

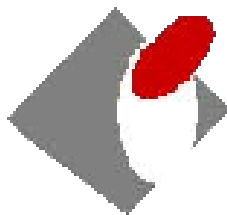
Број 135



**МЕСЕЧНИ
СТАТИСТИЧКИ БИЛТЕН
Новембар 2013**



**РЕПУБЛИКА СРБИЈА
НАЦИОНАЛНА СЛУЖБА
ЗА ЗАПОШЉАВАЊЕ**



**РЕПУБЛИКА СРБИЈА
НАЦИОНАЛНА СЛУЖБА ЗА ЗАПОШЉАВАЊЕ**

***REPUBLIC OF SERBIA
NATIONAL EMPLOYMENT SERVICE***

**Број 135
МЕСЕЧНИ СТАТИСТИЧКИ БИЛТЕН
Новембар 2013**

**НЕЗАПОСЛЕНОСТ И ЗАПОШЉАВАЊЕ
У РЕПУБЛИЦИ СРБИЈИ**

***No 135
MONTHLY STATISTIC BULLETIN
November 2013***

***UNEMPLOYMENT AND EMPLOYMENT
IN THE REPUBLIC OF SERBIA***

САДРЖАЈ

УВОДНЕ НАПОМЕНЕ	4
1. Извори и метод прикупљања података	4
2. Обухватност	4
МЕТОДОЛОШКА ПОЈАШЊЕЊА И ДЕФИНИЦИЈЕ	5
T1 Незапосленост, пријављене потребе и запошљавање од 2005. до 2012. године	10
T2 Незапосленост и запошљавање према степену стручне спреме и полу током новембра 2013. године	11
T3 Незапосленост и запошљавање према степену стручне спреме и полу	11
T4 Незапосленост, пријављене потребе за запошљавањем и запошљавање по групама занимања и полу током новембра 2013. године	13
T5 Преглед најтраженијих занимања у оквиру степена стручне спреме према пријављеним потребама током новембра 2013. године	14
T6 Незапослена лица по месецима и полу	15
T7 Незапослена лица према степену стручне спреме и полу на крају новембра 2013. године	17
T8 Незапослена лица према старости и полу на крају новембра 2013. године	19
T9 Незапослена лица према трајању незапослености и полу на крају новембра 2013. године	21
T10 Корисници новчане накнаде по месецима и полу	23
T11 Пријављене потребе за запошљавањем по месецима	25
T12 Новопријављени по месецима и полу	27
T13 Запослени са евиденције по месецима и полу	27
T14 Брисани и престанак вођења евиденције према разлозима и трајању незапослености током новембра 2013. године	29
T15 Подаци о незапослености и запошљавању по окрузима и општинама	31

CONTENTS

INTRODUCTORY REMARKS	7
1. Data sources and collecting method	7
2. Coverage	7
METHODOLOGICAL EXPLANATIONS AND DEFINITIONS	8
T1 Unemployment, vacancies and employment 2005 to 2012	10
T2 Unemployment and employment by level of education and sex during November 2013	12
T3 Unemployment and employment by level of education and sex	12
T4 Unemployment, requests for jobmatching services and employment by occupation groups and sex during November 2013	13
T5 Overview of the most frequently demanded occupations by education levels according to the requests for jobmatching services during November 2013	14
T6 Unemployed persons by month and sex	16
T7 Unemployed persons by education level and sex in the end of November 2013	18
T8 Unemployed persons by age and sex in the end of November 2013	20
T9 Unemployed persons by duration of unemployment and sex in the end of November 2013	22
T10 Unemployment benefit recipients by month and sex	24
T11 Requests by employers for NES jobmatching services in vacancy filling by month	26
T12 Newly registered persons by month and sex	28
T13 Persons recruited from the unemployment register by month and sex	28
T14 Persons deleted from the unemployment register and discontinued record keeping by reasons and duration of unemployment during November 2013	30
T15 Unemployment and employment data by counties and municipalities during November 2013	31

Уводне напомене

Статистички извештаји о броју и структури тражилаца запослења лица на евиденцији Националне службе за запошљавање (у даљем тексту: НСЗ) и пријављеним слободним пословима генеришу се из базе података НСЗ првог дана у месецу за претходни месец.

Подаци о регистрованој незапослености и запошљавању уз посредовање НСЗ прикупљају се на основу Закона о осигурању за случај незапослености («Службени гласник РС», бр. 36/09 и 88/10) и Правилника о ближеј садржини података и начину вођења евиденција у области запошљавања («Службени гласник РС», бр. 15/2010).

1. Извори и метод прикупљања података

Подаци о тражиоцима запослења добијају се непосредном пријавом лица на евиденцију НСЗ, а подаци о слободним пословима добијају се пријавом потребе за запошљавањем од стране послодавца.

Подаци о запошљавању добијају се трансфером података из Матичне евиденције осигураника Републичког завода за здравствено осигурање.

2. Обухватност

Национална служба приказује податке у Месечном статистичком билтену у складу са територијалном организацијом Републике Србије (Закон о територијалној организацији Републике Србије («Службени гласник РС», бр. 129/07)), осим у табели 10 - Т10 КОРИСНИЦИ НОВЧАНЕ НАКНАДЕ ПО МЕСЕЦИМА И ПОЛУ, где су подаци приказани по организационом принципу Националне службе (ниво филијала НСЗ).

Груписање општина по управним окрузима¹ извршено је у складу са

¹ Управни окрузи представљају трећи ниво Номенклатуре статистичких територијалних

Уредбом о начину вршења послова министарстава и посебних организација ван њиховог седишта («Службени гласник РС», бр. 3/92 и 36/92). Груписање управних округа према статистичким територијалним јединицама² извршено је у складу са Уредбом Владе Републике Србије о Номенклатури статистичких територијалних јединица («Службени гласник РС», бр. 109/09 и 46/10).

Национална служба од 1999. године не располаже појединим подацима за територију АП Косово и Метохија, тако да подаци садржани у обухвату представљају податке из евиденције филијале Косовска Митровица.

јединица – НСТЈЗ («Службени гласник РС», бр. 109/09, и 46/10).

² Статистички региони представљају други ниво Номенклатуре статистичких територијалних јединица – НСТЈ2 («Службени гласник РС», бр. 109/09, и 46/10).

Методолошка појашњења и дефиниције

Евиденције у области запошљавања су евиденције о:

1. лицу које тражи запослење;
2. послодавцу;
3. обвезнику доприноса за осигурање за случај незапослености;
4. потреби за запошљавањем.

Евиденција о лицу које тражи запослење почиње датумом пријаве лица Националној служби, а престаје када наступи неки од основа за брисање из евиденције или за престанак вођење евиденције, дефинисан Законом.

Евиденцију о потребама за запошљавање Национална служба води на основу поднетих пријава послодавца о слободним пословима за које желе посредовање НСЗ при запошљавању, као и достављених извештаја о реализацији поднетих пријава.

Податке о запошљавању Национална служба добија из матичне евиденције РЗЗО о пријави лица на обавезно социјално осигурање.

Лице које тражи запослење је незапослени, запослени који тражи промену запослења и друго лице које тражи запослење (**T2**) (Закон о запошљавању и осигурању за случај незапослености, члан 3., став 1., «Сл. гласник РС» бр. 36/09 и 88/10).

Запослени који тражи промену запослења је лице које је у радном односу или је на други начин остварило право на рад, а које активно тражи промену запослења и води се на евиденцији лица која траже промену запослења (**T2**) (Закон о запошљавању и осигурању за случај незапослености, члан 3., став 2., «Сл. гласник РС» бр бр. 36/09 и 88/10).

Друго лице које тражи запослење је лице старије од 15 година живота које тражи запослење, а које се не може сматрати незапосленим или лицем које тражи промену запослења (**T2**) (Закон о

запошљавању и осигурању за случај незапослености, члан 3., став 3, «Сл. гласник РС» бр бр. 36/09 и 88/10).

Незапослени је лице од 15 година живота до испуњавања услова за пензију, односно најкасније до 65 година живота, способно и одмах спремно да ради, које није засновало радни однос или на други начин остварило право на рад, а које се води на евиденцији незапослених и активно тражи запослење (**T1-T4, T6-T9, T15**) (Закон о запошљавању и осигурању за случај незапослености, члан 2., «Сл. гласник РС» бр бр. 36/09 и 88/10).

Лице које први пут траже запослење је незапослено лице које се налази на евиденцији Националне службе за запошљавање, а које никада раније није било у радном односу, односно, није остварило право на рад на неки други начин, без обзира на ниво и врсту завшене школе (**T1-T3**).

Новопријављени на евиденцију представља укупан број лица које су се током извештајног периода пријавила на евиденцију Националне службе као лица која траже запослење (**T1-T3, T12**).

Брисани и престанак вођења евиденције - лица која у извештајном периоду нису извршила своју обавезу према Националној служби и лица код којих је дошло до престанка вођења евиденције услед неког од разлога дефинисаних Законом, као што је заснивање радног односа, одјава са евиденције, остваривање права на пензију и др. (**T1-T3, T14**).

Пријављене потребе за запошљавањем – број лица за које је послодавац у извештајном периоду пријавио потребу за посредовањем при запошљавању (**T1, T4, T5, T11, T15**).

Запошљавање – укупан број лица за која су у извештајном периоду пристигли подаци о пријави на обавезно социјално осигурање на основу запошљавања или рада ван радног односа (**T1, T2, T4, T15**).

Запослени са евиденције - укупан број лица за која су у извештајном периоду пристигли подаци о пријавама на обавезно социјално осигурање на основу запошљавања или рада ван радног односа, а да се у истом периоду налазила на евиденцији Националне службе (Т1-Т4, Т13, Т15).

Корисници новчане накнаде - незапослена лица која су у складу са законом остварила право на новчану накнаду у извештајном периоду (*Закон о запошљавању и осигурању у случају незапослености*, «Службени гласник РС» бр. 36/09 и 88/10) (Т10).

Корекција броја корисника новчане накнаде, по месецима, врши се сваког месеца због процедуре доношења решења (Закон о управном поступку).

Класификација - у извештајима су подаци структурирани по: *делатностима*

- Шифарник делатности (Закон о класификацији делатности («Службени гласник РС» бр. 104/09)) *подручјима рада, занимањима и степену стручне спреме* - Јединствена номенклатура занимања (ЈНЗ, «Службени лист СФРЈ» бр. 31/90) и Шифарник занимања и стручне спреме («Службени лист СРЈ» бр. 9/98).

Табеле 1-3 садрже опште податке о незапослености, слободним пословима и запошљавању.

Табеле 4-5 садрже агрегиране податке на нивоу група и нивоу појединачних занимања.

Табеле 6-9 и 11-15 садрже податке о незапослености, слободним пословима и запошљавању агрегиране по територијалном принципу (Република Србија, регион, област, град-општина - НСТЈЗ)

Introductory Notes

The statistical reports on the number and structure of unemployed persons in the register of the National Employment Service (hereinafter: NES) and the registered vacancies are generated from the NES database on the first day of a month for the previous month.

The data on registered unemployment and recruitment through NES job placement services are collected pursuant to the Law on Employment and Unemployment Insurance (*Official Gazette of the Republic of Serbia*, No 36/2009) and the Rulebook on the Content of Data and Methodology of Keeping Registries in the Field of Employment (*Official Gazette of the Republic of Serbia*, No 15/2010).

1. Data sources and collection method

The data on unemployed persons is collected directly from the reports of unemployed persons registering with NES, while the data on job vacancies is gathered from the employers' reports of these vacancies, registered with NES.

The data on recruitment is received from the National Health Insurance Institute's Central Registry of Insured Persons.

2. Coverage

The National Employment Service presents the data in the Monthly Statistical Bulletin, in accordance with the territorial organisation of the Republic of Serbia (Law on the Territorial Organisation of the Republic of Serbia (*Official Gazette of the Republic of Serbia*, No 129/07)), except in Table 10 - T10 BREAKDOWN OF UNEMPLOYMENT BENEFIT RECIPIENTS BY MONTH AND SEX, which shows the data according to the NES organisational principle (at the level of NES branch offices).

Grouping of municipalities into administrative counties¹ has been

¹ Administrative counties are the third level of the Nomenclature of Territorial Units for

conducted in accordance with the Regulation on the Work of Ministries and Specific Organisations outside of Their Seat (*Official Gazette of the Republic of Serbia*, No 3/92 and 36/92). The administrative counties are grouped into statistical territorial units² in accordance with the government Decree on the Nomenclature of Territorial Units for Statistics (*Official Gazette of the Republic of Serbia*, No 109/09 and 46/10).

Since 1999, NES has not been collecting certain data from the territory of AP Kosovo & Metohija. As a result, the data included in the coverage represents the data from the register of NES Branch Office Kosovska Mitrovica.

Statistics – NUTS3 (*Official Gazette of the Republic of Serbia*, No 109/09 and 46/10).

² Statistical regions are the second level of the Nomenclature of Territorial Units for Statistics – NUTS2 (*Official Gazette of the Republic of Serbia*, No 109/09 and 46/10).

Methodology explanation and definitions

Records in the field of employment include the records on:

1. Job seekers;
2. Employers;
3. Unemployment insurance contribution payers;
4. Job vacancies.

The records on **job seekers** are kept from the day when those persons are registered with NES, and discontinued/removed when any of the reasons for discontinuation or removal, stipulated by law, occurs.

NES maintains the records on **vacancies** based on the employers' reports on vacancies for which they require NES job placement services and based on the reports on the delivery of those services.

NES receives the data on **recruitment** from the National Health Insurance Institute's Central Registry of Insured Persons.

A job seeker is an unemployed person, an employed person seeking change of employment and other persons seeking employment (**T2**) (Law on Employment and Unemployment Insurance, Article 3, Paragraph 1, *Official Gazette of the Republic of Serbia*, No 36/09).

An employed person seeking change of employment is a person who is employed or otherwise exercises the right to work, yet actively seeks to change employment and is on the registry of persons seeking change of employment (**T2**) (Law on Employment and Unemployment Insurance, Article 3, Paragraph 2, *Official Gazette of the Republic of Serbia*, No 36/09).

Other person seeking employment is a person over 15 years of age who is looking for a job, but who can not be considered as unemployed persons or person looking for job-to-job transfer (**T2**) (Law on Employment and Unemployment Insurance, Article 3, Paragraph 3, "The Official Gazette of the Republic of Serbia" no. 36/09).

Unemployed person is a person between 15 years of age and the age eligible for retirement (or 65 years of age at the most), capable and immediately ready to work, who has not entered into an employment contract or exercised the right to work in any other way, who is in the unemployment register and who is looking for a job actively (**T1-T4, T6-T9, T15**) (Law on Employment and Unemployment Insurance, Article 2, "The Official Gazette of the Republic of Serbia" no. 36/09).

First-time jobseeker is an unemployed person registered with the National Employment Service who has not had previous work experience and has not exercised his/her right to work in any other way, regardless of his/her level and type of education acquired (**T1-T3**).

The newly registered is the total number of persons who have been registered with the National Employment Service as jobseekers during the reporting period (**T1-T3, T12**).

Removal from the register and discontinuation of records – persons who failed to fulfill their obligations toward the National Employment Service during the reporting period and persons whose registration with the National Employment Service has been discontinued due to any of the reasons stipulated by the Law, such as entering a labour relation, withdrawing from the registry, fulfilling the conditions for pension etc. (**T1-T3, T14**).

Registered vacancies – the number of persons for whom employers reported the need for jobmatching services in the reporting period (**T1, T4, T5, T11, T15**).

Employment – the total number of persons for whom the data on registration of compulsory social insurance (based on employment contract or other engagement) have been collected in the reporting period (**T1, T2, T4, T15**).

Employed through NES jobmatching services – the total number of persons for whom the data on registration of compulsory social insurance (based on employment contract or other engagement)

have been collected in the reporting period and who were registered with National Employment Service during the same reporting period (T1-T4, T13, T15).

Unemployment benefit recipients – unemployed persons who have exercised, in accordance with the Law, the right to unemployment benefit during the reporting period (*Law on Employment and Unemployment Insurance, “The Official Gazette of the Republic of Serbia” no. 36/2009*) (T10).

The adjustment of the number of unemployment benefit recipients is carried out every month due to the decision issuing procedure (Law on Administrative Proceedings).

Classification – the data presented in the reports are structured by: *sectors of economic activity* - Codebook of Sectors of Economic Activity (Law on Classification of Sectors of Economic Activity, The Official

Gazette of the Republic of Serbia, no. 104/09), *fields of activity, occupations and level of qualifications* – Unified Nomenclature of Occupations (The Official Gazette of SFRY, No. 31/90) and Codebook of Occupations and Qualifications (The Official Gazette of FRY, 9/98).

Tables 1-3 contain general data on unemployment, vacancies and employment. Tables 4-5 contain aggregated data at group level and individual occupations level. Tables 6-9 and 11-15 contain data on unemployment, vacancies and employment aggregated according to the territorial principle (Republic of Serbia, regions, counties, municipalities – NUTS 3).

**T1 НЕЗАПОСЛЕНОСТ, ПРИЈАВЉЕНЕ ПОТРЕБЕ И ЗАПОШЉАВАЊЕ
ОД 2005 ДО 2012**

**T1 UNEMPLOYMENT, VACANCIES AND EMPLOYMENT
FROM 2005 TO 2012**

Година Year	Незапослена лица (просек) Unemployed persons (average)										Кумулатив Cumulative			
	Незапослена лица* Unemployed persons*		Први пут траже посао First time job seekers		Корисници новчане накнаде Unemployment benefit recipients		Новопријављени на евиденцији Newly registered		Брисани и престанак вођења евиденције Deleted from the register and discontinued record keeping		Пријављене потребе за радницима Registered vacancies	Запошљавање са евиденције Employed from the register		
	Укупно Total	Жене Women	Укупно Total	Жене Women	Укупно Total	Жене Women	Укупно Total	Жене Women	Укупно Total	Жене Women		Укупно Total	Жене Women	
2005	888.386	480.492	467.430	267.810	63.295	...	32.779	15.968	23.129	11.330	602.558	155.912	79.620	
2006	913.293	493.599	467.421	269.820	75.059	...	32.542	15.989	24.695	12.351	707.140	174.900	91.442	
2007	850.004	457.762	419.397	244.709	71.334	...	30.791	14.935	32.841	16.595	758.832	190.457	99.379	
2008	755.935	408.767	360.030	212.525	72.719	...	34.293	16.923	31.774	15.764	790.261	186.196	98.239	
2009	746.605	397.230	280.858	168.619	85.695	34.480	40.299	19.636	31.431	15.891	516.116	156.344	85.430	
2010	744.222	390.516	267.979	158.988	81.896	34.068	39.105	18.953	34.993	17.135	94.418	140.588	75.544	
2011	752.838	393.386	275.039	161.484	64.776	28.642	15.288	7.947	43.600	20.940	52.944	183.452	95.360	
2012	761.834	394.993	270.256	156.779	61.633	28.052	40.119	19.490	47.219	22.291	55.931	205.297	106.558	

1) Национална служба за запошљавање води евиденцију о пријављеним потребама за запошљавањем које подносе послодавци који имају слободне послове у земљи и иностранству у складу са чланом 93. Закона о запошљавању и осигурању за случај незапослености („Службени гласник РС“, бр. 36/2009). Подаци од ДЕЦЕМБРА 2009. године о броју пријављених потреба за запошљавањем нису упоредиви са подацима из периода пре усвајања новог Закона.

1) The National Employment Service keeps records of the requests for jobmatching services by employers who have vacancies in the country and abroad, in accordance with Article 93 of the Law on Employment and Unemployment Insurance (Official Gazette of the Republic of Serbia, No. 36/2009). The data on the number of requests for jobmatching services from DECEMBER2009 onward are not comparable with the data prior to adoption of the new Law.

2) Национална служба за запошљавање је до ДЕЦЕМБРА 2010. године податке о запошљавању водила на основу поднетих Е-3 Пријава о заснивању-престанку радног односа (Закон о евиденцијама у области рада („Сл. гласник СРЈ“, бр. 46/96)) достављених од стране послодавца Националној служби. Од ДЕЦЕМБРА 2010. године подаци о запошљавању се преузимају од Републичког завода за здравствено осигурање.

2) Until DECEMBER 2010, the National Employment Service calculated employment figures on the basis of the number of reports filed by employers on the establishment of labour relation with a worker (Law on Records in the Field of Employment, Official Gazette of FRY, No. 46/96). Since DECEMBER 2010, the data on employment is obtained from the National Health Insurance Fund.

3) Због промена начина добијања података о запошљавању (видети фусноту 2), извршена је ретроактивна корекција података у складу са новом процедуром због упоредивости временских серија.

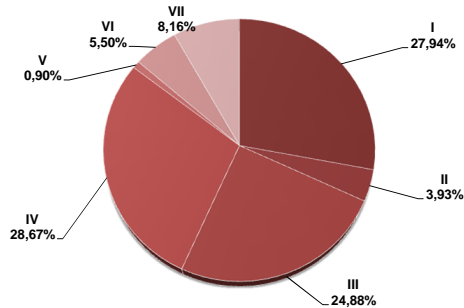
Графикон бр. 1 - Опште карактеристике незапослености, пријављених потреба и запошљавања од 2005. до 2012.
Chart No. 1 - General characteristics of unemployment, vacancies and employment from 2005 to 2012



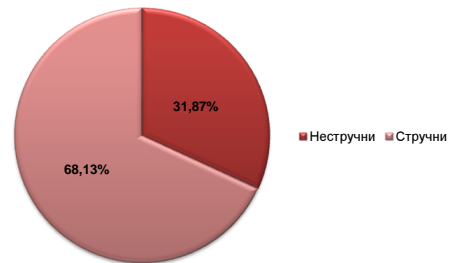
T2 НЕЗАПОСЛЕНОСТ И ЗАПОШЉАВАЊЕ ПРЕМА СТЕПЕНУ СТРУЧНЕ СПРЕМЕ И ПОЛУ ТОКОМ НОВЕМБРА 2013. ГОДИНЕ

Садржај	Укупно Total	Жене Women	I		II		III		IV		V	
			Укупно Total	Жене Women	Укупно Total	Жене Women	Укупно Total	Жене Women	Укупно Total	Жене Women	Укупно Total	Жене Women
НЕЗАПОСЛЕНА ЛИЦА НА КРАЈУ ПРЕТХОДНОГ МЕСЕЦА	760.052	390.727	212.952	107.217	30.151	15.644	189.304	75.566	217.926	127.204	6.817	1.289
НОВОПРИЈАВЉЕНА ЛИЦА У ИЗВЕШТАЈНОМ МЕСЕЦУ	36.951	18.211	8.636	4.079	960	435	8.887	3.215	10.774	5.927	340	56
1. Први пут траже запослење	12.682	6.723	3.898	2.215	161	83	2.082	742	3.221	1.659	20	4
2. Били запослени	24.269	11.488	4.738	1.864	799	352	6.805	2.473	7.553	4.268	320	52
УКУПНО ЗАПОСЛЕНА ЛИЦА У ИЗВЕШТАЈНОМ МЕСЕЦУ	98.462	44.937	14.957	6.815	5.685	2.298	26.486	8.897	32.551	15.989	657	195
Запослени на неодређено време	18.105	8.651	1.637	750	665	270	4.444	1.730	6.869	3.533	173	52
Запослени са евиденције	16.948	9.190	3.068	1.605	1.004	435	4.205	1.906	5.511	3.207	78	28
БРИСАНИ И ПРЕСТАНАК ВОЂЕЊА ЕВИДЕНЦИЈЕ У ИЗВЕШТАЈНОМ МЕСЕЦУ	50.928	24.609	12.258	5.803	1.631	796	12.840	4.612	15.075	8.086	463	78
НЕЗАПОСЛЕНА ЛИЦА НА КРАЈУ ИЗВЕШТАЈНОГ МЕСЕЦА	762.638	391.643	213.072	107.110	29.952	15.504	189.759	75.576	218.684	127.569	6.875	1.312
Од укупно незапослених - први пут траже запослење	267.203	153.126	99.441	61.139	6.980	4.617	52.953	23.188	67.207	38.134	505	204
ЛИЦА КОЈА ТРАЖЕ ЗАПОСЛЕЊЕ	882.817	471.295	256.858	136.768	34.867	18.761	218.161	92.555	250.073	149.867	8.044	1.570
Незапослена лица	762.638	391.643	213.072	107.110	29.952	15.504	189.759	75.576	218.684	127.569	6.875	1.312
Привремено неспособни или неспремни за рад	105.832	72.918	41.675	28.750	4.548	3.078	25.129	15.991	25.856	19.308	1.042	234
Мировање права по Закону	10.668	4.598	1.869	793	342	169	3.023	893	3.298	1.560	113	20
Запослени који траже промену запослења	708	468	18	12	6	1	44	14	141	94	8	2
Друга лица која траже запослење	2.971	1.668	224	103	19	9	206	81	2.294	1.336	6	2

Графикон бр. 2 - Структура незапослених лица у XI 2013. према степену стручне спреме
Chart No. 2 - Structure of unemployed persons in XI 2013. by qualifications



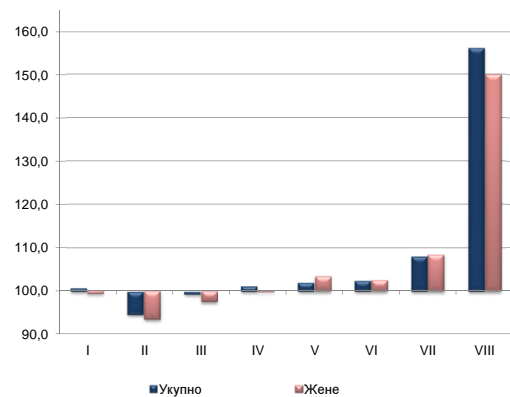
Графикон бр. 2а - Структура незапослених лица у XI 2013.
Chart No. 2a - Structure of unemployed persons in XI 2013.



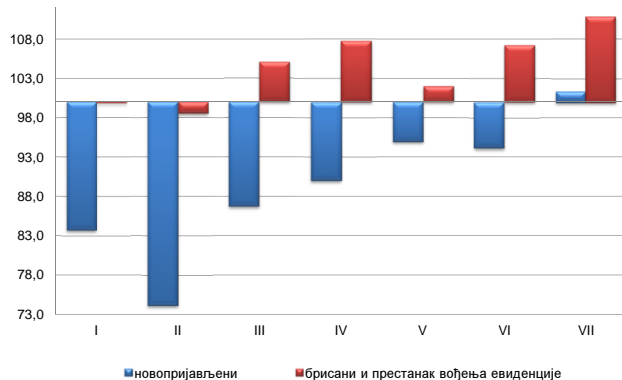
T3 НЕЗАПОСЛЕНОСТ И ЗАПОШЉАВАЊЕ ПРЕМА СТЕПЕНУ СТРУЧНЕ СПРЕМЕ И ПОЛУ

	Месец Month	Укупно Total	Жене Women	I		II		III		IV		V	
				Укупно Total	Жене Women	Укупно Total	Жене Women	Укупно Total	Жене Women	Укупно Total	Жене Women	Укупно Total	Жене Women
Незапослена лица	XI 2013	762.638	391.643	213.072	107.110	29.952	15.504	189.759	75.576	218.684	127.569	6.875	1.312
	XI 2012	755.442	391.848	211.343	107.725	31.672	16.584	191.112	77.484	216.023	127.888	6.737	1.269
	Index	101,0	99,9	100,8	99,4	94,6	93,5	99,3	97,5	101,2	99,8	102,0	103,4
Први пут траже запослење	XI 2013	267.203	153.126	99.441	61.139	6.980	4.617	52.953	23.188	67.207	38.134	505	204
	XI 2012	264.525	153.185	98.051	60.936	7.592	5.016	54.247	24.062	66.001	38.334	535	217
	Index	101,0	100,0	101,4	100,3	91,9	92,0	97,6	92,0	101,8	99,5	94,4	94,0
Новопријављени на евиденцију	XI 2013	36.951	18.211	8.636	4.079	960	435	8.887	3.215	10.774	5.927	340	56
	XI 2012	41.603	20.224	10.307	4.744	1.294	613	10.240	3.595	11.967	6.504	358	69
	Index	88,8	90,0	83,8	86,0	74,2	71,0	86,8	89,4	90,0	91,1	95,0	81,2
Запослени са евиденције	XI 2013	16.948	9.190	3.068	1.605	1.004	435	4.205	1.906	5.511	3.207	78	28
	XI 2012	15.173	8.457	2.571	1.423	650	311	3.317	1.485	5.625	3.247	86	41
	Index	111,7	108,7	119,3	112,8	154,5	139,9	126,8	128,4	98,0	98,8	90,7	68,3
Брисани и престанак вођења евиденције	XI 2013	50.928	24.609	12.258	5.803	1.631	796	12.840	4.612	15.075	8.086	463	78
	XI 2012	48.506	23.576	12.280	5.968	1.655	843	12.222	4.370	13.990	7.523	454	77
	Index	105,0	104,4	99,8	97,2	98,5	94,4	105,1	105,5	107,8	107,5	102,0	101,3

Графикон бр. 3 - Промена броја незапослених лица према степену стручне спреме у XI 2013. године у односу на XI 2012. године
Chart No. 3 - Change in the number of the unemployed by qualifications



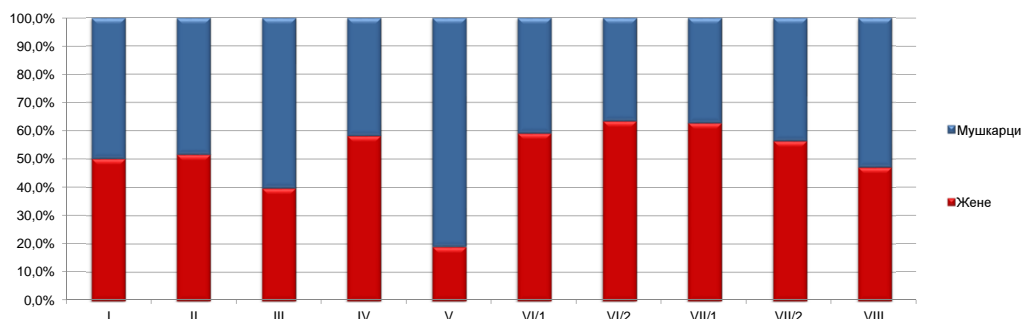
Графикон бр. 3а - Промена броја новопријављених и брисаних према степену стручне спреме у XI 2013. у односу на XI 2012. године
Chart No. 3a - Change in the number of newly registered and deleted by qualifications



T2 UNEMPLOYMENT AND EMPLOYMENT BY LEVEL OF EDUCATION AND SEX DURING NOVEMBER OF 2013

VI/1		VI/2		VII-1		VII-2		VIII		Contents
Укупно Total	Жене Women	Укупно Total	Жене Women	Укупно Total	Жене Women	Укупно Total	Жене Women	Укупно Total	Жене Women	
27.115	16.049	14.389	9.199	60.510	38.066	802	452	86	41	UNEMPLOYED PERSONS IN THE END OF THE PREVIOUS MONTH
1.189	679	1.286	747	4.826	3.046	47	25	6	2	NEWLY REGISTERED PERSONS IN THE REPORTING PERIOD
158	79	773	435	2.363	1.502	6	4	0	0	1. First-time job seekers
1.031	600	513	312	2.463	1.544	41	21	6	2	2. Have been employed before
3.712	2.253	777	468	13.234	7.814	243	137	160	71	TOTAL EMPLOYED PERSONS IN THE REPORTING PERIOD
792	448	145	83	3.281	1.738	65	30	34	17	Indefinite term contracts
561	372	160	103	2.294	1.486	53	38	14	10	Recruited from the NES Unemployment Register
1.797	995	1.226	713	5.559	3.485	72	38	7	3	DELETED FROM THE REGISTER AND DISCONTINUED RECORD KEEPING IN THE REPORTING PERIOD
27.107	16.039	14.864	9.443	61.445	38.601	791	447	89	42	UNEMPLOYED PERSONS IN THE END OF THE REPORTING PERIOD
5.179	3.238	8.509	5.329	26.301	17.203	122	68	6	6	Out of the total unemployed persons - first-time job seekers
30.409	18.207	16.074	10.320	67.342	42.685	888	511	101	51	JOB SEEKERS
27.107	16.039	14.864	9.443	61.445	38.601	791	447	89	42	Unemployed persons
2.735	1.868	774	650	4.201	2.993	66	43	6	3	Persons temporarily incapable or unavailable to work
475	238	314	156	1.219	759	13	8	2	2	Persons whose rights stipulated by the Law are suspended
68	51	46	25	358	254	15	11	4	4	Persons seeking to change their job
24	11	76	46	119	78	3	2	0	0	Other job seekers

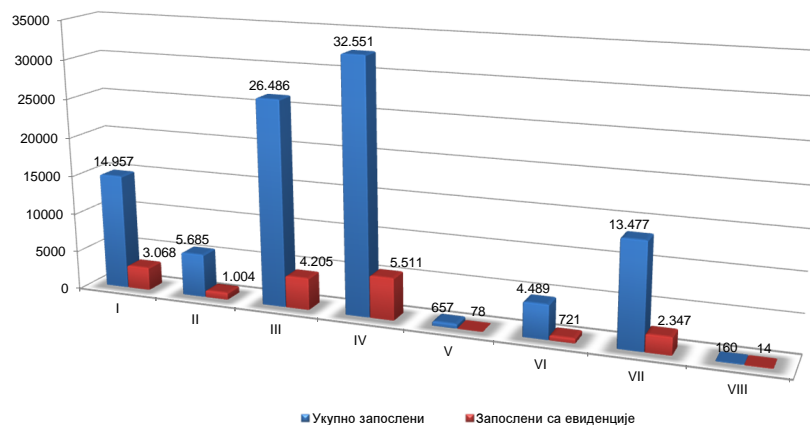
Графикон бр. 4 Структура незапослених лица према степену стручне спреме и полу у XI 2013.
Chart No. 4 - Structure of unemployed persons by qualifications and gender in XI 2013.



T3 UNEMPLOYMENT AND EMPLOYMENT BY LEVEL OF EDUCATION AND SEX

VI/1		VI/2		VII-1		VII-2		VIII		Contents
Укупно Total	Жене Women	Укупно Total	Жене Women	Укупно Total	Жене Women	Укупно Total	Жене Women	Укупно Total	Жене Women	
27.107	16.039	14.864	9.443	61.445	38.601	791	447	89	42	Unemployed persons
28.491	16.838	12.446	8.017	56.752	35.561	809	454	57	28	
95,1	95,3	119,4	117,8	108,3	108,5	97,8	98,5	156,1	150,0	First-time job seekers
5.179	3.238	8.509	5.329	26.301	17.203	122	68	6	6	
6.079	3.768	7.535	4.842	24.314	15.905	160	99	11	6	Newly registered persons in the unemployment register
85,2	85,9	112,9	110,1	108,2	108,2	76,3	68,7	54,5	100,0	
1.189	679	1.286	747	4.826	3.046	47	25	6	2	Persons recruited from the unemployment register
1.368	795	1.259	811	4.760	3.065	44	25	6	3	
86,9	85,4	102,1	92,1	101,4	99,4	106,8	100,0	100,0	66,7	Deleted from the register and discontinued record keeping
561	372	160	103	2.294	1.486	53	38	14	10	
529	327	149	108	2.221	1.497	19	14	6	4	Unemployed persons
106,0	113,8	107,4	95,4	103,3	99,3	278,9	271,4	233,3	250,0	
1.797	995	1.226	713	5.559	3.485	72	38	7	3	First-time job seekers
1.850	1.067	970	578	5.009	3.106	73	42	3	2	
97,1	93,3	126,4	123,4	111,0	112,2	98,6	90,5	233,3	150,0	

Графикон бр. 5 - Запослени (укупно и са евиденције) према степену стручне спреме у XI 2013. године
Chart No. 5 - Employed (total and through NES register) by qualifications in XI 2013.



T5 ПРЕГЛЕД НАЈТРАЖЕНИЈИХ ЗАНИМАЊА У ОКВИРУ СТЕПЕНА СТРУЧНЕ СПРЕМЕ ПРЕМА ПРИЈАВЉЕНИМ ПОТРЕБАМА ТОКОМ НОВЕМБРА 2013. ГОДИНЕ

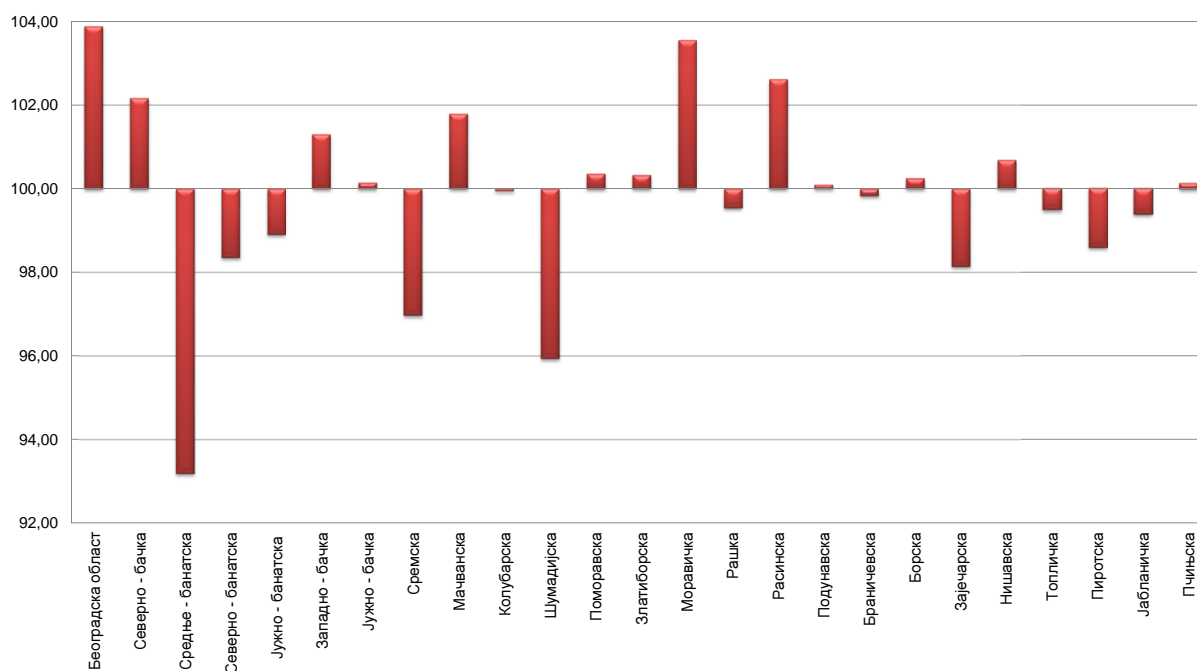
T5 OVERVIEW OF THE MOST FREQUENTLY DEMANDED OCCUPATIONS BY EDUCATION LEVELS ACCORDING TO THE REQUESTS FOR JOBMATCHING SERVICES IN VACANCY FILLING DURING NOVEMBER OF 2013

Шифра занимања Occupation code	Назив занимања	Број слободних послова Number of vacancies	Шифра занимања Occupation code	Назив занимања	Број слободних послова Number of vacancies
I степен стручне спреме			V степен стручне спреме		
109900	Лица без занимања и стручне спреме (I CCC - НК)	191	506455	Трговачки путник	2
101002	Манипулант у преради дрвета	51	507765	Инструктор возње	2
104502	Чистач просторија	20	501961	Монтер термоенергетских постројења - специјалиста	1
103101	Хемијски манипулант	4	502221	Аутомеханичар за путничка возила - специјалиста	1
100201	Манипулант у сточарству	3	502222	Аутомеханичар за привредна возила - специјалиста	1
101061	Манипулант у производњи плетеног намештаја и галантерије од прућа	1	507121	Пословни секретар	1
103501	Папирничарски манипулант	1	VI/1 степен стручне спреме		
104501	Комунални хигијеничар	1	616700	Економиста за финансије, рачуноводство и банкарство (VI - 1 CCC)	12
106401	Трговински манипулант	1	616453	Комерцијалиста	9
II степен стручне спреме			617501	Васпитач предшколске деце	4
204023	Шивач текстила	24	611800	Машински инжењер (VI - 1 CCC)	3
206402	Пакер	12	615600	Инжењер друмског саобраћаја (VI - 1 CCC)	3
204001	Помоћник конфекционара	10	616400	Економиста за робни промет у трговини (VI - 1 CCC)	2
204223	Помоћник израђивача горњих делова обуће	10	616600	Менаџер (VI - 1 CCC)	2
209311	Геронтодомаћин	8	616722	Њигововања билансиста	2
205200	Помоћни грађевински радник (II CCC и ПК)	5	619082	Физиотерапеут	2
206500	Помоћни угоститељ (II CCC и ПК)	5	610500	Инжењер прехранбене технологије (VI - 1 CCC)	1
209301	Социјални хранитељ деце	5	612400	Инжењер електротехнике за енергетику (VI - 1 CCC)	1
202271	Ложач парних котлова	4	612600	Инжењер електротехнике за електронику (VI - 1 CCC)	1
204025	Петлер текстилне конфекције	4	612700	Инжењер електротехнике за телекомуникације (VI - 1 CCC)	1
205602	Возач лаких моторних возила	4	612800	Инжењер електротехнике за рачунарску технику (VI - 1 CCC)	1
206400	Руководилац робом - помоћни продавац (II CCC и ПК)	4	617502	Наставник разредне наставе	1
206515	Помоћни кувар	4	617531	Наставник немачког језика	1
206506	Припремач пица	3	617601	Наставник математике	1
207201	Чувар	3	617602	Наставник физике	1
200500	Помоћни - приучени прерађивач хране и пића (II CCC и ПК)	2	617610	Наставник хемије	1
206522	Собралица	2	619000	Виша медицинска сестра (VI - 1 CCC)	1
200508	Израђивач кора	1	VI/2 степен стручне спреме		
201813	Помоћник бравара	1	626709	Струковни економиста	4
202224	Аутоперач - подмазивач	1	627507	Струковни васпитач	4
206111	Возач вилушкара	1	625629	Струковни инжењер саобраћаја	3
206505	Роштиљарија	1	622811	Струковни инжењер електротехнике и рачунарства	2
206511	Припремач намирница	1	626710	Економиста	2
206513	Сервир	1	626923	Информатичар	2
207100	Помоћни административни радник (II CCC и ПК)	1	627502	Васпитач	2
207102	Курир	1	620100	Пољопривредни инжењер за производњу биља - специјалиста (VI - 2 CCC)	1
III степен стручне спреме			620119	Струковни инжењер пољопривреде	1
306400	Продавац (III CCC и KB)	162	625630	Инжењер саобраћаја	1
309999	Нераспоређена занимања III категорије сложености	60	628338	Струковни аналитичар заштите животне средине	1
304000	Кројач и конфекционар (III CCC и KB)	41	VII/1 степен стручне спреме		
304023	Шивач конфекције	41	716700	Дипломирани економиста за општу економију, банкарство и финансије (VII - 1 CCC)	38
301813	Бравар	40	710100	Дипломирани пољопривредни инжењер за производњу биља (VII - 1 CCC)	25
305600	Возач друмског возила (III CCC и KB)	40	716800	Дипломирани правник (VII - 1 CCC) / мастер правник	25
300513	Месар	32	717534	Дипломирани професор енглеског језика и књижевности / мастер професор енглеског језика и књижевности	25
304221	Обућар	28	717502	Професор разредне наставе	24
306515	Кувар једноставних јела	26	711800	Дипломирани машински инжењер (VII - 1 CCC) / мастер инжењер машинства	21
301000	Прерађивач и обрађивач дрвета (III CCC и KB)	25	719000	Доктор медицине	21
306411	Продавац робе свакодневне потрошње	22	715020	Дипломирани инжењер геодезије	20
306461	Магационер	22	717601	Професор математике	17
305604	Возач теретњака	19	716720	Дипломирани економиста	12
301801	Металостругар	14	719200	Дипломирани фармацеут (VII - 1 CCC)	10
306500	Угоститељ (III CCC и KB)	13	712000	Дипломирани машински инжењер - конструктор (VII - 1 CCC)	8
300502	Лекар	12	717531	Дипломирани професор немачког језика и књижевности / мастер професор немачког језика и књижевности	8
302200	Механичар, машиниста, машинбравар (III CCC и KB)	12	717602	Професор физике	7
302220	Аутомеханичар	11	717701	Професор општетехничког образовања	7
305204	Зидар	11	716820	Дипломирани правник	6
306429	Продавац у малопродаји аутоделова	10	717515	Дипломирани професор српског језика и књижевности / мастер професор српског језика и књижевности	6
309640	Фризер за жене	10	718843	Преводилац	6
IV степен стручне спреме			716592	Организатор туристичког пословања	5
409002	Медицинска сестра	76	717525	Дипломирани професор руског језика и књижевности / мастер професор руског језика и књижевности	5
406400	Продавац (IV CCC)	37	717570	Професор ликовне групе предмета	5
407302	Заступник осигурања	29	VII/2 степен стручне спреме		
406700	Економски техничар (IV CCC)	26	729031	Специјалиста опште хирургије	2
406453	Комерцијални техничар	17	727515	Специјалиста професор српског језика и књижевности	1
407100	Административни техничар (IV CCC)	16	727531	Специјалиста професор немачког језика и књижевности	1
402220	Сервисни аутомеханичар	15	728346	Специјалиста биохемије / специјалиста биохемичар	1
405200	Грађевински техничар (IV CCC)	15	729001	Специјалиста интерне медицине	1
409900	Матурант гимназије (IV CCC)	15	729047	Специјалиста офталмологије	1
402000	Машински техничар - конструктор (IV CCC)	14	729049	Специјалиста гинекологије и акушерства	1
406513	Конобар	11	729220	Специјалиста фармације	1
406721	Њигововања	11	VIII степен стручне спреме		
400100	Пољопривредни техничар за производњу биља (IV CCC)	10	807552	Универзитетски професор социологије	1
401837	Универзални заваривач	10			
409200	Фармацеутски техничар (IV CCC)	10			
400500	Прехрамбени техничар и техничар за биотехнологију (IV CCC)	9			
406515	Кувар	9			
409651	Козметичар	9			
402200	Машински техничар - технолог одржавања машина (IV CCC)	8			
400400	Ветеринарски техничар (IV CCC)	7			
403662	Графички техничар дораде и прераде	7			
404001	Конфекционар текстила	7			

Т6 НЕЗАПОСЛЕНА ЛИЦА ПО МЕСЕЦИМА И ПОЛУ

Ред. бр. No	Област/Регион <i>County/Region</i>	Ø 2012.		XI 2012		XII 2012		I 2013		II 2013		III 2013		IV 2013	
		Укупно <i>Total</i>	Жене <i>Women</i>	Укупно <i>Total</i>	Жене <i>Women</i>	Укупно <i>Total</i>	Жене <i>Women</i>	Укупно <i>Total</i>	Жене <i>Women</i>	Укупно <i>Total</i>	Жене <i>Women</i>	Укупно <i>Total</i>	Жене <i>Women</i>	Укупно <i>Total</i>	Жене <i>Women</i>
1	Београдска област	102.172	56.034	104.082	57.134	104.425	57.063	106.504	57.938	107.800	58.122	107.692	57.903	107.581	57.919
	Београдски регион	102.172	56.034	104.082	57.134	104.425	57.063	106.504	57.938	107.800	58.122	107.692	57.903	107.581	57.919
2	Северно - бачка	17.238	8.686	17.220	8.652	17.241	8.582	17.785	8.790	18.204	8.941	18.321	9.052	18.367	9.138
3	Средње - банатска	19.023	9.216	18.632	8.873	18.535	8.774	19.174	9.076	19.611	9.278	19.316	9.188	19.098	9.016
4	Северно - банатска	14.243	6.985	13.576	6.619	13.871	6.659	14.376	6.864	14.764	7.105	14.862	7.174	14.831	7.155
5	Јужно - банатска	34.306	17.734	34.418	17.782	34.399	17.576	34.869	17.719	35.217	17.838	35.258	17.787	35.381	17.895
6	Западно - бачка	21.607	9.942	21.521	9.843	21.562	9.790	22.095	9.955	22.400	10.011	22.630	10.126	22.721	10.171
7	Јужно - бачка	66.847	35.677	66.224	35.352	66.395	35.200	67.632	35.600	68.423	35.843	68.428	35.820	68.542	35.848
8	Сремска	28.936	14.503	28.912	14.498	28.953	14.412	29.274	14.415	29.673	14.504	29.672	14.528	29.508	14.471
	Регион Војводине	202.200	102.742	200.503	101.619	200.956	100.993	205.205	102.419	208.292	103.520	208.487	103.675	208.448	103.694
9	Мачванска	35.853	18.797	35.980	18.828	36.352	18.859	37.245	19.197	37.831	19.439	38.143	19.621	38.394	19.748
10	Колубарска	14.260	7.439	14.274	7.470	14.667	7.633	14.981	7.742	15.204	7.834	15.354	7.889	15.401	7.901
11	Шумадијска	35.610	19.415	34.759	19.308	34.926	19.322	35.498	19.649	35.812	19.747	35.843	19.777	35.647	19.816
12	Поморавска	28.972	15.359	28.969	15.342	28.936	15.281	29.439	15.403	29.893	15.583	29.867	15.507	30.143	15.692
13	Златиборска	33.918	17.408	32.897	17.066	33.537	17.185	34.335	17.379	34.811	17.510	35.098	17.641	35.098	17.690
14	Моравичка	20.452	10.898	20.454	10.984	20.806	11.128	21.740	11.547	22.384	11.832	22.409	11.877	22.590	12.001
15	Рашка	49.978	26.692	48.000	24.998	48.970	25.629	49.524	25.600	50.042	25.677	49.625	25.254	50.077	25.435
16	Расинска	28.024	14.664	27.535	14.474	27.741	14.571	28.476	14.894	28.826	14.984	29.201	15.107	29.477	15.239
	Регион Шумадије и Западне Србије	247.065	130.673	242.868	128.470	245.935	129.608	251.238	131.411	254.803	132.606	255.540	132.673	256.827	133.522
17	Подунавска	16.119	8.837	16.484	9.020	16.674	9.031	17.197	9.176	17.597	9.311	17.888	9.414	17.853	9.419
18	Браничевска	10.166	5.248	10.000	5.180	9.977	5.132	10.361	5.323	10.631	5.409	10.746	5.397	10.858	5.471
19	Борска	13.026	6.794	12.710	6.756	12.923	6.803	13.143	6.880	13.336	6.958	13.377	6.960	13.474	7.010
20	Зајечарска	14.594	7.106	14.540	7.096	14.587	7.073	14.929	7.229	15.092	7.247	15.223	7.283	15.357	7.298
21	Нишавска	53.330	26.217	52.925	26.027	53.315	25.997	54.682	26.362	55.121	26.344	55.226	26.252	54.804	25.911
22	Топличка	15.736	7.491	15.768	7.510	15.987	7.581	16.390	7.707	16.460	7.727	16.459	7.723	16.464	7.768
23	Пиротска	13.390	6.596	13.250	6.536	13.271	6.473	13.773	6.656	13.931	6.636	14.012	6.629	13.798	6.535
24	Јабланичка	38.557	18.395	37.520	17.819	38.279	18.031	39.294	18.338	39.923	18.518	39.991	18.495	39.514	18.300
25	Пчињска	28.725	14.972	27.984	14.755	28.274	14.743	28.964	14.910	29.772	15.221	30.104	15.343	30.292	15.480
	Регион Јужне и Источне Србије	203.643	101.657	201.181	100.699	203.287	100.864	208.733	102.581	211.863	103.371	213.026	103.496	212.414	103.192
	Регион Косово и Метохија	6.753	3.886	6.807	3.925	6.882	3.937	7.058	4.019	7.532	4.221	7.597	4.261	7.615	4.271
	Република Србија	761.834	394.993	755.442	391.848	761.486	392.466	778.739	398.369	790.292	401.841	792.344	402.009	792.888	402.599

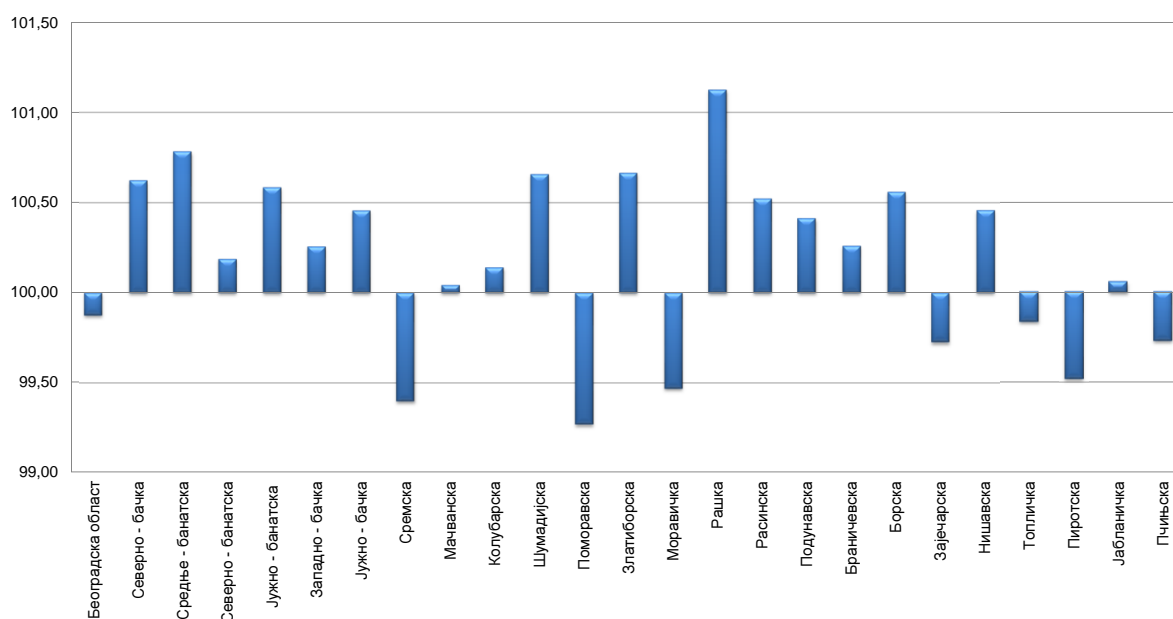
Графикон бр. 6 - Промена броја незапослених лица за период XI 2012. - XI 2013. године
Chart No. 6 - Change in the number of the unemployed XI 2012 - XI 2013



T6 UNEMPLOYED PERSONS BY MONTHS AND SEX

V 2013		VI 2013		VII 2013		VIII 2013		IX 2013		X 2013		XI 2013		Индекси Index		
Укупно Total	Жене Women	Укупно Total	Жене Women	Укупно Total	Жене Women	Укупно Total	Жене Women	Укупно Total	Жене Women	Укупно Total	Жене Women	Укупно Total	Жене Women	XI 2013 / XI 2012	XI 2013 / XII 2012	XI 2013 / X 2013
105.853	57.205	105.582	57.179	106.996	58.304	105.712	57.815	107.672	58.900	108.257	59.319	108.123	59.317	103,88	103,54	99,88
105.853	57.205	105.582	57.179	106.996	58.304	105.712	57.815	107.672	58.900	108.257	59.319	108.123	59.317	103,88	103,54	99,88
18.020	9.047	17.899	8.980	17.877	8.925	17.699	8.838	17.687	8.879	17.484	8.805	17.593	8.869	102,17	102,04	100,62
18.698	8.780	18.388	8.656	18.050	8.517	17.658	8.377	17.389	8.202	17.228	8.178	17.363	8.201	93,19	93,68	100,78
14.706	7.153	14.366	7.004	14.143	6.925	13.706	6.752	13.507	6.655	13.327	6.521	13.352	6.432	98,35	96,26	100,19
34.942	17.734	34.727	17.641	34.605	17.729	34.013	17.558	33.934	17.508	33.843	17.401	34.041	17.387	98,90	98,96	100,59
22.482	10.052	22.213	9.934	22.216	10.001	21.822	9.869	21.785	9.842	21.745	9.880	21.801	9.893	101,30	101,11	100,26
67.913	35.556	67.298	35.333	67.225	35.425	66.559	35.279	66.134	35.098	66.021	35.053	66.322	35.184	100,15	99,89	100,46
29.139	14.338	28.701	14.148	28.478	14.136	28.231	14.066	28.222	14.027	28.206	14.128	28.037	13.986	96,97	96,84	99,40
205.900	102.660	203.592	101.696	202.594	101.658	199.688	100.739	198.658	100.211	197.854	99.966	198.509	99.952	99,01	98,78	100,33
38.107	19.679	37.956	19.581	37.815	19.643	37.147	19.327	36.839	19.126	36.610	19.037	36.626	18.964	101,80	100,75	100,04
15.104	7.773	14.727	7.580	14.785	7.680	14.420	7.508	14.373	7.440	14.246	7.421	14.266	7.440	99,94	97,27	100,14
34.922	19.477	34.324	19.256	34.122	19.188	33.604	18.883	33.297	18.668	33.129	18.571	33.347	18.717	95,94	95,48	100,66
29.730	15.490	29.802	15.568	29.520	15.442	29.042	15.170	28.986	15.085	29.285	15.201	29.072	15.120	100,36	100,47	99,27
34.735	17.586	34.422	17.515	33.688	17.304	33.243	17.088	32.858	16.849	32.786	16.795	33.004	16.908	100,33	98,41	100,66
22.300	11.826	22.170	11.780	22.196	11.814	21.735	11.598	21.280	11.388	21.294	11.423	21.181	11.369	103,55	101,80	99,47
49.656	25.301	49.191	25.167	48.066	24.707	47.306	24.342	47.039	24.095	47.245	24.180	47.777	24.424	99,54	97,56	101,13
29.383	15.193	28.216	14.709	28.301	14.705	28.246	14.745	28.025	14.556	28.109	14.585	28.256	14.619	102,62	101,86	100,52
253.937	132.325	250.808	131.156	248.493	130.483	244.743	128.661	242.697	127.207	242.704	127.213	243.529	127.561	100,27	99,02	100,34
17.582	9.234	17.204	9.106	17.187	9.152	16.710	9.009	16.406	8.862	16.432	8.898	16.500	8.932	100,10	98,96	100,41
10.717	5.376	10.449	5.288	10.390	5.272	10.068	5.126	9.979	5.045	9.957	5.031	9.983	5.035	99,83	100,06	100,26
13.294	6.943	13.325	6.970	13.018	6.883	12.770	6.800	12.656	6.734	12.671	6.741	12.742	6.714	100,25	98,60	100,56
15.152	7.141	14.971	7.084	14.700	6.982	14.458	6.909	14.300	6.855	14.308	6.849	14.269	6.854	98,14	97,82	99,73
54.527	25.801	54.181	25.607	54.284	25.712	53.600	25.324	53.224	24.869	53.047	24.735	53.290	24.893	100,69	99,95	100,46
16.476	7.803	16.309	7.682	15.967	7.529	15.798	7.456	15.711	7.418	15.715	7.444	15.690	7.441	99,51	98,14	99,84
13.458	6.399	13.084	6.202	12.932	6.181	12.842	6.192	13.162	6.426	13.127	6.362	13.064	6.315	98,60	98,44	99,52
39.241	18.174	39.454	18.274	38.433	17.928	37.876	17.699	37.726	17.571	37.274	17.372	37.296	17.358	99,40	97,43	100,06
30.166	15.429	29.781	15.274	29.155	15.118	28.393	14.777	28.037	14.594	28.097	14.594	28.022	14.550	100,14	99,11	99,73
210.613	102.300	208.758	101.487	206.066	100.757	202.515	99.292	201.201	98.374	200.628	98.026	200.856	98.092	99,84	98,80	100,11
7.573	4.255	7.614	4.292	7.694	4.355	8.079	4.579	9.144	5.240	10.609	6.203	11.621	6.721	170,72	168,86	109,54
783.880	398.746	776.354	395.810	771.843	395.557	760.737	391.086	759.372	389.932	760.052	390.727	762.638	391.643	100,95	100,15	100,34

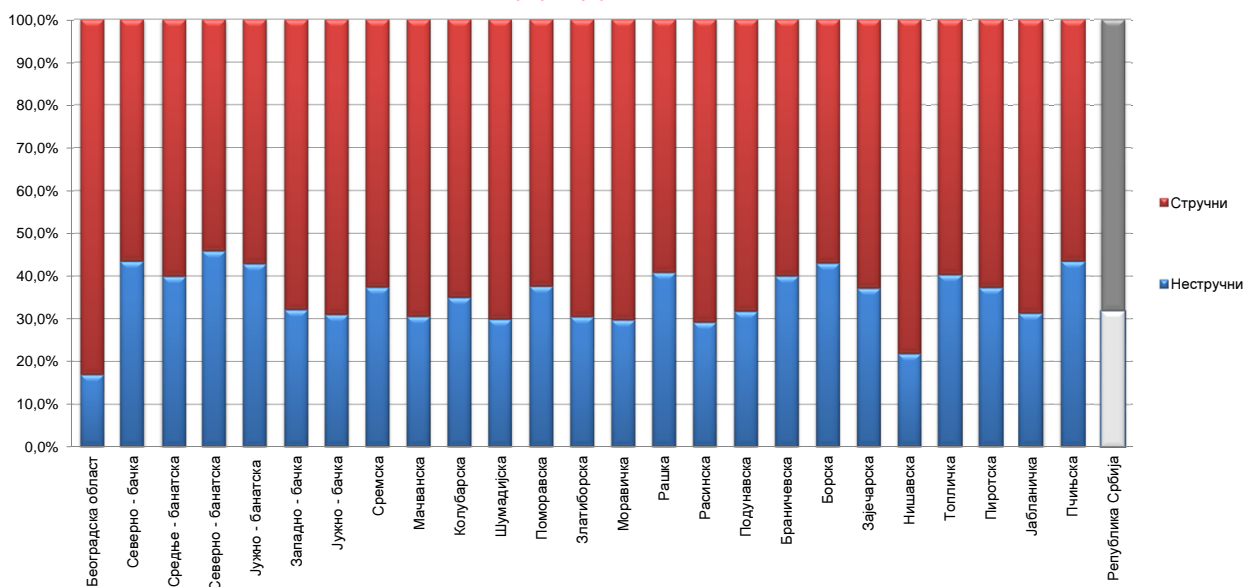
Графикон бр. 7 - Промена броја незапослених лица за период X 2013. - XI 2013. године
 Chart No. 7 - Change in the number of the unemployed X 2013 - XI 2013.



T7 НЕЗАПОСЛЕНА ЛИЦА ПРЕМА СТЕПЕНУ СТРУЧНЕ СПРЕМЕ И ПОЛУ НА КРАЈУ НОВЕМБРА 2013. ГОДИНЕ

Ред. Бр. No	Област/Регион County/Region	Укупно Total	Жене Women	I		II		III		IV	
				Укупно Total	Жене Women	Укупно Total	Жене Women	Укупно Total	Жене Women	Укупно Total	Жене Women
1	Београдска област	108.123	59.317	15.744	7.925	2.567	1.469	20.659	8.066	37.155	21.976
Београдски регион		108.123	59.317	15.744	7.925	2.567	1.469	20.659	8.066	37.155	21.976
2	Северно - бачка	17.593	8.869	6.831	3.214	807	388	3.927	1.707	4.348	2.584
3	Средње - банатска	17.363	8.201	6.543	3.097	382	129	4.429	1.476	3.978	2.313
4	Северно - банатска	13.352	6.432	5.639	2.568	483	208	3.127	1.223	3.002	1.817
5	Јужно - банатска	34.041	17.387	12.780	6.479	1.807	948	7.150	2.744	8.999	5.246
6	Западно - бачка	21.801	9.893	6.046	2.636	946	414	6.296	2.107	6.408	3.560
7	Јужно - бачка	66.322	35.184	17.183	8.537	3.341	1.767	15.490	6.336	18.913	11.359
8	Сремска	28.037	13.986	9.080	4.413	1.396	674	7.246	2.922	7.237	4.133
Регион Војводине		198.509	99.952	64.102	30.944	9.162	4.528	47.665	18.515	52.885	31.012
9	Мачванска	36.626	18.964	9.189	4.628	1.989	1.084	11.781	4.993	9.960	6.146
10	Колубарска	14.266	7.440	4.076	1.982	909	526	3.710	1.443	3.769	2.395
11	Шумадијска	33.347	18.717	7.809	4.301	2.149	1.044	8.837	4.274	9.768	6.360
12	Поморавска	29.072	15.120	10.327	5.385	593	312	6.993	2.961	8.294	4.837
13	Златиборска	33.004	16.908	8.901	4.549	1.139	712	10.788	4.315	8.299	5.065
14	Моравичка	21.181	11.369	5.004	2.267	1.278	839	6.071	2.561	5.877	3.845
15	Рашка	47.777	24.424	17.554	9.216	1.925	1.017	11.546	4.536	11.943	6.945
16	Расинска	28.256	14.619	6.868	3.326	1.368	846	7.660	3.242	8.370	4.918
Регион Шумадије и Западне Србије		243.529	127.561	69.728	35.654	11.350	6.380	67.386	28.325	66.280	40.511
17	Подунавска	16.500	8.932	4.462	2.405	769	301	4.313	1.873	4.996	3.175
18	Браничевска	9.983	5.035	3.480	1.721	513	229	2.291	919	2.600	1.540
19	Борска	12.742	6.714	4.854	2.581	620	333	2.599	1.085	3.427	2.032
20	Зајечарска	14.269	6.854	4.710	2.325	584	269	3.686	1.418	3.698	1.975
21	Нишавска	53.290	24.893	10.273	4.372	1.339	587	14.567	5.408	17.618	9.322
22	Топличка	15.690	7.441	5.445	2.736	872	364	3.949	1.547	3.995	2.042
23	Пиротска	13.064	6.315	4.610	2.187	256	119	3.468	1.443	3.076	1.560
24	Јабланичка	37.296	17.358	11111	5399	538	283	12085	4494	10230	5367
25	Пчињска	28.022	14.550	10.896	6.384	1.271	563	5.382	1.814	7.569	4.105
Регион Јужне и Источне Србије		200.856	98.092	59.841	30.110	6.762	3.048	52.340	20.001	57.209	31.118
Регион Косово и Метохија		11.621	6.721	3.657	2.477	111	79	1.709	669	5.155	2.952
Република Србија		762.638	391.643	213.072	107.110	29.952	15.504	189.759	75.576	218.684	127.569

Графикон бр. 8 - Структура незапослених лица према стручношћу по окрузима на крају XI 2013. године
Chart No. 8 - Structure of the unemployed by qualifications and counties in the end of XI 2013

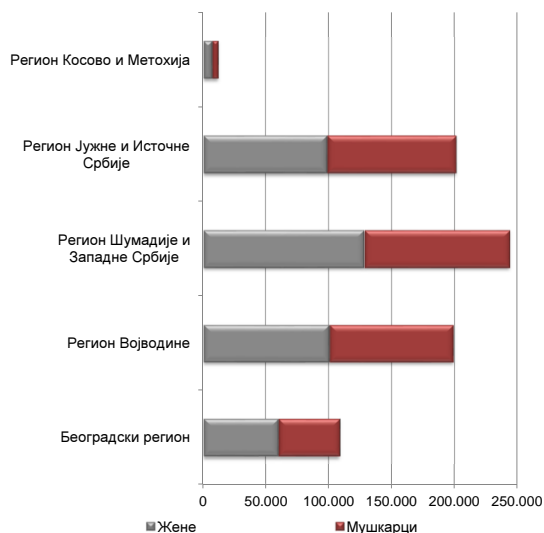


T7 UNEMPLOYED PERSONS BY EDUCATION LEVEL AND SEX IN THE END OF NOVEMBER 2013

V		VI/1		VI/2		VII-1		VII-2		VIII	
Укупно <i>Total</i>	Жене <i>Women</i>	Укупно <i>Total</i>	Жене <i>Women</i>	Укупно <i>Total</i>	Жене <i>Women</i>	Укупно <i>Total</i>	Жене <i>Women</i>	Укупно <i>Total</i>	Жене <i>Women</i>	Укупно <i>Total</i>	Жене <i>Women</i>
1.404	307	6.612	3.894	3.425	2.102	20.113	13.321	392	230	52	27
1.404	307	6.612	3.894	3.425	2.102	20.113	13.321	392	230	52	27
105	29	438	221	243	170	884	551	10	5	0	0
80	21	425	247	381	264	1.130	647	12	7	3	0
65	9	284	160	220	150	525	294	7	3	0	0
251	32	944	628	475	299	1.607	997	25	13	3	1
134	15	478	269	283	190	1.194	694	14	8	2	0
557	139	2.182	1.332	1.317	919	7.219	4.725	106	61	14	9
180	22	727	444	592	403	1.564	970	15	5	0	0
1.372	267	5.478	3.301	3.511	2.395	14.123	8.878	189	102	22	10
319	66	1.002	627	776	501	1.598	913	12	6	0	0
102	16	509	340	323	213	863	521	5	4	0	0
773	151	1.069	661	511	330	2.410	1.585	18	10	3	1
288	38	795	483	450	290	1.316	804	15	10	1	0
219	36	1.069	647	657	385	1.919	1.191	13	8	0	0
171	30	612	383	603	412	1.558	1.030	6	2	1	0
357	53	1.058	599	629	388	2.744	1.659	20	11	1	0
279	48	1.130	698	664	416	1.903	1.118	14	7	0	0
2.508	438	7.244	4.438	4.613	2.935	14.311	8.821	103	58	6	1
119	18	666	432	276	162	897	565	2	1	0	0
54	8	321	193	197	122	524	301	3	2	0	0
137	13	337	202	137	78	628	389	3	1	0	0
65	20	543	298	169	93	806	452	6	4	2	0
791	136	2.455	1.329	939	576	5.245	3.126	57	33	6	4
90	7	489	267	242	138	604	340	3	0	1	0
49	21	608	385	250	175	741	421	6	4	0	0
197	66	1.098	598	509	316	1.517	831	11	4	0	0
76	10	986	571	458	282	1.374	816	10	5	0	0
1.578	299	7.503	4.275	3.177	1.942	12.336	7.241	101	54	9	4
13	1	270	131	138	69	562	340	6	3	0	0
6.875	1.312	27.107	16.039	14.864	9.443	61.445	38.601	791	447	89	42

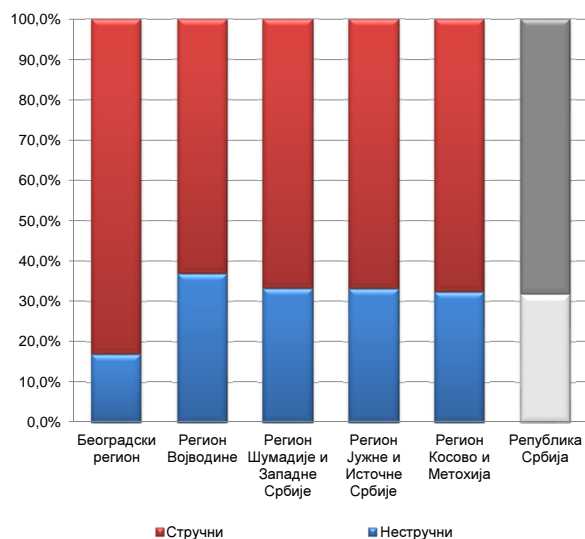
Графикон бр. 9 - Структура незапослених по регионима и полу на крају XI 2013. године

Chart No. 9 - Percentage of unemployed by regions and gender in the end of XI 2013



Графикон бр. 9а - Структура незапослених по регионима и стручности на крају XI 2013. године

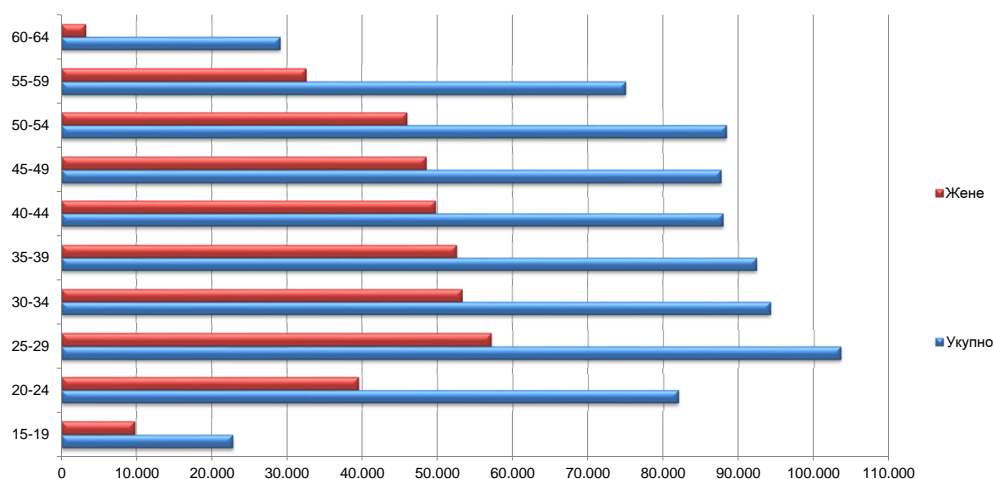
Chart No. 9a - Structure of unemployed by regions and skill in the end of XI 2013



T8 НЕЗАПОСЛЕНА ЛИЦА ПРЕМА СТАРОСТИ И ПОЛУ НА КРАЈУ НОВЕМБРА 2013. ГОДИНЕ

Ред. Бр. No	Област/Регион County/Region	Укупно Total	Жене Women	15-19		20-24		25-29		30-34	
				Укупно Total	Жене Women	Укупно Total	Жене Women	Укупно Total	Жене Women	Укупно Total	Жене Women
1	Београдска област	108.123	59.317	2.559	1.143	9.125	4.852	16.522	10.263	14.692	8.840
Београдски регион		108.123	59.317	2.559	1.143	9.125	4.852	16.522	10.263	14.692	8.840
2	Северно - бачка	17.593	8.869	605	290	1.958	1.005	2.151	1.196	1.974	1.123
3	Средње - банатска	17.363	8.201	812	339	2.024	923	2.201	1.092	1.947	1.036
4	Северно - банатска	13.352	6.432	666	291	1.536	764	1.626	892	1.546	810
5	Јужно - банатска	34.041	17.387	1.208	548	3.735	1.766	4.223	2.336	4.235	2.355
6	Западно - бачка	21.801	9.893	831	342	2.539	1.150	2.871	1.273	2.556	1.205
7	Јужно - бачка	66.322	35.184	1.919	859	6.441	3.188	9.298	5.439	8.582	4.995
8	Сремска	28.037	13.986	1.125	480	3.097	1.461	3.338	1.865	3.093	1.766
Регион Војводине		198.509	99.952	7.166	3.149	21.330	10.257	25.708	14.093	23.933	13.290
9	Мачванска	36.626	18.964	1.243	527	4.172	2.093	4.499	2.498	4.184	2.392
10	Колубарска	14.266	7.440	555	202	1.706	835	1.855	976	1.525	875
11	Шумадијска	33.347	18.717	898	360	3.273	1.773	4.246	2.604	3.920	2.425
12	Поморавска	29.072	15.120	835	362	3.392	1.643	3.870	2.114	3.510	2.003
13	Златиборска	33.004	16.908	776	294	3.493	1.581	4.382	2.322	4.076	2.245
14	Моравичка	21.181	11.369	449	193	1.960	982	2.807	1.677	2.475	1.513
15	Рашка	47.777	24.424	1.186	533	5.707	2.689	6.791	3.437	6.375	3.402
16	Расинска	28.256	14.619	648	249	2.941	1.371	3.974	2.116	3.815	2.259
Регион Шумадије и Западне Србије		243.529	127.561	6.590	2.720	26.644	12.967	32.424	17.744	29.880	17.114
17	Подунавска	16.500	8.932	726	282	2.093	1.017	2.260	1.248	2.053	1.273
18	Браничевска	9.983	5.035	440	179	1.353	665	1.416	723	1.156	664
19	Борска	12.742	6.714	413	187	1.511	717	1.779	971	1.578	868
20	Зајечарска	14.269	6.854	377	161	1.401	628	1.781	860	1.790	933
21	Нишавска	53.290	24.893	1.390	557	5.889	2.529	7.592	3.782	6.755	3.460
22	Топличка	15.690	7.441	518	221	1.919	830	1.925	1.008	1.680	893
23	Пиротска	13.064	6.315	351	144	1.246	572	1.501	768	1.343	736
24	Јабланичка	37.296	17.358	1.066	419	3.997	1.769	4.543	2.223	4.283	2.227
25	Пчињска	28.022	14.550	705	302	2.931	1.425	3.654	2.062	3.401	1.958
Регион Јужне и Источне Србије		200.856	98.092	5.986	2.452	22.340	10.152	26.451	13.645	24.039	13.012
Регион Косово и Метохија		11.621	6.721	449	229	2.466	1.192	2.384	1.298	1.728	994
Република Србија		762.638	391.643	22.750	9.693	81.905	39.420	103.489	57.043	94.272	53.250

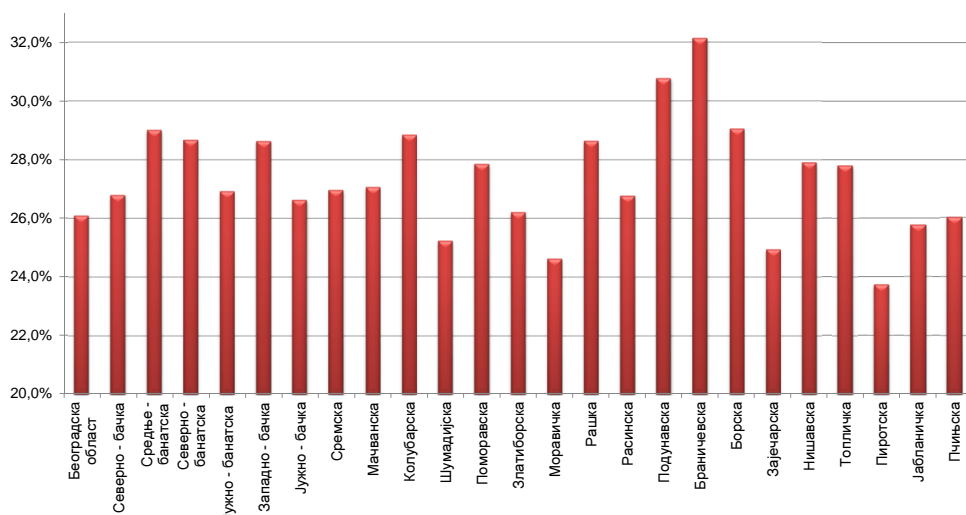
Графикон бр. 10 - Незапослена лица према старости и полу на крају XI 2013. године
 Chart No. 10 - Unemployed persons by age and gender in the end of XI 2013



T8 UNEMPLOYED PERSONS BY AGE AND SEX IN THE END OF NOVEMBER 2013

35-39		40-44		45-49		50-54		55-59		60-64	
Укупно <i>Total</i>	Жене <i>Women</i>	Укупно <i>Total</i>	Жене <i>Women</i>	Укупно <i>Total</i>	Жене <i>Women</i>	Укупно <i>Total</i>	Жене <i>Women</i>	Укупно <i>Total</i>	Жене <i>Women</i>	Укупно <i>Total</i>	Жене <i>Women</i>
12.797	7.621	11.747	6.990	11.817	6.680	12.767	7.020	11.824	5.528	4.273	380
12.797	7.621	11.747	6.990	11.817	6.680	12.767	7.020	11.824	5.528	4.273	380
1.969	1.164	1.862	1.048	2.133	1.134	2.234	1.089	1.929	760	778	60
2.036	1.110	1.916	959	2.141	1.093	2.026	952	1.612	637	648	60
1.493	832	1.487	773	1.578	796	1.625	741	1.315	503	480	30
4.304	2.463	4.059	2.222	3.663	2.020	3.752	1.960	3.523	1.534	1.339	183
2.774	1.362	2.605	1.338	2.863	1.487	2.493	1.120	1.715	574	554	42
8.049	4.724	7.694	4.422	7.805	4.381	7.691	4.077	6.431	2.833	2.412	266
3.117	1.764	3.104	1.756	3.344	1.806	3.545	1.745	3.110	1.259	1.164	84
23.742	13.419	22.727	12.518	23.527	12.717	23.366	11.684	19.635	8.100	7.375	725
4.499	2.604	4.305	2.453	4.230	2.370	4.442	2.296	3.709	1.577	1.343	154
1.512	871	1.543	940	1.675	986	1.862	1.020	1.464	678	569	57
3.746	2.327	3.672	2.239	3.766	2.286	4.362	2.538	4.060	1.963	1.404	202
3.578	2.018	3.157	1.821	3.063	1.718	3.127	1.706	3.227	1.550	1.313	185
4.055	2.309	4.114	2.268	4.193	2.365	4.056	2.179	2.887	1.259	972	86
2.530	1.485	2.545	1.492	2.418	1.352	2.834	1.554	2.325	1.074	838	47
6.502	3.555	6.031	3.465	5.328	2.994	4.841	2.510	3.585	1.601	1.431	238
3.871	2.279	3.366	1.917	2.959	1.639	2.829	1.453	2.728	1.225	1.125	111
30.293	17.448	28.733	16.595	27.632	15.710	28.353	15.256	23.985	10.927	8.995	1.080
2.082	1.298	1.897	1.152	1.682	1.004	1.678	923	1.455	667	574	68
1.187	675	1.093	595	966	556	993	508	916	419	463	51
1.566	929	1.445	835	1.384	806	1.369	761	1.263	588	434	52
1.644	879	1.703	927	1.558	848	1.740	903	1.577	657	698	58
6.314	3.220	5.895	3.080	6.116	3.265	5.999	2.907	5.211	1.949	2.129	144
1.834	980	1.781	942	1.928	998	1.909	876	1.502	606	694	87
1.385	773	1.508	843	1.663	856	1.910	988	1.540	585	617	50
4.655	2.379	4.566	2.366	4.740	2.421	4.497	2.077	3.398	1.279	1.551	198
3.644	2.109	3.822	2.142	3.815	2.021	3.106	1.520	2.155	898	789	113
24.311	13.242	23.710	12.882	23.852	12.775	23.201	11.463	19.017	7.648	7.949	821
1.237	780	922	661	798	554	719	486	570	331	348	196
92.380	52.510	87.839	49.646	87.626	48.436	88.406	45.909	75.031	32.534	28.940	3.202

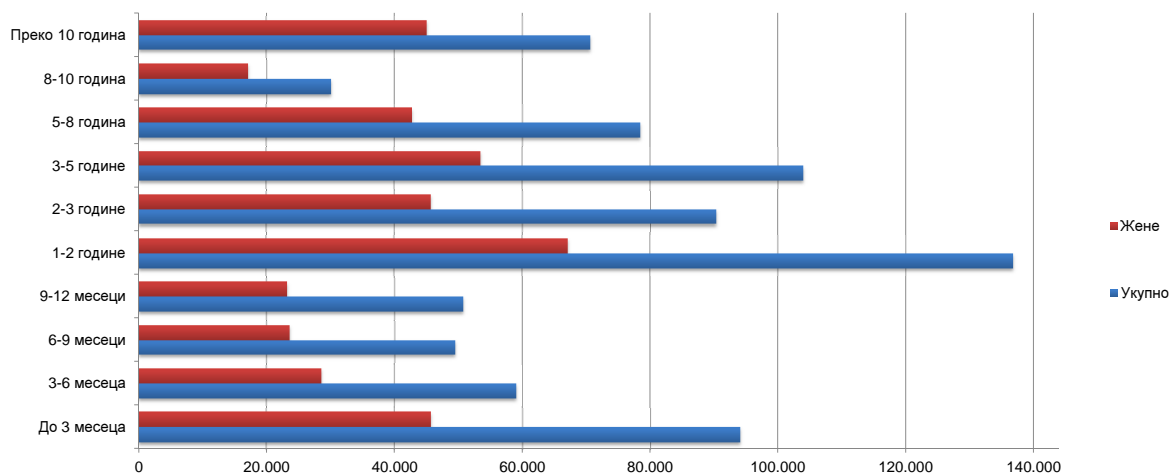
Графикон бр. 10а - Незапослена лица до 30 година старости по окрузима на крају XI 2013. године
Chart No. 10a - Unemployed up to 30 years of age by counties in the end of XI 2013



**T9 НЕЗАПОСЛЕНА ЛИЦА ПРЕМА ТРАЈАЊУ НЕЗАПОСЛЕНОСТИ И ПОЛУ
НА КРАЈУ НОВЕМБРА 2013. ГОДИНЕ**

Ред. Бр. No	Област/Регион <i>County/Region</i>	Укупно <i>Total</i>	Жене <i>Women</i>	До 3 месеца <i>to 3 months</i>		3-6 месеци <i>3-6 months</i>		6-9 месеци <i>6-9 months</i>		9-12 месеци <i>9-12 months</i>	
				Укупно <i>Total</i>	Жене <i>Women</i>	Укупно <i>Total</i>	Жене <i>Women</i>	Укупно <i>Total</i>	Жене <i>Women</i>	Укупно <i>Total</i>	Жене <i>Women</i>
1	Београдска област	108.123	59.317	18.054	9.714	10.004	5.365	7.492	3.970	7.346	3.752
Београдски регион		108.123	59.317	18.054	9.714	10.004	5.365	7.492	3.970	7.346	3.752
2	Северно - бачка	17.593	8.869	2.728	1.364	1.857	881	1.311	650	1.373	657
3	Средње - банатска	17.363	8.201	3.138	1.422	2.012	888	1.419	606	1.320	585
4	Северно - банатска	13.352	6.432	1.980	818	1.222	545	1.007	459	973	449
5	Јужно - банатска	34.041	17.387	4.259	1.981	2.705	1.289	2.162	1.052	2.023	923
6	Западно - бачка	21.801	9.893	3.075	1.391	2.003	905	1.520	631	1.502	644
7	Јужно - бачка	66.322	35.184	9.378	4.741	5.633	2.795	4.309	2.181	4.370	2.070
8	Сремска	28.037	13.986	4.183	1.999	2.649	1.325	2.007	931	1.867	847
Регион Војводине		198.509	99.952	28.741	13.716	18.081	8.628	13.735	6.510	13.428	6.175
9	Мачванска	36.626	18.964	3.853	1.802	2.658	1.220	2.245	1.076	2.392	1.061
10	Колубарска	14.266	7.440	1.761	875	1.284	610	1.020	491	1.025	515
11	Шумадијска	33.347	18.717	3.292	1.605	2.297	1.081	2.044	1.000	2.159	1.118
12	Поморавска	29.072	15.120	2.830	1.369	1.875	884	1.681	791	1.793	819
13	Златиборска	33.004	16.908	3.714	1.824	2.240	1.075	2.341	1.121	2.275	981
14	Моравичка	21.181	11.369	2.391	1.179	1.696	847	1.483	743	1.705	870
15	Рашка	47.777	24.424	3.632	1.764	2.382	1.143	2.416	1.127	2.656	1.129
16	Расинска	28.256	14.619	2.483	1.149	1.709	818	1.677	774	1.737	798
Регион Шумадије и Западне Србије		243.529	127.561	23.956	11.567	16.141	7.678	14.907	7.123	15.742	7.291
17	Подунавска	16.500	8.932	2.354	1.104	1.288	650	1.128	513	1.178	544
18	Браничевска	9.983	5.035	1.450	664	895	439	810	359	778	357
19	Борска	12.742	6.714	1.413	687	987	480	826	371	859	392
20	Зајечарска	14.269	6.854	1.490	721	889	412	859	356	916	371
21	Нишавска	53.290	24.893	5.485	2.402	3.827	1.728	3.307	1.412	3.320	1.311
22	Топличка	15.690	7.441	1.550	723	960	415	894	416	885	361
23	Пиротска	13.064	6.315	1.741	848	1.082	452	931	405	955	375
24	Јабланичка	37.296	17.358	3.490	1.494	2.108	946	1.809	763	2.184	849
25	Пчињска	28.022	14.550	3.673	1.747	2.177	1.065	2.199	1.042	2.064	902
Регион Јужне и Источне Србије		200.856	98.092	22.646	10.390	14.213	6.587	12.763	5.637	13.139	5.462
Регион Косово и Метохија		11.621	6.721	569	272	476	267	432	228	954	466
Република Србија		762.638	391.643	93.966	45.659	58.915	28.525	49.329	23.468	50.609	23.146

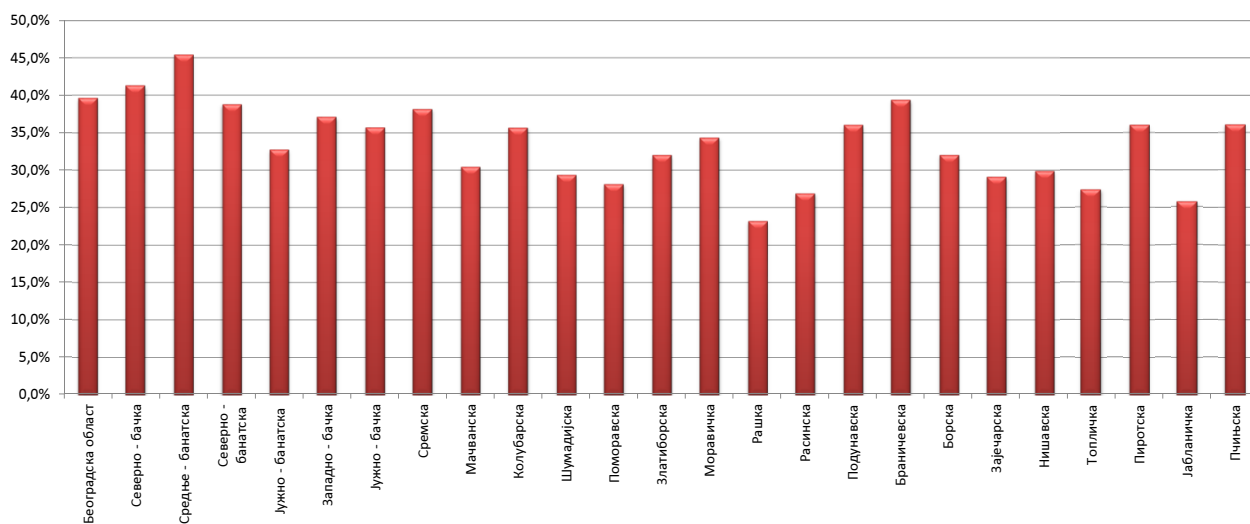
Графикон бр. 11- Незапослена лица према трајању незапослености и полу на крају XI 2013. године
Chart No. 11- Unemployed persons by duration of unemployment and gender in the end of XI 2013



**T9 UNEMPLOYED PERSONS BY DURATION OF UNEMPLOYMENT AND SEX
IN THE END OF NOVEMBER 2013**

1-2 године 1-2 years		2-3 године 2-3 years		3-5 године 3-5 years		5-8 година 5-8 years		8-10 година 8-10 years		Преко 10 година Over 10 years	
Укупно Total	Жене Women	Укупно Total	Жене Women	Укупно Total	Жене Women	Укупно Total	Жене Women	Укупно Total	Жене Women	Укупно Total	Жене Women
21.409	11.710	12.688	6.977	13.519	7.620	7.929	4.475	3.387	1.933	6.295	3.801
21.409	11.710	12.688	6.977	13.519	7.620	7.929	4.475	3.387	1.933	6.295	3.801
3.583	1.771	2.042	1.070	2.279	1.131	1.130	597	409	219	881	529
2.997	1.369	1.810	850	1.997	1.053	1.267	642	380	195	1.023	591
2.482	1.143	1.610	828	1.685	827	1.099	586	401	212	893	565
5.760	2.743	3.607	1.788	4.638	2.340	3.687	2.011	1.410	786	3.790	2.474
4.196	1.809	2.574	1.134	2.933	1.306	1.901	918	783	404	1.314	751
11.464	5.824	8.287	4.394	9.238	4.981	6.406	3.819	2.459	1.410	4.778	2.969
5.259	2.608	3.365	1.636	3.701	1.847	2.105	1.068	926	537	1.975	1.188
35.741	17.267	23.295	11.700	26.471	13.485	17.595	9.641	6.768	3.763	14.654	9.067
6.605	3.151	4.319	2.235	4.984	2.607	3.674	2.042	1.601	953	4.295	2.817
2.810	1.398	1.668	882	2.017	1.085	1.144	693	486	267	1.051	624
5.768	3.078	4.293	2.327	4.226	2.492	4.101	2.385	1.194	760	3.973	2.871
4.724	2.281	3.380	1.671	4.296	2.293	3.948	2.162	1.262	747	3.283	2.103
5.489	2.677	3.784	2.022	4.064	2.091	3.449	1.830	1.417	749	4.231	2.538
3.802	2.015	2.363	1.343	3.065	1.701	2.103	1.133	1.108	622	1.465	916
7.519	3.522	5.824	2.797	6.825	3.364	5.969	3.117	2.270	1.166	8.284	5.295
4.750	2.318	3.444	1.716	4.127	2.082	3.379	1.826	1.301	763	3.649	2.375
41.467	20.440	29.075	14.993	33.604	17.715	27.767	15.188	10.639	6.027	30.231	19.539
3.345	1.704	1.823	1.030	2.025	1.145	1.385	872	688	449	1.286	921
2.008	1.007	1.217	608	1.261	701	767	418	279	157	518	325
2.714	1.396	1.386	715	1.553	827	1.419	771	433	270	1.152	805
2.491	1.127	1.905	899	2.270	1.008	1.672	894	575	310	1.202	756
9.932	4.346	6.891	3.071	7.903	3.536	6.165	3.165	1.992	1.089	4.468	2.833
2.626	1.165	2.250	1.000	2.301	1.082	1.958	982	861	433	1.405	864
2.229	971	1.200	565	1.789	866	1.665	947	432	227	1.040	659
5.854	2.483	4.406	1.919	6.452	2.909	5.496	2.750	1.540	855	3.957	2.390
5.420	2.657	3.074	1.620	3.395	1.771	2.377	1.390	1.324	880	2.319	1.476
36.619	16.856	24.152	11.427	28.949	13.845	22.904	12.189	8.124	4.670	17.347	11.029
1.497	768	1.058	552	1.412	741	2.175	1.255	971	641	2.077	1.531
136.733	67.041	90.268	45.649	103.955	53.406	78.370	42.748	29.889	17.034	70.604	44.967

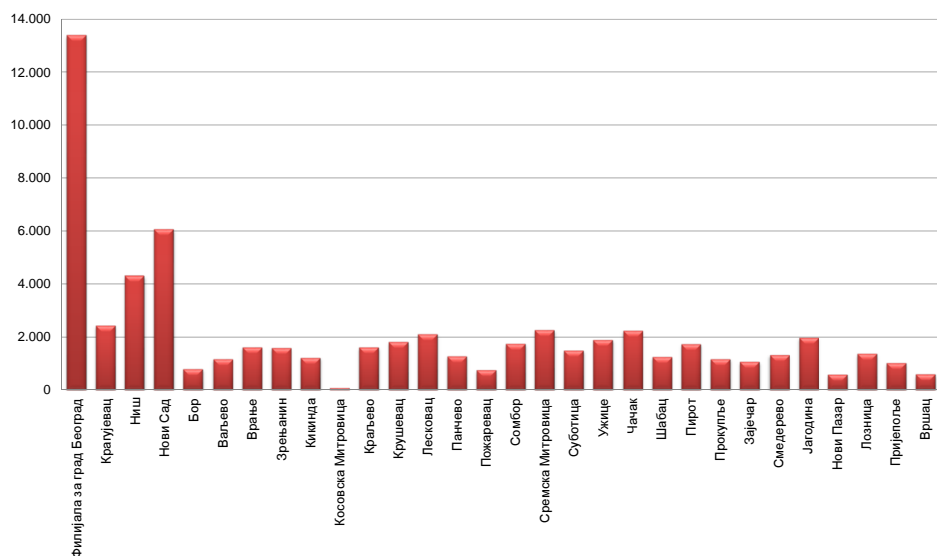
Графикон бр. 11а - Учешће незапослених до 1 године у укупном броју незапослених лица на крају XI 2013 године
Chart No. 11a - Participation of the unemployed (up to 1 year) by duration of unemployment in the end of XI 2013



T10 КОРИСНИЦИ НОВЧАНЕ НАКНАДЕ ПО МЕСЕЦИМА И ПОЛУ

Редни број No	Филијала <i>Branchoffice</i>	Ø 2012.		XI 2012		XII 2012		I 2013		II 2013	
		Укупно <i>Total</i>	Жене <i>Women</i>	Укупно <i>Total</i>	Жене <i>Women</i>	Укупно <i>Total</i>	Жене <i>Women</i>	Укупно <i>Total</i>	Жене <i>Women</i>	Укупно <i>Total</i>	Жене <i>Women</i>
1	Филијала за град Београд	13.389	6.774	14.990	7.787	14.785	7.571	16.709	8.456	15.477	7.708
2	Крагујевац	3.195	1.355	3.575	1.560	3.493	1.514	3.901	1.720	3.805	1.712
3	Ниш	4.248	1.877	4.736	2.169	4.537	2.047	5.224	2.356	4.829	2.083
4	Нови Сад	6.361	2.886	6.999	3.205	6.746	3.128	7.290	3.400	6.794	3.101
5	Бор	793	389	911	456	879	442	1.043	522	956	482
6	Ваљево	1.266	548	1.387	604	1.412	626	1.471	659	1.503	667
7	Врање	1.625	654	1.773	794	1.734	780	1.913	829	1.791	721
8	Зрењанин	1.574	680	1.601	658	1.741	659	1.990	777	2.056	874
9	Кикинда	1.211	509	1.168	536	1.174	529	1.423	618	1.423	600
10	Косовска Митровица	48	19	71	34	77	31	81	31	65	19
11	Краљево	1.644	763	1.784	841	1.756	800	1.958	931	1.834	864
12	Крушевац	1.861	841	1.994	901	1.897	864	2.232	1.033	2.085	990
13	Лесковац	2.104	808	2.293	922	2.216	873	2.663	1.014	2.578	889
14	Панчево	1.290	549	1.499	617	1.356	540	1.566	643	1.421	545
15	Пожаревац	745	352	825	397	800	399	868	417	859	426
16	Сомбор	1.829	773	1.889	801	1.889	806	2.063	894	1.748	736
17	Сремска Митровица	2.302	1.039	2.619	1.193	2.526	1.147	2.748	1.232	2.528	1.123
18	Суботица	1.619	792	1.718	815	1.720	816	1.984	916	1.838	835
19	Ужице	1.949	972	2.133	1.067	2.177	1.075	2.651	1.309	2.550	1.209
20	Чачак	1.913	924	2.317	1.112	2.293	1.113	2.478	1.221	2.694	1.324
21	Шабац	1.206	518	1.322	551	1.332	557	1.660	627	1.579	585
22	Пирот	1.140	462	1.447	622	1.488	589	1.654	631	1.659	637
23	Прокупље	831	333	963	382	1.008	395	1.198	439	1.194	432
24	Зајечар	991	441	1.049	463	1.099	495	1.277	586	1.189	542
25	Смедерево	1.541	648	1.868	778	1.751	694	1.980	751	1.843	668
26	Јагодина	1.562	704	1.709	779	1.748	793	1.978	900	1.913	816
27	Нови Пазар	576	219	716	286	695	266	781	299	738	270
28	Лозница	1.229	476	1.306	519	1.300	486	1.561	590	1.513	588
29	Пријеполје	932	471	1.130	627	1.150	614	1.316	683	1.283	629
30	Вршац	659	277	812	310	799	295	852	324	809	332
Република Србија		61.633	28.052	68.604	31.786	67.578	30.944	76.513	34.808	72.554	32.407

Графикон бр. 12 - Корисници новчане накнаде по филијалама у XI 2013. године
Chart No. 12 - Unemployment benefit recipients by branchoffice in XI 2013



T10 UNEMPLOYMENT BENEFIT RECIPIENTS BY MONTH AND SEX

III 2013		IV 2013		V 2013		VI 2013		VII 2013		VIII 2013		IX 2013		X 2013		XI 2013		Индекси Index		
Укупно Total	Жене Women	Укупно Total	Жене Women	Укупно Total	Жене Women	Укупно Total	Жене Women	Укупно Total	Жене Women	Укупно Total	Жене Women	Укупно Total	Жене Women	Укупно Total	Жене Women	Укупно Total	Жене Women	XI 2013 / XI 2012	XI 2013 / XII 2012	XI 2013 / X 2013
15.221	7.574	17.194	8.602	14.627	7.332	14.413	7.255	14.297	7.296	14.089	7.319	13.742	7.207	13.371	7.030	13.392	7.059	89,34	90,58	100,16
3.791	1.672	4.152	1.868	2.858	1.361	2.693	1.308	2.646	1.292	2.529	1.228	2.520	1.194	2.516	1.160	2.430	1.092	67,97	69,57	96,58
4.767	2.046	5.272	2.294	4.523	1.946	4.344	1.876	4.217	1.834	4.133	1.844	4.163	1.848	4.176	1.841	4.320	1.916	91,22	95,22	103,45
7.019	3.215	7.914	3.693	6.532	3.122	6.428	3.041	6.358	3.047	6.267	3.058	6.133	3.010	5.989	2.931	6.071	2.990	86,74	89,99	101,37
966	476	1.097	521	918	433	884	419	854	417	784	389	783	379	777	378	790	382	86,72	89,87	101,67
1.525	688	1.718	788	1.413	656	1.376	646	1.336	628	1.337	628	1.283	598	1.245	563	1.169	534	84,28	82,79	93,90
1.874	722	2.076	800	1.656	602	1.541	591	1.496	594	1.512	627	1.493	644	1.477	640	1.617	703	91,20	93,25	109,48
2.078	892	2.308	1.003	1.936	849	1.783	810	1.797	811	1.675	719	1.625	661	1.648	675	1.592	635	99,44	91,44	96,60
1.487	632	1.638	720	1.350	585	1.310	566	1.327	550	1.253	514	1.245	522	1.218	508	1.218	493	104,28	103,75	100,00
66	21	79	32	60	27	71	29	70	31	74	35	80	36	88	44	82	35	115,49	106,49	93,18
1.886	892	2.067	996	1.705	824	1.680	817	1.663	814	1.587	765	1.558	759	1.624	792	1.613	783	90,41	91,86	99,32
2.107	995	2.378	1.126	1.954	906	1.925	903	1.889	889	1.882	910	1.868	893	1.788	838	1.815	845	91,02	95,68	101,51
2.661	939	2.976	1.115	2.500	952	2.356	886	2.277	829	2.212	829	2.147	808	2.106	808	2.105	834	91,80	94,99	99,95
1.713	684	1.942	792	1.629	664	1.623	666	1.613	644	1.543	630	1.410	564	1.257	491	1.275	521	85,06	94,03	101,43
862	402	1.003	455	849	366	835	354	814	346	788	349	762	330	739	318	751	331	91,03	93,88	101,62
1.949	865	2.193	987	1.732	773	1.679	742	1.797	771	1.776	767	1.699	721	1.633	702	1.747	776	92,48	92,48	106,98
2.469	1.101	2.838	1.275	2.454	1.129	2.371	1.095	2.388	1.117	2.332	1.124	2.340	1.104	2.305	1.091	2.269	1.072	86,64	89,83	98,44
1.813	795	2.006	889	1.624	728	1.501	701	1.426	672	1.429	657	1.527	655	1.528	668	1.492	668	86,85	86,74	97,64
2.503	1.194	2.789	1.348	2.284	1.121	2.209	1.112	2.129	1.090	2.023	1.035	1.958	1.017	1.919	985	1.890	982	88,61	86,82	98,49
2.772	1.350	3.077	1.487	2.315	1.143	2.247	1.114	2.247	1.107	2.379	1.122	2.237	1.067	2.232	1.062	2.244	1.075	96,85	97,86	100,54
1.561	583	1.737	669	1.361	562	1.320	540	1.324	559	1.250	549	1.223	533	1.188	513	1.248	537	94,40	93,69	105,05
1.618	646	1.896	767	1.630	654	1.430	584	1.382	563	1.379	573	1.292	540	1.428	659	1.735	860	119,90	116,60	121,50
1.286	468	1.407	522	1.134	432	1.115	449	1.114	426	1.119	423	1.112	410	1.202	492	1.168	490	121,29	115,87	97,17
1.205	545	1.351	609	1.165	508	1.134	480	1.113	466	1.074	462	1.053	443	1.068	449	1.071	450	102,10	97,45	100,28
1.755	632	1.908	711	1.575	592	1.551	570	1.367	514	1.388	550	1.314	540	1.324	541	1.324	534	70,88	75,61	100,00
1.977	839	2.240	958	2.002	870	1.986	880	1.889	847	1.924	839	1.854	806	1.820	772	1.971	843	115,33	112,76	108,30
732	269	829	312	670	256	633	241	569	240	564	250	541	239	564	248	587	264	81,98	84,46	104,08
1.517	611	1.713	713	1.566	665	1.513	629	1.545	614	1.504	614	1.433	575	1.381	571	1.365	591	104,52	105,00	98,84
1.252	566	1.408	657	1.105	503	1.171	549	1.075	497	1.056	492	1.049	513	1.048	516	1.014	508	89,73	88,17	96,76
799	332	863	365	667	285	639	276	651	286	590	264	564	260	588	282	595	280	73,28	74,47	101,19
73.231	32.646	82.069	37.074	67.794	30.846	65.761	30.129	64.670	29.791	63.452	29.565	62.008	28.876	61.247	28.568	61.960	29.083	90,32	91,69	101,16

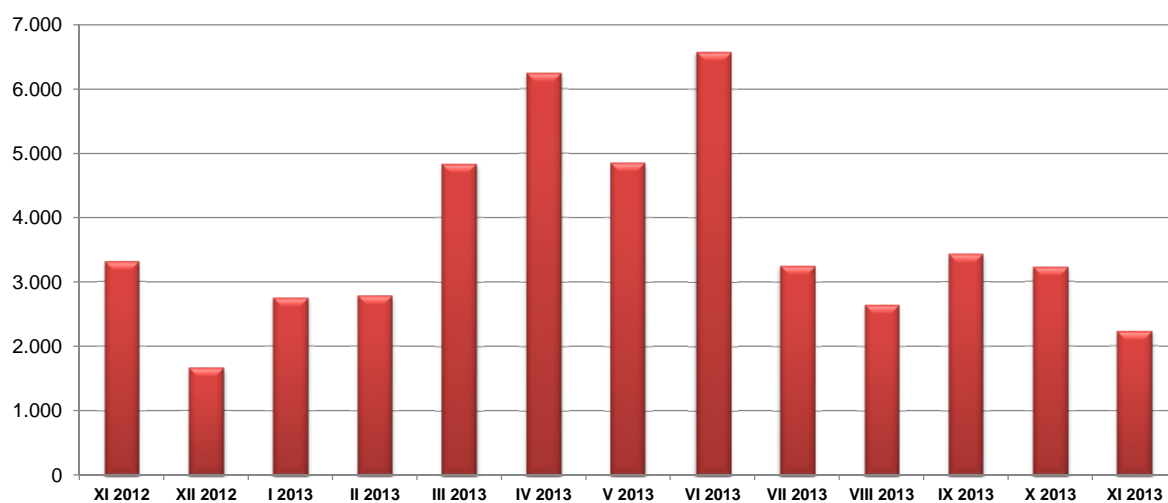
Графикон бр. 12 а - Корисници новчане накнаде и незапослени по месецима у периоду XI 2012. - XI 2013. године
 Chart No. 12 a - Unemployment benefit recipients by month in period XI 2012 - XI 2013



T11 ПРИЈАВЉЕНЕ ПОТРЕБЕ ЗА ЗАПОШЉАВАЊЕМ ПО МЕСЕЦИМА

Редни број <i>No</i>	Област <i>County</i>	Ø 2012	XI 2012	XII 2012	I 2013	II 2013	III 2013
1	Београдска област	1.085	931	610	753	956	893
Београдски регион		1.085	931	610	753	956	893
2	Северно - бачка	120	205	24	115	75	144
3	Средње - банатска	127	21	17	19	34	31
4	Северно - банатска	137	199	15	43	24	351
5	Јужно - банатска	111	27	30	101	52	35
6	Западно - бачка	125	42	22	45	48	305
7	Јужно - бачка	417	294	151	225	229	400
8	Сремска	138	85	32	62	64	287
Регион Војводине		1.174	873	291	610	526	1.553
9	Мачванска	198	65	67	65	102	109
10	Колубарска	143	231	72	122	136	117
11	Шумадијска	345	180	52	216	121	301
12	Поморавска	135	71	86	114	196	154
13	Златиборска	231	158	61	104	69	108
14	Моравичка	100	63	42	75	205	200
15	Рашка	207	122	68	64	83	126
16	Расинска	133	91	37	28	47	45
Регион Шумадије и Западне Србије		1.492	981	485	788	959	1.160
17	Подунавска	87	11	28	87	44	247
18	Браничевска	104	29	22	70	23	150
19	Борска	93	53	26	28	33	93
20	Зајечарска	59	10	40	10	12	13
21	Нишавска	282	145	83	92	99	258
22	Топличка	43	4	13	31	4	3
23	Пиротска	131	172	50	254	84	443
24	Јабланичка	44	83	3	14	36	21
25	Пчињска	62	22	8	8	6	4
Регион Јужне и Источне Србије		906	529	273	594	341	1.232
Регион Косово и Метохија		5	2	1	0	0	0
Република Србија		4.661	3.316	1.660	2.745	2.782	4.838

Графикон бр. 13 - Пријављене потребе за запошљавањем у периоду XI 2012 - XI 2013
Chart No. 13 - Requests for jobmatching services in vacancy filling in period XI 2012 - XI 2013



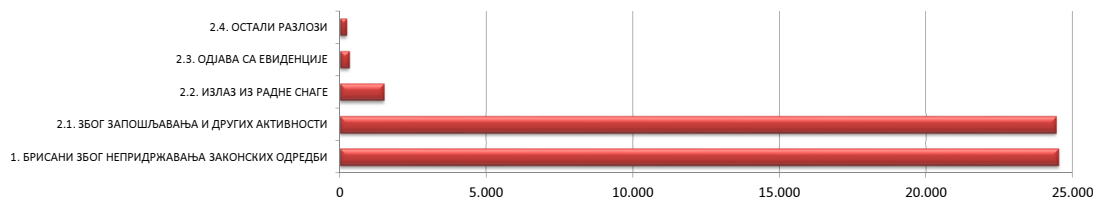
T11 REQUESTS FOR JOBMATCHING SERVICES IN VACANCY FILLING BY MONTHS

IV 2013	V 2013	VI 2013	VII 2013	VIII 2013	IX 2013	X 2013	XI 2013	Индекс <i>Index</i>
								XI 2013 / XI 2012
911	1.182	838	867	516	762	608	687	73,79
911	1.182	838	867	516	762	608	687	73,79
237	152	237	165	60	115	144	105	51,22
83	169	145	111	34	114	41	142	676,19
125	77	170	98	160	35	63	44	22,11
242	63	181	82	24	50	49	31	114,81
101	48	173	246	42	79	31	75	178,57
665	292	388	341	299	460	280	191	64,97
206	192	278	99	60	122	76	34	40,00
1.659	993	1.572	1.142	679	975	684	622	71,25
222	202	441	146	94	246	104	78	120,00
454	179	184	64	202	96	100	169	73,16
408	475	372	129	318	306	176	55	30,56
342	108	235	101	130	57	203	55	77,46
221	382	456	83	125	83	44	64	40,51
230	79	232	120	54	54	38	34	53,97
335	139	391	81	61	255	137	43	35,25
236	27	252	65	64	71	47	44	48,35
2.448	1.591	2.563	789	1.048	1.168	849	542	55,25
163	113	129	88	33	66	56	30	272,73
141	205	84	30	29	23	72	70	241,38
470	21	64	31	12	39	135	59	111,32
23	385	20	11	51	32	67	8	80,00
187	140	646	141	190	208	154	92	63,45
0	72	169	61	2	1	137	1	25,00
117	65	198	47	61	30	236	79	45,93
106	44	151	23	17	106	37	22	26,51
18	44	54	16	6	23	187	15	68,18
1.225	1.089	1.515	448	401	528	1.081	376	71,08
0	0	91	10	1	0	0	0	
6.243	4.855	6.579	3.256	2.645	3.433	3.222	2.227	67,16

**T14 БРИСАНИ И ПРЕСТАНАК ВОЂЕЊА ЕВИДЕНЦИЈЕ ПРЕМА РАЗЛОЗИМА И ТРАЈАЊУ НЕЗАПОСЛЕНОСТИ
ТОКОМ НОВЕМБРА 2013. ГОДИНЕ**

Разлози брисања и престанка вођења евиденције	Укупно <i>Total</i>		Трајање незапослености			
	Укупно <i>Total</i>	Жене <i>Women</i>	До 3 месеца <i>to 3 months</i>	3-6 месеци <i>3-6 months</i>	6-9 месеци <i>6-9 months</i>	9-12 месеци <i>9-12 months</i>
УКУПНО	50.928	24.609	11.543	6.617	5.308	4.180
1. БРИСАНИ ЗБОГ НЕПРИДРЖАВАЊА ЗАКОНСКИХ ОДРЕДБИ	24.502	11.478	5.613	3.178	2.597	1.981
1.1. Када незапослено лице одбије рад на привременим и повременим пословима	2	0	0	0	1	0
1.2. Када незапослено лице на евиденцији Националне службе обавља рад без уговора о раду код послодавца	7	3	2	0	0	2
1.3. Када се незапослено лице неоправдано не јави, или се не одазове на позив организације за запошљавање	20.990	9.903	2.982	3.020	2.455	1.912
1.4. Када незапослено лице на захтев Националне службе не достави доказ о активном тржењу посла	136	79	1	0	26	15
1.5. Када се незапослено лице не јави послодавцу коме га је упутила Национална служба	21	11	3	2	1	2
1.6. Када незапослено лице одбије додатно образовање и обуку	90	36	30	14	5	5
1.7. Када незапослено лице својом кривицом прекине, односно не заврши додатно образовање и обуку	18	7	4	1	0	2
1.8. Када незапослено лице одбије да прихвати понуђено учешће у програму активних мера за запошљавање	166	76	91	23	12	2
1.9. Када се незапослено лице не одазове на индивидуални разговор	3.065	1.358	2.498	118	96	41
1.10. Када се незапослено лице не одазове на групни разговор	0	0	0	0	0	0
1.11. Када незапослено лице одбије да прихвати понуђено одговарајуће запослење	5	4	2	0	1	0
1.12 MOR - када незапослено лице одбије да прихвати понуђено учешће у програму Пројекта	2	1	0	0	0	0
1.13 YEM - када незапослено лице одбије да прихвати понуђено учешће у програму Пројекта	0	0	0	0	0	0
1.14 PRO - када незапослено лице одбије да прихвати понуђено учешће у програму Пројекта	0	0	0	0	0	0
2. ПРЕСТАНАК ВОЂЕЊА ЕВИДЕНЦИЈЕ	26.426	13.131	5.930	3.439	2.711	2.199
2.1. ЗБОГ ЗАПОШЉАВАЊА И ДРУГИХ АКТИВНОСТИ	24.418	12.227	5.730	3.291	2.604	2.059
2.1.1 Када незапослено лице заснује пуни радни однос са пуним радним временом на неодређено време	3.895	2.083	710	549	469	368
2.1.2. Када незапослено лице заснује пуни радни однос са пуним радним временом на одређено време	8.763	4.892	2.640	1.237	891	755
2.1.3. Када незап. лице оснује предузеће или радњу, или почне да се бави пољ. као јединим или основним занимањем и обавезно је на осигурање по основу катастарског прихода	51	24	22	5	1	6
2.1.4. Када незапослено лице оснује самосталну делатност средствима НСЗ	6	3	1	0	1	0
2.1.5. Када незапослено лице оде на рад у иностранство, а не поднесе захтев за посредовањем у Србији	0	0	0	0	0	0
2.1.6. Када незапослено лице заснује пуни радни однос са непуним радним временом на одређено време	391	267	101	73	46	27
2.1.7. Када незапослено лице заснује пуни радни однос са непуним рад. временом на неодређено време	38	25	7	5	4	2
2.1.8. Привремени и повремени послови	11.274	4.933	2249	1422	1192	901
2.2. ИЗЛАЗ ИЗ РАДНЕ СНАГЕ	1.485	608	85	93	72	110
2.2.1. Када незапослено лице у складу са одговарајућим законским прописима постане потпуно неспособно за рад	17	3	1	1	3	2
2.2.2. Када незапослено лице ступи на издржавање казне затвора, или буде примљено у установу ради изречене мере безбедности, васпитне или заштитне мере, у трајању дужем од 6 месеци	3	0	0	0	1	0
2.2.3. У другим случајевима предвиђеним законом или другим општим актом	193	79	30	18	12	12
2.2.4. Када незапослено лице наврши 65 година живота	230	18	7	7	6	11
2.2.5. Када незапослено лице испуни услове за остваривање права на старосну пензију, или оствари право на породичну или инвалидску пензију	956	488	23	53	41	78
2.2.6. Када незапослено лице стекне својство редовног ученика или студента више школе или основних студија	37	19	16	5	1	4
2.2.9 Када је незапослено лице на одслужењу или дослужењу војног рока	32	1	4	7	6	1
2.2.10 Када је незапослено лице на издржавању казне затвора, изреченој мери безбедности, васпитној или заштитној мери у трајању до шест месеци	17	0	4	2	2	2
2.2.11 У случају када је незапослени или његов бранич друг упућен на рад у иностранство у оквиру међународно-техничке или просветно-културне сарадње у дипломатска, конзуларна и друга представништва	0	0	0	0	0	0
2.3. ОДЈАВА СА ЕВИДЕНЦИЈЕ	306	165	92	30	20	17
2.3.1 Када се незапослено лице само одјави са евиденције организације за запошљавање	306	165	92	30	20	17
2.4. ОСТАЛИ РАЗЛОЗИ	217	131	23	25	15	13
2.4.1 У случају смрти незапосленог лица	57	22	4	6	3	3
2.4.2 У случају пресељења незапосленог лица	155	106	19	18	12	10
2.4.3 Када незапосленим страном држављанину и лицу без држављанства престане одобрење за стални или привремени боравак	5	3	0	1	0	0

**Графикон бр. 14 - Брисани и престанак вођења евиденције према разлозима
Chart No. 14 - Persons deleted from the register and discontinued record keeping by reasons**



T14 PERSONS DELETED FROM THE UNEMPLOYMENT REGISTER AND DISCONTINUED RECORD KEEPING BY REASONS AND DURATION OF UNEMPLOYMENT DURING NOVEMBER OF 2013

Duration of unemployment						Reasons for deletion from the unemployment register and discontinued record keeping
1-2 године 1-2 years	2-3 године 2-3 years	3-5 године 3-5 years	5-8 година 5-8 years	8-10 година 8-10 years	Преко 10 година Over 10 years	
9.949	4.680	4.153	2.230	714	1.554	TOTAL
4.237	2.179	2.048	1.272	435	962	1. DELETION DUE TO NON-COMPLIANCE TO LEGAL PROVISIONS
0	1	0	0	0	0	1.1. When an unempl. person refuses to accept an offered temporary and occasional job
1	1	1	0	0	0	1.2. When an unempl. person registered in the National Employment Service works for an employer without a labour contract
4.053	2.090	1.937	1.216	417	908	1.3. When an unempl. person fails to come to an interview without justification, having been invited by the employment organisation
27	15	21	11	4	16	1.4. When an unempl. person fails to provide evidence of active job seeking at the request of the NES
8	2	2	1	0	0	1.5. When an unempl. person fails to show up to an interview with the employer having been sent by the NES
20	9	6	0	0	1	1.6. When an unempl. person refuses to go to vocational education and training courses
2	3	4	1	0	1	1.7. When an unempl. person terminates, or fails to complete vocational education and training as a result of his/her own culpability
14	6	9	5	1	3	1.8. When an unempl. person refuses to accept offered participation in a programme of ALMM
109	52	68	38	12	33	1.9. When an unempl. person fails to come to an individual interview
0	0	0	0	0	0	1.10. When an unempl. person fails to come to a group session
1	0	0	0	1	0	1.11. When an unempl. person refuses to accept offered appropriate job
2	0	0	0	0	0	1.12 MOR- when an unemployed person refuses to accept the offered participation in a Project's programme
0	0	0	0	0	0	1.13 YEM - when an unemployed person refuses to accept the offered participation in a Project's programme
0	0	0	0	0	0	1.14 PRO - when an unemployed person refuses to accept the offered participation in a Project's programme
5.712	2.501	2.105	958	279	592	2. DISCONTINUED RECORD KEEPING
4.865	2.338	1.956	848	234	493	2.1. WHEN RECRUITED OR OTHER ACTIVITIES
802	379	365	150	39	64	2.1.1. When an unemployed person enters a full-time labour relation with an indefinite term contract
1.540	730	532	236	66	136	2.1.2. When an unemployed person enters a full-time labour relation with a fixed-term contract
3	3	5	3	1	2	2.1.3. When an unempl. person establishes a company or an enterprise, or starts to work in agriculture as his/her only or basic occupation and is compulsory to be insured on account of the cadaster revenue
2	1	0	1	0	0	2.1.4. When an unempl. person establishes enterprise through NES subsidies
0	0	0	0	0	0	2.1.5. When an unempl. person goes to work abroad, and does not file a request for job placement services in Serbia and Montenegro
52	44	30	9	6	3	2.1.6. When an unemployed person enters a part-time labour relation with an indefinite term contract
12	0	5	1	1	1	2.1.7. When an unemployed person enters a part-time labour relation with a fixed-term contract
2454	1181	1019	448	121	287	Temporary and occasional jobs
752	103	90	83	30	67	2.2. LEAVING THE LABOUR FORCE
1	2	0	4	1	2	2.2.1. When an unempl. person becomes completely incapable for work according to the relevant legal provisions
2	0	0	0	0	0	2.2.2. When an unempl. person begins serving his/her time in prison, or is committed into an institution on account of a pronounced measure of safety, reform or protection, for a period longer than 6 months
42	25	29	9	6	10	2.2.3. In other cases as stipulated by law or other general documents
62	24	35	41	11	26	2.2.4. When an unemployed person has turned 65 years of age
625	45	23	28	12	28	2.2.5. When an unempl. person has met the conditions for retirement on account of age, or the conditions for a family or disability pension
6	4	1	0	0	0	2.2.6. When an unempl. person has acquired the status of a regular student of a college or a basic university course
11	3	0	0	0	0	2.2.9 When the unemployed person is serving the compulsory military service.
3	0	2	1	0	1	2.2.10 When the unemployed person is serving a sentence of imprisonment, security measure, correctional or protective measure, lasting up to six months
0	0	0	0	0	0	2.2.11 In the case when the unemployed person, or his/her spouse, has been sent abroad as part of an international-technical or educational-cultural cooperation to work in diplomatic, consular or other offices.
51	31	25	11	8	21	2.3. DELETION AT THE REQUEST OF THE CLIENT
51	31	25	11	8	21	2.3.1. When an unempl. person files a request to be deleted from the unemployment register
44	29	34	16	7	11	2.4. OTHER REASONS
14	5	11	6	2	3	2.4.1. In the case of death of the unemployed person
29	24	22	9	5	7	2.4.2. In the case when the unemployed person has moved to other place of residence
1	0	1	1	0	1	2.4.3. When the permission for permanent residence or temporary stay has expired to an unempl. foreigner or a person without citizenship

Графикон бр. 15 - Брисани и престанак вођења евиденције према дужини трајања незапослености
Chart No. 15 - Persons deleted from the register and discontinued record keeping by duration of unemployment



**T15 ПОДАЦИ О НЕЗАПОСЛЕНОСТИ И ЗАПОШЉАВАЊУ ПО ОБЛАСТИМА И ОПШТИНАМА
ТОКОМ НОВЕМБРА 2013. ГОДИНЕ**

**T15 UNEMPLOYMENT AND EMPLOYMENT DATA BY COUNTIES AND MUNICIPALITIES
DURING NOVEMBER OF 2013**

Регион/Област/Град-општина <i>Region/County/municipality</i>	Период <i>Period</i>												
	Стање на крају месеца <i>Situation at the end of the considered month</i>		У месецу <i>in month</i>										
	Незапослена лица <i>Unemployed persons</i>		Новопријављени <i>Newly registered</i>		Пријављене потребе за запошљавањем <i>Requests for jobmatching services in vacancy filling</i>			Запошљавање <i>Filled vacancies</i>				Запослени са евиденције <i>Recruited from the register</i>	
	Укупно <i>Total</i>	Жене <i>Women</i>	Укупно <i>Total</i>	Жене <i>Women</i>	Укупно <i>Total</i>	Неодређено <i>Indefinite term</i>	Одређено <i>Fixed-term</i>	Укупно <i>Total</i>	Жене <i>Women</i>	Неодређено <i>Indefinite term</i>	Одређено <i>Fixed-term</i>	Укупно <i>Total</i>	Жене <i>Women</i>
Београдски регион	108.123	59.317	7.602	4.210	687	100	554	37.874	16.572	7.017	30.857	5.442	2.887
Београдска област	108.123	59.317	7.602	4.210	687	100	554	37.874	16.572	7.017	30.857	5.442	2.887
Барајево	2.284	1.159	126	63	3	2	1	72	49	28	44	14	11
Вождовац	10.644	5.722	747	415	30	15	14	2.036	974	479	1.557	330	184
Врачар	2.861	1.601	199	110	28	4	23	2.046	1.098	536	1.510	306	167
Гроцка	4.251	2.357	337	180	9	4	5	558	229	136	422	67	35
Звездара	9.991	5.314	663	379	14	1	13	1.504	810	309	1.195	234	149
Земун	11.241	6.060	871	508	87	9	73	2.781	1.322	509	2.272	381	205
Лазаревац	3.631	2.297	280	170	28	5	23	651	225	191	460	80	51
Младеновац	5.988	2.957	230	115	15	7	8	270	127	68	202	65	29
Нови Београд	12.825	7.253	876	478	292	29	248	11.472	4.652	1.770	9.702	1.542	766
Обреновац	6.981	3.980	319	176	2	0	2	759	301	47	712	74	45
Палилула	10.258	5.588	883	476	25	5	19	2.635	1.126	584	2.051	385	184
Раковица	7.190	4.082	517	293	30	5	24	924	371	156	768	155	97
Савски Венац	1.994	1.141	141	86	36	1	29	3.398	1.617	704	2.694	505	290
Сопот	1.468	735	101	49	1	0	1	66	29	30	36	15	7
Стари Град	2.804	1.598	196	109	51	4	45	6.207	2.569	966	5.241	773	414
Чукарица	11.510	6.352	903	491	29	8	21	1.931	800	399	1.532	411	192
Сурчин	2.202	1.121	213	112	7	1	5	564	273	105	459	105	61
Регион Војводине	198.509	99.952	11.247	5.279	622	105	501	25.985	12.151	4.540	21.445	4.590	2.468
Северно - бачка	17.593	8.869	1.148	561	105	38	67	2.916	1.294	725	2.191	435	203
Бачка Топола	3.699	1.863	209	98	13	0	13	563	181	62	501	66	20
Мали Иђош	2.360	1.134	116	43	28	28	0	100	58	49	51	47	37
Суботица	11.534	5.872	823	420	64	10	54	2.253	1.055	614	1.639	322	146
Средње - банатска	17.363	8.201	1.321	611	142	2	140	2.326	1.176	267	2.059	357	181
Житиште	2.206	1.055	146	59	8	0	8	231	137	38	193	48	23
Зрењанин	8.959	4.262	800	407	125	0	125	1.718	854	183	1.535	241	128
Нова Црња	1.636	749	121	43	1	0	1	70	17	20	50	20	5
Нови Бечеј	2.887	1.335	153	70	8	2	6	245	134	21	224	41	19
Сечањ	1.675	800	101	32	0	0	0	62	34	5	57	7	6
Северно - банатска	13.352	6.432	812	298	44	7	34	2.362	996	218	2.144	346	190
Ада	892	397	67	30	4	0	4	186	84	31	155	31	17
Кањижа	2.334	1.181	110	38	0	0	0	306	149	41	265	38	20
Кикинда	5.539	2.732	358	143	12	0	12	1.147	435	93	1.054	124	71
Нови Кнежевац	1.037	423	78	26	13	0	12	211	99	8	203	74	41
Сента	2.169	1.020	123	38	13	6	6	379	162	34	345	62	31
Чока	1.381	679	76	23	2	1	0	133	67	11	122	17	10
Јужно - банатска	34.041	17.387	1.510	671	31	5	23	2.420	1.116	457	1.963	454	260
Алибунар	2.944	1.483	124	49	0	0	0	105	61	27	78	24	17
Ковачица	3.481	1.716	113	50	0	0	0	62	18	21	41	16	4
Ковин	3.546	1.827	144	72	11	0	11	285	100	33	252	37	18
Опово	1.002	481	75	32	0	0	0	27	11	7	20	5	5
Панчево	11.616	6.352	603	267	14	4	7	1.162	533	204	958	223	124
Бела Црква	3.575	1.716	70	34	0	0	0	56	30	11	45	8	5
Вршац	6.334	3.128	314	144	6	1	5	664	326	130	534	112	63
Пландиште	1.543	684	67	23	0	0	0	59	37	24	35	29	24
Западно - бачка	21.801	9.893	1.153	509	75	9	61	1.530	705	230	1.300	339	183
Апатин	3.899	1.708	220	99	3	1	2	153	76	27	126	32	21
Кула	5.964	2.998	301	133	3	3	0	330	158	50	280	60	26
Оџаци	4.214	1.868	174	74	12	0	7	272	132	19	253	82	36
Сомбор	7.724	3.319	458	203	57	5	52	775	339	134	641	165	100
Јужно - бачка	66.322	35.184	3.779	1.910	191	38	148	11.469	5.336	1.976	9.493	2.071	1.092
Бач	2.016	941	96	42	3	0	3	116	32	21	95	35	15
Бачка Паланка	7.145	3.759	471	217	2	0	2	992	423	130	862	195	121
Бачки Петровац	869	397	77	28	16	1	15	240	105	94	146	41	18
Беочин	1.643	779	124	53	0	0	0	226	142	17	209	21	13
Бечеј	4.845	2.456	210	97	12	4	8	337	143	45	292	37	16
Жабалъ	3.961	1.948	195	91	4	1	3	131	74	32	99	30	18
Нови Сад - град	30.102	16.717	1.793	988	129	30	95	8.318	3.853	1.442	6.876	1.379	696
Србобран	3.081	1.660	156	75	8	0	8	106	49	8	98	42	21
Сремски Карловци	930	497	66	34	1	0	0	85	41	37	48	5	2
Темерин	2.728	1.544	193	108	7	1	6	281	122	72	209	55	25
Тител	1.434	629	81	25	1	1	0	90	46	9	81	22	17
Врбас	7.568	3.857	317	152	8	0	8	547	306	69	478	209	130

Регион/Област/Град-општина <i>Region/County/municipality</i>	Период <i>Period</i>													
	Стање на крају месеца <i>Situation at the end of the considered month</i>		У месецу <i>In month</i>											
	Незапослена лица <i>Unemployed persons</i>		Новопријављени <i>Newly registered</i>		Пријављене потребе за запошљавањем <i>Requests for jobmatching services in vacancy filling</i>			Запошљавање <i>Filled vacancies</i>				Запослени са евиденције <i>Recruited from the register</i>		
	Укупно <i>Total</i>	Жене <i>Women</i>	Укупно <i>Total</i>	Жене <i>Women</i>	Укупно <i>Total</i>	Неодређено <i>Indefinite term</i>	Одређено <i>Fixed-term</i>	Укупно <i>Total</i>	Жене <i>Women</i>	Неодређено <i>Indefinite term</i>	Одређено <i>Fixed-term</i>	Укупно <i>Total</i>	Жене <i>Women</i>	
Сремска	28.037	13.986	1.524	719	34	6	28	2.962	1.528	667	2.295	588	359	
Инђија	3.904	1.891	295	131	3	0	3	537	292	155	382	126	79	
Ириг	1.786	867	83	35	2	1	1	72	43	9	63	12	4	
Пећинци	1.276	625	81	41	0	0	0	165	71	68	97	21	12	
Рума	6.400	3.150	288	135	3	1	2	480	286	112	368	100	64	
Сремска Митровица	7.094	3.406	345	155	10	2	8	404	214	70	334	115	71	
Стара Пазова	3.906	2.201	264	136	3	1	2	827	384	210	617	116	79	
Шид	3.671	1.846	168	86	13	1	12	477	238	43	434	98	50	
Регион Шумадије и Западне Србије	243.529	127.561	9.041	4.491	542	244	290	19.188	9.053	3.775	15.413	3.718	2.062	
Мачванска	36.626	18.964	1.476	702	78	35	43	2.900	1.288	734	2.166	512	293	
Богатић	3.428	1.724	78	43	17	12	5	167	105	17	150	25	20	
Владимирци	1.174	570	72	26	2	0	2	85	37	11	74	16	5	
Коцељева	1.588	835	41	23	7	5	2	55	28	7	48	12	5	
Шабац	11.737	6.373	637	325	24	15	9	1.798	671	557	1.241	270	150	
Крупањ	2.165	1.067	75	34	4	1	3	67	35	13	54	13	8	
Лозница	11.976	6.025	468	203	23	1	22	519	282	104	415	132	74	
Љубовија	2.236	1.146	50	27	0	0	0	148	96	11	137	26	19	
Мали Зворник	2.322	1.224	55	21	1	1	0	61	34	14	47	18	12	
Колубарска	14.266	7.440	635	337	169	67	102	2.418	1.211	610	1.808	301	159	
Ваљево	8.721	4.549	369	190	156	65	91	1.850	933	542	1.308	227	113	
Лајковац	966	590	58	43	2	1	1	160	77	11	149	18	14	
Љиг	575	330	30	21	1	0	1	56	21	7	49	7	5	
Мионица	593	307	49	25	0	0	0	111	55	15	96	7	6	
Осечина	1.040	526	43	20	3	0	3	100	44	11	89	11	7	
Уб	2.371	1.138	86	38	7	1	6	141	81	24	117	31	14	
Шумадијска	33.347	18.717	1.248	639	55	11	39	3.637	1.707	459	3.178	639	379	
Аранђеловац	5.154	2.868	204	103	9	2	7	587	267	65	522	69	48	
Баточина	2.020	977	52	20	3	0	3	250	198	14	236	82	73	
Кнић	1.384	787	32	16	3	0	3	78	33	33	45	16	10	
Крагујевац - град	20.670	12.012	835	439	32	7	20	2.473	1.075	304	2.169	399	208	
Рача (Крагујевацка)	1.048	511	30	11	1	0	1	61	42	15	46	9	6	
Топола	2.036	1.038	56	34	0	0	0	119	56	21	98	46	23	
Лапово	1.035	524	39	16	7	2	5	69	36	7	62	18	11	
Поморавска	29.072	15.120	917	468	55	20	35	1.883	963	307	1.576	374	199	
Деспотовац	1.875	1.032	71	37	4	2	2	211	70	21	190	28	13	
Параћин	8.740	4.604	259	140	22	8	14	326	152	84	242	83	47	
Рековац	1.617	740	31	13	13	2	11	57	32	8	49	16	11	
Јагодина	10.846	5.764	353	168	12	6	6	858	505	110	748	164	92	
Свилајнац	2.233	1.087	82	48	2	2	0	233	133	29	204	21	10	
Ђуприја	3.761	1.893	121	62	2	0	2	198	71	55	143	62	26	
Златиборска	33.004	16.908	1.497	738	64	52	12	2.267	1.140	448	1.819	559	319	
Ариље	1.391	725	68	35	1	0	1	166	99	48	118	51	38	
Бајина Башта	2.383	1.261	157	78	2	1	1	227	105	54	173	34	21	
Косјерић	866	457	55	36	1	0	1	60	34	11	49	7	7	
Пожега	2.071	1.116	113	60	1	0	1	157	67	45	112	36	16	
Ужице	5.940	3.232	319	148	8	4	4	882	367	105	777	148	78	
Чајетина	827	390	70	27	3	3	0	177	97	15	162	24	17	
Нова Варош	2.540	1.289	89	43	43	43	0	252	175	50	202	104	69	
Прибој	5.115	2.650	188	90	3	0	3	120	64	25	95	66	28	
Пријеполје	6.523	3.300	247	120	2	1	1	166	98	53	113	74	37	
Сјеница	5.348	2.488	191	101	0	0	0	60	34	42	18	15	8	
Моравичка	21.181	11.369	923	460	34	12	22	2.362	1.003	413	1.949	423	227	
Горњи Милановац	3.335	1.928	250	114	7	1	6	430	169	82	348	69	39	
Ивањица	4.796	2.182	123	63	2	2	0	254	117	56	198	53	28	
Лучани	1.861	999	63	30	0	0	0	199	59	23	176	33	16	
Чачак	11.189	6.260	487	253	25	9	16	1.479	658	252	1.227	268	144	
Рашка	47.777	24.424	1.437	710	43	25	18	2.113	984	470	1.643	526	284	
Врњачка Бања	3.494	1.846	132	70	1	0	1	264	126	30	234	44	21	
Краљево	13.516	7.242	540	282	21	11	10	1.166	533	171	995	222	123	
Рашка	3.658	1.967	123	62	0	0	0	160	79	25	135	29	19	
Нови Пазар	19.428	9.310	462	219	19	13	6	424	195	214	210	185	97	
Тутин	7.681	4.059	180	77	2	1	1	99	51	30	69	46	24	
Расинска	28.256	14.619	908	437	44	22	19	1.608	757	334	1.274	384	202	
Александровац	2.523	1.385	99	57	2	0	2	274	99	47	227	51	25	
Брус	2.098	833	40	16	0	0	0	104	64	29	75	28	14	
Варварин	1.327	648	40	24	7	4	3	41	24	14	27	15	9	
Крушевац	16.119	8.559	548	248	34	17	14	859	412	203	656	210	113	
Трстеник	5.167	2.650	152	86	0	0	0	214	112	32	182	60	35	
Ћићевац	1.022	544	29	6	1	1	0	116	46	9	107	20	6	

Регион/Област/Град-општина <i>Region/County/municipality</i>	Период <i>Period</i>												
	Стање на крају месеца <i>Situation at the end of the considered month</i>		У месецу <i>In month</i>										
	Незaposлена лица <i>Unemployed persons</i>		Новопријављени <i>Newly registered</i>		Пријављене потребе за запошљавањем <i>Requests for jobmatching services in vacancy filling</i>			Запошљавање <i>Filled vacancies</i>				Запослени са евиденије <i>Recruited from the register</i>	
	Укупно <i>Total</i>	Жене <i>Women</i>	Укупно <i>Total</i>	Жене <i>Women</i>	Укупно <i>Total</i>	Неодређено <i>Indefinite term</i>	Одређено <i>Fixed-term</i>	Укупно <i>Total</i>	Жене <i>Women</i>	Неодређено <i>Indefinite term</i>	Одређено <i>Fixed-term</i>	Укупно <i>Total</i>	Жене <i>Women</i>
Регион Јужне и Источне Србије	200.856	98.092	8.870	4.136	376	117	189	14.723	6.860	2.617	12.106	3.112	1.733
Подунавска	16.500	8.932	933	431	30	19	11	1.524	757	213	1.311	198	123
Велика Плана	3.741	1.985	169	82	3	1	2	594	343	62	532	60	37
Смедерево	8.718	4.666	612	285	12	3	9	601	278	110	491	91	52
Смедеревска Паланка	4.041	2.281	152	64	15	15	0	329	136	41	288	47	34
Браничевска	9.983	5.035	553	250	70	52	11	1.283	541	261	1.022	212	97
Велико Градиште	1.481	726	84	29	5	0	5	75	43	14	61	13	11
Голубац	701	318	26	9	0	0	0	27	16	12	15	9	5
Жабари	391	190	9	1	0	0	0	65	16	17	48	9	4
Жагубица	474	224	20	11	51	51	0	46	22	12	34	6	4
Кучево	745	323	28	12	0	0	0	65	35	13	52	7	3
Мало Црниће	400	186	25	9	0	0	0	71	42	8	63	16	11
Петровац	1.291	640	64	29	1	1	0	183	103	42	141	14	5
Пожаревац	3.595	1.932	253	124	3	0	3	751	264	143	608	138	54
Костолац	905	496	44	26	10	0	3	0	0	0	0	0	0
Борска	12.742	6.714	572	272	59	7	16	1.740	614	170	1.570	175	102
Бор	6.088	3.451	232	116	38	2	7	599	216	45	554	73	42
Кладово	2.066	983	86	42	18	5	8	485	130	57	428	22	13
Мајданпек	2.005	995	112	45	3	0	1	436	125	13	423	36	15
Неготин	2.583	1.285	142	69	0	0	0	220	143	55	165	44	32
Зајечарска	14.269	6.854	604	299	8	2	6	833	366	170	663	230	128
Бољевац	1.057	535	50	23	0	0	0	48	26	17	31	9	5
Зајечар	7.376	3.646	277	121	6	2	4	556	224	98	458	137	74
Књажевац	4.310	1.856	167	83	2	0	2	172	86	41	131	66	41
Сокобања	1.526	817	110	72	0	0	0	57	30	14	43	18	8
Нишавска	53.290	24.893	2.252	1.084	92	16	71	3.679	1.704	775	2.904	976	543
Алексинач	8.198	3.790	281	120	10	1	9	403	141	44	359	128	63
Гаџин Хан	1.373	577	40	20	0	0	0	101	48	21	80	13	6
Дољевац	2.760	1.160	141	62	1	0	1	78	34	12	66	25	11
Мерошина	2.394	1.080	45	19	0	0	0	48	26	10	38	22	10
Ражањ	653	281	23	9	0	0	0	17	11	1	16	3	2
Сврљиг	1.976	851	65	35	0	0	0	96	32	24	72	42	13
Ниш	35.936	17.154	1.657	819	81	15	61	2.936	1.412	663	2.273	743	438
<i>Ниш-Нишка Бања</i>	2.705	1.343	82	35	2	0	1	144	68	32	112	24	17
<i>Ниш-Пантелеј</i>	6.741	3.288	341	169	44	6	36	346	165	102	244	101	48
<i>Ниш-Црвени Крст</i>	5.034	2.155	211	92	2	0	1	367	134	60	307	91	47
<i>Ниш-Палилула</i>	10.708	4.894	472	224	8	1	7	470	203	91	379	106	56
<i>Ниш-Медиана</i>	10.748	5.474	551	299	25	8	16	1.609	842	378	1.231	421	270
Топличка	15.690	7.441	518	239	1	1	0	993	461	149	844	260	111
Блаце	1.808	846	63	21	0	0	0	84	40	19	65	43	22
Житорађа	3.069	1.426	91	48	0	0	0	36	15	9	27	16	9
Куршумлија	3.223	1.621	94	44	0	0	0	77	38	20	57	30	16
Прокупље	7.590	3.548	270	126	1	1	0	796	368	101	695	171	64
Пиротска	13.064	6.315	609	258	79	2	55	1.127	592	165	962	230	137
Бабушница	1.789	796	51	20	4	0	4	86	38	12	74	26	19
Бела Паланка	2.468	1.158	73	33	1	1	0	42	25	15	27	17	10
Димитровград	1.405	637	62	25	27	0	5	491	297	9	482	46	32
Пирот	7.402	3.724	423	180	47	1	46	508	232	129	379	141	76
Јабланичка	37.296	17.358	1.403	617	22	6	16	1.863	1.026	409	1.454	440	256
Бојник	2.418	1.161	105	42	0	0	0	45	26	9	36	12	7
Власотинце	5.955	2.727	233	84	4	0	4	279	130	89	190	63	30
Лебане	5.049	2.391	156	70	2	0	2	111	47	24	87	31	14
Лесковац	22.084	10.176	874	404	16	6	10	1.329	785	271	1.058	323	199
Медвеђа	1.598	831	32	16	0	0	0	66	27	8	58	10	6
Црна Трава	192	72	3	1	0	0	0	33	11	8	25	1	0
Пчињска	28.022	14.550	1.426	686	15	12	3	1.681	799	305	1.376	391	236
Босилеград	1.533	689	44	19	0	0	0	177	96	7	170	25	16
Бујановац	4.400	2.245	282	132	0	0	0	207	85	46	161	44	23
Владичин Хан	3.625	1.882	236	114	0	0	0	65	34	23	42	32	19
Врање	8.771	4.651	484	236	12	12	0	913	441	139	774	203	118
Прешево	5.329	2.933	186	94	0	0	0	59	22	28	31	17	8
Сурдулица	3.186	1.631	161	77	3	0	3	173	92	24	149	62	47
Трговиште	1.178	519	33	14	0	0	0	87	29	38	49	8	5

Регион/Област/Град-општина <i>Region/County/municipality</i>	Период <i>Period</i>												
	Стање на крају месеца <i>Situation at the end of the considered month</i>		У месецу <i>In month</i>										
	Незапослена лица <i>Unemployed persons</i>		Новопријављени <i>Newly registered</i>		Пријављене потребе за запошљавањем <i>Requests for jobmatching services in vacancy filling</i>			Запошљавање <i>Filled vacancies</i>				Запослени са евиденције <i>Recruited from the register</i>	
	Укупно <i>Total</i>	Жене <i>Women</i>	Укупно <i>Total</i>	Жене <i>Women</i>	Укупно <i>Total</i>	Неодређено <i>Indefinite term</i>	Одређено <i>Fixed-term</i>	Укупно <i>Total</i>	Жене <i>Women</i>	Неодређено <i>Indefinite term</i>	Одређено <i>Fixed-term</i>	Укупно <i>Total</i>	Жене <i>Women</i>
Регион Косово и Метохија	11.621	6.721	191	95	0	0	0	634	281	139	495	82	37
Косовска	587	351	25	12	0	0	0	222	95	40	182	9	3
Глоговац	1	1	0	0	0	0	0	0	0	0	0	0	0
Качаник	0	0	0	0	0	0	0	0	0	0	0	0	0
Косово Поље	63	34	0	0	0	0	0	10	2	4	6	0	0
Липљан	53	25	0	0	0	0	0	18	8	1	17	0	0
Обилић	333	211	3	3	0	0	0	39	14	7	32	3	0
Подујево	1	1	0	0	0	0	0	0	0	0	0	0	0
Приштина - град	86	49	16	8	0	0	0	107	38	23	84	4	2
Урошевац	1	0	0	0	0	0	0	0	0	0	0	0	0
Штимље	1	0	0	0	0	0	0	0	0	0	0	0	0
Штрпце	48	30	6	1	0	0	0	48	33	5	43	2	1
Пећка	199	103	2	0	0	0	0	64	25	21	43	10	3
Дечани	0	0	0	0	0	0	0	0	0	0	0	0	0
Ђаковица	0	0	0	0	0	0	0	0	0	0	0	0	0
Исток	156	83	2	0	0	0	0	23	6	10	13	7	1
Клина	42	20	0	0	0	0	0	6	1	4	2	1	1
Пећ	1	0	0	0	0	0	0	35	18	7	28	2	1
Призренска	162	94	15	9	0	0	0	11	1	5	6	1	0
Ораховац	142	82	0	0	0	0	0	3	1	3	0	1	0
Призрен	5	3	3	2	0	0	0	1	0	1	0	0	0
Сува Река	1	1	0	0	0	0	0	0	0	0	0	0	0
Гора	14	8	12	7	0	0	0	7	0	1	6	0	0
Косовско - митровачка	6.767	3.825	114	56	0	0	0	248	121	59	189	50	24
Вучитрн	463	266	7	3	0	0	0	8	6	1	7	1	1
Зубин Поток	1.150	658	12	4	0	0	0	12	5	5	7	2	0
Лепосавић	2.288	1.342	47	22	0	0	0	65	19	10	55	17	4
Србица	32	26	0	0	0	0	0	1	1	0	1	1	1
Косовска Митровица	1.958	1.079	34	20	0	0	0	105	61	26	79	11	8
Звечан	876	454	14	7	0	0	0	57	29	17	40	18	10
Косовско - поморавска	3.906	2.348	35	18	0	0	0	89	39	14	75	12	7
Витина	705	427	10	5	0	0	0	22	10	3	19	3	3
Гњилане	1.191	761	6	2	0	0	0	52	20	4	48	5	3
Косовска Каменица	2.002	1.156	18	10	0	0	0	13	7	6	7	4	1
Ново Брдо	8	4	1	1	0	0	0	2	2	1	1	0	0
Република Србија	762.638	391.643	36.951	18.211	2.227	566	1.534	98.404	44.917	18.088	80.316	16.944	9.187

Издавач
Национална служба за запошљавање
Београд, Краља Милутина 8

За издавача
Синиша Надбантић, директор

Билтен припремили
Одељење за анализу тржишта рада и планирање

Уредник
Светлана Аксентијевић

Телефони за контакт:
011/29-29-562
011/29-29-551

Факс:
011/29-29-625
E-mail: bilten@nsz.gov.rs

Интернет адреса:
www.nsz.gov.rs

ISSN 1451-3226



РЕПУБЛИКА СРБИЈА
НАЦИОНАЛНА СЛУЖБА
ЗА ЗАПОШЉАВАЊЕ
www.nsz.gov.rs