

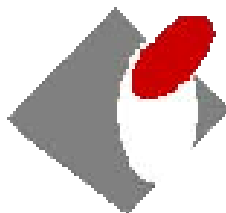
Број 117



**МЕСЕЧНИ
СТАТИСТИЧКИ БИЛТЕН
Мај 2012**



**РЕПУБЛИКА СРБИЈА
НАЦИОНАЛНА СЛУЖБА
ЗА ЗАПОШЉАВАЊЕ**



**РЕПУБЛИКА СРБИЈА
НАЦИОНАЛНА СЛУЖБА ЗА ЗАПОШЉАВАЊЕ**

***REPUBLIC OF SERBIA
NATIONAL EMPLOYMENT SERVICE***

**Број 117
МЕСЕЧНИ СТАТИСТИЧКИ БИЛТЕН
Мај 2012
НЕЗАПОСЛЕНОСТ И ЗАПОШЉАВАЊЕ
У РЕПУБЛИЦИ СРБИЈИ**

***No 117
MONTHLY STATISTIC BULLETIN
May 2012
UNEMPLOYMENT AND EMPLOYMENT
IN THE REPUBLIC OF SERBIA***

САДРЖАЈ

УВОДНЕ НАПОМЕНЕ

1. Извори и метод прикупљања података 5
2. Обухватност 5

МЕТОДОЛОШКА ПОЈАШЊЕЊА И ДЕФИНИЦИЈЕ

- T1 Незапосленост, пријављене потребе и запошљавање
од 2005. до 2011. године 11
T2 Незапосленост и запошљавање према степену стручне спреме
и полу током Маја 2012. године 12
T3 Незапосленост и запошљавање према степену стручне спреме и полу 12
T4 Незапосленост, пријављене потребе за запошљавањем и запошљавање
по групама занимања и полу током Маја 2012. године 14
T5 Преглед најтраженијих занимања у оквиру степена стручне спреме
према пријављеним потребама током Маја 2012. године 15
T6 Незапослена лица по месецима и полу 16
T7 Незапослена лица према степену стручне спреме и полу
на крају Маја 2012. године 18
T8 Незапослена лица према старости и полу
на крају Маја 2012. године 20
T9 Незапослена лица према трајању незапослености и полу
на крају Маја 2012. године. 22
T10 Корисници новчане накнаде по месецима и полу 24
T11 Пријављене потребе за запошљавањем по месецима 26
T12 Новопријављени по месецима и полу 28
T13 Запослени са евиденције по месецима и полу 28
T14 Брисани и престанак вођења евиденције према разлозима и трајању
незапослености током Маја 2012. године 30
T15 Подаци о незапослености и запошљавању по окрузима и општинама
током Маја 2012. године 32

- ОБЈАШЊЕЊЕ ПОЈМОВА** 36

CONTENTS

INTRODUCTORY REMARKS

1. Sources and method of data collecting 8
2. Coverage 8

METHODOLOGICAL EXPLANATIONS AND DEFINITIONS

- T1 Unemployment, vacancies and employment 2005 to 2011 11
T2 Unemployment and employment by level of education and sex during the May 2012 12
T3 Unemployment and employment by level of education and sex 12
T4 Unemployment, requests for jobmatching services and employment by occupation groups and sex during the May 2012 14
T5 Overview of the most frequently demanded occupations by education levels according to the requests for jobmatching services during the May 2012 15
T6 Unemployed persons by month and sex 16
T7 Unemployed persons by education level and sex in the end of May 2012 18
T8 Unemployed persons by age and sex in the end of May 2012 20
T9 Unemployed persons by duration of unemployment and sex in the end of May 2012 22
T10 Unemployment benefit recipients by month and sex 24
T11 Requests by employers for NES jobmatching services in vacancy filling by month 26
T12 Newly registered persons by month and sex 28
T13 Persons recruited from the unemployment register by month and sex 28
T14 Persons deleted from the unemployment register and discontinued record keeping by reasons and duration of unemployment during the May 2012 30
T15 Unemployment and employment data by counties and municipalities during the May 2012 32

- DEFINITION OF TERMS 38

Уводне напомене

Статистички извештаји о броју и структури тражилаца запослења лица на евиденцији Националне службе за запошљавање (у даљем тексту: НСЗ) и пријављеним слободним пословима генеришу се из базе података НСЗ првог дана у месецу за претходни месец.

Подаци о регистрованој незапослености и запошљавању уз посредовање НСЗ прикупљају се на основу Закона о осигурању за случај незапослености („Службени гласник“ бр. 36/2009) и Правилника о ближој садржини података и начину вођења евиденција у области запошљавања („Службени гласник РС“, бр. 15/2010).

1. Извори и метод прикупљања података

Подаци о тражиоцима запослења добијају се непосредном пријавом лица на евиденцију НСЗ, а подаци о слободним пословима добијају се пријавом потребе за запошљавањем од стране послодавца.

Подаци о запошљавању добијају се трансфером података из Матичне евиденције осигураника Републичког завода за здравствено осигурање.

2. Обухватност

Национална служба приказује податке у Месечном статистичком билтену у складу са територијалном организацијом Републике Србије (Закон о територијалној организацији Републике Србије („Службени гласник РС“, бр. 129/07)), осим у табели 10 - Т10 КОРИСНИЦИ НОВЧАНЕ НАКНАДЕ ПО МЕСЕЦИМА И ПОЛУ, где су подаци приказани по организационом принципу Националне службе (ниво филијала НСЗ).

Груписање општина по управним окрузима¹ извршено је у складу са

¹ Управни окрузи представљају трећи ниво Номенклатуре статистичких територијалних

Уредбом о начину вршења послова министарстава и посебних органи-зација ван њиховог седишта („Службени гласник РС“, бр. 3/92 и 36/92). Груписање управних округа према статистичким територијалним јединицама² извршено је у складу са Уредбом Владе Републике Србије о Номенклатури статистичких територијалних јединица („Службени гласник РС“, бр. 109/09 и 46/10).

Национална служба од 1999. године не располаже појединим подацима за територију АП Косово и Метохија, тако да подаци садржани у обухвату представљају податке из евиденције филијале Косовска Митровица.

јединица – НСТЈЗ („Службени гласник РС“, бр. 109/09, и 46/10).

² Статистички региони представљају други ниво Номенклатуре статистичких територијалних јединица – НСТЈ2 („Службени гласник РС“, бр. 109/09, и 46/10).

Методолошка појашњења и дефиниције

Евиденције у области запошљавања су евиденције о:

1. лицу које тражи запослење;
2. послодавцу;
3. обвезнику доприноса за осигурање за случај незапослености;
4. потреби за запошљавањем.

Евиденција о лицу које тражи запослење почиње датумом пријаве лица Националној служби, а престаје када наступи неки од основа за брисање из евиденције или за престанак вођење евиденције, дефинисан Законом.

Евиденцију о потребама за запошљавање Национална служба води на основу поднетих пријава послодавца о слободним пословима за које желе посредовање НСЗ при запошљавању, као и достављених извештаја о реализацији поднетих пријава.

Податке о запошљавању Национална служба добија из матичне евиденције РЗЗО о пријави лица на обавезно социјално осигурање.

Лице које тражи запослење је незапослени, запослени који тражи промену запослења и друго лице које тражи запослење (Т2) (Закон о запошљавању и осигурању за случај незапослености, члан 3., став 1., „Сл. гласник РС“ бр 36/09).

Запослени који тражи промену запослења је лице које је у радном односу или је на други начин остварило право на рад, а које активно тражи промену запослења и води се на евиденцији лица која траже промену запослења (Т2) (Закон о запошљавању и осигурању за случај незапослености, члан 3., став 2., „Сл. гласник РС“ бр 36/09).

Друго лице које тражи запослење је лице старије од 15 година живота које тражи запослење, а које се не може сматрати незапосленим или лицем које тражи промену запослења (Т2) (Закон о

запошљавању и осигурању за случај незапослености, члан 3., став 3, „Сл. гласник РС“ бр 36/09).

Незапослени је лице од 15 година живота до испуњавања услова за пензију, односно најкасније до 65 година живота, способно и одмах спремно да ради, које није засновало радни однос или на други начин остварило право на рад, а које се води на евиденцији незапослених и активно тражи запослење (Т1-Т4, Т6-Т9, Т15) (Закон о запошљавању и осигурању за случај незапослености, члан 2., „Сл. гласник РС“ бр 36/09).

Лице које први пут траже запослење је незапослено лице које се налази на евиденцији Националне службе за запошљавање, а које никада раније није било у радном односу, односно, није остварило право на рад на неки други начин, без обзира на ниво и врсту завшене школе (Т1-Т3).

Новопријављени на евиденцију представља укупан број лица које су се током извештајног периода пријавила на евиденцију Националне службе као лица која траже запослење (Т1-Т3, Т12).

Брисани и престанак вођења евиденције - лица која у извештајном периоду нису извршила своју обавезу према Националној служби и лица код којих је дошло до престанка вођења евиденције услед неког од разлога дефинисаних Законом, као што је заснивање радног односа, одјава са евиденције, остваривање права на пензију и др. (Т1-Т3, Т14).

Пријављене потребе за запошљавањем – број лица за које је послодавац у извештајном периоду пријавио потребу за посредовањем при запошљавању (Т1, Т4, Т5, Т11, Т15).

Запошљавање – укупан број лица за која су у извештајном периоду пристигли подаци о пријави на обавезно социјално осигурање на основу запошљавања или рада ван радног односа (Т1, Т2, Т4, Т15).

Запослени са евиденције - укупан број лица за која су у извештајном периоду пристигли подаци о пријавама на обавезно социјално осигурање на основу запошљавања или рада ван радног односа, а да се у истом периоду налазила на евиденцији Националне службе (Т1-Т4, Т13, Т15).

Корисници новчане накнаде - незапослена лица која су у складу са законом остварила право на новчану накнаду у извештајном периоду (*Закон о запошљавању и осигурању у случају незапослености*, „Службени гласник РС“ бр. 36/2009) (Т10).

Корекција броја корисника новчане накнаде, по месецима, врши се сваког месеца због процедуре доношења решења (Закон о управном поступку).

Класификација - у извештајима су подаци структурирани по: *делатностима*

- Шифарник делатности (Закон о класификацији делатности („Службени гласник РС“ бр. 104/09)) *подручјима рада, занимањима и степену стручне спреме*
- Јединствена номенклатура занимања (ЈНЗ, „Службени лист СФРЈ“ бр. 31/90) и Шифарник занимања и стручне спреме („Службени лист СРЈ“ бр. 9/98).

Табеле 1-3 садрже опште податке о незапослености, слободним пословима и запошљавању.

Табеле 4-5 садрже агрегиране податке на нивоу група и нивоу појединачних занимања.

Табеле 6-9 и 11-15 садрже податке о незапослености, слободним пословима и запошљавању агрегиране по територијалном принципу (Република Србија, регион, округ, општина - НСТЈЗ)

Introductory Notes

The statistical reports on the number and structure of unemployed persons in the register of the National Employment Service (hereinafter: NES) and the registered vacancies are generated from the NES database on the first day of a month for the previous month.

The data on registered unemployment and recruitment through NES job placement services are collected pursuant to the Law on Employment and Unemployment Insurance (*Official Gazette of the Republic of Serbia*, No 36/2009) and the Rulebook on the Content of Data and Methodology of Keeping Registries in the Field of Employment (*Official Gazette of the Republic of Serbia*, No 15/2010).

1. Data sources and collection method

The data on unemployed persons is collected directly from the reports of unemployed persons registering with NES, while the data on job vacancies is gathered from the employers' reports of these vacancies, registered with NES.

The data on recruitment is received from the National Health Insurance Institute's Central Registry of Insured Persons.

2. Coverage

The National Employment Service presents the data in the Monthly Statistical Bulletin, in accordance with the territorial organisation of the Republic of Serbia (Law on the Territorial Organisation of the Republic of Serbia (*Official Gazette of the Republic of Serbia*, No 129/07)), except in Table 10 - T10 BREAKDOWN OF UNEMPLOYMENT BENEFIT RECIPIENTS BY MONTH AND SEX, which shows the data according to the NES organisational principle (at the level of NES branch offices).

Grouping of municipalities into administrative counties¹ has been

¹ Administrative counties are the third level of the Nomenclature of Territorial Units for

conducted in accordance with the Regulation on the Work of Ministries and Specific Organisations outside of Their Seat (*Official Gazette of the Republic of Serbia*, No 3/92 and 36/92). The administrative counties are grouped into statistical territorial units² in accordance with the government Decree on the Nomenclature of Territorial Units for Statistics (*Official Gazette of the Republic of Serbia*, No 109/09 and 46/10).

Since 1999, NES has not been collecting certain data from the territory of AP Kosovo & Metohija. As a result, the data included in the coverage represents the data from the register of NES Branch Office Kosovska Mitrovica.

Statistics – NUTS3 (*Official Gazette of the Republic of Serbia*, No 109/09 and 46/10).

² Statistical regions are the second level of the Nomenclature of Territorial Units for Statistics – NUTS2 (*Official Gazette of the Republic of Serbia*, No 109/09 and 46/10).

Methodology explanation and definitions

Records in the field of employment include the records on:

1. Job seekers;
2. Employers;
3. Unemployment insurance contribution payers;
4. Job vacancies.

The records on **job seekers** are kept from the day when those persons are registered with NES, and discontinued/removed when any of the reasons for discontinuation or removal, stipulated by law, occurs.

NES maintains the records on **vacancies** based on the employers' reports on vacancies for which they require NES job placement services and based on the reports on the delivery of those services.

NES receives the data on **recruitment** from the National Health Insurance Institute's Central Registry of Insured Persons.

A job seeker is an unemployed person, an employed person seeking change of employment and other persons seeking employment (**T2**) (Law on Employment and Unemployment Insurance, Article 3, Paragraph 1, *Official Gazette of the Republic of Serbia*, No 36/09).

An employed person seeking change of employment is a person who is employed or otherwise exercises the right to work, yet actively seeks to change employment and is on the registry of persons seeking change of employment (**T2**) (Law on Employment and Unemployment Insurance, Article 3, Paragraph 2, *Official Gazette of the Republic of Serbia*, No 36/09).

Other person seeking employment is a person over 15 years of age who is looking for a job, but who can not be considered as unemployed persons or person looking for job-to-job transfer (**T2**) (Law on Employment and Unemployment Insurance, Article 3, Paragraph 3, "The Official Gazette of the Republic of Serbia" no. 36/09).

Unemployed person is a person between 15 years of age and the age eligible for retirement (or 65 years of age at the most), capable and immediately ready to work, who has not entered into an employment contract or exercised the right to work in any other way, who is in the unemployment register and who is looking for a job actively (**T1-T4, T6-T9, T15**) (Law on Employment and Unemployment Insurance, Article 2, "The Official Gazette of the Republic of Serbia" no. 36/09).

First-time jobseeker is an unemployed person registered with the National Employment Service who has not had previous work experience and has not exercised his/her right to work in any other way, regardless of his/her level and type of education acquired (**T1-T3**).

The newly registered is the total number of persons who have been registered with the National Employment Service as jobseekers during the reporting period (**T1-T3, T12**).

Removal from the register and discontinuation of records – persons who failed to fulfill their obligations toward the National Employment Service during the reporting period and persons whose registration with the National Employment Service has been discontinued due to any of the reasons stipulated by the Law, such as entering a labour relation, withdrawing from the registry, fulfilling the conditions for pension etc. (**T1-T3, T14**).

Registered vacancies – the number of persons for whom employers reported the need for jobmatching services in the reporting period (**T1, T4, T5, T11, T15**).

Employment – the total number of persons for whom the data on registration of compulsory social insurance (based on employment contract or other engagement) have been collected in the reporting period (**T1, T2, T4, T15**).

Employed through NES jobmatching services – the total number of persons for whom the data on registration of compulsory social insurance (based on employment contract or other engagement)

have been collected in the reporting period and who were registered with National Employment Service during the same reporting period (T1-T4, T13, T15).

Unemployment benefit recipients – unemployed persons who have exercised, in accordance with the Law, the right to unemployment benefit during the reporting period (*Law on Employment and Unemployment Insurance, “The Official Gazette of the Republic of Serbia” no. 36/2009*) (T10).

The adjustment of the number of unemployment benefit recipients is carried out every month due to the decision issuing procedure (Law on Administrative Proceedings).

Classification – the data presented in the reports are structured by: *sectors of economic activity* - Codebook of Sectors of Economic Activity (Law on Classification of Sectors of Economic Activity, The Official

Gazette of the Republic of Serbia, no. 104/09), *fields of activity, occupations and level of qualifications* – Unified Nomenclature of Occupations (The Official Gazette of SFRY, No. 31/90) and Codebook of Occupations and Qualifications (The Official Gazette of FRY, 9/98).

Tables 1-3 contain general data on unemployment, vacancies and employment. Tables 4-5 contain aggregated data at group level and individual occupations level. Tables 6-9 and 11-15 contain data on unemployment, vacancies and employment aggregated according to the territorial principle (Republic of Serbia, regions, counties, municipalities – NUTS 3).

**T1 НЕЗАПОСЛЕНОСТ, ПРИЈАВЉЕНЕ ПОТРЕБЕ И ЗАПОШЉАВАЊЕ
ОД 2005 ДО 2011**
**T1 UNEMPLOYMENT, VACANCIES AND EMPLOYMENT
FROM 2005 TO 2011**

Година Year	Незапослена лица (просек) Unemployed persons (average)										Кумулатив Cumulative			
	Незапослена лица* Unemployed persons*		Први пут траже посао First time job seekers		Корисници новчане накнаде Unemployment benefit recipients		Новопријављени на евиденцији Newly registered		Брисани и престанак вођења евиденције Deleted from the register and discontinued record keeping		Пријављене потребе за радницима Registered vacancies	Запошљавање са евиденције Employed from the register		
	Укупно Total	Жене Women	Укупно Total	Жене Women	Укупно Total	Жене Women	Укупно Total	Жене Women	Укупно Total	Жене Women		Укупно Total	Жене Women	
2005	888.386	480.492	467.430	267.810	63.295	...	32.779	15.968	23.129	11.330	602.558	155.912 ³⁾	79.620 ³⁾	
2006	913.293	493.599	467.421	269.820	75.059	...	32.542	15.989	24.695	12.351	707.140	174.900 ³⁾	91.442 ³⁾	
2007	850.004	457.762	419.397	244.709	71.334	...	30.791	14.935	32.841	16.595	758.832	190.457 ³⁾	99.379 ³⁾	
2008	755.935	408.767	360.030	212.525	72.719	...	34.293	16.923	31.774	15.764	790.261	186.196 ³⁾	98.239 ³⁾	
2009	746.605	397.230	280.858	168.619	85.695	34.480	40.299	19.636	31.431	15.891	560.206 ¹⁾	156.344 ³⁾	85.430 ³⁾	
2010	744.222	390.516	267.979	158.988	81.896	34.068	39.105	18.953	34.993	17.135	94.320 ¹⁾	140.588 ³⁾	75.544 ³⁾	
2011	752.838	393.386	275.039	161.484	64.776	28.642	40.461	19.552	43.600	20.940	61.962	183.452	95.360	

1) Национална служба за запошљавање води евиденцију о пријављеним потребама за запошљавањем које подносе послодавци који имају слободне послове у земљи и иностранству у складу са чланом 93. Закона о запошљавању и осигурању за случај незапослености („Службени гласник РС“, бр. 36/2009). Подаци од ДЕЦЕМБРА 2009. године о броју пријављених потреба за запошљавањем нису упоредиви са подацима из периода пре усвајања новог Закона.

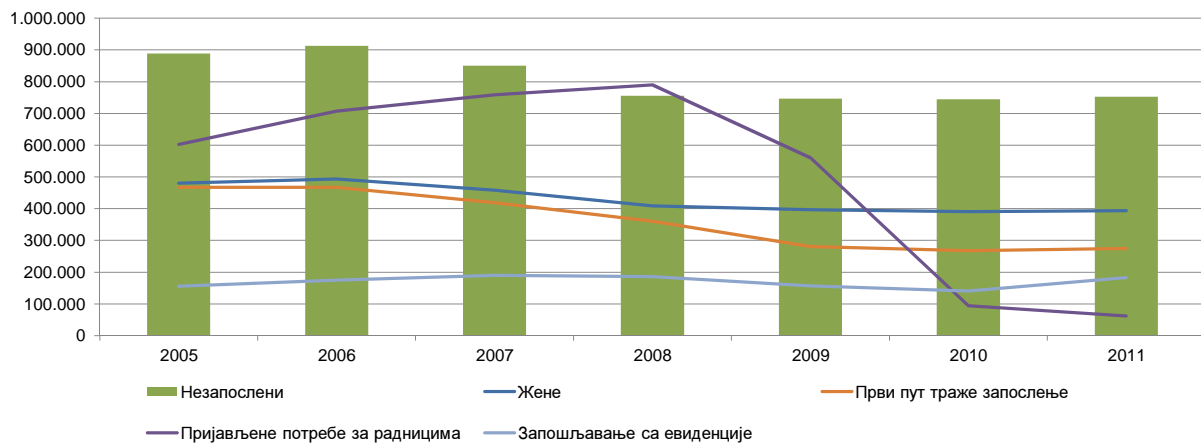
1) The National Employment Service keeps records of the requests for jobmatching services by employers who have vacancies in the country and abroad, in accordance with Article 93 of the Law on Employment and Unemployment Insurance (Official Gazette of the Republic of Serbia, No. 36/2009). The data on the number of requests for jobmatching services from DECEMBER2009 onward are not comparable with the data prior to adoption of the new Law.

2) Национална служба за запошљавање је до ДЕЦЕМБРА 2010. године податке о запошљавању водила на основу поднетих Е-3 Пријава о заснивању-престанку радног односа (Закон о евиденцијама у области рада („Сл. гласник СРЈ“, бр. 46/96)) достављених од стране послодавца Националној служби. Од ДЕЦЕМБРА 2010. године подаци о запошљавању се преузимају од Републичког завода за здравствено осигурање.

2) Until DECEMBER 2010, the National Employment Service calculated employment figures on the basis of the number of reports filed by employers on the establishment of labour relation with a worker (Law on Records in the Field of Employment, Official Gazette of FRY, No. 46/96). Since DECEMBER 2010, the data on employment is obtained from the National Health Insurance Fund.

3) Због промена начина добијања података о запошљавању (видети фусноту 2), извршена је ретроактивна корекција података у складу са новом процедуром због упоредивости временских серија.

Графикон бр. 1 - Опште карактеристике незапослености, пријављених потреба и запошљавања од 2005. до 2011.
Chart No. 1 - General characteristics of unemployment, vacancies and employment from 2005 to 2011

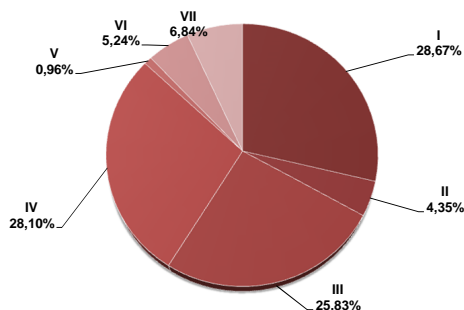


T2 НЕЗАПОСЛЕНОСТ И ЗАПОШЉАВАЊЕ ПРЕМА СТЕПЕНУ СТРУЧНЕ СПРЕМЕ И ПОЛУ ТОКОМ МАЈА 2012. ГОДИНЕ

Садржај	Укупно Total	Жене Women	I		II		III		IV		V	
			Укупно Total	Жене Women	Укупно Total	Жене Women	Укупно Total	Жене Women	Укупно Total	Жене Women	Укупно Total	Жене Women
НЕЗАПОСЛЕНА ЛИЦА НА КРАЈУ ПРЕТХОДНОГ МЕСЕЦА	775.265	400.639	220.706	112.983	33.727	17.845	200.750	81.268	218.540	129.509	7.395	1.342
НОВОПРИЈАВЉЕНА ЛИЦА У ИЗВЕШТАЈНОМ МЕСЕЦУ	36.016	17.836	10.476	5.203	1.206	579	9.091	3.483	9.945	5.573	331	52
1. Први пут траже запослење	12.870	6.723	5.565	3.128	300	159	2.342	894	2.781	1.479	24	4
2. Били запослени	23.146	11.113	4.911	2.075	906	420	6.749	2.589	7.164	4.094	307	48
УКУПНО ЗАПОСЛЕНА ЛИЦА У ИЗВЕШТАЈНОМ МЕСЕЦУ	97.134	43.885	16.871	6.922	4.694	1.892	25.233	8.730	35.242	17.784	586	206
Запослени на неодређено време	23.215	11.588	2.206	909	777	380	6.074	2.580	9.993	5.544	166	67
Запослени са евиденције	23.452	11.380	5.215	2.172	1.505	698	5.169	1.864	8.089	4.486	107	45
БРИСАНИ И ПРЕСТАНАК ВОЂЕЊА ЕВИДЕНЦИЈЕ У ИЗВЕШТАЈНОМ МЕСЕЦУ	58.047	26.389	14.012	6.138	2.033	942	15.226	5.036	16.539	8.652	481	82
НЕЗАПОСЛЕНА ЛИЦА НА КРАЈУ ИЗВЕШТАЈНОГ МЕСЕЦА	762.576	395.209	218.641	112.390	33.151	17.557	196.971	80.157	214.311	127.267	7.332	1.319
Од укупно незапослених - први пут траже запослење	271.308	157.570	103.210	64.450	8.176	5.421	57.121	25.353	65.258	38.326	601	235
ЛИЦА КОЈА ТРАЖЕ ЗАПОСЛЕЊЕ	865.826	462.506	255.732	136.886	37.647	20.479	221.431	94.486	240.393	146.000	8.429	1.554
Незапослена лица	762.576	395.209	218.641	112.390	33.151	17.557	196.971	80.157	214.311	127.267	7.332	1.319
Привремено неспособни или неспремни за рад	91.850	62.274	35.413	23.781	4.204	2.808	22.021	13.668	22.458	17.024	1.017	221
Мировање права по Закону	8.713	3.465	1.514	635	272	104	2.211	572	2.077	815	61	9
Запослени који траже промену запослења	742	485	15	11	5	2	50	20	122	76	11	2
Друга лица која траже запослење	1.945	1.073	149	69	15	8	178	69	1.425	818	8	3

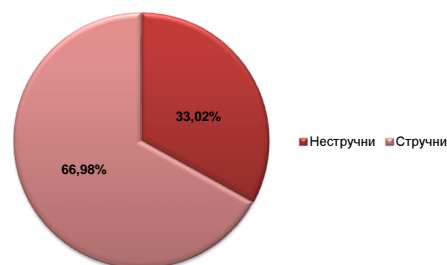
Графикон бр. 2 - Структура незапослених лица у V 2012. према степену стручне спреме

Chart No. 2 - Structure of unemployed persons in V 2012. by qualifications



Графикон бр. 2а - Структура незапослених лица у V 2012.

Chart No. 2a - Structure of unemployed persons in V 2012.

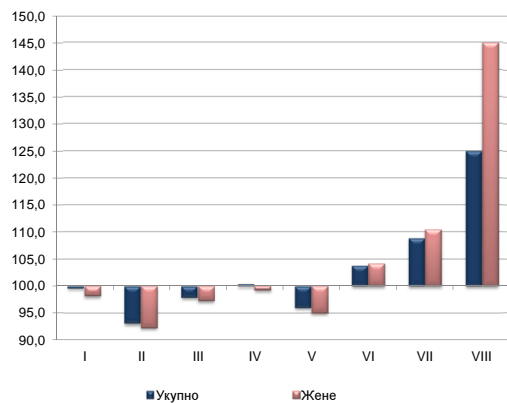


T3 НЕЗАПОСЛЕНОСТ И ЗАПОШЉАВАЊЕ ПРЕМА СТЕПЕНУ СТРУЧНЕ СПРЕМЕ И ПОЛУ

	Месец Month	Укупно Total	Жене Women	I		II		III		IV		V	
				Укупно Total	Жене Women	Укупно Total	Жене Women	Укупно Total	Жене Women	Укупно Total	Жене Women	Укупно Total	Жене Women
Незапослена лица	V 2012	762.576	395.209	218.641	112.390	33.151	17.557	196.971	80.157	214.311	127.267	7.332	1.319
	V 2011	764.122	397.993	219.616	114.484	35.613	19.028	201.316	82.383	213.493	128.223	7.639	1.389
	Index	99,8	99,3	99,6	98,2	93,1	92,3	97,8	97,3	100,4	99,3	96,0	95,0
Први пут траже запослење	V 2012	271.308	157.570	103.210	64.450	8.176	5.421	57.121	25.353	65.258	38.326	601	235
	V 2011	278.311	163.229	104.559	66.323	9.077	6.014	61.080	27.331	67.588	40.604	699	257
	Index	97,5	96,5	98,7	97,2	90,1	90,1	93,5	92,8	96,6	94,4	86,0	91,4
Новопријављени на евиденцију	V 2012	36.016	17.836	10.476	5.203	1.206	579	9.091	3.483	9.945	5.573	331	52
	V 2011	35.915	17.484	9.821	4.740	1.272	646	9.328	3.505	10.148	5.583	369	77
	Index	100,3	102,0	106,7	109,8	94,8	89,6	97,5	99,4	98,0	99,8	89,7	67,5
Запослени са евиденције	V 2012	23.452	11.380	5.215	2.172	1.505	698	5.169	1.864	8.089	4.486	107	45
	V 2011	15.907	7.285	4.295	1.601	931	414	3.817	1.313	4.823	2.682	84	33
	Index	147,4	156,2	121,4	135,7	161,7	168,6	135,4	142,0	167,7	167,3	127,4	136,4
Брисани и престанак вођења евиденције	V 2012	58.047	26.389	14.012	6.138	2.033	942	15.226	5.036	16.539	8.652	481	82
	V 2011	44.471	19.912	12.396	5.331	1.819	789	12.136	4.110	12.157	6.428	476	59
	Index	130,5	132,5	113,0	115,1	111,8	119,4	125,5	122,5	136,0	134,6	101,1	139,0

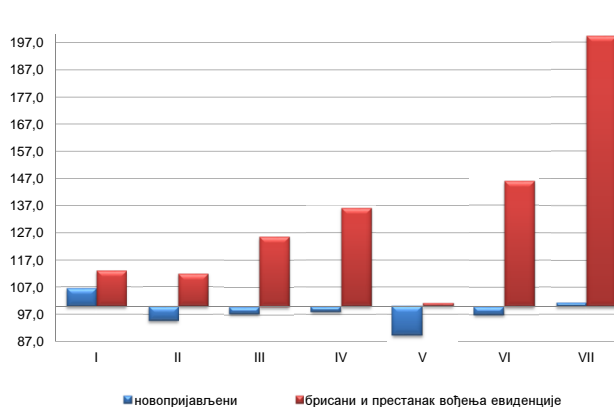
Графикон бр. 3 - Промена броја незапослених лица према степену стручне спреме у V 2012. године у односу на V 2011. године

Chart No. 3 - Change in the number of the unemployed by qualifications



Графикон бр. 3а - Промена броја новопријављених и брисаних према степену стручне спреме у V 2012. у односу на V 2011. године

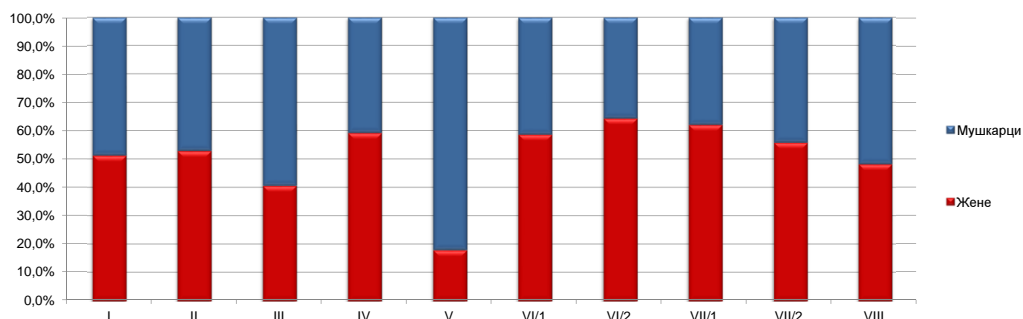
Chart No. 3a - Change in the number of newly registered and deleted by qualifications



T2 UNEMPLOYMENT AND EMPLOYMENT BY LEVEL OF EDUCATION AND SEX DURING MAY OF 2012

VI/1		VI/2		VII-1		VII-2		VIII		Contents
Укупно Total	Жене Women	Укупно Total	Жене Women	Укупно Total	Жене Women	Укупно Total	Жене Women	Укупно Total	Жене Women	
29.897	17.580	10.899	7.015	52.454	32.596	842	475	55	26	UNEMPLOYED PERSONS IN THE END OF THE PREVIOUS MONTH
1.204	687	648	365	3.060	1.864	50	28	5	2	NEWLY REGISTERED PERSONS IN THE REPORTING PERIOD
226	114	369	204	1.254	737	9	4	0	0	1. First-time job seekers
978	573	279	161	1.806	1.127	41	24	5	2	2. Have been employed before
2.913	1.701	731	436	10.666	6.107	118	68	80	39	TOTAL EMPLOYED PERSONS IN THE REPORTING PERIOD
753	403	141	85	3.044	1.592	39	23	22	5	Indefinite term contracts
648	402	206	130	2.471	1.554	24	17	18	12	Recruited from the NES Unemployment Register
2.214	1.253	1.023	557	6.421	3.671	93	54	5	4	DELETED FROM THE REGISTER AND DISCONTINUED RECORD KEEPING IN THE REPORTING PERIOD
29.233	17.182	10.750	6.924	51.299	31.921	828	463	60	29	UNEMPLOYED PERSONS IN THE END OF THE REPORTING PERIOD
6.993	4.339	6.856	4.388	22.913	14.944	171	111	9	3	Out of the total unemployed persons - first-time job seekers
32.430	19.327	11.459	7.437	57.292	35.774	945	528	68	35	JOB SEEKERS
29.233	17.182	10.750	6.924	51.299	31.921	828	463	60	29	Unemployed persons
2.779	1.905	456	384	3.436	2.445	62	36	4	2	Persons temporarily incapable or unavailable to work
285	154	144	65	2.117	1.095	31	15	1	1	Persons whose rights stipulated by the Law are suspended
99	64	56	39	362	257	19	11	3	3	Persons seeking to change their job
34	22	53	25	78	56	5	3	0	0	Other job seekers

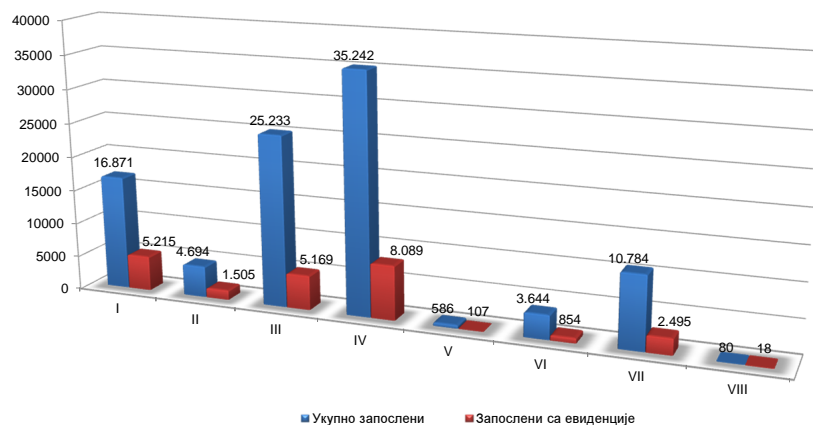
Графикон бр. 4 Структура незапослених лица према степену стручне спреме и полу у V 2012.
Chart No. 4 - Structure of unemployed persons by qualifications and gender in V 2012.



T3 UNEMPLOYMENT AND EMPLOYMENT BY LEVEL OF EDUCATION AND SEX

VI/1		VI/2		VII-1		VII-2		VIII		Contents
Укупно Total	Жене Women	Укупно Total	Жене Women	Укупно Total	Жене Women	Укупно Total	Жене Women	Укупно Total	Жене Women	
29.233	17.182	10.750	6.924	51.299	31.921	828	463	60	29	Unemployed persons
31.033	18.381	7.488	4.765	47.103	28.932	773	388	48	20	First-time job seekers
94,2	93,5	143,6	145,3	108,9	110,3	107,1	119,3	125,0	145,0	Newly registered persons in the unemployment register
6.993	4.339	6.856	4.388	22.913	14.944	171	111	9	3	Persons recruited from the unemployment register
8.655	5.495	5.046	3.246	21.436	13.864	169	94	2	1	Deleted from the register and discontinued record keeping
80,8	79,0	135,9	135,2	106,9	107,8	101,2	118,1	450,0	300,0	Unemployed persons
1.204	687	648	365	3.060	1.864	50	28	5	2	First-time job seekers
1.405	787	505	277	3.024	1.847	42	22	1	0	Newly registered persons in the unemployment register
85,7	87,3	128,3	131,8	101,2	100,9	119,0	127,3	500,0	/0	Persons recruited from the unemployment register
648	402	206	130	2.471	1.554	24	17	18	12	Deleted from the register and discontinued record keeping
465	280	117	86	1.345	860	22	13	8	3	Unemployed persons
139,4	143,6	176,1	151,2	183,7	180,7	109,1	130,8	225,0	400,0	First-time job seekers
2.214	1.253	1.023	557	6.421	3.671	93	54	5	4	Newly registered persons in the unemployment register
1.707	936	511	296	3.212	1.936	55	27	2	0	Persons recruited from the unemployment register
129,7	133,9	200,2	188,2	199,9	189,6	169,1	200,0	250,0	/0	Deleted from the register and discontinued record keeping

Графикон бр. 5 - Запослени (укупно и са евиденције) према степену стручне спреме у V 2012. године
Chart No. 5 - Employed (total and through NES register) by qualifications in V 2012.



T4 НЕЗАПОСЛЕНОСТ, ПРИЈАВЉЕНЕ ПОТРЕБЕ ЗА ЗАПОШЉАВАЊЕМ ПО ГРУПАМА ЗАНИМАЊА И ПОЛУ ТОКОМ МАЈА 2012. ГОДИНЕ

T4 UNEMPLOYMENT, REQUESTS FOR JOBMATCHING SERVICES IN VACANCY FILLING BY OCCUPATIONS GROUPS AND SEX DURING MAY OF 2012

Група занимања	Незапослена лица <i>Unemployed persons</i>		Новопријављени на евиденцију <i>Newly registered</i>		Пријављене потребе за запошљавањем <i>Requests for jobmatching services in vacancy filling</i>	Запошљавање <i>Filled vacancies</i>		Запослени са евиденције <i>Recruited from the register</i>		Occupation groups
	Укупно <i>Total</i>	Жене <i>Women</i>	Укупно <i>Total</i>	Жене <i>Women</i>		Укупно <i>Total</i>	Жене <i>Women</i>	Укупно <i>Total</i>	Жене <i>Women</i>	
I Пољопривреда, производња и прерада хране	41.976	24.456	2.066	1.121	304	3.782	1.576	1.102	541	I Agriculture, food production and processing
1. Произвођачи билја	17.123	9.227	769	391	151	946	387	431	224	1. Production of plants
2. Сточари и живинари	1.355	658	54	22	7	356	108	58	23	2. Livestock and poultry breeding
3. Рибари и одгајивачи осталих животиња	32	16	1	0	0	41	8	6	1	3. Fishing and breeding of other animals
4. Ветеринари	3.418	1.292	193	57	10	146	34	39	11	4. Veterinaries
5. Прерађивач хране и пића	19.749	13.047	1.039	642	136	2.278	1.031	563	279	5. Food and beverage processing
6. Прерађивачи дувана	299	216	10	9	0	15	8	5	3	6. Tobacco processing
II Шумарство и обрада дрвета	9.468	2.983	438	131	79	965	173	324	52	II Forestry and wood processing
1. Шумари	2.493	1.059	127	61	15	269	52	129	25	1. Forestry
2. Прерађивачи и обрађивачи дрвета	6.975	1.924	311	70	64	696	121	195	27	2. Wood processing and modelling
III Геологија, рударство и металургија	3.920	1.776	185	83	9	1.427	110	157	17	III Geology, mining and metallurgy
1. Геолози	593	332	25	9	1	96	33	11	5	1. Geology
2. Занимања експлоатације нафте и земног гаса	96	22	3	0	0	32	7	4	0	2. Oil and natural gas exploitation occupations
3. Рудари и оплеменивачи руда	1.041	548	67	36	1	1.072	32	114	12	3. Mining and ore processing
4. Металурзи	2.190	874	90	38	7	227	38	28	0	4. Metallurgy
IV Машинство и обрада метала	104.396	14.061	4.719	531	730	6.443	573	1.362	198	IV Mechanical engineering and metal processing
1. Обрађивачи метала	46.204	6.786	2.025	259	500	3.631	272	688	46	1. Metal processing
2. Монтери и инсталатери у машинству	3.728	133	190	3	38	822	155	289	112	2. Installation and mounting in mechanical engineering
3. Машински конструктори и пројектанти	13.266	4.380	620	170	91	331	49	58	13	3. Mechanical engineering constructors and designers
4. Машински технолози	2.235	624	76	14	3	201	30	32	6	4. MSc in Mechanical engineering
5. Механичари и машинисти	38.963	2.138	1.808	85	98	1.458	67	295	21	5. Mechanics and machine operators
V Електротехника	37.760	5.276	1.981	238	120	3.092	899	715	255	V Electrotechnical engineering
1. Електроенергетичари	12.037	1.634	585	65	62	618	78	141	41	1. Electrotechnical engineers
2. Електромеханичари	13.990	1.348	778	73	25	579	39	114	11	2. Electromechanical engineers
3. Електроничари	5.780	950	270	43	13	1.383	679	357	181	3. Electronic engineers
4. Занимања телекомуникација	2.153	470	84	12	9	101	27	14	3	4. Telecommunications occupations
5. Занимања рачунарске технике	3.800	874	264	45	11	411	76	89	19	5. Computer science occupations
VI Хемија, неметали и грађевинарство	22.662	16.062	969	670	88	2.058	812	330	136	VI Chemistry, non-metals and typography
1. Хемичари	13.751	10.675	591	466	18	645	342	92	65	1. Chemists
2. Гумари и пластичари	2.069	1.355	73	43	51	649	284	81	25	2. Rubber and plastics processing occupations
3. Произвођачи керамике и грађевинског материјала	1.059	673	42	25	7	327	48	52	14	3. Production of ceramics and construction material
4. Стаклари	754	316	29	13	3	33	11	14	5	4. Glass processing occupations
5. Папиринчари	388	249	26	12	1	127	44	25	3	5. Paper processing occupations
6. Грађинчари	4.641	2.794	208	111	8	277	83	66	24	6. Typography occupations
VIII Текстилно и кожарство	42.634	36.806	1.566	1.375	289	2.201	1.796	832	691	VIII Textile and leather processing
1. Текстилци	12.244	10.010	374	309	18	1.163	957	416	361	1. Textile occupations
2. Произвођачи одеће	24.481	22.563	977	909	87	559	472	220	181	2. Production of clothing
3. Кожари и крзнари	1.090	797	42	31	4	27	17	3	1	3. Leather and fur processing
4. Обућари и кожни галантеристи	4.819	3.436	173	126	183	452	350	193	148	4. Shoemakers and producers of leather products
VIII Комуналне, тапетарске и фарбарске услуге	3.722	807	137	25	81	3.723	1.673	1.105	410	VIII Public utility, upholstery and painting services
1. Комуналци	203	135	3	1	47	3.433	1.656	1.042	407	1. Public utility occupations
2. Тапетари	1.236	402	51	14	5	67	12	15	2	2. Upholsterers
3. Фарбари и лакирери	2.283	270	83	10	29	223	5	48	1	3. Paint and lacquer related occupations
IX Геодезија и грађевинарство	17.242	5.972	850	283	111	3.437	372	859	77	IX Geodesy and civil engineering
1. Геодети	938	487	56	23	3	208	81	21	7	1. Geodesy occupations
2. Архитекти и урбанисти	3.965	2.395	194	116	5	234	122	46	23	2. Architects and urban planning occupations
3. Грађевинари	10.778	2.887	520	134	103	2.628	154	683	43	3. Civil engineers
4. Занимања завршних грађевинских радова	1.561	203	80	10	0	367	15	109	4	4. Final construction works occupations
X Саобраћај	19.440	4.070	1.034	216	155	4.675	264	815	62	X Transport
1. Занимања друског саобраћаја	15.459	2.677	832	144	100	3.940	189	666	46	1. Road transport occupations
2. Железничари	1.435	430	66	21	1	29	3	4	0	2. Railway transport occupations
3. Бродари	436	107	28	6	0	91	1	9	0	3. Ship transport occupations
4. Ваздухопловци	191	64	16	4	0	38	5	2	1	4. Air transport occupations
5. Занимања ПТТ саобраћаја	785	459	33	19	5	211	48	55	11	5. Postal occupations
6. Занимања претоварних услуга, унутрашњег транспорта и превоза жичарама	1.134	333	59	22	49	366	18	79	4	6. Loading-unloading, internal transport and cableway transport occupations
XI Трговина, угостителство и туризам	70.383	46.773	3.308	2.125	595	17.843	11.547	3.376	2.292	XI Trade, hotels & restaurants and tourism
1. Трговци	45.138	33.154	1.962	1.412	310	14.559	9.823	2.492	1.771	1. Traders
2. Занимања угостителства и туризма	25.245	13.619	1.346	713	285	3.284	1.724	884	521	2. Hotels & restaurants and tourism occupations
XII Економија, право и администрација	78.072	55.403	3.557	2.426	509	13.614	7.272	3.028	1.843	XII Economics, law and administration
1. Менаџери и организатори	4.835	2.913	273	163	8	1.756	736	319	178	1. Managers and organisers
2. Економисти	47.942	35.085	2.209	1.560	302	3.354	2.180	798	551	2. Economists
3. Правници	12.366	8.565	555	372	81	905	551	250	154	3. Law related occupations
4. Информатичари и статистичари	3.911	2.440	177	119	11	500	209	122	64	4. Information and statistics occupations
5. Кадровска занимања	490	266	20	10	1	755	459	179	122	5. Human resources occupations
6. Администратори	5.797	5.452	190	172	38	3.714	2.482	969	677	6. Administrators
7. Занимања одбране, безбедности и заштите	2.702	664	133	30	51	1.756	143	275	33	7. Defence, safety and protection occupations
8. Занимања осигурања	29	18	0	0	17	874	512	116	64	8. Insurance related occupations
XIII Васпитање и образовање	14.485	11.121	796	589	111	3.227	2.580	631	514	XIII Education and upbringing
1. Васпитачи и наставници друштвено - хуманистичке струке	12.988	10.453	712	558	96	2.530	2.119	518	434	1. Kindergarten and school teachers with a background in social sciences and humanities
2. Наставници природно - математичке струке	635	434	26	16	12	460	320	79	60	2. Teachers of mathematics and natural sciences
3. Наставници техничко - технолошке струке	841	216	57	15	3	134	67	15	7	3. Teachers of technical and technology sciences
4. Наставници биотехничке струке	15	13	0	0	0	46	33	5	5	4. Teachers of biotechnical sciences
5. Наставници здравствене струке	6	5	1	0	0	57	41	14	8	5. Teachers of health related sciences
XIV Друштвено - хуманистичко подручје	8.909	6.579	493	359	32	731	463	296	193	XIV Social and humanistic field
1. Друштвено - хуманистичка занимања	8.909	6.579	493	359	32	731	463	296	193	1. Social and humanistic occupations
XV Природно - математичко подручје	11.088	7.000	535	337	32	144	80	27	18	XV Mathematics and other natural sciences
1. Природно - математичка занимања	11.088	7.000	535	337	32	144	80	27	18	1. Occupations in the field of natural sciences
XVI Култура, уметност и јавно информисање	7.876	5.839	359	252	28	619	340	168	96	XVI Culture, art and media
1. Ликовни уметници и дизајнери	2.226	1.503	114	74	5	67	35	20	11	1. Fine artists and designers
2. Сценски уметници, музичари и књижевници	1.430	899	91	57	2	90	44	15	7	2. Theatre/film artists, musicians and writers
3. Занимања јавног информисања	1.090	829	46	39	5	229	124	48	28	3. Media related occupations
4. Остала занимања културе, уметности и информисања	3.130	2.608	108	82	16	233	137	85	50	4. Other occupations related to culture, art and media
XVIII Здравство, фармација и социјална заштита	19.812	15.935	1.083	838	392	3.448	2.694	1.189	951	XVIII Health, pharmacy and social protection
1. Медицини	14.284	11.589	759	598	336	2.346	1.756	792	603	1. Doctors and other medical occupations
2. Стomatолози	2.994	2.204	137	87	14	172	135	56	46	2. Dentists
3. Фармацеути	2.196	1.859	175	142	15	534	472	114	107	3. Pharmacists
4. Занимања социјалне заштите	338	283	12	11	27	396	331	227	195	4. Social protection occupations
XVIII Физичка култура и спорт	786	159	41	6	1	160	31	45	12	XVIII Fitness and sports
1. Занимања физичке културе	133	42	7	3	1	133	28	42	11	1. Fitness occupations
2. Спортисти	653	117	34	3	0	27	3	3	1	2. Sportists
XIX Остало	247.945	134.131	11.899	6.231	1566	25.545	10.630	7.091	3.022	XIX Other
1. Занимања личних услуга	12.183	10.824	595	507	44	2.409	1.097	722	369	1. Personal services occupations
2. Верска занимања	193	71	15	6	1	66	25	17	7	2. Religion related occupations
3. Нераспоредени	235.569	123.236	11.289	5.718	1.521	23.070	9.508	6.352	2.646	3. Non-classified
УКУПНО	762.576	395.209	36.016	17.836	5.232	97.134	43.885	23.452	11.380	TOTAL

**T5 ПРЕГЛЕД НАЈТРАЖЕНИЈИХ ЗАНИМАЊА У ОКВИРУ СТЕПЕНА СТРУЧНЕ СПРЕМЕ
ПРЕМА ПРИЈАВЉЕНИМ ПОТРЕБАМА
ТОКОМ МАЈА 2012. ГОДИНЕ**

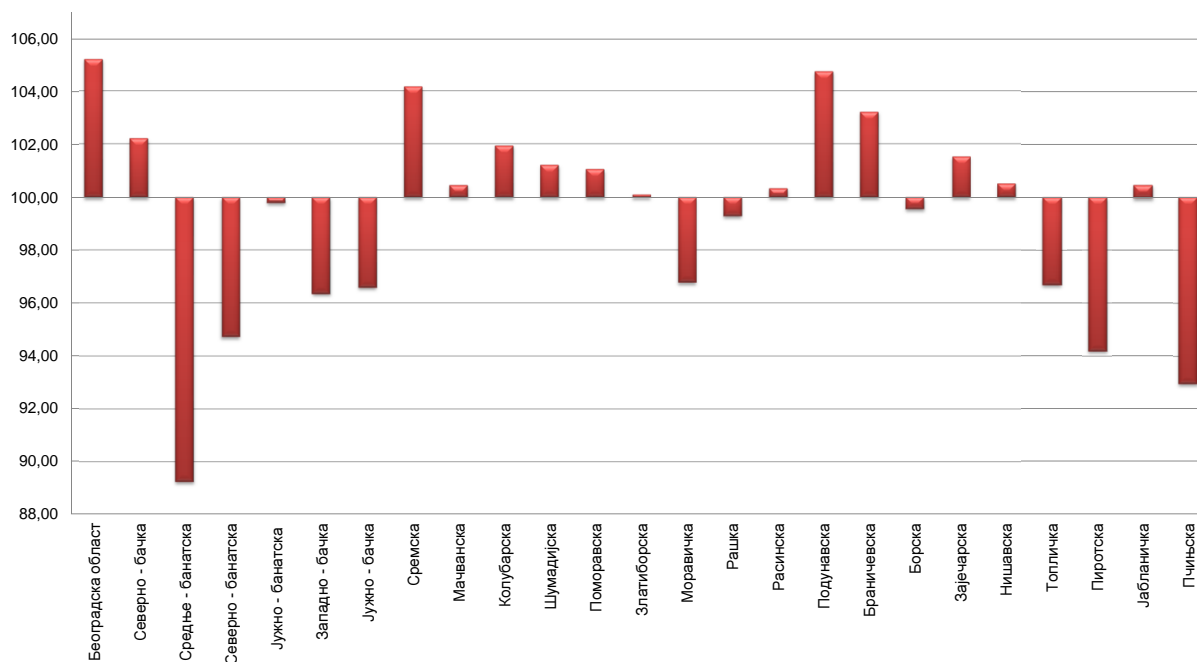
**T5 OVERVIEW OF THE MOST FREQUENTLY DEMANDED OCCUPATIONS BY
EDUCATION LEVELS ACCORDING TO THE REQUESTS FOR JOBMATCHING SERVICES
IN VACANCY FILLING DURING MAY OF 2012**

Шифра занимања Occupation code	Назив занимања	Број слободних послова Number of vacancies	Шифра занимања Occupation code	Назив занимања	Број слободних послова Number of vacancies
I степен стручне спреме			V степен стручне спреме		
109900	Лица без занимања и стручне спреме (I CCC - НК)	1.180	507121	Пословни секретар	5
104502	Чистач просторија	24	507765	Инструктор возије	2
104501	Комунални хигијеничар	14	501801	Металостругар - специјалиста	1
101002	Манипулант у преради дрвета	8	506455	Трговачки путник	1
103301	Манипулант у производњи грађевинског материјала	6	506515	Кувар - специјалиста	1
100501	Манипулант у прехранбеној производњи	5	VI/1 степен стручне спреме		
100201	Манипулант у сточарству	4	616700	Економиста за финансије, рачуноводство и банкарство (VI - 1 CCC)	26
100901	Шумарски манипулант	4	617501	Васпитач предшколске дече	15
100911	Манипулант у озелењавању и уређењу насеља	3	611800	Машински инжењер (VI - 1 CCC)	11
104503	Спремачица у здравству	3	616453	Комерцијалиста	10
103901	Манипулант у текстилству	2	619082	Физиотерапеут	6
105601	Саобраћајно - транспортни манипулант	2	610100	Пољопривредни инжењер за производњу биља (VI - 1 CCC)	3
II степен стручне спреме			619000	Виша медицинска сестра (VI - 1 CCC)	3
200111	Помоћник вођара - виноградаря	100	612000	Машински инжењер - конструктор (VI - 1 CCC)	2
206111	Возач вилушкар	44	619010	Виши медицинско - лабораторијски техничар	2
200513	Помоћник месара	35	610500	Инжењер прехранбене технологије (VI - 1 CCC)	1
209311	Геронтодомаћин	22	612100	Машински инжењер за производно машинство (VI - 1 CCC)	1
200504	Помоћник кондитора	20	612600	Инжењер електротехнике за електронику (VI - 1 CCC)	1
205200	Помоћни грађевински радник (II CCC и ПК)	18	612800	Инжењер електротехнике за рачунарску технику (VI - 1 CCC)	1
206505	Роштилџија	16	615200	Инжењер грађевинарства (VI - 1 CCC)	1
206513	Сервир	16	616400	Економиста за робни промет у трговини (VI - 1 CCC)	1
206500	Помоћни угоститељ (II CCC и ПК)	14	616531	Оперативни туристички организатор	1
206515	Помоћни кувар	14	616600	Менаџер (VI - 1 CCC)	1
206400	Руководилац робом - помоћни продавац (II CCC и ПК)	11	616800	Правник (VI - 1 CCC)	1
206402	Пакер	11	616801	Организатор општих послова	1
203211	Послужилац машина и уређаја за прераду полимера	10	616900	Инжењер статистике и информатике (VI - 1 CCC)	1
204001	Помоћник конфекционара	10	617570	Наставник ликовног васпитања	1
206522	Собраица	10	VI/2 степен стручне спреме		
201800	Помоћни - приучени обрађивач метала (II CCC и ПК)	9	626709	Струковни економиста	8
201000	Помоћни - приучени прерађивач и обрађивач дрвета (II CCC и ПК)	8	627507	Струковни васпитач	7
202432	Помоћник електромонтера инсталација и машина	7	626923	Информатичар	4
209002	Болничар	7	621879	Струковни инжењер машинства	2
204023	Шивач текстила	6	622840	Инжењер информacionих технологија	1
III степен стручне спреме			623610	Инжењер графичког инжењерства и дизајна	1
301813	Бравар	297	626599	Неразврстана занимања угоститељства и туризма VI - 2 категорије сложености	1
304221	Обућар	166	626600	Менаџер	1
306400	Продавац (III CCC и KB)	131	626930	Пословни информатичар	1
306513	Келнер	61	626931	Струковни пословни информатичар	1
301835	Електрозаваривач	58	627502	Васпитач	1
305600	Возач друмског возила (III CCC и KB)	55	628530	Дизајнер	1
306515	Кувар једноставних јела	46	629070	Струковни нутрициониста дијететичар	1
302200	Механичар, машиниста, машинбравар (III CCC и KB)	42	629081	Струковни физиотерапеут	1
303200	Гумар и пластичар (III CCC и KB)	37	629082	Струковни терапеут	1
302220	Аутомеханичар	35	629099	Неразврстани медицинари VI - 2 категорије сложености	1
301801	Металостругар	29	629301	Социјални радник	1
309640	Фризер за жене	29	VII/1 степен стручне спреме		
300513	Месар	28	617600	Дипломирани економиста за општу економију, банкарство и финансије (VII - 1 CCC)	94
307201	Заштитар имовине - портир	27	719000	Доктор медицине	90
302431	Електроинсталатер	26	716800	Дипломирани правник (VII - 1 CCC) / мастер правник	59
309999	Нераспоређена занимања III категорије сложености	26	712000	Дипломирани машински инжењер - конструктор (VII - 1 CCC)	32
301035	Столар за монтажу, оправке и одржавање	24	717502	Професор разредне наставе	21
304701	Молер - фарбар	22	717509	Дипломирани васпитач	17
301900	Монтер - инсталатер (III CCC и KB)	20	701010	Дипломирани пољопривредни инжењер за производњу биља (VII - 1 CCC)	12
306461	Магационер	18	711800	Дипломирани машински инжењер (VII - 1 CCC) / мастер инжењер машинства	12
IV степен стручне спреме			717534	Дипломирани професор енглеског језика и књижевности / мастер професор енглеског језика	10
409900	Матурант гимназије (IV CCC)	300	716720	Дипломирани економиста	8
409002	Медицинска сестра	149	715200	Дипломирани инжењер грађевинарства (VII - 1 CCC) / мастер инжењер грађевинарства	7
406700	Економски техничар (IV CCC)	114	716820	Дипломирани правник	7
406400	Продавац (IV CCC)	63	718345	Хемичар / мастер хемичар	7
402000	Машински техничар - конструктор (IV CCC)	57	719100	Доктор стоматологије	7
409000	Медицински техничар (IV CCC)	35	712400	Дипломирани инжењер електротехнике за енергетику (VII - 1 CCC)	6
405200	Грађевински техничар (IV CCC)	31	712800	Дипломирани инжењер електротехнике за рачунарску технику (VII - 1 CCC) / мастер и	6
404001	Конфекционар текстила	30	718219	Дипломирани психолог	6
406453	Комерцијални техничар	28	717515	Дипломирани професор српског језика и књижевности / мастер професор српског језика	5
407100	Административни техничар (IV CCC)	27	718220	Психолог / мастер психолог	5
406741	Банкарски техничар	24	719200	Дипломирани фармацеут (VII - 1 CCC)	5
406513	Коновар	25	VII/2 степен стручне спреме		
406515	Кувар	23	729047	Специјалиста офталмологије	3
400100	Пољопривредни техничар за производњу биља (IV CCC)	22	726700	Магистар економских наука (VII - 2 CCC)	1
406531	Туристички техничар	19	729001	Специјалиста интерне медицине	1
405600	Техничар друмског саобраћаја (IV CCC)	17	729014	Специјалиста психијатрије	1
407200	Техничар самозаштите (IV CCC)	15	729049	Специјалиста гинекологије и акушерства	1
409055	Медицинско - педагошка сестра	14	729097	Специјалиста радиотерапије	1
401820	Апатничар	13	VIII степен стручне спреме		
409082	Физиотерапеутска сестра	12	808393	Научни истраживач биологије / Доктор наука - биолошке науке	1
409999	Нераспоређена занимања IV категорије сложености	12			

T6 НЕЗАПОСЛЕНА ЛИЦА ПО МЕСЕЦИМА И ПОЛУ

Ред. бр. No	Област/Регион County/Region	Ø 2011.		V 2011		VI 2011		VII 2011		VIII 2011		IX 2011		X 2011	
		Укупно Total	Жене Women	Укупно Total	Жене Women	Укупно Total	Жене Women	Укупно Total	Жене Women	Укупно Total	Жене Women	Укупно Total	Жене Women	Укупно Total	Жене Women
1	Београдска област	95.844	52.749	95.773	52.585	94.609	52.079	94.562	52.194	94.932	52.580	95.279	52.674	95.545	52.735
	Београдски регион	95.844	52.749	95.773	52.585	94.609	52.079	94.562	52.194	94.932	52.580	95.279	52.674	95.545	52.735
2	Северно - бачка	16.744	8.239	17.026	8.265	16.731	8.163	16.528	8.105	16.545	8.213	16.466	8.221	16.289	8.169
3	Средње - банатска	20.516	10.065	21.391	10.325	20.944	10.161	20.616	10.099	20.512	10.135	20.447	10.138	19.914	9.870
4	Северно - банатска	14.705	7.293	14.895	7.338	14.793	7.325	14.713	7.256	14.670	7.294	14.522	7.314	14.426	7.263
5	Јужно - банатска	34.010	17.707	34.116	17.742	34.009	17.684	33.625	17.568	33.842	17.722	33.801	17.730	33.613	17.609
6	Западно - бачка	22.115	10.447	22.551	10.599	22.210	10.432	21.999	10.368	21.919	10.404	21.775	10.328	21.272	9.993
7	Јужно - бачка	68.247	36.590	68.685	36.693	68.491	36.732	67.956	36.538	67.942	36.614	68.012	36.678	67.561	36.546
8	Сремска	27.992	14.054	27.692	13.900	27.654	13.947	27.696	13.982	27.980	14.182	28.126	14.230	28.062	14.157
	Регион Војводине	204.329	104.395	206.356	104.862	204.832	104.444	203.133	103.916	203.410	104.564	203.149	104.639	201.137	103.607
9	Мачванска	35.204	18.507	35.620	18.706	35.288	18.561	34.994	18.483	34.706	18.415	34.641	18.375	34.198	18.129
10	Колубарска	13.640	7.151	13.907	7.298	13.821	7.251	13.572	7.144	13.517	7.162	13.681	7.226	13.574	7.175
11	Шумадијска	35.456	19.413	35.842	19.602	35.482	19.470	35.246	19.346	35.158	19.332	34.861	19.131	34.785	19.120
12	Поморавска	28.481	15.144	28.707	15.196	28.692	15.230	28.390	15.205	28.333	15.202	28.088	14.991	27.892	14.894
13	Златиборска	33.400	17.211	34.112	17.557	33.730	17.439	33.009	17.083	33.119	17.197	32.811	17.081	32.482	16.906
14	Моравичка	20.560	10.917	21.239	11.230	20.954	11.146	20.519	10.971	20.479	10.950	19.995	10.679	19.592	10.511
15	Рашка	50.174	27.252	50.949	27.658	50.563	27.424	50.098	27.257	49.793	27.092	49.546	26.943	49.094	26.730
16	Расинска	27.659	14.434	28.133	14.566	27.838	14.467	27.485	14.344	27.558	14.427	27.265	14.283	27.010	14.198
	Регион Шумадије и Западне Србије	244.574	130.030	248.509	131.813	246.368	130.988	243.313	129.833	242.663	129.777	240.888	128.709	238.627	127.663
17	Подунавска	15.127	8.461	15.442	8.554	15.183	8.437	14.997	8.411	15.116	8.566	14.928	8.448	14.620	8.295
18	Браничевска	9.687	5.073	9.856	5.158	9.638	5.067	9.501	5.038	9.526	5.057	9.615	5.067	9.650	5.083
19	Борска	12.959	6.824	13.389	7.031	13.197	6.921	13.114	6.866	12.695	6.698	12.475	6.616	12.303	6.546
20	Зајечарска	14.374	7.058	14.500	7.105	14.360	7.052	14.191	6.977	14.132	6.978	14.089	6.942	14.085	6.926
21	Нишавска	52.275	26.394	53.052	26.900	53.111	26.912	52.836	26.771	52.205	26.482	52.033	26.215	51.662	25.787
22	Топличка	15.741	7.699	16.184	7.928	16.100	7.863	15.888	7.765	15.745	7.723	15.604	7.661	15.351	7.552
23	Пиротска	13.826	6.811	14.262	7.001	13.965	6.916	13.786	6.846	13.456	6.717	13.326	6.610	13.156	6.535
24	Јабланичка	37.921	18.528	38.559	18.770	37.651	18.424	38.105	18.720	36.906	18.236	36.796	18.158	37.447	18.439
25	Пчињска	29.589	15.567	31.480	16.423	30.610	16.056	29.099	15.391	28.588	15.137	27.966	14.829	27.855	14.741
	Регион Јужне и Источне Србије	201.498	102.414	206.724	104.870	203.815	103.648	201.517	102.785	198.369	101.594	196.832	100.546	196.129	99.904
	Регион Косово и Метохија	6.593	3.796	6.758	3.862	6.629	3.803	6.573	3.781	6.581	3.797	6.427	3.697	6.431	3.701
	Република Србија	752.838	393.386	764.122	397.993	756.255	394.963	749.100	392.510	745.956	392.313	742.576	390.266	737.870	387.611

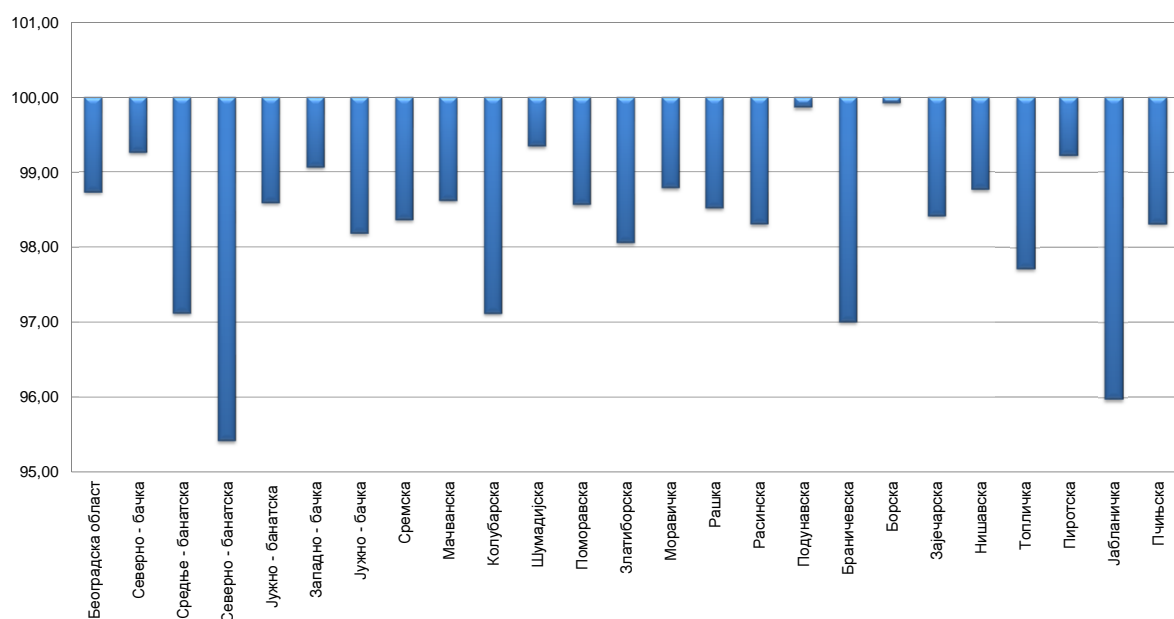
Графикон бр. 6 - Промена броја незапослених лица за период V 2011. - V 2012. године
 Chart No. 6 - Change in the number of the unemployed V 2011 - V 2012



T6 UNEMPLOYED PERSONS BY MONTHS AND SEX

XI 2011		XII 2011		I 2012		II 2012		III 2012		IV 2012		V 2012		Индекси Index		
Укупно Total	Жене Women	Укупно Total	Жене Women	Укупно Total	Жене Women	Укупно Total	Жене Women	Укупно Total	Жене Women	Укупно Total	Жене Women	Укупно Total	Жене Women	V 2012 / V 2011	V 2012 / XII 2011	V 2012 / IV 2012
95.448	52.575	97.044	53.088	100.832	54.968	102.689	55.906	103.751	56.468	102.051	55.830	100.757	55.231	105,20	103,83	98,73
95.448	52.575	97.044	53.088	100.832	54.968	102.689	55.906	103.751	56.468	102.051	55.830	100.757	55.231	105,20	103,83	98,73
16.119	8.076	16.433	8.195	16.914	8.394	17.252	8.626	17.701	8.875	17.534	8.854	17.404	8.868	102,22	105,91	99,26
19.318	9.605	19.526	9.661	19.694	9.668	20.042	9.764	19.962	9.698	19.661	9.627	19.095	9.400	89,27	97,79	97,12
14.399	7.180	14.766	7.315	15.208	7.421	15.451	7.463	15.439	7.508	14.788	7.301	14.111	7.009	94,74	95,56	95,42
33.339	17.420	33.657	17.479	34.327	17.724	34.703	17.874	34.955	17.988	34.529	17.816	34.042	17.600	99,78	101,14	98,59
21.067	9.904	21.305	9.976	21.888	10.126	22.117	10.187	22.231	10.219	21.933	10.162	21.728	10.055	96,35	101,99	99,07
67.704	36.545	69.131	37.090	70.489	37.702	70.298	37.392	68.722	36.579	67.572	36.022	66.344	35.384	96,59	95,97	98,18
27.926	14.038	28.296	14.137	28.909	14.329	29.419	14.580	29.637	14.735	29.327	14.747	28.847	14.534	104,17	101,95	98,36
199.872	102.768	203.114	103.853	207.429	105.364	209.282	105.886	208.647	105.602	205.344	104.529	201.571	102.850	97,68	99,24	98,16
34.193	18.109	34.691	18.255	35.417	18.505	36.134	18.804	36.627	19.025	36.278	18.984	35.777	18.780	100,44	103,13	98,62
13.209	6.953	13.540	7.096	13.932	7.231	14.350	7.423	14.644	7.538	14.597	7.581	14.176	7.386	101,93	104,70	97,12
34.553	18.978	35.125	19.167	36.068	19.509	36.638	19.759	36.726	19.705	36.514	19.648	36.275	19.561	101,21	103,27	99,35
27.929	14.910	28.425	15.126	28.732	15.271	29.388	15.530	29.510	15.536	29.431	15.522	29.009	15.323	101,05	102,05	98,57
32.457	16.880	32.824	16.964	33.856	17.292	34.768	17.636	35.273	17.828	34.821	17.687	34.146	17.490	100,10	104,03	98,06
19.431	10.402	19.703	10.506	20.113	10.655	20.630	10.911	20.945	11.020	20.807	10.981	20.555	10.899	96,78	104,32	98,79
48.912	26.523	49.291	26.622	50.092	26.962	50.962	27.336	51.326	27.465	51.341	27.528	50.582	27.160	99,28	102,62	98,52
26.982	14.177	27.309	14.343	28.031	14.660	28.555	14.930	28.732	14.939	28.712	14.970	28.226	14.739	100,33	103,36	98,31
237.666	126.932	240.908	128.079	246.241	130.085	251.425	132.329	253.783	133.056	252.501	132.901	248.746	131.338	100,10	103,25	98,51
14.545	8.270	14.778	8.327	15.197	8.472	15.552	8.621	16.098	8.858	16.196	8.914	16.174	8.790	104,74	109,45	99,86
9.649	5.054	9.792	5.079	10.127	5.224	10.409	5.346	10.605	5.440	10.487	5.371	10.173	5.229	103,22	103,89	97,01
12.240	6.514	12.592	6.566	13.061	6.744	13.383	6.875	13.513	6.911	13.339	6.847	13.328	6.947	99,54	105,84	99,92
14.258	7.019	14.334	7.049	14.615	7.138	14.881	7.253	15.064	7.292	14.959	7.256	14.722	7.165	101,53	102,71	98,42
51.713	25.739	51.879	25.634	53.103	26.115	53.824	26.296	54.272	26.495	53.986	26.438	53.322	26.210	100,51	102,78	98,77
15.293	7.524	15.497	7.546	15.727	7.532	16.100	7.674	16.163	7.686	16.015	7.596	15.651	7.407	96,71	100,99	97,73
12.992	6.492	13.147	6.497	13.441	6.611	13.678	6.692	13.810	6.744	13.537	6.587	13.433	6.588	94,19	102,18	99,23
37.457	18.367	38.206	18.526	39.289	18.942	39.780	18.986	40.302	19.207	40.352	19.212	38.731	18.458	100,45	101,37	95,98
27.471	14.517	27.465	14.468	28.491	14.844	29.412	15.189	29.955	15.351	29.767	15.278	29.267	15.148	92,97	106,56	98,32
195.618	99.496	197.690	99.682	203.051	101.622	207.019	102.932	209.782	103.984	208.638	103.499	204.801	101.942	99,07	103,60	98,16
6.449	3.713	6.430	3.740	6.612	3.832	6.664	3.853	6.729	3.878	6.731	3.880	6.701	3.848	99,16	104,21	99,55
735.053	385.484	745.187	388.443	764.166	395.872	777.079	400.906	782.692	402.988	775.265	400.639	762.576	395.209	99,80	102,33	98,36

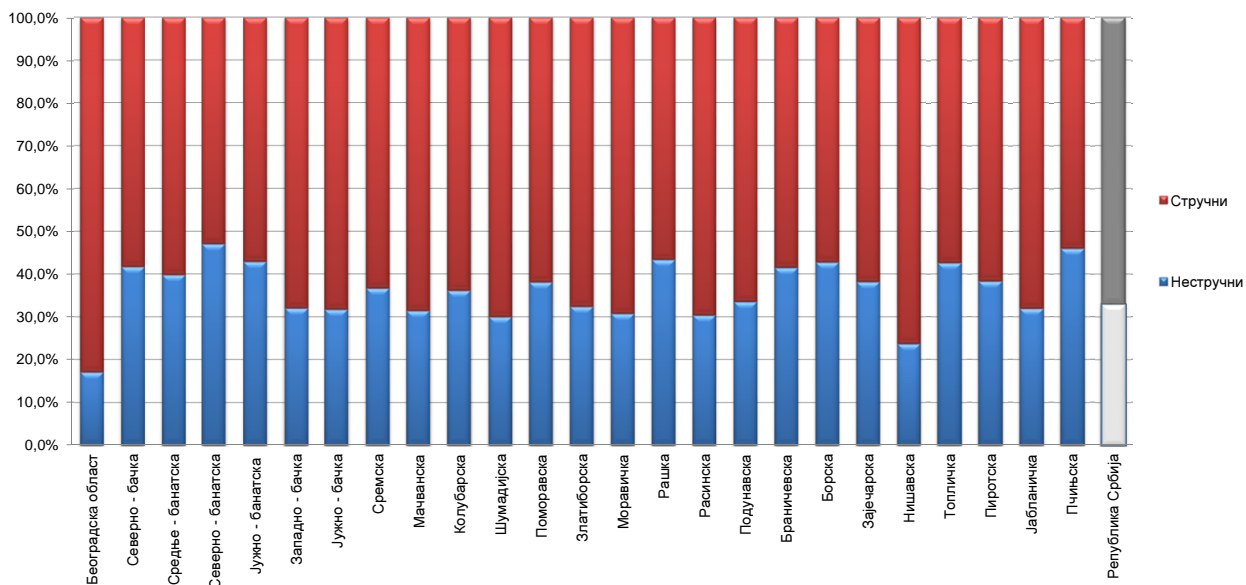
Графикон бр. 7 - Промена броја незапослених лица за период IV 2012. - V 2012. године
 Chart No. 7 - Change in the number of the unemployed IV 2012 - V 2012.



T7 НЕЗАПОСЛЕНА ЛИЦА ПРЕМА СТЕПЕНУ СТРУЧНЕ СПРЕМЕ И ПОЛУ НА КРАЈУ МАЈА 2012. ГОДИНЕ

Ред. Бр. No	Област/Регион County/Region	Укупно Total	Жене Women	I		II		III		IV	
				Укупно Total	Жене Women	Укупно Total	Жене Women	Укупно Total	Жене Women	Укупно Total	Жене Women
1	Београдска област	100.757	55.231	14.662	7.438	2.580	1.481	20.119	7.955	34.750	20.747
Београдски регион		100.757	55.231	14.662	7.438	2.580	1.481	20.119	7.955	34.750	20.747
2	Северно - бачка	17.404	8.868	6.513	3.149	752	379	4.011	1.712	4.429	2.649
3	Средње - банатска	19.095	9.400	7.177	3.561	437	169	5.115	1.830	4.388	2.682
4	Северно - банатска	14.111	7.009	6.076	2.929	567	257	3.357	1.327	3.094	1.910
5	Јужно - банатска	34.042	17.600	12.632	6.504	2.005	1.079	7.412	2.855	8.939	5.390
6	Западно - бачка	21.728	10.055	5.894	2.658	1.078	503	6.411	2.246	6.439	3.587
7	Јужно - бачка	66.344	35.384	17.173	8.742	3.926	2.033	15.932	6.645	18.760	11.413
8	Сремска	28.847	14.534	9.084	4.433	1.521	763	7.948	3.293	7.485	4.385
Регион Војводине		201.571	102.850	64.549	31.976	10.286	5.183	50.186	19.908	53.534	32.016
9	Мачванска	35.777	18.780	9.210	4.753	2.056	1.156	11.740	5.071	9.567	5.972
10	Колубарска	14.176	7.386	4.147	2.005	985	609	3.829	1.549	3.728	2.353
11	Шумадијска	36.275	19.561	8.451	4.683	2.458	1.248	10.054	4.547	10.537	6.591
12	Поморавска	29.009	15.323	10.413	5.578	654	356	7.252	3.168	8.123	4.842
13	Златиборска	34.146	17.490	9.831	5.038	1.245	781	11.512	4.657	8.366	5.188
14	Моравичка	20.555	10.899	5.005	2.204	1.321	868	6.067	2.575	5.755	3.792
15	Рашка	50.582	27.160	19.802	11.208	2.168	1.248	12.701	5.456	11.699	7.014
16	Расинска	28.226	14.739	7.057	3.449	1.543	976	7.824	3.350	8.300	4.982
Регион Шумадије и Западне Србије		248.746	131.338	73.916	38.918	12.430	7.242	70.979	30.373	66.075	40.734
17	Подунавска	16.174	8.790	4.583	2.476	847	336	4.293	1.936	4.721	3.043
18	Браничевска	10.173	5.229	3.517	1.804	709	329	2.361	965	2.586	1.566
19	Борска	13.328	6.947	4.972	2.654	740	406	2.939	1.229	3.536	2.067
20	Зајечарска	14.722	7.165	5.038	2.515	596	278	3.834	1.474	3.763	2.058
21	Нишавска	53.322	26.210	11.180	5.312	1.480	687	14.822	5.914	17.362	9.685
22	Топличка	15.651	7.407	5.712	2.817	971	407	4.010	1.561	3.766	2.007
23	Пиротска	13.433	6.588	4.747	2.298	411	186	3.664	1.525	3.089	1.669
24	Јабланичка	38.731	18.458	11.819	5.768	591	318	12.860	5.050	10.426	5.679
25	Пчињска	29.267	15.148	12.058	7.189	1.422	642	5.865	1.868	7.615	4.177
Регион Јужне и Источне Србије		204.801	101.942	63.626	32.833	7.767	3.589	54.648	21.522	56.864	31.951
Регион Косово и Метохија		6.701	3.848	1.888	1.225	88	62	1.039	399	3.088	1.819
Република Србија		762.576	395.209	218.641	112.390	33.151	17.557	196.971	80.157	214.311	127.267

Графикон бр. 8- Структура незапослених лица према стручности по окрузима на крају V 2012. године
Chart No. 8 - Structure of the unemployed by qualifications and counties in the end of V 2012

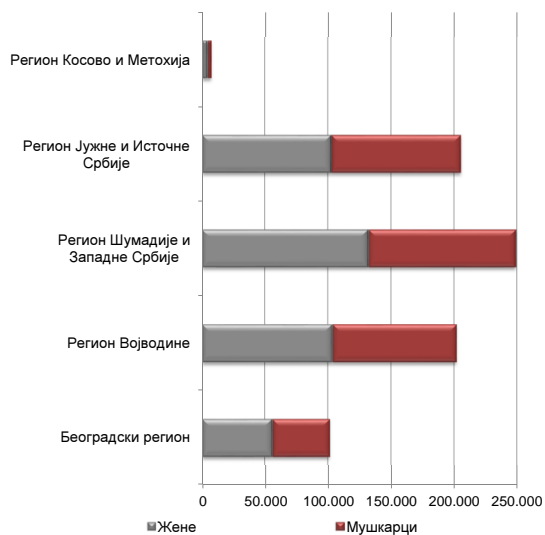


T7 UNEMPLOYED PERSONS BY EDUCATION LEVEL AND SEX IN THE END OF MAY 2012

V		VI/1		VI/2		VII-1		VII-2		VIII	
Укупно <i>Total</i>	Жене <i>Women</i>	Укупно <i>Total</i>	Жене <i>Women</i>	Укупно <i>Total</i>	Жене <i>Women</i>	Укупно <i>Total</i>	Жене <i>Women</i>	Укупно <i>Total</i>	Жене <i>Women</i>	Укупно <i>Total</i>	Жене <i>Women</i>
1.381	299	6.817	3.954	2.465	1.543	17.558	11.560	398	239	27	15
1.381	299	6.817	3.954	2.465	1.543	17.558	11.560	398	239	27	15
116	21	514	267	220	161	835	521	14	9	0	0
94	26	558	328	326	219	979	575	19	10	2	0
74	13	319	187	168	117	446	264	10	5	0	0
260	33	1.072	686	374	242	1.324	800	21	11	3	0
160	18	539	310	217	156	974	572	15	5	1	0
603	146	2.373	1.460	1.073	754	6.375	4.111	118	73	11	7
195	26	850	517	493	339	1.248	767	19	8	4	3
1.502	283	6.225	3.755	2.871	1.988	12.181	7.610	216	121	21	10
329	78	1.098	688	568	373	1.200	682	8	6	1	1
115	16	556	363	206	136	606	353	4	2	0	0
940	149	1.241	716	470	277	2.103	1.341	20	8	1	1
321	43	871	524	289	171	1.074	634	12	7	0	0
246	42	1.128	677	435	272	1.371	829	12	6	0	0
174	28	614	377	427	272	1.184	778	7	5	1	0
389	49	1.130	630	408	244	2.268	1.300	16	11	1	0
308	53	1.276	781	432	275	1.471	868	15	5	0	0
2.822	458	7.914	4.756	3.235	2.020	11.277	6.785	94	50	4	2
145	15	683	436	213	118	684	428	5	2	0	0
56	7	403	242	136	77	402	239	2	0	1	0
146	11	384	239	77	38	530	303	4	0	0	0
68	20	603	350	152	92	659	375	9	3	0	0
763	123	2.577	1.394	626	423	4.443	2.639	64	31	5	2
101	12	533	313	152	86	401	204	4	0	1	0
57	17	688	427	154	108	618	355	5	3	0	0
207	67	1221	657	348	228	1249	686	10	5	0	0
74	6	987	551	276	177	957	532	12	6	1	0
1.617	278	8.079	4.609	2.134	1.347	9.943	5.761	115	50	8	2
10	1	198	108	45	26	340	205	5	3	0	0
7.332	1.319	29.233	17.182	10.750	6.924	51.299	31.921	828	463	60	29

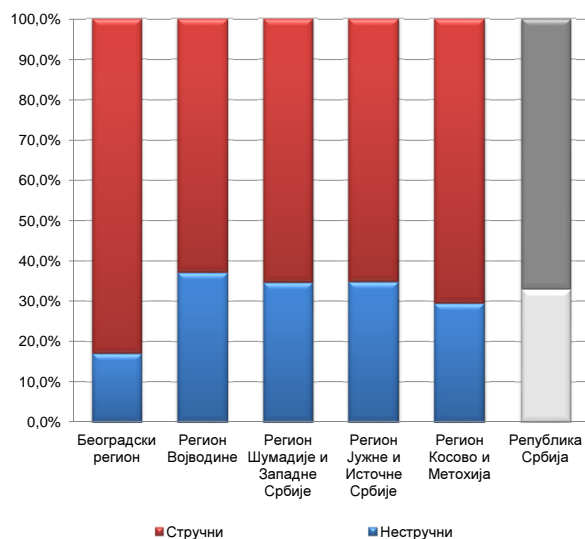
Графикон бр. 9 - Структура незапослених по регионима и полу на крају V 2012. године

Chart No. 9 - Percentage of unemployed by regions and gender in the end of V 2012



Графикон бр. 9а - Структура незапослених по регионима и стручности на крају V 2012. године

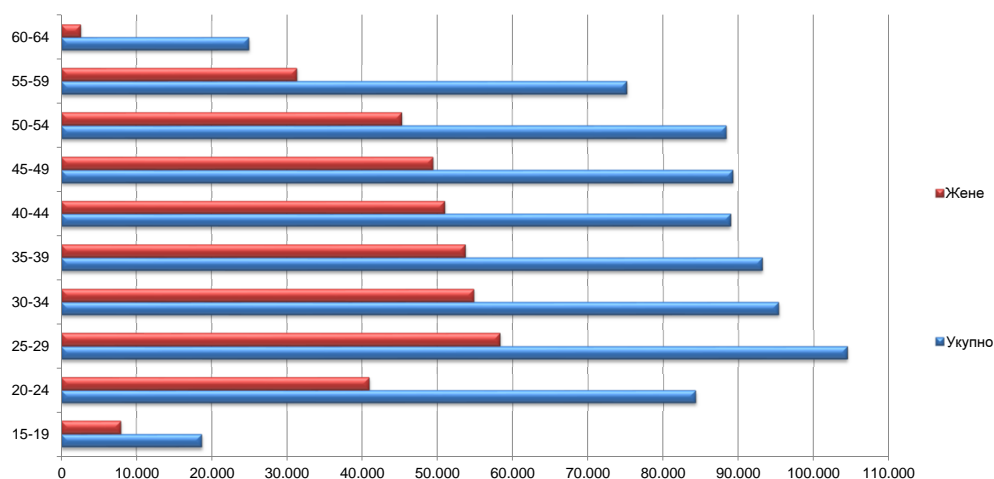
Chart No. 9a - Structure of unemployed by regions and skill in the end of V 2012



Т8 НЕЗАПОСЛЕНА ЛИЦА ПРЕМА СТАРОСТИ И ПОЛУ НА КРАЈУ МАЈА 2012. ГОДИНЕ

Ред. Бр. No	Област/Регион County/Region	Укупно Total	Жене Women	15-19		20-24		25-29		30-34	
				Укупно Total	Жене Women	Укупно Total	Жене Women	Укупно Total	Жене Women	Укупно Total	Жене Women
1	Београдска област	100.757	55.231	1.802	789	8.721	4.768	15.586	9.715	13.359	8.169
Београдски регион		100.757	55.231	1.802	789	8.721	4.768	15.586	9.715	13.359	8.169
2	Северно - бачка	17.404	8.868	494	231	2.135	1.107	2.188	1.251	1.933	1.143
3	Средње - банатска	19.095	9.400	667	296	2.227	1.055	2.494	1.306	2.243	1.210
4	Северно - банатска	14.111	7.009	530	238	1.697	865	1.726	946	1.589	864
5	Јужно - банатска	34.042	17.600	982	433	3.857	1.839	4.425	2.436	4.285	2.474
6	Западно - бачка	21.728	10.055	603	223	2.567	1.099	2.817	1.343	2.669	1.339
7	Јужно - бачка	66.344	35.384	1.540	642	6.710	3.337	9.614	5.701	8.652	5.188
8	Сремска	28.847	14.534	898	402	3.330	1.671	3.404	1.903	3.226	1.808
Регион Војводине		201.571	102.850	5.714	2.465	22.523	10.973	26.668	14.886	24.597	14.026
9	Мачванска	35.777	18.780	1.029	441	3.899	1.927	4.408	2.504	4.223	2.467
10	Колубарска	14.176	7.386	434	179	1.783	830	1.811	996	1.559	908
11	Шумадијска	36.275	19.561	766	317	4.059	1.940	4.841	2.720	4.380	2.576
12	Поморавска	29.009	15.323	746	341	3.497	1.701	3.959	2.236	3.629	2.072
13	Златиборска	34.146	17.490	682	252	3.738	1.736	4.496	2.335	4.171	2.307
14	Моравичка	20.555	10.899	389	138	1.952	980	2.730	1.629	2.418	1.444
15	Рашка	50.582	27.160	1.086	499	6.145	3.092	7.280	3.958	7.033	4.029
16	Расинска	28.226	14.739	578	234	3.027	1.437	4.026	2.194	3.945	2.369
Регион Шумадије и Западне Србије		248.746	131.338	5.710	2.401	28.100	13.643	33.551	18.572	31.358	18.172
17	Подунавска	16.174	8.790	540	218	2.083	1.045	2.155	1.201	2.061	1.301
18	Браничевска	10.173	5.229	414	169	1.398	682	1.418	751	1.236	747
19	Борска	13.328	6.947	340	135	1.642	719	1.876	976	1.700	956
20	Зајечарска	14.722	7.165	368	159	1.523	700	1.965	981	1.737	927
21	Нишавска	53.322	26.210	1.115	438	5.942	2.675	7.378	3.821	6.877	3.641
22	Топличка	15.651	7.407	479	210	1.939	829	1.853	977	1.726	892
23	Пиротска	13.433	6.588	267	121	1.416	640	1.681	916	1.475	843
24	Јабланичка	38.731	18.458	1.009	384	4.197	1.920	4.933	2.494	4.569	2.439
25	Пчињска	29.267	15.148	716	323	3.217	1.563	3.803	2.136	3.618	2.107
Регион Јужне и Источне Србије		204.801	101.942	5.248	2.157	23.357	10.773	27.062	14.253	24.999	13.853
Регион Косово и Метохија		6.701	3.848	195	101	1.568	778	1.567	880	1.016	600
Република Србија		762.576	395.209	18.669	7.913	84.269	40.935	104.434	58.306	95.329	54.820

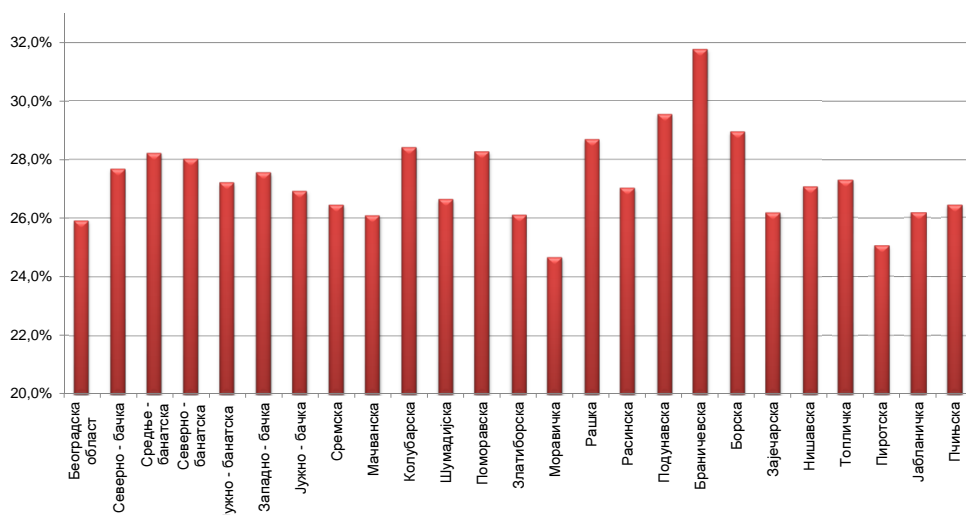
Графикон бр. 10 - Незапослена лица према старости и полу на крају V 2012. године
 Chart No. 10 - Unemployed persons by age and gender in the end of V 2012



T8 UNEMPLOYED PERSONS BY AGE AND SEX IN THE END OF MAY 2012

35-39		40-44		45-49		50-54		55-59		60-64	
Укупно Total	Жене Women	Укупно Total	Жене Women	Укупно Total	Жене Women	Укупно Total	Жене Women	Укупно Total	Жене Women	Укупно Total	Жене Women
11.574	6.822	10.910	6.396	11.362	6.393	12.110	6.600	11.713	5.300	3.620	279
11.574	6.822	10.910	6.396	11.362	6.393	12.110	6.600	11.713	5.300	3.620	279
1.906	1.129	1.900	1.071	2.161	1.160	2.211	1.057	1.817	664	659	55
2.200	1.251	2.240	1.197	2.326	1.263	2.174	1.019	1.883	721	641	82
1.657	973	1.618	875	1.692	870	1.722	809	1.399	524	481	45
4.337	2.491	3.974	2.236	3.780	2.130	3.747	1.926	3.492	1.506	1.163	129
2.742	1.390	2.750	1.442	2.908	1.516	2.494	1.150	1.696	533	482	20
8.115	4.777	7.919	4.547	8.027	4.407	7.671	4.012	6.158	2.566	1.938	207
3.307	1.905	3.340	1.933	3.530	1.867	3.786	1.807	3.067	1.185	959	53
24.264	13.916	23.741	13.301	24.424	13.213	23.805	11.780	19.512	7.699	6.323	591
4.574	2.669	4.278	2.497	4.380	2.488	4.422	2.278	3.445	1.381	1.119	128
1.552	905	1.612	966	1.719	985	1.809	940	1.458	629	439	48
4.007	2.387	3.887	2.403	4.163	2.513	4.730	2.620	4.209	1.911	1.233	174
3.527	2.089	3.209	1.903	2.946	1.671	3.223	1.719	3.114	1.445	1.159	146
4.350	2.465	4.381	2.467	4.316	2.455	4.085	2.109	3.005	1.252	922	112
2.529	1.493	2.387	1.371	2.481	1.391	2.694	1.434	2.327	998	648	21
6.791	3.997	6.222	3.695	5.688	3.256	5.075	2.663	3.916	1.738	1.346	233
3.767	2.204	3.318	1.959	2.892	1.599	2.955	1.500	2.746	1.146	972	97
31.097	18.209	29.294	17.261	28.585	16.358	28.993	15.263	24.220	10.500	7.838	959
1.988	1.254	1.863	1.121	1.714	1.025	1.767	952	1.498	623	505	50
1.228	717	1.104	595	966	563	986	516	1.031	451	392	38
1.673	975	1.526	894	1.473	860	1.401	761	1.308	625	389	46
1.713	932	1.672	974	1.608	859	1.755	887	1.749	704	632	42
6.493	3.538	6.097	3.438	6.265	3.474	6.104	2.991	5.228	2.032	1.823	162
1.899	1.032	1.857	974	1.972	1.009	1.840	854	1.476	549	610	81
1.508	854	1.537	837	1.708	879	1.823	909	1.467	555	551	34
5.111	2.717	4.802	2.588	4.919	2.484	4.393	2.002	3.430	1.258	1.368	172
3.908	2.269	4.064	2.216	3.782	1.961	3.097	1.529	2.289	924	773	120
25.521	14.288	24.522	13.637	24.407	13.114	23.166	11.401	19.476	7.721	7.043	745
703	466	504	361	432	293	351	199	270	130	95	40
93.159	53.701	88.971	50.956	89.210	49.371	88.425	45.243	75.191	31.350	24.919	2.614

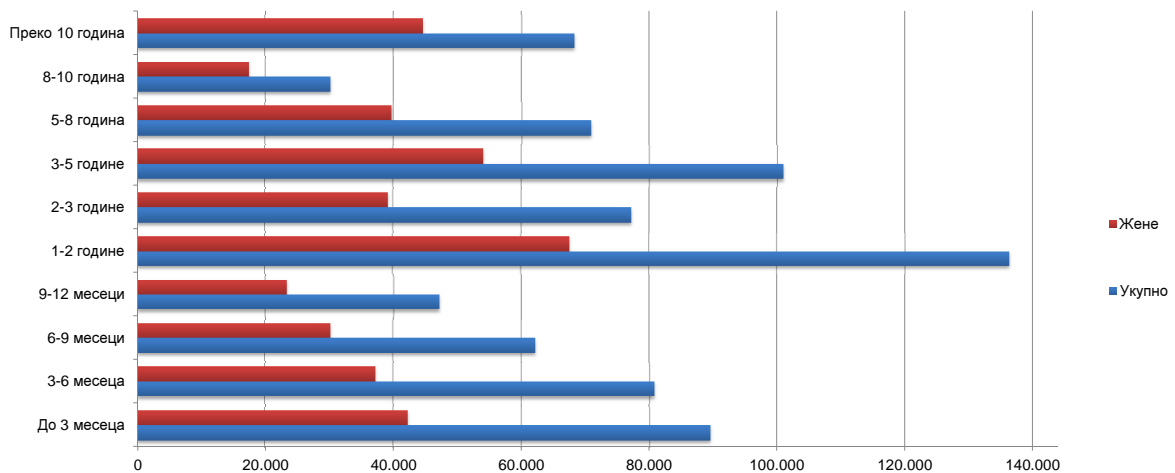
Графикон бр. 10а - Незапослена лица до 30 година старости по окрузима на крају V 2012. године
 Chart No. 10a - Unemployed up to 30 years of age by counties in the end of V 2012



**T9 НЕЗАПОСЛЕНА ЛИЦА ПРЕМА ТРАЈАЊУ НЕЗАПОСЛЕНОСТИ И ПОЛУ
НА КРАЈУ МАЈА 2012. ГОДИНЕ**

Ред. Бр. No	Област/Регион <i>County/Region</i>	Укупно <i>Total</i>	Жене <i>Women</i>	До 3 месеца <i>to 3 months</i>		3-6 месеци <i>3-6 months</i>		6-9 месеци <i>6-9 months</i>		9-12 месеци <i>9-12 months</i>	
				Укупно <i>Total</i>	Жене <i>Women</i>	Укупно <i>Total</i>	Жене <i>Women</i>	Укупно <i>Total</i>	Жене <i>Women</i>	Укупно <i>Total</i>	Жене <i>Women</i>
1	Београдска област	100.757	55.231	15.257	7.950	13.330	6.924	9.570	5.217	6.731	3.600
Београдски регион		100.757	55.231	15.257	7.950	13.330	6.924	9.570	5.217	6.731	3.600
2	Северно - бачка	17.404	8.868	2.841	1.352	2.262	1.204	1.672	872	1.410	734
3	Средње - банатска	19.095	9.400	3.154	1.441	2.402	1.108	1.908	902	1.315	652
4	Северно - банатска	14.111	7.009	1.829	838	1.572	658	1.440	683	1.145	592
5	Јужно - банатска	34.042	17.600	3.783	1.724	3.228	1.516	2.849	1.355	2.247	1.094
6	Западно - бачка	21.728	10.055	2.932	1.327	2.370	995	1.796	725	1.396	647
7	Јужно - бачка	66.344	35.384	8.022	3.931	7.322	3.377	6.014	3.084	4.403	2.323
8	Сремска	28.847	14.534	3.952	1.980	3.353	1.545	2.831	1.355	2.326	1.141
Регион Војводине		201.571	102.850	26.513	12.593	22.509	10.403	18.510	8.976	14.242	7.183
9	Мачванска	35.777	18.780	3.856	1.747	3.541	1.618	2.930	1.415	2.269	1.130
10	Колубарска	14.176	7.386	1.817	852	1.640	771	1.175	591	1.044	537
11	Шумадијска	36.275	19.561	3.752	1.698	3.659	1.610	2.584	1.296	2.070	990
12	Поморавска	29.009	15.323	2.453	1.138	2.503	1.170	2.118	965	1.689	843
13	Златиборска	34.146	17.490	3.545	1.665	3.375	1.511	2.368	1.156	1.863	937
14	Моравичка	20.555	10.899	2.443	1.167	2.171	1.020	1.589	816	1.139	607
15	Рашка	50.582	27.160	3.769	1.735	3.707	1.664	3.019	1.443	2.369	1.144
16	Расинска	28.226	14.739	2.477	1.193	2.601	1.197	2.003	983	1.591	797
Регион Шумадије и Западне Србије		248.746	131.338	24.112	11.195	23.197	10.561	17.786	8.665	14.034	6.985
17	Подунавска	16.174	8.790	2.740	1.181	1.924	881	1.184	616	1.058	575
18	Браничевска	10.173	5.229	1.361	639	1.405	669	1.071	509	711	328
19	Борска	13.328	6.947	1.773	865	1.746	773	1.008	486	753	344
20	Зајечарска	14.722	7.165	1.534	652	1.418	630	1.290	590	947	447
21	Нишавска	53.322	26.210	5.366	2.394	4.987	2.112	4.418	1.979	3.478	1.563
22	Топличка	15.651	7.407	1.353	547	1.384	579	990	415	841	374
23	Пиротска	13.433	6.588	1.493	631	1.314	558	939	408	722	299
24	Јабланичка	38.731	18.458	3.395	1.401	3.316	1.314	2.925	1.208	1.807	818
25	Пчињска	29.267	15.148	4.190	1.951	3.815	1.587	2.074	988	1.387	648
Регион Јужне и Источне Србије		204.801	101.942	23.205	10.261	21.309	9.103	15.899	7.199	11.704	5.396
Регион Косово и Метохија		6.701	3.848	392	193	400	194	319	158	307	157
Република Србија		762.576	395.209	89.479	42.192	80.745	37.185	62.084	30.215	47.018	23.321

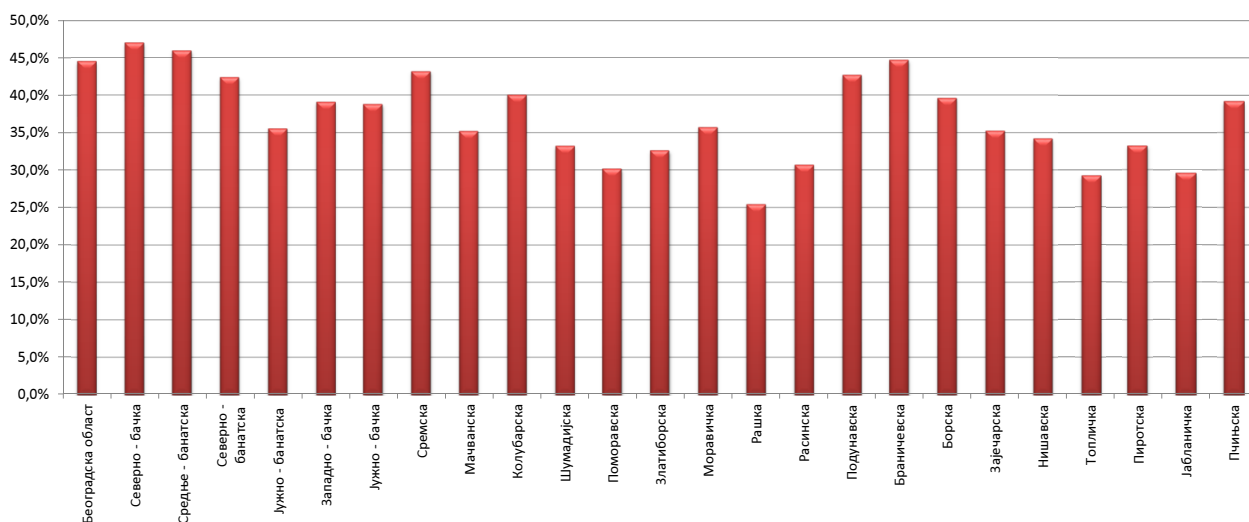
Графикон бр. 11- Незапослена лица према трајању незапослености и полу на крају V 2012. године
Chart No. 11- Unemployed persons by duration of unemployment and gender in the end of V 2012



**T9 UNEMPLOYED PERSONS BY DURATION OF UNEMPLOYMENT AND SEX
IN THE END OF MAY 2012**

1-2 године 1-2 years		2-3 године 2-3 years		3-5 године 3-5 years		5-8 година 5-8 years		8-10 година 8-10 years		Преко 10 година Over 10 years	
Укупно Total	Жене Women	Укупно Total	Жене Women	Укупно Total	Жене Women	Укупно Total	Жене Women	Укупно Total	Жене Women	Укупно Total	Жене Women
18.635	10.274	9.958	5.584	10.386	5.842	7.736	4.406	3.245	1.835	5.909	3.599
18.635	10.274	9.958	5.584	10.386	5.842	7.736	4.406	3.245	1.835	5.909	3.599
3.241	1.546	1.736	866	1.991	1.015	972	527	430	228	849	524
3.435	1.625	1.828	931	2.091	1.061	1.242	670	486	274	1.234	736
2.648	1.257	1.433	698	1.613	850	1.049	573	375	226	1.007	634
5.558	2.700	3.301	1.687	4.718	2.461	3.310	1.822	1.226	742	3.822	2.499
4.215	1.813	2.202	1.009	2.664	1.321	2.068	1.018	538	282	1.547	918
12.956	6.747	6.814	3.636	8.915	5.135	5.193	2.995	2.310	1.372	4.395	2.784
5.519	2.712	2.976	1.472	3.109	1.553	1.905	1.036	1.004	590	1.872	1.150
37.572	18.400	20.290	10.299	25.101	13.396	15.739	8.641	6.369	3.714	14.726	9.245
5.748	2.800	3.619	1.882	4.524	2.468	3.424	1.928	1.985	1.131	3.881	2.661
2.926	1.450	1.428	796	1.700	968	1.010	582	535	295	901	544
6.864	3.480	3.249	1.714	5.242	2.965	3.451	2.038	1.487	901	3.917	2.869
4.645	2.342	3.035	1.569	4.896	2.694	3.223	1.783	1.404	780	3.043	2.039
6.057	3.116	3.120	1.529	4.033	2.099	3.707	1.950	1.552	857	4.526	2.670
3.953	2.149	2.325	1.222	2.841	1.541	2.028	1.089	864	499	1.202	789
7.987	3.976	4.836	2.464	7.499	3.954	5.462	3.019	3.338	1.964	8.596	5.797
4.645	2.156	3.022	1.469	4.116	2.185	2.998	1.688	1.572	860	3.201	2.211
42.825	21.469	24.634	12.645	34.851	18.874	25.303	14.077	12.737	7.287	29.267	19.580
2.726	1.464	1.470	815	1.752	1.012	1.568	1.011	604	359	1.148	876
1.880	930	1.032	585	1.076	613	827	459	286	165	524	332
2.193	1.051	1.241	652	1.720	929	1.268	740	537	342	1.089	765
2.772	1.279	1.487	645	2.079	1.044	1.483	811	580	311	1.132	756
9.398	4.127	5.935	2.723	7.721	3.996	5.533	3.120	1.782	976	4.704	3.220
3.344	1.465	1.791	852	2.251	1.100	1.872	975	578	340	1.247	760
2.229	1.034	1.501	699	2.271	1.187	1.430	841	368	176	1.166	755
6.318	2.919	4.607	1.991	7.184	3.526	3.918	2.097	1.294	725	3.967	2.459
5.205	2.589	2.576	1.299	3.549	2.009	2.938	1.812	1.155	759	2.378	1.506
36.065	16.858	21.640	10.261	29.603	15.416	20.837	11.866	7.184	4.153	17.355	11.429
1.132	579	596	325	970	534	1.110	669	526	343	949	696
136.229	67.580	77.118	39.114	100.911	54.062	70.725	39.659	30.061	17.332	68.206	44.549

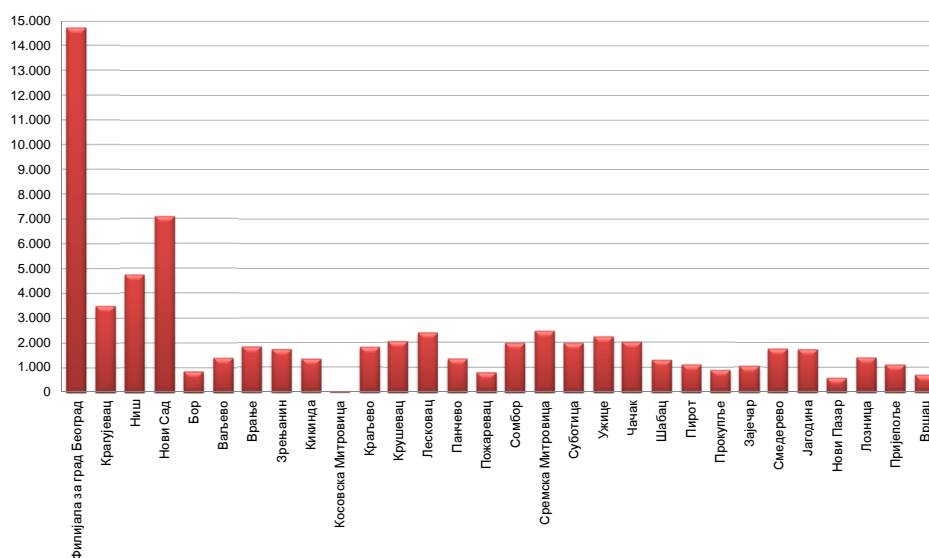
Графикон бр. 11а - Учешће незапослених до 1 године у укупном броју незапослених лица на крају V 2012 године
Chart No. 11a - Participation of the unemployed (up to 1 year) by duration of unemployment in the end of V 2012



T10 КОРИСНИЦИ НОВЧАНЕ НАКНАДЕ ПО МЕСЕЦИМА И ПОЛУ

Редни број No	Филијала Branchoffice	Ø 2011.		V 2011		VI 2011		VII 2011		VIII 2011	
		Укупно Total	Жене Women	Укупно Total	Жене Women	Укупно Total	Жене Women	Укупно Total	Жене Women	Укупно Total	Жене Women
1	Филијала за град Београд	12.994	6.442	12.482	6.216	12.795	6.365	12.763	6.330	12.943	6.481
2	Крагујевац	3.265	1.426	3.273	1.449	3.240	1.423	3.172	1.416	3.184	1.424
3	Ниш	4.347	1.790	4.469	1.796	4.300	1.733	4.148	1.732	4.039	1.732
4	Нови Сад	5.984	2.730	6.269	2.898	6.111	2.837	5.727	2.639	5.361	2.497
5	Бор	903	416	918	419	881	401	849	402	790	373
6	Ваљево	1.546	673	1.625	712	1.564	683	1.427	625	1.403	611
7	Врање	1.945	651	2.059	696	2.110	733	2.052	724	1.918	686
8	Зрењанин	1.791	714	1.714	705	1.971	726	1.903	703	1.833	669
9	Киkindа	1.467	576	1.405	579	1.604	590	1.570	579	1.576	584
10	Косовска Митровица	77	29	89	32	81	29	82	29	70	21
11	Краљево	1.868	835	2.006	902	1.922	881	1.790	819	1.791	810
12	Крушевац	2.056	880	2.112	903	2.065	909	1.994	888	1.879	854
13	Лесковац	2.138	771	2.097	760	1.964	727	1.996	743	2.022	735
14	Панчево	1.498	650	1.455	628	1.265	543	1.406	587	1.505	636
15	Пожаревац	846	402	905	438	850	410	784	383	749	379
16	Сомбор	2.354	937	2.512	1.012	2.520	994	2.338	900	2.256	864
17	Сремска Митровица	2.359	1.050	2.250	991	2.108	930	2.192	1.016	2.189	1.045
18	Суботица	1.756	731	1.739	724	1.847	732	1.756	729	1.732	724
19	Ужице	2.031	1.046	1.999	1.041	1.969	1.033	1.958	1.041	1.951	1.010
20	Чачак	2.408	1.225	2.425	1.242	2.350	1.209	2.439	1.305	2.501	1.357
21	Шабац	1.259	542	1.247	522	1.279	522	1.238	527	1.204	541
22	Пирот	1.210	459	1.250	464	1.179	469	1.158	460	1.069	421
23	Прокупље	904	349	923	342	892	339	817	326	846	346
24	Зајечар	1.411	594	1.483	617	1.402	598	1.268	548	1.227	552
25	Смедерево	1.284	606	1.293	593	1.270	587	1.236	575	1.268	613
26	Јагодина	1.502	662	1.388	606	1.521	663	1.429	629	1.474	659
27	Нови Пазар	558	230	539	224	537	224	525	222	577	256
28	Лозница	1.375	504	1.353	466	1.316	469	1.323	495	1.302	524
29	Пријеполје	908	429	956	432	917	440	849	420	859	424
30	Вршац	731	295	771	299	728	288	679	285	653	269
Република Србија		64.776	28.642	65.006	28.708	64.558	28.487	62.868	28.077	62.171	28.097

Графикон бр. 12 - Корисници новчане накнаде по филијалама у V 2012. године
 Chart No. 12 - Unemployment benefit recipients by branchoffice in V 2012



T10 UNEMPLOYMENT BENEFIT RECIPIENTS BY MONTH AND SEX

IX 2011		X 2011		XI 2011		XII 2011		I 2012		II 2012		III 2012		IV 2012		V 2012		Индекси Index		
Укупно Total	Жене Women	Укупно Total	Жене Women	Укупно Total	Жене Women	Укупно Total	Жене Women	Укупно Total	Жене Women	Укупно Total	Жене Women	Укупно Total	Жене Women	Укупно Total	Жене Women	Укупно Total	Жене Women	V 2012 / V 2011	V 2012 / XII 2011	V 2012 / IV 2012
12.956	6.446	12.878	6.401	13.129	6.565	13.336	6.656	13.375	6.605	14.258	6.984	14.505	7.173	15.057	7.491	14.721	7.385	117,94	110,39	97,77
3.098	1.376	3.054	1.325	3.081	1.339	3.111	1.351	3.225	1.394	3.406	1.459	3.463	1.457	3.511	1.476	3.504	1.457	107,06	112,63	99,80
3.899	1.729	3.814	1.705	4.030	1.752	4.154	1.787	4.231	1.797	4.518	1.932	4.644	1.979	4.772	2.078	4.746	2.075	106,20	114,25	99,46
5.290	2.453	5.289	2.430	6.062	2.852	6.328	2.984	6.548	3.069	6.994	3.206	7.100	3.158	7.338	3.284	7.092	3.185	113,13	112,07	96,65
734	352	734	359	719	361	758	369	809	385	908	441	885	437	869	420	862	415	93,90	113,72	99,19
1.510	678	1.507	666	1.491	628	1.334	601	1.233	548	1.380	589	1.487	635	1.469	624	1.407	614	86,58	105,47	95,78
1.866	662	1.775	619	1.687	594	1.703	579	1.693	622	1.798	661	1.930	745	1.974	774	1.800	676	87,42	105,70	91,19
1.694	654	1.676	694	1.627	682	1.757	751	1.913	843	1.953	850	1.899	839	1.788	782	1.695	757	98,89	96,47	94,80
1.464	542	1.362	526	1.387	538	1.436	557	1.514	588	1.632	638	1.592	625	1.589	635	1.327	563	94,45	92,41	83,51
57	21	55	20	56	21	61	23	48	17	51	17	52	17	51	19	51	22	57,30	83,61	100,00
1.718	816	1.583	754	1.597	762	1.560	731	1.796	814	1.840	859	1.859	882	1.860	869	1.797	834	89,58	115,19	96,61
1.801	816	1.920	875	1.898	884	1.961	896	2.011	923	2.111	971	2.161	1.008	2.130	964	2.042	921	96,69	104,13	95,87
2.021	733	1.989	739	2.001	751	2.068	741	2.169	785	2.353	862	2.310	854	2.374	883	2.384	935	113,69	115,28	100,42
1.353	576	1.209	514	1.469	653	1.464	653	1.482	652	1.397	612	1.403	611	1.497	648	1.346	568	92,51	91,94	89,91
700	343	684	326	707	341	709	347	754	344	836	398	821	400	866	424	804	375	88,84	113,40	92,84
2.120	821	1.829	716	2.031	821	1.927	784	1.899	772	1.988	826	1.850	766	2.196	908	1.978	827	78,74	102,65	90,07
2.108	993	2.097	1.002	2.257	1.072	2.315	1.060	2.379	1.052	2.512	1.071	2.579	1.140	2.596	1.175	2.454	1.119	109,07	106,00	94,53
1.618	705	1.599	705	1.640	740	1.611	742	1.579	733	1.648	755	1.756	890	1.917	968	1.971	991	113,34	122,35	102,82
1.983	1.039	1.998	1.055	1.948	1.020	1.970	1.063	1.977	1.051	2.142	1.088	2.179	1.087	2.206	1.088	2.227	1.091	111,41	113,05	100,95
2.316	1.222	2.252	1.166	2.226	1.136	2.222	1.139	2.026	999	1.924	944	1.830	886	2.060	974	2.014	932	83,05	90,64	97,77
1.194	537	1.204	541	1.294	570	1.314	607	1.372	619	1.441	643	1.397	607	1.408	605	1.300	549	104,25	98,93	92,33
1.033	416	1.046	416	1.074	434	1.092	438	1.096	436	1.155	445	1.122	440	1.157	456	1.122	445	89,76	102,75	96,97
840	344	813	337	809	344	815	339	848	356	903	361	944	380	936	380	898	364	97,29	110,18	95,94
1.203	519	1.181	513	1.176	515	1.164	525	1.167	539	1.160	533	1.138	529	1.090	501	1.038	460	69,99	89,18	95,23
1.144	569	1.146	569	1.173	610	1.214	637	1.287	628	1.447	683	1.463	664	1.502	672	1.739	721	134,49	143,25	115,78
1.498	680	1.438	620	1.491	637	1.576	684	1.621	711	1.730	801	1.733	774	1.778	787	1.720	783	123,92	109,14	96,74
567	250	602	236	631	241	590	222	566	215	588	209	555	212	618	242	583	222	108,16	98,81	94,34
1.331	553	1.316	552	1.261	491	1.211	459	1.252	482	1.358	518	1.366	520	1.432	557	1.394	534	103,03	115,11	97,35
783	391	767	401	766	407	741	383	853	449	878	430	957	450	1.031	481	1.108	527	115,90	149,53	107,47
635	275	626	272	605	267	624	268	618	262	668	276	714	327	725	336	705	335	91,44	112,98	97,24
60.534	27.511	59.443	27.054	61.323	28.028	62.126	28.376	63.341	28.690	66.977	30.062	67.694	30.492	69.797	31.501	67.829	30.682	104,34	109,18	97,18

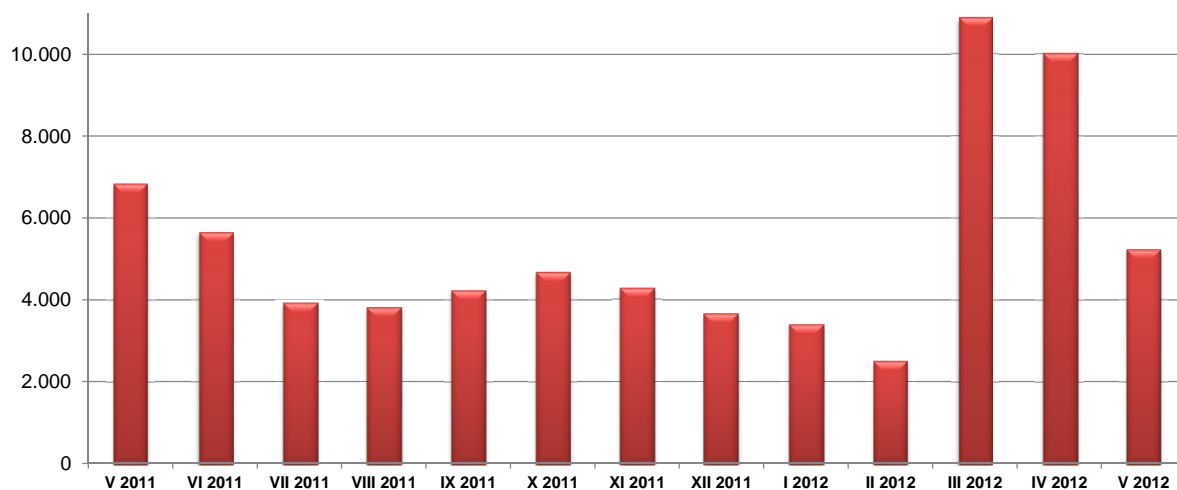
Графикон Бр. 12 а- Корисници новчане накнаде и незапослени по месецима у периоду V 2011. - V 2012. године
 Chart No. 12 a- Unemployment benefit recipients by month in period V 2011 - V 2012



T11 ПРИЈАВЉЕНЕ ПОТРЕБЕ ЗА ЗАПОШЉАВАЊЕМ ПО МЕСЕЦИМА

Редни број <i>No</i>	Област <i>County</i>	Ø 2011	V 2011	VI 2011	VII 2011	VIII 2011	IX 2011
1	Београдска област	1.082	1.265	1.781	773	841	888
Београдски регион		1.082	1.265	1.781	773	841	888
2	Северно - бачка	139	194	63	50	102	222
3	Средње - банатска	75	50	87	65	39	57
4	Северно - банатска	138	95	66	47	36	59
5	Јужно - банатска	143	229	218	163	58	73
6	Западно - бачка	119	58	120	61	73	150
7	Јужно - бачка	337	155	441	272	248	336
8	Сремска	170	134	150	189	135	177
Регион Војводине		1.121	915	1.145	847	691	1.074
9	Мачванска	245	265	258	255	166	158
10	Колубарска	188	260	278	64	216	107
11	Шумадијска	478	1.021	297	628	253	266
12	Поморавска	171	243	133	102	85	252
13	Златиборска	342	1.283	196	154	130	190
14	Моравичка	153	65	89	200	113	154
15	Рашка	246	182	257	120	204	83
16	Расинска	180	61	260	57	42	168
Регион Шумадије и Западне Србије		2.003	3.380	1.768	1.580	1.209	1.378
17	Подунавска	99	52	102	58	82	147
18	Браничевска	123	64	132	107	89	50
19	Борска	141	125	81	202	249	240
20	Зајечарска	80	258	36	42	92	20
21	Нишавска	225	205	266	164	314	287
22	Топличка	45	158	82	6	12	7
23	Пиротска	91	21	78	70	116	47
24	Јабланичка	51	68	28	16	57	49
25	Пчињска	96	325	147	54	52	46
Регион Јужне и Источне Србије		950	1.276	952	719	1.063	893
Регион Косово и Метохија		7	2	0	0	0	1
Република Србија		5.164	6.838	5.646	3.919	3.804	4.234

Графикон бр. 13 - Пријављене потребе за запошљавањем у периоду V 2011 - V 2012
Chart No. 13 - Requests for jobmatching services in vacancy filling in period V 2011 - V 2012



T11 REQUESTS FOR JOBMATCHING SERVICES IN VACANCY FILLING BY MONTHS

X 2011	XI 2011	XII 2011	I 2012	II 2012	III 2012	IV 2012	V 2012	Индекс <i>Index</i>
								V 2012 / V 2011
1.245	1.027	1.026	835	727	1.730	2.149	1.186	93,75
1.245	1.027	1.026	835	727	1.730	2.149	1.186	93,75
114	54	34	17	23	434	219	87	44,85
80	93	55	95	19	181	291	217	434,00
114	77	43	19	38	611	298	83	87,37
39	107	144	145	19	333	321	146	63,76
60	68	52	136	33	462	356	56	96,55
525	591	282	411	209	771	1.031	361	232,90
60	77	67	48	52	479	266	183	136,57
992	1.067	677	871	393	3.271	2.782	1.133	123,83
288	115	97	120	110	598	392	303	114,34
96	302	29	41	66	279	295	143	55,00
279	370	780	505	185	437	450	891	87,27
103	154	128	64	29	413	378	178	73,25
176	100	66	167	169	694	665	155	12,08
74	129	68	64	43	370	63	114	175,38
335	185	240	102	147	375	576	233	128,02
200	100	90	163	41	264	341	77	126,23
1.551	1.455	1.498	1.226	790	3.430	3.160	2.094	61,95
40	56	32	29	29	370	64	30	57,69
247	99	49	35	61	268	253	52	81,25
66	128	60	43	41	368	123	161	128,80
12	26	34	10	8	355	74	62	24,03
221	254	89	140	334	544	607	301	146,83
9	61	13	67	0	116	185	42	26,58
229	29	68	88	117	194	261	82	390,48
24	34	32	20	2	108	144	18	26,47
45	37	79	30	6	83	220	71	21,85
893	724	456	462	598	2.406	1.931	819	64,18
0	0	0	0	0	55	3	0	
4.681	4.273	3.657	3.394	2.508	10.892	10.025	5.232	76,51

T12 НОВОПРИЈАВЉЕНИ ПО МЕСЕЦИМА И ПОЛУ

Редни број No	Област County	Ø 2011	V 2011		VI 2011		VII 2011		VIII 2011		IX 2011		X 2011	
			Укупно Total	Жене Women	Укупно Total	Жене Women	Укупно Total	Жене Women	Укупно Total	Жене Women	Укупно Total	Жене Women	Укупно Total	Жене Women
1	Београдска област	7.453	6.462	3.451	6.920	3.629	6.569	3.583	7.461	4.043	8.087	4.462	7.807	4.259
Београдски регион		7.453	6.462	3.451	6.920	3.629	6.569	3.583	7.461	4.043	8.087	4.462	7.807	4.259
2	Северно - бачка	1.149	1.220	490	1.120	525	1.005	519	1.366	678	1.171	598	1.134	573
3	Средње - банатска	1.555	1.595	662	1.486	696	1.414	703	1.467	769	1.591	793	1.457	719
4	Северно - банатска	1.022	1.185	492	1.058	488	1.026	456	1.109	532	1.068	558	975	460
5	Јужно - банатска	1.636	1.404	713	1.738	847	1.498	762	1.889	947	1.826	887	1.727	797
6	Западно - бачка	1.159	810	373	1.019	438	1.095	521	1.215	631	1.141	507	1.115	522
7	Јужно - бачка	3.904	3.432	1.687	3.615	1.807	3.266	1.679	3.882	1.989	4.042	2.081	3.952	2.060
8	Сремска	1.788	1.475	704	1.998	936	1.700	830	2.037	1.006	2.032	1.017	1.785	881
Регион Војводине		12.213	11.121	5.121	12.034	5.737	11.004	5.470	12.965	6.552	12.871	6.441	12.145	6.012
9	Мачванска	1.652	1.551	731	1.681	765	1.486	718	1.675	823	1.902	910	1.666	780
10	Колубарска	796	667	344	718	339	725	359	831	432	942	433	753	387
11	Шумадијска	1.627	1.278	616	1.481	704	1.335	663	1.533	756	1.432	672	1.447	731
12	Поморавска	1.070	963	478	1.087	546	1.011	539	1.096	576	1.032	468	1.168	567
13	Златиборска	1.622	1.326	677	1.435	731	1.201	589	1.618	814	1.627	860	1.363	655
14	Моравичка	1.004	937	484	971	489	826	419	970	486	857	424	972	492
15	Рашка	1.667	1.377	661	1.496	738	1.319	707	1.586	731	1.680	804	1.563	780
16	Расинска	1.103	906	450	976	462	944	489	1.088	565	1.023	524	1.025	520
Регион Шумадије и Западне Србије		10.542	9.005	4.441	9.845	4.774	8.847	4.483	10.397	5.183	10.495	5.095	9.957	4.912
17	Подунавска	957	897	444	856	412	875	458	1.039	568	901	458	841	417
18	Браничевска	666	495	257	574	275	502	255	691	332	695	331	644	327
19	Борска	641	518	235	624	284	498	216	647	289	655	311	490	236
20	Зајечарска	706	606	273	726	332	583	286	717	331	691	334	720	330
21	Нишавска	2.736	3.035	1.449	3.091	1.489	2.625	1.339	2.647	1.292	2.872	1.405	3.100	1.487
22	Топличка	692	545	277	674	316	479	222	535	244	571	281	505	220
23	Пиротска	572	531	240	583	257	439	198	496	218	589	255	551	252
24	Јабланичка	1.541	1.201	574	1.298	582	1.219	584	1.260	566	1.417	628	1.769	780
25	Пчињска	1.587	1.358	659	1.315	621	1.036	489	1.184	553	1.544	704	1.406	608
Регион Јужне и Источне Србије		10.097	9.186	4.408	9.741	4.568	8.256	4.047	9.216	4.393	9.935	4.707	10.026	4.657
Регион Косово и Метохија		156	140	63	191	97	145	74	111	49	156	83	115	69
Република Србија		40.461	35.915	17.484	38.731	18.805	34.821	17.657	40.150	20.220	41.544	20.788	40.050	19.909

T13 ЗАПОСЛЕНИ СА ЕВИДЕНЦИЈЕ ПО МЕСЕЦИМА И ПОЛУ

Редни број No	Област County	Ø 2011	V 2011		VI 2011		VII 2011		VIII 2011		IX 2011		X 2011	
			Укупно Total	Жене Women	Укупно Total	Жене Women	Укупно Total	Жене Women	Укупно Total	Жене Women	Укупно Total	Жене Women	Укупно Total	Жене Women
1	Београдска област	4.155	3.874	1.934	4.672	2.322	3.870	1.990	4.013	1.907	4.281	2.452	5.102	2.666
Београдски регион		4.155	3.874	1.934	4.672	2.322	3.870	1.990	4.013	1.907	4.281	2.452	5.102	2.666
2	Северно - бачка	341	375	139	432	216	325	151	396	207	396	202	411	204
3	Средње - банатска	427	388	185	553	242	519	232	416	218	415	211	424	242
4	Северно - банатска	320	306	109	335	122	296	120	310	130	386	182	428	214
5	Јужно - банатска	457	534	216	549	287	475	245	436	214	451	247	523	287
6	Западно - бачка	348	370	203	327	175	372	172	345	184	369	196	599	339
7	Јужно - бачка	1.476	1.420	632	1.412	745	1.406	722	1.458	730	1.803	1.035	2.026	1.113
8	Сремска	564	554	280	754	347	510	250	521	286	671	402	814	410
Регион Војводине		3.933	3.947	1.764	4.362	2.134	3.903	1.892	3.882	1.969	4.491	2.475	5.225	2.809
9	Мачванска	602	796	308	792	378	584	282	563	279	722	381	757	387
10	Колубарска	309	413	157	322	157	529	296	218	124	298	169	352	216
11	Шумадијска	789	633	314	910	560	719	407	1.164	736	1.035	654	1.226	730
12	Поморавска	384	406	196	426	194	401	166	437	213	481	281	457	228
13	Златиборска	552	629	233	591	312	652	313	596	308	660	391	695	344
14	Моравичка	380	372	187	436	193	336	172	443	222	418	264	519	294
15	Рашка	515	756	368	592	306	543	249	538	228	629	324	555	270
16	Расинска	441	395	178	573	271	514	218	391	200	443	253	574	293
Регион Шумадије и Западне Србије		3.972	4.400	1.941	4.642	2.371	4.278	2.103	4.350	2.310	4.686	2.717	5.135	2.762
17	Подунавска	272	297	128	356	176	316	138	255	115	328	201	291	154
18	Браничевска	222	343	125	185	91	182	83	215	100	242	148	372	194
19	Борска	273	283	140	339	159	327	177	491	164	384	161	269	116
20	Зајечарска	226	323	123	237	129	268	132	275	129	229	122	246	122
21	Нишавска	936	1.065	522	1.061	514	989	502	1.178	649	1.017	583	1.211	690
22	Топличка	269	406	171	293	171	299	150	259	114	188	116	412	189
23	Пиротска	228	264	99	312	104	216	100	177	79	213	132	193	93
24	Јабланичка	389	326	140	553	289	305	149	375	147	436	244	490	257
25	Пчињска	361	278	132	539	208	436	181	334	177	374	208	421	191
Регион Јужне и Источне Србије		3.176	3.585	1.580	3.875	1.841	3.338	1.612	3.559	1.674	3.411	1.915	3.905	2.006
Регион Косово и Метохија		51	101	66	62	22	36	21	30	18	61	45	48	22
Република Србија		15.288	15.907	7.285	17.613	8.690	15.425	7.618	15.834	7.878	16.930	9.604	19.415	10.265

T12 NEWLY REGISTERED PERSONS BY MONTHS AND SEX

XI 2011		XII 2011		I 2012		II 2012		III 2012		IV 2012		V 2012		Индекси Index		
Укупно Total	Жене Women	Укупно Total	Жене Women	Укупно Total	Жене Women	Укупно Total	Жене Women	Укупно Total	Жене Women	Укупно Total	Жене Women	Укупно Total	Жене Women	V 2012 / V 2011	V 2012 / XII 2011	V 2012 / IV 2012
7.837	4.254	8.671	4.550	9.806	5.129	7.921	4.210	9.164	4.880	6.566	3.550	6.746	3.732	104,39	77,80	102,74
7.837	4.254	8.671	4.550	9.806	5.129	7.921	4.210	9.164	4.880	6.566	3.550	6.746	3.732	104,39	77,80	102,74
1.183	589	1.175	536	1.260	588	1.077	582	1.376	627	995	465	1.067	523	87,46	90,81	107,24
1.479	698	1.551	748	1.503	665	1.252	538	1.531	688	1.269	600	1.472	731	92,29	94,91	116,00
997	448	1.042	446	1.109	447	871	368	1.008	472	676	322	824	383	69,54	79,08	121,89
1.663	808	1.675	792	1.791	855	1.505	716	1.821	864	1.401	668	1.463	681	104,20	87,34	104,43
1.210	560	1.363	596	1.262	526	1.064	479	1.349	583	1.010	479	1.131	522	139,63	82,98	111,98
4.013	2.060	4.180	2.040	4.207	2.067	3.805	1.687	4.137	2.036	3.337	1.690	3.245	1.630	94,55	77,63	97,24
1.752	797	1.802	790	1.799	785	1.587	757	1.913	904	1.610	883	1.712	854	116,07	95,01	106,34
12.297	5.960	12.788	5.948	12.931	5.933	11.161	5.127	13.135	6.174	10.298	5.107	10.914	5.324	98,14	85,35	105,98
1.657	769	1.866	844	1.832	796	1.582	739	1.959	876	1.451	707	1.413	654	91,10	75,72	97,38
644	326	807	374	917	417	753	345	921	411	699	334	661	315	99,10	81,91	94,56
1.602	770	1.897	881	1.916	879	1.467	670	1.839	841	1.436	668	1.430	689	111,89	75,38	99,58
1.158	571	1.187	563	1.168	562	1.059	488	1.126	526	897	430	958	457	99,48	80,71	106,80
1.552	792	1.785	846	1.875	786	1.589	687	1.862	796	1.427	673	1.297	662	97,81	72,66	90,89
1.024	533	1.034	493	1.111	514	968	466	1.220	568	838	421	942	488	100,53	91,10	112,41
1.561	730	1.803	822	1.853	865	1.611	765	1.779	837	1.473	709	1.471	720	106,83	81,59	99,86
1.148	550	1.203	623	1.791	739	1.091	520	1.237	584	971	478	894	465	98,68	74,31	92,07
10.346	5.041	11.582	5.446	12.463	5.558	10.120	4.680	11.943	5.439	9.192	4.420	9.066	4.450	100,68	78,28	98,63
811	393	1.012	454	1.091	496	921	422	1.175	537	936	425	1.237	485	137,90	122,23	132,16
657	306	768	355	724	358	642	316	761	373	527	243	530	258	107,07	69,01	100,57
655	324	944	392	841	394	630	287	755	335	563	257	780	438	150,58	82,63	138,54
832	401	729	321	726	316	586	269	778	338	556	227	549	243	90,59	75,31	98,74
2.789	1.313	2.719	1.261	2.857	1.308	2.488	1.100	2.791	1.326	2.349	1.117	2.229	1.069	73,44	81,98	94,89
578	248	622	268	740	309	628	272	608	255	543	231	488	203	89,54	78,46	89,87
539	246	673	258	724	309	638	284	771	339	572	241	596	276	112,24	88,56	104,20
1.927	788	1.896	749	1.788	750	1.517	612	1.771	736	1.354	642	1.215	545	101,17	64,08	89,73
1.466	664	1.844	819	2.089	863	1.795	775	2.169	930	1.566	722	1.548	763	113,99	83,95	98,85
10.254	4.683	11.207	4.877	11.580	5.103	9.845	4.337	11.579	5.169	8.966	4.105	9.172	4.280	99,85	81,84	102,30
141	69	213	107	152	79	101	46	189	93	141	80	118	50	84,29	55,40	83,69
40.875	20.007	44.461	20.928	46.932	21.802	39.148	18.400	46.010	21.755	35.163	17.262	36.016	17.836	100,28	81,01	102,43

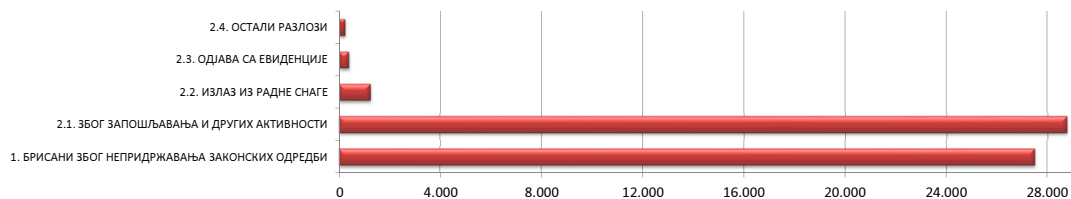
T13 PERSONS RECRUITED FROM THE UNEMPLOYMENT REGISTER BY MONTHS AND SEX

XI 2011		XII 2011		I 2012		II 2012		III 2012		IV 2012		V 2012		Индекси Index		
Укупно Total	Жене Women	Укупно Total	Жене Women	Укупно Total	Жене Women	Укупно Total	Жене Women	Укупно Total	Жене Women	Укупно Total	Жене Women	Укупно Total	Жене Women	V 2012 / V 2011	V 2012 / XII 2011	V 2012 / IV 2012
4.489	2.517	4.169	2.334	3.476	1.907	3.487	1.864	5.100	2.571	5.844	2.673	5.351	2.612	138,13	128,35	91,56
4.489	2.517	4.169	2.334	3.476	1.907	3.487	1.864	5.100	2.571	5.844	2.673	5.351	2.612	138,13	128,35	91,56
470	244	267	131	211	121	211	105	334	143	452	200	464	193	123,73	173,78	102,65
509	242	434	240	255	147	246	138	480	218	591	250	862	410	222,16	198,62	145,85
408	214	263	127	237	151	252	123	414	185	521	189	556	249	181,70	211,41	106,72
628	305	370	187	348	206	309	156	508	242	708	330	948	487	177,53	256,22	133,90
387	215	332	161	218	127	256	171	457	218	564	267	590	325	159,46	177,71	104,61
1.826	1.112	1.605	930	1.323	643	1.143	599	1.512	759	1.811	892	2.066	983	145,49	128,72	114,08
669	348	522	255	370	227	375	207	704	359	864	385	957	502	172,74	183,33	110,76
4.897	2.680	3.793	2.031	2.962	1.622	2.792	1.499	4.409	2.124	5.511	2.513	6.443	3.149	163,24	169,87	116,91
655	345	479	277	326	170	402	198	740	311	1.014	444	935	441	117,46	195,20	92,21
497	285	272	155	210	120	198	123	289	157	457	203	549	294	132,93	201,84	120,13
950	567	901	525	536	295	816	491	827	393	871	403	1.185	621	187,20	131,52	136,05
464	228	415	213	208	114	260	153	399	227	577	255	629	308	154,93	151,57	109,01
614	323	508	290	362	229	395	226	703	323	871	418	893	385	141,97	175,79	102,53
524	298	297	151	241	150	238	129	357	198	526	258	544	261	146,24	183,16	103,42
491	258	414	203	369	169	343	172	517	276	802	361	978	532	129,37	236,23	121,95
719	352	472	255	777	262	341	166	518	275	640	297	754	374	190,89	159,75	117,81
4.914	2.656	3.758	2.069	3.029	1.509	2.993	1.658	4.350	2.160	5.758	2.639	6.467	3.216	146,98	172,09	112,31
254	152	263	134	181	109	181	84	269	133	350	138	389	189	130,98	147,91	111,14
319	171	257	146	200	116	157	82	270	156	331	165	409	187	119,24	159,14	123,56
266	150	279	168	143	74	115	56	317	150	329	125	473	203	167,14	169,53	143,77
251	127	294	159	204	128	106	53	198	106	350	145	328	132	101,55	111,56	93,71
984	525	1.008	565	659	356	706	389	1.022	499	1.294	624	1.423	679	133,62	141,17	109,97
284	138	304	182	423	277	201	124	278	146	549	283	498	280	122,66	163,82	90,71
314	114	213	86	154	78	169	89	279	115	346	154	325	111	123,11	152,58	93,93
552	248	408	239	293	165	251	138	532	238	560	315	702	364	215,34	172,06	125,36
375	175	448	216	269	131	235	107	335	172	577	267	595	222	214,03	132,81	103,12
3.599	1.800	3.474	1.895	2.526	1.434	2.121	1.122	3.500	1.715	4.686	2.216	5.142	2.367	143,43	148,01	109,73
39	19	121	44	25	14	33	21	51	23	65	43	49	36	48,51	40,50	75,38
17.938	9.672	15.315	8.373	12.018	6.486	11.426	6.164	17.410	8.593	21.864	10.084	23.452	11.380	147,43	153,13	107,26

**T14 БРИСАНИ И ПРЕСТАНАК ВОЂЕЊА ЕВИДЕНЦИЈЕ ПРЕМА РАЗЛОЗИМА И ТРАЈАЊУ НЕЗАПОСЛЕНОСТИ
ТОКОМ МАЈА 2012. ГОДИНЕ**

Разлози брисања и престанка вођења евиденције	Укупно <i>Total</i>		Трајање незапослености			
	Укупно <i>Total</i>	Жене <i>Women</i>	До 3 месеца <i>to 3 months</i>	3-6 месеци <i>3-6 months</i>	6-9 месеци <i>6-9 months</i>	9-12 месеци <i>9-12 months</i>
УКУПНО	58.047	26.389	13.952	10.217	6.383	4.051
1. БРИСАНИ ЗБОГ НЕПРИДРЖАВАЊА ЗАКОНСКИХ ОДРЕДБИ	27.503	12.464	6.767	4.772	2.986	1.692
1.1. Када незапослено лице одбије рад на привременим и повременим пословима	1	1	0	0	0	0
1.2. Када незапослено лице на евиденцији Националне службе обавља рад без уговора о раду код послодавца	2	2	1	0	0	0
1.3. Када се незапослено лице неоправдано не јави, или се не одазове на позив организације за запошљавање	23.327	10.691	3.674	4.570	2.701	1.594
1.4. Када незапослено лице на захтев Националне службе не достави доказ о активном тржењу посла	245	134	4	8	118	43
1.5. Када се незапослено лице не јави послодавцу кога је упутила Национална служба	102	30	21	14	21	9
1.6. Када незапослено лице одбије додатно образовање и обуку	104	27	42	17	8	5
1.7. Када незапослено лице својом кривицом прекине, односно не заврши додатно образовање и обуку	24	8	5	8	4	3
1.8. Када незапослено лице одбије да прихвати понуђено учешће у програму активних мера за запошљавање	157	82	76	27	16	7
1.9. Када се незапослено лице не одазове на индивидуални разговор	3.526	1.486	2.938	125	116	30
1.10. Када се незапослено лице не одазове на групни разговор	0	0	0	0	0	0
1.11. Када незапослено лице одбије да прихвати понуђено одговарајуће запослење	15	3	6	3	2	1
1.12 MOR - када незапослено лице одбије да прихвати понуђено учешће у програму Пројекта	0	0	0	0	0	0
1.13 YEM - када незапослено лице одбије да прихвати понуђено учешће у програму Пројекта	0	0	0	0	0	0
1.14 PRO - када незапослено лице одбије да прихвати понуђено учешће у програму Пројекта	0	0	0	0	0	0
2. ПРЕСТАНАК ВОЂЕЊА ЕВИДЕНЦИЈЕ	30.544	13.925	7.185	5.445	3.397	2.359
2.1. ЗБОГ ЗАПОШЉАВАЊА И ДРУГИХ АКТИВНОСТИ	28.757	13.123	6.948	5.289	3.264	2.222
2.1.1 Када незапослено лице заснује пуни радни однос са пуним радним временом на неодређено време	5.086	2.558	1.119	844	554	492
2.1.2. Када незапослено лице заснује пуни радни однос са пуним радним временом на одређено време	14.241	6.719	3.686	2.839	1.695	1.001
2.1.3. Када незап. лице оснује предузеће или радњу, или почне да се бави пољ. као јединим или основним занимањем и обавезно је на осигурање по основу катастарског прихода	109	44	40	26	8	4
2.1.4. Када незапослено лице оснује самосталну делатност средствима НСЗ	250	87	37	51	33	18
2.1.5. Када незапослено лице оде на рад у иностранство, а не поднесе захтев за посредовањем у Србији	0	0	0	0	0	0
2.1.6. Када незапослено лице заснује пуни радни однос са непуним радним временом на одређено време	257	173	74	40	24	22
2.1.7. Када незапослено лице заснује пуни радни однос са непуним рад. временом на неодређено време	38	29	5	6	7	4
2.1.8. Привремени и повремени послови	8.776	3.513	1987	1483	943	681
2.2. ИЗЛАЗ ИЗ РАДНЕ СНАГЕ	1.206	516	84	91	76	106
2.2.1. Када незапослено лице у складу са одговарајућим законским прописима постане потпуно неспособно за рад	9	3	0	1	1	1
2.2.2. Када незапослено лице ступи на издржавање казне затвора, или буде примљено у установу ради изречене мере безбедности, васпитне или заштитне мере, у трајању дужем од 6 месеци	9	1	2	1	1	0
2.2.3. У другим случајевима предвиђеним законом или другим општим актом	223	88	38	22	17	14
2.2.4. Када незапослено лице наврши 65 година живота	177	22	3	6	7	15
2.2.5. Када незапослено лице испуни услове за остваривање права на старосну пензију, или оствари право на породичну или инвалидску пензију	731	390	29	53	41	69
2.2.6. Када незапослено лице стекне својство редовног ученика или студента више школе или основних студија	10	5	2	1	0	3
2.2.9 Када је незапослено лице на одслужењу или дослужењу војног рока	31	5	5	5	8	2
2.2.10 Када је незапослено лице на издржавању казне затвора, изреченој мери безбедности, васпитној или заштитној мери у трајању до шест месеци	15	1	5	2	0	2
2.2.11 У случају када је незапослени или његов бранич друг упућен на рад у иностранство у оквиру међународно-техничке или просветно-културне сарадње у дипломатска, конзуларна и друга представништва	1	1	0	0	1	0
2.3. ОДЈАВА СА ЕВИДЕНЦИЈЕ	357	179	121	44	27	20
2.3.1 Када се незапослено лице само одјави са евиденције организације за запошљавање	357	179	121	44	27	20
2.4. ОСТАЛИ РАЗЛОЗИ	224	107	32	21	30	11
2.4.1 У случају смрти незапосленог лица	67	12	4	5	8	3
2.4.2 У случају пресељења незапосленог лица	156	94	28	16	22	8
2.4.3 Када незапосленим страном држављанину и лицу без држављанства престане одобрење за стални или привремени боравак	1	1	0	0	0	0

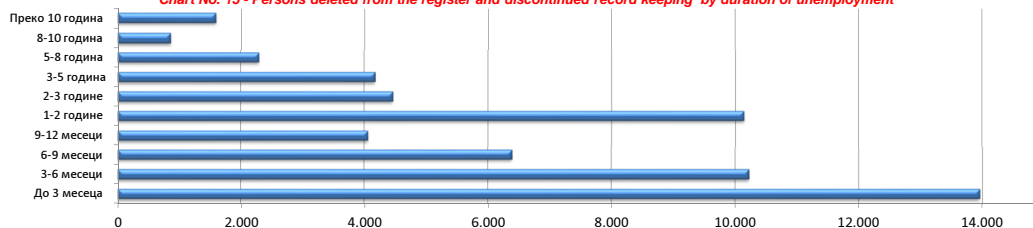
**Графикон бр. 14 - Брисани и престанак вођења евиденције према разлозима
Chart No. 14 - Persons deleted from the register and discontinued record keeping by reasons**



T14 PERSONS DELETED FROM THE UNEMPLOYMENT REGISTER AND DISCONTINUED RECORD KEEPING BY REASONS AND DURATION OF UNEMPLOYMENT DURING MAY OF 2012

Duration of unemployment						Reasons for deletion from the unemployment register and discontinued record keeping
1-2 године 1-2 years	2-3 године 2-3 years	3-5 године 3-5 years	5-8 година 5-8 years	8-10 година 8-10 years	Преко 10 година Over 10 years	
10.130	4.452	4.166	2.289	842	1.565	TOTAL
4.443	1.965	2.151	1.265	491	971	1. DELETION DUE TO NON-COMPLIANCE TO LEGAL PROVISIONS
0	1	0	0	0	0	1.1. When an unempl. person refuses to accept an offered temporary and occasional job
0	1	0	0	0	0	1.2. When an unempl. person registered in the National Employment Service works for an employer without a labour contract
4.267	1.867	2.055	1.193	468	938	1.3. When an unempl. person fails to come to an interview without justification, having been invited by the employment organisation
39	12	7	9	2	3	1.4. When an unempl. person fails to provide evidence of active job seeking at the request of the NES
13	9	9	3	2	1	1.5. When an unempl. person fails to show up to an interview with the employer having been sent by the NES
11	9	4	4	1	3	1.6. When an unempl. person refuses to go to vocational education and training courses
3	0	1	0	0	0	1.7. When an unempl. person terminates, or fails to complete vocational education and training as a result of his/her own culpability
15	7	6	3	0	0	1.8. When an unempl. person refuses to accept offered participation in a programme of ALMM
94	58	68	53	18	26	1.9. When an unempl. person fails to come to an individual interview
0	0	0	0	0	0	1.10. When an unempl. person fails to come to a group session
1	1	1	0	0	0	1.11. When an unempl. person refuses to accept offered appropriate job
0	0	0	0	0	0	1.12 MOR- when an unemployed person refuses to accept the offered participation in a Project's programme
0	0	0	0	0	0	1.13 YEM - when an unemployed person refuses to accept the offered participation in a Project's programme
0	0	0	0	0	0	1.14 PRO - when an unemployed person refuses to accept the offered participation in a Project's programme
5.687	2.487	2.015	1.024	351	594	2. DISCONTINUED RECORD KEEPING
5.070	2.370	1.866	924	296	508	2.1. WHEN RECRUITED OR OTHER ACTIVITIES
998	414	342	187	59	77	2.1.1. When an unemployed person enters a full-time labour relation with an indefinite term contract
2.307	1.110	819	424	134	226	2.1.2. When an unemployed person enters a full-time labour relation with a fixed-term contract
16	7	6	1	0	1	2.1.3. When an unempl. person establishes a company or an enterprise, or starts to work in agriculture as his/her only or basic occupation and is compulsory to be insured on account of the cadaster revenue
44	20	23	12	6	6	2.1.4. When an unempl. person establishes enterprise through NES subsidies
0	0	0	0	0	0	2.1.5. When an unempl. person goes to work abroad, and does not file a request for job placement services in Serbia and Montenegro
39	32	13	6	0	7	2.1.6. When an unemployed person enters a part-time labour relation with an indefinite term contract
8	3	3	0	2	0	2.1.7. When an unemployed person enters a part-time labour relation with a fixed-term contract
1658	784	660	294	95	191	Temporary and occasional jobs
529	71	101	57	41	50	2.2. LEAVING THE LABOUR FORCE
3	0	3	0	0	0	2.2.1. When an unempl. person becomes completely incapable for work according to the relevant legal provisions
1	0	2	2	0	0	2.2.2. When an unempl. person begins serving his/her time in prison, or is committed into an institution on account of a pronounced measure of safety, reform or protection, for a period longer than 6 months
50	27	30	10	7	8	2.2.3. In other cases as stipulated by law or other general documents
39	12	23	26	20	26	2.2.4. When an unemployed person has turned 65 years of age
421	29	42	18	13	16	2.2.5. When an unempl. person has met the conditions for retirement on account of age, or the conditions for a family or disability pension
1	1	0	1	1	0	2.2.6. When an unempl. person has acquired the status of a regular student of a college or a basic university course
10	1	0	0	0	0	2.2.9 When the unemployed person is serving the compulsory military service.
4	1	1	0	0	0	2.2.10 When the unemployed person is serving a sentence of imprisonment, security measure, correctional or protective measure, lasting up to six months
0	0	0	0	0	0	2.2.11 In the case when the unemployed person, or his/her spouse, has been sent abroad as part of an international-technical or educational-cultural cooperation to work in diplomatic, consular or other offices.
46	25	24	23	6	21	2.3. DELETION AT THE REQUEST OF THE CLIENT
46	25	24	23	6	21	2.3.1. When an unempl. person files a request to be deleted from the unemployment register
42	21	24	20	8	15	2.4. OTHER REASONS
13	3	10	10	6	5	2.4.1. In the case of death of the unemployed person
29	18	14	10	2	9	2.4.2. In the case when the unemployed person has moved to other place of residence
0	0	0	0	0	1	2.4.3. When the permission for permanent residence or temporary stay has expired to an unempl. foreigner or a person without citizenship

Графикон бр. 15 - Брисани и престанак вођења евиденције према дужини трајања незапослености
Chart No. 15 - Persons deleted from the register and discontinued record keeping by duration of unemployment



**T15 ПОДАЦИ О НЕЗАПОСЛЕНОСТИ И ЗАПОШЉАВАЊУ ПО ОБЛАСТИМА И ОПШТИНАМА
ТОКОМ МАЈА 2012. ГОДИНЕ**

**T15 UNEMPLOYMENT AND EMPLOYMENT DATA BY COUNTIES AND MUNICIPALITIES
DURING MAY OF 2012**

Регион/Област/Град-општина <i>Region/County/municipality</i>	Период <i>Period</i>													
	Стање на крају месеца <i>Situation at the end of the considered month</i>		У месецу <i>in month</i>											
	Незапослена лица <i>Unemployed persons</i>		Новопријављени <i>Newly registered</i>		Пријављене потребе за запошљавањем <i>Requests for jobmatching services in vacancy filling</i>				Запошљавање <i>Filled vacancies</i>				Запослени са евиденције <i>Recruited from the register</i>	
	Укупно <i>Total</i>	Жене <i>Women</i>	Укупно <i>Total</i>	Жене <i>Women</i>	Укупно <i>Total</i>	Неодређено <i>Indefinite term</i>	Одређено <i>Fixed-term</i>	Укупно <i>Total</i>	Жене <i>Women</i>	Неодређено <i>Indefinite term</i>	Одређено <i>Fixed-term</i>	Укупно <i>Total</i>	Жене <i>Women</i>	
Београдски регион	100.757	55.231	6.746	3.732	1.186	202	907	38.167	17.268	11.652	26.515	5.351	2.612	
Београдска област	100.757	55.231	6.746	3.732	1.186	202	907	38.167	17.268	11.652	26.515	5.351	2.612	
Барајево	2.153	1.080	148	76	10	5	5	65	31	38	27	10	5	
Вождовац	9.547	5.288	637	366	47	5	42	2.084	914	538	1.546	332	157	
Врачар	2.715	1.511	178	114	202	6	187	1.708	926	480	1.228	277	168	
Гроцка	2.790	1.456	301	164	8	4	4	410	159	113	297	74	38	
Звездара	9.372	5.050	655	386	37	6	31	1.734	705	459	1.275	267	138	
Земун	10.433	5.496	739	410	103	14	85	2.986	1.289	582	2.404	502	265	
Лазаревац	3.068	1.967	273	166	19	11	8	1.831	275	238	1.593	263	64	
Младеновац	5.701	2.994	251	129	11	5	6	241	108	73	168	90	47	
Нови Београд	12.262	6.803	730	393	259	65	171	8.041	3.681	1.976	6.065	1.147	569	
Обреновац	6.363	3.793	311	170	4	0	4	690	224	102	588	126	57	
Палилула	9.605	5.147	725	397	30	14	16	3.866	1.783	1.767	2.099	480	206	
Раковица	7.038	3.904	443	225	23	0	23	734	317	192	542	152	80	
Савски Венац	1.946	1.083	116	68	33	9	19	3.016	1.523	822	2.194	425	253	
Сопот	1.410	730	125	59	2	2	0	95	28	50	45	13	5	
Стари Град	2.736	1.512	168	94	253	16	212	8.527	4.521	3.714	4.813	880	426	
Чукарица	11.407	6.281	747	411	118	18	93	1.462	568	384	1.078	254	105	
Сурчин	2.211	1.136	199	104	27	22	1	677	216	124	553	59	29	
Регион Војводине	201.571	102.850	10.914	5.324	1.133	340	748	23.942	10.842	4.695	19.247	6.443	3.149	
Северно - бачка	17.404	8.868	1.067	523	87	23	64	1.942	750	404	1.538	464	193	
Бачка Топола	3.541	1.866	170	88	3	2	1	341	107	75	266	97	42	
Мали Иђош	2.223	1.119	59	28	2	2	0	70	24	21	49	26	12	
Суботица	11.640	5.883	838	407	82	19	63	1.531	619	308	1.223	341	139	
Средње - банатска	19.095	9.400	1.472	731	217	112	105	2.650	1.139	347	2.303	862	410	
Житиште	2.067	1.019	99	46	37	9	28	430	191	62	368	166	65	
Зрењанин	10.604	5.348	998	515	51	0	51	1.749	770	253	1.496	431	234	
Нова Црња	1.524	719	115	52	0	0	0	46	10	8	38	29	5	
Нови Бечеј	3.081	1.435	141	64	129	103	26	306	137	20	286	163	87	
Сечањ	1.819	879	119	54	0	0	0	119	31	4	115	73	19	
Северно - банатска	14.111	7.009	824	383	83	8	71	2.133	792	268	1.865	556	249	
Ада	989	479	76	45	1	1	0	217	65	47	170	80	35	
Кањижа	2.298	1.192	99	42	2	1	1	252	100	71	181	84	25	
Кикинда	5.794	2.980	394	175	43	3	37	1.134	384	68	1.066	212	95	
Нови Кнежевац	1.082	433	75	29	17	0	16	136	51	20	116	31	11	
Сента	2.432	1.171	129	68	11	3	8	287	137	51	236	114	58	
Чока	1.516	754	51	24	9	0	9	107	55	11	96	35	25	
Јужно - банатска	34.042	17.600	1.463	681	146	11	128	3.118	1.532	520	2.598	948	487	
Алибунар	2.954	1.492	114	49	0	0	0	124	56	39	85	52	32	
Ковачица	3.823	1.919	110	48	0	0	0	90	30	17	73	52	18	
Ковин	3.439	1.738	163	64	6	2	4	509	264	31	478	202	134	
Опово	974	474	48	26	1	0	1	26	10	8	18	12	2	
Панчево	11.519	6.574	580	303	20	6	10	1.506	778	292	1.214	292	161	
Бела Црква	3.503	1.665	142	53	0	0	0	85	46	30	55	44	23	
Вршац	6.397	3.086	250	119	114	3	111	689	319	100	589	250	101	
Пландиште	1.433	652	56	19	5	0	2	89	29	3	86	44	16	
Западно - бачка	21.728	10.055	1.131	522	56	12	38	1.464	732	335	1.129	590	325	
Апатин	3.692	1.655	265	143	13	0	13	145	72	38	107	44	18	
Кула	5.779	2.879	319	117	7	3	4	388	175	50	338	119	67	
Оџаци	4.654	2.162	149	69	0	0	0	147	77	21	126	94	56	
Сомбор	7.603	3.359	398	193	36	9	21	784	408	226	558	333	184	
Јужно - бачка	66.344	35.384	3.245	1.630	361	83	267	9.642	4.496	1.943	7.699	2.066	983	
Бач	1.755	813	108	45	0	0	0	99	26	19	80	32	7	
Бачка Паланка	7.408	4.036	301	132	8	0	8	619	239	99	520	182	67	
Бачки Петровац	914	420	59	31	11	1	9	167	68	34	133	58	24	
Беочин	1.649	827	124	61	14	5	9	148	53	18	130	69	27	
Бечеј	4.959	2.480	155	65	26	5	21	349	129	62	287	72	23	
Жабалъ	4.321	2.119	188	95	2	1	1	130	66	20	110	31	14	
Нови Сад - град	29.950	16.626	1.608	853	248	65	173	7.191	3.507	1.529	5.662	1.237	650	
Србобран	2.913	1.585	131	61	7	1	6	200	63	34	166	119	37	
Сремски Карловци	916	486	42	22	2	2	0	38	22	11	27	14	9	
Темерин	2.639	1.491	137	76	6	1	5	222	87	27	195	48	19	
Тител	1.306	587	112	59	28	1	27	44	20	5	39	19	8	
Врбас	7.614	3.914	280	130	9	1	8	435	216	85	350	185	98	

Регион/Област/Град-општина <i>Region/County/municipality</i>	Период <i>Period</i>												
	Стање на крају месеца <i>Situation at the end of the considered month</i>		У месецу <i>In month</i>										
	Незапослена лица <i>Unemployed persons</i>		Новопријављени <i>Newly registered</i>		Пријављене потребе за запошљавањем <i>Requests for jobmatching services in vacancy filling</i>			Запошљавање <i>Filled vacancies</i>				Запослени са евиденције <i>Recruited from the register</i>	
	Укупно <i>Total</i>	Жене <i>Women</i>	Укупно <i>Total</i>	Жене <i>Women</i>	Укупно <i>Total</i>	Неодређено <i>Indefinite term</i>	Одређено <i>Fixed-term</i>	Укупно <i>Total</i>	Жене <i>Women</i>	Неодређено <i>Indefinite term</i>	Одређено <i>Fixed-term</i>	Укупно <i>Total</i>	Жене <i>Women</i>
Сремска	28.847	14.534	1.712	854	183	91	75	2.993	1.401	878	2.115	957	502
Инђија	4.391	2.153	307	138	24	3	15	480	294	99	381	168	119
Ириг	1.799	878	91	45	1	0	1	72	31	10	62	27	15
Пећинци	1.331	658	141	76	1	0	1	188	92	103	85	108	64
Рума	6.137	3.163	300	162	15	1	3	478	220	104	374	183	77
Сремска Митровица	6.734	3.232	399	198	21	0	21	639	340	94	545	183	99
Стара Пазова	4.771	2.602	260	144	112	84	28	822	284	409	413	152	70
Шид	3.684	1.848	214	91	9	3	6	314	140	59	255	136	58
Регион Шумадије и Западне Србије	248.746	131.338	9.066	4.450	2.094	380	1.621	20.055	9.156	3.950	16.105	6.467	3.216
Мачванска	35.777	18.780	1.413	654	303	152	151	3.120	1.240	594	2.526	935	441
Богатић	3.351	1.679	93	38	7	7	0	104	59	35	69	40	27
Владимирци	1.213	609	53	18	3	2	1	81	36	23	58	23	15
Коцељева	1.641	856	49	21	4	2	2	57	26	16	41	24	11
Шабач	11.609	6.475	466	247	98	19	79	1.796	604	338	1.458	425	177
Крупањ	2.176	1.095	84	40	7	6	1	50	27	9	41	20	10
Лозница	11.249	5.683	494	198	105	44	61	768	366	137	631	326	169
Љубовија	2.168	1.158	113	69	74	68	6	218	102	32	186	44	15
Мали Зворник	2.370	1.225	61	23	5	4	1	46	20	4	42	33	17
Колубарска	14.176	7.386	661	315	143	15	126	1.818	873	297	1.521	549	294
Ваљево	8.843	4.521	412	193	66	7	57	1.223	598	168	1.055	359	195
Лајковац	805	533	59	32	4	0	4	138	61	16	122	30	11
Љиг	544	310	34	14	1	1	0	77	25	17	60	22	14
Мионица	656	343	30	12	7	2	5	71	33	21	50	17	8
Осечина	1.027	500	48	27	3	1	2	78	50	7	71	23	16
Уб	2.301	1.179	78	37	62	4	58	231	106	68	163	98	50
Шумадијска	36.275	19.561	1.430	689	891	27	837	3.677	1.817	953	2.724	1.185	621
Аранђеловац	5.214	2.900	222	111	47	14	30	572	286	117	455	174	95
Баточина	2.184	1.078	68	24	10	5	5	151	103	32	119	30	12
Кнић	1.558	814	67	31	0	0	0	43	27	11	32	4	1
Крагујевац - град	23.008	12.599	917	459	332	7	302	2.143	916	414	1.729	610	287
Рача (Крагујевачка)	1.112	534	49	21	498	0	498	623	419	344	279	314	197
Топола	2.124	1.080	55	20	2	1	0	85	34	30	55	37	21
Лапово	1.075	556	52	23	2	0	2	60	32	5	55	16	8
Поморавска	29.009	15.323	958	457	178	25	151	1.816	865	346	1.470	629	308
Деспотовац	1.930	1.070	75	36	42	2	38	130	54	21	109	25	11
Параћин	8.427	4.540	277	152	44	16	28	446	207	69	377	200	97
Рековац	1.545	719	25	13	0	0	0	68	18	12	56	38	7
Јагодина	11.131	6.039	398	170	23	4	19	749	401	119	630	227	113
Свилајнац	2.157	1.076	67	33	0	0	0	186	78	37	149	47	31
Ђуприја	3.819	1.879	116	53	69	3	66	237	107	88	149	92	49
Златиборска	34.146	17.490	1.297	662	155	17	108	2.492	1.050	479	2.013	893	385
Ариље	1.317	667	52	29	9	0	5	134	87	36	98	41	24
Бајина Башта	2.386	1.280	156	80	21	0	21	287	99	53	234	148	48
Косјерић	858	452	58	33	11	0	11	84	38	7	77	22	9
Пожега	2.038	1.121	125	71	1	1	0	185	73	37	148	76	36
Ужице	6.089	3.302	347	176	62	5	48	1.045	430	77	968	336	156
Чајетина	780	385	43	16	13	6	7	243	87	105	138	40	18
Нова Варош	2.617	1.308	121	68	2	0	2	110	46	22	88	38	18
Прибој	5.446	2.777	111	54	25	1	7	75	43	8	67	48	21
Пријеполје	6.895	3.586	179	83	9	2	7	244	106	77	167	106	44
Сјеница	5.720	2.612	105	52	2	2	0	85	41	57	28	38	11
Моравичка	20.555	10.899	942	488	114	19	83	2.600	1.140	346	2.254	544	261
Горњи Милановац	3.388	1.888	169	84	11	2	9	354	162	37	317	73	43
Ивањица	4.776	2.151	129	55	7	4	3	303	130	66	237	122	41
Лучани	1.783	957	50	24	12	2	0	176	75	18	158	47	21
Чачак	10.608	5.903	594	325	84	11	71	1.767	773	225	1.542	302	156
Рашка	50.582	27.160	1.471	720	233	100	113	2.112	977	588	1.524	978	532
Врњачка Бања	3.576	1.851	150	75	7	3	2	206	102	45	161	71	45
Краљево	13.715	7.365	468	230	60	30	30	1.079	568	199	880	515	325
Рашка	3.666	1.968	112	51	5	2	3	138	53	21	117	59	31
Нови Пазар	22.141	12.024	542	273	149	57	77	586	203	298	288	272	96
Тутин	7.484	3.952	199	91	12	8	1	103	51	25	78	61	35
Расинска	28.226	14.739	894	465	77	25	52	2.420	1.194	347	2.073	754	374
Александровац	2.485	1.320	96	45	4	2	2	523	276	50	473	140	56
Брус	2.051	876	51	27	0	0	0	137	69	41	96	44	19
Варварин	1.332	628	83	34	4	2	2	51	26	16	35	20	12
Крушевац	16.297	8.828	500	264	56	17	39	1.228	627	171	1.057	413	208
Трстеник	4.992	2.509	129	73	13	4	9	335	145	59	276	101	68
Ћићевац	1.069	578	35	22	0	0	0	146	51	10	136	36	11

Регион/Област/Град-општина <i>Region/County/municipality</i>	Период <i>Period</i>												
	Стање на крају месеца <i>Situation at the end of the considered month</i>		У месецу <i>In month</i>										
	Незапослена лица <i>Unemployed persons</i>		Новопријављени <i>Newly registered</i>		Пријављене потребе за запошљавањем <i>Requests for jobmatching services in vacancy filling</i>			Запошљавање <i>Filled vacancies</i>				Запослени са евиденије <i>Recruited from the register</i>	
	Укупно <i>Total</i>	Жене <i>Women</i>	Укупно <i>Total</i>	Жене <i>Women</i>	Укупно <i>Total</i>	Неодређено <i>Indefinite term</i>	Одређено <i>Fixed-term</i>	Укупно <i>Total</i>	Жене <i>Women</i>	Неодређено <i>Indefinite term</i>	Одређено <i>Fixed-term</i>	Укупно <i>Total</i>	Жене <i>Women</i>
Регион Јужне и Источне Србије	204.801	101.942	9.172	4.280	819	239	523	14.639	6.465	2.836	11.803	5.142	2.367
Подунавска	16.174	8.790	1.237	485	30	7	16	1.606	659	342	1.264	389	189
Велика Плана	3.784	2.035	230	88	5	0	5	476	187	71	405	108	47
Смедерево	8.234	4.425	795	304	22	5	10	801	359	232	569	225	112
Смедеревска Паланка	4.156	2.330	212	93	3	2	1	329	113	39	290	56	30
Браничевска	10.173	5.229	530	258	52	22	27	1.802	714	222	1.580	409	187
Велико Градиште	1.517	771	87	39	5	1	4	92	49	14	78	23	16
Голубац	674	315	35	16	7	0	5	33	20	14	19	14	11
Жабари	438	188	17	7	0	0	0	79	21	8	71	29	7
Жагубица	367	174	22	6	11	7	4	51	22	19	32	30	10
Кучево	673	281	25	10	0	0	0	65	39	20	45	11	6
Мало Црниће	409	200	17	10	3	0	3	74	31	7	67	28	11
Петровац	1.225	609	45	18	7	5	2	154	86	46	108	48	26
Пожаревац	3.979	2.171	215	116	12	8	3	1.132	408	84	1.048	215	97
Костолац	891	520	67	36	7	1	6	122	38	10	112	11	3
Борска	13.328	6.947	780	438	161	50	92	1.353	570	164	1.189	473	203
Бор	6.230	3.509	408	231	44	5	38	740	270	82	658	273	115
Кладово	2.183	1.050	102	55	35	10	7	177	75	34	143	62	29
Мајданпек	2.161	1.072	138	90	1	0	1	223	112	15	208	66	29
Неготин	2.754	1.316	132	62	81	35	46	213	113	33	180	72	30
Зајечарска	14.722	7.165	549	243	62	39	23	844	404	148	696	328	132
Бољевац	1.033	507	57	28	5	5	0	24	9	5	19	7	3
Зајечар	7.599	3.871	260	120	40	34	6	547	239	64	483	211	79
Књажевац	4.598	2.006	175	67	17	0	17	176	103	42	134	65	27
Сокобања	1.492	781	57	28	0	0	0	97	53	37	60	45	23
Нишавска	53.322	26.210	2.229	1.069	301	78	212	3.422	1.602	795	2.627	1.423	679
Алексинач	7.740	3.653	254	120	28	16	6	366	172	74	292	170	70
Гаџин Хан	1.448	623	31	12	0	0	0	115	36	18	97	75	27
Дољевац	2.719	1.243	109	45	2	0	2	88	35	15	73	60	21
Мерошина	2.281	1.022	74	27	0	0	0	66	33	12	54	28	12
Ражањ	649	288	26	10	4	0	4	14	5	3	11	4	1
Сврљиг	2.173	971	66	30	26	5	21	97	42	21	76	61	25
Ниш	36.312	18.410	1.669	825	241	57	179	2.676	1.279	652	2.024	1.025	523
Ниш-Нишка Бања	2.581	1.319	103	52	0	0	0	99	46	22	77	44	23
Ниш-Пантелеј	6.738	3.498	316	155	59	6	53	406	218	107	299	219	134
Ниш-Црвени Крст	5.147	2.395	219	91	32	2	29	315	122	58	257	143	58
Ниш-Палилула	10.835	5.347	538	275	20	9	11	365	146	108	257	111	49
Ниш-Медиана	11.011	5.851	493	252	130	40	86	1.491	747	357	1.134	508	259
Топличка	15.651	7.407	488	203	42	5	37	1.235	631	256	979	498	280
Блаце	1.793	844	57	26	0	0	0	101	44	27	74	46	25
Житорађа	3.049	1.453	112	48	32	0	32	75	43	18	57	28	18
Куршумлија	3.081	1.508	63	19	0	0	0	201	89	83	118	112	59
Прокупље	7.728	3.602	256	110	10	5	5	858	455	128	730	312	178
Пиротска	13.433	6.588	596	276	82	23	47	1.133	471	194	939	325	111
Бабушница	1.831	802	63	27	13	7	5	53	29	15	38	12	6
Бела Паланка	2.559	1.203	105	44	17	0	17	72	40	15	57	29	19
Димитровград	1.413	678	47	20	9	7	1	77	43	25	52	33	22
Пирот	7.630	3.905	381	185	43	9	24	931	359	139	792	251	64
Јабланичка	38.731	18.458	1.215	545	18	9	9	1.636	820	464	1.172	702	364
Бојник	2.477	1.182	90	39	0	0	0	75	44	31	44	33	20
Власотинце	6.012	2.790	201	85	3	3	0	274	159	93	181	109	67
Лебане	5.279	2.533	111	50	1	1	0	153	56	32	121	85	30
Лесковац	23.306	11.113	789	360	14	5	9	983	507	278	705	400	203
Медвеђа	1.448	753	16	8	0	0	0	123	49	15	108	63	42
Црна Трава	209	87	8	3	0	0	0	28	5	15	13	12	2
Пчињска	29.267	15.148	1.548	763	71	6	60	1.608	594	251	1.357	595	222
Босилеград	1.475	701	50	34	2	2	0	64	19	15	49	24	6
Бујановац	4.854	2.449	291	151	0	0	0	174	84	36	138	86	61
Владичин Хан	4.066	2.095	151	66	0	0	0	164	68	53	111	89	38
Врање	8.955	4.646	638	304	47	1	42	855	344	98	757	238	91
Прешево	5.542	3.044	229	109	0	0	0	61	13	19	42	40	7
Сурдулица	3.231	1.713	169	91	3	3	0	261	54	19	242	114	16
Трговиште	1.144	500	20	8	19	0	18	29	12	11	18	4	3

Регион/Област/Град-општина <i>Region/County/municipality</i>	Период <i>Period</i>												
	Стање на крају месеца <i>Situation at the end of the considered month</i>		У месецу <i>In month</i>										
	Незапослена лица <i>Unemployed persons</i>		Новопријављени <i>Newly registered</i>		Пријављене потребе за запошљавањем <i>Requests for jobmatching services in vacancy filling</i>			Запошљавање <i>Filled vacancies</i>				Запослени са евиденције <i>Recruited from the register</i>	
	Укупно <i>Total</i>	Жене <i>Women</i>	Укупно <i>Total</i>	Жене <i>Women</i>	Укупно <i>Total</i>	Неодређено <i>Indefinite term</i>	Одређено <i>Fixed-term</i>	Укупно <i>Total</i>	Жене <i>Women</i>	Неодређено <i>Indefinite term</i>	Одређено <i>Fixed-term</i>	Укупно <i>Total</i>	Жене <i>Women</i>
Регион Косово и Метохија	6.701	3.848	118	50	0	0	0	331	154	82	249	49	36
Косовска	434	284	0	0	0	0	0	53	24	21	32	1	1
Глоговац	2	2	0	0	0	0	0	0	0	0	0	0	0
Качаник	0	0	0	0	0	0	0	0	0	0	0	0	0
Косово Поље	82	49	0	0	0	0	0	1	1	1	0	0	0
Липљан	27	18	0	0	0	0	0	6	2	2	4	0	0
Обилић	315	210	0	0	0	0	0	9	2	8	1	0	0
Подужево	1	1	0	0	0	0	0	0	0	0	0	0	0
Приштина - град	4	2	0	0	0	0	0	31	14	7	24	1	1
Урошевац	0	0	0	0	0	0	0	0	0	0	0	0	0
Штимље	0	0	0	0	0	0	0	0	0	0	0	0	0
Штрпце	3	2	0	0	0	0	0	6	5	3	3	0	0
Пеќка	201	96	4	2	0	0	0	4	3	2	2	0	0
Дечани	0	0	0	0	0	0	0	0	0	0	0	0	0
Ђаковица	0	0	0	0	0	0	0	0	0	0	0	0	0
Исток	150	77	2	0	0	0	0	4	3	2	2	0	0
Клина	50	19	2	2	0	0	0	0	0	0	0	0	0
Пећ	1	0	0	0	0	0	0	0	0	0	0	0	0
Призренска	145	81	5	3	0	0	0	6	1	4	2	0	0
Ораховац	145	81	5	3	0	0	0	3	0	3	0	0	0
Призрен	0	0	0	0	0	0	0	1	1	0	1	0	0
Сува Река	0	0	0	0	0	0	0	0	0	0	0	0	0
Гора	0	0	0	0	0	0	0	2	0	1	1	0	0
Косовско - митровачка	5.917	3.384	109	45	0	0	0	186	88	37	149	47	34
Вучитрн	421	259	0	0	0	0	0	4	3	3	1	1	1
Зубин Поток	968	566	8	4	0	0	0	17	14	6	11	6	5
Лепосавић	2.123	1.230	35	20	0	0	0	55	13	8	47	3	3
Србица	33	24	0	0	0	0	0	0	0	0	0	0	0
Косовска Митровица	1.672	950	40	13	0	0	0	68	38	11	57	13	10
Звечан	700	355	26	8	0	0	0	42	20	9	33	24	15
Косовско - поморавска	4	3	0	0	0	0	0	82	38	18	64	1	1
Витина	2	2	0	0	0	0	0	1	1	1	0	0	0
Гњилане	1	0	0	0	0	0	0	63	25	9	54	0	0
Косовска Каменица	1	1	0	0	0	0	0	18	12	8	10	1	1
Ново Брдо	0	0	0	0	0	0	0	0	0	0	0	0	0
Република Србија	762.576	395.209	36.016	17.836	5.232	1.161	3.799	97.134	43.885	23.215	73.919	23.452	11.380

Издавач
Национална служба за запошљавање
Београд, Краља Милутина 8

За издавача
Дејан Јовановић, директор

Билтен припремили
Одељење за анализу и статистику

Уредник
Никола Атанацковић

Телефони за контакт:
011/29-29-551
011/29-29-562

Факс:
011/29-29-625
E-mail: bilten@nsz.gov.rs

Интернет адреса:
www.nsz.gov.rs

ISSN 1451-3226



РЕПУБЛИКА СРБИЈА
НАЦИОНАЛНА СЛУЖБА
ЗА ЗАПОШЉАВАЊЕ
www.nsz.gov.rs