

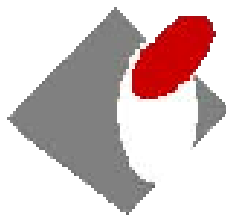
Број 105



**МЕСЕЧНИ
СТАТИСТИЧКИ БИЛТЕН
МАЈ 2011**



**РЕПУБЛИКА СРБИЈА
НАЦИОНАЛНА СЛУЖБА
ЗА ЗАПОШЉАВАЊЕ**



**РЕПУБЛИКА СРБИЈА
НАЦИОНАЛНА СЛУЖБА ЗА ЗАПОШЉАВАЊЕ**

***REPUBLIC OF SERBIA
NATIONAL EMPLOYMENT SERVICE***

**Број 105
МЕСЕЧНИ СТАТИСТИЧКИ БИЛТЕН
Мај 2011**

**НЕЗАПОСЛЕНОСТ И ЗАПОШЉАВАЊЕ
У РЕПУБЛИЦИ СРБИЈИ**

***No 105
MONTHLY STATISTIC BULLETIN
May 2011***

***UNEMPLOYMENT AND EMPLOYMENT
IN THE REPUBLIC OF SERBIA***

САДРЖАЈ

УВОДНЕ НАПОМЕНЕ	4
1. Извори и метод прикупљања података	4
2. Обухватност	4
МЕТОДОЛОШКА ПОЈАШЊЕЊА И ДЕФИНИЦИЈЕ	5
T1 Незапосленост, пријављене потребе и запошљавање од 2005. до 2011. године	10
T2 Незапосленост и запошљавање према степену стручне спреме и полу током мај 2011. године	11
T3 Незапосленост и запошљавање према степену стручне спреме и полу	11
T4 Незапосленост, пријављене потребе за запошљавањем и запошљавање по групама занимања и полу током јануара 2011. године	13
T5 Преглед најтраженијих занимања у оквиру степена стручне спреме према пријављеним потребама током мај 2011. године	14
T6 Незапослена лица по месецима и полу	15
T7 Незапослена лица према степену стручне спреме и полу на крају мај 2011. године	17
T8 Незапослена лица према старости и полу на крају мај 2011. године	19
T9 Незапослена лица према трајању незапослености и полу на крају мај 2011. године.	21
T10 Корисници новчане накнаде по месецима и полу	23
T11 Пријављене потребе за запошљавањем по месецима	25
T12 Новопријављени по месецима и полу	27
T13 Запослени са евиденције по месецима и полу	27
T14 Брисани и престанак вођења евиденције према разлозима и трајању незапослености током мај 2011. године	29
T15 Подаци о незапослености и запошљавању по окрузима и општинама током мај 2011. године	31

CONTENTS

INTRODUCTORY REMARKS	7
1. Data sources and collecting method	7
2. Coverage	7
METHODOLOGICAL EXPLANATIONS AND DEFINITIONS	8
T1 Unemployment, vacancies and employment 2005 to 2011	10
T2 Unemployment and employment by level of education and sex during May 2011	12
T3 Unemployment and employment by level of education and sex	12
T4 Unemployment, requests for jobmatching services and employment by occupation groups and sex during May 2011	13
T5 Overview of the most frequently demanded occupations by education levels according to the requests for jobmatching services during May 2011	14
T6 Unemployed persons by month and sex	16
T7 Unemployed persons by education level and sex in the end of May 2011	18
T8 Unemployed persons by age and sex in the end of May 2011	20
T9 Unemployed persons by duration of unemployment and sex in the end of May 2011	22
T10 Unemployment benefit recipients by month and sex	24
T11 Requests by employers for NES jobmatching services in vacancy filling by month	26
T12 Newly registered persons by month and sex	28
T13 Persons recruited from the unemployment register by month and sex	28
T14 Persons deleted from the unemployment register and discontinued record keeping by reasons and duration of unemployment during May 2011	30
T15 Unemployment and employment data by counties and municipalities during May 2011	31

Уводне напомене

Статистички извештаји о броју и структури тражилаца запослења лица на евиденцији Националне службе за запошљавање (у даљем тексту: НСЗ) и пријављеним слободним пословима генеришу се из базе података НСЗ првог дана у месецу за претходни месец.

Подаци о регистрованој незапослености и запошљавању уз посредовање НСЗ прикупљају се на основу Закона о осигурању за случај незапослености («Службени гласник РС», бр. 36/09 и 88/10) и Правилника о ближеј садржини података и начину вођења евиденција у области запошљавања («Службени гласник РС», бр. 15/2010).

1. Извори и метод прикупљања података

Подаци о тражиоцима запослења добијају се непосредном пријавом лица на евиденцију НСЗ, а подаци о слободним пословима добијају се пријавом потребе за запошљавањем од стране послодавца.

Подаци о запошљавању добијају се трансфером података из Матичне евиденције осигураника Републичког завода за здравствено осигурање.

2. Обухватност

Национална служба приказује податке у Месечном статистичком билтену у складу са територијалном организацијом Републике Србије (Закон о територијалној организацији Републике Србије («Службени гласник РС», бр. 129/07)), осим у табели 10 - Т10 КОРИСНИЦИ НОВЧАНЕ НАКНАДЕ ПО МЕСЕЦИМА И ПОЛУ, где су подаци приказани по организационом принципу Националне службе (ниво филијала НСЗ).

Груписање општина по управним окрузима¹ извршено је у складу са

¹ Управни окрузи представљају трећи ниво Номенклатуре статистичких територијалних

Уредбом о начину вршења послова министарстава и посебних организација ван њиховог седишта («Службени гласник РС», бр. 3/92 и 36/92). Груписање управних округа према статистичким територијалним јединицама² извршено је у складу са Уредбом Владе Републике Србије о Номенклатури статистичких територијалних јединица («Службени гласник РС», бр. 109/09 и 46/10).

Национална служба од 1999. године не располаже појединим подацима за територију АП Косово и Метохија, тако да подаци садржани у обухвату представљају податке из евиденције филијале Косовска Митровица.

јединица – НСТЈЗ («Службени гласник РС», бр. 109/09, и 46/10).

² Статистички региони представљају други ниво Номенклатуре статистичких територијалних јединица – НСТЈ2 («Службени гласник РС», бр. 109/09, и 46/10).

Методолошка појашњења и дефиниције

Евиденције у области запошљавања су евиденције о:

1. лицу које тражи запослење;
2. послодавцу;
3. обвезнику доприноса за осигурање за случај незапослености;
4. потреби за запошљавањем.

Евиденција о лицу које тражи запослење почиње датумом пријаве лица Националној служби, а престаје када наступи неки од основа за брисање из евиденције или за престанак вођење евиденције, дефинисан Законом.

Евиденцију о потребама за запошљавање Национална служба води на основу поднетих пријава послодавца о слободним пословима за које желе посредовање НСЗ при запошљавању, као и достављених извештаја о реализацији поднетих пријава.

Податке о запошљавању Национална служба добија из матичне евиденције РЗЗО о пријави лица на обавезно социјално осигурање.

Лице које тражи запослење је незапослени, запослени који тражи промену запослења и друго лице које тражи запослење (**T2**) (Закон о запошљавању и осигурању за случај незапослености, члан 3., став 1., «Сл. гласник РС» бр. 36/09 и 88/10).

Запослени који тражи промену запослења је лице које је у радном односу или је на други начин остварило право на рад, а које активно тражи промену запослења и води се на евиденцији лица која траже промену запослења (**T2**) (Закон о запошљавању и осигурању за случај незапослености, члан 3., став 2., «Сл. гласник РС» бр бр. 36/09 и 88/10).

Друго лице које тражи запослење је лице старије од 15 година живота које тражи запослење, а које се не може сматрати незапосленим или лицем које тражи промену запослења (**T2**) (Закон о

запошљавању и осигурању за случај незапослености, члан 3., став 3, «Сл. гласник РС» бр бр. 36/09 и 88/10).

Незапослени је лице од 15 година живота до испуњавања услова за пензију, односно најкасније до 65 година живота, способно и одмах спремно да ради, које није засновало радни однос или на други начин остварило право на рад, а које се води на евиденцији незапослених и активно тражи запослење (**T1-T4, T6-T9, T15**) (Закон о запошљавању и осигурању за случај незапослености, члан 2., «Сл. гласник РС» бр бр. 36/09 и 88/10).

Лице које први пут траже запослење је незапослено лице које се налази на евиденцији Националне службе за запошљавање, а које никада раније није било у радном односу, односно, није остварило право на рад на неки други начин, без обзира на ниво и врсту завшене школе (**T1-T3**).

Новопријављени на евиденцију представља укупан број лица које су се током извештајног периода пријавила на евиденцију Националне службе као лица која траже запослење (**T1-T3, T12**).

Брисани и престанак вођења евиденције - лица која у извештајном периоду нису извршила своју обавезу према Националној служби и лица код којих је дошло до престанка вођења евиденције услед неког од разлога дефинисаних Законом, као што је заснивање радног односа, одјава са евиденције, остваривање права на пензију и др. (**T1-T3, T14**).

Пријављене потребе за запошљавањем – број лица за које је послодавац у извештајном периоду пријавио потребу за посредовањем при запошљавању (**T1, T4, T5, T11, T15**).

Запошљавање – укупан број лица за која су у извештајном периоду пристигли подаци о пријави на обавезно социјално осигурање на основу запошљавања или рада ван радног односа (**T1, T2, T4, T15**).

Запослени са евиденције - укупан број лица за која су у извештајном периоду пристигли подаци о пријавама на обавезно социјално осигурање на основу запошљавања или рада ван радног односа, а да се у истом периоду налазила на евиденцији Националне службе (Т1-Т4, Т13, Т15).

Корисници новчане накнаде - незапослена лица која су у складу са законом остварила право на новчану накнаду у извештајном периоду (*Закон о запошљавању и осигурању у случају незапослености*, «Службени гласник РС» бр. 36/09 и 88/10) (Т10).

Корекција броја корисника новчане накнаде, по месецима, врши се сваког месеца због процедуре доношења решења (Закон о управном поступку).

Класификација - у извештајима су подаци структурирани по: *делатностима*

- Шифарник делатности (Закон о класификацији делатности («Службени гласник РС» бр. 104/09)) *подручјима рада, занимањима и степену стручне спреме* - Јединствена номенклатура занимања (ЈНЗ, «Службени лист СФРЈ» бр. 31/90) и Шифарник занимања и стручне спреме («Службени лист СРЈ» бр. 9/98).

Табеле 1-3 садрже опште податке о незапослености, слободним пословима и запошљавању.

Табеле 4-5 садрже агрегиране податке на нивоу група и нивоу појединачних занимања.

Табеле 6-9 и 11-15 садрже податке о незапослености, слободним пословима и запошљавању агрегиране по територијалном принципу (Република Србија, регион, област, град-општина - НСТЈЗ)

Introductory Notes

The statistical reports on the number and structure of unemployed persons in the register of the National Employment Service (hereinafter: NES) and the registered vacancies are generated from the NES database on the first day of a month for the previous month.

The data on registered unemployment and recruitment through NES job placement services are collected pursuant to the Law on Employment and Unemployment Insurance (*Official Gazette of the Republic of Serbia*, No 36/2009) and the Rulebook on the Content of Data and Methodology of Keeping Registries in the Field of Employment (*Official Gazette of the Republic of Serbia*, No 15/2010).

1. Data sources and collection method

The data on unemployed persons is collected directly from the reports of unemployed persons registering with NES, while the data on job vacancies is gathered from the employers' reports of these vacancies, registered with NES.

The data on recruitment is received from the National Health Insurance Institute's Central Registry of Insured Persons.

2. Coverage

The National Employment Service presents the data in the Monthly Statistical Bulletin, in accordance with the territorial organisation of the Republic of Serbia (Law on the Territorial Organisation of the Republic of Serbia (*Official Gazette of the Republic of Serbia*, No 129/07)), except in Table 10 - T10 BREAKDOWN OF UNEMPLOYMENT BENEFIT RECIPIENTS BY MONTH AND SEX, which shows the data according to the NES organisational principle (at the level of NES branch offices).

Grouping of municipalities into administrative counties¹ has been

¹ Administrative counties are the third level of the Nomenclature of Territorial Units for

conducted in accordance with the Regulation on the Work of Ministries and Specific Organisations outside of Their Seat (*Official Gazette of the Republic of Serbia*, No 3/92 and 36/92). The administrative counties are grouped into statistical territorial units² in accordance with the government Decree on the Nomenclature of Territorial Units for Statistics (*Official Gazette of the Republic of Serbia*, No 109/09 and 46/10).

Since 1999, NES has not been collecting certain data from the territory of AP Kosovo & Metohija. As a result, the data included in the coverage represents the data from the register of NES Branch Office Kosovska Mitrovica.

Statistics – NUTS3 (*Official Gazette of the Republic of Serbia*, No 109/09 and 46/10).

² Statistical regions are the second level of the Nomenclature of Territorial Units for Statistics – NUTS2 (*Official Gazette of the Republic of Serbia*, No 109/09 and 46/10).

Methodology explanation and definitions

Records in the field of employment include the records on:

1. Job seekers;
2. Employers;
3. Unemployment insurance contribution payers;
4. Job vacancies.

The records on **job seekers** are kept from the day when those persons are registered with NES, and discontinued/removed when any of the reasons for discontinuation or removal, stipulated by law, occurs.

NES maintains the records on **vacancies** based on the employers' reports on vacancies for which they require NES job placement services and based on the reports on the delivery of those services.

NES receives the data on **recruitment** from the National Health Insurance Institute's Central Registry of Insured Persons.

A job seeker is an unemployed person, an employed person seeking change of employment and other persons seeking employment (**T2**) (Law on Employment and Unemployment Insurance, Article 3, Paragraph 1, *Official Gazette of the Republic of Serbia*, No 36/09).

An employed person seeking change of employment is a person who is employed or otherwise exercises the right to work, yet actively seeks to change employment and is on the registry of persons seeking change of employment (**T2**) (Law on Employment and Unemployment Insurance, Article 3, Paragraph 2, *Official Gazette of the Republic of Serbia*, No 36/09).

Other person seeking employment is a person over 15 years of age who is looking for a job, but who can not be considered as unemployed persons or person looking for job-to-job transfer (**T2**) (Law on Employment and Unemployment Insurance, Article 3, Paragraph 3, "The Official Gazette of the Republic of Serbia" no. 36/09).

Unemployed person is a person between 15 years of age and the age eligible for retirement (or 65 years of age at the most), capable and immediately ready to work, who has not entered into an employment contract or exercised the right to work in any other way, who is in the unemployment register and who is looking for a job actively (**T1-T4, T6-T9, T15**) (Law on Employment and Unemployment Insurance, Article 2, "The Official Gazette of the Republic of Serbia" no. 36/09).

First-time jobseeker is an unemployed person registered with the National Employment Service who has not had previous work experience and has not exercised his/her right to work in any other way, regardless of his/her level and type of education acquired (**T1-T3**).

The newly registered is the total number of persons who have been registered with the National Employment Service as jobseekers during the reporting period (**T1-T3, T12**).

Removal from the register and discontinuation of records – persons who failed to fulfill their obligations toward the National Employment Service during the reporting period and persons whose registration with the National Employment Service has been discontinued due to any of the reasons stipulated by the Law, such as entering a labour relation, withdrawing from the registry, fulfilling the conditions for pension etc. (**T1-T3, T14**).

Registered vacancies – the number of persons for whom employers reported the need for jobmatching services in the reporting period (**T1, T4, T5, T11, T15**).

Employment – the total number of persons for whom the data on registration of compulsory social insurance (based on employment contract or other engagement) have been collected in the reporting period (**T1, T2, T4, T15**).

Employed through NES jobmatching services – the total number of persons for whom the data on registration of compulsory social insurance (based on employment contract or other engagement)

have been collected in the reporting period and who were registered with National Employment Service during the same reporting period (T1-T4, T13, T15).

Unemployment benefit recipients – unemployed persons who have exercised, in accordance with the Law, the right to unemployment benefit during the reporting period (*Law on Employment and Unemployment Insurance, “The Official Gazette of the Republic of Serbia” no. 36/2009*) (T10).

The adjustment of the number of unemployment benefit recipients is carried out every month due to the decision issuing procedure (Law on Administrative Proceedings).

Classification – the data presented in the reports are structured by: *sectors of economic activity* - Codebook of Sectors of Economic Activity (Law on Classification of Sectors of Economic Activity, The Official

Gazette of the Republic of Serbia, no. 104/09), *fields of activity, occupations and level of qualifications* – Unified Nomenclature of Occupations (The Official Gazette of SFRY, No. 31/90) and Codebook of Occupations and Qualifications (The Official Gazette of FRY, 9/98).

Tables 1-3 contain general data on unemployment, vacancies and employment. Tables 4-5 contain aggregated data at group level and individual occupations level. Tables 6-9 and 11-15 contain data on unemployment, vacancies and employment aggregated according to the territorial principle (Republic of Serbia, regions, counties, municipalities – NUTS 3).

**T1 НЕЗАПОСЛЕНОСТ, ПРИЈАВЉЕНЕ ПОТРЕБЕ И ЗАПОШЉАВАЊЕ
ОД 2005 ДО 2010**
**T1 UNEMPLOYMENT, VACANCIES AND EMPLOYMENT
FROM 2005 TO 2010**

Година Year	Незапослена лица (просек) Unemployed persons (average)										Кумулатив Cumulative			
	Незапослена лица* Unemployed persons*		Први пут траже посао First time job seekers		Корисници новчане накнаде Unemployment benefit recipients		Новопријављени на евиденцији Newly registered		Брисани и престанак вођења евиденције Deleted from the register and discontinued record keeping		Пријављене потребе за радницима Registered vacancies	Запошљавање са евиденције Employed from the register		
	Укупно Total	Жене Women	Укупно Total	Жене Women	Укупно Total	Жене Women	Укупно Total	Жене Women	Укупно Total	Жене Women		Укупно Total	Жене Women	
2005	888.386	480.492	467.430	267.810	63.295	...	32.779	15.968	23.129	11.330	602.558	155.912	79.620	
2006	913.293	493.599	467.421	269.820	75.059	...	32.542	15.989	24.695	12.351	707.140	174.900	91.442	
2007	850.004	457.762	419.397	244.709	71.334	...	30.791	14.935	32.841	16.595	758.832	190.457	99.379	
2008	755.935	408.767	360.030	212.525	72.719	...	34.293	16.923	31.774	15.764	790.261	186.196	98.239	
2009	746.605	397.230	280.858	168.619	85.695	34.480	40.299	19.636	31.431	15.891	560.206 ¹⁾	156.344 ³⁾	85.430 ³⁾	
2010	744.222	390.516	267.979	158.988	81.896	34.068	39.105	18.953	34.993	17.135	94.320 ¹⁾	140.588 ³⁾	75.544 ³⁾	

1) Национална служба за запошљавање води евиденцију о пријављеним потребама за запошљавањем које подносе послодавци који имају слободне послове у земљи и иностранству у складу са чланом 93. Закона о запошљавању и осигурању за случај незапослености („Службени гласник РС“, бр. 36/2009). Подаци од ДЕЦЕМБРА 2009. године о броју пријављених потреба за запошљавањем нису упоредиви са подацима из периода пре усвајања новог Закона.

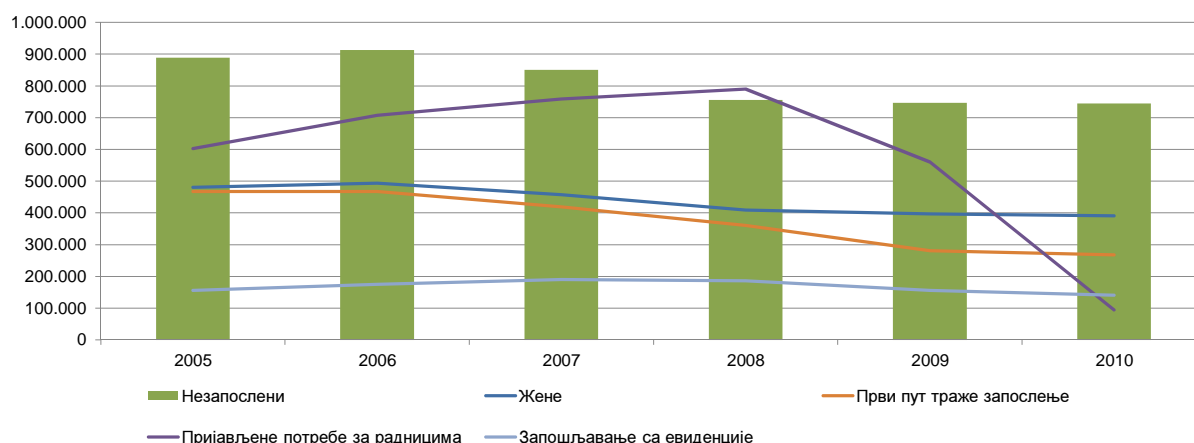
1) The National Employment Service keeps records of the requests for jobmatching services by employers who have vacancies in the country and abroad, in accordance with Article 93 of the Law on Employment and Unemployment Insurance (Official Gazette of the Republic of Serbia, No. 36/2009). The data on the number of requests for jobmatching services from DECEMBER2009 onward are not comparable with the data prior to adoption of the new Law.

2) Национална служба за запошљавање је до ДЕЦЕМБРА 2010. године податке о запошљавању водила на основу поднетих Е-3 Пријава о заснивању-престанку радног односа (Закон о евиденцијама у области рада („Сл. гласник СРЈ“, бр. 46/96)) достављених од стране послодавца Националној служби. Од ДЕЦЕМБРА 2010. године подаци о запошљавању се преузимају од Републичког завода за здравствено осигурање.

2) Until DECEMBER 2010, the National Employment Service calculated employment figures on the basis of the number of reports filed by employers on the establishment of labour relation with a worker (Law on Records in the Field of Employment, Official Gazette of FRY, No. 46/96). Since DECEMBER 2010, the data on employment is obtained from the National Health Insurance Fund.

3) Због промена начина добијања података о запошљавању (видети фусноту 2), извршена је ретроактивна корекција података у складу са новом процедуром због упоредивости временских серија.

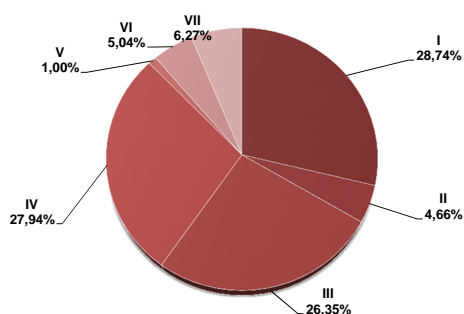
Графикон бр. 1 - Опште карактеристике незапослености, пријављених потреба и запошљавања од 2005. до 2010.
Chart No. 1 - General characteristics of unemployment, vacancies and employment from 2005 to 2010



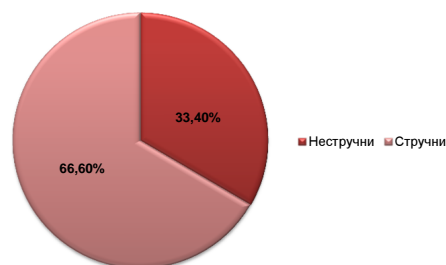
T2 НЕЗАПОСЛЕНОСТ И ЗАПОШЉАВАЊЕ ПРЕМА СТЕПЕНУ СТРУЧНЕ СПРЕМЕ И ПОЛУ ТОКОМ МАЈА 2011. ГОДИНЕ

Садржај	Укупно Total	Жене Women	I		II		III		IV		V	
			Укупно Total	Жене Women	Укупно Total	Жене Women	Укупно Total	Жене Women	Укупно Total	Жене Women	Укупно Total	Жене Women
НЕЗАПОСЛЕНА ЛИЦА НА КРАЈУ ПРЕТХОДНОГ МЕСЕЦА	769.760	399.423	221.517	114.828	36.071	19.165	203.367	82.815	214.654	128.735	7.717	1.375
НОВОПРИЈАВЉЕНА ЛИЦА У ИЗВЕШТАЈНОМ МЕСЕЦУ	35.915	17.484	9.821	4.740	1.272	646	9.328	3.505	10.148	5.583	369	77
1. Први пут траже запослење	13.655	7.010	5.190	2.864	419	229	2.726	1.032	3.247	1.693	57	16
2. Били запослени	22.260	10.474	4.631	1.876	853	417	6.602	2.473	6.901	3.890	312	61
УКУПНО ЗАПОСЛЕНА ЛИЦА У ИЗВЕШТАЈНОМ МЕСЕЦУ	70.137	31.524	12.730	5.135	3.652	1.581	17.864	5.930	24.403	12.340	469	141
Запослени на неодређено време	19.759	9.229	2.456	1.043	837	393	4.537	1.532	7.799	4.046	149	37
Запослени са евиденције	15.907	7.285	4.295	1.601	931	414	3.817	1.313	4.823	2.682	84	33
БРИСАНИ И ПРЕСТАНАК ВОЂЕЊА ЕВИДЕНЦИЈЕ У ИЗВЕШТАЈНОМ МЕСЕЦУ	44.471	19.912	12.396	5.331	1.819	789	12.136	4.110	12.157	6.428	476	59
НЕЗАПОСЛЕНА ЛИЦА НА КРАЈУ ИЗВЕШТАЈНОГ МЕСЕЦА	764.122	397.993	219.616	114.484	35.613	19.028	201.316	82.383	213.493	128.223	7.639	1.389
Од укупно незапослених - први пут траже запослење	278.311	163.229	104.559	66.323	9.077	6.014	61.080	27.331	67.588	40.604	699	257
ЛИЦА КОЈА ТРАЖЕ ЗАПОСЛЕЊЕ	839.021	448.470	247.311	132.894	39.163	21.433	219.290	93.580	232.141	142.222	8.598	1.580
Незапослена лица	764.122	397.993	219.616	114.484	35.613	19.028	201.316	82.383	213.493	128.223	7.639	1.389
Привремено неспособни или неспремни за рад	73.095	49.487	27.576	18.348	3.536	2.401	17.784	11.126	17.721	13.503	940	185
Мировање права по Закону	143	54	32	13	5	3	55	16	32	13	2	1
Запослени који траже промену запослења	585	396	12	11	1	0	29	16	111	68	12	3
Друга лица која траже запослење	1.076	540	75	38	8	1	106	39	784	415	5	2

Графикон бр. 2 - Структура незапослених лица у V 2011. према степену стручне спреме
 Chart No. 2 - Structure of unemployed persons in V 2011. by qualifications



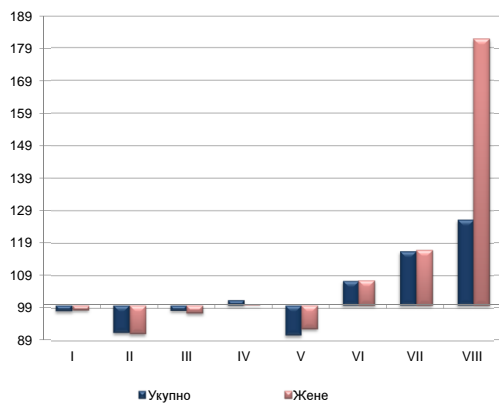
Графикон бр. 2а - Структура незапослених лица у V 2011.
 Chart No. 2a - Structure of unemployed persons in V 2011.



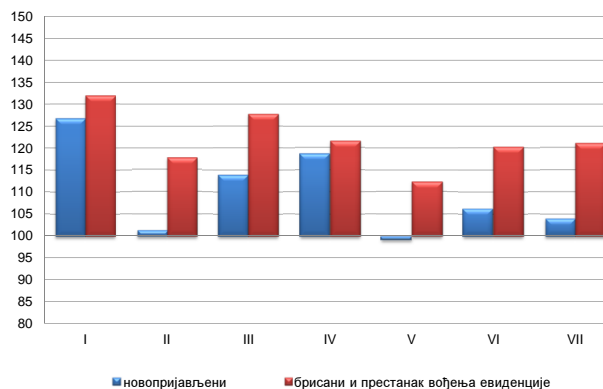
T3 НЕЗАПОСЛЕНОСТ И ЗАПОШЉАВАЊЕ ПРЕМА СТЕПЕНУ СТРУЧНЕ СПРЕМЕ И ПОЛУ

	Месец Month	Укупно Total	Жене Women	I		II		III		IV		V	
				Укупно Total	Жене Women	Укупно Total	Жене Women	Укупно Total	Жене Women	Укупно Total	Жене Women	Укупно Total	Жене Women
Незапослена лица	V 2011	764.122	397.993	219.616	114.484	35.613	19.028	201.316	82.383	213.493	128.223	7.639	1.389
	V 2010	762.592	397.423	223.461	116.202	38.870	20.854	204.704	84.412	210.234	127.882	8.412	1.497
	Index	100,2	100,1	98,3	98,5	91,6	91,2	98,3	97,6	101,6	100,3	90,8	92,8
Први пут траже запослење	V 2011	278.311	163.229	104.559	66.323	9.077	6.014	61.080	27.331	67.588	40.604	699	257
	V 2010	272.909	161.246	104.696	66.529	9.685	6.406	62.289	28.274	65.682	40.286	809	299
	Index	102,0	101,2	99,9	99,7	93,7	93,9	98,1	96,7	102,9	100,8	86,4	86,0
Новопријављени на евиденцију	V 2011	35.915	17.484	9.821	4.740	1.272	646	9.328	3.505	10.148	5.583	369	77
	V 2010	30.863	14.939	7.747	3.674	1.255	629	8.189	2.916	8.553	4.781	372	78
	Index	116,4	117,0	126,8	129,0	101,4	102,7	113,9	120,2	118,6	116,8	99,2	98,7
Запослени са евиденције	V 2011	15.907	7.285	4.295	1.601	931	414	3.817	1.313	4.823	2.682	84	33
	V 2010	11.488	5.843	2.705	1.296	1.257	663	3.691	1.526	2.370	1.424	66	26
	Index	138,5	124,7	158,8	123,5	74,1	62,4	103,4	86,0	203,5	188,3	127,3	126,9
Брисани и престанак вођења евиденције	V 2011	44.471	19.912	12.396	5.331	1.819	789	12.136	4.110	12.157	6.428	476	59
	V 2010	35.411	17.193	9.395	4.587	1.546	775	9.499	3.449	10.002	5.646	424	80
	Index	125,6	115,8	131,9	116,2	117,7	101,8	127,8	119,2	121,5	113,9	112,3	73,8

Графикон бр. 3 - Промена броја незапослених лица према степену стручне спреме у V 2011. године у односу на V 2010. године
 Chart No. 3 - Change in the number of the unemployed by qualifications



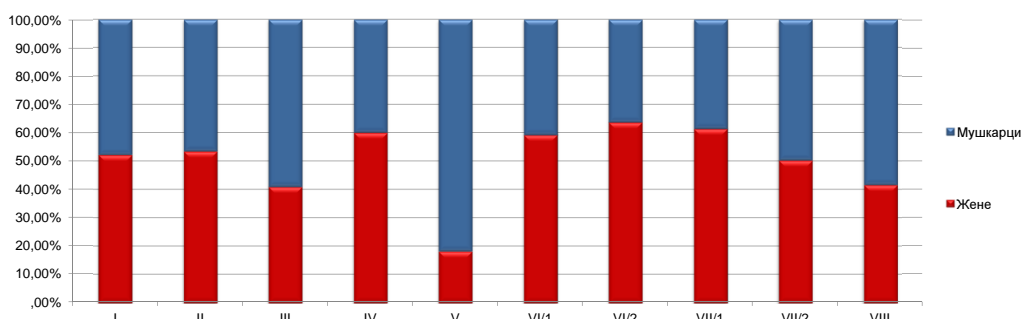
Графикон бр. 3а - Промена броја новопријављених и брисаних према степену стручне спреме у V 2011. у односу на V 2010. године
 Chart No. 3a - Change in the number of newly registered and deleted by qualifications



T2 UNEMPLOYMENT AND EMPLOYMENT BY LEVEL OF EDUCATION AND SEX DURING MAY OF 2011

VI/1		VI/2		VII-1		VII-2		VIII		Contents
Укупно Total	Жене Women	Укупно Total	Жене Women	Укупно Total	Жене Women	Укупно Total	Жене Women	Укупно Total	Жене Women	
31.222	18.508	7.411	4.737	46.977	28.851	774	389	50	20	UNEMPLOYED PERSONS IN THE END OF THE PREVIOUS MONTH
1.405	787	505	277	3.024	1.847	42	22	1	0	NEWLY REGISTERED PERSONS IN THE REPORTING PERIOD
334	183	310	167	1.358	819	13	7	1	0	1. First-time job seekers
1.071	604	195	110	1.666	1.028	29	15	0	0	2. Have been employed before
2.165	1.270	491	299	8.180	4.736	129	74	54	18	TOTAL EMPLOYED PERSONS IN THE REPORTING PERIOD
652	329	136	84	3.126	1.731	46	25	21	9	Indefinite term contracts
465	280	117	86	1.345	860	22	13	8	3	Recruited from the NES Unemployment Register
1.707	936	511	296	3.212	1.936	55	27	2	0	DELETED FROM THE REGISTER AND DISCONTINUED RECORD KEEPING IN THE REPORTING PERIOD
31.033	18.381	7.488	4.765	47.103	28.932	773	388	48	20	UNEMPLOYED PERSONS IN THE END OF THE REPORTING PERIOD
8.655	5.495	5.046	3.246	21.436	13.864	169	94	2	1	Out of the total unemployed persons - first-time job seekers
33.515	20.081	7.788	5.007	50.313	31.216	849	435	53	22	JOB SEEKERS
31.033	18.381	7.488	4.765	47.103	28.932	773	388	48	20	Unemployed persons
2.366	1.629	241	201	2.877	2.062	51	32	3	0	Persons temporarily incapable or unavailable to work
6	1	1	1	10	6	0	0	0	0	Persons whose rights stipulated by the Law are suspended
84	60	32	28	279	195	23	13	2	2	Persons seeking to change their job
26	10	26	12	44	21	2	2	0	0	Other job seekers

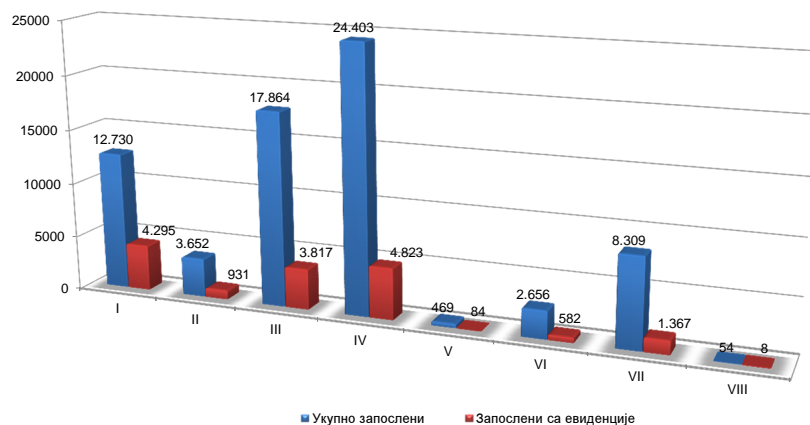
Графикон бр. 4 Структура незапослених лица према степену стручне спреме и полу у V 2011.
Chart No. 4 - Structure of unemployed persons by qualifications and gender in V 2011.



T3 UNEMPLOYMENT AND EMPLOYMENT BY LEVEL OF EDUCATION AND SEX

VI/1		VI/2		VII-1		VII-2		VIII		Contents
Укупно Total	Жене Women	Укупно Total	Жене Women	Укупно Total	Жене Women	Укупно Total	Жене Women	Укупно Total	Жене Women	
31.033	18.381	7.488	4.765	47.103	28.932	773	388	48	20	Unemployed persons
32.468	19.427	3.370	2.069	40.348	24.716	687	353	38	11	First-time job seekers
95,6	94,6	222,2	230,3	116,7	117,1	112,5	109,9	126,3	181,8	Newly registered persons in the unemployment register
8.655	5.495	5.046	3.246	21.436	13.864	169	94	2	1	Persons recruited from the unemployment register
10.005	6.598	2.152	1.338	17.417	11.412	173	104	1	0	Deleted from the register and discontinued record keeping
86,5	83,3	234,5	242,6	123,1	121,5	97,7	90,4	200,0	/0	
1.405	787	505	277	3.024	1.847	42	22	1	0	
1.482	862	315	179	2.898	1.793	50	27	2	0	
94,8	91,3	160,3	154,7	104,3	103,0	84,0	81,5	50,0	/0	
465	280	117	86	1.345	860	22	13	8	3	
373	237	16	8	991	651	17	11	2	1	
124,7	118,1	731,3	1075,0	135,7	132,1	129,4	118,2	400,0	300,0	
1.707	936	511	296	3.212	1.936	55	27	2	0	
1.625	913	219	112	2.649	1.603	50	27	2	1	
105,0	102,5	233,3	264,3	121,3	120,8	110,0	100,0	100,0	0,00	

Графикон бр. 5 - Запослени (укупно и са евиденције) према степену стручне спреме у V 2011. године
Chart No. 5 - Employed (total and through NES register) by qualifications in V 2011.



T4 НЕЗАПОСЛЕНОСТ, ПРИЈАВЉЕНЕ ПОТРЕБЕ ЗА ЗАПОШЉАВАЊЕМ ПО ГРУПАМА
ЗАНИМАЊА И ПОЛУ ТОКОМ МАЈА 2011. ГОДИНЕ

T4 UNEMPLOYMENT, REQUESTS FOR JOBMATCHING SERVICES IN VACANCY FILLING BY
OCCUPATIONS GROUPS AND SEX DURING MAY OF 2011

Група занимања	Незапослена лица <i>Unemployed persons</i>		Новопријављени на евиденцију <i>Newly registered</i>		Пријављене потребе за запошљавањем <i>Requests for jobmatching services in vacancy filling</i>	Запошљавање <i>Filled vacancies</i>		Запослени са евиденције <i>Recruited from the register</i>		Occupation groups
	Укупно <i>Total</i>	Жене <i>Women</i>	Укупно <i>Total</i>	Жене <i>Women</i>		Укупно <i>Total</i>	Жене <i>Women</i>	Укупно <i>Total</i>	Жене <i>Women</i>	
I Пољопривреда, производња и прерада хране	43.408	25.330	2.298	1.248	167	2.691	1.144	529	253	I Agriculture, food production and processing
1. Произвођачи биља	18.450	9.933	902	449	66	494	195	156	70	1. Production of plants
2. Сточари и живинари	1.488	717	74	29	1	317	105	39	16	2. Livestock and poultry breeding
3. Рибари и одгајивачи осталих животиња	31	15	2	1	0	22	3	5	1	3. Fishing and breeding of other animals
4. Ветеринари	3.318	1.271	204	72	9	93	17	17	3	4. Veterinaries
5. Прерађивач хране и пића	19.803	13.163	1.092	682	91	1.745	819	309	163	5. Food and beverage processing
6. Прерађивачи дувана	318	231	24	15	0	20	5	3	0	6. Tobacco processing
II Шумарство и обрада дрвета	9.563	2.998	448	136	74	954	178	307	61	II Forestry and wood processing
1. Шумари	2.534	1.047	123	50	30	127	31	54	12	1. Forestry
2. Прерађивачи и обрађивачи дрвета	7.029	1.951	325	86	44	827	147	253	49	2. Wood processing and modelling
III Геологија, рударство и металургија	3.970	1.792	142	62	9	650	58	107	14	III Geology, mining and metallurgy
1. Геолози	595	332	26	15	0	36	6	10	2	1. Geology
2. Занимања експлоатације нафте и земног гаса	98	27	5	0	0	33	3	4	0	2. Oil and natural gas exploitation occupations
3. Рудари и оплењивачи руда	1.012	544	43	18	4	349	15	33	6	3. Mining and ore processing
4. Металурзи	2.265	889	68	29	5	232	34	60	6	4. Metallurgy
IV Машинство и обрада метала	106.674	14.245	4.853	499	531	5.216	651	948	106	IV Mechanical engineering and metal processing
1. Обрађивачи метала	47.579	6.845	2.185	217	361	2.878	223	510	27	1. Metal processing
2. Монтери и инсталатери у машинству	3.869	124	167	5	16	750	265	156	53	2. Installation and mounting in mechanical engineering
3. Машински конструктори и пројектанти	13.120	4.428	580	150	28	282	39	48	9	3. Mechanical engineering constructors and designers
4. Машински технолози	2.341	642	91	25	12	171	29	36	8	4. MSc in Mechanical engineering
5. Механичари и машинисти	39.765	2.206	1.830	102	114	1.135	95	198	9	5. Mechanics and machine operators
V Електротехника	37.207	5.295	2.018	209	157	2.052	499	455	156	V Electrotechnical engineering
1. Електроенерџетичари	12.294	1.724	631	55	55	576	114	206	78	1. Electrotechnical engineers
2. Електроинженјери	13.947	1.383	729	54	18	411	34	54	1	2. Electromechanical engineers
3. Електроничари	5.654	958	289	34	62	682	261	141	63	3. Electronic engineers
4. Занимања телекомуникација	2.088	475	104	18	0	91	33	8	1	4. Telecommunications occupations
5. Занимања рачунарске технике	3.224	755	265	48	22	292	57	46	13	5. Computer science occupations
VI Хемија, неметали и графичарство	22.797	16.147	1.025	669	55	1.481	586	286	123	VI Chemistry, non-metals and typography
1. Хемичари	13.904	10.796	598	432	11	518	255	116	73	1. Chemists
2. Гумари и пластичари	2.170	1.415	86	51	5	496	209	59	17	2. Rubber and plastics processing occupations
3. Произвођачи керамике и грађевинског материјала	1.104	681	45	28	0	165	28	49	6	3. Production of ceramics and construction material
4. Стаклари	750	295	32	14	1	15	5	1	0	4. Glass processing occupations
5. Папиринчари	432	277	11	8	11	122	36	30	11	5. Paper processing occupations
6. Графинчари	4.437	2.683	253	136	27	165	53	31	16	6. Typography occupations
VIII Текстилно и кожарство	44.506	38.563	1.506	1.311	214	1.876	1.610	532	472	VIII Textile and leather processing
1. Текстилци	12.704	10.371	360	308	27	706	597	150	131	1. Textile occupations
2. Произвођачи одеће	25.763	23.831	934	855	154	751	694	275	256	2. Production of clothing
3. Кожари и хранари	1.130	821	47	33	0	47	28	12	9	3. Leather and fur processing
4. Обућари и кожни галантеристи	4.909	3.540	165	115	33	372	291	95	76	4. Shoemakers and producers of leather products
VIII Комуналне, тапетарске и фарбарске услуге	3.958	945	175	51	81	2.863	1.414	947	357	VIII Public utility, upholstery and painting services
1. Комуналци	319	249	5	5	58	2.657	1.391	893	349	1. Public utility occupations
2. Тапетари	1.338	443	87	38	0	49	18	16	6	2. Upholsterers
3. Фарбари и лакирани	2.301	253	83	8	23	157	5	38	2	3. Paint and lacquer related occupations
IX Геодезија и грађевинарство	16.649	5.659	891	266	1.102	3.285	301	933	66	IX Geodesy and civil engineering
1. Геодекти	827	423	59	27	1	67	15	5	2	1. Geodesy occupations
2. Архитекти и урбанисти	3.680	2.206	211	111	5	208	122	44	25	2. Architects and urban planning occupations
3. Грађевинари	10.688	2.852	540	121	1.091	2.699	142	796	34	3. Civil engineers
4. Занимања завршних грађевинских радова	1.454	178	81	7	5	311	22	88	5	4. Final construction works occupations
X Саобраћај	19.297	3.930	927	199	66	3.700	231	583	32	X Transport
1. Занимања друмског саобраћаја	15.297	2.500	747	142	62	2.981	110	490	24	1. Road transport occupations
2. Железничари	1.429	437	71	23	0	60	7	11	0	2. Railway transport occupations
3. Бродари	421	112	27	8	0	74	2	4	0	3. Ship transport occupations
4. Вазадухопловци	193	64	15	1	0	36	21	3	1	4. Air transport occupations
5. Занимања ПТТ саобраћаја	812	480	24	12	0	268	79	29	5	5. Postal occupations
6. Занимања претоварних услуга, унутрашњег транспорта и превоза жичарама	1.145	337	43	13	4	281	12	46	2	6. Loading-unloading, internal transport and cableway transport occupations
XI Трговина, угоститељство и туризам	71.280	47.762	3.422	2.182	587	13.702	8.674	2.625	1.806	XI Trade, hotels & restaurants and tourism
1. Трговци	46.584	34.151	2.136	1.544	361	11.019	7.229	1.946	1.396	1. Traders
2. Занимања угоститељства и туризма	24.696	13.611	1.286	638	226	2.683	1.445	679	410	2. Hotels & restaurants and tourism occupations
XII Економија, право и администрација	77.105	55.194	3.536	2.390	1.022	10.366	5.538	1.802	1.052	XII Economics, law and administration
1. Менаџери и организатори	4.430	2.629	280	166	23	1.375	526	203	89	1. Managers and organisers
2. Економисти	47.339	34.980	2.225	1.572	541	2.605	1.687	440	315	2. Economists
3. Правници	11.946	8.297	511	329	114	731	463	135	91	3. Law related occupations
4. Информатичари и статистичари	3.948	2.472	215	116	15	239	89	46	20	4. Information and statistics occupations
5. Кадровска занимања	470	262	9	3	7	474	285	77	53	5. Human resources occupations
6. Администратори	6.283	5.937	206	185	80	2.778	1.917	543	405	6. Administrators
7. Занимања одбране, безбедности и заштите	2.679	611	90	19	199	1.394	111	258	18	7. Defence, safety and protection occupations
8. Занимања осигурања	10	6	0	0	43	770	460	100	61	8. Insurance related occupations
XIII Васпитање и образовање	13.327	10.395	792	631	109	2.802	2.240	478	397	XIII Education and upbringing
1. Васпитачи и наставници друштвено - хуманистичке струке	12.049	9.803	717	592	84	2.135	1.812	374	326	1. Kindergarten and school teachers with a background in social sciences and humanities
2. Наставници природно - математичке струке	604	397	34	25	19	379	265	63	45	2. Teachers of mathematics and natural sciences
3. Наставници техничко - технолошке струке	652	175	41	14	6	157	71	23	11	3. Teachers of technical and technology sciences
4. Наставници биотехничке струке	20	18	0	0	0	72	56	8	7	4. Teachers of biotechnical sciences
5. Наставници здравствене струке	2	2	0	0	0	59	36	10	8	5. Teachers of health related sciences
XIV Друштвено - хуманистичко подручје	8.086	5.908	470	358	27	482	313	89	71	XIV Social and humanistic field
1. Друштвено - хуманистичка занимања	8.086	5.908	470	358	27	482	313	89	71	1. Social and humanistic occupations
XV Природно - математичко подручје	10.405	6.667	531	331	12	127	78	20	13	XV Mathematics and other natural sciences
1. Природно - математичка занимања	10.405	6.667	531	331	12	127	78	20	13	1. Occupations in the field of natural sciences
XVI Култура, уметност и јавно информисање	7.529	5.616	377	273	28	423	245	77	44	XVI Culture, art and media
1. Ликовни уметници и дизајнери	2.113	1.416	129	89	16	50	27	5	3	1. Fine artists and designers
2. Сценски уметници, музичари и књижевници	1.329	832	82	56	0	65	41	15	7	2. Theatre/film artists, musicians and writers
3. Занимања јавног информисања	995	771	49	37	8	175	95	18	6	3. Media related occupations
4. Остала занимања културе, уметности и информисања	3.092	2.597	117	91	4	133	82	39	28	4. Other occupations related to culture, art and media
XVIII Здравство, фармација и социјална заштита	18.463	14.961	1.114	865	208	2.964	2.368	894	728	XVIII Health, pharmacy and social protection
1. Медициналци	13.322	10.919	788	611	143	2.072	1.612	622	491	1. Doctors and other medical occupations
2. Стomatолози	2.912	2.175	164	122	9	120	97	34	25	2. Dentists
3. Фармацеути	1.903	1.600	154	127	30	516	446	89	78	3. Pharmacists
4. Занимања социјалне заштите	326	267	8	5	26	256	213	149	134	4. Social protection occupations
XVIII Физичка култура и спорт	749	148	33	3	2	96	20	29	7	XVIII Fitness and sports
1. Занимања физичке културе	131	37	5	2	2	73	17	20	7	1. Fitness occupations
2. Спортисти	618	111	28	1	0	23	3	9	0	2. Sportists
XIX Остало	249.149	136.438	11.357	5.801	2387	14.407	5.376	4.266	1.527	XIX Other
1. Занимања личних услуга	12.075	10.776	587	507	48	1.591	768	464	240	1. Personal services occupations
2. Верска занимања	191	81	13	6	1	28	10	11	4	2. Religion related occupations
3. Нераспоредени	236.883	125.581	10.757	5.288	2.338	12.788	4.598	3.791	1.283	3. Non-classified
УКУПНО	764.122	397.993	35.915	17.484	6.838	70.137	31.524	15.907	7.285	TOTAL

**TS ПРЕГЛЕД НАЈТРАЖЕНИЈИХ ЗАНИМАЊА У ОКВИРУ СТЕПЕНА СТРУЧНЕ СПРЕМЕ
ПРЕМА ПРИЈАВЉЕНИМ ПОТРЕБАМА
ТОКОМ АПРИЛА 2011. ГОДИНЕ**

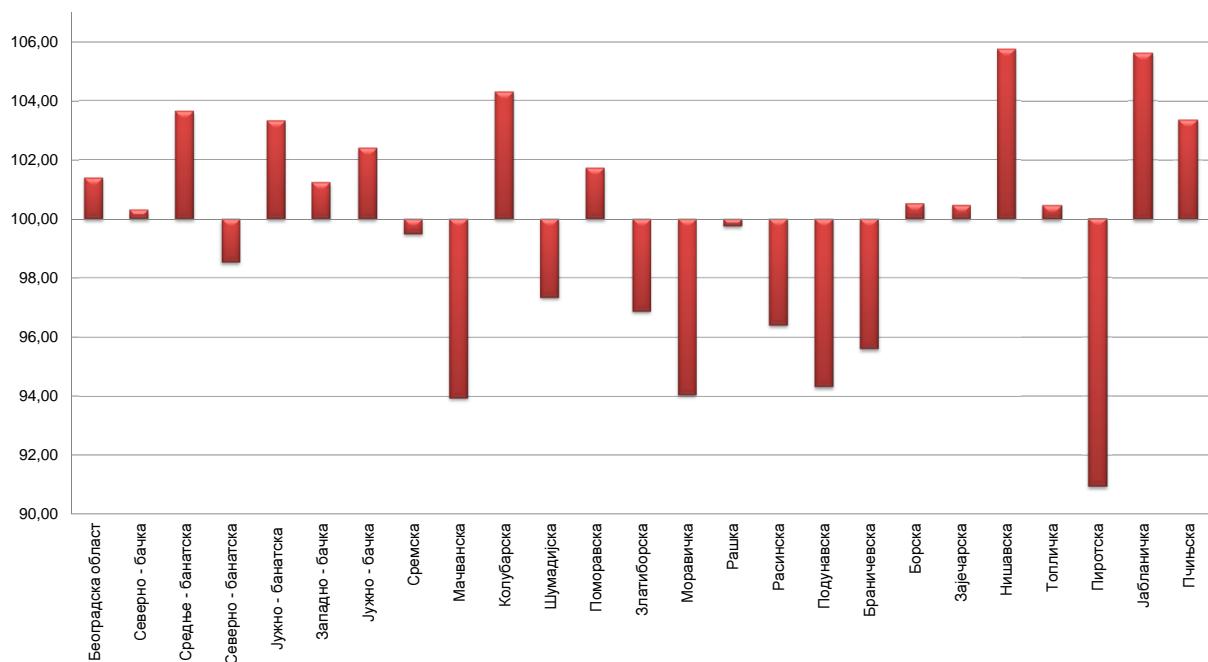
**TS OVERVIEW OF THE MOST FREQUENTLY DEMANDED OCCUPATIONS BY EDUCATION
LEVELS ACCORDING TO THE REQUESTS FOR JOBMATCHING SERVICES IN VACANCY
FILLING DURING APRIL OF 2011**

Шифра занимања Occupation code	Назив занимања	Број слободних послова Number of vacancies	Шифра занимања Occupation code	Назив занимања	Број слободних послова Number of vacancies
I степен стручне спреме			VI/1 степен стручне спреме		
109900	Лица без занимања и стручне спреме (I CCC - НК)	2,945	616700	Економиста за финансије, рачуноводство и банкарство (VI - 1 CCC)	65
100911	Манипулант у озелењавању и уређењу насеља	30	616600	Менаџер (VI - 1 CCC)	22
104502	Чистач просторија	28	616453	Комерцијалиста	15
104501	Комунални хигијеничар	19	619082	Физиотерапеут	13
100901	Шумарски манипулант	11	611800	Машински инжењер (VI - 1 CCC)	12
105201	Грађевински манипулант	10	617501	Васпитач предшколске деца	10
103201	Гумарски манипулант	7	616800	Правник (VI - 1 CCC)	7
101002	Манипулант у преради дрвета	5	610100	Пољопривредни инжењер за производњу биља (VI - 1 CCC)	4
106401	Трговински манипулант	5	615600	Инжењер друског саобраћаја (VI - 1 CCC)	3
100201	Манипулант у сточарству	2	616900	Инжењер статистике и информатике (VI - 1 CCC)	3
105601	Саобраћајно - транспортни манипулант	1	619533	Оперативни тренер за борбичке спортове	3
			619090	Инжењер шумарства (VI - 1 CCC)	2
			616500	Економиста за туризам и виши угоститељ (VI - 1 CCC)	2
209311	Геронтодомаћин	115	617041	Оперативни технолози заштите на раду	2
203943	Везиља	30	617539	Наставник албанског језика	2
204023	Шивач текстила	23	619000	Виша медицинска сестра (VI - 1 CCC)	2
204001	Помоћник конфекционара	12	619067	Санитарни еколози	2
204299	Неравнотежни обућари и кожани галантерији ИМ категорије сложености	10	619300	Виши социјални радник (VI - 1 CCC)	2
205200	Помоћни грађевински радник (II CCC и ПК)	11	612100	Машински инжењер за производњу машинство (VI - 1 CCC)	1
207201	Чувар	8	612400	Инжењер електротехнике за енергетику (VI - 1 CCC)	1
206515	Помоћни кувар	6	612600	Инжењер електротехнике за електронику (VI - 1 CCC)	1
206400	Руководилац робом - помоћни продавац (II CCC и ПК)	5	613200	Инжењер за технологију гуме и пластике (VI - 1 CCC)	1
200121	Помоћник цвећара - вртлара	5	615200	Инжењер грађевинарства (VI - 1 CCC)	1
204621	Помоћник тапелара	5	615211	Оперативни технолози хидроградње	1
206500	Помоћни угоститељ (II CCC и ПК)	5	615400	Економиста за робни промет у трговини (VI - 1 CCC)	1
206505	Роштилџија	5	616610	Инжењер организације рада	1
209002	Болничар	5	616724	Организатор књиговодствених послова	1
201848	Израђивач личних израза и тканина	4	617502	Наставник разредне наставе	1
202224	Аутоперач - подмазивач	4	617701	Наставник општетехничког образовања	1
206111	Возач виљушара	4	619083	Радни терапеут	1
209640	Помоћни женски фризер	4	619097	Оперативни медицински радиолози	1
205203	Помоћник тесара	3	619501	Оперативни тренер за атлетiku	1
206513	Сервир	3	619522	Оперативни тренер за фудбал	1
III степен стручне спреме			VI/2 степен стручне спреме		
304023	Шивач конфекције	279	629501	Оперативни спортски тренер - специјалиста	4
306400	Продавац (III CCC и KB)	248	622800	Инжењер електротехнике и рачунарства (3 године студија)	2
301813	Бравар	140	625219	Струковни инжењер грађевинарства	2
305204	Зидар	105	626710	Економиста (3 године студија)	2
305600	Возач друског возила (III CCC и KB)	98	627507	Струковни васпитач	2
300502	Плекар	87	628811	Библиотечар (3 године студија)	2
303111	Пирогоничар	58	620919	Струковни инжењер шумарства	1
306515	Кувар једноставних јела	58	621800	Инжењер машинства (3 године студија)	1
300500	Прерађивач хране и пића (III CCC и KB)	52	626709	Струковни економиста	1
304000	Кројач и конфекционар (III CCC и KB)	49	626800	Правник (3 године студија)	1
305203	Тесар	47	627502	Васпитач (3 године студија)	1
301835	Електрозаваривач	43	628328	Инжењер заштите животне средине (3 године студија)	1
307201	Заштитар имовине - портир	43			
305201	Армиран	42	VII/1 степен стручне спреме		
301801	Металостругар	39	719000	Доктор медицине	122
306513	Келнер	38	716700	Дипломирани економиста за општу економију, банкарство и финансије (VII - 1 CCC)	80
302220	Аутомеханичар	35	716800	Дипломирани правник (VII - 1 CCC) / Дипломирани правник - мастер	55
301900	Монтер - инсталтер (III CCC и KB)	31	715200	Дипломирани инжењер грађевинарства (VII - 1 CCC) / Дипломирани инжењер грађевинарства - мастер	44
302200	Механичар, машиниста, машинбравар (III CCC и KB)	27	712000	Дипломирани машински инжењер - конструктор (VII - 1 CCC)	43
300513	Месар	25	710100	Дипломирани пољопривредни инжењер за производњу биља (VII - 1 CCC)	39
306411	Продавац робе свакодневне потрошње	25	711800	Дипломирани машински инжењер (VII - 1 CCC) / Дипломирани инжењер машинства - мастер	21
IV степен стручне спреме			VI/2 степен стручне спреме		
409900	Матурант гимназије (IV CCC)	237	718235	Дефектолог / Дипломирани дефектолог - мастер	16
406700	Економски техничар (IV CCC)	200	717502	Професор разредне наставе	14
409002	Медицинска сестра	196	719100	Доктор стоматологије	14
402000	Машински техничар - конструктор (IV CCC)	175	717534	Професор енглеског језика	13
406400	Продавац (IV CCC)	90	716925	Информатичар (4 године студија)	10
409000	Медицински техничар (IV CCC)	84	717601	Професор математике	9
406453	Комерцијални техничар	80	715100	Дипломирани инжењер архитектуре (VII - 1 CCC) / Дипломирани инжењер архитектуре - мастер	8
406513	Конобар	58	718719	Новинар / журналиста (4 године студија)	8
405200	Грађевински техничар (IV CCC)	43	719001	Лекар опште медицине	8
405600	Техничар друског саобраћаја (IV CCC)	33	710900	Дипломирани инжењер шумарства (VII - 1 CCC) / Дипломирани инжењер шумарства - мастер	7
400900	Шумарски техничар (IV CCC)	32	716710	Дипломирани економиста - мастер	7
401800	Машински техничар - контролор квалитета (IV CCC)	31	718808	Библиотечар (4 године студија)	7
406901	Рачунарски оператер	30	713100	Дипломирани инжењер за хемиску технологију и дипломирани инжењер за фармацевтску технологију (VII - 1 CCC)	6
400100	Пољопривредни техничар за производњу биља (IV CCC)	28	713600	Дипломирани инжењер грађевинарства (VII - 1 CCC)	6
400400	Ветеринарски техничар (IV CCC)	25	718220	Психолог / Дипломирани психолог - мастер	6
406531	Туристички техничар	24	718600	Дипломирани музичар (VII - 1 CCC)	6
406200	Матурант гимназије језичког или друштвеног смера (IV CCC)	23	719200	Дипломирани фармацеут (VII - 1 CCC)	6
409999	Неравнотежна занимања ИМ категорије сложености	20	VII/2 степен стручне спреме		
400500	Прекарбени техничар и техничар за биотехнологију (IV CCC)	20	729049	Специјалиста гинекологије и акушерства	6
407100	Административни техничар (IV CCC)	20	726923	Дипломирани информатичар - специјалиста	4
407301	Администратор осигурања	20	729016	Специјалиста медицине имунологије и алергологије	3
V степен стручне спреме			729001	Специјалиста интерне медицине	2
507765	Инструктор војње	7	729004	Специјалиста кардиологије	2
502400	Електроенерџичар - специјалиста (V CCC и KB)	5	729005	Специјалиста гастроентерологије	2
505231	Процесни организатор за грађевинску механизацију	3	729006	Специјалиста нефрологије	2
501800	Обрађивач метала - специјалиста (V CCC и KB)	2	729007	Специјалиста ендокринологије и дијабетологије	2
501801	Металостругар - специјалиста	2	729036	Специјалиста урологије	2
502205	Механичар за алатне машине - специјалиста	2	729041	Специјалиста оториноларингологије	2
501813	Бравар - специјалиста	1	729074	Специјалиста спортске медицине	2
501845	Златар - драгуљар - специјалиста	1	729014	Специјалиста психијатрије	1
502200	Механичар, машиниста, машинбравар - специјалиста (V CCC и KB)	1	729015	Специјалиста дерматовенерологије	1
502221	Аутомеханичар за путничка возила - специјалиста	1	729021	Специјалиста педијатрије	1
502500	Електроенерџичар - специјалиста (V CCC и KB)	1	729047	Специјалиста офталмологије	1
503624	Графичко - технички уредник	1	729082	Специјалиста физикалне медицине и рехабилитације	1
509641	Фризер - специјалиста	1			

T6 НЕЗАПОСЛЕНА ЛИЦА ПО МЕСЕЦИМА И ПОЛУ

Ред. бр. No	Област/Регион County/Region	Ø 2011.		V 2010		VI 2010		VII 2010		VIII 2010		IX 2010		X 2010	
		Укупно Total	Жене Women	Укупно Total	Жене Women	Укупно Total	Жене Women	Укупно Total	Жене Women	Укупно Total	Жене Women	Укупно Total	Жене Women	Укупно Total	Жене Women
1	Београдска област	95.170	52.911	94.467	52.103	96.690	53.853	96.288	53.841	94.761	53.133	95.071	53.215	94.101	52.720
	Београдски регион	95.170	52.911	94.467	52.103	96.690	53.853	96.288	53.841	94.761	53.133	95.071	53.215	94.101	52.720
2	Северно - бачка	16.871	8.312	16.973	8.310	17.005	8.411	16.844	8.379	16.780	8.366	17.027	8.440	16.896	8.403
3	Средње - банатска	19.923	9.986	20.640	10.281	20.109	9.957	19.983	9.945	19.766	9.875	18.474	9.325	18.730	9.467
4	Северно - банатска	14.932	7.328	15.117	7.402	14.925	7.316	14.881	7.363	14.848	7.340	14.831	7.302	14.500	7.168
5	Јужно - банатска	33.149	16.945	33.022	16.697	33.420	17.014	33.169	16.922	32.910	16.873	32.876	16.871	32.555	16.764
6	Западно - бачка	22.067	10.657	22.276	10.761	21.999	10.631	21.920	10.616	21.568	10.486	21.651	10.474	21.500	10.365
7	Јужно - бачка	65.616	34.863	67.079	35.251	65.212	34.504	64.519	34.363	63.558	34.013	63.477	33.969	64.068	34.294
8	Сремска	27.280	13.579	27.835	13.730	27.340	13.528	27.094	13.495	26.542	13.333	26.866	13.543	27.070	13.698
	Регион Војводине	199.836	101.671	202.942	102.432	200.010	101.361	198.410	101.083	195.972	100.286	195.202	99.924	195.319	100.159
9	Мачванска	36.708	19.267	37.916	19.816	36.703	19.189	36.591	19.264	36.086	19.050	35.990	18.871	35.111	18.441
10	Колубарска	12.778	6.685	13.334	6.944	12.743	6.623	12.456	6.525	12.042	6.314	12.016	6.285	12.137	6.376
11	Шумадијска	35.788	19.883	36.822	20.319	36.502	20.172	35.238	19.573	34.812	19.362	34.617	19.222	33.950	18.910
12	Поморавска	27.731	14.678	28.222	14.909	27.472	14.399	27.455	14.446	27.272	14.426	27.197	14.388	27.590	14.578
13	Златиборска	33.328	17.176	35.213	18.057	33.450	17.396	32.186	16.774	31.628	16.484	30.965	16.057	31.012	16.032
14	Моравичка	21.307	10.870	22.583	11.393	21.315	10.784	21.194	10.779	20.580	10.570	20.207	10.365	19.869	10.216
15	Рашка	49.431	27.032	51.074	27.819	49.366	26.986	48.476	26.572	47.938	26.272	47.572	26.002	47.175	25.816
16	Расинска	27.706	14.681	29.184	15.376	27.642	14.597	27.069	14.315	26.693	14.161	26.522	14.044	26.567	14.053
	Регион Шумадије и Западне Србије	244.777	130.273	254.348	134.633	245.193	130.146	240.665	128.248	237.051	126.639	235.086	125.234	233.411	124.422
17	Подунавска	15.440	8.653	16.371	9.109	15.489	8.600	15.031	8.442	14.817	8.408	14.511	8.250	14.220	8.147
18	Браничевска	9.471	5.050	10.309	5.456	9.642	5.112	9.108	4.878	8.754	4.715	8.671	4.657	8.783	4.681
19	Борска	12.936	6.792	13.320	6.954	13.049	6.862	12.823	6.777	12.620	6.630	12.463	6.571	12.331	6.538
20	Зајечарска	14.043	7.001	14.433	7.154	13.949	6.971	13.693	6.882	13.480	6.792	13.339	6.691	13.449	6.721
21	Нишавска	49.785	25.958	50.171	26.079	50.302	26.214	50.477	26.265	49.435	25.812	49.266	25.680	49.367	25.515
22	Топличка	15.275	7.541	16.111	7.868	15.993	7.932	15.554	7.740	14.575	7.329	14.189	7.106	14.129	7.015
23	Пиротска	14.992	7.327	15.681	7.661	15.290	7.475	14.968	7.342	14.452	7.097	14.248	6.965	13.965	6.820
24	Јабланичка	36.414	17.776	36.511	17.612	35.297	17.195	35.706	17.422	35.031	17.121	35.632	17.439	35.244	17.325
25	Пчињска	29.172	15.619	30.455	16.146	29.136	15.582	27.977	15.125	26.900	14.660	26.808	14.545	26.668	14.446
	Регион Јужне и Источне Србије	197.527	101.717	203.362	104.039	198.147	101.943	195.337	100.873	190.064	98.564	189.127	97.904	188.156	97.208
	Регион Косово и Метохија	6.912	3.944	7.471	4.214	6.808	3.841	6.348	3.642	6.421	3.699	6.556	3.761	6.514	3.757
	Република Србија	744.222	390.516	762.592	397.423	746.848	391.144	737.048	387.687	724.270	382.321	721.043	380.038	717.503	378.267

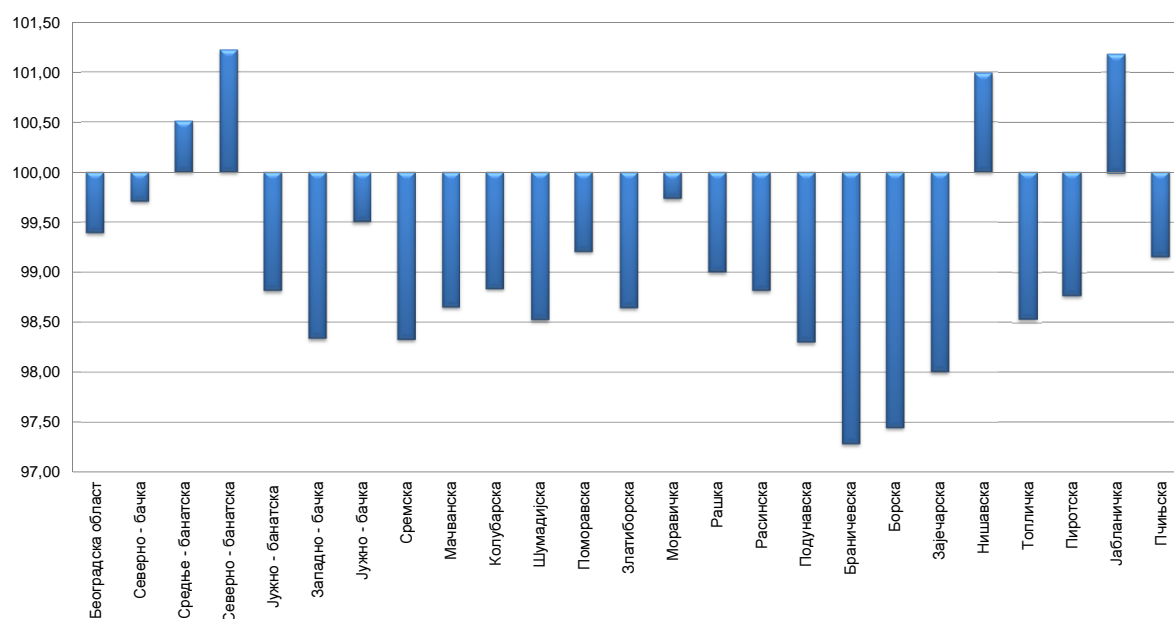
Графикон бр. 6 - Промена броја незапослених лица за период V 2010. - V 2011. године
 Chart No. 6 - Change in the number of the unemployed V 2010 - V 2011



T6 UNEMPLOYED PERSONS BY MONTHS AND SEX

XI 2010		XII 2010		I 2011		II 2011		III 2011		IV 2011		V 2011		Индекси Index		
Укупно Total	Жене Women	Укупно Total	Жене Women	Укупно Total	Жене Women	Укупно Total	Жене Women	Укупно Total	Жене Women	Укупно Total	Жене Women	Укупно Total	Жене Women	V 2011 / 2010	V 2011 / XII 2010	V 2011 / IV 2011
94.314	52.701	93.769	52.162	96.079	53.138	96.984	53.185	97.513	53.348	96.358	52.812	95.773	52.585	101,38	102,14	99,39
94.314	52.701	93.769	52.162	96.079	53.138	96.984	53.185	97.513	53.348	96.358	52.812	95.773	52.585	101,38	102,14	99,39
16.995	8.407	16.778	8.238	17.124	8.376	17.219	8.389	17.369	8.396	17.076	8.296	17.026	8.265	100,31	101,48	99,71
19.041	9.658	19.629	9.847	20.257	10.040	20.635	10.103	21.352	10.331	21.282	10.310	21.391	10.325	103,64	108,98	100,51
14.301	7.133	14.291	7.139	14.641	7.271	14.922	7.338	14.998	7.376	14.715	7.251	14.895	7.338	98,53	104,23	101,22
33.364	17.389	33.640	17.614	34.348	17.927	34.457	17.850	34.791	17.949	34.524	17.800	34.116	17.742	103,31	101,41	98,82
21.480	10.342	21.705	10.449	22.376	10.729	22.861	10.916	23.118	10.920	22.932	10.795	22.551	10.599	101,23	103,90	98,34
63.965	34.394	65.156	34.989	67.067	35.852	68.218	36.320	69.165	36.713	69.027	36.762	68.685	36.693	102,39	105,42	99,50
26.957	13.658	27.077	13.660	27.705	13.861	28.211	14.049	28.387	14.105	28.163	14.065	27.692	13.900	99,49	102,27	98,33
196.103	100.981	198.276	101.936	203.518	104.056	206.523	104.965	209.180	105.790	207.719	105.279	206.356	104.862	101,68	104,08	99,34
34.985	18.457	35.165	18.436	35.747	18.681	36.044	18.753	36.220	18.794	36.107	18.822	35.620	18.706	93,94	101,29	98,65
12.534	6.621	12.704	6.713	13.231	6.914	13.573	7.071	13.988	7.237	14.071	7.290	13.907	7.298	104,30	109,47	98,83
33.880	18.910	33.996	18.925	35.482	19.559	36.069	19.667	36.495	19.815	36.379	19.772	35.842	19.602	97,34	105,43	98,52
27.523	14.691	27.846	14.874	28.434	15.152	28.858	15.254	29.083	15.300	28.937	15.268	28.707	15.196	101,72	103,09	99,21
31.312	16.183	31.882	16.419	33.243	17.025	33.832	17.232	34.594	17.562	34.581	17.609	34.112	17.557	96,87	106,99	98,64
20.021	10.406	20.282	10.654	20.838	10.976	21.244	11.178	21.429	11.260	21.295	11.198	21.239	11.230	94,05	104,72	99,74
48.142	26.414	48.985	26.897	50.121	27.363	50.770	27.629	51.493	27.894	51.462	27.893	50.949	27.658	99,76	104,01	99,00
26.508	14.036	26.781	14.168	27.430	14.449	28.020	14.597	28.402	14.652	28.470	14.703	28.133	14.566	96,40	105,05	98,82
234.905	125.718	237.641	127.086	244.526	130.119	248.410	131.381	251.704	132.514	251.302	132.555	248.509	131.813	97,70	104,57	98,89
14.400	8.203	14.533	8.239	14.979	8.387	15.446	8.544	15.780	8.652	15.709	8.646	15.442	8.554	94,33	106,25	98,30
8.771	4.671	8.914	4.777	9.210	4.867	9.694	5.053	9.981	5.133	10.131	5.215	9.856	5.158	95,61	110,57	97,29
12.428	6.604	12.561	6.669	12.901	6.851	13.243	6.993	13.615	7.123	13.740	7.177	13.389	7.031	100,52	106,59	97,45
13.767	6.846	14.053	6.982	14.258	7.041	14.576	7.147	14.912	7.255	14.795	7.202	14.500	7.105	100,46	103,18	98,01
49.203	25.512	49.882	25.669	51.440	26.355	52.189	26.609	52.646	26.675	52.530	26.645	53.052	26.900	105,74	106,35	100,99
13.997	6.981	14.264	7.058	14.934	7.368	15.592	7.606	16.280	7.871	16.424	7.984	16.184	7.928	100,45	113,46	98,54
14.070	6.902	14.134	6.930	14.333	7.004	14.497	7.041	14.548	7.040	14.439	7.029	14.262	7.001	90,95	100,91	98,77
35.985	17.757	36.253	17.859	37.892	18.498	38.784	18.794	39.141	18.924	38.108	18.477	38.559	18.770	105,61	106,36	101,18
27.701	14.877	28.610	15.208	29.971	15.836	30.963	16.281	31.850	16.600	31.747	16.520	31.480	16.423	103,37	110,03	99,16
190.322	98.353	193.204	99.391	199.918	102.207	204.984	104.068	208.753	105.273	207.623	104.895	206.724	104.870	101,65	107,00	99,57
6.497	3.767	6.629	3.820	6.684	3.867	6.648	3.838	6.745	3.873	6.758	3.882	6.758	3.862	90,46	101,95	100,00
722.142	381.521	729.520	384.396	750.726	393.388	763.550	397.438	773.896	400.799	769.760	399.423	764.122	397.993	100,20	104,74	99,27

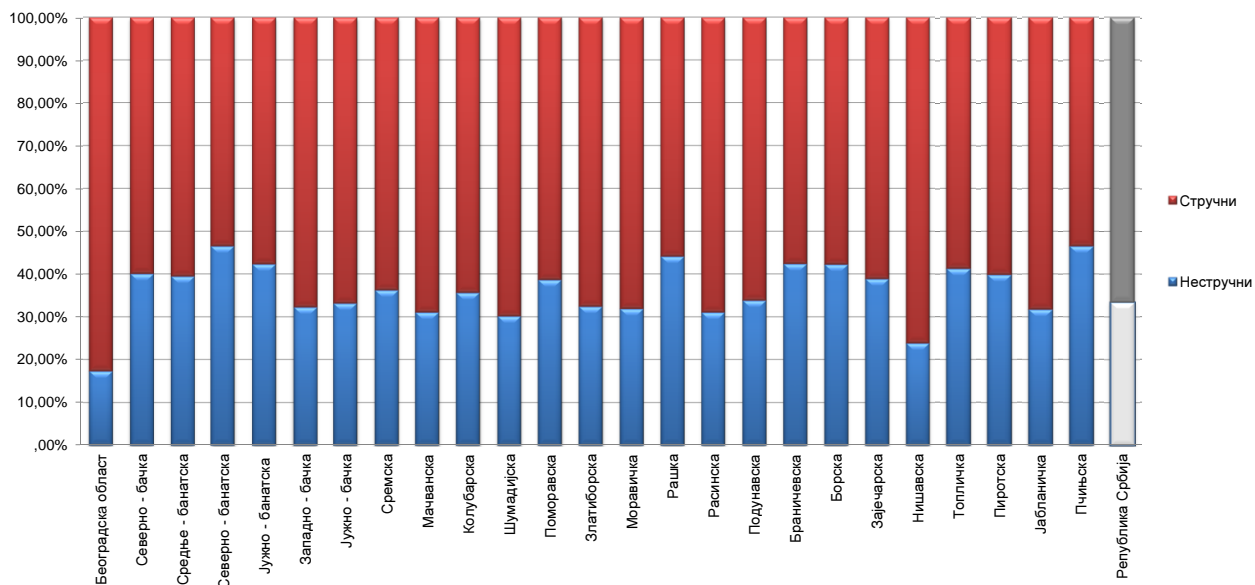
Графикон бр. 7 - Промена броја незапослених лица за период IV 2011. - V 2011. године
 Chart No. 7 - Change in the number of the unemployed IV 2011 - V 2011.



T7 НЕЗАПОСЛЕНА ЛИЦА ПРЕМА СТЕПЕНУ СТРУЧНЕ СПРЕМЕ И ПОЛУ НА КРАЈУ МАЈА 2011. ГОДИНЕ

Ред. Бр. No	Област/Регион County/Region	Укупно Total	Жене Women	I		II		III		IV	
				Укупно Total	Жене Women	Укупно Total	Жене Women	Укупно Total	Жене Women	Укупно Total	Жене Women
1	Београдска област	95.773	52.585	13.928	7.250	2.674	1.596	19.691	7.804	33.053	19.923
Београдски регион		95.773	52.585	13.928	7.250	2.674	1.596	19.691	7.804	33.053	19.923
2	Северно - бачка	17.026	8.265	6.043	2.823	793	386	4.150	1.650	4.424	2.524
3	Средње - банатска	21.391	10.325	7.910	3.944	541	198	5.885	2.049	5.028	3.010
4	Северно - банатска	14.895	7.338	6.296	3.052	644	302	3.675	1.443	3.284	2.007
5	Јужно - банатска	34.116	17.742	12.295	6.410	2.152	1.157	7.658	2.982	9.148	5.550
6	Западно - бачка	22.551	10.599	6.102	2.820	1.189	564	6.751	2.384	6.700	3.852
7	Јужно - бачка	68.685	36.693	18.406	9.616	4.418	2.321	16.851	6.996	18.798	11.511
8	Сремска	27.692	13.900	8.441	4.114	1.602	783	7.679	3.066	7.322	4.379
Регион Војводине		206.356	104.862	65.493	32.779	11.339	5.711	52.649	20.570	54.704	32.833
9	Мачванска	35.620	18.706	8.966	4.563	2.104	1.216	11.976	5.193	9.542	6.051
10	Колубарска	13.907	7.298	3.955	1.950	1.007	626	3.767	1.511	3.674	2.334
11	Шумадијска	35.842	19.602	8.310	4.674	2.511	1.301	10.070	4.688	10.278	6.498
12	Поморавска	28.707	15.196	10.383	5.569	715	379	7.227	3.135	7.978	4.846
13	Златиборска	34.112	17.557	9.749	5.044	1.336	857	11.840	4.842	8.204	5.153
14	Моравичка	21.239	11.230	5.369	2.391	1.415	929	6.294	2.666	5.813	3.818
15	Рашка	50.949	27.658	20.201	11.623	2.318	1.358	13.143	5.715	11.481	7.011
16	Расинска	28.133	14.566	7.088	3.425	1.657	1.043	7.905	3.348	8.200	4.947
Регион Шумадије и Западне Србије		248.509	131.813	74.021	39.239	13.063	7.709	72.222	31.098	65.170	40.658
17	Подунавска	15.442	8.554	4.439	2.446	796	334	4.239	1.937	4.500	2.975
18	Браничевска	9.856	5.158	3.288	1.755	896	399	2.289	962	2.464	1.534
19	Борска	13.389	7.031	4.734	2.563	929	496	2.980	1.237	3.569	2.136
20	Зајечарска	14.500	7.105	5.030	2.555	617	287	3.775	1.456	3.658	2.018
21	Нишавска	53.052	26.900	11.087	5.525	1.602	773	15.090	6.305	17.499	10.059
22	Топличка	16.184	7.928	5.676	2.920	1.009	447	4.255	1.726	4.038	2.203
23	Пиротска	14.262	7.001	5.190	2.524	498	223	3.889	1.607	3.218	1.767
24	Јабланичка	38.559	18.770	11.654	5.754	611	323	12.867	5.240	10.441	5.871
25	Пчињска	31.480	16.423	13.172	7.923	1.493	673	6.291	2.022	8.041	4.430
Регион Јужне и Источне Србије		206.724	104.870	64.270	33.965	8.451	3.955	55.675	22.492	57.428	32.993
Регион Косово и Метохија		6.758	3.862	1.902	1.250	86	57	1.079	419	3.138	1.816
Република Србија		764.122	397.993	219.616	114.484	35.613	19.028	201.316	82.383	213.493	128.223

Графикон бр. 8- Структура незапослених лица према стручношћу по окрузима на крају V 2011. године
Chart No. 8 - Structure of the unemployed by qualifications and counties in the end of V 2011

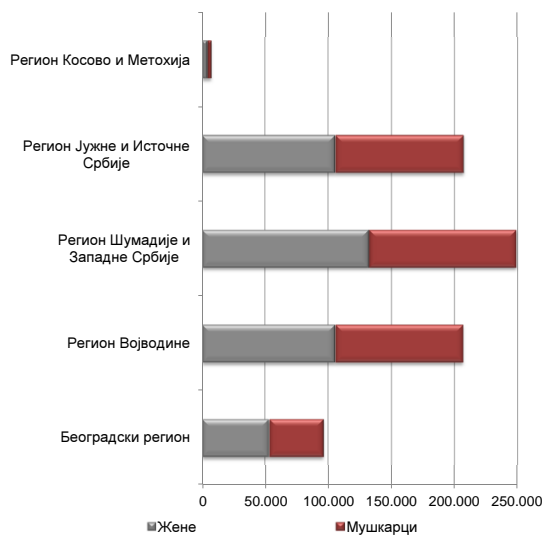


T7 UNEMPLOYED PERSONS BY EDUCATION LEVEL AND SEX IN THE END OF MAY 2011

V		VI/1		VI/2		VII-1		VII-2		VIII	
Укупно <i>Total</i>	Жене <i>Women</i>	Укупно <i>Total</i>	Жене <i>Women</i>	Укупно <i>Total</i>	Жене <i>Women</i>	Укупно <i>Total</i>	Жене <i>Women</i>	Укупно <i>Total</i>	Жене <i>Women</i>	Укупно <i>Total</i>	Жене <i>Women</i>
1.461	312	6.879	4.031	1.678	1.017	16.023	10.432	361	207	25	13
1.461	312	6.879	4.031	1.678	1.017	16.023	10.432	361	207	25	13
126	19	571	278	147	108	764	473	8	4	0	0
126	33	717	420	219	154	938	506	27	11	0	0
75	14	366	197	134	96	414	223	6	4	1	0
250	34	1.164	744	250	162	1.173	693	24	9	2	1
156	16	569	339	161	103	911	519	12	2	0	0
675	165	2.522	1.546	865	612	6.052	3.877	88	46	10	3
212	28	876	546	377	265	1.170	715	13	4	0	0
1.620	309	6.785	4.070	2.153	1.500	11.422	7.006	178	80	13	4
371	81	1.191	737	396	250	1.062	606	11	8	1	1
139	18	622	428	151	94	588	335	4	2	0	0
956	169	1.380	798	368	229	1.950	1.236	19	9	0	0
321	47	895	539	198	123	980	554	10	4	0	0
254	40	1.203	732	279	176	1.235	708	12	5	0	0
182	32	682	438	290	192	1.181	759	12	5	1	0
419	48	1.190	651	249	135	1.929	1.108	17	9	2	0
293	52	1.364	833	288	161	1.319	751	18	6	1	0
2.935	487	8.527	5.156	2.219	1.360	10.244	6.057	103	48	5	1
101	9	638	423	141	71	580	355	8	4	0	0
48	6	405	236	100	56	360	210	6	0	0	0
177	11	418	248	58	25	517	312	7	3	0	0
72	21	658	368	98	68	581	328	9	3	2	1
775	145	2.645	1.478	383	256	3.911	2.330	59	28	1	1
111	11	603	355	86	53	400	212	5	1	1	0
47	11	729	465	110	72	576	330	5	2	0	0
196	59	1355	737	235	159	1182	620	18	7	0	0
86	7	1.182	707	192	108	1.015	551	7	2	1	0
1.613	280	8.633	5.017	1.403	868	9.122	5.248	124	50	5	2
10	1	209	107	35	20	292	189	7	3	0	0
7.639	1.389	31.033	18.381	7.488	4.765	47.103	28.932	773	388	48	20

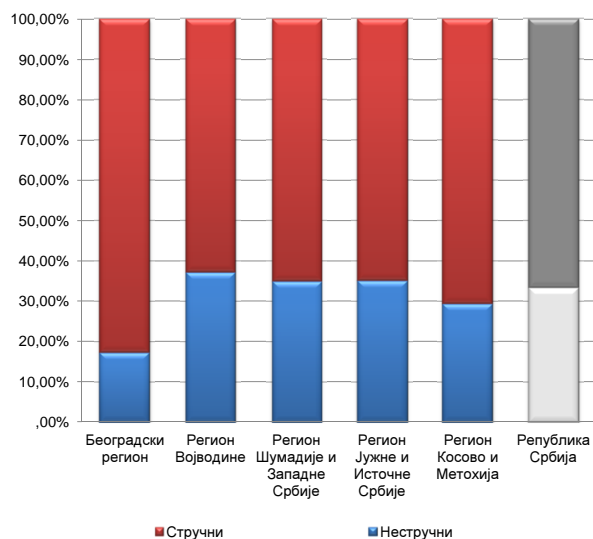
Графикон бр. 9 - Структура незапослених по регионима и полу на крају V 2011. године

Chart No. 9 - Percentage of unemployed by regions and gender in the end of V 2011



Графикон бр. 9а - Структура незапослених по регионима и стручности на крају V 2011. године

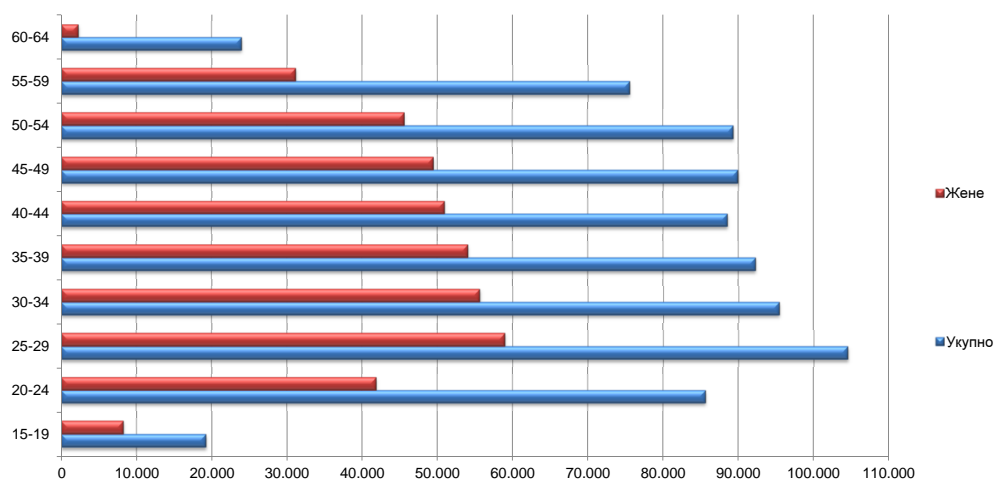
Chart No. 9a - Structure of unemployed by regions and skill in the end of V 2011



Т8 НЕЗАПОСЛЕНА ЛИЦА ПРЕМА СТАРОСТИ И ПОЛУ НА КРАЈУ МАЈА 2011. ГОДИНЕ

Ред. Бр. No	Област/Регион County/Region	Укупно Total	Жене Women	15-19		20-24		25-29		30-34	
				Укупно Total	Жене Women	Укупно Total	Жене Women	Укупно Total	Жене Women	Укупно Total	Жене Women
1	Београдска област	95.773	52.585	1.738	791	8.259	4.396	14.648	9.143	12.402	7.641
Београдски регион		95.773	52.585	1.738	791	8.259	4.396	14.648	9.143	12.402	7.641
2	Северно - бачка	17.026	8.265	524	219	2.156	1.038	2.089	1.153	1.855	1.037
3	Средње - банатска	21.391	10.325	746	303	2.551	1.162	2.819	1.486	2.458	1.342
4	Северно - банатска	14.895	7.338	516	251	1.751	840	1.778	976	1.676	938
5	Јужно - банатска	34.116	17.742	975	446	3.821	1.888	4.606	2.574	4.275	2.452
6	Западно - бачка	22.551	10.599	675	285	2.754	1.177	2.903	1.359	2.799	1.413
7	Јужно - бачка	68.685	36.693	1.600	709	6.948	3.464	9.694	5.789	8.626	5.182
8	Сремска	27.692	13.900	854	344	3.164	1.594	3.357	1.862	3.052	1.797
Регион Војводине		206.356	104.862	5.890	2.557	23.145	11.163	27.246	15.199	24.741	14.161
9	Мачванска	35.620	18.706	1.005	441	3.972	1.988	4.342	2.498	4.329	2.522
10	Колубарска	13.907	7.298	478	193	1.826	839	1.816	996	1.581	948
11	Шумадијска	35.842	19.602	813	340	3.984	1.964	4.845	2.709	4.281	2.564
12	Поморавска	28.707	15.196	726	329	3.537	1.779	3.771	2.157	3.671	2.148
13	Златиборска	34.112	17.557	805	279	3.863	1.793	4.456	2.328	4.148	2.364
14	Моравичка	21.239	11.230	432	191	2.125	1.096	2.669	1.571	2.474	1.498
15	Рашка	50.949	27.658	1.206	590	6.196	3.151	7.281	4.069	7.095	4.185
16	Расинска	28.133	14.566	574	216	3.186	1.482	4.010	2.165	3.952	2.375
Регион Шумадије и Западне Србије		248.509	131.813	6.039	2.579	28.689	14.092	33.190	18.493	31.531	18.604
17	Подунавска	15.442	8.554	543	223	2.059	1.041	2.124	1.200	1.946	1.249
18	Браничевска	9.856	5.158	354	147	1.281	635	1.347	735	1.187	731
19	Борска	13.389	7.031	352	140	1.656	774	1.820	965	1.682	926
20	Зајечарска	14.500	7.105	320	129	1.525	717	1.920	981	1.662	885
21	Нишавска	53.052	26.900	1.165	483	6.149	2.820	7.724	4.179	6.999	3.917
22	Топличка	16.184	7.928	483	204	1.968	911	2.015	1.088	1.894	1.030
23	Пиротска	14.262	7.001	301	127	1.477	666	1.799	1.003	1.566	885
24	Јабланичка	38.559	18.770	981	398	4.179	2.026	4.947	2.660	4.751	2.602
25	Пчињска	31.480	16.423	750	344	3.598	1.772	4.139	2.397	4.039	2.359
Регион Јужне и Источне Србије		206.724	104.870	5.249	2.195	23.892	11.362	27.835	15.208	25.726	14.584
Регион Косово и Метохија		6.758	3.862	265	116	1.644	821	1.570	885	973	579
Република Србија		764.122	397.993	19.181	8.238	85.629	41.834	104.491	58.929	95.373	55.569

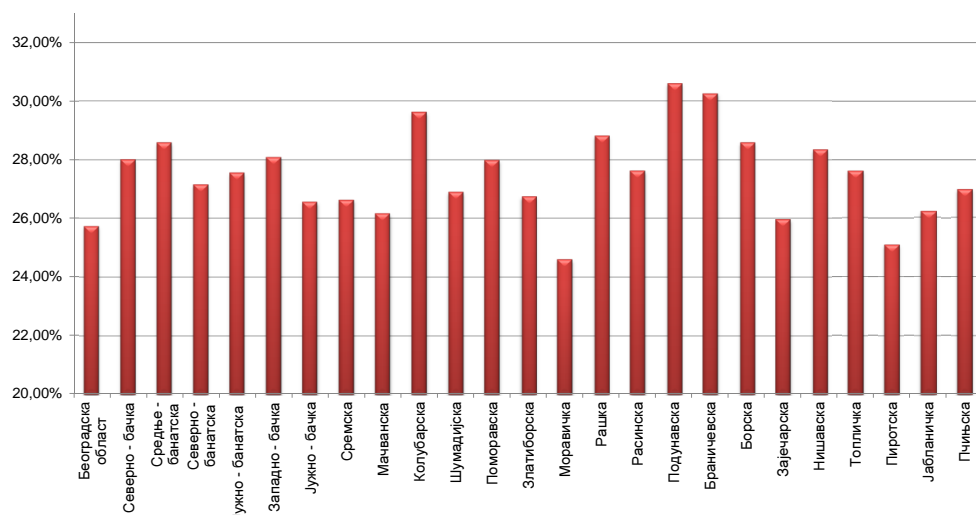
Графикон бр. 10 - Незапослена лица према старости и полу на крају V 2011. године
 Chart No. 10 - Unemployed persons by age and gender in the end of V 2011



T8 UNEMPLOYED PERSONS BY AGE AND SEX IN THE END OF MAY 2011

35-39		40-44		45-49		50-54		55-59		60-64	
Укупно Total	Жене Women	Укупно Total	Жене Women	Укупно Total	Жене Women	Укупно Total	Жене Women	Укупно Total	Жене Women	Укупно Total	Жене Women
10.853	6.522	10.151	5.927	10.912	6.159	12.040	6.565	11.459	5.266	3.311	175
10.853	6.522	10.151	5.927	10.912	6.159	12.040	6.565	11.459	5.266	3.311	175
1.830	1.064	1.864	971	2.092	1.088	2.189	1.045	1.816	611	611	39
2.432	1.346	2.450	1.279	2.595	1.343	2.442	1.172	2.170	817	728	75
1.820	1.026	1.689	889	1.826	911	1.895	920	1.414	526	530	61
4.268	2.448	4.001	2.291	3.764	2.118	3.899	1.982	3.434	1.433	1.073	110
2.760	1.482	2.939	1.611	2.925	1.517	2.517	1.160	1.781	567	498	28
8.181	4.866	7.962	4.643	8.094	4.469	7.970	4.208	7.148	3.100	2.462	263
3.176	1.898	3.234	1.826	3.563	1.857	3.617	1.641	2.820	1.052	855	29
24.467	14.130	24.139	13.510	24.859	13.303	24.529	12.128	20.583	8.106	6.757	605
4.343	2.596	4.320	2.544	4.505	2.471	4.427	2.222	3.344	1.300	1.033	124
1.479	890	1.503	922	1.733	1.005	1.747	912	1.337	562	407	31
3.975	2.434	3.873	2.457	4.207	2.497	4.757	2.676	4.005	1.834	1.102	127
3.357	1.997	3.126	1.837	2.927	1.651	3.327	1.747	3.227	1.439	1.038	112
4.342	2.481	4.322	2.501	4.508	2.550	4.035	2.046	2.766	1.104	867	111
2.533	1.495	2.418	1.404	2.703	1.504	2.870	1.520	2.405	940	610	11
6.831	4.072	6.272	3.725	5.718	3.239	5.039	2.640	4.041	1.769	1.270	218
3.727	2.198	3.131	1.856	2.835	1.506	3.008	1.534	2.839	1.164	871	70
30.587	18.163	28.965	17.246	29.136	16.423	29.210	15.297	23.964	10.112	7.198	804
1.914	1.230	1.710	1.077	1.646	1.010	1.658	877	1.366	606	476	41
1.169	702	1.025	590	1.023	583	1.007	529	1.085	471	378	35
1.700	1.001	1.570	919	1.435	844	1.452	785	1.333	643	389	34
1.672	911	1.570	912	1.637	886	1.836	942	1.769	705	589	37
6.341	3.695	6.012	3.416	6.110	3.382	5.954	2.952	5.013	1.930	1.585	126
2.006	1.136	2.012	1.102	1.982	1.033	1.825	845	1.435	520	564	59
1.553	911	1.633	862	1.870	974	1.999	958	1.547	589	517	26
5.072	2.726	4.835	2.613	4.971	2.561	4.282	1.930	3.264	1.093	1.277	161
4.247	2.451	4.418	2.404	3.888	2.011	3.188	1.598	2.406	961	807	126
25.674	14.763	24.785	13.895	24.562	13.284	23.201	11.416	19.218	7.518	6.582	645
699	473	491	337	422	278	342	199	267	136	85	38
92.280	54.051	88.531	50.915	89.891	49.447	89.322	45.605	75.491	31.138	23.933	2.267

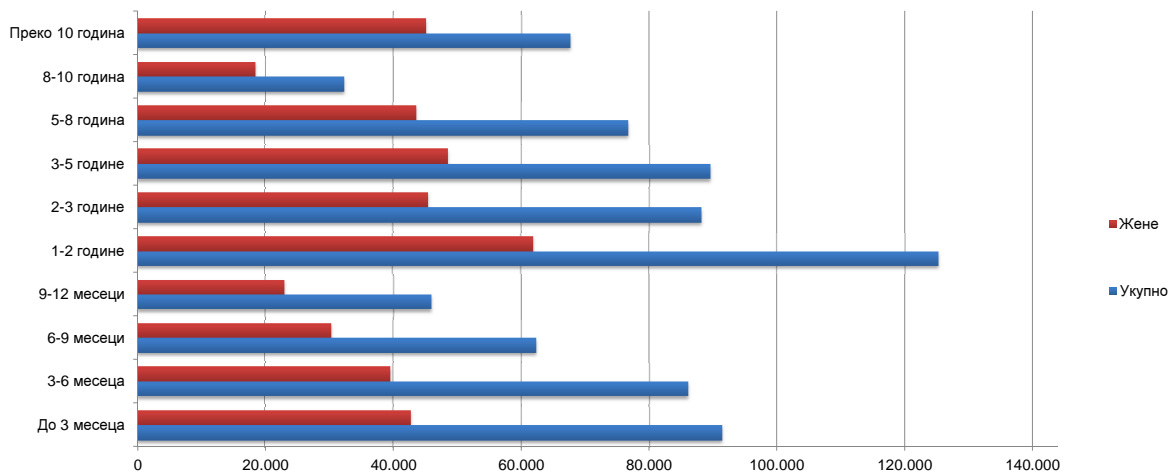
Графикон бр. 10а - Незапослена лица до 30 година старости по окрузима на крају V 2011. године
 Chart No. 10a - Unemployed up to 30 years of age by counties in the end of V 2011



**T9 НЕЗАПОСЛЕНА ЛИЦА ПРЕМА ТРАЈАЊУ НЕЗАПОСЛЕНОСТИ И ПОЛУ
НА КРАЈУ МАЈА 2011. ГОДИНЕ**

Ред. Бр. No	Област/Регион <i>County/Region</i>	Укупно <i>Total</i>	Жене <i>Women</i>	До 3 месеца <i>to 3 months</i>		3-6 месеци <i>3-6 months</i>		6-9 месеци <i>6-9 months</i>		9-12 месеци <i>9-12 months</i>	
				Укупно <i>Total</i>	Жене <i>Women</i>	Укупно <i>Total</i>	Жене <i>Women</i>	Укупно <i>Total</i>	Жене <i>Women</i>	Укупно <i>Total</i>	Жене <i>Women</i>
1	Београдска област	95.773	52.585	14.774	7.560	11.910	6.095	9.179	5.080	6.617	3.525
Београдски регион		95.773	52.585	14.774	7.560	11.910	6.095	9.179	5.080	6.617	3.525
2	Северно - бачка	17.026	8.265	2.723	1.176	2.065	943	1.770	803	1.435	683
3	Средње - банатска	21.391	10.325	3.854	1.630	3.071	1.322	2.028	969	1.439	660
4	Северно - банатска	14.895	7.338	2.345	1.004	1.729	758	1.385	668	985	467
5	Јужно - банатска	34.116	17.742	3.584	1.659	3.100	1.407	2.779	1.333	2.238	1.102
6	Западно - бачка	22.551	10.599	2.650	1.073	2.422	1.022	1.913	819	1.981	911
7	Јужно - бачка	68.685	36.693	9.380	4.599	8.633	4.225	6.235	3.182	4.543	2.402
8	Сремска	27.692	13.900	3.635	1.681	3.494	1.564	2.855	1.412	2.140	1.080
Регион Војводине		206.356	104.862	28.171	12.822	24.514	11.241	18.965	9.186	14.761	7.305
9	Мачванска	35.620	18.706	3.887	1.817	3.102	1.329	2.516	1.128	2.008	1.001
10	Колубарска	13.907	7.298	1.879	888	1.842	876	1.592	756	916	464
11	Шумадијска	35.842	19.602	3.608	1.711	4.430	1.945	2.441	1.242	2.116	1.147
12	Поморавска	28.707	15.196	2.439	1.132	2.383	1.049	2.038	1.016	1.499	786
13	Златиборска	34.112	17.557	3.693	1.807	4.174	1.948	2.469	1.185	1.729	954
14	Моравичка	21.239	11.230	2.425	1.199	2.657	1.357	1.721	886	1.312	756
15	Рашка	50.949	27.658	4.027	1.864	4.479	2.022	2.772	1.405	2.288	1.132
16	Расинска	28.133	14.566	2.556	1.177	2.962	1.272	1.799	806	1.371	650
Регион Шумадије и Западне Србије		248.509	131.813	24.514	11.595	26.029	11.798	17.348	8.424	13.239	6.890
17	Подунавска	15.442	8.554	2.289	1.067	1.786	829	1.208	577	938	520
18	Браничевска	9.856	5.158	1.458	716	1.479	702	1.002	453	579	288
19	Борска	13.389	7.031	1.520	660	1.524	749	1.056	506	822	341
20	Зајечарска	14.500	7.105	1.683	734	1.590	703	1.238	568	726	332
21	Нишавска	53.052	26.900	6.116	2.699	4.794	2.019	3.823	1.673	3.149	1.369
22	Топличка	16.184	7.928	1.920	856	2.146	907	1.140	502	819	397
23	Пиротска	14.262	7.001	1.301	565	1.520	661	1.034	428	680	304
24	Јабланичка	38.559	18.770	3.056	1.380	3.614	1.433	2.823	1.286	1.859	929
25	Пчињска	31.480	16.423	4.048	1.844	4.468	2.041	2.942	1.324	1.304	601
Регион Јужне и Источне Србије		206.724	104.870	23.391	10.521	22.921	10.044	16.266	7.317	10.876	5.081
Регион Косово и Метохија		6.758	3.862	376	176	553	267	446	227	296	143
Република Србија		764.122	397.993	91.227	42.674	85.927	39.445	62.204	30.234	45.789	22.944

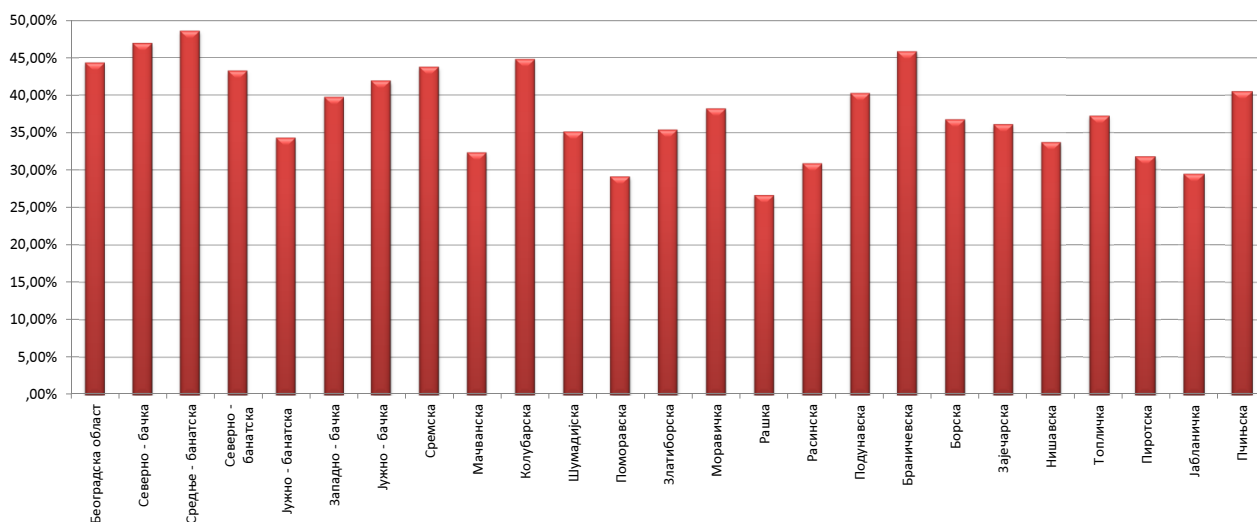
Графикон бр. 11- Незапослена лица према трајању незапослености и полу на крају V 2011. године
Chart No. 11- Unemployed persons by duration of unemployment and gender in the end of V 2011



**T9 UNEMPLOYED PERSONS BY DURATION OF UNEMPLOYMENT AND SEX
IN THE END OF MAY 2011**

1-2 године 1-2 years		2-3 године 2-3 years		3-5 године 3-5 years		5-8 година 5-8 years		8-10 година 8-10 years		Преко 10 година Over 10 years	
Укупно Total	Жене Women	Укупно Total	Жене Women	Укупно Total	Жене Women	Укупно Total	Жене Women	Укупно Total	Жене Women	Укупно Total	Жене Women
16.379	9.047	9.727	5.379	9.184	5.219	8.748	5.037	3.660	2.109	5.595	3.534
16.379	9.047	9.727	5.379	9.184	5.219	8.748	5.037	3.660	2.109	5.595	3.534
3.105	1.520	2.120	1.018	1.366	710	1.142	625	449	257	851	530
3.523	1.738	2.248	1.143	1.910	939	1.335	748	617	352	1.366	824
2.623	1.244	1.599	763	1.426	760	1.249	702	487	286	1.067	686
5.575	2.718	4.041	2.011	4.152	2.220	3.468	1.963	1.361	835	3.818	2.494
3.711	1.630	2.645	1.300	2.633	1.336	2.140	1.057	706	351	1.750	1.100
11.538	5.966	8.310	4.544	7.178	4.091	5.958	3.429	2.218	1.297	4.692	2.958
4.997	2.475	2.869	1.455	2.403	1.152	2.387	1.347	1.165	641	1.747	1.093
35.072	17.291	23.832	12.234	21.068	11.208	17.679	9.871	7.003	4.019	15.291	9.685
5.892	2.898	3.990	2.056	4.027	2.129	4.141	2.396	2.070	1.185	3.987	2.767
2.380	1.296	1.590	884	1.180	674	1.196	658	473	265	859	537
5.243	2.621	3.852	2.111	5.325	2.951	3.246	1.951	1.766	1.007	3.815	2.916
4.560	2.274	3.978	2.086	3.981	2.142	3.404	1.859	1.658	935	2.767	1.917
4.990	2.440	3.187	1.673	4.005	2.064	3.952	2.098	1.818	871	4.095	2.517
3.889	1.973	2.582	1.311	2.303	1.247	2.539	1.337	674	420	1.137	744
6.878	3.390	5.305	2.667	7.148	3.909	6.086	3.448	3.350	1.896	8.616	5.925
4.648	2.228	3.514	1.748	3.561	1.954	2.970	1.666	1.665	891	3.087	2.174
38.480	19.120	27.998	14.536	31.530	17.070	27.534	15.413	13.474	7.470	28.363	19.497
2.553	1.353	1.655	905	1.562	971	1.849	1.149	454	300	1.148	883
1.708	904	988	554	1.028	571	809	469	295	170	510	331
2.169	1.063	1.606	813	1.797	994	1.240	759	628	404	1.027	742
2.336	1.003	1.822	842	1.849	966	1.548	872	714	416	994	669
9.325	4.275	6.541	3.341	7.324	3.969	5.285	3.046	1.905	1.123	4.790	3.386
2.674	1.244	1.664	795	2.258	1.180	1.831	1.002	553	304	1.179	741
2.506	1.113	2.243	1.028	2.096	1.184	1.318	733	329	180	1.235	805
6.715	2.860	6.116	2.932	5.177	2.595	3.743	2.028	1.370	799	4.086	2.528
4.531	2.175	3.384	1.823	3.442	1.989	3.729	2.358	1.212	755	2.420	1.513
34.517	15.990	26.019	13.033	26.533	14.419	21.352	12.416	7.460	4.451	17.389	11.598
770	392	541	272	1.127	609	1.264	794	477	292	908	690
125.218	61.840	88.117	45.454	89.442	48.525	76.578	43.532	32.074	18.341	67.546	45.004

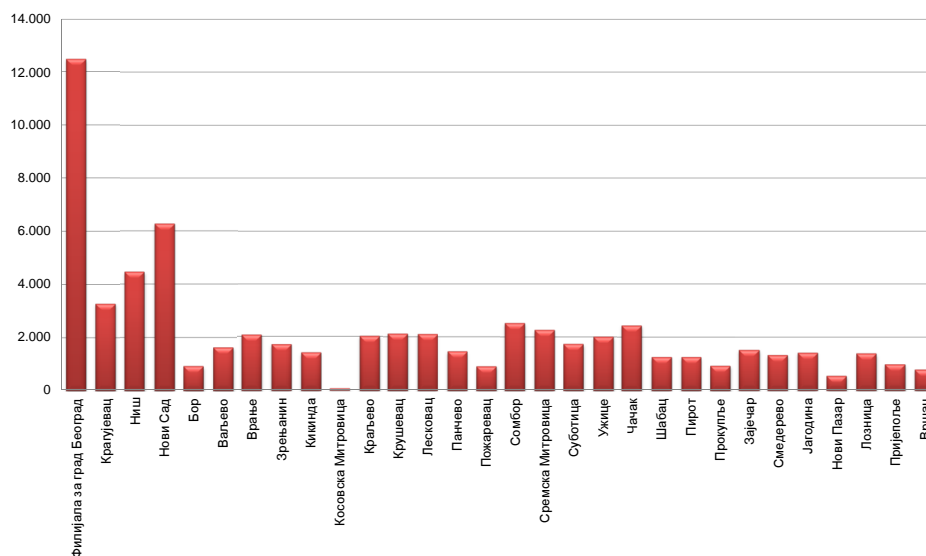
Графикон бр. 11а - Учешће незапослених до 1 године у укупном броју незапослених лица на крају V 2011 године
Chart No. 11a - Participation of the unemployed (up to 1 year) by duration of unemployment in the end of V 2011



T10 КОРИСНИЦИ НОВЧАНЕ НАКНАДЕ ПО МЕСЕЦИМА И ПОЛУ

Редни број No	Филијала Branchoffice	Ø 2011.		V 2010		VI 2010		VII 2010		VIII 2010	
		Укупно Total	Жене Women	Укупно Total	Жене Women	Укупно Total	Жене Women	Укупно Total	Жене Women	Укупно Total	Жене Women
1	Филијала за град Београд	14.932	7.252	15.871	7.761	17.549	8.659	15.430	7.569	15.407	7.473
2	Крагујевац	3.069	1.305	3.191	1.354	3.611	1.506	3.250	1.319	3.210	1.322
3	Ниш	5.788	2.250	6.095	2.385	6.502	2.647	5.905	2.370	5.891	2.321
4	Нови Сад	8.326	3.549	9.128	3.820	9.782	4.141	8.322	3.477	8.431	3.587
5	Бор	1.374	586	1.407	585	1.521	654	1.352	606	1.371	598
6	Ваљево	1.648	740	1.849	868	1.974	928	1.696	775	1.646	731
7	Врање	2.266	764	2.614	957	2.820	1.031	2.211	727	2.179	712
8	Зрењанин	2.281	1.018	2.417	1.124	2.598	1.206	2.206	978	2.346	1.017
9	Кикинда	1.947	733	2.335	837	2.477	912	1.946	739	1.921	739
10	Косовска Митровица	41	13	54	15	58	19	55	17	56	19
11	Краљево	2.376	977	2.569	1.088	2.783	1.194	2.518	1.075	2.444	1.030
12	Крушевац	2.824	1.090	3.189	1.304	3.475	1.463	3.137	1.291	2.967	1.179
13	Лесковац	3.306	1.106	3.622	1.148	4.054	1.334	3.393	1.061	3.483	1.253
14	Панчево	3.150	1.239	3.537	1.376	3.766	1.500	3.238	1.268	2.997	1.169
15	Пожаревац	1.206	543	1.341	665	1.432	710	1.178	517	1.178	485
16	Сомбор	3.139	1.235	3.298	1.267	3.538	1.362	2.811	1.065	2.834	1.070
17	Сремска Митровица	3.283	1.354	3.436	1.418	3.788	1.546	3.155	1.286	3.212	1.312
18	Суботица	2.468	995	2.662	1.051	2.948	1.182	2.345	944	2.267	935
19	Ужице	2.570	1.205	2.927	1.376	3.200	1.506	2.636	1.239	2.452	1.144
20	Чачак	3.110	1.340	3.519	1.519	3.749	1.634	3.151	1.344	3.213	1.354
21	Шабач	1.606	654	1.859	749	2.015	831	1.652	674	1.552	633
22	Пирот	1.829	635	2.088	743	2.206	819	1.916	701	1.768	633
23	Прокупље	1.538	572	1.879	724	1.962	768	1.543	611	1.392	511
24	Зајечар	2.093	797	2.542	1.008	2.650	1.047	2.249	872	2.055	759
25	Смедерево	1.864	748	2.201	844	2.336	912	1.969	786	1.831	742
26	Јагодина	1.770	726	1.944	783	2.129	860	1.754	719	1.757	740
27	Нови Пазар	546	205	595	217	667	251	522	194	597	235
28	Лозница	1.751	623	2.022	724	2.165	789	1.595	580	1.744	647
29	Пријепоље	1.295	598	1.378	653	1.612	764	1.389	638	1.277	570
30	Вршац	1.041	400	1.116	430	1.188	444	1.012	367	970	359
Република Србија		84.433	35.251	92.685	38.793	100.555	42.619	85.536	35.809	84.448	35.279

Графикон бр. 12 - Корисници новчане накнаде по филијалама у V 2011. године
 Chart No. 12 - Unemployment benefit recipients by branchoffice in V 2011



T10 UNEMPLOYMENT BENEFIT RECIPIENTS BY MONTH AND SEX

IX 2010		X 2010		XI 2010		XII 2010		I 2011		II 2011		III 2011		IV 2011		V 2011		Индекси Index		
Укупно Total	Жене Women	Укупно Total	Жене Women	Укупно Total	Жене Women	Укупно Total	Жене Women	Укупно Total	Жене Women	Укупно Total	Жене Women	Укупно Total	Жене Women	Укупно Total	Жене Women	Укупно Total	Жене Women	V 2011 / V 2010	V 2011 / XII 2010	V 2011 / IV 2011
14.021	6.877	14.890	7.359	14.589	7.199	16.314	8.115	12.848	6.282	13.193	6.419	13.366	6.594	13.237	6.553	12.482	6.216	78,65	76,51	94,30
3.025	1.264	3.146	1.330	3.084	1.328	3.434	1.507	2.832	1.222	3.812	1.611	3.684	1.591	3.641	1.584	3.273	1.449	102,57	95,31	89,89
5.796	2.222	5.784	2.266	5.570	2.145	6.123	2.450	4.862	1.838	4.902	1.899	4.807	1.899	4.739	1.881	4.469	1.796	73,32	72,99	94,30
7.909	3.454	7.787	3.493	7.686	3.412	8.879	4.019	6.447	2.809	6.154	2.694	6.246	2.725	6.524	2.942	6.269	2.898	68,68	70,60	96,09
1.233	524	1.449	565	1.406	557	1.513	627	1.190	505	1.144	507	1.076	488	1.038	460	918	419	65,25	60,67	88,44
1.507	669	1.504	684	1.458	647	1.798	753	1.602	685	1.640	706	1.722	736	1.731	739	1.625	712	87,89	90,38	93,88
1.923	613	2.018	658	2.015	627	2.245	708	1.933	557	2.048	621	2.071	656	2.117	684	2.059	696	78,77	91,71	97,26
2.059	861	2.240	963	2.251	996	2.442	1.090	1.771	757	1.843	757	1.880	734	1.825	734	1.714	705	70,91	70,19	93,92
1.586	637	1.638	670	1.626	654	1.849	756	1.330	571	1.481	627	1.493	607	1.495	611	1.405	579	60,17	75,99	93,98
59	18	62	19	62	17	82	28	89	37	97	39	92	37	93	34	89	32	164,81	108,54	95,70
2.318	933	2.430	985	2.301	941	2.565	1.094	2.145	880	2.140	868	2.114	903	2.051	890	2.006	902	78,08	78,21	97,81
2.639	1.021	2.616	1.015	2.442	963	2.646	1.079	2.235	862	2.252	861	2.306	895	2.250	914	2.112	903	66,23	79,82	93,87
3.071	1.120	3.053	1.142	2.955	1.120	3.273	1.271	2.370	833	2.352	810	2.443	844	2.334	839	2.097	760	57,90	64,07	89,85
2.801	1.138	2.781	1.150	2.613	1.058	2.972	1.238	1.852	817	1.664	747	1.630	703	1.705	741	1.455	628	41,14	48,96	85,34
1.112	444	1.134	474	1.181	507	1.265	557	1.017	464	987	437	1.056	494	1.003	463	905	438	67,49	71,54	90,23
2.986	1.181	2.973	1.193	3.224	1.313	3.745	1.556	2.763	1.109	2.639	1.055	2.631	1.061	2.681	1.111	2.512	1.012	76,17	67,08	93,70
3.086	1.282	3.453	1.486	3.610	1.643	4.031	1.844	2.972	1.266	2.697	1.109	2.608	1.047	2.517	1.063	2.250	991	65,48	55,82	89,39
2.117	909	2.365	992	2.283	976	2.516	1.080	1.974	775	1.892	748	1.883	750	1.776	699	1.739	724	65,33	69,12	97,92
2.205	1.033	2.302	1.128	2.295	1.105	2.569	1.228	2.106	997	2.191	1.069	2.163	1.086	2.140	1.092	1.999	1.041	68,30	77,81	93,41
2.786	1.191	2.808	1.240	2.751	1.199	3.131	1.420	2.502	1.135	2.513	1.205	2.542	1.257	2.612	1.329	2.425	1.242	68,91	77,45	92,84
1.361	567	1.407	590	1.403	580	1.567	661	1.273	539	1.287	538	1.278	524	1.295	536	1.247	522	67,08	79,58	96,29
1.579	550	1.583	554	1.621	554	1.761	635	1.455	502	1.441	525	1.398	494	1.327	469	1.250	464	59,87	70,98	94,20
1.242	451	1.225	440	1.239	445	1.364	498	999	356	1.047	371	1.047	378	994	360	923	342	49,12	67,67	92,86
1.711	636	1.859	725	1.852	747	1.714	656	1.838	713	1.717	677	1.649	676	1.627	673	1.483	617	58,34	86,52	91,15
1.608	686	1.701	732	1.672	716	1.852	801	1.424	623	1.435	641	1.427	640	1.375	612	1.293	593	58,75	69,82	94,04
1.633	704	1.725	761	1.688	732	1.938	864	1.542	677	1.518	683	1.549	704	1.602	703	1.388	606	71,40	71,62	86,64
507	202	574	230	642	257	750	301	454	196	522	215	551	222	603	253	539	224	90,59	71,87	89,39
1.533	566	1.619	584	1.706	585	1.895	661	1.524	517	1.559	518	1.540	513	1.467	495	1.353	466	66,91	71,40	92,23
1.248	558	1.229	556	1.314	598	1.436	671	1.044	453	1.111	493	1.096	474	1.010	429	956	432	69,38	66,57	94,65
937	352	1.009	400	1.055	424	1.214	502	944	364	837	321	839	312	835	314	771	299	69,09	63,51	92,34
77.598	32.663	80.364	34.384	79.594	34.045	88.883	38.670	69.337	29.341	70.115	29.771	70.187	30.044	69.644	30.207	65.006	28.708	70,14	73,14	93,34

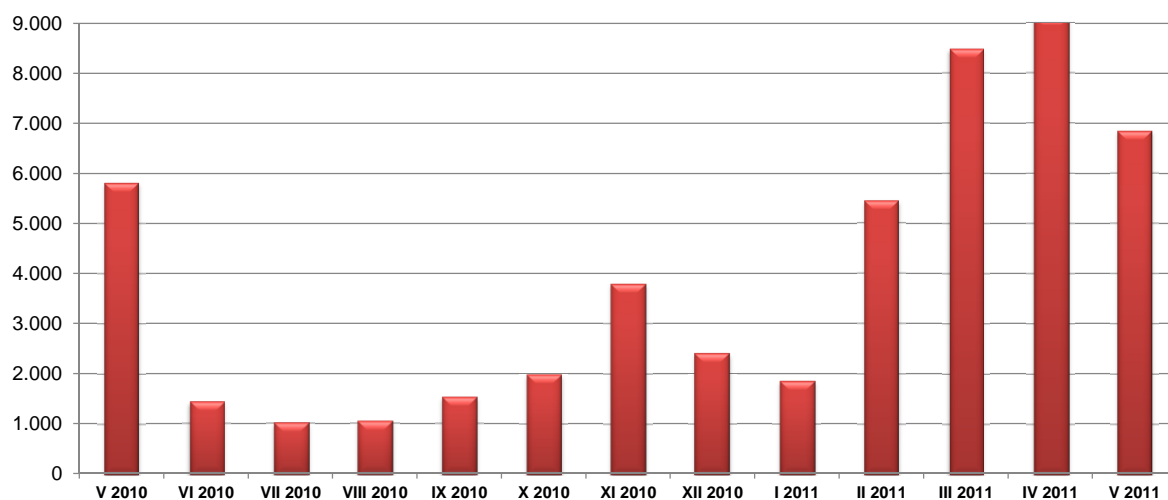
Графикон Бр. 12 а - Корисници новчане накнаде и незапослени по месецима у периоду V 2010. - V 2011. године
 Chart No. 12 a - Unemployment benefit recipients by month in period V 2010 - V 2011



T11 ПРИЈАВЉЕНЕ ПОТРЕБЕ ЗА ЗАПОШЉАВАЊЕМ ПО МЕСЕЦИМА

Редни број <i>No</i>	Област <i>County</i>	Ø 2011	V 2010	VI 2010	VII 2010	VIII 2010	IX 2010
1	Београдска област	864	901	552	446	425	518
Београдски регион		864	901	552	446	425	518
2	Северно - бачка	86	103	23	127	103	69
3	Средње - банатска	25	19	2	0	0	0
4	Северно - банатска	33	17	2	10	22	10
5	Јужно - банатска	90	94	132	37	28	64
6	Западно - бачка	132	132	130	54	211	233
7	Јужно - бачка	311	513	293	55	22	36
8	Сремска	138	207	10	2	4	31
Регион Војводине		813	1.085	592	285	390	443
9	Мачванска	134	156	17	19	4	37
10	Колубарска	409	888	0	95	31	22
11	Шумадијска	482	1.074	4	0	10	0
12	Поморавска	268	337	1	2	1	1
13	Златиборска	135	219	18	2	1	1
14	Моравичка	85	109	1	0	0	0
15	Рашка	70	103	27	23	81	103
16	Расинска	57	50	24	5	1	11
Регион Шумадије и Западне Србије		1.638	2.936	92	146	129	175
17	Подунавска	81	97	29	22	39	165
18	Браничевска	24	28	7	22	8	19
19	Борска	54	70	11	6	2	62
20	Зајечарска	115	216	69	18	0	1
21	Нишавска	143	94	42	39	19	75
22	Топличка	25	18	8	16	7	25
23	Пиротска	24	8	1	7	0	11
24	Јабланичка	30	21	11	10	25	8
25	Пчињска	228	333	3	2	1	8
Регион Јужне и Источне Србије		723	885	181	142	101	374
Регион Косово и Метохија		4	3	18	0	1	11
Република Србија		4.042	5.810	1.435	1.019	1.046	1.521

Графикон бр. 13 - Пријављене потребе за запошљавањем у периоду V 2010 - V 2011
Chart No. 13 - Requests for jobmatching services in vacancy filling in period V 2010 - V 2011



T11 REQUESTS FOR JOBMATCHING SERVICES IN VACANCY FILLING BY MONTHS

X 2010	XI 2010	XII 2010	I 2011	II 2011	III 2011	IV 2011	V 2011	Индекс <i>Index</i>
								V 2011 / V 2010
624	1.537	760	489	757	1.350	1.544	1.265	140,40
624	1.537	760	489	757	1.350	1.544	1.265	140,40
171	25	52	45	249	188	347	194	188,35
5	113	25	21	14	79	259	50	263,16
14	69	126	32	96	620	366	95	558,82
74	61	28	17	227	216	227	229	243,62
199	92	41	58	104	166	462	58	43,94
17	200	230	114	288	403	394	155	30,21
1	95	88	114	231	383	321	134	64,73
481	655	590	401	1.209	2.055	2.376	915	84,33
145	216	79	138	226	409	565	265	169,87
199	160	17	24	167	343	373	260	29,28
0	105	50	92	752	478	519	1.021	95,07
3	114	116	60	141	311	341	243	72,11
0	113	63	99	460	878	371	1.283	585,84
0	79	65	121	304	225	290	65	59,63
142	88	103	80	214	546	510	182	176,70
5	120	113	69	407	113	591	61	122,00
494	995	606	683	2.671	3.303	3.560	3.380	115,12
83	44	59	32	119	114	356	52	53,61
4	20	10	28	160	278	173	64	228,57
85	52	119	27	52	242	217	125	178,57
0	21	13	15	19	300	107	258	119,44
114	119	135	88	77	387	349	205	218,09
53	17	12	23	51	47	68	158	877,78
7	133	69	28	84	158	159	21	262,50
23	57	13	11	133	156	6	68	323,81
16	142	16	31	115	88	131	325	97,60
385	605	446	283	810	1.770	1.566	1.276	144,18
0	0	0	1	0	3	79	2	
1.984	3.792	2.402	1.857	5.447	8.481	9.125	6.838	117,69

T12 НОВОПРИЈАВЉЕНИ ПО МЕСЕЦИМА И ПОЛУ

Редни број No	Област County	Ø 2011	V 2010		VI 2010		VII 2010		VIII 2010		IX 2010		X 2010	
			Укупно Total	Жене Women	Укупно Total	Жене Women	Укупно Total	Жене Women	Укупно Total	Жене Women	Укупно Total	Жене Women	Укупно Total	Жене Women
1	Београдска област	7.267	5.906	3.208	7.599	4.094	6.897	3.801	6.123	3.350	7.899	4.322	6.869	3.842
	Београдски регион	7.267	5.906	3.208	7.599	4.094	6.897	3.801	6.123	3.350	7.899	4.322	6.869	3.842
2	Северно - бачка	1.103	883	414	1.156	544	1.154	581	1.162	542	1.409	607	994	492
3	Средње - банатска	1.462	1.256	586	1.460	637	1.320	1.398	691	1.560	735	1.391	698	
4	Северно - банатска	918	727	368	926	428	878	448	903	399	1.091	487	848	397
5	Јужно - банатска	1.600	1.249	579	1.593	768	1.662	787	1.578	784	1.823	927	1.544	752
6	Западно - бачка	1.142	820	343	1.216	526	1.408	668	1.296	613	1.305	551	1.104	515
7	Јужно - бачка	3.800	2.950	1.415	3.719	1.923	3.632	1.877	3.471	1.780	3.933	1.973	4.048	2.058
8	Сремска	1.783	1.340	655	1.717	802	1.756	830	1.628	834	2.071	1.013	1.928	997
	Регион Војводине	11.808	9.225	4.360	11.787	5.628	11.810	5.841	11.436	5.643	13.192	6.293	11.857	5.909
9	Мачванска	1.532	1.207	587	1.428	660	1.516	793	1.262	596	1.648	719	1.484	684
10	Колубарска	756	493	225	720	303	721	363	529	280	838	384	724	330
11	Шумадијска	1.538	1.281	609	1.707	844	1.552	828	1.315	679	1.514	686	1.348	701
12	Поморавска	1.045	810	400	937	480	1.039	529	867	461	1.215	612	1.033	510
13	Златиборска	1.541	1.193	599	1.359	726	1.244	691	1.265	666	1.403	711	1.406	660
14	Моравичка	1.108	904	476	1.047	570	1.006	532	826	450	1.032	529	865	443
15	Рашка	1.541	1.176	550	1.367	709	1.346	697	1.403	644	1.497	772	1.386	708
16	Расинска	1.109	1.242	527	976	430	948	483	777	391	978	471	993	463
	Регион Шумадије и Западне Србије	10.171	8.306	3.973	9.541	4.722	9.372	4.916	8.244	4.167	10.125	4.884	9.239	4.499
17	Подунавска	920	727	368	846	420	882	472	828	422	854	429	777	392
18	Браничевска	701	511	213	565	283	485	233	493	230	578	257	692	323
19	Борска	647	470	253	562	267	485	230	625	225	569	274	609	311
20	Зајечарска	667	455	208	538	257	545	262	463	224	668	303	761	359
21	Нишавска	2.536	2.264	986	2.420	1.119	2.915	1.338	1.819	891	2.247	1.072	2.401	1.097
22	Топличка	619	514	269	612	306	469	206	479	234	607	277	582	239
23	Пиротска	604	457	208	516	219	512	250	373	167	564	244	569	232
24	Јабланичка	1.562	1.003	435	1.236	551	1.312	712	1.051	491	1.422	659	1.547	718
25	Пчињска	1.391	922	400	1.057	469	958	461	862	397	1.477	632	1.341	639
	Регион Јужне и Источне Србије	9.646	7.323	3.340	8.352	3.891	8.563	4.164	6.993	3.281	8.986	4.147	9.279	4.310
	Регион Косово и Метохија	156	102	57	137	74	145	89	109	55	209	110	196	105
	Република Србија	39.048	30.863	14.939	37.416	18.409	36.787	18.811	32.906	16.496	40.411	19.756	37.441	18.666

T13 ЗАПОСЛЕНИ СА ЕВИДЕНЦИЈЕ ПО МЕСЕЦИМА И ПОЛУ

Редни број No	Област County	Ø 2011	V 2010		VI 2010		VII 2010		VIII 2010		IX 2010		X 2010	
			Укупно Total	Жене Women	Укупно Total	Жене Women	Укупно Total	Жене Women	Укупно Total	Жене Women	Укупно Total	Жене Women	Укупно Total	Жене Women
1	Београдска област	3.423	3.313	1.752	1.302	710	5.217	2.767	3.291	1.692	3.712	2.127	4.084	2.218
	Београдски регион	3.423	3.313	1.752	1.302	710	5.217	2.767	3.291	1.692	3.712	2.127	4.084	2.218
2	Северно - бачка	263	265	119	102	39	445	230	323	146	326	183	267	119
3	Средње - банатска	323	246	125	208	69	489	246	285	166	577	320	304	176
4	Северно - банатска	262	238	98	201	60	403	189	230	87	312	168	313	127
5	Јужно - банатска	357	255	139	144	84	703	312	293	133	417	239	487	216
6	Западно - бачка	270	253	127	225	78	415	243	248	144	334	186	299	184
7	Јужно - бачка	1.161	1.044	530	560	297	1.593	756	1.145	559	1.078	532	1.624	820
8	Сремска	425	314	145	236	130	723	344	413	232	516	269	458	252
	Регион Војводине	3.061	2.615	1.283	1.676	757	4.771	2.320	2.937	1.467	3.560	1.897	3.752	1.894
9	Мачванска	471	456	205	202	109	808	363	375	160	569	302	457	233
10	Колубарска	239	272	125	53	24	444	222	271	143	266	157	230	120
11	Шумадијска	475	697	398	242	149	882	514	383	199	469	263	560	314
12	Поморавска	305	402	176	147	58	434	243	273	140	382	219	293	153
13	Златиборска	460	413	186	200	93	804	418	471	272	567	360	402	248
14	Моравичка	280	255	133	159	71	431	208	306	162	243	149	319	185
15	Рашка	350	344	186	243	131	596	310	344	160	360	231	410	195
16	Расинска	306	284	170	265	87	490	249	319	158	385	226	307	163
	Регион Шумадије и Западне Србије	2.887	3.123	1.579	1.511	722	4.889	2.527	2.742	1.394	3.241	1.907	2.978	1.611
17	Подунавска	207	289	122	81	37	348	201	178	97	223	147	283	162
18	Браничевска	191	229	98	148	35	325	146	191	75	263	120	175	104
19	Борска	196	228	116	44	20	385	192	148	76	182	101	159	83
20	Зајечарска	165	183	105	234	76	251	119	156	97	171	114	138	82
21	Нишавска	678	785	419	302	129	1.073	520	756	339	742	437	702	397
22	Топличка	194	187	100	21	8	281	145	145	73	249	152	196	118
23	Пиротска	184	167	83	45	24	355	156	182	97	218	130	270	139
24	Јабланичка	276	195	95	27	14	531	267	286	127	348	175	338	176
25	Пчињска	239	174	91	82	29	500	223	205	103	269	140	221	106
	Регион Јужне и Источне Србије	2.331	2.437	1.229	984	372	4.049	1.969	2.247	1.084	2.665	1.516	2.482	1.367
	Регион Косово и Метохија	14	0	0	1	0	25	16	17	4	17	14	25	15
	Република Србија	11.716	11.488	5.843	5.474	2.561	18.952	9.600	11.236	5.641	13.195	7.461	13.322	7.105

T12 NEWLY REGISTERED PERSONS BY MONTHS AND SEX

XI 2010		XII 2010		I 2011		II 2011		III 2011		IV 2011		V 2011		Индекси Index		
Укупно Total	Жене Women	Укупно Total	Жене Women	Укупно Total	Жене Women	Укупно Total	Жене Women	Укупно Total	Жене Women	Укупно Total	Жене Women	Укупно Total	Жене Women	V 2011 / V 2010	V 2011 / XII 2010	V 2011 / IV 2011
7.683	4.119	7.297	3.779	7.781	3.930	7.185	3.693	8.401	4.359	6.252	3.333	6.462	3.451	109,41	89,94	103,36
7.683	4.119	7.297	3.779	7.781	3.930	7.185	3.693	8.401	4.359	6.252	3.333	6.462	3.451	109,41	89,94	103,36
1.117	496	987	415	1.177	553	1.060	476	1.277	535	896	401	1.220	490	138,17	115,09	136,16
1.498	756	1.647	720	1.771	773	1.605	713	1.978	850	1.268	575	1.595	662	126,99	99,38	125,79
913	445	871	411	1.022	411	1.022	405	1.067	472	692	312	1.185	492	163,00	115,95	171,24
1.775	849	1.471	681	1.484	673	1.605	709	1.776	820	1.343	621	1.404	713	112,41	87,48	104,54
1.143	534	1.089	482	1.226	527	1.278	606	1.323	538	1.114	469	810	373	98,78	63,38	72,71
4.086	2.122	4.279	2.131	4.412	2.136	4.205	2.059	4.519	2.187	3.330	1.716	3.432	1.687	116,34	81,62	103,06
1.786	863	1.688	741	1.890	814	1.868	848	1.832	827	1.286	599	1.475	704	110,07	78,96	114,70
12.318	6.065	12.032	5.581	12.982	5.887	12.643	5.816	13.772	6.229	9.929	4.693	11.121	5.121	120,55	87,96	112,01
1.483	703	1.504	611	1.527	654	1.536	677	1.773	804	1.504	699	1.551	731	128,50	100,98	103,13
1.040	523	807	387	938	395	895	434	950	432	679	302	667	344	135,29	74,53	98,23
1.529	768	1.555	723	2.388	1.025	1.903	822	1.887	862	1.340	651	1.278	616	99,77	67,16	95,37
1.069	556	1.044	476	1.061	484	1.082	475	1.157	522	842	409	963	478	118,89	89,00	114,37
1.717	827	1.828	808	2.249	1.068	1.957	907	2.034	1.000	1.315	630	1.326	677	111,15	67,76	100,84
1.084	552	1.215	607	1.219	621	1.229	621	1.251	623	762	383	937	484	103,65	76,24	122,97
1.746	888	1.949	934	2.077	915	1.996	956	2.008	938	1.540	748	1.377	661	117,09	68,99	89,42
1.095	539	1.309	615	1.287	588	1.377	591	1.343	615	921	446	906	450	72,95	65,80	98,37
10.763	5.356	11.211	5.161	12.746	5.750	11.975	5.483	12.403	5.796	8.903	4.268	9.005	4.441	108,42	75,20	101,15
964	429	916	440	1.039	441	1.152	492	1.224	527	831	383	897	444	123,38	77,86	107,94
613	310	564	280	637	302	929	428	851	403	548	260	495	257	96,87	53,28	90,33
669	314	763	337	743	369	672	303	743	307	506	225	518	235	110,21	77,08	102,37
733	318	880	395	687	289	805	353	792	331	580	270	606	273	133,19	75,28	104,48
2.547	1.210	2.595	1.086	2.658	1.206	2.406	1.083	2.603	1.134	2.289	1.101	3.035	1.449	134,05	126,14	132,59
613	280	670	259	848	362	1.174	507	1.106	475	661	299	545	277	106,03	46,42	82,45
689	334	652	291	653	281	685	298	619	257	511	223	531	240	116,19	77,52	103,91
1.854	857	1.747	744	1.830	752	1.861	773	1.655	714	1.163	536	1.201	574	119,74	64,54	103,27
1.957	876	2.035	918	2.010	928	2.176	1.005	2.360	1.022	1.340	624	1.358	659	147,29	62,41	101,34
10.639	4.928	10.822	4.750	11.105	4.930	11.860	5.242	11.953	5.170	8.429	3.921	9.186	4.408	125,44	77,45	108,98
170	93	309	159	202	110	157	66	166	76	139	70	140	63	137,25	89,17	100,72
41.573	20.561	41.671	19.430	44.816	20.607	43.820	20.300	46.695	21.630	33.652	16.285	35.915	17.484	116,37	81,96	106,72

T13 PERSONS RECRUITED FROM THE UNEMPLOYMENT REGISTER BY MONTHS AND SEX

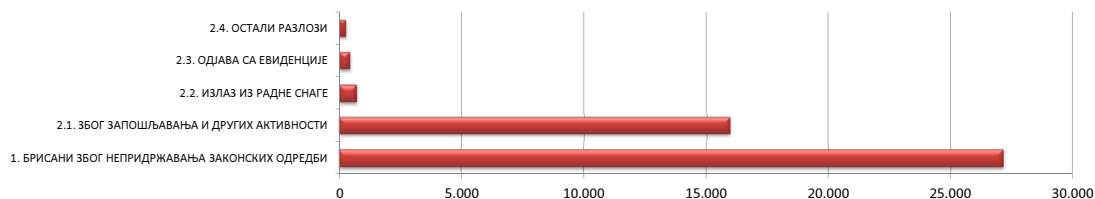
XI 2010		XII 2010		I 2011		II 2011		III 2011		IV 2011		V 2011		Индекси Index		
Укупно Total	Жене Women	Укупно Total	Жене Women	Укупно Total	Жене Women	Укупно Total	Жене Women	Укупно Total	Жене Women	Укупно Total	Жене Women	Укупно Total	Жене Women	V 2011 / V 2010	V 2011 / XII 2010	V 2011 / IV 2011
3.915	2.277	3.924	2.301	2.810	1.648	3.772	2.201	4.665	2.594	4.144	2.010	3.874	1.934	116,93	98,73	93,48
3.915	2.277	3.924	2.301	2.810	1.648	3.772	2.201	4.665	2.594	4.144	2.010	3.874	1.934	116,93	98,73	93,48
328	207	196	118	200	105	279	142	269	127	272	112	375	139	141,51	191,33	137,87
316	191	262	166	435	268	282	172	376	183	368	162	388	185	157,72	148,09	105,43
260	140	263	126	201	101	280	132	362	150	269	110	306	109	128,57	116,35	113,75
430	211	322	187	271	151	413	266	423	222	412	211	534	216	209,41	165,84	129,61
296	183	286	165	215	142	285	173	340	191	240	127	370	203	146,25	129,37	154,17
1.557	873	1.285	740	689	416	1.247	638	1.506	696	1.313	601	1.420	632	136,02	110,51	108,15
562	290	391	226	348	182	463	241	447	225	493	209	554	280	176,43	141,69	112,37
3.749	2.095	3.005	1.728	2.359	1.365	3.249	1.764	3.723	1.794	3.367	1.532	3.947	1.764	150,94	131,35	117,23
426	194	409	206	336	195	461	265	450	223	626	247	796	308	174,56	194,62	127,16
206	116	163	97	148	83	221	138	236	140	206	87	413	157	151,84	253,37	200,49
515	310	460	252	341	203	481	294	553	274	557	277	633	314	90,82	137,61	113,64
310	182	240	129	221	115	214	140	347	219	340	158	406	196	101,00	169,17	119,41
500	297	448	249	334	202	468	261	393	216	489	210	629	233	152,30	140,40	128,63
277	148	283	147	258	141	323	192	320	167	310	169	372	187	145,88	131,45	120,00
403	210	366	209	371	219	444	191	378	195	465	229	756	368	219,77	206,56	162,58
366	201	336	207	344	219	320	191	308	181	242	122	395	178	139,08	117,56	163,22
3.003	1.658	2.705	1.496	2.353	1.377	2.932	1.672	2.985	1.615	3.235	1.499	4.400	1.941	140,89	162,66	136,01
219	136	177	106	147	92	209	112	265	120	279	108	297	128	102,77	167,80	106,45
175	96	135	76	119	87	125	76	145	99	159	79	343	125	149,78	254,07	215,72
200	102	259	109	170	100	138	77	146	74	189	82	283	140	124,12	109,27	149,74
126	75	155	101	125	72	139	86	122	63	198	105	323	123	176,50	208,39	163,13
736	391	578	337	498	284	747	407	732	371	741	353	1.065	522	135,67	184,26	143,72
247	126	225	139	169	76	222	145	203	112	189	79	406	171	217,11	180,44	214,81
216	104	224	124	151	79	250	145	230	89	208	78	264	99	158,08	117,86	126,92
403	224	289	169	256	142	282	156	363	186	326	125	326	140	167,18	112,80	100,00
244	130	274	184	195	98	290	142	331	175	313	156	278	132	159,77	101,46	88,82
2.566	1.384	2.316	1.345	1.830	1.030	2.402	1.346	2.537	1.289	2.602	1.165	3.585	1.580	147,11	154,79	137,78
36	22	42	25	31	14	29	24	19	14	31	22	101	66	0,00	240,48	325,81
13.269	7.436	11.992	6.895	9.383	5.434	12.384	7.007	13.929	7.306	13.379	6.228	15.907	7.285	138,47	132,65	118,90

**T14 БРИСАНИ И ПРЕСТАНАК ВОЂЕЊА ЕВИДЕНЦИЈЕ ПРЕМА РАЗЛОЗИМА И ТРАЈАЊУ НЕЗАПОСЛЕНОСТИ
ТОКОМ МАЈА 2011. ГОДИНЕ**

Разлози брисања и престанка вођења евиденције	Укупно <i>Total</i>		Трајање незапослености			
	Укупно <i>Total</i>	Жене <i>Women</i>	До 3 месеца <i>to 3 months</i>	3-6 месеци <i>3-6 months</i>	6-9 месеци <i>6-9 months</i>	9-12 месеци <i>9-12 months</i>
УКУПНО	44.471	19.912	12.392	7.228	4.169	2.576
1. БРИСАНИ ЗБОГ НЕПРИДРЖАВАЊА ЗАКОНСКИХ ОДРЕДБИ	27.157	12.131	7.681	4.341	2.255	1.374
1.1. Када незапослено лице одбије рад на привременим и повременим пословима	8	5	3	0	3	0
1.2. Када незапослено лице на евиденцији Националне службе обавља рад без уговора о раду код послодавца	2	0	0	0	1	0
1.3. Када се незапослено лице неоправдано не јави, или се не одазове на позив организације за запошљавање	23.402	10.626	4.619	4.205	2.154	1.332
1.4. Када незапослено лице на захтев Националне службе не достави доказ о активном тржењу посла	92	25	1	20	31	2
1.5. Када се незапослено лице не јави послодавцу коме га је упутила Национална служба	35	17	4	8	1	1
1.6. Када незапослено лице одбије додатно образовање и обуку	25	17	10	3	3	2
1.7. Када незапослено лице својом кривицом прекине, односно не заврши додатно образовање и обуку	24	8	8	2	2	1
1.8. Када незапослено лице одбије да прихвати понуђено учешће у програму активних мера за запошљавање	175	99	77	17	12	4
1.9. Када се незапослено лице не одазове на индивидуални разговор	3.354	1.315	2.948	79	43	31
1.10. Када се незапослено лице не одазове на групни разговор	0	0	0	0	0	0
1.11. Када незапослено лице одбије да прихвати понуђено одговарајуће запослење	31	15	10	6	3	1
1.12 MOR - када незапослено лице одбије да прихвати понуђено учешће у програму Пројекта	3	3	0	0	0	0
1.13 YEM - када незапослено лице одбије да прихвати понуђено учешће у програму Пројекта	6	1	1	1	2	0
1.14 PRO - када незапослено лице одбије да прихвати понуђено учешће у програму Пројекта	0	0	0	0	0	0
2. ПРЕСТАНАК ВОЂЕЊА ЕВИДЕНЦИЈЕ	17.314	7.781	4.711	2.887	1.914	1.202
2.1. ЗБОГ ЗАПОШЉАВАЊА И ДРУГИХ АКТИВНОСТИ	15.950	7.158	4.545	2.768	1.828	1.122
2.1.1 Када незапослено лице заснује пуни радни однос са пуним радним временом на неодређено време	4.120	2.036	1.062	670	431	343
2.1.2. Када незапослено лице заснује пуни радни однос са пуним радним временом на одређено време	10.670	4.619	3.199	1.930	1.280	681
2.1.3. Када незап. лице оснује предузеће или радњу, или почне да се бави пољ. као јединим или основним занимањем и обавезно је на осигурање по основу катастарског прихода	159	62	46	20	13	14
2.1.4. Када незапослено лице оснује самосталну делатност средствима НСЗ	184	72	22	15	16	22
2.1.5. Када незапослено лице оде на рад у иностранство, а не поднесе захтев за посредовањем у Србији	1	0	0	0	0	0
2.1.6. Када незапослено лице заснује пуни радни однос са непуним радним временом на одређено време	468	211	102	79	55	36
2.1.7. Када незапослено лице заснује пуни радни однос са непуним рад. временом на неодређено време	159	82	39	23	18	14
2.1.8. Привремени и повремени послови	189	76	75	31	15	12
2.2. ИЗЛАЗ ИЗ РАДНЕ СНАГЕ	690	249	30	57	36	43
2.2.1. Када незапослено лице у складу са одговарајућим законским прописима постане потпуно неспособно за рад	13	4	2	1	1	1
2.2.2. Када незапослено лице ступи на издржавање казне затвора, или буде примљено у установу ради изречене мере безбедности, васпитне или заштитне мере, у трајању дужем од 6 месеци	9	0	3	0	0	1
2.2.3. У другим случајевима предвиђеним законом или другим општим актом	15	4	1	5	1	1
2.2.4. Када незапослено лице наврши 65 година живота	22	8	1	1	0	1
2.2.5. Када незапослено лице испуни услове за остваривање права на старосну пензију, или оствари право на породичну или инвалидску пензију	607	228	18	44	32	38
2.2.6. Када незапослено лице стекне својство редовног ученика или студента више школе или основних студија	9	3	4	2	0	1
2.2.9 Када је незапослено лице на одслужењу или дослужењу војног рока	12	1	0	3	2	0
2.2.10 Када је незапослено лице на издржавању казне затвора, изреченој мери безбедности, васпитној или заштитној мери у трајању до шест месеци	3	1	1	1	0	0
2.2.11 У случају када је незапослени или његов бранич друг упућен на рад у иностранство у оквиру међународно-техничке или просветно-културне сарадње у дипломатска, конзуларна и друга представништва	0	0	0	0	0	0
2.3. ОДЈАВА СА ЕВИДЕНЦИЈЕ	420	228	108	33	25	19
2.3.1 Када се незапослено лице само одјави са евиденције организације за запошљавање	420	228	108	33	25	19
2.4. ОСТАЛИ РАЗЛОЗИ	254	146	28	29	25	18
2.4.1 У случају смрти незапосленог лица	74	21	2	10	5	5
2.4.2 У случају пресељења незапосленог лица	179	124	26	19	19	13
2.4.3 Када незапосленим страном држављанину и лицу без држављанства престане одобрење за стални или привремени боравак	1	1	0	0	1	0

Графикон бр. 14 - Брисани и престанак вођења евиденције према разлозима на крају V 2011

Chart No. 14 - Persons deleted from the register and discontinued record keeping by reasons in the end of V 2011

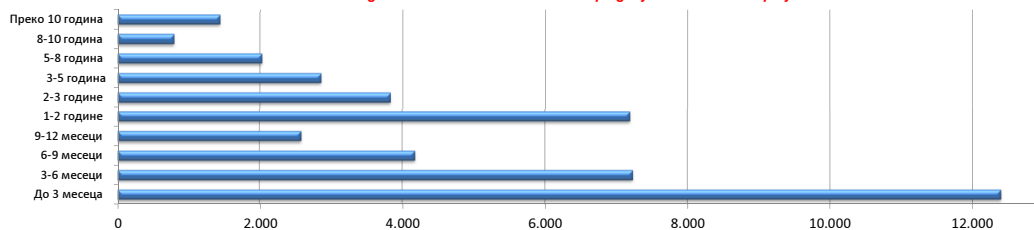


T14 PERSONS DELETED FROM THE UNEMPLOYMENT REGISTER AND DISCONTINUED RECORD KEEPING BY REASONS AND DURATION OF UNEMPLOYMENT DURING MAY OF 2011

Duration of unemployment						Reasons for deletion from the unemployment register and discontinued record keeping
1-2 године 1-2 years	2-3 године 2-3 years	3-5 године 3-5 years	5-8 година 5-8 years	8-10 година 8-10 years	Преко 10 година Over 10 years	
7.188	3.818	2.849	2.021	793	1.437	TOTAL
3.968	2.452	1.928	1.493	601	1.064	1. DELETION DUE TO NON-COMPLIANCE TO LEGAL PROVISIONS
1	0	0	0	0	1	1.1. When an unempl. person refuses to accept an offered temporary and occasional job
0	0	0	0	0	1	1.2. When an unempl. person registered in the National Employment Service works for an employer without a labour contract
3.823	2.371	1.872	1.427	575	1.024	1.3. When an unempl. person fails to come to an interview without justification, having been invited by the employment organisation
9	11	3	10	3	2	1.4. When an unempl. person fails to provide evidence of active job seeking at the request of the NES
4	3	6	2	2	4	1.5. When an unempl. person fails to show up to an interview with the employer having been sent by the NES
5	1	1	0	0	0	1.6. When an unempl. person refuses to go to vocational education and training courses
4	4	1	0	0	2	1.7. When an unempl. person terminates, or fails to complete vocational education and training as a result of his/her own culpability
19	8	6	23	3	6	1.8. When an unempl. person refuses to accept offered participation in a programme of ALMM
95	52	36	31	15	24	1.9. When an unempl. person fails to come to an individual interview
0	0	0	0	0	0	1.10. When an unempl. person fails to come to a group session
6	2	1	0	0	2	1.11. When an unempl. person refuses to accept offered appropriate job
2	0	1	0	0	0	1.12 MOR- when an unemployed person refuses to accept the offered participation in a Project's programme
0	0	1	0	1	0	1.13 YEM - when an unemployed person refuses to accept the offered participation in a Project's programme
0	0	0	0	0	0	1.14 PRO - when an unemployed person refuses to accept the offered participation in a Project's programme
3.220	1.366	921	528	192	373	2. DISCONTINUED RECORD KEEPING
2.794	1.247	811	443	160	232	2.1. WHEN RECRUITED OR OTHER ACTIVITIES
772	383	228	127	34	70	2.1.1. When an unemployed person enters a full-time labour relation with an indefinite term contract
1.794	735	518	282	110	141	2.1.2. When an unemployed person enters a full-time labour relation with a fixed-term contract
25	15	13	6	1	6	2.1.3. When an unempl. person establishes a company or an enterprise, or starts to work in agriculture as his/her only or basic occupation and is compulsory to be insured on account of the cadaster revenue
54	26	14	3	6	6	2.1.4. When an unempl. person establishes enterprise through NES subsidies
0	1	0	0	0	0	2.1.5. When an unempl. person goes to work abroad, and does not file a request for job placement services in Serbia and Montenegro
91	62	21	14	7	1	2.1.6. When an unemployed person enters a part-time labour relation with an indefinite term contract
27	11	10	8	1	8	2.1.7. When an unemployed person enters a part-time labour relation with a fixed-term contract
31	14	7	3	1	0	Temporary and occasional jobs
318	40	41	30	8	87	2.2. LEAVING THE LABOUR FORCE
2	0	1	3	0	2	2.2.1. When an unempl. person becomes completely incapable for work according to the relevant legal provisions
3	0	1	0	0	1	2.2.2. When an unempl. person begins serving his/her time in prison, or is committed into an institution on account of a pronounced measure of safety, reform or protection, for a period longer than 6 months
2	3	1	1	0	0	2.2.3. In other cases as stipulated by law or other general documents
3	0	3	3	1	9	2.2.4. When an unemployed person has turned 65 years of age
304	33	33	23	7	75	2.2.5. When an unempl. person has met the conditions for retirement on account of age, or the conditions for a family or disability pension
0	1	1	0	0	0	2.2.6. When an unempl. person has acquired the status of a regular student of a college or a basic university course
3	3	1	0	0	0	2.2.9 When the unemployed person is serving the compulsory military service.
1	0	0	0	0	0	2.2.10 When the unemployed person is serving a sentence of imprisonment, security measure, correctional or protective measure, lasting up to six months
0	0	0	0	0	0	2.2.11 In the case when the unemployed person, or his/her spouse, has been sent abroad as part of an international-technical or educational-cultural cooperation to work in diplomatic, consular or other offices.
55	52	39	36	14	39	2.3. DELETION AT THE REQUEST OF THE CLIENT
55	52	39	36	14	39	2.3.1. When an unempl. person files a request to be deleted from the unemployment register
53	27	30	19	10	15	2.4. OTHER REASONS
10	9	11	10	2	10	2.4.1. In the case of death of the unemployed person
43	18	19	9	8	5	2.4.2. In the case when the unemployed person has moved to other place of residence
0	0	0	0	0	0	2.4.3. When the permission for permanent residence or temporary stay has expired to an unempl. foreigner or a person without citizenship

Графикон бр. 15 - Брисани и престанак вођења евиденције према дужином трајања незапослености на крају V 2011

Chart No. 15 - Persons deleted from the register and discontinued record keeping by duration of unemployment in the end of V 2011



**T15 ПОДАЦИ О НЕЗАПОСЛЕНОСТИ И ЗАПОШЉАВАЊУ ПО ОБЛАСТИМА И ОПШТИНАМА
ТОКОМ МАЈА 2011. ГОДИНЕ**

**T15 UNEMPLOYMENT AND EMPLOYMENT DATA BY COUNTIES AND MUNICIPALITIES
DURING MAY OF 2011**

Регион/Област/Град-општина <i>Region/County/municipality</i>	Период <i>Period</i>													
	Стање на крају месеца <i>Situation at the end of the considered month</i>		У месецу <i>in month</i>											
	Незапослена лица <i>Unemployed persons</i>		Новопријављени <i>Newly registered</i>		Пријављене потребе за запошљавањем <i>Requests for jobmatching services in vacancy filling</i>				Запошљавање <i>Filled vacancies</i>				Запослени са евиденције <i>Recruited from the register</i>	
	Укупно <i>Total</i>	Жене <i>Women</i>	Укупно <i>Total</i>	Жене <i>Women</i>	Укупно <i>Total</i>	Неодређено <i>Indefinite term</i>	Одређено <i>Fixed-term</i>	Укупно <i>Total</i>	Жене <i>Women</i>	Неодређено <i>Indefinite term</i>	Одређено <i>Fixed-term</i>	Укупно <i>Total</i>	Жене <i>Women</i>	
Београдски регион	95.773	52.585	6.462	3.451	1.265	208	866	27.134	12.722	8.125	19.009	3.874	1.934	
Београдска област	95.773	52.585	6.462	3.451	1.265	208	866	27.134	12.722	8.125	19.009	3.874	1.934	
Барајево	1.926	958	152	86	1	1	0	65	37	42	23	18	11	
Вождовац	8.811	4.809	637	347	34	7	23	2.023	922	596	1.427	340	174	
Врачар	2.725	1.510	189	103	53	24	13	1.364	738	437	927	236	122	
Гроцка	2.406	1.255	300	141	13	9	4	319	158	134	185	47	22	
Звездара	8.285	4.577	622	339	44	8	33	1.213	595	459	754	181	105	
Земун	9.473	4.946	713	373	102	14	75	2.902	1.379	682	2.220	383	191	
Лазаревац	3.086	2.003	203	113	23	7	13	436	84	94	342	61	30	
Младеновац	5.764	3.040	202	110	21	0	19	204	102	55	149	78	42	
Нови Београд	11.973	6.747	740	403	566	64	424	4.563	2.285	1.597	2.966	620	303	
Обреновац	6.371	3.732	284	143	3	0	3	588	226	171	417	74	32	
Палилула	8.984	4.853	647	355	79	16	59	2.560	1.102	908	1.652	384	169	
Раковица	6.574	3.626	446	251	12	0	12	631	305	206	425	105	54	
Савски Венац	1.939	1.084	139	72	91	9	81	3.392	1.814	830	2.562	397	239	
Сопот	1.357	679	74	39	1	1	0	59	34	22	37	8	4	
Стари Град	2.761	1.491	180	98	178	37	87	4.973	2.195	1.251	3.722	599	275	
Чукарица	11.164	6.142	735	377	31	8	11	1.474	613	550	924	289	136	
Сурчин	2.174	1.133	199	101	13	3	9	368	133	91	277	54	25	
Регион Војводине	206.356	104.862	11.121	5.121	915	324	487	17.426	7.655	4.570	12.856	3.947	1.764	
Северно - бачка	17.026	8.265	1.220	490	194	67	126	1.438	636	399	1.039	375	139	
Бачка Топола	3.678	1.758	152	64	62	2	59	272	92	34	238	83	22	
Мали Иђош	2.116	1.046	68	33	5	1	4	49	26	12	37	37	18	
Суботица	11.232	5.461	1.000	393	127	64	63	1.117	518	353	764	255	99	
Средње - банатска	21.391	10.325	1.595	662	50	4	42	1.754	775	261	1.493	388	185	
Житиште	2.335	1.132	142	60	18	0	18	136	72	11	125	62	34	
Зрењанин	12.738	6.290	1.026	423	24	2	22	1.347	604	186	1.161	246	118	
Нова Црња	1.750	777	134	56	0	0	0	21	7	10	11	4	3	
Нови Бечеј	3.019	1.394	124	55	7	1	2	141	55	23	118	36	13	
Сечањ	1.549	732	169	68	1	1	0	109	37	31	78	40	17	
Северно - банатска	14.895	7.338	1.185	492	95	44	45	2.158	666	290	1.868	306	109	
Ада	1.072	488	98	49	11	11	0	192	58	67	125	43	19	
Кањижа	2.173	1.058	117	46	26	23	3	122	54	34	88	20	11	
Кикинда	6.365	3.332	537	252	41	8	27	1.340	336	124	1.216	140	46	
Нови Кнежевац	1.189	513	87	34	12	0	12	176	57	6	170	36	10	
Сента	2.549	1.168	267	82	5	2	3	203	118	46	157	34	14	
Чока	1.547	779	79	29	0	0	0	125	43	13	112	33	9	
Јужно - банатска	34.116	17.742	1.404	713	229	71	109	1.763	744	426	1.337	534	216	
Алибунар	2.945	1.549	90	47	8	7	1	45	15	10	35	23	7	
Ковачица	3.720	1.863	122	60	1	0	1	60	22	29	31	35	15	
Ковин	3.316	1.737	130	59	18	0	18	209	50	34	175	62	17	
Опово	902	465	40	18	0	0	0	29	16	2	27	15	10	
Панчево	11.722	6.643	605	322	187	61	78	701	312	213	488	174	86	
Бела Црква	3.312	1.601	97	48	3	1	2	86	23	20	66	55	13	
Вршац	6.683	3.195	276	136	12	2	9	487	258	91	396	125	58	
Пландиште	1.516	689	44	23	0	0	0	146	43	27	119	45	10	
Западно - бачка	22.551	10.599	810	373	58	17	40	1.244	616	419	825	370	203	
Апатин	4.100	1.841	127	56	8	5	3	154	86	35	119	49	29	
Кула	5.746	2.941	214	89	0	0	0	336	156	39	297	40	14	
Оџаци	5.294	2.507	151	67	9	6	3	140	70	33	107	96	51	
Сомбор	7.411	3.310	318	161	41	6	34	614	304	312	302	185	109	
Јужно - бачка	68.685	36.693	3.432	1.687	155	50	77	7.137	3.280	2.240	4.897	1.420	632	
Бач	1.926	906	88	39	3	0	3	79	36	23	56	35	17	
Бачка Паланка	7.981	4.230	357	170	1	0	1	620	232	232	388	165	66	
Бачки Петровац	1.074	480	71	27	11	10	0	94	47	22	72	45	25	
Беочин	1.714	869	101	51	1	0	1	137	45	30	107	65	20	
Бечеј	5.030	2.431	197	92	2	1	1	231	94	31	200	51	16	
Жабалђ	4.155	2.081	236	104	4	2	2	135	56	46	89	44	9	
Нови Сад - град	30.873	17.303	1.665	864	130	36	67	5.189	2.453	1.655	3.534	793	377	
Србобран	2.938	1.581	127	62	0	0	0	86	54	17	69	28	18	
Сремски Карловци	955	501	53	26	0	0	0	26	15	9	17	14	8	
Темерин	2.881	1.617	162	89	0	0	0	204	83	59	145	56	20	
Тител	1.301	623	65	27	1	1	0	62	36	18	44	34	21	
Врбас	7.857	4.071	310	136	2	0	2	274	129	98	176	90	35	

Регион/Област/Град-општина <i>Region/County/municipality</i>	Период <i>Period</i>													
	Стање на крају месеца <i>Situation at the end of the considered month</i>		У месецу <i>In month</i>											
	Незапослена лица <i>Unemployed persons</i>		Новопријављени <i>Newly registered</i>		Пријављене потребе за запошљавањем <i>Requests for jobmatching services in vacancy filling</i>				Запошљавање <i>Filed vacancies</i>				Запослени са евиденције <i>Recruited from the register</i>	
	Укупно <i>Total</i>	Жене <i>Women</i>	Укупно <i>Total</i>	Жене <i>Women</i>	Укупно <i>Total</i>	Неодређено <i>Indefinite term</i>	Одређено <i>Fixed-term</i>	Укупно <i>Total</i>	Жене <i>Women</i>	Неодређено <i>Indefinite term</i>	Одређено <i>Fixed-term</i>	Укупно <i>Total</i>	Жене <i>Women</i>	
Сремска	27.692	13.900	1.475	704	134	71	48	1.932	938	535	1.397	554	280	
Инђија	4.587	2.371	270	121	11	6	5	277	169	79	198	70	32	
Ириг	1.741	836	65	28	21	0	21	61	28	20	41	25	13	
Пећинци	1.130	512	88	39	1	1	0	139	46	63	76	40	14	
Рума	5.826	2.992	240	118	12	7	3	422	201	90	332	138	64	
Сремска Митровица	6.687	3.149	411	199	11	5	6	339	179	64	275	111	64	
Стара Пазова	4.094	2.255	228	120	52	35	10	456	187	151	305	90	49	
Шид	3.627	1.785	173	79	26	17	3	238	128	68	170	80	44	
Регион Шумадије и Западне Србије	248.509	131.813	9.005	4.441	3.380	605	2.604	14.091	6.119	3.535	10.556	4.400	1.941	
Мачванска	35.620	18.706	1.551	731	265	66	189	2.811	1.003	600	2.211	796	308	
Богатић	3.371	1.678	79	40	11	11	0	73	31	30	43	23	14	
Владимирци	1.172	579	83	34	4	1	3	63	22	13	50	25	7	
Коцељева	1.531	797	26	11	20	0	20	50	13	11	39	20	5	
Шабац	11.723	6.524	574	281	124	45	69	1.561	520	288	1.273	322	125	
Крупањ	2.138	1.111	100	55	0	0	0	102	24	21	81	63	16	
Лозница	11.217	5.651	583	268	99	4	95	719	312	210	509	263	131	
Љубовија	2.074	1.100	57	25	0	0	0	181	62	14	167	46	6	
Мали Зворник	2.394	1.266	49	17	7	5	2	62	19	13	49	34	4	
Колубарска	13.907	7.298	667	344	260	169	90	1.430	608	398	1.032	413	157	
Ваљево	8.637	4.445	405	202	76	16	59	951	436	214	737	219	75	
Лајковац	776	548	52	31	21	2	19	61	29	9	52	24	10	
Љиг	542	297	40	19	1	1	0	47	24	10	37	27	17	
Мионица	696	373	48	26	142	141	1	81	31	25	56	41	20	
Осечина	1.013	512	39	26	6	6	0	54	15	12	42	35	10	
Уб	2.243	1.123	83	40	14	3	11	236	73	128	108	67	25	
Шумадијска	35.842	19.602	1.278	616	1.021	83	903	2.148	1.068	519	1.629	633	314	
Аранђеловац	5.069	2.851	187	89	28	22	1	439	214	92	347	111	53	
Баточина	2.292	1.168	59	25	52	47	5	88	53	15	73	35	17	
Кнић	1.396	728	53	27	1	1	0	59	33	8	51	36	19	
Крагујевац - град	23.041	12.787	800	397	73	10	34	1.371	683	368	1.003	400	202	
Рача (Крагујевацка)	1.174	565	74	30	862	2	860	29	15	7	22	3	1	
Топола	1.875	978	76	31	2	1	1	97	41	27	70	24	16	
Лапово	995	525	29	17	3	0	2	65	29	2	63	24	6	
Поморавска	28.707	15.196	963	478	243	81	146	1.350	650	356	994	406	196	
Деспотовац	1.848	993	57	32	13	3	6	116	64	26	90	45	27	
Параћин	8.497	4.568	266	123	96	41	54	250	111	93	157	79	30	
Рековац	1.601	734	31	10	3	3	0	55	20	17	38	41	13	
Јагодина	10.837	5.963	404	213	100	17	74	572	309	127	445	137	76	
Свилајнац	2.072	1.050	68	37	5	0	4	170	68	41	129	47	23	
Ђуприја	3.852	1.888	137	63	26	17	8	187	78	52	135	57	27	
Златиборска	34.112	17.557	1.326	677	1.283	79	1.145	1.698	687	400	1.298	629	233	
Ариље	1.328	673	49	23	36	2	21	100	76	25	75	23	16	
Бајина Башта	2.320	1.240	142	71	11	10	1	248	69	59	189	118	36	
Косјерић	719	409	47	22	2	1	0	56	18	19	37	19	5	
Пожега	1.952	1.074	103	61	31	4	22	100	45	29	71	22	13	
Ужице	6.259	3.330	389	187	1.058	10	1.037	696	258	125	571	190	67	
Чајетина	807	371	45	21	4	0	4	101	58	22	79	20	14	
Нова Варош	2.533	1.280	104	55	18	3	0	93	31	18	75	64	18	
Прибој	5.581	2.854	164	95	43	10	19	59	37	13	46	28	17	
Пријеполје	7.097	3.792	204	100	60	19	41	165	76	66	99	88	36	
Сјеница	5.516	2.534	79	42	20	20	0	80	19	24	56	57	11	
Моравичка	21.239	11.230	937	484	65	29	25	1.779	786	322	1.457	372	187	
Горњи Милановац	3.498	1.934	139	67	15	1	6	321	114	67	254	51	22	
Ивањица	5.154	2.272	109	55	23	15	8	224	113	55	169	58	31	
Лучани	1.725	947	213	123	0	0	0	157	62	17	140	40	18	
Чачак	10.862	6.077	476	239	27	13	11	1.077	497	183	894	223	116	
Рашка	50.949	27.658	1.377	661	182	83	62	1.670	744	560	1.110	756	368	
Врњачка Бања	3.879	2.069	147	73	6	0	6	187	97	39	148	66	45	
Краљево	14.607	7.784	448	220	35	13	21	829	431	299	530	345	220	
Рашка	3.760	1.992	106	47	15	5	5	152	53	48	104	60	24	
Нови Пазар	21.431	11.892	525	252	103	49	23	452	146	150	302	264	73	
Тутин	7.272	3.921	151	69	23	16	7	50	17	24	26	21	6	
Расинска	28.133	14.566	906	450	61	15	44	1.205	573	380	825	395	178	
Александровац	2.545	1.330	90	47	7	0	5	217	81	62	155	80	22	
Брус	2.100	847	77	39	0	0	0	113	68	28	85	63	23	
Варварин	1.255	590	60	22	8	0	8	55	39	28	27	25	18	
Крушевац	15.953	8.583	489	246	44	14	30	578	275	213	365	138	78	
Трстеник	5.035	2.571	137	69	1	1	0	167	81	45	122	39	20	
Ћићевац	1.245	645	53	27	1	0	1	75	29	4	71	50	17	

Регион/Област/Град-општина <i>Region/County/municipality</i>	Период <i>Period</i>												
	Стање на крају месеца <i>Situation at the end of the considered month</i>		У месецу <i>In month</i>										
	Незапослена лица <i>Unemployed persons</i>		Новопријављени <i>Newly registered</i>		Пријављене потребе за запошљавањем <i>Requests for jobmatching services in vacancy filling</i>			Запошљавање <i>Filled vacancies</i>				Запослени са евиденије <i>Recruited from the register</i>	
	Укупно <i>Total</i>	Жене <i>Women</i>	Укупно <i>Total</i>	Жене <i>Women</i>	Укупно <i>Total</i>	Неодређено <i>Indefinite term</i>	Одређено <i>Fixed-term</i>	Укупно <i>Total</i>	Жене <i>Women</i>	Неодређено <i>Indefinite term</i>	Одређено <i>Fixed-term</i>	Укупно <i>Total</i>	Жене <i>Women</i>
Регион Јужне и Источне Србије	206.724	104.870	9.186	4.408	1.276	188	856	11.253	4.889	3.464	7.789	3.585	1.580
Подунавска	15.442	8.554	897	444	52	34	9	1.378	604	314	1.064	297	128
Велика Плана	3.601	1.989	202	96	8	1	2	441	208	72	369	106	46
Смедерево	7.635	4.212	460	232	12	4	4	556	281	162	394	89	45
Смедеревска Паланка	4.206	2.353	235	116	32	29	3	381	115	80	301	102	37
Браничевска	9.856	5.158	495	257	64	20	42	1.052	448	324	728	343	125
Велико Градиште	1.337	693	33	14	0	0	0	89	33	29	60	55	22
Голубац	624	321	35	12	0	0	0	27	11	7	20	21	6
Жабари	430	217	28	10	1	1	0	70	8	8	62	22	1
Жагубица	439	186	31	14	1	1	0	72	28	46	26	62	22
Кучево	581	258	26	11	0	0	0	47	27	11	36	5	4
Мало Црниће	368	169	22	20	4	1	1	45	14	9	36	22	6
Петровац	1.180	583	71	38	37	10	27	110	52	47	63	52	22
Пожаревац	4.002	2.207	212	117	17	7	10	461	217	151	310	100	38
Костолац	895	524	37	21	4	0	4	131	58	16	115	4	4
Борска	13.389	7.031	518	235	125	9	99	950	425	298	652	283	140
Бор	6.289	3.513	207	95	95	1	81	338	142	61	277	106	46
Кладово	2.272	1.125	95	41	9	3	2	143	67	50	93	54	32
Мајданпек	2.078	1.044	74	23	20	5	15	191	99	37	154	73	37
Неготин	2.750	1.349	142	76	1	0	1	278	117	150	128	50	25
Зајечарска	14.500	7.105	606	273	258	4	101	710	289	285	425	323	123
Бољевац	1.102	533	43	18	0	0	0	52	20	22	30	37	14
Зајечар	7.542	3.855	295	134	240	2	85	385	141	188	197	109	38
Књажевац	4.429	1.968	213	85	18	2	16	152	76	52	100	102	46
Сокобања	1.427	749	55	36	0	0	0	121	52	23	98	75	25
Нишавска	53.052	26.900	3.035	1.449	205	19	154	3.129	1.472	1.062	2.067	1.065	522
Алексинач	7.470	3.627	421	191	45	4	40	250	102	68	182	111	48
Гаџин Хан	1.222	556	51	20	1	0	0	37	6	3	34	28	4
Дољевац	2.752	1.325	201	92	0	0	0	60	24	15	45	40	14
Мерошина	2.147	995	88	43	2	0	2	33	12	11	22	7	4
Ражањ	652	300	25	14	2	0	2	39	9	8	31	26	4
Сврљиг	2.168	982	177	80	0	0	0	51	25	24	27	24	11
Ниш	36.641	19.115	2.072	1.009	155	15	110	2.659	1.294	933	1.726	829	437
Ниш-Нишка Бања	2.602	1.347	184	84	12	0	11	107	42	14	93	33	12
Ниш-Пантелеј	6.672	3.521	382	192	38	3	32	292	134	115	177	114	51
Ниш-Црвени Крст	5.252	2.563	313	150	11	5	3	226	81	75	151	62	25
Ниш-Палилула	10.886	5.617	605	287	20	1	16	829	476	422	407	268	177
Ниш-Медиана	11.229	6.067	588	296	74	6	48	1.205	561	307	898	352	172
Топличка	16.184	7.928	545	277	158	76	82	865	366	202	663	406	171
Блаце	1.850	882	45	24	76	45	31	118	28	40	78	76	16
Житорађа	2.996	1.482	80	37	54	6	48	97	39	18	79	71	32
Куршумлија	3.180	1.628	113	55	3	3	0	196	64	56	140	101	42
Прокупље	8.158	3.936	307	161	25	22	3	454	235	88	366	158	81
Пиротска	14.262	7.001	531	240	21	7	3	1.110	414	342	768	264	99
Бабушница	2.003	909	69	35	0	0	0	87	23	27	60	26	14
Бела Паланка	2.812	1.331	58	33	0	0	0	46	21	24	22	24	8
Димитровград	1.584	757	69	24	0	0	0	61	27	17	44	39	17
Пирот	7.863	4.004	335	148	21	7	3	916	343	274	642	175	60
Јабланичка	38.559	18.770	1.201	574	68	10	58	983	423	410	573	326	140
Бојник	2.757	1.336	120	64	35	0	35	31	12	9	22	14	4
Власотинце	6.198	2.958	127	64	2	0	2	263	122	115	148	84	31
Лебане	5.484	2.666	98	44	0	0	0	81	41	41	40	36	19
Лесковац	22.359	10.948	817	388	13	10	3	536	237	216	320	182	84
Медвеђа	1.536	770	33	12	18	0	18	28	6	3	25	1	0
Црна Трава	225	92	6	2	0	0	0	44	5	26	18	9	2
Пчињска	31.480	16.423	1.358	659	325	9	308	1.076	448	227	849	278	132
Босилеград	1.473	674	43	19	19	0	19	23	4	6	17	7	3
Бујановац	5.295	2.663	132	59	74	0	74	106	44	14	92	28	13
Владичин Хан	4.677	2.444	160	82	54	0	54	114	39	33	81	41	24
Врање	8.784	4.743	675	340	155	8	139	672	298	127	545	149	73
Прешево	6.205	3.402	173	88	22	0	22	41	12	16	25	3	2
Сурдулица	3.868	1.989	129	58	1	1	0	67	30	22	45	24	10
Трговиште	1.178	508	46	13	0	0	0	53	21	9	44	26	7

Регион/Област/Град-општина <i>Region/County/municipality</i>	Период <i>Period</i>												
	Стање на крају месеца <i>Situation at the end of the considered month</i>		У месецу <i>In month</i>										
	Незапослена лица <i>Unemployed persons</i>		Новопријављени <i>Newly registered</i>		Пријављене потребе за запошљавањем <i>Requests for jobmatching services in vacancy filling</i>			Запошљавање <i>Filled vacancies</i>				Запослени са евиденције <i>Recruited from the register</i>	
	Укупно <i>Total</i>	Жене <i>Women</i>	Укупно <i>Total</i>	Жене <i>Women</i>	Укупно <i>Total</i>	Неодређено <i>Indefinite term</i>	Одређено <i>Fixed-term</i>	Укупно <i>Total</i>	Жене <i>Women</i>	Неодређено <i>Indefinite term</i>	Одређено <i>Fixed-term</i>	Укупно <i>Total</i>	Жене <i>Women</i>
Регион Косово и Метохија	6.758	3.862	140	63	2	0	2	230	137	65	165	101	66
Косовска	328	211	3	1	1	0	1	54	27	26	28	7	2
Глоговац	1	1	0	0	0	0	0	0	0	0	0	0	0
Качаник	0	0	0	0	0	0	0	0	0	0	0	0	0
Косово Поље	0	0	0	0	0	0	0	0	0	0	0	0	0
Липљан	0	0	0	0	0	0	0	4	1	3	1	0	0
Обилић	322	208	3	1	1	0	1	5	1	0	5	4	1
Подујево	1	1	0	0	0	0	0	0	0	0	0	0	0
Приштина - град	2	0	0	0	0	0	0	28	15	11	17	3	1
Урошевац	2	1	0	0	0	0	0	0	0	0	0	0	0
Штимље	0	0	0	0	0	0	0	0	0	0	0	0	0
Штрпце	0	0	0	0	0	0	0	17	10	12	5	0	0
Пеќка	177	87	1	0	0	0	0	3	1	3	0	0	0
Дечани	0	0	0	0	0	0	0	0	0	0	0	0	0
Ђаковица	0	0	0	0	0	0	0	0	0	0	0	0	0
Исток	142	77	1	0	0	0	0	1	0	1	0	0	0
Клина	34	10	0	0	0	0	0	0	0	0	0	0	0
Пећ	1	0	0	0	0	0	0	2	1	2	0	0	0
Призренска	129	76	2	1	0	0	0	5	2	3	2	0	0
Ораховац	129	76	2	1	0	0	0	1	0	1	0	0	0
Призрен	0	0	0	0	0	0	0	1	1	1	0	0	0
Сува Река	0	0	0	0	0	0	0	1	0	1	0	0	0
Гора	0	0	0	0	0	0	0	2	1	0	2	0	0
Косовско - митровачка	6.120	3.484	133	60	1	0	1	161	101	31	130	93	63
Вучитрн	435	268	1	0	0	0	0	3	1	1	2	0	0
Зубин Поток	1.107	646	10	5	0	0	0	12	10	4	8	9	8
Лепосавић	2.219	1.275	41	19	0	0	0	49	34	8	41	29	20
Србица	36	24	0	0	0	0	0	3	1	0	3	0	0
Косовска Митровица	1.633	918	57	26	0	0	0	38	19	12	26	14	6
Звечан	690	353	24	10	1	0	1	56	36	6	50	41	29
Косовско - поморавска	4	4	1	1	0	0	0	7	6	2	5	1	1
Витина	3	3	0	0	0	0	0	0	0	0	0	0	0
Гњилане	1	1	1	1	0	0	0	4	4	0	4	1	1
Косовска Каменица	0	0	0	0	0	0	0	3	2	2	1	0	0
Ново Брдо	0	0	0	0	0	0	0	0	0	0	0	0	0
Република Србија	764.121	397.994	35.914	17.484	6.838	1.325	4.815	70.134	31.522	19.759	50.375	15.907	7.285

Издавач
Национална служба за запошљавање
Београд, Краља Милутина 8

За издавача
Дејан Јовановић, директор

Билтен припремили
Одељење за анализу и статистику
Бранислав Драговић
Божидар Бојовић

Уредник
Никола Атанацковић

Телефони за контакт:
011/29-29-551
011/29-29-562

Факс:
011/29-29-625
E-mail: bilten@nsz.gov.rs

Интернет адреса:
www.nsz.gov.rs

ISSN 1451-3226



РЕПУБЛИКА СРБИЈА
НАЦИОНАЛНА СЛУЖБА
ЗА ЗАПОШЉАВАЊЕ
www.nsz.gov.rs