

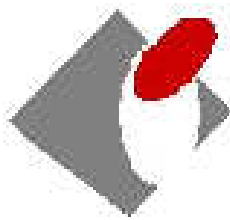
Број 158



**МЕСЕЧНИ
СТАТИСТИЧКИ БИЛТЕН
ОКТОБАР 2015**



**РЕПУБЛИКА СРБИЈА
НАЦИОНАЛНА СЛУЖБА
ЗА ЗАПОШЉАВАЊЕ**



**РЕПУБЛИКА СРБИЈА
НАЦИОНАЛНА СЛУЖБА ЗА ЗАПОШЉАВАЊЕ**

***REPUBLIC OF SERBIA
NATIONAL EMPLOYMENT SERVICE***

**Број 158
МЕСЕЧНИ СТАТИСТИЧКИ БИЛТЕН
Октобар 2015**

**НЕЗАПОСЛЕНОСТ И ЗАПОШЉАВАЊЕ
У РЕПУБЛИЦИ СРБИЈИ**

***No 158
MONTHLY STATISTIC BULLETIN
October 2015***

***UNEMPLOYMENT AND EMPLOYMENT
IN THE REPUBLIC OF SERBIA***

САДРЖАЈ

УВОДНЕ НАПОМЕНЕ	4
1. Извори и метод прикупљања података	4
2. Обухватност	4
МЕТОДОЛОШКА ПОЈАШЊЕЊА И ДЕФИНИЦИЈЕ	5
T1 Незапосленост, пријављене потребе и запошљавање од 2005. до 2014. године	10
T2 Незапосленост и запошљавање према степену стручне спреме и полу током октобра 2015. године	11
T3 Незапосленост и запошљавање према степену стручне спреме и полу	11
T4 Незапосленост, пријављене потребе за запошљавањем и запошљавање по групама занимања и полу током октобра 2015. године	13
T5 Преглед најтраженијих занимања у оквиру степена стручне спреме према пријављеним потребама током октобра 2015. године	14
T6 Незапослена лица по месецима и полу	15
T7 Незапослена лица према степену стручне спреме и полу на крају октобра 2015. године	17
T8 Незапослена лица према старости и полу на крају октобра 2015. године	19
T9 Незапослена лица према трајању незапослености и полу на крају октобра 2015. године	21
T10 Корисници новчане накнаде по месецима и полу	23
T11 Пријављене потребе за запошљавањем по месецима	25
T12 Новопријављени по месецима и полу	27
T13 Запослени са евиденције по месецима и полу	27
T14 Брисани и престанак вођења евиденције према разлозима и трајању незапослености током октобра 2015. године	29
T15 Подаци о незапослености и запошљавању по областима и општинама	31

CONTENTS

INTRODUCTORY REMARKS	7
1. Data sources and collecting method	7
2. Coverage	7
METHODOLOGICAL EXPLANATIONS AND DEFINITIONS	8
T1 Unemployment, vacancies and employment 2005 to 2014	10
T2 Unemployment and employment by level of education and sex during October 2015	12
T3 Unemployment and employment by level of education and sex	12
T4 Unemployment, requests for jobmatching services and employment by occupation groups and sex during October 2015	13
T5 Overview of the most frequently demanded occupations by education levels according to the requests for jobmatching services during October 2015	14
T6 Unemployed persons by month and sex	16
T7 Unemployed persons by education level and sex in the end of October 2015	18
T8 Unemployed persons by age and sex in the end of October 2015	20
T9 Unemployed persons by duration of unemployment and sex in the end of October 2015	22
T10 Unemployment benefit recipients by month and sex	24
T11 Requests by employers for NES jobmatching services in vacancy filling by month	26
T12 Newly registered persons by month and sex	28
T13 Persons recruited from the unemployment register by month and sex	28
T14 Persons deleted from the unemployment register and discontinued record keeping by reasons and duration of unemployment during October 2015	30
T15 Unemployment and employment data by areas and municipalities during October 2015	31

Уводне напомене

Статистички извештаји о броју и структури тражилаца запослења лица на евиденцији Националне службе за запошљавање (у даљем тексту: НСЗ) и пријављеним слободним пословима генеришу се из базе података НСЗ првог дана у месецу за претходни месец.

Подаци о регистрованој незапослености и запошљавању уз посредовање НСЗ прикупљају се на основу Закона о осигурању за случај незапослености («Службени гласник РС», бр. 36/09 и 88/10) и Правилника о ближој садржини података и начину вођења евиденција у области запошљавања («Службени гласник РС», бр. 15/2010).

1. Извори и метод прикупљања података

Подаци о тражиоцима запослења добијају се непосредном пријавом лица на евиденцију НСЗ, а подаци о слободним пословима добијају се пријавом потребе за запошљавањем од стране послодавца.

Подаци о запошљавању добијају се трансфером података из Матичне евиденције осигураника Републичког фонда за здравствено осигурање.

На основу члана 94. Закона о запошљавању и осигурању за случај незапослености («Службени гласник РС», бр. 36/09 и 88/10) и члана 30. Правилника о ближој садржини података и начину вођења евиденција у области запошљавања («Службени гласник РС», бр. 15/2010) подаци о реализацији потребе за запошљавањем воде се према седишту послодавца. Чланом 18. став 2 Закона о централном регистру обавезног социјалног осигурања ("Сл. гласник РС", бр. 30/2010) предвиђено је да организације обавезног социјалног осигурања преузимају из Јединствене базе податке неопходне за вођење матичне евиденције, односно друге евиденције прописане законом који уређује пензијско и инвалидско

осигурање, здравствено осигурање и осигурање за случај незапослености. При трансферу података за одређени број пријава недостају подаци о седишту послодавца, па самим тим те пријаве на обавезно социјално осигурање није могуће територијално разврстати.

2. Обухватност

Национална служба приказује податке у Месечном статистичком билтену у складу са територијалном организацијом Републике Србије (Закон о територијалној организацији Републике Србије («Службени гласник РС», бр. 129/07)), осим у табели 10 - Т10 КОРИСНИЦИ НОВЧАНЕ НАКНАДЕ ПО МЕСЕЦИМА И ПОЛУ, где су подаци приказани по организационом принципу Националне службе (ниво филијала НСЗ).

Груписање општина по управним окрузима¹ извршено је у складу са Уредбом о начину вршења послова министарства и посебних организација ван њиховог седишта («Службени гласник РС», бр. 3/92 и 36/92). Груписање управних округа према статистичким територијалним јединицама² извршено је у складу са Уредбом Владе Републике Србије о Номенклатури статистичких територијалних јединица («Службени гласник РС», бр. 109/09 и 46/10).

Национална служба од 1999. године не располаже појединим подацима за територију АП Косово и Метохија, тако да подаци садржани у обухвату представљају податке из евиденције филијале Косовска Митровица.

¹ Управни окрузи представљају трећи ниво Номенклатуре статистичких територијалних јединица – НСТЈЗ («Службени гласник РС», бр. 109/09, и 46/10).

² Статистички региони представљају други ниво Номенклатуре статистичких територијалних јединица – НСТЈ2 («Службени гласник РС», бр. 109/09, и 46/10).

Методолошка појашњења и дефиниције

Евиденције у области запошљавања су евиденције о:

1. лицу које тражи запослење;
2. послодавцу;
3. обвезнику доприноса за осигурање за случај незапослености;
4. потреби за запошљавањем.

Евиденција о лицу које тражи запослење почиње датумом пријаве лица Националној служби, а престаје када наступи неки од основа за брисање из евиденције или за престанак вођење евиденције, дефинисан Законом.

Евиденцију о потребама за запошљавање Национална служба води на основу поднетих пријава послодавца о слободним пословима за које желе посредовање НСЗ при запошљавању, као и достављених извештаја о реализацији поднетих пријава.

Податке о запошљавању Национална служба добија из матичне евиденције РФЗО о пријави лица на обавезно социјално осигурање.

Лице које тражи запослење је незапослени, запослени који тражи промену запослења и друго лице које тражи запослење (Т2) (Закон о запошљавању и осигурању за случај незапослености, члан 3., став 1., «Сл. гласник РС» бр. 36/09 и 88/10).

Запослени који тражи промену запослења је лице које је у радном односу или је на други начин остварило право на рад, а које активно тражи промену запослења и води се на евиденцији лица која траже промену запослења (Т2) (Закон о запошљавању и осигурању за случај незапослености, члан 3., став 2., «Сл. гласник РС» бр бр. 36/09 и 88/10).

Друго лице које тражи запослење је лице старије од 15 година живота које тражи запослење, а које се не може сматрати незапосленим или лицем које тражи промену запослења (Т2) (Закон о

запошљавању и осигурању за случај незапослености, члан 3., став 3, «Сл. гласник РС» бр бр. 36/09 и 88/10).

Незапослени је лице од 15 година живота до испуњавања услова за пензију, односно најкасније до 65 година живота, способно и одмах спремно да ради, које није засновало радни однос или на други начин остварило право на рад, а које се води на евиденцији незапослених и активно тражи запослење (Т1-Т4, Т6-Т9, Т15) (Закон о запошљавању и осигурању за случај незапослености, члан 2., «Сл. гласник РС» бр бр. 36/09 и 88/10).

Лице које први пут траже запослење је незапослено лице које се налази на евиденцији Националне службе за запошљавање, а које никада раније није било у радном односу, односно, није остварило право на рад на неки други начин, без обзира на ниво и врсту завшене школе (Т1-Т3).

Новопријављени на евиденцију представља укупан број лица које су се током извештајног периода пријавила на евиденцију Националне службе као лица која траже запослење (Т1-Т4, Т12, Т15).

Брисани и престанак вођења евиденције - лица која у извештајном периоду нису извршила своју обавезу према Националној служби и лица код којих је дошло до престанка вођења евиденције услед неког од разлога дефинисаних Законом, као што је заснивање радног односа, одјава са евиденције, остваривање права на пензију и др. (Т1-Т3, Т14).

Пријављене потребе за запошљавањем – број лица за које је послодавац у извештајном периоду пријавио потребу за посредовањем при запошљавању (Т1, Т4, Т5, Т11, Т15).

Запошљавање – укупан број лица за која су у извештајном периоду пристигли подаци о пријави на обавезно социјално осигурање на основу запошљавања или рада ван радног односа (Т1, Т2, Т4, Т15).

Запослени са евиденције - укупан број лица за која су у извештајном периоду пристигли подаци о пријавама на обавезно социјално осигурање на основу запошљавања или рада ван радног односа, а да се у истом периоду налазила на евиденцији Националне службе (Т1-Т4, Т13, Т15).

Корисници новчане накнаде - незапослена лица која су у складу са законом остварила право на новчану накнаду у извештајном периоду (Закон о запошљавању и осигурању у случају незапослености, «Службени гласник РС» бр. 36/09 и 88/10) (Т10).

Корекција броја корисника новчане накнаде, по месецима, врши се сваког месеца због процедуре доношења решења (Закон о управном поступку).

Класификација - у извештајима су подаци структурирани по: *делатностима*

- Шифарник делатности (Закон о класификацији делатности («Службени гласник РС» бр. 104/09)) *подручјима рада, занимањима и степену стручне спреме* - Јединствена номенклатура занимања (ЈНЗ, «Службени лист СФРЈ» бр. 31/90) и Шифарник занимања и стручне спреме («Службени лист СРЈ» бр. 9/98).

Табеле 1-3 садрже опште податке о незапослености, слободним пословима и запошљавању.

Табеле 4-5 садрже агрегиране податке на нивоу група и нивоу појединачних занимања.

Табеле 6-9 и 11-15 садрже податке о незапослености, слободним пословима и запошљавању агрегиране по територијалном принципу (Република Србија, регион, област, град-општина - НСТЈЗ)

Introductory Notes

The statistical reports on the number and structure of unemployed persons in the register of the National Employment Service (hereinafter: NES) and the registered vacancies are generated from the NES database on the first day of a month for the previous month.

The data on registered unemployment and recruitment through NES job placement services are collected pursuant to the Law on Employment and Unemployment Insurance (*Official Gazette of the Republic of Serbia*, No 36/2009) and the Rulebook on the Content of Data and Methodology of Keeping Registries in the Field of Employment (*Official Gazette of the Republic of Serbia*, No 15/2010).

1. Data sources and collection method

The data on unemployed persons is collected directly from the reports of unemployed persons registering with NES, while the data on job vacancies is gathered from the employers' reports of these vacancies, registered with NES.

The data on recruitment is gathered by transferring the data from the National Health Insurance Fund's registry of insured persons.

Pursuant to Article 94 of the Law on Employment and Unemployment Insurance (*Official Gazette of the Republic of Serbia*, No. 36/09 and 88/10) and Article 30 of the Rulebook on the Content of Data and the Method of Keeping Registries in the Field of Employment (*Official Gazette of the Republic of Serbia*, No. 15/2010), the data on vacancy filling is kept according to the employer's seat. The Law on the Central Registry of Compulsory Social Insurance (*Official Gazette of the Republic of Serbia*, No. 30/2010), in Article 18 thereof, prescribes that compulsory social insurance organisations shall take the data required for keeping their in-house registries, or other registries stipulated by the legislation that regulates pension and disability insurance, health insurance and

unemployment insurance, from the Unified Database. In the process of data transfer, a certain number of social insurance registrations lacks the information about the employer's seat; accordingly, it is not possible to disaggregate such social insurance registrations on a territorial basis.

2. Coverage

The National Employment Service presents the data in the Monthly Statistical Bulletin, in accordance with the territorial organisation of the Republic of Serbia (Law on the Territorial Organisation of the Republic of Serbia (*Official Gazette of the Republic of Serbia*, No 129/07)), except in Table 10 - T10 BREAKDOWN OF UNEMPLOYMENT BENEFIT RECIPIENTS BY MONTH AND SEX, which shows the data according to the NES organisational principle (at the level of NES branch offices).

Grouping of municipalities into administrative counties¹ has been conducted in accordance with the Regulation on the Work of Ministries and Specific Organisations outside of Their Seat (*Official Gazette of the Republic of Serbia*, No 3/92 and 36/92). The administrative counties are grouped into statistical territorial units² in accordance with the government Decree on the Nomenclature of Territorial Units for Statistics (*Official Gazette of the Republic of Serbia*, No 109/09 and 46/10).

Since 1999, NES has not been collecting certain data from the territory of AP Kosovo & Metohija. As a result, the data included in the coverage represents the data from the register of NES Branch Office Kosovska Mitrovica.

¹ Administrative counties are the third level of the Nomenclature of Territorial Units for Statistics – NUTS3 (*Official Gazette of the Republic of Serbia*, No 109/09 and 46/10).

² Statistical regions are the second level of the Nomenclature of Territorial Units for Statistics – NUTS2 (*Official Gazette of the Republic of Serbia*, No 109/09 and 46/10).

Methodology explanation and definitions

Records in the field of employment include the records on:

1. Job seekers;
2. Employers;
3. Unemployment insurance contribution payers;
4. Job vacancies.

The records on **job seekers** are kept from the day when those persons are registered with NES, and discontinued/removed when any of the reasons for discontinuation or removal, stipulated by law, occurs.

NES maintains the records on **vacancies** based on the employers' reports on vacancies for which they require NES job placement services and based on the reports on the delivery of those services.

NES receives the data on **recruitment** from the National Health Insurance Fund's registry of insured persons.

A job seeker is an unemployed person, an employed person seeking change of employment and other persons seeking employment (**T2**) (Law on Employment and Unemployment Insurance, Article 3, Paragraph 1, *Official Gazette of the Republic of Serbia*, No 36/09).

An employed person seeking change of employment is a person who is employed or otherwise exercises the right to work, yet actively seeks to change employment and is on the registry of persons seeking change of employment (**T2**) (Law on Employment and Unemployment Insurance, Article 3, Paragraph 2, *Official Gazette of the Republic of Serbia*, No 36/09).

Other person seeking employment is a person over 15 years of age who is looking for a job, but who can not be considered as unemployed persons or person looking for job-to-job transfer (**T2**) (Law on Employment and Unemployment Insurance, Article 3, Paragraph 3, "The Official Gazette of the Republic of Serbia" no. 36/09).

Unemployed person is a person between 15 years of age and the age eligible for retirement (or 65 years of age at the most), capable and immediately ready to work, who has not entered into an employment contract or exercised the right to work in any other way, who is in the unemployment register and who is looking for a job actively (**T1-T4, T6-T9, T15**) (Law on Employment and Unemployment Insurance, Article 2, "The Official Gazette of the Republic of Serbia" no. 36/09).

First-time jobseeker is an unemployed person registered with the National Employment Service who has not had previous work experience and has not exercised his/her right to work in any other way, regardless of his/her level and type of education acquired (**T1-T3**).

The newly registered is the total number of persons who have been registered with the National Employment Service as jobseekers during the reporting period (**T1-T3, T12**).

Removal from the register and discontinuation of records – persons who failed to fulfil their obligations toward the National Employment Service during the reporting period and persons whose registration with the National Employment Service has been discontinued due to any of the reasons stipulated by the Law, such as entering a labour relation, withdrawing from the registry, fulfilling the conditions for pension etc. (**T1-T3, T14**).

Registered vacancies – the number of persons for whom employers reported the need for jobmatching services in the reporting period (**T1, T4, T5, T11, T15**).

Employment – the total number of persons for whom the data on registration of compulsory social insurance (based on employment contract or other engagement) have been collected in the reporting period (**T1, T2, T4, T15**).

Employed through NES jobmatching services – the total number of persons for whom the data on registration of compulsory social insurance (based on

employment contract or other engagement) have been collected in the reporting period and who were registered with National Employment Service during the same reporting period (T1-T4, T13, T15).

Unemployment benefit recipients – unemployed persons who have exercised, in accordance with the Law, the right to unemployment benefit during the reporting period (*Law on Employment and Unemployment Insurance, “The Official Gazette of the Republic of Serbia” no. 36/2009*) (T10).

The adjustment of the number of unemployment benefit recipients is carried out every month due to the decision issuing procedure (Law on Administrative Proceedings).

Classification – the data presented in the reports are structured by: *sectors of economic activity* - Codebook of Sectors of Economic Activity (Law on Classification of Sectors of Economic Activity, The Official

Gazette of the Republic of Serbia, no. 104/09), *fields of activity, occupations and level of qualifications* – Unified Nomenclature of Occupations (The Official Gazette of SFRY, No. 31/90) and Codebook of Occupations and Qualifications (The Official Gazette of FRY, 9/98).

Tables 1-3 contain general data on unemployment, vacancies and employment. Tables 4-5 contain aggregated data at group level and individual occupations level. Tables 6-9 and 11-15 contain data on unemployment, vacancies and employment aggregated according to the territorial principle (Republic of Serbia, regions, counties, municipalities – NUTS 3).

**T1 НЕЗАПОСЛЕНОСТ, ПРИЈАВЉЕНЕ ПОТРЕБЕ И ЗАПОШЉАВАЊЕ
ОД 2005 ДО 2014**

**T1 UNEMPLOYMENT, VACANCIES AND EMPLOYMENT
FROM 2005 TO 2014**

Година Year	Незапослена лица (просек) Unemployed persons (average)										Кумулатив Cumulative		
	Незапослена лица* Unemployed persons*		Први пут траже посао First time job seekers		Корисници новчане накнаде Unemployment benefit recipients		Новопријављени на евиденцији Newly registered		Брисани и престанак вођења евиденције Deleted from the register and discontinued record keeping		Пријављене потребе за радницима Registered vacancies	Запошљавање са евиденције Employed from the register	
	Укупно Total	Жене Women	Укупно Total	Жене Women	Укупно Total	Жене Women	Укупно Total	Жене Women	Укупно Total	Жене Women		Укупно Total	Жене Women
2005	888.386	480.492	467.430	267.810	63.295	...	32.779	15.968	23.129	11.330	602.558	155.912 ³⁾	79.620 ³⁾
2006	913.293	493.599	467.421	269.820	75.059	...	32.542	15.989	24.695	12.351	707.140	174.900 ³⁾	91.442 ³⁾
2007	850.004	457.762	419.397	244.709	71.334	...	30.791	14.935	32.841	16.595	758.832	190.457 ³⁾	99.379 ³⁾
2008	755.935	408.767	360.030	212.525	72.719	...	34.293	16.923	31.774	15.764	790.261	186.196 ³⁾	98.239 ³⁾
2009	746.605	397.230	280.858	168.619	85.695	34.480	40.299	19.636	31.431	15.891	560.206 ¹⁾	156.344 ³⁾	85.430 ³⁾
2010	744.222	390.516	267.979	158.988	81.896	34.068	39.105	18.953	34.993	17.135	94.320 ¹⁾	140.588 ³⁾	75.544 ³⁾
2011	752.838	393.386	275.039	161.484	64.776	28.642	40.461	19.552	43.600	20.940	61.962	183.452	95.360
2012	761.834	394.993	270.256	156.779	61.633	28.052	40.119	19.490	47.219	22.291	55.931	205.297	106.558
2013	774.890	395.985	267.884	153.143	67.798	31.102	38.588	18.755	50.839	24.097	44.281	214.508	113.112
2014	767.435	391.279	264.683	150.676	60.930	28.635	36.013	17.538	53.147	25.360	42.281	232.280	122.491

1) Национална служба за запошљавање води евиденцију о пријављеним потребама за запошљавањем које подносе послодавци који имају слободне послове у земљи и иностранству у складу са чланом 93. Закона о запошљавању и осигурању за случај незапослености („Службени гласник РС“, бр. 36/2009).

Подаци од ДЕЦЕМБРА 2009. године о броју пријављених потреба за запошљавањем нису упоредиви са подацима из периода пре усвајања новог Закона.

1) The National Employment Service keeps records of the requests for jobmatching services by employers who have vacancies in the country and abroad, in accordance with Article 93 of the Law on Employment and Unemployment Insurance (Official Gazette of the Republic of Serbia, No. 36/2009).

The data on the number of requests for jobmatching services from DECEMBER2009 onward are not comparable with the data prior to adoption of the new Law.

2) Национална служба за запошљавање је до ДЕЦЕМБРА 2010. године податке о запошљавању водила на основу поднетих Е-3 Пријава о заснивању-престанку радног односа (Закон о евиденцијама у области рада („Сл. гласник СРЈ“, бр. 46/96)) достављених од стране послодавца Националној служби. Од ДЕЦЕМБРА 2010. године подаци о запошљавању се преузимају од Републичког завода за здравствено осигурање.

2) Until DECEMBER 2010, the National Employment Service calculated employment figures on the basis of the number of reports filed by employers on the establishment of labour relation with a worker (Law on Records in the Field of Employment, Official Gazette of FRY, No. 46/96). Since DECEMBER 2010, the data on employment is obtained from the National Health Insurance Fund.

3) Због промена начина добијања података о запошљавању (видети фусноту 2), извршена је ретроактивна корекција података у складу са новом процедуром због упоредивости временских серија.

3) As a result of the change in the way the data on employment is obtained (see footnote 2), the figures have been retroactively adjusted in accordance with the new procedure in order to ensure the comparability of time series.

Графикон бр. 1 - Опште карактеристике незапослености, пријављених потреба и запошљавања од 2005. до 2014.

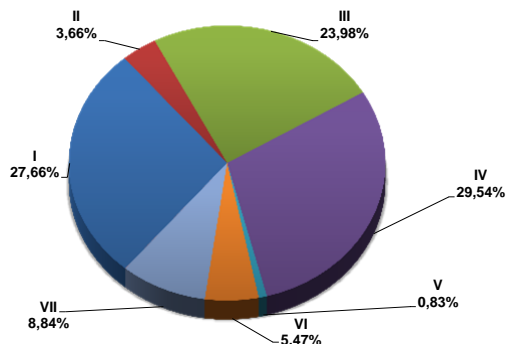
Chart No. 1 - General characteristics of unemployment, vacancies and employment from 2005 to 2014



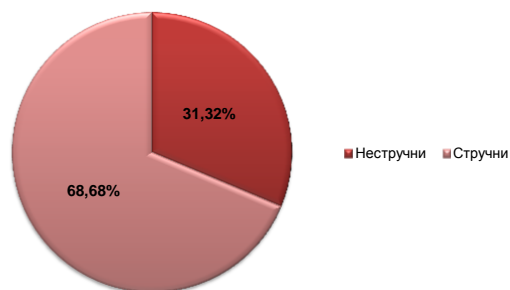
T2 НЕЗАПОСЛЕНОСТ И ЗАПОШЉАВАЊЕ ПРЕМА СТЕПЕНУ СТРУЧНЕ СПРЕМЕ И ПОЛУ ТОКОМ ОКТОБРА 2015. ГОДИНЕ

Садржај	Укупно Total	Жене Women	I		II		III		IV		V	
			Укупно Total	Жене Women	Укупно Total	Жене Women	Укупно Total	Жене Women	Укупно Total	Жене Women	Укупно Total	Жене Women
НЕЗАПОСЛЕНА ЛИЦА НА КРАЈУ ПРЕТХОДНОГ МЕСЕЦА	735.958	379.405	202.208	102.092	27.035	13.759	177.671	71.011	218.100	125.767	6.206	1.201
НОВОПРИЈАВЉЕНА ЛИЦА У ИЗВЕШТАЈНОМ МЕСЕЦУ	39.498	20.093	8.758	4.299	908	424	8.413	2.954	12.153	6.515	272	48
1. Први пут траже запослење	14.245	7.763	4.070	2.242	129	60	1.773	606	4.067	2.064	19	5
2. Били запослени	25.253	12.330	4.688	2.057	779	364	6.640	2.348	8.086	4.451	253	43
УКУПНО ЗАПОСЛЕНА ЛИЦА У ИЗВЕШТАЈНОМ МЕСЕЦУ	166.142	76.214	26.763	12.068	12.435	5.518	48.821	17.005	47.603	23.771	928	243
Запослени на неодређено време	32.458	15.878	3.201	1.406	1.402	597	8.062	3.024	10.812	5.823	274	66
Запослени са евиденције	33.405	17.985	6.377	3.097	3.207	1.665	9.307	4.032	8.820	5.185	142	68
БРИСАНИ И ПРЕСТАНАК ВОЂЕЊА ЕВИДЕНЦИЈЕ У ИЗВЕШТАЈНОМ МЕСЕЦУ	79.706	38.515	17.503	7.936	2.536	1.191	19.497	6.908	24.922	13.114	699	129
НЕЗАПОСЛЕНА ЛИЦА НА КРАЈУ ИЗВЕШТАЈНОГ МЕСЕЦА	721.482	372.427	199.572	101.142	26.423	13.458	173.046	69.188	213.105	122.909	5.997	1.158
Од укупно незапослених - први пут траже запослење	247.621	141.450	94.211	58.275	5.820	3.831	45.591	20.059	66.125	36.612	378	151
ЛИЦА КОЈА ТРАЖЕ ЗАПОСЛЕЊЕ	860.836	459.671	249.540	133.289	32.088	16.957	205.240	86.778	250.881	148.271	7.171	1.422
Незапослена лица	721.482	372.427	199.572	101.142	26.423	13.458	173.046	69.188	213.105	122.909	5.997	1.158
Привремено неспособни или неспремни за рад	108.194	72.954	43.409	29.469	4.551	3.001	25.099	15.307	26.804	19.734	943	221
Мировање права по Закону	27.088	11.965	6.256	2.536	1.094	490	6.773	2.160	8.279	4.048	207	36
Запослени који траже промену запослења	670	447	17	11	3	2	49	26	150	97	12	3
Друга лица која траже запослење	3.402	1.878	286	131	17	6	273	97	2.543	1.483	12	4

Графикон бр. 2 - Структура незапослених лица у X 2015. према степену стручне спреме
Chart No. 2 - Structure of unemployed persons in X 2015. by qualifications



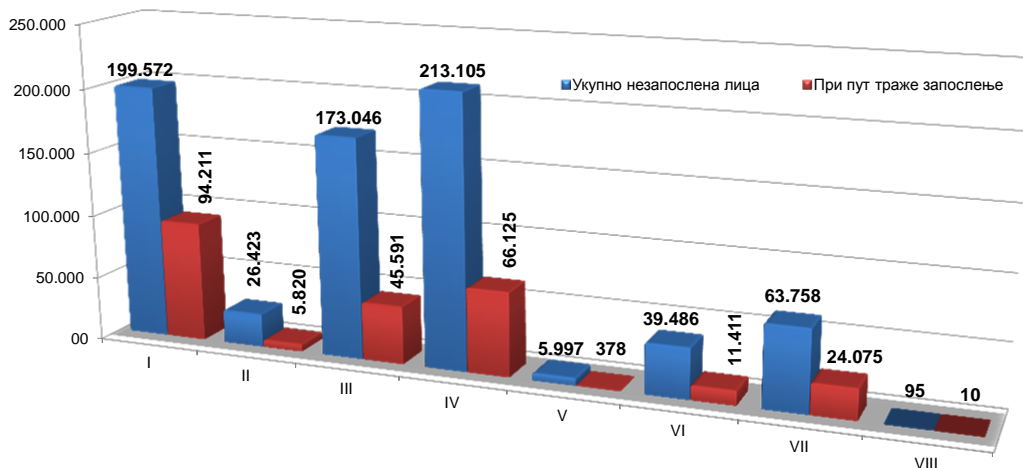
Графикон бр. 2а - Структура незапослених лица у X 2015.
Chart No. 2a - Structure of unemployed persons in X 2015.



T3 НЕЗАПОСЛЕНОСТ И ЗАПОШЉАВАЊЕ ПРЕМА СТЕПЕНУ СТРУЧНЕ СПРЕМЕ И ПОЛУ

	Месец Month	Укупно Total	Жене Women	I		II		III		IV		V	
				Укупно Total	Жене Women	Укупно Total	Жене Women	Укупно Total	Жене Women	Укупно Total	Жене Women		
Незапослена лица	X 2015	721.482	372.427	199.572	101.142	26.423	13.458	173.046	69.188	213.105	122.909	5.997	1.158
	X 2014	741.362	380.242	206.520	103.717	28.051	14.346	181.294	72.019	216.366	125.120	6.287	1.218
	Index	97,3	97,9	96,6	97,5	94,2	93,8	95,5	96,1	98,5	98,2	95,4	95,1
Први пут траже запослење	X 2015	247.621	141.450	94.211	58.275	5.820	3.831	45.591	20.059	66.125	36.612	378	151
	X 2014	260.949	148.910	96.901	59.684	6.462	4.258	50.081	21.855	68.506	38.276	445	182
	Index	94,9	95,0	97,2	97,6	90,1	90,0	91,0	91,8	96,5	95,7	84,9	83,0
Новопријављени на евиденцију	X 2015	39.498	20.093	8.758	4.299	908	424	8.413	2.954	12.153	6.515	272	48
	X 2014	40.550	20.770	8.549	4.093	959	460	8.785	3.258	12.564	6.885	276	56
	Index	97,4	96,7	102,4	105,0	94,7	92,2	95,8	90,7	96,7	94,6	98,6	85,7
Запослени са евиденције	X 2015	33.405	17.985	6.377	3.097	3.207	1.665	9.307	4.032	8.820	5.185	142	68
	X 2014	24.051	13.074	4.706	2.463	1.843	894	7.033	3.174	6.709	4.013	92	47
	Index	138,9	137,6	135,5	125,7	174,0	186,2	132,3	127,0	131,5	129,2	154,3	144,7
Брисани и престанак вођења евиденције	X 2015	79.706	38.515	17.503	7.936	2.536	1.191	19.497	6.908	24.922	13.114	699	129
	X 2014	62.692	30.606	14.567	7.118	1.971	997	15.576	5.652	19.140	10.111	600	95
	Index	127,1	125,8	120,2	111,5	128,7	119,5	125,2	122,2	130,2	129,7	116,5	135,8

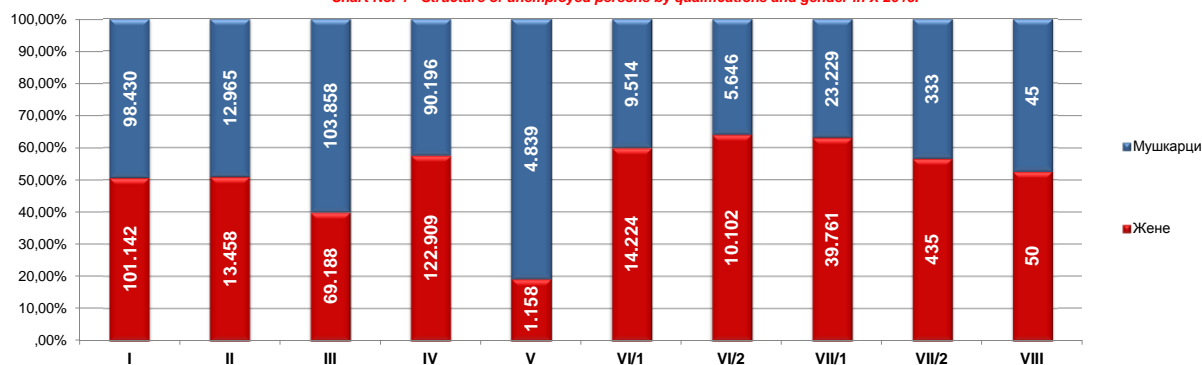
Графикон бр. 3 - Број незапослених лица и лица која први пут траже запослење према степену стручне спреме у X 2015. године
Chart No. 3 - Number of the unemployed and newly registered persons by qualifications in X 2015. године



T2 UNEMPLOYMENT AND EMPLOYMENT BY LEVEL OF EDUCATION AND SEX DURING OCTOBER OF 2015

VI/1		VI/2		VII-1		VII-2		VIII		Contents
Укупно Total	Жене Women	Укупно Total	Жене Women	Укупно Total	Жене Women	Укупно Total	Жене Women	Укупно Total	Жене Women	
24.393	14.663	15.947	10.183	63.496	40.216	804	463	98	50	UNEMPLOYED PERSONS IN THE END OF THE PREVIOUS MONTH
998	578	1.572	1.042	6.368	4.197	46	28	10	8	NEWLY REGISTERED PERSONS IN THE REPORTING PERIOD
108	62	816	527	3.253	2.192	9	5	1	0	1. First-time job seekers
890	516	756	515	3.115	2.005	37	23	9	8	2. Have been employed before
5.182	3.024	869	527	21.952	13.198	1.309	750	280	110	TOTAL EMPLOYED PERSONS IN THE REPORTING PERIOD
1.363	731	214	124	6.625	3.825	420	247	85	35	Indefinite term contracts
1.048	744	191	145	4.157	2.943	141	96	15	10	Recruited from the NES Unemployment Register
2.490	1.479	2.523	1.535	9.416	6.150	105	64	15	9	DELETED FROM THE REGISTER AND DISCONTINUED RECORD KEEPING IN THE REPORTING PERIOD
23.738	14.224	15.748	10.102	62.990	39.761	768	435	95	50	UNEMPLOYED PERSONS IN THE END OF THE REPORTING PERIOD
3.750	2.269	7.661	4.738	23.957	15.431	118	76	10	8	Out of the total unemployed persons - first-time job seekers
27.042	16.350	17.633	11.404	70.269	44.645	860	494	112	61	JOB SEEKERS
23.738	14.224	15.748	10.102	62.990	39.761	768	435	95	50	Unemployed persons
2.374	1.613	908	761	4.040	2.805	57	38	9	5	Persons temporarily incapable or unavailable to work
860	475	858	471	2.745	1.741	15	8	1	0	Persons whose rights stipulated by the Law are suspended
48	30	48	31	327	233	11	9	5	5	Persons seeking to change their job
22	8	71	39	167	105	9	4	2	1	Other job seekers

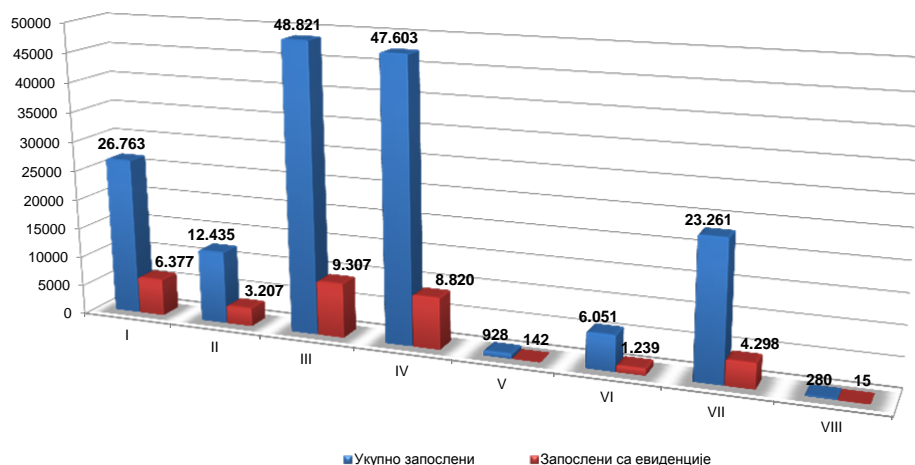
Графикон бр. 4 Структура незапослених лица према степену стручне спреме и полу у X 2015.
Chart No. 4 - Structure of unemployed persons by qualifications and gender in X 2015.



T3 UNEMPLOYMENT AND EMPLOYMENT BY LEVEL OF EDUCATION AND SEX

VI/1		VI/2		VII-1		VII-2		VIII		Contents
Укупно Total	Жене Women	Укупно Total	Жене Women	Укупно Total	Жене Women	Укупно Total	Жене Women	Укупно Total	Жене Women	
23.738	14.224	15.748	10.102	62.990	39.761	768	435	95	50	Unemployed persons
25.226	14.976	15.361	9.727	61.373	38.632	776	440	108	47	First-time job seekers
94,1	95,0	102,5	103,9	102,6	102,9	99,0	98,9	88,0	106,4	
3.750	2.269	7.661	4.738	23.957	15.431	118	76	10	8	Newly registered persons in the unemployment register
4.475	2.739	8.288	5.121	25.659	16.718	118	69	14	8	
83,8	82,8	92,4	92,5	93,4	92,3	100,0	110,1	71,4	100,0	
998	578	1.572	1.042	6.368	4.197	46	28	10	8	Persons recruited from the unemployment register
1.131	662	1.611	996	6.615	4.327	48	29	12	4	
88,2	87,3	97,6	104,6	96,3	97,0	95,8	96,6	83,3	200,0	
1.048	744	191	145	4.157	2.943	141	96	15	10	Deleted from the register and discontinued record keeping
617	418	125	85	2.806	1.902	97	62	23	16	
169,9	178,0	152,8	170,6	148,1	154,7	145,4	154,8	65,2	62,5	
2.490	1.479	2.523	1.535	9.416	6.150	105	64	15	9	
2.129	1.238	1.772	1.031	6.847	4.308	73	46	17	10	
117,0	119,5	142,4	148,9	137,5	142,8	143,8	139,1	88,2	90,0	

Графикон бр. 5 - Запослени (укупно и са евиденције) према степену стручне спреме у X 2015. године
Chart No. 5 - Employed (total and through NES register) by qualifications in X 2015.



T4 НЕЗАПОСЛЕНОСТ, ПРИЈАВЉЕНЕ ПОТРЕБЕ ЗА ЗАПОШЉАВАЊЕМ ПО ГРУПАМА ЗАНИМАЊА И ПОЛУ ТОКОМ ОКТОБРА 2015. ГОДИНЕ

T4 UNEMPLOYMENT, REQUESTS FOR JOBMATCHING SERVICES IN VACANCY FILLING BY OCCUPATIONS GROUPS AND SEX DURING OCTOBER OF 2015

Група занимања	Незапослена лица <i>Unemployed persons</i>		Новопријављенима евиденцију <i>Newly registered</i>		Пријављене потребе за запошљавањем <i>Requests for jobmatching services in vacancy filling</i>	Запошљавање <i>Filled vacancies</i>		Запослени са евиденције <i>Recruited from the register</i>		Occupation groups
	Укупно <i>Total</i>	Жене <i>Women</i>	Укупно <i>Total</i>	Жене <i>Women</i>		Укупно <i>Total</i>	Жене <i>Women</i>	Укупно <i>Total</i>	Жене <i>Women</i>	
I Пољопривреда, производња и прерада хране	40.151	23.085	2.137	1.174	176	29.811	12.135	7.115	3.275	I Agriculture, food production and processing
1. Произвођачи биља	16.772	8.926	886	467	42	27.616	11.644	6.587	3.114	1. Production of plants
2. Сточари и живинари	1.182	603	53	28	0	165	41	28	10	2. Livestock and poultry breeding
3. Рибари и одгајивачи осталих животиња	44	15	6	2	0	11	1	2	1	3. Fishing and breeding of other animals
4. Ветеринари	3.525	1.264	231	92	17	272	16	59	3	4. Veterinaries
5. Прерађивач хране и пића	18.398	12.121	959	584	117	1.327	420	354	147	5. Food and beverage processing
6. Прерађивач дувана	230	156	2	1	0	420	13	85	0	6. Tobacco processing
II Шумарство и обрада дрвета	8.573	2.873	507	175	109	4.792	1.990	1.032	539	II Forestry and wood processing
1. Шумари	2.609	1.188	215	107	27	1.695	1.041	443	310	1. Forestry
2. Прерађивачи обрађивач дрвета	5.964	1.685	292	68	82	3.097	949	589	229	2. Wood processing and modelling
III Геологија, рударство и металургија	3.873	1.634	202	65	37	34.812	11.373	6.882	2.761	III Geology, mining and metallurgy
1. Геолози	652	368	33	16	4	5.869	318	1.109	69	1. Geology
2. Занимања експлоатације нафте и земног гаса	70	20	2	0	0	119	2	16	1	2. Oil and natural gas exploitation occupations
3. Рудари и оплеменљачи руда	1.084	475	66	20	21	9.256	348	1.565	69	3. Mining and ore processing
4. Металурзи	2.067	771	101	29	12	19.568	10.705	4.192	2.622	4. Metallurgy
IV Машинство и обрада метала	96.325	13.213	4.805	567	443	20.969	9.666	4.127	2.300	IV Mechanical engineering and metal processing
1. Обрађивачи метала	42.356	6.454	2.007	244	301	9.365	3.420	1.861	836	1. Metal processing
2. Монтери и инсталатери у машинству	3.328	1.02	152	5	2	2.161	335	352	75	2. Installation and mounting in mechanical engineering
3. Машински конструктори и пројектанти	13.489	4.245	821	226	48	6.854	4.081	1.365	960	3. Mechanical engineering constructors and designers
4. Машински технолози	2.189	618	93	18	2	1.755	1.310	366	302	4. MSc in Mechanical engineering
5. Механичари и машинисти	34.963	1.794	1.732	74	90	834	520	183	127	5. Mechanics and machine operators
V Електротехника	36.118	4.951	2.404	264	530	3.983	1.329	676	299	V Electrotechnical engineering
1. Електроенергетичари	11.058	1.466	640	57	355	47	18	14	5	1. Electrotechnical engineers
2. Електромеханичари	12.789	1.230	779	49	79	1.525	806	318	206	2. Electromechanical engineers
3. Електроничари	5.225	811	332	40	36	930	141	127	25	3. Electronic engineers
4. Занимања телекомуникација	1.907	389	103	13	2	504	85	67	9	4. Telecommunications occupations
5. Занимања рачунарске технике	5.139	1.055	550	105	58	977	279	150	54	5. Computer science occupations
VI Хемија, неметали и графичарство	20.478	14.424	1.060	736	116	13.451	8.384	2.771	1.996	VI Chemistry, non-metals and typography
1. Хемичари	12.288	9.472	649	501	37	1.288	606	239	149	1. Chemists
2. Гумари и пластичари	1.771	1.152	57	33	20	431	124	54	23	2. Rubber and plastics processing occupations
3. Произвођачи керамике и грађевинског материјала	1.040	673	48	37	26	1.572	904	302	197	3. Production of ceramics and construction material
4. Стаклари	661	289	36	23	3	6.200	3.800	1.172	793	4. Glass processing occupations
5. Папирничари	314	203	9	8	4	94	51	28	16	5. Paper processing occupations
6. Графичари	4.404	2.635	261	134	26	3.866	2.899	976	818	6. Typography occupations
VIII Текстилно и кожарство	34.562	29.669	1.345	1.168	418	5.542	3.799	1.204	890	VIII Textile and leather processing
1. Текстилци	9.825	8.025	357	306	50	2.183	1.324	416	261	1. Textile occupations
2. Произвођачи одеће	19.973	18.306	793	736	332	1.307	1.118	332	292	2. Production of clothing
3. Кожари и хрзанари	856	624	33	26	0	1.191	825	298	229	3. Leather and fur processing
4. Обућари и кожни галантеристи	3.908	2.714	162	100	36	861	532	158	108	4. Shoemakers and producers of leather products
VIII Комуналне, тапетарске и фарбарске услуге	3.053	605	127	22	143	459	325	81	62	VIII Public utility, upholstery and painting services
1. Комуналци	85	47	2	0	107	299	212	49	38	1. Public utility occupations
2. Тапетари	1.048	342	42	12	7	41	18	5	2	2. Upholsterers
3. Фарбари и лакирери	1.920	216	83	10	29	119	95	27	22	3. Paint and lacquer related occupations
IX Геодезија и грађевинарство	16.699	5.815	1.079	405	167	2.319	1.453	453	343	IX Geodesy and civil engineering
1. Геодети	971	424	95	39	5	1.647	1.238	409	329	1. Geodesy occupations
2. Архитекти и урбанисти	4.102	2.483	327	195	11	137	36	20	3	2. Architects and urban planning occupations
3. Грађевинари	10.199	2.744	582	163	148	525	174	24	11	3. Civil engineers
4. Занимања завршних грађевинских радова	1.427	164	75	8	3	10	5	0	0	4. Final construction works occupations
X Саобраћај	18.237	4.175	1.220	317	290	199	51	26	7	X Transport
1. Занимања друмског саобраћаја	14.537	2.842	994	236	218	5	0	1	0	1. Road transport occupations
2. Железничари	1.362	415	81	33	12	26	5	5	0	2. Railway transport occupations
3. Бродари	418	109	42	6	0	45	9	7	1	3. Ship transport occupations
4. Ваздухопловци	177	59	14	6	0	76	19	8	3	4. Air transport occupations
5. Занимања ПТТ саобраћаја	729	447	36	21	6	17	11	2	1	5. Postal occupations
6. Занимања претоварних услуга, унутрашњег транспорта и превоза жичарама	1.014	303	53	15	54	30	7	3	2	6. Loading-unloading, internal transport and cableway transport occupations
XI Трговина, угостителство и туризам	65.254	42.682	3.475	2.104	1.116	404	218	62	43	XI Trade, hotels & restaurants and tourism
1. Трговци	39.798	29.065	1.759	1.251	755	266	126	36	22	1. Traders
2. Занимања угостителства и туризма	25.456	13.617	1.716	853	361	138	92	26	21	2. Hotels & restaurants and tourism occupations
XII Економија, право и администрација	80.315	55.867	4.817	3.239	882	956	561	80	56	XII Economics, law and administration
1. Менаџери и организатори	5.681	3.406	469	282	59	47	33	13	9	1. Managers and organisers
2. Економисти	49.144	35.386	2.909	2.042	364	292	141	17	11	2. Economists
3. Правници	14.085	9.512	822	538	81	361	214	8	8	3. Law related occupations
4. Информатичари статистичари	3.301	1.995	196	111	25	71	58	5	4	4. Information and statistics occupations
5. Кадровска занимања	499	277	36	20	3	99	83	24	18	5. Human resources occupations
6. Администратори	4.765	4.409	188	166	116	47	19	6	2	6. Administrators
7. Занимања одбране, безбедности и заштите	2.718	803	182	69	146	20	10	6	4	7. Defence, safety and protection occupations
8. Занимања осигурања	122	79	15	11	88	19	3	1	0	8. Insurance related occupations
XIII Васпитање и образовање	14.416	10.963	1.339	1.067	188	16.543	6.034	2.908	1.315	XIII Education and upbringing
1. Васпитачи и наставници друштвено - хуманистичке струке	13.135	10.396	1.234	1.011	150	270	113	20	11	1. Kindergarten and school teachers with a background in social sciences and humanities
2. Наставници природно - математичке струке	566	378	63	41	25	72	43	7	4	2. Teachers of mathematics and natural sciences
3. Наставници техничко - технолошке струке	703	178	41	14	13	8.673	2.985	1.578	701	3. Teachers of technical and technology sciences
4. Наставници биотехничке струке	11	10	1	1	0	5140	1406	849	288	4. Teachers of biotechnical sciences
5. Наставници здравствене струке	1	1	0	0	0	2.388	1.487	454	311	5. Teachers of health related sciences
XIV Друштвено - хуманистичко подручје	11.009	8.211	1.063	821	71	14.004	8.652	2.803	1.987	XIV Social and humanistic field
1. Друштвено - хуманистичка занимања	11.009	8.211	1.063	821	71	14.004	8.652	2.803	1.987	1. Social and humanistic occupations
XV Природно - математичко подручје	12.671	8.019	984	635	31	6.613	4.929	1.372	1.078	XV Mathematics and other natural sciences
1. Природно - математичка занимања	12.671	8.019	984	635	31	6.613	4.929	1.372	1.078	1. Occupations in the field of natural sciences
XVI Култура, уметност и јавно информисање	8.861	6.519	674	489	41	9.047	4.425	1.404	830	XVI Culture, art and media
1. Ликовни уметници и дизајнери	2.794	1.910	227	164	7	8.647	4.384	1.340	821	1. Fine artists and designers
2. Сценски уметници, музичари и књижевници	1.531	952	164	95	1	95	24	15	6	2. Theatre/film artists, musicians and writers
3. Занимања јавног информисања	1.258	967	96	73	6	14	3	1	1	3. Media related occupations
4. Остала занимања културе, уметности и информисања	3.278	2.690	187	157	27	291	14	48	2	4. Other occupations related to culture, art and media
XVIII Здравство, фармација и социјална заштита	24.295	19.078	1.841	1.413	394	1.447	451	232	89	XVIII Health, pharmacy and social protection
1. Медицини	17.953	14.163	1.267	965	289	750	157	127	38	1. Doctors and other medical occupations
2. Стomatолози	3.320	2.387	225	161	17	58	11	12	5	2. Dentists
3. Фармацеути	2.657	2.219	322	263	30	280	99	42	15	3. Pharmacists
4. Занимања социјалне заштите	365	309	27	24	58	359	184	51	31	4. Social protection occupations
XVIII Физичка култура и спорт	757	187	62	12	8	636	365	146	94	XVIII Fitness and sports
1. Занимања физичке културе	122	53	9	2	5	242	114	58	35	1. Fitness occupations
2. Спортисти	635	134	53	10	3	394	251	88	59	2. Sportists
XIX Остало	225.835	120.457	10.357	5.420	1345	155	74	31	21	XIX Other
1. Занимања личних услуга	11.207	9.966	632	552	23	33	13	6	2	1. Personal services occupations
2. Верска занимања	295	112	27	9	0	8	2	1	0	2. Religion related occupations
3. Нераспоређени	214.333	110.379	9.698	4.859	1.322	114	59	24	19	3. Non-classified
УКУПНО	721.482	372.427	39.498	20.093	6.505	166.142	76.214	33.405	17.985	TOTAL

T5 ПРЕГЛЕД НАЈТРАЖЕНИЈИХ ЗАНИМАЊА У ОКВИРУ СТЕПЕНА СТРУЧНЕ СПРЕМЕ ПРЕМА ПРИЈАВЉЕНИМ ПОТРЕБАМА ТОКОМ ОКТОБРА 2015. ГОДИНЕ

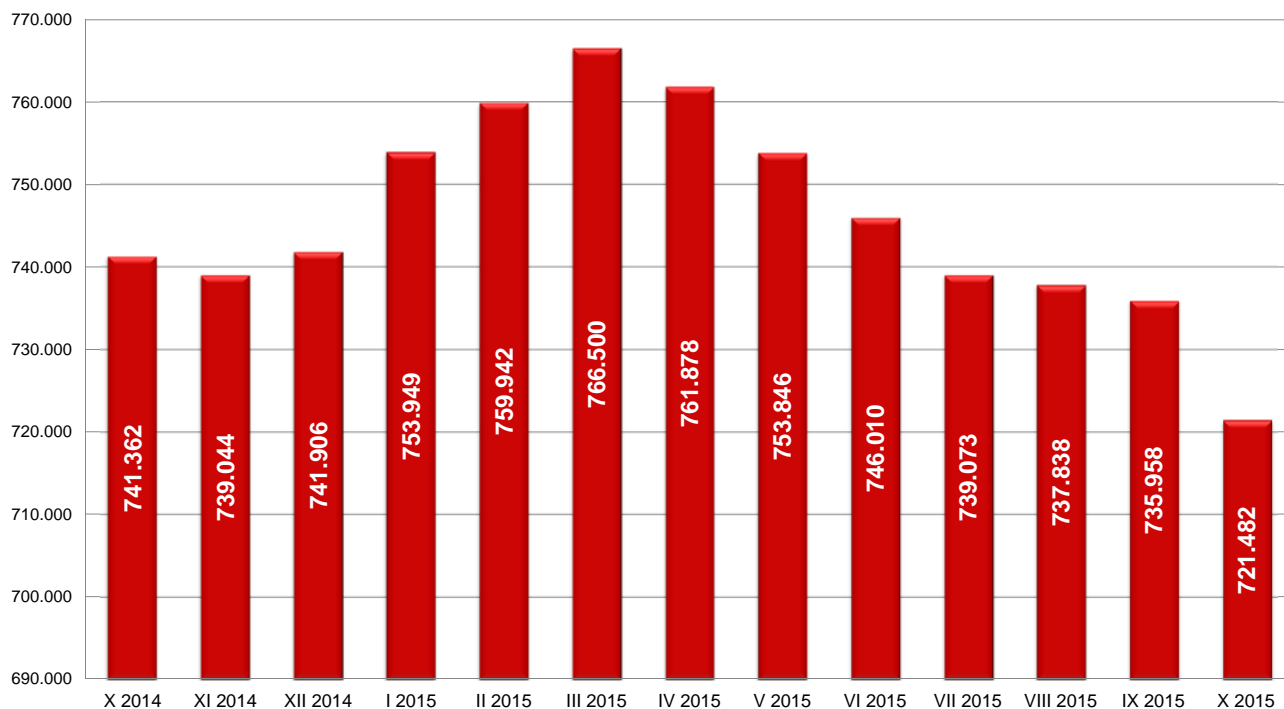
T5 OVERVIEW OF THE MOST FREQUENTLY DEMANDED OCCUPATIONS BY EDUCATION LEVELS ACCORDING TO THE REQUESTS FOR JOBMATCHING SERVICES IN VACANCY FILLING DURING OCTOBER OF 2015

Шифра занимања Occupation code	Назив занимања	Број слободних послова Number of vacancies	Шифра занимања Occupation code	Назив занимања	Број слободних послова Number of vacancies
I степен стручне спреме			VI/1 степен стручне спреме		
109900	Лица без занимања и стручне спреме (I CCC - НК)	1.141	616700	Економиста за финансије, рачуноводство и банкарство (VI - 1 CCC)	55
104502	Чистач просторија	91	611800	Машински инжењер (VI - 1 CCC)	15
102521	Електромеханичарски манипулант у серијској производњи елемената	20	617501	Васпитач предшколске дјеце	15
100501	Манипулант у прехранбеној производњи	11	610500	Инжењер прехранбене технологије (VI - 1 CCC)	11
104501	Комунални хигиеничар	10	616453	Комерцијалиста	10
101801	Манипулант у обради метала	4	617502	Наставник разредне наставе	10
101002	Манипулант у преради дрвета	2	616500	Економиста за туризам и виши угоститељ (VI - 1 CCC)	9
103601	Графичарски манипулант	2	612000	Машински инжењер - конструктор (VI - 1 CCC)	7
103901	Манипулант у текстилству	2	616800	Правник (VI - 1 CCC)	7
106401	Трговински манипулант	2	617399	Неразвијена занимања осигурања VI - 1 категорије сложености	4
100911	Манипулант у озелењавању и уређењу насеља	1	616600	Менаџер (VI - 1 CCC)	3
			616532	Туристички водич	2
II степен стручне спреме			VI/2 степен стручне спреме		
204023	Шивач текстила	126	618299	Неразвијена друштвено - хуманистичка занимања VI - 1 категорије сложености	2
206141	Жичничар	50	611600	Инжењер металургије (VI - 1 CCC)	1
209311	Геронтодомаћин	50	612299	Неразвијена механичари и машинисти VI - 1 категорије сложености	1
206506	Пропремач пица	34	613600	Инжењер графичарства (VI - 1 CCC)	1
206515	Помоћни кувар	22	613900	Инжењер технологије текстилства (VI - 1 CCC)	1
201813	Помоћник бравара	16	613951	Текстилно - хемијски оперативни технолог	1
200502	Помоћник лекара	10	615200	Инжењер грађевинарства (VI - 1 CCC)	1
201000	Помоћни - приучени прерађивач и обрађивач дрвета (II CCC и ПК)	10	616000	Инжењер ПТТ саобраћаја (VI - 1 CCC)	1
206500	Помоћни угоститељ (II CCC и ПК)	10	616400	Економиста за робни промет у трговини (VI - 1 CCC)	1
204001	Помоћник конфекционара	9	616522	Хотелска домаћица	1
204224	Помоћни израђивача доњих делова обуће	8	616722	Њиговова билансиста	1
206400	Руководилац робом - помоћни продавац (II CCC и ПК)	8	616900	Инжењер статистике и информатике (VI - 1 CCC)	1
207201	Џувар	8	617534	Наставник енглеског језика	1
205200	Помоћни грађевински радник (II CCC и ПК)	7	617610	Наставник хемије	1
201682	Помоћник галванизера	5	619082	Физиотерапеут	1
206402	Пакер	5	619300	Виши социјални радник (VI - 1 CCC)	1
206505	Роштилиџија	5			
200501	Помоћник млинара житарица	4	626600	Менаџер	20
202224	Аутоперач - подмазивач	4	626709	Струковни економиста	10
206401	Достављач робе	4	627507	Струковни васпитач	9
206513	Сервир	4	621800	Инжењер машинства	4
			626710	Економиста	4
III степен стручне спреме			VI/1 степен стручне спреме		
306400	Продавац (III CCC и KB)	297	622811	Струковни инжењер електротехнике и рачунарства	3
302400	Електромонтер - инсталатер (III CCC и KB)	262	626599	Неразвијена занимања угоститељства и туризма VI - 2 категорије сложености	3
306461	Магационер	153	627502	Васпитач	3
304023	Шивач конфекције	133	620120	Инжењер пољопривреде	2
307201	Заштитар имовине - портир	112	625630	Инжењер саобраћаја	2
305604	Возач теретњака	84	620119	Струковни инжењер пољопривреде	1
306515	Кувар једноставних јела	84	623119	Струковни инжењер технологије	1
301835	Електрозаваривач	59	623610	Инжењер графичког инжењерства и дизајна	1
302432	Електромонтер инсталација и машина	54	626661	Струковни менаџер	1
301813	Бравар	48	626924	Струковни информатичар	1
305204	Џувар	46	627044	Инжењер заштите на раду	1
306513	Келнер	44	627045	Струковни инжењер заштите на раду	1
305605	Возач аутобуса (III CCC)	40	627529	Професор португалског језика и књижевности	1
301035	Столар за монтажу, оправке и одржавање	34	628211	Класични филолог	1
302220	Аутомеханичар	34	628220	Психолог	1
306516	Посластичар једноставних посластица	31	628329	Струковни инжењер заштите животне средине	1
303900	Текстилни радник (III CCC и KB)	30	629004	Струковна медицинска сестра	1
304000	Кројач и конфекционар (III CCC и KB)	30	629070	Струковни нутрициониста дијететичар	1
300513	Месар	28	629071	Патронажна медицинска сестра - специјалиста	1
301801	Металостругар	28	629081	Струковни физиотерапеут	1
			629211	Струковни фармацеутски техничар	1
IV степен стручне спреме			VII/1 степен стручне спреме		
406400	Продавац (IV CCC)	153	719000	Доктор медицине	126
409900	Матурант гимназије (IV CCC)	143	716700	Дипломирани економиста за општу економију, банкарство и финансије (VII - 1 CCC)	69
406700	Економски техничар (IV CCC)	129	716720	Дипломирани економиста	49
409002	Медицинска сестра	103	716800	Дипломирани правник (VII - 1 CCC) / мастер правник	47
407100	Административни техничар (IV CCC)	75	711800	Дипломирани машински инжењер (VII - 1 CCC) / мастер инжењер машинства	31
407302	Заступник осигурања	47	712800	Дипломирани инжењер електротехнике за рачунарску технику (VII - 1 CCC) / мастер инжењер електротехнике и рачунарства	27
406453	Комерцијални техничар	45	716820	Дипломирани правник	25
406523	Рецепционар	39	717534	Дипломирани професор енглеског језика и књижевности / мастер професор енглеског језика и књижевности	23
405200	Грађевински техничар (IV CCC)	35	716400	Дипломирани економиста за унутрашњу и спољну трговину (VII - 1 CCC)	21
409000	Медицински техничар (IV CCC)	34	717502	Професор разредне наставе	21
401000	Техничар прераде и обраде дрвета (IV CCC)	25	715200	Дипломирани инжењер грађевинарства (VII - 1 CCC) / мастер инжењер грађевинарства	19
402000	Машински техничар - конструктор (IV CCC)	24	712000	Дипломирани машински инжењер - конструктор (VII - 1 CCC)	17
402400	Електротехничар енергетике (IV CCC)	24	718843	Преводач	17
406513	Конобар	23	716921	Програмер информационог система	15
404000	Конфекцијски техничар (IV CCC)	22	712600	Дипломирани инжењер електротехнике за електронику (VII - 1 CCC)	13
408200	Матурант гимназије језичког или друштвеног смера (IV CCC)	22	716500	Дипломирани економиста за туризам и угоститељство и дипломирани туризмолог (VII - 1 CCC)	13
407301	Администратор осигурања	21	716600	Дипломирани менаџер (VII - 1 CCC) / мастер менаџер	13
406515	Кувар	20	710500	Дипломирани инжењер прехранбене технологије (VII - 1 CCC)	12
405605	Возач аутобуса	17	712820	Дипломирани инжењер електротехнике и рачунарства	12
407300	Техничар осигурања (IV CCC)	14	719200	Дипломирани фармацеут (VII - 1 CCC)	12
V степен стручне спреме			VII/2 степен стручне спреме		
506400	Продавац - специјалиста (V CCC и ВКВ)	20	726491	Организатор трговинског пословања - специјалиста маркетинга	2
507765	Инструктор војње	7	720911	Технолог за уређивање и одржавање зеленила, парк - шума и дворада - специјалиста	2
507121	Пословни секретар	6	723100	Магистар техничких наука за хемијску технологију (VII - 2 CCC)	1
507199	Неразвијена администратори В категорије сложености	2	726700	Магистар економских наука (VII - 2 CCC)	1
506732	Камерман сниматељ	2	727531	Специјалиста професор немачког језика и књижевности	1
503652	Машиниста равне штампе - специјалиста	1	729037	Специјалиста пластичне и реконструктивне хирургије	1
506455	Трговачки путник	1			
506515	Кувар - специјалиста	1	VIII степен стручне спреме		
509013	Медицинска сестра - специјалиста у неуролошкој дијагностици	1	806700	Доктор економских наука (VIII CCC)	3
			807611	Универзитетски професор биологије	1
			808282	Научни истраживач филологије / Доктор наука - филолошке науке	1

Т6 НЕЗАПОСЛЕНА ЛИЦА ПО МЕСЕЦИМА И ПОЛУ

Ред. бр. №	Област/Регион <i>County/Region</i>	Ø 2013.		X 2014		XI 2014		XII 2014		I 2015		II 2015		III 2015	
		Укупно <i>Total</i>	Жене <i>Women</i>	Укупно <i>Total</i>	Жене <i>Women</i>	Укупно <i>Total</i>	Жене <i>Women</i>	Укупно <i>Total</i>	Жене <i>Women</i>	Укупно <i>Total</i>	Жене <i>Women</i>	Укупно <i>Total</i>	Жене <i>Women</i>	Укупно <i>Total</i>	Жене <i>Women</i>
1	Београдска област	108.289	59.191	106.429	58.523	106.650	58.711	107.041	58.886	108.640	59.589	110.130	60.395	111.584	61.121
Београдски регион		108.289	59.191	106.429	58.523	106.650	58.711	107.041	58.886	108.640	59.589	110.130	60.395	111.584	61.121
2	Северно - бачка	16.770	8.315	15.756	7.852	15.562	7.686	15.430	7.569	15.596	7.580	15.525	7.524	15.621	7.548
3	Средње - банатска	17.340	8.228	16.515	7.980	16.506	8.013	16.718	8.089	17.156	8.176	17.484	8.332	17.872	8.488
4	Северно - банатска	13.565	6.534	12.351	6.008	12.200	5.884	12.540	6.027	12.788	6.132	12.794	6.123	12.805	6.147
5	Јужно - банатска	34.003	17.317	33.043	16.912	33.379	17.199	33.376	17.068	33.820	17.158	34.195	17.274	34.391	17.345
6	Западно - бачка	21.740	9.597	20.917	9.350	20.608	9.170	20.692	9.133	21.168	9.208	21.231	9.155	21.412	9.212
7	Јужно - бачка	64.463	34.101	60.237	32.261	59.819	32.066	59.524	31.727	60.605	32.137	60.802	32.173	61.123	32.300
8	Сремска	27.323	13.581	26.299	13.172	26.013	13.005	25.999	12.926	26.388	12.963	26.708	13.063	27.151	13.258
Регион Војводине		195.204	97.672	185.118	93.535	184.087	93.023	184.279	92.539	187.521	93.354	188.739	93.644	190.375	94.298
9	Мачванска	37.053	19.040	36.445	18.827	36.364	18.821	36.612	18.865	37.145	19.089	37.794	19.291	38.481	19.691
10	Колубарска	14.572	7.601	14.252	7.510	14.101	7.446	14.074	7.460	14.333	7.501	14.480	7.582	14.711	7.688
11	Шумадијска	34.655	19.179	34.122	18.853	33.831	18.705	34.096	18.767	34.634	18.987	34.975	19.150	35.412	19.337
12	Поморавска	29.134	15.005	28.381	14.571	28.155	14.465	28.359	14.543	28.879	14.665	29.140	14.738	29.357	14.863
13	Златиборска	33.047	16.733	31.645	16.089	31.590	16.056	31.669	15.915	32.221	15.996	32.539	16.029	32.605	16.078
14	Моравичка	21.198	11.262	20.419	10.796	20.681	10.863	20.809	10.969	21.125	11.275	21.285	11.339	21.185	11.273
15	Рашка	47.918	24.105	46.886	23.521	46.850	23.546	46.630	23.323	46.893	23.511	46.836	23.452	46.663	23.339
16	Расинска	28.499	14.716	27.491	14.233	27.242	14.090	27.279	14.102	27.938	14.376	28.329	14.525	28.488	14.676
Регион Шумадије и Западне Србије		246.076	127.640	239.641	124.400	238.814	123.992	239.528	123.944	243.168	125.400	245.378	126.106	246.902	126.945
17	Подунавска	17.092	9.049	16.229	8.663	16.283	8.608	16.575	8.731	17.048	8.879	17.201	8.909	17.509	9.078
18	Браничевска	9.846	4.961	9.439	4.838	9.588	4.906	9.506	4.871	9.807	5.035	9.920	5.082	10.172	5.224
19	Борска	13.029	6.778	12.548	6.637	12.433	6.596	12.492	6.612	12.681	6.664	12.843	6.755	13.053	6.837
20	Зајечарска	14.194	6.798	13.733	6.635	13.791	6.672	13.725	6.630	14.035	6.755	14.288	6.883	14.526	6.984
21	Нишавска	53.114	24.315	51.218	23.332	50.635	22.957	51.000	23.114	51.577	23.302	51.283	23.146	51.241	23.151
22	Топличка	15.931	7.600	15.504	7.402	15.467	7.407	15.739	7.490	15.676	7.403	15.783	7.447	15.931	7.493
23	Пиротска	12.771	6.189	11.910	5.845	11.805	5.782	11.900	5.787	12.043	5.851	12.171	5.937	12.074	5.906
24	Јабланичка	36.948	17.129	34.882	16.322	34.866	16.252	35.178	16.298	35.946	16.522	36.178	16.525	36.283	16.544
25	Пчињска	28.604	14.806	26.965	14.112	26.662	13.949	26.658	13.856	27.305	14.077	27.630	14.159	28.112	14.426
Регион Јужне и Источне Србије		201.528	97.624	192.428	93.786	191.530	93.129	192.773	93.389	196.118	94.488	197.297	94.843	198.901	95.643
Регион Косово и Метохија		16.337	9.151	17.746	9.998	17.963	10.127	18.285	10.308	18.502	10.441	18.398	10.432	18.738	10.638
Република Србија		767.435	391.279	741.362	380.242	739.044	378.982	741.906	379.066	753.949	383.272	759.942	385.420	766.500	388.645

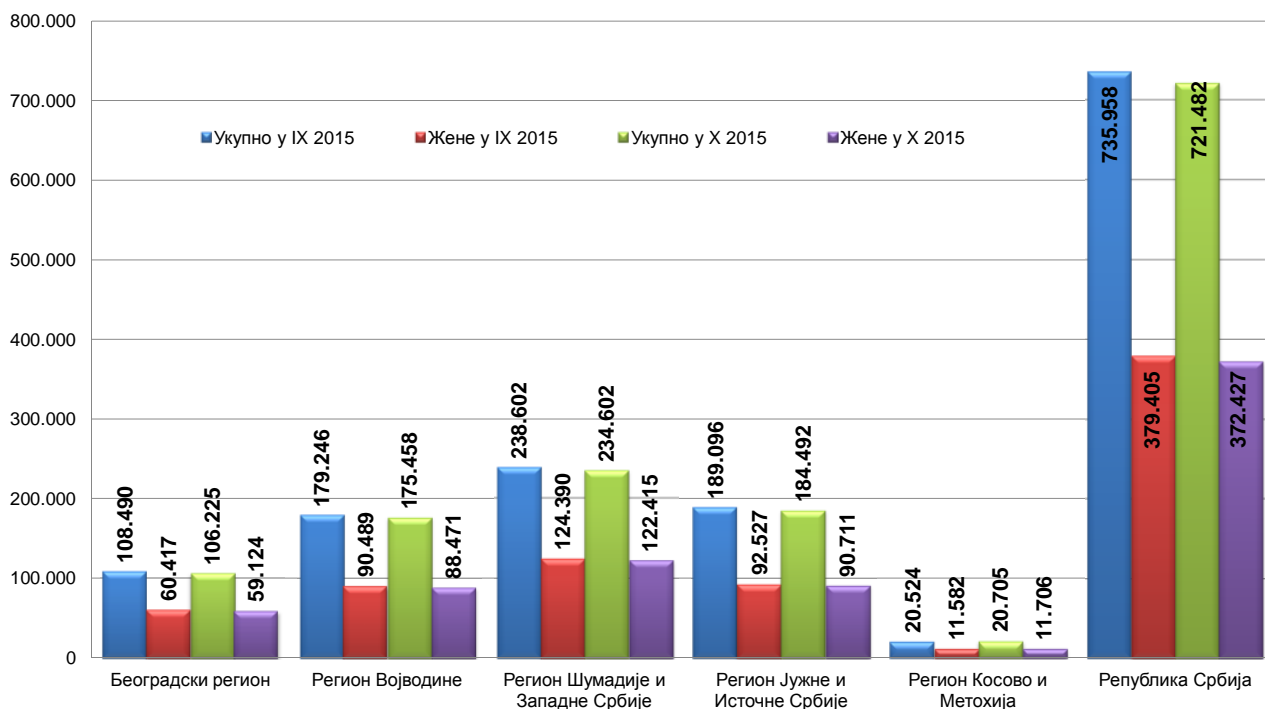
Графикон бр. 6 - Промена броја незапослених лица за период X 2014. - X 2015. године
Chart No. 6 - Change in the number of the unemployed X 2014 - X 2015



T6 UNEMPLOYED PERSONS BY MONTHS AND SEX

IV 2015		V 2015		VI 2015		VII 2015		VIII 2015		IX 2015		X 2015		Индекси Index		
Укупно Total	Жене Women	Укупно Total	Жене Women	Укупно Total	Жене Women	Укупно Total	Жене Women	Укупно Total	Жене Women	Укупно Total	Жене Women	Укупно Total	Жене Women	X 2015 / X 2014	X 2015 / XII 2014	X 2015 / IX 2015
110.724	60.790	108.791	59.819	108.001	59.597	107.396	59.627	107.153	59.554	108.490	60.417	106.225	59.124	99,81	99,24	97,91
110.724	60.790	108.791	59.819	108.001	59.597	107.396	59.627	107.153	59.554	108.490	60.417	106.225	59.124	99,81	99,24	97,91
15.229	7.366	14.926	7.195	14.449	6.931	14.155	6.794	14.018	6.737	14.138	6.795	13.408	6.420	85,10	86,90	94,84
17.525	8.403	17.544	8.497	17.025	8.287	16.466	8.093	16.468	8.133	16.470	8.172	16.062	7.948	97,26	96,08	97,52
12.950	6.214	12.702	6.093	12.236	5.932	11.867	5.786	11.908	5.817	11.627	5.737	11.296	5.578	91,46	90,08	97,15
34.222	17.305	33.842	17.092	33.529	16.916	33.283	16.850	33.222	16.848	33.451	16.995	32.532	16.562	98,45	97,47	97,25
21.033	9.065	20.896	8.928	20.294	8.713	19.895	8.588	20.042	8.812	19.417	8.515	18.972	8.234	90,70	91,69	97,71
60.524	32.129	60.187	31.979	59.386	31.752	58.973	31.582	58.642	31.463	58.633	31.450	58.467	31.293	97,06	98,22	99,72
26.828	13.220	26.305	13.000	25.918	12.903	25.703	12.878	25.556	12.885	25.510	12.825	24.721	12.436	94,00	95,08	96,91
188.311	93.702	186.402	92.784	182.837	91.434	180.342	90.571	179.856	90.695	179.246	90.489	175.458	88.471	94,78	95,21	97,89
38.221	19.602	37.988	19.468	37.667	19.358	37.144	19.185	36.947	19.070	37.328	19.289	36.309	18.742	99,63	99,17	97,27
14.922	7.945	14.632	7.762	14.125	7.519	13.688	7.321	13.690	7.326	13.687	7.303	13.347	7.147	93,65	94,83	97,52
35.492	19.463	35.261	19.366	35.194	19.415	35.175	19.500	35.421	19.586	35.375	19.639	34.537	19.176	101,22	101,29	97,63
29.255	14.840	28.937	14.708	28.972	14.815	28.595	14.712	28.356	14.675	28.062	14.532	27.897	14.470	98,29	98,37	99,41
32.455	16.005	32.076	15.902	31.439	15.709	30.850	15.479	30.540	15.335	29.961	15.042	29.555	14.902	93,40	93,32	98,64
21.023	11.187	20.874	11.141	20.801	11.159	20.632	11.162	20.741	11.236	20.506	11.084	20.329	10.960	99,56	97,69	99,14
46.411	23.292	45.811	23.021	45.757	22.961	45.883	23.069	46.258	23.273	45.664	22.972	45.429	22.798	96,89	97,42	99,49
28.512	14.718	28.296	14.641	28.256	14.645	28.118	14.545	28.291	14.659	28.019	14.529	27.199	14.220	98,94	99,71	97,07
246.291	127.052	243.875	126.009	242.211	125.581	240.085	124.973	240.244	125.160	238.602	124.390	234.602	122.415	97,90	97,94	98,32
17.306	9.001	16.895	8.759	16.547	8.628	16.477	8.645	16.615	8.680	16.511	8.662	16.013	8.496	98,67	96,61	96,98
10.057	5.166	10.061	5.226	9.990	5.208	9.813	5.107	9.835	5.133	9.696	5.081	9.503	5.036	100,68	99,97	98,01
12.994	6.772	12.997	6.784	12.882	6.702	12.690	6.638	12.530	6.594	12.385	6.506	12.225	6.465	97,43	97,86	98,71
14.564	7.048	14.302	6.933	14.138	6.888	13.812	6.782	13.716	6.749	13.658	6.705	13.530	6.680	98,52	98,58	99,06
50.502	22.721	49.953	22.442	49.357	22.190	48.384	21.842	48.281	21.932	48.303	21.947	46.729	21.247	91,24	91,63	96,74
15.783	7.456	15.541	7.376	15.538	7.394	15.334	7.336	15.473	7.382	14.950	7.198	14.922	7.166	96,25	94,81	99,81
12.045	5.925	11.935	5.936	11.856	5.936	12.406	6.410	12.185	6.289	12.116	6.313	11.780	6.180	98,91	98,99	97,23
35.847	16.422	34.949	16.134	34.470	16.019	34.134	15.938	34.077	15.964	34.170	15.960	33.002	15.445	94,61	93,81	96,58
28.307	14.458	28.652	14.623	28.304	14.498	27.984	14.360	27.594	14.211	27.307	14.155	26.788	13.996	99,34	100,49	98,10
197.405	94.969	195.285	94.213	193.082	93.463	191.034	93.058	190.306	92.934	189.096	92.527	184.492	90.711	95,88	95,70	97,57
19.147	10.850	19.493	11.038	19.879	11.231	20.216	11.412	20.279	11.442	20.524	11.582	20.705	11.706	116,67	113,23	100,88
761.878	387.363	753.846	383.863	746.010	381.306	739.073	379.641	737.838	379.785	735.958	379.405	721.482	372.427	97,32	97,25	98,03

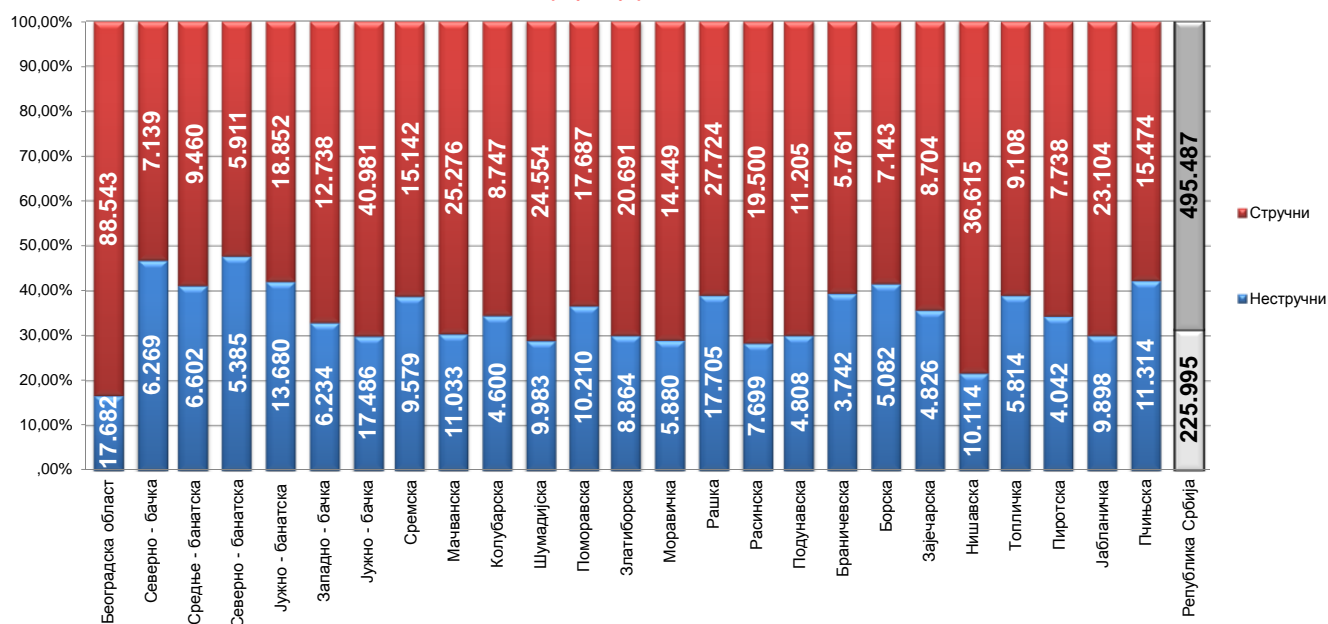
Графикон бр. 7 - Промена броја незапослених лица за период IX 2015. - X 2015. године
 Chart No. 7 - Change in the number of the unemployed IX 2015 - X 2015.



T7 НЕЗАПОСЛЕНА ЛИЦА ПРЕМА СТЕПЕНУ СТРУЧНЕ СПРЕМЕ И ПОЛУ НА КРАЈУ ОКТОБРА 2015. ГОДИНЕ

Ред. Бр. No	Област/Регион County/Region	Укупно Total	Жене Women	I		II		III		IV	
				Укупно Total	Жене Women	Укупно Total	Жене Women	Укупно Total	Жене Women	Укупно Total	Жене Women
1	Београдска област	106.225	59.124	15.278	7.854	2.404	1.353	19.750	7.896	36.999	22.072
Београдски регион		106.225	59.124	15.278	7.854	2.404	1.353	19.750	7.896	36.999	22.072
2	Северно - бачка	13.408	6.420	5.639	2.527	630	276	2.582	1.025	3.205	1.802
3	Средње - банатска	16.062	7.948	6.277	3.079	325	118	3.847	1.374	3.708	2.217
4	Северно - банатска	11.296	5.578	4.959	2.336	426	168	2.474	999	2.466	1.495
5	Јужно - банатска	32.532	16.562	12.042	6.068	1.638	839	6.676	2.543	8.887	5.090
6	Западно - бачка	18.972	8.234	5.430	2.273	804	326	5.272	1.676	5.605	2.910
7	Јужно - бачка	58.467	31.293	15.067	7.578	2.419	1.220	13.156	5.484	17.179	10.116
8	Сремска	24.721	12.436	8.438	4.092	1.141	542	5.896	2.436	6.461	3.663
Регион Војводине		175.458	88.471	57.852	27.953	7.383	3.489	39.903	15.537	47.511	27.293
9	Мачванска	36.309	18.742	9.173	4.623	1.860	1.022	11.409	4.770	10.095	6.145
10	Колубарска	13.347	7.147	3.815	1.902	785	473	3.371	1.381	3.654	2.298
11	Шумадијска	34.537	19.176	7.933	4.346	2.050	977	8.848	4.200	10.523	6.670
12	Поморавска	27.897	14.470	9.653	5.038	557	285	6.648	2.778	8.139	4.727
13	Златиборска	29.555	14.902	7.971	4.023	893	523	9.419	3.665	7.641	4.553
14	Моравичка	20.329	10.960	4.654	2.144	1.226	830	5.790	2.409	5.800	3.725
15	Рашка	45.429	22.798	15.946	8.159	1.759	888	10.893	4.228	11.948	6.820
16	Расинска	27.199	14.220	6.390	3.121	1.309	772	7.192	3.002	8.179	4.883
Регион Шумадије и Западне Србије		234.602	122.415	65.535	33.356	10.439	5.770	63.570	26.433	65.979	39.821
17	Подунавска	16.013	8.496	4.071	2.183	737	294	4.315	1.817	4.941	3.016
18	Браничевска	9.503	5.036	3.359	1.747	383	193	2.089	924	2.535	1.521
19	Борска	12.225	6.465	4.557	2.415	525	284	2.427	1.043	3.406	1.975
20	Зајечарска	13.530	6.680	4.308	2.149	518	246	3.546	1.450	3.554	1.938
21	Нишавска	46.729	21.247	8.964	3.644	1.150	505	12.491	4.482	15.397	7.802
22	Топличка	14.922	7.166	4.981	2.529	833	335	3.738	1.478	3.953	2.063
23	Пиротска	11.780	6.180	3.831	1.888	211	105	3.195	1.518	2.995	1.675
24	Јабланичка	33.002	15.445	9.416	4.630	482	247	10.471	3.906	9.446	4.861
25	Пчињска	26.788	13.996	10.126	5.947	1.188	524	5.006	1.694	7.407	4.020
Регион Јужне и Источне Србије		184.492	90.711	53.613	27.132	6.027	2.733	47.278	18.312	53.634	28.871
Регион Косово и Метохија		20.705	11.706	7.294	4.847	170	113	2.545	1.010	8.982	4.852
Република Србија		721.482	372.427	199.572	101.142	26.423	13.458	173.046	69.188	213.105	122.909

Графикон бр. 8 - Структура незапослених лица према стручношћу по окружима на крају X 2015. године
 Chart No. 8 - Structure of the unemployed by qualifications and counties in the end of X 2015

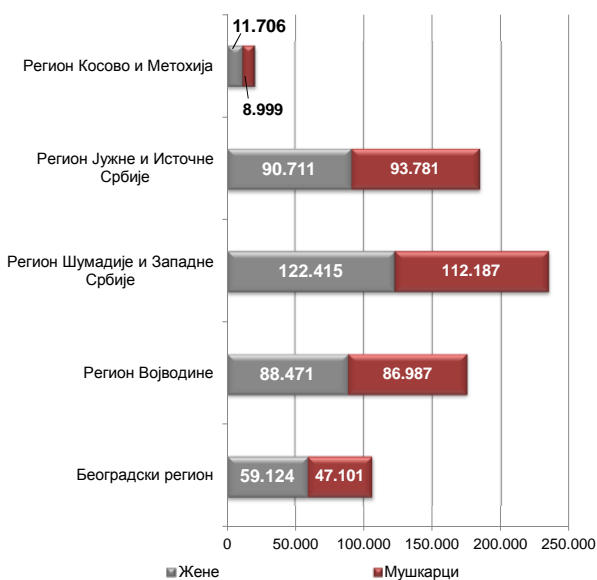


T7 UNEMPLOYED PERSONS BY EDUCATION LEVEL AND SEX IN THE END OF OCTOBER 2015

V		VI/1		VI/2		VII-1		VII-2		VIII	
Укупно Total	Жене Women	Укупно Total	Жене Women	Укупно Total	Жене Women	Укупно Total	Жене Women	Укупно Total	Жене Women	Укупно Total	Жене Women
1.301	294	6.080	3.643	3.600	2.253	20.353	13.484	407	245	53	30
1.301	294	6.080	3.643	3.600	2.253	20.353	13.484	407	245	53	30
53	11	307	155	175	115	812	506	5	3	0	0
63	15	357	223	368	252	1.108	665	8	5	1	0
43	7	242	141	190	131	491	299	5	2	0	0
181	28	821	561	584	376	1.681	1.044	22	13	0	0
120	20	372	224	255	153	1.105	647	9	5	0	0
438	114	1.791	1.122	1.357	921	6.964	4.685	88	47	8	6
141	21	546	341	575	394	1.511	940	11	6	1	1
1.039	216	4.436	2.767	3.504	2.342	13.672	8.786	148	81	10	7
279	57	872	529	819	557	1.783	1.029	18	10	1	0
87	9	401	274	348	242	879	564	7	4	0	0
741	143	1.067	658	605	397	2.741	1.771	24	12	5	2
261	32	706	422	468	296	1.452	884	11	7	2	1
152	27	841	520	695	419	1.934	1.165	8	6	1	1
146	29	534	330	613	419	1.557	1.069	6	3	3	2
361	51	932	517	699	442	2.870	1.688	17	4	4	1
264	50	1.064	685	704	465	2.079	1.232	17	10	1	0
2.291	398	6.417	3.935	4.951	3.237	15.295	9.402	108	56	17	7
126	13	563	385	311	184	948	604	1	0	0	0
49	7	306	181	236	141	544	321	2	1	0	0
115	11	297	193	181	116	711	424	4	3	2	1
52	14	500	285	188	113	857	482	5	3	2	0
646	116	2.045	1.076	921	577	5.047	3.013	58	27	10	5
83	6	421	226	255	145	650	381	7	3	1	0
41	14	519	345	268	201	716	431	4	3	0	0
153	57	847	464	554	346	1.624	930	9	4	0	0
63	6	879	529	565	351	1.549	922	5	3	0	0
1.328	244	6.377	3.684	3.479	2.174	12.646	7.508	95	47	15	6
38	6	428	195	214	96	1.024	581	10	6	0	0
5.997	1.158	23.738	14.224	15.748	10.102	62.990	39.761	768	435	95	50

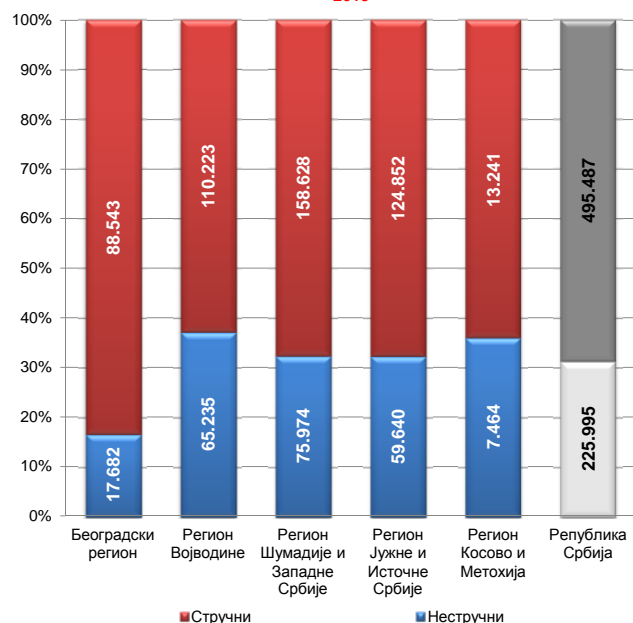
Графикон бр. 9 - Структура незапослених по регионима и полу на крају X 2015. године

Chart No. 9 - Percentage of unemployed by regions and gender in the end of X 2015



Графикон бр. 9а - Структура незапослених по регионима и стручности на крају X 2015. године

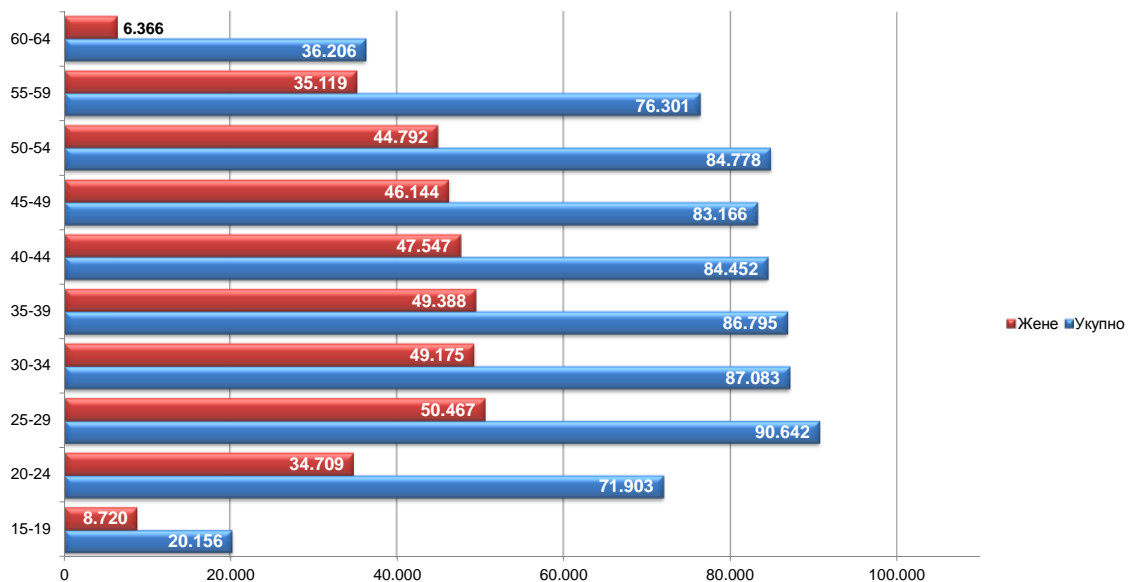
Chart No. 9a - Structure of unemployed by regions and skill in the end of X 2015



T8 НЕЗАПОСЛЕНА ЛИЦА ПРЕМА СТАРОСТИ И ПОЛУ НА КРАЈУ ОКТОБРА 2015. ГОДИНЕ

Ред. Бр. No	Област/Регион <i>County/Region</i>	Укупно <i>Total</i>	Жене <i>Women</i>	15-19		20-24		25-29		30-34	
				Укупно <i>Total</i>	Жене <i>Women</i>	Укупно <i>Total</i>	Жене <i>Women</i>	Укупно <i>Total</i>	Жене <i>Women</i>	Укупно <i>Total</i>	Жене <i>Women</i>
1	Београдска област	106.225	59.124	2.246	1.016	7.890	4.166	14.302	8.936	13.592	8.376
Београдски регион		106.225	59.124	2.246	1.016	7.890	4.166	14.302	8.936	13.592	8.376
2	Северно - бачка	13.408	6.420	483	214	1.254	588	1.341	729	1.324	747
3	Средње - банатска	16.062	7.948	687	300	1.799	900	1.866	997	1.795	980
4	Северно - банатска	11.296	5.578	440	207	1.186	608	1.229	677	1.186	684
5	Јужно - банатска	32.532	16.562	1.143	510	3.506	1.682	3.773	2.066	3.896	2.222
6	Западно - бачка	18.972	8.234	672	260	1.966	796	2.227	991	2.118	949
7	Јужно - бачка	58.467	31.293	1.643	709	5.448	2.680	7.596	4.493	7.645	4.517
8	Сремска	24.721	12.436	987	434	2.501	1.287	2.747	1.555	2.602	1.449
Регион Војводине		175.458	88.471	6.055	2.634	17.660	8.541	20.779	11.508	20.566	11.548
9	Мачванска	36.309	18.742	1.192	505	3.815	1.947	4.071	2.273	4.098	2.319
10	Колубарска	13.347	7.147	492	185	1.482	742	1.732	963	1.454	867
11	Шумадијска	34.537	19.176	916	371	3.183	1.642	4.138	2.601	3.993	2.424
12	Поморавска	27.897	14.470	707	313	3.031	1.453	3.457	1.899	3.338	1.862
13	Златиборска	29.555	14.902	671	280	2.873	1.330	3.655	1.925	3.541	1.915
14	Моравичка	20.329	10.960	422	160	1.699	900	2.394	1.424	2.309	1.393
15	Рашка	45.429	22.798	1.095	509	5.109	2.456	5.993	3.016	5.991	3.094
16	Расинска	27.199	14.220	544	224	2.393	1.164	3.319	1.840	3.409	1.964
Регион Шумадије и Западне Србије		234.602	122.415	6.039	2.547	23.585	11.634	28.759	15.941	28.133	15.838
17	Подунавска	16.013	8.496	713	307	2.000	926	1.959	1.077	2.011	1.192
18	Браничевска	9.503	5.036	393	179	1.203	573	1.308	724	1.143	664
19	Борска	12.225	6.465	394	174	1.392	643	1.629	899	1.433	820
20	Зајечарска	13.530	6.680	343	160	1.257	567	1.593	851	1.631	882
21	Нишавска	46.729	21.247	1.196	500	4.731	1.968	5.943	2.950	5.571	2.770
22	Топличка	14.922	7.166	468	204	1.707	773	1.771	896	1.495	802
23	Пиротска	11.780	6.180	276	118	1.102	545	1.325	749	1.227	748
24	Јабланичка	33.002	15.445	926	378	3.362	1.419	3.840	1.916	3.729	1.899
25	Пчињска	26.788	13.996	635	256	2.612	1.289	3.318	1.895	3.088	1.811
Регион Јужне и Источне Србије		184.492	90.711	5.344	2.276	19.366	8.703	22.686	11.957	21.328	11.588
Регион Косово и Метохија		20.705	11.706	472	247	3.402	1.665	4.116	2.125	3.464	1.825
Република Србија		721.482	372.427	20.156	8.720	71.903	34.709	90.642	50.467	87.083	49.175

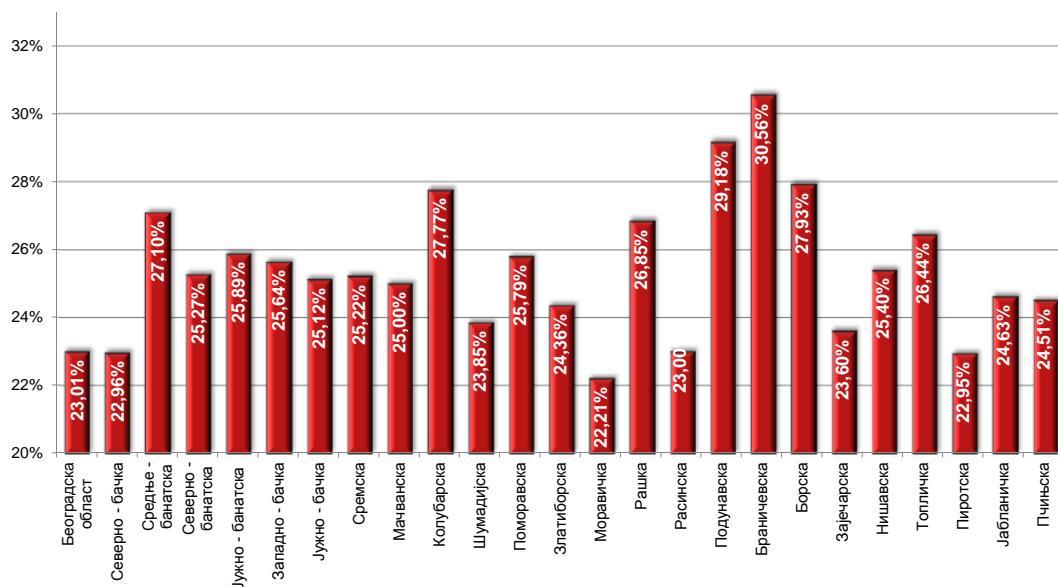
Графикон бр. 10 - Незапослена лица према старости и полу на крају X 2015. године
Chart No. 10 - Unemployed persons by age and gender in the end of X 2015



T8 UNEMPLOYED PERSONS BY AGE AND SEX IN THE END OF OCTOBER 2015

35-39		40-44		45-49		50-54		55-59		60-64	
Укупно Total	Жене Women	Укупно Total	Жене Women	Укупно Total	Жене Women	Укупно Total	Жене Women	Укупно Total	Жене Women	Укупно Total	Жене Women
13.034	7.918	12.024	7.167	11.932	6.925	12.890	7.283	12.500	6.343	5.815	994
13.034	7.918	12.024	7.167	11.932	6.925	12.890	7.283	12.500	6.343	5.815	994
1.454	799	1.421	764	1.559	806	1.784	889	1.852	757	936	127
1.778	993	1.784	955	1.887	986	1.999	993	1.666	716	801	128
1.303	745	1.304	712	1.341	673	1.488	695	1.303	519	516	58
4.111	2.302	3.958	2.131	3.499	1.899	3.455	1.805	3.428	1.574	1.763	371
2.222	1.040	2.268	1.116	2.542	1.267	2.433	1.110	1.774	633	750	72
7.426	4.406	6.991	4.007	7.005	3.865	6.900	3.631	5.624	2.641	2.189	344
2.669	1.546	2.829	1.579	2.868	1.588	3.050	1.501	3.011	1.291	1.457	206
20.963	11.831	20.555	11.264	20.701	11.084	21.109	10.624	18.658	8.131	8.412	1.306
4.271	2.465	4.312	2.421	4.225	2.360	4.333	2.261	4.073	1.862	1.919	329
1.438	914	1.392	801	1.458	898	1.668	942	1.527	712	704	123
3.911	2.360	3.852	2.332	3.940	2.385	4.281	2.378	4.416	2.282	1.907	401
3.402	1.893	3.212	1.845	2.992	1.682	2.972	1.666	3.095	1.501	1.691	356
3.615	1.996	3.679	2.004	3.738	2.009	3.716	1.978	2.936	1.308	1.131	157
2.451	1.441	2.424	1.409	2.463	1.417	2.650	1.493	2.433	1.178	1.084	145
5.867	3.093	5.684	3.157	5.158	2.803	4.894	2.526	3.791	1.737	1.847	407
3.688	2.219	3.390	1.932	3.077	1.700	3.043	1.567	2.850	1.342	1.486	268
28.643	16.381	27.945	15.901	27.051	15.254	27.557	14.811	25.121	11.922	11.769	2.186
2.037	1.242	1.888	1.118	1.742	990	1.620	877	1.406	660	637	107
1.120	685	1.082	631	963	557	929	504	831	430	531	89
1.429	821	1.446	856	1.393	811	1.280	744	1.263	587	566	110
1.599	857	1.611	858	1.545	849	1.611	854	1.584	696	756	106
5.514	2.691	5.280	2.640	5.318	2.715	5.553	2.729	5.046	1.980	2.577	304
1.662	889	1.747	926	1.786	967	1.829	886	1.616	659	841	164
1.254	753	1.397	829	1.488	855	1.633	874	1.443	621	635	88
3.896	2.002	4.211	2.160	4.053	2.103	4.093	1.982	3.191	1.317	1.701	269
3.188	1.875	3.497	2.003	3.653	1.969	3.256	1.680	2.435	1.040	1.106	178
21.699	11.815	22.159	12.021	21.941	11.816	21.804	11.130	18.815	7.990	9.350	1.415
2.456	1.443	1.769	1.194	1.541	1.065	1.418	944	1.207	733	860	465
86.795	49.388	84.452	47.547	83.166	46.144	84.778	44.792	76.301	35.119	36.206	6.366

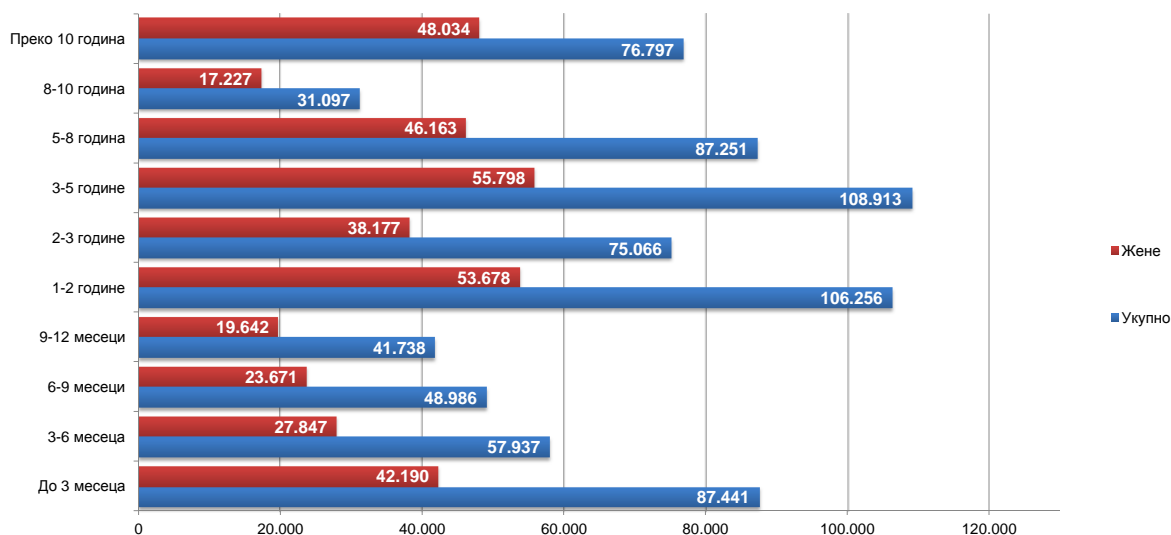
Графикон бр. 10а - Незапослена лица до 30 година старости по окрузима на крају X 2015. године
 Chart No. 10a - Unemployed up to 30 years of age by counties in the end of X 2015



**T9 НЕЗАПОСЛЕНА ЛИЦА ПРЕМА ТРАЈАЊУ НЕЗАПОСЛЕНОСТИ И ПОЛУ
НА КРАЈУ ОКТОБРА 2015. ГОДИНЕ**

Ред. Бр. No	Област/Регион <i>County/Region</i>	Укупно <i>Total</i>	Жене <i>Women</i>	До 3 месеца <i>to 3 months</i>		3-6 месеци <i>3-6 months</i>		6-9 месеци <i>6-9 months</i>		9-12 месеци <i>9-12 months</i>	
				Укупно <i>Total</i>	Жене <i>Women</i>	Укупно <i>Total</i>	Жене <i>Women</i>	Укупно <i>Total</i>	Жене <i>Women</i>	Укупно <i>Total</i>	Жене <i>Women</i>
1	Београдска област	106.225	59.124	16.777	8.838	10.051	5.152	8.581	4.559	7.028	3.829
	Београдски регион	106.225	59.124	16.777	8.838	10.051	5.152	8.581	4.559	7.028	3.829
2	Северно - бачка	13.408	6.420	2.090	1.021	1.253	592	887	389	786	345
3	Средње - банатска	16.062	7.948	2.860	1.326	1.787	871	1.355	658	1.053	500
4	Северно - банатска	11.296	5.578	1.914	921	1.002	493	908	406	654	283
5	Јужно - банатска	32.532	16.562	3.852	1.789	2.643	1.239	2.028	962	1.876	826
6	Западно - бачка	18.972	8.234	2.686	1.220	1.753	723	1.239	507	1.051	390
7	Јужно - бачка	58.467	31.293	8.823	4.344	5.274	2.652	4.404	2.246	3.693	1.799
8	Сремска	24.721	12.436	3.754	1.802	2.207	1.067	1.875	907	1.419	631
	Регион Војводине	175.458	88.471	25.979	12.423	15.919	7.637	12.696	6.075	10.532	4.774
9	Мачванска	36.309	18.742	3.622	1.570	2.552	1.186	2.568	1.178	1.873	849
10	Колубарска	13.347	7.147	1.663	799	1.028	488	1.094	599	791	378
11	Шумадијска	34.537	19.176	3.457	1.655	2.373	1.117	2.408	1.167	1.820	915
12	Поморавска	27.897	14.470	2.457	1.222	1.814	877	1.684	808	1.549	702
13	Златиборска	29.555	14.902	3.055	1.460	1.955	938	1.862	870	1.728	742
14	Моравичка	20.329	10.960	2.344	1.138	1.543	791	1.338	697	1.587	835
15	Рашка	45.429	22.798	3.833	1.803	2.920	1.308	2.185	1.030	2.168	979
16	Расинска	27.199	14.220	2.502	1.194	2.017	939	1.676	794	1.424	654
	Регион Шумадије и Западне Србије	234.602	122.415	22.933	10.841	16.202	7.644	14.815	7.143	12.940	6.054
17	Подунавска	16.013	8.496	2.416	1.155	1.454	703	1.240	598	1.098	498
18	Браничевска	9.503	5.036	1.386	689	840	426	868	443	730	360
19	Борска	12.225	6.465	1.230	600	929	444	836	395	688	331
20	Зајечарска	13.530	6.680	1.400	654	931	443	967	446	794	354
21	Нишавска	46.729	21.247	4.893	2.180	3.538	1.521	2.789	1.197	2.379	1.021
22	Топличка	14.922	7.166	1.329	557	972	450	749	311	766	321
23	Пиротска	11.780	6.180	1.348	658	1.605	910	751	362	661	304
24	Јабланичка	33.002	15.445	3.175	1.339	2.131	952	1.805	791	1.821	722
25	Пчињска	26.788	13.996	3.681	1.801	2.579	1.176	2.237	1.030	1.676	768
	Регион Јужне и Источне Србије	184.492	90.711	20.858	9.633	14.979	7.025	12.242	5.573	10.613	4.679
	Регион Косово и Метохија	20.705	11.706	894	455	786	389	652	321	625	306
	Република Србија	721.482	372.427	87.441	42.190	57.937	27.847	48.986	23.671	41.738	19.642

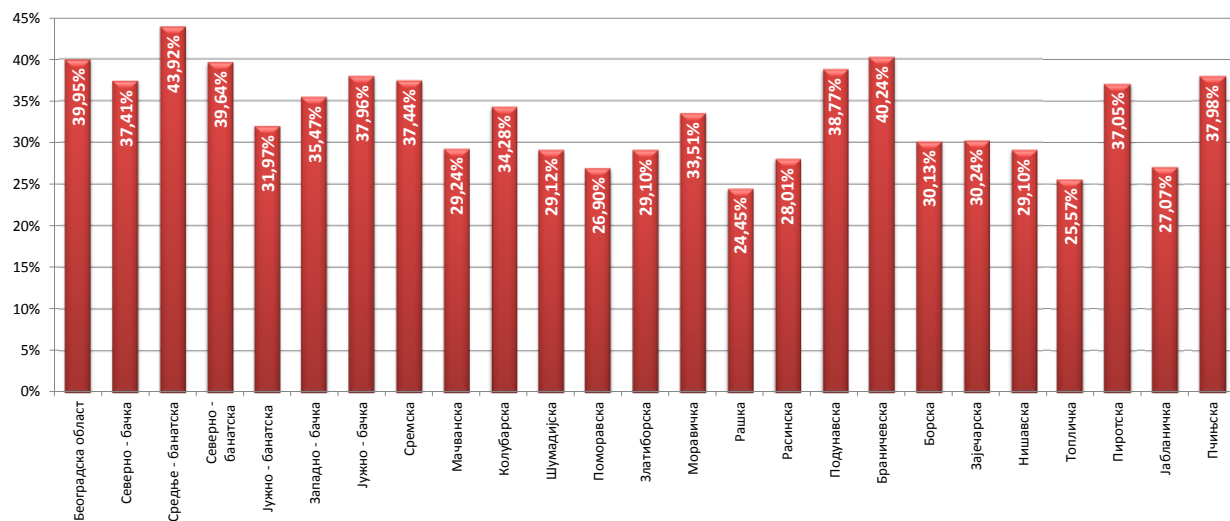
Графикон бр. 11- Незапослена лица према трајању незапослености и полу на крају X 2015. године
Chart No. 11- Unemployed persons by duration of unemployment and gender in the end of X 2015



**T9 UNEMPLOYED PERSONS BY DURATION OF UNEMPLOYMENT AND SEX
IN THE END OF OCTOBER 2015**

1-2 године 1-2 years		2-3 године 2-3 years		3-5 године 3-5 years		5-8 година 5-8 years		8-10 година 8-10 years		Преко 10 година Over 10 years	
Укупно Total	Жене Women	Укупно Total	Жене Women	Укупно Total	Жене Women	Укупно Total	Жене Women	Укупно Total	Жене Women	Укупно Total	Жене Women
16.969	9.592	10.936	6.227	15.655	8.947	10.099	5.864	3.108	1.835	7.021	4.281
16.969	9.592	10.936	6.227	15.655	8.947	10.099	5.864	3.108	1.835	7.021	4.281
2.075	964	1.533	720	2.079	997	1.467	706	345	176	893	510
2.455	1.224	1.599	782	2.035	998	1.538	844	402	204	978	541
1.712	793	1.143	545	1.581	815	1.160	595	357	192	865	535
4.707	2.298	3.284	1.636	4.622	2.326	4.026	2.143	1.534	835	3.960	2.508
2.916	1.209	2.202	927	2.967	1.235	2.078	922	625	291	1.455	810
8.894	4.767	5.707	3.072	8.236	4.468	6.705	3.849	1.896	1.130	4.835	2.966
3.831	1.908	2.557	1.315	3.642	1.850	2.673	1.368	696	354	2.067	1.234
26.590	13.163	18.025	8.997	25.162	12.689	19.647	10.427	5.855	3.182	15.053	9.104
5.378	2.649	3.824	1.971	5.775	3.047	4.512	2.476	1.511	836	4.694	2.980
2.078	1.122	1.465	791	2.157	1.172	1.573	899	381	239	1.117	660
5.389	2.846	3.536	1.881	5.562	3.083	4.014	2.426	1.822	1.085	4.156	3.001
3.937	1.921	3.005	1.488	4.276	2.162	4.092	2.212	1.549	842	3.534	2.236
4.436	2.193	3.462	1.707	4.243	2.156	3.153	1.605	1.469	780	4.192	2.451
3.014	1.557	2.174	1.195	2.911	1.642	2.724	1.503	747	431	1.947	1.171
5.637	2.725	4.531	2.143	7.580	3.627	6.308	3.093	2.328	1.229	7.939	4.861
3.677	1.880	2.731	1.399	4.155	2.146	3.720	1.964	1.382	763	3.915	2.487
33.546	16.893	24.728	12.575	36.659	19.035	30.096	16.178	11.189	6.205	31.494	19.847
2.521	1.274	1.574	784	2.263	1.263	1.516	880	547	351	1.384	990
1.546	837	1.001	516	1.367	728	918	525	290	168	557	344
1.956	981	1.366	723	2.050	1.095	1.360	736	612	348	1.198	812
1.942	929	1.340	650	2.196	1.066	1.958	949	677	374	1.325	815
6.797	3.015	5.124	2.218	8.025	3.415	6.410	2.861	2.221	1.148	4.553	2.671
2.035	958	1.556	787	2.712	1.253	2.141	1.041	837	435	1.825	1.053
1.643	791	1.311	713	1.399	691	1.422	757	612	367	1.028	627
4.494	2.026	3.015	1.365	4.926	2.140	5.870	2.760	1.833	943	3.932	2.407
4.159	2.190	2.809	1.451	3.870	2.093	2.453	1.359	827	498	2.497	1.630
27.093	13.001	19.096	9.207	28.808	13.744	24.048	11.868	8.456	4.632	18.299	11.349
2.058	1.029	2.281	1.171	2.629	1.383	3.361	1.826	2.489	1.373	4.930	3.453
106.256	53.678	75.066	38.177	108.913	55.798	87.251	46.163	31.097	17.227	76.797	48.034

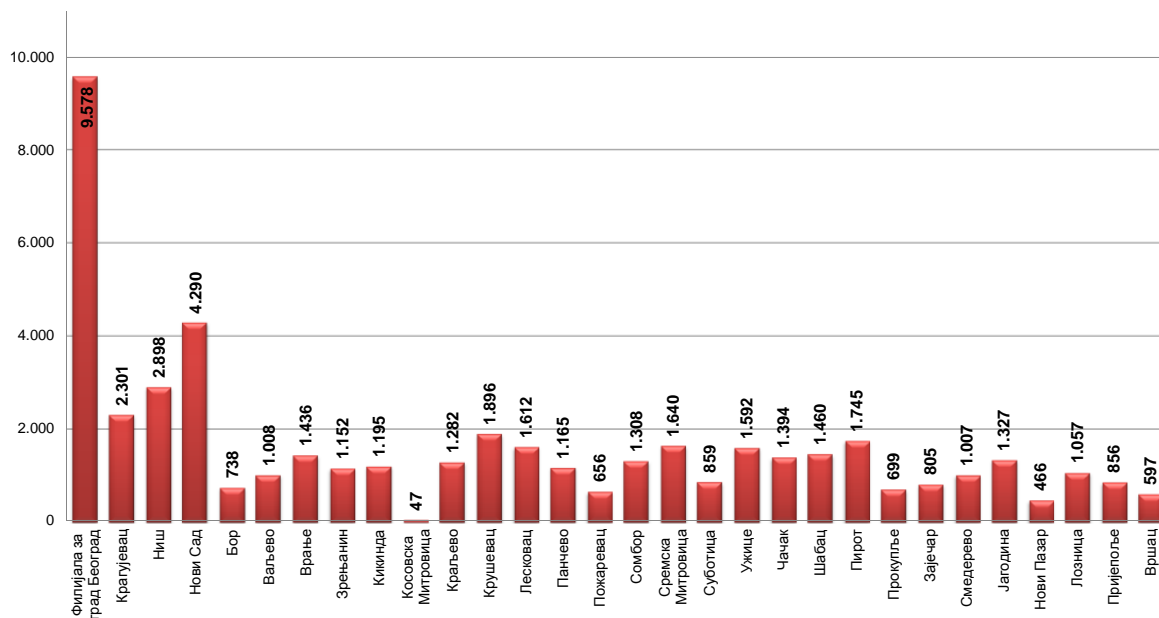
Графикон бр. 11а - Учешће незапослених лица која се налазе на евиденцији до 1 године у укупном броју незапослених лица на крају X 2015 године
Chart No. 11a - Participation of the unemployed (up to 1 year) by duration of unemployment in the end of X 2015



T10 КОРИСНИЦИ НОВЧАНЕ НАКНАДЕ ПО МЕСЕЦИМА И ПОЛУ

Редни број No	Филијала Branchoffice	Ø 2013.		X 2014		XI 2014		XII 2014		I 2015		II 2015	
		Укупно Total	Жене Women	Укупно Total	Жене Women	Укупно Total	Жене Women	Укупно Total	Жене Women	Укупно Total	Жене Women	Укупно Total	Жене Women
1	Филијала за град Београд	13.913	7.314	13.316	7.047	13.163	6.949	13.066	6.848	12.706	6.555	12.591	6.320
2	Крагујевац	2.625	1.169	2.391	1.073	2.576	1.085	2.570	1.083	2.657	1.104	2.711	1.137
3	Ниш	3.955	1.729	3.672	1.591	3.626	1.563	3.630	1.577	3.605	1.537	3.719	1.566
4	Нови Сад	5.728	2.748	5.170	2.511	5.109	2.484	5.226	2.519	4.919	2.328	5.012	2.321
5	Бор	905	424	844	413	864	420	881	428	876	417	902	437
6	Ваљево	1.121	511	1.078	482	1.123	523	1.063	485	1.035	466	1.062	463
7	Врање	1.647	777	1.546	752	1.461	722	1.400	661	1.406	635	1.511	643
8	Зрењанин	1.524	613	1.413	558	1.398	582	1.386	606	1.438	624	1.516	631
9	Киkinда	1.323	509	1.208	447	1.151	441	1.035	412	1.018	425	1.220	505
10	Косовска Митровица	80	36	80	43	76	42	77	39	73	37	79	45
11	Краљево	1.583	761	1.443	683	1.409	675	1.433	688	1.490	722	1.436	687
12	Крушевац	2.155	1.032	2.125	1.038	2.079	1.026	2.020	980	1.961	945	1.929	900
13	Лесковац	2.002	863	1.867	830	1.896	844	1.897	806	1.954	808	2.059	824
14	Панчево	1.288	529	1.203	500	1.123	459	1.112	457	1.161	488	1.402	573
15	Пожаревац	738	342	617	291	627	301	707	325	757	362	814	402
16	Сомбор	1.578	670	1.373	582	1.447	660	1.342	596	1.341	596	1.323	561
17	Сремска Митровица	2.204	1.028	2.032	937	2.000	942	1.996	908	1.945	843	2.002	839
18	Суботица	1.318	602	1.147	532	1.127	518	1.105	515	1.088	493	1.086	483
19	Ужице	1.923	974	1.762	897	1.770	899	1.839	909	1.938	919	1.958	888
20	Чачак	2.156	1.005	2.018	930	1.912	885	2.054	944	2.137	936	2.157	964
21	Шабац	1.297	576	1.185	550	1.217	563	1.228	572	1.311	582	1.317	566
22	Пирот	1.448	727	1.151	531	1.033	443	1.019	426	1.021	398	1.105	445
23	Прокупље	1.004	435	880	382	897	393	934	403	945	392	964	383
24	Зајечар	1.088	493	1.003	463	1.013	466	1.068	496	1.094	498	1.177	550
25	Смедерево	1.249	519	1.084	459	1.132	511	1.114	494	1.168	523	1.300	563
26	Јагодина	1.691	748	1.422	625	1.476	671	1.409	650	1.439	646	1.603	646
27	Нови Пазар	581	251	559	239	570	250	620	285	583	268	583	265
28	Лозница	1.222	485	1.122	433	1.131	445	1.152	465	1.137	466	1.288	541
29	Пријеполје	1.030	509	948	479	941	472	941	463	955	446	983	428
30	Вршац	553	257	481	225	473	229	509	240	597	267	661	281
Република Србија		60.930	28.635	56.157	26.529	55.836	26.467	55.849	26.287	55.768	25.732	57.490	25.866

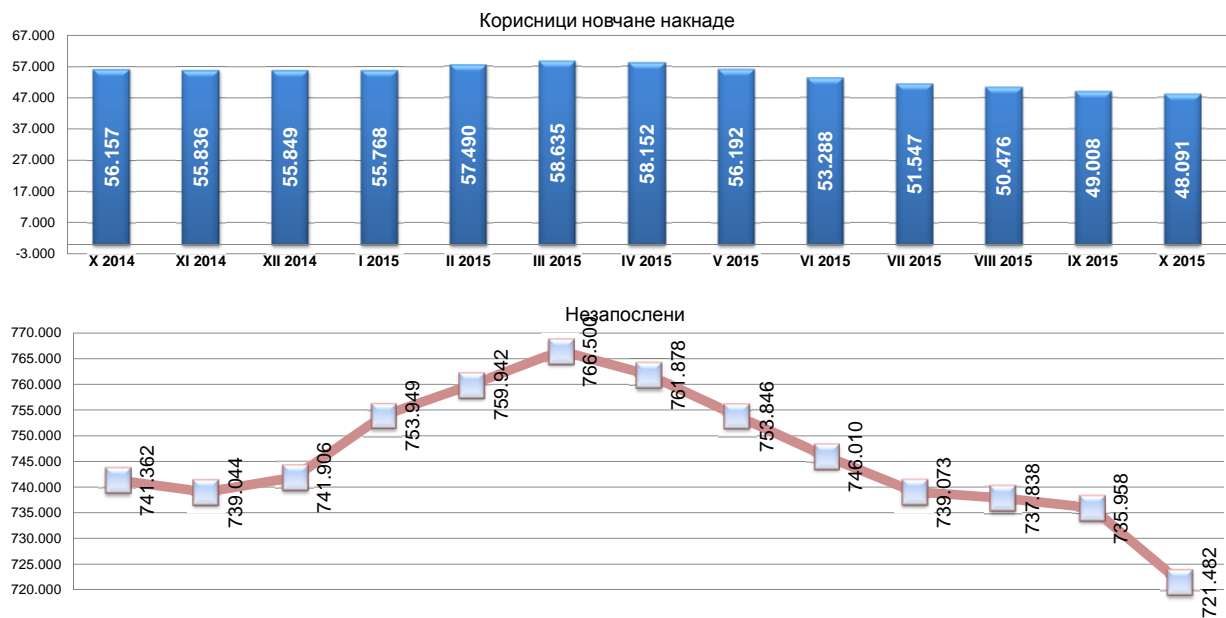
Графикон бр. 12 - Корисници новчане накнаде по филијалама у X 2015. године
 Chart No. 12 - Unemployment benefit recipients by branchoffice in X 2015



T10 UNEMPLOYMENT BENEFIT RECIPIENTS BY MONTH AND SEX

III 2015		IV 2015		V 2015		VI 2015		VII 2015		VIII 2015		IX 2015		X 2015		Индекси Index		
Укупно Total	Жене Women	Укупно Total	Жене Women	Укупно Total	Жене Women	Укупно Total	Жене Women	Укупно Total	Жене Women	Укупно Total	Жене Women	Укупно Total	Жене Women	Укупно Total	Жене Women	X 2015 / X 2014	X 2015 / XII 2014	X 2015 / IX 2015
12.521	6.292	12.582	6.364	12.133	6.168	11.139	5.708	10.235	5.273	9.865	5.120	9.569	4.968	9.578	4.956	71,93	73,30	100,09
2.759	1.172	2.645	1.128	2.683	1.197	2.607	1.177	2.614	1.204	2.553	1.173	2.454	1.129	2.301	1.078	96,24	89,53	93,77
3.620	1.530	3.447	1.458	3.398	1.436	3.313	1.358	3.253	1.407	3.096	1.389	3.023	1.354	2.898	1.271	78,92	79,83	95,87
5.320	2.525	5.184	2.489	5.009	2.437	4.828	2.348	4.655	2.289	4.565	2.274	4.369	2.172	4.290	2.090	82,98	82,09	98,19
909	461	909	466	935	459	878	433	838	406	833	401	784	368	738	345	87,44	83,77	94,13
1.130	506	1.102	492	1.295	720	1.232	696	1.149	635	1.060	598	1.048	588	1.008	565	93,51	94,83	96,18
1.530	634	1.458	614	1.380	601	1.478	650	1.426	607	1.382	594	1.335	575	1.436	646	92,88	102,57	107,57
1.539	631	1.515	627	1.441	578	1.363	548	1.338	563	1.277	555	1.246	546	1.152	494	81,53	83,12	92,46
1.292	540	1.337	572	1.469	591	1.353	538	1.289	506	1.226	496	1.212	493	1.195	516	98,92	115,46	98,60
85	51	78	45	65	36	58	33	59	38	37	25	47	33	47	36	58,75	61,04	100,00
1.558	759	1.534	748	1.395	675	1.309	613	1.312	601	1.299	575	1.311	565	1.282	562	88,84	89,46	97,79
2.110	967	2.229	1.021	2.114	955	2.028	895	1.979	870	1.923	847	2.038	867	1.896	797	89,22	93,86	93,03
1.994	802	1.908	767	1.807	731	1.701	675	1.696	690	1.660	686	1.616	664	1.612	639	86,34	84,98	99,75
1.351	552	1.307	540	1.305	520	1.330	526	1.311	525	1.220	494	1.218	496	1.165	475	96,84	104,77	95,65
852	412	860	415	757	338	739	332	713	318	667	295	656	288	656	282	106,32	92,79	100,00
1.468	629	1.469	600	1.384	579	1.352	535	1.522	528	1.491	525	1.390	517	1.308	506	95,27	97,47	94,10
2.003	822	2.019	833	1.984	869	1.871	854	1.735	759	1.686	766	1.664	763	1.640	755	80,71	82,16	98,56
1.039	448	1.070	459	1.035	446	1.015	460	965	421	927	392	878	378	859	364	74,89	77,74	97,84
2.050	891	2.085	917	1.857	844	1.719	820	1.767	837	1.739	822	1.635	758	1.592	731	90,35	86,57	97,37
2.064	901	1.987	872	1.858	817	1.701	771	1.589	715	1.580	722	1.447	658	1.394	609	69,08	67,87	96,34
1.321	569	1.448	594	1.441	603	1.473	624	1.467	615	1.444	618	1.397	591	1.460	586	123,21	118,89	104,51
1.079	425	1.030	406	963	382	963	401	1.016	459	1.710	983	1.725	972	1.745	1.002	151,61	171,25	101,16
948	376	926	370	916	376	808	333	803	341	777	330	736	304	699	294	79,43	74,84	94,97
1.253	566	1.271	596	1.168	555	998	462	1.020	478	973	450	863	395	805	369	80,26	75,37	93,28
1.336	585	1.269	556	1.198	522	1.140	502	1.086	496	1.140	555	1.088	530	1.007	472	92,90	90,39	92,56
1.630	679	1.641	704	1.472	628	1.502	629	1.461	596	1.402	592	1.348	581	1.327	574	93,32	94,18	98,44
567	256	526	249	527	251	457	215	470	229	472	243	427	221	466	245	83,36	75,16	109,13
1.579	636	1.582	655	1.521	644	1.415	590	1.302	534	1.176	464	1.125	444	1.057	430	94,21	91,75	93,96
1.019	450	1.027	467	988	459	882	421	873	427	721	346	777	396	856	463	90,30	90,97	110,17
690	296	688	298	681	299	625	271	595	257	563	244	571	253	597	263	124,12	117,29	104,55
58.635	26.370	58.152	26.329	56.192	25.721	53.288	24.423	51.547	23.630	50.476	23.584	49.008	22.876	48.091	22.431	85,64	86,11	98,13

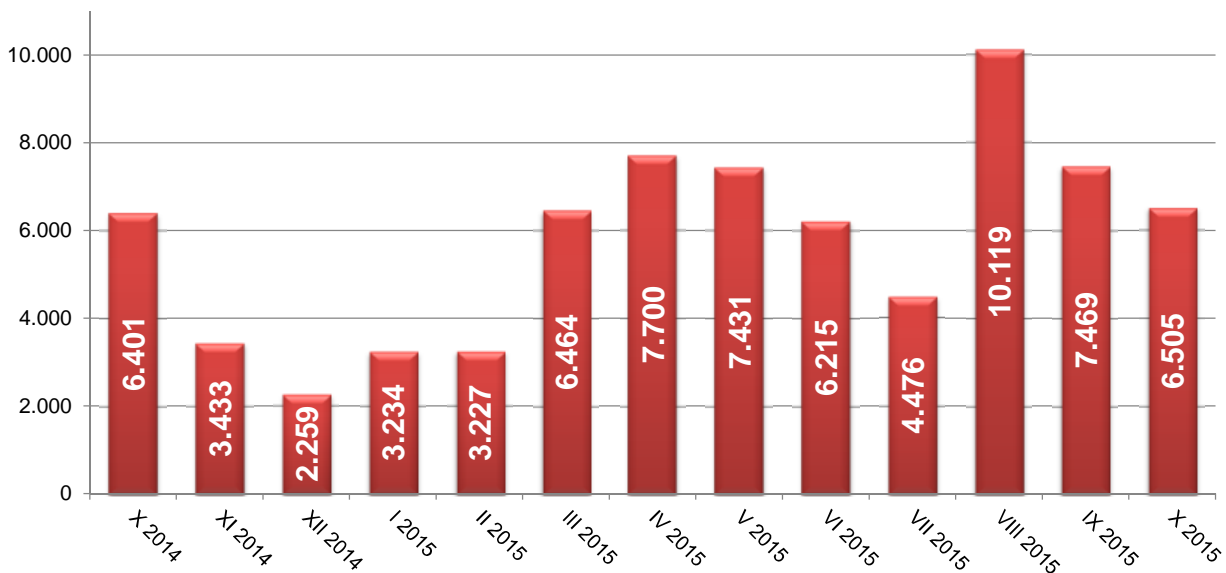
Графикон бр. 12 а- Корисници новчане накнаде и незапослени по месецима у периоду X 2014. - X 2015. године
 Chart No. 12 a- Unemployment benefit recipients by month in period X 2014 - X 2015



T11 ПРИЈАВЉЕНЕ ПОТРЕБЕ ЗА ЗАПОШЉАВАЊЕМ ПО МЕСЕЦИМА

Редни број <i>No</i>	Област <i>County</i>	Ø 2013	X 2014	XI 2014	XII 2014	I 2015	II 2015
1	Београдска област	856	1.772	947	596	979	867
Београдски регион		856	1.772	947	596	979	867
2	Северно - бачка	125	136	109	22	75	124
3	Средње - банатска	116	339	34	37	51	65
4	Северно - банатска	139	188	67	31	55	109
5	Јужно - банатска	80	183	55	28	37	88
6	Западно - бачка	132	198	42	183	79	74
7	Јужно - бачка	351	512	380	264	401	348
8	Сремска	165	155	131	68	69	132
Регион Војводине		1.108	1.711	818	633	767	940
9	Мачванска	142	228	173	117	84	110
10	Колубарска	81	76	114	29	28	49
11	Шумадијска	131	220	148	122	66	51
12	Поморавска	113	151	70	63	89	93
13	Златиборска	159	208	71	101	58	162
14	Моравичка	89	87	96	42	141	176
15	Рашка	154	327	200	118	83	156
16	Расинска	81	207	92	65	62	37
Регион Шумадије и Западне Србије		951	1.504	964	657	611	834
17	Подунавска	98	281	146	57	159	150
18	Браничевска	45	240	19	16	62	66
19	Борска	37	53	22	34	18	16
20	Зајечарска	21	77	8	26	14	15
21	Нишавска	138	207	98	80	160	112
22	Топличка	51	47	210	5	303	73
23	Пиротска	126	334	28	68	82	53
24	Јабланичка	40	96	18	49	28	77
25	Пчињска	52	66	155	36	51	23
Регион Јужне и Источне Србије		607	1.401	704	371	877	585
Регион Косово и Метохија		2	12	0	2	0	1
Република Србија		3.523	6.401	3.433	2.259	3.234	3.227

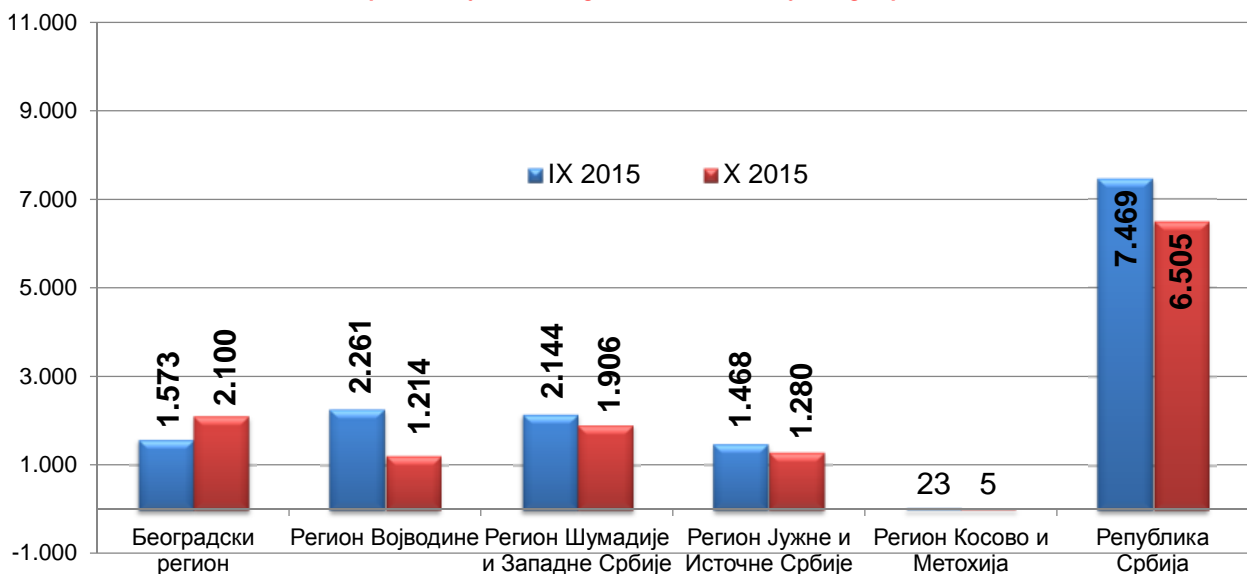
Графикон бр. 13 - Пријављене потребе за запошљавањем у периоду X 2014 - X 2015
Chart No. 13 - Requests for jobmatching services in vacancy filling in period X 2014 - X 2015



T11 REQUESTS FOR JOBMATCHING SERVICES IN VACANCY FILLING BY MONTHS

III 2015	IV 2015	V 2015	VI 2015	VII 2015	VIII 2015	IX 2015	X 2015	Индекс Index
								X 2015 / X 2014
1.636	2.706	1.817	1.141	1.261	1.684	1.573	2.100	118,51
1.636	2.706	1.817	1.141	1.261	1.684	1.573	2.100	118,51
186	214	366	176	144	184	192	70	51,47
99	294	357	206	104	229	140	116	34,22
518	173	229	312	107	206	147	103	54,79
106	192	565	165	58	172	229	138	75,41
153	283	53	170	63	566	188	91	45,96
477	527	472	1.000	465	832	859	522	101,95
332	173	537	191	254	297	506	174	112,26
1.871	1.856	2.579	2.220	1.195	2.486	2.261	1.214	70,95
178	184	257	259	176	569	458	347	152,19
282	177	94	65	110	194	78	42	55,26
630	89	225	456	192	702	206	201	91,36
128	265	214	136	98	421	154	223	147,68
190	463	296	261	278	559	429	256	123,08
123	202	146	141	228	309	166	217	249,43
274	166	206	123	108	465	471	285	87,16
72	292	126	134	114	380	182	335	161,84
1.877	1.838	1.564	1.575	1.304	3.599	2.144	1.906	126,73
135	457	89	270	137	158	136	254	90,39
28	36	60	34	64	333	53	26	10,83
19	19	410	40	45	136	37	49	92,45
10	9	209	55	18	136	24	196	254,55
228	248	385	244	166	500	567	291	140,58
207	77	58	256	14	278	30	133	282,98
121	313	49	142	89	150	164	65	19,46
187	77	137	130	48	229	111	133	138,54
145	62	70	104	133	236	346	133	201,52
1.080	1.298	1.467	1.275	714	2.156	1.468	1.280	91,36
0	0	4	4	2	194	23	5	
6.464	7.700	7.431	6.215	4.476	10.119	7.469	6.505	101,62

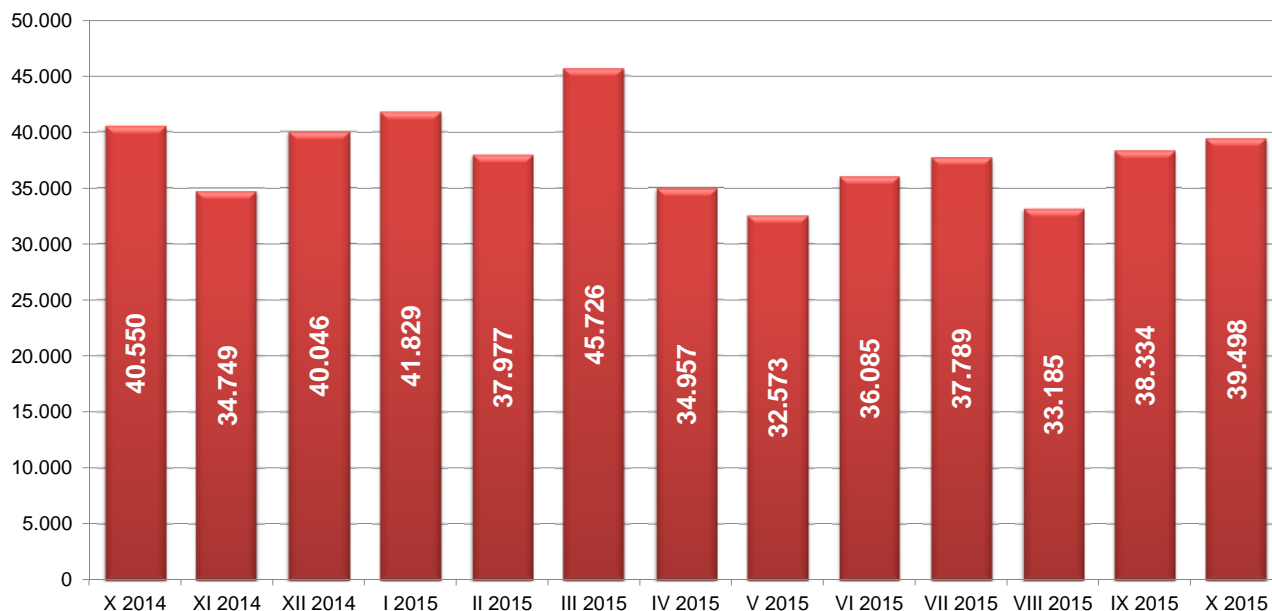
Графикон бр. 13а - Пријављене потребе за запошљавањем по регионима у периоду IX 2015 - X 2015
Chart No. 13a - Requests for jobmatching services in vacancy filling in period IX 2015 - X 2015



T12 НОВОПРИЈАВЉЕНИ ПО МЕСЕЦИМА И ПОЛУ

Редни број No	Област County	Ø 2013	X 2014		XI 2014		XII 2014		I 2015		II 2015		III 2015	
			Укупно Total	Жене Women	Укупно Total	Жене Women	Укупно Total	Жене Women	Укупно Total	Жене Women	Укупно Total	Жене Women	Укупно Total	Жене Women
1	Београдска област	7.516	9.627	5.342	7.916	4.275	8.180	4.303	8.433	4.209	8.248	4.350	9.883	5.228
Београдски регион		7.516	9.627	5.342	7.916	4.275	8.180	4.303	8.433	4.209	8.248	4.350	9.883	5.228
2	Северно - бачка	925	1.058	535	816	378	835	384	1.020	459	802	380	1.178	576
3	Средње - банатска	1.267	1.414	704	1.089	521	1.346	586	1.388	579	1.266	567	1.719	776
4	Северно - банатска	782	665	323	779	336	927	412	767	348	650	307	939	437
5	Јужно - банатска	1.457	1.584	781	1.440	675	1.705	778	1.683	724	1.549	679	1.833	884
6	Западно - бачка	1.056	1.123	559	893	383	1.079	456	1.298	508	1.073	472	1.367	616
7	Јужно - бачка	3.499	4.043	2.168	3.469	1.742	3.907	1.859	3.858	1.776	3.489	1.748	4.445	2.229
8	Сремска	1.527	1.710	863	1.479	643	1.459	648	1.588	636	1.589	712	2.118	978
Регион Војводине		10.512	11.597	5.933	9.965	4.678	11.258	5.123	11.602	5.030	10.418	4.865	13.599	6.496
9	Мачванска	1.407	1.606	747	1.250	581	1.635	714	1.638	720	1.736	714	2.023	940
10	Колубарска	706	694	356	592	296	753	373	830	350	702	303	879	412
11	Шумадијска	1.373	1.669	780	1.126	551	1.472	693	1.611	740	1.488	716	1.582	735
12	Поморавска	951	1.075	519	838	442	1.089	495	1.334	542	1.100	488	1.223	596
13	Златиборска	1.399	1.391	706	1.305	644	1.687	712	1.711	665	1.498	626	1.712	794
14	Моравичка	899	978	488	1.035	432	1.073	552	1.191	700	1.000	530	995	485
15	Рашка	1.373	1.553	824	1.421	729	1.595	735	1.625	783	1.376	612	1.729	843
16	Расинска	918	990	497	837	421	956	454	1.386	578	1.171	541	1.118	566
Регион Шумадије и Западне Србије		9.026	9.956	4.917	8.404	4.096	10.260	4.728	11.326	5.078	10.071	4.530	11.261	5.371
17	Подунавска	932	1.023	511	881	388	1.158	494	1.130	453	966	422	1.203	581
18	Браничевска	630	600	316	637	303	554	277	714	376	609	292	834	428
19	Борска	524	541	279	504	250	543	256	585	263	523	270	701	338
20	Зајечарска	540	555	285	542	249	647	298	693	317	681	302	815	395
21	Нишавска	2.183	2.324	1.119	1.983	960	2.406	1.094	2.400	1.065	2.141	1.020	2.423	1.133
22	Топличка	498	570	272	514	238	608	248	490	195	494	206	548	232
23	Пиротска	553	528	238	497	204	692	270	665	300	584	273	583	252
24	Јабланичка	1.394	1.536	734	1.474	602	1.845	730	1.751	690	1.520	617	1.545	676
25	Пчињска	1.461	1.418	684	1.172	508	1.611	690	1.804	755	1.493	651	1.950	902
Регион Јужне и Источне Србије		8.715	9.095	4.438	8.204	3.702	10.064	4.357	10.232	4.414	9.011	4.053	10.602	4.937
Регион Косово и Метохија		245	275	140	260	126	284	133	236	117	229	114	381	187
Република Србија		36.013	40.550	20.770	34.749	16.877	40.046	18.644	41.829	18.848	37.977	17.912	45.726	22.219

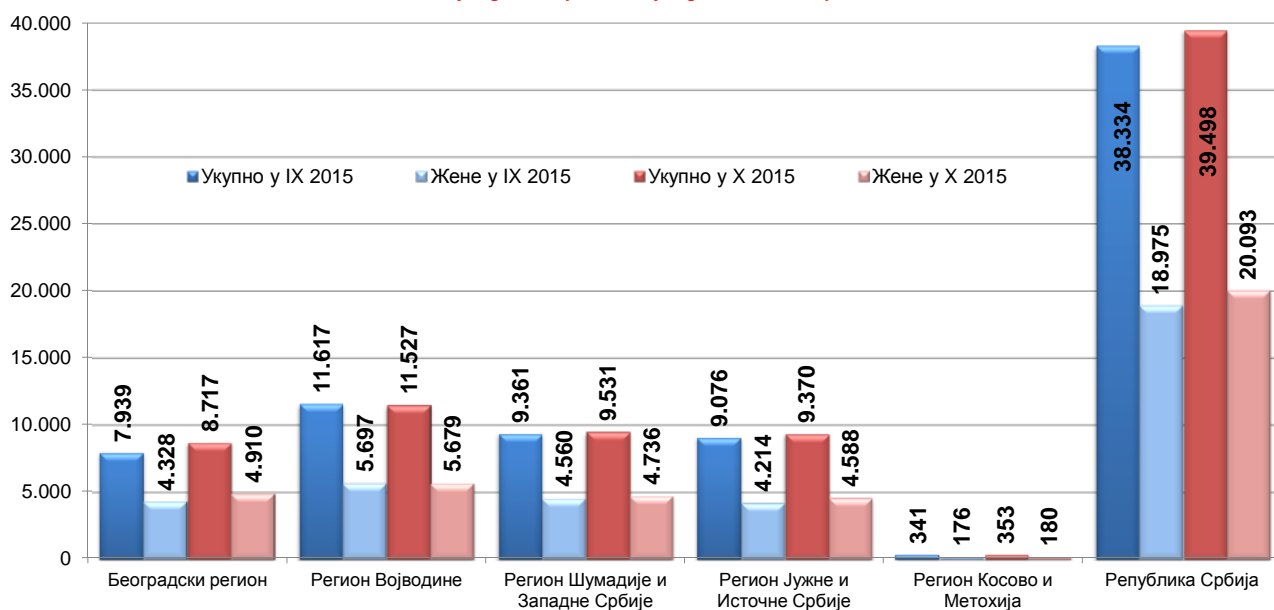
Графикон бр. 14 - Новопријављени у периоду X 2014 - X 2015
Chart No. 14 - Newly registered persons in period X 2014 - X 2015



T12 NEWLY REGISTERED PERSONS BY MONTHS AND SEX

IV 2015		V 2015		VI 2015		VII 2015		VIII 2015		IX 2015		X 2015		Индекси Index		
Укупно Total	Жене Women	Укупно Total	Жене Women	Укупно Total	Жене Women	Укупно Total	Жене Women	Укупно Total	Жене Women	Укупно Total	Жене Women	Укупно Total	Жене Women	X 2015 / X 2014	X 2015 / XII 2014	X 2015 / IX 2015
7.208	3.849	6.277	3.309	7.476	3.989	7.691	4.019	6.692	3.489	7.939	4.328	8.717	4.910	90,55	106,56	109,80
7.208	3.849	6.277	3.309	7.476	3.989	7.691	4.019	6.692	3.489	7.939	4.328	8.717	4.910	90,55	106,56	109,80
819	404	902	458	992	461	910	467	799	372	957	466	885	459	83,65	105,99	92,48
1.170	545	1.394	681	1.207	569	1.154	564	1.121	538	1.406	668	1.355	645	95,83	100,67	96,37
954	421	687	289	736	338	757	371	766	336	849	421	887	446	133,38	95,69	104,48
1.403	678	1.225	567	1.642	772	1.615	775	1.395	673	1.715	814	1.585	762	100,06	92,96	92,42
950	432	1.326	503	1.085	504	1.047	499	1.284	648	1.139	558	1.048	493	93,32	97,13	92,01
3.400	1.729	3.328	1.609	3.467	1.791	3.397	1.744	3.196	1.596	3.837	1.928	4.138	2.099	102,35	105,91	107,84
1.481	732	1.286	591	1.583	792	1.485	759	1.379	680	1.714	842	1.629	775	95,26	111,65	95,04
10.177	4.941	10.148	4.698	10.712	5.227	10.365	5.179	9.940	4.843	11.617	5.697	11.527	5.679	99,40	102,39	99,23
1.313	606	1.201	546	1.422	642	1.395	682	1.223	516	1.561	722	1.558	679	97,01	95,29	99,81
878	541	554	254	597	271	626	340	544	270	696	316	685	344	98,70	90,97	98,42
1.376	698	1.234	585	1.309	624	1.365	735	1.340	576	1.342	715	1.425	694	85,38	96,81	106,18
872	410	881	396	989	491	979	495	840	428	1.000	484	1.052	558	97,86	96,60	105,20
1.297	564	1.153	559	1.257	603	1.305	611	1.266	569	1.345	685	1.331	693	95,69	78,90	98,96
778	391	664	329	759	387	948	509	848	409	960	462	883	448	90,29	82,29	91,98
1.205	599	1.178	542	1.557	690	1.660	763	1.347	654	1.569	745	1.621	804	104,38	101,63	103,31
893	414	788	374	929	461	1.336	624	1.200	535	888	431	976	516	98,59	102,09	109,91
8.612	4.223	7.653	3.585	8.819	4.169	9.614	4.759	8.608	3.957	9.361	4.560	9.531	4.736	95,73	92,89	101,82
869	406	757	324	867	427	1.026	514	990	447	934	452	972	499	95,01	83,94	104,07
482	241	432	220	508	259	488	247	550	285	571	262	609	307	101,50	109,93	106,65
517	223	433	194	554	238	511	240	386	190	493	241	515	256	95,19	94,84	104,46
569	282	453	204	523	260	555	271	440	203	614	284	630	319	113,51	97,37	102,61
2.244	977	2.124	962	2.404	1.100	2.399	1.164	2.009	952	2.299	1.054	2.320	1.133	99,83	96,43	100,91
445	190	515	230	524	248	539	254	465	196	561	239	562	242	98,60	92,43	100,18
578	267	522	253	583	258	1.436	896	459	206	707	353	489	244	92,61	70,66	69,17
1.251	549	1.136	513	1.396	628	1.344	627	1.205	548	1.465	641	1.511	680	98,37	81,90	103,14
1.723	751	1.860	804	1.353	622	1.468	662	1.184	533	1.432	688	1.762	908	124,26	109,37	123,04
8.678	3.886	8.232	3.704	8.712	4.040	9.766	4.875	7.688	3.560	9.076	4.214	9.370	4.588	103,02	93,10	103,24
282	137	263	134	366	173	353	184	257	137	341	176	353	180	128,36	124,30	103,52
34.957	17.036	32.573	15.430	36.085	17.598	37.789	19.016	33.185	15.986	38.334	18.975	39.498	20.093	97,41	98,63	103,04

Графикон бр. 14а - Новопријављени приказани по регионима и по полу у периоду IX 2015 - X 2015
 Chart No. 14a - Newly registered persons by region and sex in period IX 2015 - X 2015



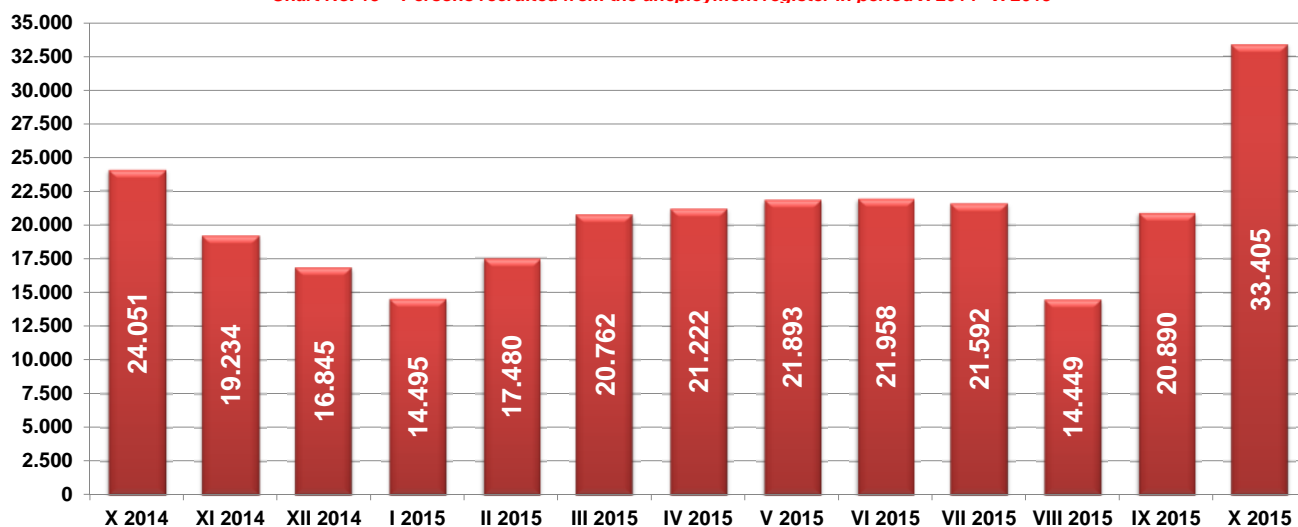
T13 ЗАПОСЛЕНИ СА ЕВИДЕНЦИЈЕ ПО МЕСЕЦИМА И ПОЛУ

Редни број <i>No</i>	Област <i>County</i>	Ø 2013.	X 2014		XI 2014		XII 2014		I 2015		II 2015		III 2015	
			Укупно <i>Total</i>	Жене <i>Women</i>	Укупно <i>Total</i>	Жене <i>Women</i>	Укупно <i>Total</i>	Жене <i>Women</i>	Укупно <i>Total</i>	Жене <i>Women</i>	Укупно <i>Total</i>	Жене <i>Women</i>	Укупно <i>Total</i>	Жене <i>Women</i>
1	Београдска област	6.050	7.271	3.947	5.997	3.186	5.562	2.855	5.064	2.418	5.600	2.875	6.792	3.402
Београдски регион		6.050	7.271	3.947	5.997	3.186	5.562	2.855	5.064	2.418	5.600	2.875	6.792	3.402
2	Северно - бачка	466	496	256	504	301	408	252	294	181	430	231	612	336
3	Средње - банатска	429	550	289	492	276	430	234	330	195	315	153	438	232
4	Северно - банатска	384	526	251	336	178	195	95	228	108	281	150	468	234
5	Јужно - банатска	534	662	372	510	290	418	245	361	208	378	207	501	271
6	Западно - бачка	458	465	256	478	292	315	170	336	212	441	251	490	284
7	Јужно - бачка	2.031	2.772	1.520	2.116	1.093	1.849	1.015	1.436	790	1.964	1.004	2.291	1.190
8	Сремска	656	878	459	638	313	539	268	439	251	563	313	670	344
Регион Војводине		4.956	6.349	3.403	5.074	2.743	4.154	2.279	3.424	1.945	4.372	2.309	5.470	2.891
9	Мачванска	552	741	392	580	284	422	233	385	185	497	249	594	269
10	Колубарска	350	543	272	225	113	297	149	169	112	237	118	296	164
11	Шумадијска	732	845	468	775	437	631	330	440	255	623	340	604	296
12	Поморавска	464	671	376	450	227	386	181	388	221	436	247	619	305
13	Златиборска	679	700	436	601	346	623	385	481	311	533	318	708	367
14	Моравичка	520	592	330	509	270	433	252	339	180	580	357	541	312
15	Рашка	769	877	444	733	377	758	402	738	363	744	370	826	408
16	Расинска	495	773	393	450	260	387	203	364	210	445	258	448	232
Регион Шумадије и Западне Србије		4.561	5.742	3.111	4.323	2.314	3.937	2.135	3.304	1.837	4.095	2.257	4.636	2.353
17	Подунавска	285	381	218	234	142	183	106	211	122	276	160	314	193
18	Браничевска	190	225	126	226	98	172	82	125	67	199	117	188	100
19	Борска	216	258	125	235	104	153	97	122	54	191	96	195	101
20	Зајечарска	334	369	209	293	186	327	196	265	178	209	119	238	153
21	Нишавска	1.096	1.421	818	1.162	694	920	473	691	379	881	478	1.117	611
22	Топличка	214	218	123	251	134	190	114	218	149	322	192	279	161
23	Пиротска	250	290	138	244	101	189	98	209	98	192	95	245	105
24	Јабланичка	529	624	344	540	308	397	207	324	187	455	244	496	254
25	Пчињска	406	498	265	352	194	383	222	308	171	382	226	472	241
Регион Јужне и Источне Србије		3.520	4.284	2.366	3.537	1.961	2.914	1.595	2.473	1.405	3.107	1.727	3.544	1.919
Регион Косово и Метохија		60	93	57	48	25	46	32	51	31	62	43	46	33
Територијално неразврстани *		0	312	190	255	131	232	135	179	117	244	133	274	154
Република Србија		19.147	24.051	13.074	19.234	10.360	16.845	9.031	14.495	7.753	17.480	9.344	20.762	10.752

* При трансферу података за одређени број пријава недостају подаци о седишту послодавца, па самим тим те пријаве на обавезно социјално осигурање није могуће територијално разврстати.

Графикон бр. 15 - Запослени са евиденције у периоду X 2014 - X 2015

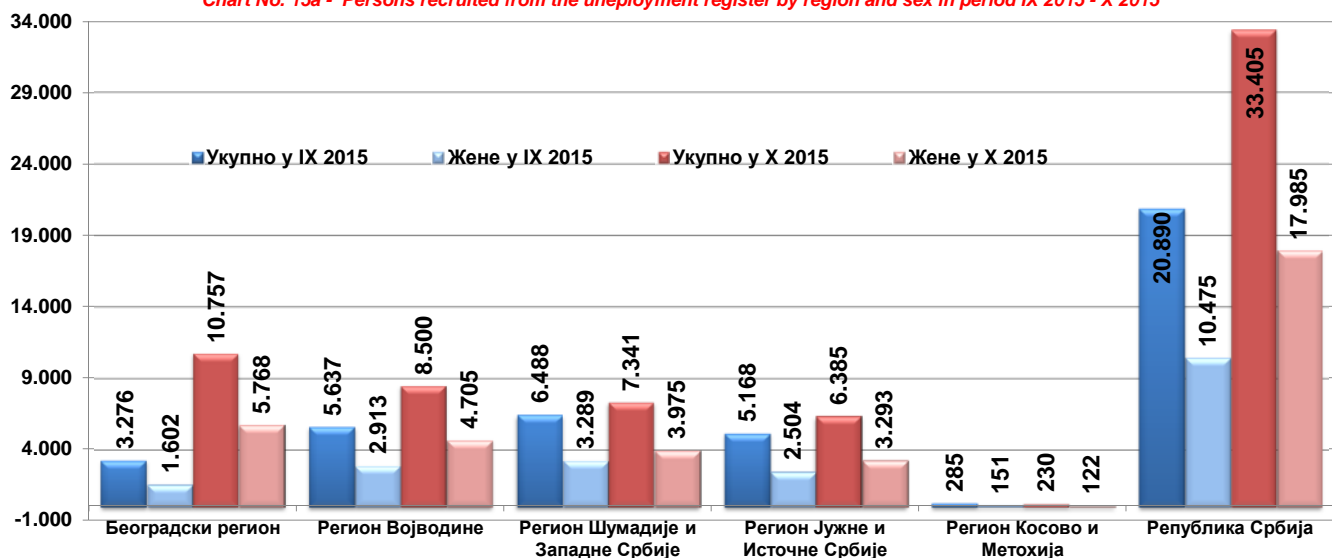
Chart No. 15 - Persons recruited from the unemployment register in period X 2014 - X 2015



T13 PERSONS RECRUITED FROM THE UNEMPLOYMENT REGISTER BY MONTHS AND SEX

IV 2015		V 2015		VI 2015		VII 2015		VIII 2015		IX 2015		X 2015		Индекси Index		
Укупно Total	Жене Women	Укупно Total	Жене Women	Укупно Total	Жене Women	Укупно Total	Жене Women	Укупно Total	Жене Women	Укупно Total	Жене Women	Укупно Total	Жене Women	X 2015 / X 2014	X 2015 / XII 2014	X 2015 / IX 2015
6.815	3.309	6.751	3.238	6.167	2.888	6.275	2.917	4.379	2.051	3.276	1.602	10.757	5.768	147,94	193,40	328,36
6.815	3.309	6.751	3.238	6.167	2.888	6.275	2.917	4.379	2.051	3.276	1.602	10.757	5.768	147,94	193,40	328,36
437	224	568	322	707	343	718	373	324	147	177	86	1.106	653	222,98	271,08	624,86
550	281	534	259	745	346	532	228	374	181	301	164	969	484	176,18	225,35	321,93
335	158	351	169	606	249	457	210	298	130	645	293	504	268	95,82	258,46	78,14
570	273	582	343	685	367	644	312	413	239	533	270	1.126	603	170,09	269,38	211,26
488	268	548	246	677	332	400	209	413	178	1.085	599	458	262	98,49	145,40	42,21
2.228	1.132	2.348	1.150	2.042	1.030	2.447	1.240	1.500	775	1.869	950	3.288	1.866	118,61	177,83	175,92
879	406	853	407	778	340	615	297	523	264	1.027	551	1.049	569	119,48	194,62	102,14
5.487	2.742	5.784	2.896	6.240	3.007	5.813	2.869	3.845	1.914	5.637	2.913	8.500	4.705	133,88	204,62	150,79
633	295	555	265	647	304	703	324	463	220	951	443	911	462	122,94	215,88	95,79
368	168	433	238	591	313	742	433	264	129	559	310	384	208	70,72	129,29	68,69
860	443	784	396	710	380	873	452	542	226	674	352	1.779	1.030	210,53	281,93	263,95
449	207	570	255	486	187	425	190	299	145	876	438	539	263	80,33	139,64	61,53
662	341	688	305	744	345	760	338	477	240	1.388	708	735	380	105,00	117,98	52,95
492	272	519	291	429	212	518	280	464	208	545	276	777	419	131,25	179,45	142,57
825	408	735	403	816	468	682	357	531	277	897	481	1.335	775	152,22	176,12	148,83
441	215	456	236	517	249	606	284	371	170	598	281	881	438	113,97	227,65	147,32
4.730	2.349	4.740	2.389	4.940	2.458	5.309	2.658	3.411	1.615	6.488	3.289	7.341	3.975	127,85	186,46	113,15
379	191	319	176	410	203	350	158	230	117	528	260	597	328	156,69	326,23	113,07
213	109	208	90	163	81	167	94	148	65	439	208	320	132	142,22	186,05	72,89
243	133	190	97	185	90	232	111	139	81	383	207	218	107	84,50	142,48	56,92
304	178	408	242	401	206	329	173	198	113	428	222	423	228	114,63	129,36	98,83
1.135	553	1.232	591	1.123	515	1.215	653	864	411	633	292	2.630	1.471	185,08	285,87	415,48
557	284	751	368	884	442	526	228	322	149	687	289	561	248	257,34	295,26	81,66
224	104	208	90	325	162	308	136	180	96	475	209	364	189	125,52	192,59	76,63
527	265	543	268	588	287	468	215	336	163	712	378	549	264	87,98	138,29	77,11
357	175	471	215	375	184	426	198	273	118	883	439	723	326	145,18	188,77	81,88
3.939	1.992	4.330	2.137	4.454	2.170	4.021	1.966	2.690	1.313	5.168	2.504	6.385	3.293	149,04	219,11	123,55
33	23	40	28	86	51	92	60	65	44	285	151	230	122	247,31	500,00	80,70
218	106	248	130	71	40	82	47	59	31	36	16	192	122	/	/	/
21.222	10.521	21.893	10.818	21.958	10.614	21.592	10.517	14.449	6.968	20.890	10.475	33.405	17.985	138,89%	124,08%	159,91%

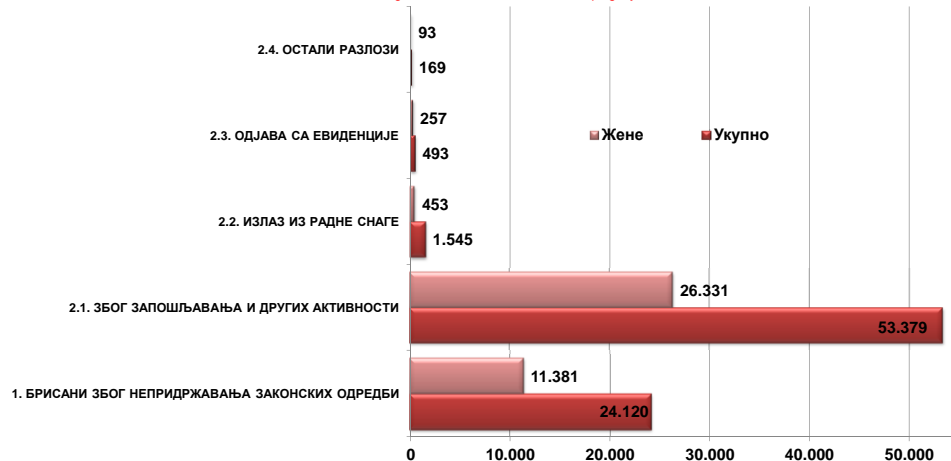
Графикон бр. 15а - Запослени са евиденције по региону и полу у периоду IX 2015 - X 2015
 Chart No. 15a - Persons recruited from the unemployment register by region and sex in period IX 2015 - X 2015



**T14 БРИСАНИ И ПРЕСТАНАК ВОЂЕЊА ЕВИДЕНЦИЈЕ ПРЕМА РАЗЛОЗИМА И ТРАЈАЊУ НЕЗАПОСЛЕНОСТИ
ТОКОМ ОКТОБРА 2015. ГОДИНЕ**

Разлози брисања и престанка вођења евиденције	Укупно <i>Total</i>		Трајање незапослености			
	Укупно <i>Total</i>	Жене <i>Women</i>	До 3 месеца <i>to 3 months</i>	3-6 месеци <i>3-6 months</i>	6-9 месеци <i>6-9 months</i>	9-12 месеци <i>9-12 months</i>
УКУПНО	79.706	38.515	18.159	10.937	8.926	5.481
1. БРИСАНИ ЗБОГ НЕПРИДРЖАВАЊА ЗАКОНСКИХ ОДРЕДБИ	24.120	11.381	5.813	3.606	2.777	1.575
1.1. Када незапослено лице одбије рад на привременим и повременим пословима	3	2	1	1	1	0
1.2. Када незапослено лице на евиденцији Националне службе обавља рад без уговора о раду код послодавца	21	14	4	3	2	0
1.3. Када се незапослено лице неоправдано не јави, или се не одазове на позив организације за запошљавање	20.818	9.900	3.536	3.450	2.631	1.487
1.4. Када незапослено лице на захтев Националне службе не достави доказ о активном тржењу посла	142	75	3	1	28	8
1.5. Када се незапослено лице не јави послодавцу коме га је упутила Национална служба	39	19	13	5	3	4
1.6. Када незапослено лице одбије додатно образовање и обуку	35	16	18	1	5	0
1.7. Када незапослено лице својом кривицом прекине, односно не заврши додатно образовање и обуку	17	8	8	1	2	2
1.8. Када незапослено лице одбије да прихвати понуђено учешће у програму активних мера за запошљавање	189	111	92	21	13	7
1.9. Када се незапослено лице не одазове на индивидуални разговор	2.847	1.231	2.137	121	91	67
1.10. Када се незапослено лице не одазове на групни разговор	0	0	0	0	0	0
1.11. Када незапослено лице одбије да прихвати понуђено одговарајуће запослење	9	5	1	2	1	0
1.12. MOR- када незапослено лице одбије да прихвати понуђено учешће у програму Пројекта	0	0	0	0	0	0
1.13. YEM- када незапослено лице одбије да прихвати понуђено учешће у програму Пројекта	0	0	0	0	0	0
1.14. PRO- када незапослено лице одбије да прихвати понуђено учешће у програму Пројекта	0	0	0	0	0	0
2. ПРЕСТАНАК ВОЂЕЊА ЕВИДЕНЦИЈЕ	55.586	27.134	12.346	7.331	6.149	3.906
2.1. ЗБОГ ЗАПОШЉАВАЊА И ДРУГИХ АКТИВНОСТИ	53.379	26.331	12.046	7.193	5.958	3.774
2.1.1. Када незапослено лице заснује пуни радни однос са пуним радним временом на неодређено време	7.733	4.029	1.357	1.014	1.141	674
2.1.2. Када незапослено лице заснује пуни радни однос са пуним радним временом на одређено време	16.684	9.093	4.737	2.608	1.953	1.245
2.1.3. Када незап. лице оснује предузеће или радњу, или почне да се бави пољ. као јединим или основним занимањем и обавезно је на осигурање по основу катастарског прихода	87	26	40	11	8	0
2.1.4. Када незапослено лице оснује самосталну делатност средствима НСЗ	64	27	1	6	9	4
2.1.5. Када незапослено лице оде на рад у иностранство, а не поднесе захтев за посредовањем у Србији	0	0	0	0	0	0
2.1.6. Када незапослено лице заснује пуни радни однос са непуним радним временом на одређено време	1.077	742	306	205	109	84
2.1.7. Када незапослено лице заснује пуни радни однос са непуним рад. временом на неодређено време	105	60	24	10	10	10
2.1.8. Привремени и повремени послови	27.629	12.354	5581	3339	2728	1757
2.2. ИЗЛАЗ ИЗ РАДНЕ СНАГЕ	1.545	453	111	73	144	85
2.2.1. Када незапослено лице у складу са одговарајућим законским прописима постане потпуно неспособно за рад	11	4	0	3	1	1
2.2.2. Када незапослено лице ступи на издржавање казне затвора, или буде примљено у установу ради изречене мере безбедности, васпитне или заштитне мере, у трајању дужем од 6 месеци	4	0	0	1	1	0
2.2.3. У другим случајевима предвиђеним законом или другим општим актом	159	67	23	14	8	9
2.2.4. Када незапослено лице наврши 65 година живота	448	54	13	11	19	13
2.2.5. Када незапослено лице испуни услове за остваривање права на старосну пензију, или оствари право на породичну или инвалидску пензију	739	285	23	23	94	42
2.2.6. Када незапослено лице стекне својство редовног ученика или студента више школе или основних студија	60	26	26	2	8	10
2.2.9. Када је незапослено лице на одслужењу или дослужењу војног рока	99	14	24	18	11	10
2.2.10. Када је незапослено лице на издржавању казне затвора, изреченој мери безбедности, васпитној или заштитној мери у трајању до шест месеци	23	1	2	1	2	0
2.2.11. У случају када је незапослени или његов брачни друг упућен на рад у иностранство у оквиру међународно-техничке или просветно-културне сарадње у дипломатска, конзуларна и друга представништва	2	2	0	0	0	0
2.3. ОДЈАВА СА ЕВИДЕНЦИЈЕ	493	257	166	48	38	33
2.3.1. Када се незапослено лице само одјави са евиденције организације за запошљавање	493	257	166	48	38	33
2.4. ОСТАЛИ РАЗЛОЗИ	169	93	23	17	9	14
2.4.1. У случају смрти незапосленог лица	59	14	5	4	2	4
2.4.2. У случају пресељења незапосленог лица	107	76	18	13	6	10
2.4.3. Када незапосленим страном држављанину и лицу без држављанства престане одобрење за стални или привремени боравак	3	3	0	0	1	0

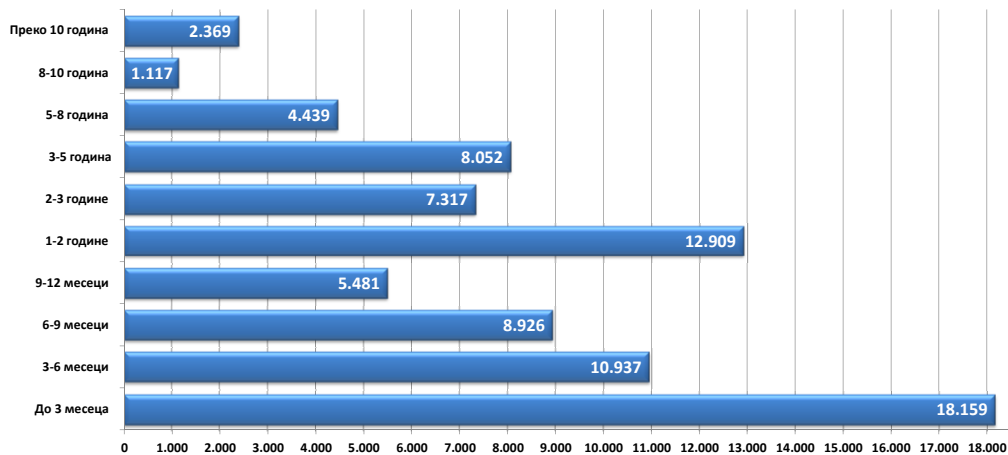
Графикон бр. 16 - Брисани и престанак вођења евиденције према разлозима на крају X 2015. године
Chart No. 16 - Persons deleted from the register and discontinued record keeping by reasons in the end of X 2015



T14 PERSONS DELETED FROM THE UNEMPLOYMENT REGISTER AND DISCONTINUED RECORD KEEPING BY REASONS AND DURATION OF UNEMPLOYMENT DURING OCTOBER OF 2015

Duration of unemployment						Reasons for deletion from the unemployment register and discontinued record keeping
1-2 године 1-2 years	2-3 године 2-3 years	3-5 године 3-5 years	5-8 година 5-8 years	8-10 година 8-10 years	Преко 10 година Over 10 years	
12.909	7.317	8.052	4.439	1.117	2.369	TOTAL
3.444	2.031	2.222	1.338	381	933	1. DELETION DUE TO NON-COMPLIANCE TO LEGAL PROVISIONS
0	0	0	0	0	0	1.1. When an unempl. person refuses to accept an offered temporary and occasional job
5	1	2	1	1	2	1.2. When an unempl. person registered in the National Employment Service works for an employer without a labour contract
3.229	1.896	2.076	1.279	357	877	1.3. When an unempl. person fails to come to an interview without justification, having been invited by the employment organisation
39	26	25	6	3	3	1.4. When an unempl. person fails to provide evidence of active job seeking at the request of the NES
2	5	3	2	0	2	1.5. When an unempl. person fails to show up to an interview with the employer having been sent by the NES
3	3	2	0	1	2	1.6. When an unempl. person refuses to go to vocational education and training courses
2	1	1	0	0	0	1.7. When an unempl. person terminates, or fails to complete vocational education and training as a result of his/her own culpability
17	16	16	1	3	3	1.8. When an unempl. person refuses to accept offered participation in a programme of ALMM
146	81	96	49	16	43	1.9. When an unempl. person fails to come to an individual interview
0	0	0	0	0	0	1.10. When an unempl. person fails to come to a group session
1	2	1	0	0	1	1.11. When an unempl. person refuses to accept offered appropriate job
0	0	0	0	0	0	1.12 MOR- when an unemployed person refuses to accept the offered participation in a Project's programme
0	0	0	0	0	0	1.13 YEM - when an unemployed person refuses to accept the offered participation in a Project's programme
0	0	0	0	0	0	1.14 PRO - when an unemployed person refuses to accept the offered participation in a Project's programme
9.465	5.286	5.830	3.101	736	1.436	2. DISCONTINUED RECORD KEEPING
8.758	5.093	5.652	2.960	681	1.264	2.1. WHEN RECRUITED OR OTHER ACTIVITIES
1.388	723	810	392	96	138	2.1.1. When an unemployed person enters a full-time labour relation with an indefinite term contract
2.519	1.268	1.316	659	143	236	2.1.2. When an unemployed person enters a full-time labour relation with a fixed-term contract
6	8	8	2	0	4	2.1.3. When an unempl. person establishes a company or an enterprise, or starts to work in agriculture as his/her only or basic occupation and is compulsory to be insured on account of the cadaster revenue
21	7	11	2	1	2	2.1.4. When an unempl. person establishes enterprise through NES subsidies
0	0	0	0	0	0	2.1.5. When an unempl. person goes to work abroad, and does not file a request for job placement services in Serbia and Montenegro
142	94	77	39	7	14	2.1.6. When an unemployed person enters a part-time labour relation with an indefinite term contract
26	8	10	3	3	1	2.1.7. When an unemployed person enters a part-time labour relation with a fixed-term contract
4656	2985	3420	1863	431	869	Temporary and occasional jobs
595	128	123	102	45	139	2.2. LEAVING THE LABOUR FORCE
3	0	1	1	1	0	2.2.1. When an unempl. person becomes completely incapable for work according to the relevant legal provisions
0	0	1	1	0	0	2.2.2. When an unempl. person begins serving his/her time in prison, or is committed into an institution on account of a pronounced measure of safety, reform or protection, for a period longer than 6 months
40	21	23	9	4	8	2.2.3. In other cases as stipulated by law or other general documents
101	33	62	69	27	100	2.2.4. When an unemployed person has turned 65 years of age
414	57	26	17	13	30	2.2.5. When an unempl. person has met the conditions for retirement on account of age, or the conditions for a family or disability pension
5	4	5	0	0	0	2.2.6. When an unempl. person has acquired the status of a regular student of a college or a basic university course
21	10	4	1	0	0	2.2.9. When the unemployed person is serving the compulsory military service.
9	3	1	4	0	1	2.2.10. When the unemployed person is serving a sentence of imprisonment, security measure, correctional or protective measure, lasting up to six months
2	0	0	0	0	0	2.2.11. In the case when the unemployed person, or his/her spouse, has been sent abroad as part of an international-technical or educational-cultural cooperation to work in diplomatic, consular or other offices.
79	47	31	25	7	19	2.3. DELETION AT THE REQUEST OF THE CLIENT
79	47	31	25	7	19	2.3.1. When an unempl. person files a request to be deleted from the unemployment register
33	18	24	14	3	14	2.4. OTHER REASONS
9	10	8	5	2	10	2.4.1. In the case of death of the unemployed person
24	7	16	9	1	3	2.4.2. In the case when the unemployed person has moved to other place of residence
0	1	0	0	0	1	2.4.3. When the permission for permanent residence or temporary stay has expired to an unempl. foreigner or a person without citizenship

Графикон бр. 17 - Брисани и престанак вођења евиденције према дужини трајања незапослености на крају X 2015. године
 Chart No. 17 - Persons deleted from the register and discontinued record keeping by duration of unemployment in the end of X 2015



**T15 ПОДАЦИ О НЕЗАПОСЛЕНОСТИ И ЗАПОШЉАВАЊУ ПО ОБЛАСТИМА И ОПШТИНАМА
ТОКОМ ОКТОБРА 2015. ГОДИНЕ**

**T15 UNEMPLOYMENT AND EMPLOYMENT DATA BY COUNTIES AND MUNICIPALITIES
DURING OCTOBER OF 2015**

Регион/Област/Град-општина <i>Region/County/municipality</i>	Период <i>Period</i>												
	Стање на крају месеца <i>Situation at the end of the considered month</i>		У месецу <i>in month</i>										
	Незапослена лица <i>Unemployed persons</i>		Новопријављени <i>Newly registered</i>		Пријављене потребе за запошљавањем <i>Requests for jobmatching services in vacancy filling</i>			Запошљавање <i>Filled vacancies</i>				Запослени са евиденције <i>Recruited from the register</i>	
	Укупно <i>Total</i>	Жене <i>Women</i>	Укупно <i>Total</i>	Жене <i>Women</i>	Укупно <i>Total</i>	Неодређено <i>Indefinite term</i>	Одређено <i>Fixed-term</i>	Укупно <i>Total</i>	Жене <i>Women</i>	Неодређено <i>Indefinite term</i>	Одређено <i>Fixed-term</i>	Укупно <i>Total</i>	Жене <i>Women</i>
Београдски регион	106.225	59.124	8.717	4.910	2.100	646	1.162	71.445	31.889	14.151	57.294	10.757	5.768
Београдска област	106.225	59.124	8.717	4.910	2.100	646	1.162	71.445	31.889	14.151	57.294	10.757	5.768
Барајево	2.187	1.087	159	87	5	2	3	99	46	37	62	31	11
Вождовац	10.680	5.840	844	497	215	129	83	3.760	1.545	627	3.133	656	343
Врачар	3.128	1.748	263	151	51	5	15	3.432	1.566	925	2.507	420	226
Гроцка	4.131	2.176	378	200	100	6	94	726	255	137	589	140	77
Звездара	10.157	5.838	816	476	125	64	60	3.782	1.556	661	3.121	671	380
Земун	10.591	5.855	976	538	69	9	54	6.311	3.303	1.460	4.851	885	532
Лазаревац	3.464	2.115	291	180	27	18	9	491	215	113	378	101	66
Младеновац	5.922	2.939	366	193	19	0	9	535	171	94	441	181	58
Нови Београд	11.076	6.485	934	526	780	332	368	17.717	8.288	3.670	14.047	2.890	1.528
Обреновац	6.705	3.869	446	229	26	0	26	840	277	122	718	129	63
Палилула	10.172	5.690	973	567	180	33	146	8.180	3.192	1.394	6.786	1.124	547
Раковица	7.856	4.363	552	304	19	6	13	1.327	782	227	1.100	220	118
Савски Венац	2.017	1.145	165	105	210	3	64	6.884	3.288	1.489	5.395	1.079	615
Сопот	1.614	812	128	58	1	1	0	164	72	33	131	43	27
Стари Град	2.908	1.676	245	137	184	20	151	12.696	5.583	2.470	10.226	1.461	840
Чукарица	11.331	6.346	959	536	84	16	64	3.622	1.293	587	3.035	602	272
Сурчин	2.286	1.140	222	126	5	2	3	879	457	105	774	124	65
Регион Војводине	175.458	88.471	11.527	5.679	1.214	228	713	39.367	18.379	6.294	33.073	8.500	4.705
Северно - бачка	13.408	6.420	885	459	70	6	43	5.100	2.687	877	4.223	1.106	653
Бачка Топола	2.686	1.342	146	79	15	0	15	427	174	63	364	66	26
Мали Иђош	1.970	944	55	23	0	0	0	231	149	16	215	14	7
Суботица - град	8.752	4.134	684	357	55	6	28	4.442	2.364	798	3.644	1.026	620
Средње - банатска	16.062	7.948	1.355	645	116	10	91	4.924	2.151	779	4.145	969	484
Житиште	2.183	1.064	170	70	11	3	8	331	219	56	275	67	49
Зрењанин - град	7.757	3.896	812	401	94	7	72	4.076	1.727	613	3.463	794	389
Нова Црња	1.622	777	103	45	5	0	5	56	16	10	46	9	4
Нови Бечеј	2.702	1.357	188	90	5	0	5	337	164	28	309	94	41
Сечањ	1.798	854	82	39	1	0	1	124	25	72	52	5	1
Северно - банатска	11.296	5.578	887	446	103	33	29	2.264	1.087	314	1.950	504	268
Ада	734	354	82	40	15	6	0	213	75	83	130	30	13
Кањижа	1.869	967	98	51	4	1	1	458	218	38	420	72	33
Кикинда	5.523	2.736	499	259	26	0	13	672	331	68	604	181	87
Нови Кнежевац	995	444	66	22	5	1	4	131	60	13	118	27	13
Сента	994	484	86	47	52	24	11	605	298	99	506	156	93
Чока	1.181	593	56	27	1	1	0	185	105	13	172	38	29
Јужно - банатска	32.532	16.562	1.585	762	138	17	81	4.241	1.875	836	3.405	1.126	603
Алибунар	2.921	1.427	103	47	0	0	0	80	40	18	62	25	14
Ковачица	3.150	1.552	122	54	2	2	0	75	35	33	42	32	16
Ковин	3.807	1.908	169	83	14	1	13	225	94	35	190	70	41
Опово	966	452	48	25	0	0	0	106	49	12	94	44	18
Панчево - град	10.703	5.985	639	327	70	12	33	2.815	1.189	572	2.243	705	374
Бела Црква	3.486	1.684	130	59	0	0	0	146	84	20	126	69	38
Вршац	6.016	2.891	297	140	47	2	35	660	320	126	534	121	74
Пландиште	1.483	663	77	27	5	0	0	134	64	20	114	60	28
Западно - бачка	18.972	8.234	1.048	493	91	9	69	2.048	961	232	1.816	458	262
Апатин	3.504	1.537	186	90	3	1	2	160	88	26	134	54	36
Кула	5.193	2.490	275	122	7	0	7	470	170	83	387	76	51
Оџаци	3.286	1.405	179	90	4	1	3	467	218	37	430	177	78
Сомбор - град	6.989	2.802	408	191	77	7	57	951	485	86	865	151	97
Јужно - бачка	58.467	31.293	4.138	2.099	522	111	331	16.549	7.632	2.320	14.229	3.288	1.866
Бач	1.741	799	108	48	42	2	2	146	59	13	133	63	19
Бачка Паланка	6.171	3.215	429	190	37	5	32	687	366	117	570	207	122
Бачки Петровац	732	340	76	37	23	2	19	152	82	13	139	40	23
Беочин	1.485	750	115	56	8	2	4	295	183	9	286	25	16
Бечеј	3.940	2.115	216	113	15	8	7	596	255	67	529	119	63
Жабалђ	3.548	1.792	244	118	11	1	10	153	80	34	119	37	24
Нови Сад - град	27.465	15.231	2.164	1.155	339	77	228	13.142	5.966	1.776	11.366	2.434	1.387
Србобран	2.412	1.326	163	72	6	1	5	109	47	25	84	42	24
Сремски Карловци	769	403	47	19	0	0	0	115	54	22	93	32	15
Темерин	2.406	1.383	179	103	29	12	17	421	162	124	297	78	43
Тител	1.502	683	105	55	6	0	3	88	39	20	68	30	14
Врбас	6.296	3.256	292	133	6	1	4	645	339	100	545	181	116

Регион/Област/Град-општина Region/County/municipality	Период Period												
	Стање на крају месеца Situation at the end of the considered month				У месецу In month								
	Незапослена лица Unemployed persons		Новопријављени Newly registered		Пријављене потребе за запошљавањем Requests for jobmatching services in vacancy filling			Запошљавање Filled vacancies				Запослени са евиденције Recruited from the register	
	Укупно Total	Жене Women	Укупно Total	Жене Women	Укупно Total	Неодређено Indefinite term	Одређено Fixed-term	Укупно Total	Жене Women	Неодређено Indefinite term	Одређено Fixed-term	Укупно Total	Жене Women
Сремска	24.721	12.436	1.629	775	174	42	69	4.241	1.986	936	3.305	1.049	569
Инђија	3.331	1.659	256	128	18	13	5	589	292	153	436	92	46
Ириг	1.588	792	72	35	1	0	1	206	74	9	197	33	13
Пећинци	987	507	84	38	4	0	0	256	103	58	198	40	26
Рума	5.723	2.900	303	131	53	2	10	709	400	183	526	330	188
Сремска Митровица - град	6.448	3.169	448	204	43	4	24	836	401	255	581	244	126
Стара Пазова	3.267	1.733	314	169	41	21	19	1.178	541	215	963	217	125
Шид	3.377	1.676	152	70	14	2	10	467	175	63	404	93	45
Регион Шумадије и Западне Србије	234.602	122.415	9.531	4.736	1.906	419	954	27.854	12.990	5.251	22.603	7.341	3.975
Мачванска	36.309	18.742	1.558	679	347	58	273	3.347	1.351	454	2.893	911	462
Богатић	3.577	1.819	97	49	11	2	9	184	109	45	139	90	53
Владимирци	1.299	606	69	27	12	0	12	133	54	16	117	46	26
Коцељева	1.744	870	80	32	1	1	0	112	30	24	88	31	14
Шабац - град	11.531	6.218	622	273	263	37	212	2.116	789	206	1.910	498	243
Крупањ	2.217	1.099	73	34	34	14	20	53	23	23	30	25	12
Лозница - град	11.568	5.849	483	209	17	1	15	472	207	88	384	135	74
Љубовија	2.130	1.074	58	26	2	0	1	173	84	25	148	27	11
Мали Зворник	2.243	1.207	76	29	7	3	4	104	55	27	77	59	29
Колубарска	13.347	7.147	685	344	42	7	24	2.988	1.335	277	2.711	384	208
Ваљево - град	7.879	4.216	385	200	34	6	18	2.044	946	152	1.892	262	150
Лајковац	1.022	619	57	29	1	1	0	275	77	18	257	33	19
Љиг	576	354	28	18	1	0	0	87	39	27	60	10	6
Мионица	567	322	71	38	2	0	2	140	71	23	117	27	10
Осечина	1.038	505	38	13	1	0	1	116	71	4	112	12	10
Уб	2.265	1.131	106	46	3	0	3	326	131	53	273	40	13
Шумадијска	34.537	19.176	1.425	694	201	51	123	6.249	2.883	960	5.289	1.779	1.030
Аранђеловац	5.298	2.928	194	99	26	6	7	490	253	72	418	133	83
Баточина	2.084	1.079	43	14	6	3	3	78	33	13	65	18	5
Кнић	1.350	731	39	15	3	2	1	77	35	18	59	33	23
Крагујевац - град	21.856	12.397	1.009	485	71	35	22	4.810	2.000	657	4.153	1.174	583
Рача (Крагујевачка)	1.052	514	32	19	66	1	65	577	472	172	405	339	309
Топола	1.820	939	57	32	24	1	23	147	50	22	125	70	21
Лапово	1.077	588	51	30	5	3	2	70	40	6	64	12	6
Поморавска	27.897	14.470	1.052	558	223	92	68	2.165	939	402	1.763	539	263
Деспотовац	1.901	1.068	86	45	8	2	6	220	81	44	176	52	27
Параћин	8.319	4.366	278	156	122	58	8	559	175	78	481	137	60
Рековац	1.744	818	33	13	3	2	1	61	33	16	45	12	8
Јагодина - град	10.337	5.455	437	228	56	19	34	640	312	118	522	209	105
Свилајнац	1.925	923	77	43	22	9	11	371	214	43	328	56	34
Ђуприја	3.671	1.840	141	73	12	2	8	314	124	103	211	73	29
Златиборска	29.555	14.902	1.331	693	256	31	142	3.043	1.432	549	2.494	735	380
Ариље	1.281	632	74	41	30	3	5	399	298	56	343	79	58
Бајина Башта	1.997	969	143	76	39	2	11	325	139	51	274	77	29
Косјерић	813	438	48	20	2	0	2	165	47	11	154	19	6
Пожега	1.946	1.001	106	66	8	2	6	261	113	61	200	57	33
Ужице - град	4.594	2.524	347	184	58	5	28	1.023	396	98	925	234	102
Ужице Севојно	4.149	2.266	318	170	51	3	26	1.023	396	98	925	234	102
Чајетина	749	358	66	35	7	1	1	211	113	37	174	32	21
Нова Варош	2.073	1.052	79	37	4	3	1	115	44	27	88	26	16
Прибој	5.217	2.684	159	70	24	1	18	148	87	37	111	47	17
Пријеполје	5.513	2.736	192	107	58	9	49	271	120	109	162	92	49
Сјеница	5.372	2.508	117	57	26	5	21	125	75	62	63	72	49
Моравичка	20.329	10.960	883	448	217	80	110	4.397	2.251	1.366	3.031	777	419
Горњи Милановац	3.288	1.970	189	90	20	4	16	533	184	31	502	75	42
Ивањица	4.487	2.161	130	70	99	52	35	549	246	106	443	111	67
Лучани	2.088	955	58	36	0	0	0	117	55	22	95	23	15
Чачак - град	10.466	5.874	506	252	98	24	59	3.198	1.766	1.207	1.991	568	295
Рашка	45.429	22.798	1.621	804	285	72	85	3.433	1.782	860	2.573	1.335	775
Врњачка Бања	3.302	1.764	164	86	12	1	1	320	163	64	256	94	44
Краљево - град	13.027	6.775	628	313	141	35	45	2.063	1.111	419	1.644	818	509
Рашка	3.193	1.695	116	64	66	4	23	247	105	40	207	87	54
Нови Пазар - град	18.307	8.535	534	245	55	26	15	688	352	278	410	267	138
Тутин	7.600	4.029	179	96	11	6	1	115	51	59	56	69	30
Расинска	27.199	14.220	976	516	335	28	129	2.232	1.017	383	1.849	881	438
Александровац	2.295	1.226	111	67	35	1	22	203	53	49	154	56	17
Брус	2.033	867	71	41	3	0	3	168	87	49	119	61	30
Варварин	1.061	540	49	23	89	0	3	243	153	17	226	126	81
Крушевац - град	15.849	8.425	562	285	190	23	87	1.210	557	205	1.005	548	266
Трстеник	4.910	2.587	147	83	11	4	7	179	98	52	127	56	34
Ћићевац	1.051	575	36	17	7	0	7	229	69	11	218	34	10

Регион/Област/Град-општина <i>Region/County/municipality</i>	Период <i>Period</i>													
	Стање на крају месеца <i>Situation at the end of the considered month</i>		У месецу <i>In month</i>											
	Незапослена лица <i>Unemployed persons</i>		Новопријављени <i>Newly registered</i>		Пријављене потребе за запошљавањем <i>Requests for jobmatching services in vacancy filling</i>				Запошљавање <i>Filled vacancies</i>				Запослени са евиденције <i>Recruited from the register</i>	
	Укупно <i>Total</i>	Жене <i>Women</i>	Укупно <i>Total</i>	Жене <i>Women</i>	Укупно <i>Total</i>	Неодређено <i>Indefinite term</i>	Одређено <i>Fixed-term</i>	Укупно <i>Total</i>	Жене <i>Women</i>	Неодређено <i>Indefinite term</i>	Одређено <i>Fixed-term</i>	Укупно <i>Total</i>	Жене <i>Women</i>	
Регион Јужне и Источне Србије	184.492	90.711	9.370	4.588	1.280	198	650	25.523	12.032	6.178	19.345	6.385	3.293	
Подунавска	16.013	8.496	972	499	254	87	151	2.817	1.276	598	2.219	597	328	
Велика Плана	3.340	1.724	202	98	113	1	106	903	466	106	797	132	78	
Смедеревево - град	8.832	4.638	549	294	110	77	23	1.531	647	422	1.109	402	218	
Смедеревска Паланка	3.841	2.134	221	107	31	9	22	383	163	70	313	63	32	
Браничевска	9.503	5.036	609	307	26	8	11	1.829	776	246	1.583	320	132	
Велико Градиште	1.296	663	102	45	0	0	0	93	37	14	79	11	8	
Голубац	605	314	31	10	0	0	0	17	4	2	15	5	1	
Жабари	361	184	34	19	0	0	0	56	21	5	51	15	5	
Жагубица	228	118	23	9	2	2	0	129	55	14	115	64	22	
Кучево	608	287	32	17	0	0	0	65	45	14	51	15	12	
Мало Црниће	472	219	30	13	1	0	1	94	54	14	80	9	2	
Петровац	1.278	641	69	38	11	5	0	239	120	58	181	57	18	
Пожаревац - град	4.655	2.610	288	156	12	1	10	1.136	440	125	1.011	144	64	
<i>Пожаревац</i>	3.787	2.088	232	125	12	1	10	1.136	440	125	1.011	144	64	
<i>Костолац</i>	868	522	56	31	0	0	0	0	0	0	0	0	0	
Борска	12.225	6.465	515	256	49	9	18	1.359	542	203	1.156	218	107	
Бор	5.844	3.313	210	116	18	3	3	463	175	82	381	78	42	
Кладово	1.899	901	58	22	10	3	7	323	125	41	282	49	26	
Мајданпек	1.984	1.028	98	42	7	3	0	219	65	12	207	33	12	
Неготин	2.498	1.223	149	76	14	0	8	354	177	68	286	58	27	
Зајечарска	13.530	6.680	630	319	196	10	94	1.250	605	227	1.023	423	228	
Бољевац	1.118	565	51	26	29	2	7	57	32	16	41	15	8	
Зајечар - град	6.999	3.584	235	118	17	5	5	701	353	127	574	140	90	
Књажевац	3.836	1.701	215	100	69	0	4	351	174	59	292	201	107	
Сокобања	1.577	830	129	75	81	3	78	141	46	25	116	67	23	
Нишавска	46.729	21.247	2.320	1.133	291	19	182	9.251	4.596	2.187	7.064	2.630	1.471	
Алексинач	7.243	3.202	315	133	29	2	12	444	195	67	377	163	84	
Гаџин Хан	1.239	495	32	11	8	0	8	229	57	23	206	58	17	
Дољевац	2.163	856	106	42	0	0	0	68	25	19	49	35	17	
Мерошина	2.112	961	59	28	18	0	1	38	16	8	30	11	5	
Ражањ	661	308	24	14	15	0	0	16	10	5	11	5	3	
Сврљиг	1.729	785	48	18	7	0	0	143	57	38	105	61	12	
Ниш - град	31.582	14.640	1.736	887	214	17	161	8.313	4.236	2.027	6.286	2.297	1.333	
<i>Ниш-Нишка Бања</i>	2.436	1.207	111	57	4	1	3	452	179	53	399	126	63	
<i>Ниш-Пантелеј</i>	5.883	2.773	329	167	30	1	23	1.305	775	314	991	451	275	
<i>Ниш-Црвени Крст</i>	4.537	1.861	253	110	38	5	15	1.443	604	341	1.102	291	124	
<i>Ниш-Палилула</i>	9.392	4.161	544	294	34	3	30	1.378	660	378	1.000	373	201	
<i>Ниш-Медиана</i>	9.334	4.638	499	259	108	7	90	3.735	2.018	941	2.794	1.056	670	
Топличка	14.922	7.166	562	242	133	13	46	2.778	1.331	1.122	1.656	561	248	
Блаце	1.695	817	48	24	4	0	1	240	134	13	227	97	44	
Житорађа	2.932	1.393	94	42	1	0	1	77	46	16	61	20	11	
Куршумлија	3.132	1.593	100	50	1	0	1	118	68	18	100	29	14	
Прокупље	7.163	3.363	320	126	127	13	43	2.343	1.083	1.075	1.268	415	179	
Пиротска	11.780	6.180	489	244	65	8	32	1.244	554	527	717	364	189	
Бабушница	1.353	604	41	21	11	0	3	122	46	20	102	76	26	
Бела Паланка	1.911	891	86	40	10	0	3	93	60	17	76	20	13	
Димитровград	1.292	633	50	16	2	0	2	135	67	31	104	49	28	
Пирот	7.224	4.052	312	167	42	8	24	894	381	459	435	219	122	
Јабланичка	33.002	15.445	1.511	680	133	30	54	2.508	1.245	617	1.891	549	264	
Бојник	2.291	1.102	126	49	8	0	0	107	54	45	62	17	8	
Власотинце	5.054	2.320	210	87	0	0	0	323	150	139	184	108	45	
Лебане	4.892	2.321	155	70	26	3	2	144	81	36	108	48	34	
Лесковац - град	19.056	8.840	990	461	95	27	48	1.828	926	375	1.453	348	164	
Медвеђа	1.501	770	24	11	3	0	3	64	26	14	50	23	10	
Црна Трава	208	92	6	2	1	0	1	42	8	8	34	5	3	
Пчињска	26.788	13.996	1.762	908	133	14	62	2.487	1.107	451	2.036	723	326	
Босилеград	1.455	692	43	20	0	0	0	197	76	6	191	21	13	
Бујановац	4.257	2.191	316	157	15	3	2	153	51	56	97	43	12	
Владичин Хан	3.082	1.650	228	125	41	1	0	112	63	48	64	45	29	
Врање - град	8.981	4.622	764	416	68	7	60	1.306	669	170	1.136	338	178	
Прешево	4.974	2.828	241	122	7	1	0	103	40	59	44	43	17	
Сурдулица	3.092	1.577	144	56	2	2	0	452	155	106	346	93	38	
Трговиште	947	436	26	12	0	0	0	164	53	6	158	140	39	

Регион/Област/Град-општина <i>Region/County/municipality</i>	Период <i>Period</i>												
	Стање на крају месеца <i>Situation at the end of the considered month</i>		У месецу <i>In month</i>										
	Незапослена лица <i>Unemployed persons</i>		Новопријављени <i>Newly registered</i>		Пријављене потребе за запошљавањем <i>Requests for jobmatching services in vacancy filling</i>			Запошљавање <i>Filled vacancies</i>				Запослени са евиденције <i>Recruited from the register</i>	
	Укупно <i>Total</i>	Жене <i>Women</i>	Укупно <i>Total</i>	Жене <i>Women</i>	Укупно <i>Total</i>	Неодређено <i>Indefinite term</i>	Одређено <i>Fixed-term</i>	Укупно <i>Total</i>	Жене <i>Women</i>	Неодређено <i>Indefinite term</i>	Одређено <i>Fixed-term</i>	Укупно <i>Total</i>	Жене <i>Women</i>
Регион Косово и Метохија	20.705	11.706	353	180	5	0	5	1.165	536	331	834	230	122
Косовска	6.649	3.693	86	49	5	0	5	246	126	52	194	55	27
Глоговац	1	1	0	0	0	0	0	0	0	0	0	0	0
Качаник	0	0	0	0	0	0	0	0	0	0	0	0	0
Косово Поље	620	340	10	4	0	0	0	7	5	0	7	0	0
Липљан	1.625	892	15	9	0	0	0	50	21	6	44	3	3
Обилић	361	235	19	12	5	0	5	21	11	3	18	10	6
Подујево	0	0	0	0	0	0	0	20	2	4	16	8	1
Приштина - град	1.651	879	23	12	0	0	0	79	47	24	55	23	10
Урошевац	16	11	0	0	0	0	0	4	2	2	2	2	1
Штимље	1	0	0	0	0	0	0	3	0	2	1	1	0
Штрпце	2.374	1.335	19	12	0	0	0	62	38	11	51	8	6
Пећка	491	246	5	2	0	0	0	136	40	28	108	29	11
Дечани	0	0	0	0	0	0	0	0	0	0	0	0	0
Ђаковица	3	3	0	0	0	0	0	14	3	8	6	3	1
Исток	165	87	3	1	0	0	0	14	2	5	9	2	0
Клина	51	23	0	0	0	0	0	11	1	1	10	6	1
Пећ	272	133	2	1	0	0	0	97	34	14	83	18	9
Призренска	1.732	959	40	16	0	0	0	85	33	14	71	22	8
Ораховац	139	84	6	2	0	0	0	12	4	0	12	1	1
Призрен	138	51	8	4	0	0	0	22	7	4	18	11	2
Сува Река	0	0	0	0	0	0	0	34	20	7	27	8	5
Гора	1.455	824	26	10	0	0	0	17	2	3	14	2	0
Косовско - митровачка	7.089	3.890	145	73	0	0	0	470	255	180	290	84	63
Вучитрн	392	221	6	2	0	0	0	102	53	88	14	2	1
Зубин Поток	1.310	715	16	7	0	0	0	37	19	14	23	9	8
Лепосавић	2.473	1.392	57	35	0	0	0	37	19	11	26	9	4
Србица	39	29	1	1	0	0	0	9	5	5	4	4	2
Косовска Митровица	1.920	1.044	35	17	0	0	0	231	127	58	173	54	44
Звечан	955	489	30	11	0	0	0	54	32	4	50	6	4
Косовско - поморавска	4.744	2.918	77	40	0	0	0	228	82	57	171	40	13
Витина	659	405	6	3	0	0	0	36	16	11	25	0	0
Гњилане	2.155	1.379	41	19	0	0	0	104	36	26	78	20	5
Косовска Каменица	1.692	992	27	16	0	0	0	83	29	19	64	20	8
Ново Брдо	238	142	3	2	0	0	0	5	1	1	4	0	0
Територијално нераспоређени *	0	0	0	0	0	0	0	788	388	253	535	192	122
Република Србија	721.482	372.427	39.498	20.093	6.505	1.491	3.484	166.142	76.214	32.458	133.684	33.405	17.985

* Подаци о запошљавању добијају се трансфером података из Матичне евиденције осигураника Републичког фонда за здравствено осигурање. На основу члана 94. Закона о запошљавању и осигурању за случај незапослености ("Сл. гласник РС", број 36/09) и члана 30. Правилника о ближеј садржини података и начину вођења евиденција у области запошљавања ("Сл. гласник РС", бр. 15/2010) подаци о реализацији потребе за запошљавањем воде се према седишту послодавца. Чланом 18. став 2 Закона о централном регистру обавезног социјалног осигурања ("Сл. гласник РС", бр. 30/2010) предвиђено је да организације обавезног социјалног осигурања преузимају из Јединствене базе податке неопходне за вођење матичне евиденције, односно друге евиденције прописане законом који уређује пензијско и инвалидско осигурање, здравствено осигурање и осигурање за случај незапослености. При трансферу података за одређени број пријава недостају подаци о седишту послодавца, па самим тим те пријаве на обавезно социјално осигурање није могуће територијално разврстати.

Издавач

Национална служба за запошљавање
Београд, Краља Милутина 8

За издавача
Зоран Мартиновић, директор

Билтен припремио
Божидар Бојовић

Уредник
Радмило Пешић

Телефони за контакт:
011/29-29-031
011/29-29-061

Е-маил: statistika@nsz.gov.rs

Интернет адреса:
<http://www.nsz.gov.rs/>

ISSN 1451-3226



РЕПУБЛИКА СРБИЈА
НАЦИОНАЛНА СЛУЖБА
ЗА ЗАПОШЉАВАЊЕ
www.nsz.gov.rs