

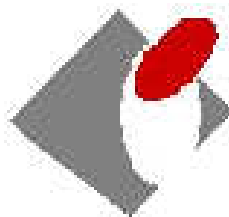
Број 160



**МЕСЕЧНИ
СТАТИСТИЧКИ БИЛТЕН
ДЕЦЕМБАР 2015**



РЕПУБЛИКА СРБИЈА
НАЦИОНАЛНА СЛУЖБА
ЗА ЗАПОШЉАВАЊЕ



**РЕПУБЛИКА СРБИЈА
НАЦИОНАЛНА СЛУЖБА ЗА ЗАПОШЉАВАЊЕ**

***REPUBLIC OF SERBIA
NATIONAL EMPLOYMENT SERVICE***

**Број 160
МЕСЕЧНИ СТАТИСТИЧКИ БИЛТЕН
Децембар 2015**

**НЕЗАПОСЛЕНОСТ И ЗАПОШЉАВАЊЕ
У РЕПУБЛИЦИ СРБИЈИ**

***No 160
MONTHLY STATISTIC BULLETIN
December 2015***

***UNEMPLOYMENT AND EMPLOYMENT
IN THE REPUBLIC OF SERBIA***

САДРЖАЈ

УВОДНЕ НАПОМЕНЕ	4
1. Извори и метод прикупљања података	4
2. Обухватност	4
МЕТОДОЛОШКА ПОЈАШЊЕЊА И ДЕФИНИЦИЈЕ	5
T1 Незапосленост, пријављене потребе и запошљавање од 2005. до 2014. године	10
T2 Незапосленост и запошљавање према степену стручне спреме и полу током децембра 2015. године	11
T3 Незапосленост и запошљавање према степену стручне спреме и полу	11
T4 Незапосленост, пријављене потребе за запошљавањем и запошљавање по групама занимања и полу током децембра 2015. године	13
T5 Преглед најтраженијих занимања у оквиру степена стручне спреме према пријављеним потребама током децембра 2015. године	14
T6 Незапослена лица по месецима и полу	15
T7 Незапослена лица према степену стручне спреме и полу на крају децембра 2015. године	17
T8 Незапослена лица према старости и полу на крају децембра 2015. године	19
T9 Незапослена лица према трајању незапослености и полу на крају децембра 2015. године	21
T10 Корисници новчане накнаде по месецима и полу	23
T11 Пријављене потребе за запошљавањем по месецима	25
T12 Новопријављени по месецима и полу	27
T13 Запослени са евиденције по месецима и полу	27
T14 Брисани и престанак вођења евиденције према разлозима и трајању незапослености током децембра 2015. године	29
T15 Подаци о незапослености и запошљавању по областима и општинама	31

CONTENTS

INTRODUCTORY REMARKS	7
1. Data sources and collecting method	7
2. Coverage	7
METHODOLOGICAL EXPLANATIONS AND DEFINITIONS	8
T1 Unemployment, vacancies and employment 2005 to 2014	10
T2 Unemployment and employment by level of education and sex during December 2015	12
T3 Unemployment and employment by level of education and sex	12
T4 Unemployment, requests for jobmatching services and employment by occupation groups and sex during December 2015	13
T5 Overview of the most frequently demanded occupations by education levels according to the requests for jobmatching services during December 2015	14
T6 Unemployed persons by month and sex	16
T7 Unemployed persons by education level and sex in the end of December 2015	18
T8 Unemployed persons by age and sex in the end of December 2015	20
T9 Unemployed persons by duration of unemployment and sex in the end of December 2015	22
T10 Unemployment benefit recipients by month and sex	24
T11 Requests by employers for NES jobmatching services in vacancy filling by month	26
T12 Newly registered persons by month and sex	28
T13 Persons recruited from the unemployment register by month and sex	28
T14 Persons deleted from the unemployment register and discontinued record keeping by reasons and duration of unemployment during December 2015	30
T15 Unemployment and employment data by areas and municipalities during December 2015	31

Уводне напомене

Статистички извештаји о броју и структури тражилаца запослења лица на евиденцији Националне службе за запошљавање (у даљем тексту: НСЗ) и пријављеним слободним пословима генеришу се из базе података НСЗ првог дана у месецу за претходни месец.

Подаци о регистрованој незапослености и запошљавању уз посредовање НСЗ прикупљају се на основу Закона о осигурању за случај незапослености («Службени гласник РС», бр. 36/09 и 88/10) и Правилника о ближој садржини података и начину вођења евиденција у области запошљавања («Службени гласник РС», бр. 15/2010).

1. Извори и метод прикупљања података

Подаци о тражиоцима запослења добијају се непосредном пријавом лица на евиденцију НСЗ, а подаци о слободним пословима добијају се пријавом потребе за запошљавањем од стране послодавца.

Подаци о запошљавању добијају се трансфером података из Матичне евиденције осигураника Републичког фонда за здравствено осигурање.

На основу члана 94. Закона о запошљавању и осигурању за случај незапослености («Службени гласник РС», бр. 36/09 и 88/10) и члана 30. Правилника о ближој садржини података и начину вођења евиденција у области запошљавања («Службени гласник РС», бр. 15/2010) подаци о реализацији потребе за запошљавањем воде се према седишту послодавца. Чланом 18. став 2 Закона о централном регистру обавезног социјалног осигурања ("Сл. гласник РС", бр. 30/2010) предвиђено је да организације обавезног социјалног осигурања преузимају из Јединствене базе податке неопходне за вођење матичне евиденције, односно друге евиденције прописане законом који уређује пензијско и инвалидско

осигурање, здравствено осигурање и осигурање за случај незапослености. При трансферу података за одређени број пријава недостају подаци о седишту послодавца, па самим тим те пријаве на обавезно социјално осигурање није могуће територијално разврстати.

2. Обухватност

Национална служба приказује податке у Месечном статистичком билтену у складу са територијалном организацијом Републике Србије (Закон о територијалној организацији Републике Србије («Службени гласник РС», бр. 129/07)), осим у табели 10 - Т10 КОРИСНИЦИ НОВЧАНЕ НАКНАДЕ ПО МЕСЕЦИМА И ПОЛУ, где су подаци приказани по организационом принципу Националне службе (ниво филијала НСЗ).

Груписање општина по управним окрузима¹ извршено је у складу са Уредбом о начину вршења послова министарстава и посебних организација ван њиховог седишта («Службени гласник РС», бр. 3/92 и 36/92). Груписање управних округа према статистичким територијалним јединицама² извршено је у складу са Уредбом Владе Републике Србије о Номенклатури статистичких територијалних јединица («Службени гласник РС», бр. 109/09 и 46/10).

Национална служба од 1999. године не располаже појединим подацима за територију АП Косово и Метохија, тако да подаци садржани у обухвату представљају податке из евиденције филијале Косовска Митровица.

¹ Управни окрузи представљају трећи ниво Номенклатуре статистичких територијалних јединица – НСТЈЗ («Службени гласник РС», бр. 109/09, и 46/10).

² Статистички региони представљају други ниво Номенклатуре статистичких територијалних јединица – НСТЈ2 («Службени гласник РС», бр. 109/09, и 46/10).

Методолошка појашњења и дефиниције

Евиденције у области запошљавања су евиденције о:

1. лицу које тражи запослење;
2. послодавцу;
3. обвезнику доприноса за осигурање за случај незапослености;
4. потреби за запошљавањем.

Евиденција о лицу које тражи запослење почиње датумом пријаве лица Националној служби, а престаје када наступи неки од основа за брисање из евиденције или за престанак вођење евиденције, дефинисан Законом.

Евиденцију о потребама за запошљавање Национална служба води на основу поднетих пријава послодавца о слободним пословима за које желе посредовање НСЗ при запошљавању, као и достављених извештаја о реализацији поднетих пријава.

Податке о запошљавању Национална служба добија из матичне евиденције РФЗО о пријави лица на обавезно социјално осигурање.

Лице које тражи запослење је незапослени, запослени који тражи промену запослења и друго лице које тражи запослење (Т2) (Закон о запошљавању и осигурању за случај незапослености, члан 3., став 1., «Сл. гласник РС» бр. 36/09 и 88/10).

Запослени који тражи промену запослења је лице које је у радном односу или је на други начин остварило право на рад, а које активно тражи промену запослења и води се на евиденцији лица која траже промену запослења (Т2) (Закон о запошљавању и осигурању за случај незапослености, члан 3., став 2., «Сл. гласник РС» бр бр. 36/09 и 88/10).

Друго лице које тражи запослење је лице старије од 15 година живота које тражи запослење, а које се не може сматрати незапосленим или лицем које тражи промену запослења (Т2) (Закон о

запошљавању и осигурању за случај незапослености, члан 3., став 3, «Сл. гласник РС» бр бр. 36/09 и 88/10).

Незапослени је лице од 15 година живота до испуњавања услова за пензију, односно најкасније до 65 година живота, способно и одмах спремно да ради, које није засновало радни однос или на други начин остварило право на рад, а које се води на евиденцији незапослених и активно тражи запослење (Т1-Т4, Т6-Т9, Т15) (Закон о запошљавању и осигурању за случај незапослености, члан 2., «Сл. гласник РС» бр бр. 36/09 и 88/10).

Лице које први пут траже запослење је незапослено лице које се налази на евиденцији Националне службе за запошљавање, а које никада раније није било у радном односу, односно, није остварило право на рад на неки други начин, без обзира на ниво и врсту завшене школе (Т1-Т3).

Новопријављени на евиденцију представља укупан број лица које су се током извештајног периода пријавила на евиденцију Националне службе као лица која траже запослење (Т1-Т4, Т12, Т15).

Брисани и престанак вођења евиденције - лица која у извештајном периоду нису извршила своју обавезу према Националној служби и лица код којих је дошло до престанка вођења евиденције услед неког од разлога дефинисаних Законом, као што је заснивање радног односа, одјава са евиденције, остваривање права на пензију и др. (Т1-Т3, Т14).

Пријављене потребе за запошљавањем – број лица за које је послодавац у извештајном периоду пријавио потребу за посредовањем при запошљавању (Т1, Т4, Т5, Т11, Т15).

Запошљавање – укупан број лица за која су у извештајном периоду пристигли подаци о пријави на обавезно социјално осигурање на основу запошљавања или рада ван радног односа (Т1, Т2, Т4, Т15).

Запослени са евиденције - укупан број лица за која су у извештајном периоду пристигли подаци о пријавама на обавезно социјално осигурање на основу запошљавања или рада ван радног односа, а да се у истом периоду налазила на евиденцији Националне службе (Т1-Т4, Т13, Т15).

Корисници новчане накнаде - незапослена лица која су у складу са законом остварила право на новчану накнаду у извештајном периоду (*Закон о запошљавању и осигурању у случају незапослености*, «Службени гласник РС» бр. 36/09 и 88/10) (Т10).

Корекција броја корисника новчане накнаде, по месецима, врши се сваког месеца због процедуре доношења решења (Закон о управном поступку).

Класификација - у извештајима су подаци структурирани по: *делатностима*

- Шифарник делатности (Закон о класификацији делатности («Службени гласник РС» бр. 104/09)) *подручјима рада, занимањима и степену стручне спреме* - Јединствена номенклатура занимања (ЈНЗ, «Службени лист СФРЈ» бр. 31/90) и Шифарник занимања и стручне спреме («Службени лист СРЈ» бр. 9/98).

Табеле 1-3 садрже опште податке о незапослености, слободним пословима и запошљавању.

Табеле 4-5 садрже агрегиране податке на нивоу група и нивоу појединачних занимања.

Табеле 6-9 и 11-15 садрже податке о незапослености, слободним пословима и запошљавању агрегиране по територијалном принципу (Република Србија, регион, област, град-општина - НСТЈЗ)

Introductory Notes

The statistical reports on the number and structure of unemployed persons in the register of the National Employment Service (hereinafter: NES) and the registered vacancies are generated from the NES database on the first day of a month for the previous month.

The data on registered unemployment and recruitment through NES job placement services are collected pursuant to the Law on Employment and Unemployment Insurance (*Official Gazette of the Republic of Serbia*, No 36/2009) and the Rulebook on the Content of Data and Methodology of Keeping Registries in the Field of Employment (*Official Gazette of the Republic of Serbia*, No 15/2010).

1. Data sources and collection method

The data on unemployed persons is collected directly from the reports of unemployed persons registering with NES, while the data on job vacancies is gathered from the employers' reports of these vacancies, registered with NES.

The data on recruitment is gathered by transferring the data from the National Health Insurance Fund's registry of insured persons.

Pursuant to Article 94 of the Law on Employment and Unemployment Insurance (*Official Gazette of the Republic of Serbia*, No. 36/09 and 88/10) and Article 30 of the Rulebook on the Content of Data and the Method of Keeping Registries in the Field of Employment (*Official Gazette of the Republic of Serbia*, No. 15/2010), the data on vacancy filling is kept according to the employer's seat. The Law on the Central Registry of Compulsory Social Insurance (*Official Gazette of the Republic of Serbia*, No. 30/2010), in Article 18 thereof, prescribes that compulsory social insurance organisations shall take the data required for keeping their in-house registries, or other registries stipulated by the legislation that regulates pension and disability insurance, health insurance and

unemployment insurance, from the Unified Database. In the process of data transfer, a certain number of social insurance registrations lacks the information about the employer's seat; accordingly, it is not possible to disaggregate such social insurance registrations on a territorial basis.

2. Coverage

The National Employment Service presents the data in the Monthly Statistical Bulletin, in accordance with the territorial organisation of the Republic of Serbia (Law on the Territorial Organisation of the Republic of Serbia (*Official Gazette of the Republic of Serbia*, No 129/07)), except in Table 10 - T10 BREAKDOWN OF UNEMPLOYMENT BENEFIT RECIPIENTS BY MONTH AND SEX, which shows the data according to the NES organisational principle (at the level of NES branch offices).

Grouping of municipalities into administrative counties¹ has been conducted in accordance with the Regulation on the Work of Ministries and Specific Organisations outside of Their Seat (*Official Gazette of the Republic of Serbia*, No 3/92 and 36/92). The administrative counties are grouped into statistical territorial units² in accordance with the government Decree on the Nomenclature of Territorial Units for Statistics (*Official Gazette of the Republic of Serbia*, No 109/09 and 46/10).

Since 1999, NES has not been collecting certain data from the territory of AP Kosovo & Metohija. As a result, the data included in the coverage represents the data from the register of NES Branch Office Kosovska Mitrovica.

¹ Administrative counties are the third level of the Nomenclature of Territorial Units for Statistics – NUTS3 (*Official Gazette of the Republic of Serbia*, No 109/09 and 46/10).

² Statistical regions are the second level of the Nomenclature of Territorial Units for Statistics – NUTS2 (*Official Gazette of the Republic of Serbia*, No 109/09 and 46/10).

Methodology explanation and definitions

Records in the field of employment include the records on:

1. Job seekers;
2. Employers;
3. Unemployment insurance contribution payers;
4. Job vacancies.

The records on **job seekers** are kept from the day when those persons are registered with NES, and discontinued/removed when any of the reasons for discontinuation or removal, stipulated by law, occurs.

NES maintains the records on **vacancies** based on the employers' reports on vacancies for which they require NES job placement services and based on the reports on the delivery of those services.

NES receives the data on **recruitment** from the National Health Insurance Fund's registry of insured persons.

A job seeker is an unemployed person, an employed person seeking change of employment and other persons seeking employment (**T2**) (Law on Employment and Unemployment Insurance, Article 3, Paragraph 1, *Official Gazette of the Republic of Serbia*, No 36/09).

An employed person seeking change of employment is a person who is employed or otherwise exercises the right to work, yet actively seeks to change employment and is on the registry of persons seeking change of employment (**T2**) (Law on Employment and Unemployment Insurance, Article 3, Paragraph 2, *Official Gazette of the Republic of Serbia*, No 36/09).

Other person seeking employment is a person over 15 years of age who is looking for a job, but who can not be considered as unemployed persons or person looking for job-to-job transfer (**T2**) (Law on Employment and Unemployment Insurance, Article 3, Paragraph 3, "The Official Gazette of the Republic of Serbia" no. 36/09).

Unemployed person is a person between 15 years of age and the age eligible for retirement (or 65 years of age at the most), capable and immediately ready to work, who has not entered into an employment contract or exercised the right to work in any other way, who is in the unemployment register and who is looking for a job actively (**T1-T4, T6-T9, T15**) (Law on Employment and Unemployment Insurance, Article 2, "The Official Gazette of the Republic of Serbia" no. 36/09).

First-time jobseeker is an unemployed person registered with the National Employment Service who has not had previous work experience and has not exercised his/her right to work in any other way, regardless of his/her level and type of education acquired (**T1-T3**).

The newly registered is the total number of persons who have been registered with the National Employment Service as jobseekers during the reporting period (**T1-T3, T12**).

Removal from the register and discontinuation of records – persons who failed to fulfil their obligations toward the National Employment Service during the reporting period and persons whose registration with the National Employment Service has been discontinued due to any of the reasons stipulated by the Law, such as entering a labour relation, withdrawing from the registry, fulfilling the conditions for pension etc. (**T1-T3, T14**).

Registered vacancies – the number of persons for whom employers reported the need for jobmatching services in the reporting period (**T1, T4, T5, T11, T15**).

Employment – the total number of persons for whom the data on registration of compulsory social insurance (based on employment contract or other engagement) have been collected in the reporting period (**T1, T2, T4, T15**).

Employed through NES jobmatching services – the total number of persons for whom the data on registration of compulsory social insurance (based on

employment contract or other engagement) have been collected in the reporting period and who were registered with National Employment Service during the same reporting period (T1-T4, T13, T15).

Unemployment benefit recipients – unemployed persons who have exercised, in accordance with the Law, the right to unemployment benefit during the reporting period (*Law on Employment and Unemployment Insurance, “The Official Gazette of the Republic of Serbia” no. 36/2009*) (T10).

The adjustment of the number of unemployment benefit recipients is carried out every month due to the decision issuing procedure (Law on Administrative Proceedings).

Classification – the data presented in the reports are structured by: *sectors of economic activity* - Codebook of Sectors of Economic Activity (Law on Classification of Sectors of Economic Activity, The Official

Gazette of the Republic of Serbia, no. 104/09), *fields of activity, occupations and level of qualifications* – Unified Nomenclature of Occupations (The Official Gazette of SFRY, No. 31/90) and Codebook of Occupations and Qualifications (The Official Gazette of FRY, 9/98).

Tables 1-3 contain general data on unemployment, vacancies and employment. Tables 4-5 contain aggregated data at group level and individual occupations level. Tables 6-9 and 11-15 contain data on unemployment, vacancies and employment aggregated according to the territorial principle (Republic of Serbia, regions, counties, municipalities – NUTS 3).

**T1 НЕЗАПОСЛЕНОСТ, ПРИЈАВЉЕНЕ ПОТРЕБЕ И ЗАПОШЉАВАЊЕ
ОД 2005 ДО 2014**

**T1 UNEMPLOYMENT, VACANCIES AND EMPLOYMENT
FROM 2005 TO 2014**

Година Year	Незапослена лица (просек) Unemployed persons (average)										Кумулатив Cumulative		
	Незапослена лица* Unemployed persons*		Први пут траже посао First time job seekers		Корисници новчане накнаде Unemployment benefit recipients		Новопријављени на евиденцији Newly registered		Брисани и престанак вођења евиденције Deleted from the register and discontinued record keeping		Пријављене потребе за радницима Registered vacancies	Запошљавање са евиденције Employed from the register	
	Укупно Total	Жене Women	Укупно Total	Жене Women	Укупно Total	Жене Women	Укупно Total	Жене Women	Укупно Total	Жене Women		Укупно Total	Жене Women
2005	888.386	480.492	467.430	267.810	63.295	...	32.779	15.968	23.129	11.330	602.558	155.912 ³⁾	79.620 ³⁾
2006	913.293	493.599	467.421	269.820	75.059	...	32.542	15.989	24.695	12.351	707.140	174.900 ³⁾	91.442 ³⁾
2007	850.004	457.762	419.397	244.709	71.334	...	30.791	14.935	32.841	16.595	758.832	190.457 ³⁾	99.379 ³⁾
2008	755.935	408.767	360.030	212.525	72.719	...	34.293	16.923	31.774	15.764	790.261	186.196 ³⁾	98.239 ³⁾
2009	746.605	397.230	280.858	168.619	85.695	34.480	40.299	19.636	31.431	15.891	560.206 ¹⁾	156.344 ³⁾	85.430 ³⁾
2010	744.222	390.516	267.979	158.988	81.896	34.068	39.105	18.953	34.993	17.135	94.320 ¹⁾	140.588 ³⁾	75.544 ³⁾
2011	752.838	393.386	275.039	161.484	64.776	28.642	40.461	19.552	43.600	20.940	61.962	183.452	95.360
2012	761.834	394.993	270.256	156.779	61.633	28.052	40.119	19.490	47.219	22.291	55.931	205.297	106.558
2013	774.890	395.985	267.884	153.143	67.798	31.102	38.588	18.755	50.839	24.097	44.281	214.508	113.112
2014	767.435	391.279	264.683	150.676	60.930	28.635	36.013	17.538	53.147	25.360	42.281	232.280	122.491

1) Национална служба за запошљавање води евиденцију о пријављеним потребама за запошљавањем које подносе послодавци који имају слободне послове у земљи и иностранству у складу са чланом 93. Закона о запошљавању и осигурању за случај незапослености („Службени гласник РС“, бр. 36/2009).

Подаци од ДЕЦЕМБРА 2009. године о броју пријављених потреба за запошљавањем нису упоредиви са подацима из периода пре усвајања новог Закона.

1) The National Employment Service keeps records of the requests for jobmatching services by employers who have vacancies in the country and abroad, in accordance with Article 93 of the Law on Employment and Unemployment Insurance (Official Gazette of the Republic of Serbia, No. 36/2009).

The data on the number of requests for jobmatching services from DECEMBER2009 onward are not comparable with the data prior to adoption of the new Law.

2) Национална служба за запошљавање је до ДЕЦЕМБРА 2010. године податке о запошљавању водила на основу поднетих Е-3 Пријава о заснивању-престанку радног односа (Закон о евиденцијама у области рада (“Сл. гласник СРЈ”, бр. 46/96)) достављених од стране послодавца Националној служби. Од ДЕЦЕМБРА 2010. године подаци о запошљавању се преузимају од Републичког завода за здравствено осигурање.

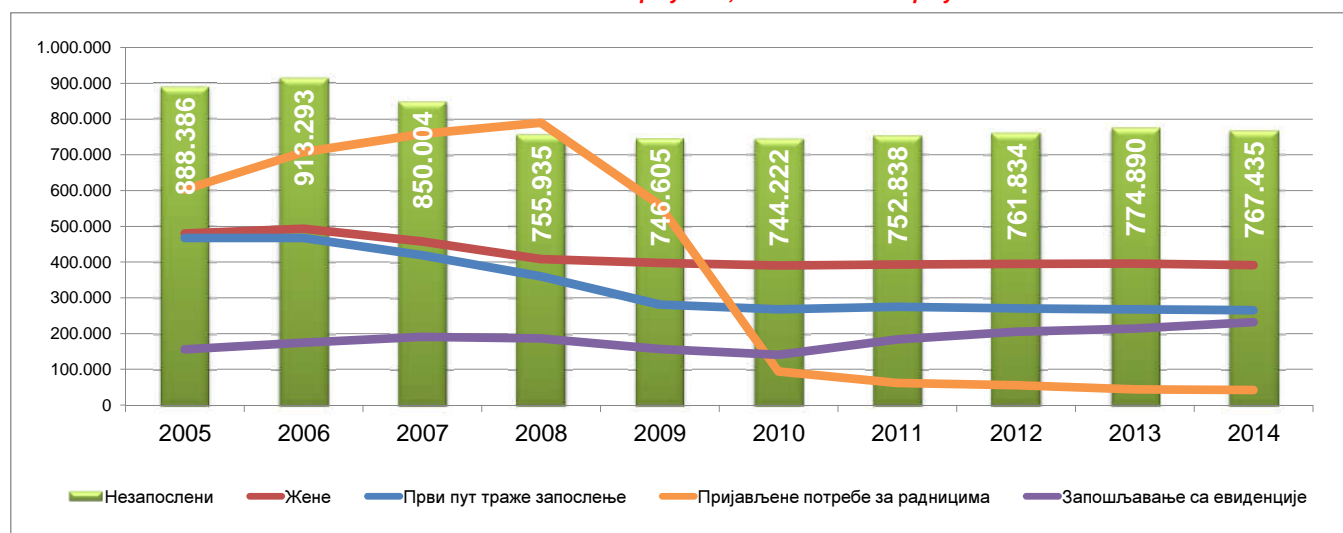
2) Until DECEMBER 2010, the National Employment Service calculated employment figures on the basis of the number of reports filed by employers on the establishment of labour relation with a worker (Law on Records in the Field of Employment, Official Gazette of FRY, No. 46/96). Since DECEMBER 2010, the data on employment is obtained from the National Health Insurance Fund.

3) Због промена начина добијања података о запошљавању (видети фусноту 2), извршена је ретроактивна корекција података у складу са новом процедуром због упоредивости временских серија.

3) As a result of the change in the way the data on employment is obtained (see footnote 2), the figures have been retroactively adjusted in accordance with the new procedure in order to ensure the comparability of time series.

Графикон бр. 1 - Опште карактеристике незапослености, пријављених потреба и запошљавања од 2005. до 2014.

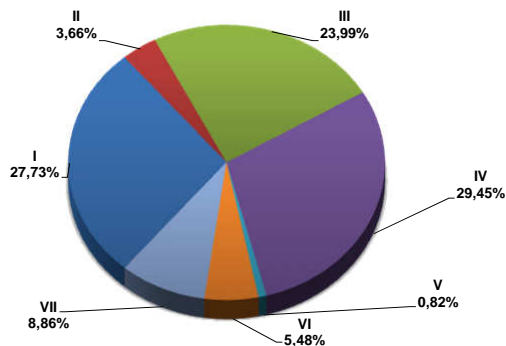
Chart No. 1 - General characteristics of unemployment, vacancies and employment from 2005 to 2014



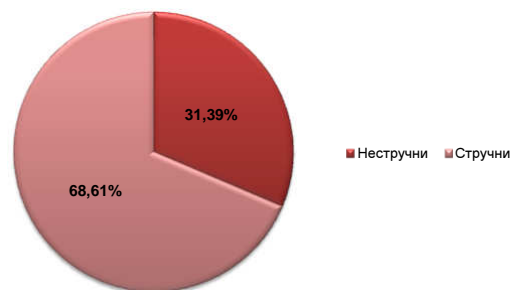
T2 НЕЗАПОСЛЕНОСТ И ЗАПОШЉАВАЊЕ ПРЕМА СТЕПЕНУ СТРУЧНЕ СПРЕМЕ И ПОЛУ ТОКОМ ДЕЦЕМБРА 2015. ГОДИНЕ

Садржај	Укупно Total	Жене Women	I		II		III		IV		V	
			Укупно Total	Жене Women	Укупно Total	Жене Women	Укупно Total	Жене Women	Укупно Total	Жене Women	Укупно Total	Жене Women
НЕЗАПОСЛЕНА ЛИЦА НА КРАЈУ ПРЕТХОДНОГ МЕСЕЦА	717.324	370.188	198.536	100.755	26.253	13.387	171.738	68.570	211.624	121.834	5.913	1.148
НОВОПРИЈАВЉЕНА ЛИЦА У ИЗВЕШТАЈНОМ МЕСЕЦУ	39.434	18.514	9.787	4.378	1.090	459	9.379	3.142	11.972	6.199	312	45
1. Први пут траже запослење	11.852	6.076	4.252	2.330	147	75	1.830	643	3.427	1.676	12	3
2. Били запослени	27.582	12.438	5.535	2.048	943	384	7.549	2.499	8.545	4.523	300	42
УКУПНО ЗАПОСЛЕНА ЛИЦА У ИЗВЕШТАЈНОМ МЕСЕЦУ	98.774	45.034	15.711	7.219	7.452	3.387	31.791	11.526	28.320	14.122	504	162
Запослени на неодређено време	17.867	8.617	1.552	677	867	402	4.998	2.061	6.448	3.381	156	48
Запослени са евиденције	19.647	10.663	3.663	1.835	1.429	717	6.001	2.775	5.587	3.333	83	43
БРИСАНИ И ПРЕСТАНАК ВОЂЕЊА ЕВИДЕНЦИЈЕ У ИЗВЕШТАЈНОМ МЕСЕЦУ	58.296	28.393	13.201	6.303	1.818	876	13.798	4.870	18.421	9.653	494	91
НЕЗАПОСЛЕНА ЛИЦА НА КРАЈУ ИЗВЕШТАЈНОГ МЕСЕЦА	724.096	371.973	200.820	101.306	26.499	13.417	173.680	68.925	213.214	122.398	5.904	1.140
Од укупно незапослених - први пут траже запослење	245.341	139.951	93.914	58.076	5.696	3.737	44.926	19.728	64.975	35.823	367	148
ЛИЦА КОЈА ТРАЖЕ ЗАПОСЛЕЊЕ	857.246	456.383	248.969	132.685	31.739	16.722	204.299	85.965	249.301	146.809	7.081	1.397
Незапослена лица	724.096	371.973	200.820	101.306	26.499	13.417	173.680	68.925	213.214	122.398	5.904	1.140
Привремено неспособни или неспремни за рад	109.551	73.227	43.902	29.508	4.575	2.991	25.398	15.368	27.159	19.816	977	216
Мировање права по Закону	19.540	8.889	3.948	1.735	643	305	4.910	1.560	6.245	3.033	176	33
Запослени који траже промену запослења	678	454	15	12	4	1	51	27	149	97	12	3
Друга лица која траже запослење	3.381	1.840	284	124	18	8	260	85	2.534	1.465	12	5

Графикон бр. 2 - Структура незапослених лица у XII 2015. према степену стручне спреме
Chart No. 2 - Structure of unemployed persons in XII 2015. by qualifications



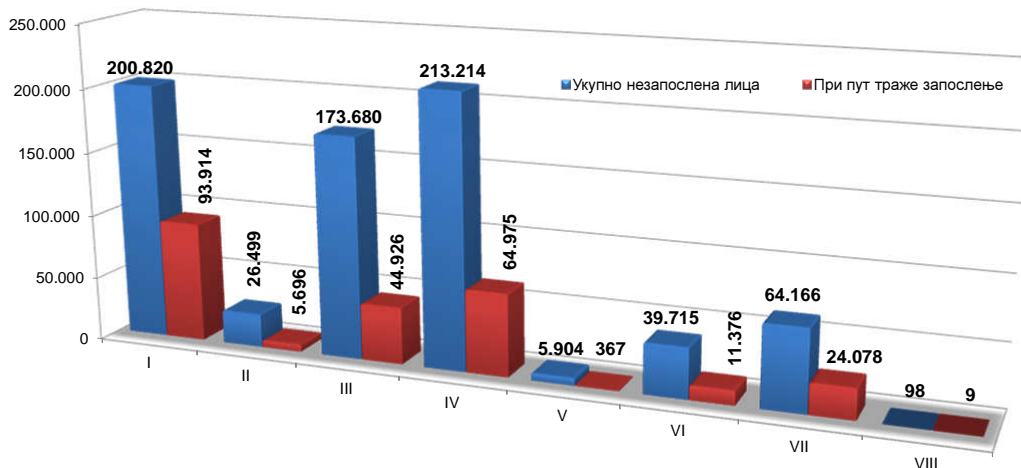
Графикон бр. 2а - Структура незапослених лица у XII 2015.
Chart No. 2a - Structure of unemployed persons in XII 2015.



T3 НЕЗАПОСЛЕНОСТ И ЗАПОШЉАВАЊЕ ПРЕМА СТЕПЕНУ СТРУЧНЕ СПРЕМЕ И ПОЛУ

	Месец Month	Укупно Total	Жене Women	I		II		III		IV		V	
				Укупно Total	Жене Women	Укупно Total	Жене Women	Укупно Total	Жене Women	Укупно Total	Жене Women		
Незапослена лица	XII 2015	724.096	371.973	200.820	101.306	26.499	13.417	173.680	68.925	213.214	122.398	5.904	1.140
	XII 2014	741.906	379.066	205.580	102.863	27.849	14.197	181.614	71.677	216.533	124.555	6.258	1.214
	Index	97,6	98,1	97,7	98,5	95,2	94,5	95,6	96,2	98,5	98,3	94,3	93,9
Први пут траже запослење	XII 2015	245.341	139.951	93.914	58.076	5.696	3.737	44.926	19.728	64.975	35.823	367	148
	XII 2014	256.302	145.758	95.482	58.845	6.328	4.183	49.382	21.519	66.896	37.058	432	175
	Index	95,7	96,0	98,4	98,7	90,0	89,3	91,0	91,7	97,1	96,7	85,0	84,6
Новопријављени на евиденцију	XII 2015	39.434	18.514	9.787	4.378	1.090	459	9.379	3.142	11.972	6.199	312	45
	XII 2014	40.046	18.644	9.751	4.354	1.117	485	9.930	3.354	12.045	6.199	314	51
	Index	98,5	99,3	100,4	100,6	97,6	94,6	94,5	93,7	99,4	100,0	99,4	88,2
Запослени са евиденције	XII 2015	19.647	10.663	3.663	1.835	1.429	717	6.001	2.775	5.587	3.333	83	43
	XII 2014	16.845	9.031	2.699	1.447	1.147	594	5.112	2.293	5.232	2.973	60	24
	Index	116,6	118,1	135,7	126,8	124,6	120,7	117,4	121,0	106,8	112,1	138,3	179,2
Брисани и престанак вођења евиденције	XII 2015	58.296	28.393	13.201	6.303	1.818	876	13.798	4.870	18.421	9.653	494	91
	XII 2014	54.575	26.315	13.006	6.325	1.588	793	13.429	4.769	16.681	8.759	518	78
	Index	106,8	107,9	101,5	99,7	114,5	110,5	102,7	102,1	110,4	110,2	95,4	116,7

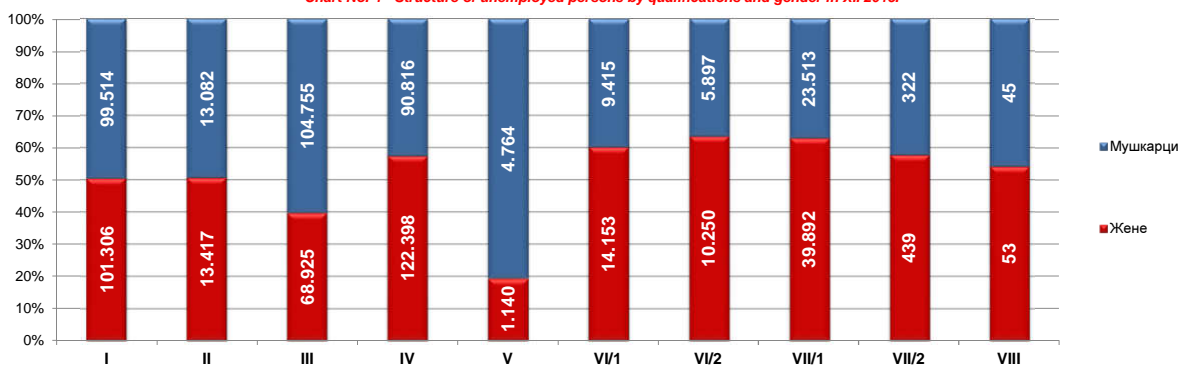
Графикон бр. 3 - Број незапослених лица и лица која први пут траже запослење према степену стручне спреме у XII 2015. године
Chart No. 3 - Number of the unemployed and newly registered persons by qualifications in XII 2015. године



T2 UNEMPLOYMENT AND EMPLOYMENT BY LEVEL OF EDUCATION AND SEX DURING DECEMBER OF 2015

VI/1		VI/2		VII-1		VII-2		VIII		Contents
Укупно Total	Жене Women	Укупно Total	Жене Women	Укупно Total	Жене Women	Укупно Total	Жене Women	Укупно Total	Жене Women	
23.511	14.130	15.919	10.196	62.966	39.682	764	434	100	52	UNEMPLOYED PERSONS IN THE END OF THE PREVIOUS MONTH
1.068	634	1.306	792	4.460	2.826	48	33	12	6	NEWLY REGISTERED PERSONS IN THE REPORTING PERIOD
94	54	580	352	1.505	940	4	3	1	0	1. First-time job seekers
974	580	726	440	2.955	1.886	44	30	11	6	2. Have been employed before
2.896	1.574	411	216	10.865	6.418	645	324	179	86	TOTAL EMPLOYED PERSONS IN THE REPORTING PERIOD
684	344	101	52	2.889	1.565	135	71	37	16	Indefinite term contracts
557	360	94	54	2.139	1.487	76	49	18	10	Recruited from the NES Unemployment Register
1.811	1.054	1.835	1.119	6.827	4.379	76	42	15	6	DELETED FROM THE REGISTER AND DISCONTINUED RECORD KEEPING IN THE REPORTING PERIOD
23.568	14.153	16.147	10.250	63.405	39.892	761	439	98	53	UNEMPLOYED PERSONS IN THE END OF THE REPORTING PERIOD
3.604	2.187	7.772	4.778	23.961	15.392	117	76	9	6	Out of the total unemployed persons - first-time job seekers
26.667	16.184	17.928	11.533	70.301	44.533	846	492	115	63	JOB SEEKERS
23.568	14.153	16.147	10.250	63.405	39.892	761	439	98	53	Unemployed persons
2.389	1.625	945	796	4.146	2.870	52	34	8	3	Persons temporarily incapable or unavailable to work
640	365	716	421	2.247	1.430	14	7	1	0	Persons whose rights stipulated by the Law are suspended
47	33	51	30	332	236	11	9	6	6	Persons seeking to change their job
23	8	69	36	171	105	8	3	2	1	Other job seekers

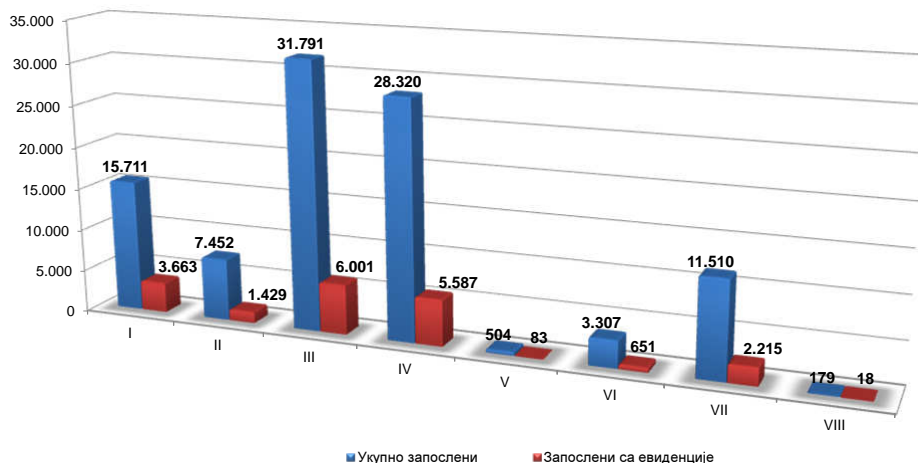
Графикон бр. 4 Структура незапослених лица према степену стручне спреме и полу у XII 2015.
Chart No. 4 - Structure of unemployed persons by qualifications and gender in XII 2015.



T3 UNEMPLOYMENT AND EMPLOYMENT BY LEVEL OF EDUCATION AND SEX

VI/1		VI/2		VII-1		VII-2		VIII		Contents
Укупно Total	Жене Women	Укупно Total	Жене Women	Укупно Total	Жене Women	Укупно Total	Жене Women	Укупно Total	Жене Women	
23.568	14.153	16.147	10.250	63.405	39.892	761	439	98	53	Unemployed persons
25.079	14.876	15.897	10.035	62.201	39.139	793	460	102	50	First-time job seekers
94,0	95,1	101,6	102,1	101,9	101,9	96,0	95,4	96,1	106,0	
3.604	2.187	7.772	4.778	23.961	15.392	117	76	9	6	Newly registered persons in the unemployment register
4.287	2.596	8.315	5.088	25.054	16.217	115	70	11	7	
84,1	84,2	93,5	93,9	95,6	94,9	101,7	108,6	81,8	85,7	Persons recruited from the unemployment register
1.068	634	1.306	792	4.460	2.826	48	33	12	6	
1.111	618	1.259	781	4.462	2.767	53	32	4	3	Deleted from the register and discontinued record keeping
96,1	102,6	103,7	101,4	100,0	102,1	90,6	103,1	300,0	200,0	
557	360	94	54	2.139	1.487	76	49	18	10	
472	297	123	77	1.911	1.268	62	40	27	18	
118,0	121,2	76,4	70,1	111,9	117,3	122,6	122,5	66,7	55,6	
1.811	1.054	1.835	1.119	6.827	4.379	76	42	15	6	
1.743	946	1.523	894	6.013	3.712	63	33	11	6	
103,9	111,4	120,5	125,2	113,5	118,0	120,6	127,3	136,4	100,0	

Графикон бр. 5 - Запослени (укупно и са евиденције) према степену стручне спреме у XII 2015. године
Chart No. 5 - Employed (total and through NES register) by qualifications in XII 2015.



T5 ПРЕГЛЕД НАЈТРАЖЕНИЈИХ ЗАНИМАЊА У ОКВИРУ СТЕПЕНА СТРУЧНЕ

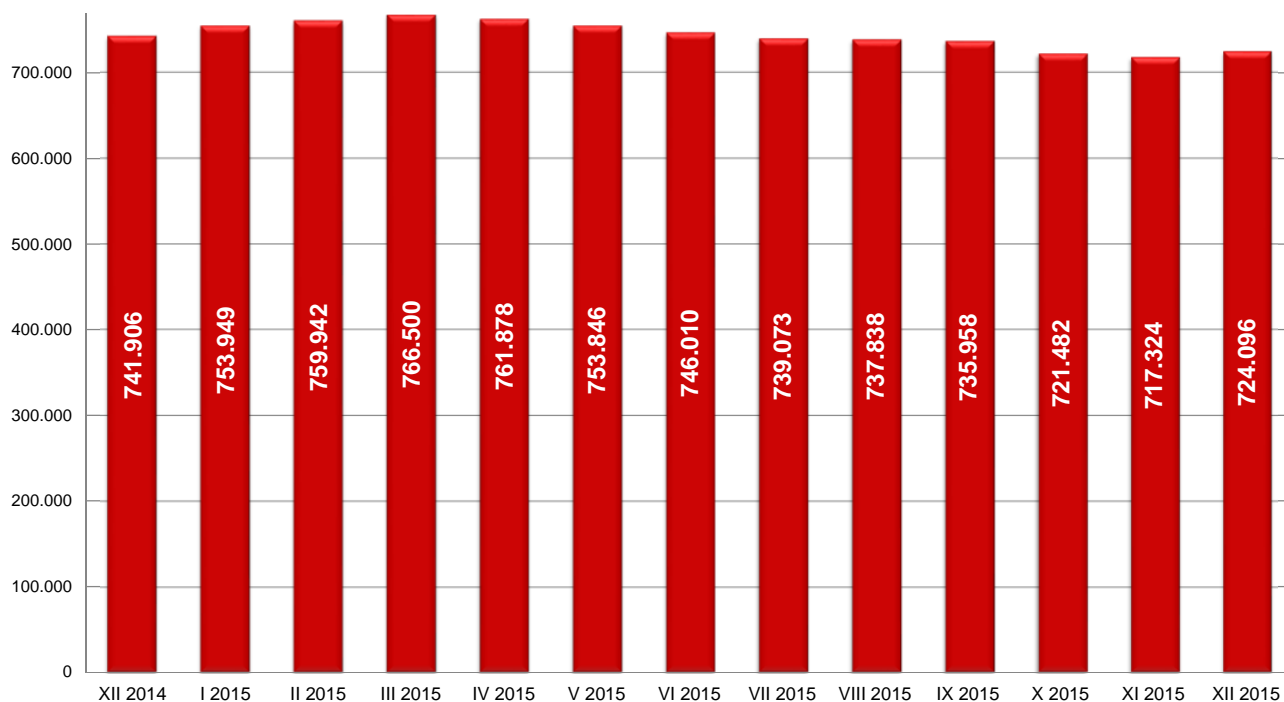
T5 OVERVIEW OF THE MOST FREQUENTLY DEMANDED OCCUPATIONS BY

Шифра занимања Occupation code	Назив занимања	Број слободних послова Number of vacancies	Шифра занимања Occupation code	Назив занимања	Број слободних послова Number of vacancies
I степен стручне спреме			V степен стручне спреме		
109900	Лица без занимања и стручне спреме (I CCC - НК)	676	506517	Бармен	5
104501	Комунални хигијеничар	105	509501	Спортоки инструктор	3
104502	Чистач просторија	65	502403	Електроенергетски железнички техничар експлоатације и одржавања - специјалиста	2
100911	Манипулант у озелењавању и уређењу насеља	18	501972	Водоинсталатер - специјалиста	1
109901	Носач	10	502221	Аутомеханичар за путничка возила - специјалиста	1
104503	Спремачица у здравству	6	504701	Молер - фарбар - специјалиста	1
105601	Саобраћајно - транспортни манипулант	6	507021	Кадровски администратор - специјалиста	1
103101	Хемијски манипулант	4	507199	Неразврстани администратори V категорије сложености	1
100201	Манипулант у сточарству	3	509641	Фризер - специјалиста	1
109904	Сакупљач секундарних сировина	3	VI/1 степен стручне спреме		
100501	Манипулант у прехранбеној производњи	2	617501	Васпитач предшколске деце	20
101002	Манипулант у преради дрвета	2	616700	Економиста за финансије, рачуноводство и банкарство (VI - 1 CCC)	16
105201	Грађевински манипулант	2	616453	Комерцијалиста	13
106101	Лучки манипулант	2	618712	Реализатор програма радија и телевизије	10
II степен стручне спреме			611800	Машински инжењер (VI - 1 CCC)	8
204023	Шивач текстила	62	615200	Инжењер грађевинарства (VI - 1 CCC)	8
209311	Геронтодомаћин	50	616500	Економиста за туризам и виши угоститељ (VI - 1 CCC)	7
206402	Пакер	26	619082	Физioterапеут	6
205200	Помоћни грађевински радник (II CCC и ПК)	25	616800	Правник (VI - 1 CCC)	3
203900	Помоћни текстилни радник (II CCC и ПК)	20	614599	Неразврстани комуналци VI - 1 категорије сложености	2
206111	Возач виљушара	20	616400	Економиста за робни промет у трговини (VI - 1 CCC)	2
200911	Помоћник уређивача зелених површина	17	616751	Организатор царинских послова	2
209602	Кућна неговатељица	17	610500	Инжењер прехранбене технологије (VI - 1 CCC)	1
204224	Помоћник израђивача доњих делова обуће	10	612400	Инжењер електротехнике за енергетику (VI - 1 CCC)	1
206522	Собарница	10	612800	Инжењер електротехнике за рачунарску технику (VI - 1 CCC)	1
206513	Сервир	9	613900	Инжењер технологије текстилства (VI - 1 CCC)	1
200101	Помоћник ратара - повртара	7	613931	Оперативни технолози ткања	1
201035	Пакер намештаја и паркета	7	616531	Оперативни туристички организатор	1
206515	Помоћни кувар	7	616600	Менаџер (VI - 1 CCC)	1
206400	Руководилац робом - помоћни продавац (II CCC и ПК)	6	616724	Организатор књиговодствених послова	1
205299	Неразврстани грађевинари II категорије сложености	5	616999	Неразврстани информатичари и статистичари VI - 1 категорије сложености	1
209321	Помоћник неговатеља деце ометене у развоју	5	617599	Неразврстани васпитачи и наставници друштвено - хуманистичке области VI - 1 категорије сложености	1
201800	Помоћни - приучени обрађивач метала (II CCC и ПК)	4	619000	Виша медицинска сестра (VI - 1 CCC)	1
202271	Ложач парних котлова	4	619522	Оперативни тренер за фудбал	1
206500	Помоћни угоститељ (II CCC и ПК)	4	VI/2 степен стручне спреме		
III степен стручне спреме			626709	Струковни економиста	6
306400	Продавац (III CCC и KB)	160	627507	Струковни васпитач	3
307201	Заштитар имовине - портир	127	626641	Струковни инжењер менаџмента	2
304223	Израђивач горњих делова обуће	58	626710	Економиста	2
301813	Бравар	55	627502	Васпитач	2
305604	Возач теретњака	42	620119	Струковни инжењер пољопривреде	1
302432	Електромонтер инсталација и машина	40	622800	Инжењер електротехнике и рачунарства	1
301035	Столар за монтажу, оправке и одржавање	37	623119	Струковни инжењер технологије	1
306411	Продавац робе свакодневне потрошње	34	623610	Инжењер графичког инжењерства и дизајна	1
306461	Магаџионер	34	626600	Менаџер	1
306513	Келнер	34	626661	Струковни менаџер	1
306702	Касир	32	627045	Струковни инжењер заштите на раду	1
302220	Аутомеханичар	31	628328	Инжењер заштите животне средине	1
300513	Месар	29	629081	Струковни физиотерапеут	1
304023	Шивач конфекције	25	629211	Струковни фармацевтски техничар	1
309999	Неразврстани занимања III категорије сложености	23	VII/1 степен стручне спреме		
300502	Пакар	22	716700	Дипломирани економиста за општу економију, банкарство и финансије (VII - 1 CCC)	46
304621	Тапетар	20	716900	Дипломирани правник (VII - 1 CCC) / мастер правник	30
306515	Кувар једноставних јела	20	716720	Дипломирани економиста	28
305299	Неразврстани грађевинари III категорије сложености	18	711800	Дипломирани машински инжењер (VII - 1 CCC) / мастер инжењер машинства	21
309640	Фризер за жене	18	718219	Дипломирани психолог	21
IV степен стручне спреме			716500	Дипломирани економиста за туризам и угоститељство и дипломирани туризмолог (VII - 1 CCC)	18
406700	Економски техничар (IV CCC)	140	715220	Дипломирани инжењер грађевинарства	17
409900	Матурант гимназије (IV CCC)	92	719200	Дипломирани фармацеут (VII - 1 CCC)	17
405200	Грађевински техничар (IV CCC)	81	715200	Дипломирани инжењер грађевинарства (VII - 1 CCC) / мастер инжењер грађевинарства	16
401800	Машински техничар - контролор квалитета (IV CCC)	61	716820	Дипломирани правник	16
407100	Административни техничар (IV CCC)	51	718843	Преводилац	16
406400	Продавац (IV CCC)	35	719000	Доктор медицине	16
406515	Кувар	35	717534	Дипломирани професор енглеског језика и књижевности / мастер професор енглеског језика и књижевности	15
402000	Машински техничар - конструктор (IV CCC)	32	716510	Дипломирани туризмолог / мастер туризмолог	14
409000	Медицински техничар (IV CCC)	29	711000	Дипломирани инжењер прераде и обраде дрвета (VII - 1 CCC)	12
409002	Медицинска сестра	26	717601	Професор математике	12
407300	Техничар осигурања (IV CCC)	25	718214	Дипломирани педагог	12
409999	Неразврстани занимања IV категорије сложености	23	713118	Дипломирани инжењер технологије	11
404001	Конфекционар текстила	19	717531	Дипломирани професор немачког језика и књижевности / мастер професор немачког језика и књижевности	11
406513	Конобар	17	717602	Професор физике	11
406721	Књиговођа	13	VII/2 степен стручне спреме		
409200	Фармацеутски техничар (IV CCC)	13	729000	Магистар медицинских наука (VII - 2 CCC)	4
402200	Машински техничар - технолог одржавања машина (IV CCC)	12	720200	Магистар пољопривредних наука за сточарство и живинарство (VII - 2 CCC)	2
407201	Техничар заштите имовине	11	721300	Магистар геологије (VII - 2 CCC)	1
400911	Техничар озелењавања насеља и уређења предела	10	726491	Организатор трговинског пословања - специјалиста маркетинга	1
402400	Електротехничар енергетике (IV CCC)	10	726600	Магистар менаџмента (VII - 2 CCC)	1
402500	Електротехничар електромеханике (IV CCC)	10	726700	Магистар економских наука (VII - 2 CCC)	1
403101	Хемијски техничар	10	727231	Магистар криминалистике	1
404521	Домар	10	728395	Истраживач микробиологије	1
			729015	Специјалиста дерматовенерологије	1
			VIII степен стручне спреме		
			808280	Научни истраживач филозофије / Доктор наука - филозофија	1

Т6 НЕЗАПОСЛЕНА ЛИЦА ПО МЕСЕЦИМА И ПОЛУ

Ред. бр. №	Област/Регион <i>County/Region</i>	Ø 2014.		XII 2014		I 2015		II 2015		III 2015		IV 2015		V 2015	
		Укупно <i>Total</i>	Жене <i>Women</i>	Укупно <i>Total</i>	Жене <i>Women</i>	Укупно <i>Total</i>	Жене <i>Women</i>	Укупно <i>Total</i>	Жене <i>Women</i>	Укупно <i>Total</i>	Жене <i>Women</i>	Укупно <i>Total</i>	Жене <i>Women</i>	Укупно <i>Total</i>	Жене <i>Women</i>
1	Београдска област	108.289	59.191	107.041	58.886	108.640	59.589	110.130	60.395	111.584	61.121	110.724	60.790	108.791	59.819
Београдски регион		108.289	59.191	107.041	58.886	108.640	59.589	110.130	60.395	111.584	61.121	110.724	60.790	108.791	59.819
2	Северно - бачка	16.770	8.315	15.430	7.569	15.596	7.580	15.525	7.524	15.621	7.548	15.229	7.366	14.926	7.195
3	Средње - банатска	17.340	8.228	16.718	8.089	17.156	8.176	17.484	8.332	17.872	8.488	17.525	8.403	17.544	8.497
4	Северно - банатска	13.565	6.534	12.540	6.027	12.788	6.132	12.794	6.123	12.805	6.147	12.950	6.214	12.702	6.093
5	Јужно - банатска	34.003	17.317	33.376	17.068	33.820	17.158	34.195	17.274	34.391	17.345	34.222	17.305	33.842	17.092
6	Западно - бачка	21.740	9.597	20.692	9.133	21.168	9.208	21.231	9.155	21.412	9.212	21.033	9.065	20.896	8.928
7	Јужно - бачка	64.463	34.101	59.524	31.727	60.605	32.137	60.802	32.173	61.123	32.300	60.524	32.129	60.187	31.979
8	Сремска	27.323	13.581	25.999	12.926	26.388	12.963	26.708	13.063	27.151	13.258	26.828	13.220	26.305	13.000
Регион Војводине		195.204	97.672	184.279	92.539	187.521	93.354	188.739	93.644	190.375	94.298	188.311	93.702	186.402	92.784
9	Мачванска	37.053	19.040	36.612	18.865	37.145	19.089	37.794	19.291	38.481	19.691	38.221	19.602	37.988	19.468
10	Колубарска	14.572	7.601	14.074	7.460	14.333	7.501	14.480	7.582	14.711	7.688	14.922	7.945	14.632	7.762
11	Шумадијска	34.655	19.179	34.096	18.767	34.634	18.987	34.975	19.150	35.412	19.337	35.492	19.463	35.261	19.366
12	Поморавска	29.134	15.005	28.359	14.543	28.879	14.665	29.140	14.738	29.357	14.863	29.255	14.840	28.937	14.708
13	Златиборска	33.047	16.733	31.669	15.915	32.221	15.996	32.539	16.029	32.605	16.078	32.455	16.005	32.076	15.902
14	Моравичка	21.198	11.262	20.809	10.969	21.125	11.275	21.285	11.339	21.185	11.273	21.023	11.187	20.874	11.141
15	Рашка	47.918	24.105	46.630	23.323	46.893	23.511	46.836	23.452	46.663	23.339	46.411	23.292	45.811	23.021
16	Расинска	28.499	14.716	27.279	14.102	27.938	14.376	28.329	14.525	28.488	14.676	28.512	14.718	28.296	14.641
Регион Шумадије и Западне Србије		246.076	127.640	239.528	123.944	243.168	125.400	245.378	126.106	246.902	126.945	246.291	127.052	243.875	126.009
17	Подунавска	17.092	9.049	16.575	8.731	17.048	8.879	17.201	8.909	17.509	9.078	17.306	9.001	16.895	8.759
18	Браничевска	9.846	4.961	9.506	4.871	9.807	5.035	9.920	5.082	10.172	5.224	10.057	5.166	10.061	5.226
19	Борска	13.029	6.778	12.492	6.612	12.681	6.664	12.843	6.755	13.053	6.837	12.994	6.772	12.997	6.784
20	Зајечарска	14.194	6.798	13.725	6.630	14.035	6.755	14.288	6.883	14.526	6.984	14.564	7.048	14.302	6.933
21	Нишавска	53.114	24.315	51.000	23.114	51.577	23.302	51.283	23.146	51.241	23.151	50.502	22.721	49.953	22.442
22	Топличка	15.931	7.600	15.739	7.490	15.676	7.403	15.783	7.447	15.931	7.493	15.783	7.456	15.541	7.376
23	Пиротска	12.771	6.189	11.900	5.787	12.043	5.851	12.171	5.937	12.074	5.906	12.045	5.925	11.935	5.936
24	Јабланичка	36.948	17.129	35.178	16.298	35.946	16.522	36.178	16.525	36.283	16.544	35.847	16.422	34.949	16.134
25	Пчињска	28.604	14.806	26.658	13.856	27.305	14.077	27.630	14.159	28.112	14.426	28.307	14.458	28.652	14.623
Регион Јужне и Источне Србије		201.528	97.624	192.773	93.389	196.118	94.488	197.297	94.843	198.901	95.643	197.405	94.969	195.285	94.213
Регион Косово и Метохија		16.337	9.151	18.285	10.308	18.502	10.441	18.398	10.432	18.738	10.638	19.147	10.850	19.493	11.038
Република Србија		767.435	391.279	741.906	379.066	753.949	383.272	759.942	385.420	766.500	388.645	761.878	387.363	753.846	383.863

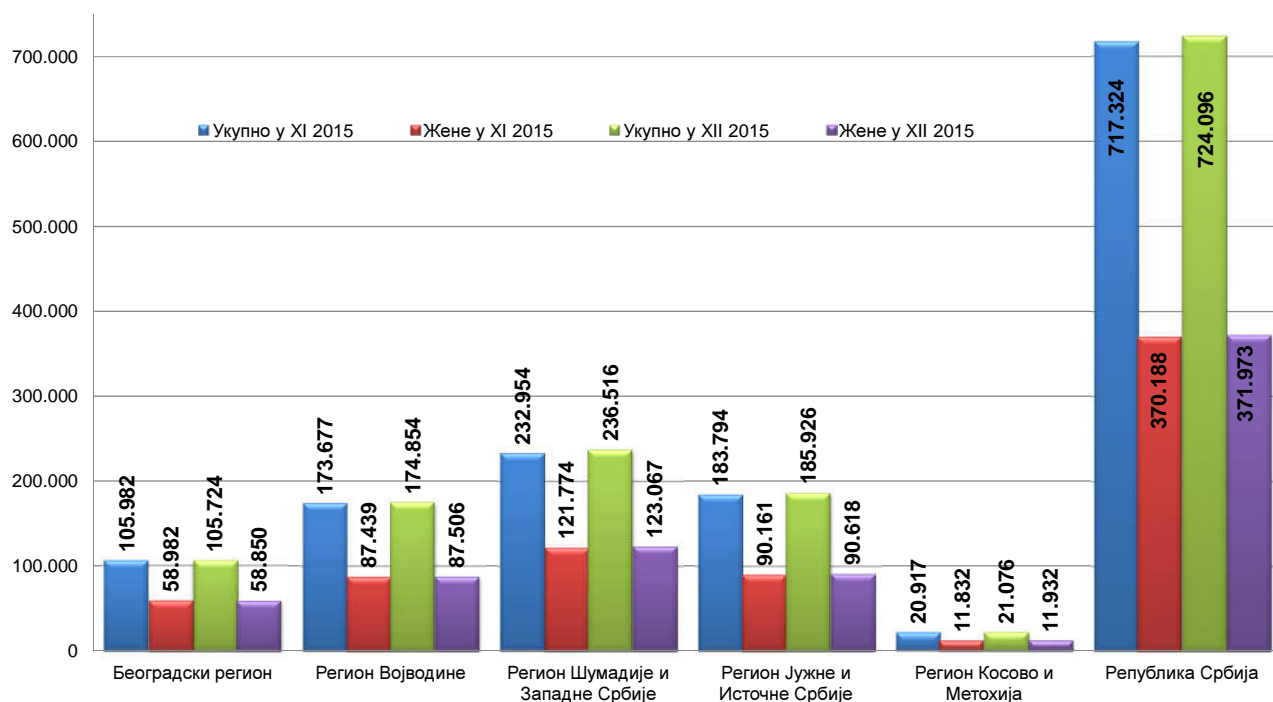
Графикон бр. 6 - Промена броја незапослених лица за период XII 2014. - XII 2015. године
Chart No. 6 - Change in the number of the unemployed XII 2014 - XII 2015



T6 UNEMPLOYED PERSONS BY MONTHS AND SEX

VI 2015		VII 2015		VIII 2015		IX 2015		X 2015		XI 2015		XII 2015		Индекси Index		
Укупно Total	Жене Women	Укупно Total	Жене Women	Укупно Total	Жене Women	Укупно Total	Жене Women	Укупно Total	Жене Women	Укупно Total	Жене Women	Укупно Total	Жене Women	XII 2015 / XII 2014	XII 2015 / XII 2014	XII 2015 / XI 2015
108.001	59.597	107.396	59.627	107.153	59.554	108.490	60.417	106.225	59.124	105.982	58.982	105.724	58.850	98,77	98,77	99,76
108.001	59.597	107.396	59.627	107.153	59.554	108.490	60.417	106.225	59.124	105.982	58.982	105.724	58.850	98,77	98,77	99,76
14.449	6.931	14.155	6.794	14.018	6.737	14.138	6.795	13.408	6.420	13.516	6.480	13.695	6.522	88,76	88,76	101,32
17.025	8.287	16.466	8.093	16.468	8.133	16.470	8.172	16.062	7.948	16.003	7.894	16.239	7.956	97,13	97,13	101,47
12.236	5.932	11.867	5.786	11.908	5.817	11.627	5.737	11.296	5.578	11.157	5.440	11.396	5.527	90,88	90,88	102,14
33.529	16.916	33.283	16.850	33.222	16.848	33.451	16.995	32.532	16.562	32.239	16.360	32.490	16.423	97,35	97,35	100,78
20.294	8.713	19.895	8.588	20.042	8.812	19.417	8.515	18.972	8.234	19.216	8.333	19.708	8.459	95,24	95,24	102,56
59.386	31.752	58.973	31.582	58.642	31.463	58.633	31.450	58.467	31.293	56.973	30.624	56.527	30.300	94,97	94,97	99,22
25.918	12.903	25.703	12.878	25.556	12.885	25.510	12.825	24.721	12.436	24.573	12.308	24.799	12.319	95,38	95,38	100,92
182.837	91.434	180.342	90.571	179.856	90.695	179.246	90.489	175.458	88.471	173.677	87.439	174.854	87.506	94,89	94,89	100,68
37.667	19.358	37.144	19.185	36.947	19.070	37.328	19.289	36.309	18.742	36.195	18.731	36.518	18.769	99,74	99,74	100,89
14.125	7.519	13.688	7.321	13.690	7.326	13.687	7.303	13.347	7.147	13.217	7.056	13.424	7.136	95,38	95,38	101,57
35.194	19.415	35.175	19.500	35.421	19.586	35.375	19.639	34.537	19.176	34.573	19.229	34.959	19.392	102,53	102,53	101,12
28.972	14.815	28.595	14.712	28.356	14.675	28.062	14.532	27.897	14.470	27.693	14.346	28.081	14.507	99,02	99,02	101,40
31.439	15.709	30.850	15.479	30.540	15.335	29.961	15.042	29.555	14.902	29.378	14.846	30.203	15.215	95,37	95,37	102,81
20.801	11.159	20.632	11.162	20.741	11.236	20.506	11.084	20.329	10.960	19.948	10.760	20.232	10.836	97,23	97,23	101,42
45.757	22.961	45.883	23.069	46.258	23.273	45.664	22.972	45.429	22.798	45.038	22.697	45.613	22.910	97,82	97,82	101,28
28.256	14.645	28.118	14.545	28.291	14.659	28.019	14.529	27.199	14.220	26.912	14.109	27.486	14.302	100,76	100,76	102,13
242.211	125.581	240.085	124.973	240.244	125.160	238.602	124.390	234.602	122.415	232.954	121.774	236.516	123.067	98,74	98,74	101,53
16.547	8.628	16.477	8.645	16.615	8.680	16.511	8.662	16.013	8.496	15.937	8.417	15.907	8.382	95,97	95,97	99,81
9.990	5.208	9.813	5.107	9.835	5.133	9.696	5.081	9.503	5.036	9.522	5.034	9.637	5.046	101,38	101,38	101,21
12.882	6.702	12.690	6.638	12.530	6.594	12.385	6.506	12.225	6.465	12.118	6.412	12.295	6.526	98,42	98,42	101,46
14.138	6.888	13.812	6.782	13.716	6.749	13.658	6.705	13.530	6.680	13.336	6.618	13.394	6.671	97,59	97,59	100,43
49.357	22.190	48.384	21.842	48.281	21.932	48.303	21.947	46.729	21.247	46.568	21.139	47.263	21.236	92,67	92,67	101,49
15.538	7.394	15.334	7.336	15.473	7.382	14.950	7.198	14.922	7.166	14.814	7.096	15.173	7.243	96,40	96,40	102,42
11.856	5.936	12.406	6.410	12.185	6.289	12.116	6.313	11.780	6.180	11.705	6.083	11.895	6.147	99,96	99,96	101,62
34.470	16.019	34.134	15.938	34.077	15.964	34.170	15.960	33.002	15.445	33.001	15.397	33.466	15.488	95,13	95,13	101,41
28.304	14.498	27.984	14.360	27.594	14.211	27.307	14.155	26.788	13.996	26.793	13.965	26.896	13.879	100,89	100,89	100,38
193.082	93.463	191.034	93.058	190.306	92.934	189.096	92.527	184.492	90.711	183.794	90.161	185.926	90.618	96,45	96,45	101,16
19.879	11.231	20.216	11.412	20.279	11.442	20.524	11.582	20.705	11.706	20.917	11.832	21.076	11.932	115,26	115,26	100,76
746.010	381.306	739.073	379.641	737.838	379.785	735.958	379.405	721.482	372.427	717.324	370.188	724.096	371.973	97,60	97,60	100,94

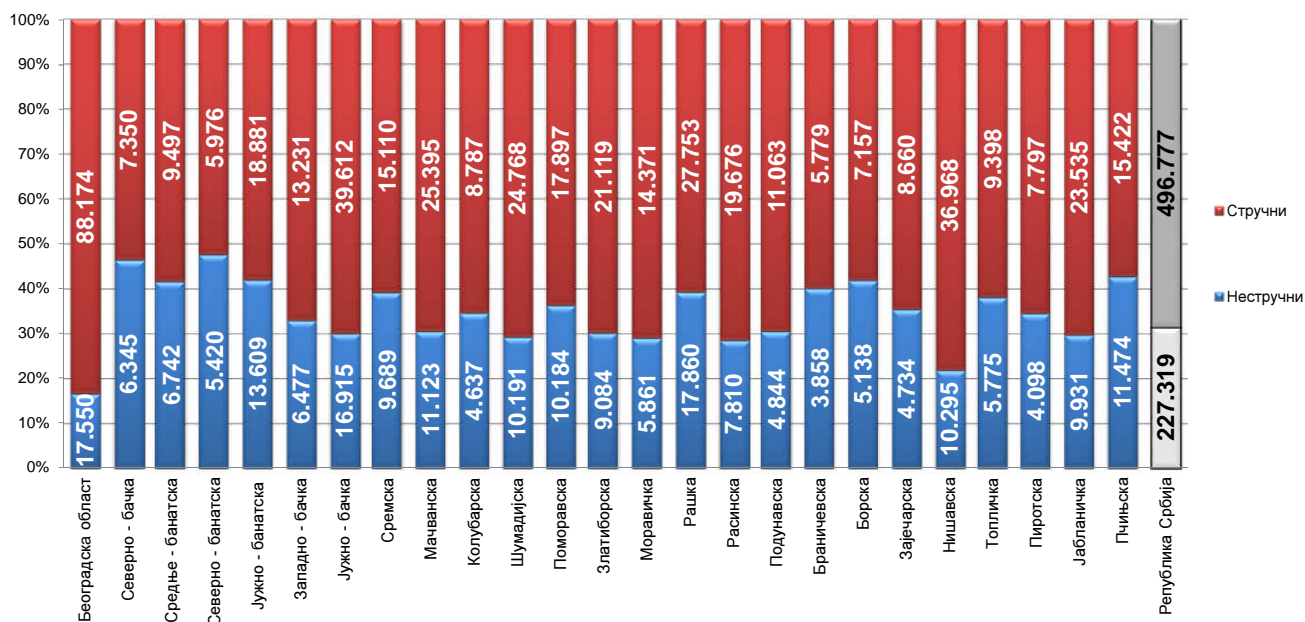
Графикон бр. 7 - Промена броја незапослених лица за период XI 2015. - XII 2015. године
Chart No. 7 - Change in the number of the unemployed XI 2015 - XII 2015.



Т7 НЕЗАПОСЛЕНА ЛИЦА ПРЕМА СТЕПЕНУ СТРУЧНЕ СПРЕМЕ И ПОЛУ НА КРАЈУ ДЕЦЕМБРА 2015. ГОДИНЕ

Ред. Бр. No	Област/Регион County/Region	Укупно Total	Жене Women	I		II		III		IV	
				Укупно Total	Жене Women	Укупно Total	Жене Women	Укупно Total	Жене Women	Укупно Total	Жене Women
1	Београдска област	105.724	58.850	15.172	7.773	2.378	1.338	19.518	7.820	36.700	21.855
Београдски регион		105.724	58.850	15.172	7.773	2.378	1.338	19.518	7.820	36.700	21.855
2	Северно - бачка	13.695	6.522	5.711	2.513	634	286	2.688	1.068	3.223	1.806
3	Средње - банатска	16.239	7.956	6.418	3.137	324	119	3.899	1.371	3.729	2.200
4	Северно - банатска	11.396	5.527	5.006	2.327	414	156	2.519	990	2.489	1.487
5	Јужно - банатска	32.490	16.423	11.989	5.988	1.620	833	6.666	2.527	8.901	5.059
6	Западно - бачка	19.708	8.459	5.623	2.353	854	352	5.529	1.721	5.812	2.988
7	Јужно - бачка	56.527	30.300	14.579	7.381	2.336	1.163	12.742	5.291	16.553	9.730
8	Сремска	24.799	12.319	8.530	4.114	1.159	539	5.909	2.374	6.341	3.561
Регион Војводине		174.854	87.506	57.856	27.813	7.341	3.448	39.952	15.342	47.048	26.831
9	Мачванска	36.518	18.769	9.273	4.676	1.850	1.008	11.443	4.761	10.147	6.135
10	Колубарска	13.424	7.136	3.867	1.897	770	457	3.385	1.375	3.637	2.284
11	Шумадијска	34.959	19.392	8.132	4.423	2.059	984	8.976	4.277	10.558	6.711
12	Поморавска	28.081	14.507	9.621	5.017	563	287	6.773	2.826	8.235	4.751
13	Златиборска	30.203	15.215	8.157	4.104	927	548	9.559	3.687	7.812	4.663
14	Моравичка	20.232	10.836	4.628	2.111	1.233	831	5.721	2.365	5.823	3.707
15	Рашка	45.613	22.910	16.060	8.229	1.800	903	10.807	4.188	12.021	6.863
16	Расинска	27.486	14.302	6.516	3.177	1.294	768	7.254	3.006	8.245	4.901
Регион Шумадије и Западне Србије		236.516	123.067	66.254	33.634	10.496	5.786	63.918	26.485	66.478	40.015
17	Подунавска	15.907	8.382	4.100	2.193	744	295	4.273	1.770	4.862	2.959
18	Браничевска	9.637	5.046	3.474	1.782	384	189	2.106	916	2.510	1.494
19	Борска	12.295	6.526	4.617	2.451	521	280	2.427	1.037	3.405	1.998
20	Зајечарска	13.394	6.671	4.216	2.123	518	246	3.537	1.475	3.546	1.924
21	Нишавска	47.263	21.236	9.121	3.648	1.174	506	12.624	4.456	15.520	7.775
22	Топличка	15.173	7.243	4.932	2.499	843	330	3.838	1.499	4.096	2.120
23	Пиротска	11.895	6.147	3.869	1.882	229	110	3.215	1.502	3.002	1.636
24	Јабланичка	33.466	15.488	9.430	4.584	501	254	10.685	3.939	9.600	4.894
25	Пчињска	26.896	13.879	10.276	5.956	1.198	520	5.037	1.667	7.371	3.976
Регион Јужне и Источне Србије		185.926	90.618	54.035	27.118	6.112	2.730	47.742	18.261	53.912	28.776
Регион Косово и Метохија		21.076	11.932	7.503	4.968	172	115	2.550	1.017	9.076	4.921
Република Србија		724.096	371.973	200.820	101.306	26.499	13.417	173.680	68.925	213.214	122.398

Графикон бр. 8 - Структура незапослених лица према стручности по окрузима на крају XII 2015. године
 Chart No. 8 - Structure of the unemployed by qualifications and counties in the end of XII 2015

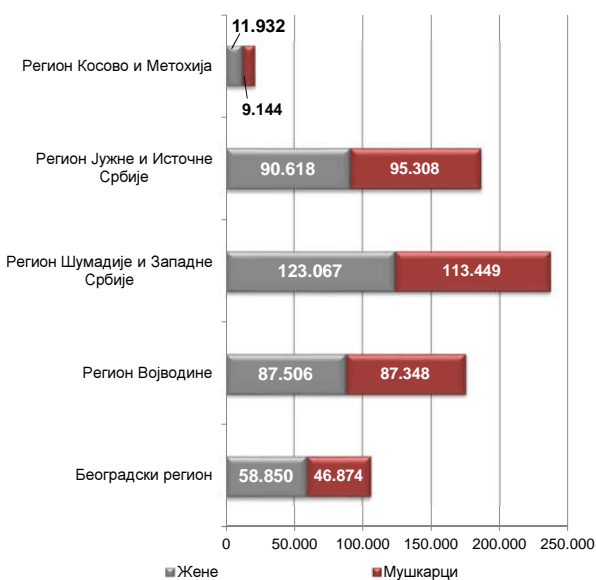


T7 UNEMPLOYED PERSONS BY EDUCATION LEVEL AND SEX IN THE END OF DECEMBER 2015

V		VI/1		VI/2		VII-1		VII-2		VIII	
Укупно Total	Жене Women	Укупно Total	Жене Women	Укупно Total	Жене Women	Укупно Total	Жене Women	Укупно Total	Жене Women	Укупно Total	Жене Women
1.245	273	6.028	3.623	3.723	2.330	20.514	13.566	389	242	57	30
1.245	273	6.028	3.623	3.723	2.330	20.514	13.566	389	242	57	30
58	14	333	179	189	125	852	527	7	4	0	0
63	14	336	210	384	260	1.073	637	12	8	1	0
36	7	238	134	177	117	512	306	5	3	0	0
187	27	816	554	588	371	1.701	1.051	22	13	0	0
109	15	389	233	276	160	1.108	633	8	4	0	0
396	105	1.715	1.083	1.297	874	6.806	4.615	93	50	10	8
140	20	548	341	632	425	1.529	940	10	4	1	1
989	202	4.375	2.734	3.543	2.332	13.581	8.709	157	86	12	9
272	57	877	532	821	554	1.817	1.035	18	11	0	0
87	10	397	277	367	247	907	585	7	4	0	0
740	151	1.086	662	629	410	2.753	1.761	22	11	4	2
259	31	705	415	470	295	1.442	877	11	7	2	1
148	27	868	550	724	428	1.999	1.201	8	6	1	1
150	28	517	315	593	413	1.557	1.061	7	4	3	1
372	54	891	487	702	439	2.939	1.740	20	7	1	0
259	49	1.074	682	731	477	2.097	1.233	15	9	1	0
2.287	407	6.415	3.920	5.037	3.263	15.511	9.493	108	59	12	5
123	13	562	386	318	191	922	573	3	2	0	0
46	6	308	184	241	142	566	332	2	1	0	0
116	10	302	202	196	117	705	427	4	2	2	2
57	16	475	270	194	124	845	491	4	2	2	0
653	116	2.047	1.096	952	578	5.101	3.027	59	27	12	7
80	6	422	232	272	157	683	398	7	2	0	0
40	13	516	339	282	213	738	449	4	3	0	0
162	66	839	455	576	351	1.665	941	8	4	0	0
69	6	852	517	572	346	1.515	888	5	3	1	0
1.346	252	6.323	3.681	3.603	2.219	12.740	7.526	96	46	17	9
37	6	427	195	241	106	1.059	598	11	6	0	0
5.904	1.140	23.568	14.153	16.147	10.250	63.405	39.892	761	439	98	53

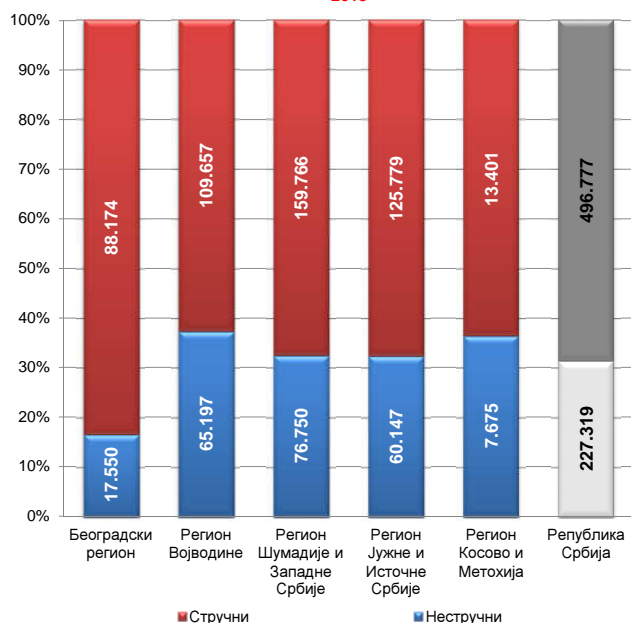
Графикон бр. 9 - Структура незапослених по регионима и полу на крају XII 2015. године

Chart No. 9 - Percentage of unemployed by regions and gender in the end of XII 2015



Графикон бр. 9а - Структура незапослених по регионима и стручности на крају XII 2015. године

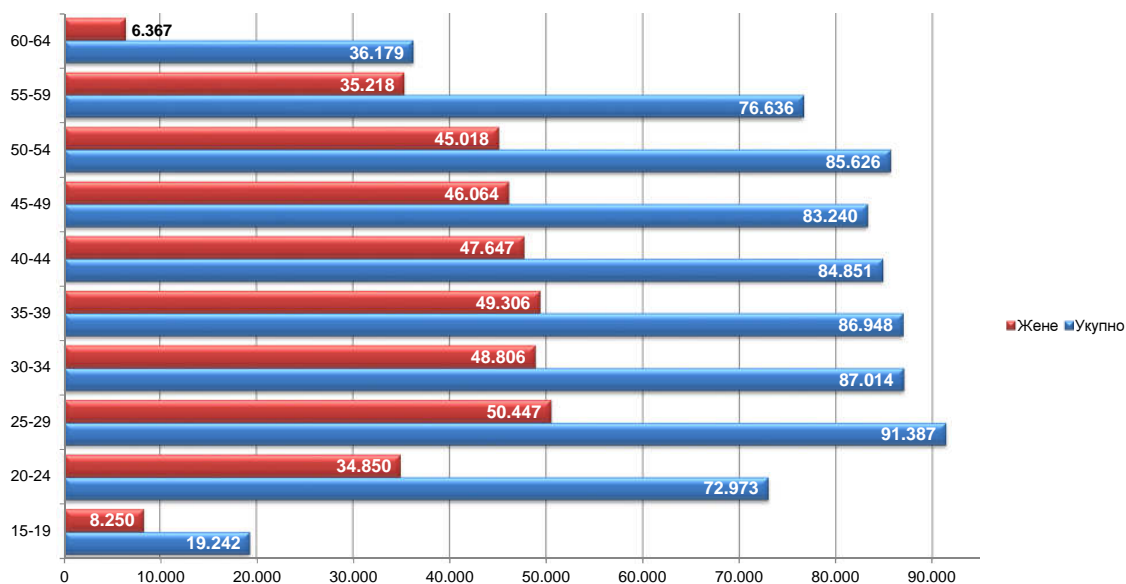
Chart No. 9a - Structure of unemployed by regions and skill in the end of XII 2015



T8 НЕЗАПОСЛЕНА ЛИЦА ПРЕМА СТАРОСТИ И ПОЛУ НА КРАЈУ ДЕЦЕМБРА 2015. ГОДИНЕ

Ред. Бр. No	Област/Регион County/Region	Укупно Total	Жене Women	15-19		20-24		25-29		30-34	
				Укупно Total	Жене Women	Укупно Total	Жене Women	Укупно Total	Жене Women	Укупно Total	Жене Women
1	Београдска област	105.724	58.850	2.098	926	8.097	4.240	14.445	9.010	13.332	8.210
Београдски регион		105.724	58.850	2.098	926	8.097	4.240	14.445	9.010	13.332	8.210
2	Северно - бачка	13.695	6.522	471	209	1.281	609	1.369	746	1.380	767
3	Средње - банатска	16.239	7.956	636	289	1.896	921	1.894	991	1.802	967
4	Северно - банатска	11.396	5.527	406	194	1.180	595	1.262	678	1.173	656
5	Јужно - банатска	32.490	16.423	1.064	462	3.482	1.646	3.770	2.055	3.885	2.200
6	Западно - бачка	19.708	8.459	650	242	2.093	823	2.270	989	2.181	940
7	Јужно - бачка	56.527	30.300	1.536	648	5.334	2.602	7.400	4.339	7.460	4.410
8	Сремска	24.799	12.319	869	384	2.479	1.237	2.804	1.554	2.554	1.397
Регион Војводине		174.854	87.506	5.632	2.428	17.745	8.433	20.769	11.352	20.435	11.337
9	Мачванска	36.518	18.769	1.155	494	3.815	1.930	4.075	2.244	4.150	2.322
10	Колубарска	13.424	7.136	465	177	1.558	764	1.775	977	1.503	889
11	Шумадијска	34.959	19.392	851	339	3.314	1.720	4.149	2.568	4.026	2.446
12	Поморавска	28.081	14.507	685	314	3.090	1.454	3.491	1.905	3.365	1.846
13	Златиборска	30.203	15.215	640	271	2.934	1.343	3.822	2.002	3.571	1.928
14	Моравичка	20.232	10.836	393	147	1.704	906	2.398	1.398	2.253	1.350
15	Рашка	45.613	22.910	1.070	479	5.126	2.474	5.947	3.001	6.029	3.106
16	Расинска	27.486	14.302	549	217	2.462	1.190	3.380	1.864	3.423	1.962
Регион Шумадије и Западне Србије		236.516	123.067	5.808	2.438	24.003	11.781	29.037	15.959	28.320	15.849
17	Подунавска	15.907	8.382	652	263	2.011	899	1.961	1.072	1.985	1.155
18	Браничевска	9.637	5.046	394	179	1.228	594	1.339	717	1.148	672
19	Борска	12.295	6.526	367	164	1.420	658	1.649	918	1.460	837
20	Зајечарска	13.394	6.671	335	161	1.246	567	1.559	851	1.599	883
21	Нишавска	47.263	21.236	1.160	491	4.826	1.967	6.059	2.938	5.601	2.737
22	Топличка	15.173	7.243	444	187	1.831	834	1.809	903	1.516	812
23	Пиротска	11.895	6.147	280	121	1.104	528	1.370	773	1.232	739
24	Јабланичка	33.466	15.488	915	373	3.474	1.434	3.859	1.886	3.788	1.932
25	Пчињска	26.896	13.879	659	260	2.621	1.257	3.315	1.880	3.093	1.798
Регион Јужне и Источне Србије		185.926	90.618	5.206	2.199	19.761	8.738	22.920	11.938	21.422	11.565
Регион Косово и Метохија		21.076	11.932	498	259	3.367	1.658	4.216	2.188	3.505	1.845
Република Србија		724.096	371.973	19.242	8.250	72.973	34.850	91.387	50.447	87.014	48.806

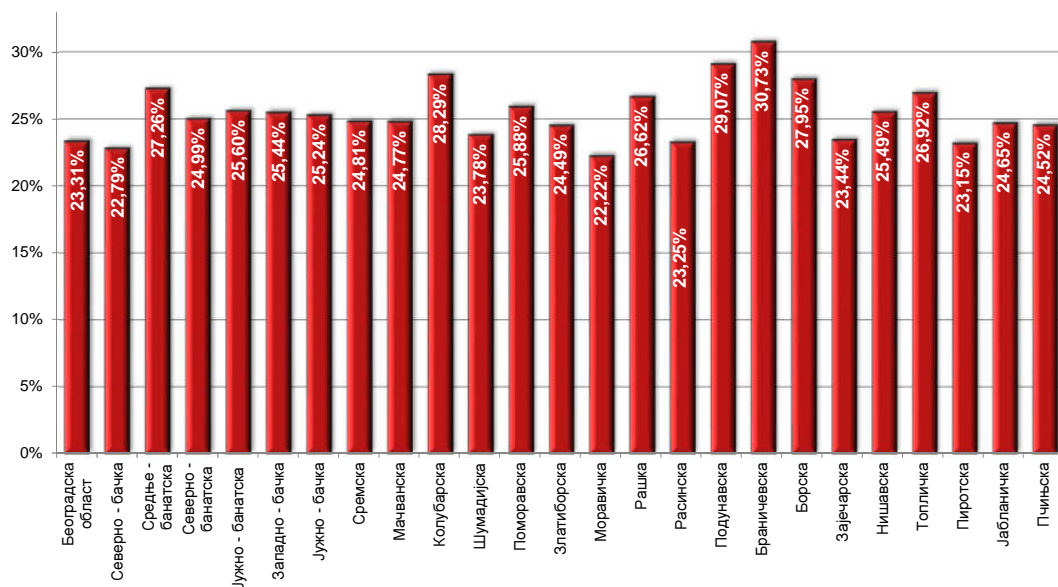
Графикон бр. 10 - Незапослена лица према старости и полу на крају XII 2015. године
 Chart No. 10 - Unemployed persons by age and gender in the end of XII 2015



T8 UNEMPLOYED PERSONS BY AGE AND SEX IN THE END OF DECEMBER 2015

35-39		40-44		45-49		50-54		55-59		60-64	
Укупно Total	Жене Women	Укупно Total	Жене Women	Укупно Total	Жене Women	Укупно Total	Жене Women	Укупно Total	Жене Women	Укупно Total	Жене Women
12.931	7.916	11.928	7.111	11.783	6.841	12.836	7.225	12.478	6.353	5.796	1.018
12.931	7.916	11.928	7.111	11.783	6.841	12.836	7.225	12.478	6.353	5.796	1.018
1.471	808	1.477	796	1.568	799	1.840	908	1.875	759	963	121
1.787	990	1.777	958	1.877	977	2.022	996	1.729	733	819	134
1.278	711	1.309	723	1.362	671	1.538	709	1.335	524	553	66
4.076	2.262	3.991	2.137	3.529	1.915	3.477	1.801	3.441	1.577	1.775	368
2.316	1.097	2.335	1.135	2.647	1.333	2.570	1.159	1.863	669	783	72
7.232	4.285	6.808	3.911	6.735	3.731	6.842	3.581	5.356	2.502	1.824	291
2.698	1.550	2.837	1.580	2.852	1.550	3.149	1.538	3.065	1.321	1.492	208
20.858	11.703	20.534	11.240	20.570	10.976	21.438	10.692	18.664	8.085	8.209	1.260
4.329	2.478	4.356	2.457	4.260	2.378	4.374	2.277	4.065	1.855	1.939	334
1.442	908	1.356	786	1.442	879	1.646	926	1.521	711	716	119
3.982	2.397	3.908	2.362	3.957	2.415	4.363	2.432	4.469	2.308	1.940	405
3.378	1.887	3.260	1.872	3.021	1.689	2.963	1.662	3.113	1.519	1.715	359
3.676	2.018	3.717	2.043	3.820	2.055	3.825	2.039	3.031	1.349	1.167	167
2.425	1.410	2.417	1.402	2.480	1.424	2.623	1.476	2.451	1.178	1.088	145
5.902	3.113	5.743	3.199	5.183	2.811	4.916	2.566	3.831	1.746	1.866	415
3.665	2.205	3.441	1.964	3.125	1.712	3.096	1.595	2.867	1.336	1.478	257
28.799	16.416	28.198	16.085	27.288	15.363	27.806	14.973	25.348	12.002	11.909	2.201
2.016	1.240	1.867	1.083	1.741	1.001	1.633	880	1.418	678	623	111
1.129	684	1.097	635	978	564	941	489	848	435	535	77
1.407	809	1.462	860	1.413	832	1.302	753	1.260	593	555	102
1.599	852	1.623	867	1.519	837	1.600	850	1.568	698	746	105
5.572	2.727	5.317	2.625	5.337	2.684	5.673	2.769	5.122	1.991	2.596	307
1.684	889	1.805	954	1.772	948	1.861	909	1.611	650	840	157
1.263	757	1.384	807	1.500	849	1.643	869	1.452	619	667	85
3.927	1.956	4.305	2.167	4.102	2.122	4.177	2.006	3.226	1.339	1.693	273
3.244	1.876	3.503	1.984	3.639	1.948	3.288	1.655	2.413	1.028	1.121	193
21.841	11.790	22.363	11.982	22.001	11.785	22.118	11.180	18.918	8.031	9.376	1.410
2.519	1.481	1.828	1.229	1.598	1.099	1.428	948	1.228	747	889	478
86.948	49.306	84.851	47.647	83.240	46.064	85.626	45.018	76.636	35.218	36.179	6.367

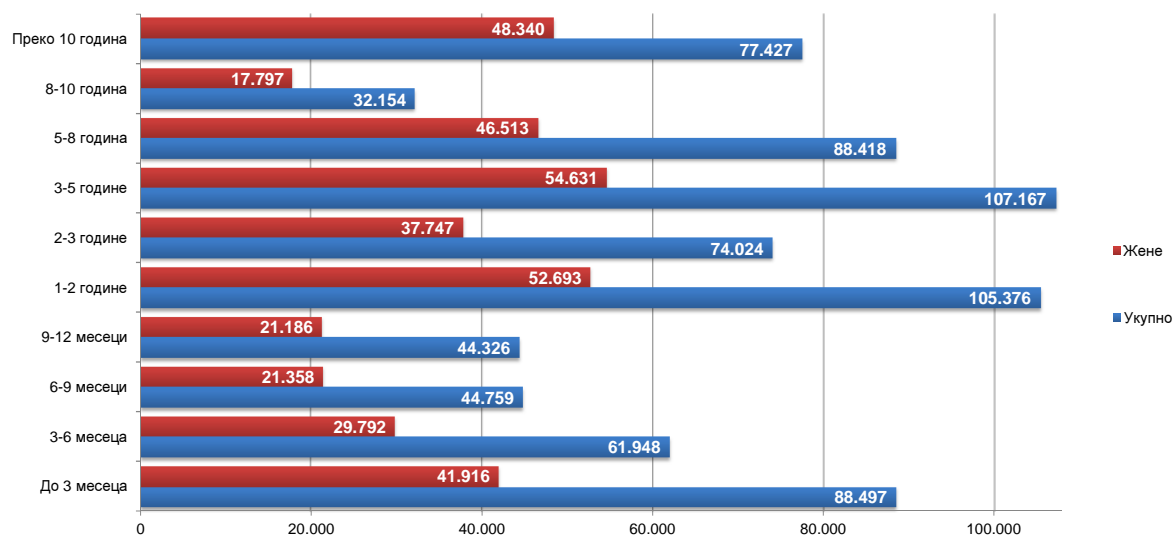
Графикон бр. 10а - Незапослена лица до 30 година старости по окрузима на крају XII 2015. године
 Chart No. 10a - Unemployed up to 30 years of age by counties in the end of XII 2015



**T9 НЕЗАПОСЛЕНА ЛИЦА ПРЕМА ТРАЈАЊУ НЕЗАПОСЛЕНОСТИ И ПОЛУ
НА КРАЈУ ДЕЦЕМБРА 2015. ГОДИНЕ**

Ред. Бр. №	Област/Регион <i>County/Region</i>	Укупно <i>Total</i>	Жене <i>Women</i>	До 3 месеца <i>to 3 months</i>		3-6 месеци <i>3-6 months</i>		6-9 месеци <i>6-9 months</i>		9-12 месеци <i>9-12 months</i>	
				Укупно <i>Total</i>	Жене <i>Women</i>	Укупно <i>Total</i>	Жене <i>Women</i>	Укупно <i>Total</i>	Жене <i>Women</i>	Укупно <i>Total</i>	Жене <i>Women</i>
1	Београдска област	105.724	58.850	16.352	8.640	11.009	5.727	7.402	3.849	7.517	4.034
	Београдски регион	105.724	58.850	16.352	8.640	11.009	5.727	7.402	3.849	7.517	4.034
2	Северно - бачка	13.695	6.522	2.184	1.032	1.385	666	958	442	798	361
3	Средње - банатска	16.239	7.956	2.822	1.272	1.880	870	1.315	637	1.108	518
4	Северно - банатска	11.396	5.527	1.899	820	1.254	616	894	406	638	294
5	Јужно - банатска	32.490	16.423	3.965	1.798	2.816	1.290	1.962	934	1.812	840
6	Западно - бачка	19.708	8.459	2.907	1.247	1.794	776	1.413	570	1.180	451
7	Јужно - бачка	56.527	30.300	8.310	4.015	5.501	2.771	3.889	1.975	3.692	1.881
8	Сремска	24.799	12.319	3.696	1.679	2.422	1.185	1.659	783	1.674	766
	Регион Војводине	174.854	87.506	25.783	11.863	17.052	8.174	12.090	5.747	10.902	5.111
9	Мачванска	36.518	18.769	3.646	1.616	2.671	1.221	2.150	1.007	2.357	1.049
10	Колубарска	13.424	7.136	1.742	838	1.191	602	926	476	872	407
11	Шумадијска	34.959	19.392	3.441	1.688	2.595	1.250	2.091	1.005	2.186	1.065
12	Поморавска	28.081	14.507	2.421	1.175	1.906	932	1.463	704	1.760	782
13	Златиборска	30.203	15.215	3.238	1.512	2.242	1.050	1.631	816	1.802	815
14	Моравичка	20.232	10.836	2.151	1.041	1.836	906	1.094	576	1.438	814
15	Рашка	45.613	22.910	3.936	1.858	2.968	1.377	2.184	996	2.158	1.014
16	Расинска	27.486	14.302	2.317	1.132	2.299	1.058	1.439	643	1.763	812
	Регион Шумадије и Западне Србије	236.516	123.067	22.892	10.860	17.708	8.396	12.978	6.223	14.336	6.758
17	Подунавска	15.907	8.382	2.177	1.031	1.678	774	1.109	531	1.119	536
18	Браничевска	9.637	5.046	1.453	681	941	473	639	335	812	426
19	Борска	12.295	6.526	1.291	626	948	474	752	350	762	370
20	Зајечарска	13.394	6.671	1.546	746	963	453	738	362	838	379
21	Нишавска	47.263	21.236	5.215	2.261	3.619	1.562	2.972	1.212	2.417	1.036
22	Топличка	15.173	7.243	1.634	672	1.008	447	750	333	718	286
23	Пиротска	11.895	6.147	1.296	588	1.617	893	765	350	717	351
24	Јабланичка	33.466	15.488	3.863	1.542	2.239	925	1.726	769	1.686	715
25	Пчињска	26.896	13.879	4.063	1.917	2.376	1.080	2.169	975	1.839	862
	Регион Јужне и Источне Србије	185.926	90.618	22.538	10.064	15.389	7.081	11.620	5.217	10.908	4.961
	Регион Косово и Метохија	21.076	11.932	932	489	790	414	669	322	663	322
	Република Србија	724.096	371.973	88.497	41.916	61.948	29.792	44.759	21.358	44.326	21.186

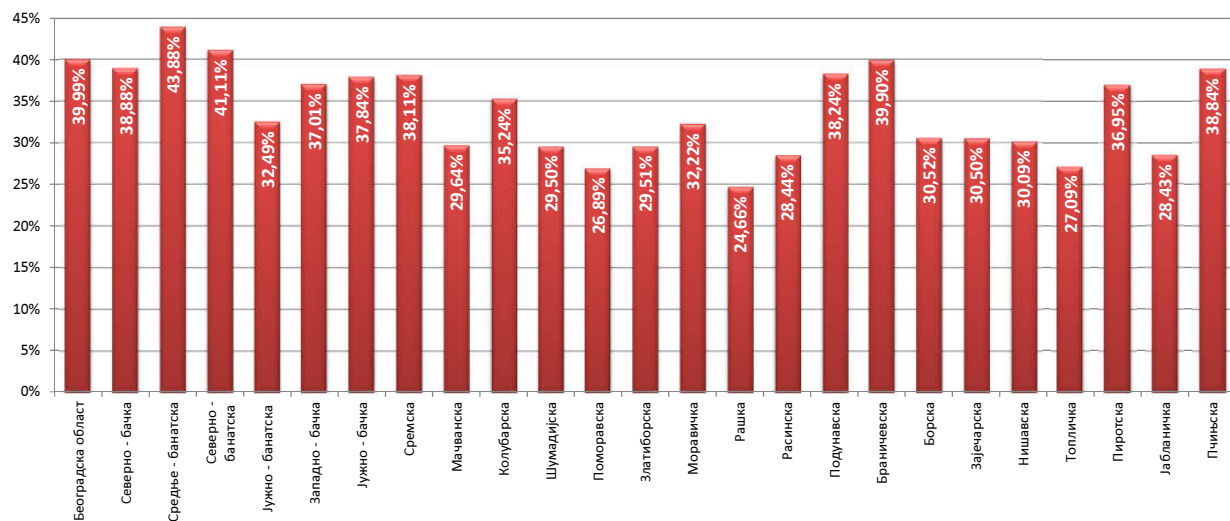
Графикон бр. 11- Незапослена лица према трајању незапослености и полу на крају XII 2015. године
Chart No. 11- Unemployed persons by duration of unemployment and gender in the end of XII 2015



**T9 UNEMPLOYED PERSONS BY DURATION OF UNEMPLOYMENT AND SEX
IN THE END OF DECEMBER 2015**

1-2 године 1-2 years		2-3 године 2-3 years		3-5 године 3-5 years		5-8 година 5-8 years		8-10 година 8-10 years		Преко 10 година Over 10 years	
Укупно Total	Жене Women	Укупно Total	Жене Women	Укупно Total	Жене Women	Укупно Total	Жене Women	Укупно Total	Жене Women	Укупно Total	Жене Women
16.854	9.563	10.635	6.097	15.371	8.771	10.419	6.038	3.065	1.808	7.100	4.323
16.854	9.563	10.635	6.097	15.371	8.771	10.419	6.038	3.065	1.808	7.100	4.323
2.023	909	1.551	725	2.088	992	1.471	718	347	172	890	505
2.477	1.225	1.633	814	2.029	1.002	1.596	877	411	209	968	532
1.669	760	1.128	528	1.549	793	1.141	586	358	191	866	533
4.674	2.254	3.239	1.595	4.554	2.279	3.947	2.077	1.576	855	3.945	2.501
2.807	1.131	2.296	947	2.999	1.260	2.172	951	663	313	1.477	813
8.682	4.665	5.491	2.975	7.797	4.189	6.615	3.785	1.926	1.175	4.624	2.869
3.706	1.821	2.587	1.301	3.527	1.809	2.768	1.387	687	352	2.073	1.236
26.038	12.765	17.925	8.885	24.543	12.324	19.710	10.381	5.968	3.267	14.843	8.989
5.334	2.583	3.677	1.900	5.838	3.057	4.519	2.460	1.549	854	4.777	3.022
2.047	1.070	1.417	777	2.099	1.137	1.614	918	399	253	1.117	658
5.355	2.802	3.536	1.887	5.295	2.947	4.326	2.558	1.928	1.161	4.206	3.029
3.950	1.938	3.000	1.472	4.280	2.152	4.064	2.187	1.613	875	3.624	2.290
4.461	2.166	3.527	1.765	4.268	2.140	3.261	1.668	1.520	804	4.253	2.479
3.192	1.556	2.149	1.184	2.799	1.557	2.816	1.559	778	456	1.979	1.187
5.607	2.675	4.417	2.114	7.429	3.542	6.474	3.147	2.480	1.320	7.960	4.867
3.602	1.830	2.771	1.416	4.108	2.118	3.785	1.982	1.411	777	3.991	2.534
33.548	16.620	24.494	12.515	36.116	18.650	30.859	16.479	11.678	6.500	31.907	20.066
2.558	1.269	1.523	744	2.268	1.255	1.536	889	541	347	1.398	1.006
1.606	848	995	512	1.368	701	943	544	314	178	566	348
1.911	971	1.351	720	2.054	1.092	1.390	754	624	348	1.212	821
1.902	898	1.308	640	2.078	1.031	1.976	952	704	388	1.341	822
6.681	2.957	4.960	2.152	8.074	3.420	6.375	2.773	2.330	1.178	4.620	2.685
2.030	930	1.532	791	2.620	1.223	2.132	1.028	891	454	1.858	1.079
1.665	779	1.343	736	1.417	685	1.423	765	622	369	1.030	631
4.492	1.980	2.981	1.370	4.775	2.082	5.775	2.671	1.877	957	4.052	2.477
4.017	2.076	2.803	1.458	3.786	1.986	2.494	1.395	873	531	2.476	1.599
26.862	12.708	18.796	9.123	28.440	13.475	24.044	11.771	8.776	4.750	18.553	11.468
2.074	1.037	2.174	1.127	2.697	1.411	3.386	1.844	2.667	1.472	5.024	3.494
105.376	52.693	74.024	37.747	107.167	54.631	88.418	46.513	32.154	17.797	77.427	48.340

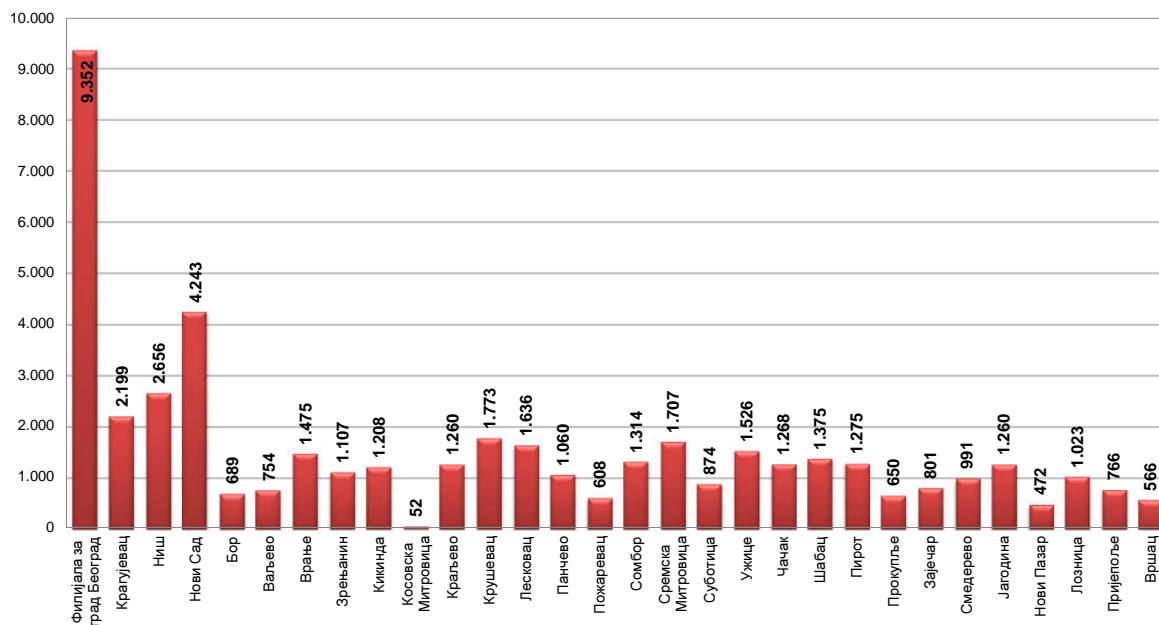
Графикон бр. 11а - Учесће незапослених лица која се налазе на евиденцији до 1 године у укупном броју незапослених лица на крају XII 2015 године
Chart No. 11a - Participation of the unemployed (up to 1 year) by duration of unemployment in the end of XII 2015



T10 КОРИСНИЦИ НОВЧАНЕ НАКНАДЕ ПО МЕСЕЦИМА И ПОЛУ

Редни број No	Филијала Branchoffice	Ø 2014.		XII 2014		I 2015		II 2015		III 2015		IV 2015	
		Укупно Total	Жене Women	Укупно Total	Жене Women	Укупно Total	Жене Women	Укупно Total	Жене Women	Укупно Total	Жене Women	Укупно Total	Жене Women
1	Филијала за град Београд	13.913	7.314	13.066	6.848	12.706	6.555	12.591	6.320	12.521	6.292	12.582	6.364
2	Крагујевац	2.625	1.169	2.570	1.083	2.657	1.104	2.711	1.137	2.759	1.172	2.645	1.128
3	Ниш	3.955	1.729	3.630	1.577	3.605	1.537	3.719	1.566	3.620	1.530	3.447	1.458
4	Нови Сад	5.728	2.748	5.226	2.519	4.919	2.328	5.012	2.321	5.320	2.525	5.184	2.489
5	Бор	905	424	881	428	876	417	902	437	909	461	909	466
6	Ваљево	1.121	511	1.063	485	1.035	466	1.062	463	1.130	506	1.102	492
7	Врање	1.647	777	1.400	661	1.406	635	1.511	643	1.530	634	1.458	614
8	Зрењанин	1.524	613	1.386	606	1.438	624	1.516	631	1.539	631	1.515	627
9	Киkinda	1.323	509	1.035	412	1.018	425	1.220	505	1.292	540	1.337	572
10	Косовска Митровица	80	36	77	39	73	37	79	45	85	51	78	45
11	Краљево	1.583	761	1.433	688	1.490	722	1.436	687	1.558	759	1.534	748
12	Крушевац	2.155	1.032	2.020	980	1.961	945	1.929	900	2.110	967	2.229	1.021
13	Лесковац	2.002	863	1.897	806	1.954	808	2.059	824	1.994	802	1.908	767
14	Панчево	1.288	529	1.112	457	1.161	488	1.402	573	1.351	552	1.307	540
15	Пожаревац	738	342	707	325	757	362	814	402	852	412	860	415
16	Сомбор	1.578	670	1.342	596	1.341	596	1.323	561	1.468	629	1.469	600
17	Сремска Митровица	2.204	1.028	1.996	908	1.945	843	2.002	839	2.003	822	2.019	833
18	Суботица	1.318	602	1.105	515	1.088	493	1.086	483	1.039	448	1.070	459
19	Ужице	1.923	974	1.839	909	1.938	919	1.958	888	2.050	891	2.085	917
20	Чачак	2.156	1.005	2.054	944	2.137	936	2.157	964	2.064	901	1.987	872
21	Шабац	1.297	576	1.228	572	1.311	582	1.317	566	1.321	569	1.448	594
22	Пирот	1.448	727	1.019	426	1.021	398	1.105	445	1.079	425	1.030	406
23	Прокупље	1.004	435	934	403	945	392	964	383	948	376	926	370
24	Зајечар	1.088	493	1.068	496	1.094	498	1.177	550	1.253	566	1.271	596
25	Смедерево	1.249	519	1.114	494	1.168	523	1.300	563	1.336	585	1.269	556
26	Јагодина	1.691	748	1.409	650	1.439	646	1.603	646	1.630	679	1.641	704
27	Нови Пазар	581	251	620	285	583	268	583	265	567	256	526	249
28	Лозница	1.222	485	1.152	465	1.137	466	1.288	541	1.579	636	1.582	655
29	Пријеполје	1.030	509	941	463	955	446	983	428	1.019	450	1.027	467
30	Вршац	553	257	509	240	597	267	661	281	690	296	688	298
Република Србија		60.930	28.635	55.849	26.287	55.768	25.732	57.490	25.866	58.635	26.370	58.152	26.329

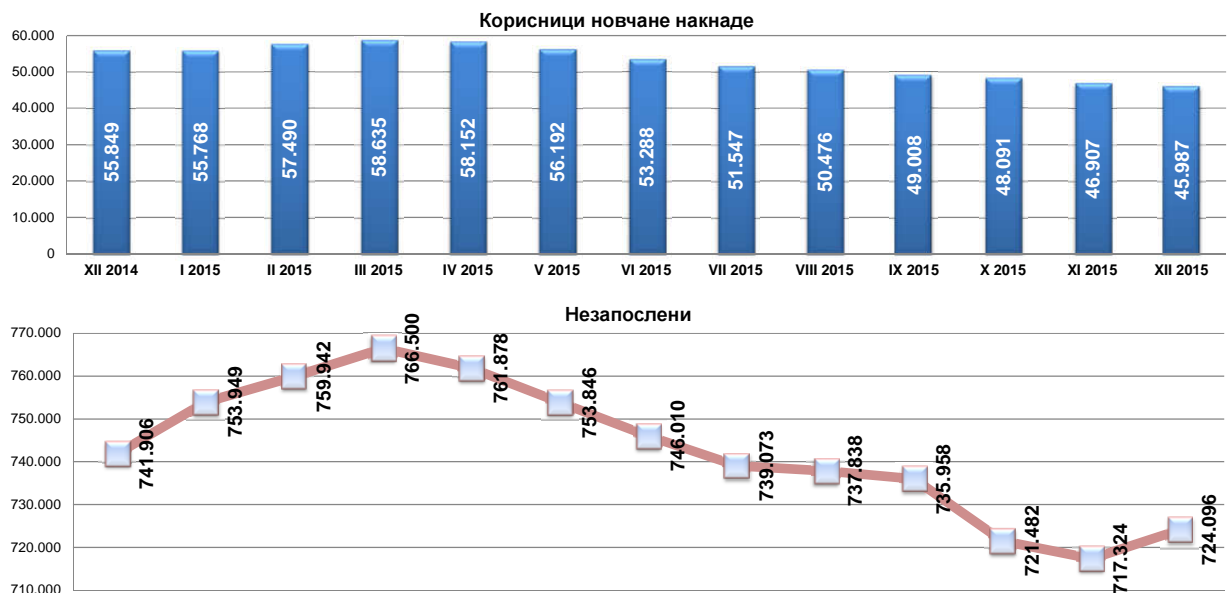
Графикон бр. 12 - Корисници новчане накнаде по филијалама у XII 2015. године
 Chart No. 12 - Unemployment benefit recipients by branchoffice in XII 2015



T10 UNEMPLOYMENT BENEFIT RECIPIENTS BY MONTH AND SEX

V 2015		VI 2015		VII 2015		VIII 2015		IX 2015		X 2015		XI 2015		XII 2015		Индекси Index		
Укупно Total	Жене Women	Укупно Total	Жене Women	Укупно Total	Жене Women	Укупно Total	Жене Women	Укупно Total	Жене Women	Укупно Total	Жене Women	Укупно Total	Жене Women	Укупно Total	Жене Women	XII 2015 / XII 2014	XII 2015 / XII 2014	XII 2015 / XI 2015
12.133	6.168	11.139	5.708	10.235	5.273	9.865	5.120	9.569	4.968	9.578	4.956	9.497	4.912	9.352	4.798	71,58	71,58	98,47
2.683	1.197	2.607	1.177	2.614	1.204	2.553	1.173	2.454	1.129	2.301	1.078	2.312	1.051	2.199	1.037	85,56	85,56	95,11
3.398	1.436	3.313	1.358	3.253	1.407	3.096	1.389	3.023	1.354	2.898	1.271	2.727	1.198	2.656	1.169	73,17	73,17	97,40
5.009	2.437	4.828	2.348	4.655	2.289	4.565	2.274	4.369	2.172	4.290	2.090	4.393	2.072	4.243	1.970	81,19	81,19	96,59
935	459	878	433	838	406	833	401	784	368	738	345	712	324	689	315	78,21	78,21	96,77
1.295	720	1.232	696	1.149	635	1.060	598	1.048	588	1.008	565	944	535	754	375	70,93	70,93	79,87
1.380	601	1.478	650	1.426	607	1.382	594	1.335	575	1.436	646	1.462	670	1.475	681	105,36	105,36	100,89
1.441	578	1.363	548	1.338	563	1.277	555	1.246	546	1.152	494	1.141	475	1.107	442	79,87	79,87	97,02
1.469	591	1.353	538	1.289	506	1.226	496	1.212	493	1.195	516	1.169	520	1.208	524	116,71	116,71	103,34
65	36	58	33	59	38	37	25	47	33	47	36	41	32	52	43	67,53	67,53	126,83
1.395	675	1.309	613	1.312	601	1.299	575	1.311	565	1.282	562	1.311	579	1.260	553	87,93	87,93	96,11
2.114	955	2.028	895	1.979	870	1.923	847	2.038	867	1.896	797	1.851	780	1.773	719	87,77	87,77	95,79
1.807	731	1.701	675	1.696	690	1.660	686	1.616	664	1.612	639	1.621	653	1.636	649	86,24	86,24	100,93
1.305	520	1.330	526	1.311	525	1.220	494	1.218	496	1.165	475	1.107	442	1.060	425	95,32	95,32	95,75
757	338	739	332	713	318	667	295	656	288	656	282	634	268	608	251	86,00	86,00	95,90
1.384	579	1.352	535	1.522	528	1.491	525	1.390	517	1.308	506	1.266	491	1.314	517	97,91	97,91	103,79
1.984	869	1.871	854	1.735	759	1.686	766	1.664	763	1.640	755	1.624	722	1.707	711	85,52	85,52	105,11
1.035	446	1.015	460	965	421	927	392	878	378	859	364	869	369	874	378	79,10	79,10	100,58
1.857	844	1.719	820	1.767	837	1.739	822	1.635	758	1.592	731	1.547	737	1.526	733	82,98	82,98	98,64
1.858	817	1.701	771	1.589	715	1.580	722	1.447	658	1.394	609	1.310	557	1.268	532	61,73	61,73	96,79
1.441	603	1.473	624	1.467	615	1.444	618	1.397	591	1.460	586	1.380	543	1.375	541	111,97	111,97	99,64
963	382	963	401	1.016	459	1.710	983	1.725	972	1.745	1.002	1.369	728	1.275	674	125,12	125,12	93,13
916	376	808	333	803	341	777	330	736	304	699	294	669	272	650	259	69,59	69,59	97,16
1.168	555	998	462	1.020	478	973	450	863	395	805	369	805	384	801	374	75,00	75,00	99,50
1.198	522	1.140	502	1.086	496	1.140	555	1.088	530	1.007	472	1.020	484	991	473	88,96	88,96	97,16
1.472	628	1.502	629	1.461	596	1.402	592	1.348	581	1.327	574	1.280	545	1.260	544	89,43	89,43	98,44
527	251	457	215	470	229	472	243	427	221	466	245	463	247	472	244	76,13	76,13	101,94
1.521	644	1.415	590	1.302	534	1.176	464	1.125	444	1.057	430	1.030	405	1.023	387	88,80	88,80	99,32
988	459	882	421	873	427	721	346	777	396	856	463	726	375	766	409	81,40	81,40	105,51
681	299	625	271	595	257	563	244	571	253	597	263	582	247	566	240	111,20	111,20	97,25
56.192	25.721	53.288	24.423	51.547	23.630	50.476	23.584	49.008	22.876	48.091	22.431	46.907	21.646	45.987	20.995	82,34	82,34	98,04

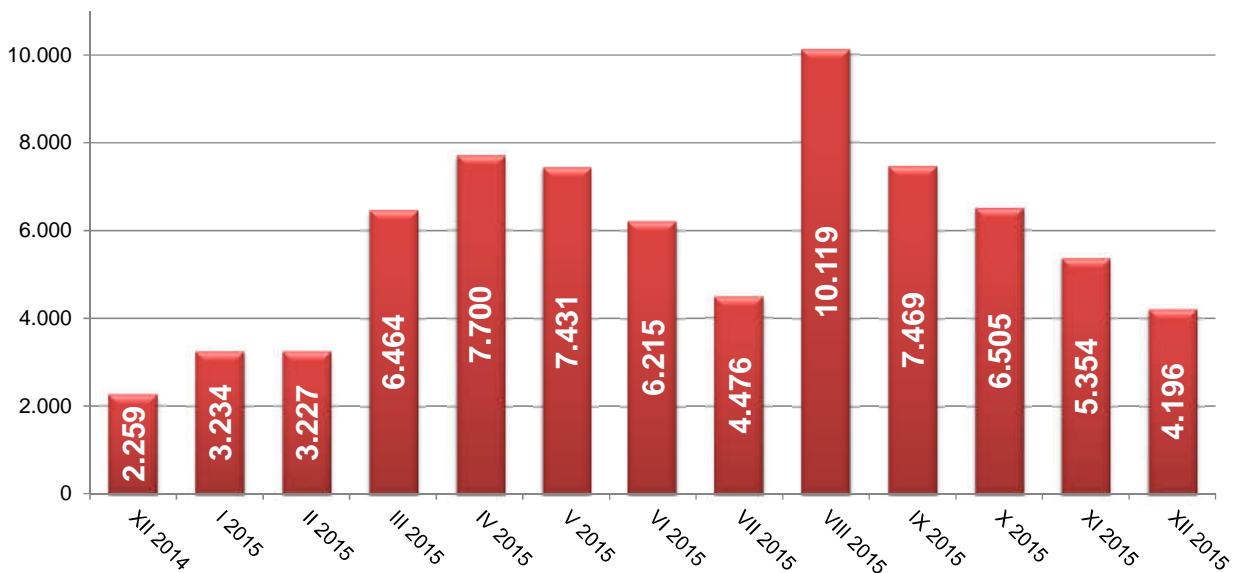
Графикон бр. 12 а - Корисници новчане накнаде и незапослени по месецима у периоду XII 2014. - XII 2015. године
 Chart No. 12 a - Unemployment benefit recipients by month in period XII 2014 - XII 2015



T11 ПРИЈАВЉЕНЕ ПОТРЕБЕ ЗА ЗАПОШЉАВАЊЕМ ПО МЕСЕЦИМА

Редни број <i>No</i>	Област <i>County</i>	Ø 2014	XII 2014	I 2015	II 2015	III 2015	IV 2015
1	Београдска област	856	596	979	867	1.636	2.706
Београдски регион		856	596	979	867	1.636	2.706
2	Северно - бачка	125	22	75	124	186	214
3	Средње - банатска	116	37	51	65	99	294
4	Северно - банатска	139	31	55	109	518	173
5	Јужно - банатска	80	28	37	88	106	192
6	Западно - бачка	132	183	79	74	153	283
7	Јужно - бачка	351	264	401	348	477	527
8	Сремска	165	68	69	132	332	173
Регион Војводине		1.108	633	767	940	1.871	1.856
9	Мачванска	142	117	84	110	178	184
10	Колубарска	81	29	28	49	282	177
11	Шумадијска	131	122	66	51	630	89
12	Поморавска	113	63	89	93	128	265
13	Златиборска	159	101	58	162	190	463
14	Моравичка	89	42	141	176	123	202
15	Рашка	154	118	83	156	274	166
16	Расинска	81	65	62	37	72	292
Регион Шумадије и Западне Србије		951	657	611	834	1.877	1.838
17	Подунавска	98	57	159	150	135	457
18	Браничевска	45	16	62	66	28	36
19	Борска	37	34	18	16	19	19
20	Зајечарска	21	26	14	15	10	9
21	Нишавска	138	80	160	112	228	248
22	Топличка	51	5	303	73	207	77
23	Пиротска	126	68	82	53	121	313
24	Јабланичка	40	49	28	77	187	77
25	Пчињска	52	36	51	23	145	62
Регион Јужне и Источне Србије		607	371	877	585	1.080	1.298
Регион Косово и Метохија		2	2	0	1	0	0
Република Србија		3.523	2.259	3.234	3.227	6.464	7.700

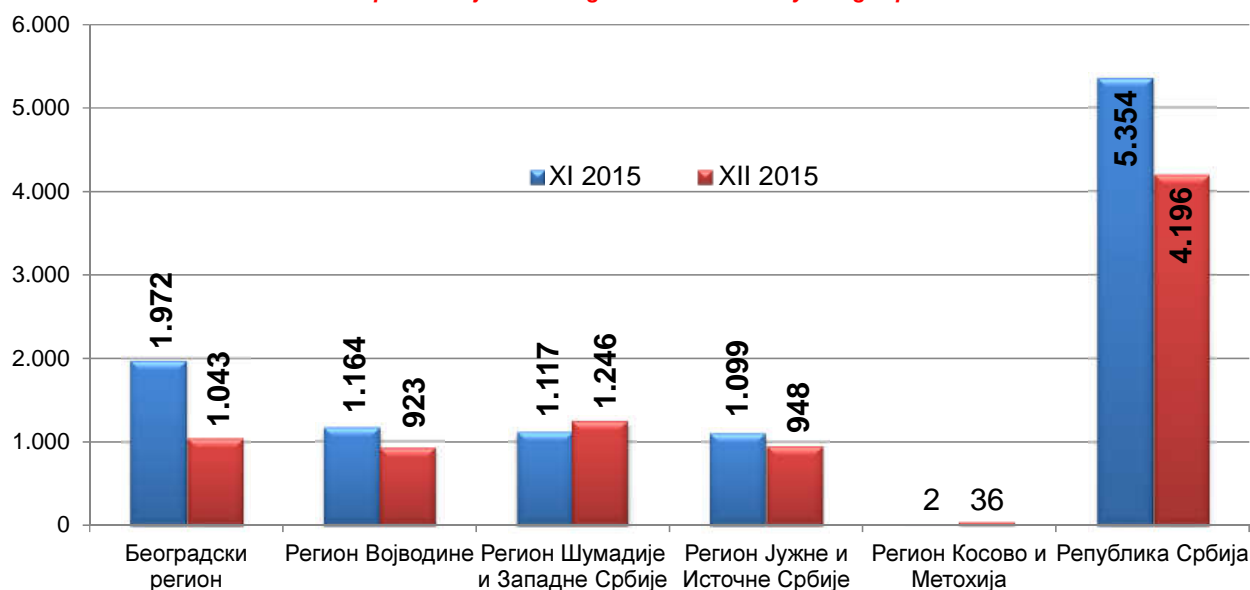
Графикон бр. 13 - Пријављене потребе за запошљавањем у периоду XII 2014 - XII 2015
Chart No. 13 - Requests for jobmatching services in vacancy filling in period XII 2014 - XII 2015



T11 REQUESTS FOR JOBMATCHING SERVICES IN VACANCY FILLING BY MONTHS

V 2015	VI 2015	VII 2015	VIII 2015	IX 2015	X 2015	XI 2015	XII 2015	Индекс Index XII 2015 / XII 2014
1.817	1.141	1.261	1.684	1.573	2.100	1.972	1.043	175,00
1.817	1.141	1.261	1.684	1.573	2.100	1.972	1.043	175,00
366	176	144	184	192	70	72	56	254,55
357	206	104	229	140	116	110	75	202,70
229	312	107	206	147	103	88	89	287,10
565	165	58	172	229	138	195	43	153,57
53	170	63	566	188	91	50	41	22,40
472	1.000	465	832	859	522	529	546	206,82
537	191	254	297	506	174	120	73	107,35
2.579	2.220	1.195	2.486	2.261	1.214	1.164	923	145,81
257	259	176	569	458	347	141	345	294,87
94	65	110	194	78	42	47	207	713,79
225	456	192	702	206	201	291	74	60,66
214	136	98	421	154	223	126	89	141,27
296	261	278	559	429	256	205	108	106,93
146	141	228	309	166	217	66	150	357,14
206	123	108	465	471	285	190	239	202,54
126	134	114	380	182	335	51	34	52,31
1.564	1.575	1.304	3.599	2.144	1.906	1.117	1.246	189,65
89	270	137	158	136	254	368	74	129,82
60	34	64	333	53	26	28	4	25,00
410	40	45	136	37	49	28	41	120,59
209	55	18	136	24	196	82	84	323,08
385	244	166	500	567	291	191	164	205,00
58	256	14	278	30	133	37	16	320,00
49	142	89	150	164	65	189	82	120,59
137	130	48	229	111	133	133	141	287,76
70	104	133	236	346	133	43	342	950,00
1.467	1.275	714	2.156	1.468	1.280	1.099	948	255,53
4	4	2	194	23	5	2	36	
7.431	6.215	4.476	10.119	7.469	6.505	5.354	4.196	185,75

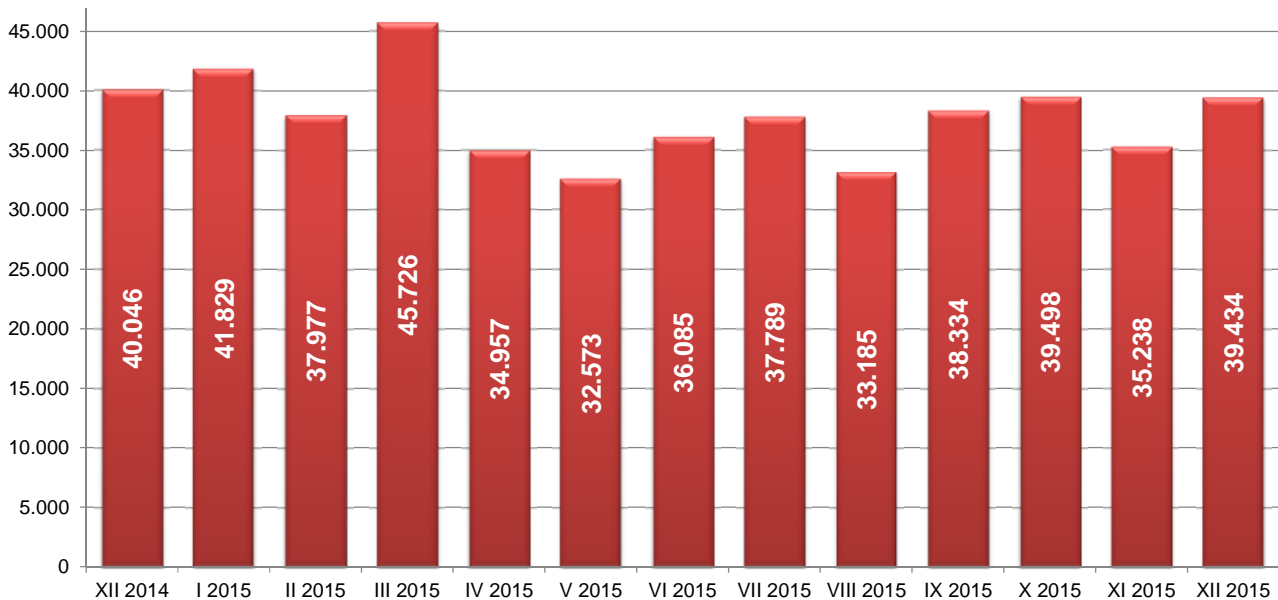
Графикон бр. 13а - Пријављене потребе за запошљавањем по регионима у периоду XI 2015 - XII 2015
 Chart No. 13a - Requests for jobmatching services in vacancy filling in period XI 2015 - XII 2015



T12 НОВОПРИЈАВЉЕНИ ПО МЕСЕЦИМА И ПОЛУ

Редни број No	Област County	Ø 2014	XII 2014		I 2015		II 2015		III 2015		IV 2015		V 2015	
			Укупно Total	Жене Women	Укупно Total	Жене Women	Укупно Total	Жене Women	Укупно Total	Жене Women	Укупно Total	Жене Women	Укупно Total	Жене Women
1	Београдска област	7.516	8.180	4.303	8.433	4.209	8.248	4.350	9.883	5.228	7.208	3.849	6.277	3.309
Београдски регион		7.516	8.180	4.303	8.433	4.209	8.248	4.350	9.883	5.228	7.208	3.849	6.277	3.309
2	Северно - бачка	925	835	384	1.020	459	802	380	1.178	576	819	404	902	458
3	Средње - банатска	1.267	1.346	586	1.388	579	1.266	567	1.719	776	1.170	545	1.394	681
4	Северно - банатска	782	927	412	767	348	650	307	939	437	954	421	687	289
5	Јужно - банатска	1.457	1.705	778	1.683	724	1.549	679	1.833	884	1.403	678	1.225	567
6	Западно - бачка	1.056	1.079	456	1.298	508	1.073	472	1.367	616	950	432	1.326	503
7	Јужно - бачка	3.499	3.907	1.859	3.858	1.776	3.489	1.748	4.445	2.229	3.400	1.729	3.328	1.609
8	Сремска	1.527	1.459	648	1.588	636	1.589	712	2.118	978	1.481	732	1.286	591
Регион Војводине		10.512	11.258	5.123	11.602	5.030	10.418	4.865	13.599	6.496	10.177	4.941	10.148	4.698
9	Мачванска	1.407	1.635	714	1.638	720	1.736	714	2.023	940	1.313	606	1.201	546
10	Колубарска	706	753	373	830	350	702	303	879	412	878	541	554	254
11	Шумадијска	1.373	1.472	693	1.611	740	1.488	716	1.582	735	1.376	698	1.234	585
12	Поморавска	951	1.089	495	1.334	542	1.100	488	1.223	596	872	410	881	396
13	Златиборска	1.399	1.687	712	1.711	665	1.498	626	1.712	794	1.297	564	1.153	559
14	Моравичка	899	1.073	552	1.191	700	1.000	530	995	485	778	391	664	329
15	Рашка	1.373	1.595	735	1.625	783	1.376	612	1.729	843	1.205	599	1.178	542
16	Расинска	918	956	454	1.386	578	1.171	541	1.118	566	893	414	788	374
Регион Шумадије и Западне Србије		9.026	10.260	4.728	11.326	5.078	10.071	4.530	11.261	5.371	8.612	4.223	7.653	3.585
17	Подунавска	932	1.158	494	1.130	453	966	422	1.203	581	869	406	757	324
18	Браничевска	630	554	277	714	376	609	292	834	428	482	241	432	220
19	Борска	524	543	256	585	263	523	270	701	338	517	223	433	194
20	Зајечарска	540	647	298	693	317	681	302	815	395	569	282	453	204
21	Нишавска	2.183	2.406	1.094	2.400	1.065	2.141	1.020	2.423	1.133	2.244	977	2.124	962
22	Топличка	498	608	248	490	195	494	206	548	232	445	190	515	230
23	Пиротска	553	692	270	665	300	584	273	583	252	578	267	522	253
24	Јабланичка	1.394	1.845	730	1.751	690	1.520	617	1.545	676	1.251	549	1.136	513
25	Пчињска	1.461	1.611	690	1.804	755	1.493	651	1.950	902	1.723	751	1.860	804
Регион Јужне и Источне Србије		8.715	10.064	4.357	10.232	4.414	9.011	4.053	10.602	4.937	8.678	3.886	8.232	3.704
Регион Косово и Метохија		245	284	133	236	117	229	114	381	187	282	137	263	134
Република Србија		36.013	40.046	18.644	41.829	18.848	37.977	17.912	45.726	22.219	34.957	17.036	32.573	15.430

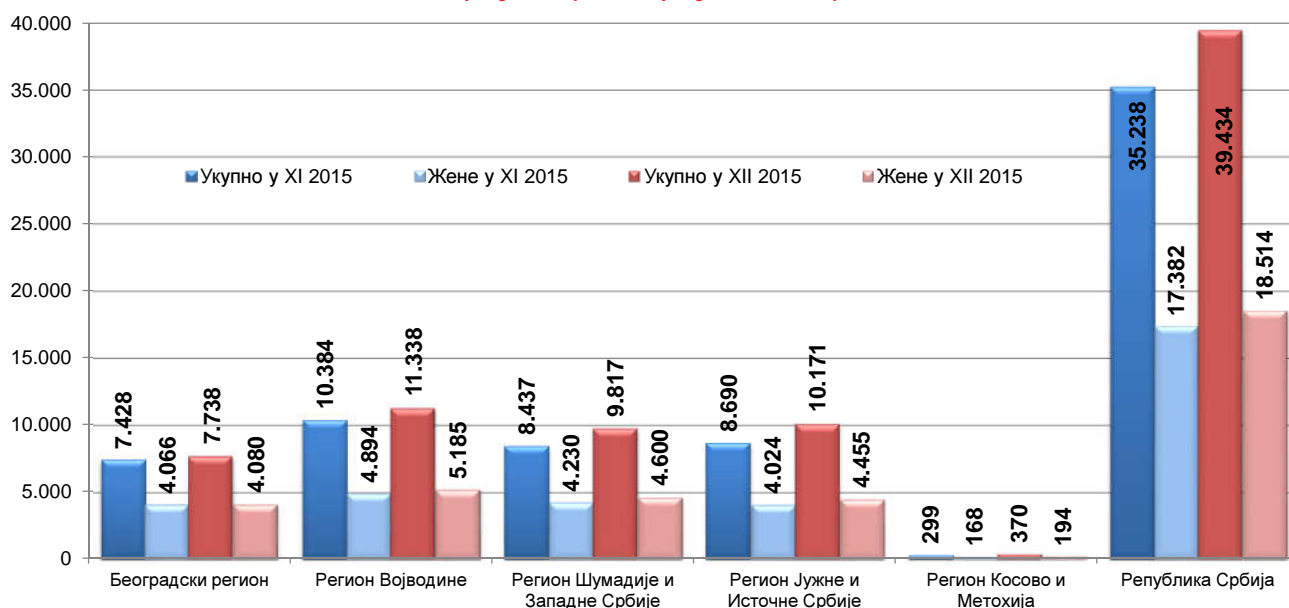
Графикон бр. 14 - Новопријављени у периоду XII 2014 - XII 2015
Chart No. 14 - Newly registered persons in period XII 2014 - XII 2015



T12 NEWLY REGISTERED PERSONS BY MONTHS AND SEX

VI 2015		VII 2015		VIII 2015		IX 2015		X 2015		XI 2015		XII 2015		Индекси Index		
Укупно Total	Жене Women	Укупно Total	Жене Women	Укупно Total	Жене Women	Укупно Total	Жене Women	Укупно Total	Жене Women	Укупно Total	Жене Women	Укупно Total	Жене Women	XII 2015 / XII 2014	XII 2015 / XII 2014	XII 2015 / XI 2015
7.476	3.989	7.691	4.019	6.692	3.489	7.939	4.328	8.717	4.910	7.428	4.066	7.738	4.080	94,60	94,60	104,17
992	461	910	467	799	372	957	466	885	459	897	438	924	422	110,66	110,66	103,01
1.207	569	1.154	564	1.121	538	1.406	668	1.355	645	1.146	521	1.278	577	94,95	94,95	111,52
736	338	757	371	766	336	849	421	887	446	743	320	859	360	92,66	92,66	115,61
1.642	772	1.615	775	1.395	673	1.715	814	1.585	762	1.412	680	1.837	808	107,74	107,74	130,10
1.085	504	1.047	499	1.284	648	1.139	558	1.048	493	1.196	533	1.201	491	111,31	111,31	100,42
3.467	1.791	3.397	1.744	3.196	1.596	3.837	1.928	4.138	2.099	3.503	1.721	3.739	1.819	95,70	95,70	106,74
1.583	792	1.485	759	1.379	680	1.714	842	1.629	775	1.487	681	1.500	708	102,81	102,81	100,87
10.712	5.227	10.365	5.179	9.940	4.843	11.617	5.697	11.527	5.679	10.384	4.894	11.338	5.185	100,71	100,71	109,19
1.422	642	1.395	682	1.223	516	1.561	722	1.558	679	1.425	686	1.480	665	90,52	90,52	103,86
597	271	626	340	544	270	696	316	685	344	618	307	766	365	101,73	101,73	123,95
1.309	624	1.365	735	1.340	576	1.342	715	1.425	694	1.283	684	1.426	720	96,88	96,88	111,15
989	491	979	495	840	428	1.000	484	1.052	558	917	440	898	435	82,46	82,46	97,93
1.257	603	1.305	611	1.266	569	1.345	685	1.331	693	1.245	630	1.581	716	93,72	93,72	126,99
759	387	948	509	848	409	960	462	883	448	750	388	945	435	88,07	88,07	126,00
1.557	690	1.660	763	1.347	654	1.569	745	1.621	804	1.387	690	1.720	783	107,84	107,84	124,01
929	461	1.336	624	1.200	535	888	431	976	516	812	405	1.001	481	104,71	104,71	123,28
8.819	4.169	9.614	4.759	8.608	3.957	9.361	4.560	9.531	4.736	8.437	4.230	9.817	4.600	95,68	95,68	116,36
867	427	1.026	514	990	447	934	452	972	499	829	378	892	423	77,03	77,03	107,60
508	259	488	247	550	285	571	262	609	307	503	247	617	279	111,37	111,37	122,66
554	238	511	240	386	190	493	241	515	256	462	223	547	277	100,74	100,74	118,40
523	260	555	271	440	203	614	284	630	319	587	301	634	299	97,99	97,99	108,01
2.404	1.100	2.399	1.164	2.009	952	2.299	1.054	2.320	1.133	2.165	1.013	2.473	1.088	102,78	102,78	114,23
524	248	539	254	465	196	561	239	562	242	549	227	773	344	127,14	127,14	140,80
583	258	1.436	896	459	206	707	353	489	244	496	219	592	253	85,55	85,55	119,35
1.396	628	1.344	627	1.205	548	1.465	641	1.511	680	1.556	667	2.005	804	108,67	108,67	128,86
1.353	622	1.468	662	1.184	533	1.432	688	1.762	908	1.543	749	1.638	688	101,68	101,68	106,16
8.712	4.040	9.766	4.875	7.688	3.560	9.076	4.214	9.370	4.588	8.690	4.024	10.171	4.455	101,06	101,06	117,04
366	173	353	184	257	137	341	176	353	180	299	168	370	194	130,28	130,28	123,75
36.085	17.598	37.789	19.016	33.185	15.986	38.334	18.975	39.498	20.093	35.238	17.382	39.434	18.514	98,47	98,47	111,91

Графикон бр. 14а - Новопријављени приказани по регионима и по полу у периоду XI 2015 - XII 2015
 Chart No. 14a - Newly registered persons by region and sex in period XI 2015 - XII 2015



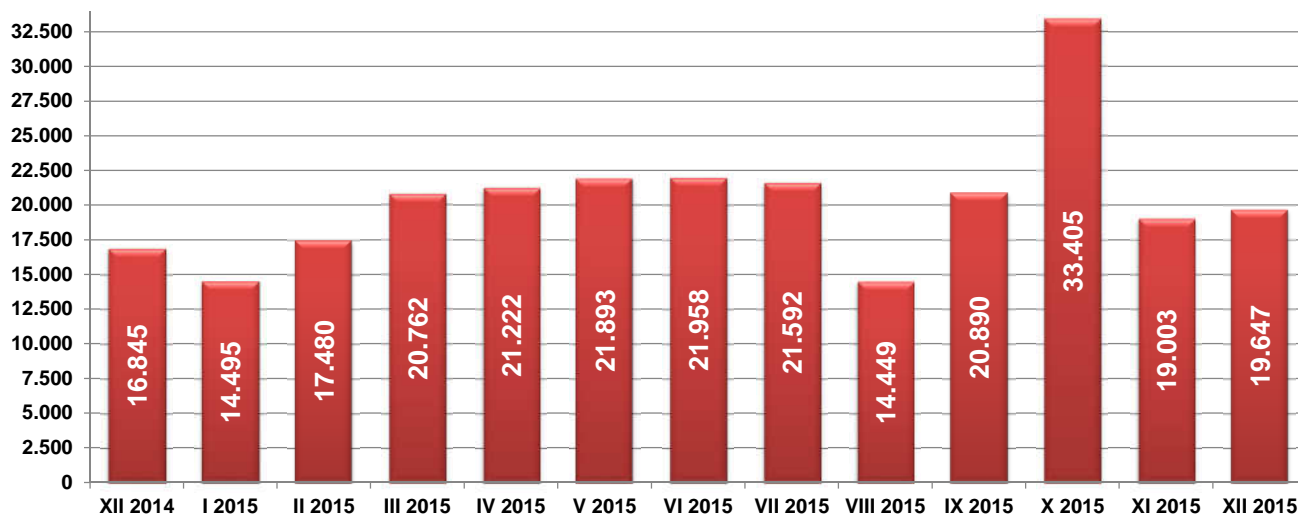
T13 ЗАПОСЛЕНИ СА ЕВИДЕНЦИЈЕ ПО МЕСЕЦИМА И ПОЛУ

Редни број No	Област County	Ø 2014.	XII 2014		I 2015		II 2015		III 2015		IV 2015		V 2015	
			Укупно Total	Жене Women	Укупно Total	Жене Women	Укупно Total	Жене Women	Укупно Total	Жене Women	Укупно Total	Жене Women	Укупно Total	Жене Women
1	Београдска област	6.050	5.562	2.855	5.064	2.418	5.600	2.875	6.792	3.402	6.815	3.309	6.751	3.238
Београдски регион		6.050	5.562	2.855	5.064	2.418	5.600	2.875	6.792	3.402	6.815	3.309	6.751	3.238
2	Северно - бачка	466	408	252	294	181	430	231	612	336	437	224	568	322
3	Средње - банатска	429	430	234	330	195	315	153	438	232	550	281	534	259
4	Северно - банатска	384	195	95	228	108	281	150	468	234	335	158	351	169
5	Јужно - банатска	534	418	245	361	208	378	207	501	271	570	273	582	343
6	Западно - бачка	458	315	170	336	212	441	251	490	284	488	268	548	246
7	Јужно - бачка	2.031	1.849	1.015	1.436	790	1.964	1.004	2.291	1.190	2.228	1.132	2.348	1.150
8	Сремска	656	539	268	439	251	563	313	670	344	879	406	853	407
Регион Војводине		4.956	4.154	2.279	3.424	1.945	4.372	2.309	5.470	2.891	5.487	2.742	5.784	2.896
9	Мачванска	552	422	233	385	185	497	249	594	269	633	295	555	265
10	Колубарска	350	297	149	169	112	237	118	296	164	368	168	433	238
11	Шумадијска	732	631	330	440	255	623	340	604	296	860	443	784	396
12	Поморавска	464	386	181	388	221	436	247	619	305	449	207	570	255
13	Златиборска	679	623	385	481	311	533	318	708	367	662	341	688	305
14	Моравичка	520	433	252	339	180	580	357	541	312	492	272	519	291
15	Рашка	769	758	402	738	363	744	370	826	408	825	408	735	403
16	Расинска	495	387	203	364	210	445	258	448	232	441	215	456	236
Регион Шумадије и Западне Србије		4.561	3.937	2.135	3.304	1.837	4.095	2.257	4.636	2.353	4.730	2.349	4.740	2.389
17	Подунавска	285	183	106	211	122	276	160	314	193	379	191	319	176
18	Браничевска	190	172	82	125	67	199	117	188	100	213	109	208	90
19	Борска	216	153	97	122	54	191	96	195	101	243	133	190	97
20	Зајечарска	334	327	196	265	178	209	119	238	153	304	178	408	242
21	Нишавска	1.096	920	473	691	379	881	478	1.117	611	1.135	553	1.232	591
22	Топличка	214	190	114	218	149	322	192	279	161	557	284	751	368
23	Пиротска	250	189	98	209	98	192	95	245	105	224	104	208	90
24	Јабланичка	529	397	207	324	187	455	244	496	254	527	265	543	268
25	Пчињска	406	383	222	308	171	382	226	472	241	357	175	471	215
Регион Јужне и Источне Србије		3.520	2.914	1.595	2.473	1.405	3.107	1.727	3.544	1.919	3.939	1.992	4.330	2.137
Регион Косово и Метохија		60	46	32	51	31	62	43	46	33	33	23	40	28
Територијално неразврстани *		0	232	135	179	117	244	133	274	154	218	106	248	130
Република Србија		19.147	16.845	9.031	14.495	7.753	17.480	9.344	20.762	10.752	21.222	10.521	21.893	10.818

* При трансферу података за одређени број пријава недостају подаци о седишту послодавца, па самим тим те пријаве на обавезно социјално осигурање није могуће територијално разврстати.

Графикон бр. 15 - Запослени са евиденције у периоду XII 2014 - XII 2015

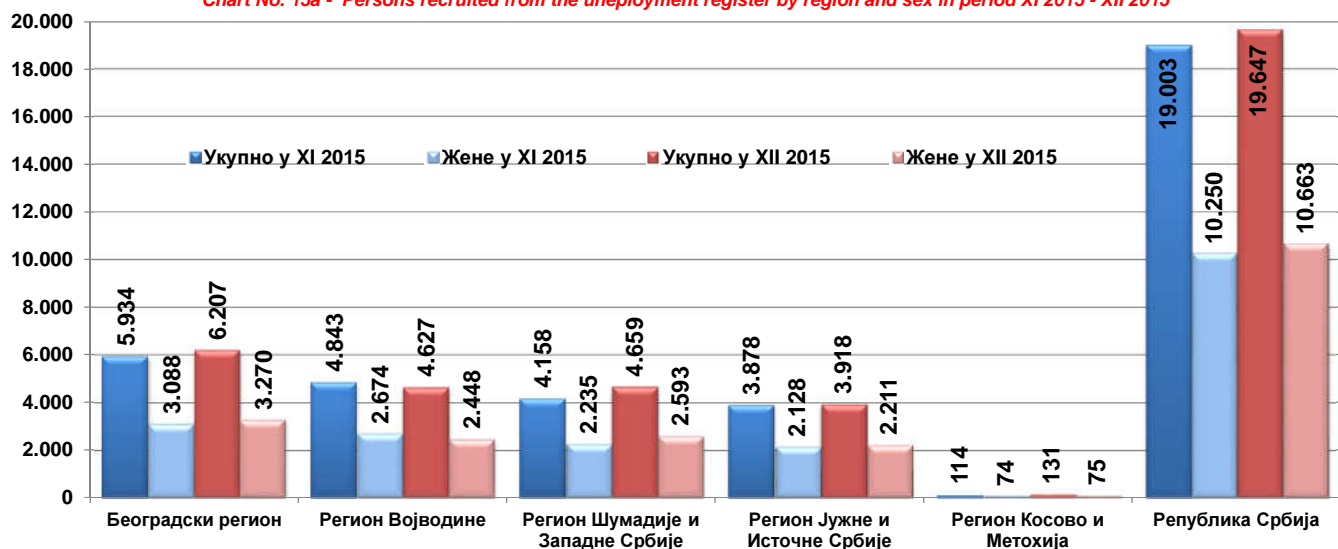
Chart No. 15 - Persons recruited from the unemployment register in period XII 2014 - XII 2015



T13 PERSONS RECRUITED FROM THE UNEMPLOYMENT REGISTER BY MONTHS AND SEX

VI 2015		VII 2015		VIII 2015		IX 2015		X 2015		XI 2015		XII 2015		Индекси Index		
Укупно Total	Жене Women	Укупно Total	Жене Women	Укупно Total	Жене Women	Укупно Total	Жене Women	Укупно Total	Жене Women	Укупно Total	Жене Women	Укупно Total	Жене Women	XII 2015 / XII 2014	XII 2015 / XII 2014	XII 2015 / XI 2015
6.167	2.888	6.275	2.917	4.379	2.051	3.276	1.602	10.757	5.768	5.934	3.088	6.207	3.270	111,60	111,60	104,60
6.167	2.888	6.275	2.917	4.379	2.051	3.276	1.602	10.757	5.768	5.934	3.088	6.207	3.270	111,60	111,60	104,60
707	343	718	373	324	147	177	86	1.106	653	411	215	409	212	100,25	100,25	99,51
745	346	532	228	374	181	301	164	969	484	371	190	323	177	75,12	75,12	87,06
606	249	457	210	298	130	645	293	504	268	396	230	348	172	178,46	178,46	87,88
685	367	644	312	413	239	533	270	1.126	603	597	371	620	291	148,33	148,33	103,85
677	332	400	209	413	178	1.085	599	458	262	366	198	346	184	109,84	109,84	94,54
2.042	1.030	2.447	1.240	1.500	775	1.869	950	3.288	1.866	2.076	1.125	2.043	1.107	110,49	110,49	98,41
778	340	615	297	523	264	1.027	551	1.049	569	626	345	538	305	99,81	99,81	85,94
6.240	3.007	5.813	2.869	3.845	1.914	5.637	2.913	8.500	4.705	4.843	2.674	4.627	2.448	111,39	111,39	95,54
647	304	703	324	463	220	951	443	911	462	564	262	655	347	155,21	155,21	116,13
591	313	742	433	264	129	559	310	384	208	376	209	282	154	94,95	94,95	75,00
710	380	873	452	542	226	674	352	1.779	1.030	549	287	638	353	101,11	101,11	116,21
486	187	425	190	299	145	876	438	539	263	463	255	489	277	126,68	126,68	105,62
744	345	760	338	477	240	1.388	708	735	380	588	329	651	380	104,49	104,49	110,71
429	212	518	280	464	208	545	276	777	419	505	300	563	311	130,02	130,02	111,49
816	468	682	357	531	277	897	481	1.335	775	704	361	924	504	121,90	121,90	131,25
517	249	606	284	371	170	598	281	881	438	409	232	457	267	118,09	118,09	111,74
4.940	2.458	5.309	2.658	3.411	1.615	6.488	3.289	7.341	3.975	4.158	2.235	4.659	2.593	118,34	118,34	112,05
410	203	350	158	230	117	528	260	597	328	424	252	293	162	160,11	160,11	69,10
163	81	167	94	148	65	439	208	320	132	217	110	165	101	95,93	95,93	76,04
185	90	232	111	139	81	383	207	218	107	213	111	198	111	129,41	129,41	92,96
401	206	329	173	198	113	428	222	423	228	427	240	338	160	103,36	103,36	79,16
1.123	515	1.215	653	864	411	633	292	2.630	1.471	1.202	664	1.105	688	120,11	120,11	91,93
884	442	526	228	322	149	687	289	561	248	266	123	333	178	175,26	175,26	125,19
325	162	308	136	180	96	475	209	364	189	236	140	224	95	118,52	118,52	94,92
588	287	468	215	336	163	712	378	549	264	443	256	565	342	142,32	142,32	127,54
375	184	426	198	273	118	883	439	723	326	450	232	697	374	181,98	181,98	154,89
4.454	2.170	4.021	1.966	2.690	1.313	5.168	2.504	6.385	3.293	3.878	2.128	3.918	2.211	134,45	134,45	101,03
86	51	92	60	65	44	285	151	230	122	114	74	131	75	284,78	284,78	114,91
71	40	82	47	59	31	36	16	192	122	76	51	105	66	/	/	/
21.958	10.614	21.592	10.517	14.449	6.968	20.890	10.475	33.405	17.985	19.003	10.250	19.647	10.663	116,63%	116,63%	103,39%

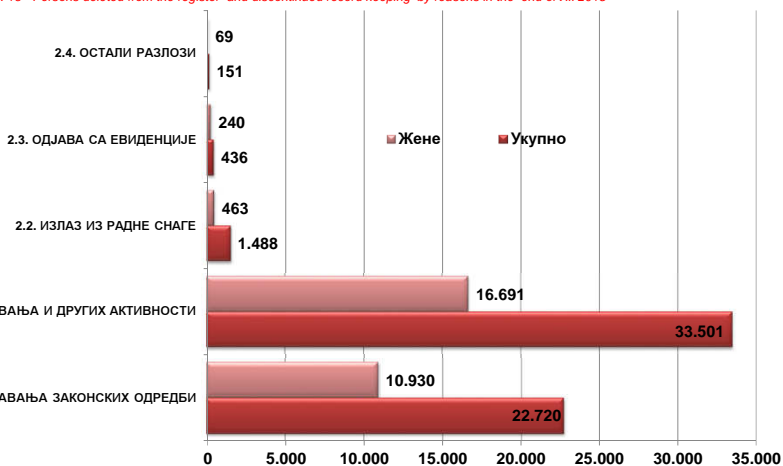
Графикон бр. 15а - Запслени са евиденције по региону и полу у периоду XI 2015 - XII 2015
 Chart No. 15a - Persons recruited from the unemployment register by region and sex in period XI 2015 - XII 2015



**T14 БРИСАНИ И ПРЕСТАНАК ВОЂЕЊА ЕВИДЕНЦИЈЕ ПРЕМА РАЗЛОЗИМА И ТРАЈАЊУ НЕЗАПОСЛЕНОСТИ
ТОКОМ ДЕЦЕМБРА 2015. ГОДИНЕ**

Разлози брисања и престанка вођења евиденције	Укупно <i>Total</i>		Трајање незапослености			
	Укупно <i>Total</i>	Жене <i>Women</i>	До 3 месеца <i>to 3 months</i>	3-6 месеци <i>3-6 months</i>	6-9 месеци <i>6-9 months</i>	9-12 месеци <i>9-12 months</i>
УКУПНО	58.296	28.393	14.912	7.469	5.620	4.108
1. БРИСАНИ ЗБОГ НЕПРИДРЖАВАЊА ЗАКОНСКИХ ОДРЕДБИ	22.720	10.930	5.975	3.124	2.267	1.555
1.1. Када незапослено лице одбије рад на привременим и повременим пословима	2	2	0	1	0	0
1.2. Када незапослено лице на евиденцији Националне службе обавља рад без уговора о раду код послодавца	30	19	7	2	5	2
1.3. Када се незапослено лице неоправдано не јави, или се не одазове на позив организације за запошљавање	20.071	9.721	4.072	3.020	2.116	1.500
1.4. Када незапослено лице на захтев Националне службе не достави доказ о активном тржењу посла	117	67	1	0	49	2
1.5. Када се незапослено лице не јави послодавцу коме га је упутила Национална служба	43	29	13	9	2	0
1.6. Када незапослено лице одбије додатно образовање и обуку	58	29	14	8	3	4
1.7. Када незапослено лице својом кривицом прекине, односно не заврши додатно образовање и обуку	31	15	8	6	0	3
1.8. Када незапослено лице одбије да прихвати понуђено учешће у програму активних мера за запошљавање	70	39	39	9	3	2
1.9. Када се незапослено лице не одазове на индивидуални разговор	2.282	996	1.819	68	89	41
1.10. Када се незапослено лице не одазове на групни разговор	0	0	0	0	0	0
1.11. Када незапослено лице одбије да прихвати понуђено одговарајуће запослење	16	13	2	1	0	1
1.12. MOR- када незапослено лице одбије да прихвати понуђено учешће у програму Пројекта	0	0	0	0	0	0
1.13. YEM - када незапослено лице одбије да прихвати понуђено учешће у програму Пројекта	0	0	0	0	0	0
1.14. PRO - када незапослено лице одбије да прихвати понуђено учешће у програму Пројекта	0	0	0	0	0	0
2. ПРЕСТАНАК ВОЂЕЊА ЕВИДЕНЦИЈЕ	35.576	17.463	8.937	4.345	3.353	2.553
2.1. ЗБОГ ЗАПОШЉАВАЊА И ДРУГИХ АКТИВНОСТИ	33.501	16.691	8.689	4.193	3.237	2.401
2.1.1. Када незапослено лице заснује пуни радни однос са пуним радним временом на неодређено време	4.323	2.438	950	486	503	404
2.1.2. Када незапослено лице заснује пуни радни однос са пуним радним временом на одређено време	8.874	4.775	2.924	1.206	945	677
2.1.3. Када незап. лице оснује предузеће или радњу, или почне да се бави пољ. као јединим или основним занимањем и обавезно је на осигурање по основу катастарског прихода	47	19	11	11	5	2
2.1.4. Када незапослено лице оснује самосталну делатност средствима НСЗ	21	6	1	7	3	1
2.1.5. Када незапослено лице оде на рад у иностранство, а не поднесе захтев за посредовањем у Србији	0	0	0	0	0	0
2.1.6. Када незапослено лице заснује пуни радни однос са непуним радним временом на одређено време	376	268	149	52	31	23
2.1.7. Када незапослено лице заснује пуни радни однос са непуним рад. временом на неодређено време	67	48	18	12	6	4
2.1.8. Привремени и повремени послови	19.793	9.137	4636	2419	1744	1290
2.2. ИЗЛАЗ ИЗ РАДНЕ СНАГЕ	1.488	463	92	95	70	116
2.2.1. Када незапослено лице у складу са одговарајућим законским прописима постане потпуно неспособно за рад	20	6	2	1	5	1
2.2.2. Када незапослено лице ступи на издржавање казне затвора, или буде примљено у установу ради изречене мере безбедности, васпитне или заштитне мере, у трајању дужем од 6 месеци	8	0	2	1	0	0
2.2.3. У другим случајевима предвиђеним законом или другим општим актом	153	65	22	14	8	8
2.2.4. Када незапослено лице наврши 65 година живота	312	23	5	4	3	14
2.2.5. Када незапослено лице испуни услове за остваривање права на старосну пензију, или оствари право на породичну или инвалидску пензију	831	335	18	30	41	88
2.2.6. Када незапослено лице стекне својство редовног ученика или студента више школе или основних студија	28	14	8	3	2	1
2.2.9. Када је незапослено лице на одслужењу или дослужењу војног рока	118	18	32	40	10	4
2.2.10. Када је незапослено лице на издржавању казне затвора, изреченој мери безбедности, васпитној или заштитној мери у трајању до шест месеци	17	1	3	2	1	0
2.2.11. У случају када је незапослени или његов брачни друг упућен на рад у иностранство у оквиру међународно-техничке или просветно-културне сарадње у дипломатска, конзуларна и друга представништва	1	1	0	0	0	0
2.3. ОДЈАВА СА ЕВИДЕНЦИЈЕ	436	240	137	40	34	28
2.3.1. Када се незапослено лице само одјави са евиденције организације за запошљавање	436	240	137	40	34	28
2.4. ОСТАЛИ РАЗЛОЗИ	151	69	19	17	12	8
2.4.1. У случају смрти незапосленог лица	64	14	7	6	5	3
2.4.2. У случају пресељења незапосленог лица	84	54	12	11	6	5
2.4.3. Када незапосленим страном држављанину и лицу без држављанства престане одобрене за стални или привремени боравак	3	1	0	0	1	0

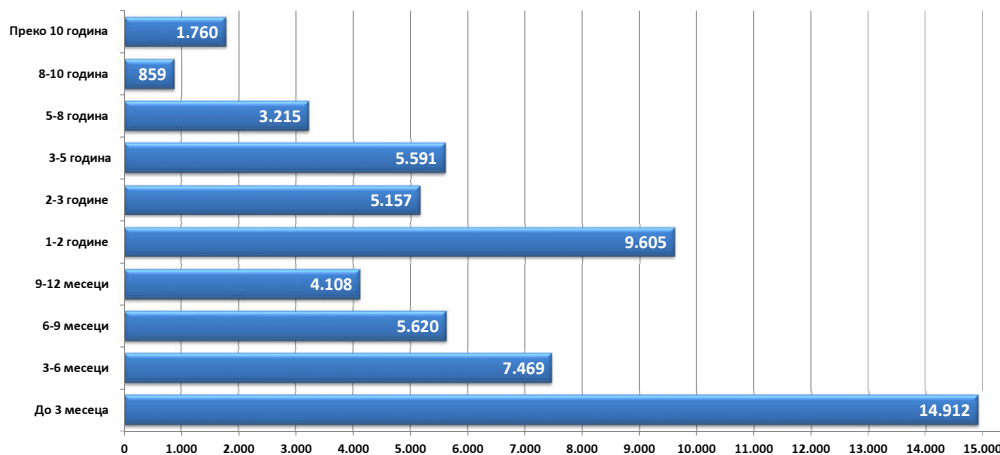
*Графикон бр. 16 - Брисани и престанак вођења евиденције према разлозима на крају XII 2015. године
Chart No. 16 - Persons deleted from the register and discontinued record keeping by reasons in the end of XII 2015*



T14 PERSONS DELETED FROM THE UNEMPLOYMENT REGISTER AND DISCONTINUED RECORD KEEPING BY REASONS AND DURATION OF UNEMPLOYMENT DURING DECEMBER OF 2015

Duration of unemployment						Reasons for deletion from the unemployment register and discontinued record keeping
1-2 године 1-2 years	2-3 године 2-3 years	3-5 године 3-5 years	5-8 година 5-8 years	8-10 година 8-10 years	Преко 10 година Over 10 years	
9.605	5.157	5.591	3.215	859	1.760	TOTAL
3.386	1.935	2.038	1.205	374	861	1. DELETION DUE TO NON-COMPLIANCE TO LEGAL PROVISIONS
1	0	0	0	0	0	1.1. When an unempl. person refuses to accept an offered temporary and occasional job
2	2	3	5	2	0	1.2. When an unempl. person registered in the National Employment Service works for an employer without a labour contract
3.242	1.858	1.937	1.151	354	821	1.3. When an unempl. person fails to come to an interview without justification, having been invited by the employment organisation
32	10	17	4	0	2	1.4. When an unempl. person fails to provide evidence of active job seeking at the request of the NES
5	3	3	3	2	3	1.5. When an unempl. person fails to show up to an interview with the employer having been sent by the NES
7	7	7	4	1	3	1.6. When an unempl. person refuses to go to vocational education and training courses
7	3	4	0	0	0	1.7. When an unempl. person terminates, or fails to complete vocational education and training as a result of his/her own culpability
6	4	4	1	0	2	1.8. When an unempl. person refuses to accept offered participation in a programme of ALMM
81	45	59	35	15	30	1.9. When an unempl. person fails to come to an individual interview
0	0	0	0	0	0	1.10. When an unempl. person fails to come to a group session
3	3	4	2	0	0	1.11. When an unempl. person refuses to accept offered appropriate job
0	0	0	0	0	0	1.12. MOR- when an unemployed person refuses to accept the offered participation in a Project's programme
0	0	0	0	0	0	1.13. YEM - when an unemployed person refuses to accept the offered participation in a Project's programme
0	0	0	0	0	0	1.14. PRO - when an unemployed person refuses to accept the offered participation in a Project's programme
6.219	3.222	3.553	2.010	485	899	2. DISCONTINUED RECORD KEEPING
5.484	3.045	3.386	1.877	431	758	2.1. WHEN RECRUITED OR OTHER ACTIVITIES
765	394	430	242	65	84	2.1.1. When an unemployed person enters a full-time labour relation with an indefinite term contract
1.344	621	626	328	94	109	2.1.2. When an unemployed person enters a full-time labour relation with a fixed-term contract
9	0	6	1	2	0	2.1.3. When an unempl. person establishes a company or an enterprise, or starts to work in agriculture as his/her only or basic occupation and is compulsory to be insured on account of the cadaster revenue
5	0	0	1	0	3	2.1.4. When an unempl. person establishes enterprise through NES subsidies
0	0	0	0	0	0	2.1.5. When an unempl. person goes to work abroad, and does not file a request for job placement services in Serbia and Montenegro
49	17	29	17	4	5	2.1.6. When an unemployed person enters a part-time labour relation with an indefinite term contract
12	4	3	4	0	4	2.1.7. When an unemployed person enters a part-time labour relation with a fixed-term contract
3300	2009	2292	1284	266	553	Temporary and occasional jobs
640	125	109	94	38	109	2.2. LEAVING THE LABOUR FORCE
4	0	3	2	0	2	2.2.1. When an unempl. person becomes completely incapable for work according to the relevant legal provisions
2	0	0	2	0	1	2.2.2. When an unempl. person begins serving his/her time in prison, or is committed into an institution on account of a pronounced measure of safety, reform or protection, for a period longer than 6 months
37	20	23	9	4	8	2.2.3. In other cases as stipulated by law or other general documents
65	31	46	48	24	72	2.2.4. When an unemployed person has turned 65 years of age
507	54	28	31	9	25	2.2.5. When an unempl. person has met the conditions for retirement on account of age, or the conditions for a family or disability pension
5	7	2	0	0	0	2.2.6. When an unempl. person has acquired the status of a regular student of a college or a basic university course
16	10	5	1	0	0	2.2.9. When the unemployed person is serving the compulsory military service.
4	3	1	1	1	1	2.2.10. When the unemployed person is serving a sentence of imprisonment, security measure, correctional or protective measure, lasting up to six months
0	0	1	0	0	0	2.2.11. In the case when the unemployed person, or his/her spouse, has been sent abroad as part of an international-technical or educational-cultural cooperation to work in diplomatic, consular or other offices.
68	34	40	25	12	18	2.3. DELETION AT THE REQUEST OF THE CLIENT
68	34	40	25	12	18	2.3.1. When an unempl. person files a request to be deleted from the unemployment register
27	18	18	14	4	14	2.4. OTHER REASONS
6	8	9	7	3	10	2.4.1. In the case of death of the unemployed person
19	10	9	7	1	4	2.4.2. In the case when the unemployed person has moved to other place of residence
2	0	0	0	0	0	2.4.3. When the permission for permanent residence or temporary stay has expired to an unempl. foreigner or a person without citizenship

Графикон бр. 17 - Брисани и престанак вођења евиденције према дужици трајања незапослености на крају XII 2015. године
Chart No. 17 - Persons deleted from the register and discontinued record keeping by duration of unemployment in the end of XII 2015



Регион/Област/Град-општина <i>Region/County/municipality</i>	Период <i>Period</i>													
	Стање на крају месеца <i>Situation at the end of the considered month</i>		У месецу <i>In month</i>											
	Незапослена лица <i>Unemployed persons</i>		Новопријављени <i>Newly registered</i>		Пријављене потребе за запошљавањем <i>Requests for jobmatching services in vacancy filling</i>			Запошљавање <i>Filled vacancies</i>				Запослени са евиденције <i>Recruited from the register</i>		
	Укупно <i>Total</i>	Жене <i>Women</i>	Укупно <i>Total</i>	Жене <i>Women</i>	Укупно <i>Total</i>	Неодређено <i>Indefinite term</i>	Одређено <i>Fixed-term</i>	Укупно <i>Total</i>	Жене <i>Women</i>	Неодређено <i>Indefinite term</i>	Одређено <i>Fixed-term</i>	Укупно <i>Total</i>	Жене <i>Women</i>	
Регион Косово и Метохија	21.076	11.932	370	194	36	2	0	570	311	125	445	131	75	
Косовска	6.821	3.806	93	51	0	0	0	99	41	19	80	31	10	
Глоговац	1	1	0	0	0	0	0	0	0	0	0	0	0	
Качаник	0	0	0	0	0	0	0	0	0	0	0	0	0	
Косово Поље	665	371	8	5	0	0	0	5	5	1	4	0	0	
Липљан	1.662	916	33	18	0	0	0	12	2	2	10	3	1	
Обилић	376	243	6	2	0	0	0	14	8	2	12	7	2	
Подујево	2	1	2	1	0	0	0	2	1	0	2	0	0	
Приштина - град	1.756	937	28	15	0	0	0	24	13	2	22	2	1	
Урошевац	17	11	1	0	0	0	0	2	1	2	0	2	1	
Штимље	1	0	0	0	0	0	0	0	0	0	0	0	0	
Штрпце	2.341	1.326	15	10	0	0	0	40	11	10	30	17	5	
Пећка	492	247	6	3	0	0	0	44	19	13	31	11	6	
Дечани	0	0	0	0	0	0	0	0	0	0	0	0	0	
Ђаковица	3	3	0	0	0	0	0	5	3	3	2	1	1	
Исток	167	89	4	2	0	0	0	2	0	0	2	0	0	
Клина	49	21	0	0	0	0	0	8	0	0	8	2	0	
Пећ	273	134	2	1	0	0	0	29	16	10	19	8	5	
Призренска	1.934	1.077	40	16	0	0	0	27	9	4	23	6	2	
Ораховац	146	82	2	1	0	0	0	4	1	1	3	1	1	
Призрен	159	61	11	5	0	0	0	12	2	3	9	4	1	
Сува Река	0	0	0	0	0	0	0	9	5	0	9	1	0	
Гора	1.629	934	27	10	0	0	0	2	1	0	2	0	0	
Косовско - митровачка	7.165	3.946	158	81	2	2	0	305	193	78	227	49	37	
Вучитрн	392	221	9	3	0	0	0	17	14	6	11	1	1	
Зубин Поток	1.325	720	15	8	0	0	0	8	4	3	5	1	1	
Лепосавић	2.486	1.418	53	33	0	0	0	39	20	22	17	13	9	
Србица	41	30	2	2	0	0	0	4	3	2	2	0	0	
Косовска Митровица	1.965	1.066	51	23	0	0	0	195	123	30	165	21	16	
Звечан	956	491	28	12	2	2	0	42	29	15	27	13	10	
Косовско - поморавска	4.664	2.856	73	43	34	0	0	95	49	11	84	34	20	
Витина	671	404	4	0	0	0	0	2	2	1	1	2	2	
Гњилане	2.053	1.317	32	20	14	0	0	54	31	3	51	16	9	
Косовска Каменица	1.698	995	36	22	20	0	0	31	12	6	25	14	7	
Ново Брдо	242	140	1	1	0	0	0	8	4	1	7	2	2	
Територијално нераспоређени *	0	0	0	0	0	0	0	507	279	158	349	105	66	
Република Србија	724.096	371.973	39.434	18.514	4.196	703	2.392	98.774	45.034	17.867	80.907	19.647	10.663	

* Подаци о запошљавању добијају се трансфером података из Матичне евиденције осигураника Републичког фонда за здравствено осигурање. На основу члана 94. Закона о запошљавању и осигурању за случај незапослености ("Сл. гласник РС", број 36/09) и члана 30. Правилника о ближејој садржини података и начину вођења евиденција у области запошљавања ("Сл. гласник РС", бр. 15/2010) подаци о реализацији потребе за запошљавањем воде се према седишту послодавца. Чланом 18. став 2 Закона о централном регистру обавезног социјалног осигурања ("Сл. гласник РС", бр. 30/2010) предвиђено је да организације обавезног социјалног осигурања преузимају из Јединствене базе податке неопходне за вођење матичне евиденције, односно друге евиденције прописане законом који уређује пензијско и инвалидско осигурање, здравствено осигурање и осигурање за случај незапослености. При трансферу података за одређени број пријава недостају подаци о седишту послодавца, па самим тим те пријаве на обавезно социјално осигурање није могуће територијално разврстати.

Издавач

Национална служба за запошљавање
Београд, Краља Милутина 8

За издавача
Зоран Мартиновић, директор

Билтен припремио
Божидар Бојовић

Уредник
Радмило Пешић

Телефони за контакт:
011/29-29-061

Е-маил: statistika@nsz.gov.rs

Интернет адреса:
<http://www.nsz.gov.rs/>

ISSN 1451-3226



РЕПУБЛИКА СРБИЈА
НАЦИОНАЛНА СЛУЖБА
ЗА ЗАПОШЉАВАЊЕ
www.nsz.gov.rs