

**МЕСЕЧНИ
СТАТИСТИЧКИ БИЛТЕН
ФЕБРУАР 2016**



РЕПУБЛИКА СРБИЈА
НАЦИОНАЛНА СЛУЖБА
ЗА ЗАПОШЉАВАЊЕ



**РЕПУБЛИКА СРБИЈА
НАЦИОНАЛНА СЛУЖБА ЗА ЗАПОШЉАВАЊЕ**

***REPUBLIC OF SERBIA
NATIONAL EMPLOYMENT SERVICE***

**Број 162
МЕСЕЧНИ СТАТИСТИЧКИ БИЛТЕН
Фебруар 2016**

**НЕЗАПОСЛЕНОСТ И ЗАПОШЉАВАЊЕ
У РЕПУБЛИЦИ СРБИЈИ**

***No 162
MONTHLY STATISTIC BULLETIN
February 2016***

***UNEMPLOYMENT AND EMPLOYMENT
IN THE REPUBLIC OF SERBIA***

САДРЖАЈ

УВОДНЕ НАПОМЕНЕ	4
1. Извори и метод прикупљања података	4
2. Обухватност	4
МЕТОДОЛОШКА ПОЈАШЊЕЊА И ДЕФИНИЦИЈЕ	5
T1 Незапосленост, пријављене потребе и запошљавање од 2005. до 2015. године	10
T2 Незапосленост и запошљавање према степену стручне спреме и полу током фебруара 2016. године	11
T3 Незапосленост и запошљавање према степену стручне спреме и полу	11
T4 Незапосленост, пријављене потребе за запошљавањем и запошљавање по групама занимања и полу током фебруара 2016. године	13
T5 Преглед најтраженијих занимања у оквиру степена стручне спреме према пријављеним потребама током фебруара 2016. године	14
T6 Незапослена лица по месецима и полу	15
T7 Незапослена лица према степену стручне спреме и полу на крају фебруара 2016. године	17
T8 Незапослена лица према старости и полу на крају фебруара 2016. године	19
T9 Незапослена лица према трајању незапослености и полу на крају фебруара 2016. године	21
T10 Корисници новчане накнаде по месецима и полу	23
T11 Пријављене потребе за запошљавањем по месецима	25
T12 Новопријављени по месецима и полу	27
T13 Запослени са евиденције по месецима и полу	27
T14 Брисани и престанак вођења евиденције према разлозима и трајању незапослености током фебруара 2016. године	29
T15 Подаци о незапослености и запошљавању по областима и општинама	31

CONTENTS

INTRODUCTORY REMARKS	7
1. Data sources and collecting method	7
2. Coverage	7
METHODOLOGICAL EXPLANATIONS AND DEFINITIONS	8
T1 Unemployment, vacancies and employment 2005 to 2014	10
T2 Unemployment and employment by level of education and sex during February 2016	12
T3 Unemployment and employment by level of education and sex	12
T4 Unemployment, requests for jobmatching services and employment by occupation groups and sex during February 2016	13
T5 Overview of the most frequently demanded occupations by education levels according to the requests for jobmatching services during February 2016	14
T6 Unemployed persons by month and sex	16
T7 Unemployed persons by education level and sex in the end of February 2016	18
T8 Unemployed persons by age and sex in the end of February 2016	20
T9 Unemployed persons by duration of unemployment and sex in the end of February 2016	22
T10 Unemployment benefit recipients by month and sex	24
T11 Requests by employers for NES jobmatching services in vacancy filling by month	26
T12 Newly registered persons by month and sex	28
T13 Persons recruited from the unemployment register by month and sex	28
T14 Persons deleted from the unemployment register and discontinued record keeping by reasons and duration of unemployment during February 2016	30
T15 Unemployment and employment data by areas and municipalities during February 2016	31

Уводне напомене

Статистички извештаји о броју и структури тражилаца запослења лица на евиденцији Националне службе за запошљавање (у даљем тексту: НСЗ) и пријављеним слободним пословима генеришу се из базе података НСЗ првог дана у месецу за претходни месец.

Подаци о регистрованој незапослености и запошљавању уз посредовање НСЗ прикупљају се на основу Закона о осигурању за случај незапослености («Службени гласник РС», бр. 36/09 и 88/10) и Правилника о ближој садржини података и начину вођења евиденција у области запошљавања («Службени гласник РС», бр. 15/2010).

1. Извори и метод прикупљања података

Подаци о тражиоцима запослења добијају се непосредном пријавом лица на евиденцију НСЗ, а подаци о слободним пословима добијају се пријавом потребе за запошљавањем од стране послодавца.

Подаци о запошљавању добијају се трансфером података из Матичне евиденције осигураника Републичког фонда за здравствено осигурање.

На основу члана 94. Закона о запошљавању и осигурању за случај незапослености («Службени гласник РС», бр. 36/09 и 88/10) и члана 30. Правилника о ближој садржини података и начину вођења евиденција у области запошљавања («Службени гласник РС», бр. 15/2010) подаци о реализацији потребе за запошљавањем воде се према седишту послодавца. Чланом 18. став 2 Закона о централном регистру обавезног социјалног осигурања ("Сл. гласник РС", бр. 30/2010) предвиђено је да организације обавезног социјалног осигурања преузимају из Јединствене базе податке неопходне за вођење матичне евиденције, односно друге евиденције прописане законом који уређује пензијско и инвалидско

осигурање, здравствено осигурање и осигурање за случај незапослености. При трансферу података за одређени број пријава недостају подаци о седишту послодавца, па самим тим те пријаве на обавезно социјално осигурање није могуће територијално разврстати.

2. Обухватност

Национална служба приказује податке у Месечном статистичком билтену у складу са територијалном организацијом Републике Србије (Закон о територијалној организацији Републике Србије («Службени гласник РС», бр. 129/07)), осим у табели 10 - Т10 КОРИСНИЦИ НОВЧАНЕ НАКНАДЕ ПО МЕСЕЦИМА И ПОЛУ, где су подаци приказани по организационом принципу Националне службе (ниво филијала НСЗ).

Груписање општина по управним окрузима¹ извршено је у складу са Уредбом о начину вршења послова министарства и посебних организација ван њиховог седишта («Службени гласник РС», бр. 3/92 и 36/92). Груписање управних округа према статистичким територијалним јединицама² извршено је у складу са Уредбом Владе Републике Србије о Номенклатури статистичких територијалних јединица («Службени гласник РС», бр. 109/09 и 46/10).

Национална служба од 1999. године не располаже појединим подацима за територију АП Косово и Метохија, тако да подаци садржани у обухвату представљају податке из евиденције филијале Косовска Митровица.

¹ Управни окрузи представљају трећи ниво Номенклатуре статистичких територијалних јединица – НСТЈЗ («Службени гласник РС», бр. 109/09, и 46/10).

² Статистички региони представљају други ниво Номенклатуре статистичких територијалних јединица – НСТЈ2 («Службени гласник РС», бр. 109/09, и 46/10).

Методолошка појашњења и дефиниције

Евиденције у области запошљавања су евиденције о:

1. лицу које тражи запослење;
2. послодавцу;
3. обвезнику доприноса за осигурање за случај незапослености;
4. потреби за запошљавањем.

Евиденција о лицу које тражи запослење почиње датумом пријаве лица Националној служби, а престаје када наступи неки од основа за брисање из евиденције или за престанак вођење евиденције, дефинисан Законом.

Евиденцију о потребама за запошљавање Национална служба води на основу поднетих пријава послодавца о слободним пословима за које желе посредовање НСЗ при запошљавању, као и достављених извештаја о реализацији поднетих пријава.

Податке о запошљавању Национална служба добија из матичне евиденције РФЗО о пријави лица на обавезно социјално осигурање.

Лице које тражи запослење је незапослени, запослени који тражи промену запослења и друго лице које тражи запослење (Т2) (Закон о запошљавању и осигурању за случај незапослености, члан 3., став 1., «Сл. гласник РС» бр. 36/09 и 88/10).

Запослени који тражи промену запослења је лице које је у радном односу или је на други начин остварило право на рад, а које активно тражи промену запослења и води се на евиденцији лица која траже промену запослења (Т2) (Закон о запошљавању и осигурању за случај незапослености, члан 3., став 2., «Сл. гласник РС» бр бр. 36/09 и 88/10).

Друго лице које тражи запослење је лице старије од 15 година живота које тражи запослење, а које се не може сматрати незапосленим или лицем које тражи промену запослења (Т2) (Закон о

запошљавању и осигурању за случај незапослености, члан 3., став 3, «Сл. гласник РС» бр бр. 36/09 и 88/10).

Незапослени је лице од 15 година живота до испуњавања услова за пензију, односно најкасније до 65 година живота, способно и одмах спремно да ради, које није засновало радни однос или на други начин остварило право на рад, а које се води на евиденцији незапослених и активно тражи запослење (Т1-Т4, Т6-Т9, Т15) (Закон о запошљавању и осигурању за случај незапослености, члан 2., «Сл. гласник РС» бр бр. 36/09 и 88/10).

Лице које први пут траже запослење је незапослено лице које се налази на евиденцији Националне службе за запошљавање, а које никада раније није било у радном односу, односно, није остварило право на рад на неки други начин, без обзира на ниво и врсту завшене школе (Т1-Т3).

Новопријављени на евиденцију представља укупан број лица које су се током извештајног периода пријавила на евиденцију Националне службе као лица која траже запослење (Т1-Т4, Т12, Т15).

Брисани и престанак вођења евиденције - лица која у извештајном периоду нису извршила своју обавезу према Националној служби и лица код којих је дошло до престанка вођења евиденције услед неког од разлога дефинисаних Законом, као што је заснивање радног односа, одјава са евиденције, остваривање права на пензију и др. (Т1-Т3, Т14).

Пријављене потребе за запошљавањем – број лица за које је послодавац у извештајном периоду пријавио потребу за посредовањем при запошљавању (Т1, Т4, Т5, Т11, Т15).

Запошљавање – укупан број лица за која су у извештајном периоду пристигли подаци о пријави на обавезно социјално осигурање на основу запошљавања или рада ван радног односа (Т1, Т2, Т4, Т15).

Запослени са евиденције - укупан број лица за која су у извештајном периоду пристигли подаци о пријавама на обавезно социјално осигурање на основу запошљавања или рада ван радног односа, а да се у истом периоду налазила на евиденцији Националне службе (Т1-Т4, Т13, Т15).

Корисници новчане накнаде - незапослена лица која су у складу са законом остварила право на новчану накнаду у извештајном периоду (Закон о запошљавању и осигурању у случају незапослености, «Службени гласник РС» бр. 36/09 и 88/10) (Т10).

Корекција броја корисника новчане накнаде, по месецима, врши се сваког месеца због процедуре доношења решења (Закон о управном поступку).

Класификација - у извештајима су подаци структурирани по: *делатностима*

- Шифарник делатности (Закон о класификацији делатности («Службени гласник РС» бр. 104/09)) *подручјима рада, занимањима и степену стручне спреме* - Јединствена номенклатура занимања (ЈНЗ, «Службени лист СФРЈ» бр. 31/90) и Шифарник занимања и стручне спреме («Службени лист СРЈ» бр. 9/98).

Табеле 1-3 садрже опште податке о незапослености, слободним пословима и запошљавању.

Табеле 4-5 садрже агрегиране податке на нивоу група и нивоу појединачних занимања.

Табеле 6-9 и 11-15 садрже податке о незапослености, слободним пословима и запошљавању агрегиране по територијалном принципу (Република Србија, регион, област, град-општина - НСТЈЗ)

Introductory Notes

The statistical reports on the number and structure of unemployed persons in the register of the National Employment Service (hereinafter: NES) and the registered vacancies are generated from the NES database on the first day of a month for the previous month.

The data on registered unemployment and recruitment through NES job placement services are collected pursuant to the Law on Employment and Unemployment Insurance (*Official Gazette of the Republic of Serbia*, No 36/2009) and the Rulebook on the Content of Data and Methodology of Keeping Registries in the Field of Employment (*Official Gazette of the Republic of Serbia*, No 15/2010).

1. Data sources and collection method

The data on unemployed persons is collected directly from the reports of unemployed persons registering with NES, while the data on job vacancies is gathered from the employers' reports of these vacancies, registered with NES.

The data on recruitment is gathered by transferring the data from the National Health Insurance Fund's registry of insured persons.

Pursuant to Article 94 of the Law on Employment and Unemployment Insurance (*Official Gazette of the Republic of Serbia*, No. 36/09 and 88/10) and Article 30 of the Rulebook on the Content of Data and the Method of Keeping Registries in the Field of Employment (*Official Gazette of the Republic of Serbia*, No. 15/2010), the data on vacancy filling is kept according to the employer's seat. The Law on the Central Registry of Compulsory Social Insurance (*Official Gazette of the Republic of Serbia*, No. 30/2010), in Article 18 thereof, prescribes that compulsory social insurance organisations shall take the data required for keeping their in-house registries, or other registries stipulated by the legislation that regulates pension and disability insurance, health insurance and

unemployment insurance, from the Unified Database. In the process of data transfer, a certain number of social insurance registrations lacks the information about the employer's seat; accordingly, it is not possible to disaggregate such social insurance registrations on a territorial basis.

2. Coverage

The National Employment Service presents the data in the Monthly Statistical Bulletin, in accordance with the territorial organisation of the Republic of Serbia (Law on the Territorial Organisation of the Republic of Serbia (*Official Gazette of the Republic of Serbia*, No 129/07)), except in Table 10 - T10 BREAKDOWN OF UNEMPLOYMENT BENEFIT RECIPIENTS BY MONTH AND SEX, which shows the data according to the NES organisational principle (at the level of NES branch offices).

Grouping of municipalities into administrative counties¹ has been conducted in accordance with the Regulation on the Work of Ministries and Specific Organisations outside of Their Seat (*Official Gazette of the Republic of Serbia*, No 3/92 and 36/92). The administrative counties are grouped into statistical territorial units² in accordance with the government Decree on the Nomenclature of Territorial Units for Statistics (*Official Gazette of the Republic of Serbia*, No 109/09 and 46/10).

Since 1999, NES has not been collecting certain data from the territory of AP Kosovo & Metohija. As a result, the data included in the coverage represents the data from the register of NES Branch Office Kosovska Mitrovica.

¹ Administrative counties are the third level of the Nomenclature of Territorial Units for Statistics – NUTS3 (*Official Gazette of the Republic of Serbia*, No 109/09 and 46/10).

² Statistical regions are the second level of the Nomenclature of Territorial Units for Statistics – NUTS2 (*Official Gazette of the Republic of Serbia*, No 109/09 and 46/10).

Methodology explanation and definitions

Records in the field of employment include the records on:

1. Job seekers;
2. Employers;
3. Unemployment insurance contribution payers;
4. Job vacancies.

The records on **job seekers** are kept from the day when those persons are registered with NES, and discontinued/removed when any of the reasons for discontinuation or removal, stipulated by law, occurs.

NES maintains the records on **vacancies** based on the employers' reports on vacancies for which they require NES job placement services and based on the reports on the delivery of those services.

NES receives the data on **recruitment** from the National Health Insurance Fund's registry of insured persons.

A job seeker is an unemployed person, an employed person seeking change of employment and other persons seeking employment (**T2**) (Law on Employment and Unemployment Insurance, Article 3, Paragraph 1, *Official Gazette of the Republic of Serbia*, No 36/09).

An employed person seeking change of employment is a person who is employed or otherwise exercises the right to work, yet actively seeks to change employment and is on the registry of persons seeking change of employment (**T2**) (Law on Employment and Unemployment Insurance, Article 3, Paragraph 2, *Official Gazette of the Republic of Serbia*, No 36/09).

Other person seeking employment is a person over 15 years of age who is looking for a job, but who can not be considered as unemployed persons or person looking for job-to-job transfer (**T2**) (Law on Employment and Unemployment Insurance, Article 3, Paragraph 3, "The Official Gazette of the Republic of Serbia" no. 36/09).

Unemployed person is a person between 15 years of age and the age eligible for retirement (or 65 years of age at the most), capable and immediately ready to work, who has not entered into an employment contract or exercised the right to work in any other way, who is in the unemployment register and who is looking for a job actively (**T1-T4, T6-T9, T15**) (Law on Employment and Unemployment Insurance, Article 2, "The Official Gazette of the Republic of Serbia" no. 36/09).

First-time jobseeker is an unemployed person registered with the National Employment Service who has not had previous work experience and has not exercised his/her right to work in any other way, regardless of his/her level and type of education acquired (**T1-T3**).

The newly registered is the total number of persons who have been registered with the National Employment Service as jobseekers during the reporting period (**T1-T3, T12**).

Removal from the register and discontinuation of records – persons who failed to fulfil their obligations toward the National Employment Service during the reporting period and persons whose registration with the National Employment Service has been discontinued due to any of the reasons stipulated by the Law, such as entering a labour relation, withdrawing from the registry, fulfilling the conditions for pension etc. (**T1-T3, T14**).

Registered vacancies – the number of persons for whom employers reported the need for jobmatching services in the reporting period (**T1, T4, T5, T11, T15**).

Employment – the total number of persons for whom the data on registration of compulsory social insurance (based on employment contract or other engagement) have been collected in the reporting period (**T1, T2, T4, T15**).

Employed through NES jobmatching services – the total number of persons for whom the data on registration of compulsory social insurance (based on

employment contract or other engagement) have been collected in the reporting period and who were registered with National Employment Service during the same reporting period (T1-T4, T13, T15).

Unemployment benefit recipients – unemployed persons who have exercised, in accordance with the Law, the right to unemployment benefit during the reporting period (*Law on Employment and Unemployment Insurance, “The Official Gazette of the Republic of Serbia” no. 36/2009*) (T10).

The adjustment of the number of unemployment benefit recipients is carried out every month due to the decision issuing procedure (Law on Administrative Proceedings).

Classification – the data presented in the reports are structured by: *sectors of economic activity* - Codebook of Sectors of Economic Activity (Law on Classification of Sectors of Economic Activity, The Official

Gazette of the Republic of Serbia, no. 104/09), *fields of activity, occupations and level of qualifications* – Unified Nomenclature of Occupations (The Official Gazette of SFRY, No. 31/90) and Codebook of Occupations and Qualifications (The Official Gazette of FRY, 9/98).

Tables 1-3 contain general data on unemployment, vacancies and employment. Tables 4-5 contain aggregated data at group level and individual occupations level. Tables 6-9 and 11-15 contain data on unemployment, vacancies and employment aggregated according to the territorial principle (Republic of Serbia, regions, counties, municipalities – NUTS 3).

T1 НЕЗАПОСЛЕНОСТ, ПРИЈАВЉЕНЕ ПОТРЕБЕ И ЗАПОШЉАВАЊЕ ОД 2005 ДО 2015

T1 UNEMPLOYMENT, VACANCIES AND EMPLOYMENT FROM 2005 TO 2015

Година Year	Незапослена лица (просек) Unemployed persons (average)										Кумулатив Cumulative		
	Незапослена лица* Unemployed persons*		Први пут траже посао First time job seekers		Корисници новчане накнаде Unemployment benefit recipients		Новопријављени на евиденцији Newly registered		Брисани и престанак вођења евиденције Deleted from the register and discontinued record keeping		Пријављене потребе за радницима Registered vacancies	Запошљавање са евиденције Employed from the register	
	Укупно Total	Жене Women	Укупно Total	Жене Women	Укупно Total	Жене Women	Укупно Total	Жене Women	Укупно Total	Жене Women		Укупно Total	Жене Women
2005	888.386	480.492	467.430	267.810	63.295	...	32.779	15.968	23.129	11.330	602.558	155.912 ³⁾	79.620 ³⁾
2006	913.293	493.599	467.421	269.820	75.059	...	32.542	15.989	24.695	12.351	707.140	174.900 ³⁾	91.442 ³⁾
2007	850.004	457.762	419.397	244.709	71.334	...	30.791	14.935	32.841	16.595	758.832	190.457 ³⁾	99.379 ³⁾
2008	755.935	408.767	360.030	212.525	72.719	...	34.293	16.923	31.774	15.764	790.261	186.196 ³⁾	98.239 ³⁾
2009	746.605	397.230	280.858	168.619	85.695	34.480	40.299	19.636	31.431	15.891	560.206 ¹⁾	156.344 ³⁾	85.430 ³⁾
2010	744.222	390.516	267.979	158.988	81.896	34.068	39.105	18.953	34.993	17.135	94.320 ¹⁾	140.588 ³⁾	75.544 ³⁾
2011	752.838	393.386	275.039	161.484	64.776	28.642	40.461	19.552	43.600	20.940	61.962	183.452	95.360
2012	761.834	394.993	270.256	156.779	61.633	28.052	40.119	19.490	47.219	22.291	55.931	205.297	106.558
2013	774.890	395.985	267.884	153.143	67.798	31.102	38.588	18.755	50.839	24.097	44.281	214.508	113.112
2014	767.435	391.279	264.683	150.676	60.930	28.635	36.013	17.538	53.147	25.360	42.281	232.280	122.491
2015	743.518	380.274	252.079	145.317	52.628	24.134	37.719	18.251	58.496	27.516	72.390	246.796	126.660

1) Национална служба за запошљавање води евиденцију о пријављеним потребама за запошљавањем које подносе послодавци који имају слободне послове у земљи и иностранству у складу са чланом 93. Закона о запошљавању и осигурању за случај незапослености („Службени гласник РС“, бр. 36/2009). Подаци од ДЕЦЕМБРА 2009. године о броју пријављених потреба за запошљавањем нису упоредиви са подацима из периода пре усвајања новог Закона.

1) The National Employment Service keeps records of the requests for jobmatching services by employers who have vacancies in the country and abroad, in accordance with Article 93 of the Law on Employment and Unemployment Insurance (Official Gazette of the Republic of Serbia, No. 36/2009). The data on the number of requests for jobmatching services from DECEMBER2009 onward are not comparable with the data prior to adoption of the new Law.

2) Национална служба за запошљавање је до ДЕЦЕМБРА 2010. године податке о запошљавању водила на основу поднетих Е-3 Пријава о заснивању-престанку радног односа (Закон о евиденцијама у области рада (“Сл. гласник СРЈ”, бр. 46/96)) достављених од стране послодавца Националној служби. Од ДЕЦЕМБРА 2010. године подаци о запошљавању се преузимају од Републичког завода за здравствено осигурање.

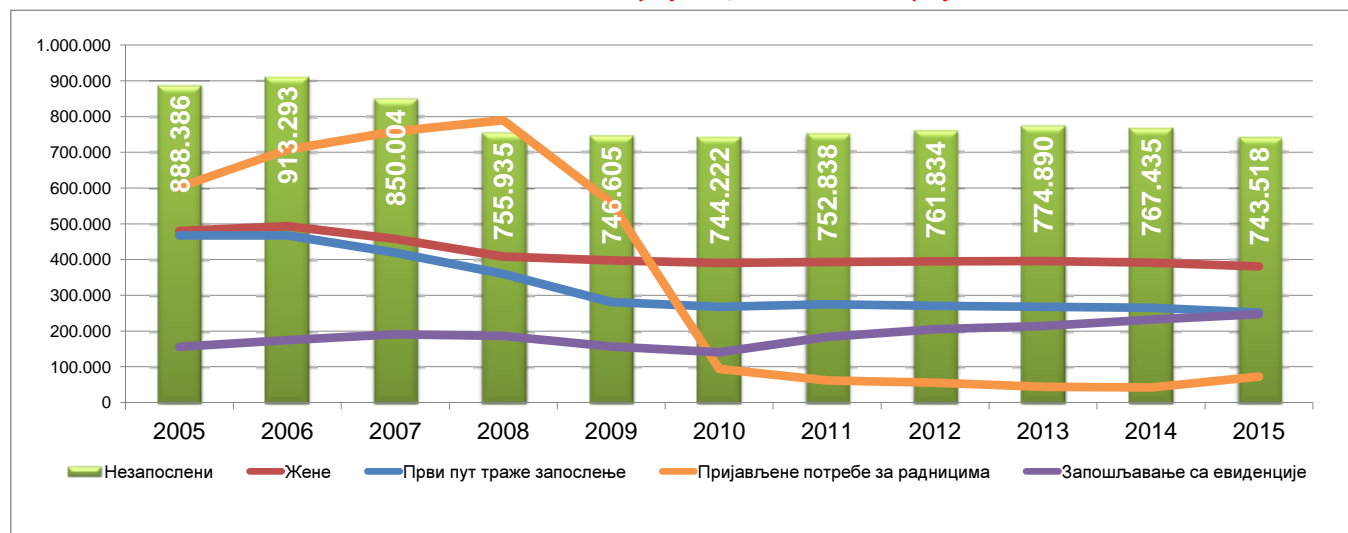
2) Until DECEMBER 2010, the National Employment Service calculated employment figures on the basis of the number of reports filed by employers on the establishment of labour relation with a worker (Law on Records in the Field of Employment, Official Gazette of FRY, No. 46/96). Since DECEMBER 2010, the data on employment is obtained from the National Health Insurance Fund.

3) Због промена начина добијања података о запошљавању (видети фусноту 2), извршена је ретроактивна корекција података у складу са новом процедуром због упоредивости временских серија.

3) As a result of the change in the way the data on employment is obtained (see footnote 2), the figures have been retroactively adjusted in accordance with the new procedure in order to ensure the comparability of time series.

Графикон бр. 1 - Опште карактеристике незапослености, пријављених потреба и запошљавања од 2005. до 2015.

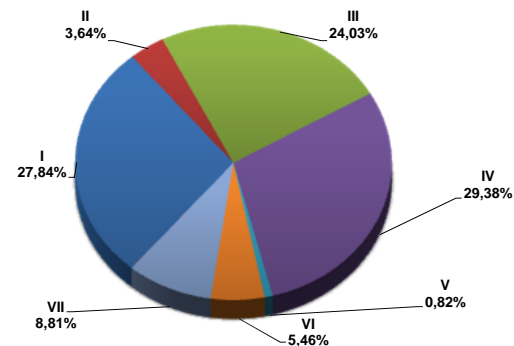
Chart No. 1 - General characteristics of unemployment, vacancies and employment from 2005 to 2015



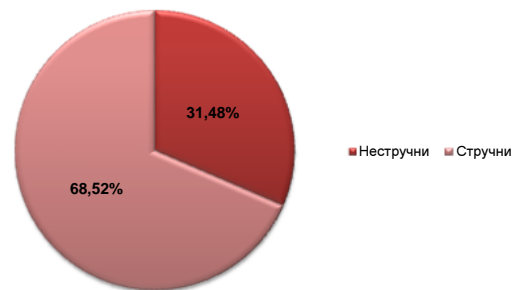
T2 НЕЗАПОСЛЕНОСТ И ЗАПОШЉАВАЊЕ ПРЕМА СТЕПЕНУ СТРУЧНЕ СПРЕМЕ И ПОЛУ ТОКОМ ФЕБРУАРА 2016. ГОДИНЕ

Садржај	Укупно Total	Жене Women	I		II		III		IV		V	
			Укупно Total	Жене Women	Укупно Total	Жене Women	Укупно Total	Жене Women	Укупно Total	Жене Women	Укупно Total	Жене Women
НЕЗАПОСЛЕНА ЛИЦА НА КРАЈУ ПРЕТХОДНОГ МЕСЕЦА	741.044	378.598	204.892	102.643	26.991	13.556	178.120	70.078	218.476	124.914	6.074	1.166
НОВОПРИЈАВЉЕНА ЛИЦА У ИЗВЕШТАЈНОМ МЕСЕЦУ	40.239	19.172	10.184	4.779	1.128	520	9.741	3.409	12.053	6.251	342	61
1. Први пут траже запослење	12.710	6.415	4.690	2.584	189	106	2.065	739	3.546	1.695	20	6
2. Били запослени	27.529	12.757	5.494	2.195	939	414	7.676	2.670	8.507	4.556	322	55
УКУПНО ЗАПОСЛЕНА ЛИЦА У ИЗВЕШТАЈНОМ МЕСЕЦУ	117.020	52.286	16.929	7.839	9.094	3.660	37.292	12.813	34.285	17.159	731	218
Запослени на неодређено време	21.199	10.175	1.789	855	954	425	6.246	2.484	7.406	3.946	155	55
Запослени са евиденције	21.770	11.412	3.617	1.874	1.837	807	6.583	2.800	6.342	3.719	87	41
БРИСАНИ И ПРЕСТАНАК ВОЂЕЊА ЕВИДЕНЦИЈЕ У ИЗВЕШТАЈНОМ МЕСЕЦУ	53.055	25.630	10.958	5.175	1.453	703	12.829	4.514	17.026	8.769	482	87
НЕЗАПОСЛЕНА ЛИЦА НА КРАЈУ ИЗВЕШТАЈНОГ МЕСЕЦА	748.416	381.494	208.344	104.238	27.273	13.680	179.875	70.545	219.898	125.535	6.138	1.180
Од укупно незапослених - први пут траже запослење	248.785	141.008	96.394	59.312	5.729	3.755	45.423	19.741	65.417	35.831	368	143
ЛИЦА КОЈА ТРАЖЕ ЗАПОСЛЕЊЕ	877.814	464.309	255.253	135.152	32.364	16.922	209.559	87.266	255.160	149.523	7.240	1.423
Незапослена лица	748.416	381.494	208.344	104.238	27.273	13.680	179.875	70.545	219.898	125.535	6.138	1.180
Привремено неспособни или неспремни за рад	109.057	72.974	43.628	29.382	4.599	2.996	25.313	15.297	27.157	19.790	935	210
Мировање права по Закону	16.114	7.472	2.943	1.379	465	234	4.023	1.299	5.347	2.597	144	26
Запослени који траже промену запослења	685	460	14	12	5	2	64	33	137	86	12	2
Друга лица која траже запослење	3.542	1.909	324	141	22	10	284	92	2.621	1.515	11	5

Графикон бр. 2 - Структура незапослених лица у II 2016. према степену стручне спреме
Chart No. 2 - Structure of unemployed persons in II 2016. by qualifications



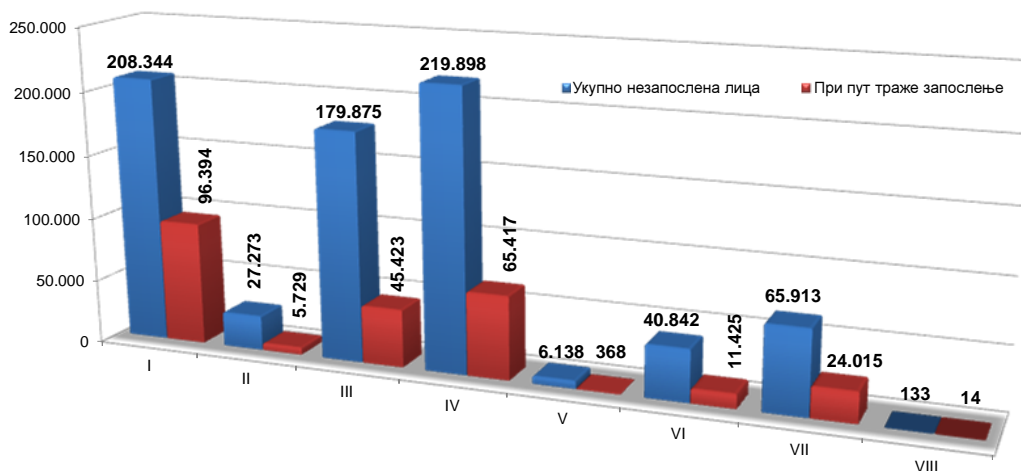
Графикон бр. 2а - Структура незапослених лица у II 2016.
Chart No. 2a - Structure of unemployed persons in II 2016.



T3 НЕЗАПОСЛЕНОСТ И ЗАПОШЉАВАЊЕ ПРЕМА СТЕПЕНУ СТРУЧНЕ СПРЕМЕ И ПОЛУ

	Месец Month	Укупно Total	Жене Women	I		II		III		IV		V	
				Укупно Total	Жене Women	Укупно Total	Жене Women	Укупно Total	Жене Women	Укупно Total	Жене Women	Укупно Total	Жене Women
Незапослена лица	II 2016	748.416	381.494	208.344	104.238	27.273	13.680	179.875	70.545	219.898	125.535	6.138	1.180
	II 2015	759.942	385.420	210.553	104.514	28.494	14.338	187.347	73.234	221.501	126.746	6.493	1.245
	Index	98,5	99,0	99,0	99,7	95,7	95,4	96,0	96,3	99,3	99,0	94,5	94,8
Први пут траже запослење	II 2016	248.785	141.008	96.394	59.312	5.729	3.755	45.423	19.741	65.417	35.831	368	143
	II 2015	257.773	145.863	96.754	59.408	6.317	4.154	49.711	21.490	67.045	36.907	432	173
	Index	96,5	96,7	99,6	99,8	90,7	90,4	91,4	91,9	97,6	97,1	85,2	82,7
Новопријављени на евиденцију	II 2016	40.239	19.172	10.184	4.779	1.128	520	9.741	3.409	12.053	6.251	342	61
	II 2015	37.977	17.912	9.640	4.394	1.092	458	9.449	3.291	11.346	5.931	329	71
	Index	106,0	107,0	105,6	108,8	103,3	113,5	103,1	103,6	106,2	105,4	104,0	85,9
Запослени са евиденције	II 2016	21.770	11.412	3.617	1.874	1.837	807	6.583	2.800	6.342	3.719	87	41
	II 2015	17.480	9.344	3.242	1.772	1.458	739	4.990	2.126	4.975	2.878	76	38
	Index	124,5	122,1	111,6	105,8	126,0	109,2	131,9	131,7	127,5	129,2	114,5	107,9
Брисани и престанак вођења евиденције	II 2016	53.055	25.630	10.958	5.175	1.453	703	12.829	4.514	17.026	8.769	482	87
	II 2015	46.378	22.018	10.408	4.986	1.289	657	11.277	3.917	14.314	7.259	430	59
	Index	114,4	116,4	105,3	103,8	112,7	107,0	113,8	115,2	118,9	120,8	112,1	147,5

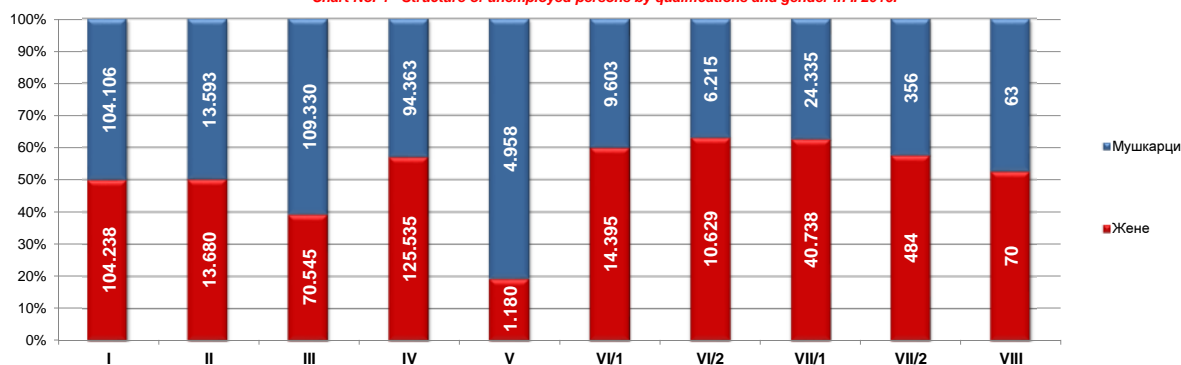
Графикон бр. 3 - Број незапослених лица и лица која први пут траже запослење према степену стручне спреме у II 2016. године
Chart No. 3 - Number of the unemployed and newly registered persons by qualifications in II 2016. године



T2 UNEMPLOYMENT AND EMPLOYMENT BY LEVEL OF EDUCATION AND SEX DURING FEBRUARY OF 2016

VI/1		VI/2		VII-1		VII-2		VIII		Contents
Укупно Total	Жене Women	Укупно Total	Жене Women	Укупно Total	Жене Women	Укупно Total	Жене Women	Укупно Total	Жене Women	
23.968	14.393	16.623	10.525	64.953	40.783	829	476	118	64	UNEMPLOYED PERSONS IN THE END OF THE PREVIOUS MONTH
1.052	631	1.262	758	4.419	2.732	43	23	15	8	NEWLY REGISTERED PERSONS IN THE REPORTING PERIOD
111	55	544	313	1.538	913	5	3	2	1	1. First-time job seekers
941	576	718	445	2.881	1.819	38	20	13	7	2. Have been employed before
3.637	2.017	508	293	13.709	7.844	635	344	200	99	TOTAL EMPLOYED PERSONS IN THE REPORTING PERIOD
823	404	124	64	3.501	1.831	152	86	49	25	Indefinite term contracts
612	405	120	82	2.485	1.625	71	48	16	11	Recruited from the NES Unemployment Register
1.718	1.001	1.747	1.061	6.776	4.283	57	32	9	5	DELETED FROM THE REGISTER AND DISCONTINUED RECORD KEEPING IN THE REPORTING PERIOD
23.998	14.395	16.844	10.629	65.073	40.738	840	484	133	70	UNEMPLOYED PERSONS IN THE END OF THE REPORTING PERIOD
3.547	2.142	7.878	4.805	23.901	15.198	114	74	14	7	Out of the total unemployed persons - first-time job seekers
26.966	16.362	18.542	11.841	71.649	45.199	932	541	149	80	JOB SEEKERS
23.998	14.395	16.844	10.629	65.073	40.738	840	484	133	70	Unemployed persons
2.360	1.625	945	799	4.051	2.833	63	40	6	2	Persons temporarily incapable or unavailable to work
542	304	620	342	2.017	1.287	12	4	1	0	Persons whose rights stipulated by the Law are suspended
42	30	58	37	336	242	10	9	7	7	Persons seeking to change their job
24	8	75	34	172	99	7	4	2	1	Other job seekers

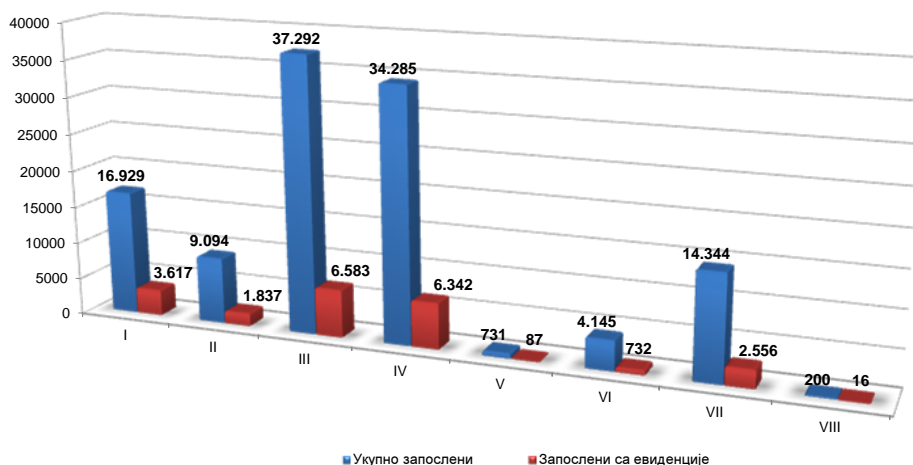
Графикон бр. 4 Структура незапослених лица према степену стручне спреме и полу у II 2016.
Chart No. 4 - Structure of unemployed persons by qualifications and gender in II 2016.



T3 UNEMPLOYMENT AND EMPLOYMENT BY LEVEL OF EDUCATION AND SEX

VI/1		VI/2		VII-1		VII-2		VIII		Contents
Укупно Total	Жене Women	Укупно Total	Жене Women	Укупно Total	Жене Women	Укупно Total	Жене Women	Укупно Total	Жене Women	
23.998	14.395	16.844	10.629	65.073	40.738	840	484	133	70	Unemployed persons
25.384	15.047	16.394	10.317	62.900	39.482	785	457	91	40	First-time job seekers
94,5	95,7	102,7	103,0	103,5	103,2	107,0	105,9	146,2	175,0	
3.547	2.142	7.878	4.805	23.901	15.198	114	74	14	7	Newly registered persons in the unemployment register
4.216	2.541	8.398	5.126	24.776	15.988	117	72	7	4	
84,1	84,3	93,8	93,7	96,5	95,1	97,4	102,8	200,0	175,0	Persons recruited from the unemployment register
1.052	631	1.262	758	4.419	2.732	43	23	15	8	
1.057	613	1.092	669	3.927	2.462	35	21	10	2	Deleted from the register and discontinued record keeping
99,5	102,9	115,6	113,3	112,5	111,0	122,9	109,5	150,0	400,0	
612	405	120	82	2.485	1.625	71	48	16	11	Persons recruited from the unemployment register
434	267	111	78	2.128	1.398	57	45	9	3	
141,0	151,7	108,1	105,1	116,8	116,2	124,6	106,7	177,8	366,7	Deleted from the register and discontinued record keeping
1.718	1.001	1.747	1.061	6.776	4.283	57	32	9	5	
1.559	840	1.441	801	5.594	3.456	60	37	6	6	Deleted from the register and discontinued record keeping
110,2	119,2	121,2	132,5	121,1	123,9	95,0	86,5	150,0	83,3	

Графикон бр. 5 - Запослени (укупно и са евиденције) према степену стручне спреме у II 2016. године
Chart No. 5 - Employed (total and through NES register) by qualifications in II 2016.



T4 НЕЗАПОСЛЕНОСТ, ПРИЈАВЉЕНЕ ПОТРЕБЕ ЗА ЗАПОШЉАВАЊЕМ ПО ГРУПАМА ЗАНИМАЊА И ПОЛУ ТОКОМ ФЕБРУАРА 2016. ГОДИНЕ

T4 UNEMPLOYMENT, REQUESTS FOR JOBMATCHING SERVICES IN VACANCY FILLING BY OCCUPATIONS GROUPS AND SEX DURING FEBRUARY OF 2016

Група занимања	Незапослена лица <i>Unemployed persons</i>		Новопријављени на евиденцију <i>Newly registered</i>		Пријављене потребе за запошљавањем <i>Requests for jobmatching services in vacancy filling</i>	Запошљавање <i>Filled vacancies</i>		Запослени са евиденције <i>Recruited from the register</i>		Occupation groups
	Укупно <i>Total</i>	Жене <i>Women</i>	Укупно <i>Total</i>	Жене <i>Women</i>		Укупно <i>Total</i>	Жене <i>Women</i>	Укупно <i>Total</i>	Жене <i>Women</i>	
I Пољопривреда, производња и прерада хране	41.819	23.715	2.331	1.219	148	25.105	10.777	5.708	2.728	I Agriculture, food production and processing
1. Произвођачи биља	17.637	9.239	924	446	52	18.054	8.806	4.081	2.152	1. Production of plants
2. Сточари и живинари	1.212	599	68	29	2	632	78	109	14	2. Livestock and poultry breeding
3. Рибари и одгајивачи осталих животиња	43	15	3	1	0	158	2	21	0	3. Fishing and breeding of other animals
4. Ветеринари	3.668	1.331	263	79	11	580	44	126	8	4. Veterinaries
5. Прерађивач хране и пића	19.019	12.369	1.060	655	83	4.996	1.836	1.281	551	5. Food and beverage processing
6. Прерађивачи дувана	240	162	13	9	0	685	11	90	3	6. Tobacco processing
II Шумарство и обрада дрвета	8.864	2.887	451	124	85	7.797	3.441	1.445	766	II Forestry and wood processing
1. Шумари	2.703	1.179	169	75	51	5.361	2.943	1.095	666	1. Forestry
2. Прерађивачи и обрађивачи дрвета	6.161	1.708	282	49	34	2.436	498	350	100	2. Wood processing and modelling
III Геологија, рударство и металургија	3.954	1.668	168	58	87	37.635	14.265	6.587	2.988	III Geology, mining and metallurgy
1. Геолози	674	382	35	20	2	3.823	174	552	33	1. Geology
2. Занимања експлоатације нафте и земног гаса	73	20	6	3	2	500	9	44	4	2. Oil and natural gas exploitation occupations
3. Рудари и оплеменивачи руда	1.082	472	57	20	3	3.340	118	458	27	3. Mining and ore processing
4. Металурзи	2.115	794	70	15	80	29.972	13.964	5.533	2.924	4. Metallurgy
IV Машинство и обрада метала	100.865	13.741	5.470	667	295	9.742	4.337	1.619	924	IV Mechanical engineering and metal processing
1. Обрађивачи метала	44.333	6.774	2.272	326	161	2.339	681	424	178	1. Metal processing
2. Монтери и инсталатери у машинству	3.490	104	189	2	8	734	83	94	15	2. Installation and mounting in mechanical engineering
3. Машински конструктори и пројектанти	14.098	4.389	821	230	43	5.069	2.444	713	436	3. Mechanical engineering constructors and designers
4. Машински технолози	2.256	645	120	32	7	1.269	935	314	250	4. MSc in Mechanical engineering
5. Механичари и машинисти	36.688	1.829	2.068	77	76	331	194	74	45	5. Mechanics and machine operators
V Електротехника	37.330	5.020	2.263	261	245	1.936	562	289	121	V Electrotechnical engineering
1. Електроенергетичари	11.369	1.498	627	76	89	18	0	2	0	1. Electrotechnical engineers
2. Електромеханичари	13.350	1.231	814	52	72	656	297	130	75	2. Electromechanical engineers
3. Електроничари	5.300	807	296	40	63	424	69	62	18	3. Electronic engineers
4. Занимања телекомуникација	1.927	392	113	18	7	321	57	35	7	4. Telecommunications occupations
5. Занимања рачунарске технике	5.384	1.092	413	75	14	517	139	60	21	5. Computer science occupations
VI Хемија, неметали и грађевинарство	20.913	14.589	1.053	717	341	6.325	3.637	1.047	697	VI Chemistry, non-metals and typography
1. Хемичари	12.490	9.577	610	457	22	770	311	106	50	1. Chemists
2. Гумари и пластичари	1.797	1.154	104	65	240	197	49	27	11	2. Rubber and plastics processing occupations
3. Произвођачи керамике и грађевинског материјала	1.112	716	39	24	58	768	403	101	60	3. Production of ceramics and construction material
4. Стаклари	676	299	29	17	2	2.666	1.694	425	281	4. Glass processing occupations
5. Папирничари	337	214	12	9	2	169	97	59	37	5. Paper processing occupations
6. Графинчари	4.501	2.629	259	145	17	1.755	1.083	329	258	6. Typography occupations
VIII Текстилно и кожарство	35.393	30.181	1.509	1.285	473	1.816	1.232	398	288	VIII Textile and leather processing
1. Текстилци	10.142	8.225	367	291	17	687	421	159	99	1. Textile occupations
2. Произвођачи одеће	20.352	18.593	924	848	387	411	341	98	82	2. Production of clothing
3. Кожари и хрзанари	876	612	45	29	0	394	273	91	74	3. Leather and fur processing
4. Обућари и кожни галантеристи	4.023	2.751	173	117	69	324	197	50	33	4. Shoemakers and producers of leather products
VIII Комуналне, тапетарске и фарбарске услуге	3.151	627	167	28	103	362	248	51	38	VIII Public utility, upholstery and painting services
1. Комуналци	94	50	3	1	97	218	149	34	27	1. Public utility occupations
2. Тапетари	1.062	352	65	18	0	30	10	3	1	2. Upholsterers
3. Фарбари и лакирани	1.995	225	99	9	6	114	89	14	10	3. Paint and lacquer related occupations
IX Геодезија и грађевинарство	17.372	5.835	1.045	303	177	1.340	899	325	223	IX Geodesy and civil engineering
1. Геодети	1.018	421	67	23	2	1.182	850	302	213	1. Geodesy occupations
2. Архитекти и урбанисти	4.201	2.485	261	129	6	59	15	14	4	2. Architects and urban planning occupations
3. Грађевинари	10.669	2.760	610	139	165	91	30	6	3	3. Civil engineers
4. Занимања завршних грађевинских радова	1.484	169	107	12	4	8	4	3	3	4. Final construction works occupations
X Саобраћај	18.821	4.210	1.230	284	232	101	37	12	4	X Transport
1. Занимања друмског саобраћаја	15.024	2.855	999	199	154	14	10	1	1	1. Road transport occupations
2. Железничари	1.389	422	91	29	0	8	4	0	0	2. Railway transport occupations
3. Бродари	428	109	25	4	2	23	5	4	1	3. Ship transport occupations
4. Ваздухопловци	180	60	15	7	1	37	12	3	2	4. Air transport occupations
5. Занимања ПТТ саобраћаја	756	453	34	20	2	1	0	0	0	5. Postal occupations
6. Занимања претоварних услуга, унутрашњег транспорта и превоза жичарама	1.044	311	66	25	73	18	6	4	0	6. Loading-unloading, internal transport and cableway transport occupations
XI Трговина, угостителство и туризам	67.007	43.356	3.617	2.149	749	320	172	39	23	XI Trade, hotels & restaurants and tourism
1. Трговци	40.133	29.159	1.930	1.347	419	221	119	25	15	1. Traders
2. Занимања угостителства и туризма	26.874	14.197	1.687	802	330	99	53	14	8	2. Hotels & restaurants and tourism occupations
XII Економија, право и администрација	82.770	57.088	4.460	2.891	831	437	223	24	12	XII Economics, law and administration
1. Менаџери и организатори	5.938	3.470	401	216	32	14	8	1	1	1. Managers and organisers
2. Економисти	50.620	36.169	2.766	1.848	248	145	53	8	5	2. Economists
3. Правници	14.557	9.802	732	479	48	174	95	0	0	3. Law related occupations
4. Информатичари и статистичари	3.338	1.996	166	94	17	41	33	3	2	4. Information and statistics occupations
5. Кадровска занимања	551	299	28	15	91	36	28	6	4	5. Human resources occupations
6. Администратори	4.787	4.413	200	176	91	13	3	3	0	6. Administrators
7. Занимања одбране, безбедности и заштите	2.850	852	159	58	288	8	3	2	0	7. Defence, safety and protection occupations
8. Занимања осигурања	129	87	8	5	16	6	0	1	0	8. Insurance related occupations
XIII Васпитање и образовање	14.555	11.053	985	755	155	5.733	1.643	901	349	XIII Education and upbringing
1. Васпитачи и наставници друштвено - хуманистичке струке	13.278	10.503	910	725	117	138	59	11	6	1. Kindergarten and school teachers with a background in social sciences and humanities
2. Наставници природно - математичке струке	544	362	24	17	21	29	19	4	3	2. Teachers of mathematics and natural sciences
3. Наставници техничко - технолошке струке	719	175	48	10	17	2.220	574	348	140	3. Teachers of technical and technology sciences
4. Наставници биотехничке струке	13	12	3	3	0	1976	183	278	27	4. Teachers of biotechnical sciences
5. Наставници здравствене струке	1	1	0	0	0	1.370	808	260	173	5. Teachers of health related sciences
XIV Друштвено - хуманистичко подручје	11.444	8.399	721	512	40	11.766	6.978	2.185	1.463	XIV Social and humanistic field
1. Друштвено - хуманистичка занимања	11.444	8.399	721	512	40	11.766	6.978	2.185	1.463	1. Social and humanistic occupations
XV Природно - математичко подручје	13.155	8.233	750	433	17	2.528	1.920	503	404	XV Mathematics and other natural sciences
1. Природно - математичка занимања	13.155	8.233	750	433	17	2.528	1.920	503	404	1. Occupations in the field of natural sciences
XVI Култура, уметност и јавно информисање	9.104	6.674	529	375	31	2.469	1.196	403	250	XVI Culture, art and media
1. Ликовни уметници и дизајнери	2.849	1.952	212	145	5	2.265	1.174	376	244	1. Fine artists and designers
2. Сценски уметници, музичари и књижевници	1.582	970	106	68	6	66	14	6	3	2. Theatre/film artists, musicians and writers
3. Занимања јавног информисања	1.322	1.002	72	50	3	12	0	1	0	3. Media related occupations
4. Остала занимања културе, уметности и информисања	3.351	2.750	139	112	17	126	8	20	3	4. Other occupations related to culture, art and media
XVIII Здравство, фармација и социјална заштита	25.864	20.166	1.566	1.144	207	1.014	355	128	61	XVIII Health, pharmacy and social protection
1. Медицини	19.064	14.979	1.155	850	108	242	37	31	11	1. Doctors and other medical occupations
2. Стоматолози	3.751	2.652	210	129	10	43	10	15	3	2. Dentists
3. Фармацеути	2.657	2.207	182	151	39	358	127	36	17	3. Pharmacists
4. Занимања социјалне заштите	392	328	19	14	50	371	181	46	30	4. Social protection occupations
XVIII Физичка култура и спорт	744	191	41	6	5	539	338	99	70	XVIII Fitness and sports
1. Занимања физичке културе	115	50	5	0	1	353	243	63	49	1. Fitness occupations
2. Спортисти	629	141	36	6	4	186	95	36	21	2. Sportists
XIX Остало	235.291	123.861	11.883	5.961	877	55	26	7	3	XIX Other
1. Занимања личних услуга	11.508	10.170	697	595	53	22	9	5	2	1. Personal services occupations
2. Верска занимања	311	128	24	12	0	2	1	1	1	2. Religion related occupations
3. Нерапортовани	223.472	113.563	11.162	5.354	82					

T5 ПРЕГЛЕД НАЈТРАЖЕНИЈИХ ЗАНИМАЊА У ОКВИРУ СТЕПЕНА СТРУЧНЕ СПРЕМЕ ПРЕМА ПРИЈАВЉЕНИМ ПОТРЕБАМА ТОКОМ ФЕБРУАРА 2016. ГОДИНЕ

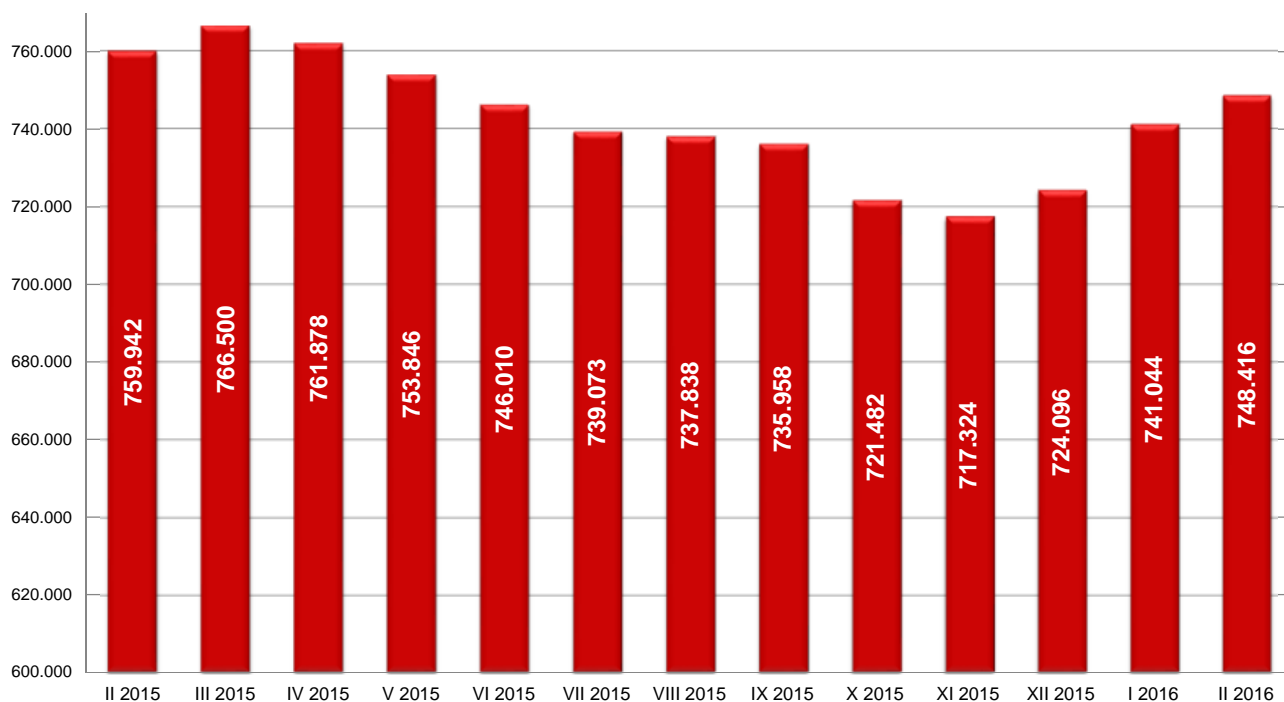
T5 OVERVIEW OF THE MOST FREQUENTLY DEMANDED OCCUPATIONS BY EDUCATION LEVELS ACCORDING TO THE REQUESTS FOR JOBMATCHING SERVICES IN VACANCY FILLING DURING FEBRUARY OF 2016

Шифра занимања Occupation code	Назив занимања	Број слободних послова Number of vacancies	Шифра занимања Occupation code	Назив занимања	Број слободних послова Number of vacancies
I степен стручне спреме			V степен стручне спреме		
109900	Лица без занимања и стручне спреме (I CCC - НК)	601	501666	Ливац челичног лива	30
101685	Манипулант у производњи каблова и проводника	50	505201	Армирач - специјалиста	10
103301	Манипулант у производњи грађевинског материјала	50	507765	Инструктор возије	8
104501	Комунални хигијеничар	50	501901	Металостругар - специјалиста	2
104502	Чистач просторија	43	501800	Обрађивач метала - специјалиста (V CCC и ВКВ)	1
100501	Манипулант у прехранбеној производњи	5	501813	Бравар - специјалиста	1
105801	Морнар	2	504002	Моделар конфекције	1
100911	Манипулант у озелењавању и уређењу насеља	1	507121	Пословни секретар	1
103201	Гумарски манипулант	1			
II степен стручне спреме			VI/1 степен стручне спреме		
204023	Шивач текстила	276	616453	Комерцијалиста	22
209311	Геронтодомаћин	43	617501	Васпитач предшколске деце	18
206515	Помоћни кувар	31	616700	Економиста за финансије, рачуноводство и банкарство (VI - 1 CCC)	13
205200	Помоћни грађевински радник (II CCC и ПК)	30	619000	Виша медицинска сестра (VI - 1 CCC)	7
209911	Четкар - метлар	21	619082	Физиотерапеут	6
203201	Припремач гумарских полупроизвода и производа	20	619999	Нераспоређена занимања VI - 1 категорије сложености	6
206522	Собарица	20	619099	Неразврстани медицинари VI - 1 категорије сложености	5
206402	Пакер	12	616800	Правник (VI - 1 CCC)	4
207201	Чувар	9	611800	Машински инжењер (VI - 1 CCC)	3
209922	Бижутер	9	619097	Оперативни медицински радиолог	3
200513	Помоћник месара	7	616600	Менаџер (VI - 1 CCC)	3
			618533	Дизајнер текстила и одеће	2
203300	Помоћни произвођач керамике и грађевинског материјала (II CCC и ПК)	7	610100	Пољопривредни инжењер за производњу биља (VI - 1 CCC)	1
207100	Помоћни административни радник (II CCC и ПК)	7	610131	Оперативни технолог заштите биља	1
202224	Аутоперач - подмазивач	6	613100	Инжењер за хемијску технологију (VI - 1 CCC)	1
203999	Неразврстани текстилци II категорије сложености	6	613500	Инжењер технологије целулозе и папира (VI - 1 CCC)	1
204025	Пеглар текстилне конфекције	6	615600	Инжењер друског саобраћаја (VI - 1 CCC)	1
204000	Помоћни конфекционер (II CCC и ПК)	5	616454	Организатор набавних и продајних послова	1
205204	Помоћник задара	5	616500	Економиста за туризам и виши угоститељ (VI - 1 CCC)	1
205231	Помоћни руковалац једноставних грађевинских машина	5	616599	Неразврстана занимања угоститељства и туризма VI - 1 категорије сложености	1
206111	Возач виљушара	5	617502	Наставник разредне наставе	1
206500	Помоћни угоститељ (II CCC и ПК)	5	617570	Наставник ликовног васпитања	1
III степен стручне спреме			VI/2 степен стручне спреме		
307201	Заштитар имовине - лортир	217	617611	Наставник биологије	1
306400	Продавац (III CCC и КВ)	213	618314	Оперативни радиолог	1
303200	Гумар и пластичар (III CCC и КВ)	211	618340	Оперативни географ	1
305600	Возач друског возила (III CCC и КВ)	78	619522	Оперативни тренер за фудбал	1
304023	Шивач конфекције	66			
304223	Израђивач горњих делова обуће	62	627507	Струковни васпитач	13
306100	Руковалац средстава унутрашњег транспорта (III CCC и КВ)	60	626709	Струковни економиста	3
302432	Електромонтер инсталација и машина	50	620199	Неразврстани произвођачи биља VI - 2 категорије сложености	2
302600	Израђивач - монтер електронских производа (III CCC и КВ)	50	621879	Струковни инжењер машинства	2
306513	Келнер	50	625629	Струковни инжењер саобраћаја	2
306515	Кувар једноставних јела	48	626710	Економиста	2
300911	Уређивач зелених површина	45	629081	Струковни физиотерапеут	2
301813	Бравар	41	629501	Оперативни спортски тренер - специјалиста	2
305604	Возач теретњака	34	620119	Струковни инжењер пољопривреде	1
302220	Аутомеханичар	32	623611	Струковни инжењер графичког инжењерства и дизајна	1
305231	Руковалац једноставних грађевинских машина	32	625219	Струковни инжењер грађевинарства	1
301035	Столар за монтажу, оправке и одржавање	30	626600	Менаџер	1
301835	Електрозаваривач	29	626861	Струковни менаџер	1
300502	Пакер	24	626900	Правник	1
302431	Електромонтер инсталација	24	627044	Инжењер заштите на раду	1
			629050	Струковна медицинска сестра бабица	1
			629070	Струковни нутрициониста дијететичар	1
IV степен стручне спреме			VII/1 степен стручне спреме		
409900	Матурант гимназије (IV CCC)	155			
406400	Продавац (IV CCC)	77	717047	Дипломирани инжењер заштите на раду	89
406700	Економски техничар (IV CCC)	71	716700	Дипломирани економиста за општу економију, банкарство и финансије (VII - 1 CCC)	82
407100	Административни техничар (IV CCC)	67	716720	Дипломирани економиста	28
406513	Конобар	55	716800	Дипломирани правник (VII - 1 CCC) / мастер правник	26
402500	Електротехничар електромеханике (IV CCC)	45	719000	Доктор медицине	24
406515	Кувар	42	715220	Дипломирани инжењер грађевинарства	22
402000	Машински техничар - конструктор (IV CCC)	40	716600	Дипломирани менаџер (VII - 1 CCC) / мастер менаџер	21
407200	Техничар самозаштите (IV CCC)	40	711800	Дипломирани машински инжењер (VII - 1 CCC) / мастер инжењер машинства	18
409002	Медицинска сестра	38	717502	Професор разредне наставе	17
409200	Фармацеутски техничар (IV CCC)	23	716730	Планер инвестиција	18
406721	Књиговођа	20	716820	Дипломирани правник	13
409999	Нераспоређена занимања IV категорије сложености	19	718843	Преводилац	13
408200	Матурант гимназије језичког или друштвеног смера (IV CCC)	18	717515	Дипломирани професор српског језика и књижевности / мастер професор српског језика и књижевности	12
400100	Пољопривредни техничар за производњу биља (IV CCC)	14	717299	Неразврстана занимања одбране, безбедности и заштите VII - 1 категорије сложености	11
406453	Комерцијални техничар	14	717534	Дипломирани професор енглеског језика и књижевности / мастер професор енглеског језика и књижевности	11
406901	Рачунарски оператер	13	716451	Комерцијалиста унутрашње трговине	10
401800	Машински техничар - контролор квалитета (IV CCC)	12	716500	Дипломирани економиста за туризам и угоститељство и дипломирани туризмолог (VII - 1 CCC)	10
402600	Електротехничар електронике (IV CCC)	11	719200	Дипломирани фармацеут (VII - 1 CCC)	9
406516	Посластичар	11	710131	Технолог заштите биља	8
409651	Козметичар	11	717508	Дипломирани учитељ	8
			717601	Професор математике	8
			VII/2 степен стручне спреме		
			725614	Технолог друског саобраћаја за међународни транспорт и шпедицију - специјалиста	1
			726800	Магистар правних наука (VII - 2 CCC)	1
			728334	Специјалиста биокрибернетике	1
			729107	Специјалиста оралне хирургије	1

Т6 НЕЗАПОСЛЕНА ЛИЦА ПО МЕСЕЦИМА И ПОЛУ

Ред. бр. №	Област/Регион <i>County/Region</i>	Ø 2015.		II 2015		III 2015		IV 2015		V 2015		VI 2015		VII 2015	
		Укупно <i>Total</i>	Жене <i>Women</i>	Укупно <i>Total</i>	Жене <i>Women</i>	Укупно <i>Total</i>	Жене <i>Women</i>	Укупно <i>Total</i>	Жене <i>Women</i>	Укупно <i>Total</i>	Жене <i>Women</i>	Укупно <i>Total</i>	Жене <i>Women</i>	Укупно <i>Total</i>	Жене <i>Women</i>
1	Београдска област	108.237	59.822	110.130	60.395	111.584	61.121	110.724	60.790	108.791	59.819	108.001	59.597	107.396	59.627
Београдски регион		108.237	59.822	110.130	60.395	111.584	61.121	110.724	60.790	108.791	59.819	108.001	59.597	107.396	59.627
2	Северно - бачка	14.523	6.991	15.525	7.524	15.621	7.548	15.229	7.366	14.926	7.195	14.449	6.931	14.155	6.794
3	Средње - банатска	16.860	8.198	17.484	8.332	17.872	8.488	17.525	8.403	17.544	8.497	17.025	8.287	16.466	8.093
4	Северно - банатска	12.127	5.877	12.794	6.123	12.805	6.147	12.950	6.214	12.702	6.093	12.236	5.932	11.867	5.786
5	Јужно - банатска	33.435	16.927	34.195	17.274	34.391	17.345	34.222	17.305	33.842	17.092	33.529	16.916	33.283	16.850
6	Западно - бачка	20.274	8.769	21.231	9.155	21.412	9.212	21.033	9.065	20.896	8.928	20.294	8.713	19.895	8.588
7	Јужно - бачка	59.237	31.599	60.802	32.173	61.123	32.300	60.524	32.129	60.187	31.979	59.386	31.752	58.973	31.582
8	Сремска	25.847	12.838	26.708	13.063	27.151	13.258	26.828	13.220	26.305	13.000	25.918	12.903	25.703	12.878
Регион Војводине		182.302	91.199	188.739	93.644	190.375	94.298	188.311	93.702	186.402	92.784	182.837	91.434	180.342	90.571
9	Мачванска	37.311	19.190	37.794	19.291	38.481	19.691	38.221	19.602	37.988	19.468	37.667	19.358	37.144	19.185
10	Колубарска	14.021	7.441	14.480	7.582	14.711	7.688	14.922	7.945	14.632	7.762	14.125	7.519	13.688	7.321
11	Шумадијска	35.084	19.353	34.975	19.150	35.412	19.337	35.492	19.463	35.261	19.366	35.194	19.415	35.175	19.500
12	Поморавска	28.602	14.656	29.140	14.738	29.357	14.863	29.255	14.840	28.937	14.708	28.972	14.815	28.595	14.712
13	Златиборска	31.152	15.545	32.539	16.029	32.605	16.078	32.455	16.005	32.076	15.902	31.439	15.709	30.850	15.479
14	Моравичка	20.723	11.118	21.285	11.339	21.185	11.273	21.023	11.187	20.874	11.141	20.801	11.159	20.632	11.162
15	Рашка	46.021	23.108	46.836	23.452	46.663	23.339	46.411	23.292	45.811	23.021	45.757	22.961	45.883	23.069
16	Расинска	27.987	14.495	28.329	14.525	28.488	14.676	28.512	14.718	28.296	14.641	28.256	14.645	28.118	14.545
Регион Шумадије и Западне Србије		240.902	124.906	245.378	126.106	246.902	126.945	246.291	127.052	243.875	126.009	242.211	125.581	240.085	124.973
17	Подунавска	16.664	8.711	17.201	8.909	17.509	9.078	17.306	9.001	16.895	8.759	16.547	8.628	16.477	8.645
18	Браничевска	9.834	5.115	9.920	5.082	10.172	5.224	10.057	5.166	10.061	5.226	9.990	5.208	9.813	5.107
19	Борска	12.641	6.638	12.843	6.755	13.053	6.837	12.994	6.772	12.997	6.784	12.882	6.702	12.690	6.638
20	Зајечарска	13.942	6.808	14.288	6.883	14.526	6.984	14.564	7.048	14.302	6.933	14.138	6.888	13.812	6.782
21	Нишавска	49.120	22.191	51.283	23.146	51.241	23.151	50.502	22.721	49.953	22.442	49.357	22.190	48.384	21.842
22	Топличка	15.410	7.333	15.783	7.447	15.931	7.493	15.783	7.456	15.541	7.376	15.538	7.394	15.334	7.336
23	Пиротска	12.018	6.076	12.171	5.937	12.074	5.906	12.045	5.925	11.935	5.936	11.856	5.936	12.406	6.410
24	Јабланичка	34.627	16.030	36.178	16.525	36.283	16.544	35.847	16.422	34.949	16.134	34.470	16.019	34.134	15.938
25	Пчињска	27.639	14.234	27.630	14.159	28.112	14.426	28.307	14.458	28.652	14.623	28.304	14.498	27.984	14.360
Регион Јужне и Источне Србије		191.895	93.136	197.297	94.843	198.901	95.643	197.405	94.969	195.285	94.213	193.082	93.463	191.034	93.058
Регион Косово и Метохија		19.823	11.211	18.398	10.432	18.738	10.638	19.147	10.850	19.493	11.038	19.879	11.231	20.216	11.412
Република Србија		743.158	380.274	759.942	385.420	766.500	388.645	761.878	387.363	753.846	383.863	746.010	381.306	739.073	379.641

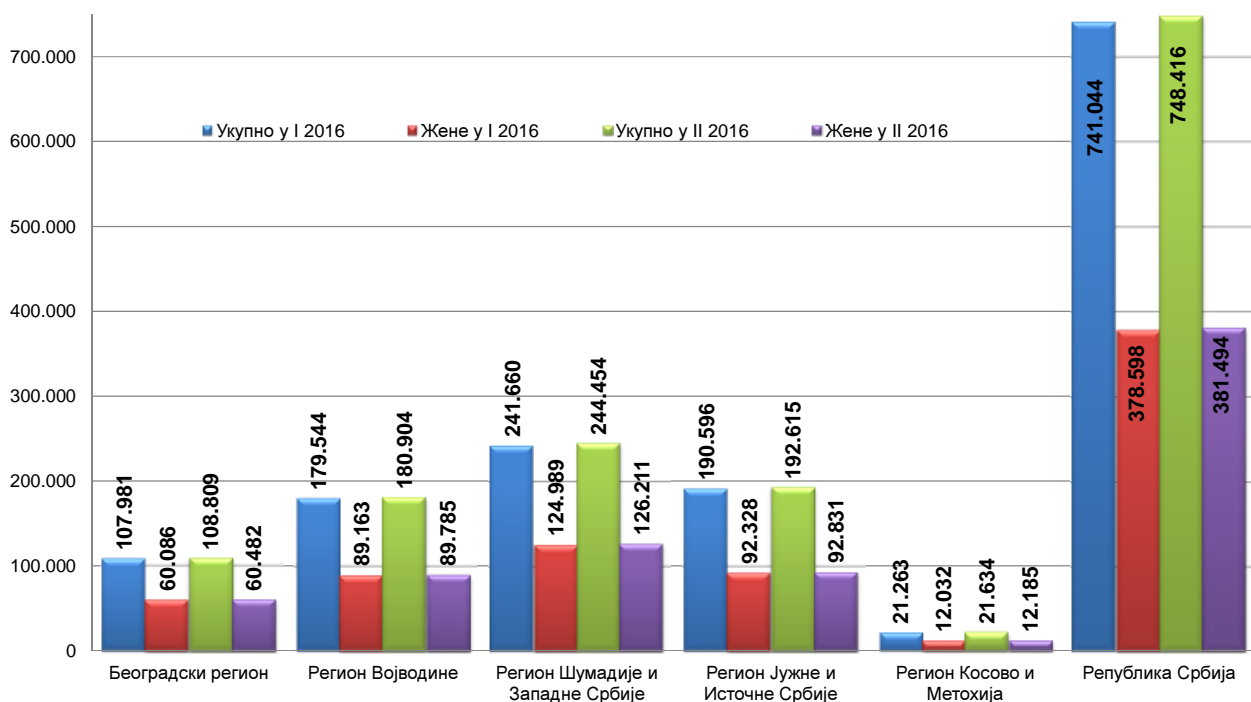
Графикон бр. 6 - Промена броја незапослених лица за период II 2015. - II 2016. године
Chart No. 6 - Change in the number of the unemployed II 2015 - II 2016



T6 UNEMPLOYED PERSONS BY MONTHS AND SEX

VIII 2015		IX 2015		X 2015		XI 2015		XII 2015		I 2016		II 2016		Индекси Index		
Укупно Total	Жене Women	Укупно Total	Жене Women	Укупно Total	Жене Women	Укупно Total	Жене Women	Укупно Total	Жене Women	Укупно Total	Жене Women	Укупно Total	Жене Women	II 2016 / II 2015	II 2016 / XII 2015	II 2016 / I 2016
107.153	59.554	108.490	60.417	106.225	59.124	105.982	58.982	105.724	58.850	107.981	60.086	108.809	60.482	98,80	102,92	100,77
107.153	59.554	108.490	60.417	106.225	59.124	105.982	58.982	105.724	58.850	107.981	60.086	108.809	60.482	98,80	102,92	100,77
14.018	6.737	14.138	6.795	13.408	6.420	13.516	6.480	13.695	6.522	13.973	6.641	13.944	6.669	89,82	101,82	99,79
16.468	8.133	16.470	8.172	16.062	7.948	16.003	7.894	16.239	7.956	16.872	8.201	17.593	8.600	100,62	108,34	104,27
11.908	5.817	11.627	5.737	11.296	5.578	11.157	5.440	11.396	5.527	11.626	5.608	11.662	5.607	91,15	102,33	100,31
33.222	16.848	33.451	16.995	32.532	16.562	32.239	16.360	32.490	16.423	33.112	16.659	33.332	16.732	97,48	102,59	100,66
20.042	8.812	19.417	8.515	18.972	8.234	19.216	8.333	19.708	8.459	20.356	8.665	20.475	8.717	96,44	103,89	100,58
58.642	31.463	58.633	31.450	58.467	31.293	56.973	30.624	56.527	30.300	58.305	30.915	58.111	30.733	95,57	102,80	99,67
25.556	12.885	25.510	12.825	24.721	12.436	24.573	12.308	24.799	12.319	25.300	12.474	25.787	12.727	96,55	103,98	101,92
179.856	90.695	179.246	90.489	175.458	88.471	173.677	87.439	174.854	87.506	179.544	89.163	180.904	89.785	95,85	103,46	100,76
36.947	19.070	37.328	19.289	36.309	18.742	36.195	18.731	36.518	18.769	37.157	18.970	37.596	19.194	99,48	102,95	101,18
13.690	7.326	13.687	7.303	13.347	7.147	13.217	7.056	13.424	7.136	13.743	7.283	13.904	7.347	96,02	103,58	101,17
35.421	19.586	35.375	19.639	34.537	19.176	34.573	19.229	34.959	19.392	35.578	19.665	36.009	19.853	102,96	103,00	101,21
28.356	14.675	28.062	14.532	27.897	14.470	27.693	14.346	28.081	14.507	28.345	14.594	28.536	14.654	97,93	101,62	100,67
30.540	15.335	29.961	15.042	29.555	14.902	29.378	14.846	30.203	15.215	31.228	15.533	31.615	15.667	97,16	104,68	101,24
20.741	11.236	20.506	11.084	20.329	10.960	19.948	10.760	20.232	10.836	20.598	10.937	20.804	11.072	97,74	102,83	101,00
46.258	23.273	45.664	22.972	45.429	22.798	45.038	22.697	45.613	22.910	46.792	23.410	47.090	23.584	100,54	103,24	100,64
28.291	14.659	28.019	14.529	27.199	14.220	26.912	14.109	27.486	14.302	28.219	14.597	28.900	14.840	102,02	105,14	102,41
240.244	125.160	238.602	124.390	234.602	122.415	232.954	121.774	236.516	123.067	241.660	124.989	244.454	126.211	99,62	103,36	101,16
16.615	8.680	16.511	8.662	16.013	8.496	15.937	8.417	15.907	8.382	16.343	8.545	16.820	8.741	97,79	105,74	102,92
9.835	5.133	9.696	5.081	9.503	5.036	9.522	5.034	9.637	5.046	9.806	5.126	10.029	5.146	101,10	104,07	102,27
12.530	6.594	12.385	6.506	12.225	6.465	12.118	6.412	12.295	6.526	12.825	6.777	13.012	6.855	101,32	105,83	101,46
13.716	6.749	13.658	6.705	13.530	6.680	13.336	6.618	13.394	6.671	13.651	6.718	14.049	6.871	98,33	104,89	102,92
48.281	21.932	48.303	21.947	46.729	21.247	46.568	21.139	47.263	21.236	48.213	21.589	48.538	21.659	94,65	102,70	100,67
15.473	7.382	14.950	7.198	14.922	7.166	14.814	7.096	15.173	7.243	15.645	7.423	15.761	7.443	99,86	103,88	100,74
12.185	6.289	12.116	6.313	11.780	6.180	11.705	6.083	11.895	6.147	12.205	6.211	12.401	6.230	101,89	104,25	101,61
34.077	15.964	34.170	15.960	33.002	15.445	33.001	15.397	33.466	15.488	34.175	15.718	34.056	15.644	94,13	101,76	99,65
27.594	14.211	27.307	14.155	26.788	13.996	26.793	13.965	26.896	13.879	27.733	14.221	27.949	14.242	101,15	103,92	100,78
190.306	92.934	189.096	92.527	184.492	90.711	183.794	90.161	185.926	90.618	190.596	92.328	192.615	92.831	97,63	103,60	101,06
20.279	11.442	20.524	11.582	20.705	11.706	20.917	11.832	21.076	11.932	21.263	12.032	21.634	12.185	117,59	102,65	101,74
737.838	379.785	735.958	379.405	721.482	372.427	717.324	370.188	724.096	371.973	741.044	378.598	748.416	381.494	98,48	103,36	100,99

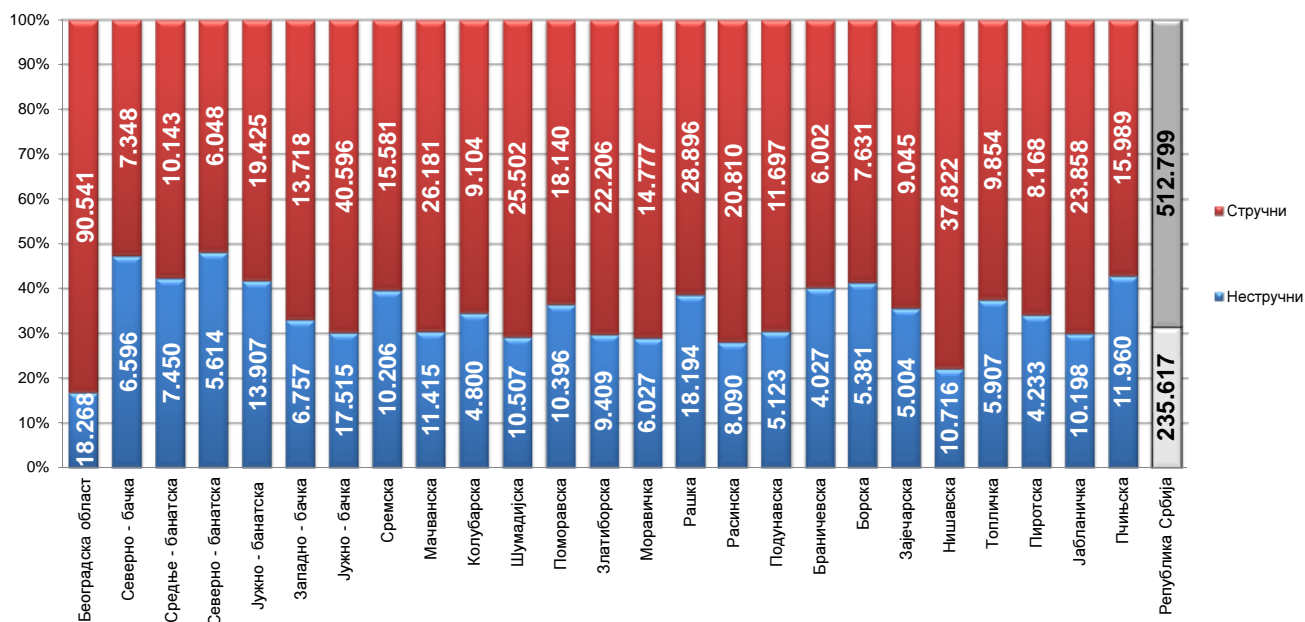
Графикон бр. 7 - Промена броја незапослених лица за период I 2016. - II 2016. године
 Chart No. 7 - Change in the number of the unemployed I 2016 - II 2016.



Т7 НЕЗАПОСЛЕНА ЛИЦА ПРЕМА СТЕПЕНУ СТРУЧНЕ СПРЕМЕ И ПОЛУ НА КРАЈУ ФЕБРУАРА 2016. ГОДИНЕ

Ред. Бр. No	Област/Регион County/Region	Укупно Total	Жене Women	I		II		III		IV	
				Укупно Total	Жене Women	Укупно Total	Жене Women	Укупно Total	Жене Women	Укупно Total	Жене Women
1	Београдска област	108.809	60.482	15.845	8.057	2.423	1.348	20.068	7.991	37.728	22.549
Београдски регион		108.809	60.482	15.845	8.057	2.423	1.348	20.068	7.991	37.728	22.549
2	Северно - бачка	13.944	6.669	5.942	2.652	654	285	2.679	1.091	3.275	1.822
3	Средње - банатска	17.593	8.600	7.080	3.484	370	135	4.273	1.525	3.969	2.325
4	Северно - банатска	11.662	5.607	5.185	2.393	429	160	2.566	988	2.506	1.487
5	Јужно - банатска	33.332	16.732	12.272	6.091	1.635	842	6.925	2.563	9.151	5.207
6	Западно - бачка	20.475	8.717	5.867	2.433	890	369	5.764	1.773	6.028	3.063
7	Јужно - бачка	58.111	30.733	15.108	7.537	2.407	1.159	13.198	5.399	16.793	9.778
8	Сремска	25.787	12.727	9.023	4.382	1.183	547	6.107	2.411	6.527	3.613
Регион Војводине		180.904	89.785	60.477	28.972	7.568	3.497	41.512	15.750	48.249	27.295
9	Мачванска	37.596	19.194	9.512	4.799	1.903	1.022	11.804	4.836	10.445	6.269
10	Колубарска	13.904	7.347	3.986	1.956	814	483	3.534	1.432	3.769	2.352
11	Шумадијска	36.009	19.853	8.394	4.515	2.113	1.006	9.196	4.362	10.892	6.903
12	Поморавска	28.536	14.654	9.818	5.066	578	294	6.865	2.853	8.304	4.771
13	Златиборска	31.615	15.667	8.440	4.210	969	578	10.092	3.796	8.218	4.810
14	Моравичка	20.804	11.072	4.759	2.136	1.268	858	5.909	2.437	5.988	3.810
15	Рашка	47.090	23.584	16.335	8.329	1.859	932	11.203	4.334	12.543	7.133
16	Расинска	28.900	14.840	6.739	3.261	1.351	782	7.703	3.126	8.682	5.134
Регион Шумадије и Западне Србије		244.454	126.211	67.983	34.272	10.855	5.955	66.306	27.176	68.841	41.182
17	Подунавска	16.820	8.741	4.351	2.273	772	307	4.550	1.864	5.141	3.092
18	Браничевска	10.029	5.146	3.652	1.833	375	182	2.223	937	2.574	1.519
19	Борска	13.012	6.855	4.850	2.541	531	285	2.594	1.116	3.629	2.114
20	Зајечарска	14.049	6.871	4.449	2.189	555	263	3.697	1.503	3.672	1.947
21	Нишавска	48.538	21.659	9.519	3.748	1.197	501	12.831	4.506	15.939	7.939
22	Топличка	15.761	7.443	5.047	2.539	860	333	3.990	1.521	4.283	2.191
23	Пиротска	12.401	6.230	3.998	1.920	235	110	3.422	1.509	3.143	1.668
24	Јабланичка	34.056	15.644	9.705	4.672	493	250	10.861	3.968	9.709	4.916
25	Пчињска	27.949	14.242	10.726	6.131	1.234	533	5.244	1.681	7.685	4.114
Регион Јужне и Источне Србије		192.615	92.831	56.297	27.846	6.252	2.764	49.412	18.605	55.775	29.500
Регион Косово и Метохија		21.634	12.185	7.742	5.091	175	116	2.577	1.023	9.305	5.009
Република Србија		748.416	381.494	208.344	104.238	27.273	13.680	179.875	70.545	219.898	125.535

Графикон бр. 8 - Структура незапослених лица према стручношћу по окрузима на крају II 2016. године
 Chart No. 8 - Structure of the unemployed by qualifications and counties in the end of II 2016

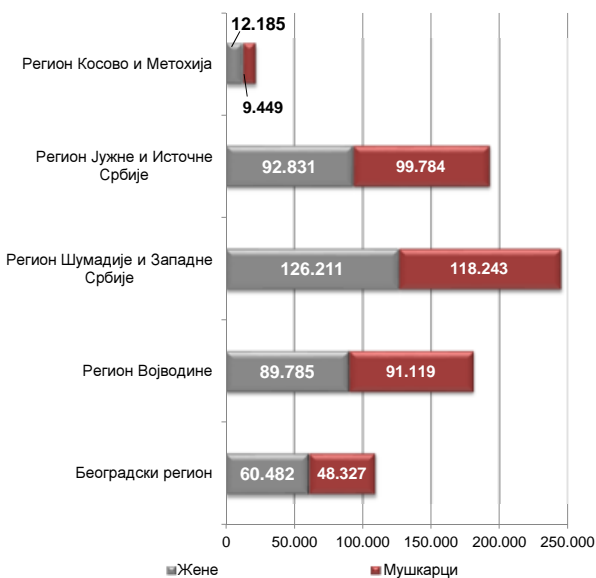


T7 UNEMPLOYED PERSONS BY EDUCATION LEVEL AND SEX IN THE END OF FEBRUARY 2016

V		VI/1		VI/2		VII-1		VII-2		VIII	
Укупно Total	Жене Women	Укупно Total	Жене Women	Укупно Total	Жене Women	Укупно Total	Жене Women	Укупно Total	Жене Women	Укупно Total	Жене Women
1.286	288	6.064	3.658	3.844	2.379	21.050	13.906	432	268	69	38
1.286	288	6.064	3.658	3.844	2.379	21.050	13.906	432	268	69	38
62	16	320	168	173	114	834	520	5	1	0	0
73	16	356	218	389	259	1.069	628	11	8	3	2
32	7	248	144	171	109	520	316	5	3	0	0
191	29	800	533	596	388	1.737	1.065	25	14	0	0
113	16	407	238	280	173	1.118	648	8	4	0	0
406	104	1.722	1.078	1.368	919	6.994	4.692	95	52	20	15
148	19	559	361	640	435	1.587	955	10	2	3	2
1.025	207	4.412	2.740	3.617	2.397	13.859	8.824	159	84	26	19
275	55	898	553	873	579	1.867	1.070	18	11	1	0
93	10	405	278	374	246	922	586	7	4	0	0
777	158	1.115	681	655	429	2.830	1.781	31	18	6	0
249	28	732	433	501	311	1.475	890	11	7	3	1
153	27	907	568	743	438	2.083	1.234	9	5	1	1
151	30	521	321	625	427	1.572	1.047	8	5	3	1
397	64	924	514	750	472	3.058	1.798	19	8	2	0
314	49	1.162	719	768	496	2.162	1.263	16	9	3	1
2.409	421	6.664	4.067	5.289	3.398	15.969	9.669	119	67	19	4
129	16	580	391	346	212	945	582	6	4	0	0
44	6	308	183	253	141	598	344	2	1	0	0
120	12	315	213	224	131	739	439	9	3	1	1
60	17	488	283	225	143	896	523	5	3	2	0
665	115	2.062	1.105	1.005	603	5.233	3.099	73	35	14	8
84	6	450	246	307	174	735	432	5	1	0	0
45	13	521	339	287	212	744	455	6	4	0	0
158	65	845	463	605	369	1.672	936	8	5	0	0
72	7	857	510	579	352	1.545	910	6	4	1	0
1.377	257	6.426	3.733	3.831	2.337	13.107	7.720	120	60	18	9
41	7	432	197	263	118	1.088	619	10	5	1	0
6.138	1.180	23.998	14.395	16.844	10.629	65.073	40.738	840	484	133	70

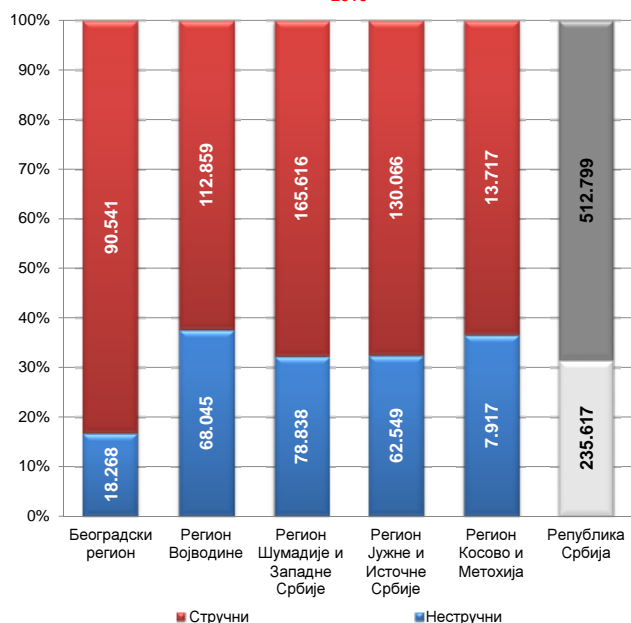
Графикон бр. 9 - Структура незапослених по регионима и полу на крају II 2016. године

Chart No. 9 - Percentage of unemployed by regions and gender in the end of II 2016



Графикон бр. 9а - Структура незапослених по регионима и стручношћу на крају II 2016. године

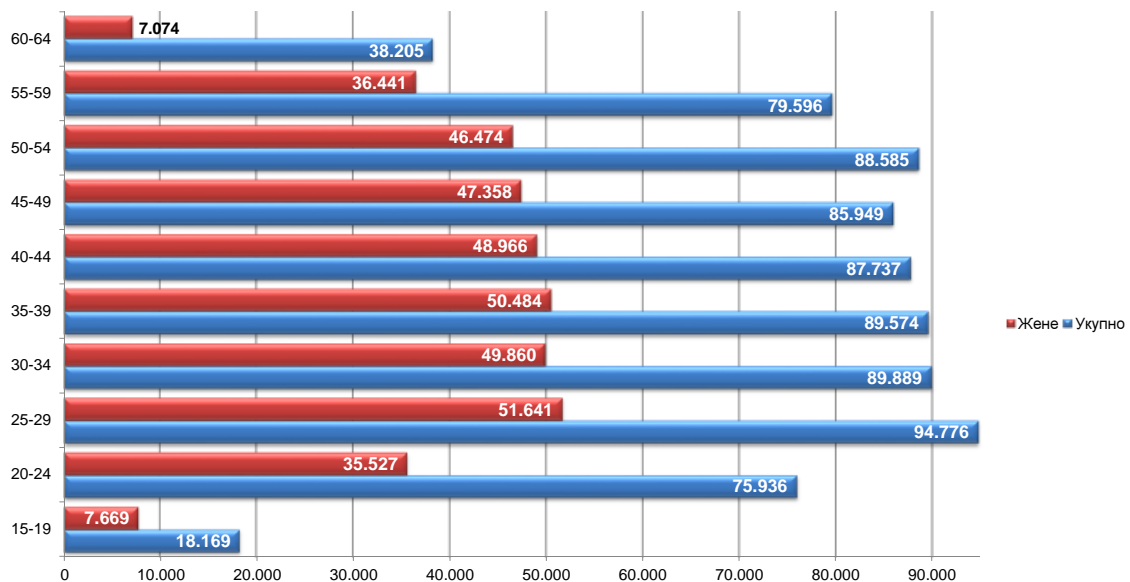
Chart No. 9a - Structure of unemployed by regions and skill in the end of II 2016



Т8 НЕЗАПОСЛЕНА ЛИЦА ПРЕМА СТАРОСТИ И ПОЛУ НА КРАЈУ ФЕБРУАРА 2016. ГОДИНЕ

Ред. Бр. No	Област/Регион County/Region	Укупно Total	Жене Women	15-19		20-24		25-29		30-34	
				Укупно Total	Жене Women	Укупно Total	Жене Women	Укупно Total	Жене Women	Укупно Total	Жене Women
1	Београдска област	108.809	60.482	1.906	839	8.455	4.333	14.751	9.207	13.750	8.463
Београдски регион		108.809	60.482	1.906	839	8.455	4.333	14.751	9.207	13.750	8.463
2	Северно - бачка	13.944	6.669	433	196	1.314	624	1.421	762	1.408	782
3	Средње - банатска	17.593	8.600	608	266	1.983	948	1.990	1.047	1.955	1.006
4	Северно - банатска	11.662	5.607	405	187	1.187	592	1.311	698	1.169	633
5	Јужно - банатска	33.332	16.732	993	429	3.638	1.697	3.933	2.132	4.035	2.252
6	Западно - бачка	20.475	8.717	584	218	2.174	837	2.389	1.030	2.293	997
7	Јужно - бачка	58.111	30.733	1.436	611	5.593	2.664	7.628	4.415	7.604	4.440
8	Сремска	25.787	12.727	796	352	2.607	1.251	2.891	1.565	2.672	1.444
Регион Војводине		180.904	89.785	5.255	2.259	18.496	8.613	21.563	11.649	21.136	11.554
9	Мачванска	37.596	19.194	1.102	465	3.945	1.960	4.273	2.326	4.291	2.383
10	Колубарска	13.904	7.347	453	174	1.645	793	1.846	1.003	1.523	898
11	Шумадијска	36.009	19.853	782	298	3.420	1.747	4.301	2.611	4.081	2.456
12	Поморавска	28.536	14.654	657	294	3.176	1.479	3.534	1.895	3.442	1.871
13	Златиборска	31.615	15.667	615	255	3.045	1.344	4.039	2.041	3.766	1.993
14	Моравичка	20.804	11.072	386	144	1.756	922	2.469	1.413	2.302	1.364
15	Рашка	47.090	23.584	1.040	453	5.223	2.460	6.196	3.126	6.171	3.154
16	Расинска	28.900	14.840	505	196	2.567	1.207	3.491	1.901	3.538	1.980
Регион Шумадије и Западне Србије		244.454	126.211	5.540	2.279	24.777	11.912	30.149	16.316	29.114	16.099
17	Подунавска	16.820	8.741	603	232	2.149	927	2.108	1.116	2.125	1.223
18	Браничевска	10.029	5.146	383	169	1.349	637	1.394	731	1.188	675
19	Борска	13.012	6.855	360	150	1.518	693	1.718	934	1.519	881
20	Зајечарска	14.049	6.871	343	157	1.304	571	1.679	900	1.694	928
21	Нишавска	48.538	21.659	1.089	441	5.101	2.066	6.264	2.983	5.721	2.757
22	Топличка	15.761	7.443	430	176	1.905	839	1.923	950	1.599	853
23	Пиротска	12.401	6.230	280	121	1.194	529	1.459	794	1.309	766
24	Јабланичка	34.056	15.644	826	329	3.541	1.439	3.934	1.912	3.824	1.911
25	Пчињска	27.949	14.242	675	271	2.770	1.298	3.519	1.953	3.282	1.864
Регион Јужне и Источне Србије		192.615	92.831	4.989	2.046	20.831	8.999	23.998	12.273	22.261	11.858
Регион Косово и Метохија		21.634	12.185	479	246	3.377	1.670	4.315	2.196	3.628	1.886
Република Србија		748.416	381.494	18.169	7.669	75.936	35.527	94.776	51.641	89.889	49.860

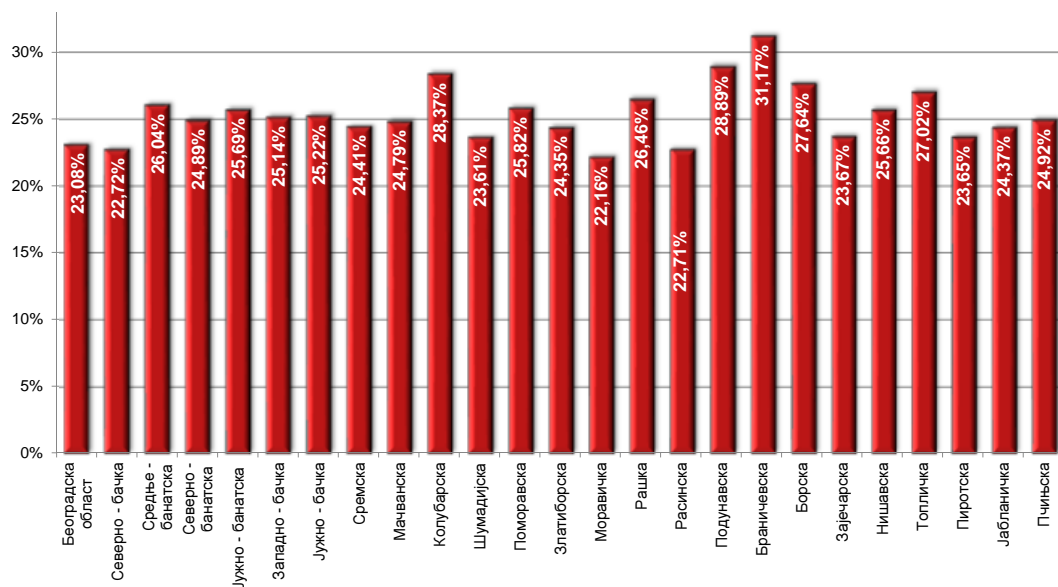
Графикон бр. 10 - Незапослена лица према старости и полу на крају II 2016. године
Chart No. 10 - Unemployed persons by age and gender in the end of II 2016



T8 UNEMPLOYED PERSONS BY AGE AND SEX IN THE END OF FEBRUARY 2016

35-39		40-44		45-49		50-54		55-59		60-64	
Укупно Total	Жене Women	Укупно Total	Жене Women	Укупно Total	Жене Women	Укупно Total	Жене Women	Укупно Total	Жене Women	Укупно Total	Жене Women
13.372	8.165	12.255	7.285	12.092	7.052	13.226	7.406	12.853	6.546	6.149	1.186
13.372	8.165	12.255	7.285	12.092	7.052	13.226	7.406	12.853	6.546	6.149	1.186
1.495	820	1.476	801	1.625	816	1.893	958	1.874	768	1.005	142
1.937	1.047	1.959	1.071	2.059	1.086	2.243	1.125	1.901	828	958	176
1.358	757	1.323	733	1.396	697	1.566	715	1.352	524	595	71
4.151	2.284	4.077	2.173	3.617	1.949	3.550	1.828	3.486	1.584	1.852	404
2.385	1.099	2.422	1.163	2.752	1.385	2.662	1.208	1.948	693	866	87
7.332	4.308	6.986	3.979	6.943	3.784	6.989	3.644	5.596	2.568	2.004	320
2.781	1.586	2.939	1.632	2.932	1.591	3.298	1.617	3.266	1.436	1.605	253
21.439	11.901	21.182	11.552	21.324	11.308	22.201	11.095	19.423	8.401	8.885	1.453
4.442	2.522	4.481	2.517	4.384	2.427	4.493	2.341	4.178	1.881	2.007	372
1.530	939	1.453	839	1.460	896	1.690	944	1.557	740	747	121
4.103	2.474	4.071	2.411	4.125	2.509	4.522	2.533	4.609	2.371	1.995	443
3.449	1.916	3.358	1.941	3.064	1.688	2.968	1.659	3.145	1.541	1.743	370
3.807	2.070	3.825	2.092	3.990	2.109	4.026	2.129	3.239	1.428	1.263	206
2.467	1.426	2.506	1.447	2.523	1.476	2.686	1.488	2.558	1.221	1.151	171
6.027	3.214	5.955	3.295	5.347	2.903	5.111	2.686	4.094	1.861	1.926	432
3.810	2.271	3.636	2.057	3.367	1.818	3.408	1.748	3.010	1.368	1.568	294
29.635	16.832	29.285	16.599	28.260	15.826	28.904	15.528	26.390	12.411	12.400	2.409
2.163	1.307	1.982	1.151	1.850	1.059	1.675	897	1.502	712	663	117
1.164	680	1.143	647	1.013	585	964	497	878	439	553	86
1.480	836	1.557	913	1.519	890	1.413	812	1.309	628	619	118
1.685	891	1.674	866	1.582	850	1.656	879	1.636	717	796	112
5.695	2.794	5.501	2.709	5.403	2.707	5.781	2.808	5.243	2.060	2.740	334
1.748	919	1.874	973	1.830	971	1.893	919	1.687	672	872	171
1.326	766	1.401	805	1.509	846	1.712	880	1.520	624	691	99
3.962	1.986	4.390	2.178	4.200	2.153	4.295	2.065	3.349	1.384	1.735	287
3.317	1.891	3.599	2.028	3.726	1.979	3.368	1.689	2.524	1.062	1.169	207
22.540	12.070	23.121	12.270	22.632	12.040	22.757	11.446	19.648	8.298	9.838	1.531
2.588	1.516	1.894	1.260	1.641	1.132	1.497	999	1.282	785	933	495
89.574	50.484	87.737	48.966	85.949	47.358	88.585	46.474	79.596	36.441	38.205	7.074

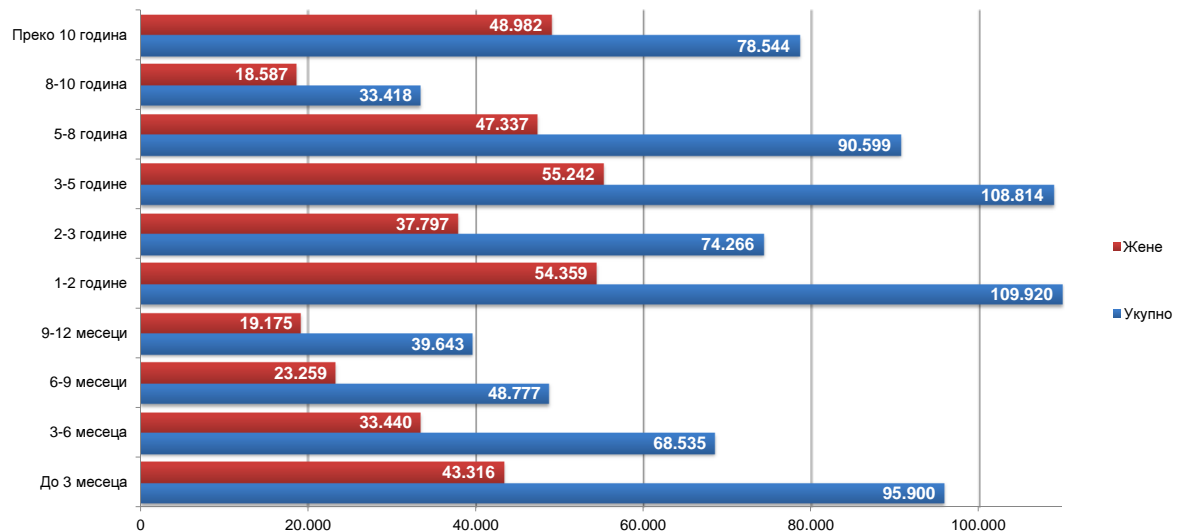
Графикон бр. 10а - Незапослена лица до 30 година старости по окрузима на крају II 2016. године
 Chart No. 10a - Unemployed up to 30 years of age by counties in the end of II 2016



**T9 НЕЗАПОСЛЕНА ЛИЦА ПРЕМА ТРАЈАЊУ НЕЗАПОСЛЕНОСТИ И ПОЛУ
НА КРАЈУ ФЕБРУАРА 2016. ГОДИНЕ**

Ред. Бр. №	Област/Регион <i>County/Region</i>	Укупно <i>Total</i>	Жене <i>Women</i>	До 3 месеца <i>to 3 months</i>		3-6 месеци <i>3-6 months</i>		6-9 месеци <i>6-9 months</i>		9-12 месеци <i>9-12 months</i>	
				Укупно <i>Total</i>	Жене <i>Women</i>	Укупно <i>Total</i>	Жене <i>Women</i>	Укупно <i>Total</i>	Жене <i>Women</i>	Укупно <i>Total</i>	Жене <i>Women</i>
1	Београдска област	108.809	60.482	16.781	8.566	12.258	6.776	8.227	4.208	6.419	3.434
Београдски регион		108.809	60.482	16.781	8.566	12.258	6.776	8.227	4.208	6.419	3.434
2	Северно - бачка	13.944	6.669	2.162	1.008	1.524	744	1.015	482	777	363
3	Средње - банатска	17.593	8.600	3.061	1.349	2.205	1.015	1.327	640	1.111	540
4	Северно - банатска	11.662	5.607	1.791	753	1.477	679	908	443	743	323
5	Јужно - банатска	33.332	16.732	4.211	1.805	3.006	1.415	2.216	1.046	1.646	789
6	Западно - бачка	20.475	8.717	3.127	1.245	2.062	889	1.448	647	1.165	428
7	Јужно - бачка	58.111	30.733	9.070	4.141	6.453	3.249	3.960	1.996	3.438	1.780
8	Сремска	25.787	12.727	3.601	1.607	2.848	1.351	1.881	893	1.436	689
Регион Војводине		180.904	89.785	27.023	11.908	19.575	9.342	12.755	6.147	10.316	4.912
9	Мачванска	37.596	19.194	3.825	1.634	3.099	1.428	2.199	991	1.985	942
10	Колубарска	13.904	7.347	2.028	899	1.312	672	886	449	861	455
11	Шумадијска	36.009	19.853	3.889	1.858	2.759	1.365	2.168	1.025	1.955	957
12	Поморавска	28.536	14.654	2.594	1.165	2.147	1.039	1.500	739	1.355	659
13	Златиборска	31.615	15.667	4.082	1.708	2.364	1.166	1.852	853	1.575	774
14	Моравичка	20.804	11.072	2.576	1.223	1.772	887	1.373	690	968	503
15	Рашка	47.090	23.584	4.663	2.122	3.230	1.563	2.598	1.193	1.847	880
16	Расинска	28.900	14.840	3.378	1.489	1.962	955	2.005	910	1.331	657
Регион Шумадије и Западне Србије		244.454	126.211	27.035	12.098	18.645	9.075	14.581	6.850	11.877	5.827
17	Подунавска	16.820	8.741	2.528	1.149	1.754	817	1.379	641	1.022	477
18	Браничевска	10.029	5.146	1.544	678	1.114	558	740	364	607	334
19	Борска	13.012	6.855	1.714	815	1.029	508	815	380	682	323
20	Зајечарска	14.049	6.871	1.569	657	1.265	624	789	363	724	349
21	Нишавска	48.538	21.659	5.421	2.335	3.976	1.704	3.033	1.253	2.500	1.024
22	Топличка	15.761	7.443	1.588	668	1.281	515	822	360	698	299
23	Пиротска	12.401	6.230	1.574	606	1.077	485	1.353	753	614	289
24	Јабланичка	34.056	15.644	3.957	1.524	2.644	1.083	1.802	788	1.462	645
25	Пчињска	27.949	14.242	4.211	1.833	3.037	1.497	1.747	785	2.080	949
Регион Јужне и Источне Србије		192.615	92.831	24.106	10.265	17.177	7.791	12.480	5.687	10.389	4.689
Регион Косово и Метохија		21.634	12.185	955	479	880	456	734	367	642	313
Република Србија		748.416	381.494	95.900	43.316	68.535	33.440	48.777	23.259	39.643	19.175

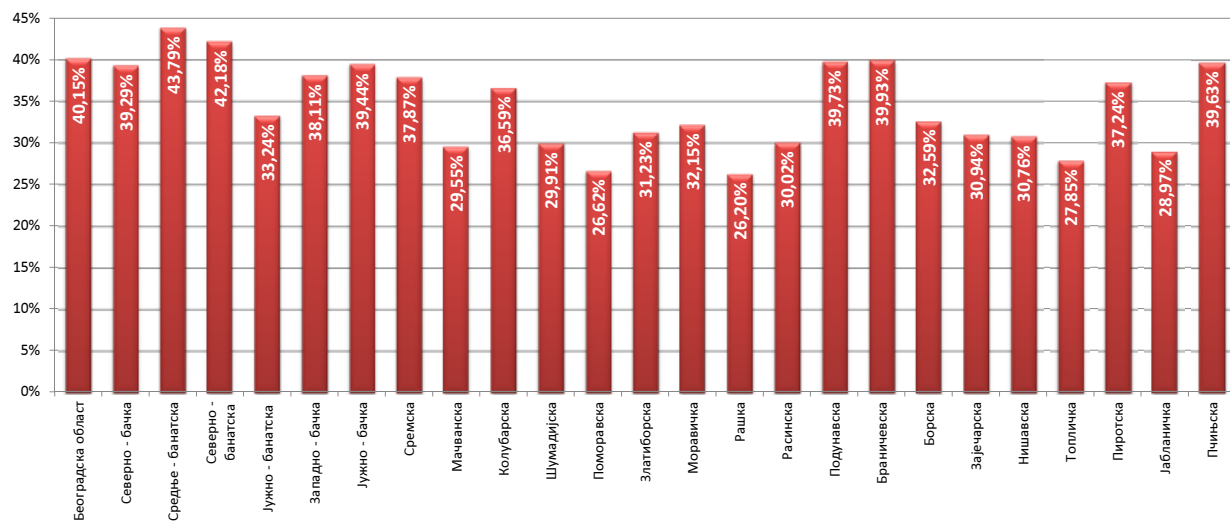
Графикон бр. 11- Незапослена лица према трајању незапослености и полу на крају II 2016. године
Chart No. 11- Unemployed persons by duration of unemployment and gender in the end of II 2016



**T9 UNEMPLOYED PERSONS BY DURATION OF UNEMPLOYMENT AND SEX
IN THE END OF FEBRUARY 2016**

1-2 године 1-2 years		2-3 године 2-3 years		3-5 године 3-5 years		5-8 година 5-8 years		8-10 година 8-10 years		Преко 10 година Over 10 years	
Укупно Total	Жене Women	Укупно Total	Жене Women	Укупно Total	Жене Women	Укупно Total	Жене Women	Укупно Total	Жене Women	Укупно Total	Жене Women
17.862	10.091	10.690	6.115	15.459	8.778	10.818	6.276	3.105	1.853	7.190	4.385
17.862	10.091	10.690	6.115	15.459	8.778	10.818	6.276	3.105	1.853	7.190	4.385
2.049	912	1.486	715	2.161	1.013	1.499	746	368	168	903	518
2.716	1.323	1.769	886	2.179	1.085	1.729	947	458	230	1.038	585
1.672	764	1.117	527	1.594	819	1.153	591	334	180	873	528
4.802	2.278	3.221	1.604	4.675	2.330	3.992	2.078	1.587	865	3.976	2.522
2.914	1.170	2.242	910	3.070	1.290	2.246	977	697	330	1.504	831
8.944	4.737	5.442	2.958	7.663	4.093	6.513	3.677	2.072	1.281	4.556	2.821
3.941	1.882	2.665	1.354	3.624	1.825	2.890	1.473	731	368	2.170	1.285
27.038	13.066	17.942	8.954	24.966	12.455	20.022	10.489	6.247	3.422	15.020	9.090
5.628	2.679	3.781	1.926	6.009	3.126	4.623	2.502	1.605	903	4.842	3.063
2.075	1.076	1.447	779	2.097	1.151	1.665	944	427	258	1.106	664
5.507	2.817	3.625	1.936	5.340	2.969	4.491	2.647	2.021	1.211	4.254	3.068
4.152	1.995	2.976	1.455	4.420	2.229	4.076	2.159	1.612	880	3.704	2.334
4.522	2.152	3.581	1.802	4.297	2.097	3.488	1.789	1.477	792	4.377	2.534
3.507	1.795	2.025	1.094	2.870	1.601	2.841	1.569	859	499	2.013	1.211
5.720	2.711	4.382	2.104	7.397	3.543	6.710	3.231	2.553	1.361	7.990	4.876
3.900	1.908	2.787	1.396	4.162	2.157	3.880	2.016	1.454	786	4.041	2.566
35.011	17.133	24.604	12.492	36.592	18.873	31.774	16.857	12.008	6.690	32.327	20.316
2.653	1.290	1.581	790	2.354	1.301	1.594	914	540	348	1.415	1.014
1.722	875	1.027	537	1.408	706	968	555	325	184	574	355
1.964	999	1.387	734	2.118	1.134	1.443	779	630	348	1.230	835
2.092	964	1.327	644	2.128	1.036	2.050	982	715	396	1.390	856
6.895	3.028	4.945	2.161	8.237	3.457	6.471	2.780	2.345	1.189	4.715	2.728
2.122	958	1.620	813	2.381	1.098	2.420	1.151	930	482	1.899	1.099
1.779	842	1.358	722	1.508	739	1.423	741	636	382	1.079	671
4.564	1.978	3.050	1.397	4.752	2.068	5.729	2.617	2.011	1.052	4.085	2.492
4.127	2.083	2.940	1.529	3.712	1.932	2.763	1.534	849	503	2.483	1.597
27.918	13.017	19.235	9.327	28.598	13.471	24.861	12.053	8.981	4.884	18.870	11.647
2.091	1.052	1.795	909	3.199	1.665	3.124	1.662	3.077	1.738	5.137	3.544
109.920	54.359	74.266	37.797	108.814	55.242	90.599	47.337	33.418	18.587	78.544	48.982

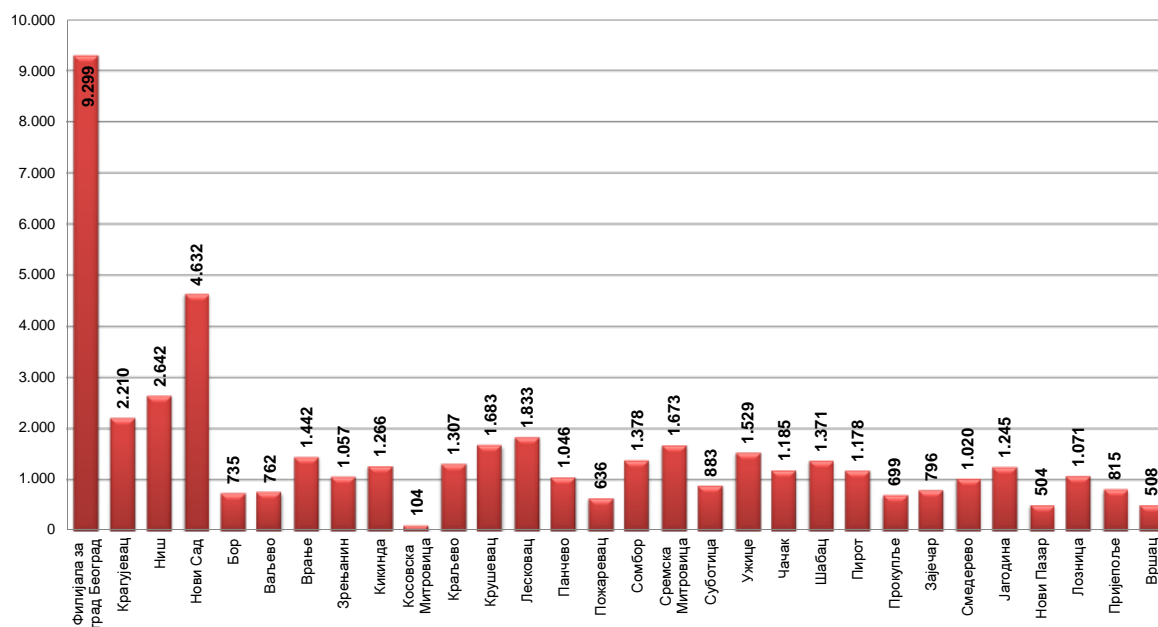
Графикон бр. 11а - Учешће незапослених лица која се налазе на евиденцији до 1 године у укупном броју незапослених лица на крају II 2016 године
Chart No. 11a - Participation of the unemployed (up to 1 year) by duration of unemployment in the end of II 2016



T10 КОРИСНИЦИ НОВЧАНЕ НАКНАДЕ ПО МЕСЕЦИМА И ПОЛУ

Редни број No	Филијала Branchoffice	Ø 2015.		II 2015		III 2015		IV 2015		V 2015		VI 2015	
		Укупно Total	Жене Women	Укупно Total	Жене Women	Укупно Total	Жене Women	Укупно Total	Жене Women	Укупно Total	Жене Women	Укупно Total	Жене Women
1	Филијала за град Београд	10.981	5.620	12.591	6.320	12.521	6.292	12.582	6.364	12.133	6.168	11.139	5.708
2	Крагујевац	2.541	1.132	2.711	1.137	2.759	1.172	2.645	1.128	2.683	1.197	2.607	1.177
3	Ниш	3.230	1.389	3.719	1.566	3.620	1.530	3.447	1.458	3.398	1.436	3.313	1.358
4	Нови Сад	4.732	2.276	5.012	2.321	5.320	2.525	5.184	2.489	5.009	2.437	4.828	2.348
5	Бор	834	403	902	437	909	461	909	466	935	459	878	433
6	Ваљево	1.068	553	1.062	463	1.130	506	1.102	492	1.295	720	1.232	696
7	Врање	1.440	629	1.511	643	1.530	634	1.458	614	1.380	601	1.478	650
8	Зрењанин	1.339	560	1.516	631	1.539	631	1.515	627	1.441	578	1.363	548
9	Киkinда	1.249	519	1.220	505	1.292	540	1.337	572	1.469	591	1.353	538
10	Косовска Митровица	60	38	79	45	85	51	78	45	65	36	58	33
11	Краљево	1.375	637	1.436	687	1.558	759	1.534	748	1.395	675	1.309	613
12	Крушевац	1.986	880	1.929	900	2.110	967	2.229	1.021	2.114	955	2.028	895
13	Лесковац	1.772	716	2.059	824	1.994	802	1.908	767	1.807	731	1.701	675
14	Панчево	1.245	505	1.402	573	1.351	552	1.307	540	1.305	520	1.330	526
15	Пожаревац	726	330	814	402	852	412	860	415	757	338	739	332
16	Сомбор	1.386	549	1.323	561	1.468	629	1.469	600	1.384	579	1.352	535
17	Сремска Митровица	1.823	795	2.002	839	2.003	822	2.019	833	1.984	869	1.871	854
18	Суботица	975	424	1.086	483	1.039	448	1.070	459	1.035	446	1.015	460
19	Ужице	1.784	825	1.958	888	2.050	891	2.085	917	1.857	844	1.719	820
20	Чачак	1.708	755	2.157	964	2.064	901	1.987	872	1.858	817	1.701	771
21	Шабац	1.403	586	1.317	566	1.321	569	1.448	594	1.441	603	1.473	624
22	Пирот	1.250	606	1.105	445	1.079	425	1.030	406	963	382	963	401
23	Прокупље	820	336	964	383	948	376	926	370	916	376	808	333
24	Зајечар	1.019	473	1.177	550	1.253	566	1.271	596	1.168	555	998	462
25	Смедерево	1.145	522	1.300	563	1.336	585	1.269	556	1.198	522	1.140	502
26	Јагодина	1.447	614	1.603	646	1.630	679	1.641	704	1.472	628	1.502	629
27	Нови Пазар	501	244	583	265	567	256	526	249	527	251	457	215
28	Лозница	1.270	516	1.288	541	1.579	636	1.582	655	1.521	644	1.415	590
29	Пријеполје	881	424	983	428	1.019	450	1.027	467	988	459	882	421
30	Вршац	618	268	661	281	690	296	688	298	681	299	625	271
Република Србија		52.628	24.134	57.490	25.866	58.635	26.370	58.152	26.329	56.192	25.721	53.288	24.423

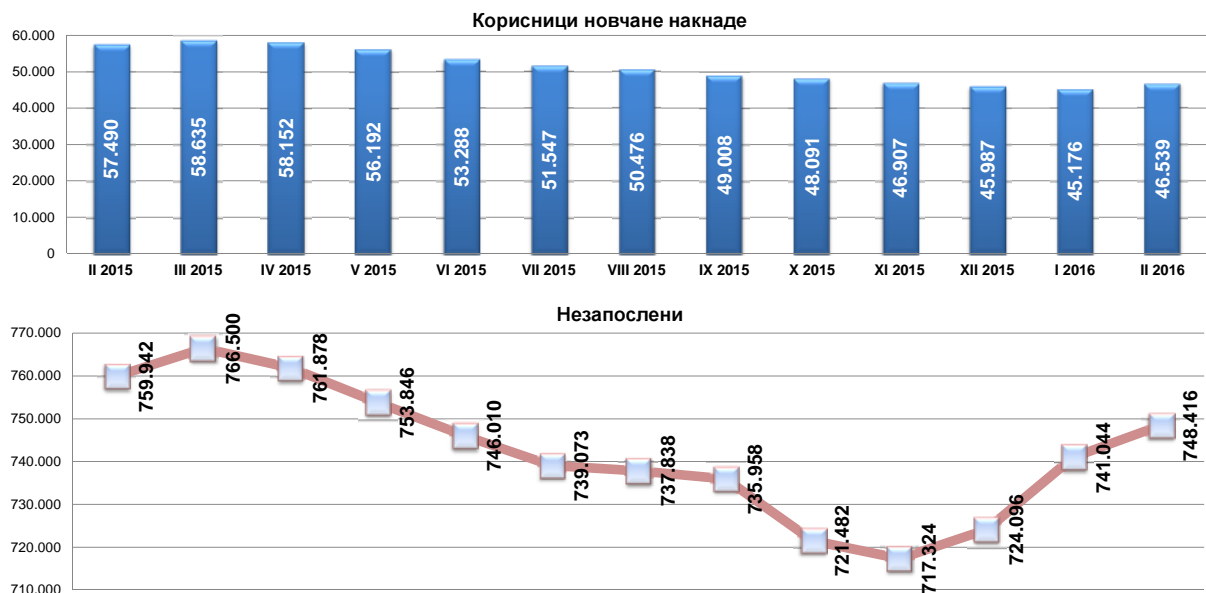
Графикон бр. 12 - Корисници новчане накнаде по филијалама у II 2016. године
 Chart No. 12 - Unemployment benefit recipients by branchoffice in II 2016



T10 UNEMPLOYMENT BENEFIT RECIPIENTS BY MONTH AND SEX

VII 2015		VIII 2015		IX 2015		X 2015		XI 2015		XII 2015		I 2016		II 2016		Индекси Index		
Укупно Total	Жене Women	Укупно Total	Жене Women	Укупно Total	Жене Women	Укупно Total	Жене Women	Укупно Total	Жене Women	Укупно Total	Жене Women	Укупно Total	Жене Women	Укупно Total	Жене Women	II 2016 / II 2015	II 2016 / XII 2015	II 2016 / I 2016
10.235	5.273	9.865	5.120	9.569	4.968	9.578	4.956	9.497	4.912	9.352	4.798	9.266	4.680	9.299	4.733	73,85	99,43	100,36
2.614	1.204	2.553	1.173	2.454	1.129	2.301	1.078	2.312	1.051	2.199	1.037	2.116	972	2.210	1.011	81,52	100,50	104,44
3.253	1.407	3.096	1.389	3.023	1.354	2.898	1.271	2.727	1.198	2.656	1.169	2.579	1.093	2.642	1.141	71,04	99,47	102,44
4.655	2.289	4.565	2.274	4.369	2.172	4.290	2.090	4.393	2.072	4.243	1.970	4.267	1.940	4.632	2.042	92,42	109,17	108,55
838	406	833	401	784	368	738	345	712	324	689	315	689	316	735	354	81,49	106,68	106,68
1.149	635	1.060	598	1.048	588	1.008	565	944	535	754	375	756	367	762	363	71,75	101,06	100,79
1.426	607	1.382	594	1.335	575	1.436	646	1.462	670	1.475	681	1.404	602	1.442	613	95,43	97,76	102,71
1.338	563	1.277	555	1.246	546	1.152	494	1.141	475	1.107	442	1.038	426	1.057	433	69,72	95,48	101,83
1.289	506	1.226	496	1.212	493	1.195	516	1.169	520	1.208	524	1.268	533	1.266	513	103,77	104,80	99,84
59	38	37	25	47	33	47	36	41	32	52	43	72	54	104	76	131,65	200,00	144,44
1.312	601	1.299	575	1.311	565	1.282	562	1.311	579	1.260	553	1.248	560	1.307	588	91,02	103,73	104,73
1.979	870	1.923	847	2.038	867	1.896	797	1.851	780	1.773	719	1.684	669	1.683	641	87,25	94,92	99,94
1.696	690	1.660	686	1.616	664	1.612	639	1.621	653	1.636	649	1.698	645	1.833	714	89,02	112,04	107,95
1.311	525	1.220	494	1.218	496	1.165	475	1.107	442	1.060	425	1.004	402	1.046	418	74,61	98,68	104,18
713	318	667	295	656	288	656	282	634	268	608	251	606	252	636	280	78,13	104,61	104,95
1.522	528	1.491	525	1.390	517	1.308	506	1.266	491	1.314	517	1.259	508	1.378	552	104,16	104,87	109,45
1.735	759	1.686	766	1.664	763	1.640	755	1.624	722	1.707	711	1.652	691	1.673	716	83,57	98,01	101,27
965	421	927	392	878	378	859	364	869	369	874	378	859	351	883	360	81,31	101,03	102,79
1.767	837	1.739	822	1.635	758	1.592	731	1.547	737	1.526	733	1.466	699	1.529	706	78,09	100,20	104,30
1.589	715	1.580	722	1.447	658	1.394	609	1.310	557	1.268	532	1.238	503	1.185	473	54,94	93,45	95,72
1.467	615	1.444	618	1.397	591	1.460	586	1.380	543	1.375	541	1.370	522	1.371	520	104,10	99,71	100,07
1.016	459	1.710	983	1.725	972	1.745	1.002	1.369	728	1.275	674	1.204	623	1.178	582	106,61	92,39	97,84
803	341	777	330	736	304	699	294	669	272	650	259	662	257	699	273	72,51	107,54	105,59
1.020	478	973	450	863	395	805	369	805	384	801	374	757	341	796	357	67,63	99,38	105,15
1.086	496	1.140	555	1.088	530	1.007	472	1.020	484	991	473	954	458	1.020	498	78,46	102,93	106,92
1.461	596	1.402	592	1.348	581	1.327	574	1.280	545	1.260	544	1.213	522	1.245	548	77,67	98,81	102,64
470	229	472	243	427	221	466	245	463	247	472	244	492	259	504	253	86,45	106,78	102,44
1.302	534	1.176	464	1.125	444	1.057	430	1.030	405	1.023	387	1.036	413	1.071	433	83,15	104,69	103,38
873	427	721	346	777	396	856	463	726	375	766	409	739	375	815	396	82,91	106,40	110,28
595	257	563	244	571	253	597	263	582	247	566	240	542	236	508	220	76,85	89,75	93,73
51.547	23.630	50.476	23.584	49.008	22.876	48.091	22.431	46.907	21.646	45.987	20.995	45.176	20.293	46.539	20.825	80,95	101,20	103,02

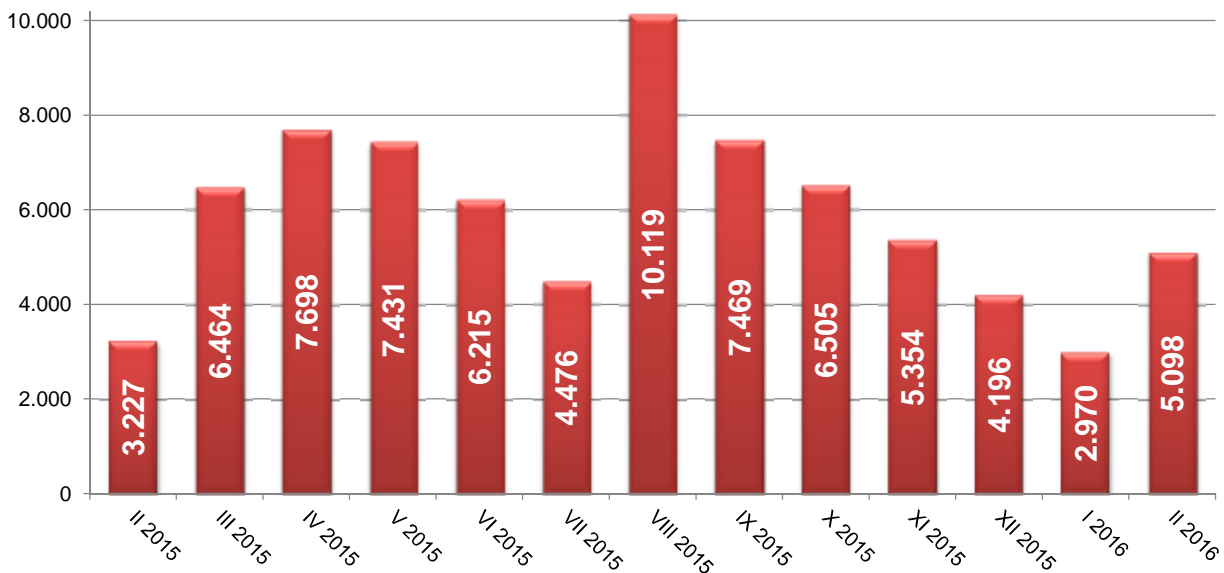
Графикон бр. 12 а- Корисници новчане накнаде и незапослени по месецима у периоду II 2015. - II 2016. године
 Chart No. 12 a- Unemployment benefit recipients by month in period II 2015 - II 2016



T11 ПРИЈАВЉЕНЕ ПОТРЕБЕ ЗА ЗАПОШЉАВАЊЕМ ПО МЕСЕЦИМА

Редни број <i>No</i>	Област <i>County</i>	Ø 2013	II 2015	III 2015	IV 2015	V 2015	VI 2015
1	Београдска област	1.565	867	1.636	2.706	1.817	1.141
Београдски регион		1.565	867	1.636	2.706	1.817	1.141
2	Северно - бачка	155	124	186	214	366	176
3	Средње - банатска	154	65	99	294	357	206
4	Северно - банатска	178	109	518	173	229	312
5	Јужно - банатска	166	88	106	192	565	165
6	Западно - бачка	151	74	153	283	53	170
7	Јужно - бачка	582	348	477	527	472	1.000
8	Сремска	238	132	332	173	537	191
Регион Војводине		1.623	940	1.871	1.856	2.579	2.220
9	Мачванска	259	110	178	184	257	259
10	Колубарска	114	49	282	177	94	65
11	Шумадијска	265	51	630	89	225	456
12	Поморавска	170	93	128	265	214	136
13	Златиборска	272	162	190	463	296	261
14	Моравичка	172	176	123	202	146	141
15	Рашка	231	156	274	166	206	123
16	Расинска	152	37	72	292	126	134
Регион Шумадије и Западне Србије		1.635	834	1.877	1.838	1.564	1.575
17	Подунавска	199	150	135	457	89	270
18	Браничевска	66	66	28	36	60	34
19	Борска	72	16	19	19	410	40
20	Зајечарска	71	15	10	9	209	55
21	Нишавска	271	112	228	248	385	244
22	Топличка	124	73	207	77	58	256
23	Пиротска	125	53	121	313	49	142
24	Јабланичка	119	77	187	77	137	130
25	Пчињска	141	23	145	62	70	104
Регион Јужне и Источне Србије		1.187	585	1.080	1.298	1.467	1.275
Регион Косово и Метохија		23	1	0	0	4	4
Република Србија		6.032	3.227	6.464	7.698	7.431	6.215

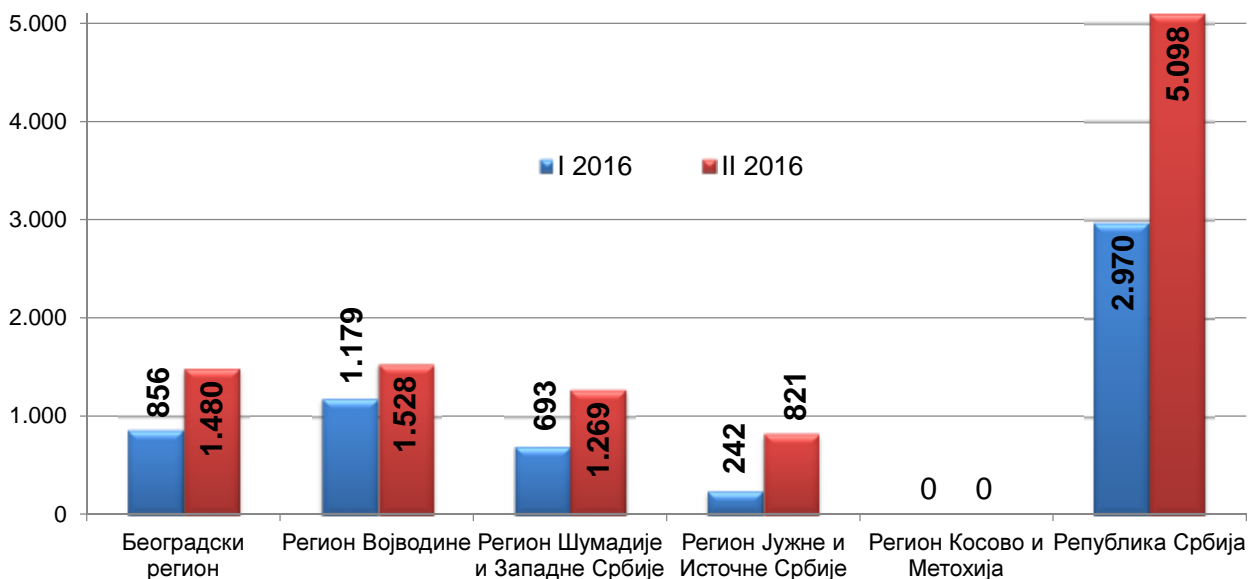
Графикон бр. 13 - Пријављене потребе за запошљавањем у периоду II 2015 - II 2016
Chart No. 13 - Requests for jobmatching services in vacancy filling in period II 2015 - II 2016



T11 REQUESTS FOR JOBMATCHING SERVICES IN VACANCY FILLING BY MONTHS

VII 2015	VIII 2015	IX 2015	X 2015	XI 2015	XII 2015	I 2016	II 2016	Индекс Index
								II 2016 / II 2015
1.261	1.684	1.573	2.100	1.972	1.043	856	1.480	170,70
1.261	1.684	1.573	2.100	1.972	1.043	856	1.480	170,70
144	184	192	70	72	56	175	120	96,77
104	229	140	116	110	75	117	95	146,15
107	206	147	103	88	89	65	290	266,06
58	172	229	138	195	43	147	73	82,95
63	566	188	91	50	41	216	142	191,89
465	832	859	522	529	546	379	501	143,97
254	297	506	174	120	73	80	307	232,58
1.195	2.486	2.261	1.214	1.164	923	1.179	1.528	162,55
176	569	458	347	141	345	54	107	97,27
110	194	78	42	47	207	30	59	120,41
192	702	206	201	291	74	119	158	309,80
98	421	154	223	126	89	117	141	151,61
278	559	429	256	205	108	117	346	213,58
228	309	166	217	66	150	108	78	44,32
108	465	471	285	190	239	73	307	196,79
114	380	182	335	51	34	75	73	197,30
1.304	3.599	2.144	1.906	1.117	1.246	693	1.269	152,16
137	158	136	254	368	74	55	79	52,67
64	333	53	26	28	4	10	25	37,88
45	136	37	49	28	41	6	25	156,25
18	136	24	196	82	84	5	22	146,67
166	500	567	291	191	164	99	113	100,89
14	278	30	133	37	16	5	63	86,30
89	150	164	65	189	82	38	369	696,23
48	229	111	133	133	141	8	77	100,00
133	236	346	133	43	342	16	48	208,70
714	2.156	1.468	1.280	1.099	948	242	821	140,34
2	194	23	5	2	36	0	0	
4.476	10.119	7.469	6.505	5.354	4.196	2.970	5.098	157,98

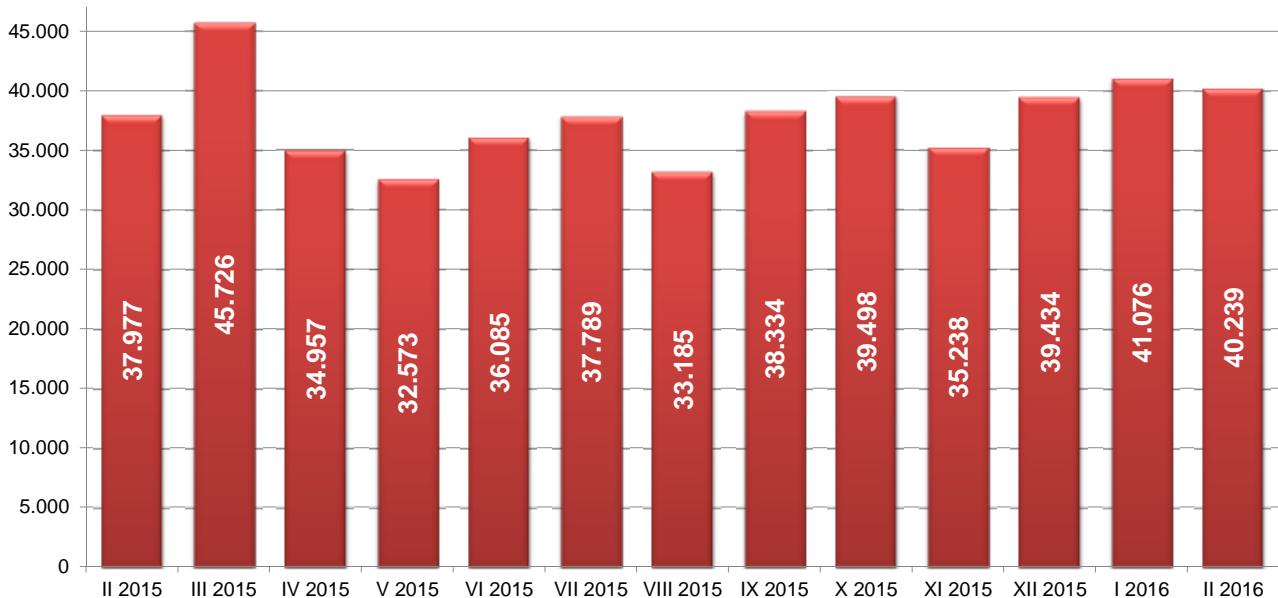
Графикон бр. 13а - Пријављене потребе за запошљавањем по регионима у периоду I 2016 - II 2016
Chart No. 13a - Requests for jobmatching services in vacancy filling in period I 2016 - II 2016



T12 НОВОПРИЈАВЉЕНИ ПО МЕСЕЦИМА И ПОЛУ

Редни број No	Област County	Ø 2015	II 2015		III 2015		IV 2015		V 2015		VI 2015		VII 2015	
			Укупно Total	Жене Women	Укупно Total	Жене Women	Укупно Total	Жене Women	Укупно Total	Жене Women	Укупно Total	Жене Women	Укупно Total	Жене Women
1	Београдска област	7.811	8.248	4.350	9.883	5.228	7.208	3.849	6.277	3.309	7.476	3.989	7.691	4.019
Београдски регион		7.811	8.248	4.350	9.883	5.228	7.208	3.849	6.277	3.309	7.476	3.989	7.691	4.019
2	Северно - бачка	924	802	380	1.178	576	819	404	902	458	992	461	910	467
3	Средње - банатска	1.300	1.266	567	1.719	776	1.170	545	1.394	681	1.207	569	1.154	564
4	Северно - банатска	800	650	307	939	437	954	421	687	289	736	338	757	371
5	Јужно - банатска	1.575	1.549	679	1.833	884	1.403	678	1.225	567	1.642	772	1.615	775
6	Западно - бачка	1.168	1.073	472	1.367	616	950	432	1.326	503	1.085	504	1.047	499
7	Јужно - бачка	3.650	3.489	1.748	4.445	2.229	3.400	1.729	3.328	1.609	3.467	1.791	3.397	1.744
8	Сремска	1.570	1.589	712	2.118	978	1.481	732	1.286	591	1.583	792	1.485	759
Регион Војводине		10.986	10.418	4.865	13.599	6.496	10.177	4.941	10.148	4.698	10.712	5.227	10.365	5.179
9	Мачванска	1.498	1.736	714	2.023	940	1.313	606	1.201	546	1.422	642	1.395	682
10	Колубарска	698	702	303	879	412	878	541	554	254	597	271	626	340
11	Шумадијска	1.398	1.488	716	1.582	735	1.376	698	1.234	585	1.309	624	1.365	735
12	Поморавска	1.007	1.100	488	1.223	596	872	410	881	396	989	491	979	495
13	Златиборска	1.392	1.498	626	1.712	794	1.297	564	1.153	559	1.257	603	1.305	611
14	Моравичка	893	1.000	530	995	485	778	391	664	329	759	387	948	509
15	Рашка	1.498	1.376	612	1.729	843	1.205	599	1.178	542	1.557	690	1.660	763
16	Расинска	1.042	1.171	541	1.118	566	893	414	788	374	929	461	1.336	624
Регион Шумадије и Западне Србије		9.426	10.071	4.530	11.261	5.371	8.612	4.223	7.653	3.585	8.819	4.169	9.614	4.759
17	Подунавска	953	966	422	1.203	581	869	406	757	324	867	427	1.026	514
18	Браничевска	576	609	292	834	428	482	241	432	220	508	259	488	247
19	Борска	519	523	270	701	338	517	223	433	194	554	238	511	240
20	Зајечарска	600	681	302	815	395	569	282	453	204	523	260	555	271
21	Нишавска	2.283	2.141	1.020	2.423	1.133	2.244	977	2.124	962	2.404	1.100	2.399	1.164
22	Топличка	539	494	206	548	232	445	190	515	230	524	248	539	254
23	Пиротска	641	584	273	583	252	578	267	522	253	583	258	1.436	896
24	Јабланичка	1.474	1.520	617	1.545	676	1.251	549	1.136	513	1.396	628	1.344	627
25	Пчињска	1.601	1.493	651	1.950	902	1.723	751	1.860	804	1.353	622	1.468	662
Регион Јужне и Источне Србије		9.186	9.011	4.053	10.602	4.937	8.678	3.886	8.232	3.704	8.712	4.040	9.766	4.875
Регион Косово и Метохија		311	229	114	381	187	282	137	263	134	366	173	353	184
Република Србија		37.719	37.977	17.912	45.726	22.219	34.957	17.036	32.573	15.430	36.085	17.598	37.789	19.016

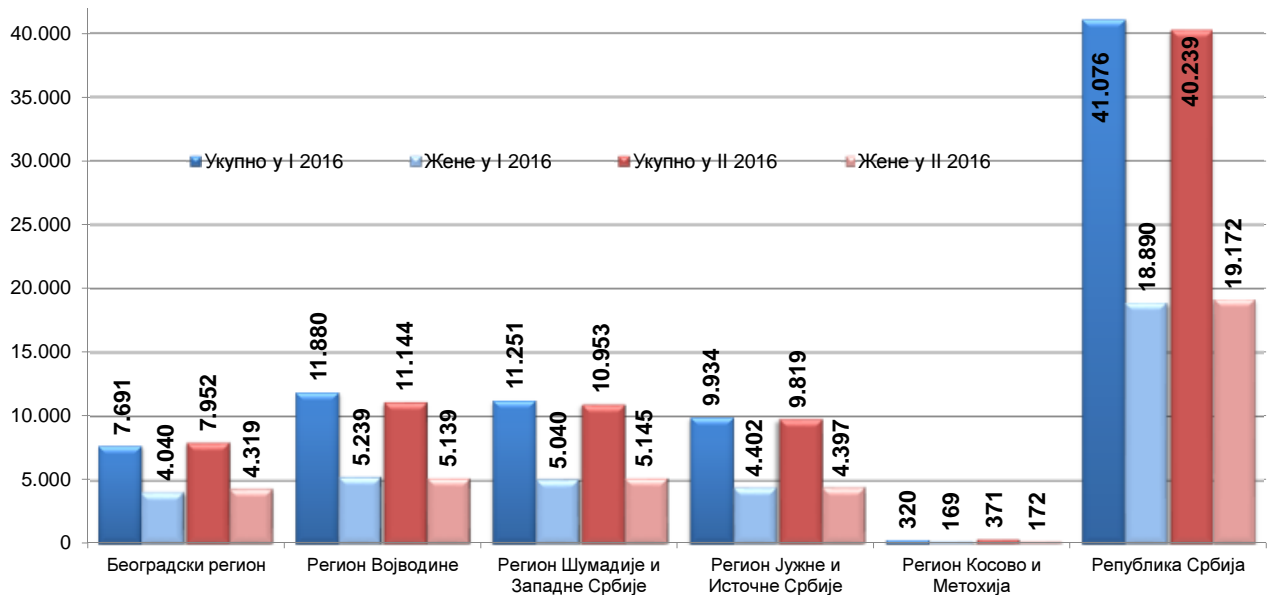
Графикон бр. 14 - Новопријављени у периоду II 2015 - II 2016
Chart No. 14 - Newly registered persons in period II 2015 - II 2016



T12 NEWLY REGISTERED PERSONS BY MONTHS AND SEX

VIII 2015		IX 2015		X 2015		XI 2015		XII 2015		I 2016		II 2016		Индекси Index		
Укупно Total	Жене Women	Укупно Total	Жене Women	Укупно Total	Жене Women	Укупно Total	Жене Women	Укупно Total	Жене Women	Укупно Total	Жене Women	Укупно Total	Жене Women	II 2016 / II 2015	II 2016 / XII 2015	II 2016 / I 2016
6.692	3.489	7.939	4.328	8.717	4.910	7.428	4.066	7.738	4.080	7.691	4.040	7.952	4.319	96,41	102,77	103,39
6.692	3.489	7.939	4.328	8.717	4.910	7.428	4.066	7.738	4.080	7.691	4.040	7.952	4.319	96,41	102,77	103,39
799	372	957	466	885	459	897	438	924	422	943	432	849	433	105,86	91,88	90,03
1.121	538	1.406	668	1.355	645	1.146	521	1.278	577	1.412	630	1.362	581	107,58	106,57	96,46
766	336	849	421	887	446	743	320	859	360	762	327	747	333	114,92	86,96	98,03
1.395	673	1.715	814	1.585	762	1.412	680	1.837	808	1.631	738	1.571	710	101,42	85,52	96,32
1.284	648	1.139	558	1.048	493	1.196	533	1.201	491	1.338	516	1.206	511	112,40	100,42	90,13
3.196	1.596	3.837	1.928	4.138	2.099	3.503	1.721	3.739	1.819	4.385	1.962	3.837	1.824	109,97	102,62	87,50
1.379	680	1.714	842	1.629	775	1.487	681	1.500	708	1.409	634	1.572	747	98,93	104,80	111,57
9.940	4.843	11.617	5.697	11.527	5.679	10.384	4.894	11.338	5.185	11.880	5.239	11.144	5.139	106,97	98,29	93,80
1.223	516	1.561	722	1.558	679	1.425	686	1.480	665	1.500	617	1.547	695	89,11	104,53	103,13
544	270	696	316	685	344	618	307	766	365	822	387	824	365	117,38	107,57	100,24
1.340	576	1.342	715	1.425	694	1.283	684	1.426	720	1.592	766	1.627	775	109,34	114,10	102,20
840	428	1.000	484	1.052	558	917	440	898	435	984	431	1.142	546	103,82	127,17	116,06
1.266	569	1.345	685	1.331	693	1.245	630	1.581	716	1.948	795	1.533	707	102,34	96,96	78,70
848	409	960	462	883	448	750	388	945	435	1.075	489	973	519	97,30	102,96	90,51
1.347	654	1.569	745	1.621	804	1.387	690	1.720	783	2.035	940	1.792	856	130,23	104,19	88,06
1.200	535	888	431	976	516	812	405	1.001	481	1.295	615	1.515	682	129,38	151,35	116,99
8.608	3.957	9.361	4.560	9.531	4.736	8.437	4.230	9.817	4.600	11.251	5.040	10.953	5.145	108,76	111,57	97,35
990	447	934	452	972	499	829	378	892	423	1.009	465	1.092	492	113,04	122,42	108,23
550	285	571	262	609	307	503	247	617	279	538	276	725	331	119,05	117,50	134,76
386	190	493	241	515	256	462	223	547	277	780	375	600	277	114,72	109,69	76,92
440	203	614	284	630	319	587	301	634	299	600	241	597	277	87,67	94,16	99,50
2.009	952	2.299	1.054	2.320	1.133	2.165	1.013	2.473	1.088	2.239	1.034	2.355	1.092	110,00	95,23	105,18
465	196	561	239	562	242	549	227	773	344	563	241	517	221	104,66	66,88	91,83
459	206	707	353	489	244	496	219	592	253	681	253	647	258	110,79	109,29	95,01
1.205	548	1.465	641	1.511	680	1.556	667	2.005	804	1.773	745	1.617	693	106,38	80,65	91,20
1.184	533	1.432	688	1.762	908	1.543	749	1.638	688	1.751	772	1.669	756	111,79	101,89	95,32
7.688	3.560	9.076	4.214	9.370	4.588	8.690	4.024	10.171	4.455	9.934	4.402	9.819	4.397	108,97	96,54	98,84
257	137	341	176	353	180	299	168	370	194	320	169	371	172	162,01	100,27	115,94
33.185	15.986	38.334	18.975	39.498	20.093	35.238	17.382	39.434	18.514	41.076	18.890	40.239	19.172	105,96	102,04	97,96

Графикон бр. 14а - Новопријављени приказани по регионима и по полу у периоду I 2016 - II 2016
 Chart No. 14a - Newly registered persons by region and sex in period I 2016 - II 2016



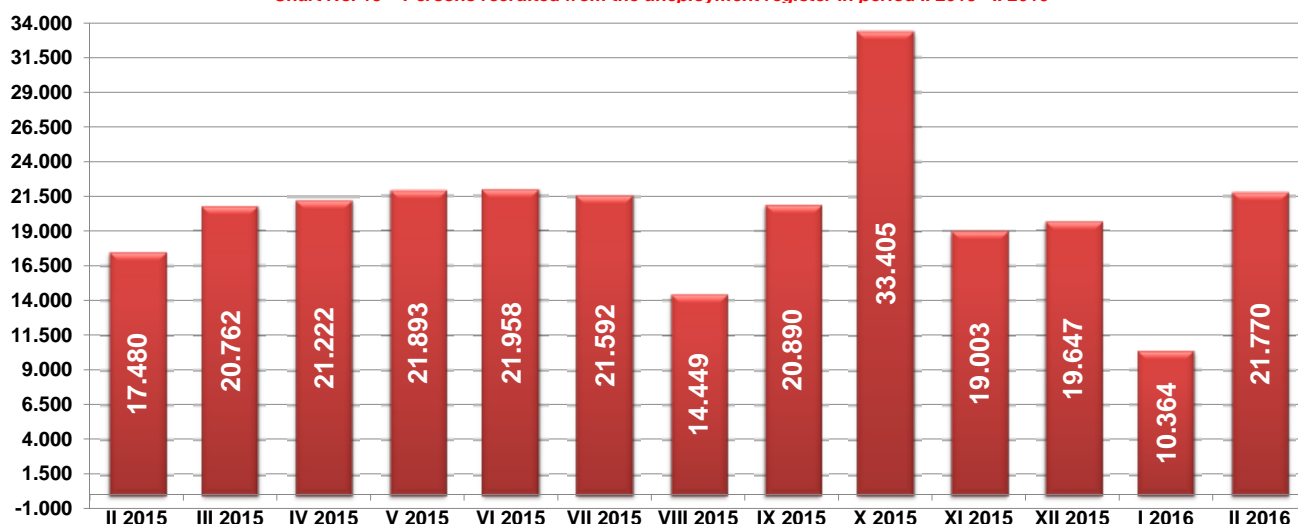
T13 ЗАПОСЛЕНИ СА ЕВИДЕНЦИЈЕ ПО МЕСЕЦИМА И ПОЛУ

Редни број No	Област County	Ø 2015.	II 2015		III 2015		IV 2015		V 2015		VI 2015		VII 2015	
			Укупно Total	Жене Women	Укупно Total	Жене Women	Укупно Total	Жене Women	Укупно Total	Жене Women	Укупно Total	Жене Women	Укупно Total	Жене Women
1	Београдска област	6.168	5.600	2.875	6.792	3.402	6.815	3.309	6.751	3.238	6.167	2.888	6.275	2.917
Београдски регион		6.168	5.600	2.875	6.792	3.402	6.815	3.309	6.751	3.238	6.167	2.888	6.275	2.917
2	Северно - бачка	516	430	231	612	336	437	224	568	322	707	343	718	373
3	Средње - банатска	482	315	153	438	232	550	281	534	259	745	346	532	228
4	Северно - банатска	410	281	150	468	234	335	158	351	169	606	249	457	210
5	Јужно - банатска	584	378	207	501	271	570	273	582	343	685	367	644	312
6	Западно - бачка	504	441	251	490	284	488	268	548	246	677	332	400	209
7	Јужно - бачка	2.128	1.964	1.004	2.291	1.190	2.228	1.132	2.348	1.150	2.042	1.030	2.447	1.240
8	Сремска	713	563	313	670	344	879	406	853	407	778	340	615	297
Регион Војводине		5.337	4.372	2.309	5.470	2.891	5.487	2.742	5.784	2.896	6.240	3.007	5.813	2.869
9	Мачванска	630	497	249	594	269	633	295	555	265	647	304	703	324
10	Колубарска	392	237	118	296	164	368	168	433	238	591	313	742	433
11	Шумадијска	756	623	340	604	296	860	443	784	396	710	380	873	452
12	Поморавска	503	436	247	619	305	449	207	570	255	486	187	425	190
13	Златиборска	701	533	318	708	367	662	341	688	305	744	345	760	338
14	Моравичка	523	580	357	541	312	492	272	519	291	429	212	518	280
15	Рашка	813	744	370	826	408	825	408	735	403	816	468	682	357
16	Расинска	499	445	258	448	232	441	215	456	236	517	249	606	284
Регион Шумадије и Западне Србије		4.818	4.095	2.257	4.636	2.353	4.730	2.349	4.740	2.389	4.940	2.458	5.309	2.658
17	Подунавска	361	276	160	314	193	379	191	319	176	410	203	350	158
18	Браничевска	213	199	117	188	100	213	109	208	90	163	81	167	94
19	Борска	209	191	96	195	101	243	133	190	97	185	90	232	111
20	Зајечарска	331	209	119	238	153	304	178	408	242	401	206	329	173
21	Нишавска	1.152	881	478	1.117	611	1.135	553	1.232	591	1.123	515	1.215	653
22	Топличка	476	322	192	279	161	557	284	751	368	884	442	526	228
23	Пиротска	266	192	95	245	105	224	104	208	90	325	162	308	136
24	Јабланичка	501	455	244	496	254	527	265	543	268	588	287	468	215
25	Пчињска	485	382	226	472	241	357	175	471	215	375	184	426	198
Регион Јужне и Источне Србије		3.992	3.107	1.727	3.544	1.919	3.939	1.992	4.330	2.137	4.454	2.170	4.021	1.966
Регион Косово и Метохија		103	62	43	46	33	33	23	40	28	86	51	92	60
Територијално неразврстани *		0	244	133	274	154	218	106	248	130	71	40	82	47
Република Србија		20.418	17.480	9.344	20.762	10.752	21.222	10.521	21.893	10.818	21.958	10.614	21.592	10.517

* При трансферу података за одређени број пријава недостају подаци о седишту послодавца, па самим тим те пријаве на обавезно социјално осигурање није могуће територијално разврстати.

Графикон бр. 15 - Запослени са евиденције у периоду II 2015 - II 2016

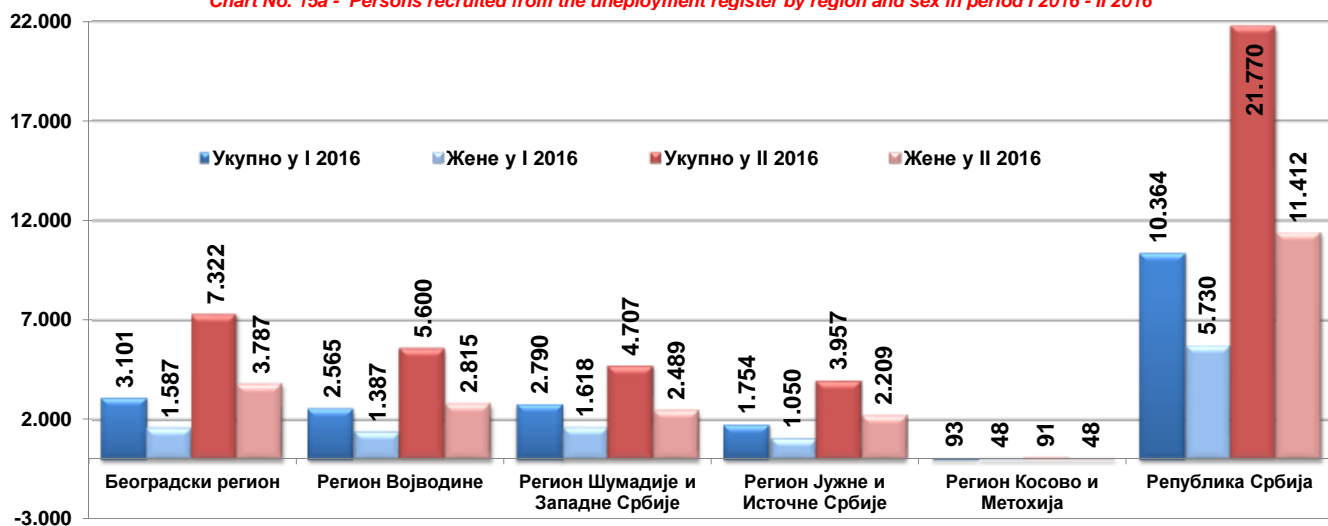
Chart No. 15 - Persons recruited from the unemployment register in period II 2015 - II 2016



T13 PERSONS RECRUITED FROM THE UNEMPLOYMENT REGISTER BY MONTHS AND SEX

VIII 2015		IX 2015		X 2015		XI 2015		XII 2015		I 2016		II 2016		Индекси Index		
Укупно Total	Жене Women	Укупно Total	Жене Women	Укупно Total	Жене Women	Укупно Total	Жене Women	Укупно Total	Жене Women	Укупно Total	Жене Women	Укупно Total	Жене Women	II 2016 / II 2015	II 2016 / XII 2015	II 2016 / I 2016
4.379	2.051	3.276	1.602	10.757	5.768	5.934	3.088	6.207	3.270	3.101	1.587	7.322	3.787	130,75	117,96	236,12
4.379	2.051	3.276	1.602	10.757	5.768	5.934	3.088	6.207	3.270	3.101	1.587	7.322	3.787	130,75	117,96	236,12
324	147	177	86	1.106	653	411	215	409	212	258	128	508	276	118,14	124,21	196,90
374	181	301	164	969	484	371	190	323	177	227	144	406	189	128,89	125,70	178,85
298	130	645	293	504	268	396	230	348	172	248	106	325	154	115,66	93,39	131,05
413	239	533	270	1.126	603	597	371	620	291	229	116	735	355	194,44	118,55	320,96
413	178	1.085	599	458	262	366	198	346	184	336	176	480	230	108,84	138,73	142,86
1.500	775	1.869	950	3.288	1.866	2.076	1.125	2.043	1.107	894	529	2.344	1.204	119,35	114,73	262,19
523	264	1.027	551	1.049	569	626	345	538	305	373	188	802	407	142,45	149,07	215,01
3.845	1.914	5.637	2.913	8.500	4.705	4.843	2.674	4.627	2.448	2.565	1.387	5.600	2.815	128,09	121,03	218,32
463	220	951	443	911	462	564	262	655	347	371	214	651	316	130,99	99,39	175,47
264	129	559	310	384	208	376	209	282	154	179	105	370	189	156,12	131,21	206,70
542	226	674	352	1.779	1.030	549	287	638	353	549	305	775	373	124,40	121,47	141,17
299	145	876	438	539	263	463	255	489	277	230	145	536	315	122,94	109,61	233,04
477	240	1.388	708	735	380	588	329	651	380	454	277	642	368	120,45	98,62	141,41
464	208	545	276	777	419	505	300	563	311	288	187	466	274	80,34	82,77	161,81
531	277	897	481	1.335	775	704	361	924	504	399	215	766	376	102,96	82,90	191,98
371	170	598	281	881	438	409	232	457	267	320	170	501	278	112,58	109,63	156,56
3.411	1.615	6.488	3.289	7.341	3.975	4.158	2.235	4.659	2.593	2.790	1.618	4.707	2.489	114,95	101,03	168,71
230	117	528	260	597	328	424	252	293	162	153	99	260	154	94,20	88,74	169,93
148	65	439	208	320	132	217	110	165	101	105	58	185	133	92,96	112,12	176,19
139	81	383	207	218	107	213	111	198	111	100	53	167	77	87,43	84,34	167,00
198	113	428	222	423	228	427	240	338	160	226	142	252	150	120,57	74,56	111,50
864	411	633	292	2.630	1.471	1.202	664	1.105	688	449	270	1.317	738	149,49	119,19	293,32
322	149	687	289	561	248	266	123	333	178	124	81	370	232	114,91	111,11	298,39
180	96	475	209	364	189	236	140	224	95	137	85	238	127	123,96	106,25	173,72
336	163	712	378	549	264	443	256	565	342	229	128	682	360	149,89	120,71	297,82
273	118	883	439	723	326	450	232	697	374	231	134	486	238	127,23	69,73	210,39
2.690	1.313	5.168	2.504	6.385	3.293	3.878	2.128	3.918	2.211	1.754	1.050	3.957	2.209	127,36	101,00	225,60
65	44	285	151	230	122	114	74	131	75	93	48	91	48	146,77	69,47	97,85
59	31	36	16	192	122	76	51	105	66	61	40	93	64	/	88,57	/
14.449	6.968	20.890	10.475	33.405	17.985	19.003	10.250	19.647	10.663	10.364	5.730	21.770	11.412	124,54%	110,81	210,05%

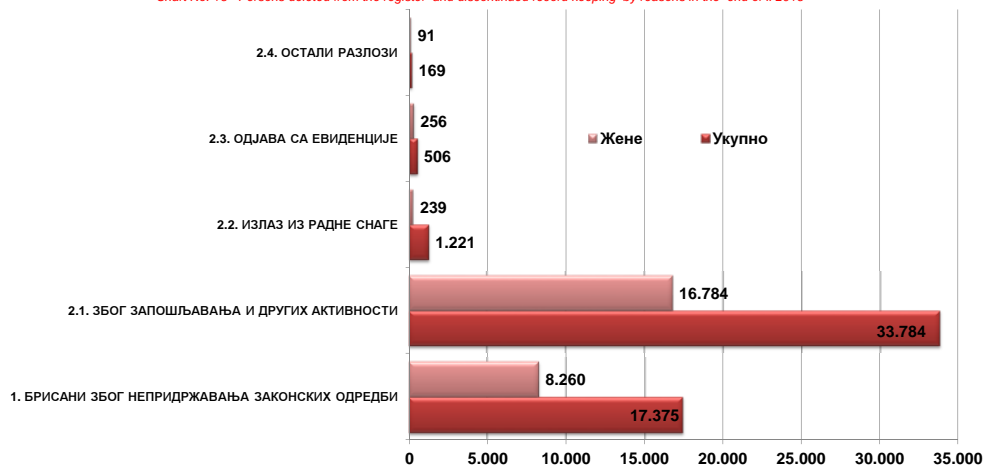
Графикон бр. 15а - Запослени са евиденције по региону и полу у периоду I 2016 - II 2016
 Chart No. 15a - Persons recruited from the unemployment register by region and sex in period I 2016 - II 2016



**T14 БРИСАНИ И ПРЕСТАНАК ВОЂЕЊА ЕВИДЕНЦИЈЕ ПРЕМА РАЗЛОЗИМА И ТРАЈАЊУ НЕЗАПОСЛЕНОСТИ
ТОКОМ ФЕБРУАРА 2016. ГОДИНЕ**

Разлози брисања и престанка вођења евиденције	Укупно <i>Total</i>		Трајање незапослености			
	Укупно <i>Total</i>	Жене <i>Women</i>	До 3 месеца <i>to 3 months</i>	3-6 месеци <i>3-6 months</i>	6-9 месеци <i>6-9 months</i>	9-12 месеци <i>9-12 months</i>
УКУПНО	53.055	25.630	14.625	7.104	4.872	3.693
1. БРИСАНИ ЗБОГ НЕПРИДРЖАВАЊА ЗАКОНСКИХ ОДРЕДБИ	17.375	8.260	5.009	2.465	1.494	1.214
1.1. Када незапослено лице одбије рад на привременим и повременим пословима	0	0	0	0	0	0
1.2. Када незапослено лице на евиденцији Националне службе обавља рад без уговора о раду код послодавца	18	12	2	1	2	0
1.3. Када се незапослено лице неоправдано не јави, или се не одазове на позив организације за запошљавање	14.871	7.139	3.310	2.362	1.355	1.134
1.4. Када незапослено лице на захтев Националне службе не достави доказ о активном тржењу посла	98	57	1	3	57	1
1.5. Када се незапослено лице не јави послодавцу коме га је упутила Национална служба	17	8	2	3	2	1
1.6. Када незапослено лице одбије додатно образовање и обуку	34	20	16	9	0	3
1.7. Када незапослено лице својом кривицом прекине, односно не заврши додатно образовање и обуку	34	16	17	4	1	2
1.8. Када незапослено лице одбије да прихвати понуђено учешће у програму активних мера за запошљавање	133	66	62	6	7	13
1.9. Када се незапослено лице не одазове на индивидуални разговор	2.166	938	1.599	77	70	60
1.10. Када се незапослено лице не одазове на групни разговор	0	0	0	0	0	0
1.11. Када незапослено лице одбије да прихвати понуђено одговарајуће запослење	4	4	0	0	0	0
1.12. MOR- када незапослено лице одбије да прихвати понуђено учешће у програму Пројекта	0	0	0	0	0	0
1.13. YEM - када незапослено лице одбије да прихвати понуђено учешће у програму Пројекта	0	0	0	0	0	0
1.14. PRO - када незапослено лице одбије да прихвати понуђено учешће у програму Пројекта	0	0	0	0	0	0
2. ПРЕСТАНАК ВОЂЕЊА ЕВИДЕНЦИЈЕ	35.680	17.370	9.616	4.639	3.378	2.479
2.1. ЗБОГ ЗАПОШЉАВАЊА И ДРУГИХ АКТИВНОСТИ	33.784	16.784	9.365	4.489	3.267	2.370
2.1.1. Када незапослено лице заснује пуни радни однос са пуним радним временом на неодређено време	5.154	2.852	1.041	641	566	437
2.1.2. Када незапослено лице заснује пуни радни однос са пуним радним временом на одређено време	11.585	5.755	4.294	1.569	1.184	763
2.1.3. Када незап. лице оснује предузеће или радњу, или почне да се бави пољ. као јединим или основним занимањем и обавезно је на осигурање по основу катастарског прихода	121	47	15	8	6	7
2.1.4. Када незапослено лице оснује самосталну делатност средствима НСЗ	5	4	1	1	0	0
2.1.5. Када незапослено лице оде на рад у иностранство, а не поднесе захтев за посредовањем у Србији	0	0	0	0	0	0
2.1.6. Када незапослено лице заснује пуни радни однос са непуним радним временом на одређено време	541	373	171	85	44	43
2.1.7. Када незапослено лице заснује пуни радни однос са непуним рад. временом на неодређено време	74	56	9	13	7	3
2.1.8. Привремени и повремени послови	16.304	7.697	3834	2172	1460	1117
2.2. ИЗЛАЗ ИЗ РАДНЕ СНАГЕ	1.221	239	81	85	60	66
2.2.1. Када незапослено лице у складу са одговарајућим законским прописима постане потпуно неспособно за рад	14	4	1	3	2	0
2.2.2. Када незапослено лице ступи на издржавање казне затвора, или буде примљено у установу ради изречене мере безбедности, васпитне или заштитне мере, у трајању дужем од 6 месеци	12	2	4	1	2	1
2.2.3. У другим случајевима предвиђеним законом или другим општим актом	155	63	22	15	8	8
2.2.4. Када незапослено лице наврши 65 година живота	393	42	12	16	3	11
2.2.5. Када незапослено лице испуни услове за остваривање права на старосну пензију, или оствари право на породичну или инвалидску пензију	496	107	15	11	27	37
2.2.6. Када незапослено лице стекне својство редовног ученика или студента више школе или основних студија	12	7	2	2	1	1
2.2.9. Када је незапослено лице на одслужењу или дослужењу војног рока	120	14	25	32	16	6
2.2.10. Када је незапослено лице на издржавању казне затвора, изреченој мери безбедности, васпитној или заштитној мери у трајању до шест месеци	19	0	0	5	1	2
2.2.11. У случају када је незапослени или његов брачни друг упућен на рад у иностранство у оквиру међународно-техничке или просветно-културне сарадње у дипломатска, конзуларна и друга представништва	0	0	0	0	0	0
2.3. ОДЈАВА СА ЕВИДЕНЦИЈЕ	506	256	148	48	44	35
2.3.1. Када се незапослено лице само одјави са евиденције организације за запошљавање	506	256	148	48	44	35
2.4. ОСТАЛИ РАЗЛОЗИ	169	91	22	17	7	8
2.4.1. У случају смрти незапосленог лица	63	16	7	8	3	3
2.4.2. У случају пресељења незапосленог лица	106	75	15	9	4	5
2.4.3. Када незапосленим страном држављанину и лицу без држављанства престане одобрење за стални или привремени боравак	0	0	0	0	0	0

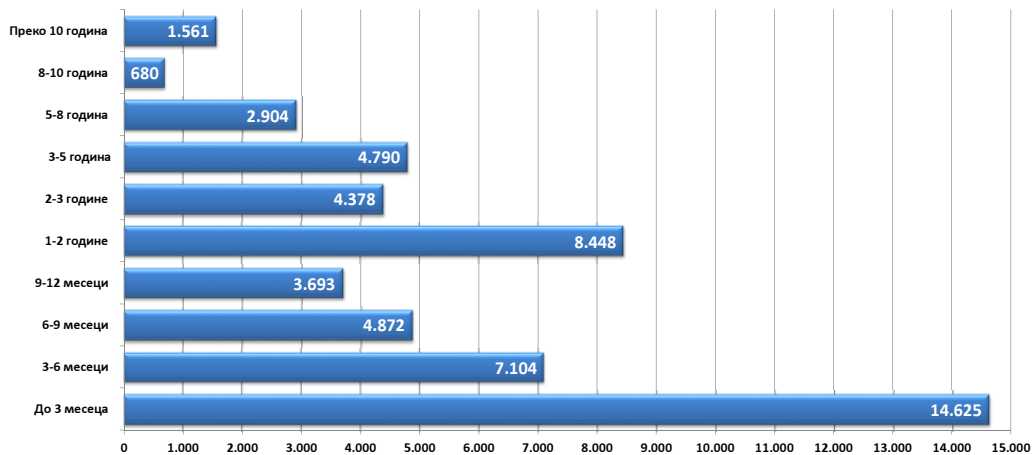
Графикон бр. 16 - Брисани и престанак вођења евиденције према разлозима на крају II 2016. године
Chart No. 16 - Persons deleted from the register and discontinued record keeping by reasons in the end of II 2016



T14 PERSONS DELETED FROM THE UNEMPLOYMENT REGISTER AND DISCONTINUED RECORD KEEPING BY REASONS AND DURATION OF UNEMPLOYMENT DURING FEBRUARY OF 2016

Duration of unemployment						Reasons for deletion from the unemployment register and discontinued record keeping
1-2 године 1-2 years	2-3 године 2-3 years	3-5 године 3-5 years	5-8 година 5-8 years	8-10 година 8-10 years	Преко 10 година Over 10 years	
8.448	4.378	4.790	2.904	680	1.561	TOTAL
2.426	1.345	1.487	1.027	253	655	1. DELETION DUE TO NON-COMPLIANCE TO LEGAL PROVISIONS
0	0	0	0	0	0	1.1. When an unempl. person refuses to accept an offered temporary and occasional job
1	5	6	1	0	0	1.2. When an unempl. person registered in the National Employment Service works for an employer without a labour contract
2.260	1.252	1.382	958	235	623	1.3. When an unempl. person fails to come to an interview without justification, having been invited by the employment organisation
21	5	7	2	0	1	1.4. When an unempl. person fails to provide evidence of active job seeking at the request of the NES
4	0	4	0	1	0	1.5. When an unempl. person fails to show up to an interview with the employer having been sent by the NES
1	2	2	0	1	0	1.6. When an unempl. person refuses to go to vocational education and training courses
3	4	1	2	0	0	1.7. When an unempl. person terminates, or fails to complete vocational education and training as a result of his/her own culpability
18	11	9	5	2	0	1.8. When an unempl. person refuses to accept offered participation in a programme of ALMM
118	63	76	58	14	31	1.9. When an unempl. person fails to come to an individual interview
0	0	0	0	0	0	1.10. When an unempl. person fails to come to a group session
0	3	0	1	0	0	1.11. When an unempl. person refuses to accept offered appropriate job
0	0	0	0	0	0	1.12 MOR - when an unemployed person refuses to accept the offered participation in a Project's programme
0	0	0	0	0	0	1.13 YEM - when an unemployed person refuses to accept the offered participation in a Project's programme
0	0	0	0	0	0	1.14 PRO - when an unemployed person refuses to accept the offered participation in a Project's programme
6.022	3.033	3.303	1.877	427	906	2. DISCONTINUED RECORD KEEPING
5.481	2.873	3.114	1.725	373	727	2.1. WHEN RECRUITED OR OTHER ACTIVITIES
963	492	531	290	63	130	2.1.1. When an unemployed person enters a full-time labour relation with an indefinite term contract
1.615	745	750	425	89	151	2.1.2. When an unemployed person enters a full-time labour relation with a fixed-term contract
14	8	13	17	12	21	2.1.3. When an unempl. person establishes a company or an enterprise, or starts to work in agriculture as his/her only or basic occupation and is compulsory to be insured on account of the cadaster revenue
1	0	1	1	0	0	2.1.4. When an unempl. person establishes enterprise through NES subsidies
0	0	0	0	0	0	2.1.5. When an unempl. person goes to work abroad, and does not file a request for job placement services in Serbia and Montenegro
74	43	47	22	5	7	2.1.6. When an unemployed person enters a part-time labour relation with an indefinite term contract
16	10	5	10	1	0	2.1.7. When an unemployed person enters a part-time labour relation with a fixed-term contract
2798	1575	1767	960	203	418	Temporary and occasional jobs
443	94	106	100	42	144	2.2. LEAVING THE LABOUR FORCE
0	0	3	1	1	3	2.2.1. When an unempl. person becomes completely incapable for work according to the relevant legal provisions
0	1	2	1	0	0	2.2.2. When an unempl. person begins serving his/her time in prison, or is committed into an institution on account of a pronounced measure of safety, reform or protection, for a period longer than 6 months
39	20	23	8	4	8	2.2.3. In other cases as stipulated by law or other general documents
93	28	48	61	23	98	2.2.4. When an unemployed person has turned 65 years of age
282	34	18	27	13	32	2.2.5. When an unempl. person has met the conditions for retirement on account of age, or the conditions for a family or disability pension
5	0	1	0	0	0	2.2.6. When an unempl. person has acquired the status of a regular student of a college or a basic university course
19	11	10	1	0	0	2.2.9 When the unemployed person is serving the compulsory military service.
5	0	1	1	1	3	2.2.10 When the unemployed person is serving a sentence of imprisonment, security measure, correctional or protective measure, lasting up to six months
0	0	0	0	0	0	2.2.11 In the case when the unemployed person, or his/her spouse, has been sent abroad as part of an international-technical or educational-cultural cooperation to work in diplomatic, consular or other offices.
68	52	48	36	4	23	2.3. DELETION AT THE REQUEST OF THE CLIENT
68	52	48	36	4	23	2.3.1. When an unempl. person files a request to be deleted from the unemployment register
30	14	35	16	8	12	2.4. OTHER REASONS
7	2	10	9	6	8	2.4.1. In the case of death of the unemployed person
23	12	25	7	2	4	2.4.2. In the case when the unemployed person has moved to other place of residence
0	0	0	0	0	0	2.4.3. When the permission for permanent residence or temporary stay has expired to an unempl. foreigner or a person without citizenship

Графикон бр. 17 - Брисани и престанак вођења евиденције према дужини трајања незапослености на крају II 2016. године
Chart No. 17 - Persons deleted from the register and discontinued record keeping by duration of unemployment in the end of II 2016



**T15 ПОДАЦИ О НЕЗАПОСЛЕНОСТИ И ЗАПОШЉАВАЊУ ПО ОБЛАСТИМА И ОПШТИНАМА
ТОКОМ ФЕБРУАРА 2016. ГОДИНЕ**

**T15 UNEMPLOYMENT AND EMPLOYMENT DATA BY COUNTIES AND MUNICIPALITIES
DURING FEBRUARY OF 2016**

Регион/Област/Град-општина Region/County/municipality	Период Period													
	Стање на крају месеца Situation at the end of the considered month				У месецу in month									
	Незапослена лица Unemployed persons		Новопријављени Newly registered		Пријављене потребе за запошљавањем Requests for jobmatching services in vacancy filling				Запошљавање Filled vacancies				Запослени са евиденције Recruited from the register	
	Укупно Total	Жене Women	Укупно Total	Жене Women	Укупно Total	Неодређено Indefinite term	Одређено Fixed-term	Укупно Total	Жене Women	Неодређено Indefinite term	Одређено Fixed-term	Укупно Total	Жене Women	
Београдски регион	108.809	60.482	7.952	4.319	1.480	334	1.076	48.973	21.386	8.788	40.185	7.322	3.787	
Београдска област	108.809	60.482	7.952	4.319	1.480	334	1.076	48.973	21.386	8.788	40.185	7.322	3.787	
Барајево	2.305	1.156	166	94	1	0	1	126	65	33	93	29	11	
Вождовац	10.649	5.855	781	426	164	27	137	3.404	1.168	666	2.738	498	271	
Врачар	3.248	1.813	221	132	34	15	19	3.908	1.729	748	3.160	475	284	
Гроцка	4.259	2.222	385	207	13	3	8	617	225	141	476	138	72	
Звездара	10.245	5.851	695	383	39	10	26	2.321	974	508	1.813	380	214	
Земун	10.688	5.836	908	473	186	70	97	3.337	1.691	678	2.659	472	237	
Лазаревац	3.653	2.182	312	184	11	6	5	492	254	102	390	95	56	
Младеновац	6.008	2.947	302	141	11	3	8	389	122	71	318	101	42	
Нови Београд	11.794	6.892	826	470	500	75	389	12.036	5.546	2.040	9.996	2.041	1.026	
Обреновац	6.932	3.958	403	190	31	31	0	969	352	92	877	108	69	
Палилула	10.258	5.762	829	440	85	31	52	4.359	1.723	719	3.640	630	271	
Раковица	7.973	4.535	547	311	152	9	142	1.091	669	198	893	201	125	
Савски Венац	2.089	1.168	153	89	24	11	9	4.039	1.963	734	3.305	549	324	
Сопот	1.687	874	116	58	2	0	2	122	74	33	89	37	26	
Стари Град	3.035	1.706	195	111	168	13	152	8.294	3.471	1.245	7.049	993	496	
Чукарица	11.424	6.440	831	462	37	10	27	2.679	949	552	2.127	468	198	
Сурчин	2.562	1.285	282	148	22	20	2	790	411	228	562	107	65	
Регион Војводине	180.904	89.785	11.144	5.139	1.528	474	918	29.070	13.313	4.563	24.507	5.600	2.815	
Северно - бачка	13.944	6.669	849	433	120	28	92	2.495	1.106	449	2.046	508	276	
Бачка Топола	2.842	1.420	153	85	32	3	29	319	97	55	264	45	15	
Мали Иђош	2.127	1.007	68	31	5	2	3	181	92	15	166	44	18	
Суботица - град	8.975	4.242	628	317	83	23	60	1.995	917	379	1.616	419	243	
Средње - банатска	17.593	8.600	1.362	581	95	27	65	2.551	1.213	367	2.184	406	189	
Житиште	2.141	1.045	152	78	27	22	5	282	177	18	264	83	27	
Зрењанин - град	8.900	4.427	844	356	65	5	58	1.849	793	296	1.553	281	143	
Нова Црња	1.740	803	89	32	0	0	0	66	23	4	62	3	2	
Нови Бечеј	2.873	1.400	162	62	2	0	1	296	186	35	261	30	10	
Сечањ	1.939	925	115	53	1	0	1	58	34	14	44	9	7	
Северно - банатска	11.662	5.607	747	333	290	119	129	1.586	657	320	1.266	325	154	
Ада	704	350	56	28	0	0	0	166	51	41	125	21	4	
Кањижа	2.021	1.052	110	57	83	7	45	196	75	34	162	23	11	
Кикинда	5.444	2.602	321	151	58	3	54	664	294	136	528	183	97	
Нови Кнежевац	1.094	501	76	30	1	0	1	80	31	15	65	19	9	
Сента	1.182	516	136	49	148	109	29	432	185	85	347	72	30	
Чока	1.217	586	48	18	0	0	0	48	21	9	39	7	3	
Јужно - банатска	33.332	16.732	1.571	710	73	13	52	2.353	1.054	397	1.956	735	355	
Алибунар	2.887	1.385	103	47	0	0	0	80	36	25	55	38	20	
Ковачица	3.129	1.467	170	64	2	1	1	85	47	28	57	28	19	
Ковин	3.965	1.978	192	82	10	8	2	135	48	58	77	52	25	
Опово	1.050	477	57	24	2	1	1	28	15	2	26	10	6	
Панчево - град	11.013	6.036	644	301	20	0	19	1.163	448	176	987	424	174	
Бела Црква	3.510	1.708	105	50	1	0	1	93	58	22	71	28	21	
Вршац	6.164	2.939	253	118	38	3	28	709	370	77	632	145	81	
Пландиште	1.614	742	47	24	0	0	0	60	32	9	51	10	9	
Западно - бачка	20.475	8.717	1.206	511	142	58	47	2.303	1.139	207	2.096	480	230	
Апатин	3.722	1.615	218	90	23	13	3	252	132	20	232	68	38	
Кула	5.590	2.652	265	126	71	41	30	514	237	55	459	90	46	
Оџаци	3.641	1.533	187	80	3	0	3	348	172	19	329	126	62	
Сомбор - град	7.522	2.917	536	215	45	4	11	1.189	598	113	1.076	196	84	
Јужно - бачка	58.111	30.733	3.837	1.824	501	182	286	14.024	6.341	2.080	11.944	2.344	1.204	
Бач	1.725	803	133	60	32	16	16	118	38	26	92	60	22	
Бачка Паланка	6.347	3.157	361	157	20	6	14	476	175	57	419	124	49	
Бачки Петровац	764	358	83	35	33	23	10	159	92	8	151	39	23	
Беочин	1.444	723	116	45	12	1	11	237	135	20	217	35	22	
Бечеј	4.452	2.230	338	103	13	8	5	1.115	304	48	1.067	167	57	
Жабалъ	3.593	1.809	239	119	8	1	7	126	66	16	110	28	15	
Нови Сад - град	26.469	14.726	1.812	969	336	120	183	10.878	5.077	1.728	9.150	1.648	883	
Србобран	2.532	1.370	137	51	9	0	9	56	28	12	44	15	9	
Сремски Карловци	753	398	47	20	1	0	1	58	27	15	43	10	4	
Темерин	2.453	1.388	150	78	13	5	8	282	119	71	211	56	28	
Тител	1.414	636	102	47	2	0	2	57	30	10	47	21	11	
Врбас	6.165	3.135	319	140	22	2	20	462	250	69	393	141	81	

Регион/Област/Град-општина <i>Region/County/municipality</i>	Период <i>Period</i>													
	Стање на крају месеца <i>Situation at the end of the considered month</i>				У месецу <i>In month</i>									
	Незапослена лица <i>Unemployed persons</i>		Новопријављени <i>Newly registered</i>		Пријављене потребе за запошљавањем <i>Requests for jobmatching services in vacancy filling</i>			Запошљавање <i>Filled vacancies</i>				Запослени са евиденције <i>Recruited from the register</i>		
	Укупно <i>Total</i>	Жене <i>Women</i>	Укупно <i>Total</i>	Жене <i>Women</i>	Укупно <i>Total</i>	Неодређено <i>Indefinite term</i>	Одређено <i>Fixed-term</i>	Укупно <i>Total</i>	Жене <i>Women</i>	Неодређено <i>Indefinite term</i>	Одређено <i>Fixed-term</i>	Укупно <i>Total</i>	Жене <i>Women</i>	
Сремска	25.787	12.727	1.572	747	307	47	247	3.758	1.803	743	3.015	802	407	
Инђија	3.362	1.635	267	134	27	6	19	788	463	152	636	145	82	
Ириг	1.635	783	60	28	1	0	0	146	54	10	136	27	14	
Пећинци	1.116	575	89	38	4	3	1	236	98	45	191	43	18	
Рума	5.961	2.971	289	127	21	13	7	562	293	112	450	151	85	
Сремска Митровица - град	6.593	3.065	392	181	215	9	206	686	284	154	532	208	89	
Стара Пазова	3.593	1.957	306	161	31	15	12	1.006	505	216	790	157	94	
Шид	3.527	1.741	169	78	8	1	2	334	106	54	280	71	25	
Регион Шумадије и Западне Србије	244.454	126.211	10.953	5.145	1.269	369	737	20.318	8.961	4.059	16.259	4.707	2.489	
Мачванска	37.596	19.194	1.547	695	107	48	58	2.395	1.028	490	1.905	651	316	
Богатић	3.703	1.863	115	48	4	2	2	117	57	37	80	35	18	
Владимирци	1.360	643	63	23	3	1	2	78	28	13	65	20	6	
Коцељева	1.774	857	41	16	23	22	1	128	69	35	93	45	30	
Шабац - град	11.692	6.270	615	316	44	7	37	1.402	586	238	1.164	321	157	
Крупањ	2.340	1.132	102	48	2	2	0	45	15	15	30	11	4	
Лозница - град	12.183	6.114	495	203	23	8	14	488	208	107	381	187	85	
Љубовија	2.199	1.090	45	21	5	3	2	71	30	19	52	12	8	
Мали Зворник	2.345	1.225	71	20	3	3	0	66	35	26	40	20	8	
Колубарска	13.904	7.347	824	365	59	41	18	2.605	1.202	494	2.111	370	189	
Ваљево - град	8.181	4.332	494	220	36	21	15	1.818	877	358	1.460	269	138	
Лајковац	1.124	654	71	42	0	0	0	198	64	10	188	20	11	
Љиг	685	370	57	19	0	0	0	71	25	15	56	17	9	
Мионица	640	337	50	21	2	0	2	74	41	16	58	7	3	
Осечина	1.113	550	45	17	20	20	0	106	52	7	99	21	8	
Уб	2.161	1.104	107	46	1	0	1	338	143	88	250	36	20	
Шумадијска	36.009	19.853	1.627	775	158	43	109	3.620	1.351	497	3.123	775	373	
Аранђеловац	5.639	3.072	301	114	24	16	7	545	249	70	475	127	71	
Баточина	2.098	1.070	48	17	5	4	1	81	31	18	63	13	5	
Кнић	1.383	739	52	22	1	1	0	22	8	4	18	7	1	
Крагујевац - град	22.711	12.779	961	459	52	18	32	2.776	959	366	2.410	549	243	
Рача (Крагујевачка)	1.140	556	51	26	68	2	66	74	47	10	64	48	35	
Топола	1.940	1.036	170	116	5	2	3	83	36	22	61	21	11	
Лапово	1.098	601	44	21	3	0	0	39	21	7	32	10	7	
Поморавска	28.536	14.654	1.142	546	141	52	53	2.277	1.106	496	1.781	536	315	
Деспотовац	1.994	1.089	58	33	6	5	1	341	84	25	316	16	8	
Параћин	8.448	4.365	341	157	75	36	7	795	428	222	573	262	173	
Рековац	1.759	823	40	20	8	1	7	41	20	4	37	4	1	
Јагодина - град	10.582	5.565	436	214	27	7	18	525	284	109	416	138	81	
Свилајнац	1.986	939	104	46	13	0	13	320	188	53	267	38	15	
Ђуприја	3.767	1.873	163	76	12	3	7	255	102	83	172	78	37	
Златиборска	31.615	15.667	1.533	707	346	39	296	2.675	1.326	541	2.134	642	368	
Ариље	1.278	636	64	32	15	2	13	273	190	43	230	56	28	
Бајина Башта	2.368	1.110	140	54	15	3	5	188	89	33	155	52	26	
Косјерић	906	489	53	22	3	2	1	100	21	10	90	22	9	
Пожега	2.084	1.075	139	66	16	3	13	259	124	55	204	52	33	
Ужице - град	5.278	2.859	397	209	39	10	25	1.048	458	142	906	220	131	
Ужице <i>Севојно</i>	4.777	2.585	363	189	36	10	22	1.048	458	142	906	220	131	
Чајетина	747	367	63	28	5	0	5	224	109	31	193	28	20	
Нова Варош	2.277	1.115	131	50	3	3	0	125	78	27	98	35	22	
Прибој	5.440	2.749	153	64	23	4	19	107	78	27	80	46	29	
Пријеполје	5.688	2.727	232	112	221	6	215	230	114	105	125	76	39	
Сјеница	5.549	2.540	161	70	6	6	0	121	65	68	53	55	31	
Моравичка	20.804	11.072	973	519	78	19	49	2.412	1.076	445	1.967	466	274	
Горњи Милановац	3.466	2.010	236	143	26	2	17	348	149	52	296	66	45	
Ивањица	4.509	2.135	155	75	19	10	9	465	214	109	356	100	47	
Лучани	2.029	946	80	40	0	0	0	98	41	15	83	24	14	
Чачак - град	10.800	5.981	502	261	33	7	23	1.501	672	269	1.232	276	168	
Рашка	47.090	23.584	1.792	856	307	111	100	2.235	938	767	1.468	766	376	
Врњачка Бања	3.815	2.061	263	139	100	4	0	331	167	53	278	108	54	
Краљево - град	13.455	7.055	647	309	108	33	75	853	336	216	637	282	134	
Рашка	3.117	1.681	96	50	11	2	9	225	91	32	193	53	32	
Нови Пазар - град	18.720	8.662	507	227	65	50	15	741	302	414	327	290	137	
Тутин	7.983	4.125	279	131	23	22	1	85	42	52	33	33	19	
Расинска	28.900	14.840	1.515	682	73	16	54	2.099	934	329	1.770	501	278	
Александровац	2.441	1.289	80	40	5	1	4	241	83	45	196	48	24	
Брус	2.191	927	114	61	0	0	0	122	62	27	95	28	17	
Варварин	1.296	659	91	52	2	0	2	146	79	25	121	15	6	
Крушевац - град	16.158	8.464	630	280	62	15	44	764	379	174	590	235	134	
Трстеник	5.717	2.926	553	229	4	0	4	605	246	48	557	126	72	
Ћићевац	1.097	575	47	20	0	0	0	221	85	10	211	49	25	

Регион/Област/Град-општина <i>Region/County/municipality</i>	Период <i>Period</i>												
	Стање на крају месеца <i>Situation at the end of the considered month</i>		У месецу <i>In month</i>										
	Незапослена лица <i>Unemployed persons</i>		Новопријављени <i>Newly registered</i>		Пријављене потребе за запошљавањем <i>Requests for jobmatching services in vacancy filling</i>			Запошљавање <i>Filled vacancies</i>				Запослени са евиденије <i>Recruited from the register</i>	
	Укупно <i>Total</i>	Жене <i>Women</i>	Укупно <i>Total</i>	Жене <i>Women</i>	Укупно <i>Total</i>	Неодређено <i>Indefinite term</i>	Одређено <i>Fixed-term</i>	Укупно <i>Total</i>	Жене <i>Women</i>	Неодређено <i>Indefinite term</i>	Одређено <i>Fixed-term</i>	Укупно <i>Total</i>	Жене <i>Women</i>
Регион Јужне и Источне Србије	192.615	92.831	9.819	4.397	821	145	643	17.719	8.192	3.473	14.246	3.957	2.209
Подунавска	16.820	8.741	1.092	492	79	54	23	1.922	923	464	1.458	260	154
Велика Плана	3.426	1.730	240	113	9	2	7	671	333	56	615	61	29
Смедерево - град	9.305	4.787	637	289	63	51	11	1.042	502	375	667	156	104
Смедеревска Паланка	4.089	2.224	215	90	7	1	5	209	88	33	176	43	21
Браничевска	10.029	5.146	725	331	25	16	9	1.273	620	210	1.063	185	133
Велико Градиште	1.405	704	78	37	0	0	0	67	30	19	48	13	9
Голубац	629	295	29	11	0	0	0	37	20	5	32	14	11
Жабари	375	175	43	19	0	0	0	51	13	7	44	4	2
Жагубица	324	150	56	23	1	1	0	103	67	15	88	7	6
Кучево	634	283	36	13	1	1	0	79	49	10	69	10	8
Мало Црниће	481	227	35	15	1	0	1	88	41	4	84	6	6
Петровац	1.408	684	104	50	9	9	0	139	80	38	101	23	15
Пожаревац - град	4.773	2.628	344	163	13	5	8	709	320	112	597	108	76
Пожаревац	3.778	2.033	273	127	13	5	8	709	320	112	597	108	76
Костолац	995	595	71	36	0	0	0	0	0	0	0	0	0
Борска	13.012	6.855	600	277	25	8	17	1.187	388	140	1.047	167	77
Бор	6.053	3.398	257	125	9	2	7	545	165	35	510	61	35
Кладово	2.062	987	85	40	9	1	8	122	52	34	88	31	13
Мајданпек	2.236	1.175	88	44	1	0	1	230	54	10	220	25	7
Неготин	2.661	1.295	170	68	6	5	1	290	117	61	229	50	22
Зајечарска	14.049	6.871	597	277	22	8	12	1.031	550	230	801	252	150
Бољевац	1.164	578	47	20	1	0	1	43	15	4	39	8	5
Зајечар - град	7.265	3.683	279	128	14	7	7	613	336	145	468	103	61
Књажевац	3.916	1.720	182	79	6	1	3	326	175	70	256	127	76
Сокобања	1.704	890	89	50	1	0	1	49	24	11	38	14	8
Нишавска	48.538	21.659	2.355	1.092	113	27	78	6.002	2.709	1.174	4.828	1.317	738
Алексинач	7.422	3.207	296	134	9	1	8	341	153	67	274	116	61
Гаџин Хан	1.273	494	35	9	0	0	0	169	46	27	142	39	15
Дољевац	2.238	847	145	60	0	0	0	67	32	18	49	19	11
Мерошина	2.242	1.009	83	41	0	0	0	57	21	11	46	17	4
Ражањ	727	319	59	26	0	0	0	16	7	7	9	5	2
Сврљиг	1.892	859	100	50	7	5	2	86	41	44	42	37	20
Ниш - град	32.744	14.924	1.637	772	97	21	68	5.266	2.409	1.000	4.266	1.084	625
Ниш-Нишка Бања	2.543	1.233	85	38	0	0	0	670	206	29	641	55	25
Ниш-Пантелеј	6.092	2.807	316	151	11	3	7	648	358	175	473	197	128
Ниш-Црвени Крст	4.715	1.873	268	118	42	1	41	981	397	193	788	183	111
Ниш-Палилула	9.733	4.242	460	205	1	1	0	845	362	130	715	150	87
Ниш-Медиана	9.661	4.769	508	260	43	16	20	2.122	1.086	473	1.649	499	274
Топличка	15.761	7.443	517	221	63	6	37	1.365	710	220	1.145	370	232
Блаце	1.788	841	47	23	0	0	0	99	53	22	77	22	14
Житорађа	3.029	1.411	113	44	1	1	0	38	22	10	28	11	7
Куршумлија	3.267	1.655	108	42	4	0	4	81	36	21	60	15	5
Прокупље	7.677	3.536	249	112	58	5	33	1.147	599	167	980	322	206
Пиротска	12.401	6.230	647	258	369	10	359	942	432	149	793	238	127
Бабушница	1.438	616	64	25	1	0	1	37	21	11	26	9	6
Бела Паланка	2.074	911	91	33	1	0	1	61	34	25	36	14	9
Димитровград	1.413	680	68	19	29	2	27	42	19	14	28	23	12
Пирот	7.476	4.023	424	181	338	8	330	802	358	99	703	192	100
Јабланичка	34.056	15.644	1.617	693	77	9	68	2.408	1.173	557	1.851	682	360
Бојник	2.394	1.114	123	53	0	0	0	107	45	65	42	39	14
Власотинце	5.458	2.431	210	87	2	1	1	253	99	104	149	110	53
Лебане	5.034	2.363	178	67	1	0	1	95	49	32	63	43	19
Лесковац - град	19.308	8.822	1.044	458	74	8	66	1.778	926	327	1.451	446	245
Медвеђа	1.646	823	55	25	0	0	0	140	48	17	123	39	27
Црна Трава	216	91	7	3	0	0	0	35	6	12	23	5	2
Пчињска	27.949	14.242	1.669	756	48	7	40	1.589	687	329	1.260	486	238
Босилеград	1.544	708	53	21	0	0	0	189	71	1	188	24	14
Бујановац	4.661	2.363	349	159	0	0	0	98	41	43	55	21	10
Владичин Хан	3.215	1.707	205	103	1	0	1	113	45	43	70	56	26
Врање - град	9.030	4.482	592	257	43	4	38	945	420	161	784	303	145
Прешево	5.052	2.844	313	160	0	0	0	74	23	48	26	23	8
Сурдулица	3.236	1.595	119	40	4	3	1	85	55	24	61	28	19
Трговиште	1.211	543	38	16	0	0	0	85	32	9	76	31	16

Регион/Област/Град-општина <i>Region/County/municipality</i>	Период <i>Period</i>													
	Стање на крају месеца <i>Situation at the end of the considered month</i>		У месецу <i>In month</i>											
	Незапослена лица <i>Unemployed persons</i>		Новопријављени <i>Newly registered</i>		Пријављене потребе за запошљавањем <i>Requests for jobmatching services in vacancy filling</i>			Запошљавање <i>Filled vacancies</i>				Запослени са евиденције <i>Recruited from the register</i>		
	Укупно <i>Total</i>	Жене <i>Women</i>	Укупно <i>Total</i>	Жене <i>Women</i>	Укупно <i>Total</i>	Неодређено <i>Indefinite term</i>	Одређено <i>Fixed-term</i>	Укупно <i>Total</i>	Жене <i>Women</i>	Неодређено <i>Indefinite term</i>	Одређено <i>Fixed-term</i>	Укупно <i>Total</i>	Жене <i>Women</i>	
Регион Косово и Метохија	21.634	12.185	371	172	0	0	0	493	224	108	385	91	48	
Косовска	6.943	3.874	85	45	0	0	0	113	55	32	81	15	11	
Глоговац	1	1	0	0	0	0	0	0	0	0	0	0	0	
Качаник	0	0	0	0	0	0	0	0	0	0	0	0	0	
Косово Поље	682	377	10	5	0	0	0	2	1	0	2	0	0	
Липљан	1.672	923	21	10	0	0	0	19	2	2	17	1	0	
Обилић	379	245	7	5	0	0	0	17	12	3	14	1	1	
Подујево	2	1	0	0	0	0	0	8	2	2	6	0	0	
Приштина - град	1.819	978	24	11	0	0	0	29	19	13	16	2	1	
Урошевац	16	10	0	0	0	0	0	6	4	3	3	1	1	
Штимље	2	1	1	1	0	0	0	0	0	0	0	0	0	
Штрпце	2.370	1.338	22	13	0	0	0	32	15	9	23	10	8	
Пећка	489	245	1	0	0	0	0	76	18	23	53	15	2	
Дечани	0	0	0	0	0	0	0	0	0	0	0	0	0	
Ђаковица	3	3	0	0	0	0	0	16	7	5	11	5	2	
Исток	165	88	0	0	0	0	0	2	1	1	1	0	0	
Клина	49	21	1	0	0	0	0	10	1	0	10	2	0	
Пећ	272	133	0	0	0	0	0	48	9	17	31	8	0	
Призренска	2.119	1.168	28	15	0	0	0	61	35	12	49	14	6	
Ораховац	149	81	5	1	0	0	0	0	0	0	0	0	0	
Призрен	170	65	1	1	0	0	0	16	8	2	14	8	3	
Сува Река	0	0	0	0	0	0	0	43	27	10	33	6	3	
Гора	1.800	1.022	22	13	0	0	0	2	0	0	2	0	0	
Косовско - митровачка	7.396	4.032	177	77	0	0	0	197	99	37	160	39	25	
Вучитрн	408	224	8	1	0	0	0	2	2	0	2	0	0	
Зубин Поток	1.335	727	23	14	0	0	0	12	5	3	9	5	3	
Лепосавић	2.554	1.445	62	25	0	0	0	37	17	13	24	8	5	
Србица	42	30	1	0	0	0	0	15	2	1	14	0	0	
Косовска Митровица	2.040	1.104	47	25	0	0	0	95	55	14	81	17	11	
Звечан	1.017	502	36	12	0	0	0	36	18	6	30	9	6	
Косовско - поморавска	4.687	2.866	80	35	0	0	0	46	17	4	42	8	4	
Витина	660	397	5	3	0	0	0	17	5	0	17	2	2	
Гњилане	2.096	1.332	33	12	0	0	0	13	5	1	12	3	1	
Косовска Каменица	1.690	998	40	18	0	0	0	13	4	2	11	2	0	
Ново Брдо	241	139	2	2	0	0	0	3	3	1	2	1	1	
Територијално нераспоређени *	0	0	0	0	0	0	0	447	210	208	239	93	64	
Република Србија	748.416	381.494	40.239	19.172	5.098	1.322	3.374	117.020	52.286	21.199	95.821	21.770	11.412	

* Подаци о запошљавању добијају се трансфером података из Матичне евиденције осигураника Републичког фонда за здравствено осигурање. На основу члана 94. Закона о запошљавању и осигурању за случај незапослености ("Сл. гласник РС", број 36/09) и члана 30. Правилника о ближој садржини података и начину вођења евиденција у области запошљавања ("Сл. гласник РС", бр. 15/2010) подаци о реализацији потребе за запошљавањем воде се према седишту послодавца. Чланом 18. став 2 Закона о централном регистру обавезног социјалног осигурања ("Сл. гласник РС", бр. 30/2010) предвиђено је да организације обавезног социјалног осигурања преузимају из Јединствене базе податке неопходне за вођење матичне евиденције, односно друге евиденције прописане законом који уређује пензијско и инвалидско осигурање, здравствено осигурање и осигурање за случај незапослености. При трансферу података за одређени број пријава недостају подаци о седишту послодавца, па самим тим те пријаве на обавезно социјално осигурање није могуће територијално разврстати.

Издавач

Национална служба за запошљавање
Београд, Краља Милутина 8

За издавача
Зоран Мартиновић, директор

Билтен припремио
Божидар Бојовић

Уредник
Радмило Пешић

Телефони за контакт:
011/29-29-061

Е-маил: statistika@nsz.gov.rs

Интернет адреса:
<http://www.nsz.gov.rs/>

ISSN 1451-3226



РЕПУБЛИКА СРБИЈА
НАЦИОНАЛНА СЛУЖБА ЗА ЗАПОШЉАВАЊЕ