

**МЕСЕЧНИ
СТАТИСТИЧКИ БИЛТЕН
АПРИЛ 2016**



РЕПУБЛИКА СРБИЈА
НАЦИОНАЛНА СЛУЖБА
ЗА ЗАПОШЉАВАЊЕ



**РЕПУБЛИКА СРБИЈА
НАЦИОНАЛНА СЛУЖБА ЗА ЗАПОШЉАВАЊЕ**

***REPUBLIC OF SERBIA
NATIONAL EMPLOYMENT SERVICE***

**Број 164
МЕСЕЧНИ СТАТИСТИЧКИ БИЛТЕН
Април 2016**

**НЕЗАПОСЛЕНОСТ И ЗАПОШЉАВАЊЕ
У РЕПУБЛИЦИ СРБИЈИ**

***No 164
MONTHLY STATISTIC BULLETIN
April 2016***

***UNEMPLOYMENT AND EMPLOYMENT
IN THE REPUBLIC OF SERBIA***

САДРЖАЈ

УВОДНЕ НАПОМЕНЕ	4
1. Извори и метод прикупљања података	4
2. Обухватност	4
МЕТОДОЛОШКА ПОЈАШЊЕЊА И ДЕФИНИЦИЈЕ	5
T1 Незапосленост, пријављене потребе и запошљавање од 2005. до 2015. године	10
T2 Незапосленост и запошљавање према степену стручне спреме и полу током априла 2016. године	11
T3 Незапосленост и запошљавање према степену стручне спреме и полу	11
T4 Незапосленост, пријављене потребе за запошљавањем и запошљавање по групама занимања и полу током априла 2016. године	13
T5 Преглед најтраженијих занимања у оквиру степена стручне спреме према пријављеним потребама током априла 2016. године	14
T6 Незапослена лица по месецима и полу	15
T7 Незапослена лица према степену стручне спреме и полу на крају априла 2016. године	17
T8 Незапослена лица према старости и полу на крају априла 2016. године	19
T9 Незапослена лица према трајању незапослености и полу на крају априла 2016. године	21
T10 Корисници новчане накнаде по месецима и полу	23
T11 Пријављене потребе за запошљавањем по месецима	25
T12 Новопријављени по месецима и полу	27
T13 Запослени са евиденције по месецима и полу	27
T14 Брисани и престанак вођења евиденције према разлозима и трајању незапослености током априла 2016. године	29
T15 Подаци о незапослености и запошљавању по областима и општинама	31

CONTENTS

INTRODUCTORY REMARKS	7
1. Data sources and collecting method	7
2. Coverage	7
METHODOLOGICAL EXPLANATIONS AND DEFINITIONS	8
T1 Unemployment, vacancies and employment 2005 to 2014	10
T2 Unemployment and employment by level of education and sex during April 2016	12
T3 Unemployment and employment by level of education and sex	12
T4 Unemployment, requests for jobmatching services and employment by occupation groups and sex during April 2016	13
T5 Overview of the most frequently demanded occupations by education levels according to the requests for jobmatching services during April 2016	14
T6 Unemployed persons by month and sex	16
T7 Unemployed persons by education level and sex in the end of April 2016	18
T8 Unemployed persons by age and sex in the end of April 2016	20
T9 Unemployed persons by duration of unemployment and sex in the end of April 2016	22
T10 Unemployment benefit recipients by month and sex	24
T11 Requests by employers for NES jobmatching services in vacancy filling by month	26
T12 Newly registered persons by month and sex	28
T13 Persons recruited from the unemployment register by month and sex	28
T14 Persons deleted from the unemployment register and discontinued record keeping by reasons and duration of unemployment during April 2016	30
T15 Unemployment and employment data by areas and municipalities during April 2016	31

Уводне напомене

Статистички извештаји о броју и структури тражилаца запослења лица на евиденцији Националне службе за запошљавање (у даљем тексту: НСЗ) и пријављеним слободним пословима генеришу се из базе података НСЗ првог дана у месецу за претходни месец.

Подаци о регистрованој незапослености и запошљавању уз посредовање НСЗ прикупљају се на основу Закона о осигурању за случај незапослености («Службени гласник РС», бр. 36/09 и 88/10) и Правилника о ближој садржини података и начину вођења евиденција у области запошљавања («Службени гласник РС», бр. 15/2010).

1. Извори и метод прикупљања података

Подаци о тражиоцима запослења добијају се непосредном пријавом лица на евиденцију НСЗ, а подаци о слободним пословима добијају се пријавом потребе за запошљавањем од стране послодавца.

Подаци о запошљавању добијају се трансфером података из Матичне евиденције осигураника Републичког фонда за здравствено осигурање.

На основу члана 94. Закона о запошљавању и осигурању за случај незапослености («Службени гласник РС», бр. 36/09 и 88/10) и члана 30. Правилника о ближој садржини података и начину вођења евиденција у области запошљавања («Службени гласник РС», бр. 15/2010) подаци о реализацији потребе за запошљавањем воде се према седишту послодавца. Чланом 18. став 2 Закона о централном регистру обавезног социјалног осигурања ("Сл. гласник РС", бр. 30/2010) предвиђено је да организације обавезног социјалног осигурања преузимају из Јединствене базе податке неопходне за вођење матичне евиденције, односно друге евиденције прописане законом који уређује пензијско и инвалидско

осигурање, здравствено осигурање и осигурање за случај незапослености. При трансферу података за одређени број пријава недостају подаци о седишту послодавца, па самим тим те пријаве на обавезно социјално осигурање није могуће територијално разврстати.

2. Обухватност

Национална служба приказује податке у Месечном статистичком билтену у складу са територијалном организацијом Републике Србије (Закон о територијалној организацији Републике Србије («Службени гласник РС», бр. 129/07)), осим у табели 10 - Т10 КОРИСНИЦИ НОВЧАНЕ НАКНАДЕ ПО МЕСЕЦИМА И ПОЛУ, где су подаци приказани по организационом принципу Националне службе (ниво филијала НСЗ).

Груписање општина по управним окрузима¹ извршено је у складу са Уредбом о начину вршења послова министарства и посебних организација ван њиховог седишта («Службени гласник РС», бр. 3/92 и 36/92). Груписање управних округа према статистичким територијалним јединицама² извршено је у складу са Уредбом Владе Републике Србије о Номенклатури статистичких територијалних јединица («Службени гласник РС», бр. 109/09 и 46/10).

Национална служба од 1999. године не располаже појединим подацима за територију АП Косово и Метохија, тако да подаци садржани у обухвату представљају податке из евиденције филијале Косовска Митровица.

¹ Управни окрузи представљају трећи ниво Номенклатуре статистичких територијалних јединица – НСТЈЗ («Службени гласник РС», бр. 109/09, и 46/10).

² Статистички региони представљају други ниво Номенклатуре статистичких територијалних јединица – НСТЈ2 («Службени гласник РС», бр. 109/09, и 46/10).

Методолошка појашњења и дефиниције

Евиденције у области запошљавања су евиденције о:

1. лицу које тражи запослење;
2. послодавцу;
3. обвезнику доприноса за осигурање за случај незапослености;
4. потреби за запошљавањем.

Евиденција о лицу које тражи запослење почиње датумом пријаве лица Националној служби, а престаје када наступи неки од основа за брисање из евиденције или за престанак вођење евиденције, дефинисан Законом.

Евиденцију о потребама за запошљавање Национална служба води на основу поднетих пријава послодавца о слободним пословима за које желе посредовање НСЗ при запошљавању, као и достављених извештаја о реализацији поднетих пријава.

Податке о запошљавању Национална служба добија из матичне евиденције РФЗО о пријави лица на обавезно социјално осигурање.

Лице које тражи запослење је незапослени, запослени који тражи промену запослења и друго лице које тражи запослење (Т2) (Закон о запошљавању и осигурању за случај незапослености, члан 3., став 1., «Сл. гласник РС» бр. 36/09 и 88/10).

Запослени који тражи промену запослења је лице које је у радном односу или је на други начин остварило право на рад, а које активно тражи промену запослења и води се на евиденцији лица која траже промену запослења (Т2) (Закон о запошљавању и осигурању за случај незапослености, члан 3., став 2., «Сл. гласник РС» бр бр. 36/09 и 88/10).

Друго лице које тражи запослење је лице старије од 15 година живота које тражи запослење, а које се не може сматрати незапосленим или лицем које тражи промену запослења (Т2) (Закон о

запошљавању и осигурању за случај незапослености, члан 3., став 3, «Сл. гласник РС» бр бр. 36/09 и 88/10).

Незапослени је лице од 15 година живота до испуњавања услова за пензију, односно најкасније до 65 година живота, способно и одмах спремно да ради, које није засновало радни однос или на други начин остварило право на рад, а које се води на евиденцији незапослених и активно тражи запослење (Т1-Т4, Т6-Т9, Т15) (Закон о запошљавању и осигурању за случај незапослености, члан 2., «Сл. гласник РС» бр бр. 36/09 и 88/10).

Лице које први пут траже запослење је незапослено лице које се налази на евиденцији Националне службе за запошљавање, а које никада раније није било у радном односу, односно, није остварило право на рад на неки други начин, без обзира на ниво и врсту завшене школе (Т1-Т3).

Новопријављени на евиденцију представља укупан број лица које су се током извештајног периода пријавила на евиденцију Националне службе као лица која траже запослење (Т1-Т4, Т12, Т15).

Брисани и престанак вођења евиденције - лица која у извештајном периоду нису извршила своју обавезу према Националној служби и лица код којих је дошло до престанка вођења евиденције услед неког од разлога дефинисаних Законом, као што је заснивање радног односа, одјава са евиденције, остваривање права на пензију и др. (Т1-Т3, Т14).

Пријављене потребе за запошљавањем – број лица за које је послодавац у извештајном периоду пријавио потребу за посредовањем при запошљавању (Т1, Т4, Т5, Т11, Т15).

Запошљавање – укупан број лица за која су у извештајном периоду пристигли подаци о пријави на обавезно социјално осигурање на основу запошљавања или рада ван радног односа (Т1, Т2, Т4, Т15).

Запослени са евиденције - укупан број лица за која су у извештајном периоду пристигли подаци о пријавама на обавезно социјално осигурање на основу запошљавања или рада ван радног односа, а да се у истом периоду налазила на евиденцији Националне службе (Т1-Т4, Т13, Т15).

Корисници новчане накнаде - незапослена лица која су у складу са законом остварила право на новчану накнаду у извештајном периоду (*Закон о запошљавању и осигурању у случају незапослености*, «Службени гласник РС» бр. 36/09 и 88/10) (Т10).

Корекција броја корисника новчане накнаде, по месецима, врши се сваког месеца због процедуре доношења решења (Закон о управном поступку).

Класификација - у извештајима су подаци структурирани по: *делатностима*

- Шифарник делатности (Закон о класификацији делатности («Службени гласник РС» бр. 104/09)) *подручјима рада, занимањима и степену стручне спреме* - Јединствена номенклатура занимања (ЈНЗ, «Службени лист СФРЈ» бр. 31/90) и Шифарник занимања и стручне спреме («Службени лист СРЈ» бр. 9/98).

Табеле 1-3 садрже опште податке о незапослености, слободним пословима и запошљавању.

Табеле 4-5 садрже агрегиране податке на нивоу група и нивоу појединачних занимања.

Табеле 6-9 и 11-15 садрже податке о незапослености, слободним пословима и запошљавању агрегиране по територијалном принципу (Република Србија, регион, област, град-општина - НСТЈЗ)

Introductory Notes

The statistical reports on the number and structure of unemployed persons in the register of the National Employment Service (hereinafter: NES) and the registered vacancies are generated from the NES database on the first day of a month for the previous month.

The data on registered unemployment and recruitment through NES job placement services are collected pursuant to the Law on Employment and Unemployment Insurance (*Official Gazette of the Republic of Serbia*, No 36/2009) and the Rulebook on the Content of Data and Methodology of Keeping Registries in the Field of Employment (*Official Gazette of the Republic of Serbia*, No 15/2010).

1. Data sources and collection method

The data on unemployed persons is collected directly from the reports of unemployed persons registering with NES, while the data on job vacancies is gathered from the employers' reports of these vacancies, registered with NES.

The data on recruitment is gathered by transferring the data from the National Health Insurance Fund's registry of insured persons.

Pursuant to Article 94 of the Law on Employment and Unemployment Insurance (*Official Gazette of the Republic of Serbia*, No. 36/09 and 88/10) and Article 30 of the Rulebook on the Content of Data and the Method of Keeping Registries in the Field of Employment (*Official Gazette of the Republic of Serbia*, No. 15/2010), the data on vacancy filling is kept according to the employer's seat. The Law on the Central Registry of Compulsory Social Insurance (*Official Gazette of the Republic of Serbia*, No. 30/2010), in Article 18 thereof, prescribes that compulsory social insurance organisations shall take the data required for keeping their in-house registries, or other registries stipulated by the legislation that regulates pension and disability insurance, health insurance and

unemployment insurance, from the Unified Database. In the process of data transfer, a certain number of social insurance registrations lacks the information about the employer's seat; accordingly, it is not possible to disaggregate such social insurance registrations on a territorial basis.

2. Coverage

The National Employment Service presents the data in the Monthly Statistical Bulletin, in accordance with the territorial organisation of the Republic of Serbia (Law on the Territorial Organisation of the Republic of Serbia (*Official Gazette of the Republic of Serbia*, No 129/07)), except in Table 10 - T10 BREAKDOWN OF UNEMPLOYMENT BENEFIT RECIPIENTS BY MONTH AND SEX, which shows the data according to the NES organisational principle (at the level of NES branch offices).

Grouping of municipalities into administrative counties¹ has been conducted in accordance with the Regulation on the Work of Ministries and Specific Organisations outside of Their Seat (*Official Gazette of the Republic of Serbia*, No 3/92 and 36/92). The administrative counties are grouped into statistical territorial units² in accordance with the government Decree on the Nomenclature of Territorial Units for Statistics (*Official Gazette of the Republic of Serbia*, No 109/09 and 46/10).

Since 1999, NES has not been collecting certain data from the territory of AP Kosovo & Metohija. As a result, the data included in the coverage represents the data from the register of NES Branch Office Kosovska Mitrovica.

¹ Administrative counties are the third level of the Nomenclature of Territorial Units for Statistics – NUTS3 (*Official Gazette of the Republic of Serbia*, No 109/09 and 46/10).

² Statistical regions are the second level of the Nomenclature of Territorial Units for Statistics – NUTS2 (*Official Gazette of the Republic of Serbia*, No 109/09 and 46/10).

Methodology explanation and definitions

Records in the field of employment include the records on:

1. Job seekers;
2. Employers;
3. Unemployment insurance contribution payers;
4. Job vacancies.

The records on **job seekers** are kept from the day when those persons are registered with NES, and discontinued/removed when any of the reasons for discontinuation or removal, stipulated by law, occurs.

NES maintains the records on **vacancies** based on the employers' reports on vacancies for which they require NES job placement services and based on the reports on the delivery of those services.

NES receives the data on **recruitment** from the National Health Insurance Fund's registry of insured persons.

A job seeker is an unemployed person, an employed person seeking change of employment and other persons seeking employment (**T2**) (Law on Employment and Unemployment Insurance, Article 3, Paragraph 1, *Official Gazette of the Republic of Serbia*, No 36/09).

An employed person seeking change of employment is a person who is employed or otherwise exercises the right to work, yet actively seeks to change employment and is on the registry of persons seeking change of employment (**T2**) (Law on Employment and Unemployment Insurance, Article 3, Paragraph 2, *Official Gazette of the Republic of Serbia*, No 36/09).

Other person seeking employment is a person over 15 years of age who is looking for a job, but who can not be considered as unemployed persons or person looking for job-to-job transfer (**T2**) (Law on Employment and Unemployment Insurance, Article 3, Paragraph 3, "The Official Gazette of the Republic of Serbia" no. 36/09).

Unemployed person is a person between 15 years of age and the age eligible for retirement (or 65 years of age at the most), capable and immediately ready to work, who has not entered into an employment contract or exercised the right to work in any other way, who is in the unemployment register and who is looking for a job actively (**T1-T4, T6-T9, T15**) (Law on Employment and Unemployment Insurance, Article 2, "The Official Gazette of the Republic of Serbia" no. 36/09).

First-time jobseeker is an unemployed person registered with the National Employment Service who has not had previous work experience and has not exercised his/her right to work in any other way, regardless of his/her level and type of education acquired (**T1-T3**).

The newly registered is the total number of persons who have been registered with the National Employment Service as jobseekers during the reporting period (**T1-T3, T12**).

Removal from the register and discontinuation of records – persons who failed to fulfil their obligations toward the National Employment Service during the reporting period and persons whose registration with the National Employment Service has been discontinued due to any of the reasons stipulated by the Law, such as entering a labour relation, withdrawing from the registry, fulfilling the conditions for pension etc. (**T1-T3, T14**).

Registered vacancies – the number of persons for whom employers reported the need for jobmatching services in the reporting period (**T1, T4, T5, T11, T15**).

Employment – the total number of persons for whom the data on registration of compulsory social insurance (based on employment contract or other engagement) have been collected in the reporting period (**T1, T2, T4, T15**).

Employed through NES jobmatching services – the total number of persons for whom the data on registration of compulsory social insurance (based on

employment contract or other engagement) have been collected in the reporting period and who were registered with National Employment Service during the same reporting period (T1-T4, T13, T15).

Unemployment benefit recipients – unemployed persons who have exercised, in accordance with the Law, the right to unemployment benefit during the reporting period (*Law on Employment and Unemployment Insurance, “The Official Gazette of the Republic of Serbia” no. 36/2009*) (T10).

The adjustment of the number of unemployment benefit recipients is carried out every month due to the decision issuing procedure (Law on Administrative Proceedings).

Classification – the data presented in the reports are structured by: *sectors of economic activity* - Codebook of Sectors of Economic Activity (Law on Classification of Sectors of Economic Activity, The Official

Gazette of the Republic of Serbia, no. 104/09), *fields of activity, occupations and level of qualifications* – Unified Nomenclature of Occupations (The Official Gazette of SFRY, No. 31/90) and Codebook of Occupations and Qualifications (The Official Gazette of FRY, 9/98).

Tables 1-3 contain general data on unemployment, vacancies and employment. Tables 4-5 contain aggregated data at group level and individual occupations level. Tables 6-9 and 11-15 contain data on unemployment, vacancies and employment aggregated according to the territorial principle (Republic of Serbia, regions, counties, municipalities – NUTS 3).

T1 НЕЗАПОСЛЕНОСТ, ПРИЈАВЉЕНЕ ПОТРЕБЕ И ЗАПОШЉАВАЊЕ ОД 2005 ДО 2015

T1 UNEMPLOYMENT, VACANCIES AND EMPLOYMENT FROM 2005 TO 2015

Година <i>Year</i>	Незапослена лица (просек) <i>Unemployed persons (average)</i>										Кумулатив <i>Cumulative</i>		
	Незапослена лица* <i>Unemployed persons*</i>		Први пут траже посао <i>First time job seekers</i>		Корисници новчане накнаде <i>Unemployment benefit recipients</i>		Новопријављени на евиденцији <i>Newly registered</i>		Брисани и престанак вођења евиденције <i>Deleted from the register and discontinued record keeping</i>		Пријављене потребе за радницима <i>Registered vacancies</i>	Запошљавање са евиденције <i>Employed from the register</i>	
	Укупно <i>Total</i>	Жене <i>Women</i>	Укупно <i>Total</i>	Жене <i>Women</i>	Укупно <i>Total</i>	Жене <i>Women</i>	Укупно <i>Total</i>	Жене <i>Women</i>	Укупно <i>Total</i>	Жене <i>Women</i>		Укупно <i>Total</i>	Жене <i>Women</i>
2005	888.386	480.492	467.430	267.810	63.295	...	32.779	15.968	23.129	11.330	602.558	155.912 ³⁾	79.620 ³⁾
2006	913.293	493.599	467.421	269.820	75.059	...	32.542	15.989	24.695	12.351	707.140	174.900 ³⁾	91.442 ³⁾
2007	850.004	457.762	419.397	244.709	71.334	...	30.791	14.935	32.841	16.595	758.832	190.457 ³⁾	99.379 ³⁾
2008	755.935	408.767	360.030	212.525	72.719	...	34.293	16.923	31.774	15.764	790.261	186.196 ³⁾	98.239 ³⁾
2009	746.605	397.230	280.858	168.619	85.695	34.480	40.299	19.636	31.431	15.891	560.206 ¹⁾	156.344 ³⁾	85.430 ³⁾
2010	744.222	390.516	267.979	158.988	81.896	34.068	39.105	18.953	34.993	17.135	94.320 ¹⁾	140.588 ³⁾	75.544 ³⁾
2011	752.838	393.386	275.039	161.484	64.776	28.642	40.461	19.552	43.600	20.940	61.962	183.452	95.360
2012	761.834	394.993	270.256	156.779	61.633	28.052	40.119	19.490	47.219	22.291	55.931	205.297	106.558
2013	774.890	395.985	267.884	153.143	67.798	31.102	38.588	18.755	50.839	24.097	44.281	214.508	113.112
2014	767.435	391.279	264.683	150.676	60.930	28.635	36.013	17.538	53.147	25.360	42.281	232.280	122.491
2015	743.518	380.274	252.079	145.317	52.628	24.134	37.719	18.251	58.496	27.516	72.390	246.796	126.660

1) Национална служба за запошљавање води евиденцију о пријављеним потребама за запошљавањем које подносе послодавци који имају слободне послове у земљи и иностранству у складу са чланом 93. Закона о запошљавању и осигурању за случај незапослености („Службени гласник РС“, бр. 36/2009). Подаци од ДЕЦЕМБРА 2009. године о броју пријављених потреба за запошљавањем нису упоредиви са подацима из периода пре усвајања новог Закона.

1) The National Employment Service keeps records of the requests for jobmatching services by employers who have vacancies in the country and abroad, in accordance with Article 93 of the Law on Employment and Unemployment Insurance (Official Gazette of the Republic of Serbia, No. 36/2009). The data on the number of requests for jobmatching services from DECEMBER2009 onward are not comparable with the data prior to adoption of the new Law.

2) Национална служба за запошљавање је до ДЕЦЕМБРА 2010. године податке о запошљавању водила на основу поднетих Е-3 Пријава о заснивању-престанку радног односа (Закон о евиденцијама у области рада („Сл. гласник СРЈ“, бр. 46/96)) достављених од стране послодавца Националној служби. Од ДЕЦЕМБРА 2010. године подаци о запошљавању се преузимају од Републичког завода за здравствено осигурање.

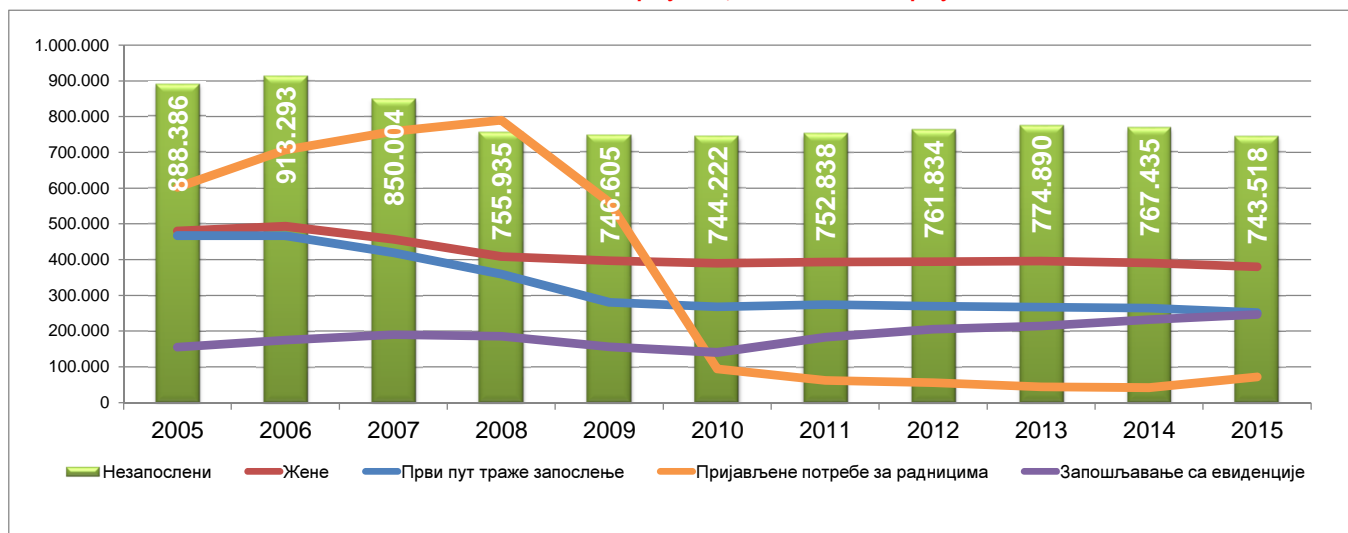
2) Until DECEMBER 2010, the National Employment Service calculated employment figures on the basis of the number of reports filed by employers on the establishment of labour relation with a worker (Law on Records in the Field of Employment, Official Gazette of FRY, No. 46/96). Since DECEMBER 2010, the data on employment is obtained from the National Health Insurance Fund.

3) Због промена начина добијања података о запошљавању (видети фусноту 2), извршена је ретроактивна корекција података у складу са новом процедуром због упоредивости временских серија.

3) As a result of the change in the way the data on employment is obtained (see footnote 2), the figures have been retroactively adjusted in accordance with the new procedure in order to ensure the comparability of time series.

Графикон бр. 1 - Опште карактеристике незапослености, пријављених потреба и запошљавања од 2005. до 2015.

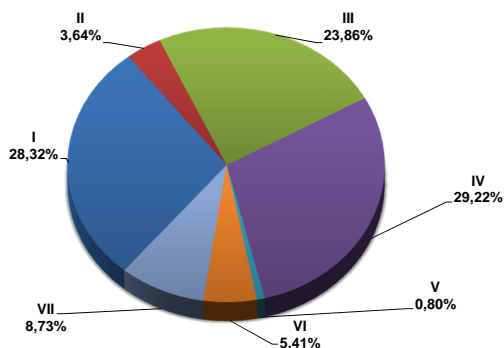
Chart No. 1 - General characteristics of unemployment, vacancies and employment from 2005 to 2015



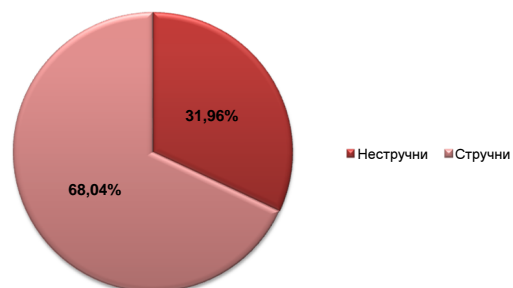
T2 НЕЗАПОСЛЕНОСТ И ЗАПОШЉАВАЊЕ ПРЕМА СТЕПЕНУ СТРУЧНЕ СПРЕМЕ И ПОЛУ ТОКОМ АПРИЛА 2016. ГОДИНЕ

Садржај	Укупно Total	Жене Women	I		II		III		IV		V	
			Укупно Total	Жене Women	Укупно Total	Жене Women	Укупно Total	Жене Women	Укупно Total	Жене Women	Укупно Total	Жене Women
НЕЗАПОСЛЕНА ЛИЦА НА КРАЈУ ПРЕТХОДНОГ МЕСЕЦА	748.938	381.959	210.076	105.140	27.291	13.682	179.489	70.740	219.556	125.275	6.075	1.169
НОВОПРИЈАВЉЕНА ЛИЦА У ИЗВЕШТАЈНОМ МЕСЕЦУ	32.765	16.308	8.493	4.127	875	419	7.677	2.838	9.745	5.288	270	41
1. Први пут траже запослење	9.516	5.037	4.007	2.268	141	86	1.368	530	2.469	1.245	15	5
2. Били запослени	23.249	11.271	4.486	1.859	734	333	6.309	2.308	7.276	4.043	255	36
УКУПНО ЗАПОСЛЕНА ЛИЦА У ИЗВЕШТАЈНОМ МЕСЕЦУ	112.645	48.590	17.928	7.890	9.509	3.742	37.205	12.359	31.603	15.600	600	177
Запослени на неодређено време	20.727	9.330	2.170	949	941	367	6.562	2.399	6.977	3.611	160	45
Запослени са евиденције	26.565	13.046	4.896	2.086	2.387	952	8.512	3.664	7.378	4.157	114	43
БРИСАНИ И ПРЕСТАНАК ВОЂЕЊА ЕВИДЕНЦИЈЕ У ИЗВЕШТАЈНОМ МЕСЕЦУ	63.170	29.395	13.278	6.032	1.872	843	15.986	5.355	20.120	10.213	580	99
НЕЗАПОСЛЕНА ЛИЦА НА КРАЈУ ИЗВЕШТАЈНОГ МЕСЕЦА	735.234	376.188	208.215	104.505	26.732	13.477	175.408	69.456	214.832	122.983	5.916	1.143
Од укупно незапослених - први пут траже запослење	245.337	139.136	97.398	59.838	5.687	3.732	44.340	19.426	63.561	34.795	350	138
ЛИЦА КОЈА ТРАЖЕ ЗАПОСЛЕЊЕ	866.665	459.867	255.816	135.877	31.928	16.725	205.786	86.417	250.634	147.183	7.046	1.390
Незапослена лица	735.234	376.188	208.215	104.505	26.732	13.477	175.408	69.456	214.832	122.983	5.916	1.143
Привремено неспособни или неспремни за рад	109.019	73.189	43.862	29.672	4.575	2.959	25.304	15.364	27.095	19.788	929	209
Мировање права по Закону	18.235	8.171	3.377	1.539	593	276	4.731	1.474	5.998	2.863	180	31
Запослени који траже промену запослења	703	483	15	11	5	2	57	30	143	96	9	2
Друга лица која траже запослење	3.474	1.836	347	150	23	11	286	93	2.566	1.453	12	5

Графикон бр. 2 - Структура незапослених лица у IV 2016. према степену стручне спреме
Chart No. 2 - Structure of unemployed persons in IV 2016. by qualifications

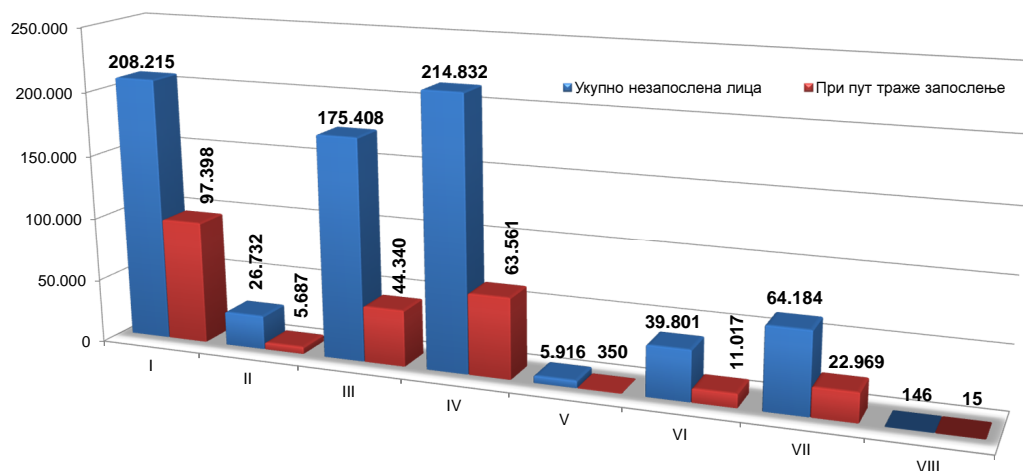


Графикон бр. 2а - Структура незапослених лица у IV 2016.
Chart No. 2a - Structure of unemployed persons in IV 2016.


T3 НЕЗАПОСЛЕНОСТ И ЗАПОШЉАВАЊЕ ПРЕМА СТЕПЕНУ СТРУЧНЕ СПРЕМЕ И ПОЛУ

	Месец Month	Укупно Total	Жене Women	I		II		III		IV		V	
				Укупно Total	Жене Women	Укупно Total	Жене Women	Укупно Total	Жене Women	Укупно Total	Жене Women		
Незапослена лица	IV 2016	735.234	376.188	208.215	104.505	26.732	13.477	175.408	69.456	214.832	122.983	5.916	1.143
	IV 2015	761.878	387.363	212.260	105.840	28.644	14.416	187.605	73.694	221.649	127.019	6.394	1.200
	Index	96,5	97,1	98,1	98,7	93,3	93,5	93,5	94,2	96,9	96,8	92,5	95,3
Први пут траже запослење	IV 2016	245.337	139.136	97.398	59.838	5.687	3.732	44.340	19.426	63.561	34.795	350	138
	IV 2015	256.900	145.627	97.873	60.082	6.264	4.137	49.214	21.482	66.395	36.629	414	163
	Index	95,5	95,5	99,5	99,6	90,8	90,2	90,1	90,4	95,7	95,0	84,5	84,7
Новопријављени на евиденцију	IV 2016	32.765	16.308	8.493	4.127	875	419	7.677	2.838	9.745	5.288	270	41
	IV 2015	34.957	17.036	8.724	4.189	964	445	8.491	3.043	10.581	5.678	264	45
	Index	93,7	95,7	97,4	98,5	90,8	94,2	90,4	93,3	92,1	93,1	102,3	91,1
Запослени са евиденције	IV 2016	26.565	13.046	4.896	2.086	2.387	952	8.512	3.664	7.378	4.157	114	43
	IV 2015	21.222	10.521	4.195	1.890	1.725	730	6.621	2.740	5.921	3.406	86	36
	Index	125,2	124,0	116,7	110,4	138,4	130,4	128,6	133,7	124,6	122,0	132,6	119,4
Брисани и престанак вођења евиденције	IV 2016	63.170	29.395	13.278	6.032	1.872	843	15.986	5.355	20.120	10.213	580	99
	IV 2015	56.086	25.773	12.511	5.640	1.632	744	14.342	4.778	17.229	8.636	554	97
	Index	112,6	114,1	106,1	107,0	114,7	113,3	111,5	112,1	116,8	118,3	104,7	102,1

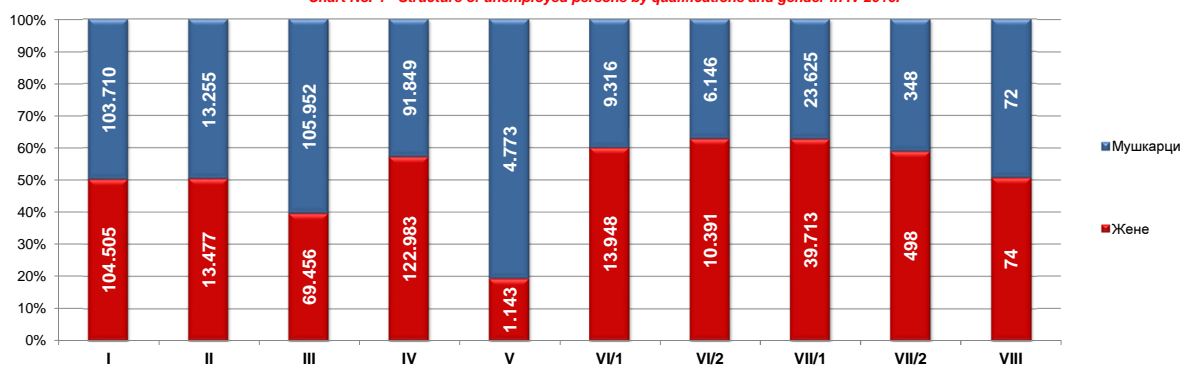
Графикон бр. 3 - Број незапослених лица и лица која први пут траже запослење према степену стручне спреме у IV 2016. године
Chart No. 3 - Number of the unemployed and newly registered persons by qualifications in IV 2016. године



T2 UNEMPLOYMENT AND EMPLOYMENT BY LEVEL OF EDUCATION AND SEX DURING APRIL OF 2016

VI/1		VI/2		VII-1		VII-2		VIII		Contents
Укупно Total	Жене Women	Укупно Total	Жене Women	Укупно Total	Жене Women	Укупно Total	Жене Women	Укупно Total	Жене Women	
23.760	14.266	16.939	10.667	64.765	40.453	853	500	134	67	UNEMPLOYED PERSONS IN THE END OF THE PREVIOUS MONTH
923	534	1.040	610	3.682	2.413	45	31	15	7	NEWLY REGISTERED PERSONS IN THE REPORTING PERIOD
85	54	382	211	1.047	636	2	2	0	0	1. First-time job seekers
838	480	658	399	2.635	1.777	43	29	15	7	2. Have been employed before
3.183	1.723	408	209	11.502	6.547	544	280	163	63	TOTAL EMPLOYED PERSONS IN THE REPORTING PERIOD
726	342	104	44	2.900	1.492	143	66	44	15	Indefinite term contracts
670	417	107	67	2.389	1.588	99	63	13	9	Recruited from the NES Unemployment Register
1.965	1.156	2.077	1.216	7.213	4.437	69	40	10	4	DELETED FROM THE REGISTER AND DISCONTINUED RECORD KEEPING IN THE REPORTING PERIOD
23.264	13.948	16.537	10.391	63.338	39.713	846	498	146	74	UNEMPLOYED PERSONS IN THE END OF THE REPORTING PERIOD
3.402	2.060	7.615	4.600	22.865	14.468	104	71	15	8	Out of the total unemployed persons - first-time job seekers
26.269	15.944	18.291	11.647	69.801	44.042	933	557	161	85	JOB SEEKERS
23.264	13.948	16.537	10.391	63.338	39.713	846	498	146	74	Unemployed persons
2.343	1.623	927	796	3.921	2.737	58	39	5	2	Persons temporarily incapable or unavailable to work
593	336	697	388	2.050	1.254	16	10	0	0	Persons whose rights stipulated by the Law are suspended
47	30	68	44	343	253	8	7	8	8	Persons seeking to change their job
22	7	62	28	149	85	5	3	2	1	Other job seekers

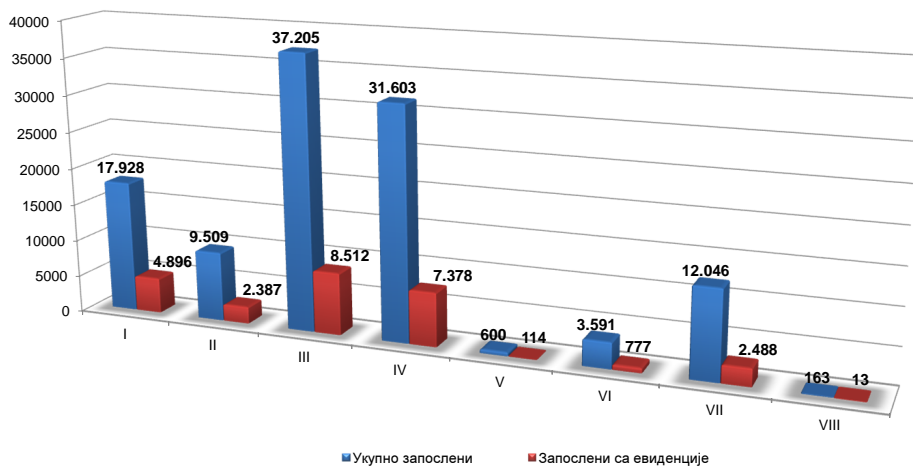
Графикон бр. 4 Структура незапослених лица према степену стручне спреме и полу у IV 2016.
Chart No. 4 - Structure of unemployed persons by qualifications and gender in IV 2016.



T3 UNEMPLOYMENT AND EMPLOYMENT BY LEVEL OF EDUCATION AND SEX

VI/1		VI/2		VII-1		VII-2		VIII		Contents
Укупно Total	Жене Women	Укупно Total	Жене Women	Укупно Total	Жене Women	Укупно Total	Жене Women	Укупно Total	Жене Women	
23.264	13.948	16.537	10.391	63.338	39.713	846	498	146	74	Unemployed persons
25.244	14.993	16.407	10.308	62.818	39.412	771	440	86	41	First-time job seekers
92,2	93,0	100,8	100,8	100,8	100,8	109,7	113,2	169,8	180,5	
3.402	2.060	7.615	4.600	22.865	14.468	104	71	15	8	Newly registered persons in the unemployment register
4.145	2.505	8.271	5.026	24.199	15.525	117	73	8	5	
82,1	82,2	92,1	91,5	94,5	93,2	88,9	97,3	187,5	160,0	Persons recruited from the unemployment register
923	534	1.040	610	3.682	2.413	45	31	15	7	
982	583	1.056	621	3.834	2.399	54	28	7	5	Deleted from the register and discontinued record keeping
94,0	91,6	98,5	98,2	96,0	100,6	83,3	110,7	214,3	140,0	
670	417	107	67	2.389	1.588	99	63	13	9	Deleted from the register and discontinued record keeping
501	312	102	63	1.979	1.280	80	55	12	9	
133,7	133,7	104,9	106,3	120,7	124,1	123,8	114,5	108,3	100,0	
1.965	1.156	2.077	1.216	7.213	4.437	69	40	10	4	
1.767	971	1.753	992	6.208	3.861	83	52	7	2	
111,2	119,1	118,5	122,6	116,2	114,9	83,1	76,9	142,9	200,0	

Графикон бр. 5 - Запослени (укупно и са евиденције) према степену стручне спреме у IV 2016. године
Chart No. 5 - Employed (total and through NES register) by qualifications in IV 2016.



T4 НЕЗАПОСЛЕНОСТ, ПРИЈАВЉЕНЕ ПОТРЕБЕ ЗА ЗАПОШЉАВАЊЕМ ПО ГРУПАМА ЗАНИМАЊА И ПОЛУ ТОКОМ АПРИЛА 2016. ГОДИНЕ

T4 UNEMPLOYMENT, REQUESTS FOR JOBMATCHING SERVICES IN VACANCY FILLING BY OCCUPATIONS GROUPS AND SEX DURING APRIL OF 2016

Група занимања	Незапослена лица <i>Unemployed persons</i>		Новопријављени на евиденцију <i>Newly registered</i>		Пријављене потребе за запошљавањем <i>Requests for jobmatching services in vacancy filling</i>	Запошљавање <i>Filled vacancies</i>		Запослени са евиденције <i>Recruited from the register</i>		Occupation groups
	Укупно <i>Total</i>	Жене <i>Women</i>	Укупно <i>Total</i>	Жене <i>Women</i>		Укупно <i>Total</i>	Жене <i>Women</i>	Укупно <i>Total</i>	Жене <i>Women</i>	
I Пољопривреда, производња и прерада хране	40.439	23.015	1.801	974	655	26.612	10.910	7.607	3.063	I Agriculture, food production and processing
1. Произвођачи билја	17.047	9.005	708	361	169	18.911	8.844	5.513	2.460	1. Production of plants
2. Сточари и живинари	1.161	574	34	13	4	651	82	159	29	2. Livestock and poultry breeding
3. Рибари и одгајивачи осталих животиња	41	14	0	0	0	114	4	28	0	3. Fishing and breeding of other animals
4. Ветеринари	3.548	1.291	191	66	29	626	12	133	4	4. Veterinaries
5. Прерађивач хране и пића	18.410	11.974	863	533	443	5.518	1.958	1.636	567	5. Food and beverage processing
6. Прерађивачи дувана	232	157	5	1	10	792	10	138	3	6. Tobacco processing
II Шумарство и обрада дрвета	8.648	2.838	373	109	188	7.502	3.243	1.821	899	II Forestry and wood processing
1. Шумари	2.622	1.172	118	52	88	5.067	2.761	1.298	791	1. Forestry
2. Прерађивачи и обрађивачи дрвета	6.026	1.666	255	57	100	2.435	482	523	108	2. Wood processing and modelling
III Геологија, рударство и металургија	3.882	1.646	135	64	19	37.190	13.863	8.444	3.972	III Geology, mining and metallurgy
1. Геолози	654	374	33	18	9	3.722	141	643	41	1. Geology
2. Занимања експлоатације нафте и земног гаса	64	15	2	0	2	545	6	42	2	2. Oil and natural gas exploitation occupations
3. Рудари и оплеменивачи руда	1.078	464	32	20	5	3.156	333	544	39	3. Mining and ore processing
4. Металурзи	2.086	793	68	26	3	29.767	13.383	7.215	3.890	4. Metallurgy
IV Машинство и обрада метала	97.977	13.535	4.086	479	750	8.730	3.792	1.699	936	IV Mechanical engineering and metal processing
1. Обрађивачи метала	43.188	6.656	1.710	214	423	2.159	561	417	142	1. Metal processing
2. Монтери и инсталатери у машинству	3.390	103	163	5	51	661	82	108	16	2. Installation and mounting in mechanical engineering
3. Машински конструктори и пројектанти	13.659	4.289	647	170	79	4.422	2.093	761	464	3. Mechanical engineering constructors and designers
4. Машински технолози	2.201	648	89	21	31	1.196	864	322	251	4. MSc in Mechanical engineering
5. Механичари и машинисти	35.539	1.839	1.477	69	166	292	192	91	63	5. Mechanics and machine operators
V Електротехника	36.223	4.906	1.817	185	302	1.617	446	314	118	V Electrotechnical engineering
1. Електроенерџинџери	11.025	1.455	519	44	94	26	4	6	1	1. Electrotechnical engineers
2. Електромеханичари	12.935	1.224	645	31	72	555	254	151	78	2. Electromechanical engineers
3. Електроничари	5.198	781	247	26	80	378	44	61	11	3. Electronic engineers
4. Занимања телекомуникација	1.860	383	105	18	5	234	41	36	5	4. Telecommunications occupations
5. Занимања рачунарске технике	5.205	1.063	301	66	51	424	103	60	23	5. Computer science occupations
VI Хемија, неметали и грађевинарство	20.460	14.331	858	609	187	5.352	3.001	1.014	687	VI Chemistry, non-metals and typography
1. Хемичари	12.216	9.423	482	369	51	612	248	117	67	1. Chemists
2. Гумари и пластичари	1.810	1.158	74	52	43	234	55	40	21	2. Rubber and plastics processing occupations
3. Произвођачи керамике и грађевинског материјала	1.061	686	36	19	8	652	347	112	73	3. Production of ceramics and construction material
4. Стаклари	651	288	31	21	12	2.234	1.382	427	285	4. Glass processing occupations
5. Папиринџери	340	225	19	18	0	100	53	25	13	5. Paper processing occupations
6. Грађинџери	4.382	2.551	216	130	73	1.520	916	293	228	6. Typography occupations
VIII Текстилно и кожарство	34.706	29.663	1.228	1.082	727	1.550	1.018	346	247	VIII Textile and leather processing
1. Текстилџи	9.922	8.063	294	258	178	542	325	106	59	1. Textile occupations
2. Произвођачи одеће	20.029	18.310	751	688	499	335	280	85	71	2. Production of clothing
3. Кожари и крзнари	858	612	36	30	0	326	218	74	64	3. Leather and fur processing
4. Обућари и кожни галантеристи	3.897	2.678	147	106	50	347	195	81	53	4. Shoemakers and producers of leather products
VIII Комуналне, тапетарске и фарбарске услуге	3.047	603	129	12	283	357	220	68	49	VIII Public utility, upholstery and painting services
1. Комуналџи	90	47	1	0	235	218	141	44	34	1. Public utility occupations
2. Тапетари	1.043	339	49	9	5	50	12	6	1	2. Upholsterers
3. Фарбари и лакирери	1.914	217	79	3	43	89	67	18	14	3. Paint and lacquer related occupations
IX Геодезија и грађевинарство	16.839	5.656	881	273	421	1.184	815	328	226	IX Geodesy and civil engineering
1. Геодеџи	1.009	439	78	34	4	1.049	772	306	214	1. Geodesy occupations
2. Архитекти и урбанисти	4.091	2.380	218	120	12	47	18	8	3	2. Architects and urban planning occupations
3. Грађевинари	10.328	2.676	518	112	385	78	22	12	8	3. Civil engineers
4. Занимања завршних грађевинских радова	1.411	161	67	7	20	10	3	2	1	4. Final construction works occupations
X Саобраћај	18.226	4.154	1.044	244	459	87	22	13	4	X Transport
1. Занимања друмског саобраћаја	14.599	2.855	815	164	375	1	0	1	0	1. Road transport occupations
2. Железничари	1.315	406	78	26	6	10	3	2	1	2. Railway transport occupations
3. Бродари	420	104	39	10	0	24	4	4	1	3. Ship transport occupations
4. Ваздухопловџи	178	62	22	9	1	31	8	4	2	4. Air transport occupations
5. Занимања ПТТ саобраћаја	736	436	25	15	35	3	1	0	0	5. Postal occupations
6. Занимања претоварних услуга, унутрашњег транспорта и превоза жичарама	978	291	65	20	42	18	6	2	0	6. Loading-unloading, internal transport and cableway transport occupations
XI Трговина, угостителство и туризам	65.602	42.572	2.925	1.785	1.878	248	129	43	21	XI Trade, hotels & restaurants and tourism
1. Трговџи	39.384	28.666	1.572	1.122	1.278	181	91	32	14	1. Traders
2. Занимања угостителства и туризма	26.218	13.906	1.353	663	600	67	38	11	7	2. Hotels & restaurants and tourism occupations
XII Економија, право и администрација	81.439	56.168	3.727	2.512	1.817	331	181	29	17	XII Economics, law and administration
1. Менаџери и организатори	5.787	3.354	327	188	51	20	14	4	4	1. Managers and organisers
2. Економисти	49.657	35.517	2.319	1.648	731	79	33	6	2	2. Economists
3. Правници	14.555	9.770	595	388	94	125	66	1	0	3. Law related occupations
4. Информатичари и статистичари	3.283	1.960	169	86	137	47	26	2	0	4. Information and statistics occupations
5. Кадровска занимања	545	301	28	12	19	32	30	9	9	5. Human resources occupations
6. Администратори	4.724	4.364	151	141	228	13	6	5	2	6. Administrators
7. Занимања одбране, безбедности и заштите	2.778	830	133	47	427	11	5	1	0	7. Defence, safety and protection occupations
8. Занимања осигурања	110	72	5	2	130	4	1	1	0	8. Insurance related occupations
XIII Васпитање и образовање	14.120	10.703	901	709	161	5.276	1.393	1.032	367	XIII Education and upbringing
1. Васпитачи и наставници друштвено - хуманистичке струке	12.904	10.183	834	673	127	115	44	7	5	1. Kindergarten and school teachers with a background in social sciences and humanities
2. Наставници природно - математичке струке	517	342	39	30	30	28	21	4	4	2. Teachers of mathematics and natural sciences
3. Наставници техничко - технолошке струке	688	168	28	6	4	1.762	433	380	132	3. Teachers of technical and technology sciences
4. Наставници биотехничке струке	11	10	0	0	0	2174	192	372	48	4. Teachers of biotechnical sciences
5. Наставници здравствене струке	0	0	0	0	0	1.197	703	269	178	5. Teachers of health related sciences
XIV Друштвено - хуманистичко подручје	11.226	8.212	618	447	81	10.735	6.171	2.461	1.547	XIV Social and humanistic field
1. Друштвено - хуманистичка занимања	11.226	8.212	618	447	81	10.735	6.171	2.461	1.547	1. Social and humanistic occupations
XV Природно - математичко подручје	12.852	8.021	631	382	35	2.509	1.896	642	504	XV Mathematics and other natural sciences
1. Природно - математичка занимања	12.852	8.021	631	382	35	2.509	1.896	642	504	1. Occupations in the field of natural sciences
XVI Култура, уметност и јавно информисање	8.904	6.540	435	327	82	1.914	890	436	247	XVI Culture, art and media
1. Ликовни уметници и дизајнери	2.770	1.899	144	111	4	1.755	880	394	244	1. Fine artists and designers
2. Сценски уметници, музичари и књижевници	1.577	972	122	83	3	53	6	12	2	2. Theatre/film artists, musicians and writers
3. Занимања јавног информисања	1.265	953	52	39	5	15	0	5	0	3. Media related occupations
4. Остала занимања културе, уметности и информисања	3.292	2.716	117	94	70	91	4	25	1	4. Other occupations related to culture, art and media
XVIII Здравство, фармација и социјална заштита	25.248	19.857	1.293	1.006	716	909	286	143	62	XVIII Health, pharmacy and social protection
1. Медицини	18.653	14.661	941	741	327	220	29	35	10	1. Doctors and other medical occupations
2. Стоматолози	3.695	2.593	171	114	17	65	7	14	0	2. Dentists
3. Фармацеути	2.495	2.061	164	135	62	251	77	36	12	3. Pharmacists
4. Занимања социјалне заштите	405	342	17	16	310	373	173	58	40	4. Social protection occupations
XVIII Физичка култура и спорт	709	181	32	10	6	493	293	119	76	XVIII Fitness and sports
1. Занимања физичке културе	119	54	9	6	4	310	202	69	48	1. Fitness occupations
2. Спортисти	590	127	23	4	2	183	91	50	28	2. Sportists
XIX Остало	234.687	123.787	9.851	5.099	2.161	49	21	6	4	XIX Other
1. Занимања личних услуга	11.296	9.985	575	506	83	19	11	2	1	1. Personal services occupations
2. Верска занимања	302	126	17	8	0	6	2	0	0	2. Religion related occupations
3. Нераспоредени	223.089	113.676	9.259	4.585	2.078	24	8	4	3	3. Non-classified
УКУПНО	735.234	376.188	32.765	16.308	10.928	112.645	48.590	26.565	13.046	TOTAL

T5 ПРЕГЛЕД НАЈТРАЖЕНИЈИХ ЗАНИМАЊА У ОКВИРУ СТЕПЕНА СТРУЧНЕ СПРЕМЕ ПРЕМА ПРИЈАВЉЕНИМ ПОТРЕБАМА ТОКОМ АПРИЛА 2016. ГОДИНЕ

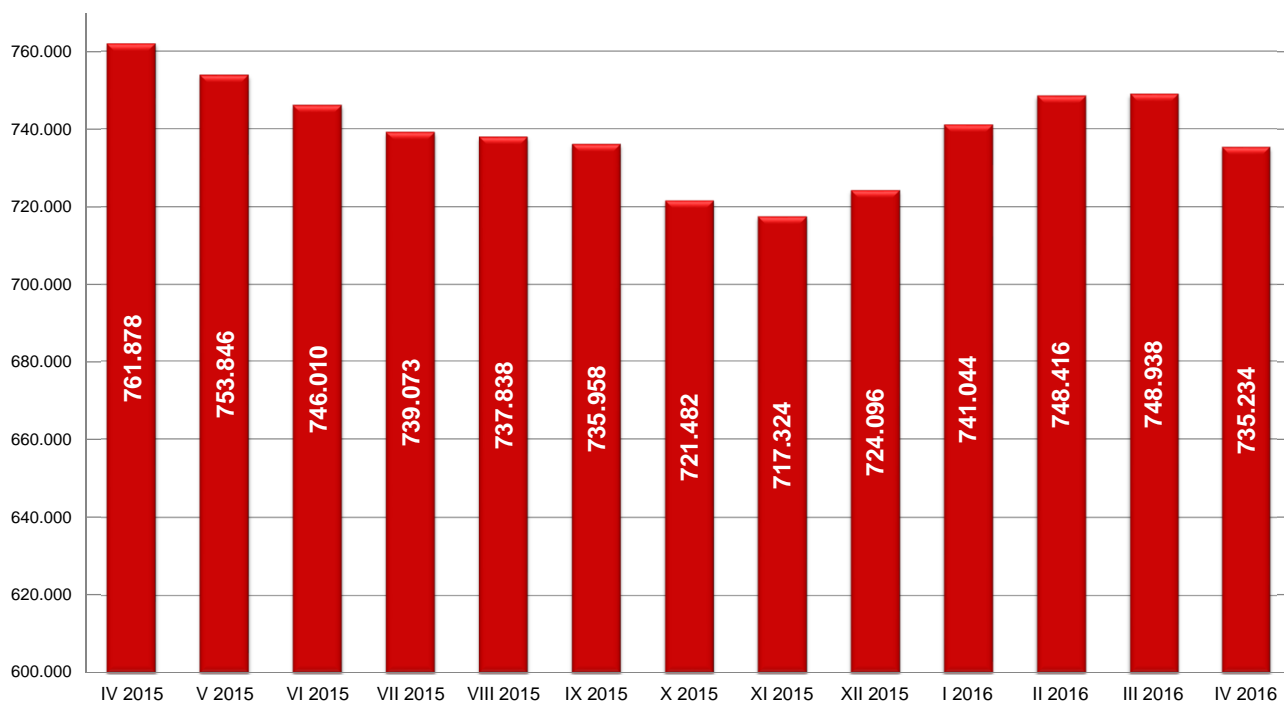
T5 OVERVIEW OF THE MOST FREQUENTLY DEMANDED OCCUPATIONS BY EDUCATION LEVELS ACCORDING TO THE REQUESTS FOR JOBMATCHING SERVICES IN VACANCY FILLING DURING APRIL OF 2016

Шифра занимања Occupation code	Назив занимања	Број слободних послова Number of vacancies	Шифра занимања Occupation code	Назив занимања	Број слободних послова Number of vacancies
I степен стручне спреме			VI/1 степен стручне спреме		
109900	Лица без занимања и стручне спреме (I CCC - НК)	1.589	616453	Комерцијалиста	29
104502	Чистач просторија	142	611800	Машински инжењер (VI - 1 CCC)	26
104501	Комунални хигијеничар	63	616700	Економиста за финансије, рачуноводство и банкарство (VI - 1 CCC)	25
100911	Манипулант у озелењавању и уређењу насеља	44	616523	Оперативни организатор рецеписких послова	13
105201	Грађевински манипулант	26	619999	Нераспоредена занимања VI - 1 категорије сложености	13
100501	Манипулант у прехранбеној производњи	10	616600	Менаџер (VI - 1 CCC)	12
100601	Манипулант у преради дувана	10	617501	Васпитач предшколске дече	6
103311	Манипулант у преради неметала	8	619331	Оперативни организатор социјалне заштите	4
101002	Манипулант у преради дрвета	5	615200	Инжењер грађевинарства (VI - 1 CCC)	3
104503	Спремачица у здравству	5	616800	Правник (VI - 1 CCC)	3
101801	Манипулант у обради метала	4	611000	Инжењер технологије прераде и обраде дрвета (VI - 1 CCC)	2
109901	Носач	2	613100	Инжењер за хемијску технологију (VI - 1 CCC)	2
100201	Манипулант у сточарству	1	613101	Хемијски оперативни технолог	2
105601	Саобраћајно - транспортни манипулант	1	619082	Физиотерапеут	2
			619399	Неразврстана занимања социјалне заштите VI - 1 категорије сложености	2
II степен стручне спреме			VI/2 степен стручне спреме		
204023	Шивач текстила	139	612000	Машински инжењер - конструктор (VI - 1 CCC)	1
209311	Геронтодомаћин	110	612500	Инжењер електротехнике за електромеханику (VI - 1 CCC)	1
200502	Помоћник лекара	59	612600	Инжењер електротехнике за електронику (VI - 1 CCC)	1
203900	Помоћни текстилни радник (II CCC и ПК)	52	613800	Инжењер грађевинарства (VI - 1 CCC)	1
206111	Возач вилушачара	40	616454	Организатор набавних и продајних послова	1
206515	Помоћни кувар	40	618500	Економиста за туризам и виши угоститељ (VI - 1 CCC)	1
206402	Пакер	36	618525	Оперативни угоститељски организатор	1
202224	Аутоперач - подмазивач	24	616532	Туристички водич	1
205200	Помоћни грађевински радник (II CCC и ПК)	20	617502	Наставник разредне наставе	1
206522	Собраица	20	617531	Наставник немачког језика	1
209602	Кућна неговатељица	17	617534	Наставник енглеског језика	1
200141	Пољопривредни тракториста	16	617599	Неразврстани васпитачи и наставници друштвено - хуманистичке области VI - 1 категорије сложености	1
200513	Помоћник месара	16	617601	Наставник математике	1
207201	Чувар	16	618240	Организатор рада	1
200911	Помоћник уређивача зелених површина	15	619000	Виша медицинска сестра (VI - 1 CCC)	1
206505	Роштиљарија	15	VI/2 степен стручне спреме		
201000	Помоћни - приручени прерађивач и обрађивач дрвета (II CCC и ПК)	14	627507	Струковни васпитач	19
202801	Помоћник оператора производње и одржавања рачунарске опреме	12	625219	Струковни инжењер грађевинарства	11
209640	Помоћни женски фризер	11	626710	Економиста	9
201034	Помоћни столар	10	627502	Васпитач	8
III степен стручне спреме			626510	Туризмолог	7
306400	Продавац (III CCC и KB)	658	626709	Струковни економиста	5
304023	Шивач конфекције	299	628329	Струковни инжењер заштите животне средине	4
300513	Месар	198	625629	Струковни инжењер саобраћаја	3
305604	Возач теретњака	172	626661	Струковни менаџер	3
309999	Нераспоредена занимања III категорије сложености	157	629081	Струковни физиотерапеут	3
305600	Возач друмског возила (III CCC и KB)	151	622823	Оперативни технолог инжењеринга програмске опреме - специјалиста	2
305203	Тесар	147	626640	Инжењер менаџмента	2
306515	Кувар једноставних јела	144	628331	Еколог	2
307201	Заштитар имовине - портир	133	629004	Струковна медицинска сестра	2
306702	Касир	126	629501	Оперативни спортски тренер - специјалиста	2
301813	Бравар	123	620119	Струковни инжењер пољопривреде	1
306513	Келнер	106	620120	Инжењер пољопривреде	1
300502	Пекар	81	621800	Инжењер машинства	1
300100	Произвођач биља (III CCC и KB)	68	621879	Струковни инжењер машинства	1
303900	Текстилни радник (III CCC и KB)	68	622510	Инжењер мехатронике	1
306461	Магационер	63	622701	Оперативни технолог производње телекомуникационих уређаја - специјалиста	1
306411	Продавац робе свакодневне потрошње	53	622800	Инжењер електротехнике и рачунарства	1
302432	Електромонтер инсталација и машина	52	622811	Струковни инжењер електротехнике и рачунарства	1
309002	Болничар - неговатељ	52	625100	Инжењер архитектуре	1
302601	Израђивач електронских склопова	50	625200	Инжењер грађевинарства	1
IV степен стручне спреме			626600	Менаџер	1
406700	Економски техничар (IV CCC)	182	626924	Струковни информатичар	1
407100	Административни техничар (IV CCC)	96	628235	Дефектолог	1
407201	Техничар заштите имовине	94	628529	Струковни дизајнер	1
406400	Продавац (IV CCC)	92	628530	Дизајнер	1
406513	Конобар	85	628803	Архивар	1
409900	Матурант гимназије (IV CCC)	78	629070	Струковни нутрициониста дијететичар	1
402200	Машински техничар - технолог одржавања машина (IV CCC)	53	VI/1 степен стручне спреме		
402000	Машински техничар - конструктор (IV CCC)	48	716700	Дипломирани економиста за општу економију, банкарство и финансије (VII - 1 CCC)	229
407301	Администратор осигурања	41	719302	Дипломирани социјални радник	174
406453	Комерцијални техничар	39	716720	Дипломирани економиста	106
406515	Кувар	37	719000	Доктор медицине	87
402601	Техничар производње електронских производа	30	711800	Дипломирани машински инжењер (VII - 1 CCC) / мастер инжењер машинства	51
409200	Фармацеутски техничар (IV CCC)	29	716800	Дипломирани правник (VII - 1 CCC) / мастер правник	44
406721	Књиговођа	28	716820	Дипломирани правник	30
409000	Медицински техничар (IV CCC)	28	719200	Дипломирани фармацеут (VII - 1 CCC)	28
404000	Конфекцијски техничар (IV CCC)	24	715220	Дипломирани инжењер грађевинарства	27
401800	Машински техничар - контролор квалитета (IV CCC)	23	716605	Дипломирани менаџер	25
407399	Неразврстана занимања осигурања ИВ категорије сложености	23	713118	Дипломирани инжењер технологије	23
409002	Медицинска сестра	23	717502	Професор разредне наставе	23
405200	Грађевински техничар (IV CCC)	22	718843	Преводилац	22
V степен стручне спреме			710118	Дипломирани инжењер пољопривреде	18
504501	Процесни организатор за комуналне објекте	4	711820	Дипломирани инжењер машинства	17
507121	Пословни секретар	4	710500	Дипломирани инжењер прехранбене технологије (VII - 1 CCC)	16
502222	Аутомеханичар за привредна возила - специјалиста	3	717047	Дипломирани инжењер заштите на раду	16
506400	Продавац - специјалиста (V CCC и ВКВ)	3	712820	Дипломирани инжењер електротехнике и рачунарства	15
506455	Трговачки путник	3	718226	Дипломирани социолог	15
506517	Бармен	2	712600	Дипломирани инжењер електротехнике за електронику (VII - 1 CCC)	14
502500	Електромеханичар - специјалиста (V CCC и ВКВ)	1	717534	Дипломирани професор енглеског језика и књижевности / мастер професор енглеског језика и књижевности	14
503600	Графичар - специјалиста (V CCC и ВКВ)	1	VI/2 степен стручне спреме		
504002	Моделар конфекције	1	726491	Организатор трговинског пословања - специјалиста маркетинга	5
509231	Лабораторијски техничар - биохемијски смер	1	725200	Магистар техничких наука за грађевинарство (VII - 2 CCC)	2
			726700	Магистар економских наука (VII - 2 CCC)	2
			727525	Специјалиста професор руског језика и књижевности	1
			728210	Филолог - специјалиста / специјалиста филолог	1
			728600	Магистар музичких и драмских уметности (VII - 2 CCC)	1
			729001	Специјалиста интерне медицине	1
			729047	Специјалиста офталмологије	1
			729071	Специјалиста опште медицине	1
			VIII степен стручне спреме		
			806700	Доктор економских наука (VIII CCC)	3
			800150	Доктор наука - биотехничке науке	1
			807579	Универзитетски професор кинезиологије	1
			808346	Доктор наука - биохемијске науке	1

Т6 НЕЗАПОСЛЕНА ЛИЦА ПО МЕСЕЦИМА И ПОЛУ

Ред. бр. №	Област/Регион <i>County/Region</i>	Ø 2015.		IV 2015		V 2015		VI 2015		VII 2015		VIII 2015		IX 2015	
		Укупно <i>Total</i>	Жене <i>Women</i>	Укупно <i>Total</i>	Жене <i>Women</i>	Укупно <i>Total</i>	Жене <i>Women</i>	Укупно <i>Total</i>	Жене <i>Women</i>	Укупно <i>Total</i>	Жене <i>Women</i>	Укупно <i>Total</i>	Жене <i>Women</i>	Укупно <i>Total</i>	Жене <i>Women</i>
1	Београдска област	108.237	59.822	110.724	60.790	108.791	59.819	108.001	59.597	107.396	59.627	107.153	59.554	108.490	60.417
Београдски регион		108.237	59.822	110.724	60.790	108.791	59.819	108.001	59.597	107.396	59.627	107.153	59.554	108.490	60.417
2	Северно - бачка	14.523	6.991	15.229	7.366	14.926	7.195	14.449	6.931	14.155	6.794	14.018	6.737	14.138	6.795
3	Средње - банатска	16.860	8.198	17.525	8.403	17.544	8.497	17.025	8.287	16.466	8.093	16.468	8.133	16.470	8.172
4	Северно - банатска	12.127	5.877	12.950	6.214	12.702	6.093	12.236	5.932	11.867	5.786	11.908	5.817	11.627	5.737
5	Јужно - банатска	33.435	16.927	34.222	17.305	33.842	17.092	33.529	16.916	33.283	16.850	33.222	16.848	33.451	16.995
6	Западно - бачка	20.274	8.769	21.033	9.065	20.896	8.928	20.294	8.713	19.895	8.588	20.042	8.812	19.417	8.515
7	Јужно - бачка	59.237	31.599	60.524	32.129	60.187	31.979	59.386	31.752	58.973	31.582	58.642	31.463	58.633	31.450
8	Сремска	25.847	12.838	26.828	13.220	26.305	13.000	25.918	12.903	25.703	12.878	25.556	12.885	25.510	12.825
Регион Војводине		182.302	91.199	188.311	93.702	186.402	92.784	182.837	91.434	180.342	90.571	179.856	90.695	179.246	90.489
9	Мачванска	37.311	19.190	38.221	19.602	37.988	19.468	37.667	19.358	37.144	19.185	36.947	19.070	37.328	19.289
10	Колубарска	14.021	7.441	14.922	7.945	14.632	7.762	14.125	7.519	13.688	7.321	13.690	7.326	13.687	7.303
11	Шумадијска	35.084	19.353	35.492	19.463	35.261	19.366	35.194	19.415	35.175	19.500	35.421	19.586	35.375	19.639
12	Поморавска	28.602	14.656	29.255	14.840	28.937	14.708	28.972	14.815	28.595	14.712	28.356	14.675	28.062	14.532
13	Златиборска	31.152	15.545	32.455	16.005	32.076	15.902	31.439	15.709	30.850	15.479	30.540	15.335	29.961	15.042
14	Моравичка	20.723	11.118	21.023	11.187	20.874	11.141	20.801	11.159	20.632	11.162	20.741	11.236	20.506	11.084
15	Рашка	46.021	23.108	46.411	23.292	45.811	23.021	45.757	22.961	45.883	23.069	46.258	23.273	45.664	22.972
16	Расинска	27.987	14.495	28.512	14.718	28.296	14.641	28.256	14.645	28.118	14.545	28.291	14.659	28.019	14.529
Регион Шумадије и Западне Србије		240.902	124.906	246.291	127.052	243.875	126.009	242.211	125.581	240.085	124.973	240.244	125.160	238.602	124.390
17	Подунавска	16.664	8.711	17.306	9.001	16.895	8.759	16.547	8.628	16.477	8.645	16.615	8.680	16.511	8.662
18	Браничевска	9.834	5.115	10.057	5.166	10.061	5.226	9.990	5.208	9.813	5.107	9.835	5.133	9.696	5.081
19	Борска	12.641	6.638	12.994	6.772	12.997	6.784	12.882	6.702	12.690	6.638	12.530	6.594	12.385	6.506
20	Зајечарска	13.942	6.808	14.564	7.048	14.302	6.933	14.138	6.888	13.812	6.782	13.716	6.749	13.658	6.705
21	Нишавска	49.120	22.191	50.502	22.721	49.953	22.442	49.357	22.190	48.384	21.842	48.281	21.932	48.303	21.947
22	Топличка	15.410	7.333	15.783	7.456	15.541	7.376	15.538	7.394	15.334	7.336	15.473	7.382	14.950	7.198
23	Пиротска	12.018	6.076	12.045	5.925	11.935	5.936	11.856	5.936	12.406	6.410	12.185	6.289	12.116	6.313
24	Јабланичка	34.627	16.030	35.847	16.422	34.949	16.134	34.470	16.019	34.134	15.938	34.077	15.964	34.170	15.960
25	Пчињска	27.639	14.234	28.307	14.458	28.652	14.623	28.304	14.498	27.984	14.360	27.594	14.211	27.307	14.155
Регион Јужне и Источне Србије		191.895	93.136	197.405	94.969	195.285	94.213	193.082	93.463	191.034	93.058	190.306	92.934	189.096	92.527
Регион Косово и Метохија		19.823	11.211	19.147	10.850	19.493	11.038	19.879	11.231	20.216	11.412	20.279	11.442	20.524	11.582
Република Србија		743.158	380.274	761.878	387.363	753.846	383.863	746.010	381.306	739.073	379.641	737.838	379.785	735.958	379.405

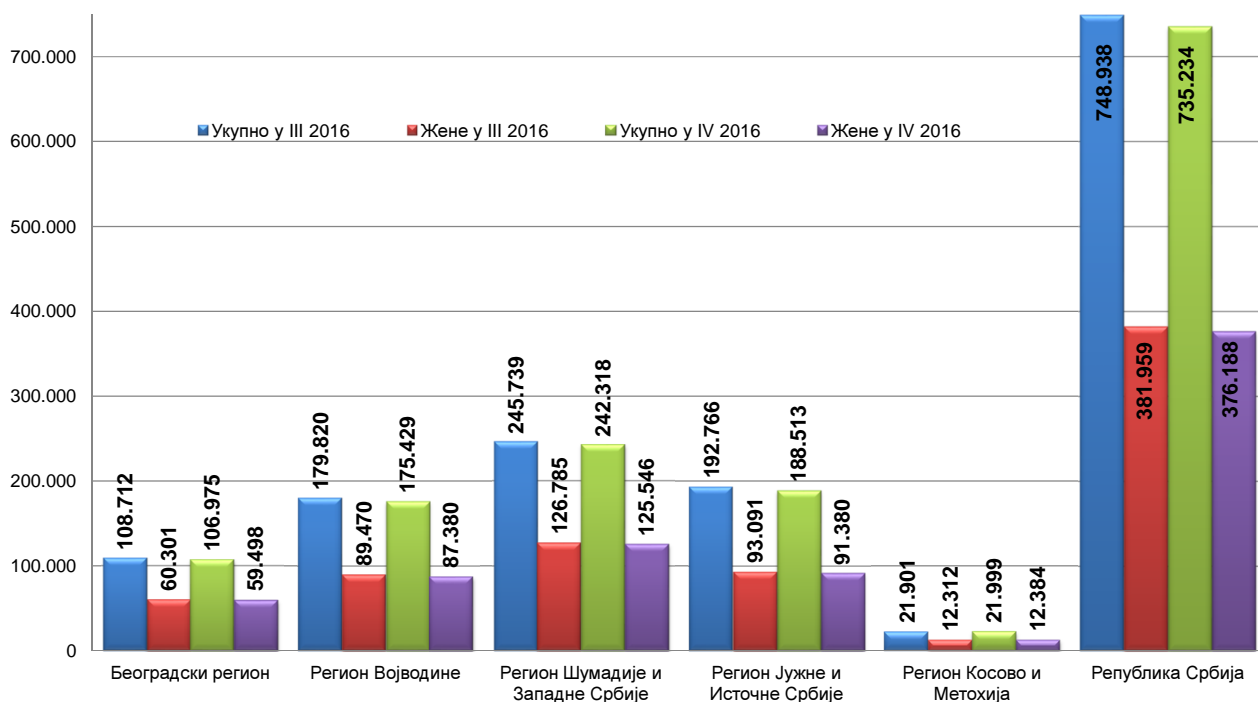
Графикон бр. 6 - Промена броја незапослених лица за период IV 2015. - IV 2016. године
Chart No. 6 - Change in the number of the unemployed IV 2015 - IV 2016



T6 UNEMPLOYED PERSONS BY MONTHS AND SEX

X 2015		XI 2015		XII 2015		I 2016		II 2016		III 2016		IV 2016		Индекси Index		
Укупно Total	Жене Women	Укупно Total	Жене Women	Укупно Total	Жене Women	Укупно Total	Жене Women	Укупно Total	Жене Women	Укупно Total	Жене Women	Укупно Total	Жене Women	IV 2016 / IV 2015	IV 2016 / XII 2015	IV 2016 / III 2016
106.225	59.124	105.982	58.982	105.724	58.850	107.981	60.086	108.809	60.482	108.712	60.301	106.975	59.498	96,61	101,18	98,40
106.225	59.124	105.982	58.982	105.724	58.850	107.981	60.086	108.809	60.482	108.712	60.301	106.975	59.498	96,61	101,18	98,40
13.408	6.420	13.516	6.480	13.695	6.522	13.973	6.641	13.944	6.669	13.840	6.628	13.485	6.452	88,55	98,47	97,43
16.062	7.948	16.003	7.894	16.239	7.956	16.872	8.201	17.593	8.600	18.012	8.808	17.739	8.719	101,22	109,24	98,48
11.296	5.578	11.157	5.440	11.396	5.527	11.626	5.608	11.662	5.607	11.708	5.652	11.352	5.538	87,66	99,61	96,96
32.532	16.562	32.239	16.360	32.490	16.423	33.112	16.659	33.332	16.732	33.409	16.777	32.905	16.548	96,15	101,28	98,49
18.972	8.234	19.216	8.333	19.708	8.459	20.356	8.665	20.475	8.717	20.312	8.642	19.987	8.502	95,03	101,42	98,40
58.467	31.293	56.973	30.624	56.527	30.300	58.305	30.915	58.111	30.733	57.103	30.351	55.177	29.343	91,17	97,61	96,63
24.721	12.436	24.573	12.308	24.799	12.319	25.300	12.474	25.787	12.727	25.436	12.612	24.784	12.278	92,38	99,94	97,44
175.458	88.471	173.677	87.439	174.854	87.506	179.544	89.163	180.904	89.785	179.820	89.470	175.429	87.380	93,16	100,33	97,56
36.309	18.742	36.195	18.731	36.518	18.769	37.157	18.970	37.596	19.194	37.761	19.284	37.438	19.159	97,95	102,52	99,14
13.347	7.147	13.217	7.056	13.424	7.136	13.743	7.283	13.904	7.347	13.958	7.391	13.469	7.195	90,26	100,34	96,50
34.537	19.176	34.573	19.229	34.959	19.392	35.578	19.665	36.009	19.853	36.051	19.849	35.471	19.674	99,94	101,46	98,39
27.897	14.470	27.693	14.346	28.081	14.507	28.345	14.594	28.536	14.654	28.919	14.825	28.610	14.700	97,80	101,88	98,93
29.555	14.902	29.378	14.846	30.203	15.215	31.228	15.533	31.615	15.667	31.835	15.747	31.505	15.623	97,07	104,31	98,96
20.329	10.960	19.948	10.760	20.232	10.836	20.598	10.937	20.804	11.072	20.860	11.083	20.374	10.845	96,91	100,70	97,67
45.429	22.798	45.038	22.697	45.613	22.910	46.792	23.410	47.090	23.584	47.366	23.737	46.984	23.682	101,23	103,01	99,19
27.199	14.220	26.912	14.109	27.486	14.302	28.219	14.597	28.900	14.840	28.989	14.869	28.467	14.668	99,84	103,57	98,20
234.602	122.415	232.954	121.774	236.516	123.067	241.660	124.989	244.454	126.211	245.739	126.785	242.318	125.546	98,39	102,45	98,61
16.013	8.496	15.937	8.417	15.907	8.382	16.343	8.545	16.820	8.741	16.839	8.749	16.429	8.576	94,93	103,28	97,57
9.503	5.036	9.522	5.034	9.637	5.046	9.806	5.126	10.029	5.146	9.999	5.116	9.950	5.106	98,94	103,25	99,51
12.225	6.465	12.118	6.412	12.295	6.526	12.825	6.777	13.012	6.855	13.157	6.898	12.929	6.811	99,50	105,16	98,27
13.530	6.680	13.336	6.618	13.394	6.671	13.651	6.718	14.049	6.871	14.271	6.965	13.984	6.859	96,02	104,40	97,99
46.729	21.247	46.568	21.139	47.263	21.236	48.213	21.589	48.538	21.659	48.226	21.516	47.301	21.177	93,66	100,08	98,08
14.922	7.166	14.814	7.096	15.173	7.243	15.645	7.423	15.761	7.443	15.639	7.357	15.455	7.305	97,92	101,86	98,82
11.780	6.180	11.705	6.083	11.895	6.147	12.205	6.211	12.401	6.230	12.832	6.591	12.199	6.228	101,28	102,56	95,07
33.002	15.445	33.001	15.397	33.466	15.488	34.175	15.718	34.056	15.644	33.880	15.591	33.275	15.455	92,83	99,43	98,21
26.788	13.996	26.793	13.965	26.896	13.879	27.733	14.221	27.949	14.242	27.923	14.308	26.991	13.863	95,35	100,35	96,66
184.492	90.711	183.794	90.161	185.926	90.618	190.596	92.328	192.615	92.831	192.766	93.091	188.513	91.380	95,50	101,39	97,79
20.705	11.706	20.917	11.832	21.076	11.932	21.263	12.032	21.634	12.185	21.901	12.312	21.999	12.384	114,90	104,38	100,45
721.482	372.427	717.324	370.188	724.096	371.973	741.044	378.598	748.416	381.494	748.938	381.959	735.234	376.188	96,50	101,54	98,17

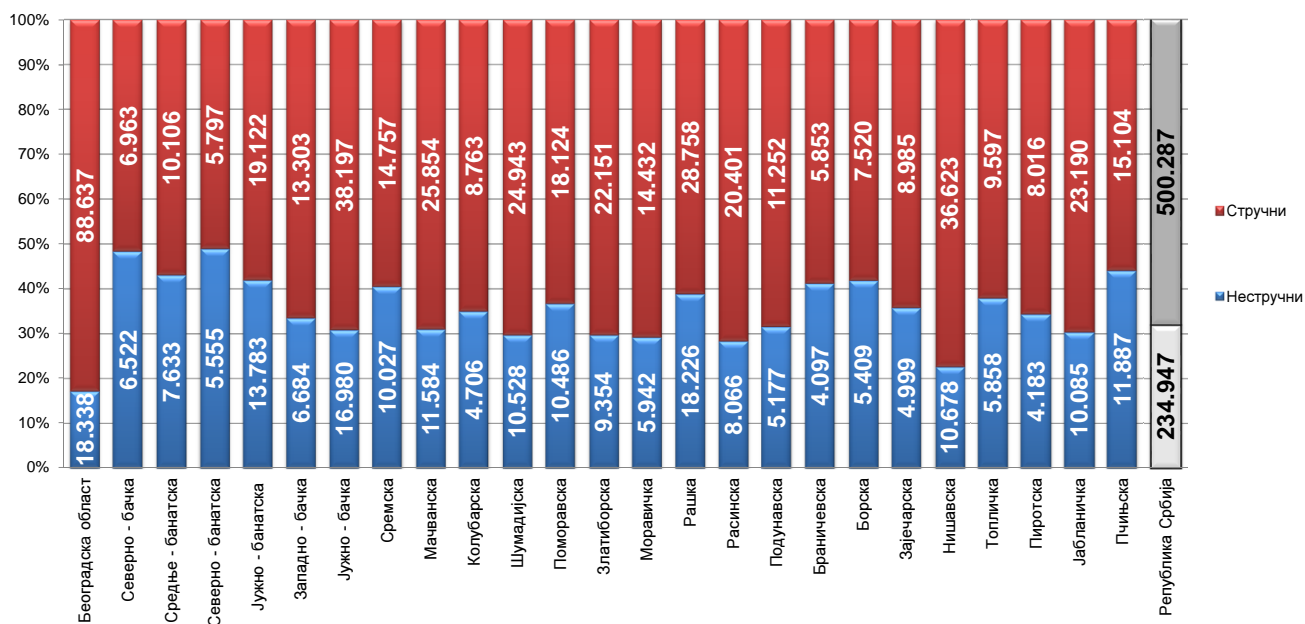
Графикон бр. 7 - Промена броја незапослених лица за период III 2016. - IV 2016. године
 Chart No. 7 - Change in the number of the unemployed III 2016 - IV 2016.



Т7 НЕЗАПОСЛЕНА ЛИЦА ПРЕМА СТЕПЕНУ СТРУЧНЕ СПРЕМЕ И ПОЛУ НА КРАЈУ АПРИЛА 2016. ГОДИНЕ

Ред. Бр. No	Област/Регион County/Region	Укупно Total	Жене Women	I		II		III		IV	
				Укупно Total	Жене Women	Укупно Total	Жене Women	Укупно Total	Жене Women	Укупно Total	Жене Women
1	Београдска област	106.975	59.498	15.939	8.036	2.399	1.316	19.608	7.883	37.120	22.217
Београдски регион		106.975	59.498	15.939	8.036	2.399	1.316	19.608	7.883	37.120	22.217
2	Северно - бачка	13.485	6.452	5.881	2.634	641	296	2.512	1.010	3.125	1.733
3	Средње - банатска	17.739	8.719	7.264	3.590	369	135	4.288	1.565	3.924	2.293
4	Северно - банатска	11.352	5.538	5.146	2.419	409	151	2.454	980	2.419	1.437
5	Јужно - банатска	32.905	16.548	12.189	6.019	1.594	822	6.870	2.582	8.997	5.170
6	Западно - бачка	19.987	8.502	5.827	2.408	857	363	5.604	1.737	5.827	2.942
7	Јужно - бачка	55.177	29.343	14.701	7.401	2.279	1.129	12.369	5.096	15.762	9.244
8	Сремска	24.784	12.278	8.890	4.325	1.137	535	5.784	2.285	6.143	3.435
Регион Војводине		175.429	87.380	59.898	28.796	7.286	3.431	39.881	15.255	46.197	26.254
9	Мачванска	37.438	19.159	9.680	4.852	1.904	1.021	11.633	4.825	10.363	6.247
10	Колубарска	13.469	7.195	3.930	1.948	776	463	3.394	1.417	3.662	2.284
11	Шумадијска	35.471	19.674	8.440	4.576	2.088	999	8.981	4.292	10.637	6.753
12	Поморавска	28.610	14.700	9.895	5.133	591	300	6.834	2.844	8.328	4.782
13	Златиборска	31.505	15.623	8.389	4.189	965	575	10.061	3.813	8.219	4.811
14	Моравичка	20.374	10.845	4.720	2.118	1.222	819	5.795	2.375	5.854	3.759
15	Рашка	46.984	23.682	16.374	8.393	1.852	929	11.137	4.371	12.460	7.106
16	Расинска	28.467	14.668	6.722	3.250	1.344	788	7.596	3.111	8.541	5.051
Регион Шумадије и Западне Србије		242.318	125.546	68.150	34.459	10.742	5.894	65.431	27.048	68.064	40.793
17	Подунавска	16.429	8.576	4.390	2.308	787	322	4.380	1.808	4.982	3.016
18	Браничевска	9.950	5.106	3.732	1.873	365	182	2.204	925	2.480	1.451
19	Борска	12.929	6.811	4.889	2.567	520	274	2.553	1.094	3.620	2.108
20	Зајечарска	13.984	6.859	4.453	2.198	546	263	3.666	1.527	3.683	1.941
21	Нишавска	47.301	21.177	9.483	3.719	1.195	504	12.425	4.391	15.409	7.724
22	Топличка	15.455	7.305	5.003	2.513	855	327	3.882	1.490	4.185	2.143
23	Пиротска	12.199	6.228	3.957	1.932	226	109	3.353	1.513	3.074	1.645
24	Јабланичка	33.275	15.455	9603	4687	482	251	10573	3935	9390	4778
25	Пчињска	26.991	13.863	10.735	6.179	1.152	489	4.869	1.562	7.259	3.893
Регион Јужне и Источне Србије		188.513	91.380	56.245	27.976	6.128	2.721	47.905	18.245	54.082	28.699
Регион Косово и Метохија		21.999	12.384	7.983	5.238	177	115	2.583	1.025	9.369	5.020
Република Србија		735.234	376.188	208.215	104.505	26.732	13.477	175.408	69.456	214.832	122.983

Графикон бр. 8- Структура незапослених лица према стручношћу по окружњима на крају IV 2016. године
 Chart No. 8 - Structure of the unemployed by qualifications and counties in the end of IV 2016

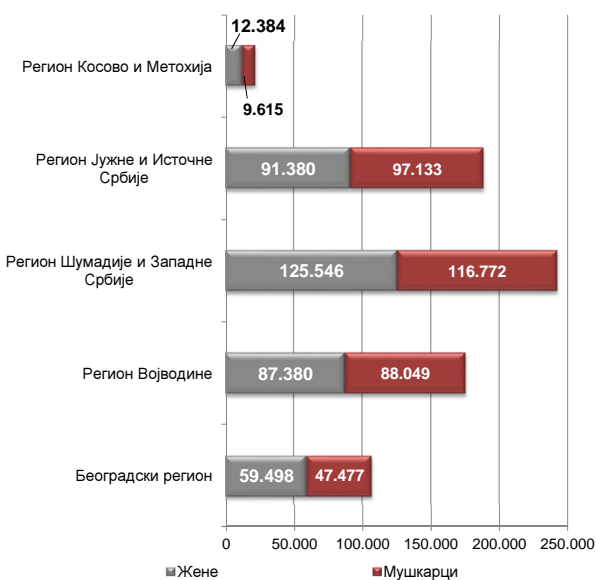


77 UNEMPLOYED PERSONS BY EDUCATION LEVEL AND SEX IN THE END OF APRIL 2016

V		VI/1		VI/2		VII-1		VII-2		VIII	
Укупно Total	Жене Women	Укупно Total	Жене Women	Укупно Total	Жене Women	Укупно Total	Жене Women	Укупно Total	Жене Women	Укупно Total	Жене Women
1.243	283	5.926	3.569	3.804	2.344	20.415	13.529	447	281	74	40
1.243	283	5.926	3.569	3.804	2.344	20.415	13.529	447	281	74	40
66	17	304	163	157	106	793	491	6	2	0	0
72	20	376	231	376	248	1.058	628	9	7	3	2
30	5	236	143	167	108	486	292	5	3	0	0
189	26	773	519	599	378	1.670	1.019	23	12	1	1
110	15	394	230	271	167	1.087	634	10	6	0	0
370	93	1.603	989	1.335	889	6.641	4.435	86	48	31	19
143	18	533	340	598	393	1.544	944	9	2	3	1
980	194	4.219	2.615	3.503	2.289	13.279	8.443	148	80	38	23
274	57	878	538	871	571	1.818	1.038	15	10	2	0
85	9	397	276	365	241	854	553	6	4	0	0
745	149	1.084	670	672	433	2.785	1.781	34	21	5	0
250	29	718	411	482	296	1.500	898	10	7	2	0
172	28	895	564	734	426	2.061	1.212	8	4	1	1
139	29	492	301	606	408	1.533	1.029	11	7	2	0
364	56	918	517	751	463	3.109	1.840	16	7	3	0
294	55	1.116	703	761	497	2.074	1.203	18	10	1	0
2.323	412	6.498	3.980	5.242	3.335	15.734	9.554	118	70	16	1
121	15	543	361	328	193	890	547	8	6	0	0
45	6	299	180	259	154	562	332	4	3	0	0
111	12	305	199	222	129	702	426	7	2	0	0
56	12	486	278	221	141	868	498	3	1	2	0
649	112	1.983	1.058	923	572	5.145	3.051	74	36	15	10
82	7	432	233	299	169	711	421	6	2	0	0
48	16	513	342	288	214	735	454	5	3	0	0
158	60	823	450	601	368	1.638	922	7	4	0	0
61	7	804	485	558	346	1.545	897	8	5	0	0
1.331	247	6.188	3.586	3.699	2.286	12.796	7.548	122	62	17	10
39	7	433	198	289	137	1.114	639	11	5	1	0
5.916	1.143	23.264	13.948	16.537	10.391	63.338	39.713	846	498	146	74

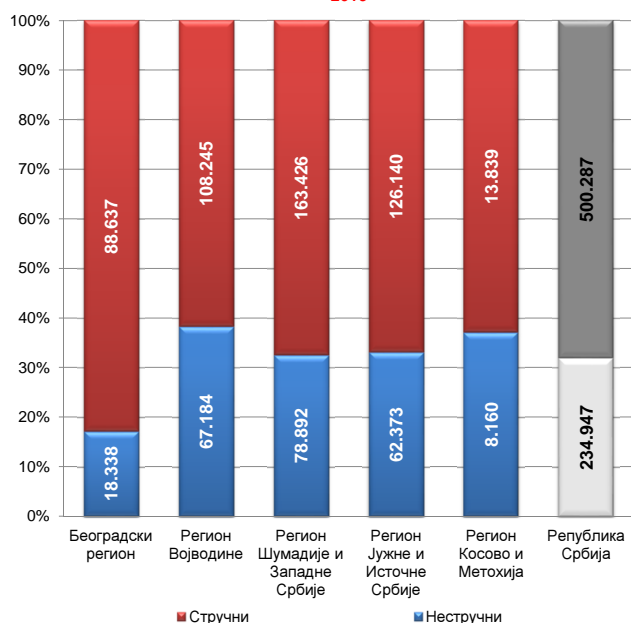
Графикон бр. 9 - Структура незапослених по регионима и полу на крају IV 2016. године

Chart No. 9 - Percentage of unemployed by regions and gender in the end of IV 2016



Графикон бр. 9а - Структура незапослених по регионима и стручности на крају IV 2016. године

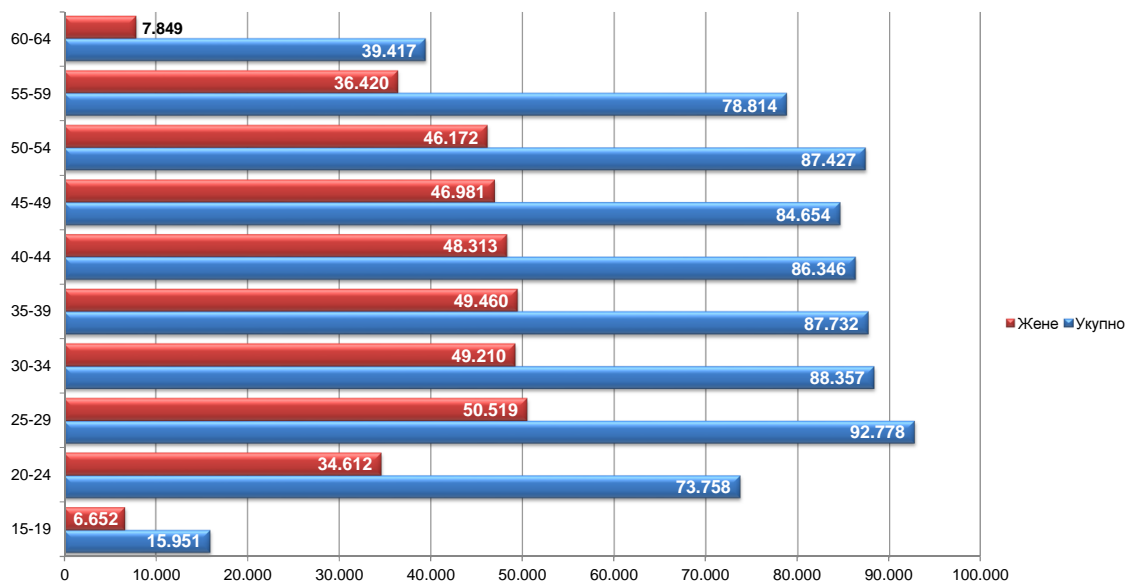
Chart No. 9a - Structure of unemployed by regions and skill in the end of IV 2016



T8 НЕЗАПОСЛЕНА ЛИЦА ПРЕМА СТАРОСТИ И ПОЛУ НА КРАЈУ АПРИЛА 2016. ГОДИНЕ

Ред. Бр. No	Област/Регион County/Region	Укупно Total	Жене Women	15-19		20-24		25-29		30-34	
				Укупно Total	Жене Women	Укупно Total	Жене Women	Укупно Total	Жене Women	Укупно Total	Жене Women
1	Београдска област	106.975	59.498	1.669	737	8.215	4.195	14.349	8.853	13.457	8.322
Београдски регион		106.975	59.498	1.669	737	8.215	4.195	14.349	8.853	13.457	8.322
2	Северно - бачка	13.485	6.452	348	153	1.189	557	1.382	737	1.385	765
3	Средње - банатска	17.739	8.719	567	256	1.960	942	2.018	1.076	1.981	1.008
4	Северно - банатска	11.352	5.538	375	157	1.129	568	1.218	673	1.196	675
5	Јужно - банатска	32.905	16.548	912	408	3.597	1.672	3.870	2.068	3.975	2.203
6	Западно - бачка	19.987	8.502	513	178	2.124	819	2.328	1.019	2.238	964
7	Јужно - бачка	55.177	29.343	1.181	499	5.232	2.511	7.269	4.208	7.203	4.240
8	Сремска	24.784	12.278	655	279	2.430	1.173	2.777	1.521	2.567	1.393
Регион Војводине		175.429	87.380	4.551	1.930	17.661	8.242	20.862	11.302	20.545	11.248
9	Мачванска	37.438	19.159	950	388	3.954	1.969	4.279	2.294	4.295	2.398
10	Колубарска	13.469	7.195	411	164	1.547	745	1.783	989	1.439	845
11	Шумадијска	35.471	19.674	655	242	3.307	1.705	4.233	2.566	4.072	2.468
12	Поморавска	28.610	14.700	603	268	3.111	1.448	3.531	1.906	3.413	1.875
13	Златиборска	31.505	15.623	512	207	2.966	1.323	4.038	2.008	3.779	2.026
14	Моравичка	20.374	10.845	320	117	1.709	879	2.420	1.401	2.249	1.336
15	Рашка	46.984	23.682	963	413	5.156	2.425	6.165	3.143	6.157	3.145
16	Расинска	28.467	14.668	445	175	2.506	1.162	3.441	1.849	3.423	1.920
Регион Шумадије и Западне Србије		242.318	125.546	4.859	1.974	24.256	11.656	29.890	16.156	28.827	16.013
17	Подунавска	16.429	8.576	520	191	2.089	918	2.048	1.092	2.074	1.200
18	Браничевска	9.950	5.106	345	145	1.345	631	1.349	708	1.191	674
19	Борска	12.929	6.811	326	131	1.509	698	1.667	915	1.527	883
20	Зајечарска	13.984	6.859	319	149	1.284	574	1.671	897	1.709	931
21	Нишавска	47.301	21.177	924	369	5.000	2.045	6.028	2.849	5.584	2.710
22	Топличка	15.455	7.305	381	159	1.820	794	1.885	944	1.559	839
23	Пиротска	12.199	6.228	259	104	1.139	519	1.433	784	1.290	779
24	Јабланичка	33.275	15.455	738	290	3.457	1.416	3.840	1.875	3.758	1.908
25	Пчињска	26.991	13.863	610	246	2.580	1.237	3.399	1.930	3.143	1.788
Регион Јужне и Источне Србије		188.513	91.380	4.422	1.784	20.223	8.832	23.320	11.994	21.835	11.712
Регион Косово и Метохија		21.999	12.384	450	227	3.403	1.687	4.357	2.214	3.693	1.915
Република Србија		735.234	376.188	15.951	6.652	73.758	34.612	92.778	50.519	88.357	49.210

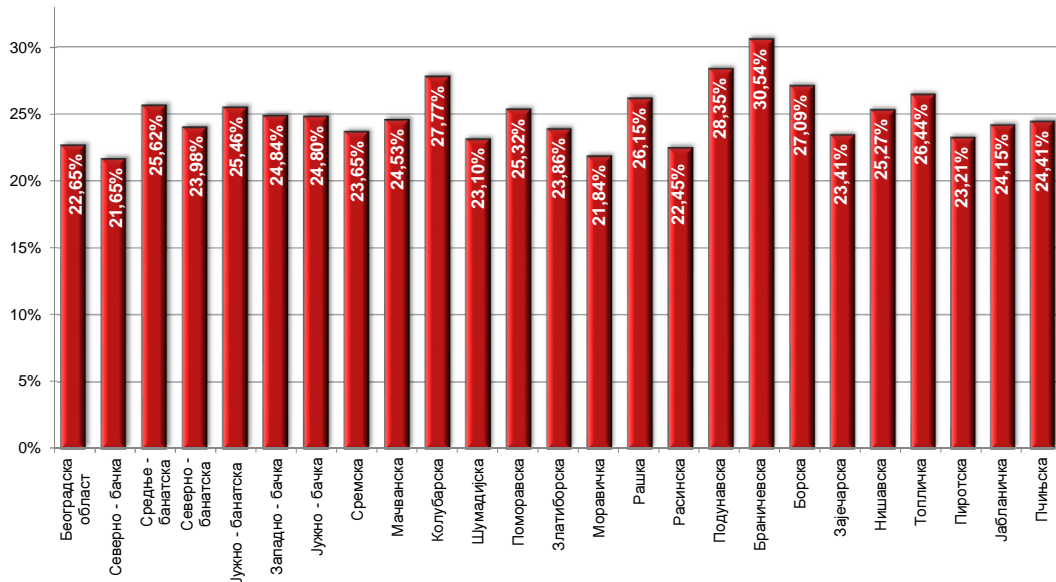
Графикон бр. 10 - Незапослена лица према старости и полу на крају IV 2016. године
 Chart No. 10 - Unemployed persons by age and gender in the end of IV 2016



T8 UNEMPLOYED PERSONS BY AGE AND SEX IN THE END OF APRIL 2016

35-39		40-44		45-49		50-54		55-59		60-64	
Укупно Total	Жене Women	Укупно Total	Жене Women	Укупно Total	Жене Women	Укупно Total	Жене Women	Укупно Total	Жене Women	Укупно Total	Жене Women
13.054	7.971	12.194	7.259	11.797	6.896	13.080	7.327	12.752	6.589	6.408	1.349
13.054	7.971	12.194	7.259	11.797	6.896	13.080	7.327	12.752	6.589	6.408	1.349
1.443	798	1.439	769	1.566	807	1.865	952	1.843	758	1.025	156
1.957	1.085	1.991	1.076	2.044	1.088	2.291	1.150	1.923	843	1.007	195
1.324	744	1.319	749	1.319	658	1.497	704	1.349	532	626	78
4.061	2.242	4.041	2.180	3.620	1.983	3.498	1.804	3.451	1.570	1.880	418
2.302	1.074	2.351	1.117	2.716	1.351	2.597	1.190	1.936	696	882	94
7.000	4.099	6.667	3.800	6.582	3.641	6.661	3.518	5.396	2.501	1.986	326
2.658	1.515	2.779	1.533	2.867	1.567	3.212	1.593	3.196	1.410	1.643	294
20.745	11.557	20.587	11.224	20.714	11.095	21.621	10.911	19.094	8.310	9.049	1.561
4.385	2.475	4.463	2.520	4.385	2.455	4.481	2.366	4.165	1.884	2.081	410
1.488	912	1.438	837	1.445	888	1.624	917	1.547	757	747	141
4.046	2.419	3.981	2.379	4.035	2.479	4.500	2.556	4.544	2.358	2.098	502
3.490	1.912	3.391	1.952	3.130	1.724	2.961	1.638	3.165	1.557	1.815	420
3.727	2.012	3.852	2.098	3.972	2.127	4.019	2.104	3.290	1.465	1.350	253
2.397	1.403	2.450	1.411	2.468	1.439	2.645	1.444	2.536	1.209	1.180	206
6.028	3.246	5.941	3.297	5.365	2.935	5.147	2.739	4.065	1.880	1.997	459
3.819	2.297	3.560	2.010	3.345	1.834	3.350	1.723	2.982	1.381	1.596	317
29.380	16.676	29.076	16.504	28.145	15.881	28.727	15.487	26.294	12.491	12.864	2.708
2.093	1.262	1.927	1.136	1.841	1.051	1.668	892	1.482	698	687	136
1.143	666	1.129	651	1.028	582	960	503	871	437	589	109
1.451	805	1.573	920	1.519	885	1.403	811	1.298	626	656	137
1.628	866	1.674	871	1.582	870	1.656	875	1.614	694	847	132
5.569	2.722	5.312	2.626	5.282	2.653	5.680	2.802	5.139	2.024	2.783	377
1.684	876	1.849	955	1.820	966	1.877	913	1.663	675	917	184
1.295	751	1.386	802	1.485	858	1.681	881	1.511	644	720	106
3.836	1.958	4.226	2.118	4.134	2.139	4.215	2.073	3.337	1.393	1.734	285
3.199	1.802	3.489	1.979	3.623	1.941	3.316	1.667	2.455	1.039	1.177	234
21.898	11.708	22.565	12.058	22.314	11.945	22.456	11.417	19.370	8.230	10.110	1.700
2.655	1.548	1.924	1.268	1.684	1.164	1.543	1.030	1.304	800	986	531
87.732	49.460	86.346	48.313	84.654	46.981	87.427	46.172	78.814	36.420	39.417	7.849

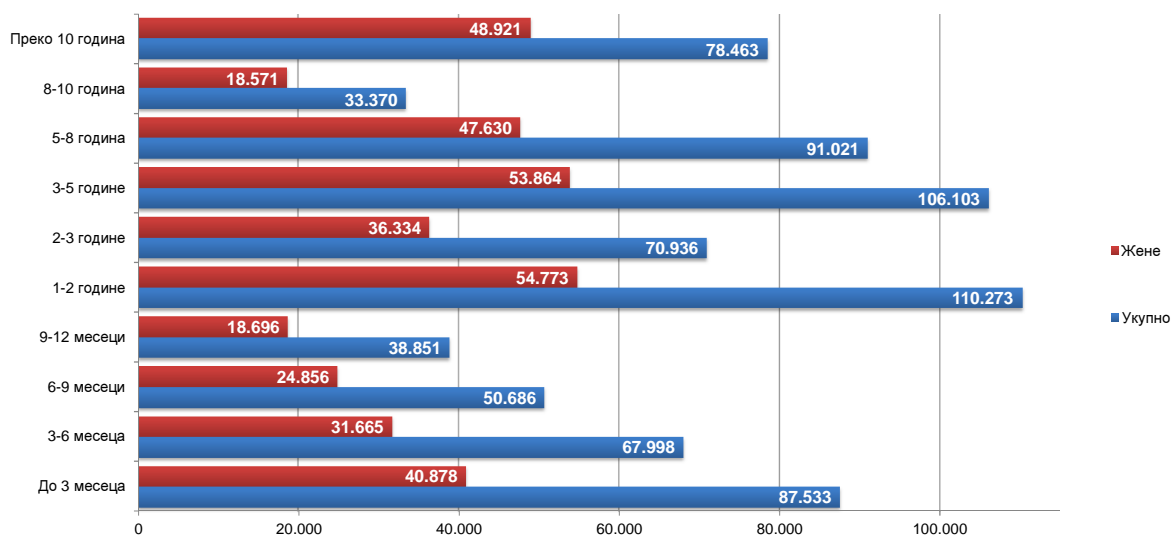
Графикон бр. 10а - Незапослена лица до 30 година старости по окрузима на крају IV 2016. године
 Chart No. 10a - Unemployed up to 30 years of age by counties in the end of IV 2016



**T9 НЕЗАПОСЛЕНА ЛИЦА ПРЕМА ТРАЈАЊУ НЕЗАПОСЛЕНОСТИ И ПОЛУ
НА КРАЈУ АПРИЛА 2016. ГОДИНЕ**

Ред. Бр. No	Област/Регион <i>County/Region</i>	Укупно <i>Total</i>	Жене <i>Women</i>	До 3 месеца <i>to 3 months</i>		3-6 месеци <i>3-6 months</i>		6-9 месеци <i>6-9 months</i>		9-12 месеци <i>9-12 months</i>	
				Укупно <i>Total</i>	Жене <i>Women</i>	Укупно <i>Total</i>	Жене <i>Women</i>	Укупно <i>Total</i>	Жене <i>Women</i>	Укупно <i>Total</i>	Жене <i>Women</i>
1	Београдска област	106.975	59.498	16.148	8.301	11.320	5.965	8.813	4.911	6.231	3.215
	Београдски регион	106.975	59.498	16.148	8.301	11.320	5.965	8.813	4.911	6.231	3.215
2	Северно - бачка	13.485	6.452	2.043	985	1.456	668	1.022	499	755	345
3	Средње - банатска	17.739	8.719	3.146	1.418	2.134	995	1.470	678	1.098	537
4	Северно - банатска	11.352	5.538	1.540	686	1.264	537	995	476	667	347
5	Јужно - банатска	32.905	16.548	3.688	1.662	3.186	1.421	2.314	1.093	1.681	804
6	Западно - бачка	19.987	8.502	2.765	1.111	2.177	834	1.438	636	1.212	494
7	Јужно - бачка	55.177	29.343	7.864	3.719	5.976	2.863	4.613	2.372	3.023	1.557
8	Сремска	24.784	12.278	3.435	1.585	2.415	1.111	1.961	944	1.342	654
	Регион Војводине	175.429	87.380	24.481	11.166	18.608	8.429	13.813	6.698	9.778	4.738
9	Мачванска	37.438	19.159	3.728	1.692	2.950	1.326	2.352	1.053	1.879	864
10	Колубарска	13.469	7.195	1.703	782	1.354	636	953	492	704	357
11	Шумадијска	35.471	19.674	3.550	1.711	2.864	1.454	2.263	1.086	1.671	792
12	Поморавска	28.610	14.700	2.706	1.209	2.004	911	1.664	837	1.280	624
13	Златиборска	31.505	15.623	3.400	1.537	2.918	1.285	1.935	925	1.484	708
14	Моравичка	20.374	10.845	2.097	1.034	1.886	891	1.395	688	1.039	530
15	Рашка	46.984	23.682	3.929	1.835	3.577	1.688	2.657	1.296	2.161	982
16	Расинска	28.467	14.668	2.835	1.297	2.309	1.044	1.734	818	1.518	713
	Регион Шумадије и Западне Србије	242.318	125.546	23.948	11.097	19.862	9.235	14.953	7.195	11.736	5.570
17	Подунавска	16.429	8.576	2.359	1.095	1.683	789	1.367	651	973	460
18	Браничевска	9.950	5.106	1.564	754	1.093	495	787	394	533	262
19	Борска	12.929	6.811	1.398	648	1.291	622	788	408	680	325
20	Зајечарска	13.984	6.859	1.590	735	1.218	525	875	415	679	319
21	Нишавска	47.301	21.177	4.933	2.142	3.905	1.654	2.942	1.264	2.515	1.064
22	Топличка	15.455	7.305	1.266	544	1.325	555	927	382	726	323
23	Пиротска	12.199	6.228	1.546	716	1.065	442	803	387	1.133	644
24	Јабланичка	33.275	15.455	3.496	1.466	2.880	1.166	1.847	771	1.511	687
25	Пчињска	26.991	13.863	3.826	1.744	2.896	1.327	2.011	985	1.674	752
	Регион Јужне и Источне Србије	188.513	91.380	21.978	9.844	17.356	7.575	12.347	5.657	10.424	4.836
	Регион Косово и Метохија	21.999	12.384	978	470	852	461	760	395	682	337
	Република Србија	735.234	376.188	87.533	40.878	67.998	31.665	50.686	24.856	38.851	18.696

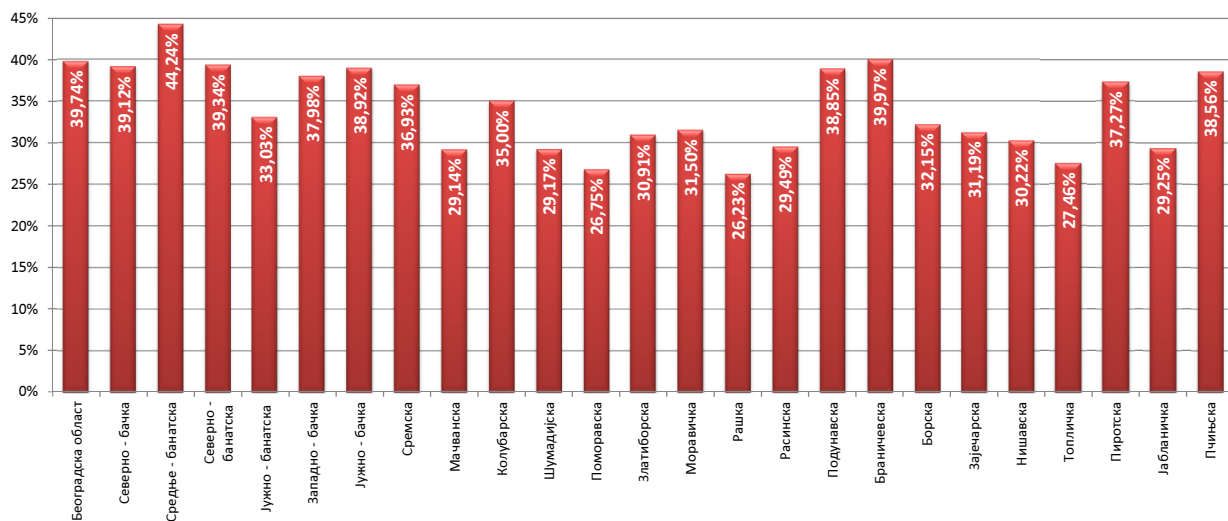
Графикон бр. 11- Незапослена лица према трајању незапослености и полу на крају IV 2016. године
Chart No. 11- Unemployed persons by duration of unemployment and gender in the end of IV 2016



**T9 UNEMPLOYED PERSONS BY DURATION OF UNEMPLOYMENT AND SEX
IN THE END OF APRIL 2016**

1-2 године 1-2 years		2-3 године 2-3 years		3-5 године 3-5 years		5-8 година 5-8 years		8-10 година 8-10 years		Преко 10 година Over 10 years	
Укупно Total	Жене Women	Укупно Total	Жене Women	Укупно Total	Жене Women	Укупно Total	Жене Women	Укупно Total	Жене Women	Укупно Total	Жене Women
17.766	10.036	10.397	5.924	15.050	8.535	10.973	6.352	3.059	1.828	7.218	4.431
17.766	10.036	10.397	5.924	15.050	8.535	10.973	6.352	3.059	1.828	7.218	4.431
1.971	864	1.379	679	2.091	987	1.497	737	387	182	884	506
2.781	1.385	1.677	846	2.193	1.092	1.750	949	459	235	1.031	584
1.758	800	1.114	519	1.596	845	1.200	617	349	188	869	523
4.822	2.281	3.138	1.588	4.545	2.255	4.035	2.112	1.541	832	3.955	2.500
2.849	1.173	2.140	872	2.944	1.245	2.252	976	696	330	1.514	831
8.854	4.733	5.133	2.806	7.152	3.859	6.217	3.511	1.999	1.252	4.346	2.671
3.865	1.855	2.493	1.279	3.518	1.758	2.869	1.465	714	357	2.172	1.270
26.900	13.091	17.074	8.589	24.039	12.041	19.820	10.367	6.145	3.376	14.771	8.885
5.750	2.757	3.627	1.828	5.937	3.071	4.741	2.592	1.653	917	4.821	3.059
2.152	1.165	1.367	751	2.016	1.103	1.685	980	436	265	1.099	664
5.652	2.881	3.427	1.872	5.219	2.900	4.574	2.707	1.960	1.171	4.291	3.100
4.217	2.054	2.849	1.408	4.422	2.234	4.097	2.159	1.620	912	3.751	2.352
4.575	2.191	3.379	1.685	4.392	2.132	3.576	1.841	1.428	763	4.418	2.556
3.393	1.773	1.925	1.022	2.868	1.580	2.840	1.569	883	526	2.048	1.232
5.768	2.792	4.194	2.019	7.261	3.479	6.774	3.292	2.679	1.425	7.984	4.874
3.931	1.927	2.628	1.343	4.092	2.118	3.912	2.031	1.470	809	4.038	2.568
35.438	17.540	23.396	11.928	36.207	18.617	32.199	17.171	12.129	6.788	32.450	20.405
2.666	1.297	1.522	771	2.265	1.218	1.646	929	512	330	1.436	1.036
1.751	888	993	539	1.377	692	969	550	316	178	567	354
1.996	1.001	1.350	720	2.107	1.122	1.459	781	635	357	1.225	827
2.141	1.020	1.251	613	2.077	997	2.051	991	688	372	1.414	872
6.884	2.974	4.665	2.068	7.789	3.266	6.625	2.864	2.332	1.159	4.711	2.722
2.058	907	1.576	784	2.222	1.035	2.509	1.188	952	489	1.894	1.098
1.768	823	1.265	689	1.507	753	1.408	734	606	352	1.098	688
4.454	1.971	2.979	1.376	4.553	1.982	5.524	2.525	1.986	1.047	4.045	2.464
4.245	2.125	2.713	1.446	3.661	1.922	2.705	1.510	821	479	2.439	1.573
27.963	13.006	18.314	9.006	27.558	12.987	24.896	12.072	8.848	4.763	18.829	11.634
2.206	1.100	1.755	887	3.249	1.684	3.133	1.668	3.189	1.816	5.195	3.566
110.273	54.773	70.936	36.334	106.103	53.864	91.021	47.630	33.370	18.571	78.463	48.921

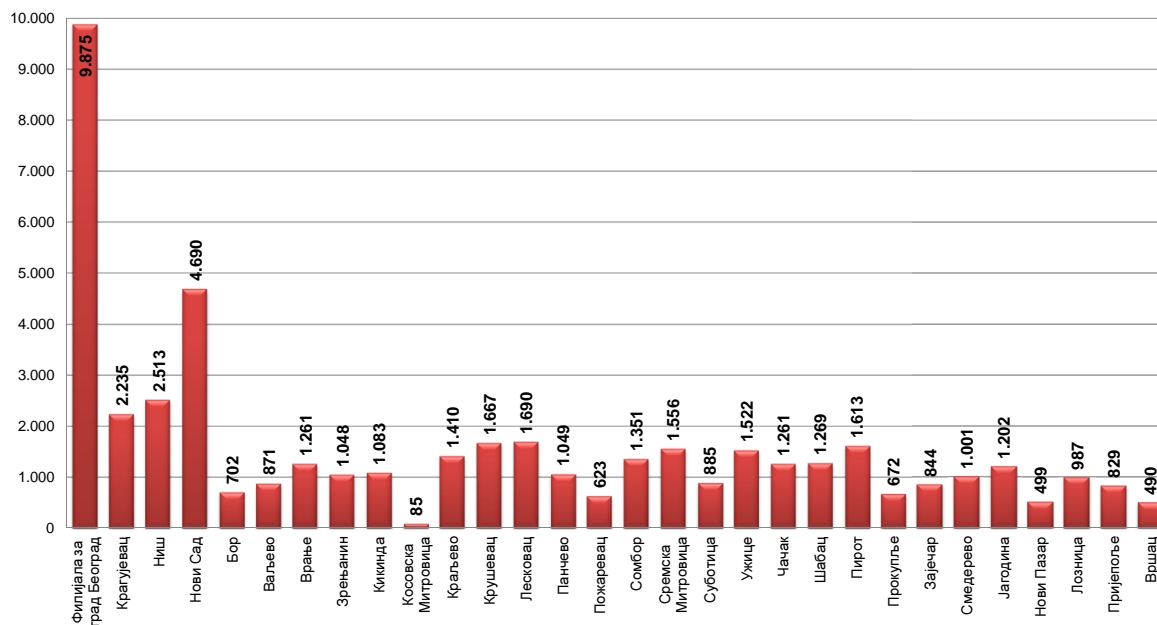
Графикон бр. 11а - Учесће незапослених лица која се налазе на евиденцији до 1 године у укупном броју незапослених лица на крају IV 2016 године
Chart No. 11a - Participation of the unemployed (up to 1 year) by duration of unemployment in the end of IV 2016



T10 КОРИСНИЦИ НОВЧАНЕ НАКНАДЕ ПО МЕСЕЦИМА И ПОЛУ

Редни број No	Филијала Branchoffice	Ø 2015.		IV 2015		V 2015		VI 2015		VII 2015		VIII 2015	
		Укупно Total	Жене Women	Укупно Total	Жене Women	Укупно Total	Жене Women	Укупно Total	Жене Women	Укупно Total	Жене Women	Укупно Total	Жене Women
1	Филијала за град Београд	10.981	5.620	12.582	6.364	12.133	6.168	11.139	5.708	10.235	5.273	9.865	5.120
2	Крагујевац	2.541	1.132	2.645	1.128	2.683	1.197	2.607	1.177	2.614	1.204	2.553	1.173
3	Ниш	3.230	1.389	3.447	1.458	3.398	1.436	3.313	1.358	3.253	1.407	3.096	1.389
4	Нови Сад	4.732	2.276	5.184	2.489	5.009	2.437	4.828	2.348	4.655	2.289	4.565	2.274
5	Бор	834	403	909	466	935	459	878	433	838	406	833	401
6	Ваљево	1.068	553	1.102	492	1.295	720	1.232	696	1.149	635	1.060	598
7	Врање	1.440	629	1.458	614	1.380	601	1.478	650	1.426	607	1.382	594
8	Зрењанин	1.339	560	1.515	627	1.441	578	1.363	548	1.338	563	1.277	555
9	Кикинда	1.249	519	1.337	572	1.469	591	1.353	538	1.289	506	1.226	496
10	Косовска Митровица	60	38	78	45	65	36	58	33	59	38	37	25
11	Краљево	1.375	637	1.534	748	1.395	675	1.309	613	1.312	601	1.299	575
12	Крушевац	1.986	880	2.229	1.021	2.114	955	2.028	895	1.979	870	1.923	847
13	Лесковац	1.772	716	1.908	767	1.807	731	1.701	675	1.696	690	1.660	686
14	Панчево	1.245	505	1.307	540	1.305	520	1.330	526	1.311	525	1.220	494
15	Пожаревац	726	330	860	415	757	338	739	332	713	318	667	295
16	Сомбор	1.386	549	1.469	600	1.384	579	1.352	535	1.522	528	1.491	525
17	Сремска Митровица	1.823	795	2.019	833	1.984	869	1.871	854	1.735	759	1.686	766
18	Суботица	975	424	1.070	459	1.035	446	1.015	460	965	421	927	392
19	Ужице	1.784	825	2.085	917	1.857	844	1.719	820	1.767	837	1.739	822
20	Чачак	1.708	755	1.987	872	1.858	817	1.701	771	1.589	715	1.580	722
21	Шабац	1.403	586	1.448	594	1.441	603	1.473	624	1.467	615	1.444	618
22	Пирот	1.250	606	1.030	406	963	382	963	401	1.016	459	1.710	983
23	Прокупље	820	336	926	370	916	376	808	333	803	341	777	330
24	Зајечар	1.019	473	1.271	596	1.168	555	998	462	1.020	478	973	450
25	Смедерево	1.145	522	1.269	556	1.198	522	1.140	502	1.086	496	1.140	555
26	Јагодина	1.447	614	1.641	704	1.472	628	1.502	629	1.461	596	1.402	592
27	Нови Пазар	501	244	526	249	527	251	457	215	470	229	472	243
28	Лозница	1.270	516	1.582	655	1.521	644	1.415	590	1.302	534	1.176	464
29	Пријеполје	881	424	1.027	467	988	459	882	421	873	427	721	346
30	Вршац	618	268	688	298	681	299	625	271	595	257	563	244
Република Србија		52.628	24.134	58.152	26.329	56.192	25.721	53.288	24.423	51.547	23.630	50.476	23.584

Графикон бр. 12 - Корисници новчане накнаде по филијалама у IV 2016. године
 Chart No. 12 - Unemployment benefit recipients by branchoffice in IV 2016



T10 UNEMPLOYMENT BENEFIT RECIPIENTS BY MONTH AND SEX

IX 2015		X 2015		XI 2015		XII 2015		I 2016		II 2016		III 2016		IV 2016		Индекси Index		
Укупно Total	Жене Women	Укупно Total	Жене Women	Укупно Total	Жене Women	Укупно Total	Жене Women	Укупно Total	Жене Women	Укупно Total	Жене Women	Укупно Total	Жене Women	Укупно Total	Жене Women	IV 2016 / IV 2015	IV 2016 / XII 2015	IV 2016 / III 2016
9.569	4.968	9.578	4.956	9.497	4.912	9.352	4.798	9.266	4.680	9.299	4.733	9.805	5.087	9.875	5.047	78,49	105,59	100,71
2.454	1.129	2.301	1.078	2.312	1.051	2.199	1.037	2.116	972	2.210	1.011	2.152	969	2.235	1.018	84,50	101,64	103,86
3.023	1.354	2.898	1.271	2.727	1.198	2.656	1.169	2.579	1.093	2.642	1.141	2.631	1.129	2.513	1.078	72,90	94,62	95,52
4.369	2.172	4.290	2.090	4.393	2.072	4.243	1.970	4.267	1.940	4.632	2.042	4.932	2.139	4.690	2.031	90,47	110,53	95,09
784	368	738	345	712	324	689	315	689	316	735	354	716	339	702	322	77,23	101,89	98,04
1.048	588	1.008	565	944	535	754	375	756	367	762	363	876	408	871	419	79,04	115,52	99,43
1.335	575	1.436	646	1.462	670	1.475	681	1.404	602	1.442	613	1.333	559	1.261	553	86,49	85,49	94,60
1.246	546	1.152	494	1.141	475	1.107	442	1.038	426	1.057	433	1.057	435	1.048	408	69,17	94,67	99,15
1.212	493	1.195	516	1.169	520	1.208	524	1.268	533	1.266	513	1.227	499	1.083	442	81,00	89,65	88,26
47	33	47	36	41	32	52	43	72	54	104	76	99	74	85	61	108,97	163,46	85,86
1.311	565	1.282	562	1.311	579	1.260	553	1.248	560	1.307	588	1.392	631	1.410	661	91,92	111,90	101,29
2.038	867	1.896	797	1.851	780	1.773	719	1.684	669	1.683	641	1.749	664	1.667	649	74,79	94,02	95,31
1.616	664	1.612	639	1.621	653	1.636	649	1.698	645	1.833	714	1.761	680	1.690	664	88,57	103,30	95,97
1.218	496	1.165	475	1.107	442	1.060	425	1.004	402	1.046	418	1.004	394	1.049	414	80,26	98,96	104,48
656	288	656	282	634	268	608	251	606	252	636	280	639	282	623	277	72,44	102,47	97,50
1.390	517	1.308	506	1.266	491	1.314	517	1.259	508	1.378	552	1.432	536	1.351	520	91,97	102,82	94,34
1.664	763	1.640	755	1.624	722	1.707	711	1.652	691	1.673	716	1.631	697	1.556	661	77,07	91,15	95,40
878	378	859	364	869	369	874	378	859	351	883	360	920	384	885	361	82,71	101,26	96,20
1.635	758	1.592	731	1.547	737	1.526	733	1.466	699	1.529	706	1.468	666	1.522	673	73,00	99,74	103,68
1.447	658	1.394	609	1.310	557	1.268	532	1.238	503	1.185	473	1.255	502	1.261	486	63,46	99,45	100,48
1.397	591	1.460	586	1.380	543	1.375	541	1.370	522	1.371	520	1.315	505	1.269	505	87,64	92,29	96,50
1.725	972	1.745	1.002	1.369	728	1.275	674	1.204	623	1.178	582	1.230	587	1.613	922	156,60	126,51	131,14
736	304	699	294	669	272	650	259	662	257	699	273	687	260	672	249	72,57	103,38	97,82
863	395	805	369	805	384	801	374	757	341	796	357	772	353	844	406	66,40	105,37	109,33
1.088	530	1.007	472	1.020	484	991	473	954	458	1.020	498	1.007	486	1.001	486	78,88	101,01	99,40
1.348	581	1.327	574	1.280	545	1.260	544	1.213	522	1.245	548	1.239	562	1.202	535	73,25	95,40	97,01
427	221	466	245	463	247	472	244	492	259	504	253	506	250	499	241	94,87	105,72	98,62
1.125	444	1.057	430	1.030	405	1.023	387	1.036	413	1.071	433	1.047	417	987	396	62,39	96,48	94,27
777	396	856	463	726	375	766	409	739	375	815	396	765	354	829	407	80,72	108,22	108,37
571	253	597	263	582	247	566	240	542	236	508	220	486	214	490	214	71,22	86,57	100,82
49.008	22.876	48.091	22.431	46.907	21.646	45.987	20.995	45.176	20.293	46.539	20.825	47.164	21.080	46.815	21.124	80,50	101,80	99,26

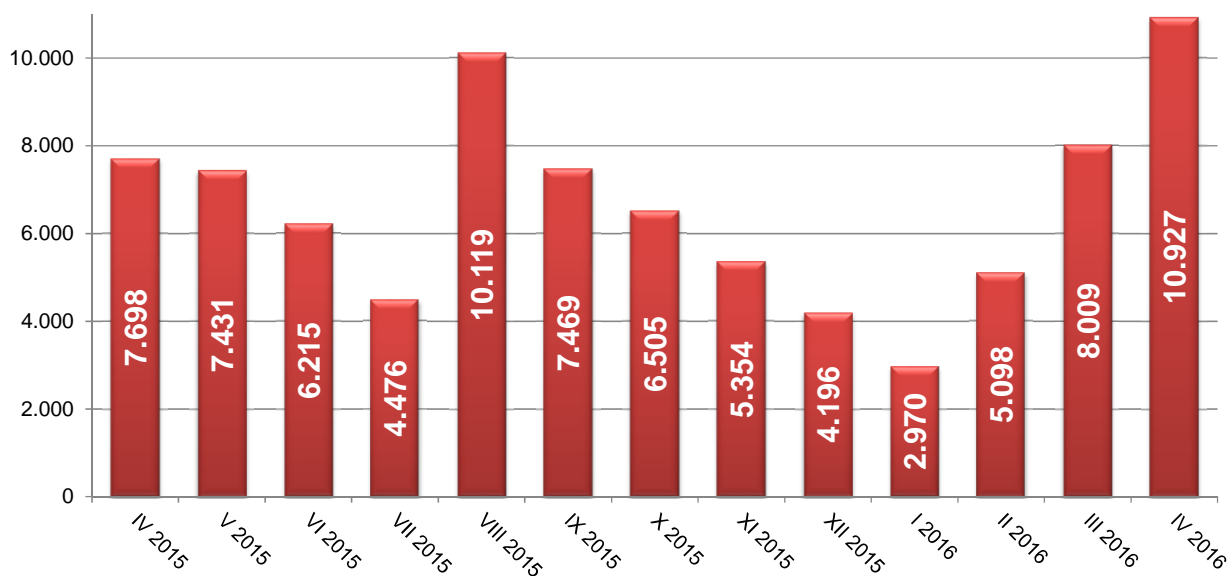
Графикон бр. 12 а- Корисници новчане накнаде и незапослени по месецима у периоду IV 2015. - IV 2016. године
 Chart No. 12 a- Unemployment benefit recipients by month in period IV 2015 - IV 2016



T11 ПРИЈАВЉЕНЕ ПОТРЕБЕ ЗА ЗАПОШЉАВАЊЕМ ПО МЕСЕЦИМА

Редни број <i>No</i>	Област <i>County</i>	Ø 2015	IV 2015	V 2015	VI 2015	VII 2015	VIII 2015
1	Београдска област	1.565	2.706	1.817	1.141	1.261	1.684
Београдски регион		1.565	2.706	1.817	1.141	1.261	1.684
2	Северно - бачка	155	214	366	176	144	184
3	Средње - банатска	154	294	357	206	104	229
4	Северно - банатска	178	173	229	312	107	206
5	Јужно - банатска	166	192	565	165	58	172
6	Западно - бачка	151	283	53	170	63	566
7	Јужно - бачка	582	527	472	1.000	465	832
8	Сремска	238	173	537	191	254	297
Регион Војводине		1.623	1.856	2.579	2.220	1.195	2.486
9	Мачванска	259	184	257	259	176	569
10	Колубарска	114	177	94	65	110	194
11	Шумадијска	265	89	225	456	192	702
12	Поморавска	170	265	214	136	98	421
13	Златиборска	272	463	296	261	278	559
14	Моравичка	172	202	146	141	228	309
15	Рашка	231	166	206	123	108	465
16	Расинска	152	292	126	134	114	380
Регион Шумадије и Западне Србије		1.635	1.838	1.564	1.575	1.304	3.599
17	Подунавска	199	457	89	270	137	158
18	Браничевска	66	36	60	34	64	333
19	Борска	72	19	410	40	45	136
20	Зајечарска	71	9	209	55	18	136
21	Нишавска	271	248	385	244	166	500
22	Топличка	124	77	58	256	14	278
23	Пиротска	125	313	49	142	89	150
24	Јабланичка	119	77	137	130	48	229
25	Пчињска	141	62	70	104	133	236
Регион Јужне и Источне Србије		1.187	1.298	1.467	1.275	714	2.156
Регион Косово и Метохија		23	0	4	4	2	194
Република Србија		6.032	7.698	7.431	6.215	4.476	10.119

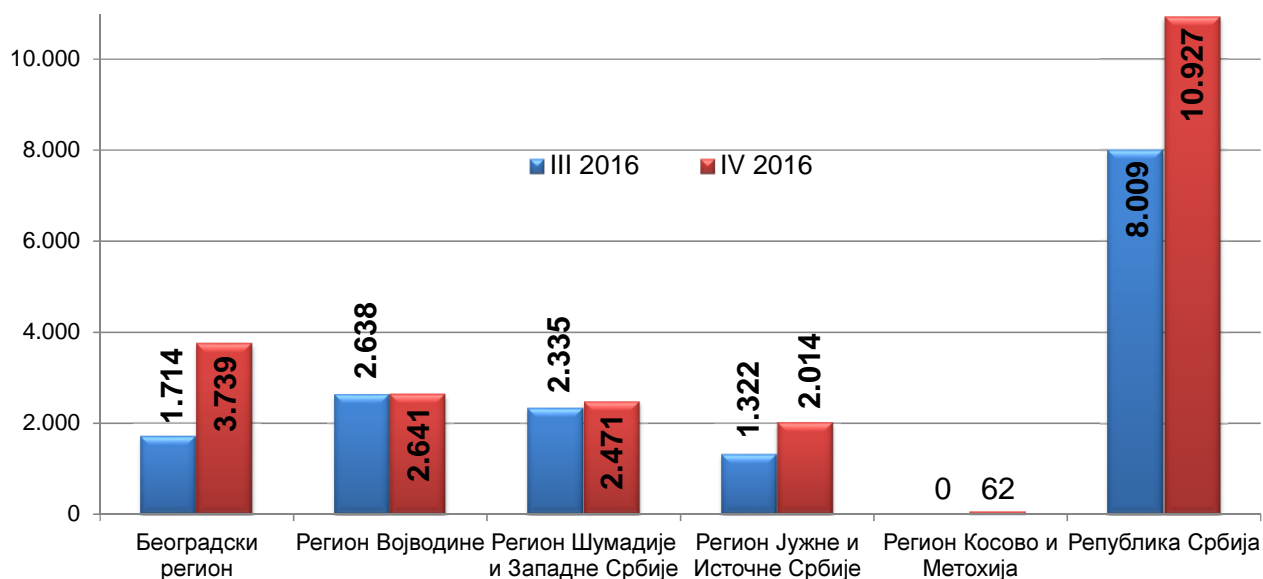
Графикон бр. 13 - Пријављене потребе за запошљавањем у периоду IV 2015 - IV 2016
Chart No. 13 - Requests for jobmatching services in vacancy filling in period IV 2015 - IV 2016



T11 REQUESTS FOR JOBMATCHING SERVICES IN VACANCY FILLING BY MONTHS

IX 2015	X 2015	XI 2015	XII 2015	I 2016	II 2016	III 2016	IV 2016	Индекс Index
								IV 2016 / IV 2015
1.573	2.100	1.972	1.043	856	1.480	1.714	3.739	138,17
1.573	2.100	1.972	1.043	856	1.480	1.714	3.739	138,17
192	70	72	56	175	120	219	282	131,78
140	116	110	75	117	95	209	405	137,76
147	103	88	89	65	290	264	342	197,69
229	138	195	43	147	73	262	127	66,15
188	91	50	41	216	142	276	279	98,59
859	522	529	546	379	501	1.033	734	139,28
506	174	120	73	80	307	375	472	272,83
2.261	1.214	1.164	923	1.179	1.528	2.638	2.641	142,30
458	347	141	345	54	107	241	456	247,83
78	42	47	207	30	59	276	104	58,76
206	201	291	74	119	158	218	312	350,56
154	223	126	89	117	141	282	248	93,58
429	256	205	108	117	346	379	645	139,31
166	217	66	150	108	78	407	354	175,25
471	285	190	239	73	307	369	125	75,30
182	335	51	34	75	73	163	227	77,74
2.144	1.906	1.117	1.246	693	1.269	2.335	2.471	134,44
136	254	368	74	55	79	50	184	40,26
53	26	28	4	10	25	137	90	250,00
37	49	28	41	6	25	218	258	1.357,89
24	196	82	84	5	22	54	148	1.644,44
567	291	191	164	99	113	251	469	189,11
30	133	37	16	5	63	112	105	136,36
164	65	189	82	38	369	127	338	107,99
111	133	133	141	8	77	85	295	383,12
346	133	43	342	16	48	288	127	204,84
1.468	1.280	1.099	948	242	821	1.322	2.014	155,16
23	5	2	36	0	0	0	62	
7.469	6.505	5.354	4.196	2.970	5.098	8.009	10.927	141,95

Графикон бр. 13а - Пријављене потребе за запошљавањем по регионима у периоду III 2016 - IV 2016
Chart No. 13a - Requests for jobmatching services in vacancy filling in period III 2016 - IV 2016

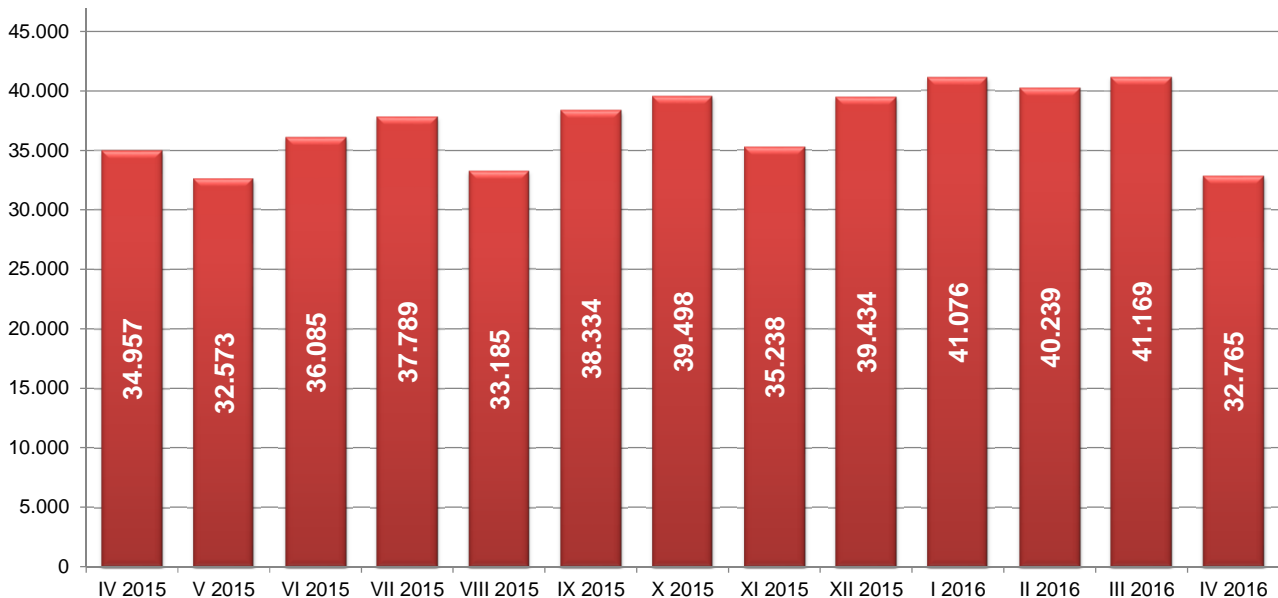


T12 НОВОПРИЈАВЉЕНИ ПО МЕСЕЦИМА И ПОЛУ

Редни број No	Област County	Ø 2015	IV 2015		V 2015		VI 2015		VII 2015		VIII 2015		IX 2015	
			Укупно Total	Жене Women	Укупно Total	Жене Women	Укупно Total	Жене Women	Укупно Total	Жене Women	Укупно Total	Жене Women	Укупно Total	Жене Women
1	Београдска област	7.811	7.208	3.849	6.277	3.309	7.476	3.989	7.691	4.019	6.692	3.489	7.939	4.328
Београдски регион		7.811	7.208	3.849	6.277	3.309	7.476	3.989	7.691	4.019	6.692	3.489	7.939	4.328
2	Северно - бачка	924	819	404	902	458	992	461	910	467	799	372	957	466
3	Средње - банатска	1.300	1.170	545	1.394	681	1.207	569	1.154	564	1.121	538	1.406	668
4	Северно - банатска	800	954	421	687	289	736	338	757	371	766	336	849	421
5	Јужно - банатска	1.575	1.403	678	1.225	567	1.642	772	1.615	775	1.395	673	1.715	814
6	Западно - бачка	1.168	950	432	1.326	503	1.085	504	1.047	499	1.284	648	1.139	558
7	Јужно - бачка	3.650	3.400	1.729	3.328	1.609	3.467	1.791	3.397	1.744	3.196	1.596	3.837	1.928
8	Сремска	1.570	1.481	732	1.286	591	1.583	792	1.485	759	1.379	680	1.714	842
Регион Војводине		10.986	10.177	4.941	10.148	4.698	10.712	5.227	10.365	5.179	9.940	4.843	11.617	5.697
9	Мачванска	1.498	1.313	606	1.201	546	1.422	642	1.395	682	1.223	516	1.561	722
10	Колубарска	698	878	541	554	254	597	271	626	340	544	270	696	316
11	Шумадијска	1.398	1.376	698	1.234	585	1.309	624	1.365	735	1.340	576	1.342	715
12	Поморавска	1.007	872	410	881	396	989	491	979	495	840	428	1.000	484
13	Златиборска	1.392	1.297	564	1.153	559	1.257	603	1.305	611	1.266	569	1.345	685
14	Моравичка	893	778	391	664	329	759	387	948	509	848	409	960	462
15	Рашка	1.498	1.205	599	1.178	542	1.557	690	1.660	763	1.347	654	1.569	745
16	Расинска	1.042	893	414	788	374	929	461	1.336	624	1.200	535	888	431
Регион Шумадије и Западне Србије		9.426	8.612	4.223	7.653	3.585	8.819	4.169	9.614	4.759	8.608	3.957	9.361	4.560
17	Подунавска	953	869	406	757	324	867	427	1.026	514	990	447	934	452
18	Браничевска	576	482	241	432	220	508	259	488	247	550	285	571	262
19	Борска	519	517	223	433	194	554	238	511	240	386	190	493	241
20	Зајечарска	600	569	282	453	204	523	260	555	271	440	203	614	284
21	Нишавска	2.283	2.244	977	2.124	962	2.404	1.100	2.399	1.164	2.009	952	2.299	1.054
22	Топличка	539	445	190	515	230	524	248	539	254	465	196	561	239
23	Пиротска	641	578	267	522	253	583	258	1.436	896	459	206	707	353
24	Јабланичка	1.474	1.251	549	1.136	513	1.396	628	1.344	627	1.205	548	1.465	641
25	Пчињска	1.601	1.723	751	1.860	804	1.353	622	1.468	662	1.184	533	1.432	688
Регион Јужне и Источне Србије		9.186	8.678	3.886	8.232	3.704	8.712	4.040	9.766	4.875	7.688	3.560	9.076	4.214
Регион Косово и Метохија		311	282	137	263	134	366	173	353	184	257	137	341	176
Република Србија		37.719	34.957	17.036	32.573	15.430	36.085	17.598	37.789	19.016	33.185	15.986	38.334	18.975

Графикон бр. 14 - Новопријављени у периоду IV 2015 - IV 2016

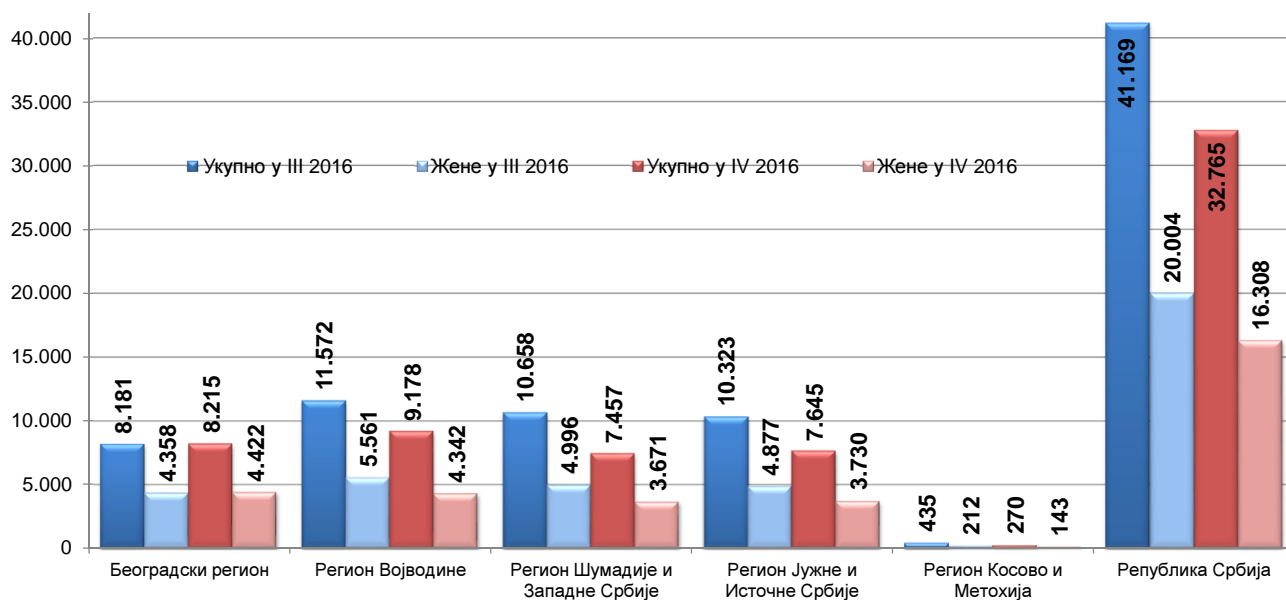
Chart No. 14 - Newly registered persons in period IV 2015 - IV 2016



T12 NEWLY REGISTERED PERSONS BY MONTHS AND SEX

X 2015		XI 2015		XII 2015		I 2016		II 2016		III 2016		IV 2016		Индекси Index		
Укупно Total	Жене Women	Укупно Total	Жене Women	Укупно Total	Жене Women	Укупно Total	Жене Women	Укупно Total	Жене Women	Укупно Total	Жене Women	Укупно Total	Жене Women	IV 2016 / IV 2015	IV 2016 / XII 2015	IV 2016 / III 2016
8.717	4.910	7.428	4.066	7.738	4.080	7.691	4.040	7.952	4.319	8.181	4.358	8.215	4.422	113,97	106,16	100,42
8.717	4.910	7.428	4.066	7.738	4.080	7.691	4.040	7.952	4.319	8.181	4.358	8.215	4.422	113,97	106,16	100,42
885	459	897	438	924	422	943	432	849	433	929	456	835	411	101,95	90,37	89,88
1.355	645	1.146	521	1.278	577	1.412	630	1.362	581	1.582	745	1.126	537	96,24	88,11	71,18
887	446	743	320	859	360	762	327	747	333	750	347	605	276	63,42	70,43	80,67
1.585	762	1.412	680	1.837	808	1.631	738	1.571	710	1.633	771	1.228	600	87,53	66,85	75,20
1.048	493	1.196	533	1.201	491	1.338	516	1.206	511	1.095	473	1.067	415	112,32	88,84	97,44
4.138	2.099	3.503	1.721	3.739	1.819	4.385	1.962	3.837	1.824	3.915	1.961	3.107	1.548	91,38	83,10	79,36
1.629	775	1.487	681	1.500	708	1.409	634	1.572	747	1.668	808	1.210	555	81,70	80,67	72,54
11.527	5.679	10.384	4.894	11.338	5.185	11.880	5.239	11.144	5.139	11.572	5.561	9.178	4.342	90,18	80,95	79,31
1.558	679	1.425	686	1.480	665	1.500	617	1.547	695	1.625	749	1.198	591	91,24	80,95	73,72
685	344	618	307	766	365	822	387	824	365	791	384	479	225	54,56	62,53	60,56
1.425	694	1.283	684	1.426	720	1.592	766	1.627	775	1.535	748	1.151	583	83,65	80,72	74,98
1.052	558	917	440	898	435	984	431	1.142	546	1.246	576	780	366	89,45	86,86	62,60
1.331	693	1.245	630	1.581	716	1.948	795	1.533	707	1.574	720	1.149	571	88,59	72,68	73,00
883	448	750	388	945	435	1.075	489	973	519	927	446	625	319	80,33	66,14	67,42
1.621	804	1.387	690	1.720	783	2.035	940	1.792	856	1.738	819	1.251	613	103,82	72,73	71,98
976	516	812	405	1.001	481	1.295	615	1.515	682	1.222	554	824	403	92,27	82,32	67,43
9.531	4.736	8.437	4.230	9.817	4.600	11.251	5.040	10.953	5.145	10.658	4.996	7.457	3.671	86,59	75,96	69,97
972	499	829	378	892	423	1.009	465	1.092	492	1.047	494	745	373	85,73	83,52	71,16
609	307	503	247	617	279	538	276	725	331	666	338	530	279	109,96	85,90	79,58
515	256	462	223	547	277	780	375	600	277	618	279	428	215	82,79	78,24	69,26
630	319	587	301	634	299	600	241	597	277	726	353	521	244	91,56	82,18	71,76
2.320	1.133	2.165	1.013	2.473	1.088	2.239	1.034	2.355	1.092	2.337	1.075	1.854	912	82,62	74,97	79,33
562	242	549	227	773	344	563	241	517	221	504	205	401	207	90,11	51,88	79,56
489	244	496	219	592	253	681	253	647	258	1.073	645	492	249	85,12	83,11	45,85
1.511	680	1.556	667	2.005	804	1.773	745	1.617	693	1.627	718	1.366	650	109,19	68,13	83,96
1.762	908	1.543	749	1.638	688	1.751	772	1.669	756	1.725	770	1.308	601	75,91	79,85	75,83
9.370	4.588	8.690	4.024	10.171	4.455	9.934	4.402	9.819	4.397	10.323	4.877	7.645	3.730	88,10	75,16	74,06
353	180	299	168	370	194	320	169	371	172	435	212	270	143	95,74	72,97	62,07
39.498	20.093	35.238	17.382	39.434	18.514	41.076	18.890	40.239	19.172	41.169	20.004	32.765	16.308	93,73	83,09	79,59

Графикон бр. 14а - Новопријављени приказани по регионима и по полу у периоду III 2016 - IV 2016
 Chart No. 14a - Newly registered persons by region and sex in period III 2016 - IV 2016

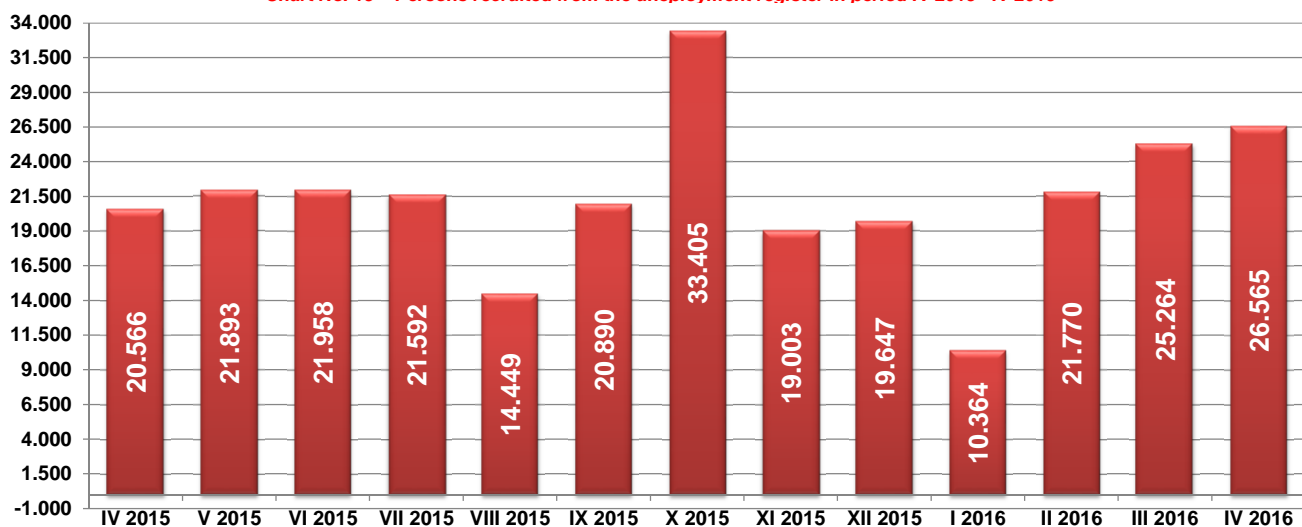


T13 ЗАПОСЛЕНИ СА ЕВИДЕНЦИЈЕ ПО МЕСЕЦИМА И ПОЛУ

Редни број No	Област County	Ø 2015.	IV 2015		V 2015		VI 2015		VII 2015		VIII 2015		IX 2015	
			Укупно Total	Жене Women	Укупно Total	Жене Women	Укупно Total	Жене Women	Укупно Total	Жене Women	Укупно Total	Жене Women	Укупно Total	Жене Women
1	Београдска област	6.168	6.815	3.309	6.751	3.238	6.167	2.888	6.275	2.917	4.379	2.051	3.276	1.602
Београдски регион		6.168	6.815	3.309	6.751	3.238	6.167	2.888	6.275	2.917	4.379	2.051	3.276	1.602
2	Северно - бачка	516	437	224	568	322	707	343	718	373	324	147	177	86
3	Средње - банатска	482	550	281	534	259	745	346	532	228	374	181	301	164
4	Северно - банатска	410	335	158	351	169	606	249	457	210	298	130	645	293
5	Јужно - банатска	584	570	273	582	343	685	367	644	312	413	239	533	270
6	Западно - бачка	504	488	268	548	246	677	332	400	209	413	178	1.085	599
7	Јужно - бачка	2.128	2.228	1.132	2.348	1.150	2.042	1.030	2.447	1.240	1.500	775	1.869	950
8	Сремска	713	879	406	853	407	778	340	615	297	523	264	1.027	551
Регион Војводине		5.337	5.487	2.742	5.784	2.896	6.240	3.007	5.813	2.869	3.845	1.914	5.637	2.913
9	Мачванска	630	633	295	555	265	647	304	703	324	463	220	951	443
10	Колубарска	392	368	168	433	238	591	313	742	433	264	129	559	310
11	Шумадијска	756	860	443	784	396	710	380	873	452	542	226	674	352
12	Поморавска	503	449	207	570	255	486	187	425	190	299	145	876	438
13	Златиборска	701	662	341	688	305	744	345	760	338	477	240	1.388	708
14	Моравичка	523	492	272	519	291	429	212	518	280	464	208	545	276
15	Рашка	813	825	408	735	403	816	468	682	357	531	277	897	481
16	Расинска	499	441	215	456	236	517	249	606	284	371	170	598	281
Регион Шумадије и Западне Србије		4.818	4.730	2.349	4.740	2.389	4.940	2.458	5.309	2.658	3.411	1.615	6.488	3.289
17	Подунавска	361	379	191	319	176	410	203	350	158	230	117	528	260
18	Браничевска	213	213	109	208	90	163	81	167	94	148	65	439	208
19	Борска	209	243	133	190	97	185	90	232	111	139	81	383	207
20	Зајечарска	331	304	178	408	242	401	206	329	173	198	113	428	222
21	Нишавска	1.152	1.135	553	1.232	591	1.123	515	1.215	653	864	411	633	292
22	Топличка	476	557	284	751	368	884	442	526	228	322	149	687	289
23	Пиротска	266	224	104	208	90	325	162	308	136	180	96	475	209
24	Јабланичка	501	527	265	543	268	588	287	468	215	336	163	712	378
25	Пчињска	485	357	175	471	215	375	184	426	198	273	118	883	439
Регион Јужне и Источне Србије		3.992	3.939	1.992	4.330	2.137	4.454	2.170	4.021	1.966	2.690	1.313	5.168	2.504
Регион Косово и Метохија		103	33	23	40	28	86	51	92	60	65	44	285	151
Територијално неразврстани *		0	218	106	248	130	71	40	82	47	59	31	36	16
Република Србија		20.418	20.566	10.555	21.893	10.818	21.958	10.614	21.592	10.517	14.449	6.968	20.890	10.475

* При трансферу података за одређени број пријава недостају подаци о седишту послодавца, па самим тим те пријаве на обавезно социјално осигурање није могуће територијално разврстати.

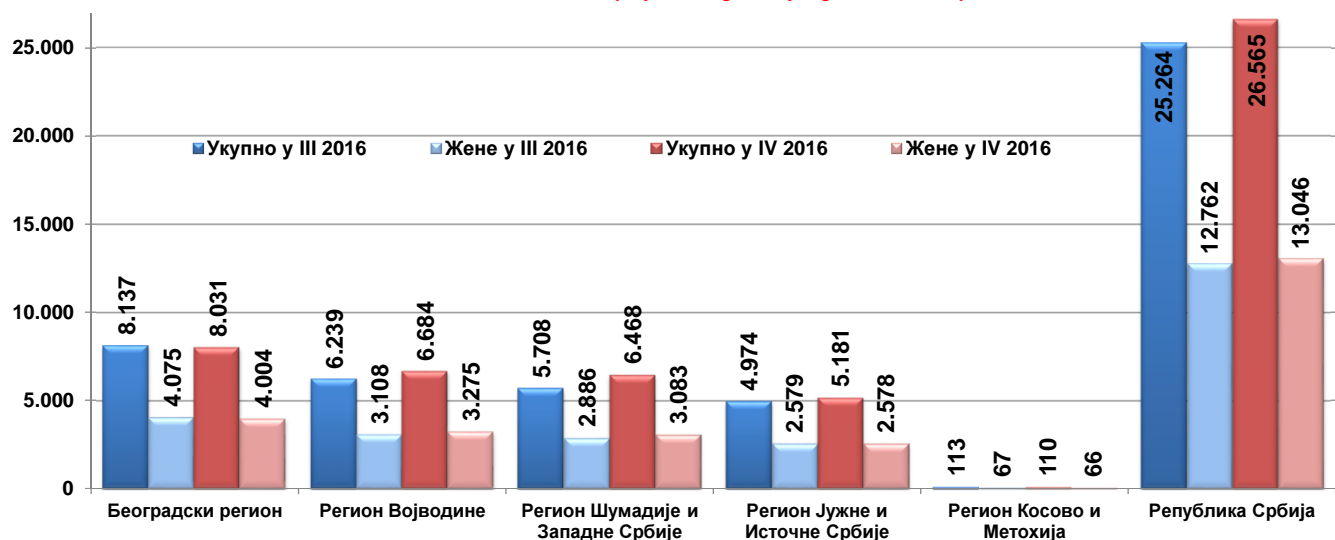
Графикон бр. 15 - Запослени са евиденције у периоду IV 2015 - IV 2016
 Chart No. 15 - Persons recruited from the unemployment register in period IV 2015 - IV 2016



T13 PERSONS RECRUITED FROM THE UNEMPLOYMENT REGISTER BY MONTHS AND SEX

X 2015		XI 2015		XII 2015		I 2016		II 2016		III 2016		IV 2016		Индекси Index		
Укупно Total	Жене Women	Укупно Total	Жене Women	Укупно Total	Жене Women	Укупно Total	Жене Women	Укупно Total	Жене Women	Укупно Total	Жене Women	Укупно Total	Жене Women	IV 2016 / IV 2015	IV 2016 / XII 2015	IV 2016 / III 2016
10.757	5.768	5.934	3.088	6.207	3.270	3.101	1.587	7.322	3.787	8.137	4.075	8.031	4.004	117,84	129,39	98,70
10.757	5.768	5.934	3.088	6.207	3.270	3.101	1.587	7.322	3.787	8.137	4.075	8.031	4.004	117,84	129,39	98,70
1.106	653	411	215	409	212	258	128	508	276	549	251	632	312	144,62	154,52	115,12
969	484	371	190	323	177	227	144	406	189	508	270	535	257	97,27	165,63	105,31
504	268	396	230	348	172	248	106	325	154	461	220	575	265	171,64	165,23	124,73
1.126	603	597	371	620	291	229	116	735	355	607	307	682	352	119,65	110,00	112,36
458	262	366	198	346	184	336	176	480	230	537	261	655	266	134,22	189,31	121,97
3.288	1.866	2.076	1.125	2.043	1.107	894	529	2.344	1.204	2.490	1.256	2.668	1.348	119,75	130,59	107,15
1.049	569	626	345	538	305	373	188	802	407	1.087	543	937	475	106,60	174,16	86,20
8.500	4.705	4.843	2.674	4.627	2.448	2.565	1.387	5.600	2.815	6.239	3.108	6.684	3.275	121,82	144,46	107,13
911	462	564	262	655	347	371	214	651	316	822	397	838	401	132,39	127,94	101,95
384	208	376	209	282	154	179	105	370	189	380	184	634	308	172,28	224,82	166,84
1.779	1.030	549	287	638	353	549	305	775	373	877	395	1.014	414	117,91	158,93	115,62
539	263	463	255	489	277	230	145	536	315	593	327	687	319	153,01	140,49	115,85
735	380	588	329	651	380	454	277	642	368	749	415	938	473	141,69	144,09	125,23
777	419	505	300	563	311	288	187	466	274	565	296	666	374	135,37	118,29	117,88
1.335	775	704	361	924	504	399	215	766	376	946	507	898	428	108,85	97,19	94,93
881	438	409	232	457	267	320	170	501	278	776	365	793	366	179,82	173,52	102,19
7.341	3.975	4.158	2.235	4.659	2.593	2.790	1.618	4.707	2.489	5.708	2.886	6.468	3.083	136,74	138,83	113,31
597	328	424	252	293	162	153	99	260	154	392	224	375	222	98,94	127,99	95,66
320	132	217	110	165	101	105	58	185	133	202	119	259	134	121,60	156,97	128,22
218	107	213	111	198	111	100	53	167	77	222	108	333	156	137,04	168,18	150,00
423	228	427	240	338	160	226	142	252	150	298	174	327	171	107,57	96,75	109,73
2.630	1.471	1.202	664	1.105	688	449	270	1.317	738	1.432	745	1.335	667	117,62	120,81	93,23
561	248	266	123	333	178	124	81	370	232	413	229	431	222	77,38	129,43	104,36
364	189	236	140	224	95	137	85	238	127	320	183	358	176	159,82	159,82	111,88
549	264	443	256	565	342	229	128	682	360	699	331	677	277	128,46	119,82	96,85
723	326	450	232	697	374	231	134	486	238	996	466	1.086	553	304,20	155,81	109,04
6.385	3.293	3.878	2.128	3.918	2.211	1.754	1.050	3.957	2.209	4.974	2.579	5.181	2.578	131,53	132,24	104,16
230	122	114	74	131	75	93	48	91	48	113	67	110	66	333,33	83,97	97,35
192	122	76	51	105	66	61	40	93	64	93	47	91	40	/	/	/
33.405	17.985	19.003	10.250	19.647	10.663	10.364	5.730	21.770	11.412	25.264	12.762	26.565	13.046	129,17	135,21	105,15

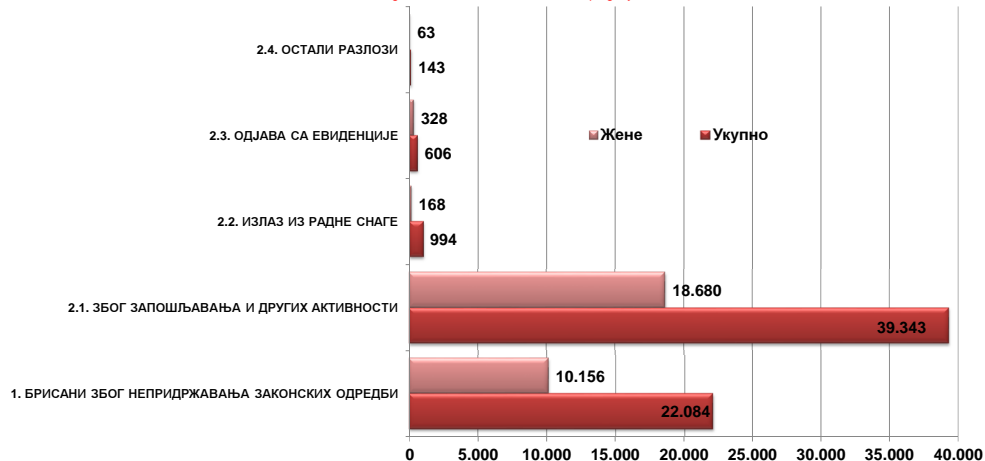
Chart No. 15a - Persons recruited from the unemployment register by region and sex in period III 2016 - IV 2016



**T14 БРИСАНИ И ПРЕСТАНАК ВОЂЕЊА ЕВИДЕНЦИЈЕ ПРЕМА РАЗЛОЗИМА И ТРАЈАЊУ НЕЗАПОСЛЕНОСТИ
ТОКОМ АПРИЛА 2016. ГОДИНЕ**

Разлози брисања и престанка вођења евиденције	Укупно <i>Total</i>		Трајање незапослености			
	Укупно <i>Total</i>	Жене <i>Women</i>	До 3 месеца <i>to 3 months</i>	3-6 месеци <i>3-6 months</i>	6-9 месеци <i>6-9 months</i>	9-12 месеци <i>9-12 months</i>
УКУПНО	63.170	29.395	17.295	9.126	6.049	4.169
1. БРИСАНИ ЗБОГ НЕПРИДРЖАВАЊА ЗАКОНСКИХ ОДРЕДБИ	22.084	10.156	6.472	3.237	1.935	1.302
1.1. Када незапослено лице одбије рад на привременим и повременим пословима	2	2	0	0	0	0
1.2. Када незапослено лице на евиденцији Националне службе обавља рад без уговора о раду код послодавца	14	7	6	0	1	0
1.3. Када се незапослено лице неоправдано не јави, или се не одазове на позив организације за запошљавање	18.934	8.727	4.216	3.081	1.766	1.251
1.4. Када незапослено лице на захтев Националне службе не достави доказ о активном тржењу посла	110	68	3	2	48	1
1.5. Када се незапослено лице не јави послодавцу коме га је упутила Национална служба	31	22	16	0	0	0
1.6. Када незапослено лице одбије додатно образовање и обуку	50	20	25	5	0	2
1.7. Када незапослено лице својом кривицом прекине, односно не заврши додатно образовање и обуку	107	53	45	16	13	2
1.8. Када незапослено лице одбије да прихвати понуђено учешће у програму активних мера за запошљавање	212	102	86	27	13	6
1.9. Када се незапослено лице не одазове на индивидуални разговор	2.615	1.150	2.075	106	93	39
1.10. Када се незапослено лице не одазове на групни разговор	0	0	0	0	0	0
1.11. Када незапослено лице одбије да прихвати понуђено одговарајуће запослење	9	5	0	0	1	1
1.12. MOR- када незапослено лице одбије да прихвати понуђено учешће у програму Пројекта	0	0	0	0	0	0
1.13. YEM - када незапослено лице одбије да прихвати понуђено учешће у програму Пројекта	0	0	0	0	0	0
1.14. PRO - када незапослено лице одбије да прихвати понуђено учешће у програму Пројекта	0	0	0	0	0	0
2. ПРЕСТАНАК ВОЂЕЊА ЕВИДЕНЦИЈЕ	41.086	19.239	10.823	5.889	4.114	2.867
2.1. ЗБОГ ЗАПОШЉАВАЊА И ДРУГИХ АКТИВНОСТИ	39.343	18.680	10.547	5.708	3.988	2.778
2.1.1. Када незапослено лице заснује пуни радни однос са пуним радним временом на неодређено време	6.607	3.358	1.616	859	784	504
2.1.2. Када незапослено лице заснује пуни радни однос са пуним радним временом на одређено време	13.620	6.540	4.552	2.206	1.462	847
2.1.3. Када незап. лице оснује предузеће или радњу, или почне да се бави пољ. као јединим или основним занимањем и обавезно је на осигурање по основу катастарског прихода	51	10	17	5	4	3
2.1.4. Када незапослено лице оснује самосталну делатност средствима НСЗ	4	1	2	1	0	1
2.1.5. Када незапослено лице оде на рад у иностранство, а не поднесе захтев за посредовањем у Србији	0	0	0	0	0	0
2.1.6. Када незапослено лице заснује пуни радни однос са непуним радним временом на одређено време	471	300	148	76	47	34
2.1.7. Када незапослено лице заснује пуни радни однос са непуним рад. временом на неодређено време	58	38	11	15	10	4
2.1.8. Привремени и повремени послови	18.532	8.433	4201	2546	1681	1385
2.2. ИЗЛАЗ ИЗ РАДНЕ СНАГЕ	994	168	77	74	59	46
2.2.1. Када незапослено лице у складу са одговарајућим законским прописима постане потпуно неспособно за рад	14	1	1	3	2	2
2.2.2. Када незапослено лице ступи на издржавање казне затвора, или буде примљено у установу ради изречене мере безбедности, васпитне или заштитне мере, у трајању дужем од 6 месеци	8	0	1	0	1	1
2.2.3. У другим случајевима предвиђеним законом или другим општим актом	157	63	22	13	9	8
2.2.4. Када незапослено лице наврши 65 година живота	343	24	15	14	7	14
2.2.5. Када незапослено лице испуни услове за остваривање права на старосну пензију, или оствари право на породичну или инвалидску пензију	348	65	14	16	11	14
2.2.6. Када незапослено лице стекне својство редовног ученика или студента више школе или основних студија	3	3	1	1	1	0
2.2.9. Када је незапослено лице на одслужењу или дослужењу војног рока	98	11	20	23	26	5
2.2.10. Када је незапослено лице на издржавању казне затвора, изреченој мери безбедности, васпитној или заштитној мери у трајању до шест месеци	23	1	3	4	2	2
2.2.11. У случају када је незапослени или његов брачни друг упућен на рад у иностранство у оквиру међународно-техничке или просветно-културне сарадње у дипломатска, конзуларна и друга представништва	0	0	0	0	0	0
2.3. ОДЈАВА СА ЕВИДЕНЦИЈЕ	606	328	175	85	59	37
2.3.1. Када се незапослено лице само одјави са евиденције организације за запошљавање	606	328	175	85	59	37
2.4. ОСТАЛИ РАЗЛОЗИ	143	63	24	22	8	6
2.4.1. У случају смрти незапосленог лица	51	17	4	3	3	0
2.4.2. У случају пресељења незапосленог лица	91	45	20	19	5	6
2.4.3. Када незапосленим страном држављанину и лицу без држављанства престане одобрење за стални или привремени боравак	1	1	0	0	0	0

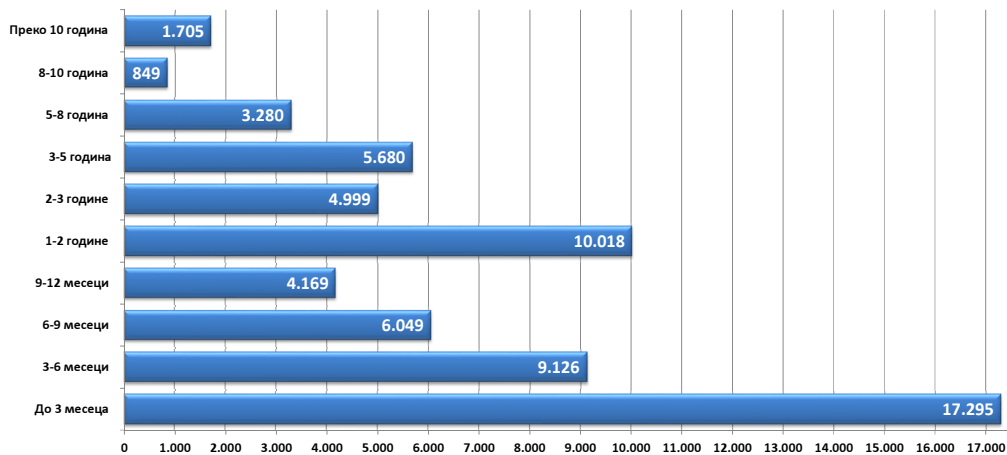
Графикон бр. 16 - Брисани и престанак вођења евиденције према разлозима на крају IV 2016. године
Chart No. 16 - Persons deleted from the register and discontinued record keeping by reasons in the end of IV 2016



T14 PERSONS DELETED FROM THE UNEMPLOYMENT REGISTER AND DISCONTINUED RECORD KEEPING BY REASONS AND DURATION OF UNEMPLOYMENT DURING APRIL OF 2016

Duration of unemployment						Reasons for deletion from the unemployment register and discontinued record keeping
1-2 године 1-2 years	2-3 године 2-3 years	3-5 године 3-5 years	5-8 година 5-8 years	8-10 година 8-10 years	Преко 10 година Over 10 years	
10.018	4.999	5.680	3.280	849	1.705	TOTAL
3.191	1.638	1.892	1.250	367	800	1. DELETION DUE TO NON-COMPLIANCE TO LEGAL PROVISIONS
0	0	0	0	1	1	1.1. When an unempl. person refuses to accept an offered temporary and occasional job
2	3	2	0	0	0	1.2. When an unempl. person registered in the National Employment Service works for an employer without a labour contract
2.997	1.546	1.790	1.180	347	760	1.3. When an unempl. person fails to come to an interview without justification, having been invited by the employment organisation
27	13	8	6	1	1	1.4. When an unempl. person fails to provide evidence of active job seeking at the request of the NES
6	0	3	1	1	4	1.5. When an unempl. person fails to show up to an interview with the employer having been sent by the NES
8	4	2	3	1	0	1.6. When an unempl. person refuses to go to vocational education and training courses
12	6	2	5	1	5	1.7. When an unempl. person terminates, or fails to complete vocational education and training as a result of his/her own culpability
21	11	27	12	4	5	1.8. When an unempl. person refuses to accept offered participation in a programme of ALMM
117	54	55	42	11	23	1.9. When an unempl. person fails to come to an individual interview
0	0	0	0	0	0	1.10. When an unempl. person fails to come to a group session
1	1	3	1	0	1	1.11. When an unempl. person refuses to accept offered appropriate job
0	0	0	0	0	0	1.12 MOR - when an unemployed person refuses to accept the offered participation in a Project's programme
0	0	0	0	0	0	1.13 YEM - when an unemployed person refuses to accept the offered participation in a Project's programme
0	0	0	0	0	0	1.14 PRO - when an unemployed person refuses to accept the offered participation in a Project's programme
6.827	3.361	3.788	2.030	482	905	2. DISCONTINUED RECORD KEEPING
6.377	3.228	3.628	1.892	421	776	2.1. WHEN RECRUITED OR OTHER ACTIVITIES
1.097	526	654	355	82	130	2.1.1. When an unemployed person enters a full-time labour relation with an indefinite term contract
1.972	909	931	466	94	181	2.1.2. When an unemployed person enters a full-time labour relation with a fixed-term contract
8	5	3	3	0	3	2.1.3. When an unempl. person establishes a company or an enterprise, or starts to work in agriculture as his/her only or basic occupation and is compulsory to be insured on account of the cadaster revenue
0	0	0	0	0	0	2.1.4. When an unempl. person establishes enterprise through NES subsidies
0	0	0	0	0	0	2.1.5. When an unempl. person goes to work abroad, and does not file a request for job placement services in Serbia and Montenegro
73	32	29	22	5	5	2.1.6. When an unemployed person enters a part-time labour relation with an indefinite term contract
6	6	3	1	1	1	2.1.7. When an unemployed person enters a part-time labour relation with a fixed-term contract
3221	1750	2008	1045	239	456	Temporary and occasional jobs
358	72	87	90	45	86	2.2. LEAVING THE LABOUR FORCE
1	1	2	1	0	1	2.2.1. When an unempl. person becomes completely incapable for work according to the relevant legal provisions
2	0	2	1	0	0	2.2.2. When an unempl. person begins serving his/her time in prison, or is committed into an institution on account of a pronounced measure of safety, reform or protection, for a period longer than 6 months
40	21	23	9	4	8	2.2.3. In other cases as stipulated by law or other general documents
83	27	36	50	38	59	2.2.4. When an unemployed person has turned 65 years of age
215	18	17	24	3	16	2.2.5. When an unempl. person has met the conditions for retirement on account of age, or the conditions for a family or disability pension
0	0	0	0	0	0	2.2.6. When an unempl. person has acquired the status of a regular student of a college or a basic university course
14	5	5	0	0	0	2.2.9 When the unemployed person is serving the compulsory military service.
3	0	2	5	0	2	2.2.10 When the unemployed person is serving a sentence of imprisonment, security measure, correctional or protective measure, lasting up to six months
0	0	0	0	0	0	2.2.11 In the case when the unemployed person, or his/her spouse, has been sent abroad as part of an international-technical or educational-cultural cooperation to work in diplomatic, consular or other offices.
65	53	59	33	15	25	2.3. DELETION AT THE REQUEST OF THE CLIENT
65	53	59	33	15	25	2.3.1. When an unempl. person files a request to be deleted from the unemployment register
27	8	14	15	1	18	2.4. OTHER REASONS
12	4	3	11	0	11	2.4.1. In the case of death of the unemployed person
14	4	11	4	1	7	2.4.2. In the case when the unemployed person has moved to other place of residence
1	0	0	0	0	0	2.4.3. When the permission for permanent residence or temporary stay has expired to an unempl. foreigner or a person without citizenship

Графикон бр. 17 - Брисани и престанак вођења евиденције према дужини трајања незапослености на крају IV 2016. године
 Chart No. 17 - Persons deleted from the register and discontinued record keeping by duration of unemployment in the end of IV 2016



**T15 ПОДАЦИ О НЕЗАПОСЛЕНОСТИ И ЗАПОШЉАВАЊУ ПО ОБЛАСТИМА И ОПШТИНАМА
ТОКОМ АПРИЛА 2016. ГОДИНЕ**

**T15 UNEMPLOYMENT AND EMPLOYMENT DATA BY COUNTIES AND MUNICIPALITIES
DURING APRIL OF 2016**

Регион/Област/Град-општина <i>Region/County/municipality</i>	Период <i>Period</i>												
	Стање на крају месеца <i>Situation at the end of the considered month</i>		У месецу <i>In month</i>										
	Незапослена лица <i>Unemployed persons</i>		Новопријављени <i>Newly registered</i>		Пријављене потребе за запошљавањем <i>Requests for jobmatching services in vacancy filling</i>			Запошљавање <i>Filled vacancies</i>				Запослени са евиденције <i>Recruited from the register</i>	
	Укупно <i>Total</i>	Жене <i>Women</i>	Укупно <i>Total</i>	Жене <i>Women</i>	Укупно <i>Total</i>	Неодређено <i>Indefinite term</i>	Одређено <i>Fixed-term</i>	Укупно <i>Total</i>	Жене <i>Women</i>	Неодређено <i>Indefinite term</i>	Одређено <i>Fixed-term</i>	Укупно <i>Total</i>	Жене <i>Women</i>
Београдски регион	106.975	59.498	8.215	4.422	3.739	465	2.919	43.984	18.722	8.076	35.908	8.031	4.004
Београдска област	106.975	59.498	8.215	4.422	3.739	465	2.919	43.984	18.722	8.076	35.908	8.031	4.004
Барајево	2.229	1.099	133	59	13	3	7	151	75	77	74	39	28
Вождовац	10.486	5.755	671	356	223	44	170	2.986	933	602	2.384	477	207
Врачар	3.252	1.833	181	102	179	11	52	2.698	1.217	630	2.068	435	225
Гроцка	4.154	2.157	2.051	1.106	51	21	30	602	201	119	483	135	53
Звездара	10.071	5.757	644	350	169	38	131	2.619	1.187	631	1.988	365	212
Земун	10.454	5.714	710	401	357	76	245	3.341	1.623	713	2.628	570	288
Лазаревац	3.587	2.156	185	104	38	3	0	674	218	148	526	121	46
Младеновац	5.951	2.927	218	106	26	1	24	303	150	71	232	77	45
Нови Београд	11.840	6.903	647	342	1.197	78	1.086	9.982	4.288	1.871	8.111	2.216	1.038
Обреновац	6.785	3.884	323	166	75	4	71	749	264	70	679	122	64
Палилула	9.956	5.535	754	406	541	33	439	4.591	1.927	669	3.922	995	541
Раковица	7.832	4.494	468	273	47	5	41	1.080	637	182	898	227	134
Савски Венац	2.136	1.212	124	59	256	5	226	3.278	1.581	540	2.738	548	288
Сопот	1.590	828	72	41	2	2	0	153	50	27	126	38	15
Стари Град	2.984	1.692	161	91	381	87	275	7.339	3.181	1.087	6.252	1.057	540
Чукарица	11.167	6.306	681	370	133	42	89	2.886	945	552	2.334	484	202
Сурчин	2.501	1.246	192	90	51	12	33	552	245	87	465	125	78
Регион Војводине	175.429	87.380	9.178	4.342	2.641	518	1.585	27.760	11.992	4.709	23.051	6.684	3.275
Северно - бачка	13.485	6.452	835	411	282	56	212	2.506	1.106	484	2.022	632	312
Бачка Топола	2.799	1.384	148	62	15	1	14	368	121	54	314	99	33
Мали Иђош	2.114	995	64	26	13	3	10	178	116	35	143	54	36
Суботица - град	8.572	4.073	623	323	254	52	188	1.960	869	395	1.565	479	243
Средње - банатска	17.739	8.719	1.126	537	405	28	343	2.261	981	236	2.025	535	257
Житиште	2.309	1.117	228	100	25	16	9	284	186	41	243	96	54
Зрењанин - град	8.880	4.456	619	304	286	4	267	1.614	642	166	1.448	336	157
Нова Црња	1.702	803	59	28	15	0	15	59	26	10	49	27	9
Нови Бечеј	2.837	1.371	114	54	77	8	50	216	106	16	200	52	31
Сечањ	2.011	972	106	51	2	0	2	88	21	3	85	24	6
Северно - банатска	11.352	5.538	605	276	342	48	151	1.807	711	276	1.531	575	265
Ада	649	317	48	25	43	0	11	255	113	63	192	76	48
Кањижа	1.960	1.024	59	24	28	0	9	383	125	21	362	63	26
Кикинда	5.144	2.500	276	133	70	19	51	583	235	84	499	247	109
Нови Кнежевац	1.050	476	50	21	30	0	6	95	31	12	83	41	16
Сента	1.363	642	132	59	144	24	74	384	177	89	295	129	61
Чока	1.186	579	40	14	27	5	0	107	30	7	100	19	5
Јужно - банатска	32.905	16.548	1.228	600	127	24	79	2.609	1.109	681	1.928	682	352
Алибунар	2.895	1.379	65	28	0	0	0	54	35	22	32	15	8
Ковачица	2.921	1.359	94	47	0	0	0	85	40	17	68	29	15
Ковин	3.868	1.940	144	68	10	3	7	212	77	53	159	78	38
Опово	990	450	34	13	2	0	2	38	18	9	29	15	8
Панчево - град	10.931	6.042	486	243	32	3	29	1.198	474	286	912	320	169
Бела Црква	3.531	1.709	63	29	5	0	5	95	61	10	85	22	19
Вршац	6.118	2.926	291	156	77	18	35	801	339	246	555	164	71
Пландиште	1.651	743	51	16	1	0	1	126	65	38	88	39	24
Западно - бачка	19.987	8.502	1.067	415	279	30	211	2.240	876	301	1.939	655	266
Апатин	3.538	1.541	173	73	31	8	14	307	133	49	258	145	65
Кула	5.299	2.510	178	81	41	1	20	633	209	63	570	149	54
Оџаци	3.624	1.556	175	57	83	14	68	319	131	46	273	94	32
Сомбор - град	7.526	2.895	541	204	124	7	109	981	403	143	838	267	115
Јужно - бачка	55.177	29.343	3.107	1.548	734	220	401	12.774	5.575	2.049	10.725	2.668	1.348
Бач	1.645	774	108	41	0	0	0	190	57	27	163	64	21
Бачка Паланка	6.094	3.063	326	149	84	24	57	702	283	100	602	210	106
Бачки Петровац	679	328	62	30	34	8	24	141	77	16	125	56	24
Беочин	1.377	673	112	43	10	0	10	295	161	22	273	39	26
Бечеј	4.212	2.170	185	94	28	6	22	566	207	57	509	80	28
Жабалъ	3.571	1.826	191	95	17	13	4	177	90	32	145	60	32
Нови Сад - град	24.782	13.815	1.475	785	435	111	243	9.364	4.145	1.488	7.876	1.742	934
Србобран	2.421	1.331	120	53	19	18	1	122	31	28	94	58	16
Сремски Карловци	743	384	50	17	1	0	0	84	38	22	62	25	15
Темерин	2.427	1.373	150	85	43	7	21	484	229	84	400	84	43
Тител	1.434	671	105	49	45	31	6	86	28	23	63	21	7
Врбас	5.792	2.935	223	107	18	2	13	563	229	150	413	229	96

Регион/Област/Град-општина <i>Region/County/municipality</i>	Период <i>Period</i>													
	Стање на крају месеца <i>Situation at the end of the considered month</i>				У месецу <i>In month</i>									
	Незапослена лица <i>Unemployed persons</i>		Новопријављени <i>Newly registered</i>		Пријављене потребе за запошљавањем <i>Requests for jobmatching services in vacancy filling</i>			Запошљавање <i>Filled vacancies</i>				Запослени са евиденције <i>Recruited from the register</i>		
	Укупно <i>Total</i>	Жене <i>Women</i>	Укупно <i>Total</i>	Жене <i>Women</i>	Укупно <i>Total</i>	Неодређено <i>Indefinite term</i>	Одређено <i>Fixed-term</i>	Укупно <i>Total</i>	Жене <i>Women</i>	Неодређено <i>Indefinite term</i>	Одређено <i>Fixed-term</i>	Укупно <i>Total</i>	Жене <i>Women</i>	
Сремска	24.784	12.278	1.210	555	472	112	188	3.563	1.634	682	2.881	937	475	
Инђија	3.164	1.546	207	99	41	3	18	617	342	77	540	127	85	
Ириг	1.592	752	56	22	26	3	1	155	55	19	136	35	16	
Пећинци	1.090	560	67	29	118	4	92	247	99	47	200	55	32	
Рума	5.744	2.869	248	97	102	57	11	583	300	182	401	183	80	
Сремска Митровица - град	6.293	2.951	328	156	114	17	33	777	305	121	656	263	113	
Стара Пазова	3.486	1.895	199	103	41	11	20	827	361	172	655	139	80	
Шид	3.415	1.705	105	49	30	17	13	357	172	64	293	135	69	
Регион Шумадије и Западне Србије	242.318	125.546	7.457	3.671	2.471	510	1.235	21.601	9.313	4.286	17.315	6.468	3.083	
Мачванска	37.438	19.159	1.198	591	456	70	326	2.569	1.011	606	1.963	838	401	
Богатић	3.746	1.884	73	37	2	2	0	120	59	28	92	30	16	
Владимирци	1.392	665	66	32	8	0	8	112	31	17	95	16	7	
Коцељева	1.835	903	38	20	4	3	1	104	48	36	68	29	19	
Шабац - град	11.470	6.131	425	216	192	18	142	1.557	618	282	1.275	480	245	
Крупањ	2.355	1.151	64	21	20	7	9	55	19	23	32	24	9	
Лозница - град	12.096	6.099	417	208	195	30	155	464	174	150	314	197	76	
Љубовија	2.235	1.118	53	31	6	1	5	89	29	28	61	33	13	
Мали Зворник	2.309	1.208	62	26	29	9	6	68	33	42	26	29	16	
Колубарска	13.469	7.195	479	225	104	11	91	2.387	1.043	357	2.030	634	308	
Ваљево - град	7.796	4.175	250	122	90	8	80	1.616	729	224	1.392	471	240	
Лајковац	1.135	671	56	34	1	0	1	212	80	20	192	36	11	
Љиг	675	359	29	9	1	1	0	76	28	13	63	17	9	
Мионица	668	351	41	18	5	2	3	87	43	26	61	31	18	
Осечина	1.122	564	34	18	7	0	7	51	24	18	33	16	4	
Уб	2.073	1.075	69	24	0	0	0	345	139	56	289	63	26	
Шумадијска	35.471	19.674	1.151	583	312	61	149	3.832	1.671	570	3.262	1.014	414	
Аранђеловац	5.464	3.032	184	91	53	13	10	589	222	69	520	204	75	
Баточина	2.082	1.067	43	21	7	6	1	64	27	21	43	33	16	
Кнић	1.401	751	23	12	12	2	10	55	22	23	32	16	10	
Крагујевац - град	22.390	12.619	754	384	116	24	47	2.376	910	400	1.976	653	255	
Рача (Крагујевачка)	1.142	573	43	17	59	1	43	523	389	22	501	58	30	
Топола	1.910	1.036	65	35	63	14	37	136	45	23	113	31	17	
Лапово	1.082	596	39	23	2	1	1	89	56	12	77	19	11	
Поморавска	28.610	14.700	780	366	248	42	68	2.326	995	519	1.807	687	319	
Деспотовац	2.027	1.128	73	43	8	7	0	208	80	36	172	35	13	
Параћин	8.373	4.345	196	88	76	27	5	740	320	156	584	218	94	
Рековац	1.772	826	18	10	11	0	11	41	30	9	32	12	7	
Јагодина - град	10.635	5.579	310	136	118	6	30	620	309	134	486	234	124	
Свилајнац	1.972	941	58	30	10	2	1	318	131	69	249	59	31	
Ђуприја	3.831	1.881	125	59	25	0	21	399	125	115	284	129	50	
Златиборска	31.505	15.623	1.149	571	645	171	263	3.343	1.494	641	2.702	938	473	
Ариље	1.247	618	45	24	65	13	44	351	254	63	288	66	47	
Бајина Башта	2.256	1.082	112	61	80	11	13	449	230	80	369	123	67	
Косјерић	869	467	31	11	16	2	12	176	50	19	157	22	8	
Пожега	2.103	1.093	117	69	28	1	8	207	93	53	154	46	27	
Ужице - град	5.396	2.868	328	159	221	25	82	1.187	410	84	1.103	360	142	
Ужице <i>Севојно</i>	4.891	2.587	294	143	207	21	78	1.187	410	84	1.103	360	142	
Чајетина	777	380	63	35	13	3	3	252	118	35	217	30	17	
Нова Варош	2.270	1.124	95	51	8	3	3	113	41	25	88	35	12	
Прибој	5.445	2.758	96	43	146	101	45	123	74	37	86	57	32	
Пријеполје	5.531	2.667	172	73	67	12	52	386	189	186	200	160	101	
Сјеница	5.611	2.566	90	45	1	0	1	99	35	59	40	39	20	
Моравичка	20.374	10.845	625	319	354	48	182	2.785	1.285	485	2.300	666	374	
Горњи Милановац	3.223	1.839	110	48	89	2	11	427	181	50	377	123	74	
Ивањица	4.404	2.101	80	51	55	11	0	640	299	138	502	196	116	
Лучани	2.019	964	56	23	22	7	11	131	64	31	100	28	11	
Чачак - град	10.728	5.941	379	197	188	28	160	1.587	741	266	1.321	319	173	
Рашка	46.984	23.682	1.251	613	125	73	38	2.420	982	685	1.735	898	428	
Врњачка Бања	3.672	2.000	112	63	4	3	1	467	233	76	391	165	86	
Краљево - град	13.374	7.162	488	246	55	19	22	897	351	230	667	329	151	
Рашка	3.281	1.761	130	62	2	2	0	243	86	46	197	60	26	
Нови Пазар - град	18.794	8.695	378	177	37	32	5	657	234	268	389	252	109	
Тутин	7.863	4.064	143	65	27	17	10	156	78	65	91	92	56	
Расинска	28.467	14.668	824	403	227	34	118	1.939	832	423	1.516	793	366	
Александровац	2.448	1.302	77	43	22	11	5	242	96	60	182	79	30	
Брус	2.227	932	56	25	13	5	8	161	58	35	126	28	15	
Варварин	1.263	631	57	28	1	1	0	202	107	85	117	36	22	
Крушевац - град	15.812	8.354	411	208	167	15	83	757	307	185	572	454	203	
Трстеник	5.680	2.903	191	89	15	2	13	300	167	44	256	155	83	
Ћићевац	1.037	546	32	10	9	0	9	277	97	14	263	41	13	

Регион/Област/Град-општина <i>Region/County/municipality</i>	Период <i>Period</i>													
	Стање на крају месеца <i>Situation at the end of the considered month</i>		У месецу <i>In month</i>											
	Незапослена лица <i>Unemployed persons</i>		Новопријављени <i>Newly registered</i>		Пријављене потребе за запошљавањем <i>Requests for jobmatching services in vacancy filling</i>				Запошљавање <i>Filled vacancies</i>				Запослени са евиденије <i>Recruited from the register</i>	
	Укупно <i>Total</i>	Жене <i>Women</i>	Укупно <i>Total</i>	Жене <i>Women</i>	Укупно <i>Total</i>	Неодређено <i>Indefinite term</i>	Одређено <i>Fixed-term</i>	Укупно <i>Total</i>	Жене <i>Women</i>	Неодређено <i>Indefinite term</i>	Одређено <i>Fixed-term</i>	Укупно <i>Total</i>	Жене <i>Women</i>	
Регион Јужне и Источне Србије	188.513	91.380	7.645	3.730	2.014	445	1.102	18.431	8.155	3.378	15.053	5.181	2.578	
Подунавска	16.429	8.576	745	373	184	95	67	2.226	986	370	1.856	375	222	
Велика Плана	3.387	1.738	178	83	50	4	46	900	449	102	798	162	109	
Смедерево - град	9.026	4.663	424	219	124	82	20	1.082	449	211	871	156	88	
Смедеревска Паланка	4.016	2.175	143	71	10	9	1	244	88	57	187	57	25	
Браничевска	9.950	5.106	530	279	90	16	46	1.446	623	238	1.208	259	134	
Велико Градиште	1.370	687	77	39	1	1	0	113	63	25	88	35	21	
Голубац	620	291	36	17	9	2	4	33	17	10	23	8	4	
Жабари	399	188	22	12	16	0	16	40	17	12	28	6	4	
Жагубица	349	157	34	14	3	1	2	71	42	13	58	9	5	
Кучево	636	288	22	14	16	0	0	87	42	4	83	7	2	
Мало Црниће	473	218	15	9	7	1	6	58	26	16	42	17	10	
Петровац	1.370	662	62	30	12	5	4	223	122	67	156	50	29	
Пожаревац - град	4.733	2.615	262	144	26	6	14	821	294	91	730	127	59	
<i>Пожаревац</i>	3.735	2.014	195	103	21	6	14	821	294	91	730	127	59	
<i>Костолац</i>	998	601	67	41	5	0	0	0	0	0	0	0	0	
Борска	12.929	6.811	428	215	258	67	162	1.771	619	180	1.591	333	156	
Бор	6.021	3.374	203	111	20	4	14	605	220	51	554	95	50	
Кладово	2.002	965	44	20	74	15	49	472	140	38	434	106	38	
Мајданпек	2.183	1.137	54	19	20	1	2	281	76	16	265	31	17	
Неготин	2.723	1.335	127	65	144	47	97	413	183	75	338	101	51	
Зајечарска	13.984	6.859	521	244	148	31	66	944	482	198	746	327	171	
Бољевац	1.162	578	31	11	6	0	1	46	20	11	35	17	7	
Зајечар - град	7.283	3.685	248	113	106	22	50	520	287	58	462	122	65	
Књажевац	3.910	1.746	187	91	18	5	4	254	112	93	161	121	64	
Сокобања	1.629	850	55	29	18	4	11	124	63	36	88	67	35	
Нишавска	47.301	21.177	1.854	912	469	102	348	4.667	2.104	1.080	3.587	1.335	667	
Алексинач	7.371	3.218	218	92	46	1	45	333	135	82	251	123	55	
Гаџин Хан	1.257	503	25	11	6	2	4	132	35	23	109	21	4	
Дољевац	2.238	867	111	60	0	0	0	66	27	14	52	28	16	
Мерошина	2.228	1.033	60	30	12	5	7	49	15	11	38	20	5	
Ражањ	705	310	17	10	0	0	0	10	4	3	7	5	3	
Сврљиг	1.877	870	48	23	1	1	0	106	59	40	66	50	29	
Ниш - град	31.625	14.376	1.375	686	404	93	292	3.971	1.829	907	3.064	1.088	555	
<i>Ниш-Нишка Бања</i>	2.447	1.204	93	49	0	0	0	276	109	12	264	38	18	
<i>Ниш-Пантелеј</i>	5.896	2.726	250	129	44	9	33	526	245	137	389	198	111	
<i>Ниш-Црвени Крст</i>	4.524	1.762	211	103	78	54	19	690	298	109	581	166	82	
<i>Ниш-Палилула</i>	9.387	4.053	406	196	55	12	41	690	282	147	543	152	62	
<i>Ниш-Медиана</i>	9.371	4.631	415	209	227	18	199	1.789	895	502	1.287	534	282	
Топличка	15.455	7.305	401	207	105	20	82	1.650	790	177	1.473	431	222	
Блаце	1.803	844	43	24	1	1	0	161	82	16	145	38	12	
Житорађа	2.944	1.379	82	41	14	14	0	50	22	16	34	29	15	
Куршумлија	3.241	1.628	57	32	11	2	8	149	88	33	116	51	30	
Прокупље	7.467	3.454	219	110	79	3	74	1.290	598	112	1.178	313	165	
Пиротска	12.199	6.228	492	249	338	41	186	1.038	435	175	863	358	176	
Бабушница	1.439	614	47	22	57	1	47	48	23	17	31	19	9	
Бела Паланка	1.981	866	67	24	13	1	8	56	29	11	45	18	11	
Димитровград	1.318	647	52	20	95	9	5	135	73	33	102	103	56	
Пирот	7.461	4.101	326	183	173	30	126	799	310	114	685	218	100	
Јабланичка	33.275	15.455	1.366	650	295	16	127	2.450	1.083	641	1.809	677	277	
Бојник	2.426	1.138	92	38	16	0	1	54	26	14	40	22	13	
Власотинце	5.298	2.472	246	154	40	0	12	308	100	172	136	121	37	
Лебане	4.946	2.317	138	58	32	4	0	176	90	52	124	78	38	
Лесковац - град	18.760	8.623	862	386	193	12	104	1.772	852	361	1.411	423	183	
Медвеђа	1.636	822	22	12	10	0	10	66	10	12	54	9	6	
Црна Трава	209	83	6	2	4	0	0	74	5	30	44	24	0	
Пчињска	26.991	13.863	1.308	601	127	57	18	2.239	1.033	319	1.920	1.086	553	
Босилеград	1.560	696	41	19	1	1	0	165	66	5	160	49	20	
Бујановац	4.821	2.462	283	136	6	1	5	145	70	60	85	56	37	
Владичин Хан	3.056	1.641	132	56	4	4	0	143	62	33	110	54	27	
Врање - град	8.676	4.240	459	193	65	25	13	1.136	576	124	1.012	512	301	
Прешево	4.959	2.793	246	132	27	24	0	60	25	40	20	36	19	
Сурдулица	2.910	1.549	115	54	2	2	0	297	125	51	246	172	80	
Трговиште	1.009	482	32	11	22	0	0	293	109	6	287	207	69	

Регион/Област/Град-општина <i>Region/County/municipality</i>	Период <i>Period</i>													
	Стање на крају месеца <i>Situation at the end of the considered month</i>		У месецу <i>In month</i>											
	Незапослена лица <i>Unemployed persons</i>		Новопријављени <i>Newly registered</i>		Пријављене потребе за запошљавањем <i>Requests for jobmatching services in vacancy filling</i>			Запошљавање <i>Filled vacancies</i>				Запослени са евиденције <i>Recruited from the register</i>		
	Укупно <i>Total</i>	Жене <i>Women</i>	Укупно <i>Total</i>	Жене <i>Women</i>	Укупно <i>Total</i>	Неодређено <i>Indefinite term</i>	Одређено <i>Fixed-term</i>	Укупно <i>Total</i>	Жене <i>Women</i>	Неодређено <i>Indefinite term</i>	Одређено <i>Fixed-term</i>	Укупно <i>Total</i>	Жене <i>Women</i>	
Регион Косово и Метохија	21.999	12.384	270	143	62	5	47	466	231	111	355	110	66	
Косовска	7.031	3.914	64	35	0	0	0	69	30	22	47	15	9	
Глоговац	1	1	0	0	0	0	0	0	0	0	0	0	0	
Качаник	0	0	0	0	0	0	0	2	1	1	1	1	1	
Косово Поље	692	382	6	4	0	0	0	3	2	0	3	1	0	
Липљан	1.691	932	18	10	0	0	0	9	4	4	5	2	2	
Обилић	385	243	10	5	0	0	0	13	6	2	11	2	1	
Подујево	2	1	0	0	0	0	0	7	0	0	7	2	0	
Приштина - град	1.870	1.009	19	12	0	0	0	22	8	7	15	3	1	
Урошевац	18	10	1	0	0	0	0	2	1	1	1	1	1	
Штимље	2	1	0	0	0	0	0	0	0	0	0	0	0	
Штрпце	2.370	1.335	10	4	0	0	0	11	8	7	4	3	3	
Пећка	488	243	0	0	0	0	0	70	27	14	56	14	6	
Дечани	0	0	0	0	0	0	0	0	0	0	0	0	0	
Ђаковица	3	3	0	0	0	0	0	11	1	0	11	6	0	
Исток	165	87	0	0	0	0	0	0	0	0	0	0	0	
Клина	48	20	0	0	0	0	0	3	1	1	2	1	0	
Пећ	272	133	0	0	0	0	0	56	25	13	43	7	6	
Призренска	2.300	1.273	15	8	0	0	0	28	19	8	20	9	7	
Ораховац	154	84	1	0	0	0	0	0	0	0	0	0	0	
Призрен	176	69	3	1	0	0	0	4	3	3	1	2	2	
Сува Река	0	0	0	0	0	0	0	24	16	5	19	7	5	
Гора	1.970	1.120	11	7	0	0	0	0	0	0	0	0	0	
Косовско - митровачка	7.433	4.052	117	52	45	5	30	246	133	53	193	55	33	
Вучитрн	413	222	6	1	0	0	0	10	6	5	5	1	1	
Зубин Поток	1.296	704	9	3	11	0	11	11	7	2	9	4	2	
Лепосавић	2.571	1.449	42	16	10	0	0	35	19	14	21	15	9	
Србица	43	31	1	1	0	0	0	5	3	2	3	1	1	
Косовска Митровица	2.076	1.128	41	21	22	3	19	140	75	23	117	29	18	
Звечан	1.034	518	18	10	2	2	0	45	23	7	38	5	2	
Косовско - поморавска	4.747	2.902	74	48	17	0	17	53	22	14	39	17	11	
Витина	664	402	0	0	7	0	7	5	1	1	4	0	0	
Гњилане	2.129	1.354	56	37	0	0	0	20	9	5	15	8	5	
Косовска Каменица	1.717	1.005	17	10	10	0	10	27	11	8	19	9	6	
Ново Брдо	237	141	1	1	0	0	0	1	1	0	1	0	0	
Територијално нераспоређени *	0	0	0	0	1	0	0	403	177	167	236	91	40	
Република Србија	735.234	376.188	32.765	16.308	10.928	1.943	6.888	112.645	48.590	20.727	91.918	26.565	13.046	

* Подаци о запошљавању добијају се трансфером података из Матичне евиденције осигураника Републичког фонда за здравствено осигурање. На основу члана 94. Закона о запошљавању и осигурању за случај незапослености ("Сл. гласник РС", број 36/09) и члана 30. Правилника о ближејој садржини података и начину вођења евиденција у области запошљавања ("Сл. гласник РС", бр. 15/2010) подаци о реализацији потребе за запошљавањем воде се према седишту послодавца. Чланом 18. став 2 Закона о централном регистру обавезног социјалног осигурања ("Сл. гласник РС", бр. 30/2010) предвиђено је да организације обавезног социјалног осигурања преузимају из Јединствене базе податке неопходне за вођење матичне евиденције, односно друге евиденције прописане законом који уређује пензијско и инвалидско осигурање, здравствено осигурање и осигурање за случај незапослености. При трансферу података за одређени број пријава недостају подаци о седишту послодавца, па самим тим те пријаве на обавезно социјално осигурање није могуће територијално разврстати.

Издавач

Национална служба за запошљавање
Београд, Краља Милутина 8

За издавача
Зоран Мартиновић, директор

Билтен припремио
Божидар Бојовић

Уредник
Радмило Пешић

Телефони за контакт:
011/29-29-061

Е-маил: statistika@nsz.gov.rs

Интернет адреса:
<http://www.nsz.gov.rs/>

ISSN 1451-3226



РЕПУБЛИКА СРБИЈА
НАЦИОНАЛНА СЛУЖБА ЗА ЗАПОШЉАВАЊЕ