

**МЕСЕЧНИ
СТАТИСТИЧКИ БИЛТЕН
МАЈ 2016**



РЕПУБЛИКА СРБИЈА
НАЦИОНАЛНА СЛУЖБА
ЗА ЗАПОШЉАВАЊЕ



**РЕПУБЛИКА СРБИЈА
НАЦИОНАЛНА СЛУЖБА ЗА ЗАПОШЉАВАЊЕ**

***REPUBLIC OF SERBIA
NATIONAL EMPLOYMENT SERVICE***

**Број 165
МЕСЕЧНИ СТАТИСТИЧКИ БИЛТЕН
Мај 2016**

**НЕЗАПОСЛЕНОСТ И ЗАПОШЉАВАЊЕ
У РЕПУБЛИЦИ СРБИЈИ**

***No 165
MONTHLY STATISTIC BULLETIN
May 2016***

***UNEMPLOYMENT AND EMPLOYMENT
IN THE REPUBLIC OF SERBIA***

САДРЖАЈ

УВОДНЕ НАПОМЕНЕ	4
1. Извори и метод прикупљања података	4
2. Обухватност	4
МЕТОДОЛОШКА ПОЈАШЊЕЊА И ДЕФИНИЦИЈЕ	5
T1 Незапосленост, пријављене потребе и запошљавање од 2005. до 2015. године	10
T2 Незапосленост и запошљавање према степену стручне спреме и полу током маја 2016. године	11
T3 Незапосленост и запошљавање према степену стручне спреме и полу	11
T4 Незапосленост, пријављене потребе за запошљавањем и запошљавање по групама занимања и полу током маја 2016. године	13
T5 Преглед најтраженијих занимања у оквиру степена стручне спреме према пријављеним потребама током маја 2016. године	14
T6 Незапослена лица по месецима и полу	15
T7 Незапослена лица према степену стручне спреме и полу на крају маја 2016. године	17
T8 Незапослена лица према старости и полу на крају маја 2016. године	19
T9 Незапослена лица према трајању незапослености и полу на крају маја 2016. године	21
T10 Корисници новчане накнаде по месецима и полу	23
T11 Пријављене потребе за запошљавањем по месецима	25
T12 Новопријављени по месецима и полу	27
T13 Запослени са евиденције по месецима и полу	27
T14 Брисани и престанак вођења евиденције према разлозима и трајању незапослености током маја 2016. године	29
T15 Подаци о незапослености и запошљавању по областима и општинама	31

CONTENTS

INTRODUCTORY REMARKS	7
1. Data sources and collecting method	7
2. Coverage	7
METHODOLOGICAL EXPLANATIONS AND DEFINITIONS	8
T1 Unemployment, vacancies and employment 2005 to 2014	10
T2 Unemployment and employment by level of education and sex during May 2016	12
T3 Unemployment and employment by level of education and sex	12
T4 Unemployment, requests for jobmatching services and employment by occupation groups and sex during May 2016	13
T5 Overview of the most frequently demanded occupations by education levels according to the requests for jobmatching services during May 2016	14
T6 Unemployed persons by month and sex	16
T7 Unemployed persons by education level and sex in the end of May 2016	18
T8 Unemployed persons by age and sex in the end of May 2016	20
T9 Unemployed persons by duration of unemployment and sex in the end of May 2016	22
T10 Unemployment benefit recipients by month and sex	24
T11 Requests by employers for NES jobmatching services in vacancy filling by month	26
T12 Newly registered persons by month and sex	28
T13 Persons recruited from the unemployment register by month and sex	28
T14 Persons deleted from the unemployment register and discontinued record keeping by reasons and duration of unemployment during May 2016	30
T15 Unemployment and employment data by areas and municipalities during May 2016	31

Уводне напомене

Статистички извештаји о броју и структури тражилаца запослења лица на евиденцији Националне службе за запошљавање (у даљем тексту: НСЗ) и пријављеним слободним пословима генеришу се из базе података НСЗ првог дана у месецу за претходни месец.

Подаци о регистрованој незапослености и запошљавању уз посредовање НСЗ прикупљају се на основу Закона о осигурању за случај незапослености («Службени гласник РС», бр. 36/09 и 88/10) и Правилника о ближој садржини података и начину вођења евиденција у области запошљавања («Службени гласник РС», бр. 15/2010).

1. Извори и метод прикупљања података

Подаци о тражиоцима запослења добијају се непосредном пријавом лица на евиденцију НСЗ, а подаци о слободним пословима добијају се пријавом потребе за запошљавањем од стране послодавца.

Подаци о запошљавању добијају се трансфером података из Матичне евиденције осигураника Републичког фонда за здравствено осигурање.

На основу члана 94. Закона о запошљавању и осигурању за случај незапослености («Службени гласник РС», бр. 36/09 и 88/10) и члана 30. Правилника о ближој садржини података и начину вођења евиденција у области запошљавања («Службени гласник РС», бр. 15/2010) подаци о реализацији потребе за запошљавањем воде се према седишту послодавца. Чланом 18. став 2 Закона о централном регистру обавезног социјалног осигурања ("Сл. гласник РС", бр. 30/2010) предвиђено је да организације обавезног социјалног осигурања преузимају из Јединствене базе податке неопходне за вођење матичне евиденције, односно друге евиденције прописане законом који уређује пензијско и инвалидско

осигурање, здравствено осигурање и осигурање за случај незапослености. При трансферу података за одређени број пријава недостају подаци о седишту послодавца, па самим тим те пријаве на обавезно социјално осигурање није могуће територијално разврстати.

2. Обухватност

Национална служба приказује податке у Месечном статистичком билтену у складу са територијалном организацијом Републике Србије (Закон о територијалној организацији Републике Србије («Службени гласник РС», бр. 129/07)), осим у табели 10 - Т10 КОРИСНИЦИ НОВЧАНЕ НАКНАДЕ ПО МЕСЕЦИМА И ПОЛУ, где су подаци приказани по организационом принципу Националне службе (ниво филијала НСЗ).

Груписање општина по управним окрузима¹ извршено је у складу са Уредбом о начину вршења послова министарстава и посебних организација ван њиховог седишта («Службени гласник РС», бр. 3/92 и 36/92). Груписање управних округа према статистичким територијалним јединицама² извршено је у складу са Уредбом Владе Републике Србије о Номенклатури статистичких територијалних јединица («Службени гласник РС», бр. 109/09 и 46/10).

Национална служба од 1999. године не располаже појединим подацима за територију АП Косово и Метохија, тако да подаци садржани у обухвату представљају податке из евиденције филијале Косовска Митровица.

¹ Управни окрузи представљају трећи ниво Номенклатуре статистичких територијалних јединица – НСТЈЗ («Службени гласник РС», бр. 109/09, и 46/10).

² Статистички региони представљају други ниво Номенклатуре статистичких територијалних јединица – НСТЈ2 («Службени гласник РС», бр. 109/09, и 46/10).

Методолошка појашњења и дефиниције

Евиденције у области запошљавања су евиденције о:

1. лицу које тражи запослење;
2. послодавцу;
3. обвезнику доприноса за осигурање за случај незапослености;
4. потреби за запошљавањем.

Евиденција о лицу које тражи запослење почиње датумом пријаве лица Националној служби, а престаје када наступи неки од основа за брисање из евиденције или за престанак вођење евиденције, дефинисан Законом.

Евиденцију о потребама за запошљавање Национална служба води на основу поднетих пријава послодавца о слободним пословима за које желе посредовање НСЗ при запошљавању, као и достављених извештаја о реализацији поднетих пријава.

Податке о запошљавању Национална служба добија из матичне евиденције РФЗО о пријави лица на обавезно социјално осигурање.

Лице које тражи запослење је незапослени, запослени који тражи промену запослења и друго лице које тражи запослење (Т2) (Закон о запошљавању и осигурању за случај незапослености, члан 3., став 1., «Сл. гласник РС» бр. 36/09 и 88/10).

Запослени који тражи промену запослења је лице које је у радном односу или је на други начин остварило право на рад, а које активно тражи промену запослења и води се на евиденцији лица која траже промену запослења (Т2) (Закон о запошљавању и осигурању за случај незапослености, члан 3., став 2., «Сл. гласник РС» бр бр. 36/09 и 88/10).

Друго лице које тражи запослење је лице старије од 15 година живота које тражи запослење, а које се не може сматрати незапосленим или лицем које тражи промену запослења (Т2) (Закон о

запошљавању и осигурању за случај незапослености, члан 3., став 3, «Сл. гласник РС» бр бр. 36/09 и 88/10).

Незапослени је лице од 15 година живота до испуњавања услова за пензију, односно најкасније до 65 година живота, способно и одмах спремно да ради, које није засновало радни однос или на други начин остварило право на рад, а које се води на евиденцији незапослених и активно тражи запослење (Т1-Т4, Т6-Т9, Т15) (Закон о запошљавању и осигурању за случај незапослености, члан 2., «Сл. гласник РС» бр бр. 36/09 и 88/10).

Лице које први пут траже запослење је незапослено лице које се налази на евиденцији Националне службе за запошљавање, а које никада раније није било у радном односу, односно, није остварило право на рад на неки други начин, без обзира на ниво и врсту завшене школе (Т1-Т3).

Новопријављени на евиденцију представља укупан број лица које су се током извештајног периода пријавила на евиденцију Националне службе као лица која траже запослење (Т1-Т4, Т12, Т15).

Брисани и престанак вођења евиденције - лица која у извештајном периоду нису извршила своју обавезу према Националној служби и лица код којих је дошло до престанка вођења евиденције услед неког од разлога дефинисаних Законом, као што је заснивање радног односа, одјава са евиденције, остваривање права на пензију и др. (Т1-Т3, Т14).

Пријављене потребе за запошљавањем – број лица за које је послодавац у извештајном периоду пријавио потребу за посредовањем при запошљавању (Т1, Т4, Т5, Т11, Т15).

Запошљавање – укупан број лица за која су у извештајном периоду пристигли подаци о пријави на обавезно социјално осигурање на основу запошљавања или рада ван радног односа (Т1, Т2, Т4, Т15).

Запослени са евиденције - укупан број лица за која су у извештајном периоду пристигли подаци о пријавама на обавезно социјално осигурање на основу запошљавања или рада ван радног односа, а да се у истом периоду налазила на евиденцији Националне службе (Т1-Т4, Т13, Т15).

Корисници новчане накнаде - незапослена лица која су у складу са законом остварила право на новчану накнаду у извештајном периоду (*Закон о запошљавању и осигурању у случају незапослености*, «Службени гласник РС» бр. 36/09 и 88/10) (Т10).

Корекција броја корисника новчане накнаде, по месецима, врши се сваког месеца због процедуре доношења решења (Закон о управном поступку).

Класификација - у извештајима су подаци структурирани по: *делатностима*

- Шифарник делатности (Закон о класификацији делатности («Службени гласник РС» бр. 104/09)) *подручјима рада, занимањима и степеном стручне спреме* - Јединствена номенклатура занимања (ЈНЗ, «Службени лист СФРЈ» бр. 31/90) и Шифарник занимања и стручне спреме («Службени лист СРЈ» бр. 9/98).

Табеле 1-3 садрже опште податке о незапослености, слободним пословима и запошљавању.

Табеле 4-5 садрже агрегиране податке на нивоу група и нивоу појединачних занимања.

Табеле 6-9 и 11-15 садрже податке о незапослености, слободним пословима и запошљавању агрегиране по територијалном принципу (Република Србија, регион, област, град-општина - НСТЈЗ)

Introductory Notes

The statistical reports on the number and structure of unemployed persons in the register of the National Employment Service (hereinafter: NES) and the registered vacancies are generated from the NES database on the first day of a month for the previous month.

The data on registered unemployment and recruitment through NES job placement services are collected pursuant to the Law on Employment and Unemployment Insurance (*Official Gazette of the Republic of Serbia*, No 36/2009) and the Rulebook on the Content of Data and Methodology of Keeping Registries in the Field of Employment (*Official Gazette of the Republic of Serbia*, No 15/2010).

1. Data sources and collection method

The data on unemployed persons is collected directly from the reports of unemployed persons registering with NES, while the data on job vacancies is gathered from the employers' reports of these vacancies, registered with NES.

The data on recruitment is gathered by transferring the data from the National Health Insurance Fund's registry of insured persons.

Pursuant to Article 94 of the Law on Employment and Unemployment Insurance (*Official Gazette of the Republic of Serbia*, No. 36/09 and 88/10) and Article 30 of the Rulebook on the Content of Data and the Method of Keeping Registries in the Field of Employment (*Official Gazette of the Republic of Serbia*, No. 15/2010), the data on vacancy filling is kept according to the employer's seat. The Law on the Central Registry of Compulsory Social Insurance (*Official Gazette of the Republic of Serbia*, No. 30/2010), in Article 18 thereof, prescribes that compulsory social insurance organisations shall take the data required for keeping their in-house registries, or other registries stipulated by the legislation that regulates pension and disability insurance, health insurance and

unemployment insurance, from the Unified Database. In the process of data transfer, a certain number of social insurance registrations lacks the information about the employer's seat; accordingly, it is not possible to disaggregate such social insurance registrations on a territorial basis.

2. Coverage

The National Employment Service presents the data in the Monthly Statistical Bulletin, in accordance with the territorial organisation of the Republic of Serbia (Law on the Territorial Organisation of the Republic of Serbia (*Official Gazette of the Republic of Serbia*, No 129/07)), except in Table 10 - T10 BREAKDOWN OF UNEMPLOYMENT BENEFIT RECIPIENTS BY MONTH AND SEX, which shows the data according to the NES organisational principle (at the level of NES branch offices).

Grouping of municipalities into administrative counties¹ has been conducted in accordance with the Regulation on the Work of Ministries and Specific Organisations outside of Their Seat (*Official Gazette of the Republic of Serbia*, No 3/92 and 36/92). The administrative counties are grouped into statistical territorial units² in accordance with the government Decree on the Nomenclature of Territorial Units for Statistics (*Official Gazette of the Republic of Serbia*, No 109/09 and 46/10).

Since 1999, NES has not been collecting certain data from the territory of AP Kosovo & Metohija. As a result, the data included in the coverage represents the data from the register of NES Branch Office Kosovska Mitrovica.

¹ Administrative counties are the third level of the Nomenclature of Territorial Units for Statistics – NUTS3 (*Official Gazette of the Republic of Serbia*, No 109/09 and 46/10).

² Statistical regions are the second level of the Nomenclature of Territorial Units for Statistics – NUTS2 (*Official Gazette of the Republic of Serbia*, No 109/09 and 46/10).

Methodology explanation and definitions

Records in the field of employment include the records on:

1. Job seekers;
2. Employers;
3. Unemployment insurance contribution payers;
4. Job vacancies.

The records on **job seekers** are kept from the day when those persons are registered with NES, and discontinued/removed when any of the reasons for discontinuation or removal, stipulated by law, occurs.

NES maintains the records on **vacancies** based on the employers' reports on vacancies for which they require NES job placement services and based on the reports on the delivery of those services.

NES receives the data on **recruitment** from the National Health Insurance Fund's registry of insured persons.

A job seeker is an unemployed person, an employed person seeking change of employment and other persons seeking employment (**T2**) (Law on Employment and Unemployment Insurance, Article 3, Paragraph 1, *Official Gazette of the Republic of Serbia*, No 36/09).

An employed person seeking change of employment is a person who is employed or otherwise exercises the right to work, yet actively seeks to change employment and is on the registry of persons seeking change of employment (**T2**) (Law on Employment and Unemployment Insurance, Article 3, Paragraph 2, *Official Gazette of the Republic of Serbia*, No 36/09).

Other person seeking employment is a person over 15 years of age who is looking for a job, but who can not be considered as unemployed persons or person looking for job-to-job transfer (**T2**) (Law on Employment and Unemployment Insurance, Article 3, Paragraph 3, "The Official Gazette of the Republic of Serbia" no. 36/09).

Unemployed person is a person between 15 years of age and the age eligible for retirement (or 65 years of age at the most), capable and immediately ready to work, who has not entered into an employment contract or exercised the right to work in any other way, who is in the unemployment register and who is looking for a job actively (**T1-T4, T6-T9, T15**) (Law on Employment and Unemployment Insurance, Article 2, "The Official Gazette of the Republic of Serbia" no. 36/09).

First-time jobseeker is an unemployed person registered with the National Employment Service who has not had previous work experience and has not exercised his/her right to work in any other way, regardless of his/her level and type of education acquired (**T1-T3**).

The newly registered is the total number of persons who have been registered with the National Employment Service as jobseekers during the reporting period (**T1-T3, T12**).

Removal from the register and discontinuation of records – persons who failed to fulfil their obligations toward the National Employment Service during the reporting period and persons whose registration with the National Employment Service has been discontinued due to any of the reasons stipulated by the Law, such as entering a labour relation, withdrawing from the registry, fulfilling the conditions for pension etc. (**T1-T3, T14**).

Registered vacancies – the number of persons for whom employers reported the need for jobmatching services in the reporting period (**T1, T4, T5, T11, T15**).

Employment – the total number of persons for whom the data on registration of compulsory social insurance (based on employment contract or other engagement) have been collected in the reporting period (**T1, T2, T4, T15**).

Employed through NES jobmatching services – the total number of persons for whom the data on registration of compulsory social insurance (based on

employment contract or other engagement) have been collected in the reporting period and who were registered with National Employment Service during the same reporting period (T1-T4, T13, T15).

Unemployment benefit recipients – unemployed persons who have exercised, in accordance with the Law, the right to unemployment benefit during the reporting period (*Law on Employment and Unemployment Insurance, “The Official Gazette of the Republic of Serbia” no. 36/2009*) (T10).

The adjustment of the number of unemployment benefit recipients is carried out every month due to the decision issuing procedure (Law on Administrative Proceedings).

Classification – the data presented in the reports are structured by: *sectors of economic activity* - Codebook of Sectors of Economic Activity (Law on Classification of Sectors of Economic Activity, The Official

Gazette of the Republic of Serbia, no. 104/09), *fields of activity, occupations and level of qualifications* – Unified Nomenclature of Occupations (The Official Gazette of SFRY, No. 31/90) and Codebook of Occupations and Qualifications (The Official Gazette of FRY, 9/98).

Tables 1-3 contain general data on unemployment, vacancies and employment. Tables 4-5 contain aggregated data at group level and individual occupations level. Tables 6-9 and 11-15 contain data on unemployment, vacancies and employment aggregated according to the territorial principle (Republic of Serbia, regions, counties, municipalities – NUTS 3).

T1 НЕЗАПОСЛЕНОСТ, ПРИЈАВЉЕНЕ ПОТРЕБЕ И ЗАПОШЉАВАЊЕ ОД 2005 ДО 2015

T1 UNEMPLOYMENT, VACANCIES AND EMPLOYMENT FROM 2005 TO 2015

Година Year	Незапослена лица (просек) <i>Unemployed persons (average)</i>										Кумулатив <i>Cumulative</i>		
	Незапослена лица* <i>Unemployed persons*</i>		Први пут траже посао <i>First time job seekers</i>		Корисници новчане накнаде <i>Unemployment benefit recipients</i>		Новопријављени на евиденцији <i>Newly registered</i>		Брисани и престанак вођења евиденције <i>Deleted from the register and discontinued record keeping</i>		Пријављене потребе за радницима <i>Registered vacancies</i>	Запошљавање са евиденције <i>Employed from the register</i>	
	Укупно <i>Total</i>	Жене <i>Women</i>	Укупно <i>Total</i>	Жене <i>Women</i>	Укупно <i>Total</i>	Жене <i>Women</i>	Укупно <i>Total</i>	Жене <i>Women</i>	Укупно <i>Total</i>	Жене <i>Women</i>		Укупно <i>Total</i>	Жене <i>Women</i>
2005	888.386	480.492	467.430	267.810	63.295	...	32.779	15.968	23.129	11.330	602.558	155.912 ³⁾	79.620 ³⁾
2006	913.293	493.599	467.421	269.820	75.059	...	32.542	15.989	24.695	12.351	707.140	174.900 ³⁾	91.442 ³⁾
2007	850.004	457.762	419.397	244.709	71.334	...	30.791	14.935	32.841	16.595	758.832	190.457 ³⁾	99.379 ³⁾
2008	755.935	408.767	360.030	212.525	72.719	...	34.293	16.923	31.774	15.764	790.261	186.196 ³⁾	98.239 ³⁾
2009	746.605	397.230	280.858	168.619	85.695	34.480	40.299	19.636	31.431	15.891	560.206 ¹⁾	156.344 ³⁾	85.430 ³⁾
2010	744.222	390.516	267.979	158.988	81.896	34.068	39.105	18.953	34.993	17.135	94.320 ¹⁾	140.588 ³⁾	75.544 ³⁾
2011	752.838	393.386	275.039	161.484	64.776	28.642	40.461	19.552	43.600	20.940	61.962	183.452	95.360
2012	761.834	394.993	270.256	156.779	61.633	28.052	40.119	19.490	47.219	22.291	55.931	205.297	106.558
2013	774.890	395.985	267.884	153.143	67.798	31.102	38.588	18.755	50.839	24.097	44.281	214.508	113.112
2014	767.435	391.279	264.683	150.676	60.930	28.635	36.013	17.538	53.147	25.360	42.281	232.280	122.491
2015	743.518	380.274	252.079	145.317	52.628	24.134	37.719	18.251	58.496	27.516	72.390	246.796	126.660

1) Национална служба за запошљавање води евиденцију о пријављеним потребама за запошљавањем које подносе послодавци који имају слободне послове у земљи и иностранству у складу са чланом 93. Закона о запошљавању и осигурању за случај незапослености („Службени гласник РС“, бр. 36/2009). Подаци од ДЕЦЕМБРА 2009. године о броју пријављених потреба за запошљавањем нису упоредиви са подацима из периода пре усвајања новог Закона.

1) The National Employment Service keeps records of the requests for jobmatching services by employers who have vacancies in the country and abroad, in accordance with Article 93 of the Law on Employment and Unemployment Insurance (Official Gazette of the Republic of Serbia, No. 36/2009).

The data on the number of requests for jobmatching services from DECEMBER 2009 onward are not comparable with the data prior to adoption of the new Law.

2) Национална служба за запошљавање је до ДЕЦЕМБРА 2010. године податке о запошљавању водила на основу поднетих Е-3 Пријава о заснивању-престанку радног односа (Закон о евиденцијама у области рада („Сл. гласник СРЈ“, бр. 46/96)) достављених од стране послодавца Националној служби. Од ДЕЦЕМБРА 2010. године подаци о запошљавању се преузимају од Републичког завода за здравствено осигурање.

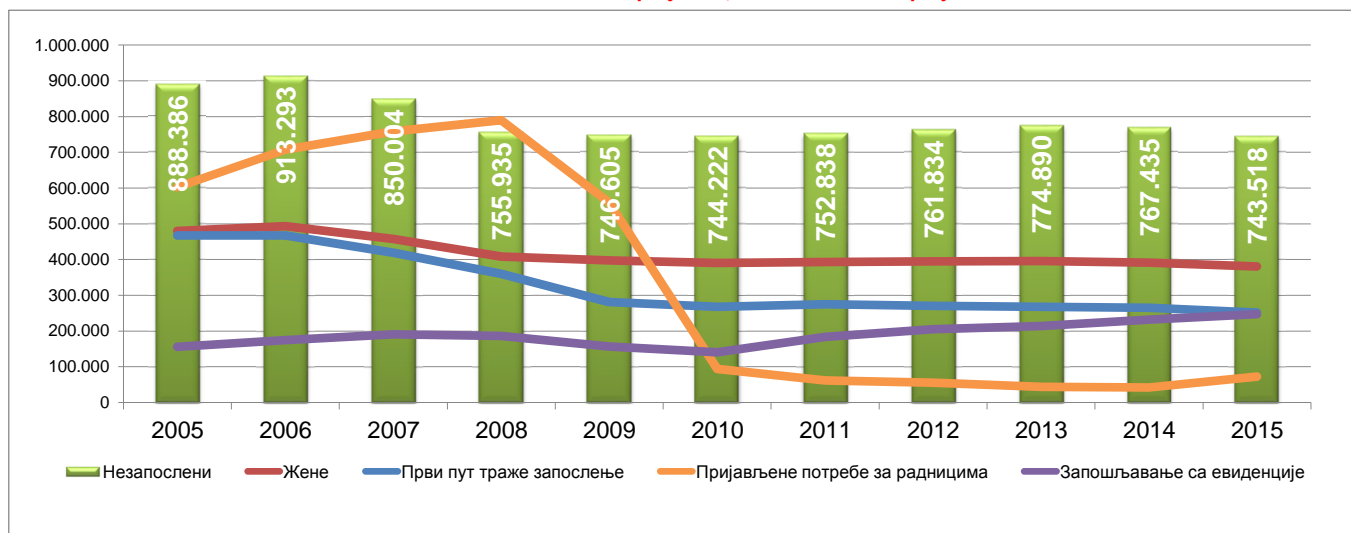
2) Until DECEMBER 2010, the National Employment Service calculated employment figures on the basis of the number of reports filed by employers on the establishment of labour relation with a worker (Law on Records in the Field of Employment, Official Gazette of FRY, No. 46/96). Since DECEMBER 2010, the data on employment is obtained from the National Health Insurance Fund.

3) Због промена начина добијања података о запошљавању (видети фусноту 2), извршена је ретроактивна корекција података у складу са новом процедуром због упоредивости временских серија.

3) As a result of the change in the way the data on employment is obtained (see footnote 2), the figures have been retroactively adjusted in accordance with the new procedure in order to ensure the comparability of time series.

Графикон бр. 1 - Опште карактеристике незапослености, пријављених потреба и запошљавања од 2005. до 2015.

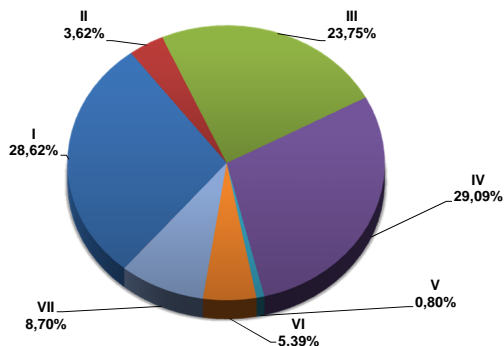
Chart No. 1 - General characteristics of unemployment, vacancies and employment from 2005 to 2015



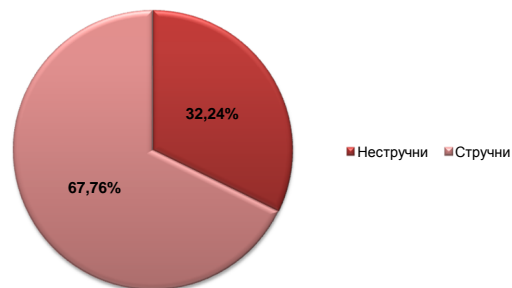
T2 НЕЗАПОСЛЕНОСТ И ЗАПОШЉАВАЊЕ ПРЕМА СТЕПЕНУ СТРУЧНЕ СПРЕМЕ И ПОЛУ ТОКОМ МАЈА 2016. ГОДИНЕ

Садржај	Укупно Total	Жене Women	I		II		III		IV		V	
			Укупно Total	Жене Women	Укупно Total	Жене Women	Укупно Total	Жене Women	Укупно Total	Жене Women	Укупно Total	Жене Women
НЕЗАПОСЛЕНА ЛИЦА НА КРАЈУ ПРЕТХОДНОГ МЕСЕЦА	735.234	376.188	208.215	104.505	26.732	13.477	175.408	69.456	214.832	122.983	5.916	1.143
НОВОПРИЈАВЉЕНА ЛИЦА У ИЗВЕШТАЈНОМ МЕСЕЦУ	31.050	15.384	9.089	4.435	782	321	6.916	2.609	8.994	4.827	242	48
1. Први пут траже запослење	9.563	5.099	4.596	2.616	125	56	1.252	491	2.272	1.161	8	1
2. Били запослени	21.487	10.285	4.493	1.819	657	265	5.664	2.118	6.722	3.666	234	47
УКУПНО ЗАПОСЛЕНА ЛИЦА У ИЗВЕШТАЈНОМ МЕСЕЦУ	104.384	45.718	16.959	7.667	8.719	3.598	34.102	11.613	29.687	14.462	560	178
Запослени на неодређено време	17.877	7.800	1.560	598	981	418	5.949	2.147	6.064	3.031	154	51
Запослени са евиденције	24.961	12.282	5.178	2.279	2.466	1.115	7.457	3.125	6.956	3.901	119	54
БРИСАНИ И ПРЕСТАНАК ВОЂЕЊА ЕВИДЕНЦИЈЕ У ИЗВЕШТАЈНОМ МЕСЕЦУ	66.694	31.012	14.843	6.780	2.108	966	16.601	5.648	21.134	10.689	583	106
НЕЗАПОСЛЕНА ЛИЦА НА КРАЈУ ИЗВЕШТАЈНОГ МЕСЕЦА	720.718	369.945	206.277	103.810	26.108	13.146	171.150	68.131	209.684	120.481	5.795	1.124
Од укупно незапослених - први пут траже запослење	240.907	137.185	97.411	59.920	5.563	3.649	43.164	19.091	61.602	33.904	342	129
ЛИЦА КОЈА ТРАЖЕ ЗАПОСЛЕЊЕ	855.666	455.496	255.296	135.878	31.539	16.505	202.132	85.348	246.378	145.249	6.924	1.359
Незапослена лица	720.718	369.945	206.277	103.810	26.108	13.146	171.150	68.131	209.684	120.481	5.795	1.124
Привремено неспособни или неспремни за рад	109.050	73.447	44.176	29.969	4.572	2.967	25.189	15.340	27.015	19.815	913	201
Мировање права по Закону	21.750	9.826	4.479	1.937	831	378	5.436	1.749	6.983	3.434	196	27
Запослени који траже промену запослења	676	468	16	12	4	3	63	30	133	94	8	2
Друга лица која траже запослење	3.472	1.810	348	150	24	11	294	98	2.563	1.425	12	5

Графикон бр. 2 - Структура незапослених лица у V 2016. према степену стручне спреме
 Chart No. 2 - Structure of unemployed persons in V 2016. by qualifications

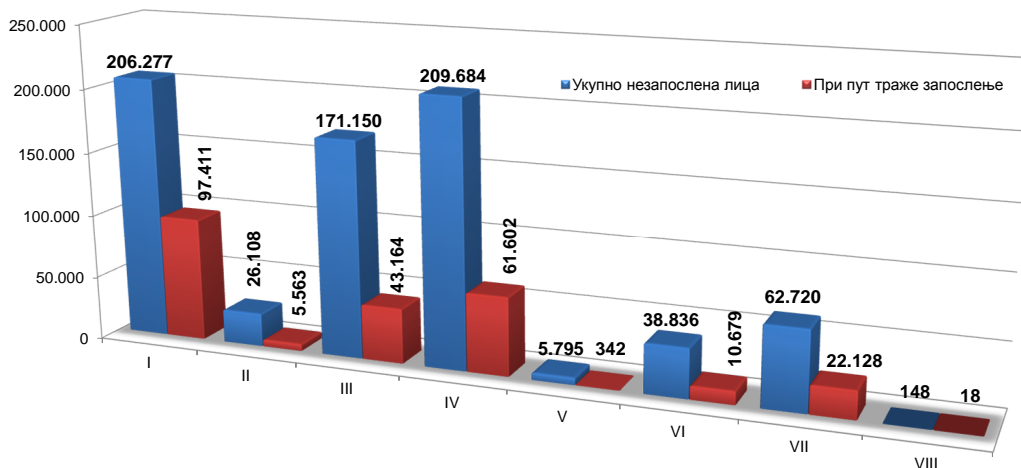


Графикон бр. 2а - Структура незапослених лица у V 2016.
 Chart No. 2a - Structure of unemployed persons in V 2016.


T3 НЕЗАПОСЛЕНОСТ И ЗАПОШЉАВАЊЕ ПРЕМА СТЕПЕНУ СТРУЧНЕ СПРЕМЕ И ПОЛУ

	Месец Month	Укупно Total	Жене Women	I		II		III		IV		V	
				Укупно Total	Жене Women	Укупно Total	Жене Women	Укупно Total	Жене Women	Укупно Total	Жене Women		
Незапослена лица	V 2016	720.718	369.945	206.277	103.810	26.108	13.146	171.150	68.131	209.684	120.481	5.795	1.124
	V 2015	753.846	383.863	211.525	105.695	28.361	14.280	184.845	72.905	218.699	125.419	6.363	1.198
	Index	95,6	96,4	97,5	98,2	92,1	92,1	92,6	93,5	95,9	96,1	91,1	93,8
Први пут траже запослење	V 2016	240.907	137.185	97.411	59.920	5.563	3.649	43.164	19.091	61.602	33.904	342	129
	V 2015	253.626	144.160	97.953	60.205	6.198	4.078	48.220	21.162	64.878	35.901	408	163
	Index	95,0	95,2	99,4	99,5	89,8	89,5	89,5	90,2	95,0	94,4	83,8	79,1
Новопријављени на евиденцију	V 2016	31.050	15.384	9.089	4.435	782	321	6.916	2.609	8.994	4.827	242	48
	V 2015	32.573	15.430	8.978	4.239	916	412	7.780	2.798	9.426	4.863	310	62
	Index	95,3	99,7	101,2	104,6	85,4	77,9	88,9	93,2	95,4	99,3	78,1	77,4
Запослени са евиденције	V 2016	24.961	12.282	5.178	2.279	2.466	1.115	7.457	3.125	6.956	3.901	119	54
	V 2015	21.893	10.818	4.648	2.271	1.879	861	6.804	2.696	5.971	3.360	65	31
	Index	114,0	113,5	111,4	100,4	131,2	129,5	109,6	115,9	116,5	116,1	183,1	174,2
Брисани и престанак вођења евиденције	V 2016	66.694	31.012	14.843	6.780	2.108	966	16.601	5.648	21.134	10.689	583	106
	V 2015	56.409	25.929	12.344	5.587	1.686	783	14.630	4.842	17.601	8.869	507	86
	Index	118,2	119,6	120,2	121,4	125,0	123,4	113,5	116,6	120,1	120,5	115,0	123,3

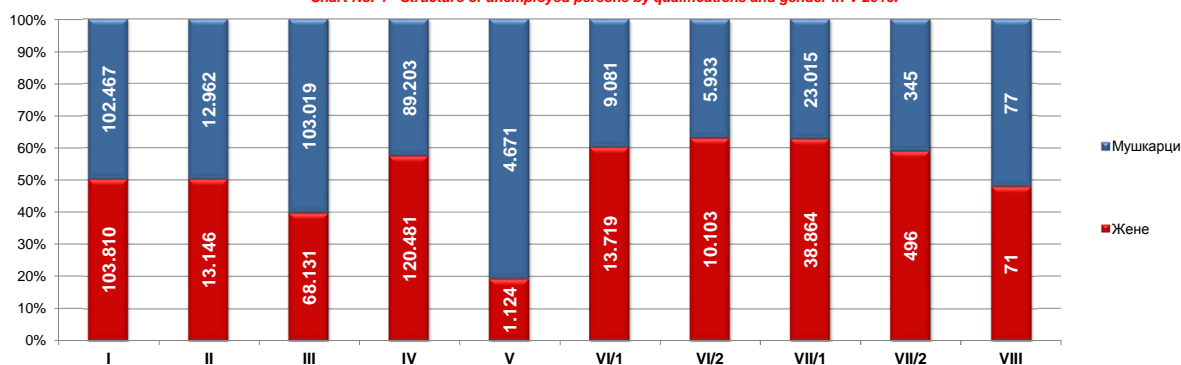
Графикон бр. 3 - Број незапослених лица и лица која први пут траже запослење према степену стручне спреме у V 2016. године
 Chart No. 3 - Number of the unemployed and newly registered persons by qualifications in V 2016. године



T2 UNEMPLOYMENT AND EMPLOYMENT BY LEVEL OF EDUCATION AND SEX DURING MAY OF 2016

VI/1		VI/2		VII-1		VII-2		VIII		Contents
Укупно Total	Жене Women	Укупно Total	Жене Women	Укупно Total	Жене Women	Укупно Total	Жене Women	Укупно Total	Жене Women	
23.264	13.948	16.537	10.391	63.338	39.713	846	498	146	74	UNEMPLOYED PERSONS IN THE END OF THE PREVIOUS MONTH
820	503	870	508	3.284	2.109	45	22	8	2	NEWLY REGISTERED PERSONS IN THE REPORTING PERIOD
71	45	314	166	921	562	3	1	1	0	1. First-time job seekers
749	458	556	342	2.363	1.547	42	21	7	2	2. Have been employed before
3.032	1.695	379	211	10.286	5.916	523	309	137	69	TOTAL EMPLOYED PERSONS IN THE REPORTING PERIOD
588	278	87	44	2.309	1.126	149	85	36	22	Indefinite term contracts
571	336	98	63	2.001	1.334	101	66	14	9	Recruited from the NES Unemployment Register
1.986	1.113	2.178	1.258	7.180	4.411	70	34	11	7	DELETED FROM THE REGISTER AND DISCONTINUED RECORD KEEPING IN THE REPORTING PERIOD
22.800	13.719	16.036	10.103	61.879	38.864	841	496	148	71	UNEMPLOYED PERSONS IN THE END OF THE REPORTING PERIOD
3.332	2.023	7.347	4.443	22.028	13.949	100	68	18	9	Out of the total unemployed persons - first-time job seekers
25.886	15.773	17.871	11.405	68.547	43.342	931	556	162	81	JOB SEEKERS
22.800	13.719	16.036	10.103	61.879	38.864	841	496	148	71	Unemployed persons
2.322	1.615	909	783	3.890	2.715	59	40	5	2	Persons temporarily incapable or unavailable to work
695	399	799	451	2.313	1.441	18	10	0	0	Persons whose rights stipulated by the Law are suspended
47	32	65	41	325	240	8	7	7	7	Persons seeking to change their job
22	8	62	27	140	82	5	3	2	1	Other job seekers

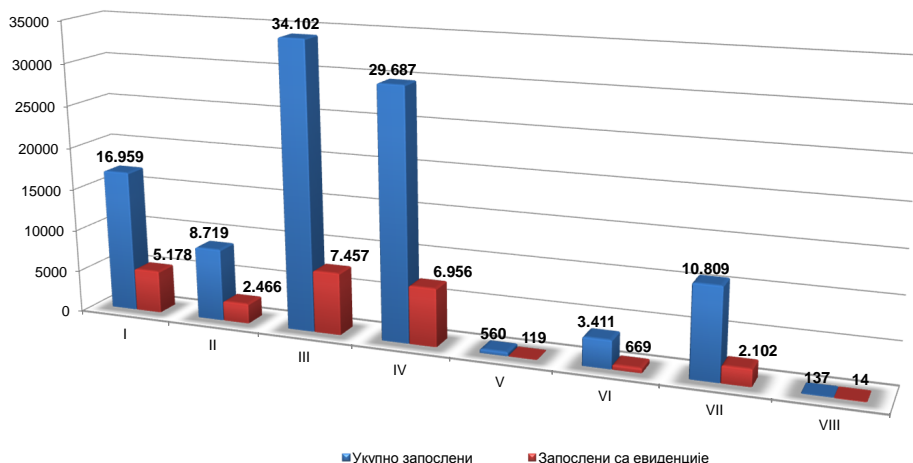
Графикон бр. 4 Структура незапослених лица према степену стручне спреме и полу у V 2016.
Chart No. 4 - Structure of unemployed persons by qualifications and gender in V 2016.



T3 UNEMPLOYMENT AND EMPLOYMENT BY LEVEL OF EDUCATION AND SEX

VI/1		VI/2		VII-1		VII-2		VIII		Contents
Укупно Total	Жене Women	Укупно Total	Жене Women	Укупно Total	Жене Women	Укупно Total	Жене Women	Укупно Total	Жене Women	
22.800	13.719	16.036	10.103	61.879	38.864	841	496	148	71	Unemployed persons
24.967	14.833	16.132	10.132	62.104	38.921	768	442	82	38	
91,3	92,5	99,4	99,7	99,6	99,9	109,5	112,2	180,5	186,8	
3.332	2.023	7.347	4.443	22.028	13.949	100	68	18	9	First-time job seekers
4.078	2.463	8.071	4.920	23.702	15.193	111	70	7	5	
81,7	82,1	91,0	90,3	92,9	91,8	90,1	97,1	257,1	180,0	
820	503	870	508	3.284	2.109	45	22	8	2	Newly registered persons in the unemployment register
931	517	877	508	3.315	2.008	35	22	5	1	
88,1	97,3	99,2	100,0	99,1	105,0	128,6	100,0	160,0	200,0	
571	336	98	63	2.001	1.334	101	66	14	9	Persons recruited from the unemployment register
520	307	110	62	1.827	1.182	54	37	15	11	
109,8	109,4	89,1	101,6	109,5	112,9	187,0	178,4	93,3	81,8	
1.986	1.113	2.178	1.258	7.180	4.411	70	34	11	7	Deleted from the register and discontinued record keeping
1.810	997	1.769	1.009	5.991	3.719	60	32	11	5	
109,7	111,6	123,1	124,7	119,8	118,6	116,7	106,3	100,0	140,0	

Графикон бр. 5 - Запослени (укупно и са евиденције) према степену стручне спреме у V 2016. године
Chart No. 5 - Employed (total and through NES register) by qualifications in V 2016.



T4 НЕЗАПОСЛЕНОСТ, ПРИЈАВЉЕНЕ ПОТРЕБЕ ЗА ЗАПОШЉАВАЊЕМ ПО ГРУПАМА ЗАНИМАЊА И ПОЛУ ТОКОМ МАЈА 2016. ГОДИНЕ

T4 UNEMPLOYMENT, REQUESTS FOR JOBMATCHING SERVICES IN VACANCY FILLING BY OCCUPATIONS GROUPS AND SEX DURING MAY OF 2016

Група занимања	Незапослена лица <i>Unemployed persons</i>		Новопријављенима евиденцију <i>Newly registered</i>		Пријављене потребе за запошљавањем <i>Requests for jobmatching services in vacancy filling</i>	Запошљавање <i>Filled vacancies</i>		Запослени са евиденције <i>Recruited from the register</i>		Occupation groups
	Укупно <i>Total</i>	Жене <i>Women</i>	Укупно <i>Total</i>	Жене <i>Women</i>		Укупно <i>Total</i>	Жене <i>Women</i>	Укупно <i>Total</i>	Жене <i>Women</i>	
I Пољопривреда, производња и прерада хране	39.435	22.547	1.686	916	185	25.721	10.817	7.932	3.421	I Agriculture, food production and processing
1. Произвођачи биља	16.612	8.835	657	339	30	18.732	8.793	5.997	2.765	1. Production of plants
2. Сточари и живинари	1.124	563	45	24	2	697	83	264	54	2. Livestock and poultry breeding
3. Рибари и одгајивачи осталих животиња	38	14	2	0	1	111	3	11	2	3. Fishing and breeding of other animals
4. Ветеринари	3.477	1.264	182	66	12	510	24	115	8	4. Veterinaries
5. Прерађивачи хране и пића	17.960	11.717	790	480	140	5.059	1.900	1.451	588	5. Food and beverage processing
6. Прерађивачи дувана	224	154	10	7	0	612	14	94	4	6. Tobacco processing
II Шумарство и обрада дрвета	8.456	2.799	323	106	119	7.088	3.130	1.869	952	II Forestry and wood processing
1. Шумари	2.542	1.159	115	65	9	4.838	2.749	1.345	828	1. Forestry
2. Прерађивачи обрађивачи дрвета	5.914	1.640	208	41	110	2.250	381	524	124	2. Wood processing and modelling
III Геологија, рударство и металургија	3.833	1.640	132	61	41	32.746	12.302	7.022	3.182	III Geology, mining and metallurgy
1. Геолози	641	372	26	16	0	3.670	175	671	57	1. Geology
2. Занимања експлоатације нафте и земног гаса	61	12	2	0	1	446	11	37	8	2. Oil and natural gas exploitation occupations
3. Рудари и оплеменљачи руда	1.061	457	29	10	3	2.601	125	469	49	3. Mining and ore processing
4. Металурзи	2.070	799	75	35	37	26.029	11.991	5.845	3.068	4. Metallurgy
IV Машинство и обрада метала	95.521	13.253	3.742	438	723	8.105	3.549	1.496	741	IV Mechanical engineering and metal processing
1. Обрађивачи метала	42.076	6.499	1.547	197	444	1.935	470	406	122	1. Metal processing
2. Монтери и инсталатери у машинству	3.308	105	151	3	17	607	80	127	20	2. Installation and mounting in mechanical engineering
3. Машински конструктори и пројектанти	13.330	4.219	603	174	128	4.145	2.028	621	343	3. Mechanical engineering constructors and designers
4. Машински технолози	2.193	643	78	9	26	1.046	748	218	174	4. MSc in Mechanical engineering
5. Механичари и машинисти	34.614	1.787	1.363	55	108	372	223	124	82	5. Mechanics and machine operators
V Електротехника	35.144	4.803	1.621	173	800	1.458	398	236	100	V Electrotechnical engineering
1. Електроенергетици	10.726	1.426	451	45	272	25	5	7	3	1. Electrotechnical engineers
2. Електромеханичари	12.582	1.210	560	37	426	499	219	109	61	2. Electromechanical engineers
3. Електроничари	4.992	758	213	24	18	345	39	41	8	3. Electronic engineers
4. Занимања телекомуникација	1.841	374	123	19	6	203	29	24	4	4. Telecommunications occupations
5. Занимања рачунарске технике	5.003	1.035	274	48	78	386	106	55	24	5. Computer science occupations
VI Хемија, неметали и грађевинарство	20.057	14.086	764	530	192	4.781	2.634	892	575	VI Chemistry, non-metals and typography
1. Хемичари	11.981	9.240	420	322	23	631	281	124	70	1. Chemists
2. Гумари и пластичари	1.786	1.150	73	44	149	146	46	17	8	2. Rubber and plastics processing occupations
3. Произвођачи керамике и грађевинског материјала	1.043	676	28	20	4	620	286	94	59	3. Production of ceramics and construction material
4. Стаклари	636	284	33	15	0	1.976	1.210	371	233	4. Glass processing occupations
5. Папирничари	332	219	13	10	1	99	45	23	10	5. Paper processing occupations
6. Грађичари	4.279	2.517	197	119	15	1.309	766	263	195	6. Typography occupations
VIII Текстилно и кожарство	33.965	29.053	1.115	954	409	1.358	919	318	232	VIII Textile and leather processing
1. Текстилци	9.734	7.913	272	228	10	482	301	115	77	1. Textile occupations
2. Произвођачи одеће	19.579	17.911	685	619	332	346	279	85	72	2. Production of clothing
3. Кожари и крзнари	823	593	27	20	0	281	207	62	51	3. Leather and fur processing
4. Обућари и кожни галантеристи	3.829	2.636	131	87	67	249	132	56	32	4. Shoemakers and producers of leather products
VIII Комуналне, тапетарске и фарбарске услуге	3.005	601	121	27	179	351	240	61	46	VIII Public utility, upholstery and painting services
1. Комуналци	91	47	1	0	146	226	151	34	26	1. Public utility occupations
2. Тапетари	1.031	337	41	16	7	37	17	5	2	2. Upholsterers
3. Фарбари и лакирери	1.883	217	79	11	26	88	72	22	18	3. Paint and lacquer related occupations
IX Геодесија и грађевинарство	16.470	5.565	783	243	273	1.061	735	269	190	IX Geodesy and civil engineering
1. Геодети	965	421	51	15	14	949	701	251	185	1. Geodesy occupations
2. Архитекти и урбанисти	4.026	2.351	202	113	17	36	6	10	2	2. Architects and urban planning occupations
3. Грађевинари	10.083	2.632	454	108	218	67	25	7	3	3. Civil engineers
4. Занимања завршних грађевинских радова	1.396	161	76	7	24	9	3	1	0	4. Final construction works occupations
X Саобраћај	17.780	4.060	951	192	253	90	35	14	6	X Transport
1. Занимања друмског саобраћаја	14.148	2.779	710	129	206	7	2	0	0	1. Road transport occupations
2. Железничари	1.345	395	116	17	1	5	4	1	1	2. Railway transport occupations
3. Бродари	409	99	23	5	2	26	5	2	0	3. Ship transport occupations
4. Ваздухопловци	175	60	10	1	1	33	11	4	1	4. Air transport occupations
5. Занимања ПТТ саобраћаја	730	439	39	24	3	10	9	4	3	5. Postal occupations
6. Занимања претоварних услуга, унутрашњег транспорта и превоза жичарама	973	288	53	16	40	9	4	3	1	6. Loading-unloading, internal transport and cableway transport occupations
XI Трговина, угостителство и туризам	63.904	41.641	2.665	1.659	1.165	221	128	20	14	XI Trade, hotels & restaurants and tourism
1. Трговци	38.550	28.094	1.476	1.057	736	168	88	15	9	1. Traders
2. Занимања угостителства и туризма	25.354	13.547	1.189	602	429	53	40	5	5	2. Hotels & restaurants and tourism occupations
XII Економија, право и администрација	79.690	55.115	3.325	2.225	779	238	143	34	24	XII Economics, law and administration
1. Менаџери и организатори	5.592	3.248	274	150	38	13	6	3	2	1. Managers and organisers
2. Економисти	48.551	34.809	2.059	1.430	279	55	23	5	3	2. Economists
3. Правници	14.333	9.644	540	365	43	101	63	8	3	3. Law related occupations
4. Информатичари статистичари	3.239	1.951	156	96	26	13	12	2	2	4. Information and statistics occupations
5. Кадровска занимања	530	291	18	3	15	33	31	11	11	5. Human resources occupations
6. Администратори	4.642	4.289	141	127	52	13	5	4	3	6. Administrators
7. Занимања одбране, безбедности и заштите	2.695	813	128	48	266	5	2	1	0	7. Defence, safety and protection occupations
8. Занимања осигурања	108	70	9	6	60	5	1	0	0	8. Insurance related occupations
XIII Васпитање и образовање	13.928	10.574	831	654	80	5.019	1.381	969	370	XIII Education and upbringing
1. Васпитачи и наставници друштвено - хуманистичке струке	12.734	10.054	757	616	68	119	64	9	7	1. Kindergarten and school teachers with a background in social sciences and humanities
2. Наставници природно - математичке струке	509	337	40	29	10	16	11	3	2	2. Teachers of mathematics and natural sciences
3. Наставници техничко - технолошке струке	672	171	32	7	2	1.686	414	364	138	3. Teachers of technical and technology sciences
4. Наставници биотехничке струке	12	11	1	1	0	1935	185	314	31	4. Teachers of biotechnical sciences
5. Наставници здравствене струке	1	1	1	1	0	1.263	707	279	192	5. Teachers of health related sciences
XIV Друштвено - хуманистичко подручје	10.975	8.056	549	413	99	10.635	6.022	2.483	1.528	XIV Social and humanistic field
1. Друштвено - хуманистичка занимања	10.975	8.056	549	413	99	10.635	6.022	2.483	1.528	1. Social and humanistic occupations
XV Природно - математичко подручје	12.560	7.856	567	348	23	2.341	1.773	616	483	XV Mathematics and other natural sciences
1. Природно - математичка занимања	12.560	7.856	567	348	23	2.341	1.773	616	483	1. Occupations in the field of natural sciences
XVI Култура, уметност и јавно информисање	8.703	6.392	370	259	60	1.925	958	494	291	XVI Culture, art and media
1. Ликовни уметници и дизајнери	2.694	1.839	142	93	8	1.736	938	450	288	1. Fine artists and designers
2. Сценски уметници, музичари и књижевници	1.546	959	83	50	13	59	10	9	2	2. Theatre/film artists, musicians and writers
3. Занимања јавног информисања	1.233	932	47	38	29	18	2	6	1	3. Media related occupations
4. Остала занимања културе, уметности и информисања	3.230	2.662	98	78	10	112	8	29	0	4. Other occupations related to culture, art and media
XVIII Здравство, фармација и социјална заштита	24.514	19.116	1.179	910	279	783	282	111	49	XVIII Health, pharmacy and social protection
1. Медицини	18.143	14.307	865	679	212	216	37	36	8	1. Doctors and other medical occupations
2. Стоматолози	3.607	2.534	153	101	7	22	3	3	0	2. Dentists
3. Фармацеути	2.379	1.953	147	120	32	259	94	26	8	3. Pharmacists
4. Занимања социјалне заштите	385	322	14	10	28	286	148	46	33	4. Social protection occupations
XVIII Физичка култура и спорт	713	183	41	14	1	420	253	114	74	XVIII Fitness and sports
1. Занимања физичке културе	123	54	10	6	1	278	179	74	54	1. Fitness occupations
2. Спортисти	590	129	31	8	0	142	74	40	20	2. Sportists
XIX Остало	232.065	122.605	10.285	5.262	1804	43	19	11	4	XIX Other
1. Занимања личних услуга	10.977	9.721	466	408	52	20	10	5	0	1. Personal services occupations
2. Верска занимања	295	124	13	5	0	5	1	1	0	2. Religion related occupations
3. Нераспоређени	220.793	112.760	9.806	4.849	1.752	18	8	5	4	3. Non-classified
УКУПНО	720.718	369.945	31.050	15.384	7.464	104.384	45.718	24.961	12.282	TOTAL

T5 ПРЕГЛЕД НАЈТРАЖЕНИЈИХ ЗАНИМАЊА У ОКВИРУ СТЕПЕНА СТРУЧНЕ СПРЕМЕ ПРЕМА ПРИЈАВЉЕНИМ ПОТРЕБАМА ТОКОМ МАЈА 2016. ГОДИНЕ

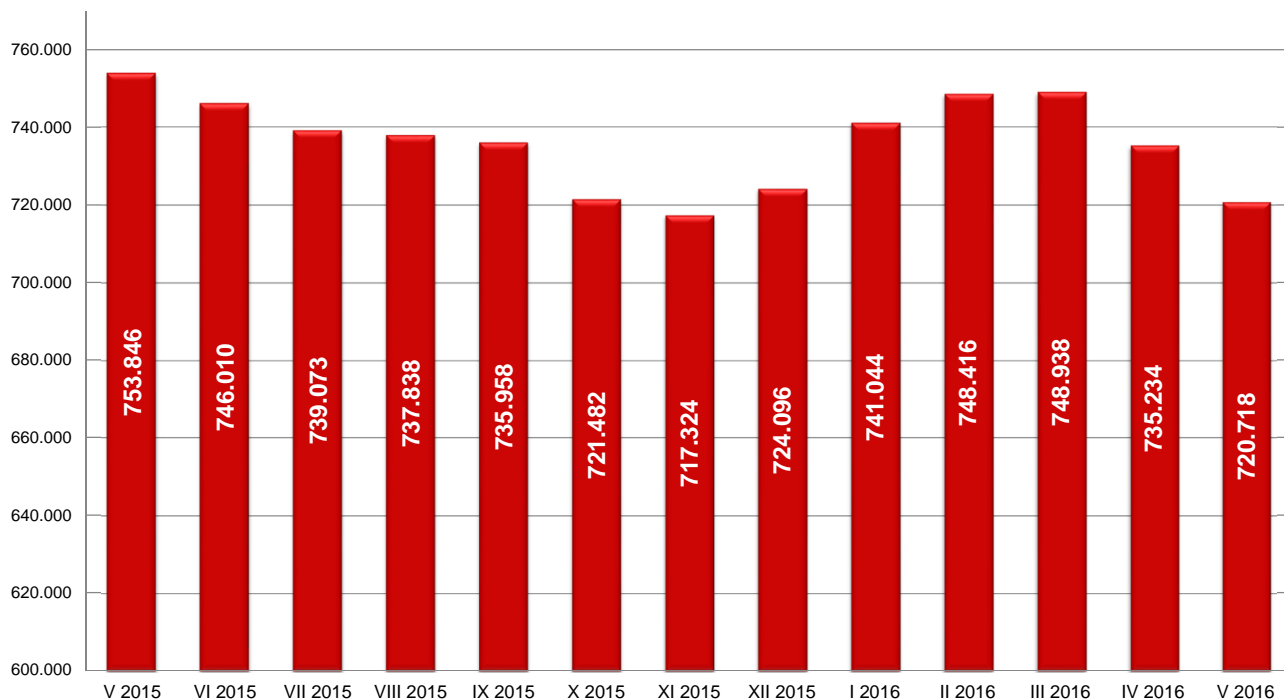
T5 OVERVIEW OF THE MOST FREQUENTLY DEMANDED OCCUPATIONS BY EDUCATION LEVELS ACCORDING TO THE REQUESTS FOR JOBMATCHING SERVICES IN VACANCY FILLING DURING MAY OF 2016

Шифра занимања <i>Occupation code</i>	Назив занимања	Број слободних послова <i>Number of vacancies</i>	Шифра занимања <i>Occupation code</i>	Назив занимања	Број слободних послова <i>Number of vacancies</i>
I степен стручне спреме			V степен стручне спреме		
109900	Лица без занимања и стручне спреме (I CCC - НК)	1.517	507121	Пословни секретар	4
104502	Чистач просторија	101	506517	Барман	2
104501	Комунални хигијеничар	31	504002	Моделар конфекције	1
100501	Манипулант у прехранбеној производњи	10	506700	Економски техничар - специјалиста (V CCC и ВКВ)	1
105201	Грађевински манипулант	8	507765	Инструктор возње	1
100911	Манипулант у озелењавању и уређењу насеља	6	509019	Медицинска сестра - специјалиста у трансфузиологији	1
101002	Манипулант у преради дрвета	4	509231	Лабораторијски техничар - биохемијски смер	1
103301	Манипулант у производњи грађевинског материјала	4	509232	Биохемијско - здравствени лаборатор специјалиста микробиолошких анализа	1
109904	Сакупљач секундарних сировина	4	VI/1 степен стручне спреме		
105811	Чистач бродске машине	1	616453	Комерцијалиста	23
II степен стручне спреме			612000	Машински инжењер - конструктор (VI - 1 CCC)	15
203201	Припремач гумарских полупроизвода и производа	100	616600	Менаџер (VI - 1 CCC)	12
206515	Помоћни кувар	38	619082	Физиотерапеут	11
206402	Пакер	25	616700	Економиста за финансије, рачуноводство и банкарство (VI - 1 CCC)	7
201034	Помоћни столар	20	611800	Машински инжењер (VI - 1 CCC)	5
203200	Помоћни гумар и пластичар (II CCC и ПК)	20	619000	Виша медицинска сестра (VI - 1 CCC)	4
205200	Помоћни грађевински радник (II CCC и ПК)	19	616500	Економиста за туризам и виши угоститељ (VI - 1 CCC)	1
209311	Геронтодомаћин	16	617501	Васпитач предшколске дече	3
204023	Шивач текстила	13	610500	Инжењер прехранбене технологије (VI - 1 CCC)	1
206500	Помоћни угоститељ (II CCC и ПК)	12	612100	Машински инжењер за производно машинство (VI - 1 CCC)	1
204025	Пеглер текстилне конфекције	11	612400	Инжењер електротехнике за енергетику (VI - 1 CCC)	1
206111	Возач вилушара	11	612500	Инжењер електротехнике за електромеханику (VI - 1 CCC)	1
207201	Чувар	11	616400	Економиста за робни промет у трговини (VI - 1 CCC)	1
200512	Послужилац уређаја за прераду воћа и поврћа	10	616454	Организатор набавних и продајних послова	1
201838	Лемилац	10	616900	Инжењер статистике и информатике (VI - 1 CCC)	1
204000	Помоћни конфекционар (II CCC и ПК)	10	617041	Оперативни технолог заштите на раду	1
205602	Возач лаких моторних возила	9	619049	Медицинска сестра гинеколошко - акушерске заштите	1
206505	Роштиљџија	9	619067	Санитарни еколог	1
202200	Помоћни - приучени механичар, машиниста (II CCC и ПК)	8	619083	Радни терапеут	1
206400	Руковаљач робом - помоћни продавац (II CCC и ПК)	7	619097	Оперативни медицински радиолог	1
206506	Припремач пића	7	VI/2 степен стручне спреме		
206511	Припремач намирница	7	627045	Струковни инжењер заштите на раду	12
III степен стручне спреме			626710	Економиста	7
306400	Продавац (III CCC и KB)	324	627507	Струковни васпитач	7
302599	Неразврстани електромеханичари III категорије сложености	305	626709	Струковни економиста	5
304023	Шивач конфекције	200	622811	Струковни инжењер електротехнике и рачунарства	3
302432	Електромонтер инсталација и машина	150	626600	Менаџер	2
307201	Заштитар имовине - портир	142	621800	Инжењер машинства	1
301813	Бравар	134	625200	Инжењер грађевинарства	1
306513	Келнер	124	626923	Информатичар	1
301801	Металостругар	104	627502	Васпитач	1
306515	Кувар једноставних јела	101	629081	Струковни физиотерапеут	1
302500	Електромеханичар (III CCC и KB)	82	VII/1 степен стручне спреме		
305600	Возач друмског возила (III CCC и KB)	75	716700	Дипломирани економиста за општу економију, банкарство и финансије (VII - 1 CCC)	65
301035	Столар за монтажу, оправке и одржавање	70	718209	Дипломирани филолог	53
304000	Кројач и конфекционар (III CCC и KB)	70	712000	Дипломирани машински инжењер - конструктор (VII - 1 CCC)	46
306461	Магационер	69	711800	Дипломирани машински инжењер (VII - 1 CCC) / мастер инжењер машинства	27
305204	Зидар	68	716720	Дипломирани економиста	26
302400	Електромонтер - инсталатер (III CCC и KB)	63	719000	Доктор медицине	26
305604	Возач теретака	58	710500	Дипломирани инжењер прехранбене технологије (VII - 1 CCC)	23
309999	Неразпоређена занимања III категорије сложености	44	718820	Дипломирани правник	22
306411	Продавац робе свакодневне потрошње	43	716800	Дипломирани правник (VII - 1 CCC) / мастер правник	18
305203	Тесар	37	713118	Дипломирани инжењер технологије	14
IV степен стручне спреме			717534	Дипломирани професор енглеског језика и књижевности / мастер професор енглеског језика и књижевности	14
409900	Матурант гимназије (IV CCC)	179	716600	Дипломирани менаџер (VII - 1 CCC) / мастер менаџер	12
406400	Продавац (IV CCC)	116	716923	Информатичар / мастер информатичар	12
406700	Економски техничар (IV CCC)	116	716605	Дипломирани менаџер	11
407201	Техничар заштите имовине	96	717502	Професор разредне наставе	11
406453	Комерцијални техничар	73	718214	Дипломирани педагог	11
402000	Машински техничар - конструктор (IV CCC)	63	712400	Дипломирани инжењер електротехнике за енергетику (VII - 1 CCC)	10
401800	Машински техничар - контролор квалитета (IV CCC)	58	712600	Дипломирани инжењер електротехнике за електронику (VII - 1 CCC)	8
402800	Електротехничар за рачунаре (IV CCC)	53	712839	Дипломирани инжењер информационог технологија	8
409000	Медицински техничар (IV CCC)	49	715100	Дипломирани инжењер архитектуре (VII - 1 CCC) / мастер инжењер архитектуре	8
409002	Медицинска сестра	46	718303	Дипломирани математичар	8
406513	Конobar	42	VI/2 степен стручне спреме		
407100	Административни техничар (IV CCC)	40	726491	Организатор трговинског пословања - специјалиста маркетинга	1
401600	Металуршки техничар (IV CCC)	36	726700	Магистар економских наука (VII - 2 CCC)	1
407300	Техничар осигурања (IV CCC)	36	728200	Магистар друштвено - хуманистичких наука (VII - 2 CCC)	1
409082	Физиотерапеутска сестра	29	728600	Магистар музичких и драмских уметности (VII - 2 CCC)	1
406515	Кувар	28	728696	Диригент	1
400500	Прехранбени техничар и техничар за биотехнологију (IV CCC)	27	729082	Специјалиста физикалне медицине и рехабилитације	1
402500	Електротехничар електромеханике (IV CCC)	24	VIII степен стручне спреме		
402100	Машински техничар - технолог (IV CCC)	23	808282	Научни истраживач филологије / Доктор наука - филолошке науке	1
402400	Електротехничар енергетике (IV CCC)	20			
405200	Грађевински техничар (IV CCC)	20			
408751	Оператер пропаганде	20			

Т6 НЕЗАПОСЛЕНА ЛИЦА ПО МЕСЕЦИМА И ПОЛУ

Ред. бр. №	Област/Регион <i>County/Region</i>	Ø 2015.		V 2015		VI 2015		VII 2015		VIII 2015		IX 2015		X 2015	
		Укупно <i>Total</i>	Жене <i>Women</i>	Укупно <i>Total</i>	Жене <i>Women</i>	Укупно <i>Total</i>	Жене <i>Women</i>	Укупно <i>Total</i>	Жене <i>Women</i>	Укупно <i>Total</i>	Жене <i>Women</i>	Укупно <i>Total</i>	Жене <i>Women</i>	Укупно <i>Total</i>	Жене <i>Women</i>
1	Београдска област	108.237	59.822	108.791	59.819	108.001	59.597	107.396	59.627	107.153	59.554	108.490	60.417	106.225	59.124
Београдски регион		108.237	59.822	108.791	59.819	108.001	59.597	107.396	59.627	107.153	59.554	108.490	60.417	106.225	59.124
2	Северно - бачка	14.523	6.991	14.926	7.195	14.449	6.931	14.155	6.794	14.018	6.737	14.138	6.795	13.408	6.420
3	Средње - банатска	16.860	8.198	17.544	8.497	17.025	8.287	16.466	8.093	16.468	8.133	16.470	8.172	16.062	7.948
4	Северно - банатска	12.127	5.877	12.702	6.093	12.236	5.932	11.867	5.786	11.908	5.817	11.627	5.737	11.296	5.578
5	Јужно - банатска	33.435	16.927	33.842	17.092	33.529	16.916	33.283	16.850	33.222	16.848	33.451	16.995	32.532	16.562
6	Западно - бачка	20.274	8.769	20.896	8.928	20.294	8.713	19.895	8.588	20.042	8.812	19.417	8.515	18.972	8.234
7	Јужно - бачка	59.237	31.599	60.187	31.979	59.386	31.752	58.973	31.582	58.642	31.463	58.633	31.450	58.467	31.293
8	Сремска	25.847	12.838	26.305	13.000	25.918	12.903	25.703	12.878	25.556	12.885	25.510	12.825	24.721	12.436
Регион Војводине		182.302	91.199	186.402	92.784	182.837	91.434	180.342	90.571	179.856	90.695	179.246	90.489	175.458	88.471
9	Мачванска	37.311	19.190	37.988	19.468	37.667	19.358	37.144	19.185	36.947	19.070	37.328	19.289	36.309	18.742
10	Колубарска	14.021	7.441	14.632	7.762	14.125	7.519	13.688	7.321	13.690	7.326	13.687	7.303	13.347	7.147
11	Шумадијска	35.084	19.353	35.261	19.366	35.194	19.415	35.175	19.500	35.421	19.586	35.375	19.639	34.537	19.176
12	Поморавска	28.602	14.656	28.937	14.708	28.972	14.815	28.595	14.712	28.356	14.675	28.062	14.532	27.897	14.470
13	Златиборска	31.152	15.545	32.076	15.902	31.439	15.709	30.850	15.479	30.540	15.335	29.961	15.042	29.555	14.902
14	Моравичка	20.723	11.118	20.874	11.141	20.801	11.159	20.632	11.162	20.741	11.236	20.506	11.084	20.329	10.960
15	Рашка	46.021	23.108	45.811	23.021	45.757	22.961	45.883	23.069	46.258	23.273	45.664	22.972	45.429	22.798
16	Расинска	27.987	14.495	28.296	14.641	28.256	14.645	28.118	14.545	28.291	14.659	28.019	14.529	27.199	14.220
Регион Шумадије и Западне Србије		240.902	124.906	243.875	126.009	242.211	125.581	240.085	124.973	240.244	125.160	238.602	124.390	234.602	122.415
17	Подунавска	16.664	8.711	16.895	8.759	16.547	8.628	16.477	8.645	16.615	8.680	16.511	8.662	16.013	8.496
18	Браничевска	9.834	5.115	10.061	5.226	9.990	5.208	9.813	5.107	9.835	5.133	9.696	5.081	9.503	5.036
19	Борска	12.641	6.638	12.997	6.784	12.882	6.702	12.690	6.638	12.530	6.594	12.385	6.506	12.225	6.465
20	Зајечарска	13.942	6.808	14.302	6.933	14.138	6.888	13.812	6.782	13.716	6.749	13.658	6.705	13.530	6.680
21	Нишавска	49.120	22.191	49.953	22.442	49.357	22.190	48.384	21.842	48.281	21.932	48.303	21.947	46.729	21.247
22	Топличка	15.410	7.333	15.541	7.376	15.538	7.394	15.334	7.336	15.473	7.382	14.950	7.198	14.922	7.166
23	Пиротска	12.018	6.076	11.935	5.936	11.856	5.936	12.406	6.410	12.185	6.289	12.116	6.313	11.780	6.180
24	Јабланичка	34.627	16.030	34.949	16.134	34.470	16.019	34.134	15.938	34.077	15.964	34.170	15.960	33.002	15.445
25	Пчињска	27.639	14.234	28.652	14.623	28.304	14.498	27.984	14.360	27.594	14.211	27.307	14.155	26.788	13.996
Регион Јужне и Источне Србије		191.895	93.136	195.285	94.213	193.082	93.463	191.034	93.058	190.306	92.934	189.096	92.527	184.492	90.711
Регион Косово и Метохија		19.823	11.211	19.493	11.038	19.879	11.231	20.216	11.412	20.279	11.442	20.524	11.582	20.705	11.706
Република Србија		743.158	380.274	753.846	383.863	746.010	381.306	739.073	379.641	737.838	379.785	735.958	379.405	721.482	372.427

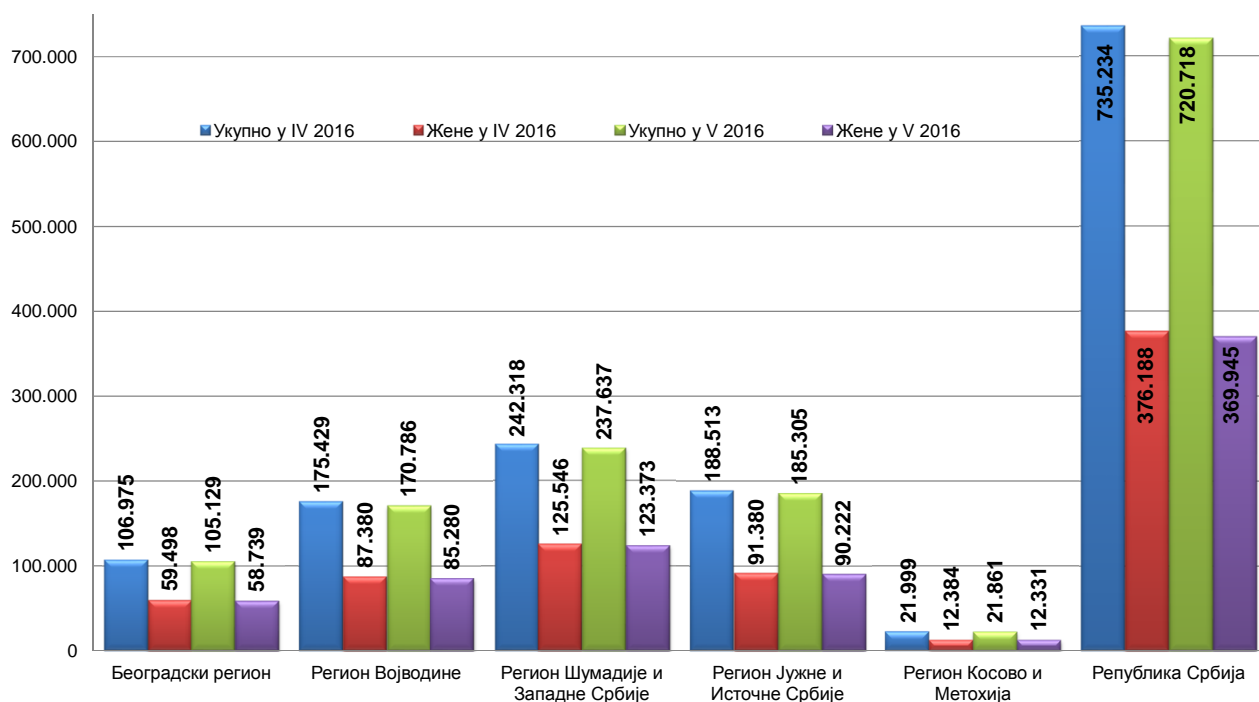
Графикон бр. 6 - Промена броја незапослених лица за период V 2015. - V 2016. године
Chart No. 6 - Change in the number of the unemployed V 2015 - V 2016



T6 UNEMPLOYED PERSONS BY MONTHS AND SEX

XI 2015		XII 2015		I 2016		II 2016		III 2016		IV 2016		V 2016		Индекси Index		
Укупно Total	Жене Women	Укупно Total	Жене Women	Укупно Total	Жене Women	Укупно Total	Жене Women	Укупно Total	Жене Women	Укупно Total	Жене Women	Укупно Total	Жене Women	V 2016 / V 2015	V 2016 / XII 2015	V 2016 / IV 2016
105.982	58.982	105.724	58.850	107.981	60.086	108.809	60.482	108.712	60.301	106.975	59.498	105.129	58.739	96,63	99,44	98,27
105.982	58.982	105.724	58.850	107.981	60.086	108.809	60.482	108.712	60.301	106.975	59.498	105.129	58.739	96,63	99,44	98,27
13.516	6.480	13.695	6.522	13.973	6.641	13.944	6.669	13.840	6.628	13.485	6.452	13.087	6.262	87,68	95,56	97,05
16.003	7.894	16.239	7.956	16.872	8.201	17.593	8.600	18.012	8.808	17.739	8.719	17.339	8.545	98,83	106,77	97,75
11.157	5.440	11.396	5.527	11.626	5.608	11.662	5.607	11.708	5.652	11.352	5.538	11.091	5.421	87,32	97,32	97,70
32.239	16.360	32.490	16.423	33.112	16.659	33.332	16.732	33.409	16.777	32.905	16.548	32.255	16.226	95,31	99,28	98,02
19.216	8.333	19.708	8.459	20.356	8.665	20.475	8.717	20.312	8.642	19.987	8.502	19.220	8.250	91,98	97,52	96,16
56.973	30.624	56.527	30.300	58.305	30.915	58.111	30.733	57.103	30.351	55.177	29.343	53.526	28.453	88,93	94,69	97,01
24.573	12.308	24.799	12.319	25.300	12.474	25.787	12.727	25.436	12.612	24.784	12.278	24.268	12.123	92,26	97,86	97,92
173.677	87.439	174.854	87.506	179.544	89.163	180.904	89.785	179.820	89.470	175.429	87.380	170.786	85.280	91,62	97,67	97,35
36.195	18.731	36.518	18.769	37.157	18.970	37.596	19.194	37.761	19.284	37.438	19.159	36.682	18.822	96,56	100,45	97,98
13.217	7.056	13.424	7.136	13.743	7.283	13.904	7.347	13.958	7.391	13.469	7.195	13.004	7.000	88,87	96,87	96,55
34.573	19.229	34.959	19.392	35.578	19.665	36.009	19.853	36.051	19.849	35.471	19.674	34.961	19.453	99,15	100,01	98,56
27.693	14.346	28.081	14.507	28.345	14.594	28.536	14.654	28.919	14.825	28.610	14.700	28.129	14.427	97,21	100,17	98,32
29.378	14.846	30.203	15.215	31.228	15.533	31.615	15.667	31.835	15.747	31.505	15.623	30.834	15.332	96,13	102,09	97,87
19.948	10.760	20.232	10.836	20.598	10.937	20.804	11.072	20.860	11.083	20.374	10.845	19.747	10.555	94,60	97,60	96,92
45.038	22.697	45.613	22.910	46.792	23.410	47.090	23.584	47.366	23.737	46.984	23.682	46.265	23.313	100,99	101,43	98,47
26.912	14.109	27.486	14.302	28.219	14.597	28.900	14.840	28.989	14.869	28.467	14.668	28.015	14.471	99,01	101,92	98,41
232.954	121.774	236.516	123.067	241.660	124.989	244.454	126.211	245.739	126.785	242.318	125.546	237.637	123.373	97,44	100,47	98,07
15.937	8.417	15.907	8.382	16.343	8.545	16.820	8.741	16.839	8.749	16.429	8.576	16.037	8.444	94,92	100,82	97,61
9.522	5.034	9.637	5.046	9.806	5.126	10.029	5.146	9.999	5.116	9.950	5.106	9.801	5.107	97,42	101,70	98,50
12.118	6.412	12.295	6.526	12.825	6.777	13.012	6.855	13.157	6.898	12.929	6.811	12.571	6.667	96,72	102,24	97,23
13.336	6.618	13.394	6.671	13.651	6.718	14.049	6.871	14.271	6.965	13.984	6.859	13.772	6.753	96,29	102,82	98,48
46.568	21.139	47.263	21.236	48.213	21.589	48.538	21.659	48.226	21.516	47.301	21.177	46.812	20.969	93,71	99,05	98,97
14.814	7.096	15.173	7.243	15.645	7.423	15.761	7.443	15.639	7.357	15.455	7.305	15.011	7.154	96,59	98,93	97,13
11.705	6.083	11.895	6.147	12.205	6.211	12.401	6.230	12.832	6.591	12.199	6.228	11.800	6.131	98,87	99,20	96,73
33.001	15.397	33.466	15.488	34.175	15.718	34.056	15.644	33.880	15.591	33.275	15.455	32.724	15.208	93,63	97,78	98,34
26.793	13.965	26.896	13.879	27.733	14.221	27.949	14.242	27.923	14.308	26.991	13.863	26.777	13.789	93,46	99,56	99,21
183.794	90.161	185.926	90.618	190.596	92.328	192.615	92.831	192.766	93.091	188.513	91.380	185.305	90.222	94,89	99,67	98,30
20.917	11.832	21.076	11.932	21.263	12.032	21.634	12.185	21.901	12.312	21.999	12.384	21.861	12.331	112,15	103,72	99,37
717.324	370.188	724.096	371.973	741.044	378.598	748.416	381.494	748.938	381.959	735.234	376.188	720.718	369.945	95,61	99,53	98,03

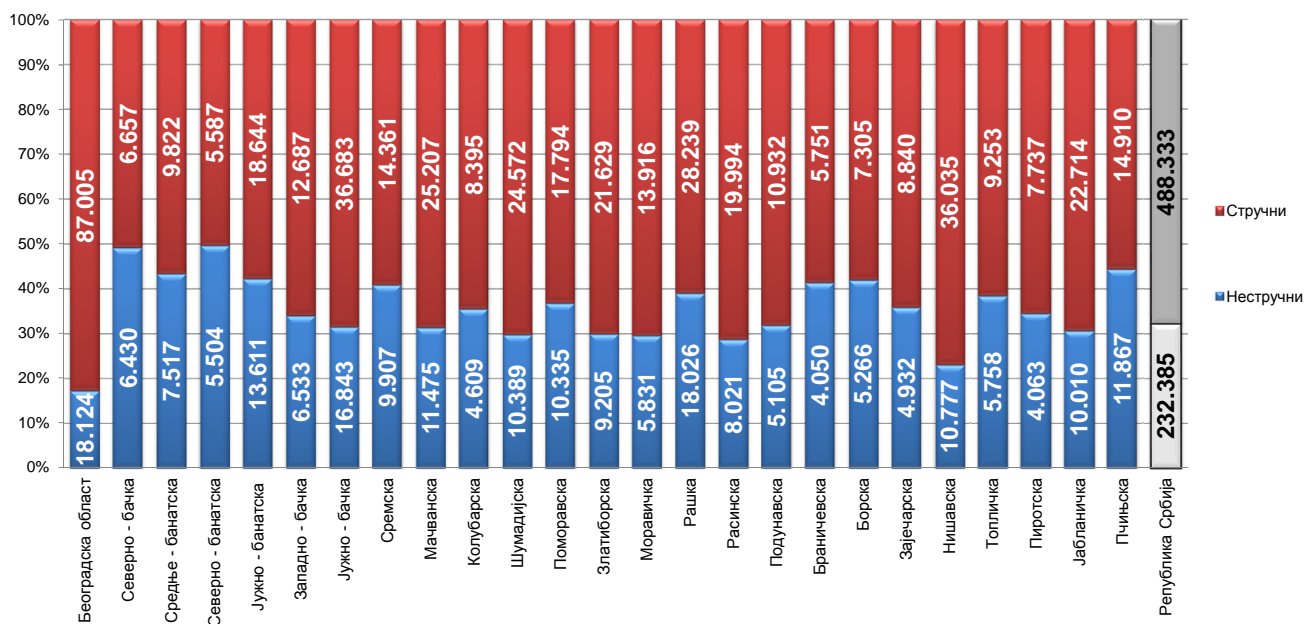
Графикон бр. 7 - Промена броја незапослених лица за период IV 2016. - V 2016. године
 Chart No. 7 - Change in the number of the unemployed IV 2016 - V 2016.



Т7 НЕЗАПОСЛЕНА ЛИЦА ПРЕМА СТЕПЕНУ СТРУЧНЕ СПРЕМЕ И ПОЛУ НА КРАЈУ МАЈА 2016. ГОДИНЕ

Ред. Бр. No	Област/Регион County/Region	Укупно Total	Жене Women	I		II		III		IV	
				Укупно Total	Жене Women	Укупно Total	Жене Women	Укупно Total	Жене Women	Укупно Total	Жене Women
1	Београдска област	105.129	58.739	15.753	7.988	2.371	1.316	19.187	7.814	36.503	21.948
Београдски регион		105.129	58.739	15.753	7.988	2.371	1.316	19.187	7.814	36.503	21.948
2	Северно - бачка	13.087	6.262	5.829	2.604	601	275	2.391	960	3.018	1.679
3	Средње - банатска	17.339	8.545	7.169	3.554	348	130	4.178	1.505	3.782	2.222
4	Северно - банатска	11.091	5.421	5.110	2.394	394	146	2.353	950	2.352	1.418
5	Јужно - банатска	32.255	16.226	12.073	6.001	1.538	782	6.728	2.545	8.734	4.987
6	Западно - бачка	19.220	8.250	5.696	2.369	837	360	5.327	1.671	5.582	2.844
7	Јужно - бачка	53.526	28.453	14.647	7.410	2.196	1.087	11.884	4.890	15.114	8.846
8	Сремска	24.268	12.123	8.793	4.302	1.114	522	5.612	2.244	6.011	3.377
Регион Војводине		170.786	85.280	59.317	28.634	7.028	3.302	38.473	14.765	44.593	25.373
9	Мачванска	36.682	18.822	9.614	4.841	1.861	1.009	11.406	4.745	10.050	6.072
10	Колубарска	13.004	7.000	3.856	1.913	753	450	3.263	1.382	3.513	2.222
11	Шумадијска	34.961	19.453	8.337	4.518	2.052	994	8.871	4.257	10.507	6.698
12	Поморавска	28.129	14.427	9.763	5.034	572	290	6.734	2.822	8.179	4.686
13	Златиборска	30.834	15.332	8.260	4.135	945	560	9.812	3.740	8.007	4.701
14	Моравичка	19.747	10.555	4.638	2.102	1.193	794	5.582	2.303	5.635	3.617
15	Рашка	46.265	23.313	16.221	8.314	1.805	887	10.947	4.285	12.277	7.018
16	Расинска	28.015	14.471	6.697	3.250	1.324	770	7.451	3.060	8.405	4.988
Регион Шумадије и Западне Србије		237.637	123.373	67.386	34.107	10.505	5.754	64.066	26.594	66.573	40.002
17	Подунавска	16.037	8.444	4.323	2.272	782	318	4.262	1.801	4.817	2.940
18	Браничевска	9.801	5.107	3.692	1.892	358	177	2.160	934	2.438	1.441
19	Борска	12.571	6.667	4.756	2.514	510	267	2.482	1.076	3.498	2.041
20	Зајечарска	13.772	6.753	4.404	2.164	528	251	3.620	1.499	3.596	1.912
21	Нишавска	46.812	20.969	9.578	3.760	1.199	507	12.177	4.294	15.143	7.609
22	Топличка	15.011	7.154	4.917	2.481	841	325	3.781	1.473	3.980	2.061
23	Пиротска	11.800	6.131	3.857	1.912	206	106	3.207	1.475	2.976	1.627
24	Јабланичка	32.724	15.208	9546	4671	464	238	10352	3827	9183	4690
25	Пчињска	26.777	13.789	10.727	6.155	1.140	469	4.828	1.561	7.136	3.865
Регион Јужне и Источне Србије		185.305	90.222	55.800	27.821	6.028	2.658	46.869	17.940	52.767	28.186
Регион Косово и Метохија		21.861	12.331	8.021	5.260	176	116	2.555	1.018	9.248	4.972
Република Србија		720.718	369.945	206.277	103.810	26.108	13.146	171.150	68.131	209.684	120.481

Графикон бр. 8 - Структура незапослених лица према стручности по окрузима на крају V 2016. године
 Chart No. 8 - Structure of the unemployed by qualifications and counties in the end of V 2016

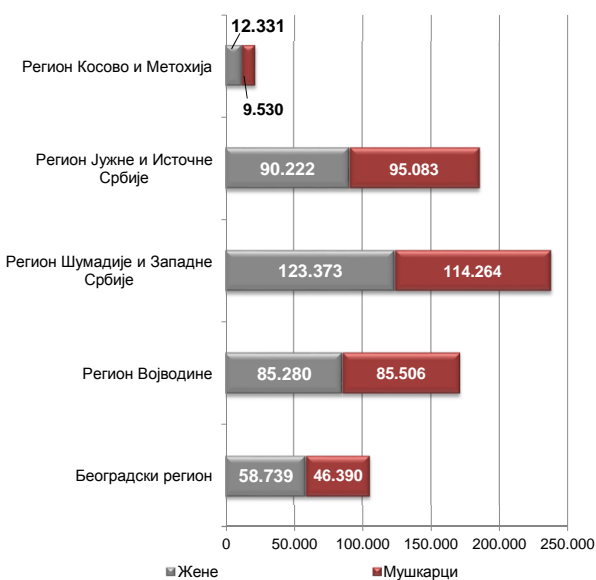


T7 UNEMPLOYED PERSONS BY EDUCATION LEVEL AND SEX IN THE END OF MAY 2016

V		VI/1		VI/2		VII-1		VII-2		VIII	
Укупно Total	Жене Women	Укупно Total	Жене Women	Укупно Total	Жене Women	Укупно Total	Жене Women	Укупно Total	Жене Women	Укупно Total	Жене Women
1.222	275	5.865	3.537	3.662	2.263	20.045	13.281	443	277	78	40
1.222	275	5.865	3.537	3.662	2.263	20.045	13.281	443	277	78	40
64	17	288	160	142	98	747	467	7	2	0	0
76	24	365	228	362	241	1.046	631	10	8	3	2
29	5	230	134	151	99	466	271	5	3	1	1
185	26	753	511	581	369	1.638	992	24	12	1	1
104	16	373	218	254	151	1.038	615	9	6	0	0
361	93	1.537	948	1.281	847	6.393	4.264	87	53	26	15
139	18	530	339	554	375	1.504	942	8	3	3	1
958	199	4.076	2.538	3.325	2.180	12.832	8.182	150	87	34	20
268	61	858	523	842	551	1.766	1.011	15	9	2	0
84	9	376	262	354	239	798	519	6	4	1	0
728	148	1.050	645	656	421	2.721	1.750	35	22	4	0
253	29	696	400	477	293	1.443	866	10	7	2	0
173	28	887	557	718	419	2.022	1.187	9	4	1	1
134	28	473	296	591	399	1.488	1.009	10	7	3	0
356	53	902	507	742	461	2.993	1.781	18	7	4	0
284	51	1.093	698	735	476	2.008	1.168	18	10	0	0
2.280	407	6.335	3.888	5.115	3.259	15.239	9.291	121	70	17	1
114	15	533	358	317	190	882	544	7	6	0	0
45	7	293	174	267	162	545	318	3	2	0	0
106	12	303	198	207	130	704	428	5	1	0	0
55	12	480	280	216	141	868	493	3	1	2	0
640	109	1.970	1.058	929	573	5.088	3.016	72	33	16	10
85	7	426	234	280	159	696	413	5	1	0	0
46	16	501	333	277	208	725	451	5	3	0	0
146	53	809	449	599	361	1.617	915	8	4	0	0
61	7	783	479	551	341	1.542	906	9	6	0	0
1.298	238	6.098	3.563	3.643	2.265	12.667	7.484	117	57	18	10
37	5	426	193	291	136	1.096	626	10	5	1	0
5.795	1.124	22.800	13.719	16.036	10.103	61.879	38.864	841	496	148	71

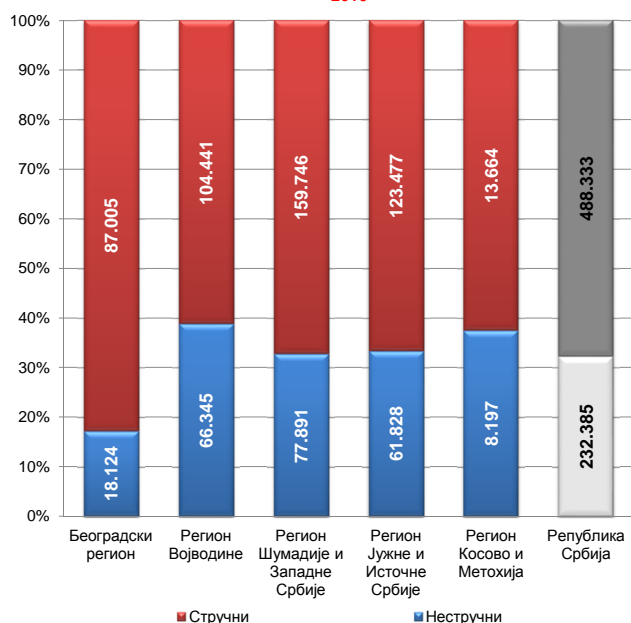
Графикон бр. 9 - Структура незапослених по регионима и полу на крају V 2016. године

Chart No. 9 - Percentage of unemployed by regions and gender in the end of V 2016



Графикон бр. 9а - Структура незапослених по регионима и стручности на крају V 2016. године

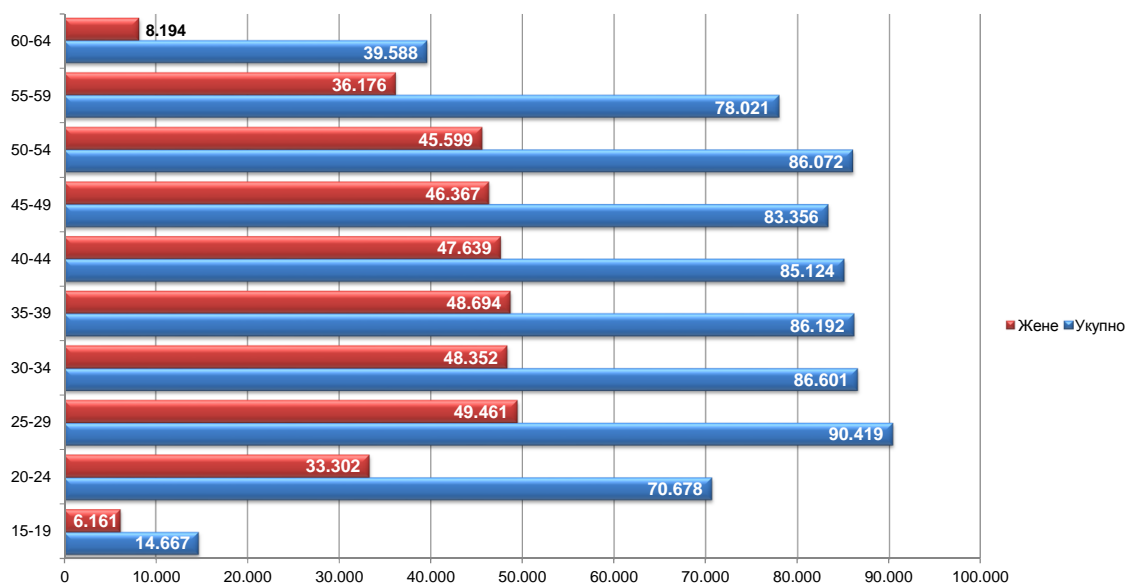
Chart No. 9a - Structure of unemployed by regions and skill in the end of V 2016



T8 НЕЗАПОСЛЕНА ЛИЦА ПРЕМА СТАРОСТИ И ПОЛУ НА КРАЈУ МАЈА 2016. ГОДИНЕ

Ред. Бр. No	Област/Регион County/Region	Укупно Total	Жене Women	15-19		20-24		25-29		30-34	
				Укупно Total	Жене Women	Укупно Total	Жене Women	Укупно Total	Жене Women	Укупно Total	Жене Women
1	Београдска област	105.129	58.739	1.476	660	7.750	3.955	13.952	8.625	13.129	8.150
Београдски регион		105.129	58.739	1.476	660	7.750	3.955	13.952	8.625	13.129	8.150
2	Северно - бачка	13.087	6.262	328	147	1.100	510	1.303	701	1.345	753
3	Средње - банатска	17.339	8.545	538	249	1.817	882	1.989	1.065	1.955	1.009
4	Северно - банатска	11.091	5.421	352	142	1.074	553	1.162	649	1.177	668
5	Јужно - банатска	32.255	16.226	848	381	3.461	1.609	3.765	2.017	3.876	2.113
6	Западно - бачка	19.220	8.250	469	162	1.970	770	2.233	986	2.129	935
7	Јужно - бачка	53.526	28.453	1.096	468	4.953	2.372	7.023	4.086	7.037	4.149
8	Сремска	24.268	12.123	595	257	2.314	1.126	2.681	1.517	2.527	1.390
Регион Војводине		170.786	85.280	4.226	1.806	16.689	7.822	20.156	11.021	20.046	11.017
9	Мачванска	36.682	18.822	866	362	3.772	1.893	4.208	2.252	4.214	2.350
10	Колубарска	13.004	7.000	377	156	1.479	723	1.676	955	1.392	812
11	Шумадијска	34.961	19.453	595	221	3.178	1.645	4.210	2.539	4.038	2.455
12	Поморавска	28.129	14.427	532	233	3.019	1.399	3.473	1.896	3.307	1.812
13	Златиборска	30.834	15.332	464	181	2.835	1.264	3.903	1.946	3.679	2.000
14	Моравичка	19.747	10.555	283	103	1.593	814	2.334	1.369	2.172	1.301
15	Рашка	46.265	23.313	891	379	5.055	2.405	6.030	3.074	6.057	3.093
16	Расинска	28.015	14.471	423	169	2.460	1.146	3.331	1.775	3.379	1.912
Регион Шумадије и Западне Србије		237.637	123.373	4.431	1.804	23.391	11.289	29.165	15.806	28.238	15.735
17	Подунавска	16.037	8.444	471	182	1.953	869	1.999	1.064	2.010	1.161
18	Браничевска	9.801	5.107	321	139	1.314	629	1.326	710	1.170	674
19	Борска	12.571	6.667	299	120	1.468	683	1.619	904	1.467	855
20	Зајечарска	13.772	6.753	295	139	1.261	560	1.625	885	1.686	909
21	Нишавска	46.812	20.969	860	343	4.840	1.964	5.956	2.804	5.536	2.678
22	Топличка	15.011	7.154	348	143	1.702	756	1.824	926	1.520	825
23	Пиротска	11.800	6.131	236	102	1.076	516	1.340	757	1.266	763
24	Јабланичка	32.724	15.208	696	270	3.346	1.375	3.812	1.861	3.715	1.880
25	Пчињска	26.777	13.789	588	247	2.538	1.213	3.364	1.912	3.143	1.800
Регион Јужне и Источне Србије		185.305	90.222	4.114	1.685	19.498	8.565	22.865	11.823	21.513	11.545
Регион Косово и Метохија		21.861	12.331	420	206	3.350	1.671	4.281	2.186	3.675	1.905
Република Србија		720.718	369.945	14.667	6.161	70.678	33.302	90.419	49.461	86.601	48.352

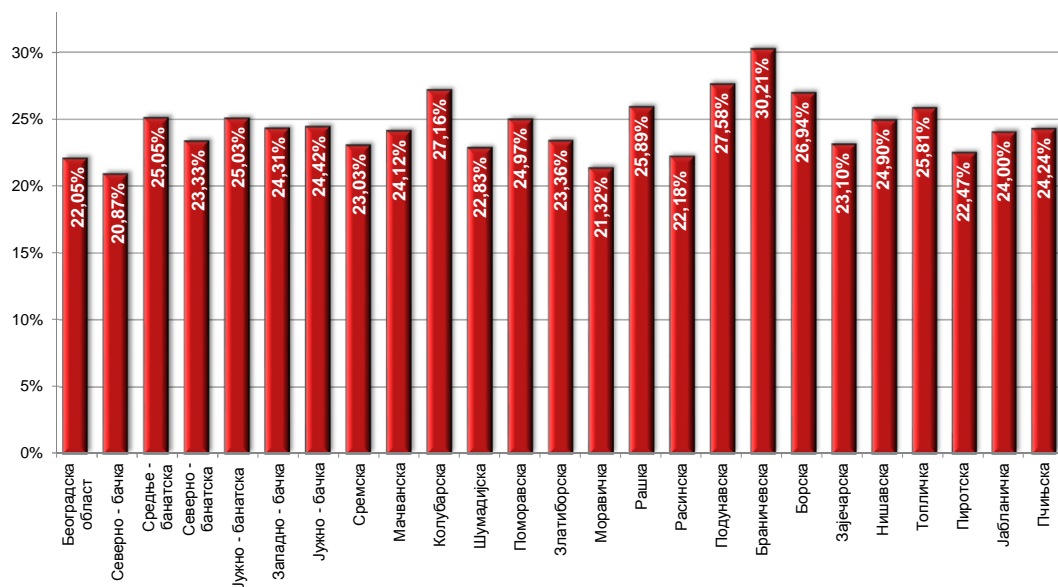
Графикон бр. 10 - Незапослена лица према старости и полу на крају V 2016. године
 Chart No. 10 - Unemployed persons by age and gender in the end of V 2016



T8 UNEMPLOYED PERSONS BY AGE AND SEX IN THE END OF MAY 2016

35-39		40-44		45-49		50-54		55-59		60-64	
Укупно Total	Жене Women	Укупно Total	Жене Women	Укупно Total	Жене Women	Укупно Total	Жене Women	Укупно Total	Жене Women	Укупно Total	Жене Women
12.801	7.858	12.127	7.227	11.737	6.914	12.984	7.322	12.734	6.629	6.439	1.399
12.801	7.858	12.127	7.227	11.737	6.914	12.984	7.322	12.734	6.629	6.439	1.399
1.412	787	1.419	763	1.506	765	1.816	914	1.824	755	1.034	167
1.925	1.067	1.935	1.045	2.003	1.056	2.245	1.136	1.903	835	1.029	201
1.317	733	1.314	738	1.281	644	1.442	677	1.337	528	635	89
4.039	2.236	3.979	2.152	3.516	1.943	3.468	1.803	3.429	1.548	1.874	424
2.241	1.055	2.264	1.093	2.609	1.289	2.537	1.172	1.908	691	860	97
6.810	3.968	6.462	3.677	6.344	3.506	6.486	3.411	5.324	2.469	1.991	347
2.624	1.499	2.758	1.526	2.827	1.548	3.160	1.564	3.127	1.382	1.655	314
20.368	11.345	20.131	10.994	20.086	10.751	21.154	10.677	18.852	8.208	9.078	1.639
4.292	2.429	4.412	2.477	4.285	2.406	4.430	2.350	4.121	1.873	2.082	430
1.457	877	1.396	818	1.401	857	1.590	916	1.505	744	731	142
3.950	2.354	3.948	2.368	3.998	2.474	4.421	2.530	4.502	2.345	2.121	522
3.419	1.865	3.319	1.890	3.101	1.711	2.984	1.645	3.146	1.543	1.829	433
3.668	1.985	3.819	2.066	3.910	2.088	3.955	2.090	3.247	1.445	1.354	267
2.312	1.358	2.389	1.378	2.432	1.411	2.587	1.415	2.480	1.191	1.165	215
5.930	3.187	5.850	3.224	5.319	2.919	5.060	2.685	4.048	1.869	2.025	478
3.760	2.262	3.543	2.001	3.319	1.832	3.282	1.690	2.918	1.347	1.600	337
28.788	16.317	28.676	16.222	27.765	15.698	28.309	15.321	25.967	12.357	12.907	2.824
2.049	1.259	1.910	1.127	1.808	1.047	1.667	886	1.468	700	702	149
1.142	676	1.111	645	1.013	579	947	506	874	438	583	111
1.419	796	1.516	894	1.498	875	1.380	791	1.249	600	656	149
1.618	852	1.656	865	1.570	872	1.616	852	1.578	675	867	144
5.507	2.719	5.301	2.632	5.260	2.623	5.616	2.773	5.111	2.032	2.825	401
1.660	870	1.788	922	1.781	945	1.859	917	1.625	656	904	194
1.253	740	1.351	783	1.454	845	1.635	866	1.475	642	714	117
3.768	1.927	4.181	2.094	4.061	2.106	4.113	2.024	3.305	1.376	1.727	295
3.152	1.785	3.456	1.970	3.623	1.938	3.260	1.640	2.462	1.049	1.191	235
21.568	11.624	22.270	11.932	22.068	11.830	22.093	11.255	19.147	8.168	10.169	1.795
2.667	1.550	1.920	1.264	1.700	1.174	1.532	1.024	1.321	814	995	537
86.192	48.694	85.124	47.639	83.356	46.367	86.072	45.599	78.021	36.176	39.588	8.194

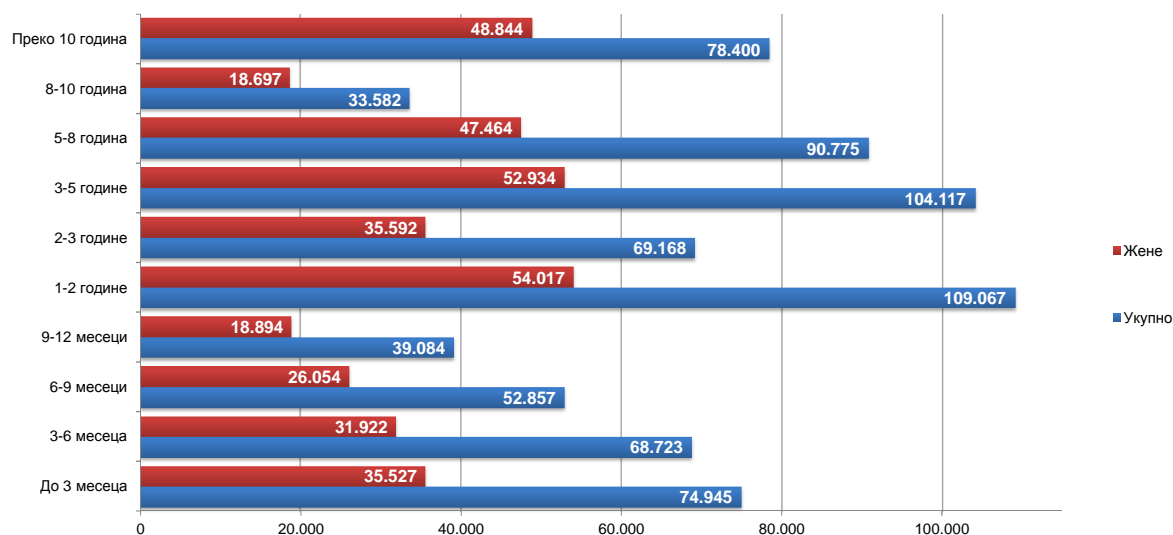
Графикон бр. 10а - Незапослена лица до 30 година старости по окрузима на крају V 2016. године
 Chart No. 10a - Unemployed up to 30 years of age by counties in the end of V 2016



**T9 НЕЗАПОСЛЕНА ЛИЦА ПРЕМА ТРАЈАЊУ НЕЗАПОСЛЕНОСТИ И ПОЛУ
НА КРАЈУ МАЈА 2016. ГОДИНЕ**

Ред. Бр. No	Област/Регион <i>County/Region</i>	Укупно <i>Total</i>	Жене <i>Women</i>	До 3 месеца <i>to 3 months</i>		3-6 месеци <i>3-6 months</i>		6-9 месеци <i>6-9 months</i>		9-12 месеци <i>9-12 months</i>	
				Укупно <i>Total</i>	Жене <i>Women</i>	Укупно <i>Total</i>	Жене <i>Women</i>	Укупно <i>Total</i>	Жене <i>Women</i>	Укупно <i>Total</i>	Жене <i>Women</i>
1	Београдска област	105.129	58.739	13.923	7.254	11.373	5.948	9.302	5.255	6.368	3.355
	Београдски регион	105.129	58.739	13.923	7.254	11.373	5.948	9.302	5.255	6.368	3.355
2	Северно - бачка	13.087	6.262	1.857	878	1.358	639	1.072	507	736	345
3	Средње - банатска	17.339	8.545	2.848	1.295	2.154	978	1.550	722	1.039	507
4	Северно - банатска	11.091	5.421	1.386	629	1.153	508	1.083	482	713	359
5	Јужно - банатска	32.255	16.226	3.315	1.507	3.197	1.368	2.317	1.095	1.757	833
6	Западно - бачка	19.220	8.250	2.284	941	2.046	796	1.532	673	1.123	498
7	Јужно - бачка	53.526	28.453	6.910	3.380	6.042	2.871	4.714	2.393	2.952	1.519
8	Сремска	24.268	12.123	2.989	1.417	2.417	1.151	2.058	992	1.406	680
	Регион Војводине	170.786	85.280	21.589	10.047	18.367	8.311	14.326	6.864	9.726	4.741
9	Мачванска	36.682	18.822	3.132	1.413	3.005	1.337	2.438	1.129	1.840	833
10	Колубарска	13.004	7.000	1.427	692	1.375	624	991	520	714	381
11	Шумадијска	34.961	19.453	2.935	1.456	3.038	1.498	2.248	1.121	1.768	840
12	Поморавска	28.129	14.427	2.186	964	2.120	953	1.792	877	1.264	638
13	Златиборска	30.834	15.332	2.868	1.353	2.949	1.287	1.969	958	1.514	674
14	Моравичка	19.747	10.555	1.668	792	1.880	913	1.392	716	1.093	533
15	Рашка	46.265	23.313	3.206	1.487	3.670	1.743	2.735	1.316	2.260	1.058
16	Расинска	28.015	14.471	2.147	985	2.652	1.183	1.616	800	1.694	781
	Регион Шумадије и Западне Србије	237.637	123.373	19.569	9.142	20.689	9.538	15.181	7.437	12.147	5.738
17	Подунавска	16.037	8.444	1.979	945	1.781	870	1.321	627	1.056	505
18	Браничевска	9.801	5.107	1.296	655	1.154	532	833	409	596	300
19	Борска	12.571	6.667	1.160	559	1.335	649	814	414	641	301
20	Зајечарска	13.772	6.753	1.439	677	1.175	487	967	471	663	301
21	Нишавска	46.812	20.969	4.316	1.878	3.984	1.724	3.118	1.353	2.500	1.026
22	Топличка	15.011	7.154	1.112	486	1.192	521	1.005	406	673	300
23	Пиротска	11.800	6.131	1.254	638	1.086	444	835	396	1.107	650
24	Јабланичка	32.724	15.208	3.046	1.228	2.748	1.116	2.134	902	1.501	667
25	Пчињска	26.777	13.789	3.416	1.588	2.947	1.333	2.234	1.105	1.414	665
	Регион Јужне и Источне Србије	185.305	90.222	19.018	8.654	17.402	7.676	13.261	6.083	10.151	4.715
	Регион Косово и Метохија	21.861	12.331	846	430	892	449	787	415	692	345
	Република Србија	720.718	369.945	74.945	35.527	68.723	31.922	52.857	26.054	39.084	18.894

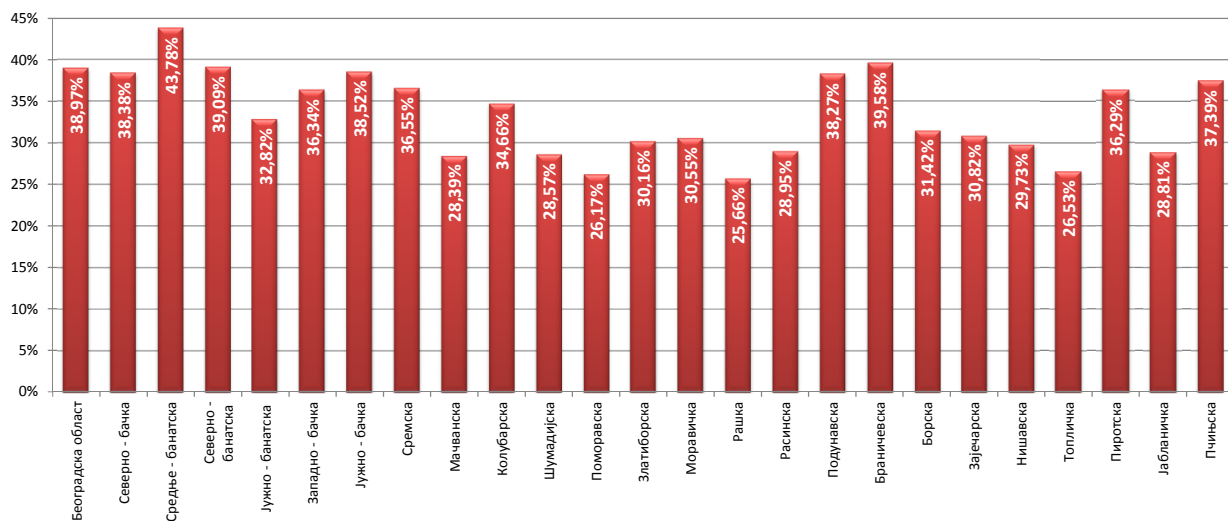
Графикон бр. 11- Незапослена лица према трајању незапослености и полу на крају V 2016. године
Chart No. 11- Unemployed persons by duration of unemployment and gender in the end of V 2016



**T9 UNEMPLOYED PERSONS BY DURATION OF UNEMPLOYMENT AND SEX
IN THE END OF MAY 2016**

1-2 године 1-2 years		2-3 године 2-3 years		3-5 године 3-5 years		5-8 година 5-8 years		8-10 година 8-10 years		Преко 10 година Over 10 years	
Укупно Total	Жене Women	Укупно Total	Жене Women	Укупно Total	Жене Women	Укупно Total	Жене Women	Укупно Total	Жене Women	Укупно Total	Жене Women
17.730	9.970	10.160	5.798	14.839	8.437	11.105	6.431	3.056	1.810	7.273	4.481
17.730	9.970	10.160	5.798	14.839	8.437	11.105	6.431	3.056	1.810	7.273	4.481
1.934	863	1.351	663	2.031	955	1.485	738	385	180	878	494
2.693	1.350	1.676	872	2.139	1.062	1.762	951	448	231	1.030	577
1.709	790	1.080	504	1.547	810	1.206	623	355	191	859	525
4.676	2.245	3.090	1.565	4.452	2.208	3.986	2.097	1.531	828	3.934	2.480
2.869	1.149	2.042	845	2.894	1.210	2.228	979	697	330	1.505	829
8.637	4.552	4.994	2.728	6.953	3.757	6.083	3.405	1.991	1.249	4.250	2.599
3.746	1.792	2.422	1.239	3.463	1.748	2.890	1.473	724	370	2.153	1.261
26.264	12.741	16.655	8.416	23.479	11.750	19.640	10.266	6.131	3.379	14.609	8.765
5.719	2.749	3.499	1.756	5.799	3.014	4.749	2.591	1.678	935	4.823	3.065
2.052	1.075	1.299	727	1.942	1.077	1.672	969	444	277	1.088	658
5.582	2.813	3.426	1.895	5.128	2.841	4.558	2.687	1.979	1.202	4.299	3.100
4.120	1.989	2.813	1.392	4.325	2.179	4.096	2.155	1.652	922	3.761	2.358
4.525	2.167	3.230	1.634	4.360	2.105	3.580	1.845	1.431	765	4.408	2.544
3.272	1.740	1.879	995	2.805	1.550	2.823	1.565	888	523	2.047	1.228
5.786	2.780	4.061	1.937	7.139	3.421	6.679	3.250	2.743	1.448	7.986	4.873
3.894	1.907	2.550	1.306	4.040	2.089	3.881	2.014	1.508	839	4.033	2.567
34.950	17.220	22.757	11.642	35.538	18.276	32.038	17.076	12.323	6.911	32.445	20.393
2.624	1.274	1.474	746	2.232	1.200	1.632	920	493	321	1.445	1.036
1.725	894	956	526	1.381	704	970	551	321	183	569	353
1.933	974	1.313	704	2.066	1.107	1.450	780	628	349	1.231	830
2.113	1.002	1.224	600	2.036	978	2.062	1.001	674	366	1.419	870
6.919	2.984	4.554	2.050	7.588	3.160	6.746	2.900	2.333	1.153	4.754	2.741
2.017	889	1.505	747	2.167	1.021	2.504	1.197	941	483	1.895	1.104
1.716	815	1.219	677	1.495	749	1.386	721	603	353	1.099	688
4.429	1.971	2.927	1.365	4.448	1.962	5.467	2.496	1.994	1.047	4.030	2.454
4.450	2.181	2.707	1.460	3.613	1.895	2.743	1.528	839	483	2.414	1.551
27.926	12.984	17.879	8.875	27.026	12.776	24.960	12.094	8.826	4.738	18.856	11.627
2.197	1.102	1.717	861	3.235	1.695	3.032	1.597	3.246	1.859	5.217	3.578
109.067	54.017	69.168	35.592	104.117	52.934	90.775	47.464	33.582	18.697	78.400	48.844

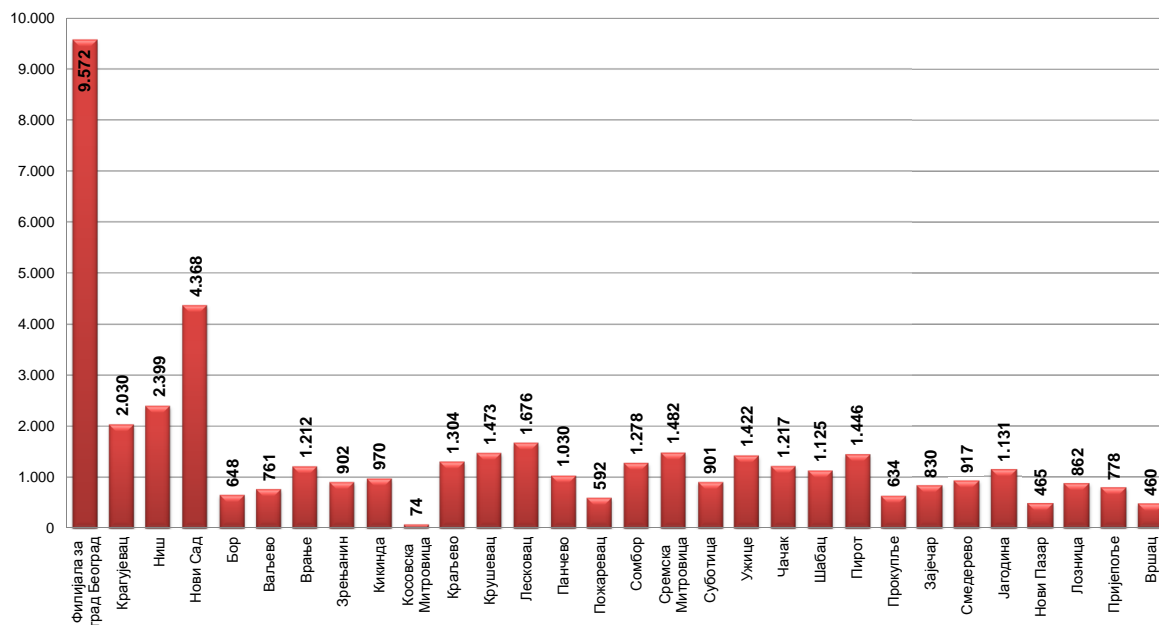
Графикон бр. 11а - Учешће незапослених лица која се налазе на евиденцији до 1 године у укупном броју незапослених лица на крају V 2016 године
Chart No. 11a - Participation of the unemployed (up to 1 year) by duration of unemployment in the end of V 2016



T10 КОРИСНИЦИ НОВЧАНЕ НАКНАДЕ ПО МЕСЕЦИМА И ПОЛУ

Редни број No	Филијала Branchoffice	Ø 2015.		V 2015		VI 2015		VII 2015		VIII 2015		IX 2015	
		Укупно Total	Жене Women	Укупно Total	Жене Women	Укупно Total	Жене Women	Укупно Total	Жене Women	Укупно Total	Жене Women	Укупно Total	Жене Women
1	Филијала за град Београд	10.981	5.620	12.133	6.168	11.139	5.708	10.235	5.273	9.865	5.120	9.569	4.968
2	Крагујевац	2.541	1.132	2.683	1.197	2.607	1.177	2.614	1.204	2.553	1.173	2.454	1.129
3	Ниш	3.230	1.389	3.398	1.436	3.313	1.358	3.253	1.407	3.096	1.389	3.023	1.354
4	Нови Сад	4.732	2.276	5.009	2.437	4.828	2.348	4.655	2.289	4.565	2.274	4.369	2.172
5	Бор	834	403	935	459	878	433	838	406	833	401	784	368
6	Ваљево	1.068	553	1.295	720	1.232	696	1.149	635	1.060	598	1.048	588
7	Врање	1.440	629	1.380	601	1.478	650	1.426	607	1.382	594	1.335	575
8	Зрењанин	1.339	560	1.441	578	1.363	548	1.338	563	1.277	555	1.246	546
9	Кикинда	1.249	519	1.469	591	1.353	538	1.289	506	1.226	496	1.212	493
10	Косовска Митровица	60	38	65	36	58	33	59	38	37	25	47	33
11	Краљево	1.375	637	1.395	675	1.309	613	1.312	601	1.299	575	1.311	565
12	Крушевац	1.986	880	2.114	955	2.028	895	1.979	870	1.923	847	2.038	867
13	Лесковац	1.772	716	1.807	731	1.701	675	1.696	690	1.660	686	1.616	664
14	Панчево	1.245	505	1.305	520	1.330	526	1.311	525	1.220	494	1.218	496
15	Пожаревац	726	330	757	338	739	332	713	318	667	295	656	288
16	Сомбор	1.386	549	1.384	579	1.352	535	1.522	528	1.491	525	1.390	517
17	Сремска Митровица	1.823	795	1.984	869	1.871	854	1.735	759	1.686	766	1.664	763
18	Суботица	975	424	1.035	446	1.015	460	965	421	927	392	878	378
19	Ужице	1.784	825	1.857	844	1.719	820	1.767	837	1.739	822	1.635	758
20	Чачак	1.708	755	1.858	817	1.701	771	1.589	715	1.580	722	1.447	658
21	Шабац	1.403	586	1.441	603	1.473	624	1.467	615	1.444	618	1.397	591
22	Пирот	1.250	606	963	382	963	401	1.016	459	1.710	983	1.725	972
23	Прокупље	820	336	916	376	808	333	803	341	777	330	736	304
24	Зајечар	1.019	473	1.168	555	998	462	1.020	478	973	450	863	395
25	Смедерево	1.145	522	1.198	522	1.140	502	1.086	496	1.140	555	1.088	530
26	Јагодина	1.447	614	1.472	628	1.502	629	1.461	596	1.402	592	1.348	581
27	Нови Пазар	501	244	527	251	457	215	470	229	472	243	427	221
28	Лозница	1.270	516	1.521	644	1.415	590	1.302	534	1.176	464	1.125	444
29	Пријеполје	881	424	988	459	882	421	873	427	721	346	777	396
30	Вршац	618	268	681	299	625	271	595	257	563	244	571	253
Република Србија		52.628	24.134	56.192	25.721	53.288	24.423	51.547	23.630	50.476	23.584	49.008	22.876

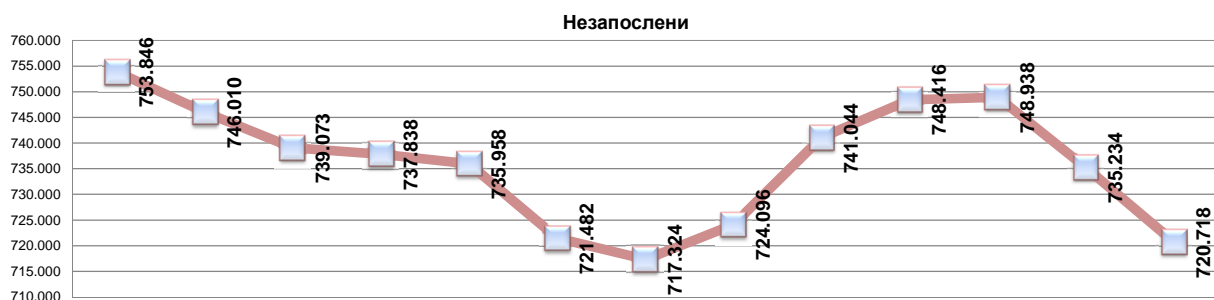
Графикон бр. 12 - Корисници новчане накнаде по филијалама у V 2016. године
Chart No. 12 - Unemployment benefit recipients by branchoffice in V 2016



T10 UNEMPLOYMENT BENEFIT RECIPIENTS BY MONTH AND SEX

X 2015		XI 2015		XII 2015		I 2016		II 2016		III 2016		IV 2016		V 2016		Индекси Index		
Укупно Total	Жене Women	Укупно Total	Жене Women	Укупно Total	Жене Women	Укупно Total	Жене Women	Укупно Total	Жене Women	Укупно Total	Жене Women	Укупно Total	Жене Women	Укупно Total	Жене Women	V 2016 / V 2015	V 2016 / XII 2015	V 2016 / IV 2016
9.578	4.956	9.497	4.912	9.352	4.798	9.266	4.680	9.299	4.733	9.805	5.087	9.875	5.047	9.572	4.876	78,89	102,35	96,93
2.301	1.078	2.312	1.051	2.199	1.037	2.116	972	2.210	1.011	2.152	969	2.235	1.018	2.030	926	75,66	92,31	90,83
2.898	1.271	2.727	1.198	2.656	1.169	2.579	1.093	2.642	1.141	2.631	1.129	2.513	1.078	2.399	1.039	70,60	90,32	95,46
4.290	2.090	4.393	2.072	4.243	1.970	4.267	1.940	4.632	2.042	4.932	2.139	4.690	2.031	4.368	1.890	87,20	102,95	93,13
738	345	712	324	689	315	689	316	735	354	716	339	702	322	648	288	69,30	94,05	92,31
1.008	565	944	535	754	375	756	367	762	363	876	408	871	419	761	370	58,76	100,93	87,37
1.436	646	1.462	670	1.475	681	1.404	602	1.442	613	1.333	559	1.261	553	1.212	542	87,83	82,17	96,11
1.152	494	1.141	475	1.107	442	1.038	426	1.057	433	1.057	435	1.048	408	902	367	62,60	81,48	86,07
1.195	516	1.169	520	1.208	524	1.268	533	1.266	513	1.227	499	1.083	442	970	407	66,03	80,30	89,57
47	36	41	32	52	43	72	54	104	76	99	74	85	61	74	57	113,85	142,31	87,06
1.282	562	1.311	579	1.260	553	1.248	560	1.307	588	1.392	631	1.410	661	1.304	617	93,48	103,49	92,48
1.896	797	1.851	780	1.773	719	1.684	669	1.683	641	1.749	664	1.667	649	1.473	607	69,68	83,08	88,36
1.612	639	1.621	653	1.636	649	1.698	645	1.833	714	1.761	680	1.690	664	1.676	709	92,75	102,44	99,17
1.165	475	1.107	442	1.060	425	1.004	402	1.046	418	1.004	394	1.049	414	1.030	429	78,93	97,17	98,19
656	282	634	268	608	251	606	252	636	280	639	282	623	277	592	265	78,20	97,37	95,02
1.308	506	1.266	491	1.314	517	1.259	508	1.378	552	1.432	536	1.351	520	1.278	492	92,34	97,26	94,60
1.640	755	1.624	722	1.707	711	1.652	691	1.673	716	1.631	697	1.556	661	1.482	638	74,70	86,82	95,24
859	364	869	369	874	378	859	351	883	360	920	384	885	361	901	379	87,05	103,09	101,81
1.592	731	1.547	737	1.526	733	1.466	699	1.529	706	1.468	666	1.522	673	1.422	625	76,58	93,18	93,43
1.394	609	1.310	557	1.268	532	1.238	503	1.185	473	1.255	502	1.261	486	1.217	469	65,50	95,98	96,51
1.460	586	1.380	543	1.375	541	1.370	522	1.371	520	1.315	505	1.269	505	1.125	449	78,07	81,82	88,65
1.745	1.002	1.369	728	1.275	674	1.204	623	1.178	582	1.230	587	1.613	922	1.446	825	150,16	113,41	89,65
699	294	669	272	650	259	662	257	699	273	687	260	672	249	634	240	69,21	97,54	94,35
805	369	805	384	801	374	757	341	796	357	772	353	844	406	830	398	71,06	103,62	98,34
1.007	472	1.020	484	991	473	954	458	1.020	498	1.007	486	1.001	486	917	443	76,54	92,53	91,61
1.327	574	1.280	545	1.260	544	1.213	522	1.245	548	1.239	562	1.202	535	1.131	481	76,83	89,76	94,09
466	245	463	247	472	244	492	259	504	253	506	250	499	241	465	212	88,24	98,52	93,19
1.057	430	1.030	405	1.023	387	1.036	413	1.071	433	1.047	417	987	396	862	338	56,67	84,26	87,34
856	463	726	375	766	409	739	375	815	396	765	354	829	407	778	395	78,74	101,57	93,85
597	263	582	247	566	240	542	236	508	220	486	214	490	214	460	206	67,55	81,27	93,88
48.091	22.431	46.907	21.646	45.987	20.995	45.176	20.293	46.539	20.825	47.164	21.080	46.815	21.124	43.987	19.994	78,28	95,65	93,96

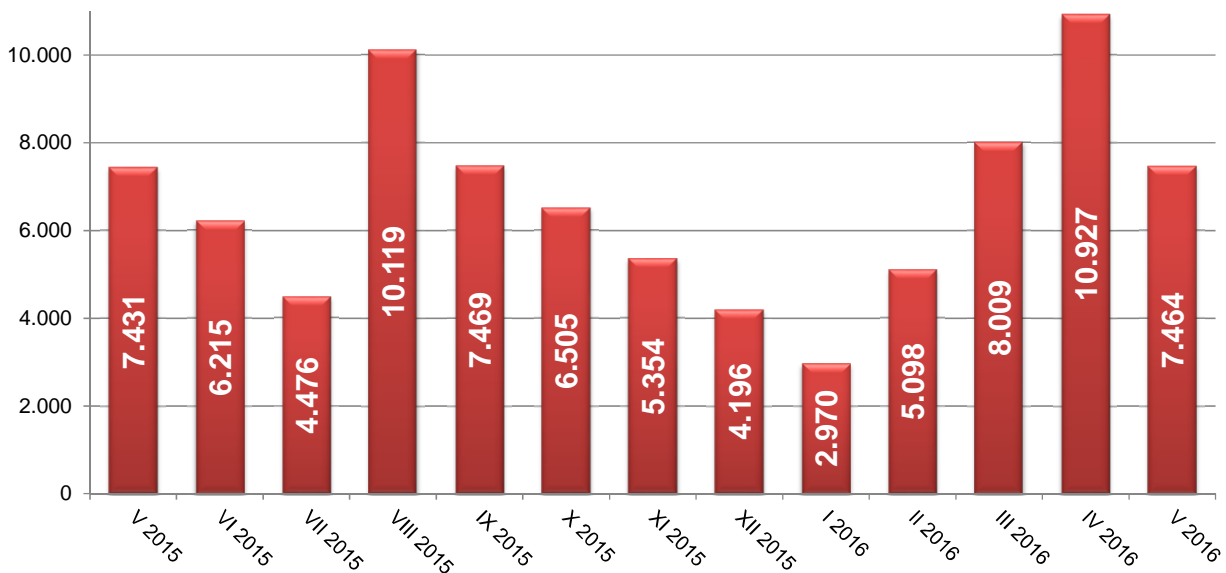
Графикон бр. 12 а- Корисници новчане накнаде и незапослени по месецима у периоду V 2015. - V 2016 . године
 Chart No. 12 a- Unemployment benefit recipients by month in period V 2015 - V 2016



T11 ПРИЈАВЉЕНЕ ПОТРЕБЕ ЗА ЗАПОШЉАВАЊЕМ ПО МЕСЕЦИМА

Редни број <i>No</i>	Област <i>County</i>	Ø 2015	V 2015	VI 2015	VII 2015	VIII 2015	IX 2015
1	Београдска област	1.565	1.817	1.141	1.261	1.684	1.573
Београдски регион		1.565	1.817	1.141	1.261	1.684	1.573
2	Северно - бачка	155	366	176	144	184	192
3	Средње - банатска	154	357	206	104	229	140
4	Северно - банатска	178	229	312	107	206	147
5	Јужно - банатска	166	565	165	58	172	229
6	Западно - бачка	151	53	170	63	566	188
7	Јужно - бачка	582	472	1.000	465	832	859
8	Сремска	238	537	191	254	297	506
Регион Војводине		1.623	2.579	2.220	1.195	2.486	2.261
9	Мачванска	259	257	259	176	569	458
10	Колубарска	114	94	65	110	194	78
11	Шумадијска	265	225	456	192	702	206
12	Поморавска	170	214	136	98	421	154
13	Златиборска	272	296	261	278	559	429
14	Моравичка	172	146	141	228	309	166
15	Рашка	231	206	123	108	465	471
16	Расинска	152	126	134	114	380	182
Регион Шумадије и Западне Србије		1.635	1.564	1.575	1.304	3.599	2.144
17	Подунавска	199	89	270	137	158	136
18	Браничевска	66	60	34	64	333	53
19	Борска	72	410	40	45	136	37
20	Зајечарска	71	209	55	18	136	24
21	Нишавска	271	385	244	166	500	567
22	Топличка	124	58	256	14	278	30
23	Пиротска	125	49	142	89	150	164
24	Јабланичка	119	137	130	48	229	111
25	Пчињска	141	70	104	133	236	346
Регион Јужне и Источне Србије		1.187	1.467	1.275	714	2.156	1.468
Регион Косово и Метохија		23	4	4	2	194	23
Република Србија		6.032	7.431	6.215	4.476	10.119	7.469

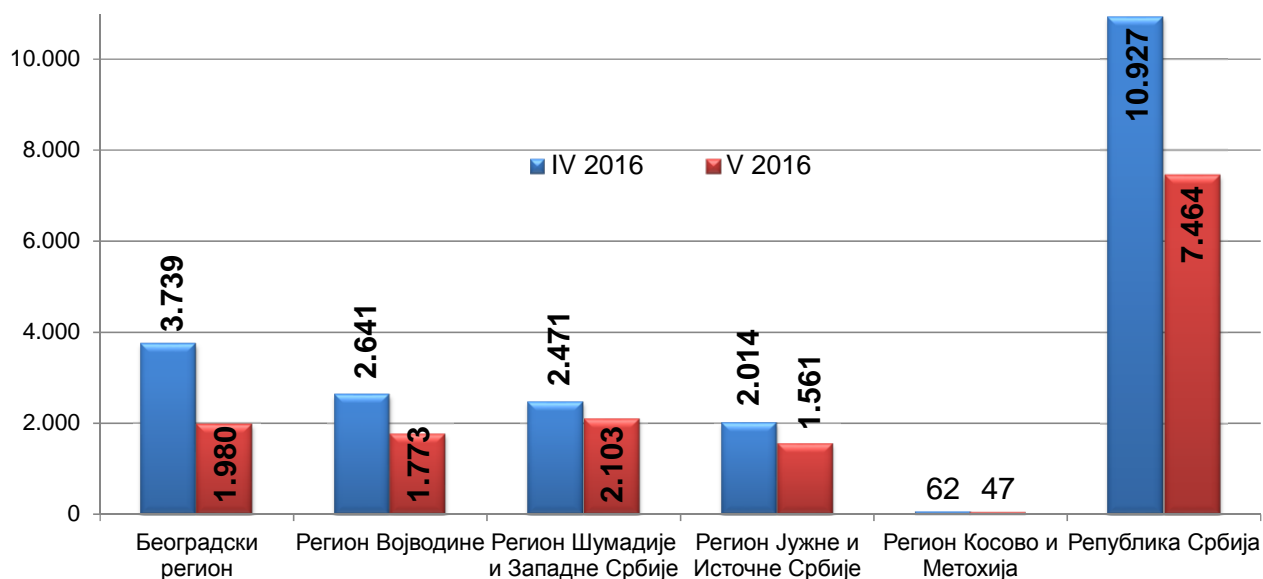
Графикон бр. 13 - Пријављене потребе за запошљавањем у периоду V 2015 - V 2016
Chart No. 13 - Requests for jobmatching services in vacancy filling in period V 2015 - V 2016



T11 REQUESTS FOR JOBMATCHING SERVICES IN VACANCY FILLING BY MONTHS

X 2015	XI 2015	XII 2015	I 2016	II 2016	III 2016	IV 2016	V 2016	Индекс Index
								V 2016 / V 2015
2.100	1.972	1.043	856	1.480	1.714	3.739	1.980	108,97
2.100	1.972	1.043	856	1.480	1.714	3.739	1.980	108,97
70	72	56	175	120	219	282	160	43,72
116	110	75	117	95	209	405	143	40,06
103	88	89	65	290	264	342	53	23,14
138	195	43	147	73	262	127	298	52,74
91	50	41	216	142	276	279	48	90,57
522	529	546	379	501	1.033	734	737	156,14
174	120	73	80	307	375	472	334	62,20
1.214	1.164	923	1.179	1.528	2.638	2.641	1.773	68,75
347	141	345	54	107	241	456	411	159,92
42	47	207	30	59	276	104	155	164,89
201	291	74	119	158	218	312	348	154,67
223	126	89	117	141	282	248	322	150,47
256	205	108	117	346	379	645	310	104,73
217	66	150	108	78	407	354	101	69,18
285	190	239	73	307	369	125	169	82,04
335	51	34	75	73	163	227	287	227,78
1.906	1.117	1.246	693	1.269	2.335	2.471	2.103	134,46
254	368	74	55	79	50	184	322	361,80
26	28	4	10	25	137	90	22	36,67
49	28	41	6	25	218	258	27	6,59
196	82	84	5	22	54	148	39	18,66
291	191	164	99	113	251	469	244	63,38
133	37	16	5	63	112	105	611	1.053,45
65	189	82	38	369	127	338	119	242,86
133	133	141	8	77	85	295	27	19,71
133	43	342	16	48	288	127	150	214,29
1.280	1.099	948	242	821	1.322	2.014	1.561	106,41
5	2	36	0	0	0	62	47	
6.505	5.354	4.196	2.970	5.098	8.009	10.927	7.464	100,44

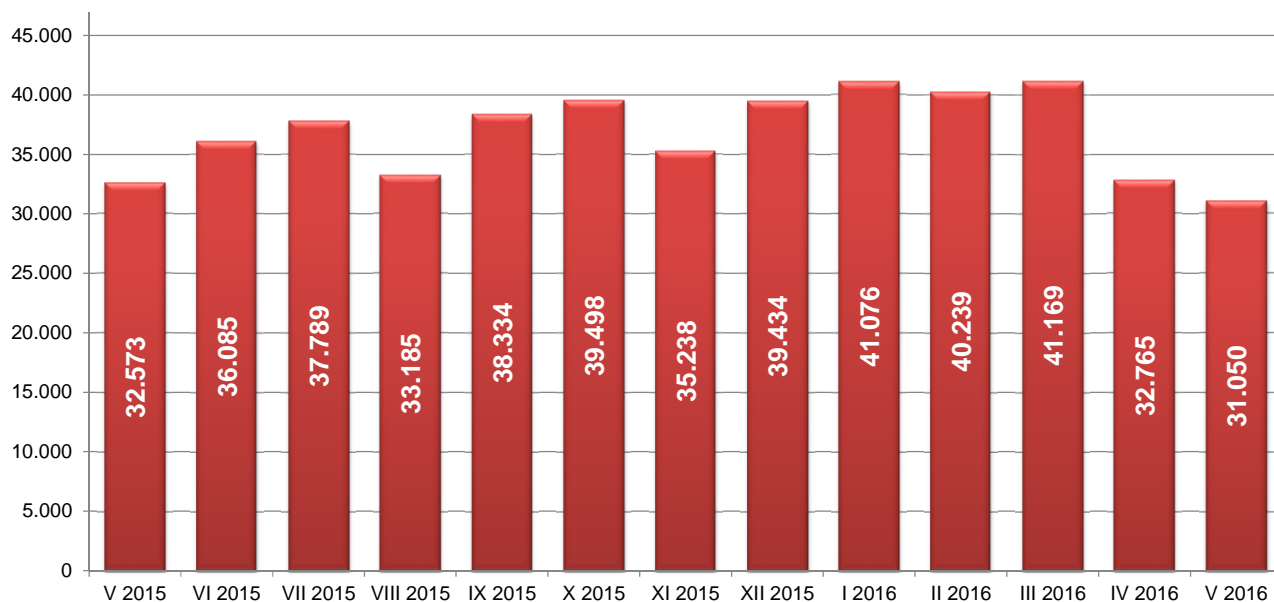
Графикон бр. 13а - Пријављене потребе за запошљавањем по регионима у периоду IV 2016 - V 2016
Chart No. 13a - Requests for jobmatching services in vacancy filling in period IV 2016 - V 2016



T12 НОВОПРИЈАВЉЕНИ ПО МЕСЕЦИМА И ПОЛУ

Редни број No	Област County	Ø 2015	V 2015		VI 2015		VII 2015		VIII 2015		IX 2015		X 2015	
			Укупно Total	Жене Women	Укупно Total	Жене Women	Укупно Total	Жене Women	Укупно Total	Жене Women	Укупно Total	Жене Women	Укупно Total	Жене Women
1	Београдска област	7.811	6.277	3.309	7.476	3.989	7.691	4.019	6.692	3.489	7.939	4.328	8.717	4.910
Београдски регион		7.811	6.277	3.309	7.476	3.989	7.691	4.019	6.692	3.489	7.939	4.328	8.717	4.910
2	Северно - бачка	924	902	458	992	461	910	467	799	372	957	466	885	459
3	Средње - банатска	1.300	1.394	681	1.207	569	1.154	564	1.121	538	1.406	668	1.355	645
4	Северно - банатска	800	687	289	736	338	757	371	766	336	849	421	887	446
5	Јужно - банатска	1.575	1.225	567	1.642	772	1.615	775	1.395	673	1.715	814	1.585	762
6	Западно - бачка	1.168	1.326	503	1.085	504	1.047	499	1.284	648	1.139	558	1.048	493
7	Јужно - бачка	3.650	3.328	1.609	3.467	1.791	3.397	1.744	3.196	1.596	3.837	1.928	4.138	2.099
8	Сремска	1.570	1.286	591	1.583	792	1.485	759	1.379	680	1.714	842	1.629	775
Регион Војводине		10.986	10.148	4.698	10.712	5.227	10.365	5.179	9.940	4.843	11.617	5.697	11.527	5.679
9	Мачванска	1.498	1.201	546	1.422	642	1.395	682	1.223	516	1.561	722	1.558	679
10	Колубарска	698	554	254	597	271	626	340	544	270	696	316	685	344
11	Шумадијска	1.398	1.234	585	1.309	624	1.365	735	1.340	576	1.342	715	1.425	694
12	Поморавска	1.007	881	396	989	491	979	495	840	428	1.000	484	1.052	558
13	Златиборска	1.392	1.153	559	1.257	603	1.305	611	1.266	569	1.345	685	1.331	693
14	Моравичка	893	664	329	759	387	948	509	848	409	960	462	883	448
15	Рашка	1.498	1.178	542	1.557	690	1.660	763	1.347	654	1.569	745	1.621	804
16	Расинска	1.042	788	374	929	461	1.336	624	1.200	535	888	431	976	516
Регион Шумадије и Западне Србије		9.426	7.653	3.585	8.819	4.169	9.614	4.759	8.608	3.957	9.361	4.560	9.531	4.736
17	Подунавска	953	757	324	867	427	1.026	514	990	447	934	452	972	499
18	Браничевска	576	432	220	508	259	488	247	550	285	571	262	609	307
19	Борска	519	433	194	554	238	511	240	386	190	493	241	515	256
20	Зајечарска	600	453	204	523	260	555	271	440	203	614	284	630	319
21	Нишавска	2.283	2.124	962	2.404	1.100	2.399	1.164	2.009	952	2.299	1.054	2.320	1.133
22	Топличка	539	515	230	524	248	539	254	465	196	561	239	562	242
23	Пиротска	641	522	253	583	258	1.436	896	459	206	707	353	489	244
24	Јабланичка	1.474	1.136	513	1.396	628	1.344	627	1.205	548	1.465	641	1.511	680
25	Пчињска	1.601	1.860	804	1.353	622	1.468	662	1.184	533	1.432	688	1.762	908
Регион Јужне и Источне Србије		9.186	8.232	3.704	8.712	4.040	9.766	4.875	7.688	3.560	9.076	4.214	9.370	4.588
Регион Косово и Метохија		311	263	134	366	173	353	184	257	137	341	176	353	180
Република Србија		37.719	32.573	15.430	36.085	17.598	37.789	19.016	33.185	15.986	38.334	18.975	39.498	20.093

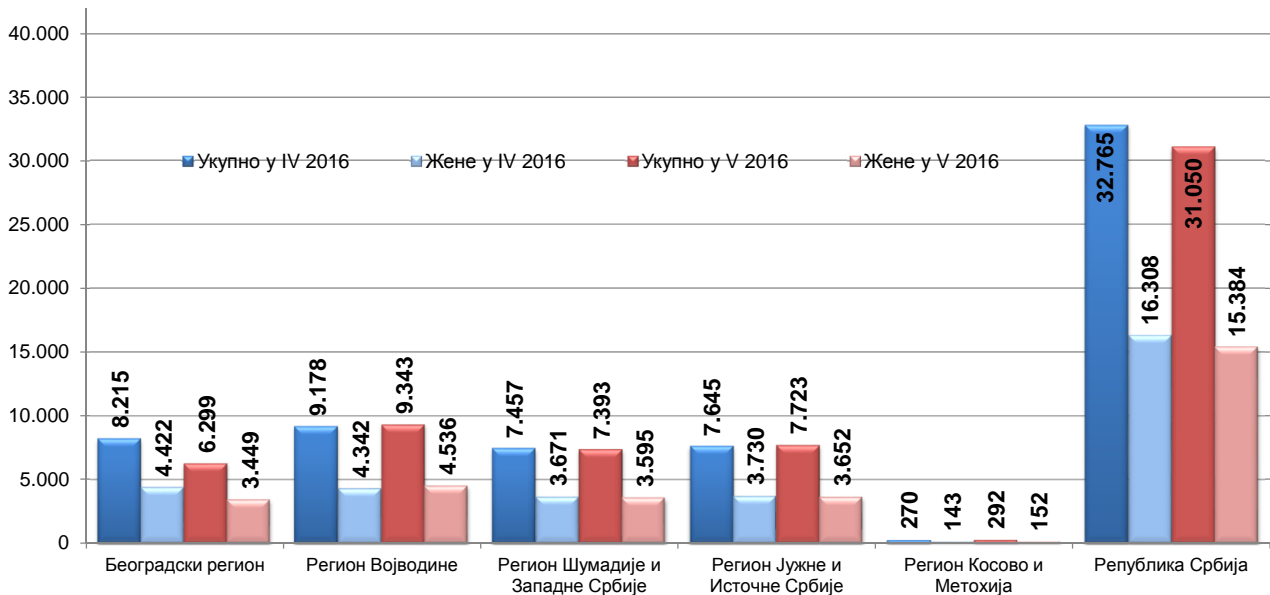
Графикон бр. 14 - Новопријављени у периоду V 2015 - V 2016
Chart No. 14 - Newly registered persons in period V 2015 - V 2016



T12 NEWLY REGISTERED PERSONS BY MONTHS AND SEX

XI 2015		XII 2015		I 2016		II 2016		III 2016		IV 2016		V 2016		Индекси Index		
Укупно Total	Жене Women	Укупно Total	Жене Women	Укупно Total	Жене Women	Укупно Total	Жене Women	Укупно Total	Жене Women	Укупно Total	Жене Women	Укупно Total	Жене Women	V 2016 / V 2015	V 2016 / XII 2015	V 2016 / IV 2016
7.428	4.066	7.738	4.080	7.691	4.040	7.952	4.319	8.181	4.358	8.215	4.422	6.299	3.449	100,35	81,40	76,68
7.428	4.066	7.738	4.080	7.691	4.040	7.952	4.319	8.181	4.358	8.215	4.422	6.299	3.449	100,35	81,40	76,68
897	438	924	422	943	432	849	433	929	456	835	411	778	376	86,25	84,20	93,17
1.146	521	1.278	577	1.412	630	1.362	581	1.582	745	1.126	537	1.252	589	89,81	97,97	111,19
743	320	859	360	762	327	747	333	750	347	605	276	644	297	93,74	74,97	106,45
1.412	680	1.837	808	1.631	738	1.571	710	1.633	771	1.228	600	1.351	618	110,29	73,54	110,02
1.196	533	1.201	491	1.338	516	1.206	511	1.095	473	1.067	415	865	388	65,23	72,02	81,07
3.503	1.721	3.739	1.819	4.385	1.962	3.837	1.824	3.915	1.961	3.107	1.548	3.192	1.648	95,91	85,37	102,74
1.487	681	1.500	708	1.409	634	1.572	747	1.668	808	1.210	555	1.261	620	98,06	84,07	104,21
10.384	4.894	11.338	5.185	11.880	5.239	11.144	5.139	11.572	5.561	9.178	4.342	9.343	4.536	92,07	82,40	101,80
1.425	686	1.480	665	1.500	617	1.547	695	1.625	749	1.198	591	1.212	563	100,92	81,89	101,17
618	307	766	365	822	387	824	365	791	384	479	225	576	293	103,97	75,20	120,25
1.283	684	1.426	720	1.592	766	1.627	775	1.535	748	1.151	583	1.091	558	88,41	76,51	94,79
917	440	898	435	984	431	1.142	546	1.246	576	780	366	755	353	85,70	84,08	96,79
1.245	630	1.581	716	1.948	795	1.533	707	1.574	720	1.149	571	1.165	591	101,04	73,69	101,39
750	388	945	435	1.075	489	973	519	927	446	625	319	591	283	89,01	62,54	94,56
1.387	690	1.720	783	2.035	940	1.792	856	1.738	819	1.251	613	1.219	579	103,48	70,87	97,44
812	405	1.001	481	1.295	615	1.515	682	1.222	554	824	403	784	375	99,49	78,32	95,15
8.437	4.230	9.817	4.600	11.251	5.040	10.953	5.145	10.658	4.996	7.457	3.671	7.393	3.595	96,60	75,31	99,14
829	378	892	423	1.009	465	1.092	492	1.047	494	745	373	794	404	104,89	89,01	106,58
503	247	617	279	538	276	725	331	666	338	530	279	474	244	109,72	76,82	89,43
462	223	547	277	780	375	600	277	618	279	428	215	429	217	99,08	78,43	100,23
587	301	634	299	600	241	597	277	726	353	521	244	527	252	116,34	83,12	101,15
2.165	1.013	2.473	1.088	2.239	1.034	2.355	1.092	2.337	1.075	1.854	912	1.890	880	88,98	76,43	101,94
549	227	773	344	563	241	517	221	504	205	401	207	433	197	84,08	56,02	107,98
496	219	592	253	681	253	647	258	1.073	645	492	249	488	231	93,49	82,43	99,19
1.556	667	2.005	804	1.773	745	1.617	693	1.627	718	1.366	650	1.286	546	113,20	64,14	94,14
1.543	749	1.638	688	1.751	772	1.669	756	1.725	770	1.308	601	1.402	681	75,38	85,59	107,19
8.690	4.024	10.171	4.455	9.934	4.402	9.819	4.397	10.323	4.877	7.645	3.730	7.723	3.652	93,82	75,93	101,02
299	168	370	194	320	169	371	172	435	212	270	143	292	152	111,03	78,92	108,15
35.238	17.382	39.434	18.514	41.076	18.890	40.239	19.172	41.169	20.004	32.765	16.308	31.050	15.384	95,32	78,74	94,77

Графикон бр. 14а - Новопријављени приказани по регионима и по полу у периоду IV 2016 - V 2016
 Chart No. 14a - Newly registered persons by region and sex in period IV 2016 - V 2016



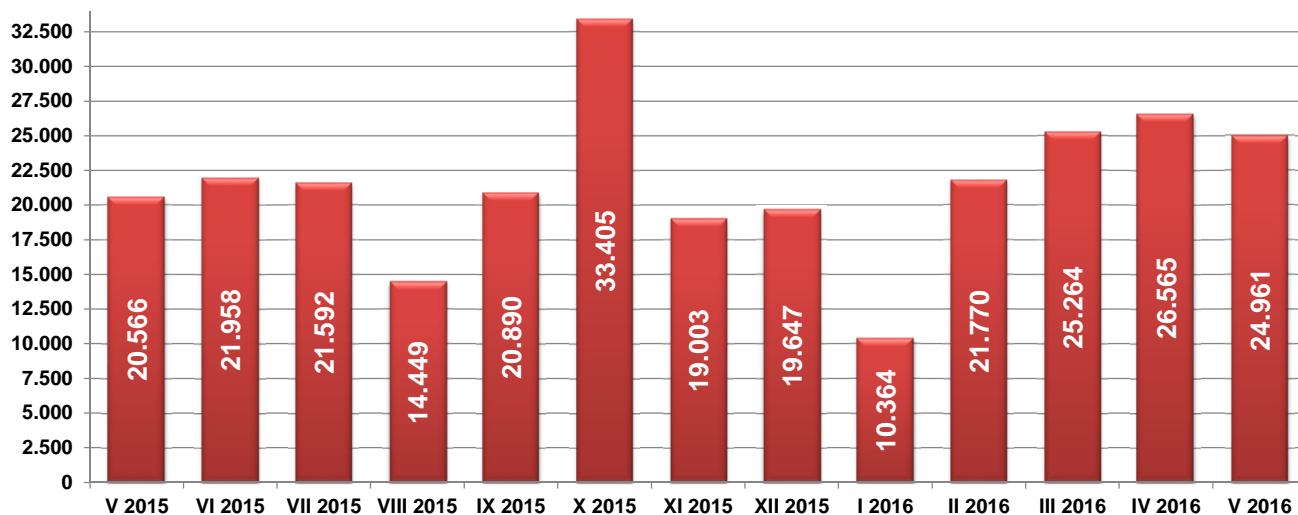
T13 ЗАПОСЛЕНИ СА ЕВИДЕНЦИЈЕ ПО МЕСЕЦИМА И ПОЛУ

Редни број No	Област County	Ø 2015.	V 2015		VI 2015		VII 2015		VIII 2015		IX 2015		X 2015	
			Укупно Total	Жене Women	Укупно Total	Жене Women	Укупно Total	Жене Women	Укупно Total	Жене Women	Укупно Total	Жене Women	Укупно Total	Жене Women
1	Београдска област	6.168	6.751	3.238	6.167	2.888	6.275	2.917	4.379	2.051	3.276	1.602	10.757	5.768
Београдски регион		6.168	6.751	3.238	6.167	2.888	6.275	2.917	4.379	2.051	3.276	1.602	10.757	5.768
2	Северно - бачка	516	568	322	707	343	718	373	324	147	177	86	1.106	653
3	Средње - банатска	482	534	259	745	346	532	228	374	181	301	164	969	484
4	Северно - банатска	410	351	169	606	249	457	210	298	130	645	293	504	268
5	Јужно - банатска	584	582	343	685	367	644	312	413	239	533	270	1.126	603
6	Западно - бачка	504	548	246	677	332	400	209	413	178	1.085	599	458	262
7	Јужно - бачка	2.128	2.348	1.150	2.042	1.030	2.447	1.240	1.500	775	1.869	950	3.288	1.866
8	Сремска	713	853	407	778	340	615	297	523	264	1.027	551	1.049	569
Регион Војводине		5.337	5.784	2.896	6.240	3.007	5.813	2.869	3.845	1.914	5.637	2.913	8.500	4.705
9	Мачванска	630	555	265	647	304	703	324	463	220	951	443	911	462
10	Колубарска	392	433	238	591	313	742	433	264	129	559	310	384	208
11	Шумадијска	756	784	396	710	380	873	452	542	226	674	352	1.779	1.030
12	Поморавска	503	570	255	486	187	425	190	299	145	876	438	539	263
13	Златиборска	701	688	305	744	345	760	338	477	240	1.388	708	735	380
14	Моравичка	523	519	291	429	212	518	280	464	208	545	276	777	419
15	Рашка	813	735	403	816	468	682	357	531	277	897	481	1.335	775
16	Расинска	499	456	236	517	249	606	284	371	170	598	281	881	438
Регион Шумадије и Западне Србије		4.818	4.740	2.389	4.940	2.458	5.309	2.658	3.411	1.615	6.488	3.289	7.341	3.975
17	Подунавска	361	319	176	410	203	350	158	230	117	528	260	597	328
18	Браничевска	213	208	90	163	81	167	94	148	65	439	208	320	132
19	Борска	209	190	97	185	90	232	111	139	81	383	207	218	107
20	Зајечарска	331	408	242	401	206	329	173	198	113	428	222	423	228
21	Нишавска	1.152	1.232	591	1.123	515	1.215	653	864	411	633	292	2.630	1.471
22	Топличка	476	751	368	884	442	526	228	322	149	687	289	561	248
23	Пиротска	266	208	90	325	162	308	136	180	96	475	209	364	189
24	Јабланичка	501	543	268	588	287	468	215	336	163	712	378	549	264
25	Пчињска	485	471	215	375	184	426	198	273	118	883	439	723	326
Регион Јужне и Источне Србије		3.992	4.330	2.137	4.454	2.170	4.021	1.966	2.690	1.313	5.168	2.504	6.385	3.293
Регион Косово и Метохија		103	40	28	86	51	92	60	65	44	285	151	230	122
Територијално неразврстани *		0	248	130	71	40	82	47	59	31	36	16	192	122
Република Србија		20.418	20.566	10.555	21.958	10.614	21.592	10.517	14.449	6.968	20.890	10.475	33.405	17.985

* При трансферу података за одређени број пријава недостају подаци о седишту послодавца, па самим тим те пријаве на обавезно социјално осигурање није могуће територијално разврстати.

Графикон бр. 15 - Запослени са евиденције у периоду V 2015 - V 2016

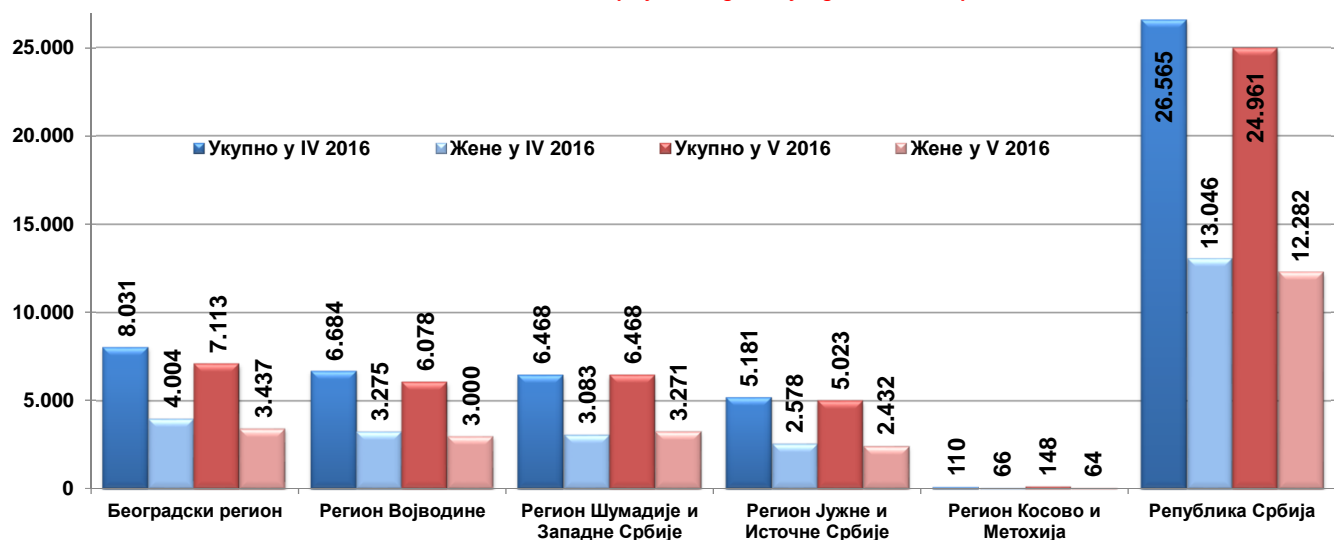
Chart No. 15 - Persons recruited from the unemployment register in period V 2015 - V 2016



T13 PERSONS RECRUITED FROM THE UNEMPLOYMENT REGISTER BY MONTHS AND SEX

XI 2015		XII 2015		I 2016		II 2016		III 2016		IV 2016		V 2016		Индекси Index		
Укупно Total	Жене Women	Укупно Total	Жене Women	Укупно Total	Жене Women	Укупно Total	Жене Women	Укупно Total	Жене Women	Укупно Total	Жене Women	Укупно Total	Жене Women	V 2016 / V 2015	V 2016 / XII 2015	V 2016 / IV 2016
5.934	3.088	6.207	3.270	3.101	1.587	7.322	3.787	8.137	4.075	8.031	4.004	7.113	3.437	105,36	114,60	88,57
5.934	3.088	6.207	3.270	3.101	1.587	7.322	3.787	8.137	4.075	8.031	4.004	7.113	3.437	105,36	114,60	88,57
411	215	409	212	258	128	508	276	549	251	632	312	646	289	113,73	157,95	102,22
371	190	323	177	227	144	406	189	508	270	535	257	637	336	119,29	197,21	119,07
396	230	348	172	248	106	325	154	461	220	575	265	442	199	125,93	127,01	76,87
597	371	620	291	229	116	735	355	607	307	682	352	679	332	116,67	109,52	99,56
366	198	346	184	336	176	480	230	537	261	655	266	628	306	114,60	181,50	95,88
2.076	1.125	2.043	1.107	894	529	2.344	1.204	2.490	1.256	2.668	1.348	2.344	1.213	99,83	114,73	87,86
626	345	538	305	373	188	802	407	1.087	543	937	475	702	325	82,30	130,48	74,92
4.843	2.674	4.627	2.448	2.565	1.387	5.600	2.815	6.239	3.108	6.684	3.275	6.078	3.000	105,08	131,36	90,93
564	262	655	347	371	214	651	316	822	397	838	401	1.041	511	187,57	158,93	124,22
376	209	282	154	179	105	370	189	380	184	634	308	614	316	141,80	217,73	96,85
549	287	638	353	549	305	775	373	877	395	1.014	414	939	461	119,77	147,18	92,60
463	255	489	277	230	145	536	315	593	327	687	319	675	349	118,42	138,04	98,25
588	329	651	380	454	277	642	368	749	415	938	473	938	470	136,34	144,09	100,00
505	300	563	311	288	187	466	274	565	296	666	374	688	348	132,56	122,20	103,30
704	361	924	504	399	215	766	376	946	507	898	428	928	513	126,26	100,43	103,34
409	232	457	267	320	170	501	278	776	365	793	366	645	303	141,45	141,14	81,34
4.158	2.235	4.659	2.593	2.790	1.618	4.707	2.489	5.708	2.886	6.468	3.083	6.468	3.271	136,46	138,83	100,00
424	252	293	162	153	99	260	154	392	224	375	222	430	228	134,80	146,76	114,67
217	110	165	101	105	58	185	133	202	119	259	134	294	111	141,35	178,18	113,51
213	111	198	111	100	53	167	77	222	108	333	156	403	189	212,11	203,54	121,02
427	240	338	160	226	142	252	150	298	174	327	171	568	333	139,22	168,05	173,70
1.202	664	1.105	688	449	270	1.317	738	1.432	745	1.335	667	1.138	550	92,37	102,99	85,24
266	123	333	178	124	81	370	232	413	229	431	222	555	261	73,90	166,67	128,77
236	140	224	95	137	85	238	127	320	183	358	176	399	167	191,83	178,13	111,45
443	256	565	342	229	128	682	360	699	331	677	277	695	344	127,99	123,01	102,66
450	232	697	374	231	134	486	238	996	466	1.086	553	541	249	114,86	77,62	49,82
3.878	2.128	3.918	2.211	1.754	1.050	3.957	2.209	4.974	2.579	5.181	2.578	5.023	2.432	116,00	128,20	96,95
114	74	131	75	93	48	91	48	113	67	110	66	148	64	370,00	112,98	134,55
76	51	105	66	61	40	93	64	93	47	91	40	131	78	/	/	/
19.003	10.250	19.647	10.663	10.364	5.730	21.770	11.412	25.264	12.762	26.565	13.046	24.961	12.282	121,37	127,05	93,96

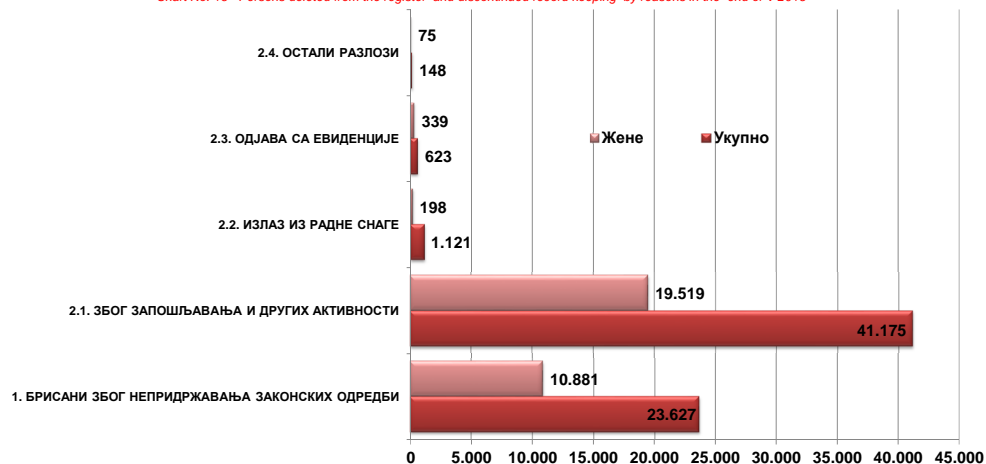
Chart No. 15a - Persons recruited from the unemployment register by region and sex in period IV 2016 - V 2016



**T14 БРИСАНИ И ПРЕСТАНАК ВОЂЕЊА ЕВИДЕНЦИЈЕ ПРЕМА РАЗЛОЗИМА И ТРАЈАЊУ НЕЗАПОСЛЕНОСТИ
ТОКОМ МАЈА 2016. ГОДИНЕ**

Разлози брисања и престанка вођења евиденције	Укупно <i>Total</i>		Трајање незапослености			
	Укупно <i>Total</i>	Жене <i>Women</i>	До 3 месеца <i>to 3 months</i>	3-6 месеци <i>3-6 months</i>	6-9 месеци <i>6-9 months</i>	9-12 месеци <i>9-12 months</i>
УКУПНО	66.694	31.012	16.683	9.659	6.543	4.734
1. БРИСАНИ ЗБОГ НЕПРИДРЖАВАЊА ЗАКОНСКИХ ОДРЕДБИ	23.627	10.881	6.734	3.775	2.172	1.322
1.1. Када незапослено лице одбије рад на привременим и повременим пословима	5	4	0	0	0	0
1.2. Када незапослено лице на евиденцији Националне службе обавља рад без уговора о раду код послодавца	14	10	1	4	1	1
1.3. Када се незапослено лице неоправдано не јави, или се не одазове на позив организације за запошљавање	20.607	9.573	4.634	3.611	1.996	1.268
1.4. Када незапослено лице на захтев Националне службе не достави доказ о активном тржењу посла	124	57	2	0	52	1
1.5. Када се незапослено лице не јави послодавцу коме га је упутила Национална служба	57	26	8	5	6	2
1.6. Када незапослено лице одбије додатно образовање и обуку	49	22	22	5	5	1
1.7. Када незапослено лице својом кривицом прекине, односно не заврши додатно образовање и обуку	48	26	15	12	0	2
1.8. Када незапослено лице одбије да прихвати понуђено учешће у програму активних мера за запошљавање	118	56	57	15	9	5
1.9. Када се незапослено лице не одазове на индивидуални разговор	2.578	1.089	1.993	121	98	41
1.10. Када се незапослено лице не одазове на групни разговор	0	0	0	0	0	0
1.11. Када незапослено лице одбије да прихвати понуђено одговарајуће запослење	27	18	2	2	5	1
1.12. MOR- када незапослено лице одбије да прихвати понуђено учешће у програму Пројекта	0	0	0	0	0	0
1.13. YEM - када незапослено лице одбије да прихвати понуђено учешће у програму Пројекта	0	0	0	0	0	0
1.14. PRO - када незапослено лице одбије да прихвати понуђено учешће у програму Пројекта	0	0	0	0	0	0
2. ПРЕСТАНАК ВОЂЕЊА ЕВИДЕНЦИЈЕ	43.067	20.131	9.949	5.884	4.371	3.412
2.1. ЗБОГ ЗАПОШЉАВАЊА И ДРУГИХ АКТИВНОСТИ	41.175	19.519	9.679	5.708	4.229	3.315
2.1.1. Када незапослено лице заснује пуни радни однос са пуним радним временом на неодређено време	6.726	3.341	1.388	941	830	524
2.1.2. Када незапослено лице заснује пуни радни однос са пуним радним временом на одређено време	11.878	5.791	3.630	1.845	1.274	932
2.1.3. Када незап. лице оснује предузеће или радњу, или почне да се бави пољ. као јединим или основним занимањем и обавезно је на осигурање по основу катастарског прихода	71	24	23	5	4	5
2.1.4. Када незапослено лице оснује самосталну делатност средствима НСЗ	57	24	15	8	6	7
2.1.5. Када незапослено лице оде на рад у иностранство, а не поднесе захтев за посредовањем у Србији	0	0	0	0	0	0
2.1.6. Када незапослено лице заснује пуни радни однос са непуним радним временом на одређено време	344	221	113	39	45	26
2.1.7. Када незапослено лице заснује пуни радни однос са непуним рад. временом на неодређено време	38	24	12	6	5	0
2.1.8. Привремени и повремени послови	22.061	10.094	4498	2864	2065	1821
2.2. ИЗЛАЗ ИЗ РАДНЕ СНАГЕ	1.121	198	73	70	58	61
2.2.1. Када незапослено лице у складу са одговарајућим законским прописима постане потпуно неспособно за рад	13	4	1	1	1	0
2.2.2. Када незапослено лице ступи на издржавање казне затвора, или буде примљено у установу ради изречене мере безбедности, васпитне или заштитне мере, у трајању дужем од 6 месеци	4	0	1	0	1	0
2.2.3. У другим случајевима предвиђеним законом или другим општим актом	157	65	24	12	9	8
2.2.4. Када незапослено лице наврши 65 година живота	407	53	11	14	16	15
2.2.5. Када незапослено лице испуни услове за остваривање права на старосну пензију, или оствари право на породичну или инвалидску пензију	440	61	20	27	11	30
2.2.6. Када незапослено лице стекне својство редовног ученика или студента више школе или основних студија	3	2	0	1	2	0
2.2.9. Када је незапослено лице на одслужењу или дослужењу војног рока	85	13	13	15	17	7
2.2.10. Када је незапослено лице на издржавању казне затвора, изреченој мери безбедности, васпитној или заштитној мери у трајању до шест месеци	12	0	3	0	1	1
2.2.11. У случају када је незапослени или његов брачни друг упућен на рад у иностранство у оквиру међународно-техничке или просветно-културне сарадње у дипломатска, конзуларна и друга представништва	0	0	0	0	0	0
2.3. ОДЈАВА СА ЕВИДЕНЦИЈЕ	623	339	182	88	70	30
2.3.1. Када се незапослено лице само одјави са евиденције организације за запошљавање	623	339	182	88	70	30
2.4. ОСТАЛИ РАЗЛОЗИ	148	75	15	18	14	6
2.4.1. У случају смрти незапосленог лица	57	20	9	3	3	2
2.4.2. У случају пресељења незапосленог лица	87	53	6	14	10	4
2.4.3. Када незапосленим страном држављанину и лицу без држављанства престане одобрење за стални или привремени боравак	4	2	0	1	1	0

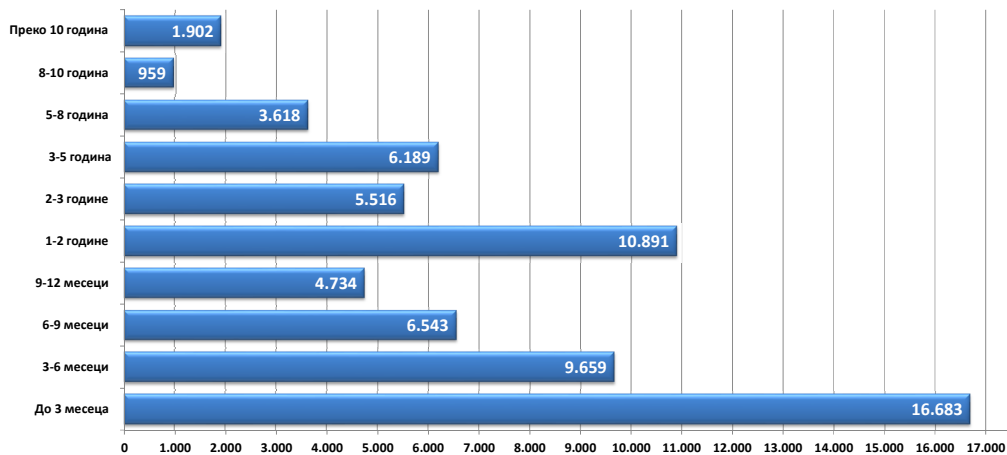
Графикон бр. 16 - Брисани и престанак вођења евиденције према разлозима на крају V 2016. године
Chart No. 16 - Persons deleted from the register and discontinued record keeping by reasons in the end of V 2016



T14 PERSONS DELETED FROM THE UNEMPLOYMENT REGISTER AND DISCONTINUED RECORD KEEPING BY REASONS AND DURATION OF UNEMPLOYMENT DURING MAY OF 2016

Duration of unemployment						Reasons for deletion from the unemployment register and discontinued record keeping
1-2 године 1-2 years	2-3 године 2-3 years	3-5 године 3-5 years	5-8 година 5-8 years	8-10 година 8-10 years	Преко 10 година Over 10 years	
10.891	5.516	6.189	3.618	959	1.902	TOTAL
3.466	1.725	1.974	1.272	361	826	1. DELETION DUE TO NON-COMPLIANCE TO LEGAL PROVISIONS
1	2	2	0	0	0	1.1. When an unempl. person refuses to accept an offered temporary and occasional job
1	1	2	2	1	0	1.2. When an unempl. person registered in the National Employment Service works for an employer without a labour contract
3.294	1.634	1.855	1.203	344	768	1.3. When an unempl. person fails to come to an interview without justification, having been invited by the employment organisation
30	16	8	8	2	5	1.4. When an unempl. person fails to provide evidence of active job seeking at the request of the NES
6	10	8	8	0	4	1.5. When an unempl. person fails to show up to an interview with the employer having been sent by the NES
8	0	7	1	0	0	1.6. When an unempl. person refuses to go to vocational education and training courses
7	3	2	2	1	4	1.7. When an unempl. person terminates, or fails to complete vocational education and training as a result of his/her own culpability
7	9	7	7	1	1	1.8. When an unempl. person refuses to accept offered participation in a programme of ALMM
105	48	79	39	11	43	1.9. When an unempl. person fails to come to an individual interview
0	0	0	0	0	0	1.10. When an unempl. person fails to come to a group session
7	2	4	2	1	1	1.11. When an unempl. person refuses to accept offered appropriate job
0	0	0	0	0	0	1.12 MOR- when an unemployed person refuses to accept the offered participation in a Project's programme
0	0	0	0	0	0	1.13 YEM - when an unemployed person refuses to accept the offered participation in a Project's programme
0	0	0	0	0	0	1.14 PRO - when an unemployed person refuses to accept the offered participation in a Project's programme
7.425	3.791	4.215	2.346	598	1.076	2. DISCONTINUED RECORD KEEPING
6.879	3.650	4.047	2.193	537	938	2.1. WHEN RECRUITED OR OTHER ACTIVITIES
1.157	615	638	372	84	177	2.1.1. When an unemployed person enters a full-time labour relation with an indefinite term contract
1.807	776	852	485	115	162	2.1.2. When an unemployed person enters a full-time labour relation with a fixed-term contract
12	4	7	7	0	4	2.1.3. When an unempl. person establishes a company or an enterprise, or starts to work in agriculture as his/her only or basic occupation and is compulsory to be insured on account of the cadaster revenue
9	2	6	1	1	2	2.1.4. When an unempl. person establishes enterprise through NES subsidies
0	0	0	0	0	0	2.1.5. When an unempl. person goes to work abroad, and does not file a request for job placement services in Serbia and Montenegro
55	18	31	12	3	2	2.1.6. When an unemployed person enters a part-time labour relation with an indefinite term contract
6	5	3	1	0	0	2.1.7. When an unemployed person enters a part-time labour relation with a fixed-term contract
3833	2230	2510	1315	334	591	Temporary and occasional jobs
437	79	102	101	41	99	2.2. LEAVING THE LABOUR FORCE
1	2	3	1	1	2	2.2.1. When an unempl. person becomes completely incapable for work according to the relevant legal provisions
0	2	0	0	0	0	2.2.2. When an unempl. person begins serving his/her time in prison, or is committed into an institution on account of a pronounced measure of safety, reform or protection, for a period longer than 6 months
39	20	23	10	4	8	2.2.3. In other cases as stipulated by law or other general documents
92	32	51	71	30	75	2.2.4. When an unemployed person has turned 65 years of age
283	17	19	13	6	14	2.2.5. When an unempl. person has met the conditions for retirement on account of age, or the conditions for a family or disability pension
0	0	0	0	0	0	2.2.6. When an unempl. person has acquired the status of a regular student of a college or a basic university course
21	6	5	1	0	0	2.2.9 When the unemployed person is serving the compulsory military service.
1	0	1	5	0	0	2.2.10 When the unemployed person is serving a sentence of imprisonment, security measure, correctional or protective measure, lasting up to six months
0	0	0	0	0	0	2.2.11 In the case when the unemployed person, or his/her spouse, has been sent abroad as part of an international-technical or educational-cultural cooperation to work in diplomatic, consular or other offices.
94	48	48	29	12	22	2.3. DELETION AT THE REQUEST OF THE CLIENT
94	48	48	29	12	22	2.3.1. When an unempl. person files a request to be deleted from the unemployment register
15	14	18	23	8	17	2.4. OTHER REASONS
7	4	8	9	2	10	2.4.1. In the case of death of the unemployed person
8	10	9	14	6	6	2.4.2. In the case when the unemployed person has moved to other place of residence
0	0	1	0	0	1	2.4.3. When the permission for permanent residence or temporary stay has expired to an unempl. foreigner or a person without citizenship

Графикон бр. 17 - Брисани и престанак вођења евиденције према дужини трајања незапослености на крају V 2016. године
Chart No. 17 - Persons deleted from the register and discontinued record keeping by duration of unemployment in the end of V 2016



**T15 ПОДАЦИ О НЕЗАПОСЛЕНОСТИ И ЗАПОШЉАВАЊУ ПО ОБЛАСТИМА И ОПШТИНАМА
ТОКОМ МАЈА 2016. ГОДИНЕ**

**T15 UNEMPLOYMENT AND EMPLOYMENT DATA BY COUNTIES AND MUNICIPALITIES
DURING MAY OF 2016**

Регион/Област/Град-општина <i>Region/County/municipality</i>	Период <i>Period</i>												
	Стање на крају месеца <i>Situation at the end of the considered month</i>				У месецу <i>in month</i>								
	Незапослена лица <i>Unemployed persons</i>		Новопријављени <i>Newly registered</i>		Пријављене потребе за запошљавањем <i>Requests for jobmatching services in vacancy filling</i>			Запошљавање <i>Filled vacancies</i>				Запослени са евиденције <i>Recruited from the register</i>	
	Укупно <i>Total</i>	Жене <i>Women</i>	Укупно <i>Total</i>	Жене <i>Women</i>	Укупно <i>Total</i>	Неодређено <i>Indefinite term</i>	Одређено <i>Fixed-term</i>	Укупно <i>Total</i>	Жене <i>Women</i>	Неодређено <i>Indefinite term</i>	Одређено <i>Fixed-term</i>	Укупно <i>Total</i>	Жене <i>Women</i>
Београдски регион	105.129	58.739	6.299	3.449	1.980	432	1.422	40.520	17.247	6.654	33.866	7.113	3.437
Београдска област	105.129	58.739	6.299	3.449	1.980	432	1.422	40.520	17.247	6.654	33.866	7.113	3.437
Барајево	2.213	1.095	118	55	1	0	1	106	50	30	76	33	18
Вождовац	10.195	5.655	585	340	167	135	30	3.048	958	516	2.532	563	230
Врачар	3.208	1.807	197	105	58	9	41	3.156	1.268	450	2.706	413	212
Гроцка	4.031	2.109	318	166	34	13	21	554	177	123	431	95	33
Звездара	9.951	5.701	572	329	135	34	98	1.960	820	351	1.609	348	180
Земун	10.289	5.664	694	370	274	26	226	3.252	1.639	616	2.636	515	269
Лазаревац	3.546	2.116	237	136	27	27	0	467	182	135	332	114	51
Младеновац	5.832	2.909	231	130	29	8	21	512	166	83	429	121	49
Нови Београд	11.601	6.781	641	357	760	77	634	9.062	4.095	1.548	7.514	1.917	905
Обреновац	6.708	3.882	310	165	7	0	3	1.009	280	156	853	141	47
Палилула	9.869	5.494	724	386	66	5	59	3.529	1.394	553	2.976	625	291
Раковица	7.686	4.426	389	221	30	6	24	971	621	148	823	162	113
Савски Венац	2.100	1.191	122	64	104	39	49	3.339	1.636	451	2.888	514	251
Сопот	1.560	822	83	43	3	1	2	158	78	20	138	15	7
Стари Град	2.942	1.673	161	92	213	34	160	6.042	2.749	853	5.189	1.011	533
Чукарица	10.987	6.196	716	374	54	15	38	2.786	875	527	2.259	366	151
Сурчин	2.411	1.218	201	116	18	3	15	569	259	94	475	160	97
Регион Војводине	170.786	85.280	9.343	4.536	1.773	262	1.268	25.567	11.380	3.969	21.598	6.078	3.000
Северно - бачка	13.087	6.262	778	376	160	10	147	2.464	1.077	420	2.044	646	289
Бачка Топола	2.696	1.334	124	55	29	0	29	403	141	50	353	112	38
Мали Иђош	2.039	960	50	23	28	0	28	239	166	8	231	52	29
Суботица - град	8.352	3.968	604	298	103	10	90	1.822	770	362	1.460	482	222
Средње - банатска	17.339	8.545	1.252	589	143	19	109	2.157	976	216	1.941	637	336
Житиште	2.338	1.136	219	95	22	10	12	298	149	32	266	100	47
Зрењанин - град	8.667	4.374	721	366	113	5	94	1.371	585	142	1.229	323	175
Нова Црња	1.708	808	81	31	0	0	0	61	29	9	52	14	8
Нови Бечеј	2.643	1.289	121	62	8	4	3	347	183	28	319	181	99
Сечањ	1.983	938	110	35	0	0	0	80	30	5	75	19	7
Северно - банатска	11.091	5.421	644	297	53	4	19	1.524	633	201	1.323	442	199
Ада	611	290	26	12	2	2	0	214	83	54	160	30	17
Кањижа	1.957	1.024	84	41	25	0	6	227	99	22	205	54	30
Кикинда	4.957	2.430	327	158	17	2	9	538	226	66	472	209	94
Нови Кнежевац	1.051	475	62	25	1	0	0	91	42	3	88	29	13
Сента	1.353	640	109	49	7	0	4	351	147	50	301	104	39
Чока	1.162	562	36	12	1	0	0	103	36	6	97	16	6
Јужно - банатска	32.255	16.226	1.351	618	298	13	223	2.100	986	417	1.683	679	332
Алибунар	2.926	1.375	169	55	37	0	37	86	38	23	63	29	13
Ковачица	2.799	1.296	117	56	2	0	2	81	32	14	67	40	19
Ковин	3.740	1.868	115	56	63	4	5	171	87	58	113	84	46
Опово	942	438	39	19	0	0	0	44	17	9	35	21	9
Панчево - град	10.711	5.943	549	267	31	7	18	921	387	209	712	303	152
Бела Црква	3.534	1.709	93	43	4	0	3	74	42	19	55	34	21
Вршац	5.960	2.847	232	110	142	1	140	607	326	64	543	137	60
Пландиште	1.643	750	37	12	19	1	18	116	57	21	95	31	12
Западно - бачка	19.220	8.250	865	388	48	16	26	1.691	779	174	1.517	628	306
Апатин	3.452	1.497	147	60	6	4	2	233	110	19	214	84	44
Кула	5.123	2.443	192	91	3	0	3	435	189	50	385	153	91
Оџаци	3.467	1.524	143	78	5	3	2	311	129	27	284	131	47
Сомбор - град	7.178	2.786	383	159	34	9	19	712	351	78	634	260	124
Јужно - бачка	53.526	28.453	3.192	1.648	737	147	487	12.016	5.357	1.744	10.272	2.344	1.213
Бач	1.597	743	113	39	18	1	17	129	43	18	111	41	13
Бачка Паланка	5.990	3.043	339	164	53	9	44	422	184	77	345	190	90
Бачки Петровац	656	311	53	28	20	3	17	155	79	8	147	47	33
Беочин	1.379	663	114	56	6	0	5	275	192	19	256	40	23
Бечеј	4.105	2.139	228	117	40	8	32	1.133	400	70	1.063	135	55
Жабалъ	3.547	1.797	205	98	34	0	28	176	77	48	128	35	17
Нови Сад - град	23.805	13.264	1.481	828	432	108	255	8.635	3.832	1.324	7.311	1.447	759
Србобран	2.401	1.323	104	46	12	0	12	167	77	25	142	68	32
Сремски Карловци	711	371	33	14	2	1	1	72	22	9	63	22	4
Темерин	2.296	1.296	140	68	69	8	59	344	174	66	278	122	67
Тител	1.431	673	122	51	7	1	1	60	28	15	45	28	14
Врбас	5.608	2.830	260	139	44	8	16	448	249	65	383	169	106

Регион/Област/Град-општина <i>Region/County/municipality</i>	Период <i>Period</i>												
	Стање на крају месеца <i>Situation at the end of the considered month</i>				У месецу <i>In month</i>								
	Незапослена лица <i>Unemployed persons</i>		Новопријављени <i>Newly registered</i>		Пријављене потребе за запошљавањем <i>Requests for jobmatching services in vacancy filling</i>			Запошљавање <i>Filled vacancies</i>				Запослени са евиденције <i>Recruited from the register</i>	
	Укупно <i>Total</i>	Жене <i>Women</i>	Укупно <i>Total</i>	Жене <i>Women</i>	Укупно <i>Total</i>	Неодређено <i>Indefinite term</i>	Одређено <i>Fixed-term</i>	Укупно <i>Total</i>	Жене <i>Women</i>	Неодређено <i>Indefinite term</i>	Одређено <i>Fixed-term</i>	Укупно <i>Total</i>	Жене <i>Women</i>
Сремска	24.268	12.123	1.261	620	334	53	257	3.615	1.572	797	2.818	702	325
Инђија	3.079	1.493	234	104	49	10	21	684	330	169	515	99	50
Ириг	1.589	759	49	27	6	1	0	153	62	10	143	37	19
Пећинци	1.057	541	86	35	16	2	14	282	120	69	213	47	24
Рума	5.637	2.872	264	131	41	5	35	476	215	129	347	161	67
Сремска Митровица - град	6.135	2.922	309	159	68	5	63	633	269	116	517	159	63
Стара Пазова	3.406	1.856	217	110	123	17	106	1.031	459	270	761	143	71
Шид	3.365	1.680	102	54	31	13	18	356	117	34	322	56	31
Регион Шумадије и Западне Србије	237.637	123.373	7.393	3.595	2.103	512	1.302	20.226	8.763	3.858	16.368	6.468	3.271
Мачванска	36.682	18.822	1.212	563	411	152	243	2.725	1.169	514	2.211	1.041	511
Богатић	3.748	1.865	118	43	7	7	0	103	40	23	80	29	14
Владимирци	1.378	662	75	34	2	1	1	91	31	22	69	26	11
Коцељева	1.753	877	33	14	40	7	19	153	86	36	117	77	38
Шабац - град	11.214	6.017	436	240	67	38	27	1.287	506	191	1.096	400	203
Крупањ	2.289	1.114	55	23	1	1	0	57	19	24	33	33	12
Лозница - град	11.791	5.967	381	160	259	77	182	711	320	166	545	385	196
Љубовија	2.233	1.122	55	29	16	2	14	212	115	22	190	37	15
Мали Зворник	2.276	1.198	59	20	19	19	0	111	52	30	81	54	22
Колубарска	13.004	7.000	576	293	155	21	133	2.658	1.104	269	2.389	614	316
Ваљево - град	7.486	4.042	307	158	145	20	124	1.967	849	162	1.805	432	240
Лајковац	1.120	665	57	30	6	0	6	170	51	12	158	25	8
Љиг	657	347	27	12	0	0	0	84	39	14	70	28	21
Мионица	619	324	36	14	1	0	1	84	35	17	67	36	17
Осечина	1.104	569	56	34	1	0	1	74	25	16	58	34	13
Уб	2.018	1.053	93	45	2	1	1	279	105	48	231	59	17
Шумадијска	34.961	19.453	1.091	558	348	40	174	3.353	1.341	570	2.783	939	461
Аранђеловац	5.391	3.013	179	94	80	9	63	484	198	71	413	170	92
Баточина	2.049	1.062	35	21	13	2	10	118	48	37	81	21	6
Кнић	1.376	748	35	20	4	4	0	55	26	13	42	27	14
Крагујевац - град	22.095	12.480	695	355	241	25	92	2.398	893	379	2.019	591	262
Рача (Крагујевачка)	1.091	544	31	10	6	0	6	157	91	47	110	80	50
Топола	1.873	1.006	75	35	3	0	3	79	48	19	60	30	26
Лапово	1.086	600	41	23	1	0	0	62	37	4	58	20	11
Поморавска	28.129	14.427	755	353	322	64	248	2.326	1.025	462	1.864	675	349
Деспотовац	1.956	1.089	57	37	6	4	2	369	101	34	335	71	42
Параћин	8.219	4.263	162	74	53	27	25	579	251	121	458	208	102
Рековац	1.720	798	19	9	6	3	3	65	40	8	57	15	11
Јагодина - град	10.532	5.525	323	151	236	29	201	665	348	111	554	242	128
Свилајнац	1.952	931	53	23	1	0	0	320	172	116	204	39	20
Ђуприја	3.750	1.821	141	59	20	1	17	328	113	72	256	100	46
Златиборска	30.834	15.332	1.165	591	310	126	143	2.735	1.246	551	2.184	938	470
Ариље	1.229	626	51	24	18	3	15	264	181	43	221	56	28
Бајина Башта	2.109	1.031	101	51	34	3	30	308	116	66	242	115	43
Косјерић	818	435	33	16	6	0	6	128	42	18	110	31	19
Пожега	2.091	1.092	146	72	26	9	8	139	66	29	110	40	20
Ужице - град	5.386	2.811	295	152	48	8	27	983	425	92	891	317	166
Ужице Севојно	4.872	2.533	267	140	32	7	23	983	425	92	891	317	166
Чајетина	514	278	28	12	16	1	4	0	0	0	0	0	0
Нова Варош	753	367	65	29	18	3	5	193	82	35	158	35	20
Прибој	2.218	1.097	68	32	14	10	4	189	87	55	134	69	34
Пријеполје	5.200	2.648	90	42	18	6	12	152	81	51	101	73	38
Сјеница	5.430	2.646	212	115	48	5	35	264	120	106	158	154	78
Сјеница	5.600	2.579	104	58	80	79	1	115	46	56	59	48	24
Моравичка	19.747	10.555	591	283	101	34	41	2.521	1.094	508	2.013	688	348
Горњи Милановац	3.047	1.740	94	37	12	0	10	428	207	42	386	116	68
Ивањица	4.315	2.074	81	34	45	16	7	520	235	128	392	124	55
Лучани	1.945	955	61	35	0	0	0	151	74	29	122	40	14
Чачак - град	10.440	5.786	355	177	44	18	24	1.422	578	309	1.113	408	211
Рашка	46.265	23.313	1.219	579	169	55	80	2.336	1.143	665	1.671	928	513
Врњачка Бања	3.591	1.934	96	51	4	3	1	556	315	60	496	146	92
Краљево - град	13.068	6.985	471	221	76	11	63	770	404	205	565	355	211
Рашка	3.293	1.753	96	44	6	1	5	247	109	30	217	67	37
Нови Пазар - град	18.594	8.619	396	195	71	33	6	674	279	341	333	303	149
Тутин	7.719	4.022	160	68	12	7	5	89	36	29	60	57	24
Расинска	28.015	14.471	784	375	287	20	240	1.572	641	319	1.253	645	303
Александровац	2.464	1.309	74	35	69	2	60	181	42	42	139	62	23
Брус	2.231	929	56	21	3	3	0	86	45	32	54	27	13
Варварин	1.217	612	70	34	11	0	11	71	37	25	46	22	12
Крушевац - град	15.555	8.236	437	206	179	15	144	681	288	167	514	339	163
Трстеник	5.519	2.842	109	57	14	0	14	262	122	44	218	138	68
Ћићевац	1.029	543	38	22	11	0	11	291	107	9	282	57	24

Регион/Област/Град-општина <i>Region/County/municipality</i>	Период <i>Period</i>												
	Стање на крају месеца <i>Situation at the end of the considered month</i>		У месецу <i>In month</i>										
	Незапослена лица <i>Unemployed persons</i>		Новопријављени <i>Newly registered</i>		Пријављене потребе за запошљавањем <i>Requests for jobmatching services in vacancy filling</i>			Запошљавање <i>Filled vacancies</i>				Запослени са евиденције <i>Recruited from the register</i>	
	Укупно <i>Total</i>	Жене <i>Women</i>	Укупно <i>Total</i>	Жене <i>Women</i>	Укупно <i>Total</i>	Неодређено <i>Indefinite term</i>	Одређено <i>Fixed-term</i>	Укупно <i>Total</i>	Жене <i>Women</i>	Неодређено <i>Indefinite term</i>	Одређено <i>Fixed-term</i>	Укупно <i>Total</i>	Жене <i>Women</i>
Регион Јужне и Источне Србије	185.305	90.222	7.723	3.652	1.561	318	1.052	17.087	7.831	3.170	13.917	5.023	2.432
Подунавска	16.037	8.444	794	404	322	172	50	1.751	783	245	1.506	430	228
Велика Плана	3.365	1.731	185	88	25	5	19	680	324	43	637	111	62
Смедерево - град	8.779	4.601	476	249	286	160	27	867	376	162	705	240	121
Смедеревска Паланка	3.893	2.112	133	67	11	7	4	204	83	40	164	79	45
Браничевска	9.801	5.107	474	244	22	2	14	1.485	636	298	1.187	294	111
Велико Градиште	1.396	703	54	29	0	0	0	74	22	19	55	28	10
Голубац	598	287	22	11	0	0	0	27	13	3	24	7	6
Жабари	393	185	15	6	0	0	0	50	13	9	41	10	4
Жагубица	354	163	25	10	6	0	6	82	49	10	72	7	2
Кучево	617	291	27	14	0	0	0	86	38	6	80	16	2
Мало Црниће	464	217	25	13	0	0	0	67	18	30	37	11	4
Петровац	1.354	657	66	33	2	1	1	204	102	36	168	50	25
Пожаревац - град	4.625	2.604	240	128	14	1	7	895	381	185	710	165	58
<i>Пожаревац</i>	3.610	1.989	169	92	14	1	7	895	381	185	710	165	58
<i>Костолац</i>	1.015	615	71	36	0	0	0	0	0	0	0	0	0
Борска	12.571	6.667	429	217	27	9	16	1.350	513	178	1.172	403	189
Бор	5.872	3.327	196	104	8	0	8	552	207	68	484	148	75
Кладово	1.953	949	44	21	7	7	0	229	83	41	188	128	42
Мајданпек	2.135	1.110	57	30	6	0	4	246	80	14	232	43	26
Неготин	2.611	1.281	132	62	6	2	4	323	143	55	268	84	46
Зајечарска	13.772	6.753	527	252	39	20	12	1.202	666	177	1.025	568	333
Бољевац	1.123	560	39	14	10	1	9	62	24	8	54	29	12
Зајечар - град	7.175	3.640	245	119	15	15	0	797	461	71	726	340	214
Књажевац	3.925	1.750	169	80	13	3	3	189	92	52	137	108	53
Сокобања	1.549	803	74	39	1	1	0	154	89	46	108	91	54
Нишавска	46.812	20.969	1.890	880	244	65	156	4.426	2.041	938	3.488	1.138	550
Алексинач	7.398	3.257	263	125	14	4	10	304	122	49	255	106	51
Гаџин Хан	1.239	494	35	12	6	0	5	224	71	72	152	52	27
Дољевац	2.176	841	109	46	6	1	5	77	38	21	56	28	13
Мерошина	2.195	1.023	48	16	3	3	0	45	18	11	34	12	3
Ражањ	694	303	24	8	0	0	0	15	7	6	9	3	1
Сврљиг	1.860	879	54	29	1	1	0	83	51	26	57	29	15
Ниш - град	31.250	14.172	1.357	644	214	56	136	3.678	1.734	753	2.925	908	440
<i>Ниш-Нишка Бања</i>	2.422	1.192	94	46	3	2	1	327	139	103	224	34	19
<i>Ниш-Пантелеј</i>	5.814	2.684	258	128	50	32	17	548	309	139	409	189	101
<i>Ниш-Црвени Крст</i>	4.469	1.716	201	88	37	2	34	640	246	89	551	125	53
<i>Ниш-Палилула</i>	9.333	4.025	432	201	54	5	48	553	196	83	470	135	39
<i>Ниш-Медиана</i>	9.212	4.555	372	181	70	15	36	1.610	844	339	1.271	425	228
Топличка	15.011	7.154	433	197	611	6	603	1.301	576	130	1.171	555	261
Блаце	1.809	862	41	20	0	0	0	117	59	11	106	26	12
Житорађа	2.803	1.331	95	46	0	0	0	71	25	27	44	53	21
Куршумлија	3.184	1.595	75	33	5	4	0	153	77	21	132	75	39
Прокупље	7.215	3.366	222	98	606	2	603	960	415	71	889	401	189
Пиротска	11.800	6.131	488	231	119	8	72	1.036	431	291	745	399	167
Бабушница	1.380	604	32	14	13	2	1	149	84	16	133	50	15
Бела Паланка	1.959	863	79	33	1	0	1	69	47	11	58	17	14
Димитровград	1.254	613	44	16	30	2	0	86	43	9	77	61	37
Пирот	7.207	4.051	333	168	75	4	70	732	257	255	477	271	101
Јабланичка	32.724	15.208	1.286	546	27	7	8	2.526	1.254	624	1.902	695	344
Бојник	2.393	1.125	101	41	0	0	0	88	37	21	67	33	13
Власотинце	5.140	2.353	192	75	2	2	0	391	229	137	254	203	137
Лебане	4.924	2.310	130	55	3	1	2	116	65	22	94	54	30
Лесковац - град	18.408	8.513	820	360	11	4	6	1.826	904	416	1.410	375	159
Медвеђа	1.643	823	29	14	0	0	0	45	14	6	39	8	5
Црна Трава	216	84	14	1	11	0	0	60	5	22	38	22	0
Пчињска	26.777	13.789	1.402	681	150	29	121	2.010	931	289	1.721	541	249
Босилеград	1.521	672	35	15	0	0	0	176	72	21	155	39	18
Бујановац	4.806	2.478	307	143	0	0	0	110	38	39	71	29	19
Владичин Хан	2.995	1.624	145	81	88	4	84	129	58	34	95	66	34
Врање - град	8.525	4.206	513	238	46	13	33	1.161	536	130	1.031	325	148
Прешево	4.921	2.770	265	138	0	0	0	43	14	25	18	10	3
Сурдулица	3.026	1.577	111	56	16	12	4	184	75	23	161	32	14
Трговиште	983	462	26	10	0	0	0	207	138	17	190	40	13

Регион/Област/Град-општина <i>Region/County/municipality</i>	Период <i>Period</i>												
	Стање на крају месеца <i>Situation at the end of the considered month</i>		У месецу <i>In month</i>										
	Незапослена лица <i>Unemployed persons</i>		Новопријављени <i>Newly registered</i>		Пријављене потребе за запошљавањем <i>Requests for jobmatching services in vacancy filling</i>			Запошљавање <i>Filled vacancies</i>				Запослени са евиденције <i>Recruited from the register</i>	
	Укупно <i>Total</i>	Жене <i>Women</i>	Укупно <i>Total</i>	Жене <i>Women</i>	Укупно <i>Total</i>	Неодређено <i>Indefinite term</i>	Одређено <i>Fixed-term</i>	Укупно <i>Total</i>	Жене <i>Women</i>	Неодређено <i>Indefinite term</i>	Одређено <i>Fixed-term</i>	Укупно <i>Total</i>	Жене <i>Women</i>
Регион Косово и Метохија	21.861	12.331	292	152	47	2	23	563	282	99	464	148	64
Косовска	6.893	3.839	47	22	22	2	0	127	62	21	106	21	9
Глоговац	1	1	0	0	0	0	0	0	0	0	0	0	0
Качаник	0	0	0	0	0	0	0	0	0	0	0	0	0
Косово Поље	687	381	1	0	0	0	0	11	7	3	8	1	1
Липљан	1.687	931	15	7	0	0	0	22	12	5	17	1	1
Обилић	381	243	3	3	12	0	0	28	15	7	21	6	0
Подујево	2	1	0	0	0	0	0	9	1	0	9	2	1
Приштина - град	1.753	940	15	6	0	0	0	36	18	4	32	3	1
Урошевац	17	10	0	0	0	0	0	2	2	1	1	1	1
Штимље	2	1	0	0	0	0	0	1	0	0	1	1	0
Штрпце	2.363	1.331	13	6	10	2	0	18	7	1	17	6	4
Пећка	480	239	4	1	0	0	0	61	14	12	49	18	6
Дечани	0	0	0	0	0	0	0	0	0	0	0	0	0
Ђаковица	3	3	0	0	0	0	0	4	1	1	3	0	0
Исток	167	87	2	0	0	0	0	2	0	2	0	0	0
Клина	48	20	1	0	0	0	0	7	2	1	6	3	1
Пећ	262	129	1	1	0	0	0	48	11	8	40	15	5
Призренска	2.353	1.301	30	14	0	0	0	35	15	9	26	1	1
Ораховац	154	83	2	0	0	0	0	2	0	1	1	0	0
Призрен	177	69	1	0	0	0	0	18	9	7	11	0	0
Сува Река	0	0	0	0	0	0	0	15	6	1	14	1	1
Гора	2.022	1.149	27	14	0	0	0	0	0	0	0	0	0
Косовско - митровачка	7.346	4.019	107	51	8	0	6	291	170	49	242	85	44
Вучитрн	413	221	6	2	0	0	0	11	7	1	10	0	0
Зубин Поток	1.282	694	13	4	0	0	0	29	17	2	27	13	8
Лепосавић	2.543	1.436	34	14	0	0	0	29	15	3	26	13	5
Србица	41	29	0	0	0	0	0	2	1	1	1	0	0
Косовска Митровица	2.051	1.124	42	25	8	0	6	181	104	36	145	53	25
Звечан	1.016	515	12	6	0	0	0	39	26	6	33	6	6
Косовско - поморавска	4.789	2.933	104	64	17	0	17	49	21	8	41	23	4
Витина	657	399	6	4	0	0	0	0	0	0	0	0	0
Гњилане	2.175	1.381	64	40	10	0	10	14	9	5	9	4	2
Косовска Каменица	1.724	1.010	29	15	0	0	0	25	8	3	22	12	1
Ново Брдо	233	143	5	5	7	0	7	10	4	0	10	7	1
Територијално нераспоређени *	0	0	0	0	0	0	0	421	215	127	294	131	78
Република Србија	720.718	369.945	31.050	15.384	7.464	1.526	5.067	104.384	45.718	17.877	86.507	24.961	12.282

* Подаци о запошљавању добијају се трансфером података из Матичне евиденције осигураника Републичког фонда за здравствено осигурање. На основу члана 94. Закона о запошљавању и осигурању за случај незапослености ("Сл. гласник РС", број 36/09) и члана 30. Правилника о ближеј садржини података и начину вођења евиденција у области запошљавања ("Сл. гласник РС", бр. 15/2010) подаци о реализацији потребе за запошљавањем воде се према седишту послодавца. Чланом 18. став 2 Закона о централном регистру обавезног социјалног осигурања ("Сл. гласник РС", бр. 30/2010) предвиђено је да организације обавезног социјалног осигурања преузимају из Јединствене базе податке неопходне за вођење матичне евиденције, односно друге евиденције прописане законом који уређује пензијско и инвалидско осигурање, здравствено осигурање и осигурање за случај незапослености. При трансферу података за одређени број пријава недостају подаци о седишту послодавца, па самим тим те пријаве на обавезно социјално осигурање није могуће територијално разврстати.

Издавач

Национална служба за запошљавање
Београд, Краља Милутина 8

За издавача
Зоран Мартиновић, директор

Билтен припремио
Божидар Бојовић

Уредник
Радмило Пешић

Телефони за контакт:
011/29-29-061

Е-маил: statistika@nsz.gov.rs

Интернет адреса:
<http://www.nsz.gov.rs/>

ISSN 1451-3226



РЕПУБЛИКА СРБИЈА
НАЦИОНАЛНА СЛУЖБА ЗА ЗАПОШЉАВАЊЕ