

**МЕСЕЧНИ
СТАТИСТИЧКИ БИЛТЕН
ЈУН 2016**



РЕПУБЛИКА СРБИЈА
НАЦИОНАЛНА СЛУЖБА
ЗА ЗАПОШЉАВАЊЕ



**РЕПУБЛИКА СРБИЈА
НАЦИОНАЛНА СЛУЖБА ЗА ЗАПОШЉАВАЊЕ**

***REPUBLIC OF SERBIA
NATIONAL EMPLOYMENT SERVICE***

**Број 166
МЕСЕЧНИ СТАТИСТИЧКИ БИЛТЕН
Јун 2016**

**НЕЗАПОСЛЕНОСТ И ЗАПОШЉАВАЊЕ
У РЕПУБЛИЦИ СРБИЈИ**

***No 166
MONTHLY STATISTIC BULLETIN
Jun 2016***

***UNEMPLOYMENT AND EMPLOYMENT
IN THE REPUBLIC OF SERBIA***

САДРЖАЈ

УВОДНЕ НАПОМЕНЕ	4
1. Извори и метод прикупљања података	4
2. Обухватност	4
МЕТОДОЛОШКА ПОЈАШЊЕЊА И ДЕФИНИЦИЈЕ	5
T1 Незапосленост, пријављене потребе и запошљавање од 2005. до 2015. године	10
T2 Незапосленост и запошљавање према степену стручне спреме и полу током јуна 2016. године	11
T3 Незапосленост и запошљавање према степену стручне спреме и полу	11
T4 Незапосленост, пријављене потребе за запошљавањем и запошљавање по групама занимања и полу током јуна 2016. године	13
T5 Преглед најтраженијих занимања у оквиру степена стручне спреме према пријављеним потребама током јуна 2016. године	14
T6 Незапослена лица по месецима и полу	15
T7 Незапослена лица према степену стручне спреме и полу на крају јуна 2016. године	17
T8 Незапослена лица према старости и полу на крају јуна 2016. године	19
T9 Незапослена лица према трајању незапослености и полу на крају јуна 2016. године	21
T10 Корисници новчане накнаде по месецима и полу	23
T11 Пријављене потребе за запошљавањем по месецима	25
T12 Новопријављени по месецима и полу	27
T13 Запослени са евиденције по месецима и полу	27
T14 Брисани и престанак вођења евиденције према разлозима и трајању незапослености током јуна 2016. године	29
T15 Подаци о незапослености и запошљавању по областима и општинама	31

CONTENTS

INTRODUCTORY REMARKS	7
1. Data sources and collecting method	7
2. Coverage	7
METHODOLOGICAL EXPLANATIONS AND DEFINITIONS	8
T1 Unemployment, vacancies and employment 2005 to 2014	10
T2 Unemployment and employment by level of education and sex during Jun 2016	12
T3 Unemployment and employment by level of education and sex	12
T4 Unemployment, requests for jobmatching services and employment by occupation groups and sex during Jun 2016	13
T5 Overview of the most frequently demanded occupations by education levels according to the requests for jobmatching services during Jun 2016	14
T6 Unemployed persons by month and sex	16
T7 Unemployed persons by education level and sex in the end of Jun 2016	18
T8 Unemployed persons by age and sex in the end of Jun 2016	20
T9 Unemployed persons by duration of unemployment and sex in the end of Jun 2016	22
T10 Unemployment benefit recipients by month and sex	24
T11 Requests by employers for NES jobmatching services in vacancy filling by month	26
T12 Newly registered persons by month and sex	28
T13 Persons recruited from the unemployment register by month and sex	28
T14 Persons deleted from the unemployment register and discontinued record keeping by reasons and duration of unemployment during Jun 2016	30
T15 Unemployment and employment data by areas and municipalities during Jun 2016	31

Уводне напомене

Статистички извештаји о броју и структури тражилаца запослења лица на евиденцији Националне службе за запошљавање (у даљем тексту: НСЗ) и пријављеним слободним пословима генеришу се из базе података НСЗ првог дана у месецу за претходни месец.

Подаци о регистрованој незапослености и запошљавању уз посредовање НСЗ прикупљају се на основу Закона о осигурању за случај незапослености («Службени гласник РС», бр. 36/09 и 88/10) и Правилника о ближој садржини података и начину вођења евиденција у области запошљавања («Службени гласник РС», бр. 15/2010).

1. Извори и метод прикупљања података

Подаци о тражиоцима запослења добијају се непосредном пријавом лица на евиденцију НСЗ, а подаци о слободним пословима добијају се пријавом потребе за запошљавањем од стране послодавца.

Подаци о запошљавању добијају се трансфером података из Матичне евиденције осигураника Републичког фонда за здравствено осигурање.

На основу члана 94. Закона о запошљавању и осигурању за случај незапослености («Службени гласник РС», бр. 36/09 и 88/10) и члана 30. Правилника о ближој садржини података и начину вођења евиденција у области запошљавања («Службени гласник РС», бр. 15/2010) подаци о реализацији потребе за запошљавањем воде се према седишту послодавца. Чланом 18. став 2 Закона о централном регистру обавезног социјалног осигурања ("Сл. гласник РС", бр. 30/2010) предвиђено је да организације обавезног социјалног осигурања преузимају из Јединствене базе податке неопходне за вођење матичне евиденције, односно друге евиденције прописане законом који уређује пензијско и инвалидско

осигурање, здравствено осигурање и осигурање за случај незапослености. При трансферу података за одређени број пријава недостају подаци о седишту послодавца, па самим тим те пријаве на обавезно социјално осигурање није могуће територијално разврстати.

2. Обухватност

Национална служба приказује податке у Месечном статистичком билтену у складу са територијалном организацијом Републике Србије (Закон о територијалној организацији Републике Србије («Службени гласник РС», бр. 129/07)), осим у табели 10 - Т10 КОРИСНИЦИ НОВЧАНЕ НАКНАДЕ ПО МЕСЕЦИМА И ПОЛУ, где су подаци приказани по организационом принципу Националне службе (ниво филијала НСЗ).

Груписање општина по управним окрузима¹ извршено је у складу са Уредбом о начину вршења послова министарства и посебних организација ван њиховог седишта («Службени гласник РС», бр. 3/92 и 36/92). Груписање управних округа према статистичким територијалним јединицама² извршено је у складу са Уредбом Владе Републике Србије о Номенклатури статистичких територијалних јединица («Службени гласник РС», бр. 109/09 и 46/10).

Национална служба од 1999. године не располаже појединим подацима за територију АП Косово и Метохија, тако да подаци садржани у обухвату представљају податке из евиденције филијале Косовска Митровица.

¹ Управни окрузи представљају трећи ниво Номенклатуре статистичких територијалних јединица – НСТЈЗ («Службени гласник РС», бр. 109/09, и 46/10).

² Статистички региони представљају други ниво Номенклатуре статистичких територијалних јединица – НСТЈ2 («Службени гласник РС», бр. 109/09, и 46/10).

Методолошка појашњења и дефиниције

Евиденције у области запошљавања су евиденције о:

1. лицу које тражи запослење;
2. послодавцу;
3. обвезнику доприноса за осигурање за случај незапослености;
4. потреби за запошљавањем.

Евиденција о лицу које тражи запослење почиње датумом пријаве лица Националној служби, а престаје када наступи неки од основа за брисање из евиденције или за престанак вођење евиденције, дефинисан Законом.

Евиденцију о потребама за запошљавање Национална служба води на основу поднетих пријава послодавца о слободним пословима за које желе посредовање НСЗ при запошљавању, као и достављених извештаја о реализацији поднетих пријава.

Податке о запошљавању Национална служба добија из матичне евиденције РФЗО о пријави лица на обавезно социјално осигурање.

Лице које тражи запослење је незапослени, запослени који тражи промену запослења и друго лице које тражи запослење (**T2**) (Закон о запошљавању и осигурању за случај незапослености, члан 3., став 1., «Сл. гласник РС» бр. 36/09 и 88/10).

Запослени који тражи промену запослења је лице које је у радном односу или је на други начин остварило право на рад, а које активно тражи промену запослења и води се на евиденцији лица која траже промену запослења (**T2**) (Закон о запошљавању и осигурању за случај незапослености, члан 3., став 2., «Сл. гласник РС» бр бр. 36/09 и 88/10).

Друго лице које тражи запослење је лице старије од 15 година живота које тражи запослење, а које се не може сматрати незапосленим или лицем које тражи промену запослења (**T2**) (Закон о

запошљавању и осигурању за случај незапослености, члан 3., став 3, «Сл. гласник РС» бр бр. 36/09 и 88/10).

Незапослени је лице од 15 година живота до испуњавања услова за пензију, односно најкасније до 65 година живота, способно и одмах спремно да ради, које није засновало радни однос или на други начин остварило право на рад, а које се води на евиденцији незапослених и активно тражи запослење (**T1-T4, T6-T9, T15**) (Закон о запошљавању и осигурању за случај незапослености, члан 2., «Сл. гласник РС» бр бр. 36/09 и 88/10).

Лице које први пут траже запослење је незапослено лице које се налази на евиденцији Националне службе за запошљавање, а које никада раније није било у радном односу, односно, није остварило право на рад на неки други начин, без обзира на ниво и врсту завшене школе (**T1-T3**).

Новопријављени на евиденцију представља укупан број лица које су се током извештајног периода пријавила на евиденцију Националне службе као лица која траже запослење (**T1-T4, T12, T15**).

Брисани и престанак вођења евиденције - лица која у извештајном периоду нису извршила своју обавезу према Националној служби и лица код којих је дошло до престанка вођења евиденције услед неког од разлога дефинисаних Законом, као што је заснивање радног односа, одјава са евиденције, остваривање права на пензију и др. (**T1-T3, T14**).

Пријављене потребе за запошљавањем – број лица за које је послодавац у извештајном периоду пријавио потребу за посредовањем при запошљавању (**T1, T4, T5, T11, T15**).

Запошљавање – укупан број лица за која су у извештајном периоду пристигли подаци о пријави на обавезно социјално осигурање на основу запошљавања или рада ван радног односа (**T1, T2, T4, T15**).

Запослени са евиденције - укупан број лица за која су у извештајном периоду пристигли подаци о пријавама на обавезно социјално осигурање на основу запошљавања или рада ван радног односа, а да се у истом периоду налазила на евиденцији Националне службе (Т1-Т4, Т13, Т15).

Корисници новчане накнаде - незапослена лица која су у складу са законом остварила право на новчану накнаду у извештајном периоду (*Закон о запошљавању и осигурању у случају незапослености*, «Службени гласник РС» бр. 36/09 и 88/10) (Т10).

Корекција броја корисника новчане накнаде, по месецима, врши се сваког месеца због процедуре доношења решења (Закон о управном поступку).

Класификација - у извештајима су подаци структурирани по: *делатностима*

- Шифарник делатности (Закон о класификацији делатности («Службени гласник РС» бр. 104/09)) *подручјима рада, занимањима и степену стручне спреме* - Јединствена номенклатура занимања (ЈНЗ, «Службени лист СФРЈ» бр. 31/90) и Шифарник занимања и стручне спреме («Службени лист СРЈ» бр. 9/98).

Табеле 1-3 садрже опште податке о незапослености, слободним пословима и запошљавању.

Табеле 4-5 садрже агрегиране податке на нивоу група и нивоу појединачних занимања.

Табеле 6-9 и 11-15 садрже податке о незапослености, слободним пословима и запошљавању агрегиране по територијалном принципу (Република Србија, регион, област, град-општина - НСТЈЗ)

Introductory Notes

The statistical reports on the number and structure of unemployed persons in the register of the National Employment Service (hereinafter: NES) and the registered vacancies are generated from the NES database on the first day of a month for the previous month.

The data on registered unemployment and recruitment through NES job placement services are collected pursuant to the Law on Employment and Unemployment Insurance (*Official Gazette of the Republic of Serbia*, No 36/2009) and the Rulebook on the Content of Data and Methodology of Keeping Registries in the Field of Employment (*Official Gazette of the Republic of Serbia*, No 15/2010).

1. Data sources and collection method

The data on unemployed persons is collected directly from the reports of unemployed persons registering with NES, while the data on job vacancies is gathered from the employers' reports of these vacancies, registered with NES.

The data on recruitment is gathered by transferring the data from the National Health Insurance Fund's registry of insured persons.

Pursuant to Article 94 of the Law on Employment and Unemployment Insurance (*Official Gazette of the Republic of Serbia*, No. 36/09 and 88/10) and Article 30 of the Rulebook on the Content of Data and the Method of Keeping Registries in the Field of Employment (*Official Gazette of the Republic of Serbia*, No. 15/2010), the data on vacancy filling is kept according to the employer's seat. The Law on the Central Registry of Compulsory Social Insurance (*Official Gazette of the Republic of Serbia*, No. 30/2010), in Article 18 thereof, prescribes that compulsory social insurance organisations shall take the data required for keeping their in-house registries, or other registries stipulated by the legislation that regulates pension and disability insurance, health insurance and

unemployment insurance, from the Unified Database. In the process of data transfer, a certain number of social insurance registrations lacks the information about the employer's seat; accordingly, it is not possible to disaggregate such social insurance registrations on a territorial basis.

2. Coverage

The National Employment Service presents the data in the Monthly Statistical Bulletin, in accordance with the territorial organisation of the Republic of Serbia (Law on the Territorial Organisation of the Republic of Serbia (*Official Gazette of the Republic of Serbia*, No 129/07)), except in Table 10 - T10 BREAKDOWN OF UNEMPLOYMENT BENEFIT RECIPIENTS BY MONTH AND SEX, which shows the data according to the NES organisational principle (at the level of NES branch offices).

Grouping of municipalities into administrative counties¹ has been conducted in accordance with the Regulation on the Work of Ministries and Specific Organisations outside of Their Seat (*Official Gazette of the Republic of Serbia*, No 3/92 and 36/92). The administrative counties are grouped into statistical territorial units² in accordance with the government Decree on the Nomenclature of Territorial Units for Statistics (*Official Gazette of the Republic of Serbia*, No 109/09 and 46/10).

Since 1999, NES has not been collecting certain data from the territory of AP Kosovo & Metohija. As a result, the data included in the coverage represents the data from the register of NES Branch Office Kosovska Mitrovica.

¹ Administrative counties are the third level of the Nomenclature of Territorial Units for Statistics – NUTS3 (*Official Gazette of the Republic of Serbia*, No 109/09 and 46/10).

² Statistical regions are the second level of the Nomenclature of Territorial Units for Statistics – NUTS2 (*Official Gazette of the Republic of Serbia*, No 109/09 and 46/10).

Methodology explanation and definitions

Records in the field of employment include the records on:

1. Job seekers;
2. Employers;
3. Unemployment insurance contribution payers;
4. Job vacancies.

The records on **job seekers** are kept from the day when those persons are registered with NES, and discontinued/removed when any of the reasons for discontinuation or removal, stipulated by law, occurs.

NES maintains the records on **vacancies** based on the employers' reports on vacancies for which they require NES job placement services and based on the reports on the delivery of those services.

NES receives the data on **recruitment** from the National Health Insurance Fund's registry of insured persons.

A job seeker is an unemployed person, an employed person seeking change of employment and other persons seeking employment (**T2**) (Law on Employment and Unemployment Insurance, Article 3, Paragraph 1, *Official Gazette of the Republic of Serbia*, No 36/09).

An employed person seeking change of employment is a person who is employed or otherwise exercises the right to work, yet actively seeks to change employment and is on the registry of persons seeking change of employment (**T2**) (Law on Employment and Unemployment Insurance, Article 3, Paragraph 2, *Official Gazette of the Republic of Serbia*, No 36/09).

Other person seeking employment is a person over 15 years of age who is looking for a job, but who can not be considered as unemployed persons or person looking for job-to-job transfer (**T2**) (Law on Employment and Unemployment Insurance, Article 3, Paragraph 3, "The Official Gazette of the Republic of Serbia" no. 36/09).

Unemployed person is a person between 15 years of age and the age eligible for retirement (or 65 years of age at the most), capable and immediately ready to work, who has not entered into an employment contract or exercised the right to work in any other way, who is in the unemployment register and who is looking for a job actively (**T1-T4, T6-T9, T15**) (Law on Employment and Unemployment Insurance, Article 2, "The Official Gazette of the Republic of Serbia" no. 36/09).

First-time jobseeker is an unemployed person registered with the National Employment Service who has not had previous work experience and has not exercised his/her right to work in any other way, regardless of his/her level and type of education acquired (**T1-T3**).

The newly registered is the total number of persons who have been registered with the National Employment Service as jobseekers during the reporting period (**T1-T3, T12**).

Removal from the register and discontinuation of records – persons who failed to fulfil their obligations toward the National Employment Service during the reporting period and persons whose registration with the National Employment Service has been discontinued due to any of the reasons stipulated by the Law, such as entering a labour relation, withdrawing from the registry, fulfilling the conditions for pension etc. (**T1-T3, T14**).

Registered vacancies – the number of persons for whom employers reported the need for jobmatching services in the reporting period (**T1, T4, T5, T11, T15**).

Employment – the total number of persons for whom the data on registration of compulsory social insurance (based on employment contract or other engagement) have been collected in the reporting period (**T1, T2, T4, T15**).

Employed through NES jobmatching services – the total number of persons for whom the data on registration of compulsory social insurance (based on

employment contract or other engagement) have been collected in the reporting period and who were registered with National Employment Service during the same reporting period (T1-T4, T13, T15).

Unemployment benefit recipients – unemployed persons who have exercised, in accordance with the Law, the right to unemployment benefit during the reporting period (*Law on Employment and Unemployment Insurance, “The Official Gazette of the Republic of Serbia” no. 36/2009*) (T10).

The adjustment of the number of unemployment benefit recipients is carried out every month due to the decision issuing procedure (Law on Administrative Proceedings).

Classification – the data presented in the reports are structured by: *sectors of economic activity* - Codebook of Sectors of Economic Activity (Law on Classification of Sectors of Economic Activity, The Official

Gazette of the Republic of Serbia, no. 104/09), *fields of activity, occupations and level of qualifications* – Unified Nomenclature of Occupations (The Official Gazette of SFRY, No. 31/90) and Codebook of Occupations and Qualifications (The Official Gazette of FRY, 9/98).

Tables 1-3 contain general data on unemployment, vacancies and employment. Tables 4-5 contain aggregated data at group level and individual occupations level. Tables 6-9 and 11-15 contain data on unemployment, vacancies and employment aggregated according to the territorial principle (Republic of Serbia, regions, counties, municipalities – NUTS 3).

T1 НЕЗАПОСЛЕНОСТ, ПРИЈАВЉЕНЕ ПОТРЕБЕ И ЗАПОШЉАВАЊЕ ОД 2005 ДО 2015

T1 UNEMPLOYMENT, VACANCIES AND EMPLOYMENT FROM 2005 TO 2015

Година Year	Незапослена лица (просек) Unemployed persons (average)										Кумулатив Cumulative		
	Незапослена лица* Unemployed persons*		Први пут траже посао First time job seekers		Корисници новчане накнаде Unemployment benefit recipients		Новопријављени на евиденцији Newly registered		Брисани и престанак вођења евиденције Deleted from the register and discontinued record keeping		Пријављене потребе за радницима Registered vacancies	Запошљавање са евиденције Employed from the register	
	Укупно Total	Жене Women	Укупно Total	Жене Women	Укупно Total	Жене Women	Укупно Total	Жене Women	Укупно Total	Жене Women		Укупно Total	Жене Women
2005	888.386	480.492	467.430	267.810	63.295	...	32.779	15.968	23.129	11.330	602.558	155.912 ³⁾	79.620 ³⁾
2006	913.293	493.599	467.421	269.820	75.059	...	32.542	15.989	24.695	12.351	707.140	174.900 ³⁾	91.442 ³⁾
2007	850.004	457.762	419.397	244.709	71.334	...	30.791	14.935	32.841	16.595	758.832	190.457 ³⁾	99.379 ³⁾
2008	755.935	408.767	360.030	212.525	72.719	...	34.293	16.923	31.774	15.764	790.261	186.196 ³⁾	98.239 ³⁾
2009	746.605	397.230	280.858	168.619	85.695	34.480	40.299	19.636	31.431	15.891	560.206 ¹⁾	156.344 ³⁾	85.430 ³⁾
2010	744.222	390.516	267.979	158.988	81.896	34.068	39.105	18.953	34.993	17.135	94.320 ¹⁾	140.588 ³⁾	75.544 ³⁾
2011	752.838	393.386	275.039	161.484	64.776	28.642	40.461	19.552	43.600	20.940	61.962	183.452	95.360
2012	761.834	394.993	270.256	156.779	61.633	28.052	40.119	19.490	47.219	22.291	55.931	205.297	106.558
2013	774.890	395.985	267.884	153.143	67.798	31.102	38.588	18.755	50.839	24.097	44.281	214.508	113.112
2014	767.435	391.279	264.683	150.676	60.930	28.635	36.013	17.538	53.147	25.360	42.281	232.280	122.491
2015	743.518	380.274	252.079	145.317	52.628	24.134	37.719	18.251	58.496	27.516	72.390	246.796	126.660

1) Национална служба за запошљавање води евиденцију о пријављеним потребама за запошљавањем које подносе послодавци који имају слободне послове у земљи и иностранству у складу са чланом 93. Закона о запошљавању и осигурању за случај незапослености („Службени гласник РС“, бр. 36/2009). Подаци од ДЕЦЕМБРА 2009. године о броју пријављених потреба за запошљавањем нису упоредиви са подацима из периода пре усвајања новог Закона.

1) The National Employment Service keeps records of the requests for jobmatching services by employers who have vacancies in the country and abroad, in accordance with Article 93 of the Law on Employment and Unemployment Insurance (Official Gazette of the Republic of Serbia, No. 36/2009).

The data on the number of requests for jobmatching services from DECEMBER2009 onward are not comparable with the data prior to adoption of the new Law.

2) Национална служба за запошљавање је до ДЕЦЕМБРА 2010. године податке о запошљавању водила на основу поднетих Е-3 Пријава о заснивању-престанку радног односа (Закон о евиденцијама у области рада („Сл. гласник СРЈ“, бр. 46/96)) достављених од стране послодавца Националној служби. Од ДЕЦЕМБРА 2010. године подаци о запошљавању се преузимају од Републичког завода за здравствено осигурање.

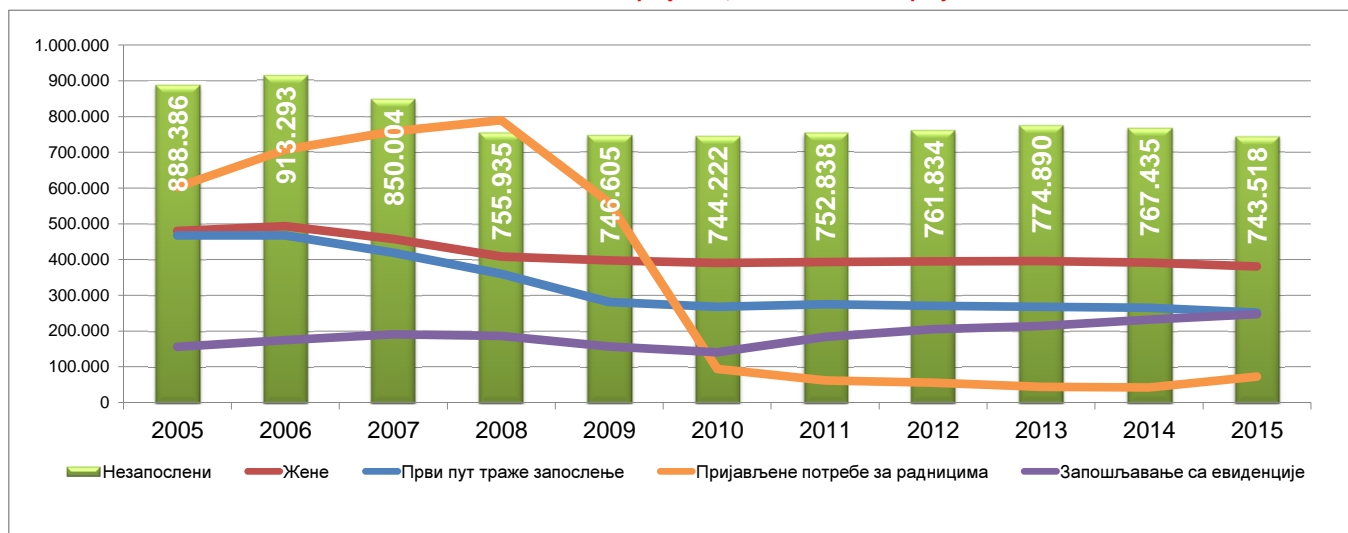
2) Until DECEMBER 2010, the National Employment Service calculated employment figures on the basis of the number of reports filed by employers on the establishment of labour relation with a worker (Law on Records in the Field of Employment, Official Gazette of FRY, No. 46/96). Since DECEMBER 2010, the data on employment is obtained from the National Health Insurance Fund.

3) Због промена начина добијања података о запошљавању (видети фусноту 2), извршена је ретроактивна корекција података у складу са новом процедуром због упоредивости временских серија.

3) As a result of the change in the way the data on employment is obtained (see footnote 2), the figures have been retroactively adjusted in accordance with the new procedure in order to ensure the comparability of time series.

Графикон бр. 1 - Опште карактеристике незапослености, пријављених потреба и запошљавања од 2005. до 2015.

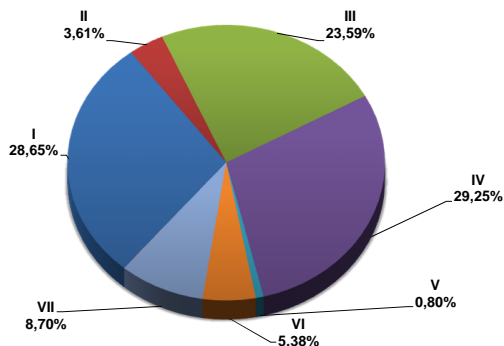
Chart No. 1 - General characteristics of unemployment, vacancies and employment from 2005 to 2015



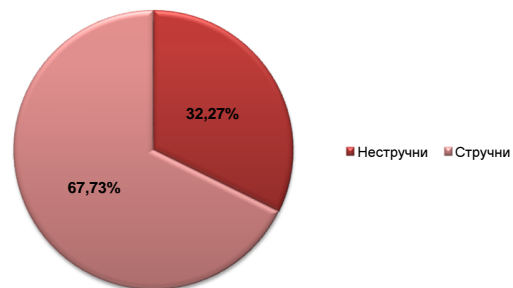
T2 НЕЗАПОСЛЕНОСТ И ЗАПОШЉАВАЊЕ ПРЕМА СТЕПЕНУ СТРУЧНЕ СПРЕМЕ И ПОЛУ ТОКОМ ЈУНА 2016. ГОДИНЕ

Садржај	Укупно Total	Жене Women	I		II		III		IV		V	
			Укупно Total	Жене Women	Укупно Total	Жене Women	Укупно Total	Жене Women	Укупно Total	Жене Women	Укупно Total	Жене Women
НЕЗАПОСЛЕНА ЛИЦА НА КРАЈУ ПРЕТХОДНОГ МЕСЕЦА	720.718	369.945	206.277	103.810	26.108	13.146	171.150	68.131	209.684	120.481	5.795	1.124
НОВОПРИЈАВЉЕНА ЛИЦА У ИЗВЕШТАЈНОМ МЕСЕЦУ	32.498	16.215	7.571	3.719	811	380	7.203	2.644	11.430	6.046	197	33
1. Први пут траже запослење	11.399	5.725	3.607	1.990	148	83	1.703	611	4.683	2.298	19	9
2. Били запослени	21.099	10.490	3.964	1.729	663	297	5.500	2.033	6.747	3.748	178	24
УКУПНО ЗАПОСЛЕНА ЛИЦА У ИЗВЕШТАЈНОМ МЕСЕЦУ	107.074	45.882	18.462	8.251	8.894	3.752	34.590	11.413	30.621	14.858	514	167
Запослени на неодређено време	17.776	7.841	1.830	815	948	370	5.375	1.875	6.062	3.053	129	43
Запослени са евиденције	23.974	11.847	5.491	2.559	2.255	1.085	7.165	2.938	6.405	3.619	93	39
БРИСАНИ И ПРЕСТАНАК ВОЂЕЊА ЕВИДЕНЦИЈЕ У ИЗВЕШТАЈНОМ МЕСЕЦУ	71.672	33.254	16.614	7.607	2.367	1.048	17.802	6.079	22.533	11.388	587	87
НЕЗАПОСЛЕНА ЛИЦА НА КРАЈУ ИЗВЕШТАЈНОГ МЕСЕЦА	706.611	364.133	202.478	102.200	25.522	12.895	166.663	66.636	206.658	119.089	5.640	1.102
Од укупно незапослених - први пут траже запослење	237.615	135.407	96.040	59.092	5.476	3.595	42.233	18.759	61.900	34.057	340	132
ЛИЦА КОЈА ТРАЖЕ ЗАПОСЛЕЊЕ	843.044	450.443	251.879	134.446	31.006	16.257	198.132	84.110	243.758	144.064	6.770	1.329
Незапослена лица	706.611	364.133	202.478	102.200	25.522	12.895	166.663	66.636	206.658	119.089	5.640	1.102
Привремено неспособни или неспремни за рад	108.554	73.322	43.969	29.890	4.518	2.941	25.092	15.359	26.891	19.754	901	199
Мировање права по Закону	23.745	10.696	5.069	2.189	939	408	6.021	1.988	7.512	3.687	208	21
Запослени који траже промену запослења	681	472	17	13	6	4	63	30	134	94	9	2
Друга лица која траже запослење	3.453	1.820	346	154	21	9	293	97	2.563	1.440	12	5

Графикон бр. 2 - Структура незапослених лица у VI 2016. према степену стручне спреме
Chart No. 2 - Structure of unemployed persons in VI 2016. by qualifications



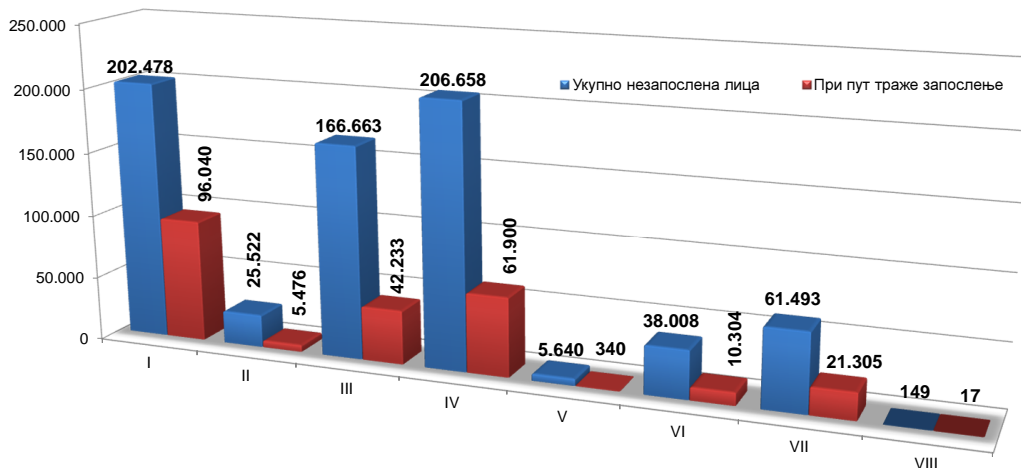
Графикон бр. 2а - Структура незапослених лица у VI 2016.
Chart No. 2a - Structure of unemployed persons in VI 2016.



T3 НЕЗАПОСЛЕНОСТ И ЗАПОШЉАВАЊЕ ПРЕМА СТЕПЕНУ СТРУЧНЕ СПРЕМЕ И ПОЛУ

	Месец Month	Укупно Total	Жене Women	I		II		III		IV		V	
				Укупно Total	Жене Women	Укупно Total	Жене Women	Укупно Total	Жене Women	Укупно Total	Жене Women		
Незапослена лица	VI 2016	706.611	364.133	202.478	102.200	25.522	12.895	166.663	66.636	206.658	119.089	5.640	1.102
	VI 2015	746.010	381.306	208.819	104.617	27.925	14.088	181.992	71.986	217.795	125.233	6.267	1.170
	Index	94,7	95,5	97,0	97,7	91,4	91,5	91,6	92,6	94,9	95,1	90,0	94,2
Први пут траже запослење	VI 2016	237.615	135.407	96.040	59.092	5.476	3.595	42.233	18.759	61.900	34.057	340	132
	VI 2015	252.492	143.422	97.113	59.745	6.108	4.010	47.785	20.922	65.864	36.396	408	161
	Index	94,1	94,4	98,9	98,9	89,7	89,7	88,4	89,7	94,0	93,6	83,3	82,0
Новопријављени на евиденцију	VI 2016	32.498	16.215	7.571	3.719	811	380	7.203	2.644	11.430	6.046	197	33
	VI 2015	36.085	17.598	8.557	4.130	893	422	8.462	2.993	12.303	6.534	292	40
	Index	90,1	92,1	88,5	90,0	90,8	90,0	85,1	88,3	92,9	92,5	67,5	82,5
Запослени са евиденције	VI 2016	23.974	11.847	5.491	2.559	2.255	1.085	7.165	2.938	6.405	3.619	93	39
	VI 2015	21.958	10.614	5.319	2.470	1.737	806	6.635	2.660	5.986	3.370	86	33
	Index	109,2	111,6	103,2	103,6	129,8	134,6	108,0	110,5	107,0	107,4	108,1	118,2
Брисани и престанак вођења евиденције	VI 2016	71.672	33.254	16.614	7.607	2.367	1.048	17.802	6.079	22.533	11.388	587	87
	VI 2015	61.656	28.056	14.441	6.712	1.861	874	15.815	5.320	19.039	9.357	575	109
	Index	116,2	118,5	115,0	113,3	127,2	119,9	112,6	114,3	118,4	121,7	102,1	79,8

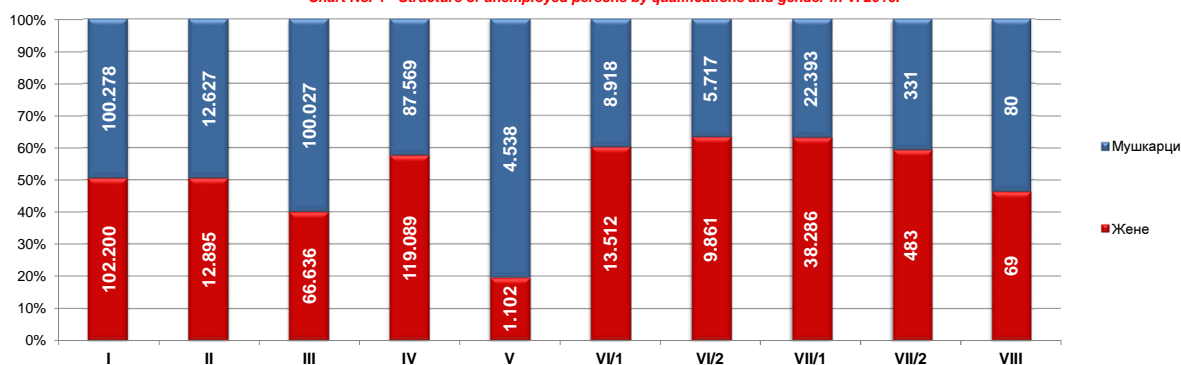
Графикон бр. 3 - Број незапослених лица и лица која први пут траже запослење према степену стручне спреме у VI 2016. године
Chart No. 3 - Number of the unemployed and newly registered persons by qualifications in VI 2016. године



T2 UNEMPLOYMENT AND EMPLOYMENT BY LEVEL OF EDUCATION AND SEX DURING JUNE OF 2016

VI/1		VI/2		VII-1		VII-2		VIII		Contents
Укупно Total	Жене Women	Укупно Total	Жене Women	Укупно Total	Жене Women	Укупно Total	Жене Women	Укупно Total	Жене Women	
22.800	13.719	16.036	10.103	61.879	38.864	841	496	148	71	UNEMPLOYED PERSONS IN THE END OF THE PREVIOUS MONTH
852	494	948	606	3.439	2.268	35	21	12	4	NEWLY REGISTERED PERSONS IN THE REPORTING PERIOD
83	45	283	158	869	528	3	3	1	0	1. First-time job seekers
769	449	665	448	2.570	1.740	32	18	11	4	2. Have been employed before
2.903	1.491	418	190	10.008	5.395	553	316	111	49	TOTAL EMPLOYED PERSONS IN THE REPORTING PERIOD
654	320	104	49	2.505	1.234	145	74	24	8	Indefinite term contracts
527	331	92	51	1.847	1.159	78	52	21	14	Recruited from the NES Unemployment Register
1.995	1.137	2.258	1.315	7.418	4.541	84	43	14	9	DELETED FROM THE REGISTER AND DISCONTINUED RECORD KEEPING IN THE REPORTING PERIOD
22.430	13.512	15.578	9.861	60.679	38.286	814	483	149	69	UNEMPLOYED PERSONS IN THE END OF THE REPORTING PERIOD
3.266	1.987	7.038	4.258	21.208	13.451	97	67	17	9	Out of the total unemployed persons - first-time job seekers
25.541	15.588	17.452	11.178	67.439	42.848	904	544	163	79	JOB SEEKERS
22.430	13.512	15.578	9.861	60.679	38.286	814	483	149	69	Unemployed persons
2.339	1.632	918	792	3.863	2.712	58	41	5	2	Persons temporarily incapable or unavailable to work
702	403	834	460	2.442	1.531	18	9	0	0	Persons whose rights stipulated by the Law are suspended
48	33	62	40	326	241	9	8	7	7	Persons seeking to change their job
22	8	60	25	129	78	5	3	2	1	Other job seekers

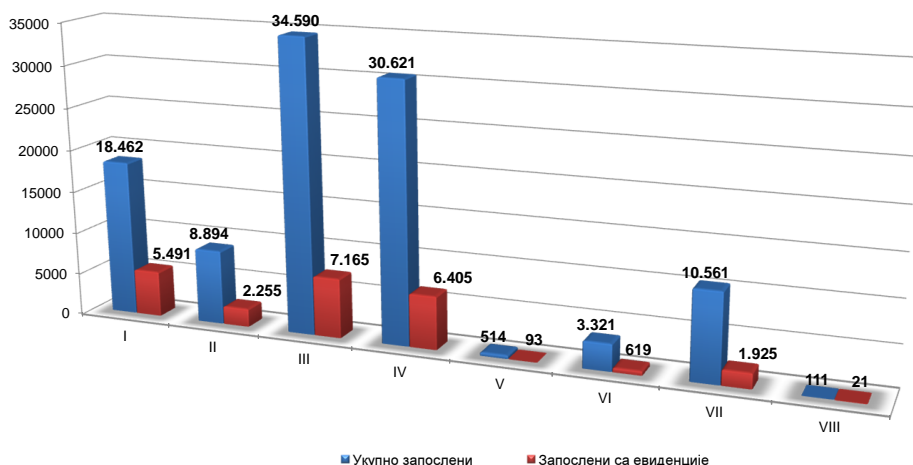
Графикон бр. 4 Структура незапослених лица према степену стручне спреме и полу у VI 2016.
Chart No. 4 - Structure of unemployed persons by qualifications and gender in VI 2016.



T3 UNEMPLOYMENT AND EMPLOYMENT BY LEVEL OF EDUCATION AND SEX

VI/1		VI/2		VII-1		VII-2		VIII		Contents
Укупно Total	Жене Women	Укупно Total	Жене Women	Укупно Total	Жене Women	Укупно Total	Жене Women	Укупно Total	Жене Women	
22.430	13.512	15.578	9.861	60.679	38.286	814	483	149	69	Unemployed persons
24.701	14.743	15.814	9.982	61.851	39.010	758	433	88	44	
90,8	91,7	98,5	98,8	98,1	98,1	107,4	111,5	169,3	156,8	
3.266	1.987	7.038	4.258	21.208	13.451	97	67	17	9	First-time job seekers
3.988	2.411	7.796	4.767	23.303	14.930	120	74	7	6	
81,9	82,4	90,3	89,3	91,0	90,1	80,8	90,5	242,9	150,0	
852	494	948	606	3.439	2.268	35	21	12	4	Newly registered persons in the unemployment register
987	583	904	558	3.651	2.319	26	13	10	6	
86,3	84,7	104,9	108,6	94,2	97,8	134,6	161,5	120,0	66,7	
527	331	92	51	1.847	1.159	78	52	21	14	Persons recruited from the unemployment register
461	269	94	54	1.566	905	59	36	15	11	
114,3	123,0	97,9	94,4	117,9	128,1	132,2	144,4	140,0	127,3	
1.995	1.137	2.258	1.315	7.418	4.541	84	43	14	9	Deleted from the register and discontinued record keeping
1.909	1.025	1.866	1.048	6.072	3.567	67	41	11	3	
104,5	110,9	121,0	125,5	122,2	127,3	125,4	104,9	127,3	300,0	

Графикон бр. 5 - Запослени (укупно и са евиденције) према степену стручне спреме у VI 2016. године
Chart No. 5 - Employed (total and through NES register) by qualifications in VI 2016.



T4 НЕЗАПОСЛЕНОСТ, ПРИЈАВЉЕНЕ ПОТРЕБЕ ЗА ЗАПОШЉАВАЊЕМ ПО ГРУПАМА ЗАНИМАЊА И ПОЛУ ТОКОМ ЈУНА 2016. ГОДИНЕ

T4 UNEMPLOYMENT, REQUESTS FOR JOBMATCHING SERVICES IN VACANCY FILLING BY OCCUPATIONS GROUPS AND SEX DURING JUNE OF 2016

Група занимања	Незапослена лица <i>Unemployed persons</i>		Новопријављени на евиденцију <i>Newly registered</i>		Пријављене потребе за запошљавањем <i>Requests for jobmatching services in vacancy filling</i>	Запошљавање <i>Filled vacancies</i>		Запослени са евиденције <i>Recruited from the register</i>		Занимања <i>Occupation groups</i>
	Укупно <i>Total</i>	Жене <i>Women</i>	Укупно <i>Total</i>	Жене <i>Women</i>		Укупно <i>Total</i>	Жене <i>Women</i>	Укупно <i>Total</i>	Жене <i>Women</i>	
I Пољопривреда, производња и прерада хране	38.653	22.134	2.065	1.108	524	6.867	3.067	2.051	1.016	I Agriculture, food production and processing
1. Произвођачи биља	16.380	8.718	848	430	69	1.463	604	560	235	1. Production of plants
2. Сточари и живинари	1.094	551	42	16	0	377	118	43	12	2. Livestock and poultry breeding
3. Рибари и одгајивачи осталих животиња	39	15	2	1	1	21	0	2	0	3. Fishing and breeding of other animals
4. Ветеринари	3.429	1.267	227	89	9	240	50	46	17	4. Veterinaries
5. Прерађивач хране и пића	17.501	11.439	938	567	242	4.445	2.209	1.371	742	5. Food and beverage processing
6. Прерађивачи дувана	210	144	8	5	203	321	86	29	10	6. Tobacco processing
II Шумарство и обрада дрвета	8.279	2.789	382	121	76	1.873	310	496	90	II Forestry and wood processing
1. Шумари	2.488	1.145	157	64	10	533	90	148	15	1. Forestry
2. Прерађивачи и обрађивачи дрвета	5.791	1.644	225	57	66	1.340	220	348	75	2. Wood processing and modelling
III Геологија, рударство и металургија	3.795	1.622	140	59	15	1.336	215	252	71	III Geology, mining and metallurgy
1. Геолози	623	358	24	11	7	124	16	5	1	1. Geology
2. Занимања експлоатације нафте и земног гаса	64	14	6	2	1	32	0	1	0	2. Oil and natural gas exploitation occupations
3. Рудари и оплењивачи руда	1.063	460	56	24	6	459	14	61	3	3. Mining and ore processing
4. Металурзи	2.045	790	54	22	1	721	185	185	67	4. Metallurgy
IV Машинство и обрада метала	93.232	13.066	4.158	490	480	9.053	572	1.680	169	IV Mechanical engineering and metal processing
1. Обрађивачи метала	41.041	6.393	1.572	203	314	5.199	319	997	100	1. Metal processing
2. Монтери и инсталатери у машинству	3.210	99	139	5	12	1.174	58	187	12	2. Installation and mounting in mechanical engineering
3. Машински конструктори и пројектанти	13.109	4.171	782	192	37	449	68	77	17	3. Mechanical engineering constructors and designers
4. Машински технолози	2.165	628	109	12	36	316	52	52	11	4. MSc in Mechanical engineering
5. Механичари и машинисти	33.707	1.775	1.556	78	81	1.915	75	367	29	5. Mechanics and machine operators
V Електротехника	34.355	4.737	2.010	199	152	5.214	989	690	167	V Electrotechnical engineering
1. Електроенергетичари	10.470	1.411	559	42	97	1.899	144	215	43	1. Electrotechnical engineers
2. Електромеханичари	12.229	1.188	672	42	25	1.695	509	246	69	2. Electromechanical engineers
3. Електроничари	4.901	758	285	33	13	790	241	112	36	3. Electronic engineers
4. Занимања телекомуникација	1.806	363	112	22	5	249	29	33	6	4. Telecommunications occupations
5. Занимања рачунарске технике	4.949	1.017	382	60	12	581	66	84	13	5. Computer science occupations
VI Хемија, неметали и грађевинарство	19.773	13.908	923	631	53	2.640	1.018	615	233	VI Chemistry, non-metals and typography
1. Хемичари	11.839	9.148	561	434	10	799	382	214	104	1. Chemists
2. Гумари и пластичари	1.749	1.121	52	33	25	792	300	139	39	2. Rubber and plastics processing occupations
3. Произвођачи керамике и грађевинског материјала	1.028	664	26	18	1	280	37	89	12	3. Production of ceramics and construction material
4. Стаклари	625	279	30	16	6	141	93	30	22	4. Glass processing occupations
5. Папириничари	338	224	18	13	1	121	20	34	8	5. Paper processing occupations
6. Грађиничари	4.194	2.472	236	127	10	507	186	109	48	6. Typography occupations
VIII Текстилство и кожарство	33.289	28.477	1.123	993	391	2.747	2.173	875	700	VIII Textile and leather processing
1. Текстилци	9.521	7.747	250	212	30	614	429	203	148	1. Textile occupations
2. Произвођачи одеће	19.195	17.543	709	654	324	1.498	1.269	504	441	2. Production of clothing
3. Кожари и крзнари	813	583	32	28	6	48	13	5	5	3. Leather and fur processing
4. Обућари и кожни галантеристи	3.760	2.604	132	99	31	587	462	155	106	4. Shoemakers and producers of leather products
VIII Комуналне, тапетарске и фарбарске услуге	2.898	564	91	14	128	4.762	3.197	1.173	751	VIII Public utility, upholstery and painting services
1. Комуналци	88	44	2	0	95	4.322	3.148	1.074	735	1. Public utility occupations
2. Тапетари	992	317	34	7	0	106	29	26	12	2. Upholsterers
3. Фарбари и лакирери	1.818	203	55	7	33	334	20	73	4	3. Paint and lacquer related occupations
IX Геодезија и грађевинарство	15.926	5.429	792	279	195	5.125	371	1.134	95	IX Geodesy and civil engineering
1. Геодети	917	404	46	22	2	176	44	28	7	1. Geodesy occupations
2. Архитекти и урбанисти	3.893	2.277	205	122	4	263	146	65	39	2. Architects and urban planning occupations
3. Грађевинари	9.769	2.595	463	126	181	4.379	174	958	47	3. Civil engineers
4. Занимања завршних грађевинских радова	1.347	153	78	9	8	307	7	63	2	4. Final construction works occupations
X Саобраћај	17.344	4.002	1.095	280	205	6.849	561	1.090	114	X Transport
1. Занимања друмског саобраћаја	13.763	2.753	859	201	164	5.445	212	886	49	1. Road transport occupations
2. Железничари	1.324	375	83	23	3	100	12	14	3	2. Railway transport occupations
3. Бродари	392	100	26	7	2	85	3	6	0	3. Ship transport occupations
4. Ваздухопловци	178	61	15	5	0	117	52	9	6	4. Air transport occupations
5. Занимања ПТТ саобраћаја	709	424	34	19	9	622	266	102	51	5. Postal occupations
6. Занимања претоварних услуга, унутрашњег транспорта и превоза жичарама	978	289	78	25	27	480	16	73	5	6. Loading-unloading, internal transport and cableway transport occupations
XI Трговина, угоститељство и туризам	62.556	40.790	3.029	1.830	1.057	23.848	14.355	5.134	3.448	XI Trade, hotels & restaurants and tourism
1. Трговци	37.745	27.498	1.525	1.110	782	17.669	11.049	3.737	2.614	1. Traders
2. Занимања угоститељства и туризма	24.811	13.292	1.504	720	275	6.179	3.306	1.397	834	2. Hotels & restaurants and tourism occupations
XII Економија, право и администрација	77.999	54.048	3.529	2.355	710	17.729	8.540	3.355	1.833	XII Economics, law and administration
1. Менаџери и организатори	5.409	3.149	269	162	18	2.107	835	291	151	1. Managers and organisers
2. Економисти	47.542	34.098	2.198	1.495	226	4.707	3.155	802	614	2. Economists
3. Правници	14.056	9.498	568	372	51	1.327	750	310	192	3. Law related occupations
4. Информатичари и статистичари	3.144	1.925	154	103	17	1.218	494	166	74	4. Information and statistics occupations
5. Кадровска занимања	525	287	27	16	1	292	179	36	23	5. Human resources occupations
6. Администратори	4.564	4.213	175	149	61	4.018	2.686	965	690	6. Administrators
7. Занимања одбране, безбедности и заштите	2.646	804	127	49	308	3.486	114	679	22	7. Defence, safety and protection occupations
8. Занимања осигурања	113	74	11	9	28	574	327	106	67	8. Insurance related occupations
XIII Васпитање и образовање	14.149	10.843	1.017	829	92	1.902	1.433	290	235	XIII Education and upbringing
1. Васпитачи и наставници друштвено - хуманистичке струке	12.965	10.325	938	790	83	1.527	1.233	247	208	1. Kindergarten and school teachers with a background in social sciences and humanities
2. Наставници природно - математичке струке	512	339	39	28	3	229	163	25	20	2. Teachers of mathematics and natural sciences
3. Наставници техничко - технолошке струке	659	167	38	9	6	110	23	14	6	3. Teachers of technical and technology sciences
4. Наставници биотехничке струке	12	11	2	2	0	17	6	2	0	4. Teachers of biotechnical sciences
5. Наставници здравствене струке	1	1	0	0	0	19	8	2	1	5. Teachers of health related sciences
XIV Друштвено - хуманистичко подручје	10.865	7.958	612	444	31	537	398	136	118	XIV Social and humanistic field
1. Друштвено - хуманистичка занимања	10.865	7.958	612	444	31	537	398	136	118	1. Social and humanistic occupations
XV Природно - математичко подручје	12.434	7.799	621	373	9	441	208	83	57	XV Mathematics and other natural sciences
1. Природно - математичка занимања	12.434	7.799	621	373	9	441	208	83	57	1. Occupations in the field of natural sciences
XVI Култура, уметност и јавно информисање	8.567	6.309	451	320	6	1.044	578	165	107	XVI Culture, art and media
1. Ликовни уметници и дизајнери	2.673	1.827	184	125	1	225	103	37	18	1. Fine artists and designers
2. Сценски уметници, музичари и књижевници	1.510	943	89	52	0	237	87	26	14	2. Theatre/film artists, musicians and writers
3. Занимања јавног информисања	1.195	904	48	37	0	297	180	41	32	3. Media related occupations
4. Остала занимања културе, уметности и информисања	3.189	2.635	130	106	5	285	208	61	43	4. Other occupations related to culture, art and media
XVIII Здравство, фармација и социјална заштита	24.132	18.856	1.538	1.187	279	3.774	2.957	1.066	835	XVIII Health, pharmacy and social protection
1. Медицинали	17.888	14.157	1.146	895	147	2.368	1.785	614	473	1. Doctors and other medical occupations
2. Стоматолози	3.496	2.443	154	101	5	243	165	125	85	2. Dentists
3. Фармацеути	2.371	1.941	220	176	39	870	769	140	123	3. Pharmacists
4. Занимања социјалне заштите	377	315	18	15	88	293	238	187	154	4. Social protection occupations
XVIII Физичка култура и спорт	692	181	42	14	10	139	19	30	7	XVIII Fitness and sports
1. Занимања физичке културе	119	54	8	4	0	85	13	20	4	1. Fitness occupations
2. Спортисти	573	127	34	10	10	54	6	10	3	2. Sportists
XIX Остало	227.673	120.621	8.880	4.679	932	11.194	4.921	3.659	1.801	XIX Other
1. Занимања личних услуга	10.678	9.480	544	488	45	554	471	226	202	1. Personal services occupations
2. Верска занимања	300	127	16	6	0	26	4	2	2	2. Religion related occupations
3. Нераспоредени	216.695	111.014	8.320	4.185	887	10.614	4.446	3.431	1.597	3. Non-classified
УКУПНО	706.611	364.133	32.498	16.215	5.345	107.074	45.882	23.974	11.847	TOTAL

T5 ПРЕГЛЕД НАЈТРАЖЕНИЈИХ ЗАНИМАЊА У ОКВИРУ СТЕПЕНА СТРУЧНЕ СПРЕМЕ ПРЕМА ПРИЈАВЉЕНИМ ПОТРЕБАМА ТОКОМ ЈУНА 2016. ГОДИНЕ

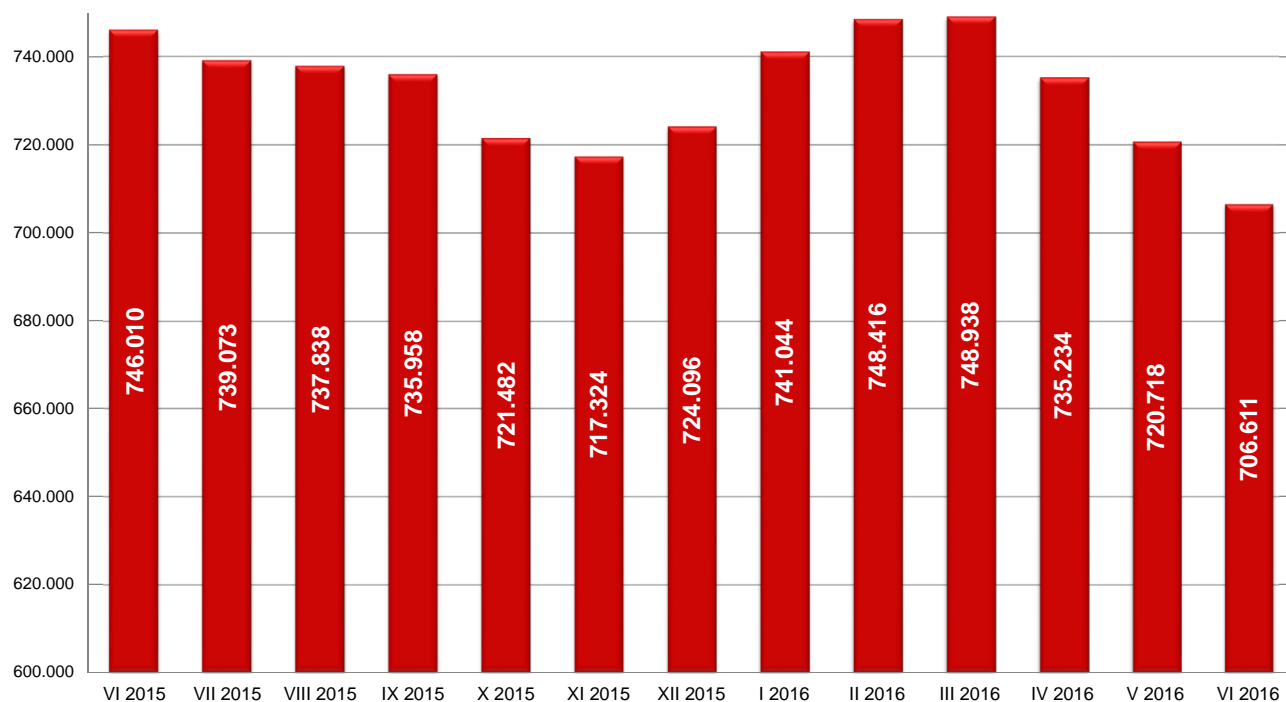
T5 OVERVIEW OF THE MOST FREQUENTLY DEMANDED OCCUPATIONS BY EDUCATION LEVELS ACCORDING TO THE REQUESTS FOR JOBMATCHING SERVICES IN VACANCY FILLING DURING JUNE OF 2016

Шифра занимања Occupation code	Назив занимања	Број слободних послова Number of vacancies	Шифра занимања Occupation code	Назив занимања	Број слободних послова Number of vacancies
I степен стручне спреме			V степен стручне спреме		
109900	Лица без занимања и стручне спреме (I CCC - НК)	754	507765	Инструктор вожње	6
100601	Манипулант у преради дувана	181	506517	Бармен	5
104502	Чистач просторија	83	501036	Столар декора и уметничких предмета од дрвета - специјалиста	2
100101	Манипулант у производњи биља	50	501813	Бравар - специјалиста	2
100501	Манипулант у прехранбеној производњи	16	502565	Електромеханичарски техничар одржавања опреме железничке вуче и возила - специјалиста	2
105201	Грађевински манипулант	7	507121	Пословни секретар	2
103201	Гумарски манипулант	5	502600	Електроничар - специјалиста (V CCC и ВКВ)	1
104501	Комунални хигијеничар	3	505133	Макетар	1
104503	Спремачица у здравству	3	506400	Продавац - специјалиста (V CCC и ВКВ)	1
101002	Манипулант у преради дрвета	2	VI/1 степен стручне спреме		
103901	Манипулант у текстилству	1	616453	Комерцијалиста	9
105601	Саобраћајно - транспортни манипулант	1	616700	Економиста за финансије, рачуноводство и банкарство (VI - 1 CCC)	9
106401	Трговински манипулант	1	617501	Васпитач предшколске дјеце	8
II степен стручне спреме			619399	Неразврстана занимања социјалне заштите VI - 1 категорије сложености	5
209311	Геронтодомаћин	66	616500	Економиста за туризам и виши угоститељ (VI - 1 CCC)	4
205200	Помоћни грађевински радник (II CCC и ПК)	33	611800	Машински инжењер (VI - 1 CCC)	3
206402	Пакер	30	616901	Оперативни програмер аутоматске обраде података	3
204023	Шивач текстила	27	612400	Инжењер електротехнике за енергетику (VI - 1 CCC)	2
206111	Возач вилушкарa	23	612600	Инжењер електротехнике за електронику (VI - 1 CCC)	2
207201	Чувар	22	616800	Правник (VI - 1 CCC)	2
206515	Помоћни кувар	17	613900	Инжењер технологије текстилства (VI - 1 CCC)	1
204224	Помоћник израђивача доњих делова обуће	15	615200	Инжењер грађевинарства (VI - 1 CCC)	1
206401	Достављач робе	15	616600	Менаџер (VI - 1 CCC)	1
207102	Курир	15	617569	Наставник музичког васпитања	1
200502	Помоћник пекара	10	619097	Оперативни медицински радиолог	1
201838	Лемилац	10	VI/2 степен стручне спреме		
205602	Возач лаких моторних возила	10	627502	Васпитач	30
206511	Припремач намирница	10	627507	Струковни васпитач	9
206505	Роштиљчија	9	626710	Економиста	6
200512	Послужилац уређаја за прераду воћа и поврћа	8	629004	Струковна медицинска сестра	6
202224	Аутоперач - подмазивач	8	626923	Информатичар	4
206506	Припремач пица	8	626709	Струковни економиста	3
209602	Кућна неговатељица	7	622800	Инжењер електротехнике и рачунарства	1
204101	Помоћник кожара и крзнара	6	622811	Струковни инжењер електротехнике и рачунарства	1
III степен стручне спреме			625219	Струковни инжењер грађевинарства	1
306400	Продавац (III CCC и KB)	468	626924	Струковни информатичар	1
307201	Заштитар имовине - портир	234	628329	Струковни инжењер заштите животне средине	1
304000	Кројач и конфекционер (III CCC и KB)	154	628803	Архивар	1
306461	Магационер	124	629211	Струковни фармацеутски техничар	1
301813	Бравар	123	629501	Оперативни спортисти тренер - специјалиста	1
304023	Шивач конфекције	108	629541	Струковни тренер за мачевање	1
300500	Прерађивач хране и пића (III CCC и KB)	74	VII/1 степен стручне спреме		
305600	Возач друмског возила (III CCC и KB)	72	719000	Доктор медицине	42
306515	Кувар једноставних јела	70	716700	Дипломирани економиста за општу економију, банкарство и финансије (VII - 1 CCC)	37
306702	Касир	70	716800	Дипломирани правник (VII - 1 CCC) / мастер правник	22
302432	Електромонтер инсталација и машина	60	716820	Дипломирани правник	22
306513	Келнер	53	711800	Дипломирани машински инжењер (VII - 1 CCC) / мастер инжењер машинства	21
309999	Неразпоређена занимања III категорије сложености	53	716720	Дипломирани економиста	18
300502	Пекар	49	715220	Дипломирани инжењер грађевинарства	13
300513	Месар	47	714021	Технолог текстилне конфекције	10
305604	Возач теретњака	47	710500	Дипломирани инжењер прехранбене технологије (VII - 1 CCC)	9
301801	Металостругар	39	716605	Дипломирани менаџер	9
301835	Електрозаваривач	37	717509	Дипломирани васпитач	8
302220	Аутомеханичар	35	710100	Дипломирани пољопривредни инжењер за производњу биља (VII - 1 CCC)	6
305204	Зидар	30	718219	Дипломирани психолог	6
IV степен стручне спреме			716600	Дипломирани менаџер (VII - 1 CCC) / мастер менаџер	5
406400	Продавац (IV CCC)	81	718214	Дипломирани педагог	5
409900	Матурант гимназије (IV CCC)	74	719200	Дипломирани фармацеут (VII - 1 CCC)	5
406700	Економски техничар (IV CCC)	56	710118	Дипломирани инжењер пољопривреде	4
407201	Техничар заштите имовине	39	712400	Дипломирани инжењер електротехнике за енергетику (VII - 1 CCC)	4
409002	Медицинска сестра	37	715200	Дипломирани инжењер грађевинарства (VII - 1 CCC) / мастер инжењер грађевинарства	4
402100	Машински техничар - технолог (IV CCC)	34	716925	Дипломирани информатичар	4
402000	Машински техничар - конструктор (IV CCC)	31	717502	Професор разредне наставе	4
409200	Фармацеутски техничар (IV CCC)	27	VII/2 степен стручне спреме		
406515	Кувар	26	726491	Организатор трговинског пословања - специјалиста маркетинга	1
406513	Конобар	25	728210	Филолог - специјалиста / специјалиста филолог	1
407100	Административни техничар (IV CCC)	25	729001	Специјалиста интерне медицине	1
409000	Медицински техничар (IV CCC)	23	729047	Специјалиста офталмологије	1
407302	Заступник осигурања	21	729050	Специјалиста клиничке биохемије	1
401837	Универзални заваривач	20	729092	Специјалиста радиодиагностике	1
400500	Прехранбени техничар и техничар за биотехнологију (IV CCC)	16	VIII степен стручне спреме		
400601	Техничар прераде дувана	14	808200	Доктор друштвено - хуманистичких наука (VIII CCC)	2
406721	Ќиговођа	14			
405200	Грађевински техничар (IV CCC)	13			
405600	Техничар друмског саобраћаја (IV CCC)	13			
406523	Рецепционар	13			

Т6 НЕЗАПОСЛЕНА ЛИЦА ПО МЕСЕЦИМА И ПОЛУ

Ред. бр. №	Област/Регион <i>County/Region</i>	Ø 2015.		VI 2015		VII 2015		VIII 2015		IX 2015		X 2015		XI 2015	
		Укупно <i>Total</i>	Жене <i>Women</i>	Укупно <i>Total</i>	Жене <i>Women</i>	Укупно <i>Total</i>	Жене <i>Women</i>	Укупно <i>Total</i>	Жене <i>Women</i>	Укупно <i>Total</i>	Жене <i>Women</i>	Укупно <i>Total</i>	Жене <i>Women</i>	Укупно <i>Total</i>	Жене <i>Women</i>
1	Београдска област	108.237	59.822	108.001	59.597	107.396	59.627	107.153	59.554	108.490	60.417	106.225	59.124	105.982	58.982
	Београдски регион	108.237	59.822	108.001	59.597	107.396	59.627	107.153	59.554	108.490	60.417	106.225	59.124	105.982	58.982
2	Северно - бачка	14.523	6.991	14.449	6.931	14.155	6.794	14.018	6.737	14.138	6.795	13.408	6.420	13.516	6.480
3	Средње - банатска	16.860	8.198	17.025	8.287	16.466	8.093	16.468	8.133	16.470	8.172	16.062	7.948	16.003	7.894
4	Северно - банатска	12.127	5.877	12.236	5.932	11.867	5.786	11.908	5.817	11.627	5.737	11.296	5.578	11.157	5.440
5	Јужно - банатска	33.435	16.927	33.529	16.916	33.283	16.850	33.222	16.848	33.451	16.995	32.532	16.562	32.239	16.360
6	Западно - бачка	20.274	8.769	20.294	8.713	19.895	8.588	20.042	8.812	19.417	8.515	18.972	8.234	19.216	8.333
7	Јужно - бачка	59.237	31.599	59.386	31.752	58.973	31.582	58.642	31.463	58.633	31.450	58.467	31.293	56.973	30.624
8	Сремска	25.847	12.838	25.918	12.903	25.703	12.878	25.556	12.885	25.510	12.825	24.721	12.436	24.573	12.308
	Регион Војводине	182.302	91.199	182.837	91.434	180.342	90.571	179.856	90.695	179.246	90.489	175.458	88.471	173.677	87.439
9	Мачванска	37.311	19.190	37.667	19.358	37.144	19.185	36.947	19.070	37.328	19.289	36.309	18.742	36.195	18.731
10	Колубарска	14.021	7.441	14.125	7.519	13.688	7.321	13.690	7.326	13.687	7.303	13.347	7.147	13.217	7.056
11	Шумадијска	35.084	19.353	35.194	19.415	35.175	19.500	35.421	19.586	35.375	19.639	34.537	19.176	34.573	19.229
12	Поморавска	28.602	14.656	28.972	14.815	28.595	14.712	28.356	14.675	28.062	14.532	27.897	14.470	27.693	14.346
13	Златиборска	31.152	15.545	31.439	15.709	30.850	15.479	30.540	15.335	29.961	15.042	29.555	14.902	29.378	14.846
14	Моравичка	20.723	11.118	20.801	11.159	20.632	11.162	20.741	11.236	20.506	11.084	20.329	10.960	19.948	10.760
15	Рашка	46.021	23.108	45.757	22.961	45.883	23.069	46.258	23.273	45.664	22.972	45.429	22.798	45.038	22.697
16	Расинска	27.987	14.495	28.256	14.645	28.118	14.545	28.291	14.659	28.019	14.529	27.199	14.220	26.912	14.109
	Регион Шумадије и Западне Србије	240.902	124.906	242.211	125.581	240.085	124.973	240.244	125.160	238.602	124.390	234.602	122.415	232.954	121.774
17	Подунавска	16.664	8.711	16.547	8.628	16.477	8.645	16.615	8.680	16.511	8.662	16.013	8.496	15.937	8.417
18	Браничевска	9.834	5.115	9.990	5.208	9.813	5.107	9.835	5.133	9.696	5.081	9.503	5.036	9.522	5.034
19	Борска	12.641	6.638	12.882	6.702	12.690	6.638	12.530	6.594	12.385	6.506	12.225	6.465	12.118	6.412
20	Зајечарска	13.942	6.808	14.138	6.888	13.812	6.782	13.716	6.749	13.658	6.705	13.530	6.680	13.336	6.618
21	Нишавска	49.120	22.191	49.357	22.190	48.384	21.842	48.281	21.932	48.303	21.947	46.729	21.247	46.568	21.139
22	Топличка	15.410	7.333	15.538	7.394	15.334	7.336	15.473	7.382	14.950	7.198	14.922	7.166	14.814	7.096
23	Пиротска	12.018	6.076	11.856	5.936	12.406	6.410	12.185	6.289	12.116	6.313	11.780	6.180	11.705	6.083
24	Јабланичка	34.627	16.030	34.470	16.019	34.134	15.938	34.077	15.964	34.170	15.960	33.002	15.445	33.001	15.397
25	Пчињска	27.639	14.234	28.304	14.498	27.984	14.360	27.594	14.211	27.307	14.155	26.788	13.996	26.793	13.965
	Регион Јужне и Источне Србије	191.895	93.136	193.082	93.463	191.034	93.058	190.306	92.934	189.096	92.527	184.492	90.711	183.794	90.161
	Регион Косово и Метохија	19.823	11.211	19.879	11.231	20.216	11.412	20.279	11.442	20.524	11.582	20.705	11.706	20.917	11.832
	Република Србија	743.158	380.274	746.010	381.306	739.073	379.641	737.838	379.785	735.958	379.405	721.482	372.427	717.324	370.188

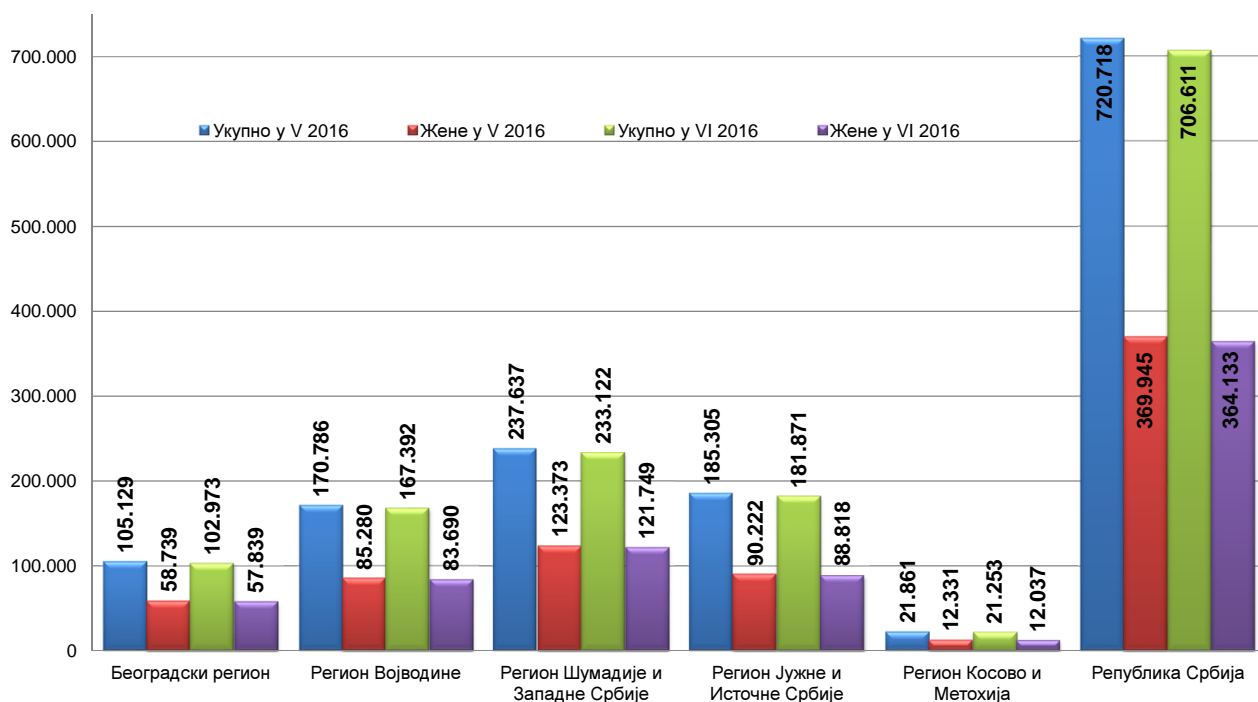
Графикон бр. 6 - Промена броја незапослених лица за период VI 2015. - VI 2016. године
Chart No. 6 - Change in the number of the unemployed VI 2015 - VI 2016



T6 UNEMPLOYED PERSONS BY MONTHS AND SEX

XII 2015		I 2016		II 2016		III 2016		IV 2016		V 2016		VI 2016		Индекси Index		
Укупно Total	Жене Women	Укупно Total	Жене Women	Укупно Total	Жене Women	Укупно Total	Жене Women	Укупно Total	Жене Women	Укупно Total	Жене Women	Укупно Total	Жене Women	VI 2016 / VI 2015	VI 2016 / XII 2015	VI 2016 / V 2016
105.724	58.850	107.981	60.086	108.809	60.482	108.712	60.301	106.975	59.498	105.129	58.739	102.973	57.839	95,34	97,40	97,95
105.724	58.850	107.981	60.086	108.809	60.482	108.712	60.301	106.975	59.498	105.129	58.739	102.973	57.839	95,34	97,40	97,95
13.695	6.522	13.973	6.641	13.944	6.669	13.840	6.628	13.485	6.452	13.087	6.262	12.722	6.096	88,05	92,90	97,21
16.239	7.956	16.872	8.201	17.593	8.600	18.012	8.808	17.739	8.719	17.339	8.545	17.231	8.480	101,21	106,11	99,38
11.396	5.527	11.626	5.608	11.662	5.607	11.708	5.652	11.352	5.538	11.091	5.421	10.820	5.327	88,43	94,95	97,56
32.490	16.423	33.112	16.659	33.332	16.732	33.409	16.777	32.905	16.548	32.255	16.226	31.816	16.039	94,89	97,93	98,64
19.708	8.459	20.356	8.665	20.475	8.717	20.312	8.642	19.987	8.502	19.220	8.250	18.941	8.174	93,33	96,11	98,55
56.527	30.300	58.305	30.915	58.111	30.733	57.103	30.351	55.177	29.343	53.526	28.453	51.995	27.601	87,55	91,98	97,14
24.799	12.319	25.300	12.474	25.787	12.727	25.436	12.612	24.784	12.278	24.268	12.123	23.867	11.973	92,09	96,24	98,35
174.854	87.506	179.544	89.163	180.904	89.785	179.820	89.470	175.429	87.380	170.786	85.280	167.392	83.690	91,55	95,73	98,01
36.518	18.769	37.157	18.970	37.596	19.194	37.761	19.284	37.438	19.159	36.682	18.822	36.032	18.632	95,66	98,67	98,23
13.424	7.136	13.743	7.283	13.904	7.347	13.958	7.391	13.469	7.195	13.004	7.000	12.521	6.751	88,64	93,27	96,29
34.959	19.392	35.578	19.665	36.009	19.853	36.051	19.849	35.471	19.674	34.961	19.453	34.588	19.362	98,28	98,94	98,93
28.081	14.507	28.345	14.594	28.536	14.654	28.919	14.825	28.610	14.700	28.129	14.427	27.785	14.326	95,90	98,95	98,78
30.203	15.215	31.228	15.533	31.615	15.667	31.835	15.747	31.505	15.623	30.834	15.332	29.891	14.931	95,08	98,97	96,94
20.232	10.836	20.598	10.937	20.804	11.072	20.860	11.083	20.374	10.845	19.747	10.555	19.308	10.397	92,82	95,43	97,78
45.613	22.910	46.792	23.410	47.090	23.584	47.366	23.737	46.984	23.682	46.265	23.313	45.409	23.018	99,24	99,55	98,15
27.486	14.302	28.219	14.597	28.900	14.840	28.989	14.869	28.467	14.668	28.015	14.471	27.588	14.332	97,64	100,37	98,48
236.516	123.067	241.660	124.989	244.454	126.211	245.739	126.785	242.318	125.546	237.637	123.373	233.122	121.749	96,25	98,57	98,10
15.907	8.382	16.343	8.545	16.820	8.741	16.839	8.749	16.429	8.576	16.037	8.444	15.693	8.281	94,84	98,65	97,85
9.637	5.046	9.806	5.126	10.029	5.146	9.999	5.116	9.950	5.106	9.801	5.107	9.566	5.026	95,76	99,26	97,60
12.295	6.526	12.825	6.777	13.012	6.855	13.157	6.898	12.929	6.811	12.571	6.667	12.492	6.664	96,97	101,60	99,37
13.394	6.671	13.651	6.718	14.049	6.871	14.271	6.965	13.984	6.859	13.772	6.753	13.362	6.591	94,51	99,76	97,02
47.263	21.236	48.213	21.589	48.538	21.659	48.226	21.516	47.301	21.177	46.812	20.969	45.799	20.490	92,79	96,90	97,84
15.173	7.243	15.645	7.423	15.761	7.443	15.639	7.357	15.455	7.305	15.011	7.154	14.895	7.132	95,86	98,17	99,23
11.895	6.147	12.205	6.211	12.401	6.230	12.832	6.591	12.199	6.228	11.800	6.131	11.630	6.048	98,09	97,77	98,56
33.466	15.488	34.175	15.718	34.056	15.644	33.880	15.591	33.275	15.455	32.724	15.208	31.976	14.952	92,76	95,55	97,71
26.896	13.879	27.733	14.221	27.949	14.242	27.923	14.308	26.991	13.863	26.777	13.789	26.458	13.634	93,48	98,37	98,81
185.926	90.618	190.596	92.328	192.615	92.831	192.766	93.091	188.513	91.380	185.305	90.222	181.871	88.818	94,19	97,82	98,15
21.076	11.932	21.263	12.032	21.634	12.185	21.901	12.312	21.999	12.384	21.861	12.331	21.253	12.037	106,91	100,84	97,22
724.096	371.973	741.044	378.598	748.416	381.494	748.938	381.959	735.234	376.188	720.718	369.945	706.611	364.133	94,72	97,59	98,04

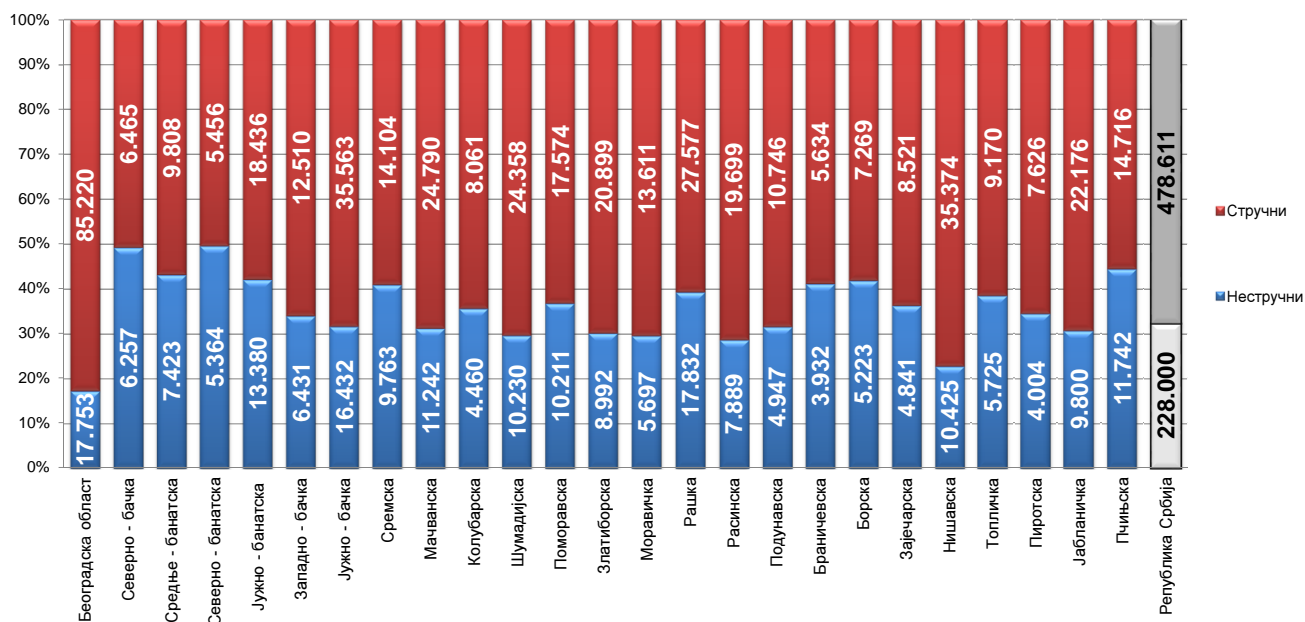
Графикон бр. 7 - Промена броја незапослених лица за период V 2016. - VI 2016. године
 Chart No. 7 - Change in the number of the unemployed V 2016 - VI 2016.



T7 НЕЗАПОСЛЕНА ЛИЦА ПРЕМА СТЕПЕНУ СТРУЧНЕ СПРЕМЕ И ПОЛУ НА КРАЈУ ЈУНА 2016. ГОДИНЕ

Ред. Бр. No	Област/Регион <i>County/Region</i>	Укупно <i>Total</i>	Жене <i>Women</i>	I		II		III		IV	
				Укупно <i>Total</i>	Жене <i>Women</i>	Укупно <i>Total</i>	Жене <i>Women</i>	Укупно <i>Total</i>	Жене <i>Women</i>	Укупно <i>Total</i>	Жене <i>Women</i>
1	Београдска област	102.973	57.839	15.434	7.892	2.319	1.298	18.678	7.633	35.862	21.703
Београдски регион		102.973	57.839	15.434	7.892	2.319	1.298	18.678	7.633	35.862	21.703
2	Северно - бачка	12.722	6.096	5.656	2.535	601	275	2.269	907	3.000	1.666
3	Средње - банатска	17.231	8.480	7.076	3.505	347	128	4.149	1.475	3.810	2.236
4	Северно - банатска	10.820	5.327	4.997	2.361	367	140	2.238	917	2.363	1.406
5	Јужно - банатска	31.816	16.039	11.888	5.929	1.492	753	6.623	2.504	8.677	4.963
6	Западно - бачка	18.941	8.174	5.606	2.338	825	352	5.195	1.636	5.554	2.849
7	Јужно - бачка	51.995	27.601	14.282	7.179	2.150	1.071	11.501	4.715	14.667	8.596
8	Сремска	23.867	11.973	8.683	4.272	1.080	511	5.442	2.197	5.940	3.319
Регион Војводине		167.392	83.690	58.188	28.119	6.862	3.230	37.417	14.351	44.011	25.035
9	Мачванска	36.032	18.632	9.421	4.758	1.821	994	11.095	4.662	9.985	6.068
10	Колубарска	12.521	6.751	3.739	1.868	721	427	3.100	1.308	3.396	2.143
11	Шумадијска	34.588	19.362	8.213	4.464	2.017	976	8.753	4.252	10.467	6.677
12	Поморавска	27.785	14.326	9.653	5.009	558	290	6.595	2.785	8.128	4.659
13	Златиборска	29.891	14.931	8.068	4.051	924	546	9.495	3.636	7.709	4.551
14	Моравичка	19.308	10.397	4.527	2.064	1.170	780	5.424	2.249	5.558	3.605
15	Рашка	45.409	23.018	16.053	8.262	1.779	874	10.659	4.222	12.060	6.914
16	Расинска	27.588	14.332	6.577	3.203	1.312	768	7.283	3.005	8.337	4.976
Регион Шумадије и Западне Србије		233.122	121.749	66.251	33.679	10.302	5.655	62.404	26.119	65.640	39.593
17	Подунавска	15.693	8.281	4.190	2.209	757	312	4.144	1.749	4.807	2.930
18	Браничевска	9.566	5.026	3.589	1.852	343	173	2.085	905	2.423	1.446
19	Борска	12.492	6.664	4.716	2.507	507	266	2.470	1.078	3.506	2.057
20	Зајечарска	13.362	6.591	4.321	2.122	520	251	3.470	1.442	3.469	1.866
21	Нишавска	45.799	20.490	9.302	3.637	1.123	473	11.873	4.184	14.932	7.453
22	Топличка	14.895	7.132	4.901	2.487	824	321	3.707	1.460	3.995	2.066
23	Пиротска	11.630	6.048	3.795	1.887	209	108	3.157	1.453	2.948	1.617
24	Јабланичка	31.976	14.952	9338	4587	462	235	10003	3737	9069	4653
25	Пчињска	26.458	13.634	10.621	6.094	1.121	460	4.771	1.534	7.058	3.815
Регион Јужне и Источне Србије		181.871	88.818	54.773	27.382	5.866	2.599	45.680	17.542	52.207	27.903
Регион Косово и Метохија		21.253	12.037	7.832	5.128	173	113	2.484	991	8.938	4.855
Република Србија		706.611	364.133	202.478	102.200	25.522	12.895	166.663	66.636	206.658	119.089

Графикон бр. 8- Структура незапослених лица према стручношћу по окрузима на крају VI 2016. године
Chart No. 8 - Structure of the unemployed by qualifications and counties in the end of VI 2016

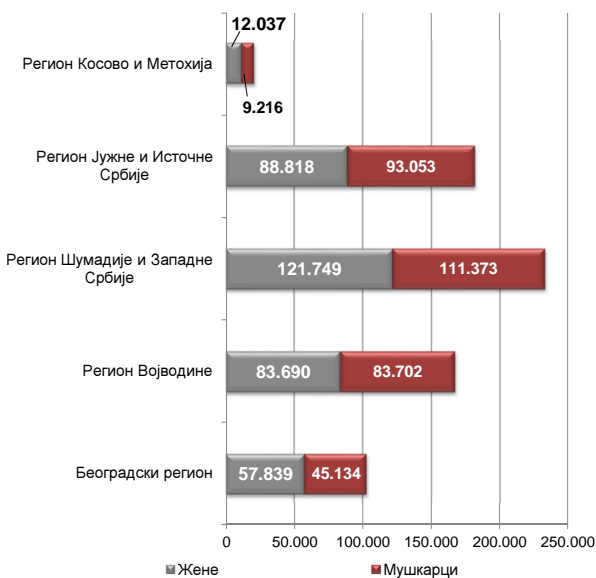


T7 UNEMPLOYED PERSONS BY EDUCATION LEVEL AND SEX IN THE END OF JUNE 2016

V		VI/1		VI/2		VII-1		VII-2		VIII	
Укупно Total	Жене Women	Укупно Total	Жене Women	Укупно Total	Жене Women	Укупно Total	Жене Women	Укупно Total	Жене Women	Укупно Total	Жене Women
1.199	271	5.809	3.505	3.554	2.187	19.616	13.042	425	270	77	38
1.199	271	5.809	3.505	3.554	2.187	19.616	13.042	425	270	77	38
62	16	287	159	126	89	715	447	6	2	0	0
71	25	368	230	360	236	1.036	634	10	8	4	3
30	5	228	130	146	97	445	267	5	3	1	1
176	24	747	502	578	368	1.610	983	24	12	1	1
104	13	371	214	247	151	1.030	615	9	6	0	0
344	85	1.478	918	1.236	830	6.227	4.146	84	48	26	13
139	21	534	340	538	367	1.500	942	8	3	3	1
926	189	4.013	2.493	3.231	2.138	12.563	8.034	146	82	35	19
258	61	861	534	821	537	1.753	1.008	15	10	2	0
76	9	362	253	336	226	785	513	5	4	1	0
713	145	1.037	639	650	417	2.699	1.769	34	22	5	1
256	31	695	400	477	297	1.410	848	11	7	2	0
163	26	864	542	689	414	1.970	1.161	8	3	1	1
130	25	462	290	573	393	1.451	984	10	7	3	0
349	53	871	492	710	440	2.907	1.755	17	6	4	0
269	49	1.069	681	730	475	1.992	1.164	19	11	0	0
2.214	399	6.221	3.831	4.986	3.199	14.967	9.202	119	70	18	2
113	15	511	342	298	183	867	536	6	5	0	0
46	9	272	163	266	164	538	312	4	2	0	0
103	13	300	200	200	122	685	420	5	1	0	0
50	12	466	274	213	136	848	487	3	1	2	0
623	108	1.936	1.045	913	572	5.009	2.973	72	35	16	10
84	8	425	230	276	159	678	400	5	1	0	0
46	16	491	322	267	201	713	442	4	2	0	0
137	49	789	435	564	343	1.607	910	7	3	0	0
64	8	782	481	522	327	1.509	909	10	6	0	0
1.266	238	5.972	3.492	3.519	2.207	12.454	7.389	116	56	18	10
35	5	415	191	288	130	1.079	619	8	5	1	0
5.640	1.102	22.430	13.512	15.578	9.861	60.679	38.286	814	483	149	69

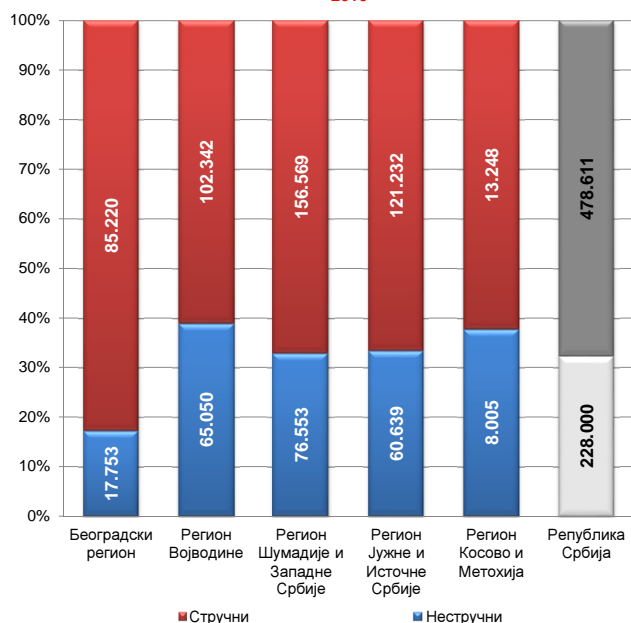
Графикон бр. 9 - Структура незапослених по регионима и полу на крају VI 2016. године

Chart No. 9 - Percentage of unemployed by regions and gender in the end of VI 2016



Графикон бр. 9а - Структура незапослених по регионима и стручности на крају VI 2016. године

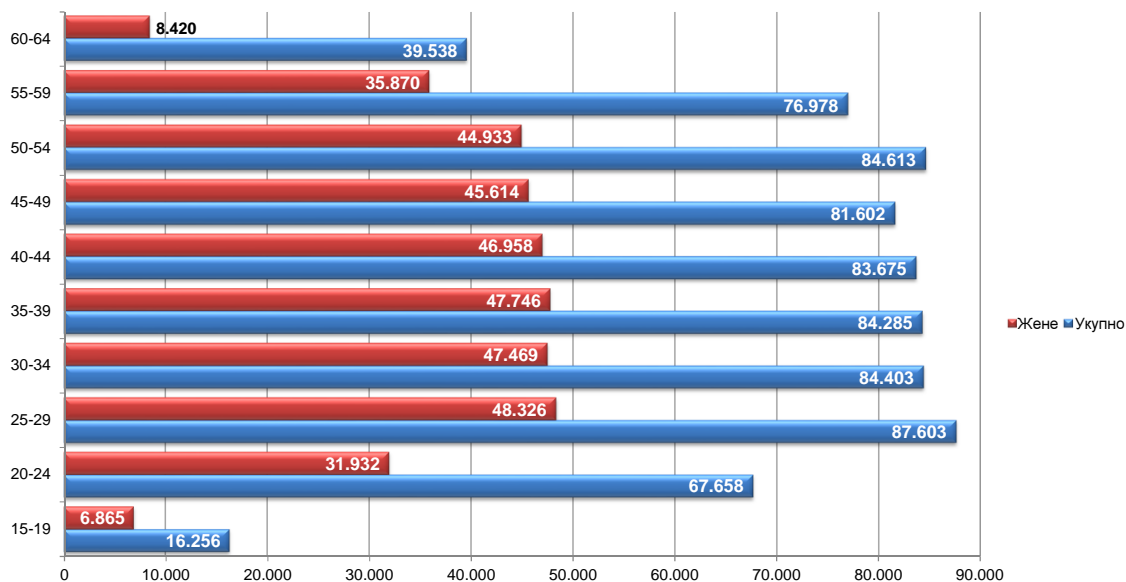
Chart No. 9a - Structure of unemployed by regions and skill in the end of VI 2016



T8 НЕЗАПОСЛЕНА ЛИЦА ПРЕМА СТАРОСТИ И ПОЛУ НА КРАЈУ ЈУНА 2016. ГОДИНЕ

Ред. Бр. No	Област/Регион County/Region	Укупно Total	Жене Women	15-19		20-24		25-29		30-34	
				Укупно Total	Жене Women	Укупно Total	Жене Women	Укупно Total	Жене Women	Укупно Total	Жене Women
1	Београдска област	102.973	57.839	1.583	716	7.294	3.696	13.444	8.345	12.858	8.064
Београдски регион		102.973	57.839	1.583	716	7.294	3.696	13.444	8.345	12.858	8.064
2	Северно - бачка	12.722	6.096	430	195	1.039	474	1.245	677	1.279	716
3	Средње - банатска	17.231	8.480	589	273	1.726	823	1.933	1.037	1.930	1.025
4	Северно - банатска	10.820	5.327	403	166	1.063	542	1.111	635	1.128	649
5	Јужно - банатска	31.816	16.039	958	405	3.340	1.552	3.671	1.985	3.774	2.082
6	Западно - бачка	18.941	8.174	562	202	1.884	732	2.169	967	2.049	926
7	Јужно - бачка	51.995	27.601	1.204	499	4.694	2.238	6.734	3.926	6.783	3.987
8	Сремска	23.867	11.973	685	280	2.203	1.075	2.624	1.495	2.459	1.375
Регион Војводине		167.392	83.690	4.831	2.020	15.949	7.436	19.487	10.722	19.402	10.760
9	Мачванска	36.032	18.632	978	419	3.630	1.834	4.109	2.242	4.108	2.307
10	Колубарска	12.521	6.751	428	174	1.361	689	1.582	889	1.331	792
11	Шумадијска	34.588	19.362	674	260	3.057	1.571	4.112	2.531	3.985	2.458
12	Поморавска	27.785	14.326	585	254	2.917	1.362	3.410	1.880	3.257	1.796
13	Златиборска	29.891	14.931	457	185	2.662	1.195	3.716	1.877	3.527	1.930
14	Моравичка	19.308	10.397	293	120	1.551	799	2.227	1.325	2.126	1.282
15	Рашка	45.409	23.018	965	417	4.888	2.332	5.868	3.030	5.935	3.062
16	Расинска	27.588	14.332	430	172	2.386	1.116	3.282	1.762	3.324	1.882
Регион Шумадије и Западне Србије		233.122	121.749	4.810	2.001	22.452	10.898	28.306	15.536	27.593	15.509
17	Подунавска	15.693	8.281	528	217	1.892	830	1.960	1.057	1.956	1.126
18	Браничевска	9.566	5.026	347	149	1.253	622	1.287	690	1.133	670
19	Борска	12.492	6.664	331	141	1.441	668	1.579	903	1.449	837
20	Зајечарска	13.362	6.591	305	145	1.199	556	1.556	852	1.628	873
21	Нишавска	45.799	20.490	1.049	417	4.597	1.860	5.799	2.756	5.328	2.570
22	Топличка	14.895	7.132	400	169	1.682	757	1.781	913	1.517	823
23	Пиротска	11.630	6.048	256	101	1.044	494	1.286	732	1.255	757
24	Јабланичка	31.976	14.952	769	307	3.209	1.333	3.700	1.833	3.636	1.832
25	Пчињска	26.458	13.634	603	256	2.475	1.189	3.271	1.845	3.117	1.798
Регион Јужне и Источне Србије		181.871	88.818	4.588	1.902	18.792	8.309	22.219	11.581	21.019	11.286
Регион Косово и Метохија		21.253	12.037	444	226	3.171	1.593	4.147	2.142	3.531	1.850
Република Србија		706.611	364.133	16.256	6.865	67.658	31.932	87.603	48.326	84.403	47.469

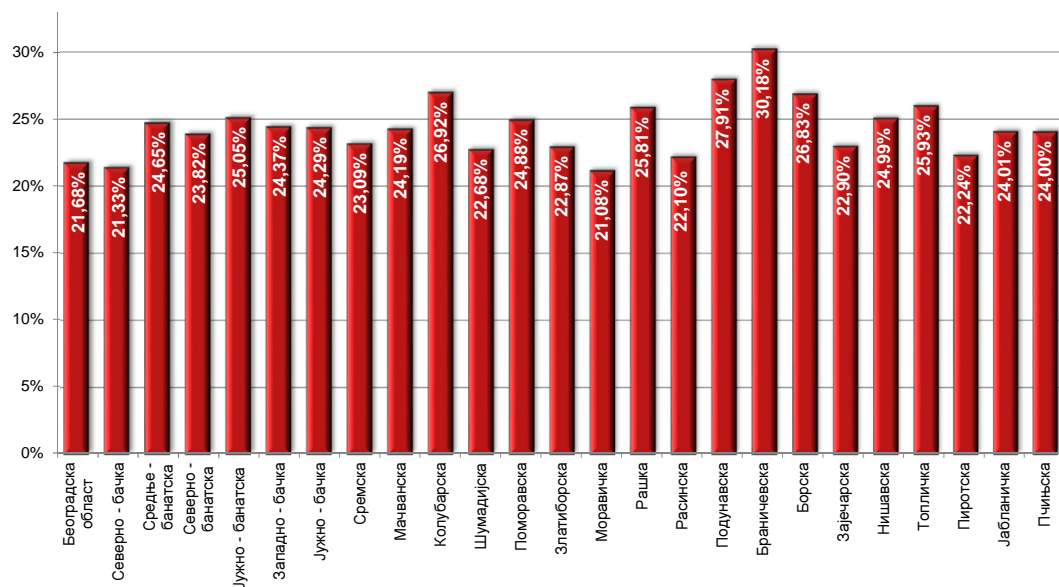
Графикон бр. 10 - Незапослена лица према старости и полу на крају VI 2016. године
 Chart No. 10 - Unemployed persons by age and gender in the end of VI 2016



T8 UNEMPLOYED PERSONS BY AGE AND SEX IN THE END OF JUNE 2016

35-39		40-44		45-49		50-54		55-59		60-64	
Укупно Total	Жене Women	Укупно Total	Жене Women	Укупно Total	Жене Women	Укупно Total	Жене Women	Укупно Total	Жене Women	Укупно Total	Жене Women
12.566	7.757	11.930	7.146	11.463	6.809	12.783	7.242	12.581	6.579	6.471	1.485
12.566	7.757	11.930	7.146	11.463	6.809	12.783	7.242	12.581	6.579	6.471	1.485
1.361	761	1.369	730	1.473	754	1.745	888	1.755	730	1.026	171
1.919	1.049	1.953	1.049	2.010	1.066	2.236	1.127	1.906	833	1.029	198
1.273	712	1.253	707	1.235	624	1.400	674	1.322	526	632	92
3.949	2.177	3.964	2.141	3.476	1.928	3.422	1.792	3.390	1.531	1.872	446
2.199	1.039	2.254	1.087	2.550	1.268	2.523	1.163	1.886	688	865	102
6.606	3.859	6.299	3.574	6.092	3.372	6.337	3.338	5.242	2.457	2.004	351
2.592	1.473	2.720	1.531	2.763	1.532	3.079	1.523	3.096	1.375	1.646	314
19.899	11.070	19.812	10.819	19.599	10.544	20.742	10.505	18.597	8.140	9.074	1.674
4.231	2.389	4.354	2.468	4.189	2.364	4.323	2.321	4.036	1.845	2.074	443
1.393	831	1.330	776	1.364	833	1.539	893	1.465	723	728	151
3.907	2.319	3.873	2.331	3.973	2.474	4.404	2.524	4.452	2.348	2.151	546
3.362	1.845	3.283	1.871	3.056	1.699	2.982	1.640	3.122	1.541	1.811	438
3.582	1.960	3.723	2.001	3.808	2.056	3.845	2.027	3.209	1.421	1.362	279
2.236	1.325	2.348	1.358	2.376	1.391	2.531	1.394	2.464	1.181	1.156	222
5.758	3.103	5.775	3.194	5.231	2.883	4.998	2.648	3.963	1.855	2.028	494
3.706	2.225	3.478	1.991	3.274	1.825	3.238	1.669	2.894	1.350	1.576	340
28.175	15.997	28.164	15.990	27.271	15.525	27.860	15.116	25.605	12.264	12.886	2.913
1.989	1.237	1.889	1.115	1.743	1.017	1.598	854	1.443	683	695	145
1.099	655	1.097	637	992	557	918	495	859	433	581	118
1.403	793	1.510	893	1.499	873	1.379	794	1.244	606	657	156
1.576	843	1.573	822	1.536	857	1.568	828	1.554	668	867	147
5.365	2.634	5.187	2.565	5.118	2.545	5.505	2.726	5.027	1.999	2.824	418
1.621	848	1.748	909	1.748	936	1.859	922	1.627	657	912	198
1.225	739	1.341	780	1.437	837	1.609	851	1.477	643	700	114
3.650	1.891	4.103	2.079	3.938	2.046	4.013	1.962	3.252	1.375	1.706	294
3.091	1.767	3.422	1.950	3.586	1.918	3.275	1.637	2.429	1.036	1.189	238
21.019	11.407	21.870	11.750	21.597	11.586	21.724	11.069	18.912	8.100	10.131	1.828
2.626	1.515	1.899	1.253	1.672	1.150	1.504	1.001	1.283	787	976	520
84.285	47.746	83.675	46.958	81.602	45.614	84.613	44.933	76.978	35.870	39.538	8.420

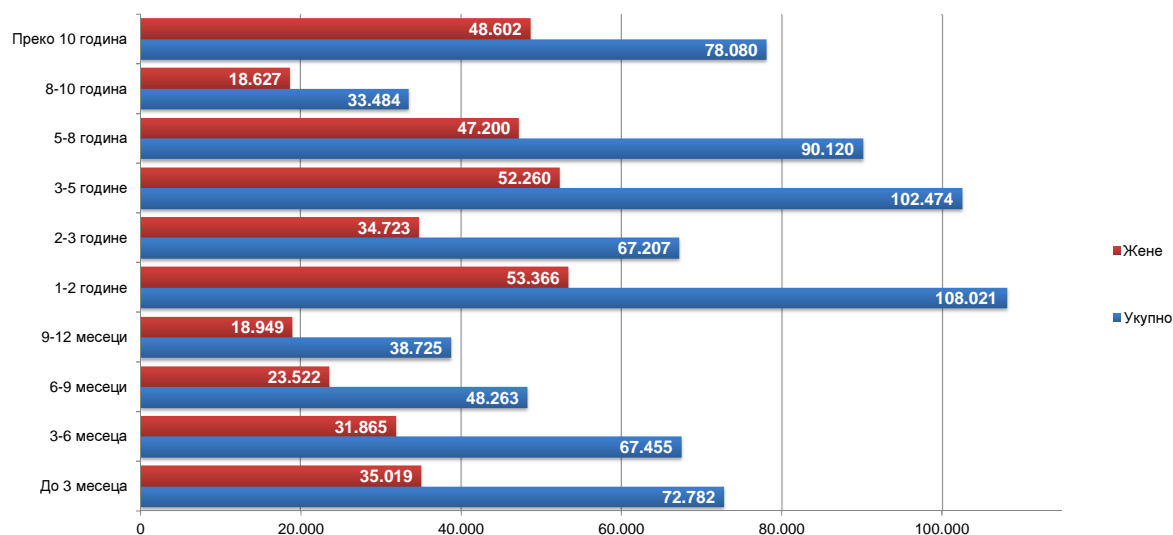
Графикон бр. 10а - Незапослена лица до 30 година старости по окрузима на крају VI 2016. године
 Chart No. 10a - Unemployed up to 30 years of age by counties in the end of VI 2016



**T9 НЕЗАПОСЛЕНА ЛИЦА ПРЕМА ТРАЈАЊУ НЕЗАПОСЛЕНОСТИ И ПОЛУ
НА КРАЈУ ЈУНА 2016. ГОДИНЕ**

Ред. Бр. No	Област/Регион <i>County/Region</i>	Укупно <i>Total</i>	Жене <i>Women</i>	До 3 месеца <i>to 3 months</i>		3-6 месеци <i>3-6 months</i>		6-9 месеци <i>6-9 months</i>		9-12 месеци <i>9-12 months</i>	
				Укупно <i>Total</i>	Жене <i>Women</i>	Укупно <i>Total</i>	Жене <i>Women</i>	Укупно <i>Total</i>	Жене <i>Women</i>	Укупно <i>Total</i>	Жене <i>Women</i>
1	Београдска област	102.973	57.839	13.299	7.070	11.377	6.054	8.261	4.630	6.522	3.549
Београдски регион		102.973	57.839	13.299	7.070	11.377	6.054	8.261	4.630	6.522	3.549
2	Северно - бачка	12.722	6.096	1.814	846	1.313	632	919	428	740	362
3	Средње - банатска	17.231	8.480	2.916	1.317	2.183	1.010	1.382	638	1.063	499
4	Северно - банатска	10.820	5.327	1.425	655	1.084	484	938	410	743	368
5	Јужно - банатска	31.816	16.039	3.468	1.577	2.927	1.324	2.290	1.041	1.682	787
6	Западно - бачка	18.941	8.174	2.299	998	1.920	764	1.460	606	1.115	492
7	Јужно - бачка	51.995	27.601	7.044	3.471	5.860	2.784	4.049	2.061	3.033	1.533
8	Сремска	23.867	11.973	2.948	1.389	2.465	1.181	1.764	833	1.389	675
Регион Војводине		167.392	83.690	21.914	10.253	17.752	8.179	12.802	6.017	9.765	4.716
9	Мачванска	36.032	18.632	3.060	1.435	2.932	1.324	2.176	1.023	1.829	838
10	Колубарска	12.521	6.751	1.377	692	1.316	605	873	448	684	375
11	Шумадијска	34.588	19.362	2.951	1.479	3.066	1.523	2.121	1.064	1.731	869
12	Поморавска	27.785	14.326	2.048	970	2.298	1.020	1.553	750	1.298	649
13	Златиборска	29.891	14.931	2.558	1.197	2.869	1.292	1.873	887	1.487	674
14	Моравичка	19.308	10.397	1.572	771	1.847	930	1.221	628	1.109	554
15	Рашка	45.409	23.018	2.978	1.419	3.516	1.672	2.591	1.242	2.093	1.009
16	Расинска	27.588	14.332	1.880	907	2.625	1.188	1.595	767	1.642	774
Регион Шумадије и Западне Србије		233.122	121.749	18.424	8.870	20.469	9.554	14.003	6.809	11.873	5.742
17	Подунавска	15.693	8.281	1.952	942	1.786	869	1.142	542	1.062	500
18	Браничевска	9.566	5.026	1.222	630	1.139	571	784	369	578	297
19	Борска	12.492	6.664	1.142	570	1.347	640	788	393	617	322
20	Зајечарска	13.362	6.591	1.259	579	1.165	520	895	431	644	301
21	Нишавска	45.799	20.490	4.407	1.927	3.843	1.656	2.859	1.232	2.337	960
22	Топличка	14.895	7.132	1.141	529	1.090	465	1.021	423	696	308
23	Пиротска	11.630	6.048	1.088	509	1.131	510	738	362	1.113	642
24	Јабланичка	31.976	14.952	2.881	1.188	2.549	1.081	2.092	879	1.450	601
25	Пчињска	26.458	13.634	3.283	1.555	2.902	1.321	2.133	1.028	1.436	675
Регион Јужне и Источне Србије		181.871	88.818	18.375	8.429	16.952	7.633	12.452	5.659	9.933	4.606
Регион Косово и Метохија		21.253	12.037	770	397	905	445	745	407	632	336
Република Србија		706.611	364.133	72.782	35.019	67.455	31.865	48.263	23.522	38.725	18.949

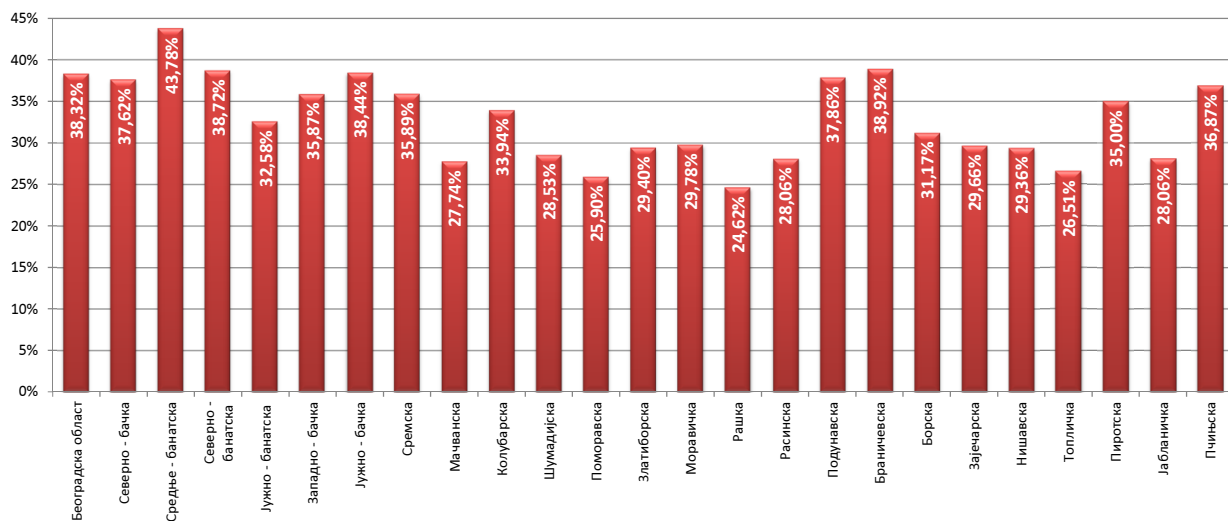
Графикон бр. 11- Незапослена лица према трајању незапослености и полу на крају VI 2016. године
Chart No. 11- Unemployed persons by duration of unemployment and gender in the end of VI 2016



**T9 UNEMPLOYED PERSONS BY DURATION OF UNEMPLOYMENT AND SEX
IN THE END OF JUNE 2016**

1-2 године 1-2 years		2-3 године 2-3 years		3-5 године 3-5 years		5-8 година 5-8 years		8-10 година 8-10 years		Преко 10 година Over 10 years	
Укупно Total	Жене Women	Укупно Total	Жене Women	Укупно Total	Жене Women	Укупно Total	Жене Women	Укупно Total	Жене Women	Укупно Total	Жене Women
17.509	9.781	9.911	5.670	14.692	8.376	11.133	6.450	3.017	1.798	7.252	4.461
17.509	9.781	9.911	5.670	14.692	8.376	11.133	6.450	3.017	1.798	7.252	4.461
1.934	853	1.278	636	1.992	928	1.479	737	378	180	875	494
2.673	1.337	1.639	845	2.117	1.069	1.796	968	443	221	1.019	576
1.686	799	1.032	491	1.507	789	1.203	627	358	194	844	510
4.665	2.252	3.004	1.539	4.377	2.154	3.980	2.088	1.510	821	3.913	2.456
2.880	1.176	1.953	800	2.902	1.203	2.210	974	704	339	1.498	822
8.358	4.412	4.769	2.592	6.755	3.657	5.974	3.325	1.966	1.219	4.187	2.547
3.728	1.803	2.386	1.228	3.396	1.735	2.909	1.477	727	384	2.155	1.268
25.924	12.632	16.061	8.131	23.046	11.535	19.551	10.196	6.086	3.358	14.491	8.673
5.650	2.696	3.429	1.746	5.711	2.987	4.746	2.589	1.680	938	4.819	3.056
1.929	996	1.257	708	1.887	1.039	1.663	953	446	277	1.089	658
5.448	2.728	3.380	1.892	5.075	2.840	4.523	2.663	1.988	1.194	4.305	3.110
4.082	1.977	2.765	1.365	4.265	2.151	4.040	2.134	1.668	940	3.768	2.370
4.415	2.117	3.079	1.573	4.287	2.084	3.507	1.811	1.422	760	4.394	2.536
3.191	1.698	1.877	995	2.759	1.515	2.806	1.559	886	525	2.040	1.222
5.919	2.821	3.908	1.872	7.009	3.364	6.678	3.298	2.761	1.461	7.956	4.860
3.896	1.897	2.518	1.291	4.018	2.083	3.883	2.029	1.506	831	4.025	2.565
34.530	16.930	22.213	11.442	35.011	18.063	31.846	17.036	12.357	6.926	32.396	20.377
2.571	1.261	1.459	736	2.169	1.168	1.626	919	490	317	1.436	1.027
1.712	880	916	491	1.347	698	977	548	321	183	570	359
1.922	967	1.311	700	2.055	1.113	1.440	778	632	347	1.238	834
2.092	979	1.200	604	1.948	946	2.057	994	679	370	1.423	867
6.891	2.952	4.376	1.984	7.377	3.081	6.640	2.849	2.318	1.135	4.751	2.714
2.017	883	1.438	712	2.160	1.031	2.474	1.182	956	491	1.902	1.108
1.788	853	1.187	656	1.504	755	1.360	707	618	364	1.103	690
4.426	1.995	2.836	1.332	4.372	1.926	5.320	2.448	2.034	1.056	4.016	2.446
4.441	2.169	2.662	1.444	3.613	1.884	2.726	1.521	846	486	2.416	1.551
27.860	12.939	17.385	8.659	26.545	12.602	24.620	11.946	8.894	4.749	18.855	11.596
2.198	1.084	1.637	821	3.180	1.684	2.970	1.572	3.130	1.796	5.086	3.495
108.021	53.366	67.207	34.723	102.474	52.260	90.120	47.200	33.484	18.627	78.080	48.602

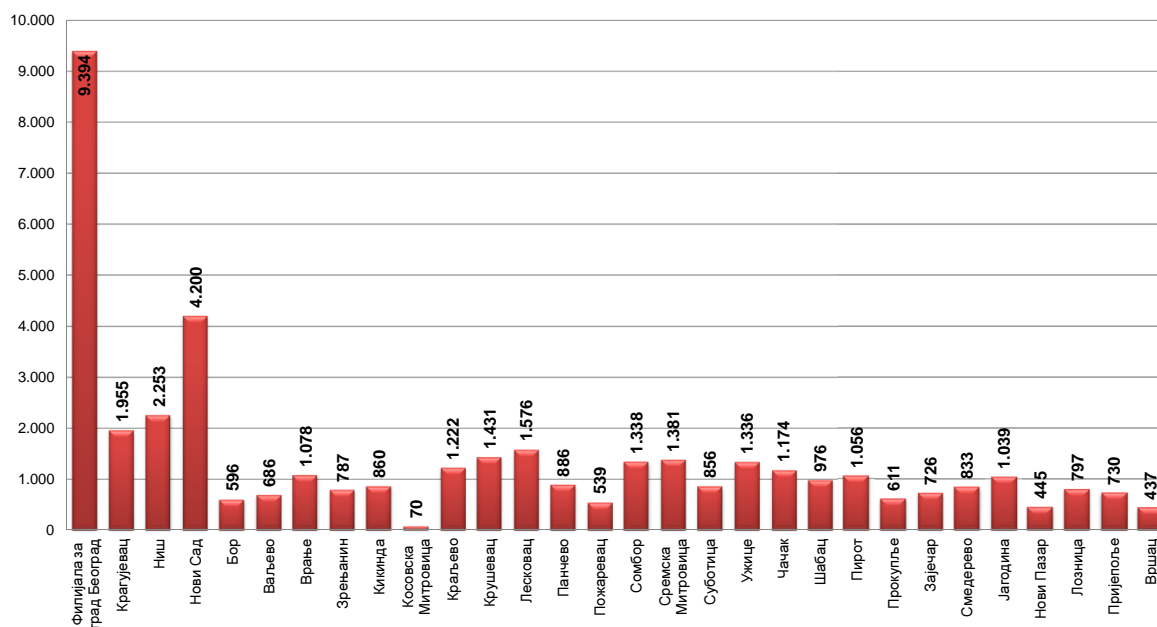
Графикон бр. 11а - Учесће незапослених лица која се налазе на евиденцији до 1 године у укупном броју незапослених лица на крају VI 2016 године
Chart No. 11a - Participation of the unemployed (up to 1 year) by duration of unemployment in the end of VI 2016



T10 КОРИСНИЦИ НОВЧАНЕ НАКНАДЕ ПО МЕСЕЦИМА И ПОЛУ

Редни број No	Филијала Branchoffice	Ø 2015.		VI 2015		VII 2015		VIII 2015		IX 2015		X 2015	
		Укупно Total	Жене Women	Укупно Total	Жене Women	Укупно Total	Жене Women	Укупно Total	Жене Women	Укупно Total	Жене Women	Укупно Total	Жене Women
1	Филијала за град Београд	10.981	5.620	11.139	5.708	10.235	5.273	9.865	5.120	9.569	4.968	9.578	4.956
2	Крагујевац	2.541	1.132	2.607	1.177	2.614	1.204	2.553	1.173	2.454	1.129	2.301	1.078
3	Ниш	3.230	1.389	3.313	1.358	3.253	1.407	3.096	1.389	3.023	1.354	2.898	1.271
4	Нови Сад	4.732	2.276	4.828	2.348	4.655	2.289	4.565	2.274	4.369	2.172	4.290	2.090
5	Бор	834	403	878	433	838	406	833	401	784	368	738	345
6	Ваљево	1.068	553	1.232	696	1.149	635	1.060	598	1.048	588	1.008	565
7	Врање	1.440	629	1.478	650	1.426	607	1.382	594	1.335	575	1.436	646
8	Зрењанин	1.339	560	1.363	548	1.338	563	1.277	555	1.246	546	1.152	494
9	Кикинда	1.249	519	1.353	538	1.289	506	1.226	496	1.212	493	1.195	516
10	Косовска Митровица	60	38	58	33	59	38	37	25	47	33	47	36
11	Краљево	1.375	637	1.309	613	1.312	601	1.299	575	1.311	565	1.282	562
12	Крушевац	1.986	880	2.028	895	1.979	870	1.923	847	2.038	867	1.896	797
13	Лесковац	1.772	716	1.701	675	1.696	690	1.660	686	1.616	664	1.612	639
14	Панчево	1.245	505	1.330	526	1.311	525	1.220	494	1.218	496	1.165	475
15	Пожаревац	726	330	739	332	713	318	667	295	656	288	656	282
16	Сомбор	1.386	549	1.352	535	1.522	528	1.491	525	1.390	517	1.308	506
17	Сремска Митровица	1.823	795	1.871	854	1.735	759	1.686	766	1.664	763	1.640	755
18	Суботица	975	424	1.015	460	965	421	927	392	878	378	859	364
19	Ужице	1.784	825	1.719	820	1.767	837	1.739	822	1.635	758	1.592	731
20	Чачак	1.708	755	1.701	771	1.589	715	1.580	722	1.447	658	1.394	609
21	Шабац	1.403	586	1.473	624	1.467	615	1.444	618	1.397	591	1.460	586
22	Пирот	1.250	606	963	401	1.016	459	1.710	983	1.725	972	1.745	1.002
23	Прокупље	820	336	808	333	803	341	777	330	736	304	699	294
24	Зајечар	1.019	473	998	462	1.020	478	973	450	863	395	805	369
25	Смедерево	1.145	522	1.140	502	1.086	496	1.140	555	1.088	530	1.007	472
26	Јагодина	1.447	614	1.502	629	1.461	596	1.402	592	1.348	581	1.327	574
27	Нови Пазар	501	244	457	215	470	229	472	243	427	221	466	245
28	Лозница	1.270	516	1.415	590	1.302	534	1.176	464	1.125	444	1.057	430
29	Пријеполје	881	424	882	421	873	427	721	346	777	396	856	463
30	Вршац	618	268	625	271	595	257	563	244	571	253	597	263
Република Србија		52.628	24.134	53.288	24.423	51.547	23.630	50.476	23.584	49.008	22.876	48.091	22.431

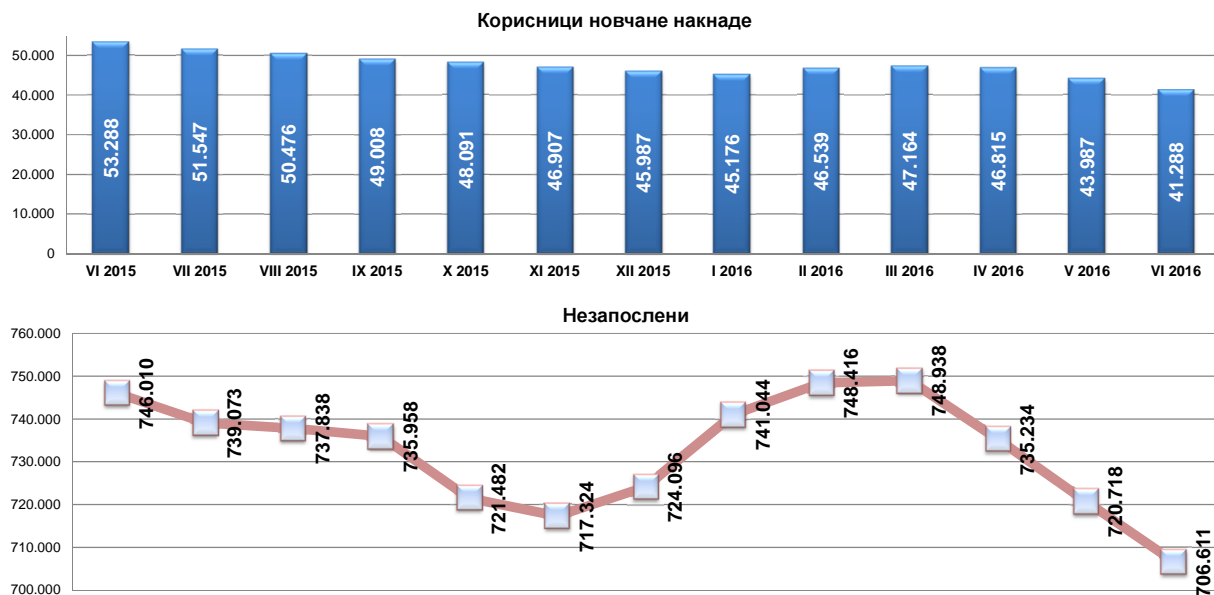
Графикон бр. 12 - Корисници новчане накнаде по филијалама у VI 2016. године
 Chart No. 12 - Unemployment benefit recipients by branchoffice in VI 2016



T10 UNEMPLOYMENT BENEFIT RECIPIENTS BY MONTH AND SEX

XI 2015		XII 2015		I 2016		II 2016		III 2016		IV 2016		V 2016		VI 2016		Индекси Index		
Укупно Total	Жене Women	Укупно Total	Жене Women	Укупно Total	Жене Women	Укупно Total	Жене Women	Укупно Total	Жене Women	Укупно Total	Жене Women	Укупно Total	Жене Women	Укупно Total	Жене Women	VI 2016 / VI 2015	VI 2016 / XII 2015	VI 2016 / V 2016
9.497	4.912	9.352	4.798	9.266	4.680	9.299	4.733	9.805	5.087	9.875	5.047	9.572	4.876	9.394	4.769	84,33	100,45	98,14
2.312	1.051	2.199	1.037	2.116	972	2.210	1.011	2.152	969	2.235	1.018	2.030	926	1.955	899	74,99	88,90	96,31
2.727	1.198	2.656	1.169	2.579	1.093	2.642	1.141	2.631	1.129	2.513	1.078	2.399	1.039	2.253	987	68,00	84,83	93,91
4.393	2.072	4.243	1.970	4.267	1.940	4.632	2.042	4.932	2.139	4.690	2.031	4.368	1.890	4.200	1.861	86,99	98,99	96,15
712	324	689	315	689	316	735	354	716	339	702	322	648	288	596	262	67,88	86,50	91,98
944	535	754	375	756	367	762	363	876	408	871	419	761	370	686	314	55,68	90,98	90,14
1.462	670	1.475	681	1.404	602	1.442	613	1.333	559	1.261	553	1.212	542	1.078	456	72,94	73,08	88,94
1.141	475	1.107	442	1.038	426	1.057	433	1.057	435	1.048	408	902	367	787	306	57,74	71,09	87,25
1.169	520	1.208	524	1.268	533	1.266	513	1.227	499	1.083	442	970	407	860	349	63,56	71,19	88,66
41	32	52	43	72	54	104	76	99	74	85	61	74	57	70	51	120,69	134,62	94,59
1.311	579	1.260	553	1.248	560	1.307	588	1.392	631	1.410	661	1.304	617	1.222	561	93,35	96,98	93,71
1.851	780	1.773	719	1.684	669	1.683	641	1.749	664	1.667	649	1.473	607	1.431	602	70,56	80,71	97,15
1.621	653	1.636	649	1.698	645	1.833	714	1.761	680	1.690	664	1.676	709	1.576	684	92,65	96,33	94,03
1.107	442	1.060	425	1.004	402	1.046	418	1.004	394	1.049	414	1.030	429	886	369	66,62	83,58	86,02
634	268	608	251	606	252	636	280	639	282	623	277	592	265	539	250	72,94	88,65	91,05
1.266	491	1.314	517	1.259	508	1.378	552	1.432	536	1.351	520	1.278	492	1.338	488	98,96	101,83	104,69
1.624	722	1.707	711	1.652	691	1.673	716	1.631	697	1.556	661	1.482	638	1.381	599	73,81	80,90	93,18
869	369	874	378	859	351	883	360	920	384	885	361	901	379	856	358	84,33	97,94	95,01
1.547	737	1.526	733	1.466	699	1.529	706	1.468	666	1.522	673	1.422	625	1.336	593	77,72	87,55	93,95
1.310	557	1.268	532	1.238	503	1.185	473	1.255	502	1.261	486	1.217	469	1.174	465	69,02	92,59	96,47
1.380	543	1.375	541	1.370	522	1.371	520	1.315	505	1.269	505	1.125	449	976	390	66,26	70,98	86,76
1.369	728	1.275	674	1.204	623	1.178	582	1.230	587	1.613	922	1.446	825	1.056	519	109,66	82,82	73,03
669	272	650	259	662	257	699	273	687	260	672	249	634	240	611	238	75,62	94,00	96,37
805	384	801	374	757	341	796	357	772	353	844	406	830	398	726	329	72,75	90,64	87,47
1.020	484	991	473	954	458	1.020	498	1.007	486	1.001	486	917	443	833	399	73,07	84,06	90,84
1.280	545	1.260	544	1.213	522	1.245	548	1.239	562	1.202	535	1.131	481	1.039	436	69,17	82,46	91,87
463	247	472	244	492	259	504	253	506	250	499	241	465	212	445	211	97,37	94,28	95,70
1.030	405	1.023	387	1.036	413	1.071	433	1.047	417	987	396	862	338	797	293	56,33	77,91	92,46
726	375	766	409	739	375	815	396	765	354	829	407	778	395	730	374	82,77	95,30	93,83
582	247	566	240	542	236	508	220	486	214	490	214	460	206	437	184	69,92	77,21	95,00
46.907	21.646	45.987	20.995	45.176	20.293	46.539	20.825	47.164	21.080	46.815	21.124	43.987	19.994	41.288	18.607	77,48	89,78	93,86

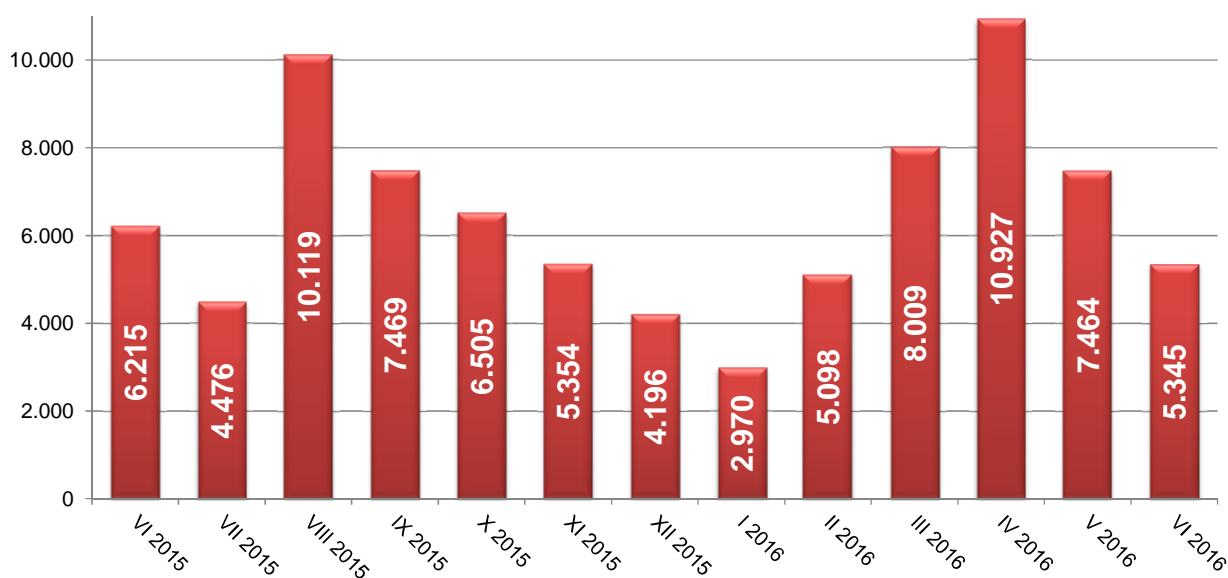
Графикон бр. 12 а- Корисници новчане накнаде и незапослени по месецима у периоду VI 2015. - VI 2016. године
 Chart No. 12 a- Unemployment benefit recipients by month in period VI 2015 - VI 2016



T11 ПРИЈАВЉЕНЕ ПОТРЕБЕ ЗА ЗАПОШЉАВАЊЕМ ПО МЕСЕЦИМА

Редни број <i>No</i>	Област <i>County</i>	Ø 2015	VI 2015	VII 2015	VIII 2015	IX 2015	X 2015
1	Београдска област	1.565	1.141	1.261	1.684	1.573	2.100
Београдски регион		1.565	1.141	1.261	1.684	1.573	2.100
2	Северно - бачка	155	176	144	184	192	70
3	Средње - банатска	154	206	104	229	140	116
4	Северно - банатска	178	312	107	206	147	103
5	Јужно - банатска	166	165	58	172	229	138
6	Западно - бачка	151	170	63	566	188	91
7	Јужно - бачка	582	1.000	465	832	859	522
8	Сремска	238	191	254	297	506	174
Регион Војводине		1.623	2.220	1.195	2.486	2.261	1.214
9	Мачванска	259	259	176	569	458	347
10	Колубарска	114	65	110	194	78	42
11	Шумадијска	265	456	192	702	206	201
12	Поморавска	170	136	98	421	154	223
13	Златиборска	272	261	278	559	429	256
14	Моравичка	172	141	228	309	166	217
15	Рашка	231	123	108	465	471	285
16	Расинска	152	134	114	380	182	335
Регион Шумадије и Западне Србије		1.635	1.575	1.304	3.599	2.144	1.906
17	Подунавска	199	270	137	158	136	254
18	Браничевска	66	34	64	333	53	26
19	Борска	72	40	45	136	37	49
20	Зајечарска	71	55	18	136	24	196
21	Нишавска	271	244	166	500	567	291
22	Топличка	124	256	14	278	30	133
23	Пиротска	125	142	89	150	164	65
24	Јабланичка	119	130	48	229	111	133
25	Пчињска	141	104	133	236	346	133
Регион Јужне и Источне Србије		1.187	1.275	714	2.156	1.468	1.280
Регион Косово и Метохија		23	4	2	194	23	5
Република Србија		6.032	6.215	4.476	10.119	7.469	6.505

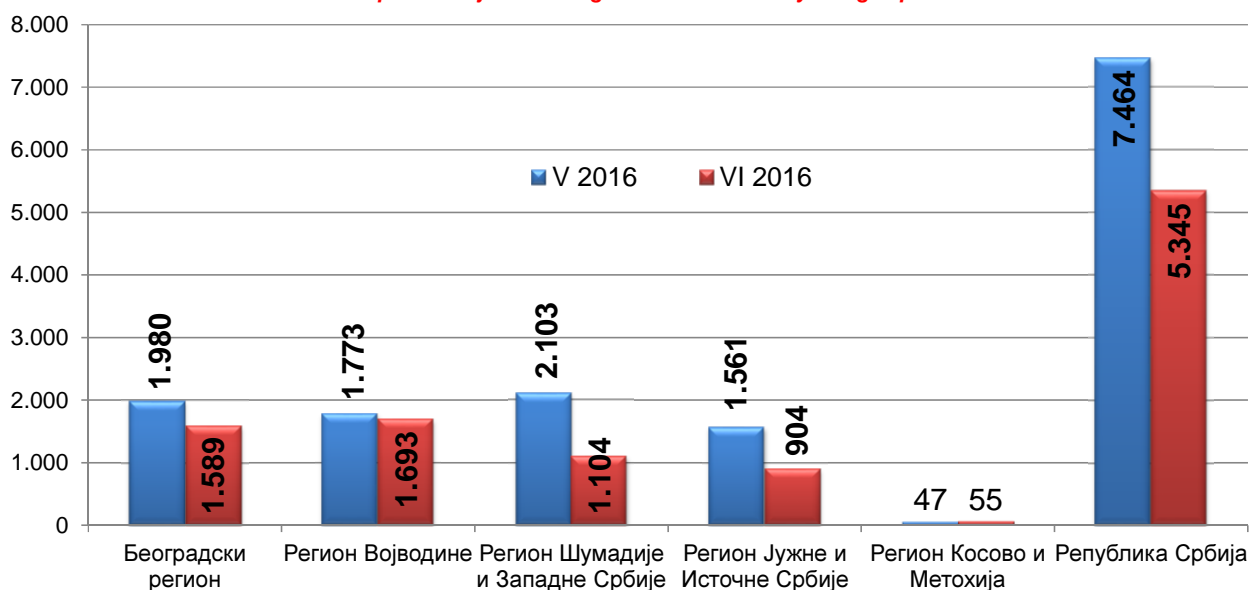
Графикон бр. 13 - Пријављене потребе за запошљавањем у периоду VI 2015 - VI 2016
Chart No. 13 - Requests for jobmatching services in vacancy filling in period VI 2015 - VI 2016



T11 REQUESTS FOR JOBMATCHING SERVICES IN VACANCY FILLING BY MONTHS

XI 2015	XII 2015	I 2016	II 2016	III 2016	IV 2016	V 2016	VI 2016	Индекс Index
								VI 2016 / VI 2015
1.972	1.043	856	1.480	1.714	3.739	1.980	1.589	139,26
1.972	1.043	856	1.480	1.714	3.739	1.980	1.589	139,26
72	56	175	120	219	282	160	92	52,27
110	75	117	95	209	405	143	106	51,46
88	89	65	290	264	342	53	294	94,23
195	43	147	73	262	127	298	162	98,18
50	41	216	142	276	279	48	63	37,06
529	546	379	501	1.033	734	737	726	72,60
120	73	80	307	375	472	334	250	130,89
1.164	923	1.179	1.528	2.638	2.641	1.773	1.693	76,26
141	345	54	107	241	456	411	238	91,89
47	207	30	59	276	104	155	74	113,85
291	74	119	158	218	312	348	108	23,68
126	89	117	141	282	248	322	196	144,12
205	108	117	346	379	645	310	214	81,99
66	150	108	78	407	354	101	87	61,70
190	239	73	307	369	125	169	114	92,68
51	34	75	73	163	227	287	73	54,48
1.117	1.246	693	1.269	2.335	2.471	2.103	1.104	70,10
368	74	55	79	50	184	322	325	120,37
28	4	10	25	137	90	22	43	126,47
28	41	6	25	218	258	27	47	117,50
82	84	5	22	54	148	39	33	60,00
191	164	99	113	251	469	244	198	81,15
37	16	5	63	112	105	611	29	11,33
189	82	38	369	127	338	119	90	63,38
133	141	8	77	85	295	27	100	76,92
43	342	16	48	288	127	150	39	37,50
1.099	948	242	821	1.322	2.014	1.561	904	70,90
2	36	0	0	0	62	47	55	
5.354	4.196	2.970	5.098	8.009	10.927	7.464	5.345	86,00

Графикон бр. 13а - Пријављене потребе за запошљавањем по регионима у периоду V 2016 - VI 2016
Chart No. 13a - Requests for jobmatching services in vacancy filling in period V 2016 - VI 2016

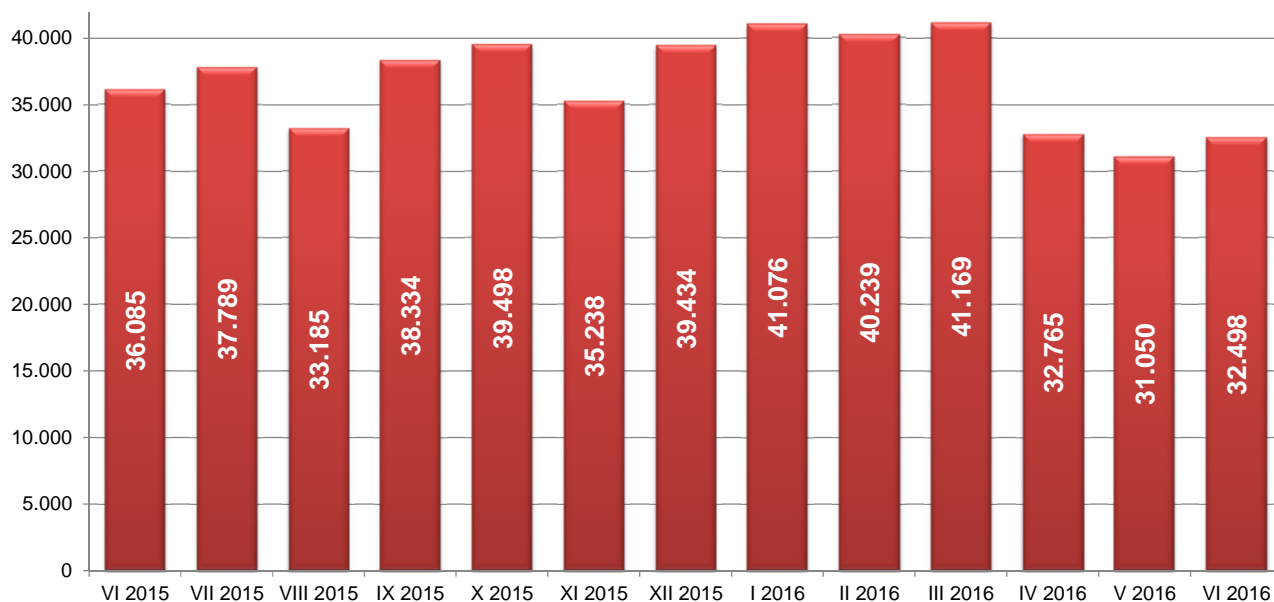


T12 НОВОПРИЈАВЉЕНИ ПО МЕСЕЦИМА И ПОЛУ

Редни број No	Област County	Ø 2015	VI 2015		VII 2015		VIII 2015		IX 2015		X 2015		XI 2015	
			Укупно Total	Жене Women	Укупно Total	Жене Women	Укупно Total	Жене Women	Укупно Total	Жене Women	Укупно Total	Жене Women	Укупно Total	Жене Women
1	Београдска област	7.811	7.476	3.989	7.691	4.019	6.692	3.489	7.939	4.328	8.717	4.910	7.428	4.066
Београдски регион		7.811	7.476	3.989	7.691	4.019	6.692	3.489	7.939	4.328	8.717	4.910	7.428	4.066
2	Северно - бачка	924	992	461	910	467	799	372	957	466	885	459	897	438
3	Средње - банатска	1.300	1.207	569	1.154	564	1.121	538	1.406	668	1.355	645	1.146	521
4	Северно - банатска	800	736	338	757	371	766	336	849	421	887	446	743	320
5	Јужно - банатска	1.575	1.642	772	1.615	775	1.395	673	1.715	814	1.585	762	1.412	680
6	Западно - бачка	1.168	1.085	504	1.047	499	1.284	648	1.139	558	1.048	493	1.196	533
7	Јужно - бачка	3.650	3.467	1.791	3.397	1.744	3.196	1.596	3.837	1.928	4.138	2.099	3.503	1.721
8	Сремска	1.570	1.583	792	1.485	759	1.379	680	1.714	842	1.629	775	1.487	681
Регион Војводине		10.986	10.712	5.227	10.365	5.179	9.940	4.843	11.617	5.697	11.527	5.679	10.384	4.894
9	Мачванска	1.498	1.422	642	1.395	682	1.223	516	1.561	722	1.558	679	1.425	686
10	Колубарска	698	597	271	626	340	544	270	696	316	685	344	618	307
11	Шумадијска	1.398	1.309	624	1.365	735	1.340	576	1.342	715	1.425	694	1.283	684
12	Поморавска	1.007	989	491	979	495	840	428	1.000	484	1.052	558	917	440
13	Златиборска	1.392	1.257	603	1.305	611	1.266	569	1.345	685	1.331	693	1.245	630
14	Моравичка	893	759	387	948	509	848	409	960	462	883	448	750	388
15	Рашка	1.498	1.557	690	1.660	763	1.347	654	1.569	745	1.621	804	1.387	690
16	Расинска	1.042	929	461	1.336	624	1.200	535	888	431	976	516	812	405
Регион Шумадије и Западне Србије		9.426	8.819	4.169	9.614	4.759	8.608	3.957	9.361	4.560	9.531	4.736	8.437	4.230
17	Подунавска	953	867	427	1.026	514	990	447	934	452	972	499	829	378
18	Браничевска	576	508	259	488	247	550	285	571	262	609	307	503	247
19	Борска	519	554	238	511	240	386	190	493	241	515	256	462	223
20	Зајечарска	600	523	260	555	271	440	203	614	284	630	319	587	301
21	Нишавска	2.283	2.404	1.100	2.399	1.164	2.009	952	2.299	1.054	2.320	1.133	2.165	1.013
22	Топличка	539	524	248	539	254	465	196	561	239	562	242	549	227
23	Пиротска	641	583	258	1.436	896	459	206	707	353	489	244	496	219
24	Јабланичка	1.474	1.396	628	1.344	627	1.205	548	1.465	641	1.511	680	1.556	667
25	Пчињска	1.601	1.353	622	1.468	662	1.184	533	1.432	688	1.762	908	1.543	749
Регион Јужне и Источне Србије		9.186	8.712	4.040	9.766	4.875	7.688	3.560	9.076	4.214	9.370	4.588	8.690	4.024
Регион Косово и Метохија		311	366	173	353	184	257	137	341	176	353	180	299	168
Република Србија		37.719	36.085	17.598	37.789	19.016	33.185	15.986	38.334	18.975	39.498	20.093	35.238	17.382

Графикон бр. 14 - Новопријављени у периоду VI 2015 - VI 2016

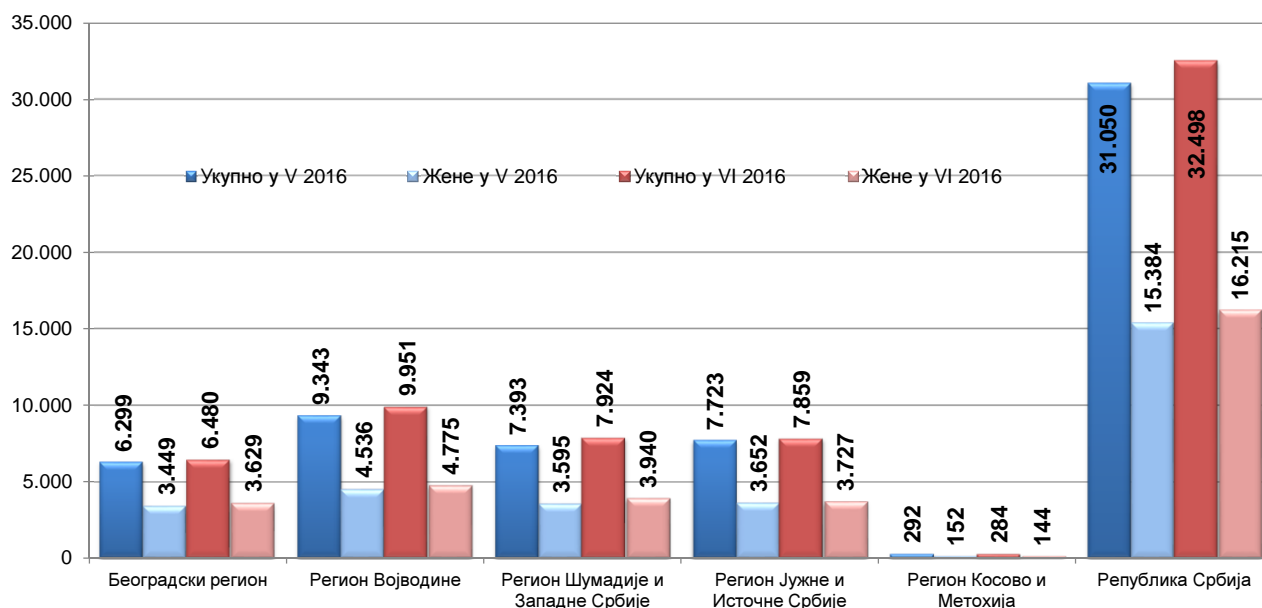
Chart No. 14 - Newly registered persons in period VI 2015 - VI 2016



T12 NEWLY REGISTERED PERSONS BY MONTHS AND SEX

XII 2015		I 2016		II 2016		III 2016		IV 2016		V 2016		VI 2016		Индекси Index		
Укупно Total	Жене Women	Укупно Total	Жене Women	Укупно Total	Жене Women	Укупно Total	Жене Women	Укупно Total	Жене Women	Укупно Total	Жене Women	Укупно Total	Жене Women	VI 2016 / VI 2015	VI 2016 / XII 2015	VI 2016 / V 2016
7.738	4.080	7.691	4.040	7.952	4.319	8.181	4.358	8.215	4.422	6.299	3.449	6.480	3.629	86,68	83,74	102,87
7.738	4.080	7.691	4.040	7.952	4.319	8.181	4.358	8.215	4.422	6.299	3.449	6.480	3.629	86,68	83,74	102,87
924	422	943	432	849	433	929	456	835	411	778	376	766	387	77,22	82,90	98,46
1.278	577	1.412	630	1.362	581	1.582	745	1.126	537	1.252	589	1.362	606	112,84	106,57	108,79
859	360	762	327	747	333	750	347	605	276	644	297	687	325	93,34	79,98	106,68
1.837	808	1.631	738	1.571	710	1.633	771	1.228	600	1.351	618	1.533	702	93,36	83,45	113,47
1.201	491	1.338	516	1.206	511	1.095	473	1.067	415	865	388	975	432	89,86	81,18	112,72
3.739	1.819	4.385	1.962	3.837	1.824	3.915	1.961	3.107	1.548	3.192	1.648	3.277	1.687	94,52	87,64	102,66
1.500	708	1.409	634	1.572	747	1.668	808	1.210	555	1.261	620	1.351	636	85,34	90,07	107,14
11.338	5.185	11.880	5.239	11.144	5.139	11.572	5.561	9.178	4.342	9.343	4.536	9.951	4.775	92,90	87,77	106,51
1.480	665	1.500	617	1.547	695	1.625	749	1.198	591	1.212	563	1.328	637	93,39	89,73	109,57
766	365	822	387	824	365	791	384	479	225	576	293	631	317	105,70	82,38	109,55
1.426	720	1.592	766	1.627	775	1.535	748	1.151	583	1.091	558	1.346	673	102,83	94,39	123,37
898	435	984	431	1.142	546	1.246	576	780	366	755	353	893	448	90,29	99,44	118,28
1.581	716	1.948	795	1.533	707	1.574	720	1.149	571	1.165	591	1.036	466	82,42	65,53	88,93
945	435	1.075	489	973	519	927	446	625	319	591	283	671	356	88,41	71,01	113,54
1.720	783	2.035	940	1.792	856	1.738	819	1.251	613	1.219	579	1.271	650	81,63	73,90	104,27
1.001	481	1.295	615	1.515	682	1.222	554	824	403	784	375	748	393	80,52	74,73	95,41
9.817	4.600	11.251	5.040	10.953	5.145	10.658	4.996	7.457	3.671	7.393	3.595	7.924	3.940	89,85	80,72	107,18
892	423	1.009	465	1.092	492	1.047	494	745	373	794	404	854	387	98,50	95,74	107,56
617	279	538	276	725	331	666	338	530	279	474	244	482	253	94,88	78,12	101,69
547	277	780	375	600	277	618	279	428	215	429	217	475	236	85,74	86,84	110,72
634	299	600	241	597	277	726	353	521	244	527	252	468	220	89,48	73,82	88,80
2.473	1.088	2.239	1.034	2.355	1.092	2.337	1.075	1.854	912	1.890	880	2.131	1.018	88,64	86,17	112,75
773	344	563	241	517	221	504	205	401	207	433	197	490	223	93,51	63,39	113,16
592	253	681	253	647	258	1.073	645	492	249	488	231	462	218	79,25	78,04	94,67
2.005	804	1.773	745	1.617	693	1.627	718	1.366	650	1.286	546	1.177	546	84,31	58,70	91,52
1.638	688	1.751	772	1.669	756	1.725	770	1.308	601	1.402	681	1.320	626	97,56	80,59	94,15
10.171	4.455	9.934	4.402	9.819	4.397	10.323	4.877	7.645	3.730	7.723	3.652	7.859	3.727	90,21	77,27	101,76
370	194	320	169	371	172	435	212	270	143	292	152	284	144	77,60	76,76	97,26
39.434	18.514	41.076	18.890	40.239	19.172	41.169	20.004	32.765	16.308	31.050	15.384	32.498	16.215	90,06	82,41	104,66

Графикон бр. 14а - Новопријављени приказани по регионима и по полу у периоду V 2016 - VI 2016
 Chart No. 14a - Newly registered persons by region and sex in period V 2016 - VI 2016

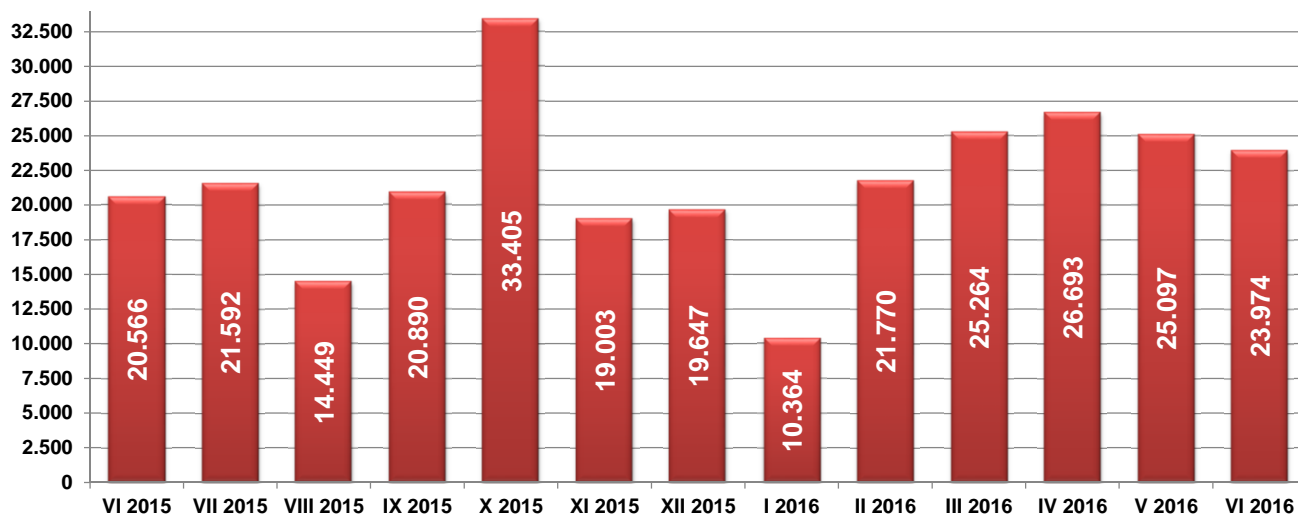


T13 ЗАПОСЛЕНИ СА ЕВИДЕНЦИЈЕ ПО МЕСЕЦИМА И ПОЛУ

Редни број No	Област County	Ø 2015.	VI 2015		VII 2015		VIII 2015		IX 2015		X 2015		XI 2015	
			Укупно Total	Жене Women	Укупно Total	Жене Women	Укупно Total	Жене Women	Укупно Total	Жене Women	Укупно Total	Жене Women	Укупно Total	Жене Women
1	Београдска област	6.168	6.167	2.888	6.275	2.917	4.379	2.051	3.276	1.602	10.757	5.768	5.934	3.088
Београдски регион		6.168	6.167	2.888	6.275	2.917	4.379	2.051	3.276	1.602	10.757	5.768	5.934	3.088
2	Северно - бачка	516	707	343	718	373	324	147	177	86	1.106	653	411	215
3	Средње - банатска	482	745	346	532	228	374	181	301	164	969	484	371	190
4	Северно - банатска	410	606	249	457	210	298	130	645	293	504	268	396	230
5	Јужно - банатска	584	685	367	644	312	413	239	533	270	1.126	603	597	371
6	Западно - бачка	504	677	332	400	209	413	178	1.085	599	458	262	366	198
7	Јужно - бачка	2.128	2.042	1.030	2.447	1.240	1.500	775	1.869	950	3.288	1.866	2.076	1.125
8	Сремска	713	778	340	615	297	523	264	1.027	551	1.049	569	626	345
Регион Војводине		5.337	6.240	3.007	5.813	2.869	3.845	1.914	5.637	2.913	8.500	4.705	4.843	2.674
9	Мачванска	630	647	304	703	324	463	220	951	443	911	462	564	262
10	Колубарска	392	591	313	742	433	264	129	559	310	384	208	376	209
11	Шумадијска	756	710	380	873	452	542	226	674	352	1.779	1.030	549	287
12	Поморавска	503	486	187	425	190	299	145	876	438	539	263	463	255
13	Златиборска	701	744	345	760	338	477	240	1.388	708	735	380	588	329
14	Моравичка	523	429	212	518	280	464	208	545	276	777	419	505	300
15	Рашка	813	816	468	682	357	531	277	897	481	1.335	775	704	361
16	Расинска	499	517	249	606	284	371	170	598	281	881	438	409	232
Регион Шумадије и Западне Србије		4.818	4.940	2.458	5.309	2.658	3.411	1.615	6.488	3.289	7.341	3.975	4.158	2.235
17	Подунавска	361	410	203	350	158	230	117	528	260	597	328	424	252
18	Браничевска	213	163	81	167	94	148	65	439	208	320	132	217	110
19	Борска	209	185	90	232	111	139	81	383	207	218	107	213	111
20	Зајечарска	331	401	206	329	173	198	113	428	222	423	228	427	240
21	Нишавска	1.152	1.123	515	1.215	653	864	411	633	292	2.630	1.471	1.202	664
22	Топличка	476	884	442	526	228	322	149	687	289	561	248	266	123
23	Пиротска	266	325	162	308	136	180	96	475	209	364	189	236	140
24	Јабланичка	501	588	287	468	215	336	163	712	378	549	264	443	256
25	Пчињска	485	375	184	426	198	273	118	883	439	723	326	450	232
Регион Јужне и Источне Србије		3.992	4.454	2.170	4.021	1.966	2.690	1.313	5.168	2.504	6.385	3.293	3.878	2.128
Регион Косово и Метохија		103	86	51	92	60	65	44	285	151	230	122	114	74
Територијално неразврстани *		0	71	40	82	47	59	31	36	16	192	122	76	51
Република Србија		20.418	20.566	10.555	21.592	10.517	14.449	6.968	20.890	10.475	33.405	17.985	19.003	10.250

* При трансферу података за одређени број пријава недостају подаци о седишту послодавца, па самим тим те пријаве на обавезно социјално осигурање није могуће територијално разврстати.

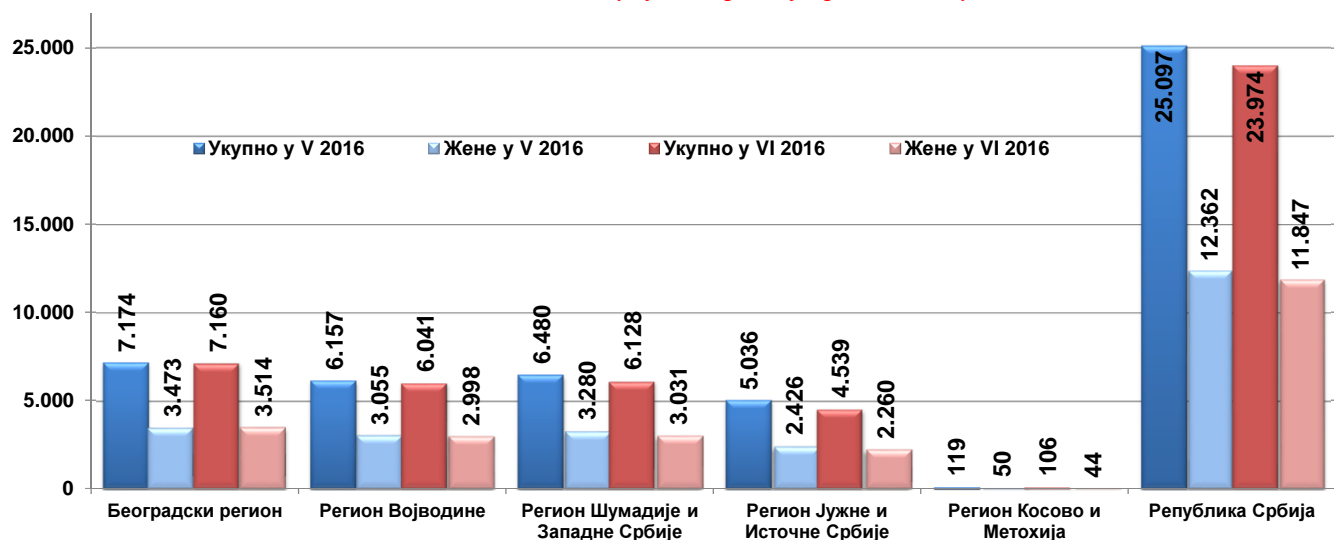
Графикон бр. 15 - Запослени са евиденције у периоду VI 2015 - VI 2016
 Chart No. 15 - Persons recruited from the unemployment register in period VI 2015 - VI 2016



T13 PERSONS RECRUITED FROM THE UNEMPLOYMENT REGISTER BY MONTHS AND SEX

XII 2015		I 2016		II 2016		III 2016		IV 2016		V 2016		VI 2016		Индекси Index		
Укупно Total	Жене Women	Укупно Total	Жене Women	Укупно Total	Жене Women	Укупно Total	Жене Women	Укупно Total	Жене Women	Укупно Total	Жене Women	Укупно Total	Жене Women	VI 2016 / VI 2015	VI 2016 / XII 2015	VI 2016 / V 2016
6.207	3.270	3.101	1.587	7.322	3.787	8.137	4.075	8.083	4.026	7.174	3.473	7.160	3.514	116,10	115,35	99,80
6.207	3.270	3.101	1.587	7.322	3.787	8.137	4.075	8.083	4.026	7.174	3.473	7.160	3.514	116,10	115,35	99,80
409	212	258	128	508	276	549	251	634	314	648	291	556	261	78,64	135,94	85,80
323	177	227	144	406	189	508	270	535	257	639	337	534	269	71,68	165,33	83,57
348	172	248	106	325	154	461	220	574	264	442	199	450	191	74,26	129,31	101,81
620	291	229	116	735	355	607	307	684	354	679	332	631	338	92,12	101,77	92,93
346	184	336	176	480	230	537	261	657	267	628	306	528	259	77,99	152,60	84,08
2.043	1.107	894	529	2.344	1.204	2.490	1.256	2.683	1.355	2.416	1.263	2.484	1.273	121,65	121,59	102,81
538	305	373	188	802	407	1.087	543	944	477	705	327	858	407	110,28	159,48	121,70
4.627	2.448	2.565	1.387	5.600	2.815	6.239	3.108	6.711	3.288	6.157	3.055	6.041	2.998	96,81	130,56	98,12
655	347	371	214	651	316	822	397	844	409	1.041	509	874	403	135,09	133,44	83,96
282	154	179	105	370	189	380	184	630	307	610	312	734	422	124,20	260,28	120,33
638	353	549	305	775	373	877	395	1.063	459	977	486	971	479	136,76	152,19	99,39
489	277	230	145	536	315	593	327	718	342	679	353	489	247	100,62	100,00	72,02
651	380	454	277	642	368	749	415	937	472	938	467	876	415	117,74	134,56	93,39
563	311	288	187	466	274	565	296	623	347	651	331	561	279	130,77	99,64	86,18
924	504	399	215	766	376	946	507	906	425	934	516	1.023	493	125,37	110,71	109,53
457	267	320	170	501	278	776	365	811	368	650	306	600	293	116,05	131,29	92,31
4.659	2.593	2.790	1.618	4.707	2.489	5.708	2.886	6.532	3.129	6.480	3.280	6.128	3.031	124,05	131,53	94,57
293	162	153	99	260	154	392	224	374	226	436	232	435	187	106,10	148,46	99,77
165	101	105	58	185	133	202	119	261	131	288	108	217	114	133,13	131,52	75,35
198	111	100	53	167	77	222	108	328	152	401	182	212	115	114,59	107,07	52,87
338	160	226	142	252	150	298	174	314	160	567	333	364	185	90,77	107,69	64,20
1.105	688	449	270	1.317	738	1.432	745	1.352	680	1.136	547	1.642	849	146,22	148,60	144,54
333	178	124	81	370	232	413	229	434	222	560	263	391	180	44,23	117,42	69,82
224	95	137	85	238	127	320	183	363	181	399	166	258	140	79,38	115,18	64,66
565	342	229	128	682	360	699	331	690	281	694	339	605	283	102,89	107,08	87,18
697	374	231	134	486	238	996	466	1.103	556	555	256	415	207	110,67	59,54	74,77
3.918	2.211	1.754	1.050	3.957	2.209	4.974	2.579	5.219	2.589	5.036	2.426	4.539	2.260	101,91	115,85	90,13
131	75	93	48	91	48	113	67	57	34	119	50	106	44	123,26	80,92	89,08
105	66	61	40	93	64	93	47	91	40	131	78	0	0	/	/	/
19.647	10.663	10.364	5.730	21.770	11.412	25.264	12.762	26.693	13.106	25.097	12.362	23.974	11.847	116,57	122,02	95,53

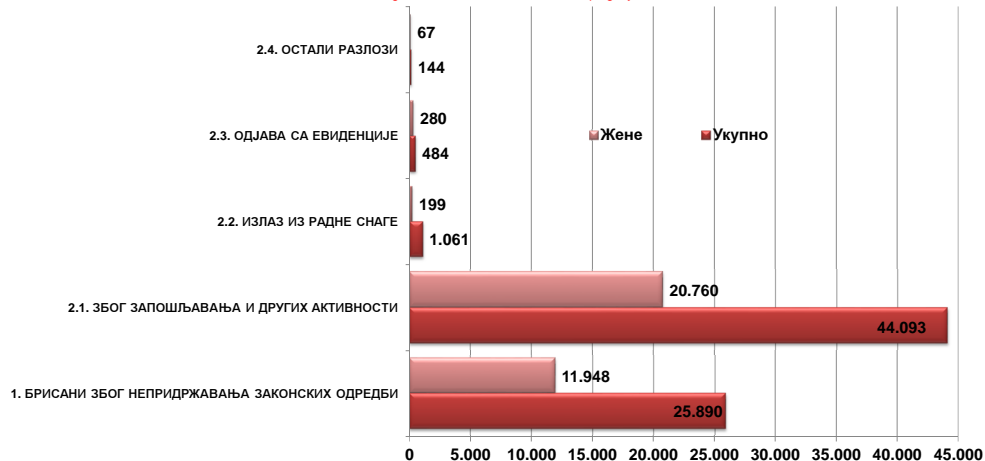
Chart No. 15a - Persons recruited from the unemployment register by region and sex in period V 2016 - VI 2016



**T14 БРИСАНИ И ПРЕСТАНАК ВОЂЕЊА ЕВИДЕНЦИЈЕ ПРЕМА РАЗЛОЗИМА И ТРАЈАЊУ НЕЗАПОСЛЕНОСТИ
ТОКОМ ЈУНА 2016. ГОДИНЕ**

Разлози брисања и престанка вођења евиденције	Укупно <i>Total</i>		Трајање незапослености			
	Укупно <i>Total</i>	Жене <i>Women</i>	До 3 месеца <i>to 3 months</i>	3-6 месеци <i>3-6 months</i>	6-9 месеци <i>6-9 months</i>	9-12 месеци <i>9-12 months</i>
УКУПНО	71.672	33.254	15.505	10.741	7.865	5.240
1. БРИСАНИ ЗБОГ НЕПРИДРЖАВАЊА ЗАКОНСКИХ ОДРЕДБИ	25.890	11.948	6.198	4.431	2.905	1.594
1.1. Када незапослено лице одбије рад на привременим и повременим пословима	2	1	1	0	0	0
1.2. Када незапослено лице на евиденцији Националне службе обавља рад без уговора о раду код послодавца	1	1	0	0	0	0
1.3. Када се незапослено лице неоправдано не јави, или се не одазове на позив организације за запошљавање	23.185	10.746	4.312	4.270	2.749	1.540
1.4. Када незапослено лице на захтев Националне службе не достави доказ о активном тржењу посла	105	58	2	1	45	3
1.5. Када се незапослено лице не јави послодавцу коме га је упутила Национална служба	28	15	6	2	0	3
1.6. Када незапослено лице одбије додатно образовање и обуку	23	10	11	1	4	3
1.7. Када незапослено лице својом кривицом прекине, односно не заврши додатно образовање и обуку	33	21	14	5	1	0
1.8. Када незапослено лице одбије да прихвати понуђено учешће у програму активних мера за запошљавање	112	56	44	19	11	5
1.9. Када се незапослено лице не одазове на индивидуални разговор	2.383	1.029	1.805	132	94	39
1.10. Када се незапослено лице не одазове на групни разговор	0	0	0	0	0	0
1.11. Када незапослено лице одбије да прихвати понуђено одговарајуће запослење	18	11	3	1	1	1
1.12. MOR- када незапослено лице одбије да прихвати понуђено учешће у програму Пројекта	0	0	0	0	0	0
1.13. YEM - када незапослено лице одбије да прихвати понуђено учешће у програму Пројекта	0	0	0	0	0	0
1.14. PRO - када незапослено лице одбије да прихвати понуђено учешће у програму Пројекта	0	0	0	0	0	0
2. ПРЕСТАНАК ВОЂЕЊА ЕВИДЕНЦИЈЕ	45.782	21.306	9.307	6.310	4.960	3.646
2.1. ЗБОГ ЗАПОШЉАВАЊА И ДРУГИХ АКТИВНОСТИ	44.093	20.760	9.109	6.167	4.840	3.553
2.1.1. Када незапослено лице заснује пуни радни однос са пуним радним временом на неодређено време	6.873	3.414	1.050	1.044	900	541
2.1.2. Када незапослено лице заснује пуни радни однос са пуним радним временом на одређено време	12.422	5.937	3.306	1.921	1.606	999
2.1.3. Када незап. лице оснује предузеће или радњу, или почне да се бави пољ. као јединим или основним занимањем и обавезно је на осигурање по основу катастарског прихода	69	29	15	8	10	7
2.1.4. Када незапослено лице оснује самосталну делатност средствима НСЗ	240	116	19	49	22	8
2.1.5. Када незапослено лице оде на рад у иностранство, а не поднесе захтев за посредовањем у Србији	0	0	0	0	0	0
2.1.6. Када незапослено лице заснује пуни радни однос са непуним радним временом на одређено време	343	245	97	46	40	22
2.1.7. Када незапослено лице заснује пуни радни однос са непуним рад. временом на неодређено време	40	22	13	5	3	3
2.1.8. Привремени и повремени послови	24.106	10.997	4609	3094	2259	1973
2.2. ИЗЛАЗ ИЗ РАДНЕ СНАГЕ	1.061	199	69	72	67	47
2.2.1. Када незапослено лице у складу са одговарајућим законским прописима постане потпуно неспособно за рад	15	8	3	2	1	1
2.2.2. Када незапослено лице ступи на издржавање казне затвора, или буде примљено у установу ради изречене мере безбедности, васпитне или заштитне мере, у трајању дужем од 6 месеци	6	1	1	0	0	0
2.2.3. У другим случајевима предвиђеним законом или другим општим актом	156	64	24	13	8	8
2.2.4. Када незапослено лице наврши 65 година живота	380	41	14	9	16	13
2.2.5. Када незапослено лице испуни услове за остваривање права на старосну пензију, или оствари право на породичну или инвалидску пензију	410	71	9	31	24	16
2.2.6. Када незапослено лице стекне својство редовног ученика или студента више школе или основних студија	7	3	2	0	1	0
2.2.9. Када је незапослено лице на одслужењу или дослужењу војног рока	66	9	14	14	14	8
2.2.10. Када је незапослено лице на издржавању казне затвора, изреченој мери безбедности, васпитној или заштитној мери у трајању до шест месеци	19	1	2	1	3	1
2.2.11. У случају када је незапослени или његов брачни друг упућен на рад у иностранство у оквиру међународно-техничке или просветно-културне сарадње у дипломатска, конзуларна и друга представништва	2	1	0	2	0	0
2.3. ОДЈАВА СА ЕВИДЕНЦИЈЕ	484	280	115	53	49	32
2.3.1. Када се незапослено лице само одјави са евиденције организације за запошљавање	484	280	115	53	49	32
2.4. ОСТАЛИ РАЗЛОЗИ	144	67	14	18	4	14
2.4.1. У случају смрти незапосленог лица	67	9	5	7	0	7
2.4.2. У случају пресељења незапосленог лица	77	58	9	11	4	7
2.4.3. Када незапосленим страном држављанину и лицу без држављанства престане одобрење за стални или привремени боравак	0	0	0	0	0	0

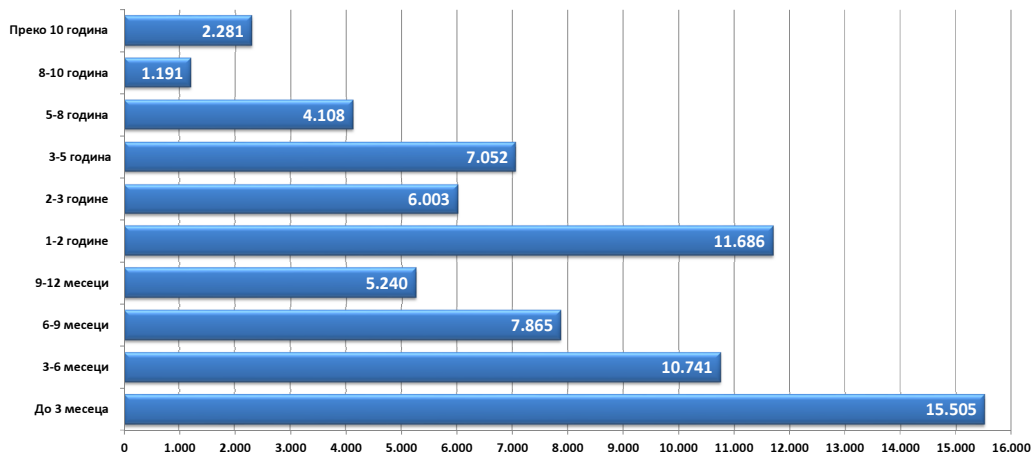
Графикон бр. 16 - Брисани и престанак вођења евиденције према разлозима на крају VI 2016. године
Chart No. 16 - Persons deleted from the register and discontinued record keeping by reasons in the end of VI 2016



T14 PERSONS DELETED FROM THE UNEMPLOYMENT REGISTER AND DISCONTINUED RECORD KEEPING BY REASONS AND DURATION OF UNEMPLOYMENT DURING JUNE OF 2016

Duration of unemployment						Reasons for deletion from the unemployment register and discontinued record keeping
1-2 године 1-2 years	2-3 године 2-3 years	3-5 године 3-5 years	5-8 година 5-8 years	8-10 година 8-10 years	Преко 10 година Over 10 years	
11.686	6.003	7.052	4.108	1.191	2.281	TOTAL
3.708	1.824	2.222	1.443	523	1.042	1. DELETION DUE TO NON-COMPLIANCE TO LEGAL PROVISIONS
1	0	0	0	0	0	1.1. When an unempl. person refuses to accept an offered temporary and occasional job
1	0	0	0	0	0	1.2. When an unempl. person registered in the National Employment Service works for an employer without a labour contract
3.551	1.734	2.133	1.392	506	998	1.3. When an unempl. person fails to come to an interview without justification, having been invited by the employment organisation
23	12	15	2	0	2	1.4. When an unempl. person fails to provide evidence of active job seeking at the request of the NES
5	3	2	2	2	3	1.5. When an unempl. person fails to show up to an interview with the employer having been sent by the NES
3	0	0	1	0	0	1.6. When an unempl. person refuses to go to vocational education and training courses
7	2	1	1	1	1	1.7. When an unempl. person terminates, or fails to complete vocational education and training as a result of his/her own culpability
9	7	8	3	1	5	1.8. When an unempl. person refuses to accept offered participation in a programme of ALMM
102	65	63	39	12	32	1.9. When an unempl. person fails to come to an individual interview
0	0	0	0	0	0	1.10. When an unempl. person fails to come to a group session
6	1	0	3	1	1	1.11. When an unempl. person refuses to accept offered appropriate job
0	0	0	0	0	0	1.12 MOR- when an unemployed person refuses to accept the offered participation in a Project's programme
0	0	0	0	0	0	1.13 YEM - when an unemployed person refuses to accept the offered participation in a Project's programme
0	0	0	0	0	0	1.14 PRO - when an unemployed person refuses to accept the offered participation in a Project's programme
7.978	4.179	4.830	2.665	668	1.239	2. DISCONTINUED RECORD KEEPING
7.490	4.054	4.651	2.524	603	1.102	2.1. WHEN RECRUITED OR OTHER ACTIVITIES
1.234	614	776	424	103	187	2.1.1. When an unemployed person enters a full-time labour relation with an indefinite term contract
1.920	910	935	520	113	192	2.1.2. When an unemployed person enters a full-time labour relation with a fixed-term contract
7	2	7	7	3	3	2.1.3. When an unempl. person establishes a company or an enterprise, or starts to work in agriculture as his/her only or basic occupation and is compulsory to be insured on account of the cadaster revenue
51	27	30	20	6	8	2.1.4. When an unempl. person establishes enterprise through NES subsidies
0	0	0	0	0	0	2.1.5. When an unempl. person goes to work abroad, and does not file a request for job placement services in Serbia and Montenegro
52	26	29	19	6	6	2.1.6. When an unemployed person enters a part-time labour relation with an indefinite term contract
7	3	5	0	1	0	2.1.7. When an unemployed person enters a part-time labour relation with a fixed-term contract
4219	2472	2869	1534	371	706	Temporary and occasional jobs
397	78	92	100	48	91	2.2. LEAVING THE LABOUR FORCE
2	2	1	1	2	0	2.2.1. When an unempl. person becomes completely incapable for work according to the relevant legal provisions
3	0	0	1	1	0	2.2.2. When an unempl. person begins serving his/her time in prison, or is committed into an institution on account of a pronounced measure of safety, reform or protection, for a period longer than 6 months
39	20	24	8	4	8	2.2.3. In other cases as stipulated by law or other general documents
103	23	47	62	31	62	2.2.4. When an unemployed person has turned 65 years of age
238	27	14	23	7	21	2.2.5. When an unempl. person has met the conditions for retirement on account of age, or the conditions for a family or disability pension
0	1	2	0	1	0	2.2.6. When an unempl. person has acquired the status of a regular student of a college or a basic university course
11	3	0	2	0	0	2.2.9 When the unemployed person is serving the compulsory military service.
1	2	4	3	2	0	2.2.10 When the unemployed person is serving a sentence of imprisonment, security measure, correctional or protective measure, lasting up to six months
0	0	0	0	0	0	2.2.11 In the case when the unemployed person, or his/her spouse, has been sent abroad as part of an international-technical or educational-cultural cooperation to work in diplomatic, consular or other offices.
68	36	59	30	12	30	2.3. DELETION AT THE REQUEST OF THE CLIENT
68	36	59	30	12	30	2.3.1. When an unempl. person files a request to be deleted from the unemployment register
23	11	28	11	5	16	2.4. OTHER REASONS
9	4	14	7	2	12	2.4.1. In the case of death of the unemployed person
14	7	14	4	3	4	2.4.2. In the case when the unemployed person has moved to other place of residence
0	0	0	0	0	0	2.4.3. When the permission for permanent residence or temporary stay has expired to an unempl. foreigner or a person without citizenship

Графикон бр. 17 - Брисани и престанак вођења евиденције према дужини трајања незапослености на крају VI 2016. године
Chart No. 17 - Persons deleted from the register and discontinued record keeping by duration of unemployment in the end of VI 2016



**T15 ПОДАЦИ О НЕЗАПОСЛЕНОСТИ И ЗАПОШЉАВАЊУ ПО ОБЛАСТИМА И ОПШТИНАМА
ТОКОМ ЈУНА 2016. ГОДИНЕ**

**T15 UNEMPLOYMENT AND EMPLOYMENT DATA BY COUNTIES AND MUNICIPALITIES
DURING JUNE OF 2016**

Регион/Област/Град-општина <i>Region/County/municipality</i>	Период <i>Period</i>													
	Стање на крају месеца <i>Situation at the end of the considered month</i>		У месецу <i>in month</i>											
	Незапослена лица <i>Unemployed persons</i>		Новопријављени <i>Newly registered</i>		Пријављене потребе за запошљавањем <i>Requests for jobmatching services in vacancy filling</i>				Запошљавање <i>Filled vacancies</i>				Запослени са евиденције <i>Recruited from the register</i>	
	Укупно <i>Total</i>	Жене <i>Women</i>	Укупно <i>Total</i>	Жене <i>Women</i>	Укупно <i>Total</i>	Неодређено <i>Indefinite term</i>	Одређено <i>Fixed-term</i>	Укупно <i>Total</i>	Жене <i>Women</i>	Неодређено <i>Indefinite term</i>	Одређено <i>Fixed-term</i>	Укупно <i>Total</i>	Жене <i>Women</i>	
Београдски регион	102.973	57.839	6.480	3.629	1.589	298	1.021	43.628	18.414	6.768	36.860	7.160	3.514	
Београдска област	102.973	57.839	6.480	3.629	1.589	298	1.021	43.628	18.414	6.768	36.860	7.160	3.514	
Барајево	2.178	1.080	146	85	5	2	3	111	45	28	83	33	19	
Вождовац	10.005	5.568	629	362	91	21	63	2.770	1.010	531	2.239	397	185	
Врачар	3.148	1.792	159	91	66	4	49	3.455	1.218	413	3.042	370	196	
Гроцка	3.974	2.097	326	190	14	5	9	479	150	121	358	82	39	
Звездара	9.685	5.614	605	352	93	28	58	2.187	914	414	1.773	366	213	
Земун	10.044	5.575	696	378	104	47	48	3.479	1.652	590	2.889	582	304	
Лазаревац	3.463	2.056	277	143	26	14	12	623	279	62	561	77	39	
Младеновац	5.703	2.847	255	130	32	10	22	410	134	102	308	85	47	
Нови Београд	11.373	6.653	625	362	585	60	360	9.916	4.399	1.453	8.463	2.207	980	
Обреновац	6.586	3.846	345	184	17	12	5	865	265	98	767	93	40	
Палилула	9.552	5.369	710	428	86	29	54	3.833	1.539	592	3.241	689	323	
Раковица	7.632	4.420	430	234	25	8	14	972	627	204	768	142	89	
Савски Венац	2.069	1.176	118	68	154	3	95	3.163	1.530	508	2.655	490	276	
Сопот	1.504	783	104	50	21	16	5	168	68	61	107	53	38	
Стари Град	2.902	1.672	162	97	161	21	136	7.898	3.441	1.015	6.883	1.039	522	
Чукарица	10.797	6.119	677	377	69	9	59	2.481	826	487	1.994	333	140	
Сурчин	2.358	1.172	216	98	40	9	29	818	317	89	729	122	64	
Регион Војводине	167.392	83.690	9.951	4.775	1.693	323	1.027	26.012	11.448	4.180	21.832	6.041	2.998	
Северно - бачка	12.722	6.096	766	387	92	14	73	2.510	1.164	467	2.043	556	261	
Бачка Топола	2.671	1.324	160	75	26	3	23	412	132	65	347	86	34	
Мали Иђош	1.998	951	61	31	3	2	1	282	185	49	233	56	19	
Суботица - град	8.053	3.821	545	281	63	9	49	1.816	847	353	1.463	414	208	
Средње - банатска	17.231	8.480	1.362	606	106	16	73	2.328	1.057	248	2.080	534	269	
Житиште	2.409	1.157	186	78	10	5	5	260	179	14	246	49	37	
Зрењанин - град	8.579	4.336	877	387	94	11	67	1.690	670	197	1.493	393	175	
Нова Црња	1.705	813	89	47	0	0	0	42	23	3	39	12	5	
Нови Бечеј	2.580	1.254	132	64	2	0	1	270	154	29	241	71	47	
Сечањ	1.958	920	78	30	0	0	0	66	31	5	61	9	5	
Северно - банатска	10.820	5.327	687	325	294	6	35	1.706	718	273	1.433	450	191	
Ада	589	275	41	15	1	0	1	179	76	35	144	27	12	
Кањижа	1.942	1.026	93	50	13	0	0	339	122	29	310	68	28	
Киикинда	4.761	2.354	327	152	37	6	28	629	266	92	537	219	88	
Нови Кнежевац	973	446	55	31	1	0	1	65	34	11	54	4	1	
Сента	1.383	648	115	48	215	0	2	381	174	100	281	100	41	
Чока	1.172	578	56	29	27	0	3	113	46	6	107	32	21	
Јужно - банатска	31.816	16.039	1.533	702	162	59	65	1.976	856	351	1.625	631	338	
Алибунар	2.909	1.377	132	51	22	19	3	53	27	19	34	25	18	
Ковачица	2.739	1.259	164	78	4	0	1	82	36	17	65	30	17	
Ковин	3.644	1.836	161	78	4	3	0	296	150	43	253	119	78	
Опово	893	425	38	21	0	0	0	31	19	4	27	8	4	
Панчево - град	10.623	5.893	620	273	97	37	28	830	314	182	648	263	131	
Бела Црква	3.517	1.700	102	49	0	0	0	109	57	18	91	25	13	
Вршац	5.823	2.784	260	128	35	0	33	505	214	62	443	149	71	
Пландиште	1.668	765	56	24	0	0	0	70	39	6	64	12	6	
Западно - бачка	18.941	8.174	975	432	63	8	52	1.604	715	234	1.370	528	259	
Апатин	3.367	1.475	162	70	6	0	6	241	130	22	219	103	55	
Кула	5.039	2.412	230	93	3	0	3	302	113	33	269	88	40	
Оџаци	3.477	1.538	184	77	17	0	15	405	179	76	329	129	64	
Сомбор - град	7.058	2.749	399	192	37	8	28	656	293	103	553	208	100	
Јужно - бачка	51.995	27.601	3.277	1.687	726	143	567	11.943	5.175	1.863	10.080	2.484	1.273	
Бач	1.545	721	103	51	27	3	24	116	45	10	106	47	16	
Бачка Паланка	5.952	3.001	311	149	28	10	18	431	210	64	367	168	100	
Бачки Петровац	651	301	66	31	22	1	19	213	115	14	199	64	38	
Беочин	1.359	664	107	61	10	0	10	321	156	53	268	27	12	
Бечеј	3.981	2.063	221	104	25	4	21	712	253	73	639	123	57	
Жабалъ	3.508	1.767	235	106	2	0	2	225	81	48	177	66	22	
Нови Сад - град	22.913	12.750	1.529	827	538	114	412	8.757	3.681	1.366	7.391	1.641	862	
Србобран	2.297	1.271	133	60	15	4	11	97	42	23	74	40	22	
Сремски Карловци	696	365	44	24	1	0	1	51	24	15	36	12	7	
Темерин	2.225	1.259	154	81	10	5	5	377	202	87	290	98	47	
Тител	1.388	657	89	45	8	2	4	91	41	11	80	26	14	
Врбас	5.480	2.782	285	148	40	0	40	552	325	99	453	172	76	

Регион/Област/Град-општина Region/County/municipality	Период Period													
	Стање на крају месеца Situation at the end of the considered month				У месецу In month									
	Незaposлена лица Unemployed persons		Новопријављени Newly registered		Пријављене потребе за запошљавањем Requests for jobmatching services in vacancy filling			Запошљавање Filled vacancies				Запослени са евиденције Recruited from the register		
	Укупно Total	Жене Women	Укупно Total	Жене Women	Укупно Total	Неодређено Indefinite term	Одређено Fixed-term	Укупно Total	Жене Women	Неодређено Indefinite term	Одређено Fixed-term	Укупно Total	Жене Women	
Сремска	23.867	11.973	1.351	636	250	77	162	3.945	1.763	744	3.201	858	407	
Инђија	3.004	1.457	219	108	19	5	12	687	312	141	546	128	60	
Ириг	1.538	731	46	19	1	0	0	121	51	14	107	26	14	
Пећинци	1.088	554	108	40	23	2	21	266	97	54	212	42	20	
Рума	5.593	2.855	270	121	126	61	58	510	217	110	400	127	61	
Сремска Митровица - град	6.061	2.925	370	170	31	4	27	759	298	173	586	229	91	
Стара Пазова	3.275	1.809	194	120	45	3	41	1.299	672	198	1.101	189	106	
Шид	3.308	1.642	144	58	5	2	3	303	116	54	249	117	55	
Регион Шумадије и Западне Србије	233.122	121.749	7.924	3.940	1.104	295	564	20.462	8.636	3.645	16.817	6.128	3.031	
Мачванска	36.032	18.632	1.328	637	238	98	136	2.776	1.036	669	2.107	874	403	
Богатић	3.777	1.886	109	55	57	24	33	130	39	47	83	49	18	
Владимирци	1.379	666	73	37	7	1	6	91	22	18	73	18	7	
Коцељева	1.713	860	28	16	2	1	1	104	39	35	69	34	15	
Шабац - град	10.939	5.956	482	240	60	21	37	1.559	535	207	1.352	359	148	
Крупањ	2.176	1.067	65	30	41	1	40	135	66	102	33	78	40	
Лозница - град	11.621	5.881	466	202	68	50	16	448	200	129	319	231	124	
Љубовија	2.181	1.114	48	30	1	0	1	236	110	111	125	83	42	
Мали Зворник	2.246	1.202	57	27	2	0	2	73	25	20	53	22	9	
Колубарска	12.521	6.751	631	317	74	20	49	2.351	1.075	257	2.094	734	422	
Ваљево - град	7.282	3.941	401	202	63	18	40	1.560	756	164	1.396	514	287	
Лајковац	1.056	629	49	25	4	0	4	195	75	18	177	68	38	
Љиг	622	332	23	13	2	0	2	68	26	6	62	7	5	
Мионица	563	304	37	18	0	0	0	97	43	14	83	15	11	
Осечина	993	496	29	16	1	0	1	159	88	9	150	94	64	
Уб	2.005	1.049	92	43	4	2	2	272	87	46	226	36	17	
Шумадијска	34.588	19.362	1.346	673	108	16	72	3.427	1.440	488	2.939	971	479	
Аранђеловац	5.319	2.970	202	83	27	5	16	411	167	71	340	144	72	
Баточина	2.029	1.053	45	22	1	0	1	60	26	13	47	34	19	
Кнић	1.397	765	50	25	0	0	0	52	22	14	38	15	4	
Крагујевац - град	21.891	12.449	899	472	49	8	27	2.385	934	338	2.047	624	308	
Рача (Крагујевацка)	1.060	536	39	18	28	0	28	271	182	19	252	76	46	
Топола	1.816	983	71	34	3	3	0	182	72	24	158	66	25	
Лапово	1.076	606	40	19	0	0	0	66	37	9	57	12	5	
Поморавска	27.785	14.326	893	448	196	36	57	2.139	887	348	1.791	489	247	
Деспотовац	1.950	1.087	58	32	5	2	3	322	77	21	301	14	6	
Параћин	8.157	4.253	276	141	62	12	10	578	278	80	498	171	98	
Рековац	1.735	811	32	17	0	0	0	50	21	6	44	9	4	
Јагодина - град	10.292	5.421	337	163	71	19	20	644	280	118	526	176	84	
Свилајнац	1.857	898	65	31	38	2	5	291	136	45	246	47	21	
Ђуприја	3.794	1.856	125	64	20	1	19	254	95	78	176	72	34	
Златиборска	29.891	14.931	1.036	466	214	47	100	2.922	1.347	426	2.496	876	415	
Ариље	1.181	598	45	17	16	6	10	412	256	52	360	100	55	
Бајина Башта	1.943	963	91	38	17	1	10	362	141	35	327	126	50	
Косјерић	792	423	22	10	2	0	2	101	29	6	95	17	9	
Пожега	2.040	1.078	88	34	35	2	32	204	90	30	174	58	22	
Ужице - град	5.215	2.705	263	119	58	9	19	868	359	77	791	262	133	
Ужице Севојно	4.714	2.444	238	108	47	9	19	864	356	76	788	261	132	
Чајетина	724	350	57	25	10	1	9	228	127	27	201	48	29	
Нова Варош	2.132	1.066	81	34	33	2	1	286	157	27	259	69	36	
Прибој	5.082	2.598	103	50	26	23	3	136	59	40	96	65	27	
Пријеполје	5.253	2.580	193	87	15	1	14	233	99	70	163	90	41	
Сјеница	5.529	2.570	93	52	2	2	0	92	30	62	30	41	13	
Моравичка	19.308	10.397	671	356	87	25	38	2.797	1.140	501	2.296	561	279	
Горњи Милановац	3.011	1.730	160	85	6	0	6	497	169	47	450	71	36	
Ивањица	4.199	2.045	100	60	7	6	0	473	188	80	393	114	58	
Лучани	1.896	944	32	15	0	0	0	230	91	37	193	62	20	
Чачак - град	10.202	5.678	379	196	74	19	32	1.597	692	337	1.260	314	165	
Рашка	45.409	23.018	1.271	650	114	39	75	2.429	1.046	677	1.752	1.023	493	
Врњачка Бања	3.410	1.826	103	38	2	0	2	501	277	78	423	141	78	
Краљево - град	12.531	6.788	490	254	70	6	64	918	401	186	732	425	229	
Рашка	3.235	1.731	94	45	1	0	1	266	100	39	227	88	46	
Нови Пазар - град	18.462	8.611	407	220	37	29	8	678	245	353	325	341	129	
Тутин	7.771	4.062	177	93	4	4	0	66	23	21	45	28	11	
Расинска	27.588	14.332	748	393	73	14	37	1.621	665	279	1.342	600	293	
Александровац	2.443	1.295	70	34	21	1	4	331	144	51	280	113	62	
Брус	2.207	921	54	21	0	0	0	96	51	20	76	35	17	
Варварин	1.181	597	55	25	5	3	2	84	46	4	80	18	11	
Крушевац - град	15.382	8.185	417	232	40	9	26	675	235	150	525	285	127	
Трстеник	5.366	2.796	111	64	5	1	3	205	103	35	170	122	59	
Ћићевац	1.009	538	41	17	2	0	2	230	86	19	211	27	17	

Регион/Област/Град-општина <i>Region/County/municipality</i>	Период <i>Period</i>												
	Стање на крају месеца <i>Situation at the end of the considered month</i>		У месецу <i>In month</i>										
	Незапослена лица <i>Unemployed persons</i>		Новопријављени <i>Newly registered</i>		Пријављене потребе за запошљавањем <i>Requests for jobmatching services in vacancy filling</i>			Запошљавање <i>Filled vacancies</i>				Запослени са евиденије <i>Recruited from the register</i>	
	Укупно <i>Total</i>	Жене <i>Women</i>	Укупно <i>Total</i>	Жене <i>Women</i>	Укупно <i>Total</i>	Неодређено <i>Indefinite term</i>	Одређено <i>Fixed-term</i>	Укупно <i>Total</i>	Жене <i>Women</i>	Неодређено <i>Indefinite term</i>	Одређено <i>Fixed-term</i>	Укупно <i>Total</i>	Жене <i>Women</i>
Регион Јужне и Источне Србије	181.871	88.818	7.859	3.727	903	335	411	16.654	7.225	3.100	13.554	4.539	2.260
Подунавска	15.693	8.281	854	387	325	233	88	2.107	898	479	1.628	435	187
Велика Плана	3.301	1.717	178	86	63	5	58	701	329	48	653	103	39
Смедерево - град	8.583	4.490	511	224	257	228	25	973	405	252	721	256	109
Смедеревска Паланка	3.809	2.074	165	77	5	0	5	433	164	179	254	76	39
Браничевска	9.566	5.026	482	253	43	15	22	1.391	522	238	1.153	217	114
Велико Градиште	1.343	679	54	25	0	0	0	70	32	36	34	35	17
Голубац	586	279	17	8	0	0	0	28	8	11	17	5	2
Жабари	382	180	15	7	6	0	6	66	17	32	34	8	6
Жагубица	322	163	34	20	5	3	2	54	29	6	48	10	5
Кучево	559	263	14	6	1	1	0	86	48	6	80	26	14
Мало Црниће	455	217	23	12	4	0	4	39	12	6	33	8	3
Петровац	1.343	670	78	49	3	3	0	173	82	37	136	29	13
Пожаревац - град	4.576	2.575	247	126	24	8	10	875	294	104	771	96	54
Пожаревац	3.590	1.977	198	100	24	8	10	863	284	101	762	95	53
Костолац	986	598	49	26	0	0	0	12	10	3	9	1	1
Борска	12.492	6.664	475	236	47	1	46	1.302	452	133	1.169	212	115
Бор	5.793	3.331	181	99	2	1	1	571	195	35	536	87	47
Кладово	1.913	929	81	38	11	0	11	146	55	31	115	45	23
Мајданпек	2.127	1.098	68	27	0	0	0	227	45	7	220	17	10
Неготин	2.659	1.306	145	72	34	0	34	358	157	60	298	63	35
Зајечарска	13.362	6.591	468	220	33	4	18	885	421	113	772	364	185
Бољевац	1.108	555	35	18	3	1	2	53	21	7	46	13	5
Зајечар - град	6.984	3.558	222	89	24	1	12	407	213	48	359	120	66
Књажевац	3.734	1.679	155	76	6	2	4	296	126	28	268	176	84
Сокобања	1.536	799	56	37	0	0	0	129	61	30	99	55	30
Нишавска	45.799	20.490	2.131	1.018	197	35	94	4.951	2.201	1.073	3.878	1.642	849
Алексинац	7.099	3.091	271	119	12	6	6	396	157	58	338	147	60
Гаџин Хан	1.214	485	35	17	1	1	0	462	250	19	443	304	206
Дољевац	2.157	850	114	54	2	1	1	55	18	22	33	21	10
Мерошина	2.132	993	74	26	2	0	0	69	23	5	64	35	12
Ражањ	661	286	34	12	0	0	0	21	11	9	12	11	7
Сврљиг	1.843	869	75	31	53	3	0	91	43	31	60	47	25
Ниш - град	30.693	13.916	1.528	759	127	24	87	3.857	1.699	929	2.928	1.077	529
Ниш-Нишка Бања	2.375	1.180	111	58	1	0	1	430	168	91	339	87	32
Ниш-Пантелеј	5.725	2.647	279	145	13	5	4	523	237	151	372	178	73
Ниш-Црвени Крст	4.386	1.698	235	137	32	0	31	802	311	211	591	186	104
Ниш-Палипула	9.142	3.912	451	203	22	6	14	484	162	127	357	153	53
Ниш-Медиана	9.065	4.479	452	216	59	13	37	1.618	821	349	1.269	473	267
Топличка	14.895	7.132	490	223	29	2	27	1.373	608	150	1.223	391	180
Блаце	1.699	826	35	20	6	0	6	170	97	18	152	63	36
Житорађа	2.784	1.330	125	56	0	0	0	54	17	14	40	34	10
Куршумлија	3.159	1.580	92	38	4	0	4	101	48	32	69	55	29
Прокупље	7.253	3.396	238	109	19	2	17	1.048	446	86	962	239	105
Пиротска	11.630	6.048	462	218	90	8	81	694	318	144	550	258	140
Бабушница	1.363	602	57	25	37	0	37	56	26	14	42	25	11
Бела Паланка	1.895	823	65	25	4	1	3	44	25	15	29	18	12
Димитровград	1.302	642	39	14	10	0	10	61	17	10	51	18	7
Пирот	7.070	3.981	301	154	39	7	31	533	250	105	428	197	110
Јабланичка	31.976	14.952	1.177	546	100	9	25	2.372	1.142	527	1.845	605	283
Бојник	2.321	1.093	87	41	1	1	0	35	16	14	21	14	8
Власотинце	4.986	2.319	169	78	19	2	2	338	167	137	201	114	55
Лебане	4.778	2.250	102	46	1	1	0	113	48	39	74	45	21
Лесковац - град	18.041	8.382	790	369	70	5	14	1.765	893	300	1.465	383	189
Медвеђа	1.646	825	23	9	9	0	9	55	12	9	46	17	8
Црна Трава	204	83	6	3	0	0	0	66	6	28	38	32	2
Пчињска	26.458	13.634	1.320	626	39	28	10	1.579	663	243	1.336	415	207
Босилеград	1.545	692	57	30	0	0	0	197	64	1	196	20	6
Бујановац	4.806	2.481	264	131	15	15	0	84	34	40	44	16	10
Владичин Хан	2.902	1.577	138	63	4	4	0	142	46	29	113	54	29
Врање - град	8.175	4.055	460	216	15	5	10	908	418	110	798	261	132
Прешево	4.880	2.749	241	111	3	3	0	57	19	41	16	18	8
Сурдулица	3.092	1.592	121	59	1	1	0	102	42	16	86	33	13
Трговиште	1.058	488	39	16	1	0	0	89	40	6	83	13	9

Регион/Област/Град-општина Region/County/municipality	Период Period												
	Стање на крају месеца Situation at the end of the considered month		У месецу In month										
	Незапослена лица Unemployed persons		Новопријављени Newly registered		Пријављене потребе за запошљавањем Requests for jobmatching services in vacancy filling			Запошљавање Filled vacancies				Запослени са евиденције Recruited from the register	
	Укупно Total	Жене Women	Укупно Total	Жене Women	Укупно Total	Неодређено Indefinite term	Одређено Fixed-term	Укупно Total	Жене Women	Неодређено Indefinite term	Одређено Fixed-term	Укупно Total	Жене Women
Регион Косово и Метохија	21.253	12.037	284	144	55	28	20	315	156	83	232	106	44
Косовска	6.406	3.596	67	29	22	15	0	72	26	24	48	42	13
Глоговац	1	1	0	0	0	0	0	0	0	0	0	0	0
Качаник	0	0	0	0	0	0	0	0	0	0	0	0	0
Косово Поље	547	302	11	6	0	0	0	3	1	0	3	1	0
Липљан	1.388	777	13	5	0	0	0	5	1	0	5	1	1
Обилић	374	245	0	0	0	0	0	23	6	7	16	12	1
Подујево	2	1	0	0	0	0	0	0	0	0	0	0	0
Приштина - град	1.759	950	23	14	6	0	0	23	11	6	17	11	5
Урошевац	17	10	0	0	0	0	0	0	0	0	0	0	0
Штимље	2	1	0	0	0	0	0	0	0	0	0	0	0
Штрпце	2.316	1.309	20	4	16	15	0	18	7	11	7	17	6
Пећка	485	242	6	4	0	0	0	7	6	2	5	4	4
Дечани	0	0	0	0	0	0	0	1	1	0	1	1	1
Ђаковица	3	3	0	0	0	0	0	1	0	0	1	0	0
Исток	168	88	2	2	0	0	0	1	1	0	1	1	1
Клина	48	20	0	0	0	0	0	2	2	1	1	1	1
Пећ	266	131	4	2	0	0	0	2	2	1	1	1	1
Призренска	2.383	1.317	24	10	0	0	0	9	6	7	2	2	2
Ораховац	156	85	1	1	0	0	0	0	0	0	0	0	0
Призрен	178	70	3	1	0	0	0	4	2	4	0	0	0
Сува Река	0	0	0	0	0	0	0	2	1	2	0	0	0
Гора	2.049	1.162	20	8	0	0	0	3	3	1	2	2	2
Косовско - митровачка	7.274	3.993	105	54	33	13	20	189	105	39	150	39	20
Вучитрн	410	223	3	2	0	0	0	5	4	2	3	0	0
Зубин Поток	1.284	695	9	4	0	0	0	18	9	12	6	7	3
Лепосавић	2.484	1.408	31	18	2	1	1	29	15	10	19	9	5
Србица	39	28	0	0	0	0	0	1	0	0	1	0	0
Косовска Митровица	2.051	1.124	37	16	5	0	5	107	62	7	100	19	10
Звечан	1.006	515	25	14	26	12	14	29	15	8	21	4	2
Косовско - поморавска	4.705	2.889	82	47	0	0	0	38	13	11	27	19	5
Витина	613	375	3	0	0	0	0	8	0	1	7	7	0
Гњилане	2.151	1.366	55	31	0	0	0	13	6	4	9	6	2
Косовска Каменица	1.715	1.009	22	16	0	0	0	16	7	6	10	5	3
Ново Брдо	226	139	2	0	0	0	0	1	0	0	1	1	0
Територијално нераспоређени *	0	0	0	0	1	1	0	3	3	0	3	0	0
Република Србија	706.611	364.133	32.498	16.215	5.345	1.280	3.043	107.074	45.882	17.776	89.298	23.974	11.847

* Подаци о запошљавању добијају се трансфером података из Матичне евиденције осигураника Републичког фонда за здравствено осигурање. На основу члана 94. Закона о запошљавању и осигурању за случај незапослености ("Сл. гласник РС", број 36/09) и члана 30. Правилника о ближеј садржини података и начину вођења евиденција у области запошљавања ("Сл. гласник РС", бр. 15/2010) подаци о реализацији потребе за запошљавањем воде се према седишту послодавца. Чланом 18. став 2 Закона о централном регистру обавезног социјалног осигурања ("Сл. гласник РС", бр. 30/2010) предвиђено је да организације обавезног социјалног осигурања преузимају из Јединствене базе податке неопходне за вођење матичне евиденције, односно друге евиденције прописане законом који уређује пензијско и инвалидско осигурање, здравствено осигурање и осигурање за случај незапослености. При трансферу података за одређени број пријава недостају подаци о седишту послодавца, па самим тим те пријаве на обавезно социјално осигурање није могуће територијално разврстати.

Издавач

Национална служба за запошљавање
Београд, Краља Милутина 8

За издавача
Зоран Мартиновић, директор

Билтен припремио
Божидар Бојовић

Уредник
Радмило Пешић

Телефони за контакт:
011/29-29-061

Е-маил: statistika@nsz.gov.rs

Интернет адреса:
<http://www.nsz.gov.rs/>

ISSN 1451-3226



РЕПУБЛИКА СРБИЈА
НАЦИОНАЛНА СЛУЖБА ЗА ЗАПОШЉАВАЊЕ