

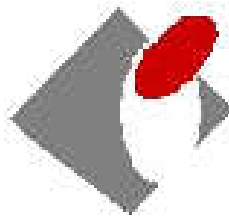
Број 131



**МЕСЕЧНИ
СТАТИСТИЧКИ БИЛТЕН
Јул 2013**



**РЕПУБЛИКА СРБИЈА
НАЦИОНАЛНА СЛУЖБА
ЗА ЗАПОШЉАВАЊЕ**



**РЕПУБЛИКА СРБИЈА
НАЦИОНАЛНА СЛУЖБА ЗА ЗАПОШЉАВАЊЕ**

***REPUBLIC OF SERBIA
NATIONAL EMPLOYMENT SERVICE***

**Број 131
МЕСЕЧНИ СТАТИСТИЧКИ БИЛТЕН
Јул 2013**

**НЕЗАПОСЛЕНОСТ И ЗАПОШЉАВАЊЕ
У РЕПУБЛИЦИ СРБИЈИ**

***No 131
MONTHLY STATISTIC BULLETIN
July 2013***

***UNEMPLOYMENT AND EMPLOYMENT
IN THE REPUBLIC OF SERBIA***

САДРЖАЈ

УВОДНЕ НАПОМЕНЕ	4
1. Извори и метод прикупљања података	4
2. Обухватност	4
МЕТОДОЛОШКА ПОЈАШЊЕЊА И ДЕФИНИЦИЈЕ	5
T1 Незапосленост, пријављене потребе и запошљавање од 2005. до 2012. године	10
T2 Незапосленост и запошљавање према степену стручне спреме и полу током јула 2013. године	11
T3 Незапосленост и запошљавање према степену стручне спреме и полу	11
T4 Незапосленост, пријављене потребе за запошљавањем и запошљавање по групама занимања и полу током јула 2013. године	13
T5 Преглед најтраженијих занимања у оквиру степена стручне спреме према пријављеним потребама током јула 2013. године	14
T6 Незапослена лица по месецима и полу	15
T7 Незапослена лица према степену стручне спреме и полу на крају јула 2013. године	17
T8 Незапослена лица према старости и полу на крају јула 2013. године	19
T9 Незапослена лица према трајању незапослености и полу на крају јула 2013. године	21
T10 Корисници новчане накнаде по месецима и полу	23
T11 Пријављене потребе за запошљавањем по месецима	25
T12 Новопријављени по месецима и полу	27
T13 Запослени са евиденције по месецима и полу	27
T14 Брисани и престанак вођења евиденције према разлозима и трајању незапослености током јула 2013. године	29
T15 Подаци о незапослености и запошљавању по окрузима и општинама	31

CONTENTS

INTRODUCTORY REMARKS	7
1. Data sources and collecting method	7
2. Coverage	7
METHODOLOGICAL EXPLANATIONS AND DEFINITIONS	8
T1 Unemployment, vacancies and employment 2005 to 2012	10
T2 Unemployment and employment by level of education and sex during July 2013	12
T3 Unemployment and employment by level of education and sex	12
T4 Unemployment, requests for jobmatching services and employment by occupation groups and sex during July 2013	13
T5 Overview of the most frequently demanded occupations by education levels according to the requests for jobmatching services during July 2013	14
T6 Unemployed persons by month and sex	16
T7 Unemployed persons by education level and sex in the end of July 2013	18
T8 Unemployed persons by age and sex in the end of July 2013	20
T9 Unemployed persons by duration of unemployment and sex in the end of July 2013	22
T10 Unemployment benefit recipients by month and sex	24
T11 Requests by employers for NES jobmatching services in vacancy filling by month	26
T12 Newly registered persons by month and sex	28
T13 Persons recruited from the unemployment register by month and sex	28
T14 Persons deleted from the unemployment register and discontinued record keeping by reasons and duration of unemployment during July 2013	30
T15 Unemployment and employment data by counties and municipalities during July 2013	31

Уводне напомене

Статистички извештаји о броју и структури тражилаца запослења лица на евиденцији Националне службе за запошљавање (у даљем тексту: НСЗ) и пријављеним слободним пословима генеришу се из базе података НСЗ првог дана у месецу за претходни месец.

Подаци о регистрованој незапослености и запошљавању уз посредовање НСЗ прикупљају се на основу Закона о осигурању за случај незапослености («Службени гласник РС», бр. 36/09 и 88/10) и Правилника о ближеј садржини података и начину вођења евиденција у области запошљавања («Службени гласник РС», бр. 15/2010).

1. Извори и метод прикупљања података

Подаци о тражиоцима запослења добијају се непосредном пријавом лица на евиденцију НСЗ, а подаци о слободним пословима добијају се пријавом потребе за запошљавањем од стране послодавца.

Подаци о запошљавању добијају се трансфером података из Матичне евиденције осигураника Републичког завода за здравствено осигурање.

2. Обухватност

Национална служба приказује податке у Месечном статистичком билтену у складу са територијалном организацијом Републике Србије (Закон о територијалној организацији Републике Србије («Службени гласник РС», бр. 129/07)), осим у табели 10 - Т10 КОРИСНИЦИ НОВЧАНЕ НАКНАДЕ ПО МЕСЕЦИМА И ПОЛУ, где су подаци приказани по организационом принципу Националне службе (ниво филијала НСЗ).

Груписање општина по управним окрузима¹ извршено је у складу са

¹ Управни окрузи представљају трећи ниво Номенклатуре статистичких територијалних

Уредбом о начину вршења послова министарстава и посебних организација ван њиховог седишта («Службени гласник РС», бр. 3/92 и 36/92). Груписање управних округа према статистичким територијалним јединицама² извршено је у складу са Уредбом Владе Републике Србије о Номенклатури статистичких територијалних јединица («Службени гласник РС», бр. 109/09 и 46/10).

Национална служба од 1999. године не располаже појединим подацима за територију АП Косово и Метохија, тако да подаци садржани у обухвату представљају податке из евиденције филијале Косовска Митровица.

јединица – НСТЈЗ («Службени гласник РС», бр. 109/09, и 46/10).

² Статистички региони представљају други ниво Номенклатуре статистичких територијалних јединица – НСТЈ2 («Службени гласник РС», бр. 109/09, и 46/10).

Методолошка појашњења и дефиниције

Евиденције у области запошљавања су евиденције о:

1. лицу које тражи запослење;
2. послодавцу;
3. обвезнику доприноса за осигурање за случај незапослености;
4. потреби за запошљавањем.

Евиденција о лицу које тражи запослење почиње датумом пријаве лица Националној служби, а престаје када наступи неки од основа за брисање из евиденције или за престанак вођење евиденције, дефинисан Законом.

Евиденцију о потребама за запошљавање Национална служба води на основу поднетих пријава послодавца о слободним пословима за које желе посредовање НСЗ при запошљавању, као и достављених извештаја о реализацији поднетих пријава.

Податке о запошљавању Национална служба добија из матичне евиденције РЗЗО о пријави лица на обавезно социјално осигурање.

Лице које тражи запослење је незапослени, запослени који тражи промену запослења и друго лице које тражи запослење (**T2**) (Закон о запошљавању и осигурању за случај незапослености, члан 3., став 1., «Сл. гласник РС» бр. 36/09 и 88/10).

Запослени који тражи промену запослења је лице које је у радном односу или је на други начин остварило право на рад, а које активно тражи промену запослења и води се на евиденцији лица која траже промену запослења (**T2**) (Закон о запошљавању и осигурању за случај незапослености, члан 3., став 2., «Сл. гласник РС» бр бр. 36/09 и 88/10).

Друго лице које тражи запослење је лице старије од 15 година живота које тражи запослење, а које се не може сматрати незапосленим или лицем које тражи промену запослења (**T2**) (Закон о

запошљавању и осигурању за случај незапослености, члан 3., став 3, «Сл. гласник РС» бр бр. 36/09 и 88/10).

Незапослени је лице од 15 година живота до испуњавања услова за пензију, односно најкасније до 65 година живота, способно и одмах спремно да ради, које није засновало радни однос или на други начин остварило право на рад, а које се води на евиденцији незапослених и активно тражи запослење (**T1-T4, T6-T9, T15**) (Закон о запошљавању и осигурању за случај незапослености, члан 2., «Сл. гласник РС» бр бр. 36/09 и 88/10).

Лице које први пут траже запослење је незапослено лице које се налази на евиденцији Националне службе за запошљавање, а које никада раније није било у радном односу, односно, није остварило право на рад на неки други начин, без обзира на ниво и врсту завшене школе (**T1-T3**).

Новопријављени на евиденцију представља укупан број лица које су се током извештајног периода пријавила на евиденцију Националне службе као лица која траже запослење (**T1-T3, T12**).

Брисани и престанак вођења евиденције - лица која у извештајном периоду нису извршила своју обавезу према Националној служби и лица код којих је дошло до престанка вођења евиденције услед неког од разлога дефинисаних Законом, као што је заснивање радног односа, одјава са евиденције, остваривање права на пензију и др. (**T1-T3, T14**).

Пријављене потребе за запошљавањем – број лица за које је послодавац у извештајном периоду пријавио потребу за посредовањем при запошљавању (**T1, T4, T5, T11, T15**).

Запошљавање – укупан број лица за која су у извештајном периоду пристигли подаци о пријави на обавезно социјално осигурање на основу запошљавања или рада ван радног односа (**T1, T2, T4, T15**).

Запослени са евиденције - укупан број лица за која су у извештајном периоду пристигли подаци о пријавама на обавезно социјално осигурање на основу запошљавања или рада ван радног односа, а да се у истом периоду налазила на евиденцији Националне службе (Т1-Т4, Т13, Т15).

Корисници новчане накнаде - незапослена лица која су у складу са законом остварила право на новчану накнаду у извештајном периоду (*Закон о запошљавању и осигурању у случају незапослености*, «Службени гласник РС» бр. 36/09 и 88/10) (Т10).

Корекција броја корисника новчане накнаде, по месецима, врши се сваког месеца због процедуре доношења решења (Закон о управном поступку).

Класификација - у извештајима су подаци структурирани по: *делатностима*

- Шифарник делатности (Закон о класификацији делатности («Службени гласник РС» бр. 104/09)) *подручјима рада, занимањима и степену стручне спреме* - Јединствена номенклатура занимања (ЈНЗ, «Службени лист СФРЈ» бр. 31/90) и Шифарник занимања и стручне спреме («Службени лист СРЈ» бр. 9/98).

Табеле 1-3 садрже опште податке о незапослености, слободним пословима и запошљавању.

Табеле 4-5 садрже агрегиране податке на нивоу група и нивоу појединачних занимања.

Табеле 6-9 и 11-15 садрже податке о незапослености, слободним пословима и запошљавању агрегиране по територијалном принципу (Република Србија, регион, област, град-општина - НСТЈЗ)

Introductory Notes

The statistical reports on the number and structure of unemployed persons in the register of the National Employment Service (hereinafter: NES) and the registered vacancies are generated from the NES database on the first day of a month for the previous month.

The data on registered unemployment and recruitment through NES job placement services are collected pursuant to the Law on Employment and Unemployment Insurance (*Official Gazette of the Republic of Serbia*, No 36/2009) and the Rulebook on the Content of Data and Methodology of Keeping Registries in the Field of Employment (*Official Gazette of the Republic of Serbia*, No 15/2010).

1. Data sources and collection method

The data on unemployed persons is collected directly from the reports of unemployed persons registering with NES, while the data on job vacancies is gathered from the employers' reports of these vacancies, registered with NES.

The data on recruitment is received from the National Health Insurance Institute's Central Registry of Insured Persons.

2. Coverage

The National Employment Service presents the data in the Monthly Statistical Bulletin, in accordance with the territorial organisation of the Republic of Serbia (Law on the Territorial Organisation of the Republic of Serbia (*Official Gazette of the Republic of Serbia*, No 129/07)), except in Table 10 - T10 BREAKDOWN OF UNEMPLOYMENT BENEFIT RECIPIENTS BY MONTH AND SEX, which shows the data according to the NES organisational principle (at the level of NES branch offices).

Grouping of municipalities into administrative counties¹ has been

¹ Administrative counties are the third level of the Nomenclature of Territorial Units for

conducted in accordance with the Regulation on the Work of Ministries and Specific Organisations outside of Their Seat (*Official Gazette of the Republic of Serbia*, No 3/92 and 36/92). The administrative counties are grouped into statistical territorial units² in accordance with the government Decree on the Nomenclature of Territorial Units for Statistics (*Official Gazette of the Republic of Serbia*, No 109/09 and 46/10).

Since 1999, NES has not been collecting certain data from the territory of AP Kosovo & Metohija. As a result, the data included in the coverage represents the data from the register of NES Branch Office Kosovska Mitrovica.

Statistics – NUTS3 (*Official Gazette of the Republic of Serbia*, No 109/09 and 46/10).

² Statistical regions are the second level of the Nomenclature of Territorial Units for Statistics – NUTS2 (*Official Gazette of the Republic of Serbia*, No 109/09 and 46/10).

Methodology explanation and definitions

Records in the field of employment include the records on:

1. Job seekers;
2. Employers;
3. Unemployment insurance contribution payers;
4. Job vacancies.

The records on **job seekers** are kept from the day when those persons are registered with NES, and discontinued/removed when any of the reasons for discontinuation or removal, stipulated by law, occurs.

NES maintains the records on **vacancies** based on the employers' reports on vacancies for which they require NES job placement services and based on the reports on the delivery of those services.

NES receives the data on **recruitment** from the National Health Insurance Institute's Central Registry of Insured Persons.

A job seeker is an unemployed person, an employed person seeking change of employment and other persons seeking employment (**T2**) (Law on Employment and Unemployment Insurance, Article 3, Paragraph 1, *Official Gazette of the Republic of Serbia*, No 36/09).

An employed person seeking change of employment is a person who is employed or otherwise exercises the right to work, yet actively seeks to change employment and is on the registry of persons seeking change of employment (**T2**) (Law on Employment and Unemployment Insurance, Article 3, Paragraph 2, *Official Gazette of the Republic of Serbia*, No 36/09).

Other person seeking employment is a person over 15 years of age who is looking for a job, but who can not be considered as unemployed persons or person looking for job-to-job transfer (**T2**) (Law on Employment and Unemployment Insurance, Article 3, Paragraph 3, "The Official Gazette of the Republic of Serbia" no. 36/09).

Unemployed person is a person between 15 years of age and the age eligible for retirement (or 65 years of age at the most), capable and immediately ready to work, who has not entered into an employment contract or exercised the right to work in any other way, who is in the unemployment register and who is looking for a job actively (**T1-T4, T6-T9, T15**) (Law on Employment and Unemployment Insurance, Article 2, "The Official Gazette of the Republic of Serbia" no. 36/09).

First-time jobseeker is an unemployed person registered with the National Employment Service who has not had previous work experience and has not exercised his/her right to work in any other way, regardless of his/her level and type of education acquired (**T1-T3**).

The newly registered is the total number of persons who have been registered with the National Employment Service as jobseekers during the reporting period (**T1-T3, T12**).

Removal from the register and discontinuation of records – persons who failed to fulfill their obligations toward the National Employment Service during the reporting period and persons whose registration with the National Employment Service has been discontinued due to any of the reasons stipulated by the Law, such as entering a labour relation, withdrawing from the registry, fulfilling the conditions for pension etc. (**T1-T3, T14**).

Registered vacancies – the number of persons for whom employers reported the need for jobmatching services in the reporting period (**T1, T4, T5, T11, T15**).

Employment – the total number of persons for whom the data on registration of compulsory social insurance (based on employment contract or other engagement) have been collected in the reporting period (**T1, T2, T4, T15**).

Employed through NES jobmatching services – the total number of persons for whom the data on registration of compulsory social insurance (based on employment contract or other engagement)

have been collected in the reporting period and who were registered with National Employment Service during the same reporting period (T1-T4, T13, T15).

Unemployment benefit recipients – unemployed persons who have exercised, in accordance with the Law, the right to unemployment benefit during the reporting period (*Law on Employment and Unemployment Insurance, “The Official Gazette of the Republic of Serbia” no. 36/2009*) (T10).

The adjustment of the number of unemployment benefit recipients is carried out every month due to the decision issuing procedure (Law on Administrative Proceedings).

Classification – the data presented in the reports are structured by: *sectors of economic activity* - Codebook of Sectors of Economic Activity (Law on Classification of Sectors of Economic Activity, The Official

Gazette of the Republic of Serbia, no. 104/09), *fields of activity, occupations and level of qualifications* – Unified Nomenclature of Occupations (The Official Gazette of SFRY, No. 31/90) and Codebook of Occupations and Qualifications (The Official Gazette of FRY, 9/98).

Tables 1-3 contain general data on unemployment, vacancies and employment. Tables 4-5 contain aggregated data at group level and individual occupations level. Tables 6-9 and 11-15 contain data on unemployment, vacancies and employment aggregated according to the territorial principle (Republic of Serbia, regions, counties, municipalities – NUTS 3).

**T1 НЕЗАПОСЛЕНОСТ, ПРИЈАВЉЕНЕ ПОТРЕБЕ И ЗАПОШЉАВАЊЕ
ОД 2005 ДО 2012**

**T1 UNEMPLOYMENT, VACANCIES AND EMPLOYMENT
FROM 2005 TO 2012**

Година Year	Незапослена лица (просек) Unemployed persons (average)										Кумулатив Cumulative			
	Незапослена лица* Unemployed persons*		Први пут траже посао First time job seekers		Корисници новчане накнаде Unemployment benefit recipients		Новопријављени на евиденцији Newly registered		Брисани и престанак вођења евиденције Deleted from the register and discontinued record keeping		Пријављене потребе за радницима Registered vacancies	Запошљавање са евиденције Employed from the register		
	Укупно Total	Жене Women	Укупно Total	Жене Women	Укупно Total	Жене Women	Укупно Total	Жене Women	Укупно Total	Жене Women		Укупно Total	Жене Women	
2005	888.386	480.492	467.430	267.810	63.295	...	32.779	15.968	23.129	11.330	602.558	155.912	79.620	
2006	913.293	493.599	467.421	269.820	75.059	...	32.542	15.989	24.695	12.351	707.140	174.900	91.442	
2007	850.004	457.762	419.397	244.709	71.334	...	30.791	14.935	32.841	16.595	758.832	190.457	99.379	
2008	755.935	408.767	360.030	212.525	72.719	...	34.293	16.923	31.774	15.764	790.261	186.196	98.239	
2009	746.605	397.230	280.858	168.619	85.695	34.480	40.299	19.636	31.431	15.891	516.116	156.344	85.430	
2010	744.222	390.516	267.979	158.988	81.896	34.068	39.105	18.953	34.993	17.135	94.418	140.588	75.544	
2011	752.838	393.386	275.039	161.484	64.776	28.642	15.288	7.947	43.600	20.940	52.944	183.452	95.360	
2012	761.834	394.993	270.256	156.779	61.633	28.052	40.119	19.490	47.219	22.291	55.931	205.297	106.558	

1) Национална служба за запошљавање води евиденцију о пријављеним потребама за запошљавањем које подносе послодавци који имају слободне послове у земљи и иностранству у складу са чланом 93. Закона о запошљавању и осигурању за случај незапослености („Службени гласник РС“, бр. 36/2009). Подаци од ДЕЦЕМБРА 2009. године о броју пријављених потреба за запошљавањем нису упоредиви са подацима из периода пре усвајања новог Закона.

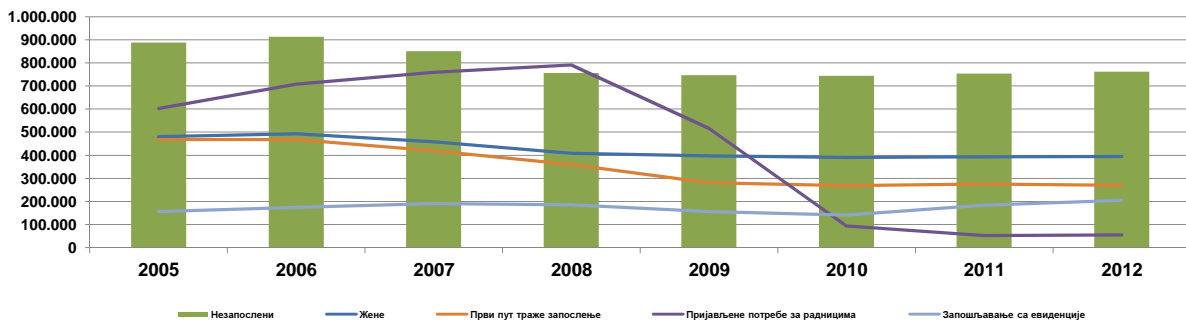
1) The National Employment Service keeps records of the requests for jobmatching services by employers who have vacancies in the country and abroad, in accordance with Article 93 of the Law on Employment and Unemployment Insurance (Official Gazette of the Republic of Serbia, No. 36/2009). The data on the number of requests for jobmatching services from DECEMBER2009 onward are not comparable with the data prior to adoption of the new Law.

2) Национална служба за запошљавање је до ДЕЦЕМБРА 2010. године податке о запошљавању водила на основу поднетих Е-3 Пријава о заснивању-престанку радног односа (Закон о евиденцијама у области рада („Сл. гласник СРЈ“, бр. 46/96)) достављених од стране послодавца Националној служби. Од ДЕЦЕМБРА 2010. године подаци о запошљавању се преузимају од Републичког завода за здравствено осигурање.

2) Until DECEMBER 2010, the National Employment Service calculated employment figures on the basis of the number of reports filed by employers on the establishment of labour relation with a worker (Law on Records in the Field of Employment, Official Gazette of FRY, No. 46/96). Since DECEMBER 2010, the data on employment is obtained from the National Health Insurance Fund.

3) Због промена начина добијања података о запошљавању (видети фусноту 2), извршена је ретроактивна корекција података у складу са новом процедуром због упоредивости временских серија.

Графикон бр. 1 - Опште карактеристике незапослености, пријављених потреба и запошљавања од 2005. до 2012.
Chart No. 1 - General characteristics of unemployment, vacancies and employment from 2005 to 2012

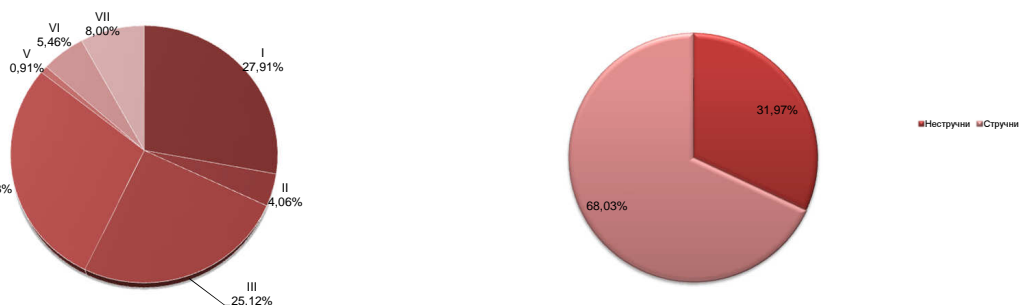


T2 НЕЗАПОСЛЕНОСТ И ЗАПОШЉАВАЊЕ ПРЕМА СТЕПЕНУ СТРУЧНЕ СПРЕМЕ И ПОЛУ ТОКОМ ЈУЛА 2013. ГОДИНЕ

Садржај	Укупно Total	Жене Women	I		II		III		IV		V	
			Укупно Total	Жене Women	Укупно Total	Жене Women	Укупно Total	Жене Women	Укупно Total	Жене Women	Укупно Total	Жене Women
НЕЗАПОСЛЕНА ЛИЦА НА КРАЈУ ПРЕТХОДНОГ МЕСЕЦА	776.354	395.810	219.067	109.491	31.842	16.354	195.835	77.292	220.193	128.370	7.084	1.267
НОВОПРИЈАВЉЕНА ЛИЦА У ИЗВЕШТАЈНОМ МЕСЕЦУ	37.565	19.309	8.318	4.183	939	486	9.042	3.435	12.282	6.819	277	60
1. Први пут траже запослење	14.111	7.376	3.825	2.222	197	107	2.737	1.016	4.954	2.545	24	11
2. Били запослени	23.454	11.933	4.493	1.961	742	379	6.305	2.419	7.328	4.274	253	49
УКУПНО ЗАПОСЛЕНА ЛИЦА У ИЗВЕШТАЈНОМ МЕСЕЦУ	69.406	30.299	12.603	5.454	3.567	1.346	18.466	6.247	25.128	12.237	493	110
Запослени на неодређено време	14.853	6.715	1.756	773	548	220	3.753	1.344	5.817	2.932	125	37
Запослени са евиденције	13.319	6.452	2.973	1.346	769	319	3.665	1.546	4.479	2.422	53	22
БРИСАНИ И ПРЕСТАНАК ВОЂЕЊА ЕВИДЕНЦИЈЕ У ИЗВЕШТАЈНОМ МЕСЕЦУ	55.128	25.108	14.543	6.782	1.884	907	14.466	4.813	16.117	8.234	534	100
НЕЗАПОСЛЕНА ЛИЦА НА КРАЈУ ИЗВЕШТАЈНОГ МЕСЕЦА	771.809	395.535	215.415	108.047	31.339	16.169	193.866	76.844	220.214	128.679	6.993	1.269
Од укупно незапослених - први пут траже запослење	267.200	152.617	99.944	61.386	7.374	4.847	53.953	23.411	66.713	37.991	507	207
ЛИЦА КОЈА ТРАЖЕ ЗАПОСЛЕЊЕ	893.425	475.863	260.144	138.183	36.444	19.507	222.865	94.121	251.675	151.020	8.230	1.538
Незапослена лица	771.809	395.535	215.415	108.047	31.339	16.169	193.866	76.844	220.214	128.679	6.993	1.269
Привремено неспособни или неспремни за рад	107.713	73.968	42.388	29.049	4.724	3.157	25.768	16.344	25.974	19.586	1.102	241
Мировање права по Закону	10.326	4.308	2.113	983	353	172	2.971	842	3.112	1.360	118	25
Запослени који траже промену запослења	758	485	16	11	7	1	50	16	165	102	9	1
Друга лица која траже запослење	2.819	1.567	212	93	21	8	210	75	2.210	1.293	8	2

Графикон бр. 2 - Структура незапослених лица у VII 2013. према степену стручне спреме
Chart No. 2 - Structure of unemployed persons in VII 2013. by qualifications

Графикон бр. 2а - Структура незапослених лица у VII 2013
Chart No. 2a - Structure of unemployed persons in VII 2013

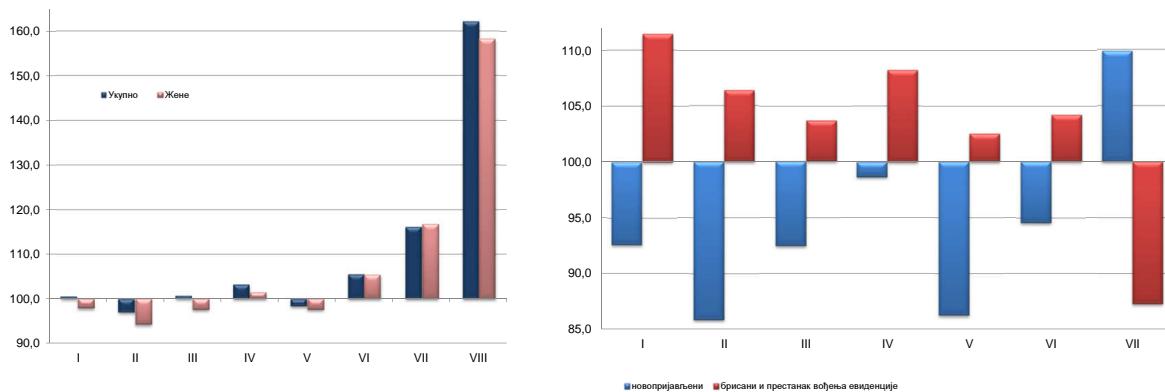


T3 НЕЗАПОСЛЕНОСТ И ЗАПОШЉАВАЊЕ ПРЕМА СТЕПЕНУ СТРУЧНЕ СПРЕМЕ И ПОЛУ

	Месец Month	Укупно Total	Жене Women	I		II		III		IV		V	
				Укупно Total	Жене Women	Укупно Total	Жене Women	Укупно Total	Жене Women	Укупно Total	Жене Women	Укупно Total	Жене Women
Незапослена лица	VII 2013.	771.809	395.535	215.415	108.047	31.339	16.169	193.866	76.844	220.214	128.679	6.993	1.269
	VII 2012.	752.614	391.905	214.124	110.280	32.325	17.152	192.547	78.726	213.372	126.848	7.112	1.300
	Индекс	102,6	100,9	100,6	98,0	96,9	94,3	100,7	97,6	103,2	101,5	98,3	97,6
Први пут траже запослење	VII 2013.	267.200	152.617	99.944	61.386	7.374	4.847	53.953	23.411	66.713	37.991	507	207
	VII 2012.	268.308	155.848	100.922	63.202	7.952	5.278	56.096	24.891	66.322	38.815	579	233
	Индекс	99,6	97,9	99,0	97,1	92,7	91,8	96,2	94,1	100,6	97,9	87,6	88,8
Новопријављени на евиденцију	VII 2013.	37.565	19.309	8.318	4.183	939	486	9.042	3.435	12.282	6.819	277	60
	VII 2012.	39.063	19.477	8.981	4.262	1.093	545	9.775	3.658	12.449	6.863	321	72
	Индекс	96,2	99,1	92,6	98,1	85,9	89,2	92,5	93,9	98,7	99,4	86,3	83,3
Запослени са евиденције	VII 2013.	13.319	6.452	2.973	1.346	769	319	3.665	1.546	4.479	2.422	53	22
	VII 2012.	16.772	8.356	3.365	1.551	947	494	4.336	1.803	6.122	3.383	108	37
	Индекс	79,4	77,2	88,4	86,8	81,2	64,6	84,5	85,7	73,2	71,6	49,1	59,5
Брисани и престанак вођења евиденције	VII 2013.	55.128	25.108	14.543	6.782	1.884	907	14.466	4.813	16.117	8.234	534	100
	VII 2012.	52.328	24.036	13.046	6.108	1.771	868	13.960	4.765	14.892	7.709	521	83
	Индекс	105,4	104,5	111,5	111,0	106,4	104,5	103,6	101,0	108,2	106,8	102,5	120,5

Графикон бр. 3 - Промена броја незапослених лица према степену стручне спреме у VII 2013. године у односу на VII 2012. године
Chart No. 3 - Change in the number of the unemployed by qualifications

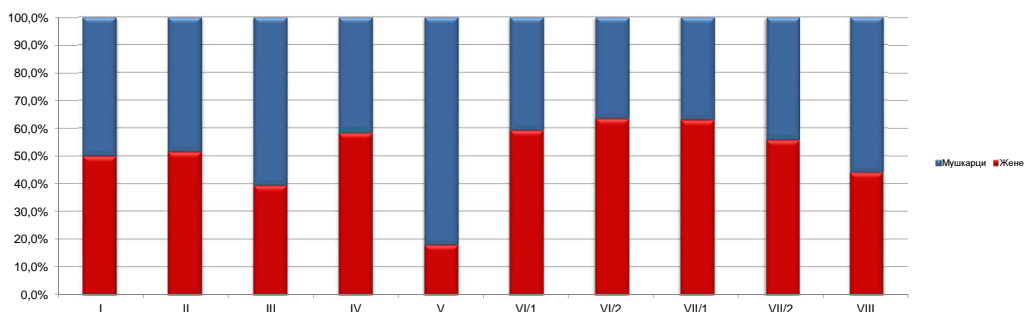
Графикон бр. 3а - Промена броја новопријављених и брисаних према степену стручне спреме у VII 2013. у односу на VII 2012. године
Chart No. 3a - Change in the number of newly registered and deleted by qualifications



T2 UNEMPLOYMENT AND EMPLOYMENT BY LEVEL OF EDUCATION AND SEX DURING JULY OF 2013

VI/1		VI/2		VII-1		VII-2		VIII		Contents
Укупно Total	Жене Women	Укупно Total	Жене Women	Укупно Total	Жене Women	Укупно Total	Жене Women	Укупно Total	Жене Women	
27.940	16.473	13.905	8.757	59.630	37.344	782	428	76	34	UNEMPLOYED PERSONS IN THE END OF THE PREVIOUS MONTH
1.285	795	1.071	721	4.292	2.775	50	31	9	4	NEWLY REGISTERED PERSONS IN THE REPORTING PERIOD
121	62	523	332	1.725	1.081	3	0	2	0	1. First-time job seekers
1.164	733	548	389	2.567	1.694	47	31	7	4	2. Have been employed before
1.909	1.014	477	251	6.602	3.572	104	41	57	27	TOTAL EMPLOYED PERSONS IN THE REPORTING PERIOD
583	283	101	49	2.100	1.052	45	15	25	10	Indefinite term contracts
273	151	92	50	996	588	15	6	4	2	Recruited from the NES Unemployment Register
1.810	967	1.157	654	4.560	2.621	54	29	3	1	DELETED FROM THE REGISTER AND DISCONTINUED RECORD KEEPING IN THE REPORTING PERIOD
27.994	16.619	14.146	8.991	60.964	38.436	792	443	86	38	UNEMPLOYED PERSONS IN THE END OF THE REPORTING PERIOD
5.491	3.400	7.970	4.977	25.101	16.317	134	74	13	7	Out of the total unemployed persons - first-time job seekers
31.364	18.845	15.236	9.804	66.472	42.294	894	506	101	45	JOB SEEKERS
27.994	16.619	14.146	8.991	60.964	38.436	792	443	86	38	Unemployed persons
2.868	1.962	714	612	4.095	2.971	70	43	10	3	Persons temporarily incapable or unavailable to work
413	204	256	129	977	585	12	8	1	0	Persons whose rights stipulated by the Law are suspended
66	47	58	35	365	258	18	10	4	4	Persons seeking to change their job
23	13	62	37	71	44	2	2	0	0	Other job seekers

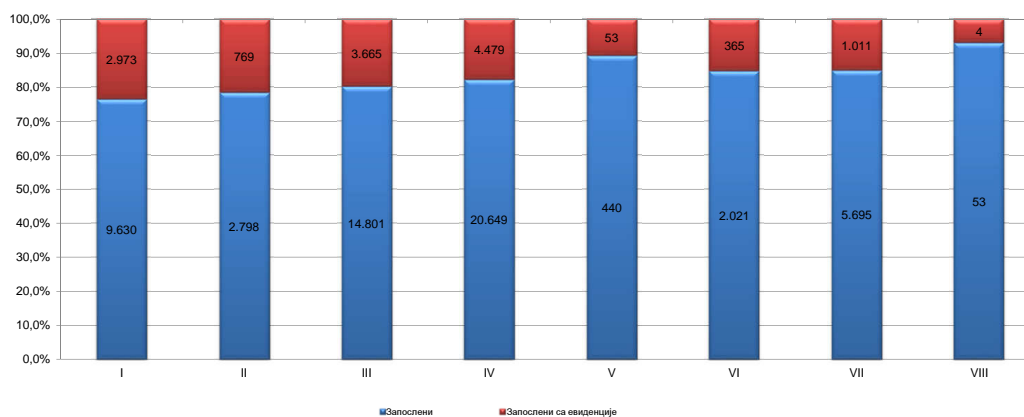
Графикон бр. 4 Структура незапослених лица према степену стручне спреме и полу у VII 2013
Chart No. 4 - Structure of unemployed persons by qualifications and gender in VII 2013



T3 UNEMPLOYMENT AND EMPLOYMENT BY LEVEL OF EDUCATION AND SEX

VI/1		VI/2		VII-1		VII-2		VIII		Contents
Укупно Total	Жене Women	Укупно Total	Жене Women	Укупно Total	Жене Women	Укупно Total	Жене Women	Укупно Total	Жене Women	
27.994	16.619	14.146	8.991	60.964	38.436	792	443	86	38	Unemployed persons
28.958	17.184	10.978	7.101	52.342	32.847	803	443	53	24	First-time job seekers
96,7	96,7	128,9	126,6	116,5	117,0	98,6	100,0	162,3	158,3	
5.491	3.400	7.970	4.977	25.101	16.317	134	74	13	7	Newly registered persons in the unemployment register
6.671	4.143	6.769	4.310	22.829	14.875	160	98	8	3	
82,3	82,1	117,7	115,5	110,0	109,7	83,8	75,5	162,5	233,3	Persons recruited from the unemployment register
1.285	795	1.071	721	4.292	2.775	50	31	9	4	
1.534	976	957	631	3.911	2.448	40	22	2	0	Deleted from the register and discontinued record keeping
83,8	81,5	111,9	114,3	109,7	113,4	125,0	140,9	450,0	/0	
273	151	92	50	996	588	15	6	4	2	
402	218	97	58	1.369	798	14	6	12	8	
67,9	69,3	94,8	86,2	72,8	73,7	107,1	100,0	33,3	25,0	
1.810	967	1.157	654	4.560	2.621	54	29	3	1	
1.923	1.048	926	538	5.213	2.877	71	37	5	3	
94,1	92,3	124,9	121,6	87,5	91,1	76,1	78,4	60,0	33,3	

Графикон бр. 5 - Запослени (укупно и са евиденције) према степену стручне спреме у VII 2013. године
Chart No. 5 - Employed (total and through NES register) by qualifications in VII 2013



Група занимања	Незапослена лица Unemployed persons		Новопријављени на евиденцију Newly registered		Пријављене потребе за запошљавањем Requests for jobmatching services in vacancy filling	Запошљавање Filed vacancies		Запослени са евиденције Recruited from the register		Occupation groups
	Укупно Total	Жене Women	Укупно Total	Жене Women		Укупно Total	Жене Women	Укупно Total	Жене Women	
I Пољопривреда, производња и прерада хране	43.970	25.285	2.292	1.226	122	10.790	4.268	2.029	806	I Agriculture, food production and processing
1. Произвођачи биља	18.521	9.955	825	416	53	5.966	2.471	1.475	571	1. Production of plants
2. Сточари и живинари	1.443	705	60	32	2	2.055	737	44	15	2. Livestock and poultry breeding
3. Рибари и одгајивачи осталих животиња	38	14	3	1	0	59	4	4	0	3. Fishing and breeding of other animals
4. Ветеринари	3.580	1.305	255	75	8	216	22	33	3	4. Veterinarians
5. Прерађивач хране и пића	20.118	13.111	1.139	696	59	2.309	1.020	451	214	5. Food and beverage processing
6. Прерађивач дувана	270	195	10	6	0	185	14	22	3	6. Tobacco processing
II Шумарство и обрада дрвета	9.481	3.074	402	126	69	2.418	868	510	238	II Forestry and wood processing
1. Шумари	2.668	1.193	162	72	43	1.216	546	322	188	1. Forestry
2. Прерађивачи и обрађивачи дрвета	6.813	1.881	240	54	26	1.202	322	188	50	2. Wood processing and modelling
III Геологија, рударство и металургија	3.950	1.693	173	67	3	7.547	3.447	1.675	920	III Geology, mining and metallurgy
1. Геолози	625	347	24	15	0	755	27	104	3	1. Geology
2. Занимања експлоатације нафте и земног гаса	103	24	8	1	0	64	5	3	2	2. Oil and natural gas exploitation occupations
3. Рудари и оплемењивачи руда	1.065	519	71	23	1	576	15	108	2	3. Mining and ore processing
4. Металурзи	2.157	803	70	28	2	6.152	3.400	1.460	913	4. Metallurgy
IV Машинство и обрада метала	104.573	13.846	4.621	571	273	4.855	1.176	846	272	IV Mechanical engineering and metal processing
1. Обрађивачи метала	45.915	6.724	1.893	252	181	2.100	335	367	77	1. Metal processing
2. Монтери и инсталатери у машинству	3.798	124	148	6	7	401	52	66	9	2. Installation and mounting in mechanical engineering
3. Машински конструктори и пројектанти	13.758	4.378	761	229	21	1.134	491	211	119	3. Mechanical engineering constructors and designers
4. Машински технолози	2.217	592	94	18	3	312	161	34	11	4. MSc in Mechanical engineering
5. Механичари и машинисти	38.885	2.028	1.725	66	61	908	137	168	56	5. Mechanics and machine operators
V Електротехника	38.866	5.353	2.348	249	135	2.118	791	435	204	V Electrotechnical engineering
1. Електроенергетичари	12.234	1.628	678	56	102	688	240	115	43	1. Electrotechnical engineers
2. Електромеханичари	14.095	1.318	811	55	21	421	80	68	23	2. Electromechanical engineers
3. Електроничари	5.831	948	335	41	4	747	405	221	133	3. Electronic engineers
4. Занимања телекомуникација	2.126	467	118	17	0	71	13	7	1	4. Telecommunications occupations
5. Занимања рачунарске технике	4.580	992	406	80	8	191	53	24	4	5. Computer science occupations
VI Хемија, неметали и графичарство	22.590	15.839	1.018	694	58	1.146	496	221	102	VI Chemistry, non-metals and typography
1. Хемичари	13.688	10.560	594	456	19	264	118	37	20	1. Chemists
2. Гумари и пластичари	1.953	1.243	71	41	15	179	61	33	7	2. Rubber and plastics processing occupations
3. Произвођачи керамике и грађевинског материјала	1.005	632	28	20	4	164	38	34	15	3. Production of ceramics and construction material
4. Стажари	762	323	40	29	1	274	143	62	33	4. Glass processing occupations
5. Папиринчари	388	241	30	9	2	47	24	12	6	5. Paper processing occupations
6. Графичари	4.794	2.840	255	139	17	218	112	43	21	6. Typography occupations
VII Текстилно и кожарство	39.309	33.722	1.391	1.231	181	1.350	1.086	350	284	VII Textile and leather processing
1. Текстилци	11.437	9.341	326	283	12	484	393	91	73	1. Textile occupations
2. Произвођачи одеће	22.283	20.443	877	812	161	581	504	156	134	2. Production of clothing
3. Кожари и кранари	1.000	715	33	22	0	68	42	8	6	3. Leather and fur processing
4. Обућари и кожни галантери	4.589	3.223	155	114	8	217	147	95	71	4. Shoemakers and producers of leather products
VIII Комуналне, тапетарске и фарбарске услуге	3.663	759	151	22	131	1.309	595	264	104	VIII Public utility, upholstery and painting services
1. Комуналци	169	109	4	3	106	1.096	562	229	96	1. Public utility occupations
2. Тапетари	1.251	400	54	12	2	42	17	1	1	2. Upholsterers
3. Фарбари и лакирери	2.243	250	93	7	23	171	16	34	7	3. Paint and lacquer related occupations
IX Геодезија и грађевинарство	18.095	6.126	956	288	112	1.968	415	404	114	IX Geodesy and civil engineering
1. Геодети	1.032	501	40	17	7	409	268	108	78	1. Geodesy occupations
2. Архитекти и урбанисти	4.238	2.520	246	116	1	110	56	19	14	2. Architects and urban planning occupations
3. Грађевинари	11.252	2.928	578	141	93	1.318	73	251	19	3. Civil engineers
4. Занимања завршних грађевинских радова	1.573	177	92	14	11	131	18	26	3	4. Final construction works occupations
X Саобраћај	19.879	4.328	1.234	274	68	2.307	173	291	21	X Transport
1. Занимања друског саобраћаја	15.777	2.890	971	194	55	1.825	52	238	12	1. Road transport occupations
2. Железничари	1.483	448	97	28	0	17	4	1	1	2. Railway transport occupations
3. Бродари	470	111	36	7	0	32	3	4	0	3. Ship transport occupations
4. Ваздухопловци	202	62	25	4	0	34	6	4	1	4. Air transport occupations
5. Занимања ПТТ саобраћаја	797	466	40	26	6	172	60	19	2	5. Postal occupations
6. Занимања претоварних услуга, унутрашњег транспорта и превоза жичарама	1.150	351	65	15	7	227	48	25	5	6. Loading-unloading, internal transport and cableway transport occupations
XI Трговина, угоститељство и туризам	70.204	45.941	3.617	2.315	427	7.875	4.853	1.188	786	XI Trade, hotels & restaurants and tourism
1. Трговци	43.988	31.902	1.991	1.463	325	6.403	4.098	895	631	1. Traders
2. Занимања угоститељства и туризма	26.216	14.039	1.626	852	102	1.472	755	293	155	2. Hotels & restaurants and tourism occupations
XII Економија, право и администрација	81.615	57.354	4.191	2.883	429	6.222	2.988	763	425	XII Economics, law and administration
1. Менаџери и организатори	5.586	3.335	338	202	17	856	337	53	30	1. Managers and organisers
2. Економисти	50.175	36.506	2.636	1.890	197	1.651	1.058	232	158	2. Economists
3. Правници	13.169	9.024	636	443	50	366	210	52	29	3. Law related occupations
4. Информатичари и статистичари	3.877	2.351	231	115	16	156	56	26	12	4. Information and statistics occupations
5. Кадровска занимања	504	274	14	7	1	185	118	19	10	5. Human resources occupations
6. Администратори	5.472	5.104	192	170	67	1.418	895	209	148	6. Administrators
7. Занимања одбране, безбедности и заштите	2.773	720	137	50	55	1.229	73	138	12	7. Defence, safety and protection occupations
8. Занимања осигурања	59	40	7	6	26	361	241	34	26	8. Insurance related occupations
XIII Васпитање и образовање	16.341	12.529	1.391	1.136	59	1.627	797	281	112	XIII Education and upbringing
1. Васпитачи и наставници друштвено - хуманитарне струке	14.708	11.839	1.288	1.095	57	587	426	52	26	1. Kindergarten and school teachers with a background in social sciences and humanities
2. Наставници природно - математичке струке	673	454	44	30	0	91	60	6	1	2. Teachers of mathematics and natural sciences
3. Наставници техничко - технолошке струке	939	217	57	9	2	366	150	83	42	3. Teachers of technical and technology sciences
4. Наставници биотехничке струке	18	16	2	2	0	390	35	85	7	4. Teachers of biotechnical sciences
5. Наставници здравствене струке	3	3	0	0	0	193	126	55	36	5. Teachers of health related sciences
XIV Друштвено - хуманистичко подручје	10.317	7.650	709	559	20	2.092	1.321	495	321	XIV Social and humanistic field
1. Друштвено - хуманистичка занимања	10.317	7.650	709	559	20	2.092	1.321	495	321	1. Social and humanistic occupations
XV Природно - математичко подручје	12.263	7.807	655	393	10	804	591	239	182	XV Mathematics and other natural sciences
1. Природно - математичка занимања	12.263	7.807	655	393	10	804	591	239	182	1. Occupations in the field of natural sciences
XVI Култура, уметност и јавно информисање	8.436	6.249	477	342	10	627	279	122	53	XVI Culture, art and media
1. Ликовни уметници и дизајнери	2.463	1.663	183	124	3	182	105	50	32	1. Fine artists and designers
2. Сценски уметници, музичари и књижевници	1.535	979	109	71	1	116	36	23	9	2. Theatre/film artists, musicians and writers
3. Занимања јавног информисања	1.190	923	60	45	0	121	69	17	6	3. Media related occupations
4. Остала занимања културе, уметности и информисања	3.248	2.684	125	102	6	208	69	32	6	4. Other occupations related to culture, art and media
XVII Здравство, фармација и социјална заштита	23.162	18.491	1.934	1.506	284	1.535	950	386	243	XVII Health, pharmacy and social protection
1. Медицинари	16.990	13.607	1.427	1.103	110	735	442	180	104	1. Doctors and other medical occupations
2. Стоматолози	3.196	2.352	188	128	10	99	44	27	12	2. Dentists
3. Фармацеути	2.611	2.226	298	256	16	404	263	85	55	3. Pharmacists
4. Занимања социјалне заштите	365	306	21	19	148	297	201	94	72	4. Social protection occupations
XVIII Физичка култура и спорт	834	194	52	18	2	171	68	36	20	XVIII Fitness and sports
1. Занимања физичке културе	144	55	12	7	0	71	30	9	4	1. Fitness occupations
2. Спортисти	690	139	40	11	2	100	38	27	16	2. Sportists
XIX Остало	244.261	129.295	9.953	5.409	863	12.645	5.137	2.784	1.245	XIX Other
1. Занимања личних услуга	12.106	10.760	736	654	53	1.120	567	236	147	1. Personal services occupations
2. Верска занимања	199	75	10	4	0	16	4	1	1	2. Religion related occupations
3. Нераспоредени	231.956	118.460	9.207	4.751	810	11.509	4.566	2.547	1.097	3. Non-classified
УКУПНО	771.809	395.535	37.565	19.309	3.256	69.406	30.299	13.319	6.452	TOTAL

T5 ПРЕГЛЕД НАЈТРАЖЕНИЈИХ ЗАНИМАЊА У ОКВИРУ СТЕПЕНА СТРУЧНЕ СПРЕМЕ ПРЕМА ПРИЈАВЉЕНИМ ПОТРЕБАМА ТОКОМ ЈУЛА 2013. ГОДИНЕ

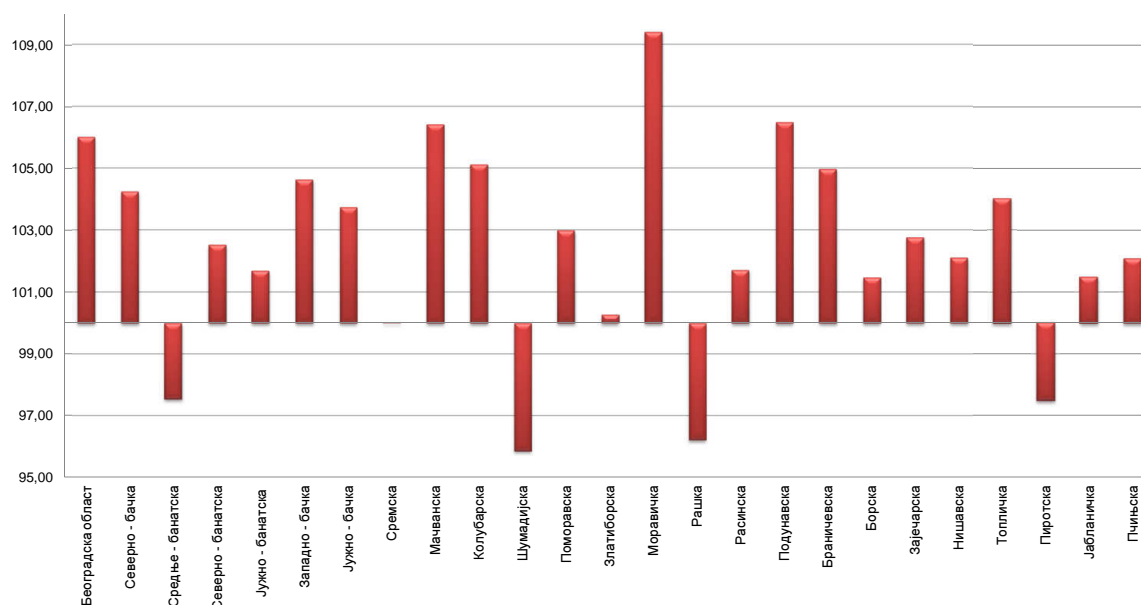
T5 OVERVIEW OF THE MOST FREQUENTLY DEMANDED OCCUPATIONS BY EDUCATION LEVELS ACCORDING TO THE REQUESTS FOR JOBMATCHING SERVICES IN VACANCY FILLING DURING JULY OF 2013

Шифра занимања Occupation code	Назив занимања	Број слободних послова Number of vacancies	Шифра занимања Occupation code	Назив занимања	Број слободних послова Number of vacancies
I степен стручне спреме			V степен стручне спреме		
109900	Лица без занимања и стручне спреме (I CCC - НК)	505	507121	Пословни секретар	3
104502	Чистач просторија	64	501816	Аутолимар - специјалиста	1
104501	Комунални хигијеничар	35	507199	Неразврстани администратори V категорије сложености	1
100911	Манипулант у озелењавању и уређењу насеља	29	VI/1 степен стручне спреме		
100101	Манипулант у производњи биља	6	616700	Економиста за финансије, рачуноводство и банкарство (VI - 1 CCC)	11
104503	Спремачица у здравству	3	617501	Васпитач предшколске деце	11
100201	Манипулант у сточарству	1	616400	Економиста за робни промет у трговини (VI - 1 CCC)	6
101002	Манипулант у преради дрвета	1	616453	Комерцијалиста	5
II степен стручне спреме			619000	Виша медицинска сестра (VI - 1 CCC)	4
209311	Геронтодомаћин	134	610100	Пољопривредни инжењер за производњу биља (VI - 1 CCC)	3
204023	Шивач текстила	29	611800	Машински инжењер (VI - 1 CCC)	3
209699	Неразврстана занимања личних услуга II категорије сложености	13	612100	Машински инжењер за производно машинство (VI - 1 CCC)	3
200599	Неразврстани прерађивачи хране и пића II категорије сложености	10	619067	Санитарни еколога	3
207201	Чувар	10	619082	Физиотерапеут	3
206515	Помоћни кувар	9	610121	Цвећарски оперативни технолога	2
200121	Помоћник цвећара - вртлара	7	615200	Инжењер грађевинарства (VI - 1 CCC)	2
200911	Помоћник уређивача зелених површина	7	616800	Правник (VI - 1 CCC)	2
206111	Возач виљушкара	7	617502	Наставник разредне наставе	2
203900	Помоћни текстилни радник (II CCC и ПК)	6	612600	Инжењер електротехнике за електронику (VI - 1 CCC)	1
200502	Помоћник пекара	5	615399	Неразврстана занимања завршних грађевинских радова VI - 1 категорије сложености	1
202224	Аутоперач - подмазивач	5	616500	Економиста за туризам и виши угоститељ (VI - 1 CCC)	1
205200	Помоћни грађевински радник (II CCC и ПК)	5	616600	Менаџер (VI - 1 CCC)	1
203300	Помоћни произвођач керамике и грађевинског материјала (II CCC и ПК)	4	617041	Оперативни технолога заштите на раду	1
206402	Пакер	4	618500	Уметнички аранжер - дизајнер (VI - 1 CCC)	1
209602	Ћућна неговатељица	4	619094	Оперативни технолога нуклеарне медицине	1
201815	Помоћник лимара	3	619097	Оперативни медицински радиолога	1
204000	Помоћни конфекционар (II CCC и ПК)	3	VI/2 степен стручне спреме		
204504	Перач рубља	3	626710	Економиста	5
206500	Помоћни угоститељ (II CCC и ПК)	3	627507	Струковни васпитач	5
206513	Сервир	3	622811	Струковни инжењер електротехнике и рачунарства	2
III степен стручне спреме			625629	Струковни инжењер саобраћаја	2
306400	Продавац (III CCC и KB)	130	626600	Менаџер	2
302400	Електромонтер - инсталатер (III CCC и KB)	78	627502	Васпитач	2
304023	Шивач конфекције	71	621500	Инжењер рударства	1
304000	Кројач и конфекционар (III CCC и KB)	57	625000	Инжењер геодезије	1
309999	Нераспоредена занимања III категорије сложености	50	626641	Струковни инжењер менаџмента	1
301835	Електросваривач	43	626709	Струковни економиста	1
306427	Продавац у малопродаји нафтних деривата и гаса	35	626923	Информатичар	1
301801	Металостругар	34	627515	Професор српског језика и књижевности	1
301813	Бравар	32	628509	Струковни ликовни уметник	1
306461	Магационер	32	629033	Струковни инструментар	1
306513	Келнер	31	VII/1 степен стручне спреме		
306702	Касир	28	716700	Дипломирани економиста за општу економију, банкарство и финансије (VII - 1 CCC)	51
302220	Аутомеханичар	26	716800	Дипломирани правник (VII - 1 CCC) / мастер правник	32
309640	Фризер за жене	24	717579	Професор физичке културе	24
305203	Тесар	21	719000	Доктор медицине	13
306411	Продавац робе свакодневне потрошње	21	711800	Дипломирани машински инжењер (VII - 1 CCC) / мастер инжењер машинства	11
304701	Молер - фарбар	20	716720	Дипломирани економиста	8
306515	Кувар једноставних јела	20	710118	Дипломирани инжењер пољопривреде	6
307201	Заштитар имовине - портир	20	716820	Дипломирани правник	6
301800	Обрађивач метала (III CCC и KB)	19	717502	Професор разредне наставе	6
305204	Зидар	19	718209	Дипломирани филолог	6
IV степен стручне спреме			719200	Дипломирани фармацеут (VII - 1 CCC)	6
409900	Матурант гимназије (IV CCC)	253	710500	Дипломирани инжењер прехранбене технологије (VII - 1 CCC)	5
406700	Економски техничар (IV CCC)	68	715200	Дипломирани инжењер грађевинарства (VII - 1 CCC) / мастер инжењер грађевинарства	5
406400	Продавац (IV CCC)	48	710100	Дипломирани пољопривредни инжењер за производњу биља (VII - 1 CCC)	4
407100	Административни техничар (IV CCC)	44	710101	Ратарски технолога	4
409002	Медицинска сестра	42	718214	Дипломирани педагога	4
406453	Комерцијални техничар	22	719100	Доктор стоматологије	4
402200	Машински техничар - технолога одржавања машина (IV CCC)	21	712400	Дипломирани инжењер електротехнике за енергетику (VII - 1 CCC)	3
401800	Машински техничар - контролор квалитета (IV CCC)	20	716400	Дипломирани економиста за унутрашњу и спољну трговину (VII - 1 CCC)	3
407201	Техничар заштите имовине	20	716600	Дипломирани менаџер (VII - 1 CCC) / мастер менаџер	3
402000	Машински техничар - конструктор (IV CCC)	17	716640	Мастер инжењер менаџмента	3
400100	Пољопривредни техничар за производњу биља (IV CCC)	16	718219	Дипломирани психолога	3
402400	Електротехничар енергетике (IV CCC)	16	718220	Психолога / мастер психолога	3
400500	Прехрамбени техничар и техничар за биотехнологију (IV CCC)	14	VII/2 степен стручне спреме		
406513	Конобар	14	729082	Специјалиста физикалне медицине и рехабилитације	1
407302	Заступник осигурања	13	VIII степен стручне спреме		
409000	Медицински техничар (IV CCC)	13	806700	Доктор економских наука (VIII CCC)	6
407300	Техничар осигурања (IV CCC)	12	806800	Доктор правних наука (VIII CCC) / Доктор наука - правне науке	1
403600	Техничар графичарске технологије (IV CCC)	11			
406901	Рачунарски оператер	10			
406421	Продавац прехранбене робе	8			

T6 НЕЗАПОСЛЕНА ЛИЦА ПО МЕСЕЦИМА И ПОЛУ

Ред. бр. / No	Област/Регион / County/Region	Ø 2013.		2012											
				VII		VIII		IX		X		XI		XII	
		Укупно / Total	Жене / Women	Укупно / Total	Жене / Women	Укупно / Total	Жене / Women	Укупно / Total	Жене / Women	Укупно / Total	Жене / Women	Укупно / Total	Жене / Women	Укупно / Total	Жене / Women
1	Београдска област	106.858	57.796	100.926	55.717	101.008	55.959	102.197	56.325	103.291	56.717	104.082	57.134	104.425	57.063
	Београдски регион	106.858	57.796	100.926	55.717	101.008	55.959	102.197	56.325	103.291	56.717	104.082	57.134	104.425	57.063
2	Северно - бачка	18.068	8.982	17.149	8.691	17.038	8.631	17.065	8.664	17.099	8.632	17.220	8.652	17.241	8.582
3	Средње - банатска	18.905	8.930	18.505	8.994	18.479	8.901	18.414	8.845	18.593	8.888	18.632	8.873	18.535	8.774
4	Северно - банатска	14.578	7.054	13.795	6.822	13.676	6.787	13.599	6.727	13.538	6.638	13.576	6.619	13.871	6.659
5	Јужно - банатска	35.000	17.763	34.031	17.642	34.020	17.718	34.070	17.728	34.235	17.757	34.418	17.782	34.399	17.576
6	Западно - бачка	22.394	10.036	21.232	9.793	21.317	9.826	21.139	9.696	21.320	9.752	21.521	9.843	21.562	9.790
7	Јужно - бачка	67.923	35.632	64.801	34.671	65.084	34.858	65.346	34.952	65.307	34.953	66.224	35.352	66.395	35.200
8	Сремска	29.206	14.363	28.473	14.353	28.651	14.464	28.655	14.424	28.804	14.518	28.912	14.498	28.953	14.412
	Регион Војводине	206.074	102.760	197.986	100.966	198.265	101.185	198.288	101.036	198.896	101.138	200.503	101.619	200.956	100.993
9	Мачванска	37.927	19.558	35.534	18.747	35.516	18.803	35.550	18.787	35.621	18.779	35.980	18.828	36.352	18.859
10	Колубарска	15.079	7.771	14.064	7.370	14.067	7.396	14.118	7.427	14.209	7.485	14.274	7.470	14.667	7.633
11	Шумадијска	35.167	19.559	35.597	19.391	34.912	19.166	34.584	19.079	34.716	19.207	34.759	19.308	34.926	19.322
12	Поморавска	29.771	15.526	28.663	15.296	28.849	15.426	28.716	15.293	28.594	15.210	28.969	15.342	28.936	15.281
13	Златиборска	34.598	17.518	33.598	17.341	33.737	17.502	33.347	17.280	33.117	17.165	32.897	17.066	33.537	17.185
14	Моравичка	22.256	11.811	20.287	10.867	20.178	10.848	20.029	10.768	20.331	10.910	20.454	10.984	20.806	11.128
15	Рашка	49.454	25.306	49.955	26.841	49.756	26.753	49.550	26.558	49.052	26.176	48.000	24.998	48.970	25.629
16	Расинска	28.840	14.976	27.826	14.579	27.898	14.632	27.762	14.531	27.304	14.348	27.535	14.474	27.741	14.571
	Регион Шумадије и Западне Србије	253.092	132.025	245.524	130.432	244.913	130.526	243.656	129.723	242.944	129.280	242.868	128.470	245.935	129.608
17	Подунавска	17.501	9.259	16.140	8.787	16.227	8.891	16.187	8.863	16.383	9.043	16.484	9.020	16.674	9.031
18	Браничевска	10.593	5.362	9.897	5.159	10.001	5.215	10.022	5.196	10.115	5.242	10.000	5.180	9.977	5.132
19	Борска	13.281	6.943	12.829	6.712	12.784	6.701	12.835	6.791	12.657	6.695	12.710	6.756	12.923	6.803
20	Зајечарска	15.061	7.181	14.305	6.996	14.259	6.950	14.329	6.982	14.416	7.036	14.540	7.096	14.587	7.073
21	Нишавска	54.689	25.998	53.161	26.272	52.949	26.229	53.027	26.184	52.934	26.082	52.925	26.027	53.315	25.997
22	Топличка	16.361	7.706	15.349	7.303	15.612	7.433	15.429	7.375	15.543	7.438	15.768	7.510	15.987	7.581
23	Пиротска	13.570	6.463	13.262	6.595	13.349	6.670	13.183	6.573	13.171	6.527	13.250	6.536	13.271	6.473
24	Јабланичка	39.407	18.290	37.870	18.119	37.482	17.934	37.473	17.944	37.354	17.831	37.520	17.819	38.279	18.031
25	Пчињска	29.748	15.254	28.563	14.939	28.004	14.761	28.049	14.799	28.101	14.852	27.984	14.755	28.274	14.743
	Регион Јужне и Источне Србије	210.210	102.455	201.376	100.882	200.667	100.784	200.534	100.707	200.674	100.746	201.181	100.699	203.287	100.864
	Регион Косово и Метохија	7.523	4.236	6.802	3.908	6.726	3.869	6.783	3.905	6.872	3.945	6.807	3.925	6.883	3.938
	Република Србија	783.758	399.273	752.614	391.905	751.579	392.323	751.458	391.696	752.678	391.827	755.442	391.848	761.486	392.466

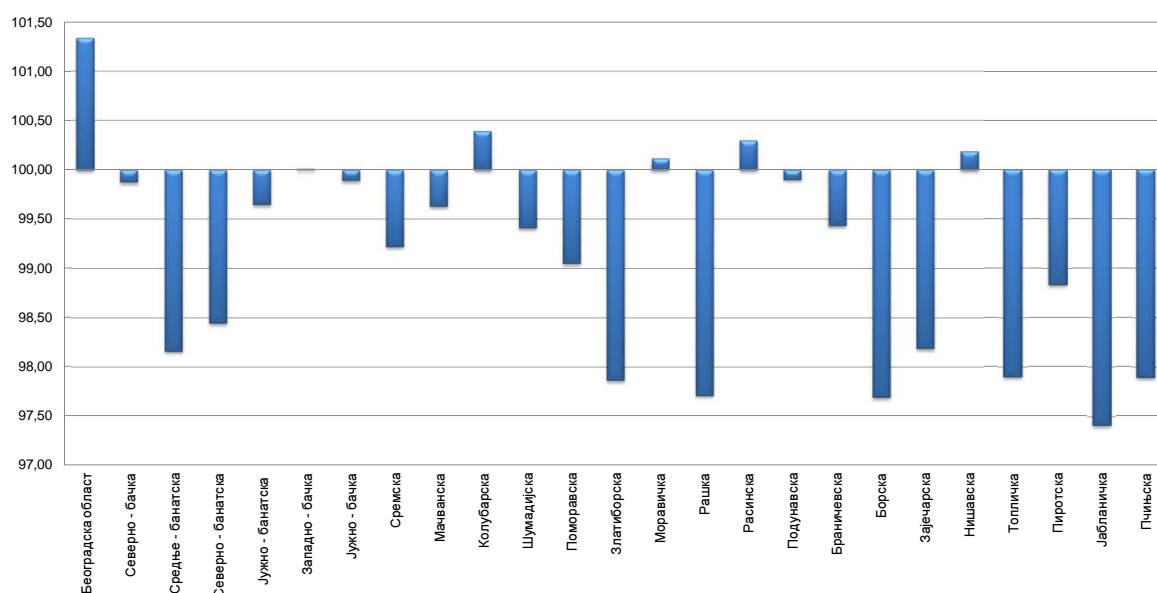
Графикон бр. 6 - Промена броја незапослених лица за период VII 2012 - VII 2013. године
 Chart No. 6 - Change in the number of the unemployed VII 2012 - VII 2013



T6 UNEMPLOYED PERSONS BY MONTHS AND SEX

2013														Индекси Index		
I		II		III		IV		V		VI		VII		VII 2013/ VII 2012	VII 2013/ Ø 2013	VII 2013/ VI 2013
Укупно Total	Жене Women	Укупно Total	Жене Women	Укупно Total	Жене Women	Укупно Total	Жене Women	Укупно Total	Жене Women	Укупно Total	Жене Women	Укупно Total	Жене Women			
106.504	57.938	107.800	58.122	107.692	57.903	107.581	57.919	105.853	57.205	105.582	57.179	106.996	58.304	106,01	100,13	101,34
106.504	57.938	107.800	58.122	107.692	57.903	107.581	57.919	105.853	57.205	105.582	57.179	106.996	58.304	106,01	100,13	101,34
17.785	8.790	18.204	8.941	18.321	9.052	18.367	9.138	18.020	9.047	17.899	8.980	17.877	8.925	104,25	98,95	99,88
19.174	9.076	19.611	9.278	19.316	9.188	19.098	9.016	18.698	8.780	18.388	8.656	18.050	8.517	97,54	95,48	98,16
14.376	6.864	14.764	7.105	14.862	7.174	14.831	7.155	14.706	7.153	14.366	7.004	14.143	6.925	102,52	97,01	98,45
34.869	17.719	35.217	17.838	35.258	17.787	35.381	17.895	34.942	17.734	34.727	17.641	34.605	17.729	101,69	98,87	99,65
22.095	9.955	22.400	10.011	22.630	10.126	22.721	10.171	22.482	10.052	22.213	9.934	22.216	10.001	104,63	99,21	100,01
67.632	35.600	68.423	35.843	68.428	35.820	68.542	35.848	67.913	35.556	67.298	35.333	67.225	35.425	103,74	98,97	99,89
29.274	14.415	29.673	14.504	29.672	14.528	29.508	14.471	29.139	14.338	28.701	14.148	28.478	14.136	100,02	97,51	99,22
205.205	102.419	208.292	103.520	208.487	103.675	208.448	103.694	205.900	102.660	203.592	101.696	202.594	101.658	102,33	98,31	99,51
37.245	19.197	37.831	19.439	38.143	19.621	38.394	19.748	38.107	19.679	37.956	19.581	37.815	19.643	106,42	99,70	99,63
14.981	7.742	15.204	7.834	15.354	7.889	15.401	7.901	15.104	7.773	14.727	7.580	14.785	7.680	105,13	98,05	100,39
35.498	19.649	35.812	19.747	35.843	19.777	35.647	19.816	34.922	19.477	34.324	19.256	34.122	19.188	95,86	97,03	99,41
29.439	15.403	29.893	15.583	29.867	15.507	30.143	15.692	29.730	15.490	29.802	15.568	29.520	15.442	102,99	99,16	99,05
34.335	17.379	34.811	17.510	35.098	17.641	35.098	17.690	34.735	17.586	34.422	17.515	33.688	17.304	100,27	97,37	97,87
21.740	11.547	22.384	11.832	22.409	11.877	22.590	12.001	22.300	11.826	22.170	11.780	22.196	11.814	109,41	99,73	100,12
49.524	25.600	50.042	25.677	49.625	25.254	50.077	25.435	49.656	25.301	49.191	25.167	48.066	24.707	96,22	97,19	97,71
28.476	14.894	28.826	14.984	29.201	15.107	29.477	15.239	29.383	15.193	28.216	14.709	28.301	14.705	101,71	98,13	100,30
251.238	131.411	254.803	132.606	255.540	132.673	256.827	133.522	253.937	132.325	250.808	131.156	248.493	130.483	101,21	98,18	99,08
17.197	9.176	17.597	9.311	17.888	9.414	17.853	9.419	17.582	9.234	17.204	9.106	17.187	9.152	106,49	98,21	99,90
10.361	5.323	10.631	5.409	10.746	5.397	10.858	5.471	10.717	5.376	10.449	5.288	10.390	5.272	104,98	98,08	99,44
13.143	6.880	13.336	6.958	13.377	6.960	13.474	7.010	13.294	6.943	13.325	6.970	13.018	6.883	101,47	98,02	97,70
14.929	7.229	15.092	7.247	15.223	7.283	15.357	7.298	15.152	7.141	14.971	7.084	14.700	6.982	102,76	97,61	98,19
54.682	26.362	55.121	26.344	55.226	26.252	54.804	25.911	54.527	25.801	54.181	25.607	54.284	25.712	102,11	99,26	100,19
16.390	7.707	16.460	7.727	16.459	7.723	16.464	7.768	16.476	7.803	16.309	7.682	15.967	7.529	104,03	97,59	97,90
13.773	6.656	13.931	6.636	14.012	6.629	13.798	6.535	13.458	6.399	13.084	6.202	12.932	6.181	97,51	95,30	98,84
39.294	18.338	39.923	18.518	39.991	18.495	39.514	18.300	39.241	18.174	39.454	18.274	38.433	17.928	101,49	97,53	97,41
28.964	14.910	29.772	15.221	30.104	15.343	30.292	15.480	30.166	15.429	29.781	15.274	29.155	15.118	102,07	98,01	97,90
208.733	102.581	211.863	103.371	213.026	103.496	212.414	103.192	210.613	102.300	208.758	101.487	206.066	100.757	102,33	98,03	98,71
7.058	4.019	7.532	4.221	7.599	4.262	7.618	4.272	7.577	4.256	7.614	4.292	7.660	4.333	112,61	101,83	100,60
778.739	398.369	790.292	401.841	792.344	402.009	792.888	402.599	783.880	398.746	776.354	395.810	771.809	395.535	102,55	98,48	99,41

Графикон бр. 7 - Промена броја незапослених лица за период VI 2013. - VII 2013. године
Chart No. 7 - Change in the number of the unemployed VI 2013 - VII 2013

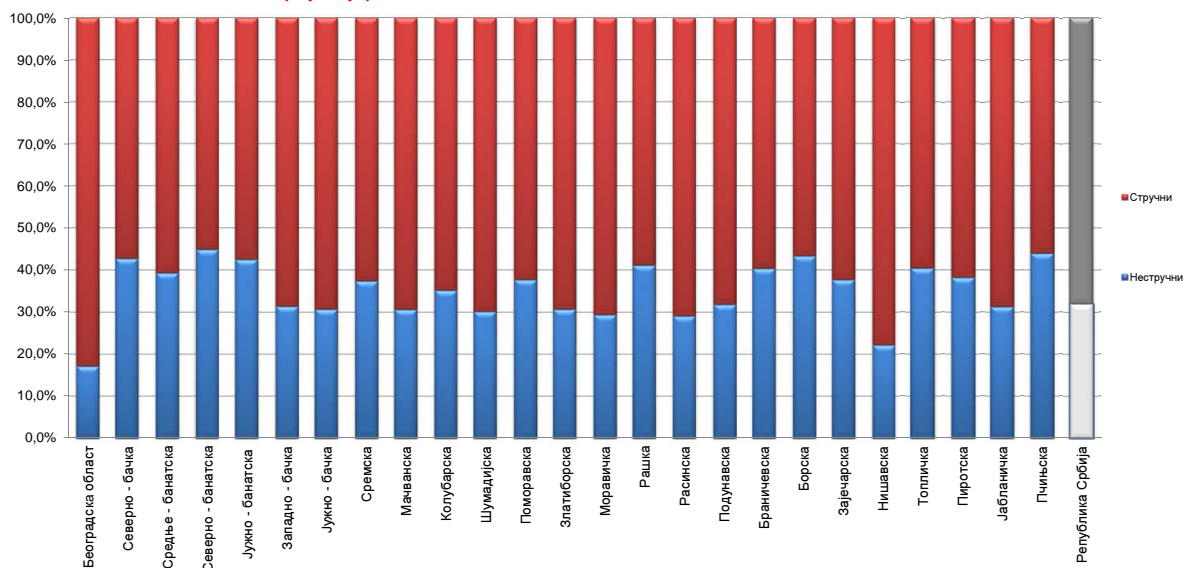


Т7 НЕЗАПОСЛЕНА ЛИЦА ПРЕМА СТЕПЕНУ СТРУЧНЕ СПРЕМЕ И ПОЛУ НА КРАЈУ ЈУЛА 2013. ГОДИНЕ

Ред. Бр. №	Област/Регион <i>County/Region</i>	Укупно <i>Total</i>	Жене <i>Women</i>	I		II		III		IV	
				Укупно <i>Total</i>	Жене <i>Women</i>	Укупно <i>Total</i>	Жене <i>Women</i>	Укупно <i>Total</i>	Жене <i>Women</i>	Укупно <i>Total</i>	Жене <i>Women</i>
1	Београдска област	106.996	58.304	15.692	7.798	2.665	1.501	20.772	8.034	36.558	21.523
Београдски регион		106.996	58.304	15.692	7.798	2.665	1.501	20.772	8.034	36.558	21.523
2	Северно - бачка	17.877	8.925	6.828	3.198	821	387	4.059	1.725	4.455	2.600
3	Средње - банатска	18.050	8.517	6.691	3.198	412	143	4.719	1.550	4.186	2.430
4	Северно - банатска	14.143	6.925	5.853	2.717	498	222	3.374	1.331	3.292	2.020
5	Јужно - банатска	34.605	17.729	12.814	6.521	1.901	991	7.328	2.807	9.210	5.412
6	Западно - бачка	22.216	10.001	5.986	2.590	984	421	6.440	2.100	6.653	3.685
7	Јужно - бачка	67.225	35.425	16.981	8.356	3.636	1.889	15.878	6.433	19.210	11.505
8	Сремска	28.478	14.136	9.168	4.438	1.499	722	7.386	2.956	7.313	4.171
Регион Војводине		202.594	101.658	64.321	31.018	9.751	4.775	49.184	18.902	54.319	31.823
9	Мачванска	37.815	19.643	9.504	4.818	2.070	1.126	12.141	5.123	10.300	6.382
10	Колубарска	14.785	7.680	4.264	2.084	942	568	3.938	1.546	3.902	2.449
11	Шумадијска	34.122	19.188	8.068	4.512	2.223	1.092	9.052	4.371	9.840	6.382
12	Поморавска	29.520	15.442	10.500	5.484	628	339	7.151	3.064	8.389	4.966
13	Златиборска	33.688	17.304	9.147	4.676	1.200	764	11.089	4.444	8.391	5.169
14	Моравичка	22.196	11.814	5.184	2.299	1.343	893	6.446	2.676	6.211	4.035
15	Рашка	48.066	24.707	17.873	9.434	1.899	1.022	11.558	4.579	11.919	6.988
16	Расинска	28.301	14.705	6.845	3.335	1.395	855	7.735	3.288	8.297	4.903
Регион Шумадије и Западне Србије		248.493	130.483	71.385	36.642	11.700	6.659	69.110	29.091	67.249	41.274
17	Подунавска	17.187	9.152	4.656	2.474	823	306	4.554	1.938	5.112	3.218
18	Браничевска	10.390	5.272	3.609	1.806	588	266	2.364	939	2.676	1.584
19	Борска	13.018	6.883	4.989	2.651	657	349	2.672	1.129	3.476	2.078
20	Зајечарска	14.700	6.982	4.934	2.427	611	269	3.838	1.443	3.742	1.969
21	Нишавска	54.284	25.712	10.676	4.638	1.380	609	14.815	5.558	17.977	9.660
22	Топличка	15.967	7.529	5.559	2.761	906	367	4.068	1.571	4.026	2.076
23	Пиротска	12.932	6.181	4.680	2.210	264	120	3.351	1.333	3.022	1.548
24	Јабланичка	38.433	17.928	11454	5568	574	301	12436	4631	10544	5576
25	Пчињска	29.155	15.118	11.492	6.772	1.334	587	5.607	1.854	7.823	4.241
Регион Јужне и Источне Србије		206.066	100.757	62.049	31.307	7.137	3.174	53.705	20.396	58.398	31.950
Регион Косово и Метохија		7.660	4.333	1.968	1.282	86	60	1.095	421	3.690	2.109
Република Србија		771.809	395.535	215.415	108.047	31.339	16.169	193.866	76.844	220.214	128.679

Графикон бр. 8- Структура незапослених лица према стручношћу по окружним крајевима на крају VII 2013

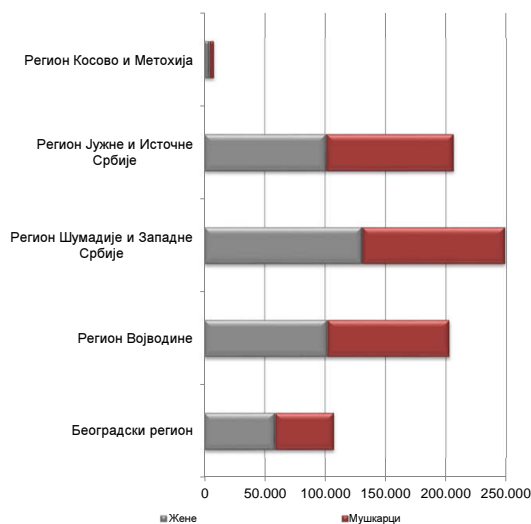
Chart No. 8 - Structure of the unemployed by qualifications and counties in the end of VII 2013



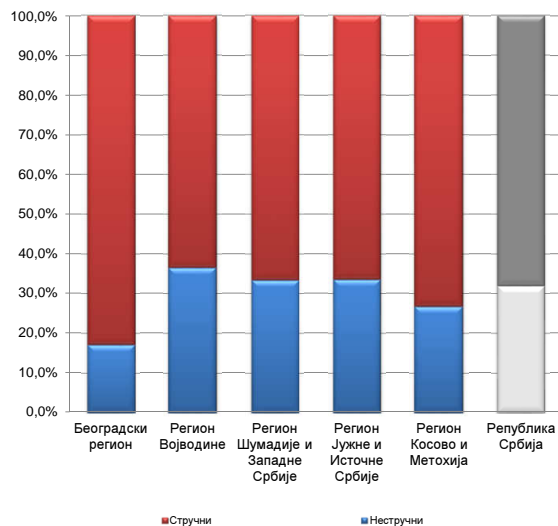
T7 UNEMPLOYED PERSONS BY EDUCATION LEVEL AND SEX IN THE END OF JULY 2013

V		VI/1		VI/2		VII-1		VII-2		VIII	
Укупно Total	Жене Women	Укупно Total	Жене Women	Укупно Total	Жене Women	Укупно Total	Жене Women	Укупно Total	Жене Women	Укупно Total	Жене Women
1.382	290	6.683	3.930	3.165	1.935	19.656	13.042	379	228	44	23
1.382	290	6.683	3.930	3.165	1.935	19.656	13.042	379	228	44	23
106	29	435	229	248	175	917	578	8	4	0	0
83	22	478	283	356	235	1.114	649	9	7	2	0
67	9	288	161	219	146	544	314	8	5	0	0
259	28	1.010	682	455	286	1.599	991	26	10	3	1
149	16	497	287	292	202	1.199	693	13	7	3	0
574	137	2.242	1.360	1.313	927	7.271	4.747	110	64	10	7
186	24	773	462	571	378	1.565	978	16	6	1	1
1.424	265	5.723	3.464	3.454	2.349	14.209	8.950	190	103	19	9
334	71	1.059	671	749	480	1.647	967	10	5	1	0
120	18	491	337	289	183	834	491	5	4	0	0
788	156	1.167	720	524	357	2.432	1.587	26	11	2	0
301	41	834	494	431	270	1.276	779	9	5	1	0
220	31	1.117	668	638	379	1.873	1.166	12	7	1	0
172	30	652	409	594	399	1.585	1.069	7	3	2	1
349	45	1.103	618	602	372	2.741	1.637	21	12	1	0
287	50	1.195	741	617	391	1.920	1.136	10	6	0	0
2.571	442	7.618	4.658	4.444	2.831	14.308	8.832	100	53	8	1
132	17	696	448	270	159	939	591	4	1	1	0
56	8	343	209	206	128	544	331	3	1	1	0
129	7	335	198	134	78	623	392	3	1	0	0
68	19	557	315	154	92	782	441	13	7	1	0
808	125	2.515	1.394	844	532	5.203	3.161	56	30	10	5
95	10	495	284	215	118	599	342	3	0	1	0
39	12	627	399	237	162	707	394	5	3	0	0
206	64	1.173	630	474	288	1.556	864	15	6	1	0
69	9	1.029	591	447	270	1.340	787	14	7	0	0
1.602	271	7.770	4.468	2.981	1.827	12.293	7.303	116	56	15	5
14	1	200	99	102	49	498	309	7	3	0	0
6.993	1.269	27.994	16.619	14.146	8.991	60.964	38.436	792	443	86	38

Графикон бр. 9 - Структура незапослених по региоцима и полу на крају VII 2013. године
 Chart No. 9 - Percentage of unemployed by regions and gender in the end of VII 2013



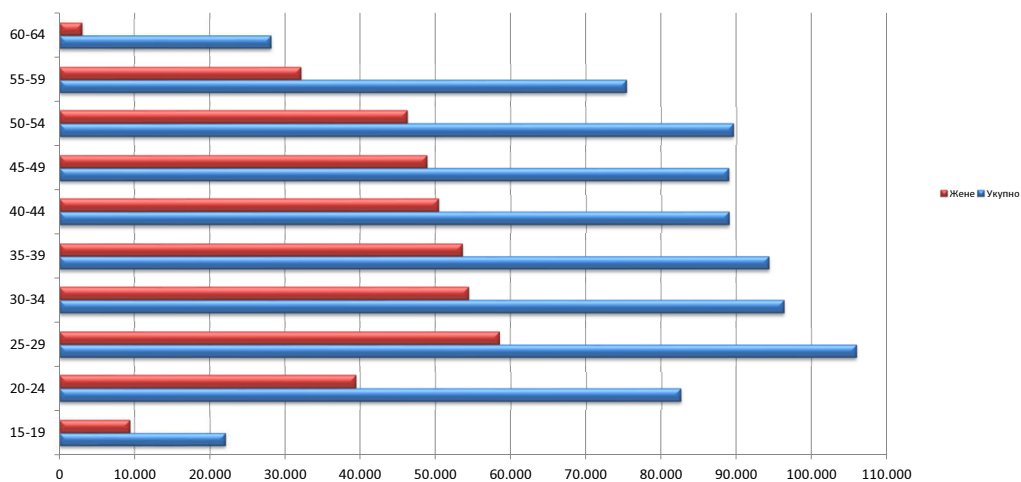
Графикон бр. 9а - Структура незапослених по региоцима и стручношћу на крају VII 2013. године
 Chart No. 9a - Structure of unemployed by regions and skill in the end of VII 2013



Т8 НЕЗАПОСЛЕНА ЛИЦА ПРЕМА СТАРОСТИ И ПОЛУ НА КРАЈУ ЈУЛА 2013. ГОДИНЕ

Ред. Бр. No	Област/Регион County/Region	Укупно Total	Жене Women	15-19		20-24		25-29		30-34	
				Укупно Total	Жене Women	Укупно Total	Жене Women	Укупно Total	Жене Women	Укупно Total	Жене Women
1	Београдска област	106.996	58.304	2.376	1.028	8.754	4.623	16.458	10.181	14.422	8.674
Београдски регион		106.996	58.304	2.376	1.028	8.754	4.623	16.458	10.181	14.422	8.674
2	Северно - бачка	17.877	8.925	676	304	2.040	1.043	2.271	1.238	1.992	1.170
3	Средње - банатска	18.050	8.517	728	295	2.037	898	2.288	1.122	2.138	1.125
4	Северно - банатска	14.143	6.925	664	291	1.672	835	1.768	980	1.624	867
5	Јужно - банатска	34.605	17.729	1.130	503	3.762	1.787	4.353	2.440	4.424	2.483
6	Западно - бачка	22.216	10.001	769	328	2.567	1.110	3.017	1.319	2.670	1.252
7	Јужно - бачка	67.225	35.425	1.879	804	6.591	3.195	9.552	5.589	8.807	5.147
8	Сремска	28.478	14.136	1.070	471	3.073	1.426	3.455	1.899	3.155	1.799
Регион Војводине		202.594	101.658	6.916	2.996	21.742	10.294	26.704	14.587	24.810	13.843
9	Мачванска	37.815	19.643	1.238	522	4.239	2.137	4.720	2.609	4.441	2.565
10	Колубарска	14.785	7.680	591	226	1.776	846	1.915	1.011	1.580	902
11	Шумадијска	34.122	19.188	905	367	3.342	1.817	4.447	2.735	4.057	2.532
12	Поморавска	29.520	15.442	785	359	3.413	1.655	3.982	2.198	3.640	2.061
13	Златиборска	33.688	17.304	704	256	3.528	1.611	4.549	2.381	4.191	2.302
14	Моравичка	22.196	11.814	447	170	2.135	1.068	3.011	1.781	2.577	1.521
15	Рашка	48.066	24.707	1.119	496	5.842	2.738	6.983	3.586	6.447	3.410
16	Расинска	28.301	14.705	623	244	2.956	1.349	4.188	2.240	3.946	2.317
Регион Шумадије и Западне Србије		248.493	130.483	6.412	2.640	27.231	13.221	33.795	18.541	30.879	17.610
17	Подунавска	17.187	9.152	692	269	2.175	1.029	2.393	1.317	2.193	1.319
18	Браничевска	10.390	5.272	397	169	1.446	677	1.497	771	1.211	712
19	Борска	13.018	6.883	429	182	1.568	730	1.818	1.014	1.598	889
20	Зајечарска	14.700	6.982	405	171	1.488	655	1.815	868	1.853	972
21	Нишавска	54.284	25.712	1.395	573	5.933	2.541	7.719	3.918	6.908	3.583
22	Топличка	15.967	7.529	496	210	1.946	832	1.929	1.020	1.743	904
23	Пиротска	12.932	6.181	336	152	1.245	582	1.528	768	1.334	740
24	Јабланичка	38.433	17.928	1.059	435	4.089	1.794	4.710	2.354	4.511	2.333
25	Пчињска	29.155	15.118	744	332	3.087	1.516	3.885	2.196	3.642	2.112
Регион Јужне и Источне Србије		206.066	100.757	5.953	2.493	22.977	10.356	27.294	14.226	24.993	13.564
Регион Косово и Метохија		7.660	4.333	309	166	1.774	855	1.730	957	1.183	689
Република Србија		771.809	395.535	21.966	9.323	82.478	39.349	105.981	58.492	96.287	54.380

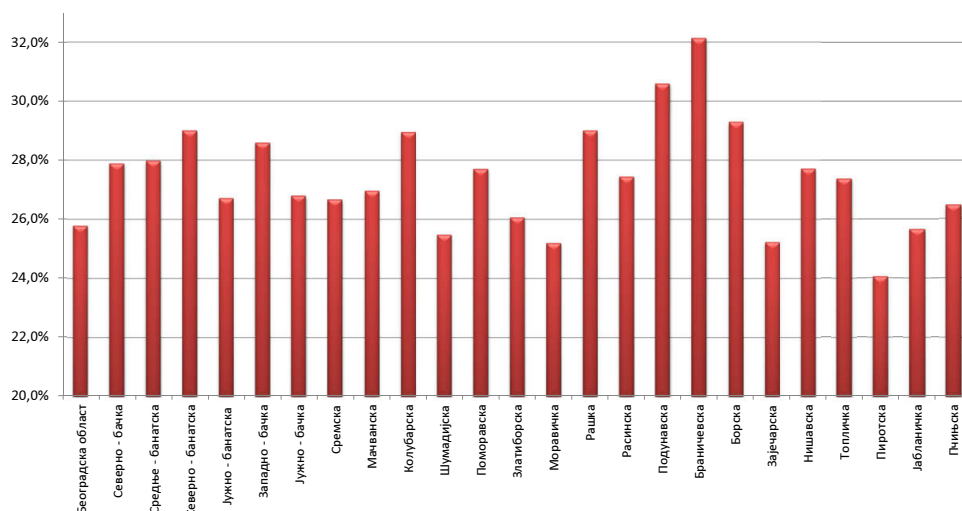
Графикон бр. 10 - Незапослена лица према старости и полу на крају VII 2013. године
Chart No. 10 - Unemployed persons by age and gender in the end of VII 2013



T8 UNEMPLOYED PERSONS BY AGE AND SEX IN THE END OF JULY 2013

35-39		40-44		45-49		50-54		55-59		60-64	
Укупно Total	Жене Women	Укупно Total	Жене Women	Укупно Total	Жене Women	Укупно Total	Жене Women	Укупно Total	Жене Women	Укупно Total	Жене Women
12.671	7.455	11.713	6.935	11.868	6.670	12.777	6.970	11.778	5.426	4.179	342
12.671	7.455	11.713	6.935	11.868	6.670	12.777	6.970	11.778	5.426	4.179	342
1.997	1.164	1.877	1.040	2.173	1.124	2.207	1.047	1.880	732	764	63
2.118	1.167	2.013	1.020	2.186	1.123	2.127	1.028	1.737	672	678	67
1.636	929	1.566	825	1.681	874	1.715	795	1.336	495	481	34
4.390	2.510	4.134	2.249	3.767	2.090	3.754	1.959	3.565	1.539	1.326	169
2.761	1.358	2.727	1.407	2.900	1.492	2.531	1.125	1.721	570	553	40
8.134	4.740	7.821	4.484	8.002	4.448	7.778	4.073	6.367	2.704	2.294	241
3.278	1.834	3.171	1.803	3.385	1.810	3.688	1.797	3.089	1.217	1.114	80
24.314	13.702	23.309	12.828	24.094	12.961	23.800	11.824	19.695	7.929	7.210	694
4.696	2.718	4.394	2.546	4.323	2.409	4.634	2.388	3.788	1.591	1.342	158
1.601	918	1.606	980	1.740	1.006	1.928	1.052	1.526	688	522	51
3.876	2.416	3.702	2.278	3.847	2.310	4.484	2.601	4.087	1.942	1.375	190
3.652	2.063	3.249	1.910	3.051	1.723	3.194	1.740	3.243	1.537	1.311	196
4.212	2.394	4.163	2.355	4.307	2.448	4.134	2.204	2.938	1.271	962	82
2.700	1.617	2.628	1.527	2.534	1.420	2.928	1.582	2.391	1.077	845	51
6.533	3.649	5.951	3.456	5.371	3.011	4.883	2.558	3.572	1.574	1.365	229
3.962	2.349	3.351	1.924	2.851	1.615	2.820	1.434	2.605	1.142	999	91
31.232	18.124	29.044	16.976	28.024	15.942	29.005	15.559	24.150	10.822	8.721	1.048
2.159	1.333	1.972	1.187	1.717	1.004	1.742	938	1.554	691	590	65
1.263	735	1.129	623	1.012	564	1.015	530	965	442	455	49
1.619	948	1.482	871	1.429	833	1.394	771	1.259	588	422	57
1.690	884	1.715	932	1.636	870	1.781	891	1.627	681	690	58
6.588	3.413	6.036	3.223	6.293	3.366	6.086	2.974	5.221	1.969	2.105	152
1.906	1.020	1.794	935	1.991	1.027	1.922	893	1.543	608	697	80
1.414	771	1.487	816	1.615	795	1.888	956	1.494	556	591	45
4.845	2.487	4.703	2.452	4.940	2.507	4.595	2.095	3.439	1.264	1.542	207
3.791	2.193	3.951	2.158	3.903	2.034	3.114	1.533	2.241	918	797	126
25.275	13.784	24.269	13.197	24.536	13.000	23.537	11.581	19.343	7.717	7.889	839
815	514	542	385	434	285	423	271	330	158	120	53
94.307	53.579	88.877	50.321	88.956	48.858	89.542	46.205	75.296	32.052	28.119	2.976

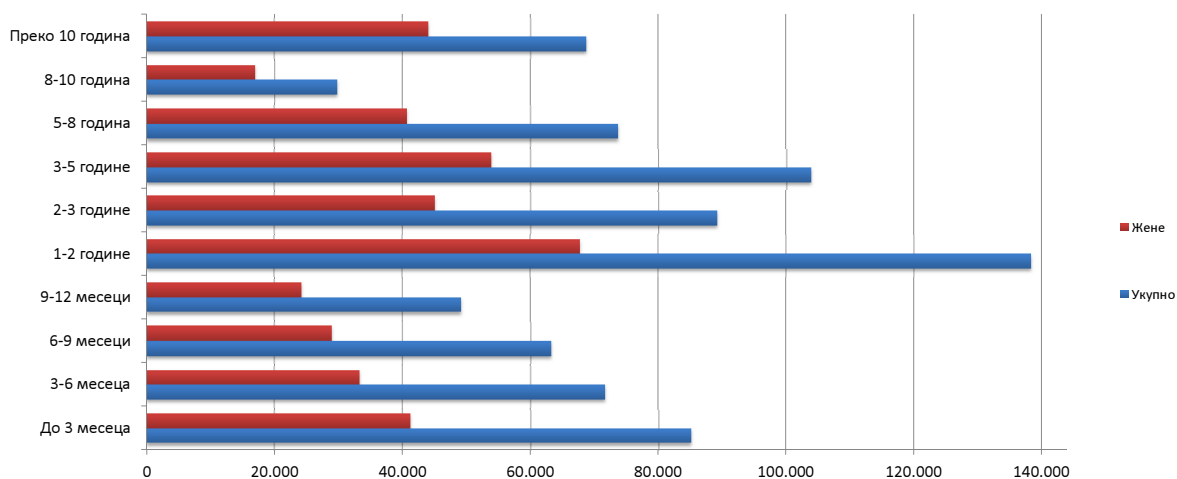
Графикон бр. 10а - Незапослена лица до 30 година старости по окрузима на крају VII 2013. године
 Chart No. 10a - Unemployed up to 30 years of age by counties in the end of VII 2013



**T9 НЕЗАПОСЛЕНА ЛИЦА ПРЕМА ТРАЈАЊУ НЕЗАПОСЛЕНОСТИ И ПОЛУ
НА КРАЈУ ЈУЛА 2013. ГОДИНЕ**

Ред. Бр. No	Област/Регион County/Region	Укупно Total	Жене Women	До 3 месеца to 3 months		3-6 месеци 3-6 months		6-9 месеци 6-9 months		9-12 месеци 9-12 months	
				Укупно Total	Жене Women	Укупно Total	Жене Women	Укупно Total	Жене Women	Укупно Total	Жене Women
1	Београдска област	106.996	58.304	15.349	8.249	11.059	5.635	9.614	4.929	8.101	4.403
	Београдски регион	106.996	58.304	15.349	8.249	11.059	5.635	9.614	4.929	8.101	4.403
2	Северно - бачка	17.877	8.925	2.679	1.249	1.942	952	1.792	823	1.399	709
3	Средње - банатска	18.050	8.517	3.095	1.366	2.134	920	1.890	829	1.390	616
4	Северно - банатска	14.143	6.925	1.921	858	1.498	697	1.362	587	990	457
5	Јужно - банатска	34.605	17.729	3.803	1.822	3.187	1.525	2.534	1.130	2.154	1.017
6	Западно - бачка	22.216	10.001	2.938	1.286	2.203	927	1.869	787	1.508	653
7	Јужно - бачка	67.225	35.425	8.105	4.006	6.445	3.159	5.571	2.656	4.342	2.247
8	Сремска	28.478	14.136	3.791	1.855	2.890	1.302	2.351	1.099	2.168	1.060
	Регион Војводине	202.594	101.658	26.332	12.442	20.299	9.482	17.369	7.911	13.951	6.759
9	Мачванска	37.815	19.643	3.683	1.725	3.334	1.582	2.971	1.278	2.231	1.039
10	Колубарска	14.785	7.680	1.832	879	1.453	693	1.314	628	1.055	554
11	Шумадијска	34.122	19.188	3.176	1.570	2.977	1.441	2.481	1.332	1.921	1.048
12	Поморавска	29.520	15.442	2.342	1.129	2.405	1.135	2.188	982	1.736	837
13	Златиборска	33.688	17.304	3.406	1.680	3.159	1.463	2.785	1.259	1.932	949
14	Моравичка	22.196	11.814	2.366	1.132	2.337	1.150	2.214	1.105	1.430	734
15	Рашка	48.066	24.707	3.195	1.580	3.236	1.433	3.092	1.342	2.314	1.098
16	Расинска	28.301	14.705	2.271	1.090	2.441	1.100	2.044	961	1.497	713
	Регион Шумадије и Западне Србије	248.493	130.483	22.271	10.785	21.342	9.997	19.089	8.887	14.116	6.972
17	Подунавска	17.187	9.152	2.091	1.001	1.739	756	1.534	681	1.133	580
18	Браничевска	10.390	5.272	1.360	646	1.211	549	957	454	783	390
19	Борска	13.018	6.883	1.345	660	1.220	568	1.087	479	882	460
20	Зајечарска	14.700	6.982	1.258	542	1.251	516	1.144	475	866	388
21	Нишавска	54.284	25.712	4.986	2.259	4.433	1.863	4.255	1.743	3.234	1.428
22	Топличка	15.967	7.529	1.476	673	1.051	439	1.241	498	877	398
23	Пиротска	12.932	6.181	1.446	632	1.273	548	1.087	418	844	372
24	Јабланичка	38.433	17.928	3.094	1.353	2.624	1.089	2.668	1.063	1.975	851
25	Пчињска	29.155	15.118	3.481	1.672	3.321	1.495	2.586	1.133	1.889	918
	Регион Јужне и Источне Србије	206.066	100.757	20.537	9.438	18.123	7.823	16.559	6.944	12.483	5.785
	Регион Косово и Метохија	7.660	4.333	501	270	692	336	553	271	397	207
	Република Србија	771.809	395.535	84.990	41.184	71.515	33.273	63.184	28.942	49.048	24.126

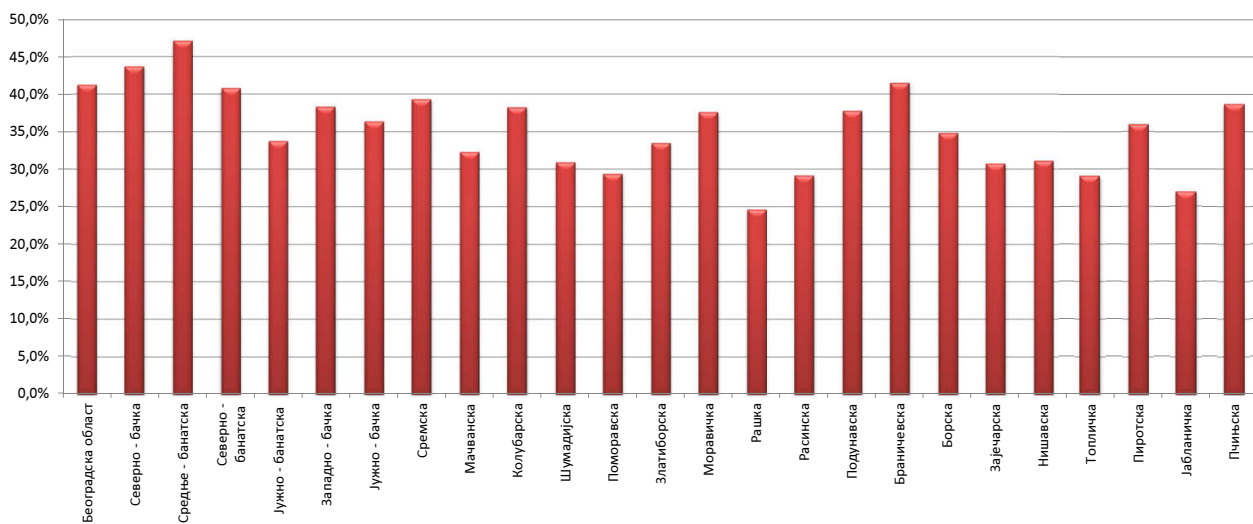
Графикон бр. 11- Незапослена лица према трајању незапослености и полу на крају VII 2013. године
Chart No. 11- Unemployed persons by duration of unemployment and gender in the end of VII 2013



**T9 UNEMPLOYED PERSONS BY DURATION OF UNEMPLOYMENT AND SEX
IN THE END OF JULY 2013**

1-2 године 1-2 years		2-3 године 2-3 years		3-5 године 3-5 years		5-8 година 5-8 years		8-10 година 8-10 years		Преко 10 година Over 10 years	
Укупно Total	Жене Women	Укупно Total	Жене Women	Укупно Total	Жене Women	Укупно Total	Жене Women	Укупно Total	Жене Women	Укупно Total	Жене Women
20.792	11.343	12.103	6.664	12.850	7.145	7.441	4.222	3.476	1.967	6.211	3.747
20.792	11.343	12.103	6.664	12.850	7.145	7.441	4.222	3.476	1.967	6.211	3.747
3.651	1.839	1.931	971	2.219	1.115	1.006	547	429	219	829	501
2.887	1.332	1.880	889	2.168	1.147	1.145	577	393	210	1.068	631
2.733	1.307	1.574	808	1.707	854	1.051	564	390	217	917	576
5.903	2.855	3.555	1.721	4.715	2.461	3.543	1.928	1.413	785	3.798	2.485
4.274	1.815	2.565	1.104	2.898	1.323	1.888	948	728	377	1.345	781
12.126	6.049	8.317	4.430	9.265	5.052	5.888	3.467	2.475	1.431	4.691	2.928
5.426	2.617	3.360	1.655	3.619	1.796	1.955	1.008	955	556	1.963	1.188
37.000	17.814	23.182	11.578	26.591	13.748	16.476	9.039	6.783	3.795	14.611	9.090
6.988	3.455	4.055	2.073	4.993	2.674	3.607	2.008	1.681	1.023	4.272	2.786
2.754	1.373	1.874	940	1.891	1.070	1.048	622	557	307	1.007	614
5.813	3.082	4.240	2.247	4.338	2.524	3.987	2.320	1.219	778	3.970	2.846
4.836	2.353	3.238	1.650	4.588	2.457	3.598	2.000	1.355	780	3.234	2.119
5.530	2.733	3.901	2.049	3.874	2.024	3.441	1.836	1.564	854	4.096	2.457
3.663	1.936	2.552	1.468	3.175	1.723	1.953	1.061	1.151	631	1.355	874
7.685	3.596	5.670	2.783	6.701	3.324	5.747	3.041	2.232	1.173	8.194	5.337
4.800	2.347	3.248	1.605	4.236	2.154	3.098	1.731	1.204	708	3.462	2.296
42.069	20.875	28.778	14.815	33.796	17.950	26.479	14.619	10.963	6.254	29.590	19.329
3.502	1.746	1.795	988	1.993	1.124	1.433	912	761	472	1.206	892
2.153	1.056	1.155	583	1.183	680	784	433	288	158	516	323
2.651	1.368	1.375	707	1.572	847	1.309	714	441	288	1.136	792
2.666	1.194	1.954	927	2.168	991	1.596	863	571	301	1.226	785
10.248	4.593	6.541	2.891	8.114	3.736	5.999	3.195	1.961	1.078	4.513	2.926
2.511	1.113	2.382	1.059	2.280	1.084	2.020	1.039	738	373	1.391	853
2.067	898	1.261	599	1.933	919	1.595	949	365	171	1.061	675
6.341	2.655	4.393	1.954	7.192	3.352	4.927	2.526	1.297	702	3.922	2.383
5.271	2.627	3.280	1.724	3.243	1.715	2.424	1.459	1.432	967	2.228	1.408
37.410	17.250	24.136	11.432	29.678	14.448	22.087	12.090	7.854	4.510	17.199	11.037
977	500	915	468	882	476	1.090	638	576	381	1.077	786
138.248	67.782	89.114	44.957	103.797	53.767	73.573	40.608	29.652	16.907	68.688	43.989

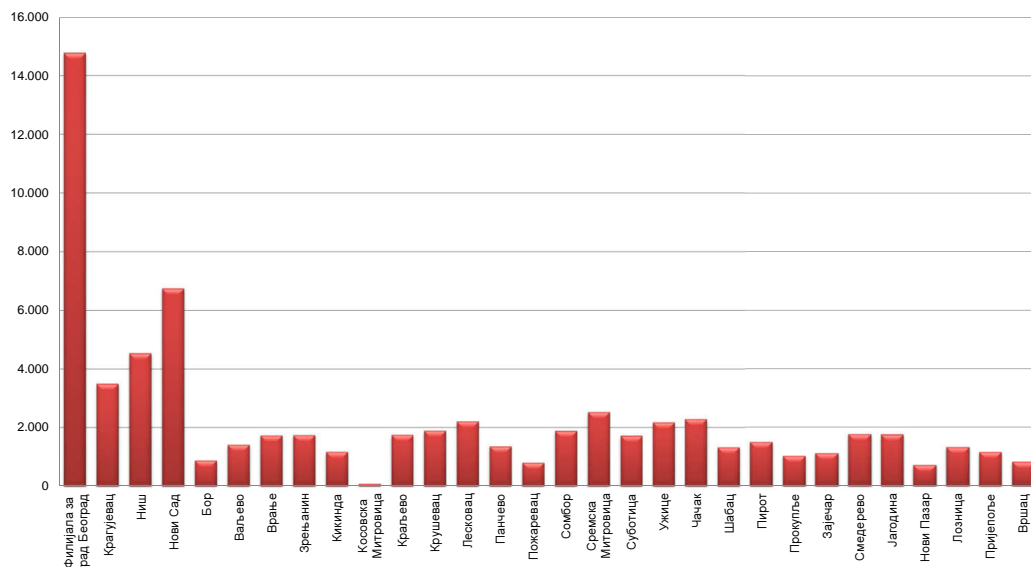
Графикон бр. 11а - Учешће незапослених до 1 године у укупном броју незапослених лица на крају VII 2013 године
Chart No. 11a - Participation of the unemployed (up to 1 year) by duration of unemployment in the end of VII 2013



T10 КОРИСНИЦИ НОВЧАНЕ НАКНАДЕ ПО МЕСЕЦИМА И ПОЛУ

Редни број №	Филијала <i>Branchoffice</i>	Ø 2013.		2012									
				VII		VIII		IX		X		XI	
		Укупно <i>Total</i>	Жене <i>Women</i>	Укупно <i>Total</i>	Жене <i>Women</i>	Укупно <i>Total</i>	Жене <i>Women</i>	Укупно <i>Total</i>	Жене <i>Women</i>	Укупно <i>Total</i>	Жене <i>Women</i>	Укупно <i>Total</i>	Жене <i>Women</i>
1	Филијала за град Београд	15.420	7.746	14.481	7.307	14.483	7.379	15.119	7.846	14.889	7.754	14.990	7.787
2	Крагујевац	3.407	1.562	3.474	1.415	3.480	1.438	3.588	1.529	3.617	1.562	3.575	1.560
3	Ниш	4.739	2.062	4.691	2.076	4.640	2.072	4.727	2.137	4.738	2.159	4.736	2.169
4	Нови Сад	6.905	3.231	6.939	3.122	6.631	2.989	6.944	3.111	7.000	3.176	6.999	3.205
5	Бор	960	467	841	407	822	406	860	428	870	426	911	456
6	Ваљево	1.477	676	1.358	584	1.343	587	1.349	579	1.369	588	1.387	604
7	Враће	1.764	694	1.692	647	1.627	659	1.751	735	1.727	751	1.773	794
8	Зрењанин	1.993	859	1.603	720	1.489	696	1.585	694	1.615	661	1.601	658
9	Кикинда	1.423	610	1.228	523	1.031	450	1.130	510	1.147	515	1.168	536
10	Косовска Митровица	70	27	42	16	39	15	38	16	51	23	71	34
11	Краљево	1.828	877	1.741	800	1.711	775	1.795	840	1.794	841	1.784	841
12	Крушевац	2.081	977	2.019	897	1.971	873	2.020	890	1.978	877	1.994	901
13	Лесковац	2.573	946	2.303	900	2.252	852	2.324	917	2.265	914	2.293	922
14	Панчево	1.644	663	1.347	567	1.384	591	1.352	579	1.421	601	1.499	617
15	Пожаревац	870	395	773	336	791	348	832	392	835	406	825	397
16	Сомбор	1.880	824	2.069	888	2.160	964	2.029	870	1.996	849	1.889	801
17	Сремска Митровица	2.542	1.153	2.394	1.106	2.337	1.084	2.578	1.171	2.654	1.210	2.619	1.193
18	Суботица	1.742	791	1.780	906	1.820	915	1.806	896	1.718	813	1.718	815
19	Ужице	2.445	1.198	2.105	1.045	2.084	1.036	2.065	1.014	2.094	1.020	2.133	1.067
20	Чачак	2.547	1.249	2.119	1.016	1.985	952	2.128	1.039	2.254	1.117	2.317	1.112
21	Шабац	1.506	589	1.205	505	1.198	529	1.233	530	1.263	518	1.322	551
22	Пирот	1.610	640	1.127	441	1.176	473	1.290	543	1.497	654	1.447	622
23	Прокупље	1.207	453	830	326	811	315	881	358	948	380	963	382
24	Зајечар	1.205	534	1.045	449	1.011	425	1.072	461	1.026	436	1.049	463
25	Смедерево	1.711	634	1.796	704	1.857	715	1.906	767	1.877	755	1.868	778
26	Јагодина	1.998	873	1.710	769	1.647	734	1.680	765	1.669	757	1.709	779
27	Нови Пазар	707	270	589	219	624	204	700	278	682	274	716	286
28	Лозница	1.561	630	1.314	501	1.353	523	1.357	550	1.320	525	1.306	519
29	Пријеполје	1.230	583	945	461	983	494	1.067	555	1.080	569	1.130	627
30	Вршац	754	314	660	285	653	283	753	312	803	305	812	310
	Република Србија	71.799	32.529	66.220	29.938	65.393	29.776	67.959	31.312	68.197	31.436	68.604	31.786

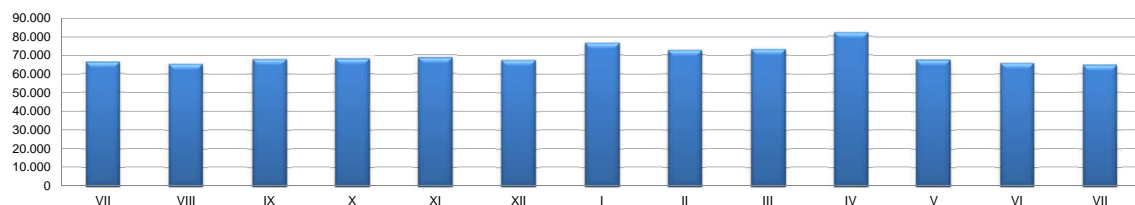
Графикон бр. 12 - Корисници новчане накнаде по филијалама VII 2012 - VII 2013. године
 Chart No. 12 - Unemployment benefit recipients by branchoffice VII 2012 - VII 2013



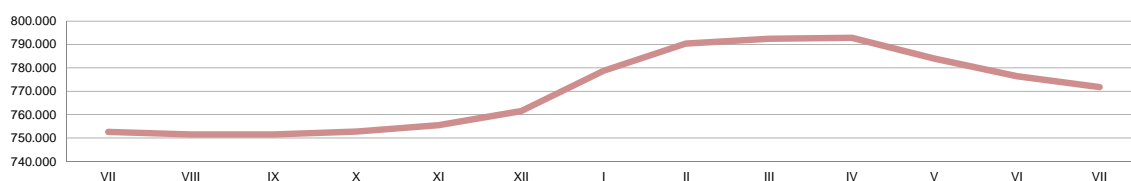
T10 UNEMPLOYMENT BENEFIT RECIPIENTS BY MONTH AND SEX

2012		2013														Индекси Index		
XII		I		II		III		IV		V		VI		VII		VII 2013/ VII 2012	VII 2013/ Ø 2013	VII 2013/ VI 2013
Укупно Total	Жене Women	Укупно Total	Жене Women	Укупно Total	Жене Women	Укупно Total	Жене Women	Укупно Total	Жене Women	Укупно Total	Жене Women	Укупно Total	Жене Women	Укупно Total	Жене Women			
14.785	7.571	16.709	8.456	15.477	7.708	15.221	7.574	17.194	8.602	14.627	7.332	14.413	7.255	14.297	7.296	98,73	92,72	99,20
3.493	1.514	3.901	1.720	3.805	1.712	3.791	1.672	4.152	1.868	2.858	1.361	2.693	1.308	2.646	1.292	76,17	77,67	98,25
4.537	2.047	5.224	2.356	4.829	2.083	4.767	2.046	5.272	2.294	4.523	1.946	4.344	1.876	4.217	1.834	89,90	88,98	97,08
6.746	3.128	7.290	3.400	6.794	3.101	7.019	3.215	7.914	3.693	6.532	3.122	6.428	3.041	6.358	3.047	91,63	92,08	98,91
879	442	1.043	522	956	482	966	476	1.097	521	918	433	884	419	854	417	101,55	88,98	96,61
1.412	626	1.471	659	1.503	667	1.525	688	1.718	788	1.413	656	1.376	646	1.336	628	98,38	90,43	97,09
1.734	780	1.913	829	1.791	721	1.874	722	2.076	800	1.656	602	1.541	591	1.496	594	88,42	84,81	97,08
1.741	659	1.990	777	2.056	874	2.078	892	2.308	1.003	1.936	849	1.783	810	1.797	811	112,10	90,18	100,79
1.174	529	1.423	618	1.423	600	1.487	632	1.638	720	1.350	585	1.310	566	1.327	550	108,06	93,28	101,30
77	31	81	31	65	19	66	21	79	32	60	27	71	29	70	31	166,67	99,59	98,59
1.756	800	1.958	931	1.834	864	1.886	892	2.067	996	1.705	824	1.680	817	1.663	814	95,52	91,00	98,99
1.897	864	2.232	1.033	2.085	990	2.107	995	2.378	1.126	1.954	906	1.925	903	1.889	889	93,56	90,75	98,13
2.216	873	2.663	1.014	2.578	889	2.661	939	2.976	1.115	2.500	952	2.356	886	2.277	829	98,87	88,50	96,65
1.356	540	1.566	643	1.421	545	1.713	684	1.942	792	1.629	664	1.623	666	1.613	644	119,75	98,12	99,38
800	399	868	417	859	426	862	402	1.003	455	849	366	835	354	814	346	105,30	93,56	97,49
1.889	806	2.063	894	1.748	736	1.949	865	2.193	987	1.732	773	1.679	742	1.797	771	86,85	95,58	107,03
2.526	1.147	2.748	1.232	2.528	1.123	2.469	1.101	2.838	1.275	2.454	1.129	2.371	1.095	2.388	1.117	99,75	93,93	100,72
1.720	816	1.984	916	1.838	835	1.813	795	2.006	889	1.624	728	1.501	701	1.426	672	80,11	81,87	95,00
2.177	1.075	2.651	1.309	2.550	1.209	2.503	1.194	2.789	1.348	2.284	1.121	2.209	1.112	2.129	1.090	101,14	87,08	96,38
2.293	1.113	2.478	1.221	2.694	1.324	2.772	1.350	3.077	1.487	2.315	1.143	2.247	1.114	2.247	1.107	106,04	88,22	100,00
1.332	557	1.660	627	1.579	585	1.561	583	1.737	669	1.361	562	1.320	540	1.324	559	109,88	87,92	100,30
1.488	589	1.654	631	1.659	637	1.618	646	1.896	767	1.630	654	1.430	584	1.382	563	122,63	85,85	96,64
1.008	395	1.198	439	1.194	432	1.286	468	1.407	522	1.134	432	1.115	449	1.114	426	134,22	92,31	99,91
1.099	495	1.277	586	1.189	542	1.205	545	1.351	609	1.165	508	1.134	480	1.113	466	106,51	92,38	98,15
1.751	694	1.980	751	1.843	668	1.755	632	1.908	711	1.575	592	1.551	570	1.367	514	76,11	79,88	88,14
1.748	793	1.978	900	1.913	816	1.977	839	2.240	958	2.002	870	1.986	880	1.889	847	110,47	94,55	95,12
695	266	781	299	738	270	732	269	829	312	670	256	633	241	569	240	96,60	80,43	89,89
1.300	486	1.561	590	1.513	588	1.517	611	1.713	713	1.566	665	1.513	629	1.545	614	117,58	98,97	102,12
1.150	614	1.316	683	1.283	629	1.252	566	1.408	657	1.105	503	1.171	549	1.075	497	113,76	87,40	91,80
799	295	852	324	809	332	799	332	863	365	667	285	639	276	651	286	98,64	86,31	101,88
67.578	30.944	76.513	34.808	72.554	32.407	73.231	32.646	82.069	37.074	67.794	30.846	65.761	30.129	64.670	29.791	97,66	90,07	98,34

Графикон бр. 12 а - Корисници новчане накнаде и незапослени по месецима у периоду VII 2012 - VII 2013 . године
 Chart No. 12 a - Unemployment benefit recipients by month in period VII 2012 - VII 2013



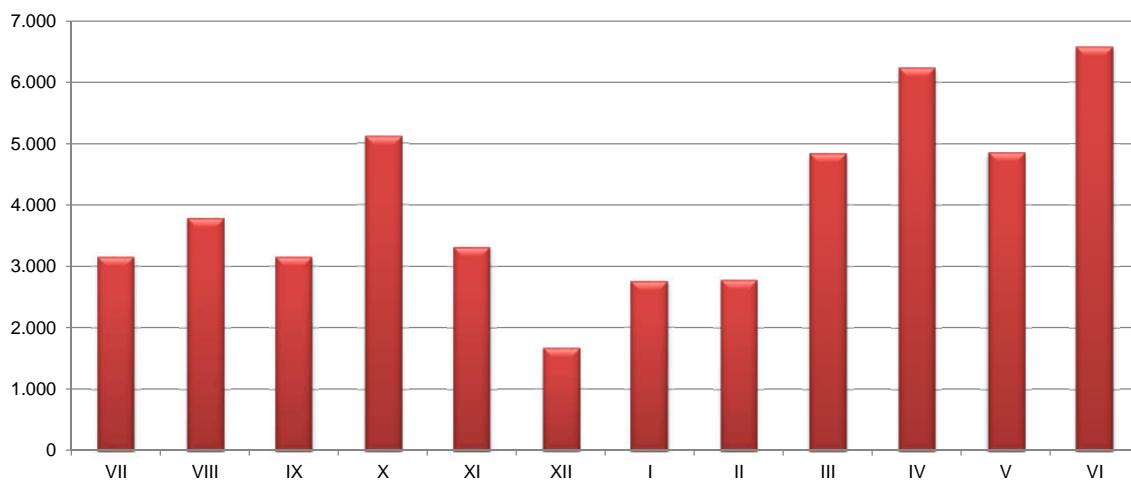
Незапослени



T11 ПРИЈАВЉЕНЕ ПОТРЕБЕ ЗА ЗАПОШЉАВАЊЕМ ПО МЕСЕЦИМА

Редни број <i>No</i>	Област <i>County</i>	Ø 2013	2012				
			VII	VIII	IX	X	XI
1	Београдска област	922	1.110	1.092	651	1.060	931
Београдски регион		922	1.110	1.092	651	1.060	931
2	Северно - бачка	160	66	30	133	101	205
3	Средње - банатска	80	105	78	86	247	21
4	Северно - банатска	132	143	77	72	45	199
5	Јужно - банатска	112	71	68	45	78	27
6	Западно - бачка	120	76	80	54	64	42
7	Јужно - бачка	367	372	283	388	286	294
8	Сремска	182	107	130	74	63	85
Регион Војводине		1.152	940	746	852	884	873
9	Мачванска	190	119	176	209	83	65
10	Колубарска	199	88	85	89	178	231
11	Шумадијска	316	128	469	255	384	180
12	Поморавска	192	47	106	128	73	71
13	Златиборска	223	78	84	66	415	158
14	Моравичка	170	68	75	61	114	63
15	Рашка	190	104	163	170	283	122
16	Расинска	106	75	103	82	252	91
Регион Шумадије и Западне Србије		1.585	707	1.261	1.060	1.782	981
17	Подунавска	131	50	54	38	203	11
18	Браничевска	112	42	207	43	111	29
19	Борска	118	44	60	50	52	53
20	Зајечарска	77	20	18	11	50	10
21	Нишавска	237	103	136	201	555	145
22	Топличка	47	0	13	7	68	4
23	Пиротска	194	102	148	103	184	172
24	Јабланичка	62	12	28	70	13	83
25	Пчињска	22	24	20	66	156	22
Регион Јужне и Источне Србије		999	397	684	589	1.392	529
Регион Косово и Метохија		15	0	0	0	0	2
Република Србија		4.674	3.154	3.783	3.152	5.118	3.316

Графикон бр. 13 - Пријављене потребе за запошљавањем у периоду VII 2012 - VII 2013
Chart No. 13 - Requests for jobmatching services in vacancy filling in period VII 2012 - VII 2013



T11 REQUESTS FOR JOBMATCHING SERVICES IN VACANCY FILLING BY MONTHS

2013								Индекс <i>Index</i>
XII	I	II	III	IV	V	VI	VII	VII 2013/ VII 2012
610	753	956	893	911	1.182	838	867	78,11
610	753	956	893	911	1.182	838	867	78,11
24	115	75	144	237	152	237	165	250,00
17	19	34	31	83	169	145	111	105,71
15	43	24	351	125	77	170	98	68,53
30	101	52	35	242	63	181	82	115,49
22	45	48	305	101	48	173	246	323,68
151	225	229	400	665	292	388	341	91,67
32	62	64	287	206	192	278	99	92,52
291	610	526	1.553	1.659	993	1.572	1.142	121,49
67	65	102	109	222	202	441	146	122,69
72	122	136	117	454	179	184	64	72,73
52	216	121	301	408	475	372	129	100,78
86	114	196	154	342	108	235	101	214,89
61	104	69	108	221	382	456	83	106,41
42	75	205	200	230	79	232	120	176,47
68	64	83	126	335	139	391	81	77,88
37	28	47	45	236	27	252	65	86,67
485	788	959	1.160	2.448	1.591	2.563	789	111,60
28	87	44	247	163	113	129	88	176,00
22	70	23	150	141	205	84	30	71,43
26	28	33	93	470	21	64	31	70,45
40	10	12	13	23	385	20	11	55,00
83	92	99	258	187	140	646	141	136,89
13	31	4	3	0	72	169	61	-
50	254	84	443	117	65	198	47	46,08
3	14	36	21	106	44	151	23	191,67
8	8	6	4	18	44	54	16	66,67
273	594	341	1.232	1.225	1.089	1.515	448	112,85
1	0	0	0	0	0	91	10	-
1.660	2.745	2.782	4.838	6.243	4.855	6.579	3.256	103,23

T12 НОВОПРИЈАВЉЕНИ ПО МЕСЕЦИМА И ПОЛУ

Редни број №	Област County	Ø 2013	2012.									
			VII		VIII		IX		X		XI	
			Укупно Total	Жене Women	Укупно Total	Жене Women	Укупно Total	Жене Women	Укупно Total	Жене Women	Укупно Total	Жене Women
1	Београдска област	7.668	8.140	4.491	7.512	4.169	8.486	4.622	9.808	5.395	8.532	4.586
Београдски регион		7.668	8.140	4.491	7.512	4.169	8.486	4.622	9.808	5.395	8.532	4.586
2	Северно - бачка	1.125	1.124	519	1.133	568	1.096	551	1.211	538	1.225	561
3	Средње - банатска	1.496	1.569	667	1.522	679	1.558	704	1.804	788	1.569	717
4	Северно - банатска	886	931	425	935	451	910	423	1.005	460	948	402
5	Јужно - банатска	1.616	1.636	751	1.520	757	1.642	849	1.898	894	1.705	816
6	Западно - бачка	1.211	1.192	532	1.132	516	1.108	536	1.390	658	1.265	595
7	Јужно - бачка	3.610	3.403	1.758	3.518	1.806	3.759	1.910	4.010	2.107	4.022	2.031
8	Сремска	1.646	1.770	805	1.809	899	1.774	869	1.923	932	1.672	795
Регион Војводине		11.590	11.625	5.457	11.569	5.676	11.847	5.842	13.241	6.377	12.406	5.917
9	Мачванска	1.614	1.775	866	1.480	697	1.533	699	1.707	823	1.684	711
10	Колубарска	786	735	355	733	378	734	363	878	464	794	359
11	Шумадијска	1.541	1.671	792	1.292	633	1.465	700	1.765	911	1.662	869
12	Поморавска	1.072	994	507	1.078	526	1.066	519	1.067	510	1.144	535
13	Златиборска	1.597	1.463	753	1.368	684	1.482	767	1.575	766	1.700	834
14	Моравичка	1.132	945	502	988	504	908	449	1.225	619	1.155	590
15	Рашка	1.540	1.434	755	1.394	679	1.483	714	1.651	835	1.663	823
16	Расинска	1.066	1.031	508	963	469	942	473	1.041	540	1.079	567
Регион Шумадије и Западне Србије		10.347	10.048	5.038	9.296	4.570	9.613	4.684	10.909	5.468	10.881	5.288
17	Подунавска	942	962	480	897	468	843	420	966	486	949	421
18	Браничевска	659	628	344	562	276	610	321	695	364	574	304
19	Борска	666	588	285	601	290	696	369	571	266	631	309
20	Зајечарска	591	541	243	552	226	625	286	693	334	684	316
21	Нишавска	2.393	2.677	1.311	2.310	1.114	2.447	1.167	2.715	1.377	2.519	1.167
22	Топличка	560	591	275	589	260	478	224	640	281	756	302
23	Пиротска	706	640	319	754	374	606	283	751	334	631	263
24	Јабланичка	1.416	1.347	629	1.262	600	1.205	547	1.574	700	1.516	672
25	Пчињска	1.655	1.335	648	1.215	587	1.806	774	1.667	822	1.614	730
Регион Јужне и Источне Србије		9.587	9.309	4.534	8.742	4.195	9.116	4.391	10.272	4.964	9.874	4.484
Регион Косово и Метохија		266	183	103	152	75	216	118	231	107	207	103
Република Србија		39.459	39.305	19.623	37.271	18.685	39.278	19.657	44.462	22.312	41.900	20.378

T13 ЗАПОСЛЕНИ СА ЕВИДЕНЦИЈЕ ПО МЕСЕЦИМА И ПОЛУ

Редни број №	Област County	Ø 2013	2012.									
			VII		VIII		IX		X		XI	
			Укупно Total	Жене Women	Укупно Total	Жене Women	Укупно Total	Жене Women	Укупно Total	Жене Women	Укупно Total	Жене Women
1	Београдска област	4.535	4.648	2.257	4.129	2.110	4.848	2.851	5.101	2.956	4.357	2.523
Београдски регион		4.535	4.648	2.257	4.129	2.110	4.848	2.851	5.101	2.956	4.357	2.523
2	Северно - бачка	352	313	135	300	149	351	171	337	180	317	185
3	Средње - банатска	488	612	372	541	307	493	259	397	208	357	180
4	Северно - банатска	324	315	140	420	203	369	202	437	245	344	180
5	Јужно - банатска	568	412	189	434	217	509	282	456	256	433	244
6	Западно - бачка	373	384	209	287	136	512	319	407	251	406	182
7	Јужно - бачка	1.670	1.696	907	1.489	789	2.148	1.205	1.907	980	1.452	804
8	Сремска	523	563	289	491	250	627	356	541	304	530	310
Регион Војводине		4.298	4.295	2.241	3.962	2.051	5.009	2.794	4.482	2.424	3.839	2.085
9	Мачванска	541	627	271	551	221	645	350	573	290	450	266
10	Колубарска	435	350	193	283	135	320	176	325	206	276	146
11	Шумадијска	905	919	469	980	461	1.082	518	4.304	2.590	1.279	715
12	Поморавска	410	434	199	333	155	552	358	440	255	336	225
13	Златиборска	595	578	287	432	197	612	374	533	324	471	295
14	Моравичка	418	407	186	408	230	436	235	431	252	412	207
15	Рашка	573	450	229	535	249	628	369	518	254	377	193
16	Расинска	422	546	252	375	197	503	252	493	273	427	213
Регион Шумадије и Западне Србије		4.299	4.311	2.086	3.897	1.845	4.778	2.632	7.617	4.444	4.028	2.260
17	Подунавска	249	220	99	233	108	373	228	316	157	201	123
18	Браничевска	370	342	161	319	178	278	164	306	153	241	124
19	Борска	232	264	129	231	114	290	123	264	117	207	78
20	Зајечарска	225	195	110	211	112	202	111	175	84	163	89
21	Нишавска	854	1.078	582	791	382	986	583	1.060	626	895	476
22	Топличка	193	312	165	198	98	202	107	191	93	184	89
23	Пиротска	399	208	89	165	86	305	165	264	162	179	92
24	Јабланичка	438	511	264	397	214	489	246	445	234	426	263
25	Пчињска	319	369	162	295	116	364	165	368	219	384	228
Регион Јужне и Источне Србије		3.279	3.499	1.761	2.840	1.408	3.489	1.892	3.389	1.845	2.880	1.562
Регион Косово и Метохија		39	19	11	18	14	54	27	69	36	67	26
Република Србија		16.450	16.772	8.356	14.846	7.428	18.178	10.196	20.658	11.705	15.172	8.457

T12 NEWLY REGISTERED PERSONS BY MONTHS AND SEX

2012.				2013.												Индекс Index		
XII		I		II		III		IV		V		VI		VII		VII 2013/ VII 2012	VII 2013/ Ø 2013	VII 2013/ VI 2013
Укпно Total	Жене Women	Укпно Total	Жене Women	Укпно Total	Жене Women	Укпно Total	Жене Women	Укпно Total	Жене Women	Укпно Total	Жене Women	Укпно Total	Жене Women	Укпно Total	Жене Women			
7.745	4.053	8.381	4.345	7.937	4.013	7.903	4.124	8.043	4.343	6.361	3.487	6.964	3.746	8.088	4.576	99,36	105,48	116,14
7.745	4.053	8.381	4.345	7.937	4.013	7.903	4.124	8.043	4.343	6.361	3.487	6.964	3.746	8.088	4.576	99,36	105,48	116,14
1.017	415	1.406	655	1.173	539	1.068	502	1.136	581	920	437	1.011	478	1.161	541	103,29	103,20	114,84
1.308	564	1.853	861	1.625	750	1.385	651	1.584	711	1.237	553	1.334	646	1.456	662	92,80	97,31	109,15
914	353	1.078	456	962	441	841	378	893	400	852	394	771	335	804	376	86,36	90,76	104,28
1.482	612	1.769	825	1.733	813	1.668	812	1.667	859	1.388	682	1.511	690	1.573	821	96,15	97,36	104,10
1.143	460	1.365	635	1.292	559	1.237	576	1.232	537	985	407	1.078	483	1.289	610	108,14	106,43	119,57
3.783	1.784	4.119	1.944	3.937	1.869	3.529	1.758	3.883	1.957	3.049	1.526	3.256	1.647	3.496	1.819	102,73	96,85	107,37
1.589	694	1.841	788	1.722	749	1.735	766	1.672	789	1.480	728	1.451	685	1.623	846	91,69	98,59	111,85
11.236	4.882	13.431	6.164	12.444	5.720	11.463	5.443	12.067	5.834	9.911	4.727	10.412	4.964	11.402	5.675	98,08	98,38	109,51
1.716	720	1.970	877	1.758	801	1.595	762	1.763	835	1.224	591	1.482	648	1.509	754	85,01	93,47	101,82
875	411	963	444	811	382	796	360	825	376	684	332	616	263	804	415	109,39	102,35	130,52
1.582	776	1.857	945	1.653	741	1.679	758	1.705	854	1.138	550	1.332	656	1.424	761	85,22	92,40	106,91
1.085	507	1.308	558	1.211	560	1.134	518	1.161	581	789	380	933	472	966	484	97,18	90,14	103,54
1.820	770	2.017	808	1.731	764	1.738	802	1.717	811	1.366	684	1.292	607	1.315	675	89,88	82,36	101,78
1.086	502	1.682	806	1.265	616	1.153	573	1.121	537	824	409	787	398	1.095	516	115,87	96,69	139,14
1.665	786	1.948	818	1.792	803	1.585	756	1.687	792	1.213	596	1.281	681	1.271	654	88,63	82,56	99,22
1.022	499	1.301	611	1.239	568	1.128	511	1.168	557	821	412	848	398	955	491	92,63	89,61	112,62
10.851	4.971	13.046	5.867	11.460	5.235	10.808	5.040	11.147	5.343	8.059	3.954	8.571	4.123	9.339	4.750	92,94	90,26	108,96
964	402	1.127	472	1.044	439	1.076	458	970	448	748	313	742	384	884	443	91,89	93,89	119,14
542	247	820	433	746	353	686	311	722	331	546	261	520	266	575	292	91,56	87,22	110,58
574	247	811	368	770	361	833	363	689	310	511	254	535	256	512	277	87,07	76,89	95,70
611	237	743	329	626	258	644	289	669	297	502	193	439	207	517	254	95,56	87,42	117,77
2.529	1.086	2.893	1.193	2.523	1.084	2.398	1.114	2.512	1.180	2.062	973	2.037	997	2.328	1.153	86,96	97,27	114,29
589	257	774	320	511	214	478	204	507	241	620	313	467	195	561	255	94,92	100,23	120,13
657	265	983	438	729	300	811	350	714	341	575	264	563	218	567	279	88,59	80,31	100,71
1.654	657	1.905	730	1.650	713	1.505	648	1.313	608	1.158	495	1.129	527	1.249	566	92,72	88,23	110,63
1.824	769	1.889	759	1.911	801	1.872	848	1.777	810	1.487	690	1.296	601	1.351	682	101,20	81,65	104,24
9.944	4.167	11.945	5.042	10.510	4.523	10.303	4.585	9.873	4.566	8.209	3.756	7.728	3.651	8.544	4.201	91,78	89,12	110,56
227	111	334	166	599	283	259	145	148	75	167	75	166	101	192	107	104,92	72,06	115,66
40.003	18.184	47.137	21.584	42.951	19.774	40.736	19.337	41.278	20.161	32.707	15.999	33.841	16.585	37.565	19.309	95,57	95,20	111,00

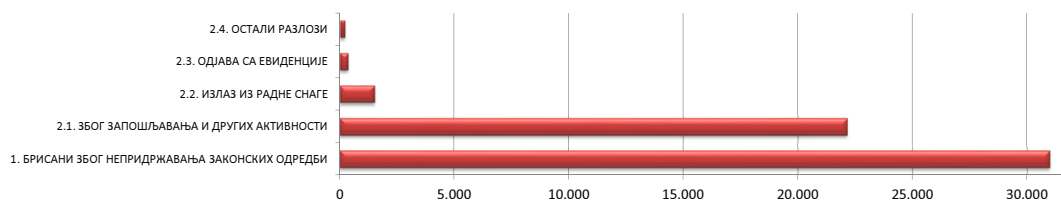
T13 PERSONS RECRUITED FROM THE UNEMPLOYMENT REGISTER BY MONTHS AND SEX

2012.				2013.												Индекс Index		
XII		I		II		III		IV		V		VI		VII		VII 2013/ VII 2012	VII 2013/ Ø 2013	VII 2013/ VI 2013
Укпно Total	Жене Women	Укпно Total	Жене Women	Укпно Total	Жене Women	Укпно Total	Жене Women	Укпно Total	Жене Women	Укпно Total	Жене Women	Укпно Total	Жене Women	Укпно Total	Жене Women			
4.687	2.655	3.647	2.057	4.668	2.660	5.151	2.745	5.509	2.861	4.965	2.456	5.008	2.401	2.798	1.238	60,20	61,70	55,87
4.687	2.655	3.647	2.057	4.668	2.660	5.151	2.745	5.509	2.861	4.965	2.456	5.008	2.401	2.798	1.238	60,20	61,70	55,87
377	204	302	151	303	176	329	164	345	165	425	205	415	207	345	205	110,22	98,01	83,13
466	234	273	155	340	175	575	308	739	423	554	300	545	295	393	191	64,22	80,46	72,11
328	174	189	89	241	103	270	108	363	163	375	162	476	184	352	146	111,75	108,74	73,95
528	343	323	187	385	232	733	365	602	353	647	362	883	381	400	186	97,09	70,48	45,30
375	218	236	152	326	184	392	213	381	194	387	180	525	256	363	149	94,53	97,36	69,14
1.695	895	1.371	658	1.616	871	1.819	948	1.942	990	1.722	880	1.968	1.053	1.253	643	73,88	75,02	63,67
478	274	378	208	457	265	565	258	539	260	512	271	685	338	527	256	93,61	100,71	76,93
4.247	2.342	3.072	1.600	3.668	2.006	4.683	2.364	4.911	2.548	4.622	2.360	5.497	2.714	3.633	1.776	84,59	84,53	66,09
459	256	359	196	473	248	562	276	725	337	527	235	672	359	469	219	74,80	86,69	69,79
269	169	363	219	313	199	447	235	424	221	512	271	578	286	410	224	117,14	94,19	70,93
782	420	826	402	866	473	1.096	556	896	425	914	506	1.162	470	578	309	62,89	63,84	49,74
373	223	314	180	380	194	421	269	400	190	387	197	540	279	431	222	99,31	105,01	79,81
536	321	452	287	459	277	552	291	675	306	616	326	741	327	667	305	115,40	112,18	90,01
390	210	336	208	389	220	568	292	432	236	404	239	507	276	289	151	71,01	69,16	57,00
382	215	421	222	538	278	598	294	615	331	613	298	738	405	488	221	108,44	85,17	66,12
431	254	371	220	349	210	426	215	420	198	393	196	506	255	488	255	89,38	115,68	96,44
3.622	2.068	3.442	1.934	3.767	2.099	4.670	2.428	4.587	2.244	4.366	2.268	5.444	2.657	3.820	1.906	88,61	88,85	70,17
198	112	134	86	215	127	249	139	341	156	219	123	362	196	225	107	102,27	90,26	62,15
273	125	323	200	206	108	304	141	367	178	399	201	570	304	419	242	122,51	113,33	73,51
196	105	195	87	215	105	254	124	231	108	198	86	246	112	284	126	107,58	122,49	115,45
118	107	166	81	200	123	182	107	201	109	264	150	282	130	280	148	143,59	124,44	99,29
752	425	707	403	813	478	957	540	982	536	1.028	533	1.004	576	489	262	45,36	57,24	48,71
154	92	103	50	232	112	211	122	174	87	172	99	217	99	239	117	76,60	124,11	110,14
208	132	202	113	273	177	284	173	398	196	668	329	581	276	386	186	185,58	96,78	66,44
369	221	287	158	448	269	506	270	525	276	469	224	524	253	305	148	59,69	69,68	58,21
318	179	222	126	304	152	357	179	378	183	296	147	280	132	398	173	107,86	124,65	142,14
2.686	1.498	2.339	1.304	2.906	1.651	3.304	1.795	3.597	1.829	3.713	1.892	4.066	2.078	3.025	1.509	86,45	92,27	74,40
72	37	36	18	26	16	53	25	47	27	33	13	33	20	43	23	226,32	111,07	130,30
15.314	8.600	12.536	6.913	15.035	8.432	17.861	9.357	18.651	9.509	17.699	8.989	20.048	9.870	13.319	6.452	79,41	80,97	66,44

**T14 БРИСАНИ И ПРЕСТАНАК ВОЂЕЊА ЕВИДЕНЦИЈЕ ПРЕМА РАЗЛОЗИМА И ТРАЈАЊУ НЕЗАПОСЛЕНОСТИ
ТОКОМ ЈУЛА 2013. ГОДИНЕ**

Разлози брисања и престанка вођења евиденције	Укупно <i>Total</i>		Трајање незапослености			
	Укупно <i>Total</i>	Жене <i>Women</i>	До 3 месеца <i>to 3 months</i>	3-6 месеци <i>3-6 months</i>	6-9 месеци <i>6-9 months</i>	9-12 месеци <i>9-12 months</i>
УКУПНО	55.128	25.108	12.170	8.678	6.250	4.211
1. БРИСАНИ ЗБОГ НЕПРИДРЖАВАЊА ЗАКОНСКИХ ОДРЕДБИ	30.968	14.135	7.323	5.317	3.481	2.179
1.1. Када незапослено лице одбије рад на привременим и повременим пословима	2	0	1	0	0	0
1.2. Када незапослено лице на евиденцији Националне службе обавља рад без уговора о раду код послодавца	1	0	0	0	0	0
1.3. Када се незапослено лице неоправдано не јави, или се не одазове на позив организације за запошљавање	26.707	12.248	4.229	5.121	3.181	2.055
1.4. Када незапослено лице на захтев Националне службе не достави доказ о активном тржењу посла	318	159	2	5	135	62
1.5. Када се незапослено лице не јави послодавцу коме га је упутила Национална служба	9	7	1	0	0	1
1.6. Када незапослено лице одбије додатно образовање и обуку	19	10	11	4	1	0
1.7. Када незапослено лице својом кривицом прекине, односно не заврши додатно образовање и обуку	14	10	7	0	3	0
1.8. Када незапослено лице одбије да прихвати понуђено учешће у програму активних мера за запошљавање	93	42	58	11	4	3
1.9. Када се незапослено лице не одазове на индивидуални разговор	3.779	1.654	3.010	168	154	57
1.10. Када се незапослено лице не одазове на групни разговор	0	0	0	0	0	0
1.11. Када незапослено лице одбије да прихвати понуђено одговарајуће запослење	26	5	4	8	3	1
1.12 MOR - када незапослено лице одбије да прихвати понуђено учешће у програму Пројекта	0	0	0	0	0	0
1.13 YEM - када незапослено лице одбије да прихвати понуђено учешће у програму Пројекта	0	0	0	0	0	0
1.14 PRO - када незапослено лице одбије да прихвати понуђено учешће у програму Пројекта	0	0	0	0	0	0
2. ПРЕСТАНАК ВОЂЕЊА ЕВИДЕНЦИЈЕ	24.160	10.973	4.847	3.361	2.769	2.032
2.1. ЗБОГ ЗАПОШЉАВАЊА И ДРУГИХ АКТИВНОСТИ	22.136	10.104	4.650	3.220	2.624	1.880
2.1.1 Када незапослено лице заснује пуни радни однос са пуним радним временом на неодређено време	3.227	1.613	591	545	389	304
2.1.2. Када незапослено лице заснује пуни радни однос са пуним радним временом на одређено време	8.104	3.891	1.981	1.179	1.092	749
2.1.3. Када незап. лице оснује предузеће или радњу, или почне да се бави пољ. као јединим или основним занимањем и обавезно је на осигурање по основу катастарског прихода	94	36	25	20	11	4
2.1.4. Када незапослено лице оснује самосталну делатност средствима НСЗ	60	29	5	12	9	2
2.1.5. Када незапослено лице оде на рад у иностранство, а не поднесе захтев за посредовањем у Србији	0	0	0	0	0	0
2.1.6. Када незапослено лице заснује пуни радни однос са непуним радним временом на одређено време	70	43	19	10	8	10
2.1.7. Када незапослено лице заснује пуни радни однос са непуним рад. временом на неодређено време	51	27	10	9	7	4
2.1.8. Привремени и повремени послови	10.530	4.465	2019	1445	1108	807
2.2. ИЗЛАЗ ИЗ РАДНЕ СНАГЕ	1.485	592	85	85	99	105
2.2.1. Када незапослено лице у складу са одговарајућим законским прописима постане потпуно неспособно за рад	13	5	2	1	2	1
2.2.2. Када незапослено лице ступи на издржавање казне затвора, или буде примљено у установу ради изречене мере безбедности, васпитне или заштитне мере, у трајању дужем од 6 месеци	8	0	0	1	1	0
2.2.3. У другим случајевима предвиђеним законом или другим општим актом	191	82	32	18	11	10
2.2.4. Када незапослено лице наврши 65 година живота	292	22	1	12	9	11
2.2.5. Када незапослено лице испуни услове за остваривање права на старосну пензију, или оствари право на породичну или инвалидску пензију	922	464	38	47	69	69
2.2.6. Када незапослено лице стекне својство редовног ученика или студента више школе или основних студија	37	17	7	5	4	13
2.2.9 Када је незапослено лице на одслужењу или дослужењу војног рока	6	0	1	1	2	0
2.2.10 Када је незапослено лице на издржавању казне затвора, изреченој мери безбедности, васпитној или заштитној мери у трајању до шест месеци	14	1	4	0	1	1
2.2.11 У случају када је незапослени или његов бранич друг упућен на рад у иностранство у оквиру међународно-техничке или просветно-културне сарадње у дипломатска, конзуларна и друга представништва	2	1	0	0	0	0
2.3. ОДЈАВА СА ЕВИДЕНЦИЈЕ	348	180	85	38	28	27
2.3.1 Када се незапослено лице само одјави са евиденције организације за запошљавање	348	180	85	38	28	27
2.4. ОСТАЛИ РАЗЛОЗИ	191	97	27	18	18	20
2.4.1 У случају смрти незапосленог лица	73	15	9	4	9	5
2.4.2 У случају пресељења незапосленог лица	115	79	18	14	9	15
2.4.3 Када незапосленим страном држављанину и лицу без држављанства престане одобрење за стални или привремени боравак	3	3	0	0	0	0

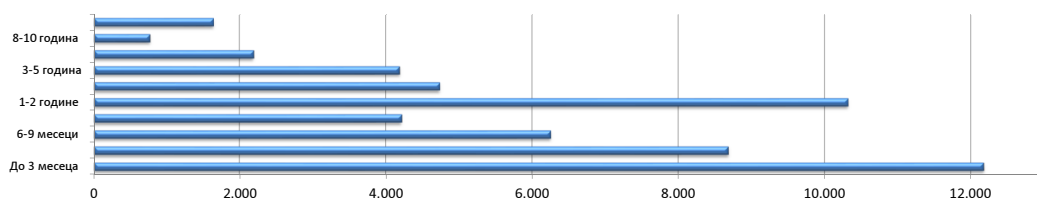
Графикон бр. 14 - Брисани и престанак вођења евиденције према разлозима
Chart No. 14 - Persons deleted from the register and discontinued record keeping by reasons



T14 PERSONS DELETED FROM THE UNEMPLOYMENT REGISTER AND DISCONTINUED RECORD KEEPING BY REASONS AND DURATION OF UNEMPLOYMENT DURING JULY OF 2013

Duration of unemployment						Reasons for deletion from the unemployment register and discontinued record keeping	
1-2 године 1-2 years	2-3 године 2-3 years	3-5 године 3-5 years	5-8 година 5-8 years	8-10 година 8-10 years	Преко 10 година Over 10 years		
10.314	4.732	4.182	2.186	767	1.638	TOTAL	
5.012	2.537	2.271	1.313	495	1.040	1. DELETION DUE TO NON-COMPLIANCE TO LEGAL PROVISIONS	
1	0	0	0	0	0	1.1. When an unempl. person refuses to accept an offered temporary and occasional job	
1	0	0	0	0	0	1.2. When an unempl. person registered in the National Employment Service works for an employer without a labour contract	
4.793	2.429	2.183	1.254	472	990	1.3. When an unempl. person fails to come to an interview without justification, having been invited by the employment organisation	
59	16	20	13	1	5	1.4. When an unempl. person fails to provide evidence of active job seeking at the request of the NES	
4	2	0	1	0	0	1.5. When an unempl. person fails to show up to an interview with the employer having been sent by the NES	
1	1	0	0	0	1	1.6. When an unempl. person refuses to go to vocational education and training courses	
1	2	0	0	0	1	1.7. When an unempl. person terminates, or fails to complete vocational education and training as a result of his/her own culpability	
6	6	1	2	0	2	1.8. When an unempl. person refuses to accept offered participation in a programme of ALMM	
139	80	67	43	20	41	1.9. When an unempl. person fails to come to an individual interview	
0	0	0	0	0	0	1.10. When an unempl. person fails to come to a group session	
7	1	0	0	0	2	0	1.11. When an unempl. person refuses to accept offered appropriate job
0	0	0	0	0	0	1.12 MOR- when an unemployed person refuses to accept the offered participation in a Project's programme	
0	0	0	0	0	0	1.13 YEM - when an unemployed person refuses to accept the offered participation in a Project's programme	
0	0	0	0	0	0	1.14 PRO - when an unemployed person refuses to accept the offered participation in a Project's programme	
5.302	2.195	1.911	873	272	598	2. DISCONTINUED RECORD KEEPING	
4.523	2.043	1.770	756	213	457	2.1. WHEN RECRUITED OR OTHER ACTIVITIES	
635	283	284	107	34	55	2.1.1. When an unemployed person enters a full-time labour relation with an indefinite term contract	
1.427	641	568	250	75	142	2.1.2. When an unemployed person enters a full-time labour relation with a fixed-term contract	
17	5	6	3	1	2	2.1.3. When an unempl. person establishes a company or an enterprise, or starts to work in agriculture as his/her only or basic occupation and is compulsory to be insured on account of the cadaster revenue	
11	3	9	5	3	1	2.1.4. When an unempl. person establishes enterprise through NES subsidies	
0	0	0	0	0	0	2.1.5. When an unempl. person goes to work abroad, and does not file a request for job placement services in Serbia and Montenegro	
13	6	2	2	0	0	2.1.6. When an unemployed person enters a part-time labour relation with an indefinite term contract	
10	4	2	3	1	1	2.1.7. When an unemployed person enters a part-time labour relation with a fixed-term contract	
2410	1101	899	386	99	256	Temporary and occasional jobs	
704	100	96	88	46	77	2.2. LEAVING THE LABOUR FORCE	
1	0	3	2	0	1	2.2.1. When an unempl. person becomes completely incapable for work according to the relevant legal provisions	
1	0	3	0	0	2	2.2.2. When an unempl. person begins serving his/her time in prison, or is committed into an institution on account of a pronounced measure of safety, reform or protection, for a period longer than 6 months	
44	25	27	10	6	8	2.2.3. In other cases as stipulated by law or other general documents	
75	29	37	51	28	39	2.2.4. When an unemployed person has turned 65 years of age	
576	41	20	24	12	26	2.2.5. When an unempl. person has met the conditions for retirement on account of age, or the conditions for a family or disability pension	
5	2	1	0	0	0	2.2.6. When an unempl. person has acquired the status of a regular student of a college or a basic university course	
0	1	1	0	0	0	2.2.9 When the unemployed person is serving the compulsory military service.	
2	0	4	1	0	1	2.2.10 When the unemployed person is serving a sentence of imprisonment, security measure, correctional or protective measure, lasting up to six months	
0	2	0	0	0	0	2.2.11 In the case when the unemployed person, or his/her spouse, has been sent abroad as part of an international-technical or educational-cultural cooperation to work in diplomatic, consular or other offices.	
44	26	27	19	5	49	2.3. DELETION AT THE REQUEST OF THE CLIENT	
44	26	27	19	5	49	2.3.1. When an unempl. person files a request to be deleted from the unemployment register	
31	26	18	10	8	15	2.4. OTHER REASONS	
12	11	10	3	3	7	2.4.1. In the case of death of the unemployed person	
18	14	7	7	5	8	2.4.2. In the case when the unemployed person has moved to other place of residence	
1	1	1	0	0	0	2.4.3. When the permission for permanent residence or temporary stay has expired to an unempl. foreigner or a person without citizenship	

Графикон бр. 15 - Брисани и престанак вођења евиденције према дужици трајања незапослености
Chart No. 15 - Persons deleted from the register and discontinued record keeping by duration of unemployment



**T15 ПОДАЦИ О НЕЗАПОСЛЕНОСТИ И ЗАПОШЉАВАЊУ ПО ОБЛАСТИМА И ОПШТИНАМА
ТОКОМ ЈУЛА 2013. ГОДИНЕ**

**T15 UNEMPLOYMENT AND EMPLOYMENT DATA BY COUNTIES AND MUNICIPALITIES
DURING JULY OF 2013**

Регион/Област/Град-општина <i>Region/County/municipality</i>	Период <i>Period</i>													
	Стање на крају месеца <i>Situation at the end of the considered month</i>		У месецу <i>in month</i>											
	Незапослена лица <i>Unemployed persons</i>		Новопријављени <i>Newly registered</i>		Пријављене потребе за запошљавањем <i>Requests for jobmatching services in vacancy filling</i>				Запошљавање <i>Filled vacancies</i>				Запослени са евиденције <i>Recruited from the register</i>	
	Укупно <i>Total</i>	Жене <i>Women</i>	Укупно <i>Total</i>	Жене <i>Women</i>	Укупно <i>Total</i>	Неодређено <i>Indefinite term</i>	Одређено <i>Fixed-term</i>	Укупно <i>Total</i>	Жене <i>Women</i>	Неодређено <i>Indefinite term</i>	Одређено <i>Fixed-term</i>	Укупно <i>Total</i>	Жене <i>Women</i>	
Београдски регион	106.996	58.304	8.088	4.576	867	119	518	23.142	9.907	5.502	17.640	2.798	1.238	
Београдска област	106.996	58.304	8.088	4.576	867	119	518	23.142	9.907	5.502	17.640	2.798	1.238	
Барајево	2.277	1.156	164	88	1	0	1	81	29	30	51	18	8	
Вождовац	10.306	5.485	725	412	41	10	28	1.377	537	361	1.016	169	69	
Врачар	2.816	1.604	208	115	26	2	22	1.309	617	397	912	149	81	
Гроцка	2.828	1.515	389	223	63	2	61	389	151	97	292	53	21	
Звездара	10.248	5.444	728	404	11	1	7	832	326	184	648	99	42	
Земун	11.133	5.912	941	527	33	8	24	1.779	865	309	1.470	231	104	
Лазаревац	3.594	2.247	278	157	45	2	43	881	220	330	551	144	63	
Младеновац	6.244	3.089	325	190	4	2	2	349	118	127	222	43	23	
Нови Београд	12.688	7.139	863	494	149	35	94	5.856	2.751	1.663	4.193	703	323	
Обреновац	7.158	4.103	385	206	11	2	4	658	204	56	602	64	28	
Палилула	10.126	5.476	894	516	32	5	26	1.685	726	266	1.419	238	100	
Раковица	7.259	4.071	520	308	6	1	4	691	223	157	534	77	38	
Савски Венац	1.967	1.122	122	66	34	2	32	1.998	1.010	637	1.361	217	102	
Сопот	1.515	773	98	56	3	2	1	56	28	19	37	19	12	
Стари Град	2.779	1.562	190	98	314	11	119	3.854	1.610	537	3.317	451	168	
Чукарица	11.668	6.397	971	543	63	26	37	925	349	199	726	96	42	
Сурчин	2.390	1.209	287	173	31	8	13	422	143	133	289	27	14	
Регион Војводине	202.594	101.658	11.402	5.675	1.142	202	848	17.835	7.971	3.645	14.190	3.633	1.776	
Северно - бачка	17.877	8.925	1.161	541	165	55	109	1.444	723	293	1.151	345	205	
Бачка Топола	3.619	1.794	185	84	6	0	6	347	141	54	293	84	45	
Мали Иђош	2.242	1.120	93	43	1	0	1	173	64	22	151	31	7	
Суботица	12.016	6.011	883	414	158	55	102	924	518	217	707	230	153	
Средње - банатска	18.050	8.517	1.456	662	111	11	99	1.982	906	185	1.797	393	191	
Житиште	2.219	1.071	149	70	8	0	8	247	143	33	214	71	30	
Зрењанин	9.512	4.471	897	382	63	10	52	1.232	507	116	1.116	142	75	
Нова Црња	1.595	729	118	54	0	0	0	56	21	5	51	22	7	
Нови Бечеј	3.023	1.411	193	102	40	1	39	311	199	28	283	99	62	
Сечањ	1.701	835	99	54	0	0	0	136	36	3	133	59	17	
Северно - банатска	14.143	6.925	804	376	98	9	64	1.624	559	189	1.435	352	146	
Ада	990	468	69	35	2	0	2	197	67	36	161	57	22	
Кањижа	2.327	1.184	82	39	12	4	8	214	88	23	191	81	35	
Кикинда	5.762	2.869	344	154	40	5	34	632	199	45	587	87	37	
Нови Кнежевац	1.047	430	60	25	9	0	9	107	46	9	98	19	4	
Сента	2.483	1.204	156	84	32	0	8	385	134	68	317	84	40	
Чока	1.534	770	93	39	3	0	3	89	25	8	81	24	8	
Јужно - банатска	34.605	17.729	1.573	821	82	11	69	1.687	724	322	1.365	400	186	
Алибунар	2.936	1.443	86	47	0	0	0	105	47	29	76	19	12	
Ковачица	3.523	1.729	128	70	0	0	0	80	35	35	45	44	21	
Ковин	3.536	1.829	170	78	10	6	4	254	77	45	209	72	26	
Опово	961	462	54	30	1	0	1	13	8	5	8	1	1	
Панчево	11.993	6.652	640	336	33	3	29	698	312	116	582	138	65	
Бела Црква	3.560	1.711	87	43	0	0	0	102	54	29	73	24	13	
Вршац	6.528	3.213	347	188	36	0	35	331	149	46	285	66	31	
Пландиште	1.568	690	61	29	2	2	0	104	42	17	87	36	17	
Западно - бачка	22.216	10.001	1.289	610	246	13	230	1.479	756	379	1.100	363	149	
Апатин	3.778	1.659	198	96	5	0	5	251	115	41	210	102	47	
Кула	5.940	2.900	377	158	16	0	16	554	230	110	444	61	16	
Оуаџи	4.491	2.023	195	87	31	4	27	223	88	26	197	135	60	
Сомбор	8.007	3.419	519	269	194	9	182	451	323	202	249	65	26	
Јужно - бачка	67.225	35.425	3.496	1.819	341	81	216	7.205	3.181	1.747	5.458	1.253	643	
Бач	2.054	949	93	54	1	0	1	89	43	10	79	21	16	
Бачка Паланка	7.316	3.778	311	151	36	0	36	732	280	92	640	177	96	
Бачки Петровац	864	363	87	39	73	50	20	117	59	12	105	53	29	
Беочин	1.696	827	136	67	6	4	2	262	141	27	235	66	31	
Бечеј	4.939	2.478	183	92	19	0	19	354	143	61	293	55	22	
Жабалъ	4.216	2.061	169	80	12	5	7	135	63	28	107	22	6	
Нови Сад - град	30.512	16.907	1.725	952	130	17	98	4.664	2.119	1.340	3.324	600	353	
Србобран	3.032	1.605	153	70	8	0	8	116	45	19	97	41	20	
Сремски Карловци	968	508	55	22	4	0	4	24	8	8	16	5	0	
Темерин	2.712	1.532	169	105	3	1	2	260	93	66	194	77	27	
Тител	1.465	640	95	34	1	0	1	82	32	11	71	33	10	
Врбас	7.451	3.777	320	153	48	4	18	370	155	73	297	103	33	

Регион/Област/Град-општина <i>Region/County/municipality</i>	Период <i>Period</i>													
	Стање на крају месеца <i>Situation at the end of the considered month</i>		У месецу <i>In month</i>											
	Незапослена лица <i>Unemployed persons</i>		Новопријављени <i>Newly registered</i>		Пријављене потребе за запошљавањем <i>Requests for jobmatching services in vacancy filling</i>			Запошљавање <i>Filled vacancies</i>				Запослени са евиденције <i>Recruited from the register</i>		
	Укупно <i>Total</i>	Жене <i>Women</i>	Укупно <i>Total</i>	Жене <i>Women</i>	Укупно <i>Total</i>	Неодређено <i>Indefinite term</i>	Одређено <i>Fixed-term</i>	Укупно <i>Total</i>	Жене <i>Women</i>	Неодређено <i>Indefinite term</i>	Одређено <i>Fixed-term</i>	Укупно <i>Total</i>	Жене <i>Women</i>	
Сремска	28.478	14.136	1.623	846	99	22	61	2.414	1.122	530	1.884	527	256	
Инђија	4.089	1.992	277	142	7	3	1	366	180	98	268	136	77	
Ириг	1.780	855	56	34	10	1	9	104	48	7	97	29	18	
Пећинци	1.364	660	104	43	0	0	0	245	136	57	188	41	16	
Рума	6.430	3.200	252	119	32	3	16	417	198	105	312	107	49	
Сремска Митровица	7.169	3.434	443	229	22	5	17	274	112	61	213	87	31	
Стара Пазова	3.795	2.065	302	175	16	8	8	660	317	163	497	72	36	
Шид	3.851	1.930	189	104	12	2	10	348	131	39	309	55	29	
Регион Шумадије и Западне Србије	248.493	130.483	9.339	4.750	789	201	564	16.206	7.016	3.513	12.693	3.820	1.906	
Мачванска	37.815	19.643	1.509	754	146	27	114	1.943	794	368	1.575	469	219	
Богатић	3.499	1.756	78	40	0	0	0	91	41	18	73	19	8	
Владимирци	1.243	615	58	33	8	0	8	66	24	10	56	10	4	
Коцељева	1.627	858	50	21	9	5	0	83	26	13	70	34	10	
Шабац	12.090	6.582	593	308	46	13	32	984	397	168	816	145	61	
Крупањ	2.231	1.079	79	34	6	3	3	88	33	28	60	25	14	
Лозница	12.456	6.301	540	271	60	2	58	378	159	67	311	94	44	
Љубовија	2.272	1.180	59	27	4	0	4	197	89	42	155	114	69	
Мали Зворник	2.397	1.272	52	20	13	4	9	56	25	22	34	28	9	
Колубарска	14.785	7.680	804	415	64	4	60	1.708	854	162	1.546	410	224	
Ваљево	9.073	4.668	527	271	47	2	45	1.107	574	90	1.017	239	131	
Лајковац	971	582	62	28	1	0	1	187	77	6	181	53	28	
Љиг	599	333	32	17	0	0	0	56	27	5	51	13	8	
Мионица	624	331	46	28	6	0	6	118	59	13	105	22	12	
Осечина	1.106	576	32	21	6	2	4	86	41	4	82	49	25	
Уб	2.412	1.190	105	50	4	0	4	154	76	44	110	34	20	
Шумадијска	34.122	19.188	1.424	761	129	20	109	2.708	1.158	430	2.278	578	309	
Аранђеловац	5.208	2.920	194	100	12	2	10	704	316	124	580	107	57	
Баточина	2.185	1.130	107	66	60	0	60	125	94	19	106	63	53	
Кнић	1.490	830	60	35	2	2	0	54	26	26	28	9	1	
Крагујевац - град	20.964	12.127	900	479	46	14	32	1.652	618	220	1.432	355	170	
Рача (Крагујевацка)	1.113	539	50	26	3	2	1	61	46	19	42	23	18	
Топола	2.083	1.057	72	34	6	0	6	70	30	16	54	14	6	
Лапово	1.079	585	41	21	0	0	0	42	28	6	36	7	4	
Поморавска	29.520	15.442	966	484	101	31	70	2.540	962	1.066	1.474	431	222	
Деспотовац	1.832	1.017	59	33	7	2	5	194	68	24	170	37	14	
Параћин	8.870	4.717	251	116	32	23	9	1.306	422	87	435	119	61	
Рековац	1.688	801	33	19	0	0	0	31	11	6	25	3	3	
Јагодина	11.080	5.895	418	217	55	4	51	436	230	43	393	131	76	
Свилајнац	2.264	1.096	69	34	3	1	2	305	129	39	266	36	16	
Ђуприја	3.786	1.916	136	65	4	1	3	268	102	83	185	105	52	
Златиборска	33.688	17.304	1.315	675	83	17	65	2.433	1.100	479	1.954	667	305	
Ариље	1.472	768	35	14	4	0	4	142	94	32	110	47	34	
Бајина Башта	2.300	1.208	133	65	19	1	18	270	111	50	220	97	40	
Косјерић	857	444	41	24	0	0	0	101	37	12	89	31	14	
Пожега	2.158	1.170	92	46	7	1	5	179	73	38	141	45	26	
Ужице	6.323	3.462	361	188	21	10	11	940	428	69	871	129	42	
Чајетина	844	401	52	19	14	0	14	255	120	66	189	47	29	
Нова Варош	2.730	1.373	68	35	2	2	0	141	50	30	111	75	35	
Прибој	5.125	2.633	163	93	2	2	0	103	43	25	78	65	26	
Пријеполје	6.689	3.421	220	112	11	1	10	230	116	112	118	90	42	
Сјеница	5.190	2.424	150	79	3	0	3	72	28	45	27	41	17	
Моравичка	22.196	11.814	1.095	516	120	22	97	1.711	755	285	1.426	289	151	
Горњи Милановац	3.447	1.984	207	110	9	3	5	424	196	84	340	59	33	
Ивањица	4.857	2.195	123	70	8	8	0	218	114	39	179	37	14	
Лучани	1.953	1.047	60	26	0	0	0	129	53	30	99	24	11	
Чачак	11.939	6.588	705	310	103	11	92	940	392	132	808	169	93	
Рашка	48.066	24.707	1.271	654	81	70	10	1.652	711	456	1.196	488	221	
Врњачка Бања	3.415	1.811	127	63	4	3	1	310	132	57	253	88	38	
Краљево	13.951	7.488	467	224	33	26	7	491	259	99	392	130	70	
Рашка	3.592	1.938	105	61	0	0	0	191	44	21	170	31	11	
Нови Пазар	19.277	9.351	429	226	44	41	2	559	241	221	338	184	81	
Тутин	7.831	4.119	143	80	0	0	0	101	35	58	43	55	21	
Расинска	28.301	14.705	955	491	65	10	39	1.511	682	267	1.244	488	255	
Александровац	2.495	1.340	85	44	6	0	6	598	270	52	546	152	66	
Брус	2.154	882	65	35	3	3	0	118	71	34	84	73	46	
Варварин	1.353	646	62	32	4	2	2	37	21	16	21	17	12	
Крушевац	15.993	8.575	568	284	45	5	24	478	206	99	379	179	96	
Трстеник	5.212	2.669	138	78	6	0	6	174	71	52	122	43	20	
Ћићевац	1.094	593	37	18	1	0	1	106	43	14	92	24	15	

Регион/Област/Град-општина <i>Region/County/municipality</i>	Период <i>Period</i>													
	Стање на крају месеца <i>Situation at the end of the considered month</i>		У месецу <i>In month</i>											
	Незапослена лица <i>Unemployed persons</i>		Новопријављени <i>Newly registered</i>		Пријављене потребе за запошљавањем <i>Requests for jobmatching services in vacancy filling</i>				Запошљавање <i>Filled vacancies</i>				Запослени са евиденије <i>Recruited from the register</i>	
	Укупно <i>Total</i>	Жене <i>Women</i>	Укупно <i>Total</i>	Жене <i>Women</i>	Укупно <i>Total</i>	Неодређено <i>Indefinite term</i>	Одређено <i>Fixed-term</i>	Укупно <i>Total</i>	Жене <i>Women</i>	Неодређено <i>Indefinite term</i>	Одређено <i>Fixed-term</i>	Укупно <i>Total</i>	Жене <i>Women</i>	
Регион Јужне и Источне Србије	206.066	100.757	8.544	4.201	448	65	374	11.894	5.286	2.114	9.780	3.025	1.509	
Подунавска	17.187	9.152	884	443	88	1	87	1.059	480	251	808	225	107	
Велика Плана	3.848	1.995	168	80	46	1	45	392	190	71	321	87	48	
Смедерево	9.017	4.760	521	272	39	0	39	317	143	73	244	96	39	
Смедеревска Паланка	4.322	2.397	195	91	3	0	3	350	147	107	243	42	20	
Браничевска	10.390	5.272	575	292	30	18	10	2.006	892	166	1.840	419	242	
Велико Градиште	1.475	731	55	34	0	0	0	96	50	17	79	28	17	
Голубац	782	379	23	13	5	2	3	46	21	19	27	16	7	
Жабари	419	201	25	10	1	1	0	54	14	1	53	7	1	
Жагубица	496	232	48	17	0	0	0	60	41	13	47	10	6	
Кучево	803	349	34	15	1	0	1	55	38	9	46	6	2	
Мало Црниће	402	195	15	9	0	0	0	43	17	4	39	7	4	
Петровац	1.310	643	87	46	9	9	0	173	86	45	128	38	19	
Кожаревац	3.760	2.030	225	123	7	3	2	1.479	625	58	1.421	307	186	
Костолац	943	512	63	25	7	3	4	0	0	0	0	0	0	
Борска	13.018	6.883	512	277	31	7	22	1.483	512	161	1.322	284	126	
Бор	6.164	3.498	239	132	6	0	4	721	184	36	685	129	36	
Кладово	2.132	1.001	60	30	5	4	1	180	78	36	144	59	35	
Мајданпек	2.088	1.083	85	44	7	0	7	339	110	22	317	41	22	
Неготин	2.634	1.301	128	71	13	3	10	243	140	67	176	55	33	
Зајечарска	14.700	6.982	517	254	11	4	6	741	375	130	611	280	148	
Бољевац	1.097	546	34	14	3	1	2	30	11	4	26	7	2	
Зајечар	7.589	3.724	247	121	5	1	3	385	196	59	326	69	41	
Књажевац	4.553	1.962	163	84	3	2	1	239	122	52	187	161	84	
Сокобања	1.461	750	73	35	0	0	0	87	46	15	72	43	21	
Нишавска	54.284	25.712	2.328	1.153	141	14	123	2.251	972	534	1.717	489	262	
Алексинач	8.187	3.831	286	132	5	0	5	339	202	138	201	102	52	
Гаџин Хан	1.428	594	55	22	40	0	40	116	41	10	106	14	5	
Дољевац	2.713	1.149	135	61	0	0	0	62	23	12	50	18	9	
Мерошина	2.397	1.083	65	26	1	0	1	51	19	12	39	12	4	
Ражањ	649	285	17	8	1	0	1	22	20	5	17	4	2	
Сврљиг	2.113	904	73	38	14	0	14	91	40	55	36	30	18	
Ниш	36.797	17.866	1.697	866	80	14	62	1.570	627	302	1.268	309	172	
Ниш-Нишка Бања	2.810	1.412	132	59	0	0	0	46	21	9	37	18	11	
Ниш-Пантелеј	6.859	3.414	279	155	13	2	11	159	65	38	121	56	28	
Ниш-Црвени Крст	5.136	2.227	243	102	6	3	3	226	66	37	189	35	15	
Ниш-Палилула	10.964	5.115	543	270	7	2	5	153	58	42	111	52	30	
Ниш-Медиана	11.028	5.698	500	280	54	7	43	986	417	176	810	148	88	
Топличка	15.967	7.529	561	255	61	3	58	727	335	207	520	239	117	
Блаце	1.860	892	65	24	0	0	0	84	48	28	56	16	7	
Житорађа	3.160	1.435	101	48	0	0	0	27	6	5	22	12	1	
Куршумлија	3.277	1.651	90	39	10	0	10	187	86	39	148	118	62	
Прокупље	7.670	3.551	305	144	51	3	48	429	195	135	294	93	47	
Пиротска	12.932	6.181	567	279	47	7	40	938	439	144	794	386	186	
Бабушница	1.808	802	69	35	0	0	0	104	48	13	91	41	24	
Бела Паланка	2.611	1.216	87	38	0	0	0	136	49	13	123	58	22	
Димитровград	1.361	633	47	22	12	0	12	220	121	15	205	48	21	
Пирот	7.152	3.530	364	184	35	7	28	478	221	103	375	239	119	
Јабланичка	38.433	17.928	1.249	566	23	10	13	1.246	681	285	961	305	148	
Бојник	2.499	1.190	90	38	0	0	0	45	20	12	33	14	7	
Власотинце	6.100	2.812	188	83	2	2	0	212	99	75	137	62	21	
Лебане	4.980	2.350	132	64	0	0	0	155	81	30	125	64	32	
Лесковац	23.114	10.692	805	367	21	8	13	739	452	147	592	136	75	
Медвеђа	1.533	803	31	12	0	0	0	76	26	6	70	21	10	
Црна Трава	207	81	3	2	0	0	0	19	3	15	4	8	3	
Пчињска	29.155	15.118	1.351	682	16	1	15	1.443	600	236	1.207	398	173	
Босилеград	1.555	697	41	21	0	0	0	177	85	17	160	25	15	
Бујановац	4.563	2.318	195	101	0	0	0	93	44	22	71	23	15	
Владичин Хан	3.794	1.995	185	89	0	0	0	117	42	15	102	61	29	
Врање	9.250	4.843	507	246	16	1	15	755	336	121	634	181	93	
Прешево	5.424	2.979	217	124	0	0	0	41	15	22	19	11	3	
Сурдулица	3.347	1.754	156	81	0	0	0	188	49	23	165	83	8	
Трговиште	1.222	532	50	20	0	0	0	72	29	16	56	14	10	

Регион/Област/Град-општина <i>Region/County/municipality</i>	Период <i>Period</i>												
	Стање на крају месеца <i>Situation at the end of the considered month</i>		У месецу <i>In month</i>										
	Незапослена лица <i>Unemployed persons</i>		Новопријављени <i>Newly registered</i>		Пријављене потребе за запошљавањем <i>Requests for jobmatching services in vacancy filling</i>			Запошљавање <i>Filled vacancies</i>				Запослени са евиденције <i>Recruited from the register</i>	
	Укупно <i>Total</i>	Жене <i>Women</i>	Укупно <i>Total</i>	Жене <i>Women</i>	Укупно <i>Total</i>	Неодређено <i>Indefinite term</i>	Одређено <i>Fixed-term</i>	Укупно <i>Total</i>	Жене <i>Women</i>	Неодређено <i>Indefinite term</i>	Одређено <i>Fixed-term</i>	Укупно <i>Total</i>	Жене <i>Women</i>
Регион Косово и Метохија	7.660	4.333	192	107	10	0	8	329	118	77	252	43	23
Косовска	415	253	4	3	0	0	0	100	28	29	71	3	3
Глоговац	1	1	0	0	0	0	0	1	0	1	0	0	0
Качаник	0	0	0	0	0	0	0	0	0	0	0	0	0
Косово Поље	55	30	1	1	0	0	0	2	0	2	0	0	0
Липљан	11	6	0	0	0	0	0	6	2	2	4	0	0
Обилић	338	211	3	2	0	0	0	17	11	7	10	2	2
Подујево	1	1	0	0	0	0	0	0	0	0	0	0	0
Приштина - град	5	3	0	0	0	0	0	40	12	15	25	1	1
Урошевац	1	0	0	0	0	0	0	1	0	0	1	0	0
Штимље	1	0	0	0	0	0	0	0	0	0	0	0	0
Штрпце	2	1	0	0	0	0	0	33	3	2	31	0	0
Пеќка	192	101	0	0	0	0	0	3	2	1	2	2	1
Дечани	0	0	0	0	0	0	0	0	0	0	0	0	0
Ђаковица	0	0	0	0	0	0	0	1	1	0	1	1	1
Исток	148	81	0	0	0	0	0	0	0	0	0	0	0
Клина	44	20	0	0	0	0	0	1	0	0	1	1	0
Пећ	0	0	0	0	0	0	0	1	1	1	0	0	0
Призренска	152	87	6	4	0	0	0	7	1	3	4	1	0
Ораховац	150	86	6	4	0	0	0	4	0	0	4	1	0
Призрен	2	1	0	0	0	0	0	0	0	0	0	0	0
Сува Река	0	0	0	0	0	0	0	1	0	1	0	0	0
Гора	0	0	0	0	0	0	0	2	1	2	0	0	0
Косовско - митровачка	6.900	3.891	181	99	10	0	8	186	67	34	152	36	19
Вучитрн	461	265	3	0	0	0	0	7	5	3	4	4	3
Зубин Поток	1.141	647	26	15	0	0	0	10	6	8	2	6	3
Лепосавић	2.334	1.367	61	29	0	0	0	84	13	8	76	16	5
Србица	34	29	0	0	0	0	0	3	1	0	3	0	0
Косовска Митровица	1.984	1.101	52	30	9	0	8	56	33	11	45	8	6
Звечан	946	482	39	25	1	0	0	26	9	4	22	2	2
Косовско - поморавска	1	1	1	1	0	0	0	33	20	10	23	1	0
Витина	0	0	0	0	0	0	0	4	3	3	1	0	0
Гњилане	0	0	0	0	0	0	0	14	9	6	8	0	0
Косовска Каменица	1	1	1	1	0	0	0	13	6	1	12	1	0
Ново Брдо	0	0	0	0	0	0	0	2	2	0	2	0	0
Република Србија	771.809	395.535	37.565	19.309	3.256	587	2.312	69.406	30.298	14.851	54.555	13.319	6.452

Издавач
Национална служба за запошљавање
Београд, Краља Милутина 8

За издавача
Синиша Надбантић, директор

Билтен припремили
Одељење за анализу тржишта рада и планирање

Уредник
Никола Атанацковић

Телефони за контакт:
011/29-29-551
011/29-29-562

Факс:
011/29-29-625
E-mail: bilten@nsz.gov.rs

Интернет адреса:
www.nsz.gov.rs

ISSN 1451-3226



РЕПУБЛИКА СРБИЈА
НАЦИОНАЛНА СЛУЖБА
ЗА ЗАПОШЉАВАЊЕ
www.nsz.gov.rs