

Број 144



**МЕСЕЧНИ
СТАТИСТИЧКИ БИЛТЕН
АВГУСТ 2014**



**РЕПУБЛИКА СРБИЈА
НАЦИОНАЛНА СЛУЖБА
ЗА ЗАПОШЉАВАЊЕ**



**РЕПУБЛИКА СРБИЈА
НАЦИОНАЛНА СЛУЖБА ЗА ЗАПОШЉАВАЊЕ**

***REPUBLIC OF SERBIA
NATIONAL EMPLOYMENT SERVICE***

**Број 144
МЕСЕЧНИ СТАТИСТИЧКИ БИЛТЕН
Август 2014**

**НЕЗАПОСЛЕНОСТ И ЗАПОШЉАВАЊЕ
У РЕПУБЛИЦИ СРБИЈИ**

***No 144
MONTHLY STATISTIC BULLETIN
August 2014***

***UNEMPLOYMENT AND EMPLOYMENT
IN THE REPUBLIC OF SERBIA***

САДРЖАЈ

УВОДНЕ НАПОМЕНЕ	4
1. Извори и метод прикупљања података	4
2. Обухватност	4
МЕТОДОЛОШКА ПОЈАШЊЕЊА И ДЕФИНИЦИЈЕ	5
T1 Незапосленост, пријављене потребе и запошљавање од 2005. до 2013. године	10
T2 Незапосленост и запошљавање према степену стручне спреме и полу током августа 2014. године	11
T3 Незапосленост и запошљавање према степену стручне спреме и полу	11
T4 Незапосленост, пријављене потребе за запошљавањем и запошљавање по групама занимања и полу током августа 2014. године	13
T5 Преглед најтраженијих занимања у оквиру степена стручне спреме према пријављеним потребама током августа 2014. године	14
T6 Незапослена лица по месецима и полу	15
T7 Незапослена лица према степену стручне спреме и полу на крају августа 2014. године	17
T8 Незапослена лица према старости и полу на крају августа 2014. године	19
T9 Незапослена лица према трајању незапослености и полу на крају августа 2014. године	21
T10 Корисници новчане накнаде по месецима и полу	23
T11 Пријављене потребе за запошљавањем по месецима	25
T12 Новопријављени по месецима и полу	27
T13 Запослени са евиденције по месецима и полу	27
T14 Брисани и престанак вођења евиденције према разлозима и трајању незапослености током августа 2014. године	29
T15 Подаци о незапослености и запошљавању по областима и општинама	31

CONTENTS

INTRODUCTORY REMARKS	7
1. Data sources and collecting method	7
2. Coverage	7
METHODOLOGICAL EXPLANATIONS AND DEFINITIONS	8
T1 Unemployment, vacancies and employment 2005 to 2013	10
T2 Unemployment and employment by level of education and sex during August 2014	12
T3 Unemployment and employment by level of education and sex	12
T4 Unemployment, requests for jobmatching services and employment by occupation groups and sex during August 2014	13
T5 Overview of the most frequently demanded occupations by education levels according to the requests for jobmatching services during August 2014	14
T6 Unemployed persons by month and sex	16
T7 Unemployed persons by education level and sex in the end of August 2014	18
T8 Unemployed persons by age and sex in the end of August 2014	20
T9 Unemployed persons by duration of unemployment and sex in the end of August 2014	22
T10 Unemployment benefit recipients by month and sex	24
T11 Requests by employers for NES jobmatching services in vacancy filling by month	26
T12 Newly registered persons by month and sex	28
T13 Persons recruited from the unemployment register by month and sex	28
T14 Persons deleted from the unemployment register and discontinued record keeping by reasons and duration of unemployment during August 2014	30
T15 Unemployment and employment data by areas and municipalities during August 2014	31

Уводне напомене

Статистички извештаји о броју и структури тражилаца запослења лица на евиденцији Националне службе за запошљавање (у даљем тексту: НСЗ) и пријављеним слободним пословима генеришу се из базе података НСЗ првог дана у месецу за претходни месец.

Подаци о регистрованој незапослености и запошљавању уз посредовање НСЗ прикупљају се на основу Закона о осигурању за случај незапослености («Службени гласник РС», бр. 36/09 и 88/10) и Правилника о ближој садржини података и начину вођења евиденција у области запошљавања («Службени гласник РС», бр. 15/2010).

1. Извори и метод прикупљања података

Подаци о тражиоцима запослења добијају се непосредном пријавом лица на евиденцију НСЗ, а подаци о слободним пословима добијају се пријавом потребе за запошљавањем од стране послодавца.

Подаци о запошљавању добијају се трансфером података из Матичне евиденције осигураника Републичког фонда за здравствено осигурање.

На основу члана 94. Закона о запошљавању и осигурању за случај незапослености («Службени гласник РС», бр. 36/09 и 88/10) и члана 30. Правилника о ближој садржини података и начину вођења евиденција у области запошљавања («Службени гласник РС», бр. 15/2010) подаци о реализацији потребе за запошљавањем воде се према седишту послодавца. Чланом 18. став 2 Закона о централном регистру обавезног социјалног осигурања ("Сл. гласник РС", бр. 30/2010) предвиђено је да организације обавезног социјалног осигурања преузимају из Јединствене базе податке неопходне за вођење матичне евиденције, односно друге евиденције прописане законом који уређује пензијско и инвалидско

осигурање, здравствено осигурање и осигурање за случај незапослености. При трансферу података за одређени број пријава недостају подаци о седишту послодавца, па самим тим те пријаве на обавезно социјално осигурање није могуће територијално разврстати.

2. Обухватност

Национална служба приказује податке у Месечном статистичком билтену у складу са територијалном организацијом Републике Србије (Закон о територијалној организацији Републике Србије («Службени гласник РС», бр. 129/07)), осим у табели 10 - Т10 КОРИСНИЦИ НОВЧАНЕ НАКНАДЕ ПО МЕСЕЦИМА И ПОЛУ, где су подаци приказани по организационом принципу Националне службе (ниво филијала НСЗ).

Груписање општина по управним окрузима¹ извршено је у складу са Уредбом о начину вршења послова министарства и посебних организација ван њиховог седишта («Службени гласник РС», бр. 3/92 и 36/92). Груписање управних округа према статистичким територијалним јединицама² извршено је у складу са Уредбом Владе Републике Србије о Номенклатури статистичких територијалних јединица («Службени гласник РС», бр. 109/09 и 46/10).

Национална служба од 1999. године не располаже појединим подацима за територију АП Косово и Метохија, тако да подаци садржани у обухвату представљају податке из евиденције филијале Косовска Митровица.

¹ Управни окрузи представљају трећи ниво Номенклатуре статистичких територијалних јединица – НСТЈЗ («Службени гласник РС», бр. 109/09, и 46/10).

² Статистички региони представљају други ниво Номенклатуре статистичких територијалних јединица – НСТЈ2 («Службени гласник РС», бр. 109/09, и 46/10).

Методолошка појашњења и дефиниције

Евиденције у области запошљавања су евиденције о:

1. лицу које тражи запослење;
2. послодавцу;
3. обвезнику доприноса за осигурање за случај незапослености;
4. потреби за запошљавањем.

Евиденција о лицу које тражи запослење почиње датумом пријаве лица Националној служби, а престаје када наступи неки од основа за брисање из евиденције или за престанак вођење евиденције, дефинисан Законом.

Евиденцију о потребама за запошљавање Национална служба води на основу поднетих пријава послодавца о слободним пословима за које желе посредовање НСЗ при запошљавању, као и достављених извештаја о реализацији поднетих пријава.

Податке о запошљавању Национална служба добија из матичне евиденције РФЗО о пријави лица на обавезно социјално осигурање.

Лице које тражи запослење је незапослени, запослени који тражи промену запослења и друго лице које тражи запослење (Т2) (Закон о запошљавању и осигурању за случај незапослености, члан 3., став 1., «Сл. гласник РС» бр. 36/09 и 88/10).

Запослени који тражи промену запослења је лице које је у радном односу или је на други начин остварило право на рад, а које активно тражи промену запослења и води се на евиденцији лица која траже промену запослења (Т2) (Закон о запошљавању и осигурању за случај незапослености, члан 3., став 2., «Сл. гласник РС» бр бр. 36/09 и 88/10).

Друго лице које тражи запослење је лице старије од 15 година живота које тражи запослење, а које се не може сматрати незапосленим или лицем које тражи промену запослења (Т2) (Закон о

запошљавању и осигурању за случај незапослености, члан 3., став 3, «Сл. гласник РС» бр бр. 36/09 и 88/10).

Незапослени је лице од 15 година живота до испуњавања услова за пензију, односно најкасније до 65 година живота, способно и одмах спремно да ради, које није засновало радни однос или на други начин остварило право на рад, а које се води на евиденцији незапослених и активно тражи запослење (Т1-Т4, Т6-Т9, Т15) (Закон о запошљавању и осигурању за случај незапослености, члан 2., «Сл. гласник РС» бр бр. 36/09 и 88/10).

Лице које први пут траже запослење је незапослено лице које се налази на евиденцији Националне службе за запошљавање, а које никада раније није било у радном односу, односно, није остварило право на рад на неки други начин, без обзира на ниво и врсту завшене школе (Т1-Т3).

Новопријављени на евиденцију представља укупан број лица које су се током извештајног периода пријавила на евиденцију Националне службе као лица која траже запослење (Т1-Т4, Т12, Т15).

Брисани и престанак вођења евиденције - лица која у извештајном периоду нису извршила своју обавезу према Националној служби и лица код којих је дошло до престанка вођења евиденције услед неког од разлога дефинисаних Законом, као што је заснивање радног односа, одјава са евиденције, остваривање права на пензију и др. (Т1-Т3, Т14).

Пријављене потребе за запошљавањем – број лица за које је послодавац у извештајном периоду пријавио потребу за посредовањем при запошљавању (Т1, Т4, Т5, Т11, Т15).

Запошљавање – укупан број лица за која су у извештајном периоду пристигли подаци о пријави на обавезно социјално осигурање на основу запошљавања или рада ван радног односа (Т1, Т2, Т4, Т15).

Запослени са евиденције - укупан број лица за која су у извештајном периоду пристигли подаци о пријавама на обавезно социјално осигурање на основу запошљавања или рада ван радног односа, а да се у истом периоду налазила на евиденцији Националне службе (Т1-Т4, Т13, Т15).

Корисници новчане накнаде - незапослена лица која су у складу са законом остварила право на новчану накнаду у извештајном периоду (*Закон о запошљавању и осигурању у случају незапослености*, «Службени гласник РС» бр. 36/09 и 88/10) (Т10).

Корекција броја корисника новчане накнаде, по месецима, врши се сваког месеца због процедуре доношења решења (Закон о управном поступку).

Класификација - у извештајима су подаци структурирани по: *делатностима*

- Шифарник делатности (Закон о класификацији делатности («Службени гласник РС» бр. 104/09)) *подручјима рада, занимањима и степену стручне спреме* - Јединствена номенклатура занимања (ЈНЗ, «Службени лист СФРЈ» бр. 31/90) и Шифарник занимања и стручне спреме («Службени лист СРЈ» бр. 9/98).

Табеле 1-3 садрже опште податке о незапослености, слободним пословима и запошљавању.

Табеле 4-5 садрже агрегиране податке на нивоу група и нивоу појединачних занимања.

Табеле 6-9 и 11-15 садрже податке о незапослености, слободним пословима и запошљавању агрегиране по територијалном принципу (Република Србија, регион, област, град-општина - НСТЈЗ)

Introductory Notes

The statistical reports on the number and structure of unemployed persons in the register of the National Employment Service (hereinafter: NES) and the registered vacancies are generated from the NES database on the first day of a month for the previous month.

The data on registered unemployment and recruitment through NES job placement services are collected pursuant to the Law on Employment and Unemployment Insurance (*Official Gazette of the Republic of Serbia*, No 36/2009) and the Rulebook on the Content of Data and Methodology of Keeping Registries in the Field of Employment (*Official Gazette of the Republic of Serbia*, No 15/2010).

1. Data sources and collection method

The data on unemployed persons is collected directly from the reports of unemployed persons registering with NES, while the data on job vacancies is gathered from the employers' reports of these vacancies, registered with NES.

The data on recruitment is gathered by transferring the data from the National Health Insurance Fund's registry of insured persons.

Pursuant to Article 94 of the Law on Employment and Unemployment Insurance (*Official Gazette of the Republic of Serbia*, No. 36/09 and 88/10) and Article 30 of the Rulebook on the Content of Data and the Method of Keeping Registries in the Field of Employment (*Official Gazette of the Republic of Serbia*, No. 15/2010), the data on vacancy filling is kept according to the employer's seat. The Law on the Central Registry of Compulsory Social Insurance (*Official Gazette of the Republic of Serbia*, No. 30/2010), in Article 18 thereof, prescribes that compulsory social insurance organisations shall take the data required for keeping their in-house registries, or other registries stipulated by the legislation that regulates pension and disability insurance, health insurance and

unemployment insurance, from the Unified Database. In the process of data transfer, a certain number of social insurance registrations lacks the information about the employer's seat; accordingly, it is not possible to disaggregate such social insurance registrations on a territorial basis.

2. Coverage

The National Employment Service presents the data in the Monthly Statistical Bulletin, in accordance with the territorial organisation of the Republic of Serbia (Law on the Territorial Organisation of the Republic of Serbia (*Official Gazette of the Republic of Serbia*, No 129/07)), except in Table 10 - T10 BREAKDOWN OF UNEMPLOYMENT BENEFIT RECIPIENTS BY MONTH AND SEX, which shows the data according to the NES organisational principle (at the level of NES branch offices).

Grouping of municipalities into administrative counties¹ has been conducted in accordance with the Regulation on the Work of Ministries and Specific Organisations outside of Their Seat (*Official Gazette of the Republic of Serbia*, No 3/92 and 36/92). The administrative counties are grouped into statistical territorial units² in accordance with the government Decree on the Nomenclature of Territorial Units for Statistics (*Official Gazette of the Republic of Serbia*, No 109/09 and 46/10).

Since 1999, NES has not been collecting certain data from the territory of AP Kosovo & Metohija. As a result, the data included in the coverage represents the data from the register of NES Branch Office Kosovska Mitrovica.

¹ Administrative counties are the third level of the Nomenclature of Territorial Units for Statistics – NUTS3 (*Official Gazette of the Republic of Serbia*, No 109/09 and 46/10).

² Statistical regions are the second level of the Nomenclature of Territorial Units for Statistics – NUTS2 (*Official Gazette of the Republic of Serbia*, No 109/09 and 46/10).

Methodology explanation and definitions

Records in the field of employment include the records on:

1. Job seekers;
2. Employers;
3. Unemployment insurance contribution payers;
4. Job vacancies.

The records on **job seekers** are kept from the day when those persons are registered with NES, and discontinued/removed when any of the reasons for discontinuation or removal, stipulated by law, occurs.

NES maintains the records on **vacancies** based on the employers' reports on vacancies for which they require NES job placement services and based on the reports on the delivery of those services.

NES receives the data on **recruitment** from the National Health Insurance Fund's registry of insured persons.

A job seeker is an unemployed person, an employed person seeking change of employment and other persons seeking employment (**T2**) (Law on Employment and Unemployment Insurance, Article 3, Paragraph 1, *Official Gazette of the Republic of Serbia*, No 36/09).

An employed person seeking change of employment is a person who is employed or otherwise exercises the right to work, yet actively seeks to change employment and is on the registry of persons seeking change of employment (**T2**) (Law on Employment and Unemployment Insurance, Article 3, Paragraph 2, *Official Gazette of the Republic of Serbia*, No 36/09).

Other person seeking employment is a person over 15 years of age who is looking for a job, but who can not be considered as unemployed persons or person looking for job-to-job transfer (**T2**) (Law on Employment and Unemployment Insurance, Article 3, Paragraph 3, "The Official Gazette of the Republic of Serbia" no. 36/09).

Unemployed person is a person between 15 years of age and the age eligible for retirement (or 65 years of age at the most), capable and immediately ready to work, who has not entered into an employment contract or exercised the right to work in any other way, who is in the unemployment register and who is looking for a job actively (**T1-T4, T6-T9, T15**) (Law on Employment and Unemployment Insurance, Article 2, "The Official Gazette of the Republic of Serbia" no. 36/09).

First-time jobseeker is an unemployed person registered with the National Employment Service who has not had previous work experience and has not exercised his/her right to work in any other way, regardless of his/her level and type of education acquired (**T1-T3**).

The newly registered is the total number of persons who have been registered with the National Employment Service as jobseekers during the reporting period (**T1-T3, T12**).

Removal from the register and discontinuation of records – persons who failed to fulfil their obligations toward the National Employment Service during the reporting period and persons whose registration with the National Employment Service has been discontinued due to any of the reasons stipulated by the Law, such as entering a labour relation, withdrawing from the registry, fulfilling the conditions for pension etc. (**T1-T3, T14**).

Registered vacancies – the number of persons for whom employers reported the need for jobmatching services in the reporting period (**T1, T4, T5, T11, T15**).

Employment – the total number of persons for whom the data on registration of compulsory social insurance (based on employment contract or other engagement) have been collected in the reporting period (**T1, T2, T4, T15**).

Employed through NES jobmatching services – the total number of persons for whom the data on registration of compulsory social insurance (based on

employment contract or other engagement) have been collected in the reporting period and who were registered with National Employment Service during the same reporting period (T1-T4, T13, T15).

Unemployment benefit recipients – unemployed persons who have exercised, in accordance with the Law, the right to unemployment benefit during the reporting period (*Law on Employment and Unemployment Insurance, “The Official Gazette of the Republic of Serbia” no. 36/2009*) (T10).

The adjustment of the number of unemployment benefit recipients is carried out every month due to the decision issuing procedure (Law on Administrative Proceedings).

Classification – the data presented in the reports are structured by: *sectors of economic activity* - Codebook of Sectors of Economic Activity (Law on Classification of Sectors of Economic Activity, The Official

Gazette of the Republic of Serbia, no. 104/09), *fields of activity, occupations and level of qualifications* – Unified Nomenclature of Occupations (The Official Gazette of SFRY, No. 31/90) and Codebook of Occupations and Qualifications (The Official Gazette of FRY, 9/98).

Tables 1-3 contain general data on unemployment, vacancies and employment. Tables 4-5 contain aggregated data at group level and individual occupations level. Tables 6-9 and 11-15 contain data on unemployment, vacancies and employment aggregated according to the territorial principle (Republic of Serbia, regions, counties, municipalities – NUTS 3).

**T1 НЕЗАПОСЛЕНОСТ, ПРИЈАВЉЕНЕ ПОТРЕБЕ И ЗАПОШЉАВАЊЕ
ОД 2005 ДО 2013**

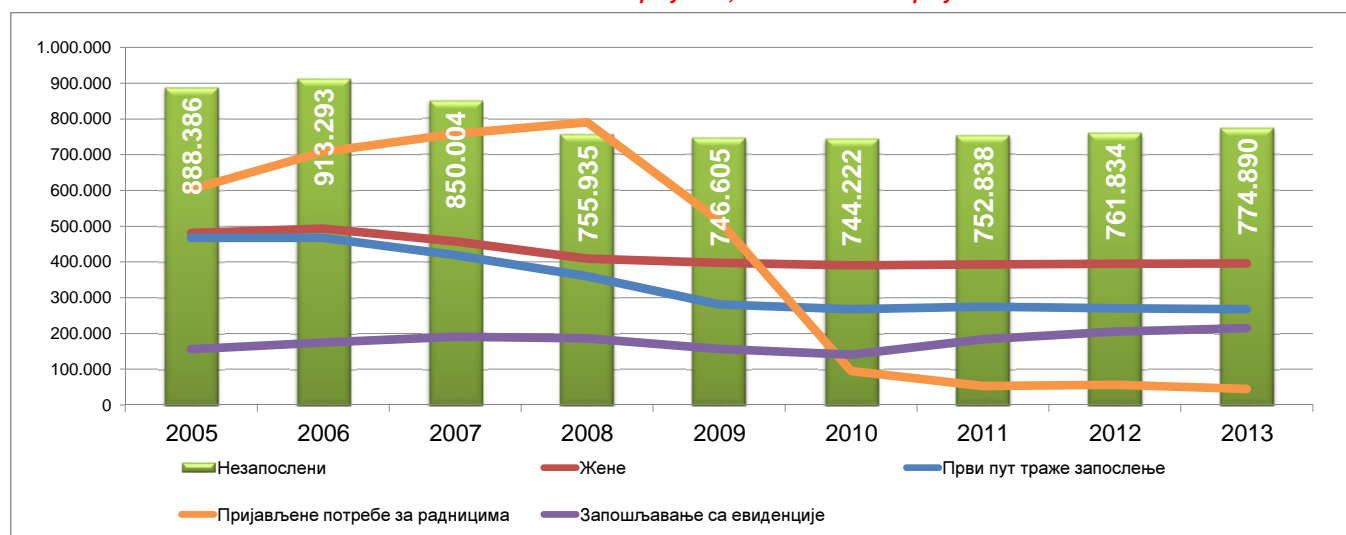
**T1 UNEMPLOYMENT, VACANCIES AND EMPLOYMENT
FROM 2005 TO 2013**

Година Year	Незапослена лица (просек) Unemployed persons (average)										Кумулатив Cumulative		
	Незапослена лица* Unemployed persons*		Први пут траже посао First time job seekers		Корисници новчане накнаде Unemployment benefit recipients		Новопријављени на евиденцији Newly registered		Брисани и престанак вођења евиденције Deleted from the register and discontinued record keeping		Пријављене потребе за радницима Registered vacancies	Запошљавање са евиденције Employed from the register	
	Укупно Total	Жене Women	Укупно Total	Жене Women	Укупно Total	Жене Women	Укупно Total	Жене Women	Укупно Total	Жене Women		Укупно Total	Жене Women
2005	888.386	480.492	467.430	267.810	63.295	...	32.779	15.968	23.129	11.330	602.558	155.912 ³⁾	79.620 ³⁾
2006	913.293	493.599	467.421	269.820	75.059	...	32.542	15.989	24.695	12.351	707.140	174.900 ³⁾	91.442 ³⁾
2007	850.004	457.762	419.397	244.709	71.334	...	30.791	14.935	32.841	16.595	758.832	190.457 ³⁾	99.379 ³⁾
2008	755.935	408.767	360.030	212.525	72.719	...	34.293	16.923	31.774	15.764	790.261	186.196 ³⁾	98.239 ³⁾
2009	746.605	397.230	280.858	168.619	85.695	34.480	40.299	19.636	31.431	15.891	516.116 ¹⁾	156.344 ³⁾	85.430 ³⁾
2010	744.222	390.516	267.979	158.988	81.896	34.068	39.105	18.953	34.993	17.135	94.418 ¹⁾	140.588 ³⁾	75.544 ³⁾
2011	752.838	393.386	275.039	161.484	64.776	28.642	40.461	19.552	43.600	20.940	52.944	183.452	95.360
2012	761.834	394.993	270.256	156.779	61.633	28.052	40.119	19.490	47.219	22.291	55.931	205.297	106.558
2013	774.890	395.985	267.884	153.143	67.798	31.102	38.588	18.755	50.839	24.097	44.281	214.508	113.112

1) Национална служба за запошљавање води евиденцију о пријављеним потребама за запошљавањем које подносе послодавци који имају слободне послове у земљи и иностранству у складу са чланом 93. Закона о запошљавању и осигурању за случај незапослености („Службени гласник РС“, бр. 36/2009). Подаци од ДЕЦЕМБРА 2009. године о броју пријављених потреба за запошљавањем нису упоредиви са подацима из периода пре усвајања новог Закона.
1) The National Employment Service keeps records of the requests for jobmatching services by employers who have vacancies in the country and abroad, in accordance with Article 93 of the Law on Employment and Unemployment Insurance (Official Gazette of the Republic of Serbia, No. 36/2009).
The data on the number of requests for jobmatching services from DECEMBER2009 onward are not comparable with the data prior to adoption of the new Law.

2) Национална служба за запошљавање је до ДЕЦЕМБРА 2010. године податке о запошљавању водила на основу поднетих Е-3 Пријава о заснивању-престанку радног односа (Закон о евиденцијама у области рада („Сл. гласник СРЈ“, бр. 46/96)) достављених од стране послодавца Националној служби. Од ДЕЦЕМБРА 2010. године подаци о запошљавању се преузимају од Републичког завода за здравствено осигурање.
2) Until DECEMBER 2010, the National Employment Service calculated employment figures on the basis of the number of reports filed by employers on the establishment of labour relation with a worker (Law on Records in the Field of Employment, Official Gazette of FRY, No. 46/96). Since DECEMBER 2010, the data on employment is obtained from the National Health Insurance Fund.
3) Због промена начина добијања података о запошљавању (видети фусноту 2), извршена је ретроактивна корекција података у складу са новом процедуром због упоредивости временских серија.
3) As a result of the change in the way the data on employment is obtained (see footnote 2), the figures have been retroactively adjusted in accordance with the new procedure in order to ensure the comparability of time series.

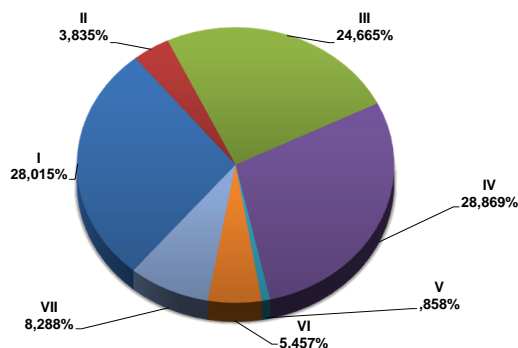
Графикон бр. 1 - Опште карактеристике незапослености, пријављених потреба и запошљавања од 2005. до 2013.
Chart No. 1 - General characteristics of unemployment, vacancies and employment from 2005 to 2013



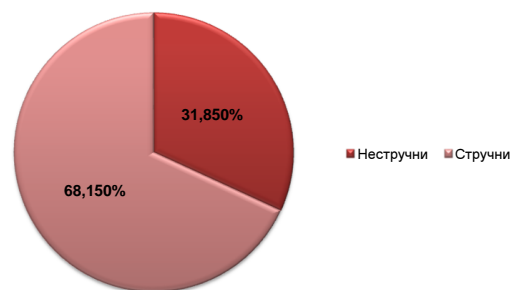
T2 НЕЗАПОСЛЕНОСТ И ЗАПОШЉАВАЊЕ ПРЕМА СТЕПЕНУ СТРУЧНЕ СПРЕМЕ И ПОЛУ ТОКОМ АВГУСТА 2014. ГОДИНЕ

Садржај	Укупно Total	Жене Women	I		II		III		IV		V	
			Укупно Total	Жене Women	Укупно Total	Жене Women	Укупно Total	Жене Women	Укупно Total	Жене Women	Укупно Total	Жене Women
НЕЗАПОСЛЕНА ЛИЦА НА КРАЈУ ПРЕТХОДНОГ МЕСЕЦА	769.340	392.562	215.409	107.512	29.640	15.103	190.558	75.127	222.124	128.381	6.630	1.232
НОВОПРИЈАВЉЕНА ЛИЦА У ИЗВЕШТАЈНОМ МЕСЕЦУ	30.661	15.405	7.233	3.489	713	341	7.365	2.717	9.876	5.423	225	52
1. Први пут траже запослење	10.790	5.589	3.490	1.920	137	79	1.922	710	3.604	1.856	12	5
2. Били запослени	19.871	9.816	3.743	1.569	576	262	5.443	2.007	6.272	3.567	213	47
УКУПНО ЗАПОСЛЕНА ЛИЦА У ИЗВЕШТАЈНОМ МЕСЕЦУ	97.656	42.903	15.716	6.860	7.687	3.370	33.303	12.113	29.132	14.406	545	176
Запослени на неодређено време	17.312	8.371	1.797	789	897	450	5.262	2.199	6.271	3.400	109	40
Запослени са евиденције	21.895	11.032	3.981	1.878	1.933	908	7.289	3.231	6.577	3.746	90	40
БРИСАНИ И ПРЕСТАНАК ВОЂЕЊА ЕВИДЕНЦИЈЕ У ИЗВЕШТАЈНОМ МЕСЕЦУ	58.878	27.689	14.080	6.710	1.892	915	15.299	5.392	18.191	9.496	552	83
НЕЗАПОСЛЕНА ЛИЦА НА КРАЈУ ИЗВЕШТАЈНОГ МЕСЕЦА	757.243	387.777	212.140	106.283	29.044	14.833	186.774	73.859	218.605	126.508	6.499	1.229
Од укупно незапослених - први пут траже запослење	261.750	149.241	98.813	60.782	6.604	4.329	50.895	22.173	67.729	38.011	464	178
ЛИЦА КОЈА ТРАЖЕ ЗАПОСЛЕЊЕ	879.459	468.429	256.962	136.754	33.978	18.115	215.026	90.667	250.938	149.124	7.664	1.488
Незапослена лица	757.243	387.777	212.140	106.283	29.044	14.833	186.774	73.859	218.605	126.508	6.499	1.229
Привремено неспособни или неспремни за рад	106.494	73.220	42.446	29.292	4.503	3.070	24.763	15.720	26.102	19.475	1.003	230
Мировање права по Закону	12.062	5.313	2.116	1.050	408	203	3.228	987	3.807	1.711	139	19
Запослени који траже промену запослења	686	445	19	12	7	2	40	16	127	81	13	5
Друга лица која траже запослење	2.974	1.674	241	117	16	7	221	85	2.297	1.349	10	5

Графикон бр. 2 - Структура незапослених лица у VIII 2014. према степену стручне спреме
Chart No. 2 - Structure of unemployed persons in VIII 2014. by qualifications

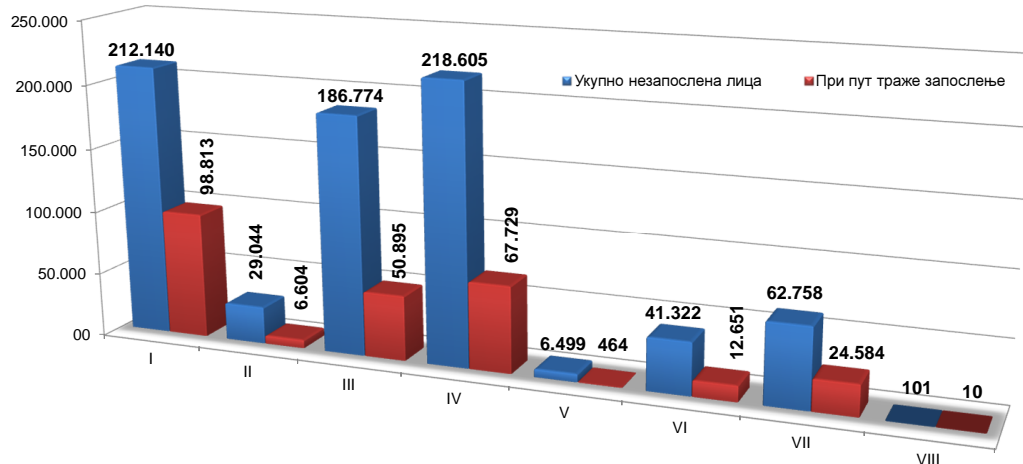


Графикон бр. 2а - Структура незапослених лица у VIII 2014.
Chart No. 2a - Structure of unemployed persons in VIII 2014.


T3 НЕЗАПОСЛЕНОСТ И ЗАПОШЉАВАЊЕ ПРЕМА СТЕПЕНУ СТРУЧНЕ СПРЕМЕ И ПОЛУ

	Месец Month	Укупно Total	Жене Women	I		II		III		IV		V	
				Укупно Total	Жене Women	Укупно Total	Жене Women	Укупно Total	Жене Women	Укупно Total	Жене Women	Укупно Total	Жене Women
Незапослена лица	VIII 2014	757.243	387.777	212.140	106.283	29.044	14.833	186.774	73.859	218.605	126.508	6.499	1.229
	VIII 2013	760.737	391.086	212.545	106.829	30.768	15.920	190.478	75.880	217.222	127.100	6.888	1.273
	Index	99,5	99,2	99,8	99,5	94,4	93,2	98,1	97,3	100,6	99,5	94,4	96,5
Први пут траже запослење	VIII 2014	261.750	149.241	98.813	60.782	6.604	4.329	50.895	22.173	67.729	38.011	464	178
	VIII 2013	263.548	150.942	98.690	60.713	7.267	4.783	53.133	23.208	66.068	37.678	513	210
	Index	99,3	98,9	100,1	100,1	90,9	90,5	95,8	95,5	102,5	100,9	90,4	84,8
Новопријављени на евиденцију	VIII 2014	30.661	15.405	7.233	3.489	713	341	7.365	2.717	9.876	5.423	225	52
	VIII 2013	31.531	15.756	7.660	3.712	867	433	7.740	2.946	9.788	5.292	249	55
	Index	97,2	97,8	94,4	94,0	82,2	78,8	95,2	92,2	100,9	102,5	90,4	94,5
Запослени са евиденције	VIII 2014	21.895	11.032	3.981	1.878	1.933	908	7.289	3.231	6.577	3.746	90	40
	VIII 2013	22.687	11.275	4.460	2.101	1.178	519	5.588	2.226	8.325	4.564	130	49
	Index	96,5	97,8	89,3	89,4	164,1	175,0	130,4	145,1	79,0	82,1	69,2	81,6
Брисани и престанак вођења евиденције	VIII 2014	58.878	27.689	14.080	6.710	1.892	915	15.299	5.392	18.191	9.496	552	83
	VIII 2013	58.410	27.131	14.336	6.798	1.981	921	15.176	5.138	17.429	9.008	523	93
	Index	100,8	102,1	98,2	98,7	95,5	99,3	100,8	104,9	104,4	105,4	105,5	89,2

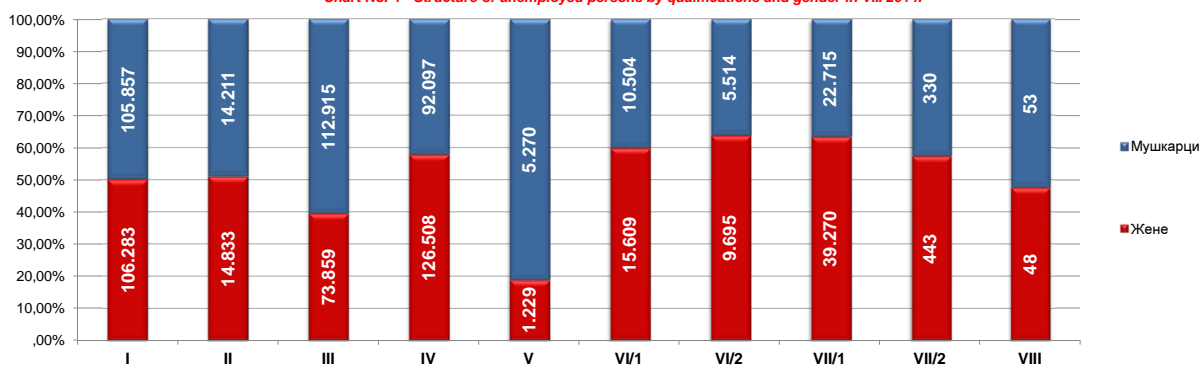
Графикон бр. 3 - Број незапослених лица и лица која први пут траже запослење према степену стручне спреме у VIII 2014. године
Chart No. 3 - Number of the unemployed and newly registered persons by qualifications in VIII 2014. године



T2 UNEMPLOYMENT AND EMPLOYMENT BY LEVEL OF EDUCATION AND SEX DURING AUGUST OF 2014

VI/1		VI/2		VII-1		VII-2		VIII		Contents
Укупно Total	Жене Women	Укупно Total	Жене Women	Укупно Total	Жене Women	Укупно Total	Жене Women	Укупно Total	Жене Women	
26.578	15.866	15.470	9.795	62.055	39.060	774	437	102	49	UNEMPLOYED PERSONS IN THE END OF THE PREVIOUS MONTH
899	550	843	550	3.468	2.262	34	20	5	1	NEWLY REGISTERED PERSONS IN THE REPORTING PERIOD
79	32	338	213	1.202	770	5	3	1	1	1. First-time job seekers
820	518	505	337	2.266	1.492	29	17	4	0	2. Have been employed before
2.447	1.309	409	201	7.998	4.228	323	186	96	54	TOTAL EMPLOYED PERSONS IN THE REPORTING PERIOD
503	266	91	45	2.253	1.118	105	54	24	10	Indefinite term contracts
417	266	95	57	1.456	874	42	23	15	9	Recruited from the NES Unemployment Register
1.982	1.119	1.598	901	5.219	3.040	57	29	8	4	DELETED FROM THE REGISTER AND DISCONTINUED RECORD KEEPING IN THE REPORTING PERIOD
26.113	15.609	15.209	9.695	61.985	39.270	773	443	101	48	UNEMPLOYED PERSONS IN THE END OF THE REPORTING PERIOD
4.622	2.838	8.029	4.961	24.473	15.900	111	63	10	6	Out of the total unemployed persons - first-time job seekers
29.350	17.729	16.569	10.674	67.975	43.307	884	516	113	55	JOB SEEKERS
26.113	15.609	15.209	9.695	61.985	39.270	773	443	101	48	Unemployed persons
2.634	1.785	809	690	4.153	2.906	73	49	8	3	Persons temporarily incapable or unavailable to work
521	283	439	227	1.385	821	19	12	0	0	Persons whose rights stipulated by the Law are suspended
60	45	53	31	348	237	15	12	4	4	Persons seeking to change their job
22	7	59	31	104	73	4	0	0	0	Other job seekers

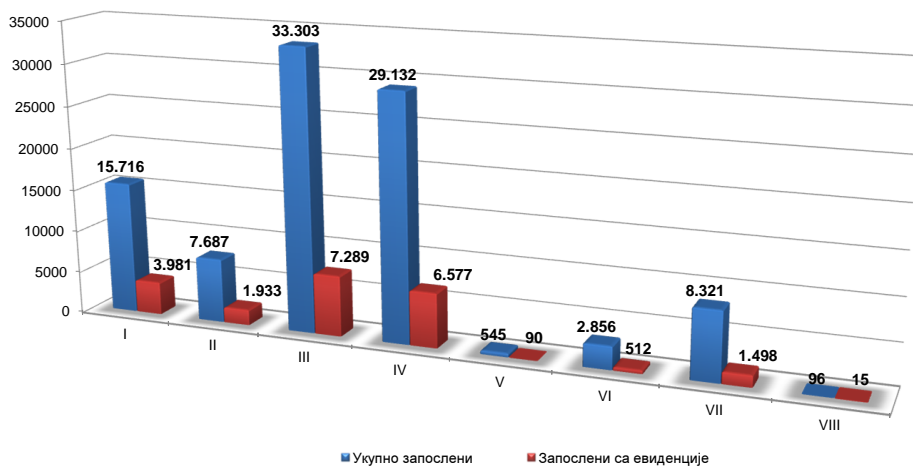
Графикон бр. 4 Структура незапослених лица према степену стручне спреме и полу у VIII 2014.
Chart No. 4 - Structure of unemployed persons by qualifications and gender in VIII 2014.



T3 UNEMPLOYMENT AND EMPLOYMENT BY LEVEL OF EDUCATION AND SEX

VI/1		VI/2		VII-1		VII-2		VIII		Contents
Укупно Total	Жене Women	Укупно Total	Жене Women	Укупно Total	Жене Women	Укупно Total	Жене Women	Укупно Total	Жене Women	
26.113	15.609	15.209	9.695	61.985	39.270	773	443	101	48	Unemployed persons
27.627	16.449	13.918	8.932	60.403	38.212	802	452	86	39	
94,5	94,9	109,3	108,5	102,6	102,8	96,4	98,0	117,4	123,1	First-time job seekers
4.622	2.838	8.029	4.961	24.473	15.900	111	63	10	6	
5.380	3.333	7.794	4.915	24.562	16.026	131	72	10	4	Newly registered persons in the unemployment register
85,9	85,1	103,0	100,9	99,6	99,2	84,7	87,5	100,0	150,0	
899	550	843	550	3.468	2.262	34	20	5	1	Persons recruited from the unemployment register
1.095	649	796	517	3.287	2.118	44	30	5	4	
82,1	84,7	105,9	106,4	105,5	106,8	77,3	66,7	100,0	25,0	Deleted from the register and discontinued record keeping
417	266	95	57	1.456	874	42	23	15	9	
579	348	181	117	2.185	1.314	31	20	30	17	Deleted from the register and discontinued record keeping
72,0	76,4	52,5	48,7	66,6	66,5	135,5	115,0	50,0	52,9	
1.982	1.119	1.598	901	5.219	3.040	57	29	8	4	Deleted from the register and discontinued record keeping
2.079	1.121	1.413	781	5.413	3.236	54	32	6	3	
95,3	99,8	113,1	115,4	96,4	93,9	105,6	90,6	133,3	133,3	

Графикон бр. 5 - Запослени (укупно и са евиденције) према степену стручне спреме у VIII 2014. године
Chart No. 5 - Employed (total and through NES register) by qualifications in VIII 2014.



T4 НЕЗАПОСЛЕНОСТ, ПРИЈАВЉЕНЕ ПОТРЕБЕ ЗА ЗАПОШЉАВАЊЕМ ПО ГРУПАМА ЗАНИМАЊА И ПОЛУ ТОКОМ АВГУСТА 2014. ГОДИНЕ

T4 UNEMPLOYMENT, REQUESTS FOR JOBMATCHING SERVICES IN VACANCY FILLING BY OCCUPATIONS GROUPS AND SEX DURING AUGUST OF 2014

Група занимања	Незапослена лица <i>Unemployed persons</i>		Новопријављени на евиденцију <i>Newly registered</i>		Пријављене потребе за запошљавањем <i>Requests for jobmatching services in vacancy filling</i>	Запошљавање <i>Filled vacancies</i>		Запослени са евиденције <i>Recruited from the register</i>		Occupation groups
	Укупно <i>Total</i>	Жене <i>Women</i>	Укупно <i>Total</i>	Жене <i>Women</i>		Укупно <i>Total</i>	Жене <i>Women</i>	Укупно <i>Total</i>	Жене <i>Women</i>	
I Пољопривреда, производња и прерада хране	42.563	24.598	1.890	1.084	137	20.099	7.973	4.881	2.163	I Agriculture, food production and processing
1. Произвођачи биља	17.823	9.555	713	410	36	18.662	7.627	4.565	2.081	1. Production of plants
2. Сточари и живинари	1.327	665	44	20	1	110	14	32	3	2. Livestock and poultry breeding
3. Рибари и одгајивачи осталих животиња	41	15	4	3	0	13	1	0	0	3. Fishing and breeding of other animals
4. Ветеринари	3.506	1.298	217	81	9	226	10	35	2	4. Veterinaries
5. Прерађивач хране и пића	19.593	12.875	901	562	91	863	310	196	74	5. Food and beverage processing
6. Прерађивачи дувана	273	190	11	8	0	225	11	53	3	6. Tobacco processing
II Шумарство и обрада дрвета	8.922	2.914	355	102	86	3.527	1.388	798	374	II Forestry and wood processing
1. Шумари	2.595	1.167	128	57	16	1.284	712	319	206	1. Forestry
2. Прерађивачи и обрађивачи дрвета	6.327	1.747	227	45	70	2.243	676	479	168	2. Wood processing and modelling
III Геологија, рударство и металургија	3.839	1.654	127	47	0	24.713	8.756	5.666	2.512	III Geology, mining and metallurgy
1. Геолози	642	365	26	14	0	4.027	216	856	58	1. Geology
2. Занимања експлоатације нафте и земног гаса	88	20	1	1	0	61	4	12	1	2. Oil and natural gas exploitation occupations
3. Рудари и оплеменивачи руда	1.045	490	47	13	0	6.269	193	1.168	50	3. Mining and ore processing
4. Металурзи	2.064	779	53	19	0	14.356	8.343	3.630	2.403	4. Metallurgy
IV Машинство и обрада метала	101.725	13.466	3.826	442	403	11.211	4.804	2.453	1.165	IV Mechanical engineering and metal processing
1. Обрађивачи метала	44.653	6.556	1.506	186	269	5.640	2.035	1.315	545	1. Metal processing
2. Монтери и инсталатери у машинству	3.609	104	131	4	24	1.193	182	228	37	2. Installation and mounting in mechanical engineering
3. Машински конструктори и пројектанти	13.536	4.273	648	195	24	3.753	2.175	754	475	3. Mechanical engineering constructors and designers
4. Машински технолози	2.235	603	81	12	12	285	197	44	36	4. MSc in Mechanical engineering
5. Механичари и машинисти	37.692	1.930	1.460	45	74	340	215	112	72	5. Mechanics and machine operators
V Електротехника	38.282	5.218	1.871	181	88	1.999	590	362	130	V Electrotechnical engineering
1. Електроенергетичари	11.765	1.534	510	55	30	20	2	8	0	1. Electrotechnical engineers
2. Електромеханичари	13.860	1.286	665	38	28	862	362	214	93	2. Electromechanical engineers
3. Електроничари	5.692	940	277	25	15	439	62	57	15	3. Electronic engineers
4. Занимања телекомуникације	2.064	429	90	12	0	261	32	24	2	4. Telecommunications occupations
5. Занимања рачунарске технике	4.901	1.029	329	51	15	417	132	59	20	5. Computer science occupations
VI Хемија, неметали и грађевинарство	22.057	15.434	849	597	131	5.498	3.080	1.100	708	VI Chemistry, non-metals and typography
1. Хемичари	13.251	10.234	501	395	27	656	282	116	62	1. Chemists
2. Гумари и пластичари	1.894	1.206	53	30	85	206	58	30	9	2. Rubber and plastics processing occupations
3. Произвођачи керамике и грађевинског материјала	1.071	667	29	14	0	776	434	157	97	3. Production of ceramics and construction material
4. Стаклари	722	305	31	22	3	3.017	1.809	616	413	4. Glass processing occupations
5. Папиринчари	401	249	16	11	0	44	24	10	6	5. Paper processing occupations
6. Грађинчари	4.718	2.773	219	125	16	799	473	171	121	6. Typography occupations
VIII Текстилно и кожарство	37.164	31.764	1.113	928	395	1.201	834	264	195	VIII Textile and leather processing
1. Текстилци	10.618	8.665	267	211	3	278	158	61	38	1. Textile occupations
2. Произвођачи одеће	21.270	19.458	670	602	354	332	285	78	73	2. Production of clothing
3. Кожари и крзнари	912	655	37	31	0	385	268	81	58	3. Leather and fur processing
4. Обућари и кожни галантеристи	4.364	2.986	139	84	38	206	123	44	26	4. Shoemakers and producers of leather products
VIII Комуналне, тапетарске и фарбарске услуге	3.284	667	124	24	109	229	163	35	26	VIII Public utility, upholstery and painting services
1. Комуналци	106	58	2	2	104	172	126	22	18	1. Public utility occupations
2. Тапетари	1.115	363	39	12	2	17	7	1	0	2. Upholsterers
3. Фарбари и лакирери	2.063	246	83	10	3	40	30	12	8	3. Paint and lacquer related occupations
IX Геодезија и грађевинарство	17.671	5.908	765	241	119	972	675	250	179	IX Geodesy and civil engineering
1. Геодети	937	427	35	14	1	844	639	233	171	1. Geodesy occupations
2. Архитекти и урбанисти	4.110	2.432	208	114	10	62	11	9	4	2. Architects and urban planning occupations
3. Грађевинари	11.053	2.889	455	108	107	55	18	8	4	3. Civil engineers
4. Занимања завршних грађевинских радова	1.571	160	67	5	1	11	7	0	0	4. Final construction works occupations
X Саобраћај	19.020	4.113	925	201	142	109	36	11	5	X Transport
1. Занимања друмског саобраћаја	15.195	2.773	742	145	135	8	1	1	0	1. Road transport occupations
2. Железничари	1.417	424	71	18	0	6	0	1	0	2. Railway transport occupations
3. Бродари	443	112	28	4	0	20	5	2	1	3. Ship transport occupations
4. Ваздухопловци	189	69	14	5	2	38	7	1	0	4. Air transport occupations
5. Занимања ПТТ саобраћаја	719	427	32	19	1	14	12	1	1	5. Postal occupations
6. Занимања претоварних услуга, унутрашњег транспорта и превоза жичарама	1.057	308	38	10	4	23	11	5	3	6. Loading-unloading, internal transport and cableway transport occupations
XI Трговина, угостителство и туризам	68.881	44.760	2.956	1.845	644	205	104	30	16	XI Trade, hotels & restaurants and tourism
1. Трговци	42.806	30.980	1.608	1.173	448	152	67	25	12	1. Traders
2. Занимања угостителства и туризма	26.075	13.780	1.348	672	196	53	37	5	4	2. Hotels & restaurants and tourism occupations
XII Економија, право и администрација	82.003	57.195	3.340	2.320	337	253	148	34	16	XII Economics, law and administration
1. Менаџери и организатори	5.609	3.328	256	160	12	38	17	5	2	1. Managers and organisers
2. Економисти	50.582	36.497	2.133	1.534	140	62	43	8	3	2. Economists
3. Правници	13.694	9.323	497	343	40	49	25	3	2	3. Law related occupations
4. Информатичари и статистичари	3.688	2.218	176	114	11	27	22	1	0	4. Information and statistics occupations
5. Кадровска занимања	469	267	6	1	5	33	30	6	5	5. Human resources occupations
6. Администратори	5.080	4.724	143	128	51	16	7	7	4	6. Administrators
7. Занимања одбране, безбедности и заштите	2.807	790	121	35	59	15	4	2	0	7. Defence, safety and protection occupations
8. Занимања осигурања	74	48	8	5	19	13	0	2	0	8. Insurance related occupations
XIII Васпитање и образовање	16.328	12.628	1.011	828	151	9.450	3.624	1.910	870	XIII Education and upbringing
1. Васпитачи и наставници друштвено - хуманистичке струке	14.824	11.982	908	781	126	137	70	12	8	1. Kindergarten and school teachers with a background in social sciences and humanities
2. Наставници природно - математичке струке	638	436	44	30	19	24	16	4	2	2. Teachers of mathematics and natural sciences
3. Наставници техничко - технолошке струке	850	197	59	17	5	5.004	1.753	1.033	430	3. Teachers of technical and technology sciences
4. Наставници биотехничке струке	15	13	0	0	1	2789	798	509	175	4. Teachers of biotechnical sciences
5. Наставници здравствене струке	1	0	0	0	0	1.496	987	352	255	5. Teachers of health related sciences
XIV Друштвено - хуманистичко подручје	10.625	7.936	589	430	30	8.624	5.383	2.009	1.322	XIV Social and humanistic field
1. Друштвено - хуманистичка занимања	10.625	7.936	589	430	30	8.624	5.383	2.009	1.322	1. Social and humanistic occupations
XV Природно - математичко подручје	12.669	8.058	559	344	7	3.129	2.360	833	665	XV Mathematics and other natural sciences
1. Природно - математичка занимања	12.669	8.058	559	344	7	3.129	2.360	833	665	1. Occupations in the field of natural sciences
XVI Култура, уметност и јавно информисање	8.386	6.199	404	277	5	4.892	2.347	948	542	XVI Culture, art and media
1. Ликовни уметници и дизајнери	2.533	1.726	146	104	1	4.633	2.309	909	537	1. Fine artists and designers
2. Сценски уметници, музичари и књижевници	1.477	941	101	59	2	73	22	14	4	2. Theatre/film artists, musicians and writers
3. Занимања јавног информисања	1.155	887	48	34	0	9	3	3	1	3. Media related occupations
4. Остала занимања културе, уметности и информисања	3.221	2.645	109	80	2	177	13	22	0	4. Other occupations related to culture, art and media
XVIII Здравство, фармација и социјална заштита	23.328	16.542	1.368	1.071	133	1.021	353	168	65	XVIII Health, pharmacy and social protection
1. Медицини	17.439	13.912	1.002	782	87	511	126	71	19	1. Doctors and other medical occupations
2. Стomatолози	3.103	2.276	145	97	4	38	8	10	1	2. Dentists
3. Фармацеути	2.428	2.054	211	183	19	193	75	37	20	3. Pharmacists
4. Занимања социјалне заштите	358	300	10	9	23	279	144	50	25	4. Social protection occupations
XVIII Физичка култура и спорт	771	174	47	9	0	387	224	105	57	XVIII Fitness and sports
1. Занимања физичке културе	120	44	9	3	0	157	80	42	20	1. Fitness occupations
2. Спортисти	651	130	38	6	0	230	144	63	37	2. Sportists
XIX Остало	239.725	126.549	8.542	4.434	1001	137	61	38	22	XIX Other
1. Занимања личних услуга	11.726	10.423	567	499	52	25	16	9	5	1. Personal services occupations
2. Верска занимања	228	98	16	7	0	6	1	1	0	2. Religion related occupations
3. Нераспоређени	227.771	116.028	7.959	3.928	949	106	44	28	17	3. Non-classified
УКУПНО	757.243	387.777	30.661	15.405	3.918	97.656	42.903	21.895	11.032	TOTAL

T5 ПРЕГЛЕД НАЈТРАЖЕНИЈИХ ЗАНИМАЊА У ОКВИРУ СТЕПЕНА СТРУЧНЕ СПРЕМЕ ПРЕМА ПРИЈАВЉЕНИМ ПОТРЕБАМА ТОКОМ АВГУСТА 2014. ГОДИНЕ

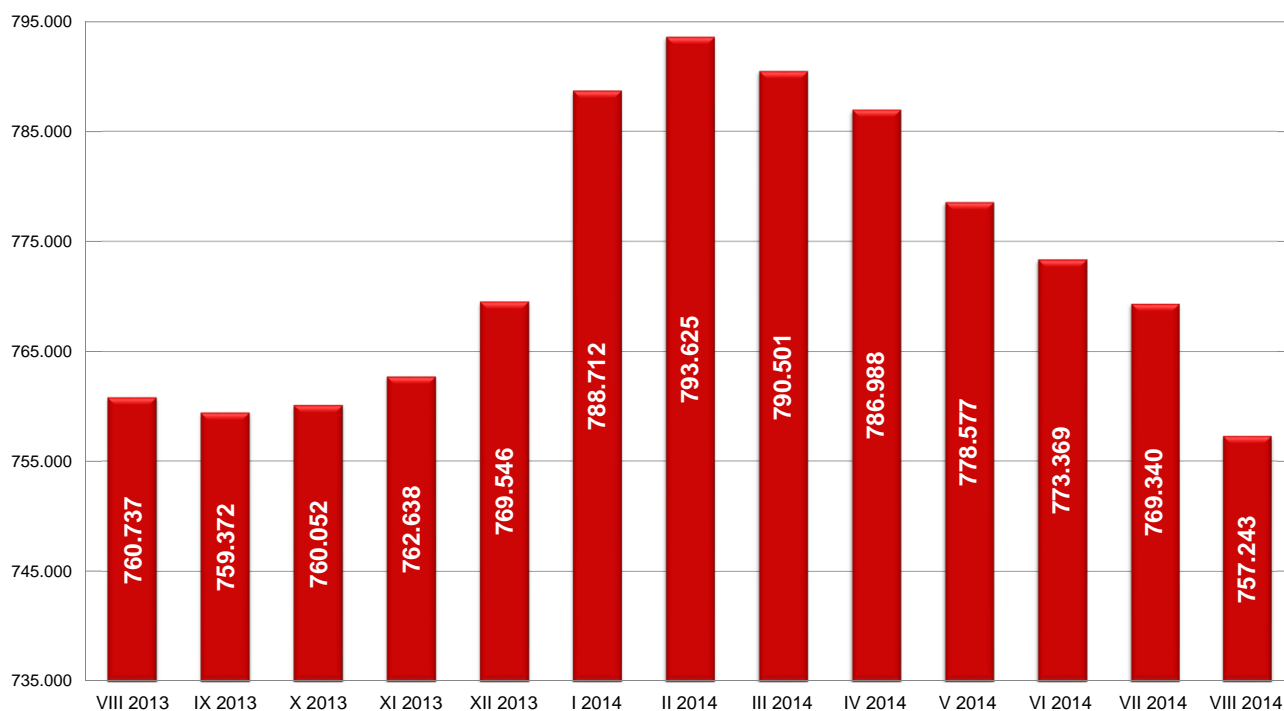
T5 OVERVIEW OF THE MOST FREQUENTLY DEMANDED OCCUPATIONS BY EDUCATION LEVELS ACCORDING TO THE REQUESTS FOR JOBMATCHING SERVICES IN VACANCY FILLING DURING AUGUST OF 2014

Шифра занимања <i>Occupation code</i>	Назив занимања	Број слободних послова <i>Number of vacancies</i>	Шифра занимања <i>Occupation code</i>	Назив занимања	Број слободних послова <i>Number of vacancies</i>
I степен стручне спреме			IV степен стручне спреме		
109900	Лица без занимања и стручне спреме (I CCC - НК)	870	400100	Пољопривредни техничар за производњу биља (IV CCC)	12
104502	Чистач просторија	61	406427	Продавац нафтних деривата и гаса	12
100911	Манипулант у озелењавању и уређењу насеља	15	400500	Прехрамбени техничар и техничар за биотехнологију (IV CCC)	11
100501	Манипулант у прехранбеној производњи	10	404000	Конфекцијски техничар (IV CCC)	11
105201	Грађевински манипулант	10	405200	Грађевински техничар (IV CCC)	11
100101	Манипулант у производњи биља	7	406721	Ќиговова	11
102201	Манипулант у одржавању машина и постројења	5	407302	Заступник осигурања	11
104501	Комунални хигијеничар	5	409055	Медицинско - педагошка сестра	11
103101	Хемијски манипулант	4	V степен стручне спреме		
102401	Електроенергетски манипулант	3	506832	Судско - административни извршитељ	2
105601	Саобраћајно - транспортни манипулант	3	506400	Продавац - специјалиста (V CCC и ВКВ)	1
106401	Трговински манипулант	3	506751	Цариник	1
101002	Манипулант у преради дрвета	1	VI/1 степен стручне спреме		
104503	Спремачица у здравству	1	617501	Васпитач предшколске деце	25
II степен стручне спреме			616453	Комерцијалиста	20
205200	Помоћни грађевински радник (II CCC и ПК)	34	619000	Виша медицинска сестра (VI - 1 CCC)	10
204000	Помоћни конфекционар (II CCC и ПК)	28	616700	Економиста за финансије, рачуноводство и банкарство (VI - 1 CCC)	7
201034	Помоћни столар	19	611800	Машински инжењер (VI - 1 CCC)	6
209602	Кућна неговатељица	18	616500	Економиста за туризам и виши угоститељ (VI - 1 CCC)	3
209311	Геронтодомаћин	17	616531	Оперативни туристички организатор	1
206513	Сервир	12	616800	Правник (VI - 1 CCC)	1
200502	Помоћник пекара	11	617502	Наставник разредне наставе	1
207201	Чувар	10	617531	Наставник немачког језика	1
206515	Помоћни кувар	9	617579	Наставник физичке културе	1
201813	Помоћник бравара	6	617599	Неразврстани васпитачи и наставници друштвено - хуманистичке области VI - 1 категорије сложености	1
204023	Шивач текстила	6	617601	Наставник математике	1
206505	Роштиљчија	6	617832	Наставник практичне наставе угоститељског послуживања	1
206516	Помоћник посластичара	6	619068	Медицински дијететичар	1
206522	Собарица	5	619082	Физиотерапеут	1
203131	Пунилац нафтних деривата	4	619300	Виши социјални радник (VI - 1 CCC)	1
206400	Руководилац робом - помоћни продавац (II CCC и ПК)	4	VI/2 степен стручне спреме		
206500	Помоћни угоститељ (II CCC и ПК)	4	627502	Васпитач	10
203900	Помоћни текстилни радник (II CCC и ПК)	3	627507	Струковни васпитач	6
204001	Помоћник конфекционара	3	626710	Економиста	5
206111	Возач виљушара	3	622800	Инжењер електротехнике и рачунарства	2
III степен стручне спреме			623120	Инжењер технологије	2
304023	Шивач конфекције	285	626800	Правник	2
306400	Продавац (III CCC и КВ)	201	627045	Струковни инжењер заштите на раду	2
301835	Електрозаваривач	91	628215	Педагог	2
303200	Гумар и пластичар (III CCC и КВ)	81	629066	Струковни санитарно - еколошки инжењер	2
305600	Возач друмског возила (III CCC и КВ)	59	620119	Струковни инжењер пољопривреде	2
305604	Возач теретњака	57	620120	Инжењер пољопривреде	1
301813	Бравар	56	626600	Менаџер	1
306513	Келнер	51	626709	Струковни економиста	1
306411	Продавац робе свакодневне потрошње	39	626923	Информатичар	1
306515	Кувар једноставних јела	39	627044	Инжењер заштите на раду	1
304599	Неразврстани комуналци III категорије сложености	35	629070	Струковни нутрициониста дијететичар	1
306461	Магационер	31	629081	Струковни физиотерапеут	1
302220	Аутомеханичар	26	VII/1 степен стручне спреме		
302200	Механичар, машиниста, машинбравар (III CCC и КВ)	25	716800	Дипломирани правник (VII - 1 CCC) / мастер правник	24
304223	Израђивач горњих делова обуће	24	716700	Дипломирани економиста за општу економију, банкарство и финансије (VII - 1 CCC)	23
307201	Заштитар имовине - портир	24	717509	Дипломирани васпитач	22
300513	Месар	21	716720	Дипломирани економиста	15
301000	Прерађивач и обрађивач дрвета (III CCC и КВ)	21	715200	Дипломирани инжењер грађевинарства (VII - 1 CCC) / мастер инжењер грађевинарства	13
301900	Монтер - инсталатер (III CCC и КВ)	20	717502	Професор разредне наставе	11
309640	Фризер за жене	20	711800	Дипломирани машински инжењер (VII - 1 CCC) / мастер инжењер машинства	10
309999	Нераспоређена занимања III категорије сложености	20	712000	Дипломирани машински инжењер - конструктор (VII - 1 CCC)	10
IV степен стручне спреме			716820	Дипломирани правник	10
406400	Продавац (IV CCC)	64	717531	Дипломирани професор немачког језика и књижевности / мастер професор немачког језика и књижевности	9
409900	Матурант гимназије (IV CCC)	49	717601	Професор математике	9
406700	Економски техничар (IV CCC)	41	710500	Дипломирани инжењер прехранбене технологије (VII - 1 CCC)	8
401800	Машински техничар - контролор квалитета (IV CCC)	40	712100	Дипломирани машински инжењер за производно машинство (VII - 1 CCC)	8
407100	Административни техничар (IV CCC)	40	717534	Дипломирани професор енглеског језика и књижевности / мастер професор енглеског језика и књижевности	8
406453	Комерцијални техничар	32	717583	Дипломирани професор физичког васпитања и спорта	7
409002	Медицинска сестра	32	716605	Дипломирани менаџер	6
406702	Благајник	26	717515	Дипломирани професор српског језика и књижевности / мастер професор српског језика и књижевности	6
406513	Конобар	21	717602	Професор физике	6
401000	Техничар прераде и обраде дрвета (IV CCC)	19	718219	Дипломирани психолог	6
406515	Кувар	14	719000	Доктор медицине	6
402000	Машински техничар - конструктор (IV CCC)	13	719200	Дипломирани фармацеут (VII - 1 CCC)	6
			VII/2 степен стручне спреме		
			729021	Специјалиста педијатрије	1
			729049	Специјалиста гинекологије и акушерства	1

Т6 НЕЗАПОСЛЕНА ЛИЦА ПО МЕСЕЦИМА И ПОЛУ

Ред. бр. №	Област/Регион <i>County/Region</i>	Ø 2013.		VIII 2013		IX 2013		X 2013		XI 2013		XII 2013		I 2014	
		Укупно <i>Total</i>	Жене <i>Women</i>	Укупно <i>Total</i>	Жене <i>Women</i>	Укупно <i>Total</i>	Жене <i>Women</i>	Укупно <i>Total</i>	Жене <i>Women</i>	Укупно <i>Total</i>	Жене <i>Women</i>	Укупно <i>Total</i>	Жене <i>Women</i>	Укупно <i>Total</i>	Жене <i>Women</i>
1	Београдска област	107.207	58.277	105.712	57.815	107.672	58.900	108.257	59.319	108.123	59.317	108.706	59.401	111.322	60.731
Београдски регион		107.207	58.277	105.712	57.815	107.672	58.900	108.257	59.319	108.123	59.317	108.706	59.401	111.322	60.731
2	Северно - бачка	17.875	8.916	17.699	8.838	17.687	8.879	17.484	8.805	17.593	8.869	17.563	8.732	17.967	8.923
3	Средње - банатска	18.290	8.639	17.658	8.377	17.389	8.202	17.228	8.178	17.363	8.201	17.506	8.204	18.103	8.465
4	Северно - банатска	14.136	6.856	13.706	6.752	13.507	6.655	13.327	6.521	13.352	6.432	13.694	6.528	14.530	6.933
5	Јужно - банатска	34.588	17.632	34.013	17.558	33.934	17.508	33.843	17.401	34.041	17.387	34.221	17.390	34.759	17.599
6	Западно - бачка	22.171	9.972	21.822	9.869	21.785	9.842	21.745	9.880	21.801	9.893	22.137	9.930	22.848	10.117
7	Јужно - бачка	67.257	35.434	66.559	35.279	66.134	35.098	66.021	35.053	66.322	35.184	66.584	35.168	67.866	35.622
8	Сремска	28.767	14.229	28.231	14.066	28.222	14.027	28.206	14.128	28.037	13.986	28.065	14.003	28.444	14.093
Регион Војводине		203.083	101.679	199.688	100.739	198.658	100.211	197.854	99.966	198.509	99.952	199.770	99.955	204.517	101.752
9	Мачванска	37.463	19.362	37.147	19.327	36.839	19.126	36.610	19.037	36.626	18.964	36.839	18.985	37.706	19.320
10	Колубарска	14.766	7.638	14.420	7.508	14.373	7.440	14.246	7.421	14.266	7.440	14.333	7.443	14.867	7.675
11	Шумадијска	34.462	19.227	33.604	18.883	33.297	18.668	33.129	18.571	33.347	18.717	33.996	18.970	35.113	19.441
12	Поморавска	29.510	15.371	29.042	15.170	28.986	15.085	29.285	15.201	29.072	15.120	29.335	15.193	29.647	15.296
13	Златиборска	33.943	17.272	33.243	17.088	32.858	16.849	32.786	16.795	33.004	16.908	33.232	16.999	34.271	17.357
14	Моравичка	21.898	11.664	21.735	11.598	21.280	11.388	21.294	11.423	21.181	11.369	21.502	11.518	21.831	11.656
15	Рашка	48.665	24.910	47.306	24.342	47.039	24.095	47.245	24.180	47.777	24.424	48.429	24.743	49.211	25.022
16	Расинска	28.575	14.837	28.246	14.745	28.025	14.556	28.109	14.585	28.256	14.619	28.388	14.703	29.168	15.060
Регион Шумадије и Западне Србије		249.281	130.281	244.743	128.661	242.697	127.207	242.704	127.213	243.529	127.561	246.054	128.554	251.814	130.827
17	Подунавска	17.117	9.128	16.710	9.009	16.406	8.862	16.432	8.898	16.500	8.932	16.845	9.028	17.247	9.173
18	Браничевска	10.348	5.235	10.068	5.126	9.979	5.045	9.957	5.031	9.983	5.035	10.040	5.051	10.089	5.077
19	Борска	13.062	6.864	12.770	6.800	12.656	6.734	12.671	6.741	12.742	6.714	12.942	6.777	13.356	6.919
20	Зајечарска	14.756	7.046	14.458	6.909	14.300	6.855	14.308	6.849	14.269	6.854	14.313	6.817	14.637	6.974
21	Нишавска	54.143	25.564	53.600	25.324	53.224	24.869	53.047	24.735	53.290	24.893	53.725	24.953	54.907	25.368
22	Топличка	16.104	7.603	15.798	7.456	15.711	7.418	15.715	7.444	15.690	7.441	15.809	7.540	16.148	7.670
23	Пиротска	13.362	6.409	12.842	6.192	13.162	6.426	13.127	6.362	13.064	6.315	13.159	6.375	13.530	6.502
24	Јабланичка	38.641	17.948	37.876	17.699	37.726	17.571	37.274	17.372	37.296	17.358	37.664	17.346	38.718	17.850
25	Пчињска	29.090	14.994	28.393	14.777	28.037	14.594	28.097	14.594	28.022	14.550	28.301	14.639	29.189	14.990
Регион Јужне и Источне Србије		206.623	100.791	202.515	99.292	201.201	98.374	200.628	98.026	200.856	98.092	202.798	98.526	207.821	100.523
Регион Косово и Метохија		8.696	4.957	8.079	4.579	9.144	5.240	10.609	6.203	11.621	6.721	12.218	7.064	13.238	7.382
Република Србија		774.890	395.985	760.737	391.086	759.372	389.932	760.052	390.727	762.638	391.643	769.546	393.500	788.712	401.215

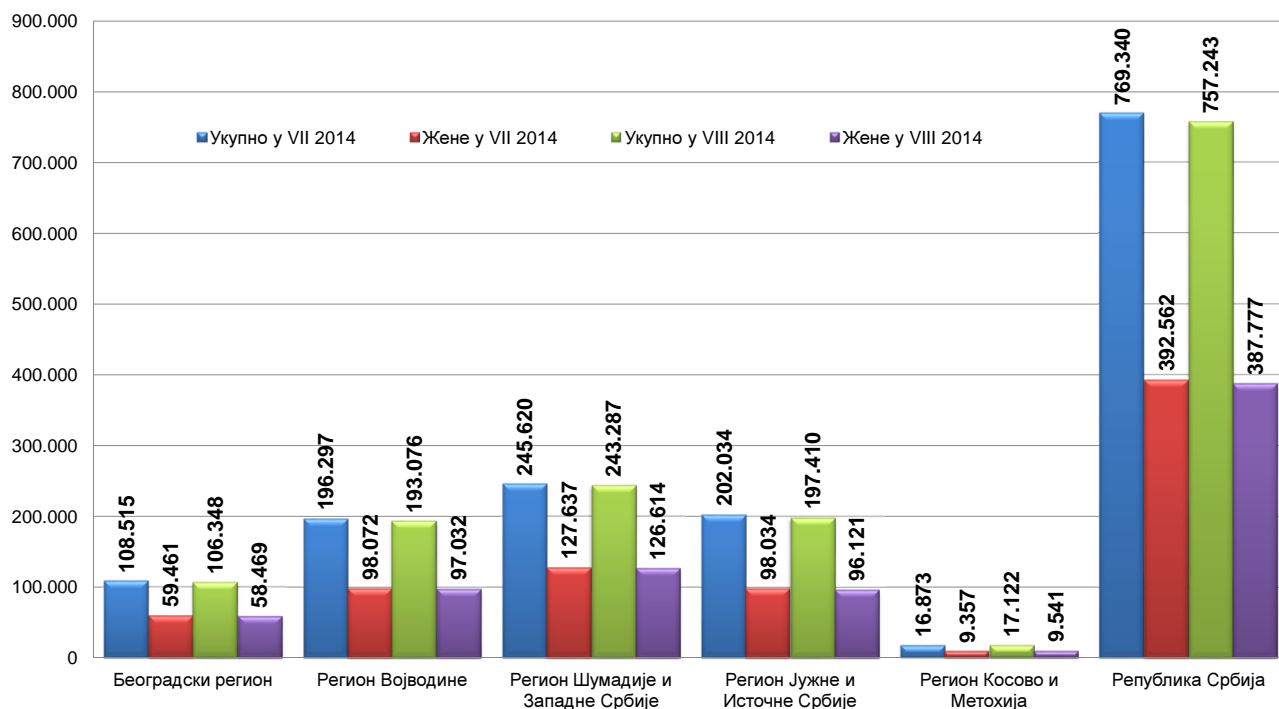
Графикон бр. 6 - Промена броја незапослених лица за период VIII 2013. - VIII 2014. године
Chart No. 6 - Change in the number of the unemployed VIII 2013 - VIII 2014



T6 UNEMPLOYED PERSONS BY MONTHS AND SEX

II 2014		III 2014		IV 2014		V 2014		VI 2014		VII 2014		VIII 2014		Индекси Index		
Укупно Total	Жене Women	Укупно Total	Жене Women	Укупно Total	Жене Women	Укупно Total	Жене Women	Укупно Total	Жене Women	Укупно Total	Жене Women	Укупно Total	Жене Women	VIII 2014 / VIII 2013	VIII 2014 / XII 2013	VIII 2014 / VII 2014
111.414	60.624	110.147	59.771	109.652	59.438	108.094	58.630	107.572	58.664	108.515	59.461	106.348	58.469	100,60	97,83	98,00
111.414	60.624	110.147	59.771	109.652	59.438	108.094	58.630	107.572	58.664	108.515	59.461	106.348	58.469	100,60	97,83	98,00
17.929	8.888	17.838	8.841	17.681	8.795	17.240	8.589	17.046	8.407	16.678	8.237	16.262	8.094	91,88	92,59	97,51
18.222	8.470	17.950	8.418	17.816	8.390	17.566	8.303	17.505	8.306	17.453	8.218	16.953	8.046	96,01	96,84	97,14
14.609	7.021	14.455	6.937	14.283	6.881	14.163	6.827	13.938	6.724	13.627	6.563	13.204	6.360	96,34	96,42	96,90
34.740	17.571	34.657	17.550	34.546	17.548	34.229	17.353	34.151	17.354	34.032	17.317	33.714	17.218	99,12	98,52	99,07
22.875	10.054	22.662	9.908	22.441	9.807	22.034	9.651	21.681	9.523	21.683	9.601	21.302	9.463	97,62	96,23	98,24
68.167	35.769	67.163	35.252	66.827	35.157	66.400	34.948	65.461	34.471	65.336	34.468	64.716	34.352	97,23	97,19	99,05
28.464	14.053	28.362	14.014	28.090	13.942	27.539	13.614	27.520	13.644	27.488	13.668	26.925	13.499	95,37	95,94	97,95
205.006	101.826	203.087	100.920	201.684	100.520	199.171	99.285	197.302	98.429	196.297	98.072	193.076	97.032	96,69	96,65	98,36
37.863	19.352	37.668	19.258	37.583	19.234	37.310	19.115	36.974	18.949	36.968	18.981	36.638	18.881	98,63	99,45	99,11
14.944	7.663	14.962	7.683	14.952	7.746	14.686	7.649	14.726	7.653	14.507	7.599	14.402	7.555	99,88	100,48	99,28
35.261	19.513	35.432	19.589	35.238	19.496	35.052	19.387	34.574	19.169	34.721	19.264	34.331	19.082	102,16	100,99	98,88
29.843	15.369	29.764	15.309	29.697	15.269	29.426	15.159	29.478	15.238	29.206	15.085	29.032	15.038	99,97	98,97	99,40
34.574	17.387	34.515	17.405	34.138	17.214	33.686	16.998	33.227	16.866	32.781	16.681	32.515	16.575	97,81	97,84	99,19
21.789	11.599	21.696	11.557	21.609	11.518	21.422	11.445	21.441	11.488	21.224	11.270	20.894	11.068	96,13	97,17	98,45
49.113	24.847	49.024	24.684	48.798	24.510	48.425	24.305	48.100	24.141	47.626	23.957	47.280	23.795	99,95	97,63	99,27
29.252	15.081	29.390	15.109	29.484	15.171	29.118	15.014	28.959	14.906	28.587	14.800	28.195	14.620	99,82	99,32	98,63
252.639	130.811	252.451	130.594	251.499	130.158	249.125	129.072	247.479	128.410	245.620	127.637	243.287	126.614	99,41	98,88	99,05
17.665	9.373	17.870	9.428	17.859	9.411	17.672	9.309	17.304	9.142	17.116	9.049	16.842	8.935	100,79	99,98	98,40
10.321	5.134	10.345	5.111	10.234	5.083	10.102	5.020	9.835	4.928	9.647	4.877	9.600	4.874	95,35	95,62	99,51
13.435	6.915	13.486	6.907	13.413	6.887	13.296	6.842	13.264	6.843	13.043	6.773	12.821	6.708	100,40	99,07	98,30
14.632	6.970	14.733	6.995	14.642	6.960	14.519	6.895	14.175	6.783	14.113	6.760	13.804	6.644	95,48	96,44	97,81
55.584	25.562	54.805	25.065	54.384	24.958	53.906	24.762	53.489	24.594	53.342	24.470	52.195	23.918	97,38	97,15	97,85
16.459	7.853	16.268	7.738	16.296	7.750	16.167	7.711	16.115	7.703	15.880	7.594	15.630	7.490	98,94	98,87	98,43
13.550	6.514	13.523	6.510	13.389	6.479	13.146	6.353	13.005	6.277	12.794	6.181	12.470	6.078	97,10	94,76	97,47
38.953	17.890	38.753	17.802	38.193	17.640	37.431	17.362	38.103	17.638	37.126	17.279	35.868	16.764	94,70	95,23	96,61
29.631	15.188	29.988	15.372	30.105	15.462	29.953	15.417	29.424	15.174	28.973	15.051	28.180	14.710	99,25	99,57	97,26
210.230	101.399	209.771	100.928	208.515	100.630	206.192	99.671	204.714	99.082	202.034	98.034	197.410	96.121	97,48	97,34	97,71
14.336	7.931	15.045	8.451	15.637	8.797	15.994	8.985	16.301	9.110	16.873	9.357	17.122	9.541	211,93	140,14	101,48
793.625	402.591	790.501	400.664	786.988	399.544	778.577	395.644	773.369	393.696	769.340	392.562	757.243	387.777	99,54	98,40	98,43

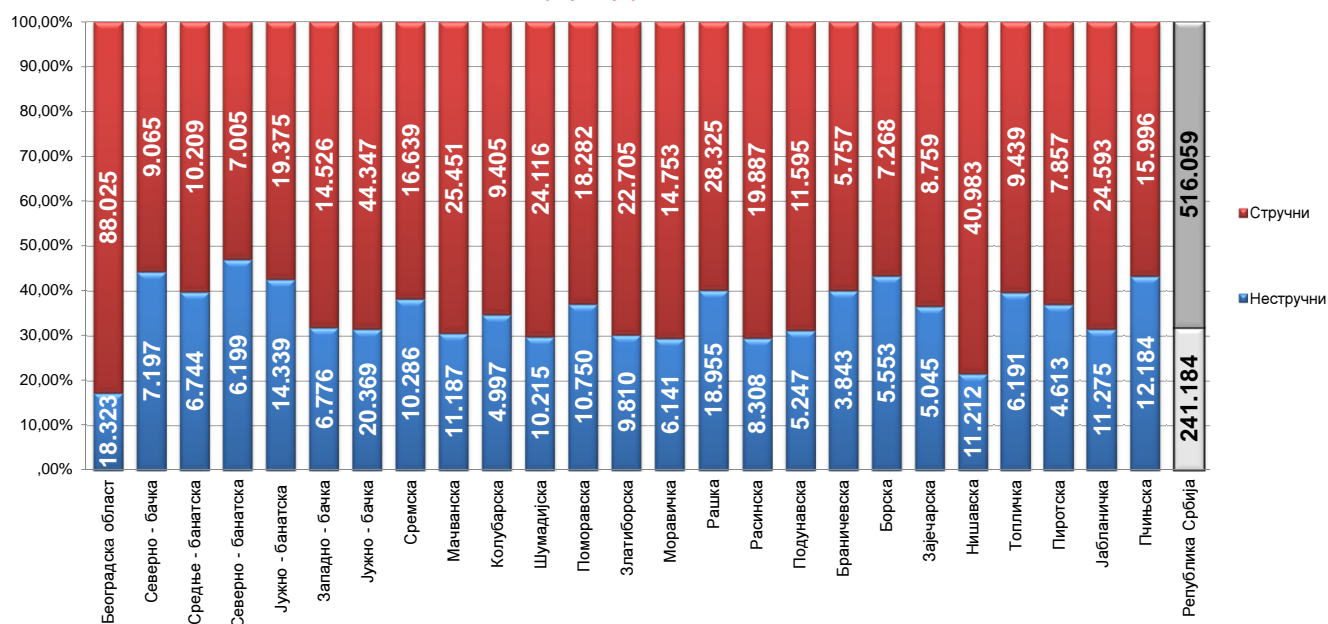
Графикон бр. 7 - Промена броја незапослених лица за период VII 2014. - VIII 2014. године
 Chart No. 7 - Change in the number of the unemployed VII 2014 - VIII 2014.



T7 НЕЗАПОСЛЕНА ЛИЦА ПРЕМА СТЕПЕНУ СТРУЧНЕ СПРЕМЕ И ПОЛУ НА КРАЈУ АВГУСТА 2014. ГОДИНЕ

Ред. Бр. No	Област/Регион <i>County/Region</i>	Укупно <i>Total</i>	Жене <i>Women</i>	I		II		III		IV	
				Укупно <i>Total</i>	Жене <i>Women</i>	Укупно <i>Total</i>	Жене <i>Women</i>	Укупно <i>Total</i>	Жене <i>Women</i>	Укупно <i>Total</i>	Жене <i>Women</i>
1	Београдска област	106.348	58.469	15.790	7.935	2.533	1.413	20.485	8.082	36.335	21.377
Београдски регион		106.348	58.469	15.790	7.935	2.533	1.413	20.485	8.082	36.335	21.377
2	Северно - бачка	16.262	8.094	6.451	2.974	746	361	3.534	1.480	3.976	2.333
3	Средње - банатска	16.953	8.046	6.393	3.025	351	124	4.255	1.421	3.939	2.259
4	Северно - банатска	13.204	6.360	5.713	2.638	486	203	3.072	1.226	2.889	1.707
5	Јужно - банатска	33.714	17.218	12.615	6.400	1.724	881	6.948	2.631	9.024	5.276
6	Западно - бачка	21.302	9.463	5.827	2.453	949	397	6.117	2.017	6.329	3.414
7	Јужно - бачка	64.716	34.352	17.301	8.620	3.068	1.575	14.995	6.120	18.350	11.007
8	Сремска	26.925	13.499	8.907	4.316	1.379	655	6.684	2.717	6.891	3.943
Регион Војводине		193.076	97.032	63.207	30.426	8.703	4.196	45.605	17.612	51.398	29.939
9	Мачванска	36.638	18.881	9.195	4.633	1.992	1.095	11.718	4.859	9.993	6.156
10	Колубарска	14.402	7.555	4.095	1.992	902	533	3.746	1.477	3.838	2.443
11	Шумадијска	34.331	19.082	8.107	4.416	2.108	1.033	9.068	4.307	10.143	6.509
12	Поморавска	29.032	15.038	10.155	5.315	595	308	7.000	2.919	8.353	4.841
13	Златиборска	32.515	16.575	8.726	4.418	1.084	671	10.598	4.177	8.263	5.022
14	Моравичка	20.894	11.068	4.900	2.213	1.241	799	6.009	2.496	5.826	3.720
15	Рашка	47.280	23.795	17.097	8.736	1.858	951	11.473	4.429	11.925	6.916
16	Расинска	28.195	14.620	6.932	3.335	1.376	842	7.646	3.254	8.227	4.848
Регион Шумадије и Западне Србије		243.287	126.614	69.207	35.058	11.156	6.232	67.258	27.918	66.568	40.455
17	Подунавска	16.842	8.935	4.456	2.398	791	303	4.522	1.854	5.086	3.165
18	Браничевска	9.600	4.874	3.427	1.700	416	186	2.128	859	2.487	1.477
19	Борска	12.821	6.708	4.963	2.618	590	316	2.590	1.074	3.387	1.983
20	Зајечарска	13.804	6.644	4.506	2.211	539	243	3.577	1.374	3.545	1.895
21	Нишавска	52.195	23.918	9.954	4.061	1.258	539	14.244	5.160	17.289	8.914
22	Топличка	15.630	7.490	5.323	2.699	868	364	3.893	1.530	4.071	2.116
23	Пиротска	12.470	6.078	4.379	2.065	234	108	3.257	1.360	2.988	1.534
24	Јабланичка	35.868	16.764	10.741	5.235	534	262	11.400	4.301	9.900	5.162
25	Пчињска	28.180	14.710	10.936	6.419	1.248	561	5.437	1.787	7.613	4.169
Регион Јужне и Источне Србије		197.410	96.121	58.685	29.406	6.478	2.882	51.048	19.299	56.366	30.415
Регион Косово и Метохија		17.122	9.541	5.251	3.458	174	110	2.378	948	7.938	4.322
Република Србија		757.243	387.777	212.140	106.283	29.044	14.833	186.774	73.859	218.605	126.508

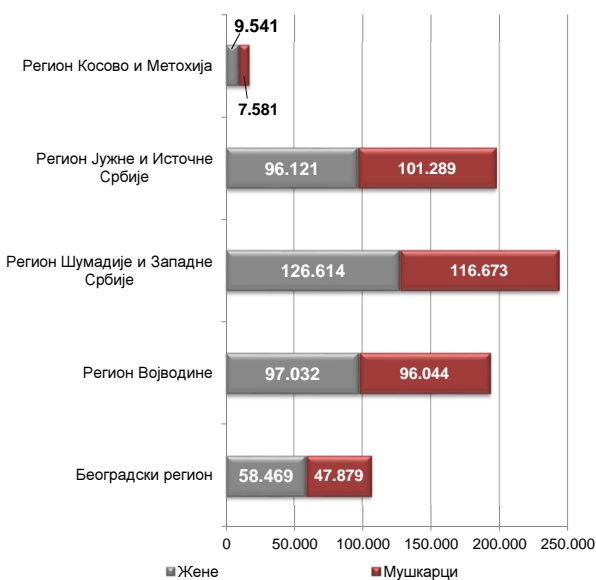
Графикон бр. 8 - Структура незапослених лица према стручношћу по окрузима на крају VIII 2014. године
Chart No. 8 - Structure of the unemployed by qualifications and counties in the end of VIII 2014



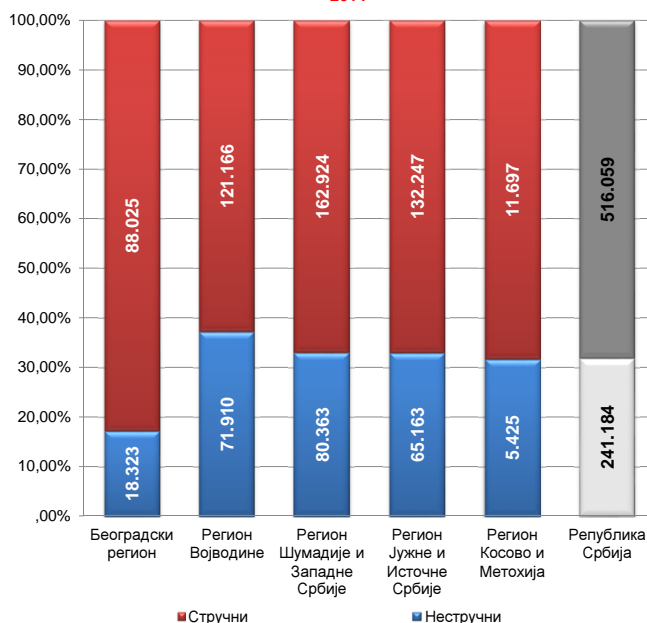
T7 UNEMPLOYED PERSONS BY EDUCATION LEVEL AND SEX IN THE END OF AUGUST 2014

V		VI/1		VI/2		VII-1		VII-2		VIII	
Укупно Total	Жене Women	Укупно Total	Жене Women	Укупно Total	Жене Women	Укупно Total	Жене Women	Укупно Total	Жене Women	Укупно Total	Жене Women
1.290	288	6.348	3.809	3.410	2.098	19.727	13.212	375	224	55	31
1.290	288	6.348	3.809	3.410	2.098	19.727	13.212	375	224	55	31
84	22	395	208	192	139	874	569	9	8	1	0
67	20	440	276	358	251	1.130	660	16	8	4	2
52	6	257	148	203	135	523	293	8	4	1	0
212	29	890	595	565	342	1.710	1.049	25	14	1	1
130	18	456	266	294	191	1.187	701	11	6	2	0
508	137	1.982	1.202	1.352	942	7.060	4.691	89	51	11	7
167	16	705	438	606	414	1.575	996	8	2	3	2
1.220	248	5.125	3.133	3.570	2.414	14.059	8.959	166	93	23	12
323	63	975	610	742	481	1.684	978	16	6	0	0
102	15	500	335	347	228	862	524	10	8	0	0
754	146	1.056	655	550	371	2.521	1.630	20	14	4	1
282	36	791	470	474	304	1.372	839	10	6	0	0
196	32	1.016	630	662	398	1.957	1.219	13	8	0	0
163	32	581	355	643	440	1.524	1.011	6	2	1	0
356	55	1.040	580	678	419	2.827	1.696	25	13	1	0
258	46	1.124	715	655	400	1.964	1.173	13	7	0	0
2.434	425	7.083	4.350	4.751	3.041	14.711	9.070	113	64	6	1
127	15	640	423	293	164	925	613	2	0	0	0
65	7	320	185	226	141	529	318	2	1	0	0
137	12	330	200	161	99	662	406	1	0	0	0
58	16	516	295	195	117	858	487	7	5	3	1
771	135	2.362	1.281	966	616	5.272	3.169	68	40	11	3
84	5	484	266	241	139	662	371	3	0	1	0
39	11	560	365	255	184	750	446	8	5	0	0
180	56	998	559	524	318	1577	867	12	4	2	0
71	10	964	577	450	289	1.452	893	9	5	0	0
1.532	267	7.174	4.151	3.311	2.067	12.687	7.570	112	60	17	4
23	1	383	166	167	75	801	459	7	2	0	0
6.499	1.229	26.113	15.609	15.209	9.695	61.985	39.270	773	443	101	48

Графикон бр. 9 - Структура незапослених по регионима и полу на крају VIII 2014. године
Chart No. 9 - Percentage of unemployed by regions and gender in the end of VIII 2014



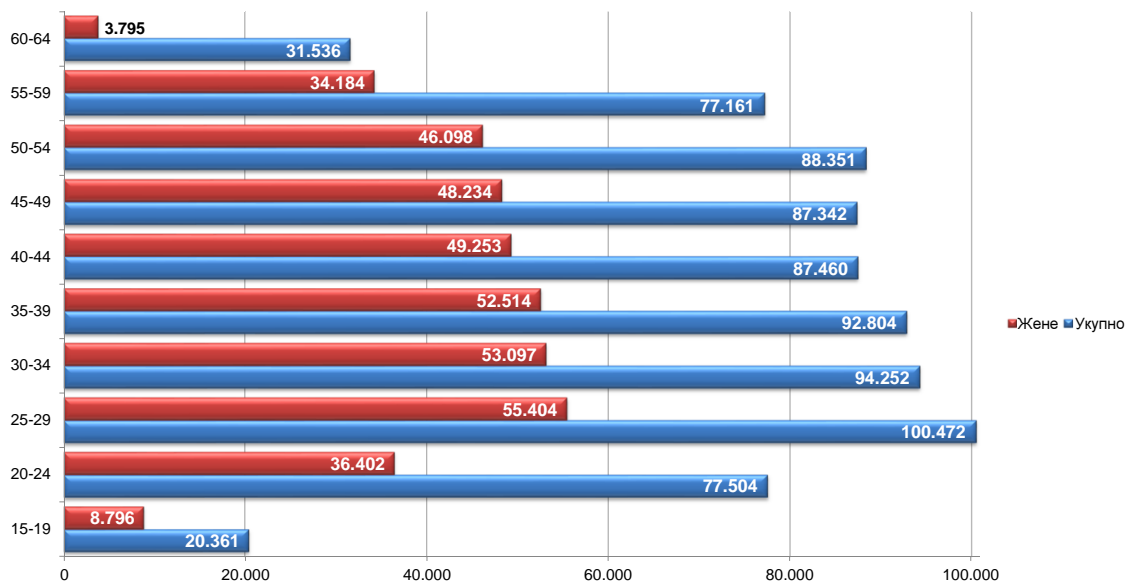
Графикон бр. 9а - Структура незапослених по регионима и стручности на крају VIII 2014. године
Chart No. 9a - Structure of unemployed by regions and skill in the end of VIII 2014



T8 НЕЗАПОСЛЕНА ЛИЦА ПРЕМА СТАРОСТИ И ПОЛУ НА КРАЈУ АВГУСТА 2014. ГОДИНЕ

Ред. Бр. No	Област/Регион County/Region	Укупно Total	Жене Women	15-19		20-24		25-29		30-34	
				Укупно Total	Жене Women	Укупно Total	Жене Women	Укупно Total	Жене Women	Укупно Total	Жене Women
1	Београдска област	106.348	58.469	2.061	905	8.019	4.124	14.987	9.359	14.718	9.055
Београдски регион		106.348	58.469	2.061	905	8.019	4.124	14.987	9.359	14.718	9.055
2	Северно - бачка	16.262	8.094	631	268	1.582	764	1.845	1.045	1.729	985
3	Средње - банатска	16.953	8.046	650	276	1.924	874	2.101	1.054	1.992	1.078
4	Северно - банатска	13.204	6.360	557	247	1.453	701	1.550	853	1.489	793
5	Јужно - банатска	33.714	17.218	1.128	518	3.639	1.751	4.116	2.256	4.256	2.354
6	Западно - бачка	21.302	9.463	747	330	2.397	1.016	2.747	1.233	2.474	1.139
7	Јужно - бачка	64.716	34.352	1.662	747	6.001	2.917	8.767	5.199	8.350	4.890
8	Сремска	26.925	13.499	962	424	2.774	1.321	3.211	1.796	2.996	1.733
Регион Војводине		193.076	97.032	6.337	2.810	19.770	9.344	24.337	13.436	23.286	12.972
9	Мачванска	36.638	18.881	1.175	525	3.896	1.904	4.324	2.356	4.198	2.379
10	Колубарска	14.402	7.555	542	205	1.631	783	1.867	1.040	1.608	941
11	Шумадијска	34.331	19.082	880	367	3.261	1.642	4.300	2.661	4.090	2.493
12	Поморавска	29.032	15.038	706	324	3.306	1.576	3.809	2.070	3.507	1.983
13	Златиборска	32.515	16.575	683	259	3.165	1.411	4.249	2.265	3.983	2.186
14	Моравичка	20.894	11.068	372	149	1.909	956	2.684	1.572	2.449	1.464
15	Рашка	47.280	23.795	1.031	483	5.350	2.492	6.690	3.347	6.248	3.207
16	Расинска	28.195	14.620	544	209	2.716	1.221	3.827	2.070	3.736	2.155
Регион Шумадије и Западне Србије		243.287	126.614	5.933	2.521	25.234	11.985	31.750	17.381	29.819	16.808
17	Подунавска	16.842	8.935	685	277	2.094	918	2.255	1.220	2.136	1.270
18	Браничевска	9.600	4.874	348	151	1.259	598	1.373	701	1.178	661
19	Борска	12.821	6.708	391	157	1.485	694	1.734	965	1.560	885
20	Зајечарска	13.804	6.644	367	159	1.295	567	1.737	876	1.711	889
21	Нишавска	52.195	23.918	1.347	552	5.573	2.324	7.253	3.564	6.624	3.419
22	Топличка	15.630	7.490	476	223	1.800	796	1.924	985	1.667	900
23	Пиротска	12.470	6.078	316	116	1.164	519	1.499	822	1.286	681
24	Јабланичка	35.868	16.764	985	418	3.554	1.538	4.241	2.117	4.121	2.128
25	Пчињска	28.180	14.710	628	259	2.802	1.351	3.769	2.152	3.417	1.986
Регион Јужне и Источне Србије		197.410	96.121	5.543	2.312	21.026	9.305	25.785	13.402	23.700	12.819
Регион Косово и Метохија		17.122	9.541	487	248	3.455	1.644	3.613	1.826	2.729	1.443
Република Србија		757.243	387.777	20.361	8.796	77.504	36.402	100.472	55.404	94.252	53.097

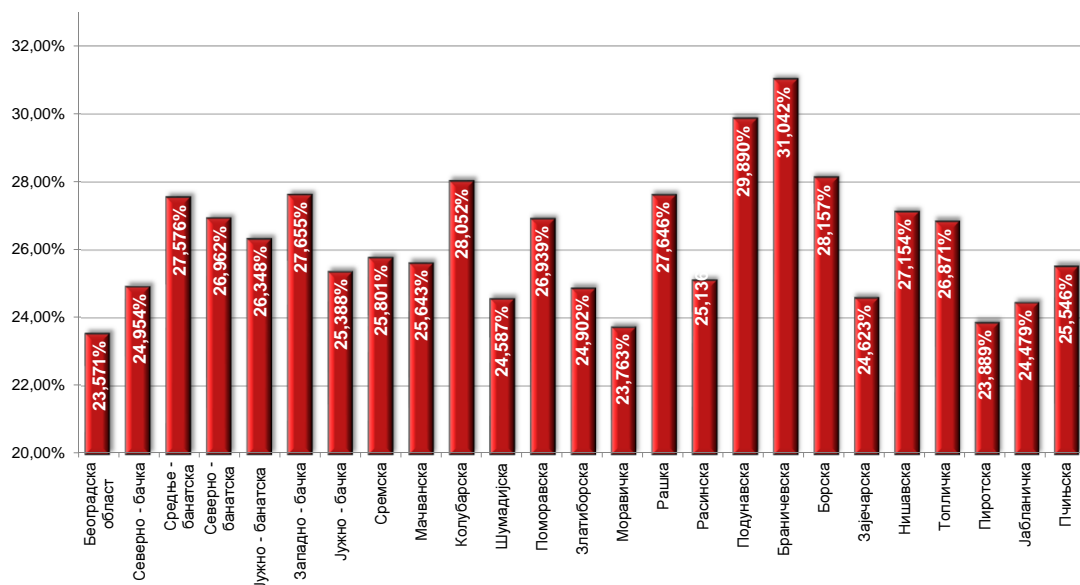
Графикон бр. 10 - Незапослена лица према старости и полу на крају VIII 2014. године
 Chart No. 10 - Unemployed persons by age and gender in the end of VIII 2014



T8 UNEMPLOYED PERSONS BY AGE AND SEX IN THE END OF AUGUST 2014

35-39		40-44		45-49		50-54		55-59		60-64	
Укупно Total	Жене Women	Укупно Total	Жене Women	Укупно Total	Жене Women	Укупно Total	Жене Women	Укупно Total	Жене Women	Укупно Total	Жене Women
13.325	8.007	11.786	6.941	11.874	6.782	12.897	7.180	11.988	5.675	4.693	441
13.325	8.007	11.786	6.941	11.874	6.782	12.897	7.180	11.988	5.675	4.693	441
1.824	1.055	1.746	981	1.993	1.084	2.149	1.032	1.929	801	834	79
1.962	1.064	1.866	963	2.010	1.028	2.071	990	1.683	652	694	67
1.544	865	1.486	780	1.529	790	1.673	755	1.419	536	504	40
4.280	2.427	4.044	2.205	3.630	2.037	3.595	1.880	3.546	1.561	1.480	229
2.605	1.265	2.513	1.257	2.826	1.432	2.551	1.128	1.799	621	643	42
8.030	4.680	7.469	4.311	7.580	4.216	7.631	4.041	6.639	3.043	2.587	308
3.011	1.715	3.014	1.694	3.162	1.701	3.455	1.699	3.113	1.322	1.227	94
23.256	13.071	22.138	12.191	22.730	12.288	23.125	11.525	20.128	8.536	7.969	859
4.485	2.598	4.268	2.417	4.390	2.450	4.464	2.323	3.878	1.735	1.560	194
1.529	921	1.563	894	1.675	977	1.851	1.012	1.516	721	620	61
4.013	2.451	3.833	2.352	3.851	2.301	4.345	2.520	4.263	2.085	1.495	210
3.626	2.018	3.283	1.903	3.067	1.708	3.136	1.739	3.193	1.506	1.399	211
3.995	2.225	3.996	2.259	4.115	2.286	4.108	2.209	3.128	1.377	1.093	98
2.496	1.437	2.485	1.438	2.434	1.362	2.722	1.487	2.475	1.136	868	67
6.329	3.374	6.047	3.459	5.322	2.907	4.898	2.558	3.772	1.687	1.593	281
3.839	2.288	3.449	1.962	3.098	1.729	2.907	1.540	2.832	1.315	1.247	131
30.312	17.312	28.924	16.684	27.952	15.720	28.431	15.388	25.057	11.562	9.875	1.253
2.202	1.369	1.894	1.130	1.794	1.061	1.708	912	1.479	696	595	82
1.124	657	1.074	609	984	557	932	484	850	399	478	57
1.547	885	1.514	874	1.432	815	1.385	760	1.309	612	464	61
1.592	843	1.637	877	1.523	839	1.663	869	1.566	665	713	60
6.401	3.177	5.785	2.909	5.915	3.073	5.808	2.763	5.193	1.966	2.296	171
1.837	957	1.756	924	1.934	1.025	1.893	902	1.594	685	749	93
1.312	737	1.430	803	1.569	837	1.759	909	1.508	597	627	57
4.398	2.261	4.454	2.308	4.554	2.317	4.527	2.151	3.388	1.330	1.646	196
3.614	2.116	3.762	2.098	3.891	2.100	3.169	1.542	2.262	969	866	137
24.027	13.002	23.306	12.532	23.596	12.624	22.844	11.292	19.149	7.919	8.434	914
1.884	1.122	1.306	905	1.190	820	1.054	713	839	492	565	328
92.804	52.514	87.460	49.253	87.342	48.234	88.351	46.098	77.161	34.184	31.536	3.795

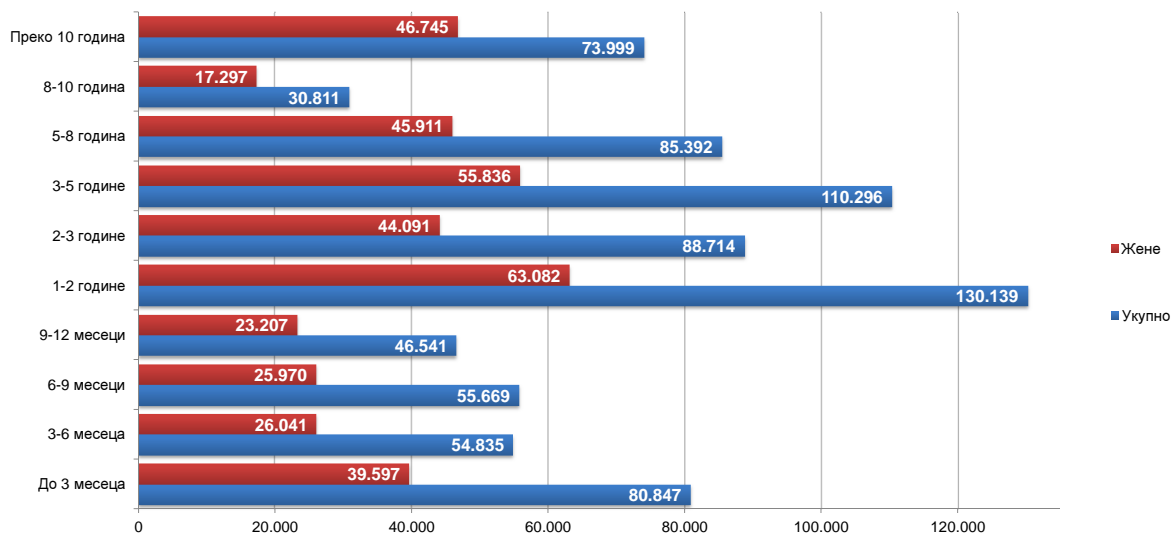
Графикон бр. 10а - Незапослена лица до 30 година старости по окрузима на крају VIII 2014. године
Chart No. 10a - Unemployed up to 30 years of age by counties in the end of VIII 2014



**T9 НЕЗАПОСЛЕНА ЛИЦА ПРЕМА ТРАЈАЊУ НЕЗАПОСЛЕНОСТИ И ПОЛУ
НА КРАЈУ АВГУСТА 2014. ГОДИНЕ**

Ред. Бр. №	Област/Регион <i>County/Region</i>	Укупно <i>Total</i>	Жене <i>Women</i>	До 3 месеца <i>to 3 months</i>		3-6 месеци <i>3-6 months</i>		6-9 месеци <i>6-9 months</i>		9-12 месеци <i>9-12 months</i>	
				Укупно <i>Total</i>	Жене <i>Women</i>	Укупно <i>Total</i>	Жене <i>Women</i>	Укупно <i>Total</i>	Жене <i>Women</i>	Укупно <i>Total</i>	Жене <i>Women</i>
1	Београдска област	106.348	58.469	15.543	8.370	9.401	4.938	8.530	4.467	7.391	4.133
	Београдски регион	106.348	58.469	15.543	8.370	9.401	4.938	8.530	4.467	7.391	4.133
2	Северно - бачка	16.262	8.094	2.214	1.051	1.361	644	1.281	583	1.150	597
3	Средње - банатска	16.953	8.046	2.723	1.221	1.705	781	1.534	673	1.257	605
4	Северно - банатска	13.204	6.360	1.621	679	1.182	509	1.150	526	945	389
5	Јужно - банатска	33.714	17.218	3.626	1.718	2.349	1.103	2.281	1.087	2.155	1.042
6	Западно - бачка	21.302	9.463	2.494	1.160	1.593	644	1.689	683	1.456	604
7	Јужно - бачка	64.716	34.352	8.349	4.123	5.377	2.682	4.821	2.408	4.320	2.266
8	Сремска	26.925	13.499	3.699	1.789	2.147	1.045	2.146	997	1.888	943
	Регион Војводине	193.076	97.032	24.726	11.741	15.714	7.408	14.902	6.957	13.171	6.446
9	Мачванска	36.638	18.881	3.473	1.671	2.407	1.087	2.516	1.118	2.023	969
10	Колубарска	14.402	7.555	1.735	885	1.101	548	1.186	546	887	445
11	Шумадијска	34.331	19.082	3.061	1.510	2.360	1.152	2.560	1.272	1.897	948
12	Поморавска	29.032	15.038	2.431	1.203	1.750	786	1.914	877	1.704	835
13	Златиборска	32.515	16.575	2.926	1.460	2.185	1.047	2.507	1.161	2.060	1.045
14	Моравичка	20.894	11.068	2.213	1.005	1.521	719	1.541	747	1.255	649
15	Рашка	47.280	23.795	3.049	1.463	2.366	1.072	2.597	1.142	2.237	1.104
16	Расинска	28.195	14.620	2.129	1.060	1.719	831	1.965	905	1.571	734
	Регион Шумадије и Западне Србије	243.287	126.614	21.017	10.257	15.409	7.242	16.786	7.768	13.634	6.729
17	Подунавска	16.842	8.935	2.271	1.087	1.417	654	1.324	599	1.069	481
18	Браничевска	9.600	4.874	1.175	595	811	395	909	434	706	328
19	Борска	12.821	6.708	1.226	594	932	427	1.080	487	768	404
20	Зајечарска	13.804	6.644	1.179	554	892	391	970	420	749	368
21	Нишавска	52.195	23.918	4.654	2.145	3.290	1.423	3.491	1.447	3.147	1.409
22	Топличка	15.630	7.490	1.135	516	918	405	1.081	493	901	457
23	Пиротска	12.470	6.078	1.237	536	880	395	1.006	417	945	481
24	Јабланичка	35.868	16.764	2.930	1.318	2.044	859	2.363	963	1.763	811
25	Пчињска	28.180	14.710	3.093	1.534	2.570	1.242	2.536	1.188	1.761	893
	Регион Јужне и Источне Србије	197.410	96.121	18.900	8.879	13.754	6.191	14.760	6.448	11.809	5.632
	Регион Косово и Метохија	17.122	9.541	661	350	557	262	691	330	536	267
	Република Србија	757.243	387.777	80.847	39.597	54.835	26.041	55.669	25.970	46.541	23.207

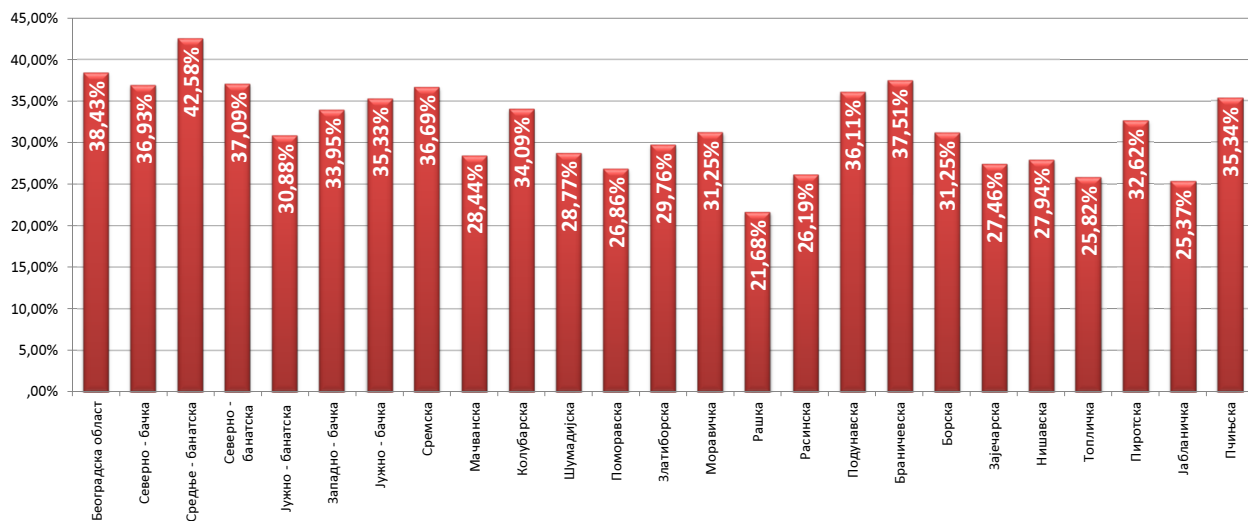
Графикон бр. 11- Незапослена лица према трајању незапослености и полу на крају VIII 2014. године
Chart No. 11- Unemployed persons by duration of unemployment and gender in the end of VIII 2014



**T9 UNEMPLOYED PERSONS BY DURATION OF UNEMPLOYMENT AND SEX
IN THE END OF AUGUST 2014**

1-2 године 1-2 years		2-3 године 2-3 years		3-5 године 3-5 years		5-8 година 5-8 years		8-10 година 8-10 years		Преко 10 година Over 10 years	
Укупно Total	Жене Women	Укупно Total	Жене Women	Укупно Total	Жене Women	Укупно Total	Жене Women	Укупно Total	Жене Women	Укупно Total	Жене Women
19.114	10.397	13.386	7.418	14.709	8.165	8.577	4.862	3.257	1.852	6.440	3.867
19.114	10.397	13.386	7.418	14.709	8.165	8.577	4.862	3.257	1.852	6.440	3.867
3.229	1.564	2.066	1.054	2.186	1.088	1.475	764	361	192	939	557
3.170	1.416	1.664	790	2.073	1.033	1.468	766	368	197	991	564
2.459	1.166	1.505	736	1.755	893	1.256	667	418	220	913	575
5.627	2.694	3.790	1.841	4.554	2.284	3.997	2.150	1.463	808	3.872	2.491
4.068	1.751	2.739	1.161	3.075	1.325	2.046	972	757	366	1.385	797
10.801	5.577	7.219	3.708	9.352	4.986	7.102	4.154	2.249	1.300	5.126	3.148
4.781	2.337	3.198	1.603	3.922	1.940	2.279	1.163	802	444	2.063	1.238
34.135	16.505	22.181	10.893	26.917	13.549	19.623	10.636	6.418	3.527	15.289	9.370
6.188	2.920	4.531	2.267	5.287	2.776	4.178	2.290	1.534	888	4.501	2.895
2.682	1.342	1.700	884	2.159	1.146	1.398	844	430	243	1.124	672
5.712	2.955	3.939	2.180	5.179	2.855	4.258	2.487	1.350	845	4.015	2.878
4.825	2.315	3.261	1.594	4.142	2.163	4.172	2.279	1.440	820	3.393	2.166
5.636	2.689	3.382	1.632	4.620	2.373	3.348	1.807	1.562	815	4.289	2.546
3.977	2.062	2.219	1.213	3.141	1.763	2.354	1.324	1.027	558	1.646	1.028
7.025	3.258	5.523	2.544	7.666	3.658	6.411	3.278	2.218	1.137	8.188	5.139
4.512	2.183	3.216	1.609	4.408	2.214	3.607	1.918	1.349	763	3.719	2.403
40.557	19.724	27.771	13.923	36.602	18.948	29.726	16.227	10.910	6.069	30.875	19.727
2.822	1.367	2.143	1.119	2.197	1.255	1.537	924	707	464	1.355	985
1.806	861	1.237	603	1.317	692	819	472	315	174	505	320
2.281	1.121	1.787	953	1.737	900	1.355	739	463	273	1.192	810
2.244	984	1.672	780	2.329	1.098	1.849	916	651	343	1.269	790
9.256	3.882	6.823	2.919	8.287	3.541	6.465	3.136	2.240	1.220	4.542	2.796
2.503	1.101	1.716	794	2.874	1.302	2.060	1.021	956	495	1.486	906
2.363	1.067	1.220	562	1.610	783	1.668	892	477	299	1.064	646
5.286	2.271	4.055	1.725	5.863	2.577	5.942	2.911	1.709	960	3.913	2.369
5.095	2.456	3.348	1.719	3.694	1.930	2.533	1.466	1.163	748	2.387	1.534
33.656	15.110	24.001	11.174	29.908	14.078	24.228	12.477	8.681	4.976	17.713	11.156
2.677	1.346	1.375	683	2.160	1.096	3.238	1.709	1.545	873	3.682	2.625
130.139	63.082	88.714	44.091	110.296	55.836	85.392	45.911	30.811	17.297	73.999	46.745

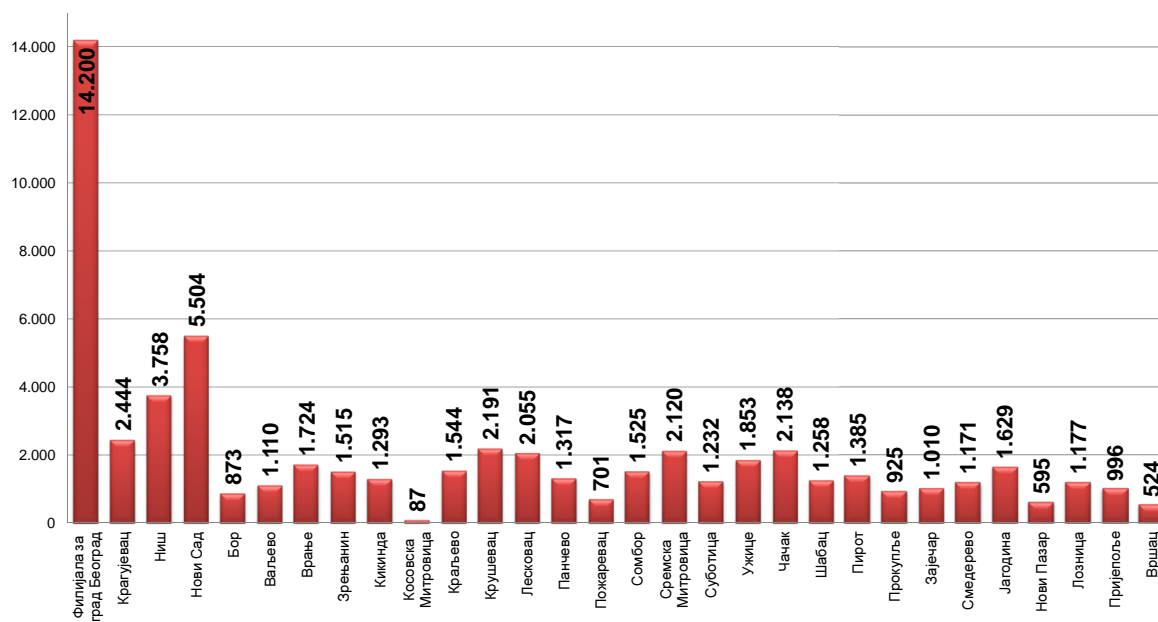
Графикон бр. 11а - Учесће незапослених лица која се налазе на евиденцији до 1 године у укупном броју незапослених лица на крају VIII 2014 године
Chart No. 11a - Participation of the unemployed (up to 1 year) by duration of unemployment in the end of VIII 2014



T10 КОРИСНИЦИ НОВЧАНЕ НАКНАДЕ ПО МЕСЕЦИМА И ПОЛУ

Редни број No	Филијала Branchoffice	Ø 2013.		VIII 2013		IX 2013		X 2013		XI 2013		XII 2013	
		Укупно Total	Жене Women	Укупно Total	Жене Women	Укупно Total	Жене Women	Укупно Total	Жене Women	Укупно Total	Жене Women	Укупно Total	Жене Women
1	Филијала за град Београд	14.666	7.504	14.089	7.319	13.742	7.207	13.371	7.030	13.392	7.059	13.455	7.207
2	Крагујевац	3.022	1.393	2.529	1.228	2.520	1.194	2.516	1.160	2.430	1.092	2.424	1.113
3	Ниш	4.522	1.982	4.133	1.844	4.163	1.848	4.176	1.841	4.320	1.916	4.301	1.902
4	Нови Сад	6.575	3.131	6.267	3.058	6.133	3.010	5.989	2.931	6.071	2.990	6.105	2.959
5	Бор	891	432	784	389	783	379	777	378	790	382	844	389
6	Ваљево	1.373	630	1.337	628	1.283	598	1.245	563	1.169	534	1.094	503
7	Врање	1.673	684	1.512	627	1.493	644	1.477	640	1.617	703	1.626	738
8	Зрењанин	1.843	780	1.675	719	1.625	661	1.648	675	1.592	635	1.633	652
9	Кикинда	1.346	566	1.253	514	1.245	522	1.218	508	1.218	493	1.265	483
10	Косовска Митровица	75	32	74	35	80	36	88	44	82	35	80	38
11	Краљево	1.731	838	1.587	765	1.558	759	1.624	792	1.613	783	1.602	814
12	Крушевац	1.984	935	1.882	910	1.868	893	1.788	838	1.815	845	1.883	889
13	Лесковац	2.392	896	2.212	829	2.147	808	2.106	808	2.105	834	2.120	846
14	Панчево	1.530	619	1.543	630	1.410	564	1.257	491	1.275	521	1.364	581
15	Пожаревац	826	370	788	349	762	330	739	318	751	331	782	347
16	Сомбор	1.814	794	1.776	767	1.699	721	1.633	702	1.747	776	1.749	792
17	Сремска Митровица	2.446	1.128	2.332	1.124	2.340	1.104	2.305	1.091	2.269	1.072	2.313	1.077
18	Суботица	1.644	743	1.429	657	1.527	655	1.528	668	1.492	668	1.557	730
19	Ужице	2.231	1.113	2.023	1.035	1.958	1.017	1.919	985	1.890	982	1.861	957
20	Чачак	2.433	1.179	2.379	1.122	2.237	1.067	2.232	1.062	2.244	1.075	2.275	1.077
21	Шабац	1.398	569	1.250	549	1.223	533	1.188	513	1.248	537	1.330	571
22	Пирот	1.567	664	1.379	573	1.292	540	1.428	659	1.735	860	1.703	848
23	Прокупље	1.179	454	1.119	423	1.112	410	1.202	492	1.168	490	1.100	470
24	Зајечар	1.154	504	1.074	462	1.053	443	1.068	449	1.071	450	1.143	503
25	Смедерево	1.554	594	1.388	550	1.314	540	1.324	541	1.324	534	1.314	524
26	Јагодина	1.954	849	1.924	839	1.854	806	1.820	772	1.971	843	1.899	816
27	Нови Пазар	649	263	564	250	541	239	564	248	587	264	584	266
28	Лозница	1.496	611	1.504	614	1.433	575	1.381	571	1.365	591	1.336	569
29	Пријепоље	1.149	552	1.056	492	1.049	513	1.048	516	1.014	508	1.007	509
30	Вршац	682	296	590	264	564	260	588	282	595	280	566	262
Република Србија		67.798	31.102	63.452	29.565	62.008	28.876	61.247	28.568	61.960	29.083	62.315	29.432

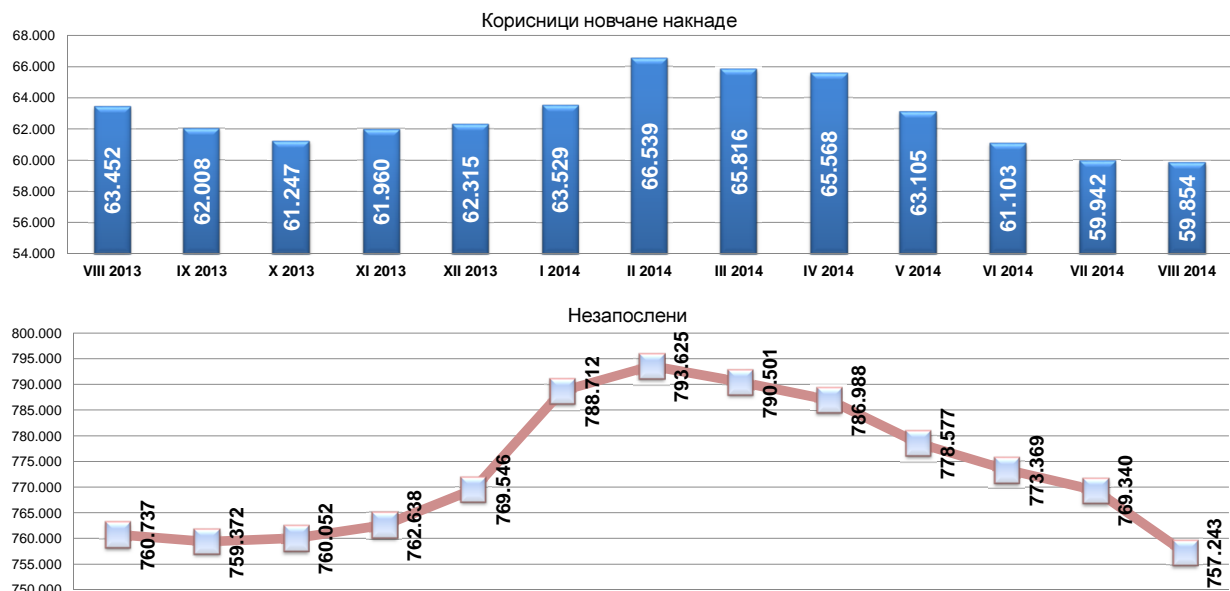
Графикон бр. 12 - Корисници новчане накнаде по филијалама у VIII 2014. године
 Chart No. 12 - Unemployment benefit recipients by branchoffice in VIII 2014



T10 UNEMPLOYMENT BENEFIT RECIPIENTS BY MONTH AND SEX

I 2014		II 2014		III 2014		IV 2014		V 2014		VI 2014		VII 2014		VIII 2014		Индекси Index		
Укупно Total	Жене Women	Укупно Total	Жене Women	Укупно Total	Жене Women	Укупно Total	Жене Women	Укупно Total	Жене Women	Укупно Total	Жене Women	Укупно Total	Жене Women	Укупно Total	Жене Women	VIII 2014 / VIII 2013	VIII 2014 / XII 2013	VIII 2014 / VII 2014
13.611	7.243	14.290	7.555	14.339	7.530	14.373	7.536	14.532	7.523	14.098	7.281	14.322	7.471	14.200	7.507	100,79	105,54	99,15
2.618	1.164	2.855	1.273	2.853	1.284	2.838	1.275	2.749	1.227	2.594	1.170	2.527	1.132	2.444	1.124	96,64	100,83	96,72
4.311	1.890	4.402	1.914	4.374	1.895	4.279	1.838	4.077	1.801	3.896	1.729	3.757	1.663	3.758	1.672	90,93	87,38	100,03
6.206	2.956	6.588	3.063	6.313	2.930	6.239	3.000	5.843	2.852	5.726	2.770	5.566	2.667	5.504	2.660	87,83	90,16	98,89
911	398	1.010	447	1.002	460	931	423	911	432	895	418	878	426	873	417	111,35	103,44	99,43
1.083	495	1.160	530	1.201	550	1.166	537	1.137	512	1.113	489	1.112	502	1.110	514	83,02	101,46	99,82
1.691	748	1.712	770	1.750	805	1.793	817	1.724	809	1.675	798	1.655	779	1.724	852	114,02	106,03	104,17
1.684	677	1.733	683	1.692	669	1.614	637	1.477	576	1.410	539	1.481	608	1.515	609	90,45	92,77	102,30
1.381	504	1.517	571	1.351	530	1.514	617	1.401	569	1.429	548	1.358	520	1.293	478	103,19	102,21	95,21
71	30	72	30	60	22	70	28	80	35	93	37	97	44	87	35	117,57	108,75	89,69
1.676	851	1.714	845	1.702	848	1.758	830	1.690	795	1.624	745	1.543	729	1.544	753	97,29	96,38	100,06
1.983	920	2.132	979	2.183	994	2.298	1.070	2.288	1.090	2.240	1.086	2.197	1.062	2.191	1.089	116,42	116,36	99,73
2.155	861	2.176	887	2.122	869	2.060	852	1.976	847	1.964	884	1.932	861	2.055	964	92,90	96,93	106,37
1.324	553	1.465	595	1.361	546	1.346	557	1.278	533	1.291	520	1.366	558	1.317	541	85,35	96,55	96,41
781	349	797	377	874	385	876	406	794	374	738	331	682	314	701	329	88,96	89,64	102,79
1.669	763	1.758	758	1.750	710	1.768	717	1.669	686	1.587	662	1.552	624	1.525	644	85,87	87,19	98,26
2.379	1.151	2.505	1.206	2.419	1.122	2.433	1.174	2.232	1.018	2.178	981	2.028	909	2.120	978	90,91	91,66	104,54
1.532	696	1.529	703	1.471	671	1.436	660	1.432	659	1.360	615	1.266	567	1.232	551	86,21	79,13	97,31
1.972	1.009	2.079	1.037	2.085	1.038	2.036	1.025	1.993	1.007	1.955	991	1.908	977	1.853	963	91,60	99,57	97,12
2.354	1.119	2.399	1.123	2.352	1.128	2.273	1.082	2.147	1.019	2.085	994	2.089	993	2.138	944	89,87	93,98	102,35
1.346	573	1.422	609	1.413	617	1.394	612	1.324	597	1.305	570	1.285	556	1.258	546	100,64	94,59	97,90
1.738	894	1.781	925	1.764	903	1.683	883	1.629	855	1.532	800	1.398	723	1.385	708	100,44	81,33	99,07
1.102	507	1.155	511	1.202	527	1.149	506	1.037	430	962	410	910	381	925	390	82,66	84,09	101,65
1.141	509	1.184	523	1.188	533	1.232	544	1.112	509	1.092	493	1.042	473	1.010	467	94,04	88,36	96,93
1.360	532	1.449	561	1.477	574	1.367	556	1.284	522	1.203	502	1.183	502	1.171	511	84,37	89,12	98,99
1.915	810	1.943	841	1.945	849	1.936	848	1.830	810	1.686	742	1.537	684	1.629	738	84,67	85,78	105,99
587	263	607	268	607	262	598	264	546	233	566	236	545	224	595	249	105,50	101,88	109,17
1.342	565	1.395	578	1.323	538	1.291	529	1.241	501	1.186	448	1.143	425	1.177	441	78,26	88,10	102,97
1.023	516	1.072	551	985	460	1.199	568	1.119	530	1.080	529	1.043	516	996	501	94,32	98,91	95,49
583	265	638	283	658	310	618	282	553	247	540	248	540	248	524	251	88,81	92,58	97,04
63.529	29.811	66.539	30.996	65.816	30.559	65.568	30.673	63.105	29.598	61.103	28.566	59.942	28.138	59.854	28.426	94,33	96,05	99,85

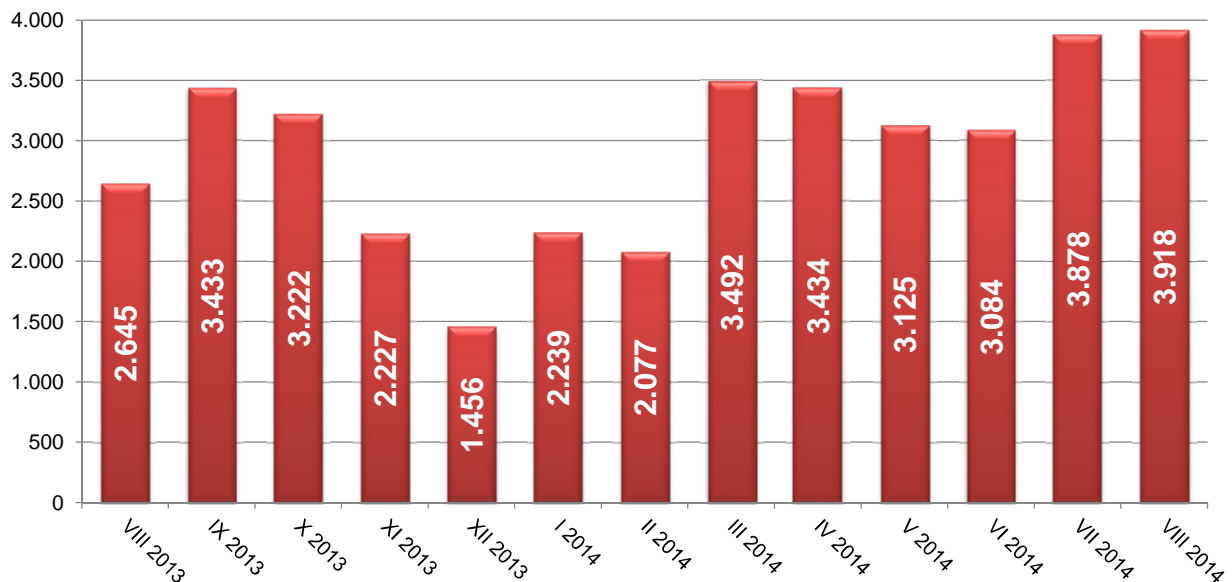
Графикон бр. 12 а- Корисници новчане накнаде и незапослени по месецима у периоду VIII 2013. - VIII 2014 . године
 Chart No. 12 a- Unemployment benefit recipients by month in period VIII 2013 - VIII 2014



T11 ПРИЈАВЉЕНЕ ПОТРЕБЕ ЗА ЗАПОШЉАВАЊЕМ ПО МЕСЕЦИМА

Редни број <i>No</i>	Област <i>County</i>	Ø 2013	VIII 2013	IX 2013	X 2013	XI 2013	XII 2013
1	Београдска област	779	516	762	608	687	380
Београдски регион		779	516	762	608	687	380
2	Северно - бачка	134	60	115	144	105	64
3	Средње - банатска	79	34	114	41	142	20
4	Северно - банатска	102	160	35	63	44	35
5	Јужно - банатска	76	24	50	49	31	7
6	Западно - бачка	103	42	79	31	75	47
7	Јужно - бачка	324	299	460	280	191	120
8	Сремска	129	60	122	76	34	70
Регион Војводине		948	679	975	684	622	363
9	Мачванска	157	94	246	104	78	73
10	Колубарска	154	202	96	100	169	27
11	Шумадијска	242	318	306	176	55	32
12	Поморавска	144	130	57	203	55	37
13	Златиборска	156	125	83	44	64	135
14	Моравичка	113	54	54	38	34	30
15	Рашка	146	61	255	137	43	37
16	Расинска	81	64	71	47	44	46
Регион Шумадије и Западне Србије		1.194	1.048	1.168	849	542	417
17	Подунавска	92	33	66	56	30	43
18	Браничевска	75	29	23	72	70	4
19	Борска	83	12	39	135	59	14
20	Зајечарска	56	51	32	67	8	43
21	Нишавска	190	190	208	154	92	75
22	Топличка	40	2	1	137	1	2
23	Пиротска	140	61	30	236	79	61
24	Јабланичка	49	17	106	37	22	14
25	Пчињска	35	6	23	187	15	40
Регион Јужне и Источне Србије		761	401	528	1.081	376	296
Регион Косово и Метохија		9	1	0	0	0	0
Република Србија		3.690	2.645	3.433	3.222	2.227	1.456

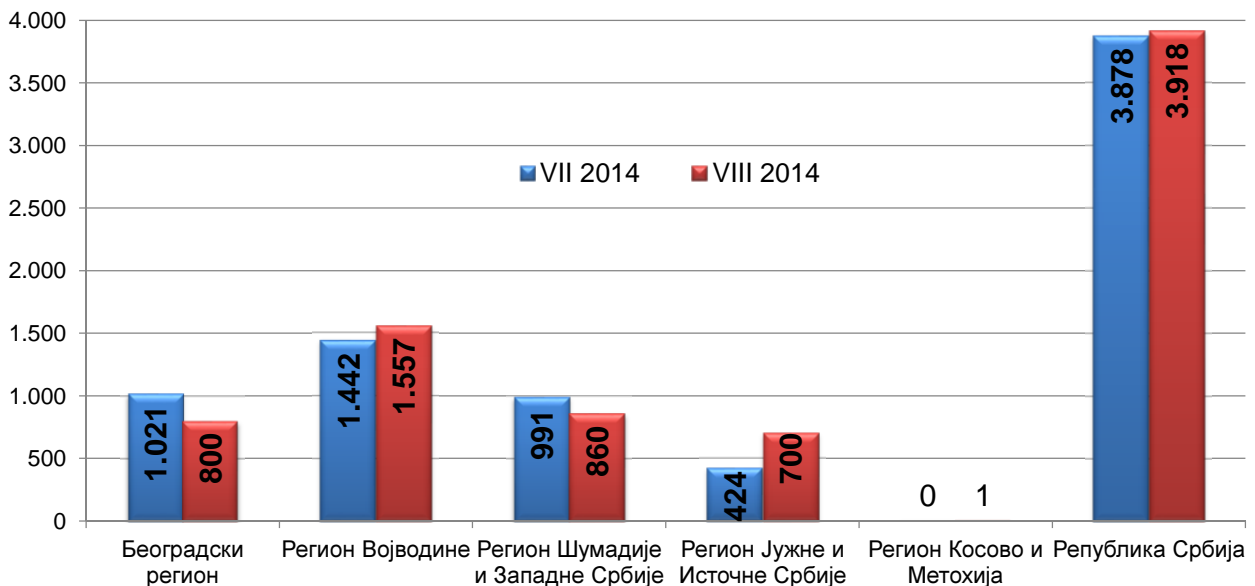
Графикон бр. 13 - Пријављене потребе за запошљавањем у периоду VIII 2013 - VIII 2014
Chart No. 13 - Requests for jobmatching services in vacancy filling in period VIII 2013 - VIII 2014



T11 REQUESTS FOR JOBMATCHING SERVICES IN VACANCY FILLING BY MONTHS

I 2014	II 2014	III 2014	IV 2014	V 2014	VI 2014	VII 2014	VIII 2014	Индекс Index
								VIII 2014 / VIII 2013
759	434	685	803	644	746	1.021	800	155,04
759	434	685	803	644	746	1.021	800	155,04
54	116	223	63	205	74	274	96	160,00
19	48	73	38	138	129	115	176	517,65
41	42	511	207	50	55	153	223	139,38
38	21	49	78	119	31	83	203	845,83
74	88	153	302	129	78	43	225	535,71
336	243	261	331	204	184	538	402	134,45
72	80	218	148	272	109	236	232	386,67
634	638	1.488	1.167	1.117	660	1.442	1.557	229,31
112	76	66	133	102	91	118	161	171,28
13	47	173	33	128	141	53	49	24,26
161	76	150	96	130	53	131	145	45,60
50	75	119	126	55	97	138	122	93,85
71	41	110	238	169	339	226	107	85,60
36	35	157	195	38	121	77	84	155,56
74	99	102	45	224	153	115	136	222,95
26	54	38	43	37	32	133	56	87,50
543	503	915	909	883	1.027	991	860	82,06
54	62	36	24	151	38	54	182	551,52
9	10	24	23	10	27	17	83	286,21
32	26	25	13	25	172	11	22	183,33
5	21	13	11	12	16	28	18	35,29
97	102	96	191	127	134	158	177	93,16
6	4	2	6	17	16	54	7	350,00
88	214	159	274	47	37	46	139	227,87
9	11	39	7	60	72	48	9	52,94
3	52	10	6	32	139	8	63	1.050,00
303	502	404	555	481	651	424	700	174,56
0	0	0	0	0	0	0	1	
2.239	2.077	3.492	3.434	3.125	3.084	3.878	3.918	148,13

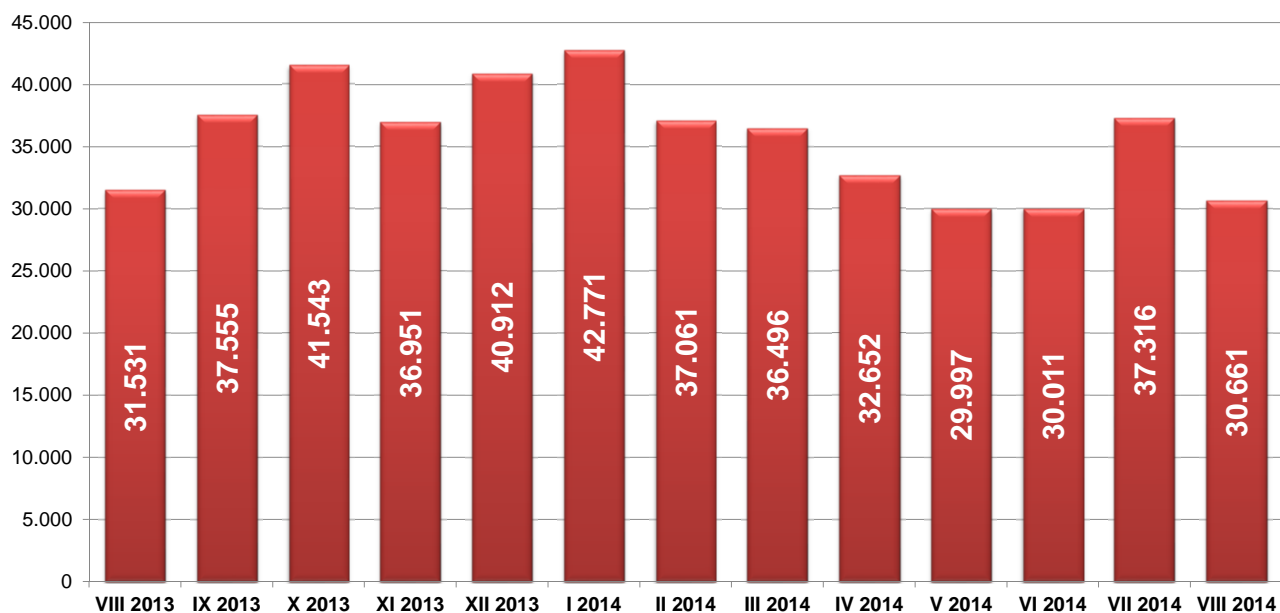
Графикон бр. 13а - Пријављене потребе за запошљавањем по регионима у периоду VII 2014 - VIII 2014
 Chart No. 13a - Requests for jobmatching services in vacancy filling in period VII 2014 - VIII 2014



Т12 НОВОПРИЈАВЉЕНИ ПО МЕСЕЦИМА И ПОЛУ

Редни број No	Област County	Ø 2013	VIII 2013		IX 2013		X 2013		XI 2013		XII 2013		I 2014	
			Укупно Total	Жене Women	Укупно Total	Жене Women	Укупно Total	Жене Women	Укупно Total	Жене Women	Укупно Total	Жене Women	Укупно Total	Жене Women
1	Београдска област	7.798	6.896	3.848	8.315	4.573	9.174	5.086	7.602	4.210	8.200	4.348	8.074	4.303
Београдски регион		7.798	6.896	3.848	8.315	4.573	9.174	5.086	7.602	4.210	8.200	4.348	8.074	4.303
2	Северно - бачка	1.095	1.105	509	1.018	514	1.051	539	1.148	561	992	411	1.100	523
3	Средње - банатска	1.430	1.223	512	1.364	632	1.410	699	1.321	611	1.410	630	1.548	675
4	Северно - банатска	861	709	313	786	380	891	402	812	298	942	370	1.093	486
5	Јужно - банатска	1.603	1.324	698	1.678	848	1.732	845	1.510	671	1.719	787	1.629	749
6	Западно - бачка	1.190	1.020	476	1.084	483	1.298	636	1.153	509	1.264	540	1.410	557
7	Јужно - бачка	3.617	3.066	1.598	3.506	1.766	4.157	2.262	3.779	1.910	3.693	1.767	3.735	1.748
8	Сремска	1.644	1.501	714	1.795	848	1.812	921	1.524	719	1.600	776	1.715	804
Регион Војводине		11.438	9.948	4.820	11.231	5.471	12.351	6.304	11.247	5.279	11.620	5.281	12.230	5.542
9	Мачванска	1.539	1.160	536	1.394	641	1.616	795	1.476	702	1.546	686	1.681	733
10	Колубарска	734	572	266	686	321	756	384	635	337	726	340	928	408
11	Шумадијска	1.445	1.118	515	1.390	675	1.398	701	1.248	639	1.543	720	1.825	845
12	Поморавска	1.052	878	401	998	485	1.268	631	917	468	1.099	503	1.030	477
13	Златиборска	1.532	1.103	540	1.436	721	1.493	743	1.497	738	1.738	848	1.996	851
14	Моравичка	1.040	732	368	902	439	972	503	923	460	1.106	545	1.020	472
15	Рашка	1.481	1.084	538	1.465	738	1.449	750	1.437	710	1.643	743	1.696	793
16	Расинска	1.002	710	354	880	414	1.081	538	908	437	1.065	519	1.249	585
Регион Шумадије и Западне Србије		9.825	7.357	3.518	9.151	4.434	10.033	5.045	9.041	4.491	10.466	4.904	11.425	5.164
17	Подунавска	924	671	346	788	358	1.047	503	933	431	1.068	440	934	416
18	Браничевска	614	439	223	548	277	665	334	553	250	592	291	601	304
19	Борска	613	462	238	483	247	545	273	572	272	664	288	736	304
20	Зајечарска	585	449	213	494	238	667	351	604	299	683	282	654	294
21	Нишавска	2.360	2.041	954	2.350	1.094	2.501	1.203	2.252	1.084	2.512	1.157	2.573	1.107
22	Топличка	550	429	196	526	244	634	313	518	239	594	287	667	299
23	Пиротска	694	563	281	904	539	658	306	609	258	664	298	751	310
24	Јабланичка	1.402	1.048	505	1.263	584	1.465	678	1.403	617	1.799	692	1.819	790
25	Пчињска	1.567	1.114	556	1.315	633	1.608	760	1.426	686	1.790	810	2.048	931
Регион Јужне и Источне Србије		9.309	7.216	3.512	8.671	4.214	9.790	4.721	8.870	4.136	10.366	4.545	10.783	4.755
Регион Косово и Метохија		218	114	58	187	90	195	106	191	95	260	136	259	121
Република Србија		38.588	31.531	15.756	37.555	18.782	41.543	21.262	36.951	18.211	40.912	19.214	42.771	19.885

Графикон бр. 14 - Новопријављени у периоду VIII 2013 - VIII 2014
Chart No. 14 - Newly registered persons in period VIII 2013 - VIII 2014

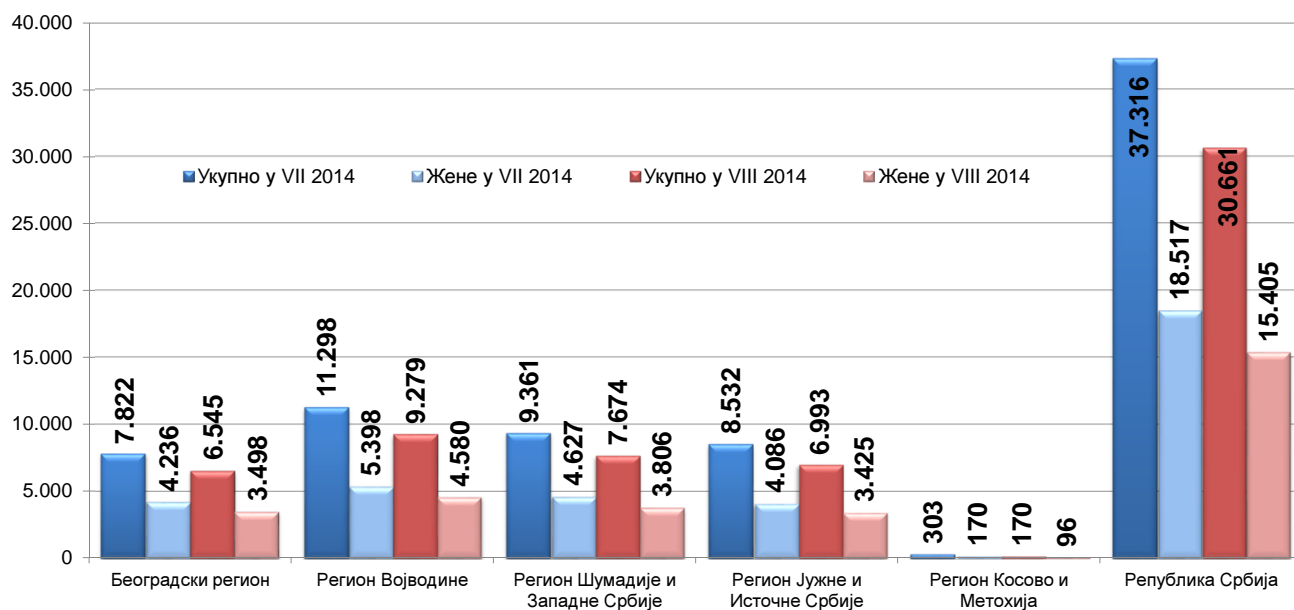


T12 NEWLY REGISTERED PERSONS BY MONTHS AND SEX

II 2014		III 2014		IV 2014		V 2014		VI 2014		VII 2014		VIII 2014		Индекси Index		
Укупно Total	Жене Women	Укупно Total	Жене Women	Укупно Total	Жене Women	Укупно Total	Жене Women	Укупно Total	Жене Women	Укупно Total	Жене Women	Укупно Total	Жене Women	VIII 2014 / VIII 2013	VIII 2014 / XII 2013	VIII 2014 / VII 2014
7.101	3.736	7.204	3.798	6.924	3.664	5.696	3.018	6.106	3.454	7.822	4.236	6.545	3.498	94,91	79,82	83,67
7.101	3.736	7.204	3.798	6.924	3.664	5.696	3.018	6.106	3.454	7.822	4.236	6.545	3.498	94,91	79,82	83,67
957	438	926	451	907	446	827	409	891	391	941	470	903	448	81,72	91,03	95,96
1.315	570	1.230	581	1.084	508	1.182	558	1.094	559	1.394	587	1.042	496	85,20	73,90	74,75
728	325	826	390	721	320	746	317	665	297	767	354	624	266	88,01	66,24	81,36
1.312	641	1.373	654	1.301	633	1.185	549	1.381	676	1.531	738	1.325	651	100,08	77,08	86,54
1.116	481	1.113	463	958	413	856	390	866	410	1.163	549	838	403	82,16	66,30	72,06
3.477	1.641	3.486	1.755	3.086	1.532	3.056	1.555	3.013	1.486	3.716	1.856	3.130	1.606	102,09	84,75	84,23
1.543	734	1.529	723	1.331	648	1.221	585	1.406	677	1.786	844	1.417	710	94,40	88,56	79,34
10.448	4.830	10.483	5.017	9.388	4.500	9.073	4.363	9.316	4.496	11.298	5.398	9.279	4.580	93,28	79,85	82,13
1.534	683	1.346	621	1.322	600	1.077	482	1.132	551	1.537	748	1.263	619	108,88	81,69	82,17
718	318	687	330	659	325	522	244	611	314	783	390	613	313	107,17	84,44	78,29
1.534	766	1.460	713	1.243	615	1.039	497	981	493	1.485	724	1.109	569	99,19	71,87	74,68
1.128	513	1.056	460	845	379	645	318	905	459	1.019	528	838	421	95,44	76,25	82,24
1.608	731	1.362	666	1.329	653	1.114	529	1.031	522	1.416	697	1.158	570	104,99	66,63	81,78
858	394	930	422	799	366	676	350	810	406	952	399	768	393	104,92	69,44	80,67
1.410	685	1.393	632	1.262	584	1.115	540	1.089	555	1.223	645	1.177	548	108,58	71,64	96,24
966	453	967	449	867	439	723	359	738	377	946	496	748	373	105,35	70,23	79,07
9.756	4.543	9.201	4.293	8.326	3.961	6.911	3.319	7.297	3.677	9.361	4.627	7.674	3.806	104,31	73,32	81,98
1.093	477	1.094	523	886	395	661	311	820	386	973	463	813	400	121,16	76,12	83,56
725	319	612	302	455	226	1.377	777	432	219	505	252	457	233	104,10	77,20	90,50
589	254	523	249	506	250	416	182	449	217	502	236	444	214	96,10	66,87	88,45
559	256	600	241	460	202	443	190	436	221	508	231	427	205	95,10	62,52	84,06
2.301	1.007	2.294	1.051	1.883	909	1.830	884	1.854	893	2.277	1.086	1.871	934	91,67	74,48	82,17
579	255	460	205	458	208	391	173	405	191	432	197	402	195	93,71	67,68	93,06
596	236	549	236	507	211	495	233	479	200	557	238	430	210	76,38	64,76	77,20
1.450	606	1.385	593	1.226	580	1.126	537	1.084	506	1.386	656	1.072	504	102,29	59,59	77,34
1.648	743	1.839	861	1.434	682	1.345	655	1.127	532	1.392	727	1.077	530	96,68	60,17	77,37
9.540	4.153	9.356	4.261	7.815	3.663	8.084	3.942	7.086	3.365	8.532	4.086	6.993	3.425	96,91	67,46	81,96
216	105	252	126	199	101	233	116	206	103	303	170	170	96	149,12	65,38	56,11
37.061	17.367	36.496	17.495	32.652	15.889	29.997	14.758	30.011	15.095	37.316	18.517	30.661	15.405	97,24	74,94	82,17

Графикон бр. 14а - Новопријављени приказани по регионима и по полу у периоду VII 2014 - VIII 2014

Chart No. 14a - Newly registered persons by region and sex in period VII 2014 - VIII 2014



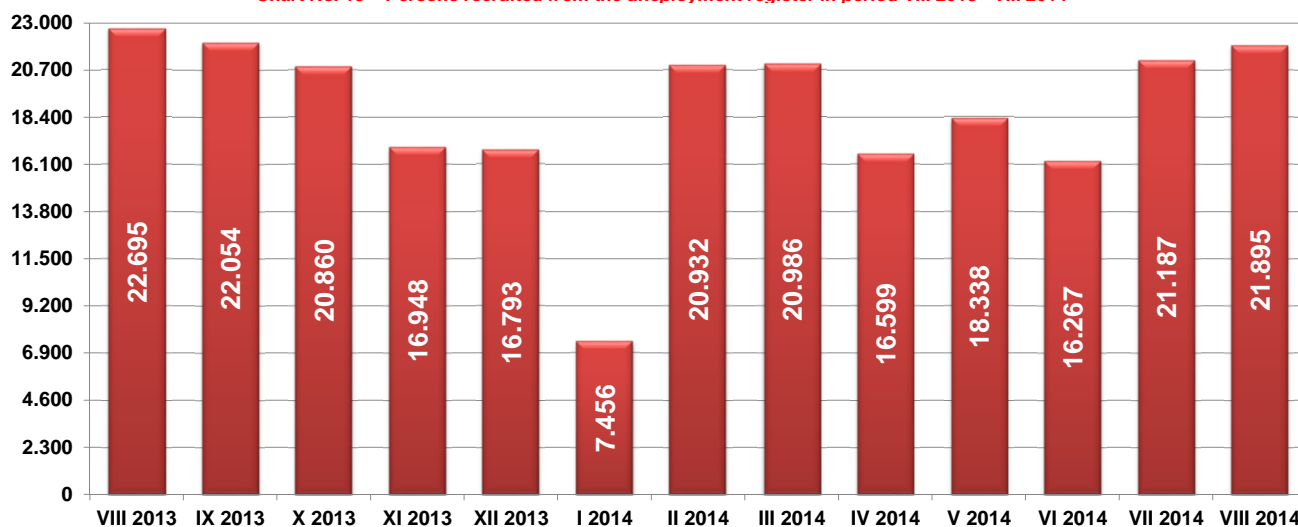
T13 ЗАПОСЛЕНИ СА ЕВИДЕНЦИЈЕ ПО МЕСЕЦИМА И ПОЛУ

Редни број No	Област County	Ø 2013.	VIII 2013		IX 2013		X 2013		XI 2013		XII 2013		I 2014	
			Укупно Total	Жене Women	Укупно Total	Жене Women	Укупно Total	Жене Women	Укупно Total	Жене Women	Укупно Total	Жене Women	Укупно Total	Жене Women
1	Београдска област	5.183	6.905	3.344	6.013	3.294	6.578	3.436	5.442	2.887	5.513	3.003	2.177	1.094
Београдски регион		5.183	6.905	3.344	6.013	3.294	6.578	3.436	5.442	2.887	5.513	3.003	2.177	1.094
2	Северно - бачка	405	671	336	466	237	483	258	435	203	346	200	152	87
3	Средње - банатска	486	657	281	603	377	427	213	357	181	365	190	108	55
4	Северно - банатска	377	517	207	589	316	529	294	346	190	272	130	114	40
5	Јужно - банатска	543	737	359	558	334	433	236	454	260	362	216	189	100
6	Западно - бачка	418	670	349	530	291	466	235	339	183	404	248	183	98
7	Јужно - бачка	1.917	2.413	1.187	2.438	1.334	2.405	1.234	2.071	1.092	1.989	1.047	920	444
8	Сремска	568	672	346	773	444	645	358	588	359	476	296	185	106
Регион Војводине		4.714	6.337	3.065	5.957	3.333	5.388	2.828	4.590	2.468	4.214	2.327	1.851	930
9	Мачванска	576	763	380	753	441	615	340	512	293	487	270	231	146
10	Колубарска	412	480	231	373	222	421	236	301	159	324	169	119	56
11	Шумадијска	885	934	489	1.043	715	1.009	605	639	379	646	355	231	135
12	Поморавска	419	498	277	472	295	428	226	374	199	378	213	189	86
13	Златиборска	624	735	377	787	512	623	397	559	319	620	346	340	194
14	Моравичка	475	687	366	723	384	529	285	423	227	408	227	266	153
15	Рашка	609	656	342	853	496	793	382	526	284	466	263	314	151
16	Расинска	459	581	271	626	333	520	270	384	202	444	246	194	105
Регион Шумадије и Западне Србије		4.458	5.334	2.733	5.630	3.398	4.938	2.741	3.718	2.062	3.773	2.089	1.884	1.026
17	Подунавска	270	374	194	373	218	355	215	198	123	199	135	58	34
18	Браничевска	356	565	290	549	285	200	137	212	97	163	94	97	55
19	Борска	221	204	100	212	148	225	100	175	102	216	84	106	55
20	Зајечарска	259	307	146	319	172	303	191	231	129	367	190	126	57
21	Нишавска	961	1.171	652	1.168	706	1.298	745	976	543	933	580	393	239
22	Топличка	224	261	134	322	174	288	143	260	111	214	88	153	77
23	Пиротска	335	239	99	321	192	235	124	230	137	204	88	141	64
24	Јабланичка	485	633	311	629	395	559	318	440	256	497	276	182	97
25	Пчињска	349	333	193	455	271	389	189	391	236	388	217	180	92
Регион Јужне и Источне Србије		3.461	4.087	2.119	4.348	2.561	3.852	2.162	3.113	1.734	3.181	1.752	1.436	770
Регион Косово и Метохија		56	24	14	102	50	92	61	82	37	103	63	57	33
Територијално неразврстани *		0	8	0	4	0	12	0	3	0	9	5	51	24
Република Србија		17.873	22.695	11.275	22.054	12.636	20.860	11.228	16.948	9.188	16.793	9.239	7.456	3.877

* При трансферу података за одређени број пријава недостају подаци о седишту послодавца, па самим тим те пријаве на обавезно социјално осигурање није могуће територијално разврстати.

Графикон бр. 15 - Запослени са евиденције у периоду VIII 2013 - VIII 2014

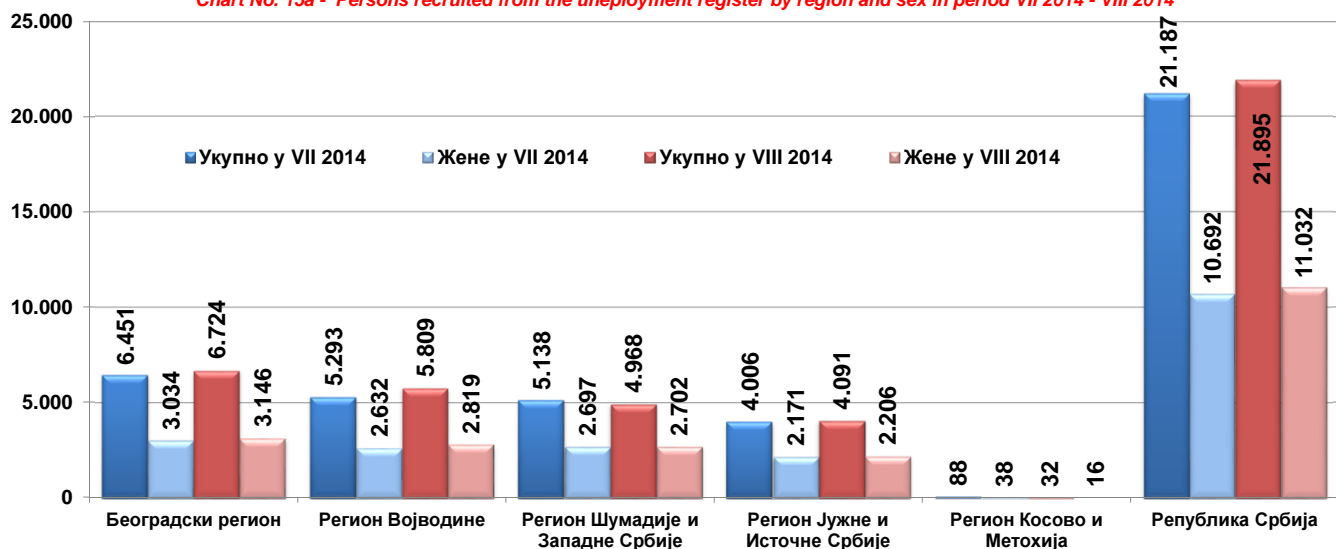
Chart No. 15 - Persons recruited from the unemployment register in period VIII 2013 - VIII 2014



T13 PERSONS RECRUITED FROM THE UNEMPLOYMENT REGISTER BY MONTHS AND SEX

II 2014		III 2014		IV 2014		V 2014		VI 2014		VII 2014		VIII 2014		Индекси Index		
Укупно Total	Жене Women	Укупно Total	Жене Women	Укупно Total	Жене Women	Укупно Total	Жене Women	Укупно Total	Жене Women	Укупно Total	Жене Women	Укупно Total	Жене Women	VIII 2014 / VIII 2013	VIII 2014 / XII 2013	VIII 2014 / VII 2014
7.122	3.968	6.462	3.454	5.017	2.608	5.485	2.923	4.885	2.563	6.451	3.034	6.724	3.146	97,38	121,97	104,23
7.122	3.968	6.462	3.454	5.017	2.608	5.485	2.923	4.885	2.563	6.451	3.034	6.724	3.146	97,38	121,97	104,23
496	232	410	203	429	197	403	197	432	229	504	257	706	324	105,22	204,05	140,08
483	265	488	225	370	185	394	217	284	163	455	218	514	237	78,23	140,82	112,97
382	188	339	154	355	146	314	143	372	163	509	256	509	227	98,45	187,13	100,00
512	267	471	230	413	226	458	206	408	187	595	319	723	349	98,10	199,72	121,51
516	359	556	326	475	269	448	229	441	235	470	205	487	258	72,69	120,54	103,62
1.308	648	3.079	1.643	1.599	839	2.042	1.014	1.771	951	2.118	1.071	2.016	990	83,55	101,36	95,18
733	434	724	403	482	260	648	387	514	282	642	306	854	434	127,08	179,41	133,02
4.430	2.393	6.067	3.184	4.123	2.122	4.707	2.393	4.222	2.210	5.293	2.632	5.809	2.819	91,67	137,85	109,75
614	304	606	297	515	250	463	239	539	270	605	293	566	267	74,18	116,22	93,55
393	249	269	155	377	180	283	146	490	288	511	277	300	179	62,50	92,59	58,71
879	467	926	463	781	330	875	409	586	319	676	344	677	407	72,48	104,80	100,15
513	283	421	192	414	206	428	182	351	179	563	300	473	211	94,98	125,13	84,01
789	469	641	375	625	385	582	335	573	286	939	489	734	420	99,86	118,39	78,17
600	358	525	271	439	207	471	244	398	221	496	283	782	463	113,83	191,67	157,66
933	480	723	376	749	345	804	392	513	257	781	444	834	422	127,13	178,97	106,79
547	304	388	215	416	201	461	237	539	331	567	267	602	333	103,61	135,59	106,17
5.268	2.914	4.499	2.344	4.316	2.104	4.367	2.184	3.989	2.151	5.138	2.697	4.968	2.702	93,14	131,67	96,69
312	181	324	175	263	130	282	155	246	129	366	197	312	175	83,42	156,78	85,25
184	114	172	100	179	88	179	112	149	85	180	91	191	100	33,81	117,18	106,11
267	122	206	119	201	113	199	97	177	85	226	108	279	115	136,76	129,17	123,45
372	220	268	142	264	169	542	295	391	202	409	198	384	210	125,08	104,63	93,89
1.344	804	1.182	683	907	470	1.025	561	822	408	1.165	707	1.244	717	106,23	133,33	106,78
200	93	264	143	173	88	209	98	154	96	242	127	300	172	114,94	140,19	123,97
255	133	253	113	258	93	283	155	239	123	313	148	239	126	100,00	117,16	76,36
574	313	704	350	460	215	438	246	441	238	529	289	648	339	102,37	130,38	122,50
382	196	384	227	255	145	327	203	337	173	576	306	494	252	148,35	127,32	85,76
3.890	2.176	3.757	2.052	2.960	1.511	3.484	1.922	2.956	1.539	4.006	2.171	4.091	2.206	100,10	128,61	102,12
64	30	42	26	45	28	65	31	39	25	88	38	32	16	133,33	31,07	36,36
158	93	159	98	138	74	230	108	176	110	211	120	271	143	/	/	/
20.932	11.574	20.986	11.158	16.599	8.447	18.338	9.561	16.267	8.598	21.187	10.692	21.895	11.032	96,47	130,38	103,34

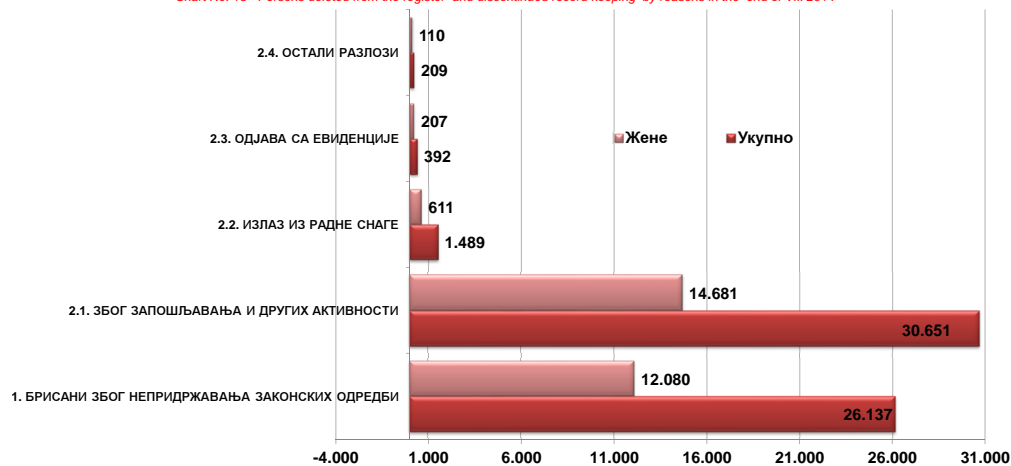
Графикон бр. 15а - Запослени са евиденције по региону и полу у периоду VII 2014 - VIII 2014
 Chart No. 15a - Persons recruited from the unemployment register by region and sex in period VII 2014 - VIII 2014



**T14 БРИСАНИ И ПРЕСТАНАК ВОЂЕЊА ЕВИДЕНЦИЈЕ ПРЕМА РАЗЛОЗИМА И ТРАЈАЊУ НЕЗАПОСЛЕНОСТИ
ТОКОМ АВГУСТА 2014. ГОДИНЕ**

Разлози брисања и престанка вођења евиденције	Укупно <i>Total</i>		Трајање незапослености			
	Укупно <i>Total</i>	Жене <i>Women</i>	До 3 месеца <i>to 3 months</i>	3-6 месеци <i>3-6 months</i>	6-9 месеци <i>6-9 months</i>	9-12 месеци <i>9-12 months</i>
УКУПНО	58.878	27.689	12.056	7.904	6.472	4.475
1. БРИСАНИ ЗБОГ НЕПРИДРЖАВАЊА ЗАКОНСКИХ ОДРЕДБИ	26.137	12.080	5.390	3.791	2.934	1.878
1.1. Када незапослено лице одбије рад на привременим и повременим пословима	1	0	1	0	0	0
1.2. Када незапослено лице на евиденцији Националне службе обавља рад без уговора о раду код послодавца	4	3	0	0	0	0
1.3. Када се незапослено лице неоправдано не јави, или се не одазове на позив организације за запошљавање	23.482	10.894	3.492	3.684	2.782	1.842
1.4. Када незапослено лице на захтев Националне службе не достави доказ о активном тржењу посла	24	11	1	3	5	3
1.5. Када се незапослено лице не јави послодавцу коме га је упутила Национална служба	26	5	6	3	1	2
1.6. Када незапослено лице одбије додатно образовање и обуку	28	10	24	1	0	0
1.7. Када незапослено лице својом кривицом прекине, односно не заврши додатно образовање и обуку	10	6	7	0	1	0
1.8. Када незапослено лице одбије да прихвати понуђено учешће у програму активних мера за запошљавање	106	49	66	9	4	1
1.9. Када се незапослено лице не одазове на индивидуални разговор	2.448	1.100	1.791	89	139	28
1.10. Када се незапослено лице не одазове на групни разговор	0	0	0	0	0	0
1.11. Када незапослено лице одбије да прихвати понуђено одговарајуће запослење	8	2	2	2	2	2
1.12. MOR- када незапослено лице одбије да прихвати понуђено учешће у програму Пројекта	0	0	0	0	0	0
1.13. YEM - када незапослено лице одбије да прихвати понуђено учешће у програму Пројекта	0	0	0	0	0	0
1.14. PRO - када незапослено лице одбије да прихвати понуђено учешће у програму Пројекта	0	0	0	0	0	0
2. ПРЕСТАНАК ВОЂЕЊА ЕВИДЕНЦИЈЕ	32.741	15.609	6.666	4.113	3.538	2.597
2.1. ЗБОГ ЗАПОШЉАВАЊА И ДРУГИХ АКТИВНОСТИ	30.651	14.681	6.503	3.965	3.394	2.457
2.1.1. Када незапослено лице заснује пуни радни однос са пуним радним временом на неодређено време	5.765	3.165	939	730	701	520
2.1.2. Када незапослено лице заснује пуни радни однос са пуним радним временом на одређено време	11.994	5.655	3.221	1.554	1.362	974
2.1.3. Када незап. лице оснује предузеће или радњу, или почне да се бави пољ. као јединим или основним занимањем и обавезно је на осигурање по основу катастарског прихода	21	12	14	0	0	0
2.1.4. Када незапослено лице оснује самосталну делатност средствима НСЗ	9	3	1	0	2	0
2.1.5. Када незапослено лице оде на рад у иностранство, а не поднесе захтев за посредовањем у Србији	2	1	0	0	0	0
2.1.6. Када незапослено лице заснује пуни радни однос са непуним радним временом на одређено време	233	151	64	35	20	18
2.1.7. Када незапослено лице заснује пуни радни однос са непуним рад. временом на неодређено време	63	40	21	3	4	6
2.1.8. Привремени и повремени послови	12.564	5.654	2243	1643	1305	939
2.2. ИЗЛАЗ ИЗ РАДНЕ СНАГЕ	1.489	611	70	91	96	90
2.2.1. Када незапослено лице у складу са одговарајућим законским прописима постане потпуно неспособно за рад	17	6	1	3	1	1
2.2.2. Када незапослено лице ступи на издржавање казне затвора, или буде примљено у установу ради изречене мере безбедности, васпитне или заштитне мере, у трајању дужем од 6 месеци	6	0	0	2	0	0
2.2.3. У другим случајевима предвиђеним законом или другим општим актом	181	75	29	17	10	10
2.2.4. Када незапослено лице наврши 65 година живота	338	18	9	12	7	11
2.2.5. Када незапослено лице испуни услове за остваривање права на старосну пензију, или оствари право на породичну или инвалидску пензију	851	491	16	46	69	49
2.2.6. Када незапослено лице стекне својство редовног ученика или студента више школе или основних студија	26	13	5	2	3	9
2.2.9. Када је незапослено лице на одслужењу или дослужењу војног рока	58	6	6	8	5	8
2.2.10. Када је незапослено лице на издржавању казне затвора, изреченој мери безбедности, васпитној или заштитној мери у трајању до шест месеци	10	1	4	1	1	1
2.2.11. У случају када је незапослени или његов брачни друг упућен на рад у иностранство у оквиру међународно-техничке или просветно-културне сарадње у дипломатска, конзуларна и друга представништва	2	1	0	0	0	1
2.3. ОДЈАВА СА ЕВИДЕНЦИЈЕ	392	207	81	47	29	38
2.3.1. Када се незапослено лице само одјави са евиденције организације за запошљавање	392	207	81	47	29	38
2.4. ОСТАЛИ РАЗЛОЗИ	209	110	12	10	19	12
2.4.1. У случају смрти незапосленог лица	71	14	2	1	8	6
2.4.2. У случају пресељења незапосленог лица	136	94	10	9	11	6
2.4.3. Када незапосленим страном држављанином и лицу без држављанства престане одобрење за стални или привремени боравак	2	2	0	0	0	0

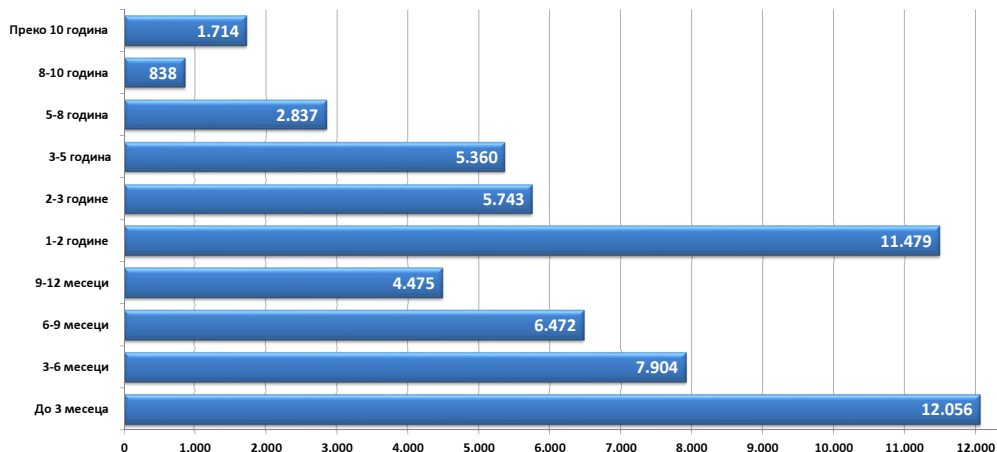
*Графикон бр. 16 - Брисани и престанак вођења евиденције према разлозима на крају VIII 2014. године
Chart No. 16 - Persons deleted from the register and discontinued record keeping by reasons in the end of VIII 2014*



T14 PERSONS DELETED FROM THE UNEMPLOYMENT REGISTER AND DISCONTINUED RECORD KEEPING BY REASONS AND DURATION OF UNEMPLOYMENT DURING AUGUST OF 2014

Duration of unemployment						Reasons for deletion from the unemployment register and discontinued record keeping
1-2 године 1-2 years	2-3 године 2-3 years	3-5 године 3-5 years	5-8 година 5-8 years	8-10 година 8-10 years	Преко 10 година Over 10 years	
11.479	5.743	5.360	2.837	838	1.714	TOTAL
4.525	2.505	2.309	1.427	425	953	1. DELETION DUE TO NON-COMPLIANCE TO LEGAL PROVISIONS
0	0	0	0	0	0	1.1. When an unempl. person refuses to accept an offered temporary and occasional job
2	0	1	1	0	0	1.2. When an unempl. person registered in the National Employment Service works for an employer without a labour contract
4.414	2.409	2.193	1.354	404	908	1.3. When an unempl. person fails to come to an interview without justification, having been invited by the employment organisation
5	2	3	0	0	2	1.4. When an unempl. person fails to provide evidence of active job seeking at the request of the NES
4	3	4	1	1	1	1.5. When an unempl. person fails to show up to an interview with the employer having been sent by the NES
2	0	1	0	0	0	1.6. When an unempl. person refuses to go to vocational education and training courses
0	1	0	1	0	0	1.7. When an unempl. person terminates, or fails to complete vocational education and training as a result of his/her own culpability
2	8	6	4	2	4	1.8. When an unempl. person refuses to accept offered participation in a programme of ALMM
96	82	101	66	18	38	1.9. When an unempl. person fails to come to an individual interview
0	0	0	0	0	0	1.10. When an unempl. person fails to come to a group session
0	0	0	0	0	0	1.11. When an unempl. person refuses to accept offered appropriate job
0	0	0	0	0	0	1.12 MOR- when an unemployed person refuses to accept the offered participation in a Project's programme
0	0	0	0	0	0	1.13 YEM - when an unemployed person refuses to accept the offered participation in a Project's programme
0	0	0	0	0	0	1.14 PRO - when an unemployed person refuses to accept the offered participation in a Project's programme
6.954	3.238	3.051	1.410	413	761	2. DISCONTINUED RECORD KEEPING
6.137	3.065	2.883	1.278	342	627	2.1. WHEN RECRUITED OR OTHER ACTIVITIES
1.170	612	586	307	73	127	2.1.1. When an unemployed person enters a full-time labour relation with an indefinite term contract
2.237	1.027	962	392	106	159	2.1.2. When an unemployed person enters a full-time labour relation with a fixed-term contract
2	0	1	4	0	0	2.1.3. When an unempl. person establishes a company or an enterprise, or starts to work in agriculture as his/her only or basic occupation and is compulsory to be insured on account of the cadaster revenue
4	0	1	0	1	0	2.1.4. When an unempl. person establishes enterprise through NES subsidies
1	0	1	0	0	0	2.1.5. When an unempl. person goes to work abroad, and does not file a request for job placement services in Serbia and Montenegro
41	28	16	7	2	2	2.1.6. When an unemployed person enters a part-time labour relation with an indefinite term contract
14	3	11	0	0	1	2.1.7. When an unemployed person enters a part-time labour relation with a fixed-term contract
2668	1395	1305	568	160	338	Temporary and occasional jobs
705	97	109	87	49	95	2.2. LEAVING THE LABOUR FORCE
3	2	2	1	1	2	2.2.1. When an unempl. person becomes completely incapable for work according to the relevant legal provisions
2	0	2	0	0	0	2.2.2. When an unempl. person begins serving his/her time in prison, or is committed into an institution on account of a pronounced measure of safety, reform or protection, for a period longer than 6 months
43	23	26	9	6	8	2.2.3. In other cases as stipulated by law or other general documents
77	27	45	55	31	64	2.2.4. When an unemployed person has turned 65 years of age
556	31	30	22	11	21	2.2.5. When an unempl. person has met the conditions for retirement on account of age, or the conditions for a family or disability pension
3	3	1	0	0	0	2.2.6. When an unempl. person has acquired the status of a regular student of a college or a basic university course
18	11	2	0	0	0	2.2.9 When the unemployed person is serving the compulsory military service.
2	0	1	0	0	0	2.2.10 When the unemployed person is serving a sentence of imprisonment, security measure, correctional or protective measure, lasting up to six months
1	0	0	0	0	0	2.2.11 In the case when the unemployed person, or his/her spouse, has been sent abroad as part of an international-technical or educational-cultural cooperation to work in diplomatic, consular or other offices.
64	44	30	27	9	23	2.3. DELETION AT THE REQUEST OF THE CLIENT
64	44	30	27	9	23	2.3.1. When an unempl. person files a request to be deleted from the unemployment register
48	32	29	18	13	16	2.4. OTHER REASONS
14	11	7	8	6	8	2.4.1. In the case of death of the unemployed person
33	20	22	10	7	8	2.4.2. In the case when the unemployed person has moved to other place of residence
1	1	0	0	0	0	2.4.3. When the permission for permanent residence or temporary stay has expired to an unempl. foreigner or a person without citizenship

Графикон бр. 17 - Брисани и престанак вођења евиденције према дужини трајања незапослености на крају VIII 2014. године
Chart No. 17 - Persons deleted from the register and discontinued record keeping by duration of unemployment in the end of VIII 2014



**T15 ПОДАЦИ О НЕЗАПОСЛЕНОСТИ И ЗАПОШЉАВАЊУ ПО ОБЛАСТИМА И ОПШТИНАМА
ТОКОМ АВГУСТА 2014. ГОДИНЕ**

**T15 UNEMPLOYMENT AND EMPLOYMENT DATA BY COUNTIES AND MUNICIPALITIES
DURING AUGUST OF 2014**

Регион/Област/Град-општина <i>Region/County/municipality</i>	Период <i>Period</i>													
	Стање на крају месеца <i>Situation at the end of the considered month</i>				У месецу <i>in month</i>									
	Незапослена лица <i>Unemployed persons</i>		Новопријављени <i>Newly registered</i>		Пријављене потребе за запошљавањем <i>Requests for jobmatching services in vacancy filling</i>				Запошљавање <i>Filled vacancies</i>				Запослени са евиденције <i>Recruited from the register</i>	
	Укупно <i>Total</i>	Жене <i>Women</i>	Укупно <i>Total</i>	Жене <i>Women</i>	Укупно <i>Total</i>	Неодређено <i>Indefinite term</i>	Одређено <i>Fixed-term</i>	Укупно <i>Total</i>	Жене <i>Women</i>	Неодређено <i>Indefinite term</i>	Одређено <i>Fixed-term</i>	Укупно <i>Total</i>	Жене <i>Women</i>	
Београдски регион	106.348	58.469	6.545	3.498	800	123	615	39.316	16.610	6.636	32.680	6.724	3.146	
Београдска област	106.348	58.469	6.545	3.498	800	123	615	39.316	16.610	6.636	32.680	6.724	3.146	
Барајево	2.369	1.177	134	64	5	2	3	102	63	55	47	33	24	
Вождовац	10.687	5.815	566	317	20	9	9	2.190	863	483	1.707	320	152	
Врачар	2.845	1.600	140	72	114	7	107	2.497	1.185	667	1.830	449	250	
Гроцка	4.548	2.475	336	176	6	0	6	700	275	117	583	93	44	
Звездара	10.041	5.456	614	344	27	4	23	1.893	735	381	1.512	261	150	
Земун	10.927	5.815	749	396	87	24	57	2.994	1.247	668	2.326	540	273	
Лазаревац	3.611	2.236	207	130	18	16	2	553	233	192	361	128	78	
Младеновац	6.220	3.018	273	135	17	2	14	345	147	109	236	139	76	
Нови Београд	11.088	6.388	585	310	190	15	160	11.368	5.093	1.338	10.030	1.649	792	
Обреновац	7.240	4.241	466	249	1	0	1	830	212	79	751	70	36	
Палилула	9.907	5.464	737	390	33	13	20	3.893	1.583	603	3.290	1.165	336	
Раковица	7.387	4.185	417	216	12	2	10	773	343	149	624	112	63	
Савски Венац	1.954	1.103	121	70	121	3	115	2.934	1.276	404	2.530	498	278	
Сопот	1.382	683	91	45	0	0	0	138	49	31	107	35	14	
Стари Град	2.791	1.592	162	90	95	12	58	5.441	2.282	892	4.549	782	388	
Чукарица	11.237	6.165	721	388	48	10	28	1.863	627	368	1.495	345	137	
Сурчин	2.114	1.056	226	106	6	4	2	802	397	100	702	105	55	
Регион Војводине	193.076	97.032	9.279	4.580	1.557	246	1.097	24.645	10.754	3.875	20.770	5.809	2.819	
Северно - бачка	16.262	8.094	903	448	96	13	82	3.019	1.418	394	2.625	706	324	
Бачка Топола	3.328	1.707	142	73	20	2	18	474	156	34	440	95	25	
Мали Иђош	2.157	1.048	71	32	11	0	11	218	101	11	207	126	49	
Суботица - град	10.777	5.339	690	343	65	11	53	2.327	1.161	349	1.978	485	250	
Средње - банатска	16.953	8.046	1.042	496	176	26	150	2.543	1.104	415	2.128	514	237	
Житиште	2.180	1.069	93	35	20	17	3	178	121	10	168	56	39	
Зрењанин - град	8.571	4.057	699	351	103	7	96	1.819	683	353	1.466	306	126	
Нова Црња	1.653	768	72	27	0	0	0	94	43	4	90	56	23	
Нови Бечеј	2.788	1.304	112	51	53	2	51	402	234	48	354	84	38	
Сечањ	1.761	848	66	32	0	0	0	50	23	0	50	12	11	
Северно - банатска	13.204	6.360	624	266	223	26	123	1.904	774	246	1.658	509	227	
Ада	777	348	46	14	2	0	2	252	126	57	195	79	50	
Кањижа	2.222	1.128	92	40	8	1	0	219	92	22	197	36	21	
Кикинда	5.770	2.745	287	130	53	22	31	745	336	112	633	184	98	
Нови Кнежевац	1.069	459	54	19	17	1	16	91	43	3	88	30	20	
Сента	2.055	1.015	104	48	133	1	66	446	133	45	401	119	29	
Чока	1.311	665	41	15	10	1	8	151	44	7	144	61	9	
Јужно - банатска	33.714	17.218	1.325	651	203	45	58	2.460	1.055	402	2.058	723	349	
Алибунар	2.960	1.484	69	33	0	0	0	82	31	19	63	43	16	
Ковачица	3.382	1.663	133	63	5	0	5	96	35	23	73	32	9	
Ковин	3.666	1.913	194	99	138	38	0	304	139	67	237	103	52	
Опово	1.002	492	38	18	3	0	3	22	15	3	19	4	3	
Панчево - град	11.233	6.145	573	292	44	6	38	1.239	463	205	1.034	281	125	
Бела Црква	3.576	1.710	55	29	0	0	0	81	56	5	76	32	19	
Вршац	6.412	3.143	218	105	13	1	12	544	272	69	475	175	97	
Пландиште	1.483	668	45	12	0	0	0	92	44	11	81	53	28	
Западно - бачка	21.302	9.463	838	403	225	8	213	1.428	608	218	1.210	487	258	
Апатин	3.691	1.657	133	64	7	0	6	201	95	43	158	96	52	
Кула	5.981	2.885	196	98	2	0	2	329	116	48	281	86	34	
Оџаци	3.920	1.657	150	62	12	0	9	248	123	33	215	130	73	
Сомбор - град	7.710	3.264	359	179	204	8	196	650	274	94	556	175	99	
Јужно - бачка	64.716	34.352	3.130	1.606	402	106	283	10.240	4.405	1.628	8.612	2.016	990	
Бач	1.984	928	77	33	4	2	2	130	46	41	89	49	19	
Бачка Паланка	6.553	3.392	309	161	15	2	13	645	272	93	552	171	77	
Бачки Петровац	851	400	65	28	28	2	16	145	49	13	132	44	17	
Беочин	1.660	807	110	53	17	0	15	236	149	13	223	36	12	
Бечеј	5.023	2.575	200	98	11	3	8	353	111	36	317	79	29	
Жабалъ	3.947	1.981	162	77	4	2	2	127	67	31	96	51	25	
Нови Сад - град	29.017	16.142	1.587	871	251	81	169	7.625	3.204	1.205	6.420	1.247	636	
Србобран	2.938	1.575	144	59	8	6	2	95	56	29	66	39	22	
Сремски Карловци	864	458	40	19	0	0	0	20	11	5	15	5	3	
Темерин	2.707	1.577	128	64	47	2	45	358	152	80	278	98	32	
Тител	1.530	674	73	31	4	0	4	54	28	14	40	17	11	
Врбас	7.642	3.843	235	112	13	6	7	452	260	68	384	180	107	

Регион/Област/Град-општина Region/County/municipality	Период Period													
	Стање на крају месеца Situation at the end of the considered month		У месецу In month											
	Незапослена лица Unemployed persons		Новопријављени Newly registered		Пријављене потребе за запошљавањем Requests for jobmatching services in vacancy filling			Запошљавање Filled vacancies				Запослени са евиденције Recruited from the register		
	Укупно Total	Жене Women	Укупно Total	Жене Women	Укупно Total	Неодређено Indefinite term	Одређено Fixed-term	Укупно Total	Жене Women	Неодређено Indefinite term	Одређено Fixed-term	Укупно Total	Жене Women	
Сремска	26.925	13.499	1.417	710	232	22	188	3.051	1.390	572	2.479	854	434	
Инђија	3.666	1.802	266	143	6	1	5	474	238	120	354	87	52	
Ириг	1.725	840	55	18	20	0	20	126	40	31	95	44	13	
Пећинци	1.137	580	51	28	1	1	0	230	116	54	176	66	44	
Рума	6.234	3.086	229	98	56	2	33	404	241	46	358	118	73	
Сремска Митровица - град	6.906	3.319	397	189	22	9	12	538	207	89	449	241	95	
Стара Пазова	3.689	2.100	292	165	105	4	101	908	391	180	728	191	104	
Шид	3.568	1.772	127	69	22	5	17	371	157	52	319	107	53	
Регион Шумадије и Западне Србије	243.287	126.614	7.674	3.806	860	256	572	18.597	8.320	3.639	14.958	4.968	2.702	
Мачванска	36.638	18.881	1.263	619	161	35	126	2.363	875	532	1.831	566	267	
Богатић	3.434	1.731	95	49	0	0	0	123	54	43	80	26	10	
Владимирци	1.181	572	64	31	13	5	8	64	25	13	51	16	9	
Коцељева	1.641	854	30	16	43	0	43	47	22	11	36	16	10	
Шабац - град	11.534	6.261	498	266	62	16	46	1.497	490	315	1.182	284	137	
Крупањ	2.313	1.144	100	47	4	0	4	68	23	33	35	26	7	
Лозница - град	11.971	5.959	364	170	20	7	13	455	203	91	364	161	76	
Љубовија	2.253	1.130	51	20	9	2	7	58	24	21	37	24	9	
Мали Зворник	2.311	1.230	61	20	10	5	5	51	34	5	46	13	9	
Колубарска	14.402	7.555	613	313	49	13	36	1.483	711	226	1.257	300	179	
Ваљево - град	8.659	4.531	397	201	24	5	19	1.021	494	140	881	185	108	
Лајковац	1.003	608	47	29	4	2	2	129	42	10	119	31	16	
Љиг	640	390	21	12	3	0	3	53	28	9	44	21	13	
Мионица	621	330	27	15	0	0	0	51	24	18	33	7	5	
Осечина	1.068	523	36	13	8	0	8	53	28	6	47	14	11	
Уб	2.411	1.173	85	43	10	6	4	176	95	43	133	42	26	
Шумадијска	34.331	19.082	1.109	569	145	21	113	3.174	1.507	538	2.636	677	407	
Аранђеловац	5.202	2.894	168	85	20	5	15	774	334	73	701	133	83	
Баточина	2.218	1.124	52	29	3	1	2	117	65	20	97	55	33	
Кнић	1.417	770	33	8	5	3	2	25	15	6	19	8	5	
Крагујевац - град	21.429	12.185	730	385	105	12	82	1.929	878	283	1.646	431	264	
Рача (Крагујевацка)	1.059	521	32	16	12	0	12	180	145	136	44	19	6	
Топола	1.909	981	63	28	0	0	0	76	24	12	64	20	9	
Лапово	1.097	607	31	18	0	0	0	73	46	8	65	11	7	
Поморавска	29.032	15.038	838	421	122	47	71	1.781	763	370	1.411	473	211	
Деспотовац	1.919	1.064	56	30	9	8	1	211	70	41	170	44	22	
Параћин	8.734	4.593	262	142	74	30	41	340	130	70	270	105	48	
Рековац	1.636	763	38	19	0	0	0	39	20	12	27	13	6	
Јагодина - град	10.816	5.710	287	142	34	7	27	713	345	98	615	180	78	
Свилајнац	2.133	1.041	92	42	3	2	0	244	119	23	221	47	22	
Ђуприја	3.794	1.867	103	46	2	0	2	234	79	126	108	84	35	
Златиборска	32.515	16.575	1.158	570	107	32	72	2.378	1.186	398	1.980	734	420	
Ариље	1.379	704	55	25	10	1	9	184	142	23	161	59	46	
Бајина Башта	2.286	1.187	109	53	12	1	11	253	152	34	219	94	59	
Косјерић	883	459	78	34	0	0	0	68	28	8	60	6	4	
Пожега	2.095	1.135	116	60	1	0	1	190	84	43	147	48	29	
Ужице - град	5.430	2.977	288	140	22	5	16	928	371	84	844	269	132	
Чајетина	785	369	33	16	1	0	1	121	61	13	108	25	13	
Нова Варош	2.390	1.204	67	33	9	2	7	286	142	45	241	61	30	
Прибој	5.438	2.802	132	60	10	3	5	102	58	31	71	59	33	
Пријеполје	6.223	3.123	178	92	36	14	22	173	97	61	112	74	43	
Сјеница	5.606	2.615	102	57	6	6	0	73	51	56	17	39	31	
Моравичка	20.894	11.068	768	393	84	12	65	2.902	1.352	527	2.375	782	463	
Горњи Милановац	3.444	1.989	155	73	22	1	21	517	245	72	445	135	89	
Ивањица	4.585	2.070	94	47	4	3	1	308	130	58	250	72	39	
Лучани	1.833	915	73	31	1	0	0	197	112	38	159	73	49	
Чачак - град	11.032	6.094	446	242	57	8	43	1.880	865	359	1.521	502	286	
Рашка	47.280	23.795	1.177	548	136	91	38	2.809	1.148	688	2.121	834	422	
Врњачка Бања	3.400	1.763	125	52	2	0	2	334	165	78	256	85	48	
Краљево - град	13.128	6.968	452	206	83	48	28	1.679	665	221	1.458	428	223	
Рашка	3.664	1.984	94	47	17	10	7	225	68	76	149	36	22	
Нови Пазар - град	19.378	9.028	393	183	33	33	0	482	212	272	210	260	122	
Тутин	7.710	4.052	113	60	1	0	1	89	38	41	48	25	7	
Расинска	28.195	14.620	748	373	56	5	51	1.707	778	360	1.347	602	333	
Александровац	2.455	1.352	61	30	0	0	0	198	67	45	153	45	15	
Брус	2.130	889	57	22	0	0	0	86	38	32	54	35	16	
Варварин	1.251	599	44	23	3	0	3	58	35	31	27	26	17	
Крушевац - град	16.217	8.629	444	230	28	5	23	1.052	517	216	836	389	229	
Трстеник	5.007	2.573	107	54	21	0	21	187	87	31	156	70	44	
Ћићевац	1.135	578	35	14	4	0	4	126	34	5	121	37	12	

Регион/Област/Град-општина <i>Region/County/municipality</i>	Период <i>Period</i>												
	Стање на крају месеца <i>Situation at the end of the considered month</i>		У месецу <i>In month</i>										
	Незапослена лица <i>Unemployed persons</i>		Новопријављени <i>Newly registered</i>		Пријављене потребе за запошљавањем <i>Requests for jobmatching services in vacancy filling</i>			Запошљавање <i>Filled vacancies</i>				Запослени са евиденије <i>Recruited from the register</i>	
	Укупно <i>Total</i>	Жене <i>Women</i>	Укупно <i>Total</i>	Жене <i>Women</i>	Укупно <i>Total</i>	Неодређено <i>Indefinite term</i>	Одређено <i>Fixed-term</i>	Укупно <i>Total</i>	Жене <i>Women</i>	Неодређено <i>Indefinite term</i>	Одређено <i>Fixed-term</i>	Укупно <i>Total</i>	Жене <i>Women</i>
Регион Јужне и Источне Србије	197.410	96.121	6.993	3.425	700	106	484	13.829	6.594	2.782	11.047	4.091	2.206
Подунавска	16.842	8.935	813	400	182	33	89	1.534	679	293	1.241	312	175
Велика Плана	3.716	1.943	150	68	7	0	7	603	309	71	532	87	44
Смедерево - град	9.091	4.756	486	248	94	28	6	613	252	176	437	156	89
Смедеревска Паланка	4.035	2.236	177	84	81	5	76	318	118	46	272	69	42
Браничевска	9.600	4.874	457	233	83	12	70	1.184	475	209	975	191	100
Велико Градиште	1.334	669	32	19	0	0	0	84	37	20	64	21	13
Голубац	644	316	28	11	0	0	0	24	11	4	20	3	1
Жабари	387	185	21	10	4	0	4	21	8	7	14	2	1
Жагубица	399	167	8	2	1	1	0	74	46	13	61	13	5
Кучево	635	282	15	10	1	1	0	47	18	15	32	14	7
Мало Црниће	417	202	19	5	31	0	31	64	36	11	53	17	12
Петровац	1.300	634	58	28	6	0	6	123	54	36	87	31	18
Пожаревац - град	4.484	2.419	276	148	40	10	29	747	265	103	644	90	43
<i>Пожаревац</i>	3.638	1.951	226	116	35	10	24	747	265	103	644	90	43
<i>Костолац</i>	846	468	50	32	5	0	5	0	0	0	0	0	0
Борска	12.821	6.708	444	214	22	2	19	1.277	449	186	1.091	279	115
Бор	6.027	3.400	163	80	4	0	4	472	174	47	425	123	57
Кладово	2.093	987	78	34	11	2	8	282	86	33	249	75	23
Мајданпек	2.107	1.047	70	35	1	0	1	307	91	60	247	33	17
Неготин	2.594	1.274	133	65	6	0	6	216	98	46	170	48	18
Зајечарска	13.804	6.644	427	205	18	1	15	1.063	519	163	900	384	210
Бољевац	1.141	566	35	16	0	0	0	51	26	22	29	6	2
Зајечар - град	7.202	3.603	206	90	16	0	14	751	369	83	668	251	142
Књажевац	3.982	1.705	142	72	2	1	1	176	75	34	142	92	44
Сокобања	1.479	770	44	27	0	0	0	85	49	24	61	35	22
Нишавска	52.195	23.918	1.871	934	177	41	135	3.284	1.674	820	2.464	1.244	717
Алексинач	7.592	3.412	206	110	18	2	16	290	144	59	231	117	74
Гаџин Хан	1.305	525	38	15	0	0	0	146	75	44	102	56	41
Дољевац	2.918	1.229	93	44	1	0	1	34	9	11	23	15	3
Мерошина	2.436	1.114	49	23	0	0	0	70	29	5	65	25	14
Ражањ	689	313	24	10	0	0	0	25	16	7	18	9	6
Сврљиг	1.837	826	52	28	3	2	1	106	39	47	59	55	22
Ниш - град	35.418	16.499	1.409	704	155	37	117	2.613	1.362	647	1.966	967	557
<i>Ниш-Нишка Бања</i>	2.690	1.335	71	36	5	3	2	161	84	26	135	50	23
<i>Ниш-Пантелеј</i>	6.670	3.171	279	139	30	1	29	416	244	94	322	204	144
<i>Ниш-Црвени Крст</i>	5.122	2.105	205	92	14	10	4	358	135	64	294	106	47
<i>Ниш-Палилула</i>	10.565	4.748	423	215	19	2	17	432	208	96	336	165	90
<i>Ниш-Медиана</i>	10.371	5.140	431	222	87	21	65	1.246	691	367	879	442	253
Топличка	15.630	7.490	402	195	7	6	1	762	361	143	619	300	172
Блаце	1.733	823	30	14	0	0	0	73	34	17	56	34	13
Житорађа	3.073	1.453	75	37	0	0	0	19	9	7	12	8	4
Куршумлија	3.196	1.623	53	29	1	1	0	126	74	53	73	58	36
Прокупље	7.628	3.591	244	115	6	5	1	544	244	66	478	200	119
Пиротска	12.470	6.078	430	210	139	2	97	1.155	620	136	1.019	239	126
Бабушница	1.718	735	52	19	3	0	3	78	41	17	61	37	27
Бела Паланка	2.219	1.011	47	20	0	0	0	64	41	8	56	12	7
Димитровград	1.385	649	53	24	0	0	0	544	322	15	529	31	18
Пирот	7.148	3.683	278	147	136	2	94	469	216	96	373	159	74
Јабланичка	35.868	16.764	1.072	504	9	8	1	2.238	1.208	522	1.716	648	339
Бојник	2.344	1.142	64	28	0	0	0	51	17	33	18	26	9
Власотинце	5.559	2.581	145	71	0	0	0	261	119	107	154	97	56
Лебане	4.961	2.358	108	52	0	0	0	144	61	28	116	70	36
Лесковац - град	21.136	9.741	718	329	9	8	1	1.620	983	324	1.296	415	225
Медвеђа	1.658	852	31	22	0	0	0	109	24	11	98	31	12
Црна Трава	210	90	6	2	0	0	0	53	4	19	34	9	1
Пчињска	28.180	14.710	1.077	530	63	1	57	1.332	609	310	1.022	494	252
Босилеград	1.568	713	33	10	0	0	0	38	14	10	28	14	5
Бујановац	4.395	2.259	178	78	5	0	0	170	93	33	137	21	9
Владичин Хан	3.476	1.845	101	55	0	0	0	93	32	21	72	37	15
Врање - град	9.205	4.830	461	229	58	1	57	790	361	177	613	321	179
Прешево	5.460	3.045	170	91	0	0	0	45	22	20	25	24	13
Сурдулица	2.883	1.494	99	47	0	0	0	170	73	44	126	63	24
Трговиште	1.193	524	35	20	0	0	0	26	14	5	21	14	7

Регион/Област/Град-општина <i>Region/County/municipality</i>	Период <i>Period</i>												
	Стање на крају месеца <i>Situation at the end of the considered month</i>		У месецу <i>In month</i>										
	Незапослена лица <i>Unemployed persons</i>		Новопријављени <i>Newly registered</i>		Пријављене потребе за запошљавањем <i>Requests for jobmatching services in vacancy filling</i>			Запошљавање <i>Filled vacancies</i>				Запослени са евиденције <i>Recruited from the register</i>	
	Укупно <i>Total</i>	Жене <i>Women</i>	Укупно <i>Total</i>	Жене <i>Women</i>	Укупно <i>Total</i>	Неодређено <i>Indefinite term</i>	Одређено <i>Fixed-term</i>	Укупно <i>Total</i>	Жене <i>Women</i>	Неодређено <i>Indefinite term</i>	Одређено <i>Fixed-term</i>	Укупно <i>Total</i>	Жене <i>Women</i>
Регион Косово и Метохија	17.122	9.541	170	96	1	0	1	150	68	44	106	32	16
Косовска	4.018	2.232	33	21	0	0	0	63	24	21	42	13	4
Глоговац	1	1	0	0	0	0	0	0	0	0	0	0	0
Качаник	0	0	0	0	0	0	0	0	0	0	0	0	0
Косово Поље	70	39	0	0	0	0	0	2	2	1	1	0	0
Липљан	961	501	0	0	0	0	0	1	1	0	1	0	0
Обилић	344	213	14	9	0	0	0	18	5	6	12	7	0
Подујево	0	0	0	0	0	0	0	0	0	0	0	0	0
Приштина - град	618	320	0	0	0	0	0	15	8	7	8	3	2
Урошевац	3	2	0	0	0	0	0	0	0	0	0	0	0
Штимље	1	0	0	0	0	0	0	0	0	0	0	0	0
Штрпце	2.020	1.156	19	12	0	0	0	27	8	7	20	3	2
Пећка	470	245	4	3	1	0	1	4	1	1	3	2	0
Дечани	0	0	0	0	0	0	0	0	0	0	0	0	0
Ђаковица	1	1	1	1	0	0	0	0	0	0	0	0	0
Исток	163	87	2	1	0	0	0	0	0	0	0	0	0
Клина	47	23	1	1	1	0	1	3	0	0	3	2	0
Пећ	259	134	0	0	0	0	0	1	1	1	0	0	0
Призренска	356	193	9	5	0	0	0	1	0	1	0	0	0
Ораховац	146	78	3	3	0	0	0	0	0	0	0	0	0
Призрен	21	10	1	1	0	0	0	1	0	1	0	0	0
Сува Река	1	1	0	0	0	0	0	0	0	0	0	0	0
Гора	188	104	5	1	0	0	0	0	0	0	0	0	0
Косовско - митровачка	7.026	3.912	91	51	0	0	0	64	36	18	46	15	11
Вучитрн	419	241	2	1	0	0	0	4	4	4	0	1	1
Зубин Поток	1.195	681	11	5	0	0	0	2	2	1	1	1	1
Лепосавић	2.398	1.382	30	19	0	0	0	9	7	6	3	3	3
Србица	35	26	0	0	0	0	0	0	0	0	0	0	0
Косовска Митровица	2.056	1.108	35	19	0	0	0	39	19	6	33	5	3
Звечан	923	474	13	7	0	0	0	10	4	1	9	5	3
Косовско - поморавска	5.252	2.959	33	16	0	0	0	18	7	3	15	2	1
Витина	666	408	3	1	0	0	0	1	0	0	1	0	0
Гњилане	2.409	1.331	10	5	0	0	0	8	1	1	7	0	0
Косовска Каменица	1.946	1.121	18	8	0	0	0	9	6	2	7	2	1
Ново Брдо	231	99	2	2	0	0	0	0	0	0	0	0	0
Територијално нераспоређени *	0	0	0	0	0	0	0	1.119	557	336	783	271	143
Република Србија	757.243	387.777	30.661	15.405	3.918	731	2.769	97.656	42.903	17.312	80.344	21.895	11.032

* Подаци о запошљавању добијају се трансфером података из Матичне евиденције осигураника Републичког фонда за здравствено осигурање. На основу члана 94. Закона о запошљавању и осигурању за случај незапослености ("Сл. гласник РС", број 36/09) и члана 30. Правилника о ближејој садржини података и начину вођења евиденција у области запошљавања ("Сл. гласник РС", бр. 15/2010) подаци о реализацији потребе за запошљавањем воде се према седишту послодавца. Чланом 18. став 2 Закона о централном регистру обавезног социјалног осигурања ("Сл. гласник РС", бр. 30/2010) предвиђено је да организације обавезног социјалног осигурања преузимају из Јединствене базе податке неопходне за вођење матичне евиденције, односно друге евиденције прописане законом који уређује пензијско и инвалидско осигурање, здравствено осигурање и осигурање за случај незапослености. При трансферу података за одређени број пријава недостају подаци о седишту послодавца, па самим тим те пријаве на обавезно социјално осигурање није могуће територијално разврстати.

Издавач
Национална служба за запошљавање
Београд, Краља Милутина 8

За издавача
Зоран Мартиновић, директор

Билтен припремили
Одељење за анализу тржишта рада и планирање

Уредник
Дејан Николић

Телефони за контакт:
011/29-29-562
011/29-29-529

Факс:
011/29-29-625
E-mail: bilten@nsz.gov.rs

Интернет адреса:
www.nsz.gov.rs

ISSN 1451-3226



РЕПУБЛИКА СРБИЈА
НАЦИОНАЛНА СЛУЖБА
ЗА ЗАПОШЉАВАЊЕ
www.nsz.gov.rs