

Број 146



**МЕСЕЧНИ
СТАТИСТИЧКИ БИЛТЕН
ОКТОБАР 2014**



**РЕПУБЛИКА СРБИЈА
НАЦИОНАЛНА СЛУЖБА
ЗА ЗАПОШЉАВАЊЕ**



**РЕПУБЛИКА СРБИЈА
НАЦИОНАЛНА СЛУЖБА ЗА ЗАПОШЉАВАЊЕ**

***REPUBLIC OF SERBIA
NATIONAL EMPLOYMENT SERVICE***

**Број 146
МЕСЕЧНИ СТАТИСТИЧКИ БИЛТЕН
Октобар 2014**

**НЕЗАПОСЛЕНОСТ И ЗАПОШЉАВАЊЕ
У РЕПУБЛИЦИ СРБИЈИ**

***No 146
MONTHLY STATISTIC BULLETIN
October 2014***

***UNEMPLOYMENT AND EMPLOYMENT
IN THE REPUBLIC OF SERBIA***

САДРЖАЈ

УВОДНЕ НАПОМЕНЕ	4
1. Извори и метод прикупљања података	4
2. Обухватност	4
МЕТОДОЛОШКА ПОЈАШЊЕЊА И ДЕФИНИЦИЈЕ	5
T1 Незапосленост, пријављене потребе и запошљавање од 2005. до 2013. године	10
T2 Незапосленост и запошљавање према степену стручне спреме и полу током октобра 2014. године	11
T3 Незапосленост и запошљавање према степену стручне спреме и полу	11
T4 Незапосленост, пријављене потребе за запошљавањем и запошљавање по групама занимања и полу током октобра 2014. године	13
T5 Преглед најтраженијих занимања у оквиру степена стручне спреме према пријављеним потребама током октобра 2014. године	14
T6 Незапослена лица по месецима и полу	15
T7 Незапослена лица према степену стручне спреме и полу на крају октобра 2014. године	17
T8 Незапослена лица према старости и полу на крају октобра 2014. године	19
T9 Незапослена лица према трајању незапослености и полу на крају октобра 2014. године	21
T10 Корисници новчане накнаде по месецима и полу	23
T11 Пријављене потребе за запошљавањем по месецима	25
T12 Новопријављени по месецима и полу	27
T13 Запослени са евиденције по месецима и полу	27
T14 Брисани и престанак вођења евиденције према разлозима и трајању незапослености током октобра 2014. године	29
T15 Подаци о незапослености и запошљавању по областима и општинама	31

CONTENTS

INTRODUCTORY REMARKS	7
1. Data sources and collecting method	7
2. Coverage	7
METHODOLOGICAL EXPLANATIONS AND DEFINITIONS	8
T1 Unemployment, vacancies and employment 2005 to 2013	10
T2 Unemployment and employment by level of education and sex during October 2014	12
T3 Unemployment and employment by level of education and sex	12
T4 Unemployment, requests for jobmatching services and employment by occupation groups and sex during October 2014	13
T5 Overview of the most frequently demanded occupations by education levels according to the requests for jobmatching services during October 2014	14
T6 Unemployed persons by month and sex	16
T7 Unemployed persons by education level and sex in the end of October 2014	18
T8 Unemployed persons by age and sex in the end of October 2014	20
T9 Unemployed persons by duration of unemployment and sex in the end of October 2014	22
T10 Unemployment benefit recipients by month and sex	24
T11 Requests by employers for NES jobmatching services in vacancy filling by month	26
T12 Newly registered persons by month and sex	28
T13 Persons recruited from the unemployment register by month and sex	28
T14 Persons deleted from the unemployment register and discontinued record keeping by reasons and duration of unemployment during October 2014	30
T15 Unemployment and employment data by areas and municipalities during October 2014	31

Уводне напомене

Статистички извештаји о броју и структури тражилаца запослења лица на евиденцији Националне службе за запошљавање (у даљем тексту: НСЗ) и пријављеним слободним пословима генеришу се из базе података НСЗ првог дана у месецу за претходни месец.

Подаци о регистрованој незапослености и запошљавању уз посредовање НСЗ прикупљају се на основу Закона о осигурању за случај незапослености («Службени гласник РС», бр. 36/09 и 88/10) и Правилника о ближој садржини података и начину вођења евиденција у области запошљавања («Службени гласник РС», бр. 15/2010).

1. Извори и метод прикупљања података

Подаци о тражиоцима запослења добијају се непосредном пријавом лица на евиденцију НСЗ, а подаци о слободним пословима добијају се пријавом потребе за запошљавањем од стране послодавца.

Подаци о запошљавању добијају се трансфером података из Матичне евиденције осигураника Републичког фонда за здравствено осигурање.

На основу члана 94. Закона о запошљавању и осигурању за случај незапослености («Службени гласник РС», бр. 36/09 и 88/10) и члана 30. Правилника о ближој садржини података и начину вођења евиденција у области запошљавања («Службени гласник РС», бр. 15/2010) подаци о реализацији потребе за запошљавањем воде се према седишту послодавца. Чланом 18. став 2 Закона о централном регистру обавезног социјалног осигурања ("Сл. гласник РС", бр. 30/2010) предвиђено је да организације обавезног социјалног осигурања преузимају из Јединствене базе податке неопходне за вођење матичне евиденције, односно друге евиденције прописане законом који уређује пензијско и инвалидско

осигурање, здравствено осигурање и осигурање за случај незапослености. При трансферу података за одређени број пријава недостају подаци о седишту послодавца, па самим тим те пријаве на обавезно социјално осигурање није могуће територијално разврстати.

2. Обухватност

Национална служба приказује податке у Месечном статистичком билтену у складу са територијалном организацијом Републике Србије (Закон о територијалној организацији Републике Србије («Службени гласник РС», бр. 129/07)), осим у табели 10 - Т10 КОРИСНИЦИ НОВЧАНЕ НАКНАДЕ ПО МЕСЕЦИМА И ПОЛУ, где су подаци приказани по организационом принципу Националне службе (ниво филијала НСЗ).

Груписање општина по управним окрузима¹ извршено је у складу са Уредбом о начину вршења послова министарства и посебних организација ван њиховог седишта («Службени гласник РС», бр. 3/92 и 36/92). Груписање управних округа према статистичким територијалним јединицама² извршено је у складу са Уредбом Владе Републике Србије о Номенклатури статистичких територијалних јединица («Службени гласник РС», бр. 109/09 и 46/10).

Национална служба од 1999. године не располаже појединим подацима за територију АП Косово и Метохија, тако да подаци садржани у обухвату представљају податке из евиденције филијале Косовска Митровица.

¹ Управни окрузи представљају трећи ниво Номенклатуре статистичких територијалних јединица – НСТЈЗ («Службени гласник РС», бр. 109/09, и 46/10).

² Статистички региони представљају други ниво Номенклатуре статистичких територијалних јединица – НСТЈ2 («Службени гласник РС», бр. 109/09, и 46/10).

Методолошка појашњења и дефиниције

Евиденције у области запошљавања су евиденције о:

1. лицу које тражи запослење;
2. послодавцу;
3. обвезнику доприноса за осигурање за случај незапослености;
4. потреби за запошљавањем.

Евиденција о лицу које тражи запослење почиње датумом пријаве лица Националној служби, а престаје када наступи неки од основа за брисање из евиденције или за престанак вођење евиденције, дефинисан Законом.

Евиденцију о потребама за запошљавање Национална служба води на основу поднетих пријава послодавца о слободним пословима за које желе посредовање НСЗ при запошљавању, као и достављених извештаја о реализацији поднетих пријава.

Податке о запошљавању Национална служба добија из матичне евиденције РФЗО о пријави лица на обавезно социјално осигурање.

Лице које тражи запослење је незапослени, запослени који тражи промену запослења и друго лице које тражи запослење (Т2) (Закон о запошљавању и осигурању за случај незапослености, члан 3., став 1., «Сл. гласник РС» бр. 36/09 и 88/10).

Запослени који тражи промену запослења је лице које је у радном односу или је на други начин остварило право на рад, а које активно тражи промену запослења и води се на евиденцији лица која траже промену запослења (Т2) (Закон о запошљавању и осигурању за случај незапослености, члан 3., став 2., «Сл. гласник РС» бр бр. 36/09 и 88/10).

Друго лице које тражи запослење је лице старије од 15 година живота које тражи запослење, а које се не може сматрати незапосленим или лицем које тражи промену запослења (Т2) (Закон о

запошљавању и осигурању за случај незапослености, члан 3., став 3, «Сл. гласник РС» бр бр. 36/09 и 88/10).

Незапослени је лице од 15 година живота до испуњавања услова за пензију, односно најкасније до 65 година живота, способно и одмах спремно да ради, које није засновало радни однос или на други начин остварило право на рад, а које се води на евиденцији незапослених и активно тражи запослење (Т1-Т4, Т6-Т9, Т15) (Закон о запошљавању и осигурању за случај незапослености, члан 2., «Сл. гласник РС» бр бр. 36/09 и 88/10).

Лице које први пут траже запослење је незапослено лице које се налази на евиденцији Националне службе за запошљавање, а које никада раније није било у радном односу, односно, није остварило право на рад на неки други начин, без обзира на ниво и врсту завшене школе (Т1-Т3).

Новопријављени на евиденцију представља укупан број лица које су се током извештајног периода пријавила на евиденцију Националне службе као лица која траже запослење (Т1-Т4, Т12, Т15).

Брисани и престанак вођења евиденције - лица која у извештајном периоду нису извршила своју обавезу према Националној служби и лица код којих је дошло до престанка вођења евиденције услед неког од разлога дефинисаних Законом, као што је заснивање радног односа, одјава са евиденције, остваривање права на пензију и др. (Т1-Т3, Т14).

Пријављене потребе за запошљавањем – број лица за које је послодавац у извештајном периоду пријавио потребу за посредовањем при запошљавању (Т1, Т4, Т5, Т11, Т15).

Запошљавање – укупан број лица за која су у извештајном периоду пристигли подаци о пријави на обавезно социјално осигурање на основу запошљавања или рада ван радног односа (Т1, Т2, Т4, Т15).

Запослени са евиденције - укупан број лица за која су у извештајном периоду пристигли подаци о пријавама на обавезно социјално осигурање на основу запошљавања или рада ван радног односа, а да се у истом периоду налазила на евиденцији Националне службе (Т1-Т4, Т13, Т15).

Корисници новчане накнаде - незапослена лица која су у складу са законом остварила право на новчану накнаду у извештајном периоду (*Закон о запошљавању и осигурању у случају незапослености*, «Службени гласник РС» бр. 36/09 и 88/10) (Т10).

Корекција броја корисника новчане накнаде, по месецима, врши се сваког месеца због процедуре доношења решења (Закон о управном поступку).

Класификација - у извештајима су подаци структурирани по: *делатностима*

- Шифарник делатности (Закон о класификацији делатности («Службени гласник РС» бр. 104/09)) *подручјима рада, занимањима и степену стручне спреме* - Јединствена номенклатура занимања (ЈНЗ, «Службени лист СФРЈ» бр. 31/90) и Шифарник занимања и стручне спреме («Службени лист СРЈ» бр. 9/98).

Табеле 1-3 садрже опште податке о незапослености, слободним пословима и запошљавању.

Табеле 4-5 садрже агрегиране податке на нивоу група и нивоу појединачних занимања.

Табеле 6-9 и 11-15 садрже податке о незапослености, слободним пословима и запошљавању агрегиране по територијалном принципу (Република Србија, регион, област, град-општина - НСТЈЗ)

Introductory Notes

The statistical reports on the number and structure of unemployed persons in the register of the National Employment Service (hereinafter: NES) and the registered vacancies are generated from the NES database on the first day of a month for the previous month.

The data on registered unemployment and recruitment through NES job placement services are collected pursuant to the Law on Employment and Unemployment Insurance (*Official Gazette of the Republic of Serbia*, No 36/2009) and the Rulebook on the Content of Data and Methodology of Keeping Registries in the Field of Employment (*Official Gazette of the Republic of Serbia*, No 15/2010).

1. Data sources and collection method

The data on unemployed persons is collected directly from the reports of unemployed persons registering with NES, while the data on job vacancies is gathered from the employers' reports of these vacancies, registered with NES.

The data on recruitment is gathered by transferring the data from the National Health Insurance Fund's registry of insured persons.

Pursuant to Article 94 of the Law on Employment and Unemployment Insurance (*Official Gazette of the Republic of Serbia*, No. 36/09 and 88/10) and Article 30 of the Rulebook on the Content of Data and the Method of Keeping Registries in the Field of Employment (*Official Gazette of the Republic of Serbia*, No. 15/2010), the data on vacancy filling is kept according to the employer's seat. The Law on the Central Registry of Compulsory Social Insurance (*Official Gazette of the Republic of Serbia*, No. 30/2010), in Article 18 thereof, prescribes that compulsory social insurance organisations shall take the data required for keeping their in-house registries, or other registries stipulated by the legislation that regulates pension and disability insurance, health insurance and

unemployment insurance, from the Unified Database. In the process of data transfer, a certain number of social insurance registrations lacks the information about the employer's seat; accordingly, it is not possible to disaggregate such social insurance registrations on a territorial basis.

2. Coverage

The National Employment Service presents the data in the Monthly Statistical Bulletin, in accordance with the territorial organisation of the Republic of Serbia (Law on the Territorial Organisation of the Republic of Serbia (*Official Gazette of the Republic of Serbia*, No 129/07)), except in Table 10 - T10 BREAKDOWN OF UNEMPLOYMENT BENEFIT RECIPIENTS BY MONTH AND SEX, which shows the data according to the NES organisational principle (at the level of NES branch offices).

Grouping of municipalities into administrative counties¹ has been conducted in accordance with the Regulation on the Work of Ministries and Specific Organisations outside of Their Seat (*Official Gazette of the Republic of Serbia*, No 3/92 and 36/92). The administrative counties are grouped into statistical territorial units² in accordance with the government Decree on the Nomenclature of Territorial Units for Statistics (*Official Gazette of the Republic of Serbia*, No 109/09 and 46/10).

Since 1999, NES has not been collecting certain data from the territory of AP Kosovo & Metohija. As a result, the data included in the coverage represents the data from the register of NES Branch Office Kosovska Mitrovica.

¹ Administrative counties are the third level of the Nomenclature of Territorial Units for Statistics – NUTS3 (*Official Gazette of the Republic of Serbia*, No 109/09 and 46/10).

² Statistical regions are the second level of the Nomenclature of Territorial Units for Statistics – NUTS2 (*Official Gazette of the Republic of Serbia*, No 109/09 and 46/10).

Methodology explanation and definitions

Records in the field of employment include the records on:

1. Job seekers;
2. Employers;
3. Unemployment insurance contribution payers;
4. Job vacancies.

The records on **job seekers** are kept from the day when those persons are registered with NES, and discontinued/removed when any of the reasons for discontinuation or removal, stipulated by law, occurs.

NES maintains the records on **vacancies** based on the employers' reports on vacancies for which they require NES job placement services and based on the reports on the delivery of those services.

NES receives the data on **recruitment** from the National Health Insurance Fund's registry of insured persons.

A job seeker is an unemployed person, an employed person seeking change of employment and other persons seeking employment (**T2**) (Law on Employment and Unemployment Insurance, Article 3, Paragraph 1, *Official Gazette of the Republic of Serbia*, No 36/09).

An employed person seeking change of employment is a person who is employed or otherwise exercises the right to work, yet actively seeks to change employment and is on the registry of persons seeking change of employment (**T2**) (Law on Employment and Unemployment Insurance, Article 3, Paragraph 2, *Official Gazette of the Republic of Serbia*, No 36/09).

Other person seeking employment is a person over 15 years of age who is looking for a job, but who can not be considered as unemployed persons or person looking for job-to-job transfer (**T2**) (Law on Employment and Unemployment Insurance, Article 3, Paragraph 3, "The Official Gazette of the Republic of Serbia" no. 36/09).

Unemployed person is a person between 15 years of age and the age eligible for retirement (or 65 years of age at the most), capable and immediately ready to work, who has not entered into an employment contract or exercised the right to work in any other way, who is in the unemployment register and who is looking for a job actively (**T1-T4, T6-T9, T15**) (Law on Employment and Unemployment Insurance, Article 2, "The Official Gazette of the Republic of Serbia" no. 36/09).

First-time jobseeker is an unemployed person registered with the National Employment Service who has not had previous work experience and has not exercised his/her right to work in any other way, regardless of his/her level and type of education acquired (**T1-T3**).

The newly registered is the total number of persons who have been registered with the National Employment Service as jobseekers during the reporting period (**T1-T3, T12**).

Removal from the register and discontinuation of records – persons who failed to fulfil their obligations toward the National Employment Service during the reporting period and persons whose registration with the National Employment Service has been discontinued due to any of the reasons stipulated by the Law, such as entering a labour relation, withdrawing from the registry, fulfilling the conditions for pension etc. (**T1-T3, T14**).

Registered vacancies – the number of persons for whom employers reported the need for jobmatching services in the reporting period (**T1, T4, T5, T11, T15**).

Employment – the total number of persons for whom the data on registration of compulsory social insurance (based on employment contract or other engagement) have been collected in the reporting period (**T1, T2, T4, T15**).

Employed through NES jobmatching services – the total number of persons for whom the data on registration of compulsory social insurance (based on

employment contract or other engagement) have been collected in the reporting period and who were registered with National Employment Service during the same reporting period (T1-T4, T13, T15).

Unemployment benefit recipients – unemployed persons who have exercised, in accordance with the Law, the right to unemployment benefit during the reporting period (*Law on Employment and Unemployment Insurance, “The Official Gazette of the Republic of Serbia” no. 36/2009*) (T10).

The adjustment of the number of unemployment benefit recipients is carried out every month due to the decision issuing procedure (Law on Administrative Proceedings).

Classification – the data presented in the reports are structured by: *sectors of economic activity* - Codebook of Sectors of Economic Activity (Law on Classification of Sectors of Economic Activity, The Official

Gazette of the Republic of Serbia, no. 104/09), *fields of activity, occupations and level of qualifications* – Unified Nomenclature of Occupations (The Official Gazette of SFRY, No. 31/90) and Codebook of Occupations and Qualifications (The Official Gazette of FRY, 9/98).

Tables 1-3 contain general data on unemployment, vacancies and employment. Tables 4-5 contain aggregated data at group level and individual occupations level. Tables 6-9 and 11-15 contain data on unemployment, vacancies and employment aggregated according to the territorial principle (Republic of Serbia, regions, counties, municipalities – NUTS 3).

**T1 НЕЗАПОСЛЕНОСТ, ПРИЈАВЉЕНЕ ПОТРЕБЕ И ЗАПОШЉАВАЊЕ
ОД 2005 ДО 2013**

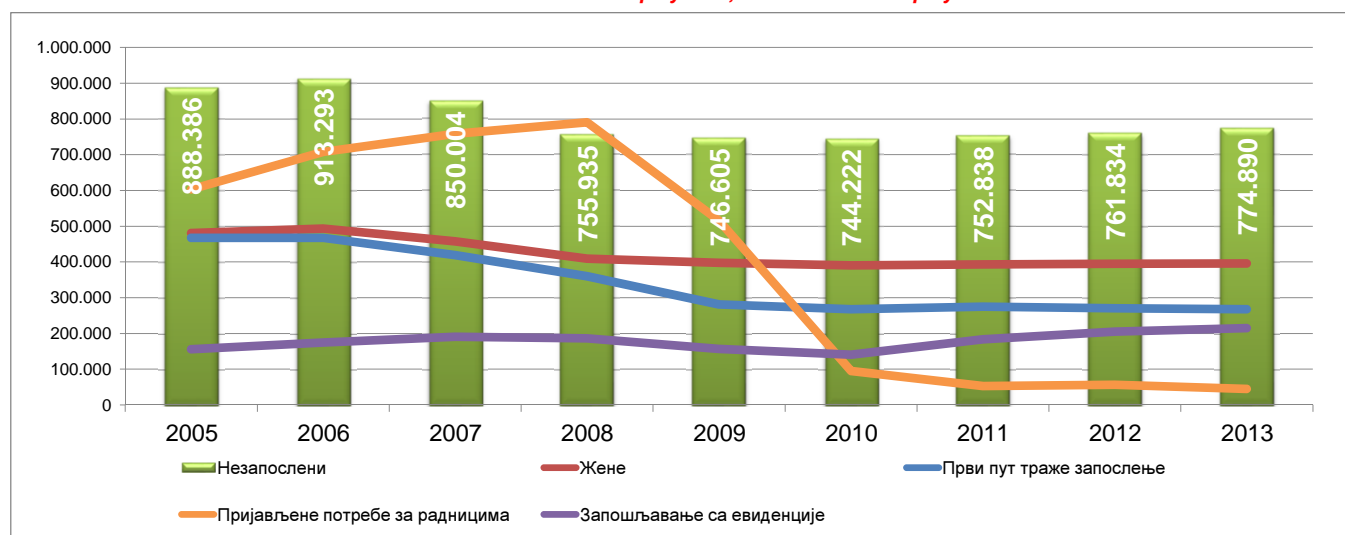
**T1 UNEMPLOYMENT, VACANCIES AND EMPLOYMENT
FROM 2005 TO 2013**

Година Year	Незапослена лица (просек) <i>Unemployed persons (average)</i>										Кумулатив <i>Cumulative</i>		
	Незапослена лица* <i>Unemployed persons*</i>		Први пут траже посао <i>First time job seekers</i>		Корисници новчане накнаде <i>Unemployment benefit recipients</i>		Новопријављени на евиденцији <i>Newly registered</i>		Брисани и престанак вођења евиденције <i>Deleted from the register and discontinued record keeping</i>		Пријављене потребе за радницима <i>Registered vacancies</i>	Запошљавање са евиденције <i>Employed from the register</i>	
	Укупно <i>Total</i>	Жене <i>Women</i>	Укупно <i>Total</i>	Жене <i>Women</i>	Укупно <i>Total</i>	Жене <i>Women</i>	Укупно <i>Total</i>	Жене <i>Women</i>	Укупно <i>Total</i>	Жене <i>Women</i>		Укупно <i>Total</i>	Жене <i>Women</i>
2005	888.386	480.492	467.430	267.810	63.295	...	32.779	15.968	23.129	11.330	602.558	155.912 ³⁾	79.620 ³⁾
2006	913.293	493.599	467.421	269.820	75.059	...	32.542	15.989	24.695	12.351	707.140	174.900 ³⁾	91.442 ³⁾
2007	850.004	457.762	419.397	244.709	71.334	...	30.791	14.935	32.841	16.595	758.832	190.457 ³⁾	99.379 ³⁾
2008	755.935	408.767	360.030	212.525	72.719	...	34.293	16.923	31.774	15.764	790.261	186.196 ³⁾	98.239 ³⁾
2009	746.605	397.230	280.858	168.619	85.695	34.480	40.299	19.636	31.431	15.891	516.116 ¹⁾	156.344 ³⁾	85.430 ³⁾
2010	744.222	390.516	267.979	158.988	81.896	34.068	39.105	18.953	34.993	17.135	94.418 ¹⁾	140.588 ³⁾	75.544 ³⁾
2011	752.838	393.386	275.039	161.484	64.776	28.642	40.461	19.552	43.600	20.940	52.944	183.452	95.360
2012	761.834	394.993	270.256	156.779	61.633	28.052	40.119	19.490	47.219	22.291	55.931	205.297	106.558
2013	774.890	395.985	267.884	153.143	67.798	31.102	38.588	18.755	50.839	24.097	44.281	214.508	113.112

1) Национална служба за запошљавање води евиденцију о пријављеним потребама за запошљавањем које подносе послодавци који имају слободне послове у земљи и иностранству у складу са чланом 93. Закона о запошљавању и осигурању за случај незапослености („Службени гласник РС“, бр. 36/2009). Подаци од ДЕЦЕМБРА 2009. године о броју пријављених потреба за запошљавањем нису упоредиви са подацима из периода пре усвајања новог Закона.
1) The National Employment Service keeps records of the requests for jobmatching services by employers who have vacancies in the country and abroad, in accordance with Article 93 of the Law on Employment and Unemployment Insurance (Official Gazette of the Republic of Serbia, No. 36/2009).
The data on the number of requests for jobmatching services from DECEMBER2009 onward are not comparable with the data prior to adoption of the new Law.

2) Национална служба за запошљавање је до ДЕЦЕМБРА 2010. године податке о запошљавању водила на основу поднетих Е-3 Пријава о заснивању-престанку радног односа (Закон о евиденцијама у области рада („Сл. гласник СРЈ“, бр. 46/96)) достављених од стране послодавца Националној служби. Од ДЕЦЕМБРА 2010. године подаци о запошљавању се преузимају од Републичког завода за здравствено осигурање.
2) Until DECEMBER 2010, the National Employment Service calculated employment figures on the basis of the number of reports filed by employers on the establishment of labour relation with a worker (Law on Records in the Field of Employment, Official Gazette of FRY, No. 46/96). Since DECEMBER 2010, the data on employment is obtained from the National Health Insurance Fund.
3) Због промена начина добијања података о запошљавању (видети фусноту 2), извршена је ретроактивна корекција података у складу са новом процедуром због упоредивости временских серија.
3) As a result of the change in the way the data on employment is obtained (see footnote 2), the figures have been retroactively adjusted in accordance with the new procedure in order to ensure the comparability of time series.

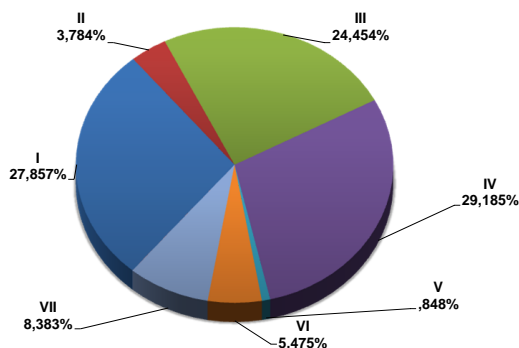
Графикон бр. 1 - Опште карактеристике незапослености, пријављених потреба и запошљавања од 2005. до 2013.
Chart No. 1 - General characteristics of unemployment, vacancies and employment from 2005 to 2013



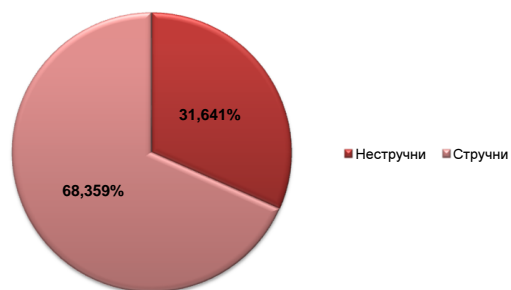
T2 НЕЗАПОСЛЕНОСТ И ЗАПОШЉАВАЊЕ ПРЕМА СТЕПЕНУ СТРУЧНЕ СПРЕМЕ И ПОЛУ ТОКОМ ОКТОБРА 2014. ГОДИНЕ

Садржај	Укупно Total	Жене Women	I		II		III		IV		V	
			Укупно Total	Жене Women	Укупно Total	Жене Women	Укупно Total	Жене Women	Укупно Total	Жене Women	Укупно Total	Жене Women
НЕЗАПОСЛЕНА ЛИЦА НА КРАЈУ ПРЕТХОДНОГ МЕСЕЦА	748.549	383.361	209.917	105.367	28.536	14.614	184.098	73.063	218.091	126.220	6.422	1.232
НОВОПРИЈАВЉЕНА ЛИЦА У ИЗВЕШТАЈНОМ МЕСЕЦУ	40.550	20.770	8.549	4.093	959	460	8.785	3.258	12.564	6.885	276	56
1. Први пут траже запослење	15.449	8.492	3.947	2.151	167	100	2.086	795	4.405	2.305	17	9
2. Били запослени	25.101	12.278	4.602	1.942	792	360	6.699	2.463	8.159	4.580	259	47
УКУПНО ЗАПОСЛЕНА ЛИЦА У ИЗВЕШТАЈНОМ МЕСЕЦУ	121.921	56.809	19.710	9.296	8.945	3.851	38.622	14.622	35.416	18.116	647	207
Запослени на неодређено време	21.920	10.985	1.846	856	1.000	444	6.284	2.695	7.816	4.277	178	56
Запослени са евиденције	24.051	13.074	4.706	2.463	1.843	894	7.033	3.174	6.709	4.013	92	47
БРИСАНИ И ПРЕСТАНАК ВОЂЕЊА ЕВИДЕНЦИЈЕ У ИЗВЕШТАЈНОМ МЕСЕЦУ	62.692	30.606	14.567	7.118	1.971	997	15.576	5.652	19.140	10.111	600	95
НЕЗАПОСЛЕНА ЛИЦА НА КРАЈУ ИЗВЕШТАЈНОГ МЕСЕЦА	741.362	380.242	206.520	103.717	28.051	14.346	181.294	72.019	216.366	125.120	6.287	1.218
Од укупно незапослених - први пут траже запослење	260.949	148.910	96.901	59.684	6.462	4.258	50.081	21.855	68.506	38.276	445	182
ЛИЦА КОЈА ТРАЖЕ ЗАПОСЛЕЊЕ	868.618	463.132	253.083	134.969	33.144	17.678	210.628	89.149	250.270	148.578	7.437	1.469
Незапослена лица	741.362	380.242	206.520	103.717	28.051	14.346	181.294	72.019	216.366	125.120	6.287	1.218
Привремено неспособни или неспремни за рад	109.555	74.428	43.737	29.849	4.603	3.090	25.372	15.782	26.864	19.891	992	227
Мировање права по Закону	13.820	6.218	2.554	1.266	469	234	3.702	1.246	4.477	2.054	134	15
Запослени који траже промену запослења	692	443	22	14	5	2	40	16	126	83	14	4
Друга лица која траже запослење	3.189	1.801	250	123	16	6	220	86	2.437	1.430	10	5

Графикон бр. 2 - Структура незапослених лица у X 2014. према степену стручне спреме
Chart No. 2 - Structure of unemployed persons in X 2014. by qualifications



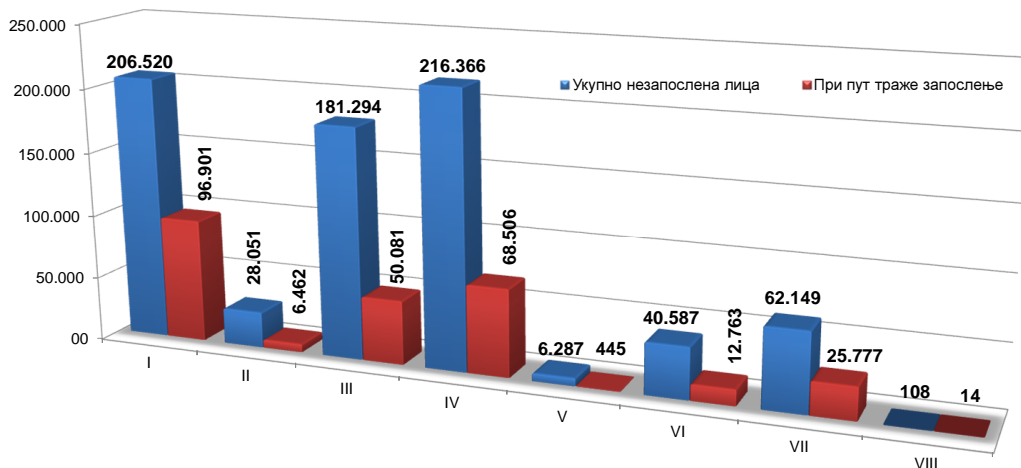
Графикон бр. 2а - Структура незапослених лица у X 2014.
Chart No. 2a - Structure of unemployed persons in X 2014.



T3 НЕЗАПОСЛЕНОСТ И ЗАПОШЉАВАЊЕ ПРЕМА СТЕПЕНУ СТРУЧНЕ СПРЕМЕ И ПОЛУ

	Месец Month	Укупно Total	Жене Women	I		II		III		IV		V	
				Укупно Total	Жене Women	Укупно Total	Жене Women	Укупно Total	Жене Women	Укупно Total	Жене Women	Укупно Total	Жене Women
Незапослена лица	X 2014	741.362	380.242	206.520	103.717	28.051	14.346	181.294	72.019	216.366	125.120	6.287	1.218
	X 2013	760.052	390.727	212.952	107.217	30.151	15.644	189.304	75.566	217.926	127.204	6.817	1.289
	Index	97,5	97,3	97,0	96,7	93,0	91,7	95,8	95,3	99,3	98,4	92,2	94,5
Први пут траже запослење	X 2014	260.949	148.910	96.901	59.684	6.462	4.258	50.081	21.855	68.506	38.276	445	182
	X 2013	266.233	152.641	99.544	61.197	7.042	4.668	53.022	23.248	66.989	38.026	512	207
	Index	98,0	97,6	97,3	97,5	91,8	91,2	94,5	94,0	102,3	100,7	86,9	87,9
Новопријављени на евиденцију	X 2014	40.550	20.770	8.549	4.093	959	460	8.785	3.258	12.564	6.885	276	56
	X 2013	41.543	21.262	9.507	4.510	1.002	478	9.297	3.573	12.219	6.726	335	73
	Index	97,6	97,7	89,9	90,8	95,7	96,2	94,5	91,2	102,8	102,4	82,4	76,7
Запослени са евиденције	X 2014	24.051	13.074	4.706	2.463	1.843	894	7.033	3.174	6.709	4.013	92	47
	X 2013	20.848	11.228	3.909	2.001	1.555	772	5.051	2.119	6.511	3.807	127	58
	Index	115,4	116,4	120,4	123,1	118,5	115,8	139,2	149,8	103,0	105,4	72,4	81,0
Брисани и престанак вођења евиденције	X 2014	62.692	30.606	14.567	7.118	1.971	997	15.576	5.652	19.140	10.111	600	95
	X 2013	57.657	27.928	13.457	6.410	1.813	930	14.813	5.327	17.315	9.256	576	104
	Index	108,7	109,6	108,2	111,0	108,7	107,2	105,2	106,1	110,5	109,2	104,2	91,3

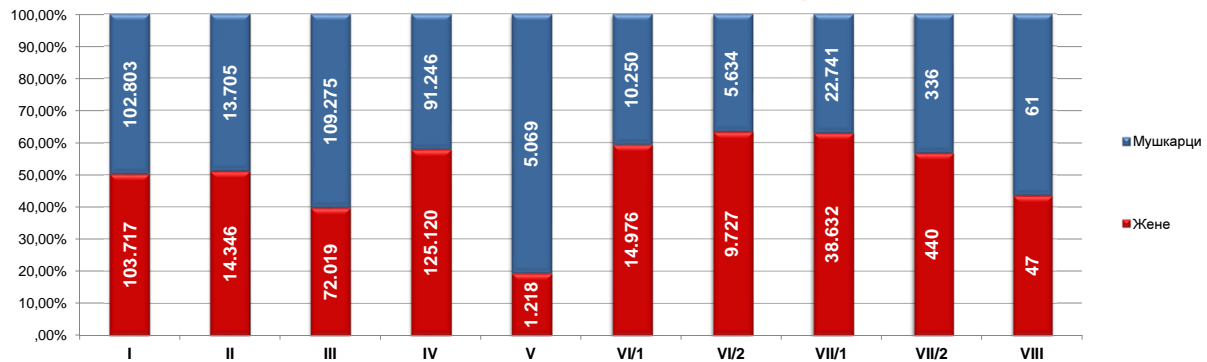
Графикон бр. 3 - Број незапослених лица и лица која први пут траже запослење према степену стручне спреме у X 2014. године
Chart No. 3 - Number of the unemployed and newly registered persons by qualifications in X 2014. године



T2 UNEMPLOYMENT AND EMPLOYMENT BY LEVEL OF EDUCATION AND SEX DURING OCTOBER OF 2014

VI/1		VI/2		VII-1		VII-2		VIII		Contents
Укупно Total	Жене Women	Укупно Total	Жене Women	Укупно Total	Жене Women	Укупно Total	Жене Women	Укупно Total	Жене Women	
25.617	15.248	15.030	9.510	59.962	37.617	771	441	105	49	UNEMPLOYED PERSONS IN THE END OF THE PREVIOUS MONTH
1.131	662	1.611	996	6.615	4.327	48	29	12	4	NEWLY REGISTERED PERSONS IN THE REPORTING PERIOD
152	84	955	582	3.708	2.460	9	5	3	1	1. First-time job seekers
979	578	666	414	2.907	1.867	39	24	9	3	2. Have been employed before
3.526	1.969	573	305	13.586	7.972	608	349	288	122	TOTAL EMPLOYED PERSONS IN THE REPORTING PERIOD
766	387	124	60	3.641	2.080	167	85	98	45	Indefinite term contracts
617	418	125	85	2.806	1.902	97	62	23	16	Recruited from the NES Unemployment Register
2.129	1.238	1.772	1.031	6.847	4.308	73	46	17	10	DELETED FROM THE REGISTER AND DISCONTINUED RECORD KEEPING IN THE REPORTING PERIOD
25.226	14.976	15.361	9.727	61.373	38.632	776	440	108	47	UNEMPLOYED PERSONS IN THE END OF THE REPORTING PERIOD
4.475	2.739	8.288	5.121	25.659	16.718	118	69	14	8	Out of the total unemployed persons - first-time job seekers
28.450	17.046	16.820	10.747	67.779	42.925	886	515	121	56	JOB SEEKERS
25.226	14.976	15.361	9.727	61.373	38.632	776	440	108	47	Unemployed persons
2.636	1.771	874	720	4.395	3.043	74	50	8	5	Persons temporarily incapable or unavailable to work
509	252	460	230	1.501	911	14	10	0	0	Persons whose rights stipulated by the Law are suspended
56	40	53	28	355	239	16	13	5	4	Persons seeking to change their job
23	7	72	42	155	100	6	2	0	0	Other job seekers

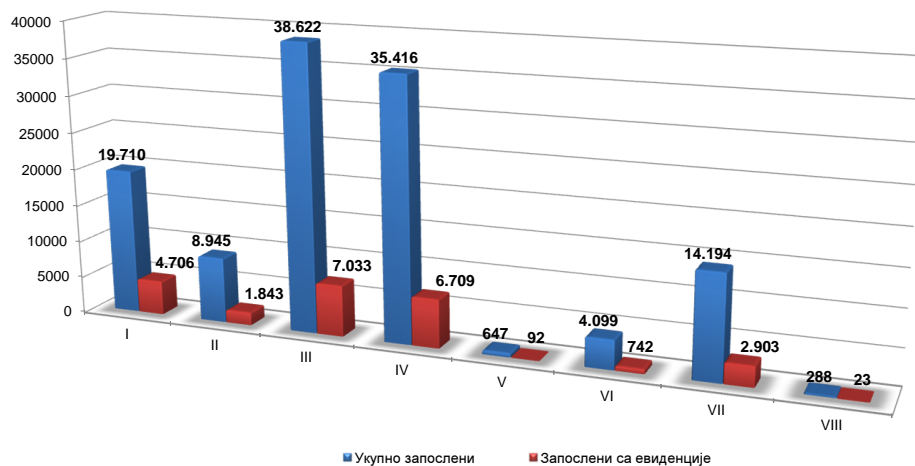
Графикон бр. 4 Структура незапослених лица према степену стручне спреме и полу у X 2014.
Chart No. 4 - Structure of unemployed persons by qualifications and gender in X 2014.



T3 UNEMPLOYMENT AND EMPLOYMENT BY LEVEL OF EDUCATION AND SEX

VI/1		VI/2		VII-1		VII-2		VIII		Contents
Укупно Total	Жене Women	Укупно Total	Жене Women	Укупно Total	Жене Women	Укупно Total	Жене Women	Укупно Total	Жене Women	
25.226	14.976	15.361	9.727	61.373	38.632	776	440	108	47	Unemployed persons
27.115	16.049	14.389	9.199	60.510	38.066	802	452	86	41	First-time job seekers
93,0	93,3	106,8	105,7	101,4	101,5	96,8	97,3	125,6	114,6	
4.475	2.739	8.288	5.121	25.659	16.718	118	69	14	8	Newly registered persons in the unemployment register
5.221	3.258	8.205	5.197	25.566	16.766	125	68	7	6	
85,7	84,1	101,0	98,5	100,4	99,7	94,4	101,5	200,0	133,3	Persons recruited from the unemployment register
1.131	662	1.611	996	6.615	4.327	48	29	12	4	
1.389	834	1.530	978	6.189	4.041	67	44	8	5	Deleted from the register and discontinued record keeping
81,4	79,4	105,3	101,8	106,9	107,1	71,6	65,9	150,0	80,0	
617	418	125	85	2.806	1.902	97	62	23	16	Persons recruited from the unemployment register
680	433	204	153	2.733	1.830	60	45	18	10	
90,7	96,5	61,3	55,6	102,7	103,9	161,7	137,8	127,8	160,0	Deleted from the register and discontinued record keeping
2.129	1.238	1.772	1.031	6.847	4.308	73	46	17	10	
2.035	1.151	1.447	834	6.116	3.862	78	49	7	5	Deleted from the register and discontinued record keeping
104,6	107,6	122,5	123,6	112,0	111,5	93,6	93,9	242,9	200,0	

Графикон бр. 5 - Запослени (укупно и са евиденције) према степену стручне спреме у X 2014. године
Chart No. 5 - Employed (total and through NES register) by qualifications in X 2014.



T4 НЕЗАПОСЛЕНОСТ, ПРИЈАВЉЕНЕ ПОТРЕБЕ ЗА ЗАПОШЉАВАЊЕМ ПО ГРУПАМА ЗАНИМАЊА И ПОЛУ ТОКОМ ОКТОБРА 2014. ГОДИНЕ

T4 UNEMPLOYMENT, REQUESTS FOR JOBMATCHING SERVICES IN VACANCY FILLING BY OCCUPATIONS GROUPS AND SEX DURING OCTOBER OF 2014

Група занимања	Незапослена лица <i>Unemployed persons</i>		Новопријављени на евиденцију <i>Newly registered</i>		Пријављене потребе за запошљавањем <i>Requests for jobmatching services in vacancy filling</i>	Запошљавање <i>Filled vacancies</i>		Запослени са евиденције <i>Recruited from the register</i>		Occupation groups
	Укупно <i>Total</i>	Жене <i>Women</i>	Укупно <i>Total</i>	Жене <i>Women</i>		Укупно <i>Total</i>	Жене <i>Women</i>	Укупно <i>Total</i>	Жене <i>Women</i>	
I Пољопривреда, производња и прерада хране	41.559	24.037	2.269	1.232	298	24.191	10.540	5.141	2.620	I Agriculture, food production and processing
1. Произвођачи биља	17.433	9.365	921	475	65	22.335	10.029	4.724	2.444	1. Production of plants
2. Сточари и живинари	1.265	639	51	26	2	155	35	24	6	2. Livestock and poultry breeding
3. Рибари и одгајивачи осталих животиња	38	14	3	1	0	29	3	1	1	3. Fishing and breeding of other animals
4. Ветеринари	3.482	1.279	243	86	14	278	25	49	6	4. Veterinaries
5. Прерађивач хране и пића	19.087	12.560	1.039	636	217	1.094	429	299	161	5. Food and beverage processing
6. Прерађивачи дувана	254	180	12	8	0	300	19	44	2	6. Tobacco processing
II Шумарство и обрада дрвета	8.798	2.901	455	154	152	4.164	1.752	835	425	II Forestry and wood processing
1. Шумари	2.608	1.171	164	90	42	1.477	885	337	224	1. Forestry
2. Прерађивачи и обрађивачи дрвета	6.190	1.730	271	64	110	2.687	867	498	201	2. Wood processing and modelling
III Геологија, рударство и металургија	3.792	1.643	205	87	181	28.682	10.449	5.337	2.397	III Geology, mining and metallurgy
1. Геолози	645	364	57	31	0	4.522	276	731	52	1. Geology
2. Занимања експлоатације нафте и земног гаса	83	19	2	0	0	74	3	16	1	2. Oil and natural gas exploitation occupations
3. Рудари и оплеменивачи руда	1.035	476	66	21	80	7.007	230	1.104	35	3. Mining and ore processing
4. Металурзи	2.029	784	80	35	101	17.079	9.940	3.486	2.309	4. Metallurgy
IV Машинство и обрада метала	98.907	13.276	4.802	598	680	14.977	6.994	2.964	1.635	IV Mechanical engineering and metal processing
1. Обрађивачи метала	43.303	6.480	2.026	266	395	6.863	2.569	1.341	616	1. Metal processing
2. Монтери и инсталатери у машинству	3.558	109	177	5	19	1.399	232	253	52	2. Installation and mounting in mechanical engineering
3. Машински конструктори и пројектанти	13.385	4.195	763	220	46	5.001	2.976	981	647	3. Mechanical engineering constructors and designers
4. Машински технолози	2.207	599	114	31	7	1.210	871	271	229	4. MSc in Mechanical engineering
5. Механичари и машинисти	36.454	1.893	1.722	76	213	504	346	118	91	5. Mechanics and machine operators
V Електротехника	37.714	5.168	2.420	284	115	2.548	814	443	182	V Electrotechnical engineering
1. Електроенергетичари	11.577	1.539	664	66	41	32	3	8	3	1. Electrotechnical engineers
2. Електромеханичари	13.527	1.248	757	54	23	1.030	472	204	117	2. Electromechanical engineers
3. Електроничари	5.573	891	319	34	30	619	98	95	18	3. Electronic engineers
4. Занимања телекомуникација	1.972	424	118	23	4	306	60	43	8	4. Telecommunications occupations
5. Занимања рачунарске технике	5.065	1.066	562	107	17	561	181	93	36	5. Computer science occupations
VI Хемија, неметали и грађевинарство	21.655	15.172	1.142	781	123	8.312	5.093	1.810	1.233	VI Chemistry, non-metals and typography
1. Хемичари	12.965	10.036	674	517	41	980	363	155	78	1. Chemists
2. Гумари и пластичари	1.827	1.161	82	36	31	263	68	53	19	2. Rubber and plastics processing occupations
3. Произвођачи керамике и грађевинског материјала	1.047	654	37	28	5	993	540	199	118	3. Production of ceramics and construction material
4. Стаклари	745	323	51	26	6	3.903	2.447	768	525	4. Glass processing occupations
5. Папиринчари	369	236	12	8	2	52	36	9	7	5. Paper processing occupations
6. Графинчари	4.702	2.762	286	166	38	2.221	1.639	626	486	6. Typography occupations
VIII Текстилно и кожарство	36.009	30.776	1.394	1.214	677	2.789	1.823	701	501	VIII Textile and leather processing
1. Текстилци	10.354	8.441	348	281	26	1.198	661	251	148	1. Textile occupations
2. Произвођачи одеће	20.573	18.821	867	807	515	578	479	186	163	2. Production of clothing
3. Кожари и крзнари	902	648	34	21	0	592	416	148	114	3. Leather and fur processing
4. Обућари и кожни галантеристи	4.180	2.866	145	105	136	421	267	116	76	4. Shoemakers and producers of leather products
VIII Комуналне, тапетарске и фарбарске услуге	3.194	640	142	24	224	298	187	55	34	VIII Public utility, upholstery and painting services
1. Комуналци	100	54	0	0	171	192	119	33	20	1. Public utility occupations
2. Тапетари	1.100	347	55	17	32	33	12	8	4	2. Upholsterers
3. Фарбари и лакирери	1.994	239	87	7	21	73	56	14	10	3. Paint and lacquer related occupations
IX Геодезија и грађевинарство	17.352	5.881	1.151	404	276	1.474	965	301	212	IX Geodesy and civil engineering
1. Геодети	963	444	98	43	3	1.137	849	277	203	1. Geodesy occupations
2. Архитекти и урбанисти	4.151	2.435	344	197	37	86	20	10	4	2. Architects and urban planning occupations
3. Грађевинари	10.724	2.847	623	152	235	243	91	14	5	3. Civil engineers
4. Занимања завршних грађевинских радова	1.514	155	86	12	1	8	5	0	0	4. Final construction works occupations
X Саобраћај	18.727	4.105	1.204	308	194	158	40	12	4	X Transport
1. Занимања друмског саобраћаја	14.979	2.801	965	210	111	4	1	1	0	1. Road transport occupations
2. Железничари	1.379	407	82	28	1	9	1	2	1	2. Railway transport occupations
3. Бродари	438	108	34	10	1	41	9	2	0	3. Ship transport occupations
4. Ваздухопловци	186	66	15	5	0	51	10	3	1	4. Air transport occupations
5. Занимања ПТТ саобраћаја	704	422	42	29	43	21	11	1	1	5. Postal occupations
6. Занимања претоварних услуга, унутрашњег транспорта и превоза жичарама	1.041	301	66	26	38	32	8	3	1	6. Loading-unloading, internal transport and cableway transport occupations
XI Трговина, угостителство и туризам	67.675	43.959	3.678	2.274	798	255	127	41	25	XI Trade, hotels & restaurants and tourism
1. Трговци	41.755	30.250	1.937	1.395	481	170	74	23	10	1. Traders
2. Занимања угостителства и туризма	25.920	13.709	1.741	879	317	85	53	18	15	2. Hotels & restaurants and tourism occupations
XII Економија, право и администрација	81.472	56.799	5.121	3.469	971	453	260	32	20	XII Economics, law and administration
1. Менаџери и организатори	5.681	3.364	486	283	15	29	12	4	2	1. Managers and organisers
2. Економисти	50.258	36.186	3.201	2.236	304	87	48	10	7	2. Economists
3. Правници	13.673	9.339	808	553	90	159	111	1	1	3. Law related occupations
4. Информатичари и статистичари	3.606	2.166	236	127	38	22	14	4	2	4. Information and statistics occupations
5. Кадровска занимања	472	267	29	18	5	46	38	5	4	5. Human resources occupations
6. Администратори	4.960	4.614	188	169	158	51	23	5	4	6. Administrators
7. Занимања одбране, безбедности и заштите	2.727	803	159	73	307	31	13	2	0	7. Defence, safety and protection occupations
8. Занимања осигурања	95	60	14	10	54	28	1	1	0	8. Insurance related occupations
XIII Васпитање и образовање	14.509	10.988	1.318	1.032	157	11.379	4.353	2.077	932	XIII Education and upbringing
1. Васпитачи и наставници друштвено - хуманистичке струке	13.133	10.404	1.218	978	117	240	109	22	14	1. Kindergarten and school teachers with a background in social sciences and humanities
2. Наставници природно - математичке струке	565	384	55	41	27	60	34	8	5	2. Teachers of mathematics and natural sciences
3. Наставници техничко - технолошке струке	796	187	44	12	13	6.022	2.087	1.166	500	3. Teachers of technical and technology sciences
4. Наставници биотехничке струке	15	13	1	1	0	3306	976	550	176	4. Teachers of biotechnical sciences
5. Наставници здравствене струке	0	0	0	0	0	1.751	1.147	331	237	5. Teachers of health related sciences
XIV Друштвено - хуманистичко подручје	10.728	7.985	1.198	894	29	10.454	6.487	2.101	1.395	XIV Social and humanistic field
1. Друштвено - хуманистичка занимања	10.728	7.985	1.198	894	29	10.454	6.487	2.101	1.395	1. Social and humanistic occupations
XV Природно - математичко подручје	12.559	8.002	1.037	686	34	4.210	3.160	889	705	XV Mathematics and other natural sciences
1. Природно - математичка занимања	12.559	8.002	1.037	686	34	4.210	3.160	889	705	1. Occupations in the field of natural sciences
XVI Култура, уметност и јавно информисање	8.453	6.232	709	508	63	5.778	2.960	992	594	XVI Culture, art and media
1. Ликовни уметници и дизајнери	2.580	1.749	262	174	6	5.479	2.926	948	592	1. Fine artists and designers
2. Сценски уметници, музичари и књижевници	1.501	934	169	109	2	72	22	8	0	2. Theatre/film artists, musicians and writers
3. Занимања јавног информисања	1.172	907	95	75	12	16	4	3	0	3. Media related occupations
4. Остала занимања културе, уметности и информисања	3.200	2.642	183	150	43	211	8	33	2	4. Other occupations related to culture, art and media
XVIII Здравство, фармација и социјална заштита	23.666	18.782	1.945	1.488	222	1.169	450	162	65	XVIII Health, pharmacy and social protection
1. Медицини	17.665	14.053	1.390	1.057	131	545	154	67	11	1. Doctors and other medical occupations
2. Стоматолози	3.154	2.321	248	169	12	49	15	8	2	2. Dentists
3. Фармацеути	2.466	2.091	281	237	46	226	98	32	18	3. Pharmacists
4. Занимања социјалне заштите	381	317	26	25	33	349	183	55	34	4. Social protection occupations
XVIII Физичка култура и спорт	775	180	55	13	3	491	286	114	69	XVIII Fitness and sports
1. Занимања физичке културе	116	41	7	5	3	204	111	47	25	1. Fitness occupations
2. Спортисти	659	139	48	8	0	287	175	67	44	2. Sportists
XIX Остало	233.818	123.716	10.305	5.320	1204	139	69	44	26	XIX Other
1. Занимања личних услуга	11.688	10.376	689	599	27	29	10	7	3	1. Personal services occupations
2. Верска занимања	246	96	22	7	0	2	0	0	0	2. Religion related occupations
3. Нераспоређени	221.884	113.244	9.594	4.714	1.177	108	57	37	23	3. Non-classified
УКУПНО	741.362	380.242	40.554	20.770	6.401	121.921	56.809	24.051	13.074	TOTAL

T5 ПРЕГЛЕД НАЈТРАЖЕНИЈИХ ЗАНИМАЊА У ОКВИРУ СТЕПЕНА СТРУЧНЕ СПРЕМЕ ПРЕМА ПРИЈАВЉЕНИМ ПОТРЕБАМА ТОКОМ ОКТОБРА 2014. ГОДИНЕ

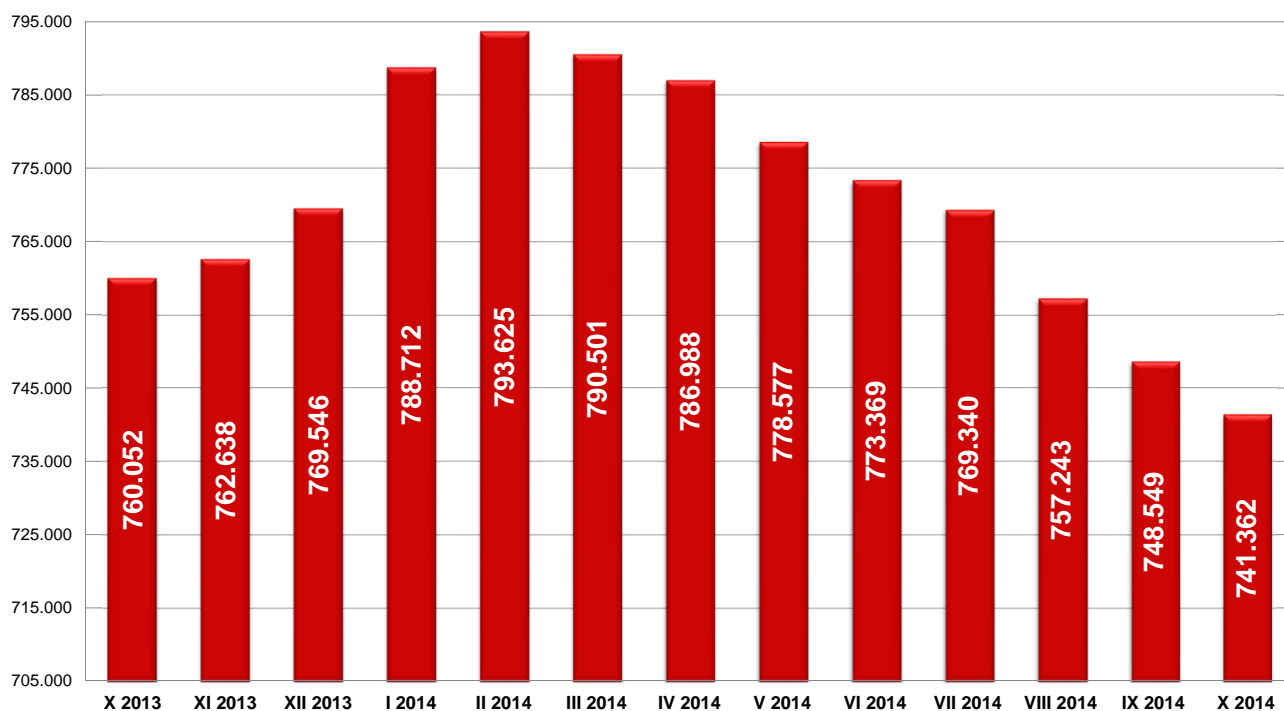
T5 OVERVIEW OF THE MOST FREQUENTLY DEMANDED OCCUPATIONS BY EDUCATION LEVELS ACCORDING TO THE REQUESTS FOR JOBMATCHING SERVICES IN VACANCY FILLING DURING OCTOBER OF 2014

Шифра занимања <i>Occupation code</i>	Назив занимања	Број слободних послова <i>Number of vacancies</i>	Шифра занимања <i>Occupation code</i>	Назив занимања	Број слободних послова <i>Number of vacancies</i>
I степен стручне спреме			VI/1 степен стручне спреме		
109900	Лица без занимања и стручне спреме (I CCC - НК)	932	617501	Васпитач предшколске деце	22
101685	Манипулант у производњи каблова и проводника	100	616700	Економиста за финансије, рачуноводство и банкарство (VI - 1 CCC)	20
104502	Чистач просторија	95	616800	Правник (VI - 1 CCC)	12
104501	Комунални хигијеничар	50	611800	Машински инжењер (VI - 1 CCC)	11
101801	Манипулант у обради метала	30	616453	Комерцијалиста	8
101002	Манипулант у преради дрвета	20	616600	Менаџер (VI - 1 CCC)	5
100501	Манипулант у прехранбеној производњи	10	612000	Машински инжењер - конструктор (VI - 1 CCC)	4
100911	Манипулант у озелењавању и уређењу насеља	8	617502	Наставник разредне наставе	4
105201	Грађевински манипулант	4	614000	Инжењер технологије за производњу одеће (VI - 1 CCC)	3
100901	Шумарски манипулант	1	616500	Економиста за туризам и виши угоститељ (VI - 1 CCC)	3
104503	Спремачица у здравству	1	619412	Инструктор спортско - рекреативних активности	3
II степен стручне спреме			VI/2 степен стручне спреме		
204023	Шивач текстила	65	615200	Инжењер грађевинарства (VI - 1 CCC)	2
200111	Помоћник вођара - виноградаря	20	616533	Туристички аниматор	2
206141	Жичничар	20	616599	Неразврстана занимања угоститељства и туризма VI - 1 категорије сложености	2
207102	Курир	20	610101	Ратарски оперативни технолог	1
204000	Помоћни конфекционар (II CCC - НК)	19	610131	Оперативни технолог заштите биља	1
206111	Возач вилушачара	18	612100	Машински инжењер за производно машинство (VI - 1 CCC)	1
205200	Помоћни грађевински радник (II CCC - НК)	15	612600	Инжењер електротехнике за електронику (VI - 1 CCC)	1
206402	Плакер	15	614200	Инжењер технологије за производњу обуће и кожне галантерије (VI - 1 CCC)	1
206515	Помоћни кувар	13	615000	Инжењер геодезије (VI - 1 CCC)	1
209311	Геронтодомаћин	11	615600	Инжењер друмског саобраћаја (VI - 1 CCC)	1
209321	Помоћник неговатеља деце ометене у развоју	10	616400	Економиста за робни промет у трговини (VI - 1 CCC)	1
200911	Помоћник уређивача зелених површина	8	616901	Оперативни програмер аутоматске обраде података	1
201813	Помоћник бравара	8	617601	Наставник математике	1
203943	Везалца	7	617701	Наставник општег техничког образовања	1
206513	Сервир	7	618500	Уметнички аранжер - дизајнер (VI - 1 CCC)	1
200141	Пољопривредни тракториста	6	619082	Физиотерапеут	1
203931	Помоћник ткача	6	619231	Оперативни биохемијско - здравствени аналитичар	1
206505	Роштиљчија	6	VI/2 степен стручне спреме		
207201	Чувар	6	626800	Правник	16
209000	Помоћни лекар (II CCC - НК)	6	626710	Економиста	4
III степен стручне спреме			627507	Струковни васпитач	3
304023	Шивач конфекције	327	626661	Струковни менаџер	2
306400	Продавац (III CCC - НК)	200	626709	Струковни економиста	2
302200	Механичар, машиниста, машинбравар (III CCC - НК)	149	629096	Струковни медицински радиолог	2
307201	Заштитар имовине - портир	137	620119	Струковни инжењер пољопривреде	1
309999	Неразпоређена занимања ИИИ категорије сложености	101	620120	Инжењер пољопривреде	1
301513	Руковацац опреме за бушење у површинској експлоатацији	76	620199	Неразврстани произвођачи биља VI - 2 категорије сложености	1
300502	Лекар	69	621800	Инжењер машинства	1
301035	Столар за монтажу, оправке и одржавање	68	621879	Струковни инжењер машинства	1
301813	Бравар	66	623119	Струковни инжењер технологије	1
301836	Заваривач - резач гасом	66	625200	Инжењер грађевинарства	1
306411	Продавац робе свакодневне потрошње	66	626600	Менаџер	1
304000	Кројач и конфекционар (III CCC - НК)	62	627044	Инжењер заштите на раду	1
300513	Месар	61	627045	Струковни инжењер заштите на раду	1
304200	Израђивач обуће и кожне галантерије (III CCC - НК)	60	627502	Васпитач	1
306515	Кувар једноставних јела	57	627525	Професор руског језика и књижевности	1
306513	Келнер	55	629046	Струковни анестетичар	1
304223	Израђивач горњих делова обуће	51	629070	Струковни нутрициониста дијететичар	1
305604	Возач теретњака	49	629234	Струковни медицинско - лабораторијски технолог	1
305204	Зидар	45	629301	Социјални радник	1
306011	Телефониста	43	VII/1 степен стручне спреме		
306461	Магационер	43	711800	Дипломирани машински инжењер (VII - 1 CCC) / мастер инжењер машинства	73
IV степен стручне спреме			715200	Дипломирани инжењер грађевинарства (VII - 1 CCC) / мастер инжењер грађевинарства	63
406700	Економски техничар (IV CCC - НК)	175	716591	Организатор угоститељско - хотелјерског пословања	51
407201	Техничар заштите имовине	135	716700	Дипломирани економиста за општу економију, банкарство и финансије (VII - 1 CCC)	42
409900	Матурант гимназије (IV CCC - НК)	109	716800	Дипломирани правник (VII - 1 CCC) / мастер правник	32
407100	Административни техничар (IV CCC - НК)	82	715109	Дипломирани инжењер архитектуре	29
406453	Комерцијални техничар	65	716820	Дипломирани правник	23
406400	Продавац (IV CCC - НК)	43	717534	Дипломирани професор енглеског језика и књижевности / мастер професор енглеског језика и књижевности	21
401800	Машински техничар - контролор квалитета (IV CCC - НК)	41	717502	Професор разредне наставе	19
407302	Заступник осигурања	38	710500	Дипломирани инжењер прехранбене технологије (VII - 1 CCC)	15
406523	Рецепционар	33	616720	Дипломирани економиста	14
409002	Медицинска сестра	33	712600	Дипломирани инжењер електротехнике за електронику (VII - 1 CCC)	12
409021	Педијатријска сестра	30	717531	Дипломирани професор немачког језика и књижевности / мастер професор немачког језика и књижевности	12
402000	Машински техничар - конструктор (IV CCC - НК)	27	719000	Доктор медицине	12
409200	Фармацеутски техничар (IV CCC - НК)	27	719200	Дипломирани фармацеут (VII - 1 CCC)	12
409999	Неразпоређена занимања ИВ категорије сложености	24	717601	Професор математике	11
406513	Конобар	23	712400	Дипломирани инжењер електротехнике за енергетику (VII - 1 CCC)	9
405200	Грађевински техничар (IV CCC - НК)	22	717515	Дипломирани професор српског језика и књижевности / мастер професор српског језика и књижевности	9
400100	Пољопривредни техничар за производњу биља (IV CCC - НК)	21	718303	Дипломирани математичар	9
406721	Књиговођа	19	712071	Конструктор термотехничких постројења	8
408801	Архивар (IV CCC - НК)	19	VII/2 степен стручне спреме		
407221	Ватрогасац	17	729049	Специјалиста гинекологије и акушерства	3
V степен стручне спреме			729047	Специјалиста офталмологије	2
507121	Пословни секретар	12	729000	Магистар медицинских наука (VII - 2 CCC)	1
508732	Камерман сниматељ	8	729001	Специјалиста интерне медицине	1
505201	Армиран - специјалиста	4	729015	Специјалиста дерматовенерологије	1
502400	Електроенергетичар - специјалиста (V CCC и ВКВ)	1	729061	Специјалиста епидемиологије	1
504002	Моделар конфекције	1	729110	Специјалиста доктор стоматологије	1
506455	Трговачки путник	1	VIII степен стручне спреме		
509641	Фризер - специјалиста	1	806700	Доктор економских наука (VIII CCC)	1

Т6 НЕЗАПОСЛЕНА ЛИЦА ПО МЕСЕЦИМА И ПОЛУ

Ред. бр. №	Област/Регион <i>County/Region</i>	Ø 2013.		X 2013		XI 2013		XII 2013		I 2014		II 2014		III 2014	
		Укупно <i>Total</i>	Жене <i>Women</i>	Укупно <i>Total</i>	Жене <i>Women</i>	Укупно <i>Total</i>	Жене <i>Women</i>	Укупно <i>Total</i>	Жене <i>Women</i>	Укупно <i>Total</i>	Жене <i>Women</i>	Укупно <i>Total</i>	Жене <i>Women</i>	Укупно <i>Total</i>	Жене <i>Women</i>
1	Београдска област	107.207	58.277	108.257	59.319	108.123	59.317	108.706	59.401	111.322	60.731	111.414	60.624	110.147	59.771
Београдски регион		107.207	58.277	108.257	59.319	108.123	59.317	108.706	59.401	111.322	60.731	111.414	60.624	110.147	59.771
2	Северно - бачка	17.875	8.916	17.484	8.805	17.593	8.869	17.563	8.732	17.967	8.923	17.929	8.888	17.838	8.841
3	Средње - банатска	18.290	8.639	17.228	8.178	17.363	8.201	17.506	8.204	18.103	8.465	18.222	8.470	17.950	8.418
4	Северно - банатска	14.136	6.856	13.327	6.521	13.352	6.432	13.694	6.528	14.530	6.933	14.609	7.021	14.455	6.937
5	Јужно - банатска	34.588	17.632	33.843	17.401	34.041	17.387	34.221	17.390	34.759	17.599	34.740	17.571	34.657	17.550
6	Западно - бачка	22.171	9.972	21.745	9.880	21.801	9.893	22.137	9.930	22.848	10.117	22.875	10.054	22.662	9.908
7	Јужно - бачка	67.257	35.434	66.021	35.053	66.322	35.184	66.584	35.168	67.866	35.622	68.167	35.769	67.163	35.252
8	Сремска	28.767	14.229	28.206	14.128	28.037	13.986	28.065	14.003	28.444	14.093	28.464	14.053	28.362	14.014
Регион Војводине		203.083	101.679	197.854	99.966	198.509	99.952	199.770	99.955	204.517	101.752	205.006	101.826	203.087	100.920
9	Мачванска	37.463	19.362	36.610	19.037	36.626	18.964	36.839	18.985	37.706	19.320	37.863	19.352	37.668	19.258
10	Колубарска	14.766	7.638	14.246	7.421	14.266	7.440	14.333	7.443	14.867	7.675	14.944	7.663	14.962	7.683
11	Шумадијска	34.462	19.227	33.129	18.571	33.347	18.717	33.996	18.970	35.113	19.441	35.261	19.513	35.432	19.589
12	Поморавска	29.510	15.371	29.285	15.201	29.072	15.120	29.335	15.193	29.647	15.296	29.843	15.369	29.764	15.309
13	Златиборска	33.943	17.272	32.786	16.795	33.004	16.908	33.232	16.999	34.271	17.357	34.574	17.387	34.515	17.405
14	Моравичка	21.898	11.664	21.294	11.423	21.181	11.369	21.502	11.518	21.831	11.656	21.789	11.599	21.696	11.557
15	Рашка	48.665	24.910	47.245	24.180	47.777	24.424	48.429	24.743	49.211	25.022	49.113	24.847	49.024	24.684
16	Расинска	28.575	14.837	28.109	14.585	28.256	14.619	28.388	14.703	29.168	15.060	29.252	15.081	29.390	15.109
Регион Шумадије и Западне Србије		249.281	130.281	242.704	127.213	243.529	127.561	246.054	128.554	251.814	130.827	252.639	130.811	252.451	130.594
17	Подунавска	17.117	9.128	16.432	8.898	16.500	8.932	16.845	9.028	17.247	9.173	17.665	9.373	17.870	9.428
18	Браничевска	10.348	5.235	9.957	5.031	9.983	5.035	10.040	5.051	10.089	5.077	10.321	5.134	10.345	5.111
19	Борска	13.062	6.864	12.671	6.741	12.742	6.714	12.942	6.777	13.356	6.919	13.435	6.915	13.486	6.907
20	Зајечарска	14.756	7.046	14.308	6.849	14.269	6.854	14.313	6.817	14.637	6.974	14.632	6.970	14.733	6.995
21	Нишавска	54.143	25.564	53.047	24.735	53.290	24.893	53.725	24.953	54.907	25.368	55.584	25.562	54.805	25.065
22	Топличка	16.104	7.603	15.715	7.444	15.690	7.441	15.809	7.540	16.148	7.670	16.459	7.853	16.268	7.738
23	Пиротска	13.362	6.409	13.127	6.362	13.064	6.315	13.159	6.375	13.530	6.502	13.550	6.514	13.523	6.510
24	Јабланичка	38.641	17.948	37.274	17.372	37.296	17.358	37.664	17.346	38.718	17.850	38.953	17.890	38.753	17.802
25	Пчињска	29.090	14.994	28.097	14.594	28.022	14.550	28.301	14.639	29.189	14.990	29.631	15.188	29.988	15.372
Регион Јужне и Источне Србије		206.623	100.791	200.628	98.026	200.856	98.092	202.798	98.526	207.821	100.523	210.230	101.399	209.771	100.928
Регион Косово и Метохија		8.696	4.957	10.609	6.203	11.621	6.721	12.218	7.064	13.238	7.382	14.336	7.931	15.045	8.451
Република Србија		774.890	395.985	760.052	390.727	762.638	391.643	769.546	393.500	788.712	401.215	793.625	402.591	790.501	400.664

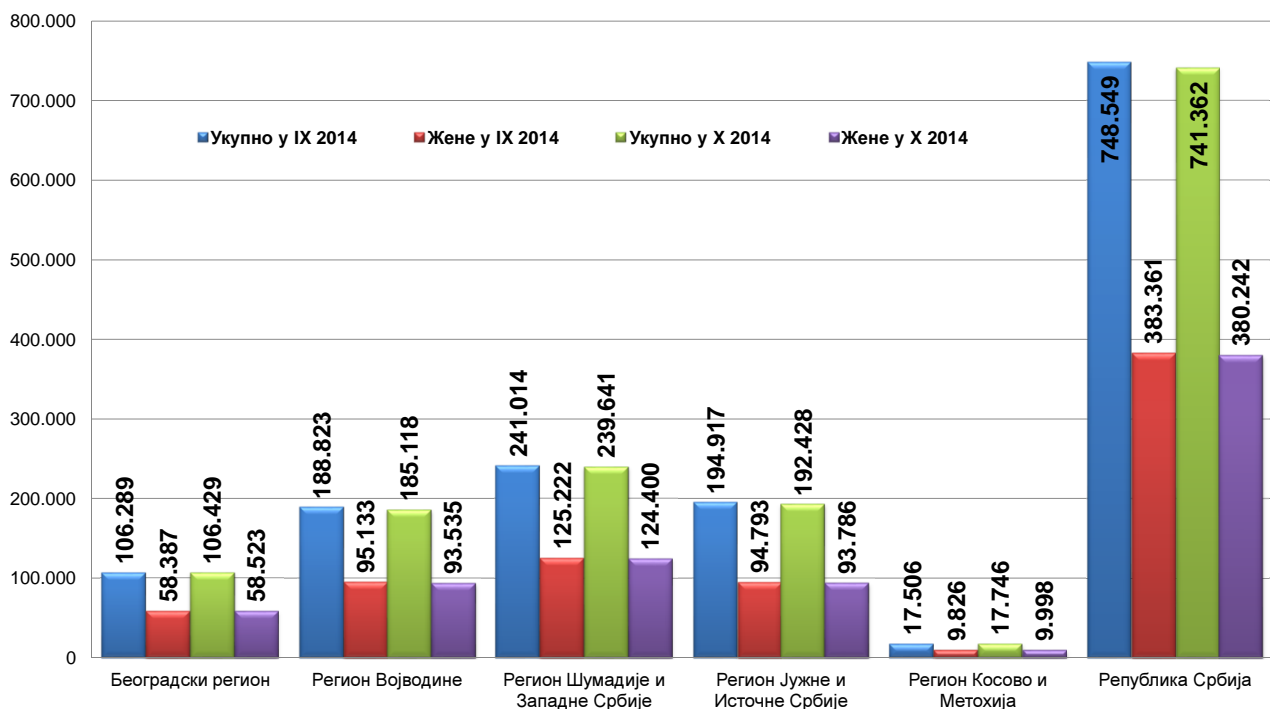
Графикон бр. 6 - Промена броја незапослених лица за период X 2013. - X 2014. године
Chart No. 6 - Change in the number of the unemployed X 2013 - X 2014



T6 UNEMPLOYED PERSONS BY MONTHS AND SEX

IV 2014		V 2014		VI 2014		VII 2014		VIII 2014		IX 2014		X 2014		Индекси Index		
Укупно Total	Жене Women	Укупно Total	Жене Women	Укупно Total	Жене Women	Укупно Total	Жене Women	Укупно Total	Жене Women	Укупно Total	Жене Women	Укупно Total	Жене Women	X 2014 / X 2013	X 2014 / XII 2013	X 2014 / IX 2014
109.652	59.438	108.094	58.630	107.572	58.664	108.515	59.461	106.348	58.469	106.289	58.387	106.429	58.523	98,31	95,60	100,13
109.652	59.438	108.094	58.630	107.572	58.664	108.515	59.461	106.348	58.469	106.289	58.387	106.429	58.523	98,31	95,60	100,13
17.681	8.795	17.240	8.589	17.046	8.407	16.678	8.237	16.262	8.094	15.854	7.902	15.756	7.852	90,12	87,69	99,38
17.816	8.390	17.566	8.303	17.505	8.306	17.453	8.218	16.953	8.046	16.769	8.035	16.515	7.980	95,86	91,23	98,49
14.283	6.881	14.163	6.827	13.938	6.724	13.627	6.563	13.204	6.360	12.880	6.237	12.351	6.008	92,68	85,00	95,89
34.546	17.548	34.229	17.353	34.151	17.354	34.032	17.317	33.714	17.218	33.404	17.119	33.043	16.912	97,64	95,06	98,92
22.441	9.807	22.034	9.651	21.681	9.523	21.683	9.601	21.302	9.463	21.139	9.390	20.917	9.350	96,19	91,55	98,95
66.827	35.157	66.400	34.948	65.461	34.471	65.336	34.468	64.716	34.352	62.043	33.114	60.237	32.261	91,24	88,76	97,09
28.090	13.942	27.539	13.614	27.520	13.644	27.488	13.668	26.925	13.499	26.734	13.336	26.299	13.172	93,24	92,46	98,37
201.684	100.520	199.171	99.285	197.302	98.429	196.297	98.072	193.076	97.032	188.823	95.133	185.118	93.535	93,56	90,51	98,04
37.583	19.234	37.310	19.115	36.974	18.949	36.968	18.981	36.638	18.881	36.504	18.875	36.445	18.827	99,55	96,66	99,84
14.952	7.746	14.686	7.649	14.726	7.653	14.507	7.599	14.402	7.555	14.387	7.567	14.252	7.510	100,04	95,86	99,06
35.238	19.496	35.052	19.387	34.574	19.169	34.721	19.264	34.331	19.082	34.091	18.886	34.122	18.853	103,00	97,18	100,09
29.697	15.269	29.426	15.159	29.478	15.238	29.206	15.085	29.032	15.038	28.620	14.715	28.381	14.571	96,91	95,73	99,16
34.138	17.214	33.686	16.998	33.227	16.866	32.781	16.681	32.515	16.575	31.950	16.256	31.645	16.089	96,52	92,34	99,05
21.609	11.518	21.422	11.445	21.441	11.488	21.224	11.270	20.894	11.068	20.560	10.909	20.419	10.796	95,89	93,53	99,31
48.798	24.510	48.425	24.305	48.100	24.141	47.626	23.957	47.280	23.795	47.076	23.608	46.886	23.521	99,24	95,28	99,60
29.484	15.171	29.118	15.014	28.959	14.906	28.587	14.800	28.195	14.620	27.826	14.406	27.491	14.233	97,80	94,25	98,80
251.499	130.158	249.125	129.072	247.479	128.410	245.620	127.637	243.287	126.614	241.014	125.222	239.641	124.400	98,74	95,17	99,43
17.859	9.411	17.672	9.309	17.304	9.142	17.116	9.049	16.842	8.935	16.443	8.762	16.229	8.663	98,76	94,10	98,70
10.234	5.083	10.102	5.020	9.835	4.928	9.647	4.877	9.600	4.874	9.448	4.809	9.439	4.838	94,80	93,56	99,90
13.413	6.887	13.296	6.842	13.264	6.843	13.043	6.773	12.821	6.708	12.759	6.700	12.548	6.637	99,03	93,95	98,35
14.642	6.960	14.519	6.895	14.175	6.783	14.113	6.760	13.804	6.644	13.825	6.659	13.733	6.635	95,98	93,82	99,33
54.384	24.958	53.906	24.762	53.489	24.594	53.342	24.470	52.195	23.918	51.898	23.679	51.218	23.332	96,55	93,28	98,69
16.296	7.750	16.167	7.711	16.115	7.703	15.880	7.594	15.630	7.490	15.498	7.387	15.504	7.402	98,66	96,01	100,04
13.389	6.479	13.146	6.353	13.005	6.277	12.794	6.181	12.470	6.078	12.231	5.957	11.910	5.845	90,73	88,03	97,38
38.193	17.640	37.431	17.362	38.103	17.638	37.126	17.279	35.868	16.764	35.300	16.455	34.882	16.322	93,58	90,09	98,82
30.105	15.462	29.953	15.417	29.424	15.174	28.973	15.051	28.180	14.710	27.515	14.385	26.965	14.112	95,97	92,38	98,00
208.515	100.630	206.192	99.671	204.714	99.082	202.034	98.034	197.410	96.121	194.917	94.793	192.428	93.786	95,91	92,59	98,72
15.637	8.797	15.994	8.985	16.301	9.110	16.873	9.357	17.122	9.541	17.506	9.826	17.746	9.998	167,27	134,05	101,37
786.988	399.544	778.577	395.644	773.369	393.696	769.340	392.562	757.243	387.777	748.549	383.361	741.362	380.242	97,54	94,00	99,04

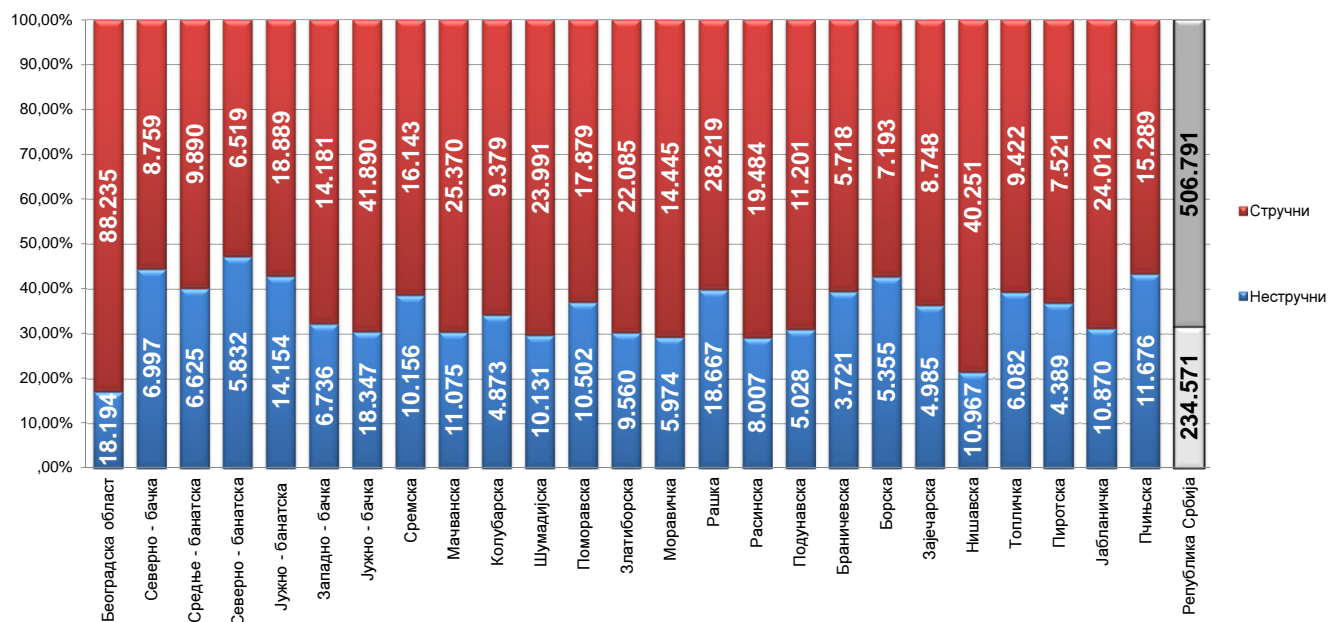
Графикон Бр. 7 - Промена броја незапослених лица за период IX 2014. - X 2014. године
 Chart No. 7 - Change in the number of the unemployed IX 2014 - X 2014.



T7 НЕЗАПОСЛЕНА ЛИЦА ПРЕМА СТЕПЕНУ СТРУЧНЕ СПРЕМЕ И ПОЛУ НА КРАЈУ ОКТОБРА 2014. ГОДИНЕ

Ред. Бр. No	Област/Регион County/Region	Укупно Total	Жене Women	I		II		III		IV	
				Укупно Total	Жене Women	Укупно Total	Жене Women	Укупно Total	Жене Women	Укупно Total	Жене Women
1	Београдска област	106.429	58.523	15.694	7.873	2.500	1.392	20.261	8.006	36.769	21.679
Београдски регион		106.429	58.523	15.694	7.873	2.500	1.392	20.261	8.006	36.769	21.679
2	Северно - бачка	15.756	7.852	6.266	2.881	731	357	3.346	1.393	3.850	2.264
3	Средње - банатска	16.515	7.980	6.282	3.016	343	122	4.090	1.434	3.824	2.221
4	Северно - банатска	12.351	6.008	5.360	2.492	472	196	2.803	1.122	2.719	1.637
5	Јужно - банатска	33.043	16.912	12.479	6.333	1.675	861	6.800	2.601	8.809	5.139
6	Западно - бачка	20.917	9.350	5.814	2.485	922	391	5.970	1.983	6.174	3.340
7	Јужно - бачка	60.237	32.261	15.603	7.819	2.744	1.429	13.838	5.779	17.414	10.404
8	Сремска	26.299	13.172	8.830	4.294	1.326	623	6.410	2.635	6.826	3.868
Регион Војводине		185.118	93.535	60.634	29.320	8.213	3.979	43.257	16.947	49.616	28.873
9	Мачванска	36.445	18.827	9.106	4.604	1.969	1.093	11.657	4.877	9.958	6.114
10	Колубарска	14.252	7.510	4.028	1.978	845	504	3.694	1.463	3.826	2.435
11	Шумадијска	34.122	18.853	8.055	4.372	2.076	1.006	8.957	4.222	10.115	6.483
12	Поморавска	28.381	14.571	9.927	5.167	575	300	6.836	2.840	8.215	4.710
13	Златиборска	31.645	16.089	8.520	4.312	1.040	638	10.234	3.999	8.093	4.960
14	Моравичка	20.419	10.796	4.773	2.130	1.201	773	5.819	2.408	5.737	3.665
15	Рашка	46.886	23.521	16.856	8.618	1.811	915	11.297	4.310	12.061	6.980
16	Расинска	27.491	14.233	6.675	3.228	1.332	820	7.433	3.115	8.152	4.826
Регион Шумадије и Западне Србије		239.641	124.400	67.940	34.409	10.849	6.049	65.927	27.234	66.157	40.173
17	Подунавска	16.229	8.663	4.258	2.283	770	303	4.288	1.816	5.017	3.120
18	Браничевска	9.439	4.838	3.313	1.658	408	187	2.136	893	2.455	1.461
19	Борска	12.548	6.637	4.784	2.548	571	308	2.473	1.046	3.436	2.011
20	Зајечарска	13.733	6.635	4.450	2.170	535	247	3.589	1.405	3.512	1.891
21	Нишавска	51.218	23.332	9.729	3.931	1.238	537	13.894	5.052	17.050	8.707
22	Топличка	15.504	7.402	5.223	2.655	859	351	3.854	1.506	4.091	2.118
23	Пиротска	11.910	5.845	4.161	1.962	228	108	3.088	1.313	2.904	1.504
24	Јабланичка	34.882	16.322	10356	5063	514	252	11064	4170	9732	5049
25	Пчињска	26.965	14.112	10.489	6.159	1.187	521	5.036	1.654	7.386	4.041
Регион Јужне и Источне Србије		192.428	93.786	56.763	28.429	6.310	2.814	49.422	18.855	55.583	29.902
Регион Косово и Метохија		17.746	9.998	5.489	3.686	179	112	2.427	977	8.241	4.493
Република Србија		741.362	380.242	206.520	103.717	28.051	14.346	181.294	72.019	216.366	125.120

Графикон бр. 8- Структура незапослених лица према стручношћу по окрузима на крају X 2014. године
 Chart No. 8 - Structure of the unemployed by qualifications and counties in the end of X 2014

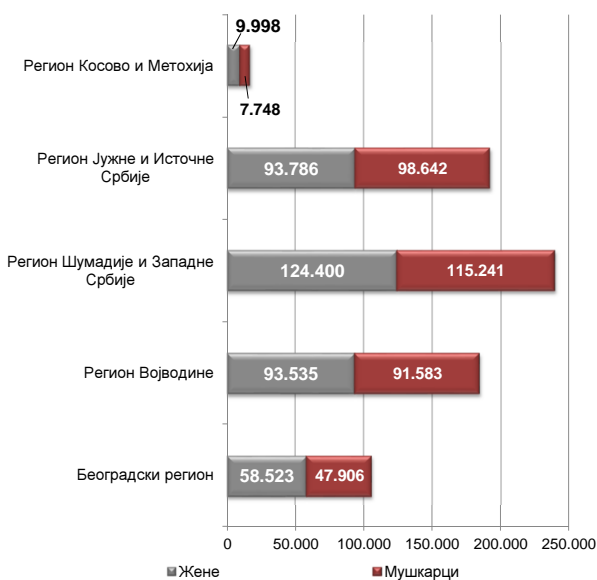


T7 UNEMPLOYED PERSONS BY EDUCATION LEVEL AND SEX IN THE END OF OCTOBER 2014

V		VI/1		VI/2		VII-1		VII-2		VIII	
Укупно Total	Жене Women	Укупно Total	Жене Women	Укупно Total	Жене Women	Укупно Total	Жене Women	Укупно Total	Жене Women	Укупно Total	Жене Women
1.261	301	6.292	3.765	3.515	2.151	19.707	13.107	379	223	51	26
1.261	301	6.292	3.765	3.515	2.151	19.707	13.107	379	223	51	26
89	23	380	208	191	142	893	578	8	6	2	0
66	17	423	256	363	249	1.105	655	14	7	5	3
48	5	240	141	196	127	507	284	6	4	0	0
209	29	842	561	570	354	1.637	1.021	22	13	0	0
124	18	439	250	289	187	1.174	690	10	6	1	0
460	132	1.862	1.141	1.320	923	6.889	4.574	89	51	18	9
157	18	667	411	590	398	1.477	917	13	6	3	2
1.153	242	4.853	2.968	3.519	2.380	13.682	8.719	162	93	29	14
315	63	942	592	774	493	1.709	985	14	5	1	1
102	13	492	331	362	237	894	543	9	6	0	0
727	135	1.038	631	559	348	2.565	1.639	26	16	4	1
264	33	741	438	455	278	1.356	798	11	7	1	0
203	34	963	587	658	385	1.919	1.165	14	8	1	1
163	31	562	339	630	428	1.526	1.019	7	3	1	0
346	55	1.000	552	690	414	2.800	1.665	24	12	1	0
247	46	1.051	659	653	400	1.934	1.132	14	7	0	0
2.367	410	6.789	4.129	4.781	2.983	14.703	8.946	119	64	9	3
118	15	595	390	297	168	884	567	2	1	0	0
60	6	310	177	237	146	516	308	3	2	1	0
133	13	328	200	172	104	651	407	0	0	0	0
58	15	519	290	183	110	879	502	6	5	2	0
742	125	2.290	1.216	982	637	5.214	3.085	68	39	11	3
81	6	461	251	262	148	668	367	4	0	1	0
44	13	528	344	244	176	707	421	5	3	1	1
171	59	954	520	533	331	1543	874	13	4	2	0
72	10	902	543	464	311	1.420	869	8	4	1	0
1.479	262	6.887	3.931	3.374	2.131	12.482	7.400	109	58	19	4
27	3	405	183	172	82	799	460	7	2	0	0
6.287	1.218	25.226	14.976	15.361	9.727	61.373	38.632	776	440	108	47

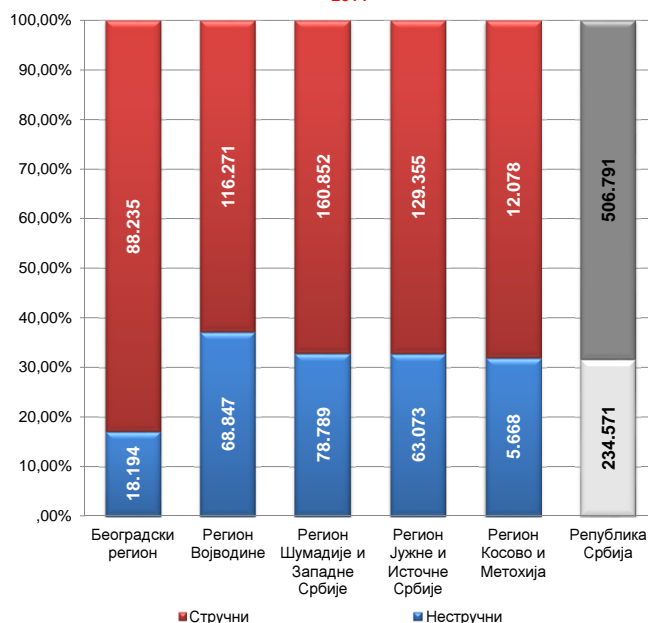
Графикон бр. 9 - Структура незапослених по регионима и полу на крају X 2014. године

Chart No. 9 - Percentage of unemployed by regions and gender in the end of X 2014



Графикон бр. 9а - Структура незапослених по регионима и стручности на крају X 2014. године

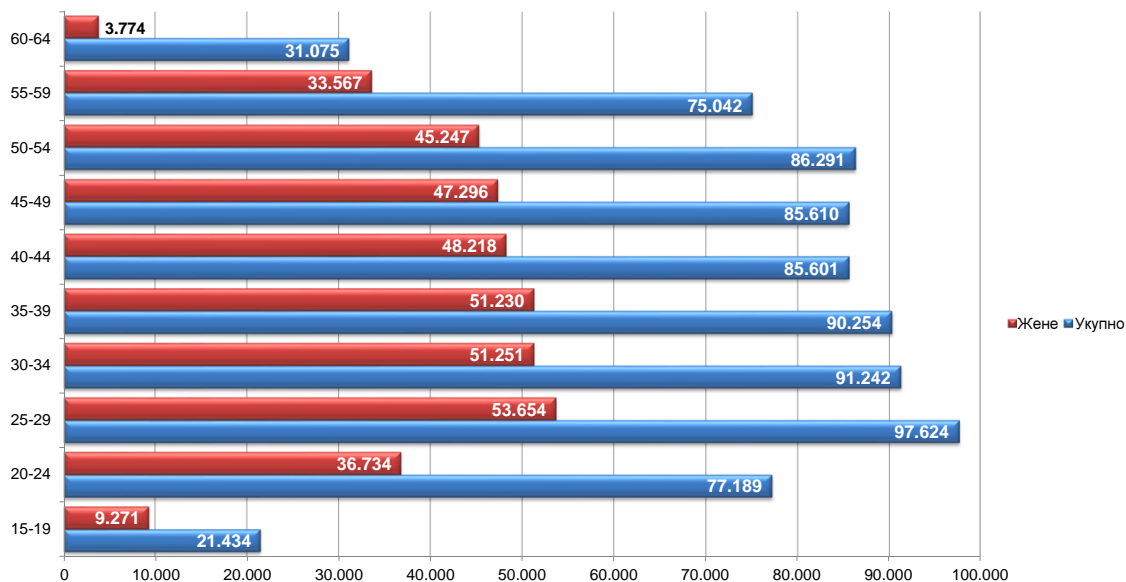
Chart No. 9a - Structure of unemployed by regions and skill in the end of X 2014



T8 НЕЗАПОСЛЕНА ЛИЦА ПРЕМА СТАРОСТИ И ПОЛУ НА КРАЈУ ОКТОБРА 2014. ГОДИНЕ

Ред. Бр. No	Област/Регион <i>County/Region</i>	Укупно <i>Total</i>	Жене <i>Women</i>	15-19		20-24		25-29		30-34	
				Укупно <i>Total</i>	Жене <i>Women</i>	Укупно <i>Total</i>	Жене <i>Women</i>	Укупно <i>Total</i>	Жене <i>Women</i>	Укупно <i>Total</i>	Жене <i>Women</i>
1	Београдска област	106.429	58.523	2.375	1.100	8.411	4.376	15.138	9.371	14.454	8.778
Београдски регион		106.429	58.523	2.375	1.100	8.411	4.376	15.138	9.371	14.454	8.778
2	Северно - бачка	15.756	7.852	595	268	1.539	742	1.760	989	1.630	924
3	Средње - банатска	16.515	7.980	696	294	1.923	906	1.990	1.023	1.910	1.033
4	Северно - банатска	12.351	6.008	525	231	1.383	700	1.443	821	1.361	737
5	Јужно - банатска	33.043	16.912	1.142	542	3.600	1.705	3.997	2.162	4.068	2.279
6	Западно - бачка	20.917	9.350	770	329	2.395	1.028	2.639	1.215	2.385	1.097
7	Јужно - бачка	60.237	32.261	1.712	751	5.827	2.914	8.105	4.764	7.995	4.677
8	Сремска	26.299	13.172	987	401	2.795	1.342	3.017	1.690	2.827	1.620
Регион Војводине		185.118	93.535	6.427	2.816	19.462	9.337	22.951	12.664	22.176	12.367
9	Мачванска	36.445	18.827	1.253	569	3.933	1.939	4.272	2.361	4.118	2.341
10	Колубарска	14.252	7.510	526	195	1.689	811	1.870	1.029	1.570	925
11	Шумадијска	34.122	18.853	936	385	3.340	1.679	4.204	2.578	4.015	2.448
12	Поморавска	28.381	14.571	803	369	3.143	1.461	3.682	1.962	3.391	1.888
13	Златиборска	31.645	16.089	707	282	3.130	1.424	4.118	2.159	3.825	2.088
14	Моравичка	20.419	10.796	414	158	1.846	952	2.555	1.506	2.383	1.388
15	Рашка	46.886	23.521	1.116	529	5.373	2.526	6.561	3.257	6.135	3.125
16	Расинска	27.491	14.233	595	244	2.674	1.230	3.686	1.977	3.567	2.019
Регион Шумадије и Западне Србије		239.641	124.400	6.350	2.731	25.128	12.022	30.948	16.829	29.004	16.222
17	Подунавска	16.229	8.663	707	282	2.070	909	2.121	1.156	1.996	1.212
18	Браничевска	9.439	4.838	392	179	1.258	602	1.329	691	1.152	656
19	Борска	12.548	6.637	408	176	1.461	699	1.670	933	1.520	883
20	Зајечарска	13.733	6.635	389	158	1.318	593	1.712	888	1.670	874
21	Нишавска	51.218	23.332	1.359	519	5.544	2.332	7.063	3.450	6.382	3.281
22	Топличка	15.504	7.402	515	237	1.797	810	1.914	953	1.622	876
23	Пиротска	11.910	5.845	327	115	1.117	516	1.442	787	1.228	676
24	Јабланичка	34.882	16.322	1.015	431	3.490	1.550	4.074	2.010	3.970	2.050
25	Пчињска	26.965	14.112	658	256	2.676	1.317	3.537	2.042	3.208	1.852
Регион Јужне и Источне Србије		192.428	93.786	5.770	2.353	20.731	9.328	24.862	12.910	22.748	12.360
Регион Косово и Метохија		17.746	9.998	512	271	3.457	1.671	3.725	1.880	2.860	1.524
Република Србија		741.362	380.242	21.434	9.271	77.189	36.734	97.624	53.654	91.242	51.251

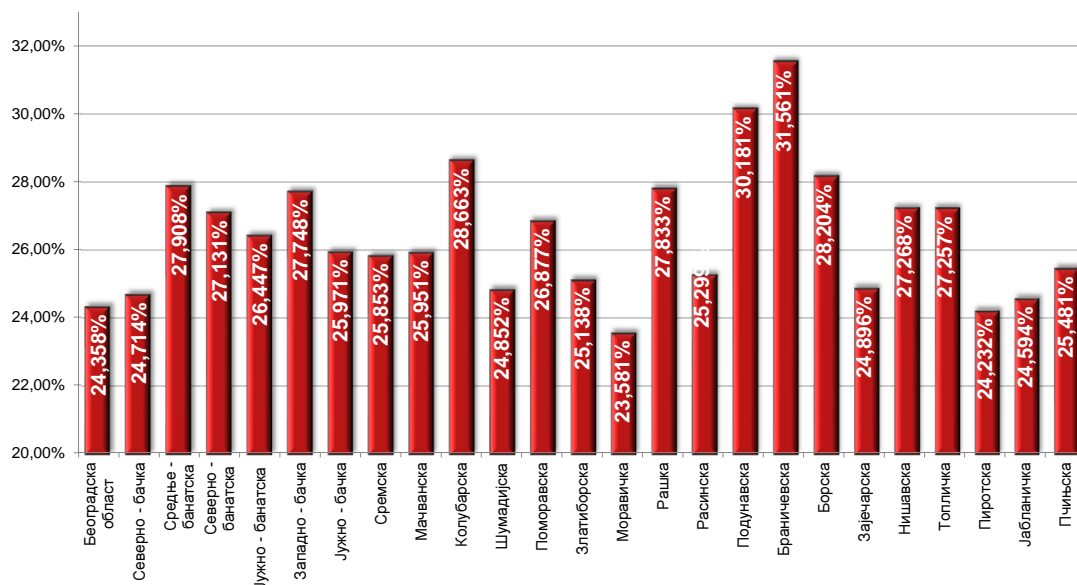
Графикон бр. 10 - Незапослена лица према старости и полу на крају X 2014. године
Chart No. 10 - Unemployed persons by age and gender in the end of X 2014



T8 UNEMPLOYED PERSONS BY AGE AND SEX IN THE END OF OCTOBER 2014

35-39		40-44		45-49		50-54		55-59		60-64	
Укупно Total	Жене Women	Укупно Total	Жене Women	Укупно Total	Жене Women	Укупно Total	Жене Women	Укупно Total	Жене Women	Укупно Total	Жене Women
13.234	7.961	11.661	6.890	11.756	6.709	12.832	7.201	11.865	5.691	4.703	446
13.234	7.961	11.661	6.890	11.756	6.709	12.832	7.201	11.865	5.691	4.703	446
1.727	985	1.694	964	1.931	1.070	2.090	1.021	1.941	813	849	76
1.868	1.029	1.838	966	1.952	1.020	2.009	965	1.645	672	684	72
1.406	813	1.365	708	1.449	741	1.565	721	1.353	498	501	38
4.183	2.403	3.952	2.164	3.601	2.002	3.532	1.868	3.464	1.551	1.504	236
2.499	1.215	2.464	1.241	2.760	1.412	2.551	1.136	1.777	629	677	48
7.683	4.465	7.217	4.170	7.309	4.043	7.110	3.777	5.536	2.496	1.743	204
2.932	1.694	2.940	1.643	3.132	1.715	3.343	1.648	3.076	1.318	1.250	101
22.298	12.604	21.470	11.856	22.134	12.003	22.200	11.136	18.792	7.977	7.208	775
4.422	2.586	4.254	2.394	4.315	2.400	4.391	2.272	3.861	1.759	1.626	206
1.509	915	1.537	896	1.592	945	1.811	1.017	1.513	717	635	60
3.959	2.401	3.753	2.282	3.861	2.309	4.260	2.458	4.248	2.090	1.546	223
3.482	1.934	3.243	1.872	3.030	1.682	3.065	1.695	3.138	1.498	1.404	210
3.809	2.123	3.864	2.147	4.012	2.245	4.029	2.177	3.055	1.345	1.096	99
2.419	1.408	2.439	1.394	2.398	1.351	2.647	1.454	2.410	1.124	908	61
6.212	3.298	5.970	3.389	5.278	2.889	4.874	2.518	3.771	1.706	1.596	284
3.714	2.221	3.362	1.916	3.042	1.702	2.837	1.501	2.735	1.285	1.279	138
29.526	16.886	28.422	16.290	27.528	15.523	27.914	15.092	24.731	11.524	10.090	1.281
2.106	1.316	1.809	1.099	1.733	1.032	1.670	897	1.434	679	583	81
1.070	634	1.060	600	957	543	908	480	839	396	474	57
1.520	859	1.467	878	1.395	790	1.367	758	1.269	604	471	57
1.605	859	1.594	855	1.527	826	1.638	849	1.566	678	714	55
6.211	3.069	5.704	2.886	5.790	2.950	5.694	2.715	5.135	1.955	2.336	175
1.825	963	1.755	908	1.876	993	1.873	890	1.561	675	766	97
1.219	691	1.351	761	1.476	790	1.681	883	1.451	578	618	48
4.283	2.208	4.301	2.205	4.395	2.223	4.400	2.098	3.326	1.333	1.628	214
3.397	1.997	3.615	2.022	3.783	2.035	3.014	1.498	2.198	950	879	143
23.236	12.596	22.656	12.214	22.932	12.182	22.245	11.068	18.779	7.848	8.469	927
1.960	1.183	1.392	968	1.260	879	1.100	750	875	527	605	345
90.254	51.230	85.601	48.218	85.610	47.296	86.291	45.247	75.042	33.567	31.075	3.774

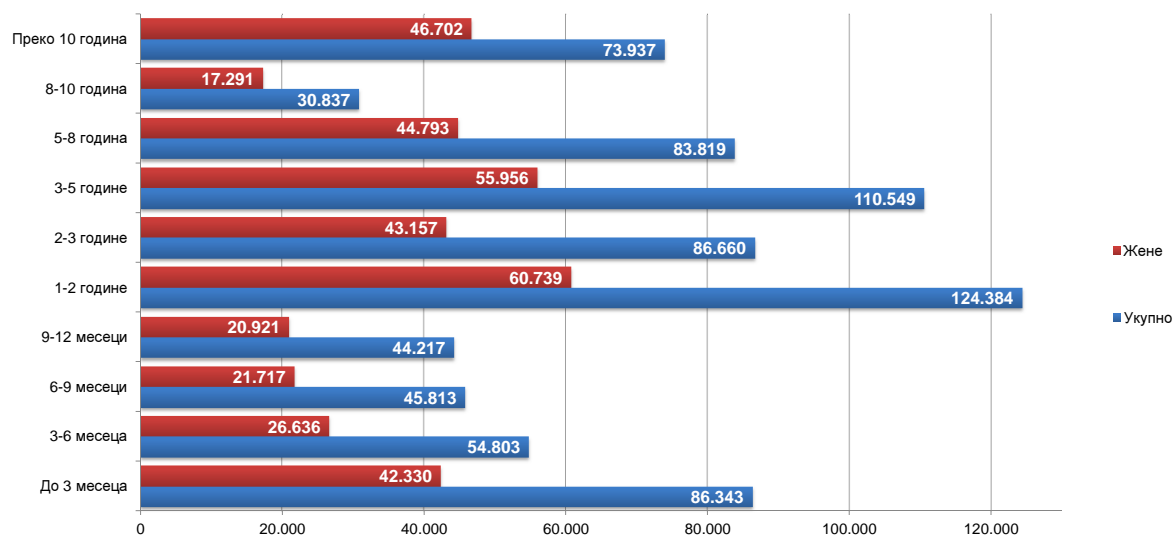
Графикон бр. 10а - Незапослена лица до 30 година старости по окрузима на крају X 2014. године
 Chart No. 10a - Unemployed up to 30 years of age by counties in the end of X 2014



**T9 НЕЗАПОСЛЕНА ЛИЦА ПРЕМА ТРАЈАЊУ НЕЗАПОСЛЕНОСТИ И ПОЛУ
НА КРАЈУ ОКТОБРА 2014. ГОДИНЕ**

Ред. Бр. №	Област/Регион <i>County/Region</i>	Укупно <i>Total</i>	Жене <i>Women</i>	До 3 месеца <i>to 3 months</i>		3-6 месеци <i>3-6 months</i>		6-9 месеци <i>6-9 months</i>		9-12 месеци <i>9-12 months</i>	
				Укупно <i>Total</i>	Жене <i>Women</i>	Укупно <i>Total</i>	Жене <i>Women</i>	Укупно <i>Total</i>	Жене <i>Women</i>	Укупно <i>Total</i>	Жене <i>Women</i>
1	Београдска област	106.429	58.523	17.709	9.450	9.519	5.186	7.641	3.989	6.719	3.573
	Београдски регион	106.429	58.523	17.709	9.450	9.519	5.186	7.641	3.989	6.719	3.573
2	Северно - бачка	15.756	7.852	2.278	1.118	1.391	648	1.066	488	1.094	517
3	Средње - банатска	16.515	7.980	2.809	1.324	1.735	822	1.190	537	1.197	546
4	Северно - банатска	12.351	6.008	1.568	718	1.114	469	838	384	868	382
5	Јужно - банатска	33.043	16.912	3.740	1.770	2.490	1.165	1.851	894	1.857	852
6	Западно - бачка	20.917	9.350	2.759	1.320	1.616	721	1.380	547	1.332	526
7	Јужно - бачка	60.237	32.261	8.465	4.274	5.233	2.680	3.968	2.008	3.524	1.787
8	Сремска	26.299	13.172	3.751	1.783	2.370	1.155	1.793	866	1.643	769
	Регион Војводине	185.118	93.535	25.370	12.307	15.949	7.660	12.086	5.724	11.515	5.379
9	Мачванска	36.445	18.827	3.705	1.743	2.542	1.211	2.161	985	2.050	944
10	Колубарска	14.252	7.510	1.783	861	1.211	638	948	465	898	449
11	Шумадијска	34.122	18.853	3.609	1.721	2.237	1.061	2.141	1.088	1.977	973
12	Поморавска	28.381	14.571	2.473	1.169	1.792	854	1.594	707	1.519	729
13	Златиборска	31.645	16.089	3.001	1.497	2.096	1.021	1.928	901	2.083	980
14	Моравичка	20.419	10.796	2.234	1.119	1.597	705	1.229	572	1.282	635
15	Рашка	46.886	23.521	3.552	1.717	2.247	1.064	2.188	996	2.296	1.027
16	Расинска	27.491	14.233	2.277	1.133	1.641	811	1.515	701	1.586	717
	Регион Шумадије и Западне Србије	239.641	124.400	22.634	10.960	15.363	7.365	13.704	6.415	13.691	6.454
17	Подунавска	16.229	8.663	2.232	1.109	1.304	599	1.199	551	991	454
18	Браничевска	9.439	4.838	1.328	677	814	393	728	357	672	330
19	Борска	12.548	6.637	1.306	658	895	430	797	372	886	409
20	Зајечарска	13.733	6.635	1.367	664	943	444	730	325	811	359
21	Нишавска	51.218	23.332	4.989	2.203	3.373	1.446	2.878	1.255	2.862	1.209
22	Топличка	15.504	7.402	1.292	597	902	401	840	360	885	404
23	Пиротска	11.910	5.845	1.173	508	906	392	773	334	788	342
24	Јабланичка	34.882	16.322	3.114	1.376	2.059	938	1.833	751	1.882	779
25	Пчињска	26.965	14.112	3.151	1.475	2.140	1.061	2.065	1.024	1.884	920
	Регион Јужне и Источне Србије	192.428	93.786	19.952	9.267	13.336	6.104	11.843	5.329	11.661	5.206
	Регион Косово и Метохија	17.746	9.998	678	346	636	321	539	260	631	309
	Република Србија	741.362	380.242	86.343	42.330	54.803	26.636	45.813	21.717	44.217	20.921

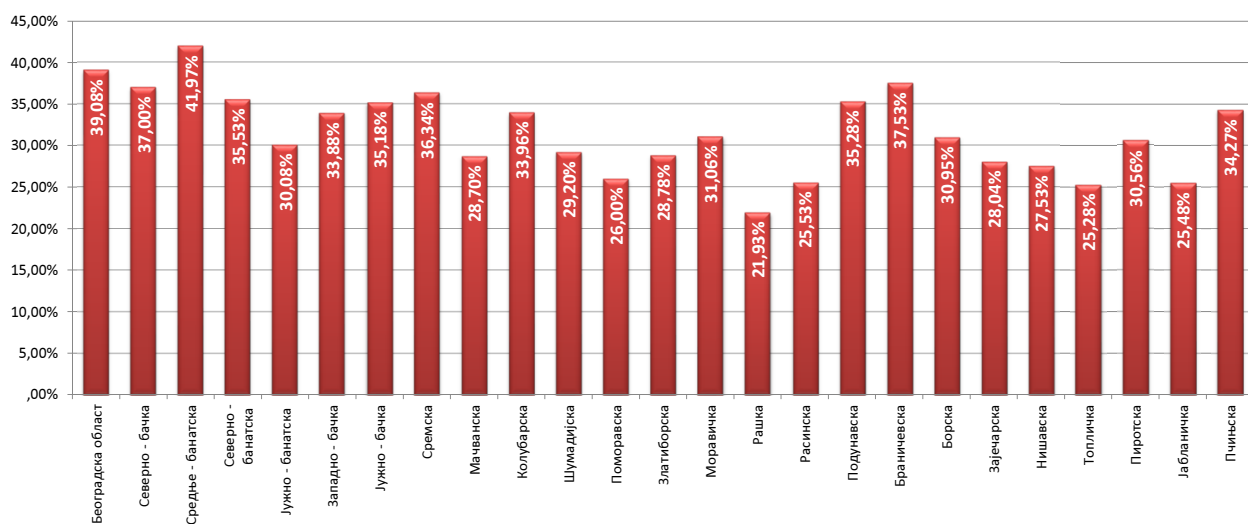
Графикон бр. 11- Незапослена лица према трајању незапослености и полу на крају X 2014. године
Chart No. 11- Unemployed persons by duration of unemployment and gender in the end of X 2014



**T9 UNEMPLOYED PERSONS BY DURATION OF UNEMPLOYMENT AND SEX
IN THE END OF OCTOBER 2014**

1-2 године 1-2 years		2-3 године 2-3 years		3-5 године 3-5 years		5-8 година 5-8 years		8-10 година 8-10 years		Преко 10 година Over 10 years	
Укупно Total	Жене Women	Укупно Total	Жене Women	Укупно Total	Жене Women	Укупно Total	Жене Women	Укупно Total	Жене Women	Укупно Total	Жене Women
18.360	10.040	13.223	7.311	15.013	8.356	8.580	4.909	3.185	1.813	6.480	3.896
18.360	10.040	13.223	7.311	15.013	8.356	8.580	4.909	3.185	1.813	6.480	3.896
2.961	1.488	2.004	996	2.213	1.103	1.450	755	357	181	942	558
3.002	1.400	1.715	814	2.089	1.033	1.428	749	370	195	980	560
2.262	1.046	1.389	663	1.754	924	1.243	639	411	214	904	569
5.440	2.655	3.725	1.845	4.621	2.306	3.953	2.123	1.468	800	3.898	2.502
3.882	1.649	2.657	1.146	3.119	1.321	2.002	948	766	375	1.404	797
9.957	5.187	6.710	3.487	8.921	4.793	6.627	3.889	2.050	1.200	4.782	2.956
4.612	2.271	3.026	1.509	3.987	2.003	2.266	1.141	787	431	2.064	1.244
32.116	15.696	21.226	10.460	26.704	13.483	18.969	10.244	6.209	3.396	14.974	9.186
5.925	2.842	4.406	2.201	5.441	2.854	4.174	2.285	1.503	847	4.538	2.915
2.577	1.284	1.750	921	2.170	1.151	1.379	833	402	235	1.134	673
5.399	2.742	3.981	2.191	5.243	2.924	4.157	2.430	1.380	862	3.998	2.861
4.658	2.201	3.121	1.521	4.266	2.162	4.074	2.200	1.468	841	3.416	2.187
5.533	2.675	3.335	1.605	4.543	2.325	3.279	1.736	1.517	769	4.330	2.580
3.736	1.903	2.219	1.244	3.124	1.741	2.360	1.318	996	544	1.642	1.015
6.781	3.139	5.427	2.498	7.646	3.627	6.349	3.211	2.251	1.155	8.149	5.087
4.409	2.128	3.083	1.530	4.378	2.189	3.541	1.854	1.342	760	3.719	2.410
39.018	18.914	27.322	13.711	36.811	18.973	29.313	15.867	10.859	6.013	30.926	19.728
2.684	1.281	2.114	1.123	2.161	1.215	1.510	900	700	467	1.334	964
1.729	818	1.181	596	1.344	691	828	478	305	172	510	326
2.163	1.092	1.774	959	1.736	910	1.294	710	516	290	1.181	807
2.181	973	1.603	747	2.386	1.108	1.817	897	628	334	1.267	784
8.991	3.823	6.547	2.754	8.463	3.624	6.375	3.046	2.214	1.213	4.526	2.759
2.479	1.132	1.729	794	2.869	1.313	2.057	1.000	954	500	1.497	901
2.343	1.118	1.235	584	1.525	750	1.606	854	521	328	1.040	635
4.939	2.176	3.798	1.621	5.695	2.489	5.895	2.841	1.760	979	3.907	2.372
4.801	2.381	3.376	1.724	3.583	1.880	2.474	1.404	1.135	721	2.356	1.522
32.310	14.794	23.357	10.902	29.762	13.980	23.856	12.130	8.733	5.004	17.618	11.070
2.580	1.295	1.532	773	2.259	1.164	3.101	1.643	1.851	1.065	3.939	2.822
124.384	60.739	86.660	43.157	110.549	55.956	83.819	44.793	30.837	17.291	73.937	46.702

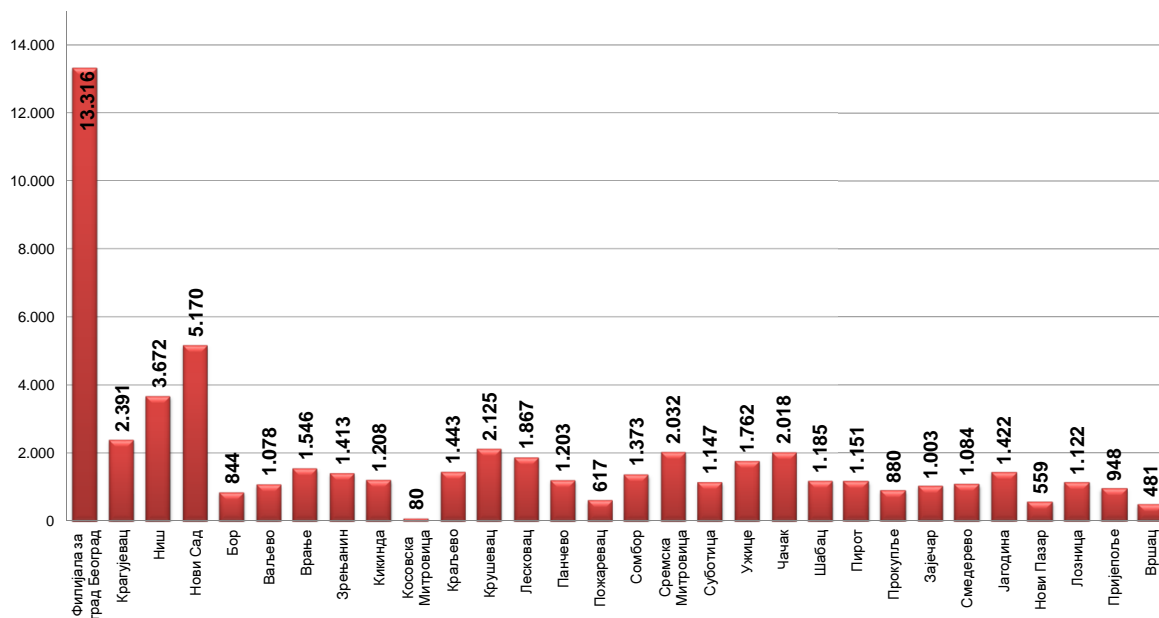
Графикон бр. 11а - Учешће незапослених лица која се налазе на евиденцији до 1 године у укупном броју незапослених лица на крају X 2014 године
Chart No. 11a - Participation of the unemployed (up to 1 year) by duration of unemployment in the end of X 2014



T10 КОРИСНИЦИ НОВЧАНЕ НАКНАДЕ ПО МЕСЕЦИМА И ПОЛУ

Редни број No	Филијала Branchoffice	Ø 2013.		X 2013		XI 2013		XII 2013		I 2014		II 2014	
		Укупно Total	Жене Women	Укупно Total	Жене Women	Укупно Total	Жене Women	Укупно Total	Жене Women	Укупно Total	Жене Women	Укупно Total	Жене Women
1	Филијала за град Београд	14.666	7.504	13.371	7.030	13.392	7.059	13.455	7.207	13.611	7.243	14.290	7.555
2	Крагујевац	3.022	1.393	2.516	1.160	2.430	1.092	2.424	1.113	2.618	1.164	2.855	1.273
3	Ниш	4.522	1.982	4.176	1.841	4.320	1.916	4.301	1.902	4.311	1.890	4.402	1.914
4	Нови Сад	6.575	3.131	5.989	2.931	6.071	2.990	6.105	2.959	6.206	2.956	6.588	3.063
5	Бор	891	432	777	378	790	382	844	389	911	398	1.010	447
6	Ваљево	1.373	630	1.245	563	1.169	534	1.094	503	1.083	495	1.160	530
7	Врање	1.673	684	1.477	640	1.617	703	1.626	738	1.691	748	1.712	770
8	Зрењанин	1.843	780	1.648	675	1.592	635	1.633	652	1.684	677	1.733	683
9	Киkinda	1.346	566	1.218	508	1.218	493	1.265	483	1.381	504	1.517	571
10	Косовска Митровица	75	32	88	44	82	35	80	38	71	30	72	30
11	Краљево	1.731	838	1.624	792	1.613	783	1.602	814	1.676	851	1.714	845
12	Крушевац	1.984	935	1.788	838	1.815	845	1.883	889	1.983	920	2.132	979
13	Лесковац	2.392	896	2.106	808	2.105	834	2.120	846	2.155	861	2.176	887
14	Панчево	1.530	619	1.257	491	1.275	521	1.364	581	1.324	553	1.465	595
15	Пожаревац	826	370	739	318	751	331	782	347	781	349	797	377
16	Сомбор	1.814	794	1.633	702	1.747	776	1.749	792	1.669	763	1.758	758
17	Сремска Митровица	2.446	1.128	2.305	1.091	2.269	1.072	2.313	1.077	2.379	1.151	2.505	1.206
18	Суботица	1.644	743	1.528	668	1.492	668	1.557	730	1.532	696	1.529	703
19	Ужице	2.231	1.113	1.919	985	1.890	982	1.861	957	1.972	1.009	2.079	1.037
20	Чачак	2.433	1.179	2.232	1.062	2.244	1.075	2.275	1.077	2.354	1.119	2.399	1.123
21	Шабац	1.398	569	1.188	513	1.248	537	1.330	571	1.346	573	1.422	609
22	Пирот	1.567	664	1.428	659	1.735	860	1.703	848	1.738	894	1.781	925
23	Прокупље	1.179	454	1.202	492	1.168	490	1.100	470	1.102	507	1.155	511
24	Зајечар	1.154	504	1.068	449	1.071	450	1.143	503	1.141	509	1.184	523
25	Смедерско	1.554	594	1.324	541	1.324	534	1.314	524	1.360	532	1.449	561
26	Јагодина	1.954	849	1.820	772	1.971	843	1.899	816	1.915	810	1.943	841
27	Нови Пазар	649	263	564	248	587	264	584	266	587	263	607	268
28	Лозница	1.496	611	1.381	571	1.365	591	1.336	569	1.342	565	1.395	578
29	Пријеполје	1.149	552	1.048	516	1.014	508	1.007	509	1.023	516	1.072	551
30	Вршац	682	296	588	282	595	280	566	262	583	265	638	283
Република Србија		67.798	31.102	61.247	28.568	61.960	29.083	62.315	29.432	63.529	29.811	66.539	30.996

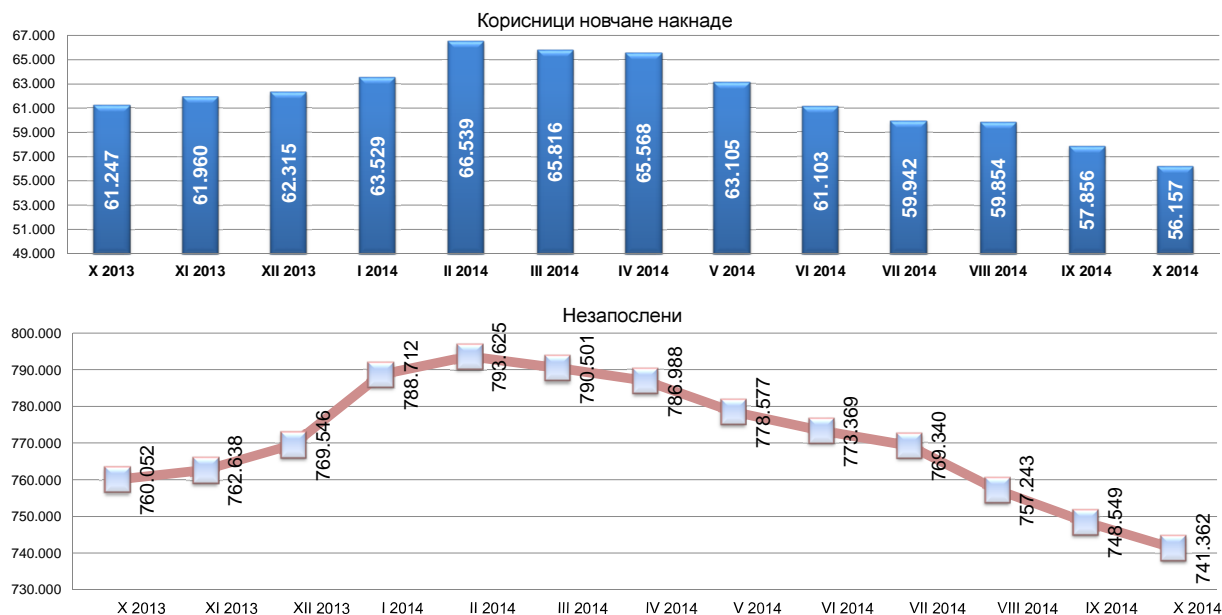
Графикон бр. 12 - Корисници новчане накнаде по филијалама у X 2014. године
 Chart No. 12 - Unemployment benefit recipients by branchoffice in X 2014



T10 UNEMPLOYMENT BENEFIT RECIPIENTS BY MONTH AND SEX

III 2014		IV 2014		V 2014		VI 2014		VII 2014		VIII 2014		IX 2014		X 2014		Индекси Index		
Укупно Total	Жене Women	Укупно Total	Жене Women	Укупно Total	Жене Women	Укупно Total	Жене Women	Укупно Total	Жене Women	Укупно Total	Жене Women	Укупно Total	Жене Women	Укупно Total	Жене Women	X 2014 / X 2013	X 2014 / X II 2013	X 2014 / IX 2014
14.339	7.530	14.373	7.536	14.532	7.523	14.098	7.281	14.322	7.471	14.200	7.507	13.647	7.272	13.316	7.047	99,59	91,63	97,57
2.853	1.284	2.838	1.275	2.749	1.227	2.594	1.170	2.527	1.132	2.444	1.124	2.479	1.139	2.391	1.073	95,03	86,98	96,45
4.374	1.895	4.279	1.838	4.077	1.801	3.896	1.729	3.757	1.663	3.758	1.672	3.680	1.615	3.672	1.591	87,93	90,07	99,78
6.313	2.930	6.239	3.000	5.843	2.852	5.726	2.770	5.566	2.667	5.504	2.660	5.247	2.560	5.170	2.511	86,32	88,48	98,53
1.002	460	931	423	911	432	895	418	878	426	873	417	855	408	844	413	108,62	92,65	98,71
1.201	550	1.166	537	1.137	512	1.113	489	1.112	502	1.110	514	1.101	515	1.078	482	86,59	94,81	97,91
1.750	805	1.793	817	1.724	809	1.675	798	1.655	779	1.724	852	1.628	813	1.546	752	104,67	89,68	94,96
1.692	669	1.614	637	1.477	576	1.410	539	1.481	608	1.515	609	1.483	607	1.413	558	85,74	95,67	95,28
1.351	530	1.514	617	1.401	569	1.429	548	1.358	520	1.293	478	1.237	469	1.208	447	99,18	86,22	97,66
60	22	70	28	80	35	93	37	97	44	87	35	101	47	80	43	90,91	100,00	79,21
1.702	848	1.758	830	1.690	795	1.624	745	1.543	729	1.544	753	1.455	694	1.443	683	88,85	85,38	99,18
2.183	994	2.298	1.070	2.288	1.090	2.240	1.086	2.197	1.062	2.191	1.089	2.128	1.046	2.125	1.038	118,85	92,88	99,86
2.122	869	2.060	852	1.976	847	1.964	884	1.932	861	2.055	964	1.923	847	1.867	830	88,65	94,48	97,09
1.361	546	1.346	557	1.278	533	1.291	520	1.366	558	1.317	541	1.266	525	1.203	500	95,70	94,13	95,02
874	385	876	406	794	374	738	331	682	314	701	329	662	318	617	291	83,49	77,71	93,20
1.750	710	1.768	717	1.669	686	1.587	662	1.552	624	1.525	644	1.493	632	1.373	582	84,08	82,26	91,96
2.419	1.122	2.433	1.174	2.232	1.018	2.178	981	2.028	909	2.120	978	2.129	1.004	2.032	937	88,16	91,04	95,44
1.471	671	1.436	660	1.432	659	1.360	615	1.266	567	1.232	551	1.178	535	1.147	532	75,07	80,10	97,37
2.085	1.038	2.036	1.025	1.993	1.007	1.955	991	1.908	977	1.853	963	1.828	936	1.762	897	91,82	88,41	96,39
2.352	1.128	2.273	1.082	2.147	1.019	2.085	994	2.089	993	2.138	944	2.045	904	2.018	930	90,41	93,99	98,68
1.413	617	1.394	612	1.324	597	1.305	570	1.285	556	1.258	546	1.192	542	1.185	550	99,75	89,50	99,41
1.764	903	1.683	883	1.629	855	1.532	800	1.398	723	1.385	708	1.259	635	1.151	531	80,60	70,66	91,42
1.202	527	1.149	506	1.037	430	962	410	910	381	925	390	889	379	880	382	73,21	84,86	98,99
1.188	533	1.232	544	1.112	509	1.092	493	1.042	473	1.010	467	966	439	1.003	463	93,91	87,75	103,83
1.477	574	1.367	556	1.284	522	1.203	502	1.183	502	1.171	511	1.158	506	1.084	459	81,87	82,50	93,61
1.945	849	1.936	848	1.830	810	1.686	742	1.537	684	1.629	738	1.567	709	1.422	625	78,13	74,88	90,75
607	262	598	264	546	233	566	236	545	224	595	249	569	241	559	239	99,11	95,72	98,24
1.323	538	1.291	529	1.241	501	1.186	448	1.143	425	1.177	441	1.156	453	1.122	433	81,25	83,98	97,06
985	460	1.199	568	1.119	530	1.080	529	1.043	516	996	501	1.013	525	948	479	90,46	94,14	93,58
658	310	618	282	553	247	540	248	540	248	524	251	522	253	481	225	81,80	84,98	92,15
65.816	30.559	65.568	30.673	63.105	29.598	61.103	28.566	59.942	28.138	59.854	28.426	57.856	27.568	56.157	26.529	91,69	90,12	97,06

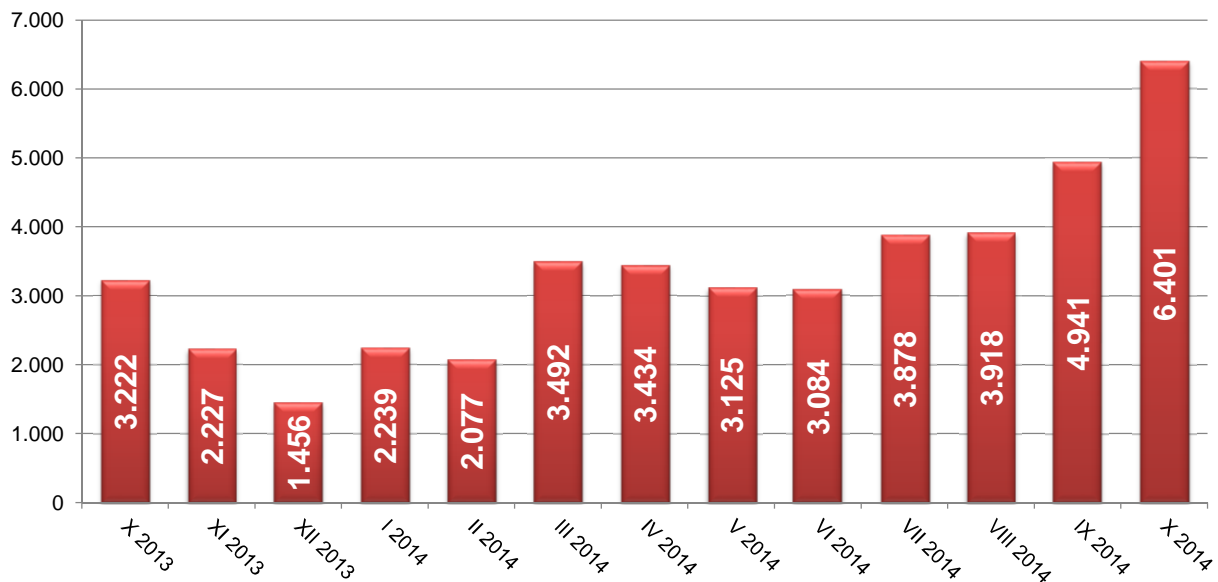
Графикон бр. 12 а - Корисници новчане накнаде и незапослени по месецима у периоду X 2013. - X 2014. године
 Chart No. 12 a - Unemployment benefit recipients by month in period X 2013 - X 2014



T11 ПРИЈАВЉЕНЕ ПОТРЕБЕ ЗА ЗАПОШЉАВАЊЕМ ПО МЕСЕЦИМА

Редни број <i>No</i>	Област <i>County</i>	Ø 2013	X 2013	XI 2013	XII 2013	I 2014	II 2014
1	Београдска област	779	608	687	380	759	434
Београдски регион		779	608	687	380	759	434
2	Северно - бачка	134	144	105	64	54	116
3	Средње - банатска	79	41	142	20	19	48
4	Северно - банатска	102	63	44	35	41	42
5	Јужно - банатска	76	49	31	7	38	21
6	Западно - бачка	103	31	75	47	74	88
7	Јужно - бачка	324	280	191	120	336	243
8	Сремска	129	76	34	70	72	80
Регион Војводине		948	684	622	363	634	638
9	Мачванска	157	104	78	73	112	76
10	Колубарска	154	100	169	27	13	47
11	Шумадијска	242	176	55	32	161	76
12	Поморавска	144	203	55	37	50	75
13	Златиборска	156	44	64	135	71	41
14	Моравичка	113	38	34	30	36	35
15	Рашка	146	137	43	37	74	99
16	Расинска	81	47	44	46	26	54
Регион Шумадије и Западне Србије		1.194	849	542	417	543	503
17	Подунавска	92	56	30	43	54	62
18	Браничевска	75	72	70	4	9	10
19	Борска	83	135	59	14	32	26
20	Зајечарска	56	67	8	43	5	21
21	Нишавска	190	154	92	75	97	102
22	Топличка	40	137	1	2	6	4
23	Пиротска	140	236	79	61	88	214
24	Јабланичка	49	37	22	14	9	11
25	Пчињска	35	187	15	40	3	52
Регион Јужне и Источне Србије		761	1.081	376	296	303	502
Регион Косово и Метохија		9	0	0	0	0	0
Република Србија		3.690	3.222	2.227	1.456	2.239	2.077

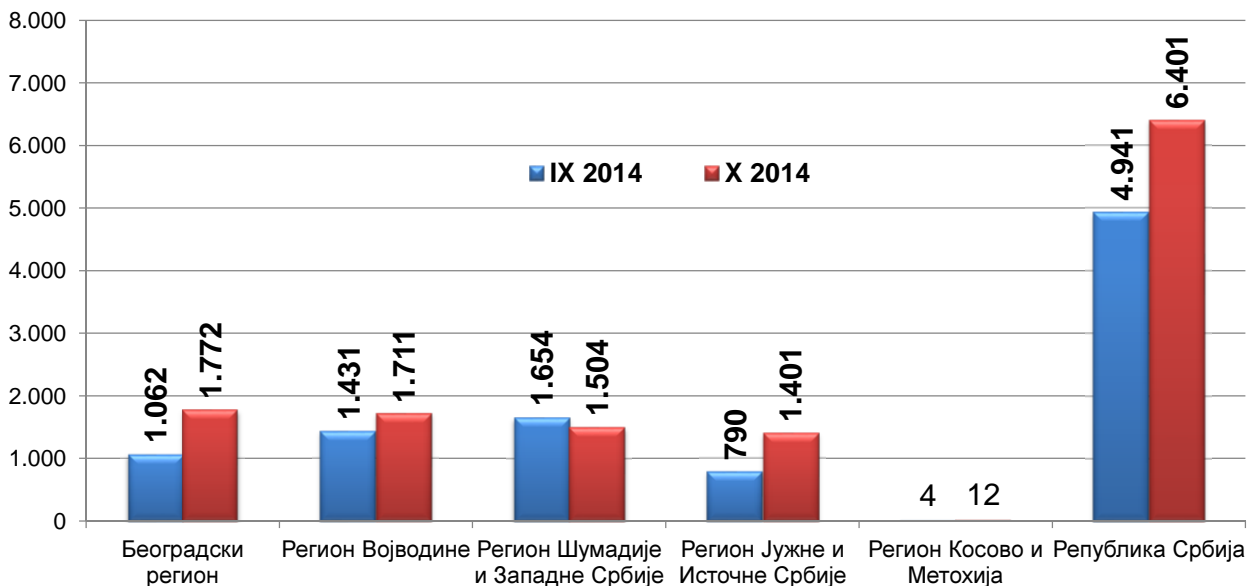
Графикон бр. 13 - Пријављене потребе за запошљавањем у периоду X 2013 - X 2014
Chart No. 13 - Requests for jobmatching services in vacancy filling in period X 2013 - X 2014



T11 REQUESTS FOR JOBMATCHING SERVICES IN VACANCY FILLING BY MONTHS

III 2014	IV 2014	V 2014	VI 2014	VII 2014	VIII 2014	IX 2014	X 2014	Индекс Index
								X 2014 / X 2013
685	803	644	746	1.021	800	1.062	1.772	291,45
685	803	644	746	1.021	800	1.062	1.772	291,45
223	63	205	74	274	96	122	136	94,44
73	38	138	129	115	176	247	339	826,83
511	207	50	55	153	223	104	188	298,41
49	78	119	31	83	203	72	183	373,47
153	302	129	78	43	225	66	198	638,71
261	331	204	184	538	402	561	512	182,86
218	148	272	109	236	232	259	155	203,95
1.488	1.167	1.117	660	1.442	1.557	1.431	1.711	250,15
66	133	102	91	118	161	331	228	219,23
173	33	128	141	53	49	117	76	76,00
150	96	130	53	131	145	142	220	125,00
119	126	55	97	138	122	293	151	74,38
110	238	169	339	226	107	225	208	472,73
157	195	38	121	77	84	101	87	228,95
102	45	224	153	115	136	254	327	238,69
38	43	37	32	133	56	191	207	440,43
915	909	883	1.027	991	860	1.654	1.504	177,15
36	24	151	38	54	182	89	281	501,79
24	23	10	27	17	83	61	240	333,33
25	13	25	172	11	22	8	53	39,26
13	11	12	16	28	18	21	77	114,93
96	191	127	134	158	177	184	207	134,42
2	6	17	16	54	7	232	47	34,31
159	274	47	37	46	139	82	334	141,53
39	7	60	72	48	9	60	96	259,46
10	6	32	139	8	63	53	66	35,29
404	555	481	651	424	700	790	1.401	129,60
0	0	0	0	0	1	4	12	
3.492	3.434	3.125	3.084	3.878	3.918	4.941	6.401	198,67

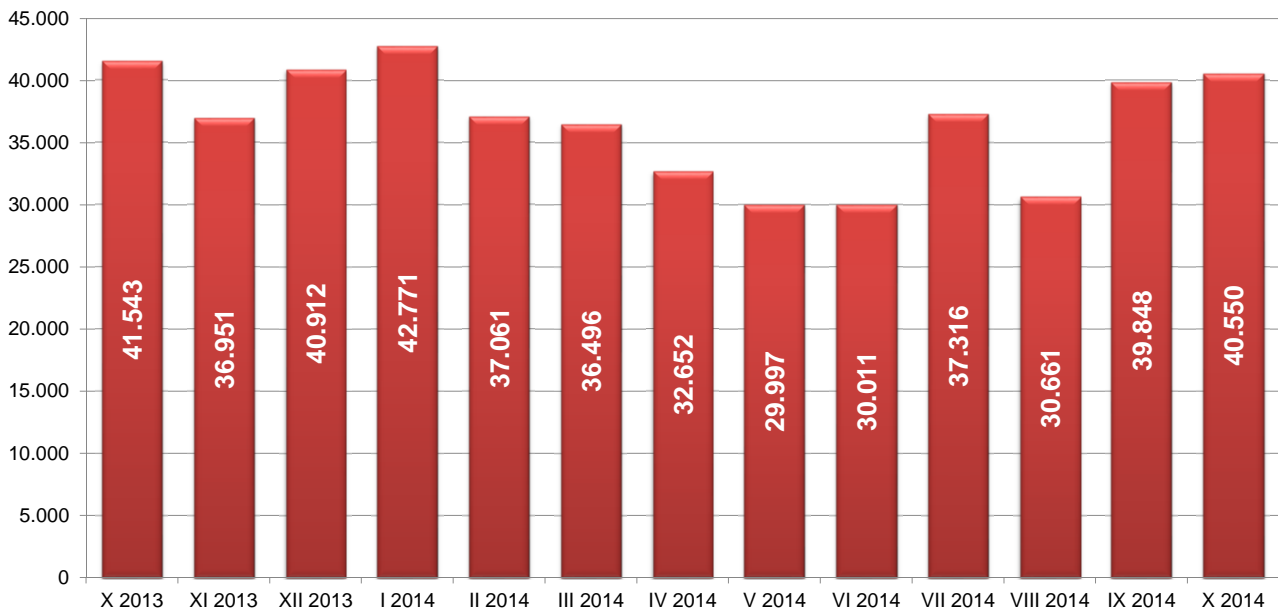
Графикон бр. 13а - Пријављене потребе за запошљавањем по регионима у периоду IX 2014 - X 2014
 Chart No. 13a - Requests for jobmatching services in vacancy filling in period IX 2014 - X 2014



T12 НОВОПРИЈАВЉЕНИ ПО МЕСЕЦИМА И ПОЛУ

Редни број No	Област County	Ø 2013	X 2013		XI 2013		XII 2013		I 2014		II 2014		III 2014	
			Укупно Total	Жене Women	Укупно Total	Жене Women	Укупно Total	Жене Women	Укупно Total	Жене Women	Укупно Total	Жене Women	Укупно Total	Жене Women
1	Београдска област	7.798	9.174	5.086	7.602	4.210	8.200	4.348	8.074	4.303	7.101	3.736	7.204	3.798
Београдски регион		7.798	9.174	5.086	7.602	4.210	8.200	4.348	8.074	4.303	7.101	3.736	7.204	3.798
2	Северно - бачка	1.095	1.051	539	1.148	561	992	411	1.100	523	957	438	926	451
3	Средње - банатска	1.430	1.410	699	1.321	611	1.410	630	1.548	675	1.315	570	1.230	581
4	Северно - банатска	861	891	402	812	298	942	370	1.093	486	728	325	826	390
5	Јужно - банатска	1.603	1.732	845	1.510	671	1.719	787	1.629	749	1.312	641	1.373	654
6	Западно - бачка	1.190	1.298	636	1.153	509	1.264	540	1.410	557	1.116	481	1.113	463
7	Јужно - бачка	3.617	4.157	2.262	3.779	1.910	3.693	1.767	3.735	1.748	3.477	1.641	3.486	1.755
8	Сремска	1.644	1.812	921	1.524	719	1.600	776	1.715	804	1.543	734	1.529	723
Регион Војводине		11.438	12.351	6.304	11.247	5.279	11.620	5.281	12.230	5.542	10.448	4.830	10.483	5.017
9	Мачванска	1.539	1.616	795	1.476	702	1.546	686	1.681	733	1.534	683	1.346	621
10	Колубарска	734	756	384	635	337	726	340	928	408	718	318	687	330
11	Шумадијска	1.445	1.398	701	1.248	639	1.543	720	1.825	845	1.534	766	1.460	713
12	Поморавска	1.052	1.268	631	917	468	1.099	503	1.030	477	1.128	513	1.056	460
13	Златиборска	1.532	1.493	743	1.497	738	1.738	848	1.996	851	1.608	731	1.362	666
14	Моравичка	1.040	972	503	923	460	1.106	545	1.020	472	858	394	930	422
15	Рашка	1.481	1.449	750	1.437	710	1.643	743	1.696	793	1.410	685	1.393	632
16	Расинска	1.002	1.081	538	908	437	1.065	519	1.249	585	966	453	967	449
Регион Шумадије и Западне Србије		9.825	10.033	5.045	9.041	4.491	10.466	4.904	11.425	5.164	9.756	4.543	9.201	4.293
17	Подунавска	924	1.047	503	933	431	1.068	440	934	416	1.093	477	1.094	523
18	Браничевска	614	665	334	553	250	592	291	601	304	725	319	612	302
19	Борска	613	545	273	572	272	664	288	736	304	589	254	523	249
20	Зајечарска	585	667	351	604	299	683	282	654	294	559	256	600	241
21	Нишавска	2.360	2.501	1.203	2.252	1.084	2.512	1.157	2.573	1.107	2.301	1.007	2.294	1.051
22	Топличка	550	634	313	518	239	594	287	667	299	579	255	460	205
23	Пиротска	694	658	306	609	258	664	298	751	310	596	236	549	236
24	Јабланичка	1.402	1.465	678	1.403	617	1.799	692	1.819	790	1.450	606	1.385	593
25	Пчињска	1.567	1.608	760	1.426	686	1.790	810	2.048	931	1.648	743	1.839	861
Регион Јужне и Источне Србије		9.309	9.790	4.721	8.870	4.136	10.366	4.545	10.783	4.755	9.540	4.153	9.356	4.261
Регион Косово и Метохија		218	195	106	191	95	260	136	259	121	216	105	252	126
Република Србија		38.588	41.543	21.262	36.951	18.211	40.912	19.214	42.771	19.885	37.061	17.367	36.496	17.495

Графикон бр. 14 - Новопријављени у периоду X 2013 - X 2014
Chart No. 14 - Newly registered persons in period X 2013 - X 2014

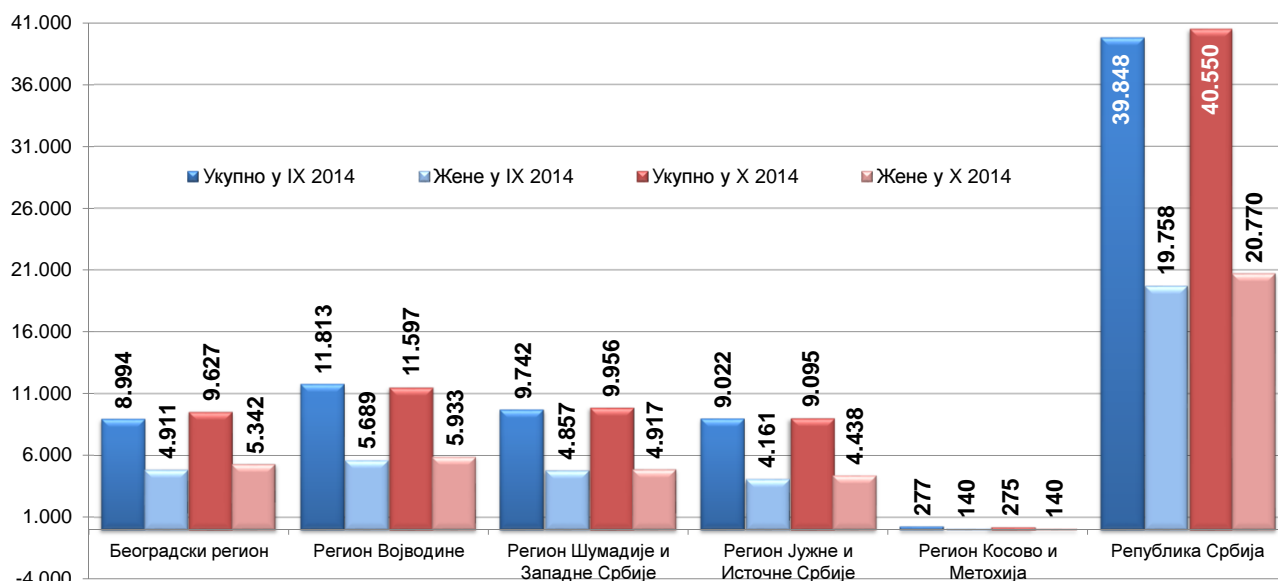


T12 NEWLY REGISTERED PERSONS BY MONTHS AND SEX

IV 2014		V 2014		VI 2014		VII 2014		VIII 2014		IX 2014		X 2014		Индекси Index		
Укупно Total	Жене Women	Укупно Total	Жене Women	Укупно Total	Жене Women	Укупно Total	Жене Women	Укупно Total	Жене Women	Укупно Total	Жене Women	Укупно Total	Жене Women	X 2014 / X 2013	X 2014 / XII 2013	X 2014 / IX 2014
6.924	3.664	5.696	3.018	6.106	3.454	7.822	4.236	6.545	3.498	8.994	4.911	9.627	5.342	104,94	119,23	107,04
6.924	3.664	5.696	3.018	6.106	3.454	7.822	4.236	6.545	3.498	8.994	4.911	9.627	5.342	104,94	119,23	107,04
907	446	827	409	891	391	941	470	903	448	935	464	1.058	535	100,67	96,18	113,16
1.084	508	1.182	558	1.094	559	1.394	587	1.042	496	1.464	687	1.414	704	100,28	91,34	96,58
721	320	746	317	665	297	767	354	624	266	845	379	665	323	74,64	60,84	78,70
1.301	633	1.185	549	1.381	676	1.531	738	1.325	651	1.713	806	1.584	781	91,45	97,24	92,47
958	413	856	390	866	410	1.163	549	838	403	1.258	619	1.123	559	86,52	79,65	89,27
3.086	1.532	3.056	1.555	3.013	1.486	3.716	1.856	3.130	1.606	3.865	1.947	4.043	2.168	97,26	108,25	104,61
1.331	648	1.221	585	1.406	677	1.786	844	1.417	710	1.733	787	1.710	863	94,37	99,71	98,67
9.388	4.500	9.073	4.363	9.316	4.496	11.298	5.398	9.279	4.580	11.813	5.689	11.597	5.933	93,90	94,82	98,17
1.322	600	1.077	482	1.132	551	1.537	748	1.263	619	1.506	763	1.606	747	99,38	95,54	106,64
659	325	522	244	611	314	783	390	613	313	909	452	694	356	91,80	74,78	76,35
1.243	615	1.039	497	981	493	1.485	724	1.109	569	1.529	739	1.669	780	119,38	91,45	109,16
845	379	645	318	905	459	1.019	528	838	421	949	443	1.075	519	84,78	104,37	113,28
1.329	653	1.114	529	1.031	522	1.416	697	1.158	570	1.394	685	1.391	706	93,17	69,69	99,78
799	366	676	350	810	406	952	399	768	393	886	469	978	488	100,62	95,88	110,38
1.262	584	1.115	540	1.089	555	1.223	645	1.177	548	1.541	768	1.553	824	107,18	91,57	100,78
867	439	723	359	738	377	946	496	748	373	1.028	538	990	497	91,58	79,26	96,30
8.326	3.961	6.911	3.319	7.297	3.677	9.361	4.627	7.674	3.806	9.742	4.857	9.956	4.917	99,23	87,14	102,20
886	395	661	311	820	386	973	463	813	400	853	430	1.023	511	97,71	109,53	119,93
455	226	1.377	777	432	219	505	252	457	233	605	307	600	316	90,23	99,83	99,17
506	250	416	182	449	217	502	236	444	214	538	274	541	279	99,27	73,51	100,56
460	202	443	190	436	221	508	231	427	205	653	314	555	285	83,21	84,86	84,99
1.883	909	1.830	884	1.854	893	2.277	1.086	1.871	934	2.596	1.182	2.324	1.119	92,92	90,32	89,52
458	208	391	173	405	191	432	197	402	195	485	225	570	272	89,91	85,46	117,53
507	211	495	233	479	200	557	238	430	210	550	229	528	238	80,24	70,31	96,00
1.226	580	1.126	537	1.084	506	1.386	656	1.072	504	1.325	571	1.536	734	104,85	84,44	115,92
1.434	682	1.345	655	1.127	532	1.392	727	1.077	530	1.417	629	1.418	684	88,18	69,24	100,07
7.815	3.663	8.084	3.942	7.086	3.365	8.532	4.086	6.993	3.425	9.022	4.161	9.095	4.438	92,90	84,35	100,81
199	101	233	116	206	103	303	170	170	96	277	140	275	140	141,03	106,18	99,28
32.652	15.889	29.997	14.758	30.011	15.095	37.316	18.517	30.661	15.405	39.848	19.758	40.550	20.770	97,61	94,81	101,76

Графикон бр. 14а - Новопријављени приказани по регионима и по полу у периоду IX 2014 - X 2014

Chart No. 14a - Newly registered persons by region and sex in period IX 2014 - X 2014



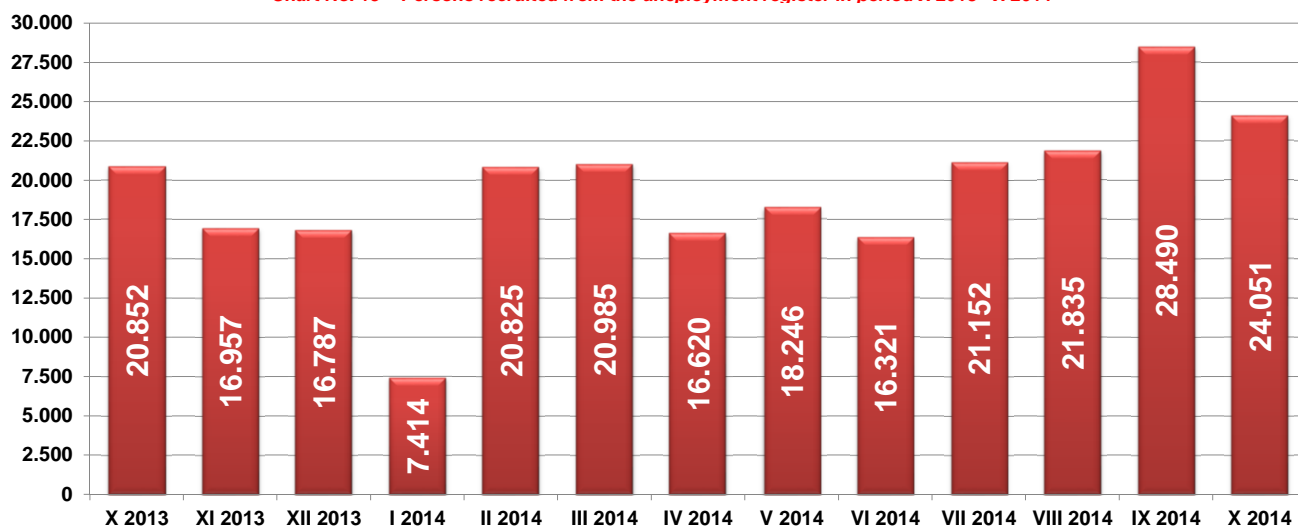
T13 ЗАПОСЛЕНИ СА ЕВИДЕНЦИЈЕ ПО МЕСЕЦИМА И ПОЛУ

Редни број No	Област County	Ø 2013.	X 2013		XI 2013		XII 2013		I 2014		II 2014		III 2014	
			Укупно Total	Жене Women	Укупно Total	Жене Women	Укупно Total	Жене Women	Укупно Total	Жене Women	Укупно Total	Жене Women	Укупно Total	Жене Women
1	Београдска област	5.183	6.578	3.436	5.442	2.887	5.513	3.003	2.177	1.094	7.122	3.968	6.462	3.454
Београдски регион		5.183	6.578	3.436	5.442	2.887	5.513	3.003	2.177	1.094	7.122	3.968	6.462	3.454
2	Северно - бачка	405	483	258	435	203	346	200	152	87	496	232	410	203
3	Средње - банатска	486	427	213	357	181	365	190	108	55	483	265	488	225
4	Северно - банатска	377	529	294	346	190	272	130	114	40	382	188	339	154
5	Јужно - банатска	543	433	236	454	260	362	216	189	100	512	267	471	230
6	Западно - бачка	418	466	235	339	183	404	248	183	98	516	359	556	326
7	Јужно - бачка	1.917	2.405	1.234	2.071	1.092	1.989	1.047	920	444	1.308	648	3.079	1.643
8	Сремска	568	645	358	588	359	476	296	185	106	733	434	724	403
Регион Војводине		4.714	5.388	2.828	4.590	2.468	4.214	2.327	1.851	930	4.430	2.393	6.067	3.184
9	Мачванска	576	615	340	512	293	487	270	231	146	614	304	606	297
10	Колубарска	412	421	236	301	159	324	169	119	56	393	249	269	155
11	Шумадијска	885	1.009	605	639	379	646	355	231	135	879	467	926	463
12	Поморавска	419	428	226	374	199	378	213	189	86	513	283	421	192
13	Златиборска	624	623	397	559	319	620	346	340	194	789	469	641	375
14	Моравичка	475	529	285	423	227	408	227	266	153	600	358	525	271
15	Рашка	609	793	382	526	284	466	263	314	151	933	480	723	376
16	Расинска	459	520	270	384	202	444	246	194	105	547	304	388	215
Регион Шумадије и Западне Србије		4.458	4.938	2.741	3.718	2.062	3.773	2.089	1.884	1.026	5.268	2.914	4.499	2.344
17	Подунавска	270	355	215	198	123	199	135	58	34	312	181	324	175
18	Браничевска	356	200	137	212	97	163	94	97	55	184	114	172	100
19	Борска	221	225	100	175	102	216	84	106	55	267	122	206	119
20	Зајечарска	259	303	191	231	129	367	190	126	57	372	220	268	142
21	Нишавска	961	1.298	745	976	543	933	580	393	239	1.344	804	1.182	683
22	Топличка	224	288	143	260	111	214	88	153	77	200	93	264	143
23	Пиротска	335	235	124	230	137	204	88	141	64	255	133	253	113
24	Јабланичка	485	559	318	440	256	497	276	182	97	574	313	704	350
25	Пчињска	349	389	189	391	236	388	217	180	92	382	196	384	227
Регион Јужне и Источне Србије		3.461	3.852	2.162	3.113	1.734	3.181	1.752	1.436	770	3.890	2.176	3.757	2.052
Регион Косово и Метохија		56	92	61	82	37	103	63	57	33	64	30	42	26
Територијално неразврстани *		0	4	0	12	0	3	0	9	5	51	24	158	93
Република Србија		17.873	20.852	11.228	16.957	9.188	16.787	9.234	7.414	3.858	20.825	11.505	20.985	11.153

* При трансферу података за одређени број пријава недостају подаци о седишту послодавца, па самим тим те пријаве на обавезно социјално осигурање није могуће територијално разврстати.

Графикон бр. 15 - Запослени са евиденције у периоду X 2013 - X 2014

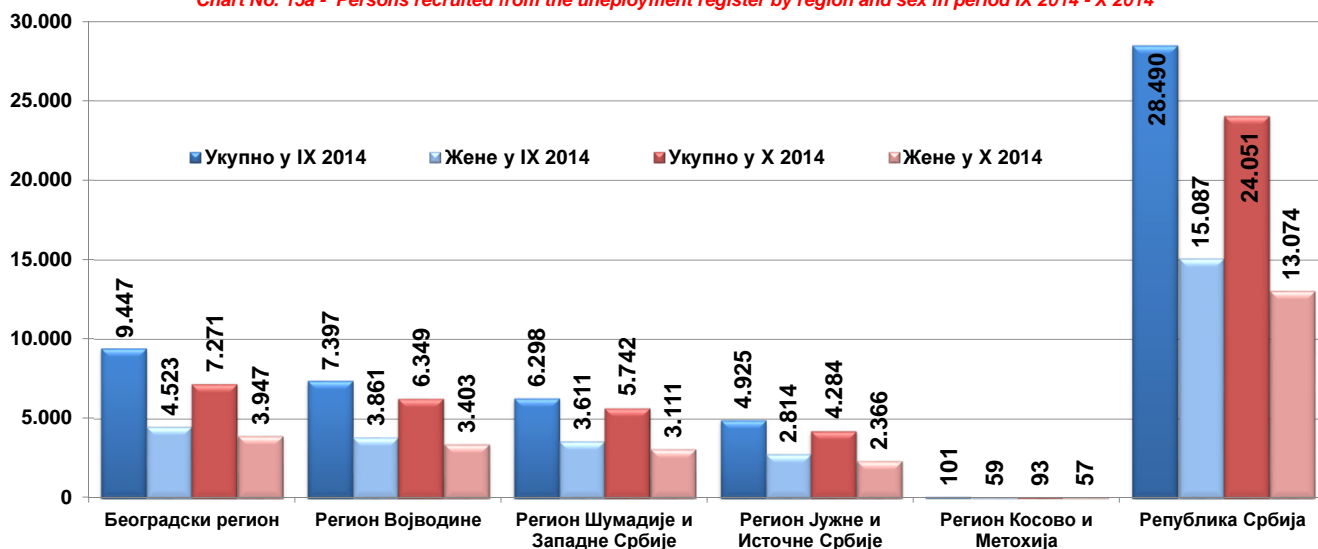
Chart No. 15 - Persons recruited from the unemployment register in period X 2013 - X 2014



T13 PERSONS RECRUITED FROM THE UNEMPLOYMENT REGISTER BY MONTHS AND SEX

IV 2014		V 2014		VI 2014		VII 2014		VIII 2014		IX 2014		X 2014		Индекси Index		
Укупно Total	Жене Women	Укупно Total	Жене Women	Укупно Total	Жене Women	Укупно Total	Жене Women	Укупно Total	Жене Women	Укупно Total	Жене Women	Укупно Total	Жене Women	X 2014 / X 2013	X 2014 / XII 2013	X 2014 / IX 2014
5.017	2.608	5.485	2.923	4.885	2.563	6.451	3.034	6.724	3.146	9.447	4.523	7.271	3.947	110,54	333,99	76,97
5.017	2.608	5.485	2.923	4.885	2.563	6.451	3.034	6.724	3.146	9.447	4.523	7.271	3.947	110,54	333,99	76,97
429	197	403	197	432	229	504	257	706	324	652	333	496	256	102,69	326,32	76,07
370	185	394	217	284	163	455	218	514	237	581	312	550	289	128,81	509,26	94,66
355	146	314	143	372	163	509	256	509	227	654	306	526	251	99,43	461,40	80,43
413	226	458	206	408	187	595	319	723	349	1.043	508	662	372	152,89	350,26	63,47
475	269	448	229	441	235	470	205	487	258	661	408	465	256	99,79	254,10	70,35
1.599	839	2.042	1.014	1.771	951	2.118	1.071	2.016	990	2.777	1.432	2.772	1.520	115,26	301,30	99,82
482	260	648	387	514	282	642	306	854	434	1.029	562	878	459	136,12	474,59	85,33
4.123	2.122	4.707	2.393	4.222	2.210	5.293	2.632	5.809	2.819	7.397	3.861	6.349	3.403	117,84	343,00	85,83
515	250	463	239	539	270	605	293	566	267	739	408	741	392	120,49	320,78	100,27
377	180	283	146	490	288	511	277	300	179	398	243	543	272	128,98	456,30	136,43
781	330	875	409	586	319	676	344	677	407	907	550	845	468	83,75	365,80	93,16
414	206	428	182	351	179	563	300	473	211	708	437	671	376	156,78	355,03	94,77
625	385	582	335	573	286	939	489	734	420	995	589	700	436	112,36	205,88	70,35
439	207	471	244	398	221	496	283	782	463	731	396	592	330	111,91	222,56	80,98
749	345	804	392	513	257	781	444	834	422	1.203	641	877	444	110,59	279,30	72,90
416	201	461	237	539	331	567	267	602	333	617	347	773	393	148,65	398,45	125,28
4.316	2.104	4.367	2.184	3.989	2.151	5.138	2.697	4.968	2.702	6.298	3.611	5.742	3.111	116,28	304,78	91,17
263	130	282	155	246	129	366	197	312	175	454	277	381	218	107,32	656,90	83,92
179	88	179	112	149	85	180	91	191	100	320	182	225	126	112,50	231,96	70,31
201	113	199	97	177	85	226	108	279	115	289	156	258	125	114,67	243,40	89,27
264	169	542	295	391	202	409	198	384	210	264	152	369	209	121,78	292,86	139,77
907	470	1.025	561	822	408	1.165	707	1.244	717	1.563	936	1.421	818	109,48	361,58	90,91
173	88	209	98	154	96	242	127	300	172	215	117	218	123	75,69	142,48	101,40
258	93	283	155	239	123	313	148	239	126	297	154	290	138	123,40	205,67	97,64
460	215	438	246	441	238	529	289	648	339	814	471	624	344	111,63	342,86	76,66
255	145	327	203	337	173	576	306	494	252	709	369	498	265	128,02	276,67	70,24
2.960	1.511	3.484	1.922	2.956	1.539	4.006	2.171	4.091	2.206	4.925	2.814	4.284	2.366	111,21	298,33	86,98
45	28	65	31	39	25	88	38	32	16	101	59	93	57	101,09	163,16	92,08
159	98	138	74	230	108	176	110	211	120	322	219	312	190	/	/	/
16.620	8.471	18.246	9.527	16.321	8.596	21.152	10.682	21.835	11.009	28.490	15.087	24.051	13.074	115,34	324,40	84,42

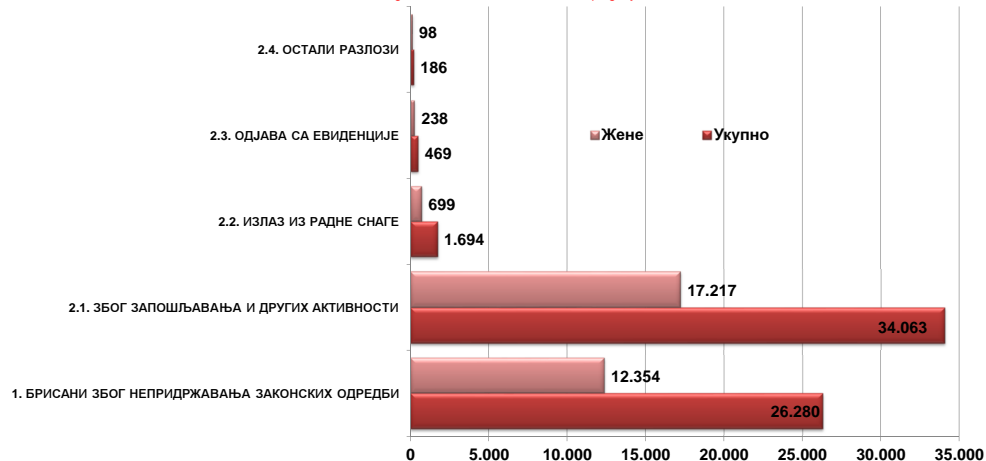
Графикон бр. 15а - Запослени са евиденције по региону и полу у периоду IX 2014 - X 2014
 Chart No. 15a - Persons recruited from the unemployment register by region and sex in period IX 2014 - X 2014



**T14 БРИСАНИ И ПРЕСТАНАК ВОЂЕЊА ЕВИДЕНЦИЈЕ ПРЕМА РАЗЛОЗИМА И ТРАЈАЊУ НЕЗАПОСЛЕНОСТИ
ТОКОМ ОКТОБРА 2014. ГОДИНЕ**

Разлози брисања и престанка вођења евиденције	Укупно <i>Total</i>		Трајање незапослености			
	Укупно <i>Total</i>	Жене <i>Women</i>	До 3 месеца <i>to 3 months</i>	3-6 месеци <i>3-6 months</i>	6-9 месеци <i>6-9 months</i>	9-12 месеци <i>9-12 months</i>
УКУПНО	62.692	30.606	14.217	7.237	6.786	4.714
1. БРИСАНИ ЗБОГ НЕПРИДРЖАВАЊА ЗАКОНСКИХ ОДРЕДБИ	26.280	12.354	6.516	3.121	2.878	1.748
1.1. Када незапослено лице одбије рад на привременим и повременим пословима	2	0	0	1	0	0
1.2. Када незапослено лице на евиденцији Националне службе обавља рад без уговора о раду код послодавца	106	73	45	6	9	6
1.3. Када се незапослено лице неоправдано не јави, или се не одазове на позив организације за запошљавање	21.891	10.336	3.547	2.931	2.677	1.625
1.4. Када незапослено лице на захтев Националне службе не достави доказ о активном тржењу посла	125	58	4	4	38	21
1.5. Када се незапослено лице не јави послодавцу коме га је упутила Национална служба	35	19	5	1	4	2
1.6. Када незапослено лице одбије додатно образовање и обуку	138	78	42	11	12	8
1.7. Када незапослено лице својом кривицом прекине, односно не заврши додатно образовање и обуку	19	11	6	0	4	1
1.8. Када незапослено лице одбије да прихвати понуђено учешће у програму активних мера за запошљавање	295	152	125	31	16	9
1.9. Када се незапослено лице не одазове на индивидуални разговор	3.662	1.625	2.741	136	118	76
1.10. Када се незапослено лице не одазове на групни разговор	0	0	0	0	0	0
1.11. Када незапослено лице одбије да прихвати понуђено одговарајуће запослење	7	2	1	0	0	0
1.12. MOR- када незапослено лице одбије да прихвати понуђено учешће у програму Пројекта	0	0	0	0	0	0
1.13. YEM - када незапослено лице одбије да прихвати понуђено учешће у програму Пројекта	0	0	0	0	0	0
1.14. PRO - када незапослено лице одбије да прихвати понуђено учешће у програму Пројекта	0	0	0	0	0	0
2. ПРЕСТАНАК ВОЂЕЊА ЕВИДЕНЦИЈЕ	36.412	18.252	7.701	4.116	3.908	2.966
2.1. ЗБОГ ЗАПОШЉАВАЊА И ДРУГИХ АКТИВНОСТИ	34.063	17.217	7.397	3.998	3.752	2.797
2.1.1. Када незапослено лице заснује пуни радни однос са пуним радним временом на неодређено време	6.060	3.349	1.046	674	790	531
2.1.2. Када незапослено лице заснује пуни радни однос са пуним радним временом на одређено време	12.928	6.849	3.592	1.515	1.386	1.085
2.1.3. Када незап. лице оснује предузеће или радњу, или почне да се бави пољ. као јединим или основним занимањем и обавезно је на осигурање по основу катастарског прихода	56	30	22	9	2	4
2.1.4. Када незапослено лице оснује самосталну делатност средствима НСЗ	101	38	10	11	12	3
2.1.5. Када незапослено лице оде на рад у иностранство, а не поднесе захтев за посредовањем у Србији	0	0	0	0	0	0
2.1.6. Када незапослено лице заснује пуни радни однос са непуним радним временом на одређено време	622	419	158	84	77	47
2.1.7. Када незапослено лице заснује пуни радни однос са непуним рад. временом на неодређено време	65	34	25	6	5	8
2.1.8. Привремени и повремени послови	14.231	6.498	2544	1699	1480	1119
2.2. ИЗЛАЗ ИЗ РАДНЕ СНАГЕ	1.694	699	114	70	108	133
2.2.1. Када незапослено лице у складу са одговарајућим законским прописима постане потпуно неспособно за рад	22	8	2	1	3	3
2.2.2. Када незапослено лице ступи на издржавање казне затвора, или буде примљено у установу ради изречене мере безбедности, васпитне или заштитне мере, у трајању дужем од 6 месеци	10	0	2	1	1	2
2.2.3. У другим случајевима предвиђеним законом или другим општим актом	173	73	27	16	8	9
2.2.4. Када незапослено лице наврши 65 година живота	321	30	10	7	11	12
2.2.5. Када незапослено лице испуни услове за остваривање права на старосну пензију, или оствари право на породичну или инвалидску пензију	1.047	546	40	33	69	96
2.2.6. Када незапослено лице стекне својство редовног ученика или студента више школе или основних студија	57	36	27	3	8	3
2.2.9. Када је незапослено лице на одслужењу или дослужењу војног рока	47	6	5	8	7	6
2.2.10. Када је незапослено лице на издржавању казне затвора, изреченој мери безбедности, васпитној или заштитној мери у трајању до шест месеци	16	0	1	1	1	1
2.2.11. У случају када је незапослени или његов брачни друг упућен на рад у иностранство у оквиру међународно-техничке или просветно-културне сарадње у дипломатска, конзуларна и друга представништва	1	0	0	0	0	1
2.3. ОДЈАВА СА ЕВИДЕНЦИЈЕ	469	238	160	36	37	24
2.3.1. Када се незапослено лице само одјави са евиденције организације за запошљавање	469	238	160	36	37	24
2.4. ОСТАЛИ РАЗЛОЗИ	186	98	30	12	11	12
2.4.1. У случају смрти незапосленог лица	63	13	12	2	3	4
2.4.2. У случају пресељења незапосленог лица	123	85	18	10	8	8
2.4.3. Када незапосленим страном држављанину и лицу без држављанства престане одобрење за стални или привремени боравак	0	0	0	0	0	0

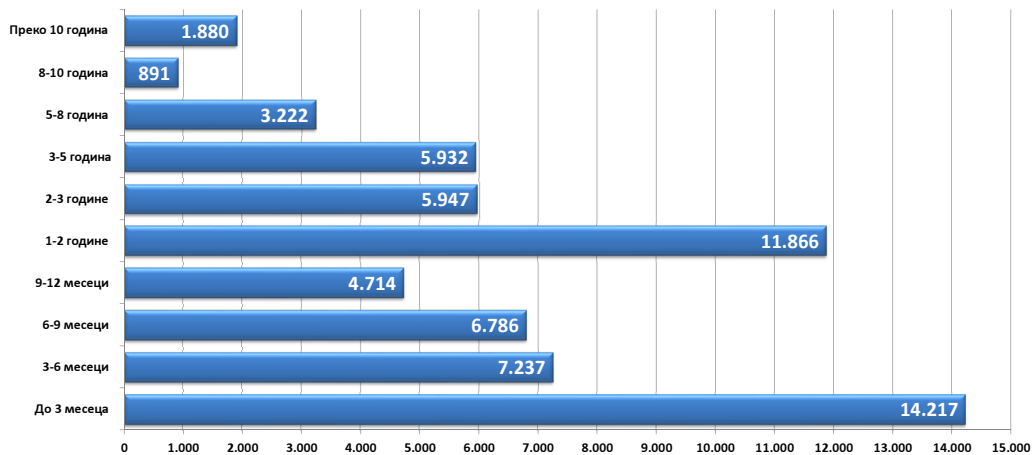
Графикон бр. 16 - Брисани и престанак вођења евиденције према разлозима на крају X 2014. године
Chart No. 16 - Persons deleted from the register and discontinued record keeping by reasons in the end of X 2014



T14 PERSONS DELETED FROM THE UNEMPLOYMENT REGISTER AND DISCONTINUED RECORD KEEPING BY REASONS AND DURATION OF UNEMPLOYMENT DURING OCTOBER OF 2014

Duration of unemployment						Преко 10 година Over 10 years	Reasons for deletion from the unemployment register and discontinued record keeping
1-2 године 1-2 years	2-3 године 2-3 years	3-5 године 3-5 years	5-8 година 5-8 years	8-10 година 8-10 years	Преко 10 година Over 10 years		
11.866	5.947	5.932	3.222	891	1.880	TOTAL	
4.346	2.305	2.379	1.520	474	993	1. DELETION DUE TO NON-COMPLIANCE TO LEGAL PROVISIONS	
1	0	0	0	0	0	1.1. When an unempl. person refuses to accept an offered temporary and occasional job	
18	10	4	4	2	2	1.2. When an unempl. person registered in the National Employment Service works for an employer without a labour contract	
4.064	2.139	2.209	1.367	430	902	1.3. When an unempl. person fails to come to an interview without justification, having been invited by the employment organisation	
26	11	11	6	2	2	1.4. When an unempl. person fails to provide evidence of active job seeking at the request of the NES	
9	2	7	2	0	3	1.5. When an unempl. person fails to show up to an interview with the employer having been sent by the NES	
27	19	5	10	0	4	1.6. When an unempl. person refuses to go to vocational education and training courses	
3	1	2	2	0	0	1.7. When an unempl. person terminates, or fails to complete vocational education and training as a result of his/her own culpability	
37	25	22	16	5	9	1.8. When an unempl. person refuses to accept offered participation in a programme of ALMM	
160	97	118	111	35	70	1.9. When an unempl. person fails to come to an individual interview	
0	0	0	0	0	0	1.10. When an unempl. person fails to come to a group session	
1	1	1	2	0	1	1.11. When an unempl. person refuses to accept offered appropriate job	
0	0	0	0	0	0	1.12 MOR- when an unemployed person refuses to accept the offered participation in a Project's programme	
0	0	0	0	0	0	1.13 YEM - when an unemployed person refuses to accept the offered participation in a Project's programme	
0	0	0	0	0	0	1.14 PRO - when an unemployed person refuses to accept the offered participation in a Project's programme	
7.520	3.642	3.553	1.702	417	887	2. DISCONTINUED RECORD KEEPING	
6.588	3.487	3.372	1.572	359	741	2.1. WHEN RECRUITED OR OTHER ACTIVITIES	
1.219	595	706	304	73	122	2.1.1. When an unemployed person enters a full-time labour relation with an indefinite term contract	
2.286	1.217	1.041	499	117	190	2.1.2. When an unemployed person enters a full-time labour relation with a fixed-term contract	
8	0	3	1	1	6	2.1.3. When an unempl. person establishes a company or an enterprise, or starts to work in agriculture as his/her only or basic occupation and is compulsory to be insured on account of the cadaster revenue	
24	15	16	9	0	1	2.1.4. When an unempl. person establishes enterprise through NES subsidies	
0	0	0	0	0	0	2.1.5. When an unempl. person goes to work abroad, and does not file a request for job placement services in Serbia and Montenegro	
107	51	54	22	5	17	2.1.6. When an unemployed person enters a part-time labour relation with an indefinite term contract	
6	7	4	1	0	3	2.1.7. When an unemployed person enters a part-time labour relation with a fixed-term contract	
2938	1602	1548	736	163	402	Temporary and occasional jobs	
824	92	114	96	41	102	2.2. LEAVING THE LABOUR FORCE	
3	3	1	4	1	1	2.2.1. When an unempl. person becomes completely incapable for work according to the relevant legal provisions	
3	0	0	0	0	1	2.2.2. When an unempl. person begins serving his/her time in prison, or is committed into an institution on account of a pronounced measure of safety, reform or protection, for a period longer than 6 months	
42	23	25	9	6	8	2.2.3. In other cases as stipulated by law or other general documents	
73	22	45	50	25	66	2.2.4. When an unemployed person has turned 65 years of age	
675	32	36	31	9	26	2.2.5. When an unempl. person has met the conditions for retirement on account of age, or the conditions for a family or disability pension	
12	4	0	0	0	0	2.2.6. When an unempl. person has acquired the status of a regular student of a college or a basic university course	
14	5	2	0	0	0	2.2.9 When the unemployed person is serving the compulsory military service.	
2	3	5	2	0	0	2.2.10 When the unemployed person is serving a sentence of imprisonment, security measure, correctional or protective measure, lasting up to six months	
0	0	0	0	0	0	2.2.11 In the case when the unemployed person, or his/her spouse, has been sent abroad as part of an international-technical or educational-cultural cooperation to work in diplomatic, consular or other offices.	
67	44	40	22	10	29	2.3. DELETION AT THE REQUEST OF THE CLIENT	
67	44	40	22	10	29	2.3.1. When an unempl. person files a request to be deleted from the unemployment register	
41	19	27	12	7	15	2.4. OTHER REASONS	
11	5	11	3	4	8	2.4.1. In the case of death of the unemployed person	
30	14	16	9	3	7	2.4.2. In the case when the unemployed person has moved to other place of residence	
0	0	0	0	0	0	2.4.3. When the permission for permanent residence or temporary stay has expired to an unempl. foreigner or a person without citizenship	

Графикон бр. 17 - Брисани и престанак вођења евиденције према дужини трајања незапослености на крају X 2014. године
Chart No. 17 - Persons deleted from the register and discontinued record keeping by duration of unemployment in the end of X 2014



**T15 ПОДАЦИ О НЕЗАПОСЛЕНОСТИ И ЗАПОШЉАВАЊУ ПО ОБЛАСТИМА И ОПШТИНАМА
ТОКОМ ОКТОБРА 2014. ГОДИНЕ**

**T15 UNEMPLOYMENT AND EMPLOYMENT DATA BY COUNTIES AND MUNICIPALITIES
DURING OCTOBER OF 2014**

Регион/Област/Град-општина <i>Region/County/municipality</i>	Период <i>Period</i>													
	Стање на крају месеца <i>Situation at the end of the considered month</i>				У месецу <i>in month</i>									
	Незапослена лица <i>Unemployed persons</i>		Новопријављени <i>Newly registered</i>		Пријављене потребе за запошљавањем <i>Requests for jobmatching services in vacancy filling</i>				Запошљавање <i>Filled vacancies</i>				Запослени са евиденције <i>Recruited from the register</i>	
	Укупно <i>Total</i>	Жене <i>Women</i>	Укупно <i>Total</i>	Жене <i>Women</i>	Укупно <i>Total</i>	Неодређено <i>Indefinite term</i>	Одређено <i>Fixed-term</i>	Укупно <i>Total</i>	Жене <i>Women</i>	Неодређено <i>Indefinite term</i>	Одређено <i>Fixed-term</i>	Укупно <i>Total</i>	Жене <i>Women</i>	
Београдски регион	106.429	58.523	9.627	5.342	1.772	247	1.454	48.161	22.000	8.145	40.016	7.271	3.947	
Београдска област	106.429	58.523	9.627	5.342	1.772	247	1.454	48.161	22.000	8.145	40.016	7.271	3.947	
Барајево	2.257	1.120	155	75	18	0	18	107	58	40	67	37	20	
Вождовац	10.791	5.894	913	510	232	35	197	2.601	1.224	548	2.053	478	301	
Врачар	2.956	1.646	291	160	69	19	50	2.808	1.320	749	2.059	449	237	
Гроцка	4.593	2.438	491	244	28	4	24	767	287	161	606	116	63	
Звездара	10.144	5.501	928	521	142	29	113	2.189	1.115	470	1.719	434	256	
Земун	10.992	5.912	1.079	614	112	32	67	4.206	1.896	753	3.453	637	337	
Лазаревац	3.555	2.199	303	195	29	17	12	505	217	145	360	101	74	
Младеновац	6.079	2.965	330	171	136	1	128	295	137	79	216	75	48	
Нови Београд	10.777	6.245	1.034	572	299	44	228	13.562	6.291	1.813	11.749	1.765	969	
Обреновац	6.968	4.078	418	231	8	0	4	1.167	414	113	1.054	138	81	
Палилула	10.030	5.526	1.075	608	61	5	56	4.033	1.819	616	3.417	667	297	
Раковица	7.571	4.281	645	354	48	20	27	984	528	202	782	153	118	
Савски Венац	2.004	1.121	183	108	150	4	138	3.320	1.668	547	2.773	569	332	
Сопот	1.401	692	106	54	4	2	2	107	56	30	77	30	18	
Стари Град	2.821	1.607	205	122	316	12	294	7.747	3.457	1.217	6.530	995	512	
Чукарица	11.351	6.218	1.168	636	83	19	64	2.764	1.006	532	2.232	500	219	
Сурчин	2.139	1.080	303	167	37	4	32	999	507	130	869	127	65	
Регион Војводине	185.118	93.535	11.597	5.933	1.711	369	1.277	30.733	14.519	5.244	25.489	6.349	3.403	
Северно - бачка	15.756	7.852	1.058	535	136	13	123	3.427	1.703	494	2.933	496	256	
Бачка Топола	3.227	1.680	198	99	10	2	8	443	159	41	402	69	30	
Мали Иђош	2.153	1.050	74	31	4	1	3	214	98	11	203	31	10	
Суботица - град	10.376	5.122	786	405	122	10	112	2.770	1.446	442	2.328	396	216	
Средње - банатска	16.515	7.980	1.414	704	339	46	292	2.533	1.146	292	2.241	550	289	
Житиште	2.080	1.043	137	67	54	40	14	269	195	19	250	88	69	
Зрењанин - град	8.349	4.052	920	467	63	5	57	1.796	726	202	1.594	373	172	
Нова Црња	1.616	750	93	42	0	0	0	46	20	7	39	12	5	
Нови Бечеј	2.759	1.305	166	83	222	1	221	354	174	49	305	64	36	
Сечањ	1.711	830	98	45	0	0	0	68	31	15	53	13	7	
Северно - банатска	12.351	6.008	665	323	188	107	56	2.425	1.061	328	2.097	526	251	
Ада	729	333	46	22	12	2	9	246	100	59	187	54	25	
Кањижа	2.170	1.109	76	37	10	0	10	351	123	42	309	58	21	
Кикинда	5.522	2.679	348	172	25	1	21	957	411	94	863	162	70	
Нови Кнежевац	1.018	466	48	18	23	0	6	135	64	9	126	40	18	
Сента	1.704	831	101	54	112	102	6	601	290	114	487	171	92	
Чока	1.208	590	46	20	6	2	4	135	73	10	125	41	25	
Јужно - банатска	33.043	16.912	1.584	781	183	19	161	2.912	1.310	481	2.431	662	372	
Алибунар	2.921	1.472	91	45	0	0	0	96	54	19	77	31	19	
Ковачица	3.334	1.637	151	72	0	0	0	84	35	14	70	28	17	
Ковин	3.603	1.883	194	94	39	7	32	293	102	55	238	86	42	
Опово	995	481	50	27	2	0	2	32	14	5	27	13	7	
Панчево - град	10.825	5.957	631	306	41	1	37	1.539	616	295	1.244	313	160	
Бела Црква	3.511	1.689	88	39	34	0	34	108	64	10	98	44	27	
Вршац	6.310	3.105	307	159	55	11	44	672	378	76	596	133	88	
Пландиште	1.544	688	72	39	12	0	12	88	47	7	81	14	12	
Западно - бачка	20.917	9.350	1.123	559	198	64	119	1.879	920	243	1.636	465	256	
Апатин	3.748	1.699	226	119	17	0	16	247	129	59	188	61	34	
Кула	5.750	2.815	272	124	20	4	16	406	154	50	356	98	55	
Оџаци	3.888	1.676	156	72	11	0	11	199	75	16	183	74	28	
Сомбор - град	7.531	3.160	469	244	150	60	76	1.027	562	118	909	232	139	
Јужно - бачка	60.237	32.261	4.043	2.168	512	97	401	13.686	6.629	2.483	11.203	2.772	1.520	
Бач	1.805	846	93	42	12	0	12	151	79	19	132	49	31	
Бачка Паланка	6.109	3.154	387	177	33	12	21	909	390	109	800	189	84	
Бачки Петровац	798	388	84	34	22	4	18	166	81	23	143	63	33	
Беочин	1.491	755	150	74	8	0	8	372	228	11	361	43	18	
Бечеј	4.499	2.395	218	99	73	5	68	509	222	65	444	102	55	
Жабалъ	3.597	1.814	156	74	5	3	2	238	108	56	182	81	34	
Нови Сад - град	28.169	15.646	2.167	1.237	280	64	210	9.983	4.824	1.969	8.014	1.773	1.009	
Србобран	2.576	1.420	132	78	28	6	22	235	126	29	206	123	71	
Сремски Карловци	828	440	57	30	1	0	1	60	24	24	36	10	5	
Темерин	2.493	1.476	209	117	21	3	17	412	182	84	328	102	43	
Тител	1.408	628	92	43	23	0	16	109	48	17	92	49	24	
Врбас	6.464	3.299	298	163	6	0	6	542	317	77	465	188	113	

Регион/Област/Град-општина <i>Region/County/municipality</i>	Период <i>Period</i>													
	Стање на крају месеца <i>Situation at the end of the considered month</i>		У месецу <i>In month</i>											
	Незапослена лица <i>Unemployed persons</i>		Новопријављени <i>Newly registered</i>		Пријављене потребе за запошљавањем <i>Requests for jobmatching services in vacancy filling</i>			Запошљавање <i>Filled vacancies</i>				Запослени са евиденције <i>Recruited from the register</i>		
	Укупно <i>Total</i>	Жене <i>Women</i>	Укупно <i>Total</i>	Жене <i>Women</i>	Укупно <i>Total</i>	Неодређено <i>Indefinite term</i>	Одређено <i>Fixed-term</i>	Укупно <i>Total</i>	Жене <i>Women</i>	Неодређено <i>Indefinite term</i>	Одређено <i>Fixed-term</i>	Укупно <i>Total</i>	Жене <i>Women</i>	
Сремска	26.299	13.172	1.710	863	155	23	125	3.871	1.750	923	2.948	878	459	
Инђија	3.579	1.739	303	149	12	5	7	710	313	254	456	151	79	
Ириг	1.698	821	57	28	5	1	4	142	72	41	101	31	15	
Пећинци	1.100	567	82	39	2	0	2	211	103	49	162	41	21	
Рума	6.109	3.021	289	143	30	2	21	526	286	107	419	113	69	
Сремска Митровица - град	6.798	3.271	512	265	46	6	40	663	289	210	453	231	112	
Стара Пазова	3.575	2.027	310	154	8	1	7	1.071	478	196	875	188	118	
Шид	3.440	1.726	157	85	52	8	44	548	209	66	482	123	45	
Регион Шумадије и Западне Србије	239.641	124.400	9.956	4.917	1.504	405	1.064	23.739	10.945	4.562	19.177	5.742	3.111	
Мачванска	36.445	18.827	1.606	747	228	37	191	3.141	1.231	639	2.502	741	392	
Богатић	3.445	1.734	96	47	4	2	2	135	65	50	85	53	35	
Владимирци	1.208	582	57	21	15	10	5	95	45	21	74	18	11	
Коцељева	1.597	822	49	29	8	3	5	96	37	24	72	32	16	
Шабач - град	11.539	6.264	655	316	129	7	122	1.888	672	332	1.556	331	174	
Крупањ	2.288	1.153	84	37	8	5	3	82	26	40	42	19	8	
Лозница - град	11.923	5.967	528	229	47	2	45	623	269	125	498	206	105	
Љубовија	2.139	1.073	54	30	4	0	4	173	94	33	140	63	31	
Мали Зворник	2.306	1.232	83	38	13	8	5	49	23	14	35	19	12	
Колубарска	14.252	7.510	694	356	76	9	66	2.398	1.110	245	2.153	543	272	
Ваљево - град	8.605	4.517	432	227	61	5	55	1.754	808	149	1.605	402	206	
Лајковац	1.010	614	64	34	2	0	2	180	49	22	158	54	15	
Љиг	626	377	36	15	0	0	0	64	32	10	54	10	7	
Мионица	585	311	31	15	0	0	0	124	74	18	106	16	9	
Осечина	1.087	540	45	23	2	0	2	84	45	6	78	17	11	
Уб	2.339	1.151	86	42	11	4	7	192	102	40	152	44	24	
Шумадијска	34.122	18.853	1.669	780	220	40	179	3.630	1.610	617	3.013	845	468	
Аранђеловац	5.210	2.882	199	111	51	16	35	749	335	91	658	122	74	
Баточина	2.184	1.107	46	21	12	4	8	71	17	12	59	16	7	
Кнић	1.377	751	53	16	19	4	15	50	25	14	36	18	13	
Крагујевац - град	21.427	12.092	1.224	577	110	15	94	2.441	1.074	377	2.064	595	322	
Рача (Крагујевацка)	1.037	501	54	21	18	0	18	122	81	54	68	45	27	
Топола	1.820	928	57	20	6	1	5	129	36	58	71	31	14	
Лапово	1.067	592	36	14	4	0	4	68	42	11	57	18	11	
Поморавска	28.381	14.571	1.075	519	151	75	76	2.591	1.212	472	2.119	671	376	
Деспотовац	1.904	1.035	95	43	12	11	1	214	72	43	171	43	23	
Параћин	8.560	4.466	275	134	61	54	7	523	224	101	422	142	85	
Рековац	1.644	764	47	25	0	0	0	43	28	6	37	16	10	
Јагодина - град	10.466	5.469	397	189	59	8	51	1.102	539	175	927	321	185	
Свилајнац	2.051	992	126	58	1	1	0	371	183	29	342	60	24	
Ђуприја	3.756	1.845	135	70	18	1	17	338	166	118	220	89	49	
Златиборска	31.645	16.089	1.391	706	208	18	181	3.009	1.535	498	2.511	700	436	
Ариље	1.333	675	94	45	40	2	38	376	265	81	295	80	62	
Бајина Башта	2.216	1.155	128	73	18	0	18	223	136	27	196	63	47	
Косјерић	836	427	43	21	1	0	1	139	51	22	117	12	6	
Пожега	2.014	1.068	132	61	18	5	13	319	173	49	270	58	41	
Ужице - град	4.665	2.550	363	195	57	2	55	1.116	456	112	1.004	225	113	
Чајетина	811	397	68	42	21	2	11	179	93	26	153	28	20	
Севојно	502	299	39	15	34	0	33	0	0	0	0	0	0	
Нова Варош	2.285	1.154	96	49	3	2	1	280	146	39	241	73	47	
Прибој	5.318	2.752	128	64	7	4	3	112	67	15	97	51	30	
Пријеполје	6.074	3.017	206	93	9	1	8	169	93	61	108	66	39	
Сјеница	5.591	2.595	94	48	0	0	0	96	55	66	30	44	31	
Моравичка	20.419	10.796	978	488	87	15	71	3.164	1.413	454	2.710	592	330	
Горњи Милановац	3.327	1.894	182	81	26	7	19	530	254	83	447	99	61	
Ивањица	4.531	2.042	159	83	24	4	19	320	106	60	260	83	39	
Лучани	1.894	921	103	35	2	2	0	241	94	42	199	59	33	
Чачак - град	10.667	5.939	534	289	35	2	33	2.073	959	269	1.804	351	197	
Рашка	46.886	23.521	1.553	824	327	183	124	3.426	1.739	1.328	2.098	877	444	
Врњачка Бања	3.422	1.802	179	105	20	0	20	303	141	54	249	68	31	
Краљево - град	12.937	6.820	635	343	101	49	52	1.990	1.115	818	1.172	373	207	
Рашка	3.626	1.957	105	55	55	1	34	191	51	24	167	39	15	
Нови Пазар - град	19.019	8.793	469	238	114	98	16	840	386	373	467	347	171	
Тутин	7.882	4.149	165	83	37	35	2	102	46	59	43	50	20	
Расинска	27.491	14.233	990	497	207	28	176	2.380	1.095	309	2.071	773	393	
Александровац	2.466	1.334	107	59	21	4	17	306	119	34	272	64	31	
Брус	2.077	850	85	40	0	0	0	127	76	22	105	42	28	
Варварин	1.207	593	68	30	1	1	0	88	42	20	68	20	11	
Крушевац - град	15.626	8.331	542	271	176	22	151	1.442	665	182	1.260	551	271	
Трстеник	4.985	2.552	154	81	9	1	8	271	154	41	230	77	46	
Ћићевац	1.130	573	34	16	0	0	0	146	39	10	136	19	6	

Регион/Област/Град-општина <i>Region/County/municipality</i>	Период <i>Period</i>												
	Стање на крају месеца <i>Situation at the end of the considered month</i>		У месецу <i>In month</i>										
	Незапослена лица <i>Unemployed persons</i>		Новопријављени <i>Newly registered</i>		Пријављене потребе за запошљавањем <i>Requests for jobmatching services in vacancy filling</i>			Запошљавање <i>Filled vacancies</i>				Запослени са евиденије <i>Recruited from the register</i>	
	Укупно <i>Total</i>	Жене <i>Women</i>	Укупно <i>Total</i>	Жене <i>Women</i>	Укупно <i>Total</i>	Неодређено <i>Indefinite term</i>	Одређено <i>Fixed-term</i>	Укупно <i>Total</i>	Жене <i>Women</i>	Неодређено <i>Indefinite term</i>	Одређено <i>Fixed-term</i>	Укупно <i>Total</i>	Жене <i>Women</i>
Регион Јужне и Источне Србије	192.428	93.786	9.095	4.438	1.401	383	917	17.159	8.228	3.409	13.750	4.284	2.366
Подунавска	16.229	8.663	1.023	511	281	42	238	1.849	801	464	1.385	381	218
Велика Плана	3.597	1.905	182	80	10	1	8	536	287	60	476	81	41
Смедерево - град	8.802	4.629	636	338	213	35	178	968	392	337	631	238	142
Смедеревска Паланка	3.830	2.129	205	93	58	6	52	345	122	67	278	62	35
Браничевска	9.439	4.838	600	316	240	97	61	1.435	675	270	1.165	225	126
Велико Градиште	1.282	634	79	36	0	0	0	119	58	21	98	29	18
Голубац	652	321	27	13	0	0	0	21	16	6	15	8	8
Жабари	387	185	18	9	0	0	0	44	18	2	42	1	1
Жагубица	357	157	19	11	36	30	6	37	22	9	28	12	7
Кучево	661	294	32	20	0	0	0	62	26	9	53	8	4
Мало Црниће	406	193	21	9	4	0	4	139	68	13	126	24	16
Петровац	1.277	625	79	42	4	1	3	227	125	73	154	45	28
Пожаревац - град	4.417	2.429	325	176	196	66	48	786	342	137	649	98	44
<i>Пожаревац</i>	3.565	1.952	256	145	113	66	45	786	342	137	649	98	44
<i>Костолац</i>	852	477	69	31	83	0	3	0	0	0	0	0	0
Борска	12.548	6.637	541	279	53	4	34	1.468	600	215	1.253	258	125
Бор	5.872	3.382	217	112	17	2	15	676	229	70	606	123	52
Кладово	2.084	1.003	89	53	27	1	11	196	93	34	162	47	25
Мајданпек	2.044	1.015	84	43	9	1	8	232	108	51	181	23	13
Неготин	2.548	1.237	151	71	0	0	0	364	170	60	304	65	35
Зајечарска	13.733	6.635	555	285	77	20	56	1.077	543	210	867	369	209
Бољевац	1.136	563	30	13	0	0	0	76	39	23	53	22	14
Зајечар - град	7.074	3.550	258	130	29	15	13	694	365	122	572	207	126
Књажевац	3.968	1.711	168	86	48	5	43	240	100	51	189	123	59
Сокобања	1.555	811	99	56	0	0	0	67	39	14	53	17	10
Нишавска	51.218	23.332	2.324	1.119	207	18	188	5.009	2.384	1.118	3.891	1.421	818
Алексинач	7.444	3.341	269	123	49	1	48	549	245	237	312	177	110
Гаџин Хан	1.253	502	27	10	0	0	0	213	65	39	174	28	13
Дољевац	2.827	1.194	93	46	2	0	2	63	29	20	43	28	21
Мерошина	2.441	1.120	75	23	4	0	4	71	19	12	59	20	9
Ражањ	683	315	38	14	0	0	0	27	18	6	21	7	7
Сврљиг	1.804	804	85	32	10	3	7	97	46	29	68	41	24
Ниш - град	34.766	16.056	1.737	871	142	14	127	3.989	1.962	775	3.214	1.120	634
<i>Ниш-Нишка Бања</i>	2.662	1.315	111	52	0	0	0	183	78	25	158	46	19
<i>Ниш-Пантелеј</i>	6.585	3.114	350	185	26	2	24	666	379	114	552	204	132
<i>Ниш-Црвени Крст</i>	5.012	2.040	218	100	25	1	24	490	172	109	381	135	49
<i>Ниш-Палилула</i>	10.347	4.598	513	250	38	3	35	564	256	116	448	183	101
<i>Ниш-Медиана</i>	10.160	4.989	545	284	53	8	44	2.086	1.077	411	1.675	552	333
Топличка	15.504	7.402	570	272	47	3	44	807	403	137	670	218	123
Блаце	1.715	822	63	29	0	0	0	81	48	23	58	19	8
Житорађа	2.999	1.405	115	47	0	0	0	65	44	11	54	15	11
Куршумлија	3.176	1.605	118	57	5	0	5	111	67	29	82	43	31
Прокупље	7.614	3.570	274	139	42	3	39	550	244	74	476	141	73
Пиротска	11.910	5.845	528	238	334	140	194	1.435	747	196	1.239	290	138
Бабушница	1.661	711	67	26	36	0	36	62	23	7	55	14	11
Бела Паланка	2.122	977	63	31	17	1	16	50	31	16	34	12	7
Димитровград	1.379	656	57	32	31	14	17	553	336	28	525	17	8
Пирот	6.748	3.501	341	149	250	125	125	770	357	145	625	247	112
Јабланичка	34.882	16.322	1.536	734	96	37	58	2.322	1.291	453	1.869	624	344
Бојник	2.309	1.121	106	54	6	0	6	43	18	31	12	20	7
Власотинце	5.438	2.558	225	102	12	5	7	254	119	99	155	88	43
Лебане	5.002	2.388	181	101	7	5	2	148	66	31	117	50	24
Лесковац - град	20.477	9.423	981	460	71	27	43	1.770	1.062	284	1.486	447	265
Медвеђа	1.441	740	36	16	0	0	0	64	22	0	64	11	5
Црна Трава	215	92	7	1	0	0	0	43	4	8	35	8	0
Пчињска	26.965	14.112	1.418	684	66	22	44	1.757	784	346	1.411	498	265
Босилеград	1.461	664	36	16	0	0	0	74	20	5	69	28	14
Бујановац	4.203	2.194	281	145	0	0	0	183	99	41	142	31	18
Владичин Хан	3.215	1.739	158	77	4	0	4	177	75	24	153	53	24
Врање - град	8.904	4.631	582	286	53	13	40	1.070	463	190	880	292	156
Прешево	5.330	2.966	201	94	0	0	0	96	45	43	53	37	19
Сурдулица	2.757	1.457	128	53	9	9	0	116	69	37	79	49	32
Трговиште	1.095	461	32	13	0	0	0	41	13	6	35	8	2

Регион/Област/Град-општина <i>Region/County/municipality</i>	Период <i>Period</i>												
	Стање на крају месеца <i>Situation at the end of the considered month</i>		У месецу <i>In month</i>										
	Незапослена лица <i>Unemployed persons</i>		Новопријављени <i>Newly registered</i>		Пријављене потребе за запошљавањем <i>Requests for jobmatching services in vacancy filling</i>			Запошљавање <i>Filled vacancies</i>				Запослени са евиденције <i>Recruited from the register</i>	
	Укупно <i>Total</i>	Жене <i>Women</i>	Укупно <i>Total</i>	Жене <i>Women</i>	Укупно <i>Total</i>	Неодређено <i>Indefinite term</i>	Одређено <i>Fixed-term</i>	Укупно <i>Total</i>	Жене <i>Women</i>	Неодређено <i>Indefinite term</i>	Одређено <i>Fixed-term</i>	Укупно <i>Total</i>	Жене <i>Women</i>
Регион Косово и Метохија	17.746	9.998	275	140	12	0	12	579	276	78	501	93	57
Косовска	4.412	2.459	30	21	0	0	0	110	55	13	97	12	11
Глоговац	1	1	0	0	0	0	0	0	0	0	0	0	0
Качаник	0	0	0	0	0	0	0	0	0	0	0	0	0
Косово Поље	69	38	0	0	0	0	0	4	3	1	3	0	0
Липљан	1.185	630	2	2	0	0	0	20	11	3	17	2	2
Обилић	352	219	5	5	0	0	0	13	8	3	10	2	2
Подујево	0	0	0	0	0	0	0	0	0	0	0	0	0
Приштина - град	605	312	2	2	0	0	0	22	8	2	20	2	1
Урошевац	3	2	0	0	0	0	0	0	0	0	0	0	0
Штимље	1	0	0	0	0	0	0	0	0	0	0	0	0
Штрпце	2.196	1.257	21	12	0	0	0	51	25	4	47	6	6
Пећка	486	247	2	1	0	0	0	17	10	0	17	3	2
Дечани	0	0	0	0	0	0	0	0	0	0	0	0	0
Ђаковица	2	2	1	1	0	0	0	0	0	0	0	0	0
Исток	160	84	0	0	0	0	0	1	0	0	1	0	0
Клина	49	23	0	0	0	0	0	3	2	0	3	1	1
Пећ	275	138	1	0	0	0	0	13	8	0	13	2	1
Призренска	382	208	21	11	0	0	0	13	5	6	7	1	0
Ораховац	147	80	1	1	0	0	0	5	2	2	3	1	0
Призрен	22	9	0	0	0	0	0	1	1	1	0	0	0
Сува Река	1	1	0	0	0	0	0	0	0	0	0	0	0
Гора	212	118	20	10	0	0	0	7	2	3	4	0	0
Косовско - митровачка	7.075	3.951	163	69	12	0	12	241	124	41	200	39	25
Вучитрн	408	237	5	1	0	0	0	8	4	2	6	2	1
Зубин Поток	1.214	688	19	8	0	0	0	27	14	6	21	7	5
Лепосавић	2.431	1.409	78	34	0	0	0	35	18	11	24	5	4
Србица	35	26	0	0	0	0	0	0	0	0	0	0	0
Косовска Митровица	2.061	1.114	38	19	12	0	12	127	71	15	112	19	12
Звечан	926	477	23	7	0	0	0	44	17	7	37	6	3
Косовско - поморавска	5.391	3.133	59	38	0	0	0	198	82	18	180	38	19
Витина	664	407	2	2	0	0	0	23	11	0	23	0	0
Гњилане	2.555	1.476	30	19	0	0	0	110	46	4	106	19	11
Косовска Каменица	1.899	1.105	25	16	0	0	0	60	22	14	46	18	8
Ново Брдо	273	145	2	1	0	0	0	5	3	0	5	1	0
Територијално нераспоређени *	0	0	0	0	1	0	1	1.550	841	482	1.068	312	190
Република Србија	741.362	380.242	40.550	20.770	6.401	1.404	4.725	121.921	56.809	21.920	100.001	24.051	13.074

* Подаци о запошљавању добијају се трансфером података из Матичне евиденције осигураника Републичког фонда за здравствено осигурање. На основу члана 94. Закона о запошљавању и осигурању за случај незапослености ("Сл. гласник РС", број 36/09) и члана 30. Правилника о ближејој садржини података и начину вођења евиденција у области запошљавања ("Сл. гласник РС", бр. 15/2010) подаци о реализацији потребе за запошљавањем воде се према седишту послодавца. Чланом 18. став 2 Закона о централном регистру обавезног социјалног осигурања ("Сл. гласник РС", бр. 30/2010) предвиђено је да организације обавезног социјалног осигурања преузимају из Јединствене базе податке неопходне за вођење матичне евиденције, односно друге евиденције прописане законом који уређује пензијско и инвалидско осигурање, здравствено осигурање и осигурање за случај незапослености. При трансферу података за одређени број пријава недостају подаци о седишту послодавца, па самим тим те пријаве на обавезно социјално осигурање није могуће територијално разврстати.

Издавач
Национална служба за запошљавање
Београд, Краља Милутина 8

За издавача
Зоран Мартиновић, директор

Билтен припремили
Одељење за анализу тржишта рада и планирање

Уредник
Дејан Николић

Телефони за контакт:
011/29-29-562
011/29-29-529

Факс:
011/29-29-625
E-mail: bilten@nsz.gov.rs

Интернет адреса:
www.nsz.gov.rs

ISSN 1451-3226



РЕПУБЛИКА СРБИЈА
НАЦИОНАЛНА СЛУЖБА
ЗА ЗАПОШЉАВАЊЕ
www.nsz.gov.rs