

Број 149



**МЕСЕЧНИ
СТАТИСТИЧКИ БИЛТЕН
ЈАНУАР 2015**



**РЕПУБЛИКА СРБИЈА
НАЦИОНАЛНА СЛУЖБА
ЗА ЗАПОШЉАВАЊЕ**



**РЕПУБЛИКА СРБИЈА
НАЦИОНАЛНА СЛУЖБА ЗА ЗАПОШЉАВАЊЕ**

***REPUBLIC OF SERBIA
NATIONAL EMPLOYMENT SERVICE***

**Број 149
МЕСЕЧНИ СТАТИСТИЧКИ БИЛТЕН
Јануар 2015**

**НЕЗАПОСЛЕНОСТ И ЗАПОШЉАВАЊЕ
У РЕПУБЛИЦИ СРБИЈИ**

***No 149
MONTHLY STATISTIC BULLETIN
January 2015***

***UNEMPLOYMENT AND EMPLOYMENT
IN THE REPUBLIC OF SERBIA***

САДРЖАЈ

УВОДНЕ НАПОМЕНЕ	4
1. Извори и метод прикупљања података	4
2. Обухватност	4
МЕТОДОЛОШКА ПОЈАШЊЕЊА И ДЕФИНИЦИЈЕ	5
T1 Незапосленост, пријављене потребе и запошљавање од 2005. до 2014. године	10
T2 Незапосленост и запошљавање према степену стручне спреме и полу током јануара 2015. године	11
T3 Незапосленост и запошљавање према степену стручне спреме и полу	11
T4 Незапосленост, пријављене потребе за запошљавањем и запошљавање по групама занимања и полу током јануара 2015. године	13
T5 Преглед најтраженијих занимања у оквиру степена стручне спреме према пријављеним потребама током јануара 2015. године	14
T6 Незапослена лица по месецима и полу	15
T7 Незапослена лица према степену стручне спреме и полу на крају јануара 2015. године	17
T8 Незапослена лица према старости и полу на крају јануара 2015. године	19
T9 Незапослена лица према трајању незапослености и полу на крају јануара 2015. године	21
T10 Корисници новчане накнаде по месецима и полу	23
T11 Пријављене потребе за запошљавањем по месецима	25
T12 Новопријављени по месецима и полу	27
T13 Запослени са евиденције по месецима и полу	27
T14 Брисани и престанак вођења евиденције према разлозима и трајању незапослености током јануара 2015. године	29
T15 Подаци о незапослености и запошљавању по областима и општинама	31

CONTENTS

INTRODUCTORY REMARKS	7
1. Data sources and collecting method	7
2. Coverage	7
METHODOLOGICAL EXPLANATIONS AND DEFINITIONS	8
T1 Unemployment, vacancies and employment 2005 to 2014	10
T2 Unemployment and employment by level of education and sex during January 2015	12
T3 Unemployment and employment by level of education and sex	12
T4 Unemployment, requests for jobmatching services and employment by occupation groups and sex during January 2015	13
T5 Overview of the most frequently demanded occupations by education levels according to the requests for jobmatching services during January 2015	14
T6 Unemployed persons by month and sex	16
T7 Unemployed persons by education level and sex in the end of January 2015	18
T8 Unemployed persons by age and sex in the end of January 2015	20
T9 Unemployed persons by duration of unemployment and sex in the end of January 2015	22
T10 Unemployment benefit recipients by month and sex	24
T11 Requests by employers for NES jobmatching services in vacancy filling by month	26
T12 Newly registered persons by month and sex	28
T13 Persons recruited from the unemployment register by month and sex	28
T14 Persons deleted from the unemployment register and discontinued record keeping by reasons and duration of unemployment during January 2015	30
T15 Unemployment and employment data by areas and municipalities during January 2015	31

Уводне напомене

Статистички извештаји о броју и структури тражилаца запослења лица на евиденцији Националне службе за запошљавање (у даљем тексту: НСЗ) и пријављеним слободним пословима генеришу се из базе података НСЗ првог дана у месецу за претходни месец.

Подаци о регистрованој незапослености и запошљавању уз посредовање НСЗ прикупљају се на основу Закона о осигурању за случај незапослености («Службени гласник РС», бр. 36/09 и 88/10) и Правилника о ближој садржини података и начину вођења евиденција у области запошљавања («Службени гласник РС», бр. 15/2010).

1. Извори и метод прикупљања података

Подаци о тражиоцима запослења добијају се непосредном пријавом лица на евиденцију НСЗ, а подаци о слободним пословима добијају се пријавом потребе за запошљавањем од стране послодавца.

Подаци о запошљавању добијају се трансфером података из Матичне евиденције осигураника Републичког фонда за здравствено осигурање.

На основу члана 94. Закона о запошљавању и осигурању за случај незапослености («Службени гласник РС», бр. 36/09 и 88/10) и члана 30. Правилника о ближој садржини података и начину вођења евиденција у области запошљавања («Службени гласник РС», бр. 15/2010) подаци о реализацији потребе за запошљавањем воде се према седишту послодавца. Чланом 18. став 2 Закона о централном регистру обавезног социјалног осигурања ("Сл. гласник РС", бр. 30/2010) предвиђено је да организације обавезног социјалног осигурања преузимају из Јединствене базе податке неопходне за вођење матичне евиденције, односно друге евиденције прописане законом који уређује пензијско и инвалидско

осигурање, здравствено осигурање и осигурање за случај незапослености. При трансферу података за одређени број пријава недостају подаци о седишту послодавца, па самим тим те пријаве на обавезно социјално осигурање није могуће територијално разврстати.

2. Обухватност

Национална служба приказује податке у Месечном статистичком билтену у складу са територијалном организацијом Републике Србије (Закон о територијалној организацији Републике Србије («Службени гласник РС», бр. 129/07)), осим у табели 10 - Т10 КОРИСНИЦИ НОВЧАНЕ НАКНАДЕ ПО МЕСЕЦИМА И ПОЛУ, где су подаци приказани по организационом принципу Националне службе (ниво филијала НСЗ).

Груписање општина по управним окрузима¹ извршено је у складу са Уредбом о начину вршења послова министарстава и посебних организација ван њиховог седишта («Службени гласник РС», бр. 3/92 и 36/92). Груписање управних округа према статистичким територијалним јединицама² извршено је у складу са Уредбом Владе Републике Србије о Номенклатури статистичких територијалних јединица («Службени гласник РС», бр. 109/09 и 46/10).

Национална служба од 1999. године не располаже појединим подацима за територију АП Косово и Метохија, тако да подаци садржани у обухвату представљају податке из евиденције филијале Косовска Митровица.

¹ Управни окрузи представљају трећи ниво Номенклатуре статистичких територијалних јединица – НСТЈЗ («Службени гласник РС», бр. 109/09, и 46/10).

² Статистички региони представљају други ниво Номенклатуре статистичких територијалних јединица – НСТЈ2 («Службени гласник РС», бр. 109/09, и 46/10).

Методолошка појашњења и дефиниције

Евиденције у области запошљавања су евиденције о:

1. лицу које тражи запослење;
2. послодавцу;
3. обвезнику доприноса за осигурање за случај незапослености;
4. потреби за запошљавањем.

Евиденција о лицу које тражи запослење почиње датумом пријаве лица Националној служби, а престаје када наступи неки од основа за брисање из евиденције или за престанак вођење евиденције, дефинисан Законом.

Евиденцију о потребама за запошљавање Национална служба води на основу поднетих пријава послодавца о слободним пословима за које желе посредовање НСЗ при запошљавању, као и достављених извештаја о реализацији поднетих пријава.

Податке о запошљавању Национална служба добија из матичне евиденције РФЗО о пријави лица на обавезно социјално осигурање.

Лице које тражи запослење је незапослени, запослени који тражи промену запослења и друго лице које тражи запослење (**T2**) (Закон о запошљавању и осигурању за случај незапослености, члан 3., став 1., «Сл. гласник РС» бр. 36/09 и 88/10).

Запослени који тражи промену запослења је лице које је у радном односу или је на други начин остварило право на рад, а које активно тражи промену запослења и води се на евиденцији лица која траже промену запослења (**T2**) (Закон о запошљавању и осигурању за случај незапослености, члан 3., став 2., «Сл. гласник РС» бр бр. 36/09 и 88/10).

Друго лице које тражи запослење је лице старије од 15 година живота које тражи запослење, а које се не може сматрати незапосленим или лицем које тражи промену запослења (**T2**) (Закон о

запошљавању и осигурању за случај незапослености, члан 3., став 3, «Сл. гласник РС» бр бр. 36/09 и 88/10).

Незапослени је лице од 15 година живота до испуњавања услова за пензију, односно најкасније до 65 година живота, способно и одмах спремно да ради, које није засновало радни однос или на други начин остварило право на рад, а које се води на евиденцији незапослених и активно тражи запослење (**T1-T4, T6-T9, T15**) (Закон о запошљавању и осигурању за случај незапослености, члан 2., «Сл. гласник РС» бр бр. 36/09 и 88/10).

Лице које први пут траже запослење је незапослено лице које се налази на евиденцији Националне службе за запошљавање, а које никада раније није било у радном односу, односно, није остварило право на рад на неки други начин, без обзира на ниво и врсту завшене школе (**T1-T3**).

Новопријављени на евиденцију представља укупан број лица које су се током извештајног периода пријавила на евиденцију Националне службе као лица која траже запослење (**T1-T4, T12, T15**).

Брисани и престанак вођења евиденције - лица која у извештајном периоду нису извршила своју обавезу према Националној служби и лица код којих је дошло до престанка вођења евиденције услед неког од разлога дефинисаних Законом, као што је заснивање радног односа, одјава са евиденције, остваривање права на пензију и др. (**T1-T3, T14**).

Пријављене потребе за запошљавањем – број лица за које је послодавац у извештајном периоду пријавио потребу за посредовањем при запошљавању (**T1, T4, T5, T11, T15**).

Запошљавање – укупан број лица за која су у извештајном периоду пристигли подаци о пријави на обавезно социјално осигурање на основу запошљавања или рада ван радног односа (**T1, T2, T4, T15**).

Запослени са евиденције - укупан број лица за која су у извештајном периоду пристигли подаци о пријавама на обавезно социјално осигурање на основу запошљавања или рада ван радног односа, а да се у истом периоду налазила на евиденцији Националне службе (Т1-Т4, Т13, Т15).

Корисници новчане накнаде - незапослена лица која су у складу са законом остварила право на новчану накнаду у извештајном периоду (Закон о запошљавању и осигурању у случају незапослености, «Службени гласник РС» бр. 36/09 и 88/10) (Т10).

Корекција броја корисника новчане накнаде, по месецима, врши се сваког месеца због процедуре доношења решења (Закон о управном поступку).

Класификација - у извештајима су подаци структурирани по: *делатностима*

- Шифарник делатности (Закон о класификацији делатности («Службени гласник РС» бр. 104/09)) *подручјима рада, занимањима и степену стручне спреме* - Јединствена номенклатура занимања (ЈНЗ, «Службени лист СФРЈ» бр. 31/90) и Шифарник занимања и стручне спреме («Службени лист СРЈ» бр. 9/98).

Табеле 1-3 садрже опште податке о незапослености, слободним пословима и запошљавању.

Табеле 4-5 садрже агрегиране податке на нивоу група и нивоу појединачних занимања.

Табеле 6-9 и 11-15 садрже податке о незапослености, слободним пословима и запошљавању агрегиране по територијалном принципу (Република Србија, регион, област, град-општина - НСТЈЗ)

Introductory Notes

The statistical reports on the number and structure of unemployed persons in the register of the National Employment Service (hereinafter: NES) and the registered vacancies are generated from the NES database on the first day of a month for the previous month.

The data on registered unemployment and recruitment through NES job placement services are collected pursuant to the Law on Employment and Unemployment Insurance (*Official Gazette of the Republic of Serbia*, No 36/2009) and the Rulebook on the Content of Data and Methodology of Keeping Registries in the Field of Employment (*Official Gazette of the Republic of Serbia*, No 15/2010).

1. Data sources and collection method

The data on unemployed persons is collected directly from the reports of unemployed persons registering with NES, while the data on job vacancies is gathered from the employers' reports of these vacancies, registered with NES.

The data on recruitment is gathered by transferring the data from the National Health Insurance Fund's registry of insured persons.

Pursuant to Article 94 of the Law on Employment and Unemployment Insurance (*Official Gazette of the Republic of Serbia*, No. 36/09 and 88/10) and Article 30 of the Rulebook on the Content of Data and the Method of Keeping Registries in the Field of Employment (*Official Gazette of the Republic of Serbia*, No. 15/2010), the data on vacancy filling is kept according to the employer's seat. The Law on the Central Registry of Compulsory Social Insurance (*Official Gazette of the Republic of Serbia*, No. 30/2010), in Article 18 thereof, prescribes that compulsory social insurance organisations shall take the data required for keeping their in-house registries, or other registries stipulated by the legislation that regulates pension and disability insurance, health insurance and

unemployment insurance, from the Unified Database. In the process of data transfer, a certain number of social insurance registrations lacks the information about the employer's seat; accordingly, it is not possible to disaggregate such social insurance registrations on a territorial basis.

2. Coverage

The National Employment Service presents the data in the Monthly Statistical Bulletin, in accordance with the territorial organisation of the Republic of Serbia (Law on the Territorial Organisation of the Republic of Serbia (*Official Gazette of the Republic of Serbia*, No 129/07)), except in Table 10 - T10 BREAKDOWN OF UNEMPLOYMENT BENEFIT RECIPIENTS BY MONTH AND SEX, which shows the data according to the NES organisational principle (at the level of NES branch offices).

Grouping of municipalities into administrative counties¹ has been conducted in accordance with the Regulation on the Work of Ministries and Specific Organisations outside of Their Seat (*Official Gazette of the Republic of Serbia*, No 3/92 and 36/92). The administrative counties are grouped into statistical territorial units² in accordance with the government Decree on the Nomenclature of Territorial Units for Statistics (*Official Gazette of the Republic of Serbia*, No 109/09 and 46/10).

Since 1999, NES has not been collecting certain data from the territory of AP Kosovo & Metohija. As a result, the data included in the coverage represents the data from the register of NES Branch Office Kosovska Mitrovica.

¹ Administrative counties are the third level of the Nomenclature of Territorial Units for Statistics – NUTS3 (*Official Gazette of the Republic of Serbia*, No 109/09 and 46/10).

² Statistical regions are the second level of the Nomenclature of Territorial Units for Statistics – NUTS2 (*Official Gazette of the Republic of Serbia*, No 109/09 and 46/10).

Methodology explanation and definitions

Records in the field of employment include the records on:

1. Job seekers;
2. Employers;
3. Unemployment insurance contribution payers;
4. Job vacancies.

The records on **job seekers** are kept from the day when those persons are registered with NES, and discontinued/removed when any of the reasons for discontinuation or removal, stipulated by law, occurs.

NES maintains the records on **vacancies** based on the employers' reports on vacancies for which they require NES job placement services and based on the reports on the delivery of those services.

NES receives the data on **recruitment** from the National Health Insurance Fund's registry of insured persons.

A job seeker is an unemployed person, an employed person seeking change of employment and other persons seeking employment (**T2**) (Law on Employment and Unemployment Insurance, Article 3, Paragraph 1, *Official Gazette of the Republic of Serbia*, No 36/09).

An employed person seeking change of employment is a person who is employed or otherwise exercises the right to work, yet actively seeks to change employment and is on the registry of persons seeking change of employment (**T2**) (Law on Employment and Unemployment Insurance, Article 3, Paragraph 2, *Official Gazette of the Republic of Serbia*, No 36/09).

Other person seeking employment is a person over 15 years of age who is looking for a job, but who can not be considered as unemployed persons or person looking for job-to-job transfer (**T2**) (Law on Employment and Unemployment Insurance, Article 3, Paragraph 3, "The Official Gazette of the Republic of Serbia" no. 36/09).

Unemployed person is a person between 15 years of age and the age eligible for retirement (or 65 years of age at the most), capable and immediately ready to work, who has not entered into an employment contract or exercised the right to work in any other way, who is in the unemployment register and who is looking for a job actively (**T1-T4, T6-T9, T15**) (Law on Employment and Unemployment Insurance, Article 2, "The Official Gazette of the Republic of Serbia" no. 36/09).

First-time jobseeker is an unemployed person registered with the National Employment Service who has not had previous work experience and has not exercised his/her right to work in any other way, regardless of his/her level and type of education acquired (**T1-T3**).

The newly registered is the total number of persons who have been registered with the National Employment Service as jobseekers during the reporting period (**T1-T3, T12**).

Removal from the register and discontinuation of records – persons who failed to fulfil their obligations toward the National Employment Service during the reporting period and persons whose registration with the National Employment Service has been discontinued due to any of the reasons stipulated by the Law, such as entering a labour relation, withdrawing from the registry, fulfilling the conditions for pension etc. (**T1-T3, T14**).

Registered vacancies – the number of persons for whom employers reported the need for jobmatching services in the reporting period (**T1, T4, T5, T11, T15**).

Employment – the total number of persons for whom the data on registration of compulsory social insurance (based on employment contract or other engagement) have been collected in the reporting period (**T1, T2, T4, T15**).

Employed through NES jobmatching services – the total number of persons for whom the data on registration of compulsory social insurance (based on

employment contract or other engagement) have been collected in the reporting period and who were registered with National Employment Service during the same reporting period (T1-T4, T13, T15).

Unemployment benefit recipients – unemployed persons who have exercised, in accordance with the Law, the right to unemployment benefit during the reporting period (*Law on Employment and Unemployment Insurance, “The Official Gazette of the Republic of Serbia” no. 36/2009*) (T10).

The adjustment of the number of unemployment benefit recipients is carried out every month due to the decision issuing procedure (Law on Administrative Proceedings).

Classification – the data presented in the reports are structured by: *sectors of economic activity* - Codebook of Sectors of Economic Activity (Law on Classification of Sectors of Economic Activity, The Official

Gazette of the Republic of Serbia, no. 104/09), *fields of activity, occupations and level of qualifications* – Unified Nomenclature of Occupations (The Official Gazette of SFRY, No. 31/90) and Codebook of Occupations and Qualifications (The Official Gazette of FRY, 9/98).

Tables 1-3 contain general data on unemployment, vacancies and employment. Tables 4-5 contain aggregated data at group level and individual occupations level. Tables 6-9 and 11-15 contain data on unemployment, vacancies and employment aggregated according to the territorial principle (Republic of Serbia, regions, counties, municipalities – NUTS 3).

**T1 НЕЗАПОСЛЕНОСТ, ПРИЈАВЉЕНЕ ПОТРЕБЕ И ЗАПОШЉАВАЊЕ
ОД 2005 ДО 2014**

**T1 UNEMPLOYMENT, VACANCIES AND EMPLOYMENT
FROM 2005 TO 2014**

Година Year	Незапослена лица (просек) Unemployed persons (average)										Кумулатив Cumulative		
	Незапослена лица* Unemployed persons*		Први пут траже посао First time job seekers		Корисници новчане накнаде Unemployment benefit recipients		Новопријављени на евиденцији Newly registered		Брисани и престанак вођења евиденције Deleted from the register and discontinued record keeping		Пријављене потребе за радницима Registered vacancies	Запошљавање са евиденције Employed from the register	
	Укупно Total	Жене Women	Укупно Total	Жене Women	Укупно Total	Жене Women	Укупно Total	Жене Women	Укупно Total	Жене Women		Укупно Total	Жене Women
2005	888.386	480.492	467.430	267.810	63.295	...	32.779	15.968	23.129	11.330	602.558	155.912 ³⁾	79.620 ³⁾
2006	913.293	493.599	467.421	269.820	75.059	...	32.542	15.989	24.695	12.351	707.140	174.900 ³⁾	91.442 ³⁾
2007	850.004	457.762	419.397	244.709	71.334	...	30.791	14.935	32.841	16.595	758.832	190.457 ³⁾	99.379 ³⁾
2008	755.935	408.767	360.030	212.525	72.719	...	34.293	16.923	31.774	15.764	790.261	186.196 ³⁾	98.239 ³⁾
2009	746.605	397.230	280.858	168.619	85.695	34.480	40.299	19.636	31.431	15.891	516.116 ¹⁾	156.344 ³⁾	85.430 ³⁾
2010	744.222	390.516	267.979	158.988	81.896	34.068	39.105	18.953	34.993	17.135	94.418 ¹⁾	140.588 ³⁾	75.544 ³⁾
2011	752.838	393.386	275.039	161.484	64.776	28.642	40.461	19.552	43.600	20.940	52.944	183.452	95.360
2012	761.834	394.993	270.256	156.779	61.633	28.052	40.119	19.490	47.219	22.291	55.931	205.297	106.558
2013	774.890	395.985	267.884	153.143	67.798	31.102	38.588	18.755	50.839	24.097	44.281	214.508	113.112
2014	767.435	391.279	264.683	150.676	60.930	28.635	36.013	17.538	53.147	25.360	42.281	232.280	122.491

1) Национална служба за запошљавање води евиденцију о пријављеним потребама за запошљавањем које подносе послодавци који имају слободне послове у земљи и иностранству у складу са чланом 93. Закона о запошљавању и осигурању за случај незапослености („Службени гласник РС“, бр. 36/2009). Подаци од ДЕЦЕМБРА 2009. године о броју пријављених потреба за запошљавањем нису упоредиви са подацима из периода пре усвајања новог Закона.

1) The National Employment Service keeps records of the requests for jobmatching services by employers who have vacancies in the country and abroad, in accordance with Article 93 of the Law on Employment and Unemployment Insurance (Official Gazette of the Republic of Serbia, No. 36/2009).

The data on the number of requests for jobmatching services from DECEMBER2009 onward are not comparable with the data prior to adoption of the new Law.

2) Национална служба за запошљавање је до ДЕЦЕМБРА 2010. године податке о запошљавању водила на основу поднетих Е-3 Пријава о заснивању-престанку радног односа (Закон о евиденцијама у области рада (“Сл. гласник СРЈ”, бр. 46/96)) достављених од стране послодавца Националној служби. Од ДЕЦЕМБРА 2010. године подаци о запошљавању се преузимају од Републичког завода за здравствено осигурање.

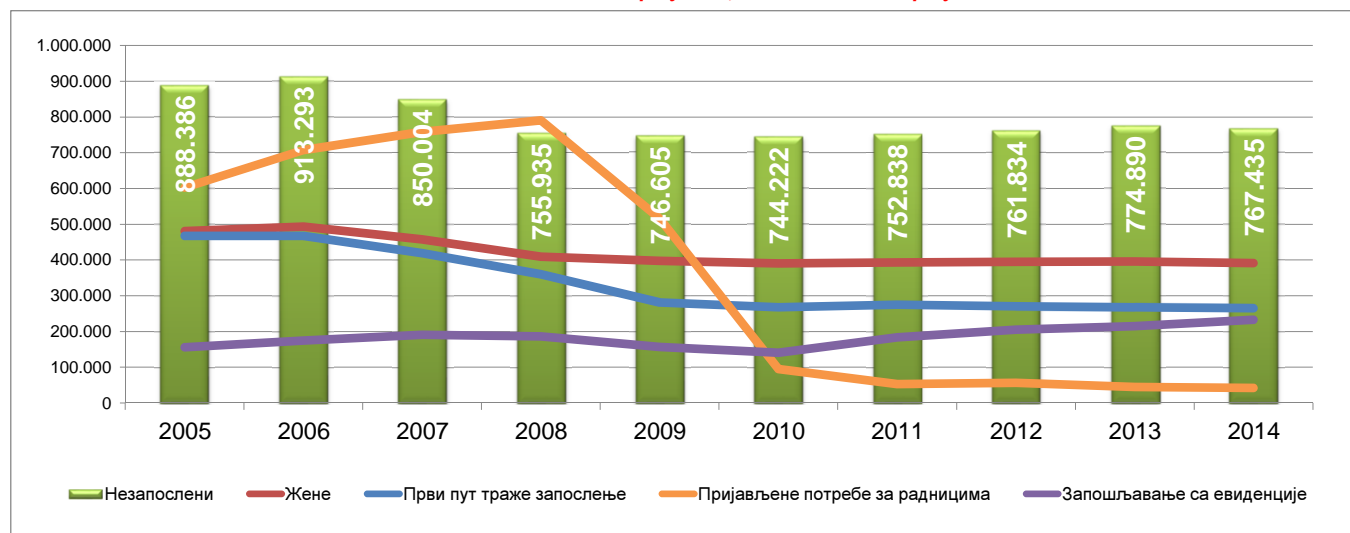
2) Until DECEMBER 2010, the National Employment Service calculated employment figures on the basis of the number of reports filed by employers on the establishment of labour relation with a worker (Law on Records in the Field of Employment, Official Gazette of FRY, No. 46/96). Since DECEMBER 2010, the data on employment is obtained from the National Health Insurance Fund.

3) Због промена начина добијања података о запошљавању (видети фусноту 2), извршена је ретроактивна корекција података у складу са новом процедуром због упоредивости временских серија.

3) As a result of the change in the way the data on employment is obtained (see footnote 2), the figures have been retroactively adjusted in accordance with the new procedure in order to ensure the comparability of time series.

Графикон бр. 1 - Опште карактеристике незапослености, пријављених потреба и запошљавања од 2005. до 2014.

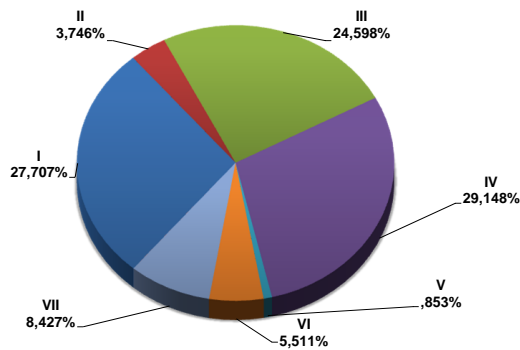
Chart No. 1 - General characteristics of unemployment, vacancies and employment from 2005 to 2014



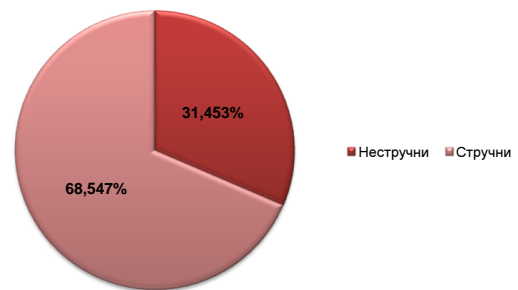
T2 НЕЗАПОСЛЕНОСТ И ЗАПОШЉАВАЊЕ ПРЕМА СТЕПЕНУ СТРУЧНЕ СПРЕМЕ И ПОЛУ ТОКОМ ЈАНУАРА 2015. ГОДИНЕ

Садржај	Укупно Total	Жене Women	I		II		III		IV		V	
			Укупно Total	Жене Women	Укупно Total	Жене Women	Укупно Total	Жене Women	Укупно Total	Жене Women	Укупно Total	Жене Women
НЕЗАПОСЛЕНА ЛИЦА НА КРАЈУ ПРЕТХОДНОГ МЕСЕЦА	741.906	379.066	205.580	102.863	27.849	14.197	181.614	71.677	216.533	124.555	6.258	1.214
НОВОПРИЈАВЉЕНА ЛИЦА У ИЗВЕШТАЈНОМ МЕСЕЦУ	41.829	18.848	10.405	4.523	1.257	539	10.703	3.443	12.401	6.293	421	44
1. Први пут траже запослење	11.863	5.981	4.280	2.322	180	101	2.008	678	3.228	1.521	15	2
2. Били запослени	29.966	12.867	6.125	2.201	1.077	438	8.695	2.765	9.173	4.772	406	42
УКУПНО ЗАПОСЛЕНА ЛИЦА У ИЗВЕШТАЈНОМ МЕСЕЦУ	118.143	54.082	18.794	8.870	8.416	3.640	36.144	12.850	35.486	17.451	643	223
Запослени на неодређено време	17.933	8.484	1.301	601	700	319	4.581	1.696	7.062	3.678	147	57
Запослени са евиденције	14.495	7.753	2.267	1.249	926	427	4.236	1.620	4.414	2.611	66	33
БРИСАНИ И ПРЕСТАНАК ВОЂЕЊА ЕВИДЕНЦИЈЕ У ИЗВЕШТАЈНОМ МЕСЕЦУ	45.805	21.931	10.257	4.951	1.296	611	10.943	3.770	14.167	7.209	422	74
НЕЗАПОСЛЕНА ЛИЦА НА КРАЈУ ИЗВЕШТАЈНОГ МЕСЕЦА	753.949	383.272	208.900	103.955	28.242	14.328	185.457	72.717	219.758	125.990	6.428	1.218
Од укупно незапослених - први пут траже запослење	257.168	145.880	96.290	59.231	6.290	4.143	49.543	21.533	66.915	36.928	426	173
ЛИЦА КОЈА ТРАЖЕ ЗАПОСЛЕЊЕ	879.121	464.513	254.453	134.455	33.192	17.548	214.172	89.308	253.424	149.193	7.540	1.461
Незапослена лица	753.949	383.272	208.900	103.955	28.242	14.328	185.457	72.717	219.758	125.990	6.428	1.218
Привремено неспособни или неспремни за рад	109.147	73.805	43.306	29.473	4.565	3.045	25.169	15.484	27.149	19.969	949	217
Мировање права по Закону	12.065	5.195	1.957	889	363	165	3.256	1.002	3.923	1.724	140	18
Запослени који траже промену запослења	688	447	25	16	4	2	38	17	131	88	14	5
Друга лица која траже запослење	3.272	1.794	265	122	18	8	252	88	2.463	1.422	9	3

Графикон бр. 2 - Структура незапослених лица у I 2015. према степену стручне спреме
Chart No. 2 - Structure of unemployed persons in I 2015. by qualifications



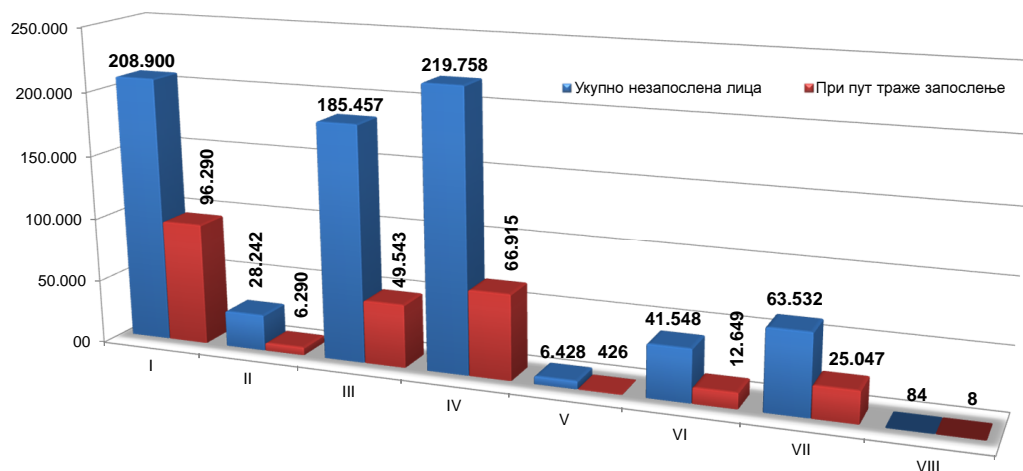
Графикон бр. 2а - Структура незапослених лица у I 2015.
Chart No. 2a - Structure of unemployed persons in I 2015.



T3 НЕЗАПОСЛЕНОСТ И ЗАПОШЉАВАЊЕ ПРЕМА СТЕПЕНУ СТРУЧНЕ СПРЕМЕ И ПОЛУ

	Месец Month	Укупно Total	Жене Women	I		II		III		IV		V	
				Укупно Total	Жене Women	Укупно Total	Жене Women	Укупно Total	Жене Women	Укупно Total	Жене Women	Укупно Total	Жене Women
Незапослена лица	I 2015	753.949	383.272	208.900	103.955	28.242	14.328	185.457	72.717	219.758	125.990	6.428	1.218
	I 2014	788.712	401.215	219.052	109.123	30.755	15.666	197.436	77.542	226.421	130.898	7.053	1.322
	Index	95,6	95,5	95,4	95,3	91,8	91,5	93,9	93,8	97,1	96,3	91,1	92,1
Први пут траже запослење	I 2015	257.168	145.880	96.290	59.231	6.290	4.143	49.543	21.533	66.915	36.928	426	173
	I 2014	270.019	153.801	100.511	61.822	6.973	4.588	53.398	23.176	67.961	38.077	502	201
	Index	95,2	94,8	95,8	95,8	90,2	90,3	92,8	92,9	98,5	97,0	84,9	86,1
Новопријављени на евиденцију	I 2015	41.829	18.848	10.405	4.523	1.257	539	10.703	3.443	12.401	6.293	421	44
	I 2014	42.771	19.885	10.681	4.772	1.339	582	11.044	3.736	12.610	6.689	374	57
	Index	97,8	94,8	97,4	94,8	93,9	92,6	96,9	92,2	98,3	94,1	112,6	77,2
Запослени са евиденције	I 2015	14.495	7.753	2.267	1.249	926	427	4.236	1.620	4.414	2.611	66	33
	I 2014	7.456	3.877	1.389	660	486	260	1.929	874	2.493	1.377	38	14
	Index	194,4	200,0	163,2	189,2	190,5	164,2	219,6	185,4	177,1	189,6	173,7	235,7
Брисани и престанак вођења евиденције	I 2015	45.805	21.931	10.257	4.951	1.296	611	10.943	3.770	14.167	7.209	422	74
	I 2014	36.289	17.416	8.913	4.256	1.121	563	8.673	3.056	10.942	5.769	362	74
	Index	126,2	125,9	115,1	116,3	115,6	108,5	126,2	123,4	129,5	125,0	116,6	100,0

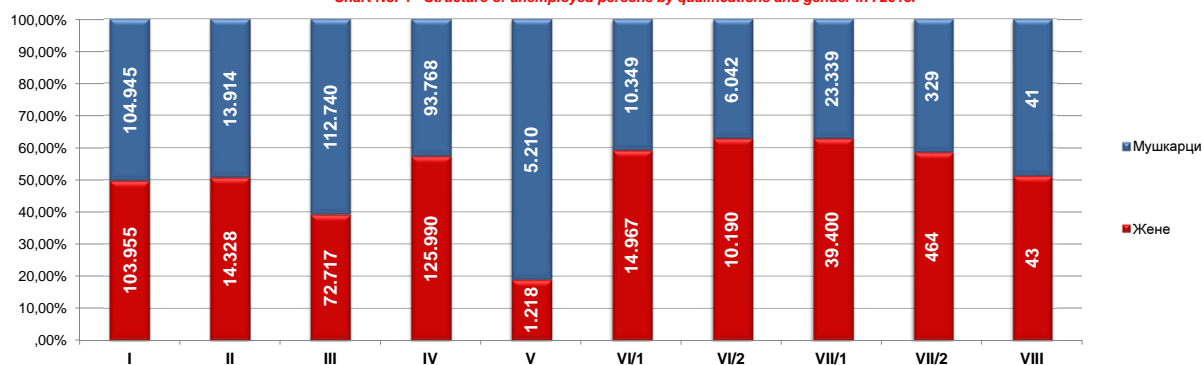
Графикон бр. 3 - Број незапослених лица и лица која први пут траже запослење према степену стручне спреме у I 2015. године
Chart No. 3 - Number of the unemployed and newly registered persons by qualifications in I 2015. године



T2 UNEMPLOYMENT AND EMPLOYMENT BY LEVEL OF EDUCATION AND SEX DURING JANUARY OF 2015

VI/1		VI/2		VII-1		VII-2		VIII		Contents
Укупно Total	Жене Women	Укупно Total	Жене Women	Укупно Total	Жене Women	Укупно Total	Жене Women	Укупно Total	Жене Women	
25.079	14.876	15.897	10.035	62.201	39.139	793	460	102	50	UNEMPLOYED PERSONS IN THE END OF THE PREVIOUS MONTH
1.162	644	1.196	684	4.233	2.647	44	27	7	4	NEWLY REGISTERED PERSONS IN THE REPORTING PERIOD
99	55	533	316	1.514	981	5	4	1	1	1. First-time job seekers
1.063	589	663	368	2.719	1.666	39	23	6	3	2. Have been employed before
3.699	2.118	582	333	13.436	8.060	688	416	255	121	TOTAL EMPLOYED PERSONS IN THE REPORTING PERIOD
766	351	110	52	3.076	1.632	141	78	49	20	Indefinite term contracts
453	299	107	74	1.923	1.366	79	62	24	12	Recruited from the NES Unemployment Register
1.548	874	1.427	820	5.651	3.575	67	34	27	13	DELETED FROM THE REGISTER AND DISCONTINUED RECORD KEEPING IN THE REPORTING PERIOD
25.316	14.967	16.232	10.190	62.739	39.400	793	464	84	43	UNEMPLOYED PERSONS IN THE END OF THE REPORTING PERIOD
4.245	2.563	8.404	5.125	24.928	16.106	119	73	8	5	Out of the total unemployed persons - first-time job seekers
28.460	16.985	17.730	11.250	69.159	43.732	892	530	99	51	JOB SEEKERS
25.316	14.967	16.232	10.190	62.739	39.400	793	464	84	43	Unemployed persons
2.587	1.736	927	770	4.416	3.058	67	48	12	5	Persons temporarily incapable or unavailable to work
478	237	445	221	1.488	931	15	8	0	0	Persons whose rights stipulated by the Law are suspended
56	37	57	32	348	239	12	8	3	3	Persons seeking to change their job
23	8	69	37	168	104	5	2	0	0	Other job seekers

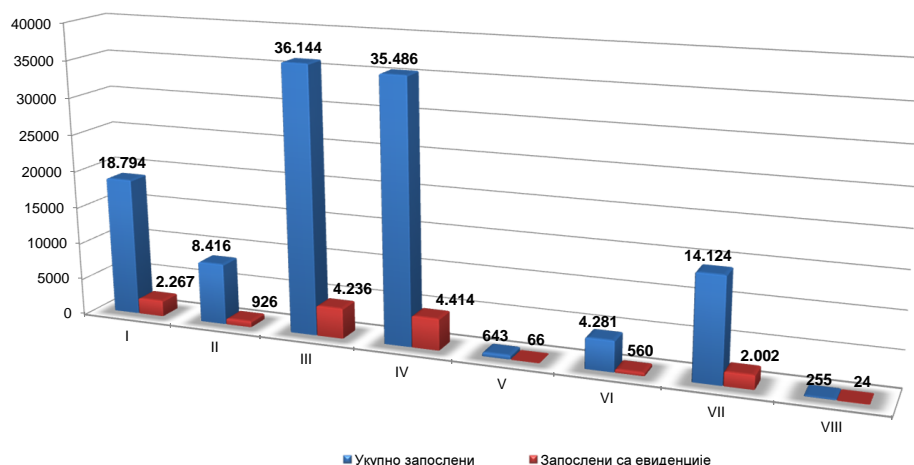
Графикон бр. 4 Структура незапослених лица према степену стручне спреме и полу у I 2015.
Chart No. 4 - Structure of unemployed persons by qualifications and gender in I 2015.



T3 UNEMPLOYMENT AND EMPLOYMENT BY LEVEL OF EDUCATION AND SEX

VI/1		VI/2		VII-1		VII-2		VIII		Contents
Укупно Total	Жене Women	Укупно Total	Жене Women	Укупно Total	Жене Women	Укупно Total	Жене Women	Укупно Total	Жене Women	
25.316	14.967	16.232	10.190	62.739	39.400	793	464	84	43	Unemployed persons
27.717	16.356	15.602	9.854	63.801	39.982	792	437	83	35	
91,3	91,5	104,0	103,4	98,3	98,5	100,1	106,2	101,2	122,9	
4.245	2.563	8.404	5.125	24.928	16.106	119	73	8	5	First-time job seekers
5.127	3.186	8.743	5.386	26.684	17.300	110	58	10	7	
82,8	80,4	96,1	95,2	93,4	93,1	108,2	125,9	80,0	71,4	
1.162	644	1.196	684	4.233	2.647	44	27	7	4	Newly registered persons in the unemployment register
1.404	815	1.105	652	4.166	2.556	43	26	5	0	
82,8	79,0	108,2	104,9	101,6	103,6	102,3	103,8	140,0	/0	
453	299	107	74	1.923	1.366	79	62	24	12	Persons recruited from the unemployment register
201	120	66	43	815	507	30	18	9	4	
225,4	249,2	162,1	172,1	236,0	269,4	263,3	344,4	266,7	300,0	
1.548	874	1.427	820	5.651	3.575	67	34	27	13	Deleted from the register and discontinued record keeping
1.361	766	931	523	3.921	2.369	57	35	8	5	
113,7	114,1	153,3	156,8	144,1	150,9	117,5	97,1	337,5	260,0	

Графикон бр. 5 - Запослени (укупно и са евиденције) према степену стручне спреме у I 2015. године
Chart No. 5 - Employed (total and through NES register) by qualifications in I 2015.



T5 ПРЕГЛЕД НАЈТРАЖЕНИЈИХ ЗАНИМАЊА У ОКВИРУ СТЕПЕНА СТРУЧНЕ СПРЕМЕ ПРЕМА ПРИЈАВЉЕНИМ ПОТРЕБАМА ТОКОМ ЈАНУАРА 2015. ГОДИНЕ

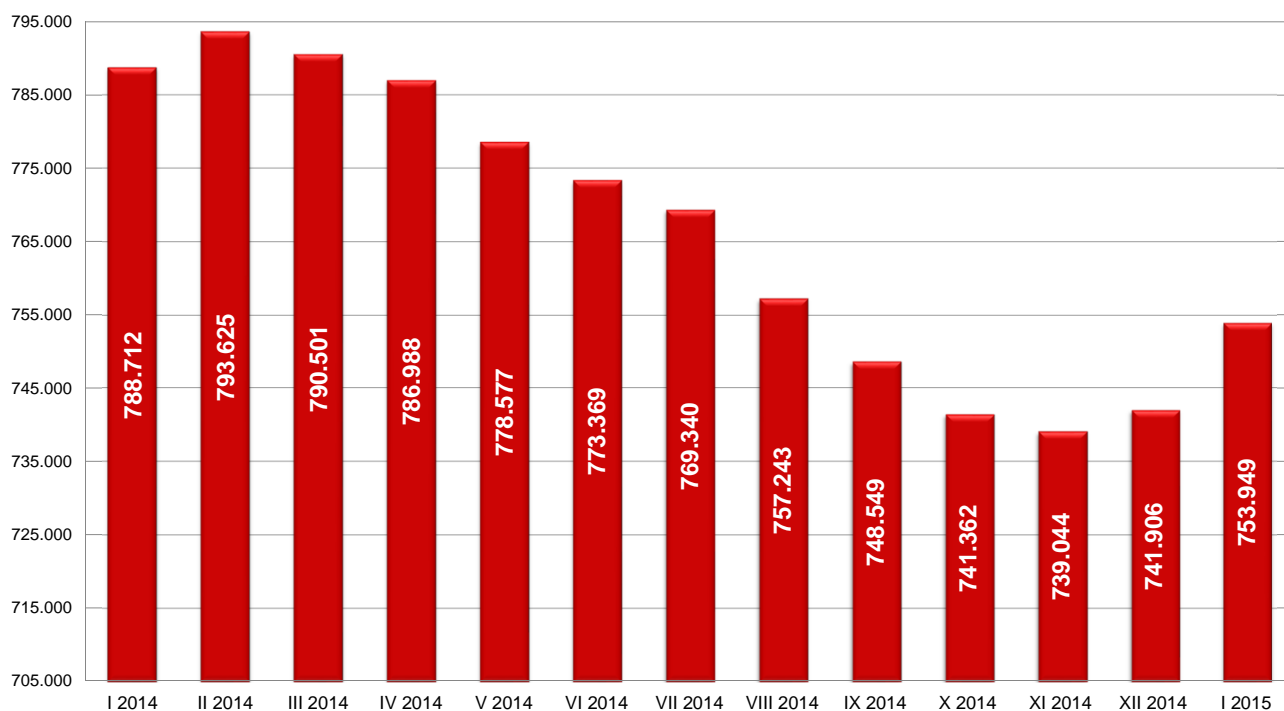
T5 OVERVIEW OF THE MOST FREQUENTLY DEMANDED OCCUPATIONS BY EDUCATION LEVELS ACCORDING TO THE REQUESTS FOR JOBMATCHING SERVICES IN VACANCY FILLING DURING JANUARY OF 2015

Шифра занимања <i>Occupation code</i>	Назив занимања	Број слободних послова <i>Number of vacancies</i>	Шифра занимања <i>Occupation code</i>	Назив занимања	Број слободних послова <i>Number of vacancies</i>
I степен стручне спреме					
109900	Лица без занимања и стручне спреме (I CCC - НК)	568	406427	Продавац нафтних деривата и гаса	15
104502	Чистач просторија	24	400100	Пољопривредни техничар за производњу биља (IV CCC)	13
105201	Грађевински манипулант	21	403100	Хемијско - технолошки техничар (IV CCC)	12
101002	Манипулант у преради дрвета	12	409651	Козметичар	11
100501	Манипулант у прехранбеној производњи	4	406515	Кувар	10
100201	Манипулант у сточарству	2	402600	Електротехничар електронике (IV CCC)	9
104501	Комунални хигијеничар	1	409002	Медицинска сестра	9
109901	Носач	1	V степен стручне спреме		
II степен стручне спреме					
204023	Шивач текстила	51	507765	Инструктор возње	4
206515	Помоћни кувар	14	507121	Пословни секретар	2
200901	Помоћник узгајивача шума	12	508731	Фоторепортер	2
207201	Чувар	12	506400	Продавац - специјалиста (V CCC и VKV)	1
206522	Собраица	10	509641	Фризер - специјалиста	1
205200	Помоћни грађевински радник (II CCC и ПК)	6	VI/1 степен стручне спреме		
206505	Роштилџија	6	616453	Комерцијалиста	7
206500	Помоћни угоститељ (II CCC и ПК)	4	616700	Економиста за финансије, рачуноводство и банкарство (VI - 1 CCC)	5
204223	Помоћник израђивача горњих делова обуће	3	617601	Наставник математике	3
206513	Сервир	3	614000	Инжењер технологије за производњу одеће (VI - 1 CCC)	2
200502	Помоћник пекара	2	615600	Инжењер друмског саобраћаја (VI - 1 CCC)	2
202224	Аутоперач - подмазивач	2	616500	Економиста за туризам и виши угоститељ (VI - 1 CCC)	2
204025	Пеглер текстилне конфекције	2	616900	Инжењер статистике и информатике (VI - 1 CCC)	2
206402	Пакер	2	619082	Физиотерапеут	2
207100	Помоћни административни радник (II CCC и ПК)	2	610500	Инжењер прехранбене технологије (VI - 1 CCC)	1
209640	Помоћни женски фризер	2	615200	Инжењер грађевинарства (VI - 1 CCC)	1
200508	Израђивач кора	1	616454	Организатор набавних и продајних послова	1
201000	Помоћни - приучени прерађивач и обрађивач дрвета (II CCC и ПК)	1	616600	Менаџер (VI - 1 CCC)	1
201666	Послужилац постројења за ливење обојених метала	1	616610	Инжењер организације рада	1
201815	Помоћник лимара	1	616751	Организатор царинских послова	1
202200	Помоћни - приучени механичар, машиниста (II CCC и ПК)	1	616800	Правник (VI - 1 CCC)	1
202271	Ложач парних котлова	1	617501	Васпитач предшколске деце	1
204000	Помоћни конфекционар (II CCC и ПК)	1	617534	Наставник енглеског језика	1
204031	Шивач кожне одеће	1	617602	Наставник физике	1
205231	Помоћни руковац једноставних грађевинских машина	1	617612	Наставник географије	1
206400	Руковац робом - помоћни продавац (II CCC и ПК)	1	618500	Уметнички аранжер - дизајнер (VI - 1 CCC)	1
206401	Достављач робе	1	619000	Виша медицинска сестра (VI - 1 CCC)	1
207102	Курир	1	619300	Виши социјални радник (VI - 1 CCC)	1
209000	Помоћни лекар (II CCC и ПК)	1	VI/2 степен стручне спреме		
III степен стручне спреме					
307201	Заштитар имовине - портир	195	626709	Струковни економиста	5
306400	Продавац (III CCC и KB)	134	627502	Васпитач	5
301900	Монтер - инсталатер (III CCC и KB)	81	626710	Економиста	2
301000	Прерађивач и обрађивач дрвета (III CCC и KB)	78	626923	Информатичар	2
304023	Шивач конфекције	63	621879	Струковни инжењер машинства	1
304000	Кројач и конфекционар (III CCC и KB)	62	625200	Инжењер грађевинарства	1
304223	Израђивач горњих делова обуће	55	625629	Струковни инжењер саобраћаја	1
303900	Текстилни радник (III CCC и KB)	52	626510	Туризмолог	1
300500	Прерађивач хране и лића (III CCC и KB)	40	626600	Менаџер	1
301813	Бравар	42	627515	Професор српског језика и књижевности	1
303200	Гумар и пластичар (III CCC и KB)	42	629081	Струковни физиотерапеут	1
306702	Касир	41	629096	Струковни медицински дијалог	1
305600	Возач друмског возила (III CCC и KB)	30	VII/1 степен стручне спреме		
302220	Аутомеханичар	28	716800	Дипломирани правник (VII- 1 CCC) / мастер правник	21
306515	Кувар једноставних јела	26	719000	Доктор медицине	18
306461	Магационер	24	716700	Дипломирани економиста за општу економију, банкарство и финансије (VII- 1 CCC)	17
305604	Возач теретњака	20	716761	Ревизор економско - финансијског пословања	15
306513	Келнер	19	711800	Дипломирани машински инжењер (VII- 1 CCC) / мастер инжењер машинства	14
300513	Месар	18	717502	Професор разредне наставе	14
304221	Обућар	18	716820	Дипломирани правник	13
IV степен стручне спреме					
406700	Економски техничар (IV CCC)	86	717534	Дипломирани професор енглеског језика и књижевности / мастер професор енглеског језика и књижевности	13
401687	Техничар производње каблова и проводника	80	716720	Дипломирани економиста	11
406400	Продавац (IV CCC)	61	717601	Професор математике	11
401800	Машински техничар - контролор квалитета (IV CCC)	56	718743	Радио, телевизијски и филмски продуцент	10
409900	Матурант гимназије (IV CCC)	45	719200	Дипломирани фармацеут (VII- 1 CCC)	9
402000	Машински техничар - конструктор (IV CCC)	36	718219	Дипломирани психолог	7
407100	Административни техничар (IV CCC)	31	718721	Новинар	7
406453	Комерцијални техничар	26	719209	Дипломирани фармацеут	7
406513	Конобар	24	717515	Дипломирани професор српског језика и књижевности / мастер професор српског језика и књижевности	6
409000	Медицински техничар (IV CCC)	20	718214	Дипломирани педагог	6
409200	Фармацеутски техничар (IV CCC)	18	718303	Дипломирани математичар	6
409999	Нераспоређена занимања IV категорије сложености	18	717531	Дипломирани професор немачког језика и књижевности / мастер професор немачког језика и књижевности	5
406721	Књиговођа	17	719400	Дипломирани педагог за физичку културу (VII- 1 CCC)	5
VII/2 степен стручне спреме					
			729047	Специјалиста офталмологије	1
			729049	Специјалиста гинекологије и акушерства	1

Т6 НЕЗАПОСЛЕНА ЛИЦА ПО МЕСЕЦИМА И ПОЛУ

Ред. бр. №	Област/Регион <i>County/Region</i>	Ø 2013.		I 2014		II 2014		III 2014		IV 2014		V 2014		VI 2014	
		Укупно <i>Total</i>	Жене <i>Women</i>	Укупно <i>Total</i>	Жене <i>Women</i>	Укупно <i>Total</i>	Жене <i>Women</i>	Укупно <i>Total</i>	Жене <i>Women</i>	Укупно <i>Total</i>	Жене <i>Women</i>	Укупно <i>Total</i>	Жене <i>Women</i>	Укупно <i>Total</i>	Жене <i>Women</i>
1	Београдска област	108.289	59.191	111.322	60.731	111.414	60.624	110.147	59.771	109.652	59.438	108.094	58.630	107.572	58.664
Београдски регион		108.289	59.191	111.322	60.731	111.414	60.624	110.147	59.771	109.652	59.438	108.094	58.630	107.572	58.664
2	Северно - бачка	16.770	8.315	17.967	8.923	17.929	8.888	17.838	8.841	17.681	8.795	17.240	8.589	17.046	8.407
3	Средње - банатска	17.340	8.228	18.103	8.465	18.222	8.470	17.950	8.418	17.816	8.390	17.566	8.303	17.505	8.306
4	Северно - банатска	13.565	6.534	14.530	6.933	14.609	7.021	14.455	6.937	14.283	6.881	14.163	6.827	13.938	6.724
5	Јужно - банатска	34.003	17.317	34.759	17.599	34.740	17.571	34.657	17.550	34.546	17.548	34.229	17.353	34.151	17.354
6	Западно - бачка	21.740	9.597	22.848	10.117	22.875	10.054	22.662	9.908	22.441	9.807	22.034	9.651	21.681	9.523
7	Јужно - бачка	64.463	34.101	67.866	35.622	68.167	35.769	67.163	35.252	66.827	35.157	66.400	34.948	65.461	34.471
8	Сремска	27.323	13.581	28.444	14.093	28.464	14.053	28.362	14.014	28.090	13.942	27.539	13.614	27.520	13.644
Регион Војводине		195.204	97.672	204.517	101.752	205.006	101.826	203.087	100.920	201.684	100.520	199.171	99.285	197.302	98.429
9	Мачванска	37.053	19.040	37.706	19.320	37.863	19.352	37.668	19.258	37.583	19.234	37.310	19.115	36.974	18.949
10	Колубарска	14.572	7.601	14.867	7.675	14.944	7.663	14.962	7.683	14.952	7.746	14.686	7.649	14.726	7.653
11	Шумадијска	34.655	19.179	35.113	19.441	35.261	19.513	35.432	19.589	35.238	19.496	35.052	19.387	34.574	19.169
12	Поморавска	29.134	15.005	29.647	15.296	29.843	15.369	29.764	15.309	29.697	15.269	29.426	15.159	29.478	15.238
13	Златиборска	33.047	16.733	34.271	17.357	34.574	17.387	34.515	17.405	34.138	17.214	33.686	16.998	33.227	16.866
14	Моравичка	21.198	11.262	21.831	11.656	21.789	11.599	21.696	11.557	21.609	11.518	21.422	11.445	21.441	11.488
15	Рашка	47.918	24.105	49.211	25.022	49.113	24.847	49.024	24.684	48.798	24.510	48.425	24.305	48.100	24.141
16	Расинска	28.499	14.716	29.168	15.060	29.252	15.081	29.390	15.109	29.484	15.171	29.118	15.014	28.959	14.906
Регион Шумадије и Западне Србије		246.076	127.640	251.814	130.827	252.639	130.811	252.451	130.594	251.499	130.158	249.125	129.072	247.479	128.410
17	Подунавска	17.092	9.049	17.247	9.173	17.665	9.373	17.870	9.428	17.859	9.411	17.672	9.309	17.304	9.142
18	Браничевска	9.846	4.961	10.089	5.077	10.321	5.134	10.345	5.111	10.234	5.083	10.102	5.020	9.835	4.928
19	Борска	13.029	6.778	13.356	6.919	13.435	6.915	13.486	6.907	13.413	6.887	13.296	6.842	13.264	6.843
20	Зајечарска	14.194	6.798	14.637	6.974	14.632	6.970	14.733	6.995	14.642	6.960	14.519	6.895	14.175	6.783
21	Нишавска	53.114	24.315	54.907	25.368	55.584	25.562	54.805	25.065	54.384	24.958	53.906	24.762	53.489	24.594
22	Топличка	15.931	7.600	16.148	7.670	16.459	7.853	16.268	7.738	16.296	7.750	16.167	7.711	16.115	7.703
23	Пиротска	12.771	6.189	13.530	6.502	13.550	6.514	13.523	6.510	13.389	6.479	13.146	6.353	13.005	6.277
24	Јабланичка	36.948	17.129	38.718	17.850	38.953	17.890	38.753	17.802	38.193	17.640	37.431	17.362	38.103	17.638
25	Пчињска	28.604	14.806	29.189	14.990	29.631	15.188	29.988	15.372	30.105	15.462	29.953	15.417	29.424	15.174
Регион Јужне и Источне Србије		201.528	97.624	207.821	100.523	210.230	101.399	209.771	100.928	208.515	100.630	206.192	99.671	204.714	99.082
Регион Косово и Метохија		16.337	9.151	13.238	7.382	14.336	7.931	15.045	8.451	15.637	8.797	15.994	8.985	16.301	9.110
Република Србија		767.435	391.279	788.712	401.215	793.625	402.591	790.501	400.664	786.988	399.544	778.577	395.644	773.369	393.696

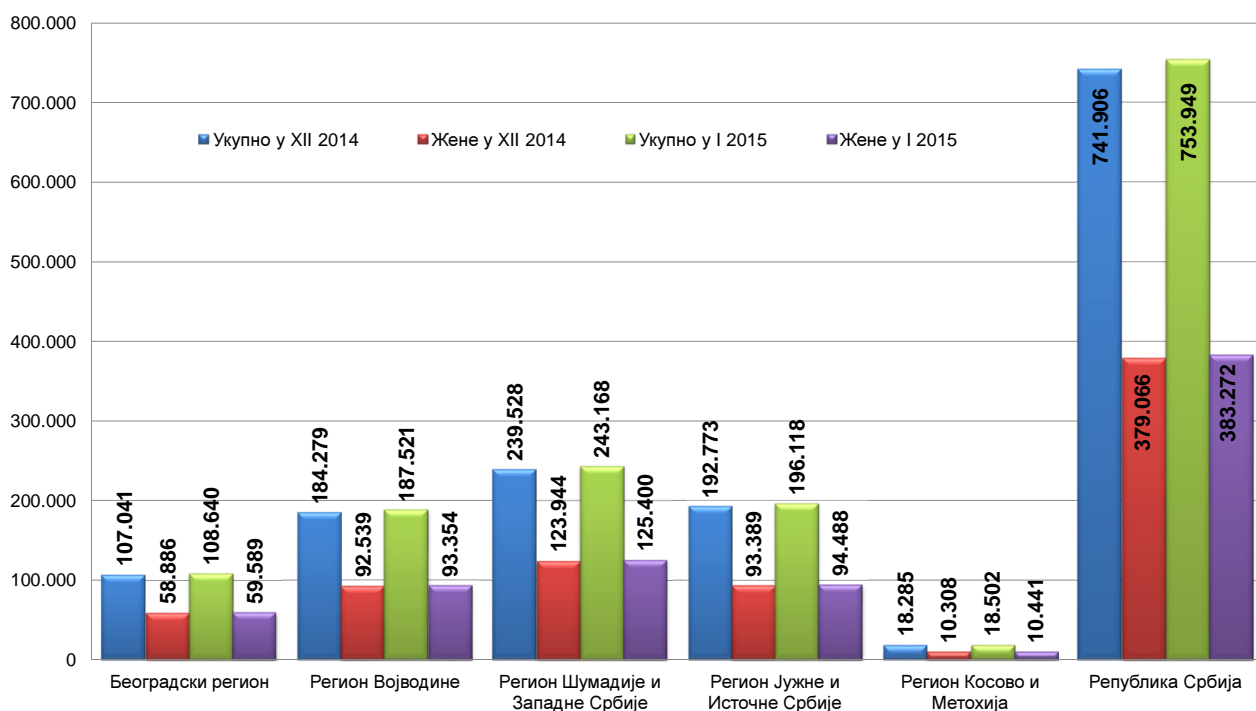
Графикон бр. 6 - Промена броја незапослених лица за период I 2014. - I 2015. године
Chart No. 6 - Change in the number of the unemployed I 2014 - I 2015



T6 UNEMPLOYED PERSONS BY MONTHS AND SEX

VII 2014		VIII 2014		IX 2014		X 2014		XI 2014		XII 2014		I 2015		Индекси Index		
Укупно Total	Жене Women	Укупно Total	Жене Women	Укупно Total	Жене Women	Укупно Total	Жене Women	Укупно Total	Жене Women	Укупно Total	Жене Women	Укупно Total	Жене Women	I 2015 / I 2014	I 2015 / XII 2014	I 2015 / XII 2014
108.515	59.461	106.348	58.469	106.289	58.387	106.429	58.523	106.650	58.711	107.041	58.886	108.640	59.589	97,59	101,49	101,49
108.515	59.461	106.348	58.469	106.289	58.387	106.429	58.523	106.650	58.711	107.041	58.886	108.640	59.589	97,59	101,49	101,49
16.678	8.237	16.262	8.094	15.854	7.902	15.756	7.852	15.562	7.686	15.430	7.569	15.596	7.580	86,80	101,08	101,08
17.453	8.218	16.953	8.046	16.769	8.035	16.515	7.980	16.506	8.013	16.718	8.089	17.156	8.176	94,77	102,62	102,62
13.627	6.563	13.204	6.360	12.880	6.237	12.351	6.008	12.200	5.884	12.540	6.027	12.788	6.132	88,01	101,98	101,98
34.032	17.317	33.714	17.218	33.404	17.119	33.043	16.912	33.379	17.199	33.376	17.068	33.820	17.158	97,30	101,33	101,33
21.683	9.601	21.302	9.463	21.139	9.390	20.917	9.350	20.608	9.170	20.692	9.133	21.168	9.208	92,65	102,30	102,30
65.336	34.468	64.716	34.352	62.043	33.114	60.237	32.261	59.819	32.066	59.524	31.727	60.605	32.137	89,30	101,82	101,82
27.488	13.668	26.925	13.499	26.734	13.336	26.299	13.172	26.013	13.005	25.999	12.926	26.388	12.963	92,77	101,50	101,50
196.297	98.072	193.076	97.032	188.823	95.133	185.118	93.535	184.087	93.023	184.279	92.539	187.521	93.354	91,69	101,76	101,76
36.968	18.981	36.638	18.881	36.504	18.875	36.445	18.827	36.364	18.821	36.612	18.865	37.145	19.089	98,51	101,46	101,46
14.507	7.599	14.402	7.555	14.387	7.567	14.252	7.510	14.101	7.446	14.074	7.460	14.333	7.501	96,41	101,84	101,84
34.721	19.264	34.331	19.082	34.091	18.886	34.122	18.853	33.831	18.705	34.096	18.767	34.634	18.987	98,64	101,58	101,58
29.206	15.085	29.032	15.038	28.620	14.715	28.381	14.571	28.155	14.465	28.359	14.543	28.879	14.665	97,41	101,83	101,83
32.781	16.681	32.515	16.575	31.950	16.256	31.645	16.089	31.590	16.056	31.669	15.915	32.221	15.996	94,02	101,74	101,74
21.224	11.270	20.894	11.068	20.560	10.909	20.419	10.796	20.681	10.863	20.809	10.969	21.125	11.275	96,77	101,52	101,52
47.626	23.957	47.280	23.795	47.076	23.608	46.886	23.521	46.850	23.546	46.630	23.323	46.893	23.511	95,29	100,56	100,56
28.587	14.800	28.195	14.620	27.826	14.406	27.491	14.233	27.242	14.090	27.279	14.102	27.938	14.376	95,78	102,42	102,42
245.620	127.637	243.287	126.614	241.014	125.222	239.641	124.400	238.814	123.992	239.528	123.944	243.168	125.400	96,57	101,52	101,52
17.116	9.049	16.842	8.935	16.443	8.762	16.229	8.663	16.283	8.608	16.575	8.731	17.048	8.879	98,85	102,85	102,85
9.647	4.877	9.600	4.874	9.448	4.809	9.439	4.838	9.588	4.906	9.506	4.871	9.807	5.035	97,20	103,17	103,17
13.043	6.773	12.821	6.708	12.759	6.700	12.548	6.637	12.433	6.596	12.492	6.612	12.681	6.664	94,95	101,51	101,51
14.113	6.760	13.804	6.644	13.825	6.659	13.733	6.635	13.791	6.672	13.725	6.630	14.035	6.755	95,89	102,26	102,26
53.342	24.470	52.195	23.918	51.898	23.679	51.218	23.332	50.635	22.957	51.000	23.114	51.577	23.302	93,94	101,13	101,13
15.880	7.594	15.630	7.490	15.498	7.387	15.504	7.402	15.467	7.407	15.739	7.490	15.676	7.403	97,08	99,60	99,60
12.794	6.181	12.470	6.078	12.231	5.957	11.910	5.845	11.805	5.782	11.900	5.787	12.043	5.851	89,01	101,20	101,20
37.126	17.279	35.868	16.764	35.300	16.455	34.882	16.322	34.866	16.252	35.178	16.298	35.946	16.522	92,84	102,18	102,18
28.973	15.051	28.180	14.710	27.515	14.385	26.965	14.112	26.662	13.949	26.658	13.856	27.305	14.077	93,55	102,43	102,43
202.034	98.034	197.410	96.121	194.917	94.793	192.428	93.786	191.530	93.129	192.773	93.389	196.118	94.488	94,37	101,74	101,74
16.873	9.357	17.122	9.541	17.506	9.826	17.746	9.998	17.963	10.127	18.285	10.308	18.502	10.441	139,76	101,19	101,19
769.340	392.562	757.243	387.777	748.549	383.361	741.362	380.242	739.044	378.982	741.906	379.066	753.949	383.272	95,59	95,00	101,62

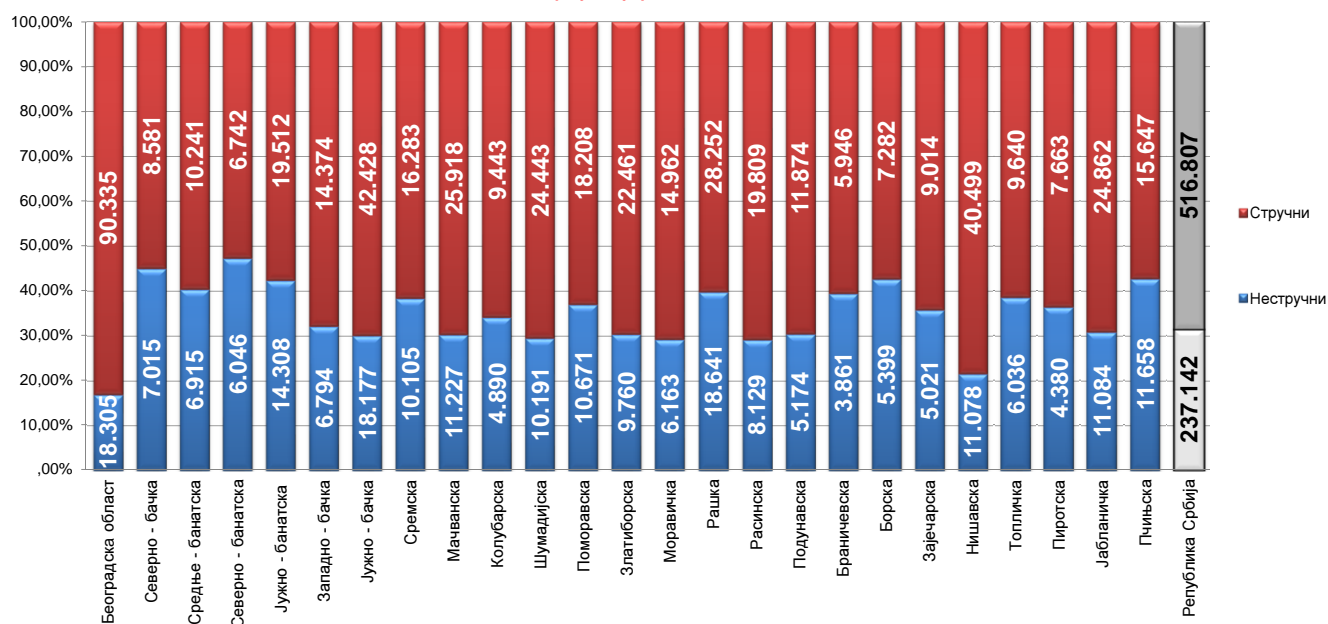
Графикон бр. 7 - Промена броја незапослених лица за период XII 2014. - I 2015. године
 Chart No. 7 - Change in the number of the unemployed XII 2014 - I 2015.



T7 НЕЗАПОСЛЕНА ЛИЦА ПРЕМА СТЕПЕНУ СТРУЧНЕ СПРЕМЕ И ПОЛУ НА КРАЈУ ЈАНУАРА 2015. ГОДИНЕ

Ред. Бр. No	Област/Регион <i>County/Region</i>	Укупно <i>Total</i>	Жене <i>Women</i>	I		II		III		IV	
				Укупно <i>Total</i>	Жене <i>Women</i>	Укупно <i>Total</i>	Жене <i>Women</i>	Укупно <i>Total</i>	Жене <i>Women</i>	Укупно <i>Total</i>	Жене <i>Women</i>
1	Београдска област	108.640	59.589	15.846	7.949	2.459	1.364	20.800	8.166	37.455	22.011
Београдски регион		108.640	59.589	15.846	7.949	2.459	1.364	20.800	8.166	37.455	22.011
2	Северно - бачка	15.596	7.580	6.285	2.839	730	351	3.242	1.314	3.775	2.142
3	Средње - банатска	17.156	8.176	6.552	3.142	363	131	4.249	1.457	3.987	2.276
4	Северно - банатска	12.788	6.132	5.570	2.552	476	198	2.952	1.163	2.799	1.666
5	Јужно - банатска	33.820	17.158	12.627	6.317	1.681	862	7.090	2.698	9.032	5.211
6	Западно - бачка	21.168	9.208	5.876	2.461	918	384	6.120	1.945	6.217	3.293
7	Јужно - бачка	60.605	32.137	15.460	7.626	2.717	1.408	14.162	5.862	17.640	10.460
8	Сремска	26.388	12.963	8.805	4.219	1.300	604	6.573	2.627	6.794	3.767
Регион Војводине		187.521	93.354	61.175	29.156	8.185	3.938	44.388	17.066	50.244	28.815
9	Мачванска	37.145	19.089	9.231	4.673	1.996	1.102	11.919	4.941	10.179	6.211
10	Колубарска	14.333	7.501	4.054	1.979	836	483	3.711	1.456	3.847	2.433
11	Шумадијска	34.634	18.987	8.074	4.330	2.117	1.021	9.157	4.266	10.264	6.543
12	Поморавска	28.879	14.665	10.101	5.192	570	287	6.976	2.866	8.326	4.748
13	Златиборска	32.221	15.996	8.695	4.283	1.065	643	10.437	3.977	8.228	4.925
14	Моравичка	21.125	11.275	4.933	2.230	1.230	814	6.037	2.504	5.968	3.837
15	Рашка	46.893	23.511	16.787	8.543	1.854	935	11.143	4.314	12.104	6.917
16	Расинска	27.938	14.376	6.792	3.278	1.337	803	7.538	3.098	8.259	4.897
Регион Шумадије и Западне Србије		243.168	125.400	68.667	34.508	11.005	6.088	66.918	27.422	67.175	40.511
17	Подунавска	17.048	8.879	4.378	2.274	796	312	4.623	1.896	5.249	3.204
18	Браничевска	9.807	5.035	3.454	1.722	407	183	2.250	969	2.551	1.512
19	Борска	12.681	6.664	4.830	2.553	569	309	2.497	1.045	3.460	2.009
20	Зајечарска	14.035	6.755	4.474	2.159	547	249	3.690	1.462	3.657	1.972
21	Нишавска	51.577	23.302	9.817	3.956	1.261	539	14.061	5.028	16.898	8.533
22	Топличка	15.676	7.403	5.156	2.590	880	359	3.937	1.518	4.172	2.129
23	Пиротска	12.043	5.851	4.152	1.938	228	109	3.159	1.310	2.934	1.519
24	Јабланичка	35.946	16.522	10.566	5.088	518	256	11.560	4.214	9.973	5.129
25	Пчињска	27.305	14.077	10.449	6.071	1.209	510	5.110	1.640	7.553	4.057
Регион Јужне и Источне Србије		196.118	94.488	57.276	28.351	6.415	2.826	50.887	19.082	56.447	30.064
Регион Косово и Метохија		18.502	10.441	5.936	3.991	178	112	2.464	981	8.437	4.589
Република Србија		753.949	383.272	208.900	103.955	28.242	14.328	185.457	72.717	219.758	125.990

Графикон бр. 8- Структура незапослених лица према стручности по окрузима на крају I 2015. године
Chart No. 8 - Structure of the unemployed by qualifications and counties in the end of I 2015

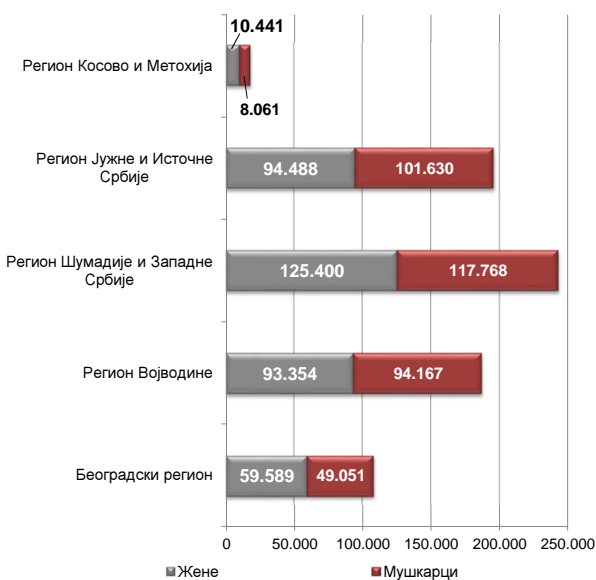


T7 UNEMPLOYED PERSONS BY EDUCATION LEVEL AND SEX IN THE END OF JANUARY 2015

V		VI/1		VI/2		VII-1		VII-2		VIII	
Укупно Total	Жене Women	Укупно Total	Жене Women	Укупно Total	Жене Women	Укупно Total	Жене Women	Укупно Total	Жене Women	Укупно Total	Жене Women
1.321	301	6.402	3.820	3.727	2.255	20.187	13.453	400	245	43	25
1.321	301	6.402	3.820	3.727	2.255	20.187	13.453	400	245	43	25
85	21	354	182	223	163	891	562	8	5	3	1
75	20	412	244	394	260	1.109	637	12	7	3	2
50	6	252	141	177	113	505	288	7	5	0	0
215	31	861	575	588	367	1.697	1.079	29	18	0	0
129	22	446	251	291	176	1.158	670	12	6	1	0
468	128	1.843	1.134	1.334	925	6.887	4.545	82	42	12	7
162	21	639	392	595	398	1.512	930	7	4	1	1
1.184	249	4.807	2.919	3.602	2.402	13.759	8.711	157	87	20	11
319	63	960	592	800	508	1.723	989	17	9	1	1
103	12	476	320	401	267	895	545	10	6	0	0
752	137	1.036	626	580	369	2.627	1.680	24	14	3	1
284	33	763	439	462	281	1.387	813	9	6	1	0
192	32	939	559	706	418	1.944	1.150	14	8	1	1
158	31	571	352	662	459	1.557	1.044	8	4	1	0
356	55	970	547	760	453	2.895	1.735	22	11	2	1
255	46	1.066	670	709	431	1.968	1.146	14	7	0	0
2.419	409	6.781	4.105	5.080	3.186	14.996	9.102	118	65	9	4
131	15	613	404	326	187	931	587	1	0	0	0
56	7	320	185	223	135	541	319	5	3	0	0
123	11	326	201	187	115	687	419	2	2	0	0
61	16	511	285	192	111	895	496	6	5	2	0
746	120	2.316	1.219	1.081	692	5.324	3.171	67	42	6	2
82	6	457	247	279	161	708	393	4	0	1	0
36	11	520	341	256	177	751	441	5	4	2	1
175	63	940	511	571	348	1.632	909	11	4	0	0
67	7	906	542	525	336	1.478	911	7	3	1	0
1.477	256	6.909	3.935	3.640	2.262	12.947	7.646	108	63	12	3
27	3	417	188	183	85	850	488	10	4	0	0
6.428	1.218	25.316	14.967	16.232	10.190	62.739	39.400	793	464	84	43

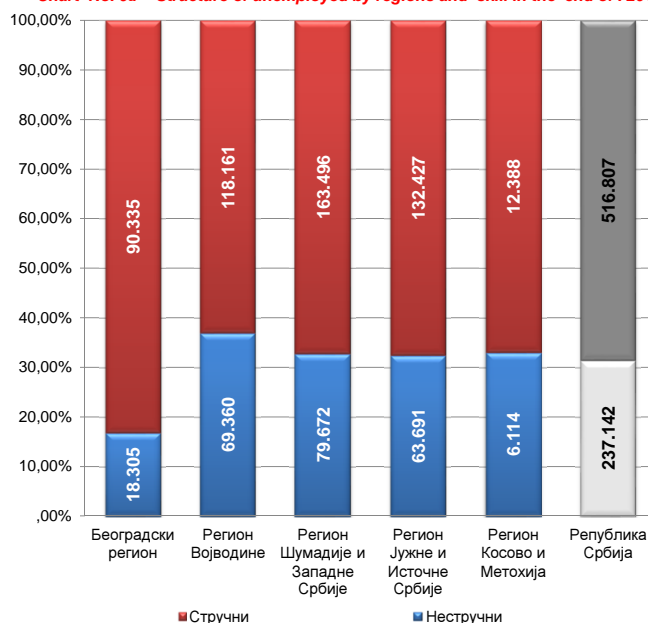
Графикон бр. 9 - Структура незапослених по регионима и полу на крају I 2015. године

Chart No. 9 - Percentage of unemployed by regions and gender in the end of I 2015



Графикон бр. 9а - Структура незапослених по регионима и стручности на крају I 2015. године

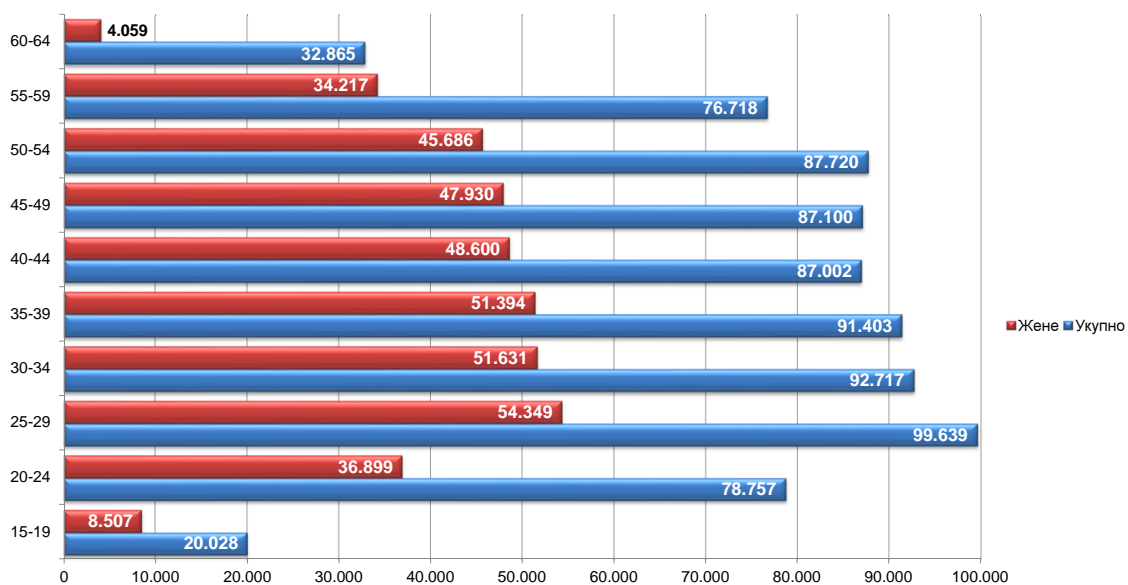
Chart No. 9a - Structure of unemployed by regions and skill in the end of I 2015



T8 НЕЗАПОСЛЕНА ЛИЦА ПРЕМА СТАРОСТИ И ПОЛУ НА КРАЈУ ЈАНУАРА 2015. ГОДИНЕ

Ред. Бр. No	Област/Регион County/Region	Укупно Total	Жене Women	15-19		20-24		25-29		30-34	
				Укупно Total	Жене Women	Укупно Total	Жене Women	Укупно Total	Жене Women	Укупно Total	Жене Women
1	Београдска област	108.640	59.589	2.191	1.004	8.641	4.437	15.701	9.670	14.674	8.912
Београдски регион		108.640	59.589	2.191	1.004	8.641	4.437	15.701	9.670	14.674	8.912
2	Северно - бачка	15.596	7.580	537	217	1.517	729	1.711	922	1.610	894
3	Средње - банатска	17.156	8.176	667	280	2.042	947	2.073	1.035	1.968	1.061
4	Северно - банатска	12.788	6.132	499	228	1.355	658	1.495	818	1.395	767
5	Јужно - банатска	33.820	17.158	1.058	493	3.678	1.749	4.120	2.265	4.138	2.310
6	Западно - бачка	21.168	9.208	685	270	2.353	939	2.665	1.155	2.425	1.093
7	Јужно - бачка	60.605	32.137	1.588	685	5.822	2.801	8.213	4.768	8.112	4.720
8	Сремска	26.388	12.963	896	373	2.793	1.332	3.070	1.663	2.839	1.569
Регион Војводине		187.521	93.354	5.930	2.546	19.560	9.155	23.347	12.626	22.487	12.414
9	Мачванска	37.145	19.089	1.172	523	4.034	1.967	4.392	2.413	4.259	2.392
10	Колубарска	14.333	7.501	495	190	1.744	836	1.895	1.024	1.584	914
11	Шумадијска	34.634	18.987	867	342	3.362	1.659	4.373	2.679	4.047	2.423
12	Поморавска	28.879	14.665	774	340	3.208	1.492	3.748	2.000	3.419	1.885
13	Златиборска	32.221	15.996	711	288	3.246	1.422	4.197	2.150	3.835	2.033
14	Моравичка	21.125	11.275	394	154	1.891	962	2.600	1.563	2.449	1.462
15	Рашка	46.893	23.511	1.101	530	5.436	2.568	6.668	3.322	6.145	3.143
16	Расинска	27.938	14.376	589	235	2.711	1.259	3.653	1.941	3.606	2.042
Регион Шумадије и Западне Србије		243.168	125.400	6.103	2.602	25.632	12.165	31.526	17.092	29.344	16.294
17	Подунавска	17.048	8.879	685	250	2.237	955	2.275	1.199	2.137	1.234
18	Браничевска	9.807	5.035	381	173	1.317	632	1.399	736	1.175	655
19	Борска	12.681	6.664	389	170	1.455	681	1.665	937	1.510	860
20	Зајечарска	14.035	6.755	365	154	1.340	581	1.738	882	1.686	891
21	Нишавска	51.577	23.302	1.172	447	5.667	2.395	7.101	3.454	6.472	3.295
22	Топличка	15.676	7.403	492	217	1.813	792	1.949	975	1.646	876
23	Пиротска	12.043	5.851	306	102	1.129	524	1.436	772	1.258	691
24	Јабланичка	35.946	16.522	926	368	3.705	1.556	4.180	2.062	4.061	2.042
25	Пчињска	27.305	14.077	640	240	2.747	1.328	3.537	2.013	3.249	1.875
Регион Јужне и Источне Србије		196.118	94.488	5.356	2.121	21.410	9.444	25.280	13.030	23.194	12.419
Регион Косово и Метохија		18.502	10.441	448	234	3.514	1.698	3.785	1.931	3.018	1.592
Република Србија		753.949	383.272	20.028	8.507	78.757	36.899	99.639	54.349	92.717	51.631

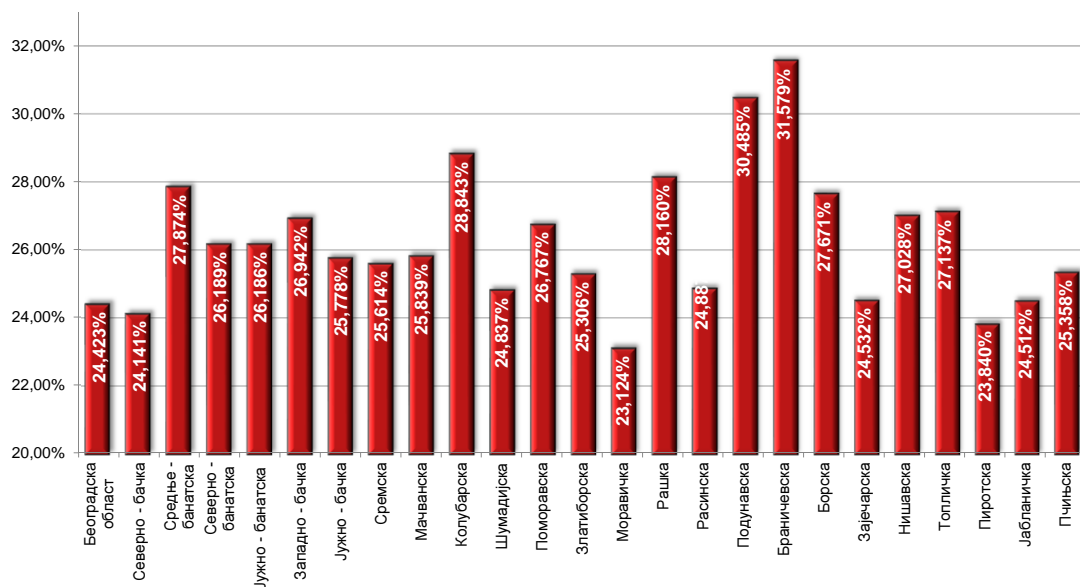
Графикон бр. 10 - Незапослена лица према старости и полу на крају I 2015. године
 Chart No. 10 - Unemployed persons by age and gender in the end of I 2015



T8 UNEMPLOYED PERSONS BY AGE AND SEX IN THE END OF JANUARY 2015

35-39		40-44		45-49		50-54		55-59		60-64	
Укупно Total	Жене Women	Укупно Total	Жене Women	Укупно Total	Жене Women	Укупно Total	Жене Women	Укупно Total	Жене Women	Укупно Total	Жене Women
13.280	7.952	12.051	7.147	11.884	6.835	13.030	7.252	12.210	5.911	4.978	469
13.280	7.952	12.051	7.147	11.884	6.835	13.030	7.252	12.210	5.911	4.978	469
1.710	954	1.657	932	1.916	1.044	2.121	1.019	1.936	785	881	84
1.989	1.077	1.910	993	2.013	1.017	2.081	993	1.674	694	739	79
1.453	806	1.422	753	1.538	775	1.666	781	1.423	505	542	41
4.253	2.399	4.046	2.175	3.706	2.031	3.589	1.881	3.617	1.606	1.615	249
2.469	1.187	2.491	1.233	2.826	1.427	2.647	1.178	1.893	675	714	51
7.759	4.482	7.333	4.178	7.259	3.998	7.164	3.781	5.505	2.501	1.850	223
2.868	1.618	2.938	1.617	3.131	1.684	3.396	1.653	3.138	1.335	1.319	119
22.501	12.523	21.797	11.881	22.389	11.976	22.664	11.286	19.186	8.101	7.660	846
4.510	2.612	4.306	2.391	4.420	2.465	4.429	2.312	3.972	1.800	1.651	214
1.535	928	1.512	877	1.556	943	1.829	1.020	1.517	701	666	68
4.021	2.437	3.774	2.282	3.914	2.341	4.302	2.437	4.316	2.156	1.658	231
3.527	1.923	3.258	1.853	3.124	1.736	3.069	1.702	3.236	1.508	1.516	226
3.916	2.115	3.874	2.094	4.106	2.279	4.099	2.175	3.102	1.342	1.135	98
2.533	1.492	2.543	1.442	2.519	1.444	2.738	1.498	2.490	1.184	968	74
6.142	3.260	5.885	3.301	5.226	2.848	4.890	2.543	3.734	1.691	1.666	305
3.762	2.241	3.359	1.906	3.133	1.761	2.881	1.502	2.899	1.342	1.345	147
29.946	17.008	28.511	16.146	27.998	15.817	28.237	15.189	25.266	11.724	10.605	1.363
2.229	1.373	1.904	1.145	1.817	1.047	1.693	900	1.458	701	613	75
1.155	692	1.099	626	996	582	929	472	853	401	503	66
1.536	872	1.538	901	1.433	812	1.345	752	1.278	597	532	82
1.633	862	1.677	894	1.603	879	1.666	857	1.594	694	733	61
6.197	3.013	5.727	2.868	5.881	2.952	5.769	2.764	5.164	1.949	2.427	165
1.805	943	1.793	926	1.922	1.028	1.891	887	1.576	660	789	99
1.233	694	1.363	774	1.482	776	1.704	864	1.491	598	641	56
4.393	2.230	4.480	2.265	4.530	2.271	4.517	2.148	3.403	1.353	1.751	227
3.428	1.991	3.565	2.000	3.801	1.998	3.087	1.510	2.291	965	960	157
23.609	12.670	23.146	12.399	23.465	12.345	22.601	11.154	19.108	7.918	8.949	988
2.067	1.241	1.497	1.027	1.364	957	1.188	805	948	563	673	393
91.403	51.394	87.002	48.600	87.100	47.930	87.720	45.686	76.718	34.217	32.865	4.059

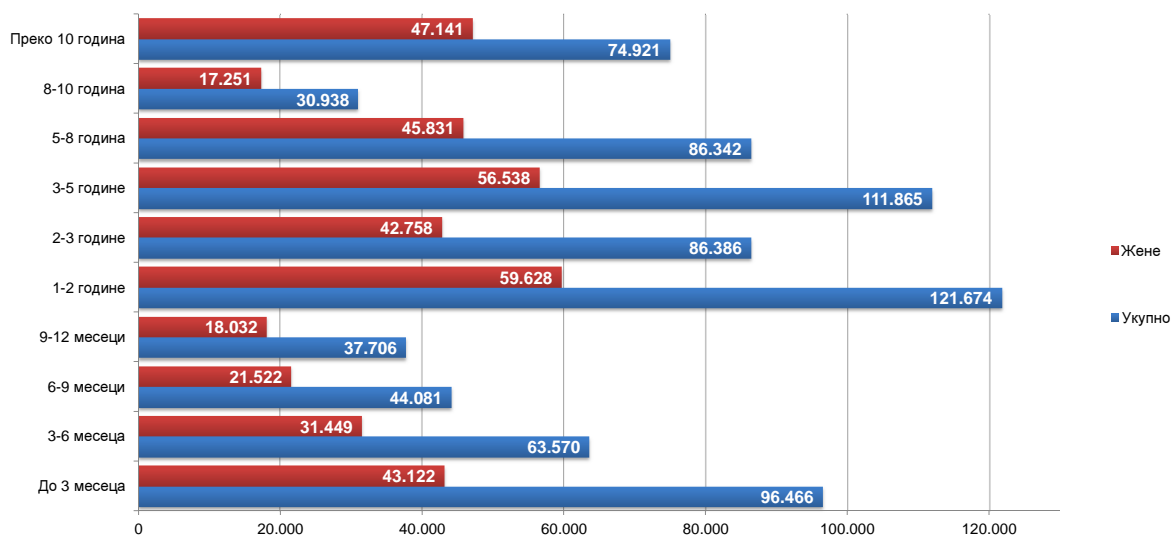
Графикон бр. 10а - Незапослена лица до 30 година старости по окрузима на крају I 2015. године
 Chart No. 10a - Unemployed up to 30 years of age by counties in the end of I 2015



**T9 НЕЗАПОСЛЕНА ЛИЦА ПРЕМА ТРАЈАЊУ НЕЗАПОСЛЕНОСТИ И ПОЛУ
НА КРАЈУ ЈАНУАРА 2015. ГОДИНЕ**

Ред. Бр. №	Област/Регион <i>County/Region</i>	Укупно <i>Total</i>	Жене <i>Women</i>	До 3 месеца <i>to 3 months</i>		3-6 месеци <i>3-6 months</i>		6-9 месеци <i>6-9 months</i>		9-12 месеци <i>9-12 months</i>	
				Укупно <i>Total</i>	Жене <i>Women</i>	Укупно <i>Total</i>	Жене <i>Women</i>	Укупно <i>Total</i>	Жене <i>Women</i>	Укупно <i>Total</i>	Жене <i>Women</i>
1	Београдска област	108.640	59.589	18.227	9.158	11.944	6.565	7.347	4.059	6.041	3.166
	Београдски регион	108.640	59.589	18.227	9.158	11.944	6.565	7.347	4.059	6.041	3.166
2	Северно - бачка	15.596	7.580	2.320	1.015	1.563	767	1.064	498	826	377
3	Средње - банатска	17.156	8.176	3.116	1.308	1.899	901	1.348	634	940	425
4	Северно - банатска	12.788	6.132	1.992	857	1.107	475	900	371	712	314
5	Јужно - банатска	33.820	17.158	4.130	1.772	2.816	1.316	2.012	957	1.549	747
6	Западно - бачка	21.168	9.208	2.887	1.149	1.887	821	1.285	575	1.124	455
7	Јужно - бачка	60.605	32.137	9.008	4.128	6.032	3.148	4.068	2.104	3.197	1.647
8	Сремска	26.388	12.963	3.791	1.526	2.670	1.295	1.852	907	1.416	691
	Регион Војводине	187.521	93.354	27.244	11.755	17.974	8.723	12.529	6.046	9.764	4.656
9	Мачванска	37.145	19.089	4.017	1.771	2.855	1.371	2.148	1.041	1.832	843
10	Колубарска	14.333	7.501	1.859	820	1.338	665	985	533	765	385
11	Шумадијска	34.634	18.987	3.597	1.647	2.919	1.395	1.919	925	1.768	914
12	Поморавска	28.879	14.665	2.925	1.265	2.002	940	1.486	707	1.381	629
13	Златиборска	32.221	15.996	3.946	1.612	2.232	1.109	1.727	845	1.634	754
14	Моравичка	21.125	11.275	2.924	1.489	1.723	895	1.315	598	1.025	493
15	Рашка	46.893	23.511	4.009	1.868	2.874	1.404	1.833	876	1.845	843
16	Расинска	27.938	14.376	2.783	1.245	1.871	931	1.342	650	1.268	587
	Регион Шумадије и Западне Србије	243.168	125.400	26.060	11.717	17.814	8.710	12.755	6.175	11.518	5.448
17	Подунавска	17.048	8.879	2.840	1.174	1.654	833	1.051	483	979	462
18	Браничевска	9.807	5.035	1.646	801	1.010	532	647	314	585	290
19	Борска	12.681	6.664	1.450	662	1.023	524	736	344	658	323
20	Зајечарска	14.035	6.755	1.669	736	1.082	513	773	376	617	275
21	Нишавска	51.577	23.302	5.388	2.323	3.970	1.752	2.854	1.217	2.438	1.061
22	Топличка	15.676	7.403	1.444	587	1.015	471	731	312	697	297
23	Пиротска	12.043	5.851	1.607	666	893	391	712	312	632	285
24	Јабланичка	35.946	16.522	4.234	1.549	2.300	1.037	1.722	765	1.596	665
25	Пчињска	27.305	14.077	3.900	1.630	2.261	1.071	1.633	829	1.679	865
	Регион Јужне и Источне Србије	196.118	94.488	24.178	10.128	15.208	7.124	10.859	4.952	9.881	4.523
	Регион Косово и Метохија	18.502	10.441	757	364	630	327	591	290	502	239
	Република Србија	753.949	383.272	96.466	43.122	63.570	31.449	44.081	21.522	37.706	18.032

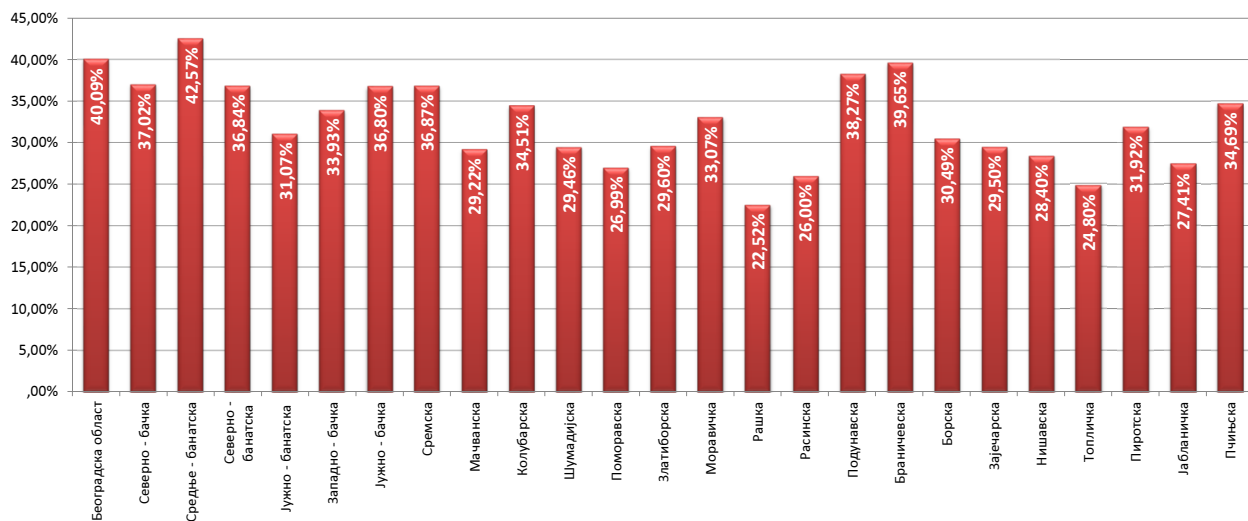
Графикон бр. 11- Незапослена лица према трајању незапослености и полу на крају I 2015. године
Chart No. 11- Unemployed persons by duration of unemployment and gender in the end of I 2015



**T9 UNEMPLOYED PERSONS BY DURATION OF UNEMPLOYMENT AND SEX
IN THE END OF JANUARY 2015**

1-2 године 1-2 years		2-3 године 2-3 years		3-5 године 3-5 years		5-8 година 5-8 years		8-10 година 8-10 years		Преко 10 година Over 10 years	
Укупно Total	Жене Women	Укупно Total	Жене Women	Укупно Total	Жене Women	Укупно Total	Жене Women	Укупно Total	Жене Women	Укупно Total	Жене Women
17.854	9.852	12.745	7.074	15.595	8.701	9.109	5.202	3.125	1.802	6.653	4.010
17.854	9.852	12.745	7.074	15.595	8.701	9.109	5.202	3.125	1.802	6.653	4.010
2.823	1.356	1.986	945	2.231	1.125	1.509	774	341	174	933	549
3.042	1.421	1.846	873	2.075	1.043	1.514	805	363	188	1.013	578
2.255	1.024	1.419	700	1.814	943	1.269	663	402	206	918	579
5.345	2.601	3.807	1.871	4.662	2.347	4.116	2.239	1.419	774	3.964	2.534
3.826	1.584	2.672	1.125	3.241	1.357	2.028	958	759	364	1.459	820
9.606	5.033	6.475	3.397	8.775	4.686	6.706	3.901	1.962	1.133	4.776	2.960
4.518	2.195	2.941	1.495	3.916	1.985	2.470	1.228	728	393	2.086	1.248
31.415	15.214	21.146	10.406	26.714	13.486	19.612	10.568	5.974	3.232	15.149	9.268
5.784	2.808	4.449	2.175	5.597	2.905	4.340	2.371	1.489	839	4.634	2.965
2.493	1.256	1.764	931	2.164	1.147	1.460	874	368	224	1.137	666
5.446	2.733	3.965	2.171	5.404	3.020	4.112	2.391	1.518	946	3.986	2.845
4.485	2.157	3.174	1.498	4.347	2.213	4.135	2.222	1.488	833	3.456	2.201
5.593	2.708	3.442	1.636	4.570	2.310	3.293	1.726	1.464	735	4.320	2.561
3.563	1.842	2.374	1.307	3.000	1.696	2.542	1.383	1.003	555	1.656	1.017
6.507	3.040	5.360	2.466	7.639	3.584	6.470	3.228	2.273	1.192	8.083	5.010
4.360	2.074	3.084	1.540	4.377	2.186	3.668	1.948	1.401	770	3.784	2.445
38.231	18.618	27.612	13.724	37.098	19.061	30.020	16.143	11.004	6.094	31.056	19.710
2.668	1.277	2.058	1.066	2.212	1.259	1.549	900	677	447	1.360	978
1.691	825	1.167	588	1.385	689	857	499	292	169	527	328
2.171	1.086	1.700	906	1.904	979	1.307	723	539	304	1.193	813
2.162	981	1.556	717	2.382	1.127	1.878	911	632	338	1.284	781
8.643	3.700	6.518	2.742	8.504	3.588	6.517	3.018	2.195	1.177	4.550	2.724
2.538	1.198	1.749	775	2.836	1.294	2.160	1.034	912	488	1.594	947
2.294	1.105	1.258	577	1.464	702	1.594	847	580	350	1.009	616
4.899	2.172	3.727	1.590	5.571	2.433	6.073	2.879	1.904	1.043	3.920	2.389
4.776	2.414	3.197	1.615	3.831	2.014	2.574	1.449	1.018	627	2.436	1.563
31.842	14.758	22.930	10.576	30.089	14.085	24.509	12.260	8.749	4.943	17.873	11.139
2.332	1.186	1.953	978	2.369	1.205	3.092	1.658	2.086	1.180	4.190	3.014
121.674	59.628	86.386	42.758	111.865	56.538	86.342	45.831	30.938	17.251	74.921	47.141

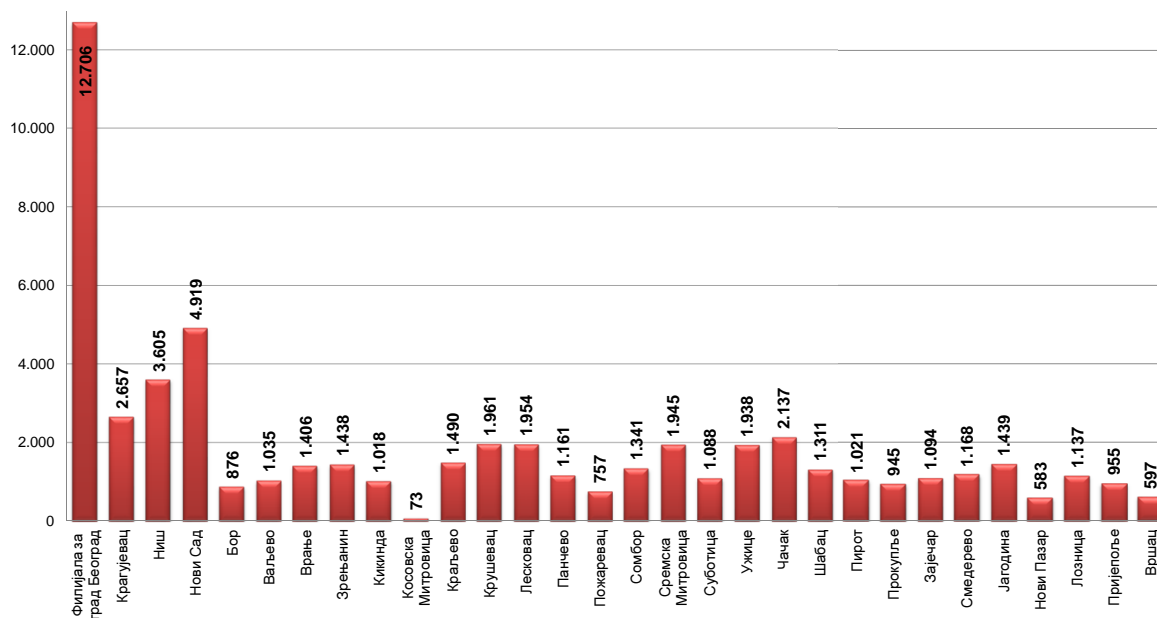
Графикон бр. 11а - Учесће незапослених лица која се налазе на евиденцији до 1 године у укупном броју незапослених лица на крају I 2015 године
 Chart No. 11a - Participation of the unemployed (up to 1 year) by duration of unemployment in the end of I 2015



T10 КОРИСНИЦИ НОВЧАНЕ НАКНАДЕ ПО МЕСЕЦИМА И ПОЛУ

Редни број No	Филијала Branchoffice	Ø 2013.		I 2014		II 2014		III 2014		IV 2014		V 2014	
		Укупно Total	Жене Women	Укупно Total	Жене Women	Укупно Total	Жене Women	Укупно Total	Жене Women	Укупно Total	Жене Women	Укупно Total	Жене Women
1	Филијала за град Београд	13.913	7.314	13.611	7.243	14.290	7.555	14.339	7.530	14.373	7.536	14.532	7.523
2	Крагујевац	2.625	1.169	2.618	1.164	2.855	1.273	2.853	1.284	2.838	1.275	2.749	1.227
3	Ниш	3.955	1.729	4.311	1.890	4.402	1.914	4.374	1.895	4.279	1.838	4.077	1.801
4	Нови Сад	5.728	2.748	6.206	2.956	6.588	3.063	6.313	2.930	6.239	3.000	5.843	2.852
5	Бор	905	424	911	398	1.010	447	1.002	460	931	423	911	432
6	Ваљево	1.121	511	1.083	495	1.160	530	1.201	550	1.166	537	1.137	512
7	Врање	1.647	777	1.691	748	1.712	770	1.750	805	1.793	817	1.724	809
8	Зрењанин	1.524	613	1.684	677	1.733	683	1.692	669	1.614	637	1.477	576
9	Кикинда	1.323	509	1.381	504	1.517	571	1.351	530	1.514	617	1.401	569
10	Косовска Митровица	80	36	71	30	72	30	60	22	70	28	80	35
11	Краљево	1.583	761	1.676	851	1.714	845	1.702	848	1.758	830	1.690	795
12	Крушевац	2.155	1.032	1.983	920	2.132	979	2.183	994	2.298	1.070	2.288	1.090
13	Лесковац	2.002	863	2.155	861	2.176	887	2.122	869	2.060	852	1.976	847
14	Панчево	1.288	529	1.324	553	1.465	595	1.361	546	1.346	557	1.278	533
15	Пожаревац	738	342	781	349	797	377	874	385	876	406	794	374
16	Сомбор	1.578	670	1.669	763	1.758	758	1.750	710	1.768	717	1.669	686
17	Сремска Митровица	2.204	1.028	2.379	1.151	2.505	1.206	2.419	1.122	2.433	1.174	2.232	1.018
18	Суботица	1.318	602	1.532	696	1.529	703	1.471	671	1.436	660	1.432	659
19	Ужице	1.923	974	1.972	1.009	2.079	1.037	2.085	1.038	2.036	1.025	1.993	1.007
20	Чачак	2.156	1.005	2.354	1.119	2.399	1.123	2.352	1.128	2.273	1.082	2.147	1.019
21	Шабац	1.297	576	1.346	573	1.422	609	1.413	617	1.394	612	1.324	597
22	Пирот	1.448	727	1.738	894	1.781	925	1.764	903	1.683	883	1.629	855
23	Прокупље	1.004	435	1.102	507	1.155	511	1.202	527	1.149	506	1.037	430
24	Зајечар	1.088	493	1.141	509	1.184	523	1.188	533	1.232	544	1.112	509
25	Смедерево	1.249	519	1.360	532	1.449	561	1.477	574	1.367	556	1.284	522
26	Јагодина	1.691	748	1.915	810	1.943	841	1.945	849	1.936	848	1.830	810
27	Нови Пазар	581	251	587	263	607	268	607	262	598	264	546	233
28	Лозница	1.222	485	1.342	565	1.395	578	1.323	538	1.291	529	1.241	501
29	Пријеполје	1.030	509	1.023	516	1.072	551	985	460	1.199	568	1.119	530
30	Вршац	553	257	583	265	638	283	658	310	618	282	553	247
Република Србија		60.930	28.635	63.529	29.811	66.539	30.996	65.816	30.559	65.568	30.673	63.105	29.598

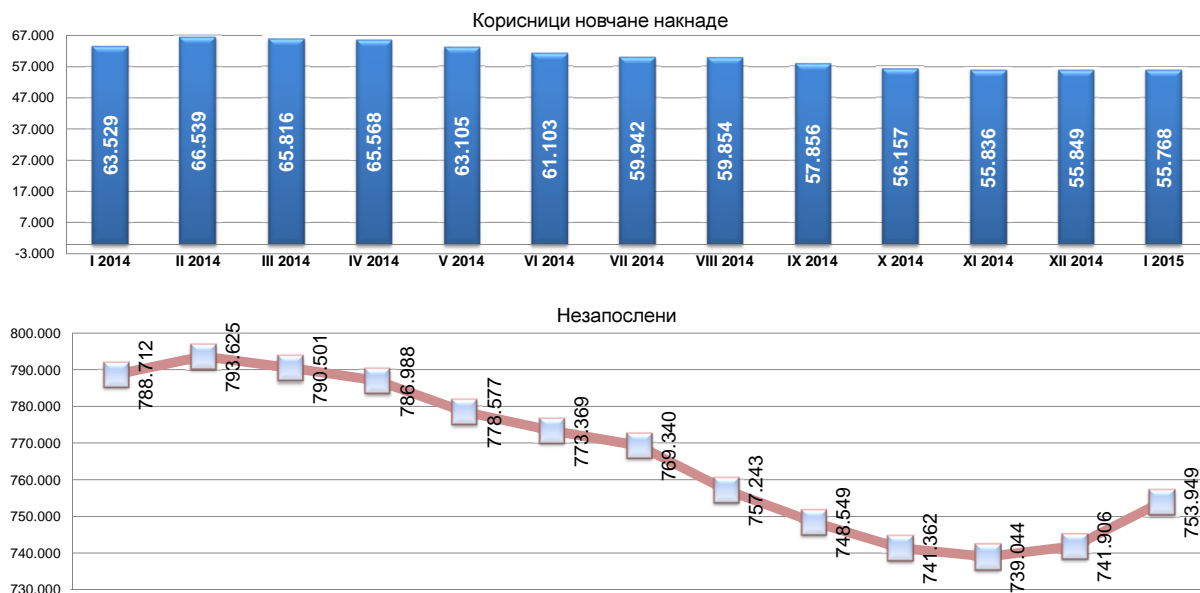
Графикон бр. 12 - Корисници новчане накнаде по филијалама у I 2015. године
 Chart No. 12 - Unemployment benefit recipients by branchoffice in I 2015



T10 UNEMPLOYMENT BENEFIT RECIPIENTS BY MONTH AND SEX

VI 2014		VII 2014		VIII 2014		IX 2014		X 2014		XI 2014		XII 2014		I 2015		Индекси Index		
Укупно Total	Жене Women	Укупно Total	Жене Women	Укупно Total	Жене Women	Укупно Total	Жене Women	Укупно Total	Жене Women	Укупно Total	Жене Women	Укупно Total	Жене Women	Укупно Total	Жене Women	I 2015 / 2014	I 2015 / XII 2014	I 2015 / XII 2014
14.098	7.281	14.322	7.471	14.200	7.507	13.647	7.272	13.316	7.047	13.163	6.949	13.066	6.848	12.706	6.555	93,35	97,24	97,24
2.594	1.170	2.527	1.132	2.444	1.124	2.479	1.139	2.391	1.073	2.576	1.085	2.570	1.083	2.657	1.104	101,49	103,39	103,39
3.896	1.729	3.757	1.663	3.758	1.672	3.680	1.615	3.672	1.591	3.626	1.563	3.630	1.577	3.605	1.537	83,62	99,31	99,31
5.726	2.770	5.566	2.667	5.504	2.660	5.247	2.560	5.170	2.511	5.109	2.484	5.226	2.519	4.919	2.328	79,26	94,13	94,13
895	418	878	426	873	417	855	408	844	413	864	420	881	428	876	417	96,16	99,43	99,43
1.113	489	1.112	502	1.110	514	1.101	515	1.078	482	1.123	523	1.063	485	1.035	466	95,57	97,37	97,37
1.675	798	1.655	779	1.724	852	1.628	813	1.546	752	1.461	722	1.400	661	1.406	635	83,15	100,43	100,43
1.410	539	1.481	608	1.515	609	1.483	607	1.413	558	1.398	582	1.386	606	1.438	624	85,39	103,75	103,75
1.429	548	1.358	520	1.293	478	1.237	469	1.208	447	1.151	441	1.035	412	1.018	425	73,71	98,36	98,36
93	37	97	44	87	35	101	47	80	43	76	42	77	39	73	37	102,82	94,81	94,81
1.624	745	1.543	729	1.544	753	1.455	694	1.443	683	1.409	675	1.433	688	1.490	722	88,90	103,98	103,98
2.240	1.086	2.197	1.062	2.191	1.089	2.128	1.046	2.125	1.038	2.079	1.026	2.020	980	1.961	945	98,89	97,08	97,08
1.964	884	1.932	861	2.055	964	1.923	847	1.867	830	1.896	844	1.897	806	1.954	808	90,67	103,00	103,00
1.291	520	1.366	558	1.317	541	1.266	525	1.203	500	1.123	459	1.112	457	1.161	488	87,69	104,41	104,41
738	331	682	314	701	329	662	318	617	291	627	301	707	325	757	362	96,93	107,07	107,07
1.587	662	1.552	624	1.525	644	1.493	632	1.373	582	1.447	660	1.342	596	1.341	596	80,35	99,93	99,93
2.178	981	2.028	909	2.120	978	2.129	1.004	2.032	937	2.000	942	1.996	908	1.945	843	81,76	97,44	97,44
1.360	615	1.266	567	1.232	551	1.178	535	1.147	532	1.127	518	1.105	515	1.088	493	71,02	98,46	98,46
1.955	991	1.908	977	1.853	963	1.828	936	1.762	897	1.770	899	1.839	909	1.938	919	98,28	105,38	105,38
2.085	994	2.089	993	2.138	944	2.045	904	2.018	930	1.912	885	2.054	944	2.137	936	90,78	104,04	104,04
1.305	570	1.285	556	1.258	546	1.192	542	1.185	550	1.217	563	1.228	572	1.311	582	97,40	106,76	106,76
1.532	800	1.398	723	1.385	708	1.259	635	1.151	531	1.033	443	1.019	426	1.021	398	58,75	100,20	100,20
962	410	910	381	925	390	889	379	880	382	897	393	934	403	945	392	85,75	101,18	101,18
1.092	493	1.042	473	1.010	467	966	439	1.003	463	1.013	466	1.068	496	1.094	498	95,88	102,43	102,43
1.203	502	1.183	502	1.171	511	1.158	506	1.084	459	1.132	511	1.114	494	1.168	523	85,88	104,85	104,85
1.686	742	1.537	684	1.629	738	1.567	709	1.422	625	1.476	671	1.409	650	1.439	646	75,14	102,13	102,13
566	236	545	224	595	249	569	241	559	239	570	250	620	285	583	268	99,32	94,03	94,03
1.186	448	1.143	425	1.177	441	1.156	453	1.122	433	1.131	445	1.152	465	1.137	466	84,72	98,70	98,70
1.080	529	1.043	516	996	501	1.013	525	948	479	941	472	941	463	955	446	93,35	101,49	101,49
540	248	540	248	524	251	522	253	481	225	473	229	509	240	597	267	102,40	117,29	117,29
61.103	28.566	59.942	28.138	59.854	28.426	57.856	27.568	56.157	26.529	55.836	26.467	55.849	26.287	55.768	25.732	87,78	99,85	99,85

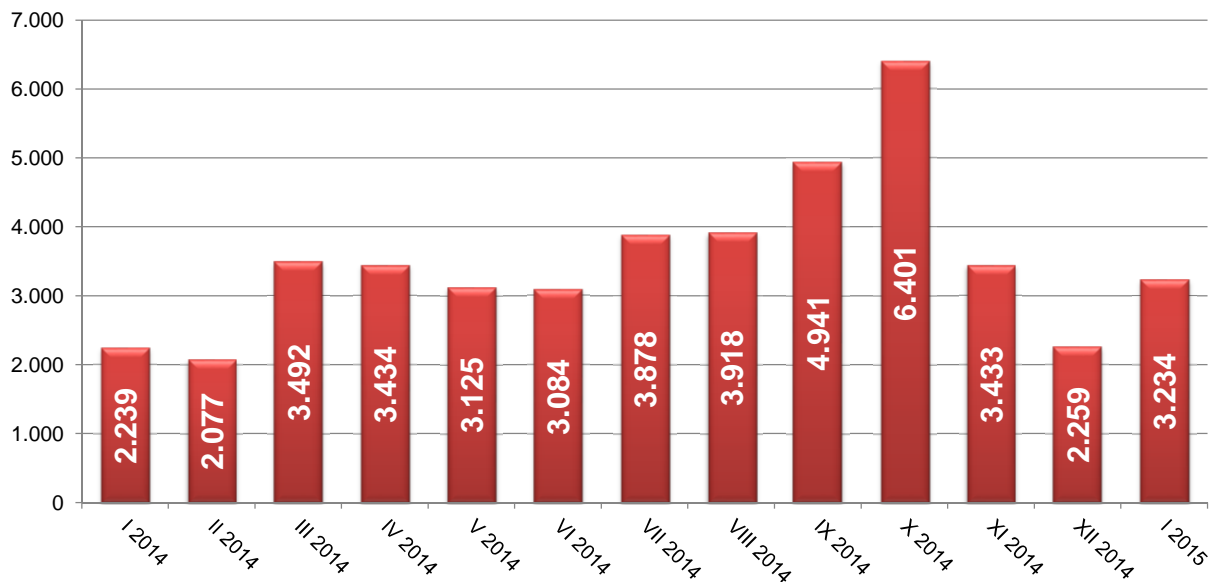
Графикон бр. 12 а- Корисници новчане накнаде и незапослени по месецима у периоду I 2014. - I 2015. године
Chart No. 12 a- Unemployment benefit recipients by month in period I 2014 - I 2015



T11 ПРИЈАВЉЕНЕ ПОТРЕБЕ ЗА ЗАПОШЉАВАЊЕМ ПО МЕСЕЦИМА

Редни број <i>No</i>	Област <i>County</i>	Ø 2013	I 2014	II 2014	III 2014	IV 2014	V 2014
1	Београдска област	856	759	434	685	803	644
Београдски регион		856	759	434	685	803	644
2	Северно - бачка	125	54	116	223	63	205
3	Средње - банатска	116	19	48	73	38	138
4	Северно - банатска	139	41	42	511	207	50
5	Јужно - банатска	80	38	21	49	78	119
6	Западно - бачка	132	74	88	153	302	129
7	Јужно - бачка	351	336	243	261	331	204
8	Сремска	165	72	80	218	148	272
Регион Војводине		1.108	634	638	1.488	1.167	1.117
9	Мачванска	142	112	76	66	133	102
10	Колубарска	81	13	47	173	33	128
11	Шумадијска	131	161	76	150	96	130
12	Поморавска	113	50	75	119	126	55
13	Златиборска	159	71	41	110	238	169
14	Моравичка	89	36	35	157	195	38
15	Рашка	154	74	99	102	45	224
16	Расинска	81	26	54	38	43	37
Регион Шумадије и Западне Србије		951	543	503	915	909	883
17	Подунавска	98	54	62	36	24	151
18	Браничевска	45	9	10	24	23	10
19	Борска	37	32	26	25	13	25
20	Зајечарска	21	5	21	13	11	12
21	Нишавска	138	97	102	96	191	127
22	Топличка	51	6	4	2	6	17
23	Пиротска	126	88	214	159	274	47
24	Јабланичка	40	9	11	39	7	60
25	Пчињска	52	3	52	10	6	32
Регион Јужне и Источне Србије		607	303	502	404	555	481
Регион Косово и Метохија		2	0	0	0	0	0
Република Србија		3.523	2.239	2.077	3.492	3.434	3.125

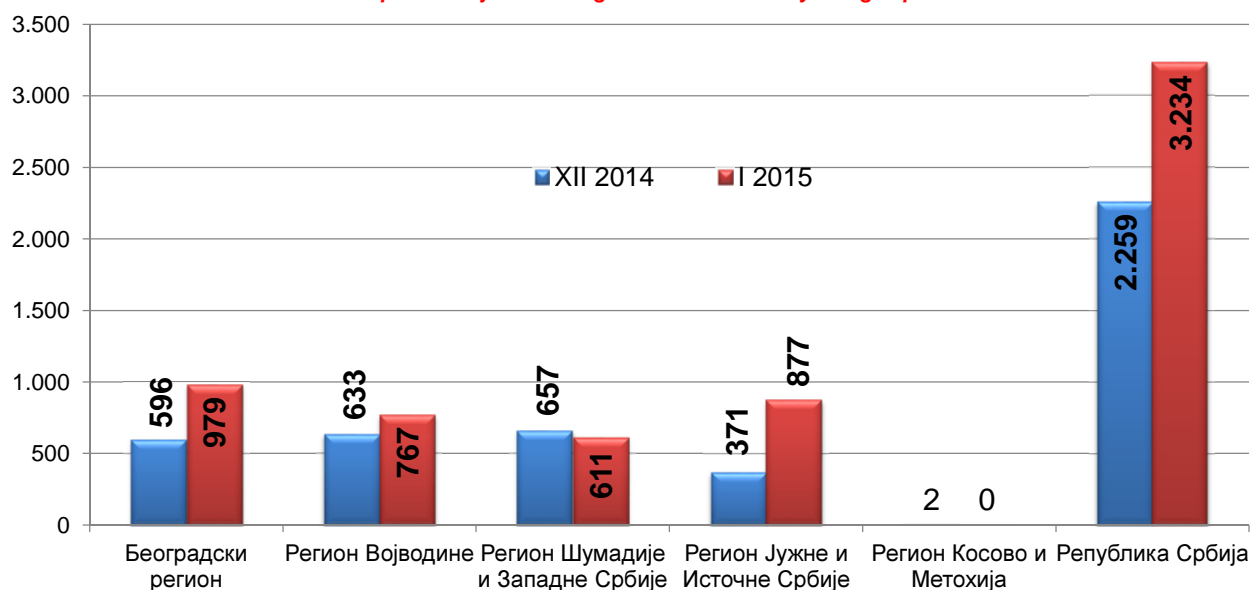
Графикон бр. 13 - Пријављене потребе за запошљавањем у периоду I 2014 - I 2015
Chart No. 13 - Requests for jobmatching services in vacancy filling in period I 2014 - I 2015



T11 REQUESTS FOR JOBMATCHING SERVICES IN VACANCY FILLING BY MONTHS

VI 2014	VII 2014	VIII 2014	IX 2014	X 2014	XI 2014	XII 2014	I 2015	Индекс
								Index
								I 2015 / I 2014
746	1.021	800	1.062	1.772	947	596	979	128,99
746	1.021	800	1.062	1.772	947	596	979	128,99
74	274	96	122	136	109	22	75	138,89
129	115	176	247	339	34	37	51	268,42
55	153	223	104	188	67	31	55	134,15
31	83	203	72	183	55	28	37	97,37
78	43	225	66	198	42	183	79	106,76
184	538	402	561	512	380	264	401	119,35
109	236	232	259	155	131	68	69	95,83
660	1.442	1.557	1.431	1.711	818	633	767	120,98
91	118	161	331	228	173	117	84	75,00
141	53	49	117	76	114	29	28	215,38
53	131	145	142	220	148	122	66	40,99
97	138	122	293	151	70	63	89	178,00
339	226	107	225	208	71	101	58	81,69
121	77	84	101	87	96	42	141	391,67
153	115	136	254	327	200	118	83	112,16
32	133	56	191	207	92	65	62	238,46
1.027	991	860	1.654	1.504	964	657	611	112,52
38	54	182	89	281	146	57	159	294,44
27	17	83	61	240	19	16	62	688,89
172	11	22	8	53	22	34	18	56,25
16	28	18	21	77	8	26	14	280,00
134	158	177	184	207	98	80	160	164,95
16	54	7	232	47	210	5	303	5.050,00
37	46	139	82	334	28	68	82	93,18
72	48	9	60	96	18	49	28	311,11
139	8	63	53	66	155	36	51	1.700,00
651	424	700	790	1.401	704	371	877	289,44
0	0	1	4	12	0	2	0	
3.084	3.878	3.918	4.941	6.401	3.433	2.259	3.234	144,44

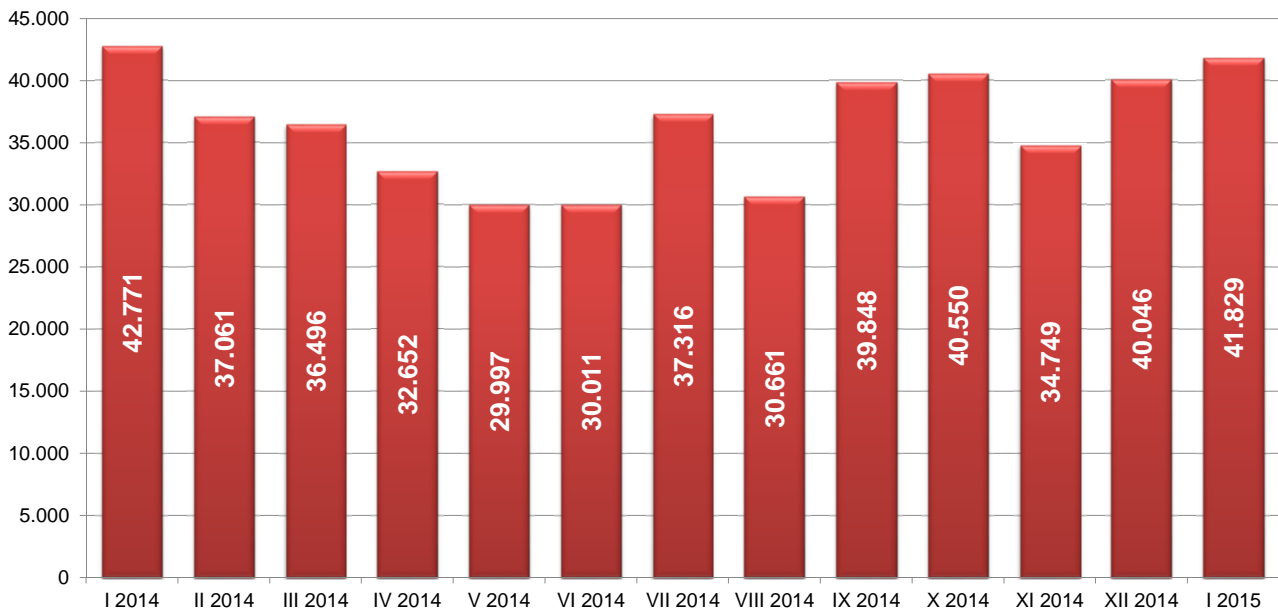
Графикон бр. 13а - Пријављене потребе за запошљавањем по регионима у периоду XII 2014 - I 2015
 Chart No. 13a - Requests for jobmatching services in vacancy filling in period XII 2014 - I 2015



T12 НОВОПРИЈАВЉЕНИ ПО МЕСЕЦИМА И ПОЛУ

Редни број No	Област County	Ø 2013	I 2014		II 2014		III 2014		IV 2014		V 2014		VI 2014	
			Укупно Total	Жене Women	Укупно Total	Жене Women	Укупно Total	Жене Women	Укупно Total	Жене Women	Укупно Total	Жене Women	Укупно Total	Жене Women
1	Београдска област	7.516	8.074	4.303	7.101	3.736	7.204	3.798	6.924	3.664	5.696	3.018	6.106	3.454
Београдски регион		7.516	8.074	4.303	7.101	3.736	7.204	3.798	6.924	3.664	5.696	3.018	6.106	3.454
2	Северно - бачка	925	1.100	523	957	438	926	451	907	446	827	409	891	391
3	Средње - банатска	1.267	1.548	675	1.315	570	1.230	581	1.084	508	1.182	558	1.094	559
4	Северно - банатска	782	1.093	486	728	325	826	390	721	320	746	317	665	297
5	Јужно - банатска	1.457	1.629	749	1.312	641	1.373	654	1.301	633	1.185	549	1.381	676
6	Западно - бачка	1.056	1.410	557	1.116	481	1.113	463	958	413	856	390	866	410
7	Јужно - бачка	3.499	3.735	1.748	3.477	1.641	3.486	1.755	3.086	1.532	3.056	1.555	3.013	1.486
8	Сремска	1.527	1.715	804	1.543	734	1.529	723	1.331	648	1.221	585	1.406	677
Регион Војводине		10.512	12.230	5.542	10.448	4.830	10.483	5.017	9.388	4.500	9.073	4.363	9.316	4.496
9	Мачванска	1.407	1.681	733	1.534	683	1.346	621	1.322	600	1.077	482	1.132	551
10	Колубарска	706	928	408	718	318	687	330	659	325	522	244	611	314
11	Шумадијска	1.373	1.825	845	1.534	766	1.460	713	1.243	615	1.039	497	981	493
12	Поморавска	951	1.030	477	1.128	513	1.056	460	845	379	645	318	905	459
13	Златиборска	1.399	1.996	851	1.608	731	1.362	666	1.329	653	1.114	529	1.031	522
14	Моравичка	899	1.020	472	858	394	930	422	799	366	676	350	810	406
15	Рашка	1.373	1.696	793	1.410	685	1.393	632	1.262	584	1.115	540	1.089	555
16	Расинска	918	1.249	585	966	453	967	449	867	439	723	359	738	377
Регион Шумадије и Западне Србије		9.026	11.425	5.164	9.756	4.543	9.201	4.293	8.326	3.961	6.911	3.319	7.297	3.677
17	Подунавска	932	934	416	1.093	477	1.094	523	886	395	661	311	820	386
18	Браничевска	630	601	304	725	319	612	302	455	226	1.377	777	432	219
19	Борска	524	736	304	589	254	523	249	506	250	416	182	449	217
20	Зајечарска	540	654	294	559	256	600	241	460	202	443	190	436	221
21	Нишавска	2.183	2.573	1.107	2.301	1.007	2.294	1.051	1.883	909	1.830	884	1.854	893
22	Топличка	498	667	299	579	255	460	205	458	208	391	173	405	191
23	Пиротска	553	751	310	596	236	549	236	507	211	495	233	479	200
24	Јабланичка	1.394	1.819	790	1.450	606	1.385	593	1.226	580	1.126	537	1.084	506
25	Пчињска	1.461	2.048	931	1.648	743	1.839	861	1.434	682	1.345	655	1.127	532
Регион Јужне и Источне Србије		8.715	10.783	4.755	9.540	4.153	9.356	4.261	7.815	3.663	8.084	3.942	7.086	3.365
Регион Косово и Метохија		245	259	121	216	105	252	126	199	101	233	116	206	103
Република Србија		36.013	42.771	19.885	37.061	17.367	36.496	17.495	32.652	15.889	29.997	14.758	30.011	15.095

Графикон бр. 14 - Новопријављени у периоду I 2014 - I 2015
Chart No. 14 - Newly registered persons in period I 2014 - I 2015

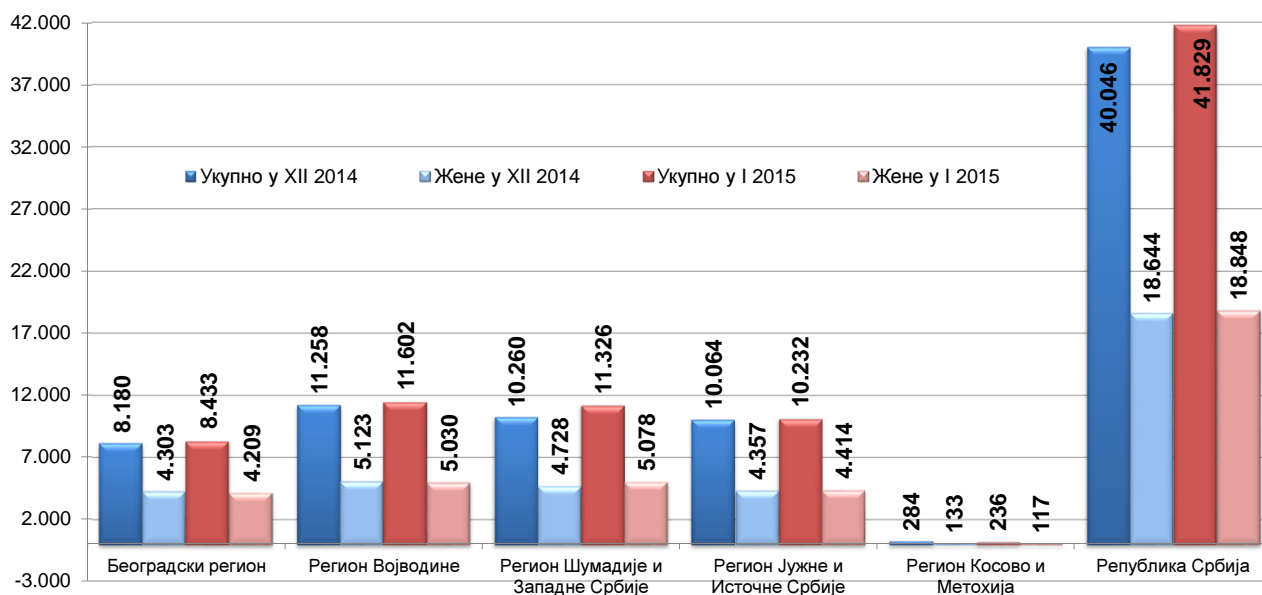


T12 NEWLY REGISTERED PERSONS BY MONTHS AND SEX

VII 2014		VIII 2014		IX 2014		X 2014		XI 2014		XII 2014		I 2015		Индекси Index		
Укупно Total	Жене Women	Укупно Total	Жене Women	Укупно Total	Жене Women	Укупно Total	Жене Women	Укупно Total	Жене Women	Укупно Total	Жене Women	Укупно Total	Жене Women	I 2015 / 2014	I 2015 / XII 2014	I 2015 / XII 2014
7.822	4.236	6.545	3.498	8.994	4.911	9.627	5.342	7.916	4.275	8.180	4.303	8.433	4.209	104,45	103,09	103,09
7.822	4.236	6.545	3.498	8.994	4.911	9.627	5.342	7.916	4.275	8.180	4.303	8.433	4.209	104,45	103,09	103,09
941	470	903	448	935	464	1.058	535	816	378	835	384	1.020	459	92,73	122,16	122,16
1.394	587	1.042	496	1.464	687	1.414	704	1.089	521	1.346	586	1.388	579	89,66	103,12	103,12
767	354	624	266	845	379	665	323	779	336	927	412	767	348	70,17	82,74	82,74
1.531	738	1.325	651	1.713	806	1.584	781	1.440	675	1.705	778	1.683	724	103,31	98,71	98,71
1.163	549	838	403	1.258	619	1.123	559	893	383	1.079	456	1.298	508	92,06	120,30	120,30
3.716	1.856	3.130	1.606	3.865	1.947	4.043	2.168	3.469	1.742	3.907	1.859	3.858	1.776	103,29	98,75	98,75
1.786	844	1.417	710	1.733	787	1.710	863	1.479	643	1.459	648	1.588	636	92,59	108,84	108,84
11.298	5.398	9.279	4.580	11.813	5.689	11.597	5.933	9.965	4.678	11.258	5.123	11.602	5.030	94,87	103,06	103,06
1.537	748	1.263	619	1.506	763	1.606	747	1.250	581	1.635	714	1.638	720	97,44	100,18	100,18
783	390	613	313	909	452	694	356	592	296	753	373	830	350	89,44	110,23	110,23
1.485	724	1.109	569	1.529	739	1.669	780	1.126	551	1.472	693	1.611	740	88,27	109,44	109,44
1.019	528	838	421	949	443	1.075	519	838	442	1.089	495	1.334	542	129,51	122,50	122,50
1.416	697	1.158	570	1.394	685	1.391	706	1.305	644	1.687	712	1.711	665	85,72	101,42	101,42
952	399	768	393	886	469	978	488	1.035	432	1.073	552	1.191	700	116,76	111,00	111,00
1.223	645	1.177	548	1.541	768	1.553	824	1.421	729	1.595	735	1.625	783	95,81	101,88	101,88
946	496	748	373	1.028	538	990	497	837	421	956	454	1.386	578	110,97	144,98	144,98
9.361	4.627	7.674	3.806	9.742	4.857	9.956	4.917	8.404	4.096	10.260	4.728	11.326	5.078	99,13	110,39	110,39
973	463	813	400	853	430	1.023	511	881	388	1.158	494	1.130	453	120,99	97,58	97,58
505	252	457	233	605	307	600	316	637	303	554	277	714	376	118,80	128,88	128,88
502	236	444	214	538	274	541	279	504	250	543	256	585	263	79,48	107,73	107,73
508	231	427	205	653	314	555	285	542	249	647	298	693	317	105,96	107,11	107,11
2.277	1.086	1.871	934	2.596	1.182	2.324	1.119	1.983	960	2.406	1.094	2.400	1.065	93,28	99,75	99,75
432	197	402	195	485	225	570	272	514	238	608	248	490	195	73,46	80,59	80,59
557	238	430	210	550	229	528	238	497	204	692	270	665	300	88,55	96,10	96,10
1.386	656	1.072	504	1.325	571	1.536	734	1.474	602	1.845	730	1.751	690	96,26	94,91	94,91
1.392	727	1.077	530	1.417	629	1.418	684	1.172	508	1.611	690	1.804	755	88,09	111,98	111,98
8.532	4.086	6.993	3.425	9.022	4.161	9.095	4.438	8.204	3.702	10.064	4.357	10.232	4.414	94,89	101,67	101,67
303	170	170	96	277	140	275	140	260	126	284	133	236	117	91,12	83,10	83,10
37.316	18.517	30.661	15.405	39.848	19.758	40.550	20.770	34.749	16.877	40.046	18.644	41.829	18.848	97,80	104,45	104,45

Графикон бр. 14а - Новопријављени приказани по регионима и по полу у периоду XII 2014 - I 2015

Chart No. 14a - Newly registered persons by region and sex in period XII 2014 - I 2015

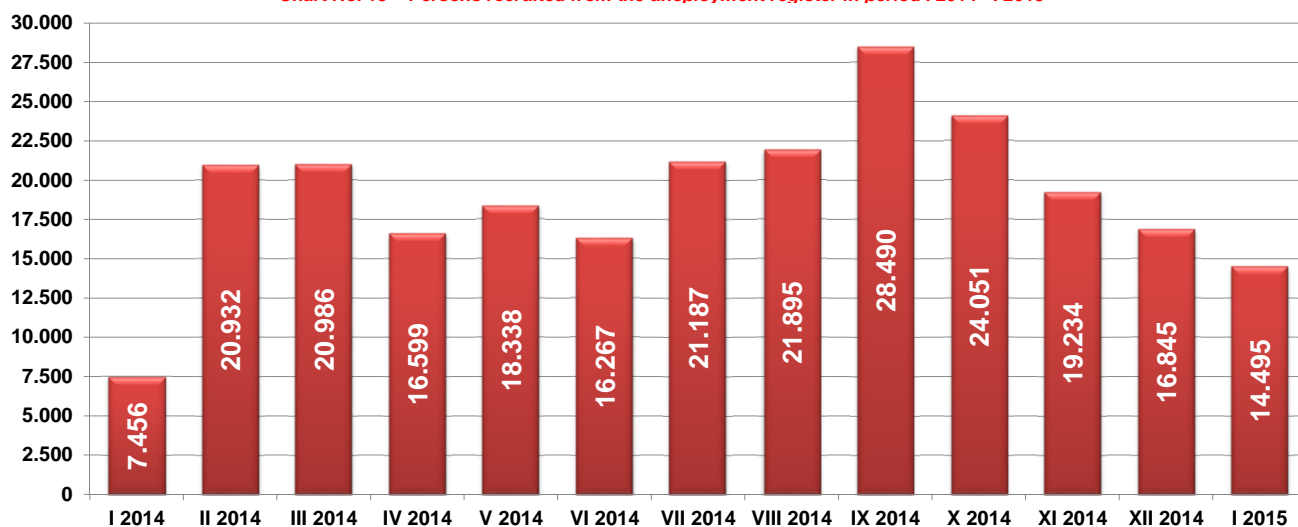


T13 ЗАПОСЛЕНИ СА ЕВИДЕНЦИЈЕ ПО МЕСЕЦИМА И ПОЛУ

Редни број No	Област County	Ø 2013.	I 2014		II 2014		III 2014		IV 2014		V 2014		VI 2014	
			Укупно Total	Жене Women	Укупно Total	Жене Women	Укупно Total	Жене Women	Укупно Total	Жене Women	Укупно Total	Жене Women	Укупно Total	Жене Women
1	Београдска област	6.050	2.177	1.094	7.122	3.968	6.462	3.454	5.017	2.608	5.485	2.923	4.885	2.563
Београдски регион		6.050	2.177	1.094	7.122	3.968	6.462	3.454	5.017	2.608	5.485	2.923	4.885	2.563
2	Северно - бачка	466	152	87	496	232	410	203	429	197	403	197	432	229
3	Средње - банатска	429	108	55	483	265	488	225	370	185	394	217	284	163
4	Северно - банатска	384	114	40	382	188	339	154	355	146	314	143	372	163
5	Јужно - банатска	534	189	100	512	267	471	230	413	226	458	206	408	187
6	Западно - бачка	458	183	98	516	359	556	326	475	269	448	229	441	235
7	Јужно - бачка	2.031	920	444	1.308	648	3.079	1.643	1.599	839	2.042	1.014	1.771	951
8	Сремска	656	185	106	733	434	724	403	482	260	648	387	514	282
Регион Војводине		4.956	1.851	930	4.430	2.393	6.067	3.184	4.123	2.122	4.707	2.393	4.222	2.210
9	Мачванска	552	231	146	614	304	606	297	515	250	463	239	539	270
10	Колубарска	350	119	56	393	249	269	155	377	180	283	146	490	288
11	Шумадијска	732	231	135	879	467	926	463	781	330	875	409	586	319
12	Поморавска	464	189	86	513	283	421	192	414	206	428	182	351	179
13	Златиборска	679	340	194	789	469	641	375	625	385	582	335	573	286
14	Моравичка	520	266	153	600	358	525	271	439	207	471	244	398	221
15	Рашка	769	314	151	933	480	723	376	749	345	804	392	513	257
16	Расинска	495	194	105	547	304	388	215	416	201	461	237	539	331
Регион Шумадије и Западне Србије		4.561	1.884	1.026	5.268	2.914	4.499	2.344	4.316	2.104	4.367	2.184	3.989	2.151
17	Подунавска	285	58	34	312	181	324	175	263	130	282	155	246	129
18	Браничевска	190	97	55	184	114	172	100	179	88	179	112	149	85
19	Борска	216	106	55	267	122	206	119	201	113	199	97	177	85
20	Зајечарска	334	126	57	372	220	268	142	264	169	542	295	391	202
21	Нишавска	1.096	393	239	1.344	804	1.182	683	907	470	1.025	561	822	408
22	Топличка	214	153	77	200	93	264	143	173	88	209	98	154	96
23	Пиротска	250	141	64	255	133	253	113	258	93	283	155	239	123
24	Јабланичка	529	182	97	574	313	704	350	460	215	438	246	441	238
25	Пчињска	406	180	92	382	196	384	227	255	145	327	203	337	173
Регион Јужне и Источне Србије		3.520	1.436	770	3.890	2.176	3.757	2.052	2.960	1.511	3.484	1.922	2.956	1.539
Регион Косово и Метохија		60	57	33	64	30	42	26	45	28	65	31	39	25
Територијално неразврстани *		0	51	24	158	93	159	98	138	74	230	108	176	110
Република Србија		19.147	7.456	3.877	20.932	11.574	20.986	11.158	16.599	8.447	18.338	9.561	16.267	8.598

* При трансферу података за одређени број пријава недостају подаци о седишту послодавца, па самим тим те пријаве на обавезно социјално осигурање није могуће територијално разврстати.

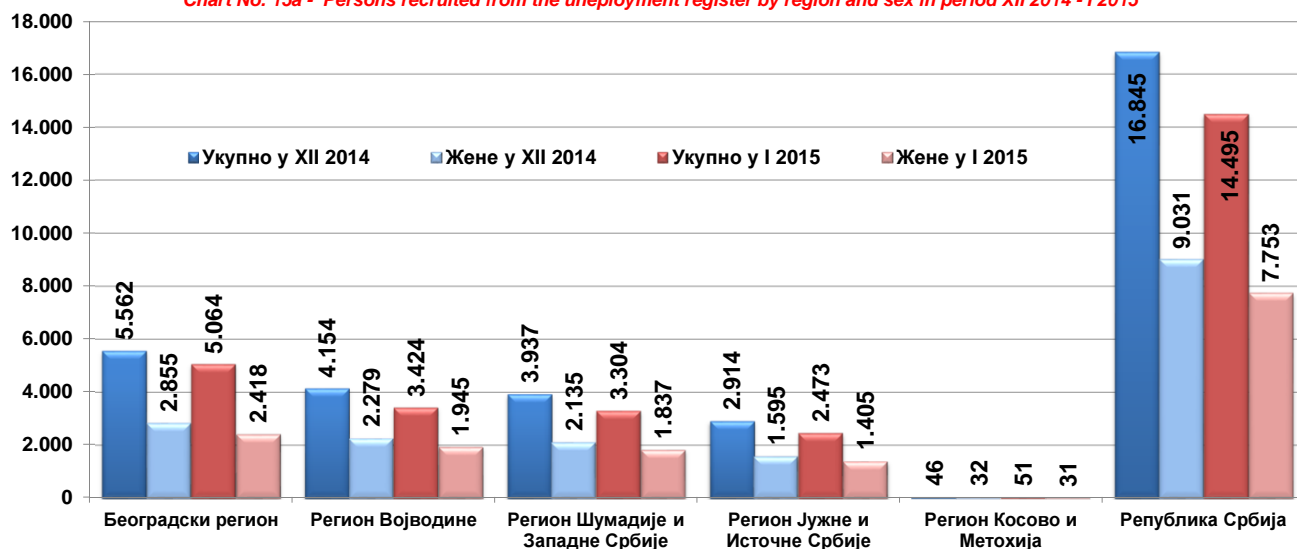
Графикон бр. 15 - Запослени са евиденције у периоду I 2014 - I 2015
 Chart No. 15 - Persons recruited from the unemployment register in period I 2014 - I 2015



T13 PERSONS RECRUITED FROM THE UNEMPLOYMENT REGISTER BY MONTHS AND SEX

VII 2014		VIII 2014		IX 2014		X 2014		XI 2014		XII 2014		I 2015		Индекси Index		
Укупно Total	Жене Women	Укупно Total	Жене Women	Укупно Total	Жене Women	Укупно Total	Жене Women	Укупно Total	Жене Women	Укупно Total	Жене Women	Укупно Total	Жене Women	I 2015 / I 2014	I 2015 / XII 2014	I 2015 / XII 2014
6.451	3.034	6.724	3.146	9.447	4.523	7.271	3.947	5.997	3.186	5.562	2.855	5.064	2.418	232,61	71,10	91,05
6.451	3.034	6.724	3.146	9.447	4.523	7.271	3.947	5.997	3.186	5.562	2.855	5.064	2.418	232,61	71,10	91,05
504	257	706	324	652	333	496	256	504	301	408	252	294	181	193,42	59,27	72,06
455	218	514	237	581	312	550	289	492	276	430	234	330	195	305,56	68,32	76,74
509	256	509	227	654	306	526	251	336	178	195	95	228	108	200,00	59,69	116,92
595	319	723	349	1.043	508	662	372	510	290	418	245	361	208	191,01	70,51	86,36
470	205	487	258	661	408	465	256	478	292	315	170	336	212	183,61	65,12	106,67
2.118	1.071	2.016	990	2.777	1.432	2.772	1.520	2.116	1.093	1.849	1.015	1.436	790	156,09	109,79	77,66
642	306	854	434	1.029	562	878	459	638	313	539	268	439	251	237,30	59,89	81,45
5.293	2.632	5.809	2.819	7.397	3.861	6.349	3.403	5.074	2.743	4.154	2.279	3.424	1.945	184,98	77,29	82,43
605	293	566	267	739	408	741	392	580	284	422	233	385	185	166,67	62,70	91,23
511	277	300	179	398	243	543	272	225	113	297	149	169	112	142,02	43,00	56,90
676	344	677	407	907	550	845	468	775	437	631	330	440	255	190,48	50,06	69,73
563	300	473	211	708	437	671	376	450	227	386	181	388	221	205,29	75,63	100,52
939	489	734	420	995	589	700	436	601	346	623	385	481	311	141,47	60,96	77,21
496	283	782	463	731	396	592	330	509	270	433	252	339	180	127,44	56,50	78,29
781	444	834	422	1.203	641	877	444	733	377	758	402	738	363	235,03	79,10	97,36
567	267	602	333	617	347	773	393	450	260	387	203	364	210	187,63	66,54	94,06
5.138	2.697	4.968	2.702	6.298	3.611	5.742	3.111	4.323	2.314	3.937	2.135	3.304	1.837	175,37	62,72	83,92
366	197	312	175	454	277	381	218	234	142	183	106	211	122	363,79	67,63	115,30
180	91	191	100	320	182	225	126	226	98	172	82	125	67	128,87	67,93	72,67
226	108	279	115	289	156	258	125	235	104	153	97	122	54	115,09	45,69	79,74
409	198	384	210	264	152	369	209	293	186	327	196	265	178	210,32	71,24	81,04
1.165	707	1.244	717	1.563	936	1.421	818	1.162	694	920	473	691	379	175,83	51,41	75,11
242	127	300	172	215	117	218	123	251	134	190	114	218	149	142,48	109,00	114,74
313	148	239	126	297	154	290	138	244	101	189	98	209	98	148,23	81,96	110,58
529	289	648	339	814	471	624	344	540	308	397	207	324	187	178,02	56,45	81,61
576	306	494	252	709	369	498	265	352	194	383	222	308	171	171,11	80,63	80,42
4.006	2.171	4.091	2.206	4.925	2.814	4.284	2.366	3.537	1.961	2.914	1.595	2.473	1.405	172,21	63,57	84,87
88	38	32	16	101	59	93	57	48	25	46	32	51	31	89,47	79,69	110,87
211	120	271	143	322	219	312	190	255	131	232	135	179	117	/	/	/
21.187	10.692	21.895	11.032	28.490	15.087	24.051	13.074	19.234	10.360	16.845	9.031	14.495	7.753	194,41	69,25	86,05

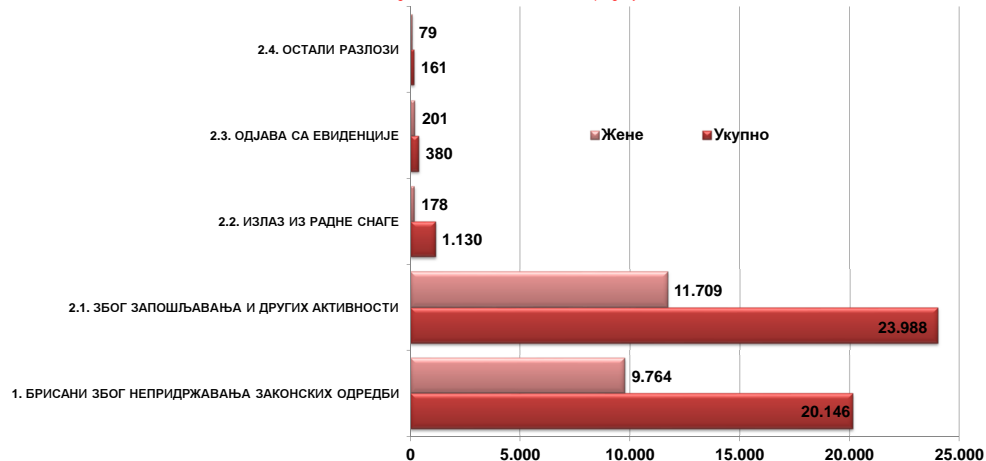
Графикон бр. 15а - Запослени са евиденције по региону и полу у периоду XII 2014 - I 2015
 Chart No. 15a - Persons recruited from the unemployment register by region and sex in period XII 2014 - I 2015



**T14 БРИСАНИ И ПРЕСТАНАК ВОЂЕЊА ЕВИДЕНЦИЈЕ ПРЕМА РАЗЛОЗИМА И ТРАЈАЊУ НЕЗАПОСЛЕНОСТИ
ТОКОМ ЈАНУАРА 2015. ГОДИНЕ**

Разлози брисања и престанка вођења евиденције	Укупно <i>Total</i>		Трајање незапослености			
	Укупно <i>Total</i>	Жене <i>Women</i>	До 3 месеца <i>to 3 months</i>	3-6 месеци <i>3-6 months</i>	6-9 месеци <i>6-9 months</i>	9-12 месеци <i>9-12 months</i>
УКУПНО	45.805	21.931	11.389	6.215	4.161	3.327
1. БРИСАНИ ЗБОГ НЕПРИДРЖАВАЊА ЗАКОНСКИХ ОДРЕДБИ	20.146	9.764	5.300	3.037	1.629	1.443
1.1. Када незапослено лице одбије рад на привременим и повременим пословима	0	0	0	0	0	0
1.2. Када незапослено лице на евиденцији Националне службе обавља рад без уговора о раду код послодавца	12	9	4	1	1	0
1.3. Када се незапослено лице неоправдано не јави, или се не одазове на позив организације за запошљавање	17.780	8.695	3.548	2.971	1.566	1.396
1.4. Када незапослено лице на захтев Националне службе не достави доказ о активном тржењу посла	40	17	6	0	5	0
1.5. Када се незапослено лице не јави послодавцу коме га је упутила Национална служба	26	13	9	0	2	1
1.6. Када незапослено лице одбије додатно образовање и обуку	19	11	4	2	1	1
1.7. Када незапослено лице својом кривицом прекине, односно не заврши додатно образовање и обуку	24	14	12	4	1	1
1.8. Када незапослено лице одбије да прихвати понуђено учешће у програму активних мера за запошљавање	84	46	47	8	4	8
1.9. Када се незапослено лице не одазове на индивидуални разговор	2.155	955	1.669	51	48	35
1.10. Када се незапослено лице не одазове на групни разговор	0	0	0	0	0	0
1.11. Када незапослено лице одбије да прихвати понуђено одговарајуће запослење	6	4	1	0	1	1
1.12. MOR- када незапослено лице одбије да прихвати понуђено учешће у програму Пројекта	0	0	0	0	0	0
1.13. YEM - када незапослено лице одбије да прихвати понуђено учешће у програму Пројекта	0	0	0	0	0	0
1.14. PRO - када незапослено лице одбије да прихвати понуђено учешће у програму Пројекта	0	0	0	0	0	0
2. ПРЕСТАНАК ВОЂЕЊА ЕВИДЕНЦИЈЕ	25.659	12.167	6.089	3.178	2.532	1.884
2.1. ЗБОГ ЗАПОШЉАВАЊА И ДРУГИХ АКТИВНОСТИ	23.988	11.709	5.870	3.060	2.454	1.781
2.1.1. Када незапослено лице заснује пуни радни однос са пуним радним временом на неодређено време	3.397	1.874	627	447	473	289
2.1.2. Када незапослено лице заснује пуни радни однос са пуним радним временом на одређено време	7.753	4.059	2.580	1.030	720	511
2.1.3. Када незап. лице оснује предузеће или радњу, или почне да се бави пољ. као јединим или основним занимањем и обавезно је на осигурање по основу катастарског прихода	30	13	14	3	3	2
2.1.4. Када незапослено лице оснује самосталну делатност средствима НСЗ	3	1	3	0	0	0
2.1.5. Када незапослено лице оде на рад у иностранство, а не поднесе захтев за посредовањем у Србији	0	0	0	0	0	0
2.1.6. Када незапослено лице заснује пуни радни однос са непуним радним временом на одређено време	466	344	173	72	39	31
2.1.7. Када незапослено лице заснује пуни радни однос са непуним рад. временом на неодређено време	40	20	10	7	5	4
2.1.8. Приврени и поврени послови	12.299	5.398	2463	1501	1214	944
2.2. ИЗЛАЗ ИЗ РАДНЕ СНАГЕ	1.130	178	75	57	50	77
2.2.1. Када незапослено лице у складу са одговарајућим законским прописима постане потпуно неспособно за рад	12	6	2	1	3	0
2.2.2. Када незапослено лице ступи на издржавање казне затвора, или буде примљено у установу ради изречене мере безбедности, васпитне или заштитне мере, у трајању дужем од 6 месеци	9	1	0	1	1	0
2.2.3. У другим случајевима предвиђеним законом или другим општим актом	174	72	25	16	10	10
2.2.4. Када незапослено лице наврши 65 година живота	418	22	21	9	7	20
2.2.5. Када незапослено лице испуни услове за остваривање права на старосну пензију, или оствари право на породичну или инвалидску пензију	440	66	19	15	19	39
2.2.6. Када незапослено лице стекне својство редовног ученика или студента више школе или основних студија	6	3	1	1	2	0
2.2.9. Када је незапослено лице на одслужењу или дослужењу војног рока	44	7	7	12	4	5
2.2.10. Када је незапослено лице на издржавању казне затвора, изреченој мери безбедности, васпитној или заштитној мери у трајању до шест месеци	27	1	0	2	4	3
2.2.11. У случају када је незапослени или његов брачни друг упућен на рад у иностранство у оквиру међународно-техничке или просветно-културне сарадње у дипломатска, конзуларна и друга представништва	0	0	0	0	0	0
2.3. ОДЈАВА СА ЕВИДЕНЦИЈЕ	380	201	127	41	18	18
2.3.1. Када се незапослено лице само одјави са евиденције организације за запошљавање	380	201	127	41	18	18
2.4. ОСТАЛИ РАЗЛОЗИ	161	79	17	20	10	8
2.4.1. У случају смрти незапосленог лица	64	12	7	11	4	2
2.4.2. У случају пресељења незапосленог лица	97	67	10	9	6	6
2.4.3. Када незапосленим страном држављанину и лицу без држављанства престане одобрење за стални или приврени боравак	0	0	0	0	0	0

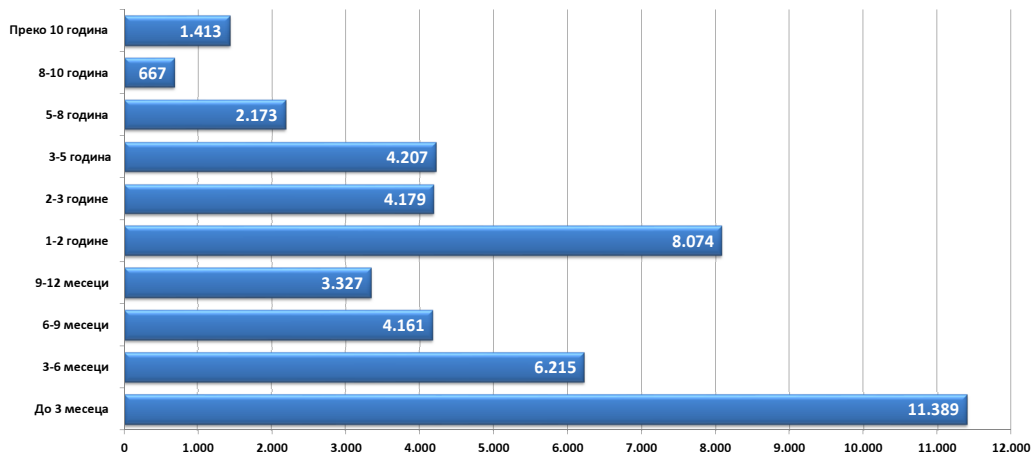
Графикон бр. 16 - Брисани и престанак вођења евиденције према разлозима на крају I 2015. године
Chart No. 16 - Persons deleted from the register and discontinued record keeping by reasons in the end of I 2015



T14 PERSONS DELETED FROM THE UNEMPLOYMENT REGISTER AND DISCONTINUED RECORD KEEPING BY REASONS AND DURATION OF UNEMPLOYMENT DURING JANUARY OF 2015

Duration of unemployment						Преко 10 година Over 10 years	Reasons for deletion from the unemployment register and discontinued record keeping
1-2 године 1-2 years	2-3 године 2-3 years	3-5 године 3-5 years	5-8 година 5-8 years	8-10 година 8-10 years	667		
8.074	4.179	4.207	2.173	667	1.413	TOTAL	
3.113	1.724	1.763	1.038	341	758	1. DELETION DUE TO NON-COMPLIANCE TO LEGAL PROVISIONS	
0	0	0	0	0	0	1.1. When an unempl. person refuses to accept an offered temporary and occasional job	
2	2	2	0	0	0	1.2. When an unempl. person registered in the National Employment Service works for an employer without a labour contract	
2.988	1.653	1.667	975	315	701	1.3. When an unempl. person fails to come to an interview without justification, having been invited by the employment organisation	
9	5	3	5	0	7	1.4. When an unempl. person fails to provide evidence of active job seeking at the request of the NES	
5	4	4	0	1	0	1.5. When an unempl. person fails to show up to an interview with the employer having been sent by the NES	
5	1	2	2	1	0	1.6. When an unempl. person refuses to go to vocational education and training courses	
2	2	2	0	0	0	1.7. When an unempl. person terminates, or fails to complete vocational education and training as a result of his/her own culpability	
3	4	3	4	1	2	1.8. When an unempl. person refuses to accept offered participation in a programme of ALMM	
98	53	79	51	23	48	1.9. When an unempl. person fails to come to an individual interview	
0	0	0	0	0	0	1.10. When an unempl. person fails to come to a group session	
1	0	1	1	0	0	1.11. When an unempl. person refuses to accept offered appropriate job	
0	0	0	0	0	0	1.12 MOR- when an unemployed person refuses to accept the offered participation in a Project's programme	
0	0	0	0	0	0	1.13 YEM - when an unemployed person refuses to accept the offered participation in a Project's programme	
0	0	0	0	0	0	1.14 PRO - when an unemployed person refuses to accept the offered participation in a Project's programme	
4.961	2.455	2.444	1.135	326	655	2. DISCONTINUED RECORD KEEPING	
4.437	2.324	2.269	1.005	267	521	2.1. WHEN RECRUITED OR OTHER ACTIVITIES	
606	309	350	145	54	97	2.1.1. When an unemployed person enters a full-time labour relation with an indefinite term contract	
1.275	603	619	267	58	90	2.1.2. When an unemployed person enters a full-time labour relation with a fixed-term contract	
2	1	3	1	0	1	2.1.3. When an unempl. person establishes a company or an enterprise, or starts to work in agriculture as his/her only or basic occupation and is compulsory to be insured on account of the cadaster revenue	
0	0	0	0	0	0	2.1.4. When an unempl. person establishes enterprise through NES subsidies	
0	0	0	0	0	0	2.1.5. When an unempl. person goes to work abroad, and does not file a request for job placement services in Serbia and Montenegro	
69	36	27	11	3	5	2.1.6. When an unemployed person enters a part-time labour relation with an indefinite term contract	
6	3	0	2	1	2	2.1.7. When an unemployed person enters a part-time labour relation with a fixed-term contract	
2479	1372	1270	579	151	326	Temporary and occasional jobs	
431	93	121	92	46	88	2.2. LEAVING THE LABOUR FORCE	
2	3	0	1	0	0	2.2.1. When an unempl. person becomes completely incapable for work according to the relevant legal provisions	
1	2	3	1	0	0	2.2.2. When an unempl. person begins serving his/her time in prison, or is committed into an institution on account of a pronounced measure of safety, reform or protection, for a period longer than 6 months	
40	24	26	9	6	8	2.2.3. In other cases as stipulated by law or other general documents	
96	36	66	61	32	70	2.2.4. When an unemployed person has turned 65 years of age	
276	17	21	19	8	7	2.2.5. When an unempl. person has met the conditions for retirement on account of age, or the conditions for a family or disability pension	
2	0	0	0	0	0	2.2.6. When an unempl. person has acquired the status of a regular student of a college or a basic university course	
6	7	3	0	0	0	2.2.9 When the unemployed person is serving the compulsory military service.	
8	4	2	1	0	3	2.2.10 When the unemployed person is serving a sentence of imprisonment, security measure, correctional or protective measure, lasting up to six months	
0	0	0	0	0	0	2.2.11 In the case when the unemployed person, or his/her spouse, has been sent abroad as part of an international-technical or educational-cultural cooperation to work in diplomatic, consular or other offices.	
55	25	36	23	9	28	2.3. DELETION AT THE REQUEST OF THE CLIENT	
55	25	36	23	9	28	2.3.1. When an unempl. person files a request to be deleted from the unemployment register	
38	13	18	15	4	18	2.4. OTHER REASONS	
13	3	4	9	3	8	2.4.1. In the case of death of the unemployed person	
25	10	14	6	1	10	2.4.2. In the case when the unemployed person has moved to other place of residence	
0	0	0	0	0	0	2.4.3. When the permission for permanent residence or temporary stay has expired to an unempl. foreigner or a person without citizenship	

Графикон бр. 17 - Брисани и престанак вођења евиденције према дужини трајања незапослености на крају I 2015. године
Chart No. 17 - Persons deleted from the register and discontinued record keeping by duration of unemployment in the end of I 2015



**T15 ПОДАЦИ О НЕЗАПОСЛЕНОСТИ И ЗАПОШЉАВАЊУ ПО ОБЛАСТИМА И ОПШТИНАМА
ТОКОМ ЈАНУАРА 2015. ГОДИНЕ**

**T15 UNEMPLOYMENT AND EMPLOYMENT DATA BY COUNTIES AND MUNICIPALITIES
DURING JANUARY OF 2015**

Регион/Област/Град-општина Region/County/municipality	Период Period													
	Стање на крају месеца Situation at the end of the considered month		У месецу in month											
	Незапослена лица Unemployed persons		Новопријављени Newly registered		Пријављене потребе за запошљавањем Requests for jobmatching services in vacancy filling				Запошљавање Filled vacancies				Запослени са евиденције Recruited from the register	
	Укупно Total	Жене Women	Укупно Total	Жене Women	Укупно Total	Неодређено Indefinite term	Одређено Fixed-term	Укупно Total	Жене Women	Неодређено Indefinite term	Одређено Fixed-term	Укупно Total	Жене Women	
Београдски регион	108.640	59.589	8.433	4.209	979	117	848	47.747	21.172	6.437	41.310	5.064	2.418	
Београдска област	108.640	59.589	8.433	4.209	979	117	848	47.747	21.172	6.437	41.310	5.064	2.418	
Барајево	2.246	1.121	162	77	0	0	0	84	46	26	58	16	11	
Вождовац	11.150	6.100	815	439	54	4	47	2.425	1.100	438	1.987	279	167	
Врачар	3.023	1.669	193	94	64	7	57	3.116	1.411	549	2.567	343	167	
Гроцка	4.699	2.435	479	226	20	0	19	791	278	116	675	65	34	
Звездара	10.137	5.565	711	376	26	5	21	3.193	1.218	373	2.820	258	151	
Земун	11.462	6.171	973	478	67	8	58	3.671	1.752	542	3.129	371	209	
Лазаревац	3.636	2.261	257	137	15	5	10	423	185	93	330	45	30	
Младеновац	6.068	2.966	318	151	21	4	15	380	150	82	298	86	26	
Нови Београд	10.587	6.185	852	415	449	26	422	11.451	4.905	1.492	9.959	1.257	620	
Обреновац	7.099	4.026	436	204	2	0	2	875	304	63	812	93	47	
Палилула	10.336	5.651	919	457	25	8	16	5.040	2.527	614	4.426	384	178	
Раковица	7.847	4.410	550	254	10	0	10	918	435	105	813	87	57	
Савски Венац	2.008	1.130	136	70	39	8	31	3.473	1.665	471	3.002	350	196	
Сопот	1.586	798	137	71	2	2	0	123	39	24	99	13	2	
Стари Град	2.854	1.605	211	114	149	32	112	7.395	3.394	874	6.521	1.013	310	
Чукарица	11.642	6.367	950	500	30	3	27	2.899	1.125	443	2.456	320	163	
Сурчин	2.260	1.129	334	146	6	5	1	1.490	638	132	1.358	84	50	
Регион Војводине	187.521	93.354	11.602	5.030	767	173	570	29.469	13.481	4.590	24.879	3.424	1.945	
Северно - бачка	15.596	7.580	1.020	459	75	8	64	2.880	1.426	420	2.460	294	181	
Бачка Топола	3.172	1.594	189	62	18	2	16	481	183	49	432	41	15	
Мали Иђош	2.212	1.029	83	38	2	0	2	112	49	15	97	19	15	
Суботица - град	10.212	4.957	748	359	55	6	46	2.287	1.194	356	1.931	234	151	
Средње - банатска	17.156	8.176	1.388	579	51	3	47	2.577	1.230	170	2.407	330	195	
Житиште	2.155	1.053	161	69	3	1	2	303	217	28	275	33	23	
Зрењанин - град	8.695	4.183	806	343	42	2	40	1.755	756	108	1.647	262	157	
Нова Црња	1.725	796	85	32	0	0	0	46	21	9	37	4	1	
Нови Бечеј	2.794	1.290	196	87	6	0	5	364	201	18	346	26	12	
Сечањ	1.787	854	140	48	0	0	0	109	35	7	102	5	2	
Северно - банатска	12.788	6.132	767	348	55	38	17	2.015	891	236	1.779	228	108	
Ада	803	375	98	52	5	3	2	250	112	51	199	23	11	
Кањижа	2.224	1.121	118	59	0	0	0	323	122	33	290	31	8	
Кикинда	5.695	2.730	320	139	13	2	11	776	390	58	718	97	55	
Нови Кнежевац	1.121	502	48	18	1	0	1	77	28	3	74	21	8	
Сента	1.672	783	131	58	35	32	3	477	192	84	393	51	22	
Чока	1.273	621	52	22	1	1	0	112	47	7	105	5	4	
Јужно - банатска	33.820	17.158	1.683	724	37	7	29	2.903	1.203	733	2.170	361	208	
Алибунар	2.957	1.481	87	38	0	0	0	79	31	11	68	17	10	
Ковачица	3.382	1.639	190	82	0	0	0	139	52	39	100	20	17	
Ковин	3.661	1.847	192	75	5	2	3	232	85	29	203	33	19	
Опово	1.038	499	46	21	5	0	5	23	14	4	19	9	7	
Панчево - град	11.284	6.196	718	291	10	2	7	1.336	531	209	1.127	182	98	
Бела Црква	3.502	1.678	100	46	0	0	0	74	40	21	53	13	5	
Вршац	6.415	3.139	282	150	17	3	14	944	404	410	534	76	46	
Пландиште	1.581	679	68	21	0	0	0	76	46	10	66	11	6	
Западно - бачка	21.168	9.208	1.298	508	79	12	67	2.109	1.066	208	1.901	336	212	
Апатин	3.794	1.655	181	69	6	2	4	200	82	47	153	31	20	
Кула	5.962	2.850	301	123	3	1	2	670	336	48	622	86	53	
Оџаци	3.980	1.707	246	107	52	0	52	164	70	18	146	39	20	
Сомбор - град	7.432	2.996	570	209	18	9	9	1.075	578	95	980	180	119	
Јужно - бачка	60.605	32.137	3.858	1.776	401	67	316	13.717	6.101	2.241	11.476	1.436	790	
Бач	1.864	866	131	59	1	0	1	142	37	8	134	15	5	
Бачка Паланка	6.365	3.274	415	182	114	8	106	597	243	72	525	125	59	
Бачки Петровац	870	415	106	40	13	4	8	123	60	5	118	21	12	
Беочин	1.487	732	111	45	5	0	4	308	171	19	289	31	15	
Бечеј	4.268	2.246	186	86	18	8	10	416	160	48	368	44	17	
Жабалъ	3.584	1.787	216	93	8	0	8	573	195	34	539	24	17	
Нови Сад - град	28.180	15.515	1.930	955	213	41	159	10.534	4.720	1.825	8.709	973	543	
Србобран	2.625	1.405	144	67	2	0	2	113	61	26	87	31	26	
Сремски Карловци	829	434	58	24	0	0	0	128	36	72	56	11	3	
Темерин	2.582	1.465	195	84	13	4	9	286	146	56	230	32	16	
Тител	1.439	629	103	36	1	1	0	57	29	14	43	12	7	
Врбас	6.512	3.369	263	105	13	1	9	440	243	62	378	117	70	

Регион/Област/Град-општина <i>Region/County/municipality</i>	Период <i>Period</i>													
	Стање на крају месеца <i>Situation at the end of the considered month</i>				У месецу <i>In month</i>									
	Незапослена лица <i>Unemployed persons</i>		Новопријављени <i>Newly registered</i>		Пријављене потребе за запошљавањем <i>Requests for jobmatching services in vacancy filling</i>			Запошљавање <i>Filled vacancies</i>				Запослени са евиденције <i>Recruited from the register</i>		
	Укупно <i>Total</i>	Жене <i>Women</i>	Укупно <i>Total</i>	Жене <i>Women</i>	Укупно <i>Total</i>	Неодређено <i>Indefinite term</i>	Одређено <i>Fixed-term</i>	Укупно <i>Total</i>	Жене <i>Women</i>	Неодређено <i>Indefinite term</i>	Одређено <i>Fixed-term</i>	Укупно <i>Total</i>	Жене <i>Women</i>	
Сремска	26.388	12.963	1.588	636	69	38	30	3.268	1.564	582	2.686	439	251	
Инђија	3.656	1.714	265	109	6	3	3	444	209	71	373	56	36	
Ириг	1.709	821	60	19	2	1	1	154	98	24	130	19	12	
Пећинци	1.062	524	95	40	3	2	1	302	152	113	189	32	11	
Рума	6.052	2.976	243	108	12	8	4	455	266	69	386	77	56	
Сремска Митровица - град	6.760	3.220	445	170	10	2	8	619	246	109	510	123	63	
Стара Пазова	3.637	1.974	329	133	27	16	11	802	393	129	673	70	40	
Шид	3.512	1.734	151	57	9	6	2	492	200	67	425	62	33	
Регион Шумадије и Западне Србије	243.168	125.400	11.326	5.078	611	247	349	23.103	10.706	3.309	19.794	3.304	1.837	
Мачванска	37.145	19.089	1.638	720	84	37	47	2.796	1.186	394	2.402	385	185	
Богатић	3.571	1.787	122	48	2	1	1	211	111	49	162	53	29	
Владимирци	1.209	579	56	24	1	0	1	63	33	11	52	6	5	
Коцељева	1.633	838	35	14	2	0	2	71	20	14	57	15	2	
Шабач - град	11.603	6.228	510	240	49	30	19	1.604	567	194	1.410	166	71	
Крупањ	2.422	1.207	114	42	0	0	0	54	28	12	42	13	8	
Лозница - град	12.097	6.078	640	302	23	0	23	525	253	87	438	102	55	
Љубовија	2.168	1.060	71	19	1	0	1	179	118	14	165	9	5	
Мали Зворник	2.442	1.312	90	31	6	6	0	89	56	13	76	21	10	
Колубарска	14.333	7.501	830	350	28	6	21	2.342	1.147	244	2.098	169	112	
Ваљево - град	8.487	4.421	439	176	21	2	18	1.685	840	159	1.526	118	82	
Лајковац	1.104	648	85	34	0	0	0	141	58	10	131	10	6	
Љиг	651	388	70	21	1	1	0	55	38	8	47	4	3	
Мионица	570	304	35	19	1	0	1	138	81	9	129	6	5	
Осечина	1.174	598	73	41	1	0	1	72	14	13	59	9	4	
Уб	2.347	1.142	128	59	4	3	1	251	116	45	206	22	12	
Шумадијска	34.634	18.987	1.611	740	66	19	47	3.988	1.695	445	3.543	440	255	
Аранђеловац	5.412	2.923	272	127	15	10	5	625	284	79	546	106	58	
Баточина	2.186	1.095	71	32	8	0	8	84	36	15	69	7	2	
Кнић	1.306	724	47	24	1	0	1	84	39	30	54	13	8	
Крагујевац - град	21.673	12.176	1.034	480	29	4	25	2.929	1.210	275	2.654	291	173	
Рача (Крагујевацка)	1.035	492	38	14	6	3	3	70	46	18	52	4	1	
Топола	1.877	956	89	38	5	2	3	127	42	21	106	11	9	
Лапово	1.145	621	60	25	2	0	2	69	38	7	62	8	4	
Поморавска	28.879	14.665	1.334	542	89	17	72	2.278	1.091	347	1.931	388	221	
Деспотовац	1.904	1.036	59	37	4	2	2	175	70	23	152	20	9	
Параћин	8.658	4.478	355	149	11	8	3	494	236	75	419	59	33	
Рековац	1.644	764	36	10	0	0	0	40	21	3	37	14	8	
Јагодина - град	10.736	5.500	640	238	68	4	64	835	456	95	740	216	143	
Свилајнац	2.103	1.013	84	38	4	2	2	413	206	49	364	32	8	
Ђуприја	3.834	1.874	160	70	2	1	1	321	102	102	219	47	20	
Златиборска	32.221	15.996	1.711	665	58	22	34	3.845	1.970	515	3.330	481	311	
Ариље	1.414	696	99	51	4	0	3	305	209	39	266	47	34	
Бајина Башта	2.321	1.168	215	75	3	0	3	428	191	45	383	42	29	
Косјерић	868	431	67	26	0	0	0	102	35	10	92	8	4	
Пожега	2.198	1.118	148	69	3	0	3	310	121	48	262	30	17	
Ужице - град	5.317	2.824	403	151	19	4	14	1.683	818	135	1.548	128	79	
Ужице Севојно	4.804	2.531	375	140	17	4	12	1.683	818	135	1.548	128	79	
	513	293	28	11	2	0	2	0	0	0	0	0	0	
Чаетина	788	369	55	28	6	1	5	232	134	34	198	40	28	
Нова Варош	2.369	1.168	137	47	3	2	1	293	171	37	256	29	16	
Прибој	5.250	2.713	152	54	3	3	0	96	57	21	75	24	19	
Пријеполје	6.182	2.997	315	128	12	7	5	256	141	72	184	73	42	
Сјеница	5.514	2.512	120	36	5	5	0	140	93	74	66	60	43	
Моравичка	21.125	11.275	1.191	700	141	73	60	2.629	1.253	358	2.271	339	180	
Горњи Милановац	3.409	1.961	165	82	21	3	18	499	242	50	449	71	36	
Ивањица	4.647	2.197	339	253	29	5	19	316	143	58	258	47	21	
Лучани	2.186	979	80	34	0	0	0	183	50	13	170	32	8	
Чачак - град	10.883	6.138	607	331	91	65	23	1.631	818	237	1.394	189	115	
Рашка	46.893	23.511	1.625	783	83	63	19	2.979	1.316	671	2.308	738	363	
Врњачка Бања	3.670	1.965	190	109	5	1	4	256	141	55	201	50	36	
Краљево - град	13.076	6.960	565	297	27	17	9	1.649	688	200	1.449	283	114	
Рашка	3.274	1.772	93	38	2	1	1	321	104	36	285	85	40	
Нови Пазар - град	19.009	8.700	556	239	41	38	3	643	335	299	344	252	149	
Тутин	7.864	4.114	221	100	8	6	2	110	48	81	29	68	24	
Расинска	27.938	14.376	1.386	578	62	10	49	2.246	1.048	335	1.911	364	210	
Александровац	2.577	1.383	157	78	3	1	2	223	81	41	182	33	20	
Брус	2.121	888	97	47	0	0	0	124	59	33	91	18	11	
Варварин	1.297	654	82	30	2	0	2	38	15	10	28	10	5	
Крушевац - град	15.815	8.291	823	309	48	9	36	1.423	702	205	1.218	217	130	
Трстеник	5.008	2.579	140	77	1	0	1	251	129	35	216	55	33	
Ћићевац	1.120	581	87	37	8	0	8	187	62	11	176	31	11	

Регион/Област/Град-општина <i>Region/County/municipality</i>	Период <i>Period</i>												
	Стање на крају месеца <i>Situation at the end of the considered month</i>		У месецу <i>In month</i>										
	Незапослена лица <i>Unemployed persons</i>		Новопријављени <i>Newly registered</i>		Пријављене потребе за запошљавањем <i>Requests for jobmatching services in vacancy filling</i>			Запошљавање <i>Filled vacancies</i>				Запослени са евиденије <i>Recruited from the register</i>	
	Укупно <i>Total</i>	Жене <i>Women</i>	Укупно <i>Total</i>	Жене <i>Women</i>	Укупно <i>Total</i>	Неодређено <i>Indefinite term</i>	Одређено <i>Fixed-term</i>	Укупно <i>Total</i>	Жене <i>Women</i>	Неодређено <i>Indefinite term</i>	Одређено <i>Fixed-term</i>	Укупно <i>Total</i>	Жене <i>Women</i>
Регион Јужне и Источне Србије	196.118	94.488	10.232	4.414	877	484	392	16.015	7.775	2.914	13.101	2.473	1.405
Подунавска	17.048	8.879	1.130	453	159	86	73	1.533	737	234	1.299	211	122
Велика Плана	3.645	1.879	251	96	70	2	68	525	278	41	484	33	22
Смедеревево - град	9.387	4.853	576	240	88	83	5	742	357	158	584	152	81
Смедеревска Паланка	4.016	2.147	303	117	1	1	0	266	102	35	231	26	19
Браничевска	9.807	5.035	714	376	62	29	33	1.750	711	154	1.596	125	67
Велико Градиште	1.372	681	107	52	0	0	0	137	62	12	125	8	5
Голубац	659	327	30	17	0	0	0	27	21	8	19	2	2
Жабари	368	177	12	6	20	0	20	48	14	10	38	3	0
Жагубица	356	154	26	11	23	14	9	103	56	9	94	6	3
Кучево	679	307	37	18	0	0	0	52	26	8	44	6	2
Мало Црниће	416	189	29	13	3	0	3	132	56	7	125	5	4
Петровац	1.334	641	85	38	6	6	0	166	85	26	140	13	8
Пожаревац - град	4.623	2.559	388	221	10	9	1	1.085	391	74	1.011	82	43
<i>Пожаревац</i>	3.776	2.061	338	193	10	9	1	1.085	391	74	1.011	82	43
<i>Костолац</i>	847	498	50	28	0	0	0	0	0	0	0	0	0
Борска	12.681	6.664	585	263	18	0	18	1.795	843	616	1.179	122	54
Бор	5.871	3.386	242	111	2	0	2	1.021	532	501	520	45	20
Кладово	2.096	991	95	40	12	0	12	160	58	38	122	28	11
Мајданпек	2.038	1.008	80	41	4	0	4	295	88	31	264	15	9
Неготин	2.676	1.279	168	71	0	0	0	319	165	46	273	34	14
Зајечарска	14.035	6.755	693	317	14	2	12	1.139	577	117	1.022	265	178
Бољевац	1.159	577	51	22	0	0	0	57	31	18	39	8	6
Зајечар - град	7.341	3.635	311	131	1	1	0	747	372	63	684	133	90
Књажевац	3.838	1.642	241	119	12	0	12	281	144	31	250	107	73
Сокобања	1.697	901	90	45	1	1	0	54	30	5	49	17	9
Нишавска	51.577	23.302	2.400	1.065	160	27	132	4.240	1.983	880	3.360	691	379
Алексинач	7.543	3.329	304	119	11	1	10	341	153	43	298	65	36
Гаџин Хан	1.285	509	51	22	0	0	0	171	47	22	149	24	8
Дољевац	2.781	1.158	107	48	0	0	0	53	32	8	45	8	4
Мерошина	2.536	1.136	98	22	0	0	0	40	21	12	28	12	6
Ражањ	705	321	41	18	0	0	0	33	16	13	20	8	3
Сврљиг	1.836	805	88	38	52	2	50	76	30	19	57	26	10
Ниш - град	34.891	16.044	1.711	798	97	24	72	3.526	1.684	763	2.763	548	312
<i>Ниш-Нишка Бања</i>	2.682	1.307	113	47	2	0	2	145	62	8	137	15	8
<i>Ниш-Пантелеј</i>	6.618	3.128	323	152	21	7	14	494	268	87	407	94	55
<i>Ниш-Црвени Крст</i>	5.031	2.017	255	101	9	0	9	518	162	80	438	57	26
<i>Ниш-Паличула</i>	10.337	4.551	508	256	8	5	3	455	192	78	377	74	32
<i>Ниш-Медиана</i>	10.223	5.041	512	242	57	12	44	1.914	1.000	510	1.404	308	191
Топличка	15.676	7.403	490	195	303	282	21	847	406	99	748	218	149
Блаце	1.767	828	50	23	0	0	0	96	58	9	87	45	35
Житорађа	3.062	1.414	115	40	0	0	0	66	38	8	58	6	4
Куршумлија	3.235	1.614	83	35	0	0	0	102	51	22	80	18	10
Прокупље	7.612	3.547	242	97	303	282	21	583	259	60	523	149	100
Пиротска	12.043	5.851	665	300	82	3	79	1.044	548	196	848	209	98
Бабушница	1.582	671	52	19	4	0	4	116	61	7	109	38	19
Бела Паланка	2.196	977	105	39	2	0	2	72	45	11	61	18	11
Димитровград	1.450	658	105	40	2	1	1	217	135	92	125	19	12
Пирот	6.815	3.545	403	202	74	2	72	639	307	86	553	134	56
Јабланичка	35.946	16.522	1.751	690	28	25	3	1.971	1.145	349	1.622	324	187
Бојник	2.415	1.126	142	51	0	0	0	25	12	13	12	6	3
Власотинце	5.629	2.524	279	79	0	0	0	200	102	62	138	42	25
Лебане	5.190	2.460	155	59	0	0	0	159	83	31	128	47	29
Лесковац - град	20.908	9.506	1.136	480	28	25	3	1.505	919	226	1.279	218	124
Медвеђа	1.573	808	26	11	0	0	0	37	21	1	36	5	4
Црна Трава	231	98	13	10	0	0	0	45	8	16	29	6	2
Пчињска	27.305	14.077	1.804	755	51	30	21	1.696	825	269	1.427	308	171
Босилеград	1.546	683	87	20	0	0	0	214	100	2	212	28	16
Бујановац	4.350	2.209	328	132	0	0	0	102	41	30	72	10	7
Владичин Хан	3.265	1.756	253	103	0	0	0	123	54	39	84	22	13
Врање - град	8.919	4.563	656	272	3	0	3	977	468	119	858	161	83
Прешево	5.249	2.933	240	117	0	0	0	66	30	25	41	16	9
Сурдулица	2.888	1.483	213	100	48	30	18	167	108	48	119	62	38
Трговиште	1.088	450	27	11	0	0	0	47	24	6	41	9	5

Регион/Област/Град-општина <i>Region/County/municipality</i>	Период <i>Period</i>												
	Стање на крају месеца <i>Situation at the end of the considered month</i>		У месецу <i>In month</i>										
	Незапослена лица <i>Unemployed persons</i>		Новопријављени <i>Newly registered</i>		Пријављене потребе за запошљавањем <i>Requests for jobmatching services in vacancy filling</i>			Запошљавање <i>Filled vacancies</i>				Запослени са евиденције <i>Recruited from the register</i>	
	Укупно <i>Total</i>	Жене <i>Women</i>	Укупно <i>Total</i>	Жене <i>Women</i>	Укупно <i>Total</i>	Неодређено <i>Indefinite term</i>	Одређено <i>Fixed-term</i>	Укупно <i>Total</i>	Жене <i>Women</i>	Неодређено <i>Indefinite term</i>	Одређено <i>Fixed-term</i>	Укупно <i>Total</i>	Жене <i>Women</i>
Регион Косово и Метохија	18.502	10.441	236	117	0	0	0	345	176	66	279	51	31
Косовска	4.763	2.658	33	15	0	0	0	109	44	22	87	9	7
Глоговац	1	1	0	0	0	0	0	0	0	0	0	0	0
Качаник	0	0	0	0	0	0	0	0	0	0	0	0	0
Косово Поље	70	39	0	0	0	0	0	5	4	1	4	0	0
Липљан	1.404	758	8	5	0	0	0	7	3	1	6	1	0
Обилић	367	235	9	4	0	0	0	9	4	4	5	0	0
Подујево	0	0	0	0	0	0	0	0	0	0	0	0	0
Приштина - град	591	302	0	0	0	0	0	50	22	7	43	2	1
Урошевац	5	3	0	0	0	0	0	0	0	0	0	0	0
Штимље	1	0	0	0	0	0	0	0	0	0	0	0	0
Штрпце	2.324	1.320	16	6	0	0	0	38	11	9	29	6	6
Пећка	494	250	5	2	0	0	0	30	13	2	28	4	2
Дечани	0	0	0	0	0	0	0	0	0	0	0	0	0
Ђаковица	1	1	0	0	0	0	0	0	0	0	0	0	0
Исток	164	86	3	2	0	0	0	1	1	1	0	0	0
Клина	50	23	0	0	0	0	0	8	1	1	7	3	1
Пећ	279	140	2	0	0	0	0	21	11	0	21	1	1
Призренска	675	370	19	10	0	0	0	12	5	0	12	2	1
Ораховац	147	80	0	0	0	0	0	6	3	0	6	1	1
Призрен	53	21	1	0	0	0	0	5	2	0	5	1	0
Сува Река	1	1	0	0	0	0	0	0	0	0	0	0	0
Гора	474	268	18	10	0	0	0	1	0	0	1	0	0
Косовско - митровачка	7.121	3.941	125	68	0	0	0	135	82	28	107	22	15
Вучитрн	411	242	4	1	0	0	0	5	4	5	0	0	0
Зубин Поток	1.248	702	17	9	0	0	0	11	3	6	5	4	2
Лепосавић	2.477	1.399	53	27	0	0	0	14	10	4	10	6	6
Србица	36	28	1	1	0	0	0	0	0	0	0	0	0
Косовска Митровица	2.018	1.090	35	22	0	0	0	77	51	11	66	5	3
Звечан	931	480	15	8	0	0	0	28	14	2	26	7	4
Косовско - поморавска	5.449	3.222	54	22	0	0	0	59	32	14	45	14	6
Витина	653	398	6	0	0	0	0	20	11	4	16	3	0
Гњилане	2.638	1.572	21	10	0	0	0	19	8	7	12	5	2
Косовска Каменица	1.872	1.092	24	11	0	0	0	19	12	3	16	6	4
Ново Брдо	286	160	3	1	0	0	0	1	1	0	1	0	0
Територијално нераспоређени *	0	0	0	0	0	0	0	1.464	772	617	847	179	117
Република Србија	753.949	383.272	41.829	18.848	3.234	1.021	2.159	118.143	54.082	17.933	100.210	14.495	7.753

* Подаци о запошљавању добијају се трансфером података из Матичне евиденције осигураника Републичког фонда за здравствено осигурање. На основу члана 94. Закона о запошљавању и осигурању за случај незапослености ("Сл. гласник РС", број 36/09) и члана 30. Правилника о ближој садржини података и начину вођења евиденција у области запошљавања ("Сл. гласник РС", бр. 15/2010) подаци о реализацији потребе за запошљавањем воде се према седишту послодавца. Чланом 18. став 2 Закона о централном регистру обавезног социјалног осигурања ("Сл. гласник РС", бр. 30/2010) предвиђено је да организације обавезног социјалног осигурања преузимају из Јединствене базе податке неопходне за вођење матичне евиденције, односно друге евиденције прописане законом који уређује пензијско и инвалидско осигурање, здравствено осигурање и осигурање за случај незапослености. При трансферу података за одређени број пријава недостају подаци о седишту послодавца, па самим тим те пријаве на обавезно социјално осигурање није могуће територијално разврстати.

Издавач

Национална служба за запошљавање
Београд, Краља Милутина 8

За издавача
Зоран Мартиновић, директор

Билтен припремили
Одељење за анализу тржишта рада и планирање

Уредник
Дејан Николић

Телефони за контакт:
011/29-29-562
011/29-29-529

Факс:
011/29-29-625

E-mail: statistika@nsz.gov.rs

Интернет адреса:
<http://www.nsz.gov.rs/>

ISSN 1451-3226



РЕПУБЛИКА СРБИЈА
НАЦИОНАЛНА СЛУЖБА ЗА ЗАПОШЉАВАЊЕ

<http://www.nsz.gov.rs/>