

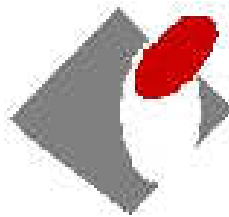
Број 114



**МЕСЕЧНИ
СТАТИСТИЧКИ БИЛТЕН
Фебруар 2012**



**РЕПУБЛИКА СРБИЈА
НАЦИОНАЛНА СЛУЖБА
ЗА ЗАПОШЉАВАЊЕ**



**РЕПУБЛИКА СРБИЈА
НАЦИОНАЛНА СЛУЖБА ЗА ЗАПОШЉАВАЊЕ**

***REPUBLIC OF SERBIA
NATIONAL EMPLOYMENT SERVICE***

**Број 114
МЕСЕЧНИ СТАТИСТИЧКИ БИЛТЕН
Фебруар 2012**

**НЕЗАПОСЛЕНОСТ И ЗАПОШЉАВАЊЕ
У РЕПУБЛИЦИ СРБИЈИ**

***No 114
MONTHLY STATISTIC BULLETIN
February 2012***

***UNEMPLOYMENT AND EMPLOYMENT
IN THE REPUBLIC OF SERBIA***

САДРЖАЈ

УВОДНЕ НАПОМЕНЕ

1. Извори и метод прикупљања података 5
2. Обухватност 5

МЕТОДОЛОШКА ПОЈАШЊЕЊА И ДЕФИНИЦИЈЕ

- T1 Незапосленост, пријављене потребе и запошљавање од 2005. до 2011. године 11
T2 Незапосленост и запошљавање према степену стручне спреме и полу током фебруара 2012. године 12
T3 Незапосленост и запошљавање према степену стручне спреме и полу 12
T4 Незапосленост, пријављене потребе за запошљавањем и запошљавање по групама занимања и полу током фебруара 2012. године 14
T5 Преглед најтраженијих занимања у оквиру степена стручне спреме према пријављеним потребама током фебруара 2012. године 15
T6 Незапослена лица по месецима и полу 16
T7 Незапослена лица према степену стручне спреме и полу на крају фебруара 2012. године 18
T8 Незапослена лица према старости и полу на крају фебруара 2012. године 20
T9 Незапослена лица према трајању незапослености и полу на крају фебруара 2012. године. 22
T10 Корисници новчане накнаде по месецима и полу 24
T11 Пријављене потребе за запошљавањем по месецима 26
T12 Новопријављени по месецима и полу 28
T13 Запослени са евиденције по месецима и полу 28
T14 Брисани и престанак вођења евиденције према разлозима и трајању незапослености током фебруара 2012. године 30
T15 Подаци о незапослености и запошљавању по окрузима и општинама током фебруара 2012. године 32

- ОБЈАШЊЕЊЕ ПОЈМОВА 36

CONTENTS

INTRODUCTORY REMARKS

1. Sources and method of data collecting 8
2. Coverage 8

METHODOLOGICAL EXPLANATIONS AND DEFINITIONS

- T1 Unemployment, vacancies and employment 2005 to 2011 11
T2 Unemployment and employment by level of education and sex
during the February 2012 12
T3 Unemployment and employment by level of education and sex 12
T4 Unemployment, requests for jobmatching services and employment
by occupation groups and sex during the February 2012 14
T5 Overview of the most frequently demanded occupations by education levels
according to the requests for jobmatching services during the February 2012 15
T6 Unemployed persons by month and sex 16
T7 Unemployed persons by education level and sex in the end of February 2012 18
T8 Unemployed persons by age and sex in the end of February 2012 20
T9 Unemployed persons by duration of unemployment and sex
in the end of February 2012 22
T10 Unemployment benefit recipients by month and sex 24
T11 Requests by employers for NES jobmatching services in vacancy filling by
month 26
T12 Newly registered persons by month and sex 28
T13 Persons recruited from the unemployment register by month and sex 28
T14 Persons deleted from the unemployment register and discontinued record
keeping by reasons and duration of unemployment during the February 2012 30
T15 Unemployment and employment data by counties and municipalities
during the February 2012 32

- DEFINITION OF TERMS 38

Уводне напомене

Статистички извештаји о броју и структури тражилаца запослења лица на евиденцији Националне службе за запошљавање (у даљем тексту: НСЗ) и пријављеним слободним пословима генеришу се из базе података НСЗ првог дана у месецу за претходни месец.

Подаци о регистрованој незапослености и запошљавању уз посредовање НСЗ прикупљају се на основу Закона о осигурању за случај незапослености („Службени гласник“ бр. 36/2009) и Правилника о ближој садржини података и начину вођења евиденција у области запошљавања („Службени гласник РС“, бр. 15/2010).

1. Извори и метод прикупљања података

Подаци о тражиоцима запослења добијају се непосредном пријавом лица на евиденцију НСЗ, а подаци о слободним пословима добијају се пријавом потребе за запошљавањем од стране послодавца.

Подаци о запошљавању добијају се трансфером података из Матичне евиденције осигураника Републичког завода за здравствено осигурање.

2. Обухватност

Национална служба приказује податке у Месечном статистичком билтену у складу са територијалном организацијом Републике Србије (Закон о територијалној организацији Републике Србије („Службени гласник РС“, бр. 129/07)), осим у табели 10 - Т10 КОРИСНИЦИ НОВЧАНЕ НАКНАДЕ ПО МЕСЕЦИМА И ПОЛУ, где су подаци приказани по организационом принципу Националне службе (ниво филијала НСЗ).

Груписање општина по управним окрузима¹ извршено је у складу са

¹ Управни окрузи представљају трећи ниво Номенклатуре статистичких територијалних

Уредбом о начину вршења послова министарства и посебних органи-зација ван њиховог седишта („Службени гласник РС“, бр. 3/92 и 36/92). Груписање управних округа према статистичким територијалним јединицама² извршено је у складу са Уредбом Владе Републике Србије о Номенклатури статистичких територијалних јединица („Службени гласник РС“, бр. 109/09 и 46/10).

Национална служба од 1999. године не располаже појединим подацима за територију АП Косово и Метохија, тако да подаци садржани у обухвату представљају податке из евиденције филијале Косовска Митровица.

јединица – НСТЈЗ („Службени гласник РС“, бр. 109/09, и 46/10).

² Статистички региони представљају други ниво Номенклатуре статистичких територијалних јединица – НСТЈ2 („Службени гласник РС“, бр. 109/09, и 46/10).

Методолошка појашњења и дефиниције

Евиденције у области запошљавања су евиденције о:

1. лицу које тражи запослење;
2. послодавцу;
3. обвезнику доприноса за осигурање за случај незапослености;
4. потреби за запошљавањем.

Евиденција о лицу које тражи запослење почиње датумом пријаве лица Националној служби, а престаје када наступи неки од основа за брисање из евиденције или за престанак вођење евиденције, дефинисан Законом.

Евиденцију о потребама за запошљавање Национална служба води на основу поднетих пријава послодавца о слободним пословима за које желе посредовање НСЗ при запошљавању, као и достављених извештаја о реализацији поднетих пријава.

Податке о запошљавању Национална служба добија из матичне евиденције РЗЗО о пријави лица на обавезно социјално осигурање.

Лице које тражи запослење је незапослени, запослени који тражи промену запослења и друго лице које тражи запослење (**T2**) (Закон о запошљавању и осигурању за случај незапослености, члан 3., став 1., „Сл. гласник РС“ бр 36/09).

Запослени који тражи промену запослења је лице које је у радном односу или је на други начин остварило право на рад, а које активно тражи промену запослења и води се на евиденцији лица која траже промену запослења (**T2**) (Закон о запошљавању и осигурању за случај незапослености, члан 3., став 2., „Сл. гласник РС“ бр 36/09).

Друго лице које тражи запослење је лице старије од 15 година живота које тражи запослење, а које се не може сматрати незапосленим или лицем које тражи промену запослења (**T2**) (Закон о

запошљавању и осигурању за случај незапослености, члан 3., став 3, „Сл. гласник РС“ бр 36/09).

Незапослени је лице од 15 година живота до испуњавања услова за пензију, односно најкасније до 65 година живота, способно и одмах спремно да ради, које није засновало радни однос или на други начин остварило право на рад, а које се води на евиденцији незапослених и активно тражи запослење (**T1-T4, T6-T9, T15**) (Закон о запошљавању и осигурању за случај незапослености, члан 2., „Сл. гласник РС“ бр 36/09).

Лице које први пут траже запослење је незапослено лице које се налази на евиденцији Националне службе за запошљавање, а које никада раније није било у радном односу, односно, није остварило право на рад на неки други начин, без обзира на ниво и врсту завшене школе (**T1-T3**).

Новопријављени на евиденцију представља укупан број лица које су се током извештајног периода пријавила на евиденцију Националне службе као лица која траже запослење (**T1-T3, T12**).

Брисани и престанак вођења евиденције - лица која у извештајном периоду нису извршила своју обавезу према Националној служби и лица код којих је дошло до престанка вођења евиденције услед неког од разлога дефинисаних Законом, као што је заснивање радног односа, одјава са евиденције, остваривање права на пензију и др. (**T1-T3, T14**).

Пријављене потребе за запошљавањем – број лица за које је послодавац у извештајном периоду пријавио потребу за посредовањем при запошљавању (**T1, T4, T5, T11, T15**).

Запошљавање – укупан број лица за која су у извештајном периоду пристигли подаци о пријави на обавезно социјално осигурање на основу запошљавања или рада ван радног односа (**T1, T2, T4, T15**).

Запослени са евиденције - укупан број лица за која су у извештајном периоду пристигли подаци о пријавама на обавезно социјално осигурање на основу запошљавања или рада ван радног односа, а да се у истом периоду налазила на евиденцији Националне службе (Т1-Т4, Т13, Т15).

Корисници новчане накнаде - незапослена лица која су у складу са законом остварила право на новчану накнаду у извештајном периоду (*Закон о запошљавању и осигурању у случају незапослености*, „Службени гласник РС“ бр. 36/2009) (Т10).

Корекција броја корисника новчане накнаде, по месецима, врши се сваког месеца због процедуре доношења решења (Закон о управном поступку).

Класификација - у извештајима су подаци структурирани по: *делатностима*

- Шифарник делатности (Закон о класификацији делатности („Службени гласник РС“ бр. 104/09)) *подручјима рада, занимањима и степену стручне спреме*
- Јединствена номенклатура занимања (ЈНЗ, „Службени лист СФРЈ“ бр. 31/90) и Шифарник занимања и стручне спреме („Службени лист СРЈ“ бр. 9/98).

Табеле 1-3 садрже опште податке о незапослености, слободним пословима и запошљавању.

Табеле 4-5 садрже агрегиране податке на нивоу група и нивоу појединачних занимања.

Табеле 6-9 и 11-15 садрже податке о незапослености, слободним пословима и запошљавању агрегиране по територијалном принципу (Република Србија, регион, округ, општина - НСТЈЗ)

Introductory Notes

The statistical reports on the number and structure of unemployed persons in the register of the National Employment Service (hereinafter: NES) and the registered vacancies are generated from the NES database on the first day of a month for the previous month.

The data on registered unemployment and recruitment through NES job placement services are collected pursuant to the Law on Employment and Unemployment Insurance (*Official Gazette of the Republic of Serbia*, No 36/2009) and the Rulebook on the Content of Data and Methodology of Keeping Registries in the Field of Employment (*Official Gazette of the Republic of Serbia*, No 15/2010).

1. Data sources and collection method

The data on unemployed persons is collected directly from the reports of unemployed persons registering with NES, while the data on job vacancies is gathered from the employers' reports of these vacancies, registered with NES.

The data on recruitment is received from the National Health Insurance Institute's Central Registry of Insured Persons.

2. Coverage

The National Employment Service presents the data in the Monthly Statistical Bulletin, in accordance with the territorial organisation of the Republic of Serbia (Law on the Territorial Organisation of the Republic of Serbia (*Official Gazette of the Republic of Serbia*, No 129/07)), except in Table 10 - T10 BREAKDOWN OF UNEMPLOYMENT BENEFIT RECIPIENTS BY MONTH AND SEX, which shows the data according to the NES organisational principle (at the level of NES branch offices).

Grouping of municipalities into administrative counties¹ has been

¹ Administrative counties are the third level of the Nomenclature of Territorial Units for

conducted in accordance with the Regulation on the Work of Ministries and Specific Organisations outside of Their Seat (*Official Gazette of the Republic of Serbia*, No 3/92 and 36/92). The administrative counties are grouped into statistical territorial units² in accordance with the government Decree on the Nomenclature of Territorial Units for Statistics (*Official Gazette of the Republic of Serbia*, No 109/09 and 46/10).

Since 1999, NES has not been collecting certain data from the territory of AP Kosovo & Metohija. As a result, the data included in the coverage represents the data from the register of NES Branch Office Kosovska Mitrovica.

Statistics – NUTS3 (*Official Gazette of the Republic of Serbia*, No 109/09 and 46/10).

² Statistical regions are the second level of the Nomenclature of Territorial Units for Statistics – NUTS2 (*Official Gazette of the Republic of Serbia*, No 109/09 and 46/10).

Methodology explanation and definitions

Records in the field of employment include the records on:

1. Job seekers;
2. Employers;
3. Unemployment insurance contribution payers;
4. Job vacancies.

The records on **job seekers** are kept from the day when those persons are registered with NES, and discontinued/removed when any of the reasons for discontinuation or removal, stipulated by law, occurs.

NES maintains the records on **vacancies** based on the employers' reports on vacancies for which they require NES job placement services and based on the reports on the delivery of those services.

NES receives the data on **recruitment** from the National Health Insurance Institute's Central Registry of Insured Persons.

A job seeker is an unemployed person, an employed person seeking change of employment and other persons seeking employment (**T2**) (Law on Employment and Unemployment Insurance, Article 3, Paragraph 1, *Official Gazette of the Republic of Serbia*, No 36/09).

An employed person seeking change of employment is a person who is employed or otherwise exercises the right to work, yet actively seeks to change employment and is on the registry of persons seeking change of employment (**T2**) (Law on Employment and Unemployment Insurance, Article 3, Paragraph 2, *Official Gazette of the Republic of Serbia*, No 36/09).

Other person seeking employment is a person over 15 years of age who is looking for a job, but who can not be considered as unemployed persons or person looking for job-to-job transfer (**T2**) (Law on Employment and Unemployment Insurance, Article 3, Paragraph 3, "The Official Gazette of the Republic of Serbia" no. 36/09).

Unemployed person is a person between 15 years of age and the age eligible for retirement (or 65 years of age at the most), capable and immediately ready to work, who has not entered into an employment contract or exercised the right to work in any other way, who is in the unemployment register and who is looking for a job actively (**T1-T4, T6-T9, T15**) (Law on Employment and Unemployment Insurance, Article 2, "The Official Gazette of the Republic of Serbia" no. 36/09).

First-time jobseeker is an unemployed person registered with the National Employment Service who has not had previous work experience and has not exercised his/her right to work in any other way, regardless of his/her level and type of education acquired (**T1-T3**).

The newly registered is the total number of persons who have been registered with the National Employment Service as jobseekers during the reporting period (**T1-T3, T12**).

Removal from the register and discontinuation of records – persons who failed to fulfill their obligations toward the National Employment Service during the reporting period and persons whose registration with the National Employment Service has been discontinued due to any of the reasons stipulated by the Law, such as entering a labour relation, withdrawing from the registry, fulfilling the conditions for pension etc. (**T1-T3, T14**).

Registered vacancies – the number of persons for whom employers reported the need for jobmatching services in the reporting period (**T1, T4, T5, T11, T15**).

Employment – the total number of persons for whom the data on registration of compulsory social insurance (based on employment contract or other engagement) have been collected in the reporting period (**T1, T2, T4, T15**).

Employed through NES jobmatching services – the total number of persons for whom the data on registration of compulsory social insurance (based on employment contract or other engagement)

have been collected in the reporting period and who were registered with National Employment Service during the same reporting period (T1-T4, T13, T15).

Unemployment benefit recipients – unemployed persons who have exercised, in accordance with the Law, the right to unemployment benefit during the reporting period (*Law on Employment and Unemployment Insurance, “The Official Gazette of the Republic of Serbia” no. 36/2009*) (T10).

The adjustment of the number of unemployment benefit recipients is carried out every month due to the decision issuing procedure (Law on Administrative Proceedings).

Classification – the data presented in the reports are structured by: *sectors of economic activity* - Codebook of Sectors of Economic Activity (Law on Classification of Sectors of Economic Activity, The Official

Gazette of the Republic of Serbia, no. 104/09), *fields of activity, occupations and level of qualifications* – Unified Nomenclature of Occupations (The Official Gazette of SFRY, No. 31/90) and Codebook of Occupations and Qualifications (The Official Gazette of FRY, 9/98).

Tables 1-3 contain general data on unemployment, vacancies and employment. Tables 4-5 contain aggregated data at group level and individual occupations level. Tables 6-9 and 11-15 contain data on unemployment, vacancies and employment aggregated according to the territorial principle (Republic of Serbia, regions, counties, municipalities – NUTS 3).

**T1 НЕЗАПОСЛЕНОСТ, ПРИЈАВЉЕНЕ ПОТРЕБЕ И ЗАПОШЉАВАЊЕ
ОД 2005 ДО 2011**
**T1 UNEMPLOYMENT, VACANCIES AND EMPLOYMENT
FROM 2005 TO 2011**

Година Year	Незапослена лица (просек) Unemployed persons (average)										Кумулатив Cumulative			
	Незапослена лица* Unemployed persons*		Први пут траже посао First time job seekers		Корисници новчане накнаде Unemployment benefit recipients		Новопријављени на евиденцији Newly registered		Брисани и престанак вођења евиденције Deleted from the register and discontinued record keeping		Пријављене потребе за радницима Registered vacancies	Запошљавање са евиденције Employed from the register		
	Укупно Total	Жене Women	Укупно Total	Жене Women	Укупно Total	Жене Women	Укупно Total	Жене Women	Укупно Total	Жене Women		Укупно Total	Жене Women	
2005	888.386	480.492	467.430	267.810	63.295	...	32.779	15.968	23.129	11.330	602.558	155.912	79.620	
2006	913.293	493.599	467.421	269.820	75.059	...	32.542	15.989	24.695	12.351	707.140	174.900	91.442	
2007	850.004	457.762	419.397	244.709	71.334	...	30.791	14.935	32.841	16.595	758.832	190.457	99.379	
2008	755.935	408.767	360.030	212.525	72.719	...	34.293	16.923	31.774	15.764	790.261	186.196	98.239	
2009	746.605	397.230	280.858	168.619	85.695	34.480	40.299	19.636	31.431	15.891	560.206	156.344	85.430	
2010	744.222	390.516	267.979	158.988	81.896	34.068	39.105	18.953	34.993	17.135	94.320	140.588	75.544	
2011	752.838	393.386	275.039	161.484	64.776	28.642	40.461	19.552	43.600	20.940	61.962	183.452	95.360	

1) Национална служба за запошљавање води евиденцију о пријављеним потребама за запошљавањем које подносе послодавци који имају слободне послове у земљи и иностранству у складу са чланом 93. Закона о запошљавању и осигурању за случај незапослености („Службени гласник РС”, бр. 36/2009). Подаци од ДЕЦЕМБРА 2009. године о броју пријављених потреба за запошљавањем нису упоредиви са подацима из периода пре усвајања новог Закона.

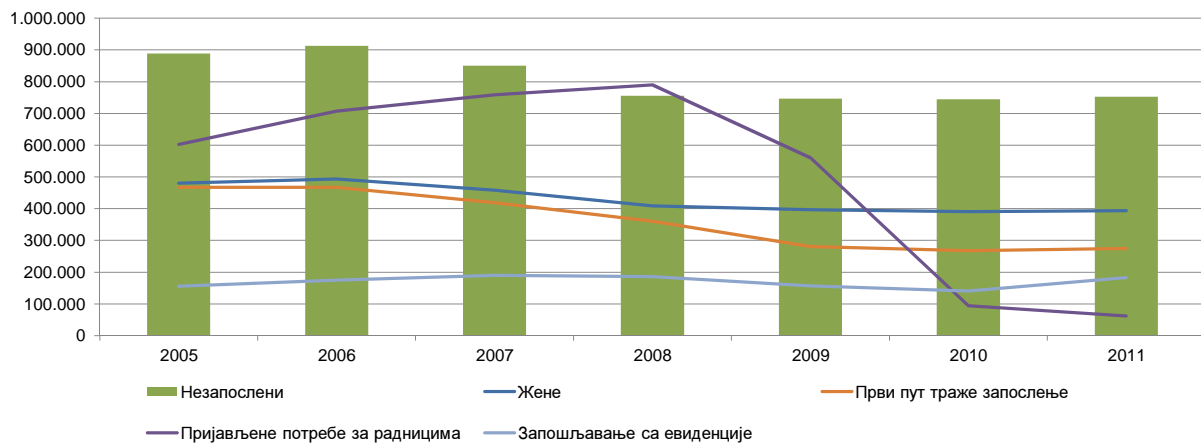
1) The National Employment Service keeps records of the requests for jobmatching services by employers who have vacancies in the country and abroad, in accordance with Article 93 of the Law on Employment and Unemployment Insurance (Official Gazette of the Republic of Serbia, No. 36/2009). The data on the number of requests for jobmatching services from DECEMBER2009 onward are not comparable with the data prior to adoption of the new Law.

2) Национална служба за запошљавање је до ДЕЦЕМБРА 2010. године податке о запошљавању водила на основу поднетих Е-3 Пријава о заснивању-престанку радног односа (Закон о евиденцијама у области рада (“Сл. гласник СРЈ”, бр. 46/96)) достављених од стране послодавца Националној служби. Од ДЕЦЕМБРА 2010. године подаци о запошљавању се преузимају од Републичког завода за здравствено осигурање.

2) Until DECEMBER 2010, the National Employment Service calculated employment figures on the basis of the number of reports filed by employers on the establishment of labour relation with a worker (Law on Records in the Field of Employment, Official Gazette of FRY, No. 46/96). Since DECEMBER 2010, the data on employment is obtained from the National Health Insurance Fund.

3) Због промена начина добијања података о запошљавању (видети фусноту 2), извршена је ретроактивна корекција података у складу са новом процедуром због упоредивости временских серија.

Графикон бр. 1 - Опште карактеристике незапослености, пријављених потреба и запошљавања од 2005. до 2011.
Chart No. 1 - General characteristics of unemployment, vacancies and employment from 2005 to 2011

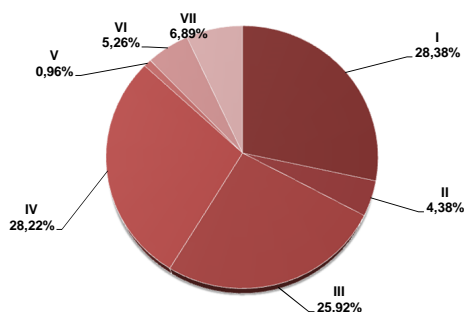


T2 НЕЗАПОСЛЕНОСТ И ЗАПОШЉАВАЊЕ ПРЕМА СТЕПЕНУ СТРУЧНЕ СПРЕМЕ И ПОЛУ ТОКОМ ФЕБРУАРА 2012. ГОДИНЕ

Садржај	Укупно Total	Жене Women	I		II		III		IV		V	
			Укупно Total	Жене Women	Укупно Total	Жене Women	Укупно Total	Жене Women	Укупно Total	Жене Women	Укупно Total	Жене Women
НЕЗАПОСЛЕНА ЛИЦА НА КРАЈУ ПРЕТХОДНОГ МЕСЕЦА	764.166	395.872	216.492	111.172	33.619	17.788	197.373	80.014	216.209	128.498	7.345	1.350
НОВОПРИЈАВЉЕНА ЛИЦА У ИЗВЕШТАЈНОМ МЕСЕЦУ	39.148	18.400	10.752	4.921	1.254	591	10.348	3.682	10.919	5.862	352	52
1. Први пут траже запослење	14.183	6.894	5.325	2.756	348	184	2.861	941	3.306	1.630	40	5
2. Били запослени	24.965	11.506	5.427	2.165	906	407	7.487	2.741	7.613	4.232	312	47
УКУПНО ЗАПОСЛЕНА ЛИЦА У ИЗВЕШТАЈНОМ МЕСЕЦУ	73.566	33.615	10.456	4.673	3.431	1.558	17.977	6.092	28.778	14.114	524	194
Запослени на неодређено време	19.900	9.234	1.842	822	602	237	4.358	1.386	8.803	4.540	178	70
Запослени са евиденције	11.426	6.164	1.898	968	882	546	2.452	1.037	4.161	2.306	56	28
БРИСАНИ И ПРЕСТАНАК ВОЂЕЊА ЕВИДЕНЦИЈЕ У ИЗВЕШТАЈНОМ МЕСЕЦУ	33.270	15.997	7.516	3.682	1.113	523	8.114	2.889	9.733	5.178	325	63
НЕЗАПОСЛЕНА ЛИЦА НА КРАЈУ ИЗВЕШТАЈНОГ МЕСЕЦА	777.079	400.906	220.524	112.617	34.002	17.965	201.381	81.181	219.263	129.897	7.428	1.363
Од укупно незапослених - први пут траже запослење	276.746	160.391	102.648	64.084	8.300	5.520	58.744	25.897	67.913	39.803	632	243
ЛИЦА КОЈА ТРАЖЕ ЗАПОСЛЕЊЕ	869.734	461.938	253.201	134.337	38.096	20.677	223.457	94.315	242.976	147.142	8.479	1.588
Незапослена лица	777.079	400.906	220.524	112.617	34.002	17.965	201.381	81.181	219.263	129.897	7.428	1.363
Привремено неспособни или неспремни за рад	83.733	57.054	31.592	21.282	3.886	2.623	20.236	12.631	20.715	15.810	982	208
Мировање права по Закону	6.359	2.530	937	369	191	82	1.629	422	1.552	618	47	10
Запослени који траже промену запослења	715	455	16	11	3	2	39	16	121	72	12	4
Друга лица која траже запослење	1.848	993	132	58	14	5	172	65	1.325	745	10	3

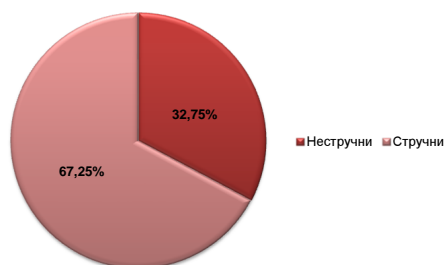
Графикон бр. 2 - Структура незапослених лица у II 2012. према степену стручне спреме

Chart No. 2 - Structure of unemployed persons in II 2012. by qualifications



Графикон бр. 2а - Структура незапослених лица у II 2012.

Chart No. 2a - Structure of unemployed persons in II 2012.

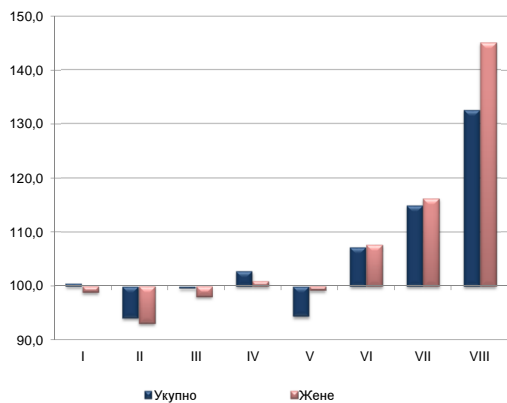


T3 НЕЗАПОСЛЕНОСТ И ЗАПОШЉАВАЊЕ ПРЕМА СТЕПЕНУ СТРУЧНЕ СПРЕМЕ И ПОЛУ

	Месец Month	Укупно Total	Жене Women	I		II		III		IV		V	
				Укупно Total	Жене Women	Укупно Total	Жене Women	Укупно Total	Жене Women	Укупно Total	Жене Women	Укупно Total	Жене Women
Незапослена лица	II 2012	777.079	400.906	220.524	112.617	34.002	17.965	201.381	81.181	219.263	129.897	7.428	1.363
	II 2011	763.550	397.438	219.432	113.896	36.123	19.284	202.148	82.777	213.245	128.618	7.864	1.373
	Index	101,8	100,9	100,5	98,9	94,1	93,2	99,6	98,1	102,8	101,0	94,5	99,3
Први пут траже запослење	II 2012	276.746	160.391	102.648	64.084	8.300	5.520	58.744	25.897	67.913	39.803	632	243
	II 2011	277.373	163.455	103.729	65.972	9.181	6.077	61.814	27.821	67.905	41.242	721	264
	Index	99,8	98,1	99,0	97,1	90,4	90,8	95,0	93,1	100,0	96,5	87,7	92,0
Новопријављени на евиденцију	II 2012	39.148	18.400	10.752	4.921	1.254	591	10.348	3.682	10.919	5.862	352	52
	II 2011	43.820	20.300	12.053	5.336	1.511	713	11.995	4.135	12.111	6.572	334	69
	Index	89,3	90,6	89,2	92,2	83,0	82,9	86,3	89,0	90,2	89,2	105,4	75,4
Запослени са евиденције	II 2012	11.426	6.164	1.898	968	882	546	2.452	1.037	4.161	2.306	56	28
	II 2011	12.384	7.007	2.077	1.193	558	298	2.807	1.239	4.304	2.538	75	39
	Index	92,3	88,0	91,4	81,1	158,1	183,2	87,4	83,7	96,7	90,9	74,7	71,8
Брисани и престанак вођења евиденције	II 2012	33.270	15.997	7.516	3.682	1.113	523	8.114	2.889	9.733	5.178	325	63
	II 2011	33.431	16.974	8.414	4.152	1.237	644	8.577	3.310	9.406	5.482	349	59
	Index	99,5	94,2	89,3	88,7	90,0	81,2	94,6	87,3	103,5	94,5	93,1	106,8

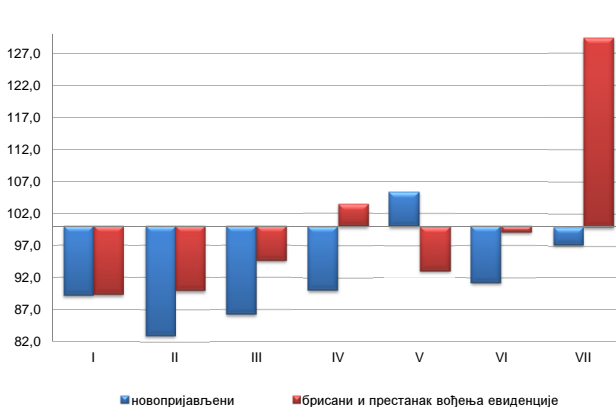
Графикон бр. 3 - Промена броја незапослених лица према степену стручне спреме у II 2012. године у односу на II 2011. године

Chart No. 3 - Change in the number of the unemployed by qualifications



Графикон бр. 3а - Промена броја новопријављених и брисаних према степену стручне спреме у II 2012. у односу на II 2011. године

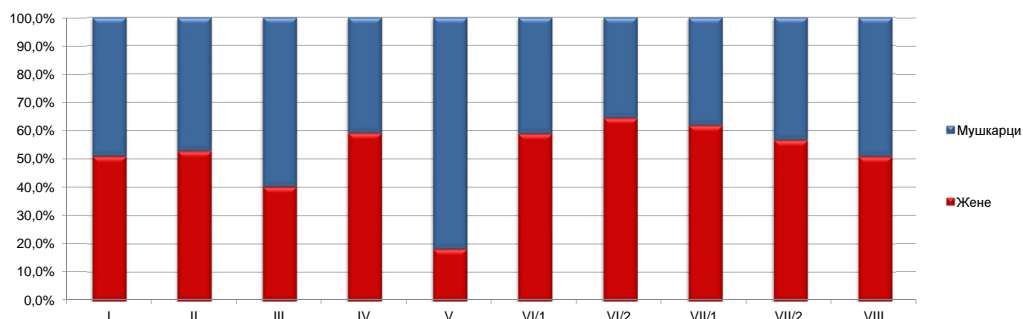
Chart No. 3a - Change in the number of newly registered and deleted by qualifications



T2 UNEMPLOYMENT AND EMPLOYMENT BY LEVEL OF EDUCATION AND SEX DURING FEBRUARY OF 2012

VI/1		VI/2		VII-1		VII-2		VIII		Contents
Укупно Total	Жене Women	Укупно Total	Жене Women	Укупно Total	Жене Women	Укупно Total	Жене Women	Укупно Total	Жене Women	
30.029	17.737	10.262	6.604	51.918	32.201	867	482	52	26	UNEMPLOYED PERSONS IN THE END OF THE PREVIOUS MONTH
1.363	755	710	440	3.395	2.061	49	33	6	3	NEWLY REGISTERED PERSONS IN THE REPORTING PERIOD
263	138	423	254	1.597	970	19	15	1	1	1. First-time job seekers
1.100	617	287	186	1.798	1.091	30	18	5	2	2. Have been employed before
2.267	1.283	547	313	9.346	5.265	138	79	102	44	TOTAL EMPLOYED PERSONS IN THE REPORTING PERIOD
674	361	163	88	3.181	1.682	51	27	48	21	Indefinite term contracts
346	218	109	69	1.505	980	12	8	5	4	Recruited from the NES Unemployment Register
1.346	754	539	282	4.506	2.588	77	37	1	1	DELETED FROM THE REGISTER AND DISCONTINUED RECORD KEEPING IN THE REPORTING PERIOD
30.285	17.865	10.583	6.833	52.702	32.672	854	484	57	29	UNEMPLOYED PERSONS IN THE END OF THE REPORTING PERIOD
7.445	4.651	6.792	4.386	24.075	15.683	191	121	6	3	Out of the total unemployed persons - first-time job seekers
33.235	19.862	11.184	7.266	58.073	36.169	968	549	65	33	JOB SEEKERS
30.285	17.865	10.583	6.833	52.702	32.672	854	484	57	29	Unemployed persons
2.607	1.804	400	333	3.244	2.323	67	40	4	0	Persons temporarily incapable or unavailable to work
225	118	99	45	1.652	852	26	13	1	1	Persons whose rights stipulated by the Law are suspended
87	57	41	27	378	254	15	9	3	3	Persons seeking to change their job
31	18	61	28	97	68	6	3	0	0	Other job seekers

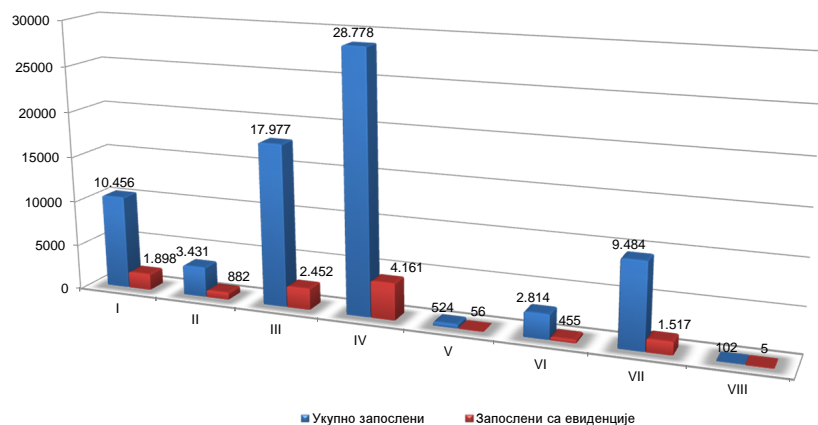
Графикон бр. 4 Структура незапослених лица према степену стручне спреме и полу у II 2012.
Chart No. 4 - Structure of unemployed persons by qualifications and gender in II 2012.



T3 UNEMPLOYMENT AND EMPLOYMENT BY LEVEL OF EDUCATION AND SEX

VI/1		VI/2		VII-1		VII-2		VIII		Contents
Укупно Total	Жене Women	Укупно Total	Жене Women	Укупно Total	Жене Women	Укупно Total	Жене Women	Укупно Total	Жене Women	
30.285	17.865	10.583	6.833	52.702	32.672	854	484	57	29	Unemployed persons
31.264	18.526	6.839	4.409	45.795	28.119	797	416	43	20	First-time job seekers
96,9	96,4	154,7	155,0	115,1	116,2	107,2	116,3	132,6	145,0	Newly registered persons in the unemployment register
7.445	4.651	6.792	4.386	24.075	15.683	191	121	6	3	Persons recruited from the unemployment register
8.866	5.676	4.597	3.010	20.365	13.279	192	113	3	1	Deleted from the register and discontinued record keeping
84,0	81,9	147,7	145,7	118,2	118,1	99,5	107,1	200,0	300,0	
1.363	755	710	440	3.395	2.061	49	33	6	3	
1.550	870	722	447	3.480	2.124	63	33	1	1	
87,9	86,8	98,3	98,4	97,6	97,0	77,8	100,0	600,0	300,0	
346	218	109	69	1.505	980	12	8	5	4	
434	300	127	79	1.945	1.286	46	31	11	4	
79,7	72,7	85,8	87,3	77,4	76,2	26,1	25,8	45,5	100,0	
1.346	754	539	282	4.506	2.588	77	37	1	1	
1.510	914	394	248	3.468	2.127	73	38	3	0	
89,1	82,5	136,8	113,7	129,9	121,7	105,5	97,4	33,3	/0	

Графикон бр. 5 - Запослени (укупно и са евиденције) према степену стручне спреме у II 2012. године
Chart No. 5 - Employed (total and through NES register) by qualifications in II 2012.



**T5 ПРЕГЛЕД НАЈТРАЖЕНИЈИХ ЗАНИМАЊА У ОКВИРУ СТЕПЕНА СТРУЧНЕ СПРЕМЕ
ПРЕМА ПРИЈАВЉЕНИМ ПОТРЕБАМА
ТОКОМ ФЕБРУАРА 2012. ГОДИНЕ**

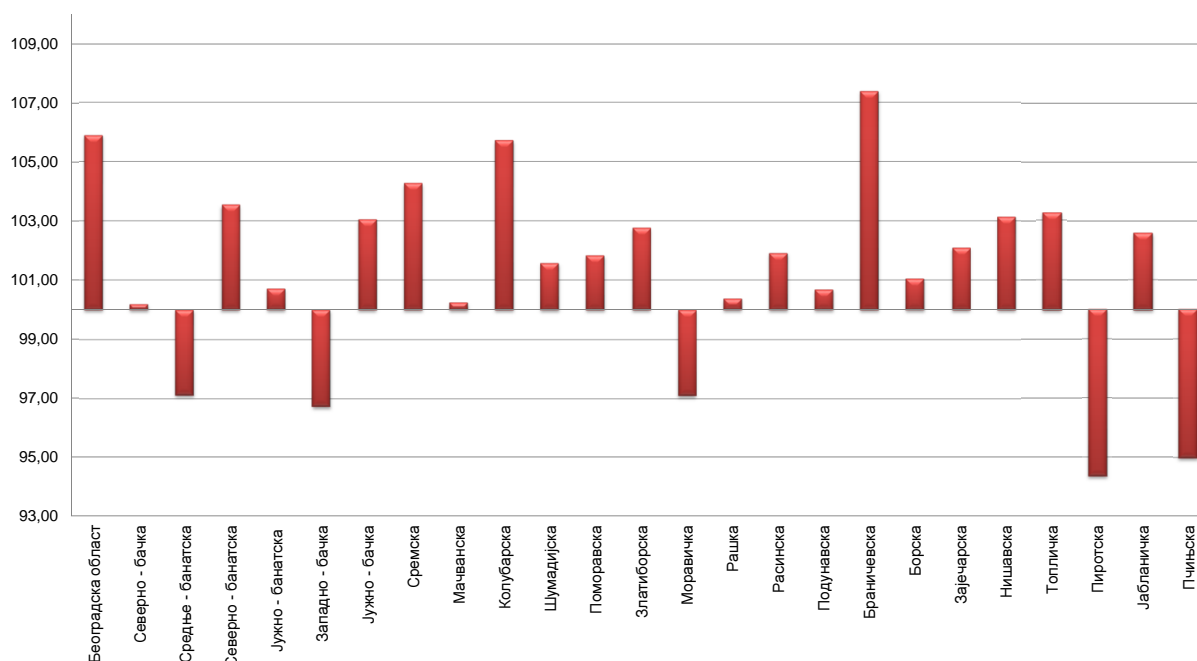
**T5 OVERVIEW OF THE MOST FREQUENTLY DEMANDED OCCUPATIONS BY
EDUCATION LEVELS ACCORDING TO THE REQUESTS FOR JOBMATCHING SERVICES
IN VACANCY FILLING DURING FEBRUARY OF 2012**

Шифра занимања Occupation code	Назив занимања	Број слободних послова Number of vacancies	Шифра занимања Occupation code	Назив занимања	Број слободних послова Number of vacancies
I степен стручне спреме					
109900	Лица без занимања и стручне спреме (I CCC - НК)	305	405600	Техничар друмског саобраћаја (IV CCC)	15
104501	Комунални хигијеничар	16	409200	Фармацеутски техничар (IV CCC)	14
104502	Чистач просторија	14	406513	Конобар	13
100101	Манипулант у производњи биља	3	402800	Електротехничар за рачунаре (IV CCC)	9
100501	Манипулант у прехранбеној производњи	2	406515	Кувар	9
104503	Спремачица у здравству	2	409999	Нераспоређена занимања ИВ категорије сложености	9
103311	Манипулант у преради неметала	1	405021	Геометар	8
103401	Стакларски манипулант	1	409000	Медицински техничар (IV CCC)	7
105201	Грађевински манипулант	1	406721	Књиговођа	6
106401	Трговински манипулант	1	407100	Административни техничар (IV CCC)	6
106501	Угоститељско - туристички манипулант	1	402000	Машински техничар - конструктор (IV CCC)	5
			400500	Прехрамбени техничар и техничар за биотехнологију (IV CCC)	4
II степен стручне спреме					
200512	Послужилац уређаја за прераду воћа и поврћа	50	402561	Електромеханичарски техничар одржавања опреме производних машина и погона	4
207102	Курир	22	404521	Домаћин	4
209311	Геронтодомаћин	17	407201	Техничар заштите имовине	4
203100	Помоћни израђивач хемијских производа (II CCC и ПК)	12	409010	Медицинско - лабораторијски техничар	4
206500	Помоћни угоститељ (II CCC и ПК)	12	V степен стручне спреме		
206515	Помоћни кувар	10	507121	Пословни секретар	8
207201	Чувар	9	506400	Продавац - специјалиста (V CCC и ВКВ)	3
200502	Помоћник лекара	4	502200	Механичар, машиниста, машинбравар - специјалиста (V CCC и ВКВ)	1
201812	Брусач - сечач метала	3	506455	Трговачки путник	1
202220	Помоћник аутомеханичара	3	507765	Инструктор војње	1
209640	Помоћни женски фризер	3	VI/1 степен стручне спреме		
202524	Електромотач	2	616453	Комерцијалиста	59
204023	Шивач текстила	2	616700	Економиста за финансије, рачуноводство и банкарство (VI-1 CCC)	10
205200	Помоћни грађевински радник (II CCC и ПК)	2	616600	Менаџер (VI-1 CCC)	5
205399	Неразврстана занимања завршних грађевинских радова ИИ категорије сложености	2	611600	Инжењер металургије (VI-1 CCC)	2
206402	Пакер	2	611800	Машински инжењер (VI-1 CCC)	2
206522	Собарица	2	613600	Инжењер графичарства (VI-1 CCC)	2
209999	Нераспоређена занимања ИИ категорије сложености	2	615200	Инжењер грађевинарства (VI-1 CCC)	2
200141	Пољопривредни тракториста	1	612000	Машински инжењер - конструктор (VI-1 CCC)	1
200508	Израђивач кора	1	612400	Инжењер електротехнике за енергетику (VI-1 CCC)	1
201800	Помоћни - приручени обрађивач метала (II CCC и ПК)	1	612600	Инжењер електротехнике за електронику (VI-1 CCC)	1
202532	Помоћник израђивача електричних производа за домаћинство	1	617570	Наставник ликовног васпитања	1
203131	Гунилац нафтних деривата	1	619000	Виша медицинска сестра (VI-1 CCC)	1
203900	Помоћни текстилни радник (II CCC и ПК)	1	VI/2 степен стручне спреме		
204045	Помоћник јорганције	1	622811	Струковни инжењер електротехнике и рачунарства	2
206400	Руководилац робом - помоћни продавац (II CCC и ПК)	1	622800	Инжењер електротехнике и рачунарства (3 године студија)	1
206511	Припремач намирница	1	625009	Струковни инжењер геодезије	1
			626640	Инжењер менаџмента (3 године студија)	1
			626800	Правник (3 године студија)	1
			629070	Струковни нутрициониста дијететичар	1
			629096	Струковни медицински радиолог	1
III степен стручне спреме					
306400	Продавац (III CCC и КВ)	104	VII/1 степен стручне спреме		
302400	Електромонтер - инсталатер (III CCC и КВ)	103	716700	Дипломирани економиста за општу економију, банкарство и финансије (VII - 1 CCC)	55
304000	Кројач и конфекционар (III CCC и КВ)	68	719200	Дипломирани фармацеут (VII - 1 CCC)	20
301801	Металостругар	64	716800	Дипломирани правник (VII - 1 CCC) / Дипломирани правник - мастер	13
302500	Електромеханичар (III CCC и КВ)	54	717534	Професор енглеског језика	13
301813	Бравар	35	711800	Дипломирани машински инжењер (VII - 1 CCC) / Дипломирани инжењер машинства - мастер	10
301973	Инсталатер грејања	35	712400	Дипломирани инжењер електротехнике за енергетику (VII - 1 CCC)	10
307201	Заштитар имовине - портир	35	717502	Професор разредне наставе	10
305203	Тесар	28	719000	Доктор медицине	10
302220	Аутомеханичар	26	712100	Дипломирани машински инжењер за производно машинство (VII - 1 CCC)	8
305201	Армирач	26	710500	Дипломирани инжењер прехранбене технологије (VII - 1 CCC)	6
305204	Зидар	26	712600	Дипломирани инжењер електротехнике за електронику (VII - 1 CCC)	6
302200	Механичар, машиниста, машинбравар (III CCC и КВ)	24	717601	Професор математике	6
304023	Шивач конфекције	24	710400	Доктор ветеринарске медицине	5
301972	Водоинсталатер	21	713100	Дипломирани инжењер за хемијску технологију и дипломирани инжењер за фармацеутску технологију (VII - 1 CCC)	5
306513	Келнер	21	715200	Дипломирани инжењер грађевинарства (VII - 1 CCC) / Дипломирани инжењер грађевинарства - мастер	5
300502	Пекар	20	717515	Професор српскохрватског језика	5
305600	Возач друмског возила (III CCC и КВ)	20	717602	Професор физике	5
306411	Продавац робе свакодневне потрошње	17	710100	Дипломирани пољопривредни инжењер за производњу биља (VII - 1 CCC)	4
309640	Фризер за жене	17	713610	Дипломирани инжењер графичког инжењерства и дизајна - мастер	4
			715100	Дипломирани инжењер архитектуре (VII - 1 CCC) / Дипломирани инжењер архитектуре - мастер	4
			717550	Професор педагогије	4
IV степен стручне спреме					
406453	Комерцијални техничар	43	VII/2 степен стручне спреме		
406400	Продавац (IV CCC)	35	725614	Технолог друмског саобраћаја за међународни транспорт и шпедицију - специјалиста	1
406700	Економски техничар (IV CCC)	34	728500	Магистар ликовних уметности (VII - 2 CCC)	1
409900	Матурант гимназије (IV CCC)	21	729024	Специјалиста дечје психијатрије	1
400100	Пољопривредни техничар за производњу биља (IV CCC)	19			
409002	Медицинска сестра	17			

Т6 НЕЗАПОСЛЕНА ЛИЦА ПО МЕСЕЦИМА И ПОЛУ

Ред. бр. No	Област/Регион <i>County/Region</i>	Ø 2011.		II 2011		III 2011		IV 2011		V 2011		VI 2011		VII 2011	
		Укупно <i>Total</i>	Жене <i>Women</i>	Укупно <i>Total</i>	Жене <i>Women</i>	Укупно <i>Total</i>	Жене <i>Women</i>	Укупно <i>Total</i>	Жене <i>Women</i>	Укупно <i>Total</i>	Жене <i>Women</i>	Укупно <i>Total</i>	Жене <i>Women</i>	Укупно <i>Total</i>	Жене <i>Women</i>
1	Београдска област	95.844	52.749	96.984	53.185	97.513	53.348	96.358	52.812	95.773	52.585	94.609	52.079	94.562	52.194
	Београдски регион	95.844	52.749	96.984	53.185	97.513	53.348	96.358	52.812	95.773	52.585	94.609	52.079	94.562	52.194
2	Северно - бачка	16.744	8.239	17.219	8.389	17.369	8.396	17.076	8.296	17.026	8.265	16.731	8.163	16.528	8.105
3	Средње - банатска	20.516	10.065	20.635	10.103	21.352	10.331	21.282	10.310	21.391	10.325	20.944	10.161	20.616	10.099
4	Северно - банатска	14.705	7.293	14.922	7.338	14.998	7.376	14.715	7.251	14.895	7.338	14.793	7.325	14.713	7.256
5	Јужно - банатска	34.010	17.707	34.457	17.850	34.791	17.949	34.524	17.800	34.116	17.742	34.009	17.684	33.625	17.568
6	Западно - бачка	22.115	10.447	22.861	10.916	23.118	10.920	22.932	10.795	22.551	10.599	22.210	10.432	21.999	10.368
7	Јужно - бачка	68.247	36.590	68.218	36.320	69.165	36.713	69.027	36.762	68.685	36.693	68.491	36.732	67.956	36.538
8	Сремска	27.992	14.054	28.211	14.049	28.387	14.105	28.163	14.065	27.692	13.900	27.654	13.947	27.696	13.982
	Регион Војводине	204.329	104.395	206.523	104.965	209.180	105.790	207.719	105.279	206.356	104.862	204.832	104.444	203.133	103.916
9	Мачванска	35.204	18.507	36.044	18.753	36.220	18.794	36.107	18.822	35.620	18.706	35.288	18.561	34.994	18.483
10	Колубарска	13.640	7.151	13.573	7.071	13.988	7.237	14.071	7.290	13.907	7.298	13.821	7.251	13.572	7.144
11	Шумадијска	35.456	19.413	36.069	19.667	36.495	19.815	36.379	19.772	35.842	19.602	35.482	19.470	35.246	19.346
12	Поморавска	28.481	15.144	28.858	15.254	29.083	15.300	28.937	15.268	28.707	15.196	28.692	15.230	28.390	15.205
13	Златиборска	33.400	17.211	33.832	17.232	34.594	17.562	34.581	17.609	34.112	17.557	33.730	17.439	33.009	17.083
14	Моравичка	20.560	10.917	21.244	11.178	21.429	11.260	21.295	11.198	21.239	11.230	20.954	11.146	20.519	10.971
15	Рашка	50.174	27.252	50.770	27.629	51.493	27.894	51.462	27.893	50.949	27.658	50.563	27.424	50.098	27.257
16	Расинска	27.659	14.434	28.020	14.597	28.402	14.652	28.470	14.703	28.133	14.566	27.838	14.467	27.485	14.344
	Регион Шумадије и Западне Србије	244.574	130.030	248.410	131.381	251.704	132.514	251.302	132.555	248.509	131.813	246.368	130.988	243.313	129.833
17	Подунавска	15.127	8.461	15.446	8.544	15.780	8.652	15.709	8.646	15.442	8.554	15.183	8.437	14.997	8.411
18	Браничевска	9.687	5.073	9.694	5.053	9.981	5.133	10.131	5.215	9.856	5.158	9.638	5.067	9.501	5.038
19	Борска	12.959	6.824	13.243	6.993	13.615	7.123	13.740	7.177	13.389	7.031	13.197	6.921	13.114	6.866
20	Зајечарска	14.374	7.058	14.576	7.147	14.912	7.255	14.795	7.202	14.500	7.105	14.360	7.052	14.191	6.977
21	Нишавска	52.275	26.394	52.189	26.609	52.646	26.675	52.530	26.645	53.052	26.900	53.111	26.912	52.836	26.771
22	Топличка	15.741	7.699	15.592	7.606	16.280	7.871	16.424	7.984	16.184	7.928	16.100	7.863	15.888	7.765
23	Пиротска	13.826	6.811	14.497	7.041	14.548	7.040	14.439	7.029	14.262	7.001	13.965	6.916	13.786	6.846
24	Јабланичка	37.921	18.528	38.784	18.794	39.141	18.924	38.108	18.477	38.559	18.770	37.651	18.424	38.105	18.720
25	Пчињска	29.589	15.567	30.963	16.281	31.850	16.600	31.747	16.520	31.480	16.423	30.610	16.056	29.099	15.391
	Регион Јужне и Источне Србије	201.498	102.414	204.984	104.068	208.753	105.273	207.623	104.895	206.724	104.870	203.815	103.648	201.517	102.785
	Регион Косово и Метохија	6.593	3.796	6.648	3.838	6.745	3.873	6.758	3.882	6.758	3.862	6.629	3.803	6.573	3.781
	Република Србија	752.838	393.386	763.550	397.438	773.896	400.799	769.760	399.423	764.122	397.993	756.255	394.963	749.100	392.510

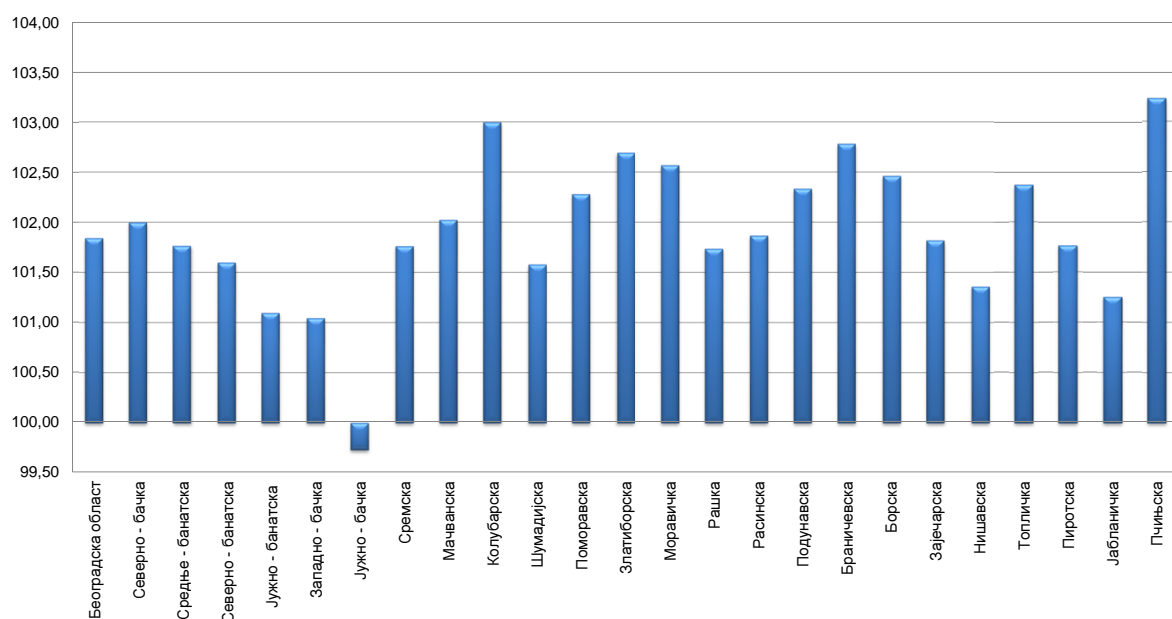
Графикон бр. 6 - Промена броја незапослених лица за период II 2011. - II 2012. године
Chart No. 6 - Change in the number of the unemployed II 2011 - II 2012



T6 UNEMPLOYED PERSONS BY MONTHS AND SEX

VIII 2011		IX 2011		X 2011		XI 2011		XII 2011		I 2012		II 2012		Индекси Index		
Укупно Total	Жене Women	Укупно Total	Жене Women	Укупно Total	Жене Women	Укупно Total	Жене Women	Укупно Total	Жене Women	Укупно Total	Жене Women	Укупно Total	Жене Women	II 2012 / I 2011	II 2012 / XII 2011	II 2012 / I 2012
94.932	52.580	95.279	52.674	95.545	52.735	95.448	52.575	97.044	53.088	100.832	54.968	102.689	55.906	105,88	105,82	101,84
94.932	52.580	95.279	52.674	95.545	52.735	95.448	52.575	97.044	53.088	100.832	54.968	102.689	55.906	105,88	105,82	101,84
16.545	8.213	16.466	8.221	16.289	8.169	16.119	8.076	16.433	8.195	16.914	8.394	17.252	8.626	100,19	104,98	102,00
20.512	10.135	20.447	10.138	19.914	9.870	19.318	9.605	19.526	9.661	19.694	9.668	20.042	9.764	97,13	102,64	101,77
14.670	7.294	14.522	7.314	14.426	7.263	14.399	7.180	14.766	7.315	15.208	7.421	15.451	7.463	103,55	104,64	101,60
33.842	17.722	33.801	17.730	33.613	17.609	33.339	17.420	33.657	17.479	34.327	17.724	34.703	17.874	100,71	103,11	101,10
21.919	10.404	21.775	10.328	21.272	9.993	21.067	9.904	21.305	9.976	21.888	10.126	22.117	10.187	96,75	103,81	101,05
67.942	36.614	68.012	36.678	67.561	36.546	67.704	36.545	69.131	37.090	70.489	37.702	70.298	37.392	103,05	101,69	99,73
27.980	14.182	28.126	14.230	28.062	14.157	27.926	14.038	28.296	14.137	28.909	14.329	29.419	14.580	104,28	103,97	101,76
203.410	104.564	203.149	104.639	201.137	103.607	199.872	102.768	203.114	103.853	207.429	105.364	209.282	105.886	101,34	103,04	100,89
34.706	18.415	34.641	18.375	34.198	18.129	34.193	18.109	34.691	18.255	35.417	18.505	36.134	18.804	100,25	104,16	102,02
13.517	7.162	13.681	7.226	13.574	7.175	13.209	6.953	13.540	7.096	13.932	7.231	14.350	7.423	105,72	105,98	103,00
35.158	19.332	34.861	19.131	34.785	19.120	34.553	18.978	35.125	19.167	36.068	19.509	36.638	19.759	101,58	104,31	101,58
28.333	15.202	28.088	14.991	27.892	14.894	27.929	14.910	28.425	15.126	28.732	15.271	29.388	15.530	101,84	103,39	102,28
33.119	17.197	32.811	17.081	32.482	16.906	32.457	16.880	32.824	16.964	33.856	17.292	34.768	17.636	102,77	105,92	102,69
20.479	10.950	19.995	10.679	19.592	10.511	19.431	10.402	19.703	10.506	20.113	10.655	20.630	10.911	97,11	104,70	102,57
49.793	27.092	49.546	26.943	49.094	26.730	48.912	26.523	49.291	26.622	50.092	26.962	50.962	27.336	100,38	103,39	101,74
27.558	14.427	27.265	14.283	27.010	14.198	26.982	14.177	27.309	14.343	28.031	14.660	28.555	14.930	101,91	104,56	101,87
242.663	129.777	240.888	128.709	238.627	127.663	237.666	126.932	240.908	128.079	246.241	130.085	251.425	132.329	101,21	104,37	102,11
15.116	8.566	14.928	8.448	14.620	8.295	14.545	8.270	14.778	8.327	15.197	8.472	15.552	8.621	100,69	105,24	102,34
9.526	5.057	9.615	5.067	9.650	5.083	9.649	5.054	9.792	5.079	10.127	5.224	10.409	5.346	107,38	106,30	102,78
12.695	6.698	12.475	6.616	12.303	6.546	12.240	6.514	12.592	6.556	13.061	6.744	13.383	6.875	101,06	106,28	102,47
14.132	6.978	14.089	6.942	14.085	6.926	14.258	7.019	14.334	7.049	14.615	7.138	14.881	7.253	102,09	103,82	101,82
52.205	26.482	52.033	26.215	51.662	25.787	51.713	25.739	51.879	25.634	53.103	26.115	53.824	26.296	103,13	103,75	101,36
15.745	7.723	15.604	7.661	15.351	7.552	15.293	7.524	15.497	7.546	15.727	7.532	16.100	7.674	103,26	103,89	102,37
13.456	6.717	13.326	6.610	13.156	6.535	12.992	6.492	13.147	6.497	13.441	6.611	13.678	6.692	94,35	104,04	101,76
36.906	18.236	36.796	18.158	37.447	18.439	37.457	18.367	38.206	18.526	39.289	18.942	39.780	18.986	102,57	104,12	101,25
28.588	15.137	27.966	14.829	27.855	14.741	27.471	14.517	27.465	14.468	28.491	14.844	29.412	15.189	94,99	107,09	103,23
198.369	101.594	196.832	100.546	196.129	99.904	195.618	99.496	197.690	99.682	203.051	101.622	207.019	102.932	100,99	104,72	101,95
6.581	3.797	6.427	3.697	6.431	3.701	6.449	3.713	6.430	3.740	6.612	3.832	6.664	3.853	100,24	103,64	100,79
745.956	392.313	742.576	390.266	737.870	387.611	735.053	385.484	745.187	388.443	764.166	395.872	777.079	400.906	101,77	104,28	101,69

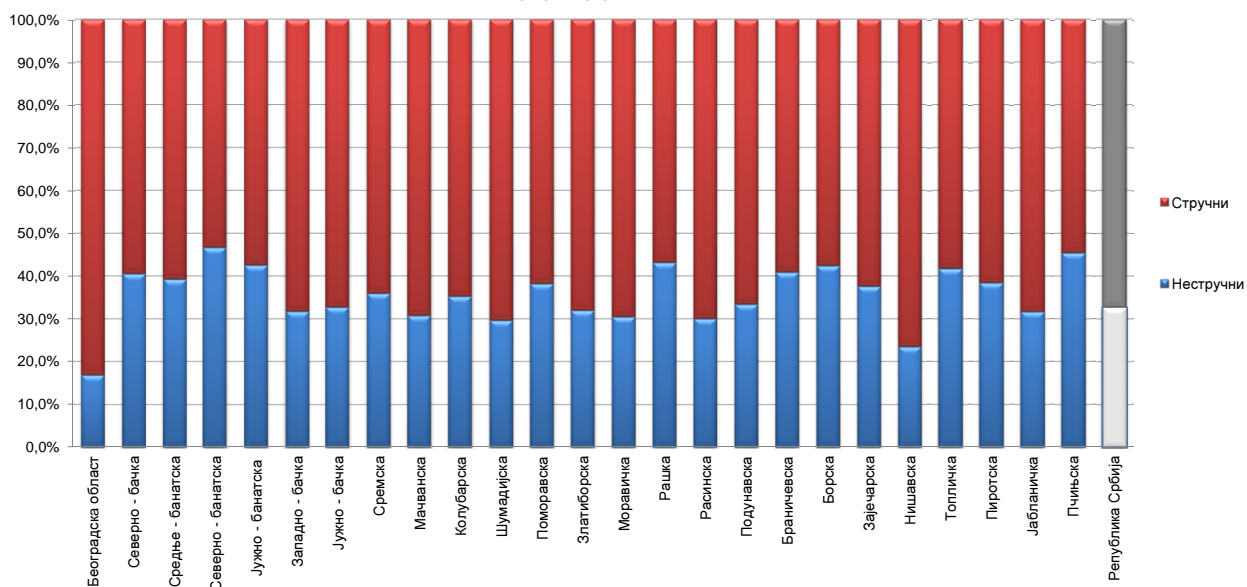
Графикон бр. 7 - Промена броја незапослених лица за период I 2012. - II 2012. године
 Chart No. 7 - Change in the number of the unemployed I 2012 - II 2012.



T7 НЕЗАПОСЛЕНА ЛИЦА ПРЕМА СТЕПЕНУ СТРУЧНЕ СПРЕМЕ И ПОЛУ НА КРАЈУ ФЕБРУАРА 2012. ГОДИНЕ

Ред. Бр. No	Област/Регион County/Region	Укупно Total	Жене Women	I		II		III		IV	
				Укупно Total	Жене Women	Укупно Total	Жене Women	Укупно Total	Жене Women	Укупно Total	Жене Women
1	Београдска област	102.689	55.906	14.715	7.413	2.653	1.524	20.606	7.956	35.404	20.993
Београдски регион		102.689	55.906	14.715	7.413	2.653	1.524	20.606	7.956	35.404	20.993
2	Северно - бачка	17.252	8.626	6.221	2.926	772	379	4.018	1.654	4.510	2.675
3	Средње - банатска	20.042	9.764	7.407	3.612	468	170	5.379	1.918	4.686	2.831
4	Северно - банатска	15.451	7.463	6.591	3.091	634	270	3.750	1.426	3.401	2.050
5	Јужно - банатска	34.703	17.874	12.752	6.490	2.031	1.089	7.560	2.926	9.249	5.562
6	Западно - бачка	22.117	10.187	5.904	2.623	1.125	529	6.643	2.291	6.553	3.683
7	Јужно - бачка	70.298	37.392	18.825	9.645	4.188	2.178	16.863	7.020	19.507	11.808
8	Сремска	29.419	14.580	9.020	4.301	1.568	757	8.103	3.234	7.698	4.497
Регион Војводине		209.282	105.886	66.720	32.688	10.786	5.372	52.316	20.469	55.604	33.106
9	Мачванска	36.134	18.804	9.064	4.590	2.060	1.170	11.941	5.082	9.791	6.108
10	Колубарска	14.350	7.423	4.071	1.941	1.002	618	3.898	1.538	3.836	2.439
11	Шумадијска	36.638	19.759	8.387	4.609	2.479	1.264	10.119	4.590	10.707	6.706
12	Поморавска	29.388	15.530	10.567	5.615	678	372	7.281	3.188	8.268	4.951
13	Златиборска	34.768	17.636	9.861	5.008	1.274	792	11.818	4.729	8.548	5.258
14	Моравичка	20.630	10.911	4.985	2.222	1.306	862	6.090	2.554	5.800	3.792
15	Рашка	50.962	27.336	19.815	11.215	2.188	1.253	12.878	5.535	11.799	7.060
16	Расинска	28.555	14.930	7.028	3.423	1.566	1.000	7.957	3.413	8.441	5.104
Регион Шумадије и Западне Србије		251.425	132.329	73.778	38.623	12.553	7.331	71.982	30.629	67.190	41.418
17	Подунавска	15.552	8.621	4.394	2.397	804	336	4.092	1.872	4.585	3.007
18	Браничевска	10.409	5.346	3.482	1.784	778	361	2.438	985	2.696	1.627
19	Борска	13.383	6.875	4.886	2.590	792	423	2.980	1.201	3.583	2.073
20	Зајечарска	14.881	7.253	4.998	2.481	599	284	3.895	1.510	3.835	2.104
21	Нишавска	53.824	26.296	11.129	5.289	1.522	700	15.034	5.912	17.592	9.716
22	Топличка	16.100	7.674	5.755	2.866	967	401	4.149	1.616	3.966	2.135
23	Пиротска	13.678	6.692	4.841	2.317	425	199	3.717	1.537	3.155	1.716
24	Јабланичка	39.780	18.986	12.041	5.864	574	301	13.171	5.186	10.854	5.931
25	Пчињска	29.412	15.189	11.919	7.087	1.460	672	5.974	1.910	7.686	4.218
Регион Јужне и Источне Србије		207.019	102.932	63.445	32.675	7.921	3.677	55.450	21.729	57.952	32.527
Регион Косово и Метохија		6.664	3.853	1.866	1.218	89	61	1.027	398	3.113	1.853
Република Србија		777.079	400.906	220.524	112.617	34.002	17.965	201.381	81.181	219.263	129.897

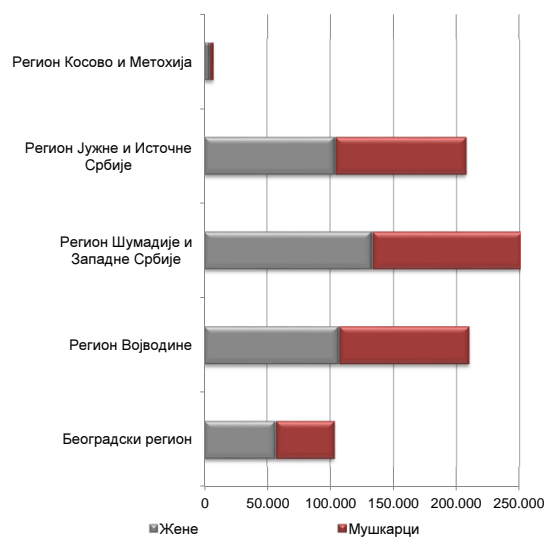
Графикон бр. 8- Структура незапослених лица према стручношћу по окружним на крају II 2012. године
Chart No. 8 - Structure of the unemployed by qualifications and counties in the end of II 2012



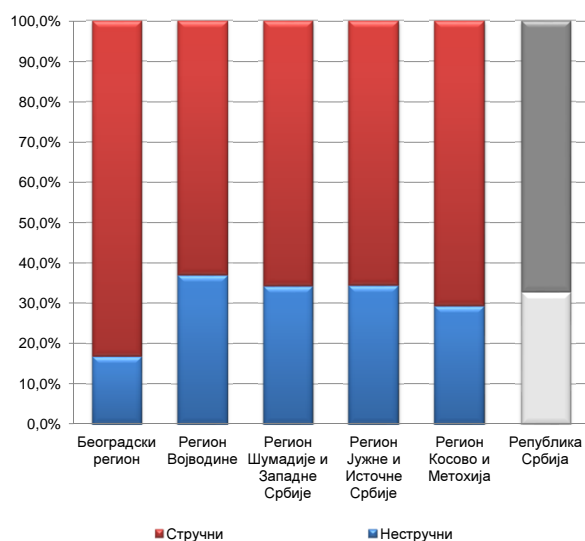
T7 UNEMPLOYED PERSONS BY EDUCATION LEVEL AND SEX IN THE END OF FEBRUARY 2012

V		VI/1		VI/2		VII-1		VII-2		VIII	
Укупно <i>Total</i>	Жене <i>Women</i>	Укупно <i>Total</i>	Жене <i>Women</i>	Укупно <i>Total</i>	Жене <i>Women</i>	Укупно <i>Total</i>	Жене <i>Women</i>	Укупно <i>Total</i>	Жене <i>Women</i>	Укупно <i>Total</i>	Жене <i>Women</i>
1.392	314	6.953	4.063	2.397	1.487	18.129	11.893	414	249	26	14
1.392	314	6.953	4.063	2.397	1.487	18.129	11.893	414	249	26	14
117	21	529	283	228	168	839	509	18	11	0	0
104	26	602	359	353	235	1.018	600	23	13	2	0
79	14	359	208	163	112	463	287	10	5	1	0
256	37	1.098	700	346	230	1.386	828	21	11	4	1
154	17	556	330	210	147	960	565	12	2	0	0
652	158	2.465	1.514	1.094	770	6.577	4.215	115	76	12	8
221	27	904	555	512	366	1.375	834	17	8	1	1
1.583	300	6.513	3.949	2.906	2.028	12.618	7.838	216	126	20	10
333	74	1.159	725	577	377	1.193	668	15	9	1	1
125	17	609	393	199	128	605	347	5	2	0	0
953	157	1.322	768	507	286	2.141	1.368	23	11	0	0
315	41	886	532	283	171	1.099	653	10	6	1	1
246	42	1.178	704	425	279	1.408	820	10	4	0	0
166	24	644	396	412	263	1.216	792	9	6	2	0
413	45	1.168	650	392	241	2.291	1.327	17	10	1	0
296	55	1.344	825	411	258	1.495	847	17	5	0	0
2.847	455	8.310	4.993	3.206	2.003	11.448	6.822	106	53	5	2
113	14	663	436	200	118	696	439	5	2	0	0
52	6	412	251	133	76	414	256	4	0	0	0
147	12	389	239	74	36	525	300	7	1	0	0
68	19	656	374	154	95	668	383	7	2	1	1
771	132	2.617	1.423	605	406	4.485	2.681	65	35	4	2
112	15	572	335	131	83	442	221	5	2	1	0
53	16	696	420	147	106	641	379	3	2	0	0
202	71	1301	707	335	220	1293	701	9	5	0	0
77	8	1.001	567	264	157	1.024	566	7	4	0	0
1.595	293	8.307	4.752	2.043	1.297	10.188	5.926	112	53	6	3
11	1	202	108	31	18	319	193	6	3	0	0
7.428	1.363	30.285	17.865	10.583	6.833	52.702	32.672	854	484	57	29

Графикон бр. 9 - Структура незапослених по регионима и полу на крају II 2012. године
Chart No. 9 - Percentage of unemployed by regions and gender in the end of II 2012



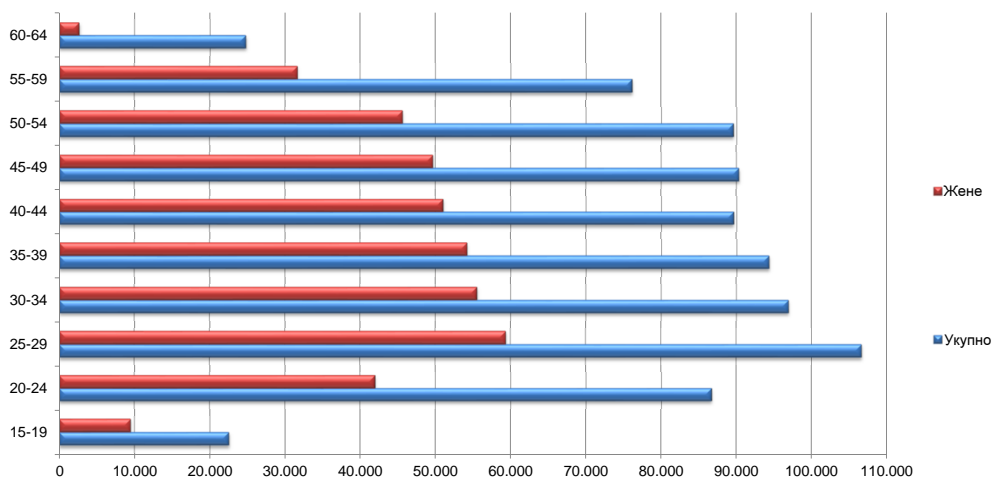
Графикон бр. 9а - Структура незапослених по регионима и стручности на крају II 2012. године
Chart No. 9a - Structure of unemployed by regions and skill in the end of II 2012



T8 НЕЗАПОСЛЕНА ЛИЦА ПРЕМА СТАРОСТИ И ПОЛУ НА КРАЈУ ФЕБРУАРА 2012. ГОДИНЕ

Ред. Бр. No	Област/Регион County/Region	Укупно Total	Жене Women	15-19		20-24		25-29		30-34	
				Укупно Total	Жене Women	Укупно Total	Жене Women	Укупно Total	Жене Women	Укупно Total	Жене Women
1	Београдска област	102.689	55.906	2.346	1.039	9.237	4.951	16.086	9.974	13.466	8.136
Београдски регион		102.689	55.906	2.346	1.039	9.237	4.951	16.086	9.974	13.466	8.136
2	Северно - бачка	17.252	8.626	585	269	2.224	1.100	2.124	1.187	1.946	1.113
3	Средње - банатска	20.042	9.764	776	351	2.372	1.114	2.542	1.307	2.347	1.257
4	Северно - банатска	15.451	7.463	640	281	1.861	910	1.882	1.002	1.762	925
5	Јужно - банатска	34.703	17.874	1.178	519	3.926	1.870	4.520	2.486	4.406	2.530
6	Западно - бачка	22.117	10.187	717	293	2.700	1.144	2.915	1.393	2.715	1.353
7	Јужно - бачка	70.298	37.392	1.885	774	6.935	3.469	9.987	5.949	8.895	5.364
8	Сремска	29.419	14.580	1.109	458	3.460	1.725	3.542	1.936	3.283	1.829
Регион Војводине		209.282	105.886	6.890	2.945	23.478	11.332	27.512	15.260	25.354	14.371
9	Мачванска	36.134	18.804	1.206	508	4.101	2.042	4.441	2.464	4.265	2.498
10	Колубарска	14.350	7.423	480	199	1.842	819	1.837	985	1.605	947
11	Шумадијска	36.638	19.759	972	406	4.145	1.977	4.938	2.738	4.408	2.618
12	Поморавска	29.388	15.530	884	399	3.520	1.745	3.973	2.248	3.723	2.147
13	Златиборска	34.768	17.636	862	318	3.835	1.754	4.573	2.372	4.308	2.348
14	Моравичка	20.630	10.911	467	186	1.985	1.015	2.691	1.560	2.402	1.440
15	Рашка	50.962	27.336	1.317	608	6.152	3.111	7.401	4.066	7.082	4.092
16	Расинска	28.555	14.930	671	277	3.105	1.495	4.150	2.267	3.993	2.361
Регион Шумадије и Западне Србије		251.425	132.329	6.859	2.901	28.685	13.958	34.004	18.700	31.786	18.451
17	Подунавска	15.552	8.621	593	249	1.994	1.020	2.029	1.154	2.035	1.279
18	Браничевска	10.409	5.346	490	186	1.409	688	1.439	769	1.266	753
19	Борска	13.383	6.875	418	160	1.649	713	1.869	958	1.708	924
20	Зајечарска	14.881	7.253	436	173	1.536	709	2.000	1.017	1.733	925
21	Нишавска	53.824	26.296	1.322	515	6.052	2.661	7.559	3.899	6.969	3.678
22	Топличка	16.100	7.674	560	243	1.939	817	1.920	1.030	1.786	945
23	Пиротска	13.678	6.692	346	154	1.449	659	1.727	947	1.498	840
24	Јабланичка	39.780	18.986	1.166	446	4.386	2.047	5.101	2.606	4.771	2.545
25	Пчињска	29.412	15.189	818	340	3.237	1.577	3.864	2.177	3.556	2.067
Регион Јужне и Источне Србије		207.019	102.932	6.149	2.466	23.651	10.891	27.508	14.557	25.322	13.956
Регион Косово и Метохија		6.664	3.853	246	128	1.575	797	1.550	880	963	580
Република Србија		777.079	400.906	22.490	9.479	86.626	41.929	106.660	59.371	96.891	55.494

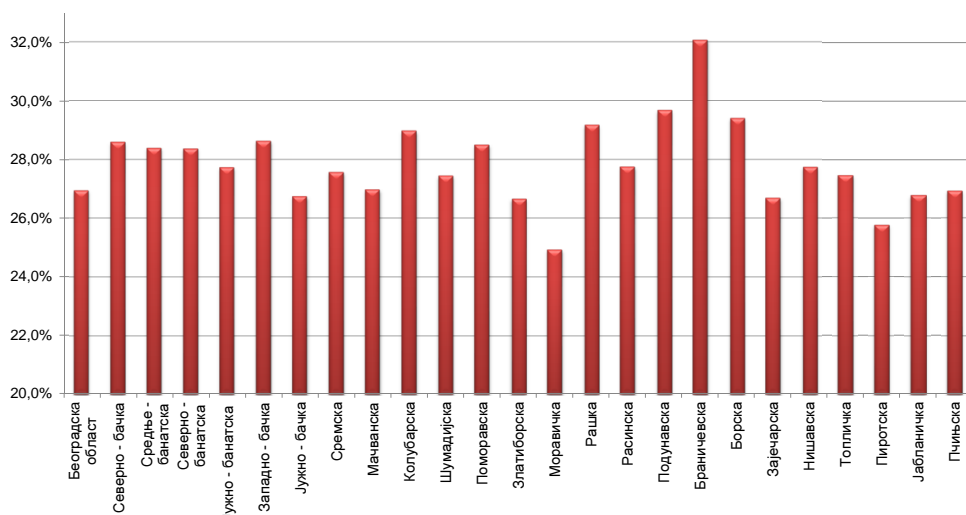
Графикон бр. 10 - Незапослена лица према старости и полу на крају II 2012. године
 Chart No. 10 - Unemployed persons by age and gender in the end of II 2012



T8 UNEMPLOYED PERSONS BY AGE AND SEX IN THE END OF FEBRUARY 2012

35-39		40-44		45-49		50-54		55-59		60-64	
Укупно Total	Жене Women	Укупно Total	Жене Women	Укупно Total	Жене Women	Укупно Total	Жене Women	Укупно Total	Жене Women	Укупно Total	Жене Women
11.549	6.810	10.870	6.304	11.403	6.392	12.214	6.619	11.952	5.418	3.566	263
11.549	6.810	10.870	6.304	11.403	6.392	12.214	6.619	11.952	5.418	3.566	263
1.875	1.076	1.865	1.027	2.124	1.141	2.113	1.015	1.779	650	617	48
2.311	1.291	2.308	1.193	2.496	1.345	2.308	1.085	1.935	753	647	68
1.777	1.003	1.750	909	1.855	934	1.863	864	1.513	572	548	63
4.451	2.532	4.004	2.272	3.771	2.109	3.843	1.967	3.478	1.459	1.126	130
2.763	1.398	2.827	1.484	2.868	1.464	2.473	1.124	1.667	514	472	20
8.439	4.933	8.186	4.704	8.426	4.590	8.142	4.292	7.005	3.003	2.398	314
3.378	1.926	3.292	1.873	3.546	1.857	3.781	1.762	3.086	1.169	942	45
24.994	14.159	24.232	13.462	25.086	13.440	24.523	12.109	20.463	8.120	6.750	688
4.534	2.657	4.326	2.498	4.374	2.441	4.432	2.241	3.383	1.325	1.072	130
1.536	890	1.630	978	1.737	996	1.804	941	1.454	622	425	46
4.023	2.409	3.903	2.424	4.187	2.489	4.739	2.648	4.158	1.896	1.165	154
3.551	2.093	3.256	1.921	2.993	1.686	3.260	1.720	3.125	1.431	1.103	140
4.390	2.456	4.382	2.455	4.450	2.477	4.125	2.114	2.950	1.223	893	119
2.505	1.474	2.386	1.372	2.549	1.415	2.752	1.471	2.268	951	625	27
6.852	4.028	6.250	3.680	5.693	3.238	5.021	2.601	3.902	1.692	1.292	220
3.757	2.212	3.257	1.935	2.885	1.595	3.008	1.530	2.794	1.160	935	98
31.148	18.219	29.390	17.263	28.868	16.337	29.141	15.266	24.034	10.300	7.510	934
1.954	1.239	1.778	1.099	1.655	1.003	1.697	926	1.363	600	454	52
1.234	726	1.127	608	1.017	597	1.015	532	1.026	441	386	46
1.669	967	1.520	863	1.462	856	1.403	759	1.297	632	388	43
1.711	946	1.661	958	1.639	882	1.790	888	1.758	715	617	40
6.494	3.561	6.079	3.393	6.263	3.453	6.148	2.994	5.173	1.980	1.765	162
2.013	1.100	1.895	1.000	2.001	1.032	1.890	873	1.513	562	583	72
1.517	865	1.537	830	1.748	896	1.856	904	1.482	562	518	35
5.287	2.792	4.898	2.613	4.988	2.503	4.457	2.037	3.419	1.230	1.307	167
3.961	2.288	4.096	2.231	3.727	1.948	3.079	1.503	2.293	934	781	124
25.840	14.484	24.591	13.595	24.500	13.170	23.335	11.416	19.324	7.656	6.799	741
713	473	495	353	429	289	338	192	264	123	91	38
94.244	54.145	89.578	50.977	90.286	49.628	89.551	45.602	76.037	31.617	24.716	2.664

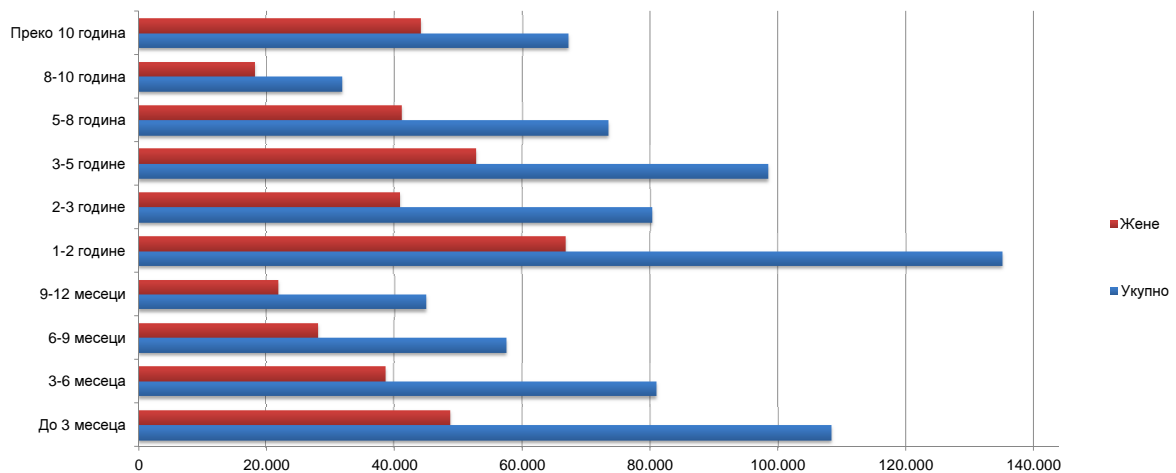
Графикон бр. 10а - Незапослена лица до 30 година старости по окрузима на крају II 2012. године
 Chart No. 10a - Unemployed up to 30 years of age by counties in the end of II 2012



**T9 НЕЗАПОСЛЕНА ЛИЦА ПРЕМА ТРАЈАЊУ НЕЗАПОСЛЕНОСТИ И ПОЛУ
НА КРАЈУ ФЕБРУАРА 2012. ГОДИНЕ**

Ред. Бр. No	Област/Регион <i>County/Region</i>	Укупно <i>Total</i>	Жене <i>Women</i>	До 3 месеца <i>to 3 months</i>		3-6 месеци <i>3-6 months</i>		6-9 месеци <i>6-9 months</i>		9-12 месеци <i>9-12 months</i>	
				Укупно <i>Total</i>	Жене <i>Women</i>	Укупно <i>Total</i>	Жене <i>Women</i>	Укупно <i>Total</i>	Жене <i>Women</i>	Укупно <i>Total</i>	Жене <i>Women</i>
1	Београдска област	102.689	55.906	19.638	9.959	12.616	6.670	8.446	4.416	6.385	3.443
	Београдски регион	102.689	55.906	19.638	9.959	12.616	6.670	8.446	4.416	6.385	3.443
2	Северно - бачка	17.252	8.626	3.094	1.493	2.216	1.108	1.688	866	1.144	506
3	Средње - банатска	20.042	9.764	3.480	1.525	2.762	1.293	1.927	914	1.343	605
4	Северно - банатска	15.451	7.463	2.524	1.013	2.037	934	1.496	705	1.079	473
5	Јужно - банатска	34.703	17.874	4.263	1.926	3.758	1.747	2.752	1.319	1.799	866
6	Западно - бачка	22.117	10.187	3.205	1.369	2.351	960	1.736	796	1.299	530
7	Јужно - бачка	70.298	37.392	10.381	4.769	8.119	4.133	5.548	2.850	4.444	2.247
8	Сремска	29.419	14.580	4.505	1.995	3.729	1.738	2.937	1.433	1.706	825
	Регион Војводине	209.282	105.886	31.452	14.090	24.972	11.913	18.084	8.883	12.814	6.052
9	Мачванска	36.134	18.804	4.575	1.991	3.773	1.762	2.703	1.315	2.073	996
10	Колубарска	14.350	7.423	2.193	998	1.568	754	1.272	648	948	468
11	Шумадијска	36.638	19.759	4.513	1.964	3.297	1.576	2.503	1.207	2.054	1.002
12	Поморавска	29.388	15.530	3.016	1.382	2.644	1.197	1.974	996	1.451	674
13	Златиборска	34.768	17.636	4.520	1.892	3.128	1.492	2.262	1.104	1.952	1.032
14	Моравичка	20.630	10.911	2.668	1.215	2.039	1.034	1.402	731	1.307	709
15	Рашка	50.962	27.336	4.498	1.976	3.659	1.707	2.730	1.314	2.371	1.176
16	Расинска	28.555	14.930	3.172	1.509	2.522	1.221	1.849	915	1.378	639
	Регион Шумадије и Западне Србије	251.425	132.329	29.155	12.927	22.630	10.743	16.695	8.230	13.534	6.696
17	Подунавска	15.552	8.621	2.572	1.129	1.581	796	1.290	702	916	484
18	Браничевска	10.409	5.346	1.783	819	1.458	685	901	417	643	330
19	Борска	13.383	6.875	2.172	948	1.326	613	951	439	729	338
20	Зајечарска	14.881	7.253	1.773	772	1.660	763	1.111	503	905	403
21	Нишавска	53.824	26.296	6.374	2.671	5.451	2.398	4.062	1.770	3.329	1.476
22	Топличка	16.100	7.674	1.781	734	1.285	543	988	439	1.146	523
23	Пиротска	13.678	6.692	1.703	688	1.212	534	854	356	694	312
24	Јабланичка	39.780	18.986	4.417	1.708	3.583	1.456	2.115	968	1.747	796
25	Пчињска	29.412	15.189	5.015	2.105	2.828	1.273	1.672	787	1.670	796
	Регион Јужне и Источне Србије	207.019	102.932	27.590	11.574	20.384	9.061	13.944	6.381	11.779	5.458
	Регион Косово и Метохија	6.664	3.853	442	211	377	198	336	169	233	117
	Република Србија	777.079	400.906	108.277	48.761	80.979	38.585	57.505	28.079	44.745	21.766

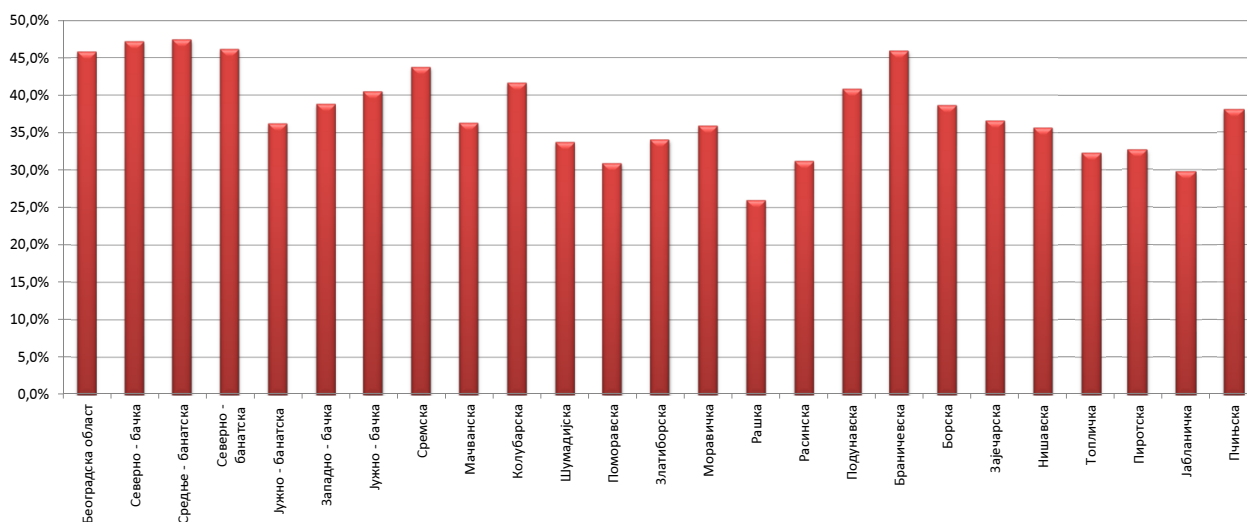
Графикон бр. 11- Незапослена лица према трајању незапослености и полу на крају II 2012. године
Chart No. 11- Unemployed persons by duration of unemployment and gender in the end of II 2012



**T9 UNEMPLOYED PERSONS BY DURATION OF UNEMPLOYMENT AND SEX
IN THE END OF FEBRUARY 2012**

1-2 године 1-2 years		2-3 године 2-3 years		3-5 године 3-5 years		5-8 година 5-8 years		8-10 година 8-10 years		Преко 10 година Over 10 years	
Укупно Total	Жене Women	Укупно Total	Жене Women	Укупно Total	Жене Women	Укупно Total	Жене Women	Укупно Total	Жене Women	Укупно Total	Жене Women
18.749	10.308	9.847	5.561	9.793	5.516	8.042	4.589	3.416	1.912	5.757	3.532
18.749	10.308	9.847	5.561	9.793	5.516	8.042	4.589	3.416	1.912	5.757	3.532
3.140	1.521	1.976	964	1.791	917	954	515	449	242	800	494
3.504	1.657	1.870	954	2.094	1.082	1.274	677	515	294	1.273	763
2.500	1.189	1.647	794	1.556	820	1.157	629	439	269	1.016	637
5.558	2.712	3.670	1.806	4.474	2.401	3.375	1.852	1.306	788	3.748	2.457
4.331	1.892	2.356	1.129	2.594	1.264	2.100	1.019	602	302	1.543	926
12.773	6.686	7.483	3.981	8.837	5.115	5.725	3.340	2.369	1.373	4.619	2.898
5.688	2.800	2.988	1.469	2.949	1.474	2.042	1.121	1.095	610	1.780	1.115
37.494	18.457	21.990	11.097	24.295	13.073	16.627	9.153	6.775	3.878	14.779	9.290
5.440	2.634	3.730	1.922	4.446	2.397	3.573	2.005	2.037	1.166	3.784	2.616
2.802	1.355	1.519	847	1.584	922	1.051	604	531	288	882	539
6.894	3.474	3.235	1.718	5.206	2.954	3.496	2.067	1.604	949	3.836	2.848
4.682	2.390	3.174	1.655	4.705	2.560	3.258	1.828	1.567	874	2.917	1.974
5.895	2.971	3.103	1.522	4.011	2.104	3.800	1.966	1.657	932	4.440	2.621
4.067	2.199	2.303	1.191	2.723	1.433	2.084	1.131	867	500	1.170	768
7.750	3.807	4.928	2.565	7.384	3.866	5.651	3.118	3.485	2.009	8.506	5.798
4.878	2.212	2.964	1.536	3.998	2.127	3.066	1.726	1.672	867	3.056	2.178
42.408	21.042	24.956	12.956	34.057	18.363	25.979	14.445	13.420	7.585	28.591	19.342
2.627	1.428	1.577	874	1.620	932	1.641	1.056	589	346	1.139	874
1.859	917	1.055	602	1.088	616	821	455	277	165	524	340
2.264	1.102	1.222	610	1.741	935	1.337	775	640	407	1.001	708
2.582	1.200	1.645	712	1.984	1.008	1.531	833	620	333	1.070	726
8.998	3.893	6.022	2.842	7.566	3.889	5.581	3.152	1.855	1.050	4.586	3.155
3.085	1.351	1.778	836	2.336	1.175	1.877	974	614	347	1.210	752
2.348	1.078	1.681	746	2.239	1.228	1.482	839	319	167	1.146	744
6.508	2.944	4.970	2.234	7.077	3.461	4.043	2.192	1.390	783	3.930	2.444
5.013	2.449	2.841	1.479	3.612	2.023	3.210	1.985	1.145	773	2.406	1.519
35.284	16.362	22.791	10.935	29.263	15.267	21.523	12.261	7.449	4.371	17.012	11.262
1.120	578	584	318	978	537	1.158	710	522	337	914	678
135.055	66.747	80.168	40.867	98.386	52.756	73.329	41.158	31.582	18.083	67.053	44.104

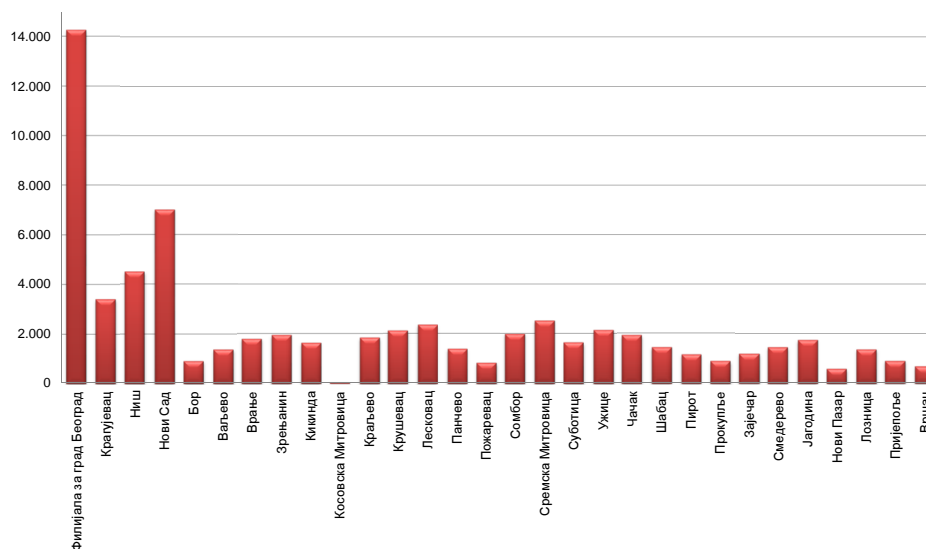
Графикон бр. 11а - Учешће незапослених до 1 године у укупном броју незапослених лица на крају II 2012 године
Chart No. 11a - Participation of the unemployed (up to 1 year) by duration of unemployment in the end of II 2012



T10 КОРИСНИЦИ НОВЧАНЕ НАКНАДЕ ПО МЕСЕЦИМА И ПОЛУ

Редни број No	Филијала Branchoffice	Ø 2011.		II 2011		III 2011		IV 2011		V 2011	
		Укупно Total	Жене Women	Укупно Total	Жене Women	Укупно Total	Жене Women	Укупно Total	Жене Women	Укупно Total	Жене Women
1	Филијала за град Београд	12.994	6.442	13.193	6.419	13.366	6.594	13.237	6.553	12.482	6.216
2	Крагујевац	3.265	1.426	3.812	1.611	3.684	1.591	3.641	1.584	3.273	1.449
3	Ниш	4.347	1.790	4.902	1.899	4.807	1.899	4.739	1.881	4.469	1.796
4	Нови Сад	5.984	2.730	6.154	2.694	6.246	2.725	6.524	2.942	6.269	2.898
5	Бор	903	416	1.144	507	1.076	488	1.038	460	918	419
6	Ваљево	1.546	673	1.640	706	1.722	736	1.731	739	1.625	712
7	Врање	1.945	651	2.048	621	2.071	656	2.117	684	2.059	696
8	Зрењанин	1.791	714	1.843	757	1.880	734	1.825	734	1.714	705
9	Кикинда	1.467	576	1.481	627	1.493	607	1.495	611	1.405	579
10	Косовска Митровица	77	29	97	39	92	37	93	34	89	32
11	Краљево	1.868	835	2.140	868	2.114	903	2.051	890	2.006	902
12	Крушевац	2.056	880	2.252	861	2.306	895	2.250	914	2.112	903
13	Лесковац	2.138	771	2.352	810	2.443	844	2.334	839	2.097	760
14	Панчево	1.498	650	1.664	747	1.630	703	1.705	741	1.455	628
15	Пожаревац	846	402	987	437	1.056	494	1.003	463	905	438
16	Сомбор	2.354	937	2.639	1.055	2.631	1.061	2.681	1.111	2.512	1.012
17	Сремска Митровица	2.359	1.050	2.697	1.109	2.608	1.047	2.517	1.063	2.250	991
18	Суботица	1.756	731	1.892	748	1.883	750	1.776	699	1.739	724
19	Ужице	2.031	1.046	2.191	1.069	2.163	1.086	2.140	1.092	1.999	1.041
20	Чачак	2.408	1.225	2.513	1.205	2.542	1.257	2.612	1.329	2.425	1.242
21	Шабац	1.259	542	1.287	538	1.278	524	1.295	536	1.247	522
22	Пирот	1.210	459	1.441	525	1.398	494	1.327	469	1.250	464
23	Прокупље	904	349	1.047	371	1.047	378	994	360	923	342
24	Зајечар	1.411	594	1.717	677	1.649	676	1.627	673	1.483	617
25	Смедерево	1.284	606	1.435	641	1.427	640	1.375	612	1.293	593
26	Јагодина	1.502	662	1.518	683	1.549	704	1.602	703	1.388	606
27	Нови Пазар	558	230	522	215	551	222	603	253	539	224
28	Лозница	1.375	504	1.559	518	1.540	513	1.467	495	1.353	466
29	Пријепоље	908	429	1.111	493	1.096	474	1.010	429	956	432
30	Вршац	731	295	837	321	839	312	835	314	771	299
Република Србија		64.776	28.642	70.115	29.771	70.187	30.044	69.644	30.207	65.006	28.708

Графикон бр. 12 - Корисници новчане накнаде по филијалама у II 2012. године
 Chart No. 12 - Unemployment benefit recipients by branchoffice in II 2012



T10 UNEMPLOYMENT BENEFIT RECIPIENTS BY MONTH AND SEX

VI 2011		VII 2011		VIII 2011		IX 2011		X 2011		XI 2011		XII 2011		I 2012		II 2012		Индекси Index		
Укупно Total	Жене Women	Укупно Total	Жене Women	Укупно Total	Жене Women	Укупно Total	Жене Women	Укупно Total	Жене Women	Укупно Total	Жене Women	Укупно Total	Жене Women	Укупно Total	Жене Women	Укупно Total	Жене Women	II 2012 / II 2011	II 2012 / XII 2011	II 2012 / I 2012
12.795	6.365	12.763	6.330	12.943	6.481	12.956	6.446	12.878	6.401	13.129	6.565	13.336	6.656	13.375	6.605	14.258	6.984	108,07	106,91	106,60
3.240	1.423	3.172	1.416	3.184	1.424	3.098	1.376	3.054	1.325	3.081	1.339	3.111	1.351	3.225	1.394	3.406	1.459	89,35	109,48	105,61
4.300	1.733	4.148	1.732	4.039	1.732	3.899	1.729	3.814	1.705	4.030	1.752	4.154	1.787	4.231	1.797	4.518	1.932	92,17	108,76	106,78
6.111	2.837	5.727	2.639	5.361	2.497	5.290	2.453	5.289	2.430	6.062	2.852	6.328	2.984	6.548	3.069	6.994	3.206	113,65	110,52	106,81
881	401	849	402	790	373	734	352	734	359	719	361	758	369	809	385	908	441	79,37	119,79	112,24
1.564	683	1.427	625	1.403	611	1.510	678	1.507	666	1.491	628	1.334	601	1.233	548	1.380	589	84,15	103,45	111,92
2.110	733	2.052	724	1.918	686	1.866	662	1.775	619	1.687	594	1.703	579	1.693	622	1.798	661	87,79	105,58	106,20
1.971	726	1.903	703	1.833	669	1.694	654	1.676	694	1.627	682	1.757	751	1.913	843	1.953	850	105,97	111,16	102,09
1.604	590	1.570	579	1.576	584	1.464	542	1.362	526	1.387	538	1.436	557	1.514	588	1.632	638	110,20	113,65	107,79
81	29	82	29	70	21	57	21	55	20	56	21	61	23	48	17	51	17	52,58	83,61	106,25
1.922	881	1.790	819	1.791	810	1.718	816	1.583	754	1.597	762	1.560	731	1.796	814	1.840	859	85,98	117,95	102,45
2.065	909	1.994	888	1.879	854	1.801	816	1.920	875	1.898	884	1.961	896	2.011	923	2.111	971	93,74	107,65	104,97
1.964	727	1.996	743	2.022	735	2.021	733	1.989	739	2.001	751	2.068	741	2.169	785	2.353	862	100,04	113,78	108,48
1.265	543	1.406	587	1.505	636	1.353	576	1.209	514	1.469	653	1.464	653	1.482	652	1.397	612	83,95	95,42	94,26
850	410	784	383	749	379	700	343	684	326	707	341	709	347	754	344	836	398	84,70	117,91	110,88
2.520	994	2.338	900	2.256	864	2.120	821	1.829	716	2.031	821	1.927	784	1.899	772	1.988	826	75,33	103,17	104,69
2.108	930	2.192	1.016	2.189	1.045	2.108	993	2.097	1.002	2.257	1.072	2.315	1.060	2.379	1.052	2.512	1.071	93,14	108,51	105,59
1.847	732	1.756	729	1.732	724	1.618	705	1.599	705	1.640	740	1.611	742	1.579	733	1.648	755	87,10	102,30	104,37
1.969	1.033	1.958	1.041	1.951	1.010	1.983	1.039	1.998	1.055	1.948	1.020	1.970	1.063	1.977	1.051	2.142	1.088	97,76	108,73	108,35
2.350	1.209	2.439	1.305	2.501	1.357	2.316	1.222	2.252	1.166	2.226	1.136	2.222	1.139	2.026	999	1.924	944	76,56	86,59	94,97
1.279	522	1.238	527	1.204	541	1.194	537	1.204	541	1.294	570	1.314	607	1.372	619	1.441	643	111,97	109,67	105,03
1.179	469	1.158	460	1.069	421	1.033	416	1.046	416	1.074	434	1.092	438	1.096	436	1.155	445	80,15	105,77	105,38
892	339	817	326	846	346	840	344	813	337	809	344	815	339	848	356	903	361	86,25	110,80	106,49
1.402	598	1.268	548	1.227	552	1.203	519	1.181	513	1.176	515	1.164	525	1.167	539	1.160	533	67,56	99,66	99,40
1.270	587	1.236	575	1.268	613	1.144	569	1.146	569	1.173	610	1.214	637	1.287	628	1.447	683	100,84	119,19	112,43
1.521	663	1.429	629	1.474	659	1.498	680	1.438	620	1.491	637	1.576	684	1.621	711	1.730	801	113,97	109,77	106,72
537	224	525	222	577	256	567	250	602	236	631	241	590	222	566	215	588	209	112,64	99,66	103,89
1.316	469	1.323	495	1.302	524	1.331	553	1.316	552	1.261	491	1.211	459	1.252	482	1.358	518	87,11	112,14	108,47
917	440	849	420	859	424	783	391	767	401	766	407	741	383	853	449	878	430	79,03	118,49	102,93
728	288	679	285	653	269	635	275	626	272	605	267	624	268	618	262	668	276	79,81	107,05	108,09
64.558	28.487	62.868	28.077	62.171	28.097	60.534	27.511	59.443	27.054	61.323	28.028	62.126	28.376	63.341	28.690	66.977	30.062	95,52	107,81	105,74

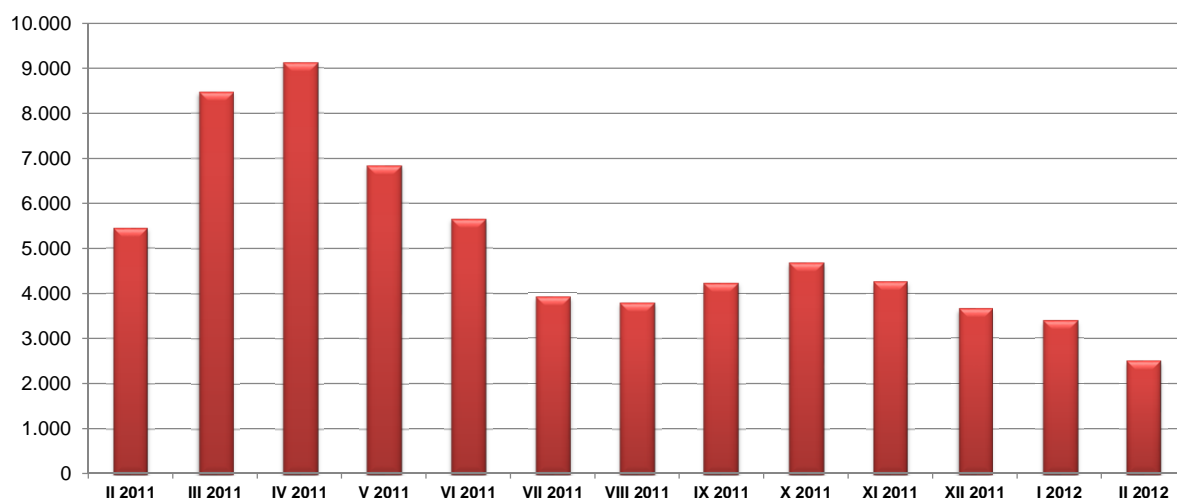
Графикон бр. 12 а- Корисници новчане накнаде и незапослени по месецима у периоду II 2011. - II 2012. године
Chart No. 12 a- Unemployment benefit recipients by month in period II 2011 - II 2012



T11 ПРИЈАВЉЕНЕ ПОТРЕБЕ ЗА ЗАПОШЉАВАЊЕМ ПО МЕСЕЦИМА

Редни број No	Област County	Ø 2011	II 2011	III 2011	IV 2011	V 2011	VI 2011
1	Београдска област	1.082	757	1.350	1.544	1.265	1.781
Београдски регион		1.082	757	1.350	1.544	1.265	1.781
2	Северно - бачка	139	249	188	347	194	63
3	Средње - банатска	75	14	79	259	50	87
4	Северно - банатска	138	96	620	366	95	66
5	Јужно - банатска	143	227	216	227	229	218
6	Западно - бачка	119	104	166	462	58	120
7	Јужно - бачка	337	288	403	394	155	441
8	Сремска	170	231	383	321	134	150
Регион Војводине		1.121	1.209	2.055	2.376	915	1.145
9	Мачванска	245	226	409	565	265	258
10	Колубарска	188	167	343	373	260	278
11	Шумадијска	478	752	478	519	1.021	297
12	Поморавска	171	141	311	341	243	133
13	Златиборска	342	460	878	371	1.283	196
14	Моравичка	153	304	225	290	65	89
15	Рашка	246	214	546	510	182	257
16	Расинска	180	407	113	591	61	260
Регион Шумадије и Западне Србије		2.003	2.671	3.303	3.560	3.380	1.768
17	Подунавска	99	119	114	356	52	102
18	Браничевска	123	160	278	173	64	132
19	Борска	141	52	242	217	125	81
20	Зајечарска	80	19	300	107	258	36
21	Нишавска	225	77	387	349	205	266
22	Топличка	45	51	47	68	158	82
23	Пиротска	91	84	158	159	21	78
24	Јабланичка	51	133	156	6	68	28
25	Пчињска	96	115	88	131	325	147
Регион Јужне и Источне Србије		950	810	1.770	1.566	1.276	952
Регион Косово и Метохија		7	0	3	79	2	0
Република Србија		5.164	5.447	8.481	9.125	6.838	5.646

Графикон бр. 13 - Пријављене потребе за запошљавањем у периоду II 2011 - II 2012
Chart No. 13 - Requests for jobmatching services in vacancy filling in period II 2011 - II 2012



T11 REQUESTS FOR JOBMATCHING SERVICES IN VACANCY FILLING BY MONTHS

VII 2011	VIII 2011	IX 2011	X 2011	XI 2011	XII 2011	I 2012	II 2012	Индекс Index II 2012 / II 2011
773	841	888	1.245	1.027	1.026	835	727	96,04
773	841	888	1.245	1.027	1.026	835	727	96,04
50	102	222	114	54	34	17	23	9,24
65	39	57	80	93	55	95	19	135,71
47	36	59	114	77	43	19	38	39,58
163	58	73	39	107	144	145	19	8,37
61	73	150	60	68	52	136	33	31,73
272	248	336	525	591	282	411	209	72,57
189	135	177	60	77	67	48	52	22,51
847	691	1.074	992	1.067	677	871	393	32,51
255	166	158	288	115	97	120	110	48,67
64	216	107	96	302	29	41	66	39,52
628	253	266	279	370	780	505	185	24,60
102	85	252	103	154	128	64	29	20,57
154	130	190	176	100	66	167	169	36,74
200	113	154	74	129	68	64	43	14,14
120	204	83	335	185	240	102	147	68,69
57	42	168	200	100	90	163	41	10,07
1.580	1.209	1.378	1.551	1.455	1.498	1.226	790	29,58
58	82	147	40	56	32	29	29	24,37
107	89	50	247	99	49	35	61	38,13
202	249	240	66	128	60	43	41	78,85
42	92	20	12	26	34	10	8	42,11
164	314	287	221	254	89	140	334	433,77
6	12	7	9	61	13	67	0	0,00
70	116	47	229	29	68	88	117	139,29
16	57	49	24	34	32	20	2	1,50
54	52	46	45	37	79	30	6	5,22
719	1.063	893	893	724	456	462	598	73,83
0	0	1	0	0	0	0	0	
3.919	3.804	4.234	4.681	4.273	3.657	3.394	2.508	46,04

T12 НОВОПРИЈАВЉЕНИ ПО МЕСЕЦИМА И ПОЛУ

Редни број No	Област County	Ø 2011	II 2011		III 2011		IV 2011		V 2011		VI 2011		VII 2011	
			Укупно Total	Жене Women	Укупно Total	Жене Women	Укупно Total	Жене Women	Укупно Total	Жене Women	Укупно Total	Жене Women	Укупно Total	Жене Women
1	Београдска област	7.453	7.185	3.693	8.401	4.359	6.252	3.333	6.462	3.451	6.920	3.629	6.569	3.583
	Београдски регион	7.453	7.185	3.693	8.401	4.359	6.252	3.333	6.462	3.451	6.920	3.629	6.569	3.583
2	Северно - бачка	1.149	1.060	476	1.277	535	896	401	1.220	490	1.120	525	1.005	519
3	Средње - банатска	1.555	1.605	713	1.978	850	1.268	575	1.595	662	1.486	696	1.414	703
4	Северно - банатска	1.022	1.022	405	1.067	472	692	312	1.185	492	1.058	488	1.026	456
5	Јужно - банатска	1.636	1.605	709	1.776	820	1.343	621	1.404	713	1.738	847	1.498	762
6	Западно - бачка	1.159	1.278	606	1.323	538	1.114	469	810	373	1.019	438	1.095	521
7	Јужно - бачка	3.904	4.205	2.059	4.519	2.187	3.330	1.716	3.432	1.687	3.615	1.807	3.266	1.679
8	Сремска	1.788	1.868	848	1.832	827	1.286	599	1.475	704	1.998	936	1.700	830
	Регион Војводине	12.213	12.643	5.816	13.772	6.229	9.929	4.693	11.121	5.121	12.034	5.737	11.004	5.470
9	Мачванска	1.652	1.536	677	1.773	804	1.504	699	1.551	731	1.681	765	1.486	718
10	Колубарска	796	895	434	950	432	679	302	667	344	718	339	725	359
11	Шумадијска	1.627	1.903	822	1.887	862	1.340	651	1.278	616	1.481	704	1.335	663
12	Поморавска	1.070	1.082	475	1.157	522	842	409	963	478	1.087	546	1.011	539
13	Златиборска	1.622	1.957	907	2.034	1.000	1.315	630	1.326	677	1.435	731	1.201	589
14	Моравичка	1.004	1.229	621	1.251	623	762	383	937	484	971	489	826	419
15	Рашка	1.667	1.996	956	2.008	938	1.540	748	1.377	661	1.496	738	1.319	707
16	Расинска	1.103	1.377	591	1.343	615	921	446	906	450	976	462	944	489
	Регион Шумадије и Западне Србије	10.542	11.975	5.483	12.403	5.796	8.903	4.268	9.005	4.441	9.845	4.774	8.847	4.483
17	Подунавска	957	1.152	492	1.224	527	831	383	897	444	856	412	875	458
18	Браничевска	666	929	428	851	403	548	260	495	257	574	275	502	255
19	Борска	641	672	303	743	307	506	225	518	235	624	284	498	216
20	Зајечарска	706	805	353	792	331	580	270	606	273	726	332	583	286
21	Нишавска	2.736	2.406	1.083	2.603	1.134	2.289	1.101	3.035	1.449	3.091	1.489	2.625	1.339
22	Топличка	692	1.174	507	1.106	475	661	299	545	277	674	316	479	222
23	Пиротска	572	685	298	619	257	511	223	531	240	583	257	439	198
24	Јабланичка	1.541	1.861	773	1.655	714	1.163	536	1.201	574	1.298	582	1.219	584
25	Пчињска	1.587	2.176	1.005	2.360	1.022	1.340	624	1.358	659	1.315	621	1.036	489
	Регион Јужне и Источне Србије	10.097	11.860	5.242	11.953	5.170	8.429	3.921	9.186	4.408	9.741	4.568	8.256	4.047
	Регион Косово и Метохија	156	157	66	166	76	139	70	140	63	191	97	145	74
	Република Србија	40.461	43.820	20.300	46.695	21.630	33.652	16.285	35.915	17.484	38.731	18.805	34.821	17.657

T13 ЗАПОСЛЕНИ СА ЕВИДЕНЦИЈЕ ПО МЕСЕЦИМА И ПОЛУ

Редни број No	Област County	Ø 2011	II 2011		III 2011		IV 2011		V 2011		VI 2011		VII 2011	
			Укупно Total	Жене Women	Укупно Total	Жене Women	Укупно Total	Жене Women	Укупно Total	Жене Women	Укупно Total	Жене Women	Укупно Total	Жене Women
1	Београдска област	4.155	3.772	2.201	4.665	2.594	4.144	2.010	3.874	1.934	4.672	2.322	3.870	1.990
	Београдски регион	4.155	3.772	2.201	4.665	2.594	4.144	2.010	3.874	1.934	4.672	2.322	3.870	1.990
2	Северно - бачка	341	279	142	269	127	272	112	375	139	432	216	325	151
3	Средње - банатска	427	282	172	376	183	368	162	388	185	553	242	519	232
4	Северно - банатска	320	280	132	362	150	269	110	306	109	335	122	296	120
5	Јужно - банатска	457	413	266	423	222	412	211	534	216	549	287	475	245
6	Западно - бачка	348	285	173	340	191	240	127	370	203	327	175	372	172
7	Јужно - бачка	1.476	1.247	638	1.506	696	1.313	601	1.420	632	1.412	745	1.406	722
8	Сремска	564	463	241	447	225	493	209	554	280	754	347	510	250
	Регион Војводине	3.933	3.249	1.764	3.723	1.794	3.367	1.532	3.947	1.764	4.362	2.134	3.903	1.892
9	Мачванска	602	461	265	450	223	626	247	796	308	792	378	584	282
10	Колубарска	309	221	138	236	140	206	87	413	157	322	157	529	296
11	Шумадијска	789	481	294	553	274	557	277	633	314	910	560	719	407
12	Поморавска	384	214	140	347	219	340	158	406	196	426	194	401	166
13	Златиборска	552	468	261	393	216	489	210	629	233	591	312	652	313
14	Моравичка	380	323	192	320	167	310	169	372	187	436	193	336	172
15	Рашка	515	444	191	378	195	465	229	756	368	592	306	543	249
16	Расинска	441	320	191	308	181	242	122	395	178	573	271	514	218
	Регион Шумадије и Западне Србије	3.972	2.932	1.672	2.985	1.615	3.235	1.499	4.400	1.941	4.642	2.371	4.278	2.103
17	Подунавска	272	209	112	265	120	279	108	297	128	356	176	316	138
18	Браничевска	222	125	76	145	99	159	79	343	125	185	91	182	83
19	Борска	273	138	77	146	74	189	82	283	140	339	159	327	177
20	Зајечарска	226	139	86	122	63	198	105	323	123	237	129	268	132
21	Нишавска	936	747	407	732	371	741	353	1.065	522	1.061	514	989	502
22	Топличка	269	222	145	203	112	189	79	406	171	293	171	299	150
23	Пиротска	228	250	145	230	89	208	78	264	99	312	104	216	100
24	Јабланичка	389	282	156	363	186	326	125	326	140	553	289	305	149
25	Пчињска	361	290	142	331	175	313	156	278	132	539	208	436	181
	Регион Јужне и Источне Србије	3.176	2.402	1.346	2.537	1.289	2.602	1.165	3.585	1.580	3.875	1.841	3.338	1.612
	Регион Косово и Метохија	51	29	24	19	14	31	22	101	66	62	22	36	21
	Република Србија	15.288	12.384	7.007	13.929	7.306	13.379	6.228	15.907	7.285	17.613	8.690	15.425	7.618

T12 NEWLY REGISTERED PERSONS BY MONTHS AND SEX

VIII 2011		IX 2011		X 2011		XI 2011		XII 2011		I 2012		II 2012		Индексы Index		
Укпно Total	Жене Women	Укпно Total	Жене Women	Укпно Total	Жене Women	Укпно Total	Жене Women	Укпно Total	Жене Women	Укпно Total	Жене Women	Укпно Total	Жене Women	II 2012 / II 2011	II 2012 / XII 2011	II 2012 / I 2012
7.461	4.043	8.087	4.462	7.807	4.259	7.837	4.254	8.671	4.550	9.806	5.129	7.921	4.210	110,24	91,35	80,78
7.461	4.043	8.087	4.462	7.807	4.259	7.837	4.254	8.671	4.550	9.806	5.129	7.921	4.210	110,24	91,35	80,78
1.366	678	1.171	598	1.134	573	1.183	589	1.175	536	1.260	588	1.077	582	101,60	91,66	85,48
1.467	769	1.591	793	1.457	719	1.479	698	1.551	748	1.503	665	1.252	538	78,01	80,72	83,30
1.109	532	1.068	558	975	460	997	448	1.042	446	1.109	447	871	368	85,23	83,59	78,54
1.889	947	1.826	887	1.727	797	1.663	808	1.675	792	1.791	855	1.505	716	93,77	89,85	84,03
1.215	631	1.141	507	1.115	522	1.210	560	1.363	596	1.262	526	1.064	479	83,26	78,06	84,31
3.882	1.989	4.042	2.081	3.952	2.060	4.013	2.060	4.180	2.040	4.207	2.067	3.805	1.687	90,49	91,03	90,44
2.037	1.006	2.032	1.017	1.785	881	1.752	797	1.802	790	1.799	785	1.587	757	84,96	88,07	88,22
12.965	6.552	12.871	6.441	12.145	6.012	12.297	5.960	12.788	5.948	12.931	5.933	11.161	5.127	88,28	87,28	86,31
1.675	823	1.902	910	1.666	780	1.657	769	1.866	844	1.832	796	1.582	739	102,99	84,78	86,35
831	432	942	433	753	387	644	326	807	374	917	417	753	345	84,13	93,31	82,12
1.533	756	1.432	672	1.447	731	1.602	770	1.897	881	1.916	879	1.467	670	77,09	77,33	76,57
1.096	576	1.032	468	1.168	567	1.158	571	1.187	563	1.168	562	1.059	488	97,87	89,22	90,67
1.618	814	1.627	860	1.363	655	1.552	792	1.785	846	1.875	786	1.589	687	81,20	89,02	84,75
970	486	857	424	972	492	1.024	533	1.034	493	1.111	514	968	466	78,76	93,62	87,13
1.586	731	1.680	804	1.563	780	1.561	730	1.803	822	1.853	865	1.611	765	80,71	89,35	86,94
1.088	565	1.023	524	1.025	520	1.148	550	1.203	623	1.791	739	1.091	520	79,23	90,69	60,92
10.397	5.183	10.495	5.095	9.957	4.912	10.346	5.041	11.582	5.446	12.463	5.558	10.120	4.680	84,51	87,38	81,20
1.039	568	901	458	841	417	811	393	1.012	454	1.091	496	921	422	79,95	91,01	84,42
691	332	695	331	644	327	657	306	768	355	724	358	642	316	69,11	83,59	88,67
647	289	655	311	490	236	655	324	944	392	841	394	630	287	93,75	66,74	74,91
717	331	691	334	720	330	832	401	729	321	726	316	586	269	72,80	80,38	80,72
2.647	1.292	2.872	1.405	3.100	1.487	2.789	1.313	2.719	1.261	2.857	1.308	2.488	1.100	103,41	91,50	87,08
535	244	571	281	505	220	578	248	622	268	740	309	628	272	53,49	100,96	84,86
496	218	589	255	551	252	539	246	673	258	724	309	638	284	93,14	94,80	88,12
1.260	566	1.417	628	1.769	780	1.927	788	1.896	749	1.788	750	1.517	612	81,52	80,01	84,84
1.184	553	1.544	704	1.406	608	1.466	664	1.844	819	2.089	863	1.795	775	82,49	97,34	85,93
9.216	4.393	9.935	4.707	10.026	4.657	10.254	4.683	11.207	4.877	11.580	5.103	9.845	4.337	83,01	87,85	85,02
111	49	156	83	115	69	141	69	213	107	152	79	101	46	64,33	47,42	66,45
40.150	20.220	41.544	20.788	40.050	19.909	40.875	20.007	44.461	20.928	46.932	21.802	39.148	18.400	89,34	88,05	83,41

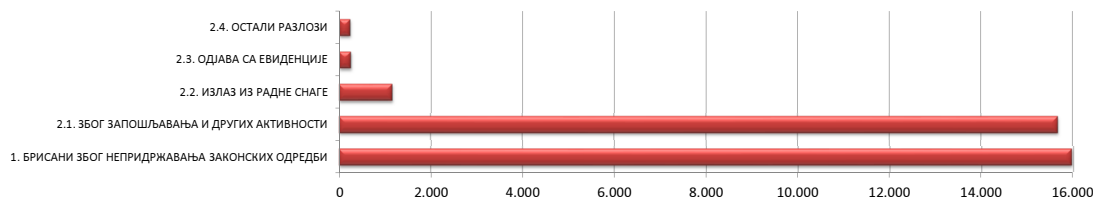
T13 PERSONS RECRUITED FROM THE UNEMPLOYMENT REGISTER BY MONTHS AND SEX

VIII 2011		IX 2011		X 2011		XI 2011		XII 2011		I 2012		II 2012		Индексы Index		
Укпно Total	Жене Women	Укпно Total	Жене Women	Укпно Total	Жене Women	Укпно Total	Жене Women	Укпно Total	Жене Women	Укпно Total	Жене Women	Укпно Total	Жене Women	II 2012 / II 2011	II 2012 / XII 2011	II 2012 / I 2012
4.013	1.907	4.281	2.452	5.102	2.666	4.489	2.517	4.169	2.334	3.476	1.907	3.487	1.864	92,44	83,64	100,32
4.013	1.907	4.281	2.452	5.102	2.666	4.489	2.517	4.169	2.334	3.476	1.907	3.487	1.864	92,44	83,64	100,32
396	207	396	202	411	204	470	244	267	131	211	121	211	105	75,63	79,03	100,00
416	218	415	211	424	242	509	242	434	240	255	147	246	138	87,23	56,68	96,47
310	130	386	182	428	214	408	214	263	127	237	151	252	123	90,00	95,82	106,33
436	214	451	247	523	287	628	305	370	187	348	206	309	156	74,82	83,51	88,79
345	184	369	196	599	339	387	215	332	161	218	127	256	171	89,82	77,11	117,43
1.458	730	1.803	1.035	2.026	1.113	1.826	1.112	1.605	930	1.323	643	1.143	599	91,66	71,21	86,39
521	286	671	402	814	410	669	348	522	255	370	227	375	207	80,99	71,84	101,35
3.882	1.969	4.491	2.475	5.225	2.809	4.897	2.680	3.793	2.031	2.962	1.622	2.792	1.499	85,93	73,61	94,26
563	279	722	381	757	387	655	345	479	277	326	170	402	198	87,20	83,92	123,31
218	124	298	169	352	216	497	285	272	155	210	120	198	123	89,59	72,79	94,29
1.164	736	1.035	654	1.226	730	950	567	901	525	536	295	816	491	169,65	90,57	152,24
437	213	481	281	457	228	464	228	415	213	208	114	260	153	121,50	62,65	125,00
596	308	660	391	695	344	614	323	508	290	362	229	395	226	84,40	77,76	109,12
443	222	418	264	519	294	524	298	297	151	241	150	238	129	73,68	80,13	98,76
538	228	629	324	555	270	491	258	414	203	369	169	343	172	77,25	82,85	92,95
391	200	443	253	574	293	719	352	472	255	777	262	341	166	106,56	72,25	43,89
4.350	2.310	4.686	2.717	5.135	2.762	4.914	2.656	3.758	2.069	3.029	1.509	2.993	1.658	102,08	79,64	98,81
255	115	328	201	291	154	254	152	263	134	181	109	181	84	86,60	68,82	100,00
215	100	242	148	372	194	319	171	257	146	200	116	157	82	125,60	61,09	78,50
491	164	384	161	269	116	266	150	279	168	143	74	115	56	83,33	41,22	80,42
275	129	229	122	246	122	251	127	294	159	204	128	106	53	76,26	36,05	51,96
1.178	649	1.017	583	1.211	690	984	525	1.008	565	659	356	706	389	94,51	70,04	107,13
259	114	188	116	412	189	284	138	304	182	423	277	201	124	90,54	66,12	47,52
177	79	213	132	193	93	314	114	213	86	154	78	169	89	67,60	79,34	109,74
375	147	436	244	490	257	552	248	408	239	293	165	251	138	89,01	61,52	85,67
334	177	374	208	421	191	375	175	448	216	269	131	235	107	81,03	52,46	87,36
3.559	1.674	3.411	1.915	3.905	2.006	3.599	1.800	3.474	1.895	2.526	1.434	2.121	1.122	88,30	61,05	83,97
30	18	61	45	48	22	39	19	121	44	25	14	33	21	113,79	27,27	132,00
15.834	7.878	16.930	9.604	19.415	10.265	17.938	9.672	15.315	8.373	12.018	6.486	11.426	6.164	92,26	74,61	95,07

**T14 БРИСАНИ И ПРЕСТАНАК ВОЂЕЊА ЕВИДЕНЦИЈЕ ПРЕМА РАЗЛОЗИМА И ТРАЈАЊУ НЕЗАПОСЛЕНОСТИ
ТОКОМ ФЕБРУАРА 2012. ГОДИНЕ**

Разлози брисања и престанка вођења евиденције	Укупно <i>Total</i>		Трајање незапослености			
	Укупно <i>Total</i>	Жене <i>Women</i>	До 3 месеца <i>to 3 months</i>	3-6 месеци <i>3-6 months</i>	6-9 месеци <i>6-9 months</i>	9-12 месеци <i>9-12 months</i>
УКУПНО	33.270	15.997	9.298	5.011	3.222	2.435
1. БРИСАНИ ЗБОГ НЕПРИДРЖАВАЊА ЗАКОНСКИХ ОДРЕДБИ	15.967	7.641	4.452	2.617	1.472	1.162
1.1. Када незапослено лице одбије рад на привременим и повременим пословима	1	1	1	0	0	0
1.2. Када незапослено лице на евиденцији Националне службе обавља рад без уговора о раду код послодавца	2	1	0	0	1	1
1.3. Када се незапослено лице неоправдано не јави, или се не одазове на позив организације за запошљавање	13.839	6.721	2.750	2.533	1.405	1.098
1.4. Када незапослено лице на захтев Националне службе не достави доказ о активном тржењу посла	120	56	1	1	19	40
1.5. Када се незапослено лице не јави послодавцу кога је упутила Национална служба	25	14	6	3	3	2
1.6. Када незапослено лице одбије додатно образовање и обуку	6	3	4	1	0	0
1.7. Када незапослено лице својом кривицом прекине, односно не заврши додатно образовање и обуку	10	8	3	2	0	1
1.8. Када незапослено лице одбије да прихвати понуђено учешће у програму активних мера за запошљавање	53	23	32	4	4	3
1.9. Када се незапослено лице не одазове на индивидуални разговор	1.894	802	1.655	70	38	14
1.10. Када се незапослено лице не одазове на групни разговор	0	0	0	0	0	0
1.11. Када незапослено лице одбије да прихвати понуђено одговарајуће запослење	12	9	0	3	2	2
1.12 MOR - када незапослено лице одбије да прихвати понуђено учешће у програму Пројекта	5	3	0	0	0	1
1.13 YEM - када незапослено лице одбије да прихвати понуђено учешће у програму Пројекта	0	0	0	0	0	0
1.14 PRO - када незапослено лице одбије да прихвати понуђено учешће у програму Пројекта	0	0	0	0	0	0
2. ПРЕСТАНАК ВОЂЕЊА ЕВИДЕНЦИЈЕ	17.303	8.356	4.846	2.394	1.750	1.273
2.1. ЗБОГ ЗАПОШЉАВАЊА И ДРУГИХ АКТИВНОСТИ	15.681	7.652	4.624	2.284	1.640	1.164
2.1.1 Када незапослено лице заснује пуни радни однос са пуним радним временом на неодређено време	2.548	1.440	594	392	309	214
2.1.2. Када незапослено лице заснује пуни радни однос са пуним радним временом на одређено време	6.437	3.429	2.281	946	647	417
2.1.3. Када незап. лице оснује предузеће или радњу, или почне да се бави пољ. као јединим или основним занимањем и обавезно је на осигурање по основу катастарског прихода	77	27	33	13	2	4
2.1.4. Када незапослено лице оснује самосталну делатност средствима НСЗ	13	8	11	0	0	0
2.1.5. Када незапослено лице оде на рад у иностранство, а не поднесе захтев за посредовањем у Србији	1	0	0	0	0	0
2.1.6. Када незапослено лице заснује пуни радни однос са непуним радним временом на одређено време	238	165	63	44	28	17
2.1.7. Када незапослено лице заснује пуни радни однос са непуним рад. временом на неодређено време	40	24	5	8	8	5
2.1.8. Привремени и повремени послови	6.327	2.559	1637	881	646	507
2.2. ИЗЛАЗ ИЗ РАДНЕ СНАГЕ	1.153	433	94	63	78	83
2.2.1. Када незапослено лице у складу са одговарајућим законским прописима постане потпуно неспособно за рад	9	4	2	0	1	2
2.2.2. Када незапослено лице ступи на издржавање казне затвора, или буде примљено у установу ради изречене мере безбедности, васпитне или заштитне мере, у трајању дужем од 6 месеци	2	0	0	1	0	1
2.2.3. У другим случајевима предвиђеним законом или другим општим актом	225	92	39	22	18	14
2.2.4. Када незапослено лице наврши 65 година живота	241	20	15	5	7	13
2.2.5. Када незапослено лице испуни услове за остваривање права на старосну пензију, или оствари право на породичну или инвалидску пензију	606	300	25	20	42	47
2.2.6. Када незапослено лице стекне својство редовног ученика или студента више школе или основних студија	17	10	6	5	0	0
2.2.9 Када је незапослено лице на одслужењу или дослужењу војног рока	34	4	5	5	10	3
2.2.10 Када је незапослено лице на издржавању казне затвора, изреченој мери безбедности, васпитној или заштитној мери у трајању до шест месеци	18	2	2	4	0	3
2.2.11 У случају када је незапослени или његов бранич друг упућен на рад у иностранство у оквиру међународно-техничке или просветно-културне сарадње у дипломатска, конзуларна и друга представништва	1	1	0	1	0	0
2.3. ОДЈАВА СА ЕВИДЕНЦИЈЕ	240	136	98	22	11	8
2.3.1 Када се незапослено лице само одјави са евиденције организације за запошљавање	240	136	98	22	11	8
2.4. ОСТАЛИ РАЗЛОЗИ	229	135	30	25	21	18
2.4.1 У случају смрти незапосленог лица	57	14	11	7	4	6
2.4.2 У случају пресељења незапосленог лица	171	120	19	18	17	12
2.4.3 Када незапосленим страном држављанину и лицу без држављанства престане одобрење за стални или привремени боравак	1	1	0	0	0	0

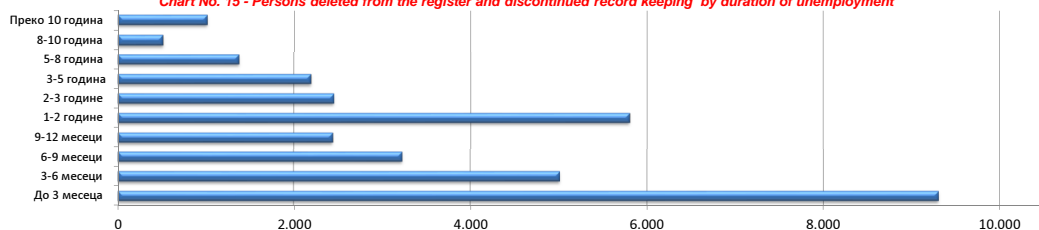
**Графикон бр. 14 - Брисани и престанак вођења евиденције према разлозима
Chart No. 14 - Persons deleted from the register and discontinued record keeping by reasons**



T14 PERSONS DELETED FROM THE UNEMPLOYMENT REGISTER AND DISCONTINUED RECORD KEEPING BY REASONS AND DURATION OF UNEMPLOYMENT DURING FEBRUARY OF 2012

Duration of unemployment						Reasons for deletion from the unemployment register and discontinued record keeping
1-2 године 1-2 years	2-3 године 2-3 years	3-5 године 3-5 years	5-8 година 5-8 years	8-10 година 8-10 years	Преко 10 година Over 10 years	
5.793	2.448	2.188	1.375	504	996	TOTAL
2.432	1.089	1.058	776	304	605	1. DELETION DUE TO NON-COMPLIANCE TO LEGAL PROVISIONS
0	0	0	0	0	0	1.1. When an unempl. person refuses to accept an offered temporary and occasional job
0	0	0	0	0	0	1.2. When an unempl. person registered in the National Employment Service works for an employer without a labour contract
2.347	1.056	1.025	749	293	583	1.3. When an unempl. person fails to come to an interview without justification, having been invited by the employment organisation
21	7	9	8	3	11	1.4. When an unempl. person fails to provide evidence of active job seeking at the request of the NES
5	3	3	0	0	0	1.5. When an unempl. person fails to show up to an interview with the employer having been sent by the NES
0	1	0	0	0	0	1.6. When an unempl. person refuses to go to vocational education and training courses
2	1	1	0	0	0	1.7. When an unempl. person terminates, or fails to complete vocational education and training as a result of his/her own culpability
4	1	1	3	1	0	1.8. When an unempl. person refuses to accept offered participation in a programme of ALMM
47	19	19	15	7	10	1.9. When an unempl. person fails to come to an individual interview
0	0	0	0	0	0	1.10. When an unempl. person fails to come to a group session
2	1	0	1	0	1	1.11. When an unempl. person refuses to accept offered appropriate job
4	0	0	0	0	0	1.12 MOR- when an unemployed person refuses to accept the offered participation in a Project's programme
0	0	0	0	0	0	1.13 YEM - when an unemployed person refuses to accept the offered participation in a Project's programme
0	0	0	0	0	0	1.14 PRO - when an unemployed person refuses to accept the offered participation in a Project's programme
3.361	1.359	1.130	599	200	391	2. DISCONTINUED RECORD KEEPING
2.788	1.232	1.015	494	152	288	2.1. WHEN RECRUITED OR OTHER ACTIVITIES
519	199	180	91	23	27	2.1.1. When an unemployed person enters a full-time labour relation with an indefinite term contract
1.033	429	367	157	51	109	2.1.2. When an unemployed person enters a full-time labour relation with a fixed-term contract
9	4	7	3	1	1	2.1.3. When an unempl. person establishes a company or an enterprise, or starts to work in agriculture as his/her only or basic occupation and is compulsory to be insured on account of the cadaster revenue
1	1	0	0	0	0	2.1.4. When an unempl. person establishes enterprise through NES subsidies
0	0	0	0	1	0	2.1.5. When an unempl. person goes to work abroad, and does not file a request for job placement services in Serbia and Montenegro
52	11	16	3	0	4	2.1.6. When an unemployed person enters a part-time labour relation with an indefinite term contract
7	1	2	2	1	1	2.1.7. When an unemployed person enters a part-time labour relation with a fixed-term contract
1167	587	443	238	75	146	Temporary and occasional jobs
500	79	86	69	35	66	2.2. LEAVING THE LABOUR FORCE
2	1	0	0	0	1	2.2.1. When an unempl. person becomes completely incapable for work according to the relevant legal provisions
0	0	0	0	0	0	2.2.2. When an unempl. person begins serving his/her time in prison, or is committed into an institution on account of a pronounced measure of safety, reform or protection, for a period longer than 6 months
48	28	30	10	7	9	2.2.3. In other cases as stipulated by law or other general documents
66	17	32	34	12	40	2.2.4. When an unemployed person has turned 65 years of age
371	27	19	25	15	15	2.2.5. When an unempl. person has met the conditions for retirement on account of age, or the conditions for a family or disability pension
1	1	3	0	0	1	2.2.6. When an unempl. person has acquired the status of a regular student of a college or a basic university course
9	2	0	0	0	0	2.2.9 When the unemployed person is serving the compulsory military service.
3	3	2	0	1	0	2.2.10 When the unemployed person is serving a sentence of imprisonment, security measure, correctional or protective measure, lasting up to six months
0	0	0	0	0	0	2.2.11 In the case when the unemployed person, or his/her spouse, has been sent abroad as part of an international-technical or educational-cultural cooperation to work in diplomatic, consular or other offices.
25	18	8	20	8	22	2.3. DELETION AT THE REQUEST OF THE CLIENT
25	18	8	20	8	22	2.3.1. When an unempl. person files a request to be deleted from the unemployment register
48	30	21	16	5	15	2.4. OTHER REASONS
6	5	5	5	3	5	2.4.1. In the case of death of the unemployed person
42	25	16	11	2	9	2.4.2. In the case when the unemployed person has moved to other place of residence
0	0	0	0	0	1	2.4.3. When the permission for permanent residence or temporary stay has expired to an unempl. foreigner or a person without citizenship

Графикон бр. 15 - Брисани и престанак вођења евиденције према дужини трајања незапослености
Chart No. 15 - Persons deleted from the register and discontinued record keeping by duration of unemployment



**T15 ПОДАЦИ О НЕЗАПОСЛЕНОСТИ И ЗАПОШЉАВАЊУ ПО ОБЛАСТИМА И ОПШТИНАМА
ТОКОМ ФЕБРУАРА 2012. ГОДИНЕ**

**T15 UNEMPLOYMENT AND EMPLOYMENT DATA BY COUNTIES AND MUNICIPALITIES
DURING FEBRUARY OF 2012**

Регион/Област/Град-општина <i>Region/County/municipality</i>	Период <i>Period</i>													
	Стање на крају месеца <i>Situation at the end of the considered month</i>		У месецу <i>in month</i>											
	Незапослена лица <i>Unemployed persons</i>		Новопријављени <i>Newly registered</i>		Пријављене потребе за запошљавањем <i>Requests for jobmatching services in vacancy filling</i>				Запошљавање <i>Filled vacancies</i>				Запослени са евиденције <i>Recruited from the register</i>	
	Укупно <i>Total</i>	Жене <i>Women</i>	Укупно <i>Total</i>	Жене <i>Women</i>	Укупно <i>Total</i>	Неодређено <i>Indefinite term</i>	Одређено <i>Fixed-term</i>	Укупно <i>Total</i>	Жене <i>Women</i>	Неодређено <i>Indefinite term</i>	Одређено <i>Fixed-term</i>	Укупно <i>Total</i>	Жене <i>Women</i>	
Београдски регион	102.689	55.906	7.921	4.210	727	199	459	30.398	13.515	9.588	20.810	3.487	1.864	
Београдска област	102.689	55.906	7.921	4.210	727	199	459	30.398	13.515	9.588	20.810	3.487	1.864	
Барајево	2.007	1.018	189	106	2	1	0	47	22	19	28	11	6	
Вождовац	9.464	5.224	730	405	16	0	16	1.507	715	522	985	185	106	
Врачар	2.846	1.557	207	109	24	1	23	1.807	899	604	1.203	217	128	
Гроцка	2.789	1.435	399	197	1	1	0	563	253	231	332	50	27	
Звездара	9.445	5.101	719	404	15	7	8	1.305	542	441	864	191	119	
Земун	10.736	5.620	811	450	56	9	47	3.835	1.574	1.759	2.076	304	169	
Лазаревац	3.271	1.975	299	155	27	13	14	531	117	120	411	111	30	
Младеновац	5.705	2.973	376	193	7	3	4	237	107	109	128	50	31	
Нови Београд	12.392	6.899	800	419	309	56	191	7.756	3.575	2.223	5.533	892	438	
Обреновац	6.551	3.817	364	203	8	5	3	495	195	86	409	45	27	
Палилула	9.982	5.302	861	461	60	7	53	2.464	1.052	705	1.759	254	122	
Раковица	7.121	3.948	508	251	12	0	12	548	243	177	371	102	47	
Савски Венац	2.070	1.145	165	80	14	2	12	3.260	1.637	974	2.286	347	219	
Сопот	1.357	698	128	72	1	1	0	64	32	16	48	12	8	
Стари Град	2.820	1.538	191	102	148	85	62	4.271	1.831	1.048	3.223	505	276	
Чукарица	11.877	6.511	938	492	17	5	7	1.226	486	413	813	148	72	
Сурчин	2.256	1.145	236	111	10	3	7	482	235	141	341	63	39	
Регион Војводине	209.282	105.886	11.161	5.127	393	167	217	17.659	7.992	3.724	13.935	2.792	1.499	
Северно - бачка	17.252	8.626	1.077	582	23	2	19	1.624	708	341	1.283	211	105	
Бачка Топола	3.595	1.849	347	247	4	0	4	245	87	64	181	25	13	
Мали Иђош	2.250	1.118	91	43	0	0	0	38	16	17	21	5	4	
Суботица	11.407	5.659	639	292	19	2	15	1.341	605	260	1.081	181	88	
Средње - банатска	20.042	9.764	1.252	538	19	5	14	1.873	710	402	1.471	246	138	
Житиште	2.238	1.052	130	60	1	1	0	220	112	30	190	39	24	
Зрењанин	11.249	5.706	801	358	15	4	11	1.285	482	211	1.074	169	90	
Нова Црња	1.577	715	114	42	0	0	0	24	12	3	21	12	8	
Нови Бечеј	3.129	1.413	128	42	3	0	3	152	72	20	132	17	9	
Сечањ	1.849	878	79	36	0	0	0	192	32	138	54	9	7	
Северно - банатска	15.451	7.463	871	368	38	3	33	2.178	854	319	1.859	252	123	
Ада	1.149	517	85	35	1	0	1	125	38	16	109	24	14	
Кањижа	2.456	1.253	94	44	0	0	0	291	122	61	230	31	17	
Кикинда	6.654	3.365	482	205	17	2	13	1.091	404	68	1.023	90	44	
Нови Кнежевац	1.162	452	50	24	0	0	0	128	56	5	123	30	18	
Сента	2.526	1.139	115	43	20	1	19	443	213	138	305	46	27	
Чока	1.504	737	45	17	0	0	0	100	21	31	69	31	3	
Јужно - банатска	34.703	17.874	1.505	716	19	7	12	1.838	837	370	1.468	309	156	
Алибунар	2.929	1.501	106	40	0	0	0	59	26	24	35	11	7	
Ковачица	3.827	1.904	130	58	1	1	0	42	19	19	23	12	6	
Ковин	3.487	1.802	151	64	1	0	1	213	50	30	183	19	8	
Опово	995	500	59	28	0	0	0	14	7	4	10	3	2	
Панчево	11.773	6.621	577	282	15	6	9	818	335	201	617	134	62	
Бела Црква	3.488	1.652	93	40	0	0	0	33	23	8	25	12	9	
Вршац	6.745	3.230	316	168	2	0	2	609	356	66	543	108	56	
Пландиште	1.459	664	73	36	0	0	0	50	21	18	32	10	6	
Западно - бачка	22.117	10.187	1.064	479	33	24	8	1.147	552	280	867	256	171	
Апатин	3.881	1.699	199	84	0	0	0	155	76	20	135	24	16	
Кула	5.780	2.927	255	96	7	5	2	277	105	45	232	48	27	
Оџаци	4.847	2.225	164	66	1	0	1	133	49	68	65	25	14	
Сомбор	7.609	3.336	446	233	25	19	5	582	322	147	435	159	114	
Јужно - бачка	70.298	37.392	3.805	1.687	209	103	106	7.399	3.532	1.610	5.789	1.143	599	
Бач	1.917	884	111	38	0	0	0	63	26	19	44	13	6	
Бачка Паланка	8.025	4.296	300	120	17	14	3	746	387	86	660	138	57	
Бачки Петровац	1.031	471	70	27	37	36	1	116	78	17	99	21	15	
Беочин	1.853	915	130	53	8	0	8	128	47	12	116	40	12	
Бечеј	5.017	2.498	157	79	10	5	5	329	130	143	186	35	16	
Жабалъ	4.330	2.137	226	86	7	0	7	103	49	39	64	18	11	
Нови Сад - град	31.602	17.614	1.951	928	117	36	81	5.296	2.557	1.168	4.128	727	415	
Србобран	3.104	1.639	146	79	0	0	0	63	31	13	50	14	9	
Сремски Карловци	969	510	47	24	0	0	0	31	20	9	22	8	5	
Темерин	2.988	1.689	182	84	4	0	0	230	81	37	193	30	16	
Тител	1.418	629	136	41	0	0	0	38	19	5	33	9	6	
Врбас	8.044	4.110	349	128	9	8	1	256	107	62	194	90	31	

Регион/Област/Град-општина <i>Region/County/municipality</i>	Период <i>Period</i>													
	Стање на крају месеца <i>Situation at the end of the considered month</i>		У месецу <i>In month</i>											
	Незапослена лица <i>Unemployed persons</i>		Новопријављени <i>Newly registered</i>		Пријављене потребе за запошљавањем <i>Requests for jobmatching services in vacancy filling</i>			Запошљавање <i>Filled vacancies</i>				Запослени са евиденције <i>Recruited from the register</i>		
	Укупно <i>Total</i>	Жене <i>Women</i>	Укупно <i>Total</i>	Жене <i>Women</i>	Укупно <i>Total</i>	Неодређено <i>Indefinite term</i>	Одређено <i>Fixed-term</i>	Укупно <i>Total</i>	Жене <i>Women</i>	Неодређено <i>Indefinite term</i>	Одређено <i>Fixed-term</i>	Укупно <i>Total</i>	Жене <i>Women</i>	
Сремска	29.419	14.580	1.587	757	52	23	25	1.600	799	402	1.198	375	207	
Инђија	4.583	2.281	326	152	3	1	2	238	134	77	161	39	21	
Ириг	1.734	829	61	27	9	1	4	61	30	9	52	29	14	
Пећинци	1.228	566	96	50	2	1	1	85	38	34	51	32	16	
Рума	6.252	3.197	301	156	19	16	3	264	131	46	218	51	34	
Сремска Митровица	7.007	3.277	392	176	6	0	6	390	196	63	327	112	62	
Стара Пазова	4.813	2.539	253	118	5	0	5	409	195	134	275	87	47	
Шид	3.802	1.891	158	78	8	4	4	153	75	39	114	25	13	
Регион Шумадије и Западне Србије	251.425	132.329	10.120	4.680	790	294	394	13.590	6.464	2.928	10.662	2.993	1.658	
Мачванска	36.134	18.804	1.582	739	110	29	79	2.143	874	438	1.705	402	198	
Богатић	3.343	1.682	118	51	5	0	3	94	58	27	67	21	14	
Владимирци	1.287	625	51	21	1	0	1	57	27	6	51	9	6	
Коцељева	1.540	810	57	23	5	2	3	45	27	9	36	14	9	
Шабац	11.945	6.581	563	293	58	21	37	1.320	471	270	1.050	222	90	
Крупањ	2.184	1.082	98	40	4	1	3	43	24	15	28	15	9	
Лозница	11.354	5.715	556	268	33	2	31	468	223	80	388	100	56	
Љубовија	2.086	1.077	70	18	0	0	0	80	26	16	64	11	6	
Мали Зворник	2.395	1.232	69	25	4	3	1	36	18	15	21	10	8	
Колубарска	14.350	7.423	753	345	66	30	30	1.127	601	200	927	198	123	
Ваљево	8.979	4.599	432	192	30	4	26	746	407	116	630	148	94	
Лајковац	846	535	76	36	8	1	1	145	65	17	128	23	14	
Љиг	593	322	33	20	0	0	0	31	15	5	26	4	3	
Мионица	684	360	40	16	0	0	0	74	35	30	44	6	4	
Осечина	996	486	43	22	1	0	1	33	19	6	27	4	1	
Уб	2.252	1.121	129	59	27	25	2	98	60	26	72	13	7	
Шумадијска	36.638	19.759	1.467	670	185	92	92	2.521	1.348	413	2.108	816	491	
Аранђеловац	5.291	2.885	227	115	9	3	6	297	161	49	248	54	28	
Баточина	2.183	1.071	56	24	2	0	2	160	122	20	140	32	23	
Кнић	1.468	767	59	23	17	1	16	42	22	3	39	11	10	
Крагујевац - град	23.346	12.851	980	443	148	83	64	1.896	984	308	1.588	693	417	
Рача (Крагујевацка)	1.155	544	51	23	6	2	4	23	7	6	17	4	1	
Топола	2.142	1.100	65	26	1	1	0	65	25	22	43	13	5	
Лапово	1.053	541	29	16	2	2	0	38	27	5	33	9	7	
Поморавска	29.388	15.530	1.059	488	29	21	8	1.195	628	308	887	260	153	
Деспотовац	1.908	1.056	67	33	1	0	1	105	41	35	70	17	7	
Параћин	8.598	4.604	286	141	7	5	2	256	121	80	176	80	46	
Рековац	1.580	726	45	12	1	0	1	27	10	10	17	6	3	
Јагодина	11.200	6.088	468	216	14	13	1	469	279	102	367	91	55	
Свилајнац	2.214	1.129	80	29	3	3	0	168	85	28	140	30	22	
Ђуприја	3.888	1.927	113	57	3	0	3	170	92	53	117	36	20	
Златиборска	34.768	17.636	1.589	687	169	62	96	1.826	861	344	1.482	395	226	
Ариље	1.362	682	80	43	1	0	1	105	77	18	87	16	11	
Бајина Башта	2.522	1.296	207	86	1	0	1	150	82	39	111	38	26	
Косјерић	803	424	60	24	0	0	0	103	64	32	71	23	17	
Пожега	2.048	1.103	141	57	14	3	1	150	73	43	107	36	21	
Ужице	6.344	3.407	397	184	88	12	75	827	307	81	746	149	76	
Чајетина	754	363	53	21	0	0	0	133	58	28	105	18	10	
Нова Варош	2.557	1.258	165	77	3	0	3	108	57	7	101	22	12	
Прибој	5.674	2.870	172	69	20	6	14	43	21	13	30	21	10	
Пријеполје	7.071	3.669	248	103	20	19	1	168	103	58	110	58	34	
Сјеница	5.633	2.564	66	23	22	22	0	39	19	25	14	14	9	
Моравичка	20.630	10.911	968	466	43	18	25	1.607	734	287	1.320	238	129	
Горњи Милановац	3.442	1.890	208	114	8	0	8	344	161	72	272	42	18	
Ивањица	4.784	2.153	127	49	4	2	2	172	95	43	129	27	19	
Лучани	1.837	982	81	36	0	0	0	137	52	13	124	25	10	
Чачак	10.567	5.886	552	267	31	16	15	954	426	159	795	144	82	
Рашка	50.962	27.336	1.611	765	147	28	37	1.426	605	412	1.014	343	172	
Врњачка Бања	3.588	1.902	177	78	0	0	0	191	85	29	162	34	21	
Краљево	14.258	7.579	623	323	100	12	16	689	282	184	505	156	69	
Рашка	3.642	1.945	74	34	14	0	4	127	41	29	98	28	12	
Нови Пазар	22.134	12.018	549	243	27	11	16	367	177	158	209	104	61	
Тутин	7.340	3.892	188	87	6	5	1	52	20	12	40	21	9	
Расинска	28.555	14.930	1.091	520	41	14	27	1.745	813	526	1.219	341	166	
Александровац	2.539	1.328	97	45	9	4	5	367	190	43	324	65	32	
Брус	2.044	876	75	34	0	0	0	65	31	15	50	12	7	
Варварин	1.286	625	112	44	14	0	14	38	23	17	21	12	10	
Крушевац	16.383	8.866	586	296	18	10	8	906	425	381	525	168	82	
Трстеник	5.179	2.631	174	76	0	0	0	271	105	59	212	57	26	
Ћићевац	1.124	604	47	25	0	0	0	98	39	11	87	27	9	

Регион/Област/Град-општина <i>Region/County/municipality</i>	Период <i>Period</i>												
	Стање на крају месеца <i>Situation at the end of the considered month</i>		У месецу <i>In month</i>										
	Незапослена лица <i>Unemployed persons</i>		Новопријављени <i>Newly registered</i>		Пријављене потребе за запошљавањем <i>Requests for jobmatching services in vacancy filling</i>			Запошљавање <i>Filled vacancies</i>				Запослени са евиденије <i>Recruited from the register</i>	
	Укупно <i>Total</i>	Жене <i>Women</i>	Укупно <i>Total</i>	Жене <i>Women</i>	Укупно <i>Total</i>	Неодређено <i>Indefinite term</i>	Одређено <i>Fixed-term</i>	Укупно <i>Total</i>	Жене <i>Women</i>	Неодређено <i>Indefinite term</i>	Одређено <i>Fixed-term</i>	Укупно <i>Total</i>	Жене <i>Women</i>
Регион Јужне и Источне Србије	207.019	102.932	9.845	4.337	598	109	358	11.694	5.539	3.577	8.117	2.121	1.122
Подунавска	15.552	8.621	921	422	29	16	13	2.010	929	1.031	979	181	84
Велика Плана	3.662	1.989	203	88	6	6	0	405	172	45	360	68	27
Смедерево	7.676	4.297	501	237	20	7	13	1.304	645	950	354	83	43
Смедеревска Паланка	4.214	2.335	217	97	3	3	0	301	112	36	265	30	14
Браничевска	10.409	5.346	642	316	61	27	26	1.499	608	157	1.342	157	82
Велико Градиште	1.426	739	72	38	0	0	0	74	33	7	67	12	7
Голубац	676	316	20	8	7	2	5	19	10	8	11	6	4
Жабари	452	195	34	15	3	0	3	37	10	5	32	9	1
Жагубица	439	186	39	19	19	19	0	17	8	8	9	6	3
Кучево	707	289	40	13	1	1	0	48	25	9	39	4	2
Мало Црниће	410	195	35	19	0	0	0	18	13	3	15	1	0
Петровац	1.312	653	81	34	1	1	0	91	60	24	67	15	9
Пожаревац	4.103	2.250	268	143	19	4	7	1.084	400	91	993	95	51
Костолац	884	523	53	27	11	0	11	111	49	2	109	9	5
Борска	13.383	6.875	630	287	41	13	26	909	356	136	773	115	56
Бор	6.313	3.465	273	127	27	7	20	362	124	34	328	53	26
Кладово	2.169	1.049	103	40	9	5	2	193	54	49	144	19	9
Мајданпек	2.154	1.060	107	52	2	1	1	180	74	10	170	23	6
Неготин	2.747	1.301	147	68	3	0	3	174	104	43	131	20	15
Зајечарска	14.881	7.253	586	269	8	2	6	516	251	90	426	106	53
Бољевац	1.067	509	39	15	1	1	0	20	9	3	17	4	2
Зајечар	7.641	3.879	288	140	4	1	3	276	120	41	235	40	19
Књажевац	4.560	2.024	183	71	3	0	3	185	106	42	143	57	30
Сокобања	1.613	841	76	43	0	0	0	35	16	4	31	5	2
Нишавска	53.824	26.296	2.488	1.100	334	34	179	2.656	1.314	786	1.870	706	389
Алексинач	7.721	3.586	263	113	4	1	3	248	149	51	197	67	36
Гаџин Хан	1.500	651	200	56	13	0	13	67	30	11	56	33	17
Дољевац	2.739	1.238	115	41	0	0	0	32	14	20	12	10	4
Мерошина	2.269	1.009	74	26	0	0	0	59	28	15	44	17	9
Ражањ	651	293	37	15	0	0	0	21	14	6	15	3	2
Сврљиг	2.229	1.009	92	37	4	0	4	43	25	21	22	12	10
Ниш	36.715	18.510	1.707	812	313	33	159	2.186	1.054	662	1.524	564	311
Ниш-Нишка Бања	2.643	1.324	97	46	0	0	0	61	32	11	50	9	5
Ниш-Пантелеј	6.770	3.498	321	160	25	1	24	229	108	78	151	101	55
Ниш-Црвени Крст	5.229	2.416	235	100	1	1	0	260	84	66	194	63	26
Ниш-Палилула	10.938	5.359	524	258	8	4	3	360	146	82	278	84	44
Ниш-Медиана	11.135	5.913	530	248	279	27	132	1.276	684	425	851	307	181
Топличка	16.100	7.674	628	272	0	0	0	1.602	988	760	842	201	124
Блаце	1.842	866	44	18	0	0	0	44	20	20	24	10	4
Житорађа	3.051	1.462	180	98	0	0	0	59	33	35	24	11	5
Куршумлија	3.190	1.619	88	32	0	0	0	122	59	49	73	32	18
Прокупље	8.017	3.727	316	124	0	0	0	1.377	876	656	721	148	97
Пиротска	13.678	6.692	638	284	117	14	103	672	287	118	554	169	89
Бабушница	1.806	808	82	31	12	5	7	61	41	17	44	16	10
Бела Паланка	2.634	1.229	70	30	5	3	2	38	18	9	29	10	7
Димитровград	1.476	717	69	29	38	3	35	71	39	14	57	30	18
Пирот	7.762	3.938	417	194	62	3	59	502	189	78	424	113	54
Јабланичка	39.780	18.986	1.517	612	2	2	0	960	453	310	650	251	138
Бојник	2.641	1.264	103	37	0	0	0	57	27	17	40	16	7
Власотинце	6.232	2.893	225	94	0	0	0	161	65	53	108	42	22
Лебане	5.535	2.641	156	55	1	1	0	49	16	13	36	13	9
Лесковац	23.620	11.297	995	411	1	1	0	608	328	218	390	169	96
Медвеђа	1.518	784	31	11	0	0	0	68	11	3	65	8	1
Црна Трава	234	107	7	4	0	0	0	17	6	6	11	3	3
Пчињска	29.412	15.189	1.795	775	6	1	5	870	353	189	681	235	107
Босилеград	1.460	664	33	12	0	0	0	44	20	6	38	18	9
Бујановац	4.769	2.415	370	187	0	0	0	73	24	27	46	10	6
Владичин Хан	4.574	2.357	239	70	3	0	3	110	34	20	90	63	17
Врање	8.623	4.491	584	261	1	1	0	511	221	97	414	113	57
Прешево	5.531	3.014	275	137	0	0	0	33	9	12	21	10	6
Сурдулица	3.266	1.732	237	88	2	0	2	70	36	15	55	19	11
Трговиште	1.189	516	57	20	0	0	0	29	9	12	17	2	1

Регион/Област/Град-општина <i>Region/County/municipality</i>	Период <i>Period</i>													
	Стање на крају месеца <i>Situation at the end of the considered month</i>		У месецу <i>In month</i>											
	Незапослена лица <i>Unemployed persons</i>		Новопријављени <i>Newly registered</i>		Пријављене потребе за запошљавањем <i>Requests for jobmatching services in vacancy filling</i>			Запошљавање <i>Filled vacancies</i>				Запослени са евиденције <i>Recruited from the register</i>		
	Укупно <i>Total</i>	Жене <i>Women</i>	Укупно <i>Total</i>	Жене <i>Women</i>	Укупно <i>Total</i>	Неодређено <i>Indefinite term</i>	Одређено <i>Fixed-term</i>	Укупно <i>Total</i>	Жене <i>Women</i>	Неодређено <i>Indefinite term</i>	Одређено <i>Fixed-term</i>	Укупно <i>Total</i>	Жене <i>Women</i>	
Регион Косово и Метохија	6.664	3.853	101	46	0	0	0	225	105	83	142	33	21	
Косовска	421	279	5	3	0	0	0	103	47	48	55	7	4	
Глоговац	2	2	0	0	0	0	0	0	0	0	0	0	0	
Качаник	0	0	0	0	0	0	0	0	0	0	0	0	0	
Косово Поље	81	49	0	0	0	0	0	2	2	0	2	0	0	
Липљан	26	17	0	0	0	0	0	6	4	1	5	0	0	
Обилић	306	207	5	3	0	0	0	9	2	9	0	1	1	
Подујево	1	1	0	0	0	0	0	0	0	0	0	0	0	
Приштина - град	5	3	0	0	0	0	0	69	31	30	39	6	3	
Урошевац	0	0	0	0	0	0	0	0	0	0	0	0	0	
Штимље	0	0	0	0	0	0	0	0	0	0	0	0	0	
Штрпце	0	0	0	0	0	0	0	17	8	8	9	0	0	
Пеќка	198	98	2	2	0	0	0	0	0	0	0	0	0	
Дечани	0	0	0	0	0	0	0	0	0	0	0	0	0	
Ђаковица	0	0	0	0	0	0	0	0	0	0	0	0	0	
Исток	151	80	1	1	0	0	0	0	0	0	0	0	0	
Клина	46	18	1	1	0	0	0	0	0	0	0	0	0	
Пећ	1	0	0	0	0	0	0	0	0	0	0	0	0	
Призренска	133	75	1	0	0	0	0	4	1	4	0	0	0	
Ораховац	133	75	1	0	0	0	0	1	0	1	0	0	0	
Призрен	0	0	0	0	0	0	0	3	1	3	0	0	0	
Сува Река	0	0	0	0	0	0	0	0	0	0	0	0	0	
Гора	0	0	0	0	0	0	0	0	0	0	0	0	0	
Косовско - митровачка	5.910	3.399	93	41	0	0	0	115	56	30	85	25	16	
Вучитрн	414	255	4	1	0	0	0	4	3	0	4	1	0	
Зубин Поток	968	570	12	4	0	0	0	13	5	6	7	4	3	
Лепосавић	2.165	1.257	28	13	0	0	0	33	13	14	19	8	6	
Србица	34	24	0	0	0	0	0	0	0	0	0	0	0	
Косовска Митровица	1.606	917	36	16	0	0	0	50	28	8	42	7	4	
Звечан	723	376	13	7	0	0	0	15	7	2	13	5	3	
Косовско - поморавска	2	2	0	0	0	0	0	3	1	1	2	1	1	
Витина	2	2	0	0	0	0	0	3	1	1	2	1	1	
Гњилане	0	0	0	0	0	0	0	0	0	0	0	0	0	
Косовска Каменица	0	0	0	0	0	0	0	0	0	0	0	0	0	
Ново Брдо	0	0	0	0	0	0	0	0	0	0	0	0	0	
Република Србија	777.079	400.906	39.148	18.400	2.508	769	1.428	73.566	33.615	19.900	53.666	11.426	6.164	

Издавач
Национална служба за запошљавање
Београд, Краља Милутина 8

За издавача
Дејан Јовановић, директор

Билтен припремили
Одељење за анализу и статистику

Уредник
Никола Атанацковић

Телефони за контакт:
011/29-29-551
011/29-29-562

Факс:
011/29-29-625
E-mail: bilten@nsz.gov.rs

Интернет адреса:
www.nsz.gov.rs

ISSN 1451-3226



РЕПУБЛИКА СРБИЈА
НАЦИОНАЛНА СЛУЖБА
ЗА ЗАПОШЉАВАЊЕ
www.nsz.gov.rs