

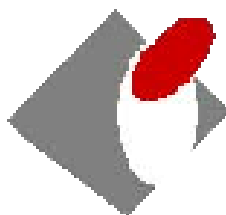
Број 121



**МЕСЕЧНИ  
СТАТИСТИЧКИ БИЛТЕН  
Септембар 2012**



РЕПУБЛИКА СРБИЈА  
НАЦИОНАЛНА СЛУЖБА  
ЗА ЗАПОШЉАВАЊЕ



**РЕПУБЛИКА СРБИЈА  
НАЦИОНАЛНА СЛУЖБА ЗА ЗАПОШЉАВАЊЕ**

***REPUBLIC OF SERBIA  
NATIONAL EMPLOYMENT SERVICE***

**Број 121  
МЕСЕЧНИ СТАТИСТИЧКИ БИЛТЕН  
Септембар 2012**

**НЕЗАПОСЛЕНОСТ И ЗАПОШЉАВАЊЕ  
У РЕПУБЛИЦИ СРБИЈИ**

***No 121  
MONTHLY STATISTIC BULLETIN  
September 2012***

***UNEMPLOYMENT AND EMPLOYMENT  
IN THE REPUBLIC OF SERBIA***

**САДРЖАЈ**

<b>УВОДНЕ НАПОМЕНЕ</b>	4
1. Извори и метод прикупљања података	4
2. Обухватност	4
<b>МЕТОДОЛОШКА ПОЈАШЊЕЊА И ДЕФИНИЦИЈЕ</b>	5
T1 Незапосленост, пријављене потребе и запошљавање од 2005. до 2011. године	10
T2 Незапосленост и запошљавање према степену стручне спреме и полу током септембра 2012. године	11
T3 Незапосленост и запошљавање према степену стручне спреме и полу	11
T4 Незапосленост, пријављене потребе за запошљавањем и запошљавање по групама занимања и полу током септембра 2012. године	13
T5 Преглед најтраженијих занимања у оквиру степена стручне спреме према пријављеним потребама током септембра 2012. године	14
T6 Незапослена лица по месецима и полу	15
T7 Незапослена лица према степену стручне спреме и полу на крају септембра 2012. године	17
T8 Незапослена лица према старости и полу на крају септембра 2012. године	19
T9 Незапослена лица према трајању незапослености и полу на крају септембра 2012. године.	21
T10 Корисници новчане накнаде по месецима и полу	23
T11 Пријављене потребе за запошљавањем по месецима	25
T12 Новопријављени по месецима и полу	27
T13 Запослени са евиденције по месецима и полу	27
T14 Брисани и престанак вођења евиденције према разлозима и трајању незапослености током септембра 2012. године	29
T15 Подаци о незапослености и запошљавању по окрузима и општинама током септембра 2012. године	31

**CONTENTS**

<b>INTRODUCTORY REMARKS</b>	7
1. Data sources and collecting method	7
2. Coverage	7
<b>METHODOLOGICAL EXPLANATIONS AND DEFINITIONS</b>	8
T1 Unemployment, vacancies and employment 2005 to 2011	10
T2 Unemployment and employment by level of education and sex during September 2012	12
T3 Unemployment and employment by level of education and sex	12
T4 Unemployment, requests for jobmatching services and employment by occupation groups and sex during September 2012	13
T5 Overview of the most frequently demanded occupations by education levels according to the requests for jobmatching services during September 2012	14
T6 Unemployed persons by month and sex	16
T7 Unemployed persons by education level and sex in the end of September 2012	18
T8 Unemployed persons by age and sex in the end of September 2012	20
T9 Unemployed persons by duration of unemployment and sex in the end of September 2012	22
T10 Unemployment benefit recipients by month and sex	24
T11 Requests by employers for NES jobmatching services in vacancy filling by month	26
T12 Newly registered persons by month and sex	28
T13 Persons recruited from the unemployment register by month and sex	28
T14 Persons deleted from the unemployment register and discontinued record keeping by reasons and duration of unemployment during September 2012	30
T15 Unemployment and employment data by counties and municipalities during September 2012	31

## Уводне напомене

Статистички извештаји о броју и структури тражилаца запослења лица на евиденцији Националне службе за запошљавање (у даљем тексту: НСЗ) и пријављеним слободним пословима генеришу се из базе података НСЗ првог дана у месецу за претходни месец.

Подаци о регистрованој незапослености и запошљавању уз посредовање НСЗ прикупљају се на основу Закона о осигурању за случај незапослености («Службени гласник РС», бр. 36/09 и 88/10) и Правилника о ближеј садржини података и начину вођења евиденција у области запошљавања («Службени гласник РС», бр. 15/2010).

### 1. Извори и метод прикупљања података

Подаци о тражиоцима запослења добијају се непосредном пријавом лица на евиденцију НСЗ, а подаци о слободним пословима добијају се пријавом потребе за запошљавањем од стране послодавца.

Подаци о запошљавању добијају се трансфером података из Матичне евиденције осигураника Републичког завода за здравствено осигурање.

### 2. Обухватност

Национална служба приказује податке у Месечном статистичком билтену у складу са територијалном организацијом Републике Србије (Закон о територијалној организацији Републике Србије («Службени гласник РС», бр. 129/07)), осим у табели 10 - Т10 КОРИСНИЦИ НОВЧАНЕ НАКНАДЕ ПО МЕСЕЦИМА И ПОЛУ, где су подаци приказани по организационом принципу Националне службе (ниво филијала НСЗ).

Груписање општина по управним окрузима<sup>1</sup> извршено је у складу са

<sup>1</sup> Управни окрузи представљају трећи ниво Номенклатуре статистичких територијалних

Уредбом о начину вршења послова министарства и посебних организација ван њиховог седишта («Службени гласник РС», бр. 3/92 и 36/92). Груписање управних округа према статистичким територијалним јединицама<sup>2</sup> извршено је у складу са Уредбом Владе Републике Србије о Номенклатури статистичких територијалних јединица («Службени гласник РС», бр. 109/09 и 46/10).

Национална служба од 1999. године не располаже појединим подацима за територију АП Косово и Метохија, тако да подаци садржани у обухвату представљају податке из евиденције филијале Косовска Митровица.

јединица – НСТЈЗ («Службени гласник РС», бр. 109/09, и 46/10).

<sup>2</sup> Статистички региони представљају други ниво Номенклатуре статистичких територијалних јединица – НСТЈ2 («Службени гласник РС», бр. 109/09, и 46/10).

## Методолошка појашњења и дефиниције

Евиденције у области запошљавања су евиденције о:

1. лицу које тражи запослење;
2. послодавцу;
3. обвезнику доприноса за осигурање за случај незапослености;
4. потреби за запошљавањем.

Евиденција о лицу које тражи запослење почиње датумом пријаве лица Националној служби, а престаје када наступи неки од основа за брисање из евиденције или за престанак вођење евиденције, дефинисан Законом.

Евиденцију о потребама за запошљавање Национална служба води на основу поднетих пријава послодавца о слободним пословима за које желе посредовање НСЗ при запошљавању, као и достављених извештаја о реализацији поднетих пријава.

Податке о запошљавању Национална служба добија из матичне евиденције РЗЗО о пријави лица на обавезно социјално осигурање.

**Лице које тражи запослење** је незапослени, запослени који тражи промену запослења и друго лице које тражи запослење (Т2) (Закон о запошљавању и осигурању за случај незапослености, члан 3., став 1., «Сл. гласник РС» бр. 36/09 и 88/10).

**Запослени који тражи промену запослења** је лице које је у радном односу или је на други начин остварило право на рад, а које активно тражи промену запослења и води се на евиденцији лица која траже промену запослења (Т2) (Закон о запошљавању и осигурању за случај незапослености, члан 3., став 2., «Сл. гласник РС» бр бр. 36/09 и 88/10).

**Друго лице које тражи запослење** је лице старије од 15 година живота које тражи запослење, а које се не може сматрати незапосленим или лицем које тражи промену запослења (Т2) (Закон о

запошљавању и осигурању за случај незапослености, члан 3., став 3, «Сл. гласник РС» бр бр. 36/09 и 88/10).

**Незапослени** је лице од 15 година живота до испуњавања услова за пензију, односно најкасније до 65 година живота, способно и одмах спремно да ради, које није засновало радни однос или на други начин остварило право на рад, а које се води на евиденцији незапослених и активно тражи запослење (Т1-Т4, Т6-Т9, Т15) (Закон о запошљавању и осигурању за случај незапослености, члан 2., «Сл. гласник РС» бр бр. 36/09 и 88/10).

**Лице које први пут траже запослење** је незапослено лице које се налази на евиденцији Националне службе за запошљавање, а које никада раније није било у радном односу, односно, није остварило право на рад на неки други начин, без обзира на ниво и врсту завшене школе (Т1-Т3).

**Новопријављени на евиденцију** представља укупан број лица које су се током извештајног периода пријавила на евиденцију Националне службе као лица која траже запослење (Т1-Т3, Т12).

**Брисани и престанак вођења евиденције** - лица која у извештајном периоду нису извршила своју обавезу према Националној служби и лица код којих је дошло до престанка вођења евиденције услед неког од разлога дефинисаних Законом, као што је заснивање радног односа, одјава са евиденције, остваривање права на пензију и др. (Т1-Т3, Т14).

**Пријављене потребе за запошљавањем** – број лица за које је послодавац у извештајном периоду пријавио потребу за посредовањем при запошљавању (Т1, Т4, Т5, Т11, Т15).

**Запошљавање** – укупан број лица за која су у извештајном периоду пристигли подаци о пријави на обавезно социјално осигурање на основу запошљавања или рада ван радног односа (Т1, Т2, Т4, Т15).

**Запослени са евиденције** - укупан број лица за која су у извештајном периоду пристигли подаци о пријавама на обавезно социјално осигурање на основу запошљавања или рада ван радног односа, а да се у истом периоду налазила на евиденцији Националне службе (Т1-Т4, Т13, Т15).

**Корисници новчане накнаде** - незапослена лица која су у складу са законом остварила право на новчану накнаду у извештајном периоду (*Закон о запошљавању и осигурању у случају незапослености*, «Службени гласник РС» бр. 36/09 и 88/10) (Т10).

Корекција броја корисника новчане накнаде, по месецима, врши се сваког месеца због процедуре доношења решења (Закон о управном поступку).

**Класификација** - у извештајима су подаци структурирани по: *делатностима*

- Шифарник делатности (Закон о класификацији делатности («Службени гласник РС» бр. 104/09)) *подручјима рада, занимањима и степену стручне спреме* - Јединствена номенклатура занимања (ЈНЗ, «Службени лист СФРЈ» бр. 31/90) и Шифарник занимања и стручне спреме («Службени лист СРЈ» бр. 9/98).

Табеле 1-3 садрже опште податке о незапослености, слободним пословима и запошљавању.

Табеле 4-5 садрже агрегиране податке на нивоу група и нивоу појединачних занимања.

Табеле 6-9 и 11-15 садрже податке о незапослености, слободним пословима и запошљавању агрегиране по територијалном принципу (Република Србија, регион, област, град-општина - НСТЈЗ)

## Introductory Notes

The statistical reports on the number and structure of unemployed persons in the register of the National Employment Service (hereinafter: NES) and the registered vacancies are generated from the NES database on the first day of a month for the previous month.

The data on registered unemployment and recruitment through NES job placement services are collected pursuant to the Law on Employment and Unemployment Insurance (*Official Gazette of the Republic of Serbia*, No 36/2009) and the Rulebook on the Content of Data and Methodology of Keeping Registries in the Field of Employment (*Official Gazette of the Republic of Serbia*, No 15/2010).

### 1. Data sources and collection method

The data on unemployed persons is collected directly from the reports of unemployed persons registering with NES, while the data on job vacancies is gathered from the employers' reports of these vacancies, registered with NES.

The data on recruitment is received from the National Health Insurance Institute's Central Registry of Insured Persons.

### 2. Coverage

The National Employment Service presents the data in the Monthly Statistical Bulletin, in accordance with the territorial organisation of the Republic of Serbia (Law on the Territorial Organisation of the Republic of Serbia (*Official Gazette of the Republic of Serbia*, No 129/07)), except in Table 10 - T10 BREAKDOWN OF UNEMPLOYMENT BENEFIT RECIPIENTS BY MONTH AND SEX, which shows the data according to the NES organisational principle (at the level of NES branch offices).

Grouping of municipalities into administrative counties<sup>1</sup> has been

---

<sup>1</sup> Administrative counties are the third level of the Nomenclature of Territorial Units for

conducted in accordance with the Regulation on the Work of Ministries and Specific Organisations outside of Their Seat (*Official Gazette of the Republic of Serbia*, No 3/92 and 36/92). The administrative counties are grouped into statistical territorial units<sup>2</sup> in accordance with the government Decree on the Nomenclature of Territorial Units for Statistics (*Official Gazette of the Republic of Serbia*, No 109/09 and 46/10).

Since 1999, NES has not been collecting certain data from the territory of AP Kosovo & Metohija. As a result, the data included in the coverage represents the data from the register of NES Branch Office Kosovska Mitrovica.

---

Statistics – NUTS3 (*Official Gazette of the Republic of Serbia*, No 109/09 and 46/10).

<sup>2</sup> Statistical regions are the second level of the Nomenclature of Territorial Units for Statistics – NUTS2 (*Official Gazette of the Republic of Serbia*, No 109/09 and 46/10).



## Methodology explanation and definitions

Records in the field of employment include the records on:

1. Job seekers;
2. Employers;
3. Unemployment insurance contribution payers;
4. Job vacancies.

The records on **job seekers** are kept from the day when those persons are registered with NES, and discontinued/removed when any of the reasons for discontinuation or removal, stipulated by law, occurs.

NES maintains the records on **vacancies** based on the employers' reports on vacancies for which they require NES job placement services and based on the reports on the delivery of those services.

NES receives the data on **recruitment** from the National Health Insurance Institute's Central Registry of Insured Persons.

**A job seeker** is an unemployed person, an employed person seeking change of employment and other persons seeking employment (**T2**) (Law on Employment and Unemployment Insurance, Article 3, Paragraph 1, *Official Gazette of the Republic of Serbia*, No 36/09).

**An employed person seeking change of employment** is a person who is employed or otherwise exercises the right to work, yet actively seeks to change employment and is on the registry of persons seeking change of employment (**T2**) (Law on Employment and Unemployment Insurance, Article 3, Paragraph 2, *Official Gazette of the Republic of Serbia*, No 36/09).

**Other person seeking employment** is a person over 15 years of age who is looking for a job, but who can not be considered as unemployed persons or person looking for job-to-job transfer (**T2**) (Law on Employment and Unemployment Insurance, Article 3, Paragraph 3, "The Official Gazette of the Republic of Serbia" no. 36/09).

**Unemployed person** is a person between 15 years of age and the age eligible for retirement (or 65 years of age at the most), capable and immediately ready to work, who has not entered into an employment contract or exercised the right to work in any other way, who is in the unemployment register and who is looking for a job actively (**T1-T4, T6-T9, T15**) (Law on Employment and Unemployment Insurance, Article 2, "The Official Gazette of the Republic of Serbia" no. 36/09).

**First-time jobseeker** is an unemployed person registered with the National Employment Service who has not had previous work experience and has not exercised his/her right to work in any other way, regardless of his/her level and type of education acquired (**T1-T3**).

**The newly registered** is the total number of persons who have been registered with the National Employment Service as jobseekers during the reporting period (**T1-T3, T12**).

**Removal from the register and discontinuation of records** – persons who failed to fulfill their obligations toward the National Employment Service during the reporting period and persons whose registration with the National Employment Service has been discontinued due to any of the reasons stipulated by the Law, such as entering a labour relation, withdrawing from the registry, fulfilling the conditions for pension etc. (**T1-T3, T14**).

**Registered vacancies** – the number of persons for whom employers reported the need for jobmatching services in the reporting period (**T1, T4, T5, T11, T15**).

**Employment** – the total number of persons for whom the data on registration of compulsory social insurance (based on employment contract or other engagement) have been collected in the reporting period (**T1, T2, T4, T15**).

**Employed through NES jobmatching services** – the total number of persons for whom the data on registration of compulsory social insurance (based on employment contract or other engagement)

have been collected in the reporting period and who were registered with National Employment Service during the same reporting period (T1-T4, T13, T15).

**Unemployment benefit recipients** – unemployed persons who have exercised, in accordance with the Law, the right to unemployment benefit during the reporting period (*Law on Employment and Unemployment Insurance, “The Official Gazette of the Republic of Serbia” no. 36/2009*) (T10).

The adjustment of the number of unemployment benefit recipients is carried out every month due to the decision issuing procedure (Law on Administrative Proceedings).

**Classification** – the data presented in the reports are structured by: *sectors of economic activity* - Codebook of Sectors of Economic Activity (Law on Classification of Sectors of Economic Activity, The Official

Gazette of the Republic of Serbia, no. 104/09), *fields of activity, occupations and level of qualifications* – Unified Nomenclature of Occupations (The Official Gazette of SFRY, No. 31/90) and Codebook of Occupations and Qualifications (The Official Gazette of FRY, 9/98).

Tables 1-3 contain general data on unemployment, vacancies and employment. Tables 4-5 contain aggregated data at group level and individual occupations level. Tables 6-9 and 11-15 contain data on unemployment, vacancies and employment aggregated according to the territorial principle (Republic of Serbia, regions, counties, municipalities – NUTS 3).

**T1 НЕЗАПОСЛЕНОСТ, ПРИЈАВЉЕНЕ ПОТРЕБЕ И ЗАПОШЉАВАЊЕ  
ОД 2005 ДО 2011**  
**T1 UNEMPLOYMENT, VACANCIES AND EMPLOYMENT  
FROM 2005 TO 2011**

Година Year	Незапослена лица (просек) Unemployed persons (average)										Кумулатив Cumulative			
	Незапослена лица* Unemployed persons*		Први пут траже посао First time job seekers		Корисници новчане накнаде Unemployment benefit recipients		Новопријављени на евиденцији Newly registered		Брисани и престанак вођења евиденције Deleted from the register and discontinued record keeping		Пријављене потребе за радницима Registered vacancies	Запошљавање са евиденције Employed from the register		
	Укупно Total	Жене Women	Укупно Total	Жене Women	Укупно Total	Жене Women	Укупно Total	Жене Women	Укупно Total	Жене Women		Укупно Total	Жене Women	
2005	888.386	480.492	467.430	267.810	63.295	...	32.779	15.968	23.129	11.330	602.558	155.912	79.620	
2006	913.293	493.599	467.421	269.820	75.059	...	32.542	15.989	24.695	12.351	707.140	174.900	91.442	
2007	850.004	457.762	419.397	244.709	71.334	...	30.791	14.935	32.841	16.595	758.832	190.457	99.379	
2008	755.935	408.767	360.030	212.525	72.719	...	34.293	16.923	31.774	15.764	790.261	186.196	98.239	
2009	746.605	397.230	280.858	168.619	85.695	34.480	40.299	19.636	31.431	15.891	560.206 <sup>1)</sup>	156.344 <sup>3)</sup>	85.430 <sup>3)</sup>	
2010	744.222	390.516	267.979	158.988	81.896	34.068	39.105	18.953	34.993	17.135	94.320 <sup>1)</sup>	140.588 <sup>3)</sup>	75.544 <sup>3)</sup>	
2011	752.838	393.386	275.039	161.484	64.776	28.642	40.461	19.552	43.600	20.940	61.962	183.452	95.360	

1) Национална служба за запошљавање води евиденцију о пријављеним потребама за запошљавањем које подносе послодавци који имају слободне послове у земљи и иностранству у складу са чланом 93. Закона о запошљавању и осигурању за случај незапослености („Службени гласник РС“, бр. 36/2009). Подаци од ДЕЦЕМБРА 2009. године о броју пријављених потреба за запошљавањем нису упоредиви са подацима из периода пре усвајања новог Закона.

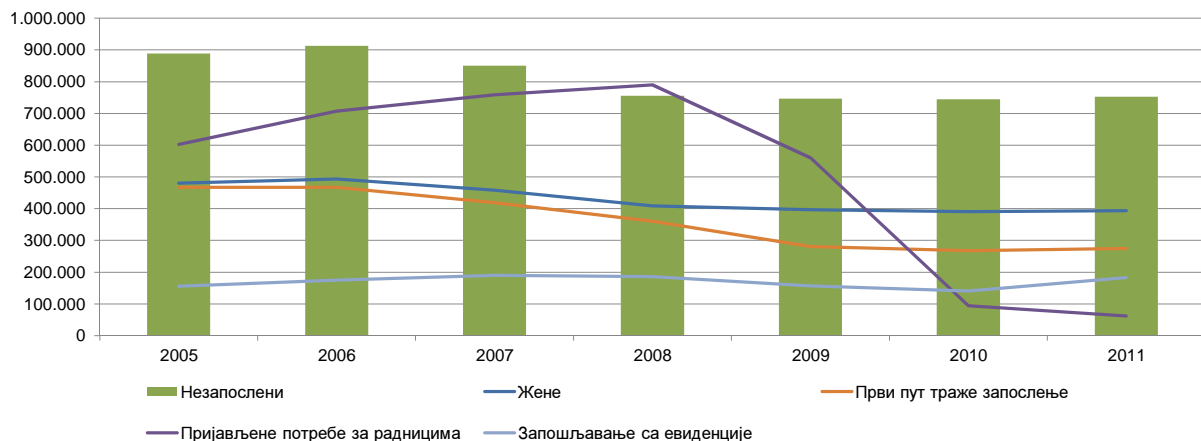
1) The National Employment Service keeps records of the requests for jobmatching services by employers who have vacancies in the country and abroad, in accordance with Article 93 of the Law on Employment and Unemployment Insurance (Official Gazette of the Republic of Serbia, No. 36/2009). The data on the number of requests for jobmatching services from DECEMBER2009 onward are not comparable with the data prior to adoption of the new Law.

2) Национална служба за запошљавање је до ДЕЦЕМБРА 2010. године податке о запошљавању водила на основу поднетих Е-3 Пријава о заснивању-престанку радног односа (Закон о евиденцијама у области рада („Сл. гласник СРЈ“, бр. 46/96)) достављених од стране послодавца Националној служби. Од ДЕЦЕМБРА 2010. године подаци о запошљавању се преузимају од Републичког завода за здравствено осигурање.

2) Until DECEMBER 2010, the National Employment Service calculated employment figures on the basis of the number of reports filed by employers on the establishment of labour relation with a worker (Law on Records in the Field of Employment, Official Gazette of FRY, No. 46/96). Since DECEMBER 2010, the data on employment is obtained from the National Health Insurance Fund.

3) Због промена начина добијања података о запошљавању (видети фусноту 2), извршена је ретроактивна корекција података у складу са новом процедуром због упоредивости временских серија.

**Графикон бр. 1 - Опште карактеристике незапослености, пријављених потреба и запошљавања од 2005. до 2011.**  
**Chart No. 1 - General characteristics of unemployment, vacancies and employment from 2005 to 2011**

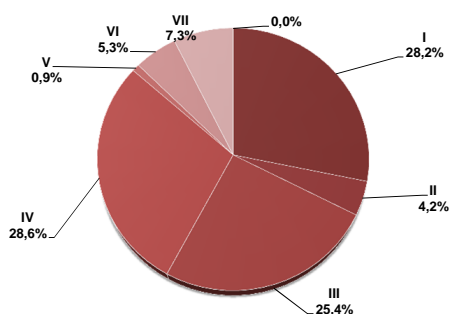


**T2 НЕЗАПОСЛЕНОСТ И ЗАПОШЉАВАЊЕ ПРЕМА СТЕПЕНУ СТРУЧНЕ СПРЕМЕ И ПОЛУ ТОКОМ СЕПТЕМБРА 2012. ГОДИНЕ**

Садржај	Укупно Total	Жене Women	I		II		III		IV		V	
			Укупно Total	Жене Women	Укупно Total	Жене Women	Укупно Total	Жене Women	Укупно Total	Жене Women	Укупно Total	Жене Women
<b>НЕЗАПОСЛЕНА ЛИЦА НА КРАЈУ ПРЕТХОДНОГ МЕСЕЦА</b>	751.579	392.323	212.439	109.456	32.058	17.011	191.039	78.190	213.368	127.051	6.984	1.296
<b>НОВОПРИЈАВЉЕНА ЛИЦА У ИЗВЕШТАЈНОМ МЕСЕЦУ</b>	38.985	19.507	9.221	4.458	1.014	478	9.503	3.611	12.553	6.872	301	47
1. Први пут траже запослење	14.916	7.587	4.468	2.459	253	127	2.940	1.059	4.855	2.443	38	4
2. Били запослени	24.069	11.920	4.753	1.999	761	351	6.563	2.552	7.698	4.429	263	43
<b>УКУПНО ЗАПОСЛЕНА ЛИЦА У ИЗВЕШТАЈНОМ МЕСЕЦУ</b>	97.815	46.665	13.565	6.037	4.546	2.000	21.336	7.225	33.496	16.511	859	236
Запослени на неодређено време	23.620	11.867	1.892	872	722	361	4.484	1.625	8.645	4.393	223	52
Запослени са евиденције	18.178	10.196	2.828	1.505	993	542	4.054	1.631	5.800	3.298	198	86
<b>БРИСАНИ И ПРЕСТАНАК ВОЂЕЊА ЕВИДЕНЦИЈЕ У ИЗВЕШТАЈНОМ МЕСЕЦУ</b>	50.419	24.677	12.028	5.854	1.645	836	12.830	4.461	14.378	7.690	581	98
<b>НЕЗАПОСЛЕНА ЛИЦА НА КРАЈУ ИЗВЕШТАЈНОГ МЕСЕЦА</b>	751.458	391.696	212.049	109.106	31.863	16.854	190.758	78.166	214.859	127.692	6.833	1.263
Од укупно незапослених - први пут траже запослење	266.805	155.054	99.539	62.321	7.774	5.158	55.537	24.759	67.103	39.205	573	228
<b>ЛИЦА КОЈА ТРАЖЕ ЗАПОСЛЕЊЕ</b>	857.290	461.374	250.534	134.702	36.525	19.901	216.138	93.157	242.123	147.369	7.998	1.522
Незапослена лица	751.458	391.696	212.049	109.106	31.863	16.854	190.758	78.166	214.859	127.692	6.833	1.263
Привремено неспособни или неспремни за рад	95.139	64.802	36.733	24.780	4.306	2.873	22.819	14.256	23.299	17.681	1.051	242
Мировање права по Закону	7.883	3.243	1.586	727	336	165	2.333	643	2.256	1.004	96	14
Запослени који траже промену запослења	695	455	13	12	6	3	53	21	115	74	9	1
Друга лица која траже запослење	2.115	1.178	153	77	14	6	175	71	1.594	918	9	2

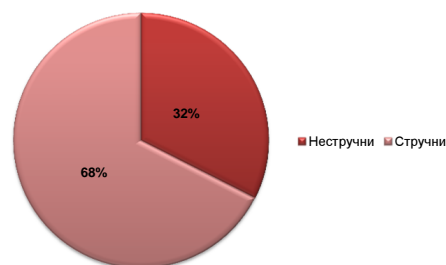
Графикон бр. 2 - Структура незапослених лица у IX 2012. према степену стручне спреме

Chart No. 2 - Structure of unemployed persons in IX 2012. by qualifications



Графикон бр. 2а - Структура незапослених лица у IX 2012.

Chart No. 2a - Structure of unemployed persons in IX 2012.

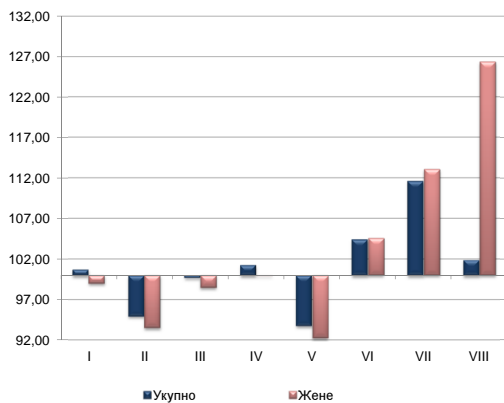


**T3 НЕЗАПОСЛЕНОСТ И ЗАПОШЉАВАЊЕ ПРЕМА СТЕПЕНУ СТРУЧНЕ СПРЕМЕ И ПОЛУ**

	Месец Month	Укупно Total	Жене Women	I		II		III		IV		V	
				Укупно Total	Жене Women	Укупно Total	Жене Women	Укупно Total	Жене Women	Укупно Total	Жене Women	Укупно Total	Жене Women
Незапослена лица	IX 2012	751.458	391.696	212.049	109.106	31.863	16.854	190.758	78.166	214.859	127.692	6.833	1.263
	IX 2011	742.576	390.266	210.567	110.197	33.561	18.017	191.387	79.358	212.124	127.761	7.287	1.369
	Index	101,2	100,4	100,7	99,0	94,9	93,5	99,7	98,5	101,3	99,9	93,8	92,3
Први пут траже запослење	IX 2012	266.805	155.054	99.539	62.321	7.774	5.158	55.537	24.759	67.103	39.205	573	228
	IX 2011	273.795	160.884	100.751	64.065	8.527	5.641	58.867	26.490	69.501	41.479	644	245
	Index	97,4	96,4	98,8	97,3	91,2	91,4	94,3	93,5	96,5	94,5	89,0	93,1
Новопријављени на евиденцију	IX 2012	38.985	19.507	9.221	4.458	1.014	478	9.503	3.611	12.553	6.872	301	47
	IX 2011	41.544	20.788	10.301	5.062	1.285	653	10.278	3.900	13.142	7.224	302	79
	Index	93,8	93,8	89,5	88,1	78,9	73,2	92,5	92,6	95,5	95,1	99,7	59,5
Запослени са евиденције	IX 2012	18.178	10.196	2.828	1.505	993	542	4.054	1.631	5.800	3.298	198	86
	IX 2011	16.930	9.604	2.914	1.619	908	473	3.963	1.608	5.172	3.007	101	50
	Index	107,4	106,2	97,0	93,0	109,4	114,6	102,3	101,4	112,1	109,7	196,0	172,0
Брисани и престанак вођења евиденције	IX 2012	50.419	24.677	12.028	5.854	1.645	836	12.830	4.461	14.378	7.690	581	98
	IX 2011	47.971	23.822	11.951	5.800	1.748	861	12.510	4.552	13.646	7.531	426	79
	Index	105,1	103,6	100,6	100,9	94,1	97,1	102,6	98,0	105,4	102,1	136,4	124,1

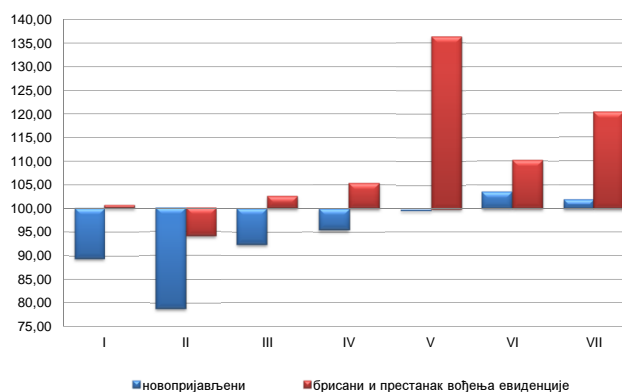
Графикон бр. 3 - Промена броја незапослених лица према степену стручне спреме у IX 2012. године у односу на IX 2011. године

Chart No. 3 - Change in the number of the unemployed by qualifications



Графикон бр. 3а - Промена броја новопријављених и брисаних према степену стручне спреме у IX 2012. у односу на IX 2011. године

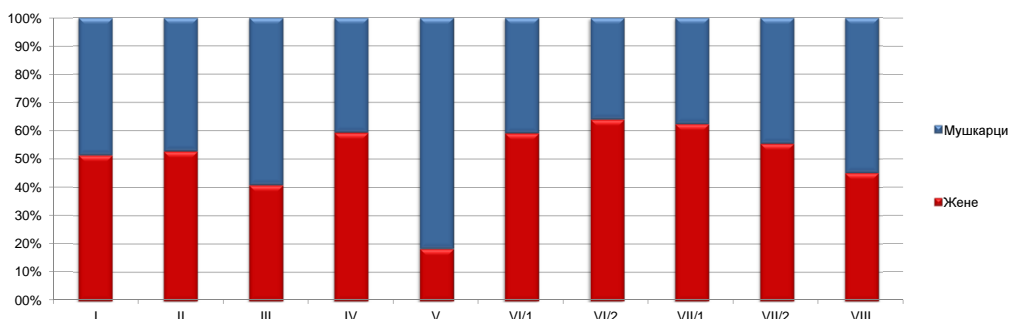
Chart No. 3a - Change in the number of newly registered and deleted by qualifications



**T2 UNEMPLOYMENT AND EMPLOYMENT BY LEVEL OF EDUCATION AND SEX DURING SEPTEMBER OF 2012**

VI/1		VI/2		VII-1		VII-2		VIII		Contents
Укупно Total	Жене Women	Укупно Total	Жене Women	Укупно Total	Жене Women	Укупно Total	Жене Women	Укупно Total	Жене Women	
28.977	17.259	11.149	7.224	54.701	34.359	810	452	54	25	UNEMPLOYED PERSONS IN THE END OF THE PREVIOUS MONTH
1.365	821	927	595	4.060	2.607	39	16	2	2	NEWLY REGISTERED PERSONS IN THE REPORTING PERIOD
185	100	519	335	1.650	1.058	8	2	0	0	1. First-time job seekers
1.180	721	408	260	2.410	1.549	31	14	2	2	2. Have been employed before
4.608	2.875	977	637	18.182	11.014	175	97	71	33	TOTAL EMPLOYED PERSONS IN THE REPORTING PERIOD
1.179	681	226	144	6.163	3.701	61	29	25	9	Indefinite term contracts
952	768	257	200	3.062	2.144	29	19	5	3	Recruited from the NES Unemployment Register
2.096	1.327	1.110	758	5.685	3.617	63	33	3	3	DELETED FROM THE REGISTER AND DISCONTINUED RECORD KEEPING IN THE REPORTING PERIOD
28.644	16.960	11.211	7.184	54.371	33.993	817	454	53	24	UNEMPLOYED PERSONS IN THE END OF THE REPORTING PERIOD
6.387	3.986	6.867	4.357	22.855	14.938	162	99	8	3	Out of the total unemployed persons - first-time job seekers
31.842	19.127	12.020	7.792	59.126	37.253	922	522	62	29	JOB SEEKERS
28.644	16.960	11.211	7.184	54.371	33.993	817	454	53	24	Unemployed persons
2.805	1.943	525	458	3.527	2.522	68	45	6	2	Persons temporarily incapable or unavailable to work
286	157	173	84	806	444	11	5	0	0	Persons whose rights stipulated by the Law are suspended
71	45	57	40	349	243	19	13	3	3	Persons seeking to change their job
36	22	54	26	73	51	7	5	0	0	Other job seekers

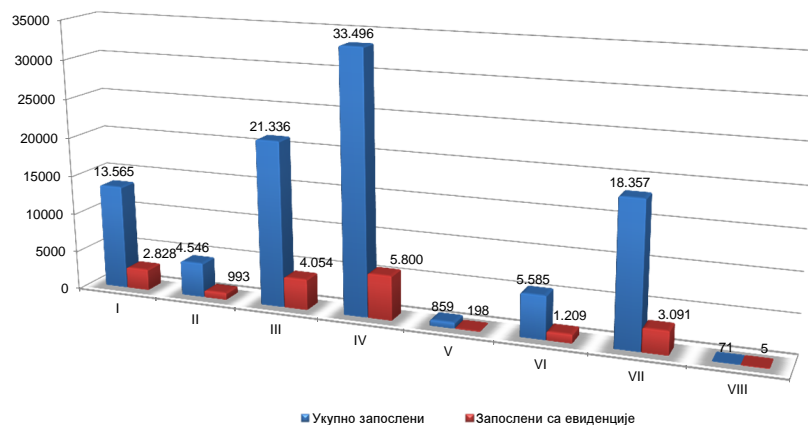
Графикон бр. 4 Структура незапослених лица према степену стручне спреме и полу у IX 2012.  
Chart No. 4 - Structure of unemployed persons by qualifications and gender in IX 2012.



**T3 UNEMPLOYMENT AND EMPLOYMENT BY LEVEL OF EDUCATION AND SEX**

VI/1		VI/2		VII-1		VII-2		VIII		Contents
Укупно Total	Жене Women	Укупно Total	Жене Women	Укупно Total	Жене Women	Укупно Total	Жене Women	Укупно Total	Жене Women	
28.644	16.960	11.211	7.184	54.371	33.993	817	454	53	24	Unemployed persons
29.990	17.791	8.167	5.293	48.609	30.020	832	441	52	19	First-time job seekers
95,5	95,3	137,3	135,7	111,9	113,2	98,2	102,9	101,9	126,3	Newly registered persons in the unemployment register
6.387	3.986	6.867	4.357	22.855	14.938	162	99	8	3	Persons recruited from the unemployment register
8.032	5.074	5.445	3.562	21.836	14.211	189	116	3	1	Deleted from the register and discontinued record keeping
79,5	78,6	126,1	122,3	104,7	105,1	85,7	85,3	266,7	300,0	Unemployed persons
1.365	821	927	595	4.060	2.607	39	16	2	2	Newly registered persons in the unemployment register
1.483	864	730	489	3.948	2.474	72	42	3	1	Persons recruited from the unemployment register
92,0	95,0	127,0	121,7	102,8	105,4	54,2	38,1	66,7	200,0	Deleted from the register and discontinued record keeping
952	768	257	200	3.062	2.144	29	19	5	3	Unemployed persons
937	742	216	164	2.693	1.922	21	16	5	3	Persons recruited from the unemployment register
101,6	103,5	119,0	122,0	113,7	111,6	138,1	118,8	100,0	100,0	Deleted from the register and discontinued record keeping
2.096	1.327	1.110	758	5.685	3.617	63	33	3	3	Unemployed persons
2.159	1.385	750	506	4.714	3.062	63	44	4	2	Deleted from the register and discontinued record keeping
97,1	95,8	148,0	149,8	120,6	118,1	100,0	75,0	75,0	150,0	Unemployed persons

Графикон бр. 5 - Запослени (укупно и са евиденције) према степену стручне спреме у IX 2012. године  
Chart No. 5 - Employed (total and through NES register) by qualifications in IX 2012.





**T5 ПРЕГЛЕД НАЈТРАЖЕНИЈИХ ЗАНИМАЊА У ОКВИРУ СТЕПЕНА  
СТРУЧНЕ СПРЕМЕ ПРЕМА ПРИЈАВЉЕНИМ ПОТРЕБАМА  
ТОКОМ СЕПТЕМБРА 2012. ГОДИНЕ**

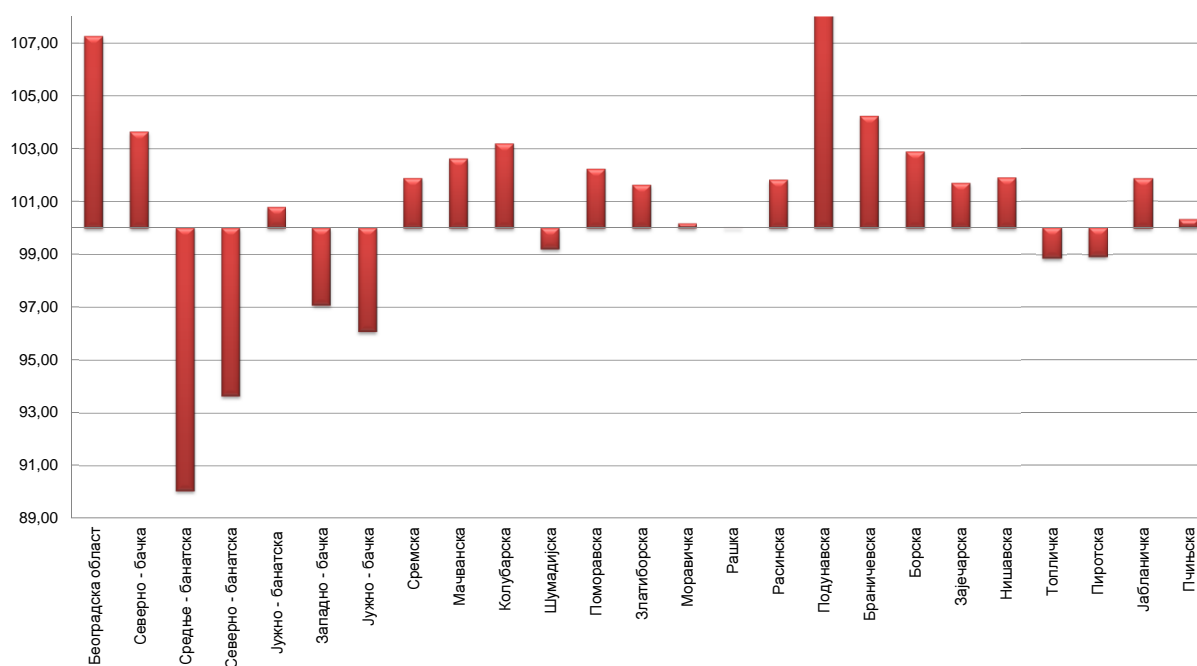
**T5 OVERVIEW OF THE MOST FREQUENTLY DEMANDED OCCUPATIONS BY EDUCATION  
LEVELS ACCORDING TO THE REQUESTS FOR JOBMATCHING SERVICES IN VACANCY  
FILLING DURING SEPTEMBER OF 2012**

Шифра занимања Occupation code	Назив занимања	Број слободних послова Number of vacancies	Шифра занимања Occupation code	Назив занимања	Број слободних послова Number of vacancies
<b>I степен стручне спреме</b>					
109900	Лица без занимања и стручне спреме (I CCC - НК)	511	407302	Заступник осигурања	14
104502	Чистач просторија	24	406427	Продавац нафтних деривата и гаса	11
104501	Комунални хигијеничар	8	400505	Техничар производње шећера	10
105201	Грађевински манипулант	5	401000	Техничар прераде и обраде дрвета (IV CCC)	10
100201	Манипулант у сточарству	3	405200	Грађевински техничар (IV CCC)	10
101002	Манипулант у преради дрвета	3	409000	Медицински техничар (IV CCC)	10
100501	Манипулант у прехранбеној производњи	2	409200	Фармацеутски техничар (IV CCC)	10
102522	Електромеханичарски манипулант у састављању серијских елемената	2	406911	Статистичар обрађивач	9
103901	Манипулант у текстилству	2	400100	Пољопривредни техничар за производњу биља (IV CCC)	8
100911	Манипулант у озелењавању и уређењу насеља	1	406721	Књиговођа	8
101801	Манипулант у обради метала	1	403100	Хемијско - технолошки техничар (IV CCC)	17
104503	Спремачица у здравству	1	402600	Електротехничар електронике (IV CCC)	15
106501	Угоститељско - туристички манипулант	1	<b>V степен стручне спреме</b>		
<b>II степен стручне спреме</b>					
206500	Помоћни угоститељ (II CCC и ПК)	8	507765	Инструктор возаче	30
204504	Перач рубља	6	501026	Руководилац машина за обраду дрвета са нумеричким управљањем	6
206111	Возач виљушкара	6	504002	Моделар конфекције	5
206515	Помоћни кувар	6	507121	Пословни секретар	5
206522	Собарица	6	504501	Процесни организатор за комуналне објекте	4
204023	Шивач текстила	5	501810	Подешавач машина за обраду метала резањем	1
204025	Пеглар текстилне конфекције	5	506400	Продавац - специјалиста (V CCC и ВКВ)	1
206400	Руководилац робом - помоћни продавац (II CCC и ПК)	5	506455	Трговачки путник	1
206505	Роштиљарица	4	<b>VI/1 степен стручне спреме</b>		
200141	Пољопривредни тракториста	3	617501	Васпитач предшколске деце	33
202271	Ложач парних котлова	3	615200	Инжењер грађевинарства (VI - 1 CCC)	17
203200	Помоћни гумар и пластичар (II CCC и ПК)	3	616700	Економиста за финансије, рачуноводство и банкарство (VI - 1 CCC)	12
204001	Помоћник конфекционара	3	619082	Физиотерапеут	8
206511	Припремач намирница	3	611800	Машински инжењер (VI - 1 CCC)	5
209640	Помоћни женски фризер	3	612400	Инжењер електротехнике за енергетику (VI - 1 CCC)	4
200502	Помоћник пекара	2	610500	Инжењер прехранбене технологије (VI - 1 CCC)	2
205602	Возач лаких моторних возила	2	616453	Комерцијалиста	2
209631	Помоћник маникира - педикира	2	617399	Неразврстана занимања осигурања VI - 1 категорије сложености	2
200401	Ветеринарски хигијеничар	1	617601	Наставник математике	2
200508	Израђивач кора	1	610100	Пољопривредни инжењер за производњу биља (VI - 1 CCC)	1
201034	Помоћни столар	1	612000	Машински инжењер - конструктор (VI - 1 CCC)	1
201813	Помоћник бравара	1	612500	Инжењер електротехнике за електромеханику (VI - 1 CCC)	1
201973	Помоћник инсталатера грејања	1	616522	Хотелска домаћица	1
202200	Помоћни - приручени механичар, машиниста (II CCC и ПК)	1	616523	Оперативни организатор рецепцијских послова	1
203101	Послушилац хемијских машина и уређаја	1	616630	Инжењер индустријског менаџмента	1
203299	Неразврстани гумари и пластичари II категорије сложености	1	616900	Инжењер статистике и информатике (VI - 1 CCC)	1
203900	Помоћни текстилни радник (II CCC и ПК)	1	619000	Виша медицинска сестра (VI - 1 CCC)	1
206100	Помоћни транспортни возач (II CCC и ПК)	1	<b>VI/2 степен стручне спреме</b>		
206401	Достављач робе	1	627502	Васпитач	4
207102	Курир	1	626709	Струковни економиста	2
627515	Професор српског језика и књижевности	1	628530	Дизајнер	2
628215	Педагог	1	620120	Инжењер пољопривреде	1
628235	Дефектолог	1	623119	Струковни инжењер технологије	1
628720	Новинар / журналиста	1	625100	Инжењер архитектуре	1
<b>III степен стручне спреме</b>					
306400	Продавац (III CCC и КВ)	149	627507	Струковни васпитач	1
304023	Шивач конфекције	131	628235	Дефектолог	1
304000	Кројач и конфекционар (III CCC и КВ)	57	628811	Библиотекар	1
306513	Келнер	54	<b>VII/1 степен стручне спреме</b>		
307201	Заштитар имовине - портир	48	716700	Дипломирани економиста за општу економију, банкарство и финансије (VII - 1 CCC)	71
306515	Кувар једноставних јела	47	716800	Дипломирани правник (VII - 1 CCC) / мастер правник	27
301813	Бравар	44	710100	Дипломирани пољопривредни инжењер за производњу биља (VII - 1 CCC)	23
305600	Возач друмског возила (III CCC и КВ)	44	717301	Аналитичар осигурања	20
309999	Неразпоређена занимања III категорије сложености	38	711800	Дипломирани машински инжењер (VII - 1 CCC) / мастер инжењер машинства	18
302220	Аутомеханичар	34	712800	Дипломирани инжењер електротехнике за рачунарску технику (VII - 1 CCC) / мастер инжењер	18
302200	Механичар, машиниста, машинбравар (III CCC и КВ)	32	719000	Доктор медицине	16
303900	Текстилни радник (III CCC и КВ)	31	717502	Професор разредне наставе	15
303200	Гумар и пластичар (III CCC и КВ)	28	716720	Дипломирани економиста	11
300513	Месар	26	717515	Дипломирани професор српског језика и књижевности / мастер професор српског језика и књижевности	11
309640	Фризер за жене	25	717601	Професор математике	9
301035	Столар за монтажу, оправке и одржавање	22	717531	Дипломирани професор немачког језика и књижевности / мастер професор немачког језика и књижевности	8
301801	Металостругар	21	717579	Професор физичке културе	8
303100	Израђивач хемијских производа (III CCC и КВ)	21	717509	Дипломирани васпитач	7
302299	Неразврстани механичари и машинисти III категорије сложености	20	717534	Дипломирани професор енглеског језика и књижевности / мастер професор енглеског језика и књижевности	7
300502	Пекар	18	717612	Професор географије	7
300505	Руководилац уређаја за производњу шећера	18	719200	Дипломирани фармацеут (VII - 1 CCC)	7
<b>IV степен стручне спреме</b>					
409002	Медицинска сестра	79	710131	Технолог заштите биља	6
409900	Матурант гимназије (IV CCC)	74	717510	Професор историје	6
406400	Продавац (IV CCC)	68	717526	Дипломирани професор француског језика и књижевности / мастер професор француског језика и књижевности	6
407100	Административни техничар (IV CCC)	50	718301	Математичар / мастер математичар	6
406700	Економски техничар (IV CCC)	44	<b>VII/2 степен стручне спреме</b>		
402000	Машински техничар - конструктор (IV CCC)	33	729001	Специјалиста интерне медицине	3
406453	Комерцијални техничар	26	728813	Библиотечки информатичар	2
406513	Конобар	25	729047	Специјалиста офталмологије	1

**Т6 НЕЗАПОСЛЕНА ЛИЦА ПО МЕСЕЦИМА И ПОЛУ**

Ред. бр. No	Област/Регион <i>County/Region</i>	Ø 2011.		IX 2011		X 2011		XI 2011		XII 2011		I 2012		II 2012	
		Укупно <i>Total</i>	Жене <i>Women</i>	Укупно <i>Total</i>	Жене <i>Women</i>	Укупно <i>Total</i>	Жене <i>Women</i>	Укупно <i>Total</i>	Жене <i>Women</i>	Укупно <i>Total</i>	Жене <i>Women</i>	Укупно <i>Total</i>	Жене <i>Women</i>	Укупно <i>Total</i>	Жене <i>Women</i>
1	Београдска област	95.844	52.749	95.279	52.674	95.545	52.735	95.448	52.575	97.044	53.088	100.832	54.968	102.689	55.906
	<b>Београдски регион</b>	<b>95.844</b>	<b>52.749</b>	<b>95.279</b>	<b>52.674</b>	<b>95.545</b>	<b>52.735</b>	<b>95.448</b>	<b>52.575</b>	<b>97.044</b>	<b>53.088</b>	<b>100.832</b>	<b>54.968</b>	<b>102.689</b>	<b>55.906</b>
2	Северно - бачка	16.744	8.239	16.466	8.221	16.289	8.169	16.119	8.076	16.433	8.195	16.914	8.394	17.252	8.626
3	Средње - банатска	20.516	10.065	20.447	10.138	19.914	9.870	19.318	9.605	19.526	9.661	19.694	9.668	20.042	9.764
4	Северно - банатска	14.705	7.293	14.522	7.314	14.426	7.263	14.399	7.180	14.766	7.315	15.208	7.421	15.451	7.463
5	Јужно - банатска	34.010	17.707	33.801	17.730	33.613	17.609	33.339	17.420	33.657	17.479	34.327	17.724	34.703	17.874
6	Западно - бачка	22.115	10.447	21.775	10.328	21.272	9.993	21.067	9.904	21.305	9.976	21.888	10.126	22.117	10.187
7	Јужно - бачка	68.247	36.590	68.012	36.678	67.561	36.546	67.704	36.545	69.131	37.090	70.489	37.702	70.298	37.392
8	Сремска	27.992	14.054	28.126	14.230	28.062	14.157	27.926	14.038	28.296	14.137	28.909	14.329	29.419	14.580
	<b>Регион Војводине</b>	<b>204.329</b>	<b>104.395</b>	<b>203.149</b>	<b>104.639</b>	<b>201.137</b>	<b>103.607</b>	<b>199.872</b>	<b>102.768</b>	<b>203.114</b>	<b>103.853</b>	<b>207.429</b>	<b>105.364</b>	<b>209.282</b>	<b>105.886</b>
9	Мачванска	35.204	18.507	34.641	18.375	34.198	18.129	34.193	18.109	34.691	18.255	35.417	18.505	36.134	18.804
10	Колубарска	13.640	7.151	13.681	7.226	13.574	7.175	13.209	6.953	13.540	7.096	13.932	7.231	14.350	7.423
11	Шумадијска	35.456	19.413	34.861	19.131	34.785	19.120	34.553	18.978	35.125	19.167	36.068	19.509	36.638	19.759
12	Поморавска	28.481	15.144	28.088	14.991	27.892	14.894	27.929	14.910	28.425	15.126	28.732	15.271	29.388	15.530
13	Златиборска	33.400	17.211	32.811	17.081	32.482	16.906	32.457	16.880	32.824	16.964	33.856	17.292	34.768	17.636
14	Моравичка	20.560	10.917	19.995	10.679	19.592	10.511	19.431	10.402	19.703	10.506	20.113	10.655	20.630	10.911
15	Рашка	50.174	27.252	49.546	26.943	49.094	26.730	48.912	26.523	49.291	26.622	50.092	26.962	50.962	27.336
16	Расинска	27.659	14.434	27.265	14.283	27.010	14.198	26.982	14.177	27.309	14.343	28.031	14.660	28.555	14.930
	<b>Регион Шумадије и Западне Србије</b>	<b>244.574</b>	<b>130.030</b>	<b>240.888</b>	<b>128.709</b>	<b>238.627</b>	<b>127.663</b>	<b>237.666</b>	<b>126.932</b>	<b>240.908</b>	<b>128.079</b>	<b>246.241</b>	<b>130.085</b>	<b>251.425</b>	<b>132.329</b>
17	Подунавска	15.127	8.461	14.928	8.448	14.620	8.295	14.545	8.270	14.778	8.327	15.197	8.472	15.552	8.621
18	Браничевска	9.687	5.073	9.615	5.067	9.650	5.083	9.649	5.054	9.792	5.079	10.127	5.224	10.409	5.346
19	Борска	12.959	6.824	12.475	6.616	12.303	6.546	12.240	6.514	12.592	6.556	13.061	6.744	13.383	6.875
20	Зајечарска	14.374	7.058	14.089	6.942	14.085	6.926	14.258	7.019	14.334	7.049	14.615	7.138	14.881	7.253
21	Нишавска	52.275	26.394	52.033	26.215	51.662	25.787	51.713	25.739	51.879	25.634	53.103	26.115	53.824	26.296
22	Топличка	15.741	7.699	15.604	7.661	15.351	7.552	15.293	7.524	15.497	7.546	15.727	7.532	16.100	7.674
23	Пиротска	13.826	6.811	13.326	6.610	13.156	6.535	12.992	6.492	13.147	6.497	13.441	6.611	13.678	6.692
24	Јабланичка	37.921	18.528	36.796	18.158	37.447	18.439	37.457	18.367	38.206	18.526	39.289	18.942	39.780	18.986
25	Пчињска	29.589	15.567	27.966	14.829	27.855	14.741	27.471	14.517	27.465	14.468	28.491	14.844	29.412	15.189
	<b>Регион Јужне и Источне Србије</b>	<b>201.498</b>	<b>102.414</b>	<b>196.832</b>	<b>100.546</b>	<b>196.129</b>	<b>99.904</b>	<b>195.618</b>	<b>99.496</b>	<b>197.690</b>	<b>99.682</b>	<b>203.051</b>	<b>101.622</b>	<b>207.019</b>	<b>102.932</b>
	<b>Регион Косово и Метохија</b>	<b>6.593</b>	<b>3.796</b>	<b>6.427</b>	<b>3.697</b>	<b>6.431</b>	<b>3.701</b>	<b>6.449</b>	<b>3.713</b>	<b>6.430</b>	<b>3.740</b>	<b>6.612</b>	<b>3.832</b>	<b>6.664</b>	<b>3.853</b>
	<b>Република Србија</b>	<b>752.838</b>	<b>393.386</b>	<b>742.576</b>	<b>390.266</b>	<b>737.870</b>	<b>387.611</b>	<b>735.053</b>	<b>385.484</b>	<b>745.187</b>	<b>388.443</b>	<b>764.166</b>	<b>395.872</b>	<b>777.079</b>	<b>400.906</b>

Графикон бр. 6 - Промена броја незапослених лица за период IX 2011. - IX 2012. године  
**Chart No. 6 - Change in the number of the unemployed IX 2011 - IX 2012**

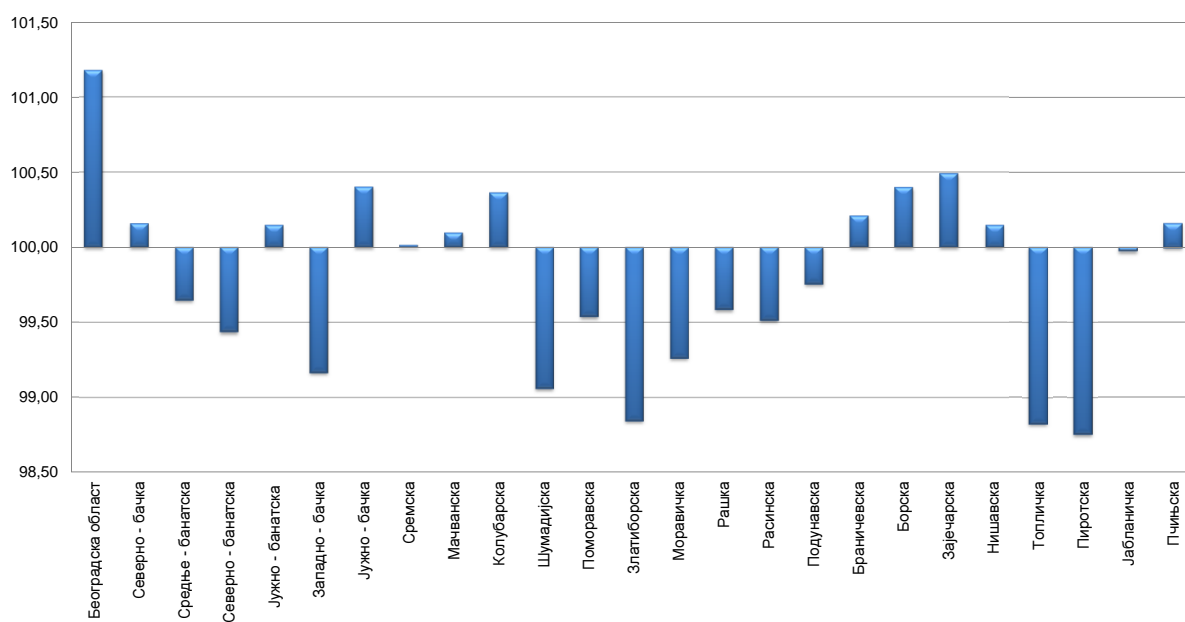




**T6 UNEMPLOYED PERSONS BY MONTHS AND SEX**

III 2012		IV 2012		V 2012		VI 2012		VII 2012		VIII 2012		IX 2012		Индекси Index		
Укупно Total	Жене Women	Укупно Total	Жене Women	Укупно Total	Жене Women	Укупно Total	Жене Women	Укупно Total	Жене Women	Укупно Total	Жене Women	Укупно Total	Жене Women	IX 2012 / IX 2011	IX 2012 / XII 2011	IX 2012 / VIII 2012
103.751	56.468	102.051	55.830	100.757	55.231	100.059	55.086	100.926	55.717	101.008	55.959	102.197	56.325	107,26	105,31	101,18
<b>103.751</b>	<b>56.468</b>	<b>102.051</b>	<b>55.830</b>	<b>100.757</b>	<b>55.231</b>	<b>100.059</b>	<b>55.086</b>	<b>100.926</b>	<b>55.717</b>	<b>101.008</b>	<b>55.959</b>	<b>102.197</b>	<b>56.325</b>	<b>107,26</b>	<b>105,31</b>	<b>101,18</b>
17.701	8.875	17.534	8.854	17.404	8.868	17.244	8.758	17.149	8.691	17.038	8.631	17.065	8.664	103,64	103,85	100,16
19.962	9.698	19.661	9.627	19.095	9.400	18.663	9.165	18.505	8.994	18.479	8.901	18.414	8.845	90,06	94,31	99,65
15.439	7.508	14.788	7.301	14.111	7.009	13.863	6.863	13.795	6.822	13.676	6.787	13.599	6.727	93,64	92,10	99,44
34.955	17.988	34.529	17.816	34.042	17.600	33.947	17.605	34.031	17.642	34.020	17.718	34.070	17.728	100,80	101,23	100,15
22.231	10.219	21.933	10.162	21.728	10.055	21.292	9.855	21.232	9.793	21.317	9.826	21.139	9.696	97,08	99,22	99,16
68.722	36.579	67.572	36.022	66.344	35.384	65.584	35.056	64.801	34.671	65.084	34.858	65.346	34.952	96,08	94,52	100,40
29.637	14.735	29.327	14.747	28.847	14.534	28.639	14.436	28.473	14.353	28.651	14.464	28.655	14.424	101,88	101,27	100,01
<b>208.647</b>	<b>105.602</b>	<b>205.344</b>	<b>104.529</b>	<b>201.571</b>	<b>102.850</b>	<b>199.232</b>	<b>101.738</b>	<b>197.986</b>	<b>100.966</b>	<b>198.265</b>	<b>101.185</b>	<b>198.288</b>	<b>101.036</b>	<b>97,61</b>	<b>97,62</b>	<b>100,01</b>
36.627	19.025	36.278	18.984	35.777	18.780	35.446	18.660	35.534	18.747	35.516	18.803	35.550	18.787	102,62	102,48	100,10
14.644	7.538	14.597	7.581	14.176	7.386	14.020	7.333	14.064	7.370	14.067	7.396	14.118	7.427	103,19	104,27	100,36
36.726	19.705	36.514	19.648	36.275	19.561	35.601	19.328	35.597	19.391	34.912	19.166	34.584	19.079	99,21	98,46	99,06
29.510	15.536	29.431	15.522	29.009	15.323	28.866	15.282	28.663	15.296	28.849	15.426	28.716	15.293	102,24	101,02	99,54
35.273	17.828	34.821	17.687	34.146	17.490	33.918	17.426	33.598	17.341	33.737	17.502	33.347	17.280	101,63	101,59	98,84
20.945	11.020	20.807	10.981	20.555	10.899	20.287	10.804	20.287	10.867	20.178	10.848	20.029	10.768	100,17	101,65	99,26
51.326	27.465	51.341	27.528	50.582	27.160	50.144	26.899	49.955	26.841	49.756	26.753	49.550	26.558	100,01	100,53	99,59
28.732	14.939	28.712	14.970	28.226	14.739	27.960	14.599	27.826	14.579	27.898	14.632	27.762	14.531	101,82	101,66	99,51
<b>253.783</b>	<b>133.056</b>	<b>252.501</b>	<b>132.901</b>	<b>248.746</b>	<b>131.338</b>	<b>246.242</b>	<b>130.331</b>	<b>245.524</b>	<b>130.432</b>	<b>244.913</b>	<b>130.526</b>	<b>243.656</b>	<b>129.723</b>	<b>101,15</b>	<b>101,14</b>	<b>99,49</b>
16.098	8.858	16.196	8.914	16.174	8.790	16.115	8.749	16.140	8.787	16.227	8.891	16.187	8.863	108,43	109,53	99,75
10.605	5.440	10.487	5.371	10.173	5.229	10.184	5.244	9.897	5.159	10.001	5.215	10.022	5.196	104,23	102,35	100,21
13.513	6.911	13.339	6.847	13.328	6.947	12.947	6.749	12.829	6.712	12.784	6.701	12.835	6.791	102,89	101,93	100,40
15.064	7.292	14.959	7.256	14.722	7.165	14.449	7.033	14.305	6.996	14.259	6.950	14.329	6.982	101,70	99,97	100,49
54.272	26.495	53.986	26.438	53.322	26.210	53.141	26.259	53.161	26.272	52.949	26.229	53.027	26.184	101,91	102,21	100,15
16.163	7.686	16.015	7.596	15.651	7.407	15.484	7.359	15.349	7.303	15.612	7.433	15.429	7.375	98,88	99,56	98,83
13.810	6.744	13.537	6.587	13.433	6.588	13.296	6.561	13.262	6.595	13.349	6.670	13.183	6.573	98,93	100,27	98,76
40.302	19.207	40.352	19.212	38.731	18.458	38.257	18.259	37.870	18.119	37.482	17.934	37.473	17.944	101,84	98,08	99,98
29.955	15.351	29.767	15.278	29.267	15.148	28.829	15.006	28.563	14.939	28.004	14.761	28.049	14.799	100,30	102,13	100,16
<b>209.782</b>	<b>103.984</b>	<b>208.638</b>	<b>103.499</b>	<b>204.801</b>	<b>101.942</b>	<b>202.702</b>	<b>101.219</b>	<b>201.376</b>	<b>100.882</b>	<b>200.667</b>	<b>100.784</b>	<b>200.534</b>	<b>100.707</b>	<b>101,88</b>	<b>101,44</b>	<b>99,93</b>
<b>6.729</b>	<b>3.878</b>	<b>6.731</b>	<b>3.880</b>	<b>6.701</b>	<b>3.848</b>	<b>6.732</b>	<b>3.857</b>	<b>6.802</b>	<b>3.908</b>	<b>6.726</b>	<b>3.869</b>	<b>6.783</b>	<b>3.905</b>	<b>105,54</b>	<b>105,49</b>	<b>100,85</b>
<b>782.692</b>	<b>402.988</b>	<b>775.265</b>	<b>400.639</b>	<b>762.576</b>	<b>395.209</b>	<b>754.967</b>	<b>392.231</b>	<b>752.614</b>	<b>391.905</b>	<b>751.579</b>	<b>392.323</b>	<b>751.458</b>	<b>391.696</b>	<b>101,20</b>	<b>100,84</b>	<b>99,98</b>

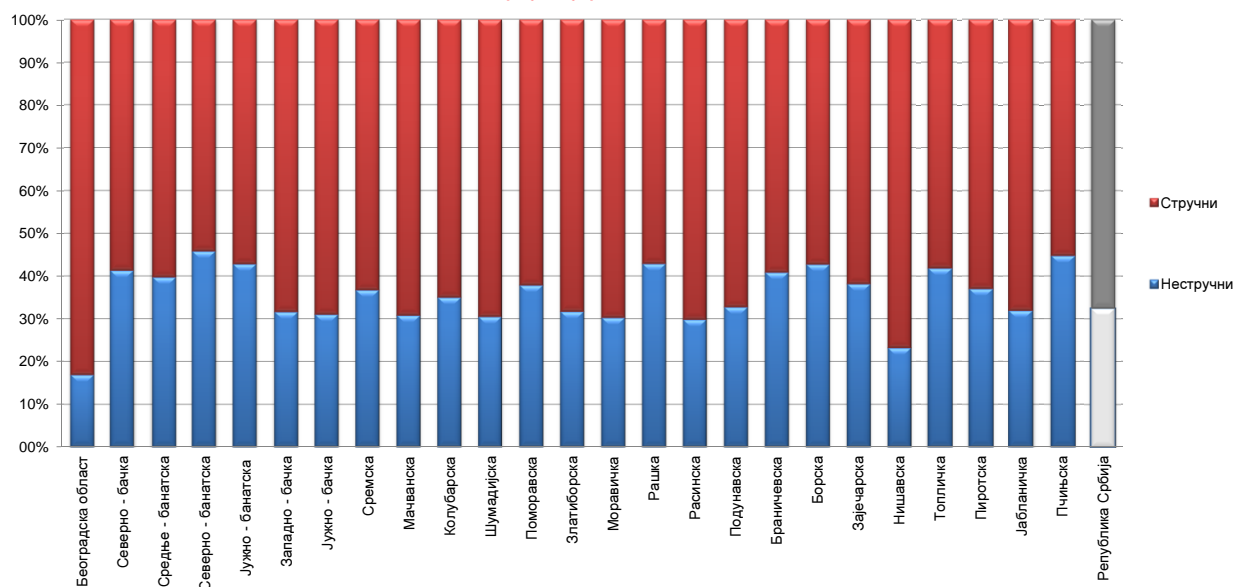
Графикон бр. 7 - Промена броја незапослених лица за период VIII 2012. - IX 2012. године  
Chart No. 7 - Change in the number of the unemployed VIII 2012 - IX 2012.



**Т7 НЕЗАПОСЛЕНА ЛИЦА ПРЕМА СТЕПЕНУ СТРУЧНЕ СПРЕМЕ И ПОЛУ НА КРАЈУ СЕПТЕМБРА 2012. ГОДИНЕ**

Ред. Бр. No	Област/Регион County/Region	Укупно Total	Жене Women	I		II		III		IV	
				Укупно Total	Жене Women	Укупно Total	Жене Women	Укупно Total	Жене Women	Укупно Total	Жене Women
1	Београдска област	102.197	56.325	14.731	7.509	2.557	1.483	20.166	8.010	35.619	21.265
<b>Београдски регион</b>		<b>102.197</b>	<b>56.325</b>	<b>14.731</b>	<b>7.509</b>	<b>2.557</b>	<b>1.483</b>	<b>20.166</b>	<b>8.010</b>	<b>35.619</b>	<b>21.265</b>
2	Северно - бачка	17.065	8.664	6.309	3.038	742	365	3.893	1.682	4.440	2.608
3	Средње - банатска	18.414	8.845	6.900	3.389	420	156	4.887	1.636	4.260	2.538
4	Северно - банатска	13.599	6.727	5.714	2.692	517	232	3.238	1.322	3.095	1.904
5	Јужно - банатска	34.070	17.728	12.648	6.524	1.942	1.044	7.306	2.848	9.045	5.448
6	Западно - бачка	21.139	9.696	5.678	2.520	1.017	467	6.084	2.097	6.409	3.552
7	Јужно - бачка	65.346	34.952	16.536	8.381	3.742	1.929	15.743	6.642	18.640	11.315
8	Сремска	28.655	14.424	9.037	4.398	1.481	733	7.677	3.200	7.495	4.380
<b>Регион Војводине</b>		<b>198.288</b>	<b>101.036</b>	<b>62.822</b>	<b>30.942</b>	<b>9.861</b>	<b>4.926</b>	<b>48.828</b>	<b>19.427</b>	<b>53.384</b>	<b>31.745</b>
9	Мачванска	35.550	18.787	8.991	4.673	1.973	1.127	11.519	4.983	9.748	6.109
10	Колубарска	14.118	7.427	4.005	1.941	935	576	3.738	1.531	3.865	2.424
11	Шумадијска	34.584	19.079	8.185	4.535	2.369	1.200	9.348	4.397	10.026	6.430
12	Поморавска	28.716	15.293	10.240	5.459	630	346	7.072	3.135	8.122	4.891
13	Златиборска	33.347	17.280	9.368	4.832	1.202	770	11.093	4.553	8.328	5.179
14	Моравичка	20.029	10.768	4.790	2.171	1.269	828	5.773	2.455	5.640	3.724
15	Рашка	49.550	26.558	19.200	10.843	2.049	1.148	12.197	5.149	11.743	7.029
16	Расинска	27.762	14.531	6.812	3.350	1.475	927	7.642	3.265	8.191	4.921
<b>Регион Шумадије и Западне Србије</b>		<b>243.656</b>	<b>129.723</b>	<b>71.591</b>	<b>37.804</b>	<b>11.902</b>	<b>6.922</b>	<b>68.382</b>	<b>29.468</b>	<b>65.663</b>	<b>40.707</b>
17	Подунавска	16.187	8.863	4.487	2.416	819	338	4.203	1.883	4.897	3.176
18	Браничевска	10.022	5.196	3.443	1.787	652	312	2.269	937	2.569	1.530
19	Борска	12.835	6.791	4.774	2.569	709	377	2.742	1.196	3.463	2.047
20	Зајечарска	14.329	6.982	4.871	2.427	600	273	3.675	1.419	3.652	2.011
21	Нишавска	53.027	26.184	10.853	5.145	1.444	660	14.426	5.761	17.579	9.790
22	Топличка	15.429	7.375	5.523	2.764	939	387	3.861	1.523	3.839	2.053
23	Пиротска	13.183	6.573	4.504	2.214	378	177	3.626	1.554	3.120	1.669
24	Јабланичка	37.473	17.944	11.404	5.603	570	301	12.089	4.753	10.341	5.641
25	Пчињска	28.049	14.799	11.206	6.733	1.344	636	5.462	1.830	7.560	4.205
<b>Регион Јужне и Источне Србије</b>		<b>200.534</b>	<b>100.707</b>	<b>61.065</b>	<b>31.658</b>	<b>7.455</b>	<b>3.461</b>	<b>52.353</b>	<b>20.856</b>	<b>57.020</b>	<b>32.122</b>
<b>Регион Косово и Метохија</b>		<b>6.783</b>	<b>3.905</b>	<b>1.840</b>	<b>1.193</b>	<b>88</b>	<b>62</b>	<b>1.029</b>	<b>405</b>	<b>3.173</b>	<b>1.853</b>
<b>Република Србија</b>		<b>751.458</b>	<b>391.696</b>	<b>212.049</b>	<b>109.106</b>	<b>31.863</b>	<b>16.854</b>	<b>190.758</b>	<b>78.166</b>	<b>214.859</b>	<b>127.692</b>

Графикон бр. 8- Структура незапослених лица према стручношћу по окрузима на крају IX 2012. године  
**Chart No. 8 - Structure of the unemployed by qualifications and counties in the end of IX 2012**

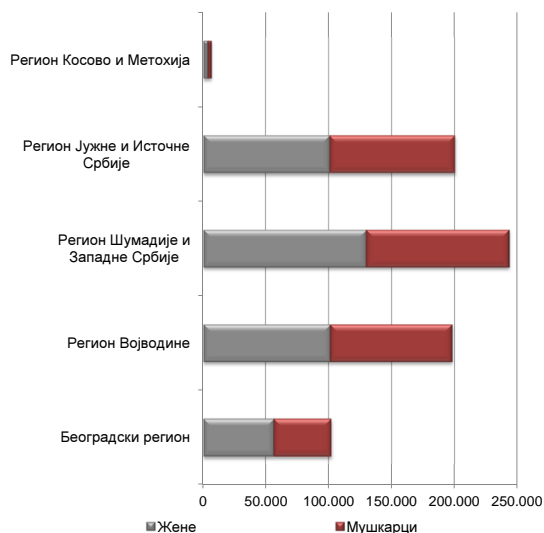


**T7 UNEMPLOYED PERSONS BY EDUCATION LEVEL AND SEX IN THE END OF SEPTEMBER 2012**

V		VI/1		VI/2		VII-1		VII-2		VIII	
Укупно <i>Total</i>	Жене <i>Women</i>	Укупно <i>Total</i>	Жене <i>Women</i>	Укупно <i>Total</i>	Жене <i>Women</i>	Укупно <i>Total</i>	Жене <i>Women</i>	Укупно <i>Total</i>	Жене <i>Women</i>	Укупно <i>Total</i>	Жене <i>Women</i>
1.344	303	6.763	3.959	2.543	1.564	18.058	11.977	386	237	30	18
1.344	303	6.763	3.959	2.543	1.564	18.058	11.977	386	237	30	18
107	25	495	264	203	149	866	529	10	4	0	0
87	22	512	300	318	210	1.015	587	14	7	1	0
66	13	313	187	151	92	496	281	9	4	0	0
237	31	1.035	676	379	249	1.453	899	23	9	2	0
142	15	529	300	232	156	1.030	582	16	6	2	1
576	136	2.307	1.410	1.101	780	6.589	4.288	108	69	4	2
181	25	855	509	515	348	1.399	827	15	4	0	0
1.396	267	6.046	3.646	2.899	1.984	12.848	7.993	195	103	9	3
308	73	1.073	677	610	392	1.313	748	15	5	0	0
105	14	535	357	229	150	700	429	6	5	0	0
864	149	1.168	690	423	263	2.178	1.403	21	11	2	1
300	45	826	503	330	205	1.183	702	12	7	1	0
216	36	1.117	682	494	302	1.516	918	13	8	0	0
151	24	599	362	458	302	1.339	897	9	5	1	0
354	39	1.120	632	449	271	2.423	1.438	15	9	0	0
299	49	1.222	750	465	294	1.640	969	16	6	0	0
2.597	429	7.660	4.653	3.458	2.179	12.292	7.504	107	56	4	1
124	15	657	415	209	126	785	491	6	3	0	0
57	8	395	246	166	97	464	278	5	1	2	0
131	13	363	220	85	47	564	322	4	0	0	0
64	20	600	342	140	85	715	401	11	4	1	0
729	121	2.567	1.415	669	434	4.688	2.820	68	36	4	2
85	10	536	310	159	88	481	240	5	0	1	0
49	17	670	439	178	127	652	372	6	4	0	0
174	54	1.179	622	339	221	1.367	747	9	2	1	0
69	5	1.007	584	313	201	1.077	600	10	5	1	0
1.482	263	7.974	4.593	2.258	1.426	10.793	6.271	124	55	10	2
14	1	201	109	53	31	380	248	5	3	0	0
6.833	1.263	28.644	16.960	11.211	7.184	54.371	33.993	817	454	53	24

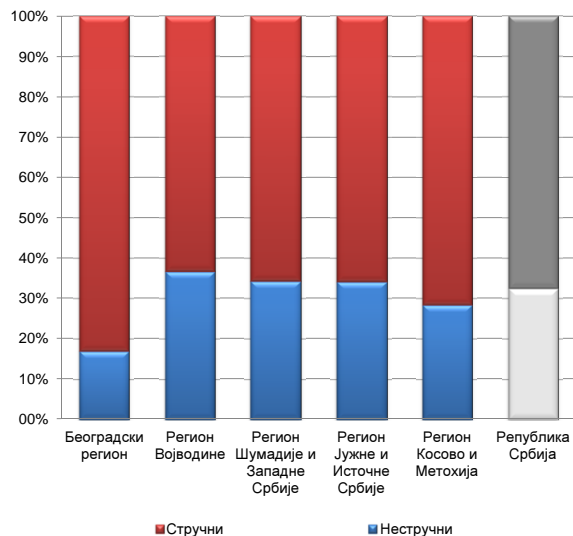
Графикон бр. 9 - Структура незапослених по регионима и полу на крају IX 2012. године

Chart No. 9 - Percentage of unemployed by regions and gender in the end of IX 2012



Графикон бр. 9а - Структура незапослених по регионима и стручности на крају IX 2012. године

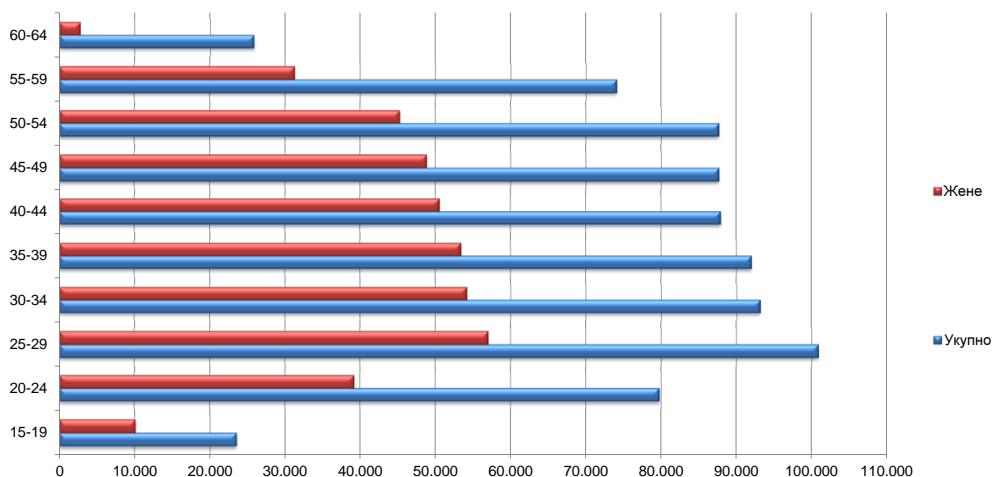
Chart No. 9a - Structure of unemployed by regions and skill in the end of IX 2012



**T8 НЕЗАПОСЛЕНА ЛИЦА ПРЕМА СТАРОСТИ И ПОЛУ НА КРАЈУ СЕПТЕМБРА 2012. ГОДИНЕ**

Ред. Бр. No	Област/Регион County/Region	Укупно Total	Жене Women	15-19		20-24		25-29		30-34	
				Укупно Total	Жене Women	Укупно Total	Жене Women	Укупно Total	Жене Women	Укупно Total	Жене Women
1	Београдска област	102.197	56.325	2.560	1.097	8.327	4.520	15.467	9.707	13.663	8.412
<b>Београдски регион</b>		<b>102.197</b>	<b>56.325</b>	<b>2.560</b>	<b>1.097</b>	<b>8.327</b>	<b>4.520</b>	<b>15.467</b>	<b>9.707</b>	<b>13.663</b>	<b>8.412</b>
2	Северно - бачка	17.065	8.664	683	302	2.017	1.034	2.092	1.184	1.863	1.122
3	Средње - банатска	18.414	8.845	853	336	2.053	947	2.267	1.174	2.132	1.132
4	Северно - банатска	13.599	6.727	737	334	1.533	767	1.622	902	1.541	862
5	Јужно - банатска	34.070	17.728	1.321	607	3.653	1.810	4.268	2.382	4.285	2.467
6	Западно - бачка	21.139	9.696	754	308	2.451	1.049	2.739	1.306	2.545	1.242
7	Јужно - бачка	65.346	34.952	2.008	826	6.351	3.177	9.201	5.450	8.461	5.115
8	Сремска	28.655	14.424	1.179	523	3.150	1.573	3.311	1.873	3.143	1.786
<b>Регион Војводине</b>		<b>198.288</b>	<b>101.036</b>	<b>7.535</b>	<b>3.236</b>	<b>21.208</b>	<b>10.357</b>	<b>25.500</b>	<b>14.271</b>	<b>23.970</b>	<b>13.726</b>
9	Мачванска	35.550	18.787	1.317	582	3.855	1.957	4.304	2.437	4.063	2.429
10	Колубарска	14.118	7.427	581	236	1.681	806	1.773	996	1.568	921
11	Шумадијска	34.584	19.079	998	441	3.485	1.788	4.395	2.578	4.108	2.504
12	Поморавска	28.716	15.293	850	387	3.326	1.689	3.803	2.190	3.576	2.047
13	Златиборска	33.347	17.280	812	316	3.498	1.653	4.336	2.310	4.026	2.255
14	Моравичка	20.029	10.768	479	183	1.837	948	2.595	1.575	2.335	1.418
15	Рашка	49.550	26.558	1.200	545	5.803	2.932	7.035	3.840	6.845	3.914
16	Расинска	27.762	14.531	643	262	2.874	1.364	3.941	2.128	3.790	2.295
<b>Регион Шумадије и Западне Србије</b>		<b>243.656</b>	<b>129.723</b>	<b>6.880</b>	<b>2.952</b>	<b>26.359</b>	<b>13.137</b>	<b>32.182</b>	<b>18.054</b>	<b>30.311</b>	<b>17.783</b>
17	Подунавска	16.187	8.863	723	293	2.048	1.060	2.119	1.187	2.033	1.283
18	Браничевска	10.022	5.196	461	188	1.355	652	1.354	751	1.191	710
19	Борска	12.835	6.791	424	168	1.509	658	1.752	977	1.576	896
20	Зајечарска	14.329	6.982	430	174	1.434	662	1.832	925	1.672	911
21	Нишавска	53.027	26.184	1.436	615	5.751	2.572	7.205	3.786	6.790	3.680
22	Топличка	15.429	7.375	535	230	1.884	795	1.877	1.010	1.696	891
23	Пиротска	13.183	6.573	331	137	1.335	600	1.661	926	1.435	844
24	Јабланичка	37.473	17.944	1.143	461	3.981	1.855	4.610	2.341	4.341	2.317
25	Пчињска	28.049	14.799	718	337	2.919	1.457	3.640	2.094	3.366	2.013
<b>Регион Јужне и Источне Србије</b>		<b>200.534</b>	<b>100.707</b>	<b>6.201</b>	<b>2.603</b>	<b>22.216</b>	<b>10.311</b>	<b>26.050</b>	<b>13.997</b>	<b>24.100</b>	<b>13.545</b>
<b>Регион Косово и Метохија</b>		<b>6.783</b>	<b>3.905</b>	<b>252</b>	<b>133</b>	<b>1.535</b>	<b>757</b>	<b>1.599</b>	<b>909</b>	<b>1.022</b>	<b>594</b>
<b>Република Србија</b>		<b>751.458</b>	<b>391.696</b>	<b>23.428</b>	<b>10.021</b>	<b>79.645</b>	<b>39.082</b>	<b>100.798</b>	<b>56.938</b>	<b>93.066</b>	<b>54.060</b>

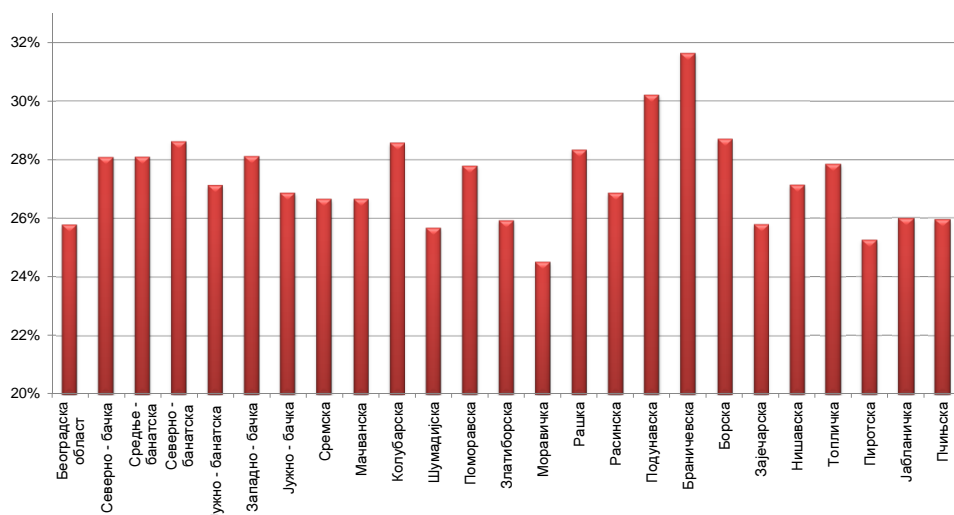
Графикон бр. 10 - Незапослена лица према старости и полу на крају IX 2012. године  
 Chart No. 10 - Unemployed persons by age and gender in the end of IX 2012



**T8 UNEMPLOYED PERSONS BY AGE AND SEX IN THE END OF SEPTEMBER 2012**

35-39		40-44		45-49		50-54		55-59		60-64	
Укупно Total	Жене Women	Укупно Total	Жене Women	Укупно Total	Жене Women	Укупно Total	Жене Women	Укупно Total	Жене Women	Укупно Total	Жене Women
11.935	7.096	11.157	6.594	11.395	6.499	12.217	6.735	11.655	5.347	3.821	318
<b>11.935</b>	<b>7.096</b>	<b>11.157</b>	<b>6.594</b>	<b>11.395</b>	<b>6.499</b>	<b>12.217</b>	<b>6.735</b>	<b>11.655</b>	<b>5.347</b>	<b>3.821</b>	<b>318</b>
1.844	1.092	1.862	1.045	2.114	1.149	2.163	1.028	1.756	660	671	48
2.098	1.152	2.103	1.107	2.281	1.201	2.141	993	1.832	724	654	79
1.565	911	1.524	803	1.632	837	1.642	771	1.322	496	481	44
4.353	2.525	4.038	2.258	3.715	2.092	3.778	1.951	3.458	1.503	1.201	133
2.573	1.312	2.680	1.402	2.760	1.422	2.480	1.103	1.674	534	483	18
8.048	4.786	7.800	4.478	7.816	4.382	7.605	4.004	6.136	2.520	1.920	214
3.263	1.887	3.300	1.902	3.479	1.835	3.734	1.803	3.091	1.199	1.005	43
<b>23.744</b>	<b>13.665</b>	<b>23.307</b>	<b>12.995</b>	<b>23.797</b>	<b>12.918</b>	<b>23.543</b>	<b>11.653</b>	<b>19.269</b>	<b>7.636</b>	<b>6.415</b>	<b>579</b>
4.545	2.660	4.182	2.449	4.290	2.429	4.411	2.306	3.414	1.400	1.169	138
1.511	887	1.598	981	1.693	989	1.831	952	1.415	616	467	43
3.864	2.337	3.736	2.346	4.014	2.407	4.570	2.580	4.118	1.909	1.296	189
3.511	2.044	3.208	1.888	2.920	1.668	3.207	1.737	3.124	1.482	1.191	161
4.226	2.405	4.213	2.411	4.318	2.492	4.033	2.139	2.961	1.223	924	76
2.472	1.482	2.338	1.372	2.393	1.368	2.626	1.414	2.266	962	688	46
6.716	3.922	6.175	3.669	5.543	3.152	5.063	2.644	3.831	1.705	1.339	235
3.780	2.257	3.256	1.904	2.855	1.604	2.918	1.469	2.691	1.134	1.014	114
<b>30.625</b>	<b>17.994</b>	<b>28.706</b>	<b>17.020</b>	<b>28.026</b>	<b>16.109</b>	<b>28.659</b>	<b>15.241</b>	<b>23.820</b>	<b>10.431</b>	<b>8.088</b>	<b>1.002</b>
2.025	1.283	1.868	1.140	1.664	986	1.740	943	1.444	629	523	59
1.200	721	1.086	588	995	572	956	506	1.009	460	415	48
1.598	963	1.478	865	1.428	845	1.387	752	1.278	618	405	49
1.681	926	1.632	923	1.596	853	1.720	886	1.655	667	677	55
6.452	3.493	6.047	3.384	6.192	3.419	5.998	2.975	5.225	2.085	1.931	175
1.845	1.021	1.795	967	1.928	991	1.812	844	1.448	542	609	84
1.478	862	1.532	852	1.657	864	1.809	918	1.404	536	541	34
4.833	2.575	4.719	2.536	4.770	2.450	4.375	2.009	3.307	1.226	1.394	174
3.765	2.218	4.002	2.218	3.708	1.961	2.995	1.506	2.168	877	768	118
<b>24.877</b>	<b>14.062</b>	<b>24.159</b>	<b>13.473</b>	<b>23.938</b>	<b>12.941</b>	<b>22.792</b>	<b>11.339</b>	<b>18.938</b>	<b>7.640</b>	<b>7.263</b>	<b>796</b>
<b>717</b>	<b>479</b>	<b>513</b>	<b>362</b>	<b>422</b>	<b>288</b>	<b>353</b>	<b>205</b>	<b>278</b>	<b>138</b>	<b>92</b>	<b>40</b>
<b>91.898</b>	<b>53.296</b>	<b>87.842</b>	<b>50.444</b>	<b>87.578</b>	<b>48.755</b>	<b>87.564</b>	<b>45.173</b>	<b>73.960</b>	<b>31.192</b>	<b>25.679</b>	<b>2.735</b>

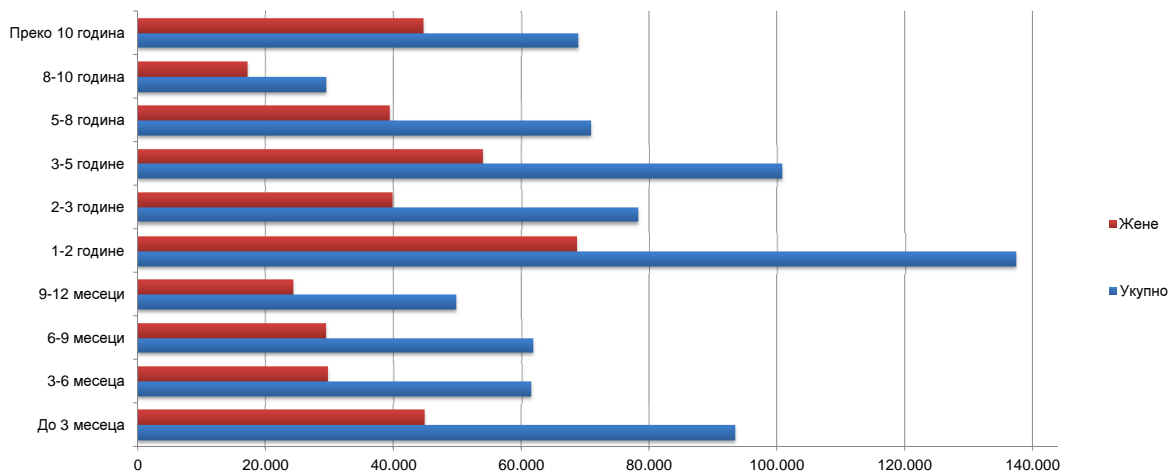
Графикон бр. 10а - Незапослена лица до 30 година старости по окрузима на крају IX 2012. године  
 Chart No. 10a - Unemployed up to 30 years of age by counties in the end of IX 2012



**T9 НЕЗАПОСЛЕНА ЛИЦА ПРЕМА ТРАЈАЊУ НЕЗАПОСЛЕНОСТИ И ПОЛУ  
НА КРАЈУ СЕПТЕМБРА 2012. ГОДИНЕ**

Ред. Бр. No	Област/Регион <i>County/Region</i>	Укупно <i>Total</i>	Жене <i>Women</i>	До 3 месеца <i>to 3 months</i>		3-6 месеци <i>3-6 months</i>		6-9 месеци <i>6-9 months</i>		9-12 месеци <i>9-12 months</i>	
				Укупно <i>Total</i>	Жене <i>Women</i>	Укупно <i>Total</i>	Жене <i>Women</i>	Укупно <i>Total</i>	Жене <i>Women</i>	Укупно <i>Total</i>	Жене <i>Women</i>
1	Београдска област	102.197	56.325	17.197	8.983	9.734	5.180	10.150	5.481	7.695	4.232
<b>Београдски регион</b>		<b>102.197</b>	<b>56.325</b>	<b>17.197</b>	<b>8.983</b>	<b>9.734</b>	<b>5.180</b>	<b>10.150</b>	<b>5.481</b>	<b>7.695</b>	<b>4.232</b>
2	Северно - бачка	17.065	8.664	2.852	1.371	1.793	845	1.793	928	1.324	706
3	Средње - банатска	18.414	8.845	3.674	1.545	1.988	899	1.544	681	1.230	609
4	Северно - банатска	13.599	6.727	2.125	945	1.230	554	1.114	499	1.025	463
5	Јужно - банатска	34.070	17.728	4.150	1.953	2.764	1.331	2.536	1.208	2.151	1.007
6	Западно - бачка	21.139	9.696	2.928	1.298	1.851	803	1.831	767	1.501	627
7	Јужно - бачка	65.346	34.952	8.762	4.351	5.377	2.662	5.376	2.574	4.661	2.381
8	Сремска	28.655	14.424	4.429	2.084	2.800	1.397	2.454	1.199	2.095	977
<b>Регион Војводине</b>		<b>198.288</b>	<b>101.036</b>	<b>28.920</b>	<b>13.547</b>	<b>17.803</b>	<b>8.491</b>	<b>16.648</b>	<b>7.856</b>	<b>13.987</b>	<b>6.770</b>
9	Мачванска	35.550	18.787	4.086	1.874	2.727	1.305	2.804	1.338	2.312	1.121
10	Колубарска	14.118	7.427	1.856	918	1.332	671	1.288	617	918	463
11	Шумадијска	34.584	19.079	3.590	1.672	2.572	1.297	2.752	1.286	2.081	1.079
12	Поморавска	28.716	15.293	2.739	1.313	1.844	861	1.996	976	1.830	891
13	Златиборска	33.347	17.280	3.601	1.795	2.410	1.199	2.567	1.171	2.007	962
14	Моравичка	20.029	10.768	2.383	1.194	1.630	831	1.716	842	1.291	667
15	Рашка	49.550	26.558	3.565	1.677	2.932	1.370	3.050	1.413	2.491	1.185
16	Расинска	27.762	14.531	2.473	1.184	1.840	894	2.100	981	1.677	810
<b>Регион Шумадије и Западне Србије</b>		<b>243.656</b>	<b>129.723</b>	<b>24.293</b>	<b>11.627</b>	<b>17.287</b>	<b>8.428</b>	<b>18.273</b>	<b>8.624</b>	<b>14.607</b>	<b>7.178</b>
17	Подунавска	16.187	8.863	2.327	1.151	1.910	827	1.483	726	1.039	521
18	Браничевска	10.022	5.196	1.478	735	1.004	459	1.015	496	801	393
19	Борска	12.835	6.791	1.652	820	1.221	606	1.142	541	965	461
20	Зајечарска	14.329	6.982	1.486	625	1.037	464	1.106	496	977	429
21	Нишавска	53.027	26.184	5.713	2.581	4.030	1.815	4.036	1.811	3.611	1.600
22	Топличка	15.429	7.375	1.492	655	973	404	1.067	473	844	365
23	Пиротска	13.183	6.573	1.562	728	1.159	523	1.031	452	762	343
24	Јабланичка	37.473	17.944	3.307	1.468	2.161	976	2.594	1.012	2.446	1.024
25	Пчињска	28.049	14.799	3.547	1.719	2.687	1.311	2.892	1.310	1.731	843
<b>Регион Јужне и Источне Србије</b>		<b>200.534</b>	<b>100.707</b>	<b>22.564</b>	<b>10.482</b>	<b>16.182</b>	<b>7.385</b>	<b>16.366</b>	<b>7.317</b>	<b>13.176</b>	<b>5.979</b>
<b>Регион Косово и Метохија</b>		<b>6.783</b>	<b>3.905</b>	<b>496</b>	<b>267</b>	<b>338</b>	<b>175</b>	<b>330</b>	<b>158</b>	<b>298</b>	<b>144</b>
<b>Република Србија</b>		<b>751.458</b>	<b>391.696</b>	<b>93.470</b>	<b>44.906</b>	<b>61.344</b>	<b>29.659</b>	<b>61.767</b>	<b>29.436</b>	<b>49.763</b>	<b>24.303</b>

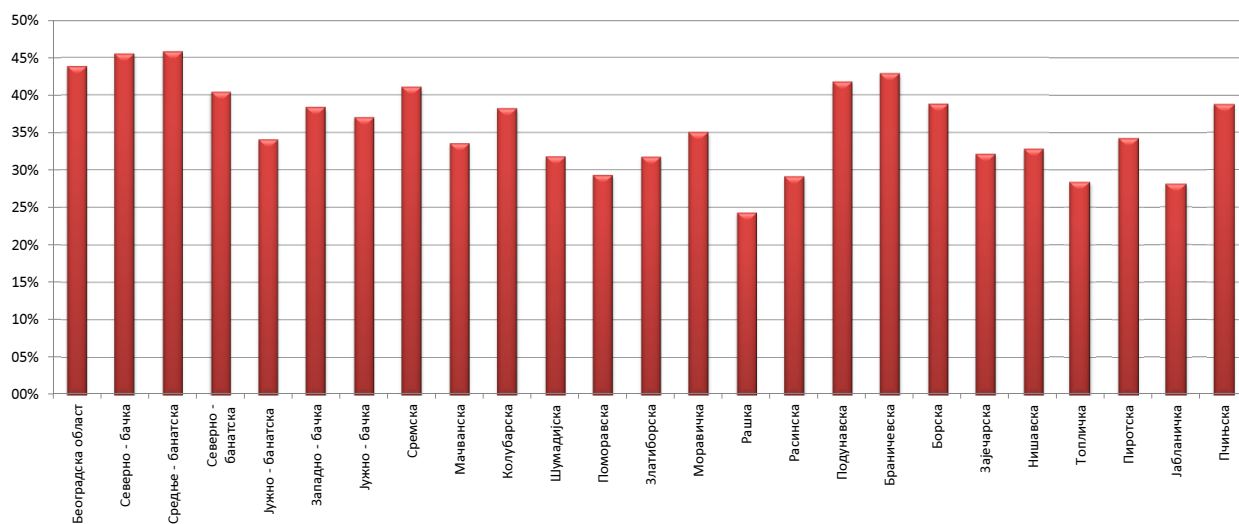
**Графикон бр. 11- Незапослена лица према трајању незапослености и полу на крају IX 2012. године**  
*Chart No. 11- Unemployed persons by duration of unemployment and gender in the end of IX 2012*



**T9 UNEMPLOYED PERSONS BY DURATION OF UNEMPLOYMENT AND SEX  
IN THE END OF SEPTEMBER 2012**

1-2 године 1-2 years		2-3 године 2-3 years		3-5 године 3-5 years		5-8 година 5-8 years		8-10 година 8-10 years		Преко 10 година Over 10 years	
Укупно Total	Жене Women	Укупно Total	Жене Women	Укупно Total	Жене Women	Укупно Total	Жене Women	Укупно Total	Жене Women	Укупно Total	Жене Women
19.095	10.543	10.715	5.988	10.659	6.032	7.667	4.347	3.312	1.894	5.973	3.645
<b>19.095</b>	<b>10.543</b>	<b>10.715</b>	<b>5.988</b>	<b>10.659</b>	<b>6.032</b>	<b>7.667</b>	<b>4.347</b>	<b>3.312</b>	<b>1.894</b>	<b>5.973</b>	<b>3.645</b>
3.320	1.672	1.729	836	2.053	1.053	934	511	443	233	824	509
3.282	1.584	1.723	837	2.106	1.071	1.214	648	453	260	1.200	711
2.702	1.359	1.337	651	1.705	881	1.028	550	376	227	957	598
5.805	2.823	3.397	1.749	4.731	2.520	3.444	1.881	1.269	756	3.823	2.500
3.854	1.661	2.425	1.092	2.704	1.283	1.970	992	570	290	1.505	883
13.007	6.780	6.985	3.687	9.178	5.304	5.218	3.019	2.286	1.374	4.496	2.820
5.769	2.831	3.136	1.582	3.112	1.575	1.939	1.012	1.023	596	1.898	1.171
<b>37.739</b>	<b>18.710</b>	<b>20.732</b>	<b>10.434</b>	<b>25.589</b>	<b>13.687</b>	<b>15.747</b>	<b>8.613</b>	<b>6.420</b>	<b>3.736</b>	<b>14.703</b>	<b>9.192</b>
6.139	3.058	3.545	1.824	4.705	2.581	3.355	1.866	1.790	1.075	4.087	2.745
3.044	1.522	1.445	782	1.796	1.036	919	528	561	322	959	568
6.585	3.321	3.361	1.865	4.555	2.639	3.833	2.231	1.253	789	4.002	2.900
4.716	2.367	3.025	1.609	4.847	2.680	3.289	1.789	1.408	790	3.022	2.017
6.081	3.161	3.160	1.598	3.919	2.028	3.605	1.898	1.543	853	4.454	2.615
3.716	2.023	2.291	1.221	2.938	1.630	1.959	1.042	864	504	1.241	814
8.071	4.014	5.058	2.568	7.278	3.824	5.449	2.982	3.098	1.819	8.558	5.706
4.808	2.321	3.039	1.475	4.032	2.123	3.061	1.710	1.322	756	3.410	2.277
<b>43.160</b>	<b>21.787</b>	<b>24.924</b>	<b>12.942</b>	<b>34.070</b>	<b>18.541</b>	<b>25.470</b>	<b>14.046</b>	<b>11.839</b>	<b>6.908</b>	<b>29.733</b>	<b>19.642</b>
2.832	1.538	1.487	836	1.814	1.062	1.490	931	658	407	1.147	864
2.006	965	947	525	1.158	666	812	459	248	144	553	354
2.128	1.053	1.257	636	1.575	841	1.269	727	535	338	1.091	768
2.834	1.359	1.516	678	2.126	1.034	1.486	797	608	341	1.153	759
9.849	4.440	5.837	2.641	7.746	3.906	5.573	3.109	1.862	1.052	4.770	3.229
3.266	1.448	1.669	792	2.279	1.119	1.985	1.009	597	341	1.257	769
2.193	995	1.417	672	2.075	1.055	1.478	886	362	182	1.144	737
6.112	2.729	4.427	1.991	7.217	3.491	3.974	2.109	1.314	732	3.921	2.412
4.989	2.487	2.488	1.241	3.459	1.935	2.732	1.696	1.179	772	2.345	1.485
<b>36.209</b>	<b>17.014</b>	<b>21.045</b>	<b>10.012</b>	<b>29.449</b>	<b>15.109</b>	<b>20.799</b>	<b>11.723</b>	<b>7.363</b>	<b>4.309</b>	<b>17.381</b>	<b>11.377</b>
<b>1.097</b>	<b>566</b>	<b>708</b>	<b>381</b>	<b>961</b>	<b>528</b>	<b>1.080</b>	<b>636</b>	<b>478</b>	<b>312</b>	<b>997</b>	<b>738</b>
<b>137.300</b>	<b>68.620</b>	<b>78.124</b>	<b>39.757</b>	<b>100.728</b>	<b>53.897</b>	<b>70.763</b>	<b>39.365</b>	<b>29.412</b>	<b>17.159</b>	<b>68.787</b>	<b>44.594</b>

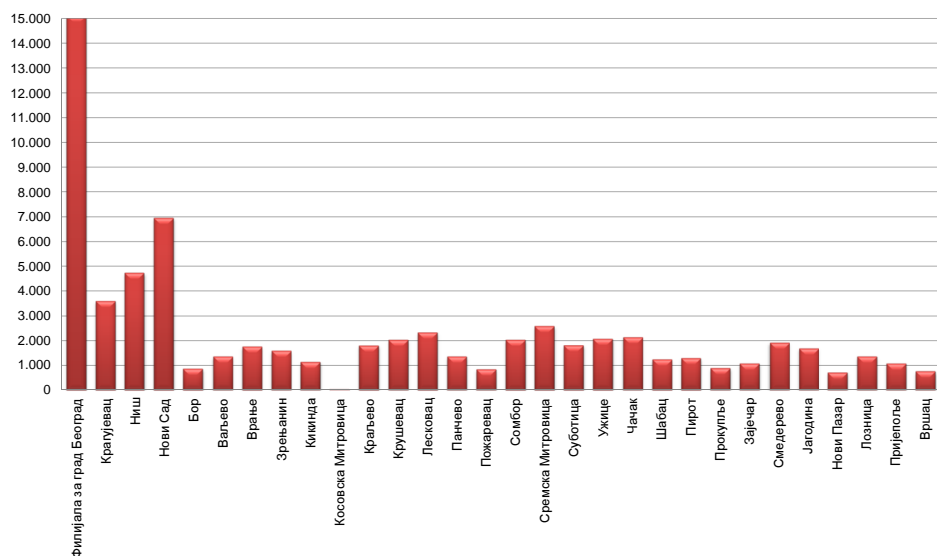
Графикон бр. 11а - Учешће незапослених до 1 године у укупном броју незапослених лица на крају IX 2012 године  
Chart No. 11a - Participation of the unemployed (up to 1 year) by duration of unemployment in the end of IX 2012



**T10 КОРИСНИЦИ НОВЧАНЕ НАКНАДЕ ПО МЕСЕЦИМА И ПОЛУ**

Редни број No	Филијала Branchoffice	Ø 2011.		IX 2011		X 2011		XI 2011		XII 2011	
		Укупно Total	Жене Women	Укупно Total	Жене Women	Укупно Total	Жене Women	Укупно Total	Жене Women	Укупно Total	Жене Women
1	Филијала за град Београд	12.994	6.442	12.956	6.446	12.878	6.401	13.129	6.565	13.336	6.656
2	Крагујевац	3.265	1.426	3.098	1.376	3.054	1.325	3.081	1.339	3.111	1.351
3	Ниш	4.347	1.790	3.899	1.729	3.814	1.705	4.030	1.752	4.154	1.787
4	Нови Сад	5.984	2.730	5.290	2.453	5.289	2.430	6.062	2.852	6.328	2.984
5	Бор	903	416	734	352	734	359	719	361	758	369
6	Ваљево	1.546	673	1.510	678	1.507	666	1.491	628	1.334	601
7	Врање	1.945	651	1.866	662	1.775	619	1.687	594	1.703	579
8	Зрењанин	1.791	714	1.694	654	1.676	694	1.627	682	1.757	751
9	Кикинда	1.467	576	1.464	542	1.362	526	1.387	538	1.436	557
10	Косовска Митровица	77	29	57	21	55	20	56	21	61	23
11	Краљево	1.868	835	1.718	816	1.583	754	1.597	762	1.560	731
12	Крушевац	2.056	880	1.801	816	1.920	875	1.898	884	1.961	896
13	Лесковац	2.138	771	2.021	733	1.989	739	2.001	751	2.068	741
14	Панчево	1.498	650	1.353	576	1.209	514	1.469	653	1.464	653
15	Пожаревац	846	402	700	343	684	326	707	341	709	347
16	Сомбор	2.354	937	2.120	821	1.829	716	2.031	821	1.927	784
17	Сремска Митровица	2.359	1.050	2.108	993	2.097	1.002	2.257	1.072	2.315	1.060
18	Суботица	1.756	731	1.618	705	1.599	705	1.640	740	1.611	742
19	Ужице	2.031	1.046	1.983	1.039	1.998	1.055	1.948	1.020	1.970	1.063
20	Чачак	2.408	1.225	2.316	1.222	2.252	1.166	2.226	1.136	2.222	1.139
21	Шабац	1.259	542	1.194	537	1.204	541	1.294	570	1.314	607
22	Пирот	1.210	459	1.033	416	1.046	416	1.074	434	1.092	438
23	Прокупље	904	349	840	344	813	337	809	344	815	339
24	Зајечар	1.411	594	1.203	519	1.181	513	1.176	515	1.164	525
25	Смедерево	1.284	606	1.144	569	1.146	569	1.173	610	1.214	637
26	Јагодина	1.502	662	1.498	680	1.438	620	1.491	637	1.576	684
27	Нови Пазар	558	230	567	250	602	236	631	241	590	222
28	Лозница	1.375	504	1.331	553	1.316	552	1.261	491	1.211	459
29	Пријеполје	908	429	783	391	767	401	766	407	741	383
30	Вршац	731	295	635	275	626	272	605	267	624	268
Република Србија		64.776	28.642	60.534	27.511	59.443	27.054	61.323	28.028	62.126	28.376

Графикон бр. 12 - Корисници новчане накнаде по филијалама у IX 2012. године  
 Chart No. 12 - Unemployment benefit recipients by branchoffice in IX 2012





**T10 UNEMPLOYMENT BENEFIT RECIPIENTS BY MONTH AND SEX**

I 2012		II 2012		III 2012		IV 2012		V 2012		VI 2012		VII 2012		VIII 2012		IX 2012		Индекси Index		
Укупно Total	Жене Women	Укупно Total	Жене Women	Укупно Total	Жене Women	Укупно Total	Жене Women	Укупно Total	Жене Women	Укупно Total	Жене Women	Укупно Total	Жене Women	Укупно Total	Жене Women	Укупно Total	Жене Women	IX 2012 / IX 2011	IX 2012 / XII 2011	IX 2012 / VIII 2012
13.375	6.605	14.258	6.984	14.505	7.173	15.057	7.491	14.721	7.385	0	0	14.481	7.307	14.483	7.379	15.119	7.846	116,69	113,37	104,39
3.225	1.394	3.406	1.459	3.463	1.457	3.511	1.476	3.504	1.457	0	0	3.474	1.415	3.480	1.438	3.588	1.529	115,82	115,33	103,10
4.231	1.797	4.518	1.932	4.644	1.979	4.772	2.078	4.746	2.075	1	0	4.691	2.076	4.640	2.072	4.727	2.137	121,24	113,79	101,88
6.548	3.069	6.994	3.206	7.100	3.158	7.338	3.284	7.092	3.185	0	0	6.939	3.122	6.631	2.989	6.944	3.111	131,27	109,73	104,72
809	385	908	441	885	437	869	420	862	415	0	0	841	407	822	406	860	428	117,17	113,46	104,62
1.233	548	1.380	589	1.487	635	1.469	624	1.407	614	0	0	1.358	584	1.343	587	1.349	579	89,34	101,12	100,45
1.693	622	1.798	661	1.930	745	1.974	774	1.800	676	0	0	1.692	647	1.627	659	1.751	735	93,84	102,82	107,62
1.913	843	1.953	850	1.899	839	1.788	782	1.695	757	0	0	1.603	720	1.489	696	1.585	694	93,57	90,21	106,45
1.514	588	1.632	638	1.592	625	1.589	635	1.327	563	0	0	1.228	523	1.031	450	1.130	510	77,19	78,69	109,60
48	17	51	17	52	17	51	19	51	22	0	0	42	16	39	15	38	16	66,67	62,30	97,44
1.796	814	1.840	859	1.859	882	1.860	869	1.797	834	0	0	1.741	800	1.711	775	1.795	840	104,48	115,06	104,91
2.011	923	2.111	971	2.161	1.008	2.130	964	2.042	921	0	0	2.019	897	1.971	873	2.020	890	112,16	103,01	102,49
2.169	785	2.353	862	2.310	854	2.374	883	2.384	935	0	0	2.303	900	2.252	852	2.324	917	114,99	112,38	103,20
1.482	652	1.397	612	1.403	611	1.497	648	1.346	568	0	0	1.347	567	1.384	591	1.352	579	99,93	92,35	97,69
754	344	836	398	821	400	866	424	804	375	0	0	773	336	791	348	832	392	118,86	117,35	105,18
1.899	772	1.988	826	1.850	766	2.196	908	1.978	827	0	0	2.069	888	2.160	964	2.029	870	95,71	105,29	93,94
2.379	1.052	2.512	1.071	2.579	1.140	2.596	1.175	2.454	1.119	0	0	2.394	1.106	2.337	1.084	2.578	1.171	122,30	111,36	110,31
1.579	733	1.648	755	1.756	890	1.917	968	1.971	991	0	0	1.780	906	1.820	915	1.806	896	111,62	112,10	99,23
1.977	1.051	2.142	1.088	2.179	1.087	2.206	1.088	2.227	1.091	0	0	2.105	1.045	2.084	1.036	2.065	1.014	104,14	104,82	99,09
2.026	999	1.924	944	1.830	886	2.060	974	2.014	932	0	0	2.119	1.016	1.985	952	2.128	1.039	91,88	95,77	107,20
1.372	619	1.441	643	1.397	607	1.408	605	1.300	549	0	0	1.205	505	1.198	529	1.233	530	103,27	93,84	102,92
1.096	436	1.155	445	1.122	440	1.157	456	1.122	445	0	0	1.127	441	1.176	473	1.290	543	124,88	118,13	109,69
848	356	903	361	944	380	936	380	898	364	0	0	830	326	811	315	881	358	104,88	108,10	108,63
1.167	539	1.160	533	1.138	529	1.090	501	1.038	460	0	0	1.045	449	1.011	425	1.072	461	89,11	92,10	106,03
1.287	628	1.447	683	1.463	664	1.502	672	1.739	721	0	0	1.796	704	1.857	715	1.906	767	166,61	157,00	102,64
1.621	711	1.730	801	1.733	774	1.778	787	1.720	783	0	0	1.710	769	1.647	734	1.680	765	112,15	106,60	102,00
566	215	588	209	555	212	618	242	583	222	0	0	589	219	624	204	700	278	123,46	118,64	112,18
1.252	482	1.358	518	1.366	520	1.432	557	1.394	534	0	0	1.314	501	1.353	523	1.357	550	101,95	112,06	100,30
853	449	878	430	957	450	1.031	481	1.108	527	0	0	945	461	983	494	1.067	555	136,27	143,99	108,55
618	262	668	276	714	327	725	336	705	335	0	0	660	285	653	283	753	312	118,58	120,67	115,31
63.341	28.690	66.977	30.062	67.694	30.492	69.797	31.501	67.829	30.682	1	0	66.220	29.938	65.393	29.776	67.959	31.312	112,27	109,39	103,92

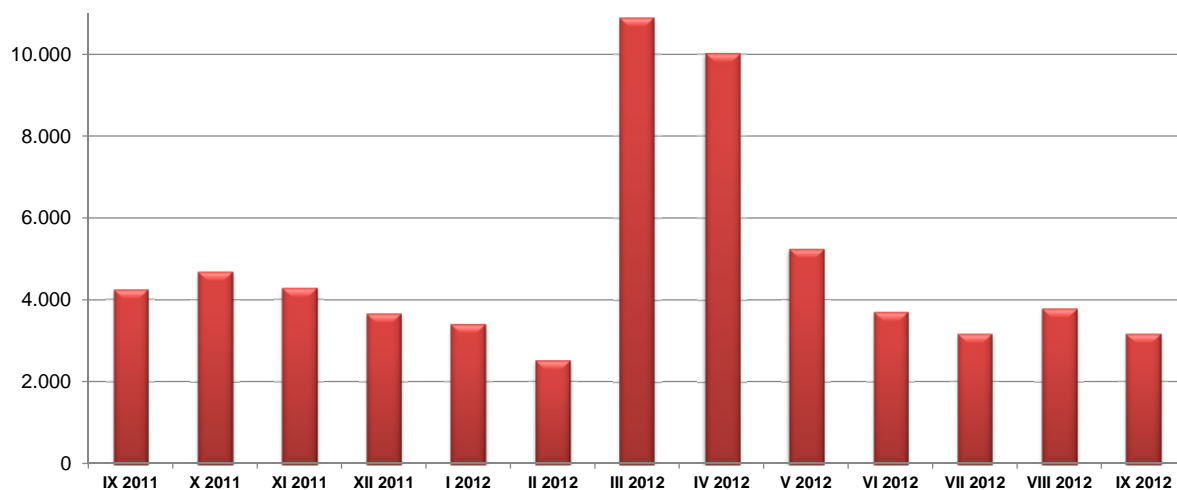
Графикон бр. 12 а - Корисници новчане накнаде и незапослени по месецима у периоду IX 2011. - IX 2012. године  
 Chart No. 12 a - Unemployment benefit recipients by month in period IX 2011 - IX 2012



## T11 ПРИЈАВЉЕНЕ ПОТРЕБЕ ЗА ЗАПОШЉАВАЊЕМ ПО МЕСЕЦИМА

Редни број <i>No</i>	Област <i>County</i>	Ø 2011	IX 2011	X 2011	XI 2011	XII 2011	I 2012
1	Београдска област	1.082	888	1.245	1.027	1.026	835
<b>Београдски регион</b>		<b>1.082</b>	<b>888</b>	<b>1.245</b>	<b>1.027</b>	<b>1.026</b>	<b>835</b>
2	Северно - бачка	139	222	114	54	34	17
3	Средње - банатска	75	57	80	93	55	95
4	Северно - банатска	138	59	114	77	43	19
5	Јужно - банатска	143	73	39	107	144	145
6	Западно - бачка	119	150	60	68	52	136
7	Јужно - бачка	337	336	525	591	282	411
8	Сремска	170	177	60	77	67	48
<b>Регион Војводине</b>		<b>1.121</b>	<b>1.074</b>	<b>992</b>	<b>1.067</b>	<b>677</b>	<b>871</b>
9	Мачванска	245	158	288	115	97	120
10	Колубарска	188	107	96	302	29	41
11	Шумадијска	478	266	279	370	780	505
12	Поморавска	171	252	103	154	128	64
13	Златиборска	342	190	176	100	66	167
14	Моравичка	153	154	74	129	68	64
15	Рашка	246	83	335	185	240	102
16	Расинска	180	168	200	100	90	163
<b>Регион Шумадије и Западне Србије</b>		<b>2.003</b>	<b>1.378</b>	<b>1.551</b>	<b>1.455</b>	<b>1.498</b>	<b>1.226</b>
17	Подунавска	99	147	40	56	32	29
18	Браничевска	123	50	247	99	49	35
19	Борска	141	240	66	128	60	43
20	Зајечарска	80	20	12	26	34	10
21	Нишавска	225	287	221	254	89	140
22	Топличка	45	7	9	61	13	67
23	Пиротска	91	47	229	29	68	88
24	Јабланичка	51	49	24	34	32	20
25	Пчињска	96	46	45	37	79	30
<b>Регион Јужне и Источне Србије</b>		<b>950</b>	<b>893</b>	<b>893</b>	<b>724</b>	<b>456</b>	<b>462</b>
<b>Регион Косово и Метохија</b>		<b>7</b>	<b>1</b>	<b>0</b>	<b>0</b>	<b>0</b>	<b>0</b>
<b>Република Србија</b>		<b>5.164</b>	<b>4.234</b>	<b>4.681</b>	<b>4.273</b>	<b>3.657</b>	<b>3.394</b>

**Графикон бр. 13 - Пријављене потребе за запошљавањем у периоду IX 2011 - IX 2012**  
*Chart No. 13 - Requests for jobmatching services in vacancy filling in period IX 2011 - IX 2012*



**T11 REQUESTS FOR JOBMATCHING SERVICES IN VACANCY FILLING BY MONTHS**

II 2012	III 2012	IV 2012	V 2012	VI 2012	VII 2012	VIII 2012	IX 2012	Индекс <i>Index</i>
								IX 2012 / IX 2011
727	1.730	2.149	1.186	936	1.110	1.092	651	73,31
<b>727</b>	<b>1.730</b>	<b>2.149</b>	<b>1.186</b>	<b>936</b>	<b>1.110</b>	<b>1.092</b>	<b>651</b>	<b>73,31</b>
23	434	219	87	97	66	30	133	59,91
19	181	291	217	170	105	78	86	150,88
38	611	298	83	40	143	77	72	122,03
19	333	321	146	50	71	68	45	61,64
33	462	356	56	114	76	80	54	36,00
209	771	1.031	361	444	372	283	388	115,48
52	479	266	183	134	107	130	74	41,81
<b>393</b>	<b>3.271</b>	<b>2.782</b>	<b>1.133</b>	<b>1.049</b>	<b>940</b>	<b>746</b>	<b>852</b>	<b>79,33</b>
110	598	392	303	130	119	176	209	132,28
66	279	295	143	151	88	85	89	83,18
185	437	450	891	204	128	469	255	95,86
29	413	378	178	50	47	106	128	50,79
169	694	665	155	57	78	84	66	34,74
43	370	63	114	121	68	75	61	39,61
147	375	576	233	139	104	163	170	204,82
41	264	341	77	73	75	103	82	48,81
<b>790</b>	<b>3.430</b>	<b>3.160</b>	<b>2.094</b>	<b>925</b>	<b>707</b>	<b>1.261</b>	<b>1.060</b>	<b>76,92</b>
29	370	64	30	142	50	54	38	25,85
61	268	253	52	125	42	207	43	86,00
41	368	123	161	96	44	60	50	20,83
8	355	74	62	52	20	18	11	55,00
334	544	607	301	238	103	136	201	70,03
0	116	185	42	3	0	13	7	100,00
117	194	261	82	76	102	148	103	219,15
2	108	144	18	23	12	28	70	142,86
6	83	220	71	32	24	20	66	143,48
<b>598</b>	<b>2.406</b>	<b>1.931</b>	<b>819</b>	<b>787</b>	<b>397</b>	<b>684</b>	<b>589</b>	<b>65,96</b>
<b>0</b>	<b>55</b>	<b>3</b>	<b>0</b>	<b>0</b>	<b>0</b>	<b>0</b>	<b>0</b>	
<b>2.508</b>	<b>10.892</b>	<b>10.025</b>	<b>5.232</b>	<b>3.697</b>	<b>3.154</b>	<b>3.783</b>	<b>3.152</b>	<b>74,44</b>

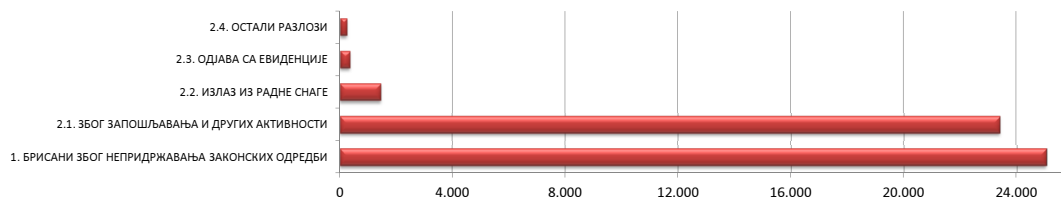




**T14 БРИСАНИ И ПРЕСТАНАК ВОЂЕЊА ЕВИДЕНЦИЈЕ ПРЕМА РАЗЛОЗИМА И ТРАЈАЊУ НЕЗАПОСЛЕНОСТИ  
ТОКОМ СЕПТЕМБРА 2012. ГОДИНЕ**

Разлози брисања и престанка вођења евиденције	Укупно <i>Total</i>		Трајање незапослености			
	Укупно <i>Total</i>	Жене <i>Women</i>	До 3 месеца <i>to 3 months</i>	3-6 месеци <i>3-6 months</i>	6-9 месеци <i>6-9 months</i>	9-12 месеци <i>9-12 months</i>
<b>УКУПНО</b>	<b>50.419</b>	<b>24.677</b>	<b>13.311</b>	<b>7.040</b>	<b>5.784</b>	<b>3.962</b>
<b>1. БРИСАНИ ЗБОГ НЕПРИДРЖАВАЊА ЗАКОНСКИХ ОДРЕДБИ</b>	<b>25.026</b>	<b>11.608</b>	<b>6.262</b>	<b>3.710</b>	<b>2.799</b>	<b>1.880</b>
1.1. Када незапослено лице одбије рад на привременим и повременим пословима	0	0	0	0	0	0
1.2. Када незапослено лице на евиденцији Националне службе обавља рад без уговора о раду код послодавца	2	1	1	0	0	0
1.3. Када се незапослено лице неоправдано не јави, или се не одазове на позив организације за запошљавање	21.011	9.843	3.272	3.506	2.570	1.772
1.4. Када незапослено лице на захтев Националне службе не достави доказ о активном тржењу посла	204	89	1	3	74	31
1.5. Када се незапослено лице не јави послодавцу коме га је упутила Национална служба	58	24	11	15	11	4
1.6. Када незапослено лице одбије додатно образовање и обуку	31	11	23	2	1	1
1.7. Када незапослено лице својом кривицом прекине, односно не заврши додатно образовање и обуку	36	6	5	4	6	6
1.8. Када незапослено лице одбије да прихвати понуђено учешће у програму активних мера за запошљавање	181	88	122	17	7	10
1.9. Када се незапослено лице не одазове на индивидуални разговор	3.467	1.520	2.824	158	129	54
1.10. Када се незапослено лице не одазове на групни разговор	0	0	0	0	0	0
1.11. Када незапослено лице одбије да прихвати понуђено одговарајуће запослење	35	26	3	5	1	1
1.12 MOR - када незапослено лице одбије да прихвати понуђено учешће у програму Пројекта	1	0	0	0	0	1
1.13 YEM - када незапослено лице одбије да прихвати понуђено учешће у програму Пројекта	0	0	0	0	0	0
1.14 PRO - када незапослено лице одбије да прихвати понуђено учешће у програму Пројекта	0	0	0	0	0	0
<b>2. ПРЕСТАНАК ВОЂЕЊА ЕВИДЕНЦИЈЕ</b>	<b>25.393</b>	<b>13.069</b>	<b>7.049</b>	<b>3.330</b>	<b>2.985</b>	<b>2.082</b>
<b>2.1. ЗБОГ ЗАПОШЉАВАЊА И ДРУГИХ АКТИВНОСТИ</b>	<b>23.374</b>	<b>12.149</b>	<b>6.821</b>	<b>3.203</b>	<b>2.802</b>	<b>1.944</b>
2.1.1 Када незапослено лице заснује пуни радни однос са пуним радним временом на неодређено време	3.987	2.007	825	536	558	371
2.1.2. Када незапослено лице заснује пуни радни однос са пуним радним временом на одређено време	10.212	5.928	3.721	1.283	1.126	806
2.1.3. Када незап. лице оснује предузеће или радњу, или почне да се бави пољ. као јединици или основним занимањем и обавезно је на осигурање по основу катастарског прихода	78	41	35	9	12	3
2.1.4. Када незапослено лице оснује самосталну делатност средствима НСЗ	50	20	8	7	8	9
2.1.5. Када незапослено лице оде на рад у иностранство, а не поднесе захтев за посредовањем у Србији	1	0	0	0	0	0
2.1.6. Када незапослено лице заснује пуни радни однос са непуним радним временом на одређено време	1.104	788	520	132	100	68
2.1.7. Када незапослено лице заснује пуни радни однос са непуним рад. временом на неодређено време	81	64	32	6	9	4
2.1.8. Привремени и повремени послови	7.861	3.301	1680	1230	989	683
<b>2.2. ИЗЛАЗ ИЗ РАДНЕ СНАГЕ</b>	<b>1.438</b>	<b>576</b>	<b>89</b>	<b>73</b>	<b>138</b>	<b>98</b>
2.2.1. Када незапослено лице у складу са одговарајућим законским прописима постане потпуно неспособно за рад	15	6	0	1	3	0
2.2.2. Када незапослено лице ступи на издржавање казне затвора, или буде примљено у установу ради изречене мере безбедности, васпитне или заштитне мере, у трајању дужем од 6 месеци	9	4	0	1	0	2
2.2.3. У другим случајевима предвиђеним законом или другим општим актом	213	88	37	19	12	13
2.2.4. Када незапослено лице наврши 65 година живота	257	20	6	9	17	7
2.2.5. Када незапослено лице испуни услове за остваривање права на старосну пензију, или оствари право на породичну или инвалидску пензију	796	414	15	28	79	53
2.2.6. Када незапослено лице стекне својство редовног ученика или студента више школе или основних студија	62	37	13	5	13	11
2.2.9 Када је незапослено лице на одслужењу или дослужењу војног рока	70	7	14	7	13	9
2.2.10 Када је незапослено лице на издржавању казне затвора, изреченој мери безбедности, васпитној или заштитној мери у трајању до шест месеци	16	0	4	3	1	3
2.2.11 У случају када је незапослени или његов бранич друг упућен на рад у иностранство у оквиру међународно-техничке или просветно-културне сарадње у дипломатска, конзуларна и друга представништва	0	0	0	0	0	0
<b>2.3. ОДЈАВА СА ЕВИДЕНЦИЈЕ</b>	<b>342</b>	<b>193</b>	<b>109</b>	<b>29</b>	<b>22</b>	<b>20</b>
2.3.1 Када се незапослено лице само одјави са евиденције организације за запошљавање	342	193	109	29	22	20
<b>2.4. ОСТАЛИ РАЗЛОЗИ</b>	<b>239</b>	<b>151</b>	<b>30</b>	<b>25</b>	<b>23</b>	<b>20</b>
2.4.1 У случају смрти незапосленог лица	63	18	8	4	8	5
2.4.2 У случају пресељења незапосленог лица	174	131	22	21	15	15
2.4.3 Када незапосленим страном држављанину и лицу без држављанства престане одобрење за стални или привремени боравак	2	2	0	0	0	0

**Графикон бр. 14 - Брисани и престанак вођења евиденције према разлозима  
Chart No. 14 - Persons deleted from the register and discontinued record keeping by reasons**



**T14 PERSONS DELETED FROM THE UNEMPLOYMENT REGISTER AND DISCONTINUED RECORD KEEPING BY REASONS AND DURATION OF UNEMPLOYMENT DURING SEPTEMBER OF 2012**

Duration of unemployment						Reasons for deletion from the unemployment register and discontinued record keeping
1-2 године 1-2 years	2-3 године 2-3 years	3-5 године 3-5 years	5-8 година 5-8 years	8-10 година 8-10 years	Преко 10 година Over 10 years	
<b>9.092</b>	<b>3.741</b>	<b>3.497</b>	<b>1.899</b>	<b>712</b>	<b>1.381</b>	<b>TOTAL</b>
<b>4.183</b>	<b>1.735</b>	<b>1.958</b>	<b>1.182</b>	<b>447</b>	<b>870</b>	<b>1. DELETION DUE TO NON-COMPLIANCE TO LEGAL PROVISIONS</b>
0	0	0	0	0	0	1.1. When an unempl. person refuses to accept an offered temporary and occasional job
0	0	1	0	0	0	1.2. When an unempl. person registered in the National Employment Service works for an employer without a labour contract
3.979	1.666	1.856	1.123	430	837	1.3. When an unempl. person fails to come to an interview without justification, having been invited by the employment organisation
50	16	14	8	2	5	1.4. When an unempl. person fails to provide evidence of active job seeking at the request of the NES
9	2	4	1	0	1	1.5. When an unempl. person fails to show up to an interview with the employer having been sent by the NES
0	0	1	2	0	1	1.6. When an unempl. person refuses to go to vocational education and training courses
7	2	6	0	0	0	1.7. When an unempl. person terminates, or fails to complete vocational education and training as a result of his/her own culpability
11	3	3	4	3	1	1.8. When an unempl. person refuses to accept offered participation in a programme of ALMM
117	42	69	41	12	21	1.9. When an unempl. person fails to come to an individual interview
0	0	0	0	0	0	1.10. When an unempl. person fails to come to a group session
10	4	4	3	0	4	1.11. When an unempl. person refuses to accept offered appropriate job
0	0	0	0	0	0	1.12 MOR- when an unemployed person refuses to accept the offered participation in a Project's programme
0	0	0	0	0	0	1.13 YEM - when an unemployed person refuses to accept the offered participation in a Project's programme
0	0	0	0	0	0	1.14 PRO - when an unemployed person refuses to accept the offered participation in a Project's programme
<b>4.909</b>	<b>2.006</b>	<b>1.539</b>	<b>717</b>	<b>265</b>	<b>511</b>	<b>2. DISCONTINUED RECORD KEEPING</b>
<b>4.192</b>	<b>1.874</b>	<b>1.378</b>	<b>581</b>	<b>203</b>	<b>376</b>	<b>2.1. WHEN RECRUITED OR OTHER ACTIVITIES</b>
828	382	256	124	44	63	2.1.1. When an unemployed person enters a full-time labour relation with an indefinite term contract
1.641	680	524	227	76	128	2.1.2. When an unemployed person enters a full-time labour relation with a fixed-term contract
11	2	2	2	1	1	2.1.3. When an unempl. person establishes a company or an enterprise, or starts to work in agriculture as his/her only or basic occupation and is compulsory to be insured on account of the cadaster revenue
8	6	2	2	0	0	2.1.4. When an unempl. person establishes enterprise through NES subsidies
1	0	0	0	0	0	2.1.5. When an unempl. person goes to work abroad, and does not file a request for job placement services in Serbia and Montenegro
171	50	34	18	5	6	2.1.6. When an unemployed person enters a part-time labour relation with an indefinite term contract
19	4	3	2	0	2	2.1.7. When an unemployed person enters a part-time labour relation with a fixed-term contract
1513	750	557	206	77	176	Temporary and occasional jobs
<b>630</b>	<b>81</b>	<b>116</b>	<b>91</b>	<b>39</b>	<b>83</b>	<b>2.2. LEAVING THE LABOUR FORCE</b>
0	1	3	3	2	2	2.2.1. When an unempl. person becomes completely incapable for work according to the relevant legal provisions
0	1	2	2	1	0	2.2.2. When an unempl. person begins serving his/her time in prison, or is committed into an institution on account of a pronounced measure of safety, reform or protection, for a period longer than 6 months
51	27	29	10	7	8	2.2.3. In other cases as stipulated by law or other general documents
62	16	45	47	17	31	2.2.4. When an unemployed person has turned 65 years of age
480	30	30	28	12	41	2.2.5. When an unempl. person has met the conditions for retirement on account of age, or the conditions for a family or disability pension
18	1	1	0	0	0	2.2.6. When an unempl. person has acquired the status of a regular student of a college or a basic university course
18	4	5	0	0	0	2.2.9 When the unemployed person is serving the compulsory military service.
1	1	1	1	0	1	2.2.10 When the unemployed person is serving a sentence of imprisonment, security measure, correctional or protective measure, lasting up to six months
0	0	0	0	0	0	2.2.11 In the case when the unemployed person, or his/her spouse, has been sent abroad as part of an international-technical or educational-cultural cooperation to work in diplomatic, consular or other offices.
<b>43</b>	<b>26</b>	<b>15</b>	<b>23</b>	<b>17</b>	<b>38</b>	<b>2.3. DELETION AT THE REQUEST OF THE CLIENT</b>
43	26	15	23	17	38	2.3.1. When an unempl. person files a request to be deleted from the unemployment register
44	25	30	22	6	14	<b>2.4. OTHER REASONS</b>
13	3	9	6	2	5	2.4.1. In the case of death of the unemployed person
30	22	21	15	4	9	2.4.2. In the case when the unemployed person has moved to other place of residence
1	0	0	1	0	0	2.4.3. When the permission for permanent residence or temporary stay has expired to an unempl. foreigner or a person without citizenship

**Графикон бр. 15 - Брисани и престанак вођења евиденције према дужини трајања незапослености**  
**Chart No. 15 - Persons deleted from the register and discontinued record keeping by duration of unemployment**











Регион/Област/Град-општина <i>Region/County/municipality</i>	Период <i>Period</i>												
	Стање на крају месеца <i>Situation at the end of the considered month</i>		У месецу <i>In month</i>										
	Незапослена лица <i>Unemployed persons</i>		Новопријављени <i>Newly registered</i>		Пријављене потребе за запошљавањем <i>Requests for jobmatching services in vacancy filling</i>			Запошљавање <i>Filled vacancies</i>				Запослени са евиденције <i>Recruited from the register</i>	
	Укупно <i>Total</i>	Жене <i>Women</i>	Укупно <i>Total</i>	Жене <i>Women</i>	Укупно <i>Total</i>	Неодређено <i>Indefinite term</i>	Одређено <i>Fixed-term</i>	Укупно <i>Total</i>	Жене <i>Women</i>	Неодређено <i>Indefinite term</i>	Одређено <i>Fixed-term</i>	Укупно <i>Total</i>	Жене <i>Women</i>
<b>Регион Косово и Метохија</b>	<b>6.783</b>	<b>3.905</b>	<b>195</b>	<b>108</b>	<b>0</b>	<b>0</b>	<b>0</b>	<b>525</b>	<b>257</b>	<b>117</b>	<b>408</b>	<b>54</b>	<b>27</b>
<b>Косовска</b>	<b>399</b>	<b>255</b>	<b>2</b>	<b>1</b>	<b>0</b>	<b>0</b>	<b>0</b>	<b>156</b>	<b>72</b>	<b>27</b>	<b>129</b>	<b>3</b>	<b>3</b>
Глоговац	2	2	0	0	0	0	0	0	0	0	0	0	0
Качаник	0	0	0	0	0	0	0	1	1	1	0	0	0
Косово Поље	57	31	0	0	0	0	0	9	5	0	9	0	0
Липљан	13	7	0	0	0	0	0	32	11	3	29	0	0
Обилић	318	208	2	1	0	0	0	9	1	9	0	0	0
Подујево	1	1	0	0	0	0	0	0	0	0	0	0	0
Приштина - град	4	3	0	0	0	0	0	71	35	7	64	3	3
Урошевац	1	1	0	0	0	0	0	1	0	1	0	0	0
Штимље	0	0	0	0	0	0	0	1	1	1	0	0	0
Штрпце	3	2	0	0	0	0	0	32	18	5	27	0	0
<b>Пеќка</b>	<b>200</b>	<b>96</b>	<b>2</b>	<b>1</b>	<b>0</b>	<b>0</b>	<b>0</b>	<b>1</b>	<b>0</b>	<b>0</b>	<b>1</b>	<b>0</b>	<b>0</b>
Дечани	0	0	0	0	0	0	0	0	0	0	0	0	0
Ђаковица	0	0	0	0	0	0	0	0	0	0	0	0	0
Исток	150	77	2	1	0	0	0	0	0	0	0	0	0
Клина	49	19	0	0	0	0	0	0	0	0	0	0	0
Пећ	1	0	0	0	0	0	0	1	0	0	1	0	0
<b>Призренска</b>	<b>139</b>	<b>72</b>	<b>6</b>	<b>1</b>	<b>0</b>	<b>0</b>	<b>0</b>	<b>12</b>	<b>2</b>	<b>1</b>	<b>11</b>	<b>0</b>	<b>0</b>
Ораховац	138	71	5	0	0	0	0	0	0	0	0	0	0
Призрен	0	0	0	0	0	0	0	0	0	0	0	0	0
Сува Река	1	1	1	1	0	0	0	0	0	0	0	0	0
Гора	0	0	0	0	0	0	0	12	2	1	11	0	0
<b>Косовско - митровачка</b>	<b>6.042</b>	<b>3.480</b>	<b>185</b>	<b>105</b>	<b>0</b>	<b>0</b>	<b>0</b>	<b>349</b>	<b>178</b>	<b>87</b>	<b>262</b>	<b>51</b>	<b>24</b>
Вучитрн	432	263	5	2	0	0	0	2	2	1	1	1	1
Зубин Поток	980	573	33	17	0	0	0	18	8	0	18	5	2
Лепосавић	2.179	1.272	47	27	0	0	0	109	29	7	102	22	5
Србица	32	25	0	0	0	0	0	1	1	0	1	1	1
Косовска Митровица	1.673	960	53	40	0	0	0	139	87	24	115	17	10
Звечан	746	387	47	19	0	0	0	80	51	55	25	5	5
<b>Косовско - поморавска</b>	<b>3</b>	<b>2</b>	<b>0</b>	<b>0</b>	<b>0</b>	<b>0</b>	<b>0</b>	<b>7</b>	<b>5</b>	<b>2</b>	<b>5</b>	<b>0</b>	<b>0</b>
Витина	1	1	0	0	0	0	0	1	1	1	0	0	0
Гњилане	1	0	0	0	0	0	0	4	3	0	4	0	0
Косовска Каменица	1	1	0	0	0	0	0	2	1	1	1	0	0
Ново Брдо	0	0	0	0	0	0	0	0	0	0	0	0	0
<b>Република Србија</b>	<b>751.458</b>	<b>391.696</b>	<b>38.985</b>	<b>19.507</b>	<b>3.152</b>	<b>907</b>	<b>2.100</b>	<b>97.815</b>	<b>46.665</b>	<b>23.620</b>	<b>74.195</b>	<b>18.178</b>	<b>10.196</b>

Издавач  
**Национална служба за запошљавање**  
Београд, Краља Милутина 8

За издавача  
Дејан Јовановић, директор

Билтен припремили  
Одељење за анализу и статистику

Уредник  
Никола Атанацковић

Телефони за контакт:  
011/29-29-551  
011/29-29-562

Факс:  
011/29-29-625  
E-mail: [bilten@nsz.gov.rs](mailto:bilten@nsz.gov.rs)

Интернет адреса:  
[www.nsz.gov.rs](http://www.nsz.gov.rs)

ISSN 1451-3226



**РЕПУБЛИКА СРБИЈА**  
**НАЦИОНАЛНА СЛУЖБА**  
**ЗА ЗАПОШЉАВАЊЕ**  
[www.nsz.gov.rs](http://www.nsz.gov.rs)