

Број 141



**МЕСЕЧНИ
СТАТИСТИЧКИ БИЛТЕН
МАЈ 2014**



**РЕПУБЛИКА СРБИЈА
НАЦИОНАЛНА СЛУЖБА
ЗА ЗАПОШЉАВАЊЕ**



**РЕПУБЛИКА СРБИЈА
НАЦИОНАЛНА СЛУЖБА ЗА ЗАПОШЉАВАЊЕ**

***REPUBLIC OF SERBIA
NATIONAL EMPLOYMENT SERVICE***

**Број 141
МЕСЕЧНИ СТАТИСТИЧКИ БИЛТЕН
Мај 2014**

**НЕЗАПОСЛЕНОСТ И ЗАПОШЉАВАЊЕ
У РЕПУБЛИЦИ СРБИЈИ**

***No 141
MONTHLY STATISTIC BULLETIN
May 2014***

***UNEMPLOYMENT AND EMPLOYMENT
IN THE REPUBLIC OF SERBIA***

САДРЖАЈ

УВОДНЕ НАПОМЕНЕ	4
1. Извори и метод прикупљања података	4
2. Обухватност	4
МЕТОДОЛОШКА ПОЈАШЊЕЊА И ДЕФИНИЦИЈЕ	5
T1 Незапосленост, пријављене потребе и запошљавање од 2005. до 2013. године	10
T2 Незапосленост и запошљавање према степену стручне спреме и полу током маја 2014. године	11
T3 Незапосленост и запошљавање према степену стручне спреме и полу	11
T4 Незапосленост, пријављене потребе за запошљавањем и запошљавање по групама занимања и полу током маја 2014. године	13
T5 Преглед најтраженијих занимања у оквиру степена стручне спреме према пријављеним потребама током маја 2014. године	14
T6 Незапослена лица по месецима и полу	15
T7 Незапослена лица према степену стручне спреме и полу на крају маја 2014. године	17
T8 Незапослена лица према старости и полу на крају маја 2014. године	19
T9 Незапослена лица према трајању незапослености и полу на крају маја 2014. године	21
T10 Корисници новчане накнаде по месецима и полу	23
T11 Пријављене потребе за запошљавањем по месецима	25
T12 Новопријављени по месецима и полу	27
T13 Запослени са евиденције по месецима и полу	27
T14 Брисани и престанак вођења евиденције према разлозима и трајању незапослености током маја 2014. године	29
T15 Подаци о незапослености и запошљавању по областима и општинама	31

CONTENTS

INTRODUCTORY REMARKS	7
1. Data sources and collecting method	7
2. Coverage	7
METHODOLOGICAL EXPLANATIONS AND DEFINITIONS	8
T1 Unemployment, vacancies and employment 2005 to 2013	10
T2 Unemployment and employment by level of education and sex during May 2014	12
T3 Unemployment and employment by level of education and sex	12
T4 Unemployment, requests for jobmatching services and employment by occupation groups and sex during May 2014	13
T5 Overview of the most frequently demanded occupations by education levels according to the requests for jobmatching services during May 2014	14
T6 Unemployed persons by month and sex	16
T7 Unemployed persons by education level and sex in the end of May 2014	18
T8 Unemployed persons by age and sex in the end of May 2014	20
T9 Unemployed persons by duration of unemployment and sex in the end of May 2014	22
T10 Unemployment benefit recipients by month and sex	24
T11 Requests by employers for NES jobmatching services in vacancy filling by month	26
T12 Newly registered persons by month and sex	28
T13 Persons recruited from the unemployment register by month and sex	28
T14 Persons deleted from the unemployment register and discontinued record keeping by reasons and duration of unemployment during May 2014	30
T15 Unemployment and employment data by areas and municipalities during May 2014	31

Уводне напомене

Статистички извештаји о броју и структури тражилаца запослења лица на евиденцији Националне службе за запошљавање (у даљем тексту: НСЗ) и пријављеним слободним пословима генеришу се из базе података НСЗ првог дана у месецу за претходни месец.

Подаци о регистрованој незапослености и запошљавању уз посредовање НСЗ прикупљају се на основу Закона о осигурању за случај незапослености («Службени гласник РС», бр. 36/09 и 88/10) и Правилника о ближој садржини података и начину вођења евиденција у области запошљавања («Службени гласник РС», бр. 15/2010).

1. Извори и метод прикупљања података

Подаци о тражиоцима запослења добијају се непосредном пријавом лица на евиденцију НСЗ, а подаци о слободним пословима добијају се пријавом потребе за запошљавањем од стране послодавца.

Подаци о запошљавању добијају се трансфером података из Матичне евиденције осигураника Републичког фонда за здравствено осигурање.

На основу члана 94. Закона о запошљавању и осигурању за случај незапослености («Службени гласник РС», бр. 36/09 и 88/10) и члана 30. Правилника о ближој садржини података и начину вођења евиденција у области запошљавања («Службени гласник РС», бр. 15/2010) подаци о реализацији потребе за запошљавањем воде се према седишту послодавца. Чланом 18. став 2 Закона о централном регистру обавезног социјалног осигурања ("Сл. гласник РС", бр. 30/2010) предвиђено је да организације обавезног социјалног осигурања преузимају из Јединствене базе податке неопходне за вођење матичне евиденције, односно друге евиденције прописане законом који уређује пензијско и инвалидско

осигурање, здравствено осигурање и осигурање за случај незапослености. При трансферу података за одређени број пријава недостају подаци о седишту послодавца, па самим тим те пријаве на обавезно социјално осигурање није могуће територијално разврстати.

2. Обухватност

Национална служба приказује податке у Месечном статистичком билтену у складу са територијалном организацијом Републике Србије (Закон о територијалној организацији Републике Србије («Службени гласник РС», бр. 129/07)), осим у табели 10 - Т10 КОРИСНИЦИ НОВЧАНЕ НАКНАДЕ ПО МЕСЕЦИМА И ПОЛУ, где су подаци приказани по организационом принципу Националне службе (ниво филијала НСЗ).

Груписање општина по управним окрузима¹ извршено је у складу са Уредбом о начину вршења послова министарства и посебних организација ван њиховог седишта («Службени гласник РС», бр. 3/92 и 36/92). Груписање управних округа према статистичким територијалним јединицама² извршено је у складу са Уредбом Владе Републике Србије о Номенклатури статистичких територијалних јединица («Службени гласник РС», бр. 109/09 и 46/10).

Национална служба од 1999. године не располаже појединим подацима за територију АП Косово и Метохија, тако да подаци садржани у обухвату представљају податке из евиденције филијале Косовска Митровица.

¹ Управни окрузи представљају трећи ниво Номенклатуре статистичких територијалних јединица – НСТЈЗ («Службени гласник РС», бр. 109/09, и 46/10).

² Статистички региони представљају други ниво Номенклатуре статистичких територијалних јединица – НСТЈ2 («Службени гласник РС», бр. 109/09, и 46/10).

Методолошка појашњења и дефиниције

Евиденције у области запошљавања су евиденције о:

1. лицу које тражи запослење;
2. послодавцу;
3. обвезнику доприноса за осигурање за случај незапослености;
4. потреби за запошљавањем.

Евиденција о лицу које тражи запослење почиње датумом пријаве лица Националној служби, а престаје када наступи неки од основа за брисање из евиденције или за престанак вођење евиденције, дефинисан Законом.

Евиденцију о потребама за запошљавање Национална служба води на основу поднетих пријава послодавца о слободним пословима за које желе посредовање НСЗ при запошљавању, као и достављених извештаја о реализацији поднетих пријава.

Податке о запошљавању Национална служба добија из матичне евиденције РФЗО о пријави лица на обавезно социјално осигурање.

Лице које тражи запослење је незапослени, запослени који тражи промену запослења и друго лице које тражи запослење (**T2**) (Закон о запошљавању и осигурању за случај незапослености, члан 3., став 1., «Сл. гласник РС» бр. 36/09 и 88/10).

Запослени који тражи промену запослења је лице које је у радном односу или је на други начин остварило право на рад, а које активно тражи промену запослења и води се на евиденцији лица која траже промену запослења (**T2**) (Закон о запошљавању и осигурању за случај незапослености, члан 3., став 2., «Сл. гласник РС» бр бр. 36/09 и 88/10).

Друго лице које тражи запослење је лице старије од 15 година живота које тражи запослење, а које се не може сматрати незапосленим или лицем које тражи промену запослења (**T2**) (Закон о

запошљавању и осигурању за случај незапослености, члан 3., став 3, «Сл. гласник РС» бр бр. 36/09 и 88/10).

Незапослени је лице од 15 година живота до испуњавања услова за пензију, односно најкасније до 65 година живота, способно и одмах спремно да ради, које није засновало радни однос или на други начин остварило право на рад, а које се води на евиденцији незапослених и активно тражи запослење (**T1-T4, T6-T9, T15**) (Закон о запошљавању и осигурању за случај незапослености, члан 2., «Сл. гласник РС» бр бр. 36/09 и 88/10).

Лице које први пут траже запослење је незапослено лице које се налази на евиденцији Националне службе за запошљавање, а које никада раније није било у радном односу, односно, није остварило право на рад на неки други начин, без обзира на ниво и врсту завшене школе (**T1-T3**).

Новопријављени на евиденцију представља укупан број лица које су се током извештајног периода пријавила на евиденцију Националне службе као лица која траже запослење (**T1-T4, T12, T15**).

Брисани и престанак вођења евиденције - лица која у извештајном периоду нису извршила своју обавезу према Националној служби и лица код којих је дошло до престанка вођења евиденције услед неког од разлога дефинисаних Законом, као што је заснивање радног односа, одјава са евиденције, остваривање права на пензију и др. (**T1-T3, T14**).

Пријављене потребе за запошљавањем – број лица за које је послодавац у извештајном периоду пријавио потребу за посредовањем при запошљавању (**T1, T4, T5, T11, T15**).

Запошљавање – укупан број лица за која су у извештајном периоду пристигли подаци о пријави на обавезно социјално осигурање на основу запошљавања или рада ван радног односа (**T1, T2, T4, T15**).

Запослени са евиденције - укупан број лица за која су у извештајном периоду пристигли подаци о пријавама на обавезно социјално осигурање на основу запошљавања или рада ван радног односа, а да се у истом периоду налазила на евиденцији Националне службе (Т1-Т4, Т13, Т15).

Корисници новчане накнаде - незапослена лица која су у складу са законом остварила право на новчану накнаду у извештајном периоду (*Закон о запошљавању и осигурању у случају незапослености*, «Службени гласник РС» бр. 36/09 и 88/10) (Т10).

Корекција броја корисника новчане накнаде, по месецима, врши се сваког месеца због процедуре доношења решења (Закон о управном поступку).

Класификација - у извештајима су подаци структурирани по: *делатностима*

- Шифарник делатности (Закон о класификацији делатности («Службени гласник РС» бр. 104/09)) *подручјима рада, занимањима и степену стручне спреме* - Јединствена номенклатура занимања (ЈНЗ, «Службени лист СФРЈ» бр. 31/90) и Шифарник занимања и стручне спреме («Службени лист СРЈ» бр. 9/98).

Табеле 1-3 садрже опште податке о незапослености, слободним пословима и запошљавању.

Табеле 4-5 садрже агрегиране податке на нивоу група и нивоу појединачних занимања.

Табеле 6-9 и 11-15 садрже податке о незапослености, слободним пословима и запошљавању агрегиране по територијалном принципу (Република Србија, регион, област, град-општина - НСТЈЗ)

Introductory Notes

The statistical reports on the number and structure of unemployed persons in the register of the National Employment Service (hereinafter: NES) and the registered vacancies are generated from the NES database on the first day of a month for the previous month.

The data on registered unemployment and recruitment through NES job placement services are collected pursuant to the Law on Employment and Unemployment Insurance (*Official Gazette of the Republic of Serbia*, No 36/2009) and the Rulebook on the Content of Data and Methodology of Keeping Registries in the Field of Employment (*Official Gazette of the Republic of Serbia*, No 15/2010).

1. Data sources and collection method

The data on unemployed persons is collected directly from the reports of unemployed persons registering with NES, while the data on job vacancies is gathered from the employers' reports of these vacancies, registered with NES.

The data on recruitment is gathered by transferring the data from the National Health Insurance Fund's registry of insured persons.

Pursuant to Article 94 of the Law on Employment and Unemployment Insurance (*Official Gazette of the Republic of Serbia*, No. 36/09 and 88/10) and Article 30 of the Rulebook on the Content of Data and the Method of Keeping Registries in the Field of Employment (*Official Gazette of the Republic of Serbia*, No. 15/2010), the data on vacancy filling is kept according to the employer's seat. The Law on the Central Registry of Compulsory Social Insurance (*Official Gazette of the Republic of Serbia*, No. 30/2010), in Article 18 thereof, prescribes that compulsory social insurance organisations shall take the data required for keeping their in-house registries, or other registries stipulated by the legislation that regulates pension and disability insurance, health insurance and

unemployment insurance, from the Unified Database. In the process of data transfer, a certain number of social insurance registrations lacks the information about the employer's seat; accordingly, it is not possible to disaggregate such social insurance registrations on a territorial basis.

2. Coverage

The National Employment Service presents the data in the Monthly Statistical Bulletin, in accordance with the territorial organisation of the Republic of Serbia (Law on the Territorial Organisation of the Republic of Serbia (*Official Gazette of the Republic of Serbia*, No 129/07)), except in Table 10 - T10 BREAKDOWN OF UNEMPLOYMENT BENEFIT RECIPIENTS BY MONTH AND SEX, which shows the data according to the NES organisational principle (at the level of NES branch offices).

Grouping of municipalities into administrative counties¹ has been conducted in accordance with the Regulation on the Work of Ministries and Specific Organisations outside of Their Seat (*Official Gazette of the Republic of Serbia*, No 3/92 and 36/92). The administrative counties are grouped into statistical territorial units² in accordance with the government Decree on the Nomenclature of Territorial Units for Statistics (*Official Gazette of the Republic of Serbia*, No 109/09 and 46/10).

Since 1999, NES has not been collecting certain data from the territory of AP Kosovo & Metohija. As a result, the data included in the coverage represents the data from the register of NES Branch Office Kosovska Mitrovica.

¹ Administrative counties are the third level of the Nomenclature of Territorial Units for Statistics – NUTS3 (*Official Gazette of the Republic of Serbia*, No 109/09 and 46/10).

² Statistical regions are the second level of the Nomenclature of Territorial Units for Statistics – NUTS2 (*Official Gazette of the Republic of Serbia*, No 109/09 and 46/10).

Methodology explanation and definitions

Records in the field of employment include the records on:

1. Job seekers;
2. Employers;
3. Unemployment insurance contribution payers;
4. Job vacancies.

The records on **job seekers** are kept from the day when those persons are registered with NES, and discontinued/removed when any of the reasons for discontinuation or removal, stipulated by law, occurs.

NES maintains the records on **vacancies** based on the employers' reports on vacancies for which they require NES job placement services and based on the reports on the delivery of those services.

NES receives the data on **recruitment** from the National Health Insurance Fund's registry of insured persons.

A job seeker is an unemployed person, an employed person seeking change of employment and other persons seeking employment (**T2**) (Law on Employment and Unemployment Insurance, Article 3, Paragraph 1, *Official Gazette of the Republic of Serbia*, No 36/09).

An employed person seeking change of employment is a person who is employed or otherwise exercises the right to work, yet actively seeks to change employment and is on the registry of persons seeking change of employment (**T2**) (Law on Employment and Unemployment Insurance, Article 3, Paragraph 2, *Official Gazette of the Republic of Serbia*, No 36/09).

Other person seeking employment is a person over 15 years of age who is looking for a job, but who can not be considered as unemployed persons or person looking for job-to-job transfer (**T2**) (Law on Employment and Unemployment Insurance, Article 3, Paragraph 3, "The Official Gazette of the Republic of Serbia" no. 36/09).

Unemployed person is a person between 15 years of age and the age eligible for retirement (or 65 years of age at the most), capable and immediately ready to work, who has not entered into an employment contract or exercised the right to work in any other way, who is in the unemployment register and who is looking for a job actively (**T1-T4, T6-T9, T15**) (Law on Employment and Unemployment Insurance, Article 2, "The Official Gazette of the Republic of Serbia" no. 36/09).

First-time jobseeker is an unemployed person registered with the National Employment Service who has not had previous work experience and has not exercised his/her right to work in any other way, regardless of his/her level and type of education acquired (**T1-T3**).

The newly registered is the total number of persons who have been registered with the National Employment Service as jobseekers during the reporting period (**T1-T3, T12**).

Removal from the register and discontinuation of records – persons who failed to fulfil their obligations toward the National Employment Service during the reporting period and persons whose registration with the National Employment Service has been discontinued due to any of the reasons stipulated by the Law, such as entering a labour relation, withdrawing from the registry, fulfilling the conditions for pension etc. (**T1-T3, T14**).

Registered vacancies – the number of persons for whom employers reported the need for jobmatching services in the reporting period (**T1, T4, T5, T11, T15**).

Employment – the total number of persons for whom the data on registration of compulsory social insurance (based on employment contract or other engagement) have been collected in the reporting period (**T1, T2, T4, T15**).

Employed through NES jobmatching services – the total number of persons for whom the data on registration of compulsory social insurance (based on

employment contract or other engagement) have been collected in the reporting period and who were registered with National Employment Service during the same reporting period (T1-T4, T13, T15).

Unemployment benefit recipients – unemployed persons who have exercised, in accordance with the Law, the right to unemployment benefit during the reporting period (*Law on Employment and Unemployment Insurance, “The Official Gazette of the Republic of Serbia” no. 36/2009*) (T10).

The adjustment of the number of unemployment benefit recipients is carried out every month due to the decision issuing procedure (Law on Administrative Proceedings).

Classification – the data presented in the reports are structured by: *sectors of economic activity* - Codebook of Sectors of Economic Activity (Law on Classification of Sectors of Economic Activity, The Official

Gazette of the Republic of Serbia, no. 104/09), *fields of activity, occupations and level of qualifications* – Unified Nomenclature of Occupations (The Official Gazette of SFRY, No. 31/90) and Codebook of Occupations and Qualifications (The Official Gazette of FRY, 9/98).

Tables 1-3 contain general data on unemployment, vacancies and employment. Tables 4-5 contain aggregated data at group level and individual occupations level. Tables 6-9 and 11-15 contain data on unemployment, vacancies and employment aggregated according to the territorial principle (Republic of Serbia, regions, counties, municipalities – NUTS 3).

**T1 НЕЗАПОСЛЕНОСТ, ПРИЈАВЉЕНЕ ПОТРЕБЕ И ЗАПОШЉАВАЊЕ
ОД 2005 ДО 2013**

**T1 UNEMPLOYMENT, VACANCIES AND EMPLOYMENT
FROM 2005 TO 2013**

Година Year	Незапослена лица (просек) Unemployed persons (average)										Кумулатив Cumulative		
	Незапослена лица* Unemployed persons*		Први пут траже посао First time job seekers		Корисници новчане накнаде Unemployment benefit recipients		Новопријављени на евиденцији Newly registered		Брисани и престанак вођења евиденције Deleted from the register and discontinued record keeping		Пријављене потребе за радницима Registered vacancies	Запошљавање са евиденције Employed from the register	
	Укупно Total	Жене Women	Укупно Total	Жене Women	Укупно Total	Жене Women	Укупно Total	Жене Women	Укупно Total	Жене Women		Укупно Total	Жене Women
2005	888.386	480.492	467.430	267.810	63.295	...	32.779	15.968	23.129	11.330	602.558	155.912	79.620
2006	913.293	493.599	467.421	269.820	75.059	...	32.542	15.989	24.695	12.351	707.140	174.900	91.442
2007	850.004	457.762	419.397	244.709	71.334	...	30.791	14.935	32.841	16.595	758.832	190.457	99.379
2008	755.935	408.767	360.030	212.525	72.719	...	34.293	16.923	31.774	15.764	790.261	186.196	98.239
2009	746.605	397.230	280.858	168.619	85.695	34.480	40.299	19.636	31.431	15.891	516.116	156.344	85.430
2010	744.222	390.516	267.979	158.988	81.896	34.068	39.105	18.953	34.993	17.135	94.418	140.588	75.544
2011	752.838	393.386	275.039	161.484	64.776	28.642	40.461	19.552	43.600	20.940	52.944	183.452	95.360
2012	761.834	394.993	270.256	156.779	61.633	28.052	40.119	19.490	47.219	22.291	55.931	205.297	106.558
2013	774.890	395.985	267.884	153.143	67.798	31.102	38.588	18.755	50.839	24.097	44.281	214.508	113.112

1) Национална служба за запошљавање води евиденцију о пријављеним потребама за запошљавањем које подносе послодавци који имају слободне послове у земљи и иностранству у складу са чланом 93. Закона о запошљавању и осигурању за случај незапослености („Службени гласник РС“, бр. 36/2009). Подаци од ДЕЦЕМБРА 2009. године о броју пријављених потреба за запошљавањем нису упоредиви са подацима из периода пре усвајања новог Закона.

1) The National Employment Service keeps records of the requests for jobmatching services by employers who have vacancies in the country and abroad, in accordance with Article 93 of the Law on Employment and Unemployment Insurance (Official Gazette of the Republic of Serbia, No. 36/2009).

The data on the number of requests for jobmatching services from DECEMBER2009 onward are not comparable with the data prior to adoption of the new Law.

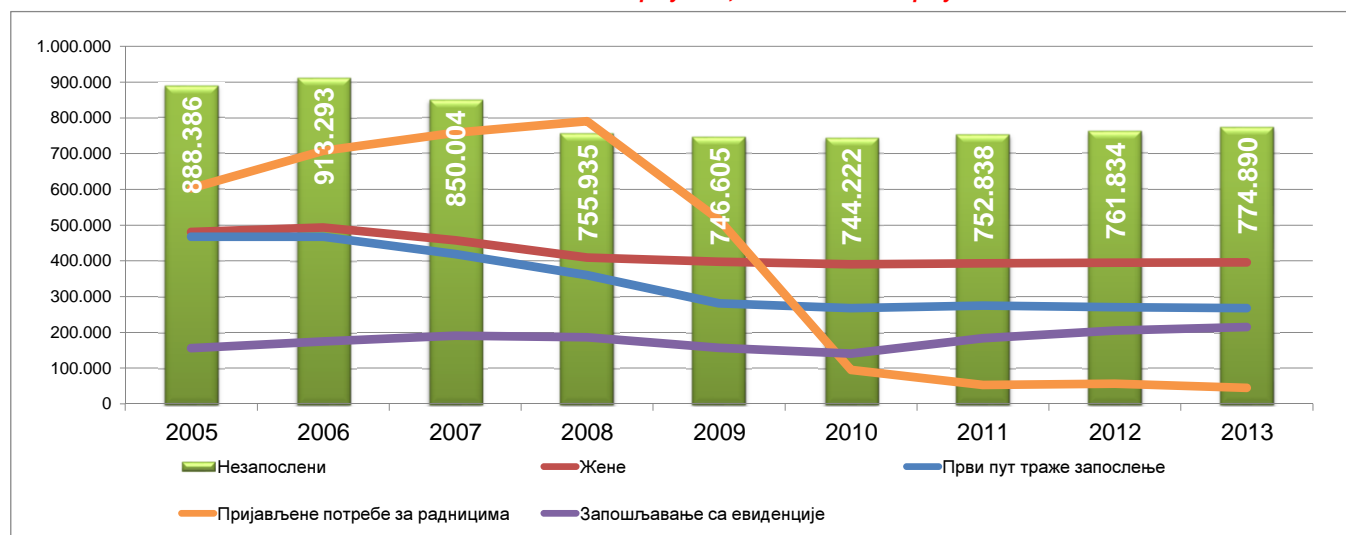
2) Национална служба за запошљавање је до ДЕЦЕМБРА 2010. године податке о запошљавању водила на основу поднетих Е-3 Пријава о заснивању-престанку радног односа (Закон о евиденцијама у области рада („Сл. гласник СРЈ“, бр. 46/96)) достављених од стране послодавца Националној служби. Од ДЕЦЕМБРА 2010. године подаци о запошљавању се преузимају од Републичког завода за здравствено осигурање.

2) Until DECEMBER 2010, the National Employment Service calculated employment figures on the basis of the number of reports filed by employers on the establishment of labour relation with a worker (Law on Records in the Field of Employment, Official Gazette of FRY, No. 46/96). Since DECEMBER 2010, the data on employment is obtained from the National Health Insurance Fund.

3) Због промена начина добијања података о запошљавању (видети фусноту 2), извршена је ретроактивна корекција података у складу са новом процедуром због упоредивости временских серија.

Графикон бр. 1 - Опште карактеристике незапослености, пријављених потреба и запошљавања од 2005. до 2013.

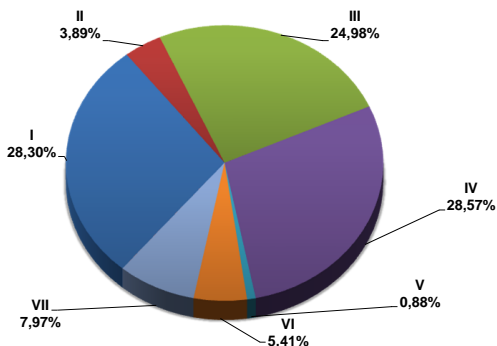
Chart No. 1 - General characteristics of unemployment, vacancies and employment from 2005 to 2013



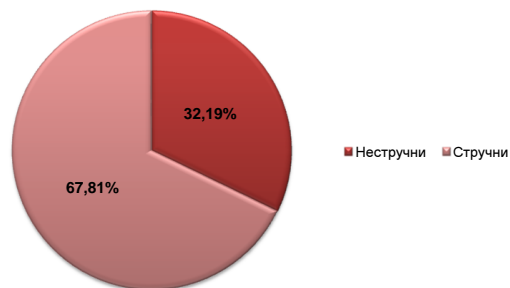
T2 НЕЗАПОСЛЕНОСТ И ЗАПОШЉАВАЊЕ ПРЕМА СТЕПЕНУ СТРУЧНЕ СПРЕМЕ И ПОЛУ ТОКОМ МАЈА 2014. ГОДИНЕ

Садржај	Укупно Total	Жене Women	I		II		III		IV		V	
			Укупно Total	Жене Women	Укупно Total	Жене Women	Укупно Total	Жене Women	Укупно Total	Жене Women	Укупно Total	Жене Women
НЕЗАПОСЛЕНА ЛИЦА НА КРАЈУ ПРЕТХОДНОГ МЕСЕЦА	786.988	399.544	221.336	110.187	30.573	15.556	197.094	77.332	225.386	130.210	6.951	1.269
НОВОПРИЈАВЉЕНА ЛИЦА У ИЗВЕШТАЈНОМ МЕСЕЦУ	29.997	14.758	9.101	4.478	840	403	6.961	2.514	8.203	4.480	208	43
1. Први пут траже запослење	9.922	5.320	4.832	2.831	181	99	1.433	537	2.052	1.046	20	3
2. Били запослени	20.075	9.438	4.269	1.647	659	304	5.528	1.977	6.151	3.434	188	40
УКУПНО ЗАПОСЛЕНА ЛИЦА У ИЗВЕШТАЈНОМ МЕСЕЦУ	97.933	45.083	16.357	7.713	6.420	2.820	28.510	10.436	30.627	15.111	533	166
Запослени на неодређено време	17.039	8.376	1.372	657	758	323	4.376	1.773	6.253	3.355	109	31
Запослени са евиденције	18.338	9.561	3.985	1.921	1.340	598	4.928	2.126	5.539	3.254	76	40
БРИСАНИ И ПРЕСТАНАК ВОЂЕЊА ЕВИДЕНЦИЈЕ У ИЗВЕШТАЈНОМ МЕСЕЦУ	51.044	24.041	11.798	5.494	1.566	765	13.062	4.419	15.449	8.109	485	87
НЕЗАПОСЛЕНА ЛИЦА НА КРАЈУ ИЗВЕШТАЈНОГ МЕСЕЦА	778.577	395.644	220.350	109.829	30.262	15.389	194.468	76.486	222.451	128.570	6.841	1.241
Од укупно незапослених - први пут траже запослење	266.253	151.680	102.126	62.661	6.900	4.556	52.223	22.744	66.027	37.139	476	185
ЛИЦА КОЈА ТРАЖЕ ЗАПОСЛЕЊЕ	900.909	476.802	265.356	140.500	35.250	18.699	222.979	93.579	254.506	151.199	8.042	1.500
Незапослена лица	778.577	395.644	220.350	109.829	30.262	15.389	194.468	76.486	222.451	128.570	6.841	1.241
Привремено неспособни или неспремни за рад	108.407	74.573	43.166	29.809	4.614	3.126	25.370	16.128	26.449	19.759	1.048	234
Мировање права по Закону	10.359	4.530	1.582	738	349	174	2.869	861	3.283	1.500	135	18
Запослени који траже промену запослења	685	441	20	12	7	3	47	17	129	83	8	2
Друга лица која траже запослење	2.881	1.614	238	112	18	7	225	87	2.194	1.287	10	5

Графикон бр. 2 - Структура незапослених лица у V 2014. према степену стручне спреме
Chart No. 2 - Structure of unemployed persons in V 2014. by qualifications



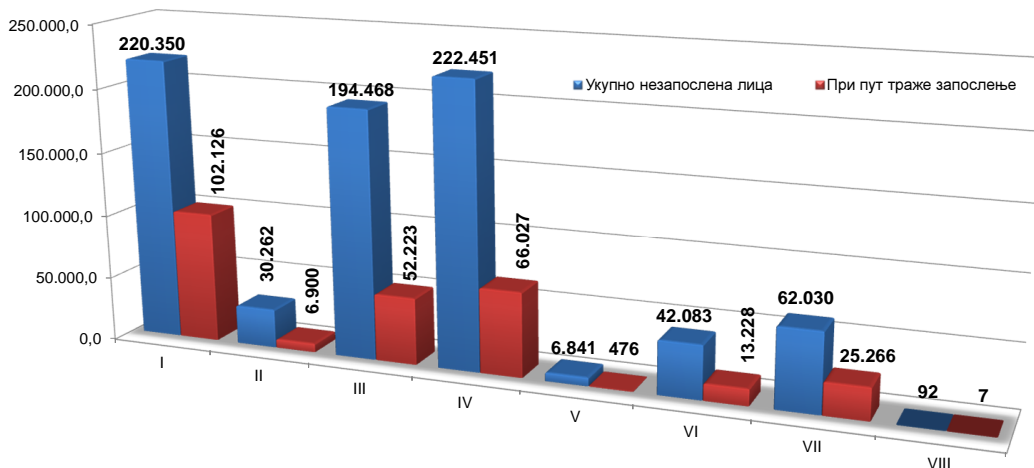
Графикон бр. 2а - Структура незапослених лица у V 2014.
Chart No. 2a - Structure of unemployed persons in V 2014.



T3 НЕЗАПОСЛЕНОСТ И ЗАПОШЉАВАЊЕ ПРЕМА СТЕПЕНУ СТРУЧНЕ СПРЕМЕ И ПОЛУ

	Месец Month	Укупно Total	Жене Women	I		II		III		IV		V	
				Укупно Total	Жене Women	Укупно Total	Жене Women	Укупно Total	Жене Women	Укупно Total	Жене Women		
Незапослена лица	V 2014	778.577	395.644	220.350	109.829	30.262	15.389	194.468	76.486	222.451	128.570	6.841	1.241
	V 2013	783.880	398.746	221.629	110.478	32.395	16.602	198.644	78.315	221.212	129.008	7.187	1.277
	Index	99,3	99,2	99,4	99,4	93,4	92,7	97,9	97,7	100,6	99,7	95,2	97,2
Први пут траже запослење	V 2014	266.253	151.680	102.126	62.661	6.900	4.556	52.223	22.744	66.027	37.139	476	185
	V 2013	268.568	153.328	102.098	62.458	7.552	4.952	54.258	23.603	64.729	36.978	512	210
	Index	99,1	98,9	100,0	100,3	91,4	92,0	96,2	96,4	102,0	100,4	93,0	88,1
Новопријављени на евиденцију	V 2014	29.997	14.758	9.101	4.478	840	403	6.961	2.514	8.203	4.480	208	43
	V 2013	32.476	15.869	9.722	4.739	1.016	497	7.775	2.803	8.806	4.819	299	51
	Index	92,4	93,0	93,6	94,5	82,7	81,1	89,5	89,7	93,2	93,0	69,6	84,3
Запослени са евиденције	V 2014	18.338	9.561	3.985	1.921	1.340	598	4.928	2.126	5.539	3.254	76	40
	V 2013	17.699	8.989	3.343	1.576	855	384	4.713	1.946	6.299	3.500	80	35
	Index	103,6	106,4	119,2	121,9	156,7	155,7	104,6	109,2	87,9	93,0	95,0	114,3
Брисани и престанак вођења евиденције	V 2014	51.044	24.041	11.798	5.494	1.566	765	13.062	4.419	15.449	8.109	485	87
	V 2013	52.914	24.398	12.616	5.703	1.735	799	14.067	4.722	15.682	8.086	505	108
	Index	96,5	98,5	93,5	96,3	90,3	95,7	92,9	93,6	98,5	100,3	96,0	80,6

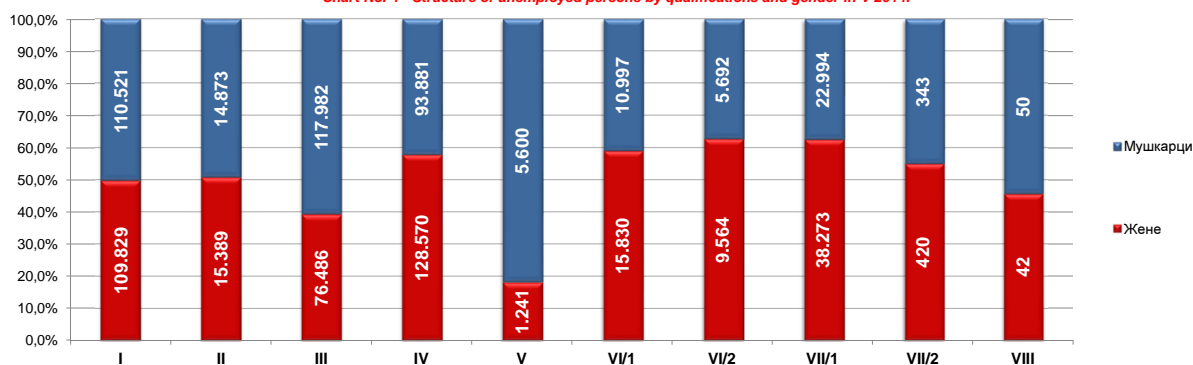
Графикон бр. 3 - Број незапослених лица и лица која први пут траже запослење према степену стручне спреме у V 2014. године
Chart No. 3 - Number of the unemployed and newly registered persons by qualifications in V 2014. године



T2 UNEMPLOYMENT AND EMPLOYMENT BY LEVEL OF EDUCATION AND SEX DURING MAY OF 2014

VI/1		VI/2		VII-1		VII-2		VIII		Contents
Укупно Total	Жене Women	Укупно Total	Жене Women	Укупно Total	Жене Women	Укупно Total	Жене Women	Укупно Total	Жене Women	
27.179	16.002	15.453	9.708	62.150	38.805	779	438	87	37	UNEMPLOYED PERSONS IN THE END OF THE PREVIOUS MONTH
890	517	794	478	2.967	1.828	27	12	6	5	NEWLY REGISTERED PERSONS IN THE REPORTING PERIOD
104	55	325	175	974	574	1	0	0	0	1. First-time job seekers
786	462	469	303	1.993	1.254	26	12	6	5	2. Have been employed before
3.184	1.811	522	287	11.152	6.419	464	252	164	68	TOTAL EMPLOYED PERSONS IN THE REPORTING PERIOD
651	343	120	64	3.244	1.757	103	53	53	20	Indefinite term contracts
428	285	106	66	1.875	1.229	50	33	11	9	Recruited from the NES Unemployment Register
1.816	987	1.412	825	5.386	3.311	63	40	7	4	DELETED FROM THE REGISTER AND DISCONTINUED RECORD KEEPING IN THE REPORTING PERIOD
26.827	15.830	15.256	9.564	61.267	38.273	763	420	92	42	UNEMPLOYED PERSONS IN THE END OF THE REPORTING PERIOD
4.906	3.014	8.322	5.066	25.158	16.253	108	57	7	5	Out of the total unemployed persons - first-time job seekers
30.058	17.931	16.515	10.483	67.236	42.374	861	486	106	51	JOB SEEKERS
26.827	15.830	15.256	9.564	61.267	38.273	763	420	92	42	Unemployed persons
2.686	1.818	795	675	4.200	2.971	69	48	10	5	Persons temporarily incapable or unavailable to work
461	230	353	183	1.317	821	10	5	0	0	Persons whose rights stipulated by the Law are suspended
60	45	47	26	346	237	17	12	4	4	Persons seeking to change their job
24	8	64	35	106	72	2	1	0	0	Other job seekers

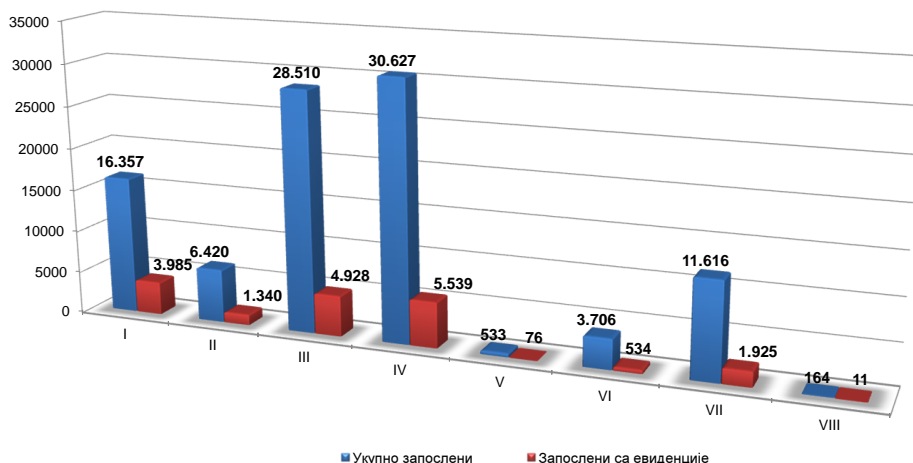
Графикон бр. 4 Структура незапослених лица према степену стручне спреме и полу у V 2014.
Chart No. 4 - Structure of unemployed persons by qualifications and gender in V 2014.



T3 UNEMPLOYMENT AND EMPLOYMENT BY LEVEL OF EDUCATION AND SEX

VI/1		VI/2		VII-1		VII-2		VIII		Contents
Укупно Total	Жене Women	Укупно Total	Жене Women	Укупно Total	Жене Women	Укупно Total	Жене Women	Укупно Total	Жене Women	
26.827	15.830	15.256	9.564	61.267	38.273	763	420	92	42	Unemployed persons
28.208	16.558	14.066	8.844	59.685	37.196	784	433	70	35	First-time job seekers
95,1	95,6	108,5	108,1	102,7	102,9	97,3	97,0	131,4	120,0	
4.906	3.014	8.322	5.066	25.158	16.253	108	57	7	5	Newly registered persons in the unemployment register
5.708	3.521	8.168	5.107	25.391	16.414	145	80	7	5	
85,9	85,6	101,9	99,2	99,1	99,0	74,5	71,3	100,0	100,0	Persons recruited from the unemployment register
890	517	794	478	2.967	1.828	27	12	6	5	
995	563	737	435	3.078	1.934	45	26	3	2	Deleted from the register and discontinued record keeping
89,4	91,8	107,7	109,9	96,4	94,5	60,0	46,2	200,0	250,0	
428	285	106	66	1.875	1.229	50	33	11	9	Deleted from the register and discontinued record keeping
415	266	145	100	1.803	1.150	32	22	14	10	
103,1	107,1	73,1	66,0	104,0	106,9	156,3	150,0	78,6	90,0	
1.816	987	1.412	825	5.386	3.311	63	40	7	4	
1.879	1.059	1.166	684	5.194	3.202	63	32	7	3	
96,6	93,2	121,1	120,6	103,7	103,4	100,0	125,0	100,0	133,3	

Графикон бр. 5 - Запослени (укупно и са евиденције) према степену стручне спреме у V 2014. године
Chart No. 5 - Employed (total and through NES register) by qualifications in V 2014.



T4 НЕЗАПОСЛЕНОСТ, ПРИЈАВЉЕНЕ ПОТРЕБЕ ЗА ЗАПОШЉАВАЊЕМ ПО ГРУПАМА ЗАНИМАЊА И ПОЛУ ТОКОМ МАЈА 2014. ГОДИНЕ

T4 UNEMPLOYMENT, REQUESTS FOR JOBMATCHING SERVICES IN VACANCY FILLING BY OCCUPATIONS GROUPS AND SEX DURING MAY OF 2014

Група занимања	Незапослена лица <i>Unemployed persons</i>		Новопријављени на евиденцију <i>Newly registered</i>		Пријављене потребе за запошљавањем <i>Requests for jobmatching services in vacancy filling</i>	Запошљавање <i>Filled vacancies</i>		Запослени са евиденције <i>Recruited from the register</i>		Occupation groups
	Укупно <i>Total</i>	Жене <i>Women</i>	Укупно <i>Total</i>	Жене <i>Women</i>		Укупно <i>Total</i>	Жене <i>Women</i>	Укупно <i>Total</i>	Жене <i>Women</i>	
I Пољопривреда, производња и прерада хране	43.612	25.062	1.589	884	166	19.694	8.389	4.020	1.917	I Agriculture, food production and processing
1. Произвођачи биља	18.230	9.699	612	296	56	18.002	7.946	3.730	1.799	1. Production of plants
2. Сточари и живинари	1.369	688	43	22	6	228	26	40	13	2. Livestock and poultry breeding
3. Рибари и одгајивачи осталих животиња	37	16	1	1	0	100	5	0	0	3. Fishing and breeding of other animals
4. Ветеринари	3.631	1.317	153	57	5	201	11	24	0	4. Veterinaries
5. Прерађивач хране и пића	20.066	13.149	771	504	99	871	381	187	99	5. Food and beverage processing
6. Прерађивачи дувана	279	193	9	4	0	292	20	39	6	6. Tobacco processing
II Шумарство и обрада дрвета	9.384	3.010	303	85	47	3.343	1.373	604	299	II Forestry and wood processing
1. Шумари	2.697	1.183	93	40	7	1.199	677	249	167	1. Forestry
2. Прерађивачи и обрађивачи дрвета	6.687	1.827	210	45	40	2.144	696	355	132	2. Wood processing and modelling
III Геологија, рударство и металургија	3.953	1.712	142	54	10	23.086	8.248	4.351	1.845	III Geology, mining and metallurgy
1. Геолози	638	362	22	13	1	3.555	201	577	43	1. Geology
2. Занимања експлоатације нафте и земног гаса	97	22	10	1	0	87	3	15	0	2. Oil and natural gas exploitation occupations
3. Рудари и оплеменивачи руда	1.039	498	55	23	8	5.641	216	990	72	3. Mining and ore processing
4. Металурзи	2.179	830	55	17	1	13.803	7.828	2.769	1.730	4. Metallurgy
IV Машинство и обрада метала	105.624	13.768	3.793	454	370	11.891	5.455	2.158	1.105	IV Mechanical engineering and metal processing
1. Обрађивачи метала	46.466	6.707	1.634	203	193	5.047	1.803	999	403	1. Metal processing
2. Монтери и инсталатери у машинству	3.792	1.05	125	3	38	1.180	216	219	54	2. Installation and mounting in mechanical engineering
3. Машински конструктори и пројектанти	13.830	4.338	531	169	32	4.441	2.555	710	470	3. Mechanical engineering constructors and designers
4. Машински технолози	2.273	620	104	31	14	766	573	139	115	4. MSc in Mechanical engineering
5. Механичари и машинисти	39.263	1.998	1.399	48	93	457	308	91	63	5. Mechanics and machine operators
V Електротехника	39.394	5.361	1.657	204	128	2.193	728	408	170	V Electrotechnical engineering
1. Електроенерџичари	12.158	1.586	481	52	46	23	7	6	3	1. Electrotechnical engineers
2. Електромеханичари	14.314	1.311	582	52	61	854	406	221	115	2. Electromechanical engineers
3. Електроничари	5.845	943	244	22	4	505	59	62	14	3. Electronic engineers
4. Занимања телекомуникација	2.079	441	83	20	1	269	56	42	11	4. Telecommunications occupations
5. Занимања рачунарске технике	4.998	1.080	267	58	16	542	200	77	27	5. Computer science occupations
VI Хемија, неметали и грађевинарство	22.575	15.784	706	485	62	6.953	4.212	1.209	812	VI Chemistry, non-metals and typography
1. Хемичари	13.575	10.464	412	316	17	699	315	114	53	1. Chemists
2. Гумари и пластичари	1.973	1.255	50	34	26	203	52	26	5	2. Rubber and plastics processing occupations
3. Произвођачи керамике и грађевинског материјала	1.104	690	30	21	0	730	442	143	88	3. Production of ceramics and construction material
4. Стаклари	733	300	34	13	5	3.613	2.218	576	384	4. Glass processing occupations
5. Папиринчари	399	256	10	6	3	79	44	16	13	5. Paper processing occupations
6. Графинчари	4.791	2.819	170	95	11	1.629	1.141	334	269	6. Typography occupations
VIII Текстилно и кожарство	38.432	32.868	1.079	930	559	1.938	1.293	394	294	VIII Textile and leather processing
1. Текстилци	11.061	9.024	253	213	50	670	385	149	92	1. Textile occupations
2. Произвођачи одеће	21.982	20.116	664	611	463	474	392	95	83	2. Production of clothing
3. Кожари и хрзанари	961	683	23	15	0	515	345	101	82	3. Leather and fur processing
4. Обућари и кожни галантеристи	4.428	3.045	139	91	46	279	171	49	37	4. Shoemakers and producers of leather products
VIII Комуналне, тапетарске и фарбарске услуге	3.418	695	116	21	66	240	161	30	23	VIII Public utility, upholstery and painting services
1. Комуналци	118	70	6	2	53	161	106	15	10	1. Public utility occupations
2. Тапетари	1.181	378	40	11	7	23	13	3	2	2. Upholsterers
3. Фарбари и лакирери	2.119	247	70	8	6	56	42	12	11	3. Paint and lacquer related occupations
IX Геодезија и грађевинарство	18.282	6.130	735	223	34	1.102	735	288	199	IX Geodesy and civil engineering
1. Геодети	1.067	501	54	18	1	932	693	254	192	1. Geodesy occupations
2. Архитекти и урбанисти	4.195	2.507	186	105	1	71	12	20	2	2. Architects and urban planning occupations
3. Грађевинари	11.400	2.945	431	96	29	87	24	13	4	3. Civil engineers
4. Занимања завршних грађевинских радова	1.620	177	64	4	3	12	6	1	1	4. Final construction works occupations
X Саобраћај	19.683	4.208	812	171	104	174	65	25	15	X Transport
1. Занимања друмског саобраћаја	15.705	2.826	649	115	84	9	2	1	0	1. Road transport occupations
2. Железничари	1.484	430	67	21	0	10	3	0	0	2. Railway transport occupations
3. Бродари	467	119	30	5	0	37	8	8	2	3. Ship transport occupations
4. Вазадухопловци	190	62	8	4	0	67	25	10	7	4. Air transport occupations
5. Занимања ПТТ саобраћаја	741	444	27	17	7	19	15	3	3	5. Postal occupations
6. Занимања претоварних услуга, унутрашњег транспорта и превоза жичарама	1.096	327	31	9	13	32	12	3	3	6. Loading-unloading, internal transport and cableway transport occupations
XI Трговина, угостителство и туризам	71.189	46.180	2.580	1.595	564	260	141	30	20	XI Trade, hotels & restaurants and tourism
1. Трговци	44.366	32.135	1.463	1.021	360	177	84	19	13	1. Traders
2. Занимања угостителства и туризма	26.823	14.045	1.117	574	204	83	57	11	7	2. Hotels & restaurants and tourism occupations
XII Економија, право и администрација	83.885	58.415	3.070	2.043	323	320	167	34	25	XII Economics, law and administration
1. Менаџери и организатори	5.814	3.430	270	146	22	30	13	3	2	1. Managers and organisers
2. Економисти	51.767	37.326	1.935	1.368	154	98	40	6	5	2. Economists
3. Правници	13.922	9.443	468	299	40	68	36	6	3	3. Law related occupations
4. Информатичари и статистичари	3.749	2.249	136	67	12	16	8	1	0	4. Information and statistics occupations
5. Кадровска занимања	498	280	19	9	4	45	40	12	11	5. Human resources occupations
6. Администратори	5.228	4.851	139	123	19	30	20	1	1	6. Administrators
7. Занимања одбране, безбедности и заштите	2.845	796	99	28	25	19	9	4	3	7. Defence, safety and protection occupations
8. Занимања осигурања	62	40	4	3	47	14	1	1	0	8. Insurance related occupations
XIII Васпитање и образовање	14.704	11.100	746	595	60	8.860	3.410	1.478	642	XIII Education and upbringing
1. Васпитачи и наставници друштвено - хуманистичке струке	13.225	10.497	675	559	49	216	86	12	8	1. Kindergarten and school teachers with a background in social sciences and humanities
2. Наставници природно - математичке струке	591	396	36	23	7	39	19	4	4	2. Teachers of mathematics and natural sciences
3. Наставници техничко - технолошке струке	872	194	34	13	4	4.596	1.624	809	332	3. Teachers of technical and technology sciences
4. Наставници биотехничке струке	15	13	1	0	0	2.435	670	383	115	4. Teachers of biotechnical sciences
5. Наставници здравствене струке	1	0	0	0	0	1.574	1.011	270	183	5. Teachers of health related sciences
XIV Друштвено - хуманистичко подручје	10.472	7.733	475	342	36	8.175	5.128	1.526	1.036	XIV Social and humanistic field
1. Друштвено - хуманистичка занимања	10.472	7.733	475	342	36	8.175	5.128	1.526	1.036	1. Social and humanistic occupations
XV Природно - математичко подручје	12.612	8.006	508	307	11	3.247	2.469	733	586	XV Mathematics and other natural sciences
1. Природно - математичка занимања	12.612	8.006	508	307	11	3.247	2.469	733	586	1. Occupations in the field of natural sciences
XVI Култура, уметност и јавно информисање	8.550	6.327	336	237	11	4.877	2.379	760	422	XVI Culture, art and media
1. Ликовни уметници и дизајнери	2.548	1.736	117	83	2	4.572	2.324	726	419	1. Fine artists and designers
2. Сценски уметници, музичари и књижевници	1.491	937	76	44	2	87	31	9	2	2. Theatre/film artists, musicians and writers
3. Занимања јавног информисања	1.204	925	32	25	5	11	2	1	0	3. Media related occupations
4. Остала занимања културе, уметности и информисања	3.307	2.729	111	85	2	207	22	24	1	4. Other occupations related to culture, art and media
XVIII Здравство, фармација и социјална заштита	23.065	18.381	1.007	790	131	1.086	442	178	80	XVIII Health, pharmacy and social protection
1. Медицини	17.160	13.716	713	552	73	513	150	73	24	1. Doctors and other medical occupations
2. Стоматолози	3.134	2.304	141	104	4	48	14	8	2	2. Dentists
3. Фармацеути	2.410	2.060	140	124	32	235	92	39	13	3. Pharmacists
4. Занимања социјалне заштите	361	301	13	10	22	290	186	58	41	4. Social protection occupations
XVIII Физичка култура и спорт	799	182	43	11	0	398	243	88	59	XVIII Fitness and sports
1. Занимања физичке културе	121	45	8	3	0	154	87	38	26	1. Fitness occupations
2. Спортисти	678	137	35	8	0	244	156	50	33	2. Sportists
XIX Остало	248.944	130.722	10.300	5.327	443	96	45	24	12	XIX Other
1. Занимања личних услуга	12.024	10.650	466	409	26	27	17	4	2	1. Personal services occupations
2. Верска занимања	228	91	9	5	0	9	4	2	1	2. Religion related occupations
3. Нераспоредени	236.692	119.981	9.825	4.913	417	60	24	18	9	3. Non-classified
УКУПНО	778.577	395.644	29.997	14.758	3.125	97.933	45.083	18.338	9.561	TOTAL

T5 ПРЕГЛЕД НАЈТРАЖЕНИЈИХ ЗАНИМАЊА У ОКВИРУ СТЕПЕНА СТРУЧНЕ СПРЕМЕ ПРЕМА ПРИЈАВЉЕНИМ ПОТРЕБАМА ТОКОМ МАЈА 2014. ГОДИНЕ

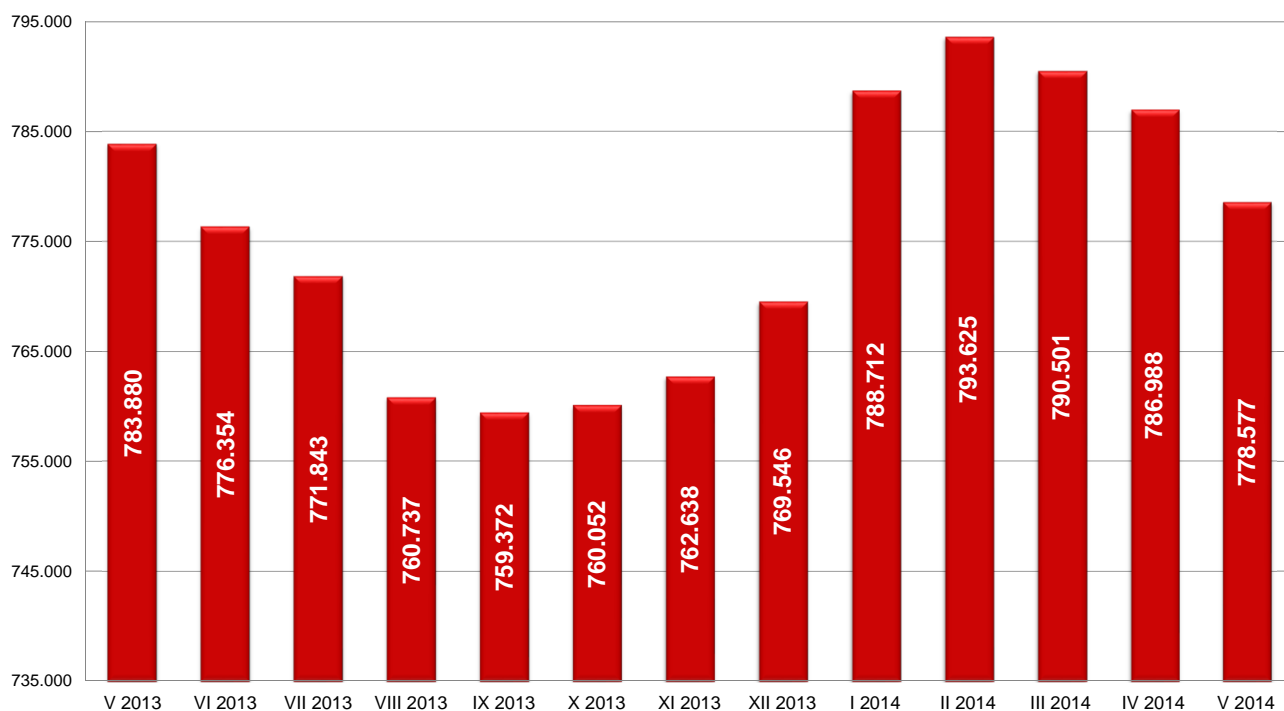
T5 OVERVIEW OF THE MOST FREQUENTLY DEMANDED OCCUPATIONS BY EDUCATION LEVELS ACCORDING TO THE REQUESTS FOR JOBMATCHING SERVICES IN VACANCY FILLING DURING MAY OF 2014

Шифра занимања <i>Occupation code</i>	Назив занимања	Број слободних послова <i>Number of vacancies</i>	Шифра занимања <i>Occupation code</i>	Назив занимања	Број слободних послова <i>Number of vacancies</i>
I степен стручне спреме			V степен стручне спреме		
109900	Лица без занимања и стручне спреме (I CCC - НК)	354	506400	Продавац - специјалиста (V CCC и ВКВ)	8
104502	Чистач просторија	39	507121	Пословни секретар	6
100501	Манипулант у прехранбеној производњи	27	507765	Инструктор возње	4
104501	Комунални хигијеничар	11	501031	Монтер дрвених објеката - специјалиста	2
101801	Манипулант у обради метала	5	501802	Металоглодач - специјалиста	1
100201	Манипулант у сточарству	3	501833	Подешавач машина за обраду метала деформисањем и одвајањем	1
103201	Гумарски манипулант	1	506456	Спољнотрговински калкулант	1
103901	Манипулант у текстилству	1	506751	Цариник	1
104503	Спремачица у здравству	1	508732	Камерман сниматељ	1
106401	Трговински манипулант	1	VI/1 степен стручне спреме		
106501	Угоститељско - туристички манипулант	1	616453	Комерцијалиста	17
109904	Сакупљач секундарних сировина	1	616600	Менаџер (VI - 1 CCC)	15
II степен стручне спреме			616700	Економиста за финансије, рачуноводство и банкарство (VI - 1 CCC)	12
204000	Помоћни конфекционар (II CCC и ПК)	51	611800	Машински инжењер (VI - 1 CCC)	6
209311	Геронтодомаћин	19	612000	Машински инжењер - конструктор (VI - 1 CCC)	3
200141	Пољопривредни тракториста	17	616800	Правник (VI - 1 CCC)	3
206515	Помоћни кувар	16	610100	Пољопривредни инжењер за производњу биља (VI - 1 CCC)	2
204200	Помоћни обућар и кожни галантериста (II CCC и ПК)	14	612400	Инжењер електротехнике за енергетику (VI - 1 CCC)	2
206522	Собарица	14	616500	Економиста за туризам и виши угоститељ (VI - 1 CCC)	2
203200	Помоћни гумар и пластичар (II CCC и ПК)	12	617502	Наставник разредне наставе	2
206400	Руковалац робом - помоћни продавац (II CCC и ПК)	11	612100	Машински инжењер за производно машинство (VI - 1 CCC)	1
207201	Чувар	11	612800	Инжењер електротехнике за рачунарску технику (VI - 1 CCC)	1
206111	Возач виљушкара	9	615200	Инжењер грађевинарства (VI - 1 CCC)	1
204023	Шивач текстила	6	616400	Економиста за робни промет у трговини (VI - 1 CCC)	1
206402	Пакер	5	616525	Оперативни угоститељски организатор	1
206505	Роштиљчија	5	619082	Физиотерапеут	1
202224	Аутоперач - подмазивач	4	619083	Радни терапеут	1
206131	Крановођа	4	619300	Виши социјални радник (VI - 1 CCC)	1
200508	Израђивач кора	3	VI/2 степен стручне спреме		
204701	Помоћник молера - фарбара	2	626710	Економиста	4
201832	Помоћник металопресера	2	626923	Информатичар	3
203944	Ужар	2	626510	Туризмолог	2
205308	Помоћник каменоресца	2	626709	Струковни економиста	2
III степен стручне спреме			628363	Струковни опометриста	2
304023	Шивач конфекције	266	629016	Струковни козметичар естетичар	2
306400	Продавац (III CCC и КВ)	192	622811	Струковни инжењер електротехнике и рачунарства	1
304000	Кројач и конфекционар (III CCC и КВ)	106	626600	Менаџер	1
301813	Бравар	89	628328	Инжењер заштите животне средине	1
306513	Келнер	57	VII/1 степен стручне спреме		
305600	Возач друског возила (III CCC и КВ)	34	716700	Дипломирани економиста за општу економију, банкарство и финансије (VII - 1 CCC)	46
306515	Кувар једноставних јела	33	716800	Дипломирани правник (VII - 1 CCC) / мастер правник	28
302200	Механичар, машиниста, машинбравар (III CCC и КВ)	30	718235	Дефектолог / мастер дефектолог	25
300513	Месар	28	719000	Доктор медицине	20
304221	Обућар	28	712400	Дипломирани инжењер електротехнике за енергетику (VII - 1 CCC)	15
306411	Продавац робе свакодневне потрошње	28	711800	Дипломирани машински инжењер (VII - 1 CCC) / мастер инжењер машинства	14
301900	Монтер - инсталатер (III CCC и КВ)	26	710100	Дипломирани пољопривредни инжењер за производњу биља (VII - 1 CCC)	13
302220	Аутомеханичар	25	712100	Дипломирани машински инжењер за производно машинство (VII - 1 CCC)	13
302599	Неразврстани електромеханичар III категорије сложености	25	717502	Професор разредне наставе	11
300502	Пекар	24	712000	Дипломирани машински инжењер - конструктор (VII - 1 CCC)	10
303953	Бојадисар текстила	20	717534	Дипломирани професор енглеског језика и књижевности / мастер професор енглеског језика и књижевности	9
301000	Прерађивач и обрађивач дрвета (III CCC и КВ)	17	711520	Дипломирани инжењер рударства	8
301835	Електрозаваривач	17	715200	Дипломирани инжењер грађевинарства (VII - 1 CCC) / мастер инжењер грађевинарства	8
305604	Возач теретњака	16	716720	Дипломирани економиста	8
302431	Електроинсталатер	14	710500	Дипломирани инжењер прехранбене технологије (VII - 1 CCC)	7
309999	Нераспоређена занимања III категорије сложености	14	713118	Дипломирани инжењер технологије	7
IV степен стручне спреме			717531	Дипломирани професор немачког језика и књижевности / мастер професор немачког језика и књижевности	7
406700	Економски техничар (IV CCC)	59	712800	Дипломирани инжењер електротехнике за рачунарску технику (VII - 1 CCC) / мастер инжењер електротехнике и рачунарства	6
409900	Матурант гимназије (IV CCC)	44	719200	Дипломирани фармацеут (VII - 1 CCC)	6
406400	Продавац (IV CCC)	39	716600	Дипломирани менаџер (VII - 1 CCC) / мастер менаџер	5
407302	Заступник осигурања	32	716820	Дипломирани правник	5
409000	Медицински техничар (IV CCC)	27	717509	Дипломирани васпитач	5
406513	Конобар	26	717515	Дипломирани професор српског језика и књижевности / мастер професор српског језика и књижевности	5
402500	Електротехничар електромеханике (IV CCC)	23	717601	Професор математике	5
404000	Конфекцијски техничар (IV CCC)	23	718219	Дипломирани психолог	5
409200	Фармацеутски техничар (IV CCC)	20	VII/2 степен стручне спреме		
402000	Машински техничар - конструктор (IV CCC)	19	723182	Истраживач петрохемије	1
406453	Комерцијални техничар	17			
406500	Туристички и угоститељски техничар (IV CCC)	16			
400100	Пољопривредни техничар за производњу биља (IV CCC)	12			
402200	Машински техничар - технолог одржавања машина (IV CCC)	12			
402400	Електротехничар енергетике (IV CCC)	12			
406721	Књиговођа	12			
407100	Административни техничар (IV CCC)	11			
407300	Техничар осигурања (IV CCC)	11			
409002	Медицинска сестра	11			
405600	Техничар друског саобраћаја (IV CCC)	8			
406515	Кувар	8			

Т6 НЕЗАПОСЛЕНА ЛИЦА ПО МЕСЕЦИМА И ПОЛУ

Ред. бр. №	Област/Регион <i>County/Region</i>	Ø 2013.		V 2013		VI 2013		VII 2013		VIII 2013		IX 2013		X 2013	
		Укупно <i>Total</i>	Жене <i>Women</i>	Укупно <i>Total</i>	Жене <i>Women</i>	Укупно <i>Total</i>	Жене <i>Women</i>	Укупно <i>Total</i>	Жене <i>Women</i>	Укупно <i>Total</i>	Жене <i>Women</i>	Укупно <i>Total</i>	Жене <i>Women</i>	Укупно <i>Total</i>	Жене <i>Women</i>
1	Београдска област	107.207	58.277	105.853	57.205	105.582	57.179	106.996	58.304	105.712	57.815	107.672	58.900	108.257	59.319
Београдски регион		107.207	58.277	105.853	57.205	105.582	57.179	106.996	58.304	105.712	57.815	107.672	58.900	108.257	59.319
2	Северно - бачка	17.875	8.916	18.020	9.047	17.899	8.980	17.877	8.925	17.699	8.838	17.687	8.879	17.484	8.805
3	Средње - банатска	18.290	8.639	18.698	8.780	18.388	8.656	18.050	8.517	17.658	8.377	17.389	8.202	17.228	8.178
4	Северно - банатска	14.136	6.856	14.706	7.153	14.366	7.004	14.143	6.925	13.706	6.752	13.507	6.655	13.327	6.521
5	Јужно - банатска	34.588	17.632	34.942	17.734	34.727	17.641	34.605	17.729	34.013	17.558	33.934	17.508	33.843	17.401
6	Западно - бачка	22.171	9.972	22.482	10.052	22.213	9.934	22.216	10.001	21.822	9.869	21.785	9.842	21.745	9.880
7	Јужно - бачка	67.257	35.434	67.913	35.556	67.298	35.333	67.225	35.425	66.559	35.279	66.134	35.098	66.021	35.053
8	Сремска	28.767	14.229	29.139	14.338	28.701	14.148	28.478	14.136	28.231	14.066	28.222	14.027	28.206	14.128
Регион Војводине		203.083	101.679	205.900	102.660	203.592	101.696	202.594	101.658	199.688	100.739	198.658	100.211	197.854	99.966
9	Мачванска	37.463	19.362	38.107	19.679	37.956	19.581	37.815	19.643	37.147	19.327	36.839	19.126	36.610	19.037
10	Колубарска	14.766	7.638	15.104	7.773	14.727	7.580	14.785	7.680	14.420	7.508	14.373	7.440	14.246	7.421
11	Шумадијска	34.462	19.227	34.922	19.477	34.324	19.256	34.122	19.188	33.604	18.883	33.297	18.668	33.129	18.571
12	Поморавска	29.510	15.371	29.730	15.490	29.802	15.568	29.520	15.442	29.042	15.170	28.986	15.085	29.285	15.201
13	Златиборска	33.943	17.272	34.735	17.586	34.422	17.515	33.688	17.304	33.243	17.088	32.858	16.849	32.786	16.795
14	Моравичка	21.898	11.664	22.300	11.826	22.170	11.780	22.196	11.814	21.735	11.598	21.280	11.388	21.294	11.423
15	Рашка	48.665	24.910	49.656	25.301	49.191	25.167	48.066	24.707	47.306	24.342	47.039	24.095	47.245	24.180
16	Расинска	28.575	14.837	29.383	15.193	28.216	14.709	28.301	14.705	28.246	14.745	28.025	14.556	28.109	14.585
Регион Шумадије и Западне Србије		249.281	130.281	253.937	132.325	250.808	131.156	248.493	130.483	244.743	128.661	242.697	127.207	242.704	127.213
17	Подунавска	17.117	9.128	17.582	9.234	17.204	9.106	17.187	9.152	16.710	9.009	16.406	8.862	16.432	8.898
18	Браничевска	10.348	5.235	10.717	5.376	10.449	5.288	10.390	5.272	10.068	5.126	9.979	5.045	9.957	5.031
19	Борска	13.062	6.864	13.294	6.943	13.325	6.970	13.018	6.883	12.770	6.800	12.656	6.734	12.671	6.741
20	Зајечарска	14.756	7.046	15.152	7.141	14.971	7.084	14.700	6.982	14.458	6.909	14.300	6.855	14.308	6.849
21	Нишавска	54.143	25.564	54.527	25.801	54.181	25.607	54.284	25.712	53.600	25.324	53.224	24.869	53.047	24.735
22	Топличка	16.104	7.603	16.476	7.803	16.309	7.682	15.967	7.529	15.798	7.456	15.711	7.418	15.715	7.444
23	Пиротска	13.362	6.409	13.458	6.399	13.084	6.202	12.932	6.181	12.842	6.192	13.162	6.426	13.127	6.362
24	Јабланичка	38.641	17.948	39.241	18.174	39.454	18.274	38.433	17.928	37.876	17.699	37.726	17.571	37.274	17.372
25	Пчињска	29.090	14.994	30.166	15.429	29.781	15.274	29.155	15.118	28.393	14.777	28.037	14.594	28.097	14.594
Регион Јужне и Источне Србије		206.623	100.791	210.613	102.300	208.758	101.487	206.066	100.757	202.515	99.292	201.201	98.374	200.628	98.026
Регион Косово и Метохија		8.696	4.957	7.573	4.255	7.614	4.292	7.694	4.355	8.079	4.579	9.144	5.240	10.609	6.203
Република Србија		774.890	395.985	783.880	398.746	776.354	395.810	771.843	395.557	760.737	391.086	759.372	389.932	760.052	390.727

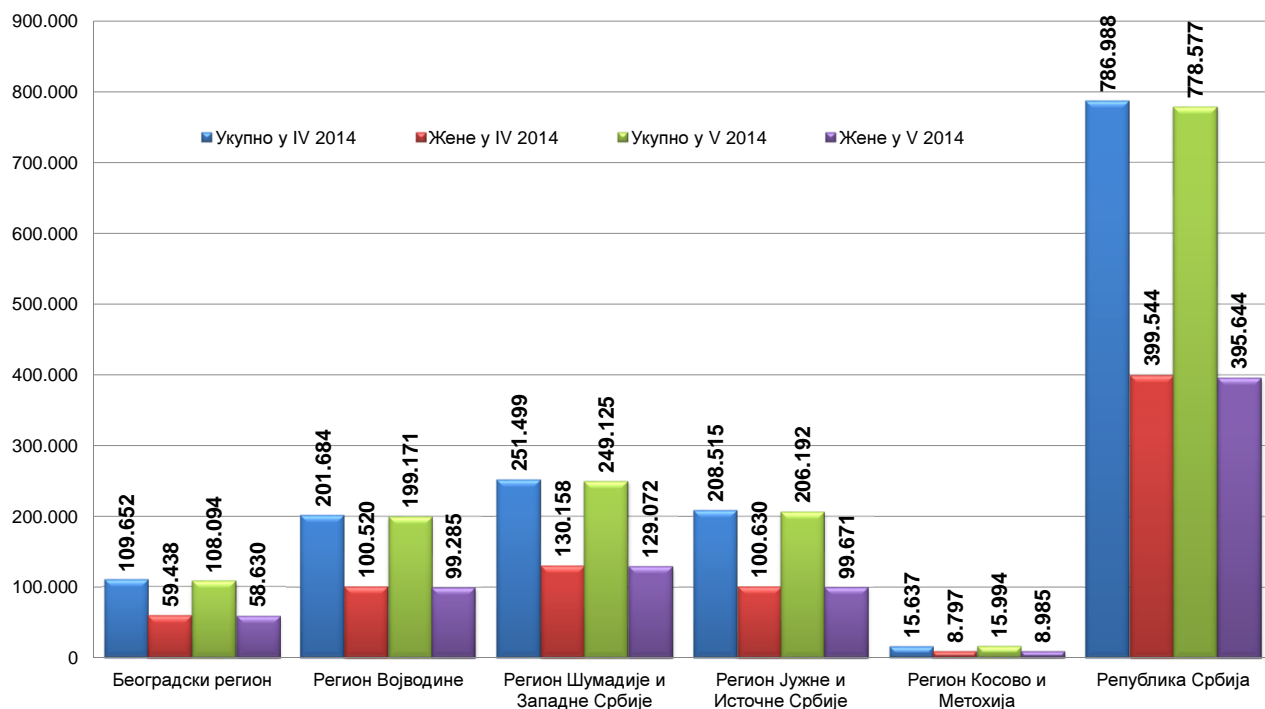
Графикон бр. 6 - Промена броја незапослених лица за период V 2013. - V 2014. године
Chart No. 6 - Change in the number of the unemployed V 2013 - V 2014



T6 UNEMPLOYED PERSONS BY MONTHS AND SEX

XI 2013		XII 2013		I 2014		II 2014		III 2014		IV 2014		V 2014		Индекси Index		
Укупно Total	Жене Women	Укупно Total	Жене Women	Укупно Total	Жене Women	Укупно Total	Жене Women	Укупно Total	Жене Women	Укупно Total	Жене Women	Укупно Total	Жене Women	V 2014 / V 2013	V 2014 / XII 2013	V 2014 / IV 2014
108.123	59.317	108.706	59.401	111.322	60.731	111.414	60.624	110.147	59.771	109.652	59.438	108.094	58.630	102,12	99,44	98,58
108.123	59.317	108.706	59.401	111.322	60.731	111.414	60.624	110.147	59.771	109.652	59.438	108.094	58.630	102,12	99,44	98,58
17.593	8.869	17.563	8.732	17.967	8.923	17.929	8.888	17.838	8.841	17.681	8.795	17.240	8.589	95,67	98,16	97,51
17.363	8.201	17.506	8.204	18.103	8.465	18.222	8.470	17.950	8.418	17.816	8.390	17.566	8.303	93,95	100,34	98,60
13.352	6.432	13.694	6.528	14.530	6.933	14.609	7.021	14.455	6.937	14.283	6.881	14.163	6.827	96,31	103,42	99,16
34.041	17.387	34.221	17.390	34.759	17.599	34.740	17.571	34.657	17.550	34.546	17.548	34.229	17.353	97,96	100,02	99,08
21.801	9.893	22.137	9.930	22.848	10.117	22.875	10.054	22.662	9.908	22.441	9.807	22.034	9.651	98,01	99,53	98,19
66.322	35.184	66.584	35.168	67.866	35.622	68.167	35.769	67.163	35.252	66.827	35.157	66.400	34.948	97,77	99,72	99,36
28.037	13.986	28.065	14.003	28.444	14.093	28.464	14.053	28.362	14.014	28.090	13.942	27.539	13.614	94,51	98,13	98,04
198.509	99.952	199.770	99.955	204.517	101.752	205.006	101.826	203.087	100.920	201.684	100.520	199.171	99.285	96,73	99,70	98,75
36.626	18.964	36.839	18.985	37.706	19.320	37.863	19.352	37.668	19.258	37.583	19.234	37.310	19.115	97,91	101,28	99,27
14.266	7.440	14.333	7.443	14.867	7.675	14.944	7.663	14.962	7.683	14.952	7.746	14.686	7.649	97,23	102,46	98,22
33.347	18.717	33.996	18.970	35.113	19.441	35.261	19.513	35.432	19.589	35.238	19.496	35.052	19.387	100,37	103,11	99,47
29.072	15.120	29.335	15.193	29.647	15.296	29.843	15.369	29.764	15.309	29.697	15.269	29.426	15.159	98,98	100,31	99,09
33.004	16.908	33.232	16.999	34.271	17.357	34.574	17.387	34.515	17.405	34.138	17.214	33.686	16.998	96,98	101,37	98,68
21.181	11.369	21.502	11.518	21.831	11.656	21.789	11.599	21.696	11.557	21.609	11.518	21.422	11.445	96,06	99,63	99,13
47.777	24.424	48.429	24.743	49.211	25.022	49.113	24.847	49.024	24.684	48.798	24.510	48.425	24.305	97,52	99,99	99,24
28.256	14.619	28.388	14.703	29.168	15.060	29.252	15.081	29.390	15.109	29.484	15.171	29.118	15.014	99,10	102,57	98,76
243.529	127.561	246.054	128.554	251.814	130.827	252.639	130.811	252.451	130.594	251.499	130.158	249.125	129.072	98,11	101,25	99,06
16.500	8.932	16.845	9.028	17.247	9.173	17.665	9.373	17.870	9.428	17.859	9.411	17.672	9.309	100,51	104,91	98,95
9.983	5.035	10.040	5.051	10.089	5.077	10.321	5.134	10.345	5.111	10.234	5.083	10.102	5.020	94,26	100,62	98,71
12.742	6.714	12.942	6.777	13.356	6.919	13.435	6.915	13.486	6.907	13.413	6.887	13.296	6.842	100,02	102,74	99,13
14.269	6.854	14.313	6.817	14.637	6.974	14.632	6.970	14.733	6.995	14.642	6.960	14.519	6.895	95,82	101,44	99,16
53.290	24.893	53.725	24.953	54.907	25.368	55.584	25.562	54.805	25.065	54.384	24.958	53.906	24.762	98,86	100,34	99,12
15.690	7.441	15.809	7.540	16.148	7.670	16.459	7.853	16.268	7.738	16.296	7.750	16.167	7.711	98,12	102,26	99,21
13.064	6.315	13.159	6.375	13.530	6.502	13.550	6.514	13.523	6.510	13.389	6.479	13.146	6.353	97,68	99,90	98,19
37.296	17.358	37.664	17.346	38.718	17.850	38.953	17.890	38.753	17.802	38.193	17.640	37.431	17.362	95,39	99,38	98,00
28.022	14.550	28.301	14.639	29.189	14.990	29.631	15.188	29.988	15.372	30.105	15.462	29.953	15.417	99,29	105,84	99,50
200.856	98.092	202.798	98.526	207.821	100.523	210.230	101.399	209.771	100.928	208.515	100.630	206.192	99.671	97,90	101,67	98,89
11.621	6.721	12.218	7.064	13.238	7.382	14.336	7.931	15.045	8.451	15.637	8.797	15.994	8.985	211,20	130,91	102,28
762.638	391.643	769.546	393.500	788.712	401.215	793.625	402.591	790.501	400.664	786.988	399.544	778.577	395.644	99,32	101,17	98,93

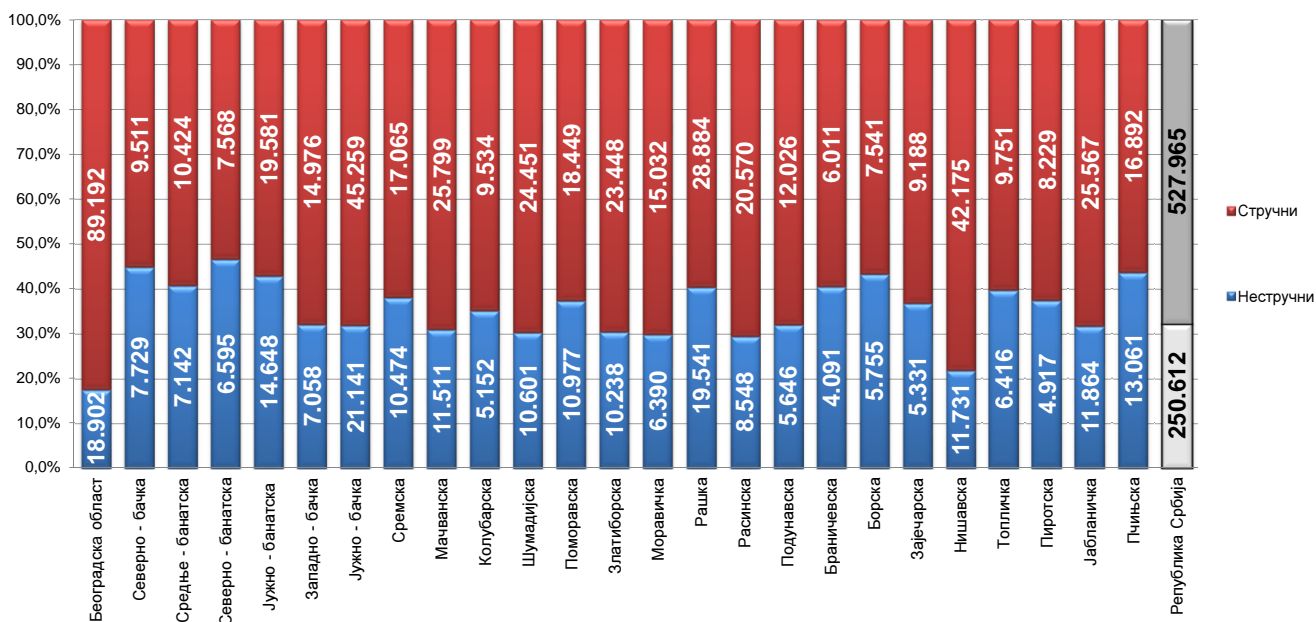
Графикон Бр. 7 - Промена броја незапослених лица за период IV 2014. - V 2014. године
 Chart No. 7 - Change in the number of the unemployed IV 2014 - V 2014.



Т7 НЕЗАПОСЛЕНА ЛИЦА ПРЕМА СТЕПЕНУ СТРУЧНЕ СПРЕМЕ И ПОЛУ НА КРАЈУ МАЈА 2014. ГОДИНЕ

Ред. Бр. No	Област/Регион County/Region	Укупно Total	Жене Women	I		II		III		IV	
				Укупно Total	Жене Women	Укупно Total	Жене Women	Укупно Total	Жене Women	Укупно Total	Жене Women
1	Београдска област	108.094	58.630	16.278	8.060	2.624	1.451	20.943	8.100	36.764	21.520
Београдски регион		108.094	58.630	16.278	8.060	2.624	1.451	20.943	8.100	36.764	21.520
2	Северно - бачка	17.240	8.589	6.955	3.239	774	359	3.756	1.607	4.133	2.418
3	Средње - банатска	17.566	8.303	6.757	3.234	385	134	4.534	1.491	3.954	2.296
4	Северно - банатска	14.163	6.827	6.069	2.781	526	217	3.331	1.321	3.151	1.896
5	Јужно - банатска	34.229	17.353	12.845	6.478	1.803	926	7.222	2.724	9.044	5.287
6	Западно - бачка	22.034	9.651	6.081	2.541	977	411	6.418	2.071	6.460	3.480
7	Јужно - бачка	66.400	34.948	17.878	8.850	3.263	1.692	15.436	6.218	18.744	11.213
8	Сремска	27.539	13.614	9.094	4.402	1.380	657	7.028	2.786	6.964	3.940
Регион Војводине		199.171	99.285	65.679	31.525	9.108	4.396	47.725	18.218	52.450	30.530
9	Мачванска	37.310	19.115	9.479	4.740	2.032	1.109	12.051	4.991	10.056	6.183
10	Колубарска	14.686	7.649	4.223	2.052	929	531	3.887	1.534	3.816	2.429
11	Шумадијска	35.052	19.387	8.394	4.532	2.207	1.068	9.353	4.472	10.204	6.579
12	Поморавска	29.426	15.159	10.380	5.395	597	314	7.112	2.973	8.412	4.855
13	Златиборска	33.686	16.998	9.119	4.593	1.119	691	11.149	4.367	8.504	5.133
14	Моравичка	21.422	11.445	5.082	2.310	1.308	847	6.185	2.610	5.920	3.854
15	Рашка	48.425	24.305	17.599	8.996	1.942	990	11.842	4.578	12.209	7.053
16	Расинска	29.118	15.014	7.147	3.412	1.401	858	7.988	3.380	8.491	5.003
Регион Шумадије и Западне Србије		249.125	129.072	71.423	36.030	11.535	6.408	69.567	28.905	67.612	41.089
17	Подунавска	17.672	9.309	4.792	2.554	854	328	4.799	1.981	5.214	3.270
18	Браничевска	10.102	5.020	3.634	1.780	457	206	2.297	919	2.599	1.511
19	Борска	13.296	6.842	5.135	2.660	620	324	2.738	1.119	3.490	2.026
20	Зајечарска	14.519	6.895	4.765	2.304	566	254	3.823	1.463	3.725	1.974
21	Нишавска	53.906	24.762	10.409	4.323	1.322	563	14.940	5.449	17.747	9.245
22	Топличка	16.167	7.711	5.517	2.796	899	371	4.094	1.601	4.164	2.159
23	Пиротска	13.146	6.353	4.674	2.192	243	106	3.510	1.478	3.070	1.573
24	Јабланичка	37.431	17.362	11308	5487	556	285	12056	4487	10150	5266
25	Пчињска	29.953	15.417	11.753	6.835	1.308	585	5.723	1.863	8.167	4.387
Регион Јужне и Источне Србије		206.192	99.671	61.987	30.931	6.825	3.022	53.980	20.360	58.326	31.411
Регион Косово и Метохија		15.994	8.985	4.983	3.283	170	112	2.253	903	7.298	4.019
Република Србија		778.577	395.644	220.350	109.829	30.262	15.389	194.468	76.486	222.451	128.570

Графикон бр. 8- Структура незапослених лица према стручношћу по окружним крајевима на крају V 2014. године
 Chart No. 8 - Structure of the unemployed by qualifications and counties in the end of V 2014

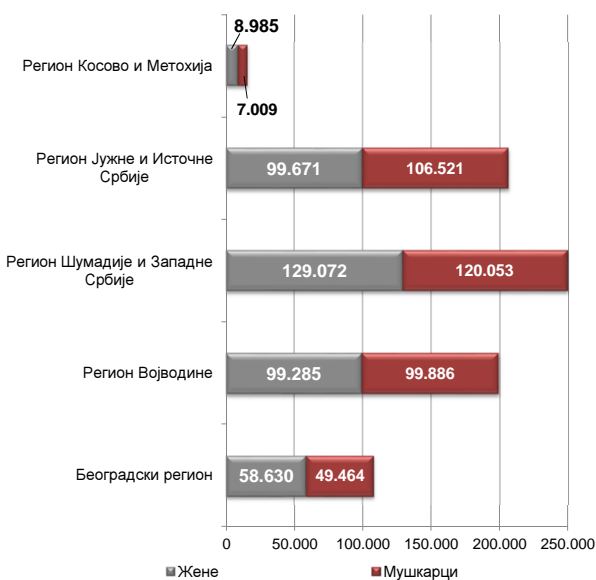


T7 UNEMPLOYED PERSONS BY EDUCATION LEVEL AND SEX IN THE END OF MAY 2014

V		VI/1		VI/2		VII-1		VII-2		VIII	
Укупно Total	Жене Women	Укупно Total	Жене Women	Укупно Total	Жене Women	Укупно Total	Жене Women	Укупно Total	Жене Women	Укупно Total	Жене Women
1.368	289	6.529	3.863	3.492	2.098	19.676	13.011	372	213	48	25
1.368	289	6.529	3.863	3.492	2.098	19.676	13.011	372	213	48	25
92	23	405	204	224	160	891	573	9	6	1	0
64	18	417	253	341	237	1.097	632	14	6	3	2
60	8	278	158	220	149	521	294	6	3	1	0
244	34	897	586	515	309	1.636	997	21	11	2	1
141	18	485	273	299	198	1.157	651	13	8	3	0
544	136	2.048	1.218	1.330	913	7.053	4.648	94	53	10	7
189	17	727	453	609	416	1.533	940	13	2	2	1
1.334	254	5.257	3.145	3.538	2.382	13.888	8.735	170	89	22	11
334	65	984	615	757	485	1.601	920	16	7	0	0
106	13	509	340	331	216	879	529	6	5	0	0
797	154	1.086	656	528	341	2.462	1.573	17	11	4	1
287	36	801	472	474	299	1.356	811	7	4	0	0
208	32	1.041	635	657	383	1.877	1.155	12	9	0	0
162	29	598	375	618	408	1.541	1.009	7	3	1	0
367	53	1.055	589	677	416	2.712	1.619	21	11	1	0
275	46	1.182	742	680	408	1.940	1.158	14	7	0	0
2.536	428	7.256	4.424	4.722	2.956	14.368	8.774	100	57	6	1
132	19	677	432	292	164	910	561	2	0	0	0
65	8	314	184	220	130	514	281	2	1	0	0
147	12	343	201	159	93	663	407	1	0	0	0
57	14	530	296	178	109	863	473	9	7	3	1
772	126	2.416	1.303	967	593	5.258	3.120	65	36	10	4
87	7	504	277	241	143	656	357	4	0	1	0
46	12	587	379	260	181	748	426	8	6	0	0
189	62	1.048	579	558	344	1.550	848	14	4	2	0
86	9	1.011	589	467	296	1.430	849	8	4	0	0
1.581	269	7.430	4.240	3.342	2.053	12.592	7.322	113	58	16	5
22	1	355	158	162	75	743	431	8	3	0	0
6.841	1.241	26.827	15.830	15.256	9.564	61.267	38.273	763	420	92	42

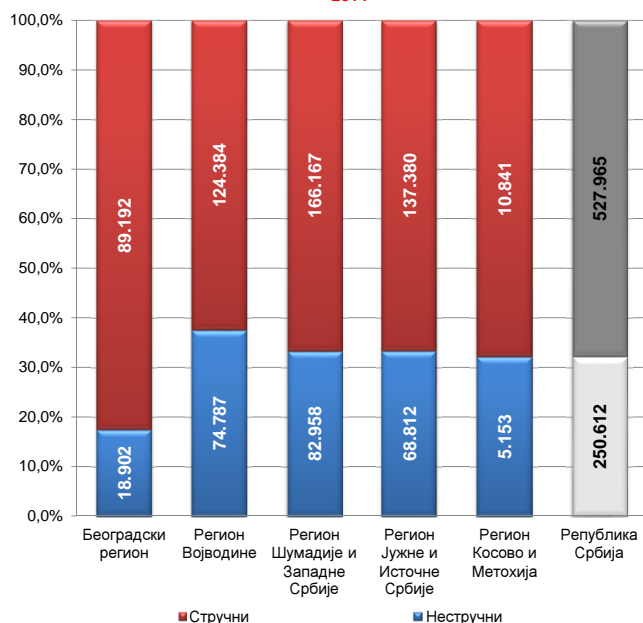
Графикон бр. 9 - Структура незапослених по регионима и полу на крају V 2014. године

Chart No. 9 - Percentage of unemployed by regions and gender in the end of V 2014



Графикон бр. 9а - Структура незапослених по регионима и стручности на крају V 2014. године

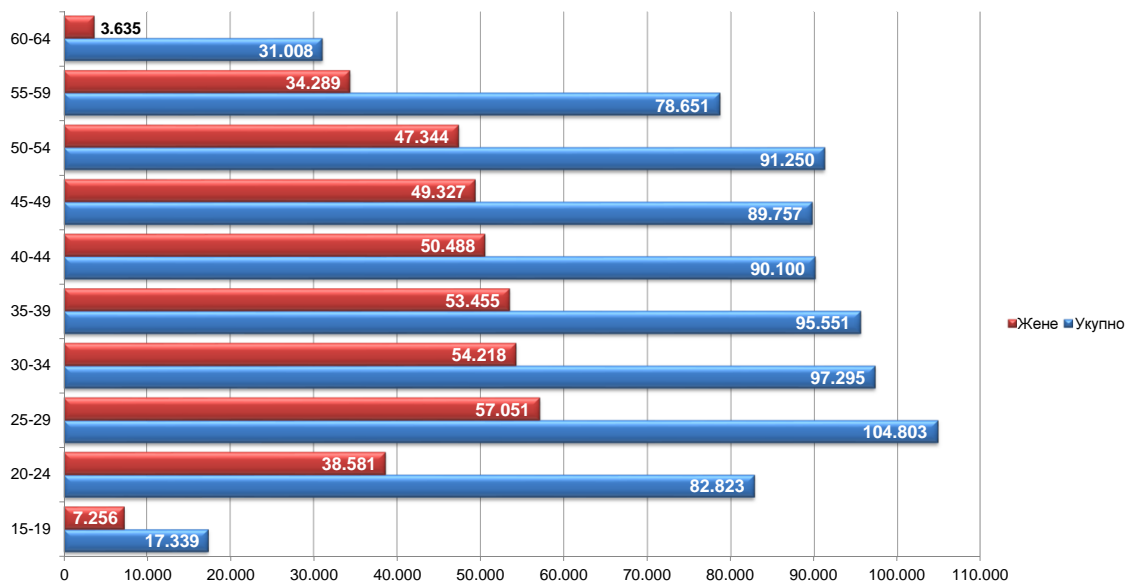
Chart No. 9a - Structure of unemployed by regions and skill in the end of V 2014



T8 НЕЗАПОСЛЕНА ЛИЦА ПРЕМА СТАРОСТИ И ПОЛУ НА КРАЈУ МАЈА 2014. ГОДИНЕ

Ред. Бр. No	Област/Регион County/Region	Укупно Total	Жене Women	15-19		20-24		25-29		30-34	
				Укупно Total	Жене Women	Укупно Total	Жене Women	Укупно Total	Жене Women	Укупно Total	Жене Women
1	Београдска област	108.094	58.630	1.733	741	8.749	4.461	15.566	9.580	14.924	8.932
Београдски регион		108.094	58.630	1.733	741	8.749	4.461	15.566	9.580	14.924	8.932
2	Северно - бачка	17.240	8.589	440	202	1.775	873	2.074	1.178	1.933	1.104
3	Средње - банатска	17.566	8.303	599	252	2.068	949	2.236	1.123	2.119	1.118
4	Северно - банатска	14.163	6.827	507	222	1.627	784	1.734	950	1.645	849
5	Јужно - банатска	34.229	17.353	901	414	3.764	1.788	4.253	2.346	4.366	2.381
6	Западно - бачка	22.034	9.651	643	241	2.522	1.062	2.924	1.275	2.575	1.182
7	Јужно - бачка	66.400	34.948	1.405	640	6.432	3.085	9.048	5.298	8.603	4.984
8	Сремска	27.539	13.614	749	314	2.994	1.394	3.350	1.840	3.088	1.757
Регион Војводине		199.171	99.285	5.244	2.285	21.182	9.935	25.619	14.010	24.329	13.375
9	Мачванска	37.310	19.115	988	400	4.120	2.005	4.492	2.420	4.297	2.443
10	Колубарска	14.686	7.649	426	150	1.743	852	1.935	1.039	1.644	936
11	Шумадијска	35.052	19.387	685	271	3.425	1.782	4.511	2.731	4.188	2.540
12	Поморавска	29.426	15.159	644	283	3.429	1.618	3.939	2.113	3.590	2.001
13	Златиборска	33.686	16.998	598	213	3.429	1.476	4.468	2.335	4.097	2.222
14	Моравичка	21.422	11.445	339	135	1.970	1.007	2.786	1.647	2.550	1.514
15	Рашка	48.425	24.305	941	422	5.651	2.593	6.808	3.365	6.398	3.301
16	Расинска	29.118	15.014	526	189	2.878	1.287	4.038	2.151	3.873	2.244
Регион Шумадије и Западне Србије		249.125	129.072	5.147	2.063	26.645	12.620	32.977	17.801	30.637	17.201
17	Подунавска	17.672	9.309	571	204	2.280	1.029	2.402	1.285	2.277	1.359
18	Браничевска	10.102	5.020	341	139	1.411	630	1.466	730	1.190	675
19	Борска	13.296	6.842	341	148	1.625	736	1.850	996	1.636	901
20	Зајечарска	14.519	6.895	309	116	1.447	612	1.834	909	1.821	942
21	Нишавска	53.906	24.762	1.075	435	5.926	2.429	7.631	3.712	6.933	3.526
22	Топличка	16.167	7.711	414	184	1.967	850	1.989	1.025	1.755	939
23	Пиротска	13.146	6.353	271	112	1.271	560	1.578	836	1.369	723
24	Јабланичка	37.431	17.362	844	346	3.845	1.660	4.520	2.237	4.333	2.208
25	Пчињска	29.953	15.417	604	252	3.180	1.504	4.030	2.232	3.634	2.100
Регион Јужне и Источне Србије		206.192	99.671	4.770	1.936	22.952	10.010	27.300	13.962	24.948	13.373
Регион Косово и Метохија		15.994	8.985	445	231	3.295	1.555	3.341	1.698	2.456	1.336
Република Србија		778.577	395.644	17.339	7.256	82.823	38.581	104.803	57.051	97.295	54.218

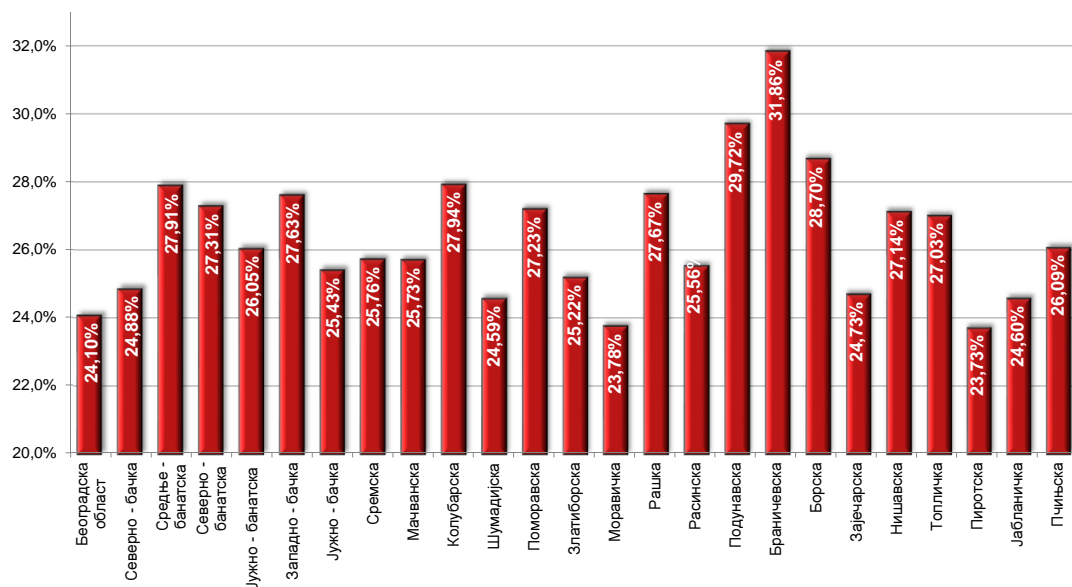
Графикон бр. 10 - Незапослена лица према старости и полу на крају V 2014. године
 Chart No. 10 - Unemployed persons by age and gender in the end of V 2014



T8 UNEMPLOYED PERSONS BY AGE AND SEX IN THE END OF MAY 2014

35-39		40-44		45-49		50-54		55-59		60-64	
Укупно Total	Жене Women	Укупно Total	Жене Women	Укупно Total	Жене Women	Укупно Total	Жене Women	Укупно Total	Жене Women	Укупно Total	Жене Women
13.434	7.895	11.892	6.907	12.070	6.845	13.147	7.253	12.104	5.606	4.475	410
13.434	7.895	11.892	6.907	12.070	6.845	13.147	7.253	12.104	5.606	4.475	410
1.974	1.134	1.841	1.026	2.083	1.108	2.264	1.064	2.008	827	848	73
2.048	1.096	1.927	975	2.063	1.040	2.119	1.022	1.705	650	682	78
1.675	934	1.565	825	1.691	861	1.782	822	1.437	546	500	34
4.341	2.425	4.100	2.238	3.706	2.046	3.738	1.931	3.616	1.582	1.444	202
2.743	1.305	2.614	1.311	2.915	1.484	2.613	1.139	1.848	611	637	41
8.195	4.716	7.800	4.453	7.721	4.292	7.903	4.171	6.752	3.016	2.541	293
3.095	1.708	3.105	1.758	3.251	1.710	3.562	1.739	3.136	1.303	1.209	91
24.071	13.318	22.952	12.586	23.430	12.541	23.981	11.888	20.502	8.535	7.861	812
4.617	2.639	4.378	2.484	4.418	2.470	4.629	2.383	3.881	1.698	1.490	173
1.593	940	1.608	940	1.703	988	1.898	1.034	1.526	706	610	64
4.056	2.456	3.912	2.377	3.923	2.332	4.534	2.620	4.319	2.062	1.499	216
3.645	2.032	3.278	1.896	3.116	1.759	3.158	1.728	3.245	1.518	1.382	211
4.205	2.323	4.130	2.325	4.254	2.360	4.260	2.267	3.163	1.373	1.082	104
2.529	1.481	2.554	1.478	2.522	1.419	2.794	1.533	2.526	1.171	852	60
6.484	3.448	6.205	3.554	5.462	3.005	5.041	2.628	3.859	1.712	1.576	277
3.987	2.366	3.536	2.021	3.182	1.763	3.034	1.574	2.833	1.297	1.231	122
31.116	17.685	29.601	17.075	28.580	16.096	29.348	15.767	25.352	11.537	9.722	1.227
2.309	1.427	2.005	1.166	1.898	1.107	1.763	958	1.567	703	600	71
1.235	698	1.131	620	984	558	981	505	882	408	481	57
1.606	911	1.536	859	1.477	837	1.420	775	1.337	621	468	58
1.683	873	1.700	899	1.613	880	1.756	900	1.627	703	729	61
6.542	3.255	6.003	3.082	6.170	3.233	6.023	2.903	5.346	2.033	2.257	154
1.896	992	1.845	971	1.973	1.036	1.952	915	1.642	712	734	87
1.403	768	1.496	819	1.656	879	1.892	986	1.578	619	632	51
4.619	2.358	4.667	2.404	4.751	2.411	4.695	2.218	3.515	1.332	1.642	188
3.894	2.237	4.007	2.208	4.042	2.135	3.312	1.610	2.393	1.007	857	132
25.187	13.519	24.390	13.028	24.564	13.076	23.794	11.770	19.887	8.138	8.400	859
1.743	1.038	1.265	892	1.113	769	980	666	806	473	550	327
95.551	53.455	90.100	50.488	89.757	49.327	91.250	47.344	78.651	34.289	31.008	3.635

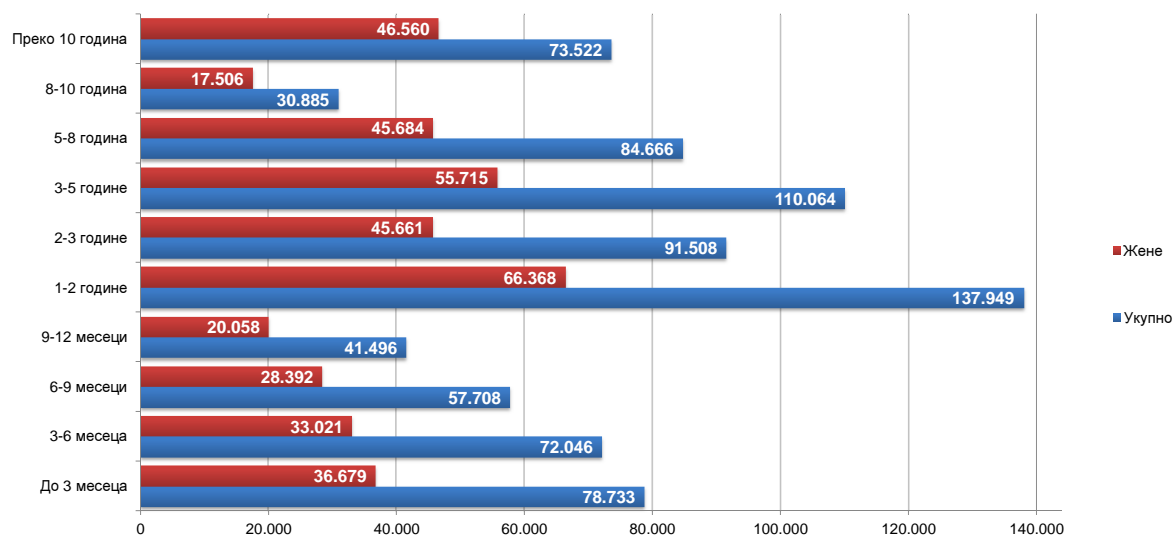
Графикон бр. 10а - Незапослена лица до 30 година старости по окрузима на крају V 2014. године
 Chart No. 10a - Unemployed up to 30 years of age by counties in the end of V 2014



**T9 НЕЗАПОСЛЕНА ЛИЦА ПРЕМА ТРАЈАЊУ НЕЗАПОСЛЕНОСТИ И ПОЛУ
НА КРАЈУ МАЈА 2014. ГОДИНЕ**

Ред. Бр. №	Област/Регион <i>County/Region</i>	Укупно <i>Total</i>	Жене <i>Women</i>	До 3 месеца <i>to 3 months</i>		3-6 месеци <i>3-6 months</i>		6-9 месеци <i>6-9 months</i>		9-12 месеци <i>9-12 months</i>	
				Укупно <i>Total</i>	Жене <i>Women</i>	Укупно <i>Total</i>	Жене <i>Women</i>	Укупно <i>Total</i>	Жене <i>Women</i>	Укупно <i>Total</i>	Жене <i>Women</i>
1	Београдска област	108.094	58.630	14.371	7.262	11.327	5.826	9.532	5.208	6.558	3.546
	Београдски регион	108.094	58.630	14.371	7.262	11.327	5.826	9.532	5.208	6.558	3.546
2	Северно - бачка	17.240	8.589	2.145	1.039	1.719	783	1.521	769	1.219	570
3	Средње - банатска	17.566	8.303	2.684	1.224	2.159	936	1.643	771	1.151	523
4	Северно - банатска	14.163	6.827	1.778	794	1.609	714	1.277	524	864	374
5	Јужно - банатска	34.229	17.353	3.256	1.481	2.972	1.364	2.647	1.263	1.894	882
6	Западно - бачка	22.034	9.651	2.455	1.029	2.180	853	1.784	750	1.431	631
7	Јужно - бачка	66.400	34.948	7.793	3.788	6.443	3.121	5.479	2.831	3.690	1.839
8	Сремска	27.539	13.614	3.195	1.474	2.825	1.283	2.399	1.176	1.758	851
	Регион Војводине	199.171	99.285	23.306	10.829	19.907	9.054	16.750	8.084	12.007	5.670
9	Мачванска	37.310	19.115	3.220	1.428	3.169	1.383	2.479	1.194	2.005	927
10	Колубарска	14.686	7.649	1.575	759	1.556	709	1.101	560	885	419
11	Шумадијска	35.052	19.387	3.111	1.475	3.113	1.516	2.291	1.124	1.757	836
12	Поморавска	29.426	15.159	2.205	987	2.367	1.084	2.003	983	1.389	655
13	Златиборска	33.686	16.998	3.086	1.451	3.283	1.463	2.412	1.201	1.585	780
14	Моравичка	21.422	11.445	2.091	967	1.975	968	1.548	782	1.245	634
15	Рашка	48.425	24.305	3.109	1.363	3.140	1.378	2.596	1.267	1.851	902
16	Расинска	29.118	15.014	2.200	1.042	2.399	1.106	1.858	868	1.240	601
	Регион Шумадије и Западне Србије	249.125	129.072	20.597	9.472	21.002	9.607	16.288	7.979	11.957	5.754
17	Подунавска	17.672	9.309	2.284	1.038	1.846	806	1.408	644	913	444
18	Браничевска	10.102	5.020	1.189	552	1.171	551	905	409	601	295
19	Борска	13.296	6.842	1.274	575	1.382	594	933	473	745	374
20	Зајечарска	14.519	6.895	1.271	521	1.256	541	945	470	656	282
21	Нишавска	53.906	24.762	4.444	1.931	4.327	1.776	3.759	1.661	2.911	1.294
22	Топличка	16.167	7.711	1.193	524	1.346	612	1.086	535	773	341
23	Пиротска	13.146	6.353	1.248	535	1.289	537	1.169	580	788	346
24	Јабланичка	37.431	17.362	3.082	1.328	2.985	1.188	2.126	967	1.558	685
25	Пчињска	29.953	15.417	3.852	1.817	3.486	1.577	2.246	1.097	1.507	752
	Регион Јужне и Источне Србије	206.192	99.671	19.837	8.821	19.088	8.182	14.577	6.836	10.452	4.813
	Регион Косово и Метохија	15.994	8.985	622	295	722	352	561	285	522	275
	Република Србија	778.577	395.644	78.733	36.679	72.046	33.021	57.708	28.392	41.496	20.058

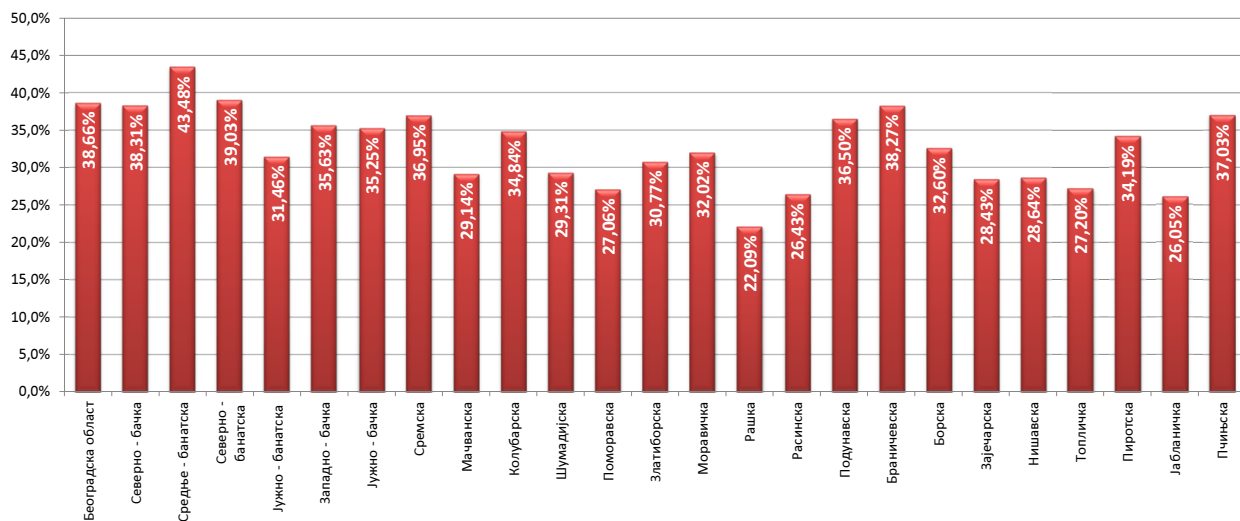
Графикон бр. 11- Незапослена лица према трајању незапослености и полу на крају V 2014. године
Chart No. 11- Unemployed persons by duration of unemployment and gender in the end of V 2014



**T9 UNEMPLOYED PERSONS BY DURATION OF UNEMPLOYMENT AND SEX
IN THE END OF MAY 2014**

1-2 године 1-2 years		2-3 године 2-3 years		3-5 године 3-5 years		5-8 година 5-8 years		8-10 година 8-10 years		Преко 10 година Over 10 years	
Укупно Total	Жене Women	Укупно Total	Жене Women	Укупно Total	Жене Women	Укупно Total	Жене Women	Укупно Total	Жене Women	Укупно Total	Жене Women
20.069	10.704	13.635	7.495	14.411	8.046	8.542	4.827	3.287	1.873	6.362	3.843
20.069	10.704	13.635	7.495	14.411	8.046	8.542	4.827	3.287	1.873	6.362	3.843
3.511	1.711	2.204	1.161	2.208	1.081	1.419	725	377	205	917	545
3.297	1.468	1.665	782	2.141	1.092	1.437	727	379	199	1.010	581
2.677	1.273	1.664	851	1.750	862	1.212	645	427	230	905	560
5.853	2.776	3.843	1.905	4.495	2.271	3.948	2.099	1.463	823	3.858	2.489
4.234	1.795	2.756	1.185	3.054	1.274	2.013	968	761	375	1.366	791
11.409	5.810	7.695	3.946	9.501	5.049	7.020	4.137	2.302	1.308	5.068	3.119
5.058	2.428	3.387	1.690	3.772	1.865	2.279	1.146	846	483	2.020	1.218
36.039	17.261	23.214	11.520	26.921	13.494	19.328	10.447	6.555	3.623	15.144	9.303
6.632	3.135	4.589	2.337	5.173	2.701	3.996	2.191	1.592	949	4.455	2.870
2.798	1.419	1.751	914	2.120	1.156	1.346	804	478	271	1.076	638
5.914	3.149	4.080	2.195	5.065	2.823	4.364	2.544	1.327	840	4.030	2.885
4.986	2.364	3.362	1.689	4.202	2.170	4.122	2.269	1.406	806	3.384	2.152
5.968	2.821	3.503	1.709	4.605	2.362	3.412	1.853	1.552	813	4.280	2.545
4.130	2.199	2.246	1.235	3.206	1.783	2.310	1.284	1.057	575	1.614	1.018
7.553	3.450	5.758	2.699	7.521	3.598	6.375	3.252	2.222	1.142	8.300	5.254
4.908	2.355	3.406	1.732	4.401	2.179	3.644	1.948	1.306	750	3.756	2.433
42.889	20.892	28.695	14.510	36.293	18.772	29.569	16.145	10.940	6.146	30.895	19.795
3.229	1.557	2.174	1.162	2.195	1.259	1.528	933	737	486	1.358	980
1.992	932	1.295	620	1.358	735	783	441	297	166	511	319
2.515	1.205	1.710	892	1.678	871	1.441	779	437	268	1.181	811
2.491	1.084	1.828	856	2.375	1.089	1.782	909	667	369	1.248	774
9.828	4.111	7.064	3.101	8.299	3.569	6.478	3.248	2.239	1.249	4.557	2.822
2.685	1.190	1.723	786	2.948	1.350	2.035	1.011	917	467	1.461	895
2.455	1.089	1.235	575	1.674	806	1.714	924	500	307	1.074	654
5.675	2.396	4.265	1.795	6.122	2.706	5.944	2.950	1.711	955	3.963	2.392
5.501	2.632	3.381	1.731	3.790	1.993	2.542	1.468	1.222	792	2.426	1.558
36.371	16.196	24.675	11.518	30.439	14.378	24.247	12.663	8.727	5.059	17.779	11.205
2.580	1.314	1.289	618	2.000	1.025	2.980	1.602	1.376	805	3.342	2.414
137.949	66.368	91.508	45.661	110.064	55.715	84.666	45.684	30.885	17.506	73.522	46.560

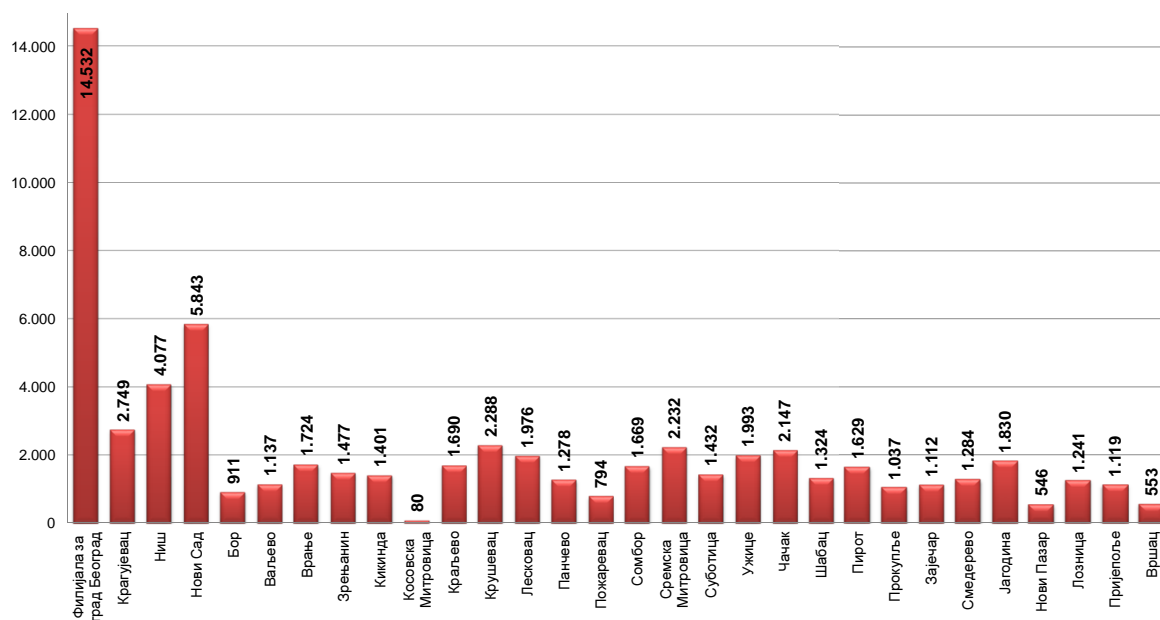
Графикон бр. 11а - Учешће незапослених лица која се налазе на евиденцији до 1 године у укупном броју незапослених лица на крају V 2014 године
Chart No. 11a - Participation of the unemployed (up to 1 year) by duration of unemployment in the end of V 2014



T10 КОРИСНИЦИ НОВЧАНЕ НАКНАДЕ ПО МЕСЕЦИМА И ПОЛУ

Редни број No	Филијала Branchoffice	Ø 2013.		V 2013		VI 2013		VII 2013		VIII 2013		IX 2013	
		Укупно Total	Жене Women	Укупно Total	Жене Women	Укупно Total	Жене Women	Укупно Total	Жене Women	Укупно Total	Жене Women	Укупно Total	Жене Women
1	Филијала за град Београд	14.666	7.504	14.627	7.332	14.413	7.255	14.297	7.296	14.089	7.319	13.742	7.207
2	Крагујевац	3.022	1.393	2.858	1.361	2.693	1.308	2.646	1.292	2.529	1.228	2.520	1.194
3	Ниш	4.522	1.982	4.523	1.946	4.344	1.876	4.217	1.834	4.133	1.844	4.163	1.848
4	Нови Сад	6.575	3.131	6.532	3.122	6.428	3.041	6.358	3.047	6.267	3.058	6.133	3.010
5	Бор	891	432	918	433	884	419	854	417	784	389	783	379
6	Ваљево	1.373	630	1.413	656	1.376	646	1.336	628	1.337	628	1.283	598
7	Врање	1.673	684	1.656	602	1.541	591	1.496	594	1.512	627	1.493	644
8	Зрењанин	1.843	780	1.936	849	1.783	810	1.797	811	1.675	719	1.625	661
9	Кикинда	1.346	566	1.350	585	1.310	566	1.327	550	1.253	514	1.245	522
10	Косовска Митровица	75	32	60	27	71	29	70	31	74	35	80	36
11	Краљево	1.731	838	1.705	824	1.680	817	1.663	814	1.587	765	1.558	759
12	Крушевац	1.984	935	1.954	906	1.925	903	1.889	889	1.882	910	1.868	893
13	Лесковац	2.392	896	2.500	952	2.356	886	2.277	829	2.212	829	2.147	808
14	Панчево	1.530	619	1.629	664	1.623	666	1.613	644	1.543	630	1.410	564
15	Пожаревац	826	370	849	366	835	354	814	346	788	349	762	330
16	Сомбор	1.814	794	1.732	773	1.679	742	1.797	771	1.776	767	1.699	721
17	Сремска Митровица	2.446	1.128	2.454	1.129	2.371	1.095	2.388	1.117	2.332	1.124	2.340	1.104
18	Суботица	1.644	743	1.624	728	1.501	701	1.426	672	1.429	657	1.527	655
19	Ужице	2.231	1.113	2.284	1.121	2.209	1.112	2.129	1.090	2.023	1.035	1.958	1.017
20	Чачак	2.433	1.179	2.315	1.143	2.247	1.114	2.247	1.107	2.379	1.122	2.237	1.067
21	Шабац	1.398	569	1.361	562	1.320	540	1.324	559	1.250	549	1.223	533
22	Пирот	1.567	664	1.630	654	1.430	584	1.382	563	1.379	573	1.292	540
23	Прокупље	1.179	454	1.134	432	1.115	449	1.114	426	1.119	423	1.112	410
24	Зајечар	1.154	504	1.165	508	1.134	480	1.113	466	1.074	462	1.053	443
25	Смедерево	1.554	594	1.575	592	1.551	570	1.367	514	1.388	550	1.314	540
26	Јагодина	1.954	849	2.002	870	1.986	880	1.889	847	1.924	839	1.854	806
27	Нови Пазар	649	263	670	256	633	241	569	240	564	250	541	239
28	Лозница	1.496	611	1.566	665	1.513	629	1.545	614	1.504	614	1.433	575
29	Пријеполје	1.149	552	1.105	503	1.171	549	1.075	497	1.056	492	1.049	513
30	Вршац	682	296	667	285	639	276	651	286	590	264	564	260
Република Србија		67.798	31.102	67.794	30.846	65.761	30.129	64.670	29.791	63.452	29.565	62.008	28.876

Графикон бр. 12 - Корисници новчане накнаде по филијалама у V 2014. године
 Chart No. 12 - Unemployment benefit recipients by branchoffice in V 2014



T10 UNEMPLOYMENT BENEFIT RECIPIENTS BY MONTH AND SEX

X 2013		XI 2013		XII 2013		I 2014		II 2014		III 2014		IV 2014		V 2014		Индекси Index		
Укупно Total	Жене Women	Укупно Total	Жене Women	Укупно Total	Жене Women	Укупно Total	Жене Women	Укупно Total	Жене Women	Укупно Total	Жене Women	Укупно Total	Жене Women	Укупно Total	Жене Women	V 2014 / V 2013	V 2014 / XII 2013	V 2014 / I 2014
13.371	7.030	13.392	7.059	13.455	7.207	13.611	7.243	14.290	7.555	14.339	7.530	14.373	7.536	14.532	7.523	99,35	108,00	101,11
2.516	1.160	2.430	1.092	2.424	1.113	2.618	1.164	2.855	1.273	2.853	1.284	2.838	1.275	2.749	1.227	96,19	113,41	96,86
4.176	1.841	4.320	1.916	4.301	1.902	4.311	1.890	4.402	1.914	4.374	1.895	4.279	1.838	4.077	1.801	90,14	94,79	95,28
5.989	2.931	6.071	2.990	6.105	2.959	6.206	2.956	6.588	3.063	6.313	2.930	6.239	3.000	5.843	2.852	89,45	95,71	93,65
777	378	790	382	844	389	911	398	1.010	447	1.002	460	931	423	911	432	99,24	107,94	97,85
1.245	563	1.169	534	1.094	503	1.083	495	1.160	530	1.201	550	1.166	537	1.137	512	80,47	103,93	97,51
1.477	640	1.617	703	1.626	738	1.691	748	1.712	770	1.750	805	1.793	817	1.724	809	104,11	106,03	96,15
1.648	675	1.592	635	1.633	652	1.684	677	1.733	683	1.692	669	1.614	637	1.477	576	76,29	90,45	91,51
1.218	508	1.218	493	1.265	483	1.381	504	1.517	571	1.351	530	1.514	617	1.401	569	103,78	110,75	92,54
88	44	82	35	80	38	71	30	72	30	60	22	70	28	80	35	133,33	100,00	114,29
1.624	792	1.613	783	1.602	814	1.676	851	1.714	845	1.702	848	1.758	830	1.690	795	99,12	105,49	96,13
1.788	838	1.815	845	1.883	889	1.983	920	2.132	979	2.183	994	2.298	1.070	2.288	1.090	117,09	121,51	99,56
2.106	808	2.105	834	2.120	846	2.155	861	2.176	887	2.122	869	2.060	852	1.976	847	79,04	93,21	95,92
1.257	491	1.275	521	1.364	581	1.324	553	1.465	595	1.361	546	1.346	557	1.278	533	78,45	93,70	94,95
739	318	751	331	782	347	781	349	797	377	874	385	876	406	794	374	93,52	101,53	90,64
1.633	702	1.747	776	1.749	792	1.669	763	1.758	758	1.750	710	1.768	717	1.669	686	96,36	95,43	94,40
2.305	1.091	2.269	1.072	2.313	1.077	2.379	1.151	2.505	1.206	2.419	1.122	2.433	1.174	2.232	1.018	90,95	96,50	91,74
1.528	668	1.492	668	1.557	730	1.532	696	1.529	703	1.471	671	1.436	660	1.432	659	88,18	91,97	99,72
1.919	985	1.890	982	1.861	957	1.972	1.009	2.079	1.037	2.085	1.038	2.036	1.025	1.993	1.007	87,26	107,09	97,89
2.232	1.062	2.244	1.075	2.275	1.077	2.354	1.119	2.399	1.123	2.352	1.128	2.273	1.082	2.147	1.019	92,74	94,37	94,46
1.188	513	1.248	537	1.330	571	1.346	573	1.422	609	1.413	617	1.394	612	1.324	597	97,28	99,55	94,98
1.428	659	1.735	860	1.703	848	1.738	894	1.781	925	1.764	903	1.683	883	1.629	855	99,94	95,65	96,79
1.202	492	1.168	490	1.100	470	1.102	507	1.155	511	1.202	527	1.149	506	1.037	430	91,45	94,27	90,25
1.068	449	1.071	450	1.143	503	1.141	509	1.184	523	1.188	533	1.232	544	1.112	509	95,45	97,29	90,26
1.324	541	1.324	534	1.314	524	1.360	532	1.449	561	1.477	574	1.367	556	1.284	522	81,52	97,72	93,93
1.820	772	1.971	843	1.899	816	1.915	810	1.943	841	1.945	849	1.936	848	1.830	810	91,41	96,37	94,52
564	248	587	264	584	266	587	263	607	268	607	262	598	264	546	233	81,49	93,49	91,30
1.381	571	1.365	591	1.336	569	1.342	565	1.395	578	1.323	538	1.291	529	1.241	501	79,25	92,89	96,13
1.048	516	1.014	508	1.007	509	1.023	516	1.072	551	985	460	1.199	568	1.119	530	101,27	111,12	93,33
588	282	595	280	566	262	583	265	638	283	658	310	618	282	553	247	82,91	97,70	89,48
61.247	28.568	61.960	29.083	62.315	29.432	63.529	29.811	66.539	30.996	65.816	30.559	65.568	30.673	63.105	29.598	93,08	101,27	96,24

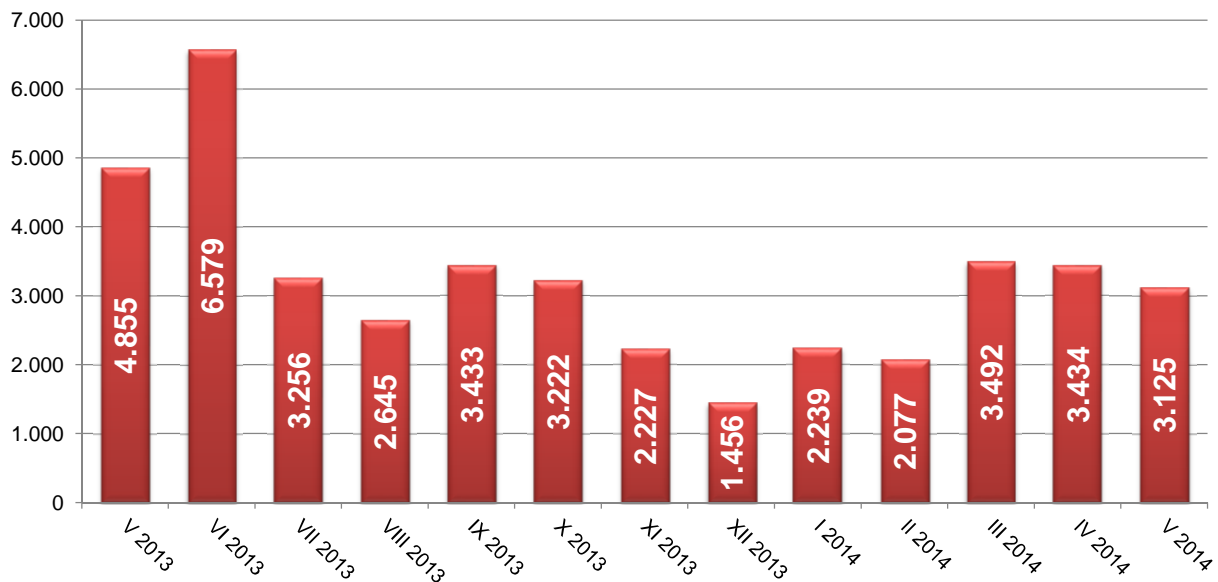
Графикон бр. 12 а - Корисници новчане накнаде и незапослени по месецима у периоду V 2013. - V 2014. године
 Chart No. 12 a - Unemployment benefit recipients by month in period V 2013 - V 2014



T11 ПРИЈАВЉЕНЕ ПОТРЕБЕ ЗА ЗАПОШЉАВАЊЕМ ПО МЕСЕЦИМА

Редни број <i>No</i>	Област <i>County</i>	Ø 2013	V 2013	VI 2013	VII 2013	VIII 2013	IX 2013
1	Београдска област	779	1.182	838	867	516	762
Београдски регион		779	1.182	838	867	516	762
2	Северно - бачка	134	152	237	165	60	115
3	Средње - банатска	79	169	145	111	34	114
4	Северно - банатска	102	77	170	98	160	35
5	Јужно - банатска	76	63	181	82	24	50
6	Западно - бачка	103	48	173	246	42	79
7	Јужно - бачка	324	292	388	341	299	460
8	Сремска	129	192	278	99	60	122
Регион Војводине		948	993	1.572	1.142	679	975
9	Мачванска	157	202	441	146	94	246
10	Колубарска	154	179	184	64	202	96
11	Шумадијска	242	475	372	129	318	306
12	Поморавска	144	108	235	101	130	57
13	Златиборска	156	382	456	83	125	83
14	Моравичка	113	79	232	120	54	54
15	Рашка	146	139	391	81	61	255
16	Расинска	81	27	252	65	64	71
Регион Шумадије и Западне Србије		1.194	1.591	2.563	789	1.048	1.168
17	Подунавска	92	113	129	88	33	66
18	Браничевска	75	205	84	30	29	23
19	Борска	83	21	64	31	12	39
20	Зајечарска	56	385	20	11	51	32
21	Нишавска	190	140	646	141	190	208
22	Топличка	40	72	169	61	2	1
23	Пиротска	140	65	198	47	61	30
24	Јабланичка	49	44	151	23	17	106
25	Пчињска	35	44	54	16	6	23
Регион Јужне и Источне Србије		761	1.089	1.515	448	401	528
Регион Косово и Метохија		9	0	91	10	1	0
Република Србија		3.690	4.855	6.579	3.256	2.645	3.433

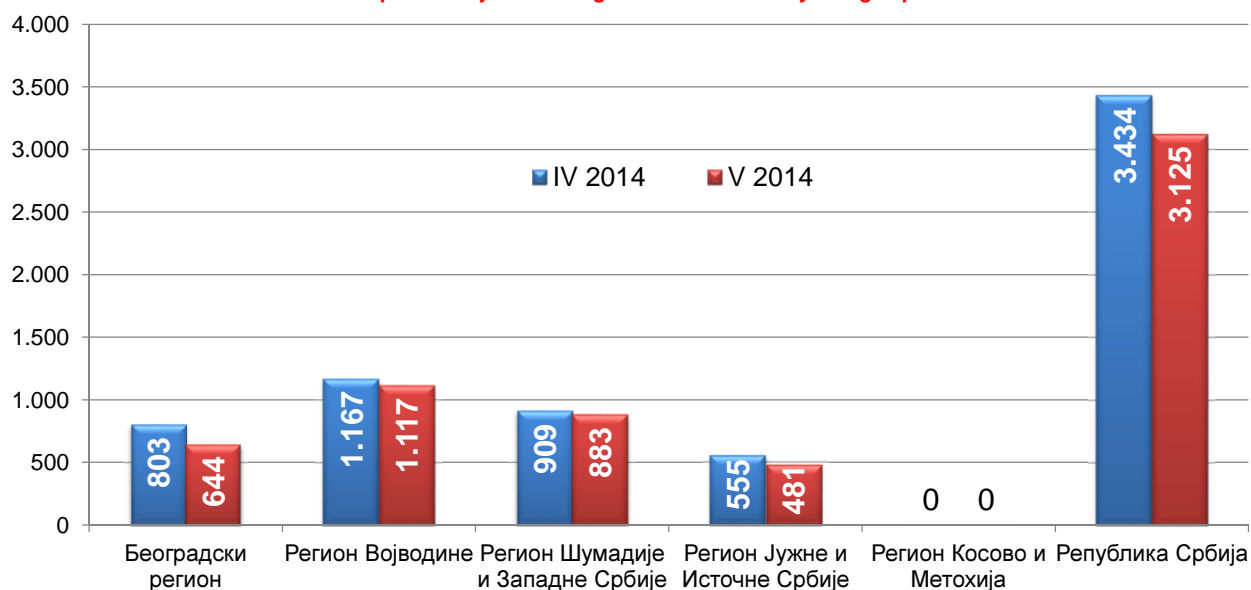
Графикон бр. 13 - Пријављене потребе за запошљавањем у периоду V 2013 - V 2014
Chart No. 13 - Requests for jobmatching services in vacancy filling in period V 2013 - V 2014



T11 REQUESTS FOR JOBMATCHING SERVICES IN VACANCY FILLING BY MONTHS

X 2013	XI 2013	XII 2013	I 2014	II 2014	III 2014	IV 2014	V 2014	Индекс
								Index
								V 2014 / V 2013
608	687	380	759	434	685	803	644	54,48
608	687	380	759	434	685	803	644	54,48
144	105	64	54	116	223	63	205	134,87
41	142	20	19	48	73	38	138	81,66
63	44	35	41	42	511	207	50	64,94
49	31	7	38	21	49	78	119	188,89
31	75	47	74	88	153	302	129	268,75
280	191	120	336	243	261	331	204	69,86
76	34	70	72	80	218	148	272	141,67
684	622	363	634	638	1.488	1.167	1.117	112,49
104	78	73	112	76	66	133	102	50,50
100	169	27	13	47	173	33	128	71,51
176	55	32	161	76	150	96	130	27,37
203	55	37	50	75	119	126	55	50,93
44	64	135	71	41	110	238	169	44,24
38	34	30	36	35	157	195	38	48,10
137	43	37	74	99	102	45	224	161,15
47	44	46	26	54	38	43	37	137,04
849	542	417	543	503	915	909	883	55,50
56	30	43	54	62	36	24	151	133,63
72	70	4	9	10	24	23	10	4,88
135	59	14	32	26	25	13	25	119,05
67	8	43	5	21	13	11	12	3,12
154	92	75	97	102	96	191	127	90,71
137	1	2	6	4	2	6	17	23,61
236	79	61	88	214	159	274	47	72,31
37	22	14	9	11	39	7	60	136,36
187	15	40	3	52	10	6	32	72,73
1.081	376	296	303	502	404	555	481	44,17
0	0	0	0	0	0	0	0	
3.222	2.227	1.456	2.239	2.077	3.492	3.434	3.125	64,37

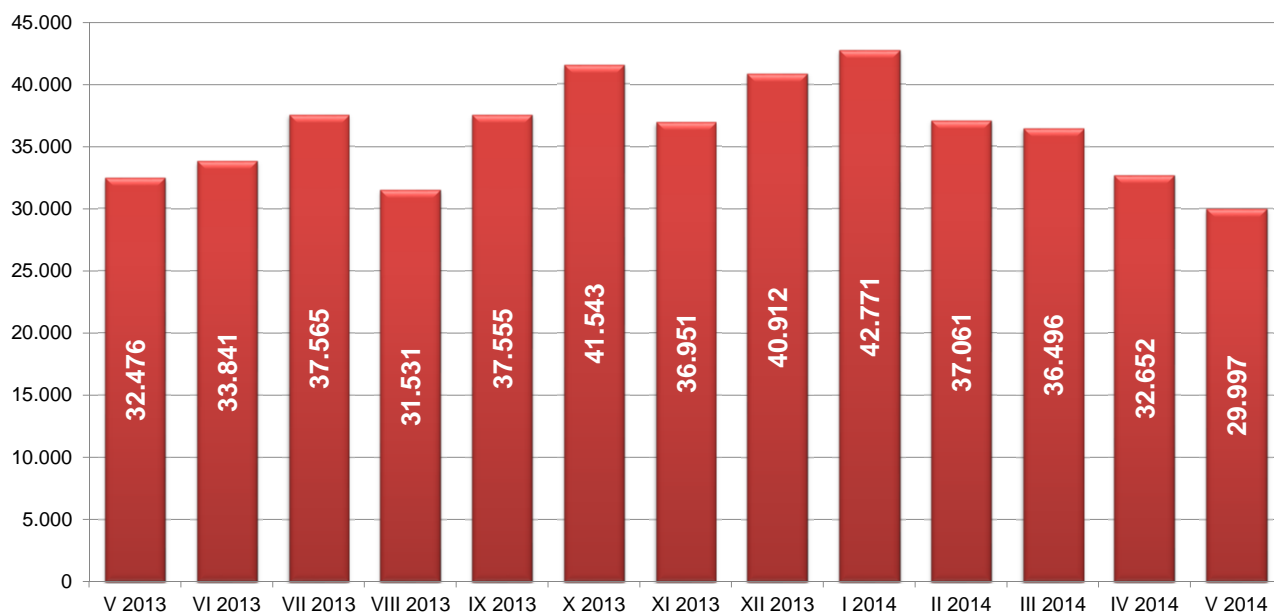
Графикон бр. 13а - Пријављене потребе за запошљавањем по регионима у периоду IV 2014 - V 2014
 Chart No. 13a - Requests for jobmatching services in vacancy filling in period IV 2014 - V 2014



T12 НОВОПРИЈАВЉЕНИ ПО МЕСЕЦИМА И ПОЛУ

Редни број No	Област County	Ø 2013	V 2013		VI 2013		VII 2013		VIII 2013		IX 2013		X 2013	
			Укупно Total	Жене Women	Укупно Total	Жене Women	Укупно Total	Жене Women	Укупно Total	Жене Women	Укупно Total	Жене Women	Укупно Total	Жене Women
1	Београдска област	7.798	6.313	3.458	6.964	3.746	8.088	4.576	6.896	3.848	8.315	4.573	9.174	5.086
Београдски регион		7.798	6.313	3.458	6.964	3.746	8.088	4.576	6.896	3.848	8.315	4.573	9.174	5.086
2	Северно - бачка	1.095	917	435	1.011	478	1.161	541	1.105	509	1.018	514	1.051	539
3	Средње - банатска	1.430	1.228	550	1.334	646	1.456	662	1.223	512	1.364	632	1.410	699
4	Северно - банатска	861	849	392	771	335	804	376	709	313	786	380	891	402
5	Јужно - банатска	1.603	1.378	677	1.511	690	1.573	821	1.324	698	1.678	848	1.732	845
6	Западно - бачка	1.190	981	404	1.078	483	1.289	610	1.020	476	1.084	483	1.298	636
7	Јужно - бачка	3.617	3.032	1.518	3.256	1.647	3.496	1.819	3.066	1.598	3.506	1.766	4.157	2.262
8	Сремска	1.644	1.474	724	1.451	685	1.623	846	1.501	714	1.795	848	1.812	921
Регион Војводине		11.438	9.859	4.700	10.412	4.964	11.402	5.675	9.948	4.820	11.231	5.471	12.351	6.304
9	Мачванска	1.539	1.216	584	1.482	648	1.509	754	1.160	536	1.394	641	1.616	795
10	Колубарска	734	676	329	616	263	804	415	572	266	686	321	756	384
11	Шумадијска	1.445	1.121	539	1.332	656	1.424	761	1.118	515	1.390	675	1.398	701
12	Поморавска	1.052	786	378	933	472	966	484	878	401	998	485	1.268	631
13	Златиборска	1.532	1.362	681	1.292	607	1.315	675	1.103	540	1.436	721	1.493	743
14	Моравичка	1.040	808	400	787	398	1.095	516	732	368	902	439	972	503
15	Рашка	1.481	1.201	590	1.281	681	1.271	654	1.084	538	1.465	738	1.449	750
16	Расинска	1.002	816	410	848	398	955	491	710	354	880	414	1.081	538
Регион Шумадије и Западне Србије		9.825	7.986	3.911	8.571	4.123	9.339	4.750	7.357	3.518	9.151	4.434	10.033	5.045
17	Подунавска	924	743	310	742	384	884	443	671	346	788	358	1.047	503
18	Браничевска	614	538	256	520	266	575	292	439	223	548	277	665	334
19	Борска	613	506	250	535	256	512	277	462	238	483	247	545	273
20	Зајечарска	585	501	193	439	207	517	254	449	213	494	238	667	351
21	Нишавска	2.360	2.045	963	2.037	997	2.328	1.153	2.041	954	2.350	1.094	2.501	1.203
22	Топличка	550	618	312	467	195	561	255	429	196	526	244	634	313
23	Пиротска	694	571	262	563	218	567	279	563	281	904	539	658	306
24	Јабланичка	1.402	1.149	492	1.129	527	1.249	566	1.048	505	1.263	584	1.465	678
25	Пчињска	1.567	1.482	688	1.296	601	1.351	682	1.114	556	1.315	633	1.608	760
Регион Јужне и Источне Србије		9.309	8.153	3.726	7.728	3.651	8.544	4.201	7.216	3.512	8.671	4.214	9.790	4.721
Регион Косово и Метохија		218	164	74	166	101	192	107	114	58	187	90	195	106
Република Србија		38.588	32.476	15.869	33.841	16.585	37.565	19.309	31.531	15.756	37.555	18.782	41.543	21.262

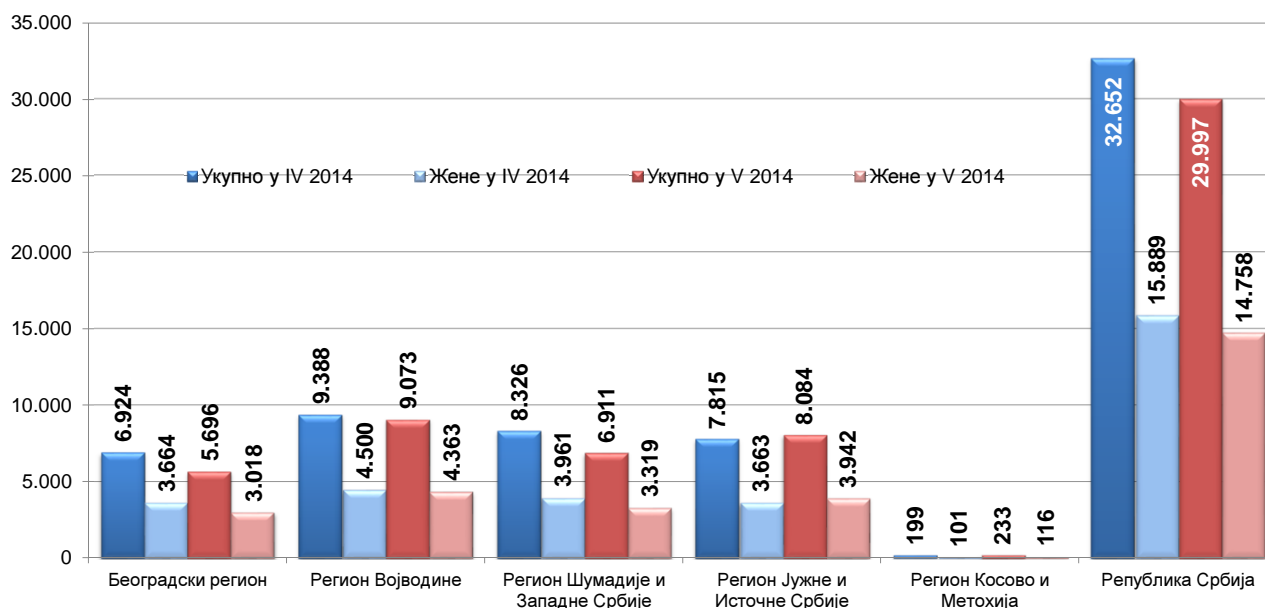
Графикон бр. 14 - Новопријављени у периоду V 2013 - V 2014
Chart No. 14 - Newly registered persons in period V 2013 - V 2014



T12 NEWLY REGISTERED PERSONS BY MONTHS AND SEX

XI 2013		XII 2013		I 2014		II 2014		III 2014		IV 2014		V 2014		Индекси Index		
Укупно Total	Жене Women	Укупно Total	Жене Women	Укупно Total	Жене Women	Укупно Total	Жене Women	Укупно Total	Жене Women	Укупно Total	Жене Women	Укупно Total	Жене Women	V 2014 / V 2013	V 2014 / XII 2013	V 2014 / IV 2014
7.602	4.210	8.200	4.348	8.074	4.303	7.101	3.736	7.204	3.798	6.924	3.664	5.696	3.018	90,23	69,46	82,26
7.602	4.210	8.200	4.348	8.074	4.303	7.101	3.736	7.204	3.798	6.924	3.664	5.696	3.018	90,23	69,46	82,26
1.148	561	992	411	1.100	523	957	438	926	451	907	446	827	409	90,19	83,37	91,18
1.321	611	1.410	630	1.548	675	1.315	570	1.230	581	1.084	508	1.182	558	96,25	83,83	109,04
812	298	942	370	1.093	486	728	325	826	390	721	320	746	317	87,87	79,19	103,47
1.510	671	1.719	787	1.629	749	1.312	641	1.373	654	1.301	633	1.185	549	85,99	68,94	91,08
1.153	509	1.264	540	1.410	557	1.116	481	1.113	463	958	413	856	390	87,26	67,72	89,35
3.779	1.910	3.693	1.767	3.735	1.748	3.477	1.641	3.486	1.755	3.086	1.532	3.056	1.555	100,79	82,75	99,03
1.524	719	1.600	776	1.715	804	1.543	734	1.529	723	1.331	648	1.221	585	82,84	76,31	91,74
11.247	5.279	11.620	5.281	12.230	5.542	10.448	4.830	10.483	5.017	9.388	4.500	9.073	4.363	92,03	78,08	96,64
1.476	702	1.546	686	1.681	733	1.534	683	1.346	621	1.322	600	1.077	482	88,57	69,66	81,47
635	337	726	340	928	408	718	318	687	330	659	325	522	244	77,22	71,90	79,21
1.248	639	1.543	720	1.825	845	1.534	766	1.460	713	1.243	615	1.039	497	92,69	67,34	83,59
917	468	1.099	503	1.030	477	1.128	513	1.056	460	845	379	645	318	82,06	58,69	76,33
1.497	738	1.738	848	1.996	851	1.608	731	1.362	666	1.329	653	1.114	529	81,79	64,10	83,82
923	460	1.106	545	1.020	472	858	394	930	422	799	366	676	350	83,66	61,12	84,61
1.437	710	1.643	743	1.696	793	1.410	685	1.393	632	1.262	584	1.115	540	92,84	67,86	88,35
908	437	1.065	519	1.249	585	966	453	967	449	867	439	723	359	88,60	67,89	83,39
9.041	4.491	10.466	4.904	11.425	5.164	9.756	4.543	9.201	4.293	8.326	3.961	6.911	3.319	86,54	66,03	83,01
933	431	1.068	440	934	416	1.093	477	1.094	523	886	395	661	311	88,96	61,89	74,60
553	250	592	291	601	304	725	319	612	302	455	226	1.377	777	255,95	232,60	302,64
572	272	664	288	736	304	589	254	523	249	506	250	416	182	82,21	62,65	82,21
604	299	683	282	654	294	559	256	600	241	460	202	443	190	88,42	64,86	96,30
2.252	1.084	2.512	1.157	2.573	1.107	2.301	1.007	2.294	1.051	1.883	909	1.830	884	89,49	72,85	97,19
518	239	594	287	667	299	579	255	460	205	458	208	391	173	63,27	65,82	85,37
609	258	664	298	751	310	596	236	549	236	507	211	495	233	86,69	74,55	97,63
1.403	617	1.799	692	1.819	790	1.450	606	1.385	593	1.226	580	1.126	537	98,00	62,59	91,84
1.426	686	1.790	810	2.048	931	1.648	743	1.839	861	1.434	682	1.345	655	90,76	75,14	93,79
8.870	4.136	10.366	4.545	10.783	4.755	9.540	4.153	9.356	4.261	7.815	3.663	8.084	3.942	99,15	77,99	103,44
191	95	260	136	259	121	216	105	252	126	199	101	233	116	142,07	89,62	117,09
36.951	18.211	40.912	19.214	42.771	19.885	37.061	17.367	36.496	17.495	32.652	15.889	29.997	14.758	92,37	73,32	91,87

Графикон бр. 14а - Новопријављени приказани по регионима и по полу у периоду IV 2014 - V 2014
 Chart No. 14a - Newly registered persons by region and sex in period IV 2014 - V 2014



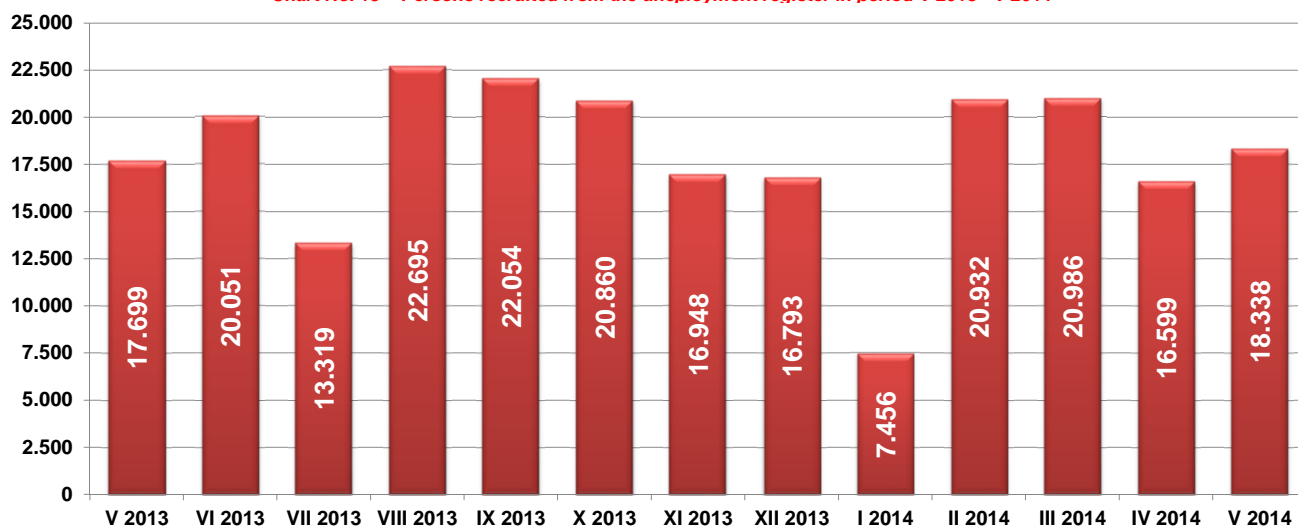
T13 ЗАПОСЛЕНИ СА ЕВИДЕНЦИЈЕ ПО МЕСЕЦИМА И ПОЛУ

Редни број No	Област County	Ø 2013.	V 2013		VI 2013		VII 2013		VIII 2013		IX 2013		X 2013	
			Укупно Total	Жене Women	Укупно Total	Жене Women	Укупно Total	Жене Women	Укупно Total	Жене Women	Укупно Total	Жене Women	Укупно Total	Жене Women
1	Београдска област	5.183	4.965	2.456	5.008	2.401	2.798	1.238	6.905	3.344	6.013	3.294	6.578	3.436
Београдски регион		5.183	4.965	2.456	5.008	2.401	2.798	1.238	6.905	3.344	6.013	3.294	6.578	3.436
2	Северно - бачка	405	425	205	415	207	345	205	671	336	466	237	483	258
3	Средње - банатска	486	554	300	545	295	393	191	657	281	603	377	427	213
4	Северно - банатска	377	375	162	476	184	352	146	517	207	589	316	529	294
5	Јужно - банатска	543	647	362	883	381	400	186	737	359	558	334	433	236
6	Западно - бачка	418	387	180	525	256	363	149	670	349	530	291	466	235
7	Јужно - бачка	1.917	1.722	880	1.968	1.053	1.253	643	2.413	1.187	2.438	1.334	2.405	1.234
8	Сремска	568	512	271	685	338	527	256	672	346	773	444	645	358
Регион Војводине		4.714	4.622	2.360	5.497	2.714	3.633	1.776	6.337	3.065	5.957	3.333	5.388	2.828
9	Мачванска	576	527	235	672	359	469	219	763	380	753	441	615	340
10	Колубарска	412	512	271	578	286	410	224	480	231	373	222	421	236
11	Шумадијска	885	914	506	1.162	470	578	309	934	489	1.043	715	1.009	605
12	Поморавска	419	387	197	540	279	431	222	498	277	472	295	428	226
13	Златиборска	624	616	326	741	327	667	305	735	377	787	512	623	397
14	Моравичка	475	404	239	507	276	289	151	687	366	723	384	529	285
15	Рашка	609	613	298	738	405	488	221	656	342	853	496	793	382
16	Расинска	459	393	196	506	255	488	255	581	271	626	333	520	270
Регион Шумадије и Западне Србије		4.458	4.366	2.268	5.444	2.657	3.820	1.906	5.334	2.733	5.630	3.398	4.938	2.741
17	Подунавска	270	219	123	362	196	225	107	374	194	373	218	355	215
18	Браничевска	356	399	201	570	304	419	242	565	290	549	285	200	137
19	Борска	221	198	86	246	112	284	126	204	100	212	148	225	100
20	Зајечарска	259	264	150	285	133	280	148	307	146	319	172	303	191
21	Нишавска	961	1.028	533	1.004	576	489	262	1.171	652	1.168	706	1.298	745
22	Топличка	224	172	99	217	99	239	117	261	134	322	174	288	143
23	Пиротска	335	668	329	581	276	386	186	239	99	321	192	235	124
24	Јабланичка	485	469	224	524	253	305	148	633	311	629	395	559	318
25	Пчињска	349	296	147	280	132	398	173	333	193	455	271	389	189
Регион Јужне и Источне Србије		3.461	3.713	1.892	4.069	2.081	3.025	1.509	4.087	2.119	4.348	2.561	3.852	2.162
Регион Косово и Метохија		56	33	13	33	20	43	23	24	14	102	50	92	61
Територијално неразврстани *		0	0	0	0	0	0	0	8	0	4	0	12	0
Република Србија		17.873	17.699	8.989	20.051	9.873	13.319	6.452	22.695	11.275	22.054	12.636	20.860	11.228

* При трансферу података за одређени број пријава недостају подаци о седишту послодавца, па самим тим те пријаве на обавезно социјално осигурање није могуће територијално разврстати.

Графикон бр. 15 - Запослени са евиденције у периоду V 2013 - V 2014

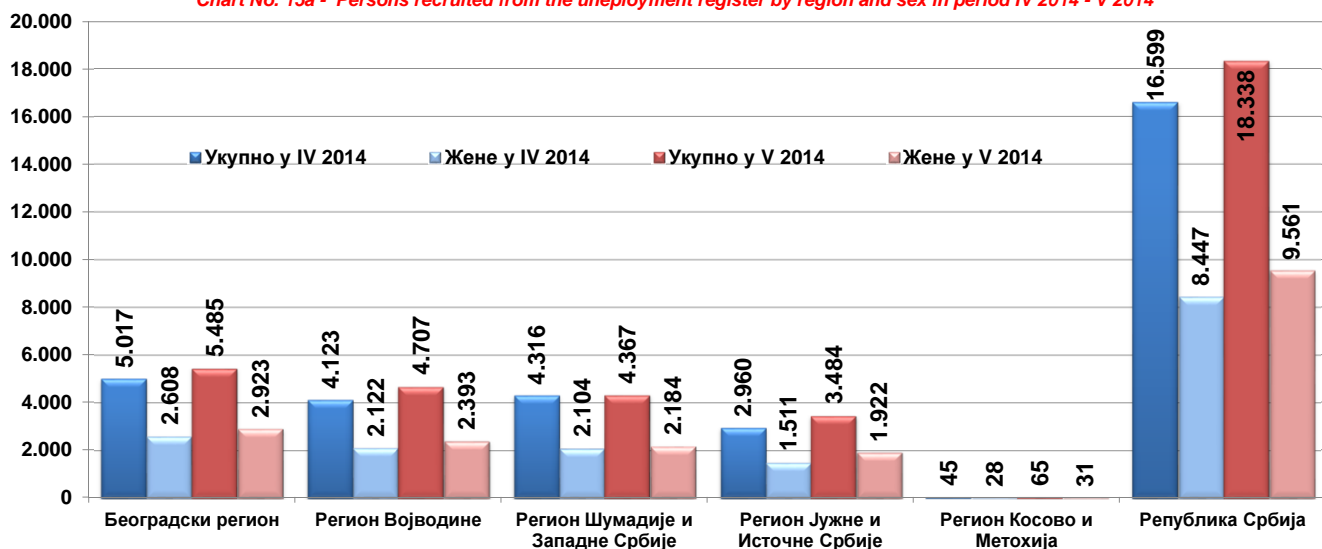
Chart No. 15 - Persons recruited from the unemployment register in period V 2013 - V 2014



T13 PERSONS RECRUITED FROM THE UNEMPLOYMENT REGISTER BY MONTHS AND SEX

XI 2013		XII 2013		I 2014		II 2014		III 2014		IV 2014		V 2014		Индекси Index		
Укупно Total	Жене Women	Укупно Total	Жене Women	Укупно Total	Жене Women	Укупно Total	Жене Women	Укупно Total	Жене Women	Укупно Total	Жене Women	Укупно Total	Жене Women	V 2014 / V 2013	V 2014 / XII 2013	V 2014 / IV 2014
5.442	2.887	5.513	3.003	2.177	1.094	7.122	3.968	6.462	3.454	5.017	2.608	5.485	2.923	110,47	99,49	109,33
5.442	2.887	5.513	3.003	2.177	1.094	7.122	3.968	6.462	3.454	5.017	2.608	5.485	2.923	110,47	99,49	109,33
435	203	346	200	152	87	496	232	410	203	429	197	403	197	94,82	116,47	93,94
357	181	365	190	108	55	483	265	488	225	370	185	394	217	71,12	107,95	106,49
346	190	272	130	114	40	382	188	339	154	355	146	314	143	83,73	115,44	88,45
454	260	362	216	189	100	512	267	471	230	413	226	458	206	70,79	126,52	110,90
339	183	404	248	183	98	516	359	556	326	475	269	448	229	115,76	110,89	94,32
2.071	1.092	1.989	1.047	920	444	1.308	648	3.079	1.643	1.599	839	2.042	1.014	118,58	102,66	127,70
588	359	476	296	185	106	733	434	724	403	482	260	648	387	126,56	136,13	134,44
4.590	2.468	4.214	2.327	1.851	930	4.430	2.393	6.067	3.184	4.123	2.122	4.707	2.393	101,84	111,70	114,16
512	293	487	270	231	146	614	304	606	297	515	250	463	239	87,86	95,07	89,90
301	159	324	169	119	56	393	249	269	155	377	180	283	146	55,27	87,35	75,07
639	379	646	355	231	135	879	467	926	463	781	330	875	409	95,73	135,45	112,04
374	199	378	213	189	86	513	283	421	192	414	206	428	182	110,59	113,23	103,38
559	319	620	346	340	194	789	469	641	375	625	385	582	335	94,48	93,87	93,12
423	227	408	227	266	153	600	358	525	271	439	207	471	244	116,58	115,44	107,29
526	284	466	263	314	151	933	480	723	376	749	345	804	392	131,16	172,53	107,34
384	202	444	246	194	105	547	304	388	215	416	201	461	237	117,30	103,83	110,82
3.718	2.062	3.773	2.089	1.884	1.026	5.268	2.914	4.499	2.344	4.316	2.104	4.367	2.184	100,02	115,74	101,18
198	123	199	135	58	34	312	181	324	175	263	130	282	155	128,77	141,71	107,22
212	97	163	94	97	55	184	114	172	100	179	88	179	112	44,86	109,82	100,00
175	102	216	84	106	55	267	122	206	119	201	113	199	97	100,51	92,13	99,00
231	129	367	190	126	57	372	220	268	142	264	169	542	295	205,30	147,68	205,30
976	543	933	580	393	239	1.344	804	1.182	683	907	470	1.025	561	99,71	109,86	113,01
260	111	214	88	153	77	200	93	264	143	173	88	209	98	121,51	97,66	120,81
230	137	204	88	141	64	255	133	253	113	258	93	283	155	42,37	138,73	109,69
440	256	497	276	182	97	574	313	704	350	460	215	438	246	93,39	88,13	95,22
391	236	388	217	180	92	382	196	384	227	255	145	327	203	110,47	84,28	128,24
3.113	1.734	3.181	1.752	1.436	770	3.890	2.176	3.757	2.052	2.960	1.511	3.484	1.922	93,83	109,53	117,70
82	37	103	63	57	33	64	30	42	26	45	28	65	31	196,97	63,11	144,44
3	0	9	5	51	24	158	93	159	98	138	74	230	108	/	/	/
16.948	9.188	16.793	9.239	7.456	3.877	20.932	11.574	20.986	11.158	16.599	8.447	18.338	9.561	103,61	109,20	110,48

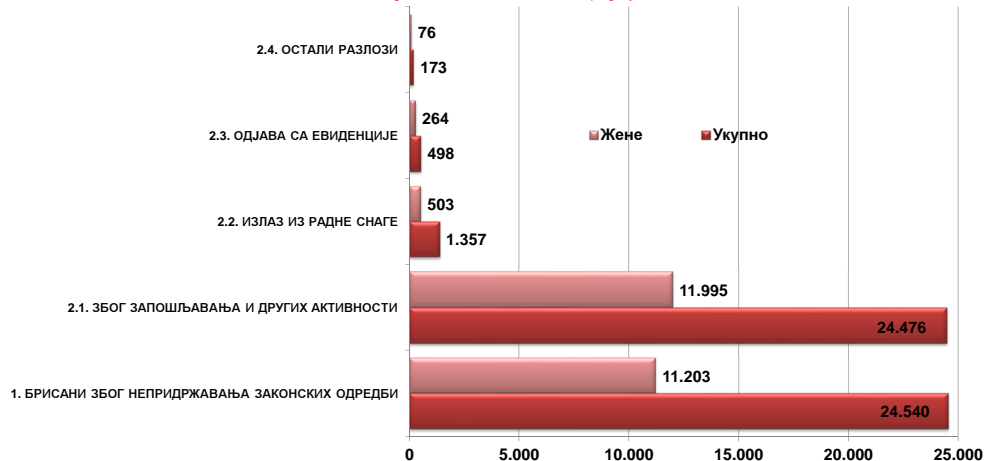
Графикон бр. 15а - Запослени са евиденције по региону и полу у периоду IV 2014 - V 2014
 Chart No. 15a - Persons recruited from the unemployment register by region and sex in period IV 2014 - V 2014



**T14 БРИСАНИ И ПРЕСТАНАК ВОЂЕЊА ЕВИДЕНЦИЈЕ ПРЕМА РАЗЛОЗИМА И ТРАЈАЊУ НЕЗАПОСЛЕНОСТИ
ТОКОМ МАЈА 2014. ГОДИНЕ**

Разлози брисања и престанка вођења евиденције	Укупно <i>Total</i>		Трајање незапослености			
	Укупно <i>Total</i>	Жене <i>Women</i>	До 3 месеца <i>to 3 months</i>	3-6 месеци <i>3-6 months</i>	6-9 месеци <i>6-9 months</i>	9-12 месеци <i>9-12 months</i>
УКУПНО	51.044	24.041	12.272	8.409	5.104	3.444
1. БРИСАНИ ЗБОГ НЕПРИДРЖАВАЊА ЗАКОНСКИХ ОДРЕДБИ	24.540	11.203	6.239	4.184	2.366	1.487
1.1. Када незапослено лице одбије рад на привременим и повременим пословима	0	0	0	0	0	0
1.2. Када незапослено лице на евиденцији Националне службе обавља рад без уговора о раду код послодавца	4	4	0	0	0	0
1.3. Када се незапослено лице неоправдано не јави, или се не одазове на позив организације за запошљавање	21.429	9.843	3.912	4.026	2.198	1.424
1.4. Када незапослено лице на захтев Националне службе не достави доказ о активном тржењу посла	134	70	1	0	68	6
1.5. Када се незапослено лице не јави послодавцу коме га је упутила Национална служба	20	14	1	2	1	1
1.6. Када незапослено лице одбије додатно образовање и обуку	13	7	6	0	1	1
1.7. Када незапослено лице својом кривицом прекине, односно не заврши додатно образовање и обуку	33	17	12	4	5	2
1.8. Када незапослено лице одбије да прихвати понуђено учешће у програму активних мера за запошљавање	126	56	59	22	8	7
1.9. Када се незапослено лице не одазове на индивидуални разговор	2.776	1.191	2.248	129	84	45
1.10. Када се незапослено лице не одазове на групни разговор	0	0	0	0	0	0
1.11. Када незапослено лице одбије да прихвати понуђено одговарајуће запослење	5	1	0	1	1	1
1.12. MOR- када незапослено лице одбије да прихвати понуђено учешће у програму Пројекта	0	0	0	0	0	0
1.13. YEM - када незапослено лице одбије да прихвати понуђено учешће у програму Пројекта	0	0	0	0	0	0
1.14. PRO - када незапослено лице одбије да прихвати понуђено учешће у програму Пројекта	0	0	0	0	0	0
2. ПРЕСТАНАК ВОЂЕЊА ЕВИДЕНЦИЈЕ	26.504	12.838	6.033	4.225	2.738	1.957
2.1. ЗБОГ ЗАПОШЉАВАЊА И ДРУГИХ АКТИВНОСТИ	24.476	11.995	5.819	4.032	2.595	1.814
2.1.1. Када незапослено лице заснује пуни радни однос са пуним радним временом на неодређено време	3.797	2.055	746	641	430	279
2.1.2. Када незапослено лице заснује пуни радни однос са пуним радним временом на одређено време	9.340	4.797	2.716	1.824	1.029	643
2.1.3. Када незап. лице оснује предузеће или радњу, или почне да се бави пољ. као јединим или основним занимањем и обавезно је на осигурање по основу катастарског прихода	46	16	18	8	4	8
2.1.4. Када незапослено лице оснује самосталну делатност средствима НСЗ	5	2	5	0	0	0
2.1.5. Када незапослено лице оде на рад у иностранство, а не поднесе захтев за посредовањем у Србији	4	1	0	0	1	0
2.1.6. Када незапослено лице заснује пуни радни однос са непуним радним временом на одређено време	322	231	105	43	37	22
2.1.7. Када незапослено лице заснује пуни радни однос са непуним рад. временом на неодређено време	30	22	2	5	5	2
2.1.8. Привремени и повремени послови	10.932	4.871	2227	1511	1089	860
2.2. ИЗЛАЗ ИЗ РАДНЕ СНАГЕ	1.357	503	74	96	85	100
2.2.1. Када незапослено лице у складу са одговарајућим законским прописима постане потпуно неспособно за рад	11	4	1	0	0	1
2.2.2. Када незапослено лице ступи на издржавање казне затвора, или буде примљено у установу ради изречене мере безбедности, васпитне или заштитне мере, у трајању дужем од 6 месеци	7	0	1	0	0	1
2.2.3. У другим случајевима предвиђеним законом или другим општим актом	188	79	33	18	8	9
2.2.4. Када незапослено лице наврши 65 година живота	314	31	11	9	14	12
2.2.5. Када незапослено лице испуни услове за остваривање права на старосну пензију, или оствари право на породичну или инвалидску пензију	750	384	16	58	50	69
2.2.6. Када незапослено лице стекне својство редовног ученика или студента више школе или основних студија	6	1	2	0	1	0
2.2.9. Када је незапослено лице на одслужењу или дослужењу војног рока	57	3	6	7	8	5
2.2.10. Када је незапослено лице на издржавању казне затвора, изреченој мери безбедности, васпитној или заштитној мери у трајању до шест месеци	24	1	4	4	4	3
2.2.11. У случају када је незапослени или његов брачни друг упућен на рад у иностранство у оквиру међународно-техничке или просветно-културне сарадње у дипломатска, конзуларна и друга представништва	0	0	0	0	0	0
2.3. ОДЈАВА СА ЕВИДЕНЦИЈЕ	498	264	117	84	50	28
2.3.1. Када се незапослено лице само одјави са евиденције организације за запошљавање	498	264	117	84	50	28
2.4. ОСТАЛИ РАЗЛОЗИ	173	76	23	13	8	15
2.4.1. У случају смрти незапосленог лица	64	13	4	5	4	4
2.4.2. У случају пресељења незапосленог лица	107	62	19	8	4	10
2.4.3. Када незапосленим страном држављанину и лицу без држављанства престане одобрење за стални или привремени боравак	2	1	0	0	0	1

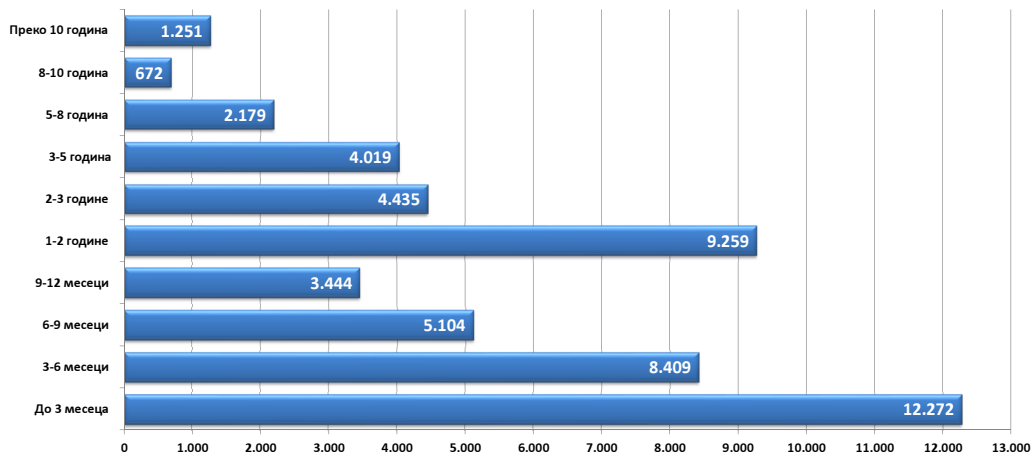
Графикон бр. 16 - Брисани и престанак вођења евиденције према разлозима на крају V 2014. године
Chart No. 16 - Persons deleted from the register and discontinued record keeping by reasons in the end of V 2014



T14 PERSONS DELETED FROM THE UNEMPLOYMENT REGISTER AND DISCONTINUED RECORD KEEPING BY REASONS AND DURATION OF UNEMPLOYMENT DURING MAY OF 2014

Duration of unemployment						Reasons for deletion from the unemployment register and discontinued record keeping
1-2 године 1-2 years	2-3 године 2-3 years	3-5 године 3-5 years	5-8 година 5-8 years	8-10 година 8-10 years	Преко 10 година Over 10 years	
9.259	4.435	4.019	2.179	672	1.251	TOTAL
4.036	2.030	1.913	1.188	383	714	1. DELETION DUE TO NON-COMPLIANCE TO LEGAL PROVISIONS
0	0	0	0	0	0	1.1. When an unempl. person refuses to accept an offered temporary and occasional job
1	1	1	0	0	1	1.2. When an unempl. person registered in the National Employment Service works for an employer without a labour contract
3.872	1.957	1.838	1.153	363	686	1.3. When an unempl. person fails to come to an interview without justification, having been invited by the employment organisation
28	10	10	3	4	4	1.4. When an unempl. person fails to provide evidence of active job seeking at the request of the NES
6	2	5	1	0	1	1.5. When an unempl. person fails to show up to an interview with the employer having been sent by the NES
3	2	0	0	0	0	1.6. When an unempl. person refuses to go to vocational education and training courses
3	1	3	1	1	1	1.7. When an unempl. person terminates, or fails to complete vocational education and training as a result of his/her own culpability
16	3	2	3	1	5	1.8. When an unempl. person refuses to accept offered participation in a programme of ALMM
106	54	53	27	14	16	1.9. When an unempl. person fails to come to an individual interview
0	0	0	0	0	0	1.10. When an unempl. person fails to come to a group session
1	0	1	0	0	0	1.11. When an unempl. person refuses to accept offered appropriate job
0	0	0	0	0	0	1.12 MOR- when an unemployed person refuses to accept the offered participation in a Project's programme
0	0	0	0	0	0	1.13 YEM - when an unemployed person refuses to accept the offered participation in a Project's programme
0	0	0	0	0	0	1.14 PRO - when an unemployed person refuses to accept the offered participation in a Project's programme
5.223	2.405	2.106	991	289	537	2. DISCONTINUED RECORD KEEPING
4.485	2.258	1.940	881	225	427	2.1. WHEN RECRUITED OR OTHER ACTIVITIES
749	363	308	173	48	60	2.1.1. When an unemployed person enters a full-time labour relation with an indefinite term contract
1.448	694	594	222	60	110	2.1.2. When an unemployed person enters a full-time labour relation with a fixed-term contract
5	0	3	0	0	0	2.1.3. When an unempl. person establishes a company or an enterprise, or starts to work in agriculture as his/her only or basic occupation and is compulsory to be insured on account of the cadaster revenue
0	0	0	0	0	0	2.1.4. When an unempl. person establishes enterprise through NES subsidies
3	0	0	0	0	0	2.1.5. When an unempl. person goes to work abroad, and does not file a request for job placement services in Serbia and Montenegro
51	24	24	11	1	4	2.1.6. When an unemployed person enters a part-time labour relation with an indefinite term contract
7	2	4	1	2	0	2.1.7. When an unemployed person enters a part-time labour relation with a fixed-term contract
2222	1175	1007	474	114	253	Temporary and occasional jobs
620	87	96	70	55	74	2.2. LEAVING THE LABOUR FORCE
1	1	3	1	1	2	2.2.1. When an unempl. person becomes completely incapable for work according to the relevant legal provisions
2	1	0	2	0	0	2.2.2. When an unempl. person begins serving his/her time in prison, or is committed into an institution on account of a pronounced measure of safety, reform or protection, for a period longer than 6 months
41	29	27	9	6	8	2.2.3. In other cases as stipulated by law or other general documents
77	24	42	42	32	51	2.2.4. When an unemployed person has turned 65 years of age
477	24	17	11	16	12	2.2.5. When an unempl. person has met the conditions for retirement on account of age, or the conditions for a family or disability pension
2	1	0	0	0	0	2.2.6. When an unempl. person has acquired the status of a regular student of a college or a basic university course
17	6	5	3	0	0	2.2.9 When the unemployed person is serving the compulsory military service.
3	1	2	2	0	1	2.2.10 When the unemployed person is serving a sentence of imprisonment, security measure, correctional or protective measure, lasting up to six months
0	0	0	0	0	0	2.2.11 In the case when the unemployed person, or his/her spouse, has been sent abroad as part of an international-technical or educational-cultural cooperation to work in diplomatic, consular or other offices.
83	44	47	20	4	21	2.3. DELETION AT THE REQUEST OF THE CLIENT
83	44	47	20	4	21	2.3.1. When an unempl. person files a request to be deleted from the unemployment register
35	16	23	20	5	15	2.4. OTHER REASONS
8	5	11	13	4	6	2.4.1. In the case of death of the unemployed person
27	11	11	7	1	9	2.4.2. In the case when the unemployed person has moved to other place of residence
0	0	1	0	0	0	2.4.3. When the permission for permanent residence or temporary stay has expired to an unempl. foreigner or a person without citizenship

Графикон бр. 17 - Брисани и престанак вођења евиденције према дужини трајања незапослености на крају V 2014. године
Chart No. 17 - Persons deleted from the register and discontinued record keeping by duration of unemployment in the end of V 2014



**T15 ПОДАЦИ О НЕЗАПОСЛЕНОСТИ И ЗАПОШЉАВАЊУ ПО ОБЛАСТИМА И ОПШТИНАМА
ТОКОМ МАЈА 2014. ГОДИНЕ**

**T15 UNEMPLOYMENT AND EMPLOYMENT DATA BY COUNTIES AND MUNICIPALITIES
DURING MAY OF 2014**

Регион/Област/Град-општина Region/County/municipality	Период Period													
	Стање на крају месеца Situation at the end of the considered month				У месецу in month									
	Незапослена лица Unemployed persons		Новопријављени Newly registered		Пријављене потребе за запошљавањем Requests for jobmatching services in vacancy filling				Запошљавање Filled vacancies				Запослени са евиденције Recruited from the register	
	Укупно Total	Жене Women	Укупно Total	Жене Women	Укупно Total	Неодређено Indefinite term	Одређено Fixed-term	Укупно Total	Жене Women	Неодређено Indefinite term	Одређено Fixed-term	Укупно Total	Жене Women	
Београдски регион	108.094	58.630	5.696	3.018	644	78	508	39.971	17.868	7.415	32.556	5.485	2.923	
Београдска област	108.094	58.630	5.696	3.018	644	78	508	39.971	17.868	7.415	32.556	5.485	2.923	
Барајево	2.348	1.171	111	62	5	3	2	88	61	47	41	24	19	
Вождовац	10.749	5.793	516	271	25	6	18	2.465	1.127	536	1.929	415	206	
Врачар	2.926	1.639	196	110	53	0	52	2.321	1.082	592	1.729	304	165	
Гроцка	4.529	2.459	244	130	11	0	11	562	228	94	468	92	47	
Звездара	10.096	5.374	583	341	18	3	15	1.625	821	348	1.277	263	148	
Земун	11.323	5.943	685	342	73	18	54	3.417	1.517	704	2.713	461	234	
Лазаревац	3.682	2.267	186	102	2	2	0	900	205	155	745	52	33	
Младеновац	6.389	3.071	245	122	13	4	7	221	102	47	174	52	37	
Нови Београд	11.615	6.662	648	358	191	16	159	10.731	4.777	1.827	8.904	1.300	713	
Обреновац	7.055	3.920	123	55	0	0	0	500	180	25	475	49	22	
Палилула	9.949	5.368	649	340	28	9	13	3.811	1.872	496	3.315	489	239	
Раковица	7.379	4.165	348	184	12	2	10	842	320	119	723	115	73	
Савски Венац	2.037	1.122	106	53	16	2	9	3.192	1.608	857	2.335	395	231	
Сопот	1.439	729	73	39	4	0	4	106	45	34	72	30	21	
Стари Град	2.919	1.630	142	77	171	8	137	6.696	2.837	1.026	5.670	1.036	512	
Чукарица	11.446	6.226	642	328	19	5	14	1.816	741	401	1.415	309	165	
Сурчин	2.213	1.091	199	104	3	0	3	678	345	107	571	99	58	
Регион Војводине	199.171	99.285	9.073	4.363	1.117	221	818	24.347	11.408	3.723	20.624	4.707	2.393	
Северно - бачка	17.240	8.589	827	409	205	34	132	2.579	1.117	370	2.209	403	197	
Бачка Топола	3.578	1.801	137	70	27	2	21	487	155	57	430	46	21	
Мали Иђош	2.314	1.092	38	23	47	0	47	110	56	10	100	32	16	
Суботица - град	11.348	5.696	652	316	131	32	64	1.982	906	303	1.679	325	160	
Средње - банатска	17.566	8.303	1.182	558	138	44	94	2.277	999	327	1.950	394	217	
Житиште	2.345	1.150	131	63	1	1	0	158	85	15	143	40	30	
Зрењанин - град	8.801	4.142	689	333	84	3	81	1.829	775	276	1.553	268	136	
Нова Црња	1.676	769	108	51	0	0	0	40	20	7	33	4	2	
Нови Бечеј	2.941	1.362	173	67	53	40	13	198	99	25	173	75	46	
Сечањ	1.803	880	81	44	0	0	0	52	20	4	48	7	3	
Северно - банатска	14.163	6.827	746	317	50	10	39	1.987	764	425	1.562	314	143	
Ада	915	432	70	35	0	0	0	186	74	34	152	41	21	
Кањижа	2.316	1.204	93	41	1	1	0	223	100	28	195	62	29	
Кикинда	6.115	2.917	373	150	6	2	4	982	356	309	673	107	40	
Нови Кнежевац	1.032	418	61	25	10	0	10	199	61	10	189	17	7	
Сента	2.357	1.140	111	50	29	6	22	321	139	35	286	78	43	
Чока	1.428	716	38	16	4	1	3	76	34	9	67	9	3	
Јужно - банатска	34.229	17.353	1.185	549	119	22	95	1.990	800	292	1.698	458	206	
Алибунар	2.981	1.475	74	27	1	0	1	72	39	13	59	20	14	
Ковачица	3.422	1.650	118	45	0	0	0	51	23	8	43	10	6	
Ковин	3.653	1.883	128	53	2	0	2	181	49	25	156	27	14	
Опово	1.002	476	29	14	0	0	0	28	10	4	24	10	3	
Панчево - град	11.408	6.198	473	229	66	14	52	1.132	444	160	972	249	106	
Бела Црква	3.657	1.753	104	53	6	0	6	43	23	4	39	9	8	
Вршац	6.558	3.205	230	113	43	7	34	447	198	77	370	119	51	
Пландиште	1.548	713	29	15	1	1	0	36	14	1	35	14	4	
Западно - бачка	22.034	9.651	856	390	129	9	118	1.995	1.098	274	1.721	448	229	
Апатин	3.826	1.670	142	69	24	4	20	235	99	26	209	105	56	
Кула	6.026	2.878	189	80	8	3	5	516	229	28	488	98	37	
Оџаци	4.216	1.797	151	71	78	1	77	338	197	120	218	52	29	
Сомбор - град	7.966	3.306	374	170	19	1	16	906	573	100	806	193	107	
Јужно - бачка	66.400	34.948	3.056	1.555	204	31	159	10.527	5.062	1.429	9.098	2.042	1.014	
Бач	2.052	950	100	45	2	0	2	107	44	25	82	22	10	
Бачка Паланка	6.726	3.430	285	138	7	1	6	808	360	100	708	191	116	
Бачки Петровац	877	401	80	36	11	3	8	152	53	14	138	40	20	
Беочин	1.692	822	133	60	2	0	2	176	101	12	164	39	20	
Бечеј	5.019	2.562	174	86	16	2	14	301	129	33	268	63	29	
Жабалъ	4.126	2.025	206	102	1	0	1	111	68	20	91	28	16	
Нови Сад - град	29.639	16.316	1.494	796	156	22	120	7.696	3.724	1.095	6.601	1.147	554	
Србобран	3.187	1.731	108	53	4	0	4	167	59	18	149	103	37	
Сремски Карловци	894	479	32	15	0	0	0	38	21	7	31	4	1	
Темерин	2.785	1.614	131	80	1	1	0	212	100	32	180	49	23	
Тител	1.521	669	93	40	2	1	1	45	21	9	36	12	7	
Врбас	7.882	3.949	220	104	2	1	1	714	382	64	650	344	181	

Регион/Област/Град-општина <i>Region/County/municipality</i>	Период													
	Стање на крају месеца <i>Situation at the end of the considered month</i>		У месецу <i>In month</i>											
	Незапослена лица <i>Unemployed persons</i>		Новопријављени <i>Newly registered</i>		Пријављене потребе за запошљавањем <i>Requests for jobmatching services in vacancy filling</i>			Запошљавање <i>Filled vacancies</i>				Запослени са евиденције <i>Recruited from the register</i>		
	Укупно <i>Total</i>	Жене <i>Women</i>	Укупно <i>Total</i>	Жене <i>Women</i>	Укупно <i>Total</i>	Неодређено <i>Indefinite term</i>	Одређено <i>Fixed-term</i>	Укупно <i>Total</i>	Жене <i>Women</i>	Неодређено <i>Indefinite term</i>	Одређено <i>Fixed-term</i>	Укупно <i>Total</i>	Жене <i>Women</i>	
Сремска	27.539	13.614	1.221	585	272	71	181	2.992	1.568	606	2.386	648	387	
Инђија	3.819	1.840	266	128	13	10	3	618	372	152	466	112	74	
Ириг	1.799	873	46	20	5	5	0	70	35	7	63	16	12	
Пећинци	1.286	642	69	32	2	0	2	132	65	29	103	21	14	
Рума	6.338	3.135	228	116	108	2	106	369	212	68	301	63	37	
Сремска Митровица - град	6.867	3.219	265	110	89	28	61	484	217	89	395	184	95	
Стара Пазова	3.742	2.084	236	125	23	22	1	920	493	203	717	166	106	
Шид	3.688	1.821	111	54	32	4	8	399	174	58	341	86	49	
Регион Шумадије и Западне Србије	249.125	129.072	6.911	3.319	883	317	539	18.092	8.258	2.797	15.295	4.367	2.184	
Мачванска	37.310	19.115	1.077	482	102	41	61	2.346	981	418	1.928	463	239	
Богатић	3.358	1.683	71	39	3	2	1	135	68	20	115	20	17	
Владимирци	1.203	567	56	23	1	0	1	86	35	7	79	10	1	
Коцељева	1.723	903	35	10	6	4	2	72	26	21	51	20	9	
Шабац - град	11.773	6.335	403	194	47	10	37	1.324	472	217	1.107	197	102	
Крупањ	2.304	1.131	40	20	4	0	4	38	15	23	15	17	6	
Лозница - град	12.274	6.087	362	145	18	6	12	468	253	92	376	150	87	
Љубовија	2.327	1.176	75	32	0	0	0	148	79	13	135	12	7	
Мали Зворник	2.348	1.233	35	19	23	19	4	75	33	25	50	37	10	
Колубарска	14.686	7.649	522	244	128	4	119	1.665	823	211	1.454	283	146	
Ваљево - град	8.781	4.553	263	104	25	4	16	1.092	561	130	962	162	85	
Лајковац	1.047	634	47	26	30	0	30	118	46	7	111	13	7	
Љиг	632	364	34	27	1	0	1	33	17	8	25	6	3	
Мионица	614	323	29	13	0	0	0	111	70	16	95	11	7	
Осечина	1.139	573	46	21	0	0	0	101	45	21	80	30	24	
Уб	2.473	1.202	103	53	72	0	72	210	84	29	181	61	20	
Шумадијска	35.052	19.387	1.039	497	130	24	92	3.593	1.510	444	3.149	875	409	
Аранђеловац	5.336	2.965	175	72	15	3	10	703	281	79	624	141	51	
Баточина	2.231	1.149	49	20	14	1	13	89	55	14	75	15	9	
Кнић	1.457	792	31	17	1	0	1	31	16	11	20	14	5	
Крагујевац - град	21.738	12.289	690	335	80	12	62	2.540	1.040	288	2.252	658	320	
Рача (Крагујевацка)	1.100	526	30	14	5	1	4	62	41	29	33	5	3	
Топола	2.063	1.047	42	25	11	4	1	109	42	18	91	30	13	
Лапово	1.127	619	22	14	4	3	1	59	35	5	54	12	8	
Поморавска	29.426	15.159	645	318	55	25	30	1.706	795	263	1.443	428	182	
Деспотовац	1.964	1.091	52	35	11	1	10	155	66	19	136	55	15	
Параћин	8.833	4.622	165	87	23	20	3	385	187	71	314	91	46	
Рековац	1.608	747	28	10	0	0	0	33	17	8	25	12	9	
Јагодина - град	11.045	5.736	270	121	15	2	13	587	302	62	525	130	64	
Свилајнац	2.088	1.031	31	15	1	0	1	288	111	29	259	51	10	
Ђуприја	3.888	1.932	99	50	5	2	3	258	112	74	184	89	38	
Златиборска	33.686	16.998	1.114	529	169	124	37	2.380	1.224	409	1.971	582	335	
Ариље	1.405	720	55	18	2	0	0	175	121	47	128	32	19	
Бајина Башта	2.523	1.297	108	50	9	0	3	238	110	26	212	75	41	
Косјерић	952	500	39	19	0	0	0	89	39	13	76	8	5	
Пожега	2.090	1.101	90	51	4	3	1	179	74	34	145	32	21	
Ужице - град	5.740	3.108	282	138	17	3	14	868	383	91	777	167	87	
Чајетина	845	406	51	26	0	0	0	161	98	23	138	39	23	
Нова Варош	2.634	1.314	74	38	31	31	0	281	159	36	245	67	47	
Прибој	5.499	2.806	124	60	18	2	16	127	87	20	107	44	24	
Пријеполје	6.497	3.189	167	73	9	6	3	193	117	64	129	86	51	
Сјеница	5.501	2.557	124	56	79	79	0	69	36	55	14	32	17	
Моравичка	21.422	11.445	676	350	38	2	36	2.555	1.119	318	2.237	471	244	
Горњи Милановац	3.456	2.009	129	75	4	0	4	386	165	51	335	82	40	
Ивањица	4.715	2.133	96	39	3	0	3	267	128	53	214	62	30	
Лучани	1.854	991	77	42	0	0	0	250	86	17	233	16	5	
Чачак - град	11.397	6.312	374	194	31	2	29	1.652	740	197	1.455	311	169	
Рашка	48.425	24.305	1.115	540	224	76	148	2.201	1.031	448	1.753	804	392	
Врњачка Бања	3.513	1.840	105	55	28	5	23	388	218	44	344	144	100	
Краљево - град	13.670	7.225	395	188	143	59	84	1.070	495	129	941	366	156	
Рашка	3.703	1.991	93	51	5	0	5	175	49	24	151	41	17	
Нови Пазар - град	19.599	9.119	375	181	18	10	8	421	196	207	214	183	79	
Тутин	7.940	4.130	147	65	30	2	28	147	73	44	103	70	40	
Расинска	29.118	15.014	723	359	37	21	16	1.646	775	286	1.360	461	237	
Александровац	2.503	1.382	78	43	5	3	2	195	62	33	162	48	18	
Брус	2.244	937	48	24	1	1	0	73	41	19	54	19	10	
Варварин	1.342	641	53	21	0	0	0	55	20	12	43	17	11	
Крушевац - град	16.665	8.809	422	212	29	17	12	985	503	177	808	297	153	
Трстеник	5.200	2.657	84	42	0	0	0	249	122	36	213	63	40	
Ћићевац	1.164	588	38	17	2	0	2	89	27	9	80	17	5	

Регион/Област/Град-општина <i>Region/County/municipality</i>	Период <i>Period</i>												
	Стање на крају месеца <i>Situation at the end of the considered month</i>		У месецу <i>In month</i>										
	Незапослена лица <i>Unemployed persons</i>		Новопријављени <i>Newly registered</i>		Пријављене потребе за запошљавањем <i>Requests for jobmatching services in vacancy filling</i>			Запошљавање <i>Filled vacancies</i>				Запослени са евиденије <i>Recruited from the register</i>	
	Укупно <i>Total</i>	Жене <i>Women</i>	Укупно <i>Total</i>	Жене <i>Women</i>	Укупно <i>Total</i>	Неодређено <i>Indefinite term</i>	Одређено <i>Fixed-term</i>	Укупно <i>Total</i>	Жене <i>Women</i>	Неодређено <i>Indefinite term</i>	Одређено <i>Fixed-term</i>	Укупно <i>Total</i>	Жене <i>Women</i>
Регион Јужне и Источне Србије	206.192	99.671	8.084	3.942	481	132	317	13.960	6.800	2.529	11.431	3.366	1.922
Подунавска	17.672	9.309	661	311	151	36	115	1.452	658	277	1.175	282	155
Велика Плана	3.941	2.048	153	56	89	3	86	551	289	62	489	85	49
Смедерево - град	9.446	4.950	354	181	41	22	19	603	236	179	424	132	74
Смедеревска Паланка	4.285	2.311	154	74	21	11	10	298	133	36	262	65	32
Браничевска	10.102	5.020	1.377	777	10	3	2	1.235	510	167	1.068	179	112
Велико Градиште	1.515	739	38	19	0	0	0	99	55	11	88	39	25
Голубац	676	320	33	18	0	0	0	17	11	6	11	4	3
Жабари	387	181	20	10	0	0	0	67	20	21	46	5	3
Жагубица	457	201	25	12	1	1	0	25	9	2	23	4	3
Кучево	747	321	13	8	0	0	0	44	28	9	35	6	4
Мало Црниће	436	208	26	9	0	0	0	45	29	5	40	12	7
Петровац	1.333	650	61	22	1	1	0	130	67	38	92	18	12
Пожаревац - град	3.698	1.937	154	82	8	1	2	808	291	75	733	91	55
Костолац	853	463	1.007	597	0	0	0	0	0	0	0	0	0
Борска	13.296	6.842	416	182	25	0	5	1.323	502	161	1.162	199	97
Бор	6.334	3.507	173	82	4	0	4	541	224	45	496	68	36
Кладово	2.187	1.016	57	22	1	0	1	297	98	39	258	44	24
Мајданпек	2.102	1.030	75	34	20	0	0	245	74	11	234	31	12
Неготин	2.673	1.289	111	44	0	0	0	240	106	66	174	56	25
Зајечарска	14.519	6.895	443	190	12	2	6	1.207	633	118	1.089	542	295
Бољевац	1.143	552	40	15	0	0	0	41	12	6	35	11	2
Зајечар - град	7.456	3.669	201	88	8	2	2	924	481	53	871	398	214
Књажевац	4.280	1.816	146	61	4	0	4	143	79	37	106	79	43
Сокобања	1.640	858	56	26	0	0	0	99	61	22	77	54	36
Нишавска	53.906	24.762	1.830	884	127	44	82	3.723	1.961	769	2.954	907	561
Алексинач	7.850	3.481	196	98	13	1	11	387	168	48	339	144	74
Гаџин Хан	1.380	575	34	13	2	2	0	96	43	25	71	22	9
Дољевац	2.935	1.226	76	28	0	0	0	67	36	11	56	21	13
Мерошина	2.486	1.126	47	20	0	0	0	27	11	4	23	9	2
Ражањ	691	302	23	9	0	0	0	18	8	4	14	4	1
Сврљиг	1.967	867	44	23	3	0	3	78	31	17	61	26	14
Ниш - град	36.597	17.185	1.410	693	109	41	68	3.050	1.664	660	2.390	799	448
Ниш-Нишка Бања	2.784	1.352	97	44	5	2	3	153	81	8	145	27	20
Ниш-Пантелеј	6.888	3.292	275	132	36	15	21	455	293	100	355	112	69
Ниш-Црвени Крст	5.261	2.200	211	97	12	3	9	366	152	64	302	106	47
Ниш-Палилула	10.902	4.928	435	217	14	1	13	561	240	109	452	132	70
Ниш-Медиана	10.762	5.413	392	203	42	20	22	1.515	898	379	1.136	422	242
Топличка	16.167	7.711	391	173	17	14	3	804	353	152	652	209	98
Блаце	1.846	869	29	15	0	0	0	71	36	16	55	31	16
Житорађа	3.138	1.450	92	37	0	0	0	32	11	7	25	15	4
Куршумлија	3.354	1.709	55	28	3	1	2	90	47	45	45	35	15
Прокупље	7.829	3.683	215	93	14	13	1	611	259	84	527	128	63
Пиротска	13.146	6.353	495	233	47	6	41	860	436	235	625	283	155
Бабушница	1.810	776	50	21	12	1	11	73	35	15	58	25	15
Бела Паланка	2.396	1.113	77	40	3	1	2	53	37	8	45	18	13
Димитровград	1.464	664	43	14	10	0	10	119	64	13	106	19	14
Пирот	7.476	3.800	325	158	22	4	18	615	300	199	416	221	113
Јабланичка	37.431	17.362	1.126	537	60	11	49	1.984	1.103	361	1.623	438	246
Бојник	2.482	1.189	97	45	0	0	0	30	21	7	23	13	10
Власотинце	5.959	2.761	160	85	20	9	11	233	101	87	146	58	16
Лебане	5.139	2.420	101	41	15	0	15	106	50	29	77	26	17
Лесковац - град	21.967	10.044	744	360	24	1	23	1.494	903	224	1.270	323	195
Медвеђа	1.651	850	17	4	0	0	0	94	21	8	86	11	5
Црна Трава	233	98	7	2	1	1	0	27	7	6	21	7	3
Пчињска	29.953	15.417	1.345	655	32	16	14	1.372	644	289	1.083	327	203
Босилеград	1.565	696	37	23	0	0	0	50	23	3	47	23	15
Бујановац	4.690	2.384	263	131	0	0	0	192	96	39	153	26	19
Владичин Хан	3.862	2.013	133	64	0	0	0	103	34	27	76	46	19
Врање - град	9.636	4.992	489	246	16	0	14	800	378	151	649	155	105
Прешево	5.874	3.246	270	130	0	0	0	75	35	15	60	40	25
Сурдулица	3.144	1.581	118	56	16	16	0	88	42	38	50	28	12
Трговиште	1.182	505	35	5	0	0	0	64	36	16	48	9	8

Регион/Област/Град-општина Region/County/municipality	Период Period													
	Стање на крају месеца Situation at the end of the considered month		У месецу In month											
	Незапослена лица Unemployed persons		Новопријављени Newly registered		Пријављене потребе за запошљавањем Requests for jobmatching services in vacancy filling			Запошљавање Filled vacancies				Запослени са евиденције Recruited from the register		
	Укупно Total	Жене Women	Укупно Total	Жене Women	Укупно Total	Неодређено Indefinite term	Одређено Fixed-term	Укупно Total	Жене Women	Неодређено Indefinite term	Одређено Fixed-term	Укупно Total	Жене Women	
Регион Косово и Метохија	15.994	8.985	233	116	0	0	0	318	133	46	272	65	31	
Косовска	3.056	1.733	42	25	0	0	0	36	20	10	26	1	0	
Глоговац	1	1	0	0	0	0	0	0	0	0	0	0	0	
Качаник	0	0	0	0	0	0	0	0	0	0	0	0	0	
Косово Поље	67	37	0	0	0	0	0	0	0	0	0	0	0	
Липљан	429	212	1	0	0	0	0	3	3	1	2	0	0	
Обилић	314	199	2	2	0	0	0	7	1	3	4	1	0	
Подујево	0	0	0	0	0	0	0	0	0	0	0	0	0	
Приштина - град	476	242	24	14	0	0	0	23	15	5	18	0	0	
Урошевац	1	0	0	0	0	0	0	0	0	0	0	0	0	
Штимље	1	0	0	0	0	0	0	0	0	0	0	0	0	
Штрпце	1.767	1.042	15	9	0	0	0	3	1	1	2	0	0	
Пећка	469	241	3	1	0	0	0	6	2	2	4	0	0	
Дечани	0	0	0	0	0	0	0	0	0	0	0	0	0	
Ђаковица	0	0	0	0	0	0	0	0	0	0	0	0	0	
Исток	161	86	3	1	0	0	0	0	0	0	0	0	0	
Клина	45	22	0	0	0	0	0	3	1	1	2	0	0	
Пећ	263	133	0	0	0	0	0	3	1	1	2	0	0	
Призренска	318	171	14	7	0	0	0	5	1	1	4	0	0	
Ораховац	146	75	1	0	0	0	0	1	1	0	1	0	0	
Призрен	16	7	1	0	0	0	0	0	0	0	0	0	0	
Сува Река	1	1	0	0	0	0	0	0	0	0	0	0	0	
Гора	155	88	12	7	0	0	0	4	0	1	3	0	0	
Косовско - митровачка	6.923	3.896	154	72	0	0	0	245	97	27	218	56	25	
Вучитрн	439	253	3	0	0	0	0	5	4	1	4	1	1	
Зубин Поток	1.164	663	7	5	0	0	0	7	2	3	4	1	1	
Лепосавић	2.338	1.379	47	22	0	0	0	109	20	6	103	37	9	
Србица	35	26	0	0	0	0	0	0	0	0	0	0	0	
Косовска Митровица	2.038	1.105	72	36	0	0	0	102	59	10	92	12	10	
Звечан	909	470	25	9	0	0	0	22	12	7	15	5	4	
Косовско - поморавска	5.228	2.944	20	11	0	0	0	26	13	6	20	8	6	
Витина	712	429	1	0	0	0	0	1	0	0	1	0	0	
Гњилане	2.499	1.360	11	9	0	0	0	14	5	3	11	3	2	
Косовска Каменица	2.002	1.149	8	2	0	0	0	10	7	3	7	5	4	
Ново Брдо	15	6	0	0	0	0	0	1	1	0	1	0	0	
Територијално нераспоређени *	0	0	0	0	0	0	0	1.245	616	529	716	230	108	
Република Србија	778.577	395.644	29.997	14.758	3.125	748	2.182	97.933	45.083	17.039	80.894	18.338	9.561	

* Подаци о запошљавању добијају се трансфером података из Матичне евиденције осигураника Републичког фонда за здравствено осигурање. На основу члана 94. Закона о запошљавању и осигурању за случај незапослености ("Сл. гласник РС", број 36/09) и члана 30. Правилника о ближејој садржини података и начину вођења евиденција у области запошљавања ("Сл. гласник РС", бр. 15/2010) подаци о реализацији потребе за запошљавањем воде се према седишту послодавца. Чланом 18. став 2 Закона о централном регистру обавезног социјалног осигурања ("Сл. гласник РС", бр. 30/2010) предвиђено је да организације обавезног социјалног осигурања преузимају из Јединствене базе податке неопходне за вођење матичне евиденције, односно друге евиденције прописане законом који уређује пензијско и инвалидско осигурање, здравствено осигурање и осигурање за случај незапослености. При трансферу података за одређени број пријава недостају подаци о седишту послодавца, па самим тим те пријаве на обавезно социјално осигурање није могуће територијално разврстати.

Издавач
Национална служба за запошљавање
Београд, Краља Милутина 8

За издавача
Синиша Надбантић, директор

Билтен припремили
Одељење за анализу тржишта рада и планирање

Уредник
Светлана Аксентијевић

Телефони за контакт:
011/29-29-562
011/29-29-551

Факс:
011/29-29-625
E-mail: bilten@nsz.gov.rs

Интернет адреса:
www.nsz.gov.rs

ISSN 1451-3226



РЕПУБЛИКА СРБИЈА
НАЦИОНАЛНА СЛУЖБА
ЗА ЗАПОШЉАВАЊЕ
www.nsz.gov.rs