

**МЕСЕЧНИ
СТАТИСТИЧКИ БИЛТЕН
НОВЕМБАР 2016**



РЕПУБЛИКА СРБИЈА
НАЦИОНАЛНА СЛУЖБА
ЗА ЗАПОШЉАВАЊЕ



**РЕПУБЛИКА СРБИЈА
НАЦИОНАЛНА СЛУЖБА ЗА ЗАПОШЉАВАЊЕ**

***REPUBLIC OF SERBIA
NATIONAL EMPLOYMENT SERVICE***

**Број 171
МЕСЕЧНИ СТАТИСТИЧКИ БИЛТЕН
Новембар 2016**

**НЕЗАПОСЛЕНОСТ И ЗАПОШЉАВАЊЕ
У РЕПУБЛИЦИ СРБИЈИ**

***No 171
MONTHLY STATISTIC BULLETIN
November 2016***

***UNEMPLOYMENT AND EMPLOYMENT
IN THE REPUBLIC OF SERBIA***

САДРЖАЈ

УВОДНЕ НАПОМЕНЕ	4
1. Извори и метод прикупљања података	4
2. Обухватност	4
МЕТОДОЛОШКА ПОЈАШЊЕЊА И ДЕФИНИЦИЈЕ	5
T1 Незапосленост, пријављене потребе и запошљавање од 2005. до 2015. године	10
T2 Незапосленост и запошљавање према степену стручне спреме и полу током новембра 2016. године	11
T3 Незапосленост и запошљавање према степену стручне спреме и полу	11
T4 Незапосленост, пријављене потребе за запошљавањем и запошљавање по групама занимања и полу током новембра 2016. године	13
T5 Преглед најтраженијих занимања у оквиру степена стручне спреме према пријављеним потребама током новембра 2016. године	14
T6 Незапослена лица по месецима и полу	15
T7 Незапослена лица према степену стручне спреме и полу на крају новембра 2016. године	17
T8 Незапослена лица према старости и полу на крају новембра 2016. године	19
T9 Незапослена лица према трајању незапослености и полу на крају новембра 2016. године	21
T10 Корисници новчане накнаде по месецима и полу	23
T11 Пријављене потребе за запошљавањем по месецима	25
T12 Новопријављени по месецима и полу	27
T13 Запослени са евиденције по месецима и полу	27
T14 Брисани и престанак вођења евиденције према разлозима и трајању незапослености током новембра 2016. године	29
T15 Подаци о незапослености и запошљавању по областима и општинама	31

CONTENTS

INTRODUCTORY REMARKS	7
1. Data sources and collecting method	7
2. Coverage	7
METHODOLOGICAL EXPLANATIONS AND DEFINITIONS	8
T1 Unemployment, vacancies and employment 2005 to 2014	10
T2 Unemployment and employment by level of education and sex during November 2016	12
T3 Unemployment and employment by level of education and sex	12
T4 Unemployment, requests for jobmatching services and employment by occupation groups and sex during November 2016	13
T5 Overview of the most frequently demanded occupations by education levels according to the requests for jobmatching services during November 2016	14
T6 Unemployed persons by month and sex	16
T7 Unemployed persons by education level and sex in the end of November 2016	18
T8 Unemployed persons by age and sex in the end of November 2016	20
T9 Unemployed persons by duration of unemployment and sex in the end of November 2016	22
T10 Unemployment benefit recipients by month and sex	24
T11 Requests by employers for NES jobmatching services in vacancy filling by month	26
T12 Newly registered persons by month and sex	28
T13 Persons recruited from the unemployment register by month and sex	28
T14 Persons deleted from the unemployment register and discontinued record keeping by reasons and duration of unemployment during November 2016	30
T15 Unemployment and employment data by areas and municipalities during November 2016	31

Уводне напомене

Статистички извештаји о броју и структури тражилаца запослења лица на евиденцији Националне службе за запошљавање (у даљем тексту: НСЗ) и пријављеним слободним пословима генеришу се из базе података НСЗ првог дана у месецу за претходни месец.

Подаци о регистрованој незапослености и запошљавању уз посредовање НСЗ прикупљају се на основу Закона о осигурању за случај незапослености («Службени гласник РС», бр. 36/09 и 88/10) и Правилника о ближој садржини података и начину вођења евиденција у области запошљавања («Службени гласник РС», бр. 15/2010).

1. Извори и метод прикупљања података

Подаци о тражиоцима запослења добијају се непосредном пријавом лица на евиденцију НСЗ, а подаци о слободним пословима добијају се пријавом потребе за запошљавањем од стране послодавца.

Подаци о запошљавању добијају се трансфером података из Матичне евиденције осигураника Републичког фонда за здравствено осигурање.

На основу члана 94. Закона о запошљавању и осигурању за случај незапослености («Службени гласник РС», бр. 36/09 и 88/10) и члана 30. Правилника о ближој садржини података и начину вођења евиденција у области запошљавања («Службени гласник РС», бр. 15/2010) подаци о реализацији потребе за запошљавањем воде се према седишту послодавца. Чланом 18. став 2 Закона о централном регистру обавезног социјалног осигурања ("Сл. гласник РС", бр. 30/2010) предвиђено је да организације обавезног социјалног осигурања преузимају из Јединствене базе податке неопходне за вођење матичне евиденције, односно друге евиденције прописане законом који уређује пензијско и инвалидско

осигурање, здравствено осигурање и осигурање за случај незапослености. При трансферу података за одређени број пријава недостају подаци о седишту послодавца, па самим тим те пријаве на обавезно социјално осигурање није могуће територијално разврстати.

2. Обухватност

Национална служба приказује податке у Месечном статистичком билтену у складу са територијалном организацијом Републике Србије (Закон о територијалној организацији Републике Србије («Службени гласник РС», бр. 129/07)), осим у табели 10 - Т10 КОРИСНИЦИ НОВЧАНЕ НАКНАДЕ ПО МЕСЕЦИМА И ПОЛУ, где су подаци приказани по организационом принципу Националне службе (ниво филијала НСЗ).

Груписање општина по управним окрузима¹ извршено је у складу са Уредбом о начину вршења послова министарства и посебних организација ван њиховог седишта («Службени гласник РС», бр. 3/92 и 36/92). Груписање управних округа према статистичким територијалним јединицама² извршено је у складу са Уредбом Владе Републике Србије о Номенклатури статистичких територијалних јединица («Службени гласник РС», бр. 109/09 и 46/10).

Национална служба од 1999. године не располаже појединим подацима за територију АП Косово и Метохија, тако да подаци садржани у обухвату представљају податке из евиденције филијале Косовска Митровица.

¹ Управни окрузи представљају трећи ниво Номенклатуре статистичких територијалних јединица – НСТЈЗ («Службени гласник РС», бр. 109/09, и 46/10).

² Статистички региони представљају други ниво Номенклатуре статистичких територијалних јединица – НСТЈ2 («Службени гласник РС», бр. 109/09, и 46/10).

Методолошка појашњења и дефиниције

Евиденције у области запошљавања су евиденције о:

1. лицу које тражи запослење;
2. послодавцу;
3. обвезнику доприноса за осигурање за случај незапослености;
4. потреби за запошљавањем.

Евиденција о лицу које тражи запослење почиње датумом пријаве лица Националној служби, а престаје када наступи неки од основа за брисање из евиденције или за престанак вођење евиденције, дефинисан Законом.

Евиденцију о потребама за запошљавање Национална служба води на основу поднетих пријава послодавца о слободним пословима за које желе посредовање НСЗ при запошљавању, као и достављених извештаја о реализацији поднетих пријава.

Податке о запошљавању Национална служба добија из матичне евиденције РФЗО о пријави лица на обавезно социјално осигурање.

Лице које тражи запослење је незапослени, запослени који тражи промену запослења и друго лице које тражи запослење (Т2) (Закон о запошљавању и осигурању за случај незапослености, члан 3., став 1., «Сл. гласник РС» бр. 36/09 и 88/10).

Запослени који тражи промену запослења је лице које је у радном односу или је на други начин остварило право на рад, а које активно тражи промену запослења и води се на евиденцији лица која траже промену запослења (Т2) (Закон о запошљавању и осигурању за случај незапослености, члан 3., став 2., «Сл. гласник РС» бр бр. 36/09 и 88/10).

Друго лице које тражи запослење је лице старије од 15 година живота које тражи запослење, а које се не може сматрати незапосленим или лицем које тражи промену запослења (Т2) (Закон о

запошљавању и осигурању за случај незапослености, члан 3., став 3, «Сл. гласник РС» бр бр. 36/09 и 88/10).

Незапослени је лице од 15 година живота до испуњавања услова за пензију, односно најкасније до 65 година живота, способно и одмах спремно да ради, које није засновало радни однос или на други начин остварило право на рад, а које се води на евиденцији незапослених и активно тражи запослење (Т1-Т4, Т6-Т9, Т15) (Закон о запошљавању и осигурању за случај незапослености, члан 2., «Сл. гласник РС» бр бр. 36/09 и 88/10).

Лице које први пут траже запослење је незапослено лице које се налази на евиденцији Националне службе за запошљавање, а које никада раније није било у радном односу, односно, није остварило право на рад на неки други начин, без обзира на ниво и врсту завшене школе (Т1-Т3).

Новопријављени на евиденцију представља укупан број лица које су се током извештајног периода пријавила на евиденцију Националне службе као лица која траже запослење (Т1-Т4, Т12, Т15).

Брисани и престанак вођења евиденције - лица која у извештајном периоду нису извршила своју обавезу према Националној служби и лица код којих је дошло до престанка вођења евиденције услед неког од разлога дефинисаних Законом, као што је заснивање радног односа, одјава са евиденције, остваривање права на пензију и др. (Т1-Т3, Т14).

Пријављене потребе за запошљавањем – број лица за које је послодавац у извештајном периоду пријавио потребу за посредовањем при запошљавању (Т1, Т4, Т5, Т11, Т15).

Запошљавање – укупан број лица за која су у извештајном периоду пристигли подаци о пријави на обавезно социјално осигурање на основу запошљавања или рада ван радног односа (Т1, Т2, Т4, Т15).

Запослени са евиденције - укупан број лица за која су у извештајном периоду пристигли подаци о пријавама на обавезно социјално осигурање на основу запошљавања или рада ван радног односа, а да се у истом периоду налазила на евиденцији Националне службе (Т1-Т4, Т13, Т15).

Корисници новчане накнаде - незапослена лица која су у складу са законом остварила право на новчану накнаду у извештајном периоду (*Закон о запошљавању и осигурању у случају незапослености*, «Службени гласник РС» бр. 36/09 и 88/10) (Т10).

Корекција броја корисника новчане накнаде, по месецима, врши се сваког месеца због процедуре доношења решења (Закон о управном поступку).

Класификација - у извештајима су подаци структурирани по: *делатностима*

- Шифарник делатности (Закон о класификацији делатности («Службени гласник РС» бр. 104/09)) *подручјима рада, занимањима и степену стручне спреме* - Јединствена номенклатура занимања (ЈНЗ, «Службени лист СФРЈ» бр. 31/90) и Шифарник занимања и стручне спреме («Службени лист СРЈ» бр. 9/98).

Табеле 1-3 садрже опште податке о незапослености, слободним пословима и запошљавању.

Табеле 4-5 садрже агрегиране податке на нивоу група и нивоу појединачних занимања.

Табеле 6-9 и 11-15 садрже податке о незапослености, слободним пословима и запошљавању агрегиране по територијалном принципу (Република Србија, регион, област, град-општина - НСТЈЗ)

Introductory Notes

The statistical reports on the number and structure of unemployed persons in the register of the National Employment Service (hereinafter: NES) and the registered vacancies are generated from the NES database on the first day of a month for the previous month.

The data on registered unemployment and recruitment through NES job placement services are collected pursuant to the Law on Employment and Unemployment Insurance (*Official Gazette of the Republic of Serbia*, No 36/2009) and the Rulebook on the Content of Data and Methodology of Keeping Registries in the Field of Employment (*Official Gazette of the Republic of Serbia*, No 15/2010).

1. Data sources and collection method

The data on unemployed persons is collected directly from the reports of unemployed persons registering with NES, while the data on job vacancies is gathered from the employers' reports of these vacancies, registered with NES.

The data on recruitment is gathered by transferring the data from the National Health Insurance Fund's registry of insured persons.

Pursuant to Article 94 of the Law on Employment and Unemployment Insurance (*Official Gazette of the Republic of Serbia*, No. 36/09 and 88/10) and Article 30 of the Rulebook on the Content of Data and the Method of Keeping Registries in the Field of Employment (*Official Gazette of the Republic of Serbia*, No. 15/2010), the data on vacancy filling is kept according to the employer's seat. The Law on the Central Registry of Compulsory Social Insurance (*Official Gazette of the Republic of Serbia*, No. 30/2010), in Article 18 thereof, prescribes that compulsory social insurance organisations shall take the data required for keeping their in-house registries, or other registries stipulated by the legislation that regulates pension and disability insurance, health insurance and

unemployment insurance, from the Unified Database. In the process of data transfer, a certain number of social insurance registrations lacks the information about the employer's seat; accordingly, it is not possible to disaggregate such social insurance registrations on a territorial basis.

2. Coverage

The National Employment Service presents the data in the Monthly Statistical Bulletin, in accordance with the territorial organisation of the Republic of Serbia (Law on the Territorial Organisation of the Republic of Serbia (*Official Gazette of the Republic of Serbia*, No 129/07)), except in Table 10 - T10 BREAKDOWN OF UNEMPLOYMENT BENEFIT RECIPIENTS BY MONTH AND SEX, which shows the data according to the NES organisational principle (at the level of NES branch offices).

Grouping of municipalities into administrative counties¹ has been conducted in accordance with the Regulation on the Work of Ministries and Specific Organisations outside of Their Seat (*Official Gazette of the Republic of Serbia*, No 3/92 and 36/92). The administrative counties are grouped into statistical territorial units² in accordance with the government Decree on the Nomenclature of Territorial Units for Statistics (*Official Gazette of the Republic of Serbia*, No 109/09 and 46/10).

Since 1999, NES has not been collecting certain data from the territory of AP Kosovo & Metohija. As a result, the data included in the coverage represents the data from the register of NES Branch Office Kosovska Mitrovica.

¹ Administrative counties are the third level of the Nomenclature of Territorial Units for Statistics – NUTS3 (*Official Gazette of the Republic of Serbia*, No 109/09 and 46/10).

² Statistical regions are the second level of the Nomenclature of Territorial Units for Statistics – NUTS2 (*Official Gazette of the Republic of Serbia*, No 109/09 and 46/10).

Methodology explanation and definitions

Records in the field of employment include the records on:

1. Job seekers;
2. Employers;
3. Unemployment insurance contribution payers;
4. Job vacancies.

The records on **job seekers** are kept from the day when those persons are registered with NES, and discontinued/removed when any of the reasons for discontinuation or removal, stipulated by law, occurs.

NES maintains the records on **vacancies** based on the employers' reports on vacancies for which they require NES job placement services and based on the reports on the delivery of those services.

NES receives the data on **recruitment** from the National Health Insurance Fund's registry of insured persons.

A job seeker is an unemployed person, an employed person seeking change of employment and other persons seeking employment (**T2**) (Law on Employment and Unemployment Insurance, Article 3, Paragraph 1, *Official Gazette of the Republic of Serbia*, No 36/09).

An employed person seeking change of employment is a person who is employed or otherwise exercises the right to work, yet actively seeks to change employment and is on the registry of persons seeking change of employment (**T2**) (Law on Employment and Unemployment Insurance, Article 3, Paragraph 2, *Official Gazette of the Republic of Serbia*, No 36/09).

Other person seeking employment is a person over 15 years of age who is looking for a job, but who can not be considered as unemployed persons or person looking for job-to-job transfer (**T2**) (Law on Employment and Unemployment Insurance, Article 3, Paragraph 3, "The Official Gazette of the Republic of Serbia" no. 36/09).

Unemployed person is a person between 15 years of age and the age eligible for retirement (or 65 years of age at the most), capable and immediately ready to work, who has not entered into an employment contract or exercised the right to work in any other way, who is in the unemployment register and who is looking for a job actively (**T1-T4, T6-T9, T15**) (Law on Employment and Unemployment Insurance, Article 2, "The Official Gazette of the Republic of Serbia" no. 36/09).

First-time jobseeker is an unemployed person registered with the National Employment Service who has not had previous work experience and has not exercised his/her right to work in any other way, regardless of his/her level and type of education acquired (**T1-T3**).

The newly registered is the total number of persons who have been registered with the National Employment Service as jobseekers during the reporting period (**T1-T3, T12**).

Removal from the register and discontinuation of records – persons who failed to fulfil their obligations toward the National Employment Service during the reporting period and persons whose registration with the National Employment Service has been discontinued due to any of the reasons stipulated by the Law, such as entering a labour relation, withdrawing from the registry, fulfilling the conditions for pension etc. (**T1-T3, T14**).

Registered vacancies – the number of persons for whom employers reported the need for jobmatching services in the reporting period (**T1, T4, T5, T11, T15**).

Employment – the total number of persons for whom the data on registration of compulsory social insurance (based on employment contract or other engagement) have been collected in the reporting period (**T1, T2, T4, T15**).

Employed through NES jobmatching services – the total number of persons for whom the data on registration of compulsory social insurance (based on

employment contract or other engagement) have been collected in the reporting period and who were registered with National Employment Service during the same reporting period (T1-T4, T13, T15).

Unemployment benefit recipients – unemployed persons who have exercised, in accordance with the Law, the right to unemployment benefit during the reporting period (*Law on Employment and Unemployment Insurance, “The Official Gazette of the Republic of Serbia” no. 36/2009*) (T10).

The adjustment of the number of unemployment benefit recipients is carried out every month due to the decision issuing procedure (Law on Administrative Proceedings).

Classification – the data presented in the reports are structured by: *sectors of economic activity* - Codebook of Sectors of Economic Activity (Law on Classification of Sectors of Economic Activity, The Official

Gazette of the Republic of Serbia, no. 104/09), *fields of activity, occupations and level of qualifications* – Unified Nomenclature of Occupations (The Official Gazette of SFRY, No. 31/90) and Codebook of Occupations and Qualifications (The Official Gazette of FRY, 9/98).

Tables 1-3 contain general data on unemployment, vacancies and employment. Tables 4-5 contain aggregated data at group level and individual occupations level. Tables 6-9 and 11-15 contain data on unemployment, vacancies and employment aggregated according to the territorial principle (Republic of Serbia, regions, counties, municipalities – NUTS 3).

T1 НЕЗАПОСЛЕНОСТ, ПРИЈАВЉЕНЕ ПОТРЕБЕ И ЗАПОШЉАВАЊЕ ОД 2005 ДО 2015

T1 UNEMPLOYMENT, VACANCIES AND EMPLOYMENT FROM 2005 TO 2015

Година <i>Year</i>	Незапослена лица (просек) <i>Unemployed persons (average)</i>										Кумулатив <i>Cumulative</i>		
	Незапослена лица* <i>Unemployed persons*</i>		Први пут траже посао <i>First time job seekers</i>		Корисници новчане накнаде <i>Unemployment benefit recipients</i>		Новопријављени на евиденцији <i>Newly registered</i>		Брисани и престанак вођења евиденције <i>Deleted from the register and discontinued record keeping</i>		Пријављене потребе за радницима <i>Registered vacancies</i>	Запошљавање са евиденције <i>Employed from the register</i>	
	Укупно <i>Total</i>	Жене <i>Women</i>	Укупно <i>Total</i>	Жене <i>Women</i>	Укупно <i>Total</i>	Жене <i>Women</i>	Укупно <i>Total</i>	Жене <i>Women</i>	Укупно <i>Total</i>	Жене <i>Women</i>		Укупно <i>Total</i>	Жене <i>Women</i>
2005	888.386	480.492	467.430	267.810	63.295	...	32.779	15.968	23.129	11.330	602.558	155.912 ³⁾	79.620 ³⁾
2006	913.293	493.599	467.421	269.820	75.059	...	32.542	15.989	24.695	12.351	707.140	174.900 ³⁾	91.442 ³⁾
2007	850.004	457.762	419.397	244.709	71.334	...	30.791	14.935	32.841	16.595	758.832	190.457 ³⁾	99.379 ³⁾
2008	755.935	408.767	360.030	212.525	72.719	...	34.293	16.923	31.774	15.764	790.261	186.196 ³⁾	98.239 ³⁾
2009	746.605	397.230	280.858	168.619	85.695	34.480	40.299	19.636	31.431	15.891	560.206 ¹⁾	156.344 ³⁾	85.430 ³⁾
2010	744.222	390.516	267.979	158.988	81.896	34.068	39.105	18.953	34.993	17.135	94.320 ¹⁾	140.588 ³⁾	75.544 ³⁾
2011	752.838	393.386	275.039	161.484	64.776	28.642	40.461	19.552	43.600	20.940	61.962	183.452	95.360
2012	761.834	394.993	270.256	156.779	61.633	28.052	40.119	19.490	47.219	22.291	55.931	205.297	106.558
2013	774.890	395.985	267.884	153.143	67.798	31.102	38.588	18.755	50.839	24.097	44.281	214.508	113.112
2014	767.435	391.279	264.683	150.676	60.930	28.635	36.013	17.538	53.147	25.360	42.281	232.280	122.491
2015	743.158	380.274	252.079	145.317	52.628	24.134	37.719	18.251	58.496	27.516	72.390	246.796	126.660

1) Национална служба за запошљавање води евиденцију о пријављеним потребама за запошљавањем које подносе послодавци који имају слободне послове у земљи и иностранству у складу са чланом 93. Закона о запошљавању и осигурању за случај незапослености („Службени гласник РС“, бр. 36/2009). Подаци од ДЕЦЕМБРА 2009. године о броју пријављених потреба за запошљавањем нису упоредиви са подацима из периода пре усвајања новог Закона.

1) The National Employment Service keeps records of the requests for jobmatching services by employers who have vacancies in the country and abroad, in accordance with Article 93 of the Law on Employment and Unemployment Insurance (Official Gazette of the Republic of Serbia, No. 36/2009). The data on the number of requests for jobmatching services from DECEMBER2009 onward are not comparable with the data prior to adoption of the new Law.

2) Национална служба за запошљавање је до ДЕЦЕМБРА 2010. године податке о запошљавању водила на основу поднетих Е-3 Пријава о заснивању-престанку радног односа (Закон о евиденцијама у области рада („Сл. гласник СРЈ“, бр. 46/96)) достављених од стране послодавца Националној служби. Од ДЕЦЕМБРА 2010. године подаци о запошљавању се преузимају од Републичког завода за здравствено осигурање.

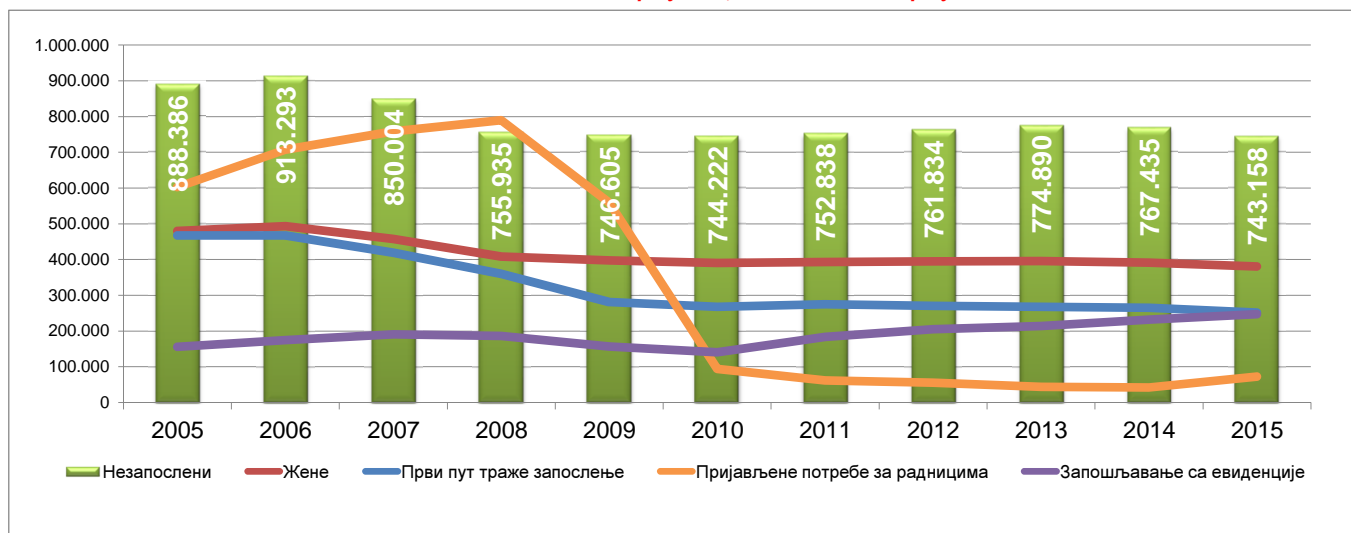
2) Until DECEMBER 2010, the National Employment Service calculated employment figures on the basis of the number of reports filed by employers on the establishment of labour relation with a worker (Law on Records in the Field of Employment, Official Gazette of FRY, No. 46/96). Since DECEMBER 2010, the data on employment is obtained from the National Health Insurance Fund.

3) Због промена начина добијања података о запошљавању (видети фусноту 2), извршена је ретроактивна корекција података у складу са новом процедуром због упоредивости временских серија.

3) As a result of the change in the way the data on employment is obtained (see footnote 2), the figures have been retroactively adjusted in accordance with the new procedure in order to ensure the comparability of time series.

Графикон бр. 1 - Опште карактеристике незапослености, пријављених потреба и запошљавања од 2005. до 2015.

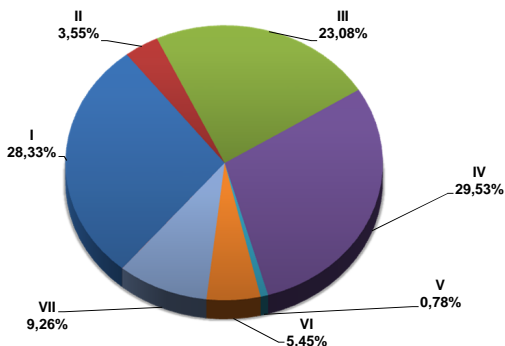
Chart No. 1 - General characteristics of unemployment, vacancies and employment from 2005 to 2015



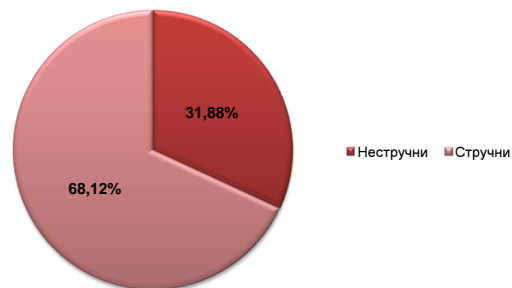
T2 НЕЗАПОСЛЕНОСТ И ЗАПОШЉАВАЊЕ ПРЕМА СТЕПЕНУ СТРУЧНЕ СПРЕМЕ И ПОЛУ ТОКОМ НОВЕМБРА 2016. ГОДИНЕ

Садржај	Укупно Total	Жене Women	I		II		III		IV		V	
			Укупно Total	Жене Women	Укупно Total	Жене Women	Укупно Total	Жене Women	Укупно Total	Жене Women	Укупно Total	Жене Women
НЕЗАПОСЛЕНА ЛИЦА НА КРАЈУ ПРЕТХОДНОГ МЕСЕЦА	686.721	356.156	195.663	99.124	24.583	12.433	158.861	63.848	202.629	117.236	5.377	1.067
НОВОПРИЈАВЉЕНА ЛИЦА У ИЗВЕШТАЈНОМ МЕСЕЦУ	36.129	17.949	8.373	3.945	877	392	7.974	2.881	11.503	6.105	241	52
1. Први пут траже запослење	11.561	6.081	3.665	2.034	140	78	1.475	505	3.594	1.769	11	4
2. Били запослени	24.568	11.868	4.708	1.911	737	314	6.499	2.376	7.909	4.336	230	48
УКУПНО ЗАПОСЛЕНА ЛИЦА У ИЗВЕШТАЈНОМ МЕСЕЦУ	51.228	22.266	9.346	4.047	4.856	2.083	16.953	5.812	12.624	6.091	242	57
Запослени на неодређено време	9.772	4.016	1.123	458	531	210	3.554	1.132	2.934	1.455	51	11
Запослени са евиденције	10.100	5.287	2.055	974	929	511	3.053	1.371	2.661	1.494	37	14
БРИСАНИ И ПРЕСТАНАК ВОЂЕЊА ЕВИДЕНЦИЈЕ У ИЗВЕШТАЈНОМ МЕСЕЦУ	53.136	25.572	12.715	6.064	1.616	780	12.695	4.534	16.825	8.680	447	87
НЕЗАПОСЛЕНА ЛИЦА НА КРАЈУ ИЗВЕШТАЈНОГ МЕСЕЦА	691.951	358.792	196.062	99.248	24.556	12.351	159.697	64.102	204.313	117.979	5.378	1.063
Од укупно незапослених - први пут траже запослење	232.809	133.447	92.793	57.271	5.239	3.436	39.681	17.616	61.549	33.932	320	121
ЛИЦА КОЈА ТРАЖЕ ЗАПОСЛЕЊЕ	822.670	442.667	244.036	130.956	29.568	15.486	189.391	81.005	240.005	142.144	6.420	1.287
Незапослена лица	691.951	358.792	196.062	99.248	24.556	12.351	159.697	64.102	204.313	117.979	5.378	1.063
Привремено неспособни или неспремни за рад	108.124	73.128	43.934	29.895	4.399	2.862	24.744	15.257	26.913	19.692	866	199
Мировање права по Закону	18.509	8.480	3.689	1.654	591	264	4.641	1.549	6.134	2.965	157	20
Запослени који траже промену запослења	686	461	21	16	6	4	49	22	125	87	9	2
Друга лица која траже запослење	3.400	1.806	330	143	16	5	260	75	2.520	1.421	10	3

Графикон бр. 2 - Структура незапослених лица у XI 2016. према степеном стручне спреме
Chart No. 2 - Structure of unemployed persons in XI 2016. by qualifications



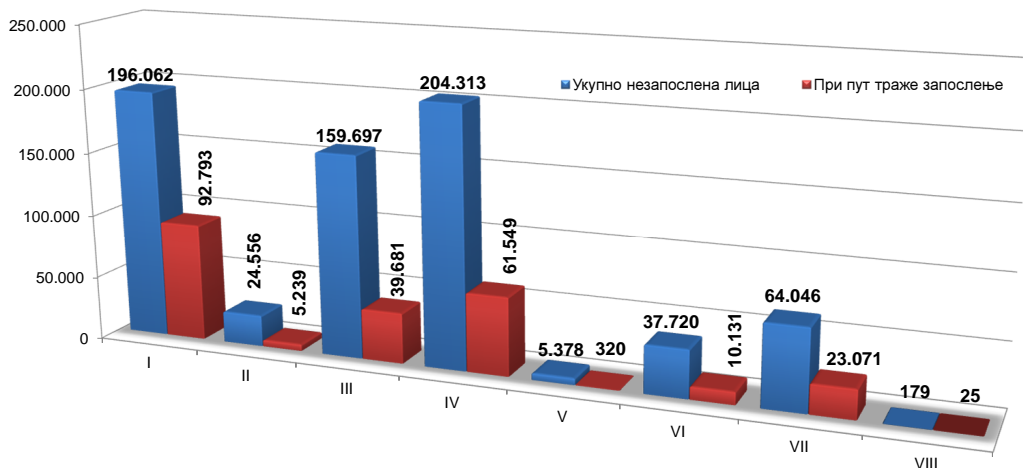
Графикон бр. 2а - Структура незапослених лица у XI 2016.
Chart No. 2a - Structure of unemployed persons in XI 2016.



T3 НЕЗАПОСЛЕНОСТ И ЗАПОШЉАВАЊЕ ПРЕМА СТЕПЕНУ СТРУЧНЕ СПРЕМЕ И ПОЛУ

	Месец Month	Укупно Total	Жене Women	I		II		III		IV		V	
				Укупно Total	Жене Women	Укупно Total	Жене Women	Укупно Total	Жене Women	Укупно Total	Жене Women		
Незапослена лица	XI 2016	691.951	358.792	196.062	99.248	24.556	12.351	159.697	64.102	204.313	117.979	5.378	1.063
	XI 2015	717.324	370.188	198.536	100.755	26.253	13.387	171.738	68.570	211.624	121.834	5.913	1.148
	Index	96,5	96,9	98,8	98,5	93,5	92,3	93,0	93,5	96,5	96,8	91,0	92,6
Први пут траже запослење	XI 2016	232.809	133.447	92.793	57.271	5.239	3.436	39.681	17.616	61.549	33.932	320	121
	XI 2015	246.219	140.726	93.791	58.111	5.739	3.769	45.050	19.832	65.505	36.166	373	151
	Index	94,6	94,8	98,9	98,6	91,3	91,2	88,1	88,8	94,0	93,8	85,8	80,1
Новопријављени на евиденцију	XI 2016	36.129	17.949	8.373	3.945	877	392	7.974	2.881	11.503	6.105	241	52
	XI 2015	246.219	140.726	8.461	4.016	936	463	8.004	2.812	10.713	5.671	246	45
	Index	102,5	103,3	99,0	98,2	93,7	84,7	99,6	102,5	107,4	107,7	98,0	115,6
Запослени са евиденције	XI 2016	10.100	5.287	2.055	974	929	511	3.053	1.371	2.661	1.494	37	14
	XI 2015	19.003	10.250	3.568	1.778	1.413	732	5.561	2.434	5.420	3.264	86	43
	Index	53,1	51,6	57,6	54,8	65,7	69,8	54,9	56,3	49,1	45,8	43,0	32,6
Брисани и престанак вођења евиденције	XI 2016	53.136	25.572	12.715	6.064	1.616	780	12.695	4.534	16.825	8.680	447	87
	XI 2015	65.361	31.438	15.483	7.106	2.096	1.001	15.737	5.524	20.152	10.694	558	90
	Index	81,3	81,3	82,1	85,3	77,1	77,9	80,7	82,1	83,5	81,2	80,1	96,7

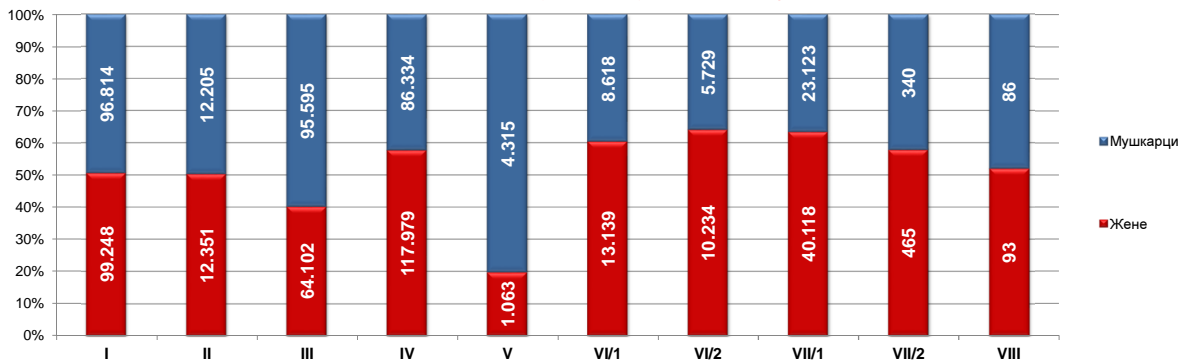
Графикон бр. 3 - Број незапослених лица и лица која први пут траже запослење према степеном стручне спреме у XI 2016. године
Chart No. 3 - Number of the unemployed and newly registered persons by qualifications in XI 2016. године



T2 UNEMPLOYMENT AND EMPLOYMENT BY LEVEL OF EDUCATION AND SEX DURING NOVEMBER OF 2016

VI/1		VI/2		VII-1		VII-2		VIII		Contents
Укупно Total	Жене Women	Укупно Total	Жене Women	Укупно Total	Жене Women	Укупно Total	Жене Women	Укупно Total	Жене Women	
21.699	13.078	15.401	9.862	61.550	38.957	790	465	168	86	UNEMPLOYED PERSONS IN THE END OF THE PREVIOUS MONTH
899	533	1.438	935	4.755	3.070	53	27	16	9	NEWLY REGISTERED PERSONS IN THE REPORTING PERIOD
80	40	642	423	1.939	1.219	11	6	4	3	1. First-time job seekers
819	493	796	512	2.816	1.851	42	21	12	6	2. Have been employed before
1.483	856	224	137	5.253	3.052	196	106	51	25	TOTAL EMPLOYED PERSONS IN THE REPORTING PERIOD
268	115	47	24	1.214	590	34	15	16	6	Indefinite term contracts
279	195	62	47	978	654	36	21	10	6	Recruited from the NES Unemployment Register
1.534	874	1.666	1.009	5.563	3.499	61	36	14	9	DELETED FROM THE REGISTER AND DISCONTINUED RECORD KEEPING IN THE REPORTING PERIOD
21.757	13.139	15.963	10.234	63.241	40.118	805	465	179	93	UNEMPLOYED PERSONS IN THE END OF THE REPORTING PERIOD
3.071	1.856	7.060	4.377	22.955	14.748	116	77	25	13	Out of the total unemployed persons - first-time job seekers
24.651	15.053	17.727	11.505	69.786	44.603	894	525	192	103	JOB SEEKERS
21.757	13.139	15.963	10.234	63.241	40.118	805	465	179	93	Unemployed persons
2.228	1.533	953	812	4.021	2.832	61	43	5	3	Persons temporarily incapable or unavailable to work
591	335	698	398	1.991	1.286	15	7	2	2	Persons whose rights stipulated by the Law are suspended
51	34	52	32	361	253	8	7	4	4	Persons seeking to change their job
24	12	61	29	172	114	5	3	2	1	Other job seekers

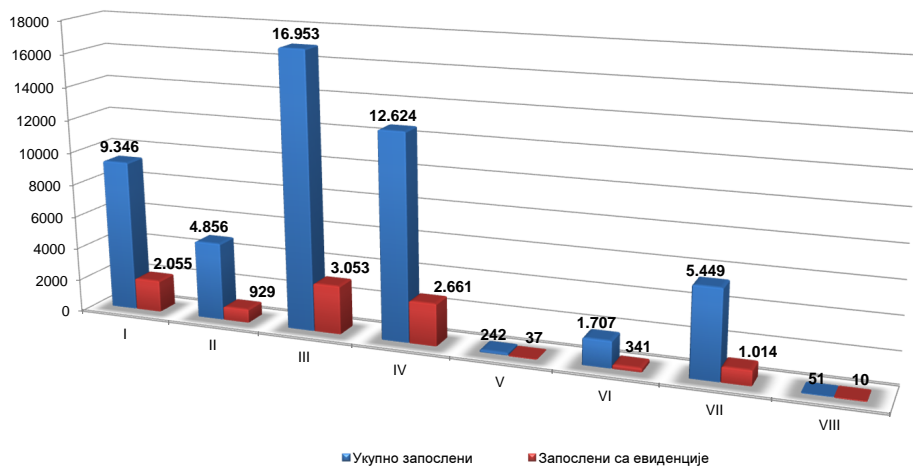
Графикон бр. 4 Структура незапослених лица према степену стручне спреме и полу у XI 2016.
Chart No. 4 - Structure of unemployed persons by qualifications and gender in XI 2016.



T3 UNEMPLOYMENT AND EMPLOYMENT BY LEVEL OF EDUCATION AND SEX

VI/1		VI/2		VII-1		VII-2		VIII		Contents
Укупно Total	Жене Women	Укупно Total	Жене Women	Укупно Total	Жене Women	Укупно Total	Жене Women	Укупно Total	Жене Women	
21.757	13.139	15.963	10.234	63.241	40.118	805	465	179	93	Unemployed persons
23.511	14.130	15.919	10.196	62.966	39.682	764	434	100	52	
92,5	93,0	100,3	100,4	100,4	101,1	105,4	107,1	179,0	178,8	
3.071	1.856	7.060	4.377	22.955	14.748	116	77	25	13	First-time job seekers
3.678	2.225	7.778	4.803	24.172	15.582	124	80	9	7	
83,5	83,4	90,8	91,1	95,0	94,6	93,5	96,3	277,8	185,7	
899	533	1.438	935	4.755	3.070	53	27	16	9	Newly registered persons in the unemployment register
975	589	1.323	842	4.529	2.914	40	25	11	5	
92,2	90,5	108,7	111,0	105,0	105,4	132,5	108,0	145,5	180,0	
279	195	62	47	978	654	36	21	10	6	Persons recruited from the unemployment register
547	358	106	64	2.214	1.514	69	52	19	11	
51,0	54,5	58,5	73,4	44,2	43,2	52,2	40,4	52,6	54,5	
1.534	874	1.666	1.009	5.563	3.499	61	36	14	9	Deleted from the register and discontinued record keeping
2.013	1.123	2.013	1.223	7.234	4.632	66	41	9	4	
76,2	77,8	82,8	82,5	76,9	75,5	92,4	87,8	155,6	225,0	

Графикон бр. 5 - Запослени (укупно и са евиденције) према степену стручне спреме у XI 2016. године
Chart No. 5 - Employed (total and through NES register) by qualifications in XI 2016.



T5 ПРЕГЛЕД НАЈТРАЖЕНИЈИХ ЗАНИМАЊА У ОКВИРУ СТЕПЕНА СТРУЧНЕ СПРЕМЕ ПРЕМА ПРИЈАВЉЕНИМ ПОТРЕБАМА ТОКОМ НОВЕМБРА 2016. ГОДИНЕ

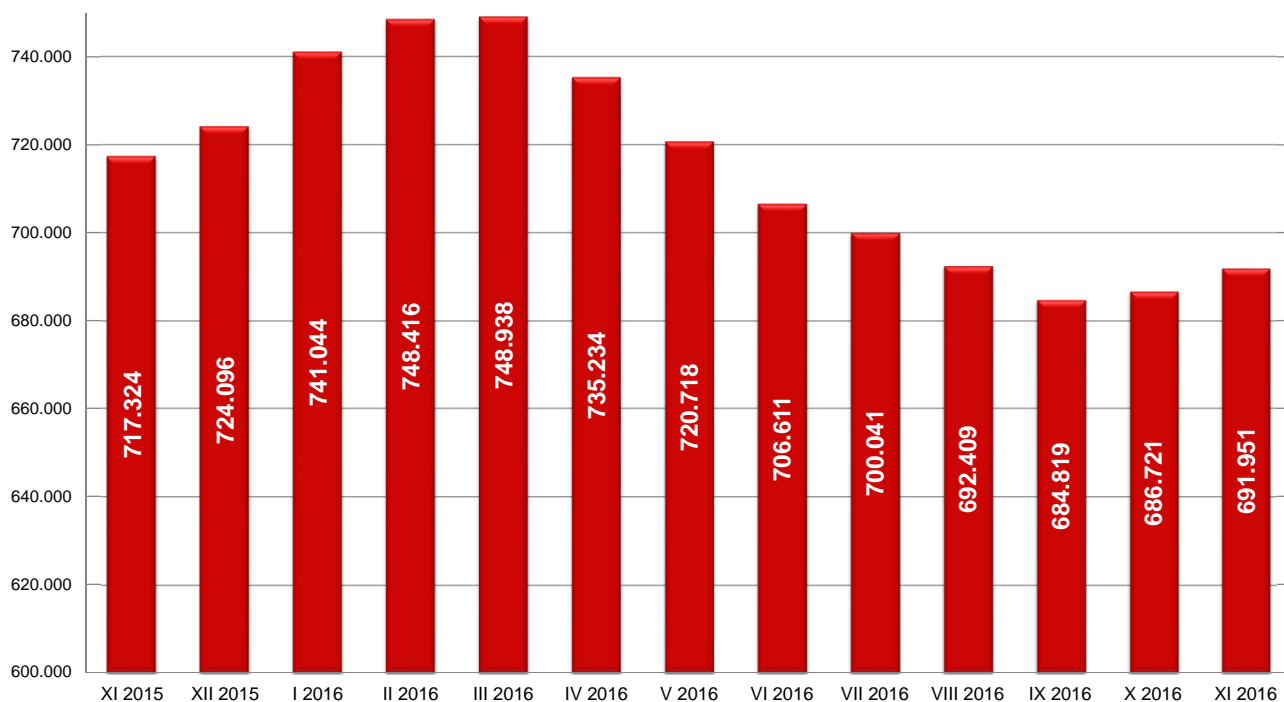
T5 OVERVIEW OF THE MOST FREQUENTLY DEMANDED OCCUPATIONS BY EDUCATION LEVELS ACCORDING TO THE REQUESTS FOR JOBMATCHING SERVICES IN VACANCY FILLING DURING NOVEMBER OF 2016

Шифра занимања <i>Occupation code</i>	Назив занимања	Број слободних послова <i>Number of vacancies</i>	Шифра занимања <i>Occupation code</i>	Назив занимања	Број слободних послова <i>Number of vacancies</i>
I степен стручне спреме			V степен стручне спреме		
109900	Лица без занимања и стручне спреме (I CCC - НК)	485	507765	Инструктор вожње	6
104502	Чистач просторија	98	501813	Браваар - специјалиста	1
100501	Манипулант у прехрамбеној производњи	51	504701	Молер - фарбар - специјалиста	1
104501	Комунални хигијеничар	26	506454	Процесни организатор набавке, продаје и складиштења робе	1
100201	Манипулант у сточарству	5	509641	Фризер - специјалиста	1
103601	Графичарски манипулант	4	VI-1 степен стручне спреме		
104201	Манипулант у производњи обуће и кожне галантерије	2	611800	Машински инжењер (VI - 1 CCC)	10
106401	Трговински манипулант	2	616453	Комерцијалиста	7
101002	Манипулант у преради дрвета	1	616700	Економиста за финансије, рачуноводство и банкарство (VI - 1 CCC)	7
102201	Манипулант у одржавању машина и постројења	1	619000	Виша медицинска сестра (VI - 1 CCC)	3
102401	Електроенергетски манипулант	1	619097	Оперативни медицински радиолог	3
103311	Манипулант у преради неметала	1	614000	Инжењер технологије за производњу одеће (VI - 1 CCC)	2
103901	Манипулант у текстилству	1	616600	Менаџер (VI - 1 CCC)	2
104001	Конфекцијски манипулант	1	619082	Физиотерапеут	2
104503	Спремачица у здравству	1	619522	Оперативни тренер за фудбал	2
105601	Саобраћајно - транспортни манипулант	1	610500	Инжењер прехрамбене технологије (VI - 1 CCC)	1
II степен стручне спреме			612700	Инжењер електротехнике за телекомуникације (VI - 1 CCC)	1
206402	Пакер	55	612800	Инжењер електротехнике за рачунарску технику (VI - 1 CCC)	1
204023	Шивач текстила	48	612899	Неразврстана занимања рачунарске технике VI - 1 категорије сложености	1
205200	Помоћни грађевински радник (II CCC и ПК)	25	613900	Инжењер технологије текстилства (VI - 1 CCC)	1
209311	Геронтодомаћин	22	616500	Економиста за туризам и виши угоститељ (VI - 1 CCC)	1
206516	Помоћник посластичара	13	616800	Правник (VI - 1 CCC)	1
207201	Чувар	13	617501	Васпитач предшколске деце	1
204000	Помоћни конфекционар (II CCC и ПК)	12	617510	Наставник историје	1
204025	Пеглер текстилне конфекције	12	617531	Наставник немачког језика	1
206505	Роштиљарија	12	617601	Наставник математике	1
200502	Помоћник лекара	11	VI-2 степен стручне спреме		
206500	Помоћни угоститељ (II CCC и ПК)	11	626600	Менаџер	12
206111	Возач виљушара	8	626710	Економиста	5
206400	Руковалац робом - помоћни продавац (II CCC и ПК)	8	627507	Струковни васпитач	5
206511	Припремач намирница	8	629081	Струковни физиотерапеут	5
206515	Помоћни кувар	8	626709	Струковни економиста	4
201034	Помоћни столар	6	622811	Струковни инжењер електротехнике и рачунарства	1
204224	Помоћник израђивача доњих делова обуће	6	626923	Информатичар	1
206522	Собарица	6	626924	Струковни информатичар	1
207100	Помоћни административни радник (II CCC и ПК)	6	627502	Васпитач	1
200121	Помоћник цвећара - врћлара	5	627534	Професор енглеског језика и књижевности	1
200399	Неразврстани рибари и одгајивачи осталих животиња II категорије сложености	5	628363	Струковни оптометриста	1
202532	Помоћник израђивача електричних производа за домаћинство	5	629070	Струковни нутрициониста дијететичар	1
III степен стручне спреме			VII-1 степен стручне спреме		
306400	Продавац (III CCC и KB)	663	716700	Дипломирани економиста за општу економију, банкарство и финансије (VII - 1 CCC)	88
304023	Шивач конфекције	472	719000	Доктор медицине	51
307201	Заштитар имовине - портир	134	712839	Дипломирани инжењер информационог технологија	40
309999	Неразпоредена занимања III категорије сложености	98	712800	Дипломирани инжењер електротехнике за рачунарску технику (VII - 1 CCC) / мастер инжењер електротехнике и рачунарства	39
301813	Браваар	91	717502	Професор разредне наставе	35
305600	Возач друмског возила (III CCC и KB)	71	711800	Дипломирани машински инжењер (VII - 1 CCC) / мастер инжењер машинства	30
301835	Електрозаваривач	67	712400	Дипломирани инжењер електротехнике за енергетику (VII - 1 CCC)	28
301035	Столар за монтажу, оправке и одржавање	59	716820	Дипломирани правник	28
306461	Магационер	53	716720	Дипломирани економиста	26
305604	Возач теретњака	48	716800	Дипломирани правник (VII - 1 CCC) / мастер правник	22
300502	Лекар	36	717534	Дипломирани професор енглеског језика и књижевности / мастер професор енглеског језика и књижевности	20
300513	Месар	31	712700	Дипломирани инжењер електротехнике за телекомуникације (VII - 1 CCC)	18
300514	Прерађивач рибе	31	715220	Дипломирани инжењер грађевинарства	13
306513	Келнер	31	717515	Дипломирани професор српског језика и књижевности / мастер професор српског језика и књижевности	11
300504	Кондитор	30	717601	Професор математике	11
301801	Металостругар	28	717602	Професор физике	9
306515	Кувар једноставних јела	26	718209	Дипломирани филолог	9
304223	Израђивач горњих делова обуће	25	718214	Дипломирани педагог	9
302220	Аутомеханичар	22	718303	Дипломирани математичар	9
306411	Продавац робе свакодневне потрошње	22	718843	Преводилац	9
IV степен стручне спреме			VII-2 степен стручне спреме		
406400	Продавац (IV CCC)	262	729010	Специјалиста доктор медицине	7
406901	Рачунарски оператер	110	726491	Организатор трговинског пословања - специјалиста маркетинга	2
406700	Економски техничар (IV CCC)	80	726724	Аналитичар за рачуноводствене послове - специјалиста	1
409002	Медицинска сестра	64	729015	Специјалиста дерматовенерологије	1
407100	Административни техничар (IV CCC)	48	729271	Специјалиста козметологије	1
407301	Администратор осигурања	48	VIII степен стручне спреме		
407399	Неразврстана занимања осигурања IV категорије сложености	40	807225	Доктор наука - науке безбедности	5
402000	Машински техничар - конструктор (IV CCC)	39	808230	Доктор наука - политичке науке	5
407302	Заступник осигурања	32	808347	Доктор наука - физикохемијске науке	1
409900	Матурант гимназије (IV CCC)	31			
406453	Комерцијални техничар	30			
402400	Електротехничар енергетике (IV CCC)	26			
406721	Књиговођа	25			
406515	Кувар	24			
409200	Фармацеутски техничар (IV CCC)	19			
400500	Прехрамбени техничар и техничар за биотехнологију (IV CCC)	17			
403100	Хемијско - технолошки техничар (IV CCC)	17			
408681	Балетски играч	17			
405200	Грађевински техничар (IV CCC)	13			
406513	Конобар	13			

Т6 НЕЗАПОСЛЕНА ЛИЦА ПО МЕСЕЦИМА И ПОЛУ

Ред. бр. №	Област/Регион <i>County/Region</i>	Ø 2015.		XI 2015		XII 2015		I 2016		II 2016		III 2016		IV 2016	
		Укупно <i>Total</i>	Жене <i>Women</i>	Укупно <i>Total</i>	Жене <i>Women</i>	Укупно <i>Total</i>	Жене <i>Women</i>	Укупно <i>Total</i>	Жене <i>Women</i>	Укупно <i>Total</i>	Жене <i>Women</i>	Укупно <i>Total</i>	Жене <i>Women</i>	Укупно <i>Total</i>	Жене <i>Women</i>
1	Београдска област	108.237	59.822	105.982	58.982	105.724	58.850	107.981	60.086	108.809	60.482	108.712	60.301	106.975	59.498
	Београдски регион	108.237	59.822	105.982	58.982	105.724	58.850	107.981	60.086	108.809	60.482	108.712	60.301	106.975	59.498
2	Северно - бачка	14.523	6.991	13.516	6.480	13.695	6.522	13.973	6.641	13.944	6.669	13.840	6.628	13.485	6.452
3	Средње - банатска	16.860	8.198	16.003	7.894	16.239	7.956	16.872	8.201	17.593	8.600	18.012	8.808	17.739	8.719
4	Северно - банатска	12.127	5.877	11.157	5.440	11.396	5.527	11.626	5.608	11.662	5.607	11.708	5.652	11.352	5.538
5	Јужно - банатска	33.435	16.927	32.239	16.360	32.490	16.423	33.112	16.659	33.332	16.732	33.409	16.777	32.905	16.548
6	Западно - бачка	20.274	8.769	19.216	8.333	19.708	8.459	20.356	8.665	20.475	8.717	20.312	8.642	19.987	8.502
7	Јужно - бачка	59.237	31.599	56.973	30.624	56.527	30.300	58.305	30.915	58.111	30.733	57.103	30.351	55.177	29.343
8	Сремска	25.847	12.838	24.573	12.308	24.799	12.319	25.300	12.474	25.787	12.727	25.436	12.612	24.784	12.278
	Регион Војводине	182.302	91.199	173.677	87.439	174.854	87.506	179.544	89.163	180.904	89.785	179.820	89.470	175.429	87.380
9	Мачванска	37.311	19.190	36.195	18.731	36.518	18.769	37.157	18.970	37.596	19.194	37.761	19.284	37.438	19.159
10	Колубарска	14.021	7.441	13.217	7.056	13.424	7.136	13.743	7.283	13.904	7.347	13.958	7.391	13.469	7.195
11	Шумадијска	35.084	19.353	34.573	19.229	34.959	19.392	35.578	19.665	36.009	19.853	36.051	19.849	35.471	19.674
12	Поморавска	28.602	14.656	27.693	14.346	28.081	14.507	28.345	14.594	28.536	14.654	28.919	14.825	28.610	14.700
13	Златиборска	31.152	15.545	29.378	14.846	30.203	15.215	31.228	15.533	31.615	15.667	31.835	15.747	31.505	15.623
14	Моравичка	20.723	11.118	19.948	10.760	20.232	10.836	20.598	10.937	20.804	11.072	20.860	11.083	20.374	10.845
15	Рашка	46.021	23.108	45.038	22.697	45.613	22.910	46.792	23.410	47.090	23.584	47.366	23.737	46.984	23.682
16	Расинска	27.987	14.495	26.912	14.109	27.486	14.302	28.219	14.597	28.900	14.840	28.989	14.869	28.467	14.668
	Регион Шумадије и Западне Србије	240.902	124.906	232.954	121.774	236.516	123.067	241.660	124.989	244.454	126.211	245.739	126.785	242.318	125.546
17	Подунавска	16.664	8.711	15.937	8.417	15.907	8.382	16.343	8.545	16.820	8.741	16.839	8.749	16.429	8.576
18	Браничевска	9.834	5.115	9.522	5.034	9.637	5.046	9.806	5.126	10.029	5.146	9.999	5.116	9.950	5.106
19	Борска	12.641	6.638	12.118	6.412	12.295	6.526	12.825	6.777	13.012	6.855	13.157	6.898	12.929	6.811
20	Зажечарска	13.942	6.808	13.336	6.618	13.394	6.671	13.651	6.718	14.049	6.871	14.271	6.965	13.984	6.859
21	Нишавска	49.120	22.191	46.568	21.139	47.263	21.236	48.213	21.589	48.538	21.659	48.226	21.516	47.301	21.177
22	Топличка	15.410	7.333	14.814	7.096	15.173	7.243	15.645	7.423	15.761	7.443	15.639	7.357	15.455	7.305
23	Пиротска	12.018	6.076	11.705	6.083	11.895	6.147	12.205	6.211	12.401	6.230	12.832	6.591	12.199	6.228
24	Јабланичка	34.627	16.030	33.001	15.397	33.466	15.488	34.175	15.718	34.056	15.644	33.880	15.591	33.275	15.455
25	Пчињска	27.639	14.234	26.793	13.965	26.896	13.879	27.733	14.221	27.949	14.242	27.923	14.308	26.991	13.863
	Регион Јужне и Источне Србије	191.895	93.136	183.794	90.161	185.926	90.618	190.596	92.328	192.615	92.831	192.766	93.091	188.513	91.380
	Регион Косово и Метохија	19.823	11.211	20.917	11.832	21.076	11.932	21.263	12.032	21.634	12.185	21.901	12.312	21.999	12.384
	Република Србија	743.158	380.274	717.324	370.188	724.096	371.973	741.044	378.598	748.416	381.494	748.938	381.959	735.234	376.188

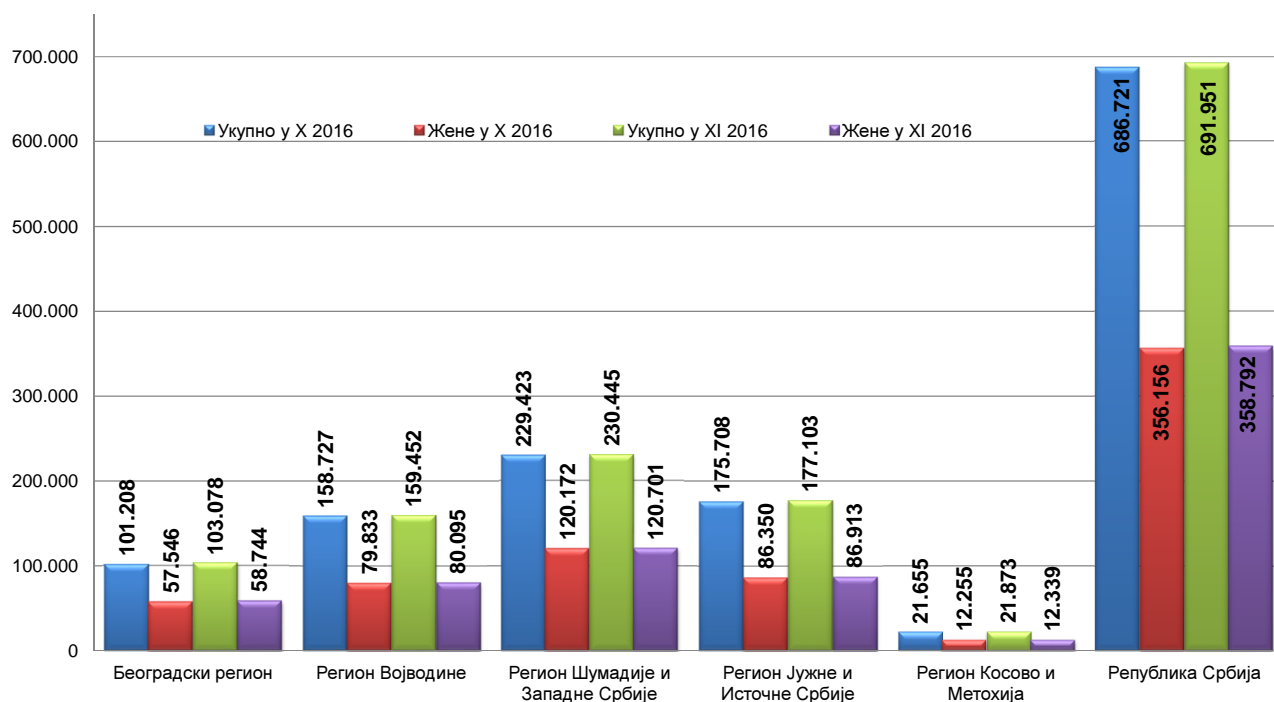
Графикон бр. 6 - Промена броја незапослених лица за период XI 2015. - XI 2016. године
Chart No. 6 - Change in the number of the unemployed XI 2015 - XI 2016



T6 UNEMPLOYED PERSONS BY MONTHS AND SEX

V 2016		VI 2016		VII 2016		VIII 2016		IX 2016		X 2016		XI 2016		Индекси Index		
Укупно Total	Жене Women	Укупно Total	Жене Women	Укупно Total	Жене Women	Укупно Total	Жене Women	Укупно Total	Жене Women	Укупно Total	Жене Women	Укупно Total	Жене Women	XI 2016 / X 2015	XI 2016 / XII 2015	XI 2016 / X 2016
105.129	58.739	102.973	57.839	102.084	57.687	101.145	57.508	99.980	56.770	101.208	57.546	103.078	58.744	97,26	97,50	101,85
105.129	58.739	102.973	57.839	102.084	57.687	101.145	57.508	99.980	56.770	101.208	57.546	103.078	58.744	97,26	97,50	101,85
13.087	6.262	12.722	6.096	12.483	6.012	12.291	5.932	12.066	5.811	11.965	5.763	12.037	5.792	89,06	87,89	100,60
17.339	8.545	17.231	8.480	16.855	8.425	16.588	8.305	16.468	8.202	16.409	8.142	16.572	8.172	103,56	102,05	100,99
11.091	5.421	10.820	5.327	10.621	5.255	10.515	5.191	10.464	5.157	10.374	5.075	10.357	5.057	92,83	90,88	99,84
32.255	16.226	31.816	16.039	31.416	15.901	31.050	15.756	30.557	15.471	30.385	15.377	30.391	15.357	94,27	93,54	100,02
19.220	8.250	18.941	8.174	18.513	8.064	18.405	8.042	18.005	7.902	17.964	7.898	18.056	7.992	93,96	91,62	100,51
53.526	28.453	51.995	27.601	50.722	27.011	49.546	26.541	48.984	26.272	49.007	26.250	49.660	26.547	87,16	87,85	101,33
24.268	12.123	23.867	11.973	23.667	11.942	23.377	11.823	22.799	11.483	22.623	11.328	22.379	11.178	91,07	90,24	98,92
170.786	85.280	167.392	83.690	164.277	82.610	161.772	81.590	159.343	80.298	158.727	79.833	159.452	80.095	91,81	91,19	100,46
36.682	18.822	36.032	18.632	35.643	18.439	34.999	18.192	34.624	17.933	34.665	17.952	35.000	18.103	96,70	95,84	100,97
13.004	7.000	12.521	6.751	12.290	6.624	12.059	6.549	11.993	6.494	12.043	6.545	11.954	6.531	90,44	89,05	99,26
34.961	19.453	34.588	19.362	34.978	19.500	34.857	19.387	34.591	19.196	34.851	19.384	34.991	19.452	101,21	100,09	100,40
28.129	14.427	27.785	14.326	27.485	14.243	27.726	14.357	28.104	14.478	28.144	14.497	28.371	14.579	102,45	101,03	100,81
30.834	15.332	29.891	14.931	30.171	14.967	29.855	14.880	29.799	14.815	29.715	14.861	29.710	14.902	101,13	98,37	99,98
19.747	10.555	19.308	10.397	19.227	10.464	19.045	10.393	18.716	10.209	18.583	10.105	18.722	10.143	93,85	92,54	100,75
46.265	23.313	45.409	23.018	45.247	23.003	45.041	22.944	44.847	22.894	45.338	23.173	45.609	23.304	101,27	99,99	100,60
28.015	14.471	27.588	14.332	27.376	14.274	26.962	14.139	26.374	13.810	26.084	13.655	26.088	13.687	96,94	94,91	100,02
237.637	123.373	233.122	121.749	232.417	121.514	230.544	120.841	229.048	119.829	229.423	120.172	230.445	120.701	98,92	97,43	100,45
16.037	8.444	15.693	8.281	15.440	8.145	15.203	8.136	14.945	8.020	14.927	8.023	14.883	7.951	93,39	93,56	99,71
9.801	5.107	9.566	5.026	9.315	4.889	8.959	4.739	8.904	4.712	9.019	4.785	9.139	4.850	95,98	94,83	101,33
12.571	6.667	12.492	6.664	12.185	6.549	12.176	6.543	12.127	6.541	12.035	6.479	12.141	6.533	100,19	98,75	100,88
13.772	6.753	13.362	6.591	13.123	6.523	12.991	6.475	12.809	6.411	12.839	6.465	12.981	6.557	97,34	96,92	101,11
46.812	20.969	45.799	20.490	45.462	20.570	45.151	20.479	44.102	19.932	44.383	19.954	45.067	20.337	96,78	95,35	101,54
15.011	7.154	14.895	7.132	14.680	7.063	14.686	7.099	14.325	6.964	14.478	7.025	14.642	7.087	98,84	96,50	101,13
11.800	6.131	11.630	6.048	11.507	6.024	11.345	5.947	11.290	5.889	11.344	5.921	11.371	5.871	97,15	95,59	100,24
32.724	15.208	31.976	14.952	32.176	15.077	31.506	14.885	31.326	14.740	31.577	14.820	31.692	14.805	96,03	94,70	100,36
26.777	13.789	26.458	13.634	26.019	13.460	25.569	13.202	25.172	12.978	25.106	12.878	25.187	12.922	94,01	93,65	100,32
185.305	90.222	181.871	88.818	179.907	88.300	177.586	87.505	175.000	86.187	175.708	86.350	177.103	86.913	96,36	95,25	100,79
21.861	12.331	21.253	12.037	21.356	12.104	21.362	12.128	21.448	12.142	21.655	12.255	21.873	12.339	104,57	103,78	101,01
720.718	369.945	706.611	364.133	700.041	362.215	692.409	359.572	684.819	355.226	686.721	356.156	691.951	358.792	96,46	95,56	100,76

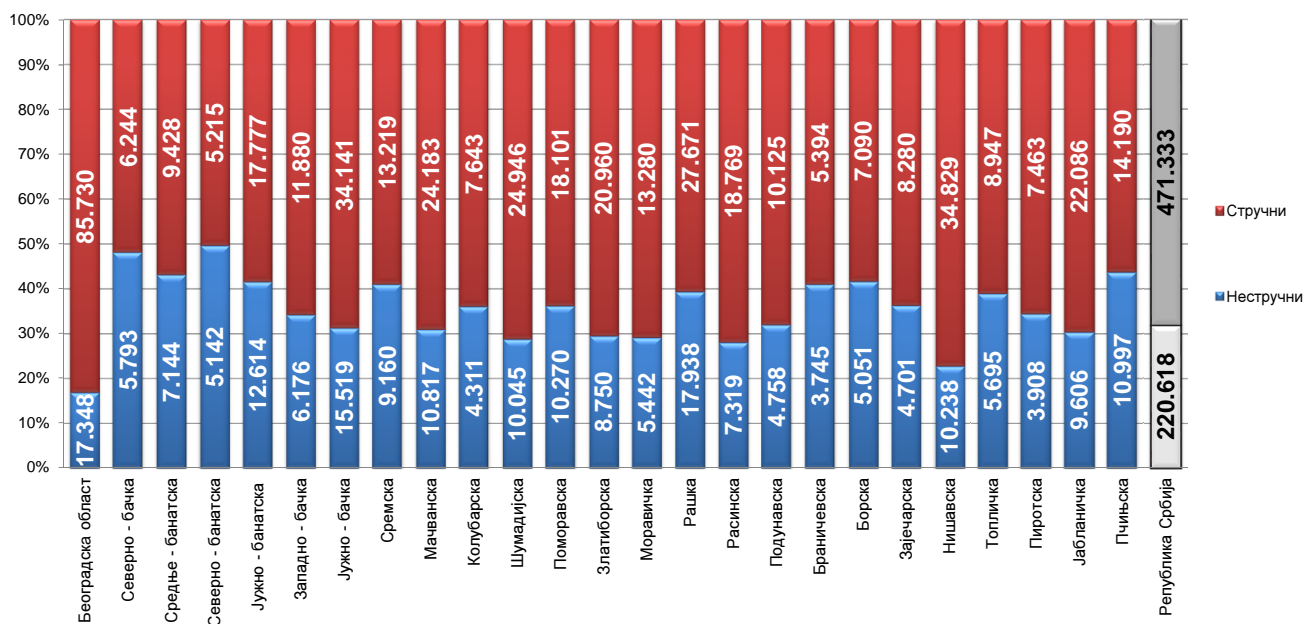
Графикон бр. 7 - Промена броја незапослених лица за период X 2016. - XI 2016. године
 Chart No. 7 - Change in the number of the unemployed X 2016 - XI 2016.



Т7 НЕЗАПОСЛЕНА ЛИЦА ПРЕМА СТЕПЕНУ СТРУЧНЕ СПРЕМЕ И ПОЛУ НА КРАЈУ НОВЕМБРА 2016. ГОДИНЕ

Ред. Бр. No	Област/Регион County/Region	Укупно Total	Жене Women	I		II		III		IV	
				Укупно Total	Жене Women	Укупно Total	Жене Women	Укупно Total	Жене Women	Укупно Total	Жене Women
1	Београдска област	103.078	58.744	15.062	7.872	2.286	1.286	18.031	7.520	35.912	21.804
Београдски регион		103.078	58.744	15.062	7.872	2.286	1.286	18.031	7.520	35.912	21.804
2	Северно - бачка	12.037	5.792	5.226	2.307	567	254	2.134	866	2.885	1.629
3	Средње - банатска	16.572	8.172	6.808	3.347	336	122	3.892	1.375	3.709	2.206
4	Северно - банатска	10.357	5.057	4.798	2.214	344	127	2.069	838	2.268	1.337
5	Јужно - банатска	30.391	15.357	11.218	5.513	1.396	706	6.197	2.374	8.486	4.873
6	Западно - бачка	18.056	7.992	5.381	2.290	795	330	4.821	1.593	5.278	2.769
7	Јужно - бачка	49.660	26.547	13.504	6.799	2.015	996	10.669	4.368	13.919	8.206
8	Сремска	22.379	11.178	8.159	4.004	1.001	464	4.949	1.964	5.606	3.115
Регион Војводине		159.452	80.095	55.094	26.474	6.454	2.999	34.731	13.378	42.151	24.135
9	Мачванска	35.000	18.103	9.096	4.572	1.721	930	10.647	4.463	9.814	5.948
10	Колубарска	11.954	6.531	3.619	1.834	692	430	2.900	1.252	3.221	2.056
11	Шумадијска	34.991	19.452	8.055	4.391	1.990	944	8.798	4.207	10.805	6.799
12	Поморавска	28.371	14.579	9.674	5.064	596	295	6.797	2.809	8.320	4.759
13	Златиборска	29.710	14.902	7.842	3.940	908	542	9.439	3.568	7.791	4.668
14	Моравичка	18.722	10.143	4.326	1.970	1.116	738	5.126	2.157	5.470	3.522
15	Рашка	45.609	23.304	16.163	8.388	1.775	861	10.456	4.190	12.259	7.030
16	Расинска	26.088	13.687	6.098	3.011	1.221	711	6.827	2.853	7.933	4.732
Регион Шумадије и Западне Србије		230.445	120.701	64.873	33.170	10.019	5.451	60.990	25.499	65.613	39.514
17	Подунавска	14.883	7.951	4.066	2.173	692	274	3.778	1.609	4.577	2.812
18	Браничевска	9.139	4.850	3.426	1.778	319	157	1.905	822	2.380	1.443
19	Борска	12.141	6.533	4.569	2.397	482	251	2.362	1.067	3.444	2.062
20	Зајечарска	12.981	6.557	4.187	2.079	514	251	3.280	1.404	3.410	1.878
21	Нишавска	45.067	20.337	9.110	3.610	1.128	482	11.181	3.940	14.866	7.404
22	Топличка	14.642	7.087	4.902	2.506	793	315	3.624	1.427	3.912	2.064
23	Пиротска	11.371	5.871	3.692	1.801	216	101	3.055	1.417	2.861	1.532
24	Јабланичка	31.692	14.805	9.174	4.495	432	228	9.834	3.622	9.112	4.703
25	Пчињска	25.187	12.922	9.956	5.679	1.041	439	4.401	1.408	6.855	3.663
Регион Јужне и Источне Србије		177.103	86.913	53.082	26.518	5.617	2.498	43.420	16.716	51.417	27.561
Регион Косово и Метохија		21.873	12.339	7.951	5.214	180	117	2.525	989	9.220	4.965
Република Србија		691.951	358.792	196.062	99.248	24.556	12.351	159.697	64.102	204.313	117.979

Графикон бр. 8- Структура незапослених лица према стручности по окрузима на крају XI 2016. године
 Chart No. 8 - Structure of the unemployed by qualifications and counties in the end of XI 2016

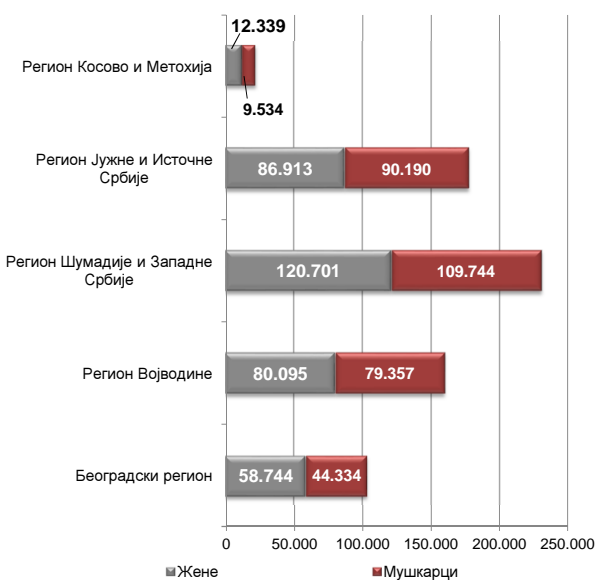


T7 UNEMPLOYED PERSONS BY EDUCATION LEVEL AND SEX IN THE END OF NOVEMBER 2016

V		VI/1		VI/2		VII-1		VII-2		VIII	
Укупно Total	Жене Women	Укупно Total	Жене Women	Укупно Total	Жене Women	Укупно Total	Жене Women	Укупно Total	Жене Women	Укупно Total	Жене Women
1.115	280	5.667	3.442	3.772	2.378	20.725	13.854	424	261	84	47
1.115	280	5.667	3.442	3.772	2.378	20.725	13.854	424	261	84	47
47	13	285	154	162	111	725	455	4	2	2	1
62	16	354	226	368	249	1.029	621	9	7	5	3
26	3	221	133	162	109	461	292	8	4	0	0
169	23	737	489	564	367	1.598	997	22	11	4	4
100	14	372	215	247	155	1.051	620	8	5	3	1
315	79	1.380	857	1.240	851	6.507	4.334	80	40	31	17
133	17	520	316	540	367	1.456	925	11	4	4	2
852	165	3.869	2.390	3.283	2.209	12.827	8.244	142	73	49	28
245	59	834	525	853	573	1.767	1.022	20	11	3	0
72	7	331	226	320	215	794	506	5	5	0	0
707	145	1.011	618	675	432	2.911	1.895	32	20	7	1
267	31	679	381	486	298	1.541	935	10	7	1	0
155	22	812	503	681	406	2.075	1.247	5	4	2	2
115	22	446	279	566	403	1.547	1.046	9	6	1	0
341	58	841	480	716	449	3.031	1.839	23	9	4	0
238	45	1.021	660	709	456	2.022	1.207	19	12	0	0
2.140	389	5.975	3.672	5.006	3.232	15.688	9.697	123	74	18	3
112	12	485	332	325	190	844	546	3	2	1	1
48	8	257	160	246	155	555	326	3	1	0	0
98	12	285	185	208	129	688	429	5	1	0	0
49	12	452	284	203	131	882	516	2	1	2	1
596	96	1.930	1.044	944	581	5.223	3.134	66	33	23	13
78	7	403	222	296	180	631	365	3	1	0	0
43	15	496	335	251	192	751	476	6	2	0	0
143	54	754	412	566	356	1666	930	10	5	1	0
69	8	746	459	537	337	1.573	924	9	5	0	0
1.236	224	5.808	3.433	3.576	2.251	12.813	7.646	107	51	27	15
35	5	438	202	326	164	1.188	677	9	6	1	0
5.378	1.063	21.757	13.139	15.963	10.234	63.241	40.118	805	465	179	93

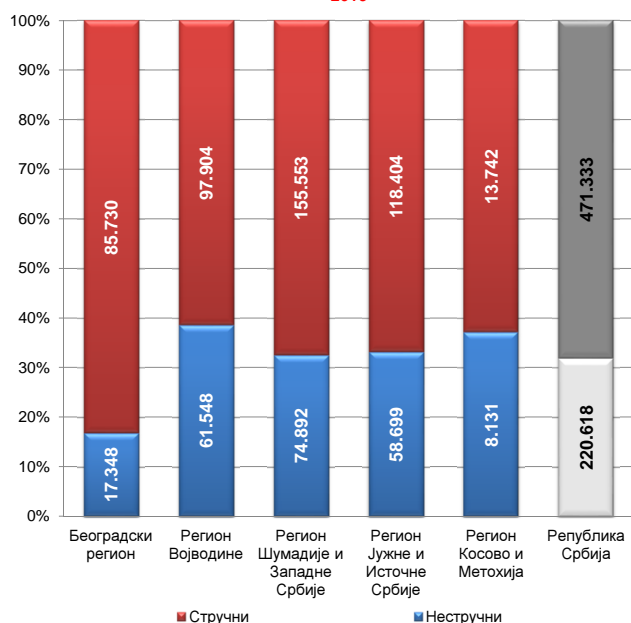
Графикон бр. 9 - Структура незапослених по регионима и полу на крају XI 2016. године

Chart No. 9 - Percentage of unemployed by regions and gender in the end of XI 2016



Графикон бр. 9а - Структура незапослених по регионима и стручности на крају XI 2016. године

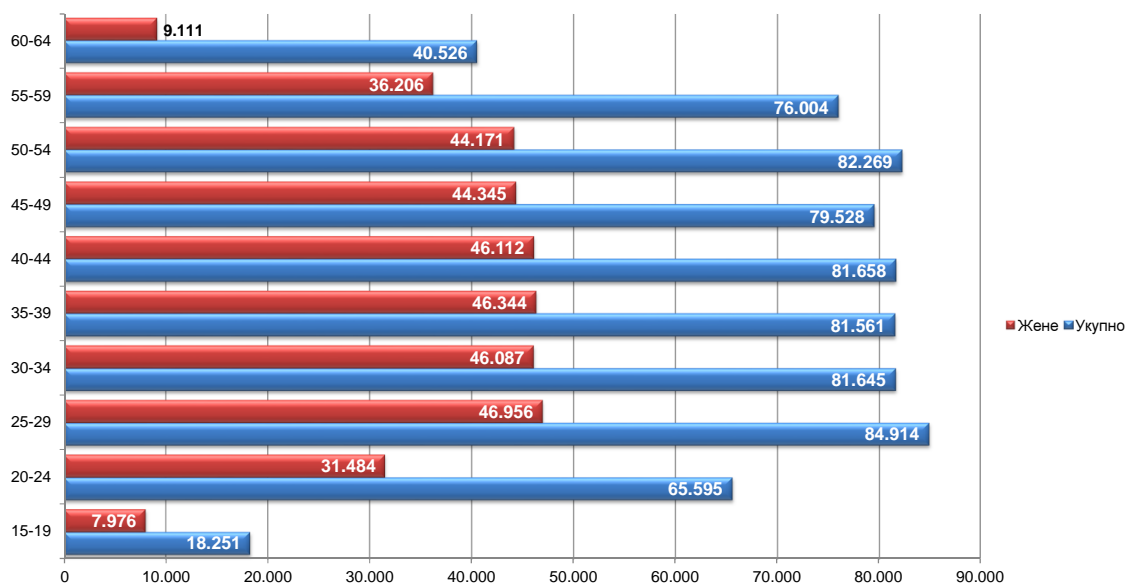
Chart No. 9a - Structure of unemployed by regions and skill in the end of XI 2016



T8 НЕЗАПОСЛЕНА ЛИЦА ПРЕМА СТАРОСТИ И ПОЛУ НА КРАЈУ НОВЕМБРА 2016. ГОДИНЕ

Ред. Бр. No	Област/Регион County/Region	Укупно Total	Жене Women	15-19		20-24		25-29		30-34	
				Укупно Total	Жене Women	Укупно Total	Жене Women	Укупно Total	Жене Women	Укупно Total	Жене Women
1	Београдска област	103.078	58.744	1.908	898	7.479	3.924	13.714	8.543	12.789	8.074
Београдски регион		103.078	58.744	1.908	898	7.479	3.924	13.714	8.543	12.789	8.074
2	Северно - бачка	12.037	5.792	430	182	985	458	1.142	627	1.197	661
3	Средње - банатска	16.572	8.172	637	276	1.641	800	1.857	1.013	1.774	944
4	Северно - банатска	10.357	5.057	405	168	950	465	1.021	566	1.079	641
5	Јужно - банатска	30.391	15.357	1.035	460	3.161	1.442	3.401	1.785	3.567	1.994
6	Западно - бачка	18.056	7.992	627	250	1.752	741	2.001	921	1.922	876
7	Јужно - бачка	49.660	26.547	1.378	600	4.494	2.243	6.510	3.832	6.286	3.691
8	Сремска	22.379	11.178	720	310	2.087	1.016	2.447	1.394	2.222	1.225
Регион Војводине		159.452	80.095	5.232	2.246	15.070	7.165	18.379	10.138	18.047	10.032
9	Мачванска	35.000	18.103	1.048	462	3.566	1.775	3.900	2.109	3.904	2.208
10	Колубарска	11.954	6.531	426	184	1.286	661	1.502	848	1.223	755
11	Шумадијска	34.991	19.452	816	336	3.142	1.596	4.175	2.490	3.992	2.419
12	Поморавска	28.371	14.579	726	326	2.861	1.379	3.373	1.817	3.248	1.779
13	Златиборска	29.710	14.902	622	290	2.527	1.161	3.542	1.843	3.469	1.872
14	Моравичка	18.722	10.143	334	141	1.527	817	2.126	1.271	2.135	1.282
15	Рашка	45.609	23.304	1.166	523	4.971	2.453	5.810	3.013	5.786	2.978
16	Расинска	26.088	13.687	434	171	2.250	1.038	3.001	1.647	3.169	1.835
Регион Шумадије и Западне Србије		230.445	120.701	5.572	2.433	22.130	10.880	27.429	15.038	26.926	15.128
17	Подунавска	14.883	7.951	627	267	1.691	761	1.752	949	1.756	1.016
18	Браничевска	9.139	4.850	382	171	1.186	600	1.190	643	1.119	664
19	Борска	12.141	6.533	358	157	1.347	657	1.480	848	1.416	838
20	Зајечарска	12.981	6.557	272	140	1.180	554	1.468	812	1.523	879
21	Нишавска	45.067	20.337	1.145	447	4.392	1.750	5.606	2.713	5.248	2.553
22	Топличка	14.642	7.087	437	181	1.646	756	1.696	873	1.470	798
23	Пиротска	11.371	5.871	286	116	1.001	462	1.252	719	1.245	754
24	Јабланичка	31.692	14.805	879	374	3.114	1.323	3.628	1.802	3.474	1.757
25	Пчињска	25.187	12.922	654	289	2.282	1.068	3.119	1.737	2.917	1.648
Регион Јужне и Источне Србије		177.103	86.913	5.040	2.142	17.839	7.931	21.191	11.096	20.168	10.907
Регион Косово и Метохија		21.873	12.339	499	257	3.077	1.584	4.201	2.141	3.715	1.946
Република Србија		691.951	358.792	18.251	7.976	65.595	31.484	84.914	46.956	81.645	46.087

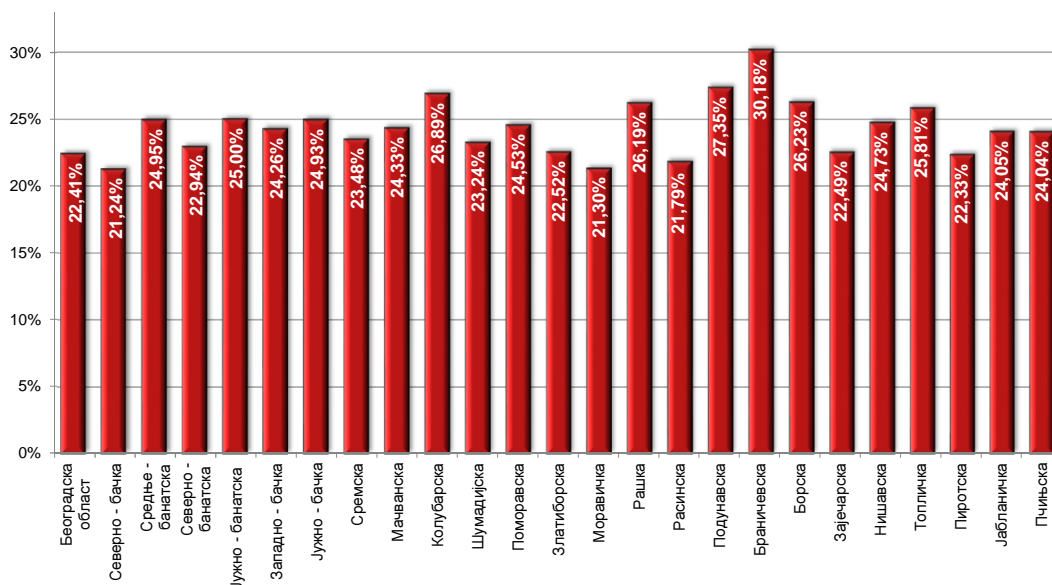
Графикон бр. 10 - Незапослена лица према старости и полу на крају XI 2016. године
 Chart No. 10 - Unemployed persons by age and gender in the end of XI 2016



T8 UNEMPLOYED PERSONS BY AGE AND SEX IN THE END OF NOVEMBER 2016

35-39		40-44		45-49		50-54		55-59		60-64	
Укупно Total	Жене Women	Укупно Total	Жене Women	Укупно Total	Жене Women	Укупно Total	Жене Women	Укупно Total	Жене Women	Укупно Total	Жене Women
12.427	7.782	11.750	7.169	11.353	6.777	12.453	7.196	12.498	6.718	6.707	1.663
12.427	7.782	11.750	7.169	11.353	6.777	12.453	7.196	12.498	6.718	6.707	1.663
1.308	743	1.288	700	1.394	723	1.599	823	1.686	698	1.008	177
1.849	1.006	1.907	999	1.919	1.033	2.131	1.102	1.816	790	1.041	209
1.192	664	1.191	676	1.213	596	1.321	651	1.332	529	653	101
3.762	2.078	3.815	2.095	3.390	1.848	3.240	1.714	3.174	1.497	1.846	444
2.026	972	2.148	1.066	2.334	1.159	2.439	1.154	1.900	724	907	129
6.275	3.640	5.915	3.384	5.764	3.171	5.934	3.181	4.992	2.402	2.112	403
2.348	1.291	2.544	1.428	2.601	1.416	2.878	1.458	2.919	1.322	1.613	318
18.760	10.394	18.808	10.348	18.615	9.946	19.542	10.083	17.819	7.962	9.180	1.781
3.997	2.289	4.281	2.380	4.063	2.273	4.158	2.266	3.965	1.856	2.118	485
1.276	777	1.246	727	1.324	815	1.467	876	1.423	728	781	160
3.994	2.374	3.895	2.345	3.948	2.424	4.285	2.489	4.497	2.377	2.247	602
3.362	1.842	3.276	1.874	3.177	1.772	3.230	1.701	3.268	1.616	1.850	473
3.433	1.886	3.659	1.992	3.772	2.041	3.989	2.031	3.300	1.474	1.397	312
2.085	1.232	2.261	1.313	2.300	1.337	2.404	1.353	2.397	1.153	1.153	244
5.779	3.144	5.778	3.216	5.301	2.900	4.924	2.641	3.989	1.906	2.105	530
3.418	2.052	3.352	1.957	3.021	1.693	3.097	1.619	2.784	1.340	1.562	335
27.344	15.596	27.748	15.804	26.906	15.255	27.554	14.976	25.623	12.450	13.213	3.141
1.875	1.184	1.836	1.117	1.693	975	1.539	843	1.398	680	716	159
1.044	625	1.053	608	929	526	864	471	826	425	546	117
1.371	779	1.472	862	1.441	834	1.377	799	1.224	608	655	151
1.483	809	1.559	835	1.541	853	1.553	836	1.499	670	903	169
5.217	2.589	5.072	2.467	5.004	2.536	5.412	2.722	5.030	2.079	2.941	481
1.569	838	1.731	925	1.710	914	1.824	926	1.621	671	938	205
1.212	707	1.286	766	1.360	770	1.555	822	1.448	640	726	115
3.611	1.848	4.096	2.064	3.869	1.992	3.961	1.912	3.247	1.402	1.813	331
2.917	1.656	3.249	1.859	3.375	1.777	3.108	1.587	2.408	1.046	1.158	255
20.299	11.035	21.354	11.503	20.922	11.177	21.193	10.918	18.701	8.221	10.396	1.983
2.731	1.537	1.998	1.288	1.732	1.190	1.527	998	1.363	855	1.030	543
81.561	46.344	81.658	46.112	79.528	44.345	82.269	44.171	76.004	36.206	40.526	9.111

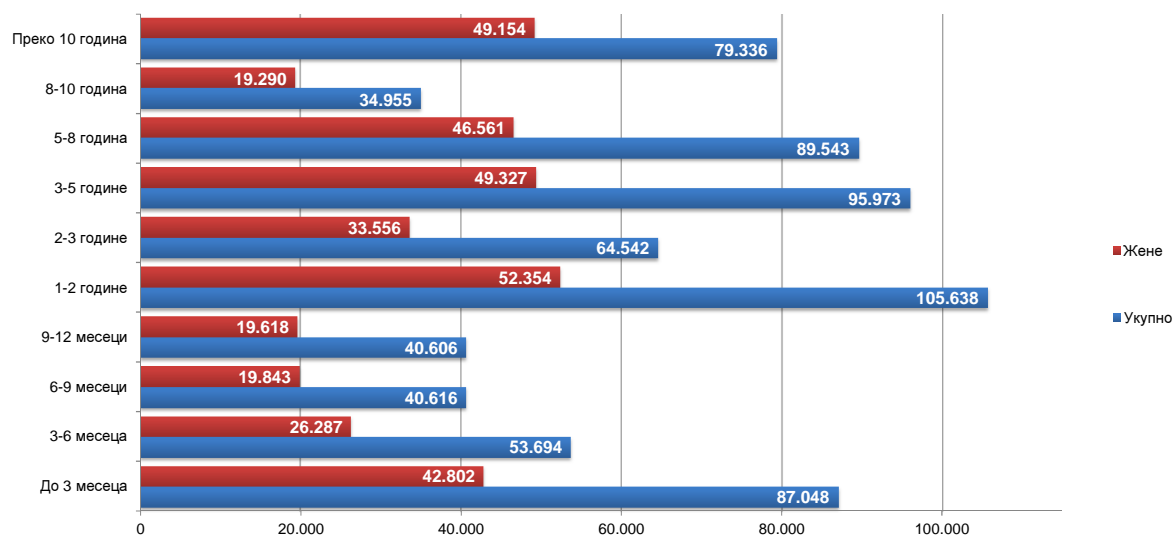
Графикон бр. 10а - Незапослена лица до 30 година старости по окрузима на крају XI 2016. године
 Chart No. 10a - Unemployed up to 30 years of age by counties in the end of XI 2016



**T9 НЕЗАПОСЛЕНА ЛИЦА ПРЕМА ТРАЈАЊУ НЕЗАПОСЛЕНОСТИ И ПОЛУ
НА КРАЈУ НОВЕМБРА 2016. ГОДИНЕ**

Ред. Бр. №	Област/Регион <i>County/Region</i>	Укупно <i>Total</i>	Жене <i>Women</i>	До 3 месеца <i>to 3 months</i>		3-6 месеци <i>3-6 months</i>		6-9 месеци <i>6-9 months</i>		9-12 месеци <i>9-12 months</i>	
				Укупно <i>Total</i>	Жене <i>Women</i>	Укупно <i>Total</i>	Жене <i>Women</i>	Укупно <i>Total</i>	Жене <i>Women</i>	Укупно <i>Total</i>	Жене <i>Women</i>
1	Београдска област	103.078	58.744	16.523	9.129	8.738	4.934	7.176	3.950	6.600	3.617
	Београдски регион	103.078	58.744	16.523	9.129	8.738	4.934	7.176	3.950	6.600	3.617
2	Северно - бачка	12.037	5.792	1.801	896	1.064	529	810	359	771	357
3	Средње - банатска	16.572	8.172	2.618	1.195	1.745	825	1.460	665	1.151	546
4	Северно - банатска	10.357	5.057	1.606	731	1.001	453	703	324	606	263
5	Јужно - банатска	30.391	15.357	3.829	1.764	2.660	1.241	1.755	833	1.765	787
6	Западно - бачка	18.056	7.992	2.611	1.229	1.577	675	1.040	434	1.102	453
7	Јужно - бачка	49.660	26.547	8.390	4.273	4.611	2.383	3.236	1.614	3.229	1.586
8	Сремска	22.379	11.178	3.129	1.500	1.937	928	1.500	738	1.312	601
	Регион Војводине	159.452	80.095	23.984	11.588	14.595	7.034	10.504	4.967	9.936	4.593
9	Мачванска	35.000	18.103	3.362	1.605	2.464	1.160	1.881	859	1.833	848
10	Колубарска	11.954	6.531	1.562	817	1.025	537	702	362	731	343
11	Шумадијска	34.991	19.452	3.651	1.776	2.773	1.279	1.881	967	2.044	1.046
12	Поморавска	28.371	14.579	2.976	1.380	2.076	930	1.482	684	1.420	654
13	Златиборска	29.710	14.902	3.466	1.685	2.531	1.098	1.581	783	1.810	827
14	Моравичка	18.722	10.143	2.262	1.161	1.357	710	966	506	1.065	530
15	Рашка	45.609	23.304	4.028	1.940	2.533	1.296	2.048	975	2.508	1.259
16	Расинска	26.088	13.687	2.312	1.139	1.404	680	1.301	610	1.682	764
	Регион Шумадије и Западне Србије	230.445	120.701	23.619	11.503	16.163	7.690	11.842	5.746	13.093	6.271
17	Подунавска	14.883	7.951	2.113	1.078	1.426	710	987	483	943	474
18	Браничевска	9.139	4.850	1.486	787	776	384	634	338	623	302
19	Борска	12.141	6.533	1.401	662	888	406	661	338	793	435
20	Зајечарска	12.981	6.557	1.635	800	882	425	785	382	677	298
21	Нишавска	45.067	20.337	5.209	2.392	3.388	1.460	2.454	1.046	2.488	1.121
22	Топличка	14.642	7.087	1.369	618	1.019	472	689	306	771	360
23	Пиротска	11.371	5.871	1.393	593	876	423	705	351	647	283
24	Јабланичка	31.692	14.805	3.641	1.449	2.174	996	1.728	747	1.660	710
25	Пчињска	25.187	12.922	3.589	1.690	2.054	973	1.743	820	1.642	772
	Регион Јужне и Источне Србије	177.103	86.913	21.836	10.069	13.483	6.249	10.386	4.811	10.244	4.755
	Регион Косово и Метохија	21.873	12.339	1.086	513	715	380	708	369	733	382
	Република Србија	691.951	358.792	87.048	42.802	53.694	26.287	40.616	19.843	40.606	19.618

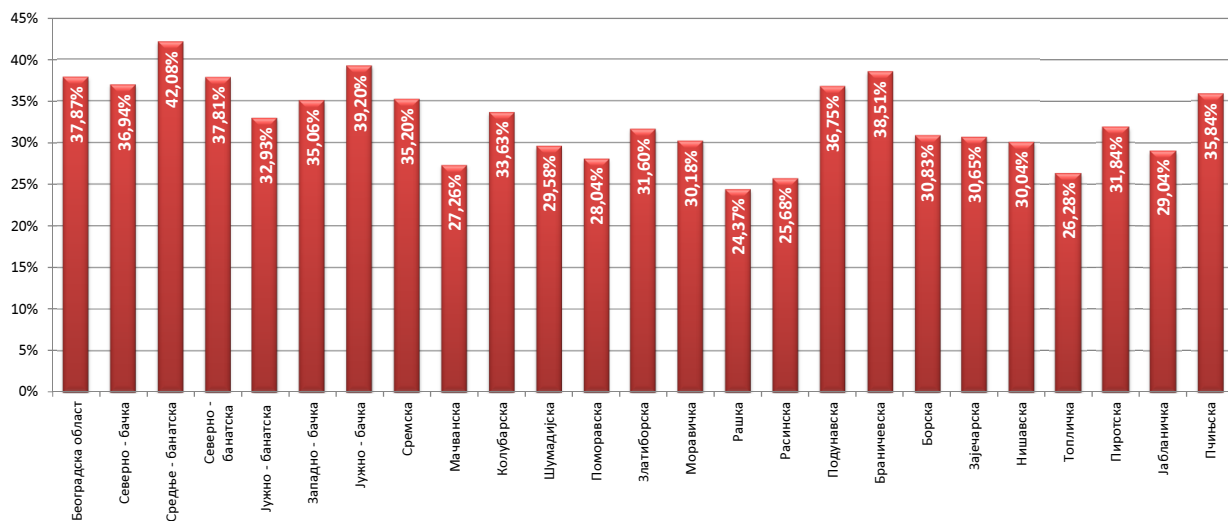
Графикон бр. 11- Незапослена лица према трајању незапослености и полу на крају XI 2016. године
Chart No. 11- Unemployed persons by duration of unemployment and gender in the end of XI 2016



**T9 UNEMPLOYED PERSONS BY DURATION OF UNEMPLOYMENT AND SEX
IN THE END OF NOVEMBER 2016**

1-2 године 1-2 years		2-3 године 2-3 years		3-5 године 3-5 years		5-8 година 5-8 years		8-10 година 8-10 years		Преко 10 година Over 10 years	
Укупно Total	Жене Women	Укупно Total	Жене Women	Укупно Total	Жене Women	Укупно Total	Жене Women	Укупно Total	Жене Women	Укупно Total	Жене Women
17.464	9.759	10.296	6.030	13.921	8.040	11.686	6.761	3.215	1.911	7.459	4.613
17.464	9.759	10.296	6.030	13.921	8.040	11.686	6.761	3.215	1.911	7.459	4.613
1.828	824	1.154	546	1.833	860	1.500	734	412	207	864	480
2.756	1.316	1.474	789	2.098	1.064	1.716	930	549	281	1.005	561
1.771	852	904	444	1.323	654	1.204	628	400	216	839	492
4.371	2.091	2.753	1.414	4.050	1.994	3.876	2.005	1.527	874	3.805	2.354
2.898	1.219	1.645	666	2.746	1.193	2.220	975	700	323	1.517	825
7.886	4.154	4.585	2.514	5.980	3.205	5.635	3.092	2.081	1.293	4.027	2.433
3.536	1.689	2.104	1.072	3.125	1.598	2.888	1.438	813	416	2.035	1.198
25.046	12.145	14.619	7.445	21.155	10.568	19.039	9.802	6.482	3.610	14.092	8.343
5.318	2.498	3.384	1.705	5.215	2.708	4.913	2.653	1.804	1.029	4.826	3.038
1.779	948	1.120	632	1.755	977	1.669	937	492	301	1.119	677
5.269	2.667	3.482	1.917	4.868	2.693	4.585	2.712	2.014	1.216	4.424	3.179
3.970	1.990	2.638	1.356	4.080	2.035	3.975	2.095	1.887	1.022	3.867	2.433
4.156	1.976	2.784	1.420	4.195	2.089	3.445	1.761	1.356	725	4.386	2.538
2.871	1.565	1.763	910	2.714	1.466	2.679	1.516	1.019	562	2.026	1.217
6.160	2.945	3.929	1.912	6.537	3.136	6.875	3.393	2.785	1.478	8.206	4.970
4.037	1.961	2.264	1.208	3.707	1.923	3.763	1.979	1.578	854	4.040	2.569
33.560	16.550	21.364	11.060	33.071	17.027	31.904	17.046	12.935	7.187	32.894	20.621
2.497	1.203	1.416	732	1.968	1.044	1.626	913	502	315	1.405	999
1.553	811	962	493	1.233	659	978	529	321	191	573	356
1.824	946	1.225	642	1.947	1.096	1.451	783	596	336	1.355	889
1.892	948	1.150	587	1.752	864	2.046	977	727	407	1.435	869
6.588	2.777	4.198	1.897	6.792	2.910	6.635	2.796	2.487	1.179	4.828	2.759
2.023	864	1.322	635	2.068	1.019	2.458	1.178	952	480	1.971	1.155
2.134	1.141	1.006	512	1.553	837	1.247	629	664	382	1.146	720
4.354	1.899	2.842	1.351	3.954	1.813	4.817	2.137	2.399	1.217	4.123	2.486
4.469	2.183	2.390	1.292	3.401	1.751	2.682	1.463	866	492	2.351	1.486
27.334	12.772	16.511	8.141	24.668	11.993	23.940	11.405	9.514	4.999	19.187	11.719
2.234	1.128	1.752	880	3.158	1.699	2.974	1.547	2.809	1.583	5.704	3.858
105.638	52.354	64.542	33.556	95.973	49.327	89.543	46.561	34.955	19.290	79.336	49.154

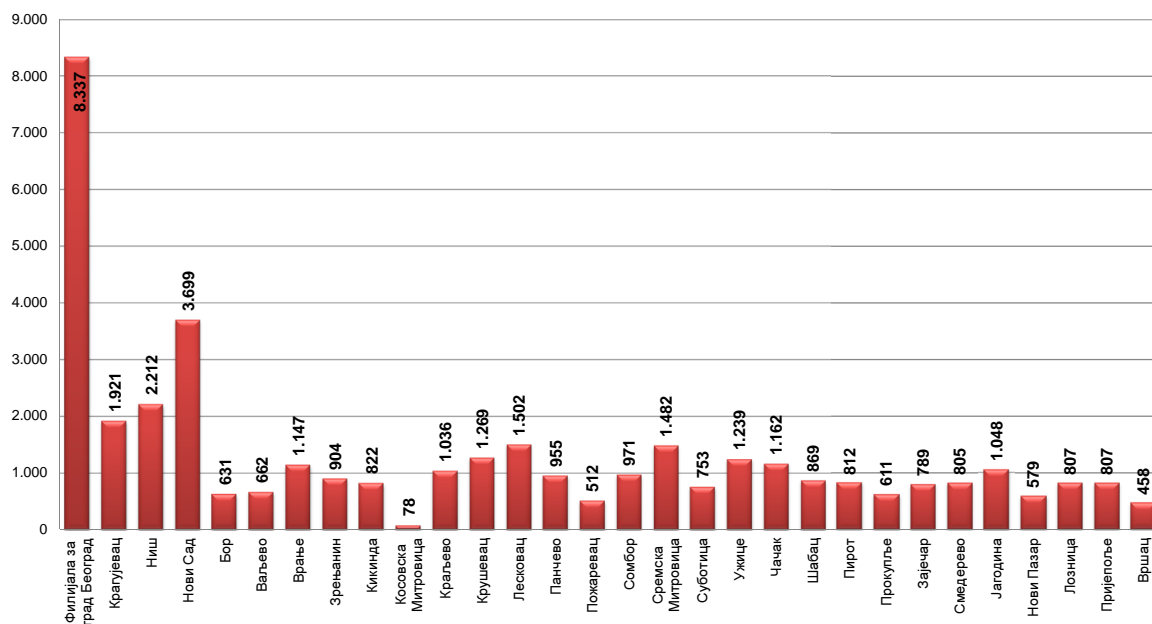
Графикон бр. 11а - Учешће незапослених лица која се налазе на евиденцији до 1 године у укупном броју незапослених лица на крају XI 2016 године
Chart No. 11a - Participation of the unemployed (up to 1 year) by duration of unemployment in the end of XI 2016



T10 КОРИСНИЦИ НОВЧАНЕ НАКНАДЕ ПО МЕСЕЦИМА И ПОЛУ

Редни број No	Филијала Branchoffice	Ø 2015.		XI 2015		XII 2015		I 2016		II 2016		III 2016	
		Укупно Total	Жене Women	Укупно Total	Жене Women	Укупно Total	Жене Women	Укупно Total	Жене Women	Укупно Total	Жене Women	Укупно Total	Жене Women
1	Филијала за град Београд	10.981	5.620	9.497	4.912	9.352	4.798	9.266	4.680	9.299	4.733	9.805	5.087
2	Крагујевац	2.541	1.132	2.312	1.051	2.199	1.037	2.116	972	2.210	1.011	2.152	969
3	Ниш	3.230	1.389	2.727	1.198	2.656	1.169	2.579	1.093	2.642	1.141	2.631	1.129
4	Нови Сад	4.732	2.276	4.393	2.072	4.243	1.970	4.267	1.940	4.632	2.042	4.932	2.139
5	Бор	834	403	712	324	689	315	689	316	735	354	716	339
6	Ваљево	1.068	553	944	535	754	375	756	367	762	363	876	408
7	Врање	1.440	629	1.462	670	1.475	681	1.404	602	1.442	613	1.333	559
8	Зрењанин	1.339	560	1.141	475	1.107	442	1.038	426	1.057	433	1.057	435
9	Кикинда	1.249	519	1.169	520	1.208	524	1.268	533	1.266	513	1.227	499
10	Косовска Митровица	60	38	41	32	52	43	72	54	104	76	99	74
11	Краљево	1.375	637	1.311	579	1.260	553	1.248	560	1.307	588	1.392	631
12	Крушевац	1.986	880	1.851	780	1.773	719	1.684	669	1.683	641	1.749	664
13	Лесковац	1.772	716	1.621	653	1.636	649	1.698	645	1.833	714	1.761	680
14	Панчево	1.245	505	1.107	442	1.060	425	1.004	402	1.046	418	1.004	394
15	Пожаревац	726	330	634	268	608	251	606	252	636	280	639	282
16	Сомбор	1.386	549	1.266	491	1.314	517	1.259	508	1.378	552	1.432	536
17	Сремска Митровица	1.823	795	1.624	722	1.707	711	1.652	691	1.673	716	1.631	697
18	Суботица	975	424	869	369	874	378	859	351	883	360	920	384
19	Ужице	1.784	825	1.547	737	1.526	733	1.466	699	1.529	706	1.468	666
20	Чачак	1.708	755	1.310	557	1.268	532	1.238	503	1.185	473	1.255	502
21	Шабац	1.403	586	1.380	543	1.375	541	1.370	522	1.371	520	1.315	505
22	Пирот	1.250	606	1.369	728	1.275	674	1.204	623	1.178	582	1.230	587
23	Прокупље	820	336	669	272	650	259	662	257	699	273	687	260
24	Зајечар	1.019	473	805	384	801	374	757	341	796	357	772	353
25	Смедерево	1.145	522	1.020	484	991	473	954	458	1.020	498	1.007	486
26	Јагодина	1.447	614	1.280	545	1.260	544	1.213	522	1.245	548	1.239	562
27	Нови Пазар	501	244	463	247	472	244	492	259	504	253	506	250
28	Лозница	1.270	516	1.030	405	1.023	387	1.036	413	1.071	433	1.047	417
29	Пријеполје	881	424	726	375	766	409	739	375	815	396	765	354
30	Вршац	618	268	582	247	566	240	542	236	508	220	486	214
Република Србија		52.628	24.134	46.907	21.646	45.987	20.995	45.176	20.293	46.539	20.825	47.164	21.080

Графикон бр. 12 - Корисници новчане накнаде по филијалама у XI 2016. године
 Chart No. 12 - Unemployment benefit recipients by branchoffice in XI 2016

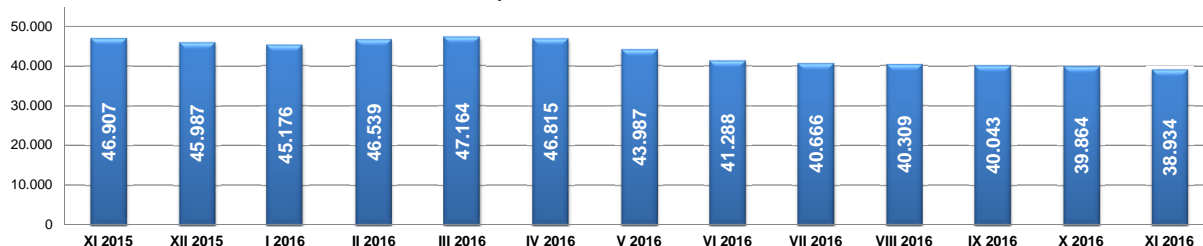


T10 UNEMPLOYMENT BENEFIT RECIPIENTS BY MONTH AND SEX

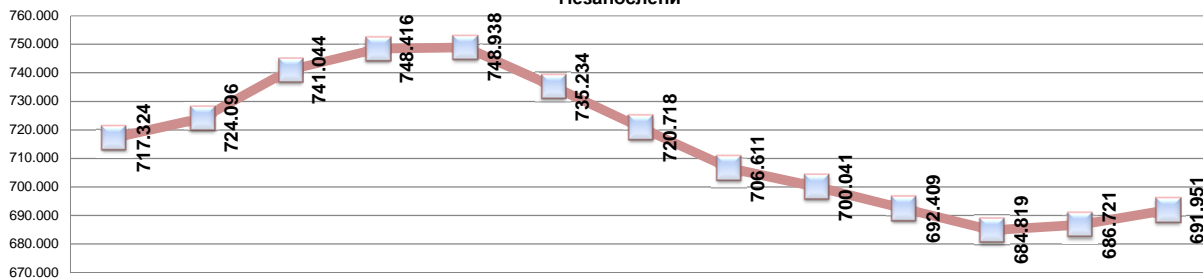
IV 2016		V 2016		VI 2016		VII 2016		VIII 2016		IX 2016		X 2016		XI 2016		Индекси Index		
Укупно Total	Жене Women	Укупно Total	Жене Women	Укупно Total	Жене Women	Укупно Total	Жене Women	Укупно Total	Жене Women	Укупно Total	Жене Women	Укупно Total	Жене Women	Укупно Total	Жене Women	XI 2016 / XI 2015	XI 2016 / XII 2015	XI 2016 / X 2016
9.875	5.047	9.572	4.876	9.394	4.769	9.313	4.763	9.291	4.924	9.038	4.788	8.660	4.549	8.337	4.402	87,79	89,15	96,27
2.235	1.018	2.030	926	1.955	899	1.790	813	2.075	962	2.110	968	2.032	907	1.921	840	83,09	87,36	94,54
2.513	1.078	2.399	1.039	2.253	987	2.180	973	2.182	1.002	2.220	1.007	2.270	1.039	2.212	965	81,11	83,28	97,44
4.690	2.031	4.368	1.890	4.200	1.861	4.151	1.877	4.010	1.848	3.966	1.863	3.890	1.843	3.699	1.765	84,20	87,18	95,09
702	322	648	288	596	262	613	267	599	276	597	267	608	279	631	292	88,62	91,58	103,78
871	419	761	370	686	314	692	336	583	274	597	296	598	288	662	338	70,13	87,80	110,70
1.261	553	1.212	542	1.078	456	1.105	480	1.108	462	1.099	451	1.094	447	1.147	460	78,45	77,76	104,84
1.048	408	902	367	787	306	939	368	836	325	868	322	861	316	904	374	79,23	81,66	104,99
1.083	442	970	407	860	349	830	337	831	332	841	334	822	327	822	332	70,32	68,05	100,00
85	61	74	57	70	51	66	47	48	34	73	54	81	59	78	57	190,24	150,00	96,30
1.410	661	1.304	617	1.222	561	1.165	522	1.139	532	1.127	530	1.101	517	1.036	464	79,02	82,22	94,10
1.667	649	1.473	607	1.431	602	1.496	648	1.408	592	1.372	580	1.327	534	1.269	511	68,56	71,57	95,63
1.690	664	1.676	709	1.576	684	1.450	573	1.433	582	1.449	589	1.514	632	1.502	593	92,66	91,81	99,21
1.049	414	1.030	429	886	369	972	415	963	394	1.021	421	1.008	413	955	402	86,27	90,09	94,74
623	277	592	265	539	250	533	255	471	212	492	225	479	217	512	225	80,76	84,21	106,89
1.351	520	1.278	492	1.338	488	1.202	495	1.189	505	1.056	432	985	387	971	395	76,70	73,90	98,58
1.556	661	1.482	638	1.381	599	1.359	606	1.378	625	1.423	657	1.460	666	1.482	674	91,26	86,82	101,51
885	361	901	379	856	358	781	333	765	323	767	329	759	312	753	315	86,65	86,16	99,21
1.522	673	1.422	625	1.336	593	1.254	573	1.246	577	1.267	586	1.280	593	1.239	600	80,09	81,19	96,80
1.261	486	1.217	469	1.174	465	1.130	466	1.166	530	1.097	505	1.054	500	1.162	560	88,70	91,64	110,25
1.269	505	1.125	449	976	390	961	380	927	369	882	351	885	362	869	383	62,97	63,20	98,19
1.613	922	1.446	825	1.056	519	1.006	486	857	363	902	417	1.049	535	812	311	59,31	63,69	77,41
672	249	634	240	611	238	633	251	644	250	583	218	663	273	611	251	91,33	94,00	92,16
844	406	830	398	726	329	761	335	772	336	734	308	806	343	789	340	98,01	98,50	97,89
1.001	486	917	443	833	399	817	383	773	364	837	403	827	405	805	378	78,92	81,23	97,34
1.202	535	1.131	481	1.039	436	1.013	420	1.029	445	990	442	1.044	464	1.048	478	81,88	83,17	100,38
499	241	465	212	445	211	465	222	510	250	536	266	573	286	579	290	125,05	122,67	101,05
987	396	862	338	797	293	823	308	832	292	826	277	824	268	807	276	78,35	78,89	97,94
829	407	778	395	730	374	712	362	799	396	803	402	774	383	807	392	111,16	105,35	104,26
490	214	460	206	437	184	436	186	428	184	447	200	494	233	458	223	78,69	80,92	92,71
46.815	21.124	43.987	19.994	41.288	18.607	40.666	18.492	40.309	18.571	40.043	18.503	39.864	18.397	38.934	17.916	83,00	84,66	97,67

Графикон бр. 12 а- Корисници новчане накнаде и незапослени по месецима у периоду XI 2015 - XI 2016 . године
 Chart No. 12 a- Unemployment benefit recipients by month in period XI 2015 - XI 2016

Корисници новчане накнаде



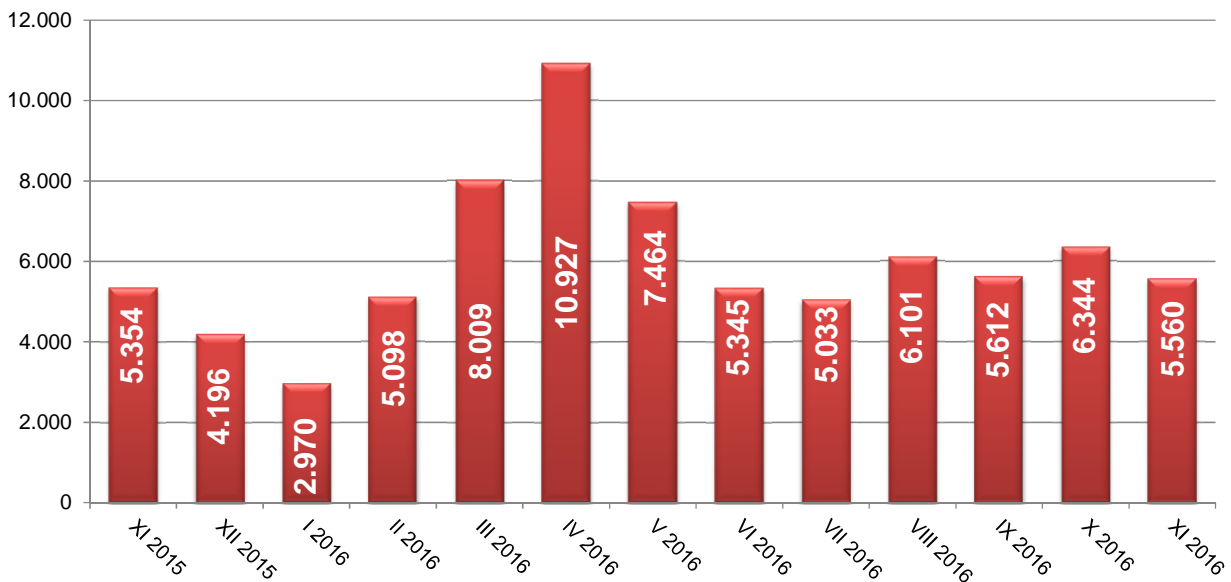
Незапослени



T11 ПРИЈАВЉЕНЕ ПОТРЕБЕ ЗА ЗАПОШЉАВАЊЕМ ПО МЕСЕЦИМА

Редни број <i>No</i>	Област <i>County</i>	Ø 2015	XI 2015	XII 2015	I 2016	II 2016	III 2016
1	Београдска област	1.565	1.972	1.043	856	1.480	1.714
Београдски регион		1.565	1.972	1.043	856	1.480	1.714
2	Северно - бачка	155	72	56	175	120	219
3	Средње - банатска	154	110	75	117	95	209
4	Северно - банатска	178	88	89	65	290	264
5	Јужно - банатска	166	195	43	147	73	262
6	Западно - бачка	151	50	41	216	142	276
7	Јужно - бачка	582	529	546	379	501	1.033
8	Сремска	238	120	73	80	307	375
Регион Војводине		1.623	1.164	923	1.179	1.528	2.638
9	Мачванска	259	141	345	54	107	241
10	Колубарска	114	47	207	30	59	276
11	Шумадијска	265	291	74	119	158	218
12	Поморавска	170	126	89	117	141	282
13	Златиборска	272	205	108	117	346	379
14	Моравичка	172	66	150	108	78	407
15	Рашка	231	190	239	73	307	369
16	Расинска	152	51	34	75	73	163
Регион Шумадије и Западне Србије		1.635	1.117	1.246	693	1.269	2.335
17	Подунавска	199	368	74	55	79	50
18	Браничевска	66	28	4	10	25	137
19	Борска	72	28	41	6	25	218
20	Зајечарска	71	82	84	5	22	54
21	Нишавска	271	191	164	99	113	251
22	Топличка	124	37	16	5	63	112
23	Пиротска	125	189	82	38	369	127
24	Јабланичка	119	133	141	8	77	85
25	Пчињска	141	43	342	16	48	288
Регион Јужне и Источне Србије		1.187	1.099	948	242	821	1.322
Регион Косово и Метохија		23	2	36	0	0	0
Република Србија		6.032	5.354	4.196	2.970	5.098	8.009

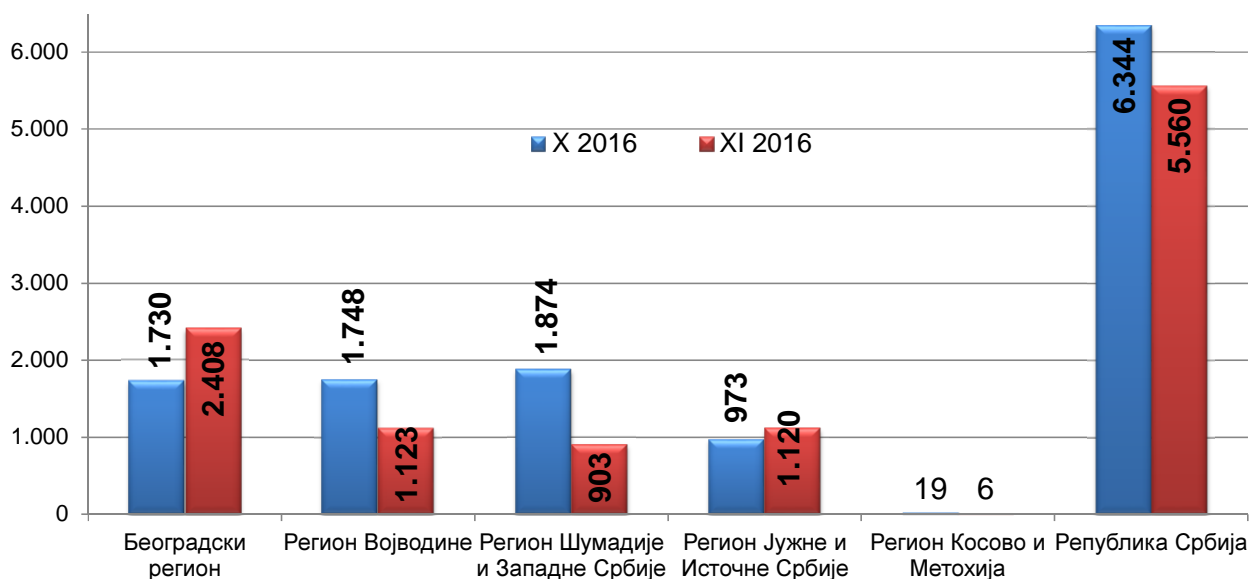
Графикон бр. 13 - Пријављене потребе за запошљавањем у периоду XI 2015 - XI 2016
Chart No. 13 - Requests for jobmatching services in vacancy filling in period XI 2015 - XI 2016



T11 REQUESTS FOR JOBMATCHING SERVICES IN VACANCY FILLING BY MONTHS

IV 2016	V 2016	VI 2016	VII 2016	VIII 2016	IX 2016	X 2016	XI 2016	Индекс Index
								XI 2016 / XI 2015
3.739	1.980	1.589	1.086	1.657	1.720	1.730	2.408	122,11
3.739	1.980	1.589	1.086	1.657	1.720	1.730	2.408	122,11
282	160	92	93	91	171	128	111	154,17
405	143	106	82	174	133	220	77	70,00
342	53	294	67	93	60	52	16	18,18
127	298	162	76	83	82	224	112	57,44
279	48	63	196	87	60	94	78	156,00
734	737	726	811	674	621	843	531	100,38
472	334	250	241	274	489	187	198	165,00
2.641	1.773	1.693	1.566	1.476	1.616	1.748	1.123	96,48
456	411	238	476	248	208	540	138	97,87
104	155	74	111	83	49	59	125	265,96
312	348	108	242	319	538	298	116	39,86
248	322	196	140	111	160	191	77	61,11
645	310	214	186	207	164	164	131	63,90
354	101	87	186	199	54	124	114	172,73
125	169	114	144	133	82	265	143	75,26
227	287	73	76	205	215	233	59	115,69
2.471	2.103	1.104	1.561	1.505	1.470	1.874	903	80,84
184	322	325	70	199	184	321	355	96,47
90	22	43	93	82	48	35	30	107,14
258	27	47	43	38	51	37	9	32,14
148	39	33	20	115	18	22	26	31,71
469	244	198	342	343	242	181	313	163,87
105	611	29	79	350	23	23	75	202,70
338	119	90	24	54	79	176	116	61,38
295	27	100	75	161	78	126	58	43,61
127	150	39	66	109	69	52	138	320,93
2.014	1.561	904	812	1.451	792	973	1.120	101,91
62	47	55	8	12	14	19	6	
10.927	7.464	5.345	5.033	6.101	5.612	6.344	5.560	103,85

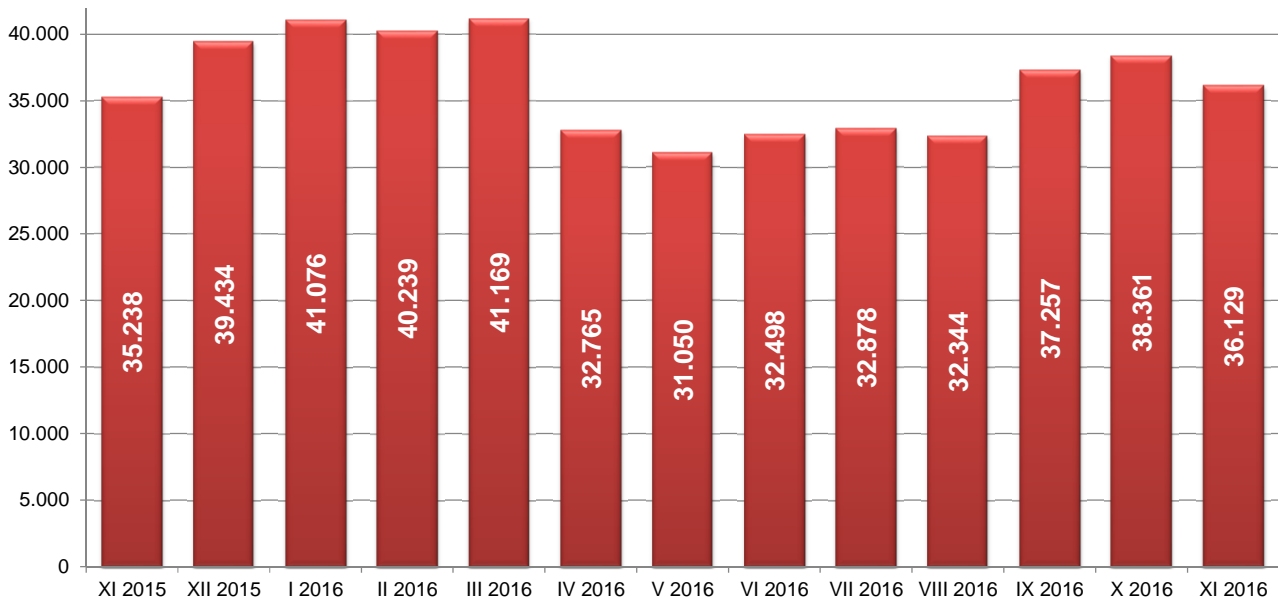
Графикон бр. 13а - Пријављене потребе за запошљавањем по регионима у периоду X 2016 - XI 2016
 Chart No. 13a - Requests for jobmatching services in vacancy filling in period X 2016 - XI 2016



T12 НОВОПРИЈАВЉЕНИ ПО МЕСЕЦИМА И ПОЛУ

Редни број <i>No</i>	Област <i>County</i>	Ø 2015	XI 2015		XII 2015		I 2016		II 2016		III 2016		IV 2016	
			Укупно <i>Total</i>	Жене <i>Women</i>	Укупно <i>Total</i>	Жене <i>Women</i>	Укупно <i>Total</i>	Жене <i>Women</i>	Укупно <i>Total</i>	Жене <i>Women</i>	Укупно <i>Total</i>	Жене <i>Women</i>	Укупно <i>Total</i>	Жене <i>Women</i>
1	Београдска област	7.811	7.428	4.066	7.738	4.080	7.691	4.040	7.952	4.319	8.181	4.358	8.215	4.422
Београдски регион		7.811	7.428	4.066	7.738	4.080	7.691	4.040	7.952	4.319	8.181	4.358	8.215	4.422
2	Северно - бачка	924	897	438	924	422	943	432	849	433	929	456	835	411
3	Средње - банатска	1.300	1.146	521	1.278	577	1.412	630	1.362	581	1.582	745	1.126	537
4	Северно - банатска	800	743	320	859	360	762	327	747	333	750	347	605	276
5	Јужно - банатска	1.575	1.412	680	1.837	808	1.631	738	1.571	710	1.633	771	1.228	600
6	Западно - бачка	1.168	1.196	533	1.201	491	1.338	516	1.206	511	1.095	473	1.067	415
7	Јужно - бачка	3.650	3.503	1.721	3.739	1.819	4.385	1.962	3.837	1.824	3.915	1.961	3.107	1.548
8	Сремска	1.570	1.487	681	1.500	708	1.409	634	1.572	747	1.668	808	1.210	555
Регион Војводине		10.986	10.384	4.894	11.338	5.185	11.880	5.239	11.144	5.139	11.572	5.561	9.178	4.342
9	Мачванска	1.498	1.425	686	1.480	665	1.500	617	1.547	695	1.625	749	1.198	591
10	Колубарска	698	618	307	766	365	822	387	824	365	791	384	479	225
11	Шумадијска	1.398	1.283	684	1.426	720	1.592	766	1.627	775	1.535	748	1.151	583
12	Поморавска	1.007	917	440	898	435	984	431	1.142	546	1.246	576	780	366
13	Златиборска	1.392	1.245	630	1.581	716	1.948	795	1.533	707	1.574	720	1.149	571
14	Моравичка	893	750	388	945	435	1.075	489	973	519	927	446	625	319
15	Рашка	1.498	1.387	690	1.720	783	2.035	940	1.792	856	1.738	819	1.251	613
16	Расинска	1.042	812	405	1.001	481	1.295	615	1.515	682	1.222	554	824	403
Регион Шумадије и Западне Србије		9.426	8.437	4.230	9.817	4.600	11.251	5.040	10.953	5.145	10.658	4.996	7.457	3.671
17	Подунавска	953	829	378	892	423	1.009	465	1.092	492	1.047	494	745	373
18	Браничевска	576	503	247	617	279	538	276	725	331	666	338	530	279
19	Борска	519	462	223	547	277	780	375	600	277	618	279	428	215
20	Зајечарска	600	587	301	634	299	600	241	597	277	726	353	521	244
21	Нишавска	2.283	2.165	1.013	2.473	1.088	2.239	1.034	2.355	1.092	2.337	1.075	1.854	912
22	Топличка	539	549	227	773	344	563	241	517	221	504	205	401	207
23	Пиротска	641	496	219	592	253	681	253	647	258	1.073	645	492	249
24	Јабланичка	1.474	1.556	667	2.005	804	1.773	745	1.617	693	1.627	718	1.366	650
25	Пчињска	1.601	1.543	749	1.638	688	1.751	772	1.669	756	1.725	770	1.308	601
Регион Јужне и Источне Србије		9.186	8.690	4.024	10.171	4.455	9.934	4.402	9.819	4.397	10.323	4.877	7.645	3.730
Регион Косово и Метохија		311	299	168	370	194	320	169	371	172	435	212	270	143
Република Србија		37.719	35.238	17.382	39.434	18.514	41.076	18.890	40.239	19.172	41.169	20.004	32.765	16.308

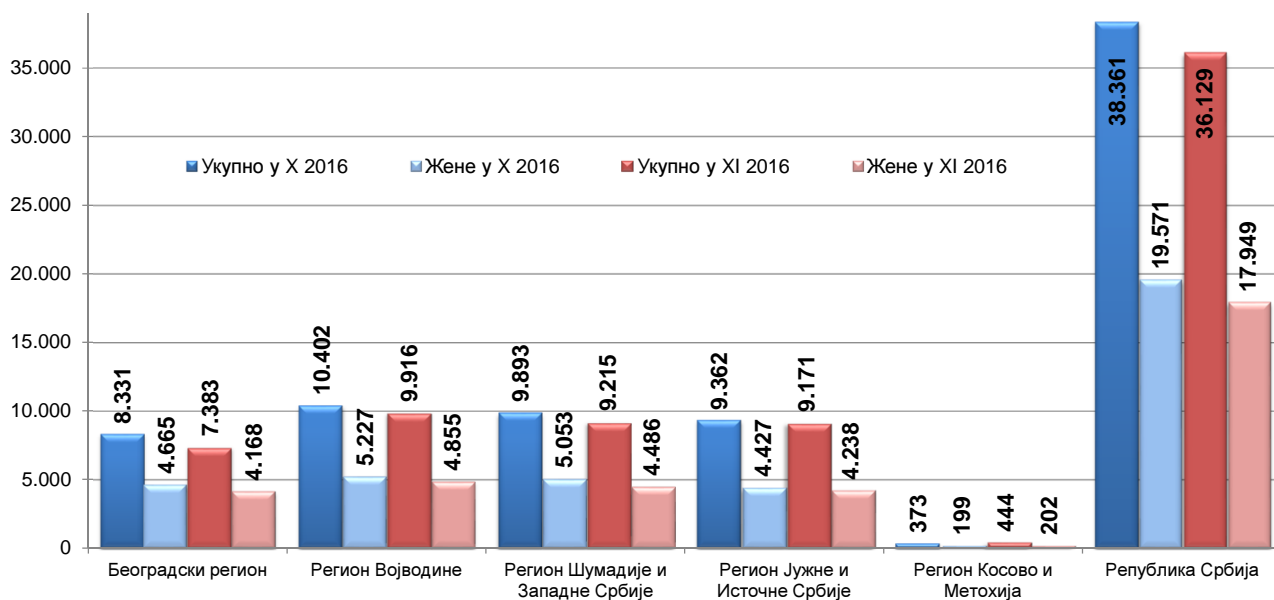
Графикон бр. 14 - Новопријављени у периоду XI 2015 - XI 2016
Chart No. 14 - Newly registered persons in period XI 2015 - XI 2016



T12 NEWLY REGISTERED PERSONS BY MONTHS AND SEX

V 2016		VI 2016		VII 2016		VIII 2016		IX 2016		X 2016		XI 2016		Индекси Index		
Укупно Total	Жене Women	Укупно Total	Жене Women	Укупно Total	Жене Women	Укупно Total	Жене Women	Укупно Total	Жене Women	Укупно Total	Жене Women	Укупно Total	Жене Women	XI 2016 / XI 2015	XI 2016 / XII 2015	XI 2016 / X 2016
6.299	3.449	6.480	3.629	6.188	3.565	6.202	3.537	7.541	4.233	8.331	4.665	7.383	4.168	99,39	95,41	88,62
6.299	3.449	6.480	3.629	6.188	3.565	6.202	3.537	7.541	4.233	8.331	4.665	7.383	4.168	99,39	95,41	88,62
778	376	766	387	683	347	692	341	764	406	760	392	673	321	75,03	72,84	88,55
1.252	589	1.362	606	1.098	575	1.108	541	1.226	584	1.238	606	1.112	517	97,03	87,01	89,82
644	297	687	325	616	294	724	338	779	401	678	321	710	321	95,56	82,65	104,72
1.351	618	1.533	702	1.444	695	1.455	734	1.650	784	1.520	738	1.409	653	99,79	76,70	92,70
865	388	975	432	978	450	977	462	1.113	546	1.049	487	1.090	509	91,14	90,76	103,91
3.192	1.648	3.277	1.687	2.989	1.528	3.347	1.822	3.770	1.962	3.669	1.933	3.615	1.885	103,20	96,68	98,53
1.261	620	1.351	636	1.334	682	1.316	657	1.418	701	1.488	750	1.307	649	87,90	87,13	87,84
9.343	4.536	9.951	4.775	9.142	4.571	9.619	4.895	10.720	5.384	10.402	5.227	9.916	4.855	95,49	87,46	95,33
1.212	563	1.328	637	1.333	657	1.173	561	1.355	669	1.400	698	1.298	619	91,09	87,70	92,71
576	293	631	317	552	272	572	315	594	303	682	367	595	321	96,28	77,68	87,24
1.091	558	1.346	673	1.705	726	1.388	627	1.485	691	1.544	789	1.403	670	109,35	98,39	90,87
755	353	893	448	845	406	1.177	514	1.440	612	1.142	585	1.027	495	112,00	114,37	89,93
1.165	591	1.036	466	1.816	792	1.246	607	1.373	677	1.469	771	1.478	706	118,71	93,49	100,61
591	283	671	356	788	442	753	371	869	484	959	483	849	428	113,20	89,84	88,53
1.219	579	1.271	650	1.260	647	1.268	632	1.494	749	1.733	880	1.589	756	114,56	92,38	91,69
784	375	748	393	833	410	825	422	843	433	964	480	976	491	120,20	97,50	101,24
7.393	3.595	7.924	3.940	9.132	4.352	8.402	4.049	9.453	4.618	9.893	5.053	9.215	4.486	109,22	93,87	93,15
794	404	854	387	919	461	823	415	928	464	918	481	800	411	96,50	89,69	87,15
474	244	482	253	443	227	435	218	569	298	672	365	567	290	112,72	91,90	84,38
429	217	475	236	434	217	527	218	548	275	533	247	557	254	120,56	101,83	104,50
527	252	468	220	514	246	481	234	653	316	661	332	624	296	106,30	98,42	94,40
1.890	880	2.131	1.018	2.186	1.128	2.071	1.022	2.229	1.081	2.451	1.185	2.269	1.078	104,80	91,75	92,57
433	197	490	223	488	232	496	233	544	256	530	261	527	229	95,99	68,18	99,43
488	231	462	218	519	253	559	321	805	443	583	268	583	245	117,54	98,48	100,00
1.286	546	1.177	546	1.350	650	1.220	534	1.485	672	1.569	648	1.578	631	101,41	78,70	100,57
1.402	681	1.320	626	1.290	647	1.246	596	1.410	663	1.445	640	1.666	804	107,97	101,71	115,29
7.723	3.652	7.859	3.727	8.143	4.061	7.858	3.791	9.171	4.468	9.362	4.427	9.171	4.238	105,54	90,17	97,96
292	152	284	144	273	145	263	142	372	174	373	199	444	202	148,49	120,00	119,03
31.050	15.384	32.498	16.215	32.878	16.694	32.344	16.414	37.257	18.877	38.361	19.571	36.129	17.949	102,53	91,62	94,18

Графикон бр. 14а - Новопријављени приказани по регионима и по полу у периоду X 2016 - XI 2016
 Chart No. 14a - Newly registered persons by region and sex in period X 2016 - XI 2016

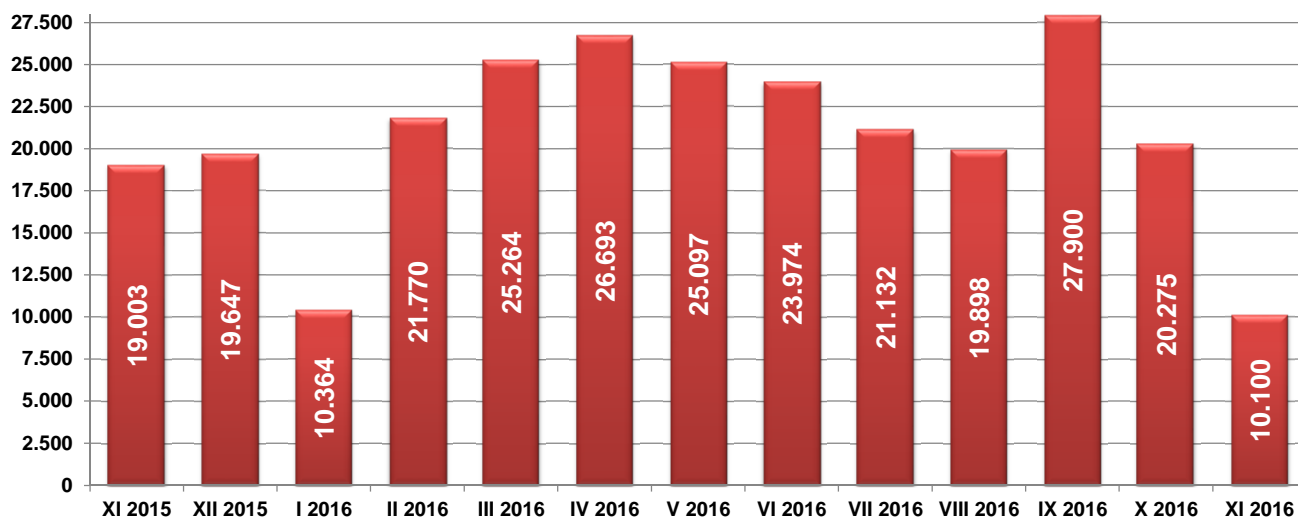


T13 ЗАПОСЛЕНИ СА ЕВИДЕНЦИЈЕ ПО МЕСЕЦИМА И ПОЛУ

Редни број <i>No</i>	Област <i>County</i>	Ø 2015.	XI 2015		XII 2015		I 2016		II 2016		III 2016		IV 2016	
			Укупно <i>Total</i>	Жене <i>Women</i>	Укупно <i>Total</i>	Жене <i>Women</i>	Укупно <i>Total</i>	Жене <i>Women</i>	Укупно <i>Total</i>	Жене <i>Women</i>	Укупно <i>Total</i>	Жене <i>Women</i>	Укупно <i>Total</i>	Жене <i>Women</i>
1	Београдска област	6.168	5.934	3.088	6.207	3.270	3.101	1.587	7.322	3.787	8.137	4.075	8.083	4.026
Београдски регион		6.168	5.934	3.088	6.207	3.270	3.101	1.587	7.322	3.787	8.137	4.075	8.083	4.026
2	Северно - бачка	516	411	215	409	212	258	128	508	276	549	251	634	314
3	Средње - банатска	482	371	190	323	177	227	144	406	189	508	270	535	257
4	Северно - банатска	410	396	230	348	172	248	106	325	154	461	220	574	264
5	Јужно - банатска	584	597	371	620	291	229	116	735	355	607	307	684	354
6	Западно - бачка	504	366	198	346	184	336	176	480	230	537	261	657	267
7	Јужно - бачка	2.128	2.076	1.125	2.043	1.107	894	529	2.344	1.204	2.490	1.256	2.683	1.355
8	Сремска	713	626	345	538	305	373	188	802	407	1.087	543	944	477
Регион Војводине		5.337	4.843	2.674	4.627	2.448	2.565	1.387	5.600	2.815	6.239	3.108	6.711	3.288
9	Мачванска	630	564	262	655	347	371	214	651	316	822	397	844	409
10	Колубарска	392	376	209	282	154	179	105	370	189	380	184	630	307
11	Шумадијска	756	549	287	638	353	549	305	775	373	877	395	1.063	459
12	Поморавска	503	463	255	489	277	230	145	536	315	593	327	718	342
13	Златиборска	701	588	329	651	380	454	277	642	368	749	415	937	472
14	Моравичка	523	505	300	563	311	288	187	466	274	565	296	623	347
15	Рашка	813	704	361	924	504	399	215	766	376	946	507	906	425
16	Расинска	499	409	232	457	267	320	170	501	278	776	365	811	368
Регион Шумадије и Западне Србије		4.818	4.158	2.235	4.659	2.593	2.790	1.618	4.707	2.489	5.708	2.886	6.532	3.129
17	Подунавска	361	424	252	293	162	153	99	260	154	392	224	374	226
18	Браничевска	213	217	110	165	101	105	58	185	133	202	119	261	131
19	Борска	209	213	111	198	111	100	53	167	77	222	108	328	152
20	Зајечарска	331	427	240	338	160	226	142	252	150	298	174	314	160
21	Нишавска	1.152	1.202	664	1.105	688	449	270	1.317	738	1.432	745	1.352	680
22	Топличка	476	266	123	333	178	124	81	370	232	413	229	434	222
23	Пиротска	266	236	140	224	95	137	85	238	127	320	183	363	181
24	Јабланичка	501	443	256	565	342	229	128	682	360	699	331	690	281
25	Пчињска	485	450	232	697	374	231	134	486	238	996	466	1.103	556
Регион Јужне и Источне Србије		3.992	3.878	2.128	3.918	2.211	1.754	1.050	3.957	2.209	4.974	2.579	5.219	2.589
Регион Косово и Метохија		103	114	74	131	75	93	48	91	48	113	67	57	34
Територијално неразврстани *		0	76	51	105	66	61	40	93	64	93	47	91	40
Република Србија		20.418	19.003	10.250	19.647	10.663	10.364	5.730	21.770	11.412	25.264	12.762	26.693	13.106

* При трансферу података за одређени број пријава недостају подаци о седишту послодавца, па самим тим те пријаве на обавезно социјално осигурање није могуће територијално разврстати.

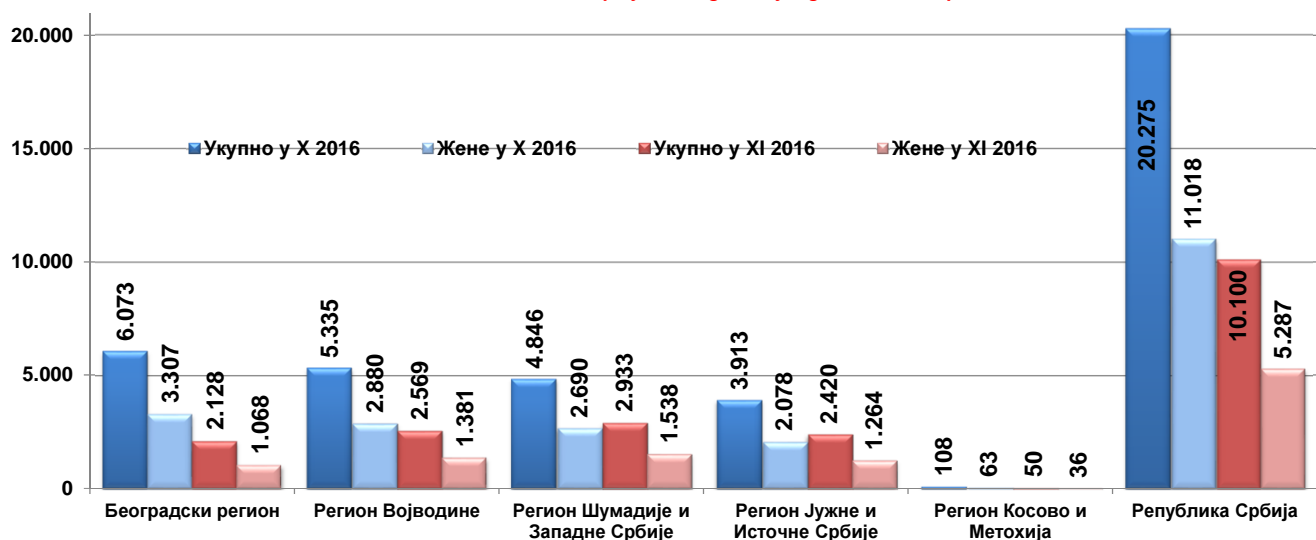
Графикон бр. 15 - Запослени са евиденције у периоду XI 2015 - XI 2016
Chart No. 15 - Persons recruited from the unemployment register in period XI 2015 - XI 2016



T13 PERSONS RECRUITED FROM THE UNEMPLOYMENT REGISTER BY MONTHS AND SEX

V 2016		VI 2016		VII 2016		VIII 2016		IX 2016		X 2016		XI 2016		Индекси Index		
Укупно Total	Жене Women	Укупно Total	Жене Women	Укупно Total	Жене Women	Укупно Total	Жене Women	Укупно Total	Жене Women	Укупно Total	Жене Women	Укупно Total	Жене Women	XI 2016 / XI 2015	XI 2016 / XII 2015	XI 2016 / X 2016
7.174	3.473	7.160	3.514	6.682	3.192	6.082	3.038	7.756	4.500	6.073	3.307	2.128	1.068	35,86	68,62	35,04
7.174	3.473	7.160	3.514	6.682	3.192	6.082	3.038	7.756	4.500	6.073	3.307	2.128	1.068	35,86	68,62	35,04
648	291	556	261	445	231	401	204	543	283	440	239	133	58	32,36	51,55	30,23
639	337	534	269	481	233	438	198	658	367	426	236	149	96	40,16	65,64	34,98
442	199	450	191	411	207	415	199	481	246	420	225	258	133	65,15	104,03	61,43
679	332	631	338	548	303	485	221	810	429	611	312	281	157	47,07	122,71	45,99
628	306	528	259	404	199	370	164	744	386	446	228	355	179	96,99	105,65	79,60
2.416	1.263	2.484	1.273	2.228	1.075	2.241	1.031	2.787	1.455	2.200	1.198	816	401	39,31	91,28	37,09
705	327	858	407	641	313	652	337	1.010	644	792	442	577	357	92,17	154,69	72,85
6.157	3.055	6.041	2.998	5.158	2.561	5.002	2.354	7.033	3.810	5.335	2.880	2.569	1.381	53,05	100,16	48,15
1.041	509	874	403	851	435	769	384	998	559	745	410	245	110	43,44	66,04	32,89
610	312	734	422	358	196	357	194	461	250	306	174	275	152	73,14	153,63	89,87
977	486	971	479	839	391	800	412	1.295	760	661	364	257	116	46,81	46,81	38,88
679	353	489	247	587	262	427	219	739	398	633	366	513	284	110,80	223,04	81,04
938	467	876	415	672	375	710	353	981	557	701	391	548	287	93,20	120,70	78,17
651	331	561	279	457	224	558	291	764	473	527	302	177	98	35,05	61,46	33,59
934	516	1.023	493	724	354	738	376	937	498	793	414	571	307	81,11	143,11	72,01
650	306	600	293	514	232	537	276	927	525	480	269	347	184	84,84	108,44	72,29
6.480	3.280	6.128	3.031	5.002	2.469	4.896	2.505	7.102	4.020	4.846	2.690	2.933	1.538	70,54	105,13	60,52
436	232	435	187	491	310	365	173	534	300	394	225	246	141	58,02	160,78	62,44
288	108	217	114	195	100	344	143	269	149	238	126	180	109	82,95	171,43	75,63
401	182	212	115	178	84	176	75	323	164	228	128	190	99	89,20	190,00	83,33
567	333	364	185	293	172	297	173	405	222	254	127	194	89	45,43	85,84	76,38
1.136	547	1.642	849	1.129	521	1.034	555	1.877	1.112	1.186	635	252	116	20,97	56,12	21,25
560	263	391	180	518	236	327	142	732	338	334	151	222	112	83,46	179,03	66,47
399	166	258	140	293	135	224	125	293	150	257	120	260	145	110,17	189,78	101,17
694	339	605	283	532	244	613	284	781	399	575	334	389	203	87,81	169,87	67,65
555	256	415	207	569	319	508	250	676	381	447	232	487	250	108,22	210,82	108,95
5.036	2.426	4.539	2.260	4.198	2.121	3.888	1.920	5.890	3.215	3.913	2.078	2.420	1.264	62,40	137,97	61,85
119	50	106	44	88	53	30	27	119	67	108	63	50	36	43,86	53,76	46,30
131	78	0	0	4	0	0	0	0	0	0	0	0	0	/	0,00	/
25.097	12.362	23.974	11.847	21.132	10.396	19.898	9.844	27.900	15.612	20.275	11.018	10.100	5.287	53,15	97,45	49,82

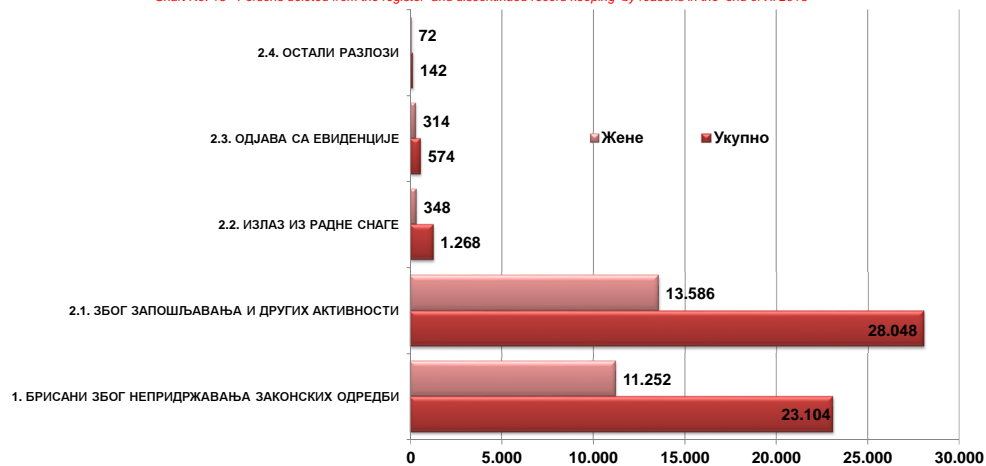
Chart No. 15a - Persons recruited from the unemployment register by region and sex in period X 2016 - XI 2016



**T14 БРИСАНИ И ПРЕСТАНАК ВОЂЕЊА ЕВИДЕНЦИЈЕ ПРЕМА РАЗЛОЗИМА И ТРАЈАЊУ НЕЗАПОСЛЕНОСТИ
ТОКОМ НОВЕМБРА 2016. ГОДИНЕ**

Разлози брисања и престанка вођења евиденције	Укупно <i>Total</i>		Трајање незапослености			
	Укупно <i>Total</i>	Жене <i>Women</i>	До 3 месеца <i>to 3 months</i>	3-6 месеци <i>3-6 months</i>	6-9 месеци <i>6-9 months</i>	9-12 месеци <i>9-12 months</i>
УКУПНО	53.136	25.572	12.495	6.680	5.096	3.994
1. БРИСАНИ ЗБОГ НЕПРИДРЖАВАЊА ЗАКОНСКИХ ОДРЕДБИ	23.104	11.252	5.463	3.127	2.216	1.715
1.1. Када незапослено лице одбије рад на привременим и повременим пословима	4	4	0	0	0	0
1.2. Када незапослено лице на евиденцији Националне службе обавља рад без уговора о раду код послодавца	14	7	3	2	3	2
1.3. Када се незапослено лице неоправдано не јави, или се не одазове на позив организације за запошљавање	19.941	9.796	3.215	2.977	2.064	1.632
1.4. Када незапослено лице на захтев Националне службе не достави доказ о активном тржењу посла	107	60	2	1	49	8
1.5. Када се незапослено лице не јави послодавцу коме га је упутила Национална служба	25	11	4	2	3	5
1.6. Када незапослено лице одбије додатно образовање и обуку	83	49	31	11	2	4
1.7. Када незапослено лице својом кривицом прекине, односно не заврши додатно образовање и обуку	36	22	24	4	2	0
1.8. Када незапослено лице одбије да прихвати понуђено учешће у програму активних мера за запошљавање	106	55	58	12	3	7
1.9. Када се незапослено лице не одазове на индивидуални разговор	2.781	1.246	2.126	117	89	56
1.10. Када се незапослено лице не одазове на групни разговор	0	0	0	0	0	0
1.11. Када незапослено лице одбије да прихвати понуђено одговарајуће запослење	7	2	0	1	1	1
1.12. MOR- када незапослено лице одбије да прихвати понуђено учешће у програму Пројекта	0	0	0	0	0	0
1.13. YEM - када незапослено лице одбије да прихвати понуђено учешће у програму Пројекта	0	0	0	0	0	0
1.14. PRO - када незапослено лице одбије да прихвати понуђено учешће у програму Пројекта	0	0	0	0	0	0
2. ПРЕСТАНАК ВОЂЕЊА ЕВИДЕНЦИЈЕ	30.032	14.320	7.032	3.553	2.880	2.279
2.1. ЗБОГ ЗАПОШЉАВАЊА И ДРУГИХ АКТИВНОСТИ	28.048	13.586	6.765	3.441	2.772	2.136
2.1.1. Када незапослено лице заснује пуни радни однос са пуним радним временом на неодређено време	2.857	1.403	583	334	363	251
2.1.2. Када незапослено лице заснује пуни радни однос са пуним радним временом на одређено време	5.988	3.215	1.905	756	635	449
2.1.3. Када незап. лице оснује предузеће или радњу, или почне да се бави пољ. као јединим или основним занимањем и обавезно је на осигурање по основу катастарског прихода	52	22	18	11	1	3
2.1.4. Када незапослено лице оснује самосталну делатност средствима НСЗ	21	9	3	2	1	2
2.1.5. Када незапослено лице оде на рад у иностранство, а не поднесе захтев за посредовањем у Србији	0	0	0	0	0	0
2.1.6. Када незапослено лице заснује пуни радни однос са непуним радним временом на одређено време	255	177	72	39	23	25
2.1.7. Када незапослено лице заснује пуни радни однос са непуним рад. временом на неодређено време	30	14	8	7	1	3
2.1.8. Привремени и повремени послови	18.845	8.746	4176	2292	1748	1403
2.2. ИЗЛАЗ ИЗ РАДНЕ СНАГЕ	1.268	348	77	55	58	93
2.2.1. Када незапослено лице у складу са одговарајућим законским прописима постане потпуно неспособно за рад	12	3	1	0	1	1
2.2.2. Када незапослено лице ступи на издржавање казне затвора, или буде примљено у установу ради изречене мере безбедности, васпитне или заштитне мере, у трајању дужем од 6 месеци	4	0	1	0	0	0
2.2.3. У другим случајевима предвиђеним законом или другим општим актом	149	62	23	12	8	9
2.2.4. Када незапослено лице наврши 65 година живота	392	34	10	6	9	13
2.2.5. Када незапослено лице испуни услове за остваривање права на старосну пензију, или оствари право на породичну или инвалидску пензију	604	228	15	17	34	60
2.2.6. Када незапослено лице стекне својство редовног ученика или студента више школе или основних студија	26	13	8	2	1	1
2.2.9. Када је незапослено лице на одслужењу или дослужењу војног рока	56	6	17	16	3	6
2.2.10. Када је незапослено лице на издржавању казне затвора, изреченој мери безбедности, васпитној или заштитној мери у трајању до шест месеци	25	2	2	2	2	3
2.2.11. У случају када је незапослени или његов брачни друг упућен на рад у иностранство у оквиру међународно-техничке или просветно-културне сарадње у дипломатска, конзуларна и друга представништва	0	0	0	0	0	0
2.3. ОДЈАВА СА ЕВИДЕНЦИЈЕ	574	314	171	48	38	34
2.3.1. Када се незапослено лице само одјави са евиденције организације за запошљавање	574	314	171	48	38	34
2.4. ОСТАЛИ РАЗЛОЗИ	142	72	19	9	12	16
2.4.1. У случају смрти незапосленог лица	58	16	3	4	3	8
2.4.2. У случају пресељења незапосленог лица	82	55	16	4	8	8
2.4.3. Када незапосленим страном држављанину и лицу без држављанства престане одобрење за стални или привремени боравак	2	1	0	1	1	0

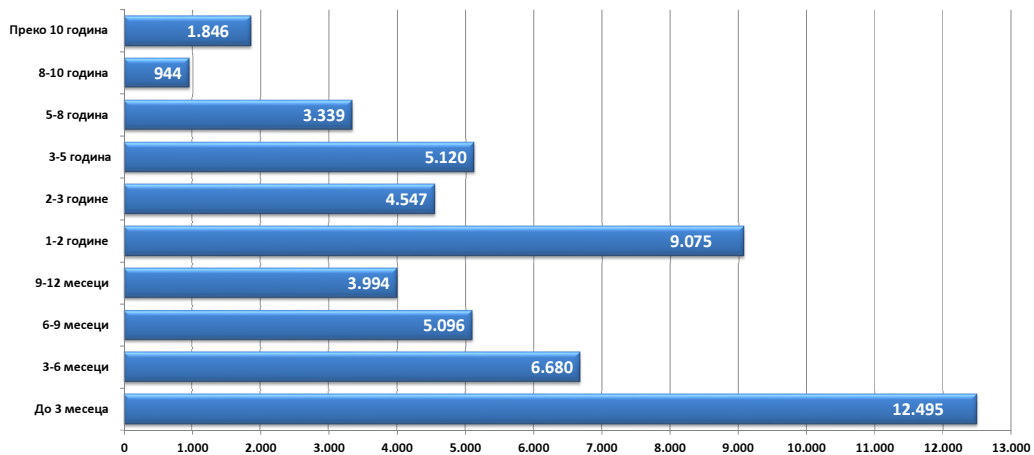
Графикон бр. 16 - Брисани и престанак вођења евиденције према разлозима на крају XI 2016. године
Chart No. 16 - Persons deleted from the register and discontinued record keeping by reasons in the end of XI 2016



T14 PERSONS DELETED FROM THE UNEMPLOYMENT REGISTER AND DISCONTINUED RECORD KEEPING BY REASONS AND DURATION OF UNEMPLOYMENT DURING NOVEMBER OF 2016

Duration of unemployment						Reasons for deletion from the unemployment register and discontinued record keeping
1-2 године 1-2 years	2-3 године 2-3 years	3-5 године 3-5 years	5-8 година 5-8 years	8-10 година 8-10 years	Преко 10 година Over 10 years	
9.075	4.547	5.120	3.339	944	1.846	TOTAL
3.698	1.855	2.118	1.486	449	977	1. DELETION DUE TO NON-COMPLIANCE TO LEGAL PROVISIONS
0	2	1	0	0	1	1.1. When an unempl. person refuses to accept an offered temporary and occasional job
1	1	1	1	0	0	1.2. When an unempl. person registered in the National Employment Service works for an employer without a labour contract
3.498	1.757	2.002	1.424	433	939	1.3. When an unempl. person fails to come to an interview without justification, having been invited by the employment organisation
24	5	9	2	2	5	1.4. When an unempl. person fails to provide evidence of active job seeking at the request of the NES
2	4	2	1	1	1	1.5. When an unempl. person fails to show up to an interview with the employer having been sent by the NES
8	11	10	4	2	0	1.6. When an unempl. person refuses to go to vocational education and training courses
2	2	0	1	1	0	1.7. When an unempl. person terminates, or fails to complete vocational education and training as a result of his/her own culpability
12	5	3	6	0	0	1.8. When an unempl. person refuses to accept offered participation in a programme of ALMM
149	67	90	46	10	31	1.9. When an unempl. person fails to come to an individual interview
0	0	0	0	0	0	1.10. When an unempl. person fails to come to a group session
2	1	0	1	0	0	1.11. When an unempl. person refuses to accept offered appropriate job
0	0	0	0	0	0	1.12 MOR- when an unemployed person refuses to accept the offered participation in a Project's programme
0	0	0	0	0	0	1.13 YEM - when an unemployed person refuses to accept the offered participation in a Project's programme
0	0	0	0	0	0	1.14 PRO - when an unemployed person refuses to accept the offered participation in a Project's programme
5.377	2.692	3.002	1.853	495	869	2. DISCONTINUED RECORD KEEPING
4.748	2.535	2.811	1.699	421	720	2.1. WHEN RECRUITED OR OTHER ACTIVITIES
524	255	251	176	42	78	2.1.1. When an unemployed person enters a full-time labour relation with an indefinite term contract
946	429	419	249	88	112	2.1.2. When an unemployed person enters a full-time labour relation with a fixed-term contract
6	1	5	2	2	3	2.1.3. When an unempl. person establishes a company or an enterprise, or starts to work in agriculture as his/her only or basic occupation and is compulsory to be insured on account of the cadaster revenue
5	2	3	1	0	2	2.1.4. When an unempl. person establishes enterprise through NES subsidies
0	0	0	0	0	0	2.1.5. When an unempl. person goes to work abroad, and does not file a request for job placement services in Serbia and Montenegro
46	18	17	10	3	2	2.1.6. When an unemployed person enters a part-time labour relation with an indefinite term contract
3	4	3	1	0	0	2.1.7. When an unemployed person enters a part-time labour relation with a fixed-term contract
3218	1826	2113	1260	286	523	Temporary and occasional jobs
527	92	109	100	56	101	2.2. LEAVING THE LABOUR FORCE
1	3	1	1	1	2	2.2.1. When an unempl. person becomes completely incapable for work according to the relevant legal provisions
1	0	0	0	0	2	2.2.2. When an unempl. person begins serving his/her time in prison, or is committed into an institution on account of a pronounced measure of safety, reform or protection, for a period longer than 6 months
36	19	23	8	4	7	2.2.3. In other cases as stipulated by law or other general documents
114	28	47	66	32	67	2.2.4. When an unemployed person has turned 65 years of age
359	26	33	22	16	22	2.2.5. When an unempl. person has met the conditions for retirement on account of age, or the conditions for a family or disability pension
5	5	4	0	0	0	2.2.6. When an unempl. person has acquired the status of a regular student of a college or a basic university course
8	4	1	1	0	0	2.2.9 When the unemployed person is serving the compulsory military service.
3	7	0	2	3	1	2.2.10 When the unemployed person is serving a sentence of imprisonment, security measure, correctional or protective measure, lasting up to six months
0	0	0	0	0	0	2.2.11 In the case when the unemployed person, or his/her spouse, has been sent abroad as part of an international-technical or educational-cultural cooperation to work in diplomatic, consular or other offices.
80	47	66	43	8	39	2.3. DELETION AT THE REQUEST OF THE CLIENT
80	47	66	43	8	39	2.3.1. When an unempl. person files a request to be deleted from the unemployment register
22	18	16	11	10	9	2.4. OTHER REASONS
5	6	7	7	6	9	2.4.1. In the case of death of the unemployed person
17	12	9	4	4	0	2.4.2. In the case when the unemployed person has moved to other place of residence
0	0	0	0	0	0	2.4.3. When the permission for permanent residence or temporary stay has expired to an unempl. foreigner or a person without citizenship

Графикон бр. 17 - Брисани и престанак вођења евиденције према дужици трајања незапослености на крају XI 2016. године
 Chart No. 17 - Persons deleted from the register and discontinued record keeping by duration of unemployment in the end of XI 2016



Регион/Област/Град-општина <i>Region/County/municipality</i>	Период <i>Period</i>												
	Стање на крају месеца <i>Situation at the end of the considered month</i>		У месецу <i>In month</i>										
	Незапослена лица <i>Unemployed persons</i>		Новопријављени <i>Newly registered</i>		Пријављене потребе за запошљавањем <i>Requests for jobmatching services in vacancy filling</i>			Запошљавање <i>Filled vacancies</i>				Запослени са евиденције <i>Recruited from the register</i>	
	Укупно <i>Total</i>	Жене <i>Women</i>	Укупно <i>Total</i>	Жене <i>Women</i>	Укупно <i>Total</i>	Неодређено <i>Indefinite term</i>	Одређено <i>Fixed-term</i>	Укупно <i>Total</i>	Жене <i>Women</i>	Неодређено <i>Indefinite term</i>	Одређено <i>Fixed-term</i>	Укупно <i>Total</i>	Жене <i>Women</i>
Регион Косово и Метохија	21.873	12.339	444	202	6	5	0	386	194	49	337	50	36
Косовска	6.796	3.766	145	57	1	0	0	101	51	7	94	10	7
Глоговац	1	1	0	0	0	0	0	0	0	0	0	0	0
Качаник	0	0	0	0	0	0	0	0	0	0	0	0	0
Косово Поље	615	347	12	6	0	0	0	4	2	0	4	0	0
Липљан	1.438	802	19	9	0	0	0	20	7	0	20	0	0
Обилић	396	251	10	5	0	0	0	8	7	0	8	0	0
Подујево	2	1	0	0	0	0	0	0	0	0	0	0	0
Приштина - град	1.909	1.020	57	22	0	0	0	48	26	5	43	4	2
Урошевац	21	12	2	1	0	0	0	0	0	0	0	0	0
Штимље	1	1	0	0	0	0	0	0	0	0	0	0	0
Штрпце	2.413	1.331	45	14	1	0	0	21	9	2	19	6	5
Пећка	482	243	8	3	0	0	0	54	28	1	53	2	2
Дечани	0	0	0	0	0	0	0	0	0	0	0	0	0
Ђаковица	2	2	0	0	0	0	0	0	0	0	0	0	0
Исток	174	91	2	0	0	0	0	21	10	1	20	0	0
Клина	48	21	4	2	0	0	0	0	0	0	0	0	0
Пећ	258	129	2	1	0	0	0	33	18	0	33	2	2
Призренска	2.453	1.366	31	20	0	0	0	21	2	2	19	0	0
Ораховац	148	84	1	0	0	0	0	1	1	0	1	0	0
Призрен	191	76	7	3	0	0	0	1	1	1	0	0	0
Сува Река	0	0	0	0	0	0	0	0	0	0	0	0	0
Гора	2.114	1.206	23	17	0	0	0	19	0	1	18	0	0
Косовско - митровачка	7.322	4.013	165	69	1	1	0	146	84	20	126	22	16
Вучитрн	401	222	8	1	0	0	0	3	1	1	2	0	0
Зубин Поток	1.311	702	22	12	0	0	0	29	14	2	27	3	3
Лепосавић	2.500	1.412	56	22	0	0	0	28	16	4	24	5	3
Србица	40	28	1	0	0	0	0	0	0	0	0	0	0
Косовска Митровица	2.101	1.149	54	26	1	1	0	60	39	10	50	12	9
Звечан	969	500	24	8	0	0	0	26	14	3	23	2	1
Косовско - поморавска	4.820	2.951	95	53	4	4	0	64	29	19	45	16	11
Витина	602	370	13	7	0	0	0	26	8	1	25	1	0
Гњилане	2.226	1.414	50	30	0	0	0	12	6	5	7	0	0
Косовска Каменица	1.759	1.030	30	14	4	4	0	25	15	13	12	15	11
Ново Брдо	233	137	2	2	0	0	0	1	0	0	1	0	0
Територијално нераспоређени *	0	0	0	0	0	0	0	0	0	0	0	0	0
Република Србија	691.951	358.792	36.129	17.949	5.560	1.478	3.755	51.228	22.266	9.772	41.456	10.100	5.287

* Подаци о запошљавању добијају се трансфером података из Матичне евиденције осигураника Републичког фонда за здравствено осигурање. На основу члана 94. Закона о запошљавању и осигурању за случај незапослености ("Сл. гласник РС", број 36/09) и члана 30. Правилника о ближеј садржини података и начину вођења евиденција у области запошљавања ("Сл. гласник РС", бр. 15/2010) подаци о реализацији потребе за запошљавањем воде се према седишту послодавца. Чланом 18. став 2 Закона о централном регистру обавезног социјалног осигурања ("Сл. гласник РС", бр. 30/2010) предвиђено је да организације обавезног социјалног осигурања преузимају из Јединствене базе податке неопходне за вођење матичне евиденције, односно друге евиденције прописане законом који уређује пензијско и инвалидско осигурање, здравствено осигурање и осигурање за случај незапослености. При трансферу података за одређени број пријава недостају подаци о седишту послодавца, па самим тим те пријаве на обавезно социјално осигурање није могуће територијално разврстати.

Издавач

Национална служба за запошљавање
Београд, Краља Милутина 8

За издавача
Зоран Мартиновић, директор

Билтен припремио:
Божидар Бојовић

Уредник
Радмило Пешић

Телефони за контакт:
011/29-29-061

Е-маил: statistika@nsz.gov.rs

Интернет адреса:
<http://www.nsz.gov.rs/>

ISSN 1451-3226



РЕПУБЛИКА СРБИЈА
НАЦИОНАЛНА СЛУЖБА ЗА ЗАПОШЉАВАЊЕ