

**МЕСЕЧНИ  
СТАТИСТИЧКИ БИЛТЕН  
ЈУЛ 2017**



РЕПУБЛИКА СРБИЈА  
НАЦИОНАЛНА СЛУЖБА  
ЗА ЗАПОШЉАВАЊЕ



**РЕПУБЛИКА СРБИЈА  
НАЦИОНАЛНА СЛУЖБА ЗА ЗАПОШЉАВАЊЕ**

***REPUBLIC OF SERBIA  
NATIONAL EMPLOYMENT SERVICE***

**Број 179  
МЕСЕЧНИ СТАТИСТИЧКИ БИЛТЕН  
ЈУЛ 2017**

**НЕЗАПОСЛЕНОСТ И ЗАПОШЉАВАЊЕ  
У РЕПУБЛИЦИ СРБИЈИ**

***No 179  
MONTHLY STATISTIC BULLETIN  
July 2017***

***UNEMPLOYMENT AND EMPLOYMENT  
IN THE REPUBLIC OF SERBIA***

**САДРЖАЈ**

<b>УВОДНЕ НАПОМЕНЕ</b>	4
1. Извори и метод прикупљања података	4
2. Обухватност	4
<b>МЕТОДОЛОШКА ПОЈАШЊЕЊА И ДЕФИНИЦИЈЕ</b>	5
T1 Незапосленост, пријављене потребе и запошљавање од 2005. до 2016. године	10
T2 Незапосленост и запошљавање према степену стручне спреме и полу током јула 2017. године	11
T3 Незапосленост и запошљавање према степену стручне спреме и полу	11
T4 Незапосленост, пријављене потребе за запошљавањем и запошљавање по групама занимања и полу током јула 2017. године	13
T5 Преглед најтраженијих занимања у оквиру степена стручне спреме према пријављеним потребама током јула 2017. године	14
T6 Незапослена лица по месецима и полу	15
T7 Незапослена лица према степену стручне спреме и полу на крају јула 2017. године	17
T8 Незапослена лица према старости и полу на крају јула 2017. године	19
T9 Незапослена лица према трајању незапослености и полу на крају јула 2017. године	21
T10 Корисници новчане накнаде по месецима и полу	23
T11 Пријављене потребе за запошљавањем по месецима	25
T12 Новопријављени по месецима и полу	27
T13 Запослени са евиденције по месецима и полу	27
T14 Брисани и престанак вођења евиденције према разлозима и трајању незапослености током јула 2017. године	29
T15 Подаци о незапослености и запошљавању по областима и општинама	31

**CONTENTS**

<b>INTRODUCTORY REMARKS</b>	7
1. Data sources and collecting method	7
2. Coverage	7
<b>METHODOLOGICAL EXPLANATIONS AND DEFINITIONS</b>	8
T1 Unemployment, vacancies and employment 2005 to 2016	10
T2 Unemployment and employment by level of education and sex during July 2017	12
T3 Unemployment and employment by level of education and sex	12
T4 Unemployment, requests for jobmatching services and employment by occupation groups and sex during July 2017	13
T5 Overview of the most frequently demanded occupations by education levels according to the requests for jobmatching services during July 2017	14
T6 Unemployed persons by month and sex	16
T7 Unemployed persons by education level and sex in the end of July 2017	18
T8 Unemployed persons by age and sex in the end of July 2017	20
T9 Unemployed persons by duration of unemployment and sex in the end of July 2017	22
T10 Unemployment benefit recipients by month and sex	24
T11 Requests by employers for NES jobmatching services in vacancy filling by month	26
T12 Newly registered persons by month and sex	28
T13 Persons recruited from the unemployment register by month and sex	28
T14 Persons deleted from the unemployment register and discontinued record keeping by reasons and duration of unemployment during July 2017	30
T15 Unemployment and employment data by areas and municipalities during July 2017	31

## Уводне напомене

Статистички извештаји о броју и структури тражилаца запослења лица на евиденцији Националне службе за запошљавање (у даљем тексту: НСЗ) и пријављеним слободним пословима генеришу се из базе података НСЗ првог дана у месецу за претходни месец.

Подаци о регистрованој незапослености и запошљавању уз посредовање НСЗ прикупљају се на основу Закона о осигурању за случај незапослености («Службени гласник РС», бр. 36/09 и 88/10) и Правилника о ближој садржини података и начину вођења евиденција у области запошљавања («Службени гласник РС», бр. 15/2010).

### 1. Извори и метод прикупљања података

Подаци о тражиоцима запослења добијају се непосредном пријавом лица на евиденцију НСЗ, а подаци о слободним пословима добијају се пријавом потребе за запошљавањем од стране послодавца.

Подаци о запошљавању добијају се трансфером података из Матичне евиденције осигураника Републичког фонда за здравствено осигурање.

На основу члана 94. Закона о запошљавању и осигурању за случај незапослености («Службени гласник РС», бр. 36/09 и 88/10) и члана 30. Правилника о ближој садржини података и начину вођења евиденција у области запошљавања («Службени гласник РС», бр. 15/2010) подаци о реализацији потребе за запошљавањем воде се према седишту послодавца. Чланом 18. став 2 Закона о централном регистру обавезног социјалног осигурања ("Сл. гласник РС", бр. 30/2010) предвиђено је да организације обавезног социјалног осигурања преузимају из Јединствене базе податке неопходне за вођење матичне евиденције, односно друге евиденције прописане законом који уређује пензијско и инвалидско

осигурање, здравствено осигурање и осигурање за случај незапослености. При трансферу података за одређени број пријава недостају подаци о седишту послодавца, па самим тим те пријаве на обавезно социјално осигурање није могуће територијално разврстати.

### 2. Обухватност

Национална служба приказује податке у Месечном статистичком билтену у складу са територијалном организацијом Републике Србије (Закон о територијалној организацији Републике Србије («Службени гласник РС», бр. 129/07)), осим у табели 10 - Т10 КОРИСНИЦИ НОВЧАНЕ НАКНАДЕ ПО МЕСЕЦИМА И ПОЛУ, где су подаци приказани по организационом принципу Националне службе (ниво филијала НСЗ).

Груписање општина по управним окрузима<sup>1</sup> извршено је у складу са Уредбом о начину вршења послова министарстава и посебних организација ван њиховог седишта («Службени гласник РС», бр. 3/92 и 36/92). Груписање управних округа према статистичким територијалним јединицама<sup>2</sup> извршено је у складу са Уредбом Владе Републике Србије о Номенклатури статистичких територијалних јединица («Службени гласник РС», бр. 109/09 и 46/10).

Национална служба од 1999. године не располаже појединим подацима за територију АП Косово и Метохија, тако да подаци садржани у обухвату представљају податке из евиденције филијале Косовска Митровица.

---

<sup>1</sup> Управни окрузи представљају трећи ниво Номенклатуре статистичких територијалних јединица – НСТЈЗ («Службени гласник РС», бр. 109/09, и 46/10).

<sup>2</sup> Статистички региони представљају други ниво Номенклатуре статистичких територијалних јединица – НСТЈ2 («Службени гласник РС», бр. 109/09, и 46/10).

## Методолошка појашњења и дефиниције

Евиденције у области запошљавања су евиденције о:

1. лицу које тражи запослење;
2. послодавцу;
3. обвезнику доприноса за осигурање за случај незапослености;
4. потреби за запошљавањем.

Евиденција о лицу које тражи запослење почиње датумом пријаве лица Националној служби, а престаје када наступи неки од основа за брисање из евиденције или за престанак вођење евиденције, дефинисан Законом.

Евиденцију о потребама за запошљавање Национална служба води на основу поднетих пријава послодавца о слободним пословима за које желе посредовање НСЗ при запошљавању, као и достављених извештаја о реализацији поднетих пријава.

Податке о запошљавању Национална служба добија из матичне евиденције РФЗО о пријави лица на обавезно социјално осигурање.

Лице које тражи запослење је незапослени, запослени који тражи промену запослења и друго лице које тражи запослење (Т2) (Закон о запошљавању и осигурању за случај незапослености, члан 3., став 1., «Сл. гласник РС» бр. 36/09 и 88/10).

Запослени који тражи промену запослења је лице које је у радном односу или је на други начин остварило право на рад, а које активно тражи промену запослења и води се на евиденцији лица која траже промену запослења (Т2) (Закон о запошљавању и осигурању за случај незапослености, члан 3., став 2., «Сл. гласник РС» бр бр. 36/09 и 88/10).

Друго лице које тражи запослење је лице старије од 15 година живота које тражи запослење, а које се не може сматрати незапосленим или лицем које тражи промену запослења (Т2) (Закон о

запошљавању и осигурању за случај незапослености, члан 3., став 3, «Сл. гласник РС» бр бр. 36/09 и 88/10).

Незапослени је лице од 15 година живота до испуњавања услова за пензију, односно најкасније до 65 година живота, способно и одмах спремно да ради, које није засновало радни однос или на други начин остварило право на рад, а које се води на евиденцији незапослених и активно тражи запослење (Т1-Т4, Т6-Т9, Т15) (Закон о запошљавању и осигурању за случај незапослености, члан 2., «Сл. гласник РС» бр бр. 36/09 и 88/10).

Лице које први пут траже запослење је незапослено лице које се налази на евиденцији Националне службе за запошљавање, а које никада раније није било у радном односу, односно, није остварило право на рад на неки други начин, без обзира на ниво и врсту завшене школе (Т1-Т3).

Новопријављени на евиденцију представља укупан број лица које су се током извештајног периода пријавила на евиденцију Националне службе као лица која траже запослење (Т1-Т4, Т12, Т15).

Брисани и престанак вођења евиденције - лица која у извештајном периоду нису извршила своју обавезу према Националној служби и лица код којих је дошло до престанка вођења евиденције услед неког од разлога дефинисаних Законом, као што је заснивање радног односа, одјава са евиденције, остваривање права на пензију и др. (Т1-Т3, Т14).

Пријављене потребе за запошљавањем – број лица за које је послодавац у извештајном периоду пријавио потребу за посредовањем при запошљавању (Т1, Т4, Т5, Т11, Т15).

Запошљавање – укупан број лица за која су у извештајном периоду пристигли подаци о пријави на обавезно социјално осигурање на основу запошљавања или рада ван радног односа (Т1, Т2, Т4, Т15).

**Запослени са евиденције** - укупан број лица за која су у извештајном периоду пристигли подаци о пријавама на обавезно социјално осигурање на основу запошљавања или рада ван радног односа, а да се у истом периоду налазила на евиденцији Националне службе (Т1-Т4, Т13, Т15).

**Корисници новчане накнаде** - незапослена лица која су у складу са законом остварила право на новчану накнаду у извештајном периоду (Закон о запошљавању и осигурању у случају незапослености, «Службени гласник РС» бр. 36/09 и 88/10) (Т10).

Корекција броја корисника новчане накнаде, по месецима, врши се сваког месеца због процедуре доношења решења (Закон о управном поступку).

**Класификација** - у извештајима су подаци структурирани по: *делатностима*

- Шифарник делатности (Закон о класификацији делатности («Службени гласник РС» бр. 104/09)) *подручјима рада, занимањима и степену стручне спреме* - Јединствена номенклатура занимања (ЈНЗ, «Службени лист СФРЈ» бр. 31/90) и Шифарник занимања и стручне спреме («Службени лист СРЈ» бр. 9/98).

Табеле 1-3 садрже опште податке о незапослености, слободним пословима и запошљавању.

Табеле 4-5 садрже агрегиране податке на нивоу група и нивоу појединачних занимања.

Табеле 6-9 и 11-15 садрже податке о незапослености, слободним пословима и запошљавању агрегиране по територијалном принципу (Република Србија, регион, област, град-општина - НСТЈЗ)

## Introductory Notes

The statistical reports on the number and structure of unemployed persons in the register of the National Employment Service (hereinafter: NES) and the registered vacancies are generated from the NES database on the first day of a month for the previous month.

The data on registered unemployment and recruitment through NES job placement services are collected pursuant to the Law on Employment and Unemployment Insurance (*Official Gazette of the Republic of Serbia*, No 36/2009) and the Rulebook on the Content of Data and Methodology of Keeping Registries in the Field of Employment (*Official Gazette of the Republic of Serbia*, No 15/2010).

### 1. Data sources and collection method

The data on unemployed persons is collected directly from the reports of unemployed persons registering with NES, while the data on job vacancies is gathered from the employers' reports of these vacancies, registered with NES.

The data on recruitment is gathered by transferring the data from the National Health Insurance Fund's registry of insured persons.

Pursuant to Article 94 of the Law on Employment and Unemployment Insurance (*Official Gazette of the Republic of Serbia*, No. 36/09 and 88/10) and Article 30 of the Rulebook on the Content of Data and the Method of Keeping Registries in the Field of Employment (*Official Gazette of the Republic of Serbia*, No. 15/2010), the data on vacancy filling is kept according to the employer's seat. The Law on the Central Registry of Compulsory Social Insurance (*Official Gazette of the Republic of Serbia*, No. 30/2010), in Article 18 thereof, prescribes that compulsory social insurance organisations shall take the data required for keeping their in-house registries, or other registries stipulated by the legislation that regulates pension and disability insurance, health insurance and

unemployment insurance, from the Unified Database. In the process of data transfer, a certain number of social insurance registrations lacks the information about the employer's seat; accordingly, it is not possible to disaggregate such social insurance registrations on a territorial basis.

### 2. Coverage

The National Employment Service presents the data in the Monthly Statistical Bulletin, in accordance with the territorial organisation of the Republic of Serbia (Law on the Territorial Organisation of the Republic of Serbia (*Official Gazette of the Republic of Serbia*, No 129/07)), except in Table 10 - T10 BREAKDOWN OF UNEMPLOYMENT BENEFIT RECIPIENTS BY MONTH AND SEX, which shows the data according to the NES organisational principle (at the level of NES branch offices).

Grouping of municipalities into administrative counties<sup>1</sup> has been conducted in accordance with the Regulation on the Work of Ministries and Specific Organisations outside of Their Seat (*Official Gazette of the Republic of Serbia*, No 3/92 and 36/92). The administrative counties are grouped into statistical territorial units<sup>2</sup> in accordance with the government Decree on the Nomenclature of Territorial Units for Statistics (*Official Gazette of the Republic of Serbia*, No 109/09 and 46/10).

Since 1999, NES has not been collecting certain data from the territory of AP Kosovo & Metohija. As a result, the data included in the coverage represents the data from the register of NES Branch Office Kosovska Mitrovica.

---

<sup>1</sup> Administrative counties are the third level of the Nomenclature of Territorial Units for Statistics – NUTS3 (*Official Gazette of the Republic of Serbia*, No 109/09 and 46/10).

<sup>2</sup> Statistical regions are the second level of the Nomenclature of Territorial Units for Statistics – NUTS2 (*Official Gazette of the Republic of Serbia*, No 109/09 and 46/10).



## Methodology explanation and definitions

Records in the field of employment include the records on:

1. Job seekers;
2. Employers;
3. Unemployment insurance contribution payers;
4. Job vacancies.

The records on **job seekers** are kept from the day when those persons are registered with NES, and discontinued/removed when any of the reasons for discontinuation or removal, stipulated by law, occurs.

NES maintains the records on **vacancies** based on the employers' reports on vacancies for which they require NES job placement services and based on the reports on the delivery of those services.

NES receives the data on **recruitment** from the National Health Insurance Fund's registry of insured persons.

**A job seeker** is an unemployed person, an employed person seeking change of employment and other persons seeking employment (**T2**) (Law on Employment and Unemployment Insurance, Article 3, Paragraph 1, *Official Gazette of the Republic of Serbia*, No 36/09).

**An employed person seeking change of employment** is a person who is employed or otherwise exercises the right to work, yet actively seeks to change employment and is on the registry of persons seeking change of employment (**T2**) (Law on Employment and Unemployment Insurance, Article 3, Paragraph 2, *Official Gazette of the Republic of Serbia*, No 36/09).

**Other person seeking employment** is a person over 15 years of age who is looking for a job, but who can not be considered as unemployed persons or person looking for job-to-job transfer (**T2**) (Law on Employment and Unemployment Insurance, Article 3, Paragraph 3, "The Official Gazette of the Republic of Serbia" no. 36/09).

**Unemployed person** is a person between 15 years of age and the age eligible for retirement (or 65 years of age at the most), capable and immediately ready to work, who has not entered into an employment contract or exercised the right to work in any other way, who is in the unemployment register and who is looking for a job actively (**T1-T4, T6-T9, T15**) (Law on Employment and Unemployment Insurance, Article 2, "The Official Gazette of the Republic of Serbia" no. 36/09).

**First-time jobseeker** is an unemployed person registered with the National Employment Service who has not had previous work experience and has not exercised his/her right to work in any other way, regardless of his/her level and type of education acquired (**T1-T3**).

**The newly registered** is the total number of persons who have been registered with the National Employment Service as jobseekers during the reporting period (**T1-T3, T12**).

**Removal from the register and discontinuation of records** – persons who failed to fulfil their obligations toward the National Employment Service during the reporting period and persons whose registration with the National Employment Service has been discontinued due to any of the reasons stipulated by the Law, such as entering a labour relation, withdrawing from the registry, fulfilling the conditions for pension etc. (**T1-T3, T14**).

**Registered vacancies** – the number of persons for whom employers reported the need for jobmatching services in the reporting period (**T1, T4, T5, T11, T15**).

**Employment** – the total number of persons for whom the data on registration of compulsory social insurance (based on employment contract or other engagement) have been collected in the reporting period (**T1, T2, T4, T15**).

**Employed through NES jobmatching services** – the total number of persons for whom the data on registration of compulsory social insurance (based on

employment contract or other engagement) have been collected in the reporting period and who were registered with National Employment Service during the same reporting period (T1-T4, T13, T15).

**Unemployment benefit recipients** – unemployed persons who have exercised, in accordance with the Law, the right to unemployment benefit during the reporting period (*Law on Employment and Unemployment Insurance, “The Official Gazette of the Republic of Serbia” no. 36/2009*) (T10).

The adjustment of the number of unemployment benefit recipients is carried out every month due to the decision issuing procedure (Law on Administrative Proceedings).

**Classification** – the data presented in the reports are structured by: *sectors of economic activity* - Codebook of Sectors of Economic Activity (Law on Classification of Sectors of Economic Activity, The Official

Gazette of the Republic of Serbia, no. 104/09), *fields of activity, occupations and level of qualifications* – Unified Nomenclature of Occupations (The Official Gazette of SFRY, No. 31/90) and Codebook of Occupations and Qualifications (The Official Gazette of FRY, 9/98).

Tables 1-3 contain general data on unemployment, vacancies and employment. Tables 4-5 contain aggregated data at group level and individual occupations level. Tables 6-9 and 11-15 contain data on unemployment, vacancies and employment aggregated according to the territorial principle (Republic of Serbia, regions, counties, municipalities – NUTS 3).

# T1 НЕЗАПОСЛЕНОСТ, ПРИЈАВЉЕНЕ ПОТРЕБЕ И ЗАПОШЉАВАЊЕ ОД 2005 ДО 2017

## T1 UNEMPLOYMENT, VACANCIES AND EMPLOYMENT FROM 2005 TO 2017

Година Year	Незапослена лица (просек) Unemployed persons (average)										Кумулатив Cumulative		
	Незапослена лица* Unemployed persons*		Први пут траже посао First time job seekers		Корисници новчане накнаде Unemployment benefit recipients		Новопријављени на евиденцији Newly registered		Брисани и престанак вођења евиденције Deleted from the register and discontinued record keeping		Пријављене потребе за радницима Registered vacancies	Запошљавање са евиденције Employed from the register	
	Укупно Total	Жене Women	Укупно Total	Жене Women	Укупно Total	Жене Women	Укупно Total	Жене Women	Укупно Total	Жене Women		Укупно Total	Жене Women
2005	888.386	480.492	467.430	267.810	63.295	...	32.779	15.968	23.129	11.330	602.558	155.912 <sup>3)</sup>	79.620 <sup>3)</sup>
2006	913.293	493.599	467.421	269.820	75.059	...	32.542	15.989	24.695	12.351	707.140	174.900 <sup>3)</sup>	91.442 <sup>3)</sup>
2007	850.004	457.762	419.397	244.709	71.334	...	30.791	14.935	32.841	16.595	758.832	190.457 <sup>3)</sup>	99.379 <sup>3)</sup>
2008	755.935	408.767	360.030	212.525	72.719	...	34.293	16.923	31.774	15.764	790.261	186.196 <sup>3)</sup>	98.239 <sup>3)</sup>
2009	746.605	397.230	280.858	168.619	85.695	34.480	40.299	19.636	31.431	15.891	560.206 <sup>1)</sup>	156.344 <sup>3)</sup>	85.430 <sup>3)</sup>
2010	744.222	390.516	267.979	158.988	81.896	34.068	39.105	18.953	34.993	17.135	94.320 <sup>1)</sup>	140.588 <sup>3)</sup>	75.544 <sup>3)</sup>
2011	752.838	393.386	275.039	161.484	64.776	28.642	40.461	19.552	43.600	20.940	61.962	183.452	95.360
2012	761.834	394.993	270.256	156.779	61.633	28.052	40.119	19.490	47.219	22.291	55.931	205.297	106.558
2013	774.890	395.985	267.884	153.143	67.798	31.102	38.588	18.755	50.839	24.097	44.281	214.508	113.112
2014	767.435	391.279	264.683	150.676	60.930	28.635	36.013	17.538	53.147	25.360	42.281	232.280	122.491
2015	743.158	380.274	252.079	145.317	52.628	24.134	37.719	18.251	58.496	27.516	72.390	246.796	126.660
2016	713.153	367.096	238.874	136.099	42.423	19.284	36.249	17.780	60.502	28.832	71.851	265.111	137.304

1) Национална служба за запошљавање води евиденцију о пријављеним потребама за запошљавањем које подносе послодавци који имају слободне послове у земљи и иностранству у складу са чланом 93. Закона о запошљавању и осигурању за случај незапослености („Службени гласник РС“, бр. 36/2009).

Подаци од ДЕЦЕМБРА 2009. године о броју пријављених потреба за запошљавањем нису упоредиви са подацима из периода пре усвајања новог Закона.

1) The National Employment Service keeps records of the requests for jobmatching services by employers who have vacancies in the country and abroad, in accordance with Article 93 of the Law on Employment and Unemployment Insurance (Official Gazette of the Republic of Serbia, No. 36/2009).

The data on the number of requests for jobmatching services from DECEMBER2009 onward are not comparable with the data prior to adoption of the new Law.

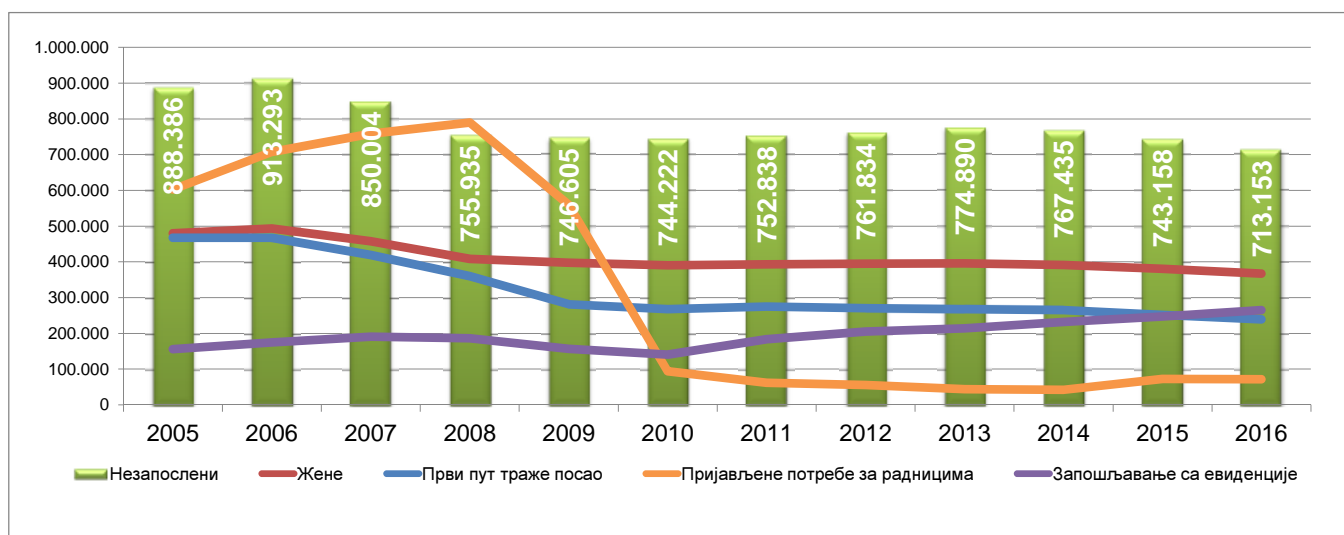
2) Национална служба за запошљавање је до ДЕЦЕМБРА 2010. године податке о запошљавању водила на основу поднетих Е-3 Пријава о заснивању-престанку радног односа (Закон о евиденцијама у области рада („Сл. гласник СРЈ“, бр. 46/96)) достављених од стране послодавца Националној служби. Од ДЕЦЕМБРА 2010. године подаци о запошљавању се преузимају од Републичког завода за здравствено осигурање.

2) Until DECEMBER 2010, the National Employment Service calculated employment figures on the basis of the number of reports filed by employers on the establishment of labour relation with a worker (Law on Records in the Field of Employment, Official Gazette of FRY, No. 46/96). Since DECEMBER 2010, the data on employment is obtained from the National Health Insurance Fund.

3) Због промена начина добијања података о запошљавању (видети фусноту 2), извршена је ретроактивна корекција података у складу са новом процедуром због упоредивости временских серија.

3) As a result of the change in the way the data on employment is obtained (see footnote 2), the figures have been retroactively adjusted in accordance with the new procedure in order to ensure the comparability of time series.

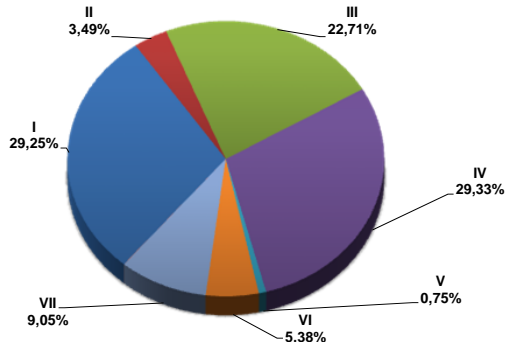
Графикон бр. 1 - Опште карактеристике незапослености, пријављених потреба и запошљавања од 2005. до 2017.  
Chart No. 1 - General characteristics of unemployment, vacancies and employment from 2005 to 2017



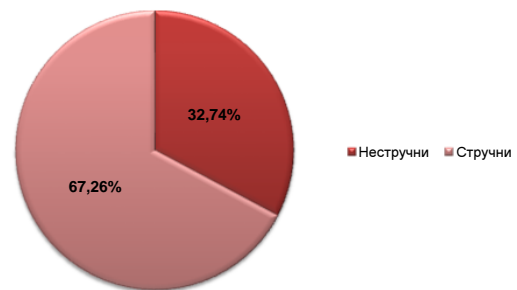
**T2 НЕЗАПОСЛЕНОСТ И ЗАПОШЉАВАЊЕ ПРЕМА СТЕПЕНУ СТРУЧНЕ СПРЕМЕ И ПОЛУ ТОКОМ ЈУЛА 2017. ГОДИНЕ**

Садржај	Укупно Total	Жене Women	I		II		III		IV		V	
			Укупно Total	Жене Women	Укупно Total	Жене Women	Укупно Total	Жене Women	Укупно Total	Жене Women	Укупно Total	Жене Women
НЕЗАПОСЛЕНА ЛИЦА НА КРАЈУ ПРЕТХОДНОГ МЕСЕЦА	645.426	337.008	189.673	96.707	22.630	11.405	147.365	60.031	188.740	109.799	4.836	979
НОВОПРИЈАВЉЕНА ЛИЦА У ИЗВЕШТАЈНОМ МЕСЕЦУ	30.394	16.033	6.483	3.181	698	325	6.431	2.543	10.647	5.930	194	38
1. Први пут траже запослење	9.561	5.001	2.755	1.574	107	57	1.377	504	3.903	1.992	14	5
2. Били запослени	20.833	11.032	3.728	1.607	591	268	5.054	2.039	6.744	3.938	180	33
<b>УКУПНО ЗАПОСЛЕНА ЛИЦА У ИЗВЕШТАЈНОМ МЕСЕЦУ</b>	<b>116.931</b>	<b>50.294</b>	<b>19.629</b>	<b>9.182</b>	<b>16.867</b>	<b>6.780</b>	<b>43.499</b>	<b>16.623</b>	<b>21.736</b>	<b>10.411</b>	<b>1.451</b>	<b>562</b>
Запослени на неодређено време	20.095	8.454	1.973	853	2.320	882	7.659	2.711	4.317	2.205	380	136
Запослени са евиденције	20.968	10.395	4.867	2.336	3.283	1.562	7.205	3.290	3.558	2.045	214	103
<b>БРИСАНИ И ПРЕСТАНАК ВОЂЕЊА ЕВИДЕНЦИЈЕ У ИЗВЕШТАЈНОМ МЕСЕЦУ</b>	<b>63.833</b>	<b>29.967</b>	<b>16.141</b>	<b>7.332</b>	<b>2.078</b>	<b>915</b>	<b>14.808</b>	<b>5.059</b>	<b>19.847</b>	<b>10.300</b>	<b>444</b>	<b>85</b>
НЕЗАПОСЛЕНА ЛИЦА НА КРАЈУ ИЗВЕШТАЈНОГ МЕСЕЦА	638.718	335.368	186.800	95.537	22.313	11.290	145.069	59.537	187.352	109.351	4.779	964
Од укупно незапослених - први пут траже запослење	213.313	123.287	89.849	55.742	4.727	3.124	35.420	16.131	55.666	30.959	273	108
<b>ЛИЦА КОЈА ТРАЖЕ ЗАПОСЛЕЊЕ</b>	<b>772.214</b>	<b>420.176</b>	<b>236.880</b>	<b>127.973</b>	<b>27.699</b>	<b>14.540</b>	<b>174.825</b>	<b>76.327</b>	<b>222.943</b>	<b>133.527</b>	<b>5.751</b>	<b>1.184</b>
Незапослена лица	638.718	335.368	186.800	95.537	22.313	11.290	145.069	59.537	187.352	109.351	4.779	964
Привремено неспособни или неспремни за рад	104.370	71.205	43.294	29.573	4.345	2.822	23.608	14.758	25.734	19.012	790	188
Мировање права по Закону	25.158	11.403	6.408	2.712	1.010	414	5.790	1.906	7.395	3.746	159	27
Запослени који траже промену запослења	758	517	24	18	4	3	58	28	154	104	11	2
Друга лица која траже запослење	3.210	1.683	354	133	27	11	300	98	2.308	1.314	12	3

Графикон бр. 2 - Структура незапослених лица у VII 2017. према степеном стручне спреме  
Chart No. 2 - Structure of unemployed persons in VII 2017. by qualifications



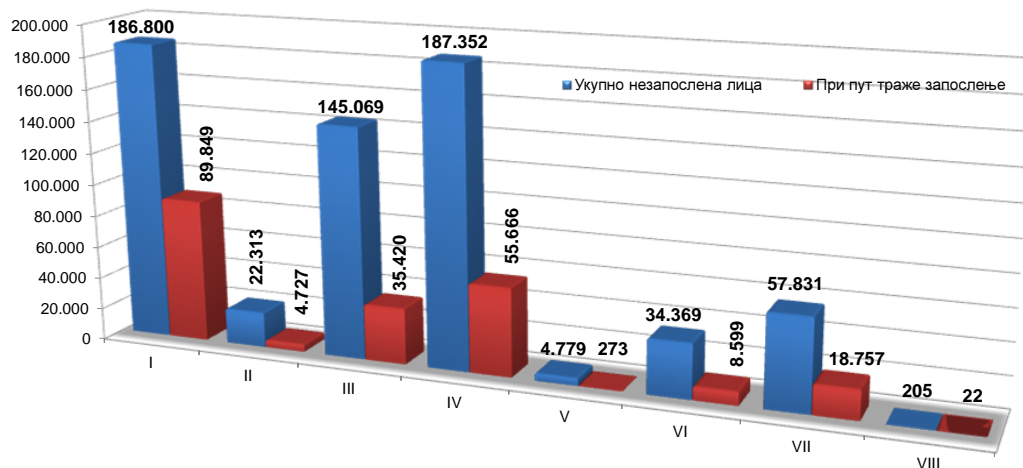
Графикон бр. 2а - Структура незапослених лица у VII 2017.  
Chart No. 2a - Structure of unemployed persons in VII 2017.



**T3 НЕЗАПОСЛЕНОСТ И ЗАПОШЉАВАЊЕ ПРЕМА СТЕПЕНУ СТРУЧНЕ СПРЕМЕ И ПОЛУ**

	Месец Month	Укупно Total	Жене Women	I		II		III		IV		V	
				Укупно Total	Жене Women	Укупно Total	Жене Women	Укупно Total	Жене Women	Укупно Total	Жене Women		
Незапослена лица	VII 2017	638.718	335.368	186.800	95.537	22.313	11.290	145.069	59.537	187.352	109.351	4.779	964
	VII 2016	700.041	362.215	199.442	100.900	25.235	12.779	164.243	65.891	205.609	118.784	5.551	1.085
	Index	91,2	92,6	93,7	94,7	88,4	88,3	88,3	90,4	91,1	92,1	86,1	88,8
Први пут траже запослење	VII 2017	213.313	123.287	89.849	55.742	4.727	3.124	35.420	16.131	55.666	30.959	273	108
	VII 2016	235.915	134.508	94.605	58.337	5.421	3.560	41.829	18.552	62.392	34.310	341	129
	Index	90,4	91,7	95,0	95,6	87,2	87,8	84,7	87,0	89,2	90,2	80,1	83,7
Новопријављени на евиденцију	VII 2017	30.394	16.033	6.483	3.181	698	325	6.431	2.543	10.647	5.930	194	38
	VII 2016	32.878	16.694	6.768	3.330	749	347	7.363	2.743	11.687	6.284	235	46
	Index	92,4	96,0	95,8	95,5	93,2	93,7	87,3	92,7	91,1	94,4	82,6	82,6
Запослени са евиденције	VII 2017	20.968	10.395	4.867	2.336	3.283	1.562	7.205	3.290	3.558	2.045	214	103
	VII 2016	21.132	10.396	4.073	1.798	2.127	981	6.632	2.856	6.060	3.400	87	38
	Index	99,2	100,0	119,5	129,9	154,3	159,2	108,6	115,2	58,7	60,1	246,0	271,1
Брисани и престанак вођења евиденције	VII 2017	63.833	29.967	16.141	7.332	2.078	915	14.808	5.059	19.847	10.300	444	85
	VII 2016	65.118	30.243	15.357	7.094	2.013	900	16.109	5.534	20.743	10.505	533	86
	Index	98,0	99,1	105,1	103,4	103,2	101,7	91,9	91,4	95,7	98,0	83,3	98,8

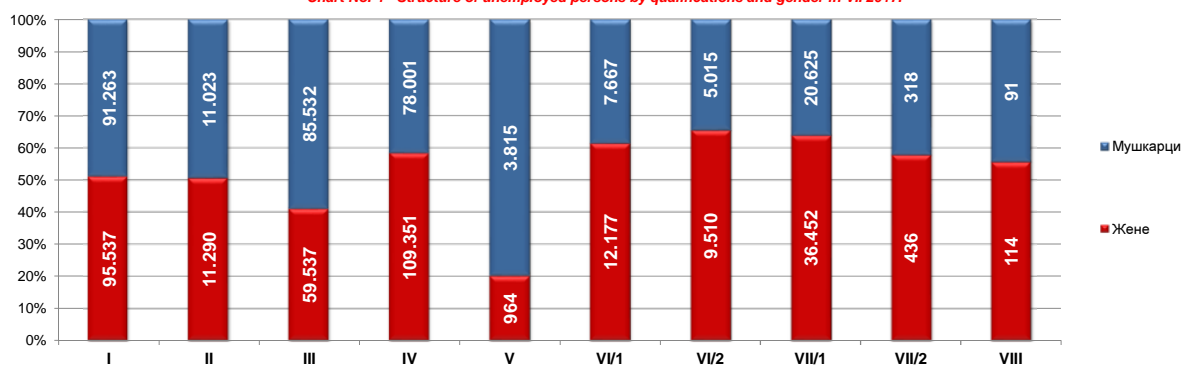
Графикон бр. 3 - Број незапослених лица и лица која први пут траже запослење према степеном стручне спреме у VII 2017. године  
Chart No. 3 - Number of the unemployed and newly registered persons by qualifications in VII 2017. године



**T2 UNEMPLOYMENT AND EMPLOYMENT BY LEVEL OF EDUCATION AND SEX DURING JULY OF 2017**

VI/1		VI/2		VII-1		VII-2		VIII		Contents
Укупно Total	Жене Women	Укупно Total	Жене Women	Укупно Total	Жене Women	Укупно Total	Жене Women	Укупно Total	Жене Women	
19.948	12.148	14.514	9.411	56.764	35.992	762	433	194	103	UNEMPLOYED PERSONS IN THE END OF THE PREVIOUS MONTH
871	581	1.149	782	3.860	2.613	42	26	19	14	NEWLY REGISTERED PERSONS IN THE REPORTING PERIOD
44	26	343	226	1.014	615	4	2	0	0	1. First-time job seekers
827	555	806	556	2.846	1.998	38	24	19	14	2. Have been employed before
5.190	2.390	79	42	7.714	3.932	611	311	155	61	TOTAL EMPLOYED PERSONS IN THE REPORTING PERIOD
1.249	541	17	5	1.998	1.028	145	79	32	12	Indefinite term contracts
663	365	15	15	1.089	639	58	35	13	4	Recruited from the NES Unemployment Register
1.702	948	2.053	1.200	6.670	4.083	72	34	18	11	DELETED FROM THE REGISTER AND DISCONTINUED RECORD KEEPING IN THE REPORTING PERIOD
19.844	12.177	14.525	9.510	57.077	36.452	754	436	205	114	UNEMPLOYED PERSONS IN THE END OF THE REPORTING PERIOD
2.699	1.619	5.900	3.661	18.661	11.869	96	59	22	15	Out of the total unemployed persons - first-time job seekers
22.732	14.096	16.443	10.872	63.889	41.047	834	488	218	122	JOB SEEKERS
19.844	12.177	14.525	9.510	57.077	36.452	754	436	205	114	Unemployed persons
2.087	1.459	919	796	3.544	2.561	45	34	4	2	Persons temporarily incapable or unavailable to work
710	402	880	490	2.783	1.696	18	7	5	3	Persons whose rights stipulated by the Law are suspended
61	45	65	40	370	268	9	7	2	2	Persons seeking to change their job
30	13	54	36	115	70	8	4	2	1	Other job seekers

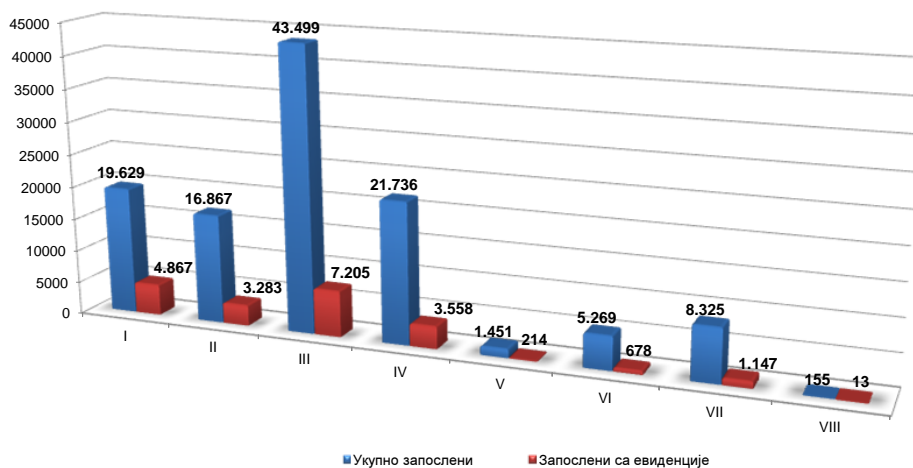
Графикон бр. 4 Структура незапослених лица према степену стручне спреме и полу у VII 2017.  
Chart No. 4 - Structure of unemployed persons by qualifications and gender in VII 2017.



**T3 UNEMPLOYMENT AND EMPLOYMENT BY LEVEL OF EDUCATION AND SEX**

VI/1		VI/2		VII-1		VII-2		VIII		Contents
Укупно Total	Жене Women	Укупно Total	Жене Women	Укупно Total	Жене Women	Укупно Total	Жене Women	Укупно Total	Жене Women	
19.844	12.177	14.525	9.510	57.077	36.452	754	436	205	114	Unemployed persons
22.361	13.550	15.658	10.027	60.974	38.648	817	479	151	72	
88,7	89,9	92,8	94,8	93,6	94,3	92,3	91,0	135,8	158,3	
2.699	1.619	5.900	3.661	18.661	11.869	96	59	22	15	First-time job seekers
3.218	1.960	6.945	4.229	21.044	13.351	100	69	20	11	
83,9	82,6	85,0	86,6	88,7	88,9	96,0	85,5	110,0	136,4	
871	581	1.149	782	3.860	2.613	42	26	19	14	Newly registered persons in the unemployment register
1.006	642	1.169	798	3.843	2.470	46	27	12	7	
86,6	90,5	98,3	98,0	100,4	105,8	91,3	96,3	158,3	200,0	
663	365	15	15	1.089	639	58	35	13	4	Persons recruited from the unemployment register
425	243	86	47	1.567	992	64	36	11	5	
156,0	150,2	17,4	31,9	69,5	64,4	90,6	97,2	118,2	80,0	
1.702	948	2.053	1.200	6.670	4.083	72	34	18	11	Deleted from the register and discontinued record keeping
1.836	1.032	1.986	1.139	6.463	3.903	63	42	15	8	
92,7	91,9	103,4	105,4	103,2	104,6	114,3	81,0	120,0	137,5	

Графикон бр. 5 - Запослени (укупно и са евиденције) према степену стручне спреме у VII 2017. године  
Chart No. 5 - Employed (total and through NES register) by qualifications in VII 2017.



**T4 НЕЗАПОСЛЕНОСТ, ПРИЈАВЉЕНЕ ПОТРЕБЕ ЗА ЗАПОШЉАВАЊЕМ ПО ГРУПАМА ЗАНИМАЊА И ПОЛУ ТОКОМ ЈУЛА 2017. ГОДИНЕ**

**T4 UNEMPLOYMENT, REQUESTS FOR JOBMATCHING SERVICES IN VACANCY FILLING BY OCCUPATIONS GROUPS AND SEX DURING JULY OF 2017**

Група занимања	Незапослена лица <i>Unemployed persons</i>		Новопријављени на евиденцију <i>Newly registered</i>		Пријављене потребе за запошљавањем <i>Requests for jobmatching services in vacancy filling</i>	Запошљавање <i>Filled vacancies</i>		Запослени са евиденције <i>Recruited from the register</i>		Занимања <i>Occupation groups</i>
	Укупно <i>Total</i>	Жене <i>Women</i>	Укупно <i>Total</i>	Жене <i>Women</i>		Укупно <i>Total</i>	Жене <i>Women</i>	Укупно <i>Total</i>	Жене <i>Women</i>	
<b>I Пољопривреда, производња и прерада хране</b>	34.200	19.785	1.864	1.072	195	8.397	3.630	1.726	838	<b>I Agriculture, food production and processing</b>
1. Произвођачи биља	14.387	7.632	733	390	41	2.590	1.035	741	321	1. Production of plants
2. Сточари и живинари	944	458	47	23	2	415	117	83	21	2. Livestock and poultry breeding
3. Рибари и одгајивачи осталих животиња	29	10	1	1	0	52	5	5	0	3. Fishing and breeding of other animals
4. Ветеринари	3.125	1.202	208	76	7	164	40	15	5	4. Veterinaries
5. Прерађивач хране и пића	15.527	10.351	869	577	145	4.750	2.323	857	484	5. Food and beverage processing
6. Прерађивачи дувана	188	132	6	5	0	426	110	25	7	6. Tobacco processing
<b>II Шумарство и обрада дрвета</b>	7.193	2.492	331	108	209	2.245	534	459	126	<b>II Forestry and wood processing</b>
1. Шумари	2.160	1.025	141	60	111	459	112	138	35	1. Forestry
2. Прерађивачи и обрађивачи дрвета	5.033	1.467	190	48	98	1.786	422	321	91	2. Wood processing and modelling
<b>III Геологија, рударство и металургија</b>	3.546	1.560	135	54	23	1.659	413	183	70	<b>III Geology, mining and metallurgy</b>
1. Геолози	559	327	23	12	0	143	34	17	4	1. Geology
2. Занимања експлоатације нафте и земног гаса	61	15	4	1	5	158	5	3	0	2. Oil and natural gas exploitation occupations
3. Рудари и оплеменивачи руда	1.000	456	52	20	11	325	49	62	15	3. Mining and ore processing
4. Металурзи	1.926	762	56	21	7	1.033	325	101	51	4. Metallurgy
<b>IV Машинство и обрада метала</b>	81.455	12.021	3.624	484	514	9.648	1.205	1.337	229	<b>IV Mechanical engineering and metal processing</b>
1. Обрађивачи метала	36.116	5.945	1.447	191	344	5.956	802	824	145	1. Metal processing
2. Монтери и инсталатери у машинству	2.739	90	113	2	28	1.694	206	194	33	2. Installation and mounting in mechanical engineering
3. Машински конструктори и пројектанти	11.614	3.846	659	208	39	243	44	34	12	3. Mechanical engineering constructors and designers
4. Машински технолози	1.915	584	87	17	5	198	31	24	10	4. MSc in Mechanical engineering
5. Механичари и машинисти	29.071	1.556	1.318	66	98	1.557	122	261	29	5. Mechanics and machine operators
<b>V Електротехника</b>	29.859	4.463	1.803	210	294	4.605	1.190	678	250	<b>V Electrotechnical engineering</b>
1. Електроенергетичари	9.008	1.310	469	42	129	1.584	232	144	20	1. Electrotechnical engineers
2. Електромеханичари	10.522	1.117	605	51	123	1.425	451	290	122	2. Electromechanical engineers
3. Електроничари	4.234	705	233	26	13	928	396	171	88	3. Electronic engineers
4. Занимања телекомуникација	1.617	350	101	16	11	248	27	24	8	4. Telecommunications occupations
5. Занимања рачунарске технике	4.478	981	395	75	18	420	84	49	12	5. Computer science occupations
<b>VI Хемија, неметали и графичарство</b>	17.328	12.303	786	562	66	2.632	913	434	123	<b>VI Chemistry, non-metals and typography</b>
1. Хемичари	10.381	8.084	484	378	10	663	266	85	38	1. Chemists
2. Гумари и пластичари	1.611	1.011	68	34	27	1.013	352	159	36	2. Rubber and plastics processing occupations
3. Произвођачи керамике и грађевинског материјала	897	604	15	10	5	341	56	76	7	3. Production of ceramics and construction material
4. Стаклари	544	233	19	11	4	99	42	26	9	4. Glass processing occupations
5. Папирничари	288	188	6	4	0	115	40	20	5	5. Paper processing occupations
6. Графичари	3.607	2.183	194	125	20	401	157	68	28	6. Typography occupations
<b>VIII Текстилно и кожарство</b>	30.007	25.669	1.040	894	747	3.731	2.554	723	526	<b>VIII Textile and leather processing</b>
1. Текстилци	8.717	7.145	247	201	16	1.015	562	182	105	1. Textile occupations
2. Произвођачи одеће	17.225	15.722	658	609	687	2.228	1.638	452	360	2. Production of clothing
3. Кожари и крзнари	703	500	24	18	0	42	19	9	6	3. Leather and fur processing
4. Обућари и кожни галантеристи	3.362	2.302	111	66	44	446	335	80	55	4. Shoemakers and producers of leather products
<b>VIII Комуналне, тапетарске и фарбарске услуге</b>	2.530	515	105	20	241	5.405	3.261	1.204	705	<b>VIII Public utility, upholstery and painting services</b>
1. Комуналци	82	42	1	0	217	4.832	3.207	1.111	691	1. Public utility occupations
2. Тапетари	880	292	41	11	2	86	12	17	5	2. Upholsterers
3. Фарбари и лакирери	1.568	181	63	9	22	487	42	76	9	3. Paint and lacquer related occupations
<b>IX Геодезија и грађевинарство</b>	13.800	4.801	693	254	186	6.306	835	1.105	187	<b>IX Geodesy and civil engineering</b>
1. Геодети	828	382	59	31	3	187	63	29	11	1. Geodesy occupations
2. Архитекти и урбанисти	3.370	2.001	187	122	10	305	172	36	25	2. Architects and urban planning occupations
3. Грађевинари	8.448	2.291	390	96	142	5.423	578	970	145	3. Civil engineers
4. Занимања завршних грађевинских радова	1.154	127	57	5	31	391	22	70	6	4. Final construction works occupations
<b>X Саобраћај</b>	15.093	3.636	1.003	288	347	8.966	1.135	1.091	194	<b>X Transport</b>
1. Занимања друског саобраћаја	11.819	2.504	799	211	282	6.978	566	886	122	1. Road transport occupations
2. Железничари	1.290	336	77	22	4	54	5	4	1	2. Railway transport occupations
3. Бродари	357	89	38	10	0	84	3	7	0	3. Ship transport occupations
4. Вазадухопловци	148	63	10	2	0	32	12	2	1	4. Air transport occupations
5. Занимања ПТТ саобраћаја	657	391	42	29	21	1.185	492	117	57	5. Postal occupations
6. Занимања претоварних услуга, унутрашњег транспорта и превоза жичарама	822	253	37	14	40	633	57	75	13	6. Loading-unloading, internal transport and cableway transport occupations
<b>XI Трговина, угоститељство и туризам</b>	54.965	36.239	2.708	1.739	942	28.332	16.366	5.207	3.313	<b>XI Trade, hotels &amp; restaurants and tourism</b>
1. Трговци	33.057	24.249	1.434	1.062	662	20.608	12.343	3.824	2.484	1. Traders
2. Занимања угоститељства и туризма	21.908	11.990	1.274	677	280	7.724	4.023	1.383	829	2. Hotels & restaurants and tourism occupations
<b>XII Економија, право и администрација</b>	71.197	49.547	3.768	2.597	540	17.197	8.505	2.780	1.594	<b>XII Economics, law and administration</b>
1. Менаџери и организатори	4.957	2.946	324	189	34	2.009	820	221	133	1. Managers and organisers
2. Економисти	43.126	31.152	2.399	1.746	194	3.985	2.707	630	471	2. Economists
3. Правници	13.196	8.866	542	370	50	1.061	630	203	136	3. Law related occupations
4. Информатичари и статистичари	2.731	1.684	151	87	10	1.519	637	147	75	4. Information and statistics occupations
5. Кадровска занимања	499	284	30	15	10	277	176	51	37	5. Human resources occupations
6. Администратори	4.111	3.764	163	133	35	4.349	2.841	872	637	6. Administrators
7. Занимања одбране, безбедности и заштите	2.453	759	136	41	196	3.449	373	588	59	7. Defence, safety and protection occupations
8. Занимања осигурања	124	92	23	16	11	548	321	68	46	8. Insurance related occupations
<b>XIII Васпитање и образовање</b>	14.018	10.920	1.301	1.118	55	1.543	1.121	148	103	<b>XIII Education and upbringing</b>
1. Васпитачи и наставници друштвено - хуманистичке струке	12.965	10.433	1.237	1.088	51	1.234	981	127	95	1. Kindergarten and school teachers with a background in social sciences and humanities
2. Наставници природно - математичке струке	506	335	32	24	2	137	85	4	2	2. Teachers of mathematics and natural sciences
3. Наставници техничко - технолошке струке	535	141	31	5	2	159	46	15	4	3. Teachers of technical and technology sciences
4. Наставници биотехничке струке	12	11	1	1	0	5	2	1	1	4. Teachers of biotechnical sciences
5. Наставници здравствене струке	0	0	0	0	0	8	7	1	1	5. Teachers of health related sciences
<b>XIV Друштвено - хуманистичко подручје</b>	10.260	7.522	615	451	33	451	302	73	53	<b>XIV Social and humanistic field</b>
1. Друштвено - хуманистичка занимања	10.260	7.522	615	451	33	451	302	73	53	1. Social and humanistic occupations
<b>XV Природно - математичко подручје</b>	11.655	7.392	616	393	19	321	165	40	22	<b>XV Mathematics and other natural sciences</b>
1. Природно - математичка занимања	11.655	7.392	616	393	19	321	165	40	22	1. Occupations in the field of natural sciences
<b>XVI Култура, уметност и јавно информисање</b>	8.036	5.933	404	284	23	1.238	705	180	103	<b>XVI Culture, art and media</b>
1. Ликовни уметници и дизајнери	2.437	1.666	148	102	1	252	133	31	16	1. Fine artists and designers
2. Сценски уметници, музичари и књижевници	1.434	881	100	64	16	200	86	28	11	2. Theatre/film artists, musicians and writers
3. Занимања јавног информисања	1.100	841	44	35	2	458	252	68	39	3. Media related occupations
4. Остала занимања културе, уметности и информисања	3.065	2.545	112	83	4	328	234	53	37	4. Other occupations related to culture, art and media
<b>XVIII Здравство, фармација и социјална заштита</b>	23.429	18.235	1.840	1.419	262	4.412	3.229	1.069	770	<b>XVIII Health, pharmacy and social protection</b>
1. Медицини	17.696	13.933	1.388	1.079	148	2.830	2.026	626	450	1. Doctors and other medical occupations
2. Стomatолози	3.194	2.220	180	123	8	182	117	68	50	2. Dentists
3. Фармацеути	2.141	1.746	252	199	19	896	710	134	97	3. Pharmacists
4. Занимања социјалне заштите	398	336	20	18	87	504	376	241	173	4. Social protection occupations
<b>XVIII Физичка култура и спорт</b>	646	158	30	7	11	218	46	18	8	<b>XVIII Fitness and sports</b>
1. Занимања физичке културе	109	52	4	2	5	110	32	8	4	1. Fitness occupations
2. Спортисти	537	106	26	5	6	108	14	10	4	2. Sportists
<b>XIX Остало</b>	209.501	112.177	7.728	4.079	1829	9.623	4.184	2.510	1.180	<b>XIX Other</b>
1. Занимања личних услуга	9.585	8.548	544	481	25	509	412	182	160	1. Personal services occupations
2. Верска занимања	331	144	19	4	0	24	10	2	0	2. Religion related occupations
3. Нераспоређени	199.585	103.485	7.165	3.594	1.804	9.090	3.762	2.326	1.020	3. Non-classified
<b>УКУПНО</b>	<b>638.718</b>	<b>335.368</b>	<b>30.394</b>	<b>16.033</b>	<b>6.536</b>	<b>116.929</b>	<b>50.293</b>	<b>20.968</b>	<b>10.395</b>	<b>TOTAL</b>

**T5 ПРЕГЛЕД НАЈТРАЖЕНИЈИХ ЗАНИМАЊА У ОКВИРУ СТЕПЕНА СТРУЧНЕ СПРЕМЕ ПРЕМА ПРИЈАВЉЕНИМ ПОТРЕБАМА ТОКОМ ЈУЛА 2017. ГОДИНЕ**

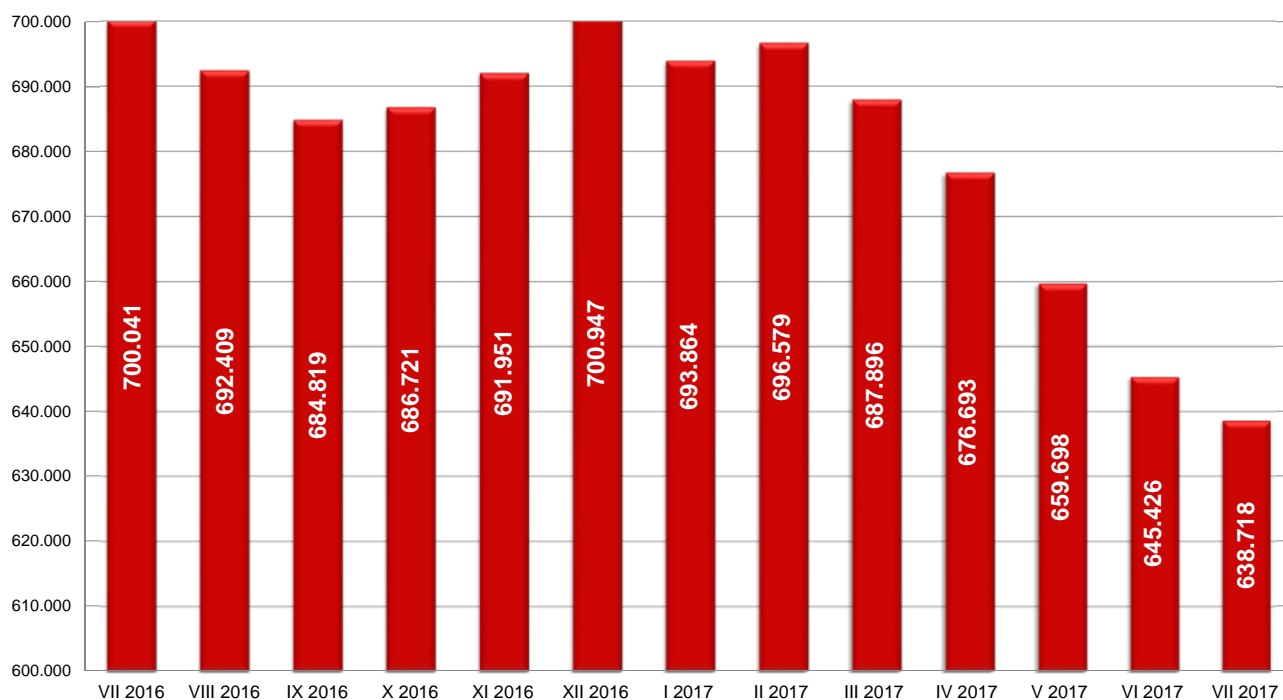
**T5 OVERVIEW OF THE MOST FREQUENTLY DEMANDED OCCUPATIONS BY EDUCATION LEVELS ACCORDING TO THE REQUESTS FOR JOBMATCHING SERVICES IN VACANCY FILLING DURING JULY OF 2017**

Шифра занимања <i>Occupation code</i>	Назив занимања	Број слободних послова <i>Number of vacancies</i>	Шифра занимања <i>Occupation code</i>	Назив занимања	Број слободних послова <i>Number of vacancies</i>
<b>I степен стручне спреме</b>			<b>V степен стручне спреме</b>		
109900	Лица без занимања и стручне спреме ( i CCC - НК )	1.580	502565	Електромеханичарски техничар одржавања опреме железничке вуче и возила - специјалиста	2
104501	Комунални хигијеничар	138	506454	Процесни организатор набавке, продаје и складиштења робе	2
102522	Електромеханичарски манипулант у састављању серијских елемената	101	506517	Бармен	2
100911	Манипулант у озелењавању и уређењу насеља	62	500511	Процесни организатор прераде млека	1
104502	Чистач просторија	55	505204	Зидар - специјалиста	1
105601	Саобраћајно - транспортни манипулант	14	506515	Кувар - специјалиста	1
105201	Грађевински манипулант	11	507765	Инструктор војње	1
100501	Манипулант у прехранбеној производњи	10	509231	Лабораторијски техничар - биохемијски смер	1
101002	Манипулант у преради дрвета	10	<b>VI-1 степен стручне спреме</b>		
101801	Манипулант у обради метала	5	616457	Трговински контролор	60
103201	Гумарски манипулант	5	616700	Економиста за финансије, рачуноводство и банкарство ( VI - 1 CCC )	9
103311	Манипулант у преради неметала	5	613900	Инжењер технологије текстилства ( VI - 1 CCC )	6
105701	Маневриста	4	616600	Менаџер ( VI - 1 CCC )	6
100901	Шумарски манипулант	2	616724	Организатор књиговодствених послова	6
101601	Металуршки манипулант	2	616453	Комерцијалиста	4
102201	Манипулант у одржавању машина и постројења	2	617501	Васпитач предшколске деце	4
104503	Спремачица у здравству	2	619522	Оперативни тренер за фудбал	4
103901	Манипулант у текстилству	1	616500	Економиста за туризам и виши угоститељ ( VI - 1 CCC )	3
<b>II степен стручне спреме</b>			619412	Инструктор спортско - рекреативних активности	3
209311	Геронтодомаћин	79	610500	Инжењер прехранбене технологије ( VI - 1 CCC )	2
204025	Пеглар текстилне конфекције	71	611800	Машински инжењер ( VI - 1 CCC )	2
205200	Помоћни грађевински радник ( II CCC и ПК )	43	619082	Физиотерапеут	2
206111	Возач вилушкара	28	610501	Оперативни технолог прераде жита	1
200502	Помоћник лекара	27	610502	Оперативни технолог производње хлеба, пецива и тестенина	1
206515	Помоћни кувар	23	610900	Инжењер шумарства ( VI - 1 CCC )	1
206505	Роштиљарија	18	612500	Инжењер електротехнике за електромеханику ( VI - 1 CCC )	1
204023	Шивач текстила	16	615200	Инжењер грађевинарства ( VI - 1 CCC )	1
206500	Помоћни угоститељ ( II CCC и ПК )	14	615600	Инжењер друмског саобраћаја ( VI - 1 CCC )	1
206522	Собарица	14	616630	Инжењер индустријског менаџмента	1
209602	Кућна неговатељица	12	616751	Организатор царинских послова	1
201599	Неразврстани рудари и оплемењивачи руде II категорије сложености	10	616800	Правник ( VI - 1 CCC )	1
203211	Послужилац машина и уређаја за прераду полимера	10	617534	Наставник енглеског језика	1
205231	Помоћни руковаљач једноставних грађевинских машина	10	619000	Виша медицинска сестра ( VI - 1 CCC )	1
206100	Помоћни транспортни возач ( II CCC и ПК )	10	619999	Нераспоређена занимања VI - 1 категорије сложености	1
206513	Сервир	8	<b>VI-2 степен стручне спреме</b>		
207201	Чувар	8	627507	Струковни васпитач	9
201034	Помоћни столар	7	626710	Економиста	7
206402	Пакер	7	627502	Васпитач	7
201800	Помоћни - приучени обрађивач метала ( II CCC и ПК )	6	626709	Струковни економиста	3
<b>III степен стручне спреме</b>			625200	Инжењер грађевинарства	2
304023	Шивач конфекције	511	626661	Струковни менаџер	2
306400	Продавац ( III CCC и KB )	363	621879	Струковни инжењер машинства	1
301813	Бравар	148	622811	Струковни инжењер електротехнике и рачунарства	1
307201	Заштитар имовине - портир	137	625009	Струковни инжењер геодезије	1
305600	Возач друмског возила ( III CCC и KB )	114	625100	Инжењер архитектуре	1
309999	Нераспоређена занимања III категорије сложености	98	626600	Менаџер	1
301835	Електрозаваривач	91	626924	Струковни информатичар	1
302400	Електромонтер - инсталатер ( III CCC и KB )	80	628337	Аналитичар заштите животне средине	1
306461	Магационер	69	<b>VII-1 степен стручне спреме</b>		
305604	Возач теретњака	56	716700	Дипломирани економиста за општу економију, банкарство и финансије ( VII - 1 CCC )	37
306513	Келнер	54	716800	Дипломирани правник ( VII - 1 CCC ) / мастер правник	27
306515	Кувар једноставних јела	51	711800	Дипломирани машински инжењер ( VII - 1 CCC ) / мастер инжењер машинства	21
301035	Столар за монтажу, оправке и одржавање	50	716720	Дипломирани економиста	20
304000	Кројач и конфекционар ( III CCC и KB )	43	719000	Доктор медицине	16
302220	Аутомеханичар	41	712820	Дипломирани инжењер електротехнике и рачунарства	11
304024	Кројач	38	716605	Дипломирани менаџер	11
300911	Уређивач зелених површина	36	715220	Дипломирани инжењер грађевинарства	10
302431	Електроинсталатер	35	717509	Дипломирани васпитач	10
304223	Израђивач горњих делова обуће	34	716820	Дипломирани правник	9
306411	Продавац робе свакодневне потрошње	31	718214	Дипломирани педагог	9
<b>IV степен стручне спреме</b>			712700	Дипломирани инжењер електротехнике за телекомуникације ( VII - 1 CCC )	8
409900	Матурант гимназије ( IV CCC )	82	718209	Дипломирани филолог	8
406700	Економски техничар ( IV CCC )	67	710500	Дипломирани инжењер прехранбене технологије ( VII - 1 CCC )	7
409002	Медицинска сестра	55	717507	Специјалиста струковни васпитач	7
405612	Техничар друмског саобраћаја	51	716619	Дипломирани инжењер индустријског инжењерства	6
407200	Техничар самозаштите ( IV CCC )	48	715200	Дипломирани инжењер грађевинарства ( VII - 1 CCC ) / мастер инжењер грађевинарства	5
409999	Нераспоређена занимања IV категорије сложености	41	716600	Дипломирани менаџер ( VII - 1 CCC ) / мастер менаџер	5
406427	Продавац нафтних деривата и гаса	37	711820	Дипломирани инжењер машинства	4
402000	Машински техничар - конструктор ( IV CCC )	36	715121	Архитектонски пројектант	4
406400	Продавац ( IV CCC )	36	717502	Професор разредне наставе	4
409055	Медицинско - педагошка сестра	27	719100	Доктор стоматологије	4
406453	Комерцијални техничар	22	<b>VII-2 степен стручне спреме</b>		
406515	Кувар	22	729047	Специјалиста офталмологије	2
407100	Административни техничар ( IV CCC )	22	726491	Организатор трговинског пословања - специјалиста маркетинга	1
400500	Прехранбени техничар и техничар за биотехнологију ( IV CCC )	20	729042	Специјалиста аудиологије	1
406513	Конобар	20	729062	Специјалиста медицинске микробиологије	1
406500	Туристички и угоститељски техничар ( IV CCC )	19	729082	Специјалиста физикалне медицине и рехабилитације	1
400100	Пољопривредни техничар за производњу биља ( IV CCC )	18	729111	Специјалиста стоматолошке протетике	1
406721	Књиговођа	18	<b>VIII степен стручне спреме</b>		
408681	Балетски играч	16	800100	Доктор пољопривредних наука за производњу биља ( VIII CCC )	1
406011	Техничар телефонског саобраћаја	15	805200	Доктор техничких наука за грађевинарство ( VIII CCC ) / Доктор наука - грађевинарство	1
			808347	Доктор наука - физикохемијске науке	1

**T6 НЕЗАПОСЛЕНА ЛИЦА ПО МЕСЕЦИМА И ПОЛУ**

Ред. бр. No	Област/Регион County/Region	Ø 2016.		VII 2016		VIII 2016		IX 2016		X 2016		XI 2016		XII 2016	
		Укупно Total	Жене Women	Укупно Total	Жене Women	Укупно Total	Жене Women	Укупно Total	Жене Women	Укупно Total	Жене Women	Укупно Total	Жене Women	Укупно Total	Жене Women
1	Београдска област	104.351	58.688	102.084	57.687	101.145	57.508	99.980	56.770	101.208	57.546	103.078	58.744	104.132	59.057
	<b>Београдски регион</b>	<b>104.351</b>	<b>58.688</b>	<b>102.084</b>	<b>57.687</b>	<b>101.145</b>	<b>57.508</b>	<b>99.980</b>	<b>56.770</b>	<b>101.208</b>	<b>57.546</b>	<b>103.078</b>	<b>58.744</b>	<b>104.132</b>	<b>59.057</b>
2	Северно - бачка	12.834	6.153	12.483	6.012	12.291	5.932	12.066	5.811	11.965	5.763	12.037	5.792	12.111	5.773
3	Средње - банатска	17.051	8.406	16.855	8.425	16.588	8.305	16.468	8.202	16.409	8.142	16.572	8.172	16.938	8.274
4	Северно - банатска	10.926	5.331	10.621	5.255	10.515	5.191	10.464	5.157	10.374	5.075	10.357	5.057	10.521	5.085
5	Јужно - банатска	31.743	16.009	31.416	15.901	31.050	15.756	30.557	15.471	30.385	15.377	30.391	15.357	30.293	15.260
6	Западно - бачка	19.077	8.254	18.513	8.064	18.405	8.042	18.005	7.902	17.964	7.898	18.056	7.992	18.692	8.203
7	Јужно - бачка	52.673	28.051	50.722	27.011	49.546	26.541	48.984	26.272	49.007	26.250	49.660	26.547	49.936	26.594
8	Сремска	23.863	11.908	23.667	11.942	23.377	11.823	22.799	11.483	22.623	11.328	22.379	11.178	22.066	10.949
	<b>Регион Војводине</b>	<b>168.167</b>	<b>84.111</b>	<b>164.277</b>	<b>82.610</b>	<b>161.772</b>	<b>81.590</b>	<b>159.343</b>	<b>80.298</b>	<b>158.727</b>	<b>79.833</b>	<b>159.452</b>	<b>80.095</b>	<b>160.557</b>	<b>80.138</b>
9	Мачванска	36.033	18.552	35.643	18.439	34.999	18.192	34.624	17.933	34.665	17.952	35.000	18.103	34.801	17.939
10	Колубарска	12.769	6.865	12.290	6.624	12.059	6.549	11.993	6.494	12.043	6.545	11.954	6.531	12.290	6.671
11	Шумадијска	35.181	19.522	34.978	19.500	34.857	19.387	34.591	19.196	34.851	19.384	34.991	19.452	35.250	19.494
12	Поморавска	28.227	14.524	27.485	14.243	27.726	14.357	28.104	14.478	28.144	14.497	28.371	14.579	28.564	14.604
13	Златиборска	30.552	15.198	30.171	14.967	29.855	14.880	29.799	14.815	29.715	14.861	29.710	14.902	30.460	15.115
14	Моравичка	19.590	10.538	19.227	10.464	19.045	10.393	18.716	10.209	18.583	10.105	18.722	10.143	19.095	10.250
15	Рашка	46.019	23.290	45.247	23.003	45.041	22.944	44.847	22.894	45.338	23.173	45.609	23.304	46.245	23.422
16	Расинска	27.469	14.273	27.376	14.274	26.962	14.139	26.374	13.810	26.084	13.655	26.088	13.687	26.570	13.936
	<b>Регион Шумадије и Западне Србије</b>	<b>235.840</b>	<b>122.762</b>	<b>232.417</b>	<b>121.514</b>	<b>230.544</b>	<b>120.841</b>	<b>229.048</b>	<b>119.829</b>	<b>229.423</b>	<b>120.172</b>	<b>230.445</b>	<b>120.701</b>	<b>233.275</b>	<b>121.431</b>
17	Подунавска	15.713	8.296	15.440	8.145	15.203	8.136	14.945	8.020	14.927	8.023	14.883	7.951	14.994	7.937
18	Браничевска	9.481	4.954	9.315	4.889	8.959	4.739	8.904	4.712	9.019	4.785	9.139	4.850	9.283	4.851
19	Борска	12.480	6.652	12.185	6.549	12.176	6.543	12.127	6.541	12.035	6.479	12.141	6.533	12.104	6.510
20	Зајечарска	13.418	6.650	13.123	6.523	12.991	6.475	12.809	6.411	12.839	6.465	12.981	6.557	13.183	6.615
21	Нишавска	46.245	20.764	45.462	20.570	45.151	20.479	44.102	19.932	44.383	19.954	45.067	20.337	45.890	20.492
22	Топличка	15.002	7.184	14.680	7.063	14.686	7.099	14.325	6.964	14.478	7.025	14.642	7.087	14.811	7.151
23	Пиротска	11.799	6.084	11.507	6.024	11.345	5.947	11.290	5.889	11.344	5.921	11.371	5.871	11.661	5.920
24	Јабланичка	32.622	15.182	32.176	15.077	31.506	14.885	31.326	14.740	31.577	14.820	31.692	14.805	33.101	15.288
25	Пчињска	26.394	13.549	26.019	13.460	25.569	13.202	25.172	12.978	25.106	12.878	25.187	12.922	25.847	13.092
	<b>Регион Јужне и Источне Србије</b>	<b>183.154</b>	<b>89.315</b>	<b>179.907</b>	<b>88.300</b>	<b>177.586</b>	<b>87.505</b>	<b>175.000</b>	<b>86.187</b>	<b>175.708</b>	<b>86.350</b>	<b>177.103</b>	<b>86.913</b>	<b>180.874</b>	<b>87.856</b>
	<b>Регион Косово и Метохија</b>	<b>21.643</b>	<b>12.220</b>	<b>21.356</b>	<b>12.104</b>	<b>21.362</b>	<b>12.128</b>	<b>21.448</b>	<b>12.142</b>	<b>21.655</b>	<b>12.255</b>	<b>21.873</b>	<b>12.339</b>	<b>22.109</b>	<b>12.395</b>
	<b>Република Србија</b>	<b>713.154</b>	<b>367.096</b>	<b>700.041</b>	<b>362.215</b>	<b>692.409</b>	<b>359.572</b>	<b>684.819</b>	<b>355.226</b>	<b>686.721</b>	<b>356.156</b>	<b>691.951</b>	<b>358.792</b>	<b>700.947</b>	<b>360.877</b>

Графикон бр. 6 - Промена броја незапослених лица за период VII 2016. - VII 2017. године  
Chart No. 6 - Change in the number of the unemployed VII 2016 - VII 2017

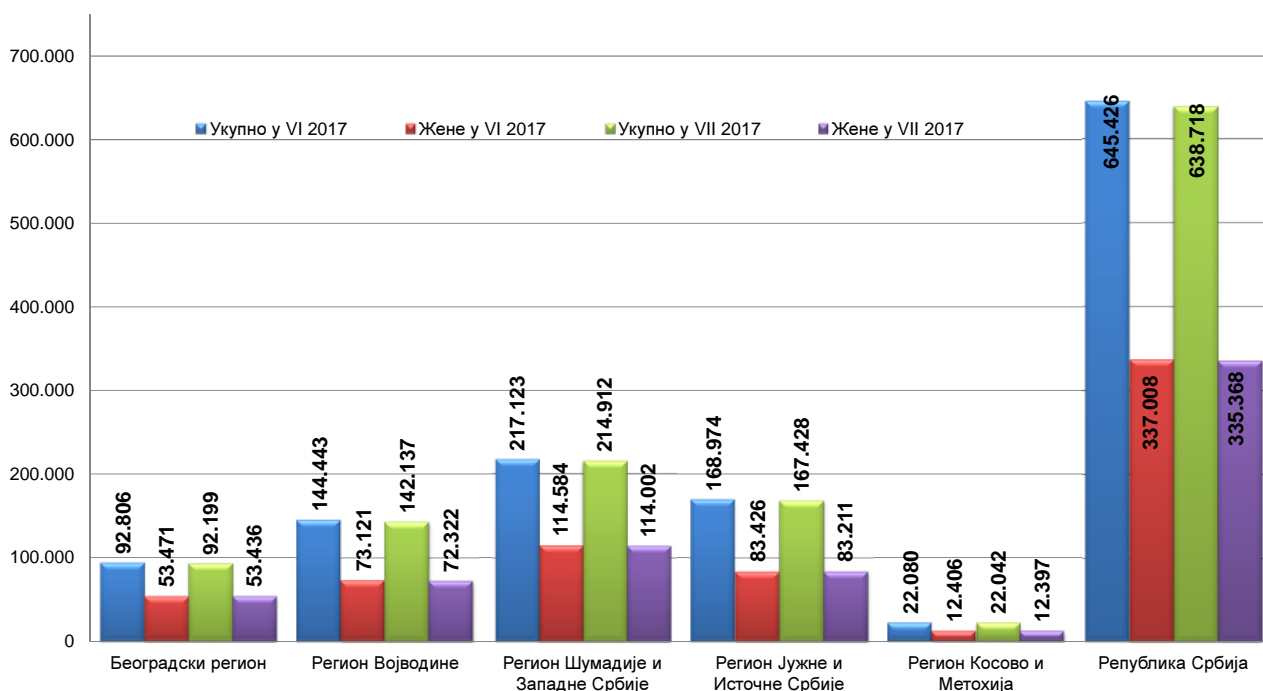




T6 UNEMPLOYED PERSONS BY MONTHS AND SEX

I 2017		II 2017		III 2017		IV 2017		V 2017		VI 2017		VII 2017		Индекси Index		
Укупно Total	Жене Women	Укупно Total	Жене Women	Укупно Total	Жене Women	Укупно Total	Жене Women	Укупно Total	Жене Women	Укупно Total	Жене Women	Укупно Total	Жене Women	VII 2017 / VII 2016	VII 2017 / XII 2016	VII 2017 / VI 2017
100.848	56.991	101.269	57.181	99.417	56.259	97.267	55.300	95.277	54.420	92.806	53.471	92.199	53.436	90,32	88,54	99,35
<b>100.848</b>	<b>56.991</b>	<b>101.269</b>	<b>57.181</b>	<b>99.417</b>	<b>56.259</b>	<b>97.267</b>	<b>55.300</b>	<b>95.277</b>	<b>54.420</b>	<b>92.806</b>	<b>53.471</b>	<b>92.199</b>	<b>53.436</b>	<b>90,32</b>	<b>88,54</b>	<b>99,35</b>
11.561	5.490	11.425	5.470	11.172	5.391	10.865	5.270	10.590	5.125	10.385	5.058	10.268	5.004	82,26	84,78	98,87
16.614	8.064	16.662	8.096	16.647	8.120	16.171	7.955	15.648	7.699	15.112	7.492	14.832	7.369	88,00	87,57	98,15
10.484	5.071	10.492	5.125	10.341	5.085	10.196	5.056	9.758	4.858	9.687	4.811	9.328	4.682	87,83	88,66	96,29
29.893	14.906	29.896	14.862	29.349	14.649	28.820	14.491	28.242	14.224	27.675	14.069	27.513	14.072	87,58	90,82	99,41
18.858	8.196	18.955	8.226	18.702	8.149	18.316	8.046	17.811	7.820	17.073	7.630	16.616	7.470	89,75	88,89	97,32
49.227	25.967	49.405	26.067	48.576	25.673	47.553	25.228	46.329	24.741	45.087	24.182	44.179	23.840	87,10	88,47	97,99
22.068	10.898	22.207	11.043	21.554	10.792	20.940	10.531	20.353	10.268	19.424	9.879	19.401	9.885	81,97	87,92	99,88
<b>158.705</b>	<b>78.592</b>	<b>159.042</b>	<b>78.889</b>	<b>156.341</b>	<b>77.859</b>	<b>152.861</b>	<b>76.577</b>	<b>148.731</b>	<b>74.735</b>	<b>144.443</b>	<b>73.121</b>	<b>142.137</b>	<b>72.322</b>	<b>86,52</b>	<b>88,53</b>	<b>98,40</b>
34.222	17.539	34.334	17.613	33.968	17.467	33.519	17.311	32.709	17.032	32.173	16.803	31.830	16.719	89,30	91,46	98,93
12.245	6.548	12.404	6.622	12.171	6.572	11.782	6.418	11.465	6.277	11.214	6.150	11.016	6.102	89,63	89,63	98,23
34.780	19.148	34.836	19.245	34.525	19.211	34.163	19.122	33.104	18.619	32.581	18.446	32.432	18.363	92,72	92,01	99,54
28.794	14.725	28.871	14.736	28.710	14.658	27.987	14.381	27.570	14.181	27.034	13.941	26.761	13.911	97,37	93,69	98,99
30.492	15.016	30.625	15.071	29.947	14.830	29.499	14.669	28.445	14.209	27.877	14.098	27.380	13.881	90,75	89,89	98,22
18.908	10.121	18.849	10.099	18.642	10.060	18.391	9.963	17.881	9.757	17.483	9.582	17.109	9.395	88,98	89,60	97,86
46.130	23.357	46.098	23.297	45.522	23.101	45.172	22.931	44.066	22.430	43.440	22.165	43.741	22.499	96,67	94,59	100,69
26.347	13.792	26.381	13.832	26.213	13.763	25.695	13.556	25.681	13.553	25.321	13.399	24.643	13.132	90,02	92,75	97,32
<b>231.918</b>	<b>120.246</b>	<b>232.398</b>	<b>120.515</b>	<b>229.698</b>	<b>119.662</b>	<b>226.208</b>	<b>118.351</b>	<b>220.921</b>	<b>116.058</b>	<b>217.123</b>	<b>114.584</b>	<b>214.912</b>	<b>114.002</b>	<b>92,47</b>	<b>92,13</b>	<b>98,98</b>
14.980	7.929	15.116	8.014	15.036	7.991	14.876	7.939	14.456	7.774	14.016	7.558	13.823	7.546	89,53	92,19	98,62
9.371	4.847	9.599	4.980	9.578	5.015	9.406	4.926	9.024	4.763	8.827	4.678	8.551	4.567	91,80	92,11	96,87
12.248	6.539	12.299	6.580	12.248	6.543	12.072	6.482	11.706	6.325	11.545	6.245	11.303	6.178	92,76	93,38	97,90
13.071	6.498	13.188	6.546	13.041	6.494	12.972	6.463	12.539	6.312	12.214	6.167	11.994	6.098	91,40	90,98	98,20
45.032	19.930	45.405	20.095	44.952	20.084	44.663	20.070	43.885	19.839	43.103	19.652	42.974	19.822	94,53	93,65	99,70
15.003	7.198	14.804	7.071	14.688	7.001	14.524	6.917	13.838	6.637	13.609	6.541	13.358	6.456	90,99	90,19	98,16
11.866	5.927	11.931	5.947	11.732	5.995	11.552	5.968	11.199	5.816	10.894	5.710	10.654	5.586	92,59	91,36	97,80
32.598	14.965	32.666	15.004	32.243	14.976	32.223	14.989	30.888	14.453	30.178	14.222	30.350	14.347	94,32	91,69	100,57
26.417	13.332	26.822	13.487	26.732	13.467	25.823	13.106	25.291	12.916	24.588	12.653	24.421	12.611	93,86	94,48	99,32
<b>180.586</b>	<b>87.165</b>	<b>181.830</b>	<b>87.724</b>	<b>180.250</b>	<b>87.566</b>	<b>178.111</b>	<b>86.860</b>	<b>172.826</b>	<b>84.835</b>	<b>168.974</b>	<b>83.426</b>	<b>167.428</b>	<b>83.211</b>	<b>93,06</b>	<b>92,57</b>	<b>99,09</b>
21.807	12.228	22.040	12.362	22.190	12.438	22.246	12.468	21.943	12.316	22.080	12.406	22.042	12.397	103,21	99,70	99,83
<b>693.864</b>	<b>355.222</b>	<b>696.579</b>	<b>356.671</b>	<b>687.896</b>	<b>353.784</b>	<b>676.693</b>	<b>349.556</b>	<b>659.698</b>	<b>342.364</b>	<b>645.426</b>	<b>337.008</b>	<b>638.718</b>	<b>335.368</b>	<b>91,24</b>	<b>91,12</b>	<b>98,96</b>

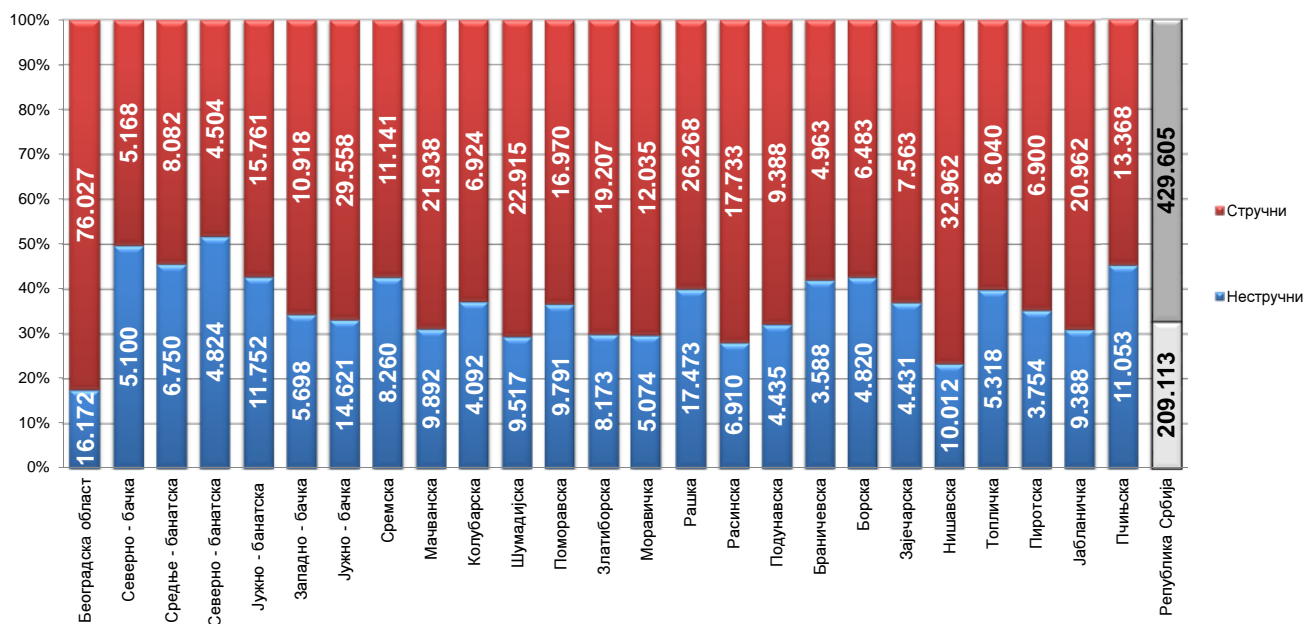
Графикон бр. 7 - Промена броја незапослених лица за период VI 2017. - VII 2017. године  
 Chart No. 7 - Change in the number of the unemployed VI 2017 - VII 2017.



Т7 НЕЗАПОСЛЕНА ЛИЦА ПРЕМА СТЕПЕНУ СТРУЧНЕ СПРЕМЕ И ПОЛУ НА КРАЈУ ЈУЛА 2017. ГОДИНЕ

Ред. Бр. No	Област/Регион County/Region	Укупно Total	Жене Women	I		II		III		IV	
				Укупно Total	Жене Women	Укупно Total	Жене Women	Укупно Total	Жене Women	Укупно Total	Жене Women
1	Београдска област	92.199	53.436	14.091	7.543	2.081	1.161	15.946	6.891	31.973	19.791
Београдски регион		92.199	53.436	14.091	7.543	2.081	1.161	15.946	6.891	31.973	19.791
2	Северно - бачка	10.268	5.004	4.624	2.034	476	207	1.784	775	2.393	1.397
3	Средње - банатска	14.832	7.369	6.460	3.168	290	107	3.278	1.154	3.193	1.923
4	Северно - банатска	9.328	4.682	4.504	2.165	320	128	1.823	766	1.937	1.168
5	Јужно - банатска	27.513	14.072	10.539	5.203	1.213	612	5.383	2.105	7.619	4.420
6	Западно - бачка	16.616	7.470	5.031	2.199	667	273	4.398	1.472	4.906	2.602
7	Јужно - бачка	44.179	23.840	12.857	6.526	1.764	898	9.151	3.810	12.170	7.252
8	Сремска	19.401	9.885	7.414	3.673	846	384	4.103	1.717	4.767	2.683
Регион Војводине		142.137	72.322	51.429	24.968	5.576	2.609	29.920	11.799	36.985	21.445
9	Мачванска	31.830	16.719	8.339	4.257	1.553	846	9.697	4.136	8.931	5.478
10	Колубарска	11.016	6.102	3.463	1.761	629	397	2.625	1.188	2.991	1.924
11	Шумадијска	32.432	18.363	7.644	4.241	1.873	919	8.153	3.978	9.839	6.268
12	Поморавска	26.761	13.911	9.253	4.881	538	269	6.376	2.680	7.809	4.514
13	Златиборска	27.380	13.881	7.342	3.758	831	499	8.623	3.297	7.156	4.298
14	Моравичка	17.109	9.395	4.056	1.879	1.018	690	4.673	2.015	4.988	3.251
15	Рашка	43.741	22.499	15.805	8.285	1.668	790	9.814	3.919	11.784	6.777
16	Расинска	24.643	13.132	5.801	2.871	1.109	659	6.345	2.731	7.569	4.536
Регион Шумадије и Западне Србије		214.912	114.002	61.703	31.933	9.219	5.069	56.306	23.944	61.067	37.046
17	Подунавска	13.823	7.546	3.796	2.054	639	260	3.421	1.512	4.260	2.657
18	Браничевска	8.551	4.567	3.325	1.727	263	130	1.746	768	2.232	1.367
19	Борска	11.303	6.178	4.377	2.315	443	233	2.132	977	3.137	1.926
20	Зајечарска	11.994	6.098	3.943	1.948	488	227	2.933	1.276	3.161	1.771
21	Нишавска	42.974	19.822	8.930	3.662	1.082	443	10.582	3.816	13.992	7.116
22	Топличка	13.358	6.456	4.583	2.336	735	293	3.308	1.325	3.470	1.808
23	Пиротска	10.654	5.586	3.556	1.738	198	98	2.757	1.315	2.711	1.473
24	Јабланичка	30.350	14.347	8975	4406	413	211	9291	3524	8660	4507
25	Пчињска	24.421	12.611	10.055	5.680	998	438	4.214	1.389	6.463	3.493
Регион Јужне и Источне Србије		167.428	83.211	51.540	25.866	5.259	2.333	40.384	15.902	48.086	26.118
Регион Косово и Метохија		22.042	12.397	8.037	5.227	178	118	2.513	1.001	9.241	4.951
Република Србија		638.718	335.368	186.800	95.537	22.313	11.290	145.069	59.537	187.352	109.351

Графикон бр. 8- Структура незапослених лица према стручности по окрузима на крају VII 2017. године  
 Chart No. 8 - Structure of the unemployed by qualifications and counties in the end of VII 2017

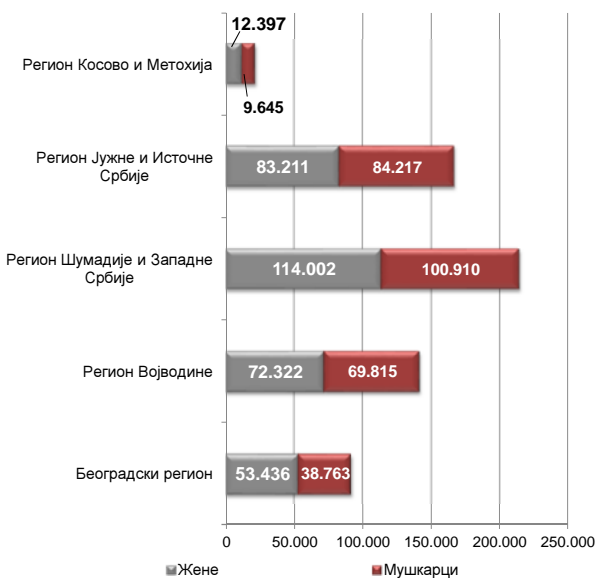


**T7 UNEMPLOYED PERSONS BY EDUCATION LEVEL AND SEX IN THE END OF JULY 2017**

V		VI/1		VI/2		VII-1		VII-2		VIII	
Укупно Total	Жене Women	Укупно Total	Жене Women	Укупно Total	Жене Women	Укупно Total	Жене Women	Укупно Total	Жене Women	Укупно Total	Жене Women
954	252	5.141	3.200	3.255	2.069	18.254	12.217	412	257	92	55
954	252	5.141	3.200	3.255	2.069	18.254	12.217	412	257	92	55
46	10	247	134	106	73	587	371	4	3	1	0
45	12	320	209	326	224	908	563	7	6	5	3
35	5	193	117	146	101	361	227	9	5	0	0
152	25	654	444	500	338	1.430	911	21	13	2	1
86	12	338	189	196	132	977	582	13	7	4	2
275	71	1.277	792	1.072	754	5.499	3.672	76	38	38	27
106	18	416	255	495	364	1.242	787	10	3	2	1
745	153	3.445	2.140	2.841	1.986	11.004	7.113	140	75	52	34
214	52	742	465	768	536	1.567	943	17	6	2	0
62	6	311	224	265	174	665	424	4	4	1	0
633	136	960	602	621	413	2.673	1.789	26	14	10	3
254	29	603	356	449	287	1.469	892	9	3	1	0
137	17	746	478	624	363	1.911	1.164	5	3	5	4
107	24	367	241	508	357	1.379	931	12	7	1	0
303	51	774	451	705	452	2.864	1.765	18	8	6	1
230	46	948	623	733	498	1.893	1.157	13	9	2	2
1.940	361	5.451	3.440	4.673	3.080	14.421	9.065	104	54	28	10
94	9	484	332	317	205	808	514	3	2	1	1
34	4	236	153	229	139	482	278	3	1	1	0
91	10	267	180	181	114	670	422	4	1	1	0
52	13	396	252	209	130	806	479	2	1	4	1
537	84	1.784	980	921	578	5.069	3.100	54	31	23	12
66	6	368	215	268	167	556	305	3	0	1	1
35	13	446	298	253	201	691	448	6	2	1	0
142	50	711	380	560	358	1592	909	6	2	0	0
56	4	703	426	474	317	1.449	859	9	5	0	0
1.107	193	5.395	3.216	3.412	2.209	12.123	7.314	90	45	32	15
33	5	412	181	344	166	1.275	743	8	5	1	0
4.779	964	19.844	12.177	14.525	9.510	57.077	36.452	754	436	205	114

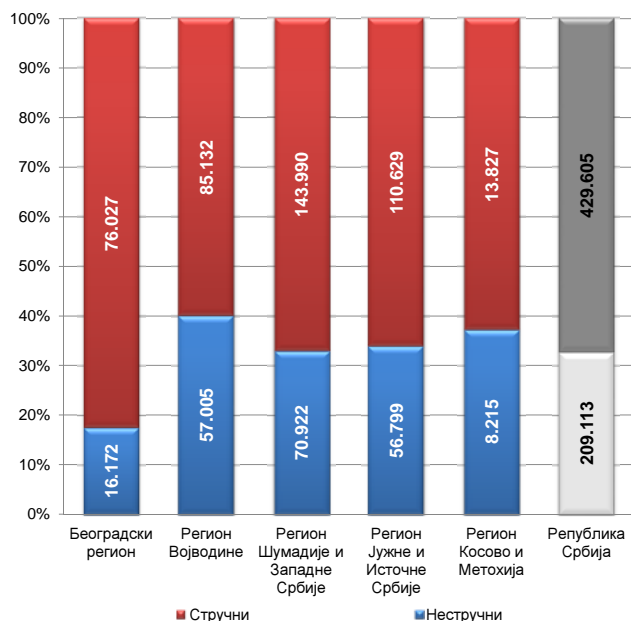
Графикон бр. 9 - Структура незапослених по регионима и полу на крају VII 2017. године

Chart No. 9 - Percentage of unemployed by regions and gender in the end of VII 2017



Графикон бр. 9а - Структура незапослених по регионима и стручности на крају VII 2017. године

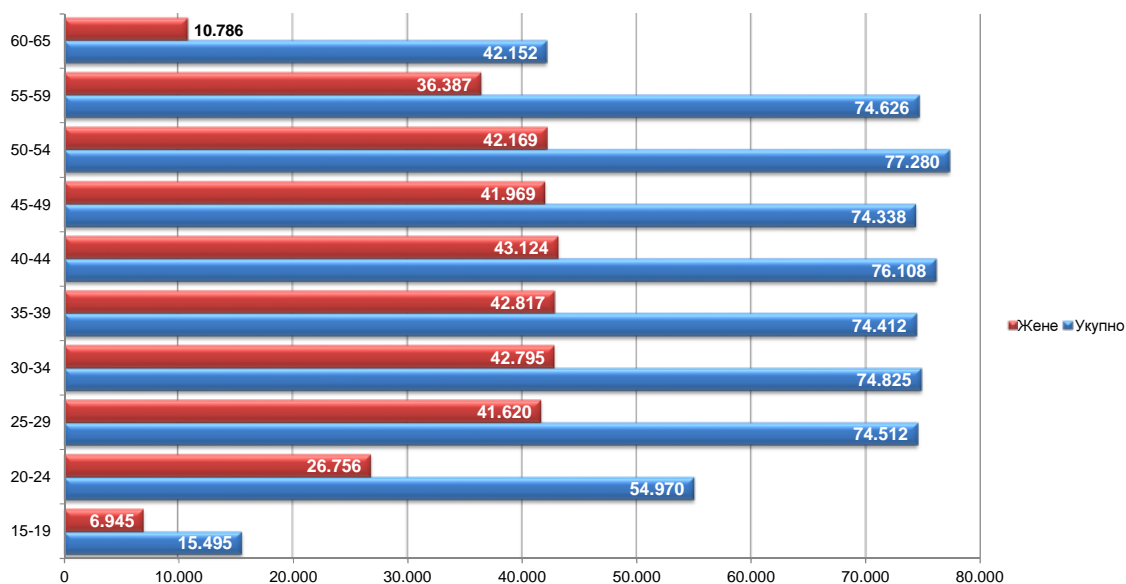
Chart No. 9a - Structure of unemployed by regions and skill in the end of VII 2017



**Т8 НЕЗАПОСЛЕНА ЛИЦА ПРЕМА СТАРОСТИ И ПОЛУ НА КРАЈУ ЈУЛА 2017. ГОДИНЕ**

Ред. Бр. No	Област/Регион County/Region	Укупно Total	Жене Women	15-19		20-24		25-29		30-34	
				Укупно Total	Жене Women	Укупно Total	Жене Women	Укупно Total	Жене Women	Укупно Total	Жене Women
1	Београдска област	92.199	53.436	1.393	635	5.567	2.891	10.994	6.858	11.486	7.366
<b>Београдски регион</b>		<b>92.199</b>	<b>53.436</b>	<b>1.393</b>	<b>635</b>	<b>5.567</b>	<b>2.891</b>	<b>10.994</b>	<b>6.858</b>	<b>11.486</b>	<b>7.366</b>
2	Северно - бачка	10.268	5.004	392	185	774	379	946	527	1.004	567
3	Средње - банатска	14.832	7.369	559	239	1.327	624	1.557	853	1.649	911
4	Северно - банатска	9.328	4.682	368	168	777	389	893	519	957	570
5	Јужно - банатска	27.513	14.072	840	382	2.626	1.217	3.048	1.642	3.090	1.756
6	Западно - бачка	16.616	7.470	544	239	1.446	596	1.757	843	1.773	823
7	Јужно - бачка	44.179	23.840	1.036	492	3.619	1.841	5.337	3.187	5.531	3.285
8	Сремска	19.401	9.885	608	296	1.603	809	1.978	1.177	1.909	1.092
<b>Регион Војводине</b>		<b>142.137</b>	<b>72.322</b>	<b>4.347</b>	<b>2.001</b>	<b>12.172</b>	<b>5.855</b>	<b>15.516</b>	<b>8.748</b>	<b>15.913</b>	<b>9.004</b>
9	Мачванска	31.830	16.719	966	444	2.916	1.476	3.343	1.859	3.507	2.005
10	Колубарска	11.016	6.102	354	137	1.046	543	1.276	740	1.179	765
11	Шумадијска	32.432	18.363	641	263	2.458	1.234	3.642	2.244	3.738	2.313
12	Поморавска	26.761	13.911	585	257	2.481	1.209	3.087	1.647	3.099	1.721
13	Златиборска	27.380	13.881	463	187	2.132	1.020	3.077	1.631	3.135	1.682
14	Моравичка	17.109	9.395	272	130	1.250	682	1.810	1.055	1.850	1.139
15	Рашка	43.741	22.499	1.042	468	4.406	2.163	5.608	2.939	5.418	2.858
16	Расинска	24.643	13.132	412	175	1.968	963	2.716	1.532	2.906	1.657
<b>Регион Шумадије и Западне Србије</b>		<b>214.912</b>	<b>114.002</b>	<b>4.735</b>	<b>2.061</b>	<b>18.657</b>	<b>9.290</b>	<b>24.559</b>	<b>13.647</b>	<b>24.832</b>	<b>14.140</b>
17	Подунавска	13.823	7.546	539	244	1.490	712	1.631	895	1.611	940
18	Браничевска	8.551	4.567	284	122	973	485	1.132	611	1.068	641
19	Борска	11.303	6.178	336	154	1.156	552	1.341	783	1.351	816
20	Зајечарска	11.994	6.098	273	136	1.005	489	1.284	725	1.394	799
21	Нишавска	42.974	19.822	1.082	450	3.852	1.651	5.225	2.554	4.914	2.459
22	Топличка	13.358	6.456	410	171	1.335	645	1.443	738	1.309	727
23	Пиротска	10.654	5.586	224	86	894	443	1.115	670	1.103	664
24	Јабланичка	30.350	14.347	749	323	2.869	1.234	3.322	1.666	3.277	1.647
25	Пчињска	24.421	12.611	567	264	2.094	1.017	2.892	1.641	2.773	1.601
<b>Регион Јужне и Источне Србије</b>		<b>167.428</b>	<b>83.211</b>	<b>4.464</b>	<b>1.950</b>	<b>15.668</b>	<b>7.228</b>	<b>19.385</b>	<b>10.283</b>	<b>18.800</b>	<b>10.294</b>
<b>Регион Косово и Метохија</b>		<b>22.042</b>	<b>12.397</b>	<b>556</b>	<b>298</b>	<b>2.906</b>	<b>1.492</b>	<b>4.058</b>	<b>2.084</b>	<b>3.794</b>	<b>1.991</b>
<b>Република Србија</b>		<b>638.718</b>	<b>335.368</b>	<b>15.495</b>	<b>6.945</b>	<b>54.970</b>	<b>26.756</b>	<b>74.512</b>	<b>41.620</b>	<b>74.825</b>	<b>42.795</b>

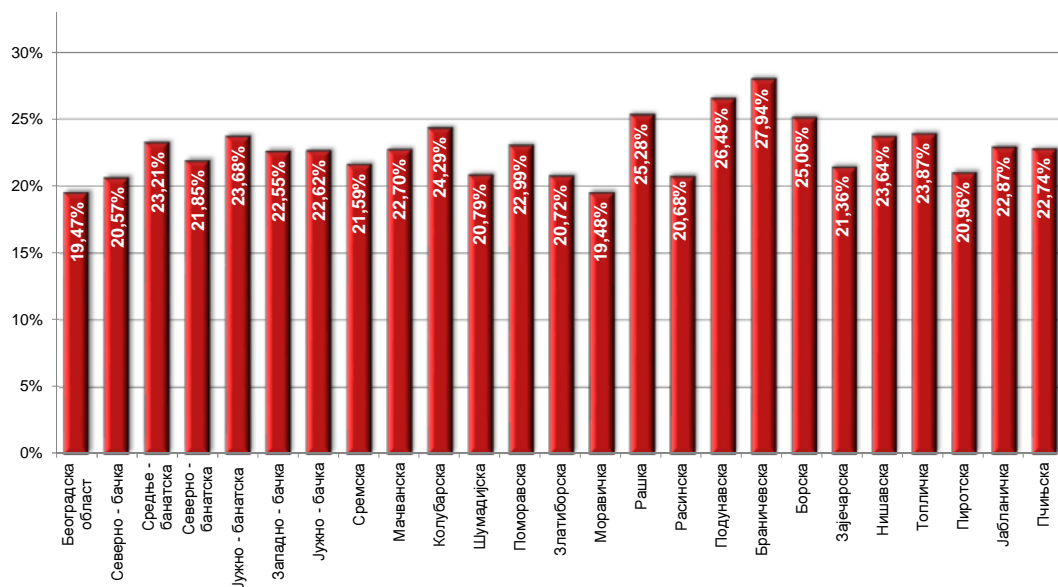
Графикон бр. 10 - Незапослена лица према старости и полу на крају VII 2017. године  
 Chart No. 10 - Unemployed persons by age and gender in the end of VII 2017



**T8 UNEMPLOYED PERSONS BY AGE AND SEX IN THE END OF JULY 2017**

35-39		40-44		45-49		50-54		55-59		60-65	
Укупно Total	Жене Women	Укупно Total	Жене Women	Укупно Total	Жене Women	Укупно Total	Жене Women	Укупно Total	Жене Women	Укупно Total	Жене Women
11.018	7.064	10.815	6.707	10.484	6.424	11.451	6.667	12.094	6.738	6.897	2.086
<b>11.018</b>	<b>7.064</b>	<b>10.815</b>	<b>6.707</b>	<b>10.484</b>	<b>6.424</b>	<b>11.451</b>	<b>6.667</b>	<b>12.094</b>	<b>6.738</b>	<b>6.897</b>	<b>2.086</b>
1.095	626	1.119	618	1.144	589	1.334	670	1.481	625	979	218
1.632	910	1.652	870	1.674	889	1.941	1.025	1.774	791	1.067	257
1.019	594	1.113	649	1.044	539	1.254	636	1.240	510	663	108
3.361	1.874	3.495	1.915	3.160	1.743	2.997	1.622	3.022	1.419	1.874	502
1.860	893	2.015	988	2.123	1.081	2.268	1.111	1.908	755	922	141
5.517	3.265	5.327	3.025	5.175	2.885	5.448	2.966	4.832	2.349	2.357	545
2.022	1.162	2.112	1.180	2.226	1.246	2.539	1.295	2.754	1.294	1.650	334
<b>16.506</b>	<b>9.324</b>	<b>16.833</b>	<b>9.245</b>	<b>16.546</b>	<b>8.972</b>	<b>17.781</b>	<b>9.325</b>	<b>17.011</b>	<b>7.743</b>	<b>9.512</b>	<b>2.105</b>
3.599	2.104	3.955	2.196	3.785	2.163	3.860	2.133	3.809	1.845	2.090	494
1.143	679	1.206	717	1.229	775	1.368	812	1.420	740	795	194
3.696	2.248	3.602	2.218	3.723	2.293	4.049	2.399	4.468	2.424	2.415	727
3.061	1.718	3.168	1.797	3.014	1.701	3.077	1.684	3.234	1.620	1.955	557
3.144	1.760	3.434	1.869	3.561	1.927	3.628	1.922	3.288	1.526	1.518	357
1.910	1.148	2.063	1.202	2.113	1.232	2.237	1.274	2.364	1.205	1.240	328
5.442	2.955	5.521	3.013	5.175	2.881	4.748	2.578	4.134	2.007	2.247	637
3.144	1.910	3.239	1.898	2.962	1.691	2.958	1.604	2.764	1.319	1.574	383
<b>25.139</b>	<b>14.522</b>	<b>26.188</b>	<b>14.910</b>	<b>25.562</b>	<b>14.663</b>	<b>25.925</b>	<b>14.406</b>	<b>25.481</b>	<b>12.686</b>	<b>13.834</b>	<b>3.677</b>
1.741	1.117	1.685	1.045	1.601	947	1.453	804	1.345	658	727	184
999	599	986	583	896	501	849	481	824	413	540	131
1.267	750	1.383	821	1.297	752	1.275	740	1.201	617	696	193
1.373	761	1.441	791	1.434	780	1.396	741	1.467	690	927	186
4.888	2.490	4.931	2.386	4.799	2.462	5.266	2.683	4.925	2.088	3.092	599
1.382	713	1.582	846	1.547	809	1.754	897	1.609	682	987	228
1.111	673	1.160	670	1.309	743	1.475	795	1.478	687	785	155
3.394	1.729	3.861	1.985	3.772	1.969	3.893	1.954	3.311	1.429	1.902	411
2.761	1.537	3.189	1.820	3.360	1.781	3.152	1.619	2.448	1.070	1.185	261
<b>18.916</b>	<b>10.369</b>	<b>20.218</b>	<b>10.947</b>	<b>20.015</b>	<b>10.744</b>	<b>20.513</b>	<b>10.714</b>	<b>18.608</b>	<b>8.334</b>	<b>10.841</b>	<b>2.348</b>
<b>2.833</b>	<b>1.538</b>	<b>2.054</b>	<b>1.315</b>	<b>1.731</b>	<b>1.166</b>	<b>1.610</b>	<b>1.057</b>	<b>1.432</b>	<b>886</b>	<b>1.068</b>	<b>570</b>
<b>74.412</b>	<b>42.817</b>	<b>76.108</b>	<b>43.124</b>	<b>74.338</b>	<b>41.969</b>	<b>77.280</b>	<b>42.169</b>	<b>74.626</b>	<b>36.387</b>	<b>42.152</b>	<b>10.786</b>

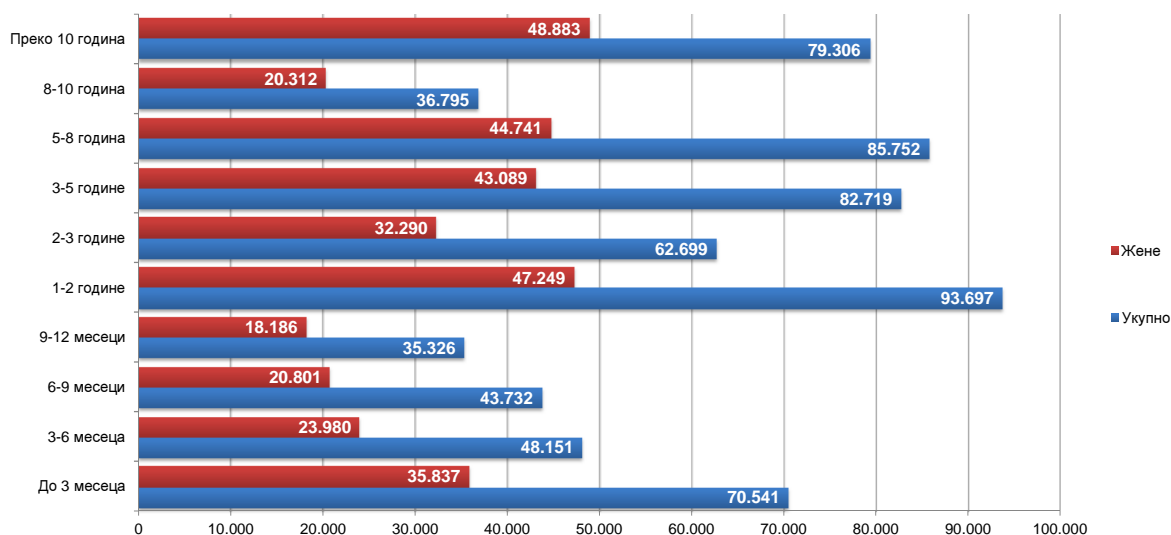
Графикон бр. 10а - Незапослена лица до 30 година старости по окрузима на крају VII 2017. године  
 Chart No. 10a - Unemployed up to 30 years of age by counties in the end of VII 2017



**T9 НЕЗАПОСЛЕНА ЛИЦА ПРЕМА ТРАЈАЊУ НЕЗАПОСЛЕНОСТИ И ПОЛУ  
НА КРАЈУ ЈУЛА 2017. ГОДИНЕ**

Ред. Бр. No	Област/Регион <i>County/Region</i>	Укупно <i>Total</i>	Жене <i>Women</i>	До 3 месеца <i>to 3 months</i>		3-6 месеци <i>3-6 months</i>		6-9 месеци <i>6-9 months</i>		9-12 месеци <i>9-12 months</i>	
				Укупно <i>Total</i>	Жене <i>Women</i>	Укупно <i>Total</i>	Жене <i>Women</i>	Укупно <i>Total</i>	Жене <i>Women</i>	Укупно <i>Total</i>	Жене <i>Women</i>
1	Београдска област	92.199	53.436	12.231	6.880	7.867	4.362	6.876	3.776	5.740	3.393
<b>Београдски регион</b>		<b>92.199</b>	<b>53.436</b>	<b>12.231</b>	<b>6.880</b>	<b>7.867</b>	<b>4.362</b>	<b>6.876</b>	<b>3.776</b>	<b>5.740</b>	<b>3.393</b>
2	Северно - бачка	10.268	5.004	1.529	779	900	439	684	300	517	277
3	Средње - банатска	14.832	7.369	2.208	1.063	1.347	646	1.195	529	924	454
4	Северно - банатска	9.328	4.682	1.369	681	824	409	709	329	585	277
5	Јужно - банатска	27.513	14.072	3.406	1.734	2.117	992	1.734	776	1.566	756
6	Западно - бачка	16.616	7.470	2.329	1.115	1.496	615	1.170	500	907	429
7	Јужно - бачка	44.179	23.840	6.436	3.399	4.145	2.161	3.384	1.715	2.910	1.556
8	Сремска	19.401	9.885	2.661	1.316	1.687	887	1.336	651	1.043	520
<b>Регион Војводине</b>		<b>142.137</b>	<b>72.322</b>	<b>19.938</b>	<b>10.087</b>	<b>12.516</b>	<b>6.149</b>	<b>10.212</b>	<b>4.800</b>	<b>8.452</b>	<b>4.269</b>
9	Мачванска	31.830	16.719	3.196	1.566	2.142	1.039	1.767	803	1.448	728
10	Колубарска	11.016	6.102	1.296	635	858	449	926	449	633	363
11	Шумадијска	32.432	18.363	2.954	1.538	2.035	1.039	1.941	951	1.659	859
12	Поморавска	26.761	13.911	1.983	984	1.504	768	1.572	740	1.821	807
13	Златиборска	27.380	13.881	2.715	1.403	1.907	902	2.022	894	1.446	719
14	Моравичка	17.109	9.395	1.661	869	1.257	678	1.269	644	943	522
15	Рашка	43.741	22.499	3.244	1.642	2.445	1.187	2.504	1.115	2.088	1.061
16	Расинска	24.643	13.132	2.185	1.094	1.570	778	1.433	678	1.100	563
<b>Регион Шумадије и Западне Србије</b>		<b>214.912</b>	<b>114.002</b>	<b>19.234</b>	<b>9.731</b>	<b>13.718</b>	<b>6.840</b>	<b>13.434</b>	<b>6.274</b>	<b>11.138</b>	<b>5.622</b>
17	Подунавска	13.823	7.546	1.753	871	1.185	608	1.042	523	922	511
18	Браничевска	8.551	4.567	1.095	582	862	467	761	366	558	313
19	Борска	11.303	6.178	1.116	549	781	367	726	347	652	308
20	Зајечарска	11.994	6.098	1.293	609	977	471	857	375	650	333
21	Нишавска	42.974	19.822	4.735	2.249	3.223	1.491	2.975	1.275	2.313	1.086
22	Топличка	13.358	6.456	1.163	513	867	368	871	368	647	307
23	Пиротска	10.654	5.586	1.099	532	899	440	832	378	574	284
24	Јабланичка	30.350	14.347	2.838	1.239	2.145	917	2.104	878	1.587	701
25	Пчињска	24.421	12.611	3.146	1.543	2.405	1.158	2.077	1.013	1.355	675
<b>Регион Јужне и Источне Србије</b>		<b>167.428</b>	<b>83.211</b>	<b>18.238</b>	<b>8.687</b>	<b>13.344</b>	<b>6.287</b>	<b>12.245</b>	<b>5.523</b>	<b>9.258</b>	<b>4.518</b>
<b>Регион Косово и Метохија</b>		<b>22.042</b>	<b>12.397</b>	<b>900</b>	<b>452</b>	<b>706</b>	<b>342</b>	<b>965</b>	<b>428</b>	<b>738</b>	<b>384</b>
<b>Република Србија</b>		<b>638.718</b>	<b>335.368</b>	<b>70.541</b>	<b>35.837</b>	<b>48.151</b>	<b>23.980</b>	<b>43.732</b>	<b>20.801</b>	<b>35.326</b>	<b>18.186</b>

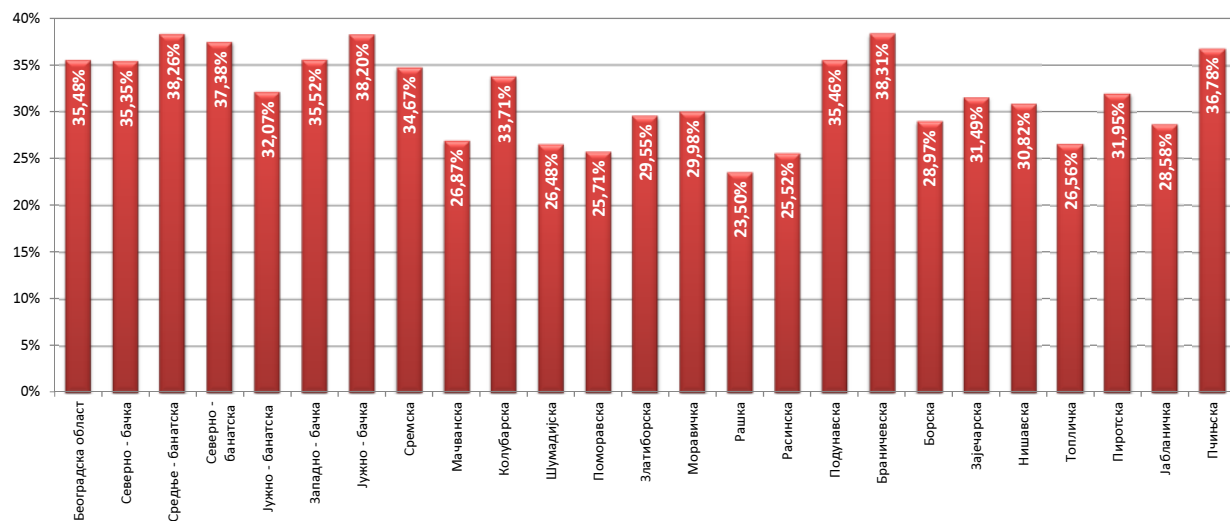
**Графикон бр. 11- Незапослена лица према трајању незапослености и полу на крају VII 2017. године**  
*Chart No. 11- Unemployed persons by duration of unemployment and gender in the end of VII 2017*



**T9 UNEMPLOYED PERSONS BY DURATION OF UNEMPLOYMENT AND SEX  
IN THE END OF JULY 2017**

1-2 године 1-2 years		2-3 године 2-3 years		3-5 године 3-5 years		5-8 година 5-8 years		8-10 година 8-10 years		Преко 10 година Over 10 years	
Укупно Total	Жене Women	Укупно Total	Жене Women	Укупно Total	Жене Women	Укупно Total	Жене Women	Укупно Total	Жене Women	Укупно Total	Жене Women
14.549	8.372	10.141	5.900	11.954	7.031	11.715	6.874	3.636	2.198	7.490	4.650
<b>14.549</b>	<b>8.372</b>	<b>10.141</b>	<b>5.900</b>	<b>11.954</b>	<b>7.031</b>	<b>11.715</b>	<b>6.874</b>	<b>3.636</b>	<b>2.198</b>	<b>7.490</b>	<b>4.650</b>
1.623	776	931	401	1.451	700	1.319	636	508	256	806	440
2.581	1.240	1.472	758	1.924	976	1.583	838	624	333	974	532
1.473	697	862	430	1.110	554	1.122	598	457	226	817	481
3.873	1.825	2.444	1.218	3.431	1.726	3.548	1.833	1.687	939	3.707	2.273
2.502	1.079	1.571	651	2.231	947	2.177	977	734	343	1.499	814
6.865	3.572	4.283	2.353	5.062	2.748	4.983	2.654	2.262	1.366	3.849	2.316
3.000	1.512	1.802	897	2.481	1.257	2.648	1.326	849	443	1.894	1.076
<b>21.917</b>	<b>10.701</b>	<b>13.365</b>	<b>6.708</b>	<b>17.690</b>	<b>8.908</b>	<b>17.380</b>	<b>8.862</b>	<b>7.121</b>	<b>3.906</b>	<b>13.546</b>	<b>7.932</b>
4.379	2.118	3.127	1.588	4.394	2.252	4.685	2.542	1.949	1.119	4.743	2.964
1.489	805	1.017	566	1.500	881	1.592	902	614	370	1.091	682
4.853	2.485	3.373	1.771	4.401	2.518	4.625	2.708	2.052	1.223	4.539	3.271
3.696	1.797	2.632	1.360	3.787	1.901	3.736	1.955	2.084	1.170	3.946	2.429
4.067	1.908	2.486	1.214	3.710	1.926	3.366	1.694	1.327	718	4.334	2.503
2.308	1.250	1.743	949	2.367	1.296	2.426	1.324	1.161	667	1.974	1.196
5.971	3.007	4.029	1.959	5.594	2.718	6.830	3.349	2.927	1.535	8.109	4.926
3.446	1.676	2.554	1.338	3.142	1.650	3.595	1.921	1.582	877	4.036	2.557
<b>30.209</b>	<b>15.046</b>	<b>20.961</b>	<b>10.745</b>	<b>28.895</b>	<b>15.142</b>	<b>30.855</b>	<b>16.395</b>	<b>13.696</b>	<b>7.679</b>	<b>32.772</b>	<b>20.528</b>
2.285	1.193	1.399	719	1.666	867	1.629	942	563	338	1.379	974
1.351	685	901	471	1.095	591	1.011	538	342	203	575	351
1.671	929	1.127	611	1.653	917	1.639	928	587	335	1.351	887
1.633	807	1.125	584	1.392	711	1.825	910	802	426	1.440	872
5.999	2.692	4.106	1.822	5.569	2.468	6.483	2.719	2.632	1.251	4.939	2.769
1.785	836	1.168	528	1.689	834	2.227	1.066	948	484	1.993	1.152
1.571	781	1.239	701	1.403	758	1.194	593	629	364	1.214	755
4.319	1.967	2.805	1.294	3.562	1.651	4.260	1.926	2.602	1.301	4.128	2.473
4.096	1.999	2.505	1.292	3.039	1.570	2.638	1.439	921	522	2.239	1.400
<b>24.710</b>	<b>11.889</b>	<b>16.375</b>	<b>8.022</b>	<b>21.068</b>	<b>10.367</b>	<b>22.906</b>	<b>11.061</b>	<b>10.026</b>	<b>5.224</b>	<b>19.258</b>	<b>11.633</b>
<b>2.312</b>	<b>1.241</b>	<b>1.857</b>	<b>915</b>	<b>3.112</b>	<b>1.641</b>	<b>2.896</b>	<b>1.549</b>	<b>2.316</b>	<b>1.305</b>	<b>6.240</b>	<b>4.140</b>
<b>93.697</b>	<b>47.249</b>	<b>62.699</b>	<b>32.290</b>	<b>82.719</b>	<b>43.089</b>	<b>85.752</b>	<b>44.741</b>	<b>36.795</b>	<b>20.312</b>	<b>79.306</b>	<b>48.883</b>

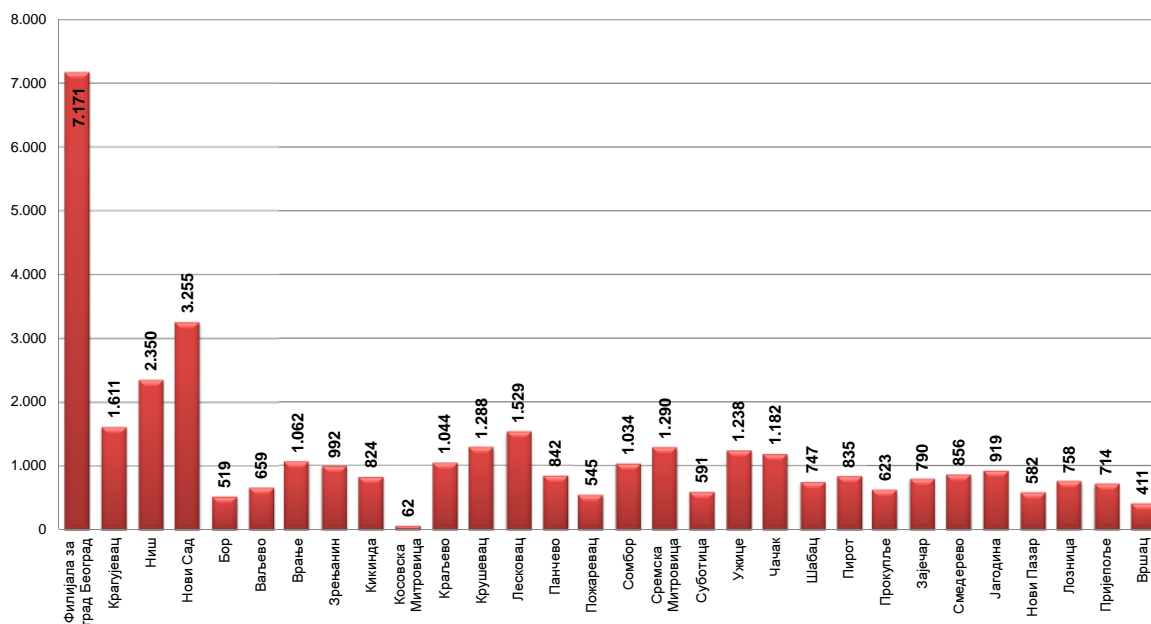
Графикон бр. 11а - Учешће незапослених лица која се налазе на евиденцији до 1 године у укупном броју незапослених лица на крају VII 2017 године  
Chart No. 11a - Participation of the unemployed (up to 1 year) by duration of unemployment in the end of VII 2017



**T10 КОРИСНИЦИ НОВЧАНЕ НАКНАДЕ ПО МЕСЕЦИМА И ПОЛУ**

Редни број No	Филијала Branchoffice	Ø 2016.		VII 2016		VIII 2016		IX 2016		X 2016		XI 2016	
		Укупно Total	Жене Women	Укупно Total	Жене Women	Укупно Total	Жене Women	Укупно Total	Жене Women	Укупно Total	Жене Women	Укупно Total	Жене Women
1	Филијала за град Београд	9.165	4.740	9.313	4.763	9.291	4.924	9.038	4.788	8.660	4.549	8.337	4.402
2	Крагујевац	2.036	927	1.790	813	2.075	962	2.110	968	2.032	907	1.921	840
3	Ниш	2.364	1.038	2.180	973	2.182	1.002	2.220	1.007	2.270	1.039	2.212	965
4	Нови Сад	4.198	1.903	4.151	1.877	4.010	1.848	3.966	1.863	3.890	1.843	3.699	1.765
5	Бор	646	295	613	267	599	276	597	267	608	279	631	292
6	Ваљево	708	341	692	336	583	274	597	296	598	288	662	338
7	Врање	1.197	504	1.105	480	1.108	462	1.099	451	1.094	447	1.147	460
8	Зрењанин	930	368	939	368	836	325	868	322	861	316	904	374
9	Кикинда	970	396	830	337	831	332	841	334	822	327	822	332
10	Косовска Митровица	76	55	66	47	48	34	73	54	81	59	78	57
11	Краљево	1.207	555	1.165	522	1.139	532	1.127	530	1.101	517	1.036	464
12	Крушевац	1.483	601	1.496	648	1.408	592	1.372	580	1.327	534	1.269	511
13	Лесковац	1.594	637	1.450	573	1.433	582	1.449	589	1.514	632	1.502	593
14	Панчево	991	405	972	415	963	394	1.021	421	1.008	413	955	402
15	Пожаревац	552	247	533	255	471	212	492	225	479	217	512	225
16	Сомбор	1.196	473	1.202	495	1.189	505	1.056	432	985	387	971	395
17	Сремска Митровица	1.496	660	1.359	606	1.378	625	1.423	657	1.460	666	1.482	674
18	Суботица	822	343	781	333	765	323	767	329	759	312	753	315
19	Ужице	1.358	624	1.254	573	1.246	577	1.267	586	1.280	593	1.239	600
20	Чачак	1.175	500	1.130	466	1.166	530	1.097	505	1.054	500	1.162	560
21	Шабац	1.067	427	961	380	927	369	882	351	885	362	869	383
22	Пирот	1.098	539	1.006	486	857	363	902	417	1.049	535	812	311
23	Прокупље	643	251	633	251	644	250	583	218	663	273	611	251
24	Зајечар	780	349	761	335	772	336	734	308	806	343	789	340
25	Смедерево	880	421	817	383	773	364	837	403	827	405	805	378
26	Јагодина	1.102	486	1.013	420	1.029	445	990	442	1.044	464	1.048	478
27	Нови Пазар	512	251	465	222	510	250	536	266	573	286	579	290
28	Лозница	893	334	823	308	832	292	826	277	824	268	807	276
29	Пријеполје	778	384	712	362	799	396	803	402	774	383	807	392
30	Вршац	475	213	436	186	428	184	447	200	494	233	458	223
<b>Република Србија</b>		<b>42.423</b>	<b>19.284</b>	<b>40.666</b>	<b>18.492</b>	<b>40.309</b>	<b>18.571</b>	<b>40.043</b>	<b>18.503</b>	<b>39.864</b>	<b>18.397</b>	<b>38.934</b>	<b>17.916</b>

Графикон бр. 12 - Корисници новчане накнаде по филијалама у VII 2017. године  
 Chart No. 12 - Unemployment benefit recipients by branchoffice in VII 2017

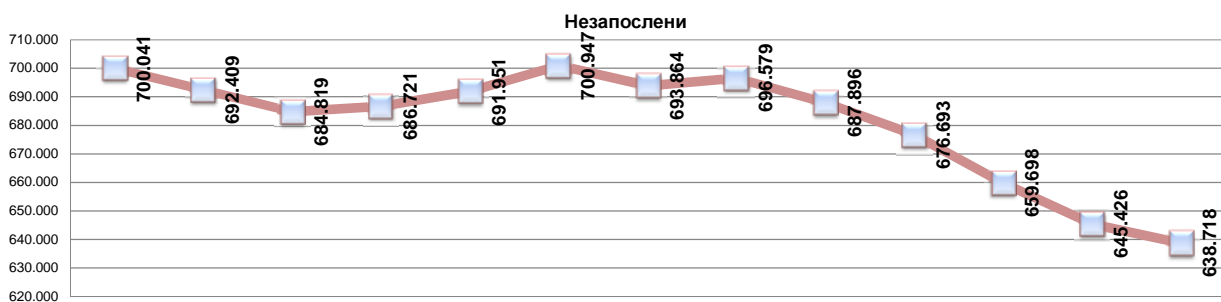




**T10 UNEMPLOYMENT BENEFIT RECIPIENTS BY MONTH AND SEX**

XII 2016		I 2017		II 2017		III 2017		IV 2017		V 2017		VI 2017		VII 2017		Индекси Index		
Укупно Total	Жене Women	Укупно Total	Жене Women	Укупно Total	Жене Women	Укупно Total	Жене Women	Укупно Total	Жене Women	Укупно Total	Жене Women	Укупно Total	Жене Women	Укупно Total	Жене Women	VII 2017 / VII 2016	VII 2017 / XII 2016	VII 2017 / VI 2017
8.126	4.265	7.891	4.149	7.886	4.099	7.882	4.092	7.815	4.066	7.397	3.917	7.267	3.859	7.171	3.832	77,00	88,25	98,68
1.807	833	1.842	862	1.885	844	1.902	832	1.855	823	1.721	763	1.607	717	1.611	734	90,00	89,15	100,25
2.286	998	2.389	991	2.509	972	2.534	967	2.482	984	2.339	944	2.268	930	2.350	1.004	107,80	102,80	103,62
3.568	1.732	3.397	1.636	3.507	1.628	3.450	1.608	3.402	1.571	3.206	1.497	3.214	1.505	3.255	1.574	78,41	91,23	101,28
619	281	620	282	612	261	639	274	595	269	554	250	516	233	519	239	84,67	83,84	100,58
651	324	698	339	773	351	785	355	662	292	670	317	648	300	659	308	95,23	101,23	101,70
1.083	417	1.177	481	1.173	437	1.137	412	1.211	436	1.034	372	1.063	396	1.062	400	96,11	98,06	99,91
866	338	798	303	978	397	1.101	432	1.211	427	1.201	430	986	383	992	393	105,64	114,55	100,61
822	347	786	320	852	324	875	348	821	327	939	404	761	335	824	338	99,28	100,24	108,28
60	40	66	44	64	41	70	46	66	47	57	45	56	43	62	49	93,94	103,33	110,71
1.032	471	1.104	512	1.214	528	1.221	515	1.159	480	1.107	448	981	389	1.044	436	89,61	101,16	106,42
1.236	510	1.239	512	1.311	536	1.336	574	1.282	567	1.244	549	1.236	552	1.288	590	86,10	104,21	104,21
1.542	578	1.619	587	1.763	644	1.741	648	1.743	705	1.670	712	1.561	625	1.529	600	105,45	99,16	97,95
953	384	917	368	942	365	942	383	913	391	844	374	776	338	842	388	86,63	88,35	108,51
507	229	517	225	571	237	604	263	605	263	537	238	534	236	545	246	102,25	107,50	102,06
912	369	826	318	821	328	830	303	762	264	887	334	1.028	395	1.034	399	86,02	113,38	100,58
1.480	685	1.404	649	1.474	665	1.470	670	1.442	663	1.356	624	1.322	588	1.290	573	94,92	87,16	97,58
735	316	655	276	646	271	693	289	671	280	629	253	619	259	591	267	75,67	80,41	95,48
1.263	601	1.287	585	1.476	630	1.463	631	1.353	611	1.272	591	1.202	554	1.238	590	98,72	98,02	103,00
1.158	546	1.169	555	1.321	608	1.331	647	1.318	646	1.253	643	1.188	621	1.182	625	104,60	102,07	99,49
856	391	837	376	851	366	830	355	789	337	728	326	709	324	747	363	77,73	87,27	105,36
821	295	921	293	1.058	336	1.058	336	1.095	418	1.127	516	909	351	835	312	83,00	101,71	91,86
611	247	658	266	717	268	709	260	665	226	608	204	622	208	623	236	98,42	101,96	100,16
773	338	796	342	852	351	848	339	817	323	799	323	765	303	790	315	103,81	102,20	103,27
772	354	819	365	896	409	889	414	888	422	834	392	859	405	856	401	104,77	110,88	99,65
1.032	493	1.070	495	1.113	512	1.117	511	1.103	506	974	446	943	420	919	407	90,72	89,05	97,45
572	269	563	245	554	231	607	273	631	309	578	282	531	263	582	306	125,16	101,75	109,60
799	294	800	280	894	304	876	298	825	288	773	266	753	255	758	251	92,10	94,87	100,66
779	373	818	358	836	357	804	349	797	375	751	367	706	338	714	349	100,28	91,66	101,13
517	261	485	228	435	189	470	190	461	202	437	198	420	182	411	171	94,27	79,50	97,86
38.294	17.610	38.210	17.266	40.019	17.507	40.246	17.628	39.467	17.530	37.552	17.038	36.077	16.321	36.349	16.712	89,38	94,92	100,75

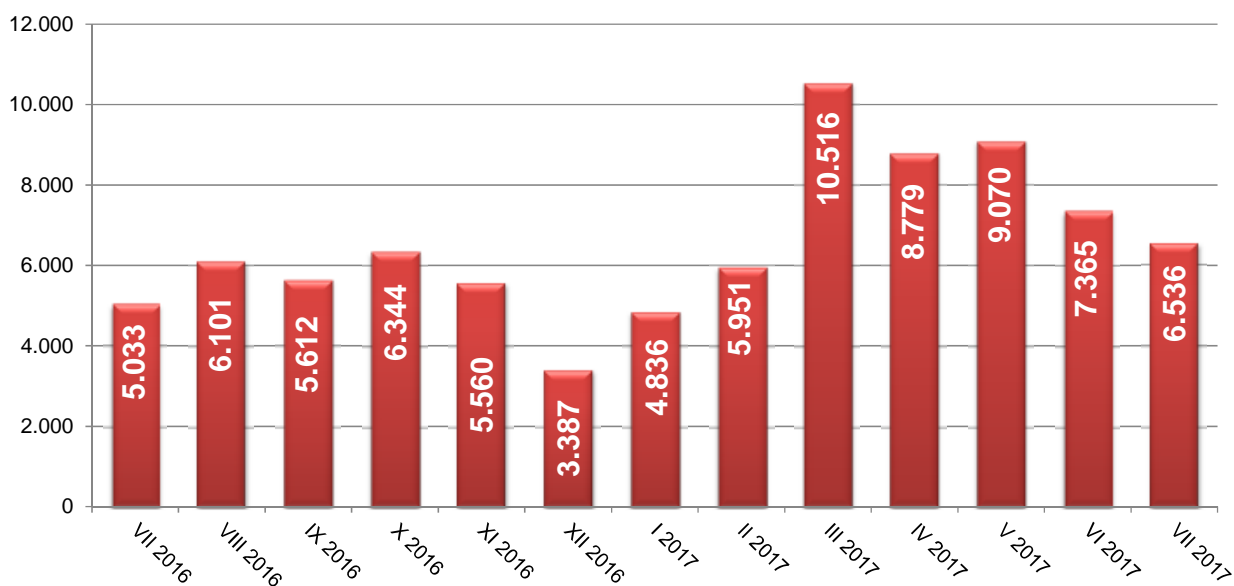
Графикон бр. 12 а - Корисници новчане накнаде и незапослени по месецима у периоду VII 2016 - VII 2017 . године  
 Chart No. 12 a - Unemployment benefit recipients by month in period VII 2016 - VII 2017



## T11 ПРИЈАВЉЕНЕ ПОТРЕБЕ ЗА ЗАПОШЉАВАЊЕМ ПО МЕСЕЦИМА

Редни број <i>No</i>	Област <i>County</i>	Ø 2015	VII 2016	VIII 2016	IX 2016	X 2016	XI 2016
1	Београдска област	1.794	1.086	1.657	1.720	1.730	2.408
<b>Београдски регион</b>		<b>1.794</b>	<b>1.086</b>	<b>1.657</b>	<b>1.720</b>	<b>1.730</b>	<b>2.408</b>
2	Северно - бачка	140	93	91	171	128	111
3	Средње - банатска	154	82	174	133	220	77
4	Северно - банатска	135	67	93	60	52	16
5	Јужно - банатска	145	76	83	82	224	112
6	Западно - бачка	131	196	87	60	94	78
7	Јужно - бачка	663	811	674	621	843	531
8	Сремска	278	241	274	489	187	198
<b>Регион Војводине</b>		<b>1.646</b>	<b>1.566</b>	<b>1.476</b>	<b>1.616</b>	<b>1.748</b>	<b>1.123</b>
9	Мачванска	269	476	248	208	540	138
10	Колубарска	96	111	83	49	59	125
11	Шумадијска	241	242	319	538	298	116
12	Поморавска	169	140	111	160	191	77
13	Златиборска	242	186	207	164	164	131
14	Моравичка	158	186	199	54	124	114
15	Рашка	171	144	133	82	265	143
16	Расинска	145	76	205	215	233	59
<b>Регион Шумадије и Западне Србије</b>		<b>1.491</b>	<b>1.561</b>	<b>1.505</b>	<b>1.470</b>	<b>1.874</b>	<b>903</b>
17	Подунавска	185	70	199	184	321	355
18	Браничевска	52	93	82	48	35	30
19	Борска	64	43	38	51	37	9
20	Зајечарска	44	20	115	18	22	26
21	Нишавска	244	342	343	242	181	313
22	Топличка	123	79	350	23	23	75
23	Пиротска	134	24	54	79	176	116
24	Јабланичка	97	75	161	78	126	58
25	Пчињска	94	66	109	69	52	138
<b>Регион Јужне и Источне Србије</b>		<b>1.037</b>	<b>812</b>	<b>1.451</b>	<b>792</b>	<b>973</b>	<b>1.120</b>
<b>Регион Косово и Метохија</b>		<b>20</b>	<b>8</b>	<b>12</b>	<b>14</b>	<b>19</b>	<b>6</b>
<b>Република Србија</b>		<b>5.988</b>	<b>5.033</b>	<b>6.101</b>	<b>5.612</b>	<b>6.344</b>	<b>5.560</b>

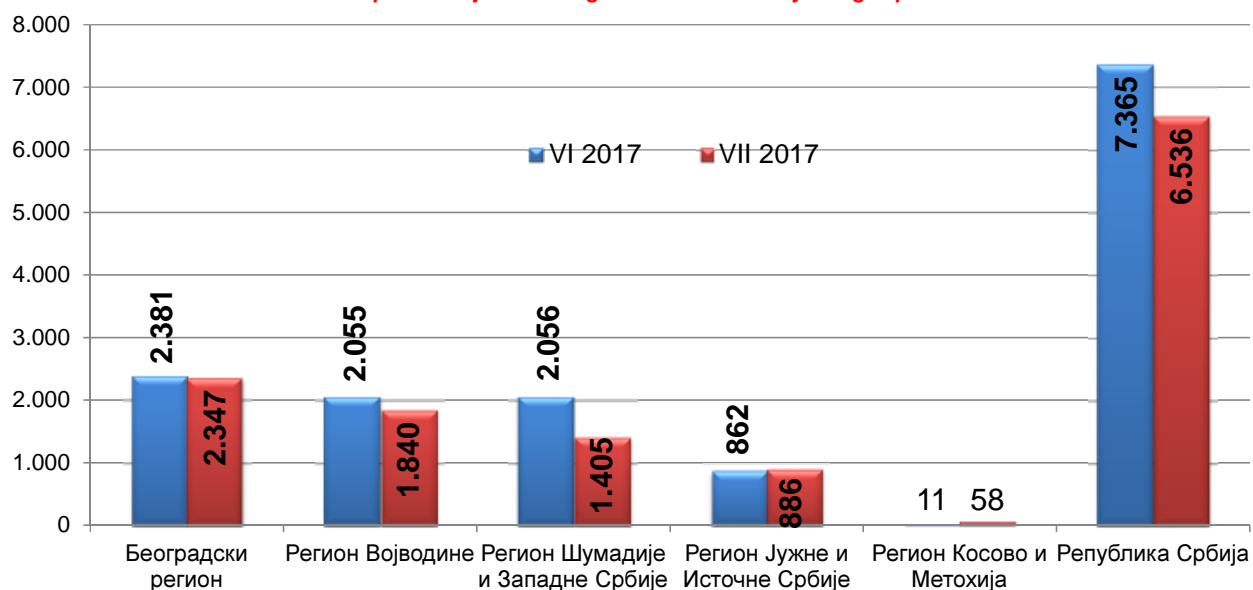
**Графикон бр. 13 - Пријављене потребе за запошљавањем у периоду VII 2016 - VII 2017**  
**Chart No. 13 - Requests for jobmatching services in vacancy filling in period VII 2016 - VII 2017**



**T11 REQUESTS FOR JOBMATCHING SERVICES IN VACANCY FILLING BY MONTHS**

XII 2016	I 2017	II 2017	III 2017	IV 2017	V 2017	VI 2017	VII 2017	Индекс Index
								VII 2017 / VII 2016
1.564	1.449	2.683	2.804	2.004	3.043	2.381	2.347	216,11
<b>1.564</b>	<b>1.449</b>	<b>2.683</b>	<b>2.804</b>	<b>2.004</b>	<b>3.043</b>	<b>2.381</b>	<b>2.347</b>	<b>216,11</b>
41	176	113	380	194	139	156	221	237,63
81	89	95	164	637	360	302	272	331,71
28	53	163	291	187	351	218	106	158,21
96	122	115	556	250	109	111	77	101,32
32	41	166	307	97	330	93	107	54,59
365	1.018	472	801	792	1.179	737	775	95,56
132	184	217	622	246	402	438	282	117,01
<b>775</b>	<b>1.683</b>	<b>1.341</b>	<b>3.121</b>	<b>2.403</b>	<b>2.870</b>	<b>2.055</b>	<b>1.840</b>	<b>117,50</b>
113	78	140	717	573	270	421	267	56,09
26	26	40	65	30	280	85	81	72,97
110	208	174	415	344	243	210	168	69,42
46	83	274	313	392	71	497	131	93,57
41	147	133	318	590	167	255	185	99,46
87	91	61	542	175	235	275	107	57,53
125	194	122	294	389	208	81	308	213,89
50	120	90	295	340	128	232	158	207,89
<b>598</b>	<b>947</b>	<b>1.034</b>	<b>2.959</b>	<b>2.833</b>	<b>1.602</b>	<b>2.056</b>	<b>1.405</b>	<b>90,01</b>
72	95	157	172	149	194	60	102	145,71
12	64	19	148	101	113	153	245	263,44
7	25	60	186	256	23	20	69	160,47
26	10	43	262	53	42	72	53	265,00
131	173	194	253	269	449	298	165	48,25
3	267	271	69	164	337	32	13	16,46
80	27	68	127	195	74	39	47	195,83
73	27	29	254	120	121	135	66	88,00
24	68	50	160	104	167	53	126	190,91
<b>428</b>	<b>756</b>	<b>891</b>	<b>1.631</b>	<b>1.411</b>	<b>1.520</b>	<b>862</b>	<b>886</b>	<b>109,11</b>
<b>22</b>	<b>1</b>	<b>2</b>	<b>1</b>	<b>128</b>	<b>35</b>	<b>11</b>	<b>58</b>	
<b>3.387</b>	<b>4.836</b>	<b>5.951</b>	<b>10.516</b>	<b>8.779</b>	<b>9.070</b>	<b>7.365</b>	<b>6.536</b>	<b>129,86</b>

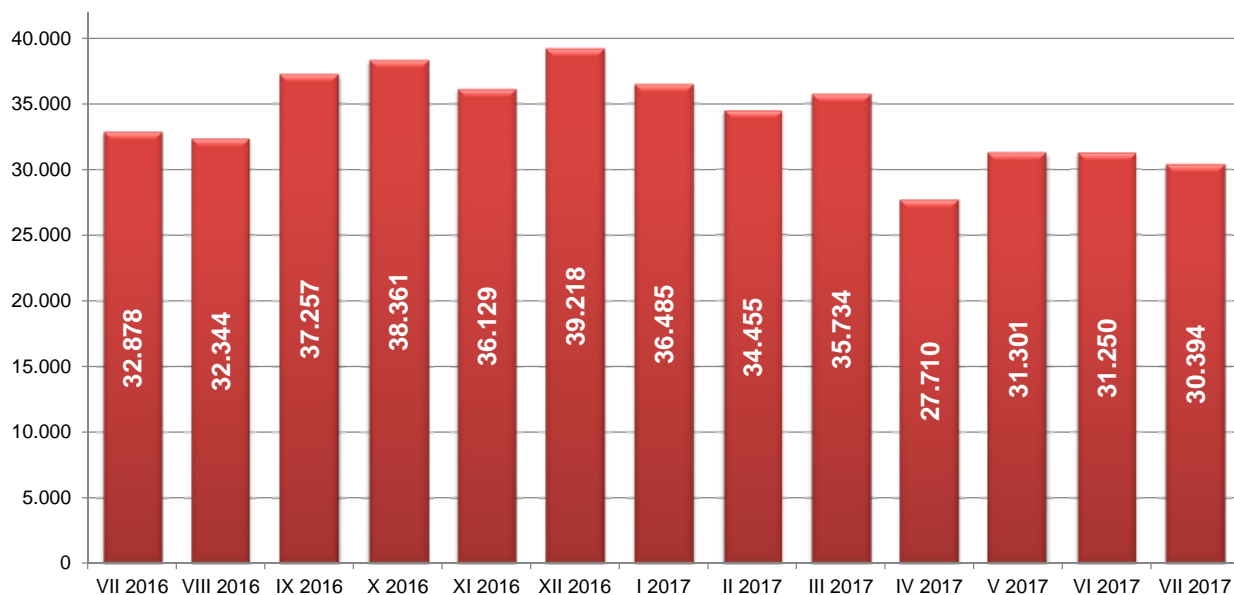
Графикон бр. 13а - Пријављене потребе за запошљавањем по регионима у периоду VI 2017 - VII 2017  
 Chart No. 13a - Requests for jobmatching services in vacancy filling in period VI 2017 - VII 2017



**T12 НОВОПРИЈАВЉЕНИ ПО МЕСЕЦИМА И ПОЛУ**

Редни број No	Област County	Ø 2016.	VII 2016		VIII 2016		IX 2016		X 2016		XI 2016		XII 2016	
			Укупно Total	Жене Women	Укупно Total	Жене Women	Укупно Total	Жене Women	Укупно Total	Жене Women	Укупно Total	Жене Women	Укупно Total	Жене Women
1	Београдска област	7.327	6.188	3.565	6.202	3.537	7.541	4.233	8.331	4.665	7.383	4.168	7.466	4.025
<b>Београдски регион</b>		7.327	6.188	3.565	6.202	3.537	7.541	4.233	8.331	4.665	7.383	4.168	7.466	4.025
2	Северно - бачка	778	683	347	692	341	764	406	760	392	673	321	668	281
3	Средње - банатска	1.259	1.098	575	1.108	541	1.226	584	1.238	606	1.112	517	1.233	556
4	Северно - банатска	698	616	294	724	338	779	401	678	321	710	321	675	285
5	Јужно - банатска	1.485	1.444	695	1.455	734	1.650	784	1.520	738	1.409	653	1.395	624
6	Западно - бачка	1.091	978	450	977	462	1.113	546	1.049	487	1.090	509	1.337	488
7	Јужно - бачка	3.553	2.989	1.528	3.347	1.822	3.770	1.962	3.669	1.933	3.615	1.885	3.534	1.748
8	Сремска	1.377	1.334	682	1.316	657	1.418	701	1.488	750	1.307	649	1.189	548
<b>Регион Војводине</b>		10.242	9.142	4.571	9.619	4.895	10.720	5.384	10.402	5.227	9.916	4.855	10.031	4.530
9	Мачванска	1.366	1.333	657	1.173	561	1.355	669	1.400	698	1.298	619	1.426	636
10	Колубарска	655	552	272	572	315	594	303	682	367	595	321	747	350
11	Шумадијска	1.447	1.705	726	1.388	627	1.485	691	1.544	789	1.403	670	1.495	714
12	Поморавска	1.045	845	406	1.177	514	1.440	612	1.142	585	1.027	495	1.111	486
13	Златиборска	1.463	1.816	792	1.246	607	1.373	677	1.469	771	1.478	706	1.773	748
14	Моравичка	843	788	442	753	371	869	484	959	483	849	428	1.041	481
15	Рашка	1.544	1.260	647	1.268	632	1.494	749	1.733	880	1.589	756	1.883	796
16	Расинска	987	833	410	825	422	843	433	964	480	976	491	1.017	489
<b>Регион Шумадије и Западне Србије</b>		9.352	9.132	4.352	8.402	4.049	9.453	4.618	9.893	5.053	9.215	4.486	10.493	4.700
17	Подунавска	904	919	461	823	415	928	464	918	481	800	411	914	398
18	Браничевска	560	443	227	435	218	569	298	672	365	567	290	617	285
19	Борска	542	434	217	527	218	548	275	533	247	557	254	570	255
20	Зајечарска	587	514	246	481	234	653	316	661	332	624	296	669	295
21	Нишавска	2.232	2.186	1.128	2.071	1.022	2.229	1.081	2.451	1.185	2.269	1.078	2.768	1.147
22	Топличка	515	488	232	496	233	544	256	530	261	527	229	684	294
23	Пиротска	640	519	253	559	321	805	443	583	268	583	245	785	291
24	Јабланичка	1.499	1.350	650	1.220	534	1.485	672	1.569	648	1.578	631	1.935	735
25	Пчињска	1.497	1.290	647	1.246	596	1.410	663	1.445	640	1.666	804	1.733	701
<b>Регион Јужне и Источне Србије</b>		8.974	8.143	4.061	7.858	3.791	9.171	4.468	9.362	4.427	9.171	4.238	10.675	4.401
<b>Регион Косово и Метохија</b>		354	273	145	263	142	372	174	373	199	444	202	553	231
<b>Република Србија</b>		<b>36.249</b>	<b>32.878</b>	<b>16.694</b>	<b>32.344</b>	<b>16.414</b>	<b>37.257</b>	<b>18.877</b>	<b>38.361</b>	<b>19.571</b>	<b>36.129</b>	<b>17.949</b>	<b>39.218</b>	<b>17.887</b>

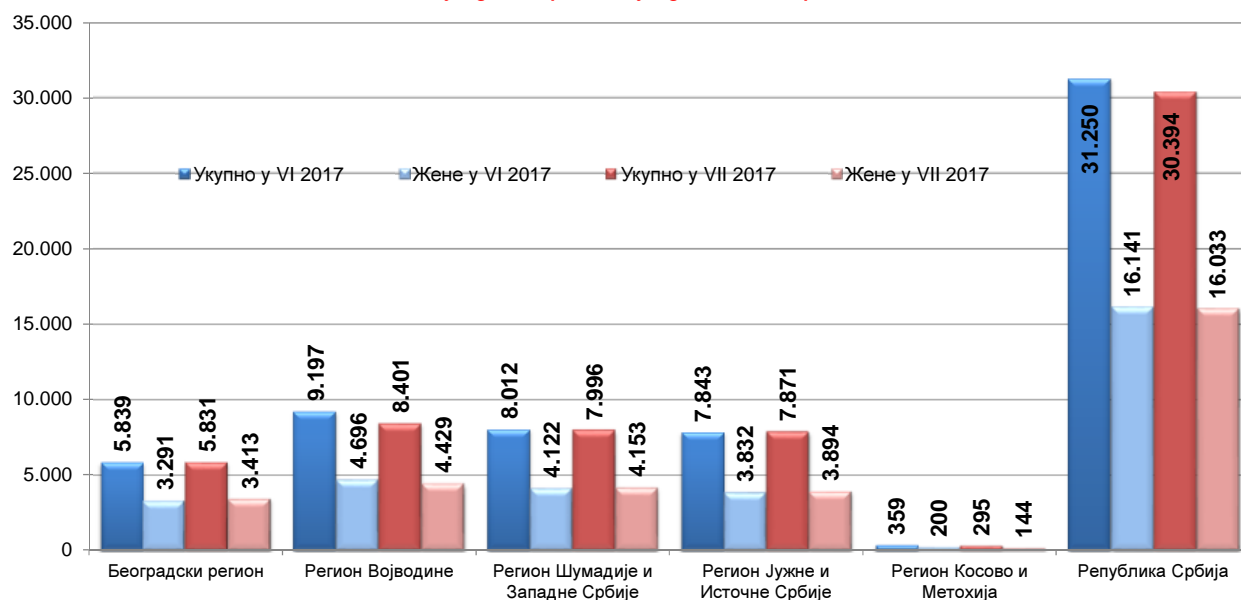
Графикон бр. 14 - Новопријављени у периоду VII 2016 - VII 2017  
 Chart No. 14 - Newly registered persons in period VII 2016 - VII 2017



**T12 NEWLY REGISTERED PERSONS BY MONTHS AND SEX**

I 2017		II 2017		III 2017		IV 2017		V 2017		VI 2017		VII 2017		Индекси Index		
Укупно Total	Жене Women	Укупно Total	Жене Women	Укупно Total	Жене Women	Укупно Total	Жене Women	Укупно Total	Жене Women	Укупно Total	Жене Women	Укупно Total	Жене Women	VII 2017 / VII 2016	VII 2017 / XII 2016	VII 2017 / VI 2017
6.530	3.365	6.669	3.572	7.038	3.804	5.179	2.833	6.115	3.425	5.839	3.291	5.831	3.413	94,23	78,10	99,86
689	327	623	319	797	382	596	312	690	352	643	337	626	319	91,65	93,71	97,36
1.229	549	1.139	529	1.393	605	845	420	1.116	532	1.078	520	962	518	87,61	78,02	89,24
673	323	625	308	692	336	755	353	697	370	678	306	538	288	87,34	79,70	79,35
1.531	616	1.458	676	1.374	658	1.002	507	1.354	675	1.433	746	1.377	729	95,36	98,71	96,09
1.265	534	1.267	502	1.062	470	891	379	1.018	455	1.054	546	892	430	91,21	66,72	84,63
3.319	1.550	3.302	1.696	3.502	1.780	2.722	1.406	3.244	1.726	3.079	1.618	2.861	1.545	95,72	80,96	92,92
1.341	636	1.411	736	1.338	690	992	495	1.279	605	1.232	623	1.145	600	85,83	96,30	92,94
10.047	4.535	9.825	4.766	10.158	4.921	7.803	3.872	9.398	4.715	9.197	4.696	8.401	4.429	91,89	83,75	91,35
1.346	537	1.419	649	1.399	627	1.050	501	1.237	599	1.324	642	1.336	658	100,23	93,69	100,91
749	313	616	300	646	321	440	213	489	235	564	286	530	279	96,01	70,95	93,97
1.476	661	1.248	640	1.362	669	1.092	568	1.108	582	1.311	684	1.262	675	74,02	84,41	96,26
1.033	495	981	463	960	464	637	326	716	330	806	388	821	441	97,16	73,90	101,86
1.600	666	1.362	650	1.327	619	1.047	488	1.141	575	1.189	646	1.103	575	60,74	62,21	92,77
965	443	703	341	848	445	696	367	702	376	678	356	656	349	83,25	63,02	96,76
1.640	748	1.410	656	1.402	728	1.271	610	1.297	639	1.242	642	1.368	704	108,57	72,65	110,14
962	473	956	483	952	456	894	434	933	463	898	478	920	472	110,44	90,46	102,45
9.771	4.336	8.695	4.182	8.896	4.329	7.127	3.507	7.623	3.799	8.012	4.122	7.996	4.153	87,56	76,20	99,80
889	408	845	404	913	430	706	337	803	376	754	359	794	422	86,40	86,87	105,31
686	321	641	342	634	340	424	219	438	250	476	259	504	264	113,77	81,69	105,88
529	227	546	261	536	247	365	164	421	203	475	215	407	227	93,78	71,40	85,68
599	243	640	322	608	287	505	239	563	265	518	265	527	240	102,53	78,77	101,74
2.351	974	2.144	991	2.237	1.064	1.872	878	2.106	963	2.244	1.125	2.197	1.098	100,50	79,37	97,91
579	231	491	204	510	221	431	175	421	185	501	227	467	214	95,70	68,27	93,21
716	265	641	289	637	340	641	373	457	231	475	216	459	224	88,44	58,47	96,63
1.649	681	1.432	631	1.519	698	1.151	534	1.253	538	1.153	544	1.306	612	96,74	67,49	113,27
1.866	874	1.571	738	1.723	757	1.268	597	1.389	675	1.247	622	1.210	593	93,80	69,82	97,03
9.864	4.224	8.951	4.182	9.317	4.384	7.363	3.516	7.851	3.686	7.843	3.832	7.871	3.894	96,66	73,73	100,36
273	138	315	151	325	156	238	118	314	146	359	200	295	144	108,06	53,35	82,17
<b>36.485</b>	<b>16.598</b>	<b>34.455</b>	<b>16.853</b>	<b>35.734</b>	<b>17.594</b>	<b>27.710</b>	<b>13.846</b>	<b>31.301</b>	<b>15.771</b>	<b>31.250</b>	<b>16.141</b>	<b>30.394</b>	<b>16.033</b>	<b>92,44</b>	<b>77,50</b>	<b>97,26</b>

Графикон бр. 14а - Новопријављени приказани по регионима и по полу у периоду VI 2017 - VII 2017  
 Chart No. 14a - Newly registered persons by region and sex in period VI 2017 - VII 2017

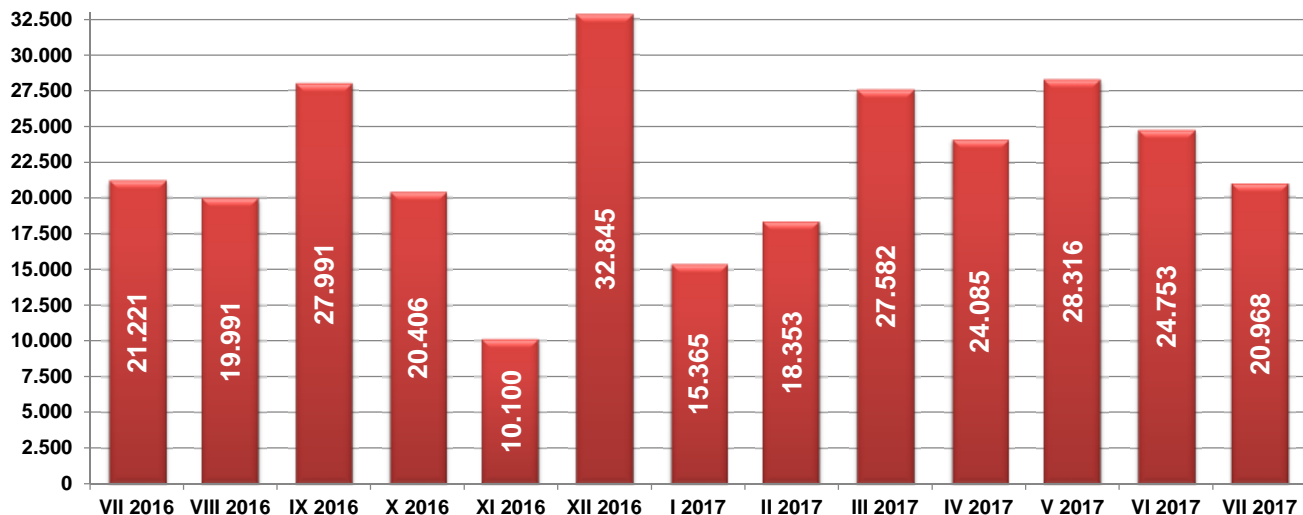


**T13 ЗАПОСЛЕНИ СА ЕВИДЕНЦИЈЕ ПО МЕСЕЦИМА И ПОЛУ**

Редни број No	Област County	Ø 2016.	VII 2016		VIII 2016		IX 2016		X 2016		XI 2016		XII 2016	
			Укупно Total	Жене Women	Укупно Total	Жене Women	Укупно Total	Жене Women	Укупно Total	Жене Women	Укупно Total	Жене Women	Укупно Total	Жене Women
1	Београдска област	6.723	6.682	3.192	6.082	3.038	7.756	4.500	6.073	3.307	2.128	1.068	10.974	6.060
<b>Београдски регион</b>		6.723	6.682	3.192	6.082	3.038	7.756	4.500	6.073	3.307	2.128	1.068	10.974	6.060
2	Северно - бачка	487	445	231	401	204	543	283	440	239	133	58	727	366
3	Средње - банатска	489	481	233	438	198	658	367	426	236	149	96	863	470
4	Северно - банатска	408	411	207	415	199	481	246	420	225	258	133	410	204
5	Јужно - банатска	607	548	303	485	221	810	429	611	312	281	157	988	552
6	Западно - бачка	510	404	199	370	164	744	386	446	228	355	179	630	291
7	Јужно - бачка	2.240	2.228	1.075	2.241	1.031	2.787	1.455	2.200	1.198	816	401	3.298	1.833
8	Сремска	793	641	313	652	337	1.010	644	792	442	577	357	1.070	651
<b>Регион Војводине</b>		5.533	5.158	2.561	5.002	2.354	7.033	3.810	5.335	2.880	2.569	1.381	7.986	4.367
9	Мачванска	774	851	435	769	384	998	559	745	410	245	110	1.078	551
10	Колубарска	425	358	196	357	194	461	250	306	174	275	152	443	227
11	Шумадијска	878	839	391	800	412	1.295	760	661	364	257	116	1.471	884
12	Поморавска	574	587	262	427	219	739	398	633	366	513	284	747	416
13	Златиборска	767	672	375	710	353	981	557	701	391	548	287	992	575
14	Моравичка	544	457	224	558	291	764	473	527	302	177	98	893	480
15	Рашка	835	724	354	738	376	937	498	793	414	571	307	1.278	694
16	Расинска	596	514	232	537	276	927	525	480	269	347	184	689	372
<b>Регион Шумадије и Западне Србије</b>		5.393	5.002	2.469	4.896	2.505	7.102	4.020	4.846	2.690	2.933	1.538	7.591	4.199
17	Подунавска	379	491	310	365	173	534	300	394	225	246	141	465	278
18	Браничевска	237	195	100	344	143	269	149	238	126	180	109	362	192
19	Борска	239	178	84	176	75	323	164	228	128	190	99	343	183
20	Зајечарска	323	293	172	297	173	405	222	254	127	194	89	408	233
21	Нишавска	1.248	1.129	521	1.034	555	1.877	1.112	1.186	635	252	116	2.175	1.199
22	Топличка	421	518	236	327	142	732	338	334	151	222	112	621	299
23	Пиротска	278	293	135	224	125	293	150	257	120	260	145	292	158
24	Јабланичка	613	532	244	613	284	781	399	575	334	389	203	870	442
25	Пчињска	592	569	319	508	250	676	381	447	232	487	250	635	336
<b>Регион Јужне и Источне Србије</b>		4.330	4.198	2.121	3.888	1.920	5.890	3.215	3.913	2.078	2.420	1.264	6.171	3.320
<b>Регион Косово и Метохија</b>		91	88	53	30	27	119	67	108	63	50	36	119	81
<b>Територијално неразврстани *</b>		0	93	64	93	47	91	40	131	78	0	0	4	0
<b>Република Србија</b>		<b>22.070</b>	<b>21.221</b>	<b>10.460</b>	<b>19.991</b>	<b>9.891</b>	<b>27.991</b>	<b>15.652</b>	<b>20.406</b>	<b>11.096</b>	<b>10.100</b>	<b>5.287</b>	<b>32.845</b>	<b>18.027</b>

\* При трансферу података за одређени број пријава недостају подаци о седишту послодавца, па самим тим те пријаве на обавезно социјално осигурање није могуће територијално разврстати.

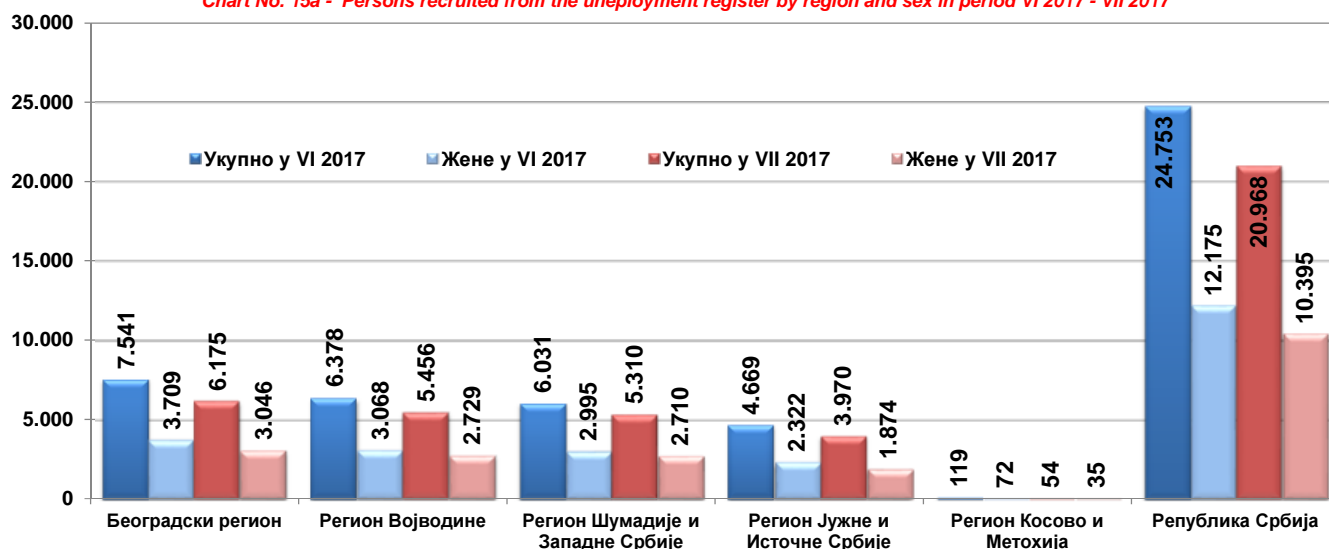
Графикон бр. 15 - Запослени са евиденције у периоду VII 2016 - VII 2017  
 Chart No. 15 - Persons recruited from the unemployment register in period VII 2016 - VII 2017



**T13 PERSONS RECRUITED FROM THE UNEMPLOYMENT REGISTER BY MONTHS AND SEX**

I 2017		II 2017		III 2017		IV 2017		V 2017		VI 2017		VII 2017		Индекси Index		
Укупно Total	Жене Women	Укупно Total	Жене Women	Укупно Total	Жене Women	Укупно Total	Жене Women	Укупно Total	Жене Women	Укупно Total	Жене Women	Укупно Total	Жене Women	VII 2017 / VII 2016	VII 2017 / XII 2016	VII 2017 / VI 2017
5.072	2.502	5.789	2.906	8.806	4.255	7.301	3.714	7.910	4.001	7.541	3.709	6.175	3.046	92,41	56,27	81,89
5.072	2.502	5.789	2.906	8.806	4.255	7.301	3.714	7.910	4.001	7.541	3.709	6.175	3.046	92,41	56,27	81,89
337	159	401	186	626	274	530	255	491	248	494	207	365	181	82,02	50,21	73,89
335	187	350	168	536	241	597	318	691	368	709	332	463	239	96,26	53,65	65,30
291	153	321	121	384	207	403	166	654	317	347	159	432	220	105,11	105,37	124,50
463	240	571	296	763	353	659	309	717	402	695	364	491	241	89,60	49,70	70,65
380	212	538	238	740	337	517	236	714	331	728	342	577	307	142,82	91,59	79,26
1.583	853	1.981	1.027	2.773	1.324	2.489	1.229	2.866	1.397	2.723	1.327	2.509	1.212	112,61	76,08	92,14
448	246	628	320	955	488	920	461	762	394	682	337	619	329	96,57	57,85	90,76
3.837	2.050	4.790	2.356	6.777	3.224	6.115	2.974	6.895	3.457	6.378	3.068	5.456	2.729	105,78	68,32	85,54
488	243	596	306	925	401	857	394	1.124	504	861	401	793	390	93,18	73,56	92,10
213	120	221	114	479	215	401	174	498	273	528	251	375	211	104,75	84,65	71,02
661	380	654	331	979	459	918	422	1.274	655	966	469	829	472	98,81	56,36	85,82
344	191	431	208	712	343	663	312	654	317	709	362	538	273	91,65	72,02	75,88
684	322	753	367	1.222	572	864	409	1.094	561	862	425	761	375	113,24	76,71	88,28
347	173	377	203	651	345	578	314	723	366	629	346	534	300	116,85	59,80	84,90
594	308	812	424	1.142	590	963	495	1.368	661	951	458	673	304	92,96	52,66	70,77
397	235	507	259	702	331	741	348	615	308	525	283	807	385	157,00	117,13	153,71
3.728	1.972	4.351	2.212	6.812	3.256	5.985	2.868	7.350	3.645	6.031	2.995	5.310	2.710	106,16	69,95	88,05
171	98	264	150	414	227	355	180	512	260	312	161	399	198	81,26	85,81	127,88
154	98	203	102	260	114	257	128	388	178	291	142	257	117	131,79	70,99	88,32
135	68	159	84	281	142	340	147	344	188	244	134	216	95	121,35	62,97	88,52
196	109	219	139	324	170	314	173	500	230	417	206	278	119	94,88	68,14	66,67
855	480	978	533	1.353	628	1.148	562	1.564	798	1.400	731	976	480	86,45	44,87	69,71
309	133	363	193	526	263	388	165	643	282	489	241	568	251	109,65	91,47	116,16
164	96	195	110	328	126	299	121	347	164	338	168	289	168	98,63	98,97	85,50
399	207	526	261	845	333	791	380	815	391	677	315	536	238	100,75	61,61	79,17
286	160	474	264	801	354	726	314	774	359	501	224	451	208	79,26	71,02	90,02
2.669	1.449	3.381	1.836	5.132	2.357	4.618	2.170	5.887	2.850	4.669	2.322	3.970	1.874	94,57	64,33	85,03
59	45	42	27	55	33	66	34	249	133	119	72	54	35	61,36	45,38	45,38
0	0	0	0	0	0	0	0	25	19	15	9	3	1	/	/	/
15.365	8.018	18.353	9.337	27.582	13.125	24.085	11.760	28.316	14.105	24.753	12.175	20.968	10.395	98,81	63,84	84,71

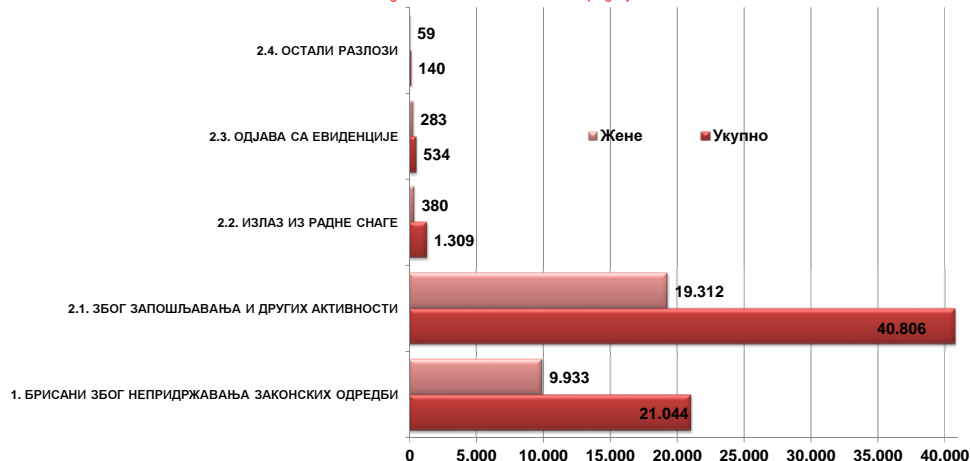
Графикон бр. 15а - Запослени са евиденције по региону и полу у периоду VI 2017 - VII 2017  
 Chart No. 15a - Persons recruited from the unemployment register by region and sex in period VI 2017 - VII 2017



**T14 БРИСАНИ И ПРЕСТАНАК ВОЂЕЊА ЕВИДЕНЦИЈЕ ПРЕМА РАЗЛОЗИМА И ТРАЈАЊУ НЕЗАПОСЛЕНОСТИ  
ТОКОМ ЈУЛА 2017. ГОДИНЕ**

Разлози брисања и престанка вођења евиденције	Укупно <i>Total</i>		Трајање незапослености			
	Укупно <i>Total</i>	Жене <i>Women</i>	До 3 месеца <i>to 3 months</i>	3-6 месеци <i>3-6 months</i>	6-9 месеци <i>6-9 months</i>	9-12 месеци <i>9-12 months</i>
<b>УКУПНО</b>	<b>63.833</b>	<b>29.967</b>	<b>14.226</b>	<b>8.802</b>	<b>6.365</b>	<b>4.123</b>
<b>1. БРИСАНИ ЗБОГ НЕПРИДРЖАВАЊА ЗАКОНСКИХ ОДРЕДБИ</b>	<b>21.044</b>	<b>9.933</b>	<b>5.007</b>	<b>3.482</b>	<b>2.282</b>	<b>1.267</b>
1.1. Када незапослено лице одбије рад на привременим и повременим пословима	1	0	0	0	0	0
1.2. Када незапослено лице на евиденцији Националне службе обавља рад без уговора о раду код послодавца	1	1	1	0	0	0
1.3. Када се незапослено лице неоправдано не јави, или се не одазове на позив организације за запошљавање	18.503	8.812	3.188	3.340	2.168	1.221
1.4. Када незапослено лице на захтев Националне службе не достави доказ о активном тржењу посла	93	31	4	2	25	4
1.5. Када се незапослено лице не јави послодавцу коме га је упутила Национална служба	93	44	10	11	3	3
1.6. Када незапослено лице одбије додатно образовање и обуку	46	32	20	6	3	3
1.7. Када незапослено лице својом кривицом прекине, односно не заврши додатно образовање и обуку	36	17	21	4	0	1
1.8. Када незапослено лице одбије да прихвати понуђено учешће у програму активних мера за запошљавање	89	49	47	14	3	3
1.9. Када се незапослено лице не одазове на индивидуални разговор	2.123	936	1.705	100	75	30
1.10. Када се незапослено лице не одазове на групни разговор	0	0	0	0	0	0
1.11. Када незапослено лице одбије да прихвати понуђено одговарајуће запослење	59	11	11	5	5	2
1.12. MOR - када незапослено лице одбије да прихвати понуђено учешће у програму Пројекта	0	0	0	0	0	0
1.13. YEM - када незапослено лице одбије да прихвати понуђено учешће у програму Пројекта	0	0	0	0	0	0
1.14. PRO - када незапослено лице одбије да прихвати понуђено учешће у програму Пројекта	0	0	0	0	0	0
<b>2. ПРЕСТАНАК ВОЂЕЊА ЕВИДЕНЦИЈЕ</b>	<b>42.789</b>	<b>20.034</b>	<b>9.219</b>	<b>5.320</b>	<b>4.083</b>	<b>2.856</b>
<b>2.1. ЗБОГ ЗАПОШЉАВАЊА И ДРУГИХ АКТИВНОСТИ</b>	<b>40.806</b>	<b>19.312</b>	<b>8.980</b>	<b>5.179</b>	<b>3.935</b>	<b>2.728</b>
2.1.1. Када незапослено лице заснује пуни радни однос са пуним радним временом на неодређено време	4.790	2.431	923	658	657	390
2.1.2. Када незапослено лице заснује пуни радни однос са пуним радним временом на одређено време	9.971	4.877	3.018	1.383	1.110	688
2.1.3. Када незап. лице осније предузеће или радњу, или почне да се бави пољ. као јединим или основним занимањем и обавезно је на осигурање по основу катастарског прихода	42	12	10	4	2	1
2.1.4. Када незапослено лице осније самосталну делатност средствима НСЗ	24	17	2	8	3	1
2.1.5. Када незапослено лице оде на рад у иностранство, а не поднесе захтев за посредовањем у Србији	0	0	0	0	0	0
2.1.6. Када незапослено лице заснује пуни радни однос са непуним радним временом на одређено време	274	198	83	39	24	15
2.1.7. Када незапослено лице заснује пуни радни однос са непуним рад. временом на неодређено време	66	33	15	12	5	8
2.1.8. Привремени и повремени послови	25.639	11.744	4929	3075	2134	1625
<b>2.2. ИЗЛАЗ ИЗ РАДНЕ СНАГЕ</b>	<b>1.309</b>	<b>380</b>	<b>86</b>	<b>75</b>	<b>85</b>	<b>78</b>
2.2.1. Када незапослено лице у складу са одговарајућим законским прописима постане потпуно неспособно за рад	14	5	2	0	1	0
2.2.2. Када незапослено лице ступи на издржавање казне затвора, или буде примљено у установу ради изречене мере безбедности, васпитне или заштитне мере, у трајању дужем од 6 месеци	8	0	2	0	0	0
2.2.3. У другим случајевима предвиђеним законом или другим општим актом	151	60	23	15	11	8
2.2.4. Када незапослено лице наврши 65 година живота	497	58	13	12	21	15
2.2.5. Када незапослено лице испуни услове за остваривање права на старосну пензију, или оствари право на породичну или инвалидску пензију	518	212	14	34	41	45
2.2.6. Када незапослено лице стекне својство редовног ученика или студента више школе или основних студија	40	27	15	3	8	5
2.2.9. Када је незапослено лице на одслужењу или дослужењу војног рока	56	15	12	11	2	4
2.2.10. Када је незапослено лице на издржавању казне затвора, изреченој мери безбедности, васпитној или заштитној мери у трајању до шест месеци	23	2	4	0	1	1
2.2.11. У случају када је незапослени или његов брачни друг упућен на рад у иностранство у оквиру међународно-техничке или просветно-културне сарадње у дипломатска, конзуларна и друга представништва	2	1	1	0	0	0
<b>2.3. ОДЈАВА СА ЕВИДЕНЦИЈЕ</b>	<b>534</b>	<b>283</b>	<b>141</b>	<b>55</b>	<b>50</b>	<b>44</b>
2.3.1. Када се незапослено лице само одјави са евиденције организације за запошљавање	534	283	141	55	50	44
<b>2.4. ОСТАЛИ РАЗЛОЗИ</b>	<b>140</b>	<b>59</b>	<b>12</b>	<b>11</b>	<b>13</b>	<b>6</b>
2.4.1. У случају смрти незапосленог лица	64	13	6	5	4	0
2.4.2. У случају пресељења незапосленог лица	76	46	6	6	9	6
2.4.3. Када незапослено страном држављанину и лицу без држављанства престане одобрење за стални или привремени боравак	0	0	0	0	0	0

**Графикон бр. 16 - Брисани и престанак вођења евиденције према разлозима на крају VII 2017. године**  
*Chart No. 16 - Persons deleted from the register and discontinued record keeping by reasons in the end of VII 2017*

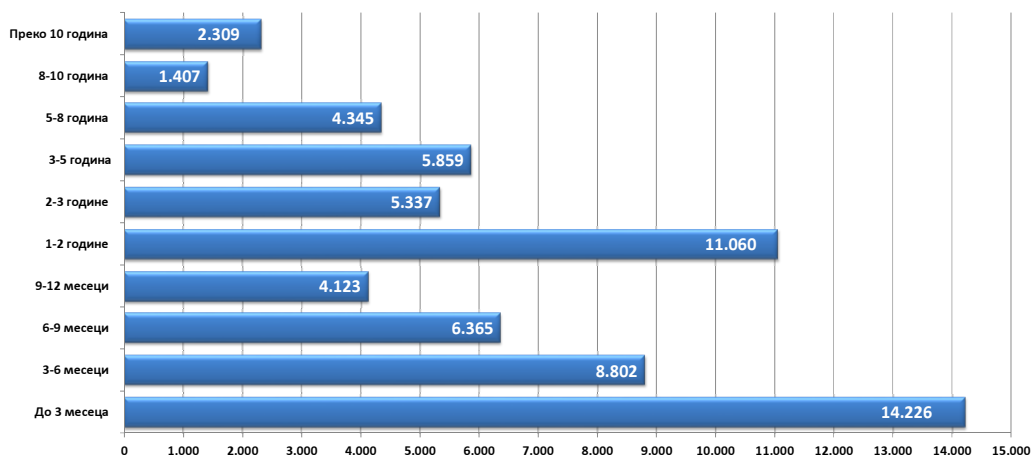




**T14 PERSONS DELETED FROM THE UNEMPLOYMENT REGISTER AND DISCONTINUED RECORD KEEPING BY REASONS AND DURATION OF UNEMPLOYMENT DURING JULY OF 2017**

Duration of unemployment						Reasons for deletion from the unemployment register and discontinued record keeping
1-2 године 1-2 years	2-3 године 2-3 years	3-5 године 3-5 years	5-8 година 5-8 years	8-10 година 8-10 years	Преко 10 година Over 10 years	
<b>11.060</b>	<b>5.337</b>	<b>5.859</b>	<b>4.345</b>	<b>1.407</b>	<b>2.309</b>	<b>TOTAL</b>
<b>3.242</b>	<b>1.522</b>	<b>1.671</b>	<b>1.303</b>	<b>457</b>	<b>811</b>	<b>1. DELETION DUE TO NON-COMPLIANCE TO LEGAL PROVISIONS</b>
0	0	0	1	0	0	1.1. When an unempl. person refuses to accept an offered temporary and occasional job
0	0	0	0	0	0	1.2. When an unempl. person registered in the National Employment Service works for an employer without a labour contract
3.102	1.467	1.605	1.235	430	747	1.3. When an unempl. person fails to come to an interview without justification, having been invited by the employment organisation
21	9	10	11	2	5	1.4. When an unempl. person fails to provide evidence of active job seeking at the request of the NES
11	7	6	14	7	21	1.5. When an unempl. person fails to show up to an interview with the employer having been sent by the NES
4	1	3	4	0	2	1.6. When an unempl. person refuses to go to vocational education and training courses
3	2	3	0	0	2	1.7. When an unempl. person terminates, or fails to complete vocational education and training as a result of his/her own culpability
11	6	4	1	0	0	1.8. When an unempl. person refuses to accept offered participation in a programme of ALMM
86	25	34	27	12	29	1.9. When an unempl. person fails to come to an individual interview
0	0	0	0	0	0	1.10. When an unempl. person fails to come to a group session
4	5	6	10	6	5	1.11. When an unempl. person refuses to accept offered appropriate job
0	0	0	0	0	0	1.12 MOR- when an unemployed person refuses to accept the offered participation in a Project's programme
0	0	0	0	0	0	1.13 YEM - when an unemployed person refuses to accept the offered participation in a Project's programme
0	0	0	0	0	0	1.14 PRO - when an unemployed person refuses to accept the offered participation in a Project's programme
<b>7.818</b>	<b>3.815</b>	<b>4.188</b>	<b>3.042</b>	<b>950</b>	<b>1.498</b>	<b>2. DISCONTINUED RECORD KEEPING</b>
7.250	3.660	4.016	2.878	871	1.309	<b>2.1. WHEN RECRUITED OR OTHER ACTIVITIES</b>
807	401	410	337	87	120	2.1.1. When an unemployed person enters a full-time labour relation with an indefinite term contract
1.515	681	727	523	155	171	2.1.2. When an unemployed person enters a full-time labour relation with a fixed-term contract
5	4	5	0	4	7	2.1.3. When an unempl. person establishes a company or an enterprise, or starts to work in agriculture as his/her only or basic occupation and is compulsory to be insured on account of the cadaster revenue
7	0	1	2	0	0	2.1.4. When an unempl. person establishes enterprise through NES subsidies
0	0	0	0	0	0	2.1.5. When an unempl. person goes to work abroad, and does not file a request for job placement services in Serbia and Montenegro
44	16	27	16	5	5	2.1.6. When an unemployed person enters a part-time labour relation with an indefinite term contract
10	9	6	0	0	1	2.1.7. When an unemployed person enters a part-time labour relation with a fixed-term contract
4862	2549	2840	2000	620	1005	Temporary and occasional jobs
470	94	109	110	64	138	<b>2.2. LEAVING THE LABOUR FORCE</b>
2	1	2	3	1	2	2.2.1. When an unempl. person becomes completely incapable for work according to the relevant legal provisions
1	1	2	2	0	0	2.2.2. When an unempl. person begins serving his/her time in prison, or is committed into an institution on account of a pronounced measure of safety, reform or protection, for a period longer than 6 months
34	18	24	8	3	7	2.2.3. In other cases as stipulated by law or other general documents
119	38	55	71	45	108	2.2.4. When an unemployed person has turned 65 years of age
291	14	23	23	14	19	2.2.5. When an unempl. person has met the conditions for retirement on account of age, or the conditions for a family or disability pension
5	2	2	0	0	0	2.2.6. When an unempl. person has acquired the status of a regular student of a college or a basic university course
14	11	1	0	1	0	2.2.9 When the unemployed person is serving the compulsory military service.
4	8	0	3	0	2	2.2.10 When the unemployed person is serving a sentence of imprisonment, security measure, correctional or protective measure, lasting up to six months
0	1	0	0	0	0	2.2.11 In the case when the unemployed person, or his/her spouse, has been sent abroad as part of an international-technical or educational-cultural cooperation to work in diplomatic, consular or other offices.
69	47	51	42	8	27	<b>2.3. DELETION AT THE REQUEST OF THE CLIENT</b>
69	47	51	42	8	27	2.3.1. When an unempl. person files a request to be deleted from the unemployment register
29	14	12	12	7	24	<b>2.4. OTHER REASONS</b>
15	6	5	7	4	12	2.4.1. In the case of death of the unemployed person
14	8	7	5	3	12	2.4.2. In the case when the unemployed person has moved to other place of residence
0	0	0	0	0	0	2.4.3. When the permission for permanent residence or temporary stay has expired to an unempl. foreigner or a person without citizenship

**Графикон бр. 17 - Брисани и престанак вођења евиденције према дужини трајања незапослености на крају VII 2017. године**  
*Chart No. 17 - Persons deleted from the register and discontinued record keeping by duration of unemployment in the end of VII 2017*



**T15 ПОДАЦИ О НЕЗАПОСЛЕНОСТИ И ЗАПОШЉАВАЊУ ПО ОБЛАСТИМА И ОПШТИНАМА  
ТОКОМ ЈУЛА 2017. ГОДИНЕ**

**T15 UNEMPLOYMENT AND EMPLOYMENT DATA BY COUNTIES AND MUNICIPALITIES  
DURING JULY OF 2017**

Регион/Област/Град-општина Region/County/municipality	Период Period												
	Стање на крају месеца Situation at the end of the considered month		У месецу in month										
	Незапослена лица Unemployed persons		Новопријављени Newly registered		Пријављене потребе за запошљавањем Requests for jobmatching services in vacancy filling			Запошљавање Filled vacancies				Запослени са евиденције Recruited from the register	
	Укупно Total	Жене Women	Укупно Total	Жене Women	Укупно Total	Неодређено Indefinite term	Одређено Fixed-term	Укупно Total	Жене Women	Неодређено Indefinite term	Одређено Fixed-term	Укупно Total	Жене Women
<b>Београдски регион</b>	<b>92.199</b>	<b>53.436</b>	<b>5.831</b>	<b>3.413</b>	<b>2.347</b>	<b>1.242</b>	<b>984</b>	<b>47.223</b>	<b>20.443</b>	<b>8.378</b>	<b>38.845</b>	<b>6.175</b>	<b>3.046</b>
<b>Београдска област</b>	<b>92.199</b>	<b>53.436</b>	<b>5.831</b>	<b>3.413</b>	<b>2.347</b>	<b>1.242</b>	<b>984</b>	<b>47.223</b>	<b>20.443</b>	<b>8.378</b>	<b>38.845</b>	<b>6.175</b>	<b>3.046</b>
Барајево	1.824	940	126	71	5	3	2	119	54	51	68	19	10
Вождовац	8.447	4.871	557	323	140	60	79	3.077	1.019	471	2.606	426	191
Врачар	2.850	1.700	175	100	41	5	27	3.011	1.367	487	2.524	330	189
Гроцка	3.292	1.823	262	151	68	6	62	326	107	134	192	64	26
Звездара	8.717	5.198	549	335	87	31	40	2.498	1.067	389	2.109	347	169
Земун	8.704	4.968	557	314	92	19	61	3.244	1.385	651	2.593	450	214
Лазаревац	3.684	2.294	284	183	230	205	25	491	175	68	423	63	37
Младеновац	5.071	2.621	262	135	41	16	25	446	151	108	338	81	27
Нови Београд	10.617	6.351	553	332	489	103	362	10.678	4.785	1.749	8.929	1.881	901
Обреновац	5.861	3.534	370	194	4	0	4	779	268	104	675	88	44
Палилула	8.199	4.674	637	382	84	11	70	6.134	2.596	892	5.242	520	249
Раковица	6.804	3.981	392	238	27	9	17	1.744	838	768	976	180	101
Савски Венац	1.821	1.063	97	59	68	11	29	3.988	2.013	775	3.213	452	257
Сопот	1.449	753	89	50	27	20	7	208	80	42	166	30	18
Стари Град	2.635	1.585	158	97	631	550	56	7.074	3.296	955	6.119	760	382
Чукарица	10.183	6.016	576	347	230	187	41	2.694	935	613	2.081	360	155
Сурчин	2.041	1.064	187	102	83	6	77	712	307	121	591	124	76
<b>Регион Војводине</b>	<b>142.137</b>	<b>72.322</b>	<b>8.401</b>	<b>4.429</b>	<b>1.840</b>	<b>703</b>	<b>867</b>	<b>29.203</b>	<b>12.591</b>	<b>4.676</b>	<b>24.527</b>	<b>5.456</b>	<b>2.729</b>
<b>Северно - бачка</b>	<b>10.268</b>	<b>5.004</b>	<b>626</b>	<b>319</b>	<b>221</b>	<b>47</b>	<b>78</b>	<b>2.343</b>	<b>1.043</b>	<b>361</b>	<b>1.982</b>	<b>365</b>	<b>181</b>
Бачка Топола	2.126	1.094	114	62	27	17	10	377	138	48	329	68	33
Мали Иђош	1.790	903	64	31	13	2	11	96	57	7	89	38	17
Суботица - град	6.352	3.007	448	226	181	28	57	1.870	848	306	1.564	259	131
<b>Средње - банатска</b>	<b>14.832</b>	<b>7.369</b>	<b>962</b>	<b>518</b>	<b>272</b>	<b>87</b>	<b>171</b>	<b>2.594</b>	<b>1.231</b>	<b>237</b>	<b>2.357</b>	<b>463</b>	<b>239</b>
Житиште	2.163	1.052	101	45	16	9	1	299	222	32	267	45	30
Зрењанин - град	6.954	3.554	579	338	195	75	120	1.962	873	174	1.788	349	182
Нова Црња	1.574	743	75	28	3	3	0	65	32	3	62	13	8
Нови Бечеј	2.198	1.077	139	72	55	0	47	194	83	24	170	45	14
Сечањ	1.943	943	68	35	3	0	3	74	21	4	70	11	5
<b>Северно - банатска</b>	<b>9.328</b>	<b>4.682</b>	<b>538</b>	<b>288</b>	<b>106</b>	<b>6</b>	<b>25</b>	<b>1.909</b>	<b>823</b>	<b>276</b>	<b>1.633</b>	<b>432</b>	<b>220</b>
Ада	537	253	34	14	5	0	0	286	136	49	237	28	14
Кањижа	1.707	917	52	35	59	0	7	295	108	25	270	58	26
Кикинда	3.991	2.030	283	157	13	4	4	656	265	114	542	185	85
Нови Кнежевац	873	409	64	30	19	0	14	206	116	12	194	97	64
Сента	1.247	594	76	41	10	2	0	376	170	70	306	47	23
Чока	973	479	29	11	0	0	0	90	28	6	84	17	8
<b>Јужно - банатска</b>	<b>27.513</b>	<b>14.072</b>	<b>1.377</b>	<b>729</b>	<b>77</b>	<b>9</b>	<b>58</b>	<b>1.992</b>	<b>821</b>	<b>437</b>	<b>1.555</b>	<b>491</b>	<b>241</b>
Алибунар	2.352	1.090	88	38	1	0	1	90	42	28	62	32	21
Ковачица	2.223	987	110	58	19	1	10	101	40	34	67	27	7
Ковин	3.152	1.601	133	71	3	0	3	196	78	44	152	72	37
Опово	769	350	41	19	5	3	2	27	12	2	25	4	2
Панчево - град	9.386	5.392	547	287	29	4	23	895	344	194	701	219	114
Бела Црква	3.281	1.602	88	43	0	0	0	105	49	11	94	23	9
Вршац	5.008	2.429	326	195	17	1	16	489	218	104	385	96	45
Пландиште	1.342	621	44	18	3	0	3	89	38	20	69	18	6
<b>Западно - бачка</b>	<b>16.616</b>	<b>7.470</b>	<b>892</b>	<b>430</b>	<b>107</b>	<b>21</b>	<b>68</b>	<b>2.041</b>	<b>875</b>	<b>247</b>	<b>1.794</b>	<b>577</b>	<b>307</b>
Апатин	3.031	1.444	159	88	6	1	5	257	110	31	226	83	38
Кула	4.261	2.069	220	105	16	5	7	428	149	67	361	91	44
Оџаци	3.049	1.371	147	70	21	1	20	322	128	23	299	104	46
Сомбор - град	6.275	2.586	366	167	64	14	36	1.034	488	126	908	299	179
<b>Јужно - бачка</b>	<b>44.179</b>	<b>23.840</b>	<b>2.861</b>	<b>1.545</b>	<b>775</b>	<b>479</b>	<b>272</b>	<b>14.705</b>	<b>6.177</b>	<b>2.547</b>	<b>12.158</b>	<b>2.509</b>	<b>1.212</b>
Бач	1.601	769	95	39	21	20	1	115	54	11	104	63	36
Бачка Паланка	5.219	2.832	280	127	26	7	19	570	243	57	513	148	75
Бачки Петровац	566	271	46	24	6	2	3	399	158	216	183	106	33
Беочин	1.190	595	95	48	16	0	16	379	240	25	354	29	12
Бечеј	3.459	1.847	208	113	35	4	31	930	331	101	829	106	48
Жабалъ	3.060	1.588	156	82	10	2	8	162	65	33	129	48	15
Нови Сад - град	18.130	10.166	1.282	752	644	439	190	11.134	4.674	1.949	9.185	1.736	856
Србобран	2.077	1.132	122	57	0	0	0	189	80	29	160	58	37
Сремски Карловци	468	252	32	15	0	0	0	86	24	5	81	15	4
Темерин	1.848	1.069	137	80	5	2	3	316	130	52	264	48	22
Тител	1.173	524	96	49	8	0	0	68	24	10	58	17	6
Врбас	5.388	2.795	312	159	4	3	1	357	154	59	298	135	68

Регион/Област/Град-општина <i>Region/County/municipality</i>	Период <i>Period</i>													
	Стање на крају месеца <i>Situation at the end of the considered month</i>				У месецу <i>In month</i>									
	Незапослена лица <i>Unemployed persons</i>		Новопријављени <i>Newly registered</i>		Пријављене потребе за запошљавањем <i>Requests for jobmatching services in vacancy filling</i>			Запошљавање <i>Filled vacancies</i>				Запослени са евиденције <i>Recruited from the register</i>		
	Укупно <i>Total</i>	Жене <i>Women</i>	Укупно <i>Total</i>	Жене <i>Women</i>	Укупно <i>Total</i>	Неодређено <i>Indefinite term</i>	Одређено <i>Fixed-term</i>	Укупно <i>Total</i>	Жене <i>Women</i>	Неодређено <i>Indefinite term</i>	Одређено <i>Fixed-term</i>	Укупно <i>Total</i>	Жене <i>Women</i>	
<b>Сремска</b>	<b>19.401</b>	<b>9.885</b>	<b>1.145</b>	<b>600</b>	<b>282</b>	<b>54</b>	<b>195</b>	<b>3.619</b>	<b>1.621</b>	<b>571</b>	<b>3.048</b>	<b>619</b>	<b>329</b>	
Инђија	2.065	1.021	220	115	41	9	32	629	307	109	520	68	33	
Ириг	1.393	648	51	22	3	1	2	89	36	9	80	19	9	
Пећинци	954	514	68	30	9	0	3	347	188	62	285	62	33	
Рума	4.570	2.368	247	116	15	3	7	620	295	120	500	108	63	
Сремска Митровица - град	5.132	2.617	300	171	50	14	16	571	222	86	485	137	77	
Стара Пазова	2.219	1.196	132	75	162	27	133	986	422	155	831	105	60	
Шид	3.068	1.521	127	71	2	0	2	377	151	30	347	120	54	
<b>Регион Шумадије и Западне Србије</b>	<b>214.912</b>	<b>114.002</b>	<b>7.996</b>	<b>4.153</b>	<b>1.405</b>	<b>312</b>	<b>563</b>	<b>22.801</b>	<b>9.628</b>	<b>4.165</b>	<b>18.636</b>	<b>5.310</b>	<b>2.710</b>	
<b>Мачванска</b>	<b>31.830</b>	<b>16.719</b>	<b>1.336</b>	<b>658</b>	<b>267</b>	<b>73</b>	<b>132</b>	<b>2.711</b>	<b>1.008</b>	<b>580</b>	<b>2.131</b>	<b>793</b>	<b>390</b>	
Богатић	3.087	1.579	91	54	1	0	1	132	37	29	103	25	8	
Владимирци	1.138	575	65	26	1	0	1	164	85	21	143	78	44	
Коцељева	1.626	795	36	16	6	1	5	88	34	16	72	15	5	
Шабац - град	9.554	5.372	476	265	69	25	41	1.432	476	342	1.090	239	118	
Крупањ	2.073	1.000	88	37	35	16	0	103	47	33	70	48	24	
Лозница - град	10.288	5.221	467	222	122	18	73	587	253	107	480	325	165	
Љубовија	2.015	1.045	63	21	17	6	11	135	54	9	126	42	22	
Мали Зворник	2.049	1.132	50	17	16	7	0	70	22	23	47	21	4	
<b>Колубарска</b>	<b>11.016</b>	<b>6.102</b>	<b>530</b>	<b>279</b>	<b>81</b>	<b>24</b>	<b>52</b>	<b>2.259</b>	<b>990</b>	<b>296</b>	<b>1.963</b>	<b>375</b>	<b>211</b>	
Ваљево - град	6.211	3.462	291	156	54	22	27	1.455	654	172	1.283	261	144	
Лајковац	981	571	44	19	8	0	8	140	68	13	127	26	16	
Љиг	526	296	36	17	0	0	0	59	32	18	41	9	8	
Мионица	493	283	41	23	11	0	11	180	75	21	159	23	11	
Осечина	968	493	24	11	4	1	3	75	27	9	66	14	7	
Уб	1.837	997	94	53	4	1	3	350	134	63	287	42	25	
<b>Шумадијска</b>	<b>32.432</b>	<b>18.363</b>	<b>1.262</b>	<b>675</b>	<b>168</b>	<b>33</b>	<b>84</b>	<b>4.719</b>	<b>2.172</b>	<b>760</b>	<b>3.959</b>	<b>829</b>	<b>472</b>	
Аранђеловац	4.801	2.737	185	101	23	8	15	409	180	52	357	103	60	
Баточина	2.008	1.002	66	32	11	0	10	151	95	16	135	49	32	
Кнић	1.305	731	38	20	0	0	0	60	18	9	51	12	5	
Крагујевац - град	20.530	11.891	825	458	91	21	28	3.245	1.365	594	2.651	479	265	
Рача (Крагујевачка)	982	506	47	19	26	0	26	508	348	57	451	131	76	
Топола	1.727	929	70	33	15	3	4	269	134	29	240	49	31	
Лапово	1.079	567	31	12	2	1	1	77	32	3	74	6	3	
<b>Поморавска</b>	<b>26.761</b>	<b>13.911</b>	<b>821</b>	<b>441</b>	<b>131</b>	<b>26</b>	<b>68</b>	<b>2.277</b>	<b>1.002</b>	<b>363</b>	<b>1.914</b>	<b>538</b>	<b>273</b>	
Деспотовац	1.920	1.067	49	27	4	4	0	247	111	28	219	60	32	
Параћин	7.620	3.943	217	114	25	1	8	695	326	84	611	152	92	
Рековац	1.803	840	28	16	19	0	16	68	29	2	66	5	1	
Јагодина - град	9.972	5.336	328	178	42	11	18	593	267	123	470	161	78	
Свилајнац	1.856	918	66	33	12	2	5	367	143	38	329	78	34	
Ђуприја	3.590	1.807	133	73	29	8	21	307	126	88	219	82	36	
<b>Златиборска</b>	<b>27.380</b>	<b>13.881</b>	<b>1.103</b>	<b>575</b>	<b>185</b>	<b>27</b>	<b>72</b>	<b>3.445</b>	<b>1.440</b>	<b>518</b>	<b>2.927</b>	<b>761</b>	<b>375</b>	
Ариље	1.147	563	56	29	10	0	9	333	194	29	304	78	43	
Бајина Башта	1.780	913	111	55	34	0	6	445	176	53	392	82	43	
Косјерић	703	380	36	21	4	1	1	170	37	13	157	13	5	
Пожега	1.831	979	78	46	4	0	2	260	78	50	210	52	26	
Ужице - град	4.408	2.367	286	153	53	8	22	970	466	117	853	212	118	
Ужице <i>Севојно</i>	4.001	2.140	247	129	43	6	15	970	466	117	853	212	118	
Чаетина	407	227	39	24	10	2	7	0	0	0	0	0	0	
Нова Варош	572	263	44	19	7	1	2	315	136	55	260	74	33	
Прибој	1.928	999	67	43	5	5	0	159	67	17	142	33	14	
Пријеполје	5.169	2.595	145	75	31	7	22	394	135	36	358	83	35	
Сјеница	4.786	2.351	187	88	31	4	3	271	118	67	204	89	39	
Србара	5.056	2.471	93	46	6	1	5	128	33	81	47	45	19	
<b>Моравичка</b>	<b>17.109</b>	<b>9.395</b>	<b>656</b>	<b>349</b>	<b>107</b>	<b>33</b>	<b>52</b>	<b>2.941</b>	<b>1.252</b>	<b>482</b>	<b>2.459</b>	<b>534</b>	<b>300</b>	
Горњи Милановац	2.820	1.653	175	97	13	3	10	398	186	40	358	61	36	
Ивањица	3.876	1.930	90	49	27	6	8	438	167	102	336	76	38	
Лучани	1.615	810	48	24	11	0	11	117	58	21	96	47	33	
Чачак - град	8.798	5.002	343	179	56	24	23	1.988	841	319	1.669	350	193	
<b>Рашка</b>	<b>43.741</b>	<b>22.499</b>	<b>1.368</b>	<b>704</b>	<b>308</b>	<b>55</b>	<b>72</b>	<b>2.533</b>	<b>929</b>	<b>770</b>	<b>1.763</b>	<b>673</b>	<b>304</b>	
Врњачка Бања	3.070	1.610	99	52	40	7	27	422	237	59	363	80	45	
Краљево - град	11.497	6.443	515	261	103	11	37	951	344	190	761	260	119	
Рашка	2.809	1.548	99	63	94	19	5	340	127	51	289	54	32	
Нови Пазар - град	18.438	8.730	471	232	66	13	3	741	194	416	325	237	91	
Тутин	7.927	4.168	184	96	5	5	0	79	27	54	25	42	17	
<b>Расинска</b>	<b>24.643</b>	<b>13.132</b>	<b>920</b>	<b>472</b>	<b>158</b>	<b>41</b>	<b>31</b>	<b>1.916</b>	<b>835</b>	<b>396</b>	<b>1.520</b>	<b>807</b>	<b>385</b>	
Александровац	2.042	1.128	76	40	14	13	0	175	68	31	144	53	22	
Брус	1.973	847	60	25	0	0	0	187	95	51	136	102	44	
Варварин	1.034	520	45	23	19	6	3	193	105	31	162	87	48	
Крушевац - град	13.901	7.577	564	285	75	22	18	953	389	191	762	403	191	
Трстеник	4.738	2.556	128	70	47	0	7	213	99	56	157	123	59	
Ћићевац	955	504	47	29	3	0	3	195	79	36	159	39	21	

Регион/Област/Град-општина <i>Region/County/municipality</i>	Период <i>Period</i>													
	Стање на крају месеца <i>Situation at the end of the considered month</i>		У месецу <i>In month</i>											
	Незапослена лица <i>Unemployed persons</i>		Новопријављени <i>Newly registered</i>		Пријављене потребе за запошљавањем <i>Requests for jobmatching services in vacancy filling</i>				Запошљавање <i>Filled vacancies</i>				Запослени са евиденије <i>Recruited from the register</i>	
	Укупно <i>Total</i>	Жене <i>Women</i>	Укупно <i>Total</i>	Жене <i>Women</i>	Укупно <i>Total</i>	Неодређено <i>Indefinite term</i>	Одређено <i>Fixed-term</i>	Одређено <i>Fixed-term</i>	Укупно <i>Total</i>	Жене <i>Women</i>	Неодређено <i>Indefinite term</i>	Одређено <i>Fixed-term</i>	Укупно <i>Total</i>	Жене <i>Women</i>
<b>Регион Јужне и Источне Србије</b>	<b>167.428</b>	<b>83.211</b>	<b>7.871</b>	<b>3.894</b>	<b>886</b>	<b>120</b>	<b>420</b>	<b>17.460</b>	<b>7.499</b>	<b>2.822</b>	<b>14.638</b>	<b>3.970</b>	<b>1.874</b>	
<b>Подунавска</b>	<b>13.823</b>	<b>7.546</b>	<b>794</b>	<b>422</b>	<b>102</b>	<b>19</b>	<b>62</b>	<b>2.279</b>	<b>975</b>	<b>352</b>	<b>1.927</b>	<b>399</b>	<b>198</b>	
Велика Плана	2.991	1.622	161	80	14	6	8	914	440	58	856	95	55	
Смедерево - град	7.348	3.978	463	253	53	8	27	1.039	409	239	800	250	112	
Смедеревска Паланка	3.484	1.946	170	89	35	5	27	326	126	55	271	54	31	
<b>Браничевска</b>	<b>8.551</b>	<b>4.567</b>	<b>504</b>	<b>264</b>	<b>245</b>	<b>6</b>	<b>31</b>	<b>1.454</b>	<b>602</b>	<b>216</b>	<b>1.238</b>	<b>257</b>	<b>117</b>	
Велико Градиште	1.131	575	39	19	0	0	0	134	47	14	120	26	8	
Голубац	517	261	24	14	22	0	4	64	31	2	62	22	8	
Жабари	336	166	20	12	15	0	0	58	20	8	50	8	4	
Жагубица	273	152	27	12	12	1	1	109	65	12	97	29	15	
Кучево	675	319	22	8	16	0	0	126	58	9	117	8	4	
Мало Црниће	404	197	20	12	0	0	0	39	18	11	28	7	3	
Петровац	1.249	628	100	50	45	5	0	242	131	54	188	31	15	
Пожаревац - град	3.966	2.269	252	137	135	0	26	682	232	106	576	126	60	
<i>Пожаревац</i>	3.016	1.673	211	113	120	0	11	682	232	106	576	126	60	
<i>Костолац</i>	950	596	41	24	15	0	15	0	0	0	0	0	0	
<b>Борска</b>	<b>11.303</b>	<b>6.178</b>	<b>407</b>	<b>227</b>	<b>69</b>	<b>2</b>	<b>31</b>	<b>1.278</b>	<b>443</b>	<b>139</b>	<b>1.139</b>	<b>216</b>	<b>95</b>	
Бор	5.310	3.094	177	106	38	0	7	400	139	34	366	75	37	
Кладово	1.781	887	56	31	19	0	19	191	66	31	160	55	28	
Мајданпек	1.846	992	75	34	11	1	5	170	56	8	162	37	7	
Неготин	2.366	1.205	99	56	1	1	0	517	182	66	451	49	23	
<b>Зајечарска</b>	<b>11.994</b>	<b>6.098</b>	<b>527</b>	<b>240</b>	<b>53</b>	<b>0</b>	<b>11</b>	<b>944</b>	<b>427</b>	<b>166</b>	<b>778</b>	<b>278</b>	<b>119</b>	
Бољевац	1.034	528	39	20	1	0	0	73	36	16	57	9	4	
Зајечар - град	6.511	3.431	243	114	31	0	0	553	235	77	476	111	41	
Књажевац	3.182	1.460	190	80	11	0	1	156	83	36	120	73	34	
Сокобања	1.267	679	55	26	10	0	10	162	73	37	125	85	40	
<b>Нишавска</b>	<b>42.974</b>	<b>19.822</b>	<b>2.197</b>	<b>1.098</b>	<b>165</b>	<b>37</b>	<b>117</b>	<b>4.771</b>	<b>2.039</b>	<b>855</b>	<b>3.916</b>	<b>976</b>	<b>480</b>	
Алексинач	6.935	3.185	245	105	11	1	10	441	261	213	228	114	49	
Гаџин Хан	1.106	455	38	15	3	3	0	171	64	26	145	46	20	
Дољевац	1.886	757	114	47	0	0	0	63	26	16	47	19	6	
Мерошина	2.075	952	84	29	1	1	0	110	35	11	99	20	11	
Ражањ	644	291	38	17	0	0	0	25	8	5	20	13	3	
Сврљиг	1.746	845	57	23	7	0	7	83	43	14	69	40	19	
Ниш - град	28.582	13.337	1.621	862	143	32	100	3.878	1.602	570	3.308	724	372	
<i>Ниш-Нишка Бања</i>	2.239	1.083	113	60	1	1	0	415	87	15	400	17	11	
<i>Ниш-Пантелеј</i>	5.449	2.635	315	179	44	3	37	449	202	112	337	120	72	
<i>Ниш-Црвени Крст</i>	3.956	1.613	228	109	35	1	34	809	383	85	724	165	70	
<i>Ниш-Палилула</i>	8.498	3.695	504	258	19	3	14	544	201	86	458	89	37	
<i>Ниш-Медиана</i>	8.440	4.311	461	256	44	24	15	1.661	729	272	1.389	333	182	
<b>Топличка</b>	<b>13.358</b>	<b>6.456</b>	<b>467</b>	<b>214</b>	<b>13</b>	<b>0</b>	<b>2</b>	<b>1.608</b>	<b>662</b>	<b>143</b>	<b>1.465</b>	<b>568</b>	<b>251</b>	
Блаце	1.583	780	54	21	0	0	0	143	74	16	127	35	18	
Житорађа	2.634	1.264	112	48	0	0	0	39	6	6	33	8	2	
Куршумлија	2.867	1.459	70	32	10	0	0	113	57	19	94	45	22	
Прокупље	6.274	2.953	231	113	3	0	2	1.313	525	102	1.211	480	209	
<b>Пиротска</b>	<b>10.654</b>	<b>5.586</b>	<b>459</b>	<b>224</b>	<b>47</b>	<b>15</b>	<b>25</b>	<b>913</b>	<b>506</b>	<b>171</b>	<b>742</b>	<b>289</b>	<b>168</b>	
Бабушница	1.309	572	43	21	0	0	0	176	137	9	167	33	20	
Бела Паланка	1.738	797	74	32	5	2	2	69	46	34	35	23	19	
Димитровград	1.198	583	49	17	4	0	4	110	49	23	87	78	38	
Пирот	6.409	3.634	293	154	38	13	19	558	274	105	453	155	91	
<b>Јабланичка</b>	<b>30.350</b>	<b>14.347</b>	<b>1.306</b>	<b>612</b>	<b>66</b>	<b>18</b>	<b>40</b>	<b>2.320</b>	<b>1.051</b>	<b>484</b>	<b>1.836</b>	<b>536</b>	<b>238</b>	
Бојник	2.270	1.067	117	58	0	0	0	65	22	23	42	15	6	
Власотинце	4.623	2.212	171	78	0	0	0	391	224	107	284	73	37	
Лебане	4.760	2.296	154	72	3	2	1	160	74	26	134	44	18	
Лесковац - град	16.969	7.924	827	388	63	16	39	1.586	691	287	1.299	367	162	
Медвеђа	1.524	770	31	15	0	0	0	67	39	10	57	24	15	
Црна Трава	204	78	6	1	0	0	0	51	1	31	20	13	0	
<b>Пчињска</b>	<b>24.421</b>	<b>12.611</b>	<b>1.210</b>	<b>593</b>	<b>126</b>	<b>23</b>	<b>101</b>	<b>1.893</b>	<b>794</b>	<b>296</b>	<b>1.597</b>	<b>451</b>	<b>208</b>	
Босилеград	1.359	607	63	37	0	0	0	256	114	16	240	39	23	
Бујановац	4.825	2.557	211	106	6	5	1	220	58	74	146	52	21	
Владичин Хан	2.230	1.162	115	59	60	8	52	237	85	42	195	114	48	
Врање - град	7.506	3.752	500	234	57	9	46	837	408	89	748	176	87	
Прешево	4.684	2.594	170	88	1	1	0	88	34	29	59	25	15	
Сурдулица	2.622	1.391	103	47	2	0	2	152	53	29	123	43	14	
Трговиште	1.195	548	48	22	0	0	0	103	42	17	86	2	0	

Регион/Област/Град-општина <i>Region/County/municipality</i>	Период <i>Period</i>												
	Стање на крају месеца <i>Situation at the end of the considered month</i>		У месецу <i>In month</i>										
	Незапослена лица <i>Unemployed persons</i>		Новопријављени <i>Newly registered</i>		Пријављене потребе за запошљавањем <i>Requests for jobmatching services in vacancy filling</i>			Запошљавање <i>Filled vacancies</i>				Запослени са евиденције <i>Recruited from the register</i>	
	Укупно <i>Total</i>	Жене <i>Women</i>	Укупно <i>Total</i>	Жене <i>Women</i>	Укупно <i>Total</i>	Неодређено <i>Indefinite term</i>	Одређено <i>Fixed-term</i>	Укупно <i>Total</i>	Жене <i>Women</i>	Неодређено <i>Indefinite term</i>	Одређено <i>Fixed-term</i>	Укупно <i>Total</i>	Жене <i>Women</i>
<b>Регион Косово и Метохија</b>	<b>22.042</b>	<b>12.397</b>	<b>295</b>	<b>144</b>	<b>58</b>	<b>13</b>	<b>20</b>	<b>242</b>	<b>132</b>	<b>49</b>	<b>193</b>	<b>54</b>	<b>35</b>
<b>Косовска</b>	<b>6.724</b>	<b>3.711</b>	<b>75</b>	<b>42</b>	<b>0</b>	<b>0</b>	<b>0</b>	<b>48</b>	<b>24</b>	<b>8</b>	<b>40</b>	<b>6</b>	<b>4</b>
Глоговац	1	1	0	0	0	0	0	0	0	0	0	0	0
Качаник	1	1	0	0	0	0	0	0	0	0	0	0	0
Косово Поље	612	356	6	5	0	0	0	5	1	5	0	0	0
Липљан	1.430	787	24	18	0	0	0	1	1	0	1	1	1
Обилић	407	244	4	1	0	0	0	3	3	0	3	0	0
Подујево	3	1	0	0	0	0	0	0	0	0	0	0	0
Приштина - град	1.804	974	17	10	0	0	0	26	9	2	24	4	2
Урошевац	20	12	1	0	0	0	0	0	0	0	0	0	0
Штимље	1	1	0	0	0	0	0	0	0	0	0	0	0
Штрпце	2.445	1.334	23	8	0	0	0	13	10	1	12	1	1
<b>Пећка</b>	<b>458</b>	<b>239</b>	<b>7</b>	<b>2</b>	<b>0</b>	<b>0</b>	<b>0</b>	<b>3</b>	<b>3</b>	<b>1</b>	<b>2</b>	<b>0</b>	<b>0</b>
Дечани	0	0	0	0	0	0	0	0	0	0	0	0	0
Ђаковица	2	2	0	0	0	0	0	0	0	0	0	0	0
Исток	167	91	2	0	0	0	0	2	2	1	1	0	0
Клина	45	19	0	0	0	0	0	0	0	0	0	0	0
Пећ	244	127	5	2	0	0	0	1	1	0	1	0	0
<b>Призренска</b>	<b>2.558</b>	<b>1.424</b>	<b>16</b>	<b>4</b>	<b>7</b>	<b>0</b>	<b>0</b>	<b>0</b>	<b>0</b>	<b>0</b>	<b>0</b>	<b>0</b>	<b>0</b>
Ораховац	150	86	0	0	7	0	0	0	0	0	0	0	0
Призрен	225	90	14	4	0	0	0	0	0	0	0	0	0
Сува Река	0	0	0	0	0	0	0	0	0	0	0	0	0
Гора	2.183	1.248	2	0	0	0	0	0	0	0	0	0	0
<b>Косовско - митровачка</b>	<b>7.352</b>	<b>4.017</b>	<b>133</b>	<b>64</b>	<b>31</b>	<b>13</b>	<b>0</b>	<b>166</b>	<b>97</b>	<b>31</b>	<b>135</b>	<b>36</b>	<b>25</b>
Вучитрн	403	219	6	2	0	0	0	12	9	1	11	1	1
Зубин Поток	1.341	711	10	3	0	0	0	12	5	3	9	3	3
Лепосавић	2.425	1.368	38	17	11	3	0	17	8	5	12	6	3
Србица	41	31	1	1	0	0	0	1	0	0	1	0	0
Косовска Митровица	2.154	1.181	54	29	19	9	0	96	57	15	81	20	14
Звечан	988	507	24	12	1	1	0	28	18	7	21	6	4
<b>Косовско - поморавска</b>	<b>4.950</b>	<b>3.006</b>	<b>64</b>	<b>32</b>	<b>20</b>	<b>0</b>	<b>20</b>	<b>25</b>	<b>8</b>	<b>9</b>	<b>16</b>	<b>12</b>	<b>6</b>
Витина	620	382	10	3	0	0	0	4	2	4	0	4	2
Гњилане	2.365	1.473	26	13	20	0	20	14	4	1	13	7	3
Косовска Каменица	1.722	1.006	28	16	0	0	0	4	2	1	3	1	1
Ново Брдо	243	145	0	0	0	0	0	3	0	3	0	0	0
<b>Територијално нераспоређени *</b>	<b>0</b>	<b>0</b>	<b>0</b>	<b>0</b>	<b>0</b>	<b>0</b>	<b>0</b>	<b>0</b>	<b>0</b>	<b>0</b>	<b>0</b>	<b>3</b>	<b>1</b>
<b>Република Србија</b>	<b>638.718</b>	<b>335.368</b>	<b>30.394</b>	<b>16.033</b>	<b>6.536</b>	<b>2.390</b>	<b>2.854</b>	<b>116.929</b>	<b>50.293</b>	<b>20.090</b>	<b>96.839</b>	<b>20.968</b>	<b>10.395</b>

\* Подаци о запошљавању добијају се трансфером података из Матичне евиденције осигураника Републичког фонда за здравствено осигурање. На основу члана 94. Закона о запошљавању и осигурању за случај незапослености ("Сл. гласник РС", број 36/09) и члана 30. Правилника о ближеј садржини података и начину вођења евиденција у области запошљавања ("Сл. гласник РС", бр. 15/2010) подаци о реализацији потребе за запошљавањем воде се према седишту послодавца. Чланом 18. став 2 Закона о централном регистру обавезног социјалног осигурања ("Сл. гласник РС", бр. 30/2010) предвиђено је да организације обавезног социјалног осигурања преузимају из Јединствене базе податке неопходне за вођење матичне евиденције, односно друге евиденције прописане законом који уређује пензијско и инвалидско осигурање, здравствено осигурање и осигурање за случај незапослености. При трансферу података за одређени број пријава недостају подаци о седишту послодавца, па самим тим те пријаве на обавезно социјално осигурање није могуће територијално разврстати.

Издавач

**Национална служба за запошљавање**  
Београд, Краља Милутина 8

За издавача  
Зоран Мартиновић, директор

Билтен припремио  
Божидар Бојовић

Уредник  
Радмило Пешић

Телефони за контакт:  
011/29-29-061

Е-маил:  
[statistika@nsz.gov.rs](mailto:statistika@nsz.gov.rs)

Интернет адреса:  
<http://www.nsz.gov.rs/>

ISSN 1451-3226



**РЕПУБЛИКА СРБИЈА**  
**НАЦИОНАЛНА СЛУЖБА ЗА ЗАПОШЉАВАЊЕ**