

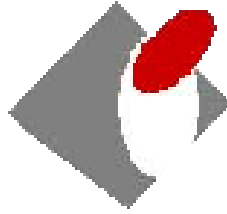
Број 133



**МЕСЕЧНИ
СТАТИСТИЧКИ БИЛТЕН
Септембар 2013**



**РЕПУБЛИКА СРБИЈА
НАЦИОНАЛНА СЛУЖБА
ЗА ЗАПОШЉАВАЊЕ**



**РЕПУБЛИКА СРБИЈА
НАЦИОНАЛНА СЛУЖБА ЗА ЗАПОШЉАВАЊЕ**

***REPUBLIC OF SERBIA
NATIONAL EMPLOYMENT SERVICE***

**Број 133
МЕСЕЧНИ СТАТИСТИЧКИ БИЛТЕН
Септембар 2013**

**НЕЗАПОСЛЕНОСТ И ЗАПОШЉАВАЊЕ
У РЕПУБЛИЦИ СРБИЈИ**

***No 133
MONTHLY STATISTIC BULLETIN
September 2013***

***UNEMPLOYMENT AND EMPLOYMENT
IN THE REPUBLIC OF SERBIA***

САДРЖАЈ

УВОДНЕ НАПОМЕНЕ	4
1. Извори и метод прикупљања података	4
2. Обухватност	4
МЕТОДОЛОШКА ПОЈАШЊЕЊА И ДЕФИНИЦИЈЕ	5
T1 Незапосленост, пријављене потребе и запошљавање од 2005. до 2012. године	10
T2 Незапосленост и запошљавање према степену стручне спреме и полу током септембра 2013. године	11
T3 Незапосленост и запошљавање према степену стручне спреме и полу	11
T4 Незапосленост, пријављене потребе за запошљавањем и запошљавање по групама занимања и полу током септембра 2013. године	13
T5 Преглед најтраженијих занимања у оквиру степена стручне спреме према пријављеним потребама током септембра 2013. године	14
T6 Незапослена лица по месецима и полу	15
T7 Незапослена лица према степену стручне спреме и полу на крају септембра 2013. године	17
T8 Незапослена лица према старости и полу на крају септембра 2013. године	19
T9 Незапослена лица према трајању незапослености и полу на крају септембра 2013. године	21
T10 Корисници новчане накнаде по месецима и полу	23
T11 Пријављене потребе за запошљавањем по месецима	25
T12 Новопријављени по месецима и полу	27
T13 Запослени са евиденције по месецима и полу	27
T14 Брисани и престанак вођења евиденције према разлозима и трајању незапослености током септембра 2013. године	29
T15 Подаци о незапослености и запошљавању по окрузима и општинама	31

CONTENTS

INTRODUCTORY REMARKS	7
1. Data sources and collecting method	7
2. Coverage	7
METHODOLOGICAL EXPLANATIONS AND DEFINITIONS	8
T1 Unemployment, vacancies and employment 2005 to 2012	10
T2 Unemployment and employment by level of education and sex during September 2013	12
T3 Unemployment and employment by level of education and sex	12
T4 Unemployment, requests for jobmatching services and employment by occupation groups and sex during September 2013	13
T5 Overview of the most frequently demanded occupations by education levels according to the requests for jobmatching services during September 2013	14
T6 Unemployed persons by month and sex	16
T7 Unemployed persons by education level and sex in the end of September 2013	18
T8 Unemployed persons by age and sex in the end of September 2013	20
T9 Unemployed persons by duration of unemployment and sex in the end of September 2013	22
T10 Unemployment benefit recipients by month and sex	24
T11 Requests by employers for NES jobmatching services in vacancy filling by month	26
T12 Newly registered persons by month and sex	28
T13 Persons recruited from the unemployment register by month and sex	28
T14 Persons deleted from the unemployment register and discontinued record keeping by reasons and duration of unemployment during September 2013	30
T15 Unemployment and employment data by counties and municipalities during September 2013	31

Уводне напомене

Статистички извештаји о броју и структури тражилаца запослења лица на евиденцији Националне службе за запошљавање (у даљем тексту: НСЗ) и пријављеним слободним пословима генеришу се из базе података НСЗ првог дана у месецу за претходни месец.

Подаци о регистрованој незапослености и запошљавању уз посредовање НСЗ прикупљају се на основу Закона о осигурању за случај незапослености («Службени гласник РС», бр. 36/09 и 88/10) и Правилника о ближеј садржини података и начину вођења евиденција у области запошљавања («Службени гласник РС», бр. 15/2010).

1. Извори и метод прикупљања података

Подаци о тражиоцима запослења добијају се непосредном пријавом лица на евиденцију НСЗ, а подаци о слободним пословима добијају се пријавом потребе за запошљавањем од стране послодавца.

Подаци о запошљавању добијају се трансфером података из Матичне евиденције осигураника Републичког завода за здравствено осигурање.

2. Обухватност

Национална служба приказује податке у Месечном статистичком билтену у складу са територијалном организацијом Републике Србије (Закон о територијалној организацији Републике Србије («Службени гласник РС», бр. 129/07)), осим у табели 10 - Т10 КОРИСНИЦИ НОВЧАНЕ НАКНАДЕ ПО МЕСЕЦИМА И ПОЛУ, где су подаци приказани по организационом принципу Националне службе (ниво филијала НСЗ).

Груписање општина по управним окрузима¹ извршено је у складу са

¹ Управни окрузи представљају трећи ниво Номенклатуре статистичких територијалних

Уредбом о начину вршења послова министарства и посебних организација ван њиховог седишта («Службени гласник РС», бр. 3/92 и 36/92). Груписање управних округа према статистичким територијалним јединицама² извршено је у складу са Уредбом Владе Републике Србије о Номенклатури статистичких територијалних јединица («Службени гласник РС», бр. 109/09 и 46/10).

Национална служба од 1999. године не располаже појединим подацима за територију АП Косово и Метохија, тако да подаци садржани у обухвату представљају податке из евиденције филијале Косовска Митровица.

јединица – НСТЈЗ («Службени гласник РС», бр. 109/09, и 46/10).

² Статистички региони представљају други ниво Номенклатуре статистичких територијалних јединица – НСТЈ2 («Службени гласник РС», бр. 109/09, и 46/10).

Методолошка појашњења и дефиниције

Евиденције у области запошљавања су евиденције о:

1. лицу које тражи запослење;
2. послодавцу;
3. обвезнику доприноса за осигурање за случај незапослености;
4. потреби за запошљавањем.

Евиденција о лицу које тражи запослење почиње датумом пријаве лица Националној служби, а престаје када наступи неки од основа за брисање из евиденције или за престанак вођење евиденције, дефинисан Законом.

Евиденцију о потребама за запошљавање Национална служба води на основу поднетих пријава послодавца о слободним пословима за које желе посредовање НСЗ при запошљавању, као и достављених извештаја о реализацији поднетих пријава.

Податке о запошљавању Национална служба добија из матичне евиденције РЗЗО о пријави лица на обавезно социјално осигурање.

Лице које тражи запослење је незапослени, запослени који тражи промену запослења и друго лице које тражи запослење (**T2**) (Закон о запошљавању и осигурању за случај незапослености, члан 3., став 1., «Сл. гласник РС» бр. 36/09 и 88/10).

Запослени који тражи промену запослења је лице које је у радном односу или је на други начин остварило право на рад, а које активно тражи промену запослења и води се на евиденцији лица која траже промену запослења (**T2**) (Закон о запошљавању и осигурању за случај незапослености, члан 3., став 2., «Сл. гласник РС» бр бр. 36/09 и 88/10).

Друго лице које тражи запослење је лице старије од 15 година живота које тражи запослење, а које се не може сматрати незапосленим или лицем које тражи промену запослења (**T2**) (Закон о

запошљавању и осигурању за случај незапослености, члан 3., став 3, «Сл. гласник РС» бр бр. 36/09 и 88/10).

Незапослени је лице од 15 година живота до испуњавања услова за пензију, односно најкасније до 65 година живота, способно и одмах спремно да ради, које није засновало радни однос или на други начин остварило право на рад, а које се води на евиденцији незапослених и активно тражи запослење (**T1-T4, T6-T9, T15**) (Закон о запошљавању и осигурању за случај незапослености, члан 2., «Сл. гласник РС» бр бр. 36/09 и 88/10).

Лице које први пут траже запослење је незапослено лице које се налази на евиденцији Националне службе за запошљавање, а које никада раније није било у радном односу, односно, није остварило право на рад на неки други начин, без обзира на ниво и врсту завшене школе (**T1-T3**).

Новопријављени на евиденцију представља укупан број лица које су се током извештајног периода пријавила на евиденцију Националне службе као лица која траже запослење (**T1-T3, T12**).

Брисани и престанак вођења евиденције - лица која у извештајном периоду нису извршила своју обавезу према Националној служби и лица код којих је дошло до престанка вођења евиденције услед неког од разлога дефинисаних Законом, као што је заснивање радног односа, одјава са евиденције, остваривање права на пензију и др. (**T1-T3, T14**).

Пријављене потребе за запошљавањем – број лица за које је послодавац у извештајном периоду пријавио потребу за посредовањем при запошљавању (**T1, T4, T5, T11, T15**).

Запошљавање – укупан број лица за која су у извештајном периоду пристигли подаци о пријави на обавезно социјално осигурање на основу запошљавања или рада ван радног односа (**T1, T2, T4, T15**).

Запослени са евиденције - укупан број лица за која су у извештајном периоду пристигли подаци о пријавама на обавезно социјално осигурање на основу запошљавања или рада ван радног односа, а да се у истом периоду налазила на евиденцији Националне службе (Т1-Т4, Т13, Т15).

Корисници новчане накнаде - незапослена лица која су у складу са законом остварила право на новчану накнаду у извештајном периоду (*Закон о запошљавању и осигурању у случају незапослености*, «Службени гласник РС» бр. 36/09 и 88/10) (Т10).

Корекција броја корисника новчане накнаде, по месецима, врши се сваког месеца због процедуре доношења решења (Закон о управном поступку).

Класификација - у извештајима су подаци структурирани по: *делатностима*

- Шифарник делатности (Закон о класификацији делатности («Службени гласник РС» бр. 104/09)) *подручјима рада, занимањима и степену стручне спреме* - Јединствена номенклатура занимања (ЈНЗ, «Службени лист СФРЈ» бр. 31/90) и Шифарник занимања и стручне спреме («Службени лист СРЈ» бр. 9/98).

Табеле 1-3 садрже опште податке о незапослености, слободним пословима и запошљавању.

Табеле 4-5 садрже агрегиране податке на нивоу група и нивоу појединачних занимања.

Табеле 6-9 и 11-15 садрже податке о незапослености, слободним пословима и запошљавању агрегиране по територијалном принципу (Република Србија, регион, област, град-општина - НСТЈЗ)

Introductory Notes

The statistical reports on the number and structure of unemployed persons in the register of the National Employment Service (hereinafter: NES) and the registered vacancies are generated from the NES database on the first day of a month for the previous month.

The data on registered unemployment and recruitment through NES job placement services are collected pursuant to the Law on Employment and Unemployment Insurance (*Official Gazette of the Republic of Serbia*, No 36/2009) and the Rulebook on the Content of Data and Methodology of Keeping Registries in the Field of Employment (*Official Gazette of the Republic of Serbia*, No 15/2010).

1. Data sources and collection method

The data on unemployed persons is collected directly from the reports of unemployed persons registering with NES, while the data on job vacancies is gathered from the employers' reports of these vacancies, registered with NES.

The data on recruitment is received from the National Health Insurance Institute's Central Registry of Insured Persons.

2. Coverage

The National Employment Service presents the data in the Monthly Statistical Bulletin, in accordance with the territorial organisation of the Republic of Serbia (Law on the Territorial Organisation of the Republic of Serbia (*Official Gazette of the Republic of Serbia*, No 129/07)), except in Table 10 - T10 BREAKDOWN OF UNEMPLOYMENT BENEFIT RECIPIENTS BY MONTH AND SEX, which shows the data according to the NES organisational principle (at the level of NES branch offices).

Grouping of municipalities into administrative counties¹ has been

¹ Administrative counties are the third level of the Nomenclature of Territorial Units for

conducted in accordance with the Regulation on the Work of Ministries and Specific Organisations outside of Their Seat (*Official Gazette of the Republic of Serbia*, No 3/92 and 36/92). The administrative counties are grouped into statistical territorial units² in accordance with the government Decree on the Nomenclature of Territorial Units for Statistics (*Official Gazette of the Republic of Serbia*, No 109/09 and 46/10).

Since 1999, NES has not been collecting certain data from the territory of AP Kosovo & Metohija. As a result, the data included in the coverage represents the data from the register of NES Branch Office Kosovska Mitrovica.

Statistics – NUTS3 (*Official Gazette of the Republic of Serbia*, No 109/09 and 46/10).

² Statistical regions are the second level of the Nomenclature of Territorial Units for Statistics – NUTS2 (*Official Gazette of the Republic of Serbia*, No 109/09 and 46/10).

Methodology explanation and definitions

Records in the field of employment include the records on:

1. Job seekers;
2. Employers;
3. Unemployment insurance contribution payers;
4. Job vacancies.

The records on **job seekers** are kept from the day when those persons are registered with NES, and discontinued/removed when any of the reasons for discontinuation or removal, stipulated by law, occurs.

NES maintains the records on **vacancies** based on the employers' reports on vacancies for which they require NES job placement services and based on the reports on the delivery of those services.

NES receives the data on **recruitment** from the National Health Insurance Institute's Central Registry of Insured Persons.

A job seeker is an unemployed person, an employed person seeking change of employment and other persons seeking employment (**T2**) (Law on Employment and Unemployment Insurance, Article 3, Paragraph 1, *Official Gazette of the Republic of Serbia*, No 36/09).

An employed person seeking change of employment is a person who is employed or otherwise exercises the right to work, yet actively seeks to change employment and is on the registry of persons seeking change of employment (**T2**) (Law on Employment and Unemployment Insurance, Article 3, Paragraph 2, *Official Gazette of the Republic of Serbia*, No 36/09).

Other person seeking employment is a person over 15 years of age who is looking for a job, but who can not be considered as unemployed persons or person looking for job-to-job transfer (**T2**) (Law on Employment and Unemployment Insurance, Article 3, Paragraph 3, "The Official Gazette of the Republic of Serbia" no. 36/09).

Unemployed person is a person between 15 years of age and the age eligible for retirement (or 65 years of age at the most), capable and immediately ready to work, who has not entered into an employment contract or exercised the right to work in any other way, who is in the unemployment register and who is looking for a job actively (**T1-T4, T6-T9, T15**) (Law on Employment and Unemployment Insurance, Article 2, "The Official Gazette of the Republic of Serbia" no. 36/09).

First-time jobseeker is an unemployed person registered with the National Employment Service who has not had previous work experience and has not exercised his/her right to work in any other way, regardless of his/her level and type of education acquired (**T1-T3**).

The newly registered is the total number of persons who have been registered with the National Employment Service as jobseekers during the reporting period (**T1-T3, T12**).

Removal from the register and discontinuation of records – persons who failed to fulfill their obligations toward the National Employment Service during the reporting period and persons whose registration with the National Employment Service has been discontinued due to any of the reasons stipulated by the Law, such as entering a labour relation, withdrawing from the registry, fulfilling the conditions for pension etc. (**T1-T3, T14**).

Registered vacancies – the number of persons for whom employers reported the need for jobmatching services in the reporting period (**T1, T4, T5, T11, T15**).

Employment – the total number of persons for whom the data on registration of compulsory social insurance (based on employment contract or other engagement) have been collected in the reporting period (**T1, T2, T4, T15**).

Employed through NES jobmatching services – the total number of persons for whom the data on registration of compulsory social insurance (based on employment contract or other engagement)

have been collected in the reporting period and who were registered with National Employment Service during the same reporting period (T1-T4, T13, T15).

Unemployment benefit recipients – unemployed persons who have exercised, in accordance with the Law, the right to unemployment benefit during the reporting period (*Law on Employment and Unemployment Insurance, “The Official Gazette of the Republic of Serbia” no. 36/2009*) (T10).

The adjustment of the number of unemployment benefit recipients is carried out every month due to the decision issuing procedure (Law on Administrative Proceedings).

Classification – the data presented in the reports are structured by: *sectors of economic activity* - Codebook of Sectors of Economic Activity (Law on Classification of Sectors of Economic Activity, The Official

Gazette of the Republic of Serbia, no. 104/09), *fields of activity, occupations and level of qualifications* – Unified Nomenclature of Occupations (The Official Gazette of SFRY, No. 31/90) and Codebook of Occupations and Qualifications (The Official Gazette of FRY, 9/98).

Tables 1-3 contain general data on unemployment, vacancies and employment. Tables 4-5 contain aggregated data at group level and individual occupations level. Tables 6-9 and 11-15 contain data on unemployment, vacancies and employment aggregated according to the territorial principle (Republic of Serbia, regions, counties, municipalities – NUTS 3).

**T1 НЕЗАПОСЛЕНОСТ, ПРИЈАВЉЕНЕ ПОТРЕБЕ И ЗАПОШЉАВАЊЕ
ОД 2005 ДО 2012**

**T1 UNEMPLOYMENT, VACANCIES AND EMPLOYMENT
FROM 2005 TO 2012**

Година Year	Незапослена лица (просек) Unemployed persons (average)										Кумулатив Cumulative			
	Незапослена лица* Unemployed persons*		Први пут траже посао First time job seekers		Корисници новчане накнаде Unemployment benefit recipients		Новопријављени на евиденцији Newly registered		Брисани и престанак вођења евиденције Deleted from the register and discontinued record keeping		Пријављене потребе за радницима Registered vacancies	Запошљавање са евиденције Employed from the register		
	Укупно Total	Жене Women	Укупно Total	Жене Women	Укупно Total	Жене Women	Укупно Total	Жене Women	Укупно Total	Жене Women		Укупно Total	Жене Women	
2005	888.386	480.492	467.430	267.810	63.295	...	32.779	15.968	23.129	11.330	602.558	155.912	79.620	
2006	913.293	493.599	467.421	269.820	75.059	...	32.542	15.989	24.695	12.351	707.140	174.900	91.442	
2007	850.004	457.762	419.397	244.709	71.334	...	30.791	14.935	32.841	16.595	758.832	190.457	99.379	
2008	755.935	408.767	360.030	212.525	72.719	...	34.293	16.923	31.774	15.764	790.261	186.196	98.239	
2009	746.605	397.230	280.858	168.619	85.695	34.480	40.299	19.636	31.431	15.891	516.116	156.344	85.430	
2010	744.222	390.516	267.979	158.988	81.896	34.068	39.105	18.953	34.993	17.135	94.418	140.588	75.544	
2011	752.838	393.386	275.039	161.484	64.776	28.642	15.288	7.947	43.600	20.940	52.944	183.452	95.360	
2012	761.834	394.993	270.256	156.779	61.633	28.052	40.119	19.490	47.219	22.291	55.931	205.297	106.558	

1) Национална служба за запошљавање води евиденцију о пријављеним потребама за запошљавањем које подносе послодавци који имају слободне послове у земљи и иностранству у складу са чланом 93. Закона о запошљавању и осигурању за случај незапослености („Службени гласник РС“, бр. 36/2009). Подаци од ДЕЦЕМБРА 2009. године о броју пријављених потреба за запошљавањем нису упоредиви са подацима из периода пре усвајања новог Закона.

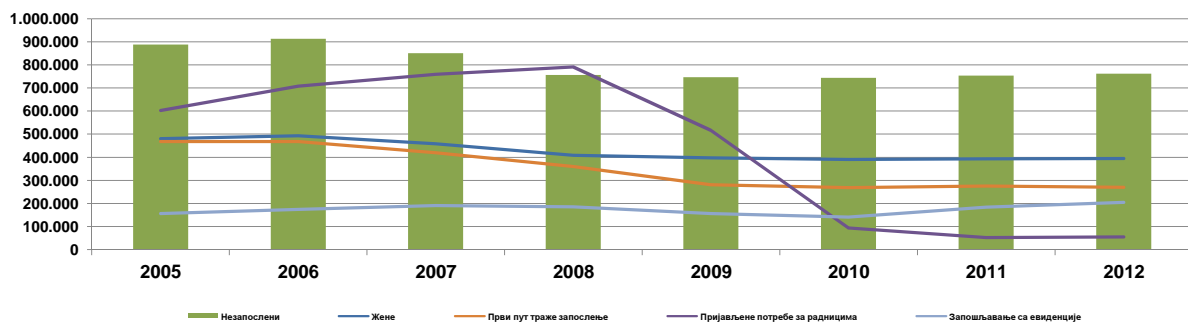
1) The National Employment Service keeps records of the requests for jobmatching services by employers who have vacancies in the country and abroad, in accordance with Article 93 of the Law on Employment and Unemployment Insurance (Official Gazette of the Republic of Serbia, No. 36/2009). The data on the number of requests for jobmatching services from DECEMBER2009 onward are not comparable with the data prior to adoption of the new Law.

2) Национална служба за запошљавање је до ДЕЦЕМБРА 2010. године податке о запошљавању водила на основу поднетих Е-3 Пријава о заснивању-престанку радног односа (Закон о евиденцијама у области рада („Сл. гласник СРЈ“, бр. 46/96)) достављених од стране послодавца Националној служби. Од ДЕЦЕМБРА 2010. године подаци о запошљавању се преузимају од Републичког завода за здравствено осигурање.

2) Until DECEMBER 2010, the National Employment Service calculated employment figures on the basis of the number of reports filed by employers on the establishment of labour relation with a worker (Law on Records in the Field of Employment, Official Gazette of FRY, No. 46/96). Since DECEMBER 2010, the data on employment is obtained from the National Health Insurance Fund.

3) Због промена начина добијања података о запошљавању (видети фусноту 2), извршена је ретроактивна корекција података у складу са новом процедуром због упоредивости временских серија.

Графикон бр. 1 - Опште карактеристике незапослености, пријављених потреба и запошљавања од 2005. до 2012.
Chart No. 1 - General characteristics of unemployment, vacancies and employment from 2005 to 2012

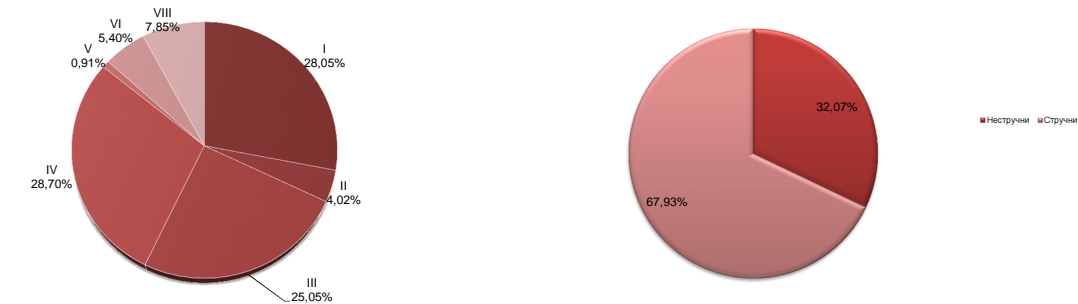


T2 НЕЗАПОСЛЕНОСТ И ЗАПОШЉАВАЊЕ ПРЕМА СТЕПЕНУ СТРУЧНЕ СПРЕМЕ И ПОЛУ ТОКОМ СЕПТЕМБРА 2013. ГОДИНЕ

Садржај	Укупно Total	Жене Women	I		II		III		IV		V	
			Укупно Total	Жене Women	Укупно Total	Жене Women	Укупно Total	Жене Women	Укупно Total	Жене Women	Укупно Total	Жене Women
НЕЗАПОСЛЕНА ЛИЦА НА КРАЈУ ПРЕТХОДНОГ МЕСЕЦА	760.737	391.086	212.545	106.829	30.768	15.920	190.478	75.880	217.222	127.100	6.888	1.273
НОВОПРИЈАВЉЕНА ЛИЦА У ИЗВЕШТАЈНОМ МЕСЕЦУ	37.555	18.782	8.958	4.308	971	524	9.294	3.597	12.004	6.531	290	74
1. Први пут траже запослење	13.938	7.157	4.335	2.367	190	121	2.750	1.017	4.550	2.312	22	7
2. Били запослени	23.617	11.625	4.623	1.941	781	403	6.544	2.580	7.454	4.219	268	67
УКУПНО ЗАПОСЛЕНА ЛИЦА У ИЗВЕШТАЈНОМ МЕСЕЦУ	110.557	53.051	15.889	7.128	5.870	2.353	26.906	9.290	34.578	17.599	755	245
Запослени на неодређено време	20.968	11.082	1.589	727	567	240	4.249	1.733	6.896	3.700	121	43
Запослени са евиденције	22.049	12.636	4.339	2.276	1.385	684	4.720	2.090	6.257	3.683	110	58
БРИСАНИ И ПРЕСТАНАК ВОЂЕЊА ЕВИДЕНЦИЈЕ У ИЗВЕШТАЈНОМ МЕСЕЦУ	57.305	28.016	12.833	6.042	1.812	865	14.335	5.065	16.873	8.890	498	97
НЕЗАПОСЛЕНА ЛИЦА НА КРАЈУ ИЗВЕШТАЈНОГ МЕСЕЦА	759.372	389.932	213.017	107.201	30.531	15.877	190.251	75.862	217.946	127.343	6.880	1.290
Од укупно незапослених - први пут траже запослење	264.665	151.521	99.161	61.018	7.192	4.750	53.429	23.365	66.948	38.109	512	210
ЛИЦА КОЈА ТРАЖЕ ЗАПОСЛЕЊЕ	880.391	469.989	257.157	137.010	35.544	19.177	219.111	93.100	249.533	149.780	8.110	1.559
Незапослена лица	759.372	389.932	213.017	107.201	30.531	15.877	190.251	75.862	217.946	127.343	6.880	1.290
Привремено неспособни или неспремни за рад	106.489	73.370	41.926	28.839	4.638	3.113	25.452	16.224	25.782	19.489	1.091	242
Мировање права по Закону	10.991	4.621	1.980	858	352	178	3.149	912	3.454	1.561	124	24
Запослени који траже промену запослења	729	481	16	12	4	0	54	18	147	93	8	1
Друга лица која траже запослење	2.810	1.585	218	100	19	9	205	84	2.204	1.294	7	2

Графикон бр. 2 - Структура незапослених лица у IX 2013. према степену стручне спреме
Chart No. 2 - Structure of unemployed persons in IX 2013. by qualifications

Графикон бр. 2а - Структура незапослених лица у IX 2013
Chart No. 2a - Structure of unemployed persons in IX 2013

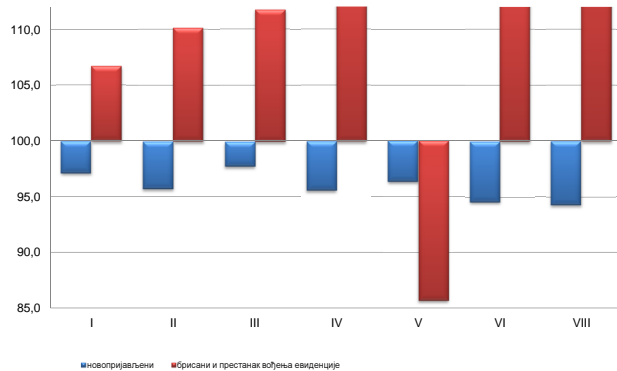
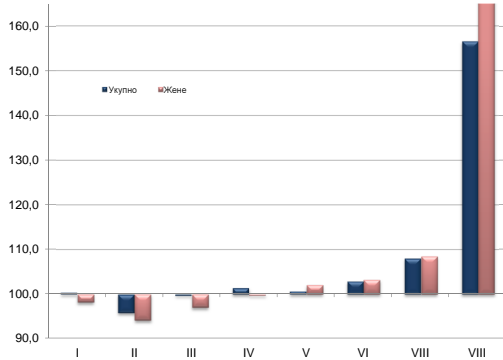


T3 НЕЗАПОСЛЕНОСТ И ЗАПОШЉАВАЊЕ ПРЕМА СТЕПЕНУ СТРУЧНЕ СПРЕМЕ И ПОЛУ

	Месец Month	Укупно Total	Жене Women	I		II		III		IV		V	
				Укупно Total	Жене Women	Укупно Total	Жене Women	Укупно Total	Жене Women	Укупно Total	Жене Women	Укупно Total	Жене Women
Незапослена лица	IX 2013.	759.372	389.932	213.017	107.201	30.531	15.877	190.251	75.862	217.946	127.343	6.880	1.290
	IX 2012.	751.458	391.696	212.049	109.106	31.863	16.854	190.758	78.166	214.859	127.692	6.833	1.263
	Индекс	101,1	99,5	100,5	98,3	95,8	94,2	99,7	97,1	101,4	99,7	100,7	102,1
Први пут траже запослење	IX 2013.	264.665	151.521	99.161	61.018	7.192	4.750	53.429	23.365	66.948	38.109	512	210
	IX 2012.	266.805	155.054	99.539	62.321	7.774	5.158	55.537	24.759	67.103	39.205	573	228
	Индекс	99,2	97,7	99,6	97,9	92,5	92,1	96,2	94,4	99,8	97,2	89,4	92,1
Новопријављени на евиденцију	IX 2013.	37.555	18.782	8.958	4.308	971	524	9.294	3.597	12.004	6.531	290	74
	IX 2012.	38.985	19.507	9.221	4.458	1.014	478	9.503	3.611	12.553	6.872	301	47
	Индекс	96,3	96,3	97,1	96,6	95,8	109,6	97,8	99,6	95,6	95,0	96,3	157,4
Запослени са евиденције	IX 2013.	22.049	12.636	4.339	2.276	1.385	684	4.720	2.090	6.257	3.683	110	58
	IX 2012.	18.178	10.196	2.828	1.505	993	542	4.054	1.631	5.800	3.298	198	86
	Индекс	121,3	124,0	153,4	151,2	139,5	126,2	116,4	128,1	107,9	111,7	55,6	67,4
Брисани и престанак вођења евиденције	IX 2013.	57.305	28.016	12.833	6.042	1.812	865	14.335	5.065	16.873	8.890	498	97
	IX 2012.	50.419	24.677	12.028	5.854	1.645	836	12.830	4.461	14.378	7.090	581	98
	Индекс	113,7	113,5	106,7	103,2	110,2	103,5	111,7	113,5	117,4	115,6	85,7	99,0

Графикон бр. 3 - Промена броја незапослених лица према степену стручне спреме у IX 2013. године у односу на IX 2012. године
Chart No. 3 - Change in the number of the unemployed by qualifications

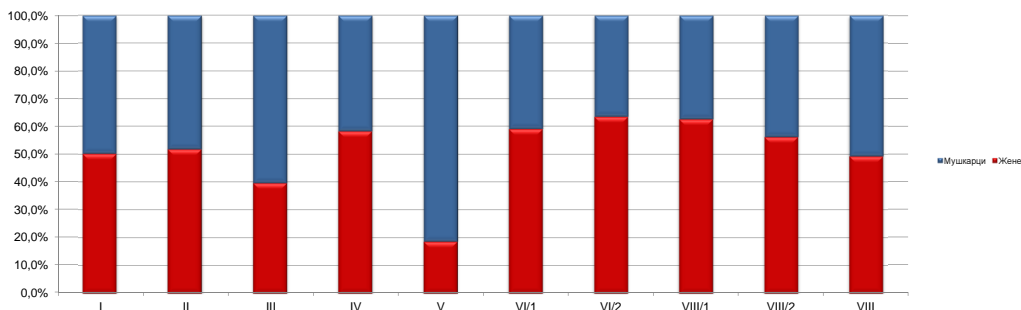
Графикон бр. 3а - Промена броја новопријављених и брисаних према степену стручне спреме у IX 2013. у односу на IX 2012. године
Chart No. 3a - Change in the number of newly registered and deleted by qualifications



T2 UNEMPLOYMENT AND EMPLOYMENT BY LEVEL OF EDUCATION AND SEX DURING SEPTEMBER OF 2013

VI/1		VI/2		VIII-1		VIII-2		VIII		Contents
Укупно Total	Жене Women	Укупно Total	Жене Women	Укупно Total	Жене Women	Укупно Total	Жене Women	Укупно Total	Жене Women	
27.627	16.449	13.918	8.932	60.403	38.212	802	452	86	39	UNEMPLOYED PERSONS IN THE END OF THE PREVIOUS MONTH
1.153	682	1.015	638	3.813	2.395	52	30	5	3	NEWLY REGISTERED PERSONS IN THE REPORTING PERIOD
122	64	537	328	1.422	933	10	8	0	0	1. First-time job seekers
1.031	618	478	310	2.391	1.462	42	22	5	3	2. Have been employed before
4.813	2.924	1125	690	20.192	12.579	316	174	146	75	TOTAL EMPLOYED PERSONS IN THE REPORTING PERIOD
1.043	609	239	147	6.130	3.809	97	52	48	22	Indefinite term contracts
1.059	803	314	251	3.803	2.751	48	30	19	13	Recruited from the NES Unemployment Register
2.252	1.382	1.509	982	7.094	4.644	86	46	13	3	DELETED FROM THE REGISTER AND DISCONTINUED RECORD KEEPING IN THE REPORTING PERIOD
27.161	16.090	13.870	8.837	58.839	36.943	794	448	83	41	UNEMPLOYED PERSONS IN THE END OF THE REPORTING PERIOD
5.269	3.275	7.831	4.931	24.190	15.789	126	69	7	5	Out of the total unemployed persons - first-time job seekers
30.505	18.281	15.012	9.670	64.440	40.861	886	504	93	47	JOB SEEKERS
27.161	16.090	13.870	8.837	58.839	36.943	794	448	83	41	Unemployed persons
2.794	1.903	724	615	4.011	2.904	65	39	6	2	Persons temporarily incapable or unavailable to work
461	227	306	152	1.156	705	9	4	0	0	Persons whose rights stipulated by the Law are suspended
67	50	50	30	363	262	16	11	4	4	Persons seeking to change their job
22	11	62	36	71	47	2	2	0	0	Other job seekers

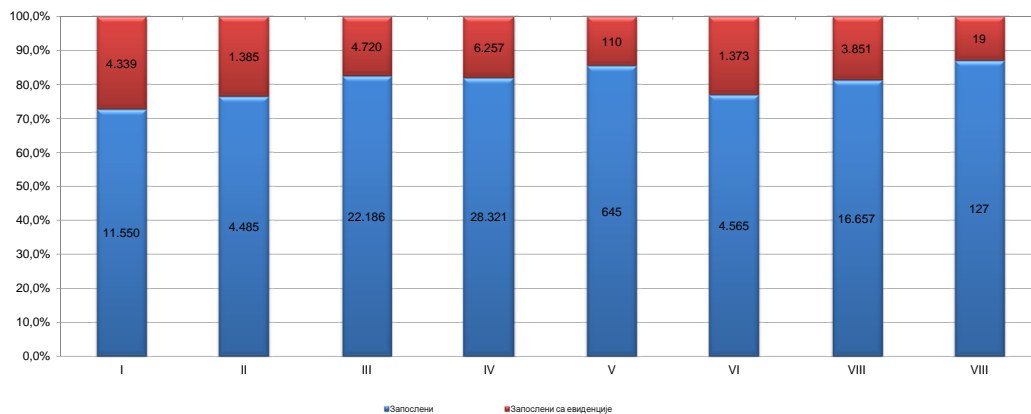
Графикон бр. 4 Структура незапослених лица према степену стручне спреме и полу у IX 2013
Chart No. 4 - Structure of unemployed persons by qualifications and gender in IX 2013



T3 UNEMPLOYMENT AND EMPLOYMENT BY LEVEL OF EDUCATION AND SEX

VI/1		VI/2		VIII-1		VIII-2		VIII		Contents
Укупно Total	Жене Women	Укупно Total	Жене Women	Укупно Total	Жене Women	Укупно Total	Жене Women	Укупно Total	Жене Women	
27.161	16.090	13.870	8.837	58.839	36.943	794	448	83	41	Unemployed persons
28.644	16.960	11.211	7.184	54.371	33.993	817	454	53	24	
94,8	94,9	123,7	123,0	108,2	108,7	97,2	98,7	156,6	170,8	
5.269	3.275	7.831	4.931	24.190	15.789	126	69	7	5	First-time job seekers
6.387	3.986	6.867	4.357	22.855	14.938	162	99	8	3	
82,5	82,2	114,0	113,2	105,8	105,7	77,8	69,7	87,5	166,7	
1.153	682	1.015	638	3.813	2.395	52	30	5	3	Newly registered persons in the unemployment register
1.365	821	927	595	4.060	2.607	39	16	2	2	
84,5	83,1	109,5	107,2	93,9	91,9	133,3	187,5	250,0	150,0	
1.059	803	314	251	3.803	2.751	48	30	19	13	Persons recruited from the unemployment register
952	768	257	200	3.062	2.144	29	19	5	3	
111,2	104,6	122,2	125,5	124,2	128,3	165,5	157,9	380,0	433,3	
2.252	1.382	1.509	982	7.094	4.644	86	46	13	3	Deleted from the register and discontinued record keeping
2.096	1.327	1.110	758	5.685	3.617	63	33	3	3	
107,4	104,1	135,9	129,6	124,8	128,4	136,5	139,4	433,3	100,0	

Графикон бр. 5 - Запослени (укупно и са евиденције) према степену стручне спреме у IX 2013. године
Chart No. 5 - Employed (total and through NES register) by qualifications in IX 2013



T4 НЕЗАПОСЛЕНОСТ, ПРИЈАВЉЕНЕ ПОТРЕБЕ ЗА ЗАПОШЉАВАЊЕМ ПО ГРУПАМА ЗАНИМАЊА И ПОЛУ ТОКОМ СЕПТЕМБРА 2013. ГОДИНЕ

T4 UNEMPLOYMENT, REQUESTS FOR JOBMATCHING SERVICES IN VACANCY FILLING BY OCCUPATIONS GROUPS AND SEX DURING SEPTEMBER OF 2013

Група занимања	Незапослена лица <i>Unemployed persons</i>		Новопријављени на евиденцију <i>Newly registered</i>		Пријављене потребе за запошљавањем <i>Requests for jobmatching services in vacancy filling</i>	Запошљавање <i>Filed vacancies</i>		Запослени са евиденције <i>Recruited from the register</i>		Окупационе групе <i>Occupation groups</i>
	Укупно <i>Total</i>	Жене <i>Women</i>	Укупно <i>Total</i>	Жене <i>Women</i>		Укупно <i>Total</i>	Жене <i>Women</i>	Укупно <i>Total</i>	Жене <i>Women</i>	
I Пољопривреда, производња и прерада хране	43.252	25.014	2.235	1.217	131	23.209	9.685	5.148	2.602	I Agriculture, food production and processing
1. Произвођачи биља	18.173	9.789	860	447	42	20.053	8.573	4.612	2.337	1. Production of plants
2. Сточари и живинари	1.409	696	51	30	1	364	59	34	8	2. Livestock and poultry breeding
3. Рибари и одгајивачи осталих животиња	41	16	3	2	0	232	9	7	0	3. Fishing and breeding of other animals
4. Ветеринари	3.503	1.291	224	82	8	205	25	32	5	4. Veterinarians
5. Прерађивач хране и пића	19.857	13.023	1.086	650	80	1.920	990	401	245	5. Food and beverage processing
6. Прерађивач дувана	269	199	11	6	0	435	29	62	7	6. Tobacco processing
II Шумарство и обрада дрвета	9.231	3.035	471	140	38	4.586	1.735	838	411	II Forestry and wood processing
1. Шумари	2.593	1.196	164	74	6	2.168	1.032	400	257	1. Forestry
2. Прерађивачи и обрађивачи дрвета	6.638	1.839	307	66	32	2.418	703	438	154	2. Wood processing and modelling
III Геологија, рударство и металургија	3.878	1.699	167	74	21	26.327	10.899	5.064	2.471	III Geology, mining and metallurgy
1. Геолози	627	357	45	29	0	3.284	167	619	34	1. Geology
2. Занимања експлоатације нафте и земног гаса	100	25	3	1	0	81	4	13	0	2. Oil and natural gas exploitation occupations
3. Рудари и оплењивачи руда	1.053	530	51	27	0	4.071	162	700	37	3. Mining and ore processing
4. Металурзи	2.098	787	68	17	21	18.891	10.566	3.732	2.400	4. Metallurgy
IV Машинство и обрада метала	102.208	13.595	4.687	548	270	14.259	7.563	2.888	1.806	IV Mechanical engineering and metal processing
1. Обрађивачи метала	44.686	6.607	1.850	237	147	3.871	1.224	825	320	1. Metal processing
2. Монтери и инсталатери у машинству	3.710	124	192	9	33	884	167	169	40	2. Installation and mounting in mechanical engineering
3. Машински конструктори и пројектанти	13.573	4.298	761	212	22	4.479	2.624	889	662	3. Mechanical engineering constructors and designers
4. Машински технолози	2.223	601	107	24	3	4.659	3.324	901	714	4. MSc in Mechanical engineering
5. Механичари и машинисти	38.016	1.965	1.777	66	65	366	224	104	70	5. Mechanics and machine operators
V Електротехника	38.478	5.333	2.383	255	276	2.058	628	321	119	V Electrotechnical engineering
1. Електроенергетичари	12.050	1.590	690	67	204	24	8	1	0	1. Electrotechnical engineers
2. Електромеханичари	13.900	1.314	859	63	36	782	327	152	75	2. Electromechanical engineers
3. Електроничари	5.790	959	322	31	23	470	81	65	16	3. Electronic engineers
4. Занимања телекомуникација	2.143	476	132	26	3	273	41	39	8	4. Telecommunications occupations
5. Занимања рачунарске технике	4.595	994	380	68	10	509	171	64	20	5. Computer science occupations
VI Хемија, неметали и графичарство	22.156	15.537	977	684	71	7.691	4.995	1.626	1.176	VI Chemistry, non-metals and typography
1. Хемичари	13.409	10.359	579	452	10	692	294	135	72	1. Chemists
2. Гумари и пластичари	1.918	1.209	81	49	45	234	62	41	17	2. Rubber and plastics processing occupations
3. Произвођачи керамике и грађевинског материјала	975	614	29	21	0	572	299	91	51	3. Production of ceramics and construction material
4. Стажари	748	312	36	17	4	2.762	1.652	497	300	4. Glass processing occupations
5. Папиринчари	389	244	13	9	0	64	39	13	7	5. Paper processing occupations
6. Графичари	4.717	2.799	239	136	12	3.367	2.649	849	729	6. Typography occupations
VIII Текстилно и кожарство	38.653	33.131	1.603	1.372	287	4.207	2.786	734	537	VIII Textile and leather processing
1. Текстилци	11.159	9.096	328	266	11	2.548	1.609	401	271	1. Textile occupations
2. Произвођачи одеће	22.063	20.230	1.051	937	274	667	525	171	141	2. Production of clothing
3. Кожари и кранари	990	714	45	35	0	585	399	107	84	3. Leather and fur processing
4. Обућари и кожни галантери	4.441	3.091	179	134	2	407	253	55	41	4. Shoemakers and producers of leather products
VIII Комуналне, тапетарске и фарбарске услуге	3.507	727	133	23	45	345	229	69	48	VIII Public utility, upholstery and painting services
1. Комуналци	150	94	3	2	23	238	156	45	31	1. Public utility occupations
2. Тапетари	1.214	389	49	11	2	25	8	4	2	2. Upholsterers
3. Фарбари и лакирери	2.143	244	81	10	20	82	65	20	15	3. Paint and lacquer related occupations
IX Геодезија и грађевинарство	17.815	6.061	897	289	135	2.126	998	265	182	IX Geodesy and civil engineering
1. Геодети	1.031	494	54	15	2	871	644	209	162	1. Geodesy occupations
2. Архитекти и урбанисти	4.202	2.505	248	131	11	154	33	29	8	2. Architects and urban planning occupations
3. Грађевинари	11.016	2.886	510	132	118	1.094	318	27	12	3. Civil engineers
4. Занимања завршних грађевинских радова	1.566	176	85	11	4	7	3	0	0	4. Final construction works occupations
X Саобраћај	19.607	4.286	1.205	282	108	287	87	42	16	X Transport
1. Занимања друског саобраћаја	15.578	2.869	963	191	86	23	1	1	0	1. Road transport occupations
2. Железничари	1.459	441	82	29	1	54	11	8	2	2. Railway transport occupations
3. Бродари	472	118	39	12	14	44	6	6	2	3. Ship transport occupations
4. Ваздухопловци	199	60	17	5	1	90	33	17	8	4. Air transport occupations
5. Занимања ПТТ саобраћаја	762	450	33	21	0	17	14	2	2	5. Postal occupations
6. Занимања претоварних услуга, унутрашњег транспорта и превоза жичарама	1.137	348	71	24	6	59	22	8	2	6. Loading-unloading, internal transport and cableway transport occupations
XI Трговина, угоститељство и туризам	69.543	45.474	3.657	2.306	481	425	244	57	38	XI Trade, hotels & restaurants and tourism
1. Трговци	43.475	31.520	1.991	1.456	362	307	166	37	26	1. Traders
2. Занимања угоститељства и туризма	26.068	13.954	1.666	850	119	118	78	20	12	2. Hotels & restaurants and tourism occupations
XII Економија, право и администрација	80.468	56.649	4.040	2.761	369	329	170	43	26	XII Economics, law and administration
1. Менаџери и организатори	5.409	3.228	302	165	10	31	20	6	3	1. Managers and organisers
2. Економисти	49.553	36.105	2.566	1.822	230	86	48	11	6	2. Economists
3. Правници	13.072	8.988	608	420	42	60	30	5	3	3. Law related occupations
4. Информатичари и статистичари	3.794	2.305	210	122	8	25	10	4	2	4. Information and statistics occupations
5. Кадровска занимања	481	264	20	11	1	34	28	8	7	5. Human resources occupations
6. Администратори	5.370	5.000	201	170	29	46	24	6	4	6. Administrators
7. Занимања одбране, безбедности и заштите	2.730	718	127	47	8	24	7	2	1	7. Defence, safety and protection occupations
8. Занимања осигурања	59	41	6	4	41	23	3	1	0	8. Insurance related occupations
XIII Васпитање и образовање	15.017	11.378	931	722	197	7.197	2.664	1.400	678	XIII Education and upbringing
1. Васпитачи и наставници друштвено - хуманитарне струке	13.484	10.733	843	674	158	396	214	53	39	1. Kindergarten and school teachers with a background in social sciences and humanities
2. Наставници природно - математичке струке	623	417	35	25	26	33	18	2	2	2. Teachers of mathematics and natural sciences
3. Наставници техничко - технолошке струке	888	209	50	21	9	3.340	1.199	725	364	3. Teachers of technical and technology sciences
4. Наставници биотехничке струке	21	18	3	2	3	2076	413	383	114	4. Teachers of biotechnical sciences
5. Наставници здравствене струке	1	1	0	0	1	1.352	820	237	159	5. Teachers of health related sciences
XIV Друштвено - хуманистичко подручје	10.118	7.544	621	474	28	8.280	5.441	1.806	1.361	XIV Social and humanistic field
1. Друштвено - хуманистичка занимања	10.118	7.544	621	474	28	8.280	5.441	1.806	1.361	1. Social and humanistic occupations
XV Природно - математичко подручје	12.079	7.678	701	445	23	3.015	2.254	753	607	XV Mathematics and other natural sciences
1. Природно - математичка занимања	12.079	7.678	701	445	23	3.015	2.254	753	607	1. Occupations in the field of natural sciences
XVI Култура, уметност и јавно информисање	8.307	6.161	503	357	27	4.484	1.904	734	431	XVI Culture, art and media
1. Ликовни уметници и дизајнери	2.432	1.649	185	127	9	4.145	1.860	685	421	1. Fine artists and designers
2. Сценски уметници, музичари и књижевници	1.515	963	124	81	7	106	27	13	3	2. Theatre/film artists, musicians and writers
3. Занимања јавног информисања	1.184	922	67	50	7	11	0	0	0	3. Media related occupations
4. Остала занимања културе, уметности и информисања	3.176	2.627	127	99	4	222	17	36	7	4. Other occupations related to culture, art and media
XVIII Здравство, фармација и социјална заштита	22.853	18.300	1.589	1.230	174	1.181	450	168	69	XVIII Health, pharmacy and social protection
1. Медицинари	16.722	13.413	1.194	918	109	422	97	63	19	1. Doctors and other medical occupations
2. Стоматолози	3.151	2.332	182	135	12	82	15	10	3	2. Dentists
3. Фармацеути	2.626	2.257	198	165	35	340	142	49	14	3. Pharmacists
4. Занимања социјалне заштите	354	298	15	12	18	337	196	46	33	4. Social protection occupations
XVIII Физичка култура и спорт	815	188	50	17	1	432	264	82	50	XVIII Fitness and sports
1. Занимања физичке културе	135	55	8	7	0	212	134	34	20	1. Fitness occupations
2. Спортисти	680	133	42	10	1	220	130	48	30	2. Sportists
XIX Остало	241.387	128.142	10.705	5.586	751	119	55	11	8	XIX Other
1. Занимања личних услуга	12.047	10.716	762	668	30	17	9	3	2	1. Personal services occupations
2. Верска занимања	218	88	29	6	0	3	1	1	0	2. Religion related occupations
3. Нераспоредени	229.122	117.338	9.914	4.912	721	99	45	7	6	3. Non-classified

T5 ПРЕГЛЕД НАЈТРАЖЕНИЈИХ ЗАНИМАЊА У ОКВИРУ СТЕПЕНА СТРУЧНЕ СПРЕМЕ ПРЕМА ПРИЈАВЉЕНИМ ПОТРЕБАМА ТОКОМ СЕПТЕМБРА 2013. ГОДИНЕ

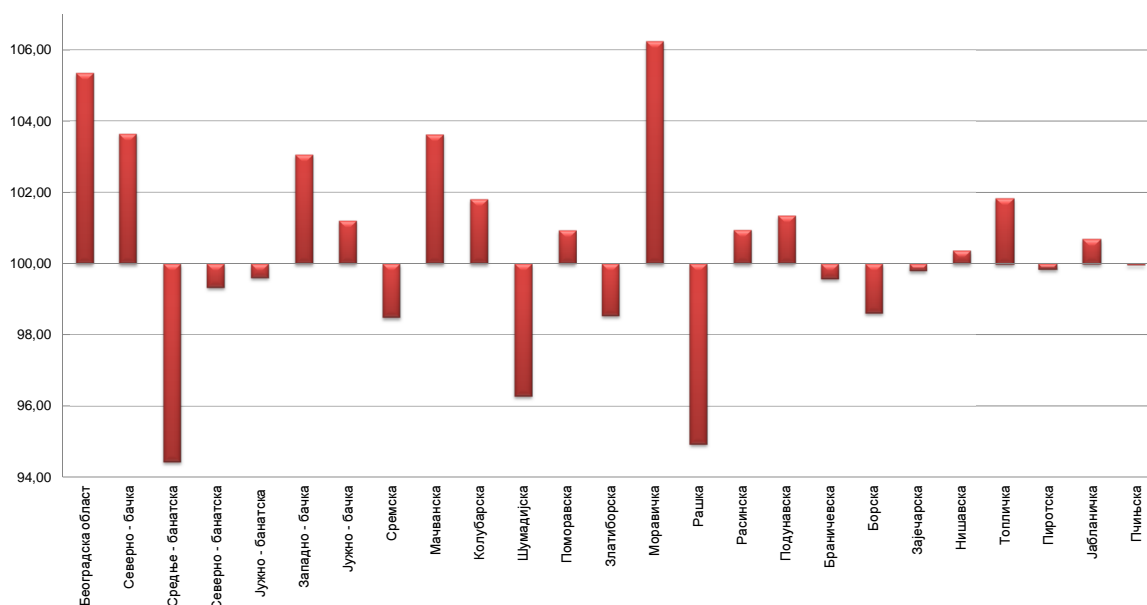
T5 OVERVIEW OF THE MOST FREQUENTLY DEMANDED OCCUPATIONS BY EDUCATION LEVELS ACCORDING TO THE REQUESTS FOR JOBMATCHING SERVICES IN VACANCY FILLING DURING SEPTEMBER OF 2013

Шифра занимања Occupation code	Назив занимања	Број слободних послова Number of vacancies	Шифра занимања Occupation code	Назив занимања	Број слободних послова Number of vacancies
I степен стручне спреме			VI/1 степен стручне спреме		
109900	Лица без занимања и стручне спреме (I CCC - НК)	509	616453	Комерцијалиста	13
104502	Чистач просторија	22	616700	Економиста за финансије, рачуноводство и банкарство (VI - 1 CCC)	13
II степен стручне спреме			617501	Васпитач предшколске деце	8
205200	Помоћни грађевински радник (II CCC и ПК)	47	619000	Виша медицинска сестра (VI - 1 CCC)	8
200512	Послужилац уређаја за прераду воћа и поврћа	30	619082	Физиотерапеут	7
204023	Шивач текстила	22	611800	Машински инжењер (VI - 1 CCC)	3
209311	Геронтодомаћин	16	612400	Инжењер електротехнике за енергетику (VI - 1 CCC)	3
205800	Ќрмар (II CCC и ПК)	14	616500	Економиста за туризам и виши угоститељ (VI - 1 CCC)	2
206515	Помоћни кувар	11	617515	Наставник српскохрватског језика	2
206111	Возач вилушара	6	617599	Неразврстани васпитачи и наставници друштвено - хуманистичке области VI - 1 категорије сложености	2
200502	Помоћник лекара	5	610500	Инжењер прехранбене технологије (VI - 1 CCC)	1
202699	Неразврстани електроничари II категорије сложености	5	612100	Машински инжењер за производно машинство (VI - 1 CCC)	1
206402	Пакер	5	612500	Инжењер електротехнике за електро механику (VI - 1 CCC)	1
204000	Помоћни конфекционар (II CCC и ПК)	4	614000	Инжењер технологије за производњу одеће (VI - 1 CCC)	1
205231	Помоћни руковацац једноставних грађевинских машина	4	616400	Економиста за робни промет у трговини (VI - 1 CCC)	1
206400	Руковацац робом - помоћни продавац (II CCC и ПК)	4	616800	Правник (VI - 1 CCC)	1
206522	Собарица	4	617502	Наставник разредне наставе	1
209602	Кућна неговатељица	4	617526	Наставник француског језика	1
209999	Нераспоређена занимања II категорије сложености	4	617531	Наставник немачког језика	1
200141	Пољопривредни тракториста	3	617601	Наставник математике	1
206516	Помоћник послastiчара	3	617612	Наставник географије	1
207102	Курир	3	617830	Наставник практичне наставе кулинарства	1
207201	Чувар	3	617831	Наставник практичне наставе послastiчарства	1
III степен стручне спреме			617832	Наставник практичне наставе угоститељског послуживања	1
302435	Израђивач кабловског прибора и прикључака	160	617905	Наставник практичне наставе козметологије	1
306400	Продавац (III CCC и KB)	142	619083	Радни терапеут	1
304023	Шивач конфекције	141	619300	Виши социјални радник (VI - 1 CCC)	1
304000	Кројач и конфекционар (III CCC и KB)	102	VI/2 степен стручне спреме		
301813	Бравар	50	626709	Струковни економиста	17
303299	Неразврстани гумари и пластичари III категорије сложености	40	627507	Струковни васпитач	15
306513	Келнер	39	626630	Инжењер саобраћаја	5
309999	Нераспоређена занимања III категорије сложености	35	627502	Васпитач	4
305604	Возач теретњака	34	620199	Неразврстани произвођачи биља VI - 2 категорије сложености	3
302220	Аутомеханичар	30	626710	Економиста	3
305600	Возач друмског возила (III CCC и KB)	30	622800	Инжењер електротехнике и рачунарства	1
306461	Магационер	27	622811	Струковни инжењер електротехнике и рачунарства	1
301035	Столар за монтажу, оправке и одржавање	24	623120	Инжењер технологије	1
306411	Продавац робе свакодневне потрошње	21	623610	Инжењер графичког инжењерства и дизајна	1
306515	Кувар једноставних јела	21	623911	Струковни инжењер текстилства и дизајна	1
301801	Металостругар	20	625219	Струковни инжењер грађевинарства	1
305203	Тесар	20	625629	Струковни инжењер саобраћаја	1
301973	Инсталатер грејања	19	626599	Неразврстани занимања угоститељства и туризма VI - 2 категорије сложености	1
309640	Фризер за жене	19	626600	Менаџер	1
300502	Пекар	17	626661	Струковни менаџер	1
304701	Молер - фарбар	17	626800	Правник	1
IV степен стручне спреме			628235	Дефектолог	1
409900	Матурант гимназије (IV CCC)	169	629016	Струковни козметичар естетичар	1
406400	Продавац (IV CCC)	84	629082	Струковни терапеут	1
406700	Економски техничар (IV CCC)	74	VII/1 степен стручне спреме		
409002	Медицинска сестра	48	716700	Дипломирани економиста за општу економију, банкарство и финансије (VII - 1 CCC)	68
406453	Комерцијални техничар	24	716720	Дипломирани економиста	30
400100	Пољопривредни техничар за производњу биља (IV CCC)	22	716800	Дипломирани правник (VII - 1 CCC) / мастер правник	30
401687	Техничар производње каблова и проводника	18	711800	Дипломирани машински инжењер (VII - 1 CCC) / мастер инжењер машинства	28
407301	Администратор осигурања	18	717509	Дипломирани васпитач	28
407100	Административни техничар (IV CCC)	17	719000	Доктор медицине	26
402000	Машински техничар - конструктор (IV CCC)	16	715200	Дипломирани инжењер грађевинарства (VII - 1 CCC) / мастер инжењер грађевинарства	25
406421	Продавац прехранбене робе	16	717502	Професор разредне наставе	20
406721	Ќњоговађа	15	717534	Дипломирани професор енглеског језика и књижевности / мастер професор енглеског језика и књижевности	16
407300	Техничар осигурања (IV CCC)	15	717601	Професор математике	15
409200	Фармацеутски техничар (IV CCC)	11	712400	Дипломирани инжењер електротехнике за енергетику (VII - 1 CCC)	12
406515	Кувар	10	712699	Неразврстани електроничари VII - 1 категорије сложености	10
407302	Заступник осигурања	8	715100	Дипломирани инжењер архитектуре (VII - 1 CCC) / мастер инжењер архитектуре	10
401800	Машински техничар - контролор квалитета (IV CCC)	7	718219	Дипломирани психолог	10
401851	Техничар обраде метала на машинама са нумеричким управљањем	7	719209	Дипломирани фармацеут	10
402500	Електротехничар електромеханике (IV CCC)	7	716820	Дипломирани правник	9
406513	Конобар	6	717508	Дипломирани учитељ	9
V степен стручне спреме			717531	Дипломирани професор немачког језика и књижевности / мастер професор немачког језика и књижевности	9
506455	Трговачки путник	3	719200	Дипломирани фармацеут (VII - 1 CCC)	9
505207	Хидроизолатер	2	717515	Дипломирани професор српског језика и књижевности / мастер професор српског језика и књижевности	8
509019	Медицинска сестра - специјалиста у трансфузиологији	2	717701	Професор опште техничког образовања	8
502099	Неразврстани машински конструктори и пројектанти B категорије сложености	1	VII/2 степен стручне спреме		
507121	Пословни секретар	1	729014	Специјалиста психијатрије	1
			729049	Специјалиста гинекологије и акушерства	1
			729591	Спортски менаџер - специјалиста	1

T6 НЕЗАПОСЛЕНА ЛИЦА ПО МЕСЕЦИМА И ПОЛУ

Ред. бр. / No	Област/Регион / County/Region	Ø 2013.		2012								2013			
		Укупно / Total	Жене / Women	IX		X		XI		XII		I		II	
				Укупно / Total	Жене / Women	Укупно / Total	Жене / Women	Укупно / Total	Жене / Women	Укупно / Total	Жене / Women	Укупно / Total	Жене / Women	Укупно / Total	Жене / Women
1	Београдска област	106.821	57.921	102.197	56.325	103.291	56.717	104.082	57.134	104.425	57.063	106.504	57.938	107.800	58.122
	Београдски регион	106.821	57.921	102.197	56.325	103.291	56.717	104.082	57.134	104.425	57.063	106.504	57.938	107.800	58.122
2	Северно - бачка	17.984	8.954	17.065	8.664	17.099	8.632	17.220	8.652	17.241	8.582	17.785	8.790	18.204	8.941
3	Средње - банатска	18.598	8.788	18.414	8.845	18.593	8.888	18.632	8.873	18.535	8.774	19.174	9.076	19.611	9.278
4	Северно - банатска	14.362	6.976	13.599	6.727	13.538	6.638	13.576	6.619	13.871	6.659	14.376	6.864	14.764	7.105
5	Јужно - банатска	34.772	17.712	34.070	17.728	34.235	17.757	34.418	17.782	34.399	17.576	34.869	17.719	35.217	17.838
6	Западно - бачка	22.263	9.996	21.139	9.696	21.320	9.752	21.521	9.843	21.562	9.790	22.095	9.955	22.400	10.011
7	Јужно - бачка	67.573	35.534	65.346	34.952	65.307	34.953	66.224	35.352	66.395	35.200	67.632	35.600	68.423	35.843
8	Сремска	28.989	14.293	28.655	14.424	28.804	14.518	28.912	14.498	28.953	14.412	29.274	14.415	29.673	14.504
	Регион Војводине	204.540	102.252	198.288	101.036	198.896	101.138	200.503	101.619	200.956	100.993	205.205	102.419	208.292	103.520
9	Мачванска	37.720	19.485	35.550	18.787	35.621	18.779	35.980	18.828	36.352	18.859	37.245	19.197	37.831	19.439
10	Колубарска	14.928	7.705	14.118	7.427	14.209	7.485	14.274	7.470	14.667	7.633	14.981	7.742	15.204	7.834
11	Шумадијска	34.785	19.385	34.584	19.079	34.716	19.207	34.759	19.308	34.926	19.322	35.498	19.649	35.812	19.747
12	Поморавска	29.602	15.438	28.716	15.293	28.594	15.210	28.969	15.342	28.936	15.281	29.439	15.403	29.893	15.583
13	Златиборска	34.254	17.396	33.347	17.280	33.117	17.165	32.897	17.066	33.537	17.185	34.335	17.379	34.811	17.510
14	Моравичка	22.089	11.740	20.029	10.768	20.331	10.910	20.454	10.984	20.806	11.128	21.740	11.547	22.384	11.832
15	Рашка	48.947	25.064	49.550	26.558	49.052	26.176	48.000	24.998	48.970	25.629	49.524	25.600	50.042	25.677
16	Расинска	28.683	14.904	27.762	14.531	27.304	14.348	27.535	14.474	27.741	14.571	28.476	14.894	28.826	14.984
	Регион Шумадије и Западне Србије	251.010	131.116	243.656	129.723	242.944	129.280	242.868	128.470	245.935	129.608	251.238	131.411	254.803	132.606
17	Подунавска	17.292	9.187	16.187	8.863	16.383	9.043	16.484	9.020	16.674	9.031	17.197	9.176	17.597	9.311
18	Браничевска	10.467	5.301	10.022	5.196	10.115	5.242	10.000	5.180	9.977	5.132	10.361	5.323	10.631	5.409
19	Борска	13.155	6.904	12.835	6.791	12.657	6.695	12.710	6.756	12.923	6.803	13.143	6.880	13.336	6.958
20	Зајечарска	14.909	7.114	14.329	6.982	14.416	7.036	14.540	7.096	14.587	7.073	14.929	7.229	15.092	7.247
21	Нишавска	54.405	25.798	53.027	26.184	52.934	26.082	52.925	26.027	53.315	25.997	54.682	26.362	55.121	26.344
22	Топличка	16.226	7.646	15.429	7.375	15.543	7.438	15.768	7.510	15.987	7.581	16.390	7.707	16.460	7.727
23	Пиротска	13.444	6.428	13.183	6.573	13.171	6.527	13.250	6.536	13.271	6.473	13.773	6.656	13.931	6.636
24	Јабланичка	39.050	18.144	37.473	17.944	37.354	17.831	37.520	17.819	38.279	18.031	39.294	18.338	39.923	18.518
25	Пчињска	29.407	15.127	28.049	14.799	28.101	14.852	27.984	14.755	28.274	14.743	28.964	14.910	29.772	15.221
	Регион Јужне и Источне Србије	208.354	101.650	200.534	100.707	200.674	100.746	201.181	100.699	203.287	100.864	208.733	102.581	211.863	103.371
	Регион Косово и Метохија	7.765	4.386	6.783	3.905	6.872	3.945	6.807	3.925	6.883	3.938	7.058	4.019	7.532	4.221
	Република Србија	778.491	397.325	751.458	391.696	752.678	391.827	755.442	391.848	761.486	392.466	778.739	398.369	790.292	401.841

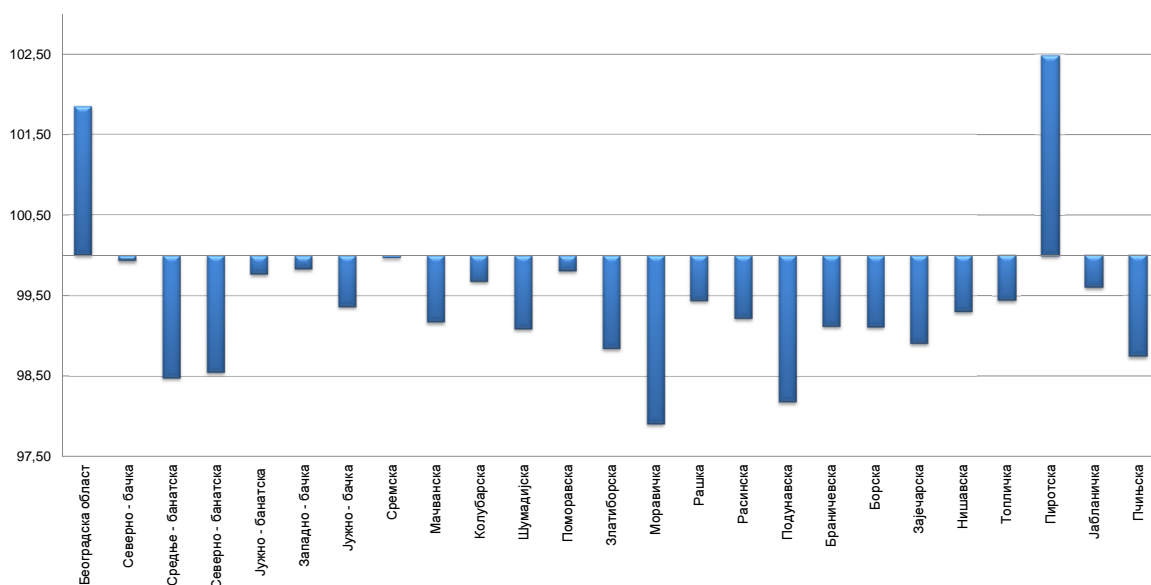
Графикон бр. 6 - Промена броја незапослених лица за период IX 2012 - IX 2013. године
 Chart No. 6 - Change in the number of the unemployed IX 2012 - IX 2013



T6 UNEMPLOYED PERSONS BY MONTHS AND SEX

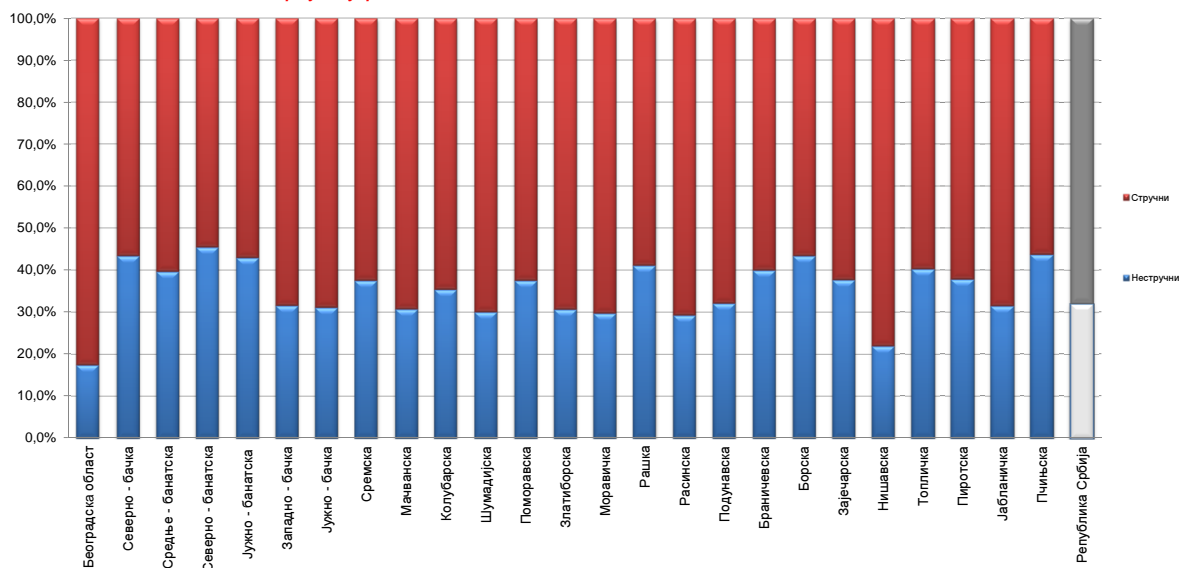
2013														Индекси Index		
III		IV		V		VI		VII		VIII		IX		IX 2013/ IX 2012	IX 2013/ Ø 2013	IX 2013/ VIII 2013
Укупно Total	Жене Women	Укупно Total	Жене Women	Укупно Total	Жене Women	Укупно Total	Жене Women	Укупно Total	Жене Women	Укупно Total	Жене Women	Укупно Total	Жене Women			
107.692	57.903	107.581	57.919	105.853	57.205	105.582	57.179	106.996	58.304	105.712	57.815	107.672	58.900	105,36	100,80	101,85
107.692	57.903	107.581	57.919	105.853	57.205	105.582	57.179	106.996	58.304	105.712	57.815	107.672	58.900	105,36	100,80	101,85
18.321	9.052	18.367	9.138	18.020	9.047	17.899	8.980	17.877	8.925	17.699	8.838	17.687	8.879	103,64	98,35	99,93
19.316	9.188	19.098	9.016	18.698	8.780	18.388	8.656	18.050	8.517	17.658	8.377	17.389	8.202	94,43	93,50	98,48
14.862	7.174	14.831	7.155	14.706	7.153	14.366	7.004	14.143	6.925	13.706	6.752	13.507	6.655	99,32	94,04	98,55
35.258	17.787	35.381	17.895	34.942	17.734	34.727	17.641	34.605	17.729	34.013	17.558	33.934	17.508	99,60	97,59	99,77
22.630	10.126	22.721	10.171	22.482	10.052	22.213	9.934	22.216	10.001	21.822	9.869	21.785	9.842	103,06	97,85	99,83
68.428	35.820	68.542	35.848	67.913	35.556	67.298	35.333	67.225	35.425	66.559	35.279	66.134	35.098	101,21	97,87	99,36
29.672	14.528	29.508	14.471	29.139	14.338	28.701	14.148	28.478	14.136	28.231	14.066	28.222	14.027	98,49	97,36	99,97
208.487	103.675	208.448	103.694	205.900	102.660	203.592	101.696	202.594	101.658	199.688	100.739	198.658	100.211	100,19	97,12	99,48
38.143	19.621	38.394	19.748	38.107	19.679	37.956	19.581	37.815	19.643	37.147	19.327	36.839	19.126	103,63	97,67	99,17
15.354	7.889	15.401	7.901	15.104	7.773	14.727	7.580	14.785	7.680	14.420	7.508	14.373	7.440	101,81	96,28	99,67
35.843	19.777	35.647	19.816	34.922	19.477	34.324	19.256	34.122	19.188	33.604	18.883	33.297	18.668	96,28	95,72	99,09
29.867	15.507	30.143	15.692	29.730	15.490	29.802	15.568	29.520	15.442	29.042	15.170	28.986	15.085	100,94	97,92	99,81
35.098	17.641	35.098	17.690	34.735	17.586	34.422	17.515	33.688	17.304	33.243	17.088	32.858	16.849	98,53	95,92	98,84
22.409	11.877	22.590	12.001	22.300	11.826	22.170	11.780	22.196	11.814	21.735	11.598	21.280	11.388	106,25	96,34	97,91
49.625	25.254	50.077	25.435	49.656	25.301	49.191	25.167	48.066	24.707	47.306	24.342	47.039	24.095	94,93	96,10	99,44
29.201	15.107	29.477	15.239	29.383	15.193	28.216	14.709	28.301	14.705	28.246	14.745	28.025	14.556	100,95	97,70	99,22
255.540	132.673	256.827	133.522	253.937	132.325	250.808	131.156	248.493	130.483	244.743	128.661	242.697	127.207	99,61	96,69	99,16
17.888	9.414	17.853	9.419	17.582	9.234	17.204	9.106	17.187	9.152	16.710	9.009	16.406	8.862	101,35	94,88	98,18
10.746	5.397	10.858	5.471	10.717	5.376	10.449	5.288	10.390	5.272	10.068	5.126	9.979	5.045	99,57	95,34	99,12
13.377	6.960	13.474	7.010	13.294	6.943	13.325	6.970	13.018	6.883	12.770	6.800	12.656	6.734	98,61	96,21	99,11
15.223	7.283	15.357	7.298	15.152	7.141	14.971	7.084	14.700	6.982	14.458	6.909	14.300	6.855	99,80	95,91	98,91
55.226	26.252	54.804	25.911	54.527	25.801	54.181	25.607	54.284	25.712	53.600	25.324	53.224	24.869	100,37	97,83	99,30
16.459	7.723	16.464	7.768	16.476	7.803	16.309	7.682	15.967	7.529	15.798	7.456	15.711	7.418	101,83	96,83	99,45
14.012	6.629	13.798	6.535	13.458	6.399	13.084	6.202	12.932	6.181	12.842	6.192	13.162	6.426	99,84	97,91	102,49
39.991	18.495	39.514	18.300	39.241	18.174	39.454	18.274	38.433	17.928	37.876	17.699	37.726	17.571	100,68	96,61	99,60
30.104	15.343	30.292	15.480	30.166	15.429	29.781	15.274	29.155	15.118	28.393	14.777	28.037	14.594	99,96	95,34	98,75
213.026	103.496	212.414	103.192	210.613	102.300	208.758	101.487	206.066	100.757	202.515	99.292	201.201	98.374	100,33	96,57	99,35
7.599	4.262	7.618	4.272	7.577	4.256	7.614	4.292	7.660	4.333	8.079	4.579	9.144	5.240	134,81	117,77	113,18
792.344	402.009	792.888	402.599	783.880	398.746	776.354	395.810	771.809	395.535	760.737	391.086	759.372	389.932	101,05	97,54	99,82

Графикон бр. 7 - Промена броја незапослених лица за период VIII 2013. - IX 2013. године
Chart No. 7 - Change in the number of the unemployed VIII 2013 - IX 2013



T7 НЕЗАПОСЛЕНА ЛИЦА ПРЕМА СТЕПЕНУ СТРУЧНЕ СПРЕМЕ И ПОЛУ НА КРАЈУ СЕПТЕМБРА 2013. ГОДИНЕ

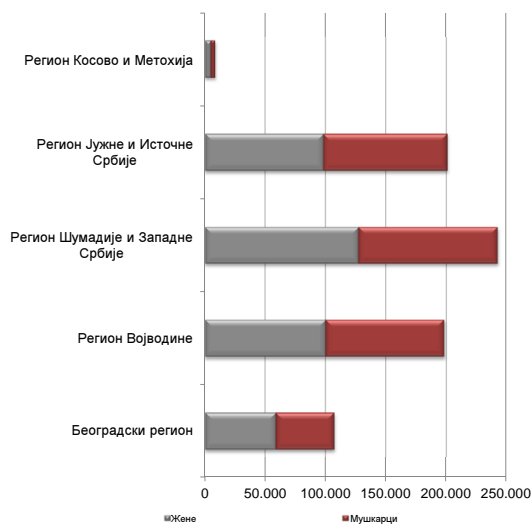
Ред. Бр. №	Област/Регион <i>County/Region</i>	Укупно <i>Total</i>	Жене <i>Women</i>	I		II		III		IV	
				Укупно <i>Total</i>	Жене <i>Women</i>	Укупно <i>Total</i>	Жене <i>Women</i>	Укупно <i>Total</i>	Жене <i>Women</i>	Укупно <i>Total</i>	Жене <i>Women</i>
1	Београдска област	107.672	58.900	16.152	8.139	2.662	1.529	20.923	8.151	37.017	21.898
Београдски регион		107.672	58.900	16.152	8.139	2.662	1.529	20.923	8.151	37.017	21.898
2	Северно - бачка	17.687	8.879	6.875	3.236	807	381	4.022	1.726	4.373	2.591
3	Средње - банатска	17.389	8.202	6.519	3.130	383	131	4.505	1.505	4.044	2.321
4	Северно - банатска	13.507	6.655	5.671	2.624	482	217	3.171	1.283	3.110	1.925
5	Јужно - банатска	33.934	17.508	12.749	6.492	1.836	972	7.097	2.768	9.035	5.355
6	Западно - бачка	21.785	9.842	5.950	2.590	932	407	6.278	2.072	6.574	3.639
7	Јужно - бачка	66.134	35.098	17.025	8.467	3.571	1.873	15.563	6.408	18.932	11.408
8	Сремска	28.222	14.027	9.160	4.425	1.444	697	7.364	2.973	7.291	4.166
Регион Војводине		198.658	100.211	63.949	30.964	9.455	4.678	48.000	18.735	53.359	31.405
9	Мачванска	36.839	19.126	9.342	4.726	2.009	1.102	11.868	5.026	10.007	6.216
10	Колубарска	14.373	7.440	4.168	2.028	924	555	3.791	1.466	3.788	2.379
11	Шумадијска	33.297	18.668	7.826	4.385	2.181	1.064	8.867	4.270	9.707	6.273
12	Поморавска	28.986	15.085	10.295	5.388	598	315	7.017	2.974	8.295	4.849
13	Златиборска	32.858	16.849	8.935	4.565	1.156	727	10.770	4.311	8.250	5.057
14	Моравичка	21.280	11.388	5.039	2.270	1.292	860	6.167	2.580	5.927	3.875
15	Рашка	47.039	24.095	17.455	9.194	1.899	1.011	11.321	4.458	11.717	6.814
16	Расинска	28.025	14.556	6.806	3.310	1.410	873	7.672	3.276	8.306	4.891
Регион Шумадије и Западне Србије		242.697	127.207	69.866	35.866	11.469	6.507	67.473	28.361	65.997	40.354
17	Подунавска	16.406	8.862	4.494	2.381	780	304	4.326	1.881	4.910	3.134
18	Браничевска	9.979	5.045	3.445	1.708	552	251	2.278	908	2.633	1.563
19	Борска	12.656	6.734	4.867	2.605	630	343	2.584	1.109	3.413	2.045
20	Зајечарска	14.300	6.855	4.804	2.368	588	263	3.704	1.413	3.672	1.958
21	Нишавска	53.224	24.869	10.373	4.431	1.351	594	14.612	5.424	17.652	9.378
22	Топличка	15.711	7.418	5.455	2.736	875	368	3.987	1.562	3.998	2.033
23	Пиротска	13.162	6.426	4.723	2.287	258	114	3.514	1.465	3.049	1.570
24	Јабланичка	37.726	17.571	11.365	5.527	547	290	12.176	4.532	10.369	5.452
25	Пчињска	28.037	14.594	10.994	6.455	1.276	575	5.379	1.820	7.572	4.116
Регион Јужне и Источне Србије		201.201	98.374	60.520	30.498	6.857	3.102	52.560	20.114	57.268	31.249
Регион Косово и Метохија		9.144	5.240	2.530	1.734	88	61	1.295	501	4.305	2.437
Република Србија		759.372	389.932	213.017	107.201	30.531	15.877	190.251	75.862	217.946	127.343

Графикон бр. 8- Структура незапослених лица према стручношћу по окружним на крају IX 2013
Chart No. 8 - Structure of the unemployed by qualifications and counties in the end of IX 2013


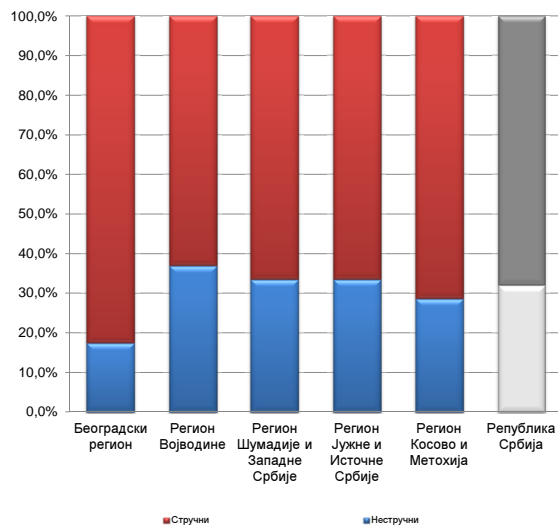
T7 UNEMPLOYED PERSONS BY EDUCATION LEVEL AND SEX IN THE END OF SEPTEMBER 2013

V		VI/1		VI/2		VII-1		VII-2		VIII	
Укупно Total	Жене Women	Укупно Total	Жене Women	Укупно Total	Жене Women	Укупно Total	Жене Women	Укупно Total	Жене Women	Укупно Total	Жене Women
1.377	294	6.589	3.877	3.192	1.981	19.322	12.776	395	231	43	24
1.377	294	6.589	3.877	3.192	1.981	19.322	12.776	395	231	43	24
110	32	434	223	222	153	837	533	7	4	0	0
83	23	448	262	355	235	1.039	588	11	7	2	0
66	8	284	167	213	142	503	284	7	5	0	0
250	31	971	650	434	280	1.531	945	28	14	3	1
139	17	482	276	276	187	1.138	646	13	7	3	1
569	141	2.180	1.332	1.258	881	6.915	4.516	108	63	13	9
179	23	743	448	569	386	1.456	904	16	5	0	0
1.396	275	5.542	3.358	3.327	2.264	13.419	8.416	190	105	21	11
318	69	999	629	745	480	1.540	872	10	6	1	0
114	16	492	330	281	185	810	477	5	4	0	0
774	152	1.094	673	488	319	2.339	1.521	18	10	3	1
297	39	805	479	419	266	1.248	768	11	7	1	0
218	35	1.078	642	622	371	1.816	1.133	13	8	0	0
169	29	612	386	590	392	1.477	994	6	2	1	0
340	48	1.042	588	594	364	2.651	1.607	18	11	2	0
281	48	1.141	709	591	375	1.809	1.070	9	4	0	0
2.511	436	7.263	4.436	4.330	2.752	13.690	8.442	90	52	8	1
123	18	669	439	249	151	852	553	2	1	1	0
57	9	330	199	183	111	500	296	1	0	0	0
127	9	325	194	135	78	571	349	4	2	0	0
68	22	538	298	147	87	769	441	8	4	2	1
785	121	2.453	1.331	844	522	5.086	3.030	61	34	7	4
99	9	491	272	217	119	584	318	4	1	1	0
48	20	614	393	229	161	721	412	6	4	0	0
204	67	1.107	600	458	279	1.486	819	14	5	0	0
73	9	989	571	443	275	1.299	767	12	6	0	0
1.584	284	7.516	4.297	2.905	1.783	11.868	6.985	112	57	11	5
12	1	251	122	116	57	540	324	7	3	0	0
6.880	1.290	27.161	16.090	13.870	8.837	58.839	36.943	794	448	83	41

Графикон бр. 9 - Структура незапослених по региоцима и полу на крају IX 2013. године
 Chart No. 9 - Percentage of unemployed by regions and gender in the end of IX 2013



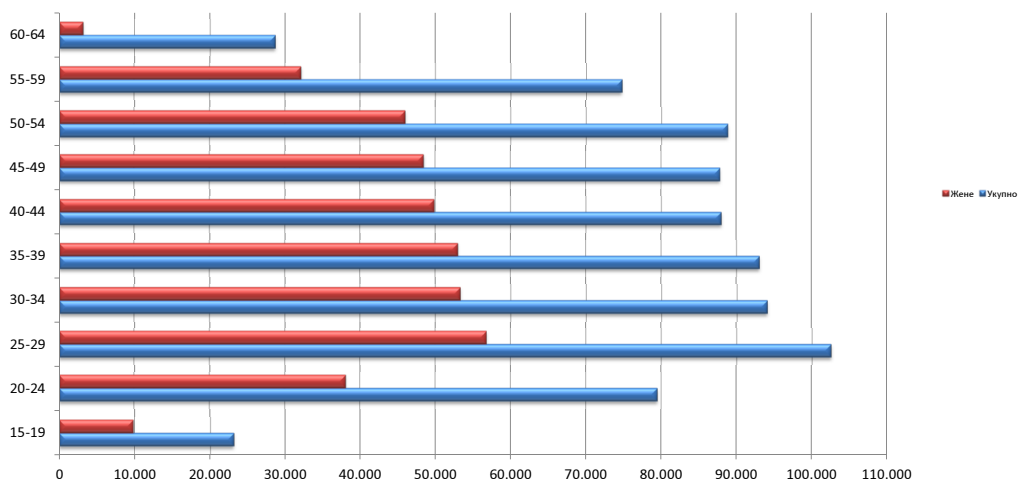
Графикон бр. 9а - Структура незапослених по региоцима и стручности на крају IX 2013. године
 Chart No. 9a - Structure of unemployed by regions and skill in the end of IX 2013



Т8 НЕЗАПОСЛЕНА ЛИЦА ПРЕМА СТАРОСТИ И ПОЛУ НА КРАЈУ СЕПТЕМБРА 2013. ГОДИНЕ

Ред. Бр. №	Област/Регион County/Region	Укупно Total	Жене Women	15-19		20-24		25-29		30-34	
				Укупно Total	Жене Women	Укупно Total	Жене Women	Укупно Total	Жене Women	Укупно Total	Жене Women
1	Београдска област	107.672	58.900	2.607	1.156	8.616	4.503	16.189	10.058	14.551	8.766
Београдски регион		107.672	58.900	2.607	1.156	8.616	4.503	16.189	10.058	14.551	8.766
2	Северно - бачка	17.687	8.879	658	313	1.917	1.011	2.177	1.220	1.955	1.134
3	Средње - банатска	17.389	8.202	806	326	1.936	863	2.137	1.067	2.005	1.055
4	Северно - банатска	13.507	6.655	648	282	1.573	794	1.635	924	1.578	851
5	Јужно - банатска	33.934	17.508	1.209	545	3.604	1.738	4.190	2.370	4.243	2.390
6	Западно - бачка	21.785	9.842	840	363	2.466	1.068	2.893	1.270	2.555	1.220
7	Јужно - бачка	66.134	35.098	2.013	871	6.206	3.041	9.212	5.425	8.598	5.058
8	Сремска	28.222	14.027	1.136	479	3.016	1.406	3.315	1.829	3.137	1.800
Регион Војводине		198.658	100.211	7.310	3.179	20.718	9.921	25.559	14.105	24.071	13.508
9	Мачванска	36.839	19.126	1.277	540	4.091	2.069	4.535	2.506	4.225	2.433
10	Колубарска	14.373	7.440	600	212	1.689	826	1.856	973	1.507	864
11	Шумадијска	33.297	18.668	950	375	3.181	1.722	4.231	2.581	3.895	2.420
12	Поморавска	28.986	15.085	839	365	3.320	1.594	3.851	2.130	3.499	1.993
13	Златиборска	32.858	16.849	752	293	3.385	1.556	4.394	2.298	4.028	2.224
14	Моравичка	21.280	11.388	453	178	1.978	984	2.790	1.680	2.483	1.494
15	Рашка	47.039	24.095	1.155	515	5.613	2.626	6.792	3.491	6.340	3.330
16	Расинска	28.025	14.556	627	246	2.818	1.302	3.997	2.138	3.811	2.260
Регион Шумадије и Западне Србије		242.697	127.207	6.653	2.724	26.075	12.679	32.446	17.797	29.788	17.018
17	Подунавска	16.406	8.862	694	261	2.015	966	2.225	1.251	2.038	1.273
18	Браничевска	9.979	5.045	436	190	1.355	638	1.389	716	1.149	670
19	Борска	12.656	6.734	420	180	1.483	714	1.738	958	1.572	884
20	Зајечарска	14.300	6.855	401	170	1.397	636	1.754	846	1.809	957
21	Нишавска	53.224	24.869	1.465	596	5.770	2.444	7.473	3.765	6.747	3.441
22	Топличка	15.711	7.418	522	222	1.852	783	1.897	993	1.721	895
23	Пиротска	13.162	6.426	350	151	1.218	572	1.515	772	1.315	723
24	Јабланичка	37.726	17.571	1.118	457	3.972	1.751	4.615	2.297	4.334	2.257
25	Пчињска	28.037	14.594	702	293	2.931	1.456	3.694	2.085	3.465	2.005
Регион Јужне и Источне Србије		201.201	98.374	6.108	2.520	21.993	9.960	26.300	13.683	24.150	13.105
Регион Косово и Метохија		9.144	5.240	362	189	2.011	960	2.003	1.075	1.394	820
Република Србија		759.372	389.932	23.040	9.768	79.413	38.023	102.497	56.718	93.954	53.217

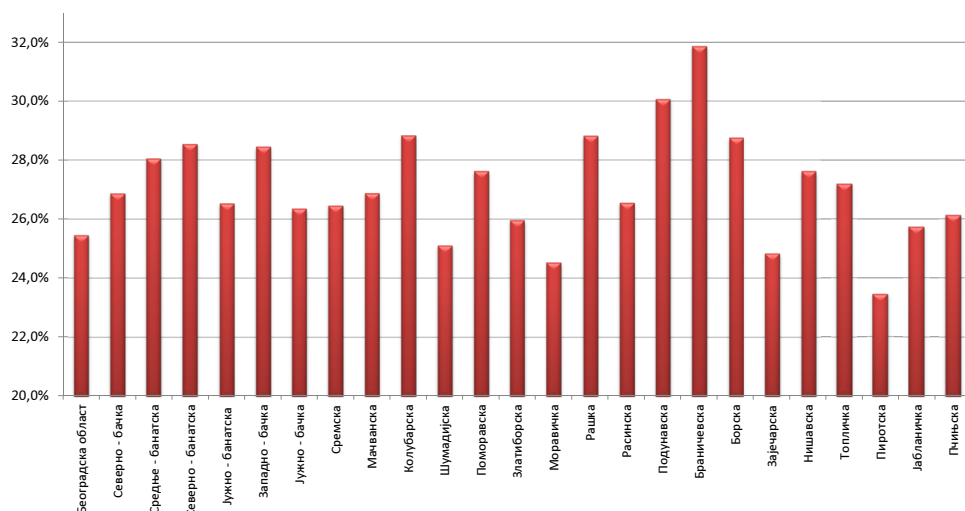
Графикон бр. 10 - Незапослена лица према старости и полу на крају IX 2013. године
Chart No. 10 - Unemployed persons by age and gender in the end of IX 2013



T8 UNEMPLOYED PERSONS BY AGE AND SEX IN THE END OF SEPTEMBER 2013

35-39		40-44		45-49		50-54		55-59		60-64	
Укупно Total	Жене Women	Укупно Total	Жене Women	Укупно Total	Жене Women	Укупно Total	Жене Women	Укупно Total	Жене Women	Укупно Total	Жене Women
13.042	7.761	11.832	7.028	11.899	6.699	12.857	7.031	11.803	5.507	4.276	391
13.042	7.761	11.832	7.028	11.899	6.699	12.857	7.031	11.803	5.507	4.276	391
2.000	1.166	1.884	1.053	2.156	1.116	2.225	1.063	1.932	738	783	65
2.016	1.104	1.911	971	2.139	1.086	2.107	1.008	1.673	660	659	62
1.538	877	1.488	795	1.581	821	1.672	775	1.311	503	483	33
4.338	2.502	4.071	2.236	3.711	2.069	3.737	1.960	3.509	1.525	1.322	173
2.727	1.339	2.691	1.379	2.858	1.472	2.506	1.122	1.699	565	550	44
8.066	4.723	7.726	4.462	7.923	4.428	7.663	4.070	6.348	2.749	2.379	271
3.253	1.821	3.152	1.806	3.361	1.798	3.631	1.777	3.094	1.228	1.127	83
23.938	13.532	22.923	12.702	23.729	12.790	23.541	11.775	19.566	7.968	7.303	731
4.532	2.620	4.293	2.481	4.249	2.380	4.528	2.344	3.757	1.589	1.352	164
1.541	873	1.554	943	1.678	981	1.887	1.024	1.510	680	551	64
3.795	2.357	3.655	2.250	3.770	2.286	4.417	2.564	4.015	1.910	1.388	203
3.609	2.027	3.160	1.850	3.025	1.700	3.144	1.698	3.213	1.528	1.326	200
4.098	2.331	4.094	2.292	4.181	2.369	4.065	2.150	2.909	1.256	952	80
2.563	1.522	2.572	1.498	2.433	1.370	2.840	1.545	2.335	1.063	833	54
6.435	3.560	5.885	3.384	5.226	2.956	4.749	2.445	3.468	1.556	1.376	232
3.888	2.309	3.359	1.916	2.903	1.634	2.866	1.460	2.671	1.184	1.085	107
30.461	17.599	28.572	16.614	27.465	15.676	28.496	15.230	23.878	10.766	8.863	1.104
2.084	1.306	1.889	1.158	1.673	983	1.693	925	1.497	671	598	68
1.195	697	1.103	587	974	552	995	515	942	436	441	44
1.559	920	1.454	856	1.414	835	1.360	752	1.240	584	416	51
1.641	870	1.693	920	1.575	840	1.754	898	1.583	656	693	62
6.415	3.286	5.917	3.106	6.169	3.270	6.013	2.903	5.135	1.906	2.120	152
1.873	997	1.797	940	1.927	1.004	1.912	890	1.521	606	689	88
1.390	767	1.532	882	1.707	889	1.964	1.027	1.553	593	618	50
4.741	2.427	4.623	2.378	4.839	2.462	4.534	2.075	3.390	1.262	1.560	205
3.643	2.108	3.837	2.120	3.800	2.002	3.057	1.511	2.135	896	773	118
24.541	13.378	23.845	12.947	24.078	12.837	23.282	11.496	18.996	7.610	7.908	838
981	637	696	501	564	384	536	352	414	221	183	101
92.963	52.907	87.868	49.792	87.735	48.386	88.712	45.884	74.657	32.072	28.533	3.165

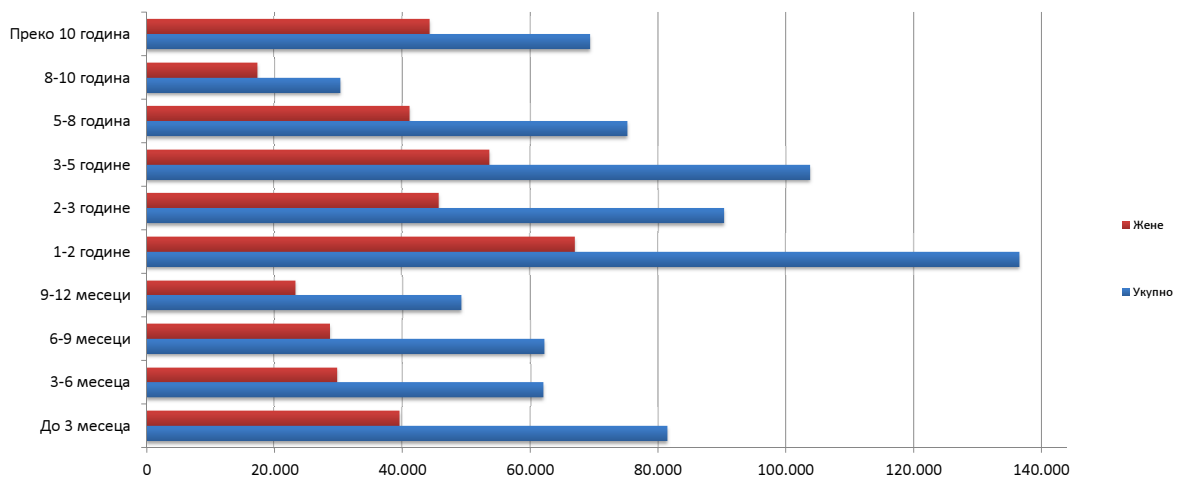
Графикон бр. 10а - Незапослена лица до 30 година старости по окрузима на крају IX 2013. године
 Chart No. 10a - Unemployed up to 30 years of age by counties in the end of IX 2013



**T9 НЕЗАПОСЛЕНА ЛИЦА ПРЕМА ТРАЈАЊУ НЕЗАПОСЛЕНОСТИ И ПОЛУ
НА КРАЈУ СЕПТЕМБРА 2013. ГОДИНЕ**

Ред. Бр. No	Област/Регион County/Region	Укупно Total	Жене Women	До 3 месеца to 3 months		3-6 месеци 3-6 months		6-9 месеци 6-9 months		9-12 месеци 9-12 months	
				Укупно Total	Жене Women	Укупно Total	Жене Women	Укупно Total	Жене Women	Укупно Total	Жене Women
1	Београдска област	107.672	58.900	16.094	8.651	9.861	5.209	9.264	4.743	8.087	4.306
	Београдски регион	107.672	58.900	16.094	8.651	9.861	5.209	9.264	4.743	8.087	4.306
2	Северно - бачка	17.687	8.879	2.652	1.251	1.772	885	1.691	837	1.340	603
3	Средње - банатска	17.389	8.202	2.849	1.235	2.009	892	1.796	816	1.258	516
4	Северно - банатска	13.507	6.655	1.669	768	1.393	626	1.219	568	947	408
5	Јужно - банатска	33.934	17.508	3.670	1.818	2.821	1.367	2.591	1.200	2.032	933
6	Западно - бачка	21.785	9.842	2.744	1.233	1.996	837	1.889	814	1.503	638
7	Јужно - бачка	66.134	35.098	7.856	3.910	5.868	2.962	5.329	2.570	4.313	2.187
8	Сремска	28.222	14.027	3.836	1.833	2.610	1.271	2.486	1.117	1.893	895
	Регион Војводине	198.658	100.211	25.276	12.048	18.469	8.840	17.001	7.922	13.286	6.180
9	Мачванска	36.839	19.126	3.279	1.512	2.930	1.360	2.830	1.333	2.276	971
10	Колубарска	14.373	7.440	1.589	765	1.334	619	1.295	627	1.034	489
11	Шумадијска	33.297	18.668	2.922	1.385	2.428	1.195	2.638	1.301	2.001	1.098
12	Поморавска	28.986	15.085	2.305	1.079	1.952	930	2.233	1.002	1.680	784
13	Златиборска	32.858	16.849	3.069	1.487	2.631	1.288	2.698	1.190	2.063	973
14	Моравичка	21.280	11.388	2.203	1.050	1.726	879	2.127	1.076	1.487	758
15	Рашка	47.039	24.095	3.018	1.443	2.729	1.331	3.001	1.277	2.375	1.123
16	Расинска	28.025	14.556	2.031	956	1.925	913	2.139	975	1.613	781
	Регион Шумадије и Западне Србије	242.697	127.207	20.416	9.677	17.655	8.515	18.961	8.781	14.529	6.977
17	Подунавска	16.406	8.862	1.866	886	1.390	671	1.470	657	1.083	524
18	Браничевска	9.979	5.045	1.204	577	1.017	465	1.018	478	688	337
19	Борска	12.656	6.734	1.201	605	1.030	489	1.064	490	813	378
20	Зајечарска	14.300	6.855	1.169	544	1.001	421	1.128	485	820	346
21	Нишавска	53.224	24.869	4.912	2.121	3.886	1.715	3.995	1.602	3.364	1.427
22	Топличка	15.711	7.418	1.320	588	1.077	511	1.019	408	998	393
23	Пиротска	13.162	6.426	1.676	889	1.156	476	1.172	474	827	332
24	Јабланичка	37.726	17.571	2.871	1.275	2.246	991	2.565	1.004	2.031	859
25	Пчињска	28.037	14.594	2.968	1.437	2.703	1.270	2.595	1.174	2.037	925
	Регион Јужне и Источне Србије	201.201	98.374	19.187	8.922	15.506	7.009	16.026	6.772	12.661	5.521
	Регион Косово и Метохија	9.144	5.240	440	218	434	231	862	428	481	231
	Република Србија	759.372	389.932	81.413	39.516	61.925	29.804	62.114	28.646	49.044	23.215

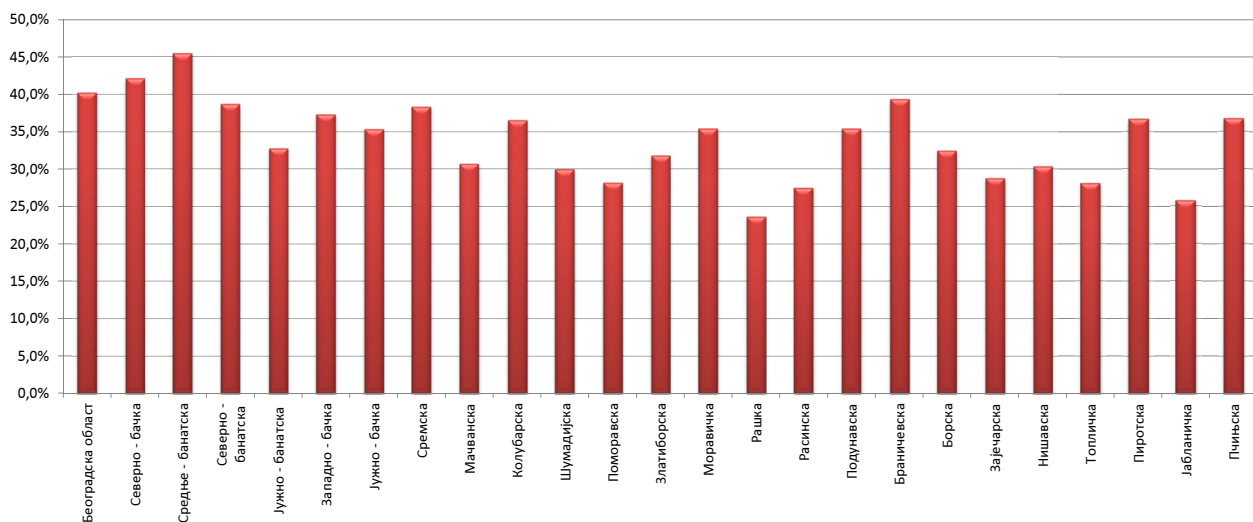
Графикон бр. 11- Незапослена лица према трајању незапослености и полу на крају IX 2013. године
Chart No. 11- Unemployed persons by duration of unemployment and gender in the end of IX 2013



**T9 UNEMPLOYED PERSONS BY DURATION OF UNEMPLOYMENT AND SEX
IN THE END OF SEPTEMBER 2013**

1-2 године 1-2 years		2-3 године 2-3 years		3-5 године 3-5 years		5-8 година 5-8 years		8-10 година 8-10 years		Преко 10 година Over 10 years	
Укупно Total	Жене Women	Укупно Total	Жене Women	Укупно Total	Жене Women	Укупно Total	Жене Women	Укупно Total	Жене Women	Укупно Total	Жене Women
21.122	11.520	12.506	6.884	13.297	7.488	7.610	4.286	3.462	1.963	6.369	3.850
21.122	11.520	12.506	6.884	13.297	7.488	7.610	4.286	3.462	1.963	6.369	3.850
3.627	1.839	2.001	1.026	2.274	1.143	1.060	566	420	218	850	511
2.890	1.327	1.865	895	2.081	1.110	1.202	597	393	205	1.046	609
2.610	1.250	1.582	836	1.710	843	1.074	578	389	204	914	574
5.752	2.765	3.641	1.797	4.637	2.412	3.602	1.952	1.412	791	3.776	2.473
4.183	1.785	2.538	1.118	2.948	1.335	1.899	929	760	393	1.325	760
11.711	5.916	8.395	4.471	9.312	5.044	6.085	3.623	2.489	1.434	4.776	2.981
5.363	2.632	3.420	1.664	3.701	1.856	1.999	1.016	955	555	1.959	1.188
36.136	17.514	23.442	11.807	26.663	13.743	16.921	9.261	6.818	3.800	14.646	9.096
6.674	3.276	4.255	2.185	5.037	2.681	3.620	2.001	1.676	1.033	4.262	2.774
2.704	1.368	1.885	948	1.884	1.058	1.085	650	540	296	1.023	620
5.631	2.990	4.275	2.266	4.311	2.528	3.947	2.303	1.238	783	3.906	2.819
4.810	2.352	3.233	1.622	4.423	2.367	3.773	2.062	1.315	785	3.262	2.102
5.499	2.688	3.914	2.087	3.913	2.033	3.430	1.815	1.518	818	4.123	2.470
3.669	1.925	2.407	1.370	3.140	1.721	1.988	1.092	1.151	644	1.382	873
7.516	3.493	5.788	2.798	6.580	3.237	5.762	3.033	2.191	1.152	8.079	5.208
4.657	2.254	3.296	1.652	4.181	2.116	3.301	1.805	1.307	760	3.575	2.344
41.160	20.346	29.053	14.928	33.469	17.741	26.906	14.761	10.936	6.271	29.612	19.210
3.403	1.719	1.827	1.021	2.006	1.131	1.382	889	708	454	1.271	910
2.083	1.019	1.210	594	1.192	682	758	410	303	166	506	317
2.712	1.424	1.362	711	1.558	830	1.351	739	421	271	1.144	797
2.605	1.180	1.920	914	2.251	1.013	1.600	870	582	302	1.224	780
10.052	4.385	6.678	2.980	7.879	3.540	6.028	3.161	1.984	1.087	4.446	2.851
2.500	1.132	2.318	1.029	2.281	1.082	1.967	1.006	836	411	1.395	858
2.143	964	1.253	587	1.849	887	1.610	928	415	212	1.061	677
6.186	2.575	4.410	1.951	6.925	3.188	5.088	2.538	1.456	801	3.948	2.389
5.244	2.621	3.241	1.708	3.249	1.708	2.368	1.403	1.444	969	2.188	1.379
36.928	17.019	24.219	11.495	29.190	14.061	22.152	11.944	8.149	4.673	17.183	10.958
1.187	610	952	493	1.088	578	1.494	866	731	492	1.475	1.093
136.533	67.009	90.172	45.607	103.707	53.611	75.083	41.118	30.096	17.199	69.285	44.207

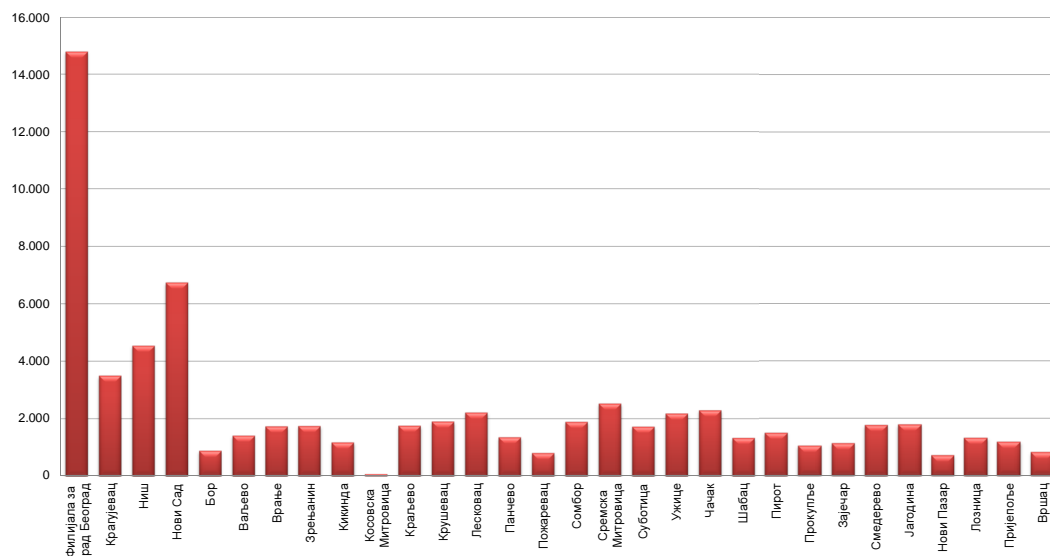
Графикон бр. 11а - Учешће незапослених до 1 године у укупном броју незапослених лица на крају IX 2013 године
Chart No. 11a - Participation of the unemployed (up to 1 year) by duration of unemployment in the end of IX 2013



T10 КОРИСНИЦИ НОВЧАНЕ НАКНАДЕ ПО МЕСЕЦИМА И ПОЛУ

Редни број №	Филијала Branchoffice	Ø 2013.		2012								2013	
				IX		X		XI		XII		I	
		Укупно Total	Жене Women	Укупно Total	Жене Women	Укупно Total	Жене Women	Укупно Total	Жене Women	Укупно Total	Жене Women	Укупно Total	Жене Women
1	Филијала за град Београд	15.085	7.639	15.119	7.846	14.889	7.754	14.990	7.787	14.785	7.571	16.709	8.456
2	Крагујевац	3.211	1.484	3.588	1.529	3.617	1.562	3.575	1.560	3.493	1.514	3.901	1.720
3	Ниш	4.608	2.014	4.727	2.137	4.738	2.159	4.736	2.169	4.537	2.047	5.224	2.356
4	Нови Сад	6.748	3.187	6.944	3.111	7.000	3.176	6.999	3.205	6.746	3.128	7.290	3.400
5	Бор	921	449	860	428	870	426	911	456	879	442	1.043	522
6	Ваљево	1.440	662	1.349	579	1.369	588	1.387	604	1.412	626	1.471	659
7	Врање	1.706	681	1.751	735	1.727	751	1.773	794	1.734	780	1.913	829
8	Зрењанин	1.916	822	1.585	694	1.615	661	1.601	658	1.741	659	1.990	777
9	Киkinda	1.384	590	1.130	510	1.147	515	1.168	536	1.174	529	1.423	618
10	Косовска Митровица	72	29	38	16	51	23	71	34	77	31	81	31
11	Краљево	1.771	851	1.795	840	1.794	841	1.784	841	1.756	800	1.958	931
12	Крушевац	2.036	961	2.020	890	1.978	877	1.994	901	1.897	864	2.232	1.033
13	Лесковац	2.486	918	2.324	917	2.265	914	2.293	922	2.216	873	2.663	1.014
14	Панчево	1.607	648	1.352	579	1.421	601	1.499	617	1.356	540	1.566	643
15	Пожаревац	849	383	832	392	835	406	825	397	800	399	868	417
16	Сомбор	1.848	806	2.029	870	1.996	849	1.889	801	1.889	806	2.063	894
17	Сремска Митровица	2.496	1.144	2.578	1.171	2.654	1.210	2.619	1.193	2.526	1.147	2.748	1.232
18	Суботица	1.683	761	1.806	896	1.718	813	1.718	815	1.720	816	1.984	916
19	Ужице	2.344	1.159	2.065	1.014	2.094	1.020	2.133	1.067	2.177	1.075	2.651	1.309
20	Чачак	2.494	1.215	2.128	1.039	2.254	1.117	2.317	1.112	2.293	1.113	2.478	1.221
21	Шабац	1.446	579	1.233	530	1.263	518	1.322	551	1.332	557	1.660	627
22	Пирот	1.549	622	1.290	543	1.497	654	1.447	622	1.488	589	1.654	631
23	Прокупље	1.187	445	881	358	948	380	963	382	1.008	395	1.198	439
24	Зајечар	1.173	516	1.072	461	1.026	436	1.049	463	1.099	495	1.277	586
25	Смедерев	1.631	614	1.906	767	1.877	755	1.868	778	1.751	694	1.980	751
26	Јагодина	1.974	862	1.680	765	1.669	757	1.709	779	1.748	793	1.978	900
27	Нови Пазар	673	264	700	278	682	274	716	286	695	266	781	299
28	Лозница	1.541	622	1.357	550	1.320	525	1.306	519	1.300	486	1.561	590
29	Пријеполје	1.191	565	1.067	555	1.080	569	1.130	627	1.150	614	1.316	683
30	Вршац	715	303	753	312	803	305	812	310	799	295	852	324
Република Србија		69.784	31.794	67.959	31.312	68.197	31.436	68.604	31.786	67.578	30.944	76.513	34.808

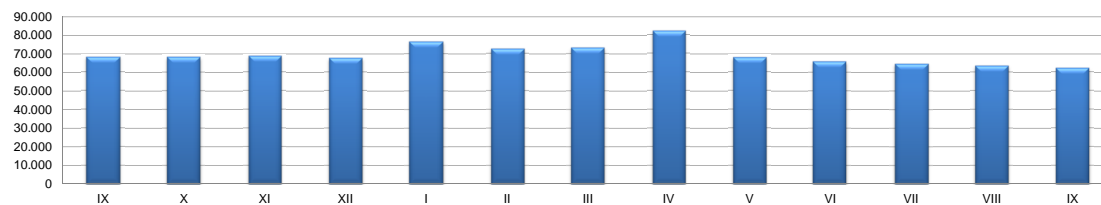
Графикон бр. 12 - Корисници новчане накнаде по филијалама IX 2012 - IX 2013. године
Chart No. 12 - Unemployment benefit recipients by branchoffice IX 2012 - IX 2013



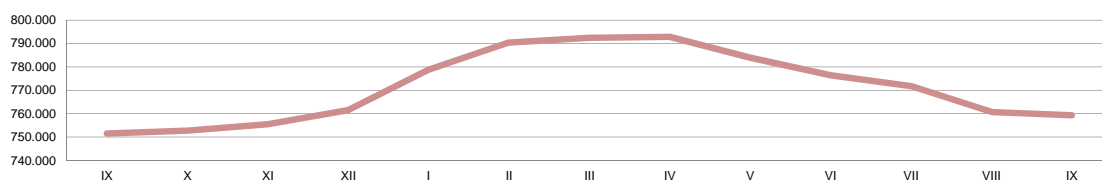
T10 UNEMPLOYMENT BENEFIT RECIPIENTS BY MONTH AND SEX

2013																Индекси Index		
II		III		IV		V		VI		VII		VIII		IX		IX 2013/ IX 2012	IX 2013/ Ø 2013	IX 2013/ VIII 2013
Укупно Total	Жене Women	Укупно Total	Жене Women	Укупно Total	Жене Women	Укупно Total	Жене Women	Укупно Total	Жене Women	Укупно Total	Жене Women	Укупно Total	Жене Women	Укупно Total	Жене Women			
15.477	7.708	15.221	7.574	17.194	8.602	14.627	7.332	14.413	7.255	14.297	7.296	14.089	7.319	13.742	7.207	90,89	91,09	97,54
3.805	1.712	3.791	1.672	4.152	1.868	2.858	1.361	2.693	1.308	2.646	1.292	2.529	1.228	2.520	1.194	70,23	78,49	99,64
4.829	2.083	4.767	2.046	5.272	2.294	4.523	1.946	4.344	1.876	4.217	1.834	4.133	1.844	4.163	1.848	88,07	90,34	100,73
6.794	3.101	7.019	3.215	7.914	3.693	6.532	3.122	6.428	3.041	6.358	3.047	6.267	3.058	6.133	3.010	88,32	90,88	97,86
956	482	966	476	1.097	521	918	433	884	419	854	417	784	389	783	379	91,05	85,06	99,87
1.503	667	1.525	688	1.718	788	1.413	656	1.376	646	1.336	628	1.337	628	1.283	598	95,11	89,08	95,96
1.791	721	1.874	722	2.076	800	1.656	602	1.541	591	1.496	594	1.512	627	1.493	644	85,27	87,53	98,74
2.056	874	2.078	892	2.308	1.003	1.936	849	1.783	810	1.797	811	1.675	719	1.625	661	102,52	84,79	97,01
1.423	600	1.487	632	1.638	720	1.350	585	1.310	566	1.327	550	1.253	514	1.245	522	110,18	89,96	99,36
65	19	66	21	79	32	60	27	71	29	70	31	74	35	80	36	210,53	111,46	108,11
1.834	864	1.886	892	2.067	996	1.705	824	1.680	817	1.663	814	1.587	765	1.558	759	86,80	87,98	98,17
2.085	990	2.107	995	2.378	1.126	1.954	906	1.925	903	1.889	889	1.882	910	1.868	893	92,48	91,77	99,26
2.578	889	2.661	939	2.976	1.115	2.500	952	2.356	886	2.277	829	2.212	829	2.147	808	92,38	86,38	97,06
1.421	545	1.713	684	1.942	792	1.629	664	1.623	666	1.613	644	1.543	630	1.410	564	104,29	87,76	91,38
859	426	862	402	1.003	455	849	366	835	354	814	346	788	349	762	330	91,59	89,76	96,70
1.748	736	1.949	865	2.193	987	1.732	773	1.679	742	1.797	771	1.776	767	1.699	721	83,74	91,92	95,66
2.528	1.123	2.469	1.101	2.838	1.275	2.454	1.129	2.371	1.095	2.388	1.117	2.332	1.124	2.340	1.104	90,77	93,73	100,34
1.838	835	1.813	795	2.006	889	1.624	728	1.501	701	1.426	672	1.429	657	1.527	655	84,55	90,72	106,86
2.550	1.209	2.503	1.194	2.789	1.348	2.284	1.121	2.209	1.112	2.129	1.090	2.023	1.035	1.958	1.017	94,82	83,53	96,79
2.694	1.324	2.772	1.350	3.077	1.487	2.315	1.143	2.247	1.114	2.247	1.107	2.379	1.122	2.237	1.067	105,12	89,70	94,03
1.579	585	1.561	583	1.737	669	1.361	562	1.320	540	1.324	559	1.250	549	1.223	533	99,19	84,57	97,84
1.659	637	1.618	646	1.896	767	1.630	654	1.430	584	1.382	563	1.379	573	1.292	540	100,16	83,41	93,69
1.194	432	1.286	468	1.407	522	1.134	432	1.115	449	1.114	426	1.119	423	1.112	410	126,22	93,72	99,37
1.189	542	1.205	545	1.351	609	1.165	508	1.134	480	1.113	466	1.074	462	1.053	443	98,23	89,74	98,04
1.843	668	1.755	632	1.908	711	1.575	592	1.551	570	1.367	514	1.388	550	1.314	540	68,94	80,55	94,67
1.913	816	1.977	839	2.240	958	2.002	870	1.986	880	1.889	847	1.924	839	1.854	806	110,36	93,94	96,36
738	270	732	269	829	312	670	256	633	241	569	240	564	250	541	239	77,29	80,39	95,92
1.513	588	1.517	611	1.713	713	1.566	665	1.513	629	1.545	614	1.504	614	1.433	575	105,60	93,02	95,28
1.283	629	1.252	566	1.408	657	1.105	503	1.171	549	1.075	497	1.056	492	1.049	513	98,31	88,11	99,34
809	332	799	332	863	365	667	285	639	276	651	286	590	264	564	260	74,90	78,89	95,59
72.554	32.407	73.231	32.646	82.069	37.074	67.794	30.846	65.761	30.129	64.670	29.791	63.452	29.565	62.008	28.876	91,24	88,86	97,72

Графикон бр. 12 а - Корисници новчане накнаде и незапослени по месецима у периоду IX 2012 - IX 2013 . године
Chart No. 12 a - Unemployment benefit recipients by month in period IX 2012 - IX 2013



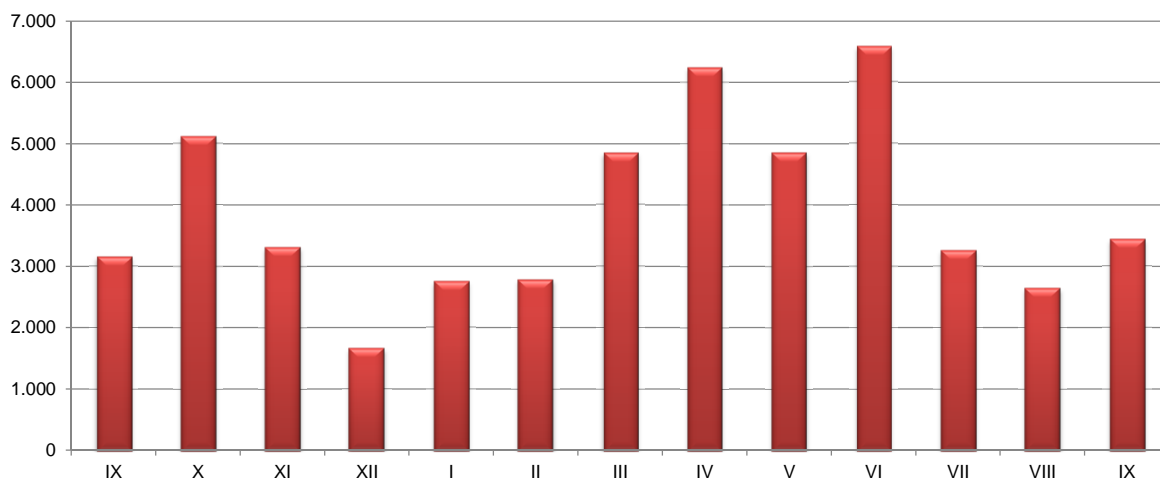
Незапослени



T11 ПРИЈАВЉЕНЕ ПОТРЕБЕ ЗА ЗАПОШЉАВАЊЕМ ПО МЕСЕЦИМА

Редни број No	Област County	Ø 2013	2012				2013
			IX	X	XI	XII	I
1	Београдска област	853	651	1.060	931	610	753
Београдски регион		853	651	1.060	931	610	753
2	Северно - бачка	144	133	101	205	24	115
3	Средње - банатска	82	86	247	21	17	19
4	Северно - банатска	120	72	45	199	15	43
5	Јужно - банатска	92	45	78	27	30	101
6	Западно - бачка	121	54	64	42	22	45
7	Јужно - бачка	367	388	286	294	151	225
8	Сремска	152	74	63	85	32	62
Регион Војводине		1.079	852	884	873	291	610
9	Мачванска	181	209	83	65	67	65
10	Колубарска	173	89	178	231	72	122
11	Шумадијска	294	255	384	180	52	216
12	Поморавска	160	128	73	71	86	114
13	Златиборска	181	66	415	158	61	104
14	Моравичка	139	61	114	63	42	75
15	Рашка	171	170	283	122	68	64
16	Расинска	93	82	252	91	37	28
Регион Шумадије и Западне Србије		1.390	1.060	1.782	981	485	788
17	Подунавска	108	38	203	11	28	87
18	Браничевска	84	43	111	29	22	70
19	Борска	88	50	52	53	26	28
20	Зајечарска	62	11	50	10	40	10
21	Нишавска	218	201	555	145	83	92
22	Топличка	38	7	68	4	13	31
23	Пиротска	144	103	184	172	50	254
24	Јабланичка	58	70	13	83	3	14
25	Пчињска	20	66	156	22	8	8
Регион Јужне и Источне Србије		819	589	1.392	529	273	594
Регион Косово и Метохија		11	0	0	2	1	0
Република Србија		4.153	3.152	5.118	3.316	1.660	2.745

Графикон бр. 13 - Пријављене потребе за запошљавањем у периоду IX 2012 - IX 2013
 Chart No. 13 - Requests for jobmatching services in vacancy filling in period IX 2012 - IX 2013



T11 REQUESTS FOR JOBMATCHING SERVICES IN VACANCY FILLING BY MONTHS

2013								Индекс <i>Index</i>
II	III	IV	V	VI	VII	VIII	IX	IX 2013/ IX 2012
956	893	911	1.182	838	867	516	762	117,05
956	893	911	1.182	838	867	516	762	117,05
75	144	237	152	237	165	60	115	86,47
34	31	83	169	145	111	34	114	132,56
24	351	125	77	170	98	160	35	48,61
52	35	242	63	181	82	24	50	111,11
48	305	101	48	173	246	42	79	146,30
229	400	665	292	388	341	299	460	118,56
64	287	206	192	278	99	60	122	164,86
526	1.553	1.659	993	1.572	1.142	679	975	114,44
102	109	222	202	441	146	94	246	117,70
136	117	454	179	184	64	202	96	107,87
121	301	408	475	372	129	318	306	120,00
196	154	342	108	235	101	130	57	44,53
69	108	221	382	456	83	125	83	125,76
205	200	230	79	232	120	54	54	88,52
83	126	335	139	391	81	61	255	150,00
47	45	236	27	252	65	64	71	86,59
959	1.160	2.448	1.591	2.563	789	1.048	1.168	110,19
44	247	163	113	129	88	33	66	173,68
23	150	141	205	84	30	29	23	53,49
33	93	470	21	64	31	12	39	78,00
12	13	23	385	20	11	51	32	290,91
99	258	187	140	646	141	190	208	103,48
4	3	0	72	169	61	2	1	14,29
84	443	117	65	198	47	61	30	29,13
36	21	106	44	151	23	17	106	151,43
6	4	18	44	54	16	6	23	34,85
341	1.232	1.225	1.089	1.515	448	401	528	89,64
0	0	0	0	91	10	1	0	-
2.782	4.838	6.243	4.855	6.579	3.256	2.645	3.433	108,91

T12 НОВОПРИЈАВЉЕНИ ПО МЕСЕЦИМА И ПОЛУ

Редни број №	Област County	Ø 2013	2012.								2013.	
			IX		X		XI		XII		I	
			Укупно Total	Жене Women	Укупно Total	Жене Women	Укупно Total	Жене Women	Укупно Total	Жене Women	Укупно Total	Жене Women
1	Београдска област	7.654	8.486	4.622	9.808	5.395	8.532	4.586	7.745	4.053	8.381	4.345
Београдски регион		7.654	8.486	4.622	9.808	5.395	8.532	4.586	7.745	4.053	8.381	4.345
2	Северно - бачка	1.111	1.096	551	1.211	538	1.225	561	1.017	415	1.406	655
3	Средње - банатска	1.451	1.558	704	1.804	788	1.569	717	1.308	564	1.853	861
4	Северно - банатска	855	910	423	1.005	460	948	402	914	353	1.078	456
5	Јужно - банатска	1.590	1.642	849	1.898	894	1.705	816	1.482	612	1.769	825
6	Западно - бачка	1.176	1.108	536	1.390	658	1.265	595	1.143	460	1.365	635
7	Јужно - бачка	3.538	3.759	1.910	4.010	2.107	4.022	2.031	3.783	1.784	4.119	1.944
8	Сремска	1.647	1.774	869	1.923	932	1.672	795	1.589	694	1.841	788
Регион Војводине		11.368	11.847	5.842	13.241	6.377	12.406	5.917	11.236	4.882	13.431	6.164
9	Мачванска	1.539	1.533	699	1.707	823	1.684	711	1.716	720	1.970	877
10	Колубарска	751	734	363	878	464	794	359	875	411	963	444
11	Шумадијска	1.477	1.465	700	1.765	911	1.662	869	1.582	776	1.857	945
12	Поморавска	1.042	1.066	519	1.067	510	1.144	535	1.085	507	1.308	558
13	Златиборска	1.524	1.482	767	1.575	766	1.700	834	1.820	770	2.017	808
14	Моравичка	1.062	908	449	1.225	619	1.155	590	1.086	502	1.682	806
15	Рашка	1.481	1.483	714	1.651	835	1.663	823	1.665	786	1.948	818
16	Расинска	1.006	942	473	1.041	540	1.079	567	1.022	499	1.301	611
Регион Шумадије и Западне Србије		9.882	9.613	4.684	10.909	5.468	10.881	5.288	10.851	4.971	13.046	5.867
17	Подунавска	894	843	420	966	486	949	421	964	402	1.127	472
18	Браничевска	622	610	321	695	364	574	304	542	247	820	433
19	Борска	623	696	369	571	266	631	309	574	247	811	368
20	Зајечарска	565	625	286	693	334	684	316	611	237	743	329
21	Нишавска	2.349	2.447	1.167	2.715	1.377	2.519	1.167	2.529	1.086	2.893	1.193
22	Топличка	541	478	224	640	281	756	302	589	257	774	320
23	Пиротска	712	606	283	751	334	631	263	657	265	983	438
24	Јабланичка	1.358	1.205	547	1.574	700	1.516	672	1.654	657	1.905	730
25	Гчињска	1.557	1.606	774	1.667	822	1.614	730	1.824	769	1.889	759
Регион Јужне и Источне Србије		9.222	9.116	4.391	10.272	4.964	9.874	4.484	9.944	4.167	11.945	5.042
Регион Косово и Метохија		241	216	118	231	107	207	103	227	111	334	166
Република Србија		38.367	39.278	19.657	44.462	22.312	41.900	20.378	40.003	18.184	47.137	21.584

T13 ЗАПОСЛЕНИ СА ЕВИДЕНЦИЈЕ ПО МЕСЕЦИМА И ПОЛУ

Редни број №	Област County	Ø 2013	2012.								2013.	
			IX		X		XI		XII		I	
			Укупно Total	Жене Women	Укупно Total	Жене Women	Укупно Total	Жене Women	Укупно Total	Жене Women	Укупно Total	Жене Women
1	Београдска област	4.963	4.848	2.851	5.101	2.956	4.357	2.523	4.687	2.655	3.647	2.057
Београдски регион		4.963	4.848	2.851	5.101	2.956	4.357	2.523	4.687	2.655	3.647	2.057
2	Северно - бачка	400	351	171	337	180	317	185	377	204	302	151
3	Средње - банатска	520	493	259	397	208	357	180	466	234	273	155
4	Северно - банатска	375	369	202	437	245	344	180	328	174	189	89
5	Јужно - банатска	585	509	282	456	256	433	244	528	343	323	187
6	Западно - бачка	423	512	319	407	251	406	182	375	218	236	152
7	Јужно - бачка	1.838	2.148	1.205	1.907	980	1.452	804	1.695	895	1.371	658
8	Сремска	568	627	356	541	304	530	310	478	274	378	208
Регион Војводине		4.709	5.009	2.794	4.482	2.424	3.839	2.085	4.247	2.342	3.072	1.600
9	Мачванска	589	645	350	573	290	450	266	459	256	359	196
10	Колубарска	433	320	176	325	206	276	146	269	169	363	219
11	Шумадијска	924	1.082	518	4.304	2.590	1.279	715	782	420	826	402
12	Поморавска	427	552	358	440	255	336	225	373	223	314	180
13	Златиборска	632	612	374	533	324	471	295	536	321	452	287
14	Моравичка	482	436	235	431	252	412	207	390	210	336	208
15	Рашка	613	628	369	518	254	377	193	382	215	421	222
16	Расинска	462	503	252	493	273	427	213	431	254	371	220
Регион Шумадије и Западне Србије		4.562	4.778	2.632	7.617	4.444	4.028	2.260	3.622	2.068	3.442	1.934
17	Подунавска	277	373	228	316	157	201	123	198	112	134	86
18	Браничевска	411	278	164	306	153	241	124	273	125	323	200
19	Борска	227	290	123	264	117	207	78	196	105	195	87
20	Зајечарска	244	202	111	175	84	163	89	218	107	166	81
21	Нишавска	924	986	583	1.060	626	895	476	752	425	707	403
22	Топличка	215	202	107	191	93	184	89	154	92	103	50
23	Пиротска	372	305	165	264	162	179	92	208	132	202	113
24	Јабланичка	481	489	246	445	234	426	263	369	221	287	158
25	Гчињска	336	364	165	368	219	384	228	318	179	222	126
Регион Јужне и Источне Србије		3.487	3.489	1.892	3.389	1.845	2.880	1.562	2.686	1.498	2.339	1.304
Регион Косово и Метохија		44	54	27	69	36	67	26	72	37	36	18
Република Србија		17.765	18.178	10.196	20.658	11.705	15.172	8.457	15.314	8.600	12.536	6.913

T12 NEWLY REGISTERED PERSONS BY MONTHS AND SEX

2013																Индекс Index		
II		III		IV		V		VI		VII		VIII		IX		IX 2013/ IX 2012	IX 2013/ Ø 2013	IX 2013/ VIII 2013
Укпно Total	Жене Women	Укпно Total	Жене Women	Укпно Total	Жене Women	Укпно Total	Жене Women	Укпно Total	Жене Women	Укпно Total	Жене Women	Укпно Total	Жене Women	Укпно Total	Жене Women			
7.937	4.013	7.903	4.124	8.043	4.343	6.361	3.487	6.964	3.746	8.088	4.576	6.896	3.848	8.315	4.573	97,98	108,63	120,58
1.173	539	1.068	502	1.136	581	920	437	1.011	478	1.161	541	1.105	509	1.018	514	92,88	91,64	92,13
1.625	750	1.385	651	1.584	711	1.237	553	1.334	646	1.456	662	1.223	512	1.364	632	87,55	93,99	111,53
962	441	841	378	893	400	852	394	771	335	804	376	709	313	786	380	86,37	91,92	110,86
1.733	813	1.668	812	1.667	859	1.388	682	1.511	690	1.573	821	1.324	698	1.678	848	102,19	105,53	126,74
1.292	559	1.237	576	1.232	537	985	407	1.078	483	1.289	610	1.020	476	1.084	483	97,83	92,19	106,27
3.937	1.869	3.529	1.758	3.883	1.957	3.049	1.526	3.256	1.647	3.496	1.819	3.066	1.598	3.506	1.766	93,27	99,10	114,35
1.722	749	1.735	766	1.672	789	1.480	728	1.451	685	1.623	846	1.501	714	1.795	848	101,18	109,01	119,59
12.444	5.720	11.463	5.443	12.067	5.834	9.911	4.727	10.412	4.964	11.402	5.675	9.948	4.820	11.231	5.471	94,80	98,80	112,90
1.758	801	1.595	762	1.763	835	1.224	591	1.482	648	1.509	754	1.160	536	1.394	641	90,93	90,55	120,17
811	382	796	360	825	376	684	332	616	263	804	415	572	266	686	321	93,46	91,37	119,93
1.653	741	1.679	758	1.705	854	1.138	550	1.332	656	1.424	761	1.118	515	1.390	675	94,88	94,09	124,33
1.211	560	1.134	518	1.161	581	789	380	933	472	966	484	878	401	998	485	93,62	95,78	113,67
1.731	764	1.738	802	1.717	811	1.366	684	1.292	607	1.315	675	1.103	540	1.436	721	96,90	94,23	130,19
1.265	616	1.153	573	1.121	537	824	409	787	398	1.095	516	732	368	902	439	99,34	84,91	123,22
1.792	803	1.585	756	1.687	792	1.213	596	1.281	681	1.271	654	1.084	538	1.465	738	98,79	98,94	135,15
1.239	568	1.128	511	1.168	557	821	412	848	398	955	491	710	354	880	414	93,42	87,51	123,94
11.460	5.235	10.808	5.040	11.147	5.343	8.059	3.954	8.571	4.123	9.339	4.750	7.357	3.518	9.151	4.434	95,19	92,60	124,38
1.044	439	1.076	458	970	448	748	313	742	384	884	443	671	346	788	358	93,48	88,10	117,44
746	353	686	311	722	331	546	261	520	266	575	292	439	223	548	277	89,84	88,04	124,83
770	361	833	363	689	310	511	254	535	256	512	277	462	238	483	247	69,40	77,54	104,55
626	258	644	289	669	297	502	193	439	207	517	254	449	213	494	238	79,04	87,47	110,02
2.523	1.084	2.398	1.114	2.512	1.180	2.062	973	2.037	997	2.328	1.153	2.041	954	2.350	1.094	96,04	100,03	115,14
511	214	478	204	507	241	620	313	467	195	561	255	429	196	526	244	110,04	97,15	122,61
729	300	811	350	714	341	575	264	563	218	567	279	563	281	904	539	149,17	126,95	160,57
1.650	713	1.505	648	1.313	608	1.158	495	1.129	527	1.249	566	1.048	505	1.263	584	104,81	93,02	120,52
1.911	801	1.872	848	1.777	810	1.487	690	1.296	601	1.351	682	1.114	556	1.315	633	81,88	84,46	118,04
10.510	4.523	10.303	4.585	9.873	4.566	8.209	3.756	7.728	3.651	8.544	4.201	7.216	3.512	8.671	4.214	95,12	94,02	120,16
599	283	259	145	148	75	167	75	166	101	192	107	114	58	187	90	86,57	77,70	164,04
42.951	19.774	40.736	19.337	41.278	20.161	32.707	15.999	33.841	16.585	37.565	19.309	31.531	15.756	37.555	18.782	95,61	97,88	119,11

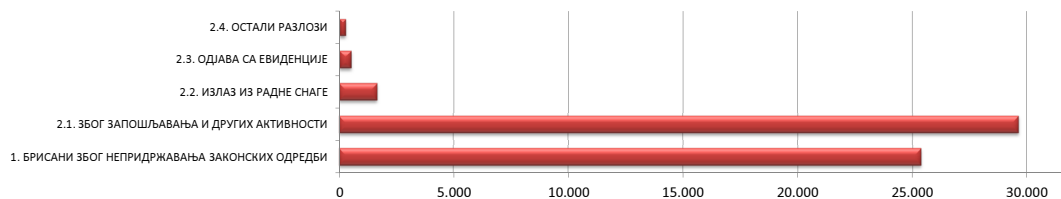
T13 PERSONS RECRUITED FROM THE UNEMPLOYMENT REGISTER BY MONTHS AND SEX

2013																Индекс Index		
II		III		IV		V		VI		VII		VIII		IX		IX 2013/ IX 2012	IX 2013/ Ø 2013	IX 2013/ VIII 2013
Укпно Total	Жене Women	Укпно Total	Жене Women	Укпно Total	Жене Women	Укпно Total	Жене Women	Укпно Total	Жене Women	Укпно Total	Жене Women	Укпно Total	Жене Women	Укпно Total	Жене Women			
4.668	2.660	5.151	2.745	5.509	2.861	4.965	2.456	5.008	2.401	2.798	1.238	6.905	3.344	6.013	3.294	124,03	121,16	87,08
303	176	329	164	345	165	425	205	415	207	345	205	671	336	466	237	132,76	116,47	69,45
340	175	575	308	739	423	554	300	545	295	393	191	657	281	603	377	122,31	115,99	91,78
241	103	270	108	363	163	375	162	476	184	352	146	517	207	589	316	159,62	157,21	113,93
385	232	733	365	602	353	647	362	883	381	400	186	737	359	558	334	109,63	95,33	75,71
326	184	392	213	381	194	387	180	525	256	363	149	670	349	530	291	103,52	125,20	79,10
1.616	871	1.819	948	1.942	990	1.722	880	1.968	1.053	1.253	643	2.413	1.187	2.438	1.334	113,50	132,64	101,04
457	265	565	258	539	260	512	271	685	338	527	256	672	346	773	444	123,29	136,20	115,03
3.668	2.006	4.683	2.364	4.911	2.548	4.622	2.360	5.497	2.714	3.633	1.776	6.337	3.065	5.957	3.333	118,93	126,51	94,00
473	248	562	276	725	337	527	235	672	359	469	219	763	380	753	441	116,74	127,80	98,69
313	199	447	235	424	221	512	271	578	286	410	224	480	231	373	222	116,56	86,08	77,71
866	473	1.096	556	896	425	914	506	1.162	470	578	309	934	489	1.043	715	96,40	112,89	111,67
380	194	421	269	400	190	387	197	540	279	431	222	498	277	472	295	85,51	110,54	94,78
459	277	552	291	675	306	616	326	741	327	667	305	735	377	787	512	128,59	124,61	107,07
389	220	568	292	432	236	404	239	507	276	289	151	687	366	723	384	165,83	150,10	105,24
538	278	598	294	615	331	613	298	738	405	488	221	656	342	853	496	135,83	139,08	130,03
349	210	426	215	420	198	393	196	506	255	488	255	581	271	626	333	124,45	135,43	107,75
3.767	2.099	4.670	2.428	4.587	2.244	4.366	2.268	5.444	2.657	3.820	1.906	5.334	2.733	5.630	3.398	117,83	123,40	105,55
215	127	249	139	341	156	219	123	362	196	225	107	374	194	373	218	100,00	134,71	99,73
206	108	304	141	367	178	399	201	570	304	419	242	565	290	549	285	197,48	133,47	97,17
215	105	254	124	231	108	198	86	246	112	284	126	204	100	212	148	73,10	93,58	103,92
200	123	182	107	201	109	264	150	282	130	280	148	307	146	318	172	157,43	130,09	103,58
813	478	957	540	982	536	1.028	533	1.004	576	489	262	1.171	652	1.168	706	118,46	126,36	99,74
232	112	211	122	174	87	172	99	217	99	239	117	261	134	322	174	159,41	150,08	123,37
273	177	284	173	398	196	668	329	581	276	386	186	239	99	321	192	105,25	86,19	134,31
448	269	506	270	525	276	469	224	524	253	305	148	633	311	629	395	128,63	130,86	99,37
304	152	357	179	378	183	296	147	280	132	398	173	333	193	455	271	125,00	135,46	136,64
2.906	1.651	3.304	1.795	3.597	1.829	3.713	1.892	4.066	2.078	3.025	1.509	4.087	2.119	4.347	2.561	124,59	124,66	106,36
26	16	53	25	47	27	33	13	33	20	43	23	24	14	102	50	188,89	231,23	425,00
15.035	8.432	17.861	9.357	18.651	9.509	17.699	8.989	20.048	9.870	13.319	6.452	22.687	11.275	22.049	12.636	121,29	124,11	97,19

**T14 БРИСАНИ И ПРЕСТАНАК ВОЂЕЊА ЕВИДЕНЦИЈЕ ПРЕМА РАЗЛОЗИМА И ТРАЈАЊУ НЕЗАПОСЛЕНОСТИ
ТОКОМ СЕПТЕМБРА 2013. ГОДИНЕ**

Разлози брисања и престанка вођења евиденције	Укупно <i>Total</i>		Трајање незапослености			
	Укупно <i>Total</i>	Жене <i>Women</i>	До 3 месеца <i>to 3 months</i>	3-6 месеци <i>3-6 months</i>	6-9 месеци <i>6-9 months</i>	9-12 месеци <i>9-12 months</i>
УКУПНО	57.305	28.016	14.077	7.905	6.314	4.699
1. БРИСАНИ ЗБОГ НЕПРИДРЖАВАЊА ЗАКОНСКИХ ОДРЕДБИ	25.366	11.470	6.188	3.738	2.969	1.969
1.1. Када незапослено лице одбије рад на привременим и повременим пословима	1	0	1	0	0	0
1.2. Када незапослено лице на евиденцији Националне службе обавља рад без уговора о раду код послодавца	2	2	1	0	0	0
1.3. Када се незапослено лице неоправдано не јави, или се не одазове на позив организације за запошљавање	21.588	9.766	3.476	3.569	2.726	1.884
1.4. Када незапослено лице на захтев Националне службе не достави доказ о активном тржењу посла	134	64	1	3	69	8
1.5. Када се незапослено лице не јави послодавцу коме га је упутила Национална служба	16	8	2	3	3	2
1.6. Када незапослено лице одбије додатно образовање и обуку	69	34	34	5	5	4
1.7. Када незапослено лице својом кривицом прекине, односно не заврши додатно образовање и обуку	39	19	10	5	3	4
1.8. Када незапослено лице одбије да прихвати понуђено учешће у програму активних мера за запошљавање	138	71	91	3	11	4
1.9. Када се незапослено лице не одазове на индивидуални разговор	3.378	1.505	2.572	150	152	63
1.10. Када се незапослено лице не одазове на групни разговор	0	0	0	0	0	0
1.11. Када незапослено лице одбије да прихвати понуђено одговарајуће запослење	1	1	0	0	0	0
1.12 MOR - када незапослено лице одбије да прихвати понуђено учешће у програму Пројекта	0	0	0	0	0	0
1.13 YEM - када незапослено лице одбије да прихвати понуђено учешће у програму Пројекта	0	0	0	0	0	0
1.14 PRO - када незапослено лице одбије да прихвати понуђено учешће у програму Пројекта	0	0	0	0	0	0
2. ПРЕСТАНАК ВОЂЕЊА ЕВИДЕНЦИЈЕ	31.939	16.546	7.889	4.167	3.345	2.730
2.1. ЗБОГ ЗАПОШЉАВАЊА И ДРУГИХ АКТИВНОСТИ	29.609	15.545	7.586	4.028	3.193	2.544
2.1.1 Када незапослено лице заснује пуни радни однос са пуним радним временом на неодређено време	4.243	2.350	846	578	542	432
2.1.2. Када незапослено лице заснује пуни радни однос са пуним радним временом на одређено време	12.341	7.267	4.050	1.726	1.350	1.033
2.1.3. Када незап. лице оснује предузеће или радњу, или почне да се бави пољ. као јединим или основним занимањем и обавезно је на осигурање по основу катастарског прихода	47	17	19	7	4	6
2.1.4. Када незапослено лице оснује самосталну делатност средствима НСЗ	10	5	2	1	1	1
2.1.5. Када незапослено лице оде на рад у иностранство, а не поднесе захтев за посредовањем у Србији	0	0	0	0	0	0
2.1.6. Када незапослено лице заснује пуни радни однос са непуним радним временом на одређено време	1.182	836	411	200	102	111
2.1.7. Када незапослено лице заснује пуни радни однос са непуним рад. временом на неодређено време	80	57	31	14	7	3
2.1.8. Привремени и повремени послови	11.706	5.013	2227	1502	1187	958
2.2. ИЗЛАЗ ИЗ РАДНЕ СНАГЕ	1.616	611	105	82	105	122
2.2.1. Када незапослено лице у складу са одговарајућим законским прописима постане потпуно неспособно за рад	14	4	0	0	2	1
2.2.2. Када незапослено лице ступи на издржавање казне затвора, или буде примљено у установу ради изречене мере безбедности, васпитне или заштитне мере, у трајању дужем од 6 месеци	5	2	2	2	0	0
2.2.3. У другим случајевима предвиђеним законом или другим општим актом	193	80	31	20	10	13
2.2.4. Када незапослено лице наврши 65 година живота	327	28	10	8	14	14
2.2.5. Када незапослено лице испуни услове за остваривање права на старосну пензију, или оствари право на породичну или инвалидску пензију	892	458	26	30	53	70
2.2.6. Када незапослено лице стекне својство редовног ученика или студента више школе или основних студија	73	29	21	7	9	12
2.2.9 Када је незапослено лице на одслужењу или дослужењу војног рока	96	9	12	11	17	10
2.2.10 Када је незапослено лице на издржавању казне затвора, изреченој мери безбедности, васпитној или заштитној мери у трајању до шест месеци	15	0	3	4	0	2
2.2.11 У случају када је незапослени или његов бранич друг упућен на рад у иностранство у оквиру међународно-техничке или просветно-културне сарадње у дипломатска, конзуларна и друга представништва	1	1	0	0	0	0
2.3. ОДЈАВА СА ЕВИДЕНЦИЈЕ	469	244	164	29	25	40
2.3.1 Када се незапослено лице само одјави са евиденције организације за запошљавање	469	244	164	29	25	40
2.4. ОСТАЛИ РАЗЛОЗИ	245	146	34	28	22	24
2.4.1 У случају смрти незапосленог лица	70	18	6	6	8	8
2.4.2 У случају пресељења незапосленог лица	172	125	28	22	14	16
2.4.3 Када незапосленим страном држављанину и лицу без држављанства престане одобрење за стални или привремени боравак	3	3	0	0	0	0

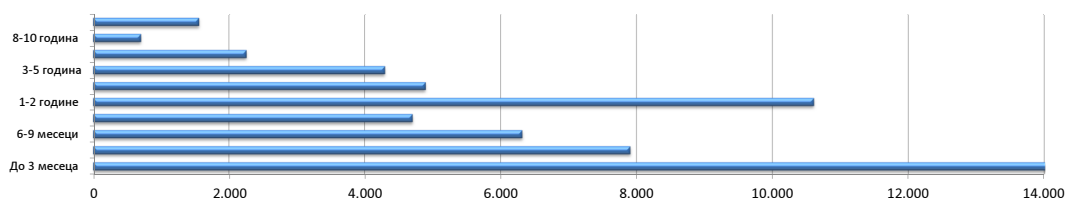
Графикон бр. 14 - Брисани и престанак вођења евиденције према разлозима
Chart No. 14 - Persons deleted from the register and discontinued record keeping by reasons



T14 PERSONS DELETED FROM THE UNEMPLOYMENT REGISTER AND DISCONTINUED RECORD KEEPING BY REASONS AND DURATION OF UNEMPLOYMENT DURING SEPTEMBER OF 2013

Duration of unemployment						Reasons for deletion from the unemployment register and discontinued record keeping
1-2 године 1-2 years	2-3 године 2-3 years	3-5 године 3-5 years	5-8 година 5-8 years	8-10 година 8-10 years	Преко 10 година Over 10 years	
10.607	4.893	4.293	2.257	704	1.556	TOTAL
4.185	2.036	1.892	1.169	383	837	1. DELETION DUE TO NON-COMPLIANCE TO LEGAL PROVISIONS
0	0	0	0	0	0	1.1. When an unempl. person refuses to accept an offered temporary and occasional job
0	0	1	0	0	0	1.2. When an unempl. person registered in the National Employment Service works for an employer without a labour contract
3.995	1.959	1.780	1.072	352	775	1.3. When an unempl. person fails to come to an interview without justification, having been invited by the employment organisation
15	4	7	13	4	10	1.4. When an unempl. person fails to provide evidence of active job seeking at the request of the NES
2	0	2	1	1	0	1.5. When an unempl. person fails to show up to an interview with the employer having been sent by the NES
11	2	5	3	0	0	1.6. When an unempl. person refuses to go to vocational education and training courses
7	1	1	5	0	3	1.7. When an unempl. person terminates, or fails to complete vocational education and training as a result of his/her own culpability
8	5	7	2	1	6	1.8. When an unempl. person refuses to accept offered participation in a programme of ALMM
147	65	88	73	25	43	1.9. When an unempl. person fails to come to an individual interview
0	0	0	0	0	0	1.10. When an unempl. person fails to come to a group session
0	0	1	0	0	0	1.11. When an unempl. person refuses to accept offered appropriate job
0	0	0	0	0	0	1.12 MOR- when an unemployed person refuses to accept the offered participation in a Project's programme
0	0	0	0	0	0	1.13 YEM - when an unemployed person refuses to accept the offered participation in a Project's programme
0	0	0	0	0	0	1.14 PRO - when an unemployed person refuses to accept the offered participation in a Project's programme
6.422	2.857	2.401	1.088	321	719	2. DISCONTINUED RECORD KEEPING
5.520	2.691	2.227	977	271	572	2.1. WHEN RECRUITED OR OTHER ACTIVITIES
788	448	339	142	41	87	2.1.1. When an unemployed person enters a full-time labour relation with an indefinite term contract
1.973	909	738	316	93	153	2.1.2. When an unemployed person enters a full-time labour relation with a fixed-term contract
4	2	3	2	0	0	2.1.3. When an unempl. person establishes a company or an enterprise, or starts to work in agriculture as his/her only or basic occupation and is compulsory to be insured on account of the cadaster revenue
4	0	0	1	0	0	2.1.4. When an unempl. person establishes enterprise through NES subsidies
0	0	0	0	0	0	2.1.5. When an unempl. person goes to work abroad, and does not file a request for job placement services in Serbia and Montenegro
185	77	63	21	4	8	2.1.6. When an unemployed person enters a part-time labour relation with an indefinite term contract
13	4	6	2	0	0	2.1.7. When an unemployed person enters a part-time labour relation with a fixed-term contract
2553	1251	1078	493	133	324	Temporary and occasional jobs
775	116	109	73	38	91	2.2. LEAVING THE LABOUR FORCE
2	0	3	2	1	3	2.2.1. When an unempl. person becomes completely incapable for work according to the relevant legal provisions
1	0	0	0	0	0	2.2.2. When an unempl. person begins serving his/her time in prison, or is committed into an institution on account of a pronounced measure of safety, reform or protection, for a period longer than 6 months
43	25	28	9	6	8	2.2.3. In other cases as stipulated by law or other general documents
82	36	43	41	25	54	2.2.4. When an unemployed person has turned 65 years of age
594	40	29	21	6	23	2.2.5. When an unempl. person has met the conditions for retirement on account of age, or the conditions for a family or disability pension
19	4	1	0	0	0	2.2.6. When an unempl. person has acquired the status of a regular student of a college or a basic university course
29	11	4	0	0	2	2.2.9 When the unemployed person is serving the compulsory military service.
4	0	1	0	0	1	2.2.10 When the unemployed person is serving a sentence of imprisonment, security measure, correctional or protective measure, lasting up to six months
1	0	0	0	0	0	2.2.11 In the case when the unemployed person, or his/her spouse, has been sent abroad as part of an international-technical or educational-cultural cooperation to work in diplomatic, consular or other offices.
70	27	38	27	7	42	2.3. DELETION AT THE REQUEST OF THE CLIENT
70	27	38	27	7	42	2.3.1. When an unempl. person files a request to be deleted from the unemployment register
57	23	27	11	5	14	2.4. OTHER REASONS
13	3	11	2	4	9	2.4.1. In the case of death of the unemployed person
42	20	15	9	1	5	2.4.2. In the case when the unemployed person has moved to other place of residence
2	0	1	0	0	0	2.4.3. When the permission for permanent residence or temporary stay has expired to an unempl. foreigner or a person without citizenship

Графикон бр. 15 - Брисани и престанак вођења евиденције према дужици трајања незапослености
Chart No. 15 - Persons deleted from the register and discontinued record keeping by duration of unemployment



**T15 ПОДАЦИ О НЕЗАПОСЛЕНОСТИ И ЗАПОШЉАВАЊУ ПО ОБЛАСТИМА И ОПШТИНАМА
ТОКОМ СЕПТЕМБРА 2013. ГОДИНЕ**

**T15 UNEMPLOYMENT AND EMPLOYMENT DATA BY COUNTIES AND MUNICIPALITIES
DURING SEPTEMBER OF 2013**

Регион/Област/Град-општина <i>Region/County/municipality</i>	Период <i>Period</i>													
	Стање на крају месеца <i>Situation at the end of the considered month</i>				У месецу <i>In month</i>									
	Незапослена лица <i>Unemployed persons</i>		Новопријављени <i>Newly registered</i>		Пријављене потребе за запошљавањем <i>Requests for jobmatching services in vacancy filling</i>				Запошљавање <i>Filled vacancies</i>				Запослени са евиденције <i>Recruited from the register</i>	
	Укупно <i>Total</i>	Жене <i>Women</i>	Укупно <i>Total</i>	Жене <i>Women</i>	Укупно <i>Total</i>	Неодређено <i>Indefinite term</i>	Одређено <i>Fixed-term</i>	Укупно <i>Total</i>	Жене <i>Women</i>	Неодређено <i>Indefinite term</i>	Одређено <i>Fixed-term</i>	Укупно <i>Total</i>	Жене <i>Women</i>	
Београдски регион	107.672	58.900	8.315	4.573	762	162	481	40.108	18.154	8.148	31.960	6.013	3.294	
Београдска област	107.672	58.900	8.315	4.573	762	162	481	40.108	18.154	8.148	31.960	6.013	3.294	
Барајево	2.334	1.186	171	82	5	2	3	79	46	21	58	35	30	
Вождовац	10.325	5.503	820	423	28	8	20	2.060	988	610	1.450	369	198	
Врачар	2.810	1.596	196	110	12	1	7	2.336	1.342	557	1.779	321	223	
Гроцка	4.129	2.289	391	200	27	8	19	592	269	127	465	94	56	
Звездара	10.162	5.417	749	444	27	8	19	1.706	816	368	1.338	299	183	
Земун	11.157	5.936	1.006	554	43	8	34	2.781	1.385	561	2.220	453	253	
Лазаревац	3.555	2.241	287	164	80	3	77	1.768	437	254	1.514	184	118	
Младеновац	6.100	3.009	239	121	10	2	7	334	216	106	228	85	64	
Нови Београд	12.617	7.115	904	493	260	84	175	11.156	4.433	2.031	9.125	1.445	667	
Обреновац	7.043	4.011	379	182	9	0	5	1.007	381	188	819	145	85	
Палилула	10.095	5.477	905	515	25	9	15	4.077	1.952	722	3.355	604	312	
Раковица	7.247	4.094	538	309	15	3	12	863	397	187	676	154	92	
Савски Венац	1.989	1.128	168	102	25	3	19	3.009	1.639	754	2.255	467	307	
Сопот	1.479	743	104	56	1	0	1	95	40	23	72	15	11	
Стари Град	2.792	1.583	187	108	159	10	45	5.888	2.724	1.177	4.711	890	458	
Чукарица	11.544	6.410	988	567	32	12	20	1.667	782	351	1.316	330	173	
Сурчин	2.294	1.162	283	143	4	1	3	690	307	111	579	123	64	
Регион Војводине	198.658	100.211	11.231	5.471	975	217	579	29.009	14.271	4.854	24.155	5.957	3.333	
Северно - бачка	17.687	8.879	1.018	514	115	63	37	2.665	1.257	492	2.173	466	237	
Бачка Топола	3.677	1.854	226	118	21	0	6	511	191	56	455	86	30	
Мали Иђош	2.271	1.117	72	29	12	5	7	78	40	23	55	29	17	
Суботица	11.739	5.908	720	367	82	58	24	2.076	1.026	413	1.663	351	190	
Средње - банатска	17.389	8.202	1.364	632	114	55	56	3.187	1.711	521	2.666	603	377	
Житиште	2.212	1.068	142	63	1	1	0	240	172	26	214	60	41	
Зрењанин	9.076	4.261	879	421	63	54	6	2.420	1.262	437	1.983	429	281	
Нова Црња	1.568	720	111	48	0	0	0	111	54	12	99	29	11	
Нови Бечеј	2.920	1.359	158	67	50	0	50	306	176	24	282	62	29	
Сечањ	1.613	794	74	33	0	0	0	110	47	22	88	23	15	
Северно - банатска	13.507	6.655	786	380	35	0	30	2.796	1.269	279	2.517	589	316	
Ада	923	418	69	34	3	0	3	275	146	45	230	63	35	
Кањижа	2.305	1.194	108	68	0	0	0	272	147	37	235	24	13	
Кикинда	5.539	2.768	381	172	12	0	12	1.447	561	146	1.301	236	122	
Нови Кнежевац	977	398	73	30	6	0	6	181	107	3	178	77	47	
Сента	2.288	1.116	103	53	13	0	8	521	263	41	480	165	88	
Чока	1.475	761	52	23	1	0	1	100	45	7	93	24	11	
Јужно - банатска	33.934	17.508	1.678	848	50	14	35	2.752	1.347	450	2.302	558	334	
Алибунар	2.926	1.469	143	93	1	0	1	120	63	15	105	32	22	
Ковачица	3.511	1.748	152	77	2	2	0	97	40	26	71	39	17	
Ковин	3.501	1.825	205	98	6	4	2	360	185	43	317	53	27	
Опово	951	459	40	23	0	0	0	34	13	8	26	10	4	
Панчево	11.582	6.411	630	322	25	8	16	1.286	634	234	1.052	245	160	
Бела Црква	3.569	1.719	110	44	0	0	0	113	59	19	94	13	8	
Вршац	6.322	3.164	331	159	11	0	11	641	297	99	542	148	84	
Пландиште	1.572	713	67	32	5	0	5	101	56	6	95	18	12	
Западно - бачка	21.785	9.842	1.084	483	79	4	74	2.062	1.044	264	1.798	530	291	
Апатин	3.772	1.663	198	87	6	0	6	211	113	33	178	62	35	
Кула	5.926	2.915	300	131	4	0	4	706	333	70	636	136	79	
Оџаци	4.306	1.919	147	65	5	0	5	244	118	32	212	105	62	
Сомбор	7.781	3.345	439	200	64	4	59	901	480	129	772	227	115	
Јужно - бачка	66.134	35.098	3.506	1.766	460	60	265	11.992	5.857	2.115	9.877	2.438	1.334	
Бач	2.003	948	86	45	0	0	0	172	78	16	156	32	14	
Бачка Паланка	7.074	3.715	300	143	19	0	19	937	439	108	829	244	150	
Бачки Петровац	847	374	76	43	4	1	3	180	71	21	159	36	21	
Беочин	1.686	803	126	55	44	7	37	253	154	21	232	67	49	
Бечеј	4.811	2.440	225	110	25	4	21	466	222	69	397	52	26	
Жабалъ	4.074	2.009	186	82	64	12	52	303	141	35	268	118	43	
Нови Сад - град	30.178	16.733	1.693	898	285	34	116	8.496	4.185	1.637	6.859	1.515	844	
Србобран	3.054	1.652	130	63	1	0	1	188	87	27	161	59	19	
Сремски Карловци	905	479	34	20	0	0	0	48	27	10	38	15	10	
Темерин	2.685	1.523	185	84	14	0	14	254	109	58	196	63	33	
Тител	1.401	628	113	48	1	1	0	92	35	29	63	20	13	
Врбас	7.416	3.794	352	175	3	1	2	603	309	84	519	217	112	

Регион/Област/Град-општина <i>Region/County/municipality</i>	Период <i>Period</i>													
	Стање на крају месеца <i>Situation at the end of the considered month</i>		У месецу <i>In month</i>											
	Незапослена лица <i>Unemployed persons</i>		Новопријављени <i>Newly registered</i>		Пријављене потребе за запошљавањем <i>Requests for jobmatching services in vacancy filling</i>			Запошљавање <i>Filled vacancies</i>				Запослени са евиденције <i>Recruited from the register</i>		
	Укупно <i>Total</i>	Жене <i>Women</i>	Укупно <i>Total</i>	Жене <i>Women</i>	Укупно <i>Total</i>	Неодређено <i>Indefinite term</i>	Одређено <i>Fixed-term</i>	Укупно <i>Total</i>	Жене <i>Women</i>	Неодређено <i>Indefinite term</i>	Одређено <i>Fixed-term</i>	Укупно <i>Total</i>	Жене <i>Women</i>	
Сремска	28.222	14.027	1.795	848	122	21	82	3.555	1.786	733	2.822	773	444	
Инђија	4.020	1.969	271	130	8	2	5	536	284	133	403	116	63	
Ириг	1.765	853	78	35	1	0	0	90	53	12	78	18	13	
Пећинци	1.289	623	104	49	3	2	1	198	83	42	156	49	31	
Рума	6.424	3.186	321	153	4	0	2	572	327	95	477	129	86	
Сремска Митровица	7.172	3.420	509	225	75	4	56	679	381	153	526	160	89	
Стара Пазова	3.837	2.102	339	169	11	6	5	972	470	238	734	184	121	
Шид	3.715	1.874	173	87	20	7	13	508	188	60	448	117	41	
Регион Шумадије и Западне Србије	242.697	127.207	9.151	4.434	1.168	212	930	22.559	11.336	4.182	18.377	5.630	3.398	
Мачванска	36.839	19.126	1.394	641	246	40	206	3.233	1.521	596	2.637	753	441	
Богатић	3.476	1.756	105	53	3	3	0	171	98	50	121	36	24	
Владимирци	1.191	589	44	13	28	0	28	97	48	12	85	16	10	
Коцељева	1.651	857	41	13	17	0	17	76	36	16	60	33	14	
Шабач	11.624	6.336	554	261	149	24	125	1.737	718	290	1.447	341	188	
Крупањ	2.187	1.067	59	30	2	2	0	138	77	28	110	25	18	
Лозница	12.148	6.111	484	213	37	6	31	765	414	162	603	255	157	
Љубовија	2.239	1.164	54	31	1	1	0	191	97	28	163	33	21	
Мали Зворник	2.323	1.246	53	27	9	4	5	58	33	10	48	14	9	
Колубарска	14.373	7.440	686	321	96	7	89	1.975	969	266	1.709	373	222	
Ваљево	8.811	4.552	394	201	63	2	61	1.212	567	125	1.087	217	118	
Лајковац	964	577	72	32	7	2	5	219	99	23	196	29	18	
Љиг	597	334	45	25	0	0	0	94	35	26	68	10	2	
Мионица	584	301	38	17	2	2	0	121	67	21	100	31	21	
Осечина	1.036	531	45	15	14	0	14	107	68	8	99	37	26	
Уб	2.381	1.145	92	31	10	1	9	222	133	63	159	49	37	
Шумадијска	33.297	18.668	1.390	675	306	46	260	4.066	2.134	769	3.297	1.043	715	
Аранђеловац	5.147	2.869	197	97	37	37	0	909	435	166	743	197	122	
Баточина	2.072	1.027	46	29	65	0	65	189	145	22	167	84	74	
Кнић	1.436	804	51	26	2	1	1	57	36	22	35	21	15	
Крагујевац - град	20.397	11.808	934	446	41	7	34	2.443	1.184	464	1.979	488	299	
Рача (Крагујевацка)	1.081	523	50	24	160	0	160	299	251	57	242	214	184	
Топола	2.069	1.048	61	23	0	0	0	109	49	26	83	26	14	
Лапово	1.095	589	51	30	1	1	0	60	34	12	48	13	7	
Поморавска	28.986	15.085	998	485	57	15	35	2.319	1.189	374	1.945	472	295	
Деспотовац	1.829	1.010	79	35	3	2	1	235	90	26	209	26	9	
Параћин	8.671	4.583	238	118	15	2	13	397	214	63	334	90	55	
Рековац	1.716	803	41	19	0	0	0	97	60	22	75	32	26	
Јагодина	10.827	5.740	425	204	24	6	11	867	503	121	746	190	133	
Свилајнац	2.195	1.063	85	43	6	2	4	395	189	40	355	58	37	
Ђуприја	3.748	1.886	130	66	9	3	6	328	133	102	226	76	35	
Златиборска	32.858	16.849	1.436	721	83	18	61	3.261	1.702	664	2.597	787	512	
Ариље	1.396	723	70	40	15	0	11	179	119	34	145	39	27	
Бајина Башта	2.265	1.209	137	74	5	0	5	326	148	38	288	76	47	
Косјерић	848	442	58	28	0	0	0	81	44	9	72	6	4	
Пожега	2.128	1.151	129	69	2	0	2	281	141	79	202	48	36	
Ужице	5.996	3.281	351	169	21	5	16	1.181	529	132	1.049	289	162	
Чајетина	791	381	60	28	4	3	1	274	149	70	204	35	17	
Нова Варош	2.552	1.288	85	45	0	0	0	258	162	24	234	92	66	
Прибој	5.034	2.605	167	97	10	5	5	168	101	19	149	47	35	
Пријеполје	6.599	3.340	213	90	3	1	2	324	195	104	220	91	66	
Сјеница	5.249	2.429	166	81	23	4	19	189	114	155	34	64	52	
Моравичка	21.280	11.388	902	439	54	5	49	3.098	1.514	568	2.530	723	384	
Горњи Милановац	3.331	1.927	191	81	6	0	6	562	269	159	403	74	47	
Ивањица	4.843	2.217	138	67	13	0	13	358	172	87	271	56	27	
Лучани	1.886	1.014	49	31	0	0	0	176	86	32	144	36	25	
Чачак	11.220	6.230	524	260	35	5	30	2.002	987	290	1.712	557	285	
Рашка	47.039	24.095	1.465	738	255	47	193	2.593	1.326	557	2.036	853	496	
Врњачка Бања	3.393	1.797	129	66	4	0	4	342	187	37	305	81	55	
Краљево	13.447	7.207	532	268	102	27	75	1.222	622	251	971	391	212	
Рашка	3.661	1.983	110	59	16	0	1	227	82	32	195	51	28	
Нови Пазар	18.819	9.039	497	250	22	19	3	690	375	208	482	277	168	
Тутин	7.719	4.069	197	95	111	1	110	112	60	29	83	53	33	
Расинска	28.025	14.556	880	414	71	34	37	2.014	981	388	1.626	626	333	
Александровац	2.443	1.342	79	45	3	3	0	361	154	73	288	56	33	
Брус	2.110	860	54	23	0	0	0	125	84	40	85	30	23	
Варварин	1.317	633	42	20	1	1	0	57	33	14	43	22	14	
Крушевац	15.965	8.503	543	235	64	30	34	1.141	547	202	939	418	201	
Трстеник	5.126	2.641	130	76	3	0	3	222	125	41	181	75	53	
Ћићевац	1.064	577	32	15	0	0	0	108	38	18	90	25	9	

Регион/Област/Град-општина <i>Region/County/municipality</i>	Период <i>Period</i>												
	Стање на крају месеца <i>Situation at the end of the considered month</i>		У месецу <i>In month</i>										
	Незапослена лица <i>Unemployed persons</i>		Новопријављени <i>Newly registered</i>		Пријављене потребе за запошљавањем <i>Requests for jobmatching services in vacancy filling</i>			Запошљавање <i>Filled vacancies</i>				Запослени са евиденије <i>Recruited from the register</i>	
	Укупно <i>Total</i>	Жене <i>Women</i>	Укупно <i>Total</i>	Жене <i>Women</i>	Укупно <i>Total</i>	Неодређено <i>Indefinite term</i>	Одређено <i>Fixed-term</i>	Укупно <i>Total</i>	Жене <i>Women</i>	Неодређено <i>Indefinite term</i>	Одређено <i>Fixed-term</i>	Укупно <i>Total</i>	Жене <i>Women</i>
Регион Јужне и Источне Србије	201.201	98.374	8.671	4.214	528	53	398	18.173	8.985	3.637	14.536	4.347	2.561
Подунавска	16.406	8.862	788	358	66	6	60	1.607	781	282	1.325	373	218
Велика Плана	3.759	1.979	199	88	53	2	51	571	316	84	487	99	63
Смедерево	8.518	4.569	395	185	12	4	8	734	321	143	591	212	115
Смедеревска Паланка	4.129	2.314	194	85	1	0	1	302	144	55	247	62	40
Браничевска	9.979	5.045	548	277	23	6	6	3.260	1.519	299	2.961	549	285
Велико Градиште	1.433	713	56	31	0	0	0	119	56	15	104	14	10
Голубац	791	375	30	9	0	0	0	36	16	11	25	8	4
Жабари	404	196	22	8	3	2	1	73	17	20	53	9	2
Жагубица	472	228	24	12	0	0	0	69	40	12	57	19	10
Кучево	759	330	28	14	0	0	0	155	60	15	140	19	11
Мало Црниће	396	183	25	8	0	0	0	95	51	16	79	11	9
Петровац	1.260	622	70	40	4	3	1	230	137	65	165	39	26
Пожаревац	3.537	1.899	221	124	16	1	4	2.483	1.142	145	2.338	430	213
Костолац	927	499	72	31	0	0	0	0	0	0	0	0	0
Борска	12.656	6.734	483	247	39	9	29	1.556	603	175	1.381	212	148
Бор	6.067	3.457	223	117	1	0	0	725	239	56	669	92	65
Кладово	2.054	970	54	26	33	9	24	226	120	49	177	52	37
Мајданпек	1.953	1.013	85	39	0	0	0	373	109	21	352	28	19
Неготин	2.582	1.294	121	65	5	0	5	232	135	49	183	40	27
Зајечарска	14.300	6.855	494	238	32	9	18	1.311	712	230	1.081	318	172
Бољевац	1.061	526	31	14	0	0	0	43	20	8	35	10	6
Зајечар	7.469	3.705	271	126	16	4	12	705	344	148	557	146	77
Књажевац	4.367	1.900	109	53	16	5	6	470	301	57	413	135	72
Сокобања	1.403	724	83	45	0	0	0	93	47	17	76	27	17
Нишавска	53.224	24.869	2.350	1.094	208	13	173	3.945	2.123	1.178	2.767	1.168	706
Алексинац	8.246	3.812	277	114	31	1	30	293	138	69	224	102	59
Гаџин Хан	1.396	576	55	24	1	0	0	116	51	28	88	19	8
Дољевац	2.674	1.120	147	58	2	2	0	79	32	20	59	27	6
Мерошина	2.411	1.086	85	34	20	0	0	59	19	24	35	15	5
Ражањ	633	271	32	14	1	0	1	35	25	8	27	11	9
Сврљиг	2.014	848	74	28	0	0	0	104	57	47	57	41	25
Ниш	35.850	17.156	1.680	822	153	10	142	3.259	1.801	982	2.277	953	594
<i>Ниш-Нишка Бања</i>	2.736	1.380	100	42	3	0	3	188	96	44	144	56	30
<i>Ниш-Пантелеј</i>	6.654	3.257	311	152	16	3	13	429	260	141	288	157	101
<i>Ниш-Црвени Крст</i>	5.025	2.150	264	119	10	1	9	402	182	127	275	77	44
<i>Ниш-Палилула</i>	10.676	4.898	511	250	40	3	37	581	302	155	426	228	133
<i>Ниш-Медиана</i>	10.759	5.471	494	259	84	3	80	1.659	961	515	1.144	435	286
Топличка	15.711	7.418	526	244	1	0	1	817	397	189	628	322	174
Блаце	1.799	861	38	13	0	0	0	56	31	15	41	22	14
Житорађа	3.092	1.427	114	60	0	0	0	43	19	13	30	18	7
Куршумлија	3.250	1.629	97	49	0	0	0	194	99	43	151	114	51
Прокупље	7.570	3.501	277	122	1	0	1	524	248	118	406	168	102
Пиротска	13.162	6.426	904	539	30	1	29	1.711	754	311	1.400	321	192
Бабушница	1.794	808	58	29	2	0	2	75	37	21	54	27	12
Бела Паланка	2.497	1.173	65	36	2	0	2	90	50	20	70	22	11
Димитровград	1.384	630	57	20	0	0	0	153	96	20	133	22	11
Пирот	7.487	3.815	724	454	26	1	25	1.393	571	250	1.143	250	158
Јабланичка	37.726	17.571	1.263	584	106	4	64	2.194	1.242	677	1.517	629	395
Бојник	2.546	1.217	108	59	0	0	0	77	51	29	48	11	8
Власотинце	6.019	2.760	194	81	1	0	1	375	208	158	217	141	99
Лебане	4.973	2.338	121	56	0	0	0	120	73	31	89	50	27
Лесковац	22.426	10.364	803	373	105	4	63	1.489	864	426	1.063	393	248
Медвеђа	1.556	813	32	14	0	0	0	79	31	10	69	20	11
Црна Трава	206	79	5	1	0	0	0	54	15	23	31	14	2
Пчињска	28.037	14.594	1.315	633	23	5	18	1.772	854	296	1.476	455	271
Босилеград	1.507	671	53	31	5	5	0	218	131	8	210	63	45
Бујановац	4.330	2.214	210	107	0	0	0	243	96	51	192	36	19
Владичин Хан	3.558	1.864	197	98	0	0	0	123	67	27	96	41	25
Врање	8.854	4.689	439	208	18	0	18	934	438	170	764	255	149
Прешево	5.388	2.970	254	124	0	0	0	87	35	24	63	12	8
Сурдулица	3.210	1.664	135	53	0	0	0	121	63	9	112	36	18
Трговиште	1.190	522	27	12	0	0	0	46	24	7	39	12	7

Регион/Област/Град-општина <i>Region/County/municipality</i>	Период <i>Period</i>													
	Стање на крају месеца <i>Situation at the end of the considered month</i>		У месецу <i>In month</i>											
	Незапослена лица <i>Unemployed persons</i>		Новопријављени <i>Newly registered</i>		Пријављене потребе за запошљавањем <i>Requests for jobmatching services in vacancy filling</i>			Запошљавање <i>Filled vacancies</i>				Запослени са евиденције <i>Recruited from the register</i>		
	Укупно <i>Total</i>	Жене <i>Women</i>	Укупно <i>Total</i>	Жене <i>Women</i>	Укупно <i>Total</i>	Неодређено <i>Indefinite term</i>	Одређено <i>Fixed-term</i>	Укупно <i>Total</i>	Жене <i>Women</i>	Неодређено <i>Indefinite term</i>	Одређено <i>Fixed-term</i>	Укупно <i>Total</i>	Жене <i>Women</i>	
Регион Косово и Метохија	9.144	5.240	187	90	0	0	0	708	305	147	561	102	50	
Косовска	444	273	7	4	0	0	0	252	107	53	199	11	2	
Глоговац	1	1	0	0	0	0	0	0	0	0	0	0	0	
Качаник	0	0	0	0	0	0	0	0	0	0	0	0	0	
Косово Поље	52	29	0	0	0	0	0	12	4	1	11	0	0	
Липљан	28	17	0	0	0	0	0	38	15	2	36	1	1	
Обилић	327	206	5	2	0	0	0	27	13	13	14	2	0	
Подујево	1	1	0	0	0	0	0	0	0	0	0	0	0	
Приштина - град	10	6	2	2	0	0	0	133	48	23	110	6	1	
Урошевац	1	0	0	0	0	0	0	4	4	4	0	0	0	
Штимље	1	0	0	0	0	0	0	0	0	0	0	0	0	
Штрпце	23	13	0	0	0	0	0	38	23	10	28	2	0	
Пеќка	195	101	5	2	0	0	0	1	1	1	0	1	1	
Дечани	0	0	0	0	0	0	0	0	0	0	0	0	0	
Ђаковица	0	0	0	0	0	0	0	0	0	0	0	0	0	
Исток	152	82	4	1	0	0	0	0	0	0	0	0	0	
Клина	42	19	1	1	0	0	0	1	1	1	0	1	1	
Пећ	1	0	0	0	0	0	0	0	0	0	0	0	0	
Призренска	150	86	2	2	0	0	0	44	12	8	36	4	3	
Ораховац	147	84	1	1	0	0	0	18	6	3	15	4	3	
Призрен	2	1	0	0	0	0	0	1	1	0	1	0	0	
Сува Река	1	1	1	1	0	0	0	0	0	0	0	0	0	
Гора	0	0	0	0	0	0	0	25	5	5	20	0	0	
Косовско - митровачка	6.837	3.859	159	79	0	0	0	372	168	76	296	86	44	
Вучитрн	463	267	4	3	0	0	0	6	5	0	6	3	3	
Зубин Поток	1.140	650	26	13	0	0	0	18	13	7	11	5	4	
Лепосавић	2.285	1.338	43	20	0	0	0	118	25	10	108	18	5	
Србица	33	27	1	0	0	0	0	1	1	0	1	0	0	
Косовска Митровица	1.987	1.100	53	30	0	0	0	176	104	49	127	41	27	
Звечан	929	477	32	13	0	0	0	53	20	10	43	19	5	
Косовско - поморавска	1.518	921	14	3	0	0	0	39	17	9	30	0	0	
Витина	18	14	0	0	0	0	0	3	2	1	2	0	0	
Гњилане	510	334	8	1	0	0	0	32	13	7	25	0	0	
Косовска Каменица	988	572	6	2	0	0	0	4	2	1	3	0	0	
Ново Брдо	2	1	0	0	0	0	0	0	0	0	0	0	0	
Република Србија	759.372	389.932	37.555	18.782	3.433	644	2.388	110.557	53.051	20.968	89.589	22.049	12.636	

Издавач
Национална служба за запошљавање
Београд, Краља Милутина 8

За издавача
Синиша Надбантић, директор

Билтен припремили
Одељење за анализу тржишта рада и планирање

Уредник
Светлана Аксентијевић

Телефони за контакт:
011/29-29-562
011/29-29-551

Факс:
011/29-29-625
E-mail: bilten@nsz.gov.rs

Интернет адреса:
www.nsz.gov.rs

ISSN 1451-3226



РЕПУБЛИКА СРБИЈА
НАЦИОНАЛНА СЛУЖБА
ЗА ЗАПОШЉАВАЊЕ
www.nsz.gov.rs