

Број 138



**МЕСЕЧНИ
СТАТИСТИЧКИ БИЛТЕН
Фебруар 2014**



РЕПУБЛИКА СРБИЈА
НАЦИОНАЛНА СЛУЖБА
ЗА ЗАПОШЉАВАЊЕ



**РЕПУБЛИКА СРБИЈА
НАЦИОНАЛНА СЛУЖБА ЗА ЗАПОШЉАВАЊЕ**

***REPUBLIC OF SERBIA
NATIONAL EMPLOYMENT SERVICE***

**Број 138
МЕСЕЧНИ СТАТИСТИЧКИ БИЛТЕН
Фебруар 2014**

**НЕЗАПОСЛЕНОСТ И ЗАПОШЉАВАЊЕ
У РЕПУБЛИЦИ СРБИЈИ**

***No 138
MONTHLY STATISTIC BULLETIN
February 2014***

***UNEMPLOYMENT AND EMPLOYMENT
IN THE REPUBLIC OF SERBIA***

САДРЖАЈ

УВОДНЕ НАПОМЕНЕ	4
1. Извори и метод прикупљања података	4
2. Обухватност	4
МЕТОДОЛОШКА ПОЈАШЊЕЊА И ДЕФИНИЦИЈЕ	5
T1 Незапосленост, пријављене потребе и запошљавање од 2005. до 2013. године	10
T2 Незапосленост и запошљавање према степену стручне спреме и полу током фебруара 2014. године	11
T3 Незапосленост и запошљавање према степену стручне спреме и полу	11
T4 Незапосленост, пријављене потребе за запошљавањем и запошљавање по групама занимања и полу током фебруара 2014. године	13
T5 Преглед најтраженијих занимања у оквиру степена стручне спреме према пријављеним потребама током фебруара 2014. године	14
T6 Незапослена лица по месецима и полу	15
T7 Незапослена лица према степену стручне спреме и полу на крају фебруара 2014. године	17
T8 Незапослена лица према старости и полу на крају фебруара 2014. године	19
T9 Незапослена лица према трајању незапослености и полу на крају фебруара 2014. године	21
T10 Корисници новчане накнаде по месецима и полу	23
T11 Пријављене потребе за запошљавањем по месецима	25
T12 Новопријављени по месецима и полу	27
T13 Запослени са евиденције по месецима и полу	27
T14 Брисани и престанак вођења евиденције према разлозима и трајању незапослености током фебруара 2014. године	29
T15 Подаци о незапослености и запошљавању по окрузима и општинама	31

CONTENTS

INTRODUCTORY REMARKS	7
1. Data sources and collecting method	7
2. Coverage	7
METHODOLOGICAL EXPLANATIONS AND DEFINITIONS	8
T1 Unemployment, vacancies and employment 2005 to 2013	10
T2 Unemployment and employment by level of education and sex during February 2014	12
T3 Unemployment and employment by level of education and sex	12
T4 Unemployment, requests for jobmatching services and employment by occupation groups and sex during February 2014	13
T5 Overview of the most frequently demanded occupations by education levels according to the requests for jobmatching services during February 2014	14
T6 Unemployed persons by month and sex	16
T7 Unemployed persons by education level and sex in the end of February 2014	18
T8 Unemployed persons by age and sex in the end of February 2014	20
T9 Unemployed persons by duration of unemployment and sex in the end of February 2014	22
T10 Unemployment benefit recipients by month and sex	24
T11 Requests by employers for NES jobmatching services in vacancy filling by month	26
T12 Newly registered persons by month and sex	28
T13 Persons recruited from the unemployment register by month and sex	28
T14 Persons deleted from the unemployment register and discontinued record keeping by reasons and duration of unemployment during February 2014	30
T15 Unemployment and employment data by counties and municipalities during February 2014	31

Уводне напомене

Статистички извештаји о броју и структури тражилаца запослења лица на евиденцији Националне службе за запошљавање (у даљем тексту: НСЗ) и пријављеним слободним пословима генеришу се из базе података НСЗ првог дана у месецу за претходни месец.

Подаци о регистрованој незапослености и запошљавању уз посредовање НСЗ прикупљају се на основу Закона о осигурању за случај незапослености («Службени гласник РС», бр. 36/09 и 88/10) и Правилника о ближој садржини података и начину вођења евиденција у области запошљавања («Службени гласник РС», бр. 15/2010).

1. Извори и метод прикупљања података

Подаци о тражиоцима запослења добијају се непосредном пријавом лица на евиденцију НСЗ, а подаци о слободним пословима добијају се пријавом потребе за запошљавањем од стране послодавца.

Подаци о запошљавању добијају се трансфером података из Матичне евиденције осигураника Републичког фонда за здравствено осигурање.

На основу члана 94. Закона о запошљавању и осигурању за случај незапослености («Службени гласник РС», бр. 36/09 и 88/10) и члана 30. Правилника о ближој садржини података и начину вођења евиденција у области запошљавања («Службени гласник РС», бр. 15/2010) подаци о реализацији потребе за запошљавањем воде се према седишту послодавца. Чланом 18. став 2 Закона о централном регистру обавезног социјалног осигурања ("Сл. гласник РС", бр. 30/2010) предвиђено је да организације обавезног социјалног осигурања преузимају из Јединствене базе податке неопходне за вођење матичне евиденције, односно друге евиденције прописане законом који уређује пензијско и инвалидско

осигурање, здравствено осигурање и осигурање за случај незапослености. При трансферу података за одређени број пријава недостају подаци о седишту послодавца, па самим тим те пријаве на обавезно социјално осигурање није могуће територијално разврстати.

2. Обухватност

Национална служба приказује податке у Месечном статистичком билтену у складу са територијалном организацијом Републике Србије (Закон о територијалној организацији Републике Србије («Службени гласник РС», бр. 129/07)), осим у табели 10 - Т10 КОРИСНИЦИ НОВЧАНЕ НАКНАДЕ ПО МЕСЕЦИМА И ПОЛУ, где су подаци приказани по организационом принципу Националне службе (ниво филијала НСЗ).

Груписање општина по управним окрузима¹ извршено је у складу са Уредбом о начину вршења послова министарства и посебних организација ван њиховог седишта («Службени гласник РС», бр. 3/92 и 36/92). Груписање управних округа према статистичким територијалним јединицама² извршено је у складу са Уредбом Владе Републике Србије о Номенклатури статистичких територијалних јединица («Службени гласник РС», бр. 109/09 и 46/10).

Национална служба од 1999. године не располаже појединим подацима за територију АП Косово и Метохија, тако да подаци садржани у обухвату представљају податке из евиденције филијале Косовска Митровица.

¹ Управни окрузи представљају трећи ниво Номенклатуре статистичких територијалних јединица – НСТЈЗ («Службени гласник РС», бр. 109/09, и 46/10).

² Статистички региони представљају други ниво Номенклатуре статистичких територијалних јединица – НСТЈ2 («Службени гласник РС», бр. 109/09, и 46/10).

Методолошка појашњења и дефиниције

Евиденције у области запошљавања су евиденције о:

1. лицу које тражи запослење;
2. послодавцу;
3. обвезнику доприноса за осигурање за случај незапослености;
4. потреби за запошљавањем.

Евиденција о лицу које тражи запослење почиње датумом пријаве лица Националној служби, а престаје када наступи неки од основа за брисање из евиденције или за престанак вођење евиденције, дефинисан Законом.

Евиденцију о потребама за запошљавање Национална служба води на основу поднетих пријава послодавца о слободним пословима за које желе посредовање НСЗ при запошљавању, као и достављених извештаја о реализацији поднетих пријава.

Податке о запошљавању Национална служба добија из матичне евиденције РФЗО о пријави лица на обавезно социјално осигурање.

Лице које тражи запослење је незапослени, запослени који тражи промену запослења и друго лице које тражи запослење (Т2) (Закон о запошљавању и осигурању за случај незапослености, члан 3., став 1., «Сл. гласник РС» бр. 36/09 и 88/10).

Запослени који тражи промену запослења је лице које је у радном односу или је на други начин остварило право на рад, а које активно тражи промену запослења и води се на евиденцији лица која траже промену запослења (Т2) (Закон о запошљавању и осигурању за случај незапослености, члан 3., став 2., «Сл. гласник РС» бр бр. 36/09 и 88/10).

Друго лице које тражи запослење је лице старије од 15 година живота које тражи запослење, а које се не може сматрати незапосленим или лицем које тражи промену запослења (Т2) (Закон о

запошљавању и осигурању за случај незапослености, члан 3., став 3, «Сл. гласник РС» бр бр. 36/09 и 88/10).

Незапослени је лице од 15 година живота до испуњавања услова за пензију, односно најкасније до 65 година живота, способно и одмах спремно да ради, које није засновало радни однос или на други начин остварило право на рад, а које се води на евиденцији незапослених и активно тражи запослење (Т1-Т4, Т6-Т9, Т15) (Закон о запошљавању и осигурању за случај незапослености, члан 2., «Сл. гласник РС» бр бр. 36/09 и 88/10).

Лице које први пут траже запослење је незапослено лице које се налази на евиденцији Националне службе за запошљавање, а које никада раније није било у радном односу, односно, није остварило право на рад на неки други начин, без обзира на ниво и врсту завшене школе (Т1-Т3).

Новопријављени на евиденцију представља укупан број лица које су се током извештајног периода пријавила на евиденцију Националне службе као лица која траже запослење (Т1-Т3, Т12).

Брисани и престанак вођења евиденције - лица која у извештајном периоду нису извршила своју обавезу према Националној служби и лица код којих је дошло до престанка вођења евиденције услед неког од разлога дефинисаних Законом, као што је заснивање радног односа, одјава са евиденције, остваривање права на пензију и др. (Т1-Т3, Т14).

Пријављене потребе за запошљавањем – број лица за које је послодавац у извештајном периоду пријавио потребу за посредовањем при запошљавању (Т1, Т4, Т5, Т11, Т15).

Запошљавање – укупан број лица за која су у извештајном периоду пристигли подаци о пријави на обавезно социјално осигурање на основу запошљавања или рада ван радног односа (Т1, Т2, Т4, Т15).

Запослени са евиденције - укупан број лица за која су у извештајном периоду пристигли подаци о пријавама на обавезно социјално осигурање на основу запошљавања или рада ван радног односа, а да се у истом периоду налазила на евиденцији Националне службе (Т1-Т4, Т13, Т15).

Корисници новчане накнаде - незапослена лица која су у складу са законом остварила право на новчану накнаду у извештајном периоду (Закон о запошљавању и осигурању у случају незапослености, «Службени гласник РС» бр. 36/09 и 88/10) (Т10).

Корекција броја корисника новчане накнаде, по месецима, врши се сваког месеца због процедуре доношења решења (Закон о управном поступку).

Класификација - у извештајима су подаци структурирани по: *делатностима*

- Шифарник делатности (Закон о класификацији делатности («Службени гласник РС» бр. 104/09)) *подручјима рада, занимањима и степеном стручне спреме* - Јединствена номенклатура занимања (ЈНЗ, «Службени лист СФРЈ» бр. 31/90) и Шифарник занимања и стручне спреме («Службени лист СРЈ» бр. 9/98).

Табеле 1-3 садрже опште податке о незапослености, слободним пословима и запошљавању.

Табеле 4-5 садрже агрегиране податке на нивоу група и нивоу појединачних занимања.

Табеле 6-9 и 11-15 садрже податке о незапослености, слободним пословима и запошљавању агрегиране по територијалном принципу (Република Србија, регион, област, град-општина - НСТЈЗ)

Introductory Notes

The statistical reports on the number and structure of unemployed persons in the register of the National Employment Service (hereinafter: NES) and the registered vacancies are generated from the NES database on the first day of a month for the previous month.

The data on registered unemployment and recruitment through NES job placement services are collected pursuant to the Law on Employment and Unemployment Insurance (*Official Gazette of the Republic of Serbia*, No 36/2009) and the Rulebook on the Content of Data and Methodology of Keeping Registries in the Field of Employment (*Official Gazette of the Republic of Serbia*, No 15/2010).

1. Data sources and collection method

The data on unemployed persons is collected directly from the reports of unemployed persons registering with NES, while the data on job vacancies is gathered from the employers' reports of these vacancies, registered with NES.

The data on recruitment is gathered by transferring the data from the National Health Insurance Fund's registry of insured persons.

Pursuant to Article 94 of the Law on Employment and Unemployment Insurance (*Official Gazette of the Republic of Serbia*, No. 36/09 and 88/10) and Article 30 of the Rulebook on the Content of Data and the Method of Keeping Registries in the Field of Employment (*Official Gazette of the Republic of Serbia*, No. 15/2010), the data on vacancy filling is kept according to the employer's seat. The Law on the Central Registry of Compulsory Social Insurance (*Official Gazette of the Republic of Serbia*, No. 30/2010), in Article 18 thereof, prescribes that compulsory social insurance organisations shall take the data required for keeping their in-house registries, or other registries stipulated by the legislation that regulates pension and disability insurance, health insurance and

unemployment insurance, from the Unified Database. In the process of data transfer, a certain number of social insurance registrations lacks the information about the employer's seat; accordingly, it is not possible to disaggregate such social insurance registrations on a territorial basis.

2. Coverage

The National Employment Service presents the data in the Monthly Statistical Bulletin, in accordance with the territorial organisation of the Republic of Serbia (Law on the Territorial Organisation of the Republic of Serbia (*Official Gazette of the Republic of Serbia*, No 129/07)), except in Table 10 - T10 BREAKDOWN OF UNEMPLOYMENT BENEFIT RECIPIENTS BY MONTH AND SEX, which shows the data according to the NES organisational principle (at the level of NES branch offices).

Grouping of municipalities into administrative counties¹ has been conducted in accordance with the Regulation on the Work of Ministries and Specific Organisations outside of Their Seat (*Official Gazette of the Republic of Serbia*, No 3/92 and 36/92). The administrative counties are grouped into statistical territorial units² in accordance with the government Decree on the Nomenclature of Territorial Units for Statistics (*Official Gazette of the Republic of Serbia*, No 109/09 and 46/10).

Since 1999, NES has not been collecting certain data from the territory of AP Kosovo & Metohija. As a result, the data included in the coverage represents the data from the register of NES Branch Office Kosovska Mitrovica.

¹ Administrative counties are the third level of the Nomenclature of Territorial Units for Statistics – NUTS3 (*Official Gazette of the Republic of Serbia*, No 109/09 and 46/10).

² Statistical regions are the second level of the Nomenclature of Territorial Units for Statistics – NUTS2 (*Official Gazette of the Republic of Serbia*, No 109/09 and 46/10).

Methodology explanation and definitions

Records in the field of employment include the records on:

1. Job seekers;
2. Employers;
3. Unemployment insurance contribution payers;
4. Job vacancies.

The records on **job seekers** are kept from the day when those persons are registered with NES, and discontinued/removed when any of the reasons for discontinuation or removal, stipulated by law, occurs.

NES maintains the records on **vacancies** based on the employers' reports on vacancies for which they require NES job placement services and based on the reports on the delivery of those services.

NES receives the data on **recruitment** from the National Health Insurance Fund's registry of insured persons.

A job seeker is an unemployed person, an employed person seeking change of employment and other persons seeking employment (**T2**) (Law on Employment and Unemployment Insurance, Article 3, Paragraph 1, *Official Gazette of the Republic of Serbia*, No 36/09).

An employed person seeking change of employment is a person who is employed or otherwise exercises the right to work, yet actively seeks to change employment and is on the registry of persons seeking change of employment (**T2**) (Law on Employment and Unemployment Insurance, Article 3, Paragraph 2, *Official Gazette of the Republic of Serbia*, No 36/09).

Other person seeking employment is a person over 15 years of age who is looking for a job, but who can not be considered as unemployed persons or person looking for job-to-job transfer (**T2**) (Law on Employment and Unemployment Insurance, Article 3, Paragraph 3, "The Official Gazette of the Republic of Serbia" no. 36/09).

Unemployed person is a person between 15 years of age and the age eligible for retirement (or 65 years of age at the most), capable and immediately ready to work, who has not entered into an employment contract or exercised the right to work in any other way, who is in the unemployment register and who is looking for a job actively (**T1-T4, T6-T9, T15**) (Law on Employment and Unemployment Insurance, Article 2, "The Official Gazette of the Republic of Serbia" no. 36/09).

First-time jobseeker is an unemployed person registered with the National Employment Service who has not had previous work experience and has not exercised his/her right to work in any other way, regardless of his/her level and type of education acquired (**T1-T3**).

The newly registered is the total number of persons who have been registered with the National Employment Service as jobseekers during the reporting period (**T1-T3, T12**).

Removal from the register and discontinuation of records – persons who failed to fulfil their obligations toward the National Employment Service during the reporting period and persons whose registration with the National Employment Service has been discontinued due to any of the reasons stipulated by the Law, such as entering a labour relation, withdrawing from the registry, fulfilling the conditions for pension etc. (**T1-T3, T14**).

Registered vacancies – the number of persons for whom employers reported the need for jobmatching services in the reporting period (**T1, T4, T5, T11, T15**).

Employment – the total number of persons for whom the data on registration of compulsory social insurance (based on employment contract or other engagement) have been collected in the reporting period (**T1, T2, T4, T15**).

Employed through NES jobmatching services – the total number of persons for whom the data on registration of compulsory social insurance (based on

employment contract or other engagement) have been collected in the reporting period and who were registered with National Employment Service during the same reporting period (T1-T4, T13, T15).

Unemployment benefit recipients – unemployed persons who have exercised, in accordance with the Law, the right to unemployment benefit during the reporting period (*Law on Employment and Unemployment Insurance, “The Official Gazette of the Republic of Serbia” no. 36/2009*) (T10).

The adjustment of the number of unemployment benefit recipients is carried out every month due to the decision issuing procedure (Law on Administrative Proceedings).

Classification – the data presented in the reports are structured by: *sectors of economic activity* - Codebook of Sectors of Economic Activity (Law on Classification of Sectors of Economic Activity, The Official

Gazette of the Republic of Serbia, no. 104/09), *fields of activity, occupations and level of qualifications* – Unified Nomenclature of Occupations (The Official Gazette of SFRY, No. 31/90) and Codebook of Occupations and Qualifications (The Official Gazette of FRY, 9/98).

Tables 1-3 contain general data on unemployment, vacancies and employment. Tables 4-5 contain aggregated data at group level and individual occupations level. Tables 6-9 and 11-15 contain data on unemployment, vacancies and employment aggregated according to the territorial principle (Republic of Serbia, regions, counties, municipalities – NUTS 3).

**T1 НЕЗАПОСЛЕНОСТ, ПРИЈАВЉЕНЕ ПОТРЕБЕ И ЗАПОШЉАВАЊЕ
ОД 2005 ДО 2013**

**T1 UNEMPLOYMENT, VACANCIES AND EMPLOYMENT
FROM 2005 TO 2013**

Година Year	Незапослена лица (просек) Unemployed persons (average)										Кумулатив Cumulative		
	Незапослена лица* Unemployed persons*		Први пут траже посао First time job seekers		Корисници новчане накнаде Unemployment benefit recipients		Новопријављени на евиденцији Newly registered		Брисани и престанак вођења евиденције Deleted from the register and discontinued record keeping		Пријављене потребе за радницима Registered vacancies	Запошљавање са евиденције Employed from the register	
	Укупно Total	Жене Women	Укупно Total	Жене Women	Укупно Total	Жене Women	Укупно Total	Жене Women	Укупно Total	Жене Women		Укупно Total	Жене Women
2005	888.386	480.492	467.430	267.810	63.295	...	32.779	15.968	23.129	11.330	602.558	155.912	79.620
2006	913.293	493.599	467.421	269.820	75.059	...	32.542	15.989	24.695	12.351	707.140	174.900	91.442
2007	850.004	457.762	419.397	244.709	71.334	...	30.791	14.935	32.841	16.595	758.832	190.457	99.379
2008	755.935	408.767	360.030	212.525	72.719	...	34.293	16.923	31.774	15.764	790.261	186.196	98.239
2009	746.605	397.230	280.858	168.619	85.695	34.480	40.299	19.636	31.431	15.891	516.116	156.344	85.430
2010	744.222	390.516	267.979	158.988	81.896	34.068	39.105	18.953	34.993	17.135	94.418	140.588	75.544
2011	752.838	393.386	275.039	161.484	64.776	28.642	40.461	19.552	43.600	20.940	52.944	183.452	95.360
2012	761.834	394.993	270.256	156.779	61.633	28.052	40.119	19.490	47.219	22.291	55.931	205.297	106.558
2013	774.890	395.985	267.884	153.143	67.798	31.102	38.588	18.755	50.839	24.097	44.281	214.508	113.112

1) Национална служба за запошљавање води евиденцију о пријављеним потребама за запошљавањем које подносе послодавци који имају слободне послове у земљи и иностранству у складу са чланом 93. Закона о запошљавању и осигурању за случај незапослености („Службени гласник РС“, бр. 36/2009).

Подаци од ДЕЦЕМБРА 2009. године о броју пријављених потреба за запошљавањем нису упоредиви са подацима из периода пре усвајања новог Закона.

1) The National Employment Service keeps records of the requests for jobmatching services by employers who have vacancies in the country and abroad, in accordance with Article 93 of the Law on Employment and Unemployment Insurance (Official Gazette of the Republic of Serbia, No. 36/2009).

The data on the number of requests for jobmatching services from DECEMBER2009 onward are not comparable with the data prior to adoption of the new Law.

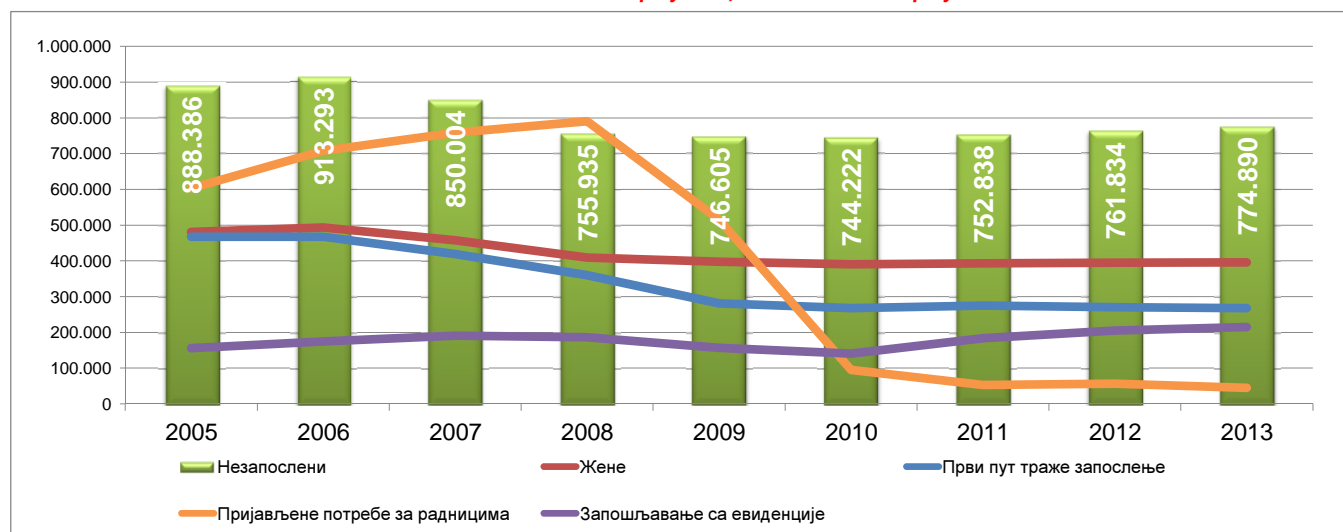
2) Национална служба за запошљавање је до ДЕЦЕМБРА 2010. године податке о запошљавању водила на основу поднетих Е-3 Пријава о заснивању-престанку радног односа (Закон о евиденцијама у области рада („Сл. гласник СРЈ“, бр. 46/96)) достављених од стране послодавца Националној служби. Од ДЕЦЕМБРА 2010. године подаци о запошљавању се преузимају од Републичког завода за здравствено осигурање.

2) Until DECEMBER 2010, the National Employment Service calculated employment figures on the basis of the number of reports filed by employers on the establishment of labour relation with a worker (Law on Records in the Field of Employment, Official Gazette of FRY, No. 46/96). Since DECEMBER 2010, the data on employment is obtained from the National Health Insurance Fund.

3) Због промена начина добијања података о запошљавању (видети фусноту 2), извршена је ретроактивна корекција података у складу са новом процедуром због упоредивости временских серија.

Графикон бр. 1 - Опште карактеристике незапослености, пријављених потреба и запошљавања од 2005. до 2013.

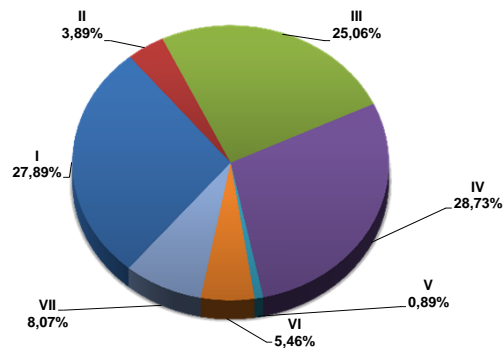
Chart No. 1 - General characteristics of unemployment, vacancies and employment from 2005 to 2013



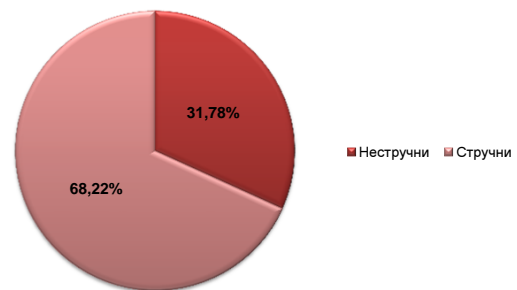
T2 НЕЗАПОСЛЕНОСТ И ЗАПОШЉАВАЊЕ ПРЕМА СТЕПЕНУ СТРУЧНЕ СПРЕМЕ И ПОЛУ ТОКОМ ФЕБРУАРА 2014. ГОДИНЕ

Садржај	Укупно Total	Жене Women	I		II		III		IV		V	
			Укупно Total	Жене Women	Укупно Total	Жене Women	Укупно Total	Жене Women	Укупно Total	Жене Women	Укупно Total	Жене Women
НЕЗАПОСЛЕНА ЛИЦА НА КРАЈУ ПРЕТХОДНОГ МЕСЕЦА	788.712	401.215	219.052	109.123	30.755	15.666	197.436	77.542	226.421	130.898	7.053	1.322
НОВОПРИЈАВЉЕНА ЛИЦА У ИЗВЕШТАЈНОМ МЕСЕЦУ	37.061	17.367	9.719	4.471	1.088	466	9.373	3.200	10.812	5.708	292	45
1. Први пут траже запослење	12.226	6.116	4.603	2.512	203	110	2.240	768	3.116	1.527	25	7
2. Били запослени	24.835	11.251	5.116	1.959	885	356	7.133	2.432	7.696	4.181	267	38
УКУПНО ЗАПОСЛЕНА ЛИЦА У ИЗВЕШТАЈНОМ МЕСЕЦУ	122.690	57.412	18.387	8.902	6.923	2.939	33.312	11.546	41.073	21.133	1.037	202
Запослени на неодређено време	27.116	13.385	2.195	1.103	932	405	6.483	2.326	10.514	6.005	459	73
Запослени са евиденције	20.932	11.574	3.774	2.030	1.445	734	5.111	2.179	6.448	3.856	107	30
БРИСАНИ И ПРЕСТАНАК ВОЂЕЊА ЕВИДЕНЦИЈЕ У ИЗВЕШТАЈНОМ МЕСЕЦУ	44.643	21.442	9.662	4.540	1.317	649	11.214	3.833	13.177	6.842	422	85
НЕЗАПОСЛЕНА ЛИЦА НА КРАЈУ ИЗВЕШТАЈНОГ МЕСЕЦА	793.625	402.591	221.343	110.020	30.908	15.704	198.891	77.894	227.995	131.607	7.053	1.294
Од укупно незапослених - први пут траже запослење	271.762	154.486	101.729	62.409	7.015	4.627	53.698	23.227	68.387	38.305	490	199
ЛИЦА КОЈА ТРАЖЕ ЗАПОСЛЕЊЕ	914.028	482.619	265.469	140.003	35.834	18.983	227.144	94.864	259.416	153.903	8.229	1.556
Незапослена лица	793.625	402.591	221.343	110.020	30.908	15.704	198.891	77.894	227.995	131.607	7.053	1.294
Привремено неспособни или неспремни за рад	107.673	73.919	42.541	29.232	4.606	3.115	25.416	16.106	26.161	19.625	1.060	235
Мировање права по Закону	9.017	3.978	1.331	634	295	154	2.565	760	2.823	1.251	98	21
Запослени који траже промену запослења	705	456	21	12	6	1	52	18	142	93	9	2
Друга лица која траже запослење	3.008	1.675	233	105	19	9	220	86	2.295	1.327	9	4

Графикон бр. 2 - Структура незапослених лица у II 2014. према степену стручне спреме
Chart No. 2 - Structure of unemployed persons in II 2014. by qualifications



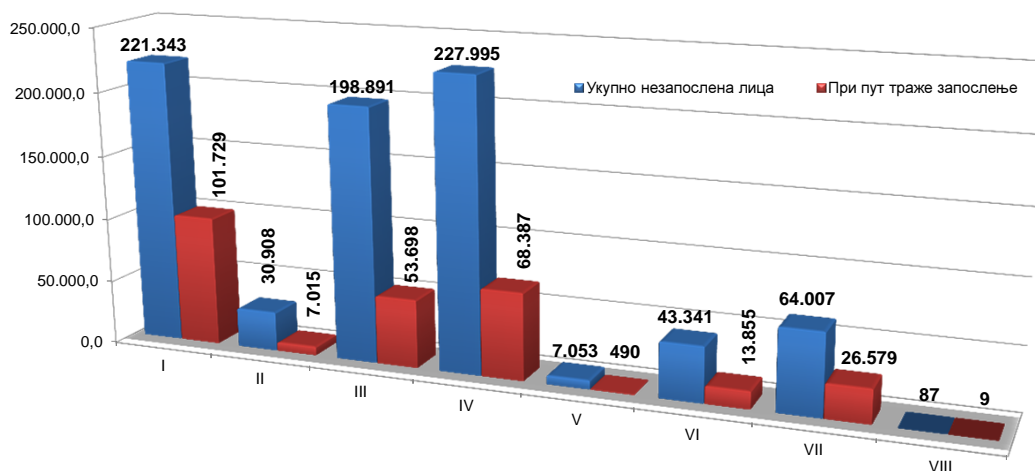
Графикон бр. 2а - Структура незапослених лица у II 2014.
Chart No. 2a - Structure of unemployed persons in II 2014.



T3 НЕЗАПОСЛЕНОСТ И ЗАПОШЉАВАЊЕ ПРЕМА СТЕПЕНУ СТРУЧНЕ СПРЕМЕ И ПОЛУ

	Месец Month	Укупно Total	Жене Women	I		II		III		IV		V	
				Укупно Total	Жене Women	Укупно Total	Жене Women	Укупно Total	Жене Women	Укупно Total	Жене Women	Укупно Total	Жене Women
Незапослена лица	II 2014	793.625	402.591	221.343	110.020	30.908	15.704	198.891	77.894	227.995	131.607	7.053	1.294
	II 2013	790.292	401.841	220.890	110.276	32.809	16.799	201.963	79.677	224.587	130.765	7.228	1.305
	Index	100,4	100,2	100,2	99,8	94,2	93,5	98,5	97,8	101,5	100,6	97,6	99,2
Први пут траже запослење	II 2014	271.762	154.486	101.729	62.409	7.015	4.627	53.698	23.227	68.387	38.305	490	199
	II 2013	271.295	154.921	101.094	62.021	7.644	5.001	55.778	24.293	66.658	38.026	541	216
	Index	100,2	99,7	100,6	100,6	91,8	92,5	96,3	95,6	102,6	100,7	90,6	92,1
Новопријављени на евиденцију	II 2014	37.061	17.367	9.719	4.471	1.088	466	9.373	3.200	10.812	5.708	292	45
	II 2013	42.501	19.538	11.291	5.082	1.282	566	10.891	3.767	12.038	6.104	495	75
	Index	87,2	88,9	86,1	88,0	84,9	82,3	86,1	84,9	89,8	93,5	59,0	60,0
Запослени са евиденције	II 2014	20.932	11.574	3.774	2.030	1.445	734	5.111	2.179	6.448	3.856	107	30
	II 2013	15.039	8.435	2.581	1.395	752	368	3.213	1.458	5.440	3.193	82	48
	Index	139,2	137,2	146,2	145,5	192,2	199,5	159,1	149,5	118,5	120,8	130,5	62,5
Брисани и престанак вођења евиденције	II 2014	44.643	21.442	9.662	4.540	1.317	649	11.214	3.833	13.177	6.842	422	85
	II 2013	38.972	19.013	8.963	4.302	1.196	608	9.902	3.638	11.330	6.010	361	134
	Index	114,6	112,8	107,8	105,5	110,1	106,7	113,2	105,4	116,3	113,8	116,9	134,9

Графикон бр. 3 - Број незапослених лица и лица која први пут траже запослење према степену стручне спреме у II 2014. године
Chart No. 3 - Number of the unemployed and newly registered persons by qualifications in II 2014. године

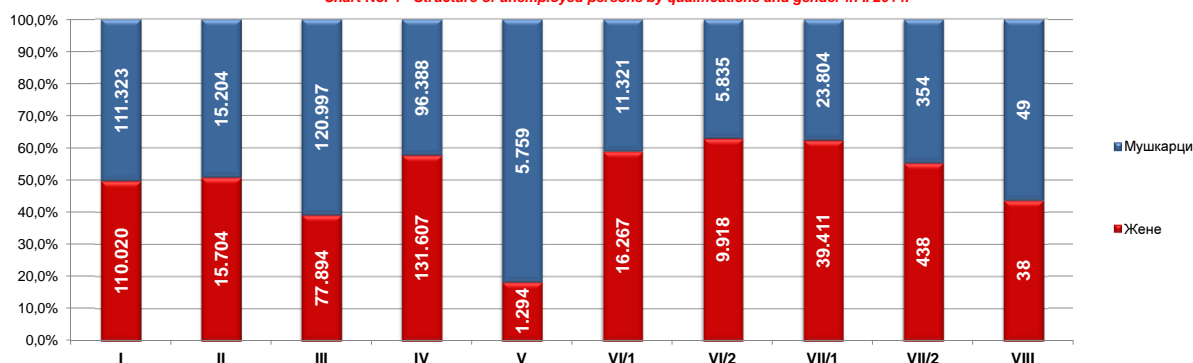


T2 UNEMPLOYMENT AND EMPLOYMENT BY LEVEL OF EDUCATION AND SEX DURING FEBRUARY OF 2014

VI/1		VI/2		VII-1		VII-2		VIII		Contents
Укупно Total	Жене Women	Укупно Total	Жене Women	Укупно Total	Жене Women	Укупно Total	Жене Women	Укупно Total	Жене Women	
27.717	16.356	15.602	9.854	63.801	39.982	792	437	83	35	UNEMPLOYED PERSONS IN THE END OF THE PREVIOUS MONTH
1.058	600	971	582	3.696	2.262	44	28	8	5	NEWLY REGISTERED PERSONS IN THE REPORTING PERIOD
121	57	491	271	1.418	859	9	5	0	0	1. First-time job seekers
937	543	480	311	2.278	1.403	35	23	8	5	2. Have been employed before
4.086	2.327	809	446	16.478	9.630	395	218	190	69	TOTAL EMPLOYED PERSONS IN THE REPORTING PERIOD
1.116	603	209	98	5.030	2.691	130	64	48	17	Indefinite term contracts
672	454	191	132	3.101	2.111	61	38	22	10	Recruited from the NES Unemployment Register
1.730	976	1.274	760	5.780	3.717	59	35	8	5	DELETED FROM THE REGISTER AND DISCONTINUED RECORD KEEPING IN THE REPORTING PERIOD
27.588	16.267	15.753	9.918	63.215	39.411	792	438	87	38	UNEMPLOYED PERSONS IN THE END OF THE REPORTING PERIOD
5.076	3.149	8.779	5.379	26.462	17.124	117	60	9	7	Out of the total unemployed persons - first-time job seekers
30.863	18.411	16.988	10.828	69.091	43.520	888	501	106	50	JOB SEEKERS
27.588	16.267	15.753	9.918	63.215	39.411	792	438	87	38	Unemployed persons
2.756	1.864	809	675	4.241	3.015	70	46	13	6	Persons temporarily incapable or unavailable to work
429	223	302	161	1.164	768	8	4	2	2	Persons whose rights stipulated by the Law are suspended
66	49	51	28	339	238	15	11	4	4	Persons seeking to change their job
24	8	73	46	132	88	3	2	0	0	Other job seekers

Графикон бр. 4 Структура незапослених лица према степену стручне спреме и полу у II 2014.

Chart No. 4 - Structure of unemployed persons by qualifications and gender in II 2014.

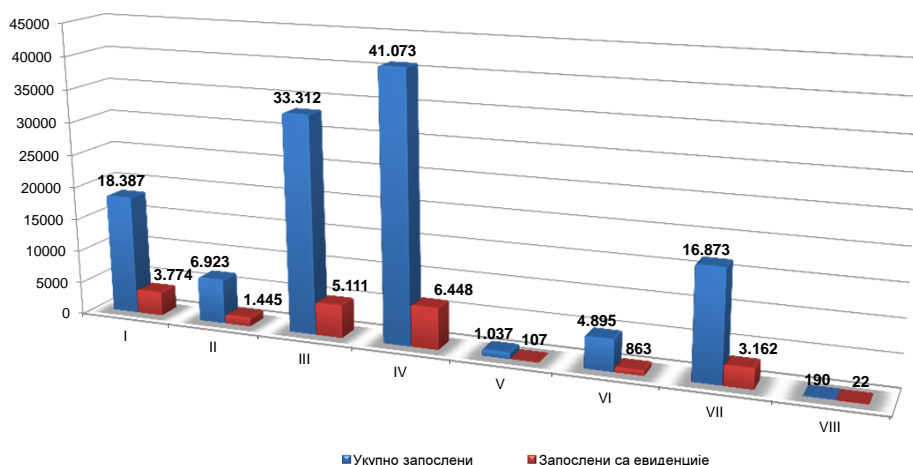


T3 UNEMPLOYMENT AND EMPLOYMENT BY LEVEL OF EDUCATION AND SEX

VI/1		VI/2		VII-1		VII-2		VIII		Contents
Укупно Total	Жене Women	Укупно Total	Жене Women	Укупно Total	Жене Women	Укупно Total	Жене Women	Укупно Total	Жене Women	
27.588	16.267	15.753	9.918	63.215	39.411	792	438	87	38	Unemployed persons
28.887	16.939	13.753	8.691	59.317	36.924	795	435	63	30	
95,5	96,0	114,5	114,1	106,6	106,7	99,6	100,7	138,1	126,7	
5.076	3.149	8.779	5.379	26.462	17.124	117	60	9	7	First-time job seekers
5.953	3.667	8.143	5.168	25.320	16.426	155	98	9	5	
85,3	85,9	107,8	104,1	104,5	104,2	75,5	61,2	100,0	140,0	
1.058	600	971	582	3.696	2.262	44	28	8	5	Newly registered persons in the unemployment register
1.256	703	1.001	607	4.194	2.609	48	23	5	2	
84,2	85,3	97,0	95,9	88,1	86,7	91,7	121,7	160,0	250,0	
672	454	191	132	3.101	2.111	61	38	22	10	Persons recruited from the unemployment register
495	307	149	93	2.291	1.550	25	15	11	8	
135,8	147,9	128,2	141,9	135,4	136,2	244,0	253,3	200,0	125,0	
1.730	976	1.274	760	5.780	3.717	59	35	8	5	Deleted from the register and discontinued record keeping
1.592	887	866	484	4.700	2.982	57	37	5	2	
108,7	110,0	147,1	157,0	123,0	124,6	103,5	94,6	160,0	250,0	

Графикон бр. 5 - Запослени (укупно и са евиденције) према степену стручне спреме у II 2014. године

Chart No. 5 - Employed (total and through NES register) by qualifications in II 2014.



T4 НЕЗАПОСЛЕНОСТ, ПРИЈАВЉЕНЕ ПОТРЕБЕ ЗА ЗАПОШЉАВАЊЕМ ПО ГРУПАМА ЗАНИМАЊА И ПОЛУ ТОКОМ ФЕБРУАРА 2014. ГОДИНЕ

T4 UNEMPLOYMENT, REQUESTS FOR JOBMATCHING SERVICES IN VACANCY FILLING BY OCCUPATIONS GROUPS AND SEX DURING FEBRUARY OF 2014

Група занимања	Незапослена лица <i>Unemployed persons</i>		Новопријављени на евиденцију <i>Newly registered</i>		Пријављене потребе за запошљавањем <i>Requests for jobmatching services in vacancy filling</i>	Запошљавање <i>Filled vacancies</i>		Запослени са евиденције <i>Recruited from the register</i>		Occupation groups
	Укупно <i>Total</i>	Жене <i>Women</i>	Укупно <i>Total</i>	Жене <i>Women</i>		Укупно <i>Total</i>	Жене <i>Women</i>	Укупно <i>Total</i>	Жене <i>Women</i>	
I Пољопривреда, производња и прерада хране	45.034	25.727	2.157	1.136	96	25.684	11.383	4.684	2.476	I Agriculture, food production and processing
1. Произвођачи билја	18.889	10.019	824	421	32	22.828	10.303	4.284	2.290	1. Production of plants
2. Сточари и живинари	1.434	712	66	24	1	181	24	31	7	2. Livestock and poultry breeding
3. Рибари и одгајивачи осталих животиња	43	17	2	0	0	35	2	2	0	3. Fishing and breeding of other animals
4. Ветеринари	3.801	1.378	220	69	1	394	102	41	4	4. Veterinaries
5. Прерађивач хране и пића	20.570	13.396	1.034	616	62	1.861	925	274	172	5. Food and beverage processing
6. Прерађивачи дувана	297	205	11	6	0	385	27	52	3	6. Tobacco processing
II Шумарство и обрада дрвета	9.685	3.098	444	119	31	4.458	1.729	708	355	II Forestry and wood processing
1. Шумари	2.826	1.227	155	59	0	2.128	1.002	365	227	1. Forestry
2. Прерађивачи и обрађивачи дрвета	6.859	1.871	289	60	31	2.330	727	343	128	2. Wood processing and modelling
III Геологија, рударство и металургија	4.017	1.750	149	59	23	31.060	12.086	4.970	2.267	III Geology, mining and metallurgy
1. Геолози	656	370	30	21	0	4.844	465	634	61	1. Geology
2. Занимања експлоатације нафте и земног гаса	97	22	3	0	0	119	22	26	14	2. Oil and natural gas exploitation occupations
3. Рудари и оплеменивачи руда	1.073	525	46	20	1	6.065	253	909	44	3. Mining and ore processing
4. Металурзи	2.191	833	70	18	22	20.032	11.346	3.401	2.148	4. Metallurgy
IV Машинство и обрада метала	108.051	14.038	5.080	540	192	13.906	6.490	2.509	1.434	IV Mechanical engineering and metal processing
1. Обрађивачи метала	47.166	6.779	2.067	240	116	5.231	1.796	922	407	1. Metal processing
2. Монтери и инсталатери у машинству	3.901	114	204	4	27	1.339	226	224	50	2. Installation and mounting in mechanical engineering
3. Машински конструктори и пројектанти	14.394	4.467	721	196	13	5.186	2.911	815	550	3. Mechanical engineering constructors and designers
4. Машински технолози	2.340	631	98	25	3	1.522	1.136	439	352	4. MSc in Mechanical engineering
5. Механичари и машинисти	40.250	2.047	1.990	75	33	628	421	109	75	5. Mechanics and machine operators
V Електротехника	40.717	5.506	2.230	220	94	2.513	707	419	160	V Electrotechnical engineering
1. Електроенергетичари	12.564	1.617	678	50	43	30	6	7	1	1. Electrotechnical engineers
2. Електроинженери	14.801	1.322	835	46	11	818	363	187	91	2. Electromechanical engineers
3. Електроничари	6.034	987	298	32	24	677	97	91	27	3. Electronic engineers
4. Занимања телекомуникација	2.178	476	100	18	1	402	71	53	13	4. Telecommunications occupations
5. Занимања рачунарске технике	5.140	1.104	319	74	15	586	170	81	28	5. Computer science occupations
VI Хемија, неметали и графичарство	23.047	16.161	948	646	156	8.069	4.922	1.587	1.114	VI Chemistry, non-metals and typography
1. Хемичари	13.935	10.741	541	418	9	822	376	111	52	1. Chemists
2. Гумари и пластичари	2.021	1.267	85	43	141	296	76	41	12	2. Rubber and plastics processing occupations
3. Произвођачи керамике и грађевинског материјала	1.031	660	33	21	0	737	406	133	81	3. Production of ceramics and construction material
4. Стаклари	753	309	33	16	1	3.850	2.338	669	440	4. Glass processing occupations
5. Папиринчари	392	250	10	8	0	309	201	25	20	5. Paper processing occupations
6. Графинчари	4.915	2.934	246	140	5	2.055	1.525	608	509	6. Typography occupations
VIII Текстилно и кожарство	39.171	33.473	1.340	1.136	152	2.601	1.734	608	434	VIII Textile and leather processing
1. Текстилци	11.273	9.139	342	272	1	978	568	255	155	1. Textile occupations
2. Произвођачи одеће	22.361	20.470	815	744	137	585	481	137	115	2. Production of clothing
3. Кожари и хрзанари	984	704	35	23	2	636	438	136	109	3. Leather and fur processing
4. Обућари и кожни галантеристи	4.553	3.160	148	97	12	402	247	80	55	4. Shoemakers and producers of leather products
VIII Комуналне, тапетарске и фарбарске услуге	3.527	715	184	27	24	362	229	51	40	VIII Public utility, upholstery and painting services
1. Комуналци	127	78	1	1	19	251	151	30	21	1. Public utility occupations
2. Тапетари	1.222	385	69	17	0	26	9	1	0	2. Upholsterers
3. Фарбари и лакирери	2.178	252	114	9	5	85	69	20	19	3. Paint and lacquer related occupations
IX Геодезија и грађевинарство	18.853	6.276	1.004	290	94	1.579	1.020	297	204	IX Geodesy and civil engineering
1. Геодети	1.057	497	59	15	3	1.313	943	256	195	1. Geodesy occupations
2. Архитекти и урбанисти	4.373	2.599	208	123	8	83	17	22	4	2. Architects and urban planning occupations
3. Грађевинари	11.759	3.003	651	143	78	163	52	16	5	3. Civil engineers
4. Занимања завршних грађевинских радова	1.664	177	86	9	5	20	8	3	0	4. Final construction works occupations
X Саобраћај	20.307	4.353	1.085	233	63	251	70	27	12	X Transport
1. Занимања друског саобраћаја	16.162	2.899	877	170	40	12	3	2	1	1. Road transport occupations
2. Железничари	1.498	451	64	17	0	23	5	3	2	2. Railway transport occupations
3. Бродари	511	138	36	8	0	54	12	4	1	3. Ship transport occupations
4. Ваздухопловци	202	64	21	3	0	73	16	12	5	4. Air transport occupations
5. Занимања ПТТ саобраћаја	787	465	30	19	20	32	19	2	1	5. Postal occupations
6. Занимања претоварних услуга, унутрашњег транспорта и превоза жичарама	1.147	336	57	16	3	57	15	4	2	6. Loading-unloading, internal transport and cableway transport occupations
XI Трговина, угостителство и туризам	72.784	47.189	3.457	2.083	323	322	177	44	26	XI Trade, hotels & restaurants and tourism
1. Трговци	45.171	32.734	1.957	1.391	205	231	115	27	16	1. Traders
2. Занимања угостителства и туризма	27.613	14.455	1.500	692	118	91	62	17	10	2. Hotels & restaurants and tourism occupations
XII Економија, право и администрација	85.532	59.634	3.939	2.597	213	742	425	75	42	XII Economics, law and administration
1. Менаџери и организатори	5.976	3.538	350	194	0	36	21	6	6	1. Managers and organisers
2. Економисти	52.738	38.089	2.430	1.694	127	226	149	10	6	2. Economists
3. Правници	14.031	9.558	633	411	25	257	140	9	7	3. Law related occupations
4. Информатичари и статистичари	3.930	2.350	186	98	8	40	25	4	1	4. Information and statistics occupations
5. Кадровска занимања	517	290	24	12	1	79	60	17	14	5. Human resources occupations
6. Администратори	5.318	4.947	155	139	20	48	16	26	6	6. Administrators
7. Занимања одбране, безбедности и заштите	2.952	818	154	45	30	30	11	2	2	7. Defence, safety and protection occupations
8. Занимања осигурања	70	44	7	4	2	26	3	1	0	8. Insurance related occupations
XIII Васпитање и образовање	15.112	11.323	868	657	89	9.208	3.311	1.357	625	XIII Education and upbringing
1. Васпитачи и наставници друштвено - хуманистичке струке	13.572	10.696	784	625	61	322	158	32	22	1. Kindergarten and school teachers with a background in social sciences and humanities
2. Наставници природно - математичке струке	596	406	34	22	21	34	21	4	2	2. Teachers of mathematics and natural sciences
3. Наставници техничко - технолошке струке	927	205	50	10	7	4.694	1.626	753	348	3. Teachers of technical and technology sciences
4. Наставници биотехничке струке	17	16	0	0	0	2695	618	338	92	4. Teachers of biotechnical sciences
5. Наставници здравствене струке	0	0	0	0	0	1.463	888	230	161	5. Teachers of health related sciences
XIV Друштвено - хуманистичко подручје	10.690	7.880	537	379	19	9.735	6.257	1.658	1.170	XIV Social and humanistic field
1. Друштвено - хуманистичка занимања	10.690	7.880	537	379	19	9.735	6.257	1.658	1.170	1. Social and humanistic occupations
XV Природно - математичко подручје	12.850	8.151	642	402	19	4.277	3.305	725	566	XV Mathematics and other natural sciences
1. Природно - математичка занимања	12.850	8.151	642	402	19	4.277	3.305	725	566	1. Occupations in the field of natural sciences
XVI Култура, уметност и јавно информисање	8.734	6.474	428	289	22	5.786	2.666	945	505	XVI Culture, art and media
1. Ликовни уметници и дизајнери	2.626	1.787	156	105	17	5.312	2.611	898	500	1. Fine artists and designers
2. Сценски уметници, музичари и књижевници	1.522	962	96	54	1	98	34	12	4	2. Theatre/film artists, musicians and writers
3. Занимања јавног информисања	1.208	933	39	29	2	13	3	2	1	3. Media related occupations
4. Остала занимања културе, уметности и информисања	3.378	2.792	137	101	2	363	18	33	0	4. Other occupations related to culture, art and media
XVIII Здравство, фармација и социјална заштита	24.015	19.144	1.307	1.000	142	1.494	536	153	70	XVIII Health, pharmacy and social protection
1. Медицини	17.800	14.225	961	735	105	622	147	61	19	1. Doctors and other medical occupations
2. Стomatолози	3.234	2.390	182	130	11	81	19	10	6	2. Dentists
3. Фармацеути	2.605	2.216	147	124	25	337	125	32	12	3. Pharmacists
4. Занимања социјалне заштите	376	313	17	11	1	454	245	50	33	4. Social protection occupations
XVIII Физичка култура и спорт	825	183	43	6	1	560	331	99	64	XVIII Fitness and sports
1. Занимања физичке културе	131	51	7	1	0	251	123	56	31	1. Fitness occupations
2. Спортисти	694	132	36	5	1	309	208	43	33	2. Sportists
XIX Остало	250.674	131.516	11.219	5.548	324	83	34	16	10	XIX Other
1. Занимања личних услуга	12.427	11.012	596	512	37	25	11	2	1	1. Personal services occupations
2. Верска занимања	224	85	11	3	0	8	3	3	2	2. Religion related occupations
3. Неразпоређени	238.023	120.419	10.612	5.033	287	50	20	11	7	3. Non-classified
УКУПНО	793.625	402.591	37.061	17.367	2.077	122.690	57.412	20.932	11.574	TOTAL

T5 ПРЕГЛЕД НАЈТРАЖЕНИЈИХ ЗАНИМАЊА У ОКВИРУ СТЕПЕНА СТРУЧНЕ СПРЕМЕ ПРЕМА ПРИЈАВЉЕНИМ ПОТРЕБАМА ТОКОМ ФЕБРУАРА 2014. ГОДИНЕ

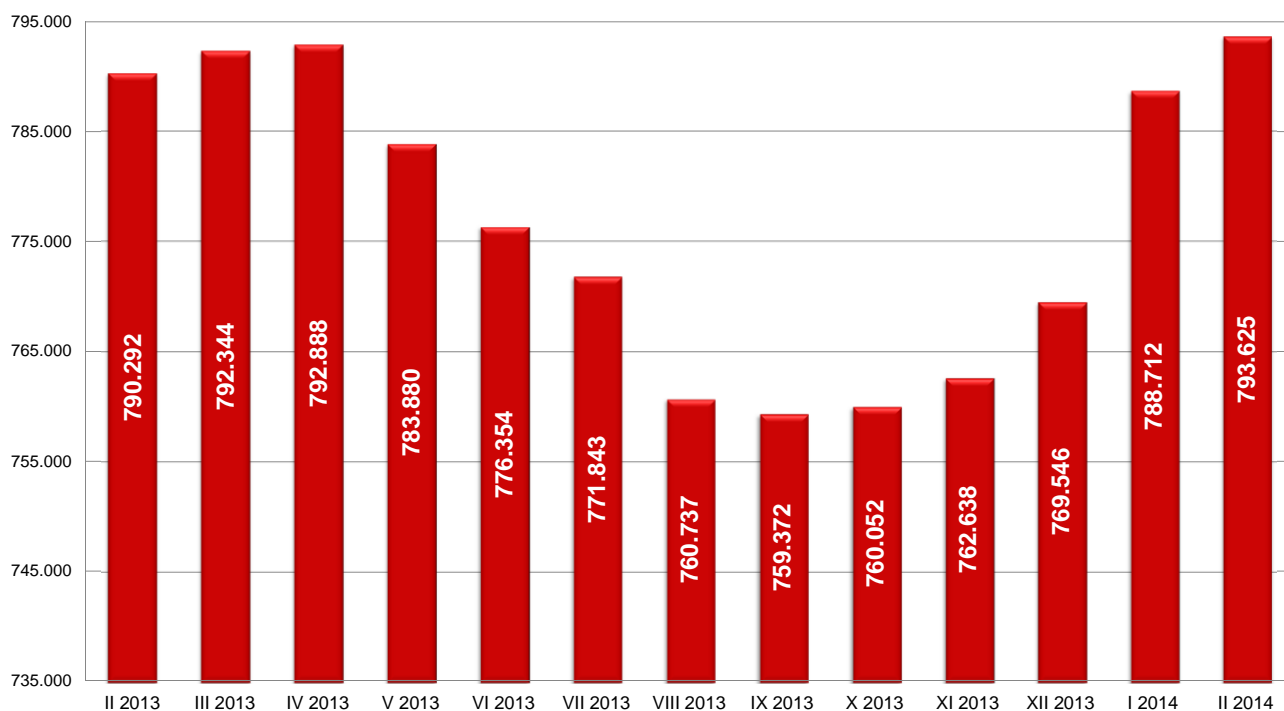
T5 OVERVIEW OF THE MOST FREQUENTLY DEMANDED OCCUPATIONS BY EDUCATION LEVELS ACCORDING TO THE REQUESTS FOR JOBMATCHING SERVICES IN VACANCY FILLING DURING FEBRUARY OF 2014

Шифра занимања <i>Occupation code</i>	Назив занимања	Број слободних послова <i>Number of vacancies</i>	Шифра занимања <i>Occupation code</i>	Назив занимања	Број слободних послова <i>Number of vacancies</i>
I степен стручне спреме					
109900	Лица без занимања и стручне спреме	222	406523	Рецепционар	11
101685	Манипулант у производњи каблова и проводника	19	402000	Машински техничар - конструктор (IV CCC)	10
104502	Чистач просторија	17	402624	Техничар одржавања електронских сигнално - сигурносних уређаја	10
100101	Манипулант у производњи биља	4	406453	Комерцијални техничар	10
101002	Манипулант у преради дрвета	3	401800	Машински техничар - контролор квалитета (IV CCC)	9
104201	Манипулант у производњи обуће и кожне галантерије	1	3407201	Техничар заштите имовине	9
104501	Комунални хигијеничар	1	406515	Кувар	8
105201	Грађевински манипулант	1	409651	Козметичар	8
V степен стручне спреме					
			506517	Бармен	1
204023	Помоћни грађевински радник (II CCC и ПК)	56	507765	Инструктор возње	1
203211	Кућна неговатељица	20	VI/1 степен стручне спреме		
205200	Шивач текстила	52	2616700	Економиста за финансије, рачуноводство и банкарство (VI - 1 CCC)	11
203200	Помоћни - приучени прерађивач и обрађивач дрвета (II CCC и ПК)	12	616453	Комерцијалиста	5
201813	Помоћни кувар	10	614000	Инжењер технологије за производњу одеће (VI - 1 CCC)	2
206500	Помоћник млекара	6	619067	Санитарни еколог	2
200141	Руководилац робом - помоћни продавац (II CCC и ПК)	5	619082	Физиотерапеут	2
206111	Послужилац машина и уређаја за прераду полимера	5	612400	Инжењер електротехнике за енергетику (VI - 1 CCC)	1
206515	Чувар	5	613900	Инжењер технологије текстилства (VI - 1 CCC)	1
209640	Послужилац уређаја за електрозаваривање	4	615000	Инжењер геодезије (VI - 1 CCC)	1
201807	Пунилац нафтиних деривата	3	615600	Инжењер друмског саобраћаја (VI - 1 CCC)	1
206505	Помоћник конфекционара	3	616500	Економиста за туризам и виши угоститељ (VI - 1 CCC)	1
206522	Помоћни угоститељ (II CCC и ПК)	3	617501	Васпитач предшколске деце	1
207201	Роштилџија	3	617534	Наставник енглеског језика	1
201034	Припремач лица	2	617575	Наставник практичне наставе народних плесова и фолклора	1
206402	Сервир	2	617601	Наставник математике	1
200500	Помоћник ратара - повртара	1	617611	Наставник биологије	1
200502	Помоћник цвећара - вртлара	1	619010	Виши медицинско - лабораторијски техничар	1
203131	Пољопривредни тракториста	1	VI/2 степен стручне спреме		
203203	Помоћник пекара	1	626710	Економиста	11
203900	Помоћник инсталатера грејања	1	626709	Струковни економиста	2
204000	Аутоперач - подмазивач	1	629121	Струковни зубни протетичар	2
204025	Помоћни конфекционар (II CCC и ПК)	1	625200	Инжењер грађевинарства	1
206001	Пеглер текстилне конфекције	1	625630	Инжењер саобраћаја	1
206511	Помоћни обрађивач коже и крзна (II CCC и ПК)	1	626924	Струковни информатичар	1
206513	Помоћни обућар и кожни галантериста (II CCC и ПК)	1	627502	Васпитач	1
206400	Помоћник зидара	1	628529	Струковни дизајнер	1
206511	Возач виљушара	1	629096	Струковни медицински радиолог	1
206513	Собарица	1	VII/1 степен стручне спреме		
209641	Помоћник маникира - педикера	1	716800	Дипломирани правник (VII - 1 CCC) / мастер правник	17
III степен стручне спреме					
			716700	Дипломирани економиста за општу економију, банкарство и финансије (VII - 1 CCC)	16
303200	Гумар и пластичар (III CCC и KB)	130	718512	Графички дизајнер	15
304023	Шивач конфекције	89	711800	Дипломирани машински инжењер (VII - 1 CCC) / мастер инжењер машинства	14
306400	Продавац (III CCC и KB)	66	717502	Професор разредне наставе	12
300511	Млекар	40	712800	Дипломирани инжењер електротехнике за рачунарску технику (VII - 1 CCC) / мастер инжењер електротехнике и рачунарства	11
304000	Кројач и конфекционар (III CCC и KB)	28	719000	Доктор медицине	11
306515	Кувар једноставних јела	27	717534	Дипломирани професор енглеског језика и књижевности / мастер професор енглеског језика и књижевности	10
301801	Металостругар	25	717601	Професор математике	9
301813	Бравар	24	719200	Дипломирани фармацеут (VII - 1 CCC)	9
301900	Монтер - инсталатер (III CCC и KB)	24	717515	Дипломирани професор српског језика и књижевности / мастер професор српског језика и књижевности	8
309999	Нераспоређена занимања ИИИ категорије сложености	22	715100	Дипломирани инжењер архитектуре (VII - 1 CCC) / мастер инжењер архитектуре	7
302400	Електромонтер - инсталатер (III CCC и KB)	21	717510	Професор историје	7
306513	Келнер	21	717531	Дипломирани професор немачког језика и књижевности / мастер професор немачког језика и књижевности	7
305299	Неразврстани грађевинари ИИИ категорије сложености	20	718209	Дипломирани филолог	7
306011	Телефониста	20	716720	Дипломирани економиста	6
301800	Обрађивач метала (III CCC и KB)	18	716820	Дипломирани правник	6
302220	Аутомеханичар	16	710500	Дипломирани инжењер прехранбене технологије (VII - 1 CCC)	5
306411	Продавац робе свакодневне потрошње	15	710118	Дипломирани инжењер пољопривреде	4
307201	Заштитар имовине - портир	14	710131	Технолог заштите биља	4
309640	Фризер за жене	14	712400	Дипломирани инжењер електротехнике за енергетику (VII - 1 CCC)	4
302200	Механичар, машиниста, машинбравар (III CCC и KB)	12	716500	Дипломирани економиста за туризам и угоститељство и дипломирани туризмолог (VII - 1 CCC)	4
305231	Руководилац једноставних грађевинских машина	12	716710	Мастер економиста	4
IV степен стручне спреме					
			716925	Дипломирани информатичар	4
406400	Продавац (IV CCC)	80	718219	Дипломирани психолог	4
406700	Економски техничар (IV CCC)	58	718301	Математичар / мастер математичар	4
409900	Матурант гимназије (IV CCC)	42	718303	Дипломирани математичар	4
409000	Медицински техничар (IV CCC)	30	718352	Дипломирани хемичар	4
409021	Педијатријска сестра	30	719100	Доктор стоматологије	4
409002	Медицинска сестра	15	VI/2 степен стручне спреме		
402400	Електротехничар енергетике (IV CCC)	13	729001	Специјалиста интерне медицине	4
406513	Конобар	13	729047	Специјалиста офталмологије	1
406721	Књиговођа	13	729049	Специјалиста гинекологије и акушерства	1
407100	Административни техничар (IV CCC)	13	729061	Специјалиста епидемиологије	1
409200	Фармацеутски техничар (IV CCC)	13			
400100	Пољопривредни техничар за производњу биља (IV CCC)	11			

Т6 НЕЗАПОСЛЕНА ЛИЦА ПО МЕСЕЦИМА И ПОЛУ

Ред. бр. №	Област/Регион <i>County/Region</i>	Ø 2013.		II 2013		III 2013		IV 2013		V 2013		VI 2013		VII 2013	
		Укупно <i>Total</i>	Жене <i>Women</i>	Укупно <i>Total</i>	Жене <i>Women</i>	Укупно <i>Total</i>	Жене <i>Women</i>	Укупно <i>Total</i>	Жене <i>Women</i>	Укупно <i>Total</i>	Жене <i>Women</i>	Укупно <i>Total</i>	Жене <i>Women</i>	Укупно <i>Total</i>	Жене <i>Women</i>
1	Београдска област	107.207	58.277	107.800	58.122	107.692	57.903	107.581	57.919	105.853	57.205	105.582	57.179	106.996	58.304
	Београдски регион	107.207	58.277	107.800	58.122	107.692	57.903	107.581	57.919	105.853	57.205	105.582	57.179	106.996	58.304
2	Северно - бачка	17.875	8.916	18.204	8.941	18.321	9.052	18.367	9.138	18.020	9.047	17.899	8.980	17.877	8.925
3	Средње - банатска	18.290	8.639	19.611	9.278	19.316	9.188	19.098	9.016	18.698	8.780	18.388	8.656	18.050	8.517
4	Северно - банатска	14.136	6.856	14.764	7.105	14.862	7.174	14.831	7.155	14.706	7.153	14.366	7.004	14.143	6.925
5	Јужно - банатска	34.588	17.632	35.217	17.838	35.258	17.787	35.381	17.895	34.942	17.734	34.727	17.641	34.605	17.729
6	Западно - бачка	22.171	9.972	22.400	10.011	22.630	10.126	22.721	10.171	22.482	10.052	22.213	9.934	22.216	10.001
7	Јужно - бачка	67.257	35.434	68.423	35.843	68.428	35.820	68.542	35.848	67.913	35.556	67.298	35.333	67.225	35.425
8	Сремска	28.767	14.229	29.673	14.504	29.672	14.528	29.508	14.471	29.139	14.338	28.701	14.148	28.478	14.136
	Регион Војводине	203.083	101.679	208.292	103.520	208.487	103.675	208.448	103.694	205.900	102.660	203.592	101.696	202.594	101.658
9	Мачванска	37.463	19.362	37.831	19.439	38.143	19.621	38.394	19.748	38.107	19.679	37.956	19.581	37.815	19.643
10	Колубарска	14.766	7.638	15.204	7.834	15.354	7.889	15.401	7.901	15.104	7.773	14.727	7.580	14.785	7.680
11	Шумадијска	34.462	19.227	35.812	19.747	35.843	19.777	35.647	19.816	34.922	19.477	34.324	19.256	34.122	19.188
12	Поморавска	29.510	15.371	29.893	15.583	29.867	15.507	30.143	15.692	29.730	15.490	29.802	15.568	29.520	15.442
13	Златиборска	33.943	17.272	34.811	17.510	35.098	17.641	35.098	17.690	34.735	17.586	34.422	17.515	33.688	17.304
14	Моравичка	21.898	11.664	22.384	11.832	22.409	11.877	22.590	12.001	22.300	11.826	22.170	11.780	22.196	11.814
15	Рашка	48.665	24.910	50.042	25.677	49.625	25.254	50.077	25.435	49.656	25.301	49.191	25.167	48.066	24.707
16	Расинска	28.575	14.837	28.826	14.984	29.201	15.107	29.477	15.239	29.383	15.193	28.216	14.709	28.301	14.705
	Регион Шумадије и Западне Србије	249.281	130.281	254.803	132.606	255.540	132.673	256.827	133.522	253.937	132.325	250.808	131.156	248.493	130.483
17	Подунавска	17.117	9.128	17.597	9.311	17.888	9.414	17.853	9.419	17.582	9.234	17.204	9.106	17.187	9.152
18	Браничевска	10.348	5.235	10.631	5.409	10.746	5.397	10.858	5.471	10.717	5.376	10.449	5.288	10.390	5.272
19	Борска	13.062	6.864	13.336	6.958	13.377	6.960	13.474	7.010	13.294	6.943	13.325	6.970	13.018	6.883
20	Зајечарска	14.756	7.046	15.092	7.247	15.223	7.283	15.357	7.298	15.152	7.141	14.971	7.084	14.700	6.982
21	Нишавска	54.143	25.564	55.121	26.344	55.226	26.252	54.804	25.911	54.527	25.801	54.181	25.607	54.284	25.712
22	Топличка	16.104	7.603	16.460	7.727	16.459	7.723	16.464	7.768	16.476	7.803	16.309	7.682	15.967	7.529
23	Пиротска	13.362	6.409	13.931	6.636	14.012	6.629	13.798	6.535	13.458	6.399	13.084	6.202	12.932	6.181
24	Јабланичка	38.641	17.948	39.923	18.518	39.991	18.495	39.514	18.300	39.241	18.174	39.454	18.274	38.433	17.928
25	Пчињска	29.090	14.994	29.772	15.221	30.104	15.343	30.292	15.480	30.166	15.429	29.781	15.274	29.155	15.118
	Регион Јужне и Источне Србије	206.623	100.791	211.863	103.371	213.026	103.496	212.414	103.192	210.613	102.300	208.758	101.487	206.066	100.757
	Регион Косово и Метохија	8.696	4.957	7.532	4.221	7.597	4.261	7.615	4.271	7.573	4.255	7.614	4.292	7.694	4.355
	Република Србија	774.890	395.985	790.292	401.841	792.344	402.009	792.888	402.599	783.880	398.746	776.354	395.810	771.843	395.557

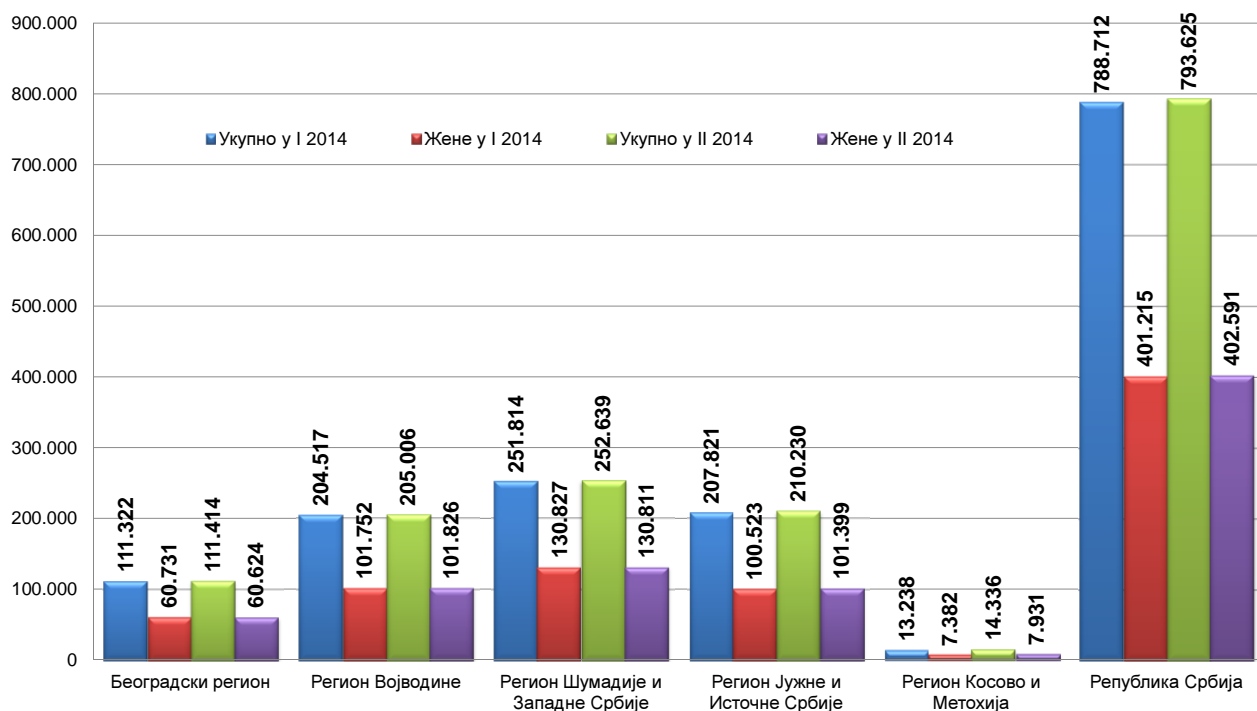
Графикон бр. 6 - Промена броја незапослених лица за период II 2013. - II 2014. године
Chart No. 6 - Change in the number of the unemployed II 2013 - II 2014



T6 UNEMPLOYED PERSONS BY MONTHS AND SEX

VIII 2013		IX 2013		X 2013		XI 2013		XII 2013		I 2014		II 2014		Индекси Index		
Укупно Total	Жене Women	Укупно Total	Жене Women	Укупно Total	Жене Women	Укупно Total	Жене Women	Укупно Total	Жене Women	Укупно Total	Жене Women	Укупно Total	Жене Women	II 2014 / II 2013	II 2014 / XII 2013	II 2014 / I 2014
105.712	57.815	107.672	58.900	108.257	59.319	108.123	59.317	108.706	59.401	111.322	60.731	111.414	60.624	103,35	102,49	100,08
105.712	57.815	107.672	58.900	108.257	59.319	108.123	59.317	108.706	59.401	111.322	60.731	111.414	60.624	103,35	102,49	100,08
17.699	8.838	17.687	8.879	17.484	8.805	17.593	8.869	17.563	8.732	17.967	8.923	17.929	8.888	98,49	102,08	99,79
17.658	8.377	17.389	8.202	17.228	8.178	17.363	8.201	17.506	8.204	18.103	8.465	18.222	8.470	92,92	104,09	100,66
13.706	6.752	13.507	6.655	13.327	6.521	13.352	6.432	13.694	6.528	14.530	6.933	14.609	7.021	98,95	106,68	100,54
34.013	17.558	33.934	17.508	33.843	17.401	34.041	17.387	34.221	17.390	34.759	17.599	34.740	17.571	98,65	101,52	99,95
21.822	9.869	21.785	9.842	21.745	9.880	21.801	9.893	22.137	9.930	22.848	10.117	22.875	10.054	102,12	103,33	100,12
66.559	35.279	66.134	35.098	66.021	35.053	66.322	35.184	66.584	35.168	67.866	35.622	68.167	35.769	99,63	102,38	100,44
28.231	14.066	28.222	14.027	28.206	14.128	28.037	13.986	28.065	14.003	28.444	14.093	28.464	14.053	95,93	101,42	100,07
199.688	100.739	198.658	100.211	197.854	99.966	198.509	99.952	199.770	99.955	204.517	101.752	205.006	101.826	98,42	102,62	100,24
37.147	19.327	36.839	19.126	36.610	19.037	36.626	18.964	36.839	18.985	37.706	19.320	37.863	19.352	100,08	102,78	100,42
14.420	7.508	14.373	7.440	14.246	7.421	14.266	7.440	14.333	7.443	14.867	7.675	14.944	7.663	98,29	104,26	100,52
33.604	18.883	33.297	18.668	33.129	18.571	33.347	18.717	33.996	18.970	35.113	19.441	35.261	19.513	98,46	103,72	100,42
29.042	15.170	28.986	15.085	29.285	15.201	29.072	15.120	29.335	15.193	29.647	15.296	29.843	15.369	99,83	101,73	100,66
33.243	17.088	32.858	16.849	32.786	16.795	33.004	16.908	33.232	16.999	34.271	17.357	34.574	17.387	99,32	104,04	100,88
21.735	11.598	21.280	11.388	21.294	11.423	21.181	11.369	21.502	11.518	21.831	11.656	21.789	11.599	97,34	101,33	99,81
47.306	24.342	47.039	24.095	47.245	24.180	47.777	24.424	48.429	24.743	49.211	25.022	49.113	24.847	98,14	101,41	99,80
28.246	14.745	28.025	14.556	28.109	14.585	28.256	14.619	28.388	14.703	29.168	15.060	29.252	15.081	101,48	103,04	100,29
244.743	128.661	242.697	127.207	242.704	127.213	243.529	127.561	246.054	128.554	251.814	130.827	252.639	130.811	99,15	102,68	100,33
16.710	9.009	16.406	8.862	16.432	8.898	16.500	8.932	16.845	9.028	17.247	9.173	17.665	9.373	100,39	104,87	102,42
10.068	5.126	9.979	5.045	9.957	5.031	9.983	5.035	10.040	5.051	10.089	5.077	10.321	5.134	97,08	102,80	102,30
12.770	6.800	12.656	6.734	12.671	6.741	12.742	6.714	12.942	6.777	13.356	6.919	13.435	6.915	100,74	103,81	100,59
14.458	6.909	14.300	6.855	14.308	6.849	14.269	6.854	14.313	6.817	14.637	6.974	14.632	6.970	96,95	102,23	99,97
53.600	25.324	53.224	24.869	53.047	24.735	53.290	24.893	53.725	24.953	54.907	25.368	55.584	25.562	100,84	103,46	101,23
15.798	7.456	15.711	7.418	15.715	7.444	15.690	7.441	15.809	7.540	16.148	7.670	16.459	7.853	99,99	104,11	101,93
12.842	6.192	13.162	6.426	13.127	6.362	13.064	6.315	13.159	6.375	13.530	6.502	13.550	6.514	97,27	102,97	100,15
37.876	17.699	37.726	17.571	37.274	17.372	37.296	17.358	37.664	17.346	38.718	17.850	38.953	17.890	97,57	103,42	100,61
28.393	14.777	28.037	14.594	28.097	14.594	28.022	14.550	28.301	14.639	29.189	14.990	29.631	15.188	99,53	104,70	101,51
202.515	99.292	201.201	98.374	200.628	98.026	200.856	98.092	202.798	98.526	207.821	100.523	210.230	101.399	99,23	103,66	101,16
8.079	4.579	9.144	5.240	10.609	6.203	11.621	6.721	12.218	7.064	13.238	7.382	14.336	7.931	190,33	117,34	108,29
760.737	391.086	759.372	389.932	760.052	390.727	762.638	391.643	769.546	393.500	788.712	401.215	793.625	402.591	100,42	103,13	100,62

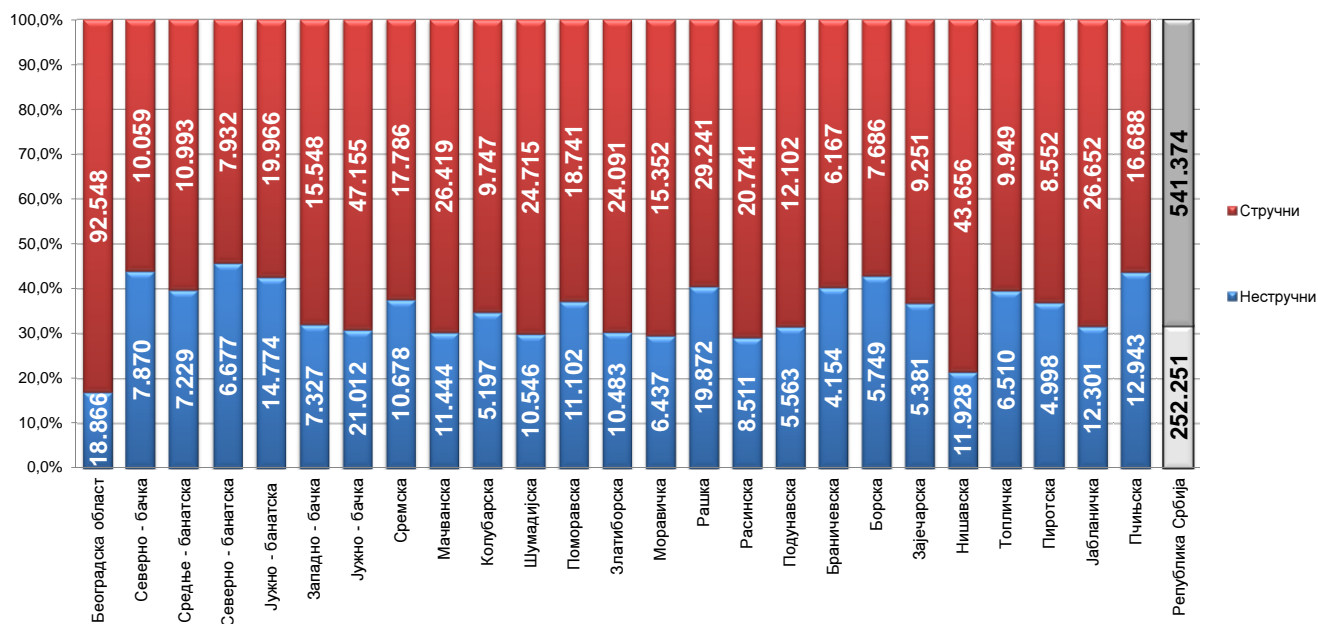
Графикон бр. 7 - Промена броја незапослених лица за период I 2014. - II 2014. године
 Chart No. 7 - Change in the number of the unemployed I 2014 - II 2014.



Т7 НЕЗАПОСЛЕНА ЛИЦА ПРЕМА СТЕПЕНУ СТРУЧНЕ СПРЕМЕ И ПОЛУ НА КРАЈУ ФЕБРУАРА 2014. ГОДИНЕ

Ред. Бр. No	Област/Регион County/Region	Укупно Total	Жене Women	I		II		III		IV	
				Укупно Total	Жене Women	Укупно Total	Жене Women	Укупно Total	Жене Women	Укупно Total	Жене Women
1	Београдска област	111.414	60.624	16.194	8.060	2.672	1.497	21.421	8.274	38.332	22.507
Београдски регион		111.414	60.624	16.194	8.060	2.672	1.497	21.421	8.274	38.332	22.507
2	Северно - бачка	17.929	8.888	7.072	3.270	798	371	4.006	1.716	4.338	2.543
3	Средње - банатска	18.222	8.470	6.823	3.212	406	142	4.754	1.539	4.159	2.385
4	Северно - банатска	14.609	7.021	6.125	2.773	552	236	3.483	1.358	3.310	2.011
5	Јужно - банатска	34.740	17.571	12.942	6.490	1.832	949	7.358	2.777	9.226	5.346
6	Западно - бачка	22.875	10.054	6.318	2.672	1.009	420	6.711	2.180	6.694	3.610
7	Јужно - бачка	68.167	35.769	17.659	8.668	3.353	1.726	16.085	6.443	19.434	11.611
8	Сремска	28.464	14.053	9.256	4.450	1.422	678	7.379	2.922	7.291	4.135
Регион Војводине		205.006	101.826	66.195	31.535	9.372	4.522	49.776	18.935	54.452	31.641
9	Мачванска	37.863	19.352	9.418	4.679	2.026	1.102	12.347	5.119	10.273	6.311
10	Колубарска	14.944	7.663	4.259	2.036	938	514	3.972	1.527	3.950	2.502
11	Шумадијска	35.261	19.513	8.290	4.503	2.256	1.083	9.424	4.478	10.328	6.645
12	Поморавска	29.843	15.369	10.499	5.454	603	320	7.219	2.997	8.577	4.946
13	Златиборска	34.574	17.387	9.302	4.665	1.181	728	11.417	4.443	8.711	5.266
14	Моравичка	21.789	11.599	5.113	2.296	1.324	857	6.273	2.628	6.062	3.921
15	Рашка	49.113	24.847	17.885	9.298	1.987	1.033	12.007	4.674	12.345	7.143
16	Расинска	29.252	15.081	7.092	3.384	1.419	872	8.001	3.393	8.593	5.038
Регион Шумадије и Западне Србије		252.639	130.811	71.858	36.315	11.734	6.509	70.660	29.259	68.839	41.772
17	Подунавска	17.665	9.373	4.741	2.537	822	318	4.731	1.976	5.312	3.315
18	Браничевска	10.321	5.134	3.678	1.802	476	211	2.365	931	2.645	1.549
19	Борска	13.435	6.915	5.126	2.655	623	327	2.801	1.137	3.592	2.099
20	Зајечарска	14.632	6.970	4.785	2.317	596	266	3.830	1.459	3.785	2.029
21	Нишавска	55.584	25.562	10.572	4.404	1.356	576	15.265	5.567	18.452	9.601
22	Топличка	16.459	7.853	5.604	2.819	906	367	4.135	1.619	4.260	2.222
23	Пиротска	13.550	6.514	4.744	2.222	254	112	3.618	1.513	3.207	1.621
24	Јабланичка	38.953	17.890	11.721	5.625	580	299	12.593	4.614	10.609	5.492
25	Пчињска	29.631	15.188	11.578	6.731	1.365	597	5.726	1.875	8.002	4.264
Регион Јужне и Источне Србије		210.230	101.399	62.549	31.112	6.978	3.073	55.064	20.691	59.864	32.192
Регион Косово и Метохија		14.336	7.931	4.547	2.998	152	103	1.970	735	6.508	3.495
Република Србија		793.625	402.591	221.343	110.020	30.908	15.704	198.891	77.894	227.995	131.607

Графикон бр. 8- Структура незапослених лица према стручности по окрузима на крају II 2014. године
 Chart No. 8 - Structure of the unemployed by qualifications and counties in the end of II 2014

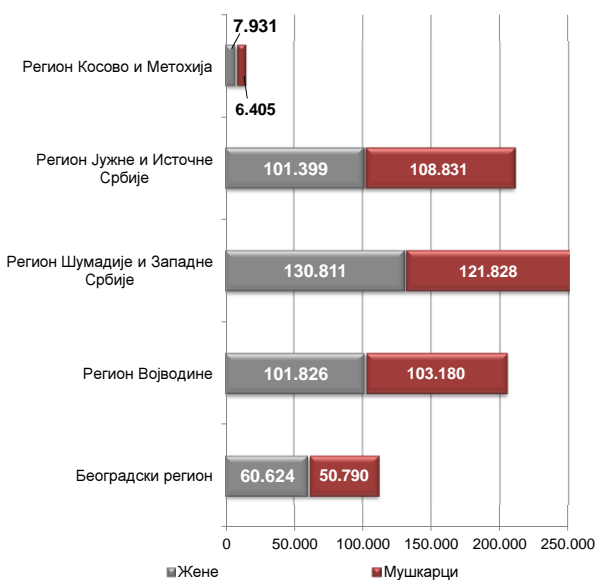


T7 UNEMPLOYED PERSONS BY EDUCATION LEVEL AND SEX IN THE END OF FEBRUARY 2014

V		VI/1		VI/2		VII-1		VII-2		VIII	
Укупно Total	Жене Women	Укупно Total	Жене Women	Укупно Total	Жене Women	Укупно Total	Жене Women	Укупно Total	Жене Women	Укупно Total	Жене Women
1.422	304	6.708	3.975	3.631	2.214	20.598	13.545	388	224	48	24
1.422	304	6.708	3.975	3.631	2.214	20.598	13.545	388	224	48	24
100	24	445	219	240	167	919	573	10	5	1	0
81	20	444	261	389	268	1.151	637	12	6	3	0
60	10	280	152	241	163	551	315	7	3	0	0
252	33	951	634	517	314	1.637	1.015	23	12	2	1
142	17	498	281	281	183	1.207	684	13	7	2	0
554	133	2.187	1.318	1.381	952	7.399	4.852	101	57	14	9
185	21	737	458	616	419	1.564	965	13	4	1	1
1.374	258	5.542	3.323	3.665	2.466	14.428	9.041	179	94	23	11
341	65	1.021	637	818	513	1.603	917	16	9	0	0
106	16	516	333	330	209	866	521	7	5	0	0
817	154	1.107	675	539	349	2.481	1.616	16	9	3	1
295	36	802	476	462	296	1.375	838	11	6	0	0
221	35	1.070	642	696	405	1.963	1.195	13	8	0	0
165	28	613	389	645	433	1.586	1.044	7	3	1	0
381	59	1.057	593	652	400	2.776	1.637	22	10	1	0
284	48	1.193	741	702	431	1.954	1.167	14	7	0	0
2.610	441	7.379	4.486	4.844	3.036	14.604	8.935	106	57	5	1
129	19	691	449	299	175	937	583	3	1	0	0
59	6	327	189	229	145	540	300	2	1	0	0
151	13	348	209	149	87	643	387	2	1	0	0
61	16	540	296	179	108	846	473	8	6	2	0
806	135	2.505	1.347	1.018	622	5.539	3.272	64	36	7	2
87	6	512	282	264	155	686	383	4	0	1	0
55	19	618	392	264	184	782	445	8	6	0	0
199	67	1096	588	585	359	1556	843	13	3	1	0
82	9	1.006	586	469	293	1.394	827	9	6	0	0
1.629	290	7.643	4.338	3.456	2.128	12.923	7.513	113	60	11	2
18	1	316	145	157	74	662	377	6	3	0	0
7.053	1.294	27.588	16.267	15.753	9.918	63.215	39.411	792	438	87	38

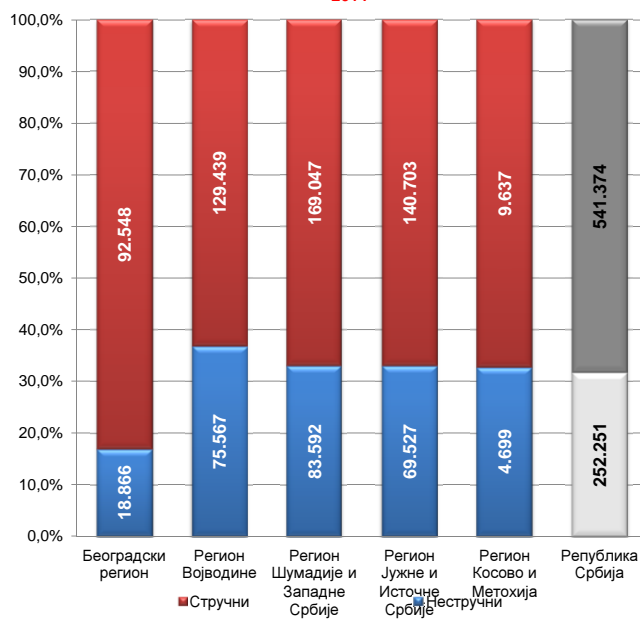
Графикон бр. 9 - Структура незапослених по регионима и полу на крају II 2014. године

Chart No. 9 - Percentage of unemployed by regions and gender in the end of II 2014



Графикон бр. 9а - Структура незапослених по регионима и стручности на крају II 2014. године

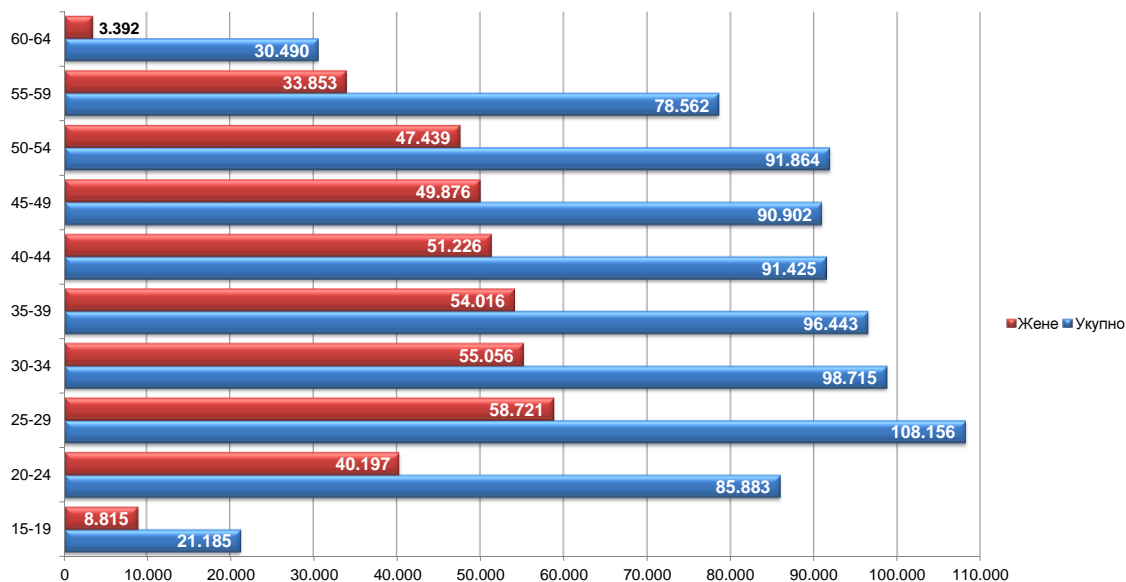
Chart No. 9a - Structure of unemployed by regions and skill in the end of II 2014



T8 НЕЗАПОСЛЕНА ЛИЦА ПРЕМА СТАРОСТИ И ПОЛУ НА КРАЈУ ФЕБРУАРА 2014. ГОДИНЕ

Ред. Бр. No	Област/Регион County/Region	Укупно Total	Жене Women	15-19		20-24		25-29		30-34	
				Укупно Total	Жене Women	Укупно Total	Жене Women	Укупно Total	Жене Women	Укупно Total	Жене Women
1	Београдска област	111.414	60.624	2.350	1.021	9.476	4.869	16.683	10.323	15.360	9.215
Београдски регион		111.414	60.624	2.350	1.021	9.476	4.869	16.683	10.323	15.360	9.215
2	Северно - бачка	17.929	8.888	543	247	1.947	967	2.203	1.225	2.018	1.148
3	Средње - банатска	18.222	8.470	760	315	2.145	968	2.364	1.142	2.136	1.128
4	Северно - банатска	14.609	7.021	616	258	1.779	859	1.818	975	1.685	866
5	Јужно - банатска	34.740	17.571	1.093	500	3.840	1.803	4.368	2.402	4.391	2.400
6	Западно - бачка	22.875	10.054	762	283	2.670	1.131	3.064	1.310	2.645	1.215
7	Јужно - бачка	68.167	35.769	1.692	735	6.645	3.189	9.496	5.515	8.913	5.136
8	Сремска	28.464	14.053	959	414	3.181	1.451	3.457	1.892	3.152	1.787
Регион Војводине		205.006	101.826	6.425	2.752	22.207	10.368	26.770	14.461	24.940	13.680
9	Мачванска	37.863	19.352	1.166	463	4.264	2.084	4.633	2.535	4.368	2.482
10	Колубарска	14.944	7.663	528	185	1.827	886	1.943	1.001	1.618	886
11	Шумадијска	35.261	19.513	840	336	3.522	1.823	4.534	2.759	4.142	2.510
12	Поморавска	29.843	15.369	812	368	3.459	1.645	4.038	2.151	3.662	2.049
13	Златиборска	34.574	17.387	770	281	3.602	1.574	4.664	2.413	4.198	2.267
14	Моравичка	21.789	11.599	420	174	2.040	1.022	2.903	1.709	2.558	1.538
15	Рашка	49.113	24.847	1.084	471	5.787	2.675	6.931	3.461	6.471	3.410
16	Расинска	29.252	15.081	624	225	3.018	1.379	4.083	2.174	3.919	2.305
Регион Шумадије и Западне Србије		252.639	130.811	6.244	2.503	27.519	13.088	33.729	18.203	30.936	17.447
17	Подунавска	17.665	9.373	678	260	2.299	1.076	2.484	1.333	2.255	1.359
18	Браничевска	10.321	5.134	395	165	1.419	662	1.547	781	1.202	673
19	Борска	13.435	6.915	403	176	1.642	748	1.874	1.011	1.618	871
20	Зајечарска	14.632	6.970	367	143	1.473	656	1.815	880	1.826	956
21	Нишавска	55.584	25.562	1.313	516	6.211	2.588	8.058	3.939	7.137	3.631
22	Топличка	16.459	7.853	476	206	2.042	890	2.044	1.066	1.808	975
23	Пиротска	13.550	6.514	338	135	1.304	599	1.613	817	1.414	770
24	Јабланичка	38.953	17.890	1.028	418	4.139	1.795	4.718	2.300	4.485	2.283
25	Пчињска	29.631	15.188	690	277	3.149	1.507	3.872	2.130	3.551	2.012
Регион Јужне и Источне Србије		210.230	101.399	5.688	2.296	23.678	10.521	28.025	14.257	25.296	13.530
Регион Косово и Метохија		14.336	7.931	478	243	3.003	1.351	2.949	1.477	2.183	1.184
Република Србија		793.625	402.591	21.185	8.815	85.883	40.197	108.156	58.721	98.715	55.056

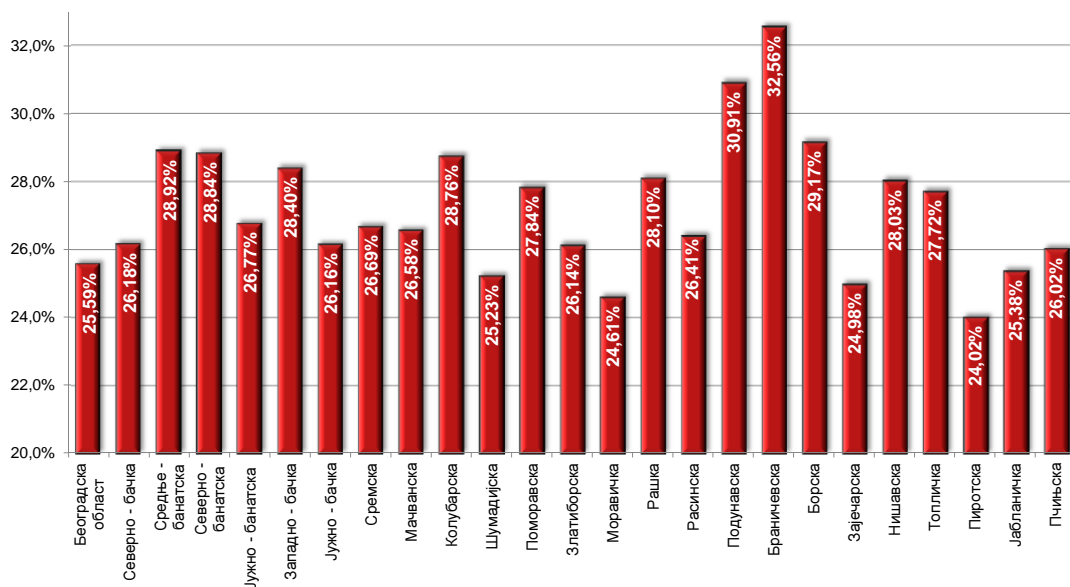
Графикон бр. 10 - Незапослена лица према старости и полу на крају II 2014. године
 Chart No. 10 - Unemployed persons by age and gender in the end of II 2014



T8 UNEMPLOYED PERSONS BY AGE AND SEX IN THE END OF FEBRUARY 2014

35-39		40-44		45-49		50-54		55-59		60-64	
Укупно Total	Жене Women	Укупно Total	Жене Women	Укупно Total	Жене Women	Укупно Total	Жене Women	Укупно Total	Жене Women	Укупно Total	Жене Women
13.350	7.886	12.146	7.139	12.147	6.859	13.231	7.264	12.226	5.674	4.445	374
13.350	7.886	12.146	7.139	12.147	6.859	13.231	7.264	12.226	5.674	4.445	374
2.013	1.157	1.926	1.067	2.153	1.144	2.306	1.087	1.980	776	840	70
2.130	1.124	1.968	992	2.153	1.075	2.169	1.016	1.719	640	678	70
1.700	950	1.641	870	1.704	867	1.742	793	1.418	548	506	35
4.367	2.466	4.158	2.251	3.732	2.039	3.818	1.976	3.562	1.550	1.411	184
2.879	1.380	2.727	1.375	3.008	1.529	2.689	1.190	1.831	603	600	38
8.345	4.842	7.980	4.524	7.937	4.425	7.935	4.189	6.740	2.941	2.484	273
3.181	1.767	3.211	1.821	3.363	1.779	3.611	1.776	3.169	1.279	1.180	87
24.615	13.686	23.611	12.900	24.050	12.858	24.270	12.027	20.419	8.337	7.699	757
4.668	2.658	4.409	2.495	4.411	2.475	4.648	2.367	3.850	1.631	1.446	162
1.625	925	1.636	969	1.754	1.017	1.905	1.038	1.508	697	600	59
4.024	2.464	3.858	2.357	3.966	2.364	4.578	2.626	4.308	2.064	1.489	210
3.664	2.043	3.260	1.875	3.162	1.765	3.155	1.721	3.269	1.547	1.362	205
4.259	2.371	4.210	2.334	4.349	2.431	4.293	2.277	3.193	1.356	1.036	83
2.576	1.498	2.602	1.508	2.538	1.412	2.835	1.549	2.472	1.141	845	48
6.645	3.575	6.238	3.585	5.520	3.068	5.073	2.650	3.820	1.689	1.544	263
3.952	2.334	3.529	2.006	3.138	1.739	2.974	1.532	2.826	1.269	1.189	118
31.413	17.868	29.742	17.129	28.838	16.271	29.461	15.760	25.246	11.394	9.511	1.148
2.248	1.373	2.006	1.178	1.828	1.083	1.729	942	1.546	701	592	68
1.245	705	1.146	616	1.007	572	985	501	898	404	477	55
1.652	954	1.551	875	1.477	850	1.426	766	1.329	610	463	54
1.703	881	1.705	906	1.617	888	1.760	900	1.629	700	737	60
6.614	3.306	6.155	3.164	6.289	3.290	6.172	2.965	5.398	2.014	2.237	149
1.918	991	1.891	1.007	2.019	1.059	1.957	919	1.588	658	716	82
1.424	780	1.550	859	1.719	884	1.954	1.001	1.604	619	630	50
4.842	2.450	4.801	2.427	4.929	2.487	4.714	2.189	3.627	1.344	1.670	197
3.880	2.222	3.974	2.215	4.017	2.110	3.349	1.618	2.312	973	837	124
25.526	13.662	24.779	13.247	24.902	13.223	24.046	11.801	19.931	8.023	8.359	839
1.539	914	1.147	811	965	665	856	587	740	425	476	274
96.443	54.016	91.425	51.226	90.902	49.876	91.864	47.439	78.562	33.853	30.490	3.392

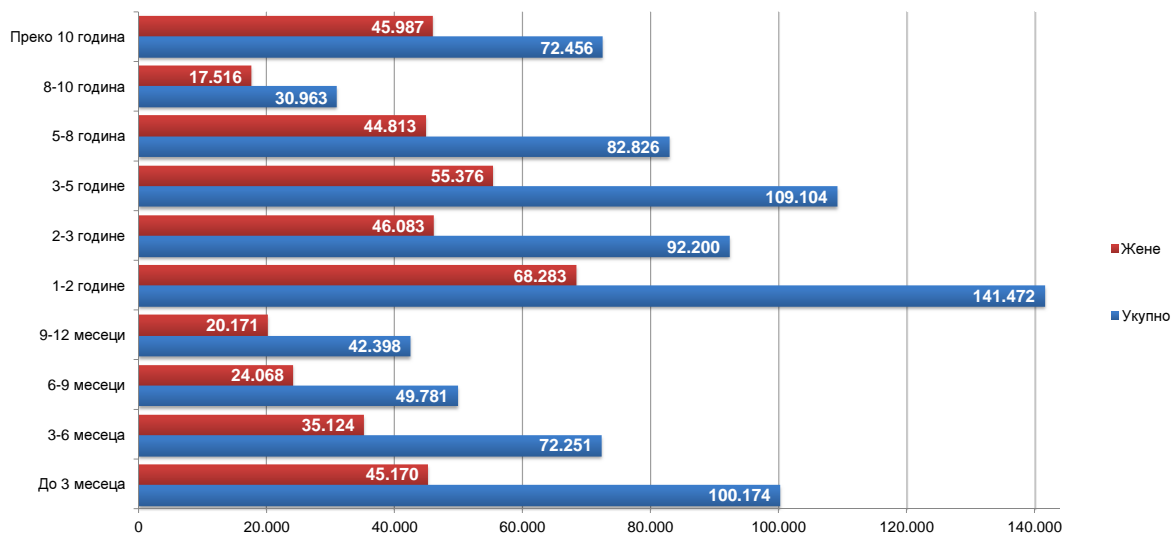
Графикон бр. 10а - Незапослена лица до 30 година старости по окрузима на крају II 2014. године
 Chart No. 10a - Unemployed up to 30 years of age by counties in the end of II 2014



**T9 НЕЗАПОСЛЕНА ЛИЦА ПРЕМА ТРАЈАЊУ НЕЗАПОСЛЕНОСТИ И ПОЛУ
НА КРАЈУ ФЕБРУАРА 2014. ГОДИНЕ**

Ред. Бр. №	Област/Регион <i>County/Region</i>	Укупно <i>Total</i>	Жене <i>Women</i>	До 3 месеца <i>to 3 months</i>		3-6 месеци <i>3-6 months</i>		6-9 месеци <i>6-9 months</i>		9-12 месеци <i>9-12 months</i>	
				Укупно <i>Total</i>	Жене <i>Women</i>	Укупно <i>Total</i>	Жене <i>Women</i>	Укупно <i>Total</i>	Жене <i>Women</i>	Укупно <i>Total</i>	Жене <i>Women</i>
1	Београдска област	111.414	60.624	17.310	8.809	12.472	6.732	8.190	4.423	6.153	3.248
Београдски регион		111.414	60.624	17.310	8.809	12.472	6.732	8.190	4.423	6.153	3.248
2	Северно - бачка	17.929	8.888	2.544	1.126	2.001	1.017	1.532	715	1.095	548
3	Средње - банатска	18.222	8.470	3.437	1.437	2.249	1.027	1.567	683	1.079	461
4	Северно - банатска	14.609	7.021	2.318	978	1.593	672	1.079	469	890	427
5	Јужно - банатска	34.740	17.571	4.007	1.798	3.297	1.544	2.259	1.069	1.821	870
6	Западно - бачка	22.875	10.054	3.245	1.295	2.303	1.000	1.727	772	1.342	532
7	Јужно - бачка	68.167	35.769	9.259	4.304	7.047	3.622	4.638	2.295	3.657	1.859
8	Сремска	28.464	14.053	4.019	1.836	3.084	1.487	2.179	1.080	1.680	776
Регион Војводине		205.006	101.826	28.829	12.774	21.574	10.369	14.981	7.083	11.564	5.473
9	Мачванска	37.863	19.352	4.140	1.774	3.095	1.446	2.304	1.063	1.972	948
10	Колубарска	14.944	7.663	2.091	917	1.387	688	1.088	511	888	425
11	Шумадијска	35.261	19.513	4.043	1.914	2.747	1.320	2.031	947	1.794	892
12	Поморавска	29.843	15.369	2.928	1.318	2.396	1.146	1.591	750	1.489	700
13	Златиборска	34.574	17.387	4.508	1.974	2.935	1.433	1.864	922	2.043	969
14	Моравичка	21.789	11.599	2.590	1.210	1.895	940	1.454	723	1.282	650
15	Рашка	49.113	24.847	3.984	1.744	2.988	1.450	2.111	1.020	2.140	980
16	Расинска	29.252	15.081	2.926	1.348	2.152	1.002	1.432	686	1.487	697
Регион Шумадије и Западне Србије		252.639	130.811	27.210	12.199	19.595	9.425	13.875	6.622	13.095	6.261
17	Подунавска	17.665	9.373	2.762	1.179	1.774	815	1.069	541	975	450
18	Браничевска	10.321	5.134	1.610	756	1.114	503	736	365	634	270
19	Борска	13.435	6.915	1.793	749	1.148	571	841	413	725	322
20	Зајечарска	14.632	6.970	1.672	704	1.132	559	736	335	742	308
21	Нишавска	55.584	25.562	5.716	2.319	4.626	2.025	3.428	1.533	2.987	1.265
22	Топличка	16.459	7.853	1.713	784	1.340	644	868	381	840	410
23	Пиротска	13.550	6.514	1.720	716	1.441	707	930	399	813	374
24	Јабланичка	38.953	17.890	4.322	1.685	2.675	1.157	1.858	836	1.582	676
25	Пчињска	29.631	15.188	4.773	2.142	2.777	1.336	1.750	865	1.819	873
Регион Јужне и Источне Србије		210.230	101.399	26.081	11.034	18.027	8.317	12.216	5.668	11.117	4.948
Регион Косово и Метохија		14.336	7.931	744	354	583	281	519	272	469	241
Република Србија		793.625	402.591	100.174	45.170	72.251	35.124	49.781	24.068	42.398	20.171

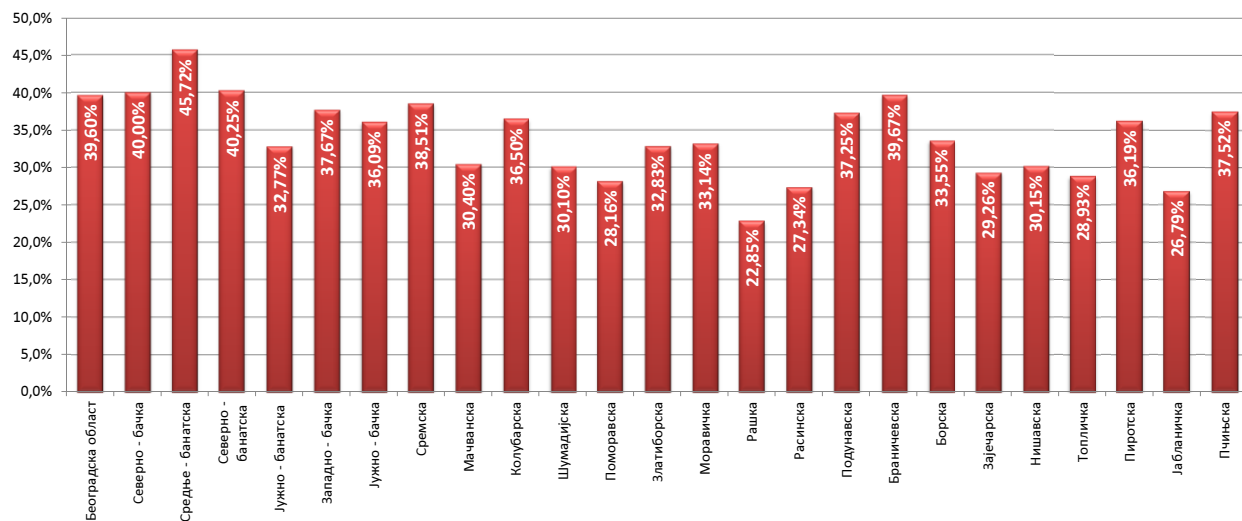
Графикон бр. 11- Незапослена лица према трајању незапослености и полу на крају II 2014. године
Chart No. 11- Unemployed persons by duration of unemployment and gender in the end of II 2014



**T9 UNEMPLOYED PERSONS BY DURATION OF UNEMPLOYMENT AND SEX
IN THE END OF FEBRUARY 2014**

1-2 године 1-2 years		2-3 године 2-3 years		3-5 године 3-5 years		5-8 година 5-8 years		8-10 година 8-10 years		Преко 10 година Over 10 years	
Укупно Total	Жене Women	Укупно Total	Жене Women	Укупно Total	Жене Women	Укупно Total	Жене Women	Укупно Total	Жене Women	Укупно Total	Жене Women
21.239	11.456	13.689	7.459	14.267	8.032	8.311	4.692	3.391	1.910	6.392	3.863
21.239	11.456	13.689	7.459	14.267	8.032	8.311	4.692	3.391	1.910	6.392	3.863
3.740	1.789	2.154	1.152	2.257	1.102	1.299	680	404	218	903	541
3.276	1.493	1.746	820	2.112	1.083	1.369	694	370	194	1.017	578
2.751	1.299	1.767	899	1.723	859	1.140	619	441	234	907	565
5.926	2.782	3.728	1.860	4.625	2.311	3.819	2.054	1.431	805	3.827	2.478
4.393	1.876	2.713	1.157	3.007	1.280	2.019	966	789	400	1.337	776
11.758	5.942	8.132	4.194	9.600	5.130	6.765	4.031	2.420	1.376	4.891	3.016
5.254	2.536	3.347	1.643	3.805	1.858	2.221	1.124	872	502	2.003	1.211
37.098	17.717	23.587	11.725	27.129	13.623	18.632	10.168	6.727	3.729	14.885	9.165
6.808	3.189	4.660	2.396	4.963	2.579	3.911	2.147	1.644	981	4.366	2.829
2.887	1.455	1.706	911	2.069	1.087	1.270	758	489	278	1.069	633
6.045	3.247	3.961	2.156	5.009	2.789	4.366	2.570	1.231	770	4.034	2.908
4.938	2.330	3.463	1.748	4.248	2.205	4.035	2.223	1.398	812	3.357	2.137
5.830	2.760	3.593	1.808	4.457	2.268	3.584	1.939	1.455	755	4.305	2.559
4.225	2.245	2.219	1.230	3.281	1.825	2.213	1.203	1.057	580	1.573	993
7.750	3.555	5.734	2.731	7.388	3.582	6.291	3.227	2.302	1.184	8.425	5.374
4.832	2.360	3.428	1.716	4.379	2.186	3.560	1.896	1.369	796	3.687	2.394
43.315	21.141	28.764	14.696	35.794	18.521	29.230	15.963	10.945	6.156	30.816	19.827
3.484	1.734	1.938	1.085	2.136	1.230	1.494	921	719	471	1.314	947
2.047	1.003	1.262	606	1.341	727	776	427	293	162	508	315
2.650	1.343	1.602	809	1.603	838	1.461	785	441	272	1.171	813
2.535	1.103	1.899	892	2.315	1.054	1.765	908	605	339	1.231	768
10.264	4.343	7.416	3.259	8.086	3.552	6.410	3.255	2.116	1.169	4.535	2.842
2.630	1.140	1.952	897	2.749	1.255	2.018	1.005	902	447	1.447	890
2.430	1.034	1.201	556	1.784	851	1.696	951	498	280	1.037	646
6.072	2.534	4.450	1.889	6.403	2.856	5.893	2.908	1.712	945	3.986	2.404
5.413	2.607	3.240	1.631	3.721	1.944	2.464	1.431	1.315	852	2.359	1.507
37.525	16.841	24.960	11.624	30.138	14.307	23.977	12.591	8.601	4.937	17.588	11.132
2.295	1.128	1.200	579	1.776	893	2.676	1.399	1.299	784	2.775	2.000
141.472	68.283	92.200	46.083	109.104	55.376	82.826	44.813	30.963	17.516	72.456	45.987

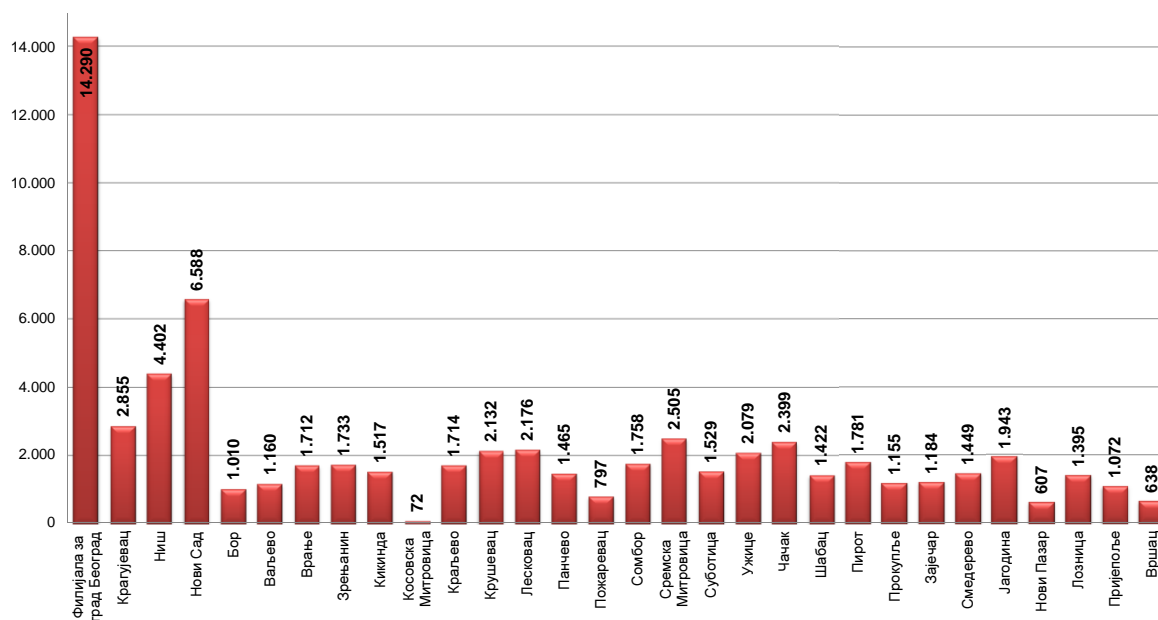
Графикон бр. 11а - Учешће незапослених лица која се налазе на евиденцији до 1 године у укупном броју незапослених лица на крају II 2014 године
Chart No. 11a - Participation of the unemployed (up to 1 year) by duration of unemployment in the end of II 2014



T10 КОРИСНИЦИ НОВЧАНЕ НАКНАДЕ ПО МЕСЕЦИМА И ПОЛУ

Редни број No	Филијала Branchoffice	Ø 2013.		II 2013		III 2013		IV 2013		V 2013		VI 2013	
		Укупно Total	Жене Women	Укупно Total	Жене Women	Укупно Total	Жене Women	Укупно Total	Жене Women	Укупно Total	Жене Women	Укупно Total	Жене Women
1	Филијала за град Београд	14.666	7.504	15.477	7.708	15.221	7.574	17.194	8.602	14.627	7.332	14.413	7.255
2	Крагујевац	3.022	1.393	3.805	1.712	3.791	1.672	4.152	1.868	2.858	1.361	2.693	1.308
3	Ниш	4.522	1.982	4.829	2.083	4.767	2.046	5.272	2.294	4.523	1.946	4.344	1.876
4	Нови Сад	6.575	3.131	6.794	3.101	7.019	3.215	7.914	3.693	6.532	3.122	6.428	3.041
5	Бор	891	432	956	482	966	476	1.097	521	918	433	884	419
6	Ваљево	1.373	630	1.503	667	1.525	688	1.718	788	1.413	656	1.376	646
7	Врање	1.673	684	1.791	721	1.874	722	2.076	800	1.656	602	1.541	591
8	Зрењанин	1.843	780	2.056	874	2.078	892	2.308	1.003	1.936	849	1.783	810
9	Кикинда	1.346	566	1.423	600	1.487	632	1.638	720	1.350	585	1.310	566
10	Косовска Митровица	75	32	65	19	66	21	79	32	60	27	71	29
11	Краљево	1.731	838	1.834	864	1.886	892	2.067	996	1.705	824	1.680	817
12	Крушевац	1.984	935	2.085	990	2.107	995	2.378	1.126	1.954	906	1.925	903
13	Лесковац	2.392	896	2.578	889	2.661	939	2.976	1.115	2.500	952	2.356	886
14	Панчево	1.530	619	1.421	545	1.713	684	1.942	792	1.629	664	1.623	666
15	Пожаревац	826	370	859	426	862	402	1.003	455	849	366	835	354
16	Сомбор	1.814	794	1.748	736	1.949	865	2.193	987	1.732	773	1.679	742
17	Сремска Митровица	2.446	1.128	2.528	1.123	2.469	1.101	2.838	1.275	2.454	1.129	2.371	1.095
18	Суботица	1.644	743	1.838	835	1.813	795	2.006	889	1.624	728	1.501	701
19	Ужице	2.231	1.113	2.550	1.209	2.503	1.194	2.789	1.348	2.284	1.121	2.209	1.112
20	Чачак	2.433	1.179	2.694	1.324	2.772	1.350	3.077	1.487	2.315	1.143	2.247	1.114
21	Шабац	1.398	569	1.579	585	1.561	583	1.737	669	1.361	562	1.320	540
22	Пирот	1.567	664	1.659	637	1.618	646	1.896	767	1.630	654	1.430	584
23	Прокупље	1.179	454	1.194	432	1.286	468	1.407	522	1.134	432	1.115	449
24	Зајечар	1.154	504	1.189	542	1.205	545	1.351	609	1.165	508	1.134	480
25	Смедерево	1.554	594	1.843	668	1.755	632	1.908	711	1.575	592	1.551	570
26	Јагодина	1.954	849	1.913	816	1.977	839	2.240	958	2.002	870	1.986	880
27	Нови Пазар	649	263	738	270	732	269	829	312	670	256	633	241
28	Лозница	1.496	611	1.513	588	1.517	611	1.713	713	1.566	665	1.513	629
29	Пријеполје	1.149	552	1.283	629	1.252	566	1.408	657	1.105	503	1.171	549
30	Вршац	682	296	809	332	799	332	863	365	667	285	639	276
Република Србија		67.798	31.102	72.554	32.407	73.231	32.646	82.069	37.074	67.794	30.846	65.761	30.129

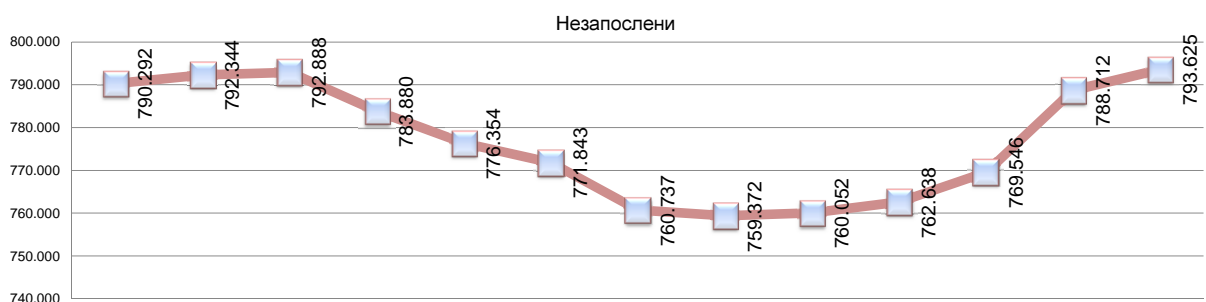
Графикон бр. 12 - Корисници новчане накнаде по филијалама у II 2014. године
 Chart No. 12 - Unemployment benefit recipients by branchoffice in II 2014



T10 UNEMPLOYMENT BENEFIT RECIPIENTS BY MONTH AND SEX

VII 2013		VIII 2013		IX 2013		X 2013		XI 2013		XII 2013		I 2014		II 2014		Индекси Index		
Укупно Total	Жене Women	Укупно Total	Жене Women	Укупно Total	Жене Women	Укупно Total	Жене Women	Укупно Total	Жене Women	Укупно Total	Жене Women	Укупно Total	Жене Women	Укупно Total	Жене Women	II 2014 / II 2013	II 2014 / XII 2013	II 2014 / I 2014
14.297	7.296	14.089	7.319	13.742	7.207	13.371	7.030	13.392	7.059	13.455	7.207	13.611	7.243	14.290	7.555	92,33	106,21	104,99
2.646	1.292	2.529	1.228	2.520	1.194	2.516	1.160	2.430	1.092	2.424	1.113	2.618	1.164	2.855	1.273	75,03	117,78	109,05
4.217	1.834	4.133	1.844	4.163	1.848	4.176	1.841	4.320	1.916	4.301	1.902	4.311	1.890	4.402	1.914	91,16	102,35	102,11
6.358	3.047	6.267	3.058	6.133	3.010	5.989	2.931	6.071	2.990	6.105	2.959	6.206	2.956	6.588	3.063	96,97	107,91	106,16
854	417	784	389	783	379	777	378	790	382	844	389	911	398	1.010	447	105,65	119,67	110,87
1.336	628	1.337	628	1.283	598	1.245	563	1.169	534	1.094	503	1.083	495	1.160	530	77,18	106,03	107,11
1.496	594	1.512	627	1.493	644	1.477	640	1.617	703	1.626	738	1.691	748	1.712	770	95,59	105,29	101,24
1.797	811	1.675	719	1.625	661	1.648	675	1.592	635	1.633	652	1.684	677	1.733	683	84,29	106,12	102,91
1.327	550	1.253	514	1.245	522	1.218	508	1.218	493	1.265	483	1.381	504	1.517	571	106,61	119,92	109,85
70	31	74	35	80	36	88	44	82	35	80	38	71	30	72	30	110,77	90,00	101,41
1.663	814	1.587	765	1.558	759	1.624	792	1.613	783	1.602	814	1.676	851	1.714	845	93,46	106,99	102,27
1.889	889	1.882	910	1.868	893	1.788	838	1.815	845	1.883	889	1.983	920	2.132	979	102,25	113,22	107,51
2.277	829	2.212	829	2.147	808	2.106	808	2.105	834	2.120	846	2.155	861	2.176	887	84,41	102,64	100,97
1.613	644	1.543	630	1.410	564	1.257	491	1.275	521	1.364	581	1.324	553	1.465	595	103,10	107,40	110,65
814	346	788	349	762	330	739	318	751	331	782	347	781	349	797	377	92,78	101,92	102,05
1.797	771	1.776	767	1.699	721	1.633	702	1.747	776	1.749	792	1.669	763	1.758	758	100,57	100,51	105,33
2.388	1.117	2.332	1.124	2.340	1.104	2.305	1.091	2.269	1.072	2.313	1.077	2.379	1.151	2.505	1.206	99,09	108,30	105,30
1.426	672	1.429	657	1.527	655	1.528	668	1.492	668	1.557	730	1.532	696	1.529	703	83,19	98,20	99,80
2.129	1.090	2.023	1.035	1.958	1.017	1.919	985	1.890	982	1.861	957	1.972	1.009	2.079	1.037	81,53	111,71	105,43
2.247	1.107	2.379	1.122	2.237	1.067	2.232	1.062	2.244	1.075	2.275	1.077	2.354	1.119	2.399	1.123	89,05	105,45	101,91
1.324	559	1.250	549	1.223	533	1.188	513	1.248	537	1.330	571	1.346	573	1.422	609	90,06	106,92	105,65
1.382	563	1.379	573	1.292	540	1.428	659	1.735	860	1.703	848	1.738	894	1.781	925	107,35	104,58	102,47
1.114	426	1.119	423	1.112	410	1.202	492	1.168	490	1.100	470	1.102	507	1.155	511	96,73	105,00	104,81
1.113	466	1.074	462	1.053	443	1.068	449	1.071	450	1.143	503	1.141	509	1.184	523	99,58	103,59	103,77
1.367	514	1.388	550	1.314	540	1.324	541	1.324	534	1.314	524	1.360	532	1.449	561	78,62	110,27	106,54
1.889	847	1.924	839	1.854	806	1.820	772	1.971	843	1.899	816	1.915	810	1.943	841	101,57	102,32	101,46
569	240	564	250	541	239	564	248	587	264	584	266	587	263	607	268	82,25	103,94	103,41
1.545	614	1.504	614	1.433	575	1.381	571	1.365	591	1.336	569	1.342	565	1.395	578	92,20	104,42	103,95
1.075	497	1.056	492	1.049	513	1.048	516	1.014	508	1.007	509	1.023	516	1.072	551	83,55	106,45	104,79
651	286	590	264	564	260	588	282	595	280	566	262	583	265	638	283	78,86	112,72	109,43
64.670	29.791	63.452	29.565	62.008	28.876	61.247	28.568	61.960	29.083	62.315	29.432	63.529	29.811	66.539	30.996	91,71	106,78	104,74

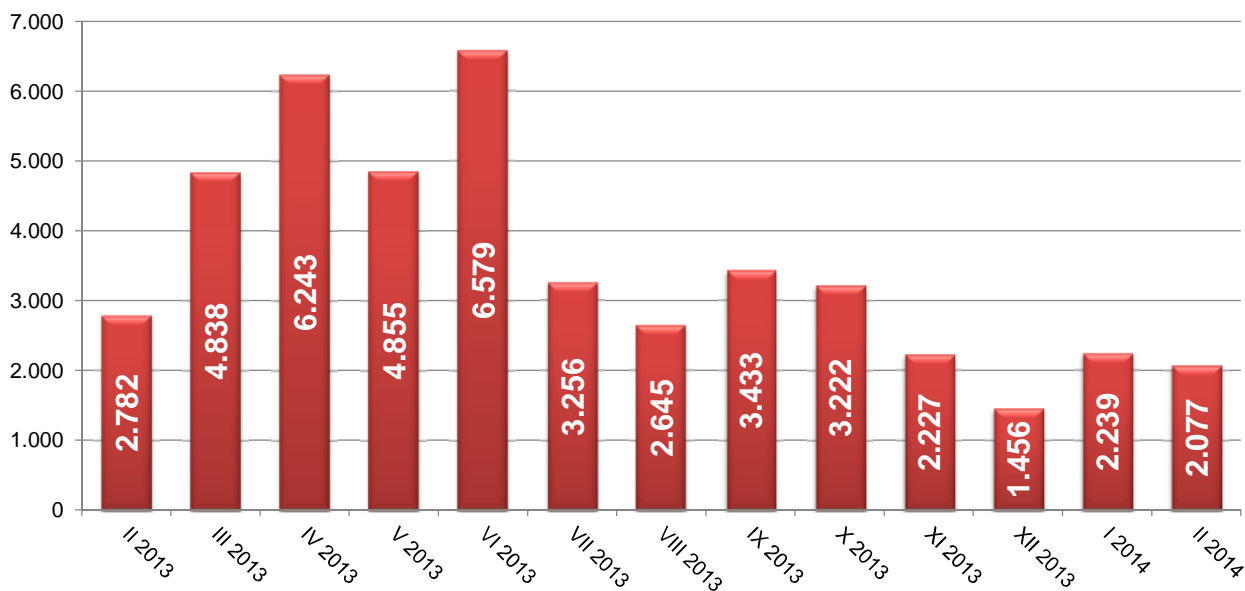
Графикон бр. 12 а- Корисници новчане накнаде и незапослени по месецима у периоду II 2013. - II 2014. године
 Chart No. 12 a- Unemployment benefit recipients by month in period II 2013 - II 2014



T11 ПРИЈАВЉЕНЕ ПОТРЕБЕ ЗА ЗАПОШЉАВАЊЕМ ПО МЕСЕЦИМА

Редни број <i>No</i>	Област <i>County</i>	Ø 2013	II 2013	III 2013	IV 2013	V 2013	VI 2013
1	Београдска област	779	956	893	911	1.182	838
Београдски регион		779	956	893	911	1.182	838
2	Северно - бачка	134	75	144	237	152	237
3	Средње - банатска	79	34	31	83	169	145
4	Северно - банатска	102	24	351	125	77	170
5	Јужно - банатска	76	52	35	242	63	181
6	Западно - бачка	103	48	305	101	48	173
7	Јужно - бачка	324	229	400	665	292	388
8	Сремска	129	64	287	206	192	278
Регион Војводине		948	526	1.553	1.659	993	1.572
9	Мачванска	157	102	109	222	202	441
10	Колубарска	154	136	117	454	179	184
11	Шумадијска	242	121	301	408	475	372
12	Поморавска	144	196	154	342	108	235
13	Златиборска	156	69	108	221	382	456
14	Моравичка	113	205	200	230	79	232
15	Рашка	146	83	126	335	139	391
16	Расинска	81	47	45	236	27	252
Регион Шумадије и Западне Србије		1.194	959	1.160	2.448	1.591	2.563
17	Подунавска	92	44	247	163	113	129
18	Браничевска	75	23	150	141	205	84
19	Борска	83	33	93	470	21	64
20	Зајечарска	56	12	13	23	385	20
21	Нишавска	190	99	258	187	140	646
22	Топличка	40	4	3	0	72	169
23	Пиротска	140	84	443	117	65	198
24	Јабланичка	49	36	21	106	44	151
25	Пчињска	35	6	4	18	44	54
Регион Јужне и Источне Србије		761	341	1.232	1.225	1.089	1.515
Регион Косово и Метохија		9	0	0	0	0	91
Република Србија		3.690	2.782	4.838	6.243	4.855	6.579

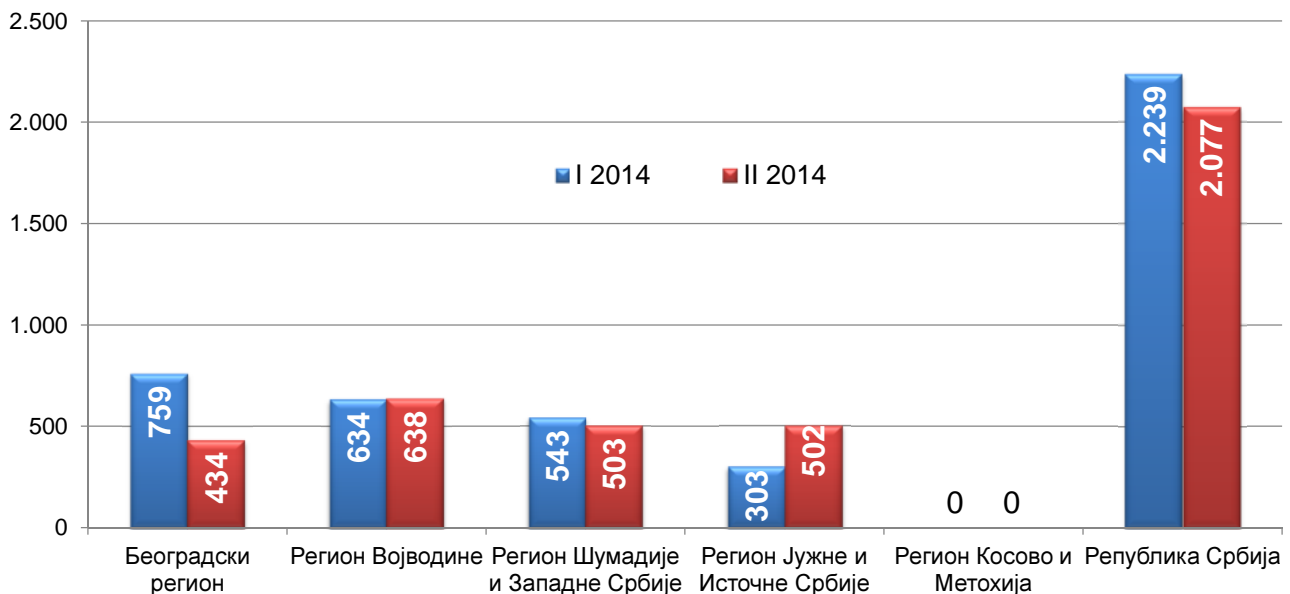
Графикон бр. 13 - Пријављене потребе за запошљавањем у периоду II 2013 - II 2014
Chart No. 13 - Requests for jobmatching services in vacancy filling in period II 2013 - II 2014



T11 REQUESTS FOR JOBMATCHING SERVICES IN VACANCY FILLING BY MONTHS

VII 2013	VIII 2013	IX 2013	X 2013	XI 2013	XII 2013	I 2014	II 2014	Индекс Index II 2014 / II 2013
867	516	762	608	687	380	759	434	45,40
867	516	762	608	687	380	759	434	45,40
165	60	115	144	105	64	54	116	154,67
111	34	114	41	142	20	19	48	141,18
98	160	35	63	44	35	41	42	175,00
82	24	50	49	31	7	38	21	40,38
246	42	79	31	75	47	74	88	183,33
341	299	460	280	191	120	336	243	106,11
99	60	122	76	34	70	72	80	125,00
1.142	679	975	684	622	363	634	638	121,29
146	94	246	104	78	73	112	76	74,51
64	202	96	100	169	27	13	47	34,56
129	318	306	176	55	32	161	76	62,81
101	130	57	203	55	37	50	75	38,27
83	125	83	44	64	135	71	41	59,42
120	54	54	38	34	30	36	35	17,07
81	61	255	137	43	37	74	99	119,28
65	64	71	47	44	46	26	54	114,89
789	1.048	1.168	849	542	417	543	503	52,45
88	33	66	56	30	43	54	62	140,91
30	29	23	72	70	4	9	10	43,48
31	12	39	135	59	14	32	26	78,79
11	51	32	67	8	43	5	21	175,00
141	190	208	154	92	75	97	102	103,03
61	2	1	137	1	2	6	4	100,00
47	61	30	236	79	61	88	214	254,76
23	17	106	37	22	14	9	11	30,56
16	6	23	187	15	40	3	52	866,67
448	401	528	1.081	376	296	303	502	147,21
10	1	0	0	0	0	0	0	
3.256	2.645	3.433	3.222	2.227	1.456	2.239	2.077	74,66

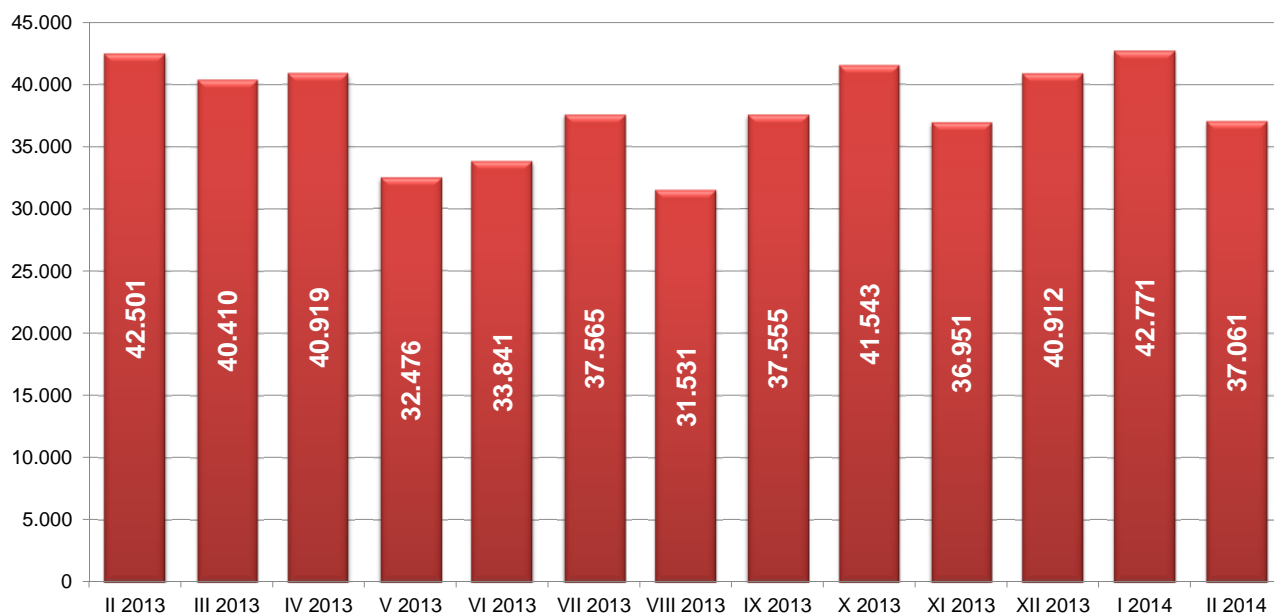
Графикон бр. 13а - Пријављене потребе за запошљавањем по регионима у периоду I 2014 - II 2014
Chart No. 13a - Requests for jobmatching services in vacancy filling in period I 2014 - II 2014



T12 НОВОПРИЈАВЉЕНИ ПО МЕСЕЦИМА И ПОЛУ

Редни број No	Област County	Ø 2013	II 2013		III 2013		IV 2013		V 2013		VI 2013		VII 2013	
			Укупно Total	Жене Women	Укупно Total	Жене Women	Укупно Total	Жене Women	Укупно Total	Жене Women	Укупно Total	Жене Women	Укупно Total	Жене Women
1	Београдска област	7.798	7.871	3.983	7.856	4.097	7.974	4.303	6.313	3.458	6.964	3.746	8.088	4.576
Београдски регион		7.798	7.871	3.983	7.856	4.097	7.974	4.303	6.313	3.458	6.964	3.746	8.088	4.576
2	Северно - бачка	1.095	1.155	529	1.058	498	1.125	575	917	435	1.011	478	1.161	541
3	Средње - банатска	1.430	1.612	742	1.376	648	1.573	704	1.228	550	1.334	646	1.456	662
4	Северно - банатска	861	957	439	841	378	891	398	849	392	771	335	804	376
5	Јужно - банатска	1.603	1.726	809	1.663	808	1.658	852	1.378	677	1.511	690	1.573	821
6	Западно - бачка	1.190	1.287	555	1.232	572	1.228	534	981	404	1.078	483	1.289	610
7	Јужно - бачка	3.617	3.921	1.862	3.507	1.742	3.873	1.950	3.032	1.518	3.256	1.647	3.496	1.819
8	Сремска	1.644	1.715	745	1.728	764	1.667	786	1.474	724	1.451	685	1.623	846
Регион Војводине		11.438	12.373	5.681	11.405	5.410	12.015	5.799	9.859	4.700	10.412	4.964	11.402	5.675
9	Мачванска	1.539	1.754	798	1.593	760	1.756	829	1.216	584	1.482	648	1.509	754
10	Колубарска	734	794	374	780	351	812	367	676	329	616	263	804	415
11	Шумадијска	1.445	1.624	721	1.649	743	1.653	834	1.121	539	1.332	656	1.424	761
12	Поморавска	1.052	1.199	556	1.124	512	1.152	578	786	378	933	472	966	484
13	Златиборска	1.532	1.721	757	1.721	796	1.706	805	1.362	681	1.292	607	1.315	675
14	Моравичка	1.040	1.250	612	1.136	562	1.102	526	808	400	787	398	1.095	516
15	Рашка	1.481	1.768	790	1.574	747	1.667	776	1.201	590	1.281	681	1.271	654
16	Расинска	1.002	1.220	558	1.105	495	1.152	548	816	410	848	398	955	491
Регион Шумадије и Западне Србије		9.825	11.330	5.166	10.682	4.966	11.000	5.263	7.986	3.911	8.571	4.123	9.339	4.750
17	Подунавска	924	1.042	439	1.075	458	964	443	743	310	742	384	884	443
18	Браничевска	614	734	347	678	309	711	326	538	256	520	266	575	292
19	Борска	613	763	357	822	355	685	309	506	250	535	256	512	277
20	Зајечарска	585	621	255	643	289	660	291	501	193	439	207	517	254
21	Нишавска	2.360	2.502	1.072	2.382	1.107	2.491	1.166	2.045	963	2.037	997	2.328	1.153
22	Топличка	550	509	212	472	199	503	240	618	312	467	195	561	255
23	Пиротска	694	725	299	810	349	713	341	571	262	563	218	567	279
24	Јабланичка	1.402	1.636	707	1.493	643	1.298	600	1.149	492	1.129	527	1.249	566
25	Пчињска	1.567	1.903	798	1.869	846	1.766	802	1.482	688	1.296	601	1.351	682
Регион Јужне и Источне Србије		9.309	10.435	4.486	10.244	4.555	9.791	4.518	8.153	3.726	7.728	3.651	8.544	4.201
Регион Косово и Метохија		218	491	222	223	123	139	72	164	74	166	101	192	107
Република Србија		38.588	42.501	19.538	40.410	19.151	40.919	19.955	32.476	15.869	33.841	16.585	37.565	19.309

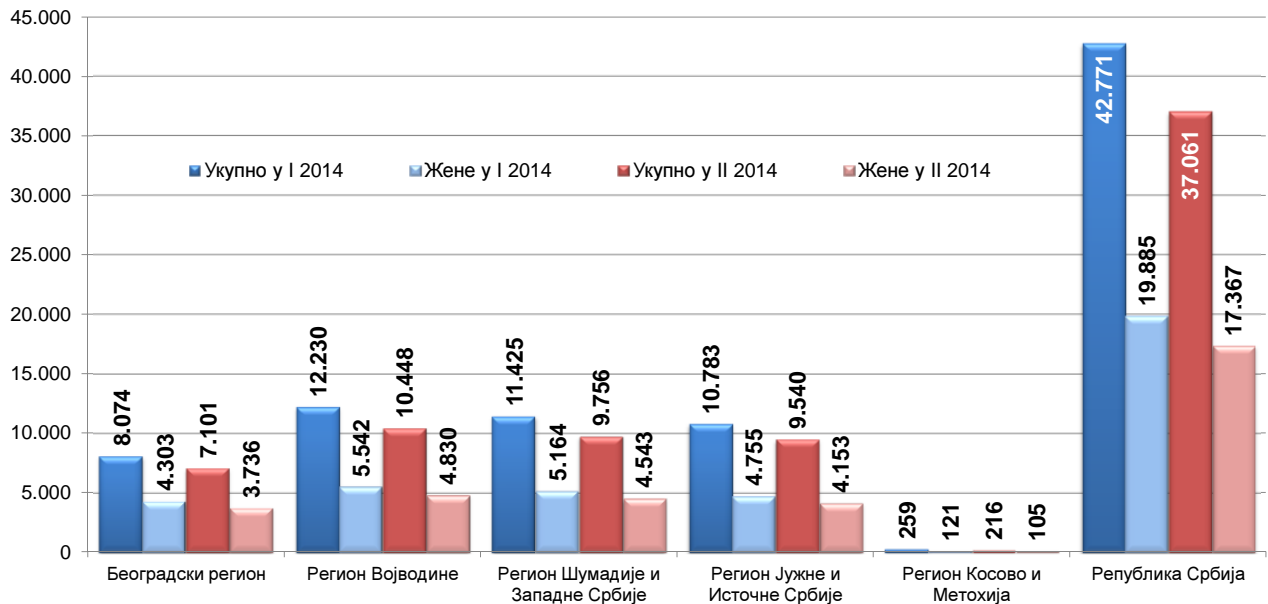
Графикон бр. 14 - Новопријављени у периоду II 2013 - II 2014
Chart No. 14 - Newly registered persons in period II 2013 - II 2014



T12 NEWLY REGISTERED PERSONS BY MONTHS AND SEX

VIII 2013		IX 2013		X 2013		XI 2013		XII 2013		I 2014		II 2014		Индекси Index		
Укупно Total	Жене Women	Укупно Total	Жене Women	Укупно Total	Жене Women	Укупно Total	Жене Women	Укупно Total	Жене Women	Укупно Total	Жене Women	Укупно Total	Жене Women	II 2014 / II 2013	II 2014 / XI 2013	II 2014 / I 2014
6.896	3.848	8.315	4.573	9.174	5.086	7.602	4.210	8.200	4.348	8.074	4.303	7.101	3.736	90,22	86,60	87,95
6.896	3.848	8.315	4.573	9.174	5.086	7.602	4.210	8.200	4.348	8.074	4.303	7.101	3.736	90,22	86,60	87,95
1.105	509	1.018	514	1.051	539	1.148	561	992	411	1.100	523	957	438	82,86	96,47	87,00
1.223	512	1.364	632	1.410	699	1.321	611	1.410	630	1.548	675	1.315	570	81,58	93,26	84,95
709	313	786	380	891	402	812	298	942	370	1.093	486	728	325	76,07	77,28	66,61
1.324	698	1.678	848	1.732	845	1.510	671	1.719	787	1.629	749	1.312	641	76,01	76,32	80,54
1.020	476	1.084	483	1.298	636	1.153	509	1.264	540	1.410	557	1.116	481	86,71	88,29	79,15
3.066	1.598	3.506	1.766	4.157	2.262	3.779	1.910	3.693	1.767	3.735	1.748	3.477	1.641	88,68	94,15	93,09
1.501	714	1.795	848	1.812	921	1.524	719	1.600	776	1.715	804	1.543	734	89,97	96,44	89,97
9.948	4.820	11.231	5.471	12.351	6.304	11.247	5.279	11.620	5.281	12.230	5.542	10.448	4.830	84,44	89,91	85,43
1.160	536	1.394	641	1.616	795	1.476	702	1.546	686	1.681	733	1.534	683	87,46	99,22	91,26
572	266	686	321	756	384	635	337	726	340	928	408	718	318	90,43	98,90	77,37
1.118	515	1.390	675	1.398	701	1.248	639	1.543	720	1.825	845	1.534	766	94,46	99,42	84,05
878	401	998	485	1.268	631	917	468	1.099	503	1.030	477	1.128	513	94,08	102,64	109,51
1.103	540	1.436	721	1.493	743	1.497	738	1.738	848	1.996	851	1.608	731	93,43	92,52	80,56
732	368	902	439	972	503	923	460	1.106	545	1.020	472	858	394	68,64	77,58	84,12
1.084	538	1.465	738	1.449	750	1.437	710	1.643	743	1.696	793	1.410	685	79,75	85,82	83,14
710	354	880	414	1.081	538	908	437	1.065	519	1.249	585	966	453	79,18	90,70	77,34
7.357	3.518	9.151	4.434	10.033	5.045	9.041	4.491	10.466	4.904	11.425	5.164	9.756	4.543	86,11	93,22	85,39
671	346	788	358	1.047	503	933	431	1.068	440	934	416	1.093	477	104,89	102,34	117,02
439	223	548	277	665	334	553	250	592	291	601	304	725	319	98,77	122,47	120,63
462	238	483	247	545	273	572	272	664	288	736	304	589	254	77,20	88,70	80,03
449	213	494	238	667	351	604	299	683	282	654	294	559	256	90,02	81,84	85,47
2.041	954	2.350	1.094	2.501	1.203	2.252	1.084	2.512	1.157	2.573	1.107	2.301	1.007	91,97	91,60	89,43
429	196	526	244	634	313	518	239	594	287	667	299	579	255	113,75	97,47	86,81
563	281	904	539	658	306	609	258	664	298	751	310	596	236	82,21	89,76	79,36
1.048	505	1.263	584	1.465	678	1.403	617	1.799	692	1.819	790	1.450	606	88,63	80,60	79,71
1.114	556	1.315	633	1.608	760	1.426	686	1.790	810	2.048	931	1.648	743	86,60	92,07	80,47
7.216	3.512	8.671	4.214	9.790	4.721	8.870	4.136	10.366	4.545	10.783	4.755	9.540	4.153	91,42	92,03	88,47
114	58	187	90	195	106	191	95	260	136	259	121	216	105	43,99	83,08	83,40
31.531	15.756	37.555	18.782	41.543	21.262	36.951	18.211	40.912	19.214	42.771	19.885	37.061	17.367	87,20	90,59	86,65

Графикон бр. 14а - Новопријављени приказани по регионима и по полу у периоду I 2014 - II 2014
 Chart No. 14a - Newly registered persons by region and sex in period I 2014 - II 2014



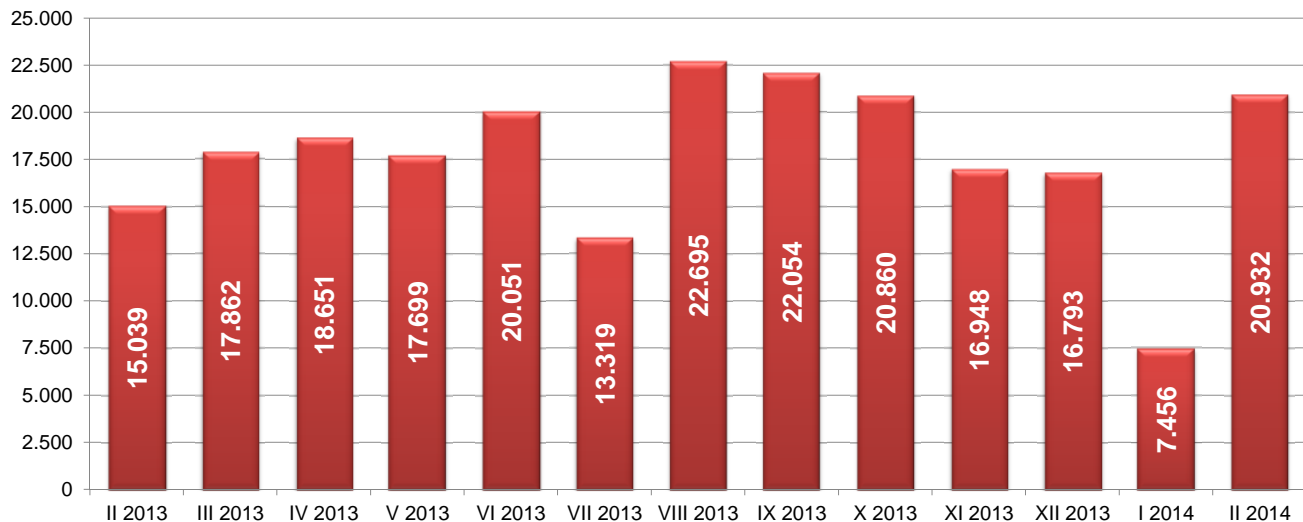
T13 ЗАПОСЛЕНИ СА ЕВИДЕНЦИЈЕ ПО МЕСЕЦИМА И ПОЛУ

Редни број No	Област County	Ø 2013.	II 2013		III 2013		IV 2013		V 2013		VI 2013		VII 2013	
			Укупно Total	Жене Women	Укупно Total	Жене Women	Укупно Total	Жене Women	Укупно Total	Жене Women	Укупно Total	Жене Women	Укупно Total	Жене Women
1	Београдска област	5.183	4.668	2.660	5.151	2.745	5.509	2.861	4.965	2.456	5.008	2.401	2.798	1.238
Београдски регион		5.183	4.668	2.660	5.151	2.745	5.509	2.861	4.965	2.456	5.008	2.401	2.798	1.238
2	Северно - бачка	405	303	176	329	164	345	165	425	205	415	207	345	205
3	Средње - банатска	486	340	175	575	308	739	423	554	300	545	295	393	191
4	Северно - банатска	377	241	103	270	108	363	163	375	162	476	184	352	146
5	Јужно - банатска	543	385	232	733	365	602	353	647	362	883	381	400	186
6	Западно - бачка	418	326	184	392	213	381	194	387	180	525	256	363	149
7	Јужно - бачка	1.917	1.616	871	1.819	948	1.942	990	1.722	880	1.968	1.053	1.253	643
8	Сремска	568	457	265	565	258	539	260	512	271	685	338	527	256
Регион Војводине		4.714	3.668	2.006	4.683	2.364	4.911	2.548	4.622	2.360	5.497	2.714	3.633	1.776
9	Мачванска	576	473	248	562	276	725	337	527	235	672	359	469	219
10	Колубарска	412	313	199	447	235	424	221	512	271	578	286	410	224
11	Шумадијска	885	870	476	1.097	556	896	425	914	506	1.162	470	578	309
12	Поморавска	419	380	194	421	269	400	190	387	197	540	279	431	222
13	Златиборска	624	459	277	552	291	675	306	616	326	741	327	667	305
14	Моравичка	475	389	220	568	292	432	236	404	239	507	276	289	151
15	Рашка	609	538	278	598	294	615	331	613	298	738	405	488	221
16	Расинска	459	349	210	426	215	420	198	393	196	506	255	488	255
Регион Шумадије и Западне Србије		4.458	3.771	2.102	4.671	2.428	4.587	2.244	4.366	2.268	5.444	2.657	3.820	1.906
17	Подунавска	270	215	127	249	139	341	156	219	123	362	196	225	107
18	Браничевска	356	206	108	304	141	367	178	399	201	570	304	419	242
19	Борска	221	215	105	254	124	231	108	198	86	246	112	284	126
20	Зајечарска	259	200	123	182	107	201	109	264	150	285	133	280	148
21	Нишавска	961	813	478	957	540	982	536	1.028	533	1.004	576	489	262
22	Топличка	224	232	112	211	122	174	87	172	99	217	99	239	117
23	Пиротска	335	273	177	284	173	398	196	668	329	581	276	386	186
24	Јабланичка	485	448	269	506	270	525	276	469	224	524	253	305	148
25	Пчињска	349	304	152	357	179	378	183	296	147	280	132	398	173
Регион Јужне и Источне Србије		3.461	2.906	1.651	3.304	1.795	3.597	1.829	3.713	1.892	4.069	2.081	3.025	1.509
Регион Косово и Метохија		56	26	16	53	25	45	27	33	13	33	20	43	23
Територијално неразврстани *		0	0	0	0	0	2	0	0	0	0	0	0	0
Република Србија		17.873	15.039	8.435	17.862	9.357	18.651	9.509	17.699	8.989	20.051	9.873	13.319	6.452

* При трансферу података за одређени број пријава недостају подаци о седишту послодавца, па самим тим те пријаве на обавезно социјално осигурање није могуће територијално разврстати.

Графикон бр. 15 - Запослени са евиденције у периоду II 2013 - II 2014

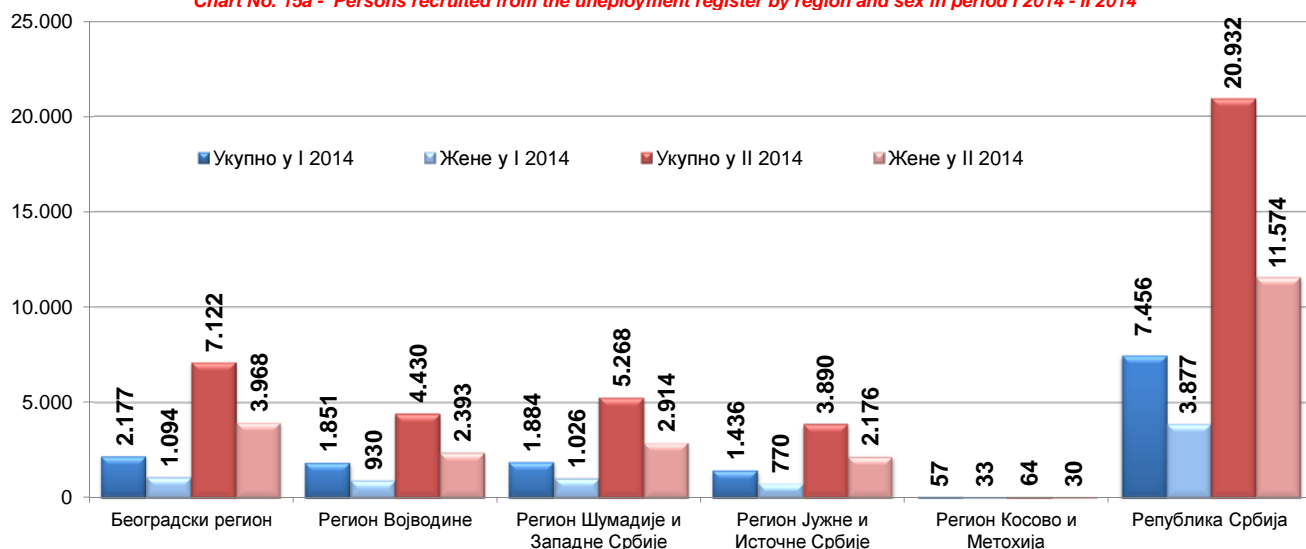
Chart No. 15 - Persons recruited from the unemployment register in period II 2013 - II 2014



T13 PERSONS RECRUITED FROM THE UNEMPLOYMENT REGISTER BY MONTHS AND SEX

VIII 2013		IX 2013		X 2013		XI 2013		XII 2013		I 2014		II 2014		Индекси Index		
Укупно Total	Жене Women	Укупно Total	Жене Women	Укупно Total	Жене Women	Укупно Total	Жене Women	Укупно Total	Жене Women	Укупно Total	Жене Women	Укупно Total	Жене Women	II 2014 / II 2013	II 2014 / XII 2013	II 2014 / I 2014
6.905	3.344	6.013	3.294	6.578	3.436	5.442	2.887	5.513	3.003	2.177	1.094	7.122	3.968	152,57	129,19	327,15
6.905	3.344	6.013	3.294	6.578	3.436	5.442	2.887	5.513	3.003	2.177	1.094	7.122	3.968	152,57	129,19	327,15
671	336	466	237	483	258	435	203	346	200	152	87	496	232	163,70	143,35	326,32
657	281	603	377	427	213	357	181	365	190	108	55	483	265	142,06	132,33	447,22
517	207	589	316	529	294	346	190	272	130	114	40	382	188	158,51	140,44	335,09
737	359	558	334	433	236	454	260	362	216	189	100	512	267	132,99	141,44	270,90
670	349	530	291	466	235	339	183	404	248	183	98	516	359	158,28	127,72	281,97
2.413	1.187	2.438	1.334	2.405	1.234	2.071	1.092	1.989	1.047	920	444	1.308	648	80,94	65,76	142,17
672	346	773	444	645	358	588	359	476	296	185	106	733	434	160,39	153,99	396,22
6.337	3.065	5.957	3.333	5.388	2.828	4.590	2.468	4.214	2.327	1.851	930	4.430	2.393	120,77	105,13	239,33
763	380	753	441	615	340	512	293	487	270	231	146	614	304	129,81	126,08	265,80
480	231	373	222	421	236	301	159	324	169	119	56	393	249	125,56	121,30	330,25
934	489	1.043	715	1.009	605	639	379	646	355	231	135	879	467	101,03	136,07	380,52
498	277	472	295	428	226	374	199	378	213	189	86	513	283	135,00	135,71	271,43
735	377	787	512	623	397	559	319	620	346	340	194	789	469	171,90	127,26	232,06
687	366	723	384	529	285	423	227	408	227	266	153	600	358	154,24	147,06	225,56
656	342	853	496	793	382	526	284	466	263	314	151	933	480	173,42	200,21	297,13
581	271	626	333	520	270	384	202	444	246	194	105	547	304	156,73	123,20	281,96
5.334	2.733	5.630	3.398	4.938	2.741	3.718	2.062	3.773	2.089	1.884	1.026	5.268	2.914	139,70	139,62	279,62
374	194	373	218	355	215	198	123	199	135	58	34	312	181	145,12	156,78	537,93
565	290	549	285	200	137	212	97	163	94	97	55	184	114	89,32	112,88	189,69
204	100	212	148	225	100	175	102	216	84	106	55	267	122	124,19	123,61	251,89
307	146	319	172	303	191	231	129	367	190	126	57	372	220	186,00	101,36	295,24
1.171	652	1.168	706	1.298	745	976	543	933	580	393	239	1.344	804	165,31	144,05	341,98
261	134	322	174	288	143	260	111	214	88	153	77	200	93	86,21	93,46	130,72
239	99	321	192	235	124	230	137	204	88	141	64	255	133	93,41	125,00	180,85
633	311	629	395	559	318	440	256	497	276	182	97	574	313	128,13	115,49	315,38
333	193	455	271	389	189	391	236	388	217	180	92	382	196	125,66	98,45	212,22
4.087	2.119	4.348	2.561	3.852	2.162	3.113	1.734	3.181	1.752	1.436	770	3.890	2.176	133,86	122,29	270,89
24	14	102	50	92	61	82	37	103	63	57	33	64	30	246,15	62,14	112,28
8	0	4	0	12	0	3	0	9	5	51	24	158	93	/	/	/
22.695	11.275	22.054	12.636	20.860	11.228	16.948	9.188	16.793	9.239	7.456	3.877	20.932	11.574	139,18	124,65	280,74

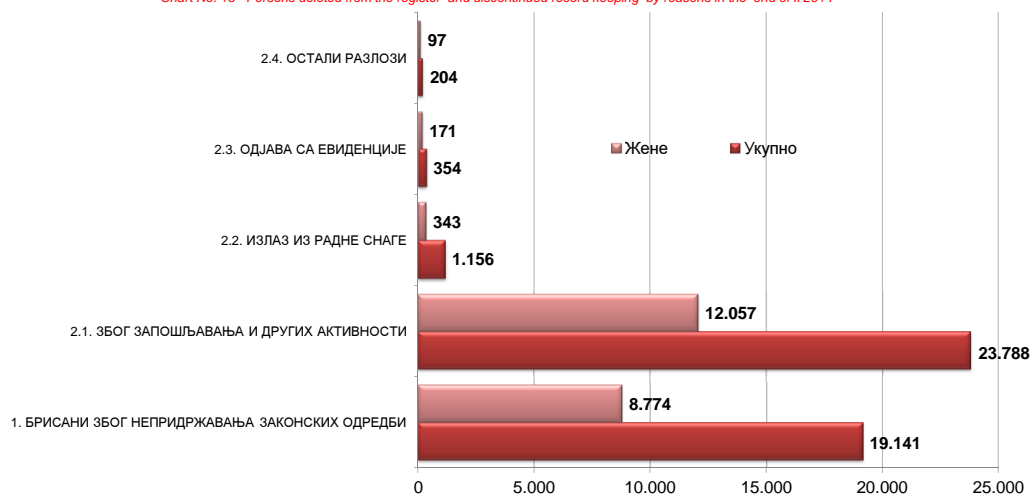
Графикон бр. 15а - Запослени са евиденције по региону и полу у периоду I 2014 - II 2014
 Chart No. 15a - Persons recruited from the unemployment register by region and sex in period I 2014 - II 2014



**T14 БРИСАНИ И ПРЕСТАНАК ВОЂЕЊА ЕВИДЕНЦИЈЕ ПРЕМА РАЗЛОЗИМА И ТРАЈАЊУ НЕЗАПОСЛЕНОСТИ
ТОКОМ ФЕБРУАРА 2014. ГОДИНЕ**

Разлози брисања и престанка вођења евиденције	Укупно <i>Total</i>		Трајање незапослености			
	Укупно <i>Total</i>	Жене <i>Women</i>	До 3 месеца <i>to 3 months</i>	3-6 месеци <i>3-6 months</i>	6-9 месеци <i>6-9 months</i>	9-12 месеци <i>9-12 months</i>
УКУПНО	44.643	21.442	12.233	6.037	4.098	3.189
1. БРИСАНИ ЗБОГ НЕПРИДРЖАВАЊА ЗАКОНСКИХ ОДРЕДБИ	19.141	8.774	5.479	2.641	1.680	1.324
1.1. Када незапослено лице одбије рад на привременим и повременим пословима	1	0	0	0	0	0
1.2. Када незапослено лице на евиденцији Националне службе обавља рад без уговора о раду код послодавца	0	0	0	0	0	0
1.3. Када се незапослено лице неоправдано не јави, или се не одазове на позив организације за запошљавање	16.187	7.520	3.094	2.513	1.597	1.283
1.4. Када незапослено лице на захтев Националне службе не достави доказ о активном тржењу посла	35	19	1	0	11	1
1.5. Када се незапослено лице не јави послодавцу коме га је упутила Национална служба	2	0	0	0	0	0
1.6. Када незапослено лице одбије додатно образовање и обуку	79	44	17	22	4	1
1.7. Када незапослено лице својом кривцом прекине, односно не заврши додатно образовање и обуку	28	9	5	5	1	3
1.8. Када незапослено лице одбије да прихвати понуђено учешће у програму активних мера за запошљавање	108	53	81	10	4	1
1.9. Када се незапослено лице не одазове на индивидуални разговор	2.698	1.126	2.280	91	63	35
1.10. Када се незапослено лице не одазове на групни разговор	0	0	0	0	0	0
1.11. Када незапослено лице одбије да прихвати понуђено одговарајуће запослење	3	3	1	0	0	0
1.12 MOR - када незапослено лице одбије да прихвати понуђено учешће у програму Пројекта	0	0	0	0	0	0
1.13 YEM - када незапослено лице одбије да прихвати понуђено учешће у програму Пројекта	0	0	0	0	0	0
1.14 PRO - када незапослено лице одбије да прихвати понуђено учешће у програму Пројекта	0	0	0	0	0	0
2. ПРЕСТАНАК ВОЂЕЊА ЕВИДЕНЦИЈЕ	25.502	12.668	6.754	3.396	2.418	1.865
2.1. ЗБОГ ЗАПОШЉАВАЊА И ДРУГИХ АКТИВНОСТИ	23.788	12.057	6.526	3.297	2.312	1.753
2.1.1 Када незапослено лице заснује пуни радни однос са пуним радним временом на неодређено време	3.998	2.169	806	560	398	317
2.1.2. Када незапослено лице заснује пуни радни однос са пуним радним временом на одређено време	9.291	5.072	3.408	1.299	834	584
2.1.3. Када незап. лице оснује предузеће или радњу, или почне да се бави пољ. као јединим или основним занимањем и обавезно је на осигурање по основу катастарског прихода	57	20	31	11	0	3
2.1.4. Када незапослено лице оснује самосталну делатност средствима НСЗ	8	3	6	1	0	0
2.1.5. Када незапослено лице оде на рад у иностранство, а не поднесе захтев за посредовањем у Србији	1	0	0	0	0	0
2.1.6. Када незапослено лице заснује пуни радни однос са непуним радним временом на одређено време	498	324	175	74	51	37
2.1.7. Када незапослено лице заснује пуни радни однос са непуним рад. временом на неодређено време	39	24	7	5	5	1
2.1.8. Привремени и повремени послови	9.896	4.445	2093	1347	1024	811
2.2. ИЗЛАЗ ИЗ РАДНЕ СНАГЕ	1.156	343	84	54	63	72
2.2.1. Када незапослено лице у складу са одговарајућим законским прописима постане потпуно неспособно за рад	9	6	1	0	1	0
2.2.2. Када незапослено лице ступи на издржавање казне затвора, или буде примљено у установу ради изречене мере безбедности, васпитне или заштитне мере, у трајању дужем од 6 месеци	6	0	1	0	0	0
2.2.3. У другим случајевима предвиђеним законом или другим општим актом	187	78	32	18	11	10
2.2.4. Када незапослено лице наврши 65 година живота	311	29	12	5	8	13
2.2.5. Када незапослено лице испуни услове за остваривање права на старосну пензију, или оствари право на породичну или инвалидску пензију	571	220	24	21	37	42
2.2.6. Када незапослено лице стекне својство редовног ученика или студента више школе или основних студија	8	5	3	1	1	0
2.2.9 Када је незапослено лице на одслужењу или дослужењу војног рока	39	5	6	7	4	4
2.2.10 Када је незапослено лице на издржавању казне затвора, изреченој мери безбедности, васпитној или заштитној мери у трајању до шест месеци	25	0	5	2	1	3
2.2.11 У случају када је незапослени или његов брачни друг упућен на рад у иностранство у оквиру међународно-техничке или просветно-културне сарадње у дипломатска, конзуларна и друга представништва	0	0	0	0	0	0
2.3. ОДЈАВА СА ЕВИДЕНЦИЈЕ	354	171	109	31	26	26
2.3.1 Када се незапослено лице само одјави са евиденције организације за запошљавање	354	171	109	31	26	26
2.4. ОСТАЛИ РАЗЛОЗИ	204	97	35	14	17	14
2.4.1 У случају смрти незапосленог лица	63	16	8	4	4	2
2.4.2 У случају пресељења незапосленог лица	141	81	27	10	13	12
2.4.3 Када незапосленим страном држављанину и лицу без држављанства престане одобрење за стални или привремени боравак	0	0	0	0	0	0

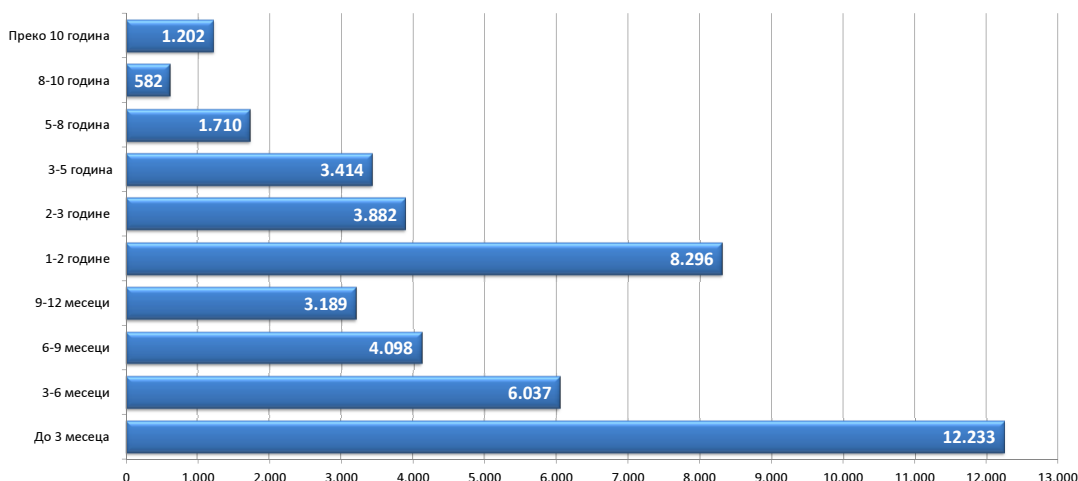
Графикон бр. 16 - Брисани и престанак вођења евиденције према разлозима на крају II 2014. године
Chart No. 16 - Persons deleted from the register and discontinued record keeping by reasons in the end of II 2014



T14 PERSONS DELETED FROM THE UNEMPLOYMENT REGISTER AND DISCONTINUED RECORD KEEPING BY REASONS AND DURATION OF UNEMPLOYMENT DURING FEBRUARY OF 2014

Duration of unemployment						Reasons for deletion from the unemployment register and discontinued record keeping
1-2 године 1-2 years	2-3 године 2-3 years	3-5 година 3-5 years	5-8 година 5-8 years	8-10 година 8-10 years	Преко 10 година Over 10 years	
8.296	3.882	3.414	1.710	582	1.202	TOTAL
3.284	1.608	1.413	771	319	622	1. DELETION DUE TO NON-COMPLIANCE TO LEGAL PROVISIONS
1	0	0	0	0	0	1.1. When an unempl. person refuses to accept an offered temporary and occasional job
0	0	0	0	0	0	1.2. When an unempl. person registered in the National Employment Service works for an employer without a labour contract
3.140	1.543	1.361	747	310	599	1.3. When an unempl. person fails to come to an interview without justification, having been invited by the employment organisation
13	3	2	2	0	2	1.4. When an unempl. person fails to provide evidence of active job seeking at the request of the NES
2	0	0	0	0	0	1.5. When an unempl. person fails to show up to an interview with the employer having been sent by the NES
10	8	8	6	3	0	1.6. When an unempl. person refuses to go to vocational education and training courses
7	4	3	0	0	0	1.7. When an unempl. person terminates, or fails to complete vocational education and training as a result of his/her own culpability
5	3	2	0	0	0	1.8. When an unempl. person refuses to accept offered participation in a programme of ALMM
105	46	37	16	6	19	1.9. When an unempl. person fails to come to an individual interview
0	0	0	0	0	0	1.10. When an unempl. person fails to come to a group session
1	1	0	0	0	0	1.11. When an unempl. person refuses to accept offered appropriate job
0	0	0	0	0	0	1.12 MOR- when an unemployed person refuses to accept the offered participation in a Project's programme
0	0	0	0	0	0	1.13 YEM - when an unemployed person refuses to accept the offered participation in a Project's programme
0	0	0	0	0	0	1.14 PRO - when an unemployed person refuses to accept the offered participation in a Project's programme
5.012	2.274	2.001	939	263	580	2. DISCONTINUED RECORD KEEPING
4.433	2.142	1.859	823	204	439	2.1. WHEN RECRUITED OR OTHER ACTIVITIES
829	408	390	174	38	78	2.1.1. When an unemployed person enters a full-time labour relation with an indefinite term contract
1.446	713	582	248	61	116	2.1.2. When an unemployed person enters a full-time labour relation with a fixed-term contract
2	4	3	0	1	2	2.1.3. When an unempl. person establishes a company or an enterprise, or starts to work in agriculture as his/her only or basic occupation and is compulsory to be insured on account of the cadaster revenue
0	0	0	1	0	0	2.1.4. When an unempl. person establishes enterprise through NES subsidies
0	0	0	1	0	0	2.1.5. When an unempl. person goes to work abroad, and does not file a request for job placement services in Serbia and Montenegro
75	30	36	16	1	3	2.1.6. When an unemployed person enters a part-time labour relation with an indefinite term contract
13	4	2	1	1	0	2.1.7. When an unemployed person enters a part-time labour relation with a fixed-term contract
2068	983	846	382	102	240	Temporary and occasional jobs
489	89	83	83	45	94	2.2. LEAVING THE LABOUR FORCE
2	0	1	3	0	1	2.2.1. When an unempl. person becomes completely incapable for work according to the relevant legal provisions
3	0	1	0	0	1	2.2.2. When an unempl. person begins serving his/her time in prison, or is committed into an institution on account of a pronounced measure of safety, reform or protection, for a period longer than 6 months
42	24	26	10	6	8	2.2.3. In other cases as stipulated by law or other general documents
73	35	32	52	32	49	2.2.4. When an unemployed person has turned 65 years of age
352	25	17	12	7	34	2.2.5. When an unempl. person has met the conditions for retirement on account of age, or the conditions for a family or disability pension
2	1	0	0	0	0	2.2.6. When an unempl. person has acquired the status of a regular student of a college or a basic university course
8	4	4	2	0	0	2.2.9 When the unemployed person is serving the compulsory military service.
7	0	2	4	0	1	2.2.10 When the unemployed person is serving a sentence of imprisonment, security measure, correctional or protective measure, lasting up to six months
0	0	0	0	0	0	2.2.11 In the case when the unemployed person, or his/her spouse, has been sent abroad as part of an international-technical or educational-cultural cooperation to work in diplomatic, consular or other offices.
50	30	27	18	7	30	2.3. DELETION AT THE REQUEST OF THE CLIENT
50	30	27	18	7	30	2.3.1. When an unempl. person files a request to be deleted from the unemployment register
40	13	32	15	7	17	2.4. OTHER REASONS
10	1	12	9	4	9	2.4.1. In the case of death of the unemployed person
30	12	20	6	3	8	2.4.2. In the case when the unemployed person has moved to other place of residence
0	0	0	0	0	0	2.4.3. When the permission for permanent residence or temporary stay has expired to an unempl. foreigner or a person without citizenship

Графикон бр. 17 - Брисани и престанак вођења евиденције према дужини трајања незапослености на крају II 2014. године
 Chart No. 17 - Persons deleted from the register and discontinued record keeping by duration of unemployment in the end of II 2014



**T15 ПОДАЦИ О НЕЗАПОСЛЕНОСТИ И ЗАПОШЉАВАЊУ ПО ОБЛАСТИМА И ОПШТИНАМА
ТОКОМ ФЕБРУАРА 2014. ГОДИНЕ**

**T15 UNEMPLOYMENT AND EMPLOYMENT DATA BY COUNTIES AND MUNICIPALITIES
DURING FEBRUARY OF 2014**

Регион/Област/Град-општина <i>Region/County/municipality</i>	Период <i>Period</i>													
	Стање на крају месеца <i>Situation at the end of the considered month</i>				У месецу <i>in month</i>									
	Незапослена лица <i>Unemployed persons</i>		Новопријављени <i>Newly registered</i>		Пријављене потребе за запошљавањем <i>Requests for jobmatching services in vacancy filling</i>				Запошљавање <i>Filled vacancies</i>				Запослени са евиденције <i>Recruited from the register</i>	
	Укупно <i>Total</i>	Жене <i>Women</i>	Укупно <i>Total</i>	Жене <i>Women</i>	Укупно <i>Total</i>	Неодређено <i>Indefinite term</i>	Одређено <i>Fixed-term</i>	Укупно <i>Total</i>	Жене <i>Women</i>	Неодређено <i>Indefinite term</i>	Одређено <i>Fixed-term</i>	Укупно <i>Total</i>	Жене <i>Women</i>	
Београдски регион	111.414	60.624	7.101	3.736	434	151	270	51.843	23.372	12.249	39.594	7.122	3.968	
Београдска област	111.414	60.624	7.101	3.736	434	151	270	51.843	23.372	12.249	39.594	7.122	3.968	
Барајево	2.374	1.181	152	75	6	2	4	74	41	17	57	17	14	
Вождовац	11.049	5.974	626	336	24	5	17	3.065	1.454	837	2.228	405	224	
Врачар	2.923	1.627	204	115	16	5	10	3.260	1.590	665	2.595	441	266	
Гроцка	4.467	2.426	355	177	39	7	32	620	240	106	514	114	59	
Звездара	10.327	5.459	661	363	24	5	18	2.009	1.042	497	1.512	302	204	
Земун	11.755	6.280	861	462	44	30	14	3.741	1.759	907	2.834	600	331	
Лазаревац	3.807	2.354	255	139	10	6	4	2.509	709	1.993	516	71	56	
Младеновац	6.175	3.026	221	99	18	8	10	329	166	75	254	78	57	
Нови Београд	12.706	7.147	744	404	93	26	60	13.747	5.911	2.875	10.872	1.846	932	
Обреновац	7.178	4.030	357	169	14	2	12	1.146	382	152	994	143	65	
Палилула	10.486	5.650	775	397	22	13	9	4.114	2.016	877	3.237	608	370	
Раковица	7.469	4.256	420	250	15	1	13	1.196	500	226	970	187	109	
Савски Венац	2.088	1.163	127	68	19	3	15	4.588	2.425	1.127	3.461	663	431	
Сопот	1.526	752	111	51	0	0	0	118	52	25	93	26	16	
Стари Град	2.923	1.654	180	105	56	16	40	7.683	3.565	1.203	6.480	994	560	
Чукарица	11.853	6.476	809	410	27	16	11	2.733	1.084	526	2.207	529	222	
Сурчин	2.308	1.169	243	116	7	6	1	911	436	141	770	98	52	
Регион Војводине	205.006	101.826	10.448	4.830	638	116	500	24.442	11.557	4.035	20.407	4.430	2.393	
Северно - бачка	17.929	8.888	957	438	116	12	104	3.165	1.365	513	2.652	496	232	
Бачка Топола	3.752	1.848	154	58	35	0	35	579	193	51	528	98	32	
Мали Иђош	2.466	1.157	67	30	18	5	13	69	44	22	47	36	29	
Суботица	11.711	5.883	736	350	63	7	56	2.517	1.128	440	2.077	362	171	
Средње - банатска	18.222	8.470	1.315	570	48	4	39	3.197	1.546	566	2.631	483	265	
Житиште	2.308	1.118	94	37	15	2	13	229	134	35	194	34	19	
Зрењанин	9.319	4.351	799	358	20	2	13	2.621	1.248	459	2.162	395	221	
Нова Црња	1.695	777	100	43	0	0	0	23	13	5	18	2	0	
Нови Бечеј	3.105	1.380	227	95	13	0	13	289	137	61	228	45	19	
Сечањ	1.795	844	95	37	0	0	0	35	14	6	29	7	6	
Северно - банатска	14.609	7.021	728	325	42	2	27	2.001	901	262	1.739	382	188	
Ада	947	418	65	39	0	0	0	142	60	33	109	25	11	
Кањижа	2.442	1.254	96	49	1	0	1	248	101	43	205	40	14	
Кикинда	6.066	2.901	358	146	1	0	1	923	393	142	781	125	59	
Нови Кнежевац	1.040	426	56	25	9	1	8	114	49	8	106	11	7	
Сента	2.581	1.262	108	50	9	1	8	500	272	29	471	167	94	
Чока	1.533	760	45	16	22	0	9	74	26	7	67	14	3	
Јужно - банатска	34.740	17.571	1.312	641	21	1	20	3.017	1.384	439	2.578	512	267	
Алибунар	3.029	1.508	91	42	0	0	0	65	31	17	48	15	10	
Ковачица	3.494	1.677	106	43	0	0	0	69	29	17	52	23	14	
Ковин	3.682	1.893	158	78	2	0	2	324	73	34	290	83	29	
Опово	1.048	499	44	18	0	0	0	35	22	3	32	9	5	
Панчево	11.653	6.315	518	266	12	1	11	1.556	658	268	1.288	228	117	
Бела Црква	3.619	1.738	74	39	0	0	0	60	43	6	54	5	3	
Вршац	6.605	3.219	281	136	7	0	7	859	502	89	770	133	79	
Пландиште	1.610	722	40	19	0	0	0	49	26	5	44	16	10	
Западно - бачка	22.875	10.054	1.116	481	88	10	78	2.249	1.203	322	1.927	516	359	
Апатин	4.080	1.757	194	87	9	1	8	192	99	25	167	60	31	
Кула	6.328	3.043	248	100	4	2	2	529	265	93	436	77	55	
Оџаци	4.316	1.886	182	86	38	6	32	322	179	63	259	120	84	
Сомбор	8.151	3.368	492	208	37	1	36	1.206	660	141	1.065	259	189	
Јужно - бачка	68.167	35.769	3.477	1.641	243	53	189	7.442	3.501	1.193	6.249	1.308	648	
Бач	2.119	970	132	47	1	0	1	101	39	13	88	28	20	
Бачка Паланка	7.089	3.611	333	144	10	5	5	1.010	480	141	869	303	172	
Бачки Петровац	943	421	97	45	14	1	13	129	41	20	109	53	15	
Беочин	1.800	850	137	55	27	0	27	150	69	24	126	38	18	
Бечеј	4.899	2.452	226	101	6	3	3	428	174	62	366	56	21	
Жабалъ	4.078	1.999	194	91	3	0	3	115	67	21	94	34	18	
Нови Сад - град	30.689	16.939	1.587	796	144	8	135	4.363	2.084	584	3.779	503	203	
Србобран	3.225	1.721	140	55	1	0	1	61	24	10	51	18	8	
Сремски Карловци	960	518	44	22	0	0	0	1	1	1	0	0	0	
Темерин	2.843	1.620	150	75	34	34	0	341	118	123	218	77	41	
Тител	1.542	667	103	49	1	0	1	69	35	20	49	11	7	
Врбас	7.980	4.001	334	161	2	2	0	674	369	174	500	187	125	

Регион/Област/Град-општина <i>Region/County/municipality</i>	Период <i>Period</i>													
	Стање на крају месеца <i>Situation at the end of the considered month</i>		У месецу <i>In month</i>											
	Незапослена лица <i>Unemployed persons</i>		Новопријављени <i>Newly registered</i>		Пријављене потребе за запошљавањем <i>Requests for jobmatching services in vacancy filling</i>			Запошљавање <i>Filled vacancies</i>				Запослени са евиденције <i>Recruited from the register</i>		
	Укупно <i>Total</i>	Жене <i>Women</i>	Укупно <i>Total</i>	Жене <i>Women</i>	Укупно <i>Total</i>	Неодређено <i>Indefinite term</i>	Одређено <i>Fixed-term</i>	Укупно <i>Total</i>	Жене <i>Women</i>	Неодређено <i>Indefinite term</i>	Одређено <i>Fixed-term</i>	Укупно <i>Total</i>	Жене <i>Women</i>	
Сремска	28.464	14.053	1.543	734	80	34	43	3.371	1.657	740	2.631	733	434	
Инђија	3.963	1.886	285	143	5	2	3	599	306	155	444	121	71	
Ириг	1.797	890	48	20	1	0	1	51	22	2	49	20	9	
Пећинци	1.317	639	102	52	0	0	0	168	85	35	133	41	24	
Рума	6.502	3.231	264	135	18	3	15	545	340	125	420	102	66	
Сремска Митровица	7.225	3.417	374	155	16	1	12	634	351	126	508	235	152	
Стара Пазова	3.874	2.155	293	159	31	23	8	1.005	396	248	757	143	77	
Шид	3.786	1.835	177	70	9	5	4	369	157	49	320	71	35	
Регион Шумадије и Западне Србије	252.639	130.811	9.756	4.543	503	204	284	26.574	12.928	5.760	20.814	5.268	2.914	
Мачванска	37.863	19.352	1.534	683	76	44	32	3.212	1.377	664	2.548	614	304	
Богатић	3.511	1.754	122	52	3	3	0	87	45	39	48	16	11	
Владимирци	1.181	558	52	17	0	0	0	75	41	13	62	8	6	
Коцељева	1.718	910	81	48	6	6	0	77	36	27	50	20	9	
Шабац	12.184	6.524	571	280	29	20	9	1.879	722	385	1.494	299	147	
Крупањ	2.296	1.114	88	42	5	4	1	66	22	12	54	11	7	
Лозница	12.321	6.101	499	197	26	9	17	810	384	151	659	223	108	
Љубовија	2.257	1.147	53	20	2	0	2	147	84	21	126	26	10	
Мали Зворник	2.395	1.244	68	27	5	2	3	71	43	16	55	11	6	
Колубарска	14.944	7.663	718	318	47	17	30	3.347	1.915	1.333	2.014	393	249	
Ваљево	8.952	4.569	368	158	31	3	28	2.836	1.687	1.279	1.557	308	204	
Лајковац	1.110	666	83	47	1	0	1	108	40	12	96	14	7	
Љиг	640	362	54	27	0	0	0	37	14	2	35	4	2	
Мионица	647	326	49	24	0	0	0	38	22	8	30	6	5	
Осечина	1.097	553	41	13	2	1	1	104	37	5	99	22	8	
Уб	2.498	1.187	123	49	13	13	0	224	115	27	197	39	23	
Шумадијска	35.261	19.513	1.534	766	76	34	41	4.639	2.001	771	3.868	879	467	
Аранђеловац	5.400	2.961	218	121	14	3	11	745	348	103	642	208	104	
Баточина	2.163	1.075	106	66	30	30	0	122	76	6	116	14	9	
Кнић	1.447	778	58	20	1	1	0	27	9	7	20	6	5	
Крагујевац - град	21.895	12.526	972	474	27	0	26	3.448	1.435	554	2.894	597	320	
Рача (Крагујевацка)	1.086	524	46	18	2	0	2	87	58	32	55	23	18	
Топола	2.135	1.066	71	33	1	0	1	145	46	54	91	20	7	
Лапово	1.135	583	63	34	1	0	1	65	29	15	50	11	4	
Поморавска	29.843	15.369	1.128	513	75	37	36	2.750	1.387	523	2.227	513	283	
Деспотовац	1.979	1.110	88	48	6	3	3	219	73	25	194	34	6	
Параћин	9.020	4.714	334	156	19	12	7	445	228	99	346	103	59	
Рековац	1.648	763	28	14	0	0	0	42	26	3	39	17	10	
Јагодина	11.159	5.791	475	202	38	18	19	1.427	820	176	1.251	265	159	
Свилајнац	2.149	1.042	70	35	1	0	1	283	141	41	242	34	17	
Ђуприја	3.888	1.949	133	58	11	4	6	334	99	179	155	60	32	
Златиборска	34.574	17.387	1.608	731	41	10	30	3.114	1.612	521	2.593	789	469	
Ариље	1.455	766	75	40	2	0	2	166	105	39	127	42	20	
Бајина Башта	2.669	1.353	175	82	4	2	2	298	142	36	262	78	46	
Косјерић	948	485	69	35	0	0	0	51	18	16	35	20	5	
Пожега	2.138	1.139	109	50	0	0	0	199	75	41	158	42	23	
Ужице	6.218	3.295	379	164	25	7	17	1.660	834	164	1.496	281	155	
Чајетина	832	392	66	32	0	0	0	136	83	26	110	24	15	
Нова Варош	2.636	1.309	132	48	0	0	0	170	115	17	153	99	76	
Прибој	5.463	2.797	194	95	4	0	4	84	41	18	66	42	25	
Пријеполје	6.722	3.303	306	138	6	1	5	283	170	113	170	134	88	
Сјеница	5.493	2.548	103	47	0	0	0	67	29	51	16	27	16	
Моравичка	21.789	11.599	858	394	35	12	23	3.422	1.605	494	2.928	600	358	
Горњи Милановац	3.492	1.986	180	85	4	1	3	701	348	66	635	150	98	
Ивањица	4.815	2.168	111	34	9	2	7	372	165	88	284	93	37	
Лучани	1.909	1.020	64	28	0	0	0	152	52	27	125	14	7	
Чачак	11.573	6.425	503	247	22	9	13	2.197	1.040	313	1.884	343	216	
Рашка	49.113	24.847	1.410	685	99	19	69	3.661	1.727	618	3.043	933	480	
Врњачка Бања	3.659	1.934	137	72	4	1	3	359	191	71	288	72	44	
Краљево	13.928	7.373	518	257	77	7	59	2.484	1.120	204	2.280	598	279	
Рашка	3.603	1.926	81	35	3	1	2	154	61	14	140	30	14	
Нови Пазар	19.983	9.463	435	210	15	10	5	601	318	303	298	205	125	
Тутин	7.940	4.151	239	111	0	0	0	63	37	26	37	28	18	
Расинска	29.252	15.081	966	453	54	31	23	2.429	1.304	836	1.593	547	304	
Александровац	2.547	1.381	86	35	4	3	1	174	67	35	139	55	33	
Брус	2.132	883	43	20	1	1	0	71	46	18	53	19	14	
Варварин	1.348	661	50	26	2	0	2	30	16	10	20	12	8	
Крушевац	16.692	8.797	589	280	33	17	16	1.739	980	704	1.035	359	190	
Трстеник	5.330	2.747	150	74	8	7	1	324	159	55	269	77	48	
Ћићевац	1.203	612	48	18	6	3	3	91	36	14	77	25	11	

Регион/Област/Град-општина <i>Region/County/municipality</i>	Период <i>Period</i>													
	Стање на крају месеца <i>Situation at the end of the considered month</i>		У месецу <i>In month</i>											
	Незапослена лица <i>Unemployed persons</i>		Новопријављени <i>Newly registered</i>		Пријављене потребе за запошљавањем <i>Requests for jobmatching services in vacancy filling</i>			Запошљавање <i>Filled vacancies</i>				Запослени са евиденије <i>Recruited from the register</i>		
	Укупно <i>Total</i>	Жене <i>Women</i>	Укупно <i>Total</i>	Жене <i>Women</i>	Укупно <i>Total</i>	Неодређено <i>Indefinite term</i>	Одређено <i>Fixed-term</i>	Укупно <i>Total</i>	Жене <i>Women</i>	Неодређено <i>Indefinite term</i>	Одређено <i>Fixed-term</i>	Укупно <i>Total</i>	Жене <i>Women</i>	
Регион Јужне и Источне Србије	210.230	101.399	9.540	4.153	502	91	403	17.580	8.222	3.572	14.008	3.890	2.176	
Подунавска	17.665	9.373	1.093	477	62	45	17	1.908	915	419	1.489	312	181	
Велика Плана	4.012	2.126	238	100	8	1	7	717	392	132	585	101	61	
Смедерево	9.294	4.895	649	284	53	43	10	860	371	242	618	160	89	
Смедеревска Паланка	4.359	2.352	206	93	1	1	0	331	152	45	286	51	31	
Браничевска	10.321	5.134	725	319	10	1	4	1.481	581	309	1.172	184	114	
Велико Градиште	1.551	761	119	57	0	0	0	81	48	18	63	9	5	
Голубац	716	334	26	12	0	0	0	40	20	12	28	9	7	
Жабари	394	187	25	6	0	0	0	63	11	11	52	5	1	
Жагубица	475	218	29	11	0	0	0	38	16	10	28	4	1	
Кучево	780	332	34	14	1	0	1	61	31	15	46	12	10	
Мало Црниће	421	202	40	16	0	0	0	47	23	3	44	2	2	
Петровац	1.345	647	89	40	0	0	0	212	101	101	111	31	17	
Пожаревац	3.721	1.962	310	138	9	1	3	939	331	139	800	112	71	
Костолац	918	491	53	25	0	0	0	0	0	0	0	0	0	
Борска	13.435	6.915	589	254	26	3	23	1.627	575	188	1.439	267	122	
Бор	6.359	3.536	262	120	1	0	1	781	250	48	733	136	66	
Кладово	2.220	1.040	90	36	11	0	11	306	84	27	279	56	19	
Мајданпек	2.132	1.022	104	49	8	0	8	213	54	27	186	30	6	
Неготин	2.724	1.317	133	49	6	3	3	327	187	86	241	45	31	
Зајечарска	14.632	6.970	559	256	21	10	11	1.026	522	183	843	372	220	
Бољевац	1.116	548	53	17	3	3	0	45	24	13	32	18	11	
Зајечар	7.554	3.674	276	126	15	6	9	739	373	120	619	230	139	
Књажевац	4.289	1.853	147	68	1	1	0	208	105	42	166	110	59	
Сокобања	1.673	895	83	45	2	0	2	34	20	8	26	14	11	
Нишавска	55.584	25.562	2.301	1.007	102	26	74	5.031	2.475	1.200	3.831	1.344	804	
Алексинач	8.109	3.592	237	94	11	5	6	790	324	288	502	218	138	
Гаџин Хан	1.431	593	52	24	0	0	0	147	49	22	125	24	11	
Дољевац	2.977	1.253	143	64	2	2	0	54	22	27	27	28	11	
Мерошина	2.560	1.143	92	32	0	0	0	29	14	9	20	15	7	
Ражањ	678	293	44	25	0	0	0	24	13	8	16	5	4	
Сврљиг	2.039	888	83	38	6	2	4	77	28	24	53	23	11	
Ниш	37.790	17.800	1.650	730	83	17	64	3.910	2.025	822	3.088	1.031	622	
<i>Ниш-Нишка Бања</i>	2.830	1.400	113	51	1	0	1	160	72	29	131	28	16	
<i>Ниш-Пантелеј</i>	7.124	3.418	329	148	18	7	11	518	290	132	386	176	107	
<i>Ниш-Црвени Крст</i>	5.358	2.255	223	86	2	2	0	496	188	77	419	116	58	
<i>Ниш-Палилула</i>	11.256	5.075	485	217	35	0	34	560	263	103	457	167	98	
<i>Ниш-Медиана</i>	11.222	5.652	500	228	27	8	18	2.176	1.212	481	1.695	544	343	
Топличка	16.459	7.853	579	255	4	3	1	946	382	110	836	200	93	
Блаце	1.900	891	50	23	0	0	0	62	17	18	44	9	4	
Житорађа	3.165	1.482	106	47	0	0	0	38	16	8	30	18	10	
Куршумлија	3.424	1.751	97	39	0	0	0	101	41	17	84	32	12	
Прокупље	7.970	3.729	326	146	4	3	1	745	308	67	678	141	67	
Пиротска	13.550	6.514	596	236	214	2	211	1.400	719	185	1.215	255	133	
Бабушница	1.888	821	79	30	9	0	9	47	17	11	36	15	7	
Бела Паланка	2.465	1.147	74	30	9	1	7	41	26	15	26	13	6	
Димитровград	1.482	678	63	28	2	0	2	468	289	9	459	18	13	
Пирот	7.715	3.868	380	148	194	1	193	844	387	150	694	209	107	
Јабланичка	38.953	17.890	1.450	606	11	1	10	2.448	1.292	623	1.825	574	313	
Бојник	2.560	1.214	111	45	0	0	0	29	19	9	20	8	5	
Власотинце	6.106	2.733	194	79	0	0	0	271	139	114	157	90	39	
Лебане	5.324	2.510	147	69	0	0	0	166	75	69	97	42	26	
Лесковац	23.032	10.483	954	394	11	1	10	1.879	1.040	404	1.475	409	238	
Медвеђа	1.690	854	28	13	0	0	0	65	11	14	51	14	2	
Црна Трава	241	96	16	6	0	0	0	38	8	13	25	11	3	
Пчињска	29.631	15.188	1.648	743	52	0	52	1.713	761	355	1.358	382	196	
Босилеград	1.551	686	42	19	0	0	0	38	19	6	32	15	11	
Бујановац	4.685	2.375	282	130	0	0	0	155	68	48	107	36	21	
Владичин Хан	3.937	2.025	256	124	45	0	45	109	36	25	84	42	18	
Врање	9.452	4.915	589	243	6	0	6	1.153	511	168	985	209	96	
Прешево	5.524	3.036	236	121	0	0	0	53	24	29	24	13	5	
Сурдулица	3.274	1.631	212	97	1	0	1	159	76	75	84	51	32	
Трговиште	1.208	520	31	9	0	0	0	46	27	4	42	16	13	

Регион/Област/Град-општина <i>Region/County/municipality</i>	Период <i>Period</i>												
	Стање на крају месеца <i>Situation at the end of the considered month</i>		У месецу <i>In month</i>										
	Незапослена лица <i>Unemployed persons</i>		Новопријављени <i>Newly registered</i>		Пријављене потребе за запошљавањем <i>Requests for jobmatching services in vacancy filling</i>			Запошљавање <i>Filled vacancies</i>				Запослени са евиденције <i>Recruited from the register</i>	
	Укупно <i>Total</i>	Жене <i>Women</i>	Укупно <i>Total</i>	Жене <i>Women</i>	Укупно <i>Total</i>	Неодређено <i>Indefinite term</i>	Одређено <i>Fixed-term</i>	Укупно <i>Total</i>	Жене <i>Women</i>	Неодређено <i>Indefinite term</i>	Одређено <i>Fixed-term</i>	Укупно <i>Total</i>	Жене <i>Women</i>
Регион Косово и Метохија	14.336	7.931	216	105	0	0	0	399	176	122	277	64	30
Косовска	2.092	1.210	33	18	0	0	0	124	43	38	86	6	1
Глоговац	1	1	0	0	0	0	0	0	0	0	0	0	0
Качаник	0	0	0	0	0	0	0	0	0	0	0	0	0
Косово Поље	64	35	0	0	0	0	0	8	3	4	4	1	0
Липљан	270	128	1	1	0	0	0	7	6	5	2	0	0
Обилић	326	205	3	1	0	0	0	15	2	13	2	0	0
Подујево	0	0	0	0	0	0	0	0	0	0	0	0	0
Приштина - град	185	97	5	3	0	0	0	41	18	8	33	4	1
Урошевац	1	0	0	0	0	0	0	0	0	0	0	0	0
Штимље	1	0	0	0	0	0	0	0	0	0	0	0	0
Штрпце	1.244	744	24	13	0	0	0	53	14	8	45	1	0
Пећка	264	138	1	0	0	0	0	34	12	3	31	8	0
Дечани	0	0	0	0	0	0	0	0	0	0	0	0	0
Ђаковица	0	0	0	0	0	0	0	0	0	0	0	0	0
Исток	158	84	0	0	0	0	0	0	0	0	0	0	0
Клина	46	22	1	0	0	0	0	10	0	0	10	7	0
Пећ	60	32	0	0	0	0	0	24	12	3	21	1	0
Призренска	232	126	9	3	0	0	0	8	1	2	6	1	0
Ораховац	148	79	1	1	0	0	0	3	0	0	3	1	0
Призрен	8	3	0	0	0	0	0	1	0	1	0	0	0
Сува Река	1	1	0	0	0	0	0	0	0	0	0	0	0
Гора	75	43	8	2	0	0	0	4	1	1	3	0	0
Косовско - митровачка	6.859	3.856	140	66	0	0	0	144	85	53	91	35	25
Вучитрн	454	260	1	1	0	0	0	8	6	3	5	1	1
Зубин Поток	1.159	665	10	4	0	0	0	16	7	3	13	4	2
Лепосавић	2.334	1.360	35	17	0	0	0	18	13	9	9	8	6
Србица	35	27	2	0	0	0	0	0	0	0	0	0	0
Косовска Митровица	1.993	1.083	64	33	0	0	0	87	50	29	58	18	13
Звечан	884	461	28	11	0	0	0	15	9	9	6	4	3
Косовско - поморавска	4.889	2.601	33	18	0	0	0	89	35	26	63	14	4
Витина	730	440	4	2	0	0	0	5	1	1	4	2	0
Гњилане	2.036	947	7	5	0	0	0	56	20	8	48	2	0
Косовска Каменица	2.109	1.207	20	10	0	0	0	26	13	17	9	9	4
Ново Брдо	14	7	2	1	0	0	0	2	1	0	2	1	0
Територијално нераспоређени *	0	0	0	0	0	0	0	1.852	1.157	1.378	474	158	93
Република Србија	793.625	402.591	37.061	17.367	2.077	562	1.457	122.690	57.412	27.116	95.574	20.932	11.574

* Подаци о запошљавању добијају се трансфером података из Матичне евиденције осигураника Републичког фонда за здравствено осигурање. На основу члана 94. Закона о запошљавању и осигурању за случај незапослености ("Сл. гласник РС", број 36/09) и члана 30. Правилника о ближејој садржини података и начину вођења евиденција у области запошљавања ("Сл. гласник РС", бр. 15/2010) подаци о реализацији потребе за запошљавањем воде се према седишту послодавца. Чланом 18. став 2 Закона о централном регистру обавезног социјалног осигурања ("Сл. гласник РС", бр. 30/2010) предвиђено је да организације обавезног социјалног осигурања преузимају из Јединствене базе податке неопходне за вођење матичне евиденције, односно друге евиденције прописане законом који уређује пензијско и инвалидско осигурање, здравствено осигурање и осигурање за случај незапослености. При трансферу података за одређени број пријава недостају подаци о седишту послодавца, па самим тим те пријаве на обавезно социјално осигурање није могуће територијално разврстати.

Издавач
Национална служба за запошљавање
Београд, Краља Милутина 8

За издавача
Синиша Надбантић, директор

Билтен припремили
Одељење за анализу тржишта рада и планирање

Уредник
Светлана Аксентијевић

Телефони за контакт:
011/29-29-562
011/29-29-551

Факс:
011/29-29-625
E-mail: bilten@nsz.gov.rs

Интернет адреса:
www.nsz.gov.rs

ISSN 1451-3226



РЕПУБЛИКА СРБИЈА
НАЦИОНАЛНА СЛУЖБА
ЗА ЗАПОШЉАВАЊЕ
www.nsz.gov.rs