

**МЕСЕЧНИ
СТАТИСТИЧКИ БИЛТЕН
ЈАНУАР 2019**



РЕПУБЛИКА СРБИЈА
НАЦИОНАЛНА СЛУЖБА
ЗА ЗАПОШЉАВАЊЕ



**РЕПУБЛИКА СРБИЈА
НАЦИОНАЛНА СЛУЖБА ЗА ЗАПОШЉАВАЊЕ**

***REPUBLIC OF SERBIA
NATIONAL EMPLOYMENT SERVICE***

**Број 197
МЕСЕЧНИ СТАТИСТИЧКИ БИЛТЕН
ЈАНУАР 2019**

**НЕЗАПОСЛЕНОСТ И ЗАПОШЉАВАЊЕ
У РЕПУБЛИЦИ СРБИЈИ**

***No 197
MONTHLY STATISTIC BULLETIN
January 2019***

***UNEMPLOYMENT AND EMPLOYMENT
IN THE REPUBLIC OF SERBIA***

САДРЖАЈ

УВОДНЕ НАПОМЕНЕ	4
1. Извори и метод прикупљања података	4
2. Обухватност	4
МЕТОДОЛОШКА ПОЈАШЊЕЊА И ДЕФИНИЦИЈЕ	5
T1 Незапосленост, пријављене потребе и запошљавање од 2005. до 2018. године	10
T2 Незапосленост и запошљавање према степену стручне спреме и полу током јануара 2019. године	11
T3 Незапосленост и запошљавање према степену стручне спреме и полу	11
T4 Незапосленост, пријављене потребе за запошљавањем и запошљавање по групама занимања и полу током јануара 2019. године	13
T5 Преглед најтраженијих занимања у оквиру степена стручне спреме према пријављеним потребама током јануара 2019. године	14
T6 Незапослена лица по месецима и полу	15
T7 Незапослена лица према степену стручне спреме и полу на крају јануара 2019. године	17
T8 Незапослена лица према старости и полу на крају јануара 2019. године	19
T9 Незапослена лица према трајању незапослености и полу на крају јануара 2019. године	21
T10 Корисници новчане накнаде по месецима и полу	23
T11 Пријављене потребе за запошљавањем по месецима	25
T12 Новопријављени по месецима и полу	27
T13 Запослени са евиденције по месецима и полу	27
T14 Брисани и престанак вођења евиденције према разлозима и трајању незапослености током јануара 2019. године	29
T15 Подаци о незапослености и запошљавању по областима и општинама	31

CONTENTS

INTRODUCTORY REMARKS	7
1. Data sources and collecting method	7
2. Coverage	7
METHODOLOGICAL EXPLANATIONS AND DEFINITIONS	8
T1 Unemployment, vacancies and employment 2005 to 2018	10
T2 Unemployment and employment by level of education and sex during January 2019	12
T3 Unemployment and employment by level of education and sex	12
T4 Unemployment, requests for jobmatching services and employment by occupation groups and sex during January 2019	13
T5 Overview of the most frequently demanded occupations by education levels according to the requests for jobmatching services during January 2019	14
T6 Unemployed persons by month and sex	16
T7 Unemployed persons by education level and sex in the end of January 2019	18
T8 Unemployed persons by age and sex in the end of January 2019	20
T9 Unemployed persons by duration of unemployment and sex in the end of January 2019	22
T10 Unemployment benefit recipients by month and sex	24
T11 Requests by employers for NES jobmatching services in vacancy filling by month	26
T12 Newly registered persons by month and sex	28
T13 Persons recruited from the unemployment register by month and sex	28
T14 Persons deleted from the unemployment register and discontinued record keeping by reasons and duration of unemployment during January 2019	30
T15 Unemployment and employment data by areas and municipalities during January 2019	31

Уводне напомене

Статистички извештаји о броју и структури тражилаца запослења лица на евиденцији Националне службе за запошљавање (у даљем тексту: НСЗ) и пријављеним слободним пословима генеришу се из базе података НСЗ првог дана у месецу за претходни месец.

Подаци о регистрованој незапослености и запошљавању уз посредовање НСЗ прикупљају се на основу Закона о осигурању за случај незапослености («Службени гласник РС», бр. 36/09 и 88/10) и Правилника о ближој садржини података и начину вођења евиденција у области запошљавања («Службени гласник РС», бр. 15/2010).

1. Извори и метод прикупљања података

Подаци о тражиоцима запослења добијају се непосредном пријавом лица на евиденцију НСЗ, а подаци о слободним пословима добијају се пријавом потребе за запошљавањем од стране послодавца.

Подаци о запошљавању добијају се трансфером података из Матичне евиденције осигураника Републичког фонда за здравствено осигурање.

На основу члана 94. Закона о запошљавању и осигурању за случај незапослености («Службени гласник РС», бр. 36/09 и 88/10) и члана 30. Правилника о ближој садржини података и начину вођења евиденција у области запошљавања («Службени гласник РС», бр. 15/2010) подаци о реализацији потребе за запошљавањем воде се према седишту послодавца. Чланом 18. став 2 Закона о централном регистру обавезног социјалног осигурања ("Сл. гласник РС", бр. 30/2010) предвиђено је да организације обавезног социјалног осигурања преузимају из Јединствене базе податке неопходне за вођење матичне евиденције, односно друге евиденције прописане законом који уређује пензијско и инвалидско

осигурање, здравствено осигурање и осигурање за случај незапослености. При трансферу података за одређени број пријава недостају подаци о седишту послодавца, па самим тим те пријаве на обавезно социјално осигурање није могуће територијално разврстати.

2. Обухватност

Национална служба приказује податке у Месечном статистичком билтену у складу са територијалном организацијом Републике Србије (Закон о територијалној организацији Републике Србије («Службени гласник РС», бр. 129/07)), осим у табели 10 - Т10 КОРИСНИЦИ НОВЧАНЕ НАКНАДЕ ПО МЕСЕЦИМА И ПОЛУ, где су подаци приказани по организационом принципу Националне службе (ниво филијала НСЗ).

Груписање општина по управним окрузима¹ извршено је у складу са Уредбом о начину вршења послова министарстава и посебних организација ван њиховог седишта («Службени гласник РС», бр. 3/92 и 36/92). Груписање управних округа према статистичким територијалним јединицама² извршено је у складу са Уредбом Владе Републике Србије о Номенклатури статистичких територијалних јединица («Службени гласник РС», бр. 109/09 и 46/10).

Национална служба од 1999. године не располаже појединим подацима за територију АП Косово и Метохија, тако да подаци садржани у обухвату представљају податке из евиденције филијале Косовска Митровица.

¹ Управни окрузи представљају трећи ниво Номенклатуре статистичких територијалних јединица – НСТЈЗ («Службени гласник РС», бр. 109/09, и 46/10).

² Статистички региони представљају други ниво Номенклатуре статистичких територијалних јединица – НСТЈ2 («Службени гласник РС», бр. 109/09, и 46/10).

Методолошка појашњења и дефиниције

Евиденције у области запошљавања су евиденције о:

1. лицу које тражи запослење;
2. послодавцу;
3. обвезнику доприноса за осигурање за случај незапослености;
4. потреби за запошљавањем.

Евиденција о лицу које тражи запослење почиње датумом пријаве лица Националној служби, а престаје када наступи неки од основа за брисање из евиденције или за престанак вођење евиденције, дефинисан Законом.

Евиденцију о потребама за запошљавање Национална служба води на основу поднетих пријава послодавца о слободним пословима за које желе посредовање НСЗ при запошљавању, као и достављених извештаја о реализацији поднетих пријава.

Податке о запошљавању Национална служба добија из матичне евиденције РФЗО о пријави лица на обавезно социјално осигурање.

Лице које тражи запослење је незапослени, запослени који тражи промену запослења и друго лице које тражи запослење (**T2**) (Закон о запошљавању и осигурању за случај незапослености, члан 3., став 1., «Сл. гласник РС» бр. 36/09 и 88/10).

Запослени који тражи промену запослења је лице које је у радном односу или је на други начин остварило право на рад, а које активно тражи промену запослења и води се на евиденцији лица која траже промену запослења (**T2**) (Закон о запошљавању и осигурању за случај незапослености, члан 3., став 2., «Сл. гласник РС» бр бр. 36/09 и 88/10).

Друго лице које тражи запослење је лице старије од 15 година живота које тражи запослење, а које се не може сматрати незапосленим или лицем које тражи промену запослења (**T2**) (Закон о

запошљавању и осигурању за случај незапослености, члан 3., став 3, «Сл. гласник РС» бр бр. 36/09 и 88/10).

Незапослени је лице од 15 година живота до испуњавања услова за пензију, односно најкасније до 65 година живота, способно и одмах спремно да ради, које није засновало радни однос или на други начин остварило право на рад, а које се води на евиденцији незапослених и активно тражи запослење (**T1-T4, T6-T9, T15**) (Закон о запошљавању и осигурању за случај незапослености, члан 2., «Сл. гласник РС» бр бр. 36/09 и 88/10).

Лице које први пут траже запослење је незапослено лице које се налази на евиденцији Националне службе за запошљавање, а које никада раније није било у радном односу, односно, није остварило право на рад на неки други начин, без обзира на ниво и врсту завшене школе (**T1-T3**).

Новопријављени на евиденцију представља укупан број лица које су се током извештајног периода пријавила на евиденцију Националне службе као лица која траже запослење (**T1-T4, T12, T15**).

Брисани и престанак вођења евиденције - лица која у извештајном периоду нису извршила своју обавезу према Националној служби и лица код којих је дошло до престанка вођења евиденције услед неког од разлога дефинисаних Законом, као што је заснивање радног односа, одјава са евиденције, остваривање права на пензију и др. (**T1-T3, T14**).

Пријављене потребе за запошљавањем – број лица за које је послодавац у извештајном периоду пријавио потребу за посредовањем при запошљавању (**T1, T4, T5, T11, T15**).

Запошљавање – укупан број лица за која су у извештајном периоду пристигли подаци о пријави на обавезно социјално осигурање на основу запошљавања или рада ван радног односа (**T1, T2, T4, T15**).

Запослени са евиденције - укупан број лица за која су у извештајном периоду пристигли подаци о пријавама на обавезно социјално осигурање на основу запошљавања или рада ван радног односа, а да се у истом периоду налазила на евиденцији Националне службе (Т1-Т4, Т13, Т15).

Корисници новчане накнаде - незапослена лица која су у складу са законом остварила право на новчану накнаду у извештајном периоду (*Закон о запошљавању и осигурању у случају незапослености*, «Службени гласник РС» бр. 36/09 и 88/10) (Т10).

Корекција броја корисника новчане накнаде, по месецима, врши се сваког месеца због процедуре доношења решења (Закон о управном поступку).

Класификација - у извештајима су подаци структурирани по: *делатностима*

- Шифарник делатности (Закон о класификацији делатности («Службени гласник РС» бр. 104/09)) *подручјима рада, занимањима и степену стручне спреме* - Јединствена номенклатура занимања (ЈНЗ, «Службени лист СФРЈ» бр. 31/90) и Шифарник занимања и стручне спреме («Службени лист СРЈ» бр. 9/98).

Табеле 1-3 садрже опште податке о незапослености, слободним пословима и запошљавању.

Табеле 4-5 садрже агрегиране податке на нивоу група и нивоу појединачних занимања.

Табеле 6-9 и 11-15 садрже податке о незапослености, слободним пословима и запошљавању агрегиране по територијалном принципу (Република Србија, регион, област, град-општина - НСТЈЗ)

Introductory Notes

The statistical reports on the number and structure of unemployed persons in the register of the National Employment Service (hereinafter: NES) and the registered vacancies are generated from the NES database on the first day of a month for the previous month.

The data on registered unemployment and recruitment through NES job placement services are collected pursuant to the Law on Employment and Unemployment Insurance (*Official Gazette of the Republic of Serbia*, No 36/2009) and the Rulebook on the Content of Data and Methodology of Keeping Registries in the Field of Employment (*Official Gazette of the Republic of Serbia*, No 15/2010).

1. Data sources and collection method

The data on unemployed persons is collected directly from the reports of unemployed persons registering with NES, while the data on job vacancies is gathered from the employers' reports of these vacancies, registered with NES.

The data on recruitment is gathered by transferring the data from the National Health Insurance Fund's registry of insured persons.

Pursuant to Article 94 of the Law on Employment and Unemployment Insurance (*Official Gazette of the Republic of Serbia*, No. 36/09 and 88/10) and Article 30 of the Rulebook on the Content of Data and the Method of Keeping Registries in the Field of Employment (*Official Gazette of the Republic of Serbia*, No. 15/2010), the data on vacancy filling is kept according to the employer's seat. The Law on the Central Registry of Compulsory Social Insurance (*Official Gazette of the Republic of Serbia*, No. 30/2010), in Article 18 thereof, prescribes that compulsory social insurance organisations shall take the data required for keeping their in-house registries, or other registries stipulated by the legislation that regulates pension and disability insurance, health insurance and

unemployment insurance, from the Unified Database. In the process of data transfer, a certain number of social insurance registrations lacks the information about the employer's seat; accordingly, it is not possible to disaggregate such social insurance registrations on a territorial basis.

2. Coverage

The National Employment Service presents the data in the Monthly Statistical Bulletin, in accordance with the territorial organisation of the Republic of Serbia (Law on the Territorial Organisation of the Republic of Serbia (*Official Gazette of the Republic of Serbia*, No 129/07)), except in Table 10 - T10 BREAKDOWN OF UNEMPLOYMENT BENEFIT RECIPIENTS BY MONTH AND SEX, which shows the data according to the NES organisational principle (at the level of NES branch offices).

Grouping of municipalities into administrative counties¹ has been conducted in accordance with the Regulation on the Work of Ministries and Specific Organisations outside of Their Seat (*Official Gazette of the Republic of Serbia*, No 3/92 and 36/92). The administrative counties are grouped into statistical territorial units² in accordance with the government Decree on the Nomenclature of Territorial Units for Statistics (*Official Gazette of the Republic of Serbia*, No 109/09 and 46/10).

Since 1999, NES has not been collecting certain data from the territory of AP Kosovo & Metohija. As a result, the data included in the coverage represents the data from the register of NES Branch Office Kosovska Mitrovica.

¹ Administrative counties are the third level of the Nomenclature of Territorial Units for Statistics – NUTS3 (*Official Gazette of the Republic of Serbia*, No 109/09 and 46/10).

² Statistical regions are the second level of the Nomenclature of Territorial Units for Statistics – NUTS2 (*Official Gazette of the Republic of Serbia*, No 109/09 and 46/10).

Methodology explanation and definitions

Records in the field of employment include the records on:

1. Job seekers;
2. Employers;
3. Unemployment insurance contribution payers;
4. Job vacancies.

The records on **job seekers** are kept from the day when those persons are registered with NES, and discontinued/removed when any of the reasons for discontinuation or removal, stipulated by law, occurs.

NES maintains the records on **vacancies** based on the employers' reports on vacancies for which they require NES job placement services and based on the reports on the delivery of those services.

NES receives the data on **recruitment** from the National Health Insurance Fund's registry of insured persons.

A job seeker is an unemployed person, an employed person seeking change of employment and other persons seeking employment (**T2**) (Law on Employment and Unemployment Insurance, Article 3, Paragraph 1, *Official Gazette of the Republic of Serbia*, No 36/09).

An employed person seeking change of employment is a person who is employed or otherwise exercises the right to work, yet actively seeks to change employment and is on the registry of persons seeking change of employment (**T2**) (Law on Employment and Unemployment Insurance, Article 3, Paragraph 2, *Official Gazette of the Republic of Serbia*, No 36/09).

Other person seeking employment is a person over 15 years of age who is looking for a job, but who can not be considered as unemployed persons or person looking for job-to-job transfer (**T2**) (Law on Employment and Unemployment Insurance, Article 3, Paragraph 3, "The Official Gazette of the Republic of Serbia" no. 36/09).

Unemployed person is a person between 15 years of age and the age eligible for retirement (or 65 years of age at the most), capable and immediately ready to work, who has not entered into an employment contract or exercised the right to work in any other way, who is in the unemployment register and who is looking for a job actively (**T1-T4, T6-T9, T15**) (Law on Employment and Unemployment Insurance, Article 2, "The Official Gazette of the Republic of Serbia" no. 36/09).

First-time jobseeker is an unemployed person registered with the National Employment Service who has not had previous work experience and has not exercised his/her right to work in any other way, regardless of his/her level and type of education acquired (**T1-T3**).

The newly registered is the total number of persons who have been registered with the National Employment Service as jobseekers during the reporting period (**T1-T3, T12**).

Removal from the register and discontinuation of records – persons who failed to fulfil their obligations toward the National Employment Service during the reporting period and persons whose registration with the National Employment Service has been discontinued due to any of the reasons stipulated by the Law, such as entering a labour relation, withdrawing from the registry, fulfilling the conditions for pension etc. (**T1-T3, T14**).

Registered vacancies – the number of persons for whom employers reported the need for jobmatching services in the reporting period (**T1, T4, T5, T11, T15**).

Employment – the total number of persons for whom the data on registration of compulsory social insurance (based on employment contract or other engagement) have been collected in the reporting period (**T1, T2, T4, T15**).

Employed through NES jobmatching services – the total number of persons for whom the data on registration of compulsory social insurance (based on

employment contract or other engagement) have been collected in the reporting period and who were registered with National Employment Service during the same reporting period (T1-T4, T13, T15).

Unemployment benefit recipients – unemployed persons who have exercised, in accordance with the Law, the right to unemployment benefit during the reporting period (*Law on Employment and Unemployment Insurance, “The Official Gazette of the Republic of Serbia” no. 36/2009*) (T10).

The adjustment of the number of unemployment benefit recipients is carried out every month due to the decision issuing procedure (Law on Administrative Proceedings).

Classification – the data presented in the reports are structured by: *sectors of economic activity* - Codebook of Sectors of Economic Activity (Law on Classification of Sectors of Economic Activity, The Official

Gazette of the Republic of Serbia, no. 104/09), *fields of activity, occupations and level of qualifications* – Unified Nomenclature of Occupations (The Official Gazette of SFRY, No. 31/90) and Codebook of Occupations and Qualifications (The Official Gazette of FRY, 9/98).

Tables 1-3 contain general data on unemployment, vacancies and employment. Tables 4-5 contain aggregated data at group level and individual occupations level. Tables 6-9 and 11-15 contain data on unemployment, vacancies and employment aggregated according to the territorial principle (Republic of Serbia, regions, counties, municipalities – NUTS 3).

T1 НЕЗАПОСЛЕНОСТ, ПРИЈАВЉЕНЕ ПОТРЕБЕ И ЗАПОШЉАВАЊЕ ОД 2005 ДО 2018

T1 UNEMPLOYMENT, VACANCIES AND EMPLOYMENT FROM 2005 TO 2018

Година Year	Незапослена лица (просек) Unemployed persons (average)										Кумулатив Cumulative		
	Незапослена лица* Unemployed persons*		Први пут траже посао First time job seekers		Корисници новчане накнаде Unemployment benefit recipients		Новопријављени на евиденцији Newly registered		Брисани и престанак вођења евиденције Deleted from the register and discontinued record keeping		Пријављене потребе за радницима Registered vacancies	Запошљавање са евиденције Employed from the register	
	Укупно Total	Жене Women	Укупно Total	Жене Women	Укупно Total	Жене Women	Укупно Total	Жене Women	Укупно Total	Жене Women		Укупно Total	Жене Women
2005	888.386	480.492	467.430	267.810	63.295	...	32.779	15.968	23.129	11.330	602.558	155.912 ³⁾	79.620 ³⁾
2006	913.293	493.599	467.421	269.820	75.059	...	32.542	15.989	24.695	12.351	707.140	174.900 ³⁾	91.442 ³⁾
2007	850.004	457.762	419.397	244.709	71.334	...	30.791	14.935	32.841	16.595	758.832	190.457 ³⁾	99.379 ³⁾
2008	755.935	408.767	360.030	212.525	72.719	...	34.293	16.923	31.774	15.764	790.261	186.196 ³⁾	98.239 ³⁾
2009	746.605	397.230	280.858	168.619	85.695	34.480	40.299	19.636	31.431	15.891	560.206 ¹⁾	156.344 ³⁾	85.430 ³⁾
2010	744.222	390.516	267.979	158.988	81.896	34.068	39.105	18.953	34.993	17.135	94.320 ¹⁾	140.588 ³⁾	75.544 ³⁾
2011	752.838	393.386	275.039	161.484	64.776	28.642	40.461	19.552	43.600	20.940	61.962	183.452	95.360
2012	761.834	394.993	270.256	156.779	61.633	28.052	40.119	19.490	47.219	22.291	55.931	205.297	106.558
2013	774.890	395.985	267.884	153.143	67.798	31.102	38.588	18.755	50.839	24.097	44.281	214.508	113.112
2014	767.435	391.279	264.683	150.676	60.930	28.635	36.013	17.538	53.147	25.360	42.281	232.280	122.491
2015	743.158	380.274	252.079	145.317	52.628	24.134	37.719	18.251	58.496	27.516	72.390	246.796	126.660
2016	713.153	367.096	238.874	136.099	42.423	19.284	36.249	17.780	60.502	28.832	71.851	265.111	137.304
2017	650.573	339.048	215.875	124.482	37.607	17.262	32.639	16.411	62.399	30.151	80.444	268.497	138.152
2018	583.099	308.490	192.195	112.202	37.666	17.635	32.622	16.683	49.555	24.985	87.743	261.720	139.117

1) Национална служба за запошљавање води евиденцију о пријављеним потребама за запошљавањем које подносе послодавци који имају слободне послове у земљи и иностранству у складу са чланом 93. Закона о запошљавању и осигурању за случај незапослености („Службени гласник РС“, бр. 36/2009).

Подаци од ДЕЦЕМБРА 2009. године о броју пријављених потреба за запошљавањем нису упоредиви са подацима из периода пре усвајања новог Закона.

1) The National Employment Service keeps records of the requests for jobmatching services by employers who have vacancies in the country and abroad, in accordance with Article 93 of the Law on Employment and Unemployment Insurance (Official Gazette of the Republic of Serbia, No. 36/2009). The data on the number of requests for jobmatching services from DECEMBER2009 onward are not comparable with the data prior to adoption of the new Law.

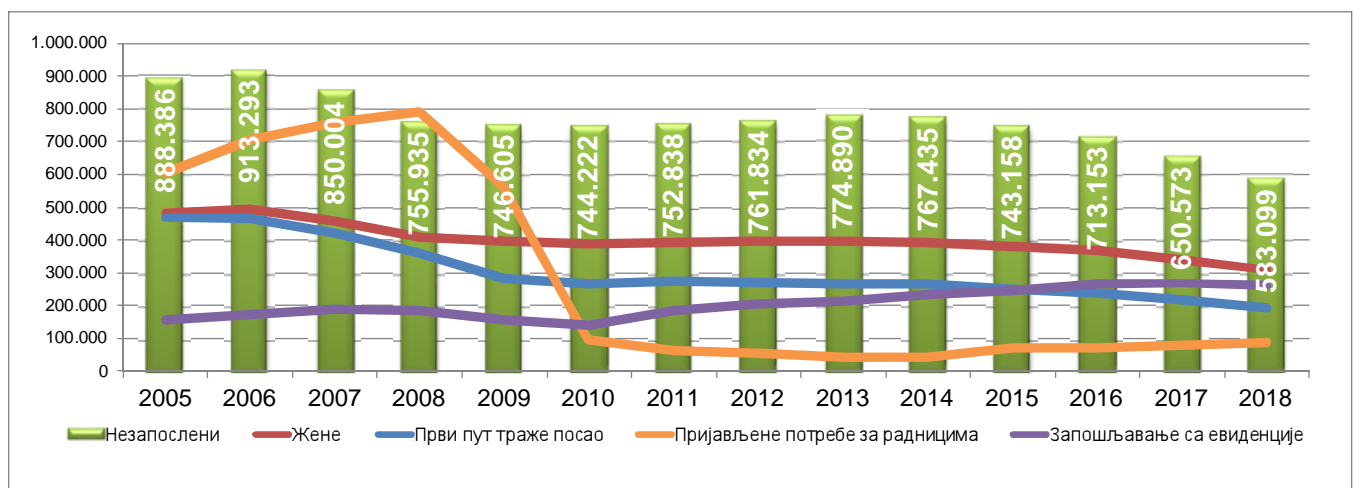
2) Национална служба за запошљавање је до ДЕЦЕМБРА 2010. године податке о запошљавању водила на основу поднетих Е-3 Пријава о заснивању-престанку радног односа (Закон о евиденцијама у области рада ("Сл. гласник СРЈ", бр. 46/96)) достављених од стране послодавца Националној служби. Од ДЕЦЕМБРА 2010. године подаци о запошљавању се преузимају од Републичког завода за здравствено осигурање.

2) Until DECEMBER 2010, the National Employment Service calculated employment figures on the basis of the number of reports filed by employers on the establishment of labour relation with a worker (Law on Records in the Field of Employment, Official Gazette of FRY, No. 46/96). Since DECEMBER 2010, the data on employment is obtained from the National Health Insurance Fund.

3) Због промена начина добијања података о запошљавању (видети фусноту 2), извршена је ретроактивна корекција података у складу са новом процедуром због упоредивости временских серија.

3) As a result of the change in the way the data on employment is obtained (see footnote 2), the figures have been retroactively adjusted in accordance with the new procedure in order to ensure the comparability of time series.

Графикон бр. 1 - Опште карактеристике незапослености, пријављених потреба и запошљавања од 2005. до 2018.
Chart No. 1 - General characteristics of unemployment, vacancies and employment from 2005 to 2018

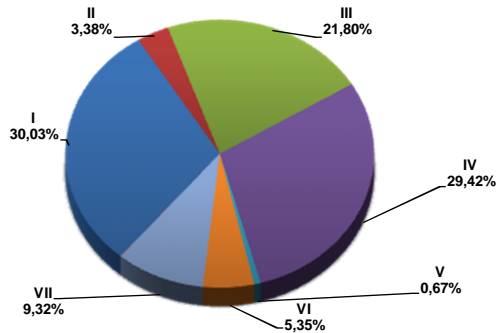


T2 НЕЗАПОСЛЕНОСТ И ЗАПОШЉАВАЊЕ ПРЕМА СТЕПЕНУ СТРУЧНЕ СПРЕМЕ И ПОЛУ ТОКОМ ЈАНУАРА 2019. ГОДИНЕ

Садржај	Укупно <i>Total</i>	Жене <i>Women</i>	I		II		III		IV		V	
			Укупно <i>Total</i>	Жене <i>Women</i>	Укупно <i>Total</i>	Жене <i>Women</i>	Укупно <i>Total</i>	Жене <i>Women</i>	Укупно <i>Total</i>	Жене <i>Women</i>	Укупно <i>Total</i>	Жене <i>Women</i>
НЕЗАПОСЛЕНА ЛИЦА НА КРАЈУ ПРЕТХОДНОГ МЕСЕЦА	552.513	294.978	166.001	85.926	18.617	9.549	119.912	50.470	162.724	96.092	3.709	826
НОВОПРИЈАВЉЕНА ЛИЦА У ИЗВЕШТАЈНОМ МЕСЕЦУ	36.059	17.643	8.892	4.031	990	425	8.328	2.989	11.151	5.984	270	40
1. Први пут траже запослење	8.047	4.054	3.165	1.685	111	46	1.125	367	2.146	1.029	27	5
2. Били запослени	28.012	13.589	5.727	2.346	879	379	7.203	2.622	9.005	4.955	243	35
УКУПНО ЗАПОСЛЕНА ЛИЦА У ИЗВЕШТАЈНОМ МЕСЕЦУ	118.235	54.054	19.569	10.391	18.453	8.091	37.124	14.174	23.073	11.011	1.709	632
Запослени на неодређено време	20.122	8.189	1.668	665	2.117	802	7.254	2.744	4.858	2.167	443	145
Запослени са евиденције	15.237	8.424	2.635	1.572	2.921	1.483	4.665	2.298	2.591	1.533	210	108
БРИСАНИ И ПРЕСТАНАК ВОЂЕЊА ЕВИДЕНЦИЈЕ У ИЗВЕШТАЈНОМ МЕСЕЦУ	33.382	17.299	8.054	4.019	886	451	7.257	2.840	10.668	5.894	240	56
НЕЗАПОСЛЕНА ЛИЦА НА КРАЈУ ИЗВЕШТАЈНОГ МЕСЕЦА	560.522	298.189	168.314	86.716	18.948	9.645	122.203	51.185	164.880	97.177	3.756	816
Од укупно незапослених - први пут траже запослење	180.959	106.615	79.938	50.000	3.838	2.555	27.560	13.006	45.600	25.926	232	91
ЛИЦА КОЈА ТРАЖЕ ЗАПОСЛЕЊЕ	653.682	361.306	206.375	112.784	22.563	11.972	142.462	63.571	188.709	114.371	4.441	974
Незапослена лица	560.522	298.189	168.314	86.716	18.948	9.645	122.203	51.185	164.880	97.177	3.756	816
Привремено неспособни или неспремни за рад	88.797	60.814	37.504	25.841	3.542	2.291	19.701	12.198	21.513	15.908	665	154
Мировање права по Закону	1.084	521	217	83	45	21	256	101	391	205	4	2
Запослени који траже промену запослења	774	478	19	8	5	4	78	20	169	95	8	1
Друга лица која траже запослење	2.505	1.304	321	136	23	11	224	67	1.756	986	8	1

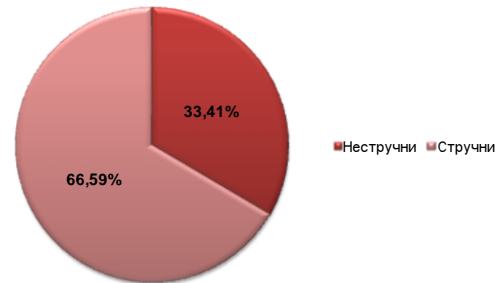
Графикон бр. 2 - Структура незапослених лица у I 2019. према степеном стручне спреме

Chart No. 2 - Structure of unemployed persons in I 2019. by qualifications



Графикон бр. 2а - Структура незапослених лица у I 2019.

Chart No. 2a - Structure of unemployed persons in I 2019.

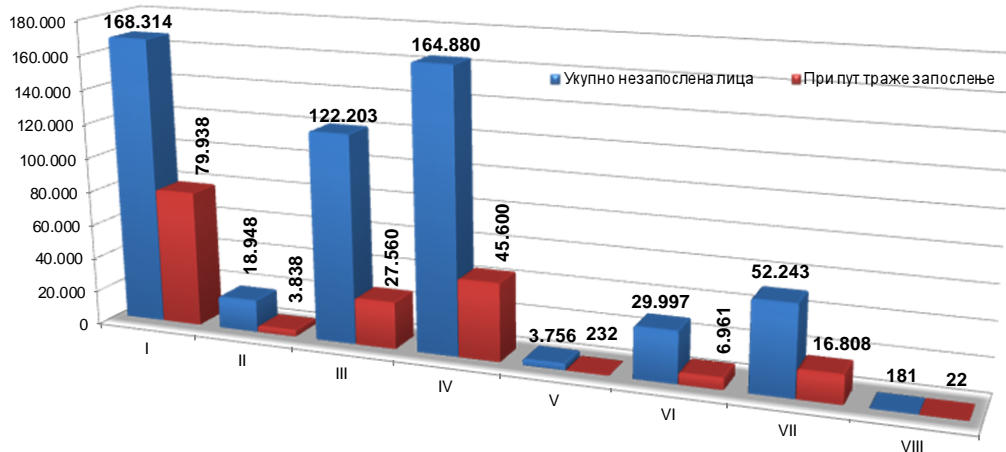


T3 НЕЗАПОСЛЕНОСТ И ЗАПОШЉАВАЊЕ ПРЕМА СТЕПЕНУ СТРУЧНЕ СПРЕМЕ И ПОЛУ

	Месец <i>Month</i>	Укупно <i>Total</i>	Жене <i>Women</i>	I		II		III		IV		V	
				Укупно <i>Total</i>	Жене <i>Women</i>	Укупно <i>Total</i>	Жене <i>Women</i>	Укупно <i>Total</i>	Жене <i>Women</i>	Укупно <i>Total</i>	Жене <i>Women</i>	Укупно <i>Total</i>	Жене <i>Women</i>
Незапослена лица	I 2019	560.522	298.189	168.314	86.716	18.948	9.645	122.203	51.185	164.880	97.177	3.756	816
	I 2018	625.786	326.888	184.967	93.569	21.811	10.980	140.864	57.573	182.845	106.361	4.536	948
	Index	89,6	91,2	91,0	92,7	86,9	87,8	86,8	88,9	90,2	91,4	82,8	86,1
Први пут траже запослење	I 2019	180.959	106.615	79.938	50.000	3.838	2.555	27.560	13.006	45.600	25.926	232	91
	I 2018	204.199	118.463	86.810	53.734	4.447	2.946	32.828	15.037	52.167	29.167	260	106
	Index	88,6	90,0	92,1	93,1	86,3	86,7	84,0	86,5	87,4	88,9	89,2	85,8
Новопријављени на евиденцију	I 2019	36.059	17.643	8.892	4.031	990	425	8.328	2.989	11.151	5.984	270	40
	I 2018	39.012	18.532	9.572	4.180	1.126	466	8.908	3.084	12.268	6.445	281	62
	Index	92,4	95,2	92,9	96,4	87,9	91,2	93,5	96,9	90,9	92,8	96,1	64,5
Запослени са евиденције	I 2019	15.237	8.424	2.635	1.572	2.921	1.483	4.665	2.298	2.591	1.533	210	108
	I 2018	17.849	9.894	3.559	2.048	2.742	1.425	6.154	3.013	2.904	1.761	194	103
	Index	85,4	85,1	74,0	76,8	106,5	104,1	75,8	76,3	89,2	87,1	108,2	104,9
Брисани и престанак вођења евиденције	I 2019	33.382	17.299	8.054	4.019	886	451	7.257	2.840	10.668	5.894	240	56
	I 2018	50.428	25.884	11.354	5.579	1.432	714	11.403	4.426	16.036	8.768	376	75
	Index	66,2	66,8	70,9	72,0	61,9	63,2	63,6	64,2	66,5	67,2	63,8	74,7

Графикон бр. 3 - Број незапослених лица и лица која први пут траже запослење према степеном стручне спреме у I 2019. године

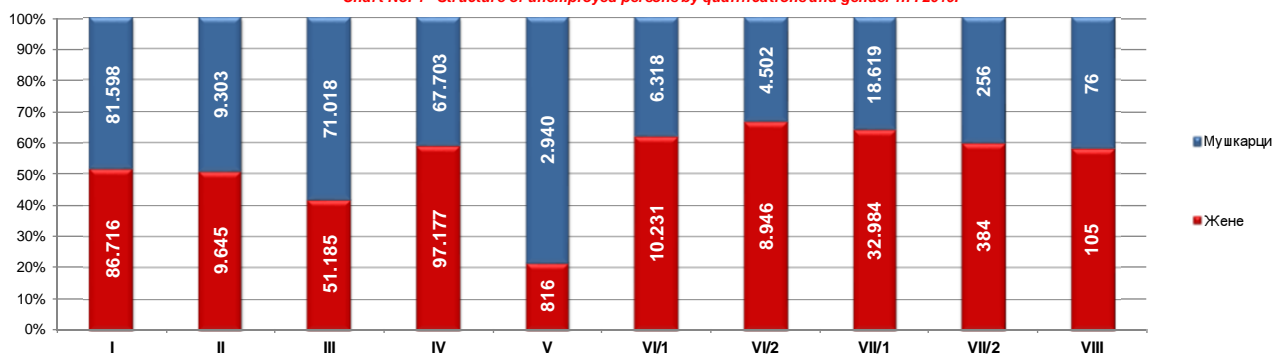
Chart No. 3 - Number of the unemployed and newly registered persons by qualifications in I 2019. година



T2 UNEMPLOYMENT AND EMPLOYMENT BY LEVEL OF EDUCATION AND SEX DURING JANUARY OF 2019

VI/1		VI/2		VII-1		VII-2		VIII		Contents
Укупно Total	Жене Women	Укупно Total	Жене Women	Укупно Total	Жене Women	Укупно Total	Жене Women	Укупно Total	Жене Women	
16.403	10.151	13.160	8.735	51.158	32.737	649	392	180	100	UNEMPLOYED PERSONS IN THE END OF THE PREVIOUS MONTH
879	514	1.292	846	4.212	2.785	36	21	9	8	NEWLY REGISTERED PERSONS IN THE REPORTING PERIOD
53	26	350	227	1.065	667	3	0	2	2	1. First-time job seekers
826	488	942	619	3.147	2.118	33	21	7	6	2. Have been employed before
7.048	3.762	87	39	10.408	5.569	628	335	136	50	TOTAL EMPLOYED PERSONS IN THE REPORTING PERIOD
1.430	614	12	7	2.133	933	181	102	24	9	Indefinite term contracts
905	583	12	9	1.229	796	51	31	13	8	Recruited from the NES Unemployment Register
857	508	1.138	717	4.219	2.773	48	34	15	7	DELETED FROM THE REGISTER AND DISCONTINUED RECORD KEEPING IN THE REPORTING PERIOD
16.549	10.231	13.448	8.946	51.603	32.984	640	384	181	105	UNEMPLOYED PERSONS IN THE END OF THE REPORTING PERIOD
2.080	1.291	4.881	3.082	16.720	10.591	88	57	22	16	Out of the total unemployed persons - first-time job seekers
18.407	11.497	14.518	9.845	55.314	35.756	697	422	196	114	JOB SEEKERS
16.549	10.231	13.448	8.946	51.603	32.984	640	384	181	105	Unemployed persons
1.765	1.211	921	808	3.141	2.374	39	24	6	5	Persons temporarily incapable or unavailable to work
33	21	46	29	90	57	2	2	0	0	Persons whose rights stipulated by the Law are suspended
41	29	62	40	374	268	12	10	6	3	Persons seeking to change their job
19	5	41	22	106	73	4	2	3	1	Other job seekers

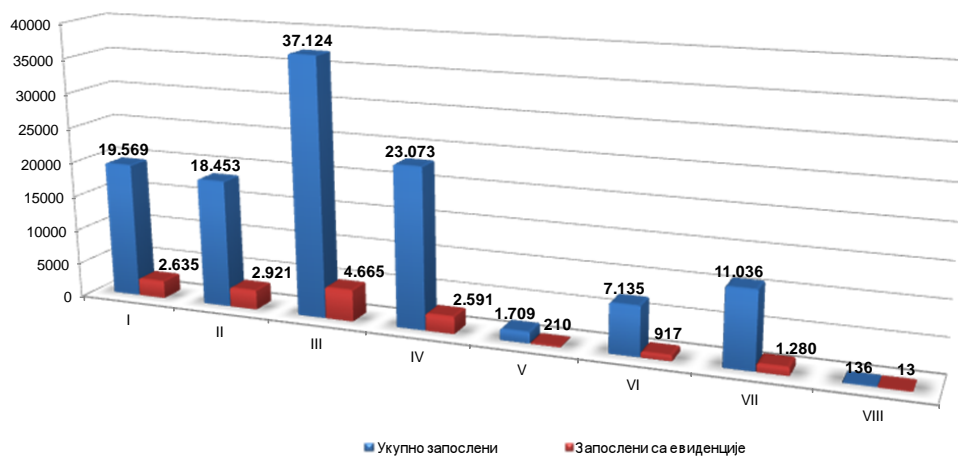
Графикон бр. 4 Структура незапослених лица према степену стручне спреме и полу у I 2019.
Chart No. 4 - Structure of unemployed persons by qualifications and gender in I 2019.



T3 UNEMPLOYMENT AND EMPLOYMENT BY LEVEL OF EDUCATION AND SEX

VI/1		VI/2		VII-1		VII-2		VIII		Contents
Укупно Total	Жене Women	Укупно Total	Жене Women	Укупно Total	Жене Women	Укупно Total	Жене Women	Укупно Total	Жене Women	
16.549	10.231	13.448	8.946	51.603	32.984	640	384	181	105	Unemployed persons
18.765	11.503	14.565	9.478	56.533	35.965	714	411	186	100	Unemployed persons
88,2	88,9	92,3	94,4	91,3	91,7	89,6	93,4	97,3	105,0	Unemployed persons
2.080	1.291	4.881	3.082	16.720	10.591	88	57	22	16	First-time job seekers
2.463	1.509	5.869	3.667	19.239	12.230	91	51	25	16	First-time job seekers
84,4	85,6	83,2	84,0	86,9	86,6	96,7	111,8	88,0	100,0	First-time job seekers
879	514	1.292	846	4.212	2.785	36	21	9	8	Newly registered persons in the unemployment register
1.001	606	1.278	812	4.519	2.839	45	30	14	8	Newly registered persons in the unemployment register
87,8	84,8	101,1	104,2	93,2	98,1	80,0	70,0	64,3	100,0	Newly registered persons in the unemployment register
905	583	12	9	1.229	796	51	31	13	8	Persons recruited from the unemployment register
900	604	11	6	1.302	878	69	48	10	7	Persons recruited from the unemployment register
100,6	96,5	109,1	150,0	94,4	90,7	73,9	64,6	130,0	114,3	Persons recruited from the unemployment register
857	508	1.138	717	4.219	2.773	48	34	15	7	Deleted from the register and discontinued record keeping
1.415	852	1.782	1.121	6.536	4.287	75	48	19	14	Deleted from the register and discontinued record keeping
60,6	59,6	63,9	64,0	64,6	64,7	64,0	70,8	78,9	50,0	Deleted from the register and discontinued record keeping

Графикон бр. 5 - Запослени (укупно и са евиденције) према степену стручне спреме у I 2019. године
Chart No. 5 - Employed (total and through NES register) by qualifications in I 2019.



T4 НЕЗАПОСЛЕНОСТ, ПРИЈАВЉЕНЕ ПОТРЕБЕ ЗА ЗАПОШЉАВАЊЕМ ПО ГРУПАМА ЗАНИМАЊА И ПОЛУ ТОКОМ ЈАНУАРА 2019. ГОДИНЕ

T4 UNEMPLOYMENT, REQUESTS FOR JOBMATCHING SERVICES IN VACANCY FILLING BY OCCUPATIONS GROUPS AND SEX DURING JANUARY OF 2019

Група занимања	Незапослена лица <i>Unemployed persons</i>		Новопријављени на евиденцију <i>Newly registered</i>		Пријављене потребе за запошљавањем <i>Requests for jobmatching services in vacancy filling</i>	Запошљавање <i>Filled vacancies</i>		Запослени са евиденције <i>Recruited from the register</i>		Занимања <i>Occupation groups</i>
	Укупно <i>Total</i>	Жене <i>Women</i>	Укупно <i>Total</i>	Жене <i>Women</i>		Укупно <i>Total</i>	Жене <i>Women</i>	Укупно <i>Total</i>	Жене <i>Women</i>	
I Пољопривреда, производња и прерада хране	29.359	17.184	2.077	1.163	173	6.702	3.152	625	311	I Agriculture, food production and processing
1. Произвођачи биља	12.725	6.939	831	435	22	1.570	707	135	57	1. Production of plants
2. Сточари и живинари	807	391	43	23	4	330	111	47	13	2. Livestock and poultry breeding
3. Рибари и одгајивачи осталих животиња	35	9	5	0	0	26	3	0	0	3. Fishing and breeding of other animals
4. Ветеринари	2.593	975	205	80	3	161	41	14	5	4. Veterinaries
5. Прерађивач хране и пића	13.035	8.761	985	621	144	4.349	2.206	421	232	5. Food and beverage processing
6. Прерађивачи дувана	164	109	8	4	0	266	84	8	4	6. Tobacco processing
II Шумарство и обрада дрвета	6.136	2.155	430	122	63	1.870	398	297	66	II Forestry and wood processing
1. Шумари	1.785	873	161	59	0	392	88	44	7	1. Forestry
2. Прерађивачи и обрађивачи дрвета	4.351	1.282	269	63	63	1.478	310	253	59	2. Wood processing and modelling
III Геологија, рударство и металургија	3.013	1.369	152	61	45	1.736	417	218	98	III Geology, mining and metallurgy
1. Геолози	487	287	17	10	0	173	31	9	3	1. Geology
2. Занимања експлоатације нафте и земног гаса	47	12	2	0	0	261	19	8	2	2. Oil and natural gas exploitation occupations
3. Рудари и оплеменјивачи руда	863	426	55	25	17	455	70	25	6	3. Mining and ore processing
4. Металурзи	1.616	644	78	26	28	847	297	176	87	4. Metallurgy
IV Машињство и обрада метала	68.379	10.524	4.717	565	331	8.793	1.434	1.088	252	IV Mechanical engineering and metal processing
1. Обрађивачи метала	30.728	5.256	1.992	263	218	5.127	861	636	136	1. Metal processing
2. Монтери и инсталатери у машинству	2.232	64	177	3	65	1.746	304	261	78	2. Installation and mounting in mechanical engineering
3. Машински конструктори и пројектанти	9.916	3.391	728	201	15	226	58	17	4	3. Mechanical engineering constructors and designers
4. Машински технолози	1.558	502	93	22	4	207	42	15	4	4. MSc in Mechanical engineering
5. Механичари и машинисти	23.945	1.311	1.730	76	29	1.487	169	159	30	5. Mechanics and machine operators
V Електротехника	25.226	3.970	2.028	254	227	5.151	1.720	894	438	V Electrotechnical engineering
1. Електроенергетичари	7.626	1.148	561	58	49	1.419	176	151	32	1. Electrotechnical engineers
2. Електромеханичари	8.506	932	671	43	143	2.576	1.205	599	327	2. Electromechanical engineers
3. Електроничари	3.587	615	268	39	8	545	203	65	36	3. Electronic engineers
4. Занимања телекомуникација	1.384	300	148	30	7	229	48	31	18	4. Telecommunications occupations
5. Занимања рачунарске технике	4.123	975	380	84	20	382	88	48	25	5. Computer science occupations
VI Хемија, неметали и графичарство	15.057	10.742	908	614	119	2.662	1.066	437	201	VI Chemistry, non-metals and typography
1. Хемичари	9.135	7.053	535	397	7	671	316	123	59	1. Chemists
2. Гумари и пластичари	1.436	921	94	55	92	1.043	404	181	77	2. Rubber and plastics processing occupations
3. Произвођачи керамике и грађевинског материјала	763	528	35	20	0	361	123	59	32	3. Production of ceramics and construction material
4. Стаклари	445	208	32	16	1	102	21	9	5	4. Glass processing occupations
5. Папирничари	224	150	7	5	2	109	24	17	5	5. Paper processing occupations
6. Графичари	3.054	1.882	205	121	17	376	178	48	23	6. Typography occupations
VIII Текстиљство и кожарство	26.455	22.486	1.407	1.173	376	3.403	2.476	856	670	VIII Textile and leather processing
1. Текстилци	7.669	6.279	386	298	13	799	538	177	120	1. Textile occupations
2. Произвођачи одеће	15.109	13.714	831	748	348	2.036	1.559	541	448	2. Production of clothing
3. Кожари и крзнари	645	452	38	24	0	67	33	13	7	3. Leather and fur processing
4. Обућари и кожни галантеристи	3.032	2.041	152	103	15	501	346	125	95	4. Shoemakers and producers of leather products
VIII Комуналне, тапетарске и фарбарске услуге	2.157	434	136	20	170	8.085	5.273	1.138	839	VIII Public utility, upholstery and painting services
1. Комуналци	54	28	2	0	149	7.692	5.231	1.082	830	1. Public utility occupations
2. Тапетари	774	258	49	12	2	62	16	6	2	2. Upholsterers
3. Фарбари и лакирери	1.329	148	85	8	19	331	26	50	7	3. Paint and lacquer related occupations
IX Геодезија и грађевинарство	11.647	4.104	838	255	291	6.413	852	657	97	IX Geodesy and civil engineering
1. Геодети	706	317	52	19	7	238	111	12	2	1. Geodesy occupations
2. Архитекти и урбанисти	2.944	1.769	198	113	18	306	169	38	30	2. Architects and urban planning occupations
3. Грађевинари	7.058	1.912	520	117	252	5.481	545	557	62	3. Civil engineers
4. Занимања завршних грађевинских радова	939	106	68	6	14	408	27	50	3	4. Final construction works occupations
X Саобраћај	12.930	3.335	1.190	281	108	8.092	1.122	718	129	X Transport
1. Занимања друшког саобраћаја	9.977	2.296	865	192	97	6.314	639	523	73	1. Road transport occupations
2. Железничари	1.259	330	199	35	0	67	12	9	0	2. Railway transport occupations
3. Бродари	309	88	30	6	0	65	4	7	0	3. Ship transport occupations
4. Ваздухопловци	121	48	9	5	0	13	4	1	1	4. Air transport occupations
5. Занимања ПТТ саобраћаја	554	337	27	17	5	889	395	103	49	5. Postal occupations
6. Занимања претоварних услуга, унутрашњег транспорта и превоза жичарама	710	236	60	26	6	744	68	75	6	6. Loading-unloading, internal transport and cableway transport occupations
XI Трговина, угоститељство и туризам	47.237	31.287	3.254	2.035	612	26.344	14.953	3.371	2.236	XI Trade, hotels & restaurants and tourism
1. Трговци	28.196	20.804	1.687	1.208	457	17.403	10.309	2.402	1.631	1. Traders
2. Занимања угоститељства и туризма	19.041	10.483	1.567	827	155	8.941	4.644	969	605	2. Hotels & restaurants and tourism occupations
XII Економија, право и администрација	63.852	44.393	4.069	2.706	467	18.995	9.140	2.095	1.231	XII Economics, law and administration
1. Менаџери и организатори	4.484	2.692	410	234	16	1.922	774	176	93	1. Managers and organisers
2. Економисти	37.871	27.466	2.375	1.670	175	4.124	2.726	486	344	2. Economists
3. Правници	12.717	8.446	709	466	38	1.530	919	174	118	3. Law related occupations
4. Информатичари и статистичари	2.434	1.514	165	88	7	1.508	631	199	99	4. Information and statistics occupations
5. Кадровска занимања	500	278	43	30	2	326	193	34	19	5. Human resources occupations
6. Администратори	3.556	3.207	195	160	36	4.580	2.955	669	481	6. Administrators
7. Занимања одбране, безбедности и заштите	2.150	699	160	53	156	4.517	662	314	52	7. Defence, safety and protection occupations
8. Занимања осигурања	140	91	12	5	37	488	280	43	25	8. Insurance related occupations
XIII Васпитање и образовање	11.619	9.000	1.055	844	149	4.395	3.182	833	643	XIII Education and upbringing
1. Васпитачи и наставници друштвено - хуманистичке струке	10.814	8.610	987	815	113	3.377	2.656	641	522	1. Kindergarten and school teachers with a background in social sciences and humanities
2. Наставници природно - математичке струке	403	274	41	24	26	573	382	122	90	2. Teachers of mathematics and natural sciences
3. Наставници техничко - технолошке струке	390	105	27	5	10	393	120	60	25	3. Teachers of technical and technology sciences
4. Наставници биотехничке струке	12	11	0	0	0	27	12	3	2	4. Teachers of biotechnical sciences
5. Наставници здравствене струке	0	0	0	0	0	25	12	7	4	5. Teachers of health related sciences
XIV Друштвено - хуманистичко подручје	9.176	6.792	729	535	29	726	520	105	78	XIV Social and humanistic field
1. Друштвено - хуманистичка занимања	9.176	6.792	729	535	29	726	520	105	78	1. Social and humanistic occupations
XV Природно - математичко подручје	10.446	6.660	719	459	17	336	168	53	33	XV Mathematics and other natural sciences
1. Природно - математичка занимања	10.446	6.660	719	459	17	336	168	53	33	1. Occupations in the field of natural sciences
XVI Култура, уметност и јавно информисање	7.282	5.346	462	331	28	1.782	880	180	97	XVI Culture, art and media
1. Ликовни уметници и дизајнери	2.324	1.608	174	123	11	230	112	31	22	1. Fine artists and designers
2. Сценски уметници, музичари и књижевници	1.269	755	96	56	7	592	199	64	17	2. Theatre/film artists, musicians and writers
3. Занимања јавног информисања	1.014	776	60	44	5	520	283	29	18	3. Media related occupations
4. Остала занимања културе, уметности и информисања	2.675	2.207	132	108	5	440	286	56	40	4. Other occupations related to culture, art and media
XVIII Здравство, фармација и социјална заштита	21.672	16.912	1.631	1.255	154	5.221	3.938	710	543	XVIII Health, pharmacy and social protection
1. Медицини	16.319	12.853	1.246	954	105	3.281	2.409	447	338	1. Doctors and other medical occupations
2. Стomatолози	2.926	2.058	168	119	13	228	153	50	38	2. Dentists
3. Фармацеути	2.017	1.648	180	150	27	874	683	119	88	3. Pharmacists
4. Занимања социјалне заштите	410	353	37	32	9	838	693	94	79	4. Social protection occupations
XVIII Физичка култура и спорт	533	148	25	12	5	260	96	23	7	XVIII Fitness and sports
1. Занимања физичке културе	97	42	0	0	2	183	73	17	5	1. Fitness occupations
2. Спортисти	436	106	25	12	3	77	23	6	2	2. Sportists
XIX Остало	188.346	101.348	10.232	4.958	946	3.267	3.267	939	455	XIX Other
1. Занимања личних услуга	8.254	7.395	550	486	19	440	366	72	60	1. Personal services occupations
2. Верска занимања	344	155	23	9	0	78	19	3	2	2. Religion related occupations
3. Нераспоредени</										

T5 ПРЕГЛЕД НАЈТРАЖЕНИЈИХ ЗАНИМАЊА У ОКВИРУ СТЕПЕНА СТРУЧНЕ СПРЕМЕ ПРЕМА ПРИЈАВЉЕНИМ ПОТРЕБАМА ТОКОМ ЈАНУАРА 2019. ГОДИНЕ

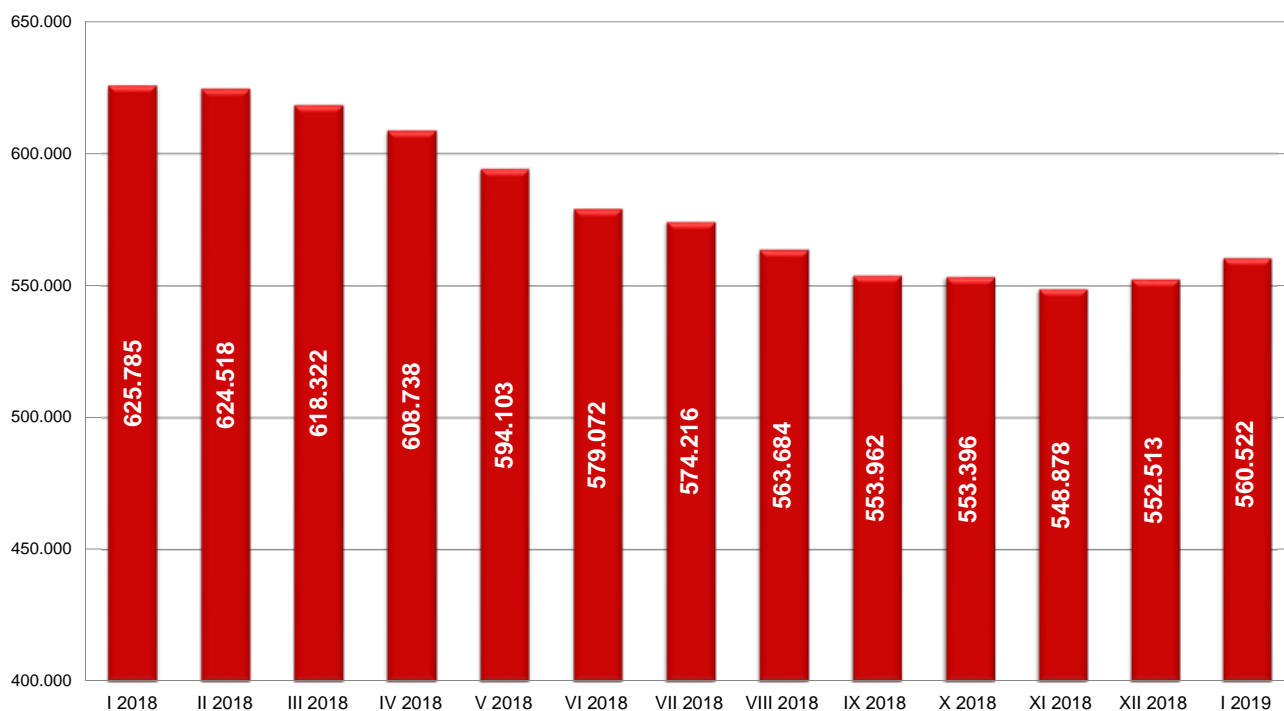
T5 OVERVIEW OF THE MOST FREQUENTLY DEMANDED OCCUPATIONS BY EDUCATION LEVELS ACCORDING TO THE REQUESTS FOR JOBMATCHING SERVICES IN VACANCY FILLING DURING JANUARY OF 2019

Шифра занимања Occupation code	Назив занимања	Број слободних послова Number of vacancies	Шифра занимања Occupation code	Назив занимања	Број слободних послова Number of vacancies
I степен стручне спреме					
109900	Лица без занимања и стручне спреме (I CCC - НК)	914	501031	Монтер дрвених објеката - специјалиста	12
104502	Чистач просторија	132	507765	Инструктор возње	6
104501	Комунални хигијеничар	12	504002	Моделар конфекције	5
103201	Гумарски манипулант	11	508212	Педагошки асистент	3
101685	Манипулант у производњи каблова и проводника	10	506400	Продавац - специјалиста (В CCC и ВКВ)	2
100501	Манипулант у прехранбеној производњи	7	502254	Механичар за машине за шивење - специјалиста	1
105201	Грађевински манипулант	5	506517	Бармен	1
104503	Спремачица у здравству	2	507121	Пословни секретар	1
101002	Манипулант у преради дрвета	1	VI-1 степен стручне спреме		
102201	Манипулант у одржавању машина и постројења	1	616453	Комерцијалиста	3
106401	Трговински манипулант	1	616600	Менаџер (VI - 1 CCC)	3
II степен стручне спреме					
204023	Шивач текстила	122	613900	Инжењер технологије текстилства (VI - 1 CCC)	2
202523	Састављач електројичних снопова	120	613900	Инжењер технологије за производњу одеће (VI - 1 CCC)	2
203200	Помоћни гумар и пластичар (II CCC и ПК)	53	614000	Инжењер технологије за производњу одеће (VI - 1 CCC)	2
205200	Помоћни грађевински радник (II CCC и ПК)	45	615200	Инжењер грађевинарства (VI - 1 CCC)	2
206402	Плакер	28	617501	Васпитач предшколске деце	2
203211	Послужилац машина и уређаја за прераду полимера	20	617531	Наставник немачког језика	2
201034	Помоћни столар	14	610500	Инжењер прехранбене технологије (VI - 1 CCC)	1
201600	Помоћни - приучени послужилац металуршких постројења (II CCC и ПК)	13	611800	Машински инжењер (VI - 1 CCC)	1
206515	Помоћни кувар	13	612000	Машински инжењер - конструктор (VI - 1 CCC)	1
200502	Помоћник пекара	11	612100	Машински инжењер за производно машинство (VI - 1 CCC)	1
203900	Помоћни текстилни радник (II CCC и ПК)	10	612105	Оперативни технолог производње и одржавања алатних машина	1
204000	Помоћни конфекционар (II CCC и ПК)	9	612176	Оперативни технолог контроле квалитета машина и постројења	1
201500	Помоћни - приучени рудар (II CCC и ПК)	8	612400	Инжењер електротехнике за енергетику (VI - 1 CCC)	1
201900	Помоћни - приучени монтер - инсталатер (II CCC и ПК)	8	612700	Инжењер електротехнике за телекомуникације (VI - 1 CCC)	1
206513	Сервир	8	612800	Инжењер електротехнике за рачунарску технику (VI - 1 CCC)	1
209311	Геронтодомаћин	8	615265	Грађевински оперативни аналитичар	1
206400	Руководилац робом - помоћни продавац (II CCC и ПК)	5	616700	Економиста за финансије, рачуноводство и банкарство (VI - 1 CCC)	1
206500	Помоћни угоститељ (II CCC и ПК)	5	616999	Неразврстани информатичари и статистичари VI - 1 категорије сложености	1
206522	Собарица	5	617502	Наставник разредне наставе	1
III степен стручне спреме					
306400	Продавац (III CCC и КВ)	242	617601	Наставник математике	1
304023	Шивач конфекције	175	619000	Виша медицинска сестра (VI - 1 CCC)	1
307201	Заштитар имовине - портир	122	VI-2 степен стручне спреме		
306461	Магационер	64	627507	Струковни васпитач	8
305203	Тесар	56	622800	Инжењер електротехнике и рачунарства	4
301813	Бравар	55	628530	Дизајнер	3
305600	Возач друмског возила (III CCC и КВ)	46	623610	Инжењер графичког инжењерства и дизајна	2
301835	Електрозаваривач	41	626709	Струковни економиста	2
305201	Армирач	39	629016	Струковни козметичар естетичар	2
306513	Келнер	37	625200	Инжењер грађевинарства	1
301800	Обрађивач метала (III CCC и КВ)	30	626600	Менаџер	1
306515	Кувар једноставних јела	30	626710	Економиста	1
302400	Електромонтер - инсталатер (III CCC и КВ)	23	629096	Струковни медицински радиолог	1
304000	Кројач и конфекционар (III CCC и КВ)	22	VII-1 степен стручне спреме		
305604	Возач теретњака	19	716720	Дипломирани економиста	59
301035	Столар за монтажу, оправке и одржавање	15	715220	Дипломирани инжењер грађевинарства	32
306411	Продавац робе свакодневне потрошње	15	716820	Дипломирани правник	23
IV степен стручне спреме					
406400	Продавац (IV CCC)	45	715200	Дипломирани инжењер грађевинарства (VII - 1 CCC) / мастер инжењер грађевинарства	21
400511	Техничар прераде млека	40	717534	Дипломирани професор енглеског језика и књижевности / мастер професор енглеског језика и књижевности	17
406700	Економски техничар (IV CCC)	36	716700	Дипломирани економиста за општу економију, банкарство и финансије (VII - 1 CCC)	15
409002	Медицинска сестра	36	717515	Дипломирани професор српског језика и књижевности / мастер професор српског језика и књижевности	15
401999	Неразврстани монтери и инсталатери у машинству ИВ категорије сложености	30	711800	Дипломирани машински инжењер (VII - 1 CCC) / мастер инжењер машинства	14
407302	Заступник осигурања	21	715109	Дипломирани инжењер архитектуре	13
405200	Грађевински техничар (IV CCC)	20	716800	Дипломирани правник (VII - 1 CCC) / мастер правник	13
407200	Техничар самозащтите (IV CCC)	20	717502	Професор разредне наставе	12
407100	Административни техничар (IV CCC)	18	719000	Доктор медицине	11
409200	Фармацеутски техничар (IV CCC)	17	717545	Дипломирани професор кинеског језика и књижевности / мастер професор кинеског језика и књижевности	10
406453	Комерцијални техничар	16	712820	Дипломирани инжењер електротехнике и рачунарства	8
406515	Кувар	14	715631	Дипломирани инжењер саобраћаја	8
406704	Мењач новца	14	716605	Дипломирани менаџер	7
406721	Књиговођа	14	717569	Професор музичке групе предмета	7
407301	Администратор осигурања	14	719100	Доктор стоматологије	7
402000	Машински техничар - конструктор (IV CCC)	11	711820	Дипломирани инжењер машинства	6
402400	Електротехничар енергетике (IV CCC)	10	715020	Дипломирани инжењер геодезије	6
409010	Медицинско - лабораторијски техничар	10	717611	Професор биологије	6
406702	Благајник	9	VII-2 степен стручне спреме		
400100	Пољопривредни техничар за производњу биља (IV CCC)	8	729001	Специјалиста интерне медицине	3
401851	Техничар обраде метала на машинама са нумеричким управљањем	8	729012	Специјалиста неуропсихијатрије	2
V степен стручне спреме					
501031	Монтер дрвених објеката - специјалиста	12	720131	Технолог заштите ратарско - повртарских култура - специјалиста	1
VI степен стручне спреме					
VIII степен стручне спреме					
V степен стручне спреме					
802800	Доктор техничких наука за рачунарску технику (VIII CCC) / Доктор наука - електротехника и рачунарство	1	808346	Доктор наука - биохемијске науке	1

Т6 НЕЗАПОСЛЕНА ЛИЦА ПО МЕСЕЦИМА И ПОЛУ

Ред. бр. №	Област/Регион <i>County/Region</i>	Ø 2018.		I 2018		II 2018		III 2018		IV 2018		V 2018		VI 2018	
		Укупно <i>Total</i>	Жене <i>Women</i>	Укупно <i>Total</i>	Жене <i>Women</i>	Укупно <i>Total</i>	Жене <i>Women</i>	Укупно <i>Total</i>	Жене <i>Women</i>	Укупно <i>Total</i>	Жене <i>Women</i>	Укупно <i>Total</i>	Жене <i>Women</i>	Укупно <i>Total</i>	Жене <i>Women</i>
1	Београдска област	80.858	47.429	87.929	50.814	87.185	50.371	85.441	49.438	84.139	49.025	81.998	47.919	79.888	46.954
	Београдски регион	80.858	47.429	87.929	50.814	87.185	50.371	85.441	49.438	84.139	49.025	81.998	47.919	79.888	46.954
2	Северно - бачка	9.026	4.452	9.877	4.776	9.808	4.720	9.724	4.721	9.594	4.687	9.346	4.608	9.130	4.520
3	Средње - банатска	11.483	5.572	12.841	6.200	12.725	6.087	12.545	5.998	12.179	5.897	11.737	5.701	11.308	5.527
4	Северно - банатска	8.543	4.330	9.895	4.958	9.838	4.934	9.597	4.821	9.324	4.715	8.912	4.480	8.515	4.324
5	Јужно - банатска	24.420	12.462	26.306	13.343	26.122	13.252	25.679	13.019	25.070	12.794	24.595	12.547	24.027	12.316
6	Западно - бачка	14.547	6.576	16.032	7.091	15.859	6.985	15.688	6.896	15.249	6.748	14.657	6.592	14.324	6.514
7	Јужно - бачка	38.019	20.590	41.344	22.067	40.772	21.744	40.167	21.472	39.674	21.338	38.805	20.930	37.530	20.357
8	Сремска	16.950	8.821	18.854	9.724	18.736	9.705	18.266	9.421	17.839	9.262	17.268	8.939	16.708	8.698
	Регион Војводине	122.988	62.804	135.149	68.159	133.860	67.427	131.666	66.348	128.929	65.441	125.320	63.797	121.542	62.256
9	Мачванска	28.960	15.224	31.225	16.266	31.230	16.248	30.901	16.090	30.323	15.841	29.649	15.493	28.985	15.232
10	Колубарска	10.070	5.694	10.972	6.103	10.955	6.099	10.826	6.013	10.645	5.963	10.385	5.881	10.014	5.677
11	Шумадијска	29.917	17.106	31.801	17.937	31.697	17.867	31.409	17.751	30.979	17.586	30.298	17.310	29.480	16.836
12	Поморавска	25.643	13.367	26.956	13.898	27.167	13.958	27.081	13.885	26.687	13.740	26.047	13.499	25.497	13.253
13	Златиборска	25.518	12.947	27.620	13.796	27.583	13.818	27.574	13.764	26.868	13.464	25.898	13.050	24.904	12.659
14	Моравичка	15.214	8.491	16.451	9.055	16.454	9.066	16.190	8.915	15.968	8.806	15.647	8.647	15.264	8.521
15	Рашка	42.921	22.327	43.762	22.525	43.891	22.505	44.027	22.655	43.724	22.592	43.105	22.286	42.567	22.064
16	Расинска	23.101	12.744	24.792	13.549	24.714	13.472	24.586	13.394	24.131	13.242	23.515	12.924	23.192	12.727
	Регион Шумадије и Западне Србије	201.342	107.900	213.579	113.129	213.691	113.033	212.594	112.467	209.325	111.234	204.544	109.090	199.903	106.969
17	Подунавска	12.499	6.843	13.599	7.305	13.611	7.317	13.503	7.196	13.233	7.134	12.814	6.925	12.420	6.737
18	Браничевска	7.829	4.354	8.606	4.708	8.820	4.868	8.736	4.788	8.533	4.679	8.160	4.468	7.926	4.381
19	Борска	10.761	5.981	11.321	6.251	11.419	6.307	11.435	6.273	11.474	6.310	10.996	6.097	10.741	5.975
20	Зајечарска	11.284	5.714	12.222	6.147	12.229	6.143	12.169	6.141	12.129	6.153	11.724	5.917	11.207	5.632
21	Нишавска	39.345	18.369	42.361	19.426	42.321	19.394	41.622	19.110	41.092	18.977	40.330	18.626	39.420	18.337
22	Топличка	12.865	6.270	13.691	6.653	13.767	6.659	13.699	6.618	13.497	6.541	13.450	6.527	13.096	6.372
23	Пиротска	10.134	5.180	10.920	5.542	10.890	5.466	10.661	5.330	10.423	5.264	10.311	5.243	10.044	5.148
24	Јабланичка	29.148	13.788	30.715	14.303	30.876	14.320	30.843	14.288	30.515	14.291	29.443	13.798	28.779	13.581
25	Пчињска	22.062	11.489	23.865	12.234	23.921	12.251	23.916	12.231	23.324	11.969	22.955	11.901	22.125	11.539
	Регион Јужне и Источне Србије	155.927	77.989	167.300	82.569	167.854	82.725	166.584	81.975	164.220	81.318	160.183	79.502	155.758	77.702
	Регион Косово и Метохија	21.984	12.368	21.828	12.217	21.928	12.277	22.037	12.324	22.125	12.376	22.058	12.343	21.981	12.353
	Република Србија	583.099	308.490	625.785	326.888	624.518	325.833	618.322	322.552	608.738	319.394	594.103	312.651	579.072	306.234

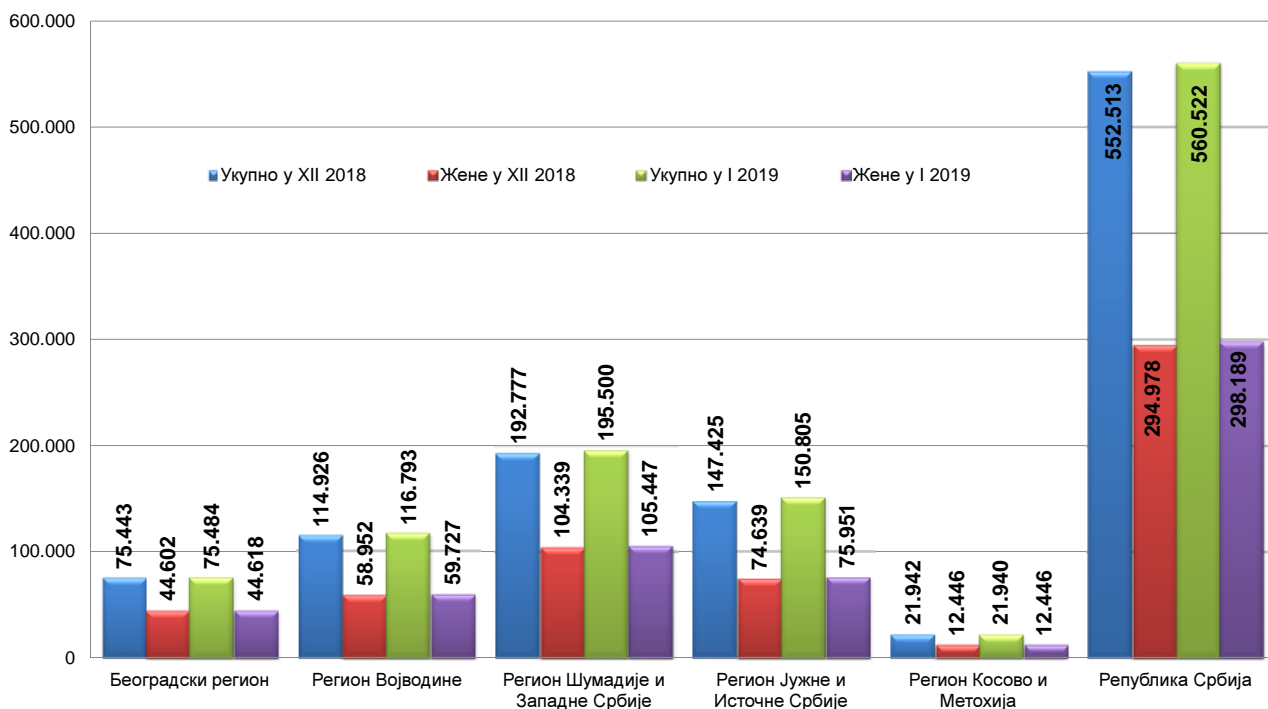
Графикон бр. 6 - Промена броја незапослених лица за период I 2018. - I 2019. године
Chart No. 6 - Change in the number of the unemployed I 2018 - I 2019



T6 UNEMPLOYED PERSONS BY MONTHS AND SEX

VII 2018		VIII 2018		IX 2018		X 2018		XI 2018		XII 2018		I 2019		Индекси Index		
Укупно Total	Жене Women	Укупно Total	Жене Women	Укупно Total	Жене Women	Укупно Total	Жене Women	Укупно Total	Жене Women	Укупно Total	Жене Women	Укупно Total	Жене Women	I 2019 / 2018	I 2019 / XII 2018	I 2019 / XII 2018
79.984	47.101	78.433	46.520	76.936	45.639	76.917	45.698	75.997	45.063	75.443	44.602	75.484	44.618	85,85	100,05	100,05
79.984	47.101	78.433	46.520	76.936	45.639	76.917	45.698	75.997	45.063	75.443	44.602	75.484	44.618	85,85	100,05	100,05
9.013	4.498	8.777	4.406	8.634	4.325	8.363	4.175	8.076	4.040	7.968	3.952	8.085	4.016	81,86	101,47	101,47
11.201	5.522	10.832	5.367	10.718	5.239	10.609	5.152	10.494	5.087	10.602	5.092	10.792	5.153	84,04	101,79	101,79
8.129	4.144	7.787	4.005	7.670	3.959	7.693	3.949	7.553	3.846	7.608	3.824	7.666	3.838	77,47	100,76	100,76
23.814	12.295	24.024	12.344	23.805	12.144	23.496	11.971	23.069	11.765	23.030	11.756	23.065	11.768	87,68	100,15	100,15
14.292	6.509	14.013	6.423	13.552	6.230	13.635	6.282	13.475	6.221	13.788	6.423	14.196	6.577	88,55	102,96	102,96
37.434	20.398	36.850	20.150	35.925	19.634	35.742	19.620	35.678	19.520	36.310	19.851	37.176	20.256	89,92	102,39	102,39
16.537	8.720	16.265	8.567	15.949	8.382	15.772	8.252	15.589	8.128	15.620	8.054	15.813	8.119	83,87	101,24	101,24
120.420	62.086	118.548	61.262	116.253	59.913	115.310	59.401	113.934	58.607	114.926	58.952	116.793	59.727	86,42	101,62	101,62
28.651	15.096	27.941	14.769	27.263	14.433	27.188	14.438	27.104	14.401	27.054	14.380	27.281	14.435	87,37	100,84	100,84
9.782	5.581	9.532	5.442	9.431	5.329	9.416	5.370	9.338	5.363	9.540	5.505	9.738	5.560	88,75	102,08	102,08
29.527	16.941	29.108	16.787	28.751	16.575	28.788	16.649	28.527	16.542	28.635	16.496	29.078	16.731	91,44	101,55	101,55
25.029	13.082	24.917	13.024	24.771	13.089	24.547	12.998	24.494	13.030	24.521	12.951	24.874	13.109	92,28	101,44	101,44
24.916	12.736	24.294	12.466	23.927	12.273	24.008	12.379	24.025	12.377	24.597	12.580	24.976	12.658	90,43	101,54	101,54
15.259	8.567	14.812	8.327	14.466	8.151	14.148	8.037	13.933	7.909	13.970	7.886	14.127	7.938	85,87	101,12	101,12
42.444	22.148	42.404	22.254	41.982	22.016	42.390	22.305	42.231	22.214	42.529	22.359	43.217	22.671	98,75	101,62	101,62
22.733	12.565	22.125	12.320	21.877	12.182	21.866	12.218	21.749	12.156	21.931	12.182	22.209	12.345	89,58	101,27	101,27
198.341	106.716	195.133	105.389	192.468	104.048	192.351	104.394	191.401	103.992	192.777	104.339	195.500	105.447	91,54	101,41	101,41
12.209	6.684	11.861	6.617	11.594	6.452	11.700	6.553	11.708	6.607	11.735	6.591	11.795	6.571	86,73	100,51	100,51
7.725	4.293	7.278	4.096	7.119	4.023	7.049	3.993	7.023	3.996	6.972	3.956	7.161	4.055	83,21	102,71	102,71
10.619	5.931	10.429	5.831	10.195	5.693	10.141	5.697	10.083	5.661	10.284	5.749	10.400	5.793	91,86	101,13	101,13
11.077	5.600	10.669	5.436	10.525	5.376	10.637	5.442	10.398	5.282	10.426	5.301	10.792	5.466	88,30	103,51	103,51
39.012	18.296	38.231	18.031	37.400	17.636	36.877	17.592	36.448	17.348	37.020	17.659	37.694	17.933	88,98	101,82	101,82
12.923	6.303	12.484	6.140	12.031	5.890	11.942	5.874	11.841	5.824	11.961	5.842	12.108	5.889	88,44	101,23	101,23
10.002	5.175	9.796	5.103	9.610	4.997	9.674	5.021	9.591	4.930	9.688	4.940	9.951	5.015	91,13	102,71	102,71
28.081	13.386	27.832	13.295	27.256	13.114	28.293	13.633	28.321	13.640	28.817	13.801	29.355	13.979	95,57	101,87	101,87
21.846	11.462	20.977	11.083	20.642	10.911	20.496	10.815	20.149	10.670	20.522	10.800	21.549	11.250	90,30	105,00	105,00
153.494	77.130	149.557	75.632	146.372	74.092	146.809	74.620	145.562	73.958	147.425	74.639	150.805	75.951	90,14	102,29	102,29
21.977	12.375	22.013	12.404	21.933	12.395	22.009	12.454	21.984	12.462	21.942	12.446	21.940	12.446	100,51	99,99	99,99
574.216	305.408	563.684	301.207	553.962	296.087	553.396	296.567	548.878	294.082	552.513	294.978	560.522	298.189	89,57	101,45	101,45

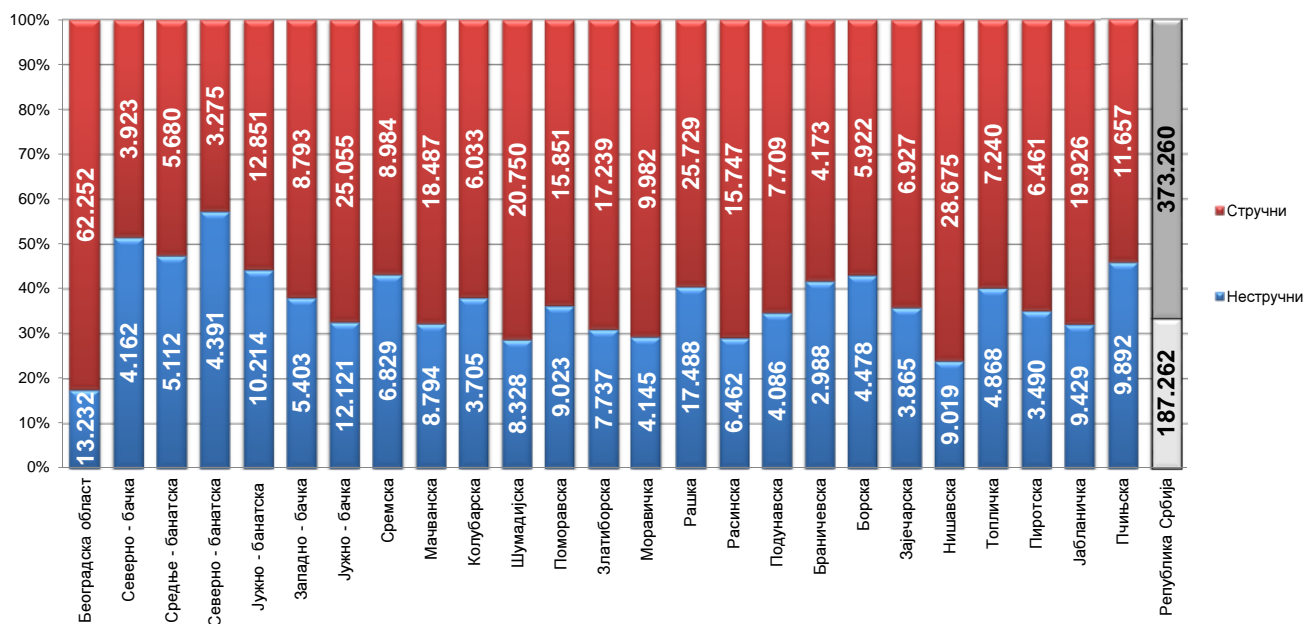
Графикон бр. 7 - Промена броја незапослених лица за период XII 2018. - I 2019. године
 Chart No. 7 - Change in the number of the unemployed XII 2018 - I 2019.



Т7 НЕЗАПОСЛЕНА ЛИЦА ПРЕМА СТЕПЕНУ СТРУЧНЕ СПРЕМЕ И ПОЛУ НА КРАЈУ ЈАНУАРА 2019. ГОДИНЕ

Ред. Бр. No	Област/Регион County/Region	Укупно Total	Жене Women	I		II		III		IV	
				Укупно Total	Жене Women	Укупно Total	Жене Women	Укупно Total	Жене Women	Укупно Total	Жене Women
1	Београдска област	75.484	44.618	11.580	6.249	1.652	935	12.098	5.341	26.140	16.466
Београдски регион		75.484	44.618	11.580	6.249	1.652	935	12.098	5.341	26.140	16.466
2	Северно - бачка	8.085	4.016	3.813	1.730	349	159	1.312	578	1.794	1.054
3	Средње - банатска	10.792	5.153	4.916	2.277	196	75	2.235	743	2.198	1.291
4	Северно - банатска	7.666	3.838	4.139	2.000	252	93	1.321	575	1.398	847
5	Јужно - банатска	23.065	11.768	9.265	4.627	949	478	4.266	1.740	6.270	3.514
6	Западно - бачка	14.196	6.577	4.825	2.199	578	228	3.494	1.244	4.006	2.164
7	Јужно - бачка	37.176	20.256	10.627	5.399	1.494	742	7.504	3.233	10.269	6.105
8	Сремска	15.813	8.119	6.160	3.042	669	309	3.238	1.390	3.791	2.152
Регион Војводине		116.793	59.727	43.745	21.274	4.487	2.084	23.370	9.503	29.726	17.127
9	Мачванска	27.281	14.435	7.525	3.856	1.269	693	8.121	3.490	7.581	4.707
10	Колубарска	9.738	5.560	3.145	1.659	560	355	2.253	1.074	2.600	1.708
11	Шумадијска	29.078	16.731	6.725	3.743	1.603	806	7.049	3.521	9.165	5.903
12	Поморавска	24.874	13.109	8.525	4.441	498	259	5.756	2.542	7.430	4.355
13	Златиборска	24.976	12.658	7.010	3.552	727	436	7.514	2.829	6.684	4.021
14	Моравичка	14.127	7.938	3.320	1.579	825	543	3.726	1.676	4.154	2.722
15	Рашка	43.217	22.671	15.969	8.508	1.519	733	9.314	3.905	11.989	6.947
16	Расинска	22.209	12.345	5.456	2.786	1.006	607	5.560	2.584	6.828	4.274
Регион Шумадије и Западне Србије		195.500	105.447	57.675	30.124	8.007	4.432	49.293	21.621	56.431	34.637
17	Подунавска	11.795	6.571	3.516	1.933	570	249	2.691	1.202	3.660	2.340
18	Браничевска	7.161	4.055	2.809	1.504	179	88	1.405	650	1.892	1.257
19	Борска	10.400	5.793	4.099	2.206	379	204	1.906	891	2.944	1.841
20	Зајечарска	10.792	5.466	3.437	1.658	428	197	2.609	1.174	2.995	1.658
21	Нишавска	37.694	17.933	8.012	3.390	1.007	428	8.777	3.236	12.268	6.399
22	Топличка	12.108	5.889	4.227	2.139	641	248	2.871	1.135	3.124	1.660
23	Пиротска	9.951	5.015	3.294	1.551	196	87	2.551	1.090	2.519	1.360
24	Јабланичка	29.355	13.979	9006	4464	423	233	8705	3259	8181	4244
25	Пчињска	21.549	11.250	9.082	5.157	810	346	3.468	1.095	5.732	3.123
Регион Јужне и Источне Србије		150.805	75.951	47.482	24.002	4.633	2.080	34.983	13.732	43.315	23.882
Регион Косово и Метохија		21.940	12.446	7.832	5.067	169	114	2.459	988	9.268	5.065
Република Србија		560.522	298.189	168.314	86.716	18.948	9.645	122.203	51.185	164.880	97.177

Графикон бр. 8 - Структура незапослених лица према стручности по окрузима на крају I 2019. године
 Chart No. 8 - Structure of the unemployed by qualifications and counties in the end of I 2019

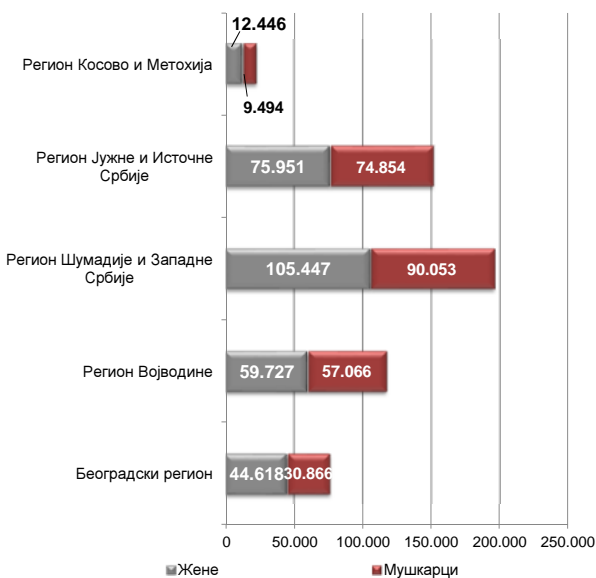


T7 UNEMPLOYED PERSONS BY EDUCATION LEVEL AND SEX IN THE END OF JANUARY 2019

V		VI/1		VI/2		VII-1		VII-2		VIII	
Укупно Total	Жене Women	Укупно Total	Жене Women	Укупно Total	Жене Women	Укупно Total	Жене Women	Укупно Total	Жене Women	Укупно Total	Жене Women
670	193	4.227	2.687	2.891	1.841	15.787	10.618	350	231	89	57
670	193	4.227	2.687	2.891	1.841	15.787	10.618	350	231	89	57
27	7	194	105	91	63	496	316	8	3	1	1
31	9	220	144	231	161	755	447	8	4	2	2
33	7	153	94	101	68	265	153	4	1	0	0
118	19	554	369	421	268	1.206	745	14	6	2	2
72	12	264	148	163	107	785	471	7	4	2	0
226	58	1.037	673	926	670	5.001	3.325	65	34	27	17
78	9	339	214	417	296	1.112	704	6	2	3	1
585	121	2.761	1.747	2.350	1.633	9.620	6.161	112	54	37	23
157	37	561	343	661	452	1.394	852	10	5	2	0
52	8	270	185	255	179	599	388	4	4	0	0
508	121	857	537	619	430	2.519	1.653	24	15	9	2
197	26	552	318	495	321	1.412	843	7	3	2	1
127	24	631	411	572	355	1.705	1.027	6	3	0	0
84	20	310	210	469	357	1.225	823	12	7	2	1
243	37	659	374	661	439	2.840	1.717	21	11	2	0
189	39	772	509	691	484	1.693	1.054	12	7	2	1
1.557	312	4.612	2.887	4.423	3.017	13.387	8.357	96	55	19	5
68	8	361	235	287	186	639	415	1	1	2	2
33	7	191	128	209	143	439	276	4	2	0	0
76	7	231	149	162	106	601	388	1	0	1	1
41	12	335	201	182	116	761	449	2	1	2	0
433	78	1.473	837	896	566	4.760	2.960	44	24	24	15
52	3	328	184	285	180	580	340	0	0	0	0
33	9	401	272	264	205	688	440	4	1	1	0
132	56	648	369	647	427	1601	921	9	5	3	1
40	3	589	351	450	317	1.368	852	7	5	3	1
908	183	4.557	2.726	3.382	2.246	11.437	7.041	72	39	36	20
36	7	392	184	402	209	1.372	807	10	5	0	0
3756	816	16549	10231	13448	8946	51603	32984	640	384	181	105

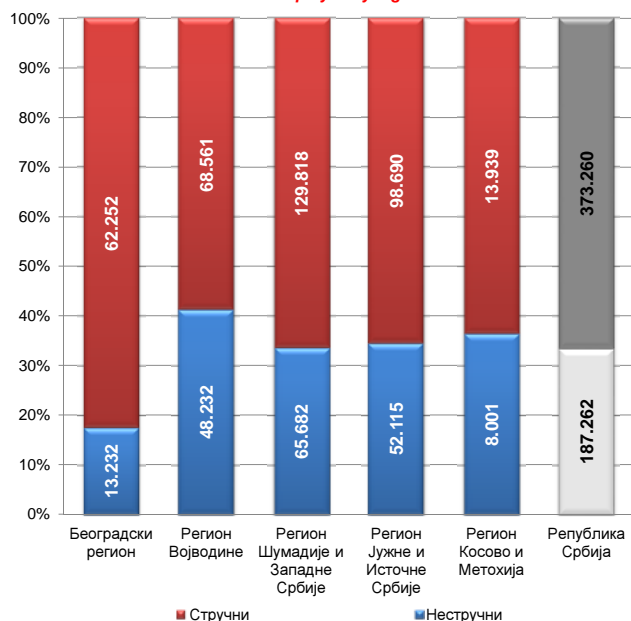
Графикон бр. 9 - Структура незапослених по регионима и полу на крају I 2019. године

Chart No. 9 - Percentage of unemployed by regions and gender in the end of I 2019



Графикон бр. 9а - Структура незапослених по регионима и стручности на крају I 2019. године

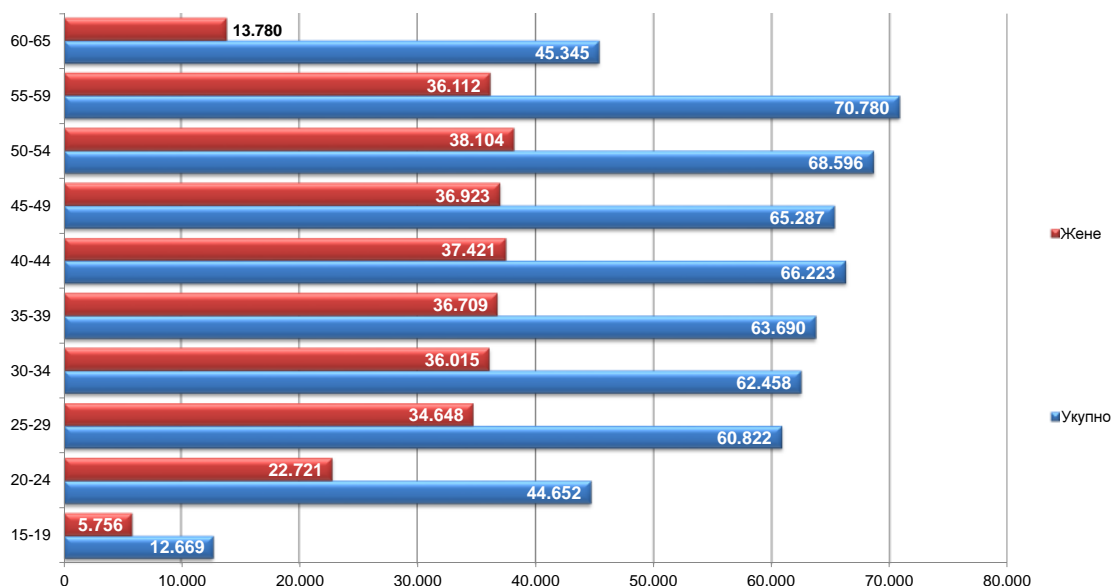
Chart No. 9a - Structure of unemployed by regions and skill in the end of I 2019



T8 НЕЗАПОСЛЕНА ЛИЦА ПРЕМА СТАРОСТИ И ПОЛУ НА КРАЈУ ЈАНУАРА 2019. ГОДИНЕ

Ред. Бр. No	Област/Регион County/Region	Укупно Total	Жене Women	15-19		20-24		25-29		30-34	
				Укупно Total	Жене Women	Укупно Total	Жене Women	Укупно Total	Жене Women	Укупно Total	Жене Women
1	Београдска област	75.484	44.618	997	521	4.064	2.225	8.410	5.333	8.626	5.490
Београдски регион		75.484	44.618	997	521	4.064	2.225	8.410	5.333	8.626	5.490
2	Северно - бачка	8.085	4.016	284	136	572	308	708	410	770	453
3	Средње - банатска	10.792	5.153	348	151	881	438	1.007	531	1.120	576
4	Северно - банатска	7.666	3.838	286	134	524	260	683	415	713	441
5	Јужно - банатска	23.065	11.768	673	322	1.795	859	2.238	1.188	2.489	1.387
6	Западно - бачка	14.196	6.577	468	214	1.036	471	1.283	667	1.428	699
7	Јужно - бачка	37.176	20.256	668	301	2.509	1.313	4.092	2.460	4.349	2.683
8	Сремска	15.813	8.119	398	193	1.111	618	1.480	870	1.478	866
Регион Војводине		116.793	59.727	3.125	1.451	8.428	4.267	11.491	6.541	12.347	7.105
9	Мачванска	27.281	14.435	744	318	2.268	1.179	2.688	1.550	2.879	1.658
10	Колубарска	9.738	5.560	271	116	854	462	1.010	617	1.046	684
11	Шумадијска	29.078	16.731	588	274	2.116	1.095	3.033	1.807	3.093	1.941
12	Поморавска	24.874	13.109	596	257	2.211	1.109	2.686	1.468	2.656	1.502
13	Златиборска	24.976	12.658	507	210	1.982	968	2.504	1.345	2.761	1.468
14	Моравичка	14.127	7.938	255	118	975	551	1.453	914	1.484	946
15	Рашка	43.217	22.671	1.027	451	4.293	2.182	5.179	2.802	5.266	2.839
16	Расинска	22.209	12.345	386	152	1.631	876	2.280	1.391	2.447	1.465
Регион Шумадије и Западне Србије		195.500	105.447	4.374	1.896	16.330	8.422	20.833	11.894	21.632	12.503
17	Подунавска	11.795	6.571	423	188	1.077	539	1.187	691	1.294	762
18	Браничевска	7.161	4.055	268	137	736	402	879	530	803	508
19	Борска	10.400	5.793	258	120	1.003	504	1.172	687	1.139	714
20	Зајечарска	10.792	5.466	246	103	803	393	1.119	608	1.171	679
21	Нишавска	37.694	17.933	755	312	3.208	1.482	4.327	2.259	4.320	2.220
22	Топличка	12.108	5.889	260	128	1.118	557	1.267	663	1.117	609
23	Пиротска	9.951	5.015	178	67	782	369	988	566	990	559
24	Јабланичка	29.355	13.979	773	331	2.661	1.212	3.074	1.556	2.943	1.470
25	Пчињска	21.549	11.250	507	233	1.769	900	2.397	1.429	2.416	1.402
Регион Јужне и Источне Србије		150.805	75.951	3.668	1.619	13.157	6.358	16.410	8.989	16.193	8.923
Регион Косово и Метохија		21.940	12.446	505	269	2.673	1.449	3.678	1.891	3.660	1.994
Република Србија		560.522	298.189	12.669	5.756	44.652	22.721	60.822	34.648	62.458	36.015

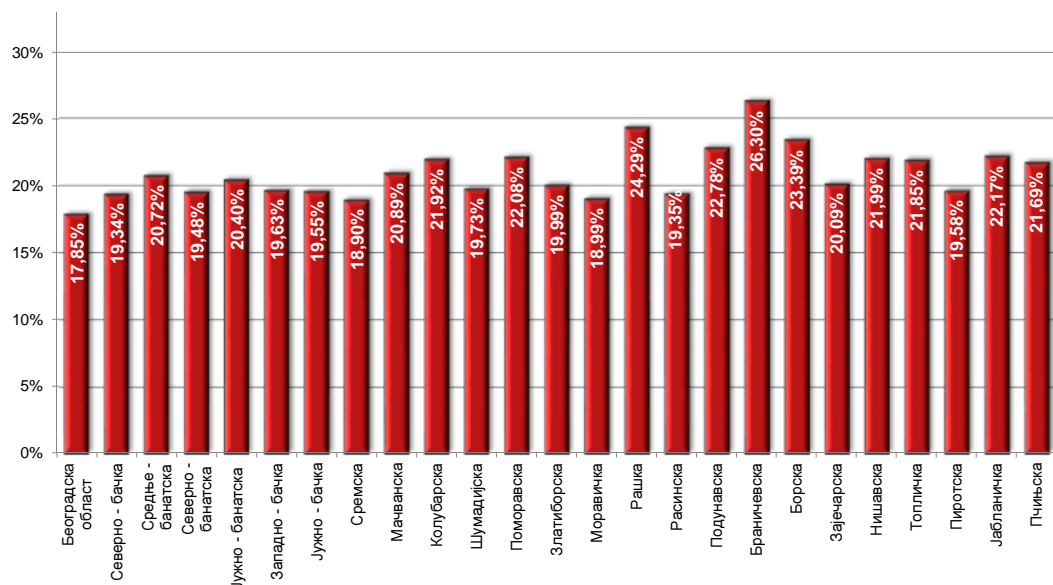
Графикон бр. 10 - Незапослена лица према старости и полу на крају I 2019. године
 Chart No. 10 - Unemployed persons by age and gender in the end of I 2019



T8 UNEMPLOYED PERSONS BY AGE AND SEX IN THE END OF JANUARY 2019

35-39		40-44		45-49		50-54		55-59		60-65	
Укупно Total	Жене Women	Укупно Total	Жене Women	Укупно Total	Жене Women	Укупно Total	Жене Women	Укупно Total	Жене Women	Укупно Total	Жене Women
8.761	5.606	8.880	5.570	8.693	5.384	9.444	5.690	10.551	6.176	7.058	2.623
8.761	5.606	8.880	5.570	8.693	5.384	9.444	5.690	10.551	6.176	7.058	2.623
825	480	862	526	853	439	1.057	499	1.215	550	939	215
1.152	595	1.194	618	1.227	628	1.478	738	1.466	629	919	249
795	442	846	484	863	462	1.018	518	1.170	499	768	183
2.799	1.538	2.960	1.607	2.696	1.452	2.757	1.494	2.796	1.351	1.862	570
1.467	706	1.648	809	1.697	863	2.141	1.076	1.940	839	1.088	233
4.508	2.692	4.456	2.533	4.438	2.422	4.608	2.546	4.701	2.432	2.847	874
1.570	899	1.709	947	1.804	1.012	2.084	1.120	2.450	1.153	1.729	441
13.116	7.352	13.675	7.524	13.578	7.278	15.143	7.991	15.738	7.453	10.152	2.765
2.939	1.697	3.398	1.919	3.223	1.826	3.317	1.851	3.518	1.768	2.307	669
990	630	1.050	639	1.069	643	1.198	724	1.395	775	855	270
3.222	1.991	3.323	2.045	3.340	2.062	3.530	2.182	4.134	2.353	2.699	981
2.697	1.523	2.991	1.652	2.860	1.651	2.945	1.634	3.090	1.613	2.142	700
2.796	1.539	3.010	1.662	3.077	1.697	3.295	1.726	3.232	1.596	1.812	447
1.495	929	1.653	975	1.756	1.029	1.793	1.052	2.012	1.051	1.251	373
5.407	2.989	5.442	2.946	5.079	2.886	4.681	2.605	4.274	2.174	2.569	797
2.644	1.678	2.901	1.714	2.694	1.574	2.730	1.551	2.705	1.410	1.791	534
22.190	12.976	23.768	13.552	23.098	13.368	23.489	13.325	24.360	12.740	15.426	4.771
1.383	873	1.393	868	1.412	833	1.397	815	1.362	722	867	280
841	530	833	514	844	485	729	404	763	412	465	133
1.163	692	1.243	730	1.261	732	1.202	724	1.177	634	782	256
1.227	697	1.221	651	1.301	708	1.289	699	1.463	692	952	236
4.174	2.117	4.278	2.106	4.145	2.147	4.596	2.364	4.713	2.168	3.178	758
1.185	634	1.352	691	1.396	743	1.639	851	1.697	736	1.077	277
988	543	1.100	615	1.182	652	1.322	687	1.518	761	903	196
3.204	1.678	3.633	1.799	3.716	1.881	3.783	1.950	3.533	1.598	2.035	504
2.350	1.314	2.638	1.471	2.869	1.535	2.926	1.522	2.398	1.083	1.279	361
16.515	9.078	17.691	9.445	18.126	9.716	18.883	10.016	18.624	8.806	11.538	3.001
3.108	1.697	2.209	1.330	1.792	1.177	1.637	1.082	1.507	937	1.171	620
63.690	36.709	66.223	37.421	65.287	36.923	68.596	38.104	70.780	36.112	45.345	13.780

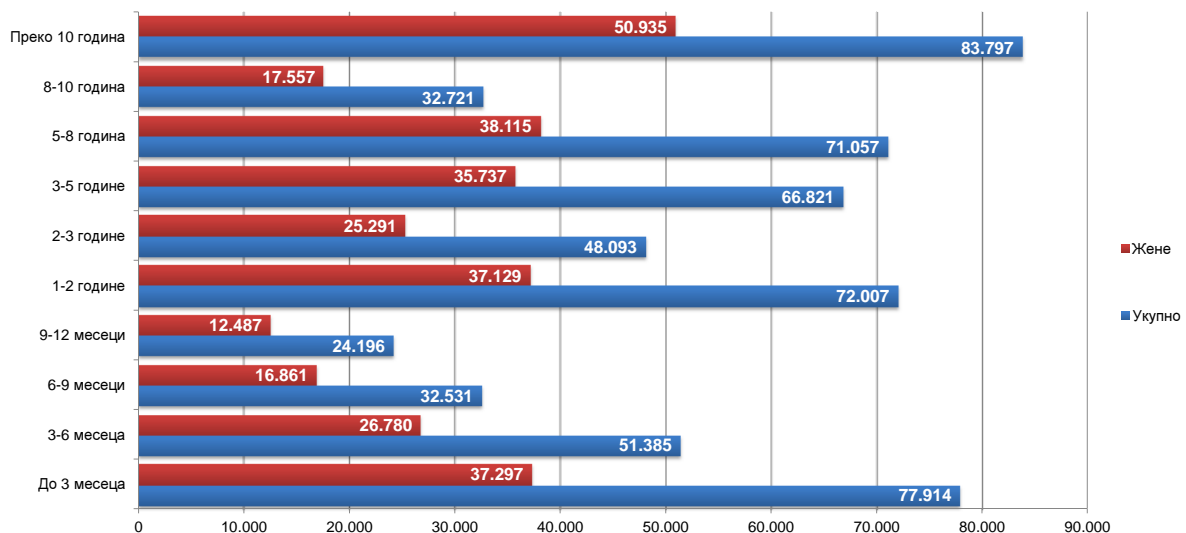
Графикон бр. 10а - Незапослена лица до 30 година старости по окрузима на крају I 2019. године
 Chart No. 10a - Unemployed up to 30 years of age by counties in the end of I 2019



**T9 НЕЗАПОСЛЕНА ЛИЦА ПРЕМА ТРАЈАЊУ НЕЗАПОСЛЕНОСТИ И ПОЛУ
НА КРАЈУ ЈАНУАРА 2019. ГОДИНЕ**

Ред. Бр. №	Област/Регион <i>County/Region</i>	Укупно <i>Total</i>	Жене <i>Women</i>	До 3 месеца <i>to 3 months</i>		3-6 месеци <i>3-6 months</i>		6-9 месеци <i>6-9 months</i>		9-12 месеци <i>9-12 months</i>	
				Укупно <i>Total</i>	Жене <i>Women</i>	Укупно <i>Total</i>	Жене <i>Women</i>	Укупно <i>Total</i>	Жене <i>Women</i>	Укупно <i>Total</i>	Жене <i>Women</i>
1	Београдска област	75.484	44.618	11.310	6.221	7.522	4.480	4.955	2.833	3.400	1.967
	Београдски регион	75.484	44.618	11.310	6.221	7.522	4.480	4.955	2.833	3.400	1.967
2	Северно - бачка	8.085	4.016	1.204	578	742	408	467	243	336	173
3	Средње - банатска	10.792	5.153	1.964	875	1.316	587	678	323	498	242
4	Северно - банатска	7.666	3.838	1.315	610	894	437	428	203	286	144
5	Јужно - банатска	23.065	11.768	3.175	1.508	2.776	1.182	1.416	671	855	449
6	Западно - бачка	14.196	6.577	2.766	1.272	1.560	725	885	431	593	280
7	Јужно - бачка	37.176	20.256	6.499	3.172	3.735	2.082	2.417	1.276	1.845	1.012
8	Сремска	15.813	8.119	2.593	1.201	1.642	827	1.057	541	671	370
	Регион Војводине	116.793	59.727	19.516	9.216	12.665	6.248	7.348	3.688	5.084	2.670
9	Мачванска	27.281	14.435	3.306	1.564	2.441	1.278	1.589	790	1.124	554
10	Колубарска	9.738	5.560	1.566	861	1.011	578	580	302	403	220
11	Шумадијска	29.078	16.731	3.482	1.732	2.525	1.425	1.634	918	1.268	691
12	Поморавска	24.874	13.109	2.637	1.249	1.938	1.031	1.229	621	980	493
13	Златиборска	24.976	12.658	3.777	1.613	2.409	1.226	1.435	728	1.196	541
14	Моравичка	14.127	7.938	1.911	959	1.306	741	896	502	618	348
15	Рашка	43.217	22.671	4.280	2.095	3.166	1.616	2.068	1.105	1.634	849
16	Расинска	22.209	12.345	2.757	1.344	1.846	986	1.200	625	939	486
	Регион Шумадије и Западне Србије	195.500	105.447	23.716	11.417	16.642	8.881	10.631	5.591	8.162	4.182
17	Подунавска	11.795	6.571	1.713	824	1.175	680	695	364	501	281
18	Браничевска	7.161	4.055	1.266	660	791	422	445	235	388	242
19	Борска	10.400	5.793	1.379	633	944	497	556	291	495	262
20	Зајечарска	10.792	5.466	1.541	683	1.053	516	583	281	465	236
21	Нишавска	37.694	17.933	5.448	2.482	3.397	1.653	2.319	1.086	1.681	768
22	Топличка	12.108	5.889	1.605	666	910	434	606	272	501	218
23	Пиротска	9.951	5.015	1.531	645	968	436	649	328	491	216
24	Јабланичка	29.355	13.979	4.210	1.651	2.393	1.060	1.570	731	1.296	555
25	Пчињска	21.549	11.250	3.851	1.781	2.067	1.010	1.407	746	1.164	583
	Регион Јужне и Источне Србије	150.805	75.951	22.544	10.025	13.698	6.708	8.830	4.334	6.982	3.361
	Регион Косово и Метохија	21.940	12.446	828	418	858	463	767	415	568	307
	Република Србија	560.522	298.189	77.914	37.297	51.385	26.780	32.531	16.861	24.196	12.487

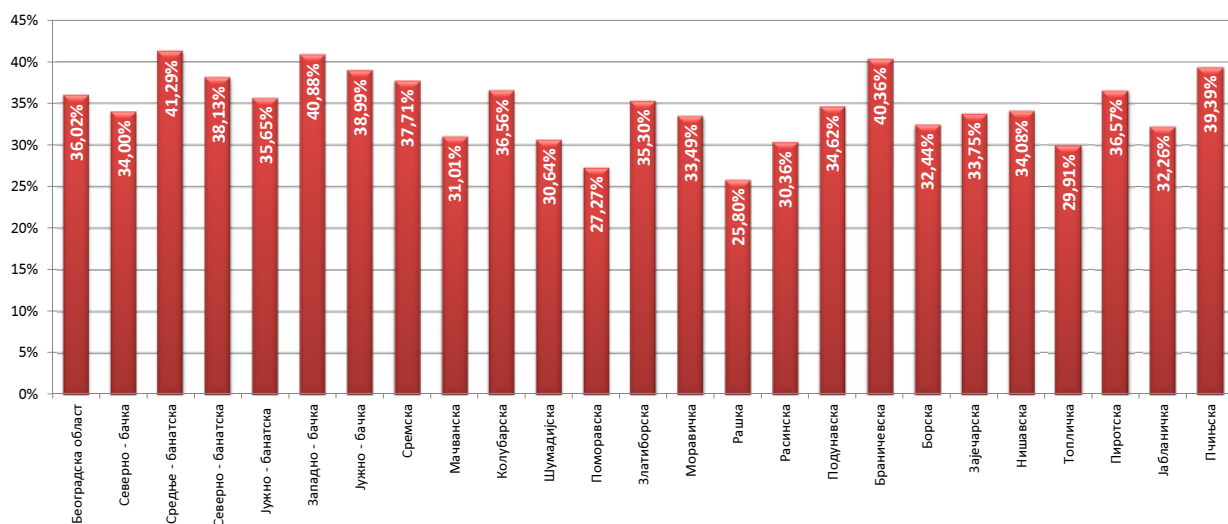
Графикон бр. 11- Незапослена лица према трајању незапослености и полу на крају I 2019. године
Chart No. 11- Unemployed persons by duration of unemployment and gender in the end of I 2019



**T9 UNEMPLOYED PERSONS BY DURATION OF UNEMPLOYMENT AND SEX
IN THE END OF JANUARY 2019**

1-2 године 1-2 years		2-3 године 2-3 years		3-5 године 3-5 years		5-8 година 5-8 years		8-10 година 8-10 years		Преко 10 година Over 10 years	
Укупно Total	Жене Women	Укупно Total	Жене Women	Укупно Total	Жене Women	Укупно Total	Жене Women	Укупно Total	Жене Women	Укупно Total	Жене Women
9.889	5.878	6.860	4.060	10.057	6.067	9.745	5.824	4.070	2.505	7.676	4.783
9.889	5.878	6.860	4.060	10.057	6.067	9.745	5.824	4.070	2.505	7.676	4.783
1.130	543	712	337	1.006	475	1.162	573	471	233	855	453
1.373	654	1.082	498	1.312	660	1.249	620	514	281	806	413
1.066	508	612	322	885	437	919	481	412	215	849	481
2.676	1.322	1.824	907	2.539	1.319	2.807	1.464	1.345	715	3.652	2.231
1.781	818	1.116	507	1.544	668	1.776	797	714	325	1.461	754
4.915	2.669	3.299	1.829	4.265	2.368	3.931	2.188	1.872	1.033	4.398	2.627
1.981	995	1.262	681	1.827	934	2.063	1.089	885	455	1.832	1.026
14.922	7.509	9.907	5.081	13.378	6.861	13.907	7.212	6.213	3.257	13.853	7.985
3.309	1.624	2.051	1.035	3.164	1.645	3.931	2.135	1.648	894	4.718	2.916
1.286	707	806	450	1.026	613	1.257	743	574	330	1.229	756
3.590	1.946	2.468	1.335	3.651	2.016	3.834	2.205	1.802	1.102	4.824	3.361
3.057	1.527	2.419	1.177	3.080	1.621	3.488	1.816	1.573	859	4.473	2.715
3.534	1.678	2.045	1.046	2.588	1.326	2.900	1.546	1.233	663	3.859	2.291
1.750	980	1.074	600	1.663	972	1.793	1.024	1.020	574	2.096	1.238
5.264	2.691	3.772	1.888	5.298	2.672	5.954	2.967	2.856	1.403	8.925	5.385
2.689	1.447	1.629	915	2.729	1.521	2.850	1.609	1.410	808	4.160	2.604
24.479	12.600	16.264	8.446	23.199	12.386	26.007	14.045	12.116	6.633	34.284	21.266
1.720	893	1.139	610	1.494	822	1.373	770	585	342	1.400	985
1.073	611	643	357	826	475	832	483	323	194	574	376
1.354	726	876	486	1.287	740	1.523	925	524	292	1.462	941
1.531	717	900	481	1.152	609	1.327	697	728	364	1.512	882
4.921	2.346	3.171	1.510	4.256	2.041	5.004	2.253	2.373	989	5.124	2.805
1.511	698	997	500	1.300	625	1.575	805	930	457	2.173	1.214
1.364	625	829	443	1.128	629	1.141	600	514	260	1.336	833
3.896	1.757	2.492	1.238	3.310	1.613	3.266	1.594	1.964	920	4.958	2.860
3.121	1.627	2.004	1.051	2.591	1.378	2.270	1.235	898	516	2.176	1.323
20.491	10.000	13.051	6.676	17.344	8.932	18.311	9.362	8.839	4.334	20.715	12.219
2.226	1.142	2.011	1.028	2.843	1.491	3.087	1.672	1.483	828	7.269	4.682
72.007	37.129	48.093	25.291	66.821	35.737	71.057	38.115	32.721	17.557	83.797	50.935

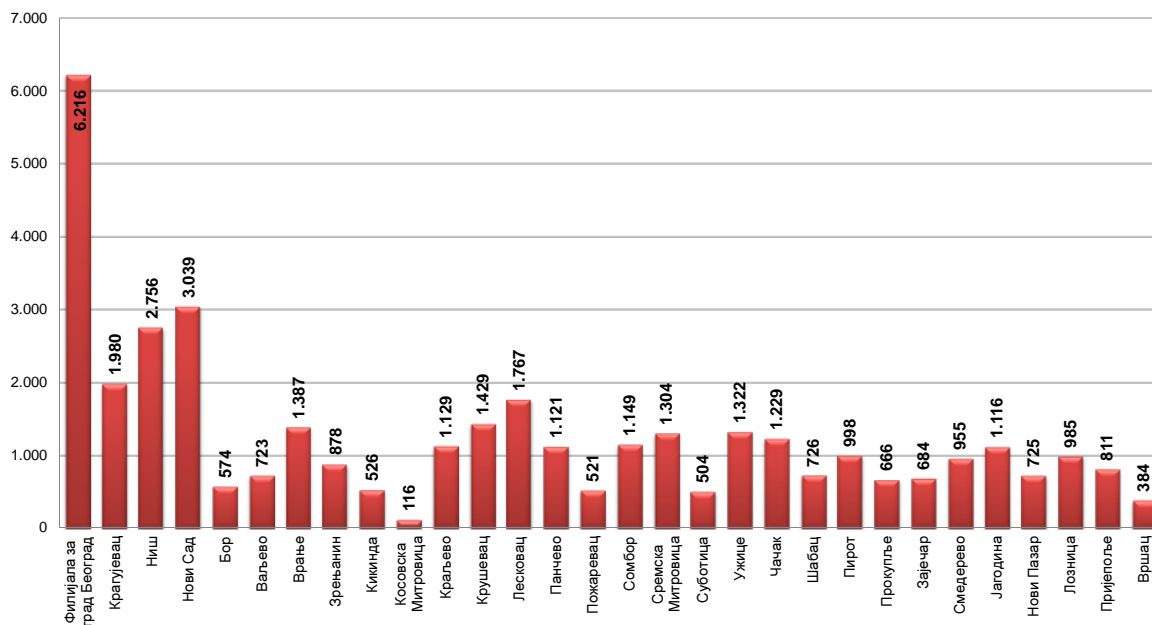
Графикон бр. 11а - Учешће незапослених лица која се налазе на евиденцији до 1 године у укупном броју незапослених лица на крају I 2019 године
Chart No. 11a - Participation of the unemployed (up to 1 year) by duration of unemployment in the end of I 2019



T10 КОРИСНИЦИ НОВЧАНЕ НАКНАДЕ ПО МЕСЕЦИМА И ПОЛУ

Редни број No	Филијала Branchoffice	Ø 2018.		I 2018		II 2018		III 2018		IV 2018		V 2018	
		Укупно Total	Жене Women	Укупно Total	Жене Women	Укупно Total	Жене Women	Укупно Total	Жене Women	Укупно Total	Жене Women	Укупно Total	Жене Women
1	Филијала за град Београд	6.629	3.770	6.790	3.789	6.937	3.802	6.964	3.848	6.850	3.803	6.516	3.640
2	Крагујевац	1.807	895	1.645	785	1.755	848	1.805	847	1.799	856	1.836	902
3	Ниш	2.542	1.074	2.374	983	2.368	955	2.570	1.054	2.606	1.046	2.493	987
4	Нови Сад	3.166	1.591	3.102	1.576	3.170	1.563	3.339	1.645	3.260	1.606	3.082	1.511
5	Бор	581	283	589	291	612	296	627	302	605	278	577	258
6	Ваљево	710	347	771	384	803	385	767	365	729	338	707	325
7	Врање	1.156	460	1.081	430	1.174	442	1.066	368	1.124	392	992	357
8	Зрењанин	873	367	965	359	937	358	898	362	950	365	828	355
9	Киkinда	632	286	745	318	854	370	835	370	721	317	619	267
10	Косовска Митровица	83	61	76	56	67	49	66	49	64	47	60	39
11	Краљево	1.180	494	1.043	465	1.241	544	1.308	555	1.248	496	1.192	472
12	Крушевац	1.408	640	1.330	563	1.300	535	1.422	646	1.500	709	1.424	661
13	Лесковац	1.657	612	1.580	566	1.711	608	1.745	619	1.770	668	1.633	601
14	Панчево	823	353	837	373	728	313	741	320	757	340	684	314
15	Пожаревац	565	271	573	283	563	258	602	279	655	312	593	277
16	Сомбор	1.070	444	1.042	444	1.099	437	1.171	480	1.145	467	1.035	416
17	Сремска Митровица	1.323	598	1.315	586	1.322	563	1.357	593	1.325	582	1.274	575
18	Суботица	614	268	592	263	630	258	711	290	707	282	655	268
19	Ужице	1.277	635	1.283	626	1.378	656	1.354	648	1.326	648	1.248	618
20	Чачак	1.183	598	1.202	603	1.148	556	1.188	570	1.164	568	1.070	503
21	Шабац	780	371	834	401	812	379	861	389	852	401	799	383
22	Пирот	986	392	935	356	1.071	442	1.016	388	975	362	917	338
23	Прокупље	718	278	726	281	772	306	767	303	726	279	681	250
24	Зајечар	769	322	806	349	857	353	848	354	865	386	796	338
25	Смедерево	1.057	440	1.076	431	1.065	405	1.117	442	1.094	435	1.019	390
26	Јагодина	1.175	535	1.196	566	1.272	597	1.219	561	1.233	571	1.219	545
27	Нови Пазар	688	356	631	322	684	341	693	342	695	352	634	319
28	Лозница	934	358	924	337	959	343	977	359	971	360	909	342
29	Пријеполје	844	353	796	350	805	347	763	304	888	369	780	306
30	Вршац	398	163	444	189	435	182	450	181	405	163	378	151
Република Србија		37.666	17.635	37.358	17.348	38.580	17.518	39.284	17.854	39.043	17.822	36.683	16.729

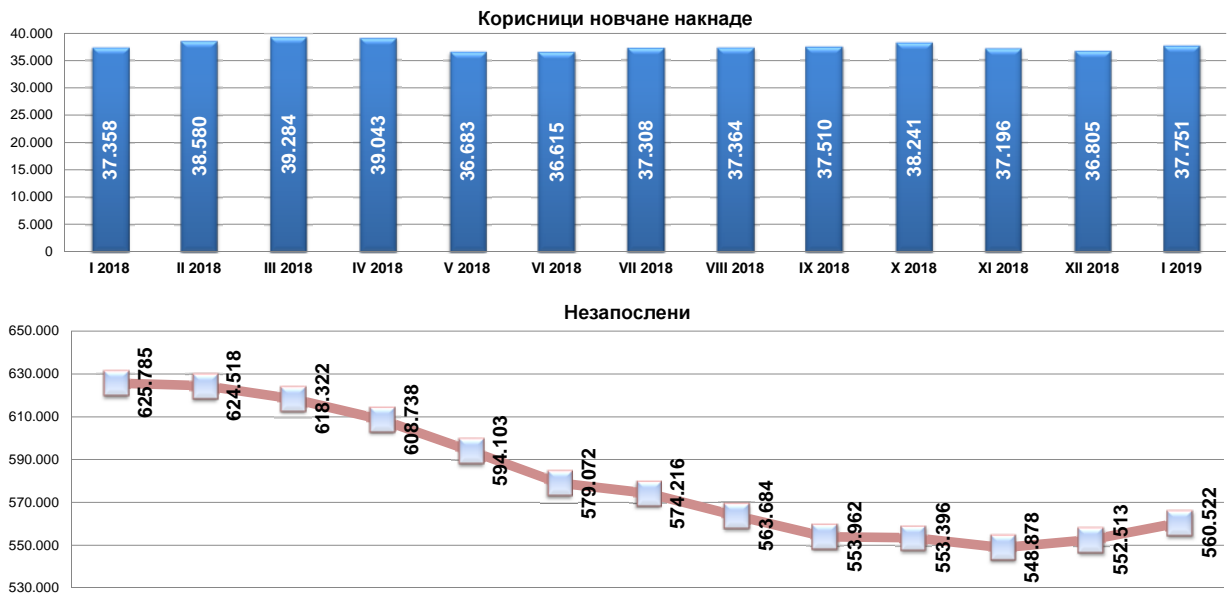
Графикон бр. 12 - Корисници новчане накнаде по филијалама у I 2019. године
 Chart No. 12 - Unemployment benefit recipients by branchoffice in I 2019



T10 UNEMPLOYMENT BENEFIT RECIPIENTS BY MONTH AND SEX

VI 2018		VII 2018		VIII 2018		IX 2018		X 2018		XI 2018		XII 2018		I 2019		Индекси Index		
Укупно Total	Жене Women	Укупно Total	Жене Women	Укупно Total	Жене Women	Укупно Total	Жене Women	Укупно Total	Жене Women	Укупно Total	Жене Women	Укупно Total	Жене Women	Укупно Total	Жене Women	I 2019 / I 2018	I 2019 / XII 2018	I 2019 / XII 2018
6.498	3.638	6.615	3.745	6.617	3.875	6.590	3.871	6.621	3.927	6.378	3.740	6.177	3.557	6.216	3.569	91,55	100,63	100,63
1.802	896	1.790	877	1.795	901	1.808	924	1.927	1.009	1.866	954	1.859	939	1.980	940	120,36	106,51	106,51
2.475	1.004	2.527	1.047	2.594	1.118	2.611	1.127	2.688	1.202	2.595	1.152	2.599	1.215	2.756	1.293	116,09	106,04	106,04
3.059	1.489	3.202	1.618	3.193	1.660	3.258	1.647	3.218	1.641	3.106	1.598	2.998	1.534	3.039	1.541	97,97	101,37	101,37
555	261	563	273	533	268	571	294	582	295	588	297	570	278	574	285	97,45	100,70	100,70
695	323	670	317	675	345	702	363	717	369	632	313	650	339	723	405	93,77	111,23	111,23
940	339	1.194	492	1.183	500	1.252	539	1.327	581	1.241	518	1.297	557	1.387	601	128,31	106,94	106,94
801	353	796	360	843	398	799	378	922	379	879	368	856	369	878	384	90,98	102,57	102,57
601	267	586	278	564	266	528	241	546	262	507	244	481	237	526	232	70,60	109,36	109,36
59	40	71	50	82	58	112	81	108	83	108	85	121	96	116	93	152,63	95,87	95,87
1.208	472	1.201	475	1.185	484	1.129	470	1.147	492	1.167	516	1.095	491	1.129	494	108,25	103,11	103,11
1.404	640	1.399	646	1.435	667	1.431	670	1.438	666	1.427	649	1.380	622	1.429	611	107,44	103,55	103,55
1.701	629	1.587	578	1.639	622	1.592	596	1.624	625	1.636	614	1.668	616	1.767	650	111,84	105,94	105,94
760	379	717	364	658	317	805	398	960	402	1.047	374	1.183	339	1.121	354	133,93	94,76	94,76
586	269	596	297	544	276	532	272	529	256	491	225	516	242	521	244	90,92	100,97	100,97
1.030	406	1.054	433	1.075	458	1.072	469	1.059	450	1.029	436	1.023	431	1.149	509	110,27	112,32	112,32
1.302	598	1.367	654	1.345	642	1.371	647	1.325	598	1.287	572	1.287	568	1.304	571	99,16	101,32	101,32
618	255	615	262	614	281	606	281	581	272	521	250	517	250	504	248	85,14	97,49	97,49
1.174	577	1.234	610	1.255	631	1.239	628	1.274	658	1.281	661	1.272	657	1.322	635	103,04	103,93	103,93
1.109	537	1.230	635	1.229	668	1.206	648	1.295	692	1.228	642	1.128	552	1.229	580	102,25	108,95	108,95
776	367	767	354	739	358	743	366	757	375	720	343	698	330	726	346	87,05	104,01	104,01
958	362	947	350	1.029	423	1.014	431	1.025	441	986	416	954	390	998	388	106,74	104,61	104,61
690	256	727	259	726	287	711	289	720	293	688	272	685	265	666	253	91,74	97,23	97,23
766	323	770	322	695	283	656	255	728	301	738	312	698	287	684	276	84,86	97,99	97,99
1.037	389	1.058	430	994	420	1.090	500	1.079	506	998	446	1.053	482	955	461	88,75	90,69	90,69
1.186	521	1.162	509	1.150	514	1.152	508	1.094	479	1.125	529	1.094	521	1.116	520	93,31	102,01	102,01
681	337	684	345	717	375	700	381	704	391	717	388	713	384	725	382	114,90	101,68	101,68
886	331	920	356	904	361	892	356	953	397	942	377	965	379	985	379	106,60	102,07	102,07
871	349	864	352	889	374	881	373	890	384	843	353	855	371	811	348	101,88	94,85	94,85
351	133	353	140	421	185	417	190	357	141	389	151	377	144	384	144	86,49	101,86	101,86
36.615	16.759	37.308	17.449	37.364	18.037	37.510	18.216	38.241	18.596	37.196	17.820	36.805	17.469	37.751	17.759	101,05	102,57	102,57

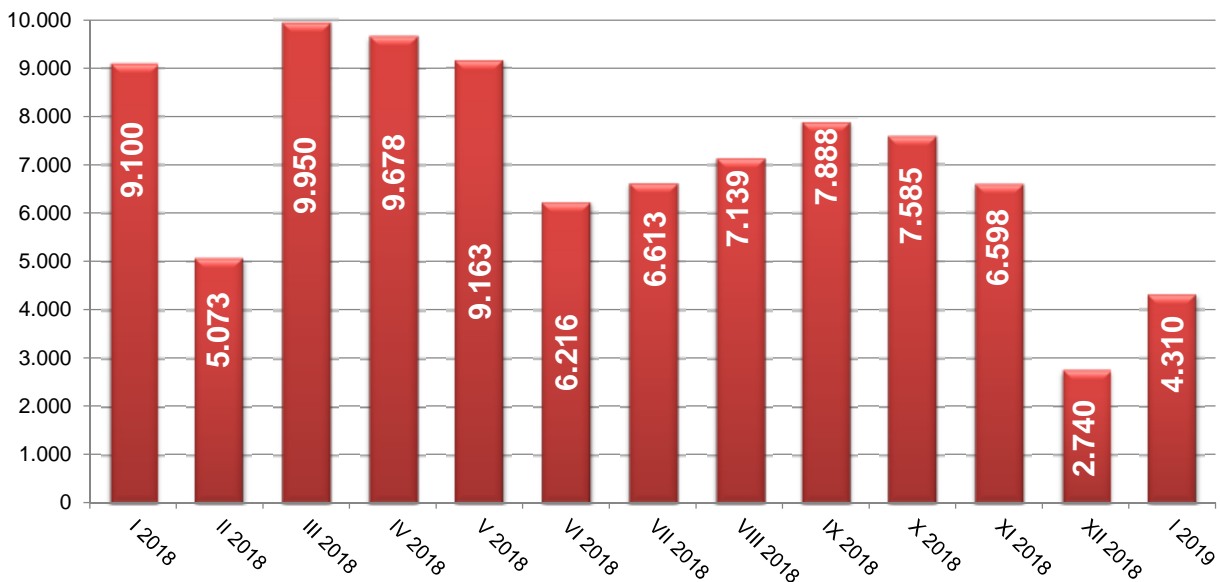
Графикон бр. 12 а- Корисници новчане накнаде и незапослени по месецима у периоду I 2018. - I 2019. године
 Chart No. 12 a- Unemployment benefit recipients by month in period I 2018 - I 2019



T11 ПРИЈАВЉЕНЕ ПОТРЕБЕ ЗА ЗАПОШЉАВАЊЕМ ПО МЕСЕЦИМА

Редни број <i>No</i>	Област <i>County</i>	Ø 2018	I 2018	II 2018	III 2018	IV 2018	V 2018
1	Београдска област	2.748	5.192	1.929	2.725	2.714	3.079
Београдски регион		2.748	5.192	1.929	2.725	2.714	3.079
2	Северно - бачка	156	94	80	225	222	166
3	Средње - банатска	219	107	150	515	627	356
4	Северно - банатска	133	299	62	320	65	168
5	Јужно - банатска	163	122	147	152	369	193
6	Западно - бачка	111	67	30	338	249	142
7	Јужно - бачка	649	778	505	726	755	782
8	Сремска	324	382	148	437	426	544
Регион Војводине		1.755	1.849	1.122	2.713	2.713	2.351
9	Мачванска	279	151	124	163	291	499
10	Колубарска	82	35	39	77	219	39
11	Шумадијска	231	171	176	519	157	447
12	Поморавска	164	175	135	358	196	232
13	Златиборска	226	301	138	453	421	321
14	Моравичка	135	63	88	287	210	100
15	Рашка	220	150	175	376	165	424
16	Расинска	230	283	153	467	129	249
Регион Шумадије и Западне Србије		1.566	1.329	1.028	2.700	1.788	2.311
17	Подунавска	187	161	164	135	183	254
18	Браничевска	90	24	374	48	187	87
19	Борска	64	18	15	29	336	143
20	Зајечарска	61	8	35	38	282	63
21	Нишавска	249	151	218	628	430	260
22	Топличка	199	151	4	176	398	14
23	Пиротска	104	110	98	203	197	113
24	Јабланичка	114	42	48	317	98	109
25	Пчињска	145	65	37	238	319	218
Регион Јужне и Источне Србије		1.212	730	993	1.812	2.430	1.261
Регион Косово и Метохија		32	0	1	0	33	161
Република Србија		7.312	9.100	5.073	9.950	9.678	9.163

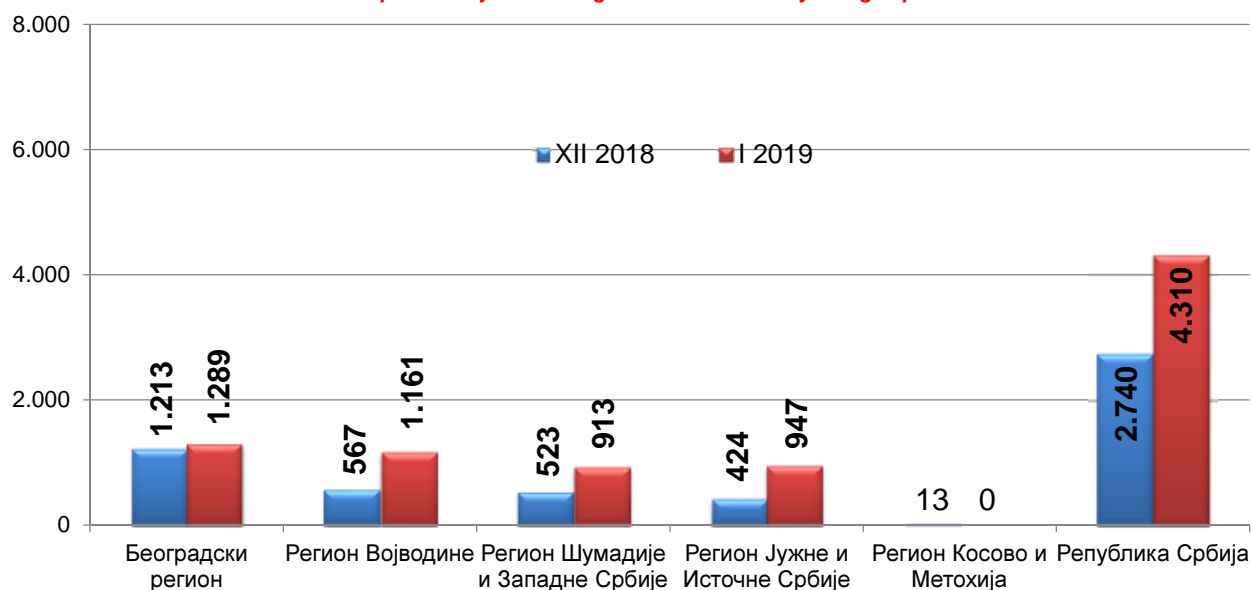
Графикон бр. 13 - Пријављене потребе за запошљавањем у периоду I 2018 - I 2019
Chart No. 13 - Requests for jobmatching services in vacancy filling in period I 2018 - I 2019



T11 REQUESTS FOR JOBMATCHING SERVICES IN VACANCY FILLING BY MONTHS

VI 2018	VII 2018	VIII 2018	IX 2018	X 2018	XI 2018	XII 2018	I 2019	Индекс
								Index
								I 2019 / I 2018
2.020	2.007	2.292	3.363	2.598	3.841	1.213	1.289	24,83
2.020	2.007	2.292	3.363	2.598	3.841	1.213	1.289	24,83
142	192	170	283	191	65	40	85	90,43
192	160	163	123	141	43	56	142	132,71
37	363	69	32	81	15	86	46	15,38
99	87	196	130	288	104	66	91	74,59
65	38	57	121	45	155	20	155	231,34
783	559	522	873	611	687	207	477	61,31
303	238	427	377	344	168	92	165	43,19
1.621	1.637	1.604	1.939	1.701	1.237	567	1.161	62,79
360	320	293	639	311	96	100	111	73,51
8	118	73	48	134	177	18	23	65,71
110	209	232	180	421	112	37	168	98,25
224	89	135	205	98	77	40	166	94,86
141	289	218	117	141	117	55	181	60,13
138	99	100	124	220	72	113	93	147,62
166	106	332	256	283	78	123	100	66,67
233	200	450	121	269	172	37	71	25,09
1.380	1.430	1.833	1.690	1.877	901	523	913	68,70
372	130	203	115	377	110	39	84	52,17
96	47	129	18	31	15	25	11	45,83
40	24	33	21	34	43	27	45	250,00
31	28	163	49	24	12	1	3	37,50
332	242	167	156	149	192	61	85	56,29
120	860	215	180	60	89	117	422	279,47
36	27	90	55	288	22	13	151	137,27
73	83	182	180	146	29	57	91	216,67
86	80	208	104	212	87	84	55	84,62
1.186	1.521	1.390	878	1.321	599	424	947	129,73
9	18	20	18	88	20	13	0	/
6.216	6.613	7.139	7.888	7.585	6.598	2.740	4.310	47,36

Графикон бр. 13а - Пријављене потребе за запошљавањем по регионима у периоду XII 2018 - I 2019
 Chart No. 13a - Requests for jobmatching services in vacancy filling in period XII 2018 - I 2019



T12 НОВОПРИЈАВЉЕНИ ПО МЕСЕЦИМА И ПОЛУ

Редни број No	Област County	Ø 2018.	I 2018		II 2018		III 2018		IV 2018		V 2018		VI 2018	
			Укупно Total	Жене Women	Укупно Total	Жене Women	Укупно Total	Жене Women	Укупно Total	Жене Women	Укупно Total	Жене Women	Укупно Total	Жене Women
1	Београдска област	5.903	6.831	3.681	5.597	3.115	6.276	3.529	5.304	3.113	5.324	3.041	5.451	3.181
Београдски регион		5.903	6.831	3.681	5.597	3.115	6.276	3.529	5.304	3.113	5.324	3.041	5.451	3.181
2	Северно - бачка	586	788	358	556	277	576	292	632	322	546	280	604	314
3	Средње - банатска	952	981	492	902	388	1.048	511	858	444	922	477	877	441
4	Северно - банатска	556	722	352	472	253	562	279	462	260	490	259	509	262
5	Јужно - банатска	1.430	1.520	701	1.200	595	1.419	678	1.154	585	1.259	630	1.325	649
6	Западно - бачка	1.034	1.304	538	931	391	981	423	795	372	850	413	989	486
7	Јужно - бачка	2.944	3.579	1.845	2.816	1.461	3.212	1.677	2.697	1.389	2.923	1.586	2.681	1.430
8	Сремска	1.140	1.395	654	1.024	536	1.159	576	929	521	1.115	584	1.101	543
Регион Војводине		8.641	10.289	4.940	7.901	3.901	8.957	4.436	7.527	3.893	8.105	4.229	8.086	4.125
9	Мачванска	1.331	1.584	736	1.232	580	1.362	653	1.145	557	1.070	505	1.323	648
10	Колубарска	581	707	330	511	264	638	322	501	248	473	246	472	237
11	Шумадијска	1.417	1.730	810	1.234	608	1.461	757	1.209	660	1.145	634	1.274	632
12	Поморавска	962	1.138	569	921	428	1.000	444	821	432	815	416	879	440
13	Златиборска	1.357	1.823	737	1.226	579	1.474	669	1.056	491	1.046	507	1.009	534
14	Моравичка	782	837	409	620	330	800	436	666	353	732	380	738	437
15	Рашка	1.562	1.944	898	1.392	657	1.611	828	1.262	635	1.354	660	1.334	667
16	Расинска	1.040	1.196	574	985	499	1.126	537	840	449	840	436	932	468
Регион Шумадије и Западне Србије		9.030	10.959	5.063	8.121	3.945	9.472	4.646	7.500	3.825	7.475	3.784	7.961	4.063
17	Подунавска	745	879	399	753	398	823	380	594	306	609	274	710	387
18	Браничевска	538	656	340	672	393	671	339	437	249	417	215	519	282
19	Борска	521	583	263	500	244	632	287	490	240	362	177	464	244
20	Зајечарска	552	604	253	528	242	640	313	528	252	433	189	472	214
21	Нишавска	2.291	2.645	1.174	2.018	937	2.330	1.084	1.926	883	1.982	930	2.202	1.070
22	Топличка	554	637	257	471	198	570	240	431	191	421	182	557	241
23	Пиротска	600	817	384	530	254	557	261	512	243	598	302	539	262
24	Јабланичка	1.472	1.866	764	1.399	559	1.669	684	1.185	564	1.286	546	1.230	559
25	Пчињска	1.444	1.924	867	1.458	678	1.766	812	1.140	563	1.443	720	1.248	610
Регион Јужне и Источне Србије		8.717	10.611	4.701	8.329	3.903	9.658	4.400	7.243	3.491	7.551	3.535	7.941	3.869
Регион Косово и Метохија		331	322	147	314	162	365	176	278	137	280	136	349	193
Република Србија		32.622	39.012	18.532	30.262	15.026	34.728	17.187	27.852	14.459	28.735	14.725	29.788	15.431

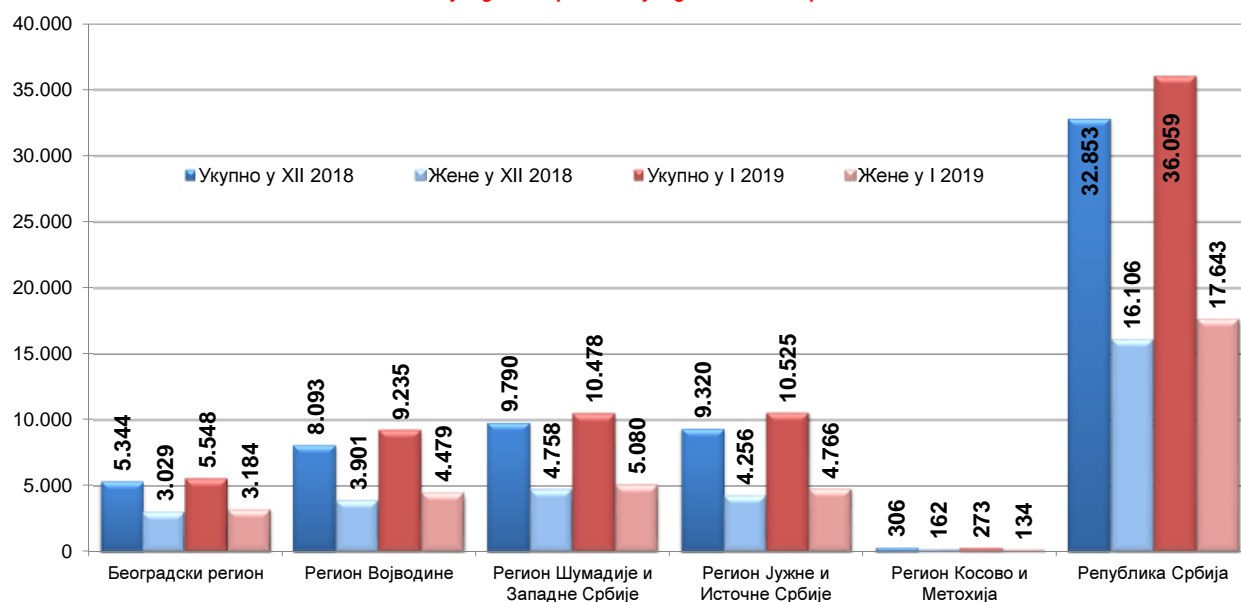
Графикон бр. 14 - Новопријављени у периоду I 2018 - I 2019
 Chart No. 14 - Newly registered persons in period I 2018 - I 2019



T12 NEWLY REGISTERED PERSONS BY MONTHS AND SEX

VII 2018		VIII 2018		IX 2018		X 2018		XI 2018		XII 2018		I 2019		Индекси Index		
Укупно Total	Жене Women	Укупно Total	Жене Women	Укупно Total	Жене Women	Укупно Total	Жене Women	Укупно Total	Жене Women	Укупно Total	Жене Women	Укупно Total	Жене Women	I 2019 / I 2018	I 2019 / XII 2018	I 2019 / XII 2018
6.393	3.664	5.226	3.144	5.819	3.500	7.373	4.420	5.902	3.354	5.344	3.029	5.548	3.184	81,22	103,82	103,82
6.393	3.664	5.226	3.144	5.819	3.500	7.373	4.420	5.902	3.354	5.344	3.029	5.548	3.184	81,22	103,82	103,82
563	304	593	333	592	313	645	353	463	250	475	215	596	304	75,63	125,47	125,47
961	479	805	410	1.119	521	1.097	544	926	460	923	431	935	427	95,31	101,30	101,30
496	254	531	273	592	340	757	375	543	268	531	232	548	276	75,90	103,20	103,20
1.601	819	1.793	741	1.691	771	1.608	805	1.240	629	1.352	657	1.388	672	91,32	102,66	102,66
1.018	485	967	498	1.114	522	1.253	575	1.023	517	1.177	569	1.220	528	93,56	103,65	103,65
3.082	1.697	2.915	1.505	2.841	1.566	3.353	1.860	2.612	1.380	2.619	1.312	3.270	1.669	91,37	124,86	124,86
1.197	650	1.124	562	1.097	585	1.437	757	1.081	540	1.016	485	1.278	603	91,61	125,79	125,79
8.918	4.688	8.728	4.322	9.046	4.618	10.150	5.269	7.888	4.044	8.093	3.901	9.235	4.479	89,76	114,11	114,11
1.409	681	1.141	570	1.310	677	1.707	892	1.378	701	1.309	648	1.335	604	84,28	101,99	101,99
631	366	483	255	589	315	708	424	538	314	717	437	655	329	92,64	91,35	91,35
1.626	913	1.265	713	1.481	797	1.803	1.022	1.372	753	1.405	666	1.673	843	96,71	119,07	119,07
965	503	907	459	989	551	1.166	597	950	501	988	447	1.217	602	106,94	123,18	123,18
1.399	711	1.155	614	1.301	643	1.697	904	1.451	716	1.651	737	1.621	674	88,92	98,18	98,18
886	497	677	372	879	489	957	559	800	439	788	393	927	502	110,75	117,64	117,64
1.498	802	1.282	689	1.573	820	2.146	1.105	1.595	827	1.749	874	1.899	937	97,69	108,58	108,58
1.018	537	903	494	1.059	548	1.248	697	1.145	614	1.183	556	1.151	589	96,24	97,30	97,30
9.432	5.010	7.813	4.166	9.181	4.840	11.432	6.200	9.229	4.865	9.790	4.758	10.478	5.080	95,61	107,03	107,03
753	401	719	418	787	438	888	495	783	421	647	342	776	350	88,28	119,94	119,94
495	262	442	235	523	276	615	312	526	309	483	240	595	311	90,70	123,19	123,19
532	265	466	254	502	259	625	336	491	246	605	290	558	253	95,71	92,23	92,23
544	280	430	217	595	303	735	381	482	221	628	285	744	334	123,18	118,47	118,47
2.610	1.246	2.087	998	2.375	1.194	2.680	1.359	2.314	1.122	2.328	1.108	2.737	1.259	103,48	117,57	117,57
565	242	473	236	510	240	646	314	735	327	629	280	599	249	94,03	95,23	95,23
626	342	481	243	566	274	768	362	557	247	646	288	740	324	90,58	114,55	114,55
1.481	668	1.213	545	1.304	609	1.747	834	1.524	667	1.765	696	1.871	804	100,27	106,01	106,01
1.409	685	1.102	550	1.428	673	1.532	735	1.289	644	1.589	727	1.905	882	99,01	119,89	119,89
9.015	4.391	7.413	3.696	8.590	4.266	10.236	5.128	8.701	4.204	9.320	4.256	10.525	4.766	99,19	112,93	112,93
362	196	299	151	325	178	430	234	338	179	306	162	273	134	84,78	89,22	89,22
34.120	17.949	29.479	15.479	32.961	17.402	39.621	21.251	32.058	16.646	32.853	16.106	36.059	17.643	92,43	109,76	109,76

Графикон бр. 14а - Новопријављени приказани по регионима и по полу у периоду XII 2018 - I 2019
 Chart No. 14a - Newly registered persons by region and sex in period XII 2018 - I 2019

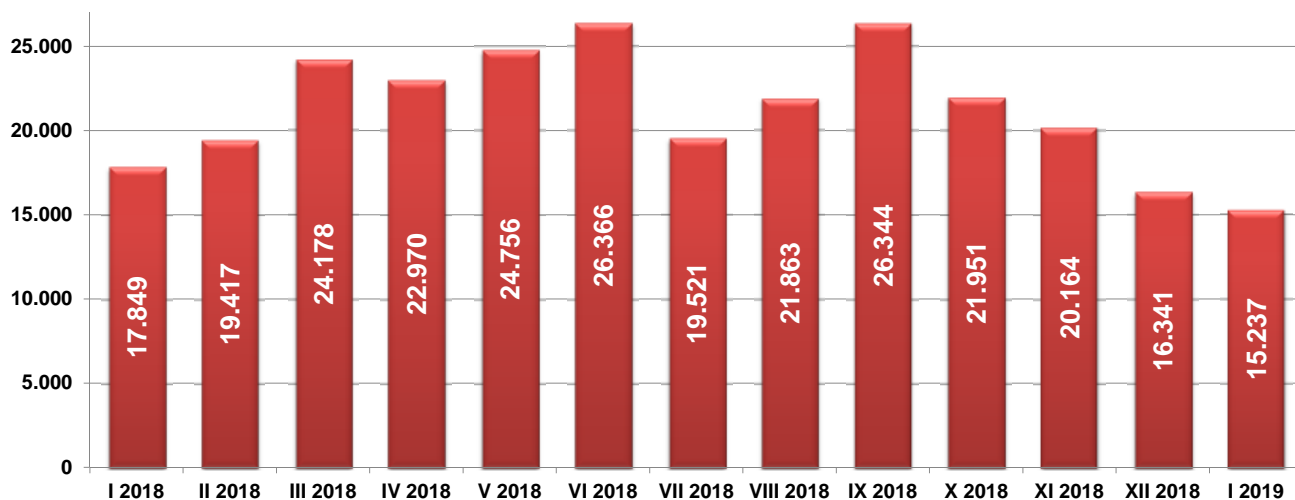


T13 ЗАПОСЛЕНИ СА ЕВИДЕНЦИЈЕ ПО МЕСЕЦИМА И ПОЛУ

Редни број No	Област County	Ø 2018.	I 2018		II 2018		III 2018		IV 2018		V 2018		VI 2018	
			Укупно Total	Жене Women	Укупно Total	Жене Women	Укупно Total	Жене Women	Укупно Total	Жене Women	Укупно Total	Жене Women	Укупно Total	Жене Women
1	Београдска област	6.414	5.621	3.227	6.248	3.471	7.372	3.903	6.648	3.450	6.914	3.706	6.856	3.614
Београдски регион		6.414	5.621	3.227	6.248	3.471	7.372	3.903	6.648	3.450	6.914	3.706	6.856	3.614
2	Северно - бачка	362	312	142	378	207	384	175	431	216	403	179	385	176
3	Средње - банатска	502	557	277	451	247	593	316	642	290	617	323	575	280
4	Северно - банатска	385	321	184	408	233	429	238	388	192	523	317	536	273
5	Јужно - банатска	585	502	269	486	268	574	296	693	340	722	383	659	337
6	Западно - бачка	486	541	285	474	257	429	215	478	194	627	262	490	204
7	Јужно - бачка	2.276	2.223	1.159	2.191	1.106	2.541	1.298	2.484	1.246	2.467	1.336	2.744	1.455
8	Сремска	667	435	233	558	279	719	381	652	337	871	461	816	418
Регион Војводине		5.264	4.891	2.549	4.946	2.597	5.669	2.919	5.768	2.815	6.230	3.261	6.205	3.143
9	Мачванска	844	617	326	669	375	966	514	875	430	871	448	1.220	590
10	Колубарска	364	284	176	284	150	387	218	343	173	527	258	489	276
11	Шумадијска	941	676	371	805	403	1.195	530	947	515	1.062	584	1.549	847
12	Поморавска	597	404	215	473	241	685	328	748	363	746	357	866	387
13	Златиборска	785	602	347	636	358	785	435	905	437	929	473	1.005	520
14	Моравичка	559	426	263	437	256	651	356	508	280	594	308	763	405
15	Рашка	907	633	349	811	432	954	458	997	492	976	508	1.122	547
16	Расинска	672	455	268	625	352	704	362	656	291	861	438	706	381
Регион Шумадије и Западне Србије		5.670	4.097	2.315	4.740	2.567	6.327	3.201	5.979	2.981	6.566	3.374	7.720	3.953
17	Подунавска	410	441	185	321	188	489	265	461	231	414	207	461	246
18	Браничевска	262	239	152	189	97	329	180	305	150	336	179	301	130
19	Борска	251	125	76	155	80	228	122	245	134	333	158	382	208
20	Зајечарска	264	157	86	205	109	261	123	261	151	335	164	367	179
21	Нишавска	1.175	771	417	1.014	586	1.375	709	1.284	649	1.333	712	1.628	803
22	Топличка	495	218	116	250	142	239	115	314	154	344	178	430	208
23	Пиротска	266	304	198	273	197	317	181	349	170	316	151	359	177
24	Јабланичка	722	490	270	564	287	799	366	805	335	947	457	913	433
25	Пчињска	510	457	280	459	266	681	339	496	244	580	259	511	273
Регион Јужне и Источне Србије		4.356	3.202	1.780	3.430	1.952	4.718	2.400	4.520	2.218	4.938	2.465	5.352	2.657
Регион Косово и Метохија		100	34	22	50	28	84	53	50	27	103	64	225	94
Територијално неразврстани *		0	4	1	3	2	8	2	5	2	5	2	8	5
Република Србија		21.805	17.849	9.894	19.417	10.617	24.178	12.478	22.970	11.493	24.756	12.872	26.366	13.466

* При трансферу података за одређени број пријава недостају подаци о седишту послодавца, па самим тим те пријаве на обавезно социјално осигурање није могуће територијално разврстати.

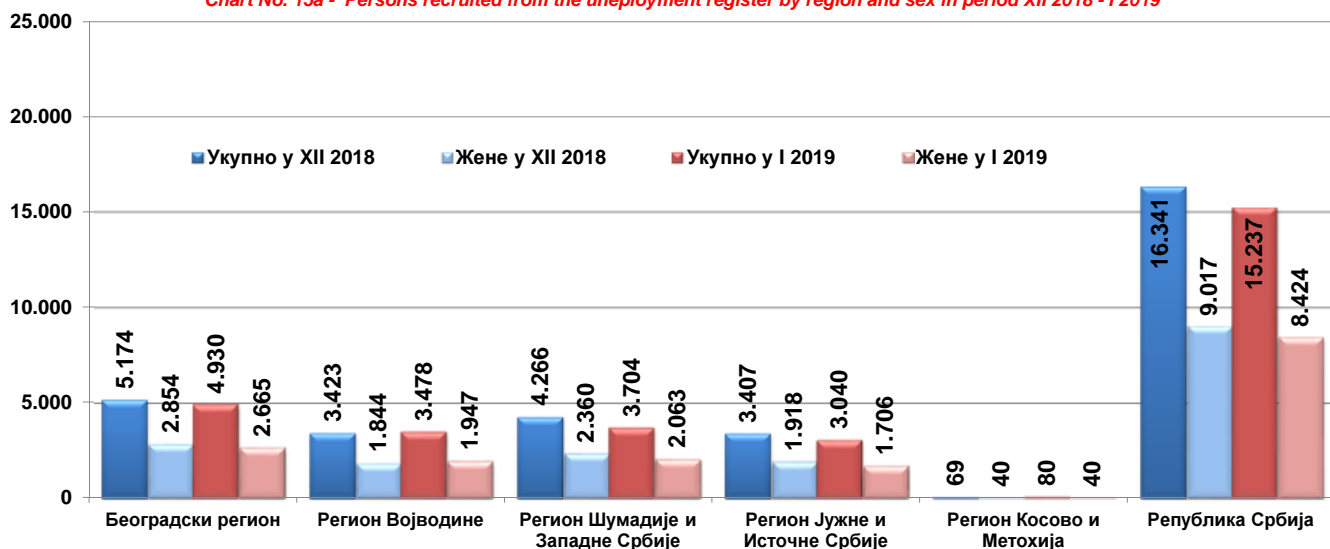
Графикон бр. 15 - Запослени са евиденције у периоду I 2018 - I 2019
 Chart No. 15 - Persons recruited from the unemployment register in period I 2018 - I 2019



T13 PERSONS RECRUITED FROM THE UNEMPLOYMENT REGISTER BY MONTHS AND SEX

VII 2018		VIII 2018		IX 2018		X 2018		XI 2018		XII 2018		I 2019		Индекси Index		
Укупно Total	Жене Women	Укупно Total	Жене Women	Укупно Total	Жене Women	Укупно Total	Жене Women	Укупно Total	Жене Women	Укупно Total	Жене Women	Укупно Total	Жене Women	I 2019 / I 2018	I 2019 / XII 2018	I 2019 / XII 2018
5.318	2.856	5.763	3.175	7.669	4.374	6.851	3.904	6.538	3.704	5.174	2.854	4.930	2.665	87,71	87,71	95,28
5.318	2.856	5.763	3.175	7.669	4.374	6.851	3.904	6.538	3.704	5.174	2.854	4.930	2.665	87,71	87,71	95,28
293	139	433	228	411	222	395	202	296	156	228	115	276	156	88,46	88,46	121,05
389	195	467	259	543	354	489	283	365	214	341	161	277	154	49,73	49,73	81,23
367	177	442	191	403	235	351	188	251	129	202	101	218	115	67,91	67,91	107,92
540	249	617	300	690	379	618	355	523	274	396	207	427	239	85,06	85,06	107,83
420	209	439	202	638	345	491	253	456	266	350	181	383	204	70,79	70,79	109,43
1.844	936	2.361	1.161	2.648	1.438	2.359	1.292	2.038	1.091	1.415	795	1.464	821	65,86	65,86	103,46
520	244	790	454	832	485	742	414	577	305	491	284	433	258	99,54	99,54	88,19
4.373	2.149	5.549	2.795	6.165	3.458	5.445	2.987	4.506	2.435	3.423	1.844	3.478	1.947	71,11	101,61	101,61
801	377	962	512	999	531	807	409	807	434	538	289	508	263	82,33	94,42	94,42
423	244	350	208	402	263	330	198	289	173	261	141	232	153	81,69	88,89	88,89
799	393	836	463	1.000	569	899	542	812	431	711	405	582	329	86,09	81,86	81,86
599	282	501	225	577	266	609	297	513	250	445	222	420	192	103,96	94,38	94,38
890	455	830	463	874	532	665	362	723	394	570	327	544	314	90,37	95,44	95,44
492	258	598	341	673	413	615	353	533	303	421	267	333	194	78,17	79,10	79,10
820	403	794	361	1.159	640	847	412	968	537	808	418	691	373	109,16	85,52	85,52
723	375	803	402	838	482	613	346	570	325	512	291	394	245	86,59	76,95	76,95
5.547	2.787	5.674	2.975	6.522	3.696	5.385	2.919	5.215	2.847	4.266	2.360	3.704	2.063	90,41	86,83	86,83
366	220	487	241	559	354	342	195	311	193	272	165	194	126	43,99	71,32	71,32
251	125	325	152	293	180	220	123	209	123	149	82	112	61	46,86	75,17	75,17
240	121	346	174	376	211	235	134	167	91	180	94	161	95	128,80	89,44	89,44
258	128	318	165	329	188	255	135	212	119	210	110	139	81	88,54	66,19	66,19
1.257	626	1.096	531	1.504	820	1.053	554	1.006	548	784	461	815	437	105,71	103,95	103,95
485	248	874	403	918	508	676	371	571	283	615	320	613	333	281,19	99,67	99,67
198	95	281	131	280	165	204	108	165	108	147	97	191	114	62,83	129,93	129,93
631	276	714	341	902	464	626	313	665	335	612	314	474	242	96,73	77,45	77,45
423	200	367	189	691	388	557	290	464	239	438	275	341	217	74,62	77,85	77,85
4.109	2.039	4.808	2.327	5.852	3.278	4.168	2.223	3.770	2.039	3.407	1.918	3.040	1.706	94,94	89,23	89,23
164	67	67	34	132	77	92	60	132	62	69	40	80	40	235,29	115,94	115,94
10	3	2	1	4	2	10	6	3	1	2	1	5	3	/	/	/
19.521	9.901	21.863	11.307	26.344	14.885	21.951	12.099	20.164	11.088	16.341	9.017	15.237	8.424	85,37	93,24	93,24

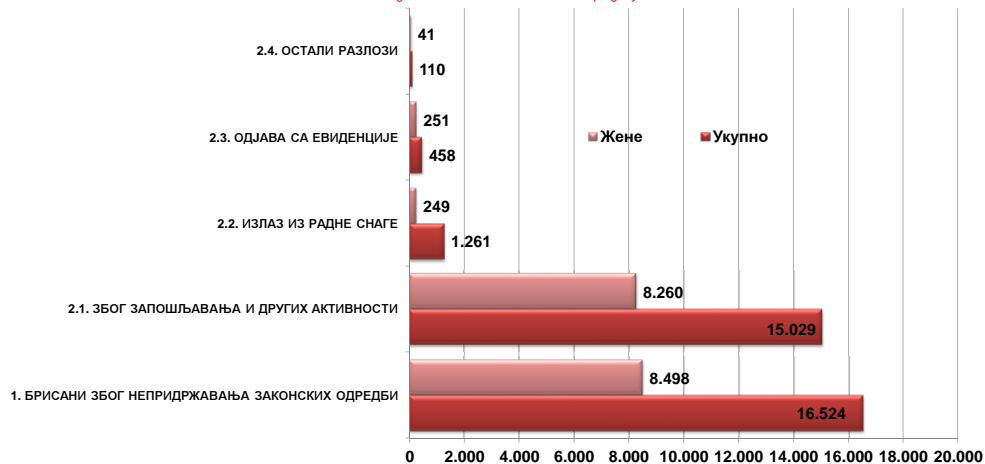
Графикон бр. 15а - Запослени са евиденције по региону и полу у периоду XII 2018 - I 2019
 Chart No. 15a - Persons recruited from the unemployment register by region and sex in period XII 2018 - I 2019



**T14 БРИСАНИ И ПРЕСТАНАК ВОЂЕЊА ЕВИДЕНЦИЈЕ ПРЕМА РАЗЛОЗИМА И ТРАЈАЊУ НЕЗАПОСЛЕНОСТИ
ТОКОМ ЈАНУАРА 2019. ГОДИНЕ**

Разлози брисања и престанка вођења евиденције	Укупно <i>Total</i>		Трајање незапослености			
	Укупно <i>Total</i>	Жене <i>Women</i>	До 3 месеца <i>to 3 months</i>	3-6 месеци <i>3-6 months</i>	6-9 месеци <i>6-9 months</i>	9-12 месеци <i>9-12 months</i>
УКУПНО	33.382	17.299	11.019	4.845	2.775	2.033
1. БРИСАНИ ЗБОГ НЕПРИДРЖАВАЊА ЗАКОНСКИХ ОДРЕДБИ	16.524	8.498	4.670	2.751	1.348	1.058
1.1. Када незапослено лице одбије рад на привременим и повременим пословима	0	0	0	0	0	0
1.2. Када незапослено лице на евиденцији Националне службе обавља рад без уговора о раду код послодавца	3	1	0	0	0	0
1.3. Када се незапослено лице неоправдано не јави, или се не одазове на позив организације за запошљавање	14.899	7.753	3.501	2.625	1.307	1.017
1.4. Када незапослено лице на захтев Националне службе не достави доказ о активном тржењу посла	18	11	0	0	0	0
1.5. Када се незапослено лице не јави послодавцу коме га је упутила Национална служба	10	6	2	0	2	0
1.6. Када незапослено лице одбије додатно образовање и обуку	9	7	8	0	0	0
1.7. Када незапослено лице својом кривицом прекине, односно не заврши додатно образовање и обуку	24	11	13	3	1	0
1.8. Када незапослено лице одбије да прихвати понуђено учешће у програму активних мера за запошљавање	40	18	24	6	0	2
1.9. Када се незапослено лице не одазове на индивидуални разговор	1.500	681	1.113	115	38	38
1.10. Када се незапослено лице не одазове на групни разговор	0	0	0	0	0	0
1.11. Када незапослено лице одбије да прихвати понуђено одговарајуће запослење	4	3	2	0	0	0
1.12. MOR - када незапослено лице одбије да прихвати понуђено учешће у програму Пројекта	0	0	0	0	0	0
1.13. ЧЕМ - када незапослено лице одбије да прихвати понуђено учешће у програму Пројекта	0	0	0	0	0	0
1.14. PRO - када незапослено лице одбије да прихвати понуђено учешће у програму Пројекта	0	0	0	0	0	0
1.15. Када лице не обавести Националну службу о свакој промени која утиче на стицање или губљење права или обавеза, најкасније пет дана од настанка промене	17	7	7	2	0	1
2. ПРЕСТАНАК ВОЂЕЊА ЕВИДЕНЦИЈЕ	16.858	8.801	6.349	2.094	1.427	975
2.1. ЗБОГ ЗАПОШЉАВАЊА И ДРУГИХ АКТИВНОСТИ	15.029	8.260	6.092	1.982	1.347	878
2.1.1. Када незапослено лице заснује пуни радни однос са пуним радним временом на неодређено време	3.073	1.589	891	375	423	242
2.1.2. Када незапослено лице заснује пуни радни однос са пуним радним временом на одређено време	8.700	4.946	3.736	1.216	718	469
2.1.3. Када незап. лице оснује предузеће или радњу, или почне да се бави пољ. као јединим или основним занимањем и обавезно је на осигурање по основу катастарског прихода	23	12	12	1	1	1
2.1.4. Када незапослено лице оснује самосталну делатност средствима НСЗ	4	3	3	0	0	0
2.1.5. Када незапослено лице оде на рад у иностранство, а не поднесе захтев за посредовањем у Србији	0	0	0	0	0	0
2.1.6. Када незапослено лице заснује пуни радни однос са непуним радним временом на одређено време	429	299	181	49	32	21
2.1.7. Када незапослено лице заснује пуни радни однос са непуним рад. временом на неодређено време	73	39	21	12	6	4
2.1.8. Привремени и повремени послови	915	463	530	87	48	47
2.1.09. Када лице започне осигурање по другом основу у складу са законом, односно за време трајања уговора о обављању привремених и повремених послова	1.812	909	718	242	119	94
2.2. ИЗЛАЗ ИЗ РАДНЕ СНАГЕ	1.261	249	87	54	49	71
2.2.1. Када незапослено лице у складу са одговарајућим законским прописима постане потпуно неспособно за рад	12	5	1	2	0	1
2.2.2. Када незапослено лице ступи на издржавање казне затвора, или буде примљено у установу ради изречене мере безбедности, васпитне или заштитне мере, у трајању дужем од 6 месеци	4	1	0	1	1	0
2.2.3. У другим случајевима предвиђеним законом или другим општим актом	124	53	17	8	8	9
2.2.4. Када незапослено лице наврши 65 година живота	619	68	25	15	21	25
2.2.5. Када незапослено лице испуни услове за остваривање права на старосну пензију, или оствари право на породичну или инвалидску пензију	430	102	13	23	18	32
2.2.6. Када незапослено лице стекне својство редовног ученика или студента више школе или основних студија	9	6	4	1	0	1
2.2.9. Када је незапослено лице на одслужењу или дослужењу војног рока	42	13	22	3	1	3
2.2.10. Када је незапослено лице на издржавању казне затвора, изреченој мери безбедности, васпитној или заштитној мери у трајању до шест месеци	20	1	5	1	0	0
2.2.11. У случају када је незапослени или његов брачни друг упућен на рад у иностранство у оквиру међународно-техничке или просветно-културне сарадње у дипломатска, конзуларна и друга представништва	1	0	0	0	0	0
2.3. ОДЈАВА СА ЕВИДЕНЦИЈЕ	458	251	153	50	27	22
2.3.1. Када се незапослено лице само одјави са евиденције организације за запошљавање	458	251	153	50	27	22
2.4. ОСТАЛИ РАЗЛОЗИ	110	41	17	8	4	4
2.4.1. У случају смрти незапосленог лица	61	14	8	6	3	4
2.4.2. У случају пресељења незапосленог лица	49	27	9	2	1	0
2.4.3. Када незапосленим страном држављанином и лицу без држављанства престане одобрене за стални или привремени боравак	0	0	0	0	0	0

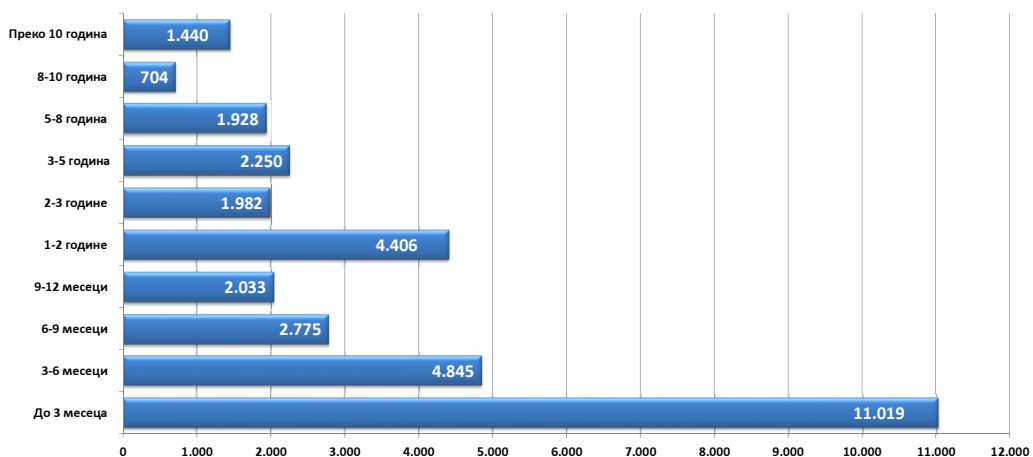
Графикон бр. 16 - Брисани и престанак вођења евиденције према разлозима на крају I 2019. године
Chart No. 16 - Persons deleted from the register and discontinued record keeping by reasons in the end of I 2019



T14 PERSONS DELETED FROM THE UNEMPLOYMENT REGISTER AND DISCONTINUED RECORD KEEPING BY REASONS AND DURATION OF UNEMPLOYMENT DURING JANUARY OF 2019

Duration of unemployment						Reasons for deletion from the unemployment register and discontinued record keeping
1-2 године 1-2 years	2-3 године 2-3 years	3-5 године 3-5 years	5-8 година 5-8 years	8-10 година 8-10 years	Преко 10 година Over 10 years	
4.406	1.982	2.250	1.928	704	1.440	TOTAL
2.150	1.036	1.206	1.071	364	870	1. DELETION DUE TO NON-COMPLIANCE TO LEGAL PROVISIONS
0	0	0	0	0	0	1.1. When an unempl. person refuses to accept an offered temporary and occasional job
0	1	0	2	0	0	1.2. When an unempl. person registered in the National Employment Service works for an employer without a labour contract
2.083	995	1.161	1.023	353	834	1.3. When an unempl. person fails to come to an interview without justification, having been invited by the employment organisation
2	2	4	6	1	3	1.4. When an unempl. person fails to provide evidence of active job seeking at the request of the NES
1	0	1	2	1	1	1.5. When an unempl. person fails to show up to an interview with the employer having been sent by the NES
0	0	0	0	1	0	1.6. When an unempl. person refuses to go to vocational education and training courses
3	2	1	0	0	1	1.7. When an unempl. person terminates, or fails to complete vocational education and training as a result of his/her own culpability
4	2	0	0	0	0	2.1.8. When an unempl. person refuses to accept offered participation in a programme of ALMM
54	34	37	36	8	27	1.9. When an unempl. person fails to come to an individual interview
0	0	0	0	0	0	1.10. When an unempl. person fails to come to a group session
0	0	1	0	0	1	1.11. When an unempl. person refuses to accept offered appropriate job
0	0	0	0	0	0	1.12 MOR- when an unemployed person refuses to accept the offered participation in a Project's programme
0	0	0	0	0	0	1.13 YEM- when an unemployed person refuses to accept the offered participation in a Project's programme
0	0	0	0	0	0	1.14 PRO- when an unemployed person refuses to accept the offered participation in a Project's programme
3	0	1	2	0	1	
2.256	946	1.044	857	340	570	2. DISCONTINUED RECORD KEEPING
1.752	824	878	662	253	361	2.1. WHEN RECRUITED OR OTHER ACTIVITIES
401	197	238	167	59	80	2.1.1. When an unemployed person enters a full-time labour relation with an indefinite term contract
944	450	473	355	141	198	2.1.2. When an unemployed person enters a full-time labour relation with a fixed-term contract
2	0	3	2	0	1	2.1.3. When an unempl. person establishes a company or an enterprise, or starts to work in agriculture as his/her only or basic occupation and is compulsory to be insured on account of the cadaster revenue
1	0	0	0	0	0	2.1.4. When an unempl. person establishes enterprise through NES subsidies
0	0	0	0	0	0	2.1.5. When an unempl. person goes to work abroad, and does not file a request for job placement services in Serbia and Montenegro
45	32	28	19	7	15	2.1.6. When an unemployed person enters a part-time labour relation with an indefinite term contract
8	5	6	4	4	3	2.1.7. When an unemployed person enters a part-time labour relation with a fixed-term contract
78	43	37	25	5	15	Temporary and occasional jobs
273	97	93	90	37	49	
433	86	117	136	62	166	2.2. LEAVING THE LABOUR FORCE
2	1	0	2	1	2	2.2.1. When an unempl. person becomes completely incapable for work according to the relevant legal provisions
0	0	2	0	0	0	2.2.2. When an unempl. person begins serving his/her time in prison, or is committed into an institution on account of a pronounced measure of safety, reform or protection, for a period longer than 6 months
30	14	21	8	3	6	2.2.3. In other cases as stipulated by law or other general documents
156	34	70	99	46	128	2.2.4. When an unemployed person has turned 65 years of age
231	33	20	22	10	28	2.2.5. When an unempl. person has met the conditions for retirement on account of age, or the conditions for a family or disability pension
2	1	0	0	0	0	2.2.6. When an unempl. person has acquired the status of a regular student of a college or a basic university course
6	2	0	3	2	0	2.2.9 When the unemployed person is serving the compulsory military service.
6	0	4	2	0	2	2.2.10 When the unemployed person is serving a sentence of imprisonment, security measure, correctional or protective measure, lasting up to six months
0	1	0	0	0	0	2.2.11 In the case when the unemployed person, or his/her spouse, has been sent abroad as part of an international-technical or educational-cultural cooperation to work in diplomatic, consular or other offices.
53	30	29	42	20	32	2.3. DELETION AT THE REQUEST OF THE CLIENT
53	30	29	42	20	32	2.3.1. When an unempl. person files a request to be deleted from the unemployment register
18	6	20	17	5	11	2.4. OTHER REASONS
9	1	9	8	4	9	2.4.1. In the case of death of the unemployed person
9	5	11	9	1	9	2.4.2. In the case when the unemployed person has moved to other place of residence
0	0	0	0	0	0	2.4.3. When the permission for permanent residence or temporary stay has expired to an unempl. foreigner or a person without citizenship

Графикон бр. 17 - Брисани и престанак вођења евиденције према дужини трајања незапослености на крају 12019. године
Chart No. 17 - Persons deleted from the register and discontinued record keeping by duration of unemployment in the end of 12019



**T15 ПОДАЦИ О НЕЗАПОСЛЕНОСТИ И ЗАПОШЉАВАЊУ ПО ОБЛАСТИМА И ОПШТИНАМА
ТОКОМ ЈАНУАРА 2019. ГОДИНЕ**

***T15 UNEMPLOYMENT AND EMPLOYMENT DATA BY A2COUNTIES AND MUNICIPALITIES
DURING JANUARY OF 2019***

Регион/Област/Град-општина <i>Region/County/municipality</i>	Период <i>Period</i>												Стање на крају месеца <i>Situation at the end of the considered month</i>		У месецу <i>in month</i>							
	Незапослена лица <i>Unemployed persons</i>		Новопријављени <i>Newly registered</i>		Пријављене потребе за запошљавањем <i>Requests for jobmatching services in vacancy filling</i>				Запошљавање <i>Filled vacancies</i>				Запослени са евиденције <i>Recruited from the register</i>									
	Укупно <i>Total</i>	Жене <i>Women</i>	Укупно <i>Total</i>	Жене <i>Women</i>	Укупно <i>Total</i>	Неодређено <i>Indefinite term</i>	Одређено <i>Fixed-term</i>	Укупно <i>Total</i>	Жене <i>Women</i>	Неодређено <i>Indefinite term</i>	Одређено <i>Fixed-term</i>	Укупно <i>Total</i>	Жене <i>Women</i>									
Београдски регион	75.484	44.618	5.548	3.184	1.289	251	959	50.218	22.459	9.298	40.920	4.930	2.665									
Београдска област	75.484	44.618	5.548	3.184	1.289	251	959	50.218	22.459	9.298	40.920	4.930	2.665									
Барајево	1.510	804	105	51	11	9	2	146	55	30	116	13	6									
Вождовац	6.867	4.082	512	305	77	44	31	3.048	982	570	2.478	298	125									
Врачар	2.411	1.413	139	77	41	12	29	3.302	1.486	445	2.857	251	147									
Гроцка	2.818	1.611	266	163	13	8	2	398	175	127	271	75	40									
Звездара	7.116	4.234	524	318	49	8	39	3.239	1.182	433	2.806	332	205									
Земун	7.290	4.207	623	337	220	23	176	3.560	1.512	592	2.968	425	222									
Лазаревац	2.796	1.817	209	124	9	7	2	528	238	68	460	48	33									
Младеновац	3.915	1.972	261	131	14	2	12	360	175	121	239	51	27									
Нови Београд	8.854	5.344	559	312	346	75	242	10.798	5.517	2.164	8.634	1.293	723									
Обреновац	4.418	2.838	271	156	8	2	6	1.170	381	96	1.074	94	56									
Палилула	6.953	4.139	630	381	33	6	27	4.276	1.889	515	3.761	412	195									
Раковица	5.020	2.958	389	226	92	5	87	1.499	769	212	1.287	138	88									
Савски Венац	1.570	930	86	50	138	15	121	8.147	3.669	2.533	5.614	556	249									
Сопот	1.195	658	76	34	4	1	3	158	63	30	128	18	13									
Стари Град	2.237	1.335	121	72	134	12	112	5.423	2.855	865	4.558	556	350									
Чукарица	8.898	5.397	595	343	88	11	67	3.172	1.077	374	2.798	284	130									
Сурчин	1.616	879	182	104	12	11	1	994	434	123	871	86	56									
Регион Војводине	116.793	59.727	9.235	4.479	1.161	317	807	27.843	12.835	4.033	23.810	3.478	1.947									
Северно - бачка	8.085	4.016	596	304	85	13	72	2.255	1.128	432	1.823	276	156									
Бачка Топола	1.747	934	117	65	7	0	7	313	118	86	227	42	16									
Мали Иђош	1.527	760	73	35	5	4	1	102	57	14	88	24	14									
Суботица - град	4.811	2.322	406	204	73	9	64	1.840	953	332	1.508	210	126									
Средње - банатска	10.792	5.153	935	427	142	8	134	1.971	877	207	1.764	277	154									
Житиште	1.486	678	92	46	3	3	0	101	55	15	86	36	23									
Зрењанин - град	4.940	2.415	542	259	45	3	42	1.581	671	169	1.412	211	112									
Нова Црња	1.297	611	57	18	0	0	0	26	12	0	26	3	1									
Нови Бечеј	1.482	692	149	68	64	2	62	194	115	18	176	24	17									
Сечањ	1.587	757	95	36	30	0	30	69	24	5	64	3	1									
Северно - банатска	7.666	3.838	548	276	46	22	22	2.058	943	257	1.801	218	115									
Ада	490	221	29	15	2	0	0	327	149	66	261	31	15									
Кањижа	1.409	763	69	42	1	1	0	444	179	35	409	37	17									
Кикинда	3.186	1.609	285	135	3	0	3	736	360	57	679	83	42									
Нови Кнежевац	843	387	44	24	0	0	0	97	44	5	92	6	5									
Сента	1.026	494	86	45	40	21	19	359	163	85	274	55	35									
Чока	712	364	35	15	0	0	0	95	48	9	86	6	1									
Јужно - банатска	23.065	11.768	1.388	672	91	17	66	2.678	1.159	483	2.195	427	239									
Алибунар	1.857	834	107	38	6	1	5	101	39	27	74	28	16									
Ковачица	2.071	941	140	56	5	2	0	162	93	35	127	29	19									
Ковин	2.375	1.217	145	73	17	0	17	253	97	30	223	57	32									
Опово	845	428	50	25	1	0	1	37	22	3	34	8	4									
Панчево - град	8.242	4.677	508	276	32	7	21	1.182	482	218	964	190	103									
Бела Црква	2.638	1.266	114	55	1	1	0	148	73	38	110	31	19									
Вршац	3.966	1.893	280	126	21	1	19	674	293	122	552	74	38									
Пландиште	1.071	512	44	23	8	5	3	121	60	10	111	10	8									
Западно - бачка	14.196	6.577	1.220	528	155	65	77	2.211	998	221	1.990	383	204									
Апатин	2.913	1.391	161	68	30	6	11	512	242	38	474	55	19									
Кула	3.502	1.707	340	136	12	1	11	319	136	54	265	73	35									
Оџаци	2.565	1.188	231	111	94	50	44	228	106	19	209	104	58									
Сомбор - град	5.216	2.291	488	213	19	8	11	1.152	514	110	1.042	151	92									
Јужно - бачка	37.176	20.256	3.270	1.669	477	119	348	13.301	6.069	1.859	11.442	1.464	821									
Бач	1.585	762	147	56	0	0	0	94	36	3	91	16	11									
Бачка Паланка	4.791	2.596	370	176	9	6	3	459	195	67	392	106	67									
Бачки Петровац	451	205	64	31	53	2	51	110	47	11	99	30	17									
Беочин	1.073	547	86	38	3	2	1	354	227	19	335	23	14									
Бечеј	2.844	1.527	220	113	11	5	6	486	194	47	439	78	46									
Жабалъ	2.373	1.261	181	82	2	1	1	272	116	43	229	30	16									
Нови Сад - град	14.905	8.490	1.382	776	367	94	263	10.446	4.763	1.494	8.952	990	543									
Србобран	1.606	864	160	83	9	0	9	152	63	35	117	13	10									
Сремски Карловци	359	194	37	20	3	2	1	89	32	6	83	7	4									
Темерин	1.555	914	134	65	16	5	11	268	110	55	213	40	20									
Тител	816	374	95	38	3	1	2	149	77	15	134	14	8									
Врбас	4.818	2.522	394	191	1	1	0	422	209	64	358	117	65									

Регион/Област/Град-општина <i>Region/County/municipality</i>	Период <i>Period</i>												Станје на крају месеца <i>Situation at the end of the considered month</i>		У месецу <i>In month</i>									
	Незапослена лица <i>Unemployed persons</i>		Новопријављени <i>Newly registered</i>		Пријављене потребе за запошљавањем <i>Requests for jobmatching services in vacancy filling</i>			Запошљавање <i>Filled vacancies</i>				Запослени са евиденције <i>Recruited from the register</i>												
	Укупно <i>Total</i>	Жене <i>Women</i>	Укупно <i>Total</i>	Жене <i>Women</i>	Укупно <i>Total</i>	Неодређено <i>Indefinite term</i>	Одређено <i>Fixed-term</i>	Укупно <i>Total</i>	Жене <i>Women</i>	Неодређено <i>Indefinite term</i>	Одређено <i>Fixed-term</i>	Укупно <i>Total</i>	Жене <i>Women</i>											
Сремска	15.813	8.119	1.278	603	165	73	88	3.369	1.661	574	2.795	433	258											
Инђија	1.669	812	212	95	20	7	11	481	235	65	416	69	47											
Ириг	1.128	536	46	24	0	0	0	87	42	9	78	9	3											
Пећинци	763	417	73	33	11	1	10	315	201	48	267	33	23											
Рума	3.860	1.985	226	102	51	39	10	633	341	133	500	95	59											
Сремска Митровица - град	3.867	1.939	298	135	20	3	17	661	269	84	577	96	53											
Стара Пазова	1.688	942	233	111	50	18	32	987	487	211	776	101	55											
Шид	2.838	1.488	190	103	13	5	8	205	86	24	181	30	18											
Регион Шумадије и Западне Србије	195.500	105.447	10.478	5.080	913	421	458	22.411	10.293	3.946	18.465	3.704	2.063											
Мачванска	27.281	14.435	1.335	604	111	17	94	2.595	1.024	414	2.181	508	263											
Богатић	2.715	1.391	106	46	0	0	0	179	57	30	149	20	9											
Владимирци	1.041	524	65	35	1	0	1	105	44	10	95	15	10											
Коцељева	1.546	751	63	29	29	3	26	93	28	19	74	11	4											
Шабац - град	7.393	4.130	460	229	57	8	49	1.423	523	190	1.233	264	118											
Крупањ	1.819	909	76	19	1	1	0	61	30	18	43	14	8											
Лозница - град	9.186	4.714	444	190	23	5	18	566	266	113	453	151	92											
Љубовија	1.812	941	66	32	0	0	0	96	41	20	76	12	7											
Мали Зворник	1.769	1.075	55	24	0	0	0	72	35	14	58	21	15											
Колубарска	9.738	5.560	655	329	23	3	18	2.292	1.133	266	2.026	232	153											
Ваљево - град	5.465	3.112	385	190	20	3	15	1.583	828	135	1.448	133	88											
Лајковац	940	572	71	34	1	0	1	105	42	7	98	28	15											
Љиг	451	272	37	12	0	0	0	39	28	10	29	9	7											
Мионица	453	288	34	15	0	0	0	128	55	16	112	6	2											
Осечина	917	484	44	29	0	0	0	98	53	9	89	27	22											
Уб	1.512	832	84	49	2	0	2	339	127	89	250	29	19											
Шумадијска	29.078	16.731	1.673	843	168	83	83	3.620	1.654	775	2.845	582	329											
Аранђеловац	4.312	2.489	226	103	12	4	8	446	205	114	332	64	41											
Баточина	1.965	1.016	76	30	25	3	22	132	65	21	111	44	30											
Кнић	1.085	609	62	16	0	0	0	48	28	5	43	6	4											
Крагујевац - град	18.272	10.687	1.088	574	112	61	50	2.526	1.131	576	1.950	394	218											
Рача (Крагујевачка)	847	461	53	30	15	14	1	94	57	18	76	16	11											
Топола	1.655	984	88	54	4	1	2	280	136	29	251	30	17											
Лапово	942	485	80	36	0	0	0	94	32	12	82	28	8											
Поморавска	24.874	13.109	1.217	602	166	139	24	2.635	1.099	395	2.240	420	192											
Деспотовац	1.847	1.001	101	50	4	3	1	354	104	32	322	24	9											
Параћин	7.514	3.973	396	213	119	114	5	607	272	119	488	101	50											
Рековац	1.433	671	41	21	0	0	0	72	37	5	67	10	4											
Јагодина - град	8.886	4.833	439	197	22	9	10	766	315	141	625	172	75											
Свилајнац	1.901	954	71	36	1	0	1	452	213	45	407	37	13											
Ђуприја	3.293	1.677	169	85	20	13	7	384	158	53	331	76	41											
Златиборска	24.976	12.658	1.621	674	181	69	87	3.555	1.735	498	3.057	544	314											
Ариље	1.153	583	87	45	8	3	5	271	185	33	238	48	35											
Бајина Башта	1.806	967	216	88	14	6	3	435	218	53	382	56	45											
Косјерић	632	322	46	21	4	0	4	81	34	10	71	13	7											
Пожега	1.491	768	130	55	30	3	17	358	161	50	308	58	30											
Ужице - град	3.689	2.012	356	158	43	6	27	1.028	475	136	892	118	73											
Ужице <i>Севојно</i>	3.339	1.825	320	143	41	4	27	1.028	475	136	892	118	73											
Чајетина	350	187	36	15	2	2	0	0	0	0	0	0	0											
Нова Варош	493	217	55	22	3	1	2	240	123	39	201	26	17											
Нова Варош	1.886	954	90	35	1	0	1	142	61	24	118	28	15											
Прибој	4.511	2.332	200	72	44	23	21	485	173	27	458	103	49											
Пријеполје	4.320	2.119	289	114	12	5	7	379	234	55	324	54	23											
Сјеница	4.995	2.384	152	64	22	22	0	136	71	71	65	40	20											
Моравичка	14.127	7.938	927	502	93	41	52	2.960	1.466	527	2.433	333	194											
Горњи Милановац	2.103	1.299	225	139	13	2	11	542	313	160	382	46	35											
Ивањица	3.504	1.765	147	73	6	6	0	369	225	52	317	51	27											
Лучани	1.268	633	76	37	5	4	1	196	64	13	183	36	13											
Чачак - град	7.252	4.241	479	253	69	29	40	1.853	864	302	1.551	200	119											
Рашка	43.217	22.671	1.899	937	100	50	49	3.002	1.294	759	2.243	691	373											
Врњачка Бања	3.132	1.691	232	145	3	0	3	334	196	47	287	43	24											
Краљево - град	10.601	6.123	696	327	50	15	35	1.153	552	206	947	293	169											
Рашка	2.217	1.234	154	85	4	0	3	494	213	48	446	94	58											
Нови Пазар - град	19.154	9.314	570	265	26	18	8	865	277	388	477	197	104											
Тутин	8.113	4.309	247	115	17	17	0	156	56	70	86	64	18											
Расинска	22.209	12.345	1.151	589	71	19	51	1.752	888	312	1.440	394	245											
Александровац	2.090	1.183	126	73	5	0	5	259	121	36	223	32	25											
Брус	1.851	816	74	32	0	0	0	142	66	36	106	30	21											
Варварин	1.004	556	87	50	13	2	11	146	83	19	127	17	12											
Крушевац - град	12.023	6.891	590	300	27	17	9	885	433	159	726	216	127											
Трстеник	4.401	2.431	222	110	7	0	7	229	142	45	184	79	50											
Ђићевац	840	468	52	24	19	0	19	91	43	17	74	20	10											

Регион/Област/Град-општина Region/County/municipality	Период Period												
	Стање на крају месеца Situation at the end of the considered month		У месецу In month										
	Незапослена лица Unemployed persons		Новопријављени Newly registered		Пријављене потребе за запошљавањем Requests for jobmatching services in vacancy filling			Запошљавање Filled vacancies				Запослени са евиденије Recruited from the register	
	Укупно Total	Жене Women	Укупно Total	Жене Women	Укупно Total	Неодређено Indefinite term	Одређено Fixed-term	Укупно Total	Жене Women	Неодређено Indefinite term	Одређено Fixed-term	Укупно Total	Жене Women
Регион Јужне и Источне Србије	150.805	75.951	10.525	4.766	947	193	746	17.311	8.240	2.749	14.562	3.040	1.706
Подунавска	11.795	6.571	776	350	84	50	29	1.832	882	300	1.532	194	126
Велика Плана	3.010	1.670	214	81	57	43	14	469	274	64	405	61	42
Смедерево - град	5.201	2.914	397	203	22	5	12	1.136	482	180	956	92	61
Смедеревска Паланка	3.584	1.987	165	66	5	2	3	227	126	56	171	41	23
Браничевска	7.161	4.055	595	311	11	7	4	1.949	881	195	1.754	112	61
Велико Градиште	873	477	56	23	0	0	0	65	38	14	51	8	6
Голубац	379	194	48	18	0	0	0	40	20	4	36	0	0
Жабари	296	154	23	10	1	1	0	72	36	4	68	3	0
Жагубица	260	137	35	14	0	0	0	74	38	12	62	4	1
Кучево	561	275	42	21	3	1	2	153	73	6	147	4	2
Мало Црниће	329	168	23	9	0	0	0	48	22	6	42	7	4
Петровац	1.157	618	75	42	2	2	0	233	134	39	194	14	8
Пожаревац - град	3.306	2.032	293	174	5	3	2	1.264	520	110	1.154	72	40
<i>Пожаревац</i>	2.447	1.462	206	118	5	3	2	1.264	520	110	1.154	72	40
<i>Костолац</i>	859	570	87	56	0	0	0	0	0	0	0	0	0
Борска	10.400	5.793	558	253	45	2	43	1.238	449	193	1.045	161	95
Бор	4.835	2.852	290	125	20	2	18	486	141	74	412	72	45
Кладово	1.617	833	64	30	11	0	11	188	53	29	159	23	6
Мајданпек	1.719	955	67	29	1	0	1	264	111	10	254	19	13
Неготин	2.229	1.153	137	69	13	0	13	300	144	80	220	47	31
Зајечарска	10.792	5.466	744	334	3	0	2	695	351	116	579	139	81
Бољевац	887	477	63	27	0	0	0	99	50	10	89	12	5
Зајечар - град	5.623	2.928	399	184	3	0	2	413	221	63	350	73	50
Књажевац	2.929	1.328	164	70	0	0	0	110	38	23	87	36	15
Сокобања	1.353	733	118	53	0	0	0	73	42	20	53	18	11
Нишавска	37.694	17.933	2.737	1.259	85	30	53	4.452	2.141	933	3.519	815	437
Алексинач	6.645	3.192	347	135	10	0	9	287	153	65	222	66	31
Гаџин Хан	1.023	433	43	15	0	0	0	62	32	14	48	15	6
Дољевац	1.442	550	169	49	1	0	1	83	42	7	76	12	8
Мерошина	1.913	871	141	56	0	0	0	59	21	8	51	16	5
Ражањ	566	243	35	14	2	1	1	18	11	7	11	5	3
Сврљиг	1.499	718	75	34	0	0	0	175	60	95	80	27	22
Ниш - град	24.606	11.926	1.927	956	72	29	42	3.768	1.822	737	3.031	674	362
<i>Ниш-Нишка Бања</i>	2.074	1.044	114	55	1	1	0	112	43	15	97	27	13
<i>Ниш-Пантелеј</i>	4.699	2.380	377	217	22	17	5	385	172	125	260	96	56
<i>Ниш-Црвени Крст</i>	3.328	1.397	253	107	0	0	0	540	203	116	424	125	49
<i>Ниш-Паличула</i>	7.150	3.209	630	277	9	3	6	659	293	176	483	94	48
<i>Ниш-Медиана</i>	7.355	3.896	553	300	40	8	31	2.072	1.111	305	1.767	332	196
Топличка	12.108	5.889	599	249	422	50	372	2.783	1.412	111	2.672	613	333
Блаце	1.526	749	59	24	0	0	0	90	50	7	83	16	8
Житорађа	2.308	1.130	118	43	0	0	0	71	31	7	64	14	9
Куршумлија	2.615	1.317	114	58	0	0	0	213	113	25	188	14	6
Прокупље	5.659	2.693	308	124	422	50	372	2.409	1.218	72	2.337	569	310
Пиротска	9.951	5.015	740	324	151	8	143	746	372	138	608	191	114
Бабушница	1.287	542	82	26	6	0	6	76	41	13	63	24	20
Бела Паланка	1.524	634	106	43	5	1	4	44	23	10	34	8	5
Димитровград	1.294	599	81	29	113	1	112	105	57	6	99	44	30
Пирот	5.846	3.240	471	226	27	6	21	521	251	109	412	115	59
Јабланичка	29.355	13.979	1.871	804	91	33	58	1.938	942	484	1.454	474	242
Бојник	2.108	1.040	181	98	4	0	4	46	25	13	33	15	11
Власотинце	4.457	2.021	308	85	0	0	0	366	231	86	280	45	21
Лебане	4.172	2.014	175	84	0	0	0	169	78	33	136	26	13
Лесковац - град	17.090	8.130	1.170	519	87	33	54	1.247	561	322	925	370	189
Медвеђа	1.374	713	33	16	0	0	0	69	41	7	62	13	8
Црна Трава	154	61	4	2	0	0	0	41	6	23	18	5	0
Пчињска	21.549	11.250	1.905	882	55	13	42	1.678	810	279	1.399	341	217
Босилеград	1.476	714	85	47	0	0	0	257	108	6	251	19	4
Бујановац	4.793	2.473	356	164	0	0	0	196	86	51	145	21	11
Владичин Хан	1.948	988	172	70	2	0	2	123	53	18	105	39	20
Врање - град	5.997	3.099	718	317	35	9	26	795	414	123	672	208	143
Прешево	4.295	2.416	323	165	0	0	0	80	31	36	44	15	8
Сурдулица	1.973	1.038	206	96	15	1	14	183	98	43	140	34	29
Трговиште	1.067	522	45	23	3	3	0	44	20	2	42	5	2

Регион/Област/Град-општина <i>Region/County/municipality</i>	Период <i>Period</i>													
	Стање на крају месеца <i>Situation at the end of the considered month</i>				У месецу <i>In month</i>									
	Незапослена лица <i>Unemployed persons</i>		Новопријављени <i>Newly registered</i>		Пријављене потребе за запошљавањем <i>Requests for jobmatching services in vacancy filling</i>			Запошљавање <i>Filled vacancies</i>				Запослени са евиденције <i>Recruited from the register</i>		
	Укупно <i>Total</i>	Жене <i>Women</i>	Укупно <i>Total</i>	Жене <i>Women</i>	Укупно <i>Total</i>	Неодређено <i>Indefinite term</i>	Одређено <i>Fixed-term</i>	Укупно <i>Total</i>	Жене <i>Women</i>	Неодређено <i>Indefinite term</i>	Одређено <i>Fixed-term</i>	Укупно <i>Total</i>	Жене <i>Women</i>	
Регион Косово и Метохија	21.939	12.445	273	134	0	0	0	452	227	94	358	80	40	
Косовска	6.893	3.751	62	27	0	0	0	103	51	28	75	11	8	
Глоговац	1	1	0	0	0	0	0	0	0	0	0	0	0	
Качаник	1	1	0	0	0	0	0	0	0	0	0	0	0	
Косово Поље	652	363	1	0	0	0	0	10	6	5	5	0	0	
Липљан	1.480	799	10	5	0	0	0	13	7	3	10	2	2	
Обилић	422	231	13	1	0	0	0	12	6	4	8	1	1	
Подујево	3	1	0	0	0	0	0	0	0	0	0	0	0	
Приштина - град	2.026	1.098	15	9	0	0	0	42	17	7	35	6	3	
Урошевац	33	18	1	1	0	0	0	0	0	0	0	0	0	
Штимље	4	3	0	0	0	0	0	0	0	0	0	0	0	
Штрпце	2.271	1.236	22	11	0	0	0	26	15	9	17	2	2	
Пећка	443	236	3	2	0	0	0	17	12	15	2	1	0	
Дечани	0	0	0	0	0	0	0	0	0	0	0	0	0	
Ђаковица	2	2	0	0	0	0	0	0	0	0	0	0	0	
Исток	172	90	1	1	0	0	0	1	1	0	1	0	0	
Клина	46	22	0	0	0	0	0	0	0	0	0	0	0	
Пећ	223	122	2	1	0	0	0	16	11	15	1	1	0	
Призренска	2.525	1.428	7	5	0	0	0	16	2	0	16	13	2	
Ораховац	134	77	2	2	0	0	0	1	1	0	1	1	1	
Призрен	209	93	2	1	0	0	0	0	0	0	0	0	0	
Сува Река	1	1	1	1	0	0	0	0	0	0	0	0	0	
Гора	2.181	1.257	2	1	0	0	0	15	1	0	15	12	1	
Косовско - митровачка	7.569	4.228	145	71	0	0	0	183	110	46	137	22	15	
Вучитрн	403	219	7	2	0	0	0	29	16	1	28	4	3	
Зубин Поток	1.416	754	21	15	0	0	0	7	5	1	6	0	0	
Лепосавић	2.438	1.425	41	21	0	0	0	23	12	2	21	1	1	
Србица	38	28	0	0	0	0	0	7	2	0	7	0	0	
Косовска Митровица	2.232	1.249	55	23	0	0	0	90	58	34	56	13	9	
Звечан	1.042	553	21	10	0	0	0	27	17	8	19	4	2	
Косовско - поморавска	4.509	2.802	56	29	0	0	0	133	52	5	128	33	15	
Витина	545	341	10	5	0	0	0	16	5	0	16	1	0	
Гњилане	2.110	1.346	21	12	0	0	0	83	35	1	82	23	11	
Косовска Каменица	1.632	983	25	12	0	0	0	25	10	2	23	9	4	
Ново Брдо	222	132	0	0	0	0	0	9	2	2	7	0	0	
Територијално нераспоређени *	1	1	0	0	0	0	0	0	0	0	0	5	3	
Република Србија	560.522	298.189	36.059	17.643	4.310	1.182	2.970	118.235	54.054	20.120	98.115	15.237	8.424	

* Подаци о запошљавању добијају се трансфером података из Централног регистра обавезног социјалног осигурања
На основу члана 94. Закона о запошљавању и осигурању за случај незапослености ("Сл. гласник РС", број 36/09) и члана 30. Правилника о ближој садржини података и начину вођења евиденција у области запошљавања ("Сл. гласник РС", бр. 15/2010) подаци о реализацији потребе за запошљавањем воде се према седишту послодавца. Чланом 18. став 2 Закона о централном регистру обавезног социјалног осигурања ("Сл. гласник РС", бр. 30/2010) предвиђено је да организације обавезног социјалног осигурања преузимају из Јединствене базе податке неопходне за вођење матичне евиденције, односно друге евиденције прописане законом који уређује пензијско и инвалидско осигурање, здравствено осигурање и осигурање за случај незапослености. При трансферу података за одређени број пријава недостају подаци о седишту послодавца, па самим тим те пријаве на обавезно социјално осигурање није могуће територијално разврстати.

Издавач

Национална служба за запошљавање
Београд, Краља Милутина 8

За издавача
Зоран Мартиновић, директор

Билтен припремио
Милена Ћирић, статистичар

Уредник
Радмило Пешић

Телефони за контакт:
011/29-29-130

Е-маил:
press@nsz.gov.rs

Интернет адреса:
<http://www.nsz.gov.rs/>

ISSN 1451-3226



РЕПУБЛИКА СРБИЈА
НАЦИОНАЛНА СЛУЖБА ЗА ЗАПОШЉАВАЊЕ