

Број 148



**МЕСЕЧНИ
СТАТИСТИЧКИ БИЛТЕН
ДЕЦЕМБАР 2014**



**РЕПУБЛИКА СРБИЈА
НАЦИОНАЛНА СЛУЖБА
ЗА ЗАПОШЉАВАЊЕ**



**РЕПУБЛИКА СРБИЈА
НАЦИОНАЛНА СЛУЖБА ЗА ЗАПОШЉАВАЊЕ**

***REPUBLIC OF SERBIA
NATIONAL EMPLOYMENT SERVICE***

**Број 148
МЕСЕЧНИ СТАТИСТИЧКИ БИЛТЕН
Децембар 2014**

**НЕЗАПОСЛЕНОСТ И ЗАПОШЉАВАЊЕ
У РЕПУБЛИЦИ СРБИЈИ**

***No 148
MONTHLY STATISTIC BULLETIN
December 2014***

***UNEMPLOYMENT AND EMPLOYMENT
IN THE REPUBLIC OF SERBIA***

САДРЖАЈ

УВОДНЕ НАПОМЕНЕ	4
1. Извори и метод прикупљања података	4
2. Обухватност	4
МЕТОДОЛОШКА ПОЈАШЊЕЊА И ДЕФИНИЦИЈЕ	5
T1 Незапосленост, пријављене потребе и запошљавање од 2005. до 2013. године	10
T2 Незапосленост и запошљавање према степену стручне спреме и полу током децембра 2014. године	11
T3 Незапосленост и запошљавање према степену стручне спреме и полу	11
T4 Незапосленост, пријављене потребе за запошљавањем и запошљавање по групама занимања и полу током децембра 2014. године	13
T5 Преглед најтраженијих занимања у оквиру степена стручне спреме према пријављеним потребама током децембра 2014. године	14
T6 Незапослена лица по месецима и полу	15
T7 Незапослена лица према степену стручне спреме и полу на крају децембра 2014. године	17
T8 Незапослена лица према старости и полу на крају децембра 2014. године	19
T9 Незапослена лица према трајању незапослености и полу на крају децембра 2014. године	21
T10 Корисници новчане накнаде по месецима и полу	23
T11 Пријављене потребе за запошљавањем по месецима	25
T12 Новопријављени по месецима и полу	27
T13 Запослени са евиденције по месецима и полу	27
T14 Брисани и престанак вођења евиденције према разлозима и трајању незапослености током децембра 2014. године	29
T15 Подаци о незапослености и запошљавању по областима и општинама	31

CONTENTS

INTRODUCTORY REMARKS	7
1. Data sources and collecting method	7
2. Coverage	7
METHODOLOGICAL EXPLANATIONS AND DEFINITIONS	8
T1 Unemployment, vacancies and employment 2005 to 2013	10
T2 Unemployment and employment by level of education and sex during December 2014	12
T3 Unemployment and employment by level of education and sex	12
T4 Unemployment, requests for jobmatching services and employment by occupation groups and sex during December 2014	13
T5 Overview of the most frequently demanded occupations by education levels according to the requests for jobmatching services during December 2014	14
T6 Unemployed persons by month and sex	16
T7 Unemployed persons by education level and sex in the end of December 2014	18
T8 Unemployed persons by age and sex in the end of December 2014	20
T9 Unemployed persons by duration of unemployment and sex in the end of December 2014	22
T10 Unemployment benefit recipients by month and sex	24
T11 Requests by employers for NES jobmatching services in vacancy filling by month	26
T12 Newly registered persons by month and sex	28
T13 Persons recruited from the unemployment register by month and sex	28
T14 Persons deleted from the unemployment register and discontinued record keeping by reasons and duration of unemployment during December 2014	30
T15 Unemployment and employment data by areas and municipalities during December 2014	31

Уводне напомене

Статистички извештаји о броју и структури тражилаца запослења лица на евиденцији Националне службе за запошљавање (у даљем тексту: НСЗ) и пријављеним слободним пословима генеришу се из базе података НСЗ првог дана у месецу за претходни месец.

Подаци о регистрованој незапослености и запошљавању уз посредовање НСЗ прикупљају се на основу Закона о осигурању за случај незапослености («Службени гласник РС», бр. 36/09 и 88/10) и Правилника о ближој садржини података и начину вођења евиденција у области запошљавања («Службени гласник РС», бр. 15/2010).

1. Извори и метод прикупљања података

Подаци о тражиоцима запослења добијају се непосредном пријавом лица на евиденцију НСЗ, а подаци о слободним пословима добијају се пријавом потребе за запошљавањем од стране послодавца.

Подаци о запошљавању добијају се трансфером података из Матичне евиденције осигураника Републичког фонда за здравствено осигурање.

На основу члана 94. Закона о запошљавању и осигурању за случај незапослености («Службени гласник РС», бр. 36/09 и 88/10) и члана 30. Правилника о ближој садржини података и начину вођења евиденција у области запошљавања («Службени гласник РС», бр. 15/2010) подаци о реализацији потребе за запошљавањем воде се према седишту послодавца. Чланом 18. став 2 Закона о централном регистру обавезног социјалног осигурања ("Сл. гласник РС", бр. 30/2010) предвиђено је да организације обавезног социјалног осигурања преузимају из Јединствене базе податке неопходне за вођење матичне евиденције, односно друге евиденције прописане законом који уређује пензијско и инвалидско

осигурање, здравствено осигурање и осигурање за случај незапослености. При трансферу података за одређени број пријава недостају подаци о седишту послодавца, па самим тим те пријаве на обавезно социјално осигурање није могуће територијално разврстати.

2. Обухватност

Национална служба приказује податке у Месечном статистичком билтену у складу са територијалном организацијом Републике Србије (Закон о територијалној организацији Републике Србије («Службени гласник РС», бр. 129/07)), осим у табели 10 - Т10 КОРИСНИЦИ НОВЧАНЕ НАКНАДЕ ПО МЕСЕЦИМА И ПОЛУ, где су подаци приказани по организационом принципу Националне службе (ниво филијала НСЗ).

Груписање општина по управним окрузима¹ извршено је у складу са Уредбом о начину вршења послова министарства и посебних организација ван њиховог седишта («Службени гласник РС», бр. 3/92 и 36/92). Груписање управних округа према статистичким територијалним јединицама² извршено је у складу са Уредбом Владе Републике Србије о Номенклатури статистичких територијалних јединица («Службени гласник РС», бр. 109/09 и 46/10).

Национална служба од 1999. године не располаже појединим подацима за територију АП Косово и Метохија, тако да подаци садржани у обухвату представљају податке из евиденције филијале Косовска Митровица.

¹ Управни окрузи представљају трећи ниво Номенклатуре статистичких територијалних јединица – НСТЈЗ («Службени гласник РС», бр. 109/09, и 46/10).

² Статистички региони представљају други ниво Номенклатуре статистичких територијалних јединица – НСТЈ2 («Службени гласник РС», бр. 109/09, и 46/10).

Методолошка појашњења и дефиниције

Евиденције у области запошљавања су евиденције о:

1. лицу које тражи запослење;
2. послодавцу;
3. обвезнику доприноса за осигурање за случај незапослености;
4. потреби за запошљавањем.

Евиденција о лицу које тражи запослење почиње датумом пријаве лица Националној служби, а престаје када наступи неки од основа за брисање из евиденције или за престанак вођење евиденције, дефинисан Законом.

Евиденцију о потребама за запошљавање Национална служба води на основу поднетих пријава послодавца о слободним пословима за које желе посредовање НСЗ при запошљавању, као и достављених извештаја о реализацији поднетих пријава.

Податке о запошљавању Национална служба добија из матичне евиденције РФЗО о пријави лица на обавезно социјално осигурање.

Лице које тражи запослење је незапослени, запослени који тражи промену запослења и друго лице које тражи запослење (Т2) (Закон о запошљавању и осигурању за случај незапослености, члан 3., став 1., «Сл. гласник РС» бр. 36/09 и 88/10).

Запослени који тражи промену запослења је лице које је у радном односу или је на други начин остварило право на рад, а које активно тражи промену запослења и води се на евиденцији лица која траже промену запослења (Т2) (Закон о запошљавању и осигурању за случај незапослености, члан 3., став 2., «Сл. гласник РС» бр бр. 36/09 и 88/10).

Друго лице које тражи запослење је лице старије од 15 година живота које тражи запослење, а које се не може сматрати незапосленим или лицем које тражи промену запослења (Т2) (Закон о

запошљавању и осигурању за случај незапослености, члан 3., став 3, «Сл. гласник РС» бр бр. 36/09 и 88/10).

Незапослени је лице од 15 година живота до испуњавања услова за пензију, односно најкасније до 65 година живота, способно и одмах спремно да ради, које није засновало радни однос или на други начин остварило право на рад, а које се води на евиденцији незапослених и активно тражи запослење (Т1-Т4, Т6-Т9, Т15) (Закон о запошљавању и осигурању за случај незапослености, члан 2., «Сл. гласник РС» бр бр. 36/09 и 88/10).

Лице које први пут траже запослење је незапослено лице које се налази на евиденцији Националне службе за запошљавање, а које никада раније није било у радном односу, односно, није остварило право на рад на неки други начин, без обзира на ниво и врсту завшене школе (Т1-Т3).

Новопријављени на евиденцију представља укупан број лица које су се током извештајног периода пријавила на евиденцију Националне службе као лица која траже запослење (Т1-Т4, Т12, Т15).

Брисани и престанак вођења евиденције - лица која у извештајном периоду нису извршила своју обавезу према Националној служби и лица код којих је дошло до престанка вођења евиденције услед неког од разлога дефинисаних Законом, као што је заснивање радног односа, одјава са евиденције, остваривање права на пензију и др. (Т1-Т3, Т14).

Пријављене потребе за запошљавањем – број лица за које је послодавац у извештајном периоду пријавио потребу за посредовањем при запошљавању (Т1, Т4, Т5, Т11, Т15).

Запошљавање – укупан број лица за која су у извештајном периоду пристигли подаци о пријави на обавезно социјално осигурање на основу запошљавања или рада ван радног односа (Т1, Т2, Т4, Т15).

Запослени са евиденције - укупан број лица за која су у извештајном периоду пристигли подаци о пријавама на обавезно социјално осигурање на основу запошљавања или рада ван радног односа, а да се у истом периоду налазила на евиденцији Националне службе (Т1-Т4, Т13, Т15).

Корисници новчане накнаде - незапослена лица која су у складу са законом остварила право на новчану накнаду у извештајном периоду (*Закон о запошљавању и осигурању у случају незапослености*, «Службени гласник РС» бр. 36/09 и 88/10) (Т10).

Корекција броја корисника новчане накнаде, по месецима, врши се сваког месеца због процедуре доношења решења (Закон о управном поступку).

Класификација - у извештајима су подаци структурирани по: *делатностима*

- Шифарник делатности (Закон о класификацији делатности («Службени гласник РС» бр. 104/09)) *подручјима рада, занимањима и степену стручне спреме* - Јединствена номенклатура занимања (ЈНЗ, «Службени лист СФРЈ» бр. 31/90) и Шифарник занимања и стручне спреме («Службени лист СРЈ» бр. 9/98).

Табеле 1-3 садрже опште податке о незапослености, слободним пословима и запошљавању.

Табеле 4-5 садрже агрегиране податке на нивоу група и нивоу појединачних занимања.

Табеле 6-9 и 11-15 садрже податке о незапослености, слободним пословима и запошљавању агрегиране по територијалном принципу (Република Србија, регион, област, град-општина - НСТЈЗ)

Introductory Notes

The statistical reports on the number and structure of unemployed persons in the register of the National Employment Service (hereinafter: NES) and the registered vacancies are generated from the NES database on the first day of a month for the previous month.

The data on registered unemployment and recruitment through NES job placement services are collected pursuant to the Law on Employment and Unemployment Insurance (*Official Gazette of the Republic of Serbia*, No 36/2009) and the Rulebook on the Content of Data and Methodology of Keeping Registries in the Field of Employment (*Official Gazette of the Republic of Serbia*, No 15/2010).

1. Data sources and collection method

The data on unemployed persons is collected directly from the reports of unemployed persons registering with NES, while the data on job vacancies is gathered from the employers' reports of these vacancies, registered with NES.

The data on recruitment is gathered by transferring the data from the National Health Insurance Fund's registry of insured persons.

Pursuant to Article 94 of the Law on Employment and Unemployment Insurance (*Official Gazette of the Republic of Serbia*, No. 36/09 and 88/10) and Article 30 of the Rulebook on the Content of Data and the Method of Keeping Registries in the Field of Employment (*Official Gazette of the Republic of Serbia*, No. 15/2010), the data on vacancy filling is kept according to the employer's seat. The Law on the Central Registry of Compulsory Social Insurance (*Official Gazette of the Republic of Serbia*, No. 30/2010), in Article 18 thereof, prescribes that compulsory social insurance organisations shall take the data required for keeping their in-house registries, or other registries stipulated by the legislation that regulates pension and disability insurance, health insurance and

unemployment insurance, from the Unified Database. In the process of data transfer, a certain number of social insurance registrations lacks the information about the employer's seat; accordingly, it is not possible to disaggregate such social insurance registrations on a territorial basis.

2. Coverage

The National Employment Service presents the data in the Monthly Statistical Bulletin, in accordance with the territorial organisation of the Republic of Serbia (Law on the Territorial Organisation of the Republic of Serbia (*Official Gazette of the Republic of Serbia*, No 129/07)), except in Table 10 - T10 BREAKDOWN OF UNEMPLOYMENT BENEFIT RECIPIENTS BY MONTH AND SEX, which shows the data according to the NES organisational principle (at the level of NES branch offices).

Grouping of municipalities into administrative counties¹ has been conducted in accordance with the Regulation on the Work of Ministries and Specific Organisations outside of Their Seat (*Official Gazette of the Republic of Serbia*, No 3/92 and 36/92). The administrative counties are grouped into statistical territorial units² in accordance with the government Decree on the Nomenclature of Territorial Units for Statistics (*Official Gazette of the Republic of Serbia*, No 109/09 and 46/10).

Since 1999, NES has not been collecting certain data from the territory of AP Kosovo & Metohija. As a result, the data included in the coverage represents the data from the register of NES Branch Office Kosovska Mitrovica.

¹ Administrative counties are the third level of the Nomenclature of Territorial Units for Statistics – NUTS3 (*Official Gazette of the Republic of Serbia*, No 109/09 and 46/10).

² Statistical regions are the second level of the Nomenclature of Territorial Units for Statistics – NUTS2 (*Official Gazette of the Republic of Serbia*, No 109/09 and 46/10).

Methodology explanation and definitions

Records in the field of employment include the records on:

1. Job seekers;
2. Employers;
3. Unemployment insurance contribution payers;
4. Job vacancies.

The records on **job seekers** are kept from the day when those persons are registered with NES, and discontinued/removed when any of the reasons for discontinuation or removal, stipulated by law, occurs.

NES maintains the records on **vacancies** based on the employers' reports on vacancies for which they require NES job placement services and based on the reports on the delivery of those services.

NES receives the data on **recruitment** from the National Health Insurance Fund's registry of insured persons.

A job seeker is an unemployed person, an employed person seeking change of employment and other persons seeking employment (**T2**) (Law on Employment and Unemployment Insurance, Article 3, Paragraph 1, *Official Gazette of the Republic of Serbia*, No 36/09).

An employed person seeking change of employment is a person who is employed or otherwise exercises the right to work, yet actively seeks to change employment and is on the registry of persons seeking change of employment (**T2**) (Law on Employment and Unemployment Insurance, Article 3, Paragraph 2, *Official Gazette of the Republic of Serbia*, No 36/09).

Other person seeking employment is a person over 15 years of age who is looking for a job, but who can not be considered as unemployed persons or person looking for job-to-job transfer (**T2**) (Law on Employment and Unemployment Insurance, Article 3, Paragraph 3, "The Official Gazette of the Republic of Serbia" no. 36/09).

Unemployed person is a person between 15 years of age and the age eligible for retirement (or 65 years of age at the most), capable and immediately ready to work, who has not entered into an employment contract or exercised the right to work in any other way, who is in the unemployment register and who is looking for a job actively (**T1-T4, T6-T9, T15**) (Law on Employment and Unemployment Insurance, Article 2, "The Official Gazette of the Republic of Serbia" no. 36/09).

First-time jobseeker is an unemployed person registered with the National Employment Service who has not had previous work experience and has not exercised his/her right to work in any other way, regardless of his/her level and type of education acquired (**T1-T3**).

The newly registered is the total number of persons who have been registered with the National Employment Service as jobseekers during the reporting period (**T1-T3, T12**).

Removal from the register and discontinuation of records – persons who failed to fulfil their obligations toward the National Employment Service during the reporting period and persons whose registration with the National Employment Service has been discontinued due to any of the reasons stipulated by the Law, such as entering a labour relation, withdrawing from the registry, fulfilling the conditions for pension etc. (**T1-T3, T14**).

Registered vacancies – the number of persons for whom employers reported the need for jobmatching services in the reporting period (**T1, T4, T5, T11, T15**).

Employment – the total number of persons for whom the data on registration of compulsory social insurance (based on employment contract or other engagement) have been collected in the reporting period (**T1, T2, T4, T15**).

Employed through NES jobmatching services – the total number of persons for whom the data on registration of compulsory social insurance (based on

employment contract or other engagement) have been collected in the reporting period and who were registered with National Employment Service during the same reporting period (T1-T4, T13, T15).

Unemployment benefit recipients – unemployed persons who have exercised, in accordance with the Law, the right to unemployment benefit during the reporting period (*Law on Employment and Unemployment Insurance, “The Official Gazette of the Republic of Serbia” no. 36/2009*) (T10).

The adjustment of the number of unemployment benefit recipients is carried out every month due to the decision issuing procedure (Law on Administrative Proceedings).

Classification – the data presented in the reports are structured by: *sectors of economic activity* - Codebook of Sectors of Economic Activity (Law on Classification of Sectors of Economic Activity, The Official

Gazette of the Republic of Serbia, no. 104/09), *fields of activity, occupations and level of qualifications* – Unified Nomenclature of Occupations (The Official Gazette of SFRY, No. 31/90) and Codebook of Occupations and Qualifications (The Official Gazette of FRY, 9/98).

Tables 1-3 contain general data on unemployment, vacancies and employment. Tables 4-5 contain aggregated data at group level and individual occupations level. Tables 6-9 and 11-15 contain data on unemployment, vacancies and employment aggregated according to the territorial principle (Republic of Serbia, regions, counties, municipalities – NUTS 3).

**T1 НЕЗАПОСЛЕНОСТ, ПРИЈАВЉЕНЕ ПОТРЕБЕ И ЗАПОШЉАВАЊЕ
ОД 2005 ДО 2013**

**T1 UNEMPLOYMENT, VACANCIES AND EMPLOYMENT
FROM 2005 TO 2013**

Година Year	Незапослена лица (просек) Unemployed persons (average)										Кумулатив Cumulative		
	Незапослена лица* Unemployed persons*		Први пут траже посао First time job seekers		Корисници новчане накнаде Unemployment benefit recipients		Новопријављени на евиденцији Newly registered		Брисани и престанак вођења евиденције Deleted from the register and discontinued record keeping		Пријављене потребе за радницима Registered vacancies	Запошљавање са евиденције Employed from the register	
	Укупно Total	Жене Women	Укупно Total	Жене Women	Укупно Total	Жене Women	Укупно Total	Жене Women	Укупно Total	Жене Women		Укупно Total	Жене Women
2005	888.386	480.492	467.430	267.810	63.295	...	32.779	15.968	23.129	11.330	602.558	155.912 ³⁾	79.620 ³⁾
2006	913.293	493.599	467.421	269.820	75.059	...	32.542	15.989	24.695	12.351	707.140	174.900 ³⁾	91.442 ³⁾
2007	850.004	457.762	419.397	244.709	71.334	...	30.791	14.935	32.841	16.595	758.832	190.457 ³⁾	99.379 ³⁾
2008	755.935	408.767	360.030	212.525	72.719	...	34.293	16.923	31.774	15.764	790.261	186.196 ³⁾	98.239 ³⁾
2009	746.605	397.230	280.858	168.619	85.695	34.480	40.299	19.636	31.431	15.891	516.116 ¹⁾	156.344 ³⁾	85.430 ³⁾
2010	744.222	390.516	267.979	158.988	81.896	34.068	39.105	18.953	34.993	17.135	94.418 ¹⁾	140.588 ³⁾	75.544 ³⁾
2011	752.838	393.386	275.039	161.484	64.776	28.642	40.461	19.552	43.600	20.940	52.944	183.452	95.360
2012	761.834	394.993	270.256	156.779	61.633	28.052	40.119	19.490	47.219	22.291	55.931	205.297	106.558
2013	774.890	395.985	267.884	153.143	67.798	31.102	38.588	18.755	50.839	24.097	44.281	214.508	113.112
2014	767.435	391.279	264.683	150.676	60.930	28.635	36.013	17.538	53.147	25.360	42.281	232.280	122.491

1) Национална служба за запошљавање води евиденцију о пријављеним потребама за запошљавањем које подносе послодавци који имају слободне послове у земљи и иностранству у складу са чланом 93. Закона о запошљавању и осигурању за случај незапослености („Службени гласник РС“, бр. 36/2009). Подаци од ДЕЦЕМБРА 2009. године о броју пријављених потреба за запошљавањем нису упоредиви са подацима из периода пре усвајања новог Закона.

1) The National Employment Service keeps records of the requests for jobmatching services by employers who have vacancies in the country and abroad, in accordance with Article 93 of the Law on Employment and Unemployment Insurance (Official Gazette of the Republic of Serbia, No. 36/2009).

The data on the number of requests for jobmatching services from DECEMBER2009 onward are not comparable with the data prior to adoption of the new Law.

2) Национална служба за запошљавање је до ДЕЦЕМБРА 2010. године податке о запошљавању водила на основу поднетих Е-3 Пријава о заснивању-престанку радног односа (Закон о евиденцијама у области рада ("Сл. гласник СРЈ", бр. 46/96)) достављених од стране послодавца Националној служби. Од ДЕЦЕМБРА 2010. године подаци о запошљавању се преузимају од Републичког завода за здравствено осигурање.

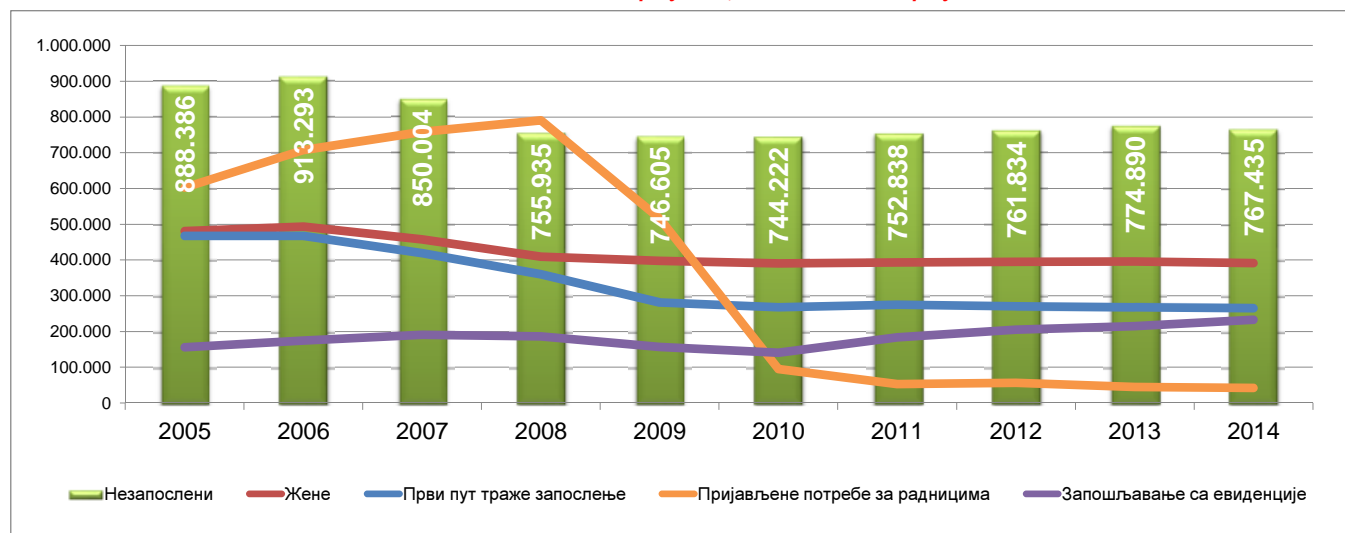
2) Until DECEMBER 2010, the National Employment Service calculated employment figures on the basis of the number of reports filed by employers on the establishment of labour relation with a worker (Law on Records in the Field of Employment, Official Gazette of FRY, No. 46/96). Since DECEMBER 2010, the data on employment is obtained from the National Health Insurance Fund.

3) Због промена начина добијања података о запошљавању (видети фусноту 2), извршена је ретроактивна корекција података у складу са новом процедуром због упоредивости временских серија.

3) As a result of the change in the way the data on employment is obtained (see footnote 2), the figures have been retroactively adjusted in accordance with the new procedure in order to ensure the comparability of time series.

Графикон бр. 1 - Опште карактеристике незапослености, пријављених потреба и запошљавања од 2005. до 2014.

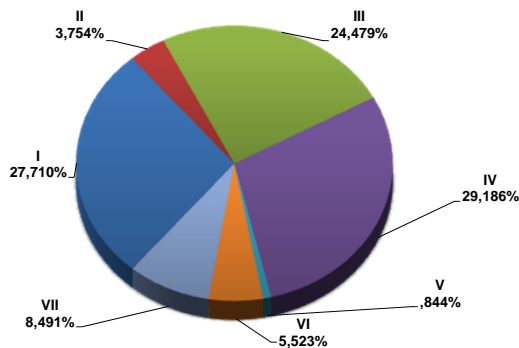
Chart No. 1 - General characteristics of unemployment, vacancies and employment from 2005 to 2014



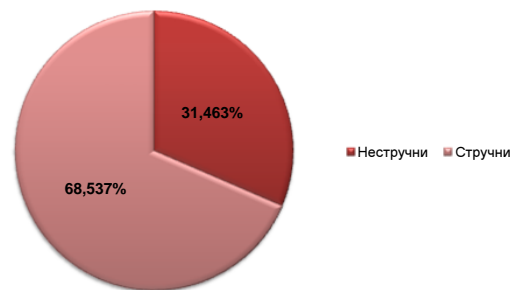
T2 НЕЗАПОСЛЕНОСТ И ЗАПОШЉАВАЊЕ ПРЕМА СТЕПЕНУ СТРУЧНЕ СПРЕМЕ И ПОЛУ ТОКОМ ДЕЦЕМБРА 2014. ГОДИНЕ

Садржај	Укупно Total	Жене Women	I		II		III		IV		V	
			Укупно Total	Жене Women	Укупно Total	Жене Women	Укупно Total	Жене Women	Укупно Total	Жене Women	Укупно Total	Жене Women
НЕЗАПОСЛЕНА ЛИЦА НА КРАЈУ ПРЕТХОДНОГ МЕСЕЦА	739.044	378.982	205.201	102.998	27.761	14.262	180.547	71.584	215.843	124.691	6.270	1.226
НОВОПРИЈАВЉЕНА ЛИЦА У ИЗВЕШТАЈНОМ МЕСЕЦУ	40.046	18.644	9.751	4.354	1.117	485	9.930	3.354	12.045	6.199	314	51
1. Први пут траже запослење	12.362	6.322	4.056	2.234	189	102	2.084	749	3.565	1.760	23	6
2. Били запослени	27.684	12.322	5.695	2.120	928	383	7.846	2.605	8.480	4.439	291	45
УКУПНО ЗАПОСЛЕНА ЛИЦА У ИЗВЕШТАЈНОМ МЕСЕЦУ	103.476	47.497	15.746	6.993	7.387	3.392	32.773	12.155	31.022	15.593	558	165
Запослени на неодређено време	18.749	8.832	1.554	624	657	315	4.958	1.905	7.352	3.858	160	49
Запослени са евиденције	16.845	9.031	2.699	1.447	1.147	594	5.112	2.293	5.232	2.973	60	24
БРИСАНИ И ПРЕСТАНАК ВОЂЕЊА ЕВИДЕНЦИЈЕ У ИЗВЕШТАЈНОМ МЕСЕЦУ	54.575	26.315	13.006	6.325	1.588	793	13.429	4.769	16.681	8.759	518	78
НЕЗАПОСЛЕНА ЛИЦА НА КРАЈУ ИЗВЕШТАЈНОГ МЕСЕЦА	741.906	379.066	205.580	102.863	27.849	14.197	181.614	71.677	216.533	124.555	6.258	1.214
Од укупно незапослених - први пут траже запослење	256.302	145.758	95.482	58.845	6.328	4.183	49.382	21.519	66.896	37.058	432	175
ЛИЦА КОЈА ТРАЖЕ ЗАПОСЛЕЊЕ	867.948	460.872	251.354	133.495	32.830	17.435	210.614	88.460	250.371	147.895	7.373	1.468
Незапослена лица	741.906	379.066	205.580	102.863	27.849	14.197	181.614	71.677	216.533	124.555	6.258	1.214
Привремено неспособни или неспремни за рад	109.095	73.840	43.294	29.487	4.557	3.036	25.165	15.536	27.023	19.892	957	227
Мировање права по Закону	12.958	5.681	2.205	1.012	403	194	3.561	1.146	4.182	1.904	133	17
Запослени који траже промену запослења	715	468	25	16	4	1	37	17	138	92	15	6
Друга лица која траже запослење	3.274	1.817	250	117	17	7	237	84	2.495	1.452	10	4

Графикон бр. 2 - Структура незапослених лица у XII 2014. према степеном стручне спреме
Chart No. 2 - Structure of unemployed persons in XII 2014. by qualifications



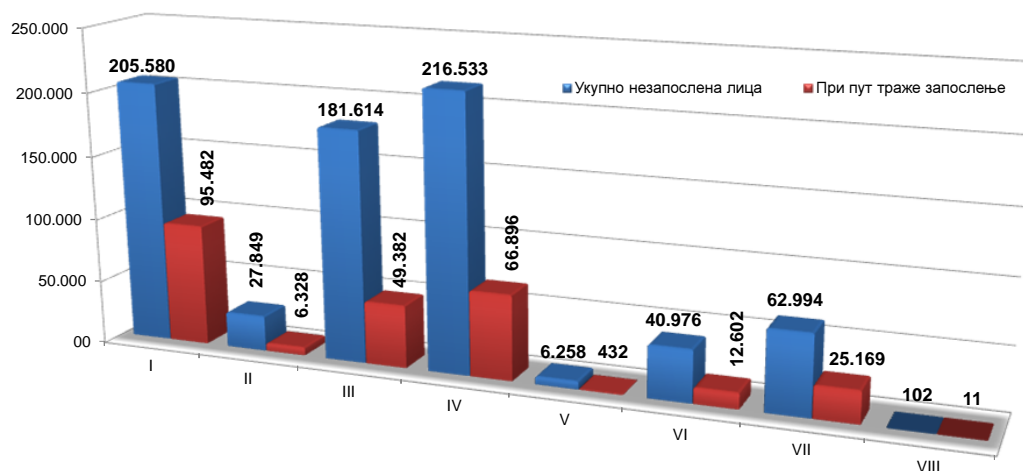
Графикон бр. 2а - Структура незапослених лица у XII 2014.
Chart No. 2a - Structure of unemployed persons in XII 2014.



T3 НЕЗАПОСЛЕНОСТ И ЗАПОШЉАВАЊЕ ПРЕМА СТЕПЕНУ СТРУЧНЕ СПРЕМЕ И ПОЛУ

	Месец Month	Укупно Total	Жене Women	I		II		III		IV		V	
				Укупно Total	Жене Women	Укупно Total	Жене Women	Укупно Total	Жене Women	Укупно Total	Жене Women	Укупно Total	Жене Women
Незапослена лица	XII 2014	741.906	379.066	205.580	102.863	27.849	14.197	181.614	71.677	216.533	124.555	6.258	1.214
	XII 2013	769.546	393.500	215.232	107.731	30.174	15.483	191.749	75.868	220.345	128.143	6.906	1.300
	Index	96,4	96,3	95,5	95,5	92,3	91,7	94,7	94,5	98,3	97,2	90,6	93,4
Први пут траже запослење	XII 2014	256.302	145.758	95.482	58.845	6.328	4.183	49.382	21.519	66.896	37.058	432	175
	XII 2013	267.107	152.772	99.772	61.438	6.946	4.569	52.835	23.032	66.928	37.823	499	201
	Index	96,0	95,4	95,7	95,8	91,1	91,6	93,5	93,4	100,0	98,0	86,6	87,1
Новопријављени на евиденцију	XII 2014	40.046	18.644	9.751	4.354	1.117	485	9.930	3.354	12.045	6.199	314	51
	XII 2013	40.912	19.214	10.398	4.598	1.167	500	10.181	3.447	11.824	6.365	375	58
	Index	97,9	97,0	93,8	94,7	95,7	97,0	97,5	97,3	101,9	97,4	83,7	87,9
Запослени са евиденције	XII 2014	16.845	9.031	2.699	1.447	1.147	594	5.112	2.293	5.232	2.973	60	24
	XII 2013	16.784	9.234	2.813	1.514	982	511	4.206	1.835	5.540	3.292	106	48
	Index	100,4	97,8	95,9	95,6	116,8	116,2	121,5	125,0	94,4	90,3	56,6	50,0
Брисани и престанак вођења евиденције	XII 2014	54.575	26.315	13.006	6.325	1.588	793	13.429	4.769	16.681	8.759	518	78
	XII 2013	48.601	23.851	11.208	5.428	1.469	768	12.103	4.364	14.664	7.908	477	90
	Index	112,3	110,3	116,0	116,5	108,1	103,3	111,0	109,3	113,8	110,8	108,6	86,7

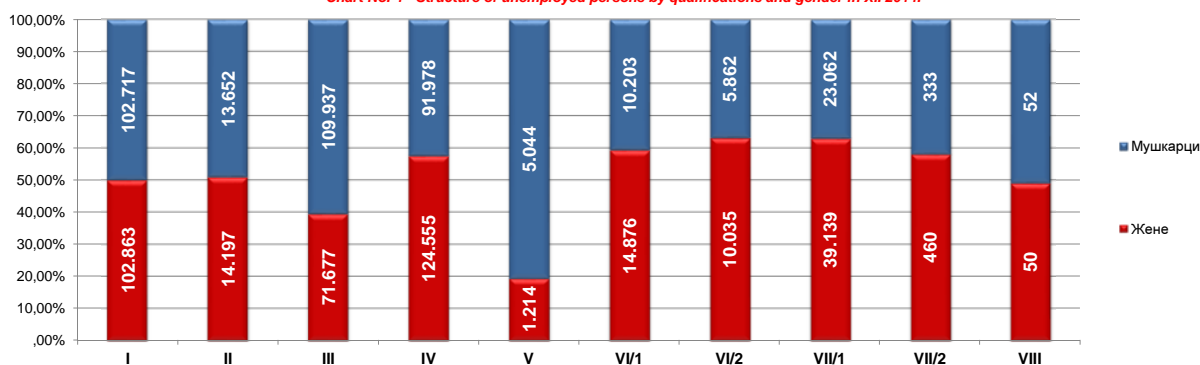
Графикон бр. 3 - Број незапослених лица и лица која први пут траже запослење према степеном стручне спреме у XII 2014. године
Chart No. 3 - Number of the unemployed and newly registered persons by qualifications in XII 2014. године



T2 UNEMPLOYMENT AND EMPLOYMENT BY LEVEL OF EDUCATION AND SEX DURING DECEMBER OF 2014

VI/1		VI/2		VII-1		VII-2		VIII		Contents
Укупно Total	Жене Women	Укупно Total	Жене Women	Укупно Total	Жене Women	Укупно Total	Жене Women	Укупно Total	Жене Women	
25.025	14.854	15.672	9.913	61.840	38.956	777	447	108	51	UNEMPLOYED PERSONS IN THE END OF THE PREVIOUS MONTH
1.111	618	1.259	781	4.462	2.767	53	32	4	3	NEWLY REGISTERED PERSONS IN THE REPORTING PERIOD
118	49	631	393	1.689	1.025	7	4	0	0	1. First-time job seekers
993	569	628	388	2.773	1.742	46	28	4	3	2. Have been employed before
3.242	1.839	535	287	11.434	6.666	585	323	194	84	TOTAL EMPLOYED PERSONS IN THE REPORTING PERIOD
683	330	122	56	3.104	1.630	106	49	53	16	Indefinite term contracts
472	297	123	77	1.911	1.268	62	40	27	18	Recruited from the NES Unemployment Register
1.743	946	1.523	894	6.013	3.712	63	33	11	6	DELETED FROM THE REGISTER AND DISCONTINUED RECORD KEEPING IN THE REPORTING PERIOD
25.079	14.876	15.897	10.035	62.201	39.139	793	460	102	50	UNEMPLOYED PERSONS IN THE END OF THE REPORTING PERIOD
4.287	2.596	8.315	5.088	25.054	16.217	115	70	11	7	Out of the total unemployed persons - first-time job seekers
28.285	16.937	17.400	11.098	68.711	43.502	893	523	117	59	JOB SEEKERS
25.079	14.876	15.897	10.035	62.201	39.139	793	460	102	50	Unemployed persons
2.621	1.751	929	766	4.474	3.096	65	44	10	5	Persons temporarily incapable or unavailable to work
506	261	441	221	1.511	918	16	8	0	0	Persons whose rights stipulated by the Law are suspended
57	41	63	37	358	245	13	9	5	4	Persons seeking to change their job
22	8	70	39	167	104	6	2	0	0	Other job seekers

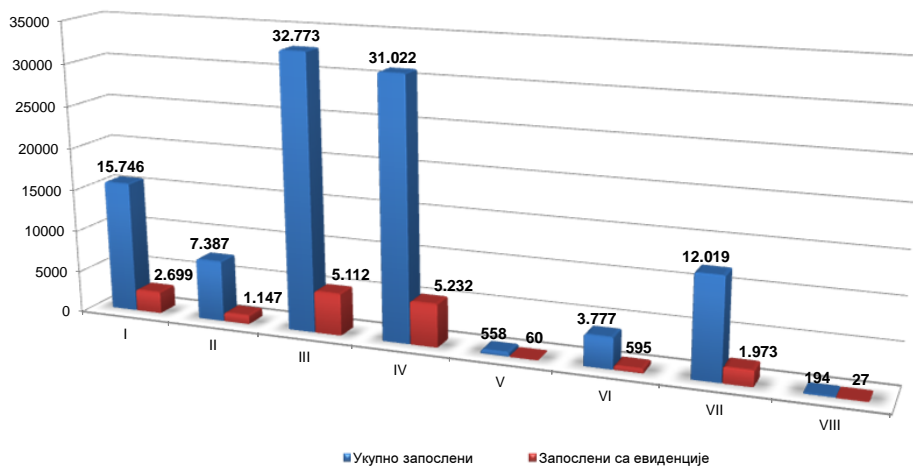
Графикон бр. 4 Структура незапослених лица према степену стручне спреме и полу у XII 2014.
Chart No. 4 - Structure of unemployed persons by qualifications and gender in XII 2014.



T3 UNEMPLOYMENT AND EMPLOYMENT BY LEVEL OF EDUCATION AND SEX

VI/1		VI/2		VII-1		VII-2		VIII		Contents
Укупно Total	Жене Women	Укупно Total	Жене Women	Укупно Total	Жене Women	Укупно Total	Жене Women	Укупно Total	Жене Women	
25.079	14.876	15.897	10.035	62.201	39.139	793	460	102	50	Unemployed persons
27.103	16.019	15.079	9.554	62.081	38.930	791	434	86	38	First-time job seekers
92,5	92,9	105,4	105,0	100,2	100,5	100,3	106,0	118,6	131,6	
4.287	2.596	8.315	5.088	25.054	16.217	115	70	11	7	Newly registered persons in the unemployment register
5.133	3.193	8.546	5.318	26.327	17.132	113	60	8	6	
83,5	81,3	97,3	95,7	95,2	94,7	101,8	116,7	137,5	116,7	Persons recruited from the unemployment register
1.111	618	1.259	781	4.462	2.767	53	32	4	3	
1.200	685	1.162	717	4.551	2.815	48	26	6	3	Deleted from the register and discontinued record keeping
92,6	90,2	108,3	108,9	98,0	98,3	110,4	123,1	66,7	100,0	
472	297	123	77	1.911	1.268	62	40	27	18	Deleted from the register and discontinued record keeping
588	378	168	110	2.307	1.503	40	19	34	24	
80,3	78,6	73,2	70,0	82,8	84,4	155,0	210,5	79,4	75,0	Deleted from the register and discontinued record keeping
1.743	946	1.523	894	6.013	3.712	63	33	11	6	
1.809	1.038	1.300	764	5.492	3.439	67	44	12	8	Deleted from the register and discontinued record keeping
96,4	91,1	117,2	117,0	109,5	107,9	94,0	75,0	91,7	75,0	

Графикон бр. 5 - Запослени (укупно и са евиденције) према степену стручне спреме у XII 2014. године
Chart No. 5 - Employed (total and through NES register) by qualifications in XII 2014.



T4 НЕЗАПОСЛЕНОСТ, ПРИЈАВЉЕНЕ ПОТРЕБЕ ЗА ЗАПОШЉАВАЊЕМ ПО ГРУПАМА ЗАНИМАЊА И ПОЛУ ТОКОМ ДЕЦЕМБРА 2014. ГОДИНЕ

T4 UNEMPLOYMENT, REQUESTS FOR JOBMATCHING SERVICES IN VACANCY FILLING BY OCCUPATIONS GROUPS AND SEX DURING DECEMBER OF 2014

Група занимања	Незапослена лица <i>Unemployed persons</i>		Новопријављени на евиденцију <i>Newly registered</i>		Пријављене потребе за запошљавањем <i>Requests for jobmatching services in vacancy filling</i>	Запошљавање <i>Filled vacancies</i>		Запослени са евиденције <i>Recruited from the register</i>		Occupation groups
	Укупно <i>Total</i>	Жене <i>Women</i>	Укупно <i>Total</i>	Жене <i>Women</i>		Укупно <i>Total</i>	Жене <i>Women</i>	Укупно <i>Total</i>	Жене <i>Women</i>	
I Пољопривреда, производња и прерада хране	41.440	23.909	2.250	1.123	118	19.158	7.917	3.125	1.571	I Agriculture, food production and processing
1. Произвођачи билја	17.332	9.251	891	407	26	17.716	7.533	2.901	1.491	1. Production of plants
2. Сточари и живинари	1.267	639	70	31	1	1.20	16	23	4	2. Livestock and poultry breeding
3. Рибари и одгајивачи осталих животиња	41	14	3	1	0	12	3	0	0	3. Fishing and breeding of other animals
4. Ветеринари	3.482	1.278	234	77	16	181	9	16	1	4. Veterinaries
5. Прерађивач хране и пића	19.060	12.547	1.043	602	75	874	341	136	72	5. Food and beverage processing
6. Прерађивачи дувана	258	180	9	5	0	255	15	49	3	6. Tobacco processing
II Шумарство и обрада дрвета	8.919	2.911	512	143	38	3.431	1.422	513	249	II Forestry and wood processing
1. Шумари	2.681	1.188	180	68	3	1.291	732	227	148	1. Forestry
2. Прерађивачи и обрађивачи дрвета	6.238	1.723	332	75	35	2.140	690	286	101	2. Wood processing and modelling
III Геологија, рударство и металургија	3.783	1.641	182	67	2	24.014	8.378	3.831	1.676	III Geology, mining and metallurgy
1. Геолози	655	372	34	20	1	3.715	215	530	46	1. Geology
2. Занимања експлоатације нафте и земног гаса	82	19	10	3	0	90	6	21	0	2. Oil and natural gas exploitation occupations
3. Рудари и оплеменивачи руда	1.026	475	48	15	1	6.118	221	830	55	3. Mining and ore processing
4. Металурзи	2.020	775	90	29	0	14.091	7.936	2.450	1.575	4. Metallurgy
IV Машинство и обрада метала	99.610	13.173	5.530	530	281	12.868	5.883	2.071	1.050	IV Mechanical engineering and metal processing
1. Обрађивачи метала	43.515	6.441	2.288	228	169	5.758	2.086	942	391	1. Metal processing
2. Монтери и инсталатери у машинству	3.623	111	211	5	52	1.346	221	201	38	2. Installation and mounting in mechanical engineering
3. Машински конструктори и пројектанти	13.526	4.159	840	214	14	4.576	2.754	692	448	3. Mechanical engineering constructors and designers
4. Машински технолози	2.206	606	107	23	2	789	569	152	116	4. MSc in Mechanical engineering
5. Механичари и машинисти	36.740	1.856	2.084	60	44	399	253	84	57	5. Mechanics and machine operators
V Електротехника	37.726	5.119	2.363	243	64	2.499	805	395	152	V Electrotechnical engineering
1. Електроенергетичари	11.532	1.521	676	55	25	36	7	5	2	1. Electrotechnical engineers
2. Електромеханичари	13.538	1.244	835	49	10	1.002	469	198	106	2. Electromechanical engineers
3. Електроничари	5.531	859	324	30	10	540	80	70	11	3. Electronic engineers
4. Занимања телекомуникација	1.994	413	134	27	3	302	45	42	8	4. Telecommunications occupations
5. Занимања рачунарске технике	5.131	1.082	394	82	16	619	204	80	25	5. Computer science occupations
VI Хемија, неметали и графичарство	21.433	15.055	1.022	706	64	7.434	4.485	1.308	891	VI Chemistry, non-metals and typography
1. Хемичари	12.881	9.986	600	455	2	783	366	101	62	1. Chemists
2. Гумари и пластичари	1.801	1.143	84	46	52	237	76	31	9	2. Rubber and plastics processing occupations
3. Произвођачи керамике и грађевинског материјала	1.059	666	60	45	1	888	512	162	109	3. Production of ceramics and construction material
4. Стаклари	741	324	38	22	2	3.804	2.329	667	435	4. Glass processing occupations
5. Папиринчари	363	228	16	10	0	60	30	11	6	5. Paper processing occupations
6. Графинчари	4.588	2.708	224	128	7	1.662	1.172	336	270	6. Typography occupations
VIII Текстилно и кожарство	35.760	30.576	1.504	1.278	422	2.295	1.541	467	325	VIII Textile and leather processing
1. Текстилци	10.301	8.390	331	258	41	802	444	147	84	1. Textile occupations
2. Произвођачи одеће	20.422	18.702	956	878	330	533	437	133	111	2. Production of clothing
3. Кожари и крзнари	885	632	34	26	1	581	416	113	82	3. Leather and fur processing
4. Обућари и кожни галантеристи	4.152	2.852	183	116	50	379	244	74	48	4. Shoemakers and producers of leather products
VIII Комуналне, тапетарске и фарбарске услуге	3.186	631	168	21	65	226	171	43	36	VIII Public utility, upholstery and painting services
1. Комуналци	99	53	2	1	60	155	125	30	26	1. Public utility occupations
2. Тапетари	1.100	339	65	12	0	17	7	1	0	2. Upholsterers
3. Фарбари и лакирери	1.987	239	101	8	5	54	39	12	10	3. Paint and lacquer related occupations
IX Геодезија и грађевинарство	17.441	5.860	1.116	321	20	1.187	851	276	223	IX Geodesy and civil engineering
1. Геодети	950	437	50	20	0	1.031	793	255	210	1. Geodesy occupations
2. Архитекти и урбанисти	4.168	2.446	258	140	0	61	17	11	7	2. Architects and urban planning occupations
3. Грађевинари	10.805	2.814	708	151	19	86	37	10	6	3. Civil engineers
4. Занимања завршних грађевинских радова	1.518	163	100	10	1	9	4	0	0	4. Final construction works occupations
X Саобраћај	18.773	4.152	1.192	259	62	153	51	16	6	X Transport
1. Занимања друмског саобраћаја	15.045	2.849	981	187	61	6	1	0	0	1. Road transport occupations
2. Железничари	1.397	406	86	21	0	12	3	1	0	2. Railway transport occupations
3. Бродари	436	112	32	8	0	25	3	4	0	3. Ship transport occupations
4. Ваздухопловци	186	68	14	5	0	55	19	1	0	4. Air transport occupations
5. Занимања ПТТ саобраћаја	689	412	24	14	0	18	13	3	2	5. Postal occupations
6. Занимања претоварних услуга, унутрашњег транспорта и превоза жичарама	1.020	305	55	24	1	37	12	7	4	6. Loading-unloading, internal transport and cableway transport occupations
XI Трговина, угостителство и туризам	67.737	43.875	3.643	2.185	337	209	127	27	17	XI Trade, hotels & restaurants and tourism
1. Трговци	41.621	30.103	1.974	1.365	262	159	87	23	14	1. Traders
2. Занимања угостителства и туризма	26.116	13.772	1.669	820	75	50	40	4	3	2. Hotels & restaurants and tourism occupations
XII Економија, право и администрација	81.764	56.786	4.397	2.852	352	449	251	42	31	XII Economics, law and administration
1. Менаџери и организатори	5.803	3.444	401	235	11	39	16	5	2	1. Managers and organisers
2. Економисти	50.213	35.998	2.750	1.844	131	151	72	5	2	2. Economists
3. Правници	13.820	9.414	670	438	32	105	60	6	6	3. Law related occupations
4. Информатичари и статистичари	3.637	2.174	218	119	6	47	31	3	2	4. Information and statistics occupations
5. Кадровска занимања	487	273	25	10	8	61	53	16	15	5. Human resources occupations
6. Администратори	4.943	4.606	178	158	23	25	12	3	3	6. Administrators
7. Занимања одбране, безбедности и заштите	2.768	821	151	47	130	12	5	3	0	7. Defence, safety and protection occupations
8. Занимања осигурања	93	56	4	1	11	9	2	1	1	8. Insurance related occupations
XIII Васпитање и образовање	14.641	11.079	1.135	866	92	10.238	3.843	1.510	652	XIII Education and upbringing
1. Васпитачи и наставници друштвено - хуманистичке струке	13.276	10.504	1.016	818	78	195	72	9	7	1. Kindergarten and school teachers with a background in social sciences and humanities
2. Наставници природно - математичке струке	565	371	56	37	12	48	25	1	1	2. Teachers of mathematics and natural sciences
3. Наставници техничко - технолошке струке	784	190	62	10	2	5.188	1.815	824	331	3. Teachers of technical and technology sciences
4. Наставници биотехничке струке	16	14	1	1	0	2874	798	432	156	4. Teachers of biotechnical sciences
5. Наставници здравствене струке	0	0	0	0	0	1.933	1.133	244	157	5. Teachers of health related sciences
XIV Друштвено - хуманистичко подручје	10.856	8.044	742	527	19	8.809	5.544	1.469	1.000	XIV Social and humanistic field
1. Друштвено - хуманистичка занимања	10.856	8.044	742	527	19	8.809	5.544	1.469	1.000	1. Social and humanistic occupations
XV Природно - математичко подручје	12.607	7.990	765	462	17	3.681	2.826	736	596	XV Mathematics and other natural sciences
1. Природно - математичка занимања	12.607	7.990	765	462	17	3.681	2.826	736	596	1. Occupations in the field of natural sciences
XVI Култура, уметност и јавно информисање	8.491	6.256	500	352	11	5.206	2.685	778	441	XVI Culture, art and media
1. Ликовни уметници и дизајнери	2.617	1.766	185	121	5	4.964	2.654	747	438	1. Fine artists and designers
2. Сценски уметници, музичари и књижевници	1.508	940	114	72	2	68	21	8	2	2. Theatre/film artists, musicians and writers
3. Занимања јавног информисања	1.182	917	59	46	2	12	2	0	0	3. Media related occupations
4. Остала занимања културе, уметности и информисања	3.184	2.633	142	113	2	162	8	23	1	4. Other occupations related to culture, art and media
XVIII Здравство, фармација и социјална заштита	24.013	18.972	1.578	1.191	131	1.049	389	134	56	XVIII Health, pharmacy and social protection
1. Медицини	18.006	14.275	1.195	911	77	468	133	66	22	1. Doctors and other medical occupations
2. Стоматолози	3.204	2.340	193	130	8	59	14	2	0	2. Dentists
3. Фармацеути	2.433	2.043	174	137	32	266	105	26	12	3. Pharmacists
4. Занимања социјалне заштите	370	314	16	13	14	256	137	40	22	4. Social protection occupations
XVIII Физичка култура и спорт	796	182	53	7	0	452	270	70	40	XVIII Fitness and sports
1. Занимања физичке културе	124	42	14	3	0	166	75	31	12	1. Fitness occupations
2. Спортисти	672	140	39	4	0	286	195	39	28	2. Sportists
XIX Остало	232.930	122.855	11.394	5.511	164	118	58	34	19	XIX Other
1. Занимања личних услуга	11.676	10.355	661	575	23	33	15	9	5	1. Personal services occupations
2. Верска занимања	263	98	20	5	0	6	2	2	0	2. Religion related occupations
3. Нераспоређени	220.991	112.402	10.713	4.931	141	79	41	23	14	3. Non-classified
УКУПНО	741.906	379.066	40.046	18.644	2.259	103.476	47.497	16.845	9.031	TOTAL

T5 ПРЕГЛЕД НАЈТРАЖЕНИЈИХ ЗАНИМАЊА У ОКВИРУ СТЕПЕНА СТРУЧНЕ СПРЕМЕ ПРЕМА ПРИЈАВЉЕНИМ ПОТРЕБАМА ТОКОМ ДЕЦЕМБРА 2014. ГОДИНЕ

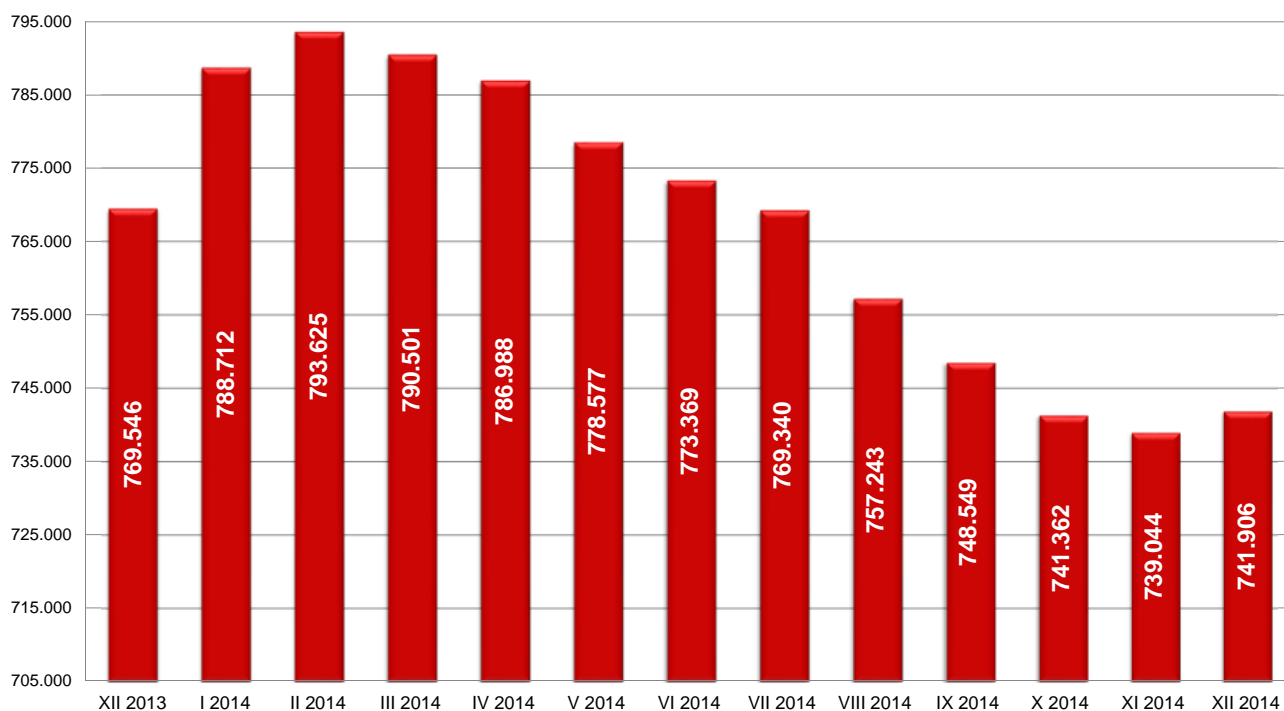
T5 OVERVIEW OF THE MOST FREQUENTLY DEMANDED OCCUPATIONS BY EDUCATION LEVELS ACCORDING TO THE REQUESTS FOR JOBMATCHING SERVICES IN VACANCY FILLING DURING DECEMBER OF 2014

Шифра занимања <i>Occupation code</i>	Назив занимања	Број слободних послова <i>Number of vacancies</i>	Шифра занимања <i>Occupation code</i>	Назив занимања	Број слободних послова <i>Number of vacancies</i>
I степен стручне спреме			V степен стручне спреме		
109900	Лица без занимања и стручне спреме (I CCC - НК)	113	501813	Бравар - специјалиста	3
104502	Чистач просторија	59	507121	Пословни секретар	3
105201	Грађевински манипулант	2	506455	Трговачки путник	2
106401	Трговински манипулант	1	502500	Електромеханичар - специјалиста (V CCC и ВКВ)	1
II степен стручне спреме			502600	Електроничар - специјалиста (V CCC и ВКВ)	1
204023	Шивач текстила	181	507765	Инструктор вожње	1
203211	Послужилац машина и уређаја за прераду полимера	50	VI/1 степен стручне спреме		
200513	Помоћник месара	24	616453	Комерцијалиста	16
209311	Геронтодомаћин	13	616700	Економиста за финансије, рачуноводство и банкарство (VI - 1 CCC)	13
204223	Помоћник израђивача горњих делова обуће	10	617501	Васпитач предшколске деце	6
200502	Помоћник пекара	7	616610	Инжењер организације рада	4
202224	Аутоперач - подмазивач	6	616800	Правник (VI - 1 CCC)	3
206400	Руководилац робом - помоћни продавац (II CCC и ПК)	6	619000	Виша медицинска сестра (VI - 1 CCC)	3
207201	Чувар	6	610100	Пољопривредни инжењер за производњу биља (VI - 1 CCC)	2
202271	Ложач парних котлова	5	611800	Машински инжењер (VI - 1 CCC)	1
206402	Пакер	5	612400	Инжењер електротехнике за енергетику (VI - 1 CCC)	1
206599	Неразврстана занимања угоститељства и туризма ИИ категорије сложености	5	613600	Инжењер графичарства (VI - 1 CCC)	1
201836	Послужилац уређаја за заваривање и резање гасом	4	615600	Инжењер друмског саобраћаја (VI - 1 CCC)	1
206513	Сервир	4	616722	Књиговођа билансиста	1
204200	Помоћни обућар и кожни галантериста (II CCC и ПК)	3	617525	Наставник руског језика	1
206500	Помоћни угоститељ (II CCC и ПК)	3	617602	Наставник физике	1
206506	Припремач лица	3	617611	Наставник биологије	1
206515	Помоћни кувар	3	617612	Наставник географије	1
206522	Собарица	3	619082	Физиотерапеут	1
201000	Помоћни - приучени прерађивач и обрађивач дрвета (II CCC и ПК)	2	619999	Нераспоређена занимања ВИ - 1 категорије сложености	1
201800	Помоћни - приучени обрађивач метала (II CCC и ПК)	2	VI/2 степен стручне спреме		
205200	Помоћни грађевински радник (II CCC и ПК)	2	626709	Струковни економиста	7
207102	Курир	2	627502	Васпитач	6
209602	Кућна неговатељица	2	626710	Економиста	2
209640	Помоћни женски фризер	2	627501	Учитељ	2
III степен стручне спреме			621800	Инжењер машинства	1
304023	Шивач конфекције	107	622811	Струковни инжењер електротехнике и рачунарства	1
306400	Продавац (III CCC и KB)	94	623119	Струковни инжењер технологије	1
307201	Заштитар имовине - портир	72	626600	Менаџер	1
301813	Бравар	57	626661	Струковни менаџер	1
301900	Монтер - инсталатер (III CCC и KB)	50	626923	Информатичар	1
306461	Магационер	43	627044	Инжењер заштите на раду	1
304000	Кројач и конфекционар (III CCC и KB)	36	627507	Струковни васпитач	1
303900	Текстилни радник (III CCC и KB)	30	628330	Оперативни биолог - специјалиста / Биолог	1
304223	Израђивач горњих делова обуће	26	629004	Струковна медицинска сестра	1
305600	Возач друмског возила (III CCC и KB)	26	629234	Струковни медицинско - лабораторијски технолог	1
300502	Пекар	23	VII/1 степен стручне спреме		
305604	Возач теретњака	22	716720	Дипломирани економиста	26
301000	Прерађивач и обрађивач дрвета (III CCC и KB)	20	716700	Дипломирани економиста за општу економију, банкарство и финансије (VII - 1 CCC CCC)	23
301843	Израђивач металних занатских производа	20	716800	Дипломирани правник (VII - 1 CCC CCC) / мастер правник	21
306411	Продавац робе свакодневне потрошње	20	717534	Дипломирани професор енглеског језика и књижевности / мастер професор енглеског језика и књижевности	21
306513	Келнер	19	719000	Доктор медицине	16
301801	Металостругар	14	717502	Професор разредне наставе	12
300513	Месар	13	711800	Дипломирани машински инжењер (VII - 1 CCC CCC) / мастер инжењер машинства	10
302218	Механичар за артиљеријска оруђа	13	719200	Дипломирани фармацеут (VII - 1 CCC CCC)	10
309640	Фризер за жене	13	716820	Дипломирани правник	8
IV степен стручне спреме			717504	Мастер васпитач	8
407201	Техничар заштите имовине	47	710118	Дипломирани инжењер пољопривреде	7
401800	Машински техничар - контролор квалитета (IV CCC)	42	710400	Доктор ветеринарске медицине	7
406700	Економски техничар (IV CCC)	37	717047	Дипломирани инжењер заштите на раду	7
406400	Продавац (IV CCC)	33	712800	Дипломирани инжењер електротехнике за рачунарску технику (VII - 1 CCC CCC) / мастер инжењер електротехнике и рачунарства	6
406453	Комерцијални техничар	21	712000	Дипломирани машински инжењер - конструктор (VII - 1 CCC CCC)	5
409900	Матурант гимназије (IV CCC)	21	716400	Дипломирани економиста за унутрашњу и спољну трговину (VII - 1 CCC CCC)	5
409002	Медицинска сестра	17	717601	Професор математике	5
409200	Фармацеутски техничар (IV CCC)	14	718209	Дипломирани филолог	5
406721	Књиговођа	12	718303	Дипломирани математичар	5
407100	Административни техничар (IV CCC)	12	719100	Доктор стоматологије	5
409000	Медицински техничар (IV CCC)	11	719209	Дипломирани фармацеут	5
402000	Машински техничар - конструктор (IV CCC)	9	VII/2 степен стручне спреме		
406515	Кувар	9	729049	Специјалиста гинекологије и акушерства	3
400100	Пољопривредни техничар за производњу биља (IV CCC)	8	729010	Специјалиста доктор медицине	2
400400	Ветеринарски техничар (IV CCC)	8	727232	Специјалиста криминалиста	1
406513	Конобар	8	729001	Специјалиста интерне медицине	1
409055	Медицинско - педагошка сестра	8			
409049	Гинеколошко - акушерска сестра	7			
402600	Електротехничар електронике (IV CCC)	6			
407301	Администратор осигурања	6			

Т6 НЕЗАПОСЛЕНА ЛИЦА ПО МЕСЕЦИМА И ПОЛУ

Ред. бр. №	Област/Регион <i>County/Region</i>	Ø 2013.		XII 2013		I 2014		II 2014		III 2014		IV 2014		V 2014	
		Укупно <i>Total</i>	Жене <i>Women</i>	Укупно <i>Total</i>	Жене <i>Women</i>	Укупно <i>Total</i>	Жене <i>Women</i>	Укупно <i>Total</i>	Жене <i>Women</i>	Укупно <i>Total</i>	Жене <i>Women</i>	Укупно <i>Total</i>	Жене <i>Women</i>	Укупно <i>Total</i>	Жене <i>Women</i>
1	Београдска област	107.207	58.277	108.706	59.401	111.322	60.731	111.414	60.624	110.147	59.771	109.652	59.438	108.094	58.630
Београдски регион		107.207	58.277	108.706	59.401	111.322	60.731	111.414	60.624	110.147	59.771	109.652	59.438	108.094	58.630
2	Северно - бачка	17.875	8.916	17.563	8.732	17.967	8.923	17.929	8.888	17.838	8.841	17.681	8.795	17.240	8.589
3	Средње - банатска	18.290	8.639	17.506	8.204	18.103	8.465	18.222	8.470	17.950	8.418	17.816	8.390	17.566	8.303
4	Северно - банатска	14.136	6.856	13.694	6.528	14.530	6.933	14.609	7.021	14.455	6.937	14.283	6.881	14.163	6.827
5	Јужно - банатска	34.588	17.632	34.221	17.390	34.759	17.599	34.740	17.571	34.657	17.550	34.546	17.548	34.229	17.353
6	Западно - бачка	22.171	9.972	22.137	9.930	22.848	10.117	22.875	10.054	22.662	9.908	22.441	9.807	22.034	9.651
7	Јужно - бачка	67.257	35.434	66.584	35.168	67.866	35.622	68.167	35.769	67.163	35.252	66.827	35.157	66.400	34.948
8	Сремска	28.767	14.229	28.065	14.003	28.444	14.093	28.464	14.053	28.362	14.014	28.090	13.942	27.539	13.614
Регион Војводине		203.083	101.679	199.770	99.955	204.517	101.752	205.006	101.826	203.087	100.920	201.684	100.520	199.171	99.285
9	Мачванска	37.463	19.362	36.839	18.985	37.706	19.320	37.863	19.352	37.668	19.258	37.583	19.234	37.310	19.115
10	Колубарска	14.766	7.638	14.333	7.443	14.867	7.675	14.944	7.663	14.962	7.683	14.952	7.746	14.686	7.649
11	Шумадијска	34.462	19.227	33.996	18.970	35.113	19.441	35.261	19.513	35.432	19.589	35.238	19.496	35.052	19.387
12	Поморавска	29.510	15.371	29.335	15.193	29.647	15.296	29.843	15.369	29.764	15.309	29.697	15.269	29.426	15.159
13	Златиборска	33.943	17.272	33.232	16.999	34.271	17.357	34.574	17.387	34.515	17.405	34.138	17.214	33.686	16.998
14	Моравичка	21.898	11.664	21.502	11.518	21.831	11.656	21.789	11.599	21.696	11.557	21.609	11.518	21.422	11.445
15	Рашка	48.665	24.910	48.429	24.743	49.211	25.022	49.113	24.847	49.024	24.684	48.798	24.510	48.425	24.305
16	Расинска	28.575	14.837	28.388	14.703	29.168	15.060	29.252	15.081	29.390	15.109	29.484	15.171	29.118	15.014
Регион Шумадије и Западне Србије		249.281	130.281	246.054	128.554	251.814	130.827	252.639	130.811	252.451	130.594	251.499	130.158	249.125	129.072
17	Подунавска	17.117	9.128	16.845	9.028	17.247	9.173	17.665	9.373	17.870	9.428	17.859	9.411	17.672	9.309
18	Браничевска	10.348	5.235	10.040	5.051	10.089	5.077	10.321	5.134	10.345	5.111	10.234	5.083	10.102	5.020
19	Борска	13.062	6.864	12.942	6.777	13.356	6.919	13.435	6.915	13.486	6.907	13.413	6.887	13.296	6.842
20	Зајечарска	14.756	7.046	14.313	6.817	14.637	6.974	14.632	6.970	14.733	6.995	14.642	6.960	14.519	6.895
21	Нишавска	54.143	25.564	53.725	24.953	54.907	25.368	55.584	25.562	54.805	25.065	54.384	24.958	53.906	24.762
22	Топличка	16.104	7.603	15.809	7.540	16.148	7.670	16.459	7.853	16.268	7.738	16.296	7.750	16.167	7.711
23	Пиротска	13.362	6.409	13.159	6.375	13.530	6.502	13.550	6.514	13.523	6.510	13.389	6.479	13.146	6.353
24	Јабланичка	38.641	17.948	37.664	17.346	38.718	17.850	38.953	17.890	38.753	17.802	38.193	17.640	37.431	17.362
25	Пчињска	29.090	14.994	28.301	14.639	29.189	14.990	29.631	15.188	29.988	15.372	30.105	15.462	29.953	15.417
Регион Јужне и Источне Србије		206.623	100.791	202.798	98.526	207.821	100.523	210.230	101.399	209.771	100.928	208.515	100.630	206.192	99.671
Регион Косово и Метохија		8.696	4.957	12.218	7.064	13.238	7.382	14.336	7.931	15.045	8.451	15.637	8.797	15.994	8.985
Република Србија		774.890	395.985	769.546	393.500	788.712	401.215	793.625	402.591	790.501	400.664	786.988	399.544	778.577	395.644

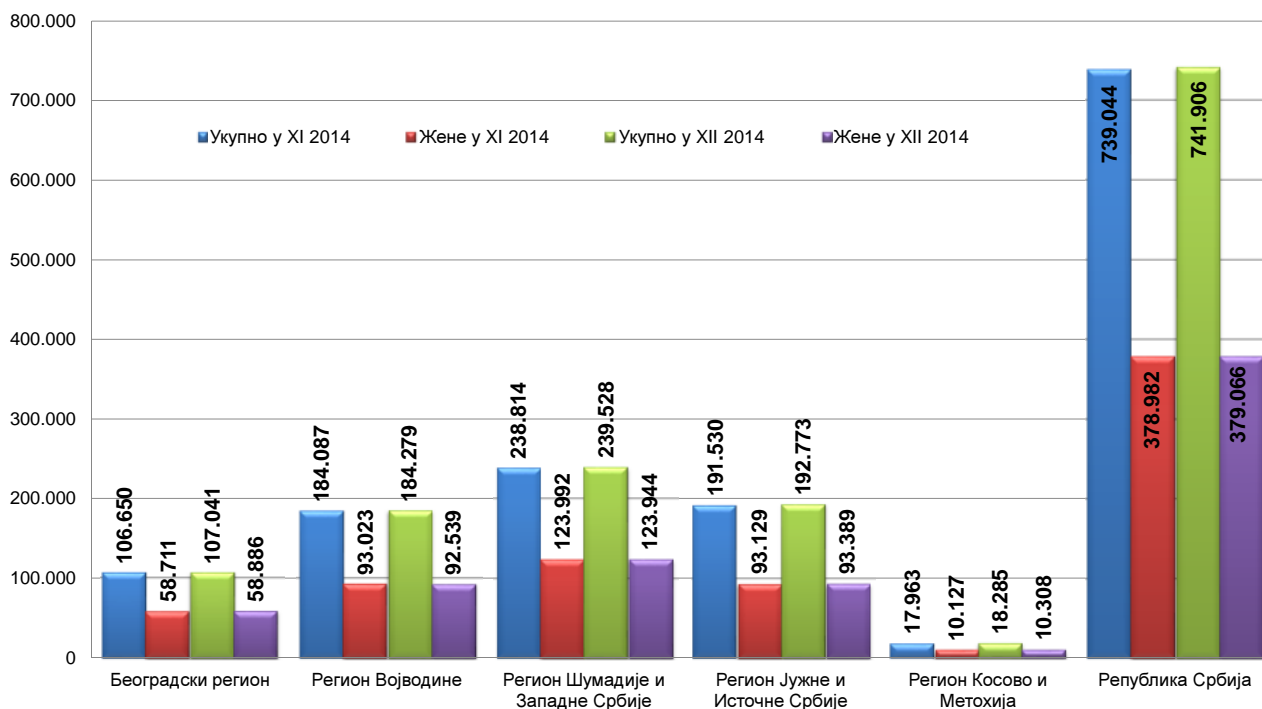
Графикон бр. 6 - Промена броја незапослених лица за период XII 2013. - XII 2014. године
Chart No. 6 - Change in the number of the unemployed XII 2013 - XII 2014



T6 UNEMPLOYED PERSONS BY MONTHS AND SEX

VI 2014		VII 2014		VIII 2014		IX 2014		X 2014		XI 2014		XII 2014		Индекси Index		
Укупно Total	Жене Women	Укупно Total	Жене Women	Укупно Total	Жене Women	Укупно Total	Жене Women	Укупно Total	Жене Women	Укупно Total	Жене Women	Укупно Total	Жене Women	XII 2014 / XII 2013	XII 2014 / XII 2013	XII 2014 / XI 2014
107.572	58.664	108.515	59.461	106.348	58.469	106.289	58.387	106.429	58.523	106.650	58.711	107.041	58.886	98,47	98,47	100,37
107.572	58.664	108.515	59.461	106.348	58.469	106.289	58.387	106.429	58.523	106.650	58.711	107.041	58.886	98,47	98,47	100,37
17.046	8.407	16.678	8.237	16.262	8.094	15.854	7.902	15.756	7.852	15.562	7.686	15.430	7.569	87,86	87,86	99,15
17.505	8.306	17.453	8.218	16.953	8.046	16.769	8.035	16.515	7.980	16.506	8.013	16.718	8.089	95,50	95,50	101,28
13.938	6.724	13.627	6.563	13.204	6.360	12.880	6.237	12.351	6.008	12.200	5.884	12.540	6.027	91,57	91,57	102,79
34.151	17.354	34.032	17.317	33.714	17.218	33.404	17.119	33.043	16.912	33.379	17.199	33.376	17.068	97,53	97,53	99,99
21.681	9.523	21.683	9.601	21.302	9.463	21.139	9.390	20.917	9.350	20.608	9.170	20.692	9.133	93,47	93,47	100,41
65.461	34.471	65.336	34.468	64.716	34.352	62.043	33.114	60.237	32.261	59.819	32.066	59.524	31.727	89,40	89,40	99,51
27.520	13.644	27.488	13.668	26.925	13.499	26.734	13.336	26.299	13.172	26.013	13.005	25.999	12.926	92,64	92,64	99,95
197.302	98.429	196.297	98.072	193.076	97.032	188.823	95.133	185.118	93.535	184.087	93.023	184.279	92.539	92,25	92,25	100,10
36.974	18.949	36.968	18.981	36.638	18.881	36.504	18.875	36.445	18.827	36.364	18.821	36.612	18.865	99,38	99,38	100,68
14.726	7.653	14.507	7.599	14.402	7.555	14.387	7.567	14.252	7.510	14.101	7.446	14.074	7.460	98,19	98,19	99,81
34.574	19.169	34.721	19.264	34.331	19.082	34.091	18.886	34.122	18.853	33.831	18.705	34.096	18.767	100,29	100,29	100,78
29.478	15.238	29.206	15.085	29.032	15.038	28.620	14.715	28.381	14.571	28.155	14.465	28.359	14.543	96,67	96,67	100,72
33.227	16.866	32.781	16.681	32.515	16.575	31.950	16.256	31.645	16.089	31.590	16.056	31.669	15.915	95,30	95,30	100,25
21.441	11.488	21.224	11.270	20.894	11.068	20.560	10.909	20.419	10.796	20.681	10.863	20.809	10.969	96,78	96,78	100,62
48.100	24.141	47.626	23.957	47.280	23.795	47.076	23.608	46.886	23.521	46.850	23.546	46.630	23.323	96,29	96,29	99,53
28.959	14.906	28.587	14.800	28.195	14.620	27.826	14.406	27.491	14.233	27.242	14.090	27.279	14.102	96,09	96,09	100,14
247.479	128.410	245.620	127.637	243.287	126.614	241.014	125.222	239.641	124.400	238.814	123.992	239.528	123.944	97,35	97,35	100,30
17.304	9.142	17.116	9.049	16.842	8.935	16.443	8.762	16.229	8.663	16.283	8.608	16.575	8.731	98,40	98,40	101,79
9.835	4.928	9.647	4.877	9.600	4.874	9.448	4.809	9.439	4.838	9.588	4.906	9.506	4.871	94,68	94,68	99,14
13.264	6.843	13.043	6.773	12.821	6.708	12.759	6.700	12.548	6.637	12.433	6.596	12.492	6.612	96,52	96,52	100,47
14.175	6.783	14.113	6.760	13.804	6.644	13.825	6.659	13.733	6.635	13.791	6.672	13.725	6.630	95,89	95,89	99,52
53.489	24.594	53.342	24.470	52.195	23.918	51.898	23.679	51.218	23.332	50.635	22.957	51.000	23.114	94,93	94,93	100,72
16.115	7.703	15.880	7.594	15.630	7.490	15.498	7.387	15.504	7.402	15.467	7.407	15.739	7.490	99,56	99,56	101,76
13.005	6.277	12.794	6.181	12.470	6.078	12.231	5.957	11.910	5.845	11.805	5.782	11.900	5.787	90,43	90,43	100,80
38.103	17.638	37.126	17.279	35.868	16.764	35.300	16.455	34.882	16.322	34.866	16.252	35.178	16.298	93,40	93,40	100,89
29.424	15.174	28.973	15.051	28.180	14.710	27.515	14.385	26.965	14.112	26.662	13.949	26.658	13.856	94,19	94,19	99,98
204.714	99.082	202.034	98.034	197.410	96.121	194.917	94.793	192.428	93.786	191.530	93.129	192.773	93.389	95,06	95,06	100,65
16.301	9.110	16.873	9.357	17.122	9.541	17.506	9.826	17.746	9.998	17.963	10.127	18.285	10.308	149,66	149,66	101,79
773.369	393.696	769.340	392.562	757.243	387.777	748.549	383.361	741.362	380.242	739.044	378.982	741.906	379.066	96,41	96,41	100,39

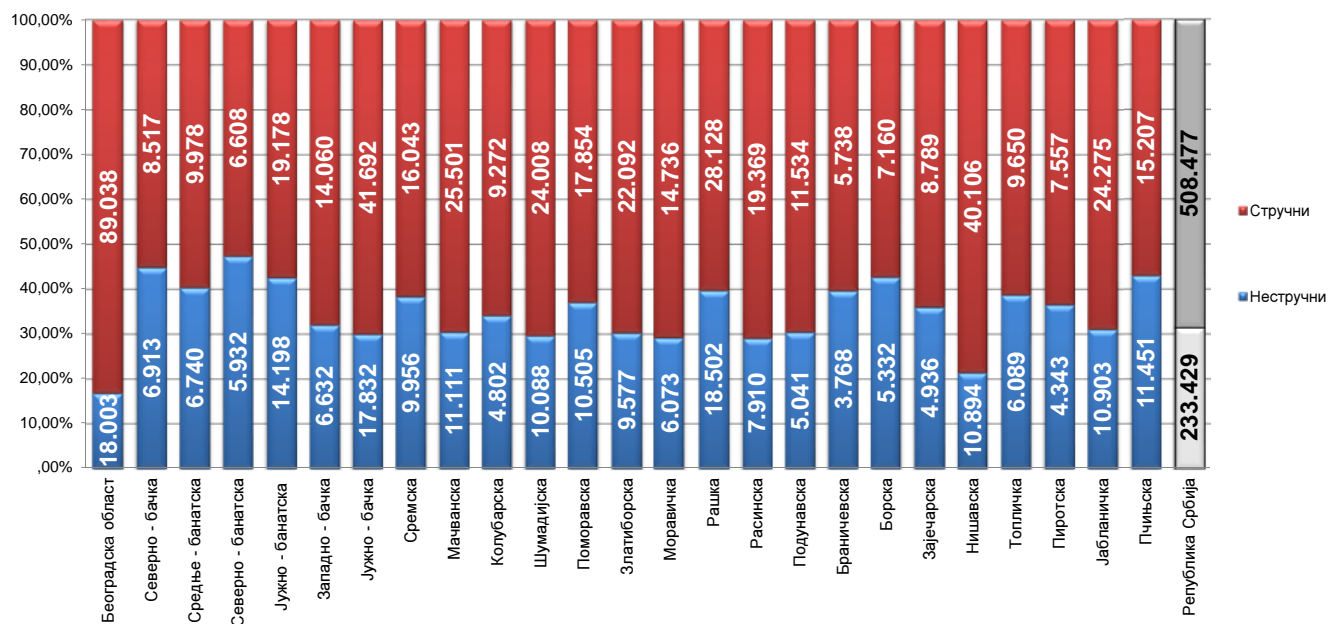
Графикон бр. 7 - Промена броја незапослених лица за период XI 2014. - XII 2014. године
 Chart No. 7 - Change in the number of the unemployed XI 2014 - XII 2014.



Т7 НЕЗАПОСЛЕНА ЛИЦА ПРЕМА СТЕПЕНУ СТРУЧНЕ СПРЕМЕ И ПОЛУ НА КРАЈУ ДЕЦЕМБРА 2014. ГОДИНЕ

Ред. Бр. No	Област/Регион County/Region	Укупно Total	Жене Women	I		II		III		IV	
				Укупно Total	Жене Women	Укупно Total	Жене Women	Укупно Total	Жене Women	Укупно Total	Жене Women
1	Београдска област	107.041	58.886	15.561	7.862	2.442	1.346	20.275	7.979	37.020	21.756
Београдски регион		107.041	58.886	15.561	7.862	2.442	1.346	20.275	7.979	37.020	21.756
2	Северно - бачка	15.430	7.569	6.204	2.812	709	347	3.219	1.311	3.747	2.168
3	Средње - банатска	16.718	8.089	6.396	3.091	344	123	4.120	1.456	3.882	2.251
4	Северно - банатска	12.540	6.027	5.467	2.526	465	195	2.879	1.135	2.753	1.628
5	Јужно - банатска	33.376	17.068	12.536	6.309	1.662	867	6.920	2.666	8.907	5.179
6	Западно - бачка	20.692	9.133	5.728	2.444	904	381	5.943	1.915	6.098	3.265
7	Јужно - бачка	59.524	31.727	15.171	7.553	2.661	1.387	13.855	5.753	17.331	10.304
8	Сремска	25.999	12.926	8.656	4.182	1.300	601	6.435	2.624	6.692	3.750
Регион Војводине		184.279	92.539	60.158	28.917	8.045	3.901	43.371	16.860	49.410	28.545
9	Мачванска	36.612	18.865	9.148	4.636	1.963	1.092	11.703	4.875	10.000	6.105
10	Колубарска	14.074	7.460	3.972	1.972	830	488	3.614	1.439	3.784	2.417
11	Шумадијска	34.096	18.767	7.991	4.315	2.097	1.013	8.976	4.195	10.096	6.459
12	Поморавска	28.359	14.543	9.935	5.139	570	290	6.798	2.841	8.201	4.691
13	Златиборска	31.669	15.915	8.529	4.257	1.048	633	10.235	3.967	8.113	4.902
14	Моравичка	20.809	10.969	4.849	2.135	1.224	798	5.924	2.437	5.848	3.715
15	Рашка	46.630	23.323	16.671	8.473	1.831	921	11.144	4.268	12.014	6.888
16	Расинска	27.279	14.102	6.613	3.202	1.297	784	7.314	3.033	8.068	4.786
Регион Шумадије и Западне Србије		239.528	123.944	67.708	34.129	10.860	6.019	65.708	27.055	66.124	39.963
17	Подунавска	16.575	8.731	4.259	2.251	782	307	4.451	1.843	5.117	3.151
18	Браничевска	9.506	4.871	3.360	1.674	408	183	2.134	911	2.465	1.461
19	Борска	12.492	6.612	4.772	2.542	560	304	2.441	1.038	3.404	1.977
20	Зајечарска	13.725	6.630	4.409	2.148	527	241	3.608	1.422	3.543	1.910
21	Нишавска	51.000	23.114	9.656	3.884	1.238	536	13.882	4.982	16.864	8.554
22	Топличка	15.739	7.490	5.208	2.638	881	362	3.933	1.536	4.171	2.138
23	Пиротска	11.900	5.787	4.119	1.924	224	108	3.112	1.292	2.902	1.504
24	Јабланичка	35.178	16.298	10395	5043	508	254	11268	4154	9738	5035
25	Пчињска	26.658	13.856	10.257	5.994	1.194	521	4.969	1.623	7.345	3.980
Регион Јужне и Источне Србије		192.773	93.389	56.435	28.098	6.322	2.816	49.798	18.801	55.549	29.710
Регион Косово и Метохија		18.285	10.308	5.718	3.857	180	115	2.462	982	8.430	4.581
Република Србија		741.906	379.066	205.580	102.863	27.849	14.197	181.614	71.677	216.533	124.555

Графикон бр. 8- Структура незапослених лица према стручности по окрузима на крају XII 2014. године
 Chart No. 8 - Structure of the unemployed by qualifications and counties in the end of XII 2014

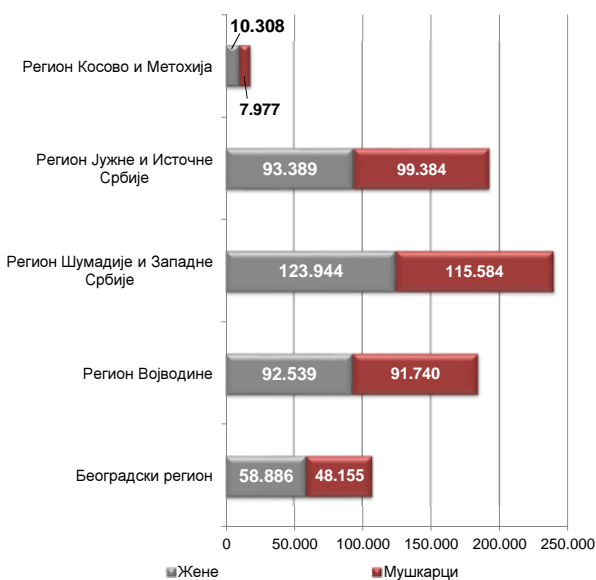


T7 UNEMPLOYED PERSONS BY EDUCATION LEVEL AND SEX IN THE END OF DECEMBER 2014

V		VI/1		VI/2		VII-1		VII-2		VIII	
Укупно Total	Жене Women	Укупно Total	Жене Women	Укупно Total	Жене Women	Укупно Total	Жене Women	Укупно Total	Жене Women	Укупно Total	Жене Women
1.271	299	6.305	3.768	3.621	2.219	20.105	13.392	396	240	45	25
1.271	299	6.305	3.768	3.621	2.219	20.105	13.392	396	240	45	25
85	21	355	184	208	156	892	564	8	5	3	1
75	21	411	247	378	255	1.093	635	13	7	6	3
49	5	250	138	183	116	487	279	7	5	0	0
207	30	861	580	584	362	1.671	1.059	28	16	0	0
121	20	436	245	287	177	1.163	679	11	7	1	0
459	132	1.815	1.120	1.312	914	6.817	4.508	86	47	17	9
157	17	643	399	590	405	1.514	940	9	6	3	2
1.153	246	4.771	2.913	3.542	2.385	13.637	8.664	162	93	30	15
314	62	942	584	802	509	1.720	991	19	10	1	1
100	12	469	318	395	262	901	547	9	5	0	0
730	135	1.022	617	568	358	2.586	1.659	26	15	4	1
250	34	749	432	475	294	1.370	815	10	7	1	0
193	35	931	564	681	395	1.926	1.154	12	7	1	1
162	32	576	355	654	453	1.564	1.041	7	3	1	0
345	53	970	539	735	436	2.894	1.733	23	11	3	1
254	45	1.064	677	690	423	1.965	1.145	14	7	0	0
2.348	408	6.723	4.086	5.000	3.130	14.926	9.085	120	65	11	4
125	16	605	401	318	183	917	579	1	0	0	0
56	7	321	187	226	138	530	307	5	3	1	0
126	12	323	200	178	108	687	430	1	1	0	0
59	16	507	282	190	116	874	490	6	5	2	0
738	122	2.285	1.206	1.026	661	5.235	3.124	66	40	10	5
88	7	465	253	280	162	708	394	4	0	1	0
35	10	527	346	258	180	716	418	6	4	1	1
169	61	935	511	565	345	1590	892	10	3	0	0
62	7	889	529	507	322	1.427	877	7	3	1	0
1.458	258	6.857	3.915	3.548	2.215	12.684	7.511	106	59	16	6
28	3	423	194	186	86	849	487	9	3	0	0
6.258	1.214	25.079	14.876	15.897	10.035	62.201	39.139	793	460	102	50

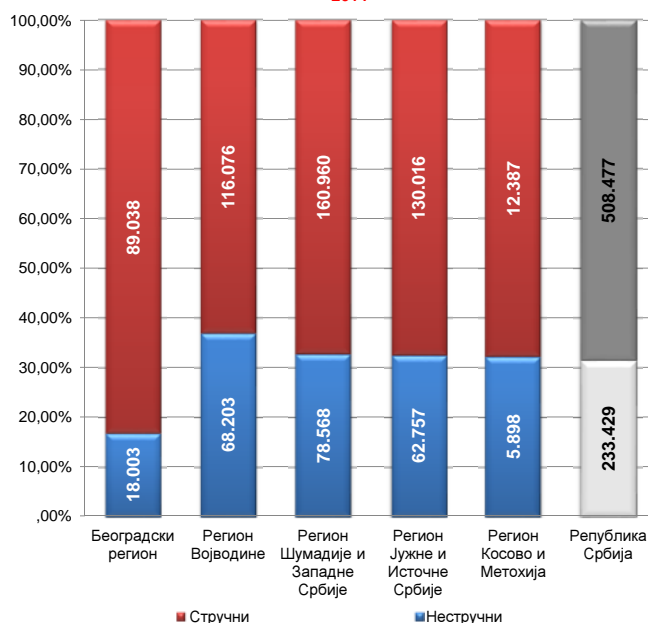
Графикон бр. 9 - Структура незапослених по регионима и полу на крају XII 2014. године

Chart No. 9 - Percentage of unemployed by regions and gender in the end of XII 2014



Графикон бр. 9а - Структура незапослених по регионима и стручношћу на крају XII 2014. године

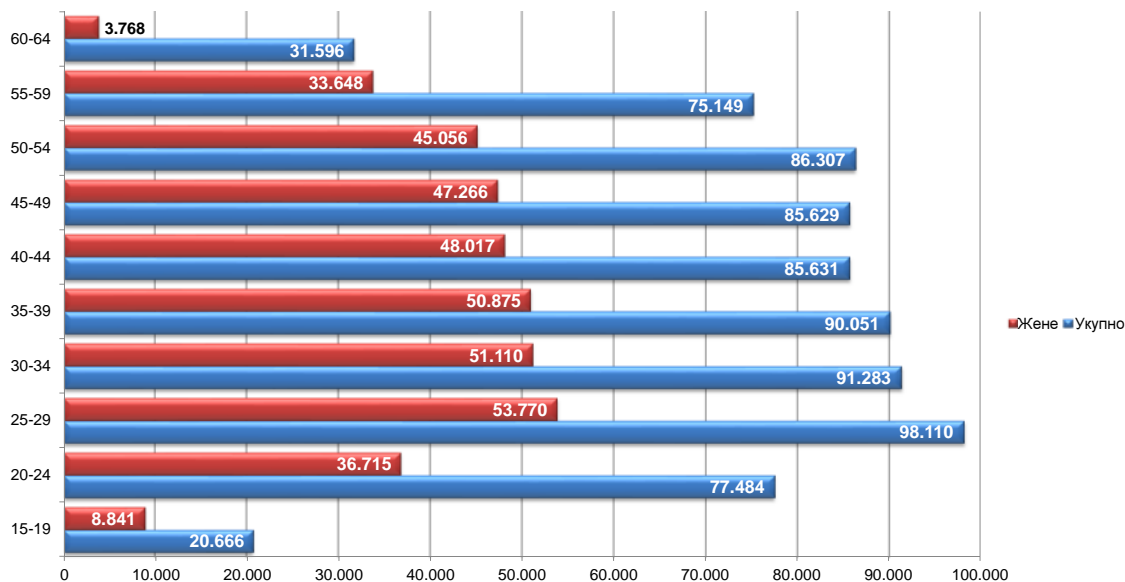
Chart No. 9a - Structure of unemployed by regions and skill in the end of XII 2014



T8 НЕЗАПОСЛЕНА ЛИЦА ПРЕМА СТАРОСТИ И ПОЛУ НА КРАЈУ ДЕЦЕМБРА 2014. ГОДИНЕ

Ред. Бр. No	Област/Регион <i>County/Region</i>	Укупно <i>Total</i>	Жене <i>Women</i>	15-19		20-24		25-29		30-34	
				Укупно <i>Total</i>	Жене <i>Women</i>	Укупно <i>Total</i>	Жене <i>Women</i>	Укупно <i>Total</i>	Жене <i>Women</i>	Укупно <i>Total</i>	Жене <i>Women</i>
1	Београдска област	107.041	58.886	2.282	1.058	8.476	4.392	15.608	9.631	14.532	8.860
Београдски регион		107.041	58.886	2.282	1.058	8.476	4.392	15.608	9.631	14.532	8.860
2	Северно - бачка	15.430	7.569	566	243	1.501	725	1.700	931	1.577	885
3	Средње - банатска	16.718	8.089	685	276	1.998	959	1.977	1.005	1.935	1.068
4	Северно - банатска	12.540	6.027	492	213	1.325	656	1.460	811	1.351	731
5	Јужно - банатска	33.376	17.068	1.093	513	3.611	1.749	4.081	2.252	4.095	2.288
6	Западно - бачка	20.692	9.133	718	297	2.339	966	2.611	1.164	2.371	1.081
7	Јужно - бачка	59.524	31.727	1.630	694	5.672	2.786	8.026	4.692	7.927	4.621
8	Сремска	25.999	12.926	965	407	2.751	1.322	3.017	1.676	2.777	1.550
Регион Војводине		184.279	92.539	6.149	2.643	19.197	9.163	22.872	12.531	22.033	12.224
9	Мачванска	36.612	18.865	1.219	538	3.982	1.970	4.324	2.366	4.128	2.332
10	Колубарска	14.074	7.460	501	198	1.715	834	1.875	1.028	1.526	895
11	Шумадијска	34.096	18.767	897	357	3.339	1.662	4.237	2.609	3.986	2.400
12	Поморавска	28.359	14.543	788	348	3.172	1.478	3.700	1.993	3.405	1.886
13	Златиборска	31.669	15.915	722	302	3.149	1.394	4.126	2.121	3.795	2.062
14	Моравичка	20.809	10.969	412	161	1.881	956	2.586	1.534	2.412	1.429
15	Рашка	46.630	23.323	1.113	525	5.405	2.554	6.598	3.277	6.099	3.113
16	Расинска	27.279	14.102	580	230	2.663	1.244	3.620	1.919	3.547	2.022
Регион Шумадије и Западне Србије		239.528	123.944	6.232	2.659	25.306	12.092	31.066	16.847	28.898	16.139
17	Подунавска	16.575	8.731	709	273	2.163	940	2.179	1.159	2.072	1.217
18	Браничевска	9.506	4.871	382	177	1.271	613	1.333	708	1.163	658
19	Борска	12.492	6.612	396	174	1.417	673	1.646	938	1.487	854
20	Зајечарска	13.725	6.630	359	152	1.297	567	1.692	868	1.657	891
21	Нишавска	51.000	23.114	1.222	470	5.609	2.384	7.014	3.424	6.389	3.264
22	Топличка	15.739	7.490	509	226	1.836	818	1.953	992	1.646	882
23	Пиротска	11.900	5.787	321	112	1.137	525	1.411	762	1.232	668
24	Јабланичка	35.178	16.298	961	395	3.626	1.562	4.072	1.998	3.985	2.030
25	Пчињска	26.658	13.856	659	252	2.646	1.290	3.466	1.986	3.213	1.853
Регион Јужне и Источне Србије		192.773	93.389	5.518	2.231	21.002	9.372	24.766	12.835	22.844	12.317
Регион Косово и Метохија		18.285	10.308	485	250	3.503	1.696	3.798	1.926	2.976	1.570
Република Србија		741.906	379.066	20.666	8.841	77.484	36.715	98.110	53.770	91.283	51.110

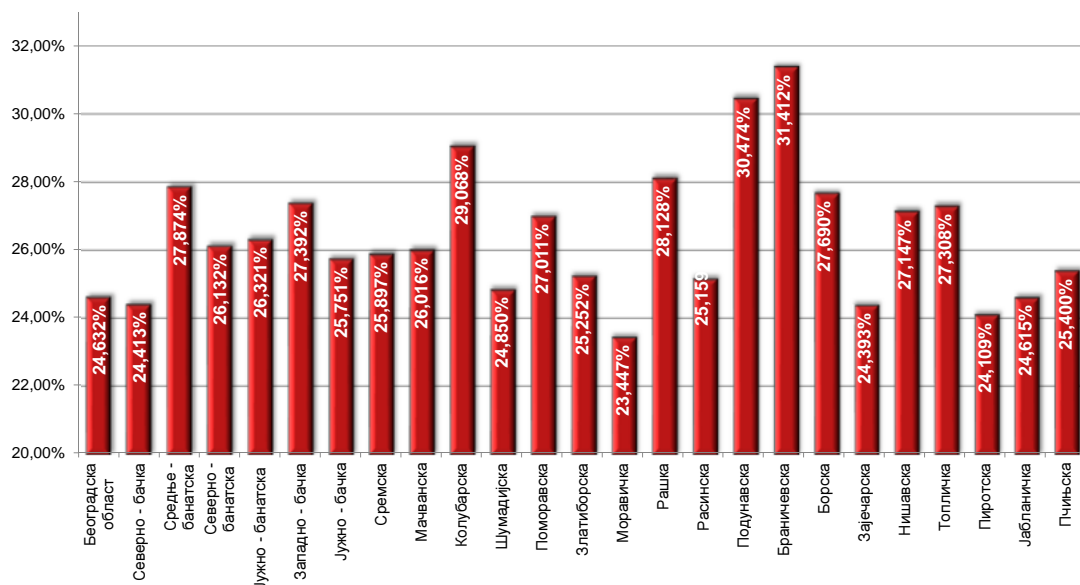
Графикон бр. 10 - Незапослена лица према старости и полу на крају XII 2014. године
Chart No. 10 - Unemployed persons by age and gender in the end of XII 2014



T8 UNEMPLOYED PERSONS BY AGE AND SEX IN THE END OF DECEMBER 2014

35-39		40-44		45-49		50-54		55-59		60-64	
Укупно Total	Жене Women	Укупно Total	Жене Women	Укупно Total	Жене Women	Укупно Total	Жене Women	Укупно Total	Жене Women	Укупно Total	Жене Women
13.135	7.877	11.805	6.968	11.725	6.769	12.818	7.148	11.908	5.742	4.752	441
13.135	7.877	11.805	6.968	11.725	6.769	12.818	7.148	11.908	5.742	4.752	441
1.682	956	1.673	940	1.891	1.035	2.067	994	1.916	780	857	80
1.942	1.070	1.865	991	1.955	995	2.036	974	1.629	676	696	75
1.430	800	1.386	735	1.481	757	1.678	775	1.411	507	526	42
4.241	2.423	3.978	2.164	3.666	2.021	3.537	1.850	3.537	1.578	1.537	230
2.395	1.168	2.455	1.237	2.735	1.386	2.570	1.142	1.820	648	678	44
7.616	4.421	7.195	4.128	7.217	3.974	7.042	3.743	5.442	2.466	1.757	202
2.859	1.646	2.864	1.580	3.087	1.684	3.336	1.633	3.092	1.330	1.251	98
22.165	12.484	21.416	11.775	22.032	11.852	22.266	11.111	18.847	7.985	7.302	771
4.433	2.578	4.266	2.390	4.327	2.420	4.407	2.287	3.903	1.775	1.623	209
1.488	910	1.491	878	1.539	939	1.798	1.012	1.502	710	639	56
3.946	2.388	3.717	2.246	3.842	2.308	4.271	2.444	4.238	2.116	1.623	237
3.458	1.904	3.240	1.860	3.044	1.703	3.030	1.682	3.110	1.481	1.412	208
3.820	2.097	3.853	2.108	4.050	2.258	4.023	2.167	3.021	1.326	1.110	80
2.504	1.457	2.502	1.405	2.441	1.374	2.682	1.455	2.442	1.141	947	57
6.146	3.247	5.875	3.306	5.218	2.835	4.847	2.508	3.709	1.668	1.620	290
3.701	2.223	3.275	1.853	3.056	1.724	2.773	1.448	2.787	1.315	1.277	124
29.496	16.804	28.219	16.046	27.517	15.561	27.831	15.003	24.712	11.532	10.251	1.261
2.165	1.336	1.852	1.131	1.771	1.031	1.659	881	1.428	688	577	75
1.084	631	1.067	601	964	559	906	467	848	399	488	58
1.512	867	1.493	884	1.423	809	1.350	750	1.269	598	499	65
1.614	858	1.635	868	1.554	851	1.625	831	1.574	689	718	55
6.168	3.005	5.653	2.851	5.790	2.909	5.691	2.717	5.108	1.939	2.356	151
1.834	958	1.777	922	1.926	1.020	1.903	904	1.566	664	789	104
1.212	682	1.368	773	1.465	774	1.675	857	1.456	584	623	50
4.297	2.194	4.381	2.233	4.433	2.232	4.431	2.124	3.300	1.316	1.692	214
3.344	1.957	3.510	1.965	3.693	1.960	3.007	1.484	2.214	959	906	150
23.230	12.488	22.736	12.228	23.019	12.145	22.247	11.015	18.763	7.836	8.648	922
2.025	1.222	1.455	1.000	1.336	939	1.145	779	919	553	643	373
90.051	50.875	85.631	48.017	85.629	47.266	86.307	45.056	75.149	33.648	31.596	3.768

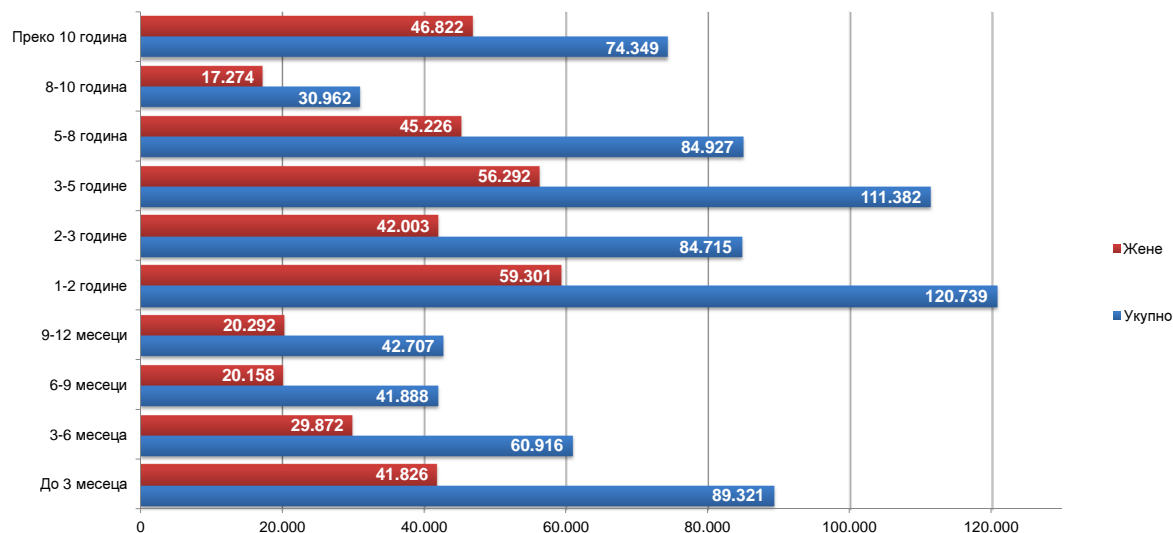
Графикон бр. 10а - Незапослена лица до 30 година старости по окрузима на крају XII 2014. године
Chart No. 10a - Unemployed up to 30 years of age by counties in the end of XII 2014



**T9 НЕЗАПОСЛЕНА ЛИЦА ПРЕМА ТРАЈАЊУ НЕЗАПОСЛЕНОСТИ И ПОЛУ
НА КРАЈУ ДЕЦЕМБРА 2014. ГОДИНЕ**

Ред. Бр. No	Област/Регион <i>County/Region</i>	Укупно <i>Total</i>	Жене <i>Women</i>	До 3 месеца <i>to 3 months</i>		3-6 месеци <i>3-6 months</i>		6-9 месеци <i>6-9 months</i>		9-12 месеци <i>9-12 months</i>	
				Укупно <i>Total</i>	Жене <i>Women</i>	Укупно <i>Total</i>	Жене <i>Women</i>	Укупно <i>Total</i>	Жене <i>Women</i>	Укупно <i>Total</i>	Жене <i>Women</i>
1	Београдска област	107.041	58.886	17.710	9.277	11.233	6.101	7.108	3.802	6.440	3.384
	Београдски регион	107.041	58.886	17.710	9.277	11.233	6.101	7.108	3.802	6.440	3.384
2	Северно - бачка	15.430	7.569	2.230	1.028	1.483	740	1.022	442	898	425
3	Средње - банатска	16.718	8.089	2.854	1.287	1.832	845	1.265	602	1.079	502
4	Северно - банатска	12.540	6.027	1.827	789	1.130	489	864	352	737	348
5	Јужно - банатска	33.376	17.068	3.810	1.724	2.749	1.280	1.911	904	1.698	826
6	Западно - бачка	20.692	9.133	2.575	1.115	1.811	801	1.206	533	1.260	490
7	Јужно - бачка	59.524	31.727	8.499	4.106	5.661	2.904	3.838	1.963	3.472	1.789
8	Сремска	25.999	12.926	3.650	1.624	2.577	1.224	1.685	828	1.593	766
	Регион Војводине	184.279	92.539	25.445	11.673	17.243	8.283	11.791	5.624	10.737	5.146
9	Мачванска	36.612	18.865	3.749	1.681	2.865	1.401	1.969	917	2.031	917
10	Колубарска	14.074	7.460	1.625	779	1.375	691	900	482	895	446
11	Шумадијска	34.096	18.767	3.497	1.589	2.723	1.346	1.704	825	2.129	1.083
12	Поморавска	28.359	14.543	2.548	1.202	1.924	897	1.374	644	1.607	764
13	Златиборска	31.669	15.915	3.449	1.568	2.251	1.113	1.637	784	1.918	877
14	Моравичка	20.809	10.969	2.594	1.218	1.717	836	1.254	567	1.152	567
15	Рашка	46.630	23.323	3.731	1.774	2.650	1.262	1.897	870	2.189	990
16	Расинска	27.279	14.102	2.288	1.101	1.779	899	1.323	622	1.534	697
	Регион Шумадије и Западне Србије	239.528	123.944	23.481	10.912	17.284	8.445	12.058	5.711	13.455	6.341
17	Подунавска	16.575	8.731	2.569	1.139	1.539	765	991	442	1.067	513
18	Браничевска	9.506	4.871	1.419	690	951	484	614	297	691	344
19	Борска	12.492	6.612	1.341	643	956	494	753	356	786	352
20	Зајечарска	13.725	6.630	1.443	659	1.044	492	702	332	729	331
21	Нишавска	51.000	23.114	4.957	2.192	3.925	1.682	2.686	1.201	2.798	1.152
22	Топличка	15.739	7.490	1.457	633	968	445	765	338	837	346
23	Пиротска	11.900	5.787	1.436	597	878	372	685	299	731	311
24	Јабланичка	35.178	16.298	3.908	1.552	2.118	948	1.605	700	1.801	752
25	Пчињска	26.658	13.856	3.381	1.483	2.151	1.035	1.588	797	2.015	1.027
	Регион Јужне и Источне Србије	192.773	93.389	21.911	9.588	14.530	6.717	10.389	4.762	11.455	5.128
	Регион Косово и Метохија	18.285	10.308	774	376	626	326	542	259	620	293
	Република Србија	741.906	379.066	89.321	41.826	60.916	29.872	41.888	20.158	42.707	20.292

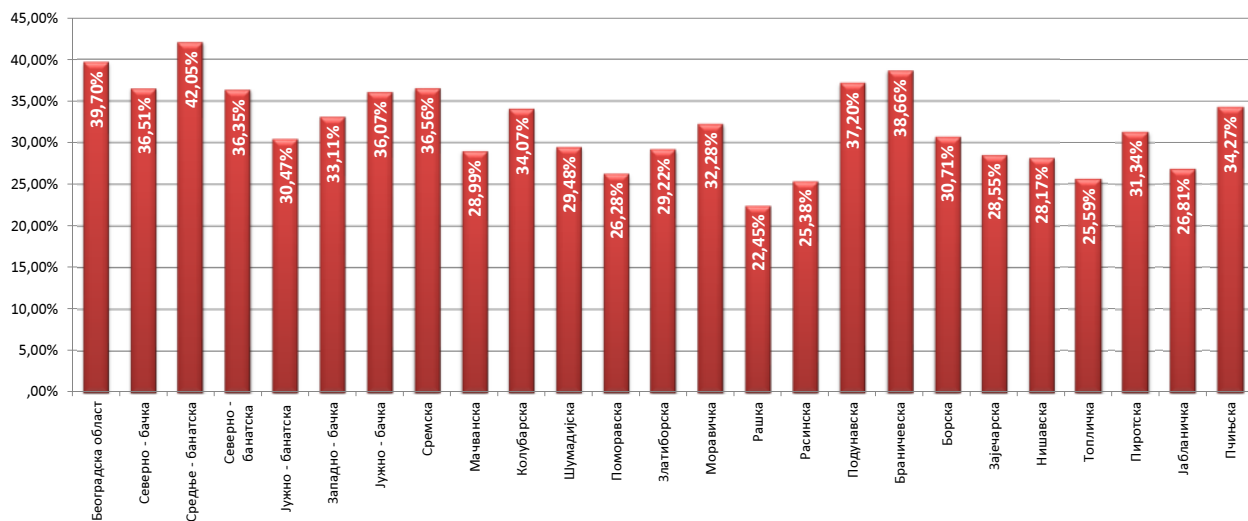
Графикон бр. 11- Незапослена лица према трајању незапослености и полу на крају XII 2014. године
Chart No. 11- Unemployed persons by duration of unemployment and gender in the end of XII 2014



**T9 UNEMPLOYED PERSONS BY DURATION OF UNEMPLOYMENT AND SEX
IN THE END OF DECEMBER 2014**

1-2 године 1-2 years		2-3 године 2-3 years		3-5 године 3-5 years		5-8 година 5-8 years		8-10 година 8-10 years		Преко 10 година Over 10 years	
Укупно Total	Жене Women	Укупно Total	Жене Women	Укупно Total	Жене Women	Укупно Total	Жене Women	Укупно Total	Жене Women	Укупно Total	Жене Women
17.686	9.779	12.846	7.123	15.404	8.563	8.850	5.065	3.186	1.826	6.578	3.966
17.686	9.779	12.846	7.123	15.404	8.563	8.850	5.065	3.186	1.826	6.578	3.966
2.879	1.403	1.947	938	2.209	1.108	1.483	763	344	175	935	547
2.987	1.420	1.749	833	2.086	1.046	1.506	795	362	187	998	572
2.243	1.008	1.371	667	1.797	934	1.249	658	399	202	923	580
5.306	2.567	3.759	1.861	4.685	2.378	4.068	2.212	1.446	788	3.944	2.528
3.812	1.617	2.628	1.107	3.195	1.345	2.002	951	763	365	1.440	809
9.549	4.983	6.433	3.334	8.712	4.680	6.644	3.888	1.967	1.147	4.749	2.933
4.481	2.202	2.912	1.483	3.921	1.970	2.365	1.178	753	410	2.062	1.241
31.257	15.200	20.799	10.223	26.605	13.461	19.317	10.445	6.034	3.274	15.051	9.210
5.756	2.823	4.353	2.128	5.539	2.877	4.268	2.329	1.480	837	4.602	2.955
2.450	1.262	1.713	895	2.176	1.146	1.417	858	382	230	1.141	671
5.257	2.651	3.855	2.122	5.362	2.980	4.105	2.412	1.454	898	4.010	2.861
4.515	2.127	3.039	1.462	4.325	2.196	4.120	2.227	1.468	826	3.439	2.198
5.493	2.667	3.336	1.592	4.537	2.316	3.274	1.708	1.497	751	4.277	2.539
3.628	1.888	2.283	1.243	3.086	1.741	2.444	1.343	1.010	550	1.641	1.016
6.513	3.025	5.261	2.429	7.645	3.592	6.381	3.179	2.284	1.190	8.079	5.012
4.299	2.056	2.988	1.469	4.381	2.177	3.588	1.904	1.361	761	3.738	2.416
37.911	18.499	26.828	13.340	37.051	19.025	29.597	15.960	10.936	6.043	30.927	19.668
2.630	1.255	2.028	1.071	2.211	1.238	1.531	897	661	438	1.348	973
1.689	815	1.148	575	1.340	681	842	491	293	169	519	325
2.108	1.079	1.668	893	1.879	978	1.275	704	539	306	1.187	807
2.141	972	1.528	707	2.369	1.111	1.861	905	636	345	1.272	776
8.591	3.690	6.447	2.711	8.458	3.594	6.412	2.989	2.226	1.199	4.500	2.704
2.478	1.185	1.738	780	2.839	1.300	2.156	1.037	928	491	1.573	935
2.293	1.112	1.228	575	1.477	714	1.590	839	570	353	1.012	615
4.844	2.119	3.592	1.543	5.621	2.463	5.928	2.832	1.884	1.032	3.877	2.357
4.582	2.307	3.225	1.641	3.751	1.963	2.515	1.415	1.061	661	2.389	1.527
31.356	14.534	22.602	10.496	29.945	14.042	24.110	12.109	8.798	4.994	17.677	11.019
2.529	1.289	1.640	821	2.377	1.201	3.053	1.647	2.008	1.137	4.116	2.959
120.739	59.301	84.715	42.003	111.382	56.292	84.927	45.226	30.962	17.274	74.349	46.822

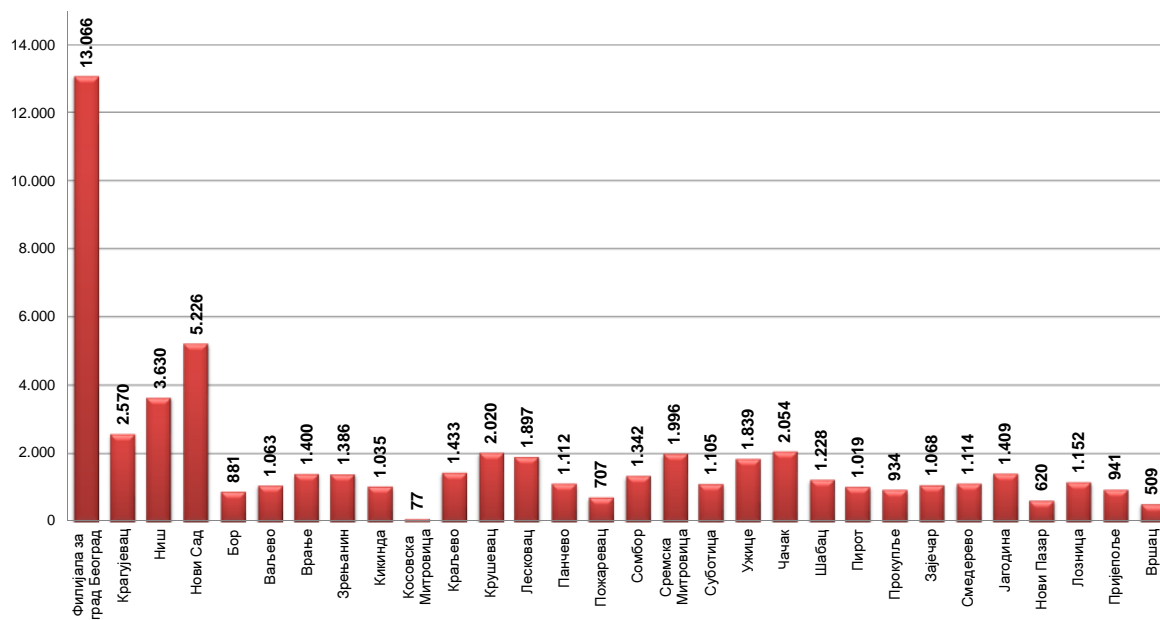
Графикон бр. 11а - Учесће незапослених лица која се налазе на евиденцији до 1 године у укупном броју незапослених лица на крају XII 2014 године
Chart No. 11a - Participation of the unemployed (up to 1 year) by duration of unemployment in the end of XII 2014



T10 КОРИСНИЦИ НОВЧАНЕ НАКНАДЕ ПО МЕСЕЦИМА И ПОЛУ

Редни број No	Филијала Branchoffice	Ø 2013.		XII 2013		I 2014		II 2014		III 2014		IV 2014	
		Укупно Total	Жене Women	Укупно Total	Жене Women	Укупно Total	Жене Women	Укупно Total	Жене Women	Укупно Total	Жене Women	Укупно Total	Жене Women
1	Филијала за град Београд	14.666	7.504	13.455	7.207	13.611	7.243	14.290	7.555	14.339	7.530	14.373	7.536
2	Крагујевац	3.022	1.393	2.424	1.113	2.618	1.164	2.855	1.273	2.853	1.284	2.838	1.275
3	Ниш	4.522	1.982	4.301	1.902	4.311	1.890	4.402	1.914	4.374	1.895	4.279	1.838
4	Нови Сад	6.575	3.131	6.105	2.959	6.206	2.956	6.588	3.063	6.313	2.930	6.239	3.000
5	Бор	891	432	844	389	911	398	1.010	447	1.002	460	931	423
6	Ваљево	1.373	630	1.094	503	1.083	495	1.160	530	1.201	550	1.166	537
7	Врање	1.673	684	1.626	738	1.691	748	1.712	770	1.750	805	1.793	817
8	Зрењанин	1.843	780	1.633	652	1.684	677	1.733	683	1.692	669	1.614	637
9	Кикинда	1.346	566	1.265	483	1.381	504	1.517	571	1.351	530	1.514	617
10	Косовска Митровица	75	32	80	38	71	30	72	30	60	22	70	28
11	Краљево	1.731	838	1.602	814	1.676	851	1.714	845	1.702	848	1.758	830
12	Крушевац	1.984	935	1.883	889	1.983	920	2.132	979	2.183	994	2.298	1.070
13	Лесковац	2.392	896	2.120	846	2.155	861	2.176	887	2.122	869	2.060	852
14	Панчево	1.530	619	1.364	581	1.324	553	1.465	595	1.361	546	1.346	557
15	Пожаревац	826	370	782	347	781	349	797	377	874	385	876	406
16	Сомбор	1.814	794	1.749	792	1.669	763	1.758	758	1.750	710	1.768	717
17	Сремска Митровица	2.446	1.128	2.313	1.077	2.379	1.151	2.505	1.206	2.419	1.122	2.433	1.174
18	Суботица	1.644	743	1.557	730	1.532	696	1.529	703	1.471	671	1.436	660
19	Ужице	2.231	1.113	1.861	957	1.972	1.009	2.079	1.037	2.085	1.038	2.036	1.025
20	Чачак	2.433	1.179	2.275	1.077	2.354	1.119	2.399	1.123	2.352	1.128	2.273	1.082
21	Шабац	1.398	569	1.330	571	1.346	573	1.422	609	1.413	617	1.394	612
22	Пирот	1.567	664	1.703	848	1.738	894	1.781	925	1.764	903	1.683	883
23	Прокупље	1.179	454	1.100	470	1.102	507	1.155	511	1.202	527	1.149	506
24	Зајечар	1.154	504	1.143	503	1.141	509	1.184	523	1.188	533	1.232	544
25	Смедерево	1.554	594	1.314	524	1.360	532	1.449	561	1.477	574	1.367	556
26	Јагодина	1.954	849	1.899	816	1.915	810	1.943	841	1.945	849	1.936	848
27	Нови Пазар	649	263	584	266	587	263	607	268	607	262	598	264
28	Лозница	1.496	611	1.336	569	1.342	565	1.395	578	1.323	538	1.291	529
29	Пријепоље	1.149	552	1.007	509	1.023	516	1.072	551	985	460	1.199	568
30	Вршац	682	296	566	262	583	265	638	283	658	310	618	282
Република Србија		67.798	31.102	62.315	29.432	63.529	29.811	66.539	30.996	65.816	30.559	65.568	30.673

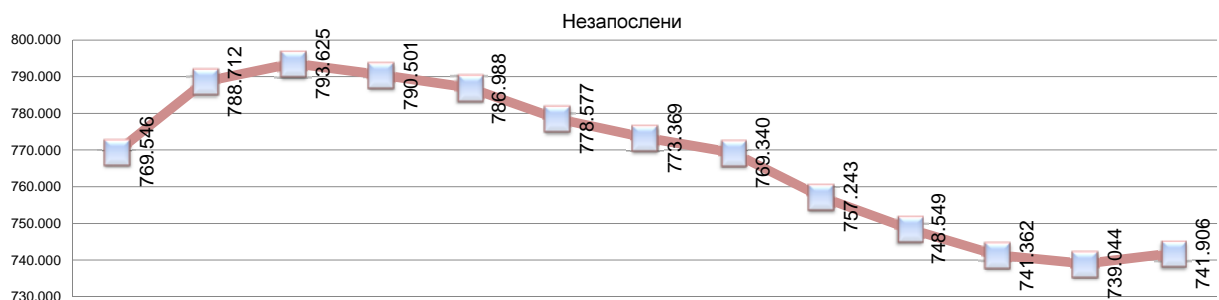
Графикон бр. 12 - Корисници новчане накнаде по филијалама у XII 2014. године
 Chart No. 12 - Unemployment benefit recipients by branchoffice in XII 2014



T10 UNEMPLOYMENT BENEFIT RECIPIENTS BY MONTH AND SEX

V 2014		VI 2014		VII 2014		VIII 2014		IX 2014		X 2014		XI 2014		XII 2014		Индекси Index		
Укупно Total	Жене Women	Укупно Total	Жене Women	Укупно Total	Жене Women	Укупно Total	Жене Women	Укупно Total	Жене Women	Укупно Total	Жене Women	Укупно Total	Жене Women	Укупно Total	Жене Women	XII 2014 / XII 2013	XII 2014 / XII 2013	XII 2014 / XI 2014
14.532	7.523	14.098	7.281	14.322	7.471	14.200	7.507	13.647	7.272	13.316	7.047	13.163	6.949	13.066	6.848	97,11	97,11	99,26
2.749	1.227	2.594	1.170	2.527	1.132	2.444	1.124	2.479	1.139	2.391	1.073	2.576	1.085	2.570	1.083	106,02	106,02	99,77
4.077	1.801	3.896	1.729	3.757	1.663	3.758	1.672	3.680	1.615	3.672	1.591	3.626	1.563	3.630	1.577	84,40	84,40	100,11
5.843	2.852	5.726	2.770	5.566	2.667	5.504	2.660	5.247	2.560	5.170	2.511	5.109	2.484	5.226	2.519	85,60	85,60	102,29
911	432	895	418	878	426	873	417	855	408	844	413	864	420	881	428	104,38	104,38	101,97
1.137	512	1.113	489	1.112	502	1.110	514	1.101	515	1.078	482	1.123	523	1.063	485	97,17	97,17	94,66
1.724	809	1.675	798	1.655	779	1.724	852	1.628	813	1.546	752	1.461	722	1.400	661	86,10	86,10	95,82
1.477	576	1.410	539	1.481	608	1.515	609	1.483	607	1.413	558	1.398	582	1.386	606	84,87	84,87	99,14
1.401	569	1.429	548	1.358	520	1.293	478	1.237	469	1.208	447	1.151	441	1.035	412	81,82	81,82	89,92
80	35	93	37	97	44	87	35	101	47	80	43	76	42	77	39	96,25	96,25	101,32
1.690	795	1.624	745	1.543	729	1.544	753	1.455	694	1.443	683	1.409	675	1.433	688	89,45	89,45	101,70
2.288	1.090	2.240	1.086	2.197	1.062	2.191	1.089	2.128	1.046	2.125	1.038	2.079	1.026	2.020	980	107,28	107,28	97,16
1.976	847	1.964	884	1.932	861	2.055	964	1.923	847	1.867	830	1.896	844	1.897	806	89,48	89,48	100,05
1.278	533	1.291	520	1.366	558	1.317	541	1.266	525	1.203	500	1.123	459	1.112	457	81,52	81,52	99,02
794	374	738	331	682	314	701	329	662	318	617	291	627	301	707	325	90,41	90,41	112,76
1.669	686	1.587	662	1.552	624	1.525	644	1.493	632	1.373	582	1.447	660	1.342	596	76,73	76,73	92,74
2.232	1.018	2.178	981	2.028	909	2.120	978	2.129	1.004	2.032	937	2.000	942	1.996	908	86,29	86,29	99,80
1.432	659	1.360	615	1.266	567	1.232	551	1.178	535	1.147	532	1.127	518	1.105	515	70,97	70,97	98,05
1.993	1.007	1.955	991	1.908	977	1.853	963	1.828	936	1.762	897	1.770	899	1.839	909	98,82	98,82	103,90
2.147	1.019	2.085	994	2.089	993	2.138	944	2.045	904	2.018	930	1.912	885	2.054	944	90,29	90,29	107,43
1.324	597	1.305	570	1.285	556	1.258	546	1.192	542	1.185	550	1.217	563	1.228	572	92,33	92,33	100,90
1.629	855	1.532	800	1.398	723	1.385	708	1.259	635	1.151	531	1.033	443	1.019	426	59,84	59,84	98,64
1.037	430	962	410	910	381	925	390	889	379	880	382	897	393	934	403	84,91	84,91	104,12
1.112	509	1.092	493	1.042	473	1.010	467	966	439	1.003	463	1.013	466	1.068	496	93,44	93,44	105,43
1.284	522	1.203	502	1.183	502	1.171	511	1.158	506	1.084	459	1.132	511	1.114	494	84,78	84,78	98,41
1.830	810	1.686	742	1.537	684	1.629	738	1.567	709	1.422	625	1.476	671	1.409	650	74,20	74,20	95,46
546	233	566	236	545	224	595	249	569	241	559	239	570	250	620	285	106,16	106,16	108,77
1.241	501	1.186	448	1.143	425	1.177	441	1.156	453	1.122	433	1.131	445	1.152	465	86,23	86,23	101,86
1.119	530	1.080	529	1.043	516	996	501	1.013	525	948	479	941	472	941	463	93,45	93,45	100,00
553	247	540	248	540	248	524	251	522	253	481	225	473	229	509	240	89,93	89,93	107,61
63.105	29.598	61.103	28.566	59.942	28.138	59.854	28.426	57.856	27.568	56.157	26.529	55.836	26.467	55.849	26.287	89,62	89,62	100,02

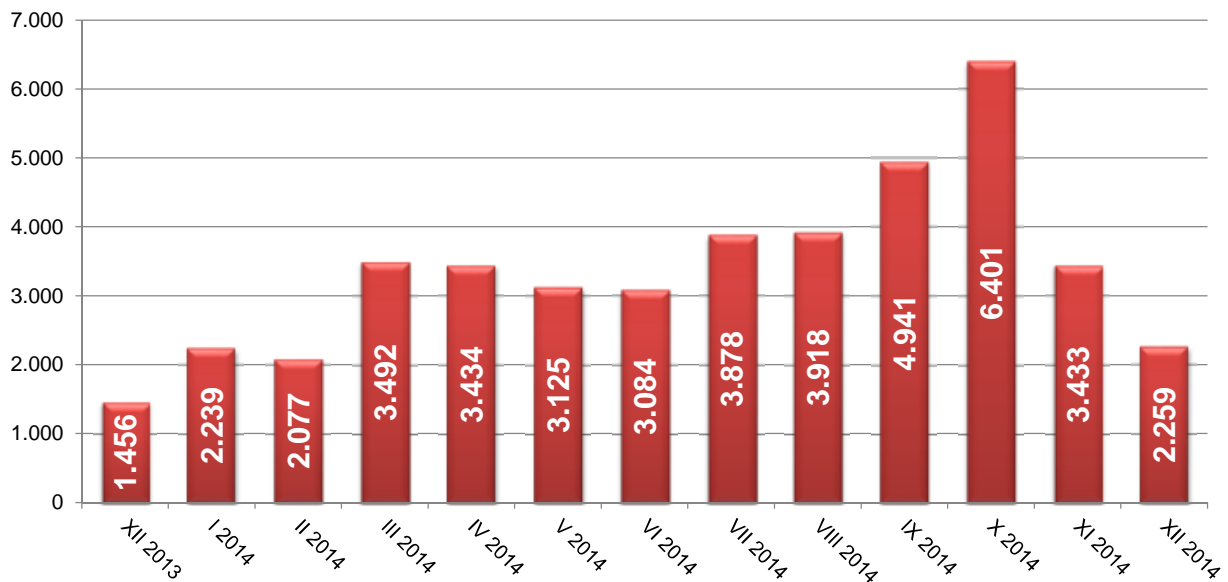
Графикон бр. 12 а - Корисници новчане накнаде и незапослени по месецима у периоду XII 2013. - XII 2014. године
 Chart No. 12 a - Unemployment benefit recipients by month in period XII 2013 - XII 2014



T11 ПРИЈАВЉЕНЕ ПОТРЕБЕ ЗА ЗАПОШЉАВАЊЕМ ПО МЕСЕЦИМА

Редни број <i>No</i>	Област <i>County</i>	Ø 2013	XII 2013	I 2014	II 2014	III 2014	IV 2014
1	Београдска област	779	380	759	434	685	803
Београдски регион		779	380	759	434	685	803
2	Северно - бачка	134	64	54	116	223	63
3	Средње - банатска	79	20	19	48	73	38
4	Северно - банатска	102	35	41	42	511	207
5	Јужно - банатска	76	7	38	21	49	78
6	Западно - бачка	103	47	74	88	153	302
7	Јужно - бачка	324	120	336	243	261	331
8	Сремска	129	70	72	80	218	148
Регион Војводине		948	363	634	638	1.488	1.167
9	Мачванска	157	73	112	76	66	133
10	Колубарска	154	27	13	47	173	33
11	Шумадијска	242	32	161	76	150	96
12	Поморавска	144	37	50	75	119	126
13	Златиборска	156	135	71	41	110	238
14	Моравичка	113	30	36	35	157	195
15	Рашка	146	37	74	99	102	45
16	Расинска	81	46	26	54	38	43
Регион Шумадије и Западне Србије		1.194	417	543	503	915	909
17	Подунавска	92	43	54	62	36	24
18	Браничевска	75	4	9	10	24	23
19	Борска	83	14	32	26	25	13
20	Зајечарска	56	43	5	21	13	11
21	Нишавска	190	75	97	102	96	191
22	Топличка	40	2	6	4	2	6
23	Пиротска	140	61	88	214	159	274
24	Јабланичка	49	14	9	11	39	7
25	Пчињска	35	40	3	52	10	6
Регион Јужне и Источне Србије		761	296	303	502	404	555
Регион Косово и Метохија		9	0	0	0	0	0
Република Србија		3.690	1.456	2.239	2.077	3.492	3.434

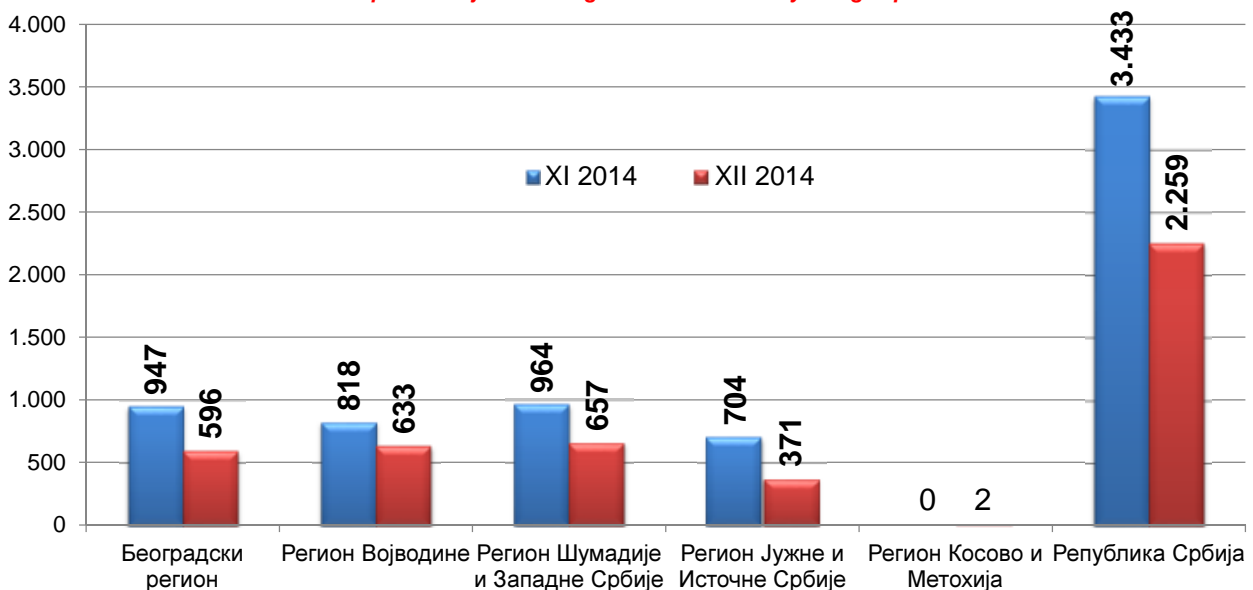
Графикон бр. 13 - Пријављене потребе за запошљавањем у периоду XII 2013 - XII 2014
Chart No. 13 - Requests for jobmatching services in vacancy filling in period XII 2013 - XII 2014



T11 REQUESTS FOR JOBMATCHING SERVICES IN VACANCY FILLING BY MONTHS

V 2014	VI 2014	VII 2014	VIII 2014	IX 2014	X 2014	XI 2014	XII 2014	Индекс Index
								XII 2014 / XII 2013
644	746	1.021	800	1.062	1.772	947	596	156,84
644	746	1.021	800	1.062	1.772	947	596	156,84
205	74	274	96	122	136	109	22	34,38
138	129	115	176	247	339	34	37	185,00
50	55	153	223	104	188	67	31	88,57
119	31	83	203	72	183	55	28	400,00
129	78	43	225	66	198	42	183	389,36
204	184	538	402	561	512	380	264	220,00
272	109	236	232	259	155	131	68	97,14
1.117	660	1.442	1.557	1.431	1.711	818	633	174,38
102	91	118	161	331	228	173	117	160,27
128	141	53	49	117	76	114	29	107,41
130	53	131	145	142	220	148	122	381,25
55	97	138	122	293	151	70	63	170,27
169	339	226	107	225	208	71	101	74,81
38	121	77	84	101	87	96	42	140,00
224	153	115	136	254	327	200	118	318,92
37	32	133	56	191	207	92	65	141,30
883	1.027	991	860	1.654	1.504	964	657	157,55
151	38	54	182	89	281	146	57	132,56
10	27	17	83	61	240	19	16	400,00
25	172	11	22	8	53	22	34	242,86
12	16	28	18	21	77	8	26	60,47
127	134	158	177	184	207	98	80	106,67
17	16	54	7	232	47	210	5	250,00
47	37	46	139	82	334	28	68	111,48
60	72	48	9	60	96	18	49	350,00
32	139	8	63	53	66	155	36	90,00
481	651	424	700	790	1.401	704	371	125,34
0	0	0	1	4	12	0	2	
3.125	3.084	3.878	3.918	4.941	6.401	3.433	2.259	155,15

Графикон бр. 13а - Пријављене потребе за запошљавањем по регионима у периоду XI 2014 - XII 2014
 Chart No. 13a - Requests for jobmatching services in vacancy filling in period XI 2014 - XII 2014

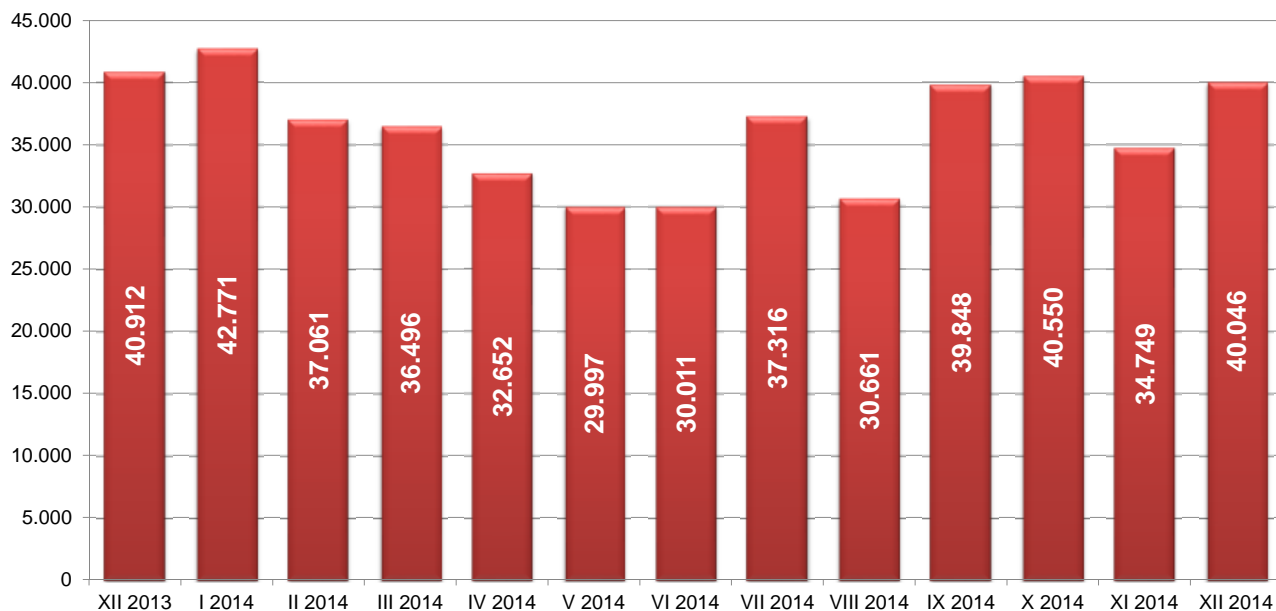


T12 НОВОПРИЈАВЉЕНИ ПО МЕСЕЦИМА И ПОЛУ

Редни број No	Област County	Ø 2013	XII 2013		I 2014		II 2014		III 2014		IV 2014		V 2014	
			Укупно Total	Жене Women	Укупно Total	Жене Women	Укупно Total	Жене Women	Укупно Total	Жене Women	Укупно Total	Жене Women	Укупно Total	Жене Women
1	Београдска област	7.798	8.200	4.348	8.074	4.303	7.101	3.736	7.204	3.798	6.924	3.664	5.696	3.018
Београдски регион		7.798	8.200	4.348	8.074	4.303	7.101	3.736	7.204	3.798	6.924	3.664	5.696	3.018
2	Северно - бачка	1.095	992	411	1.100	523	957	438	926	451	907	446	827	409
3	Средње - банатска	1.430	1.410	630	1.548	675	1.315	570	1.230	581	1.084	508	1.182	558
4	Северно - банатска	861	942	370	1.093	486	728	325	826	390	721	320	746	317
5	Јужно - банатска	1.603	1.719	787	1.629	749	1.312	641	1.373	654	1.301	633	1.185	549
6	Западно - бачка	1.190	1.264	540	1.410	557	1.116	481	1.113	463	958	413	856	390
7	Јужно - бачка	3.617	3.693	1.767	3.735	1.748	3.477	1.641	3.486	1.755	3.086	1.532	3.056	1.555
8	Сремска	1.644	1.600	776	1.715	804	1.543	734	1.529	723	1.331	648	1.221	585
Регион Војводине		11.438	11.620	5.281	12.230	5.542	10.448	4.830	10.483	5.017	9.388	4.500	9.073	4.363
9	Мачванска	1.539	1.546	686	1.681	733	1.534	683	1.346	621	1.322	600	1.077	482
10	Колубарска	734	726	340	928	408	718	318	687	330	659	325	522	244
11	Шумадијска	1.445	1.543	720	1.825	845	1.534	766	1.460	713	1.243	615	1.039	497
12	Поморавска	1.052	1.099	503	1.030	477	1.128	513	1.056	460	845	379	645	318
13	Златиборска	1.532	1.738	848	1.996	851	1.608	731	1.362	666	1.329	653	1.114	529
14	Моравичка	1.040	1.106	545	1.020	472	858	394	930	422	799	366	676	350
15	Рашка	1.481	1.643	743	1.696	793	1.410	685	1.393	632	1.262	584	1.115	540
16	Расинска	1.002	1.065	519	1.249	585	966	453	967	449	867	439	723	359
Регион Шумадије и Западне Србије		9.825	10.466	4.904	11.425	5.164	9.756	4.543	9.201	4.293	8.326	3.961	6.911	3.319
17	Подунавска	924	1.068	440	934	416	1.093	477	1.094	523	886	395	661	311
18	Браничевска	614	592	291	601	304	725	319	612	302	455	226	1.377	777
19	Борска	613	664	288	736	304	589	254	523	249	506	250	416	182
20	Зајечарска	585	683	282	654	294	559	256	600	241	460	202	443	190
21	Нишавска	2.360	2.512	1.157	2.573	1.107	2.301	1.007	2.294	1.051	1.883	909	1.830	884
22	Топличка	550	594	287	667	299	579	255	460	205	458	208	391	173
23	Пиротска	694	664	298	751	310	596	236	549	236	507	211	495	233
24	Јабланичка	1.402	1.799	692	1.819	790	1.450	606	1.385	593	1.226	580	1.126	537
25	Пчињска	1.567	1.790	810	2.048	931	1.648	743	1.839	861	1.434	682	1.345	655
Регион Јужне и Источне Србије		9.309	10.366	4.545	10.783	4.755	9.540	4.153	9.356	4.261	7.815	3.663	8.084	3.942
Регион Косово и Метохија		218	260	136	259	121	216	105	252	126	199	101	233	116
Република Србија		38.588	40.912	19.214	42.771	19.885	37.061	17.367	36.496	17.495	32.652	15.889	29.997	14.758

Графикон бр. 14 - Новопријављени у периоду XII 2013 - XII 2014

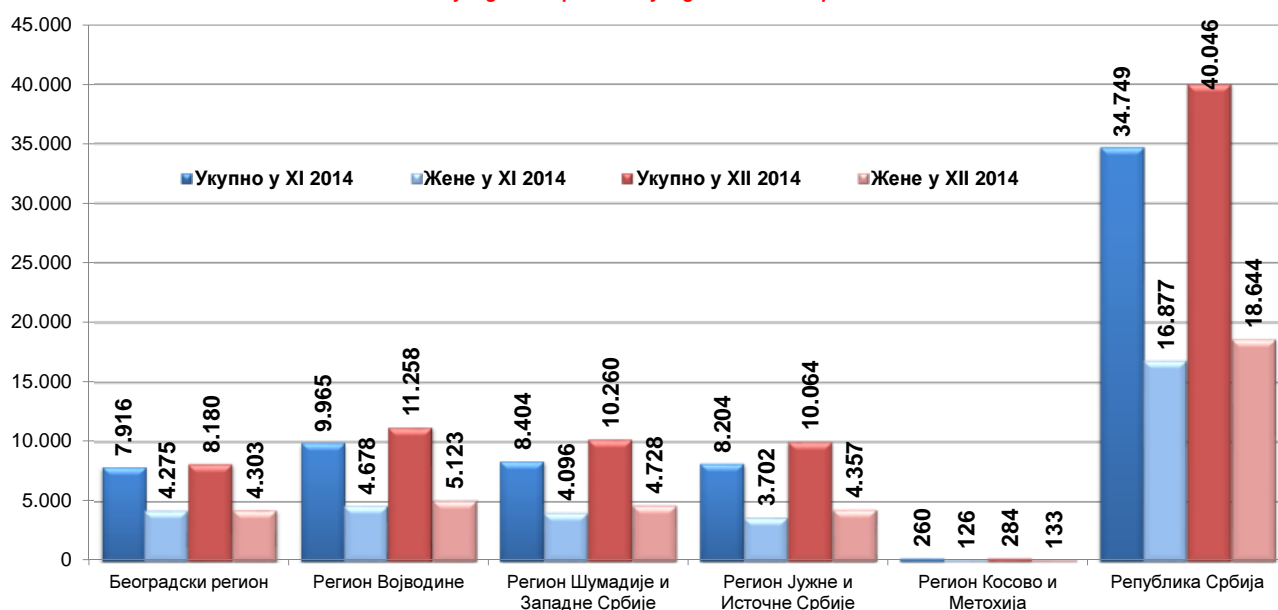
Chart No. 14 - Newly registered persons in period XII 2013 - XII 2014



T12 NEWLY REGISTERED PERSONS BY MONTHS AND SEX

VI 2014		VII 2014		VIII 2014		IX 2014		X 2014		XI 2014		XII 2014		Индекси Index		
Укупно Total	Жене Women	Укупно Total	Жене Women	Укупно Total	Жене Women	Укупно Total	Жене Women	Укупно Total	Жене Women	Укупно Total	Жене Women	Укупно Total	Жене Women	XII 2014 / XII 2013	XII 2014 / XII 2013	XII 2014 / XI 2014
6.106	3.454	7.822	4.236	6.545	3.498	8.994	4.911	9.627	5.342	7.916	4.275	8.180	4.303	99,76	99,76	103,34
6.106	3.454	7.822	4.236	6.545	3.498	8.994	4.911	9.627	5.342	7.916	4.275	8.180	4.303	99,76	99,76	103,34
891	391	941	470	903	448	935	464	1.058	535	816	378	835	384	84,17	84,17	102,33
1.094	559	1.394	587	1.042	496	1.464	687	1.414	704	1.089	521	1.346	586	95,46	95,46	123,60
665	297	767	354	624	266	845	379	665	323	779	336	927	412	98,41	98,41	119,00
1.381	676	1.531	738	1.325	651	1.713	806	1.584	781	1.440	675	1.705	778	99,19	99,19	118,40
866	410	1.163	549	838	403	1.258	619	1.123	559	893	383	1.079	456	85,36	85,36	120,83
3.013	1.486	3.716	1.856	3.130	1.606	3.865	1.947	4.043	2.168	3.469	1.742	3.907	1.859	105,79	105,79	112,63
1.406	677	1.786	844	1.417	710	1.733	787	1.710	863	1.479	643	1.459	648	91,19	91,19	98,65
9.316	4.496	11.298	5.398	9.279	4.580	11.813	5.689	11.597	5.933	9.965	4.678	11.258	5.123	96,88	96,88	112,98
1.132	551	1.537	748	1.263	619	1.506	763	1.606	747	1.250	581	1.635	714	105,76	105,76	130,80
611	314	783	390	613	313	909	452	694	356	592	296	753	373	103,72	103,72	127,20
981	493	1.485	724	1.109	569	1.529	739	1.669	780	1.126	551	1.472	693	95,40	95,40	130,73
905	459	1.019	528	838	421	949	443	1.075	519	838	442	1.089	495	99,09	99,09	129,95
1.031	522	1.416	697	1.158	570	1.394	685	1.391	706	1.305	644	1.687	712	97,07	97,07	129,27
810	406	952	399	768	393	886	469	978	488	1.035	432	1.073	552	97,02	97,02	103,67
1.089	555	1.223	645	1.177	548	1.541	768	1.553	824	1.421	729	1.595	735	97,08	97,08	112,24
738	377	946	496	748	373	1.028	538	990	497	837	421	956	454	89,77	89,77	114,22
7.297	3.677	9.361	4.627	7.674	3.806	9.742	4.857	9.956	4.917	8.404	4.096	10.260	4.728	98,03	98,03	122,08
820	386	973	463	813	400	853	430	1.023	511	881	388	1.158	494	108,43	108,43	131,44
432	219	505	252	457	233	605	307	600	316	637	303	554	277	93,58	93,58	86,97
449	217	502	236	444	214	538	274	541	279	504	250	543	256	81,78	81,78	107,74
436	221	508	231	427	205	653	314	555	285	542	249	647	298	94,73	94,73	119,37
1.854	893	2.277	1.086	1.871	934	2.596	1.182	2.324	1.119	1.983	960	2.406	1.094	95,78	95,78	121,33
405	191	432	197	402	195	485	225	570	272	514	238	608	248	102,36	102,36	118,29
479	200	557	238	430	210	550	229	528	238	497	204	692	270	104,22	104,22	139,24
1.084	506	1.386	656	1.072	504	1.325	571	1.536	734	1.474	602	1.845	730	102,56	102,56	125,17
1.127	532	1.392	727	1.077	530	1.417	629	1.418	684	1.172	508	1.611	690	90,00	90,00	137,46
7.086	3.365	8.532	4.086	6.993	3.425	9.022	4.161	9.095	4.438	8.204	3.702	10.064	4.357	97,09	97,09	122,67
206	103	303	170	170	96	277	140	275	140	260	126	284	133	109,23	109,23	109,23
30.011	15.095	37.316	18.517	30.661	15.405	39.848	19.758	40.550	20.770	34.749	16.877	40.046	18.644	97,88	97,88	115,24

Графикон бр. 14а - Новопријављени приказани по регионима и по полу у периоду XI 2014 - XII 2014
 Chart No. 14a - Newly registered persons by region and sex in period XI 2014 - XII 2014



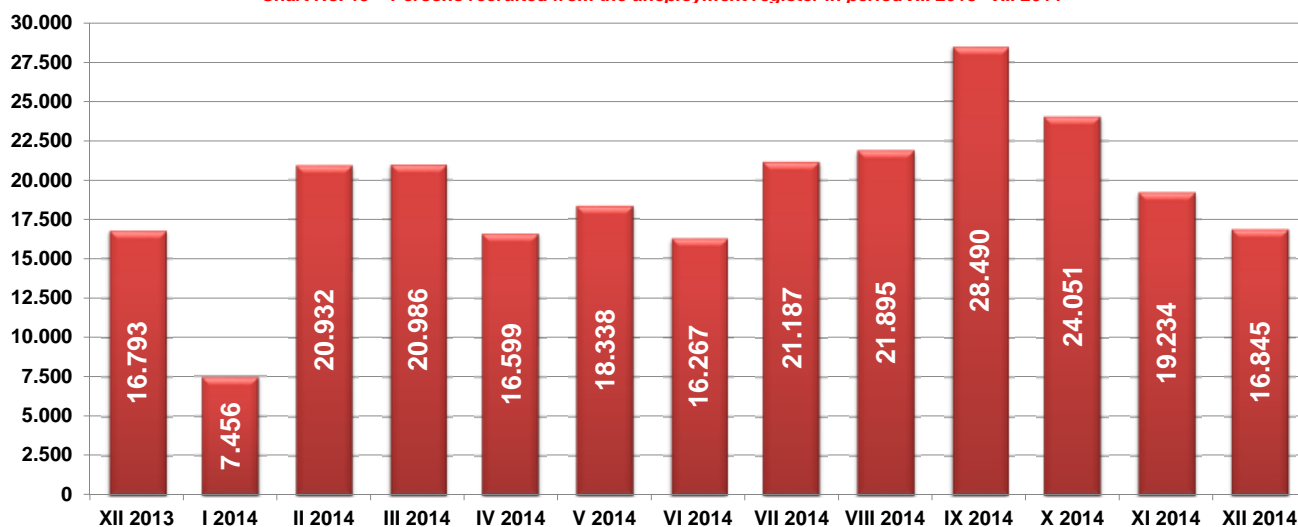
T13 ЗАПОСЛЕНИ СА ЕВИДЕНЦИЈЕ ПО МЕСЕЦИМА И ПОЛУ

Редни број No	Област County	Ø 2013.	XII 2013		I 2014		II 2014		III 2014		IV 2014		V 2014	
			Укупно Total	Жене Women	Укупно Total	Жене Women	Укупно Total	Жене Women	Укупно Total	Жене Women	Укупно Total	Жене Women	Укупно Total	Жене Women
1	Београдска област	5.183	5.513	3.003	2.177	1.094	7.122	3.968	6.462	3.454	5.017	2.608	5.485	2.923
Београдски регион		5.183	5.513	3.003	2.177	1.094	7.122	3.968	6.462	3.454	5.017	2.608	5.485	2.923
2	Северно - бачка	405	346	200	152	87	496	232	410	203	429	197	403	197
3	Средње - банатска	486	365	190	108	55	483	265	488	225	370	185	394	217
4	Северно - банатска	377	272	130	114	40	382	188	339	154	355	146	314	143
5	Јужно - банатска	543	362	216	189	100	512	267	471	230	413	226	458	206
6	Западно - бачка	418	404	248	183	98	516	359	556	326	475	269	448	229
7	Јужно - бачка	1.917	1.989	1.047	920	444	1.308	648	3.079	1.643	1.599	839	2.042	1.014
8	Сремска	568	476	296	185	106	733	434	724	403	482	260	648	387
Регион Војводине		4.714	4.214	2.327	1.851	930	4.430	2.393	6.067	3.184	4.123	2.122	4.707	2.393
9	Мачванска	576	487	270	231	146	614	304	606	297	515	250	463	239
10	Колубарска	412	324	169	119	56	393	249	269	155	377	180	283	146
11	Шумадијска	885	646	355	231	135	879	467	926	463	781	330	875	409
12	Поморавска	419	378	213	189	86	513	283	421	192	414	206	428	182
13	Златиборска	624	620	346	340	194	789	469	641	375	625	385	582	335
14	Моравичка	475	408	227	266	153	600	358	525	271	439	207	471	244
15	Рашка	609	466	263	314	151	933	480	723	376	749	345	804	392
16	Расинска	459	444	246	194	105	547	304	388	215	416	201	461	237
Регион Шумадије и Западне Србије		4.458	3.773	2.089	1.884	1.026	5.268	2.914	4.499	2.344	4.316	2.104	4.367	2.184
17	Подунавска	270	199	135	58	34	312	181	324	175	263	130	282	155
18	Браничевска	356	163	94	97	55	184	114	172	100	179	88	179	112
19	Борска	221	216	84	106	55	267	122	206	119	201	113	199	97
20	Зајечарска	259	367	190	126	57	372	220	268	142	264	169	542	295
21	Нишавска	961	933	580	393	239	1.344	804	1.182	683	907	470	1.025	561
22	Топличка	224	214	88	153	77	200	93	264	143	173	88	209	98
23	Пиротска	335	204	88	141	64	255	133	253	113	258	93	283	155
24	Јабланичка	485	497	276	182	97	574	313	704	350	460	215	438	246
25	Пчињска	349	388	217	180	92	382	196	384	227	255	145	327	203
Регион Јужне и Источне Србије		3.461	3.181	1.752	1.436	770	3.890	2.176	3.757	2.052	2.960	1.511	3.484	1.922
Регион Косово и Метохија		56	103	63	57	33	64	30	42	26	45	28	65	31
Територијално неразврстани *		0	9	5	51	24	158	93	159	98	138	74	230	108
Република Србија		17.873	16.793	9.239	7.456	3.877	20.932	11.574	20.986	11.158	16.599	8.447	18.338	9.561

* При трансферу података за одређени број пријава недостају подаци о седишту послодавца, па самим тим те пријаве на обавезно социјално осигурање није могуће територијално разврстати.

Графикон бр. 15 - Запослени са евиденције у периоду XII 2013 - XII 2014

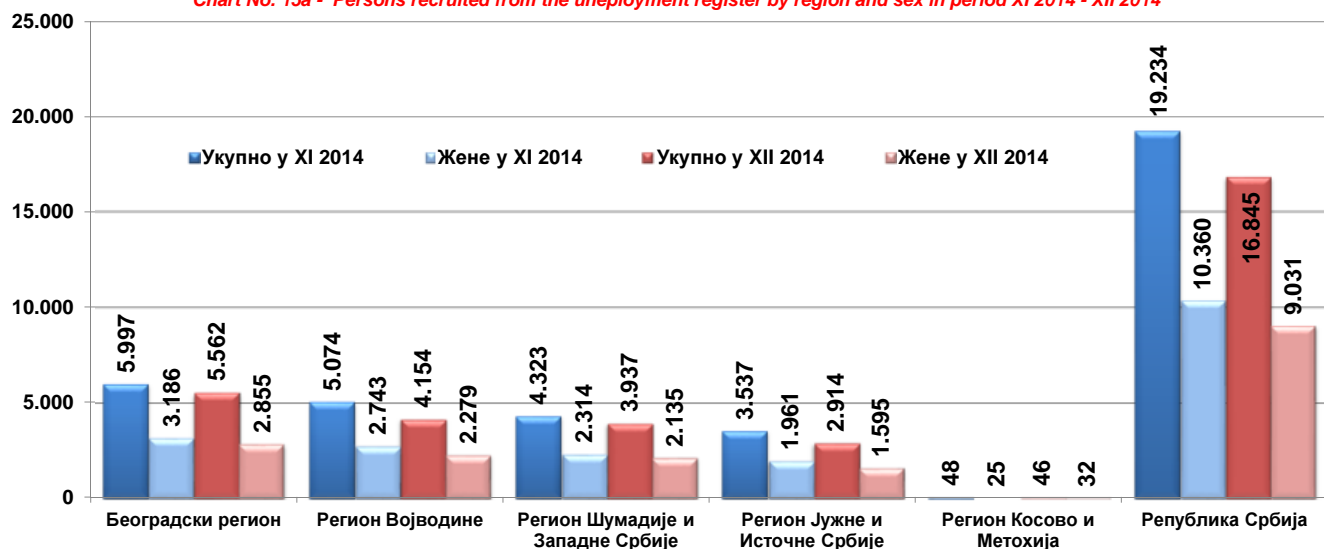
Chart No. 15 - Persons recruited from the unemployment register in period XII 2013 - XII 2014



T13 PERSONS RECRUITED FROM THE UNEMPLOYMENT REGISTER BY MONTHS AND SEX

VI 2014		VII 2014		VIII 2014		IX 2014		X 2014		XI 2014		XII 2014		Индекси Index		
Укупно Total	Жене Women	Укупно Total	Жене Women	Укупно Total	Жене Women	Укупно Total	Жене Women	Укупно Total	Жене Women	Укупно Total	Жене Women	Укупно Total	Жене Women	XII 2014 / XII 2013	XII 2014 / XII 2013	XII 2014 / XI 2014
4.885	2.563	6.451	3.034	6.724	3.146	9.447	4.523	7.271	3.947	5.997	3.186	5.562	2.855	100,89	100,89	92,75
4.885	2.563	6.451	3.034	6.724	3.146	9.447	4.523	7.271	3.947	5.997	3.186	5.562	2.855	100,89	100,89	92,75
432	229	504	257	706	324	652	333	496	256	504	301	408	252	117,92	117,92	80,95
284	163	455	218	514	237	581	312	550	289	492	276	430	234	117,81	117,81	87,40
372	163	509	256	509	227	654	306	526	251	336	178	195	95	71,69	71,69	58,04
408	187	595	319	723	349	1.043	508	662	372	510	290	418	245	115,47	115,47	81,96
441	235	470	205	487	258	661	408	465	256	478	292	315	170	77,97	77,97	65,90
1.771	951	2.118	1.071	2.016	990	2.777	1.432	2.772	1.520	2.116	1.093	1.849	1.015	92,96	92,96	87,38
514	282	642	306	854	434	1.029	562	878	459	638	313	539	268	113,24	113,24	84,48
4.222	2.210	5.293	2.632	5.809	2.819	7.397	3.861	6.349	3.403	5.074	2.743	4.154	2.279	98,58	98,58	81,87
539	270	605	293	566	267	739	408	741	392	580	284	422	233	86,65	86,65	72,76
490	288	511	277	300	179	398	243	543	272	225	113	297	149	91,67	91,67	132,00
586	319	676	344	677	407	907	550	845	468	775	437	631	330	97,68	97,68	81,42
351	179	563	300	473	211	708	437	671	376	450	227	386	181	102,12	102,12	85,78
573	286	939	489	734	420	995	589	700	436	601	346	623	385	100,48	100,48	103,66
398	221	496	283	782	463	731	396	592	330	509	270	433	252	106,13	106,13	85,07
513	257	781	444	834	422	1.203	641	877	444	733	377	758	402	162,66	162,66	103,41
539	331	567	267	602	333	617	347	773	393	450	260	387	203	87,16	87,16	86,00
3.989	2.151	5.138	2.697	4.968	2.702	6.298	3.611	5.742	3.111	4.323	2.314	3.937	2.135	104,35	104,35	91,07
246	129	366	197	312	175	454	277	381	218	234	142	183	106	91,96	91,96	78,21
149	85	180	91	191	100	320	182	225	126	226	98	172	82	105,52	105,52	76,11
177	85	226	108	279	115	289	156	258	125	235	104	153	97	70,83	70,83	65,11
391	202	409	198	384	210	264	152	369	209	293	186	327	196	89,10	89,10	111,60
822	408	1.165	707	1.244	717	1.563	936	1.421	818	1.162	694	920	473	98,61	98,61	79,17
154	96	242	127	300	172	215	117	218	123	251	134	190	114	88,79	88,79	75,70
239	123	313	148	239	126	297	154	290	138	244	101	189	98	92,65	92,65	77,46
441	238	529	289	648	339	814	471	624	344	540	308	397	207	79,88	79,88	73,52
337	173	576	306	494	252	709	369	498	265	352	194	383	222	98,71	98,71	108,81
2.956	1.539	4.006	2.171	4.091	2.206	4.925	2.814	4.284	2.366	3.537	1.961	2.914	1.595	91,61	91,61	82,39
39	25	88	38	32	16	101	59	93	57	48	25	46	32	44,66	44,66	95,83
176	110	211	120	271	143	322	219	312	190	255	131	232	135	/	/	/
16.267	8.598	21.187	10.692	21.895	11.032	28.490	15.087	24.051	13.074	19.234	10.360	16.845	9.031	100,31	100,31	87,58

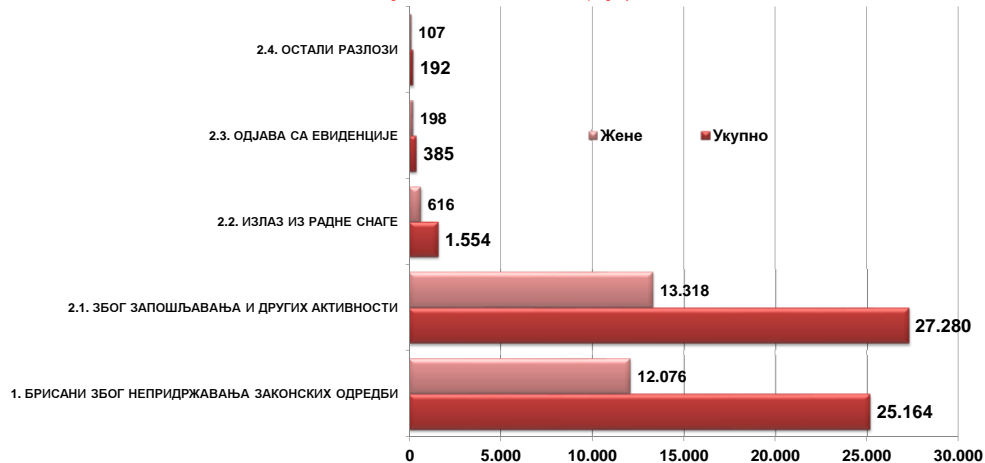
Графикон бр. 15а - Запслени са евиденције по региону и полу у периоду XI 2014 - XII 2014
 Chart No. 15a - Persons recruited from the unemployment register by region and sex in period XI 2014 - XII 2014



**T14 БРИСАНИ И ПРЕСТАНАК ВОЂЕЊА ЕВИДЕНЦИЈЕ ПРЕМА РАЗЛОЗИМА И ТРАЈАЊУ НЕЗАПОСЛЕНОСТИ
ТОКОМ ДЕЦЕМБРА 2014. ГОДИНЕ**

Разлози брисања и престанка вођења евиденције	Укупно <i>Total</i>		Трајање незапослености			
	Укупно <i>Total</i>	Жене <i>Women</i>	До 3 месеца <i>to 3 months</i>	3-6 месеци <i>3-6 months</i>	6-9 месеци <i>6-9 months</i>	9-12 месеци <i>9-12 months</i>
УКУПНО	54.575	26.315	13.501	6.463	4.899	3.941
1. БРИСАНИ ЗБОГ НЕПРИДРЖАВАЊА ЗАКОНСКИХ ОДРЕДБИ	25.164	12.076	6.810	3.103	2.175	1.646
1.1. Када незапослено лице одбије рад на привременим и повременим пословима	0	0	0	0	0	0
1.2. Када незапослено лице на евиденцији Националне службе обавља рад без уговора о раду код послодавца	17	13	3	2	1	2
1.3. Када се незапослено лице неоправдано не јави, или се не одазове на позив организације за запошљавање	21.885	10.576	4.529	2.942	2.037	1.565
1.4. Када незапослено лице на захтев Националне службе не достави доказ о активном тржењу посла	100	43	0	10	39	5
1.5. Када се незапослено лице не јави послодавцу коме га је упутила Национална служба	8	3	2	2	0	0
1.6. Када незапослено лице одбије додатно образовање и обуку	114	61	28	8	9	6
1.7. Када незапослено лице својом кривицом прекине, односно не заврши додатно образовање и обуку	63	29	15	9	5	4
1.8. Када незапослено лице одбије да прихвати понуђено учешће у програму активних мера за запошљавање	124	64	57	15	7	6
1.9. Када се незапослено лице не одазове на индивидуални разговор	2.851	1.285	2.176	115	77	58
1.10. Када се незапослено лице не одазове на групни разговор	0	0	0	0	0	0
1.11. Када незапослено лице одбије да прихвати понуђено одговарајуће запослење	2	2	0	0	0	0
1.12. MOR- када незапослено лице одбије да прихвати понуђено учешће у програму Пројекта	0	0	0	0	0	0
1.13. YEM - када незапослено лице одбије да прихвати понуђено учешће у програму Пројекта	0	0	0	0	0	0
1.14. PRO - када незапослено лице одбије да прихвати понуђено учешће у програму Пројекта	0	0	0	0	0	0
2. ПРЕСТАНАК ВОЂЕЊА ЕВИДЕНЦИЈЕ	29.411	14.239	6.691	3.360	2.724	2.295
2.1. ЗБОГ ЗАПОШЉАВАЊА И ДРУГИХ АКТИВНОСТИ	27.280	13.318	6.464	3.219	2.611	2.151
2.1.1. Када незапослено лице заснује пуни радни однос са пуним радним временом на неодређено време	4.361	2.377	859	563	455	377
2.1.2. Када незапослено лице заснује пуни радни однос са пуним радним временом на одређено време	9.184	4.720	2.829	1.036	815	728
2.1.3. Када незап. лице оснује предузеће или радњу, или почне да се бави пољ. као јединим или основним занимањем и обавезно је на осигурање по основу катастарског прихода	48	14	26	5	2	3
2.1.4. Када незапослено лице оснује самосталну делатност средствима НСЗ	53	24	4	6	4	4
2.1.5. Када незапослено лице оде на рад у иностранство, а не поднесе захтев за посредовањем у Србији	0	0	0	0	0	0
2.1.6. Када незапослено лице заснује пуни радни однос са непуним радним временом на одређено време	365	253	130	41	32	18
2.1.7. Када незапослено лице заснује пуни радни однос са непуним рад. временом на неодређено време	52	31	7	12	8	3
2.1.8. Приврени и поврени послови	13.217	5.899	2609	1556	1295	1018
2.2. ИЗЛАЗ ИЗ РАДНЕ СНАГЕ	1.554	616	86	83	80	117
2.2.1. Када незапослено лице у складу са одговарајућим законским прописима постане потпуно неспособно за рад	16	2	2	3	1	1
2.2.2. Када незапослено лице ступи на издржавање казне затвора, или буде примљено у установу ради изречене мере безбедности, васпитне или заштитне мере, у трајању дужем од 6 месеци	6	0	0	3	0	0
2.2.3. У другим случајевима предвиђеним законом или другим општим актом	174	74	25	18	9	9
2.2.4. Када незапослено лице наврши 65 година живота	217	20	7	2	4	5
2.2.5. Када незапослено лице испуни услове за остваривање права на старосну пензију, или оствари право на породичну или инвалидску пензију	1.031	501	31	40	53	96
2.2.6. Када незапослено лице стекне својство редовног ученика или студента више школе или основних студија	22	11	8	2	0	1
2.2.9. Када је незапослено лице на одслужењу или дослужењу војног рока	59	7	11	15	8	2
2.2.10. Када је незапослено лице на издржавању казне затвора, изреченој мери безбедности, васпитној или заштитној мери у трајању до шест месеци	29	1	2	0	5	3
2.2.11. У случају када је незапослени или његов брачни друг упућен на рад у иностранство у оквиру међународно-техничке или просветно-културне сарадње у дипломатска, конзуларна и друга представништва	0	0	0	0	0	0
2.3. ОДЈАВА СА ЕВИДЕНЦИЈЕ	385	198	115	38	23	18
2.3.1. Када се незапослено лице само одјави са евиденције организације за запошљавање	385	198	115	38	23	18
2.4. ОСТАЛИ РАЗЛОЗИ	192	107	26	20	10	9
2.4.1. У случају смрти незапосленог лица	71	22	6	7	4	4
2.4.2. У случају пресељења незапосленог лица	119	84	20	13	6	5
2.4.3. Када незапосленим страном држављанину и лицу без држављанства престане одобрење за стални или приврени боравак	2	1	0	0	0	0

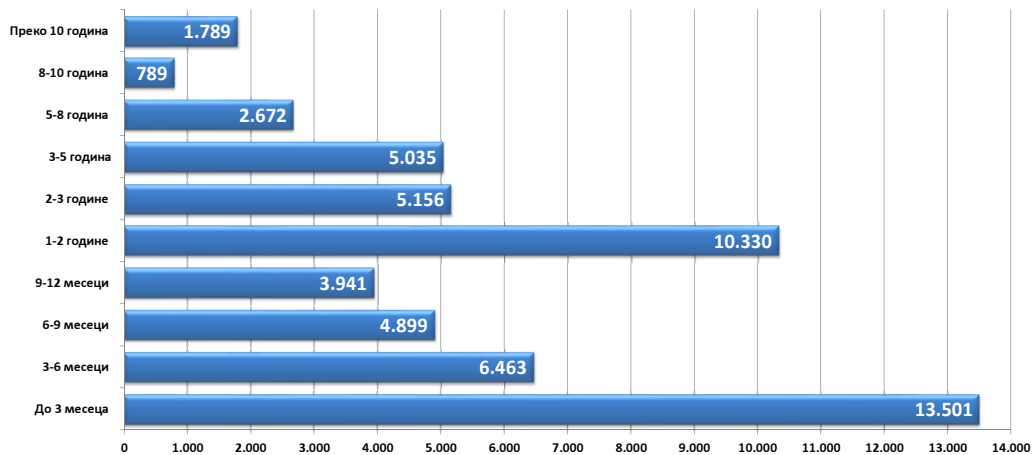
Графикон бр. 16 - Брисани и престанак вођења евиденције према разлозима на крају XII 2014. године
Chart No. 16 - Persons deleted from the register and discontinued record keeping by reasons in the end of XII 2014



T14 PERSONS DELETED FROM THE UNEMPLOYMENT REGISTER AND DISCONTINUED RECORD KEEPING BY REASONS AND DURATION OF UNEMPLOYMENT DURING DECEMBER OF 2014

Duration of unemployment						Reasons for deletion from the unemployment register and discontinued record keeping
1-2 године 1-2 years	2-3 године 2-3 years	3-5 године 3-5 years	5-8 година 5-8 years	8-10 година 8-10 years	Преко 10 година Over 10 years	
10.330	5.156	5.035	2.672	789	1.789	TOTAL
4.156	2.184	2.274	1.325	447	1.044	1. DELETION DUE TO NON-COMPLIANCE TO LEGAL PROVISIONS
0	0	0	0	0	0	1.1. When an unempl. person refuses to accept an offered temporary and occasional job
4	1	1	3	0	0	1.2. When an unempl. person registered in the National Employment Service works for an employer without a labour contract
3.935	2.087	2.153	1.240	411	986	1.3. When an unempl. person fails to come to an interview without justification, having been invited by the employment organisation
25	10	6	2	0	3	1.4. When an unempl. person fails to provide evidence of active job seeking at the request of the NES
2	2	0	0	0	0	1.5. When an unempl. person fails to show up to an interview with the employer having been sent by the NES
23	14	14	7	3	2	1.6. When an unempl. person refuses to go to vocational education and training courses
11	8	6	3	0	2	1.7. When an unempl. person terminates, or fails to complete vocational education and training as a result of his/her own culpability
10	12	8	6	0	3	1.8. When an unempl. person refuses to accept offered participation in a programme of ALMM
145	49	86	64	33	48	1.9. When an unempl. person fails to come to an individual interview
0	0	0	0	0	0	1.10. When an unempl. person fails to come to a group session
1	1	0	0	0	0	1.11. When an unempl. person refuses to accept offered appropriate job
0	0	0	0	0	0	1.12 MOR- when an unemployed person refuses to accept the offered participation in a Project's programme
0	0	0	0	0	0	1.13 YEM - when an unemployed person refuses to accept the offered participation in a Project's programme
0	0	0	0	0	0	1.14 PRO - when an unemployed person refuses to accept the offered participation in a Project's programme
6.174	2.972	2.761	1.347	342	745	2. DISCONTINUED RECORD KEEPING
5.265	2.833	2.602	1.212	293	630	2.1. WHEN RECRUITED OR OTHER ACTIVITIES
802	462	422	231	63	127	2.1.1. When an unemployed person enters a full-time labour relation with an indefinite term contract
1.650	823	728	350	70	155	2.1.2. When an unemployed person enters a full-time labour relation with a fixed-term contract
4	2	4	0	1	1	2.1.3. When an unempl. person establishes a company or an enterprise, or starts to work in agriculture as his/her only or basic occupation and is compulsory to be insured on account of the cadaster revenue
16	6	5	4	1	3	2.1.4. When an unempl. person establishes enterprise through NES subsidies
0	0	0	0	0	0	2.1.5. When an unempl. person goes to work abroad, and does not file a request for job placement services in Serbia and Montenegro
63	29	32	12	4	4	2.1.6. When an unemployed person enters a part-time labour relation with an indefinite term contract
9	5	3	2	0	3	2.1.7. When an unemployed person enters a part-time labour relation with a fixed-term contract
2721	1506	1408	613	154	337	Temporary and occasional jobs
804	96	90	87	34	77	2.2. LEAVING THE LABOUR FORCE
1	2	1	5	0	0	2.2.1. When an unempl. person becomes completely incapable for work according to the relevant legal provisions
1	1	0	1	0	0	2.2.2. When an unempl. person begins serving his/her time in prison, or is committed into an institution on account of a pronounced measure of safety, reform or protection, for a period longer than 6 months
41	23	26	9	6	8	2.2.3. In other cases as stipulated by law or other general documents
47	18	29	41	20	44	2.2.4. When an unemployed person has turned 65 years of age
689	40	23	26	8	25	2.2.5. When an unempl. person has met the conditions for retirement on account of age, or the conditions for a family or disability pension
6	2	3	0	0	0	2.2.6. When an unempl. person has acquired the status of a regular student of a college or a basic university course
15	6	2	0	0	0	2.2.9 When the unemployed person is serving the compulsory military service.
4	4	6	5	0	0	2.2.10 When the unemployed person is serving a sentence of imprisonment, security measure, correctional or protective measure, lasting up to six months
0	0	0	0	0	0	2.2.11 In the case when the unemployed person, or his/her spouse, has been sent abroad as part of an international-technical or educational-cultural cooperation to work in diplomatic, consular or other offices.
76	23	38	29	9	16	2.3. DELETION AT THE REQUEST OF THE CLIENT
76	23	38	29	9	16	2.3.1. When an unempl. person files a request to be deleted from the unemployment register
29	20	31	19	6	22	2.4. OTHER REASONS
10	7	11	8	2	12	2.4.1. In the case of death of the unemployed person
18	12	20	11	4	10	2.4.2. In the case when the unemployed person has moved to other place of residence
1	1	0	0	0	0	2.4.3. When the permission for permanent residence or temporary stay has expired to an unempl. foreigner or a person without citizenship

Графикон бр. 17 - Брисани и престанак вођења евиденције према дужини трајања незапослености на крају XII 2014. године
Chart No. 17 - Persons deleted from the register and discontinued record keeping by duration of unemployment in the end of XII 2014



**T15 ПОДАЦИ О НЕЗАПОСЛЕНОСТИ И ЗАПОШЉАВАЊУ ПО ОБЛАСТИМА И ОПШТИНАМА
ТОКОМ ДЕЦЕМБРА 2014. ГОДИНЕ**

**T15 UNEMPLOYMENT AND EMPLOYMENT DATA BY COUNTIES AND MUNICIPALITIES
DURING DECEMBER OF 2014**

Регион/Област/Град-општина <i>Region/County/municipality</i>	Период <i>Period</i>													
	Стање на крају месеца <i>Situation at the end of the considered month</i>		У месецу <i>in month</i>											
	Незапослена лица <i>Unemployed persons</i>		Новопријављени <i>Newly registered</i>		Пријављене потребе за запошљавањем <i>Requests for jobmatching services in vacancy filling</i>				Запошљавање <i>Filled vacancies</i>				Запослени са евиденције <i>Recruited from the register</i>	
	Укупно <i>Total</i>	Жене <i>Women</i>	Укупно <i>Total</i>	Жене <i>Women</i>	Укупно <i>Total</i>	Неодређено <i>Indefinite term</i>	Одређено <i>Fixed-term</i>	Укупно <i>Total</i>	Жене <i>Women</i>	Неодређено <i>Indefinite term</i>	Одређено <i>Fixed-term</i>	Укупно <i>Total</i>	Жене <i>Women</i>	
Београдски регион	107.041	58.886	8.180	4.303	596	135	424	41.440	18.554	7.619	33.821	5.562	2.855	
Београдска област	107.041	58.886	8.180	4.303	596	135	424	41.440	18.554	7.619	33.821	5.562	2.855	
Барајево	2.210	1.097	133	67	2	1	1	90	59	28	62	24	19	
Вождовац	10.893	5.945	745	378	22	6	16	2.337	1.009	684	1.653	290	182	
Врачар	2.974	1.663	208	109	68	15	50	2.459	1.224	612	1.847	303	166	
Гроцка	4.556	2.377	426	196	5	0	5	641	181	97	544	82	31	
Звездара	10.148	5.582	784	460	23	8	13	2.886	1.100	410	2.476	318	185	
Земун	11.240	6.074	899	451	33	21	12	3.156	1.464	531	2.625	425	230	
Лазаревац	3.592	2.247	284	184	29	29	0	379	170	120	259	51	35	
Младеновац	5.989	2.921	320	145	12	5	7	336	173	102	234	64	33	
Нови Београд	10.526	6.155	920	518	168	24	118	11.210	5.253	1.651	9.559	1.614	759	
Обреновац	7.122	4.059	448	203	3	0	3	935	284	106	829	104	60	
Палилула	10.175	5.588	889	475	66	3	62	3.679	1.657	954	2.725	465	229	
Раковица	7.735	4.378	543	280	10	1	9	906	468	177	729	145	99	
Савски Венац	2.000	1.127	139	73	40	2	35	2.918	1.417	468	2.450	439	229	
Сопот	1.501	752	104	46	1	0	1	138	50	34	104	31	13	
Стари Град	2.792	1.570	176	105	80	12	66	6.197	2.607	1.088	5.109	800	380	
Чукарица	11.437	6.275	898	489	18	7	11	2.086	896	427	1.659	295	147	
Сурчин	2.151	1.076	264	124	16	1	15	1.087	542	130	957	112	58	
Регион Војводине	184.279	92.539	11.258	5.123	633	206	385	26.574	12.922	4.554	22.020	4.154	2.279	
Северно - бачка	15.430	7.569	835	384	22	9	12	2.915	1.562	425	2.490	408	252	
Бачка Топола	3.161	1.629	140	56	5	0	4	421	147	40	381	45	27	
Мали Иђош	2.180	1.021	95	25	7	0	7	142	107	14	128	25	21	
Суботица - град	10.089	4.919	600	303	10	9	1	2.352	1.308	371	1.981	338	204	
Средње - банатска	16.718	8.089	1.346	586	37	4	33	2.540	1.258	222	2.318	430	234	
Житиште	2.076	1.025	182	73	7	2	5	223	143	15	208	54	39	
Зрењанин - град	8.493	4.183	771	360	29	1	28	1.810	834	170	1.640	266	131	
Нова Црња	1.740	814	118	48	0	0	0	53	26	13	40	7	4	
Нови Бечеј	2.699	1.235	182	68	1	1	0	357	223	17	340	96	56	
Сечањ	1.710	832	93	37	0	0	0	97	32	7	90	7	4	
Северно - банатска	12.540	6.027	927	412	31	17	14	1.693	716	254	1.439	195	95	
Ада	772	352	97	57	17	15	2	143	43	32	111	14	5	
Кањижа	2.177	1.095	113	57	0	0	0	203	91	18	185	20	16	
Кикинда	5.630	2.708	425	190	11	1	10	785	320	121	664	85	42	
Нови Кнежевац	1.120	497	89	37	0	0	0	98	43	3	95	12	7	
Сента	1.574	755	119	46	2	0	2	362	172	50	312	56	25	
Чока	1.267	620	84	25	1	1	0	102	47	30	72	8	0	
Јужно - банатска	33.376	17.068	1.705	778	28	6	14	2.377	1.108	483	1.894	418	245	
Алибунар	2.931	1.474	146	77	0	0	0	115	81	30	85	56	48	
Ковачица	3.288	1.610	156	75	0	0	0	81	23	17	64	11	7	
Ковин	3.642	1.862	174	79	2	0	2	219	84	39	180	44	28	
Опово	1.018	491	65	32	2	0	2	27	14	3	24	5	4	
Панчево - град	11.089	6.185	613	297	11	5	3	1.114	472	179	935	192	108	
Бела Црква	3.475	1.667	86	42	0	0	0	82	49	18	64	20	14	
Вршац	6.341	3.094	365	142	8	1	7	700	366	190	510	80	32	
Пландиште	1.592	685	100	34	5	0	0	39	19	7	32	10	4	
Западно - бачка	20.692	9.133	1.079	456	183	7	166	1.476	788	218	1.258	315	170	
Апатин	3.772	1.678	180	75	3	3	0	140	76	35	105	37	21	
Кула	5.754	2.776	272	111	5	2	3	273	112	35	238	47	20	
Оџаци	3.853	1.651	191	85	5	0	5	299	151	34	265	73	39	
Сомбор - град	7.313	3.028	436	185	170	2	158	764	449	114	650	158	90	
Јужно - бачка	59.524	31.727	3.907	1.859	264	123	118	12.365	5.916	2.441	9.924	1.849	1.015	
Бач	1.771	828	98	45	7	7	0	75	36	23	52	20	13	
Бачка Паланка	6.220	3.201	434	200	7	1	6	879	378	104	775	162	79	
Бачки Петровац	817	398	70	24	11	9	2	92	44	13	79	24	14	
Беочин	1.496	736	109	35	11	0	11	346	219	32	314	59	26	
Бечеј	4.304	2.259	219	96	6	2	4	438	192	59	379	73	39	
Жабалъ	3.495	1.767	224	100	2	1	1	126	57	20	106	24	13	
Нови Сад - град	27.666	15.304	1.947	991	142	74	68	9.473	4.528	2.026	7.447	1.236	696	
Србобран	2.606	1.411	160	67	4	4	0	46	24	10	36	23	15	
Сремски Карловци	804	423	52	23	0	0	0	55	21	9	46	13	4	
Темерин	2.544	1.471	204	98	42	20	17	324	137	36	288	37	16	
Тител	1.417	629	93	33	2	1	1	44	18	11	33	10	5	
Врбас	6.384	3.300	297	147	30	4	8	467	262	98	369	168	95	

Регион/Област/Град-општина Region/County/municipality	Период Period													
	Стање на крају месеца Situation at the end of the considered month		У месецу In month											
	Незапослена лица Unemployed persons		Новопријављени Newly registered		Пријављене потребе за запошљавањем Requests for jobmatching services in vacancy filling			Запошљавање Filled vacancies				Запослени са евиденције Recruited from the register		
	Укупно Total	Жене Women	Укупно Total	Жене Women	Укупно Total	Неодређено Indefinite term	Одређено Fixed-term	Укупно Total	Жене Women	Неодређено Indefinite term	Одређено Fixed-term	Укупно Total	Жене Women	
Сремска	25.999	12.926	1.459	648	68	40	28	3.208	1.574	511	2.697	539	268	
Инђија	3.580	1.698	272	118	23	22	1	471	250	130	341	59	33	
Ириг	1.700	821	70	31	1	1	0	69	36	10	59	11	5	
Пећинци	1.072	522	103	42	6	2	4	277	163	34	243	33	13	
Рума	5.954	2.949	248	117	1	0	1	542	366	58	484	82	46	
Сремска Митровица - град	6.676	3.237	342	150	18	2	16	650	257	95	555	201	83	
Стара Пазова	3.561	1.970	293	134	11	9	2	747	311	137	610	95	52	
Шид	3.456	1.729	131	56	8	4	4	452	191	47	405	58	36	
Регион Шумадије и Западне Србије	239.528	123.944	10.260	4.728	657	276	365	18.486	8.181	3.523	14.963	3.937	2.135	
Мачванска	36.612	18.865	1.635	714	117	32	85	2.408	950	404	2.004	422	233	
Богатић	3.522	1.775	117	53	21	0	21	76	39	12	64	21	15	
Владимирци	1.204	574	67	25	2	1	1	81	38	11	70	17	11	
Коцељева	1.601	822	92	41	27	5	22	80	47	14	66	21	6	
Шабач - град	11.521	6.193	622	283	47	16	31	1.495	498	265	1.230	201	114	
Крупањ	2.347	1.182	98	43	3	1	2	47	22	9	38	12	5	
Лозница - град	11.832	5.934	516	227	8	2	6	457	218	75	382	105	57	
Љубовија	2.156	1.071	48	21	2	1	1	101	51	10	91	14	9	
Мали Зворник	2.429	1.314	75	21	7	6	1	71	37	8	63	31	16	
Колубарска	14.074	7.460	753	373	29	9	20	1.790	766	246	1.544	297	149	
Ваљево - град	8.388	4.427	445	220	24	7	17	1.180	515	172	1.008	198	107	
Лајковац	1.043	627	98	46	2	2	0	210	51	16	194	25	12	
Љиг	610	378	34	20	0	0	0	31	20	8	23	8	5	
Мионица	607	324	31	17	1	0	1	97	45	6	91	11	4	
Осечина	1.126	570	50	29	2	0	2	58	35	10	48	9	5	
Уб	2.300	1.134	95	41	0	0	0	214	100	34	180	46	16	
Шумадијска	34.096	18.767	1.472	693	122	20	102	3.060	1.357	454	2.606	631	330	
Аранђеловац	5.293	2.866	324	146	78	6	72	588	254	82	506	82	49	
Баточина	2.161	1.084	56	17	3	3	0	39	14	7	32	11	5	
Кнић	1.289	717	28	14	2	2	0	42	21	15	27	10	4	
Крагујевац - град	21.348	12.041	874	435	35	7	28	2.168	959	283	1.885	485	256	
Рача (Крагујевацка)	1.031	499	43	14	2	1	1	60	28	15	45	17	5	
Топола	1.861	955	85	41	0	0	0	102	51	35	67	16	9	
Лапово	1.113	605	62	26	2	1	1	61	30	17	44	10	2	
Поморавска	28.359	14.543	1.089	495	63	39	22	1.779	850	314	1.465	386	181	
Деспотовац	1.909	1.032	78	38	3	3	0	166	58	31	135	41	14	
Параћин	8.481	4.412	287	131	22	17	4	390	191	71	319	107	58	
Рековац	1.621	759	41	22	0	0	0	28	14	5	23	5	2	
Јагодина - град	10.467	5.466	427	186	29	14	14	665	322	98	567	131	58	
Свилајнац	2.044	987	93	46	0	0	0	308	166	28	280	32	15	
Ђуприја	3.837	1.887	163	72	9	5	4	222	99	81	141	70	34	
Златиборска	31.669	15.915	1.687	712	101	66	35	2.507	1.191	355	2.152	623	385	
Ариље	1.365	662	77	30	6	0	6	228	145	32	196	53	35	
Бајина Башта	2.216	1.151	167	69	5	2	3	295	147	21	274	74	47	
Косјерић	819	410	56	36	0	0	0	74	30	6	68	8	6	
Пожега	2.104	1.079	221	88	5	1	4	177	68	31	146	26	16	
Ужице - град	4.697	2.540	361	156	8	0	8	936	350	52	884	174	105	
Чајетина	806	379	61	27	2	0	2	246	126	46	200	57	37	
Севојно	515	299	42	20	0	0	0	0	0	0	0	0	0	
Нова Варош	2.297	1.144	130	42	19	19	0	180	105	29	151	43	28	
Прибој	5.217	2.710	148	70	7	2	5	116	63	25	91	64	25	
Пријеполје	6.094	2.990	274	119	8	1	7	158	99	62	96	71	51	
Сјеница	5.539	2.551	150	55	41	41	0	97	58	51	46	53	35	
Моравичка	20.809	10.969	1.073	552	42	12	22	2.565	1.106	452	2.113	433	252	
Горњи Милановац	3.415	1.940	227	117	18	6	5	489	222	47	442	88	49	
Ивањица	4.418	1.992	145	68	7	5	2	282	100	58	224	78	46	
Лучани	2.205	976	99	36	1	0	1	153	69	16	137	23	17	
Чачак - град	10.771	6.061	602	331	16	1	14	1.641	715	331	1.310	244	140	
Рашка	46.630	23.323	1.595	735	118	70	45	2.708	1.233	966	1.742	758	402	
Врњачка Бања	3.502	1.839	183	91	5	0	3	230	125	39	191	59	37	
Краљево - град	12.939	6.859	560	269	84	45	38	1.447	645	516	931	246	122	
Рашка	3.433	1.840	115	47	3	1	2	336	106	37	299	103	50	
Нови Пазар - град	18.933	8.693	511	234	20	18	2	604	317	328	276	310	178	
Тутин	7.823	4.092	226	94	6	6	0	91	40	46	45	40	15	
Расинска	27.279	14.102	956	454	65	28	34	1.669	728	332	1.337	387	203	
Александровац	2.444	1.317	86	44	21	2	19	163	68	37	126	37	22	
Брус	2.080	856	64	27	0	0	0	69	40	21	48	33	16	
Варварин	1.236	626	71	34	5	3	2	74	27	17	57	24	8	
Крушевац - град	15.487	8.212	543	239	28	19	7	1.123	478	222	901	229	118	
Трстеник	4.977	2.542	159	88	8	4	3	150	81	24	126	46	30	
Ћићевац	1.055	549	33	22	3	0	3	90	34	11	79	18	9	

Регион/Област/Град-општина <i>Region/County/municipality</i>	Период <i>Period</i>													
	Стање на крају месеца <i>Situation at the end of the considered month</i>		У месецу <i>In month</i>											
	Незапослена лица <i>Unemployed persons</i>		Новопријављени <i>Newly registered</i>		Пријављене потребе за запошљавањем <i>Requests for jobmatching services in vacancy filling</i>			Запошљавање <i>Filed vacancies</i>				Запослени са евиденије <i>Recruited from the register</i>		
	Укупно <i>Total</i>	Жене <i>Women</i>	Укупно <i>Total</i>	Жене <i>Women</i>	Укупно <i>Total</i>	Неодређено <i>Indefinite term</i>	Одређено <i>Fixed-term</i>	Укупно <i>Total</i>	Жене <i>Women</i>	Неодређено <i>Indefinite term</i>	Одређено <i>Fixed-term</i>	Укупно <i>Total</i>	Жене <i>Women</i>	
Регион Јужне и Источне Србије	192.773	93.389	10.064	4.357	371	128	195	15.388	7.066	2.648	12.740	2.914	1.595	
Подунавска	16.575	8.731	1.158	494	57	52	5	1.329	603	297	1.032	183	106	
Велика Плана	3.543	1.848	196	68	0	0	0	449	236	80	369	50	29	
Смедерево - град	9.186	4.788	709	329	56	52	4	671	291	182	489	110	62	
Смедеревска Паланка	3.846	2.095	253	97	1	0	1	209	76	35	174	23	15	
Браничевска	9.506	4.871	554	277	16	9	7	1.548	622	215	1.333	172	82	
Велико Градиште	1.304	646	70	35	0	0	0	53	25	15	38	8	3	
Голубац	640	312	33	10	0	0	0	25	14	9	16	8	4	
Жабари	374	180	16	8	0	0	0	45	15	1	44	10	1	
Жагубица	358	156	21	8	1	1	0	54	35	8	46	5	0	
Кучево	659	297	25	14	0	0	0	56	30	7	49	4	4	
Мало Црниће	405	189	24	12	0	0	0	112	47	10	102	7	3	
Петровац	1.278	619	79	41	7	5	2	148	86	38	110	21	9	
Пожаревац - град	4.488	2.472	286	149	8	3	5	1.055	370	127	928	109	58	
<i>Пожаревац</i>	3.618	1.972	235	122	6	2	4	1.055	370	127	928	109	58	
<i>Костолац</i>	870	500	51	27	2	1	1	0	0	0	0	0	0	
Борска	12.492	6.612	543	256	34	6	8	1.459	529	222	1.237	153	97	
Бор	5.800	3.380	223	108	7	1	1	503	186	35	468	64	36	
Кладово	2.076	984	86	37	24	2	7	431	142	57	374	31	22	
Мајданпек	2.029	1.004	69	34	3	3	0	270	74	80	190	15	10	
Неготин	2.587	1.244	165	77	0	0	0	255	127	50	205	43	29	
Зајечарска	13.725	6.630	647	298	26	2	7	1.005	518	95	910	327	196	
Бољевац	1.152	577	56	27	0	0	0	40	9	6	34	6	2	
Зајечар - град	7.186	3.581	289	115	15	2	7	653	340	51	602	183	108	
Књажевац	3.772	1.615	186	89	0	0	0	255	136	28	227	120	76	
Сокобања	1.615	857	116	67	11	0	0	57	33	10	47	18	10	
Нишавска	51.000	23.114	2.406	1.094	80	19	61	4.205	1.842	759	3.446	920	473	
Алексинач	7.403	3.283	297	127	9	1	8	373	165	63	310	137	63	
Гаџин Хан	1.267	502	56	18	1	0	1	162	58	27	135	26	10	
Дољевац	2.794	1.160	132	47	0	0	0	44	21	10	34	24	11	
Мерошина	2.466	1.121	77	30	0	0	0	43	10	6	37	9	2	
Ражањ	694	316	43	16	1	0	1	17	13	3	14	7	6	
Сврљиг	1.809	797	100	39	1	1	0	104	30	26	78	28	17	
Ниш - град	34.567	15.935	1.701	817	68	17	51	3.462	1.545	624	2.838	689	364	
<i>Ниш-Нишка Бања</i>	2.615	1.277	111	43	0	0	0	187	83	9	178	30	15	
<i>Ниш-Пантелеј</i>	6.571	3.105	331	166	22	4	18	476	264	70	406	91	52	
<i>Ниш-Црвени Крст</i>	5.007	2.038	242	119	8	0	8	436	167	80	356	89	40	
<i>Ниш-Палилула</i>	10.285	4.528	517	217	16	12	4	394	180	107	287	102	54	
<i>Ниш-Медиана</i>	10.089	4.987	500	272	22	1	21	1.969	851	358	1.611	377	203	
Топличка	15.739	7.490	608	248	5	0	5	740	368	89	651	190	114	
Блаце	1.800	857	71	35	0	0	0	61	40	11	50	21	16	
Житорађа	3.011	1.407	126	48	0	0	0	52	35	6	46	6	2	
Куршумлија	3.199	1.603	95	34	0	0	0	134	71	18	116	25	17	
Прокупље	7.729	3.623	316	131	5	0	5	493	222	54	439	138	79	
Пиротска	11.900	5.787	692	270	68	6	51	1.264	538	303	961	189	98	
Бабушница	1.635	698	59	18	10	0	10	71	34	15	56	24	17	
Бела Паланка	2.139	961	136	42	17	1	7	53	28	25	28	16	10	
Димитровград	1.389	635	76	21	2	0	2	266	147	17	249	18	13	
Пирот	6.737	3.493	421	189	39	5	32	874	329	246	628	131	58	
Јабланичка	35.178	16.298	1.845	730	49	12	37	2.161	1.183	379	1.782	397	207	
Бојник	2.355	1.112	152	60	1	1	0	41	23	22	19	14	4	
Власотинце	5.564	2.543	314	85	0	0	0	211	98	66	145	35	19	
Лебане	5.005	2.380	190	90	1	0	1	105	57	22	83	34	20	
Лесковац - град	20.470	9.371	1.125	475	47	11	36	1.683	975	257	1.426	298	157	
Медвеђа	1.558	803	55	20	0	0	0	67	18	3	64	11	4	
Црна Трава	226	89	9	0	0	0	0	54	12	9	45	5	3	
Пчињска	26.658	13.856	1.611	690	36	22	14	1.677	863	289	1.388	383	222	
Босилеград	1.507	686	82	33	0	0	0	107	47	5	102	18	7	
Бујановац	4.214	2.160	316	126	0	0	0	175	98	33	142	29	13	
Владичин Хан	3.170	1.723	188	87	0	0	0	125	59	18	107	37	22	
Врање - град	8.701	4.507	565	221	21	7	14	1.110	569	169	941	234	136	
Прешево	5.153	2.879	242	132	0	0	0	56	23	21	35	16	9	
Сурдулица	2.824	1.453	182	76	15	15	0	86	60	40	46	41	31	
Трговиште	1.089	448	36	15	0	0	0	18	7	3	15	8	4	

Регион/Област/Град-општина <i>Region/County/municipality</i>	Период <i>Period</i>												
	Стање на крају месеца <i>Situation at the end of the considered month</i>		У месецу <i>In month</i>										
	Незапослена лица <i>Unemployed persons</i>		Новопријављени <i>Newly registered</i>		Пријављене потребе за запошљавањем <i>Requests for jobmatching services in vacancy filling</i>			Запошљавање <i>Filled vacancies</i>				Запослени са евиденције <i>Recruited from the register</i>	
	Укупно <i>Total</i>	Жене <i>Women</i>	Укупно <i>Total</i>	Жене <i>Women</i>	Укупно <i>Total</i>	Неодређено <i>Indefinite term</i>	Одређено <i>Fixed-term</i>	Укупно <i>Total</i>	Жене <i>Women</i>	Неодређено <i>Indefinite term</i>	Одређено <i>Fixed-term</i>	Укупно <i>Total</i>	Жене <i>Women</i>
Регион Косово и Метохија	18.285	10.308	284	133	2	0	2	355	176	58	297	46	32
Косовска	4.661	2.612	48	27	0	0	0	108	47	21	87	15	11
Глоговац	1	1	0	0	0	0	0	0	0	0	0	0	0
Качаник	0	0	0	0	0	0	0	0	0	0	0	0	0
Косово Поље	70	39	0	0	0	0	0	4	4	1	3	0	0
Липљан	1.307	709	17	13	0	0	0	20	8	1	19	1	0
Обилић	361	232	3	2	0	0	0	15	10	6	9	2	2
Подујево	0	0	0	0	0	0	0	0	0	0	0	0	0
Приштина - град	596	305	1	0	0	0	0	28	12	3	25	2	1
Урошевац	3	2	0	0	0	0	0	0	0	0	0	0	0
Штимље	1	0	0	0	0	0	0	0	0	0	0	0	0
Штрпце	2.322	1.324	27	12	0	0	0	41	13	10	31	10	8
Пећка	492	248	7	4	2	0	2	2	2	1	1	0	0
Дечани	0	0	0	0	0	0	0	0	0	0	0	0	0
Ђаковица	1	1	0	0	0	0	0	0	0	0	0	0	0
Исток	163	84	3	1	0	0	0	2	2	1	1	0	0
Клина	50	23	1	1	2	0	2	0	0	0	0	0	0
Пећ	278	140	3	2	0	0	0	0	0	0	0	0	0
Призренска	541	291	30	16	0	0	0	19	4	5	14	0	0
Ораховац	149	82	3	1	0	0	0	0	0	0	0	0	0
Призрен	50	21	0	0	0	0	0	0	0	0	0	0	0
Сува Река	1	1	0	0	0	0	0	0	0	0	0	0	0
Гора	341	187	27	15	0	0	0	19	4	5	14	0	0
Косовско - митровачка	7.153	3.957	140	62	0	0	0	136	84	17	119	24	17
Вучитрн	418	247	7	5	0	0	0	9	4	2	7	1	1
Зубин Поток	1.242	700	17	10	0	0	0	9	4	2	7	1	1
Лепосавић	2.484	1.408	62	21	0	0	0	21	19	3	18	6	6
Србица	35	27	0	0	0	0	0	0	0	0	0	0	0
Косовска Митровица	2.018	1.085	31	14	0	0	0	62	43	5	57	10	7
Звечан	956	490	23	12	0	0	0	35	14	5	30	6	2
Косовско - поморавска	5.438	3.200	59	24	0	0	0	90	39	14	76	7	4
Витина	660	404	6	3	0	0	0	5	4	1	4	1	1
Гњилане	2.603	1.535	29	11	0	0	0	40	13	3	37	2	2
Косовска Каменица	1.896	1.107	24	10	0	0	0	45	22	10	35	4	1
Ново Брдо	279	154	0	0	0	0	0	0	0	0	0	0	0
Територијално нераспоређени *	0	0	0	0	0	0	0	1.233	598	347	886	232	135
Република Србија	741.906	379.066	40.046	18.644	2.259	745	1.371	103.476	47.497	18.749	84.727	16.845	9.031

* Подаци о запошљавању добијају се трансфером података из Матичне евиденције осигураника Републичког фонда за здравствено осигурање. На основу члана 94. Закона о запошљавању и осигурању за случај незапослености ("Сл. гласник РС", број 36/09) и члана 30. Правилника о ближејој садржини података и начину вођења евиденција у области запошљавања ("Сл. гласник РС", бр. 15/2010) подаци о реализацији потребе за запошљавањем воде се према седишту послодавца. Чланом 18. став 2 Закона о централном регистру обавезног социјалног осигурања ("Сл. гласник РС", бр. 30/2010) предвиђено је да организације обавезног социјалног осигурања преузимају из Јединствене базе податке неопходне за вођење матичне евиденције, односно друге евиденције прописане законом који уређује пензијско и инвалидско осигурање, здравствено осигурање и осигурање за случај незапослености. При трансферу података за одређени број пријава недостају подаци о седишту послодавца, па самим тим те пријаве на обавезно социјално осигурање није могуће територијално разврстати.

Издавач
Национална служба за запошљавање
Београд, Краља Милутина 8

За издавача
Зоран Мартиновић, директор

Билтен припремили
Одељење за анализу тржишта рада и планирање

Уредник
Дејан Николић

Телефони за контакт:
011/29-29-562
011/29-29-529

Факс:
011/29-29-625
E-mail: bilten@nsz.gov.rs

Интернет адреса:
www.nsz.gov.rs

ISSN 1451-3226



РЕПУБЛИКА СРБИЈА
НАЦИОНАЛНА СЛУЖБА
ЗА ЗАПОШЉАВАЊЕ
www.nsz.gov.rs