

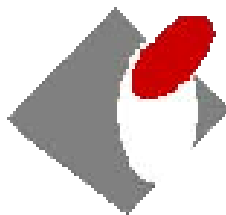
Број 119



**МЕСЕЧНИ
СТАТИСТИЧКИ БИЛТЕН
Јул 2012**



**РЕПУБЛИКА СРБИЈА
НАЦИОНАЛНА СЛУЖБА
ЗА ЗАПОШЉАВАЊЕ**



**РЕПУБЛИКА СРБИЈА
НАЦИОНАЛНА СЛУЖБА ЗА ЗАПОШЉАВАЊЕ**

***REPUBLIC OF SERBIA
NATIONAL EMPLOYMENT SERVICE***

**Број 119
МЕСЕЧНИ СТАТИСТИЧКИ БИЛТЕН
Јул 2012**

**НЕЗАПОСЛЕНОСТ И ЗАПОШЉАВАЊЕ
У РЕПУБЛИЦИ СРБИЈИ**

***No 119
MONTHLY STATISTIC BULLETIN
July 2012***

***UNEMPLOYMENT AND EMPLOYMENT
IN THE REPUBLIC OF SERBIA***

САДРЖАЈ

УВОДНЕ НАПОМЕНЕ	4
1. Извори и метод прикупљања података	4
2. Обухватност	4
МЕТОДОЛОШКА ПОЈАШЊЕЊА И ДЕФИНИЦИЈЕ	5
T1 Незапосленост, пријављене потребе и запошљавање од 2005. до 2011. године	10
T2 Незапосленост и запошљавање према степену стручне спреме и полу током јула 2012. године	11
T3 Незапосленост и запошљавање према степену стручне спреме и полу	11
T4 Незапосленост, пријављене потребе за запошљавањем и запошљавање по групама занимања и полу током јула 2012. године	13
T5 Преглед најтраженијих занимања у оквиру степена стручне спреме према пријављеним потребама током јула 2012. године	14
T6 Незапослена лица по месецима и полу	15
T7 Незапослена лица према степену стручне спреме и полу на крају јула 2012. године	17
T8 Незапослена лица према старости и полу на крају јула 2012. године	19
T9 Незапослена лица према трајању незапослености и полу на крају јула 2012. године.	21
T10 Корисници новчане накнаде по месецима и полу	23
T11 Пријављене потребе за запошљавањем по месецима	25
T12 Новопријављени по месецима и полу	27
T13 Запослени са евиденције по месецима и полу	27
T14 Брисани и престанак вођења евиденције према разлозима и трајању незапослености током јула 2012. године	29
T15 Подаци о незапослености и запошљавању по окрузима и општинама током јула 2012. године	31

CONTENTS

INTRODUCTORY REMARKS	7
1. Data sources and collecting method	7
2. Coverage	7
METHODOLOGICAL EXPLANATIONS AND DEFINITIONS	8
T1 Unemployment, vacancies and employment 2005 to 2011	10
T2 Unemployment and employment by level of education and sex during July 2012	12
T3 Unemployment and employment by level of education and sex	12
T4 Unemployment, requests for jobmatching services and employment by occupation groups and sex during July 2012	13
T5 Overview of the most frequently demanded occupations by education levels according to the requests for jobmatching services during July 2012	14
T6 Unemployed persons by month and sex	16
T7 Unemployed persons by education level and sex in the end of July 2012	18
T8 Unemployed persons by age and sex in the end of July 2012	20
T9 Unemployed persons by duration of unemployment and sex in the end of July 2012	22
T10 Unemployment benefit recipients by month and sex	24
T11 Requests by employers for NES jobmatching services in vacancy filling by month	26
T12 Newly registered persons by month and sex	28
T13 Persons recruited from the unemployment register by month and sex	28
T14 Persons deleted from the unemployment register and discontinued record keeping by reasons and duration of unemployment during July 2012	30
T15 Unemployment and employment data by counties and municipalities during July 2012	31

Уводне напомене

Статистички извештаји о броју и структури тражилаца запослења лица на евиденцији Националне службе за запошљавање (у даљем тексту: НСЗ) и пријављеним слободним пословима генеришу се из базе података НСЗ првог дана у месецу за претходни месец.

Подаци о регистрованој незапослености и запошљавању уз посредовање НСЗ прикупљају се на основу Закона о осигурању за случај незапослености («Службени гласник РС», бр. 36/09 и 88/10) и Правилника о ближеј садржини података и начину вођења евиденција у области запошљавања («Службени гласник РС», бр. 15/2010).

1. Извори и метод прикупљања података

Подаци о тражиоцима запослења добијају се непосредном пријавом лица на евиденцију НСЗ, а подаци о слободним пословима добијају се пријавом потребе за запошљавањем од стране послодавца.

Подаци о запошљавању добијају се трансфером података из Матичне евиденције осигураника Републичког завода за здравствено осигурање.

2. Обухватност

Национална служба приказује податке у Месечном статистичком билтену у складу са територијалном организацијом Републике Србије (Закон о територијалној организацији Републике Србије («Службени гласник РС», бр. 129/07)), осим у табели 10 - Т10 КОРИСНИЦИ НОВЧАНЕ НАКНАДЕ ПО МЕСЕЦИМА И ПОЛУ, где су подаци приказани по организационом принципу Националне службе (ниво филијала НСЗ).

Груписање општина по управним окрузима¹ извршено је у складу са

¹ Управни окрузи представљају трећи ниво Номенклатуре статистичких територијалних

Уредбом о начину вршења послова министарстава и посебних организација ван њиховог седишта («Службени гласник РС», бр. 3/92 и 36/92). Груписање управних округа према статистичким територијалним јединицама² извршено је у складу са Уредбом Владе Републике Србије о Номенклатури статистичких територијалних јединица («Службени гласник РС», бр. 109/09 и 46/10).

Национална служба од 1999. године не располаже појединим подацима за територију АП Косово и Метохија, тако да подаци садржани у обухвату представљају податке из евиденције филијале Косовска Митровица.

јединица – НСТЈЗ («Службени гласник РС», бр. 109/09, и 46/10).

² Статистички региони представљају други ниво Номенклатуре статистичких територијалних јединица – НСТЈ2 («Службени гласник РС», бр. 109/09, и 46/10).

Методолошка појашњења и дефиниције

Евиденције у области запошљавања су евиденције о:

1. лицу које тражи запослење;
2. послодавцу;
3. обвезнику доприноса за осигурање за случај незапослености;
4. потреби за запошљавањем.

Евиденција о лицу које тражи запослење почиње датумом пријаве лица Националној служби, а престаје када наступи неки од основа за брисање из евиденције или за престанак вођење евиденције, дефинисан Законом.

Евиденцију о потребама за запошљавање Национална служба води на основу поднетих пријава послодавца о слободним пословима за које желе посредовање НСЗ при запошљавању, као и достављених извештаја о реализацији поднетих пријава.

Податке о запошљавању Национална служба добија из матичне евиденције РЗЗО о пријави лица на обавезно социјално осигурање.

Лице које тражи запослење је незапослени, запослени који тражи промену запослења и друго лице које тражи запослење (Т2) (Закон о запошљавању и осигурању за случај незапослености, члан 3., став 1., «Сл. гласник РС» бр. 36/09 и 88/10).

Запослени који тражи промену запослења је лице које је у радном односу или је на други начин остварило право на рад, а које активно тражи промену запослења и води се на евиденцији лица која траже промену запослења (Т2) (Закон о запошљавању и осигурању за случај незапослености, члан 3., став 2., «Сл. гласник РС» бр бр. 36/09 и 88/10).

Друго лице које тражи запослење је лице старије од 15 година живота које тражи запослење, а које се не може сматрати незапосленим или лицем које тражи промену запослења (Т2) (Закон о

запошљавању и осигурању за случај незапослености, члан 3., став 3, «Сл. гласник РС» бр бр. 36/09 и 88/10).

Незапослени је лице од 15 година живота до испуњавања услова за пензију, односно најкасније до 65 година живота, способно и одмах спремно да ради, које није засновало радни однос или на други начин остварило право на рад, а које се води на евиденцији незапослених и активно тражи запослење (Т1-Т4, Т6-Т9, Т15) (Закон о запошљавању и осигурању за случај незапослености, члан 2., «Сл. гласник РС» бр бр. 36/09 и 88/10).

Лице које први пут траже запослење је незапослено лице које се налази на евиденцији Националне службе за запошљавање, а које никада раније није било у радном односу, односно, није остварило право на рад на неки други начин, без обзира на ниво и врсту завшене школе (Т1-Т3).

Новопријављени на евиденцију представља укупан број лица које су се током извештајног периода пријавила на евиденцију Националне службе као лица која траже запослење (Т1-Т3, Т12).

Брисани и престанак вођења евиденције - лица која у извештајном периоду нису извршила своју обавезу према Националној служби и лица код којих је дошло до престанка вођења евиденције услед неког од разлога дефинисаних Законом, као што је заснивање радног односа, одјава са евиденције, остваривање права на пензију и др. (Т1-Т3, Т14).

Пријављене потребе за запошљавањем – број лица за које је послодавац у извештајном периоду пријавио потребу за посредовањем при запошљавању (Т1, Т4, Т5, Т11, Т15).

Запошљавање – укупан број лица за која су у извештајном периоду пристигли подаци о пријави на обавезно социјално осигурање на основу запошљавања или рада ван радног односа (Т1, Т2, Т4, Т15).

Запослени са евиденције - укупан број лица за која су у извештајном периоду пристигли подаци о пријавама на обавезно социјално осигурање на основу запошљавања или рада ван радног односа, а да се у истом периоду налазила на евиденцији Националне службе (Т1-Т4, Т13, Т15).

Корисници новчане накнаде - незапослена лица која су у складу са законом остварила право на новчану накнаду у извештајном периоду (*Закон о запошљавању и осигурању у случају незапослености*, «Службени гласник РС» бр. 36/09 и 88/10) (Т10).

Корекција броја корисника новчане накнаде, по месецима, врши се сваког месеца због процедуре доношења решења (Закон о управном поступку).

Класификација - у извештајима су подаци структурирани по: *делатностима*

- Шифарник делатности (Закон о класификацији делатности («Службени гласник РС» бр. 104/09)) *подручјима рада, занимањима и степеном стручне спреме* - Јединствена номенклатура занимања (ЈНЗ, «Службени лист СФРЈ» бр. 31/90) и Шифарник занимања и стручне спреме («Службени лист СРЈ» бр. 9/98).

Табеле 1-3 садрже опште податке о незапослености, слободним пословима и запошљавању.

Табеле 4-5 садрже агрегиране податке на нивоу група и нивоу појединачних занимања.

Табеле 6-9 и 11-15 садрже податке о незапослености, слободним пословима и запошљавању агрегиране по територијалном принципу (Република Србија, регион, област, град-општина - НСТЈЗ)

Introductory Notes

The statistical reports on the number and structure of unemployed persons in the register of the National Employment Service (hereinafter: NES) and the registered vacancies are generated from the NES database on the first day of a month for the previous month.

The data on registered unemployment and recruitment through NES job placement services are collected pursuant to the Law on Employment and Unemployment Insurance (*Official Gazette of the Republic of Serbia*, No 36/2009) and the Rulebook on the Content of Data and Methodology of Keeping Registries in the Field of Employment (*Official Gazette of the Republic of Serbia*, No 15/2010).

1. Data sources and collection method

The data on unemployed persons is collected directly from the reports of unemployed persons registering with NES, while the data on job vacancies is gathered from the employers' reports of these vacancies, registered with NES.

The data on recruitment is received from the National Health Insurance Institute's Central Registry of Insured Persons.

2. Coverage

The National Employment Service presents the data in the Monthly Statistical Bulletin, in accordance with the territorial organisation of the Republic of Serbia (Law on the Territorial Organisation of the Republic of Serbia (*Official Gazette of the Republic of Serbia*, No 129/07)), except in Table 10 - T10 BREAKDOWN OF UNEMPLOYMENT BENEFIT RECIPIENTS BY MONTH AND SEX, which shows the data according to the NES organisational principle (at the level of NES branch offices).

Grouping of municipalities into administrative counties¹ has been

¹ Administrative counties are the third level of the Nomenclature of Territorial Units for

conducted in accordance with the Regulation on the Work of Ministries and Specific Organisations outside of Their Seat (*Official Gazette of the Republic of Serbia*, No 3/92 and 36/92). The administrative counties are grouped into statistical territorial units² in accordance with the government Decree on the Nomenclature of Territorial Units for Statistics (*Official Gazette of the Republic of Serbia*, No 109/09 and 46/10).

Since 1999, NES has not been collecting certain data from the territory of AP Kosovo & Metohija. As a result, the data included in the coverage represents the data from the register of NES Branch Office Kosovska Mitrovica.

Statistics – NUTS3 (*Official Gazette of the Republic of Serbia*, No 109/09 and 46/10).

² Statistical regions are the second level of the Nomenclature of Territorial Units for Statistics – NUTS2 (*Official Gazette of the Republic of Serbia*, No 109/09 and 46/10).

Methodology explanation and definitions

Records in the field of employment include the records on:

1. Job seekers;
2. Employers;
3. Unemployment insurance contribution payers;
4. Job vacancies.

The records on **job seekers** are kept from the day when those persons are registered with NES, and discontinued/removed when any of the reasons for discontinuation or removal, stipulated by law, occurs.

NES maintains the records on **vacancies** based on the employers' reports on vacancies for which they require NES job placement services and based on the reports on the delivery of those services.

NES receives the data on **recruitment** from the National Health Insurance Institute's Central Registry of Insured Persons.

A job seeker is an unemployed person, an employed person seeking change of employment and other persons seeking employment (**T2**) (Law on Employment and Unemployment Insurance, Article 3, Paragraph 1, *Official Gazette of the Republic of Serbia*, No 36/09).

An employed person seeking change of employment is a person who is employed or otherwise exercises the right to work, yet actively seeks to change employment and is on the registry of persons seeking change of employment (**T2**) (Law on Employment and Unemployment Insurance, Article 3, Paragraph 2, *Official Gazette of the Republic of Serbia*, No 36/09).

Other person seeking employment is a person over 15 years of age who is looking for a job, but who can not be considered as unemployed persons or person looking for job-to-job transfer (**T2**) (Law on Employment and Unemployment Insurance, Article 3, Paragraph 3, "The Official Gazette of the Republic of Serbia" no. 36/09).

Unemployed person is a person between 15 years of age and the age eligible for retirement (or 65 years of age at the most), capable and immediately ready to work, who has not entered into an employment contract or exercised the right to work in any other way, who is in the unemployment register and who is looking for a job actively (**T1-T4, T6-T9, T15**) (Law on Employment and Unemployment Insurance, Article 2, "The Official Gazette of the Republic of Serbia" no. 36/09).

First-time jobseeker is an unemployed person registered with the National Employment Service who has not had previous work experience and has not exercised his/her right to work in any other way, regardless of his/her level and type of education acquired (**T1-T3**).

The newly registered is the total number of persons who have been registered with the National Employment Service as jobseekers during the reporting period (**T1-T3, T12**).

Removal from the register and discontinuation of records – persons who failed to fulfill their obligations toward the National Employment Service during the reporting period and persons whose registration with the National Employment Service has been discontinued due to any of the reasons stipulated by the Law, such as entering a labour relation, withdrawing from the registry, fulfilling the conditions for pension etc. (**T1-T3, T14**).

Registered vacancies – the number of persons for whom employers reported the need for jobmatching services in the reporting period (**T1, T4, T5, T11, T15**).

Employment – the total number of persons for whom the data on registration of compulsory social insurance (based on employment contract or other engagement) have been collected in the reporting period (**T1, T2, T4, T15**).

Employed through NES jobmatching services – the total number of persons for whom the data on registration of compulsory social insurance (based on employment contract or other engagement)

have been collected in the reporting period and who were registered with National Employment Service during the same reporting period (T1-T4, T13, T15).

Unemployment benefit recipients – unemployed persons who have exercised, in accordance with the Law, the right to unemployment benefit during the reporting period (*Law on Employment and Unemployment Insurance, “The Official Gazette of the Republic of Serbia” no. 36/2009*) (T10).

The adjustment of the number of unemployment benefit recipients is carried out every month due to the decision issuing procedure (Law on Administrative Proceedings).

Classification – the data presented in the reports are structured by: *sectors of economic activity* - Codebook of Sectors of Economic Activity (Law on Classification of Sectors of Economic Activity, The Official

Gazette of the Republic of Serbia, no. 104/09), *fields of activity, occupations and level of qualifications* – Unified Nomenclature of Occupations (The Official Gazette of SFRY, No. 31/90) and Codebook of Occupations and Qualifications (The Official Gazette of FRY, 9/98).

Tables 1-3 contain general data on unemployment, vacancies and employment. Tables 4-5 contain aggregated data at group level and individual occupations level. Tables 6-9 and 11-15 contain data on unemployment, vacancies and employment aggregated according to the territorial principle (Republic of Serbia, regions, counties, municipalities – NUTS 3).

**T1 НЕЗАПОСЛЕНОСТ, ПРИЈАВЉЕНЕ ПОТРЕБЕ И ЗАПОШЉАВАЊЕ
ОД 2005 ДО 2011**
**T1 UNEMPLOYMENT, VACANCIES AND EMPLOYMENT
FROM 2005 TO 2011**

Година Year	Незапослена лица (просек) Unemployed persons (average)										Кумулатив Cumulative			
	Незапослена лица* Unemployed persons*		Први пут траже посао First time job seekers		Корисници новчане накнаде Unemployment benefit recipients		Новопријављени на евиденцији Newly registered		Брисани и престанак вођења евиденције Deleted from the register and discontinued record keeping		Пријављене потребе за радницима Registered vacancies	Запошљавање са евиденције Employed from the register		
	Укупно Total	Жене Women	Укупно Total	Жене Women	Укупно Total	Жене Women	Укупно Total	Жене Women	Укупно Total	Жене Women		Укупно Total	Жене Women	
2005	888.386	480.492	467.430	267.810	63.295	...	32.779	15.968	23.129	11.330	602.558	155.912	79.620	
2006	913.293	493.599	467.421	269.820	75.059	...	32.542	15.989	24.695	12.351	707.140	174.900	91.442	
2007	850.004	457.762	419.397	244.709	71.334	...	30.791	14.935	32.841	16.595	758.832	190.457	99.379	
2008	755.935	408.767	360.030	212.525	72.719	...	34.293	16.923	31.774	15.764	790.261	186.196	98.239	
2009	746.605	397.230	280.858	168.619	85.695	34.480	40.299	19.636	31.431	15.891	560.206	156.344	85.430	
2010	744.222	390.516	267.979	158.988	81.896	34.068	39.105	18.953	34.993	17.135	94.320	140.588	75.544	
2011	752.838	393.386	275.039	161.484	64.776	28.642	40.461	19.552	43.600	20.940	61.962	183.452	95.360	

1) Национална служба за запошљавање води евиденцију о пријављеним потребама за запошљавањем које подносе послодавци који имају слободне послове у земљи и иностранству у складу са чланом 93. Закона о запошљавању и осигурању за случај незапослености („Службени гласник РС“, бр. 36/2009). Подаци од ДЕЦЕМБРА 2009. године о броју пријављених потреба за запошљавањем нису упоредиви са подацима из периода пре усвајања новог Закона.

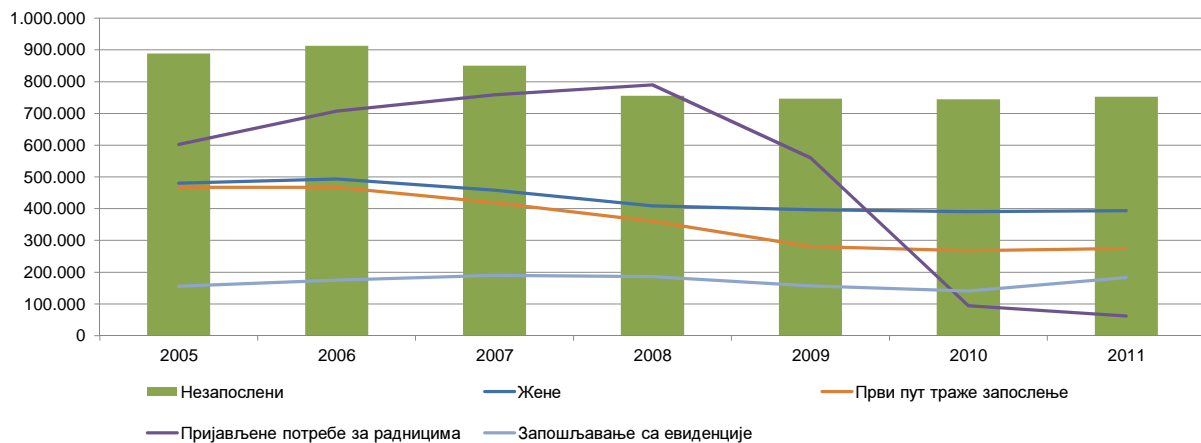
1) The National Employment Service keeps records of the requests for jobmatching services by employers who have vacancies in the country and abroad, in accordance with Article 93 of the Law on Employment and Unemployment Insurance (Official Gazette of the Republic of Serbia, No. 36/2009). The data on the number of requests for jobmatching services from DECEMBER2009 onward are not comparable with the data prior to adoption of the new Law.

2) Национална служба за запошљавање је до ДЕЦЕМБРА 2010. године податке о запошљавању водила на основу поднетих Е-3 Пријава о заснивању-престанку радног односа (Закон о евиденцијама у области рада („Сл. гласник СРЈ“, бр. 46/96)) достављених од стране послодавца Националној служби. Од ДЕЦЕМБРА 2010. године подаци о запошљавању се преузимају од Републичког завода за здравствено осигурање.

2) Until DECEMBER 2010, the National Employment Service calculated employment figures on the basis of the number of reports filed by employers on the establishment of labour relation with a worker (Law on Records in the Field of Employment, Official Gazette of FRY, No. 46/96). Since DECEMBER 2010, the data on employment is obtained from the National Health Insurance Fund.

3) Због промена начина добијања података о запошљавању (видети фусноту 2), извршена је ретроактивна корекција података у складу са новом процедуром због упоредивости временских серија.

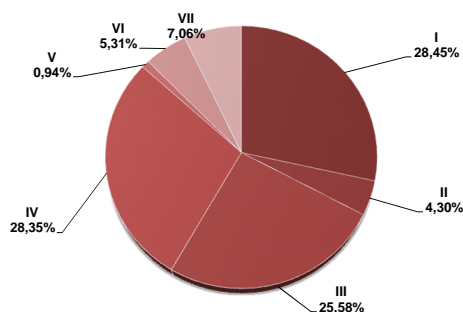
Графикон бр. 1 - Опште карактеристике незапослености, пријављених потреба и запошљавања од 2005. до 2011.
Chart No. 1 - General characteristics of unemployment, vacancies and employment from 2005 to 2011



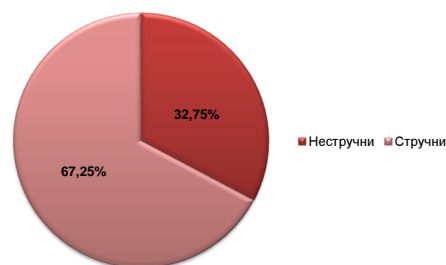
T2 НЕЗАПОСЛЕНОСТ И ЗАПОШЉАВАЊЕ ПРЕМА СТЕПЕНУ СТРУЧНЕ СПРЕМЕ И ПОЛУ ТОКОМ ЈУЛА 2012. ГОДИНЕ

Садржај	Укупно Total	Жене Women	I		II		III		IV		V	
			Укупно Total	Жене Women	Укупно Total	Жене Women	Укупно Total	Жене Women	Укупно Total	Жене Women	Укупно Total	Жене Women
НЕЗАПОСЛЕНА ЛИЦА НА КРАЈУ ПРЕТХОДНОГ МЕСЕЦА	754.967	392.231	215.860	111.101	32.658	17.342	193.698	79.075	212.921	126.489	7.199	1.304
НОВОПРИЈАВЉЕНА ЛИЦА У ИЗВЕШТАЈНОМ МЕСЕЦУ	39.063	19.477	8.981	4.262	1.093	545	9.775	3.658	12.449	6.863	321	72
1. Први пут траже запослење	14.485	7.379	4.110	2.287	250	135	2.923	1.065	4.811	2.500	35	11
2. Били запослени	24.578	12.098	4.871	1.975	843	410	6.852	2.593	7.638	4.363	286	61
УКУПНО ЗАПОСЛЕНА ЛИЦА У ИЗВЕШТАЈНОМ МЕСЕЦУ	104.341	45.477	17.043	7.106	4.917	2.017	25.856	8.520	39.031	18.869	811	208
Запослени на неодређено време	25.934	11.934	2.337	962	1.118	547	6.090	2.254	10.794	5.494	276	66
Запослени са евиденције	16.772	8.356	3.365	1.551	947	494	4.336	1.803	6.122	3.383	108	37
БРИСАНИ И ПРЕСТАНАК ВОЂЕЊА ЕВИДЕНЦИЈЕ У ИЗВЕШТАЈНОМ МЕСЕЦУ	52.328	24.036	13.046	6.108	1.771	868	13.960	4.765	14.892	7.709	521	83
НЕЗАПОСЛЕНА ЛИЦА НА КРАЈУ ИЗВЕШТАЈНОГ МЕСЕЦА	752.614	391.905	214.124	110.280	32.325	17.152	192.547	78.726	213.372	126.848	7.112	1.300
Од укупно незапослених - први пут траже запослење	268.308	155.848	100.922	63.202	7.952	5.278	56.096	24.891	66.322	38.815	579	233
ЛИЦА КОЈА ТРАЖЕ ЗАПОСЛЕЊЕ	858.296	460.979	252.171	135.462	36.959	20.173	217.661	93.496	240.165	146.136	8.240	1.550
Незапослена лица	752.614	391.905	214.124	110.280	32.325	17.152	192.547	78.726	213.372	126.848	7.112	1.300
Привремено неспособни или неспремни за рад	93.662	63.699	36.158	24.315	4.280	2.860	22.433	14.004	22.913	17.411	1.025	230
Мировање права по Закону	9.294	3.775	1.727	784	334	151	2.466	675	2.261	937	84	16
Запослени који траже промену запослења	723	479	12	10	5	3	50	18	122	79	10	1
Друга лица која траже запослење	2.003	1.121	150	73	15	7	165	73	1.497	861	9	3

Графикон бр. 2 - Структура незапослених лица у VII 2012. према степену стручне спреме
Chart No. 2 - Structure of unemployed persons in VII 2012. by qualifications



Графикон бр. 2а - Структура незапослених лица у VII 2012.
Chart No. 2a - Structure of unemployed persons in VII 2012.



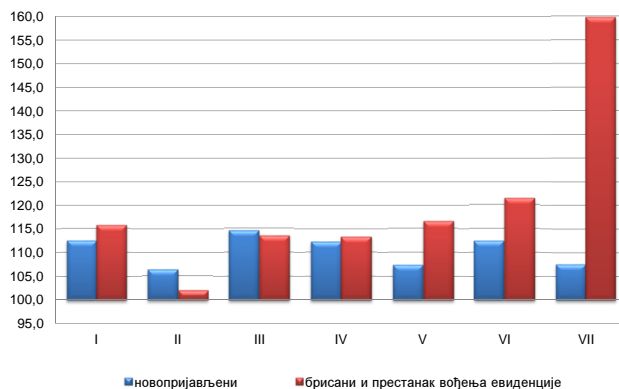
T3 НЕЗАПОСЛЕНОСТ И ЗАПОШЉАВАЊЕ ПРЕМА СТЕПЕНУ СТРУЧНЕ СПРЕМЕ И ПОЛУ

	Месец Month	Укупно Total	Жене Women	I		II		III		IV		V	
				Укупно Total	Жене Women	Укупно Total	Жене Women	Укупно Total	Жене Women	Укупно Total	Жене Women		
Незапослена лица	VII 2012	752.614	391.905	214.124	110.280	32.325	17.152	192.547	78.726	213.372	126.848	7.112	1.300
	VII 2011	749.100	392.510	213.774	111.751	34.348	18.437	195.459	80.668	211.014	126.921	7.461	1.390
	Index	100,5	99,8	100,2	98,7	94,1	93,0	98,5	97,6	101,1	99,9	95,3	93,5
Први пут траже запослење	VII 2012	268.308	155.848	100.922	63.202	7.952	5.278	56.096	24.891	66.322	38.815	579	233
	VII 2011	275.577	161.695	102.266	64.948	8.790	5.822	59.972	26.895	68.483	40.968	678	263
	Index	97,4	96,4	98,7	97,3	90,5	90,7	93,5	92,5	96,8	94,7	85,4	88,6
Новопријављени на евиденцију	VII 2012	39.063	19.477	8.981	4.262	1.093	545	9.775	3.658	12.449	6.863	321	72
	VII 2011	34.821	17.657	7.979	3.877	1.028	513	8.531	3.196	11.092	6.294	299	62
	Index	112,2	110,3	112,6	109,9	106,3	106,2	114,6	114,5	112,2	109,0	107,4	116,1
Запослени са евиденције	VII 2012	16.772	8.356	3.365	1.551	947	494	4.336	1.803	6.122	3.383	108	37
	VII 2011	15.425	7.618	2.690	1.138	897	435	4.183	1.739	5.706	3.204	73	26
	Index	108,7	109,7	125,1	136,3	105,6	113,6	103,7	103,7	107,3	105,6	147,9	142,3
Брисани и престанак вођења евиденције	VII 2012	52.328	24.036	13.046	6.108	1.771	868	13.960	4.765	14.892	7.709	521	83
	VII 2011	44.557	21.011	11.268	5.388	1.736	834	12.299	4.322	13.153	7.214	447	70
	Index	117,4	114,4	115,8	113,4	102,0	104,1	113,5	110,2	113,2	106,9	116,6	118,6

Графикон бр. 3 - Промена броја незапослених лица према степену стручне спреме у VII 2012. године у односу на VII 2011. године
Chart No. 3 - Change in the number of the unemployed by qualifications



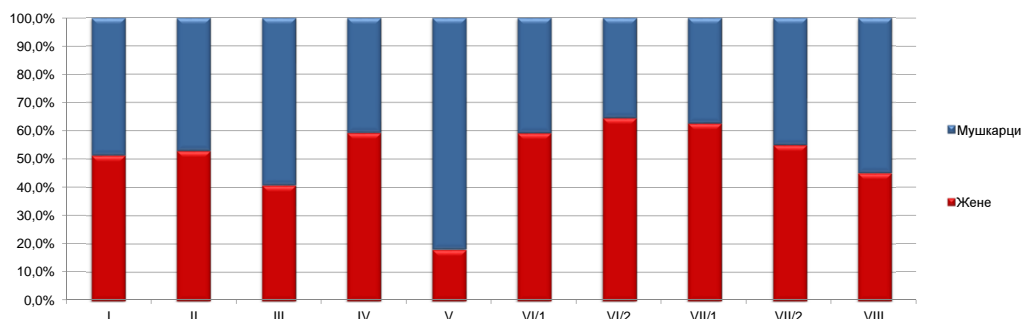
Графикон бр. 3а - Промена броја новопријављених и брисаних према степену стручне спреме у VII 2012. у односу на VII 2011. године
Chart No. 3a - Change in the number of newly registered and deleted by qualifications



T2 UNEMPLOYMENT AND EMPLOYMENT BY LEVEL OF EDUCATION AND SEX DURING JULY OF 2012

VI/1		VI/2		VII-1		VII-2		VIII		Contents
Укупно Total	Жене Women	Укупно Total	Жене Women	Укупно Total	Жене Women	Укупно Total	Жене Women	Укупно Total	Жене Women	
28.922	17.039	10.676	6.882	52.173	32.526	808	449	52	24	UNEMPLOYED PERSONS IN THE END OF THE PREVIOUS MONTH
1.534	976	957	631	3.911	2.448	40	22	2	0	NEWLY REGISTERED PERSONS IN THE REPORTING PERIOD
218	107	496	316	1.635	954	6	4	1	0	1. First-time job seekers
1.316	869	461	315	2.276	1.494	34	18	1	0	2. Have been employed before
3.090	1.607	742	415	12.601	6.601	150	81	100	53	TOTAL EMPLOYED PERSONS IN THE REPORTING PERIOD
953	480	190	92	4.071	1.988	64	31	41	20	Indefinite term contracts
402	218	97	58	1.369	798	14	6	12	8	Recruited from the NES Unemployment Register
1.923	1.048	926	538	5.213	2.877	71	37	5	3	DELETED FROM THE REGISTER AND DISCONTINUED RECORD KEEPING IN THE REPORTING PERIOD
28.958	17.184	10.978	7.101	52.342	32.847	803	443	53	24	UNEMPLOYED PERSONS IN THE END OF THE REPORTING PERIOD
6.671	4.143	6.769	4.310	22.829	14.875	160	98	8	3	Out of the total unemployed persons - first-time job seekers
32.192	19.351	11.734	7.659	58.188	36.607	925	516	61	29	JOB SEEKERS
28.958	17.184	10.978	7.101	52.342	32.847	803	443	53	24	Unemployed persons
2.809	1.939	469	408	3.500	2.485	71	46	4	1	Persons temporarily incapable or unavailable to work
315	158	178	87	1.901	955	27	11	1	1	Persons whose rights stipulated by the Law are suspended
76	50	53	37	375	267	17	11	3	3	Persons seeking to change their job
34	20	56	26	70	53	7	5	0	0	Other job seekers

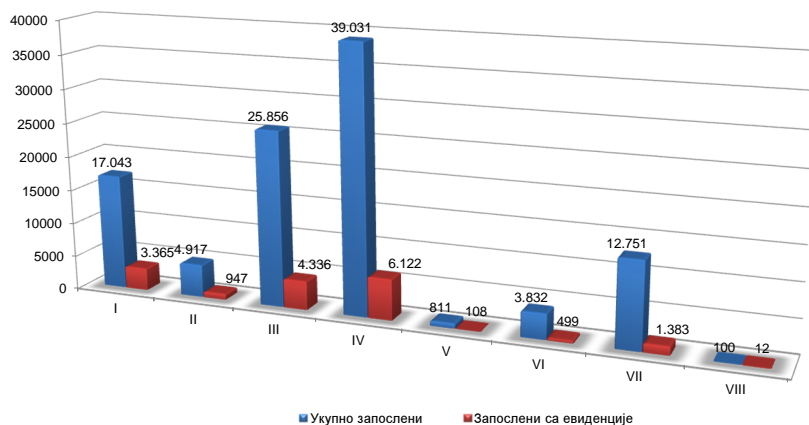
Графикон бр. 4 Структура незапослених лица према степену стручне спреме и полу у VII 2012.
Chart No. 4 - Structure of unemployed persons by qualifications and gender in VII 2012.



T3 UNEMPLOYMENT AND EMPLOYMENT BY LEVEL OF EDUCATION AND SEX

VI/1		VI/2		VII-1		VII-2		VIII		Contents
Укупно Total	Жене Women	Укупно Total	Жене Women	Укупно Total	Жене Women	Укупно Total	Жене Women	Укупно Total	Жене Women	
28.958	17.184	10.978	7.101	52.342	32.847	803	443	53	24	Unemployed persons
30.523	18.201	7.752	5.016	47.932	29.690	787	415	50	21	
94,9	94,4	141,6	141,6	109,2	110,6	102,0	106,7	106,0	114,3	First-time job seekers
6.671	4.143	6.769	4.310	22.829	14.875	160	98	8	3	
8.352	5.276	5.115	3.331	21.747	14.090	171	101	3	1	Newly registered persons in the unemployment register
79,9	78,5	132,3	129,4	105,0	105,6	93,6	97,0	266,7	300,0	
1.534	976	957	631	3.911	2.448	40	22	2	0	Persons recruited from the unemployment register
1.446	917	769	506	3.622	2.256	51	34	4	2	
106,1	106,4	124,4	124,7	108,0	108,5	78,4	64,7	50,0	0,00	Deleted from the register and discontinued record keeping
402	218	97	58	1.369	798	14	6	12	8	
397	227	123	65	1.336	772	9	7	11	5	Persons deleted from the register and discontinued record keeping
101,3	96,0	78,9	89,2	102,5	103,4	156,6	85,7	109,1	160,0	
1.923	1.048	926	538	5.213	2.877	71	37	5	3	Deleted from the register and discontinued record keeping
1.760	996	587	321	3.257	1.838	49	27	1	1	
109,3	105,2	157,8	167,6	160,1	156,5	144,9	137,0	500,0	300,0	

Графикон бр. 5 - Запослени (укупно и са евиденције) према степену стручне спреме у VII 2012. године
Chart No. 5 - Employed (total and through NES register) by qualifications in VII 2012.



T4 НЕЗАПОСЛЕНОСТ, ПРИЈАВЉЕНЕ ПОТРЕБЕ ЗА ЗАПОШЉАВАЊЕМ ПО ГРУПАМА ЗАНИМАЊА И ПОЛУ ТОКОМ ЈУЛА 2012. ГОДИНЕ
T4 UNEMPLOYMENT, REQUESTS FOR JOBMATCHING SERVICES IN VACANCY FILLING BY OCCUPATIONS GROUPS AND SEX DURING JULY OF 2012

Група занимања	Незапослена лица <i>Unemployed persons</i>		Новопријављени на евиденцију <i>Newly registered</i>		Пријављене потребе за запошљавањем <i>Requests for jobmatching services in vacancy filling</i>	Запошљавање <i>Filled vacancies</i>		Запослени са евиденције <i>Recruited from the register</i>		Окупационе групе <i>Occupation groups</i>
	Укупно <i>Total</i>	Жене <i>Women</i>	Укупно <i>Total</i>	Жене <i>Women</i>		Укупно <i>Total</i>	Жене <i>Women</i>	Укупно <i>Total</i>	Жене <i>Women</i>	
I Пољопривреда, производња и прерада хране	41.580	24.221	2.378	1.289	125	5.490	2.440	811	395	I Agriculture, food production and processing
1. Произвођачи биља	17.015	9.180	902	443	18	1.955	890	206	95	1. Production of plants
2. Сточари и живинари	1.317	632	48	25	0	441	160	33	10	2. Livestock and poultry breeding
3. Рибари и одгајивачи осталих животиња	37	18	2	1	0	34	4	1	0	3. Fishing and breeding of other animals
4. Ветеринари	3.440	1.297	239	77	10	175	52	43	13	4. Veterinaries
5. Прерађивач хране и пића	19.476	12.878	1.175	734	97	2.844	1.320	516	275	5. Food and beverage processing
6. Прерађивачи дувана	295	216	12	9	0	41	14	12	2	6. Tobacco processing
II Шумарство и обрада дрвета	9.285	2.935	467	136	115	984	173	194	24	II Forestry and wood processing
1. Шумари	2.483	1.067	176	79	10	171	23	51	7	1. Forestry
2. Прерађивачи и обрађивачи дрвета	6.802	1.868	291	57	105	813	150	143	17	2. Wood processing and modelling
III Геологија, рударство и металургија	3.858	1.748	166	67	10	1.022	105	90	12	III Geology, mining and metallurgy
1. Геолози	591	327	31	14	1	182	39	19	3	1. Geology
2. Занимања експлоатације нафте и земног гаса	94	21	3	2	0	167	9	0	0	2. Oil and natural gas exploitation occupations
3. Рудари и оплеменивачи руда	1.025	538	49	19	0	513	28	57	6	3. Mining and ore processing
4. Металурзи	2.148	862	83	32	9	160	29	14	3	4. Metallurgy
IV Машињство и обрада метала	102.249	13.962	5.071	611	452	7.278	742	960	74	IV Mechanical engineering and metal processing
1. Обрађивачи метала	45.224	6.724	2.100	262	181	4.168	444	548	42	1. Metal processing
2. Монтери и инсталатери у машинству	3.635	135	196	7	11	688	82	89	0	2. Installation and mounting in mechanical engineering
3. Машински конструктори и пројектанти	13.233	4.380	806	229	48	426	44	45	7	3. Mechanical engineering constructors and designers
4. Машински технолози	2.173	612	94	23	5	268	30	25	5	4. MSc in Mechanical engineering
5. Механичари и машинисти	37.984	2.111	1.875	90	207	1.728	142	253	20	5. Mechanics and machine operators
V Електротехника	37.303	5.212	2.413	213	122	3.825	1.123	778	394	V Electrotechnical engineering
1. Електроенерџинџери	11.767	1.590	713	47	42	734	50	89	8	1. Electrotechnical engineers
2. Електромеханичари	13.783	1.348	838	48	26	758	71	101	21	2. Electromechanical engineers
3. Електроничари	5.758	941	364	33	39	1.710	889	516	351	3. Electronic engineers
4. Занимања телекомуникације	2.126	471	136	32	3	129	40	19	5	4. Telecommunications occupations
5. Занимања рачунарске технике	3.869	862	362	53	12	494	73	53	9	5. Computer science occupations
VI Хемија, неметали и грађевинарство	22.376	15.818	1.029	675	92	1.989	741	253	103	VI Chemistry, non-metals and typography
1. Хемичари	13.577	10.515	610	451	40	744	335	73	44	1. Chemists
2. Гумари и пластичари	2.060	1.339	88	51	28	479	190	85	24	2. Rubber and plastics processing occupations
3. Произвођачи керамике и грађевинског материјала	1.032	657	24	14	4	346	64	29	5	3. Production of ceramics and construction material
4. Стаклари	761	325	37	20	0	28	11	2	1	4. Glass processing occupations
5. Папирничари	378	247	13	9	13	116	48	14	9	5. Paper processing occupations
6. Графичари	4.568	2.735	257	130	7	276	93	50	20	6. Typography occupations
VIII Текстилно и кожарство	41.749	36.102	1.551	1.357	192	2.606	2.195	857	741	VIII Textile and leather processing
1. Текстилци	12.069	9.883	362	283	9	1.231	1.040	330	295	1. Textile occupations
2. Произвођачи одеће	23.908	22.050	947	883	101	798	720	253	223	2. Production of clothing
3. Кожари и крзнари	1.066	793	42	33	0	56	28	12	8	3. Leather and fur processing
4. Обућари и кожни галантеристи	4.706	3.376	200	158	82	521	407	262	215	4. Shoemakers and producers of leather products
VIII Комуналне, тапетарске и фарбарске услуге	3.659	795	172	27	38	3.015	1.351	430	223	VIII Public utility, upholstery and painting services
1. Комуналци	193	130	1	0	24	2.670	1.332	382	218	1. Public utility occupations
2. Тапетари	1.196	397	60	18	6	76	15	12	3	2. Upholsterers
3. Фарбари и лакирери	2.270	268	111	9	8	269	4	36	2	3. Paint and lacquer related occupations
IX Геодезија и грађевинарство	16.971	5.909	1.001	323	92	3.643	488	574	46	IX Geodesy and civil engineering
1. Геодети	948	485	65	22	0	333	151	18	3	1. Geodesy occupations
2. Архитекти и урбанисти	3.902	2.371	230	125	2	277	137	44	23	2. Architects and urban planning occupations
3. Грађевинари	10.582	2.856	619	162	86	2.855	176	455	18	3. Civil engineers
4. Занимања завршних грађевинских радова	1.529	197	87	14	4	378	24	57	2	4. Final construction works occupations
X Саобраћај	19.189	4.085	1.248	269	192	5.966	637	748	66	X Transport
1. Занимања друског саобраћаја	15.211	2.680	989	183	158	4.730	284	654	49	1. Road transport occupations
2. Железничари	1.451	444	101	35	0	22	2	0	0	2. Railway transport occupations
3. Бродари	459	102	45	6	0	46	3	2	0	3. Ship transport occupations
4. Вазадухопловци	182	60	10	2	0	52	9	2	0	4. Air transport occupations
5. Занимања ПТТ саобраћаја	778	458	31	17	1	696	322	49	15	5. Postal occupations
6. Занимања претоварних услуга, унутрашњег транспорта и превоза јичарама	1.108	341	72	26	33	420	17	41	2	6. Loading-unloading, internal transport and cableway transport occupations
XI Трговина, угоститељство и туризам	69.261	46.035	3.713	2.372	632	19.264	12.243	3.139	2.135	XI Trade, hotels & restaurants and tourism
1. Трговци	44.389	32.531	2.107	1.534	471	15.852	10.512	2.395	1.724	1. Traders
2. Занимања угоститељства и туризма	24.872	13.504	1.606	838	161	3.412	1.731	744	411	2. Hotels & restaurants and tourism occupations
XII Економија, право и администрација	77.378	54.981	4.140	2.808	390	15.435	8.094	1.990	1.189	XII Economics, law and administration
1. Менаџери и организатори	4.829	2.928	312	171	8	2.130	849	222	106	1. Managers and organisers
2. Економисти	47.497	34.814	2.641	1.869	213	3.986	2.503	533	375	2. Economists
3. Правници	12.312	8.525	611	401	21	1.050	634	174	107	3. Law related occupations
4. Информатичари и статистичари	3.823	2.379	220	135	8	360	123	37	8	4. Information and statistics occupations
5. Кадровска занимања	486	264	17	7	0	686	422	73	53	5. Human resources occupations
6. Администратори	5.731	5.377	219	194	37	4.088	2.751	602	451	6. Administrators
7. Занимања одбране, безбедности и заштите	2.662	669	114	27	77	2.044	155	251	21	7. Defence, safety and protection occupations
8. Занимања осигурања	38	25	6	4	26	1.091	657	98	68	8. Insurance related occupations
XIII Васпитање и образовање	15.571	12.128	1.487	1.229	32	1.727	1.319	121	73	XIII Education and upbringing
1. Васпитачи и наставници друштвено - хуманистичке струке	14.096	11.445	1.403	1.192	24	1.299	1.073	83	59	1. Kindergarten and school teachers with a background in social sciences and humanities
2. Наставници природно - математичке струке	669	455	43	30	0	224	155	10	7	2. Teachers of mathematics and natural sciences
3. Наставници техничко - технолошке струке	786	210	41	7	8	139	44	26	5	3. Teachers of technical and technology sciences
4. Наставници биотехничке струке	17	15	0	0	0	31	21	1	1	4. Teachers of biotechnical sciences
5. Наставници здравствене струке	3	3	0	0	0	34	26	1	1	5. Teachers of health related sciences
XIV Друштвено - хуманистичко подручје	8.980	6.691	591	451	21	792	460	104	86	XIV Social and humanistic field
1. Друштвено - хуманистичка занимања	8.980	6.691	591	451	21	792	460	104	86	1. Social and humanistic occupations
XV Природно - математичко подручје	11.211	7.097	684	428	3	189	97	29	19	XV Mathematics and other natural sciences
1. Природно - математичка занимања	11.211	7.097	684	428	3	189	97	29	19	1. Occupations in the field of natural sciences
XVI Култура, уметност и јавно информисање	7.884	5.861	430	317	12	728	403	91	56	XVI Culture, art and media
1. Ликовни уметници и дизајнери	2.238	1.524	165	115	4	98	58	15	9	1. Fine artists and designers
2. Сценски уметници, музичари и књижевници	1.428	906	85	57	1	94	44	6	2	2. Theatre/film artists, musicians and writers
3. Занимања јавног информисања	1.093	833	58	42	1	294	159	25	16	3. Media related occupations
4. Остала занимања културе, уметности и информисања	3.125	2.598	122	103	6	242	142	45	29	4. Other occupations related to culture, art and media
XVIII Здравство, фармација и социјална заштита	20.421	16.482	1.839	1.458	118	3.474	2.621	700	554	XVIII Health, pharmacy and social protection
1. Медицини	14.792	12.045	1.358	1.076	80	2.561	1.881	550	429	1. Doctors and other medical occupations
2. Стоматолози	3.030	2.225	200	141	9	196	116	35	23	2. Dentists
3. Фармацеути	2.266	1.928	266	227	27	478	413	70	58	3. Pharmacists
4. Занимања социјалне заштите	333	284	15	14	2	239	211	45	44	4. Social protection occupations
XVIII Физичка култура и спорт	782	168	48	13	0	182	23	18	6	XVIII Fitness and sports
1. Занимања физичке културе	144	50	13	7	0	99	12	13	5	1. Fitness occupations
2. Спортисти	638	118	35	6	0	83	11	5	1	2. Sportists
XIX Остало	242.907	131.675	10.635	5.434	516	26.532	10.222	4.885	2.160	XIX Other
1. Занимања личних услуга	11.993	10.680	717	632	26	2.669	1.280	437	256	1. Personal services occupations
2. Верска занимања	189	71	10	3	0	64	25	11	4	2. Religion related occupations
3. Нераспоредени	230.725	120.924	9.908	4.799	490	23.799	8.917	4.437	1.900	3. Non-classified
УКУПНО	752.614	391.905	39.063	19.477	3.154	104.341	45.477	16.772	8.356	TOTAL

**T5 ПРЕГЛЕД НАЈТРАЖЕНИЈИХ ЗАНИМАЊА У ОКВИРУ СТЕПЕНА
СТРУЧНЕ СПРЕМЕ ПРЕМА ПРИЈАВЉЕНИМ ПОТРЕБАМА
ТОКОМ ЈУЛА 2012. ГОДИНЕ**

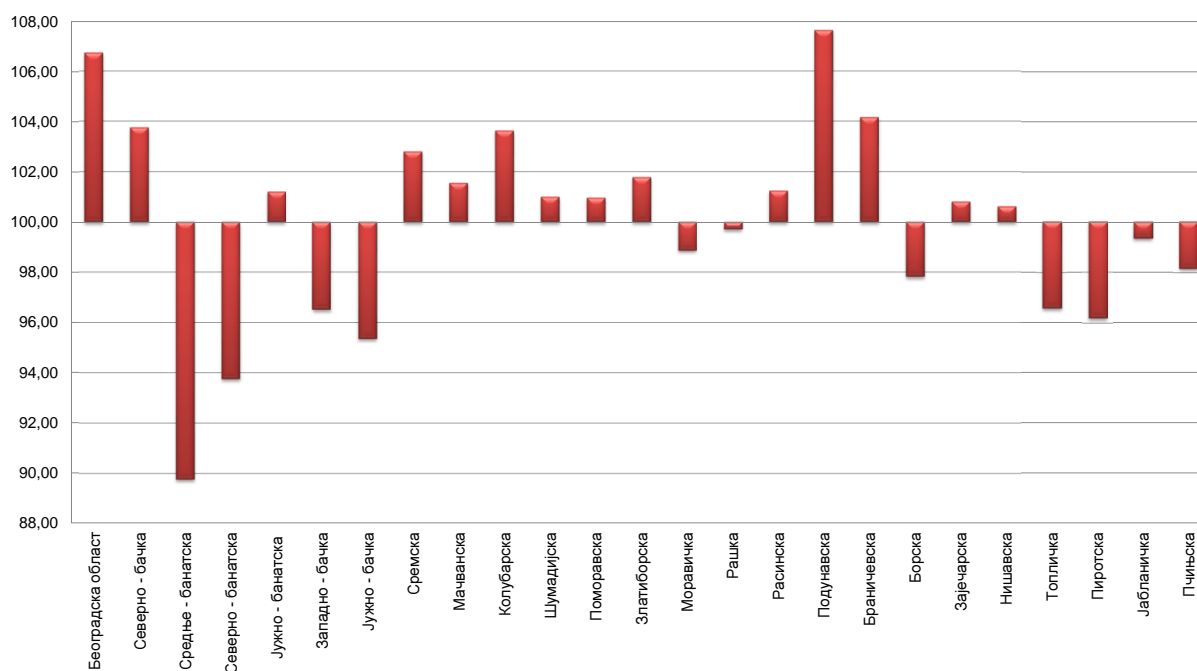
**T5 OVERVIEW OF THE MOST FREQUENTLY DEMANDED OCCUPATIONS BY EDUCATION
LEVELS ACCORDING TO THE REQUESTS FOR JOBMATCHING SERVICES IN VACANCY
FILLING DURING JULY OF 2012**

Шифра занимања <i>Occupation code</i>	Назив занимања	Број слободних послова <i>Number of vacancies</i>	Шифра занимања <i>Occupation code</i>	Назив занимања	Број слободних послова <i>Number of vacancies</i>
I степен стручне спреме			V степен стручне спреме		
109900	Лица без занимања и стручне спреме (I CCC - НК)	417	507121	Пословни секретар	14
101002	Манипулант у преради дрвета	32	505202	Бетонирач - специјалиста	10
104502	Чистач просторија	19	505612	Техничар друског саобраћаја - специјалиста	10
106401	Трговински манипулант	10	506721	Књиговодствени ликвидатор	10
100501	Манипулант у прехранбеној производњи	6	506751	Цариник	10
105601	Саобраћајно - транспортни манипулант	4	507765	Инструктор возаје	8
100531	Манипулант у производњи пића	3	502200	Механичар, машиниста, машинбравар - специјалиста (V CCC и ВКВ)	3
104501	Комунални хигијеничар	2	506455	Трговачки путник	3
100911	Манипулант у озелењавању и уређењу насеља	1	508732	Камерман сниматељ	1
II степен стручне спреме			VI/1 степен стручне спреме		
206111	Возач виљушара	32	616453	Комерцијалиста	28
203131	Пунилац нафтних деривата	20	616751	Организатор царинских послова	10
206400	Руководилац робом - помоћни продавац (II CCC и ПК)	15	611800	Машински инжењер (VI - 1 CCC)	8
206505	Роштиљарија	10	616700	Економиста за финансије, рачуноводство и банкарство (VI - 1 CCC)	6
203200	Помоћни гумар и пластичар (II CCC и ПК)	9	616600	Менаџер (VI - 1 CCC)	4
206515	Помоћни кувар	9	610100	Пољопривредни инжењер за производњу биља (VI - 1 CCC)	2
200502	Помоћник пекара	8	612000	Машински инжењер - конструктор (VI - 1 CCC)	2
205200	Помоћни грађевински радник (II CCC и ПК)	7	617501	Васпитач предшколске деце	2
204000	Помоћни конфекционар (II CCC и ПК)	6	619082	Физиотерапеут	2
201034	Помоћни столар	5	615200	Инжењер грађевинарства (VI - 1 CCC)	1
204023	Шивач текстила	5	616400	Економиста за робни промет у трговини (VI - 1 CCC)	1
205299	Неразврстани грађевинари II категорије сложености	5	616471	Организатор царинско - девизних послова	1
206522	Собарица	5	616500	Економиста за туризам и виши угоститељ (VI - 1 CCC)	1
202523	Састављач електројичаних снопова	4	616525	Оперативни угоститељски организатор	1
205231	Помоћни руководиоца једноставних грађевинских машина	4	616800	Правник (VI - 1 CCC)	1
206402	Плакер	4	619000	Виша медицинска сестра (VI - 1 CCC)	1
201000	Помоћни - приучени прерађивач и обрађивач дрвета (II CCC и ПК)	3	619002	Медицинска сестра стационарне здравствене заштите	1
202599	Неразврстани електромеханичари II категорије сложености	2	619999	Нераспоредена занимања VI - 1 категорије сложености	1
207201	Чувар	2	VI/2 степен стручне спреме		
209640	Помоћни женски фризер	2	627502	Васпитач	4
III степен стручне спреме			627507	Струковни васпитач	3
306400	Продавац (III CCC и KB)	149	623601	Оперативни технолог графичарства - специјалиста	2
302299	Неразврстани механичари и машинисти III категорије сложености	74	626710	Економиста	2
301035	Стопар за монтажу, оправке и одржавање	61	626800	Правник	2
305600	Возач друског возила (III CCC и KB)	61	620119	Струковни инжењер пољопривреде	1
301813	Бравар	58	623610	Инжењер графичког инжењерства и дизајна	1
305604	Возач теретњака	54	626641	Струковни инжењер менаџмента	1
304221	Обућар	50	626709	Струковни економиста	1
306411	Продавац робе свакодневне потрошње	49	628216	Андрагог	1
306461	Магационер	42	628811	Библиотекар	1
304023	Шивач конфекције	37	VII/1 степен стручне спреме		
306513	Келнер	36	716700	Дипломирани економиста за општу економију, банкарство и финансије (VII - 1 CCC)	60
302220	Аутомеханичар	35	719000	Доктор медицине	19
302200	Механичар, машиниста, машинбравар (III CCC и KB)	33	712600	Дипломирани инжењер електротехнике за електронику (VII - 1 CCC)	17
306427	Продавац у малопродаји нафтних деривата и гаса	33	716800	Дипломирани правник (VII - 1 CCC) / мастер правник	17
304223	Израђивач горњих делова обуће	31	719200	Дипломирани фармацеут (VII - 1 CCC)	8
300513	Месар	24	710500	Дипломирани инжењер прехранбене технологије (VII - 1 CCC)	7
306515	Кувар једноставних јела	22	712000	Дипломирани машински инжењер - конструктор (VII - 1 CCC)	6
304000	Кројач и конфекционар (III CCC и KB)	21	715600	Дипломирани инжењер за друски саобраћај (VII - 1 CCC)	6
305203	Тесар	21	711800	Дипломирани машински инжењер (VII - 1 CCC) / мастер инжењер машинства	5
307201	Заштитар имовине - портир	20	712100	Дипломирани машински инжењер за производно машинство (VII - 1 CCC)	4
IV степен стручне спреме			712800	Дипломирани инжењер електротехнике за рачунарску технику (VII - 1 CCC) / мастер инжењер електротехнике и рачунарства	4
406400	Продавац (IV CCC)	104	716400	Дипломирани економиста за унутрашњу и спољну трговину (VII - 1 CCC)	4
406700	Економски техничар (IV CCC)	66	717501	Професор васпитања предшколске деце	4
409900	Матурант гимназије (IV CCC)	53	718214	Дипломирани педагог	4
407200	Техничар самозаштите (IV CCC)	42	712400	Дипломирани инжењер електротехнике за енергетику (VII - 1 CCC)	3
402299	Неразврстани механичари и машинисти IV категорије сложености	36	712700	Дипломирани инжењер електротехнике за телекомуникације (VII - 1 CCC)	3
406513	Конобар	25	716600	Дипломирани менаџер (VII - 1 CCC) / мастер менаџер	3
409002	Медицинска сестра	24	716925	Дипломирани информатичар	3
406515	Кувар	23	717502	Професор разредне наставе	3
401813	Универзални бравар	21	718226	Дипломирани социолог	3
402600	Електротехничар електронике (IV CCC)	20	718512	Графички дизајнер	3
406741	Банкарски техничар	20	718843	Преводилац	3
407399	Неразврстана занимања осигурања IV категорије сложености	20			
402000	Машински техничар - конструктор (IV CCC)	19			
402099	Неразврстани машински конструктори и пројектанти IV категорије сложености	19			
402400	Електротехничар енергетике (IV CCC)	17			
409200	Фармацеутски техничар (IV CCC)	17			
409000	Медицински техничар (IV CCC)	15			
406721	Књиговођа	14			
406523	Рецепционар	13			
407100	Административни техничар (IV CCC)	13			

Т6 НЕЗАПОСЛЕНА ЛИЦА ПО МЕСЕЦИМА И ПОЛУ

Ред. бр. No	Област/Регион <i>County/Region</i>	Ø 2011.		VII 2011		VIII 2011		IX 2011		X 2011		XI 2011		XII 2011	
		Укупно <i>Total</i>	Жене <i>Women</i>	Укупно <i>Total</i>	Жене <i>Women</i>	Укупно <i>Total</i>	Жене <i>Women</i>	Укупно <i>Total</i>	Жене <i>Women</i>	Укупно <i>Total</i>	Жене <i>Women</i>	Укупно <i>Total</i>	Жене <i>Women</i>	Укупно <i>Total</i>	Жене <i>Women</i>
1	Београдска област	95.844	52.749	94.562	52.194	94.932	52.580	95.279	52.674	95.545	52.735	95.448	52.575	97.044	53.088
	Београдски регион	95.844	52.749	94.562	52.194	94.932	52.580	95.279	52.674	95.545	52.735	95.448	52.575	97.044	53.088
2	Северно - бачка	16.744	8.239	16.528	8.105	16.545	8.213	16.466	8.221	16.289	8.169	16.119	8.076	16.433	8.195
3	Средње - банатска	20.516	10.065	20.616	10.099	20.512	10.135	20.447	10.138	19.914	9.870	19.318	9.605	19.526	9.661
4	Северно - банатска	14.705	7.293	14.713	7.256	14.670	7.294	14.522	7.314	14.426	7.263	14.399	7.180	14.766	7.315
5	Јужно - банатска	34.010	17.707	33.625	17.568	33.842	17.722	33.801	17.730	33.613	17.609	33.339	17.420	33.657	17.479
6	Западно - бачка	22.115	10.447	21.999	10.368	21.919	10.404	21.775	10.328	21.272	9.993	21.067	9.904	21.305	9.976
7	Јужно - бачка	68.247	36.590	67.956	36.538	67.942	36.614	68.012	36.678	67.561	36.546	67.704	36.545	69.131	37.090
8	Сремска	27.992	14.054	27.696	13.982	27.980	14.182	28.126	14.230	28.062	14.157	27.926	14.038	28.296	14.137
	Регион Војводине	204.329	104.395	203.133	103.916	203.410	104.564	203.149	104.639	201.137	103.607	199.872	102.768	203.114	103.853
9	Мачванска	35.204	18.507	34.994	18.483	34.706	18.415	34.641	18.375	34.198	18.129	34.193	18.109	34.691	18.255
10	Колубарска	13.640	7.151	13.572	7.144	13.517	7.162	13.681	7.226	13.574	7.175	13.209	6.953	13.540	7.096
11	Шумадијска	35.456	19.413	35.246	19.346	35.158	19.332	34.861	19.131	34.785	19.120	34.553	18.978	35.125	19.167
12	Поморавска	28.481	15.144	28.390	15.205	28.333	15.202	28.088	14.991	27.892	14.894	27.929	14.910	28.425	15.126
13	Златиборска	33.400	17.211	33.009	17.083	33.119	17.197	32.811	17.081	32.482	16.906	32.457	16.880	32.824	16.964
14	Моравичка	20.560	10.917	20.519	10.971	20.479	10.950	19.995	10.679	19.592	10.511	19.431	10.402	19.703	10.506
15	Рашка	50.174	27.252	50.098	27.257	49.793	27.092	49.546	26.943	49.094	26.730	48.912	26.523	49.291	26.622
16	Расинска	27.659	14.434	27.485	14.344	27.558	14.427	27.265	14.283	27.010	14.198	26.982	14.177	27.309	14.343
	Регион Шумадије и Западне Србије	244.574	130.030	243.313	129.833	242.663	129.777	240.888	128.709	238.627	127.663	237.666	126.932	240.908	128.079
17	Подунавска	15.127	8.461	14.997	8.411	15.116	8.566	14.928	8.448	14.620	8.295	14.545	8.270	14.778	8.327
18	Браничевска	9.687	5.073	9.501	5.038	9.526	5.057	9.615	5.067	9.650	5.083	9.649	5.054	9.792	5.079
19	Борска	12.959	6.824	13.114	6.866	12.695	6.698	12.475	6.616	12.303	6.546	12.240	6.514	12.592	6.556
20	Зајечарска	14.374	7.058	14.191	6.977	14.132	6.978	14.089	6.942	14.085	6.926	14.258	7.019	14.334	7.049
21	Нишавска	52.275	26.394	52.836	26.771	52.205	26.482	52.033	26.215	51.662	25.787	51.713	25.739	51.879	25.634
22	Топличка	15.741	7.699	15.888	7.765	15.745	7.723	15.604	7.661	15.351	7.552	15.293	7.524	15.497	7.546
23	Пиротска	13.826	6.811	13.786	6.846	13.456	6.717	13.326	6.610	13.156	6.535	12.992	6.492	13.147	6.497
24	Јабланичка	37.921	18.528	38.105	18.720	36.906	18.236	36.796	18.158	37.447	18.439	37.457	18.367	38.206	18.526
25	Пчињска	29.589	15.567	29.099	15.391	28.588	15.137	27.966	14.829	27.855	14.741	27.471	14.517	27.465	14.468
	Регион Јужне и Источне Србије	201.498	102.414	201.517	102.785	198.369	101.594	196.832	100.546	196.129	99.904	195.618	99.496	197.690	99.682
	Регион Косово и Метохија	6.593	3.796	6.573	3.781	6.581	3.797	6.427	3.697	6.431	3.701	6.449	3.713	6.430	3.740
	Република Србија	752.838	393.386	749.100	392.510	745.956	392.313	742.576	390.266	737.870	387.611	735.053	385.484	745.187	388.443

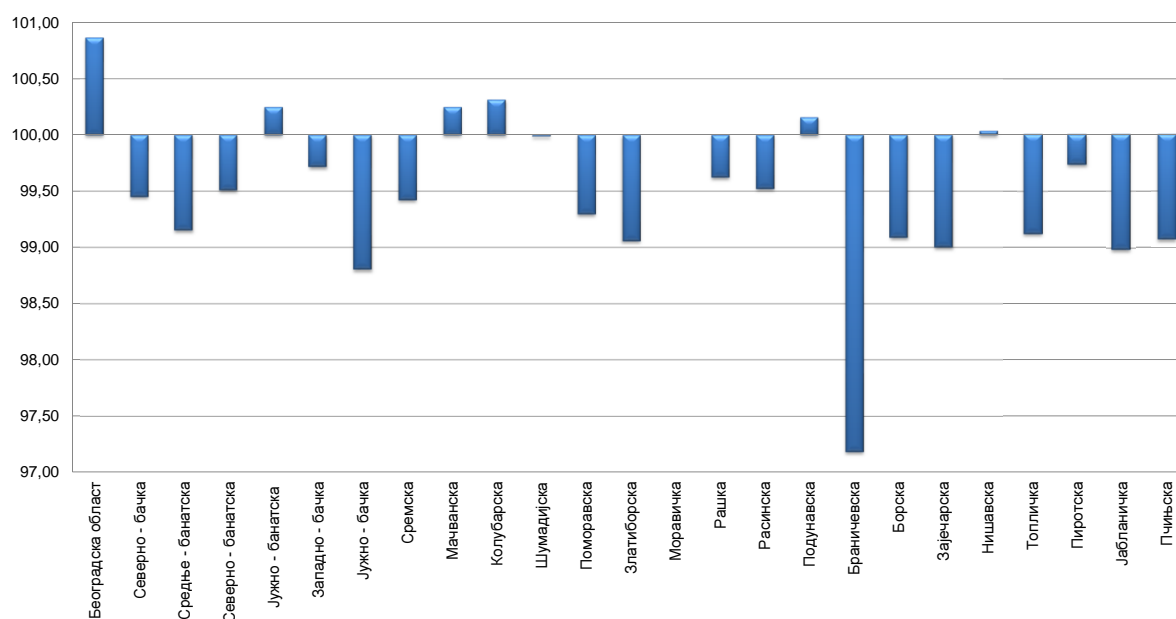
Графикон бр. 6 - Промена броја незапослених лица за период VII 2011. - VII 2012. године
Chart No. 6 - Change in the number of the unemployed VII 2011 - VII 2012



T6 UNEMPLOYED PERSONS BY MONTHS AND SEX

I 2012		II 2012		III 2012		IV 2012		V 2012		VI 2012		VII 2012		Индекси Index		
Укупно Total	Жене Women	Укупно Total	Жене Women	Укупно Total	Жене Women	Укупно Total	Жене Women	Укупно Total	Жене Women	Укупно Total	Жене Women	Укупно Total	Жене Women	VII 2012 / VII 2011	VII 2012 / XII 2011	VII 2012 / VI 2012
100.832	54.968	102.689	55.906	103.751	56.468	102.051	55.830	100.757	55.231	100.059	55.086	100.926	55.717	106,73	104,00	100,87
100.832	54.968	102.689	55.906	103.751	56.468	102.051	55.830	100.757	55.231	100.059	55.086	100.926	55.717	106,73	104,00	100,87
16.914	8.394	17.252	8.626	17.701	8.875	17.534	8.854	17.404	8.868	17.244	8.758	17.149	8.691	103,76	104,36	99,45
19.694	9.668	20.042	9.764	19.962	9.698	19.661	9.627	19.095	9.400	18.663	9.165	18.505	8.994	89,76	94,77	99,15
15.208	7.421	15.451	7.463	15.439	7.508	14.788	7.301	14.111	7.009	13.863	6.863	13.795	6.822	93,76	93,42	99,51
34.327	17.724	34.703	17.874	34.955	17.988	34.529	17.816	34.042	17.600	33.947	17.605	34.031	17.642	101,21	101,11	100,25
21.888	10.126	22.117	10.187	22.231	10.219	21.933	10.162	21.728	10.055	21.292	9.855	21.232	9.793	96,51	99,66	99,72
70.489	37.702	70.298	37.392	68.722	36.579	67.572	36.022	66.344	35.384	65.584	35.056	64.801	34.671	95,36	93,74	98,81
28.909	14.329	29.419	14.580	29.637	14.735	29.327	14.747	28.847	14.534	28.639	14.436	28.473	14.353	102,81	100,63	99,42
207.429	105.364	209.282	105.886	208.647	105.602	205.344	104.529	201.571	102.850	199.232	101.738	197.986	100.966	97,47	97,48	99,37
35.417	18.505	36.134	18.804	36.627	19.025	36.278	18.984	35.777	18.780	35.446	18.660	35.534	18.747	101,54	102,43	100,25
13.932	7.231	14.350	7.423	14.644	7.538	14.597	7.581	14.176	7.386	14.020	7.333	14.064	7.370	103,63	103,87	100,31
36.068	19.509	36.638	19.759	36.726	19.705	36.514	19.648	36.275	19.561	35.601	19.328	35.597	19.391	101,00	101,34	99,99
28.732	15.271	29.388	15.530	29.510	15.536	29.431	15.522	29.009	15.323	28.866	15.282	28.663	15.296	100,96	100,84	99,30
33.856	17.292	34.768	17.636	35.273	17.828	34.821	17.687	34.146	17.490	33.918	17.426	33.598	17.341	101,78	102,36	99,06
20.113	10.655	20.630	10.911	20.945	11.020	20.807	10.981	20.555	10.899	20.287	10.804	20.287	10.867	98,87	102,96	100,00
50.092	26.962	50.962	27.336	51.326	27.465	51.341	27.528	50.582	27.160	50.144	26.899	49.955	26.841	99,71	101,35	99,62
28.031	14.660	28.555	14.930	28.732	14.939	28.712	14.970	28.226	14.739	27.960	14.599	27.826	14.579	101,24	101,89	99,52
246.241	130.085	251.425	132.329	253.783	133.056	252.501	132.901	248.746	131.338	246.242	130.331	245.524	130.432	100,91	101,92	99,71
15.197	8.472	15.552	8.621	16.098	8.858	16.196	8.914	16.174	8.790	16.115	8.749	16.140	8.787	107,62	109,22	100,16
10.127	5.224	10.409	5.346	10.605	5.440	10.487	5.371	10.173	5.229	10.184	5.244	9.897	5.159	104,17	101,07	97,18
13.061	6.744	13.383	6.875	13.513	6.911	13.339	6.847	13.328	6.947	12.947	6.749	12.829	6.712	97,83	101,88	99,09
14.615	7.138	14.881	7.253	15.064	7.292	14.959	7.256	14.722	7.165	14.449	7.033	14.305	6.996	100,80	99,80	99,00
53.103	26.115	53.824	26.296	54.272	26.495	53.986	26.438	53.322	26.210	53.141	26.259	53.161	26.272	100,62	102,47	100,04
15.727	7.532	16.100	7.674	16.163	7.686	16.015	7.596	15.651	7.407	15.484	7.359	15.349	7.303	96,61	99,04	99,13
13.441	6.611	13.678	6.692	13.810	6.744	13.537	6.587	13.433	6.588	13.296	6.561	13.262	6.595	96,20	100,87	99,74
39.289	18.942	39.780	18.986	40.302	19.207	40.352	19.212	38.731	18.458	38.257	18.259	37.870	18.119	99,38	99,12	98,99
28.491	14.844	29.412	15.189	29.955	15.351	29.767	15.278	29.267	15.148	28.829	15.006	28.563	14.939	98,16	104,00	99,08
203.051	101.622	207.019	102.932	209.782	103.984	208.638	103.499	204.801	101.942	202.702	101.219	201.376	100.882	99,93	101,86	99,35
6.612	3.832	6.664	3.853	6.729	3.878	6.731	3.880	6.701	3.848	6.732	3.857	6.802	3.908	103,48	105,79	101,04
764.166	395.872	777.079	400.906	782.692	402.988	775.265	400.639	762.576	395.209	754.967	392.231	752.614	391.905	100,47	101,00	99,69

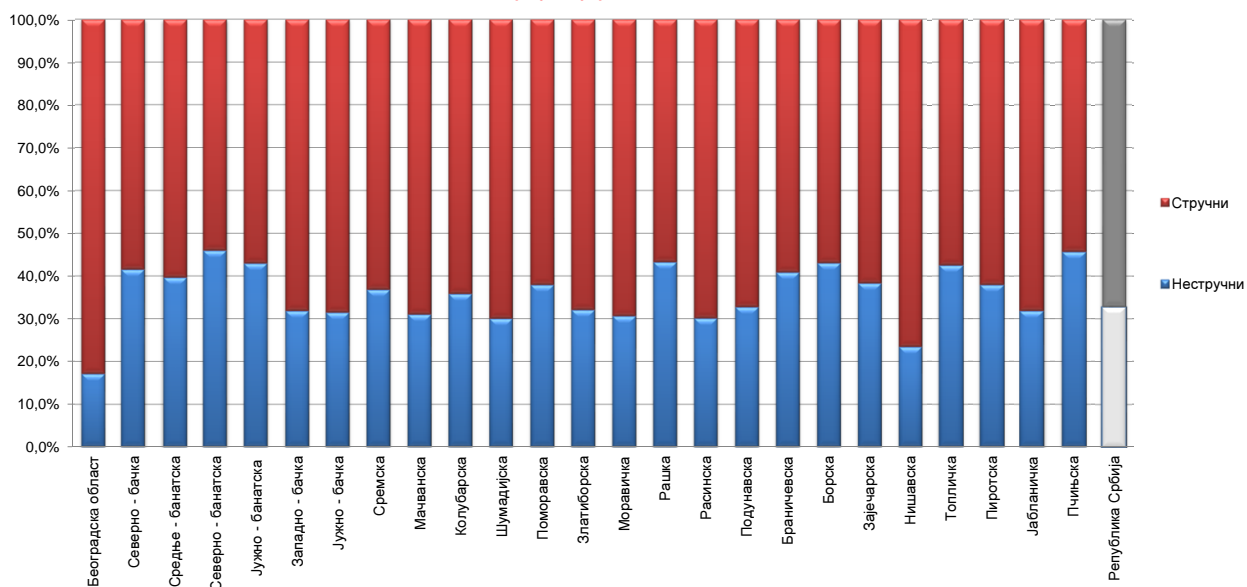
Графикон бр. 7 - Промена броја незапослених лица за период VI 2012. - VII 2012. године
 Chart No. 7 - Change in the number of the unemployed VI 2012 - VII 2012.



T7 НЕЗАПОСЛЕНА ЛИЦА ПРЕМА СТЕПЕНУ СТРУЧНЕ СПРЕМЕ И ПОЛУ НА КРАЈУ ЈУЛА 2012. ГОДИНЕ

Ред. Бр. No	Област/Регион County/Region	Укупно Total	Жене Women	I		II		III		IV	
				Укупно Total	Жене Women	Укупно Total	Жене Women	Укупно Total	Жене Women	Укупно Total	Жене Women
1	Београдска област	100.926	55.717	14.705	7.522	2.571	1.490	20.030	7.998	35.000	20.976
Београдски регион		100.926	55.717	14.705	7.522	2.571	1.490	20.030	7.998	35.000	20.976
2	Северно - бачка	17.149	8.691	6.392	3.072	737	366	3.923	1.680	4.414	2.603
3	Средње - банатска	18.505	8.994	6.921	3.405	420	157	4.985	1.726	4.261	2.585
4	Северно - банатска	13.795	6.822	5.807	2.753	540	249	3.289	1.315	3.125	1.918
5	Јужно - банатска	34.031	17.642	12.660	6.497	1.969	1.065	7.335	2.844	9.000	5.429
6	Западно - бачка	21.232	9.793	5.720	2.571	1.039	484	6.167	2.134	6.386	3.540
7	Јужно - бачка	64.801	34.671	16.632	8.449	3.774	1.944	15.628	6.562	18.328	11.180
8	Сремска	28.473	14.353	9.007	4.401	1.484	724	7.737	3.237	7.400	4.308
Регион Војводине		197.986	100.966	63.139	31.148	9.963	4.989	49.064	19.498	52.914	31.563
9	Мачванска	35.534	18.747	9.039	4.664	2.002	1.143	11.577	4.992	9.659	6.062
10	Колубарска	14.064	7.370	4.086	1.977	953	592	3.739	1.524	3.748	2.353
11	Шумадијска	35.597	19.391	8.278	4.604	2.413	1.226	9.690	4.422	10.413	6.545
12	Поморавска	28.663	15.296	10.251	5.512	635	356	7.095	3.156	8.060	4.831
13	Златиборска	33.598	17.341	9.562	4.941	1.212	764	11.270	4.603	8.272	5.134
14	Моравичка	20.287	10.867	4.913	2.230	1.304	855	5.934	2.528	5.672	3.738
15	Рашка	49.955	26.841	19.517	11.039	2.091	1.195	12.377	5.262	11.672	7.009
16	Расинска	27.826	14.579	6.885	3.366	1.510	954	7.642	3.281	8.217	4.944
Регион Шумадије и Западне Србије		245.524	130.432	72.531	38.333	12.120	7.085	69.324	29.768	65.713	40.616
17	Подунавска	16.140	8.787	4.483	2.406	807	331	4.224	1.882	4.806	3.102
18	Браничевска	9.897	5.159	3.383	1.768	665	316	2.295	957	2.508	1.510
19	Борска	12.829	6.712	4.813	2.573	710	384	2.766	1.171	3.417	2.001
20	Зајечарска	14.305	6.996	4.883	2.437	601	279	3.686	1.422	3.633	1.999
21	Нишавска	53.161	26.272	11.004	5.259	1.454	674	14.604	5.838	17.480	9.746
22	Топличка	15.349	7.303	5.569	2.767	958	397	3.855	1.501	3.751	2.004
23	Пиротска	13.262	6.595	4.626	2.263	402	183	3.622	1.546	3.075	1.668
24	Јабланичка	37.870	18.119	11.487	5.620	574	304	12.429	4.911	10.365	5.642
25	Пчињска	28.563	14.939	11.630	6.973	1.409	657	5.603	1.826	7.552	4.169
Регион Јужне и Источне Србије		201.376	100.882	61.878	32.066	7.580	3.525	53.084	21.054	56.587	31.841
Регион Косово и Метохија		6.802	3.908	1.871	1.211	91	63	1.045	408	3.158	1.852
Република Србија		752.614	391.905	214.124	110.280	32.325	17.152	192.547	78.726	213.372	126.848

Графикон бр. 8 - Структура незапослених лица према стручности по окрузима на крају VII 2012. године
Chart No. 8 - Structure of the unemployed by qualifications and counties in the end of VII 2012

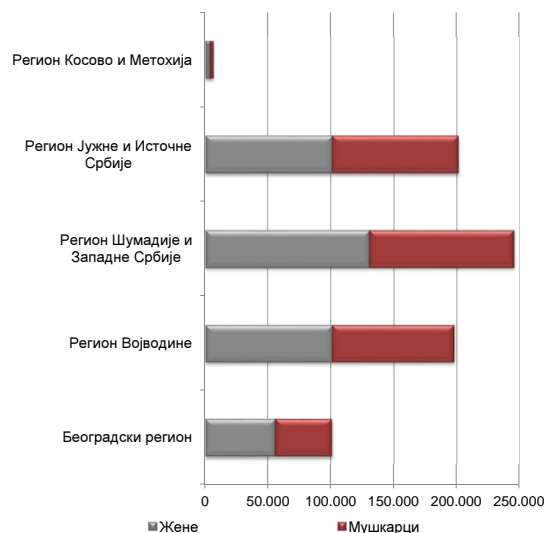


T7 UNEMPLOYED PERSONS BY EDUCATION LEVEL AND SEX IN THE END OF JULY 2012

V		VI/1		VI/2		VII-1		VII-2		VIII	
Укупно <i>Total</i>	Жене <i>Women</i>	Укупно <i>Total</i>	Жене <i>Women</i>	Укупно <i>Total</i>	Жене <i>Women</i>	Укупно <i>Total</i>	Жене <i>Women</i>	Укупно <i>Total</i>	Жене <i>Women</i>	Укупно <i>Total</i>	Жене <i>Women</i>
1.366	301	6.818	3.993	2.484	1.544	17.544	11.652	380	225	28	16
1.366	301	6.818	3.993	2.484	1.544	17.544	11.652	380	225	28	16
111	24	504	267	213	154	842	517	13	8	0	0
92	25	530	309	321	225	960	554	14	8	1	0
70	13	321	190	157	106	478	274	8	4	0	0
247	33	1.053	691	359	230	1.386	844	20	9	2	0
154	18	539	306	233	160	976	573	16	6	2	1
574	136	2.304	1.405	1.056	750	6.389	4.171	111	71	5	3
179	23	846	514	504	347	1.298	793	17	5	1	1
1.427	272	6.097	3.682	2.843	1.972	12.329	7.726	199	111	11	5
324	79	1.106	699	581	388	1.237	715	9	5	0	0
114	15	545	359	229	151	644	395	6	4	0	0
892	147	1.237	728	472	295	2.179	1.412	21	11	2	1
304	46	860	522	318	202	1.128	664	12	7	0	0
243	44	1.120	685	472	297	1.434	866	13	7	0	0
167	28	621	380	448	290	1.218	813	9	5	1	0
377	45	1.114	631	451	276	2.339	1.374	16	10	1	0
307	51	1.250	771	456	298	1.543	908	16	6	0	0
2.728	455	7.853	4.775	3.427	2.197	11.722	7.147	102	55	4	1
142	15	703	447	211	121	758	480	6	3	0	0
60	8	402	247	154	92	425	261	3	0	2	0
141	12	357	222	78	40	543	309	4	0	0	0
69	21	595	352	145	88	684	395	9	3	0	0
753	121	2.580	1.419	645	425	4.571	2.756	65	32	5	2
95	12	514	299	151	86	450	237	5	0	1	0
52	16	668	431	160	113	652	372	5	3	0	0
191	61	1185	643	344	217	1286	718	8	3	1	0
76	5	985	566	287	178	1.008	560	12	5	1	0
1.579	271	7.989	4.626	2.175	1.360	10.377	6.088	117	49	10	2
12	1	201	108	49	28	370	234	5	3	0	0
7.112	1.300	28.958	17.184	10.978	7.101	52.342	32.847	803	443	53	24

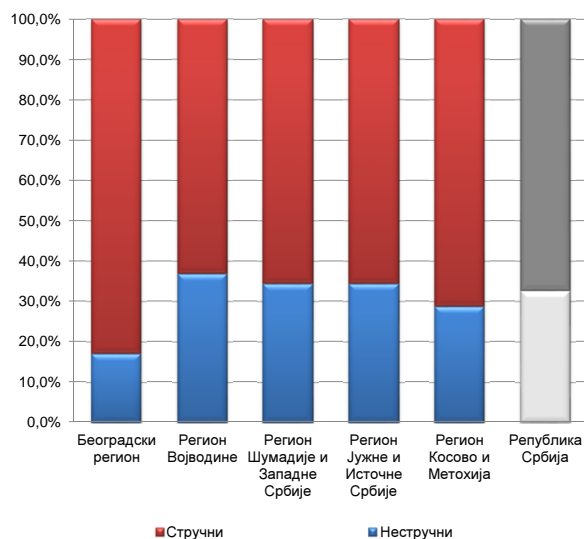
Графикон бр. 9 - Структура незапослених по регионима и полу на крају VII 2012. године

Chart No. 9 - Percentage of unemployed by regions and gender in the end of VII 2012



Графикон бр. 9а - Структура незапослених по регионима и стручности на крају VII 2012. године

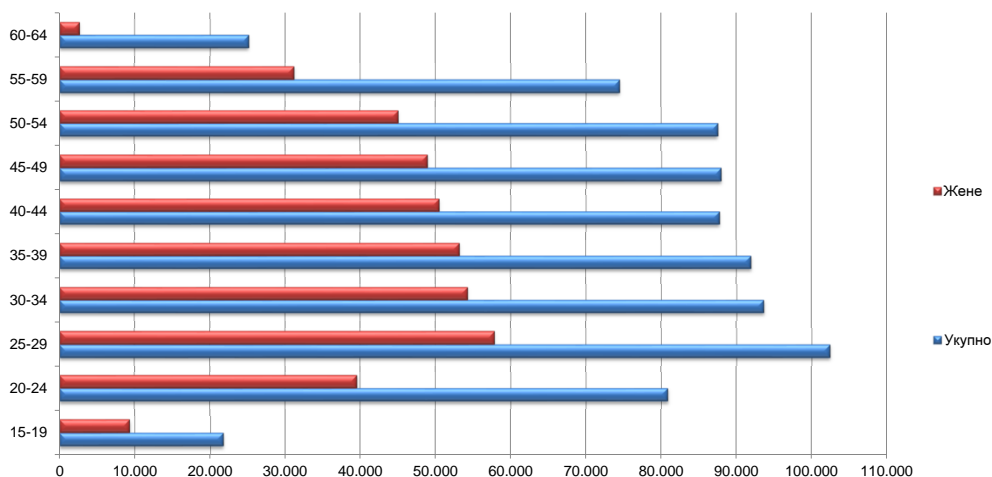
Chart No. 9a - Structure of unemployed by regions and skill in the end of VII 2012



T8 НЕЗАПОСЛЕНА ЛИЦА ПРЕМА СТАРОСТИ И ПОЛУ НА КРАЈУ ЈУЛА 2012. ГОДИНЕ

Ред. Бр. No	Област/Регион <i>County/Region</i>	Укупно <i>Total</i>	Жене <i>Women</i>	15-19		20-24		25-29		30-34	
				Укупно <i>Total</i>	Жене <i>Women</i>	Укупно <i>Total</i>	Жене <i>Women</i>	Укупно <i>Total</i>	Жене <i>Women</i>	Укупно <i>Total</i>	Жене <i>Women</i>
1	Београдска област	100.926	55.717	2.248	983	8.304	4.507	15.439	9.727	13.377	8.262
Београдски регион		100.926	55.717	2.248	983	8.304	4.507	15.439	9.727	13.377	8.262
2	Северно - бачка	17.149	8.691	647	284	2.009	1.044	2.136	1.213	1.890	1.115
3	Средње - банатска	18.505	8.994	753	314	2.111	994	2.359	1.210	2.163	1.164
4	Северно - банатска	13.795	6.822	697	315	1.631	825	1.662	904	1.557	862
5	Јужно - банатска	34.031	17.642	1.185	519	3.695	1.799	4.367	2.420	4.291	2.488
6	Западно - бачка	21.232	9.793	711	275	2.493	1.071	2.719	1.312	2.598	1.292
7	Јужно - бачка	64.801	34.671	1.760	727	6.352	3.150	9.300	5.547	8.420	5.058
8	Сремска	28.473	14.353	1.093	495	3.162	1.577	3.305	1.852	3.132	1.780
Регион Војводине		197.986	100.966	6.846	2.929	21.453	10.460	25.848	14.458	24.051	13.759
9	Мачванска	35.534	18.747	1.257	559	3.807	1.914	4.330	2.484	4.136	2.438
10	Колубарска	14.064	7.370	519	221	1.689	809	1.781	997	1.564	921
11	Шумадијска	35.597	19.391	912	401	3.851	1.870	4.713	2.724	4.258	2.553
12	Поморавска	28.663	15.296	759	348	3.381	1.699	3.886	2.230	3.587	2.047
13	Златиборска	33.598	17.341	743	286	3.563	1.675	4.381	2.322	4.101	2.274
14	Моравичка	20.287	10.867	440	153	1.905	975	2.699	1.628	2.372	1.424
15	Рашка	49.955	26.841	1.164	546	5.950	3.000	7.185	3.932	6.891	3.945
16	Расинска	27.826	14.579	606	244	2.928	1.397	4.036	2.199	3.850	2.323
Регион Шумадије и Западне Србије		245.524	130.432	6.400	2.758	27.074	13.339	33.011	18.516	30.759	17.925
17	Подунавска	16.140	8.787	630	239	2.049	1.051	2.151	1.215	2.086	1.305
18	Браничевска	9.897	5.159	438	179	1.317	646	1.344	756	1.159	705
19	Борска	12.829	6.712	427	156	1.490	667	1.756	946	1.598	905
20	Зајечарска	14.305	6.996	408	182	1.453	675	1.892	962	1.645	896
21	Нишавска	53.161	26.272	1.337	558	5.802	2.601	7.288	3.824	6.842	3.688
22	Топличка	15.349	7.303	507	216	1.867	796	1.828	993	1.709	886
23	Пиротска	13.262	6.595	315	142	1.338	610	1.679	927	1.422	836
24	Јабланичка	37.870	18.119	1.130	458	4.020	1.837	4.770	2.432	4.422	2.363
25	Пчињска	28.563	14.939	730	340	3.041	1.512	3.738	2.123	3.468	2.052
Регион Јужне и Источне Србије		201.376	100.882	5.922	2.470	22.377	10.395	26.446	14.178	24.351	13.636
Регион Косово и Метохија		6.802	3.908	239	124	1.576	789	1.602	892	1.016	603
Република Србија		752.614	391.905	21.655	9.264	80.784	39.490	102.346	57.771	93.554	54.185

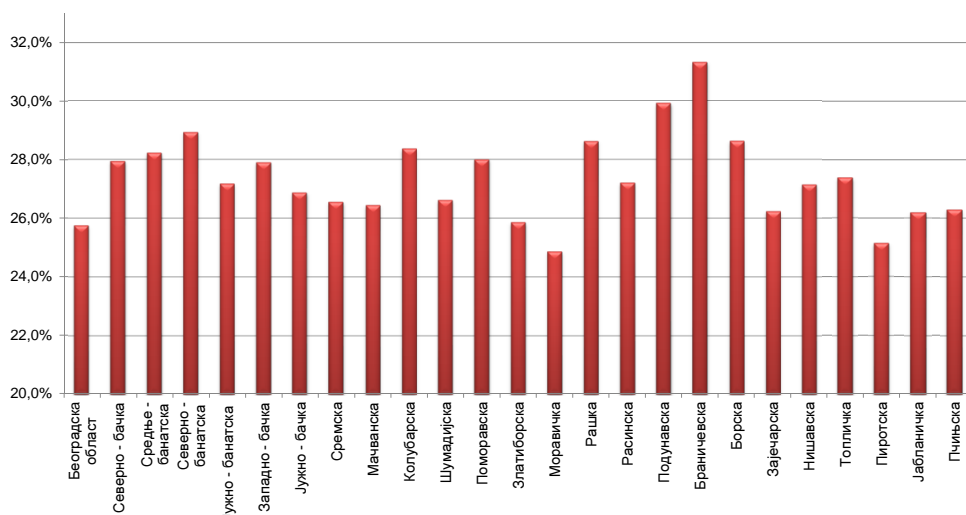
Графикон Бр. 10 - Незапослена лица према старости и полу на крају VII 2012. године
Chart No. 10 - Unemployed persons by age and gender in the end of VII 2012



T8 UNEMPLOYED PERSONS BY AGE AND SEX IN THE END OF JULY 2012

35-39		40-44		45-49		50-54		55-59		60-64	
Укупно Total	Жене Women	Укупно Total	Жене Women	Укупно Total	Жене Women	Укупно Total	Жене Women	Укупно Total	Жене Women	Укупно Total	Жене Women
11.645	6.920	11.028	6.551	11.314	6.455	12.182	6.699	11.674	5.320	3.715	293
11.645	6.920	11.028	6.551	11.314	6.455	12.182	6.699	11.674	5.320	3.715	293
1.877	1.097	1.849	1.040	2.125	1.147	2.180	1.034	1.790	669	646	48
2.098	1.166	2.101	1.114	2.300	1.239	2.120	982	1.858	731	642	80
1.590	925	1.547	841	1.626	832	1.663	773	1.355	503	467	42
4.359	2.505	3.987	2.241	3.770	2.122	3.711	1.911	3.487	1.501	1.179	136
2.650	1.332	2.669	1.394	2.812	1.456	2.446	1.123	1.665	519	469	19
7.969	4.751	7.687	4.431	7.815	4.358	7.533	3.952	6.075	2.495	1.890	202
3.260	1.872	3.303	1.912	3.471	1.826	3.695	1.791	3.068	1.193	984	55
23.803	13.648	23.143	12.973	23.919	12.980	23.348	11.566	19.298	7.611	6.277	582
4.518	2.648	4.210	2.457	4.375	2.486	4.374	2.274	3.412	1.368	1.115	119
1.533	896	1.591	954	1.697	976	1.817	935	1.427	617	446	44
3.914	2.342	3.808	2.370	4.046	2.430	4.670	2.608	4.156	1.905	1.269	188
3.511	2.075	3.173	1.893	2.924	1.675	3.181	1.717	3.098	1.452	1.163	160
4.270	2.418	4.272	2.407	4.294	2.481	4.056	2.133	2.975	1.230	943	115
2.495	1.494	2.357	1.374	2.413	1.370	2.645	1.432	2.300	985	661	32
6.735	3.935	6.165	3.680	5.592	3.185	5.078	2.660	3.862	1.727	1.333	231
3.729	2.211	3.246	1.918	2.830	1.570	2.909	1.468	2.713	1.148	979	101
30.705	18.019	28.822	17.053	28.171	16.173	28.730	15.227	23.943	10.432	7.909	990
1.980	1.244	1.849	1.111	1.707	1.006	1.727	944	1.466	615	495	57
1.208	704	1.095	599	963	558	951	505	1.035	465	387	42
1.614	952	1.464	860	1.415	819	1.397	752	1.275	610	393	45
1.632	902	1.647	935	1.563	843	1.723	883	1.711	674	631	44
6.452	3.516	6.059	3.429	6.263	3.456	6.017	2.981	5.218	2.054	1.883	165
1.853	1.022	1.793	953	1.940	991	1.799	837	1.456	532	597	77
1.507	873	1.535	856	1.674	878	1.821	906	1.434	536	537	31
4.938	2.619	4.746	2.565	4.790	2.459	4.361	1.987	3.341	1.237	1.352	162
3.834	2.227	3.995	2.187	3.691	1.947	3.061	1.515	2.237	916	768	120
25.018	14.059	24.183	13.495	24.006	12.957	22.857	11.310	19.173	7.639	7.043	743
712	474	503	356	429	293	359	203	271	136	95	38
91.883	53.120	87.679	50.428	87.839	48.858	87.476	45.005	74.359	31.138	25.039	2.646

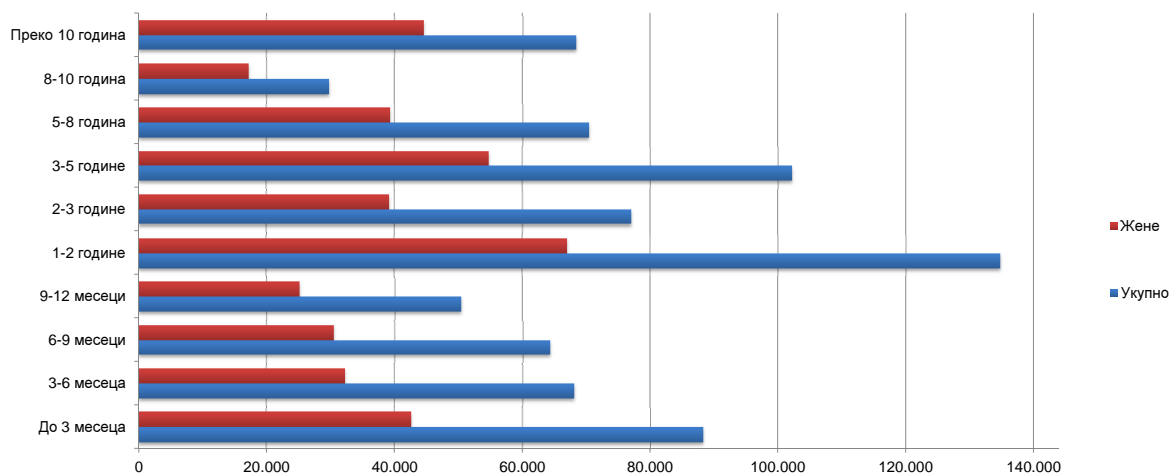
Графикон бр. 10а - Незапослена лица до 30 година старости по окрузима на крају VII 2012. године
 Chart No. 10a - Unemployed up to 30 years of age by counties in the end of VII 2012



**T9 НЕЗАПОСЛЕНА ЛИЦА ПРЕМА ТРАЈАЊУ НЕЗАПОСЛЕНОСТИ И ПОЛУ
НА КРАЈУ ЈУЛА 2012. ГОДИНЕ**

Ред. Бр. No	Област/Регион <i>County/Region</i>	Укупно <i>Total</i>	Жене <i>Women</i>	До 3 месеца <i>to 3 months</i>		3-6 месеци <i>3-6 months</i>		6-9 месеци <i>6-9 months</i>		9-12 месеци <i>9-12 months</i>	
				Укупно <i>Total</i>	Жене <i>Women</i>	Укупно <i>Total</i>	Жене <i>Women</i>	Укупно <i>Total</i>	Жене <i>Women</i>	Укупно <i>Total</i>	Жене <i>Women</i>
1	Београдска област	100.926	55.717	15.820	8.390	10.981	5.879	10.192	5.442	7.628	4.260
Београдски регион		100.926	55.717	15.820	8.390	10.981	5.879	10.192	5.442	7.628	4.260
2	Северно - бачка	17.149	8.691	2.676	1.241	2.124	1.078	1.739	913	1.409	742
3	Средње - банатска	18.505	8.994	3.320	1.453	2.018	887	1.821	876	1.321	665
4	Северно - банатска	13.795	6.822	2.021	871	1.246	578	1.300	570	1.120	561
5	Јужно - банатска	34.031	17.642	3.925	1.820	2.849	1.336	2.699	1.266	2.374	1.168
6	Западно - бачка	21.232	9.793	2.849	1.256	2.001	876	1.906	815	1.455	611
7	Јужно - бачка	64.801	34.671	7.792	3.847	6.004	2.911	5.730	2.817	4.825	2.483
8	Сремска	28.473	14.353	4.132	1.938	2.779	1.403	2.633	1.225	2.408	1.180
Регион Војводине		197.986	100.966	26.715	12.426	19.021	9.069	17.828	8.482	14.912	7.410
9	Мачванска	35.534	18.747	3.881	1.840	3.090	1.444	2.877	1.376	2.533	1.235
10	Колубарска	14.064	7.370	1.736	845	1.435	688	1.298	643	1.011	512
11	Шумадијска	35.597	19.391	3.642	1.740	3.037	1.371	2.945	1.388	2.083	1.076
12	Поморавска	28.663	15.296	2.382	1.161	2.083	997	2.049	966	1.873	895
13	Златиборска	33.598	17.341	3.244	1.620	2.851	1.296	2.692	1.246	1.977	1.010
14	Моравичка	20.287	10.867	2.222	1.136	1.947	941	1.757	849	1.266	665
15	Рашка	49.955	26.841	3.615	1.708	3.220	1.503	3.123	1.416	2.552	1.230
16	Расинска	27.826	14.579	2.370	1.171	2.175	1.022	2.173	1.029	1.632	821
Регион Шумадије и Западне Србије		245.524	130.432	23.092	11.221	19.838	9.262	18.914	8.913	14.927	7.444
17	Подунавска	16.140	8.787	2.650	1.183	1.717	811	1.461	695	1.027	550
18	Браничевска	9.897	5.159	1.423	692	1.049	517	1.044	486	825	400
19	Борска	12.829	6.712	1.665	821	1.189	535	1.348	620	749	357
20	Зајечарска	14.305	6.996	1.348	597	1.204	520	1.197	539	963	459
21	Нишавска	53.161	26.272	5.474	2.553	4.471	1.963	4.148	1.801	3.674	1.686
22	Топличка	15.349	7.303	1.347	582	1.120	480	1.076	444	806	356
23	Пиротска	13.262	6.595	1.507	713	1.166	489	1.010	450	745	329
24	Јабланичка	37.870	18.119	3.113	1.416	2.772	1.120	2.817	1.120	2.176	925
25	Пчињска	28.563	14.939	3.637	1.742	3.169	1.418	2.766	1.266	1.536	725
Регион Јужне и Источне Србије		201.376	100.882	22.164	10.299	17.857	7.853	16.867	7.421	12.501	5.787
Регион Косово и Метохија		6.802	3.908	448	236	347	170	369	177	290	150
Република Србија		752.614	391.905	88.239	42.572	68.044	32.233	64.170	30.435	50.258	25.051

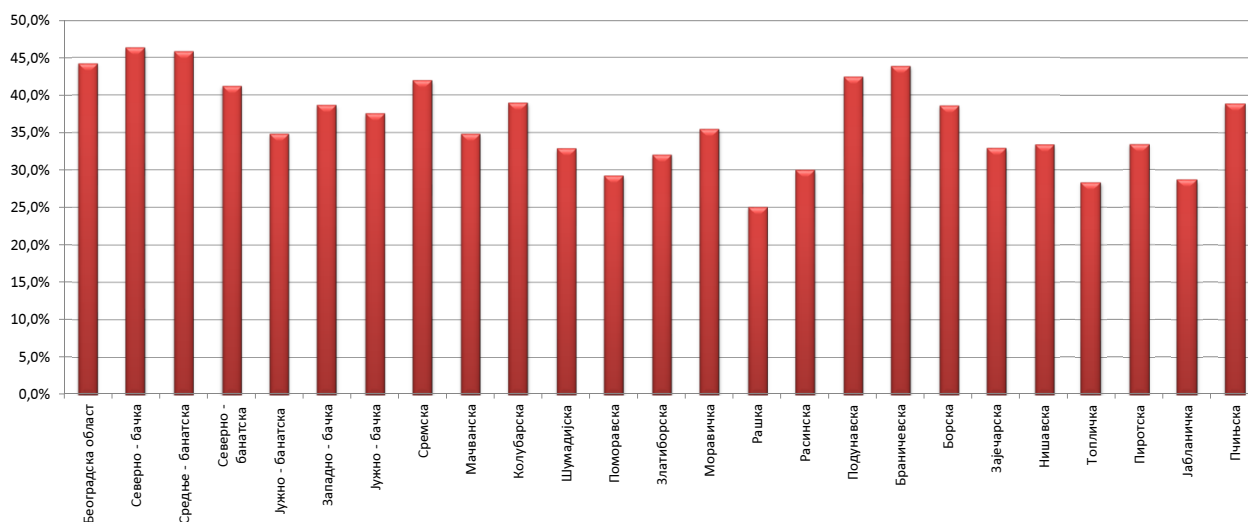
Графикон бр. 11- Незапослена лица према трајању незапослености и полу на крају VII 2012. године
Chart No. 11- Unemployed persons by duration of unemployment and gender in the end of VII 2012



**T9 UNEMPLOYED PERSONS BY DURATION OF UNEMPLOYMENT AND SEX
IN THE END OF JULY 2012**

1-2 године 1-2 years		2-3 године 2-3 years		3-5 године 3-5 years		5-8 година 5-8 years		8-10 година 8-10 years		Преко 10 година Over 10 years	
Укупно Total	Жене Women	Укупно Total	Жене Women	Укупно Total	Жене Women	Укупно Total	Жене Women	Укупно Total	Жене Women	Укупно Total	Жене Women
18.558	10.201	10.354	5.766	10.535	5.959	7.721	4.383	3.213	1.833	5.924	3.604
18.558	10.201	10.354	5.766	10.535	5.959	7.721	4.383	3.213	1.833	5.924	3.604
3.245	1.574	1.688	827	2.037	1.058	966	521	435	228	830	509
3.295	1.552	1.727	839	2.106	1.082	1.219	656	461	262	1.217	722
2.698	1.303	1.329	665	1.720	887	1.018	550	369	226	974	611
5.594	2.699	3.418	1.767	4.722	2.488	3.374	1.846	1.256	760	3.820	2.492
3.891	1.676	2.334	1.071	2.716	1.301	1.988	998	572	295	1.520	894
12.713	6.665	6.710	3.535	9.174	5.298	5.170	2.984	2.242	1.338	4.441	2.793
5.550	2.754	3.053	1.485	3.145	1.594	1.877	1.025	1.002	584	1.894	1.165
36.986	18.223	20.259	10.189	25.620	13.708	15.612	8.580	6.337	3.693	14.696	9.186
5.795	2.827	3.431	1.802	4.728	2.575	3.374	1.880	1.833	1.072	3.992	2.696
2.955	1.460	1.440	799	1.742	1.009	973	553	573	322	901	539
6.642	3.299	3.375	1.865	5.189	2.932	3.372	2.001	1.388	867	3.924	2.852
4.656	2.375	2.978	1.575	4.949	2.721	3.242	1.782	1.402	784	3.049	2.040
5.978	3.049	3.119	1.580	3.994	2.080	3.658	1.931	1.564	869	4.521	2.660
3.813	2.092	2.278	1.210	2.944	1.618	1.975	1.053	849	496	1.236	807
7.818	3.916	4.987	2.506	7.449	3.955	5.437	2.980	3.204	1.894	8.550	5.733
4.634	2.161	2.983	1.465	4.082	2.172	3.016	1.677	1.491	828	3.270	2.233
42.291	21.179	24.591	12.802	35.077	19.062	25.047	13.857	12.304	7.132	29.443	19.560
2.746	1.477	1.447	818	1.808	1.045	1.511	956	633	387	1.140	865
1.866	929	980	563	1.094	618	819	463	262	150	535	341
2.117	1.028	1.239	631	1.662	907	1.247	710	524	334	1.089	769
2.825	1.325	1.449	623	2.150	1.078	1.452	790	591	320	1.126	745
9.465	4.230	6.050	2.726	7.773	3.976	5.601	3.131	1.808	991	4.697	3.215
3.322	1.464	1.620	758	2.318	1.145	1.911	971	570	329	1.259	774
2.219	1.012	1.423	667	2.197	1.121	1.467	882	379	184	1.149	748
6.128	2.762	4.423	1.969	7.309	3.564	3.905	2.089	1.312	729	3.915	2.425
5.083	2.537	2.454	1.230	3.568	2.012	2.841	1.760	1.136	735	2.373	1.514
35.771	16.764	21.085	9.985	29.879	15.466	20.754	11.752	7.215	4.159	17.283	11.396
1.133	583	651	352	976	535	1.098	655	538	354	952	696
134.739	66.950	76.940	39.094	102.087	54.730	70.232	39.227	29.607	17.171	68.298	44.442

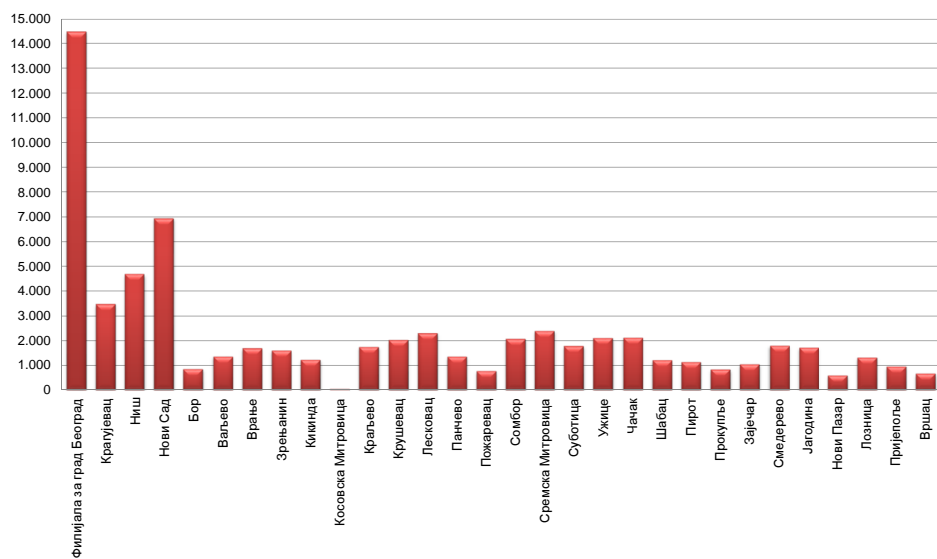
Графикон бр. 11а - Учешће незапослених до 1 године у укупном броју незапослених лица на крају VII 2012 године
Chart No. 11a - Participation of the unemployed (up to 1 year) by duration of unemployment in the end of VII 2012



T10 КОРИСНИЦИ НОВЧАНЕ НАКНАДЕ ПО МЕСЕЦИМА И ПОЛУ

Редни број No	Филијала Branchoffice	Ø 2011.		VII 2011		VIII 2011		IX 2011		X 2011	
		Укупно Total	Жене Women	Укупно Total	Жене Women	Укупно Total	Жене Women	Укупно Total	Жене Women	Укупно Total	Жене Women
1	Филијала за град Београд	12.994	6.442	12.763	6.330	12.943	6.481	12.956	6.446	12.878	6.401
2	Крагујевац	3.265	1.426	3.172	1.416	3.184	1.424	3.098	1.376	3.054	1.325
3	Ниш	4.347	1.790	4.148	1.732	4.039	1.732	3.899	1.729	3.814	1.705
4	Нови Сад	5.984	2.730	5.727	2.639	5.361	2.497	5.290	2.453	5.289	2.430
5	Бор	903	416	849	402	790	373	734	352	734	359
6	Ваљево	1.546	673	1.427	625	1.403	611	1.510	678	1.507	666
7	Врање	1.945	651	2.052	724	1.918	686	1.866	662	1.775	619
8	Зрењанин	1.791	714	1.903	703	1.833	669	1.694	654	1.676	694
9	Кикинда	1.467	576	1.570	579	1.576	584	1.464	542	1.362	526
10	Косовска Митровица	77	29	82	29	70	21	57	21	55	20
11	Краљево	1.868	835	1.790	819	1.791	810	1.718	816	1.583	754
12	Крушевац	2.056	880	1.994	888	1.879	854	1.801	816	1.920	875
13	Лесковац	2.138	771	1.996	743	2.022	735	2.021	733	1.989	739
14	Панчево	1.498	650	1.406	587	1.505	636	1.353	576	1.209	514
15	Пожаревац	846	402	784	383	749	379	700	343	684	326
16	Сомбор	2.354	937	2.338	900	2.256	864	2.120	821	1.829	716
17	Сремска Митровица	2.359	1.050	2.192	1.016	2.189	1.045	2.108	993	2.097	1.002
18	Суботица	1.756	731	1.756	729	1.732	724	1.618	705	1.599	705
19	Ужице	2.031	1.046	1.958	1.041	1.951	1.010	1.983	1.039	1.998	1.055
20	Чачак	2.408	1.225	2.439	1.305	2.501	1.357	2.316	1.222	2.252	1.166
21	Шабац	1.259	542	1.238	527	1.204	541	1.194	537	1.204	541
22	Пирот	1.210	459	1.158	460	1.069	421	1.033	416	1.046	416
23	Прокупље	904	349	817	326	846	346	840	344	813	337
24	Зајечар	1.411	594	1.268	548	1.227	552	1.203	519	1.181	513
25	Смедерево	1.284	606	1.236	575	1.268	613	1.144	569	1.146	569
26	Јагодина	1.502	662	1.429	629	1.474	659	1.498	680	1.438	620
27	Нови Пазар	558	230	525	222	577	256	567	250	602	236
28	Лозница	1.375	504	1.323	495	1.302	524	1.331	553	1.316	552
29	Пријеполје	908	429	849	420	859	424	783	391	767	401
30	Вршац	731	295	679	285	653	269	635	275	626	272
Република Србија		64.776	28.642	62.868	28.077	62.171	28.097	60.534	27.511	59.443	27.054

Графикон бр. 12 - Корисници новчане накнаде по филијалама у VII 2012. године
 Chart No. 12 - Unemployment benefit recipients by branchoffice in VII 2012



T10 UNEMPLOYMENT BENEFIT RECIPIENTS BY MONTH AND SEX

XI 2011		XII 2011		I 2012		II 2012		III 2012		IV 2012		V 2012		VI 2012		VII 2012		Индекси Index		
Укупно Total	Жене Women	Укупно Total	Жене Women	Укупно Total	Жене Women	Укупно Total	Жене Women	Укупно Total	Жене Women	Укупно Total	Жене Women	Укупно Total	Жене Women	Укупно Total	Жене Women	Укупно Total	Жене Women	VII 2012 / VII 2011	VII 2012 / XII 2011	VII 2012 / VI 2012
13.129	6.565	13.336	6.656	13.375	6.605	14.258	6.984	14.505	7.173	15.057	7.491	14.721	7.385	0	0	14.481	7.307	113,46	101,56	-
3.081	1.339	3.111	1.351	3.225	1.394	3.406	1.459	3.463	1.457	3.511	1.476	3.504	1.457	0	0	3.474	1.415	109,52	102,00	-
4.030	1.752	4.154	1.787	4.231	1.797	4.518	1.932	4.644	1.979	4.772	2.078	4.746	2.075	1	0	4.691	2.076	113,09	103,83	-
6.062	2.852	6.328	2.984	6.548	3.069	6.994	3.206	7.100	3.158	7.338	3.284	7.092	3.185	0	0	6.939	3.122	121,16	99,21	-
719	361	758	369	809	385	908	441	885	437	869	420	862	415	0	0	841	407	99,06	92,62	-
1.491	628	1.334	601	1.233	548	1.380	589	1.487	635	1.469	624	1.407	614	0	0	1.358	584	95,16	98,41	-
1.687	594	1.703	579	1.693	622	1.798	661	1.930	745	1.974	774	1.800	676	0	0	1.692	647	82,46	94,10	-
1.627	682	1.757	751	1.913	843	1.953	850	1.899	839	1.788	782	1.695	757	0	0	1.603	720	84,24	82,08	-
1.387	538	1.436	557	1.514	588	1.632	638	1.592	625	1.589	635	1.327	563	0	0	1.228	523	78,22	75,25	-
56	21	61	23	48	17	51	17	52	17	51	19	51	22	0	0	42	16	51,22	82,35	-
1.597	762	1.560	731	1.796	814	1.840	859	1.859	882	1.860	869	1.797	834	0	0	1.741	800	97,26	94,62	-
1.898	884	1.961	896	2.011	923	2.111	971	2.161	1.008	2.130	964	2.042	921	0	0	2.019	897	101,25	95,64	-
2.001	751	2.068	741	2.169	785	2.353	862	2.310	854	2.374	883	2.384	935	0	0	2.303	900	115,38	97,88	-
1.469	653	1.464	653	1.482	652	1.397	612	1.403	611	1.497	648	1.346	568	0	0	1.347	567	95,80	96,42	-
707	341	709	347	754	344	836	398	821	400	866	424	804	375	0	0	773	336	98,60	92,46	-
2.031	821	1.927	784	1.899	772	1.988	826	1.850	766	2.196	908	1.978	827	0	0	2.069	888	88,49	104,07	-
2.257	1.072	2.315	1.060	2.379	1.052	2.512	1.071	2.579	1.140	2.596	1.175	2.454	1.119	0	0	2.394	1.106	109,22	95,30	-
1.640	740	1.611	742	1.579	733	1.648	755	1.756	890	1.917	968	1.971	991	0	0	1.780	906	101,37	108,01	-
1.948	1.020	1.970	1.063	1.977	1.051	2.142	1.088	2.179	1.087	2.206	1.088	2.227	1.091	0	0	2.105	1.045	107,51	98,27	-
2.226	1.136	2.222	1.139	2.026	999	1.924	944	1.830	886	2.060	974	2.014	932	0	0	2.119	1.016	86,88	110,14	-
1.294	570	1.314	607	1.372	619	1.441	643	1.397	607	1.408	605	1.300	549	0	0	1.205	505	97,33	83,62	-
1.074	434	1.092	438	1.096	436	1.155	445	1.122	440	1.157	456	1.122	445	0	0	1.127	441	97,32	97,58	-
809	344	815	339	848	356	903	361	944	380	936	380	898	364	0	0	830	326	101,59	91,92	-
1.176	515	1.164	525	1.167	539	1.160	533	1.138	529	1.090	501	1.038	460	0	0	1.045	449	82,41	90,09	-
1.173	610	1.214	637	1.287	628	1.447	683	1.463	664	1.502	672	1.739	721	0	0	1.796	704	145,31	124,12	-
1.491	637	1.576	684	1.621	711	1.730	801	1.733	774	1.778	787	1.720	783	0	0	1.710	769	119,66	98,84	-
631	241	590	222	566	215	588	209	555	212	618	242	583	222	0	0	589	219	112,19	100,17	-
1.261	491	1.211	459	1.252	482	1.358	518	1.366	520	1.432	557	1.394	534	0	0	1.314	501	99,32	96,76	-
766	407	741	383	853	449	878	430	957	450	1.031	481	1.108	527	0	0	945	461	111,31	107,63	-
605	267	624	268	618	262	668	276	714	327	725	336	705	335	0	0	660	285	97,20	98,80	-
61.323	28.028	62.126	28.376	63.341	28.690	66.977	30.062	67.694	30.492	69.797	31.501	67.829	30.682	1	0	66.220	29.938	105,33	98,87	-

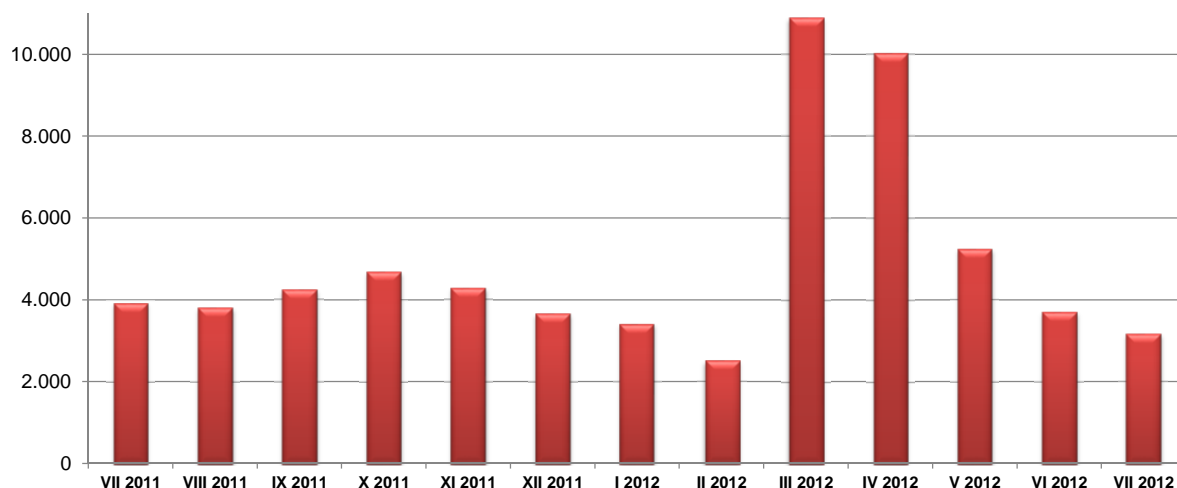
Графикон бр. 12 а- Корисници новчане накнаде и незапослени по месецима у периоду VII 2011. - VII 2012. године
Chart No. 12 a- Unemployment benefit recipients by month in period VII 2011 - VII 2012



T11 ПРИЈАВЉЕНЕ ПОТРЕБЕ ЗА ЗАПОШЉАВАЊЕМ ПО МЕСЕЦИМА

Редни број <i>No</i>	Област <i>County</i>	Ø 2011	VII 2011	VIII 2011	IX 2011	X 2011	XI 2011
1	Београдска област	1.082	773	841	888	1.245	1.027
Београдски регион		1.082	773	841	888	1.245	1.027
2	Северно - бачка	139	50	102	222	114	54
3	Средње - банатска	75	65	39	57	80	93
4	Северно - банатска	138	47	36	59	114	77
5	Јужно - банатска	143	163	58	73	39	107
6	Западно - бачка	119	61	73	150	60	68
7	Јужно - бачка	337	272	248	336	525	591
8	Сремска	170	189	135	177	60	77
Регион Војводине		1.121	847	691	1.074	992	1.067
9	Мачванска	245	255	166	158	288	115
10	Колубарска	188	64	216	107	96	302
11	Шумадијска	478	628	253	266	279	370
12	Поморавска	171	102	85	252	103	154
13	Златиборска	342	154	130	190	176	100
14	Моравичка	153	200	113	154	74	129
15	Рашка	246	120	204	83	335	185
16	Расинска	180	57	42	168	200	100
Регион Шумадије и Западне Србије		2.003	1.580	1.209	1.378	1.551	1.455
17	Подунавска	99	58	82	147	40	56
18	Браничевска	123	107	89	50	247	99
19	Борска	141	202	249	240	66	128
20	Зајечарска	80	42	92	20	12	26
21	Нишавска	225	164	314	287	221	254
22	Топличка	45	6	12	7	9	61
23	Пиротска	91	70	116	47	229	29
24	Јабланичка	51	16	57	49	24	34
25	Пчињска	96	54	52	46	45	37
Регион Јужне и Источне Србије		950	719	1.063	893	893	724
Регион Косово и Метохија		7	0	0	1	0	0
Република Србија		5.164	3.919	3.804	4.234	4.681	4.273

Графикон бр. 13 - Пријављене потребе за запошљавањем у периоду VII 2011 - VII 2012
Chart No. 13 - Requests for jobmatching services in vacancy filling in period VII 2011 - VII 2012



T11 REQUESTS FOR JOBMATCHING SERVICES IN VACANCY FILLING BY MONTHS

XII 2011	I 2012	II 2012	III 2012	IV 2012	V 2012	VI 2012	VII 2012	Индекс <i>Index</i>
								VII 2012 / VII 2011
1.026	835	727	1.730	2.149	1.186	936	1.110	143,60
1.026	835	727	1.730	2.149	1.186	936	1.110	143,60
34	17	23	434	219	87	97	66	132,00
55	95	19	181	291	217	170	105	161,54
43	19	38	611	298	83	40	143	304,26
144	145	19	333	321	146	50	71	43,56
52	136	33	462	356	56	114	76	124,59
282	411	209	771	1.031	361	444	372	136,76
67	48	52	479	266	183	134	107	56,61
677	871	393	3.271	2.782	1.133	1.049	940	110,98
97	120	110	598	392	303	130	119	46,67
29	41	66	279	295	143	151	88	137,50
780	505	185	437	450	891	204	128	20,38
128	64	29	413	378	178	50	47	46,08
66	167	169	694	665	155	57	78	50,65
68	64	43	370	63	114	121	68	34,00
240	102	147	375	576	233	139	104	86,67
90	163	41	264	341	77	73	75	131,58
1.498	1.226	790	3.430	3.160	2.094	925	707	44,75
32	29	29	370	64	30	142	50	86,21
49	35	61	268	253	52	125	42	39,25
60	43	41	368	123	161	96	44	21,78
34	10	8	355	74	62	52	20	47,62
89	140	334	544	607	301	238	103	62,80
13	67	0	116	185	42	3	0	0,00
68	88	117	194	261	82	76	102	145,71
32	20	2	108	144	18	23	12	75,00
79	30	6	83	220	71	32	24	44,44
456	462	598	2.406	1.931	819	787	397	55,22
0	0	0	55	3	0	0	0	
3.657	3.394	2.508	10.892	10.025	5.232	3.697	3.154	80,48

T12 НОВОПРИЈАВЉЕНИ ПО МЕСЕЦИМА И ПОЛУ

Редни број No	Област County	Ø 2011	VII 2011		VIII 2011		IX 2011		X 2011		XI 2011		XII 2011	
			Укупно Total	Жене Women	Укупно Total	Жене Women	Укупно Total	Жене Women	Укупно Total	Жене Women	Укупно Total	Жене Women	Укупно Total	Жене Women
1	Београдска област	7.453	6.569	3.583	7.461	4.043	8.087	4.462	7.807	4.259	7.837	4.254	8.671	4.550
Београдски регион		7.453	6.569	3.583	7.461	4.043	8.087	4.462	7.807	4.259	7.837	4.254	8.671	4.550
2	Северно - бачка	1.149	1.005	519	1.366	678	1.171	598	1.134	573	1.183	589	1.175	536
3	Средње - банатска	1.555	1.414	703	1.467	769	1.591	793	1.457	719	1.479	698	1.551	748
4	Северно - банатска	1.022	1.026	456	1.109	532	1.068	558	975	460	997	448	1.042	446
5	Јужно - банатска	1.636	1.498	762	1.889	947	1.826	887	1.727	797	1.663	808	1.675	792
6	Западно - бачка	1.159	1.095	521	1.215	631	1.141	507	1.115	522	1.210	560	1.363	596
7	Јужно - бачка	3.904	3.266	1.679	3.882	1.989	4.042	2.081	3.952	2.060	4.013	2.060	4.180	2.040
8	Сремска	1.788	1.700	830	2.037	1.006	2.032	1.017	1.785	881	1.752	797	1.802	790
Регион Војводине		12.213	11.004	5.470	12.965	6.552	12.871	6.441	12.145	6.012	12.297	5.960	12.788	5.948
9	Мачванска	1.652	1.486	718	1.675	823	1.902	910	1.666	780	1.657	769	1.866	844
10	Колубарска	796	725	359	831	432	942	433	753	387	644	326	807	374
11	Шумадијска	1.627	1.335	663	1.533	756	1.432	672	1.447	731	1.602	770	1.897	881
12	Поморавска	1.070	1.011	539	1.096	576	1.032	468	1.168	567	1.158	571	1.187	563
13	Златиборска	1.622	1.201	589	1.618	814	1.627	860	1.363	655	1.552	792	1.785	846
14	Моравичка	1.004	826	419	970	486	857	424	972	492	1.024	533	1.034	493
15	Рашка	1.667	1.319	707	1.586	731	1.680	804	1.563	780	1.561	730	1.803	822
16	Расинска	1.103	944	489	1.088	565	1.023	524	1.025	520	1.148	550	1.203	623
Регион Шумадије и Западне Србије		10.542	8.847	4.483	10.397	5.183	10.495	5.095	9.957	4.912	10.346	5.041	11.582	5.446
17	Подунавска	957	875	458	1.039	568	901	458	841	417	811	393	1.012	454
18	Браничевска	666	502	255	691	332	695	331	644	327	657	306	768	355
19	Борска	641	498	216	647	289	655	311	490	236	655	324	944	392
20	Зајечарска	706	583	286	717	331	691	334	720	330	832	401	729	321
21	Нишавска	2.736	2.625	1.339	2.647	1.292	2.872	1.405	3.100	1.487	2.789	1.313	2.719	1.261
22	Топличка	692	479	222	535	244	571	281	505	220	578	248	622	268
23	Пиротска	572	439	198	496	218	589	255	551	252	539	246	673	258
24	Јабланичка	1.541	1.219	584	1.260	566	1.417	628	1.769	780	1.927	788	1.896	749
25	Пчињска	1.587	1.036	489	1.184	553	1.544	704	1.406	608	1.466	664	1.844	819
Регион Јужне и Источне Србије		10.097	8.256	4.047	9.216	4.393	9.935	4.707	10.026	4.657	10.254	4.683	11.207	4.877
Регион Косово и Метохија		156	145	74	111	49	156	83	115	69	141	69	213	107
Република Србија		40.461	34.821	17.657	40.150	20.220	41.544	20.788	40.050	19.909	40.875	20.007	44.461	20.928

T13 ЗАПОСЛЕНИ СА ЕВИДЕНЦИЈЕ ПО МЕСЕЦИМА И ПОЛУ

Редни број No	Област County	Ø 2011	VII 2011		VIII 2011		IX 2011		X 2011		XI 2011		XII 2011	
			Укупно Total	Жене Women	Укупно Total	Жене Women	Укупно Total	Жене Women	Укупно Total	Жене Women	Укупно Total	Жене Women	Укупно Total	Жене Women
1	Београдска област	4.155	3.870	1.990	4.013	1.907	4.281	2.452	5.102	2.666	4.489	2.517	4.169	2.334
Београдски регион		4.155	3.870	1.990	4.013	1.907	4.281	2.452	5.102	2.666	4.489	2.517	4.169	2.334
2	Северно - бачка	341	325	151	396	207	396	202	411	204	470	244	267	131
3	Средње - банатска	427	519	232	416	218	415	211	424	242	509	242	434	240
4	Северно - банатска	320	296	120	310	130	386	182	428	214	408	214	263	127
5	Јужно - банатска	457	475	245	436	214	451	247	523	287	628	305	370	187
6	Западно - бачка	348	372	172	345	184	369	196	599	339	387	215	332	161
7	Јужно - бачка	1.476	1.406	722	1.458	730	1.803	1.035	2.026	1.113	1.826	1.112	1.605	930
8	Сремска	564	510	250	521	286	671	402	814	410	669	348	522	255
Регион Војводине		3.933	3.903	1.892	3.882	1.969	4.491	2.475	5.225	2.809	4.897	2.680	3.793	2.031
9	Мачванска	602	584	282	563	279	722	381	757	387	655	345	479	277
10	Колубарска	309	529	296	218	124	298	169	352	216	497	285	272	155
11	Шумадијска	789	719	407	1.164	736	1.035	654	1.226	730	950	567	901	525
12	Поморавска	384	401	166	437	213	481	281	457	228	464	228	415	213
13	Златиборска	552	652	313	596	308	660	391	695	344	614	323	508	290
14	Моравичка	380	336	172	443	222	418	264	519	294	524	298	297	151
15	Рашка	515	543	249	538	228	629	324	555	270	491	258	414	203
16	Расинска	441	514	218	391	200	443	253	574	293	719	352	472	255
Регион Шумадије и Западне Србије		3.972	4.278	2.103	4.350	2.310	4.686	2.717	5.135	2.762	4.914	2.656	3.758	2.069
17	Подунавска	272	316	138	255	115	328	201	291	154	254	152	263	134
18	Браничевска	222	182	83	215	100	242	148	372	194	319	171	257	146
19	Борска	273	327	177	491	164	384	161	269	116	266	150	279	168
20	Зајечарска	226	268	132	275	129	229	122	246	122	251	127	294	159
21	Нишавска	936	989	502	1.178	649	1.017	583	1.211	690	984	525	1.008	565
22	Топличка	269	299	150	259	114	188	116	412	189	284	138	304	182
23	Пиротска	228	216	100	177	79	213	132	193	93	314	114	213	86
24	Јабланичка	389	305	149	375	147	436	244	490	257	552	248	408	239
25	Пчињска	361	436	181	334	177	374	208	421	191	375	175	448	216
Регион Јужне и Источне Србије		3.176	3.338	1.612	3.559	1.674	3.411	1.915	3.905	2.006	3.599	1.800	3.474	1.895
Регион Косово и Метохија		51	36	21	30	18	61	45	48	22	39	19	121	44
Република Србија		15.288	15.425	7.618	15.834	7.878	16.930	9.604	19.415	10.265	17.938	9.672	15.315	8.373

T12 NEWLY REGISTERED PERSONS BY MONTHS AND SEX

I 2012		II 2012		III 2012		IV 2012		V 2012		VI 2012		VII 2012		Индексы Index		
Укупно Total	Жене Women	Укупно Total	Жене Women	Укупно Total	Жене Women	Укупно Total	Жене Women	Укупно Total	Жене Women	Укупно Total	Жене Women	Укупно Total	Жене Women	VII 2012 / VII 2011	VII 2012 / XII 2011	VII 2012 / VI 2012
9.806	5.129	7.921	4.210	9.164	4.880	6.566	3.550	6.746	3.732	6.901	3.791	8.091	4.460	123,17	82,51	117,24
9.806	5.129	7.921	4.210	9.164	4.880	6.566	3.550	6.746	3.732	6.901	3.791	8.091	4.460	123,17	82,51	117,24
1.260	588	1.077	582	1.376	627	995	465	1.067	523	1.003	475	1.118	515	111,24	88,73	111,47
1.503	665	1.252	538	1.531	688	1.269	600	1.472	731	1.300	634	1.564	662	110,61	104,06	120,31
1.109	447	871	368	1.008	472	676	322	824	383	860	389	929	425	90,55	83,77	108,02
1.791	855	1.505	716	1.821	864	1.401	668	1.463	681	1.484	749	1.631	748	108,88	91,07	109,91
1.262	526	1.064	479	1.349	583	1.010	479	1.131	522	1.064	513	1.186	529	108,31	93,98	111,47
4.207	2.067	3.805	1.687	4.137	2.036	3.337	1.690	3.245	1.630	3.196	1.579	3.393	1.753	103,89	80,65	106,16
1.799	785	1.587	757	1.913	904	1.610	883	1.712	854	1.617	776	1.762	802	103,65	97,94	108,97
12.931	5.933	11.161	5.127	13.135	6.174	10.298	5.107	10.914	5.324	10.524	5.115	11.583	5.434	105,26	89,58	110,06
1.832	796	1.582	739	1.959	876	1.451	707	1.413	654	1.417	687	1.771	863	119,18	96,67	124,98
917	417	753	345	921	411	699	334	661	315	647	344	718	343	99,03	78,30	110,97
1.916	879	1.467	670	1.839	841	1.436	668	1.430	689	1.296	641	1.648	780	123,45	86,01	127,16
1.168	562	1.059	488	1.126	526	897	430	958	457	814	390	988	502	97,73	84,59	121,38
1.875	786	1.589	687	1.862	796	1.427	673	1.297	662	1.168	576	1.453	746	120,98	77,49	124,40
1.111	514	968	466	1.220	568	838	421	942	488	791	420	938	498	113,56	84,43	118,58
1.853	865	1.611	765	1.779	837	1.473	709	1.471	720	1.412	668	1.419	745	107,58	76,58	100,50
1.791	739	1.091	520	1.237	584	971	478	894	465	853	430	1.023	504	108,37	57,12	119,93
12.463	5.558	10.120	4.680	11.943	5.439	9.192	4.420	9.066	4.450	8.398	4.156	9.958	4.981	112,56	79,90	118,58
1.091	496	921	422	1.175	537	936	425	1.237	485	909	423	961	479	109,83	88,08	105,72
724	358	642	316	761	373	527	243	530	258	579	273	622	340	123,90	85,91	107,43
841	394	630	287	755	335	563	257	780	438	564	258	581	281	116,67	69,08	103,01
726	316	586	269	778	338	556	227	549	243	499	230	539	241	92,45	74,24	108,02
2.857	1.308	2.488	1.100	2.791	1.326	2.349	1.117	2.229	1.069	2.289	1.130	2.650	1.294	100,95	92,75	115,77
740	309	628	272	608	255	543	231	488	203	462	202	586	272	122,34	79,19	126,84
724	309	638	284	771	339	572	241	596	276	584	272	640	319	145,79	88,40	109,59
1.788	750	1.517	612	1.771	736	1.354	642	1.215	545	1.134	555	1.344	629	110,25	75,17	118,52
2.089	863	1.795	775	2.169	930	1.566	722	1.548	763	1.425	663	1.332	646	128,57	63,76	93,47
11.580	5.103	9.845	4.337	11.579	5.169	8.966	4.105	9.172	4.280	8.445	4.006	9.255	4.501	112,10	79,92	109,59
152	79	101	46	189	93	141	80	118	50	174	91	176	101	121,38	115,79	101,15
46.932	21.802	39.148	18.400	46.010	21.755	35.163	17.262	36.016	17.836	34.442	17.159	39.063	19.477	112,18	83,23	113,42

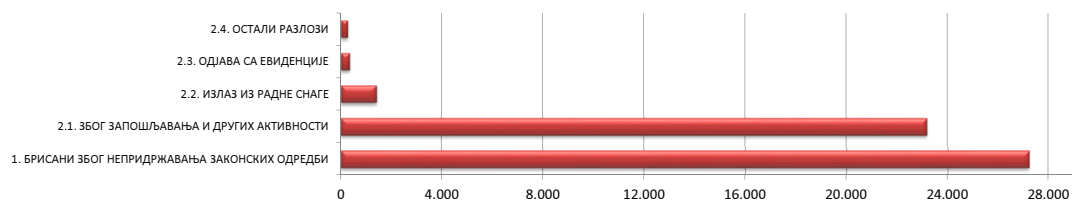
T13 PERSONS RECRUITED FROM THE UNEMPLOYMENT REGISTER BY MONTHS AND SEX

I 2012		II 2012		III 2012		IV 2012		V 2012		VI 2012		VII 2012		Индексы Index		
Укупно Total	Жене Women	Укупно Total	Жене Women	Укупно Total	Жене Women	Укупно Total	Жене Women	Укупно Total	Жене Women	Укупно Total	Жене Women	Укупно Total	Жене Women	VII 2012 / VII 2011	VII 2012 / XII 2011	VII 2012 / VI 2012
3.476	1.907	3.487	1.864	5.100	2.571	5.844	2.673	5.351	2.612	4.582	2.317	4.648	2.257	120,10	133,72	101,44
3.476	1.907	3.487	1.864	5.100	2.571	5.844	2.673	5.351	2.612	4.582	2.317	4.648	2.257	120,10	133,72	101,44
211	121	211	105	334	143	452	200	464	193	346	151	313	135	96,31	148,34	90,46
255	147	246	138	480	218	591	250	862	410	740	432	612	372	117,92	240,00	82,70
237	151	252	123	414	185	521	189	556	249	318	149	315	140	106,42	132,91	99,06
348	206	309	156	508	242	708	330	948	487	531	243	412	189	86,74	118,39	77,59
218	127	256	171	457	218	564	267	590	325	509	296	384	209	103,23	176,15	75,44
1.323	643	1.143	599	1.512	759	1.811	892	2.066	983	1.937	912	1.696	907	120,63	128,19	87,56
370	227	317	207	704	359	864	385	957	502	601	293	563	289	110,39	152,16	93,68
2.962	1.622	2.792	1.499	4.409	2.124	5.511	2.513	6.443	3.149	4.982	2.476	4.295	2.241	110,04	145,00	86,21
326	170	402	198	740	311	1.014	444	935	441	742	364	627	271	107,36	192,33	84,50
210	120	198	123	289	157	457	203	549	294	413	229	350	193	66,16	166,67	84,75
536	295	816	491	827	393	871	403	1.185	621	1.029	522	919	469	127,82	171,46	89,31
208	114	260	153	399	227	577	255	629	308	409	181	434	199	108,23	208,65	106,11
362	229	395	226	703	323	871	418	893	385	630	315	578	287	88,65	159,67	91,75
241	150	238	129	357	198	526	258	544	261	505	276	407	186	121,13	168,88	80,59
369	169	343	172	517	276	802	361	978	532	707	335	450	229	82,87	121,95	63,65
777	262	341	166	518	275	640	297	754	374	589	301	546	252	106,23	70,27	92,70
3.029	1.509	2.993	1.658	4.350	2.160	5.758	2.639	6.467	3.216	5.024	2.523	4.311	2.086	100,77	142,32	85,81
181	109	181	84	269	133	350	138	389	189	220	111	220	99	69,62	121,55	100,00
200	116	157	82	270	156	331	165	409	187	244	117	342	161	187,91	171,00	140,16
143	74	115	56	317	150	329	125	473	203	353	168	264	129	80,73	184,62	74,79
204	128	106	53	198	106	350	145	328	132	369	200	195	110	72,76	95,59	52,85
659	356	706	389	1.022	499	1.294	624	1.423	679	1.020	511	1.078	582	109,00	163,58	105,69
423	277	201	124	278	146	549	283	498	280	258	118	312	165	104,35	73,76	120,93
154	78	169	89	279	115	346	154	325	111	201	87	208	89	96,30	135,06	103,48
293	165	251	138	532	238	560	315	702	364	459	249	511	264	167,54	174,40	111,33
269	131	235	107	335	172	577	267	595	222	447	214	369	162	84,63	137,17	82,55
2.526	1.434	2.121	1.122	3.500	1.715	4.686	2.216	5.142	2.367	3.571	1.775	3.499	1.761	104,82	138,52	97,98
25	14	33	21	51	23	65	43	49	36	26	18	19	11	52,78	76,00	73,08
12.018	6.486	11.426	6.164	17.410	8.593	21.864	10.084	23.452	11.380	18.185	9.109	16.772	8.356	108,73	139,56	92,23

**T14 БРИСАНИ И ПРЕСТАНАК ВОЂЕЊА ЕВИДЕНЦИЈЕ ПРЕМА РАЗЛОЗИМА И ТРАЈАЊУ НЕЗАПОСЛЕНОСТИ
ТОКОМ ЈУЛА 2012. ГОДИНЕ**

Разлози брисања и престанка вођења евиденције	Укупно <i>Total</i>		Трајање незапослености			
	Укупно <i>Total</i>	Жене <i>Women</i>	До 3 месеца <i>to 3 months</i>	3-6 месеци <i>3-6 months</i>	6-9 месеци <i>6-9 months</i>	9-12 месеци <i>9-12 months</i>
УКУПНО	52.328	24.036	11.650	8.762	6.091	4.110
1. БРИСАНИ ЗБОГ НЕПРИДРЖАВАЊА ЗАКОНСКИХ ОДРЕДБИ	27.204	12.429	6.184	4.862	3.198	1.957
1.1. Када незапослено лице одбије рад на привременим и повременим пословима	0	0	0	0	0	0
1.2. Када незапослено лице на евиденцији Националне службе обавља рад без уговора о раду код послодавца	4	2	1	0	1	1
1.3. Када се незапослено лице неоправдано не јави, или се не одазове на позив организације за запошљавање	23.580	10.839	3.418	4.700	2.954	1.870
1.4. Када незапослено лице на захтев Националне службе не достави доказ о активном тржењу посла	214	102	0	1	112	23
1.5. Када се незапослено лице не јави послодавцу коме га је упутила Национална служба	71	30	14	10	8	6
1.6. Када незапослено лице одбије додатно образовање и обуку	38	20	8	9	3	7
1.7. Када незапослено лице својом кривицом прекине, односно не заврши додатно образовање и обуку	26	12	8	4	4	2
1.8. Када незапослено лице одбије да прихвати понуђено учешће у програму активних мера за запошљавање	92	49	52	6	5	7
1.9. Када се незапослено лице не одазове на индивидуални разговор	3.159	1.359	2.682	128	107	40
1.10. Када се незапослено лице не одазове на групни разговор	0	0	0	0	0	0
1.11. Када незапослено лице одбије да прихвати понуђено одговарајуће запослење	20	16	1	4	4	1
1.12 MOR - када незапослено лице одбије да прихвати понуђено учешће у програму Пројекта	0	0	0	0	0	0
1.13 YEM - када незапослено лице одбије да прихвати понуђено учешће у програму Пројекта	0	0	0	0	0	0
1.14 PRO - када незапослено лице одбије да прихвати понуђено учешће у програму Пројекта	0	0	0	0	0	0
2. ПРЕСТАНАК ВОЂЕЊА ЕВИДЕНЦИЈЕ	25.124	11.607	5.466	3.900	2.893	2.153
2.1. ЗБОГ ЗАПОШЉАВАЊА И ДРУГИХ АКТИВНОСТИ	23.172	10.704	5.266	3.740	2.744	1.988
2.1.1 Када незапослено лице заснује пуни радни однос са пуним радним временом на неодређено време	4.183	2.092	796	667	564	381
2.1.2. Када незапослено лице заснује пуни радни однос са пуним радним временом на одређено време	9.146	4.526	2.507	1.411	1.045	753
2.1.3. Када незап. лице оснује предузеће или радњу, или почне да се бави пољ. као јединим или основним занимањем и обавезно је на осигурање по основу катастарског прихода	82	34	27	19	8	7
2.1.4. Када незапослено лице оснује самосталну делатност средствима НСЗ	66	22	12	9	10	1
2.1.5. Када незапослено лице оде на рад у иностранство, а не поднесе захтев за посредовањем у Србији	1	1	0	0	0	1
2.1.6. Када незапослено лице заснује пуни радни однос са непуним радним временом на одређено време	141	99	34	24	23	7
2.1.7. Када незапослено лице заснује пуни радни однос са непуним рад. временом на неодређено време	38	14	3	5	4	5
2.1.8. Привремени и повремени послови	9.515	3.916	1887	1605	1090	833
2.2. ИЗЛАЗ ИЗ РАДНЕ СНАГЕ	1.373	567	83	94	96	111
2.2.1. Када незапослено лице у складу са одговарајућим законским прописима постане потпуно неспособно за рад	20	5	1	3	3	0
2.2.2. Када незапослено лице ступи на издржавање казне затвора, или буде примљено у установу ради изречене мере безбедности, васпитне или заштитне мере, у трајању дужем од 6 месеци	7	0	0	0	2	0
2.2.3. У другим случајевима предвиђеним законом или другим општим актом	208	87	34	20	14	13
2.2.4. Када незапослено лице наврши 65 година живота	234	21	6	8	11	13
2.2.5. Када незапослено лице испуни услове за остваривање права на старосну пензију, или оствари право на породичну или инвалидску пензију	841	425	29	53	54	72
2.2.6. Када незапослено лице стекне својство редовног ученика или студента више школе или основних студија	43	28	11	5	8	11
2.2.9 Када је незапослено лице на одслужењу или дослужењу војног рока	6	0	0	2	3	0
2.2.10 Када је незапослено лице на издржавању казне затвора, изреченој мери безбедности, васпитној или заштитној мери у трајању до шест месеци	14	1	2	3	1	2
2.2.11 У случају када је незапослени или његов бранич друг упућен на рад у иностранство у оквиру међународно-техничке или просветно-културне сарадње у дипломатска, конзуларна и друга представништва	0	0	0	0	0	0
2.3. ОДЈАВА СА ЕВИДЕНЦИЈЕ	333	190	86	45	27	29
2.3.1 Када се незапослено лице само одјави са евиденције организације за запошљавање	333	190	86	45	27	29
2.4. ОСТАЛИ РАЗЛОЗИ	246	146	31	21	26	25
2.4.1 У случају смрти незапосленог лица	72	20	9	7	8	7
2.4.2 У случају пресељења незапосленог лица	174	126	22	14	18	18
2.4.3 Када незапосленим страном држављанину и лицу без држављанства престане одобрење за стални или привремени боравак	0	0	0	0	0	0

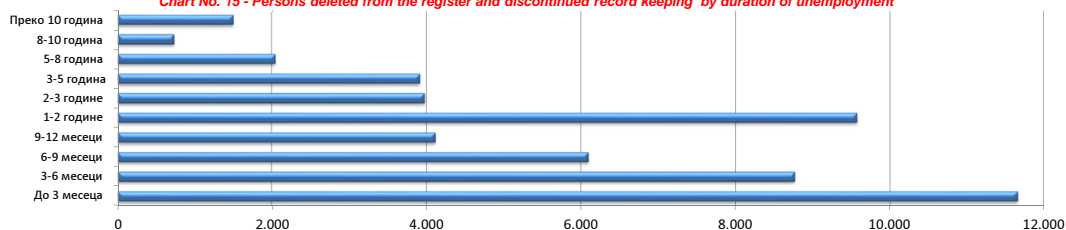
**Графикон бр. 14 - Брисани и престанак вођења евиденције према разлозима
Chart No. 14 - Persons deleted from the register and discontinued record keeping by reasons**



T14 PERSONS DELETED FROM THE UNEMPLOYMENT REGISTER AND DISCONTINUED RECORD KEEPING BY REASONS AND DURATION OF UNEMPLOYMENT DURING JULY OF 2012

Duration of unemployment						Reasons for deletion from the unemployment register and discontinued record keeping
1-2 године 1-2 years	2-3 године 2-3 years	3-5 године 3-5 years	5-8 година 5-8 years	8-10 година 8-10 years	Преко 10 година Over 10 years	
9.569	3.970	3.913	2.039	730	1.494	TOTAL
4.483	1.864	2.057	1.203	443	953	1. DELETION DUE TO NON-COMPLIANCE TO LEGAL PROVISIONS
0	0	0	0	0	0	1.1. When an unempl. person refuses to accept an offered temporary and occasional job
1	0	0	0	0	0	1.2. When an unempl. person registered in the National Employment Service works for an employer without a labour contract
4.300	1.809	1.997	1.164	431	937	1.3. When an unempl. person fails to come to an interview without justification, having been invited by the employment organisation
49	13	7	5	3	1	1.4. When an unempl. person fails to provide evidence of active job seeking at the request of the NES
17	5	5	5	0	1	1.5. When an unempl. person fails to show up to an interview with the employer having been sent by the NES
6	1	2	0	2	0	1.6. When an unempl. person refuses to go to vocational education and training courses
4	2	1	1	0	0	1.7. When an unempl. person terminates, or fails to complete vocational education and training as a result of his/her own culpability
7	4	6	3	1	1	1.8. When an unempl. person refuses to accept offered participation in a programme of ALMM
97	28	35	23	6	13	1.9. When an unempl. person fails to come to an individual interview
0	0	0	0	0	0	1.10. When an unempl. person fails to come to a group session
2	2	4	2	0	0	1.11. When an unempl. person refuses to accept offered appropriate job
0	0	0	0	0	0	1.12 MOR- when an unemployed person refuses to accept the offered participation in a Project's programme
0	0	0	0	0	0	1.13 YEM - when an unemployed person refuses to accept the offered participation in a Project's programme
0	0	0	0	0	0	1.14 PRO - when an unemployed person refuses to accept the offered participation in a Project's programme
5.086	2.106	1.856	836	287	541	2. DISCONTINUED RECORD KEEPING
4.373	1.985	1.677	725	240	434	2.1. WHEN RECRUITED OR OTHER ACTIVITIES
828	363	328	144	43	69	2.1.1. When an unemployed person enters a full-time labour relation with an indefinite term contract
1.640	727	597	243	79	144	2.1.2. When an unemployed person enters a full-time labour relation with a fixed-term contract
11	2	4	2	1	1	2.1.3. When an unempl. person establishes a company or an enterprise, or starts to work in agriculture as his/her only or basic occupation and is compulsory to be insured on account of the cadaster revenue
17	2	6	8	0	1	2.1.4. When an unempl. person establishes enterprise through NES subsidies
0	0	0	0	0	0	2.1.5. When an unempl. person goes to work abroad, and does not file a request for job placement services in Serbia and Montenegro
25	7	13	4	2	2	2.1.6. When an unemployed person enters a part-time labour relation with an indefinite term contract
10	2	7	2	0	0	2.1.7. When an unemployed person enters a part-time labour relation with a fixed-term contract
1842	882	722	322	115	217	Temporary and occasional jobs
628	79	107	72	37	66	2.2. LEAVING THE LABOUR FORCE
3	3	3	3	0	1	2.2.1. When an unempl. person becomes completely incapable for work according to the relevant legal provisions
1	1	2	0	0	1	2.2.2. When an unempl. person begins serving his/her time in prison, or is committed into an institution on account of a pronounced measure of safety, reform or protection, for a period longer than 6 months
48	26	29	9	7	8	2.2.3. In other cases as stipulated by law or other general documents
50	15	44	38	18	31	2.2.4. When an unemployed person has turned 65 years of age
517	32	26	22	12	24	2.2.5. When an unempl. person has met the conditions for retirement on account of age, or the conditions for a family or disability pension
6	1	0	0	0	1	2.2.6. When an unempl. person has acquired the status of a regular student of a college or a basic university course
1	0	0	0	0	0	2.2.9 When the unemployed person is serving the compulsory military service.
2	1	3	0	0	0	2.2.10 When the unemployed person is serving a sentence of imprisonment, security measure, correctional or protective measure, lasting up to six months
0	0	0	0	0	0	2.2.11 In the case when the unemployed person, or his/her spouse, has been sent abroad as part of an international-technical or educational-cultural cooperation to work in diplomatic, consular or other offices.
41	14	36	23	6	26	2.3. DELETION AT THE REQUEST OF THE CLIENT
41	14	36	23	6	26	2.3.1. When an unempl. person files a request to be deleted from the unemployment register
44	28	36	16	4	15	2.4. OTHER REASONS
6	10	9	7	3	6	2.4.1. In the case of death of the unemployed person
38	18	27	9	1	9	2.4.2. In the case when the unemployed person has moved to other place of residence
0	0	0	0	0	0	2.4.3. When the permission for permanent residence or temporary stay has expired to an unempl. foreigner or a person without citizenship

Графикон бр. 15 - Брисани и престанак вођења евиденције према дужини трајања незапослености
Chart No. 15 - Persons deleted from the register and discontinued record keeping by duration of unemployment



**T15 ПОДАЦИ О НЕЗАПОСЛЕНОСТИ И ЗАПОШЉАВАЊУ ПО ОБЛАСТИМА И ОПШТИНАМА
ТОКОМ ЈУЛА 2012. ГОДИНЕ**

**T15 UNEMPLOYMENT AND EMPLOYMENT DATA BY COUNTIES AND MUNICIPALITIES
DURING JULY OF 2012**

Регион/Област/Град-општина <i>Region/County/municipality</i>	Период <i>Period</i>													
	Стање на крају месеца <i>Situation at the end of the considered month</i>		У месецу <i>in month</i>											
	Незапослена лица <i>Unemployed persons</i>		Новопријављени <i>Newly registered</i>		Пријављене потребе за запошљавањем <i>Requests for jobmatching services in vacancy filling</i>				Запошљавање <i>Filled vacancies</i>				Запослени са евиденције <i>Recruited from the register</i>	
	Укупно <i>Total</i>	Жене <i>Women</i>	Укупно <i>Total</i>	Жене <i>Women</i>	Укупно <i>Total</i>	Неодређено <i>Indefinite term</i>	Одређено <i>Fixed-term</i>	Укупно <i>Total</i>	Жене <i>Women</i>	Неодређено <i>Indefinite term</i>	Одређено <i>Fixed-term</i>	Укупно <i>Total</i>	Жене <i>Women</i>	
Београдски регион	100.926	55.717	8.091	4.460	1.110	348	722	41.902	18.552	11.746	30.156	4.648	2.257	
Београдска област	100.926	55.717	8.091	4.460	1.110	348	722	41.902	18.552	11.746	30.156	4.648	2.257	
Барајево	2.206	1.140	192	103	3	3	0	51	25	29	22	7	4	
Вождовац	9.512	5.243	753	396	54	16	36	2.143	920	541	1.602	302	134	
Врачар	2.654	1.503	209	115	34	17	17	2.297	1.083	524	1.773	259	148	
Гроцка	2.919	1.572	419	250	14	10	4	543	193	117	426	76	37	
Звездара	9.477	5.135	701	412	60	8	52	1.801	704	411	1.390	175	81	
Земун	10.407	5.526	843	446	44	6	36	3.469	1.458	645	2.824	499	275	
Лазаревац	3.108	1.979	275	159	10	9	1	846	227	127	719	80	37	
Младеновац	5.752	3.003	345	178	28	3	25	334	132	108	226	60	26	
Нови Београд	12.094	6.789	799	441	295	62	211	8.703	3.932	2.191	6.512	983	513	
Обреновац	6.408	3.830	419	234	10	0	10	636	211	103	533	85	38	
Палилула	9.640	5.220	939	509	51	25	26	7.064	3.692	3.431	3.633	490	204	
Раковица	7.010	3.927	565	307	63	51	12	774	266	189	585	118	43	
Савски Венац	1.937	1.083	135	71	181	5	175	2.969	1.456	726	2.243	432	246	
Сопот	1.466	764	140	82	1	0	1	76	29	27	49	18	10	
Стари Град	2.713	1.506	201	105	208	115	81	7.838	3.421	1.978	5.860	759	329	
Чукарица	11.443	6.369	887	498	26	18	7	1.618	574	468	1.150	212	92	
Сурчин	2.180	1.128	269	154	28	0	28	740	229	131	609	93	40	
Регион Војводине	197.986	100.966	11.583	5.434	940	296	629	25.172	10.719	6.285	18.887	4.295	2.241	
Северно - бачка	17.149	8.691	1.118	515	66	9	53	2.085	937	611	1.474	313	135	
Бачка Топола	3.518	1.832	161	65	10	0	10	361	124	97	264	50	25	
Мали Иђош	2.184	1.088	115	48	6	1	5	52	16	15	37	20	7	
Суботица	11.447	5.771	842	402	50	8	38	1.672	797	499	1.173	243	103	
Средње - банатска	18.505	8.994	1.564	662	105	25	80	3.211	1.262	799	2.412	612	372	
Житиште	2.042	994	108	45	12	12	0	402	204	36	366	73	43	
Зрењанин	10.312	5.108	1.110	458	36	12	24	2.426	856	732	1.694	397	236	
Нова Црња	1.509	699	94	39	0	0	0	21	8	3	18	3	2	
Нови Бечеј	2.913	1.342	169	75	57	1	56	305	176	21	284	126	85	
Сечањ	1.729	851	83	45	0	0	0	57	18	7	50	13	6	
Северно - банатска	13.795	6.822	929	425	143	3	140	2.741	1.094	513	2.228	315	140	
Ада	892	422	87	39	3	0	3	176	53	44	132	19	10	
Кањижа	2.272	1.182	105	53	20	1	19	193	106	45	148	36	25	
Кикинда	5.652	2.907	401	193	6	0	6	1.781	700	356	1.425	157	63	
Нови Кнежевац	1.027	386	86	30	102	0	102	140	58	6	134	37	14	
Сента	2.439	1.169	183	77	5	0	5	342	140	48	294	55	24	
Чока	1.513	756	67	33	7	2	5	109	37	14	95	11	4	
Јужно - банатска	34.031	17.642	1.631	748	71	15	56	2.436	979	499	1.937	412	189	
Алибунар	2.932	1.498	105	50	4	4	0	89	48	31	58	13	5	
Ковачица	3.708	1.872	104	55	0	0	0	61	27	27	34	28	15	
Ковин	3.391	1.740	174	89	10	7	3	305	84	43	262	39	26	
Опово	964	467	59	22	0	0	0	28	9	8	20	7	2	
Панчево	11.556	6.569	687	333	14	4	10	1.163	456	282	881	180	75	
Бела Црква	3.583	1.733	121	51	2	0	2	49	24	19	30	15	5	
Вршац	6.393	3.103	243	118	38	0	38	664	305	74	590	118	55	
Пландиште	1.504	660	138	30	3	0	3	77	26	15	62	12	6	
Западно - бачка	21.232	9.793	1.186	529	76	55	16	1.536	693	252	1.284	384	209	
Апатин	3.535	1.539	226	81	8	7	1	204	94	38	166	89	45	
Кула	5.665	2.804	333	137	5	2	3	445	200	62	383	94	61	
Оџаци	4.522	2.125	173	79	48	44	4	114	68	23	91	65	41	
Сомбор	7.510	3.325	454	232	15	2	8	773	331	129	644	136	62	
Јужно - бачка	64.801	34.671	3.393	1.753	372	134	235	10.416	4.483	3.023	7.393	1.696	907	
Бач	1.731	810	67	29	23	21	2	113	46	35	78	16	10	
Бачка Паланка	7.218	3.955	363	184	34	3	31	736	326	185	551	198	146	
Бачки Петровац	892	410	77	30	11	1	10	169	58	19	150	34	13	
Беочин	1.602	801	132	54	2	1	1	217	111	38	179	36	18	
Бечеј	4.885	2.445	173	90	2	0	2	319	134	87	232	40	22	
Жабалъ	4.211	2.089	179	88	1	0	1	166	69	61	105	24	8	
Нови Сад - град	29.360	16.367	1.694	937	227	45	180	7.751	3.276	2.433	5.318	1.096	565	
Србобран	2.906	1.554	159	76	3	0	2	126	76	17	109	42	27	
Сремски Карловци	899	478	46	22	0	0	0	29	11	11	18	6	4	
Темерин	2.576	1.453	176	91	6	2	4	310	122	72	238	81	28	
Тител	1.253	571	65	24	2	2	0	34	13	9	25	11	3	
Врбас	7.268	3.738	262	128	61	59	2	446	241	56	390	112	63	

Регион/Област/Град-општина <i>Region/County/municipality</i>	Период <i>Period</i>													
	Стање на крају месеца <i>Situation at the end of the considered month</i>		У месецу <i>In month</i>											
	Незапослена лица <i>Unemployed persons</i>		Новопријављени <i>Newly registered</i>		Пријављене потребе за запошљавањем <i>Requests for jobmatching services in vacancy filling</i>				Запошљавање <i>Filled vacancies</i>				Запослени са евиденције <i>Recruited from the register</i>	
	Укупно <i>Total</i>	Жене <i>Women</i>	Укупно <i>Total</i>	Жене <i>Women</i>	Укупно <i>Total</i>	Неодређено <i>Indefinite term</i>	Одређено <i>Fixed-term</i>	Укупно <i>Total</i>	Жене <i>Women</i>	Неодређено <i>Indefinite term</i>	Одређено <i>Fixed-term</i>	Укупно <i>Total</i>	Жене <i>Women</i>	
Сремска	28.473	14.353	1.762	802	107	55	49	2.747	1.271	588	2.159	563	289	
Инђија	4.195	2.103	291	150	54	41	12	336	129	116	220	80	28	
Ириг	1.791	873	84	34	2	0	2	74	32	15	59	20	9	
Пећинци	1.298	623	113	44	0	0	0	203	122	45	158	60	44	
Рума	6.181	3.195	311	140	13	4	7	418	183	67	351	75	32	
Сремска Митровица	6.699	3.211	417	200	28	4	24	554	277	94	460	162	104	
Стара Пазова	4.528	2.480	274	147	7	6	1	771	351	166	605	102	45	
Шид	3.781	1.868	272	87	3	0	3	391	177	85	306	64	27	
Регион Шумадије и Западне Србије	245.524	130.432	9.958	4.981	707	239	450	22.304	9.820	4.453	17.851	4.311	2.086	
Мачванска	35.534	18.747	1.771	863	119	57	62	3.270	1.171	592	2.678	627	271	
Богатић	3.268	1.640	115	54	1	0	1	138	59	39	99	28	11	
Владимирци	1.199	594	62	22	2	0	2	92	32	32	60	10	1	
Коцељева	1.632	852	55	20	7	2	5	59	25	19	40	16	10	
Шабац	11.466	6.435	638	346	16	6	10	1.901	660	312	1.589	269	127	
Крупањ	2.153	1.098	95	45	6	5	1	103	31	33	70	27	12	
Лозница	11.378	5.778	652	317	73	35	38	786	302	117	669	206	85	
Љубовија	2.088	1.125	66	31	8	4	4	133	44	21	112	53	18	
Мали Зворник	2.350	1.225	88	28	6	5	1	58	18	19	39	18	7	
Колубарска	14.064	7.370	718	343	88	12	76	1.848	796	282	1.566	350	193	
Ваљево	8.814	4.563	428	206	56	2	54	1.272	567	198	1.074	226	127	
Лајковац	753	490	55	25	0	0	0	161	72	16	145	35	21	
Љиг	525	312	35	19	8	8	0	81	26	12	69	10	6	
Мионица	625	337	39	19	0	0	0	98	46	15	83	13	5	
Осечина	1.018	510	29	13	2	0	2	72	37	7	65	31	21	
Уб	2.329	1.158	132	61	22	2	20	164	48	34	130	35	13	
Шумадијска	35.597	19.391	1.648	780	128	46	75	4.268	1.957	1.186	3.082	919	469	
Аранђеловац	5.043	2.827	199	88	22	10	12	578	272	88	490	103	60	
Баточина	2.175	1.077	76	30	0	0	0	141	91	17	124	22	5	
Кнић	1.567	828	56	28	6	2	4	58	41	12	46	17	13	
Крагујевац - град	22.573	12.525	1.131	542	99	34	58	2.619	1.021	526	2.093	614	263	
Рача (Крагујевацка)	1.122	540	62	32	0	0	0	658	459	432	226	146	119	
Топола	2.035	1.034	79	35	0	0	0	153	42	99	54	13	6	
Лапово	1.082	560	45	25	1	0	1	61	31	12	49	4	3	
Поморавска	28.663	15.296	988	502	47	24	23	1.850	801	390	1.460	434	199	
Деспотовац	1.900	1.052	55	36	4	3	1	187	81	36	151	55	14	
Параћин	8.282	4.506	274	143	27	8	19	462	184	107	355	123	56	
Рековац	1.526	731	25	16	0	0	0	34	9	10	24	6	2	
Јагодина	11.021	6.047	394	188	11	9	2	726	345	108	618	150	77	
Свилајнац	2.158	1.076	95	45	1	1	0	227	105	47	180	53	29	
Ђуприја	3.776	1.884	145	74	4	3	1	214	77	82	132	47	21	
Златиборска	33.598	17.341	1.453	746	78	13	58	3.137	1.443	553	2.584	578	287	
Ариље	1.338	688	76	44	10	1	9	138	85	35	103	22	12	
Бајина Башта	2.322	1.291	193	102	5	0	5	252	86	25	227	50	22	
Косјерић	832	443	44	19	0	0	0	84	33	15	69	13	7	
Пожега	1.986	1.105	127	67	10	1	2	172	66	39	133	39	12	
Ужице	5.928	3.219	370	189	32	2	30	1.776	822	257	1.519	244	121	
Чајетина	758	365	71	33	8	7	1	164	73	33	131	35	22	
Нова Варош	2.554	1.286	101	51	8	0	8	149	82	14	135	27	16	
Прибој	5.388	2.755	126	48	3	2	1	76	37	16	60	29	15	
Пријеполје	6.785	3.560	233	127	2	0	2	253	133	84	169	78	47	
Сјеница	5.707	2.629	112	66	0	0	0	73	26	35	38	41	13	
Моравичка	20.287	10.867	938	498	68	13	54	2.699	1.175	359	2.340	407	186	
Горњи Милановац	3.332	1.895	186	112	9	1	8	404	180	48	356	46	25	
Ивањица	4.791	2.211	125	64	4	1	3	200	83	44	156	38	11	
Лучани	1.771	942	64	23	0	0	0	243	104	47	196	35	20	
Чачак	10.393	5.819	563	299	55	11	43	1.852	808	220	1.632	288	130	
Рашка	49.955	26.841	1.419	745	104	29	73	2.101	961	609	1.492	450	229	
Врњачка Бања	3.502	1.809	137	71	12	5	7	257	115	68	189	45	22	
Краљево	13.628	7.364	550	309	66	12	52	1.018	463	172	846	207	115	
Рашка	3.679	1.977	133	61	8	3	5	165	39	21	144	25	11	
Нови Пазар	21.775	11.764	459	227	15	7	8	597	317	309	288	144	70	
Тутин	7.371	3.927	140	77	3	2	1	64	27	39	25	29	11	
Расинска	27.826	14.579	1.023	504	75	45	29	3.131	1.516	482	2.649	546	252	
Александровац	2.417	1.306	79	35	13	12	1	807	352	66	741	99	47	
Брус	1.997	844	65	25	1	0	1	85	53	38	47	18	13	
Варварин	1.301	610	57	30	3	2	1	49	29	17	32	11	6	
Крушевац	16.084	8.737	559	265	54	31	22	1.759	914	260	1.499	302	132	
Трстеник	4.986	2.514	219	132	3	0	3	272	110	77	195	86	43	
Ћићевац	1.041	568	44	17	1	0	1	159	58	24	135	30	11	

Регион/Област/Град-општина <i>Region/County/municipality</i>	Период <i>Period</i>												
	Стање на крају месеца <i>Situation at the end of the considered month</i>		У месецу <i>In month</i>										
	Незапослена лица <i>Unemployed persons</i>		Новопријављени <i>Newly registered</i>		Пријављене потребе за запошљавањем <i>Requests for jobmatching services in vacancy filling</i>			Запошљавање <i>Filled vacancies</i>				Запослени са евиденије <i>Recruited from the register</i>	
	Укупно <i>Total</i>	Жене <i>Women</i>	Укупно <i>Total</i>	Жене <i>Women</i>	Укупно <i>Total</i>	Неодређено <i>Indefinite term</i>	Одређено <i>Fixed-term</i>	Укупно <i>Total</i>	Жене <i>Women</i>	Неодређено <i>Indefinite term</i>	Одређено <i>Fixed-term</i>	Укупно <i>Total</i>	Жене <i>Women</i>
Регион Јужне и Источне Србије	201.376	100.882	9.255	4.501	397	110	271	14.605	6.225	3.273	11.332	3.499	1.761
Подунавска	16.140	8.787	961	479	50	29	21	1.513	611	303	1.210	220	99
Велика Плана	3.700	2.004	211	96	11	7	4	470	171	83	387	71	27
Смедерево	8.281	4.460	492	271	31	22	9	660	298	153	507	94	45
Смедеревска Паланка	4.159	2.323	258	112	8	0	8	383	142	67	316	55	27
Браничевска	9.897	5.159	622	340	42	13	18	2.254	833	383	1.871	342	161
Велико Градиште	1.364	678	50	26	1	0	1	88	50	17	71	27	19
Голубац	722	339	49	25	8	1	3	27	14	11	16	5	4
Жабари	445	197	42	21	1	1	0	42	10	5	37	10	3
Жагубица	367	174	37	16	2	2	0	54	23	25	29	20	6
Кучево	645	274	34	15	0	0	0	72	36	18	54	18	7
Мало Црниће	405	194	22	9	0	0	0	44	20	6	38	7	4
Петровац	1.180	582	66	30	3	2	1	374	175	168	206	61	34
Пожаревац	3.931	2.201	261	168	23	6	10	1.338	481	125	1.213	157	78
Костолац	838	520	61	30	4	1	3	215	24	8	207	37	6
Борска	12.829	6.712	581	281	44	12	32	1.335	560	179	1.156	264	129
Бор	6.119	3.436	297	150	25	3	22	592	215	77	515	122	55
Кладово	2.124	1.007	65	29	19	9	10	204	76	47	157	52	33
Мајданпек	2.012	1.025	102	48	0	0	0	256	105	15	241	36	12
Неготин	2.574	1.244	117	54	0	0	0	283	164	40	243	54	29
Зајечарска	14.305	6.996	539	241	20	10	10	866	400	153	713	195	110
Бољевац	1.030	506	48	25	0	0	0	17	4	6	11	1	1
Зајечар	7.503	3.820	222	95	10	3	7	551	226	83	468	77	40
Књажевац	4.369	1.917	198	88	9	6	3	201	120	38	163	75	49
Сокобања	1.403	753	71	33	1	1	0	97	50	26	71	42	20
Нишавска	53.161	26.272	2.650	1.294	103	22	81	3.717	1.685	993	2.724	1.078	582
Алексинач	7.825	3.709	309	145	10	2	8	313	173	118	195	79	28
Гаџин Хан	1.438	613	36	7	0	0	0	169	64	42	127	50	18
Дољевац	2.647	1.230	104	51	1	1	0	36	16	15	21	13	5
Мерошина	2.295	1.057	86	41	0	0	0	53	27	10	43	9	3
Ражањ	628	282	21	10	1	1	0	26	16	12	14	4	2
Сврљиг	2.102	951	82	34	1	1	0	88	42	37	51	45	23
Ниш	36.226	18.430	2.012	1.006	90	17	73	3.032	1.347	759	2.273	878	503
<i>Ниш-Нишка Бања</i>	2.656	1.345	182	68	0	0	0	113	54	23	90	56	31
<i>Ниш-Пантелеј</i>	6.652	3.437	346	169	34	1	33	453	198	82	371	181	104
<i>Ниш-Црвени Крст</i>	5.174	2.416	304	145	12	6	6	407	127	81	326	101	39
<i>Ниш-Палилула</i>	10.786	5.371	606	324	6	3	3	342	134	89	253	84	35
<i>Ниш-Медиана</i>	10.958	5.861	574	300	38	7	31	1.717	834	484	1.233	456	294
Топличка	15.349	7.303	586	272	0	0	0	1.031	477	275	756	312	165
Блаце	1.759	828	61	31	0	0	0	89	38	45	44	19	10
Житорађа	2.981	1.430	111	54	0	0	0	39	21	18	21	11	8
Куршумлија	2.992	1.493	106	58	0	0	0	187	66	68	119	71	26
Прокупље	7.617	3.552	308	129	0	0	0	716	352	144	572	211	121
Пиротска	13.262	6.595	640	319	102	12	85	732	304	148	584	208	89
Бабушница	1.757	795	68	37	12	3	6	69	28	19	50	22	11
Бела Паланка	2.568	1.205	113	51	15	2	11	80	46	30	50	26	18
Димитровград	1.312	634	50	22	4	1	3	60	31	8	52	30	20
Пирот	7.625	3.961	409	209	71	6	65	523	199	91	432	130	40
Јабланичка	37.870	18.119	1.344	629	12	8	4	1.479	735	375	1.104	511	264
Бојник	2.330	1.126	86	35	0	0	0	43	16	23	20	18	5
Власотинце	5.876	2.747	191	91	0	0	0	264	147	93	171	92	54
Лебане	5.184	2.506	118	58	4	4	0	119	42	27	92	47	14
Лесковац	22.827	10.914	904	430	7	4	3	954	506	220	734	330	181
Медвеђа	1.455	749	38	12	1	0	1	70	16	5	65	15	6
Црна Трава	198	77	7	3	0	0	0	29	8	7	22	9	4
Пчињска	28.563	14.939	1.332	646	24	4	20	1.678	620	464	1.214	369	162
Босилеград	1.488	721	49	16	6	2	4	90	26	17	73	20	10
Бујановац	4.790	2.483	265	159	0	0	0	148	46	39	109	22	5
Владичин Хан	3.915	2.041	181	73	0	0	0	172	73	35	137	71	25
Врање	8.714	4.579	519	253	17	1	16	1.026	372	332	694	168	82
Прешево	5.381	2.967	141	64	0	0	0	27	11	16	11	13	3
Сурдулица	3.172	1.674	142	71	1	1	0	151	53	18	133	42	11
Трговиште	1.103	474	35	10	0	0	0	64	39	7	57	33	26

Регион/Област/Град-општина <i>Region/County/municipality</i>	Период <i>Period</i>													
	Стање на крају месеца <i>Situation at the end of the considered month</i>		У месецу <i>In month</i>											
	Незапослена лица <i>Unemployed persons</i>		Новопријављени <i>Newly registered</i>		Пријављене потребе за запошљавањем <i>Requests for jobmatching services in vacancy filling</i>			Запошљавање <i>Filled vacancies</i>				Запослени са евиденције <i>Recruited from the register</i>		
	Укупно <i>Total</i>	Жене <i>Women</i>	Укупно <i>Total</i>	Жене <i>Women</i>	Укупно <i>Total</i>	Неодређено <i>Indefinite term</i>	Одређено <i>Fixed-term</i>	Укупно <i>Total</i>	Жене <i>Women</i>	Неодређено <i>Indefinite term</i>	Одређено <i>Fixed-term</i>	Укупно <i>Total</i>	Жене <i>Women</i>	
Регион Косово и Метохија	6.802	3.908	176	101	0	0	0	358	161	177	181	19	11	
Косовска	438	282	6	2	0	0	0	71	20	31	40	0	0	
Глоговац	2	2	0	0	0	0	0	0	0	0	0	0	0	
Качаник	0	0	0	0	0	0	0	0	0	0	0	0	0	
Косово Поље	82	49	0	0	0	0	0	1	0	1	0	0	0	
Липљан	27	18	0	0	0	0	0	5	1	2	3	0	0	
Обилић	318	207	5	1	0	0	0	13	3	12	1	0	0	
Подујево	1	1	0	0	0	0	0	0	0	0	0	0	0	
Приштина - град	5	3	1	1	0	0	0	28	8	7	21	0	0	
Урошевац	0	0	0	0	0	0	0	0	0	0	0	0	0	
Штимље	0	0	0	0	0	0	0	0	0	0	0	0	0	
Штрпце	3	2	0	0	0	0	0	24	8	9	15	0	0	
Пеќка	202	97	1	1	0	0	0	4	0	4	0	0	0	
Дечани	0	0	0	0	0	0	0	0	0	0	0	0	0	
Ђаковица	0	0	0	0	0	0	0	0	0	0	0	0	0	
Исток	150	77	0	0	0	0	0	0	0	0	0	0	0	
Клина	51	20	1	1	0	0	0	1	0	1	0	0	0	
Пећ	1	0	0	0	0	0	0	3	0	3	0	0	0	
Призренска	140	77	2	1	0	0	0	1	1	1	0	0	0	
Ораховац	140	77	2	1	0	0	0	0	0	0	0	0	0	
Призрен	0	0	0	0	0	0	0	1	1	1	0	0	0	
Сува Река	0	0	0	0	0	0	0	0	0	0	0	0	0	
Гора	0	0	0	0	0	0	0	0	0	0	0	0	0	
Косовско - митровачка	6.018	3.449	166	96	0	0	0	224	114	128	96	17	10	
Вучитрн	424	259	4	2	0	0	0	3	0	2	1	0	0	
Зубин Поток	980	567	16	8	0	0	0	13	7	5	8	3	2	
Лепосавић	2.199	1.285	74	46	0	0	0	45	10	26	19	2	1	
Србица	32	24	1	1	0	0	0	3	1	1	2	0	0	
Косовска Митровица	1.666	940	51	25	0	0	0	63	39	9	54	10	5	
Звечан	717	374	20	14	0	0	0	97	57	85	12	2	2	
Косовско - поморавска	4	3	1	1	0	0	0	58	26	13	45	2	1	
Витина	1	1	0	0	0	0	0	4	1	2	2	0	0	
Гњилане	1	0	0	0	0	0	0	28	12	0	28	2	1	
Косовска Каменица	2	2	1	1	0	0	0	17	7	11	6	0	0	
Ново Брдо	0	0	0	0	0	0	0	9	6	0	9	0	0	
Република Србија	752.614	391.905	39.063	19.477	3.154	993	2.072	104.341	45.477	25.934	78.407	16.772	8.356	

Издавач
Национална служба за запошљавање
Београд, Краља Милутина 8

За издавача
Дејан Јовановић, директор

Билтен припремили
Одељење за анализу и статистику

Уредник
Никола Атанацковић

Телефони за контакт:
011/29-29-551
011/29-29-562

Факс:
011/29-29-625
E-mail: bilten@nsz.gov.rs

Интернет адреса:
www.nsz.gov.rs

ISSN 1451-3226



РЕПУБЛИКА СРБИЈА
НАЦИОНАЛНА СЛУЖБА
ЗА ЗАПОШЉАВАЊЕ
www.nsz.gov.rs