

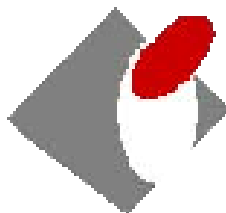
Број 123



**МЕСЕЧНИ  
СТАТИСТИЧКИ БИЛТЕН  
Новембар 2012**



**РЕПУБЛИКА СРБИЈА  
НАЦИОНАЛНА СЛУЖБА  
ЗА ЗАПОШЉАВАЊЕ**



**РЕПУБЛИКА СРБИЈА  
НАЦИОНАЛНА СЛУЖБА ЗА ЗАПОШЉАВАЊЕ**

***REPUBLIC OF SERBIA  
NATIONAL EMPLOYMENT SERVICE***

**Број 123  
МЕСЕЧНИ СТАТИСТИЧКИ БИЛТЕН  
Новембар 2012**

**НЕЗАПОСЛЕНОСТ И ЗАПОШЉАВАЊЕ  
У РЕПУБЛИЦИ СРБИЈИ**

***No 123  
MONTHLY STATISTIC BULLETIN  
November 2012***

***UNEMPLOYMENT AND EMPLOYMENT  
IN THE REPUBLIC OF SERBIA***

САДРЖАЈ

<b>УВОДНЕ НАПОМЕНЕ</b>	4
1. Извори и метод прикупљања података	4
2. Обухватност	4
<b>МЕТОДОЛОШКА ПОЈАШЊЕЊА И ДЕФИНИЦИЈЕ</b>	5
T1 Незапосленост, пријављене потребе и запошљавање од 2005. до 2012. године	10
T2 Незапосленост и запошљавање према степену стручне спреме и полу током новембра 2012. године	11
T3 Незапосленост и запошљавање према степену стручне спреме и полу	11
T4 Незапосленост, пријављене потребе за запошљавањем и запошљавање по групама занимања и полу током новембра 2012. године	13
T5 Преглед најтраженијих занимања у оквиру степена стручне спреме према пријављеним потребама током новембра 2012. године	14
T6 Незапослена лица по месецима и полу	15
T7 Незапослена лица према степену стручне спреме и полу на крају новембра 2012. године	17
T8 Незапослена лица према старости и полу на крају новембра 2012. године	19
T9 Незапослена лица према трајању незапослености и полу на крају новембра 2012. године	21
T10 Корисници новчане накнаде по месецима и полу	23
T11 Пријављене потребе за запошљавањем по месецима	25
T12 Новопријављени по месецима и полу	27
T13 Запослени са евиденције по месецима и полу	27
T14 Брисани и престанак вођења евиденције према разлозима и трајању незапослености током новембра 2012. године	29
T15 Подаци о незапослености и запошљавању по окрузима и општинама	31

## **CONTENTS**

<b>INTRODUCTORY REMARKS</b>	<b>7</b>
1. Data sources and collecting method	7
2. Coverage	7
<b>METHODOLOGICAL EXPLANATIONS AND DEFINITIONS</b>	<b>8</b>
T1 Unemployment, vacancies and employment 2005 to 2012	10
T2 Unemployment and employment by level of education and sex during November 2012	12
T3 Unemployment and employment by level of education and sex	12
T4 Unemployment, requests for jobmatching services and employment by occupation groups and sex during November 2012	13
T5 Overview of the most frequently demanded occupations by education levels according to the requests for jobmatching services during November 2012	14
T6 Unemployed persons by month and sex	16
T7 Unemployed persons by education level and sex in the end of November 2012	18
T8 Unemployed persons by age and sex in the end of November 2012	20
T9 Unemployed persons by duration of unemployment and sex in the end of November 2012	22
T10 Unemployment benefit recipients by month and sex	24
T11 Requests by employers for NES jobmatching services in vacancy filling by month	26
T12 Newly registered persons by month and sex	28
T13 Persons recruited from the unemployment register by month and sex	28
T14 Persons deleted from the unemployment register and discontinued record keeping by reasons and duration of unemployment during November 2012	30
T15 Unemployment and employment data by counties and municipalities during November 2012	31

## Уводне напомене

Статистички извештаји о броју и структури тражилаца запослења лица на евиденцији Националне службе за запошљавање (у даљем тексту: НСЗ) и пријављеним слободним пословима генеришу се из базе података НСЗ првог дана у месецу за претходни месец.

Подаци о регистрованој незапослености и запошљавању уз посредовање НСЗ прикупљају се на основу Закона о осигурању за случај незапослености («Службени гласник РС», бр. 36/09 и 88/10) и Правилника о ближеј садржини података и начину вођења евиденција у области запошљавања («Службени гласник РС», бр. 15/2010).

### 1. Извори и метод прикупљања података

Подаци о тражиоцима запослења добијају се непосредном пријавом лица на евиденцију НСЗ, а подаци о слободним пословима добијају се пријавом потребе за запошљавањем од стране послодавца.

Подаци о запошљавању добијају се трансфером података из Матичне евиденције осигураника Републичког завода за здравствено осигурање.

### 2. Обухватност

Национална служба приказује податке у Месечном статистичком билтену у складу са територијалном организацијом Републике Србије (Закон о територијалној организацији Републике Србије («Службени гласник РС», бр. 129/07)), осим у табели 10 - Т10 КОРИСНИЦИ НОВЧАНЕ НАКНАДЕ ПО МЕСЕЦИМА И ПОЛУ, где су подаци приказани по организационом принципу Националне службе (ниво филијала НСЗ).

Груписање општина по управним окрузима<sup>1</sup> извршено је у складу са

<sup>1</sup> Управни окрузи представљају трећи ниво Номенклатуре статистичких територијалних

Уредбом о начину вршења послова министарстава и посебних организација ван њиховог седишта («Службени гласник РС», бр. 3/92 и 36/92). Груписање управних округа према статистичким територијалним јединицама<sup>2</sup> извршено је у складу са Уредбом Владе Републике Србије о Номенклатури статистичких територијалних јединица («Службени гласник РС», бр. 109/09 и 46/10).

Национална служба од 1999. године не располаже појединим подацима за територију АП Косово и Метохија, тако да подаци садржани у обухвату представљају податке из евиденције филијале Косовска Митровица.

јединица – НСТЈЗ («Службени гласник РС», бр. 109/09, и 46/10).

<sup>2</sup> Статистички региони представљају други ниво Номенклатуре статистичких територијалних јединица – НСТЈ2 («Службени гласник РС», бр. 109/09, и 46/10).

## Методолошка појашњења и дефиниције

Евиденције у области запошљавања су евиденције о:

1. лицу које тражи запослење;
2. послодавцу;
3. обвезнику доприноса за осигурање за случај незапослености;
4. потреби за запошљавањем.

Евиденција о лицу које тражи запослење почиње датумом пријаве лица Националној служби, а престаје када наступи неки од основа за брисање из евиденције или за престанак вођење евиденције, дефинисан Законом.

Евиденцију о потребама за запошљавање Национална служба води на основу поднетих пријава послодавца о слободним пословима за које желе посредовање НСЗ при запошљавању, као и достављених извештаја о реализацији поднетих пријава.

Податке о запошљавању Национална служба добија из матичне евиденције РЗЗО о пријави лица на обавезно социјално осигурање.

**Лице које тражи запослење** је незапослени, запослени који тражи промену запослења и друго лице које тражи запослење (Т2) (Закон о запошљавању и осигурању за случај незапослености, члан 3., став 1., «Сл. гласник РС» бр. 36/09 и 88/10).

**Запослени који тражи промену запослења** је лице које је у радном односу или је на други начин остварило право на рад, а које активно тражи промену запослења и води се на евиденцији лица која траже промену запослења (Т2) (Закон о запошљавању и осигурању за случај незапослености, члан 3., став 2., «Сл. гласник РС» бр бр. 36/09 и 88/10).

**Друго лице које тражи запослење** је лице старије од 15 година живота које тражи запослење, а које се не може сматрати незапосленим или лицем које тражи промену запослења (Т2) (Закон о

запошљавању и осигурању за случај незапослености, члан 3., став 3, «Сл. гласник РС» бр бр. 36/09 и 88/10).

**Незапослени** је лице од 15 година живота до испуњавања услова за пензију, односно најкасније до 65 година живота, способно и одмах спремно да ради, које није засновало радни однос или на други начин остварило право на рад, а које се води на евиденцији незапослених и активно тражи запослење (Т1-Т4, Т6-Т9, Т15) (Закон о запошљавању и осигурању за случај незапослености, члан 2., «Сл. гласник РС» бр бр. 36/09 и 88/10).

**Лице које први пут траже запослење** је незапослено лице које се налази на евиденцији Националне службе за запошљавање, а које никада раније није било у радном односу, односно, није остварило право на рад на неки други начин, без обзира на ниво и врсту завшене школе (Т1-Т3).

**Новопријављени на евиденцију** представља укупан број лица које су се током извештајног периода пријавила на евиденцију Националне службе као лица која траже запослење (Т1-Т3, Т12).

**Брисани и престанак вођења евиденције** - лица која у извештајном периоду нису извршила своју обавезу према Националној служби и лица код којих је дошло до престанка вођења евиденције услед неког од разлога дефинисаних Законом, као што је заснивање радног односа, одјава са евиденције, остваривање права на пензију и др. (Т1-Т3, Т14).

**Пријављене потребе за запошљавањем** – број лица за које је послодавац у извештајном периоду пријавио потребу за посредовањем при запошљавању (Т1, Т4, Т5, Т11, Т15).

**Запошљавање** – укупан број лица за која су у извештајном периоду пристигли подаци о пријави на обавезно социјално осигурање на основу запошљавања или рада ван радног односа (Т1, Т2, Т4, Т15).

**Запослени са евиденције** - укупан број лица за која су у извештајном периоду пристигли подаци о пријавама на обавезно социјално осигурање на основу запошљавања или рада ван радног односа, а да се у истом периоду налазила на евиденцији Националне службе (Т1-Т4, Т13, Т15).

**Корисници новчане накнаде** - незапослена лица која су у складу са законом остварила право на новчану накнаду у извештајном периоду (*Закон о запошљавању и осигурању у случају незапослености*, «Службени гласник РС» бр. 36/09 и 88/10) (Т10).

Корекција броја корисника новчане накнаде, по месецима, врши се сваког месеца због процедуре доношења решења (Закон о управном поступку).

**Класификација** - у извештајима су подаци структурирани по: *делатностима*

- Шифарник делатности (Закон о класификацији делатности («Службени гласник РС» бр. 104/09)) *подручјима рада, занимањима и степену стручне спреме* - Јединствена номенклатура занимања (ЈНЗ, «Службени лист СФРЈ» бр. 31/90) и Шифарник занимања и стручне спреме («Службени лист СРЈ» бр. 9/98).

Табеле 1-3 садрже опште податке о незапослености, слободним пословима и запошљавању.

Табеле 4-5 садрже агрегиране податке на нивоу група и нивоу појединачних занимања.

Табеле 6-9 и 11-15 садрже податке о незапослености, слободним пословима и запошљавању агрегиране по територијалном принципу (Република Србија, регион, област, град-општина - НСТЈЗ)

## Introductory Notes

The statistical reports on the number and structure of unemployed persons in the register of the National Employment Service (hereinafter: NES) and the registered vacancies are generated from the NES database on the first day of a month for the previous month.

The data on registered unemployment and recruitment through NES job placement services are collected pursuant to the Law on Employment and Unemployment Insurance (*Official Gazette of the Republic of Serbia*, No 36/2009) and the Rulebook on the Content of Data and Methodology of Keeping Registries in the Field of Employment (*Official Gazette of the Republic of Serbia*, No 15/2010).

### 1. Data sources and collection method

The data on unemployed persons is collected directly from the reports of unemployed persons registering with NES, while the data on job vacancies is gathered from the employers' reports of these vacancies, registered with NES.

The data on recruitment is received from the National Health Insurance Institute's Central Registry of Insured Persons.

### 2. Coverage

The National Employment Service presents the data in the Monthly Statistical Bulletin, in accordance with the territorial organisation of the Republic of Serbia (Law on the Territorial Organisation of the Republic of Serbia (*Official Gazette of the Republic of Serbia*, No 129/07)), except in Table 10 - T10 BREAKDOWN OF UNEMPLOYMENT BENEFIT RECIPIENTS BY MONTH AND SEX, which shows the data according to the NES organisational principle (at the level of NES branch offices).

Grouping of municipalities into administrative counties<sup>1</sup> has been

---

<sup>1</sup> Administrative counties are the third level of the Nomenclature of Territorial Units for

conducted in accordance with the Regulation on the Work of Ministries and Specific Organisations outside of Their Seat (*Official Gazette of the Republic of Serbia*, No 3/92 and 36/92). The administrative counties are grouped into statistical territorial units<sup>2</sup> in accordance with the government Decree on the Nomenclature of Territorial Units for Statistics (*Official Gazette of the Republic of Serbia*, No 109/09 and 46/10).

Since 1999, NES has not been collecting certain data from the territory of AP Kosovo & Metohija. As a result, the data included in the coverage represents the data from the register of NES Branch Office Kosovska Mitrovica.

---

Statistics – NUTS3 (*Official Gazette of the Republic of Serbia*, No 109/09 and 46/10).

<sup>2</sup> Statistical regions are the second level of the Nomenclature of Territorial Units for Statistics – NUTS2 (*Official Gazette of the Republic of Serbia*, No 109/09 and 46/10).



## Methodology explanation and definitions

Records in the field of employment include the records on:

1. Job seekers;
2. Employers;
3. Unemployment insurance contribution payers;
4. Job vacancies.

The records on **job seekers** are kept from the day when those persons are registered with NES, and discontinued/removed when any of the reasons for discontinuation or removal, stipulated by law, occurs.

NES maintains the records on **vacancies** based on the employers' reports on vacancies for which they require NES job placement services and based on the reports on the delivery of those services.

NES receives the data on **recruitment** from the National Health Insurance Institute's Central Registry of Insured Persons.

**A job seeker** is an unemployed person, an employed person seeking change of employment and other persons seeking employment (**T2**) (Law on Employment and Unemployment Insurance, Article 3, Paragraph 1, *Official Gazette of the Republic of Serbia*, No 36/09).

**An employed person seeking change of employment** is a person who is employed or otherwise exercises the right to work, yet actively seeks to change employment and is on the registry of persons seeking change of employment (**T2**) (Law on Employment and Unemployment Insurance, Article 3, Paragraph 2, *Official Gazette of the Republic of Serbia*, No 36/09).

**Other person seeking employment** is a person over 15 years of age who is looking for a job, but who can not be considered as unemployed persons or person looking for job-to-job transfer (**T2**) (Law on Employment and Unemployment Insurance, Article 3, Paragraph 3, "The Official Gazette of the Republic of Serbia" no. 36/09).

**Unemployed person** is a person between 15 years of age and the age eligible for retirement (or 65 years of age at the most), capable and immediately ready to work, who has not entered into an employment contract or exercised the right to work in any other way, who is in the unemployment register and who is looking for a job actively (**T1-T4, T6-T9, T15**) (Law on Employment and Unemployment Insurance, Article 2, "The Official Gazette of the Republic of Serbia" no. 36/09).

**First-time jobseeker** is an unemployed person registered with the National Employment Service who has not had previous work experience and has not exercised his/her right to work in any other way, regardless of his/her level and type of education acquired (**T1-T3**).

**The newly registered** is the total number of persons who have been registered with the National Employment Service as jobseekers during the reporting period (**T1-T3, T12**).

**Removal from the register and discontinuation of records** – persons who failed to fulfill their obligations toward the National Employment Service during the reporting period and persons whose registration with the National Employment Service has been discontinued due to any of the reasons stipulated by the Law, such as entering a labour relation, withdrawing from the registry, fulfilling the conditions for pension etc. (**T1-T3, T14**).

**Registered vacancies** – the number of persons for whom employers reported the need for jobmatching services in the reporting period (**T1, T4, T5, T11, T15**).

**Employment** – the total number of persons for whom the data on registration of compulsory social insurance (based on employment contract or other engagement) have been collected in the reporting period (**T1, T2, T4, T15**).

**Employed through NES jobmatching services** – the total number of persons for whom the data on registration of compulsory social insurance (based on employment contract or other engagement)

have been collected in the reporting period and who were registered with National Employment Service during the same reporting period (T1-T4, T13, T15).

**Unemployment benefit recipients** – unemployed persons who have exercised, in accordance with the Law, the right to unemployment benefit during the reporting period (*Law on Employment and Unemployment Insurance, “The Official Gazette of the Republic of Serbia” no. 36/2009*) (T10).

The adjustment of the number of unemployment benefit recipients is carried out every month due to the decision issuing procedure (Law on Administrative Proceedings).

**Classification** – the data presented in the reports are structured by: *sectors of economic activity* - Codebook of Sectors of Economic Activity (Law on Classification of Sectors of Economic Activity, The Official

Gazette of the Republic of Serbia, no. 104/09), *fields of activity, occupations and level of qualifications* – Unified Nomenclature of Occupations (The Official Gazette of SFRY, No. 31/90) and Codebook of Occupations and Qualifications (The Official Gazette of FRY, 9/98).

Tables 1-3 contain general data on unemployment, vacancies and employment. Tables 4-5 contain aggregated data at group level and individual occupations level. Tables 6-9 and 11-15 contain data on unemployment, vacancies and employment aggregated according to the territorial principle (Republic of Serbia, regions, counties, municipalities – NUTS 3).

**T1 НЕЗАПОСЛЕНОСТ, ПРИЈАВЉЕНЕ ПОТРЕБЕ И ЗАПОШЉАВАЊЕ  
ОД 2005 ДО 2011**  
**T1 UNEMPLOYMENT, VACANCIES AND EMPLOYMENT  
FROM 2005 TO 2011**

Година Year	Незапослена лица (просек) Unemployed persons (average)										Кумулатив Cumulative			
	Незапослена лица* Unemployed persons*		Први пут траже посао First time job seekers		Корисници новчане накнаде Unemployment benefit recipients		Новопријављени на евиденцији Newly registered		Брисани и престанак вођења евиденције Deleted from the register and discontinued record keeping		Пријављене потребе за радницима Registered vacancies	Запошљавање са евиденције Employed from the register		
	Укупно Total	Жене Women	Укупно Total	Жене Women	Укупно Total	Жене Women	Укупно Total	Жене Women	Укупно Total	Жене Women		Укупно Total	Жене Women	
2005	888.386	480.492	467.430	267.810	63.295	...	32.779	15.968	23.129	11.330	602.558	155.912	79.620	
2006	913.293	493.599	467.421	269.820	75.059	...	32.542	15.989	24.695	12.351	707.140	174.900	91.442	
2007	850.004	457.762	419.397	244.709	71.334	...	30.791	14.935	32.841	16.595	758.832	190.457	99.379	
2008	755.935	408.767	360.030	212.525	72.719	...	34.293	16.923	31.774	15.764	790.261	186.196	98.239	
2009	746.605	397.230	280.858	168.619	85.695	34.480	40.299	19.636	31.431	15.891	560.206	156.344	85.430	
2010	744.222	390.516	267.979	158.988	81.896	34.068	39.105	18.953	34.993	17.135	94.320	140.588	75.544	
2011	752.838	393.386	275.039	161.484	64.776	28.642	40.461	19.552	43.600	20.940	61.962	183.452	95.360	

1) Национална служба за запошљавање води евиденцију о пријављеним потребама за запошљавањем које подносе послодавци који имају слободне послове у земљи и иностранству у складу са чланом 93. Закона о запошљавању и осигурању за случај незапослености („Службени гласник РС”, бр. 36/2009). Подаци од ДЕЦЕМБРА 2009. године о броју пријављених потреба за запошљавањем нису упоредиви са подацима из периода пре усвајања новог Закона.

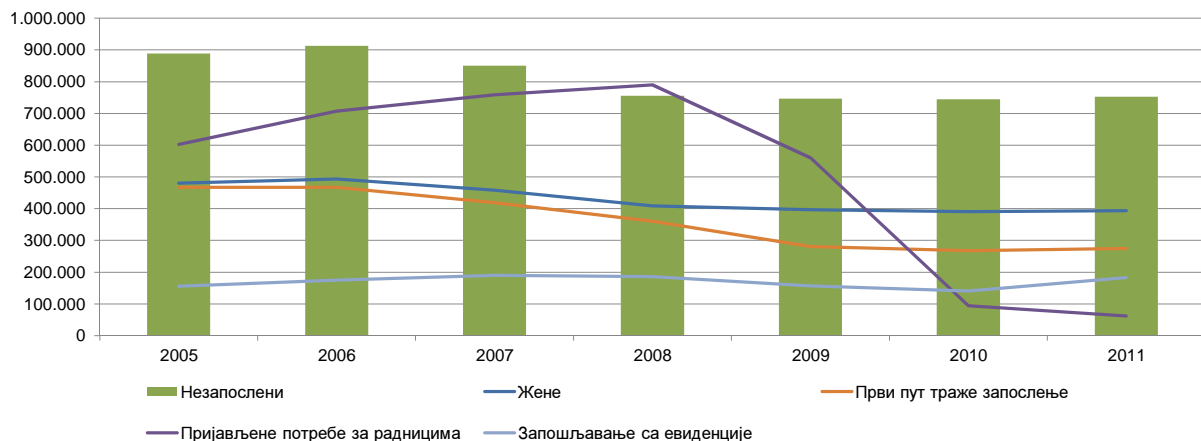
1) The National Employment Service keeps records of the requests for jobmatching services by employers who have vacancies in the country and abroad, in accordance with Article 93 of the Law on Employment and Unemployment Insurance (Official Gazette of the Republic of Serbia, No. 36/2009). The data on the number of requests for jobmatching services from DECEMBER2009 onward are not comparable with the data prior to adoption of the new Law.

2) Национална служба за запошљавање је до ДЕЦЕМБРА 2010. године податке о запошљавању водила на основу поднетих Е-3 Пријава о заснивању-престанку радног односа (Закон о евиденцијама у области рада („Сл. гласник СРЈ”, бр. 46/96)) достављених од стране послодавца Националној служби. Од ДЕЦЕМБРА 2010. године подаци о запошљавању се преузимају од Републичког завода за здравствено осигурање.

2) Until DECEMBER 2010, the National Employment Service calculated employment figures on the basis of the number of reports filed by employers on the establishment of labour relation with a worker (Law on Records in the Field of Employment, Official Gazette of FRY, No. 46/96). Since DECEMBER 2010, the data on employment is obtained from the National Health Insurance Fund.

3) Због промена начина добијања података о запошљавању (видети фусноту 2), извршена је ретроактивна корекција података у складу са новом процедуром због упоредивости временских серија.

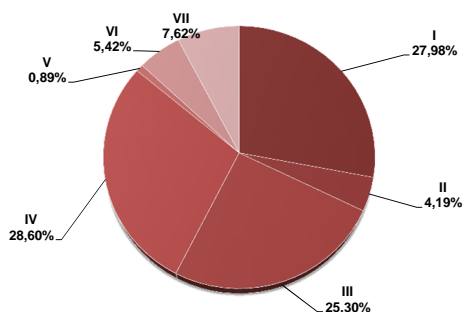
**Графикон бр. 1 - Опште карактеристике незапослености, пријављених потреба и запошљавања од 2005. до 2011.**  
**Chart No. 1 - General characteristics of unemployment, vacancies and employment from 2005 to 2011**



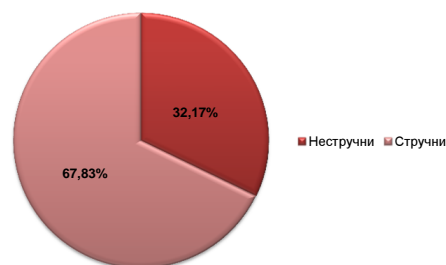
**T2 НЕЗАПОСЛЕНОСТ И ЗАПОШЉАВАЊЕ ПРЕМА СТЕПЕНУ СТРУЧНЕ СПРЕМЕ И ПОЛУ ТОКОМ НОВЕМБРА 2012. ГОДИНЕ**

Садржај	Укупно Total	Жене Women	I		II		III		IV		V	
			Укупно Total	Жене Women	Укупно Total	Жене Women	Укупно Total	Жене Women	Укупно Total	Жене Women	Укупно Total	Жене Women
<b>НЕЗАПОСЛЕНА ЛИЦА НА КРАЈУ ПРЕТХОДНОГ МЕСЕЦА</b>	752.678	391.827	211.485	108.551	31.722	16.675	190.530	77.798	215.138	127.641	6.713	1.252
<b>НОВОПРИЈАВЉЕНА ЛИЦА У ИЗВЕШТАЈНОМ МЕСЕЦУ</b>	41.603	20.224	10.307	4.744	1.294	613	10.240	3.595	11.967	6.504	358	69
1. Први пут траже запослење	14.613	7.621	4.914	2.647	246	131	2.511	903	3.623	1.842	33	9
2. Били запослени	26.990	12.603	5.393	2.097	1.048	482	7.729	2.692	8.344	4.662	325	60
<b>УКУПНО ЗАПОСЛЕНА ЛИЦА У ИЗВЕШТАЈНОМ МЕСЕЦУ</b>	86.979	40.368	13.272	5.710	3.853	1.555	20.577	6.991	31.768	15.877	703	217
Запослени на неодређено време	19.587	9.580	1.803	822	600	257	3.983	1.506	8.000	4.162	158	59
Запослени са евиденције	15.173	8.457	2.571	1.423	650	311	3.317	1.485	5.625	3.247	86	41
<b>БРИСАНИ И ПРЕСТАНАК ВОЂЕЊА ЕВИДЕНЦИЈЕ У ИЗВЕШТАЈНОМ МЕСЕЦУ</b>	48.506	23.576	12.280	5.968	1.655	843	12.222	4.370	13.990	7.523	454	77
<b>НЕЗАПОСЛЕНА ЛИЦА НА КРАЈУ ИЗВЕШТАЈНОГ МЕСЕЦА</b>	755.442	391.848	211.343	107.725	31.672	16.584	191.112	77.484	216.023	127.888	6.737	1.269
Од укупно незапослених - први пут траже запослење	264.525	153.185	98.051	60.936	7.592	5.016	54.247	24.062	66.001	38.334	535	217
<b>ЛИЦА КОЈА ТРАЖЕ ЗАПОСЛЕЊЕ</b>	864.368	464.282	250.904	134.329	36.405	19.712	217.277	93.237	244.027	148.097	7.874	1.523
Незапослена лица	755.442	391.848	211.343	107.725	31.672	16.584	191.112	77.484	216.023	127.888	6.737	1.269
Привремено неспособни или неспремни за рад	98.744	67.724	38.017	25.975	4.446	2.981	23.824	15.076	24.108	18.218	1.052	240
Мировање права по Закону	7.251	3.032	1.381	547	267	138	2.111	586	2.091	953	69	12
Запослени који траже промену запослења	698	449	12	10	7	4	48	19	121	73	9	1
Друга лица која траже запослење	2.233	1.229	151	72	13	5	182	72	1.684	965	7	1

Графикон бр. 2 - Структура незапослених лица у XI 2012. према степену стручне спреме  
 Chart No. 2 - Structure of unemployed persons in XI 2012. by qualifications



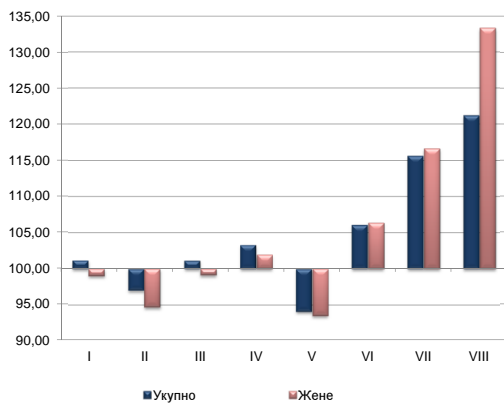
Графикон бр. 2а - Структура незапослених лица у XI 2012.  
 Chart No. 2a - Structure of unemployed persons in XI 2012.



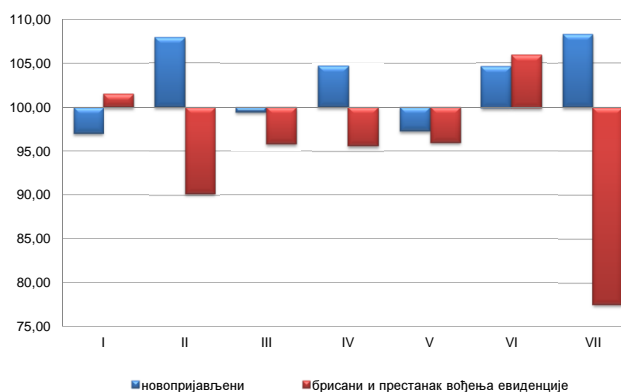
**T3 НЕЗАПОСЛЕНОСТ И ЗАПОШЉАВАЊЕ ПРЕМА СТЕПЕНУ СТРУЧНЕ СПРЕМЕ И ПОЛУ**

	Месец Month	Укупно Total	Жене Women	I		II		III		IV		V	
				Укупно Total	Жене Women	Укупно Total	Жене Women	Укупно Total	Жене Women	Укупно Total	Жене Women	Укупно Total	Жене Women
Незапослена лица	XI 2012	755.442	391.848	211.343	107.725	31.672	16.584	191.112	77.484	216.023	127.888	6.737	1.269
	XI 2011	735.053	385.484	208.853	108.803	32.631	17.508	188.923	78.141	209.068	125.412	7.161	1.357
	Index	102,8	101,7	101,2	99,0	97,1	94,7	101,2	99,2	103,3	102,0	94,1	93,5
Први пут траже запослење	XI 2012	264.525	153.185	98.051	60.936	7.592	5.016	54.247	24.062	66.001	38.334	535	217
	XI 2011	268.930	157.766	99.455	62.885	8.239	5.466	57.173	25.773	67.157	39.849	642	252
	Index	98,4	97,1	98,6	96,9	92,1	91,8	94,9	93,4	98,3	96,2	83,3	86,1
Новопријављени на евиденцију	XI 2012	41.603	20.224	10.307	4.744	1.294	613	10.240	3.595	11.967	6.504	358	69
	XI 2011	40.875	20.007	10.622	5.046	1.199	564	10.299	3.729	11.438	6.298	368	76
	Index	101,8	101,1	97,0	94,0	107,9	108,7	99,4	96,4	104,6	103,3	97,3	90,8
Запослени са евиденције	XI 2012	15.173	8.457	2.571	1.423	650	311	3.317	1.485	5.625	3.247	86	41
	XI 2011	17.938	9.672	3.148	1.608	891	449	4.088	1.839	5.754	3.371	78	43
	Index	84,6	87,4	81,7	88,5	73,0	69,3	81,1	80,8	97,8	96,3	110,3	95,3
Брисани и престанак вођења евиденције	XI 2012	48.506	23.576	12.280	5.968	1.655	843	12.222	4.370	13.990	7.523	454	77
	XI 2011	51.003	24.991	12.095	6.016	1.835	911	12.750	4.645	14.628	8.097	473	86
	Index	95,1	94,3	101,5	99,2	90,2	92,5	95,9	94,1	95,6	92,9	96,0	89,5

Графикон бр. 3 - Промена броја незапослених лица према степену стручне спреме у XI 2012. године у односу на XI 2011. године  
 Chart No. 3 - Change in the number of the unemployed by qualifications



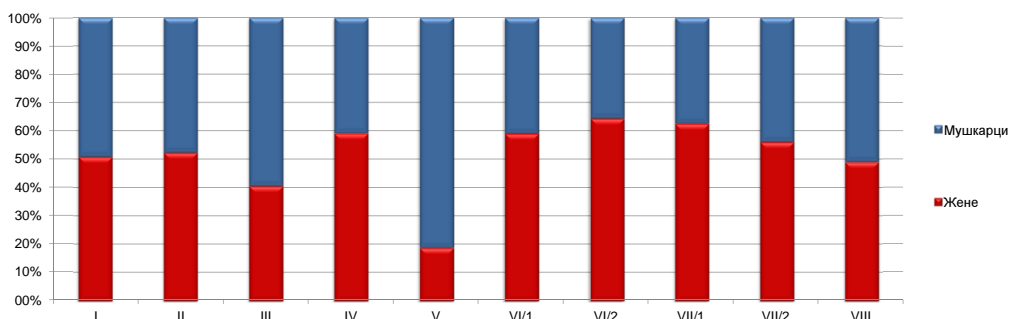
Графикон бр. 3а - Промена броја новопријављених и брисаних према степену стручне спреме у XI 2012. у односу на XI 2011. године  
 Chart No. 3a - Change in the number of newly registered and deleted by qualifications



## T2 UNEMPLOYMENT AND EMPLOYMENT BY LEVEL OF EDUCATION AND SEX DURING NOVEMBER OF 2012

VI/1		VI/2		VII-1		VII-2		VIII		Contents
Укупно Total	Жене Women	Укупно Total	Жене Women	Укупно Total	Жене Women	Укупно Total	Жене Women	Укупно Total	Жене Women	
28.549	16.859	11.872	7.639	55.802	34.920	819	470	48	22	UNEMPLOYED PERSONS IN THE END OF THE PREVIOUS MONTH
1.368	795	1.259	811	4.760	3.065	44	25	6	3	NEWLY REGISTERED PERSONS IN THE REPORTING PERIOD
224	112	809	519	2.246	1.451	6	6	1	1	1. First-time job seekers
1.144	683	450	292	2.514	1.614	38	19	5	2	2. Have been employed before
3.308	1.965	730	466	12.437	7.432	187	90	144	65	TOTAL EMPLOYED PERSONS IN THE REPORTING PERIOD
862	450	149	94	3.887	2.168	82	33	63	29	Indefinite term contracts
529	327	149	108	2.221	1.497	19	14	6	4	Recruited from the NES Unemployment Register
1.850	1.067	970	578	5.009	3.106	73	42	3	2	DELETED FROM THE REGISTER AND DISCONTINUED RECORD KEEPING IN THE REPORTING PERIOD
28.491	16.838	12.446	8.017	56.752	35.561	809	454	57	28	UNEMPLOYED PERSONS IN THE END OF THE REPORTING PERIOD
6.079	3.768	7.535	4.842	24.314	15.905	160	99	11	6	Out of the total unemployed persons - first-time job seekers
31.668	18.991	13.322	8.691	61.910	39.146	914	522	67	34	JOB SEEKERS
28.491	16.838	12.446	8.017	56.752	35.561	809	454	57	28	Unemployed persons
2.809	1.936	605	521	3.807	2.730	70	45	6	2	Persons temporarily incapable or unavailable to work
271	160	153	81	896	548	12	7	0	0	Persons whose rights stipulated by the Law are suspended
64	39	58	40	356	246	19	13	4	4	Persons seeking to change their job
33	18	60	32	99	61	4	3	0	0	Other job seekers

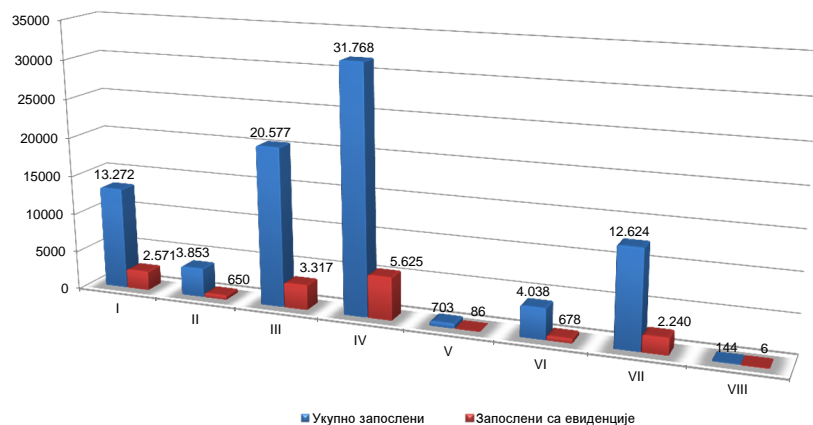
Графикон бр. 4 Структура незапослених лица према степену стручне спреме и полу у XI 2012.  
Chart No. 4 - Structure of unemployed persons by qualifications and gender in XI 2012.



## T3 UNEMPLOYMENT AND EMPLOYMENT BY LEVEL OF EDUCATION AND SEX

VI/1		VI/2		VII-1		VII-2		VIII		Contents
Укупно Total	Жене Women	Укупно Total	Жене Women	Укупно Total	Жене Women	Укупно Total	Жене Women	Укупно Total	Жене Women	
28.491	16.838	12.446	8.017	56.752	35.561	809	454	57	28	Unemployed persons
29.319	17.366	9.273	6.002	48.944	30.424	834	450	47	21	Unemployed persons
97,2	97,0	134,2	133,6	116,0	116,9	97,0	100,9	121,3	133,3	Unemployed persons
6.079	3.768	7.535	4.842	24.314	15.905	160	99	11	6	Unemployed persons
7.537	4.754	6.110	4.007	22.410	14.654	204	125	3	1	First-time job seekers
80,7	79,3	123,3	120,8	108,5	108,5	78,4	79,2	366,7	600,0	First-time job seekers
1.368	795	1.259	811	4.760	3.065	44	25	6	3	Unemployed persons
1.438	831	1.073	675	4.369	2.749	66	38	3	1	Newly registered persons in the unemployment register
95,1	95,7	117,3	120,1	108,9	111,5	66,7	65,8	200,0	300,0	Newly registered persons in the unemployment register
529	327	149	108	2.221	1.497	19	14	6	4	Unemployed persons
583	357	140	87	3.203	1.886	39	22	14	10	Persons recruited from the unemployment register
90,7	91,6	106,4	124,1	69,3	79,4	48,7	63,6	42,9	40,0	Persons recruited from the unemployment register
1.850	1.067	970	578	5.009	3.106	73	42	3	2	Unemployed persons
1.967	1.108	696	427	6.456	3.645	93	51	10	5	Deleted from the register and discontinued record keeping
94,1	96,3	139,4	135,4	77,6	85,2	78,5	82,4	30,0	40,0	Deleted from the register and discontinued record keeping

Графикон бр. 5 - Запослени (укупно и са евиденције) према степену стручне спреме у XI 2012. године  
Chart No. 5 - Employed (total and through NES register) by qualifications in XI 2012.



**T4 НЕЗАПОСЛЕНОСТ, ПРИЈАВЉЕНЕ ПОТРЕБЕ ЗА ЗАПОШЉАВАЊЕМ ПО ГРУПАМА ЗАНИМАЊА И ПОЛУ ТОКОМ НОВЕМБРА 2012. ГОДИНЕ**

**T4 UNEMPLOYMENT, REQUESTS FOR JOBMATCHING SERVICES IN VACANCY FILLING BY OCCUPATIONS GROUPS AND SEX DURING NOVEMBER OF 2012**

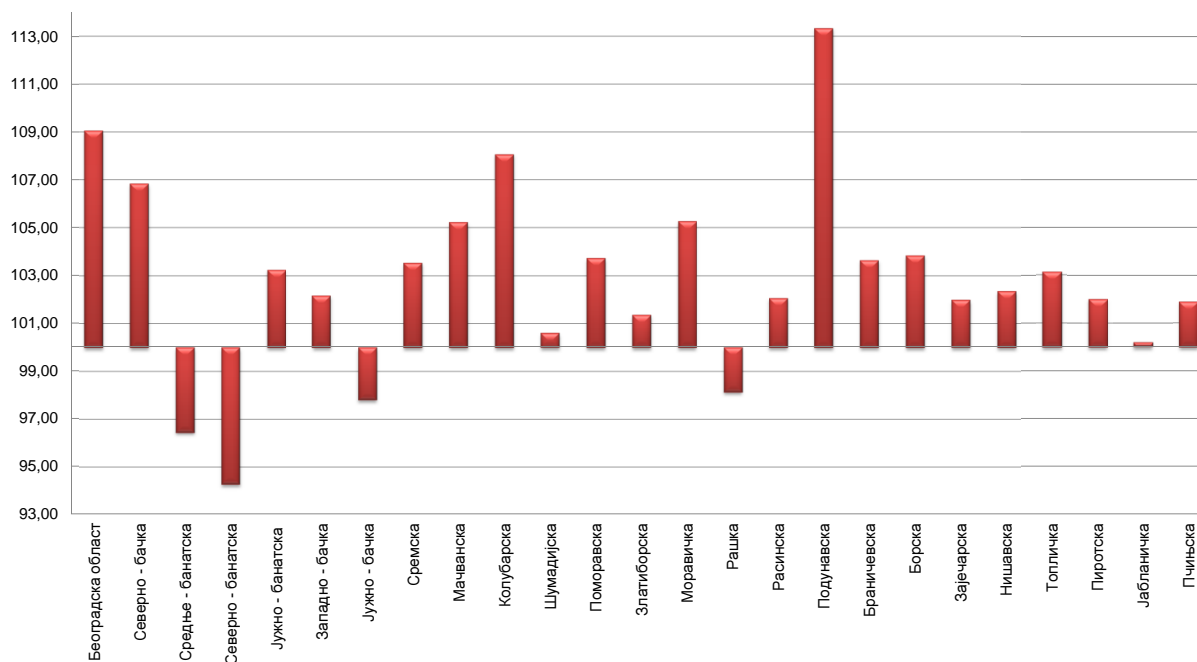
Група занимања	Незапослена лица <i>Unemployed persons</i>		Новопријављени на евиденцију <i>Newly registered</i>		Пријављене потребе за запошљавањем <i>Requests for jobmatching services in vacancy filling</i>	Запошљавање <i>Filled vacancies</i>		Запослени са евиденције <i>Recruited from the register</i>		Occupation groups
	Укупно <i>Total</i>	Жене <i>Women</i>	Укупно <i>Total</i>	Жене <i>Women</i>		Укупно <i>Total</i>	Жене <i>Women</i>	Укупно <i>Total</i>	Жене <i>Women</i>	
<b>I Пољопривреда, производња и прерада хране</b>	43.499	25.230	2.366	1.271	200	2.940	1.186	498	231	<b>I Agriculture, food production and processing</b>
1. Произвођачи биља	18.512	10.051	951	483	22	501	181	100	43	1. Production of plants
2. Сточари и живинари	1.502	711	51	19	18	294	100	40	18	2. Livestock and poultry breeding
3. Рибари и одгајивачи осталих животиња	39	16	2	1	1	37	3	2	0	3. Fishing and breeding of other animals
4. Ветеринари	3.502	1.327	230	76	19	139	38	22	9	4. Veterinaries
5. Прерађивач хране и пића	19.656	12.919	1.124	686	111	1.928	844	314	149	5. Food and beverage processing
6. Прерађивачи дувана	288	206	8	6	29	41	20	20	12	6. Tobacco processing
<b>II Шумарство и обрада дрвета</b>	9.252	2.966	460	145	78	803	139	170	30	<b>II Forestry and wood processing</b>
1. Шумари	2.551	1.112	150	74	42	181	32	40	8	1. Forestry
2. Прерађивачи и обрађивачи дрвета	6.701	1.854	310	71	36	622	107	130	22	2. Wood processing and modelling
<b>III Геологија, рударство и металургија</b>	3.836	1.734	173	64	31	727	70	61	10	<b>III Geology, mining and metallurgy</b>
1. Геолози	609	341	36	19	1	72	18	9	2	1. Geology
2. Занимања експлоатације нафте и земног гаса	90	25	7	1	20	24	2	1	0	2. Oil and natural gas exploitation occupations
3. Рудари и оплеменивачи руда	1.009	519	50	19	0	490	26	30	5	3. Mining and ore processing
4. Металурзи	2.128	849	80	25	10	141	24	21	3	4. Metallurgy
<b>IV Машинство и обрада метала</b>	101.994	13.870	5.434	539	388	5.739	558	782	61	<b>IV Mechanical engineering and metal processing</b>
1. Обрађивачи метала	44.980	6.700	2.298	236	189	3.325	338	420	23	1. Metal processing
2. Монтери и инсталатери у машинству	3.668	121	197	5	6	456	67	52	6	2. Installation and mounting in mechanical engineering
3. Машински конструктори и пројектанти	13.391	4.401	776	197	45	430	64	65	15	3. Mechanical engineering constructors and designers
4. Машински технолози	2.178	605	103	27	6	181	33	32	7	4. MSc in Mechanical engineering
5. Механичари и машинисти	37.777	2.043	2.060	74	142	1.347	56	213	10	5. Mechanics and machine operators
<b>V Електротехника</b>	37.737	5.298	2.437	256	85	2.182	320	342	58	<b>V Electrotechnical engineering</b>
1. Електроенергетичари	11.887	1.610	778	66	33	554	50	86	17	1. Electrotechnical engineers
2. Електромеханичари	13.745	1.323	863	63	26	531	29	99	6	2. Electromechanical engineers
3. Електроничари	5.799	935	323	36	11	556	130	85	21	3. Electronic engineers
4. Занимања телекомуникација	2.091	477	102	19	4	132	38	13	2	4. Telecommunications occupations
5. Занимања рачунарске технике	4.215	953	371	72	11	409	73	59	12	5. Computer science occupations
<b>VI Хемија, неметали и графичарство</b>	22.488	15.842	1.109	757	40	1.401	532	258	129	<b>VI Chemistry, non-metals and typography</b>
1. Хемичари	13.576	10.487	664	501	19	597	285	73	48	1. Chemists
2. Гумари и пластичари	2.074	1.354	70	46	3	405	150	111	55	2. Rubber and plastics processing occupations
3. Произвођачи керамике и грађевинског материјала	1.015	648	37	27	1	123	15	9	2	3. Production of ceramics and construction material
4. Стаклари	757	314	42	18	5	40	16	12	7	4. Glass processing occupations
5. Папиринчари	361	235	16	10	0	62	18	14	4	5. Paper processing occupations
6. Графинчари	4.705	2.804	280	155	12	174	48	39	13	6. Typography occupations
<b>VIII Текстилно и кожарство</b>	40.361	34.806	1.632	1.348	463	2.240	1.915	661	586	<b>VIII Textile and leather processing</b>
1. Текстилци	11.733	9.621	424	325	57	1.215	1.033	379	339	1. Textile occupations
2. Произвођачи одеће	22.861	21.075	967	875	283	441	392	115	106	2. Production of clothing
3. Кожари и крзнари	1.043	769	47	26	1	41	18	3	2	3. Leather and fur processing
4. Обућари и кожни галантеристи	4.724	3.341	194	122	122	543	472	164	139	4. Shoemakers and producers of leather products
<b>VIII Комуналне, тапетарске и фарбарске услуге</b>	3.615	779	178	35	42	2.550	1.320	400	278	<b>VIII Public utility, upholstery and painting services</b>
1. Комуналци	189	125	2	1	21	2.261	1.301	372	278	1. Public utility occupations
2. Тапетари	1.194	394	50	20	2	71	10	7	0	2. Upholsterers
3. Фарбари и лакирери	2.232	260	126	14	19	218	9	21	0	3. Paint and lacquer related occupations
<b>IX Геодезија и грађевинарство</b>	17.446	6.098	1.092	374	69	2.859	327	330	48	<b>IX Geodesy and civil engineering</b>
1. Геодети	954	475	67	32	1	156	71	11	3	1. Geodesy occupations
2. Архитекти и урбанисти	4.167	2.521	275	155	4	229	131	47	30	2. Architects and urban planning occupations
3. Грађевинари	10.795	2.915	668	180	62	2.201	118	229	13	3. Civil engineers
4. Занимања завршних грађевинских радова	1.530	187	82	7	2	273	7	43	2	4. Final construction works occupations
<b>X Саобраћај</b>	19.247	4.230	1.196	236	73	4.483	371	567	54	<b>X Transport</b>
1. Занимања друског саобраћаја	15.183	2.780	950	160	62	3.754	226	476	30	1. Road transport occupations
2. Железничари	1.448	461	83	25	1	28	5	10	1	2. Railway transport occupations
3. Бродари	482	124	32	7	0	39	0	3	0	3. Ship transport occupations
4. Ваздухопловци	196	56	25	4	0	39	5	4	1	4. Air transport occupations
5. Занимања ПТТ саобраћаја	801	467	46	24	0	259	113	41	17	5. Postal occupations
6. Занимања претоварних услуга, унутрашњег транспорта и превоза жичарама	1.137	342	60	16	10	364	22	33	5	6. Loading-unloading, internal transport and cableway transport occupations
<b>XI Трговина, угостителство и туризам</b>	69.927	46.275	3.810	2.350	667	15.788	10.058	2.719	1.887	<b>XI Trade, hotels &amp; restaurants and tourism</b>
1. Трговци	44.280	32.441	2.130	1.530	485	13.092	8.658	2.190	1.565	1. Traders
2. Занимања угостителства и туризма	25.647	13.834	1.680	820	182	2.696	1.400	529	322	2. Hotels & restaurants and tourism occupations
<b>XII Економија, право и администрација</b>	79.585	56.225	4.812	3.241	371	13.320	7.177	2.526	1.603	<b>XII Economics, law and administration</b>
1. Менаџери и организатори	5.206	3.174	414	281	8	1.766	681	214	117	1. Managers and organisers
2. Економисти	48.954	35.733	3.082	2.161	154	3.570	2.294	618	431	2. Economists
3. Правници	12.678	8.713	712	465	54	899	551	222	140	3. Law related occupations
4. Информатичари и статистичари	3.838	2.369	221	119	19	506	224	163	94	4. Information and statistics occupations
5. Кадровска занимања	489	267	27	11	1	587	377	128	93	5. Human resources occupations
6. Администратори	5.631	5.254	209	191	43	3.443	2.368	850	634	6. Administrators
7. Занимања одбране, безбедности и заштите	2.745	686	141	31	36	1.620	120	224	25	7. Defence, safety and protection occupations
8. Занимања осигурања	44	29	6	2	56	929	562	107	69	8. Insurance related occupations
<b>XIII Васпитање и образовање</b>	14.667	11.405	1.114	888	150	5.003	3.852	806	661	<b>XIII Education and upbringing</b>
1. Васпитачи и наставници друштвено - хуманистичке струке	13.443	10.760	1.010	828	114	3.822	3.124	662	558	1. Kindergarten and school teachers with a background in social sciences and humanities
2. Наставници природно - математичке струке	648	448	60	44	27	719	489	91	68	2. Teachers of mathematics and natural sciences
3. Наставници техничко - технолошке струке	556	179	42	14	9	289	106	29	13	3. Teachers of technical and technology sciences
4. Наставници биотехничке струке	17	15	1	1	0	85	67	11	11	4. Teachers of biotechnical sciences
5. Наставници здравствене струке	3	3	1	1	0	88	66	13	11	5. Teachers of health related sciences
<b>XIV Друштвено - хуманистичко подручје</b>	9.592	7.094	757	571	19	687	454	112	85	<b>XIV Social and humanistic field</b>
1. Друштвено - хуманистичка занимања	9.592	7.094	757	571	19	687	454	112	85	1. Social and humanistic occupations
<b>XV Природно - математичко подручје</b>	11.578	7.381	774	492	26	217	129	31	18	<b>XV Mathematics and other natural sciences</b>
1. Природно - математичка занимања	11.578	7.381	774	492	26	217	129	31	18	1. Occupations in the field of natural sciences
<b>XVI Култура, уметност и јавно информисање</b>	8.325	6.187	529	370	15	607	359	89	59	<b>XVI Culture, art and media</b>
1. Ликовни уметници и дизајнери	2.431	1.655	215	143	2	78	50	16	9	1. Fine artists and designers
2. Сценски уметници, музичари и књижевници	1.473	952	98	60	2	148	78	14	9	2. Theatre/film artists, musicians and writers
3. Занимања јавног информисања	1.181	900	59	43	4	174	99	22	13	3. Media related occupations
4. Остала занимања културе, уметности и информисања	3.240	2.680	157	124	7	207	132	37	28	4. Other occupations related to culture, art and media
<b>XVIII Здравство, фармација и социјална заштита</b>	21.718	17.508	1.643	1.289	157	2.951	2.293	594	483	<b>XVIII Health, pharmacy and social protection</b>
1. Медицини	15.751	12.769	1.201	918	105	2.129	1.588	410	323	1. Doctors and other medical occupations
2. Стomatолози	3.144	2.340	179	135	8	163	121	55	40	2. Dentists
3. Фармацеути	2.454	2.089	244	200	22	483	427	92	84	3. Pharmacists
4. Занимања социјалне заштите	369	310	19	16	22	176	157	37	36	4. Social protection occupations
<b>XVIII Физичка култура и спорт</b>	804	185	48	12	0	162	40	31	13	<b>XVIII Fitness and sports</b>
1. Занимања физичке културе	139	55	6	2	0	115	36	26	11	1. Fitness occupations
2. Спортисти	665	130	42	10	0	47	4	5	2	2. Sportists
<b>XIX Остало</b>	239.771	128.735	12.039	6.006	442	22.320	9.268	4.196	2.163	<b>XIX Other</b>
1. Занимања личних услуга	11.693	10.389	718	625	29	2.322	1.059	448	258	1. Personal services occupations
2. Верска занимања	215	75	10	4	0	95	34	10	5	2. Religion related occupations
3. Нераспоредени	227.863	118.271	11.311	5.377	413	19.903	8.175	3.738	1.900	3. Non-classified
<b>УКУПНО</b>	<b>755.442</b>	<b>391.848</b>	<b>41.603</b>	<b>20.224</b>	<b>3.316</b>	<b>86.979</b>	<b>40.368</b>	<b>15.173</b>	<b>8.457</b>	<b>TOTAL</b>



Т6 НЕЗАПОСЛЕНА ЛИЦА ПО МЕСЕЦИМА И ПОЛУ

Ред. бр. No	Област/Регион County/Region	Ø 2011.		XI 2011		XII 2011		I 2012		II 2012		III 2012		IV 2012	
		Укупно Total	Жене Women	Укупно Total	Жене Women	Укупно Total	Жене Women	Укупно Total	Жене Women	Укупно Total	Жене Women	Укупно Total	Жене Women	Укупно Total	Жене Women
1	Београдска област	95.844	52.749	95.448	52.575	97.044	53.088	100.832	54.968	102.689	55.906	103.751	56.468	102.051	55.830
	<b>Београдски регион</b>	<b>95.844</b>	<b>52.749</b>	<b>95.448</b>	<b>52.575</b>	<b>97.044</b>	<b>53.088</b>	<b>100.832</b>	<b>54.968</b>	<b>102.689</b>	<b>55.906</b>	<b>103.751</b>	<b>56.468</b>	<b>102.051</b>	<b>55.830</b>
2	Северно - бачка	16.744	8.239	16.119	8.076	16.433	8.195	16.914	8.394	17.252	8.626	17.701	8.875	17.534	8.854
3	Средње - банатска	20.516	10.065	19.318	9.605	19.526	9.661	19.694	9.668	20.042	9.764	19.962	9.698	19.661	9.627
4	Северно - банатска	14.705	7.293	14.399	7.180	14.766	7.315	15.208	7.421	15.451	7.463	15.439	7.508	14.788	7.301
5	Јужно - банатска	34.010	17.707	33.339	17.420	33.657	17.479	34.327	17.724	34.703	17.874	34.955	17.988	34.529	17.816
6	Западно - бачка	22.115	10.447	21.067	9.904	21.305	9.976	21.888	10.126	22.117	10.187	22.231	10.219	21.933	10.162
7	Јужно - бачка	68.247	36.590	67.704	36.545	69.131	37.090	70.489	37.702	70.298	37.392	68.722	36.579	67.572	36.022
8	Сремска	27.992	14.054	27.926	14.038	28.296	14.137	28.909	14.329	29.419	14.580	29.637	14.735	29.327	14.747
	<b>Регион Војводине</b>	<b>204.329</b>	<b>104.395</b>	<b>199.872</b>	<b>102.768</b>	<b>203.114</b>	<b>103.853</b>	<b>207.429</b>	<b>105.364</b>	<b>209.282</b>	<b>105.886</b>	<b>208.647</b>	<b>105.602</b>	<b>205.344</b>	<b>104.529</b>
9	Мачванска	35.204	18.507	34.193	18.109	34.691	18.255	35.417	18.505	36.134	18.804	36.627	19.025	36.278	18.984
10	Колубарска	13.640	7.151	13.209	6.953	13.540	7.096	13.932	7.231	14.350	7.423	14.644	7.538	14.597	7.581
11	Шумадијска	35.456	19.413	34.553	18.978	35.125	19.167	36.068	19.509	36.638	19.759	36.726	19.705	36.514	19.648
12	Поморавска	28.481	15.144	27.929	14.910	28.425	15.126	28.732	15.271	29.388	15.530	29.510	15.536	29.431	15.522
13	Златиборска	33.400	17.211	32.457	16.880	32.824	16.964	33.856	17.292	34.768	17.636	35.273	17.828	34.821	17.687
14	Моравичка	20.560	10.917	19.431	10.402	19.703	10.506	20.113	10.655	20.630	10.911	20.945	11.020	20.807	10.981
15	Рашка	50.174	27.252	48.912	26.523	49.291	26.622	50.092	26.962	50.962	27.336	51.326	27.465	51.341	27.528
16	Расинска	27.659	14.434	26.982	14.177	27.309	14.343	28.031	14.660	28.555	14.930	28.732	14.939	28.712	14.970
	<b>Регион Шумадије и Западне Србије</b>	<b>244.574</b>	<b>130.030</b>	<b>237.666</b>	<b>126.932</b>	<b>240.908</b>	<b>128.079</b>	<b>246.241</b>	<b>130.085</b>	<b>251.425</b>	<b>132.329</b>	<b>253.783</b>	<b>133.056</b>	<b>252.501</b>	<b>132.901</b>
17	Подунавска	15.127	8.461	14.545	8.270	14.778	8.327	15.197	8.472	15.552	8.621	16.098	8.858	16.196	8.914
18	Браничевска	9.687	5.073	9.649	5.054	9.792	5.079	10.127	5.224	10.409	5.346	10.605	5.440	10.487	5.371
19	Борска	12.959	6.824	12.240	6.514	12.592	6.556	13.061	6.744	13.383	6.875	13.513	6.911	13.339	6.847
20	Зајечарска	14.374	7.058	14.258	7.019	14.334	7.049	14.615	7.138	14.881	7.253	15.064	7.292	14.959	7.256
21	Нишавска	52.275	26.394	51.713	25.739	51.879	25.634	53.103	26.115	53.824	26.296	54.272	26.495	53.986	26.438
22	Топличка	15.741	7.699	15.293	7.524	15.497	7.546	15.727	7.532	16.100	7.674	16.163	7.686	16.015	7.596
23	Пиротска	13.826	6.811	12.992	6.492	13.147	6.497	13.441	6.611	13.678	6.692	13.810	6.744	13.537	6.587
24	Јабланичка	37.921	18.528	37.457	18.367	38.206	18.526	39.289	18.942	39.780	18.986	40.302	19.207	40.352	19.212
25	Пчињска	29.589	15.567	27.471	14.517	27.465	14.468	28.491	14.844	29.412	15.189	29.955	15.351	29.767	15.278
	<b>Регион Јужне и Источне Србије</b>	<b>201.498</b>	<b>102.414</b>	<b>195.618</b>	<b>99.496</b>	<b>197.690</b>	<b>99.682</b>	<b>203.051</b>	<b>101.622</b>	<b>207.019</b>	<b>102.932</b>	<b>209.782</b>	<b>103.984</b>	<b>208.638</b>	<b>103.499</b>
	<b>Регион Косово и Метохија</b>	<b>6.593</b>	<b>3.796</b>	<b>6.449</b>	<b>3.713</b>	<b>6.430</b>	<b>3.740</b>	<b>6.612</b>	<b>3.832</b>	<b>6.664</b>	<b>3.853</b>	<b>6.729</b>	<b>3.878</b>	<b>6.731</b>	<b>3.880</b>
	<b>Република Србија</b>	<b>752.838</b>	<b>393.386</b>	<b>735.053</b>	<b>385.484</b>	<b>745.187</b>	<b>388.443</b>	<b>764.166</b>	<b>395.872</b>	<b>777.079</b>	<b>400.906</b>	<b>782.692</b>	<b>402.988</b>	<b>775.265</b>	<b>400.639</b>

Графикон бр. 6 - Промена броја незапослених лица за период XI 2011. - XI 2012. године  
Chart No. 6 - Change in the number of the unemployed XI 2011 - XI 2012

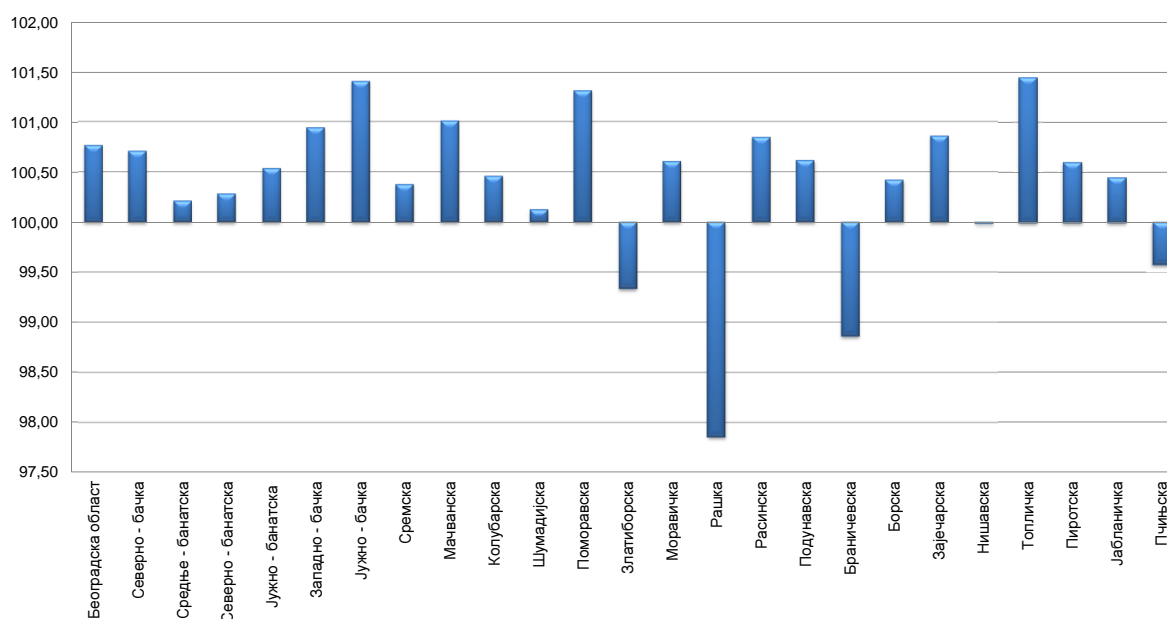




**T6 UNEMPLOYED PERSONS BY MONTHS AND SEX**

V 2012		VI 2012		VII 2012		VIII 2012		IX 2012		X 2012		XI 2012		Индекси Index		
Укупно Total	Жене Women	Укупно Total	Жене Women	Укупно Total	Жене Women	Укупно Total	Жене Women	Укупно Total	Жене Women	Укупно Total	Жене Women	Укупно Total	Жене Women	XI 2012 / XI 2011	XI 2012 / XII 2011	XI 2012 / X 2012
100.757	55.231	100.059	55.086	100.926	55.717	101.008	55.959	102.197	56.325	103.291	56.717	104.082	57.134	109,05	107,25	100,77
<b>100.757</b>	<b>55.231</b>	<b>100.059</b>	<b>55.086</b>	<b>100.926</b>	<b>55.717</b>	<b>101.008</b>	<b>55.959</b>	<b>102.197</b>	<b>56.325</b>	<b>103.291</b>	<b>56.717</b>	<b>104.082</b>	<b>57.134</b>	<b>109,05</b>	<b>107,25</b>	<b>100,77</b>
17.404	8.868	17.244	8.758	17.149	8.691	17.038	8.631	17.065	8.664	17.099	8.632	17.220	8.652	106,83	104,79	100,71
19.095	9.400	18.663	9.165	18.505	8.994	18.479	8.901	18.414	8.845	18.593	8.888	18.632	8.873	96,45	95,42	100,21
14.111	7.009	13.863	6.863	13.795	6.822	13.676	6.787	13.599	6.727	13.538	6.638	13.576	6.619	94,28	91,94	100,28
34.042	17.600	33.947	17.605	34.031	17.642	34.020	17.718	34.070	17.728	34.235	17.757	34.418	17.782	103,24	102,26	100,53
21.728	10.055	21.292	9.855	21.232	9.793	21.317	9.826	21.139	9.696	21.320	9.752	21.521	9.843	102,16	101,01	100,94
66.344	35.384	65.584	35.056	64.801	34.671	65.084	34.858	65.346	34.952	65.307	34.953	66.224	35.352	97,81	95,79	101,40
28.847	14.534	28.639	14.436	28.473	14.353	28.651	14.464	28.655	14.424	28.804	14.518	28.912	14.498	103,53	102,18	100,37
<b>201.571</b>	<b>102.850</b>	<b>199.232</b>	<b>101.738</b>	<b>197.986</b>	<b>100.966</b>	<b>198.265</b>	<b>101.185</b>	<b>198.288</b>	<b>101.036</b>	<b>198.896</b>	<b>101.138</b>	<b>200.503</b>	<b>101.619</b>	<b>100,32</b>	<b>98,71</b>	<b>100,81</b>
35.777	18.780	35.446	18.660	35.534	18.747	35.516	18.803	35.550	18.787	35.621	18.779	35.980	18.828	105,23	103,72	101,01
14.176	7.386	14.020	7.333	14.064	7.370	14.067	7.396	14.118	7.427	14.209	7.485	14.274	7.470	108,06	105,42	100,46
36.275	19.561	35.601	19.328	35.597	19.391	34.912	19.166	34.584	19.079	34.716	19.207	34.759	19.308	100,60	98,96	100,12
29.009	15.323	28.866	15.282	28.663	15.296	28.849	15.426	28.716	15.293	28.594	15.210	28.969	15.342	103,72	101,91	101,31
34.146	17.490	33.918	17.426	33.598	17.341	33.737	17.502	33.347	17.280	33.117	17.165	32.897	17.066	101,36	100,22	99,34
20.555	10.899	20.287	10.804	20.287	10.867	20.178	10.848	20.029	10.768	20.331	10.910	20.454	10.984	105,26	103,81	100,60
50.582	27.160	50.144	26.899	49.955	26.841	49.756	26.753	49.550	26.558	49.052	26.176	48.000	24.998	98,14	97,38	97,86
28.226	14.739	27.960	14.599	27.826	14.579	27.898	14.632	27.762	14.531	27.304	14.348	27.535	14.474	102,05	100,83	100,85
<b>248.746</b>	<b>131.338</b>	<b>246.242</b>	<b>130.331</b>	<b>245.524</b>	<b>130.432</b>	<b>244.913</b>	<b>130.526</b>	<b>243.656</b>	<b>129.723</b>	<b>242.944</b>	<b>129.280</b>	<b>242.868</b>	<b>128.470</b>	<b>102,19</b>	<b>100,81</b>	<b>99,97</b>
16.174	8.790	16.115	8.749	16.140	8.787	16.227	8.891	16.187	8.863	16.383	9.043	16.484	9.020	113,33	111,54	100,62
10.173	5.229	10.184	5.244	9.897	5.159	10.001	5.215	10.022	5.196	10.115	5.242	10.000	5.180	103,64	102,12	98,86
13.328	6.947	12.947	6.749	12.829	6.712	12.784	6.701	12.835	6.791	12.657	6.695	12.710	6.756	103,84	100,94	100,42
14.722	7.165	14.449	7.033	14.305	6.996	14.259	6.950	14.329	6.982	14.416	7.036	14.540	7.096	101,98	101,44	100,86
53.322	26.210	53.141	26.259	53.161	26.272	52.949	26.229	53.027	26.184	52.934	26.082	52.925	26.027	102,34	102,02	99,98
15.651	7.407	15.484	7.359	15.349	7.303	15.612	7.433	15.429	7.375	15.543	7.438	15.768	7.510	103,11	101,75	101,45
13.433	6.588	13.296	6.561	13.262	6.595	13.349	6.670	13.183	6.573	13.171	6.527	13.250	6.536	101,99	100,78	100,60
38.731	18.458	38.257	18.259	37.870	18.119	37.482	17.934	37.473	17.944	37.354	17.831	37.520	17.819	100,17	98,20	100,44
29.267	15.148	28.829	15.006	28.563	14.939	28.004	14.761	28.049	14.799	28.101	14.852	27.984	14.755	101,87	101,89	99,58
<b>204.801</b>	<b>101.942</b>	<b>202.702</b>	<b>101.219</b>	<b>201.376</b>	<b>100.882</b>	<b>200.667</b>	<b>100.784</b>	<b>200.534</b>	<b>100.707</b>	<b>200.674</b>	<b>100.746</b>	<b>201.181</b>	<b>100.699</b>	<b>102,84</b>	<b>101,77</b>	<b>100,25</b>
<b>6.701</b>	<b>3.848</b>	<b>6.732</b>	<b>3.857</b>	<b>6.802</b>	<b>3.908</b>	<b>6.726</b>	<b>3.869</b>	<b>6.783</b>	<b>3.905</b>	<b>6.872</b>	<b>3.945</b>	<b>6.807</b>	<b>3.925</b>	<b>105,55</b>	<b>105,86</b>	<b>99,05</b>
<b>762.576</b>	<b>395.209</b>	<b>754.967</b>	<b>392.231</b>	<b>752.614</b>	<b>391.905</b>	<b>751.579</b>	<b>392.323</b>	<b>751.458</b>	<b>391.696</b>	<b>752.678</b>	<b>391.827</b>	<b>755.442</b>	<b>391.848</b>	<b>102,77</b>	<b>101,38</b>	<b>100,37</b>

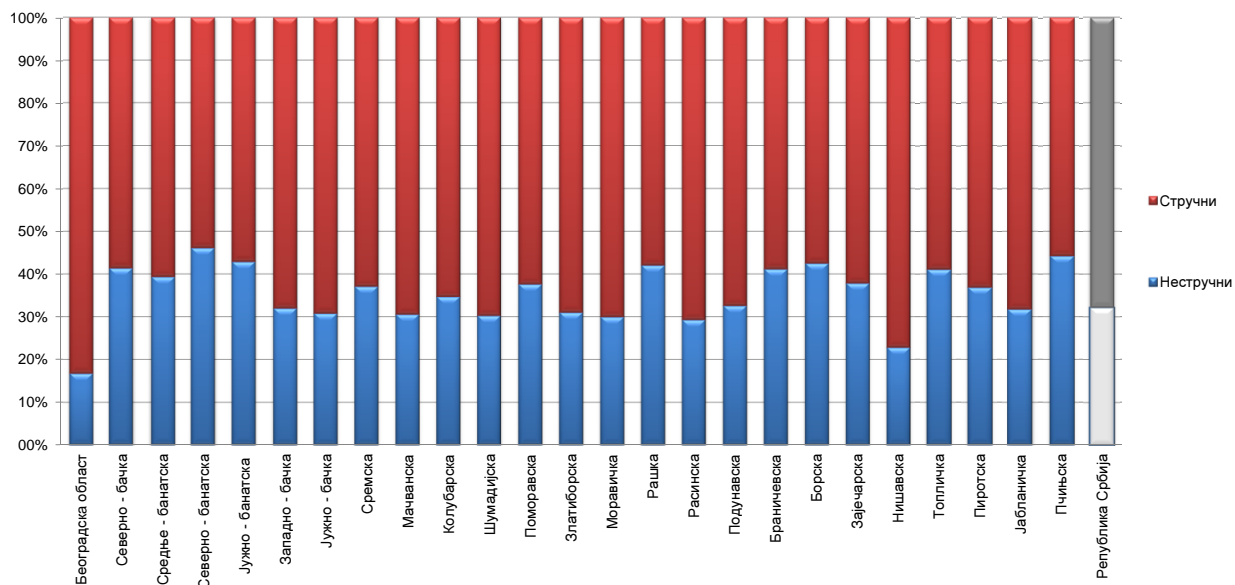
Графикон бр. 7 - Промена броја незапослених лица за период X 2012. - XI 2012. године  
Chart No. 7 - Change in the number of the unemployed X 2012 - XI 2012.



**T7 НЕЗАПОСЛЕНА ЛИЦА ПРЕМА СТЕПЕНУ СТРУЧНЕ СПРЕМЕ И ПОЛУ НА КРАЈУ НОВЕМБРА 2012. ГОДИНЕ**

Ред. Бр. No	Област/Регион County/Region	Укупно Total	Жене Women	I		II		III		IV	
				Укупно Total	Жене Women	Укупно Total	Жене Women	Укупно Total	Жене Women	Укупно Total	Жене Women
1	Београдска област	104.082	57.134	14.834	7.528	2.593	1.478	20.344	7.959	36.003	21.402
<b>Београдски регион</b>		<b>104.082</b>	<b>57.134</b>	<b>14.834</b>	<b>7.528</b>	<b>2.593</b>	<b>1.478</b>	<b>20.344</b>	<b>7.959</b>	<b>36.003</b>	<b>21.402</b>
2	Северно - бачка	17.220	8.652	6.356	3.031	767	361	3.958	1.670	4.403	2.558
3	Средње - банатска	18.632	8.873	6.877	3.336	453	165	4.953	1.632	4.323	2.576
4	Северно - банатска	13.576	6.619	5.742	2.656	516	226	3.230	1.296	3.079	1.887
5	Јужно - банатска	34.418	17.782	12.839	6.593	1.936	1.026	7.350	2.823	9.057	5.419
6	Западно - бачка	21.521	9.843	5.884	2.614	1.005	452	6.193	2.105	6.430	3.545
7	Јужно - бачка	66.224	35.352	16.657	8.345	3.758	1.951	15.849	6.641	18.939	11.451
8	Сремска	28.912	14.498	9.247	4.518	1.487	731	7.640	3.091	7.506	4.386
<b>Регион Војводине</b>		<b>200.503</b>	<b>101.619</b>	<b>63.602</b>	<b>31.093</b>	<b>9.922</b>	<b>4.912</b>	<b>49.173</b>	<b>19.258</b>	<b>53.737</b>	<b>31.822</b>
9	Мачванска	35.980	18.828	9.038	4.663	1.969	1.109	11.694	4.951	9.862	6.137
10	Колубарска	14.274	7.470	4.039	1.956	920	555	3.788	1.531	3.888	2.440
11	Шумадијска	34.759	19.308	8.189	4.526	2.329	1.185	9.387	4.471	10.052	6.476
12	Поморавска	28.969	15.342	10.285	5.480	627	334	7.137	3.138	8.199	4.903
13	Златиборска	32.897	17.066	9.020	4.655	1.184	756	10.868	4.482	8.293	5.133
14	Моравичка	20.454	10.984	4.857	2.186	1.276	829	5.875	2.515	5.733	3.747
15	Рашка	48.000	24.998	18.241	9.841	1.947	1.059	11.676	4.692	11.576	6.875
16	Расинска	27.535	14.474	6.626	3.270	1.448	908	7.565	3.247	8.136	4.889
<b>Регион Шумадије и Западне Србије</b>		<b>242.868</b>	<b>128.470</b>	<b>70.295</b>	<b>36.577</b>	<b>11.700</b>	<b>6.735</b>	<b>67.990</b>	<b>29.027</b>	<b>65.739</b>	<b>40.600</b>
17	Подунавска	16.484	9.020	4.554	2.479	819	342	4.333	1.917	4.957	3.200
18	Браничевска	10.000	5.180	3.478	1.803	636	302	2.235	913	2.521	1.504
19	Борска	12.710	6.756	4.709	2.522	696	370	2.701	1.191	3.460	2.053
20	Зајечарска	14.540	7.096	4.904	2.472	606	279	3.724	1.437	3.738	2.044
21	Нишавска	52.925	26.027	10.698	4.987	1.412	650	14.477	5.744	17.538	9.764
22	Топличка	15.768	7.510	5.531	2.745	944	388	3.989	1.560	3.973	2.118
23	Пиротска	13.250	6.536	4.532	2.193	361	160	3.607	1.520	3.146	1.677
24	Јабланичка	37.520	17.819	11.361	5.504	567	296	12.106	4.732	10.361	5.571
25	Пчињска	27.984	14.755	11.047	6.651	1.330	612	5.416	1.823	7.622	4.235
<b>Регион Јужне и Источне Србије</b>		<b>201.181</b>	<b>100.699</b>	<b>60.814</b>	<b>31.356</b>	<b>7.371</b>	<b>3.399</b>	<b>52.588</b>	<b>20.837</b>	<b>57.316</b>	<b>32.166</b>
<b>Регион Косово и Метохија</b>		<b>6.807</b>	<b>3.925</b>	<b>1.797</b>	<b>1.170</b>	<b>86</b>	<b>60</b>	<b>1.017</b>	<b>403</b>	<b>3.228</b>	<b>1.898</b>
<b>Република Србија</b>		<b>755.442</b>	<b>391.848</b>	<b>211.343</b>	<b>107.725</b>	<b>31.672</b>	<b>16.584</b>	<b>191.112</b>	<b>77.484</b>	<b>216.023</b>	<b>127.888</b>

Графикон бр. 8 - Структура незапослених лица према стручношћу по окрузима на крају XI 2012. године  
**Chart No. 8 - Structure of the unemployed by qualifications and counties in the end of XI 2012**

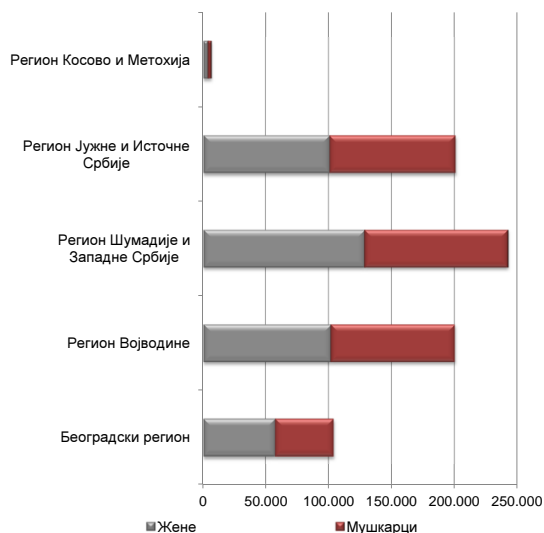


**T7 UNEMPLOYED PERSONS BY EDUCATION LEVEL AND SEX IN THE END OF NOVEMBER 2012**

V		VI/1		VI/2		VII-1		VII-2		VIII	
Укупно <i>Total</i>	Жене <i>Women</i>	Укупно <i>Total</i>	Жене <i>Women</i>	Укупно <i>Total</i>	Жене <i>Women</i>	Укупно <i>Total</i>	Жене <i>Women</i>	Укупно <i>Total</i>	Жене <i>Women</i>	Укупно <i>Total</i>	Жене <i>Women</i>
1.313	310	6.794	3.982	2.841	1.734	18.931	12.477	396	243	33	21
1.313	310	6.794	3.982	2.841	1.734	18.931	12.477	396	243	33	21
108	26	476	247	238	180	904	575	10	4	0	0
81	23	504	293	347	230	1.082	612	11	6	1	0
60	10	299	175	161	99	482	266	7	4	0	0
243	32	1.016	663	396	258	1.552	955	27	13	2	0
140	15	514	307	253	170	1.087	630	13	5	2	0
583	136	2.302	1.412	1.182	836	6.837	4.504	110	72	7	4
169	28	834	501	546	368	1.467	871	16	4	0	0
1.384	270	5.945	3.598	3.123	2.141	13.411	8.413	194	108	12	4
308	74	1.070	666	657	428	1.371	797	11	3	0	0
105	13	534	355	253	164	742	452	5	4	0	0
847	143	1.160	686	493	326	2.280	1.483	20	11	2	1
302	45	823	492	366	236	1.217	708	12	6	1	0
217	35	1.127	675	537	320	1.640	1.005	11	5	0	0
144	22	622	370	524	355	1.415	957	7	3	1	0
348	41	1.110	643	533	329	2.553	1.508	16	10	0	0
291	50	1.194	747	543	348	1.718	1.010	14	5	0	0
2.562	423	7.640	4.634	3.906	2.506	12.936	7.920	96	47	4	1
123	16	653	414	238	149	797	498	10	5	0	0
54	8	380	236	186	113	505	300	5	1	0	0
123	11	358	217	90	49	568	343	5	0	0	0
65	21	597	337	150	91	747	413	8	2	1	0
736	125	2.534	1.386	744	486	4.724	2.851	59	33	3	1
84	9	549	316	177	100	516	274	4	0	1	0
47	16	663	422	211	152	675	391	7	4	1	1
167	53	1166	619	380	256	1401	784	10	4	1	0
67	6	1.015	574	338	211	1.139	639	9	4	1	0
1.466	265	7.915	4.521	2.514	1.607	11.072	6.493	117	53	8	2
12	1	197	103	62	29	402	258	6	3	0	0
6.737	1.269	28.491	16.838	12.446	8.017	56.752	35.561	809	454	57	28

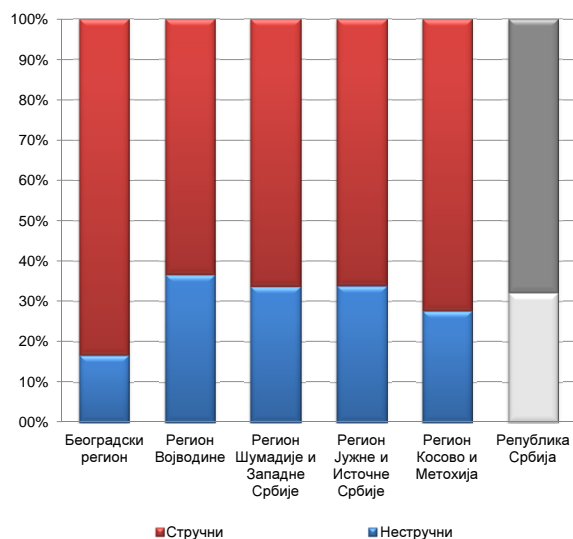
Графикон бр. 9 - Структура незапослених по регионима и полу на крају XI 2012. године

Chart No. 9 - Percentage of unemployed by regions and gender in the end of XI 2012



Графикон бр. 9а - Структура незапослених по регионима и стручности на крају XI 2012. године

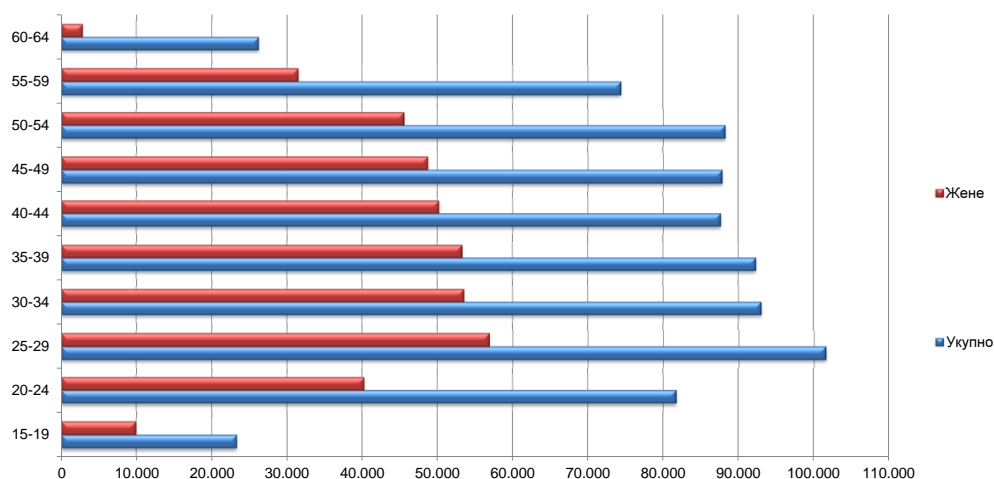
Chart No. 9a - Structure of unemployed by regions and skill in the end of XI 2012



**T8 НЕЗАПОСЛЕНА ЛИЦА ПРЕМА СТАРОСТИ И ПОЛУ НА КРАЈУ НОВЕМБРА 2012. ГОДИНЕ**

Ред. Бр. No	Област/Регион <i>County/Region</i>	Укупно <i>Total</i>	Жене <i>Women</i>	15-19		20-24		25-29		30-34	
				Укупно <i>Total</i>	Жене <i>Women</i>	Укупно <i>Total</i>	Жене <i>Women</i>	Укупно <i>Total</i>	Жене <i>Women</i>	Укупно <i>Total</i>	Жене <i>Women</i>
1	Београдска област	104.082	57.134	2.554	1.069	9.034	4.961	15.866	9.843	13.752	8.432
<b>Београдски регион</b>		<b>104.082</b>	<b>57.134</b>	<b>2.554</b>	<b>1.069</b>	<b>9.034</b>	<b>4.961</b>	<b>15.866</b>	<b>9.843</b>	<b>13.752</b>	<b>8.432</b>
2	Северно - бачка	17.220	8.652	663	284	2.066	1.049	2.144	1.224	1.906	1.109
3	Средње - банатска	18.632	8.873	825	337	2.106	967	2.353	1.196	2.159	1.129
4	Северно - банатска	13.576	6.619	711	316	1.560	782	1.619	895	1.497	822
5	Јужно - банатска	34.418	17.782	1.291	595	3.756	1.865	4.312	2.397	4.337	2.445
6	Западно - бачка	21.521	9.843	803	316	2.479	1.081	2.815	1.319	2.564	1.235
7	Јужно - бачка	66.224	35.352	2.026	836	6.652	3.354	9.287	5.468	8.604	5.130
8	Сремска	28.912	14.498	1.165	505	3.262	1.616	3.353	1.881	3.109	1.771
<b>Регион Војводине</b>		<b>200.503</b>	<b>101.619</b>	<b>7.484</b>	<b>3.189</b>	<b>21.881</b>	<b>10.714</b>	<b>25.883</b>	<b>14.380</b>	<b>24.176</b>	<b>13.641</b>
9	Мачванска	35.980	18.828	1.304	550	3.969	1.994	4.387	2.461	4.085	2.414
10	Колубарска	14.274	7.470	559	216	1.729	832	1.816	993	1.594	930
11	Шумадијска	34.759	19.308	1.012	442	3.641	1.950	4.428	2.609	4.115	2.552
12	Поморавска	28.969	15.342	847	403	3.400	1.709	3.844	2.175	3.576	2.037
13	Златиборска	32.897	17.066	765	295	3.468	1.636	4.436	2.352	4.004	2.235
14	Моравичка	20.454	10.984	509	203	1.951	1.016	2.622	1.576	2.372	1.427
15	Рашка	48.000	24.998	1.140	490	5.615	2.743	6.609	3.419	6.307	3.387
16	Расинска	27.535	14.474	635	262	2.871	1.380	3.936	2.140	3.774	2.284
<b>Регион Шумадије и Западне Србије</b>		<b>242.868</b>	<b>128.470</b>	<b>6.771</b>	<b>2.861</b>	<b>26.644</b>	<b>13.260</b>	<b>32.078</b>	<b>17.725</b>	<b>29.827</b>	<b>17.266</b>
17	Подунавска	16.484	9.020	708	285	2.132	1.066	2.150	1.219	2.069	1.290
18	Браничевска	10.000	5.180	432	172	1.392	669	1.350	737	1.179	724
19	Борска	12.710	6.756	437	171	1.507	678	1.723	960	1.579	898
20	Зајечарска	14.540	7.096	431	184	1.437	659	1.889	939	1.709	933
21	Нишавска	52.925	26.027	1.400	600	5.806	2.612	7.122	3.738	6.761	3.646
22	Топличка	15.768	7.510	533	221	1.957	843	1.926	1.032	1.727	916
23	Пиротска	13.250	6.536	324	142	1.382	644	1.666	898	1.474	856
24	Јабланичка	37.520	17.819	1.181	469	3.981	1.841	4.618	2.325	4.312	2.264
25	Пчињска	27.984	14.755	725	339	2.948	1.482	3.646	2.110	3.356	1.967
<b>Регион Јужне и Источне Србије</b>		<b>201.181</b>	<b>100.699</b>	<b>6.171</b>	<b>2.583</b>	<b>22.542</b>	<b>10.494</b>	<b>26.090</b>	<b>13.958</b>	<b>24.166</b>	<b>13.494</b>
<b>Регион Косово и Метохија</b>		<b>6.807</b>	<b>3.925</b>	<b>252</b>	<b>133</b>	<b>1.537</b>	<b>758</b>	<b>1.585</b>	<b>895</b>	<b>1.040</b>	<b>617</b>
<b>Република Србија</b>		<b>755.442</b>	<b>391.848</b>	<b>23.232</b>	<b>9.835</b>	<b>81.639</b>	<b>40.188</b>	<b>101.502</b>	<b>56.801</b>	<b>92.961</b>	<b>53.450</b>

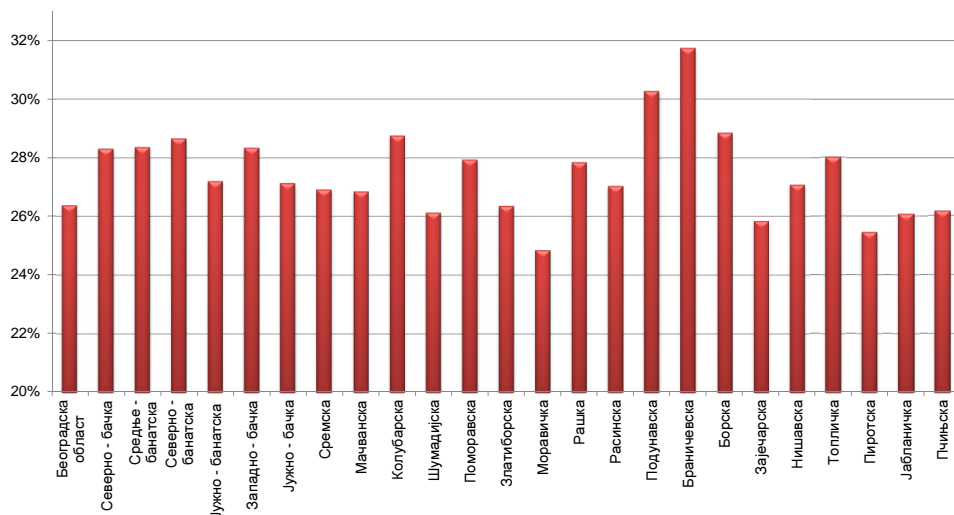
Графикон бр. 10 - Незапослена лица према старости и полу на крају XI 2012. године  
*Chart No. 10 - Unemployed persons by age and gender in the end of XI 2012*



**T8 UNEMPLOYED PERSONS BY AGE AND SEX IN THE END OF NOVEMBER 2012**

35-39		40-44		45-49		50-54		55-59		60-64	
Укупно Total	Жене Women	Укупно Total	Жене Women	Укупно Total	Жене Women	Укупно Total	Жене Women	Укупно Total	Жене Women	Укупно Total	Жене Women
12.108	7.154	11.162	6.612	11.468	6.516	12.457	6.850	11.761	5.378	3.920	319
<b>12.108</b>	<b>7.154</b>	<b>11.162</b>	<b>6.612</b>	<b>11.468</b>	<b>6.516</b>	<b>12.457</b>	<b>6.850</b>	<b>11.761</b>	<b>5.378</b>	<b>3.920</b>	<b>319</b>
1.835	1.062	1.876	1.052	2.110	1.129	2.152	1.010	1.796	686	672	47
2.146	1.167	2.094	1.079	2.311	1.195	2.160	1.016	1.819	716	659	71
1.582	881	1.501	771	1.636	840	1.672	773	1.321	497	477	42
4.410	2.537	4.067	2.256	3.699	2.062	3.789	1.958	3.512	1.523	1.245	144
2.644	1.333	2.675	1.392	2.823	1.449	2.530	1.138	1.682	554	506	26
8.084	4.800	7.767	4.494	7.948	4.472	7.645	3.984	6.230	2.607	1.981	207
3.323	1.891	3.254	1.874	3.518	1.862	3.741	1.825	3.137	1.222	1.050	51
<b>24.024</b>	<b>13.671</b>	<b>23.234</b>	<b>12.918</b>	<b>24.045</b>	<b>13.009</b>	<b>23.689</b>	<b>11.704</b>	<b>19.497</b>	<b>7.805</b>	<b>6.590</b>	<b>588</b>
4.593	2.673	4.190	2.445	4.303	2.405	4.453	2.307	3.495	1.432	1.201	147
1.534	906	1.608	967	1.654	959	1.894	991	1.421	631	465	45
3.920	2.395	3.758	2.332	3.950	2.353	4.513	2.571	4.115	1.911	1.307	193
3.526	2.031	3.208	1.883	2.949	1.670	3.214	1.754	3.169	1.515	1.236	165
4.126	2.374	4.133	2.363	4.254	2.443	4.015	2.122	2.806	1.183	890	63
2.497	1.492	2.390	1.420	2.410	1.371	2.685	1.447	2.288	986	730	46
6.608	3.778	6.059	3.546	5.498	3.108	5.025	2.614	3.787	1.672	1.352	241
3.752	2.260	3.204	1.857	2.833	1.594	2.859	1.444	2.675	1.148	996	105
<b>30.556</b>	<b>17.909</b>	<b>28.550</b>	<b>16.813</b>	<b>27.851</b>	<b>15.903</b>	<b>28.658</b>	<b>15.250</b>	<b>23.756</b>	<b>10.478</b>	<b>8.177</b>	<b>1.005</b>
2.038	1.294	1.895	1.168	1.706	1.016	1.772	982	1.479	640	535	60
1.200	725	1.093	592	973	544	968	514	1.003	459	410	44
1.571	960	1.472	854	1.431	839	1.374	748	1.230	600	386	48
1.702	922	1.679	935	1.616	881	1.749	911	1.627	673	701	59
6.441	3.467	5.955	3.327	6.182	3.404	6.025	2.985	5.246	2.075	1.987	173
1.891	1.031	1.775	953	1.969	1.015	1.864	867	1.489	541	637	91
1.463	843	1.512	841	1.638	828	1.803	911	1.433	533	555	40
4.789	2.525	4.743	2.536	4.738	2.439	4.410	2.018	3.327	1.229	1.421	173
3.747	2.224	3.961	2.199	3.682	1.939	3.022	1.502	2.145	876	752	117
<b>24.842</b>	<b>13.991</b>	<b>24.085</b>	<b>13.405</b>	<b>23.935</b>	<b>12.905</b>	<b>22.987</b>	<b>11.438</b>	<b>18.979</b>	<b>7.626</b>	<b>7.384</b>	<b>805</b>
<b>728</b>	<b>477</b>	<b>510</b>	<b>363</b>	<b>412</b>	<b>280</b>	<b>360</b>	<b>217</b>	<b>289</b>	<b>143</b>	<b>94</b>	<b>42</b>
<b>92.258</b>	<b>53.202</b>	<b>87.541</b>	<b>50.111</b>	<b>87.711</b>	<b>48.613</b>	<b>88.151</b>	<b>45.459</b>	<b>74.282</b>	<b>31.430</b>	<b>26.165</b>	<b>2.759</b>

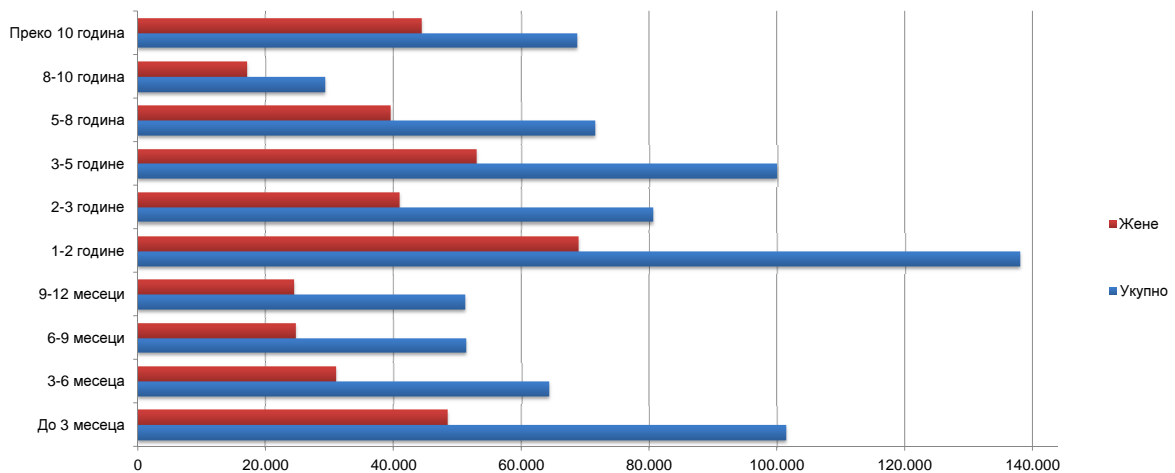
Графикон бр. 10а - Незапослена лица до 30 година старости по окрузима на крају XI 2012. године  
 Chart No. 10a - Unemployed up to 30 years of age by counties in the end of XI 2012



**T9 НЕЗАПОСЛЕНА ЛИЦА ПРЕМА ТРАЈАЊУ НЕЗАПОСЛЕНОСТИ И ПОЛУ  
НА КРАЈУ НОВЕМБРА 2012. ГОДИНЕ**

Ред. Бр. No	Област/Регион <i>County/Region</i>	Укупно <i>Total</i>	Жене <i>Women</i>	До 3 месеца <i>to 3 months</i>		3-6 месеци <i>3-6 months</i>		6-9 месеци <i>6-9 months</i>		9-12 месеци <i>9-12 months</i>	
				Укупно <i>Total</i>	Жене <i>Women</i>	Укупно <i>Total</i>	Жене <i>Women</i>	Укупно <i>Total</i>	Жене <i>Women</i>	Укупно <i>Total</i>	Жене <i>Women</i>
1	Београдска област	104.082	57.134	19.181	10.002	10.412	5.463	7.912	4.293	8.194	4.406
<b>Београдски регион</b>		<b>104.082</b>	<b>57.134</b>	<b>19.181</b>	<b>10.002</b>	<b>10.412</b>	<b>5.463</b>	<b>7.912</b>	<b>4.293</b>	<b>8.194</b>	<b>4.406</b>
2	Северно - бачка	17.220	8.652	3.036	1.391	1.896	885	1.553	721	1.338	728
3	Средње - банатска	18.632	8.873	3.888	1.667	2.308	965	1.390	619	1.144	544
4	Северно - банатска	13.576	6.619	2.213	958	1.445	653	912	419	909	384
5	Јужно - банатска	34.418	17.782	4.515	2.111	2.990	1.400	2.229	1.074	2.037	961
6	Западно - бачка	21.521	9.843	3.224	1.460	2.011	841	1.597	668	1.502	631
7	Јужно - бачка	66.224	35.352	9.569	4.781	5.716	2.813	4.438	2.201	4.553	2.203
8	Сремска	28.912	14.498	4.399	2.096	3.050	1.445	2.162	1.078	2.067	1.000
<b>Регион Војводине</b>		<b>200.503</b>	<b>101.619</b>	<b>30.844</b>	<b>14.464</b>	<b>19.416</b>	<b>9.002</b>	<b>14.281</b>	<b>6.780</b>	<b>13.550</b>	<b>6.451</b>
9	Мачванска	35.980	18.828	4.198	1.840	3.098	1.473	2.362	1.114	2.346	1.119
10	Колубарска	14.274	7.470	2.028	969	1.380	702	1.108	539	1.033	490
11	Шумадијска	34.759	19.308	4.008	1.999	2.559	1.280	2.310	1.131	2.282	1.059
12	Поморавска	28.969	15.342	2.913	1.368	2.043	955	1.628	771	1.713	864
13	Златиборска	32.897	17.066	4.003	1.927	2.463	1.241	2.119	1.022	2.163	1.007
14	Моравичка	20.454	10.984	2.792	1.382	1.716	900	1.445	728	1.357	667
15	Рашка	48.000	24.998	3.924	1.833	2.731	1.271	2.521	1.189	2.627	1.193
16	Расинска	27.535	14.474	2.617	1.304	1.900	902	1.627	808	1.725	809
<b>Регион Шумадије и Западне Србије</b>		<b>242.868</b>	<b>128.470</b>	<b>26.483</b>	<b>12.622</b>	<b>17.890</b>	<b>8.724</b>	<b>15.120</b>	<b>7.302</b>	<b>15.246</b>	<b>7.208</b>
17	Подунавска	16.484	9.020	2.411	1.137	1.705	850	1.581	706	1.225	614
18	Браничевска	10.000	5.180	1.507	767	1.064	521	823	380	794	382
19	Борска	12.710	6.756	1.676	829	1.143	547	1.002	522	1.066	503
20	Зајечарска	14.540	7.096	1.702	763	1.029	441	937	412	969	450
21	Нишавска	52.925	26.027	5.790	2.596	4.212	1.914	3.418	1.547	3.454	1.522
22	Топличка	15.768	7.510	1.693	708	1.138	508	845	358	947	432
23	Пиротска	13.250	6.536	1.663	719	1.185	544	913	394	841	366
24	Јабланичка	37.520	17.819	3.668	1.578	2.312	1.051	1.987	826	2.248	888
25	Пчињска	27.984	14.755	4.164	1.943	2.286	1.112	2.152	1.071	2.339	1.060
<b>Регион Јужне и Источне Србије</b>		<b>201.181</b>	<b>100.699</b>	<b>24.274</b>	<b>11.040</b>	<b>16.074</b>	<b>7.488</b>	<b>13.658</b>	<b>6.216</b>	<b>13.883</b>	<b>6.217</b>
<b>Регион Косово и Метохија</b>		<b>6.807</b>	<b>3.925</b>	<b>588</b>	<b>288</b>	<b>394</b>	<b>220</b>	<b>272</b>	<b>132</b>	<b>301</b>	<b>146</b>
<b>Република Србија</b>		<b>755.442</b>	<b>391.848</b>	<b>101.371</b>	<b>48.417</b>	<b>64.186</b>	<b>30.897</b>	<b>51.243</b>	<b>24.723</b>	<b>51.174</b>	<b>24.428</b>

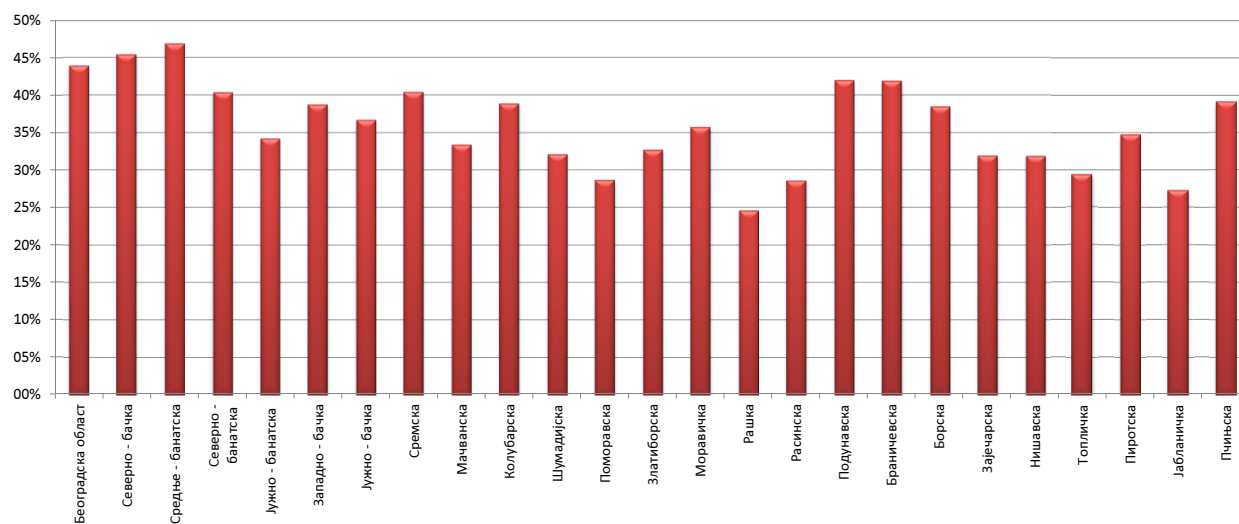
**Графикон бр. 11- Незапослена лица према трајању незапослености и полу на крају XI 2012. године**  
*Chart No. 11- Unemployed persons by duration of unemployment and gender in the end of XI 2012*



**T9 UNEMPLOYED PERSONS BY DURATION OF UNEMPLOYMENT AND SEX  
IN THE END OF NOVEMBER 2012**

1-2 године 1-2 years		2-3 године 2-3 years		3-5 године 3-5 years		5-8 година 5-8 years		8-10 година 8-10 years		Преко 10 година Over 10 years	
Укупно Total	Жене Women	Укупно Total	Жене Women	Укупно Total	Жене Women	Укупно Total	Жене Women	Укупно Total	Жене Women	Укупно Total	Жене Women
19.409	10.724	11.251	6.282	10.760	6.071	7.616	4.324	3.324	1.899	6.023	3.670
<b>19.409</b>	<b>10.724</b>	<b>11.251</b>	<b>6.282</b>	<b>10.760</b>	<b>6.071</b>	<b>7.616</b>	<b>4.324</b>	<b>3.324</b>	<b>1.899</b>	<b>6.023</b>	<b>3.670</b>
3.357	1.758	1.779	871	2.056	1.044	921	509	458	240	826	505
3.272	1.572	1.715	853	2.141	1.125	1.215	617	436	249	1.123	662
2.750	1.351	1.315	651	1.693	842	1.024	551	371	217	944	593
5.847	2.847	3.515	1.774	4.629	2.449	3.516	1.905	1.308	759	3.832	2.502
3.900	1.649	2.506	1.121	2.749	1.313	1.925	978	627	319	1.480	863
13.139	6.882	7.350	3.869	9.239	5.277	5.309	3.063	2.345	1.405	4.566	2.858
5.712	2.719	3.290	1.692	3.239	1.616	1.973	1.032	1.069	624	1.951	1.196
<b>37.977</b>	<b>18.778</b>	<b>21.470</b>	<b>10.831</b>	<b>25.746</b>	<b>13.666</b>	<b>15.883</b>	<b>8.655</b>	<b>6.614</b>	<b>3.813</b>	<b>14.722</b>	<b>9.179</b>
6.360	3.177	3.622	1.852	4.692	2.534	3.391	1.883	1.785	1.076	4.126	2.760
2.790	1.442	1.668	841	1.820	1.056	917	537	565	316	965	578
6.680	3.434	3.443	1.932	4.342	2.542	3.948	2.285	1.186	752	4.001	2.894
4.975	2.455	3.087	1.655	4.750	2.578	3.393	1.865	1.360	777	3.107	2.054
5.884	3.067	3.204	1.611	3.731	1.928	3.531	1.824	1.574	898	4.225	2.541
3.721	2.041	2.422	1.311	2.889	1.582	1.992	1.060	834	467	1.286	846
7.943	3.811	4.919	2.455	6.883	3.464	5.417	2.853	2.814	1.598	8.221	5.331
4.885	2.369	3.001	1.441	3.952	2.090	3.092	1.716	1.242	713	3.494	2.322
<b>43.238</b>	<b>21.796</b>	<b>25.366</b>	<b>13.098</b>	<b>33.059</b>	<b>17.774</b>	<b>25.681</b>	<b>14.023</b>	<b>11.360</b>	<b>6.597</b>	<b>29.425</b>	<b>19.326</b>
2.839	1.548	1.584	885	1.816	1.051	1.494	940	677	420	1.152	869
1.987	970	1.036	527	1.149	672	812	455	273	156	555	350
2.155	1.065	1.282	667	1.514	806	1.284	730	489	315	1.099	772
2.849	1.360	1.616	737	2.134	1.008	1.516	814	609	342	1.179	769
10.092	4.600	5.996	2.683	7.672	3.812	5.640	3.093	1.901	1.094	4.750	3.166
3.205	1.429	1.755	817	2.221	1.086	2.057	1.032	619	343	1.288	797
2.160	984	1.357	662	2.120	1.061	1.505	895	371	184	1.135	727
6.270	2.729	4.316	1.964	7.326	3.495	4.160	2.155	1.252	681	3.981	2.452
4.764	2.443	2.685	1.349	3.344	1.838	2.750	1.705	1.168	769	2.332	1.465
<b>36.321</b>	<b>17.128</b>	<b>21.627</b>	<b>10.291</b>	<b>29.296</b>	<b>14.829</b>	<b>21.218</b>	<b>11.819</b>	<b>7.359</b>	<b>4.304</b>	<b>17.471</b>	<b>11.367</b>
<b>986</b>	<b>518</b>	<b>798</b>	<b>414</b>	<b>930</b>	<b>517</b>	<b>1.040</b>	<b>624</b>	<b>493</b>	<b>323</b>	<b>1.005</b>	<b>743</b>
<b>137.931</b>	<b>68.944</b>	<b>80.512</b>	<b>40.916</b>	<b>99.791</b>	<b>52.857</b>	<b>71.438</b>	<b>39.445</b>	<b>29.150</b>	<b>16.936</b>	<b>68.646</b>	<b>44.285</b>

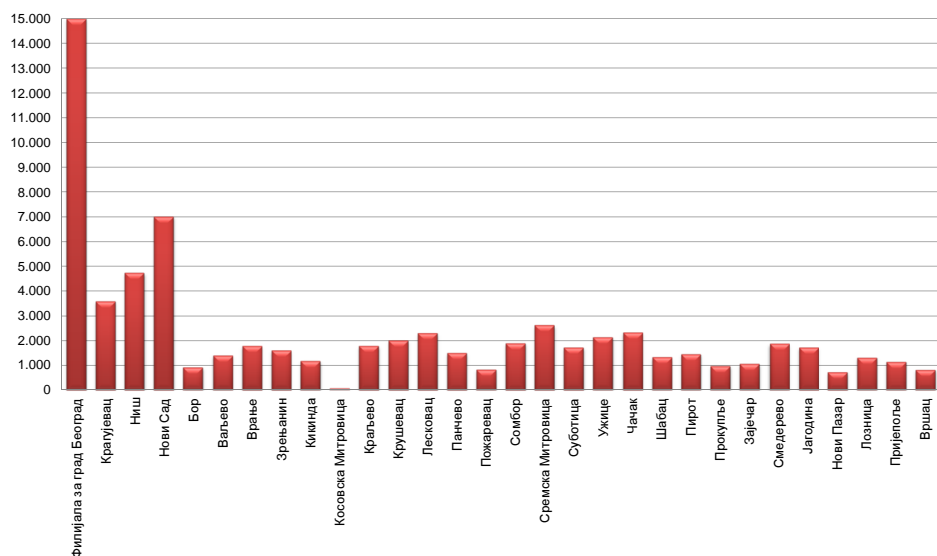
Графикон бр. 11а - Учешће незапослених до 1 године у укупном броју незапослених лица на крају XI 2012 године  
Chart No. 11a - Participation of the unemployed (up to 1 year) by duration of unemployment in the end of XI 2012



**T10 КОРИСНИЦИ НОВЧАНЕ НАКНАДЕ ПО МЕСЕЦИМА И ПОЛУ**

Редни број No	Филијала Branchoffice	Ø 2011.		XI 2011		XII 2011		I 2012		II 2012	
		Укупно Total	Жене Women	Укупно Total	Жене Women	Укупно Total	Жене Women	Укупно Total	Жене Women	Укупно Total	Жене Women
1	Филијала за град Београд	12.994	6.442	13.129	6.565	13.336	6.656	13.375	6.605	14.258	6.984
2	Крагујевац	3.265	1.426	3.081	1.339	3.111	1.351	3.225	1.394	3.406	1.459
3	Ниш	4.347	1.790	4.030	1.752	4.154	1.787	4.231	1.797	4.518	1.932
4	Нови Сад	5.984	2.730	6.062	2.852	6.328	2.984	6.548	3.069	6.994	3.206
5	Бор	903	416	719	361	758	369	809	385	908	441
6	Ваљево	1.546	673	1.491	628	1.334	601	1.233	548	1.380	589
7	Врање	1.945	651	1.687	594	1.703	579	1.693	622	1.798	661
8	Зрењанин	1.791	714	1.627	682	1.757	751	1.913	843	1.953	850
9	Киkindа	1.467	576	1.387	538	1.436	557	1.514	588	1.632	638
10	Косовска Митровица	77	29	56	21	61	23	48	17	51	17
11	Краљево	1.868	835	1.597	762	1.560	731	1.796	814	1.840	859
12	Крушевац	2.056	880	1.898	884	1.961	896	2.011	923	2.111	971
13	Лесковац	2.138	771	2.001	751	2.068	741	2.169	785	2.353	862
14	Панчево	1.498	650	1.469	653	1.464	653	1.482	652	1.397	612
15	Пожаревац	846	402	707	341	709	347	754	344	836	398
16	Сомбор	2.354	937	2.031	821	1.927	784	1.899	772	1.988	826
17	Сремска Митровица	2.359	1.050	2.257	1.072	2.315	1.060	2.379	1.052	2.512	1.071
18	Суботица	1.756	731	1.640	740	1.611	742	1.579	733	1.648	755
19	Ужице	2.031	1.046	1.948	1.020	1.970	1.063	1.977	1.051	2.142	1.088
20	Чачак	2.408	1.225	2.226	1.136	2.222	1.139	2.026	999	1.924	944
21	Шабац	1.259	542	1.294	570	1.314	607	1.372	619	1.441	643
22	Пирот	1.210	459	1.074	434	1.092	438	1.096	436	1.155	445
23	Прокупље	904	349	809	344	815	339	848	356	903	361
24	Зајечар	1.411	594	1.176	515	1.164	525	1.167	539	1.160	533
25	Смедерево	1.284	606	1.173	610	1.214	637	1.287	628	1.447	683
26	Јагодина	1.502	662	1.491	637	1.576	684	1.621	711	1.730	801
27	Нови Пазар	558	230	631	241	590	222	566	215	588	209
28	Лозница	1.375	504	1.261	491	1.211	459	1.252	482	1.358	518
29	Пријеполје	908	429	766	407	741	383	853	449	878	430
30	Вршац	731	295	605	267	624	268	618	262	668	276
Република Србија		64.776	28.642	61.323	28.028	62.126	28.376	63.341	28.690	66.977	30.062

Графикон бр. 12 - Корисници новчане накнаде по филијалама у XI 2012. године  
 Chart No. 12 - Unemployment benefit recipients by branchoffice in XI 2012





**T10 UNEMPLOYMENT BENEFIT RECIPIENTS BY MONTH AND SEX**

III 2012		IV 2012		V 2012		VI 2012		VII 2012		VIII 2012		IX 2012		X 2012		XI 2012		Индекси Index		
Укупно Total	Жене Women	Укупно Total	Жене Women	Укупно Total	Жене Women	Укупно Total	Жене Women	Укупно Total	Жене Women	Укупно Total	Жене Women	Укупно Total	Жене Women	Укупно Total	Жене Women	Укупно Total	Жене Women	XI 2012 / XI 2011	XI 2012 / XII 2011	XI 2012 / X 2012
14.505	7.173	15.057	7.491	14.721	7.385	0	0	14.481	7.307	14.483	7.379	15.119	7.846	14.889	7.754	14.990	7.787	114,17	112,40	100,68
3.463	1.457	3.511	1.476	3.504	1.457	0	0	3.474	1.415	3.480	1.438	3.588	1.529	3.617	1.562	3.575	1.560	116,03	114,91	98,84
4.644	1.979	4.772	2.078	4.746	2.075	1	0	4.691	2.076	4.640	2.072	4.727	2.137	4.738	2.159	4.736	2.169	117,52	114,01	99,96
7.100	3.158	7.338	3.284	7.092	3.185	0	0	6.939	3.122	6.631	2.989	6.944	3.111	7.000	3.176	6.999	3.205	115,46	110,60	99,99
885	437	869	420	862	415	0	0	841	407	822	406	860	428	870	426	911	456	126,70	120,18	104,71
1.487	635	1.469	624	1.407	614	0	0	1.358	584	1.343	587	1.349	579	1.369	588	1.387	604	93,02	103,97	101,31
1.930	745	1.974	774	1.800	676	0	0	1.692	647	1.627	659	1.751	735	1.727	751	1.773	794	105,10	104,11	102,66
1.899	839	1.788	782	1.695	757	0	0	1.603	720	1.489	696	1.585	694	1.615	661	1.601	658	98,40	91,12	99,13
1.592	625	1.589	635	1.327	563	0	0	1.228	523	1.031	450	1.130	510	1.147	515	1.168	536	84,21	81,34	101,83
52	17	51	19	51	22	0	0	42	16	39	15	38	16	51	23	71	34	126,79	116,39	139,22
1.859	882	1.860	869	1.797	834	0	0	1.741	800	1.711	775	1.795	840	1.794	841	1.784	841	111,71	114,36	99,44
2.161	1.008	2.130	964	2.042	921	0	0	2.019	897	1.971	873	2.020	890	1.978	877	1.994	901	105,06	101,68	100,81
2.310	854	2.374	883	2.384	935	0	0	2.303	900	2.252	852	2.324	917	2.265	914	2.293	922	114,59	110,88	101,24
1.403	611	1.497	648	1.346	568	0	0	1.347	567	1.384	591	1.352	579	1.421	601	1.499	617	102,04	102,39	105,49
821	400	866	424	804	375	0	0	773	336	791	348	832	392	835	406	825	397	116,69	116,36	98,80
1.850	766	2.196	908	1.978	827	0	0	2.069	888	2.160	964	2.029	870	1.996	849	1.889	801	93,01	98,03	94,64
2.579	1.140	2.596	1.175	2.454	1.119	0	0	2.394	1.106	2.337	1.084	2.578	1.171	2.654	1.210	2.619	1.193	116,04	113,13	98,68
1.756	890	1.917	968	1.971	991	0	0	1.780	906	1.820	915	1.806	896	1.718	813	1.718	815	104,76	106,64	100,00
2.179	1.087	2.206	1.088	2.227	1.091	0	0	2.105	1.045	2.084	1.036	2.065	1.014	2.094	1.020	2.133	1.067	109,50	108,27	101,86
1.830	886	2.060	974	2.014	932	0	0	2.119	1.016	1.985	952	2.128	1.039	2.254	1.117	2.317	1.112	104,09	104,28	102,80
1.397	607	1.408	605	1.300	549	0	0	1.205	505	1.198	529	1.233	530	1.263	518	1.322	551	102,16	100,61	104,67
1.122	440	1.157	456	1.122	445	0	0	1.127	441	1.176	473	1.290	543	1.497	654	1.447	622	134,73	132,51	96,66
944	380	936	380	898	364	0	0	830	326	811	315	881	358	948	380	963	382	119,04	118,16	101,58
1.138	529	1.090	501	1.038	460	0	0	1.045	449	1.011	425	1.072	461	1.026	436	1.049	463	89,20	90,12	102,24
1.463	664	1.502	672	1.739	721	0	0	1.796	704	1.857	715	1.906	767	1.877	755	1.868	778	159,25	153,87	99,52
1.733	774	1.778	787	1.720	783	0	0	1.710	769	1.647	734	1.680	765	1.669	757	1.709	779	114,62	108,44	102,40
555	212	618	242	583	222	0	0	589	219	624	204	700	278	682	274	716	286	113,47	121,36	104,99
1.366	520	1.432	557	1.394	534	0	0	1.314	501	1.353	523	1.357	550	1.320	525	1.306	519	103,57	107,84	98,94
957	450	1.031	481	1.108	527	0	0	945	461	983	494	1.067	555	1.080	569	1.130	627	147,52	152,50	104,63
714	327	725	336	705	335	0	0	660	285	653	283	753	312	803	305	812	310	134,21	130,13	101,12
67.694	30.492	69.797	31.501	67.829	30.682	1	0	66.220	29.938	65.393	29.776	67.959	31.312	68.197	31.436	68.604	31.786	111,87	110,43	100,60

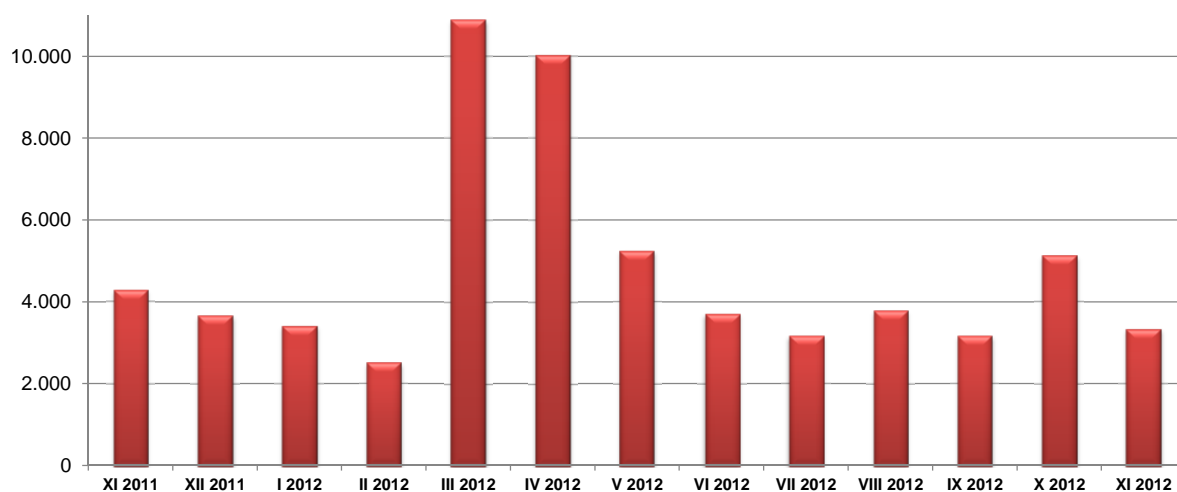
Графикон бр. 12 а - Корисници новчане накнаде и незапслени по месецима у периоду XI 2011. - XI 2012. године  
 Chart No. 12 a - Unemployment benefit recipients by month in period XI 2011 - XI 2012



## T11 ПРИЈАВЉЕНЕ ПОТРЕБЕ ЗА ЗАПОШЉАВАЊЕМ ПО МЕСЕЦИМА

Редни број No	Област County	Ø 2011	XI 2011	XII 2011	I 2012	II 2012	III 2012
1	Београдска област	1.082	1.027	1.026	835	727	1.730
<b>Београдски регион</b>		<b>1.082</b>	<b>1.027</b>	<b>1.026</b>	<b>835</b>	<b>727</b>	<b>1.730</b>
2	Северно - бачка	139	54	34	17	23	434
3	Средње - банатска	75	93	55	95	19	181
4	Северно - банатска	138	77	43	19	38	611
5	Јужно - банатска	143	107	144	145	19	333
6	Западно - бачка	119	68	52	136	33	462
7	Јужно - бачка	337	591	282	411	209	771
8	Сремска	170	77	67	48	52	479
<b>Регион Војводине</b>		<b>1.121</b>	<b>1.067</b>	<b>677</b>	<b>871</b>	<b>393</b>	<b>3.271</b>
9	Мачванска	245	115	97	120	110	598
10	Колубарска	188	302	29	41	66	279
11	Шумадијска	478	370	780	505	185	437
12	Поморавска	171	154	128	64	29	413
13	Златиборска	342	100	66	167	169	694
14	Моравичка	153	129	68	64	43	370
15	Рашка	246	185	240	102	147	375
16	Расинска	180	100	90	163	41	264
<b>Регион Шумадије и Западне Србије</b>		<b>2.003</b>	<b>1.455</b>	<b>1.498</b>	<b>1.226</b>	<b>790</b>	<b>3.430</b>
17	Подунавска	99	56	32	29	29	370
18	Браничевска	123	99	49	35	61	268
19	Борска	141	128	60	43	41	368
20	Зајечарска	80	26	34	10	8	355
21	Нишавска	225	254	89	140	334	544
22	Топличка	45	61	13	67	0	116
23	Пиротска	91	29	68	88	117	194
24	Јабланичка	51	34	32	20	2	108
25	Пчињска	96	37	79	30	6	83
<b>Регион Јужне и Источне Србије</b>		<b>950</b>	<b>724</b>	<b>456</b>	<b>462</b>	<b>598</b>	<b>2.406</b>
<b>Регион Косово и Метохија</b>		<b>7</b>	<b>0</b>	<b>0</b>	<b>0</b>	<b>0</b>	<b>55</b>
<b>Република Србија</b>		<b>5.164</b>	<b>4.273</b>	<b>3.657</b>	<b>3.394</b>	<b>2.508</b>	<b>10.892</b>

**Графикон бр. 13 - Пријављене потребе за запошљавањем у периоду XI 2011 - XI 2012**  
*Chart No. 13 - Requests for jobmatching services in vacancy filling in period XI 2011 - XI 2012*



**T11 REQUESTS FOR JOBMATCHING SERVICES IN VACANCY FILLING BY MONTHS**

IV 2012	V 2012	VI 2012	VII 2012	VIII 2012	IX 2012	X 2012	XI 2012	Индекс <i>Index</i>
								XI 2012 / XI 2011
2.149	1.186	936	1.110	1.092	651	1.060	931	90,65
<b>2.149</b>	<b>1.186</b>	<b>936</b>	<b>1.110</b>	<b>1.092</b>	<b>651</b>	<b>1.060</b>	<b>931</b>	<b>90,65</b>
219	87	97	66	30	133	101	205	379,63
291	217	170	105	78	86	247	21	22,58
298	83	40	143	77	72	45	199	258,44
321	146	50	71	68	45	78	27	25,23
356	56	114	76	80	54	64	42	61,76
1.031	361	444	372	283	388	286	294	49,75
266	183	134	107	130	74	63	85	110,39
<b>2.782</b>	<b>1.133</b>	<b>1.049</b>	<b>940</b>	<b>746</b>	<b>852</b>	<b>884</b>	<b>873</b>	<b>81,82</b>
392	303	130	119	176	209	83	65	56,52
295	143	151	88	85	89	178	231	76,49
450	891	204	128	469	255	384	180	48,65
378	178	50	47	106	128	73	71	46,10
665	155	57	78	84	66	415	158	158,00
63	114	121	68	75	61	114	63	48,84
576	233	139	104	163	170	283	122	65,95
341	77	73	75	103	82	252	91	91,00
<b>3.160</b>	<b>2.094</b>	<b>925</b>	<b>707</b>	<b>1.261</b>	<b>1.060</b>	<b>1.782</b>	<b>981</b>	<b>67,42</b>
64	30	142	50	54	38	203	11	19,64
253	52	125	42	207	43	111	29	29,29
123	161	96	44	60	50	52	53	41,41
74	62	52	20	18	11	50	10	38,46
607	301	238	103	136	201	555	145	57,09
185	42	3	0	13	7	68	4	6,56
261	82	76	102	148	103	184	172	593,10
144	18	23	12	28	70	13	83	244,12
220	71	32	24	20	66	156	22	59,46
<b>1.931</b>	<b>819</b>	<b>787</b>	<b>397</b>	<b>684</b>	<b>589</b>	<b>1.392</b>	<b>529</b>	<b>73,07</b>
<b>3</b>	<b>0</b>	<b>0</b>	<b>0</b>	<b>0</b>	<b>0</b>	<b>0</b>	<b>2</b>	
<b>10.025</b>	<b>5.232</b>	<b>3.697</b>	<b>3.154</b>	<b>3.783</b>	<b>3.152</b>	<b>5.118</b>	<b>3.316</b>	<b>77,60</b>

**T12 НОВОПРИЈАВЉЕНИ ПО МЕСЕЦИМА И ПОЛУ**

Редни број No	Област County	Ø 2011	XI 2011		XII 2011		I 2012		II 2012		III 2012		IV 2012	
			Укупно Total	Жене Women	Укупно Total	Жене Women	Укупно Total	Жене Women	Укупно Total	Жене Women	Укупно Total	Жене Women	Укупно Total	Жене Women
1	Београдска област	7.453	7.837	4.254	8.671	4.550	9.806	5.129	7.921	4.210	9.164	4.880	6.566	3.550
	<b>Београдски регион</b>	<b>7.453</b>	<b>7.837</b>	<b>4.254</b>	<b>8.671</b>	<b>4.550</b>	<b>9.806</b>	<b>5.129</b>	<b>7.921</b>	<b>4.210</b>	<b>9.164</b>	<b>4.880</b>	<b>6.566</b>	<b>3.550</b>
2	Северно - бачка	1.149	1.183	589	1.175	536	1.260	588	1.077	582	1.376	627	995	465
3	Средње - банатска	1.555	1.479	698	1.551	748	1.503	665	1.252	538	1.531	688	1.269	600
4	Северно - банатска	1.022	997	448	1.042	446	1.109	447	871	368	1.008	472	676	322
5	Јужно - банатска	1.636	1.663	808	1.675	792	1.791	855	1.505	716	1.821	864	1.401	668
6	Западно - бачка	1.159	1.210	560	1.363	596	1.262	526	1.064	479	1.349	583	1.010	479
7	Јужно - бачка	3.904	4.013	2.060	4.180	2.040	4.207	2.067	3.805	1.687	4.137	2.036	3.337	1.690
8	Сремска	1.788	1.752	797	1.802	790	1.799	785	1.587	757	1.913	904	1.610	883
	<b>Регион Војводине</b>	<b>12.213</b>	<b>12.297</b>	<b>5.960</b>	<b>12.788</b>	<b>5.948</b>	<b>12.931</b>	<b>5.933</b>	<b>11.161</b>	<b>5.127</b>	<b>13.135</b>	<b>6.174</b>	<b>10.298</b>	<b>5.107</b>
9	Мачванска	1.652	1.657	769	1.866	844	1.832	796	1.582	739	1.959	876	1.451	707
10	Колубарска	796	644	326	807	374	917	417	753	345	921	411	699	334
11	Шумадијска	1.627	1.602	770	1.897	881	1.916	879	1.467	670	1.839	841	1.436	668
12	Поморавска	1.070	1.158	571	1.187	563	1.168	562	1.059	488	1.126	526	897	430
13	Златиборска	1.622	1.552	792	1.785	846	1.875	786	1.589	687	1.862	796	1.427	673
14	Моравичка	1.004	1.024	533	1.034	493	1.111	514	968	466	1.220	568	838	421
15	Рашка	1.667	1.561	730	1.803	822	1.853	865	1.611	765	1.779	837	1.473	709
16	Расинска	1.103	1.148	550	1.203	623	1.791	739	1.091	520	1.237	584	971	478
	<b>Регион Шумадије и Западне Србије</b>	<b>10.542</b>	<b>10.346</b>	<b>5.041</b>	<b>11.582</b>	<b>5.446</b>	<b>12.463</b>	<b>5.558</b>	<b>10.120</b>	<b>4.680</b>	<b>11.943</b>	<b>5.439</b>	<b>9.192</b>	<b>4.420</b>
17	Подунавска	957	811	393	1.012	454	1.091	496	921	422	1.175	537	936	425
18	Браничевска	666	657	306	768	355	724	358	642	316	761	373	527	243
19	Борска	641	655	324	944	392	841	394	630	287	755	335	563	257
20	Зајечарска	706	832	401	729	321	726	316	586	269	778	338	556	227
21	Нишавска	2.736	2.789	1.313	2.719	1.261	2.857	1.308	2.488	1.100	2.791	1.326	2.349	1.117
22	Топличка	692	578	248	622	268	740	309	628	272	608	255	543	231
23	Пиротска	572	539	246	673	258	724	309	638	284	771	339	572	241
24	Јабланичка	1.541	1.927	788	1.896	749	1.788	750	1.517	612	1.771	736	1.354	642
25	Пчињска	1.587	1.466	664	1.844	819	2.089	863	1.795	775	2.169	930	1.566	722
	<b>Регион Јужне и Источне Србије</b>	<b>10.097</b>	<b>10.254</b>	<b>4.683</b>	<b>11.207</b>	<b>4.877</b>	<b>11.580</b>	<b>5.103</b>	<b>9.845</b>	<b>4.337</b>	<b>11.579</b>	<b>5.169</b>	<b>8.966</b>	<b>4.105</b>
	<b>Регион Косово и Метохија</b>	<b>156</b>	<b>141</b>	<b>69</b>	<b>213</b>	<b>107</b>	<b>152</b>	<b>79</b>	<b>101</b>	<b>46</b>	<b>189</b>	<b>93</b>	<b>141</b>	<b>80</b>
	<b>Република Србија</b>	<b>40.461</b>	<b>40.875</b>	<b>20.007</b>	<b>44.461</b>	<b>20.928</b>	<b>46.932</b>	<b>21.802</b>	<b>39.148</b>	<b>18.400</b>	<b>46.010</b>	<b>21.755</b>	<b>35.163</b>	<b>17.262</b>

**T13 ЗАПОСЛЕНИ СА ЕВИДЕНЦИЈЕ ПО МЕСЕЦИМА И ПОЛУ**

Редни број No	Област County	Ø 2011	XI 2011		XII 2011		I 2012		II 2012		III 2012		IV 2012	
			Укупно Total	Жене Women	Укупно Total	Жене Women	Укупно Total	Жене Women	Укупно Total	Жене Women	Укупно Total	Жене Women	Укупно Total	Жене Women
1	Београдска област	4.155	4.489	2.517	4.169	2.334	3.476	1.907	3.487	1.864	5.100	2.571	5.844	2.673
	<b>Београдски регион</b>	<b>4.155</b>	<b>4.489</b>	<b>2.517</b>	<b>4.169</b>	<b>2.334</b>	<b>3.476</b>	<b>1.907</b>	<b>3.487</b>	<b>1.864</b>	<b>5.100</b>	<b>2.571</b>	<b>5.844</b>	<b>2.673</b>
2	Северно - бачка	341	470	244	267	131	211	121	211	105	334	143	452	200
3	Средње - банатска	427	509	242	434	240	255	147	246	138	480	218	591	250
4	Северно - банатска	320	408	214	263	127	237	151	252	123	414	185	521	189
5	Јужно - банатска	457	628	305	370	187	348	206	309	156	508	242	708	330
6	Западно - бачка	348	387	215	332	161	218	127	256	171	457	218	564	267
7	Јужно - бачка	1.476	1.826	1.112	1.605	930	1.323	643	1.143	599	1.512	759	1.811	892
8	Сремска	564	669	348	522	255	370	227	375	207	704	359	864	385
	<b>Регион Војводине</b>	<b>3.933</b>	<b>4.897</b>	<b>2.680</b>	<b>3.793</b>	<b>2.031</b>	<b>2.962</b>	<b>1.622</b>	<b>2.792</b>	<b>1.499</b>	<b>4.409</b>	<b>2.124</b>	<b>5.511</b>	<b>2.513</b>
9	Мачванска	602	655	345	479	277	326	170	402	198	740	311	1.014	444
10	Колубарска	309	497	285	272	155	210	120	198	123	289	157	457	203
11	Шумадијска	789	950	567	901	525	536	295	816	491	827	393	871	403
12	Поморавска	384	464	228	415	213	208	114	260	153	399	227	577	255
13	Златиборска	552	614	323	508	290	362	229	395	226	703	323	871	418
14	Моравичка	380	524	298	297	151	241	150	238	129	357	198	526	258
15	Рашка	515	491	258	414	203	369	169	343	172	517	276	802	361
16	Расинска	441	719	352	472	255	777	262	341	166	518	275	640	297
	<b>Регион Шумадије и Западне Србије</b>	<b>3.972</b>	<b>4.914</b>	<b>2.656</b>	<b>3.758</b>	<b>2.069</b>	<b>3.029</b>	<b>1.509</b>	<b>2.993</b>	<b>1.658</b>	<b>4.350</b>	<b>2.160</b>	<b>5.758</b>	<b>2.639</b>
17	Подунавска	272	254	152	263	134	181	109	181	84	269	133	350	138
18	Браничевска	222	319	171	257	146	200	116	157	82	270	156	331	165
19	Борска	273	266	150	279	168	143	74	115	56	317	150	329	125
20	Зајечарска	226	251	127	294	159	204	128	106	53	198	106	350	145
21	Нишавска	936	984	525	1.008	565	659	356	706	389	1.022	499	1.294	624
22	Топличка	269	284	138	304	182	423	277	201	124	278	146	549	283
23	Пиротска	228	314	114	213	86	154	78	169	89	279	115	346	154
24	Јабланичка	389	552	248	408	239	293	165	251	138	532	238	560	315
25	Пчињска	361	375	175	448	216	269	131	235	107	335	172	577	267
	<b>Регион Јужне и Источне Србије</b>	<b>3.176</b>	<b>3.599</b>	<b>1.800</b>	<b>3.474</b>	<b>1.895</b>	<b>2.526</b>	<b>1.434</b>	<b>2.121</b>	<b>1.122</b>	<b>3.500</b>	<b>1.715</b>	<b>4.686</b>	<b>2.216</b>
	<b>Регион Косово и Метохија</b>	<b>51</b>	<b>39</b>	<b>19</b>	<b>121</b>	<b>44</b>	<b>25</b>	<b>14</b>	<b>33</b>	<b>21</b>	<b>51</b>	<b>23</b>	<b>65</b>	<b>43</b>
	<b>Република Србија</b>	<b>15.288</b>	<b>17.938</b>	<b>9.672</b>	<b>15.315</b>	<b>8.373</b>	<b>12.018</b>	<b>6.486</b>	<b>11.426</b>	<b>6.164</b>	<b>17.410</b>	<b>8.593</b>	<b>21.864</b>	<b>10.084</b>

**T12 NEWLY REGISTERED PERSONS BY MONTHS AND SEX**

V 2012		VI 2012		VII 2012		VIII 2012		IX 2012		X 2012		XI 2012		Индекси Index		
Укупно Total	Жене Women	Укупно Total	Жене Women	Укупно Total	Жене Women	Укупно Total	Жене Women	Укупно Total	Жене Women	Укупно Total	Жене Women	Укупно Total	Жене Women	XI 2012 / XI 2011	XI 2012 / XII 2011	XI 2012 / X 2012
6.746	3.732	6.901	3.791	8.091	4.460	7.450	4.136	8.426	4.591	9.737	5.353	8.480	4.559	108,20	97,80	87,09
6.746	3.732	6.901	3.791	8.091	4.460	7.450	4.136	8.426	4.591	9.737	5.353	8.480	4.559	108,20	97,80	87,09
1.067	523	1.003	475	1.118	515	1.126	564	1.087	546	1.208	536	1.207	550	102,03	102,72	99,92
1.472	731	1.300	634	1.564	662	1.513	673	1.546	698	1.789	777	1.559	711	105,41	100,52	87,14
824	383	860	389	929	425	931	447	907	422	1.001	458	946	401	94,88	90,79	94,51
1.463	681	1.484	749	1.631	748	1.515	754	1.633	845	1.887	887	1.695	811	101,92	101,19	89,83
1.131	522	1.064	513	1.186	529	1.121	506	1.101	531	1.377	652	1.261	593	104,21	92,52	91,58
3.245	1.630	3.196	1.579	3.393	1.753	3.502	1.801	3.751	1.906	3.989	2.094	4.014	2.026	100,02	96,03	100,63
1.712	854	1.617	776	1.762	802	1.799	893	1.765	863	1.916	928	1.669	792	95,26	92,62	87,11
10.914	5.324	10.524	5.115	11.583	5.434	11.507	5.638	11.790	5.811	13.167	6.332	12.351	5.884	100,44	96,58	93,80
1.413	654	1.417	687	1.771	863	1.474	694	1.522	694	1.704	822	1.678	709	101,27	89,92	98,47
661	315	647	344	718	343	728	376	721	356	867	458	779	352	120,96	96,53	89,85
1.430	689	1.296	641	1.648	780	1.269	621	1.436	687	1.744	902	1.638	858	102,25	86,35	93,92
958	457	814	390	988	502	1.075	523	1.065	519	1.059	509	1.135	530	98,01	95,62	107,18
1.297	662	1.168	576	1.453	746	1.361	679	1.470	763	1.563	762	1.690	828	108,89	94,68	108,13
942	488	791	420	938	498	983	500	893	440	1.211	610	1.142	587	111,52	110,44	94,30
1.471	720	1.412	668	1.419	745	1.380	672	1.468	707	1.627	826	1.649	818	105,64	91,46	101,35
894	465	853	430	1.023	504	953	462	936	470	1.031	535	1.073	566	93,47	89,19	104,07
9.066	4.450	8.398	4.156	9.958	4.981	9.223	4.527	9.511	4.636	10.806	5.424	10.784	5.248	104,23	93,11	99,80
1.237	485	909	423	961	479	894	467	841	418	964	485	943	417	116,28	93,18	97,82
530	258	579	273	622	340	552	270	597	317	683	360	564	300	85,84	73,44	82,58
780	438	564	258	581	281	596	288	689	364	569	265	625	308	95,42	66,21	109,84
549	243	499	230	539	241	548	224	623	285	686	327	682	315	81,97	93,55	99,42
2.229	1.069	2.289	1.130	2.650	1.294	2.296	1.105	2.432	1.158	2.688	1.362	2.498	1.153	89,57	91,87	92,93
488	203	462	202	586	272	580	256	475	221	631	277	749	299	129,58	120,42	118,70
596	276	584	272	640	319	754	374	605	283	749	334	623	257	115,58	92,57	83,18
1.215	545	1.134	555	1.344	629	1.257	597	1.199	543	1.567	698	1.504	662	78,05	79,32	95,98
1.548	763	1.425	663	1.332	646	1.201	576	1.602	772	1.654	816	1.612	729	109,96	87,42	97,46
9.172	4.280	8.445	4.066	9.255	4.501	8.678	4.157	9.063	4.361	10.191	4.924	9.800	4.440	95,57	87,45	96,16
118	50	174	91	176	101	149	74	195	108	212	94	188	93	133,33	88,26	88,68
<b>36.016</b>	<b>17.836</b>	<b>34.442</b>	<b>17.159</b>	<b>39.063</b>	<b>19.477</b>	<b>37.007</b>	<b>18.532</b>	<b>38.985</b>	<b>19.507</b>	<b>44.114</b>	<b>22.128</b>	<b>41.603</b>	<b>20.224</b>	<b>101,78</b>	<b>93,57</b>	<b>94,31</b>

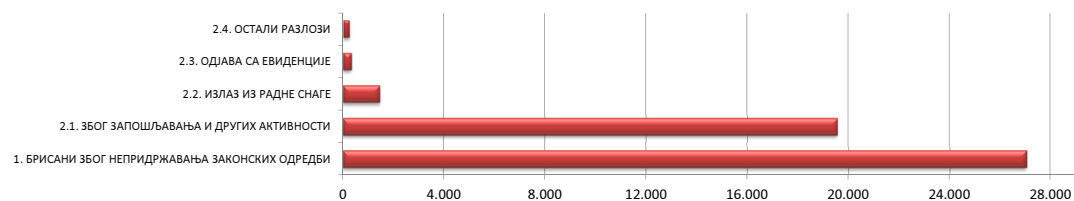
**T13 PERSONS RECRUITED FROM THE UNEMPLOYMENT REGISTER BY MONTHS AND SEX**

V 2012		VI 2012		VII 2012		VIII 2012		IX 2012		X 2012		XI 2012		Индекси Index		
Укупно Total	Жене Women	Укупно Total	Жене Women	Укупно Total	Жене Women	Укупно Total	Жене Women	Укупно Total	Жене Women	Укупно Total	Жене Women	Укупно Total	Жене Women	XI 2012 / XI 2011	XI 2012 / XII 2011	XI 2012 / X 2012
5.351	2.612	4.582	2.317	4.648	2.257	4.129	2.110	4.848	2.851	5.101	2.956	4.357	2.523	97,06	104,51	85,41
5.351	2.612	4.582	2.317	4.648	2.257	4.129	2.110	4.848	2.851	5.101	2.956	4.357	2.523	97,06	104,51	85,41
464	193	346	151	313	135	300	149	351	171	337	180	317	185	67,45	118,73	94,07
862	410	740	432	612	372	541	307	493	259	397	208	357	180	70,14	82,26	89,92
556	249	318	149	315	140	420	203	369	202	437	245	344	180	84,31	130,80	78,72
948	487	531	243	412	189	434	217	509	282	456	256	433	244	68,95	117,03	94,96
590	325	509	296	384	209	287	136	512	319	407	251	406	182	104,91	122,29	99,75
2.066	983	1.937	912	1.696	907	1.489	789	2.148	1.205	1.907	980	1.452	804	79,52	90,47	76,14
957	502	601	293	563	289	491	250	627	356	541	304	530	310	79,22	101,53	97,97
6.443	3.149	4.982	2.476	4.295	2.241	3.962	2.051	5.009	2.794	4.482	2.424	3.839	2.085	78,39	101,21	85,65
935	441	742	364	627	271	551	221	645	350	573	290	450	266	68,70	93,95	78,53
549	294	413	229	350	193	283	135	320	176	325	206	276	146	55,53	101,47	84,92
1.185	621	1.029	522	919	469	981	461	1.082	518	4.304	2.590	1.279	715	134,63	141,95	29,72
629	308	409	181	434	199	333	155	552	358	440	255	336	225	72,41	80,96	76,36
893	385	630	315	578	287	432	197	612	374	533	324	472	295	76,87	92,91	88,56
544	261	505	276	407	186	408	230	436	235	431	252	412	207	78,63	138,72	95,59
978	532	707	335	450	229	535	249	628	369	518	254	377	193	76,78	91,06	72,78
754	374	589	301	546	252	375	197	503	252	493	273	427	213	59,39	90,47	86,61
6.467	3.216	5.024	2.523	4.311	2.086	3.898	1.845	4.778	2.632	7.617	4.444	4.029	2.260	81,99	107,21	52,89
389	189	220	111	220	99	233	108	373	228	316	157	201	123	79,13	76,43	63,61
409	187	244	117	342	161	319	178	278	164	306	153	241	124	75,55	93,77	78,76
473	203	353	168	264	129	231	114	290	123	264	117	207	78	77,82	74,19	78,41
328	132	369	200	195	110	211	112	202	111	175	84	163	89	64,94	55,44	93,14
1.423	679	1.020	511	1.078	582	791	382	986	583	1.060	626	895	476	90,96	88,79	84,43
498	280	258	118	312	165	198	98	202	107	191	93	184	89	64,79	60,53	96,34
325	111	201	87	208	89	165	86	305	165	264	162	179	92	57,01	84,04	67,80
702	364	459	249	511	264	397	214	489	246	445	234	426	263	77,17	104,41	95,73
595	222	447	214	369	162	295	116	364	165	368	219	384	228	102,40	85,71	104,35
5.142	2.367	3.571	1.775	3.499	1.761	2.840	1.408	3.489	1.892	3.389	1.845	2.880	1.562	80,02	82,90	84,98
49	36	26	18	19	11	18	14	54	27	69	36	67	26	171,79	55,37	97,10
<b>23.452</b>	<b>11.380</b>	<b>18.185</b>	<b>9.109</b>	<b>16.772</b>	<b>8.356</b>	<b>14.847</b>	<b>7.428</b>	<b>18.178</b>	<b>10.196</b>	<b>20.658</b>	<b>11.705</b>	<b>15.173</b>	<b>8.457</b>	<b>84,59</b>	<b>99,07</b>	<b>73,45</b>

**T14 БРИСАНИ И ПРЕСТАНАК ВОЂЕЊА ЕВИДЕНЦИЈЕ ПРЕМА РАЗЛОЗИМА И ТРАЈАЊУ НЕЗАПОСЛЕНОСТИ  
ТОКОМ НОВЕМБРА 2012. ГОДИНЕ**

Разлози брисања и престанка вођења евиденције	Укупно <i>Total</i>		Трајање незапослености			
	Укупно <i>Total</i>	Жене <i>Women</i>	До 3 месеца <i>to 3 months</i>	3-6 месеци <i>3-6 months</i>	6-9 месеци <i>6-9 months</i>	9-12 месеци <i>9-12 months</i>
<b>УКУПНО</b>	<b>48.506</b>	<b>23.576</b>	<b>11.866</b>	<b>6.545</b>	<b>5.101</b>	<b>3.952</b>
<b>1. БРИСАНИ ЗБОГ НЕПРИДРЖАВАЊА ЗАКОНСКИХ ОДРЕДБИ</b>	<b>27.010</b>	<b>12.761</b>	<b>6.347</b>	<b>3.542</b>	<b>2.911</b>	<b>2.119</b>
1.1. Када незапослено лице одбије рад на привременим и повременим пословима	1	0	1	0	0	0
1.2. Када незапослено лице на евиденцији Националне службе обавља рад без уговора о раду код послодавца	19	4	17	0	0	0
1.3. Када се незапослено лице неоправдано не јави, или се не одазове на позив организације за запошљавање	22.833	10.909	3.238	3.365	2.677	2.024
1.4. Када незапослено лице на захтев Националне службе не достави доказ о активном тржењу посла	202	82	1	13	84	8
1.5. Када се незапослено лице не јави послодавцу кога је упутила Национална служба	35	26	6	4	3	4
1.6. Када незапослено лице одбије додатно образовање и обуку	53	32	23	5	4	1
1.7. Када незапослено лице својом кривицом прекине, односно не заврши додатно образовање и обуку	34	15	8	7	1	3
1.8. Када незапослено лице одбије да прихвати понуђено учешће у програму активних мера за запошљавање	261	139	145	19	4	10
1.9. Када се незапослено лице не одазове на индивидуални разговор	3.565	1.549	2.906	128	137	68
1.10. Када се незапослено лице не одазове на групни разговор	0	0	0	0	0	0
1.11. Када незапослено лице одбије да прихвати понуђено одговарајуће запослење	6	4	2	0	1	1
1.12 MOR - када незапослено лице одбије да прихвати понуђено учешће у програму Пројекта	1	1	0	1	0	0
1.13 YEM - када незапослено лице одбије да прихвати понуђено учешће у програму Пројекта	0	0	0	0	0	0
1.14 PRO - када незапослено лице одбије да прихвати понуђено учешће у програму Пројекта	0	0	0	0	0	0
<b>2. ПРЕСТАНАК ВОЂЕЊА ЕВИДЕНЦИЈЕ</b>	<b>21.496</b>	<b>10.815</b>	<b>5.519</b>	<b>3.003</b>	<b>2.190</b>	<b>1.833</b>
<b>2.1. ЗБОГ ЗАПОШЉАВАЊА И ДРУГИХ АКТИВНОСТИ</b>	<b>19.527</b>	<b>9.945</b>	<b>5.290</b>	<b>2.883</b>	<b>2.067</b>	<b>1.677</b>
2.1.1 Када незапослено лице заснује пуни радни однос са пуним радним временом на неодређено време	3.448	1.841	692	535	424	349
2.1.2. Када незапослено лице заснује пуни радни однос са пуним радним временом на одређено време	8.326	4.709	2.844	1.212	762	678
2.1.3. Када незап. лице оснује предузеће или радњу, или почне да се бави пољ. као јединим или основним занимањем и обавезно је на осигурање по основу катастарског прихода	87	38	26	9	8	9
2.1.4. Када незапослено лице оснује самосталну делатност средствима НСЗ	44	17	7	1	4	4
2.1.5. Када незапослено лице оде на рад у иностранство, а не поднесе захтев за посредовањем у Србији	0	0	0	0	0	0
2.1.6. Када незапослено лице заснује пуни радни однос са непуним радним временом на одређено време	303	220	103	44	22	25
2.1.7. Када незапослено лице заснује пуни радни однос са непуним рад. временом на неодређено време	30	23	7	1	6	0
2.1.8. Привремени и повремени послови	7.289	3.097	1611	1081	841	612
<b>2.2. ИЗЛАЗ ИЗ РАДНЕ СНАГЕ</b>	<b>1.426</b>	<b>562</b>	<b>102</b>	<b>76</b>	<b>76</b>	<b>135</b>
2.2.1. Када незапослено лице у складу са одговарајућим законским прописима постане потпуно неспособно за рад	14	1	0	2	2	1
2.2.2. Када незапослено лице ступи на издржавање казне затвора, или буде примљено у установу ради изречене мере безбедности, васпитне или заштитне мере, у трајању дужем од 6 месеци	8	1	3	0	1	0
2.2.3. У другим случајевима предвиђеним законом или другим општим актом	206	86	34	18	12	11
2.2.4. Када незапослено лице наврши 65 година живота	213	15	6	6	14	8
2.2.5. Када незапослено лице испуни услове за остваривање права на старосну пензију, или оствари право на породичну или инвалидску пензију	906	432	35	45	43	109
2.2.6. Када незапослено лице стекне својство редовног ученика или студента више школе или основних студија	31	21	15	1	0	0
2.2.9 Када је незапослено лице на одслужењу или дослужењу војног рока	19	0	5	1	4	2
2.2.10 Када је незапослено лице на издржавању казне затвора, изреченој мери безбедности, васпитној или заштитној мери у трајању до шест месеци	25	3	4	3	0	4
2.2.11 У случају када је незапослени или његов бранич друг упућен на рад у иностранство у оквиру међународно-техничке или просветно-културне сарадње у дипломатска, конзуларна и друга представништва	4	3	0	0	0	0
<b>2.3. ОДЈАВА СА ЕВИДЕНЦИЈЕ</b>	<b>326</b>	<b>184</b>	<b>100</b>	<b>25</b>	<b>20</b>	<b>5</b>
2.3.1 Када се незапослено лице само одјави са евиденције организације за запошљавање	326	184	100	25	20	5
<b>2.4. ОСТАЛИ РАЗЛОЗИ</b>	<b>217</b>	<b>124</b>	<b>27</b>	<b>19</b>	<b>27</b>	<b>16</b>
2.4.1 У случају смрти незапосленог лица	61	21	8	2	5	5
2.4.2 У случају пресељења незапосленог лица	153	101	19	17	21	11
2.4.3 Када незапосленим страном држављанину и лицу без држављанства престане одобрење за стални или привремени боравак	3	2	0	0	1	0

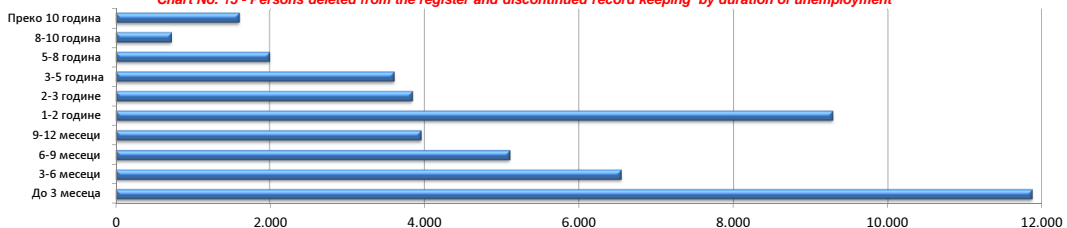
**Графикон бр. 14 - Брисани и престанак вођења евиденције према разлозима  
Chart No. 14 - Persons deleted from the register and discontinued record keeping by reasons**



**T14 PERSONS DELETED FROM THE UNEMPLOYMENT REGISTER AND DISCONTINUED RECORD KEEPING BY REASONS AND DURATION OF UNEMPLOYMENT DURING NOVEMBER OF 2012**

Duration of unemployment						Reasons for deletion from the unemployment register and discontinued record keeping
1-2 године 1-2 years	2-3 године 2-3 years	3-5 године 3-5 years	5-8 година 5-8 years	8-10 година 8-10 years	Преко 10 година Over 10 years	
<b>9.283</b>	<b>3.840</b>	<b>3.604</b>	<b>1.994</b>	<b>722</b>	<b>1.599</b>	<b>TOTAL</b>
<b>4.835</b>	<b>2.060</b>	<b>2.148</b>	<b>1.359</b>	<b>508</b>	<b>1.181</b>	<b>1. DELETION DUE TO NON-COMPLIANCE TO LEGAL PROVISIONS</b>
0	0	0	0	0	0	1.1. When an unempl. person refuses to accept an offered temporary and occasional job
0	1	0	0	0	1	1.2. When an unempl. person registered in the National Employment Service works for an employer without a labour contract
4.617	1.950	2.048	1.297	484	1.133	1.3. When an unempl. person fails to come to an interview without justification, having been invited by the employment organisation
38	20	17	10	6	5	1.4. When an unempl. person fails to provide evidence of active job seeking at the request of the NES
7	2	6	3	0	0	1.5. When an unempl. person fails to show up to an interview with the employer having been sent by the NES
7	5	1	2	1	4	1.6. When an unempl. person refuses to go to vocational education and training courses
5	3	3	1	1	2	1.7. When an unempl. person terminates, or fails to complete vocational education and training as a result of his/her own culpability
29	21	20	6	2	5	1.8. When an unempl. person refuses to accept offered participation in a programme of ALMM
132	57	53	40	14	30	1.9. When an unempl. person fails to come to an individual interview
0	0	0	0	0	0	1.10. When an unempl. person fails to come to a group session
0	1	0	0	0	1	1.11. When an unempl. person refuses to accept offered appropriate job
0	0	0	0	0	0	1.12 MOR- when an unemployed person refuses to accept the offered participation in a Project's programme
0	0	0	0	0	0	1.13 YEM - when an unemployed person refuses to accept the offered participation in a Project's programme
0	0	0	0	0	0	1.14 PRO - when an unemployed person refuses to accept the offered participation in a Project's programme
<b>4.448</b>	<b>1.780</b>	<b>1.456</b>	<b>635</b>	<b>214</b>	<b>418</b>	<b>2. DISCONTINUED RECORD KEEPING</b>
3.682	1.639	1.290	522	170	307	<b>2.1. WHEN RECRUITED OR OTHER ACTIVITIES</b>
741	298	237	90	27	55	2.1.1. When an unemployed person enters a full-time labour relation with an indefinite term contract
1.386	590	485	208	65	96	2.1.2. When an unemployed person enters a full-time labour relation with a fixed-term contract
9	14	10	1	0	1	2.1.3. When an unempl. person establishes a company or an enterprise, or starts to work in agriculture as his/her only or basic occupation and is compulsory to be insured on account of the cadaster revenue
13	6	3	3	1	2	2.1.4. When an unempl. person establishes enterprise through NES subsidies
0	0	0	0	0	0	2.1.5. When an unempl. person goes to work abroad, and does not file a request for job placement services in Serbia and Montenegro
57	26	14	8	3	1	2.1.6. When an unemployed person enters a part-time labour relation with an indefinite term contract
12	2	0	1	0	1	2.1.7. When an unemployed person enters a part-time labour relation with a fixed-term contract
1464	703	541	211	74	151	Temporary and occasional jobs
680	96	104	65	30	62	<b>2.2. LEAVING THE LABOUR FORCE</b>
3	0	3	0	2	1	2.2.1. When an unempl. person becomes completely incapable for work according to the relevant legal provisions
1	2	0	0	1	0	2.2.2. When an unempl. person begins serving his/her time in prison, or is committed into an institution on account of a pronounced measure of safety, reform or protection, for a period longer than 6 months
51	28	28	9	7	8	2.2.3. In other cases as stipulated by law or other general documents
54	19	29	36	11	30	2.2.4. When an unemployed person has turned 65 years of age
549	42	36	18	9	20	2.2.5. When an unempl. person has met the conditions for retirement on account of age, or the conditions for a family or disability pension
11	1	2	1	0	0	2.2.6. When an unempl. person has acquired the status of a regular student of a college or a basic university course
7	0	0	0	0	0	2.2.9 When the unemployed person is serving the compulsory military service.
4	2	4	1	0	3	2.2.10 When the unemployed person is serving a sentence of imprisonment, security measure, correctional or protective measure, lasting up to six months
0	2	2	0	0	0	2.2.11 In the case when the unemployed person, or his/her spouse, has been sent abroad as part of an international-technical or educational-cultural cooperation to work in diplomatic, consular or other offices.
52	25	35	24	8	32	<b>2.3. DELETION AT THE REQUEST OF THE CLIENT</b>
52	25	35	24	8	32	2.3.1. When an unempl. person files a request to be deleted from the unemployment register
34	20	27	24	6	17	<b>2.4. OTHER REASONS</b>
8	3	8	8	3	11	2.4.1. In the case of death of the unemployed person
26	17	19	16	3	4	2.4.2. In the case when the unemployed person has moved to other place of residence
0	0	0	0	0	2	2.4.3. When the permission for permanent residence or temporary stay has expired to an unempl. foreigner or a person without citizenship

**Графикон бр. 15 - Брисани и престанак вођења евиденције према дужини трајања незапослености**  
**Chart No. 15 - Persons deleted from the register and discontinued record keeping by duration of unemployment**



**T15 ПОДАЦИ О НЕЗАПОСЛЕНОСТИ И ЗАПОШЉАВАЊУ ПО ОБЛАСТИМА И ОПШТИНАМА  
ТОКОМ НОВЕМБРА 2012. ГОДИНЕ**

**T15 UNEMPLOYMENT AND EMPLOYMENT DATA BY COUNTIES AND MUNICIPALITIES  
DURING NOVEMBER OF 2012**

Регион/Област/Град-општина <i>Region/County/municipality</i>	Период <i>Period</i>													
	Стање на крају месеца <i>Situation at the end of the considered month</i>				У месецу <i>in month</i>									
	Незапослена лица <i>Unemployed persons</i>		Новопријављени <i>Newly registered</i>		Пријављене потребе за запошљавањем <i>Requests for jobmatching services in vacancy filling</i>				Запошљавање <i>Filed vacancies</i>				Запослени са евиденције <i>Recruited from the register</i>	
	Укупно <i>Total</i>	Жене <i>Women</i>	Укупно <i>Total</i>	Жене <i>Women</i>	Укупно <i>Total</i>	Неодређено <i>Indefinite term</i>	Одређено <i>Fixed-term</i>	Укупно <i>Total</i>	Жене <i>Women</i>	Неодређено <i>Indefinite term</i>	Одређено <i>Fixed-term</i>	Укупно <i>Total</i>	Жене <i>Women</i>	
<b>Београдски регион</b>	<b>104.082</b>	<b>57.134</b>	<b>8.480</b>	<b>4.559</b>	<b>931</b>	<b>156</b>	<b>736</b>	<b>32.418</b>	<b>15.338</b>	<b>8.272</b>	<b>24.146</b>	<b>4.357</b>	<b>2.523</b>	
<b>Београдска област</b>	<b>104.082</b>	<b>57.134</b>	<b>8.480</b>	<b>4.559</b>	<b>931</b>	<b>156</b>	<b>736</b>	<b>32.418</b>	<b>15.338</b>	<b>8.272</b>	<b>24.146</b>	<b>4.357</b>	<b>2.523</b>	
Барајево	2.216	1.132	125	64	3	2	1	70	42	30	40	17	13	
Вождовац	9.878	5.403	768	412	30	7	23	1.858	867	552	1.306	270	160	
Врачар	2.731	1.535	234	141	23	5	15	1.849	985	612	1.237	282	176	
Гроцка	3.000	1.595	347	173	7	6	1	350	165	82	268	56	32	
Звездара	9.882	5.305	791	433	48	22	24	1.713	736	486	1.227	236	136	
Земун	10.764	5.716	946	513	100	12	88	3.078	1.382	634	2.444	391	217	
Лазаревац	3.233	2.052	247	142	5	1	3	614	171	132	482	72	45	
Младеновац	5.938	3.013	408	165	5	1	4	256	104	50	206	61	25	
Нови Београд	12.500	7.061	878	491	433	50	375	7.355	3.716	1.522	5.833	1.078	611	
Обреновац	6.760	3.945	422	202	11	0	11	579	261	110	469	75	53	
Палилула	9.905	5.344	974	529	50	8	35	2.949	1.381	1.030	1.919	334	171	
Раковица	7.283	4.068	561	303	16	1	15	795	349	162	633	141	72	
Савски Венац	1.985	1.112	162	93	52	14	32	2.751	1.504	751	2.000	434	266	
Сопот	1.443	750	105	53	0	0	0	67	23	20	47	14	6	
Стари Град	2.816	1.563	254	139	80	5	64	5.993	2.722	1.601	4.392	571	349	
Чукарица	11.558	6.401	974	553	54	20	33	1.468	669	348	1.120	252	157	
Сурчин	2.190	1.139	284	153	14	2	12	673	261	150	523	73	34	
<b>Регион Војводине</b>	<b>200.503</b>	<b>101.619</b>	<b>12.351</b>	<b>5.884</b>	<b>873</b>	<b>271</b>	<b>550</b>	<b>22.117</b>	<b>10.315</b>	<b>4.849</b>	<b>17.268</b>	<b>3.839</b>	<b>2.085</b>	
<b>Северно - бачка</b>	<b>17.220</b>	<b>8.652</b>	<b>1.207</b>	<b>550</b>	<b>205</b>	<b>49</b>	<b>156</b>	<b>1.890</b>	<b>870</b>	<b>370</b>	<b>1.520</b>	<b>317</b>	<b>185</b>	
Бачка Топола	3.625	1.820	212	79	14	9	5	228	71	32	196	38	16	
Мали Иђош	2.298	1.168	116	45	17	3	14	59	11	7	52	10	5	
Суботица	11.297	5.664	879	426	174	37	137	1.603	788	331	1.272	269	164	
<b>Средње - банатска</b>	<b>18.632</b>	<b>8.873</b>	<b>1.559</b>	<b>711</b>	<b>21</b>	<b>4</b>	<b>17</b>	<b>1.959</b>	<b>895</b>	<b>281</b>	<b>1.678</b>	<b>357</b>	<b>180</b>	
Житиште	2.128	1.018	151	69	5	3	2	218	115	24	194	36	24	
Зрењанин	10.187	4.937	982	465	16	1	15	1.472	641	224	1.248	271	131	
Нова Црња	1.558	700	138	60	0	0	0	36	17	8	28	10	4	
Нови Бечеј	3.010	1.369	191	80	0	0	0	159	94	23	136	24	12	
Сечањ	1.749	849	97	37	0	0	0	74	28	2	72	16	9	
<b>Северно - банатска</b>	<b>13.576</b>	<b>6.619</b>	<b>946</b>	<b>401</b>	<b>199</b>	<b>41</b>	<b>126</b>	<b>2.275</b>	<b>990</b>	<b>270</b>	<b>2.005</b>	<b>344</b>	<b>180</b>	
Ада	954	428	105	49	3	3	0	269	122	42	227	22	11	
Кањижа	2.327	1.209	138	58	6	5	1	240	138	25	215	22	14	
Кикинда	5.500	2.777	425	190	88	18	68	1.247	477	117	1.130	216	111	
Нови Кнежевац	1.103	421	72	25	55	3	52	93	42	12	81	9	1	
Сента	2.211	1.056	151	62	14	9	4	308	167	65	243	53	37	
Чока	1.481	728	55	17	33	3	1	118	44	9	109	22	6	
<b>Јужно - банатска</b>	<b>34.418</b>	<b>17.782</b>	<b>1.695</b>	<b>811</b>	<b>27</b>	<b>23</b>	<b>3</b>	<b>2.154</b>	<b>1.006</b>	<b>465</b>	<b>1.689</b>	<b>433</b>	<b>244</b>	
Алибунар	2.904	1.471	96	44	0	0	0	186	140	23	163	40	25	
Ковачица	3.643	1.837	137	58	0	0	0	48	30	20	28	17	12	
Ковин	3.483	1.822	144	76	3	3	0	202	70	34	168	39	14	
Опово	986	469	57	26	0	0	0	35	22	10	25	4	2	
Панчево	11.627	6.502	692	327	22	18	3	1.070	471	241	829	230	137	
Бела Црква	3.603	1.724	97	53	1	1	0	32	17	17	15	8	5	
Вршац	6.620	3.287	383	186	1	1	0	526	230	114	412	84	41	
Пландиште	1.552	670	89	41	0	0	0	55	26	6	49	11	8	
<b>Западно - бачка</b>	<b>21.521</b>	<b>9.843</b>	<b>1.261</b>	<b>593</b>	<b>42</b>	<b>33</b>	<b>9</b>	<b>1.641</b>	<b>688</b>	<b>412</b>	<b>1.229</b>	<b>406</b>	<b>182</b>	
Апатин	3.676	1.628	200	100	23	23	0	234	80	127	107	42	27	
Кула	5.748	2.834	311	138	3	0	3	345	143	52	293	91	34	
Оџаци	4.606	2.144	253	118	8	8	0	135	55	15	120	46	15	
Сомбор	7.491	3.237	497	237	8	2	6	927	410	218	709	227	106	
<b>Јужно - бачка</b>	<b>66.224</b>	<b>35.352</b>	<b>4.014</b>	<b>2.026</b>	<b>294</b>	<b>68</b>	<b>212</b>	<b>9.797</b>	<b>4.793</b>	<b>2.476</b>	<b>7.321</b>	<b>1.452</b>	<b>804</b>	
Бач	1.887	894	143	61	1	0	1	99	39	13	86	28	12	
Бачка Паланка	7.368	3.928	446	185	8	3	5	683	261	225	458	125	89	
Бачки Петровац	907	427	71	34	10	0	10	174	61	32	142	37	22	
Беочин	1.577	791	169	75	1	0	1	191	103	23	168	17	13	
Бечеј	4.933	2.454	244	102	5	1	4	290	120	44	246	44	21	
Жабалъ	4.225	2.084	192	76	4	2	2	119	67	20	99	20	13	
Нови Сад - град	29.921	16.656	1.884	1.045	220	52	154	7.483	3.772	1.960	5.523	981	533	
Србобран	3.036	1.644	176	89	3	0	3	88	43	10	78	27	10	
Сремски Карловци	943	510	55	31	2	0	2	35	11	15	20	8	2	
Темерин	2.575	1.491	215	127	24	2	22	242	119	55	187	71	35	
Тител	1.389	629	102	51	6	2	4	51	20	14	37	8	3	
Врбас	7.463	3.844	317	150	10	6	4	342	177	65	277	86	51	



Регион/Област/Град-општина <i>Region/County/municipality</i>	Период <i>Period</i>													
	Стање на крају месеца <i>Situation at the end of the considered month</i>		У месецу <i>In month</i>											
	Незапослена лица <i>Unemployed persons</i>		Новопријављени <i>Newly registered</i>		Пријављене потребе за запошљавањем <i>Requests for jobmatching services in vacancy filling</i>			Запошљавање <i>Filled vacancies</i>				Запослени са евиденције <i>Recruited from the register</i>		
	Укупно <i>Total</i>	Жене <i>Women</i>	Укупно <i>Total</i>	Жене <i>Women</i>	Укупно <i>Total</i>	Неодређено <i>Indefinite term</i>	Одређено <i>Fixed-term</i>	Укупно <i>Total</i>	Жене <i>Women</i>	Неодређено <i>Indefinite term</i>	Одређено <i>Fixed-term</i>	Укупно <i>Total</i>	Жене <i>Women</i>	
<b>Сремска</b>	<b>28.912</b>	<b>14.498</b>	<b>1.669</b>	<b>792</b>	<b>85</b>	<b>53</b>	<b>27</b>	<b>2.401</b>	<b>1.073</b>	<b>575</b>	<b>1.826</b>	<b>530</b>	<b>310</b>	
Инђија	4.117	2.044	271	115	8	3	5	311	148	91	220	70	43	
Ириг	1.772	854	74	40	3	0	3	86	38	18	68	19	10	
Пећинци	1.373	657	101	51	0	0	0	107	52	25	82	30	15	
Рума	6.337	3.265	327	144	16	10	1	443	220	99	344	112	82	
Сремска Митровица	6.707	3.142	494	239	5	0	5	425	210	107	318	107	58	
Стара Пазова	4.717	2.602	251	132	37	34	3	629	253	191	438	106	61	
Шид	3.889	1.934	151	71	16	6	10	400	152	44	356	86	41	
<b>Регион Шумадије и Западне Србије</b>	<b>242.868</b>	<b>128.470</b>	<b>10.784</b>	<b>5.248</b>	<b>981</b>	<b>385</b>	<b>563</b>	<b>18.629</b>	<b>8.524</b>	<b>3.859</b>	<b>14.770</b>	<b>4.029</b>	<b>2.260</b>	
<b>Мачванска</b>	<b>35.980</b>	<b>18.828</b>	<b>1.678</b>	<b>709</b>	<b>65</b>	<b>32</b>	<b>33</b>	<b>2.907</b>	<b>1.151</b>	<b>589</b>	<b>2.318</b>	<b>450</b>	<b>266</b>	
Богатић	3.431	1.735	80	41	1	1	0	103	58	22	81	21	13	
Владимирци	1.216	624	71	32	1	0	1	83	38	18	65	13	3	
Коцељева	1.572	820	48	29	13	1	12	41	24	11	30	20	15	
Шабац	11.584	6.370	658	282	25	16	9	1.632	536	345	1.287	199	115	
Крупањ	2.165	1.090	107	37	1	1	0	47	28	7	40	6	5	
Лозница	11.531	5.815	573	240	21	11	10	787	370	148	639	151	92	
Љубовија	2.117	1.135	58	20	0	0	0	167	70	25	142	20	9	
Мали Зворник	2.364	1.239	83	28	3	2	1	47	27	13	34	20	14	
<b>Колубарска</b>	<b>14.274</b>	<b>7.470</b>	<b>779</b>	<b>352</b>	<b>231</b>	<b>118</b>	<b>112</b>	<b>1.700</b>	<b>854</b>	<b>273</b>	<b>1.427</b>	<b>276</b>	<b>146</b>	
Ваљево	8.963	4.680	429	197	216	109	106	1.227	625	161	1.066	196	89	
Лајковац	797	508	60	29	2	2	0	132	52	26	106	22	11	
Љиг	504	292	46	23	2	1	1	62	27	12	50	10	9	
Мионица	608	298	55	20	2	2	0	49	26	16	33	9	6	
Осечина	1.075	547	57	29	3	2	1	39	25	4	35	5	3	
Уб	2.327	1.145	132	54	6	2	4	191	99	54	137	34	28	
<b>Шумадијска</b>	<b>34.759</b>	<b>19.308</b>	<b>1.638</b>	<b>858</b>	<b>180</b>	<b>16</b>	<b>162</b>	<b>4.186</b>	<b>1.868</b>	<b>920</b>	<b>3.266</b>	<b>1.279</b>	<b>715</b>	
Аранђеловац	5.110	2.875	256	135	12	4	7	581	291	71	510	62	42	
Баточина	2.204	1.127	112	68	46	0	46	114	64	17	97	22	14	
Кнић	1.471	799	35	17	5	3	2	41	28	4	37	11	7	
Крагујевац - град	21.745	12.376	1.032	546	114	8	105	3.187	1.345	721	2.466	1.142	635	
Рача (Крагујевацка)	1.085	519	58	24	3	1	2	140	77	81	59	15	9	
Топола	2.051	1.044	94	40	0	0	0	66	36	16	50	14	3	
Лапово	1.093	568	51	28	0	0	0	57	27	10	47	13	5	
<b>Поморавска</b>	<b>28.969</b>	<b>15.342</b>	<b>1.135</b>	<b>530</b>	<b>71</b>	<b>29</b>	<b>42</b>	<b>1.820</b>	<b>995</b>	<b>448</b>	<b>1.372</b>	<b>336</b>	<b>225</b>	
Деспотовац	1.943	1.086	61	37	4	4	0	182	77	48	134	22	13	
Параћин	8.318	4.498	342	143	28	14	14	460	226	149	311	106	72	
Рековац	1.624	763	45	19	0	0	0	37	17	11	26	10	6	
Јагодина	11.022	6.016	433	210	22	7	15	676	428	153	523	103	70	
Свилајнац	2.160	1.041	95	43	8	1	7	245	128	33	212	44	27	
Ђуприја	3.902	1.938	159	78	9	3	6	220	119	54	166	51	37	
<b>Златиборска</b>	<b>32.897</b>	<b>17.066</b>	<b>1.690</b>	<b>828</b>	<b>158</b>	<b>79</b>	<b>79</b>	<b>2.256</b>	<b>1.027</b>	<b>410</b>	<b>1.846</b>	<b>472</b>	<b>295</b>	
Ариље	1.431	740	82	47	9	6	3	122	84	29	93	31	25	
Бајина Башта	2.479	1.366	212	99	4	1	3	216	68	32	184	29	14	
Косјерић	835	428	54	23	0	0	0	55	25	9	46	9	6	
Пожега	2.064	1.136	167	87	60	58	2	154	75	45	109	40	23	
Ужице	6.204	3.402	439	243	22	7	15	978	371	105	873	132	74	
Чајетина	798	385	73	25	15	1	14	197	93	43	154	18	10	
Нова Варош	2.476	1.254	140	64	1	0	1	188	120	16	172	64	49	
Прибој	5.037	2.625	152	72	1	1	0	60	36	12	48	30	20	
Пријеполје	6.495	3.396	289	133	45	4	41	225	123	70	155	93	57	
Сјеница	5.078	2.334	82	35	1	1	0	61	32	49	12	26	17	
<b>Моравичка</b>	<b>20.454</b>	<b>10.984</b>	<b>1.142</b>	<b>587</b>	<b>63</b>	<b>24</b>	<b>39</b>	<b>2.523</b>	<b>1.126</b>	<b>444</b>	<b>2.079</b>	<b>412</b>	<b>207</b>	
Горњи Милановац	3.378	1.931	234	122	14	2	12	387	142	79	308	61	26	
Ивањица	4.760	2.196	163	80	13	13	0	202	79	38	164	46	27	
Лучани	1.727	940	52	25	2	2	0	210	87	25	185	27	14	
Чачак	10.589	5.917	693	360	34	7	27	1.724	818	302	1.422	278	140	
<b>Рашка</b>	<b>48.000</b>	<b>24.998</b>	<b>1.649</b>	<b>818</b>	<b>122</b>	<b>70</b>	<b>52</b>	<b>1.415</b>	<b>688</b>	<b>425</b>	<b>990</b>	<b>377</b>	<b>193</b>	
Врњачка Бања	3.576	1.886	191	114	2	0	2	183	105	30	153	28	12	
Краљево	13.833	7.532	593	303	32	17	15	786	376	202	584	168	84	
Рашка	3.643	1.956	108	51	6	6	0	91	28	22	69	27	12	
Нови Пазар	19.653	9.718	556	253	77	44	33	292	141	138	154	122	64	
Тутин	7.295	3.906	201	97	5	3	2	63	38	33	30	32	21	
<b>Расинска</b>	<b>27.535</b>	<b>14.474</b>	<b>1.073</b>	<b>566</b>	<b>91</b>	<b>17</b>	<b>44</b>	<b>1.822</b>	<b>815</b>	<b>350</b>	<b>1.472</b>	<b>427</b>	<b>213</b>	
Александровац	2.383	1.283	129	78	50	3	17	499	252	77	422	75	37	
Брус	1.998	817	86	36	0	0	0	45	21	21	24	14	6	
Варварин	1.270	606	71	34	10	3	7	41	23	15	26	10	7	
Крушевац	15.756	8.595	571	300	28	10	18	874	369	171	703	244	119	
Трстеник	5.105	2.597	177	97	2	1	1	256	107	57	199	63	37	
Ћићевац	1.023	576	39	21	1	0	1	107	43	9	98	21	7	

Регион/Област/Град-општина <i>Region/County/municipality</i>	Период <i>Period</i>													
	Стање на крају месеца <i>Situation at the end of the considered month</i>		У месецу <i>In month</i>											
	Незапослена лица <i>Unemployed persons</i>		Новопријављени <i>Newly registered</i>		Пријављене потребе за запошљавањем <i>Requests for jobmatching services in vacancy filling</i>			Запошљавање <i>Filled vacancies</i>				Запослени са евиденије <i>Recruited from the register</i>		
	Укупно <i>Total</i>	Жене <i>Women</i>	Укупно <i>Total</i>	Жене <i>Women</i>	Укупно <i>Total</i>	Неодређено <i>Indefinite term</i>	Одређено <i>Fixed-term</i>	Укупно <i>Total</i>	Жене <i>Women</i>	Неодређено <i>Indefinite term</i>	Одређено <i>Fixed-term</i>	Укупно <i>Total</i>	Жене <i>Women</i>	
<b>Регион Јужне и Источне Србије</b>	<b>201.181</b>	<b>100.699</b>	<b>9.800</b>	<b>4.440</b>	<b>529</b>	<b>185</b>	<b>326</b>	<b>13.474</b>	<b>6.032</b>	<b>2.530</b>	<b>10.944</b>	<b>2.880</b>	<b>1.562</b>	
<b>Подунавска</b>	<b>16.484</b>	<b>9.020</b>	<b>943</b>	<b>417</b>	<b>11</b>	<b>1</b>	<b>10</b>	<b>1.513</b>	<b>707</b>	<b>274</b>	<b>1.239</b>	<b>201</b>	<b>123</b>	
Велика Плана	3.850	2.098	215	91	1	0	1	514	224	76	438	68	41	
Смедерево	8.431	4.583	473	218	8	1	7	654	329	129	525	94	51	
Смедеревска Паланка	4.203	2.339	255	108	2	0	2	345	154	69	276	39	31	
<b>Браничевска</b>	<b>10.000</b>	<b>5.180</b>	<b>564</b>	<b>300</b>	<b>29</b>	<b>6</b>	<b>23</b>	<b>1.813</b>	<b>699</b>	<b>230</b>	<b>1.583</b>	<b>241</b>	<b>124</b>	
Велико Градиште	1.403	699	60	30	1	0	1	78	47	24	54	18	14	
Голубац	797	373	34	18	2	1	1	19	9	5	14	5	5	
Жабари	418	196	24	13	0	0	0	67	21	4	63	10	5	
Жагубица	397	180	25	12	2	1	1	48	23	10	38	12	4	
Кучево	678	289	39	18	0	0	0	111	53	20	91	23	7	
Мало Црниће	421	196	29	11	0	0	0	41	20	6	35	4	1	
Петровац	1.240	614	88	53	11	1	10	169	94	41	128	29	17	
Пожаревац	3.766	2.088	205	107	11	1	10	1.079	403	109	970	124	68	
Костолац	880	545	60	38	2	2	0	201	29	11	190	16	3	
<b>Борска</b>	<b>12.710</b>	<b>6.756</b>	<b>625</b>	<b>308</b>	<b>53</b>	<b>19</b>	<b>34</b>	<b>1.430</b>	<b>486</b>	<b>187</b>	<b>1.243</b>	<b>207</b>	<b>78</b>	
Бор	6.042	3.437	256	119	16	4	12	610	181	70	540	83	40	
Кладово	2.120	1.034	104	50	28	10	18	321	91	22	299	24	11	
Мајданпек	2.042	1.042	88	50	5	3	2	286	88	43	243	71	14	
Неготин	2.506	1.243	177	89	4	2	2	213	126	52	161	29	13	
<b>Зајечарска</b>	<b>14.540</b>	<b>7.096</b>	<b>682</b>	<b>315</b>	<b>10</b>	<b>2</b>	<b>8</b>	<b>781</b>	<b>405</b>	<b>214</b>	<b>567</b>	<b>163</b>	<b>89</b>	
Бољевац	1.004	500	59	23	0	0	0	32	20	9	23	3	2	
Зајечар	7.546	3.823	288	130	6	1	5	471	225	94	377	84	48	
Књажевац	4.450	1.944	198	79	2	0	2	232	140	101	131	58	28	
Сокобања	1.540	829	137	83	2	1	1	46	20	10	36	18	11	
<b>Нишавска</b>	<b>52.925</b>	<b>26.027</b>	<b>2.498</b>	<b>1.153</b>	<b>145</b>	<b>12</b>	<b>115</b>	<b>3.250</b>	<b>1.392</b>	<b>736</b>	<b>2.514</b>	<b>895</b>	<b>476</b>	
Алексинач	7.917	3.781	276	131	16	2	14	312	147	76	236	86	45	
Гаџин Хан	1.449	623	34	9	14	0	14	94	44	13	81	10	3	
Дољевац	2.699	1.235	113	38	0	0	0	52	29	17	35	21	9	
Мерошина	2.284	1.062	96	33	0	0	0	32	10	7	25	4	3	
Ражањ	642	293	16	9	0	0	0	19	10	8	11	7	5	
Сврљиг	2.038	931	96	39	0	0	0	50	26	18	32	21	12	
Ниш	35.896	18.102	1.867	894	115	10	87	2.691	1.126	597	2.094	746	399	
Ниш-Нишка Бања	2.626	1.336	112	43	0	0	0	84	41	17	67	21	14	
Ниш-Пантелеј	6.638	3.407	344	184	16	4	12	292	144	71	221	96	60	
Ниш-Црвени Крст	5.053	2.330	265	120	14	1	13	496	116	64	432	95	28	
Ниш-Палилула	10.663	5.221	516	247	13	2	11	340	142	80	260	127	70	
Ниш-Медиана	10.916	5.808	630	300	72	3	51	1.479	683	365	1.114	407	227	
<b>Топличка</b>	<b>15.768</b>	<b>7.510</b>	<b>749</b>	<b>299</b>	<b>4</b>	<b>3</b>	<b>1</b>	<b>694</b>	<b>297</b>	<b>134</b>	<b>560</b>	<b>184</b>	<b>89</b>	
Блаце	1.775	839	42	25	3	3	0	75	40	20	55	21	13	
Житорађа	3.084	1.441	213	44	0	0	0	37	18	9	28	14	11	
Куршумлија	3.038	1.526	140	69	1	0	1	128	48	31	97	27	6	
Прокупље	7.871	3.704	354	161	0	0	0	454	191	74	380	122	59	
<b>Пиротска</b>	<b>13.250</b>	<b>6.536</b>	<b>623</b>	<b>257</b>	<b>172</b>	<b>135</b>	<b>37</b>	<b>671</b>	<b>314</b>	<b>144</b>	<b>527</b>	<b>179</b>	<b>92</b>	
Бабушница	1.666	751	61	27	2	1	1	56	28	8	48	14	7	
Бела Паланка	2.493	1.183	97	38	3	2	1	68	39	22	46	10	5	
Димитровград	1.354	634	91	29	1	1	0	64	39	9	55	10	7	
Пирот	7.737	3.968	374	163	166	131	35	483	208	105	378	145	73	
<b>Јабланичка</b>	<b>37.520</b>	<b>17.819</b>	<b>1.504</b>	<b>662</b>	<b>83</b>	<b>4</b>	<b>79</b>	<b>1.796</b>	<b>1.045</b>	<b>347</b>	<b>1.449</b>	<b>426</b>	<b>263</b>	
Бојник	2.333	1.124	154	69	0	0	0	54	32	18	36	15	9	
Власотинце	5.974	2.763	265	106	4	3	1	191	103	51	140	38	18	
Лебане	5.039	2.422	147	75	0	0	0	98	46	22	76	29	17	
Лесковац	22.470	10.649	873	380	79	1	78	1.358	840	248	1.110	327	214	
Медвеђа	1.507	783	51	28	0	0	0	80	22	2	78	17	5	
Црна Трава	197	78	14	4	0	0	0	15	2	6	9	0	0	
<b>Чичинска</b>	<b>27.984</b>	<b>14.755</b>	<b>1.612</b>	<b>729</b>	<b>22</b>	<b>3</b>	<b>19</b>	<b>1.526</b>	<b>687</b>	<b>264</b>	<b>1.262</b>	<b>384</b>	<b>228</b>	
Босилеград	1.469	724	37	14	0	0	0	71	29	5	66	36	22	
Бујановац	4.549	2.358	284	119	0	0	0	219	103	33	186	62	46	
Владичин Хан	3.804	2.017	292	125	1	1	0	140	26	17	123	28	8	
Врање	8.551	4.563	564	265	4	0	4	902	459	162	740	203	125	
Прешево	5.257	2.906	213	108	1	1	0	46	13	17	29	13	4	
Сурдулица	3.256	1.711	189	86	1	1	0	99	41	28	71	31	16	
Трговиште	1.098	476	33	12	15	0	15	49	16	2	47	11	7	

Регион/Област/Град-општина <i>Region/County/municipality</i>	Период <i>Period</i>												
	Стање на крају месеца <i>Situation at the end of the considered month</i>		У месецу <i>In month</i>										
	Незапослена лица <i>Unemployed persons</i>		Новопријављени <i>Newly registered</i>		Пријављене потребе за запошљавањем <i>Requests for jobmatching services in vacancy filling</i>			Запошљавање <i>Filled vacancies</i>				Запослени са евиденције <i>Recruited from the register</i>	
	Укупно <i>Total</i>	Жене <i>Women</i>	Укупно <i>Total</i>	Жене <i>Women</i>	Укупно <i>Total</i>	Неодређено <i>Indefinite term</i>	Одређено <i>Fixed-term</i>	Укупно <i>Total</i>	Жене <i>Women</i>	Неодређено <i>Indefinite term</i>	Одређено <i>Fixed-term</i>	Укупно <i>Total</i>	Жене <i>Women</i>
<b>Регион Косово и Метохија</b>	<b>6.807</b>	<b>3.925</b>	<b>188</b>	<b>93</b>	<b>2</b>	<b>0</b>	<b>2</b>	<b>340</b>	<b>158</b>	<b>77</b>	<b>263</b>	<b>67</b>	<b>26</b>
<b>Косовска</b>	<b>381</b>	<b>248</b>	<b>3</b>	<b>1</b>	<b>0</b>	<b>0</b>	<b>0</b>	<b>111</b>	<b>49</b>	<b>32</b>	<b>79</b>	<b>4</b>	<b>2</b>
Глоговац	2	2	0	0	0	0	0	0	0	0	0	0	0
Качаник	0	0	0	0	0	0	0	0	0	0	0	0	0
Косово Поље	55	29	0	0	0	0	0	3	2	0	3	0	0
Липљан	13	7	0	0	0	0	0	13	8	0	13	0	0
Обилић	302	203	3	1	0	0	0	13	5	5	8	4	2
Подујево	1	1	0	0	0	0	0	0	0	0	0	0	0
Приштина - град	4	3	0	0	0	0	0	57	23	18	39	0	0
Урошевац	1	1	0	0	0	0	0	3	1	3	0	0	0
Штимље	0	0	0	0	0	0	0	0	0	0	0	0	0
Штрпце	3	2	0	0	0	0	0	22	10	6	16	0	0
<b>Пеќка</b>	<b>203</b>	<b>99</b>	<b>2</b>	<b>2</b>	<b>0</b>	<b>0</b>	<b>0</b>	<b>4</b>	<b>0</b>	<b>0</b>	<b>4</b>	<b>1</b>	<b>0</b>
Дечани	0	0	0	0	0	0	0	0	0	0	0	0	0
Ђаковица	0	0	0	0	0	0	0	0	0	0	0	0	0
Исток	153	80	2	2	0	0	0	2	0	0	2	1	0
Клина	49	19	0	0	0	0	0	0	0	0	0	0	0
Пећ	1	0	0	0	0	0	0	2	0	0	2	0	0
<b>Призренска</b>	<b>138</b>	<b>75</b>	<b>6</b>	<b>4</b>	<b>0</b>	<b>0</b>	<b>0</b>	<b>4</b>	<b>1</b>	<b>1</b>	<b>3</b>	<b>1</b>	<b>0</b>
Ораховац	136	75	4	4	0	0	0	3	0	0	3	1	0
Призрен	2	0	2	0	0	0	0	0	0	0	0	0	0
Сува Река	0	0	0	0	0	0	0	1	1	1	0	0	0
Гора	0	0	0	0	0	0	0	0	0	0	0	0	0
<b>Косовско - митровачка</b>	<b>6.083</b>	<b>3.502</b>	<b>177</b>	<b>86</b>	<b>2</b>	<b>0</b>	<b>2</b>	<b>219</b>	<b>106</b>	<b>42</b>	<b>177</b>	<b>61</b>	<b>24</b>
Вучитрн	410	255	5	3	0	0	0	1	1	1	0	0	0
Зубин Поток	1.008	592	20	12	0	0	0	19	10	6	13	1	1
Лепосавић	2.139	1.262	84	40	0	0	0	86	29	10	76	39	8
Србица	32	25	0	0	0	0	0	0	0	0	0	0	0
Косовска Митровица	1.699	963	41	19	2	0	2	92	53	20	72	17	11
Звечан	795	405	27	12	0	0	0	21	13	5	16	4	4
<b>Косовско - поморавска</b>	<b>2</b>	<b>1</b>	<b>0</b>	<b>0</b>	<b>0</b>	<b>0</b>	<b>0</b>	<b>2</b>	<b>2</b>	<b>2</b>	<b>0</b>	<b>0</b>	<b>0</b>
Витина	0	0	0	0	0	0	0	0	0	0	0	0	0
Гњилане	1	0	0	0	0	0	0	1	1	1	0	0	0
Косовска Каменица	1	1	0	0	0	0	0	1	1	1	0	0	0
Ново Брдо	0	0	0	0	0	0	0	0	0	0	0	0	0
<b>Република Србија</b>	<b>755.441</b>	<b>391.847</b>	<b>41.603</b>	<b>20.224</b>	<b>3.316</b>	<b>997</b>	<b>2.177</b>	<b>86.978</b>	<b>40.367</b>	<b>19.587</b>	<b>67.391</b>	<b>15.172</b>	<b>8.456</b>

Издавач  
**Национална служба за запошљавање**  
Београд, Краља Милутина 8

За издавача  
Дејан Јовановић, директор

Билтен припремили  
Одељење за анализу и статистику

Уредник  
Никола Атанацковић

Телефони за контакт:  
011/29-29-551  
011/29-29-562

Факс:  
011/29-29-625  
E-mail: [bilten@nsz.gov.rs](mailto:bilten@nsz.gov.rs)

Интернет адреса:  
[www.nsz.gov.rs](http://www.nsz.gov.rs)

ISSN 1451-3226



**РЕПУБЛИКА СРБИЈА**  
**НАЦИОНАЛНА СЛУЖБА**  
**ЗА ЗАПОШЉАВАЊЕ**  
[www.nsz.gov.rs](http://www.nsz.gov.rs)