

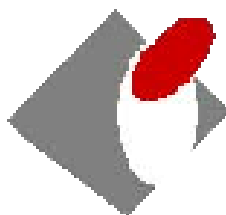
Број 125



**МЕСЕЧНИ
СТАТИСТИЧКИ БИЛТЕН
Јануар 2013**



**РЕПУБЛИКА СРБИЈА
НАЦИОНАЛНА СЛУЖБА
ЗА ЗАПОШЉАВАЊЕ**



**РЕПУБЛИКА СРБИЈА
НАЦИОНАЛНА СЛУЖБА ЗА ЗАПОШЉАВАЊЕ**

***REPUBLIC OF SERBIA
NATIONAL EMPLOYMENT SERVICE***

**Број 125
МЕСЕЧНИ СТАТИСТИЧКИ БИЛТЕН
Јануар 2013**

**НЕЗАПОСЛЕНОСТ И ЗАПОШЉАВАЊЕ
У РЕПУБЛИЦИ СРБИЈИ**

***No 125
MONTHLY STATISTIC BULLETIN
January 2013***

***UNEMPLOYMENT AND EMPLOYMENT
IN THE REPUBLIC OF SERBIA***

САДРЖАЈ

УВОДНЕ НАПОМЕНЕ	4
1. Извори и метод прикупљања података	4
2. Обухватност	4
МЕТОДОЛОШКА ПОЈАШЊЕЊА И ДЕФИНИЦИЈЕ	5
T1 Незапосленост, пријављене потребе и запошљавање од 2005. до 2012. године	10
T2 Незапосленост и запошљавање према степену стручне спреме и полу током јануара 2013. године	11
T3 Незапосленост и запошљавање према степену стручне спреме и полу	11
T4 Незапосленост, пријављене потребе за запошљавањем и запошљавање по групама занимања и полу током јануара 2013. године	13
T5 Преглед најтраженијих занимања у оквиру степена стручне спреме према пријављеним потребама током јануара 2013. године	14
T6 Незапослена лица по месецима и полу	15
T7 Незапослена лица према степену стручне спреме и полу на крају јануара 2013. године	17
T8 Незапослена лица према старости и полу на крају јануара 2013. године	19
T9 Незапослена лица према трајању незапослености и полу на крају јануара 2013. године	21
T10 Корисници новчане накнаде по месецима и полу	23
T11 Пријављене потребе за запошљавањем по месецима	25
T12 Новопријављени по месецима и полу	27
T13 Запослени са евиденције по месецима и полу	27
T14 Брисани и престанак вођења евиденције према разлозима и трајању незапослености током јануара 2013. године	29
T15 Подаци о незапослености и запошљавању по окрузима и општинама	31

CONTENTS

INTRODUCTORY REMARKS	7
1. Data sources and collecting method	7
2. Coverage	7
METHODOLOGICAL EXPLANATIONS AND DEFINITIONS	8
T1 Unemployment, vacancies and employment 2005 to 2012	10
T2 Unemployment and employment by level of education and sex during January 2013	12
T3 Unemployment and employment by level of education and sex	12
T4 Unemployment, requests for jobmatching services and employment by occupation groups and sex during January 2013	13
T5 Overview of the most frequently demanded occupations by education levels according to the requests for jobmatching services during January 2013	14
T6 Unemployed persons by month and sex	16
T7 Unemployed persons by education level and sex in the end of January 2013	18
T8 Unemployed persons by age and sex in the end of January 2013	20
T9 Unemployed persons by duration of unemployment and sex in the end of January 2013	22
T10 Unemployment benefit recipients by month and sex	24
T11 Requests by employers for NES jobmatching services in vacancy filling by month	26
T12 Newly registered persons by month and sex	28
T13 Persons recruited from the unemployment register by month and sex	28
T14 Persons deleted from the unemployment register and discontinued record keeping by reasons and duration of unemployment during January 2013	30
T15 Unemployment and employment data by counties and municipalities during January 2013	31

Уводне напомене

Статистички извештаји о броју и структури тражилаца запослења лица на евиденцији Националне службе за запошљавање (у даљем тексту: НСЗ) и пријављеним слободним пословима генеришу се из базе података НСЗ првог дана у месецу за претходни месец.

Подаци о регистрованој незапослености и запошљавању уз посредовање НСЗ прикупљају се на основу Закона о осигурању за случај незапослености («Службени гласник РС», бр. 36/09 и 88/10) и Правилника о ближеј садржини података и начину вођења евиденција у области запошљавања («Службени гласник РС», бр. 15/2010).

1. Извори и метод прикупљања података

Подаци о тражиоцима запослења добијају се непосредном пријавом лица на евиденцију НСЗ, а подаци о слободним пословима добијају се пријавом потребе за запошљавањем од стране послодавца.

Подаци о запошљавању добијају се трансфером података из Матичне евиденције осигураника Републичког завода за здравствено осигурање.

2. Обухватност

Национална служба приказује податке у Месечном статистичком билтену у складу са територијалном организацијом Републике Србије (Закон о територијалној организацији Републике Србије («Службени гласник РС», бр. 129/07)), осим у табели 10 - Т10 КОРИСНИЦИ НОВЧАНЕ НАКНАДЕ ПО МЕСЕЦИМА И ПОЛУ, где су подаци приказани по организационом принципу Националне службе (ниво филијала НСЗ).

Груписање општина по управним окрузима¹ извршено је у складу са

¹ Управни окрузи представљају трећи ниво Номенклатуре статистичких територијалних

Уредбом о начину вршења послова министарства и посебних организација ван њиховог седишта («Службени гласник РС», бр. 3/92 и 36/92). Груписање управних округа према статистичким територијалним јединицама² извршено је у складу са Уредбом Владе Републике Србије о Номенклатури статистичких територијалних јединица («Службени гласник РС», бр. 109/09 и 46/10).

Национална служба од 1999. године не располаже појединим подацима за територију АП Косово и Метохија, тако да подаци садржани у обухвату представљају податке из евиденције филијале Косовска Митровица.

јединица – НСТЈЗ («Службени гласник РС», бр. 109/09, и 46/10).

² Статистички региони представљају други ниво Номенклатуре статистичких територијалних јединица – НСТЈ2 («Службени гласник РС», бр. 109/09, и 46/10).

Методолошка појашњења и дефиниције

Евиденције у области запошљавања су евиденције о:

1. лицу које тражи запослење;
2. послодавцу;
3. обвезнику доприноса за осигурање за случај незапослености;
4. потреби за запошљавањем.

Евиденција о лицу које тражи запослење почиње датумом пријаве лица Националној служби, а престаје када наступи неки од основа за брисање из евиденције или за престанак вођење евиденције, дефинисан Законом.

Евиденцију о потребама за запошљавање Национална служба води на основу поднетих пријава послодавца о слободним пословима за које желе посредовање НСЗ при запошљавању, као и достављених извештаја о реализацији поднетих пријава.

Податке о запошљавању Национална служба добија из матичне евиденције РЗЗО о пријави лица на обавезно социјално осигурање.

Лице које тражи запослење је незапослени, запослени који тражи промену запослења и друго лице које тражи запослење (Т2) (Закон о запошљавању и осигурању за случај незапослености, члан 3., став 1., «Сл. гласник РС» бр. 36/09 и 88/10).

Запослени који тражи промену запослења је лице које је у радном односу или је на други начин остварило право на рад, а које активно тражи промену запослења и води се на евиденцији лица која траже промену запослења (Т2) (Закон о запошљавању и осигурању за случај незапослености, члан 3., став 2., «Сл. гласник РС» бр бр. 36/09 и 88/10).

Друго лице које тражи запослење је лице старије од 15 година живота које тражи запослење, а које се не може сматрати незапосленим или лицем које тражи промену запослења (Т2) (Закон о

запошљавању и осигурању за случај незапослености, члан 3., став 3, «Сл. гласник РС» бр бр. 36/09 и 88/10).

Незапослени је лице од 15 година живота до испуњавања услова за пензију, односно најкасније до 65 година живота, способно и одмах спремно да ради, које није засновало радни однос или на други начин остварило право на рад, а које се води на евиденцији незапослених и активно тражи запослење (Т1-Т4, Т6-Т9, Т15) (Закон о запошљавању и осигурању за случај незапослености, члан 2., «Сл. гласник РС» бр бр. 36/09 и 88/10).

Лице које први пут траже запослење је незапослено лице које се налази на евиденцији Националне службе за запошљавање, а које никада раније није било у радном односу, односно, није остварило право на рад на неки други начин, без обзира на ниво и врсту завшене школе (Т1-Т3).

Новопријављени на евиденцију представља укупан број лица које су се током извештајног периода пријавила на евиденцију Националне службе као лица која траже запослење (Т1-Т3, Т12).

Брисани и престанак вођења евиденције - лица која у извештајном периоду нису извршила своју обавезу према Националној служби и лица код којих је дошло до престанка вођења евиденције услед неког од разлога дефинисаних Законом, као што је заснивање радног односа, одјава са евиденције, остваривање права на пензију и др. (Т1-Т3, Т14).

Пријављене потребе за запошљавањем – број лица за које је послодавац у извештајном периоду пријавио потребу за посредовањем при запошљавању (Т1, Т4, Т5, Т11, Т15).

Запошљавање – укупан број лица за која су у извештајном периоду пристигли подаци о пријави на обавезно социјално осигурање на основу запошљавања или рада ван радног односа (Т1, Т2, Т4, Т15).

Запослени са евиденције - укупан број лица за која су у извештајном периоду пристигли подаци о пријавама на обавезно социјално осигурање на основу запошљавања или рада ван радног односа, а да се у истом периоду налазила на евиденцији Националне службе (Т1-Т4, Т13, Т15).

Корисници новчане накнаде - незапослена лица која су у складу са законом остварила право на новчану накнаду у извештајном периоду (*Закон о запошљавању и осигурању у случају незапослености*, «Службени гласник РС» бр. 36/09 и 88/10) (Т10).

Корекција броја корисника новчане накнаде, по месецима, врши се сваког месеца због процедуре доношења решења (Закон о управном поступку).

Класификација - у извештајима су подаци структурирани по: *делатностима*

- Шифарник делатности (Закон о класификацији делатности («Службени гласник РС» бр. 104/09)) *подручјима рада, занимањима и степену стручне спреме* - Јединствена номенклатура занимања (ЈНЗ, «Службени лист СФРЈ» бр. 31/90) и Шифарник занимања и стручне спреме («Службени лист СРЈ» бр. 9/98).

Табеле 1-3 садрже опште податке о незапослености, слободним пословима и запошљавању.

Табеле 4-5 садрже агрегиране податке на нивоу група и нивоу појединачних занимања.

Табеле 6-9 и 11-15 садрже податке о незапослености, слободним пословима и запошљавању агрегиране по територијалном принципу (Република Србија, регион, област, град-општина - НСТЈЗ)

Introductory Notes

The statistical reports on the number and structure of unemployed persons in the register of the National Employment Service (hereinafter: NES) and the registered vacancies are generated from the NES database on the first day of a month for the previous month.

The data on registered unemployment and recruitment through NES job placement services are collected pursuant to the Law on Employment and Unemployment Insurance (*Official Gazette of the Republic of Serbia*, No 36/2009) and the Rulebook on the Content of Data and Methodology of Keeping Registries in the Field of Employment (*Official Gazette of the Republic of Serbia*, No 15/2010).

1. Data sources and collection method

The data on unemployed persons is collected directly from the reports of unemployed persons registering with NES, while the data on job vacancies is gathered from the employers' reports of these vacancies, registered with NES.

The data on recruitment is received from the National Health Insurance Institute's Central Registry of Insured Persons.

2. Coverage

The National Employment Service presents the data in the Monthly Statistical Bulletin, in accordance with the territorial organisation of the Republic of Serbia (Law on the Territorial Organisation of the Republic of Serbia (*Official Gazette of the Republic of Serbia*, No 129/07)), except in Table 10 - T10 BREAKDOWN OF UNEMPLOYMENT BENEFIT RECIPIENTS BY MONTH AND SEX, which shows the data according to the NES organisational principle (at the level of NES branch offices).

Grouping of municipalities into administrative counties¹ has been

¹ Administrative counties are the third level of the Nomenclature of Territorial Units for

conducted in accordance with the Regulation on the Work of Ministries and Specific Organisations outside of Their Seat (*Official Gazette of the Republic of Serbia*, No 3/92 and 36/92). The administrative counties are grouped into statistical territorial units² in accordance with the government Decree on the Nomenclature of Territorial Units for Statistics (*Official Gazette of the Republic of Serbia*, No 109/09 and 46/10).

Since 1999, NES has not been collecting certain data from the territory of AP Kosovo & Metohija. As a result, the data included in the coverage represents the data from the register of NES Branch Office Kosovska Mitrovica.

Statistics – NUTS3 (*Official Gazette of the Republic of Serbia*, No 109/09 and 46/10).

² Statistical regions are the second level of the Nomenclature of Territorial Units for Statistics – NUTS2 (*Official Gazette of the Republic of Serbia*, No 109/09 and 46/10).

Methodology explanation and definitions

Records in the field of employment include the records on:

1. Job seekers;
2. Employers;
3. Unemployment insurance contribution payers;
4. Job vacancies.

The records on **job seekers** are kept from the day when those persons are registered with NES, and discontinued/removed when any of the reasons for discontinuation or removal, stipulated by law, occurs.

NES maintains the records on **vacancies** based on the employers' reports on vacancies for which they require NES job placement services and based on the reports on the delivery of those services.

NES receives the data on **recruitment** from the National Health Insurance Institute's Central Registry of Insured Persons.

A job seeker is an unemployed person, an employed person seeking change of employment and other persons seeking employment (**T2**) (Law on Employment and Unemployment Insurance, Article 3, Paragraph 1, *Official Gazette of the Republic of Serbia*, No 36/09).

An employed person seeking change of employment is a person who is employed or otherwise exercises the right to work, yet actively seeks to change employment and is on the registry of persons seeking change of employment (**T2**) (Law on Employment and Unemployment Insurance, Article 3, Paragraph 2, *Official Gazette of the Republic of Serbia*, No 36/09).

Other person seeking employment is a person over 15 years of age who is looking for a job, but who can not be considered as unemployed persons or person looking for job-to-job transfer (**T2**) (Law on Employment and Unemployment Insurance, Article 3, Paragraph 3, "The Official Gazette of the Republic of Serbia" no. 36/09).

Unemployed person is a person between 15 years of age and the age eligible for retirement (or 65 years of age at the most), capable and immediately ready to work, who has not entered into an employment contract or exercised the right to work in any other way, who is in the unemployment register and who is looking for a job actively (**T1-T4, T6-T9, T15**) (Law on Employment and Unemployment Insurance, Article 2, "The Official Gazette of the Republic of Serbia" no. 36/09).

First-time jobseeker is an unemployed person registered with the National Employment Service who has not had previous work experience and has not exercised his/her right to work in any other way, regardless of his/her level and type of education acquired (**T1-T3**).

The newly registered is the total number of persons who have been registered with the National Employment Service as jobseekers during the reporting period (**T1-T3, T12**).

Removal from the register and discontinuation of records – persons who failed to fulfill their obligations toward the National Employment Service during the reporting period and persons whose registration with the National Employment Service has been discontinued due to any of the reasons stipulated by the Law, such as entering a labour relation, withdrawing from the registry, fulfilling the conditions for pension etc. (**T1-T3, T14**).

Registered vacancies – the number of persons for whom employers reported the need for jobmatching services in the reporting period (**T1, T4, T5, T11, T15**).

Employment – the total number of persons for whom the data on registration of compulsory social insurance (based on employment contract or other engagement) have been collected in the reporting period (**T1, T2, T4, T15**).

Employed through NES jobmatching services – the total number of persons for whom the data on registration of compulsory social insurance (based on employment contract or other engagement)

have been collected in the reporting period and who were registered with National Employment Service during the same reporting period (T1-T4, T13, T15).

Unemployment benefit recipients – unemployed persons who have exercised, in accordance with the Law, the right to unemployment benefit during the reporting period (*Law on Employment and Unemployment Insurance, “The Official Gazette of the Republic of Serbia” no. 36/2009*) (T10).

The adjustment of the number of unemployment benefit recipients is carried out every month due to the decision issuing procedure (Law on Administrative Proceedings).

Classification – the data presented in the reports are structured by: *sectors of economic activity* - Codebook of Sectors of Economic Activity (Law on Classification of Sectors of Economic Activity, The Official

Gazette of the Republic of Serbia, no. 104/09), *fields of activity, occupations and level of qualifications* – Unified Nomenclature of Occupations (The Official Gazette of SFRY, No. 31/90) and Codebook of Occupations and Qualifications (The Official Gazette of FRY, 9/98).

Tables 1-3 contain general data on unemployment, vacancies and employment. Tables 4-5 contain aggregated data at group level and individual occupations level. Tables 6-9 and 11-15 contain data on unemployment, vacancies and employment aggregated according to the territorial principle (Republic of Serbia, regions, counties, municipalities – NUTS 3).

**T1 НЕЗАПОСЛЕНОСТ, ПРИЈАВЉЕНЕ ПОТРЕБЕ И ЗАПОШЉАВАЊЕ
ОД 2005 ДО 2012**

**T1 UNEMPLOYMENT, VACANCIES AND EMPLOYMENT
FROM 2005 TO 2012**

Година Year	Незапослена лица (просек) Unemployed persons (average)										Кумулатив Cumulative			
	Незапослена лица* Unemployed persons*		Први пут траже посао First time job seekers		Корисници новчане накнаде Unemployment benefit recipients		Новопријављени на евиденцији Newly registered		Брисани и престанак вођења евиденције Deleted from the register and discontinued record keeping		Пријављене потребе за радницима Registered vacancies	Запошљавање са евиденције Employed from the register		
	Укупно Total	Жене Women	Укупно Total	Жене Women	Укупно Total	Жене Women	Укупно Total	Жене Women	Укупно Total	Жене Women		Укупно Total	Жене Women	
2005	888.386	480.492	467.430	267.810	63.295	...	32.779	15.968	23.129	11.330	602.558	155.912	79.620	
2006	913.293	493.599	467.421	269.820	75.059	...	32.542	15.989	24.695	12.351	707.140	174.900	91.442	
2007	850.004	457.762	419.397	244.709	71.334	...	30.791	14.935	32.841	16.595	758.832	190.457	99.379	
2008	755.935	408.767	360.030	212.525	72.719	...	34.293	16.923	31.774	15.764	790.261	186.196	98.239	
2009	746.605	397.230	280.858	168.619	85.695	34.480	40.299	19.636	31.431	15.891	516.116	156.344	85.430	
2010	744.222	390.516	267.979	158.988	81.896	34.068	39.105	18.953	34.993	17.135	94.418	140.588	75.544	
2011	752.838	393.386	275.039	161.484	64.776	28.642	15.288	7.947	43.600	20.940	52.944	183.452	95.360	
2012	761.834	394.993	270.256	156.779	61.633	28.052	40.119	19.490	47.219	22.291	55.931	205.297	106.558	

1) Национална служба за запошљавање води евиденцију о пријављеним потребама за запошљавањем које подносе послодавци који имају слободне послове у земљи и иностранству у складу са чланом 93. Закона о запошљавању и осигурању за случај незапослености („Службени гласник РС“, бр. 36/2009). Подаци од ДЕЦЕМБРА 2009. године о броју пријављених потреба за запошљавањем нису упоредиви са подацима из периода пре усвајања новог Закона.

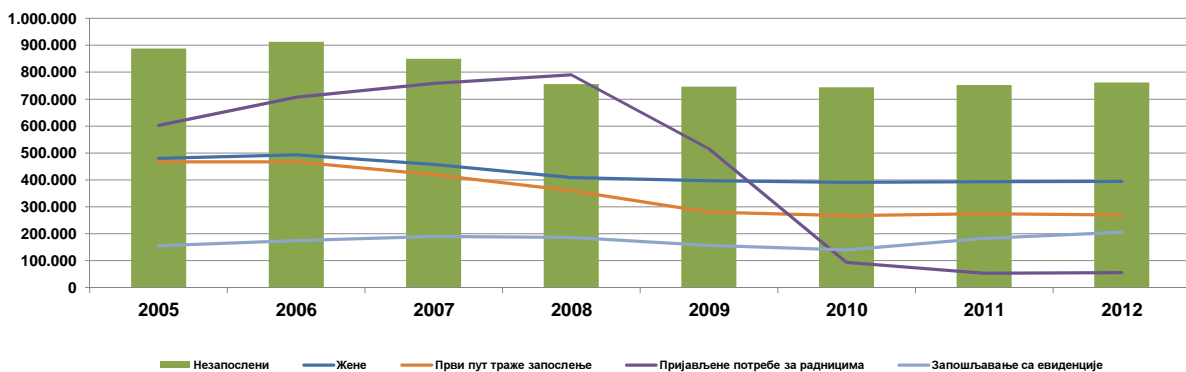
1) The National Employment Service keeps records of the requests for jobmatching services by employers who have vacancies in the country and abroad, in accordance with Article 93 of the Law on Employment and Unemployment Insurance (Official Gazette of the Republic of Serbia, No. 36/2009). The data on the number of requests for jobmatching services from DECEMBER2009 onward are not comparable with the data prior to adoption of the new Law.

2) Национална служба за запошљавање је до ДЕЦЕМБРА 2010. године податке о запошљавању водила на основу поднетих Е-3 Пријава о заснивању-престанку радног односа (Закон о евиденцијама у области рада („Сл. гласник СРЈ“, бр. 46/96)) достављених од стране послодавца Националној служби. Од ДЕЦЕМБРА 2010. године подаци о запошљавању се преузимају од Републичког завода за здравствено осигурање.

2) Until DECEMBER 2010, the National Employment Service calculated employment figures on the basis of the number of reports filed by employers on the establishment of labour relation with a worker (Law on Records in the Field of Employment, Official Gazette of FRY, No. 46/96). Since DECEMBER 2010, the data on employment is obtained from the National Health Insurance Fund.

3) Због промена начина добијања података о запошљавању (видети фусноту 2), извршена је ретроактивна корекција података у складу са новом процедуром због упоредивости временских серија.

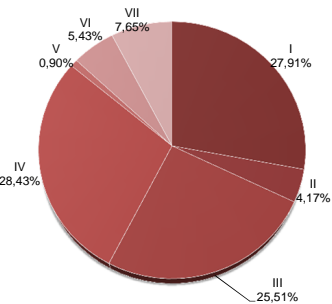
Графикон бр. 1 - Опште карактеристике незапослености, пријављених потреба и запошљавања од 2005. до 2012.
Chart No. 1 - General characteristics of unemployment, vacancies and employment from 2005 to 2012



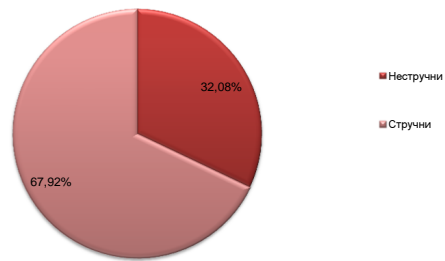
T2 НЕЗАПОСЛЕНОСТ И ЗАПОШЉАВАЊЕ ПРЕМА СТЕПЕНУ СТРУЧНЕ СПРЕМЕ И ПОЛУ ТОКОМ ЈАНУАРА 2013. ГОДИНЕ

Садржај	Укупно Total	Жене Women	I		II		III		IV		V	
			Укупно Total	Жене Women	Укупно Total	Жене Women	Укупно Total	Жене Women	Укупно Total	Жене Women	Укупно Total	Жене Women
НЕЗАПОСЛЕНА ЛИЦА НА КРАЈУ ПРЕТХОДНОГ МЕСЕЦА	761.486	392.466	213.084	107.949	31.896	16.595	193.332	77.617	216.717	127.606	6.777	1.256
НОВОПРИЈАВЉЕНА ЛИЦА У ИЗВЕШТАЈНОМ МЕСЕЦУ	47.137	21.584	12.019	5.219	1.439	611	12.544	4.294	13.474	7.088	479	68
1. Први пут траже запослење	14.570	7.193	5.223	2.723	258	145	2.747	949	3.666	1.782	35	8
2. Били запослени	32.567	14.391	6.796	2.496	1.181	466	9.797	3.345	9.808	5.306	444	60
УКУПНО ЗАПОСЛЕНА ЛИЦА У ИЗВЕШТАЈНОМ МЕСЕЦУ	102.610	48.496	16.195	7.779	4.613	1.825	23.561	8.317	39.009	19.405	742	286
Запослени на неодређено време	22.559	11.587	1.852	963	674	302	4.744	1.934	9.586	5.201	231	129
Запослени са евиденције	12.537	6.913	2.097	1.147	583	270	2.769	1.179	4.557	2.602	61	30
БРИСАНИ И ПРЕСТАНАК ВОЂЕЊА ЕВИДЕНЦИЈЕ У ИЗВЕШТАЈНОМ МЕСЕЦУ	38.259	18.808	9.225	4.508	1.206	621	9.595	3.491	11.137	6.005	308	49
НЕЗАПОСЛЕНА ЛИЦА НА КРАЈУ ИЗВЕШТАЈНОГ МЕСЕЦА	778.739	398.369	217.369	109.163	32.449	16.711	198.641	78.952	221.384	129.663	7.017	1.280
Од укупно незапослених - први пут траже запослење	267.216	153.550	99.463	61.368	7.586	4.986	54.855	24.093	65.732	37.799	540	214
ЛИЦА КОЈА ТРАЖЕ ЗАПОСЛЕЊЕ	888.727	471.778	257.545	136.230	37.161	19.829	224.814	94.804	249.812	150.201	8.186	1.546
Незапослена лица	778.739	398.369	217.369	109.163	32.449	16.711	198.641	78.952	221.384	129.663	7.017	1.280
Привремено неспособни или неспремни за рад	100.892	69.097	38.885	26.514	4.468	3.001	24.199	15.259	24.722	18.625	1.093	255
Мировање права по Закону	6.018	2.564	1.109	469	222	107	1.753	507	1.772	804	57	8
Запослени који траже промену запослења	704	457	12	9	7	4	40	15	128	80	10	1
Друга лица која траже запослење	2.374	1.291	170	75	15	6	181	71	1.806	1.029	9	2

Графикон бр. 2 - Структура незапослених лица у I 2013. према степену стручне спреме
Chart No. 2 - Structure of unemployed persons in I 2013 by qualifications



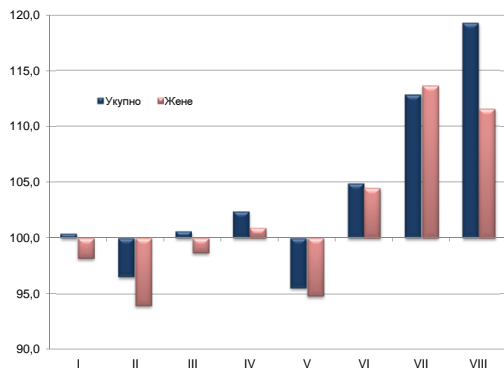
Графикон бр. 2а - Структура незапослених лица у I 2013
Chart No. 2a - Structure of unemployed persons in I 2013



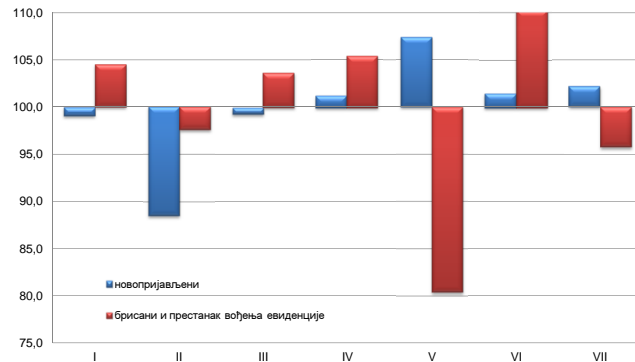
T3 НЕЗАПОСЛЕНОСТ И ЗАПОШЉАВАЊЕ ПРЕМА СТЕПЕНУ СТРУЧНЕ СПРЕМЕ И ПОЛУ

	Месец Month	Укупно Total	Жене Women	I		II		III		IV		V	
				Укупно Total	Жене Women	Укупно Total	Жене Women	Укупно Total	Жене Women	Укупно Total	Жене Women		
Незапослена лица	I 2013.	778.739	398.369	217.369	109.163	32.449	16.711	198.641	78.952	221.384	129.663	7.017	1.280
	I 2012.	764.166	395.872	216.492	111.172	33.619	17.788	197.373	80.014	216.209	128.498	7.345	1.350
	Индекс	101,9	100,6	100,4	98,2	96,5	93,9	100,6	98,7	102,4	100,9	95,5	94,8
Први пут траже запослење	I 2013.	267.216	153.550	99.463	61.368	7.586	4.986	54.855	24.093	65.732	37.799	540	214
	I 2012.	273.569	159.060	101.220	63.499	8.256	5.471	58.074	25.752	67.434	39.631	636	246
	Индекс	97,7	96,5	98,3	96,6	91,9	91,1	94,5	93,6	97,5	95,4	84,9	87,0
Новопријављени на евиденцију	I 2013.	47.137	21.584	12.019	5.219	1.439	611	12.544	4.294	13.474	7.088	479	68
	I 2012.	47.181	21.947	12.131	5.409	1.625	716	12.630	4.228	13.303	7.187	446	82
	Индекс	99,9	98,3	99,1	96,5	88,6	85,3	99,3	101,6	101,3	98,6	107,4	82,9
Запослени са евиденције	I 2013.	12.537	6.913	2.097	1.147	583	270	2.769	1.179	4.557	2.602	61	30
	I 2012.	12.018	6.486	2.256	1.199	599	300	2.565	1.116	4.356	2.437	60	32
	Индекс	104,3	106,6	93,0	95,7	97,3	90,0	108,0	105,6	104,6	106,8	101,7	93,8
Брисани и престанак вођења евиденције	I 2013.	38.259	18.808	9.225	4.508	1.206	621	9.595	3.491	11.137	6.005	308	49
	I 2012.	37.048	18.014	8.827	4.339	1.236	625	9.261	3.344	10.567	5.684	383	82
	Индекс	103,3	104,4	104,5	103,9	97,6	99,4	103,6	104,4	105,4	105,6	80,4	59,8

Графикон бр. 3 - Промена броја незапослених лица према степену стручне спреме у I 2013. године у односу на I 2012. године
Chart No. 3 - Change in the number of the unemployed by qualifications



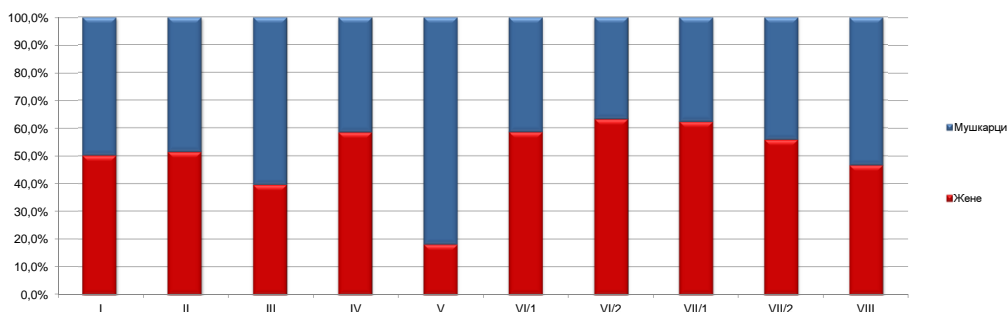
Графикон бр. 3а - Промена броја новопријављених и брисаних према степену стручне спреме у I 2013. у односу на I 2012. године
Chart No. 3a - Change in the number of newly registered and deleted by qualifications



T2 UNEMPLOYMENT AND EMPLOYMENT BY LEVEL OF EDUCATION AND SEX DURING JANUARY OF 2013

VI/1		VI/2		VII-1		VII-2		VIII		Contents
Укупно Total	Жене Women	Укупно Total	Жене Women	Укупно Total	Жене Women	Укупно Total	Жене Women	Укупно Total	Жене Women	
28.438	16.750	12.797	8.196	57.586	36.018	804	452	55	27	UNEMPLOYED PERSONS IN THE END OF THE PREVIOUS MONTH
1.557	858	1.128	626	4.450	2.798	39	19	8	3	NEWLY REGISTERED PERSONS IN THE REPORTING PERIOD
215	101	593	331	1.828	1.151	5	3	0	0	1. First-time job seekers
1.342	757	535	295	2.622	1.647	34	16	8	3	2. Have been employed before
3.549	2.128	911	542	13.687	8.052	217	106	126	56	TOTAL EMPLOYED PERSONS IN THE REPORTING PERIOD
935	538	240	148	4.192	2.323	59	27	46	22	Indefinite term contracts
394	276	128	87	1.912	1.306	21	9	15	7	Recruited from the NES Unemployment Register
1.472	830	800	486	4.449	2.779	63	38	4	1	DELETED FROM THE REGISTER AND DISCONTINUED RECORD KEEPING IN THE REPORTING PERIOD
28.896	16.970	13.368	8.462	58.754	36.692	799	447	62	29	UNEMPLOYED PERSONS IN THE END OF THE REPORTING PERIOD
6.010	3.704	7.986	5.054	24.878	16.227	156	99	10	6	Out of the total unemployed persons - first-time job seekers
32.093	19.142	14.264	9.154	63.886	40.328	894	510	72	34	JOB SEEKERS
28.896	16.970	13.368	8.462	58.754	36.692	799	447	62	29	Unemployed persons
2.850	1.977	634	550	3.966	2.868	69	46	6	2	Persons temporarily incapable or unavailable to work
246	133	147	74	703	457	8	5	1	0	Persons whose rights stipulated by the Law are suspended
69	45	59	40	360	250	16	10	3	3	Persons seeking to change their job
32	17	56	28	103	61	2	2	0	0	Other job seekers

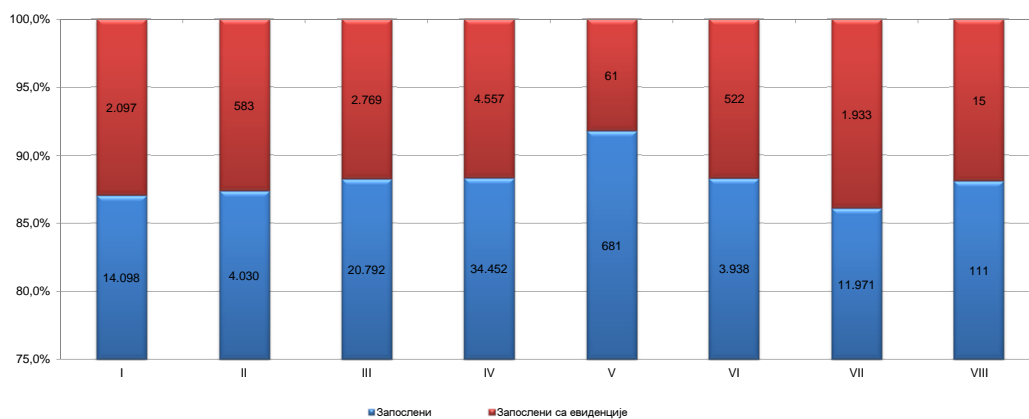
Графикон бр. 4 Структура незапослених лица према степену стручне спреме и полу у I 2013
Chart No. 4 - Structure of unemployed persons by qualifications and gender in I 2013



T3 UNEMPLOYMENT AND EMPLOYMENT BY LEVEL OF EDUCATION AND SEX

VI/1		VI/2		VII-1		VII-2		VIII		Contents
Укупно Total	Жене Women	Укупно Total	Жене Women	Укупно Total	Жене Women	Укупно Total	Жене Women	Укупно Total	Жене Women	
28.896	16.970	13.368	8.462	58.754	36.692	799	447	62	29	Unemployed persons
30.029	17.737	10.262	6.604	51.918	32.201	867	482	52	26	First-time job seekers
96,2	95,7	130,3	128,1	113,2	113,9	92,2	92,7	119,2	111,5	Newly registered persons in the unemployment register
6.010	3.704	7.986	5.054	24.878	16.227	156	99	10	6	Persons recruited from the unemployment register
7.453	4.655	6.632	4.276	23.660	15.407	199	121	5	2	Deleted from the register and discontinued record keeping
80,6	79,6	120,4	118,2	105,1	105,3	78,4	81,8	200,0	300,0	
1.557	858	1.128	626	4.450	2.798	39	19	8	3	
1.721	977	924	572	4.321	2.725	74	48	6	3	
90,5	87,8	122,1	109,4	103,0	102,7	52,7	39,6	133,3	100,0	
394	276	128	87	1.912	1.306	21	9	15	7	
385	238	161	100	1.607	1.047	21	13	8	4	
102,3	116,0	79,5	87,0	119,0	124,7	100,0	69,2	187,5	175,0	
1.472	830	800	486	4.449	2.779	63	38	4	1	
1.470	807	590	352	4.630	2.743	76	37	8	1	
100,1	102,9	135,6	138,1	96,1	101,3	82,9	102,7	50,0	100,0	

Графикон бр. 5 - Запослени (укупно и са евиденције) према степену стручне спреме у I 2013. године
Chart No. 5 - Employed (total and through NES register) by qualifications I 2013



Т4 НЕЗАПОСЛЕНОСТ, ПРИЈАВЉЕНЕ ПОТРЕБЕ ЗА ЗАПОШЉАВАЊЕМ ПО ГРУПАМА
ЗАНИМАЊА И ПОЛУ ТОКОМ ЈАНУАРА 2013. ГОДИНЕ

T4 UNEMPLOYMENT, REQUESTS FOR JOBMATCHING SERVICES IN VACANCY FILLING BY
OCCUPATIONS GROUPS AND SEX DURING JANUARY OF 2013

Група занимања	Незапослена лица <i>Unemployed persons</i>		Новопријављени на евиденцију <i>Newly registered</i>		Пријављене потребе за запошљавањем <i>Requests for jobmatching services in vacancy filling</i>	Запошљавање <i>Filled vacancies</i>		Запослени са евиденције <i>Recruited from the register</i>		Занимања <i>Occupation groups</i>
	Укупно <i>Total</i>	Жене <i>Women</i>	Укупно <i>Total</i>	Жене <i>Women</i>		Укупно <i>Total</i>	Жене <i>Women</i>	Укупно <i>Total</i>	Жене <i>Women</i>	
I Пољопривреда, производња и прерада хране	44.818	25.733	2.774	1.468	67	3.446	1.346	442	198	I Agriculture, food production and processing
1. Произвођачи биља	19.127	10.277	1.088	545	33	655	246	135	67	1. Production of plants
2. Сточари и живинари	1.515	726	55	21	1	315	90	51	8	2. Livestock and poultry breeding
3. Рибари и одгајивачи осталих животиња	43	17	1	0	0	37	1	7	0	3. Fishing and breeding of other animals
4. Ветеринари	3.659	1.354	307	95	6	163	48	21	5	4. Veterinaries
5. Прерађивач хране и пића	20.179	13.152	1.313	802	27	2.244	946	224	115	5. Food and beverage processing
6. Прерађивач дувана	295	207	10	5	0	32	15	4	3	6. Tobacco processing
II Шумарство и обрада дрвета	9.700	3.102	558	147	22	1.143	177	277	37	II Forestry and wood processing
1. Шумари	2.749	1.179	169	73	5	407	38	155	10	1. Forestry
2. Прерађивачи и обрађивачи дрвета	6.951	1.923	389	74	17	736	139	122	27	2. Wood processing and modelling
III Геологија, рударство и металургија	3.966	1.748	222	76	12	779	74	46	6	III Geology, mining and metallurgy
1. Геолози	628	345	35	19	2	155	28	16	2	1. Geology
2. Занимања експлоатације нафте и земног гаса	96	23	7	0	0	28	3	1	1	2. Oil and natural gas exploitation occupations
3. Рудари и оплењивачи руда	1.032	523	55	23	0	467	20	18	2	3. Mining and ore processing
4. Металурзи	2.210	857	125	34	10	129	23	11	1	4. Metallurgy
IV Машинство и обрада метала	106.555	14.111	6.727	698	256	6.446	674	590	59	IV Mechanical engineering and metal processing
1. Обрађивачи метала	46.913	6.857	2.870	355	146	3.889	441	332	18	1. Metal processing
2. Монтери и инсталтери у машинству	3.872	116	244	4	11	532	30	48	4	2. Installation and mounting in mechanical engineering
3. Машински конструктори и пројектанти	13.827	4.459	887	219	29	361	53	29	4	3. Mechanical engineering constructors and designers
4. Машински технолози	2.260	614	123	26	3	240	36	17	2	4. MSc in Mechanical engineering
5. Механичари и машинисти	39.683	2.065	2.603	94	67	1.424	114	164	31	5. Mechanics and machine operators
V Електротехника	39.574	5.381	2.166	266	74	2.808	570	381	109	V Electrotechnical engineering
1. Електроенергетичари	12.569	1.647	921	76	46	801	92	171	33	1. Electrotechnical engineers
2. Електромеханичари	14.523	1.334	1.052	66	12	555	25	57	4	2. Electromechanical engineers
3. Електроничари	5.939	950	343	36	7	822	323	101	59	3. Electronic engineers
4. Занимања телекомуникација	2.131	468	120	14	1	176	54	6	2	4. Telecommunications occupations
5. Занимања рачунарске технике	4.412	982	380	74	8	454	76	46	11	5. Computer science occupations
VI Хемија, неметали и грађевинарство	23.119	16.183	1.375	914	149	1.593	640	196	95	VI Chemistry, non-metals and typography
1. Хемичари	14.000	10.759	860	636	70	654	328	70	36	1. Chemists
2. Гумари и пластичари	2.119	1.368	110	58	61	522	182	97	47	2. Rubber and plastics processing occupations
3. Произвођачи керамике и грађевинског материјала	1.056	670	56	31	10	98	18	4	2	3. Production of ceramics and construction material
4. Стаклари	743	301	37	19	0	23	8	0	0	4. Glass processing occupations
5. Папирничари	382	248	29	18	0	65	29	4	4	5. Paper processing occupations
6. Графичари	4.819	2.837	283	152	8	231	75	21	6	6. Typography occupations
VII Текстилно и кожарство	41.008	35.184	1.792	1.504	371	2.653	2.236	419	361	VII Textile and leather processing
1. Текстилци	11.905	9.705	467	371	8	1.041	902	201	182	1. Textile occupations
2. Произвођачи одеће	23.223	21.340	1.074	975	353	947	817	142	118	2. Production of clothing
3. Кожари и крзнари	1.062	772	40	27	0	49	19	3	3	3. Leather and fur processing
4. Обућари и кожни галантери	4.818	3.367	211	131	10	616	498	73	58	4. Shoemakers and producers of leather products
VIII Комуналне, тапетарске и фарбарске услуге	3.711	784	185	27	51	3.193	2.146	347	252	VIII Public utility, upholstery and painting services
1. Комуналци	183	122	4	1	19	2.972	2.122	328	251	1. Public utility occupations
2. Тапетари	1.220	394	74	19	1	65	20	7	1	2. Upholsterers
3. Фарбари и лакирери	2.308	268	107	7	31	156	4	12	0	3. Paint and lacquer related occupations
IX Геодезија и грађевинарство	18.358	6.221	1.326	353	83	2.762	431	245	51	IX Geodesy and civil engineering
1. Геодети	995	483	58	21	0	297	142	11	4	1. Geodesy occupations
2. Архитекти и урбанисти	4.295	2.573	281	166	5	237	135	37	21	2. Architects and urban planning occupations
3. Грађевинари	11.445	2.972	857	157	67	1.960	138	178	24	3. Civil engineers
4. Занимања завршних грађевинских радова	1.623	193	130	9	11	268	16	19	2	4. Final construction works occupations
X Саобраћај	20.053	4.315	1.445	281	73	5.226	604	383	29	X Transport
1. Занимања друмског саобраћаја	15.899	2.865	1.183	202	61	3.984	193	308	17	1. Road transport occupations
2. Железничари	1.499	467	95	27	0	22	3	1	0	2. Railway transport occupations
3. Бродари	483	121	27	6	0	75	6	2	1	3. Ship transport occupations
4. Ваздухопловци	204	57	17	4	0	42	6	2	0	4. Air transport occupations
5. Занимања ПТТ саобраћаја	795	455	43	19	0	764	378	41	10	5. Postal occupations
6. Занимања претоварних услуга, унутрашњег транспорта и превоза жумарима	1.173	350	80	23	12	339	18	29	1	6. Loading-unloading, internal transport and cableway transport occupations
XI Трговина, угостителство и туризам	71.648	46.969	4.307	2.598	501	17.713	11.383	2.034	1.385	XI Trade, hotels & restaurants and tourism
1. Трговци	45.051	32.813	2.479	1.741	384	14.580	9.739	1.542	1.099	1. Traders
2. Занимања угостителства и туризма	26.597	14.156	1.828	857	117	3.133	1.644	492	286	2. Hotels & restaurants and tourism occupations
XII Економија, право и администрација	81.531	57.302	4.860	3.219	298	16.154	8.574	1.940	1.187	XII Economics, law and administration
1. Менаџери и организатори	5.466	3.278	463	249	11	2.115	898	170	94	1. Managers and organisers
2. Економисти	50.172	36.469	3.069	2.102	189	4.333	2.786	548	393	2. Economists
3. Правници	12.919	8.866	699	477	40	1.068	637	188	120	3. Law related occupations
4. Информатичари и статистичари	3.950	2.414	230	13	5	495	211	79	37	4. Information and statistics occupations
5. Кадровска занимања	515	270	33	13	2	614	390	64	42	5. Human resources occupations
6. Администратори	5.634	5.270	223	207	29	4.144	2.816	564	426	6. Administrators
7. Занимања одбране, безбедности и заштите	2.834	707	139	37	15	2.405	230	242	26	7. Defence, safety and protection occupations
8. Занимања осигурања	41	28	4	3	7	980	606	85	49	8. Insurance related occupations
XIII Васпитање и образовање	15.048	11.650	1.096	807	117	4.618	3.563	866	700	XIII Education and upbringing
1. Васпитачи и наставници друштвено - хуманитарне струке	13.722	10.996	933	756	76	3.493	2.870	670	568	1. Kindergarten and school teachers with a background in social sciences and humanities
2. Наставници природно - математичке струке	647	447	41	28	38	712	476	135	97	2. Teachers of mathematics and natural sciences
3. Наставници техничко - технолошке струке	658	188	121	22	3	221	84	33	17	3. Teachers of technical and technology sciences
4. Наставници биотехничке струке	18	16	1	1	0	96	75	9	7	4. Teachers of biotechnical sciences
5. Наставници здравствене струке	3	3	0	0	0	96	58	19	11	5. Teachers of health related sciences
XIV Друштвено - хуманистичко подручје	9.914	7.289	750	542	26	907	540	117	93	XIV Social and humanistic field
1. Друштвено - хуманистичка занимања	9.914	7.289	750	542	26	907	540	117	93	1. Social and humanistic occupations
XV Природно - математичко подручје	11.827	7.540	746	468	21	314	209	30	23	XV Mathematics and other natural sciences
1. Природно - математичка занимања	11.827	7.540	746	468	21	314	209	30	23	1. Occupations in the field of natural sciences
XVI Култура, уметност и јавно информисање	4.847	6.267	544	391	12	806	476	77	46	XVI Culture, art and media
1. Ликовни уметници и дизајнери	2.483	1.671	197	135	4	99	59	18	11	1. Fine artists and designers
2. Сценски уметници, музичари и књижевници	1.494	951	115	74	2	136	77	13	7	2. Theatre/film artists, musicians and writers
3. Занимања јавног информисања	1.224	938	75	55	5	287	167	20	11	3. Media related occupations
4. Остала занимања културе, уметности и информисања	3.286	2.707	157	127	1	284	173	26	17	4. Other occupations related to culture, art and media
XVII Здравство, фармација и социјална заштита	22.155	17.765	1.675	1.259	153	4.165	3.294	609	471	XVII Health, pharmacy and social protection
1. Медицини	16.069	12.942	1.197	898	117	3.011	2.300	426	321	1. Doctors and other medical occupations
2. Стоматолози	3.221	2.386	233	158	3	167	125	30	20	2. Dentists
3. Фармацеути	2.512	2.138	232	192	21	663	594	106	93	3. Pharmacists
4. Занимања социјалне заштите	353	299	13	11	12	324	275	47	37	4. Social protection occupations
XVIII Физичка култура и спорт	832	184	62	11	0	183	25	32	5	XVIII Fitness and sports
1. Занимања физичке културе	145	55	15	6	0	127	17	22	4	1. Fitness occupations
2. Спортисти	687	129	47	5	0	56	8	10	1	2. Sportists
XIX Остало	246.435	130.641	13.877	6.555	459	27.701	11.534	3.506	1.806	XIX Other
1. Занимања личних услуга	12.147	10.785	784	690	25	3.146	1.451	451	293	1. Personal services occupations
2. Верска занимања	206	73	9	2	0	66	17	6	5	2. Religion related occupations
3. Нераспоредјени	234.082	119.783	13.084	5.863	434	24.489	10.066	3.049	1.508	3. Non-classified
УКУПНО	778.739	398.369	47.137	21.584	2.745	102.610	48.496	12.537	6.913	TOTAL

T5 ПРЕГЛЕД НАЈТРАЖЕНИЈИХ ЗАНИМАЊА У ОКВИРУ СТЕПЕНА СТРУЧНЕ СПРЕМЕ ПРЕМА ПРИЈАВЉЕНИМ ПОТРЕБАМА ТОКОМ ЈАНУАРА 2013. ГОДИНЕ

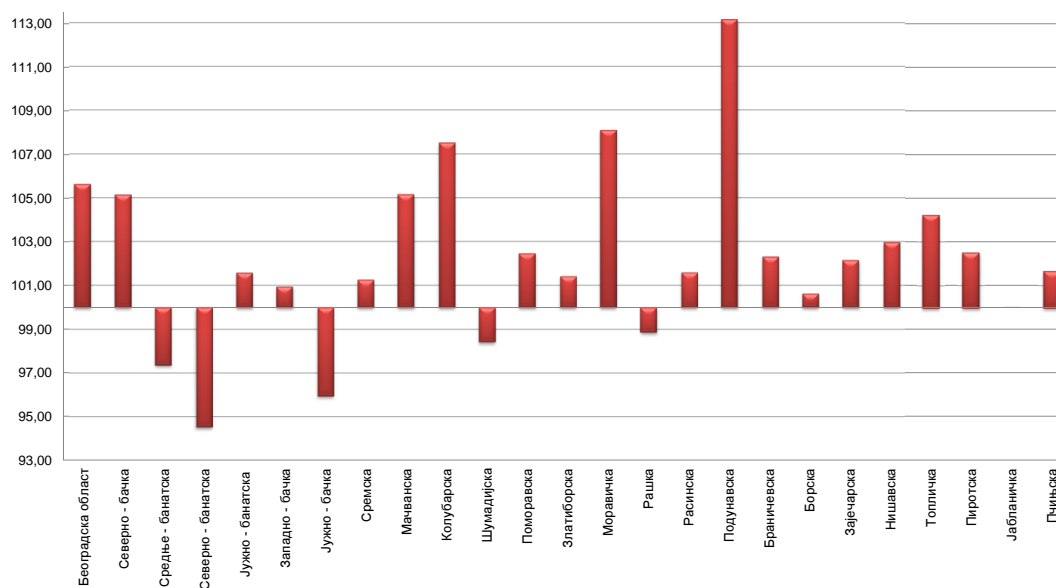
T5 OVERVIEW OF THE MOST FREQUENTLY DEMANDED OCCUPATIONS BY EDUCATION LEVELS ACCORDING TO THE REQUESTS FOR JOBMATCHING SERVICES IN VACANCY FILLING DURING JANUARY OF 2013

Шифра занимања Occupation code	Назив занимања	Број слободних послова Number of vacancies	Шифра занимања Occupation code	Назив занимања	Број слободних послова Number of vacancies
I степен стручне спреме			V степен стручне спреме		
109900	Лица без занимања и стручне спреме (I CCC - НК)	376	501801	Металостругар - специјалиста	6
104502	Чистач просторија	14	501805	Металобрусач - специјалиста	5
100901	Шумарски манипулант	5	501802	Металоглодач - специјалиста	4
104501	Комунални хигијеничар	2	507121	Пословни секретар	4
101002	Манипулант у преради дрвета	1	501800	Обрађивач метала - специјалиста (V CCC и ВКБ)	2
101801	Манипулант у обради метала	1	VI/1 степен стручне спреме		
106401	Трговински манипулант	1	616453	Комерцијалиста	23
II степен стручне спреме			616700	Економиста за финансије, рачуноводство и банкарство (VI - 1 CCC)	11
203211	Послужилац машина и уређаја за прераду полимера	50	617501	Васпитач предшколске деце	6
204001	Помоћник конфекционара	40	614000	Инжењер технологије за производњу одеће (VI - 1 CCC)	5
203131	Пунилац нафтних деривата	25	619000	Виша медицинска сестра (VI - 1 CCC)	5
205200	Помоћни грађевински радник (II CCC и ПК)	25	613900	Инжењер технологије текстила (VI - 1 CCC)	3
204025	Пеглер текстилне конфекције	20	616600	Менаџер (VI - 1 CCC)	3
206111	Возач виљушара	12	617570	Наставник ликовног васпитања	2
204000	Помоћни конфекционар (II CCC и ПК)	10	619082	Физиотерапеут	2
206400	Руководилац робом - помоћни продавац (II CCC и ПК)	10	610100	Пољопривредни инжењер за производњу биља (VI - 1 CCC)	1
209311	Геронтодомаћин	9	610500	Инжењер прехранбене технологије (VI - 1 CCC)	1
204023	Шивач текстила	8	612100	Машински инжењер за производно машинство (VI - 1 CCC)	1
200141	Пољопривредни тракториста	6	612600	Инжењер електротехнике за електронику (VI - 1 CCC)	1
201662	Послужилац постројења за калуповање	6	614001	Оперативни технолог текстилне конфекције	1
206522	Собарица	6	614599	Неразврстани комуналци VI - 1 категорије сложености	1
201000	Помоћни - приучени прерађивач и обрађивач дрвета (II CCC и ПК)	5	616500	Економиста за туризам и виши угоститељ (VI - 1 CCC)	1
206500	Помоћни угоститељ (II CCC и ПК)	5	616610	Инжењер организације рада	1
200502	Помоћник пекара	4	616901	Оперативни програмер аутоматске обраде података	1
206402	Пакер	4	617510	Наставник историје	1
206506	Припремач пица	4	619010	Виши медицинско - лабораторијски техничар	1
206515	Помоћни кувар	4	VI/2 степен стручне спреме		
207201	Чувар	4	626710	Економиста	6
III степен стручне спреме			626709	Струковни економиста	3
304023	Шивач конфекције	239	620119	Струковни инжењер пољопривреде	2
306400	Продавац (III CCC и KB)	111	620120	Инжењер пољопривреде	2
301813	Бравар	52	626661	Струковни менаџер	2
306427	Продавац у малопродаји нафтних деривата и гаса	49	629004	Струковна медицинска сестра	2
306411	Продавац робе свакодневне потрошње	42	623119	Струковни инжењер технологије	1
306702	Касир	36	626800	Правник	1
305604	Возач теретњака	22	626924	Струковни информатичар	1
306513	Келнер	22	627502	Васпитач	1
302220	Аугомеханичар	21	627507	Струковни васпитач	1
304000	Кројач и конфекционар (III CCC и KB)	21	628530	Дизајнер	1
304701	Молер - фарбар	20	629016	Струковни козметичар естетичар	1
301801	Металостругар	19	VII/1 степен стручне спреме		
305600	Возач друског возила (III CCC и KB)	19	716700	Дипломирани економиста за општу економију, банкарство и финансије (VII - 1 CCC)	49
302431	Електроинсталатер	17	719000	Доктор медицине	38
309640	Фризер за жене	16	716800	Дипломирани правник (VII - 1 CCC) / мастер правник	32
302299	Неразврстани механичари и машинисти III категорије сложености	15	717601	Професор математике	14
306515	Кувар једноставних јела	14	717534	Дипломирани професор енглеског језика и књижевности / мастер професор енглеског језика	12
301835	Електрозаваривач	13	717602	Професор физике	10
302421	Електромонтер енергетских машина и уређаја	12	719200	Дипломирани фармацеут (VII - 1 CCC)	10
301800	Обрађивач метала (III CCC и KB)	11	716400	Дипломирани економиста за унутрашњу и спољну трговину (VII - 1 CCC)	9
304721	Металофарбар - лакирер	11	717502	Професор разредне наставе	9
IV степен стручне спреме			715200	Дипломирани инжењер грађевинарства (VII - 1 CCC) / мастер инжењер грађевинарства	8
406400	Продавац (IV CCC)	99	717515	Дипломирани професор српског језика и књижевности / мастер професор српског језика	8
406700	Економски техничар (IV CCC)	58	711800	Дипломирани машински инжењер (VII - 1 CCC) / мастер инжењер машинства	7
409900	Матурант гимназије (IV CCC)	45	712820	Дипломирани инжењер електротехнике и рачунарства	7
409002	Медицинска сестра	39	713118	Дипломирани инжењер технологије	6
403101	Хемијски техничар	30	718301	Математичар / мастер математичар	6
402000	Машински техничар - конструктор (IV CCC)	24	710100	Дипломирани пољопривредни инжењер за производњу биља (VII - 1 CCC)	5
406721	Књиговођа	19	710500	Дипломирани инжењер прехранбене технологије (VII - 1 CCC)	5
406453	Комерцијални техничар	18	712000	Дипломирани машински инжењер - конструктор (VII - 1 CCC)	5
406513	Конобар	17	716500	Дипломирани економиста за туризам и угоститељство и дипломирани туризмолог (VII - 1 CCC)	5
406500	Туристички и угоститељски техничар (IV CCC)	16	716720	Дипломирани економиста	5
407100	Административни техничар (IV CCC)	14	717612	Професор географије	5
406523	Рецепционар	12	719209	Дипломирани фармацеут	5
405600	Техничар друског саобраћаја (IV CCC)	11	VII/2 степен стручне спреме		
405200	Грађевински техничар (IV CCC)	9	729001	Специјалиста интерне медицине	1
400100	Пољопривредни техничар за производњу биља (IV CCC)	8	729021	Специјалиста педијатрије	1
409000	Медицински техничар (IV CCC)	7	729046	Специјалиста онкологије	1
402200	Машински техничар - технолог одржавања машина (IV CCC)	6	729047	Специјалиста офталмологије	1
409010	Медицинско - лабораторијски техничар	6			
400400	Ветеринарски техничар (IV CCC)	5			
402600	Електротехничар електронике (IV CCC)	5			
407121	Административно - технички секретар	5			
407301	Администратор осигурања	5			
408751	Оператер пропаганде	5			
409021	Педијатријска сестра	5			
409200	Фармацеутски техничар (IV CCC)	5			

Т6 НЕЗАПОСЛЕНА ЛИЦА ПО МЕСЕЦИМА И ПОЛУ

Ред. бр. №	Област/Регион County/Region	Ø 2012.		2012.											
				I		II		III		IV		V		VI	
		Укупно Total	Жене Women	Укупно Total	Жене Women	Укупно Total	Жене Women	Укупно Total	Жене Women	Укупно Total	Жене Women	Укупно Total	Жене Women	Укупно Total	Жене Women
1	Београдска област	102.172	56.034	100.832	54.968	102.689	55.906	103.751	56.468	102.051	55.830	100.757	55.231	100.059	55.086
	Београдски регион	102.172	56.034	100.832	54.968	102.689	55.906	103.751	56.468	102.051	55.830	100.757	55.231	100.059	55.086
2	Северно - бачка	17.238	8.686	16.914	8.394	17.252	8.626	17.701	8.875	17.534	8.854	17.404	8.868	17.244	8.758
3	Средње - банатска	19.023	9.216	19.694	9.668	20.042	9.764	19.962	9.698	19.661	9.627	19.095	9.400	18.663	9.165
4	Северно - банатска	14.243	6.985	15.208	7.421	15.451	7.463	15.439	7.508	14.788	7.301	14.111	7.009	13.863	6.863
5	Јужно - банатска	34.306	17.734	34.327	17.724	34.703	17.874	34.955	17.988	34.529	17.816	34.042	17.600	33.947	17.605
6	Западно - бачка	21.607	9.942	21.888	10.126	22.117	10.187	22.231	10.219	21.933	10.162	21.728	10.055	21.292	9.855
7	Јужно - бачка	66.847	35.677	70.489	37.702	70.298	37.392	68.722	36.579	67.572	36.022	66.344	35.384	65.584	35.056
8	Сремска	28.936	14.503	28.909	14.329	29.419	14.580	29.637	14.735	29.327	14.747	28.847	14.534	28.639	14.436
	Регион Војводине	202.200	102.742	207.429	105.364	209.282	105.886	208.647	105.602	205.344	104.529	201.571	102.850	199.232	101.738
9	Мачванска	35.853	18.797	35.417	18.505	36.134	18.804	36.627	19.025	36.278	18.984	35.777	18.780	35.446	18.660
10	Колубарска	14.260	7.439	13.932	7.231	14.350	7.423	14.644	7.538	14.597	7.581	14.176	7.386	14.020	7.333
11	Шумадијска	35.610	19.415	36.068	19.509	36.638	19.759	36.726	19.705	36.514	19.648	36.275	19.561	35.601	19.328
12	Поморавска	28.972	15.359	28.732	15.271	29.388	15.530	29.510	15.536	29.431	15.522	29.009	15.323	28.866	15.282
13	Златиборска	33.918	17.408	33.856	17.292	34.768	17.636	35.273	17.828	34.821	17.687	34.146	17.490	33.918	17.426
14	Моравичка	20.452	10.898	20.113	10.655	20.630	10.911	20.945	11.020	20.807	10.981	20.555	10.899	20.287	10.804
15	Рашка	49.978	26.692	50.092	26.962	50.962	27.336	51.326	27.465	51.341	27.528	50.582	27.160	50.144	26.899
16	Расинска	28.024	14.664	28.031	14.660	28.555	14.930	28.732	14.939	28.712	14.970	28.226	14.739	27.960	14.599
	Регион Шумадије и Западне Србије	247.065	130.673	246.241	130.085	251.425	132.329	253.783	133.056	252.501	132.901	248.746	131.338	246.242	130.331
17	Подунавска	16.119	8.837	15.197	8.472	15.552	8.621	16.098	8.858	16.196	8.914	16.174	8.790	16.115	8.749
18	Браничевска	10.166	5.248	10.127	5.224	10.409	5.346	10.605	5.440	10.487	5.371	10.173	5.229	10.184	5.244
19	Борска	13.026	6.794	13.061	6.744	13.383	6.875	13.513	6.911	13.339	6.847	13.328	6.947	12.947	6.749
20	Зајечарска	14.594	7.106	14.615	7.138	14.881	7.253	15.064	7.292	14.959	7.256	14.722	7.165	14.449	7.033
21	Нишавска	53.330	26.217	53.103	26.115	53.824	26.296	54.272	26.495	53.986	26.438	53.322	26.210	53.141	26.259
22	Топличка	15.736	7.491	15.727	7.532	16.100	7.674	16.163	7.686	16.015	7.596	15.651	7.407	15.484	7.359
23	Пиротска	13.390	6.596	13.441	6.611	13.678	6.692	13.810	6.744	13.537	6.587	13.433	6.588	13.296	6.561
24	Јабланичка	38.557	18.395	39.289	18.942	39.780	18.986	40.302	19.207	40.352	19.212	38.731	18.458	38.257	18.259
25	Пчињска	28.725	14.972	28.491	14.844	29.412	15.189	29.955	15.351	29.767	15.278	29.267	15.148	28.829	15.006
	Регион Јужне и Источне Србије	203.643	101.657	203.051	101.622	207.019	102.932	209.782	103.984	208.638	103.499	204.801	101.942	202.702	101.219
	Регион Косово и Метохија	6.753	3.886	6.612	3.832	6.664	3.853	6.729	3.878	6.731	3.880	6.701	3.848	6.732	3.857
	Република Србија	761.834	394.993	764.166	395.872	777.079	400.906	782.692	402.988	775.265	400.639	762.576	395.209	754.967	392.231

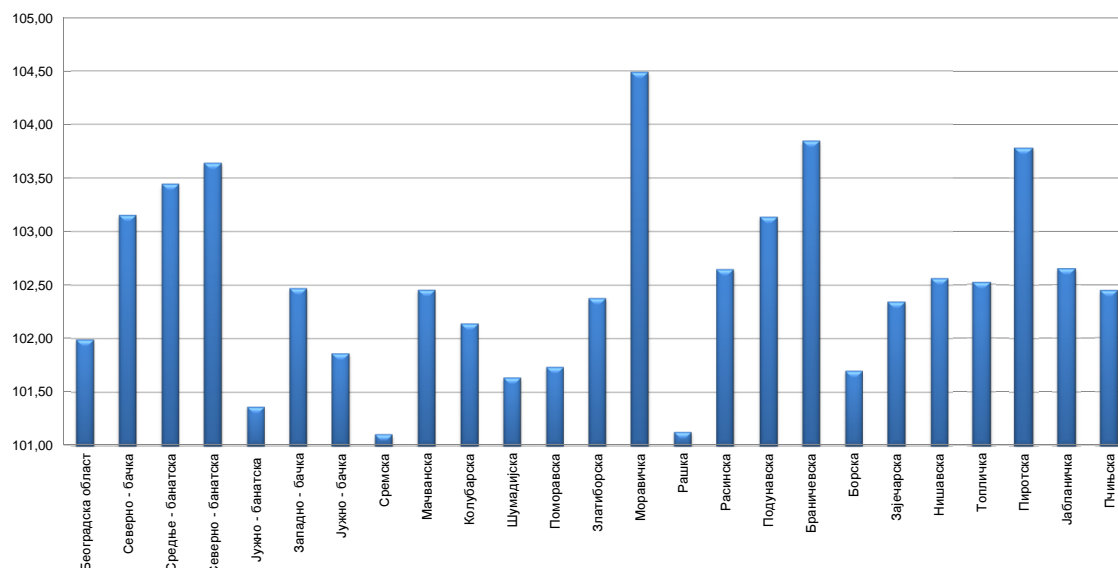
Графикон бр. 6 - Промена броја незапослених лица за период I 2013.-I 2012. године
 .Chart No. 6 - Change in the number of the unemployed I 2013.-I 2012



T6 UNEMPLOYED PERSONS BY MONTHS AND SEX

2012.												2013		Индекси Index		
VII		VIII		IX		X		XI		XII		I		I 2013/ I 2012	I 2013/ Ø 2012	I 2013/ XII 2012
Укупно Total	Жене Women	Укупно Total	Жене Women	Укупно Total	Жене Women	Укупно Total	Жене Women	Укупно Total	Жене Women	Укупно Total	Жене Women	Укупно Total	Жене Women			
100.926	55.717	101.008	55.959	102.197	56.325	103.291	56.717	104.082	57.134	104.425	57.063	106.504	57.938	105,63	104,24	101,99
100.926	55.717	101.008	55.959	102.197	56.325	103.291	56.717	104.082	57.134	104.425	57.063	106.504	57.938	105,63	104,24	101,99
17.149	8.691	17.038	8.631	17.065	8.664	17.099	8.632	17.220	8.652	17.241	8.582	17.785	8.790	105,15	103,17	103,16
18.505	8.994	18.479	8.901	18.414	8.845	18.593	8.888	18.632	8.873	18.535	8.774	19.174	9.076	97,36	100,79	103,45
13.795	6.822	13.676	6.787	13.599	6.727	13.538	6.638	13.576	6.619	13.871	6.659	14.376	6.864	94,53	100,93	103,64
34.031	17.642	34.020	17.718	34.070	17.728	34.235	17.757	34.418	17.782	34.399	17.576	34.869	17.719	101,58	101,64	101,37
21.232	9.793	21.317	9.826	21.139	9.696	21.320	9.752	21.521	9.843	21.562	9.790	22.095	9.955	100,95	102,26	102,47
64.801	34.671	65.084	34.858	65.346	34.952	65.307	34.953	66.224	35.352	66.395	35.200	67.632	35.600	95,95	101,17	101,86
28.473	14.353	28.651	14.464	28.655	14.424	28.804	14.518	28.912	14.498	28.953	14.412	29.274	14.415	101,26	101,17	101,11
197.986	100.966	198.265	101.185	198.288	101.036	198.896	101.138	200.503	101.619	200.956	100.993	205.205	102.419	98,93	101,49	102,11
35.534	18.747	35.516	18.803	35.550	18.787	35.621	18.779	35.980	18.828	36.352	18.859	37.245	19.197	105,16	103,88	102,46
14.064	7.370	14.067	7.396	14.118	7.427	14.209	7.485	14.274	7.470	14.667	7.633	14.981	7.742	107,53	105,06	102,14
35.597	19.391	34.912	19.166	34.584	19.079	34.716	19.207	34.759	19.308	34.926	19.322	35.498	19.649	98,42	99,69	101,64
28.663	15.296	28.849	15.426	28.716	15.293	28.594	15.210	28.969	15.342	28.936	15.281	29.439	15.403	102,46	101,61	101,74
33.598	17.341	33.737	17.502	33.347	17.280	33.117	17.165	32.897	17.066	33.537	17.185	34.335	17.379	101,41	101,23	102,38
20.287	10.867	20.178	10.848	20.029	10.768	20.331	10.910	20.454	10.984	20.806	11.128	21.740	11.547	108,09	106,30	104,49
49.955	26.841	49.756	26.753	49.550	26.558	49.052	26.176	48.000	24.998	48.970	25.629	49.524	25.600	98,87	99,09	101,13
27.826	14.579	27.898	14.632	27.762	14.531	27.304	14.348	27.535	14.474	27.741	14.571	28.476	14.894	101,59	101,61	102,65
245.524	130.432	244.913	130.526	243.656	129.723	242.944	129.280	242.868	128.470	245.935	129.608	251.238	131.411	102,03	101,69	102,16
16.140	8.787	16.227	8.891	16.187	8.863	16.383	9.043	16.484	9.020	16.674	9.031	17.197	9.176	113,16	106,69	103,14
9.897	5.159	10.001	5.215	10.022	5.196	10.115	5.242	10.000	5.180	9.977	5.132	10.361	5.323	102,31	101,91	103,85
12.829	6.712	12.784	6.701	12.835	6.791	12.657	6.695	12.710	6.756	12.923	6.803	13.143	6.880	100,63	100,90	101,70
14.305	6.996	14.259	6.950	14.329	6.982	14.416	7.036	14.540	7.096	14.587	7.073	14.929	7.229	102,15	102,30	102,34
53.161	26.272	52.949	26.229	53.027	26.184	52.934	26.082	52.925	26.027	53.315	25.997	54.682	26.362	102,97	102,54	102,56
15.349	7.303	15.612	7.433	15.429	7.375	15.543	7.438	15.768	7.510	15.987	7.581	16.390	7.707	104,22	104,16	102,52
13.262	6.595	13.349	6.670	13.183	6.573	13.171	6.527	13.250	6.536	13.271	6.473	13.773	6.656	102,47	102,86	103,78
37.870	18.119	37.482	17.934	37.473	17.944	37.354	17.831	37.520	17.819	38.279	18.031	39.294	18.338	100,01	101,91	102,65
28.563	14.939	28.004	14.761	28.049	14.799	28.101	14.852	27.984	14.755	28.274	14.743	28.964	14.910	101,66	100,83	102,44
201.376	100.882	200.667	100.784	200.534	100.707	200.674	100.746	201.181	100.699	203.287	100.864	208.733	102.581	102,80	102,50	102,68
6.802	3.908	6.726	3.869	6.783	3.905	6.872	3.945	6.807	3.925	6.882	3.937	7.058	4.019	106,75	104,51	102,56
752.614	391.905	751.579	392.323	751.458	391.696	752.678	391.827	755.442	391.848	761.486	392.466	778.739	398.369	101,91	102,22	102,27

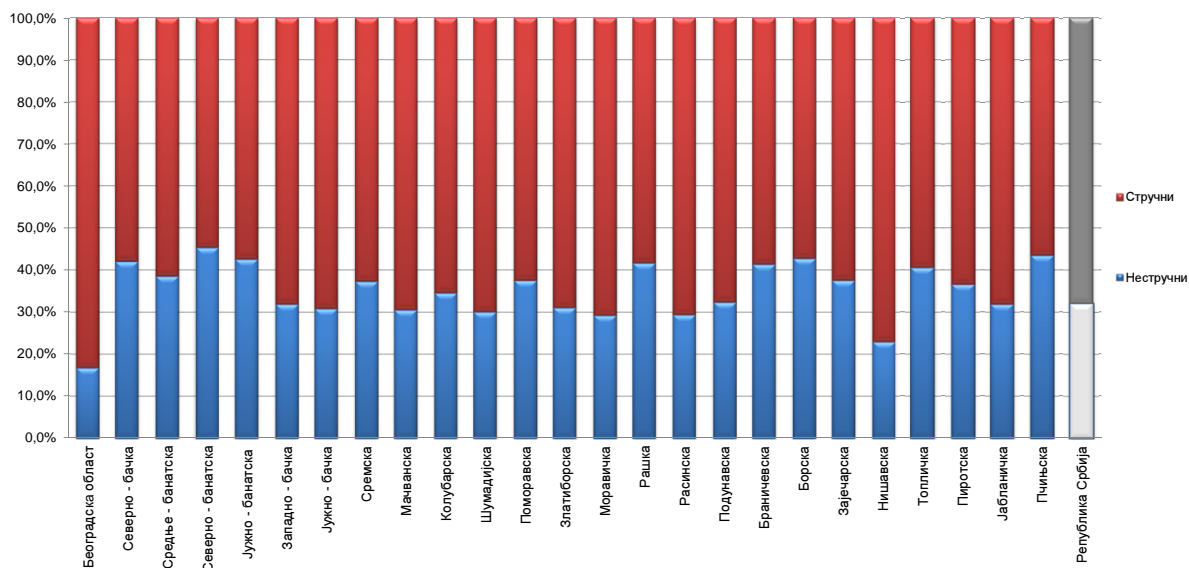
Графикон бр. 7 - Промена броја незапослених лица за период XII 2012. - I 2013. године
Chart No. 7 - Change in the number of the unemployed - XII 2012. - I 2013. године



Т7 НЕЗАПОСЛЕНА ЛИЦА ПРЕМА СТЕПЕНУ СТРУЧНЕ СПРЕМЕ И ПОЛУ НА КРАЈУ ЈАНУАРА 2013. ГОДИНЕ

Ред. Бр. №	Област/Регион <i>County/Region</i>	Укупно <i>Total</i>	Жене <i>Women</i>	I		II		III		IV	
				Укупно <i>Total</i>	Жене <i>Women</i>	Укупно <i>Total</i>	Жене <i>Women</i>	Укупно <i>Total</i>	Жене <i>Women</i>	Укупно <i>Total</i>	Жене <i>Women</i>
1	Београдска област	106.504	57.938	15.240	7.610	2.652	1.484	20.909	8.080	36.593	21.594
Београдски регион		106.504	57.938	15.240	7.610	2.652	1.484	20.909	8.080	36.593	21.594
2	Северно - бачка	17.785	8.790	6.678	3.135	801	370	4.084	1.699	4.479	2.567
3	Средње - банатска	19.174	9.076	6.939	3.317	455	171	5.179	1.707	4.514	2.666
4	Северно - банатска	14.376	6.864	5.993	2.713	533	229	3.498	1.361	3.297	1.992
5	Јужно - банатска	34.869	17.719	12.918	6.532	1.945	1.015	7.571	2.851	9.168	5.409
6	Западно - бачка	22.095	9.955	6.025	2.642	1.036	449	6.418	2.132	6.548	3.575
7	Јужно - бачка	67.632	35.600	17.036	8.416	3.838	1.961	16.244	6.666	19.320	11.546
8	Сремска	29.274	14.415	9.412	4.519	1.529	732	7.780	3.066	7.465	4.295
Регион Војводине		205.205	102.419	65.001	31.274	10.137	4.927	50.774	19.482	54.791	32.050
9	Мачванска	37.245	19.197	9.330	4.738	2.055	1.133	12.163	5.050	10.073	6.197
10	Колубарска	14.981	7.742	4.230	2.032	953	567	4.040	1.606	4.028	2.527
11	Шумадијска	35.498	19.649	8.344	4.575	2.339	1.174	9.606	4.573	10.219	6.584
12	Поморавска	29.439	15.403	10.415	5.480	636	333	7.312	3.177	8.278	4.889
13	Златиборска	34.335	17.379	9.433	4.759	1.231	769	11.376	4.512	8.553	5.188
14	Моравичка	21.740	11.547	5.015	2.221	1.351	884	6.321	2.646	6.146	3.975
15	Рашка	49.524	25.600	18.579	9.910	2.064	1.108	12.277	4.927	11.883	7.024
16	Расинска	28.476	14.894	6.899	3.361	1.476	920	7.828	3.362	8.357	5.016
Регион Шумадије и Западне Србије		251.238	131.411	72.245	37.076	12.105	6.888	70.923	29.853	67.537	41.400
17	Подунавска	17.197	9.176	4.721	2.516	844	334	4.616	1.963	5.109	3.253
18	Браничевска	10.361	5.323	3.652	1.853	637	297	2.325	953	2.615	1.568
19	Борска	13.143	6.880	4.917	2.613	708	368	2.791	1.174	3.546	2.096
20	Зајечарска	14.929	7.229	5.014	2.499	601	274	3.886	1.482	3.809	2.082
21	Нишавска	54.682	26.362	11.135	5.090	1.431	645	15.059	5.799	17.957	9.804
22	Топличка	16.390	7.707	5.707	2.821	957	390	4.160	1.595	4.131	2.154
23	Пиротска	13.773	6.656	4.705	2.236	340	145	3.771	1.546	3.271	1.711
24	Јабланичка	39.294	18.338	11.980	5.740	567	295	12.699	4.790	10.762	5.722
25	Пчињска	28.964	14.910	11.225	6.643	1.382	605	5.689	1.835	7.866	4.256
Регион Јужне и Источне Србије		208.733	102.581	63.056	32.011	7.467	3.353	54.996	21.137	59.066	32.646
Регион Косово и Метохија		7.058	4.019	1.826	1.191	88	59	1.039	400	3.397	1.973
Република Србија		778.739	398.369	217.369	109.163	32.449	16.711	198.641	78.952	221.384	129.663

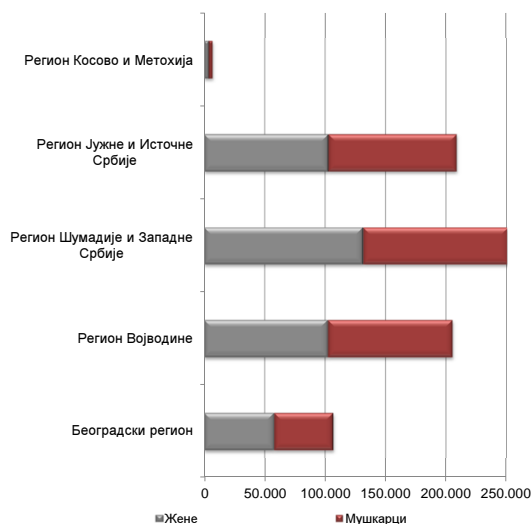
.Графикон бр. 8- Структура незапослених лица према стручношћу по окружма на крају I 2013. године
.Chart No. 8 - Structure of the unemployed by qualifications and counties in the end of I 2013



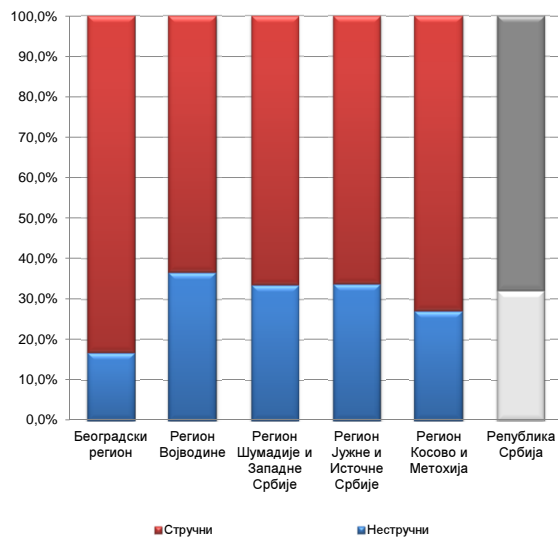
ТТ UNEMPLOYED PERSONS BY EDUCATION LEVEL AND SEX IN THE END OF JANUARY 2013

V		VI/1		VI/2		VII-1		VII-2		VIII	
Укупно Total	Жене Women	Укупно Total	Жене Women	Укупно Total	Жене Women	Укупно Total	Жене Women	Укупно Total	Жене Women	Укупно Total	Жене Women
1.365	313	6.846	3.982	3.067	1.831	19.416	12.797	379	227	37	20
1.365	313	6.846	3.982	3.067	1.831	19.416	12.797	379	227	37	20
112	26	482	241	234	170	905	577	10	5	0	0
80	24	526	305	364	244	1.108	637	8	5	1	0
65	9	302	174	174	108	506	274	8	4	0	0
243	31	1.032	659	419	270	1.549	942	23	10	1	0
146	16	517	298	265	183	1.123	653	15	7	2	0
608	142	2.295	1.396	1.230	855	6.939	4.540	113	71	9	7
184	25	814	486	558	376	1.518	912	14	4	0	0
1.438	273	5.968	3.559	3.244	2.206	13.648	8.535	191	106	13	7
332	74	1.114	708	685	447	1.482	847	11	3	0	0
105	14	546	358	264	167	809	467	6	4	0	0
852	141	1.193	709	522	333	2.401	1.547	20	12	2	1
306	43	838	495	389	239	1.254	742	10	5	1	0
233	34	1.151	681	591	346	1.753	1.082	14	8	0	0
157	27	641	392	575	374	1.524	1.024	9	4	1	0
351	42	1.126	645	568	359	2.655	1.572	21	13	0	0
298	51	1.223	762	590	380	1.793	1.038	12	4	0	0
2.634	426	7.832	4.750	4.184	2.645	13.671	8.319	103	53	4	1
140	18	672	424	259	159	828	506	8	3	0	0
54	7	369	230	204	122	500	292	4	1	1	0
129	10	354	213	103	61	590	345	5	0	0	0
70	21	611	337	159	96	769	435	9	3	1	0
777	126	2.573	1.412	790	504	4.896	2.946	61	35	3	1
92	10	547	312	211	114	581	311	3	0	1	0
45	13	682	424	241	167	710	409	8	5	0	0
181	53	1180	627	442	286	1471	820	11	5	1	0
78	9	1.066	603	387	236	1.259	717	11	6	1	0
1.566	267	8.054	4.582	2.796	1.745	11.604	6.781	120	58	8	1
14	1	196	97	77	35	415	260	6	3	0	0
7.017	1.280	28.896	16.970	13.368	8.462	58.754	36.692	799	447	62	29

Графикон бр. 9 - Структура незапослених по региоцима и полу на крају I 2013. године
Chart No. 9 - Percentage of unemployed by regions and gender in the end of I 2013



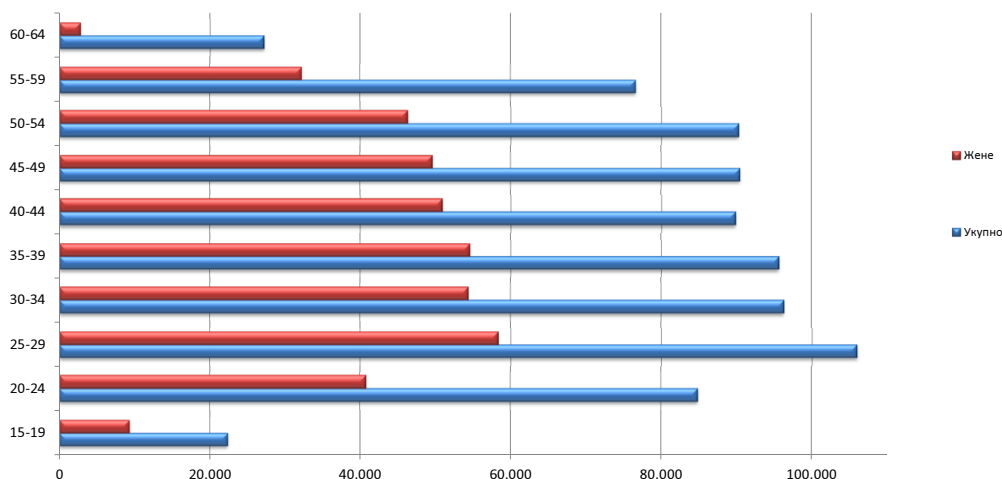
Графикон бр. 9а - Структура незапослених по региоцима и стручности на крају I 2013. године
Chart No. 9a - Structure of unemployed by regions and skill in the end of I 2013



Т8 НЕЗАПОСЛЕНА ЛИЦА ПРЕМА СТАРОСТИ И ПОЛУ НА КРАЈУ ЈАНУАРА 2013. ГОДИНЕ

Ред. Бр. №	Област/Регион <i>County/Region</i>	Укупно <i>Total</i>	Жене <i>Women</i>	15-19		20-24		25-29		30-34	
				Укупно <i>Total</i>	Жене <i>Women</i>	Укупно <i>Total</i>	Жене <i>Women</i>	Укупно <i>Total</i>	Жене <i>Women</i>	Укупно <i>Total</i>	Жене <i>Women</i>
1	Београдска област	106.504	57.938	2.354	993	9.363	5.010	16.334	10.044	14.024	8.453
Београдски регион		106.504	57.938	2.354	993	9.363	5.010	16.334	10.044	14.024	8.453
2	Северно - бачка	17.785	8.790	624	263	2.126	1.054	2.252	1.258	1.977	1.123
3	Средње - банатска	19.174	9.076	791	331	2.140	975	2.503	1.244	2.234	1.162
4	Северно - банатска	14.376	6.864	668	275	1.737	830	1.775	941	1.645	892
5	Јужно - банатска	34.869	17.719	1.169	535	3.848	1.844	4.389	2.416	4.389	2.426
6	Западно - бачка	22.095	9.955	773	284	2.554	1.087	2.981	1.375	2.656	1.245
7	Јужно - бачка	67.632	35.600	1.904	765	6.736	3.327	9.489	5.492	8.833	5.168
8	Сремска	29.274	14.415	1.079	461	3.264	1.571	3.429	1.847	3.199	1.772
Регион Војводине		205.205	102.419	7.008	2.914	22.405	10.688	26.818	14.573	24.933	13.788
9	Мачванска	37.245	19.197	1.229	502	4.154	2.066	4.610	2.537	4.267	2.451
10	Колубарска	14.981	7.742	531	204	1.879	885	1.920	1.012	1.684	955
11	Шумадијска	35.498	19.649	939	401	3.680	1.954	4.615	2.709	4.222	2.613
12	Поморавска	29.439	15.403	813	380	3.454	1.691	3.943	2.204	3.626	2.027
13	Златиборска	34.335	17.379	760	283	3.712	1.654	4.615	2.398	4.150	2.220
14	Моравичка	21.740	11.547	519	190	2.121	1.062	2.912	1.717	2.565	1.495
15	Рашка	49.524	25.600	1.193	517	5.890	2.797	6.909	3.574	6.559	3.531
16	Расинска	28.476	14.894	647	273	2.980	1.417	4.123	2.213	3.895	2.306
Регион Шумадије и Западне Србије		251.238	131.411	6.631	2.750	27.870	13.526	33.647	18.364	30.968	17.598
17	Подунавска	17.197	9.176	715	276	2.220	1.078	2.331	1.277	2.182	1.315
18	Браничевска	10.361	5.323	422	158	1.449	700	1.408	730	1.202	737
19	Борска	13.143	6.880	422	161	1.567	701	1.804	986	1.618	910
20	Зајечарска	14.929	7.229	419	181	1.496	681	1.911	939	1.813	960
21	Нишавска	54.682	26.362	1.326	556	6.082	2.653	7.537	3.839	6.974	3.678
22	Топличка	16.390	7.707	531	210	2.041	856	2.035	1.074	1.845	967
23	Пиротска	13.773	6.656	337	140	1.403	641	1.720	905	1.520	855
24	Јабланичка	39.294	18.338	1.161	458	4.173	1.884	4.880	2.420	4.586	2.379
25	Пчињска	28.964	14.910	736	318	3.115	1.500	3.843	2.183	3.514	2.031
Регион Јужне и Источне Србије		208.733	102.581	6.069	2.458	23.546	10.694	27.469	14.353	25.254	13.832
Регион Косово и Метохија		7.058	4.019	256	136	1.639	803	1.632	892	1.066	631
Република Србија		778.739	398.369	22.318	9.251	84.824	40.722	105.900	58.226	96.245	54.302

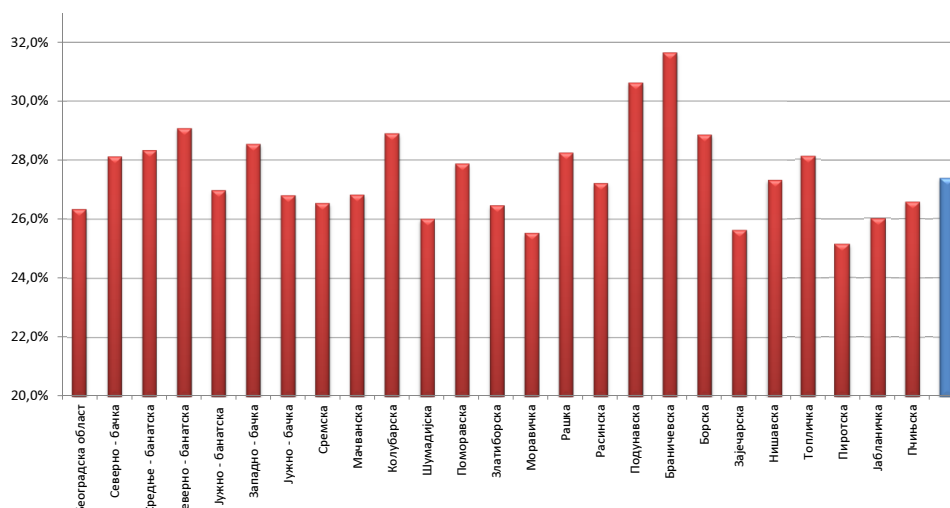
Графикон бр. 10 - Незапослена лица према старости и полу на крају I 2013. године
 Chart No. 10 - Unemployed persons by age and gender in the end of I 2013



T8 UNEMPLOYED PERSONS BY AGE AND SEX IN THE END OF JANUARY 2013

35-39		40-44		45-49		50-54		55-59		60-64	
Укупно Total	Жене Women	Укупно Total	Жене Women	Укупно Total	Жене Women	Укупно Total	Жене Women	Укупно Total	Жене Women	Укупно Total	Жене Women
12.606	7.450	11.475	6.750	11.686	6.569	12.705	6.919	11.974	5.432	3.983	318
12.606	7.450	11.475	6.750	11.686	6.569	12.705	6.919	11.974	5.432	3.983	318
1.937	1.091	1.904	1.067	2.179	1.136	2.213	1.049	1.849	695	724	54
2.236	1.206	2.187	1.116	2.357	1.212	2.194	1.029	1.857	741	675	60
1.667	912	1.583	808	1.718	873	1.718	787	1.371	503	494	43
4.478	2.532	4.147	2.264	3.764	2.071	3.828	1.967	3.555	1.513	1.302	151
2.724	1.357	2.726	1.410	2.908	1.466	2.545	1.129	1.731	575	497	27
8.251	4.838	7.945	4.523	8.147	4.545	7.786	4.049	6.432	2.671	2.109	222
3.358	1.908	3.298	1.854	3.585	1.879	3.753	1.825	3.220	1.247	1.089	51
24.651	13.844	23.790	13.042	24.658	13.182	24.037	11.835	20.015	7.945	6.890	608
4.749	2.743	4.285	2.470	4.466	2.470	4.608	2.345	3.633	1.468	1.244	145
1.612	947	1.661	999	1.721	994	1.965	1.033	1.507	666	501	47
4.055	2.469	3.808	2.349	4.034	2.393	4.616	2.614	4.194	1.956	1.335	191
3.620	2.052	3.262	1.912	2.997	1.663	3.200	1.769	3.268	1.536	1.256	169
4.323	2.424	4.269	2.413	4.427	2.495	4.194	2.185	2.943	1.234	942	73
2.666	1.604	2.540	1.496	2.494	1.407	2.798	1.499	2.367	1.036	758	41
6.778	3.827	6.178	3.589	5.681	3.203	5.068	2.631	3.892	1.705	1.376	226
3.899	2.335	3.324	1.925	2.894	1.637	2.947	1.488	2.739	1.188	1.028	112
31.702	18.401	29.327	17.153	28.714	16.262	29.396	15.564	24.543	10.789	8.440	1.004
2.124	1.313	1.946	1.184	1.775	1.032	1.786	972	1.557	669	561	60
1.281	765	1.121	617	1.008	572	988	517	1.038	483	444	44
1.624	966	1.547	874	1.496	860	1.429	780	1.241	590	395	52
1.753	942	1.679	925	1.668	913	1.805	935	1.710	707	675	46
6.661	3.528	6.083	3.357	6.379	3.444	6.190	3.047	5.396	2.097	2.054	163
1.952	1.060	1.861	979	2.041	1.042	1.893	860	1.535	573	656	86
1.555	891	1.580	850	1.709	860	1.852	928	1.526	551	571	35
5.019	2.606	4.847	2.536	5.013	2.514	4.621	2.101	3.496	1.263	1.498	177
3.847	2.221	3.971	2.158	3.827	1.977	3.106	1.511	2.220	890	785	121
25.816	14.292	24.635	13.480	24.916	13.214	23.670	11.651	19.719	7.823	7.639	784
745	486	533	376	422	280	365	227	302	145	98	43
95.520	54.473	89.760	50.801	90.396	49.507	90.173	46.196	76.553	32.134	27.050	2.757

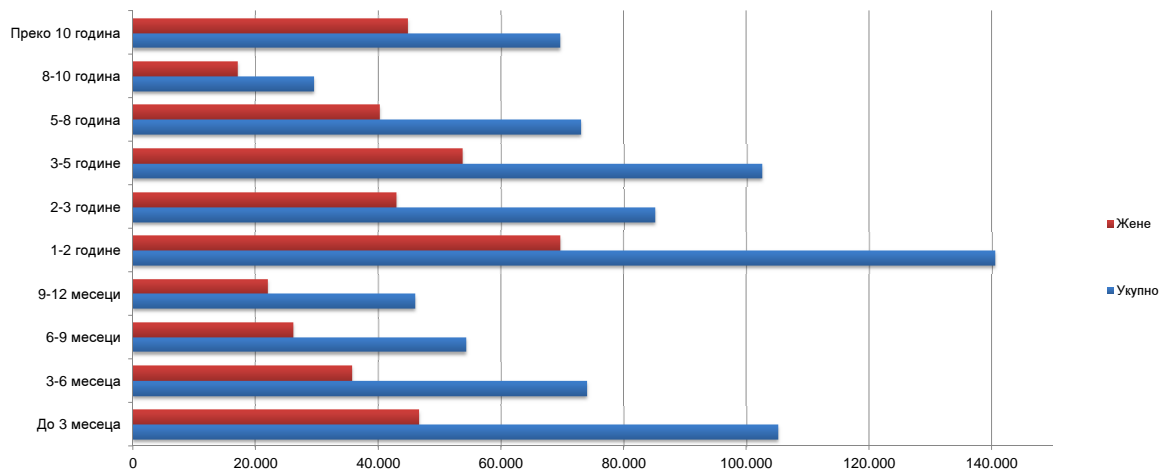
Графикон бр. 10а - Незапослена лица до 30 година старости по окрузима на крају I 2013. године
 Chart No. 10a - Unemployed up to 30 years of age by counties in the end of I 2013



**T9 НЕЗАПОСЛЕНА ЛИЦА ПРЕМА ТРАЈАЊУ НЕЗАПОСЛЕНОСТИ И ПОЛУ
НА КРАЈУ ЈАНУАРА 2013. ГОДИНЕ**

Ред. Бр. No	Област/Регион County/Region	Укупно Total	Жене Women	До 3 месеца to 3 months		3-6 месеци 3-6 months		6-9 месеци 6-9 months		9-12 месеци 9-12 months	
				Укупно Total	Жене Women	Укупно Total	Жене Women	Укупно Total	Жене Women	Укупно Total	Жене Women
1	Београдска област	106.504	57.938	17.703	8.827	12.663	6.741	8.544	4.492	6.957	3.841
Београдски регион		106.504	57.938	17.703	8.827	12.663	6.741	8.544	4.492	6.957	3.841
2	Северно - бачка	17.785	8.790	3.141	1.369	2.110	1.035	1.549	700	1.385	669
3	Средње - банатска	19.174	9.076	3.684	1.607	2.738	1.151	1.705	726	1.054	485
4	Северно - банатска	14.376	6.864	2.446	957	1.595	720	1.218	531	811	372
5	Јужно - банатска	34.869	17.719	4.205	1.812	3.372	1.590	2.490	1.151	1.882	887
6	Западно - бачка	22.095	9.955	3.280	1.405	2.256	972	1.727	693	1.434	620
7	Јужно - бачка	67.632	35.600	9.688	4.502	6.714	3.387	4.599	2.239	4.031	1.962
8	Сремска	29.274	14.415	4.213	1.855	3.421	1.622	2.391	1.141	1.786	888
Регион Војводине		205.205	102.419	30.657	13.507	22.206	10.477	15.679	7.181	12.383	5.883
9	Мачванска	37.245	19.197	4.640	1.907	3.196	1.452	2.635	1.265	2.196	1.036
10	Колубарска	14.981	7.742	2.211	997	1.615	816	1.165	564	964	460
11	Шумадијска	35.498	19.649	4.106	2.020	2.938	1.463	2.288	1.201	2.073	974
12	Поморавска	29.439	15.403	3.092	1.360	2.333	1.100	1.665	788	1.461	697
13	Златиборска	34.335	17.379	4.740	1.984	2.891	1.382	2.131	1.066	1.890	868
14	Моравичка	21.740	11.547	3.416	1.600	2.093	1.062	1.449	775	1.299	643
15	Рашка	49.524	25.600	4.353	1.878	3.069	1.446	2.550	1.188	2.365	1.102
16	Расинска	28.476	14.894	2.884	1.351	2.089	1.022	1.640	800	1.588	772
Регион Шумадије и Западне Србије		251.238	131.411	29.442	13.097	20.224	9.743	15.523	7.647	13.836	6.552
17	Подунавска	17.197	9.176	2.668	1.110	1.716	863	1.678	745	1.179	588
18	Браничевска	10.361	5.323	1.598	777	1.204	602	903	424	684	337
19	Борска	13.143	6.880	1.671	738	1.300	649	1.111	575	792	355
20	Зајечарска	14.929	7.229	1.729	722	1.279	587	910	394	840	366
21	Нишавска	54.682	26.362	6.252	2.499	4.562	2.087	3.638	1.655	3.370	1.494
22	Топличка	16.390	7.707	1.882	754	1.304	578	931	408	837	358
23	Пиротска	13.773	6.656	1.930	789	1.324	576	979	434	827	340
24	Јабланичка	39.294	18.338	4.308	1.637	2.743	1.205	2.012	911	2.004	801
25	Пчињска	28.964	14.910	4.549	1.885	2.858	1.343	1.975	986	1.985	946
Регион Јужне и Источне Србије		208.733	102.581	26.587	10.911	18.290	8.490	14.137	6.532	12.518	5.585
Регион Косово и Метохија		7.058	4.019	645	310	483	245	348	186	274	133
Република Србија		778.739	398.369	105.034	46.652	73.867	35.697	54.231	26.038	45.968	21.994

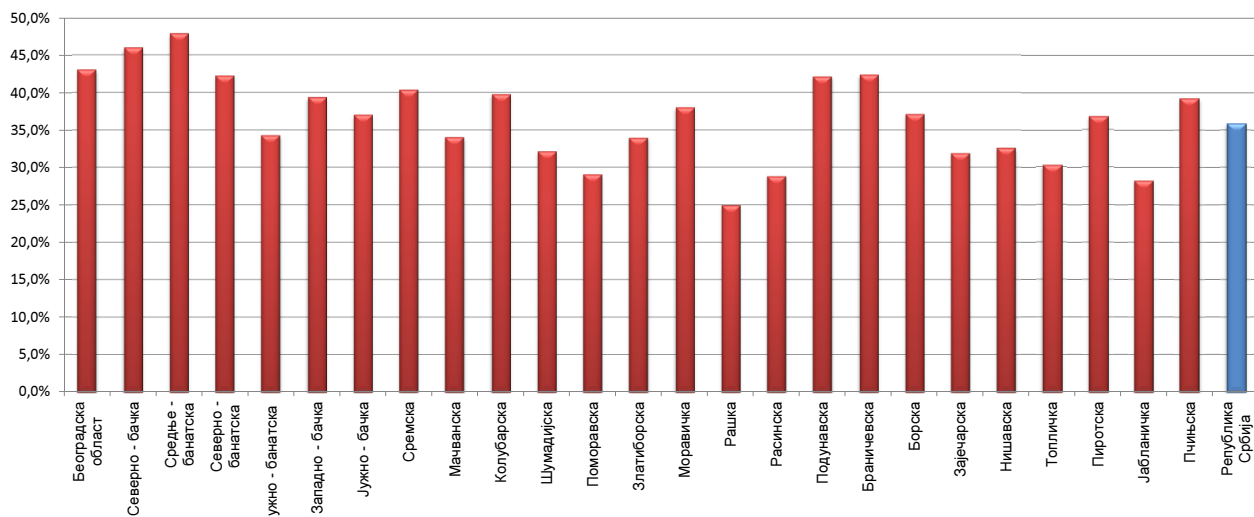
Графикон бр. 11- Незапослена лица према трајању незапослености и полу на крају I 2013 године
Chart No. 11- Unemployed persons by duration of unemployment and gender in the end of I 2013



**T9 UNEMPLOYED PERSONS BY DURATION OF UNEMPLOYMENT AND SEX
IN THE END OF JANUARY 2013**

1-2 године 1-2 years		2-3 године 2-3 years		3-5 године 3-5 years		5-8 година 5-8 years		8-10 година 8-10 years		Преко 10 година Over 10 years	
Укупно Total	Жене Women	Укупно Total	Жене Women	Укупно Total	Жене Women	Укупно Total	Жене Women	Укупно Total	Жене Women	Укупно Total	Жене Women
20.448	11.229	11.748	6.500	11.414	6.411	7.563	4.271	3.355	1.912	6.109	3.714
20.448	11.229	11.748	6.500	11.414	6.411	7.563	4.271	3.355	1.912	6.109	3.714
3.476	1.824	1.800	883	2.152	1.080	918	506	442	228	812	496
3.266	1.578	1.822	890	2.155	1.132	1.198	601	420	242	1.132	664
2.880	1.395	1.362	659	1.705	861	1.042	563	379	214	938	592
5.978	2.899	3.507	1.733	4.629	2.426	3.592	1.940	1.379	787	3.835	2.494
4.046	1.723	2.590	1.116	2.782	1.316	1.891	946	653	325	1.436	839
13.020	6.737	7.739	4.076	9.401	5.219	5.430	3.165	2.375	1.419	4.635	2.894
5.716	2.721	3.350	1.676	3.451	1.702	1.947	1.011	1.006	596	1.993	1.203
38.382	18.877	22.170	11.033	26.275	13.736	16.018	8.732	6.654	3.811	14.781	9.182
6.734	3.373	3.639	1.837	4.830	2.576	3.439	1.908	1.748	1.065	4.188	2.778
2.884	1.477	1.743	857	1.893	1.107	949	558	564	307	993	599
6.131	3.160	4.411	2.353	4.277	2.481	4.086	2.361	1.137	716	4.051	2.920
5.089	2.500	3.077	1.639	4.764	2.570	3.453	1.896	1.309	754	3.196	2.099
5.852	2.980	3.568	1.825	3.833	1.961	3.555	1.835	1.625	927	4.250	2.551
3.611	1.932	2.532	1.443	3.068	1.616	2.099	1.141	857	472	1.316	863
7.922	3.782	5.260	2.570	7.116	3.576	5.634	3.010	2.857	1.621	8.398	5.427
4.938	2.425	3.229	1.512	4.094	2.157	3.210	1.780	1.221	712	3.583	2.363
43.161	21.629	27.459	14.036	33.875	18.044	26.425	14.489	11.318	6.574	29.975	19.600
3.058	1.618	1.647	935	1.882	1.075	1.509	946	683	418	1.177	878
2.031	970	1.104	557	1.171	688	818	455	293	164	555	349
2.420	1.190	1.380	705	1.574	838	1.291	730	491	319	1.113	781
2.892	1.384	1.749	821	2.142	992	1.568	842	590	341	1.230	780
10.465	4.673	6.008	2.687	7.837	3.807	5.845	3.202	1.947	1.109	4.758	3.149
3.078	1.373	1.975	900	2.297	1.099	2.088	1.055	689	362	1.309	820
2.153	955	1.352	662	2.199	1.092	1.532	909	347	175	1.130	724
6.469	2.764	4.527	2.034	7.450	3.498	4.487	2.324	1.271	686	4.023	2.478
5.014	2.474	2.996	1.530	3.330	1.798	2.705	1.674	1.220	807	2.332	1.467
37.580	17.401	22.738	10.831	29.882	14.887	21.843	12.137	7.531	4.381	17.627	11.426
930	465	871	457	945	527	1.041	622	499	323	1.022	751
140.501	69.601	84.986	42.857	102.391	53.605	72.890	40.251	29.357	17.001	69.514	44.673

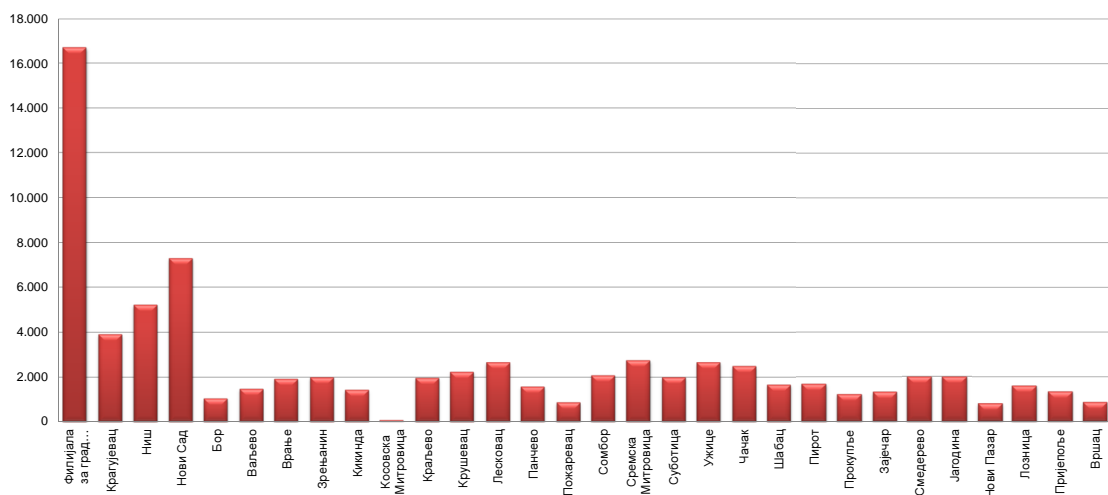
**Графикон бр. 11а - Учешће незапослених до 1 године у укупном броју незапослених лица на крају I 2013 године
Chart No. 11a - Participation of the unemployed (up to 1 year) by duration of unemployment in the end of I 2013.**



T10 КОРИСНИЦИ НОВЧАНЕ НАКНАДЕ ПО МЕСЕЦИМА И ПОЛУ

Редни број №	Филијала Branchoffice	Ø 2012.		2012											
				I		II		III		IV		V		VI	
		Укупно Total	Жене Women	Укупно Total	Жене Women	Укупно Total	Жене Women	Укупно Total	Жене Women	Укупно Total	Жене Women	Укупно Total	Жене Women	Укупно Total	Жене Women
1	Филијала за град Београд	13.389	6.774	13.375	6.605	14.258	6.984	14.505	7.173	15.057	7.491	14.721	7.385	0	0
2	Крагујевац	3.195	1.355	3.225	1.394	3.406	1.459	3.463	1.457	3.511	1.476	3.504	1.457	0	0
3	Ниш	4.248	1.877	4.231	1.797	4.518	1.932	4.644	1.979	4.772	2.078	4.746	2.075	1	0
4	Нови Сад	6.361	2.886	6.548	3.069	6.994	3.206	7.100	3.158	7.338	3.284	7.092	3.185	0	0
5	Бор	793	389	809	385	908	441	885	437	869	420	862	415	0	0
6	Ваљево	1.266	548	1.233	548	1.380	589	1.487	635	1.469	624	1.407	614	0	0
7	Врање	1.625	654	1.693	622	1.798	661	1.930	745	1.974	774	1.800	676	0	0
8	Зрењанин	1.574	680	1.913	843	1.953	850	1.899	839	1.788	782	1.695	757	0	0
9	Киkinda	1.211	509	1.514	588	1.632	638	1.592	625	1.589	635	1.327	563	0	0
10	Косовска Митровица	48	19	48	17	51	17	52	17	51	19	51	22	0	0
11	Краљево	1.644	763	1.796	814	1.840	859	1.859	882	1.860	869	1.797	834	0	0
12	Крушевац	1.861	841	2.011	923	2.111	971	2.161	1.008	2.130	964	2.042	921	0	0
13	Лесковац	2.104	808	2.169	785	2.353	862	2.310	854	2.374	883	2.384	935	0	0
14	Панчево	1.290	549	1.482	652	1.397	612	1.403	611	1.497	648	1.346	568	0	0
15	Пожаревац	745	352	754	344	836	398	821	400	866	424	804	375	0	0
16	Сомбор	1.829	773	1.899	772	1.988	826	1.850	766	2.196	908	1.978	827	0	0
17	Сремска Митровица	2.302	1.039	2.379	1.052	2.512	1.071	2.579	1.140	2.596	1.175	2.454	1.119	0	0
18	Суботица	1.619	792	1.579	733	1.648	755	1.756	890	1.917	968	1.971	991	0	0
19	Ужице	1.949	972	1.977	1.051	2.142	1.088	2.179	1.087	2.206	1.088	2.227	1.091	0	0
20	Чачак	1.913	924	2.026	999	1.924	944	1.830	886	2.060	974	2.014	932	0	0
21	Шабац	1.206	518	1.372	619	1.441	643	1.397	607	1.408	605	1.300	549	0	0
22	Пирот	1.140	462	1.096	436	1.155	445	1.122	440	1.157	456	1.122	445	0	0
23	Прокупље	831	333	848	356	903	361	944	380	936	380	898	364	0	0
24	Зајечар	991	441	1.167	539	1.160	533	1.138	529	1.090	501	1.038	460	0	0
25	Смедерско	1.541	648	1.287	628	1.447	683	1.463	664	1.502	672	1.739	721	0	0
26	Јагодина	1.562	704	1.621	711	1.730	801	1.733	774	1.778	787	1.720	783	0	0
27	Нови Пазар	576	219	566	215	588	209	555	212	618	242	583	222	0	0
28	Лозница	1.229	476	1.252	482	1.358	518	1.366	520	1.432	557	1.394	534	0	0
29	Пријеполје	932	471	853	449	878	430	957	450	1.031	481	1.108	527	0	0
30	Вршац	659	277	618	262	668	276	714	327	725	336	705	335	0	0
	Република Србија	61.633	28.052	63.341	28.690	66.977	30.062	67.694	30.492	69.797	31.501	67.829	30.682	1	0

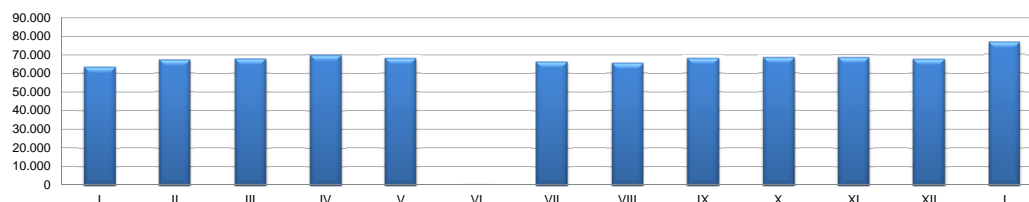
Графикон бр. 12 - Корисници новчане накнаде по филијалама I 2012 - I 2013. године
 Chart No. 12 - Unemployment benefit recipients by branchoffice I 2012 - I 2013



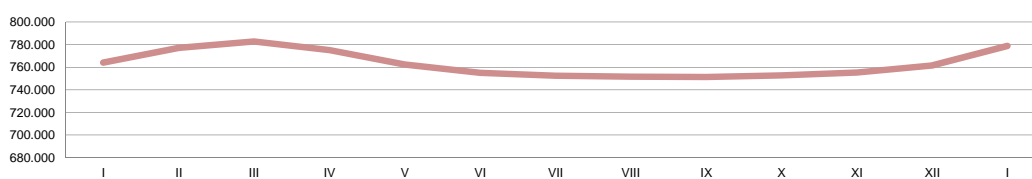
T10 UNEMPLOYMENT BENEFIT RECIPIENTS BY MONTH AND SEX

2012												2013		Индекси Index		
VII		VIII		IX		X		XI		XII		I		I 2013/ I 2012	I 2013/ Ø 2012	I 2013/ XII 2012
Укупно Total	Жене Women	Укупно Total	Жене Women	Укупно Total	Жене Women	Укупно Total	Жене Women	Укупно Total	Жене Women	Укупно Total	Жене Women	Укупно Total	Жене Women			
14.481	7.307	14.483	7.379	15.119	7.846	14.889	7.754	14.990	7.787	14.785	7.571	16.709	8.456	124,93	124,80	113,01
3.474	1.415	3.480	1.438	3.588	1.529	3.617	1.562	3.575	1.560	3.493	1.514	3.901	1.720	120,96	122,11	111,68
4.691	2.076	4.640	2.072	4.727	2.137	4.738	2.159	4.736	2.169	4.537	2.047	5.224	2.356	123,47	122,96	115,14
6.939	3.122	6.631	2.989	6.944	3.111	7.000	3.176	6.999	3.205	6.746	3.128	7.290	3.400	111,33	114,61	108,06
841	407	822	406	860	428	870	426	911	456	879	442	1.043	522	128,92	131,53	118,66
1.358	584	1.343	587	1.349	579	1.369	588	1.387	604	1.412	626	1.471	659	119,30	116,18	104,18
1.692	647	1.627	659	1.751	735	1.727	751	1.773	794	1.734	780	1.913	829	112,99	117,73	110,32
1.603	720	1.489	696	1.585	694	1.615	661	1.601	658	1.741	659	1.990	777	104,03	126,47	114,30
1.228	523	1.031	450	1.130	510	1.147	515	1.168	536	1.174	529	1.423	618	93,99	117,51	121,21
42	16	39	15	38	16	51	23	71	34	77	31	81	31	168,75	170,23	105,19
1.741	800	1.711	775	1.795	840	1.794	841	1.784	841	1.756	800	1.958	931	109,02	119,07	111,50
2.019	897	1.971	873	2.020	890	1.978	877	1.994	901	1.897	864	2.232	1.033	110,99	119,92	117,66
2.303	900	2.252	852	2.324	917	2.265	914	2.293	922	2.216	873	2.663	1.014	122,78	126,59	120,17
1.347	567	1.384	591	1.352	579	1.421	601	1.499	617	1.356	540	1.566	643	105,67	121,36	115,49
773	336	791	348	832	392	835	406	825	397	800	399	868	417	115,12	116,55	108,50
2.069	888	2.160	964	2.029	870	1.996	849	1.889	801	1.889	806	2.063	894	108,64	112,82	109,21
2.394	1.106	2.337	1.084	2.578	1.171	2.654	1.210	2.619	1.193	2.526	1.147	2.748	1.232	115,51	119,36	108,79
1.780	906	1.820	915	1.806	896	1.718	813	1.718	815	1.720	816	1.984	916	125,65	122,51	115,35
2.105	1.045	2.084	1.036	2.065	1.014	2.094	1.020	2.133	1.067	2.177	1.075	2.651	1.309	134,09	136,01	121,77
2.119	1.016	1.985	952	2.128	1.039	2.254	1.117	2.317	1.112	2.293	1.113	2.478	1.221	122,31	129,57	108,07
1.205	505	1.198	529	1.233	530	1.263	518	1.322	551	1.332	557	1.660	627	120,99	137,65	124,62
1.127	441	1.176	473	1.290	543	1.497	654	1.447	622	1.488	589	1.654	631	150,91	145,12	111,16
830	326	811	315	881	358	948	380	963	382	1.008	395	1.198	439	141,27	144,19	118,85
1.045	449	1.011	425	1.072	461	1.026	436	1.049	463	1.099	495	1.277	586	109,43	128,83	116,20
1.796	704	1.857	715	1.906	767	1.877	755	1.868	778	1.751	694	1.980	751	153,85	128,48	113,08
1.710	769	1.647	734	1.680	765	1.669	757	1.709	779	1.748	793	1.978	900	122,02	126,63	113,16
589	219	624	204	700	278	682	274	716	286	695	266	781	299	137,99	135,51	112,37
1.314	501	1.353	523	1.357	550	1.320	525	1.306	519	1.300	486	1.561	590	124,68	126,98	120,08
945	461	983	494	1.067	555	1.080	569	1.130	627	1.150	614	1.316	683	154,28	141,23	114,43
660	285	653	283	753	312	803	305	812	310	799	295	852	324	137,86	129,25	106,63
66.220	29.938	65.393	29.776	67.959	31.312	68.197	31.436	68.604	31.786	67.578	30.944	76.513	34.808	120,80	124,14	113,22

Графикон бр. 12 а- Корисници новчане накнаде и незапослени по месецима у периоду I 2012 - I 2013 године
 Chart No. 12 a- Unemployment benefit recipients by month in period I 2012 - I 2013



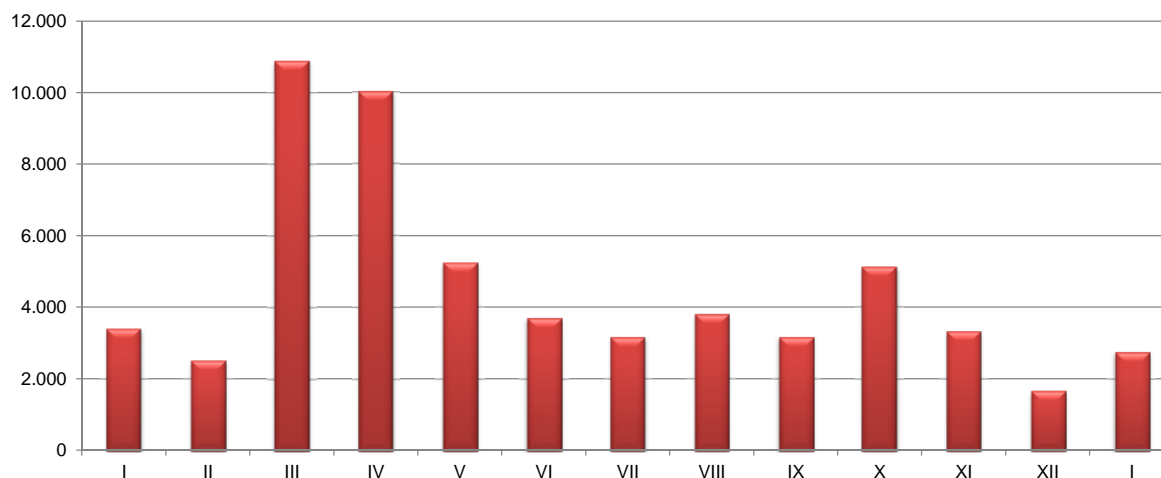
Незапослени



T11 ПРИЈАВЉЕНЕ ПОТРЕБЕ ЗА ЗАПОШЉАВАЊЕМ ПО МЕСЕЦИМА

Редни број No	Област County	Ø 2012	2012				
			I	II	III	IV	V
1	Београдска област	1.085	835	727	1.730	2.149	1.186
Београдски регион		1.085	835	727	1.730	2.149	1.186
2	Северно - бачка	120	17	23	434	219	87
3	Средње - банатска	127	95	19	181	291	217
4	Северно - банатска	137	19	38	611	298	83
5	Јужно - банатска	111	145	19	333	321	146
6	Западно - бачка	125	136	33	462	356	56
7	Јужно - бачка	417	411	209	771	1.031	361
8	Сремска	138	48	52	479	266	183
Регион Војводине		1.174	871	393	3.271	2.782	1.133
9	Мачванска	198	120	110	598	392	303
10	Колубарска	143	41	66	279	295	143
11	Шумадијска	345	505	185	437	450	891
12	Поморавска	135	64	29	413	378	178
13	Златиборска	231	167	169	694	665	155
14	Моравичка	100	64	43	370	63	114
15	Рашка	207	102	147	375	576	233
16	Расинска	133	163	41	264	341	77
Регион Шумадије и Западне Србије		1.492	1.226	790	3.430	3.160	2.094
17	Подунавска	87	29	29	370	64	30
18	Браничевска	104	35	61	268	253	52
19	Борска	93	43	41	368	123	161
20	Зајечарска	59	10	8	355	74	62
21	Нишавска	282	140	334	544	607	301
22	Топличка	43	67	0	116	185	42
23	Пиротска	131	88	117	194	261	82
24	Јабланичка	44	20	2	108	144	18
25	Пчињска	62	30	6	83	220	71
Регион Јужне и Источне Србије		906	462	598	2.406	1.931	819
Регион Косово и Метохија		5	0	0	55	3	0
Република Србија		4.661	3.394	2.508	10.892	10.025	5.232

Графикон бр. 13 - Пријављене потребе за запошљавањем у периоду I 2012 - I 2013
Chart No. 13 - Requests for jobmatching services in vacancy filling in period I 2012 - I 2013



T11 REQUESTS FOR JOBMATCHING SERVICES IN VACANCY FILLING BY MONTHS

2012							2013	Индекс <i>Index</i>
VI	VII	VIII	IX	X	XI	XII	I	I 2013/ I 2012
936	1.110	1.092	651	1.060	931	610	753	90,18
936	1.110	1.092	651	1.060	931	610	753	90,18
97	66	30	133	101	205	24	115	676,47
170	105	78	86	247	21	17	19	20,00
40	143	77	72	45	199	15	43	226,32
50	71	68	45	78	27	30	101	69,66
114	76	80	54	64	42	22	45	33,09
444	372	283	388	286	294	151	225	54,74
134	107	130	74	63	85	32	62	129,17
1.049	940	746	852	884	873	291	610	70,03
130	119	176	209	83	65	67	65	54,17
151	88	85	89	178	231	72	122	297,56
204	128	469	255	384	180	52	216	42,77
50	47	106	128	73	71	86	114	178,13
57	78	84	66	415	158	61	104	62,28
121	68	75	61	114	63	42	75	117,19
139	104	163	170	283	122	68	64	62,75
73	75	103	82	252	91	37	28	17,18
925	707	1.261	1.060	1.782	981	485	788	64,27
142	50	54	38	203	11	28	87	300,00
125	42	207	43	111	29	22	70	200,00
96	44	60	50	52	53	26	28	65,12
52	20	18	11	50	10	40	10	100,00
238	103	136	201	555	145	83	92	65,71
3	0	13	7	68	4	13	31	46,27
76	102	148	103	184	172	50	254	288,64
23	12	28	70	13	83	3	14	70,00
32	24	20	66	156	22	8	8	26,67
787	397	684	589	1.392	529	273	594	128,57
0	0	0	0	0	2	1	0	0,00
3.697	3.154	3.783	3.152	5.118	3.316	1.660	2.745	80,88

T12 НОВОПРИЈАВЉЕНИ ПО МЕСЕЦИМА И ПОЛУ

Редни број №	Област County	Ø 2012	2012.											
			I		II		III		IV		V		VI	
			Укупно Total	Жене Women	Укупно Total	Жене Women	Укупно Total	Жене Women	Укупно Total	Жене Women	Укупно Total	Жене Women	Укупно Total	Жене Women
1	Београдска област	8.134	9.863	5.165	7.967	4.235	9.234	4.919	6.607	3.575	6.789	3.759	6.921	3.807
Београдски регион		8.134	9.863	5.165	7.967	4.235	9.234	4.919	6.607	3.575	6.789	3.759	6.921	3.807
2	Северно - бачка	1.135	1.265	590	1.061	583	1.379	628	1.006	471	1.075	527	1.008	476
3	Средње - банатска	1.475	1.508	669	1.256	539	1.538	690	1.278	608	1.476	732	1.309	638
4	Северно - банатска	917	1.111	447	872	369	1.009	473	678	323	829	385	866	392
5	Јужно - банатска	1.616	1.795	857	1.508	719	1.833	872	1.403	670	1.468	685	1.499	751
6	Западно - бачка	1.179	1.270	530	1.071	482	1.362	590	1.013	482	1.135	525	1.068	514
7	Јужно - бачка	3.706	4.217	2.071	3.814	1.688	4.146	2.041	3.346	1.695	3.253	1.634	3.200	1.580
8	Сремска	1.736	1.804	787	1.590	760	1.936	916	1.620	888	1.718	857	1.621	779
Регион Војводине		11.763	12.970	5.951	11.192	5.140	13.203	6.210	10.344	5.137	10.954	5.345	10.571	5.130
9	Мачванска	1.632	1.840	801	1.591	744	1.962	878	1.454	708	1.419	657	1.423	691
10	Колубарска	784	926	422	764	350	935	419	708	341	670	321	658	348
11	Шумадијска	1.584	1.948	899	1.502	689	1.889	871	1.457	677	1.459	702	1.314	649
12	Поморавска	1.042	1.176	565	1.070	491	1.136	533	908	436	961	459	819	391
13	Златиборска	1.557	1.884	792	1.601	694	1.876	801	1.430	675	1.307	666	1.173	578
14	Моравичка	1.020	1.118	519	978	473	1.236	580	849	427	950	493	802	424
15	Рашка	1.582	1.868	876	1.623	773	1.804	852	1.490	716	1.483	728	1.431	679
16	Расинска	1.081	1.798	743	1.097	523	1.253	593	984	489	897	467	862	439
Регион Шумадије и Западне Србије		10.282	12.558	5.617	10.226	4.737	12.091	5.527	9.280	4.469	9.146	4.493	8.482	4.199
17	Подунавска	989	1.093	498	922	422	1.179	539	941	427	1.243	486	909	423
18	Браничевска	617	733	361	647	317	770	376	529	245	534	259	585	274
19	Борска	653	849	399	633	289	762	339	570	261	786	442	571	263
20	Зајечарска	618	729	317	588	270	784	342	557	227	554	245	500	231
21	Нишавска	2.524	2.871	1.318	2.501	1.110	2.809	1.337	2.364	1.123	2.243	1.078	2.306	1.143
22	Топличка	596	744	310	633	274	615	258	557	243	490	204	468	206
23	Пиротска	663	730	314	644	286	777	343	578	243	601	277	585	273
24	Јабланичка	1.448	1.791	751	1.526	617	1.779	740	1.361	644	1.223	550	1.136	557
25	Пчињска	1.657	2.095	865	1.797	775	2.179	936	1.571	725	1.554	768	1.425	663
Регион Јужне и Источне Србије		9.765	11.635	5.133	9.891	4.360	11.654	5.210	9.028	4.138	9.228	4.309	8.485	4.033
Регион Косово и Метохија		176	155	81	101	46	196	97	145	82	119	50	175	92
Република Србија		40.119	47.181	21.947	39.377	18.518	46.378	21.963	35.404	17.401	36.236	17.956	34.634	17.261

T13 ЗАПОСЛЕНИ СА ЕВИДЕНЦИЈЕ ПО МЕСЕЦИМА И ПОЛУ

Редни број №	Област County	Ø 2012	2012.											
			I		II		III		IV		V		VI	
			Укупно Total	Жене Women	Укупно Total	Жене Women	Укупно Total	Жене Women	Укупно Total	Жене Women	Укупно Total	Жене Women	Укупно Total	Жене Women
1	Београдска област	4.634	3.476	1.907	3.487	1.864	5.100	2.571	5.844	2.673	5.351	2.612	4.582	2.317
Београдски регион		4.634	3.476	1.907	3.487	1.864	5.100	2.571	5.844	2.673	5.351	2.612	4.582	2.317
2	Северно - бачка	334	211	121	211	105	334	143	452	200	464	193	346	151
3	Средње - банатска	503	255	147	246	138	480	218	591	250	862	410	740	432
4	Северно - банатска	376	237	151	252	123	414	185	521	189	556	249	318	149
5	Јужно - банатска	510	348	206	309	156	508	242	708	330	948	487	531	243
6	Западно - бачка	414	218	127	256	171	457	218	564	267	590	325	509	296
7	Јужно - бачка	1.682	1.323	643	1.143	599	1.512	759	1.811	892	2.066	983	1.937	912
8	Сремска	592	370	227	375	207	704	359	864	385	957	502	601	293
Регион Војводине		4.411	2.962	1.622	2.792	1.499	4.409	2.124	5.511	2.513	6.443	3.149	4.982	2.476
9	Мачванска	622	326	170	402	198	740	311	1.014	444	935	441	742	364
10	Колубарска	328	210	120	198	123	289	157	457	203	549	294	413	229
11	Шумадијска	1.218	536	295	816	491	827	393	871	403	1.185	621	1.029	522
12	Поморавска	413	208	114	260	153	399	227	577	255	629	308	409	181
13	Златиборска	585	362	229	395	226	703	323	871	418	893	385	630	315
14	Моравичка	408	241	150	238	129	357	198	526	258	544	261	505	276
15	Рашка	551	369	169	343	172	517	276	802	361	978	532	707	335
16	Расинска	533	777	262	341	166	518	275	640	297	754	374	589	301
Регион Шумадије и Западне Србије		4.656	3.029	1.509	2.993	1.658	4.350	2.160	5.758	2.639	6.467	3.216	5.024	2.523
17	Подунавска	261	181	109	181	84	269	133	350	138	389	189	220	111
18	Браничевска	281	200	116	157	82	270	156	331	165	409	187	244	117
19	Борска	265	143	74	115	56	317	150	329	125	473	203	353	168
20	Зајечарска	227	204	128	106	53	198	106	350	145	328	132	369	200
21	Нишавска	974	659	356	706	389	1.022	499	1.294	624	1.423	679	1.020	511
22	Топличка	287	423	277	201	124	278	146	549	283	498	280	258	118
23	Пиротска	234	154	78	169	89	279	115	346	154	325	111	201	87
24	Јабланичка	453	293	165	251	138	532	238	560	315	702	364	459	249
25	Пчињска	380	269	131	235	107	335	172	577	267	595	222	447	214
Регион Јужне и Источне Србије		3.361	2.526	1.434	2.121	1.122	3.500	1.715	4.686	2.216	5.142	2.367	3.571	1.775
Регион Косово и Метохија		46	25	14	33	21	51	23	65	43	49	36	26	18
Република Србија		17.108	12.018	6.486	11.426	6.164	17.410	8.593	21.864	10.084	23.452	11.380	18.185	9.109

T12 NEWLY REGISTERED PERSONS BY MONTHS AND SEX

2012.												2013.		Индексы Index		
VII		VIII		IX		X		XI		XII		I		I 2013/ I 2012	I 2013/ Ø 2012	I 2013/ XII 2012
Укпно Total	Жене Women	Укпно Total	Жене Women	Укпно Total	Жене Women	Укпно Total	Жене Women	Укпно Total	Жене Women	Укпно Total	Жене Women	Укпно Total	Жене Women			
8.140	4.491	7.512	4.169	8.486	4.622	9.808	5.395	8.532	4.586	7.745	4.053	8.381	4.345	84,97	103,04	108,21
8.140	4.491	7.512	4.169	8.486	4.622	9.808	5.395	8.532	4.586	7.745	4.053	8.381	4.345	84,97	103,04	108,21
1.124	519	1.133	568	1.096	551	1.211	538	1.225	561	1.017	415	1.406	655	111,15	123,88	138,25
1.569	667	1.522	679	1.558	704	1.804	788	1.569	717	1.308	564	1.853	861	122,88	125,66	141,67
931	425	935	451	910	423	1.005	460	948	402	914	353	1.078	456	97,03	117,51	117,94
1.636	751	1.520	757	1.642	849	1.898	894	1.705	816	1.482	612	1.769	825	98,55	109,48	119,37
1.192	532	1.132	516	1.108	536	1.390	658	1.265	595	1.143	460	1.365	635	107,48	115,77	119,42
3.403	1.758	3.518	1.806	3.759	1.910	4.010	2.107	4.022	2.031	3.783	1.784	4.119	1.944	97,68	111,15	108,88
1.770	805	1.809	899	1.774	869	1.923	932	1.672	795	1.589	694	1.841	788	102,05	106,08	115,86
11.625	5.457	11.569	5.676	11.847	5.842	13.241	6.377	12.406	5.917	11.236	4.882	13.431	6.164	103,55	114,18	119,54
1.775	866	1.480	697	1.533	699	1.707	823	1.684	711	1.716	720	1.970	877	107,07	120,71	114,80
735	355	733	378	734	363	878	464	794	359	875	411	963	444	104,00	122,81	110,06
1.671	792	1.292	633	1.465	700	1.765	911	1.662	869	1.582	776	1.857	945	95,33	117,25	117,38
994	507	1.078	526	1.066	519	1.067	510	1.144	535	1.085	507	1.308	558	111,22	125,53	120,55
1.463	753	1.368	684	1.482	767	1.575	766	1.700	834	1.820	770	2.017	808	107,06	129,58	110,82
945	502	988	504	908	449	1.225	619	1.155	590	1.086	502	1.682	806	150,45	164,90	154,88
1.434	755	1.394	679	1.483	714	1.651	835	1.663	823	1.665	786	1.948	818	104,28	123,10	117,00
1.031	508	963	469	942	473	1.041	540	1.079	567	1.022	499	1.301	611	72,36	120,38	127,30
10.048	5.038	9.296	4.570	9.613	4.684	10.909	5.468	10.881	5.288	10.851	4.971	13.046	5.867	103,89	126,89	120,23
962	480	897	468	843	420	966	486	949	421	964	402	1.127	472	103,11	113,95	116,91
628	344	562	276	610	321	695	364	574	304	542	247	820	433	111,87	132,81	151,29
588	285	601	290	696	369	571	266	631	309	574	247	811	368	95,52	124,26	141,29
541	243	552	226	625	286	693	334	684	316	611	237	743	329	101,92	120,19	121,60
2.677	1.311	2.310	1.114	2.447	1.167	2.715	1.377	2.519	1.167	2.529	1.086	2.893	1.193	100,77	114,61	114,39
591	275	589	260	478	224	640	281	756	302	589	257	774	320	104,03	129,90	131,41
640	319	754	374	606	283	751	334	631	263	657	265	983	438	134,66	148,30	149,62
1.347	629	1.262	600	1.205	547	1.574	700	1.516	672	1.654	657	1.905	730	106,37	131,58	115,18
1.335	648	1.215	587	1.606	774	1.667	822	1.614	730	1.824	769	1.889	759	90,17	114,01	103,56
9.309	4.534	8.742	4.195	9.116	4.391	10.272	4.964	9.874	4.484	9.944	4.167	11.945	5.042	102,66	122,33	120,12
183	103	152	75	216	118	231	107	207	103	227	111	334	166	215,48	190,22	147,14
39.305	19.623	37.271	18.685	39.278	19.657	44.462	22.312	41.900	20.378	40.003	18.184	47.137	21.584	99,91	117,49	117,83

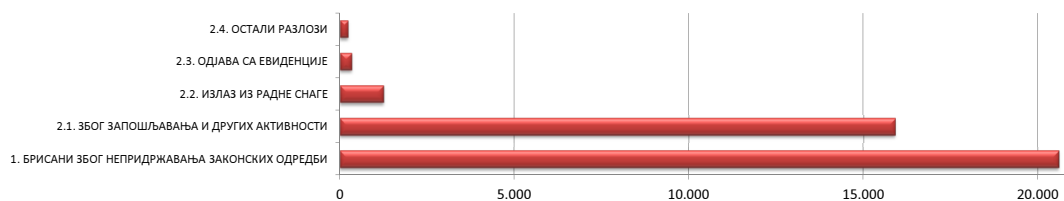
T13 PERSONS RECRUITED FROM THE UNEMPLOYMENT REGISTER BY MONTHS AND SEX

2012.												2013.		Индексы Index		
VII		VIII		IX		X		XI		XII		I		I 2013/ I 2012	I 2013/ Ø 2012	I 2013/ XII 2012
Укпно Total	Жене Women	Укпно Total	Жене Women	Укпно Total	Жене Women	Укпно Total	Жене Women	Укпно Total	Жене Women	Укпно Total	Жене Women	Укпно Total	Жене Women			
4.648	2.257	4.129	2.110	4.848	2.851	5.101	2.956	4.357	2.523	4.687	2.655	3.647	2.057	104,92	78,70	77,81
4.648	2.257	4.129	2.110	4.848	2.851	5.101	2.956	4.357	2.523	4.687	2.655	3.647	2.057	104,92	78,70	77,81
313	135	300	149	351	171	337	180	317	185	377	204	302	151	143,13	90,31	80,11
612	372	541	307	493	259	397	208	357	180	466	234	273	155	107,06	54,24	58,58
315	140	420	203	369	202	437	245	344	180	328	174	189	89	79,75	50,28	57,62
412	189	434	217	509	282	456	256	433	244	528	343	323	187	92,82	63,29	61,17
384	209	287	136	512	319	407	251	406	182	375	218	236	152	108,26	57,04	62,93
1.696	907	1.489	789	2.148	1.205	1.907	980	1.452	804	1.695	895	1.371	658	103,63	81,53	80,88
563	289	491	250	627	356	541	304	530	310	478	274	378	208	102,16	63,88	79,08
4.295	2.241	3.962	2.051	5.009	2.794	4.482	2.424	3.839	2.085	4.247	2.342	3.072	1.600	103,71	69,84	72,33
627	271	551	221	645	350	573	290	450	266	459	256	359	196	110,12	57,72	78,21
350	193	283	135	320	176	325	206	276	146	269	169	363	219	172,86	110,59	134,94
919	469	980	461	1.082	518	4.304	2.590	1.279	715	782	420	826	402	154,10	67,84	105,63
434	199	333	155	552	358	440	255	336	225	373	223	314	180	150,96	76,12	84,18
578	287	432	197	612	374	533	324	471	295	536	321	452	287	124,86	77,31	84,33
407	186	408	230	436	235	431	252	412	207	390	210	336	208	139,42	82,37	86,15
450	229	535	249	628	369	518	254	377	193	382	215	421	222	114,09	76,48	110,21
546	252	375	197	503	252	493	273	427	213	431	254	371	220	47,75	69,63	86,08
4.311	2.086	3.897	1.845	4.778	2.632	7.617	4.444	4.028	2.260	3.622	2.068	3.442	1.934	113,63	73,92	95,03
220	99	233	108	373	228	316	157	201	123	198	112	134	86	74,03	51,36	67,68
342	161	319	178	278	164	306	153	241	124	273	125	323	200	161,50	115,01	118,32
264	129	231	114	290	123	264	117	207	78	196	105	195	87	136,36	73,54	99,49
195	110	211	112	202	111	175	84	163	89	218	107	166	81	81,37	73,26	76,15
1.078	582	791	382	986	583	1.060	626	895	476	752	425	707	403	107,28	72,60	94,02
312	165	198	98	202	107	191	93	184	89	154	92	103	50	24,35	35,85	66,88
208	89	165	86	305	165	264	162	179	92	208	132	202	113	131,17	86,48	97,12
511	264	397	214	489	246	445	234	426	263	369	221	287	158	97,95	63,38	77,78
369	162	295	116	364	165	368	219	384	228	318	179	222	126	82,53	58,47	69,81
3.499	1.761	2.840	1.408	3.489	1.892	3.389	1.845	2.880	1.562	2.686	1.498	2.339	1.304	92,60	69,60	87,08
19	11	18	14	54	27	69	36	67	26	72	37	36	18	144,00	78,83	50,00
16.772	8.356	14.846	7.428	18.178	10.196	20.658	11.705	15.172	8.457	15.314	8.600	12.536	6.913	104,31	73,28	81,86

**T14 БРИСАНИ И ПРЕСТАНАК ВОЂЕЊА ЕВИДЕНЦИЈЕ ПРЕМА РАЗЛОЗИМА И ТРАЈАЊУ НЕЗАПОСЛЕНОСТИ
ТОКОМ ЈАНУАРА 2013. ГОДИНЕ**

Разлози брисања и престанка вођења евиденције	Укупно <i>Total</i>		Трајање незапослености			
	Укупно <i>Total</i>	Жене <i>Women</i>	До 3 месеца <i>to 3 months</i>	3-6 месеци <i>3-6 months</i>	6-9 месеци <i>6-9 months</i>	9-12 месеци <i>9-12 months</i>
УКУПНО	38.259	18.808	10.344	5.628	3.507	3.132
1. БРИСАНИ ЗБОГ НЕПРИДРЖАВАЊА ЗАКОНСКИХ ОДРЕДБИ	20.587	10.016	5.363	3.130	1.877	1.723
1.1. Када незапослено лице одбије рад на привременим и повременим пословима	1	0	0	1	0	0
1.2. Када незапослено лице на евиденцији Националне службе обавља рад без уговора о раду код послодавца	3	2	0	0	0	0
1.3. Када се незапослено лице неоправдано не јави, или се не одазове на позив организације за запошљавање	17.734	8.726	3.230	3.032	1.718	1.654
1.4. Када незапослено лице на захтев Националне службе не достави доказ о активном тржењу посла	189	72	8	4	74	7
1.5. Када се незапослено лице не јави послодавцу коме га је упутила Национална служба	9	5	4	1	2	0
1.6. Када незапослено лице одбије додатно образовање и обуку	13	5	5	3	1	1
1.7. Када незапослено лице својом кривицом прекине, односно не заврши додатно образовање и обуку	25	12	12	2	1	1
1.8. Када незапослено лице одбије да прихвати понуђено учешће у програму активних мера за запошљавање	83	42	51	11	4	1
1.9. Када се незапослено лице не одазове на индивидуални разговор	2.528	1.150	2.053	76	77	59
1.10. Када се незапослено лице не одазове на групни разговор	0	0	0	0	0	0
1.11. Када незапослено лице одбије да прихвати понуђено одговарајуће запослење	2	2	0	0	0	0
1.12 MOR - када незапослено лице одбије да прихвати понуђено учешће у програму Пројекта	0	0	0	0	0	0
1.13 YEM - када незапослено лице одбије да прихвати понуђено учешће у програму Пројекта	0	0	0	0	0	0
1.14 PRO - када незапослено лице одбије да прихвати понуђено учешће у програму Пројекта	0	0	0	0	0	0
2. ПРЕСТАНАК ВОЂЕЊА ЕВИДЕНЦИЈЕ	17.672	8.792	4.981	2.498	1.630	1.409
2.1. ЗБОГ ЗАПОШЉАВАЊА И ДРУГИХ АКТИВНОСТИ	15.891	8.146	4.758	2.388	1.500	1.266
2.1.1 Када незапослено лице заснује пуни радни однос са пуним радним временом на неодређено време	2.747	1.543	634	382	295	287
2.1.2. Када незапослено лице заснује пуни радни однос са пуним радним временом на одређено време	6.601	3.637	2.493	972	539	454
2.1.3. Када незап. лице оснује предузеће или радњу, или почне да се бави пољ. као јединим или основним занимањем и обавезно је на осигурање по основу катастарског прихода	74	32	21	11	8	5
2.1.4. Када незапослено лице оснује самосталну делатност средствима НСЗ	11	5	9	1	0	1
2.1.5. Када незапослено лице оде на рад у иностранство, а не поднесе захтев за посредовањем у Србији	0	0	0	0	0	0
2.1.6. Када незапослено лице заснује пуни радни однос са непуним радним временом на одређено време	381	276	147	47	35	24
2.1.7. Када незапослено лице заснује пуни радни однос са непуним рад. временом на неодређено време	41	33	8	9	7	5
2.1.8. Привремени и повремени послови	6.036	2.620	1446	966	616	490
2.2. ИЗЛАЗ ИЗ РАДНЕ СНАГЕ	1.221	337	82	66	89	98
2.2.1. Када незапослено лице у складу са одговарајућим законским прописима постане потпуно неспособно за рад	8	2	0	0	0	0
2.2.2. Када незапослено лице ступи на издржавање казне затвора, или буде примљено у установу ради изречене мере безбедности, васпитне или заштитне мере, у трајању дужем од 6 месеци	12	1	2	2	2	1
2.2.3. У другим случајевима предвиђеним законом или другим општим актом	198	83	32	18	11	11
2.2.4. Када незапослено лице наврши 65 година живота	301	25	13	6	16	20
2.2.5. Када незапослено лице испуни услове за остваривање права на старосну пензију, или оствари право на породичну или инвалидску пензију	666	214	28	36	57	62
2.2.6. Када незапослено лице стекне својство редовног ученика или студента више школе или основних студија	13	7	2	0	1	2
2.2.9 Када је незапослено лице на одслужењу или дослужењу војног рока	6	0	2	0	2	1
2.2.10 Када је незапослено лице на издржавању казне затвора, изреченој мери безбедности, васпитној или заштитној мери у трајању до шест месеци	13	2	3	3	0	1
2.2.11 У случају када је незапослени или његов бранич друг упућен на рад у иностранство у оквиру међународно-техничке или просветно-културне сарадње у дипломатска, конзуларна и друга представништва	4	3	0	1	0	0
2.3. ОДЈАВА СА ЕВИДЕНЦИЈЕ	327	178	105	14	23	21
2.3.1 Када се незапослено лице само одјави са евиденције организације за запошљавање	327	178	105	14	23	21
2.4. ОСТАЛИ РАЗЛОЗИ	233	131	36	30	18	24
2.4.1 У случају смрти незапосленог лица	67	14	10	6	5	5
2.4.2 У случају пресељења незапосленог лица	164	116	25	24	13	19
2.4.3 Када незапосленим страном држављанину и лицу без држављанства престане одобрење за стални или привремени боравак	2	1	1	0	0	0

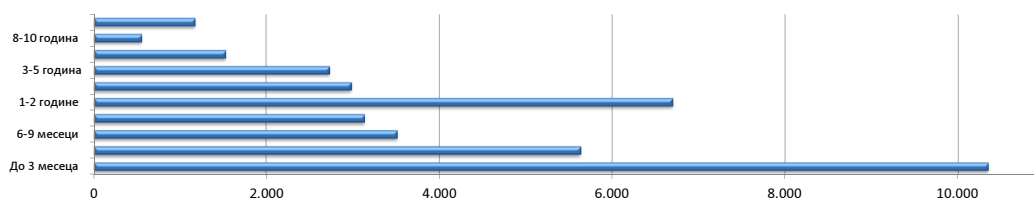
Графикон бр. 14 - Брисани и престанак вођења евиденције према разлозима
Chart No. 14 - Persons deleted from the register and discontinued record keeping by reasons



T14 PERSONS DELETED FROM THE UNEMPLOYMENT REGISTER AND DISCONTINUED RECORD KEEPING BY REASONS AND DURATION OF UNEMPLOYMENT DURING JANUARY OF 2013

Duration of unemployment						Reasons for deletion from the unemployment register and discontinued record keeping
1-2 године 1-2 years	2-3 године 2-3 years	3-5 године 3-5 years	5-8 година 5-8 years	8-10 година 8-10 years	Преко 10 година Over 10 years	
6.692	2.977	2.724	1.528	556	1.171	TOTAL
3.318	1.505	1.556	959	362	794	1. DELETION DUE TO NON-COMPLIANCE TO LEGAL PROVISIONS
0	0	0	0	0	0	1.1. When an unempl. person refuses to accept an offered temporary and occasional job
0	1	0	2	0	0	1.2. When an unempl. person registered in the National Employment Service works for an employer without a labour contract
3.163	1.436	1.481	921	343	756	1.3. When an unempl. person fails to come to an interview without justification, having been invited by the employment organisation
44	19	9	12	5	7	1.4. When an unempl. person fails to provide evidence of active job seeking at the request of the NES
0	2	0	0	0	0	1.5. When an unempl. person fails to show up to an interview with the employer having been sent by the NES
2	1	0	0	0	0	1.6. When an unempl. person refuses to go to vocational education and training courses
5	0	2	0	1	1	1.7. When an unempl. person terminates, or fails to complete vocational education and training as a result of his/her own culpability
4	3	1	4	2	2	1.8. When an unempl. person refuses to accept offered participation in a programme of ALMM
100	42	62	20	11	28	1.9. When an unempl. person fails to come to an individual interview
0	0	0	0	0	0	1.10. When an unempl. person fails to come to a group session
0	1	1	0	0	0	1.11. When an unempl. person refuses to accept offered appropriate job
0	0	0	0	0	0	1.12 MOR- when an unemployed person refuses to accept the offered participation in a Project's programme
0	0	0	0	0	0	1.13 YEM - when an unemployed person refuses to accept the offered participation in a Project's programme
0	0	0	0	0	0	1.14 PRO - when an unemployed person refuses to accept the offered participation in a Project's programme
3.374	1.472	1.168	569	194	377	2. DISCONTINUED RECORD KEEPING
2.794	1.347	1.007	440	137	254	2.1. WHEN RECRUITED OR OTHER ACTIVITIES
528	240	208	94	28	51	2.1.1. When an unemployed person enters a full-time labour relation with an indefinite term contract
1.024	475	350	146	58	90	2.1.2. When an unemployed person enters a full-time labour relation with a fixed-term contract
16	3	6	3	0	1	2.1.3. When an unempl. person establishes a company or an enterprise, or starts to work in agriculture as his/her only or basic occupation and is compulsory to be insured on account of the cadaster revenue
0	0	0	0	0	0	2.1.4. When an unempl. person establishes enterprise through NES subsidies
0	0	0	0	0	0	2.1.5. When an unempl. person goes to work abroad, and does not file a request for job placement services in Serbia and Montenegro
60	39	15	8	2	4	2.1.6. When an unemployed person enters a part-time labour relation with an indefinite term contract
7	3	1	1	0	0	2.1.7. When an unemployed person enters a part-time labour relation with a fixed-term contract
1159	587	427	188	49	108	Temporary and occasional jobs
487	86	110	89	37	77	2.2. LEAVING THE LABOUR FORCE
1	3	0	2	1	1	2.2.1. When an unempl. person becomes completely incapable for work according to the relevant legal provisions
1	0	1	3	0	0	2.2.2. When an unempl. person begins serving his/her time in prison, or is committed into an institution on account of a pronounced measure of safety, reform or protection, for a period longer than 6 months
48	26	28	9	7	8	2.2.3. In other cases as stipulated by law or other general documents
55	30	41	50	24	46	2.2.4. When an unemployed person has turned 65 years of age
377	21	34	24	5	22	2.2.5. When an unempl. person has met the conditions for retirement on account of age, or the conditions for a family or disability pension
2	4	1	1	0	0	2.2.6. When an unempl. person has acquired the status of a regular student of a college or a basic university course
1	0	0	0	0	0	2.2.9 When the unemployed person is serving the compulsory military service.
2	1	3	0	0	0	2.2.10 When the unemployed person is serving a sentence of imprisonment, security measure, correctional or protective measure, lasting up to six months
0	1	2	0	0	0	2.2.11 In the case when the unemployed person, or his/her spouse, has been sent abroad as part of an international-technical or educational-cultural cooperation to work in diplomatic, consular or other offices.
49	20	27	23	11	34	2.3. DELETION AT THE REQUEST OF THE CLIENT
49	20	27	23	11	34	2.3.1. When an unempl. person files a request to be deleted from the unemployment register
44	19	24	17	9	12	2.4. OTHER REASONS
11	9	8	6	3	4	2.4.1. In the case of death of the unemployed person
33	9	16	11	6	8	2.4.2. In the case when the unemployed person has moved to other place of residence
0	1	0	0	0	0	2.4.3. When the permission for permanent residence or temporary stay has expired to an unempl. foreigner or a person without citizenship

Графикон бр. 15 - Брисани и престанак вођења евиденције према дужици трајања незапослености
Chart No. 15 - Persons deleted from the register and discontinued record keeping by duration of unemployment



**T15 ПОДАЦИ О НЕЗАПОСЛЕНОСТИ И ЗАПОШЉАВАЊУ ПО ОБЛАСТИМА И ОПШТИНАМА
ТОКОМ ЈАНУАРА 2013. ГОДИНЕ**

**T15 UNEMPLOYMENT AND EMPLOYMENT DATA BY COUNTIES AND MUNICIPALITIES
DURING JANUARY OF 2013**

Регион/Област/Град-општина <i>Region/County/municipality</i>	Период <i>Period</i>													
	Стање на крају месеца <i>Situation at the end of the considered month</i>				У месецу <i>in month</i>									
	Незапослена лица <i>Unemployed persons</i>		Новопријављени <i>Newly registered</i>		Пријављене потребе за запошљавањем <i>Requests for jobmatching services in vacancy filling</i>				Запошљавање <i>Filled vacancies</i>				Запослени са евиденције <i>Recruited from the register</i>	
	Укупно <i>Total</i>	Жене <i>Women</i>	Укупно <i>Total</i>	Жене <i>Women</i>	Укупно <i>Total</i>	Неодређено <i>Indefinite term</i>	Одређено <i>Fixed-term</i>	Укупно <i>Total</i>	Жене <i>Women</i>	Неодређено <i>Indefinite term</i>	Одређено <i>Fixed-term</i>	Укупно <i>Total</i>	Жене <i>Women</i>	
Београдски регион	106.504	57.938	8.381	4.345	753	101	602	40.319	19.226	9.772	30.547	3.647	2.057	
Београдска област	106.504	57.938	8.381	4.345	753	101	602	40.319	19.226	9.772	30.547	3.647	2.057	
Барајево	2.255	1.140	156	69	1	1	0	66	27	28	38	18	8	
Вождовац	10.030	5.415	752	392	26	7	18	2.135	1.102	632	1.503	184	104	
Врачар	2.771	1.560	231	127	11	3	7	2.829	1.314	722	2.107	284	157	
Гроцка	2.960	1.586	424	221	11	8	3	533	230	120	413	46	22	
Звездара	10.091	5.411	801	468	8	0	8	1.789	798	556	1.233	162	96	
Земун	11.122	5.898	945	488	57	6	51	3.338	1.422	657	2.681	298	140	
Лазаревац	3.503	2.148	367	172	6	3	3	793	259	152	641	60	34	
Младеновац	6.156	3.032	285	143	18	4	14	253	131	62	191	44	28	
Нови Београд	12.560	7.037	830	439	329	21	283	9.407	4.437	2.473	6.934	857	457	
Обреновац	7.095	4.052	455	216	17	7	1	676	247	81	595	60	34	
Палилула	10.132	5.393	870	444	27	7	15	4.463	2.485	1.596	2.867	323	189	
Раковица	7.447	4.146	530	280	48	2	45	802	322	151	651	85	59	
Савски Венац	1.986	1.090	151	84	66	8	55	3.275	1.735	687	2.588	411	277	
Сопот	1.485	758	127	53	1	0	1	87	44	42	45	9	5	
Стари Град	2.864	1.596	249	145	95	22	68	7.436	3.716	1.334	6.102	546	318	
Чукарица	11.765	6.522	894	455	29	2	27	1.652	669	367	1.285	180	83	
Сурчин	2.282	1.154	314	149	3	0	3	785	288	112	673	80	46	
Регион Војводине	205.205	102.419	13.431	6.164	610	92	461	24.787	11.528	4.655	20.132	3.072	1.600	
Северно - бачка	17.785	8.790	1.406	655	115	8	106	2.436	1.145	611	1.825	302	151	
Бачка Топола	3.632	1.774	229	98	31	1	30	379	132	46	333	70	28	
Мали Иђош	2.360	1.160	92	23	3	2	1	66	29	16	50	16	9	
Суботица	11.793	5.856	1.085	534	81	5	75	1.991	984	549	1.442	216	114	
Средње - банатска	19.174	9.076	1.853	861	19	8	10	2.493	1.023	418	2.075	273	155	
Житиште	2.113	1.026	129	60	6	6	0	299	162	35	264	44	18	
Зрењанин	10.679	5.130	1.319	620	9	1	7	1.828	693	316	1.512	168	108	
Нова Црња	1.536	689	102	45	0	0	0	31	11	5	26	8	2	
Нови Бечеј	3.087	1.373	206	91	4	1	3	206	111	36	170	36	18	
Сечањ	1.759	858	97	45	0	0	0	129	46	26	103	17	9	
Северно - банатска	14.376	6.864	1.078	456	43	5	19	2.174	926	413	1.761	189	89	
Ада	984	439	92	45	1	1	0	314	136	97	217	28	14	
Кањижа	2.492	1.277	145	66	13	0	12	232	88	26	206	15	8	
Кикинда	5.826	2.853	505	207	6	3	3	898	364	137	761	55	22	
Нови Кнежевац	1.140	438	80	29	1	1	0	136	63	5	131	35	17	
Сента	2.387	1.088	171	69	5	0	4	483	242	136	347	42	24	
Чока	1.547	769	85	40	17	0	0	111	33	12	99	14	4	
Јужно - банатска	34.869	17.719	1.769	825	101	13	88	2.362	1.048	369	1.993	323	187	
Алибунар	2.899	1.438	109	46	0	0	0	86	52	21	65	12	10	
Ковачица	3.671	1.818	176	73	0	0	0	79	40	28	51	20	9	
Ковин	3.563	1.826	159	60	0	0	0	273	89	22	251	39	24	
Опово	991	470	57	26	0	0	0	32	9	7	25	1	1	
Панчево	11.808	6.478	771	381	94	13	81	1.175	494	194	981	146	76	
Бела Црква	3.639	1.748	91	48	0	0	0	60	31	19	41	14	8	
Вршац	6.697	3.254	304	147	7	0	7	574	291	68	506	78	48	
Пландиште	1.601	687	102	44	0	0	0	83	42	10	73	13	11	
Западно - бачка	22.095	9.955	1.365	635	45	12	31	1.668	855	310	1.358	236	152	
Апатин	3.867	1.697	217	102	0	0	0	188	96	44	144	39	27	
Кула	5.988	2.894	340	149	4	0	4	522	248	49	473	55	35	
Оџаци	4.633	2.126	250	106	10	6	4	116	57	24	92	55	29	
Сомбор	7.607	3.238	558	278	31	6	23	842	454	193	649	87	61	
Јужно - бачка	67.632	35.600	4.119	1.944	225	29	162	10.888	5.113	1.886	9.002	1.371	658	
Бач	1.997	922	129	60	0	0	0	154	58	44	110	17	10	
Бачка Паланка	7.516	3.919	443	201	34	1	33	631	249	127	504	200	90	
Бачки Петровац	949	438	82	32	9	3	6	134	61	45	89	18	12	
Беочин	1.749	852	185	74	2	0	2	302	190	25	277	17	7	
Бечеј	4.931	2.433	205	87	1	1	0	319	136	38	281	35	14	
Жабалъ	4.223	2.047	218	93	18	2	16	190	96	25	165	40	22	
Нови Сад - град	30.387	16.749	1.945	999	145	14	101	8.421	3.987	1.439	6.982	905	435	
Србобран	3.167	1.670	155	69	2	1	1	102	40	14	88	18	9	
Сремски Карловци	951	512	44	20	0	0	0	32	18	8	24	2	2	
Темерин	2.702	1.534	222	102	2	1	1	234	111	31	203	29	19	
Тител	1.454	641	139	56	5	1	0	31	14	4	27	6	2	
Врбас	7.606	3.883	352	151	7	5	2	338	153	86	252	84	36	

Регион/Област/Град-општина <i>Region/County/municipality</i>	Период <i>Period</i>													
	Стање на крају месеца <i>Situation at the end of the considered month</i>		У месецу <i>In month</i>											
	Незапослена лица <i>Unemployed persons</i>		Новопријављени <i>Newly registered</i>		Пријављене потребе за запошљавањем <i>Requests for jobmatching services in vacancy filling</i>			Запошљавање <i>Filled vacancies</i>				Запослени са евиденције <i>Recruited from the register</i>		
	Укупно <i>Total</i>	Жене <i>Women</i>	Укупно <i>Total</i>	Жене <i>Women</i>	Укупно <i>Total</i>	Неодређено <i>Indefinite term</i>	Одређено <i>Fixed-term</i>	Укупно <i>Total</i>	Жене <i>Women</i>	Неодређено <i>Indefinite term</i>	Одређено <i>Fixed-term</i>	Укупно <i>Total</i>	Жене <i>Women</i>	
Сремска	29.274	14.415	1.841	788	62	17	45	2.766	1.415	648	2.118	378	208	
Инђија	4.234	2.044	337	129	7	2	5	318	146	77	241	38	23	
Ириг	1.830	883	87	36	3	1	2	96	39	15	81	13	4	
Пећинци	1.359	641	109	53	1	1	0	239	150	56	183	18	8	
Рума	6.538	3.306	324	140	14	1	13	539	318	138	401	57	36	
Сремска Митровица	6.886	3.175	462	187	20	3	17	410	219	72	338	94	58	
Стара Пазова	4.476	2.434	303	155	15	8	7	745	379	243	502	111	52	
Шид	3.951	1.932	219	88	2	1	1	419	164	47	372	47	27	
Регион Шумадије и Западне Србије	251.238	131.411	13.046	5.867	788	192	578	21.629	10.671	4.970	16.659	3.442	1.934	
Мачванска	37.245	19.197	1.970	877	65	31	34	2.741	1.187	469	2.272	359	196	
Богатић	3.466	1.738	136	53	0	0	0	125	63	38	87	13	8	
Владимирци	1.281	634	91	30	0	0	0	75	34	13	62	8	4	
Коцељева	1.597	843	66	38	9	9	0	57	21	21	36	9	8	
Шабац	12.011	6.473	723	344	19	12	7	1.614	653	251	1.363	165	79	
Крупањ	2.225	1.087	103	29	4	2	2	73	44	16	57	18	12	
Лозница	12.018	5.961	674	296	23	3	20	575	265	81	494	120	67	
Љубовија	2.210	1.181	95	48	4	2	2	175	76	34	141	14	10	
Мали Зворник	2.437	1.280	82	39	6	3	3	47	31	15	32	12	8	
Колубарска	14.981	7.742	963	444	122	19	103	2.099	1.139	372	1.727	363	219	
Ваљево	9.274	4.797	566	279	115	16	99	1.524	817	239	1.285	267	161	
Лајковац	943	561	133	63	1	0	1	122	60	14	108	19	13	
Љиг	559	304	61	21	1	0	1	45	19	11	34	2	1	
Мионица	624	315	44	21	2	2	0	61	29	11	50	6	4	
Осечина	1.148	574	43	18	1	0	1	73	55	4	69	17	14	
Уб	2.433	1.191	116	42	2	1	1	274	159	93	181	52	26	
Шумадијска	35.498	19.649	1.857	945	216	17	184	3.987	1.786	753	3.234	826	402	
Аранђеловац	5.327	2.957	296	123	91	4	79	549	280	133	416	125	77	
Баточина	2.233	1.118	136	91	13	0	13	142	100	30	112	62	58	
Кнић	1.518	831	71	42	5	1	4	65	48	11	54	8	4	
Крагујевац - град	22.063	12.540	1.179	615	90	11	72	2.890	1.168	421	2.469	583	239	
Рача (Крагујевацка)	1.114	538	58	27	10	1	9	176	111	129	47	17	11	
Топола	2.141	1.087	72	31	2	0	2	99	50	24	75	20	10	
Лапово	1.102	578	45	16	5	0	5	66	29	5	61	11	3	
Поморавска	29.439	15.403	1.308	558	114	48	65	2.616	1.446	1.008	1.608	314	180	
Деспотовац	1.937	1.080	97	41	14	3	11	299	101	60	239	42	13	
Параћин	8.635	4.610	421	190	24	16	8	1.139	751	722	417	64	42	
Рековац	1.660	769	63	24	5	1	4	52	32	10	42	9	7	
Јагодина	11.108	5.958	481	196	44	22	22	653	370	98	555	134	83	
Свилајнац	2.196	1.051	103	47	7	1	6	211	105	40	171	14	8	
Ђуприја	3.903	1.935	143	60	20	5	14	262	87	78	184	51	27	
Златиборска	34.335	17.379	2.017	808	104	18	86	3.056	1.654	607	2.449	452	287	
Ариље	1.549	791	85	35	2	0	2	208	147	94	114	29	18	
Бајина Башта	2.677	1.388	192	72	9	1	8	217	95	65	152	31	20	
Косјерић	902	444	76	27	0	0	0	95	50	24	71	10	6	
Пожега	2.210	1.176	191	81	5	2	3	197	86	46	151	38	26	
Ужице	6.462	3.469	519	227	59	0	59	1.578	829	162	1.416	154	90	
Чајетина	825	375	90	37	14	12	2	168	88	40	128	31	15	
Нова Варош	2.711	1.349	171	72	2	0	2	205	125	30	175	51	39	
Прибој	5.167	2.634	214	64	6	1	5	94	66	17	77	27	14	
Пријеполје	6.678	3.392	310	119	6	1	5	215	114	64	151	51	39	
Сјеница	5.154	2.361	169	74	1	1	0	79	54	65	14	30	20	
Моравичка	21.740	11.547	1.682	806	75	16	58	2.345	1.094	353	1.992	336	208	
Горњи Милановац	3.574	1.994	240	106	13	3	10	392	177	52	340	58	36	
Ивањица	4.872	2.236	221	91	32	10	22	278	120	87	191	50	23	
Лучани	1.769	959	99	50	0	0	0	222	117	20	202	29	17	
Чачак	11.525	6.358	1.122	559	30	3	26	1.453	680	194	1.259	199	132	
Рашка	49.524	25.600	1.948	818	64	37	26	2.391	1.319	1.021	1.370	421	222	
Врњачка Бања	3.673	1.956	195	92	3	1	1	276	154	83	193	49	22	
Краљево	14.210	7.679	704	318	18	5	13	926	448	150	776	195	96	
Рашка	3.555	1.907	95	40	0	0	0	130	52	25	105	37	24	
Нови Пазар	20.525	10.077	675	264	40	30	10	997	630	736	261	124	70	
Тутин	7.561	3.981	279	104	3	1	2	62	35	27	35	16	10	
Расинска	28.476	14.894	1.301	611	28	6	22	2.394	1.046	387	2.007	371	220	
Александровац	2.472	1.349	137	70	6	0	6	737	317	56	681	83	50	
Брус	2.125	893	95	36	0	0	0	112	67	42	70	24	13	
Варварин	1.263	602	86	50	3	2	1	63	26	17	46	22	12	
Крушевац	16.248	8.782	676	327	13	4	9	1.027	441	188	839	179	110	
Трстеник	5.263	2.672	224	99	6	0	6	293	136	67	226	47	31	
Ћићевац	1.105	596	83	29	0	0	0	162	59	17	145	16	4	

Регион/Област/Град-општина <i>Region/County/municipality</i>	Период <i>Period</i>												
	Стање на крају месеца <i>Situation at the end of the considered month</i>		У месецу <i>In month</i>										
	Незапослена лица <i>Unemployed persons</i>		Новопријављени <i>Newly registered</i>		Пријављене потребе за запошљавањем <i>Requests for jobmatching services in vacancy filling</i>			Запошљавање <i>Filled vacancies</i>				Запослени са евиденије <i>Recruited from the register</i>	
	Укупно <i>Total</i>	Жене <i>Women</i>	Укупно <i>Total</i>	Жене <i>Women</i>	Укупно <i>Total</i>	Неодређено <i>Indefinite term</i>	Одређено <i>Fixed-term</i>	Укупно <i>Total</i>	Жене <i>Women</i>	Неодређено <i>Indefinite term</i>	Одређено <i>Fixed-term</i>	Укупно <i>Total</i>	Жене <i>Women</i>
Регион Јужне и Источне Србије	208.733	102.581	11.945	5.042	594	239	326	15.331	6.840	3.017	12.314	2.339	1.304
Подунавска	17.197	9.176	1.127	472	87	3	79	1.487	680	355	1.132	134	86
Велика Плана	4.011	2.113	222	82	66	1	65	429	186	91	338	27	16
Смедерево	8.723	4.643	630	278	16	0	11	669	326	164	505	72	46
Смедеревска Паланка	4.463	2.420	275	112	5	2	3	389	168	100	289	35	24
Браничевска	10.361	5.323	820	433	70	9	61	2.976	1.217	255	2.721	323	200
Велико Градиште	1.472	717	89	37	2	1	1	125	77	18	107	11	8
Голубац	818	383	47	23	2	1	1	25	16	4	21	7	5
Жабари	427	205	41	20	1	0	1	62	21	3	59	5	4
Жагубица	434	205	43	17	2	0	2	124	95	16	108	8	4
Кучево	721	307	46	23	3	1	2	102	50	16	86	12	8
Мало Црниће	436	203	34	16	13	0	13	74	49	7	67	10	10
Петровац	1.297	629	93	40	5	3	2	160	94	47	113	21	16
Пожаревац	3.866	2.134	362	225	39	3	36	2.023	756	120	1.903	238	139
Костолац	890	540	65	32	3	0	3	281	59	24	257	11	6
Борска	13.143	6.880	811	368	28	9	9	1.564	555	200	1.364	195	87
Бор	6.183	3.485	291	143	13	1	2	659	197	50	609	100	47
Кладово	2.207	1.044	121	49	8	3	5	253	83	47	206	24	15
Мајданпек	2.090	1.064	225	98	1	0	1	337	79	17	320	43	11
Неготин	2.663	1.287	174	78	6	5	1	315	196	86	229	28	14
Зајечарска	14.929	7.229	743	329	10	6	4	827	385	137	690	166	81
Бољевац	1.040	519	41	18	2	1	1	41	23	10	31	4	1
Зајечар	7.687	3.844	333	134	6	5	1	552	247	70	482	71	39
Књажевац	4.599	2.006	266	122	2	0	2	154	75	39	115	54	23
Сокобања	1.603	860	103	55	0	0	0	80	40	18	62	37	18
Нишавска	54.682	26.362	2.893	1.193	92	12	79	3.530	1.651	927	2.603	707	403
Алексинач	8.200	3.848	362	139	3	0	3	263	132	55	208	49	27
Гаџин Хан	1.514	627	41	10	0	0	0	137	53	13	124	12	7
Дољевац	2.778	1.220	185	56	0	0	0	49	29	12	37	13	8
Мерошина	2.438	1.119	113	43	15	0	15	54	20	8	46	13	6
Ражањ	663	298	34	12	0	0	0	48	29	18	30	13	7
Сврљиг	2.142	956	113	34	0	0	0	60	35	17	43	12	8
Ниш	36.947	18.294	2.045	899	74	12	61	2.919	1.353	804	2.115	595	340
Ниш-Нишка Бања	2.717	1.370	123	49	2	0	2	79	36	16	63	18	11
Ниш-Пантелеј	6.883	3.481	423	188	12	1	11	322	177	85	237	99	59
Ниш-Црвени Крст	5.224	2.339	270	105	28	2	26	412	152	128	284	82	37
Ниш-Палилула	10.957	5.220	621	262	5	1	4	438	186	122	316	69	36
Ниш-Медиана	11.166	5.884	608	295	27	8	18	1.668	802	453	1.215	327	197
Топличка	16.390	7.707	774	320	31	10	21	652	334	141	511	103	50
Блаце	1.829	847	61	28	19	0	19	90	50	10	80	7	3
Житорађа	3.259	1.483	181	54	1	1	0	29	15	14	15	5	3
Курумлија	3.193	1.591	141	69	0	0	0	134	66	36	98	19	9
Прокупље	8.109	3.786	391	169	11	9	2	399	203	81	318	72	35
Пиротска	13.773	6.656	983	438	254	183	61	1.324	557	439	885	202	113
Бабушница	1.741	773	107	46	5	1	4	76	43	15	61	17	5
Бела Паланка	2.595	1.182	165	48	16	1	5	127	65	85	42	31	16
Димитровград	1.447	657	123	46	5	1	4	103	53	35	68	7	3
Пирот	7.990	4.044	588	298	228	180	48	1.018	396	304	714	147	89
Јабланичка	39.294	18.338	1.905	730	14	6	8	1.404	765	321	1.083	287	158
Бојник	2.614	1.239	243	109	0	0	0	34	13	11	23	12	5
Власотинце	6.216	2.834	287	102	4	0	4	259	165	57	202	47	22
Лебане	5.261	2.477	172	57	0	0	0	98	45	7	91	19	13
Лесковац	23.439	10.891	1.143	433	10	6	4	911	521	237	674	197	114
Медвеђа	1.536	802	47	23	0	0	0	78	16	7	71	8	2
Црна Трава	228	95	13	6	0	0	0	24	5	2	22	4	2
Пчињска	28.964	14.910	1.889	759	8	1	4	1.567	696	242	1.325	222	126
Босилеград	1.501	704	50	10	0	0	0	157	69	7	150	18	13
Бујановац	4.544	2.302	317	117	0	0	0	214	96	25	189	9	4
Владичин Хан	3.927	2.033	258	95	0	0	0	95	31	23	72	31	15
Врање	9.193	4.770	788	338	8	1	4	809	386	141	668	124	72
Прешево	5.153	2.821	193	88	0	0	0	59	17	24	35	8	2
Сурдулица	3.470	1.773	227	92	0	0	0	179	79	18	161	28	18
Трговиште	1.176	507	56	19	0	0	0	54	18	4	50	4	2

Регион/Област/Град-општина <i>Region/County/municipality</i>	Период <i>Period</i>													
	Стање на крају месеца <i>Situation at the end of the considered month</i>		У месецу <i>In month</i>											
	Незапослена лица <i>Unemployed persons</i>		Новопријављени <i>Newly registered</i>		Пријављене потребе за запошљавањем <i>Requests for jobmatching services in vacancy filling</i>			Запошљавање <i>Filled vacancies</i>				Запослени са евиденције <i>Recruited from the register</i>		
	Укупно <i>Total</i>	Жене <i>Women</i>	Укупно <i>Total</i>	Жене <i>Women</i>	Укупно <i>Total</i>	Неодређено <i>Indefinite term</i>	Одређено <i>Fixed-term</i>	Укупно <i>Total</i>	Жене <i>Women</i>	Неодређено <i>Indefinite term</i>	Одређено <i>Fixed-term</i>	Укупно <i>Total</i>	Жене <i>Women</i>	
Регион Косово и Метохија	7.059	4.020	334	166	0	0	0	544	234	145	399	37	18	
Косовска	384	249	1	0	0	0	0	126	48	41	85	1	0	
Глоговац	0	0	0	0	0	0	0	0	0	0	0	0	0	
Качаник	0	0	0	0	0	0	0	0	0	0	0	0	0	
Косово Поље	54	29	0	0	0	0	0	2	0	1	1	0	0	
Липљан	13	7	0	0	0	0	0	24	12	3	21	0	0	
Обилић	307	206	0	0	0	0	0	18	5	11	7	0	0	
Подујево	1	1	0	0	0	0	0	0	0	0	0	0	0	
Приштина - град	4	3	0	0	0	0	0	43	20	18	25	0	0	
Урошевац	1	1	0	0	0	0	0	1	0	1	0	0	0	
Штимље	1	0	1	0	0	0	0	0	0	0	0	0	0	
Штрпце	3	2	0	0	0	0	0	38	11	7	31	1	0	
Пеќка	199	100	3	2	0	0	0	9	3	6	3	0	0	
Дечани	0	0	0	0	0	0	0	0	0	0	0	0	0	
Ђаковица	0	0	0	0	0	0	0	1	1	1	0	0	0	
Исток	149	80	1	0	0	0	0	0	0	0	0	0	0	
Клина	49	20	2	2	0	0	0	2	1	2	0	0	0	
Пећ	1	0	0	0	0	0	0	6	1	3	3	0	0	
Призренска	150	83	8	8	0	0	0	30	5	29	1	0	0	
Ораховац	148	82	7	7	0	0	0	0	0	0	0	0	0	
Призрен	1	0	0	0	0	0	0	1	1	1	0	0	0	
Сува Река	1	1	1	1	0	0	0	0	0	0	0	0	0	
Гора	0	0	0	0	0	0	0	29	4	28	1	0	0	
Косовско - митровачка	6.324	3.587	322	156	0	0	0	213	102	34	179	36	18	
Вучитрн	425	257	8	2	0	0	0	2	2	2	0	0	0	
Зубин Поток	1.047	609	44	28	0	0	0	23	12	6	17	1	1	
Лепосавић	2.176	1.264	111	54	0	0	0	79	26	9	70	18	7	
Србица	32	26	0	0	0	0	0	0	0	0	0	0	0	
Косовска Митровица	1.800	1.002	108	51	0	0	0	81	48	13	68	13	7	
Звечан	844	429	51	21	0	0	0	28	14	4	24	4	3	
Косовско - поморавска	2	1	0	0	0	0	0	166	76	35	131	0	0	
Витина	0	0	0	0	0	0	0	68	31	18	50	0	0	
Гњилане	1	0	0	0	0	0	0	81	35	15	66	0	0	
Косовска Каменица	1	1	0	0	0	0	0	14	8	2	12	0	0	
Ново Брдо	0	0	0	0	0	0	0	3	2	0	3	0	0	
Република Србија	778.739	398.369	47.137	21.584	2.745	624	1.967	102.610	48.496	22.559	80.051	12.537	6.913	

Издавач
Национална служба за запошљавање
Београд, Краља Милутина 8

За издавача
Дејан Јовановић, директор

Билтен припремили
Одељење за анализу и статистику

Уредник
Никола Атанацковић

Телефони за контакт:
011/29-29-551
011/29-29-562

Факс:
011/29-29-625
E-mail: bilten@nsz.gov.rs

Интернет адреса:
www.nsz.gov.rs

ISSN 1451-3226



РЕПУБЛИКА СРБИЈА
НАЦИОНАЛНА СЛУЖБА
ЗА ЗАПОШЉАВАЊЕ
www.nsz.gov.rs