

**МЕСЕЧНИ
СТАТИСТИЧКИ БИЛТЕН
МАРТ 2016**



РЕПУБЛИКА СРБИЈА
НАЦИОНАЛНА СЛУЖБА
ЗА ЗАПОШЉАВАЊЕ



**РЕПУБЛИКА СРБИЈА
НАЦИОНАЛНА СЛУЖБА ЗА ЗАПОШЉАВАЊЕ**

***REPUBLIC OF SERBIA
NATIONAL EMPLOYMENT SERVICE***

**Број 163
МЕСЕЧНИ СТАТИСТИЧКИ БИЛТЕН
Март 2016**

**НЕЗАПОСЛЕНОСТ И ЗАПОШЉАВАЊЕ
У РЕПУБЛИЦИ СРБИЈИ**

***No 163
MONTHLY STATISTIC BULLETIN
March 2016***

***UNEMPLOYMENT AND EMPLOYMENT
IN THE REPUBLIC OF SERBIA***

САДРЖАЈ

УВОДНЕ НАПОМЕНЕ	4
1. Извори и метод прикупљања података	4
2. Обухватност	4
МЕТОДОЛОШКА ПОЈАШЊЕЊА И ДЕФИНИЦИЈЕ	5
T1 Незапосленост, пријављене потребе и запошљавање од 2005. до 2015. године	10
T2 Незапосленост и запошљавање према степену стручне спреме и полу током марта 2016. године	11
T3 Незапосленост и запошљавање према степену стручне спреме и полу	11
T4 Незапосленост, пријављене потребе за запошљавањем и запошљавање по групама занимања и полу током марта 2016. године	13
T5 Преглед најтраженијих занимања у оквиру степена стручне спреме према пријављеним потребама током марта 2016. године	14
T6 Незапослена лица по месецима и полу	15
T7 Незапослена лица према степену стручне спреме и полу на крају марта 2016. године	17
T8 Незапослена лица према старости и полу на крају марта 2016. године	19
T9 Незапослена лица према трајању незапослености и полу на крају марта 2016. године	21
T10 Корисници новчане накнаде по месецима и полу	23
T11 Пријављене потребе за запошљавањем по месецима	25
T12 Новопријављени по месецима и полу	27
T13 Запослени са евиденције по месецима и полу	27
T14 Брисани и престанак вођења евиденције према разлозима и трајању незапослености током марта 2016. године	29
T15 Подаци о незапослености и запошљавању по областима и општинама	31

CONTENTS

INTRODUCTORY REMARKS	7
1. Data sources and collecting method	7
2. Coverage	7
METHODOLOGICAL EXPLANATIONS AND DEFINITIONS	8
T1 Unemployment, vacancies and employment 2005 to 2014	10
T2 Unemployment and employment by level of education and sex during March 2016	12
T3 Unemployment and employment by level of education and sex	12
T4 Unemployment, requests for jobmatching services and employment by occupation groups and sex during March 2016	13
T5 Overview of the most frequently demanded occupations by education levels according to the requests for jobmatching services during March 2016	14
T6 Unemployed persons by month and sex	16
T7 Unemployed persons by education level and sex in the end of March 2016	18
T8 Unemployed persons by age and sex in the end of March 2016	20
T9 Unemployed persons by duration of unemployment and sex in the end of March 2016	22
T10 Unemployment benefit recipients by month and sex	24
T11 Requests by employers for NES jobmatching services in vacancy filling by month	26
T12 Newly registered persons by month and sex	28
T13 Persons recruited from the unemployment register by month and sex	28
T14 Persons deleted from the unemployment register and discontinued record keeping by reasons and duration of unemployment during March 2016	30
T15 Unemployment and employment data by areas and municipalities during March 2016	31

Уводне напомене

Статистички извештаји о броју и структури тражилаца запослења лица на евиденцији Националне службе за запошљавање (у даљем тексту: НСЗ) и пријављеним слободним пословима генеришу се из базе података НСЗ првог дана у месецу за претходни месец.

Подаци о регистрованој незапослености и запошљавању уз посредовање НСЗ прикупљају се на основу Закона о осигурању за случај незапослености («Службени гласник РС», бр. 36/09 и 88/10) и Правилника о ближој садржини података и начину вођења евиденција у области запошљавања («Службени гласник РС», бр. 15/2010).

1. Извори и метод прикупљања података

Подаци о тражиоцима запослења добијају се непосредном пријавом лица на евиденцију НСЗ, а подаци о слободним пословима добијају се пријавом потребе за запошљавањем од стране послодавца.

Подаци о запошљавању добијају се трансфером података из Матичне евиденције осигураника Републичког фонда за здравствено осигурање.

На основу члана 94. Закона о запошљавању и осигурању за случај незапослености («Службени гласник РС», бр. 36/09 и 88/10) и члана 30. Правилника о ближој садржини података и начину вођења евиденција у области запошљавања («Службени гласник РС», бр. 15/2010) подаци о реализацији потребе за запошљавањем воде се према седишту послодавца. Чланом 18. став 2 Закона о централном регистру обавезног социјалног осигурања ("Сл. гласник РС", бр. 30/2010) предвиђено је да организације обавезног социјалног осигурања преузимају из Јединствене базе податке неопходне за вођење матичне евиденције, односно друге евиденције прописане законом који уређује пензијско и инвалидско

осигурање, здравствено осигурање и осигурање за случај незапослености. При трансферу података за одређени број пријава недостају подаци о седишту послодавца, па самим тим те пријаве на обавезно социјално осигурање није могуће територијално разврстати.

2. Обухватност

Национална служба приказује податке у Месечном статистичком билтену у складу са територијалном организацијом Републике Србије (Закон о територијалној организацији Републике Србије («Службени гласник РС», бр. 129/07)), осим у табели 10 - Т10 КОРИСНИЦИ НОВЧАНЕ НАКНАДЕ ПО МЕСЕЦИМА И ПОЛУ, где су подаци приказани по организационом принципу Националне службе (ниво филијала НСЗ).

Груписање општина по управним окрузима¹ извршено је у складу са Уредбом о начину вршења послова министарства и посебних организација ван њиховог седишта («Службени гласник РС», бр. 3/92 и 36/92). Груписање управних округа према статистичким територијалним јединицама² извршено је у складу са Уредбом Владе Републике Србије о Номенклатури статистичких територијалних јединица («Службени гласник РС», бр. 109/09 и 46/10).

Национална служба од 1999. године не располаже појединим подацима за територију АП Косово и Метохија, тако да подаци садржани у обухвату представљају податке из евиденције филијале Косовска Митровица.

¹ Управни окрузи представљају трећи ниво Номенклатуре статистичких територијалних јединица – НСТЈЗ («Службени гласник РС», бр. 109/09, и 46/10).

² Статистички региони представљају други ниво Номенклатуре статистичких територијалних јединица – НСТЈ2 («Службени гласник РС», бр. 109/09, и 46/10).

Методолошка појашњења и дефиниције

Евиденције у области запошљавања су евиденције о:

1. лицу које тражи запослење;
2. послодавцу;
3. обвезнику доприноса за осигурање за случај незапослености;
4. потреби за запошљавањем.

Евиденција о лицу које тражи запослење почиње датумом пријаве лица Националној служби, а престаје када наступи неки од основа за брисање из евиденције или за престанак вођење евиденције, дефинисан Законом.

Евиденцију о потребама за запошљавање Национална служба води на основу поднетих пријава послодавца о слободним пословима за које желе посредовање НСЗ при запошљавању, као и достављених извештаја о реализацији поднетих пријава.

Податке о запошљавању Национална служба добија из матичне евиденције РФЗО о пријави лица на обавезно социјално осигурање.

Лице које тражи запослење је незапослени, запослени који тражи промену запослења и друго лице које тражи запослење (Т2) (Закон о запошљавању и осигурању за случај незапослености, члан 3., став 1., «Сл. гласник РС» бр. 36/09 и 88/10).

Запослени који тражи промену запослења је лице које је у радном односу или је на други начин остварило право на рад, а које активно тражи промену запослења и води се на евиденцији лица која траже промену запослења (Т2) (Закон о запошљавању и осигурању за случај незапослености, члан 3., став 2., «Сл. гласник РС» бр бр. 36/09 и 88/10).

Друго лице које тражи запослење је лице старије од 15 година живота које тражи запослење, а које се не може сматрати незапосленим или лицем које тражи промену запослења (Т2) (Закон о

запошљавању и осигурању за случај незапослености, члан 3., став 3, «Сл. гласник РС» бр бр. 36/09 и 88/10).

Незапослени је лице од 15 година живота до испуњавања услова за пензију, односно најкасније до 65 година живота, способно и одмах спремно да ради, које није засновало радни однос или на други начин остварило право на рад, а које се води на евиденцији незапослених и активно тражи запослење (Т1-Т4, Т6-Т9, Т15) (Закон о запошљавању и осигурању за случај незапослености, члан 2., «Сл. гласник РС» бр бр. 36/09 и 88/10).

Лице које први пут траже запослење је незапослено лице које се налази на евиденцији Националне службе за запошљавање, а које никада раније није било у радном односу, односно, није остварило право на рад на неки други начин, без обзира на ниво и врсту завшене школе (Т1-Т3).

Новопријављени на евиденцију представља укупан број лица које су се током извештајног периода пријавила на евиденцију Националне службе као лица која траже запослење (Т1-Т4, Т12, Т15).

Брисани и престанак вођења евиденције - лица која у извештајном периоду нису извршила своју обавезу према Националној служби и лица код којих је дошло до престанка вођења евиденције услед неког од разлога дефинисаних Законом, као што је заснивање радног односа, одјава са евиденције, остваривање права на пензију и др. (Т1-Т3, Т14).

Пријављене потребе за запошљавањем – број лица за које је послодавац у извештајном периоду пријавио потребу за посредовањем при запошљавању (Т1, Т4, Т5, Т11, Т15).

Запошљавање – укупан број лица за која су у извештајном периоду пристигли подаци о пријави на обавезно социјално осигурање на основу запошљавања или рада ван радног односа (Т1, Т2, Т4, Т15).

Запослени са евиденције - укупан број лица за која су у извештајном периоду пристигли подаци о пријавама на обавезно социјално осигурање на основу запошљавања или рада ван радног односа, а да се у истом периоду налазила на евиденцији Националне службе (Т1-Т4, Т13, Т15).

Корисници новчане накнаде - незапослена лица која су у складу са законом остварила право на новчану накнаду у извештајном периоду (*Закон о запошљавању и осигурању у случају незапослености*, «Службени гласник РС» бр. 36/09 и 88/10) (Т10).

Корекција броја корисника новчане накнаде, по месецима, врши се сваког месеца због процедуре доношења решења (Закон о управном поступку).

Класификација - у извештајима су подаци структурирани по: *делатностима*

- Шифарник делатности (Закон о класификацији делатности («Службени гласник РС» бр. 104/09)) *подручјима рада, занимањима и степену стручне спреме* - Јединствена номенклатура занимања (ЈНЗ, «Службени лист СФРЈ» бр. 31/90) и Шифарник занимања и стручне спреме («Службени лист СРЈ» бр. 9/98).

Табеле 1-3 садрже опште податке о незапослености, слободним пословима и запошљавању.

Табеле 4-5 садрже агрегиране податке на нивоу група и нивоу појединачних занимања.

Табеле 6-9 и 11-15 садрже податке о незапослености, слободним пословима и запошљавању агрегиране по територијалном принципу (Република Србија, регион, област, град-општина - НСТЈЗ)

Introductory Notes

The statistical reports on the number and structure of unemployed persons in the register of the National Employment Service (hereinafter: NES) and the registered vacancies are generated from the NES database on the first day of a month for the previous month.

The data on registered unemployment and recruitment through NES job placement services are collected pursuant to the Law on Employment and Unemployment Insurance (*Official Gazette of the Republic of Serbia*, No 36/2009) and the Rulebook on the Content of Data and Methodology of Keeping Registries in the Field of Employment (*Official Gazette of the Republic of Serbia*, No 15/2010).

1. Data sources and collection method

The data on unemployed persons is collected directly from the reports of unemployed persons registering with NES, while the data on job vacancies is gathered from the employers' reports of these vacancies, registered with NES.

The data on recruitment is gathered by transferring the data from the National Health Insurance Fund's registry of insured persons.

Pursuant to Article 94 of the Law on Employment and Unemployment Insurance (*Official Gazette of the Republic of Serbia*, No. 36/09 and 88/10) and Article 30 of the Rulebook on the Content of Data and the Method of Keeping Registries in the Field of Employment (*Official Gazette of the Republic of Serbia*, No. 15/2010), the data on vacancy filling is kept according to the employer's seat. The Law on the Central Registry of Compulsory Social Insurance (*Official Gazette of the Republic of Serbia*, No. 30/2010), in Article 18 thereof, prescribes that compulsory social insurance organisations shall take the data required for keeping their in-house registries, or other registries stipulated by the legislation that regulates pension and disability insurance, health insurance and

unemployment insurance, from the Unified Database. In the process of data transfer, a certain number of social insurance registrations lacks the information about the employer's seat; accordingly, it is not possible to disaggregate such social insurance registrations on a territorial basis.

2. Coverage

The National Employment Service presents the data in the Monthly Statistical Bulletin, in accordance with the territorial organisation of the Republic of Serbia (Law on the Territorial Organisation of the Republic of Serbia (*Official Gazette of the Republic of Serbia*, No 129/07)), except in Table 10 - T10 BREAKDOWN OF UNEMPLOYMENT BENEFIT RECIPIENTS BY MONTH AND SEX, which shows the data according to the NES organisational principle (at the level of NES branch offices).

Grouping of municipalities into administrative counties¹ has been conducted in accordance with the Regulation on the Work of Ministries and Specific Organisations outside of Their Seat (*Official Gazette of the Republic of Serbia*, No 3/92 and 36/92). The administrative counties are grouped into statistical territorial units² in accordance with the government Decree on the Nomenclature of Territorial Units for Statistics (*Official Gazette of the Republic of Serbia*, No 109/09 and 46/10).

Since 1999, NES has not been collecting certain data from the territory of AP Kosovo & Metohija. As a result, the data included in the coverage represents the data from the register of NES Branch Office Kosovska Mitrovica.

¹ Administrative counties are the third level of the Nomenclature of Territorial Units for Statistics – NUTS3 (*Official Gazette of the Republic of Serbia*, No 109/09 and 46/10).

² Statistical regions are the second level of the Nomenclature of Territorial Units for Statistics – NUTS2 (*Official Gazette of the Republic of Serbia*, No 109/09 and 46/10).

Methodology explanation and definitions

Records in the field of employment include the records on:

1. Job seekers;
2. Employers;
3. Unemployment insurance contribution payers;
4. Job vacancies.

The records on **job seekers** are kept from the day when those persons are registered with NES, and discontinued/removed when any of the reasons for discontinuation or removal, stipulated by law, occurs.

NES maintains the records on **vacancies** based on the employers' reports on vacancies for which they require NES job placement services and based on the reports on the delivery of those services.

NES receives the data on **recruitment** from the National Health Insurance Fund's registry of insured persons.

A job seeker is an unemployed person, an employed person seeking change of employment and other persons seeking employment (**T2**) (Law on Employment and Unemployment Insurance, Article 3, Paragraph 1, *Official Gazette of the Republic of Serbia*, No 36/09).

An employed person seeking change of employment is a person who is employed or otherwise exercises the right to work, yet actively seeks to change employment and is on the registry of persons seeking change of employment (**T2**) (Law on Employment and Unemployment Insurance, Article 3, Paragraph 2, *Official Gazette of the Republic of Serbia*, No 36/09).

Other person seeking employment is a person over 15 years of age who is looking for a job, but who can not be considered as unemployed persons or person looking for job-to-job transfer (**T2**) (Law on Employment and Unemployment Insurance, Article 3, Paragraph 3, "The Official Gazette of the Republic of Serbia" no. 36/09).

Unemployed person is a person between 15 years of age and the age eligible for retirement (or 65 years of age at the most), capable and immediately ready to work, who has not entered into an employment contract or exercised the right to work in any other way, who is in the unemployment register and who is looking for a job actively (**T1-T4, T6-T9, T15**) (Law on Employment and Unemployment Insurance, Article 2, "The Official Gazette of the Republic of Serbia" no. 36/09).

First-time jobseeker is an unemployed person registered with the National Employment Service who has not had previous work experience and has not exercised his/her right to work in any other way, regardless of his/her level and type of education acquired (**T1-T3**).

The newly registered is the total number of persons who have been registered with the National Employment Service as jobseekers during the reporting period (**T1-T3, T12**).

Removal from the register and discontinuation of records – persons who failed to fulfil their obligations toward the National Employment Service during the reporting period and persons whose registration with the National Employment Service has been discontinued due to any of the reasons stipulated by the Law, such as entering a labour relation, withdrawing from the registry, fulfilling the conditions for pension etc. (**T1-T3, T14**).

Registered vacancies – the number of persons for whom employers reported the need for jobmatching services in the reporting period (**T1, T4, T5, T11, T15**).

Employment – the total number of persons for whom the data on registration of compulsory social insurance (based on employment contract or other engagement) have been collected in the reporting period (**T1, T2, T4, T15**).

Employed through NES jobmatching services – the total number of persons for whom the data on registration of compulsory social insurance (based on

employment contract or other engagement) have been collected in the reporting period and who were registered with National Employment Service during the same reporting period (T1-T4, T13, T15).

Unemployment benefit recipients – unemployed persons who have exercised, in accordance with the Law, the right to unemployment benefit during the reporting period (*Law on Employment and Unemployment Insurance, “The Official Gazette of the Republic of Serbia” no. 36/2009*) (T10).

The adjustment of the number of unemployment benefit recipients is carried out every month due to the decision issuing procedure (Law on Administrative Proceedings).

Classification – the data presented in the reports are structured by: *sectors of economic activity* - Codebook of Sectors of Economic Activity (Law on Classification of Sectors of Economic Activity, The Official

Gazette of the Republic of Serbia, no. 104/09), *fields of activity, occupations and level of qualifications* – Unified Nomenclature of Occupations (The Official Gazette of SFRY, No. 31/90) and Codebook of Occupations and Qualifications (The Official Gazette of FRY, 9/98).

Tables 1-3 contain general data on unemployment, vacancies and employment. Tables 4-5 contain aggregated data at group level and individual occupations level. Tables 6-9 and 11-15 contain data on unemployment, vacancies and employment aggregated according to the territorial principle (Republic of Serbia, regions, counties, municipalities – NUTS 3).

T1 НЕЗАПОСЛЕНОСТ, ПРИЈАВЉЕНЕ ПОТРЕБЕ И ЗАПОШЉАВАЊЕ ОД 2005 ДО 2015

T1 UNEMPLOYMENT, VACANCIES AND EMPLOYMENT FROM 2005 TO 2015

Година Year	Незапослена лица (просек) Unemployed persons (average)										Кумулатив Cumulative		
	Незапослена лица* Unemployed persons*		Први пут траже посао First time job seekers		Корисници новчане накнаде Unemployment benefit recipients		Новопријављени на евиденцији Newly registered		Брисани и престанак вођења евиденције Deleted from the register and discontinued record keeping		Пријављене потребе за радницима Registered vacancies	Запошљавање са евиденције Employed from the register	
	Укупно Total	Жене Women	Укупно Total	Жене Women	Укупно Total	Жене Women	Укупно Total	Жене Women	Укупно Total	Жене Women		Укупно Total	Жене Women
2005	888.386	480.492	467.430	267.810	63.295	...	32.779	15.968	23.129	11.330	602.558	155.912 ³⁾	79.620 ³⁾
2006	913.293	493.599	467.421	269.820	75.059	...	32.542	15.989	24.695	12.351	707.140	174.900 ³⁾	91.442 ³⁾
2007	850.004	457.762	419.397	244.709	71.334	...	30.791	14.935	32.841	16.595	758.832	190.457 ³⁾	99.379 ³⁾
2008	755.935	408.767	360.030	212.525	72.719	...	34.293	16.923	31.774	15.764	790.261	186.196 ³⁾	98.239 ³⁾
2009	746.605	397.230	280.858	168.619	85.695	34.480	40.299	19.636	31.431	15.891	560.206 ¹⁾	156.344 ³⁾	85.430 ³⁾
2010	744.222	390.516	267.979	158.988	81.896	34.068	39.105	18.953	34.993	17.135	94.320 ¹⁾	140.588 ³⁾	75.544 ³⁾
2011	752.838	393.386	275.039	161.484	64.776	28.642	40.461	19.552	43.600	20.940	61.962	183.452	95.360
2012	761.834	394.993	270.256	156.779	61.633	28.052	40.119	19.490	47.219	22.291	55.931	205.297	106.558
2013	774.890	395.985	267.884	153.143	67.798	31.102	38.588	18.755	50.839	24.097	44.281	214.508	113.112
2014	767.435	391.279	264.683	150.676	60.930	28.635	36.013	17.538	53.147	25.360	42.281	232.280	122.491
2015	743.518	380.274	252.079	145.317	52.628	24.134	37.719	18.251	58.496	27.516	72.390	246.796	126.660

1) Национална служба за запошљавање води евиденцију о пријављеним потребама за запошљавањем које подносе послодавци који имају слободне послове у земљи и иностранству у складу са чланом 93. Закона о запошљавању и осигурању за случај незапослености („Службени гласник РС“, бр. 36/2009). Подаци од ДЕЦЕМБРА 2009. године о броју пријављених потреба за запошљавањем нису упоредиви са подацима из периода пре усвајања новог Закона.

1) The National Employment Service keeps records of the requests for jobmatching services by employers who have vacancies in the country and abroad, in accordance with Article 93 of the Law on Employment and Unemployment Insurance (Official Gazette of the Republic of Serbia, No. 36/2009).

The data on the number of requests for jobmatching services from DECEMBER2009 onward are not comparable with the data prior to adoption of the new Law.

2) Национална служба за запошљавање је до ДЕЦЕМБРА 2010. године податке о запошљавању водила на основу поднетих Е-3 Пријава о заснивању-престанку радног односа (Закон о евиденцијама у области рада („Сл. гласник СРЈ“, бр. 46/96)) достављених од стране послодавца Националној служби. Од ДЕЦЕМБРА 2010. године подаци о запошљавању се преузимају од Републичког завода за здравствено осигурање.

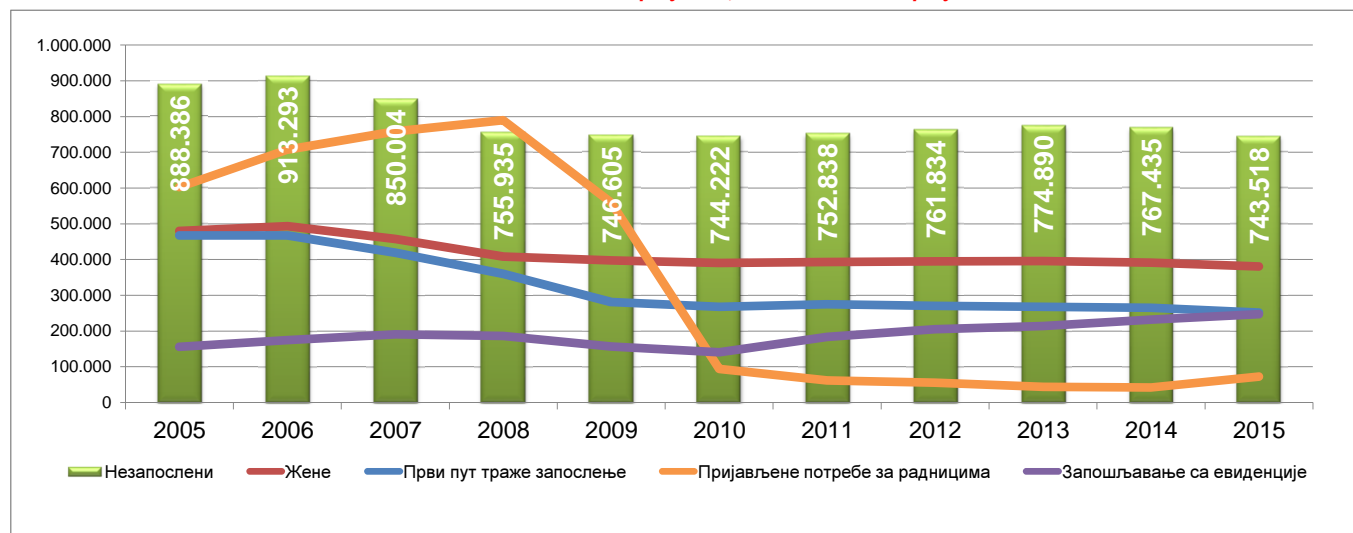
2) Until DECEMBER 2010, the National Employment Service calculated employment figures on the basis of the number of reports filed by employers on the establishment of labour relation with a worker (Law on Records in the Field of Employment, Official Gazette of FRY, No. 46/96). Since DECEMBER 2010, the data on employment is obtained from the National Health Insurance Fund.

3) Због промена начина добијања података о запошљавању (видети фусноту 2), извршена је ретроактивна корекција података у складу са новом процедуром због упоредивости временских серија.

3) As a result of the change in the way the data on employment is obtained (see footnote 2), the figures have been retroactively adjusted in accordance with the new procedure in order to ensure the comparability of time series.

Графикон бр. 1 - Опште карактеристике незапослености, пријављених потреба и запошљавања од 2005. до 2015.

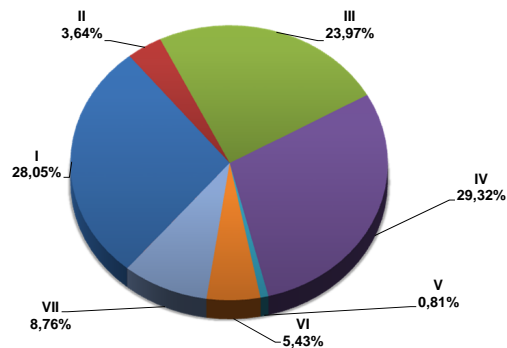
Chart No. 1 - General characteristics of unemployment, vacancies and employment from 2005 to 2015



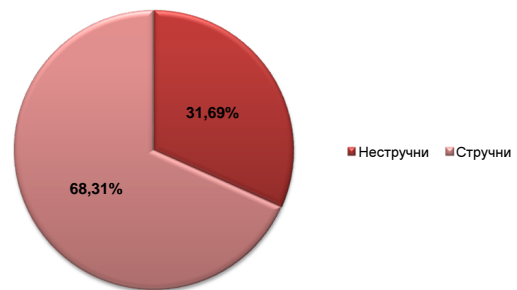
T2 НЕЗАПОСЛЕНОСТ И ЗАПОШЉАВАЊЕ ПРЕМА СТЕПЕНУ СТРУЧНЕ СПРЕМЕ И ПОЛУ ТОКОМ МАРТА 2016. ГОДИНЕ

Садржај	Укупно Total	Жене Women	I		II		III		IV		V	
			Укупно Total	Жене Women	Укупно Total	Жене Women	Укупно Total	Жене Women	Укупно Total	Жене Women	Укупно Total	Жене Women
НЕЗАПОСЛЕНА ЛИЦА НА КРАЈУ ПРЕТХОДНОГ МЕСЕЦА	748.416	381.494	208.344	104.238	27.273	13.680	179.875	70.545	219.898	125.535	6.138	1.180
НОВОПРИЈАВЉЕНА ЛИЦА У ИЗВЕШТАЈНОМ МЕСЕЦУ	41.169	20.004	10.685	5.112	1.110	512	9.727	3.609	12.446	6.497	313	60
1. Први пут траже запослење	13.155	6.654	5.061	2.775	198	117	2.037	726	3.683	1.735	18	8
2. Били запослени	28.014	13.350	5.624	2.337	912	395	7.690	2.883	8.763	4.762	295	52
УКУПНО ЗАПОСЛЕНА ЛИЦА У ИЗВЕШТАЈНОМ МЕСЕЦУ	111.040	49.178	17.413	7.825	8.637	3.752	34.471	11.405	32.586	16.159	561	174
Запослени на неодређено време	21.520	9.811	2.040	913	1.146	376	6.518	2.442	7.384	3.878	146	48
Запослени са евиденције	25.264	12.762	4.826	2.239	2.180	1.034	7.332	2.951	7.303	4.197	118	45
БРИСАНИ И ПРЕСТАНАК ВОЂЕЊА ЕВИДЕНЦИЈЕ У ИЗВЕШТАЈНОМ МЕСЕЦУ	58.909	27.933	12.202	5.745	1.653	796	14.659	4.877	18.937	9.744	533	98
НЕЗАПОСЛЕНА ЛИЦА НА КРАЈУ ИЗВЕШТАЈНОГ МЕСЕЦА	748.938	381.959	210.076	105.140	27.291	13.682	179.489	70.740	219.556	125.275	6.075	1.169
Од укупно незапослених - први пут траже запослење	249.271	141.052	97.576	59.922	5.742	3.769	45.238	19.692	65.173	35.549	360	142
ЛИЦА КОЈА ТРАЖЕ ЗАПОСЛЕЊЕ	878.444	464.924	257.107	136.232	32.350	16.903	209.257	87.474	254.858	149.308	7.179	1.418
Незапослена лица	748.938	381.959	210.076	105.140	27.291	13.682	179.489	70.740	219.556	125.275	6.075	1.169
Привремено неспособни или неспремни за рад	109.041	73.067	43.826	29.554	4.573	2.970	25.283	15.285	27.085	19.774	931	215
Мировање права по Закону	16.230	7.519	2.854	1.377	460	239	4.140	1.323	5.450	2.655	150	26
Запослени који траже промену запослења	693	473	14	11	5	2	59	31	140	92	12	3
Друга лица која траже запослење	3.542	1.906	337	150	21	10	286	95	2.627	1.512	11	5

Графикон бр. 2 - Структура незапослених лица у III 2016. према степену стручне спреме
 Chart No. 2 - Structure of unemployed persons in III 2016. by qualifications

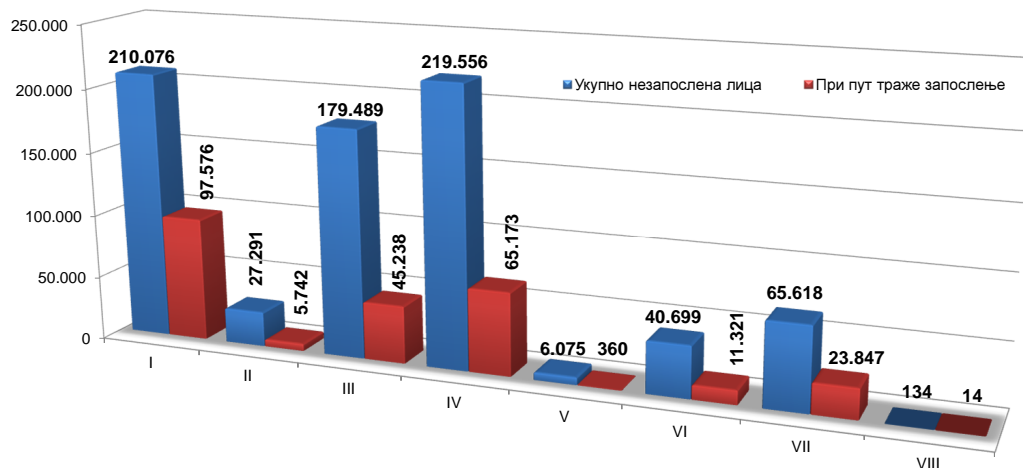


Графикон бр. 2а - Структура незапослених лица у III 2016.
 Chart No. 2a - Structure of unemployed persons in III 2016.


T3 НЕЗАПОСЛЕНОСТ И ЗАПОШЉАВАЊЕ ПРЕМА СТЕПЕНУ СТРУЧНЕ СПРЕМЕ И ПОЛУ

	Месец Month	Укупно Total	Жене Women	I		II		III		IV		V	
				Укупно Total	Жене Women	Укупно Total	Жене Women	Укупно Total	Жене Women	Укупно Total	Жене Women		
Незапослена лица	III 2016	748.938	381.959	210.076	105.140	27.291	13.682	179.489	70.740	219.556	125.275	6.075	1.169
	III 2015	766.500	388.645	213.184	105.914	28.786	14.469	189.229	74.016	222.936	127.492	6.498	1.223
	Index	97,7	98,3	98,5	99,3	94,8	94,6	94,9	95,6	98,5	98,3	93,5	95,6
Први пут траже запослење	III 2016	249.271	141.052	97.576	59.922	5.742	3.769	45.238	19.692	65.173	35.549	360	142
	III 2015	259.485	146.952	98.113	60.237	6.336	4.169	49.929	21.687	67.257	37.077	424	172
	Index	96,1	96,0	99,5	99,5	90,6	90,4	90,6	90,8	96,9	95,9	84,9	82,6
Новопријављени на евиденцију	III 2016	41.169	20.004	10.685	5.112	1.110	512	9.727	3.609	12.446	6.497	313	60
	III 2015	45.726	22.219	12.435	5.972	1.375	662	11.400	4.160	13.223	7.120	335	45
	Index	90,0	90,0	85,9	85,6	80,7	77,3	85,3	86,8	94,1	91,3	93,4	133,3
Запослени са евиденције	III 2016	25.264	12.762	4.826	2.239	2.180	1.034	7.332	2.951	7.303	4.197	118	45
	III 2015	20.762	10.752	4.064	2.079	1.832	842	6.114	2.598	5.712	3.286	87	30
	Index	121,7	118,7	118,8	107,7	119,0	122,8	119,9	113,6	127,9	127,7	135,6	150,0
Брисани и престанак вођења евиденције	III 2016	58.909	27.933	12.202	5.745	1.653	796	14.659	4.877	18.937	9.744	533	98
	III 2015	53.549	24.960	11.808	5.390	1.544	751	13.214	4.455	16.803	8.557	506	85
	Index	110,0	111,9	103,3	106,6	107,1	106,0	110,9	109,5	112,7	113,9	105,3	115,3

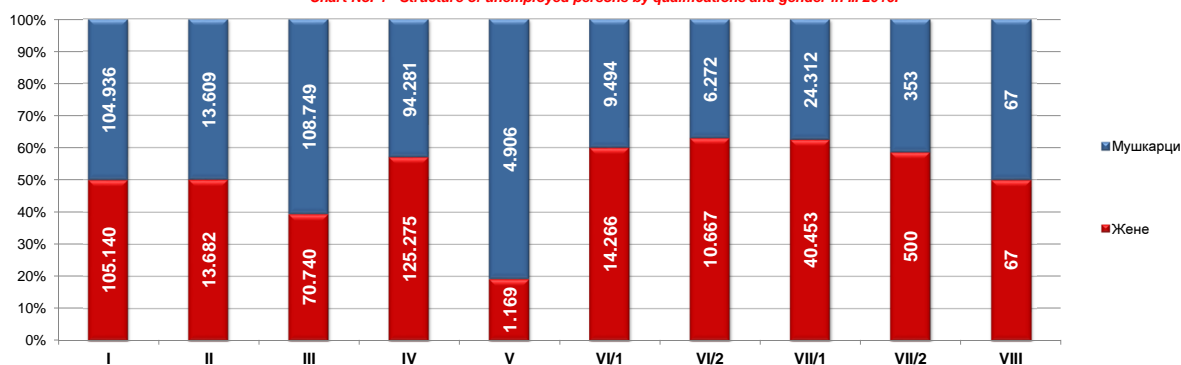
Графикон бр. 3 - Број незапослених лица и лица која први пут траже запослење према степену стручне спреме у III 2016. године
 Chart No. 3 - Number of the unemployed and newly registered persons by qualifications in III 2016. године



T2 UNEMPLOYMENT AND EMPLOYMENT BY LEVEL OF EDUCATION AND SEX DURING MARCH OF 2016

VI/1		VI/2		VII-1		VII-2		VIII		Contents
Укупно Total	Жене Women	Укупно Total	Жене Women	Укупно Total	Жене Women	Укупно Total	Жене Women	Укупно Total	Жене Women	
23.998	14.395	16.844	10.629	65.073	40.738	840	484	133	70	UNEMPLOYED PERSONS IN THE END OF THE PREVIOUS MONTH
1.042	610	1.308	786	4.472	2.781	54	33	12	4	NEWLY REGISTERED PERSONS IN THE REPORTING PERIOD
71	35	549	320	1.533	935	5	3	0	0	1. First-time job seekers
971	575	759	466	2.939	1.846	49	30	12	4	2. Have been employed before
3.632	2.078	468	274	12.472	7.105	566	298	234	108	TOTAL EMPLOYED PERSONS IN THE REPORTING PERIOD
826	430	108	53	3.144	1.569	152	77	56	25	Indefinite term contracts
674	418	119	82	2.606	1.719	89	65	17	12	Recruited from the NES Unemployment Register
1.891	1.067	1.898	1.126	7.053	4.436	65	34	18	10	DELETED FROM THE REGISTER AND DISCONTINUED RECORD KEEPING IN THE REPORTING PERIOD
23.760	14.266	16.939	10.667	64.765	40.453	853	500	134	67	UNEMPLOYED PERSONS IN THE END OF THE REPORTING PERIOD
3.477	2.103	7.844	4.764	23.739	15.031	108	73	14	7	Out of the total unemployed persons - first-time job seekers
26.725	16.243	18.641	11.893	71.231	44.816	945	559	151	78	JOB SEEKERS
23.760	14.266	16.939	10.667	64.765	40.453	853	500	134	67	Unemployed persons
2.349	1.629	938	798	3.986	2.799	64	41	6	2	Persons temporarily incapable or unavailable to work
550	311	634	357	1.979	1.225	12	6	1	0	Persons whose rights stipulated by the Law are suspended
44	30	63	41	339	247	9	8	8	8	Persons seeking to change their job
22	7	67	30	162	92	7	4	2	1	Other job seekers

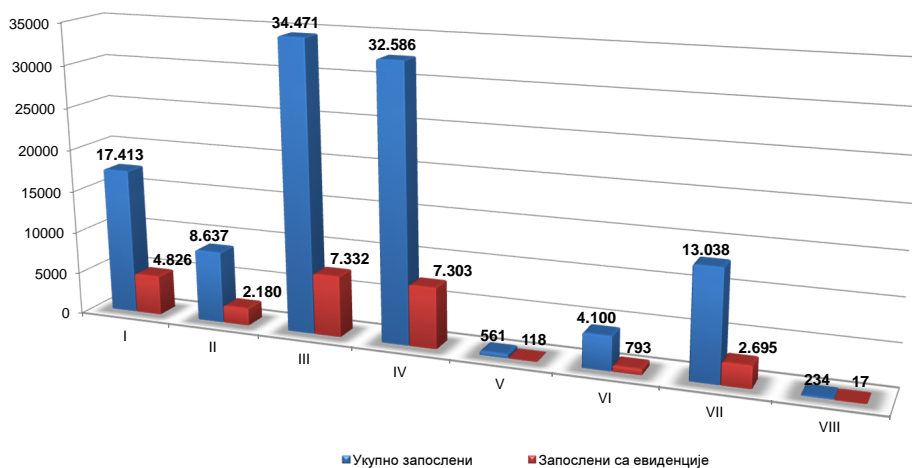
Графикон бр. 4 Структура незапослених лица према степену стручне спреме и полу у III 2016.
Chart No. 4 - Structure of unemployed persons by qualifications and gender in III 2016.



T3 UNEMPLOYMENT AND EMPLOYMENT BY LEVEL OF EDUCATION AND SEX

VI/1		VI/2		VII-1		VII-2		VIII		Contents
Укупно Total	Жене Women	Укупно Total	Жене Women	Укупно Total	Жене Women	Укупно Total	Жене Women	Укупно Total	Жене Women	
23.760	14.266	16.939	10.667	64.765	40.453	853	500	134	67	Unemployed persons
25.395	15.061	16.529	10.390	63.089	39.598	770	444	84	38	First-time job seekers
93,6	94,7	102,5	102,7	102,7	102,2	110,8	112,6	159,5	176,3	
3.477	2.103	7.844	4.764	23.739	15.031	108	73	14	7	Newly registered persons in the unemployment register
4.209	2.546	8.427	5.122	24.669	15.866	113	71	8	5	
82,6	82,6	93,1	93,0	96,2	94,7	95,6	102,8	175,0	140,0	
1.042	610	1.308	786	4.472	2.781	54	33	12	4	Persons recruited from the unemployment register
1.220	679	1.199	732	4.498	2.826	38	20	3	3	
85,4	89,8	109,1	107,4	99,4	98,4	142,1	165,0	400,0	133,3	
674	418	119	82	2.606	1.719	89	65	17	12	Deleted from the register and discontinued record keeping
542	328	117	70	2.193	1.447	83	63	18	9	
124,4	127,4	101,7	117,1	118,8	118,8	107,2	103,2	94,4	133,3	
1.891	1.067	1.898	1.126	7.053	4.436	65	34	18	10	
1.784	937	1.618	922	6.179	3.809	80	47	13	7	
106,0	113,9	117,3	122,1	114,1	116,5	81,3	72,3	138,5	142,9	

Графикон бр. 5 - Запослени (укупно и са евиденције) према степену стручне спреме у III 2016. године
Chart No. 5 - Employed (total and through NES register) by qualifications in III 2016.



T5 ПРЕГЛЕД НАЈТРАЖЕНИЈИХ ЗАНИМАЊА У ОКВИРУ СТЕПЕНА СТРУЧНЕ СПРЕМЕ ПРЕМА ПРИЈАВЉЕНИМ ПОТРЕБАМА ТОКОМ МАРТА 2016. ГОДИНЕ

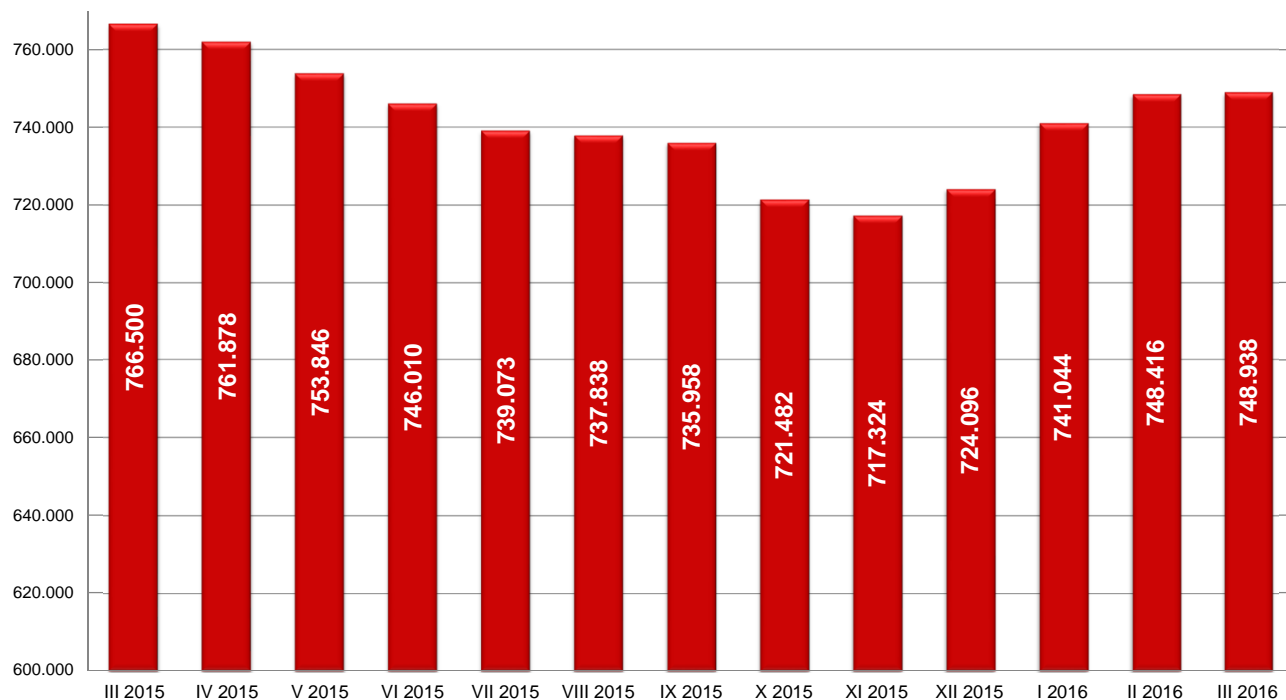
T5 OVERVIEW OF THE MOST FREQUENTLY DEMANDED OCCUPATIONS BY EDUCATION LEVELS ACCORDING TO THE REQUESTS FOR JOBMATCHING SERVICES IN VACANCY FILLING DURING MARCH OF 2016

Шифра занимања <i>Occupation code</i>	Назив занимања	Број слободних послова <i>Number of vacancies</i>	Шифра занимања <i>Occupation code</i>	Назив занимања	Број слободних послова <i>Number of vacancies</i>
I степен стручне спреме			VI/1 степен стручне спреме		
109900	Лица без занимања и стручне спреме (I CCC - НК)	1.742	616453	Комерцијалиста	52
102521	Електромеханичарски манипулант у серијској производњи елемената	100	617501	Васпитач предшколске деце	11
104502	Чистач просторија	83	618700	Машински инжењер (VI - 1 CCC)	10
104501	Комунални хигијеничар	63	618700	Економиста за финансије, рачуноводство и банкарство (VI - 1 CCC)	8
101685	Манипулант у производњи каблова и проводника	61	618600	Менаџер (VI - 1 CCC)	7
100501	Манипулант у прехранбеној производњи	24	610100	Пољопривредни инжењер за производњу биља (VI - 1 CCC)	4
103101	Хемијски манипулант	12	618500	Економиста за туризам и виши угоститељ (VI - 1 CCC)	3
103901	Манипулант у текстилству	10	616800	Правник (VI - 1 CCC)	3
100201	Манипулант у сточарству	6	617502	Наставник разредне наставе	3
105201	Грађевински манипулант	4	614100	Инжењер технологије за кожу и крзно (VI - 1 CCC)	2
104101	Кожарско - крзнарски манипулант	3	619412	Инструктор спортско - рекреативних активности	2
101801	Манипулант у обради метала	2	610101	Ратарски оперативни технололог	1
103201	Гумарски манипулант	2	610500	Инжењер прехранбене технологије (VI - 1 CCC)	1
104503	Спремачица у здравству	2	612000	Машински инжењер - конструктор (VI - 1 CCC)	1
100101	Манипулант у производњи биља	1	612100	Машински инжењер за производно машинство (VI - 1 CCC)	1
103501	Папирничарски манипулант	1	612176	Оперативни технололог контроле квалитета машина и постројења	1
104001	Конфекцијски манипулант	1	612400	Инжењер електротехнике за енергетику (VI - 1 CCC)	1
II степен стручне спреме			VI/2 степен стручне спреме		
204023	Шивач текстила	198	612600	Инжењер електротехнике за електронику (VI - 1 CCC)	1
209311	Геронтодоматаин	98	612800	Инжењер електротехнике за рачунарску технику (VI - 1 CCC)	1
205200	Помоћни грађевински радник (II CCC и ПК)	69	613900	Инжењер технологије текстилства (VI - 1 CCC)	1
206402	Пакер	51	615200	Инжењер грађевинарства (VI - 1 CCC)	1
206111	Возач вилушкар	42	616610	Инжењер организације рада	1
204000	Помоћни конфекционар (II CCC и ПК)	34	616724	Организатор књиговодствених послова	1
200911	Помоћник уређивача зелених површина	29	617041	Оперативни технололог заштите на раду	1
206515	Помоћни кувар	25	617515	Наставник српскохрватског језика	1
200512	Послужилац уређаја за прераду воћа и поврћа	20	617531	Наставник немачког језика	1
200513	Помоћник месара	16	617610	Наставник хемије	1
209999	Нераспоређена занимања ИИИ категорије сложености	15	617765	Наставник практичне наставе друског саобраћаја	1
204200	Помоћни обућар и кожни галантериста (II CCC и ПК)	13	619082	Физиотерапеут	1
203943	Везиља	12	619097	Оперативни медицински радиолог	1
207201	Чувар	11	629081	Струковни физиотерапеут	19
200502	Помоћник пекара	10	626709	Струковни економиста	8
205204	Помоћник зидара	10	626710	Економиста	7
200141	Пољопривредни тракториста	9	627507	Струковни васпитач	7
204223	Помоћник израђивача горњих делова обуће	9	629301	Социјални радник	6
203900	Помоћни текстилни радник (II CCC и ПК)	8	623611	Струковни инжењер графичког инжењерства и дизајна	5
206500	Помоћни угоститељ (II CCC и ПК)	8	621800	Инжењер машинства	4
207102	Курир	8	625100	Инжењер архитектуре	4
III степен стручне спреме			VI/1 степен стручне спреме		
306400	Продавац (III CCC и KB)	352	626515	Кулинар	4
304023	Шивач конфекције	159	629211	Струковни фармацеутски техничар	3
309999	Нераспоређена занимања ИИИ категорије сложености	131	620119	Струковни инжењер пољопривреде	2
307201	Заштитар имовине - портир	129	623119	Струковни инжењер технологије	2
306513	Келнер	107	625000	Инжењер геодезије	2
304000	Кројач и конфекционар (III CCC и KB)	106	625629	Струковни инжењер саобраћаја	2
301813	Бравар	68	626661	Струковни менаџер	2
302220	Аутомеханичар	57	627502	Васпитач	2
305604	Возач терењака	57	629082	Струковни терапеут	2
306515	Кувар једноставних јела	55	621879	Струковни инжењер машинства	1
305600	Возач друског возила (III CCC и KB)	47	622565	Електромеханичарски оперативни технололог експлоатације опреме железничке вуче и возила - специјалиста	1
300502	Пекар	46	622840	Инжењер информатичких технологија	1
300531	Руковацац уређаја за производњу лића	43	625111	Струковни инжењер архитектуре	1
301035	Стопар за монтажу, оправке и одржавање	43	626600	Менаџер	1
300513	Месар	38	626923	Информатичар	1
307299	Неразврстана занимања одбране, безбедности и заштите ИИИ категорије сложености	35	627531	Професор немачког језика и књижевности	1
307101	Администратор	34	628329	Струковни инжењер заштите животне средине	1
301000	Прерађивач и обрађивач дрвета (III CCC и KB)	32	628346	Биохемичар	1
306411	Продавац робе свакодневне потрошње	32	628529	Струковни дизајнер	1
306461	Магационер	32	629004	Струковна медицинска сестра	1
IV степен стручне спреме			VI/2 степен стручне спреме		
406700	Економски техничар (IV CCC)	182	716700	Дипломирани економиста за општу економију, банкарство и финансије (VII - 1 CCC)	81
407100	Административни техничар (IV CCC)	96	716720	Дипломирани економиста	52
407201	Техничар заштите имовине	94	710500	Дипломирани инжењер прехранбене технологије (VII - 1 CCC)	48
406400	Продавац (IV CCC)	92	711800	Дипломирани машински инжењер (VII - 1 CCC) / мастер инжењер машинства	46
406513	Конобар	85	716800	Дипломирани правник (VII - 1 CCC) / мастер правник	41
409900	Матурант гимназије (IV CCC)	78	717502	Професор разредне наставе	34
402200	Машински техничар - технололог одржавања машина (IV CCC)	53	715200	Дипломирани инжењер грађевинарства (VII - 1 CCC) / мастер инжењер грађевинарства	33
402000	Машински инжењер - конструктор (IV CCC)	48	712839	Дипломирани инжењер информатичких технологија	28
407301	Администратор осигурања	41	712820	Дипломирани инжењер електротехнике и рачунарства	25
406453	Комерцијални техничар	39	717534	Дипломирани професор енглеског језика и књижевности / мастер професор енглеског језика и књижевности	25
406515	Кувар	37	715220	Дипломирани инжењер грађевинарства	22
402601	Техничар производње електронских производа	30	718209	Дипломирани филолог	20
409200	Фармацеутски техничар (IV CCC)	29	716820	Дипломирани правник	19
406721	Књиговођа	28	718219	Дипломирани психолог	19
409000	Медицински техничар (IV CCC)	28	719000	Доктор медицине	18
404000	Конфекцијски техничар (IV CCC)	24	710118	Дипломирани инжењер пољопривреде	17
401800	Машински инжењер - контролор квалитета (IV CCC)	23	713900	Дипломирани инжењер технологије текстилства (VII - 1 CCC)	17
407399	Неразврстана занимања осигурања ИВ категорије сложености	23	717515	Дипломирани професор српског језика и књижевности / мастер професор српског језика и књижевности	15
409002	Медицинска сестра	23	717503	Мастер учитељ	14
405200	Грађевински техничар (IV CCC)	22	712400	Дипломирани инжењер електротехнике за енергетику (VII - 1 CCC)	13
V степен стручне спреме			VII/1 степен стручне спреме		
501599	Неразврстани рудари и оплемењивачи руде В категорије сложености	10	717509	Дипломирани васпитач	13
507121	Пословни секретар	5	719200	Дипломирани фармацеут (VII - 1 CCC)	13
507765	Инструктор возије	5	VII/2 степен стручне спреме		
501031	Монтер дрвених објеката - специјалиста	3	726491	Организатор трговинског пословања - специјалиста маркетинга	2
504501	Процесни организатор за комуналне објекте	2	721400	Магистар нафтнорударске технологије (ВИИ - 2 CCC)	1
501973	Инсталатер грејања - специјалиста	2	726616	Менаџер - специјалиста за интернационални менаџмент	1
502221	Аутомеханичар за путничка возила - специјалиста	1	727081	Истраживач кадровског система	1
504002	Моделар конфекције	1	727531	Специјалиста професор немачког језика и књижевности	1
504222	Моделар обуће	1	729001	Специјалиста интерне медицине	1
505600	Техничар друског саобраћаја - специјалиста (V CCC и ВКВ)	1	729015	Специјалиста дерматовенерологије	1
506455	Трговачки путник	1	729061	Специјалиста епидемиологије	1
506456	Спољнотрговински калкулант	1	729092	Специјалиста радиодиагностике	1
506524	Процесни организатор смештаја и исхране	1	729230	Специјалиста фармације - медицински биохемичар	1
			VIII степен стручне спреме		
			802500	Доктор техничких наука за електротехнику (VIII CCC)	1
			806800	Доктор правних наука (VIII CCC) / Доктор наука - правне науке	1

Т6 НЕЗАПОСЛЕНА ЛИЦА ПО МЕСЕЦИМА И ПОЛУ

Ред. бр. №	Област/Регион <i>County/Region</i>	Ø 2015.		III 2015		IV 2015		V 2015		VI 2015		VII 2015		VIII 2015	
		Укупно <i>Total</i>	Жене <i>Women</i>	Укупно <i>Total</i>	Жене <i>Women</i>	Укупно <i>Total</i>	Жене <i>Women</i>	Укупно <i>Total</i>	Жене <i>Women</i>	Укупно <i>Total</i>	Жене <i>Women</i>	Укупно <i>Total</i>	Жене <i>Women</i>	Укупно <i>Total</i>	Жене <i>Women</i>
1	Београдска област	108.237	59.822	111.584	61.121	110.724	60.790	108.791	59.819	108.001	59.597	107.396	59.627	107.153	59.554
Београдски регион		108.237	59.822	111.584	61.121	110.724	60.790	108.791	59.819	108.001	59.597	107.396	59.627	107.153	59.554
2	Северно - бачка	14.523	6.991	15.621	7.548	15.229	7.366	14.926	7.195	14.449	6.931	14.155	6.794	14.018	6.737
3	Средње - банатска	16.860	8.198	17.872	8.488	17.525	8.403	17.544	8.497	17.025	8.287	16.466	8.093	16.468	8.133
4	Северно - банатска	12.127	5.877	12.805	6.147	12.950	6.214	12.702	6.093	12.236	5.932	11.867	5.786	11.908	5.817
5	Јужно - банатска	33.435	16.927	34.391	17.345	34.222	17.305	33.842	17.092	33.529	16.916	33.283	16.850	33.222	16.848
6	Западно - бачка	20.274	8.769	21.412	9.212	21.033	9.065	20.896	8.928	20.294	8.713	19.895	8.588	20.042	8.812
7	Јужно - бачка	59.237	31.599	61.123	32.300	60.524	32.129	60.187	31.979	59.386	31.752	58.973	31.582	58.642	31.463
8	Сремска	25.847	12.838	27.151	13.258	26.828	13.220	26.305	13.000	25.918	12.903	25.703	12.878	25.556	12.885
Регион Војводине		182.302	91.199	190.375	94.298	188.311	93.702	186.402	92.784	182.837	91.434	180.342	90.571	179.856	90.695
9	Мачванска	37.311	19.190	38.481	19.691	38.221	19.602	37.988	19.468	37.667	19.358	37.144	19.185	36.947	19.070
10	Колубарска	14.021	7.441	14.711	7.688	14.922	7.945	14.632	7.762	14.125	7.519	13.688	7.321	13.690	7.326
11	Шумадијска	35.084	19.353	35.412	19.337	35.492	19.463	35.261	19.366	35.194	19.415	35.175	19.500	35.421	19.586
12	Поморавска	28.602	14.656	29.357	14.863	29.255	14.840	28.937	14.708	28.972	14.815	28.595	14.712	28.356	14.675
13	Златиборска	31.152	15.545	32.605	16.078	32.455	16.005	32.076	15.902	31.439	15.709	30.850	15.479	30.540	15.335
14	Моравичка	20.723	11.118	21.185	11.273	21.023	11.187	20.874	11.141	20.801	11.159	20.632	11.162	20.741	11.236
15	Рашка	46.021	23.108	46.663	23.339	46.411	23.292	45.811	23.021	45.757	22.961	45.883	23.069	46.258	23.273
16	Расинска	27.987	14.495	28.488	14.676	28.512	14.718	28.296	14.641	28.256	14.645	28.118	14.545	28.291	14.659
Регион Шумадије и Западне Србије		240.902	124.906	246.902	126.945	246.291	127.052	243.875	126.009	242.211	125.581	240.085	124.973	240.244	125.160
17	Подунавска	16.664	8.711	17.509	9.078	17.306	9.001	16.895	8.759	16.547	8.628	16.477	8.645	16.615	8.680
18	Браничевска	9.834	5.115	10.172	5.224	10.057	5.166	10.061	5.226	9.990	5.208	9.813	5.107	9.835	5.133
19	Борска	12.641	6.638	13.053	6.837	12.994	6.772	12.997	6.784	12.882	6.702	12.690	6.638	12.530	6.594
20	Зајечарска	13.942	6.808	14.526	6.984	14.564	7.048	14.302	6.933	14.138	6.888	13.812	6.782	13.716	6.749
21	Нишавска	49.120	22.191	51.241	23.151	50.502	22.721	49.953	22.442	49.357	22.190	48.384	21.842	48.281	21.932
22	Топличка	15.410	7.333	15.931	7.493	15.783	7.456	15.541	7.376	15.538	7.394	15.334	7.336	15.473	7.382
23	Пиротска	12.018	6.076	12.074	5.906	12.045	5.925	11.935	5.936	11.856	5.936	12.406	6.410	12.185	6.289
24	Јабланичка	34.627	16.030	36.283	16.544	35.847	16.422	34.949	16.134	34.470	16.019	34.134	15.938	34.077	15.964
25	Пчињска	27.639	14.234	28.112	14.426	28.307	14.458	28.652	14.623	28.304	14.498	27.984	14.360	27.594	14.211
Регион Јужне и Источне Србије		191.895	93.136	198.901	95.643	197.405	94.969	195.285	94.213	193.082	93.463	191.034	93.058	190.306	92.934
Регион Косово и Метохија		19.823	11.211	18.738	10.638	19.147	10.850	19.493	11.038	19.879	11.231	20.216	11.412	20.279	11.442
Република Србија		743.158	380.274	766.500	388.645	761.878	387.363	753.846	383.863	746.010	381.306	739.073	379.641	737.838	379.785

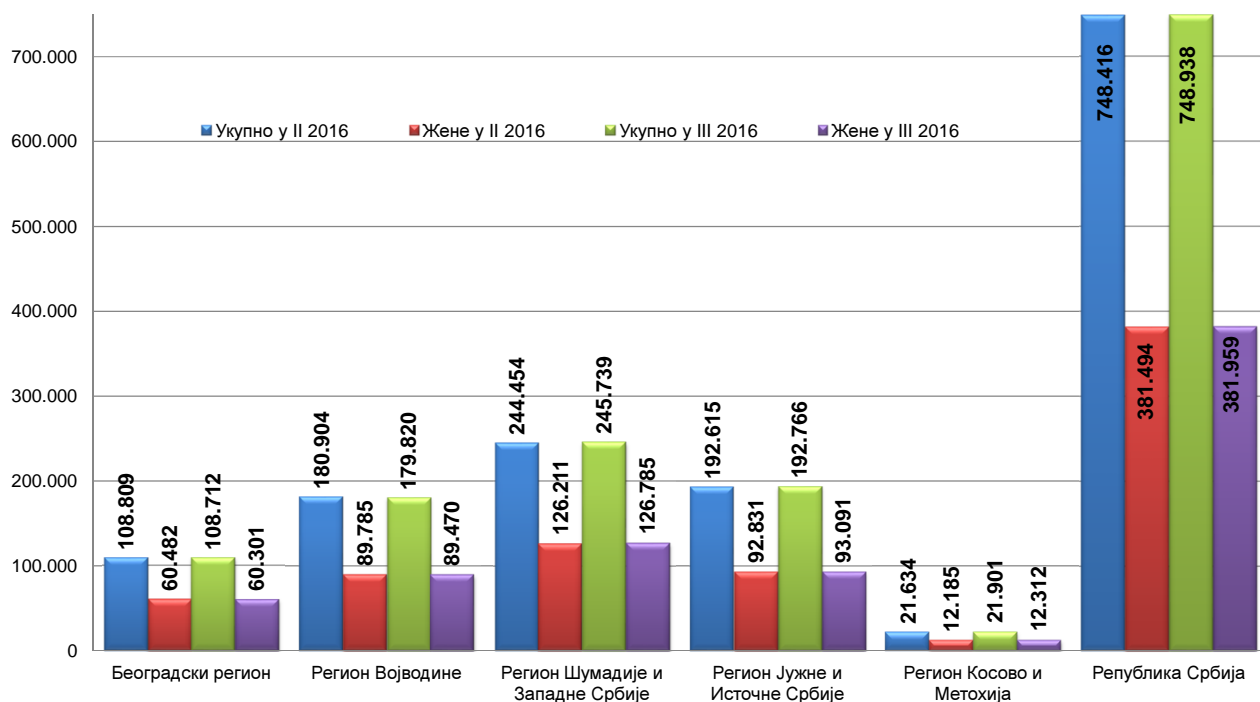
Графикон бр. 6 - Промена броја незапослених лица за период III 2015. - III 2016. године
Chart No. 6 - Change in the number of the unemployed III 2015 - III 2016



T6 UNEMPLOYED PERSONS BY MONTHS AND SEX

IX 2015		X 2015		XI 2015		XII 2015		I 2016		II 2016		III 2016		Индекси Index		
Укупно Total	Жене Women	Укупно Total	Жене Women	Укупно Total	Жене Women	Укупно Total	Жене Women	Укупно Total	Жене Women	Укупно Total	Жене Women	Укупно Total	Жене Women	III 2016 / III 2015	III 2016 / XII 2015	III 2016 / II 2016
108.490	60.417	106.225	59.124	105.982	58.982	105.724	58.850	107.981	60.086	108.809	60.482	108.712	60.301	97,43	102,83	99,91
108.490	60.417	106.225	59.124	105.982	58.982	105.724	58.850	107.981	60.086	108.809	60.482	108.712	60.301	97,43	102,83	99,91
14.138	6.795	13.408	6.420	13.516	6.480	13.695	6.522	13.973	6.641	13.944	6.669	13.840	6.628	88,60	101,06	99,25
16.470	8.172	16.062	7.948	16.003	7.894	16.239	7.956	16.872	8.201	17.593	8.600	18.012	8.808	100,78	110,92	102,38
11.627	5.737	11.296	5.578	11.157	5.440	11.396	5.527	11.626	5.608	11.662	5.607	11.708	5.652	91,43	102,74	100,39
33.451	16.995	32.532	16.562	32.239	16.360	32.490	16.423	33.112	16.659	33.332	16.732	33.409	16.777	97,14	102,83	100,23
19.417	8.515	18.972	8.234	19.216	8.333	19.708	8.459	20.356	8.665	20.475	8.717	20.312	8.642	94,86	103,06	99,20
58.633	31.450	58.467	31.293	56.973	30.624	56.527	30.300	58.305	30.915	58.111	30.733	57.103	30.351	93,42	101,02	98,27
25.510	12.825	24.721	12.436	24.573	12.308	24.799	12.319	25.300	12.474	25.787	12.727	25.436	12.612	93,68	102,57	98,64
179.246	90.489	175.458	88.471	173.677	87.439	174.854	87.506	179.544	89.163	180.904	89.785	179.820	89.470	94,46	102,84	99,40
37.328	19.289	36.309	18.742	36.195	18.731	36.518	18.769	37.157	18.970	37.596	19.194	37.761	19.284	98,13	103,40	100,44
13.687	7.303	13.347	7.147	13.217	7.056	13.424	7.136	13.743	7.283	13.904	7.347	13.958	7.391	94,88	103,98	100,39
35.375	19.639	34.537	19.176	34.573	19.229	34.959	19.392	35.578	19.665	36.009	19.853	36.051	19.849	101,80	103,12	100,12
28.062	14.532	27.897	14.470	27.693	14.346	28.081	14.507	28.345	14.594	28.536	14.654	28.919	14.825	98,51	102,98	101,34
29.961	15.042	29.555	14.902	29.378	14.846	30.203	15.215	31.228	15.533	31.615	15.667	31.835	15.747	97,64	105,40	100,70
20.506	11.084	20.329	10.960	19.948	10.760	20.232	10.836	20.598	10.937	20.804	11.072	20.860	11.083	98,47	103,10	100,27
45.664	22.972	45.429	22.798	45.038	22.697	45.613	22.910	46.792	23.410	47.090	23.584	47.366	23.737	101,51	103,84	100,59
28.019	14.529	27.199	14.220	26.912	14.109	27.486	14.302	28.219	14.597	28.900	14.840	28.989	14.869	101,76	105,47	100,31
238.602	124.390	234.602	122.415	232.954	121.774	236.516	123.067	241.660	124.989	244.454	126.211	245.739	126.785	99,53	103,90	100,53
16.511	8.662	16.013	8.496	15.937	8.417	15.907	8.382	16.343	8.545	16.820	8.741	16.839	8.749	96,17	105,86	100,11
9.696	5.081	9.503	5.036	9.522	5.034	9.637	5.046	9.806	5.126	10.029	5.146	9.999	5.116	98,30	103,76	99,70
12.385	6.506	12.225	6.465	12.118	6.412	12.295	6.526	12.825	6.777	13.012	6.855	13.157	6.898	100,80	107,01	101,11
13.658	6.705	13.530	6.680	13.336	6.618	13.394	6.671	13.651	6.718	14.049	6.871	14.271	6.965	98,24	106,55	101,58
48.303	21.947	46.729	21.247	46.568	21.139	47.263	21.236	48.213	21.589	48.538	21.659	48.226	21.516	94,12	102,04	99,36
14.950	7.198	14.922	7.166	14.814	7.096	15.173	7.243	15.645	7.423	15.761	7.443	15.639	7.357	98,17	103,07	99,23
12.116	6.313	11.780	6.180	11.705	6.083	11.895	6.147	12.205	6.211	12.401	6.230	12.832	6.591	106,28	107,88	103,48
34.170	15.960	33.002	15.445	33.001	15.397	33.466	15.488	34.175	15.718	34.056	15.644	33.880	15.591	93,38	101,24	99,48
27.307	14.155	26.788	13.996	26.793	13.965	26.896	13.879	27.733	14.221	27.949	14.242	27.923	14.308	99,33	103,82	99,91
189.096	92.527	184.492	90.711	183.794	90.161	185.926	90.618	190.596	92.328	192.615	92.831	192.766	93.091	96,92	103,68	100,08
20.524	11.582	20.705	11.706	20.917	11.832	21.076	11.932	21.263	12.032	21.634	12.185	21.901	12.312	116,88	103,91	101,23
735.958	379.405	721.482	372.427	717.324	370.188	724.096	371.973	741.044	378.598	748.416	381.494	748.938	381.959	97,71	103,43	100,07

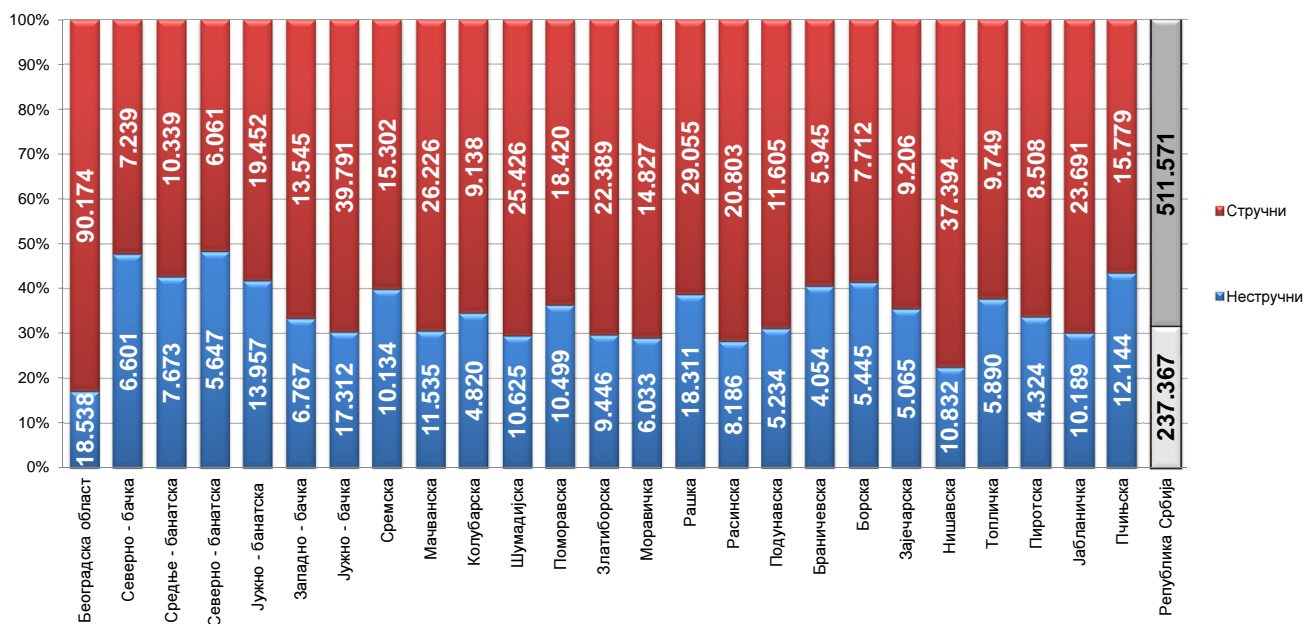
Графикон бр. 7 - Промена броја незапослених лица за период II 2016. - III 2016. године
 Chart No. 7 - Change in the number of the unemployed II 2016 - III 2016.



Т7 НЕЗАПОСЛЕНА ЛИЦА ПРЕМА СТЕПЕНУ СТРУЧНЕ СПРЕМЕ И ПОЛУ НА КРАЈУ МАРТА 2016. ГОДИНЕ

Ред. Бр. No	Област/Регион County/Region	Укупно Total	Жене Women	I		II		III		IV	
				Укупно Total	Жене Women	Укупно Total	Жене Women	Укупно Total	Жене Women	Укупно Total	Жене Women
1	Београдска област	108.712	60.301	16.097	8.138	2.441	1.338	20.076	8.014	37.636	22.488
Београдски регион		108.712	60.301	16.097	8.138	2.441	1.338	20.076	8.014	37.636	22.488
2	Северно - бачка	13.840	6.628	5.947	2.663	654	292	2.598	1.054	3.271	1.820
3	Средње - банатска	18.012	8.808	7.296	3.593	377	135	4.352	1.571	4.046	2.344
4	Северно - банатска	11.708	5.652	5.215	2.437	432	160	2.567	993	2.517	1.485
5	Јужно - банатска	33.409	16.777	12.326	6.084	1.631	838	6.964	2.607	9.147	5.224
6	Западно - бачка	20.312	8.642	5.885	2.432	882	362	5.704	1.768	5.942	3.008
7	Јужно - бачка	57.103	30.351	14.949	7.500	2.363	1.154	12.892	5.351	16.429	9.597
8	Сремска	25.436	12.612	8.970	4.374	1.164	545	6.002	2.384	6.381	3.556
Регион Војводине		179.820	89.470	60.588	29.083	7.503	3.486	41.079	15.728	47.733	27.034
9	Мачванска	37.761	19.284	9.628	4.832	1.907	1.028	11.797	4.862	10.502	6.303
10	Колубарска	13.958	7.391	4.014	1.968	806	479	3.542	1.452	3.803	2.361
11	Шумадијска	36.051	19.849	8.515	4.566	2.110	1.002	9.187	4.359	10.855	6.863
12	Поморавска	28.919	14.825	9.905	5.121	594	302	6.927	2.873	8.474	4.852
13	Златиборска	31.835	15.747	8.469	4.216	977	584	10.147	3.808	8.304	4.853
14	Моравичка	20.860	11.083	4.778	2.145	1.255	840	5.923	2.423	5.993	3.814
15	Рашка	47.366	23.737	16.425	8.364	1.886	937	11.212	4.373	12.648	7.171
16	Расинска	28.989	14.869	6.814	3.296	1.372	792	7.757	3.153	8.694	5.127
Регион Шумадије и Западне Србије		245.739	126.785	68.548	34.508	10.907	5.964	66.492	27.303	69.273	41.344
17	Подунавска	16.839	8.749	4.448	2.334	786	319	4.521	1.851	5.117	3.071
18	Браничевска	9.999	5.116	3.681	1.831	373	183	2.217	938	2.539	1.485
19	Борска	13.157	6.898	4.915	2.567	530	281	2.626	1.124	3.678	2.127
20	Зајечарска	14.271	6.965	4.506	2.212	559	266	3.755	1.538	3.767	1.986
21	Нишавска	48.226	21.516	9.623	3.749	1.209	504	12.636	4.452	15.786	7.883
22	Топличка	15.639	7.357	5.031	2.520	859	334	3.970	1.513	4.227	2.149
23	Пиротска	12.832	6.591	4.087	2.020	237	116	3.602	1.655	3.276	1.754
24	Јабланичка	33.880	15.591	9.709	4.710	480	247	10.813	3.948	9.592	4.874
25	Пчињска	27.923	14.308	10.914	6.276	1.230	529	5.116	1.651	7.576	4.062
Регион Јужне и Источне Србије		192.766	93.091	56.914	28.219	6.263	2.779	49.256	18.670	55.558	29.391
Регион Косово и Метохија		21.901	12.312	7.929	5.192	177	115	2.586	1.025	9.356	5.018
Република Србија		748.938	381.959	210.076	105.140	27.291	13.682	179.489	70.740	219.556	125.275

Графикон бр. 8 - Структура незапослених лица према стручношћу по окружњима на крају III 2016. године
 Chart No. 8 - Structure of the unemployed by qualifications and counties in the end of III 2016

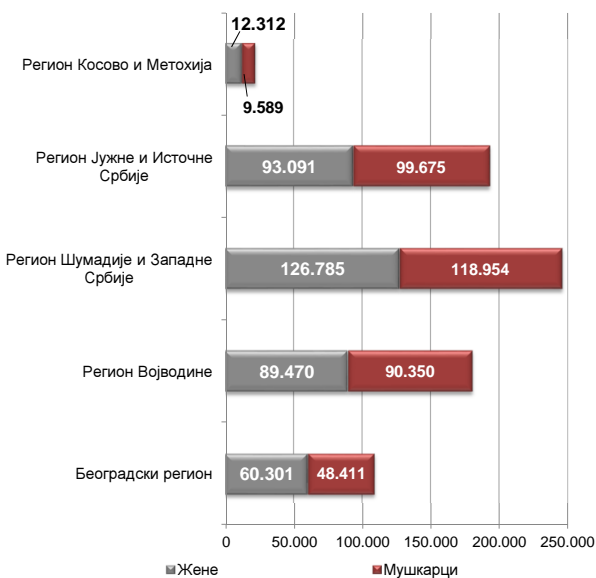


T7 UNEMPLOYED PERSONS BY EDUCATION LEVEL AND SEX IN THE END OF MARCH 2016

V		VI/1		VI/2		VII-1		VII-2		VIII	
Укупно Total	Жене Women	Укупно Total	Жене Women	Укупно Total	Жене Women	Укупно Total	Жене Women	Укупно Total	Жене Women	Укупно Total	Жене Women
1.280	288	6.012	3.615	3.852	2.387	20.811	13.722	440	277	67	34
1.280	288	6.012	3.615	3.852	2.387	20.811	13.722	440	277	67	34
64	17	315	167	171	112	815	502	5	1	0	0
75	19	376	234	396	265	1.081	637	10	8	3	2
32	6	251	149	174	110	516	310	4	2	0	0
193	27	787	525	609	396	1.727	1.062	24	13	1	1
113	17	403	235	274	169	1.099	645	10	6	0	0
382	98	1.667	1.036	1.371	915	6.931	4.632	93	52	26	16
146	19	542	345	640	430	1.577	955	11	2	3	2
1.005	203	4.341	2.691	3.635	2.397	13.746	8.743	157	84	33	21
276	54	888	548	883	582	1.865	1.066	14	9	1	0
91	9	406	288	374	247	915	583	7	4	0	0
768	154	1.095	671	670	437	2.812	1.777	34	20	5	0
254	29	728	423	508	307	1.516	910	10	7	3	1
166	28	911	581	757	440	2.094	1.231	9	5	1	1
151	30	518	321	636	436	1.592	1.066	11	7	3	1
383	62	922	519	754	471	3.115	1.831	19	9	2	0
311	53	1.147	726	765	497	2.111	1.215	16	9	2	1
2.400	419	6.615	4.077	5.347	3.417	16.020	9.679	120	70	17	4
129	14	565	381	337	204	929	570	7	5	0	0
47	6	312	185	254	149	572	336	4	3	0	0
118	12	317	207	227	130	739	448	7	2	0	0
59	14	495	284	229	148	894	514	5	3	2	0
649	114	2.023	1.082	987	600	5.226	3.089	74	35	13	8
81	6	440	238	301	168	725	428	5	1	0	0
50	18	522	348	296	218	755	458	7	4	0	0
156	61	844	459	613	369	1665	918	8	5	0	0
62	7	840	501	586	354	1.590	922	8	6	1	0
1.351	252	6.358	3.685	3.830	2.340	13.095	7.683	125	64	16	8
39	7	434	198	275	126	1.093	626	11	5	1	0
6.075	1.169	23.760	14.266	16.939	10.667	64.765	40.453	853	500	134	67

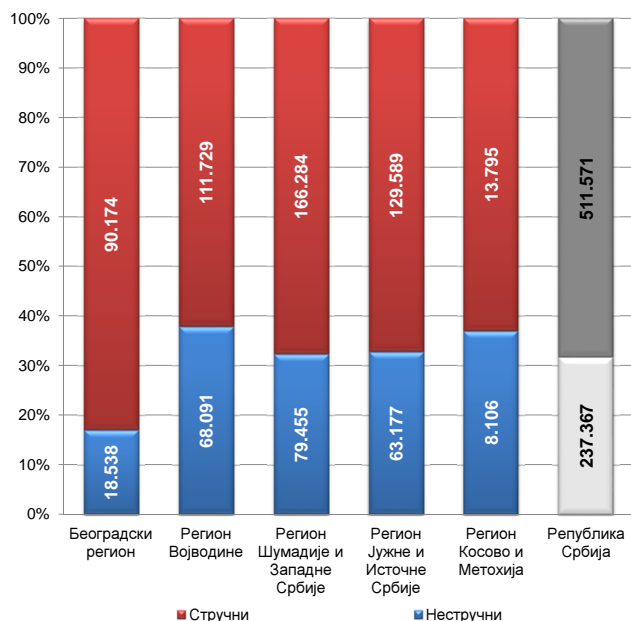
Графикон бр. 9 - Структура незапослених по регионима и полу на крају III 2016. године

Chart No. 9 - Percentage of unemployed by regions and gender in the end of III 2016



Графикон бр. 9а - Структура незапослених по регионима и стручности на крају III 2016. године

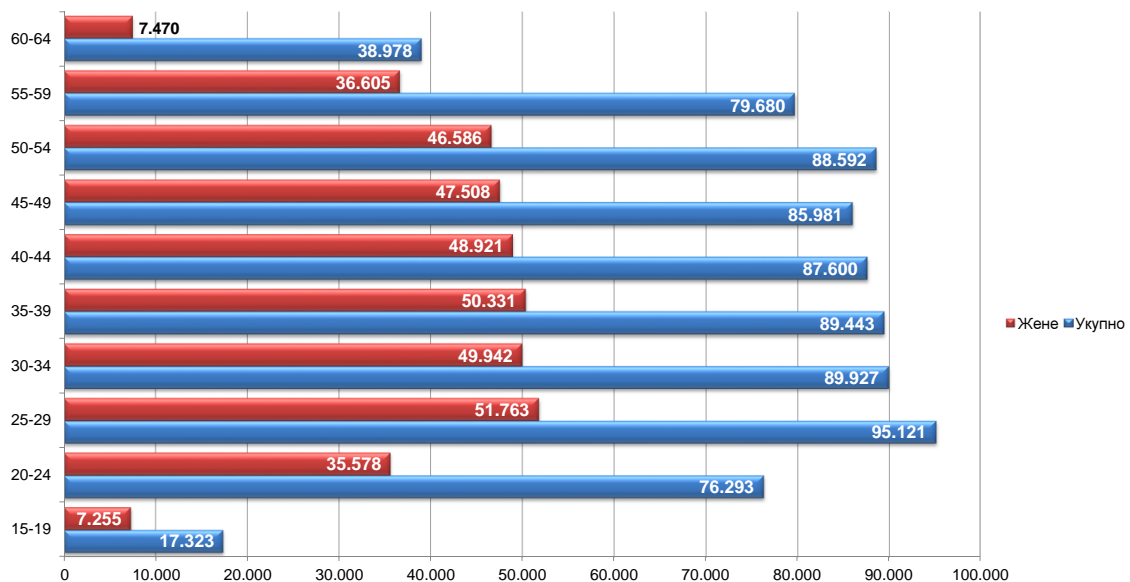
Chart No. 9a - Structure of unemployed by regions and skill in the end of III 2016



Т8 НЕЗАПОСЛЕНА ЛИЦА ПРЕМА СТАРОСТИ И ПОЛУ НА КРАЈУ МАРТА 2016. ГОДИНЕ

Ред. Бр. No	Област/Регион County/Region	Укупно Total	Жене Women	15-19		20-24		25-29		30-34	
				Укупно Total	Жене Women	Укупно Total	Жене Women	Укупно Total	Жене Women	Укупно Total	Жене Women
1	Београдска област	108.712	60.301	1.821	795	8.527	4.314	14.735	9.143	13.707	8.413
Београдски регион		108.712	60.301	1.821	795	8.527	4.314	14.735	9.143	13.707	8.413
2	Северно - бачка	13.840	6.628	396	187	1.265	602	1.422	753	1.404	777
3	Средње - банатска	18.012	8.808	601	268	2.045	985	2.056	1.077	1.991	1.024
4	Северно - банатска	11.708	5.652	399	176	1.191	579	1.303	703	1.214	672
5	Јужно - банатска	33.409	16.777	966	428	3.672	1.702	3.952	2.136	4.048	2.247
6	Западно - бачка	20.312	8.642	531	188	2.166	835	2.386	1.039	2.269	988
7	Јужно - бачка	57.103	30.351	1.294	556	5.553	2.675	7.594	4.411	7.501	4.405
8	Сремска	25.436	12.612	745	319	2.503	1.210	2.859	1.565	2.675	1.460
Регион Војводине		179.820	89.470	4.932	2.122	18.395	8.588	21.572	11.684	21.102	11.573
9	Мачванска	37.761	19.284	1.045	435	4.002	1.972	4.315	2.337	4.319	2.402
10	Колубарска	13.958	7.391	445	174	1.662	792	1.868	1.010	1.518	890
11	Шумадијска	36.051	19.849	726	273	3.418	1.734	4.314	2.611	4.103	2.471
12	Поморавска	28.919	14.825	647	289	3.220	1.498	3.586	1.921	3.456	1.878
13	Златиборска	31.835	15.747	566	224	3.071	1.352	4.112	2.070	3.776	2.005
14	Моравичка	20.860	11.083	370	134	1.781	916	2.501	1.439	2.307	1.379
15	Рашка	47.366	23.737	1.026	440	5.264	2.454	6.255	3.171	6.196	3.180
16	Расинска	28.989	14.869	490	192	2.589	1.197	3.507	1.883	3.513	1.954
Регион Шумадије и Западне Србије		245.739	126.785	5.315	2.161	25.007	11.915	30.458	16.442	29.188	16.159
17	Подунавска	16.839	8.749	570	208	2.167	947	2.134	1.132	2.115	1.225
18	Браничевска	9.999	5.116	364	158	1.345	631	1.382	729	1.178	662
19	Борска	13.157	6.898	344	137	1.548	705	1.723	938	1.557	896
20	Зајечарска	14.271	6.965	349	154	1.337	581	1.725	918	1.730	944
21	Нишавска	48.226	21.516	1.026	416	5.158	2.109	6.197	2.925	5.692	2.743
22	Топличка	15.639	7.357	409	173	1.874	808	1.908	943	1.577	843
23	Пиротска	12.832	6.591	274	113	1.217	546	1.488	809	1.349	799
24	Јабланичка	33.880	15.591	783	313	3.563	1.442	3.930	1.898	3.792	1.915
25	Пчињска	27.923	14.308	659	266	2.752	1.307	3.527	1.990	3.267	1.875
Регион Јужне и Источне Србије		192.766	93.091	4.778	1.938	20.961	9.076	24.014	12.282	22.257	11.902
Регион Косово и Метохија		21.901	12.312	477	239	3.403	1.685	4.342	2.212	3.673	1.895
Република Србија		748.938	381.959	17.323	7.255	76.293	35.578	95.121	51.763	89.927	49.942

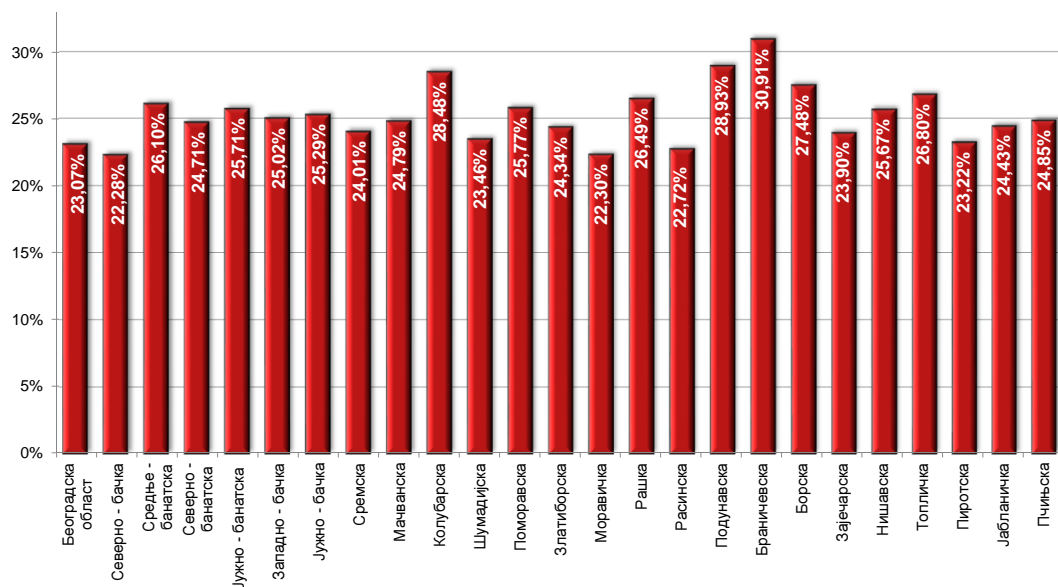
Графикон бр. 10 - Незапослена лица према старости и полу на крају III 2016. године
Chart No. 10 - Unemployed persons by age and gender in the end of III 2016



T8 UNEMPLOYED PERSONS BY AGE AND SEX IN THE END OF MARCH 2016

35-39		40-44		45-49		50-54		55-59		60-64	
Укупно Total	Жене Women	Укупно Total	Жене Women	Укупно Total	Жене Women	Укупно Total	Жене Women	Укупно Total	Жене Women	Укупно Total	Жене Women
13.322	8.132	12.240	7.253	11.933	6.976	13.256	7.416	12.880	6.589	6.291	1.270
13.322	8.132	12.240	7.253	11.933	6.976	13.256	7.416	12.880	6.589	6.291	1.270
1.489	824	1.445	782	1.629	835	1.899	954	1.857	768	1.034	146
1.983	1.089	1.992	1.076	2.100	1.102	2.298	1.161	1.945	839	1.001	187
1.326	734	1.347	756	1.381	689	1.556	726	1.383	543	608	74
4.152	2.270	4.105	2.197	3.630	1.991	3.546	1.825	3.481	1.575	1.857	406
2.349	1.090	2.381	1.145	2.756	1.367	2.623	1.193	1.964	705	887	92
7.227	4.223	6.858	3.916	6.799	3.733	6.830	3.603	5.451	2.509	1.996	320
2.741	1.561	2.857	1.592	2.906	1.590	3.274	1.615	3.241	1.425	1.635	275
21.267	11.791	20.985	11.464	21.201	11.307	22.026	11.077	19.322	8.364	9.018	1.500
4.412	2.500	4.490	2.543	4.403	2.442	4.522	2.368	4.201	1.892	2.052	393
1.556	950	1.462	852	1.447	887	1.677	946	1.570	754	753	136
4.108	2.453	4.057	2.408	4.093	2.492	4.559	2.576	4.603	2.359	2.070	472
3.514	1.931	3.392	1.965	3.122	1.717	2.990	1.657	3.201	1.577	1.791	392
3.798	2.062	3.861	2.100	4.014	2.128	4.035	2.114	3.297	1.475	1.305	217
2.467	1.426	2.490	1.441	2.542	1.473	2.675	1.463	2.564	1.226	1.163	186
6.044	3.227	5.981	3.302	5.398	2.935	5.144	2.721	4.072	1.856	1.986	451
3.847	2.299	3.629	2.051	3.402	1.844	3.401	1.748	3.016	1.383	1.595	318
29.746	16.848	29.362	16.662	28.421	15.918	29.003	15.593	26.524	12.522	12.715	2.565
2.143	1.286	1.974	1.158	1.868	1.069	1.680	891	1.508	703	680	130
1.172	674	1.121	646	1.028	579	967	504	868	431	574	102
1.496	829	1.570	922	1.537	900	1.425	813	1.319	635	638	123
1.674	889	1.703	878	1.599	870	1.675	884	1.660	725	819	122
5.642	2.761	5.448	2.674	5.382	2.690	5.710	2.796	5.211	2.040	2.760	362
1.711	892	1.880	971	1.818	968	1.901	910	1.675	680	886	169
1.408	839	1.483	863	1.617	951	1.749	920	1.540	648	707	103
3.931	1.974	4.326	2.148	4.181	2.144	4.287	2.078	3.348	1.390	1.739	289
3.291	1.870	3.605	2.031	3.720	1.978	3.398	1.693	2.523	1.079	1.181	219
22.468	12.014	23.110	12.291	22.750	12.149	22.792	11.489	19.652	8.331	9.984	1.619
2.640	1.546	1.903	1.251	1.676	1.158	1.515	1.011	1.302	799	970	516
89.443	50.331	87.600	48.921	85.981	47.508	88.592	46.586	79.680	36.605	38.978	7.470

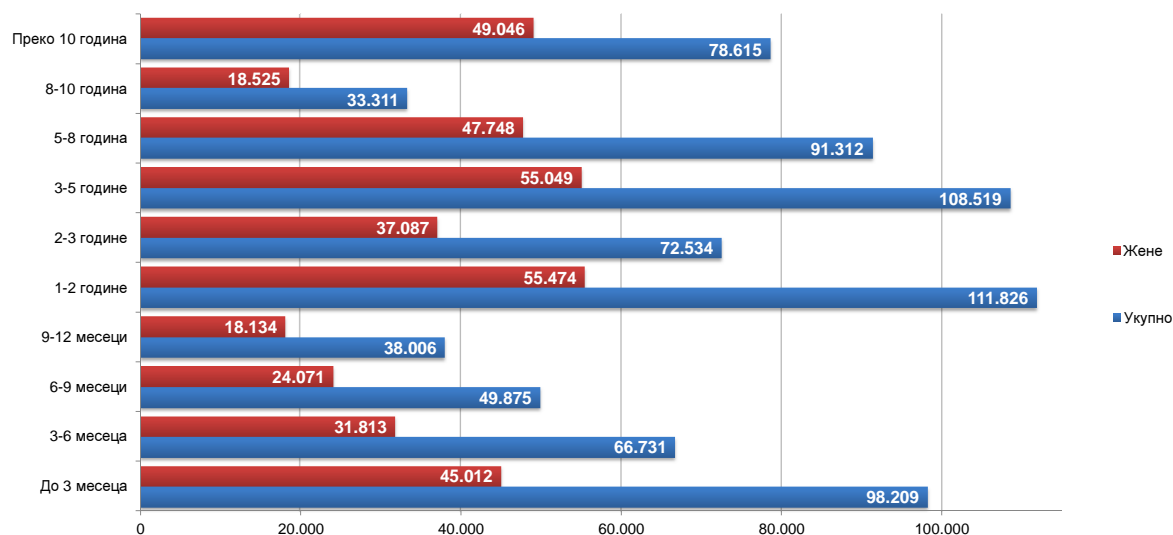
Графикон бр. 10а - Незапослена лица до 30 година старости по окружма на крају III 2016. године
 Chart No. 10a - Unemployed up to 30 years of age by counties in the end of III 2016



**T9 НЕЗАПОСЛЕНА ЛИЦА ПРЕМА ТРАЈАЊУ НЕЗАПОСЛЕНОСТИ И ПОЛУ
НА КРАЈУ МАРТА 2016. ГОДИНЕ**

Ред. Бр. №	Област/Регион <i>County/Region</i>	Укупно <i>Total</i>	Жене <i>Women</i>	До 3 месеца <i>to 3 months</i>		3-6 месеци <i>3-6 months</i>		6-9 месеци <i>6-9 months</i>		9-12 месеци <i>9-12 months</i>	
				Укупно <i>Total</i>	Жене <i>Women</i>	Укупно <i>Total</i>	Жене <i>Women</i>	Укупно <i>Total</i>	Жене <i>Women</i>	Укупно <i>Total</i>	Жене <i>Women</i>
1	Београдска област	108.712	60.301	17.493	8.937	11.461	6.210	8.467	4.488	5.992	3.109
Београдски регион		108.712	60.301	17.493	8.937	11.461	6.210	8.467	4.488	5.992	3.109
2	Северно - бачка	13.840	6.628	2.229	1.055	1.425	687	1.038	505	765	355
3	Средње - банатска	18.012	8.808	3.397	1.512	2.065	945	1.478	687	1.093	555
4	Северно - банатска	11.708	5.652	1.726	746	1.398	600	991	490	750	341
5	Јужно - банатска	33.409	16.777	4.124	1.831	3.138	1.432	2.201	1.010	1.656	801
6	Западно - бачка	20.312	8.642	3.060	1.229	2.042	839	1.397	612	1.241	492
7	Јужно - бачка	57.103	30.351	9.150	4.278	5.962	2.971	4.233	2.157	3.144	1.624
8	Сремска	25.436	12.612	3.716	1.699	2.584	1.210	1.852	888	1.369	652
Регион Војводине		179.820	89.470	27.402	12.350	18.614	8.684	13.190	6.349	10.018	4.820
9	Мачванска	37.761	19.284	4.014	1.742	2.927	1.331	2.268	1.038	1.857	866
10	Колубарска	13.958	7.391	2.083	936	1.336	659	952	499	752	375
11	Шумадијска	36.051	19.849	4.017	1.900	2.733	1.352	2.146	1.044	1.821	864
12	Поморавска	28.919	14.825	2.907	1.277	2.020	963	1.603	791	1.260	613
13	Златиборска	31.835	15.747	4.129	1.749	2.511	1.191	1.878	871	1.446	711
14	Моравичка	20.860	11.083	2.558	1.228	1.718	836	1.474	727	938	483
15	Рашка	47.366	23.737	4.678	2.149	3.305	1.563	2.511	1.188	1.977	914
16	Расинска	28.989	14.869	3.393	1.499	2.039	954	1.986	916	1.263	573
Регион Шумадије и Западне Србије		245.739	126.785	27.779	12.480	18.589	8.849	14.818	7.074	11.314	5.399
17	Подунавска	16.839	8.749	2.626	1.198	1.666	788	1.393	640	946	452
18	Браничевска	9.999	5.116	1.607	764	1.100	497	739	373	520	265
19	Борска	13.157	6.898	1.790	826	1.041	499	801	400	647	302
20	Зајечарска	14.271	6.965	1.682	737	1.281	607	857	381	663	311
21	Нишавска	48.226	21.516	5.322	2.252	3.939	1.651	2.992	1.260	2.584	1.060
22	Топличка	15.639	7.357	1.440	592	1.331	535	867	373	684	299
23	Пиротска	12.832	6.591	2.000	972	1.005	448	1.359	757	652	290
24	Јабланичка	33.880	15.591	3.800	1.513	2.802	1.130	1.812	738	1.483	680
25	Пчињска	27.923	14.308	4.230	1.892	3.038	1.453	1.869	867	1.858	838
Регион Јужне и Источне Србије		192.766	93.091	24.497	10.746	17.203	7.608	12.689	5.789	10.037	4.497
Регион Косово и Метохија		21.901	12.312	1.038	499	864	462	711	371	645	309
Република Србија		748.938	381.959	98.209	45.012	66.731	31.813	49.875	24.071	38.006	18.134

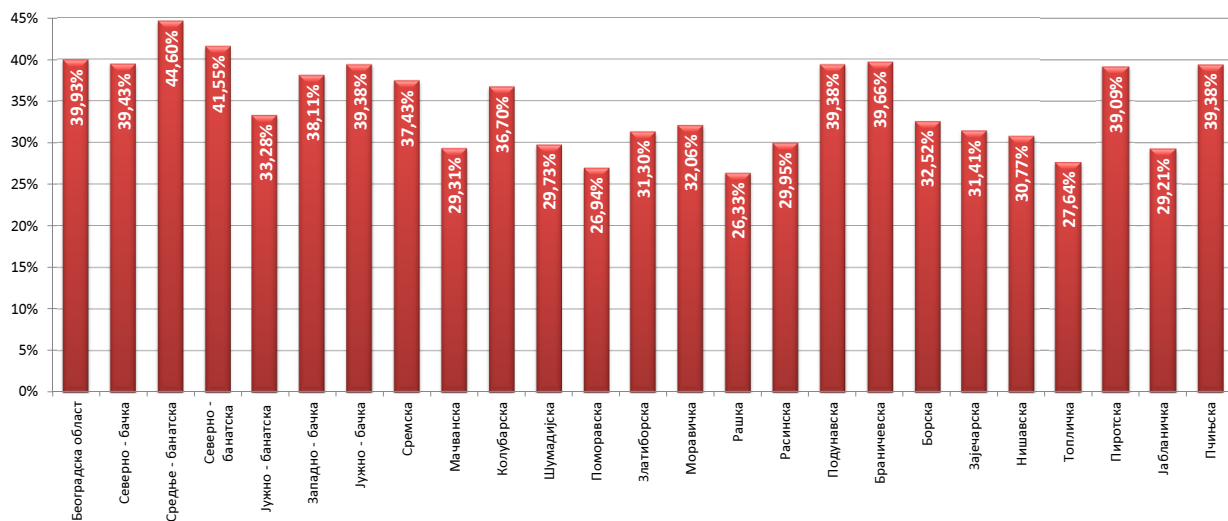
Графикон бр. 11- Незапослена лица према трајању незапослености и полу на крају III 2016. године
Chart No. 11- Unemployed persons by duration of unemployment and gender in the end of III 2016



**T9 UNEMPLOYED PERSONS BY DURATION OF UNEMPLOYMENT AND SEX
IN THE END OF MARCH 2016**

1-2 године 1-2 years		2-3 године 2-3 years		3-5 године 3-5 years		5-8 година 5-8 years		8-10 година 8-10 years		Преко 10 година Over 10 years	
Укупно Total	Жене Women	Укупно Total	Жене Women	Укупно Total	Жене Women	Укупно Total	Жене Women	Укупно Total	Жене Women	Укупно Total	Жене Women
18.275	10.312	10.428	5.967	15.351	8.675	10.963	6.369	3.063	1.815	7.219	4.419
18.275	10.312	10.428	5.967	15.351	8.675	10.963	6.369	3.063	1.815	7.219	4.419
2.040	906	1.423	692	2.151	999	1.508	749	371	171	890	509
2.776	1.359	1.745	883	2.221	1.104	1.735	943	452	228	1.050	592
1.713	791	1.112	524	1.616	836	1.176	606	349	191	877	527
4.908	2.329	3.185	1.608	4.642	2.311	4.034	2.104	1.554	840	3.967	2.511
2.910	1.177	2.195	887	2.998	1.278	2.272	976	690	325	1.507	827
9.022	4.815	5.308	2.896	7.451	4.012	6.379	3.600	2.003	1.245	4.451	2.753
3.954	1.907	2.580	1.332	3.619	1.812	2.879	1.476	714	359	2.169	1.277
27.323	13.284	17.548	8.822	24.698	12.352	19.983	10.454	6.133	3.359	14.911	8.996
5.823	2.772	3.688	1.874	6.017	3.123	4.700	2.564	1.627	907	4.840	3.067
2.124	1.118	1.418	767	2.082	1.148	1.680	966	435	261	1.096	662
5.573	2.831	3.578	1.939	5.341	2.957	4.569	2.686	2.006	1.202	4.267	3.074
4.250	2.069	2.898	1.426	4.506	2.273	4.118	2.168	1.629	909	3.728	2.336
4.627	2.202	3.468	1.730	4.389	2.145	3.547	1.823	1.440	773	4.400	2.552
3.538	1.824	1.974	1.059	2.903	1.612	2.850	1.571	878	519	2.029	1.224
5.871	2.804	4.274	2.041	7.389	3.541	6.817	3.296	2.555	1.368	7.989	4.873
3.996	1.986	2.677	1.364	4.180	2.151	3.942	2.055	1.461	791	4.052	2.580
35.802	17.606	23.975	12.200	36.807	18.950	32.223	17.129	12.031	6.730	32.401	20.368
2.725	1.317	1.569	790	2.326	1.271	1.630	925	529	341	1.429	1.027
1.770	895	1.024	546	1.393	693	967	554	329	188	550	341
2.035	1.022	1.371	735	2.136	1.131	1.471	791	633	355	1.232	837
2.193	1.036	1.303	634	2.129	1.026	2.063	989	691	377	1.409	867
6.861	3.014	4.762	2.088	8.161	3.447	6.520	2.813	2.329	1.169	4.756	2.762
2.132	950	1.582	794	2.295	1.055	2.472	1.172	942	485	1.894	1.102
1.805	842	1.301	709	1.550	773	1.441	746	601	353	1.118	701
4.532	1.976	3.054	1.411	4.668	2.031	5.646	2.576	2.034	1.068	4.049	2.468
4.196	2.136	2.866	1.516	3.763	1.952	2.789	1.557	835	494	2.479	1.603
28.249	13.188	18.832	9.223	28.421	13.379	24.999	12.123	8.923	4.830	18.916	11.708
2.177	1.084	1.751	875	3.242	1.693	3.144	1.673	3.161	1.791	5.168	3.555
111.826	55.474	72.534	37.087	108.519	55.049	91.312	47.748	33.311	18.525	78.615	49.046

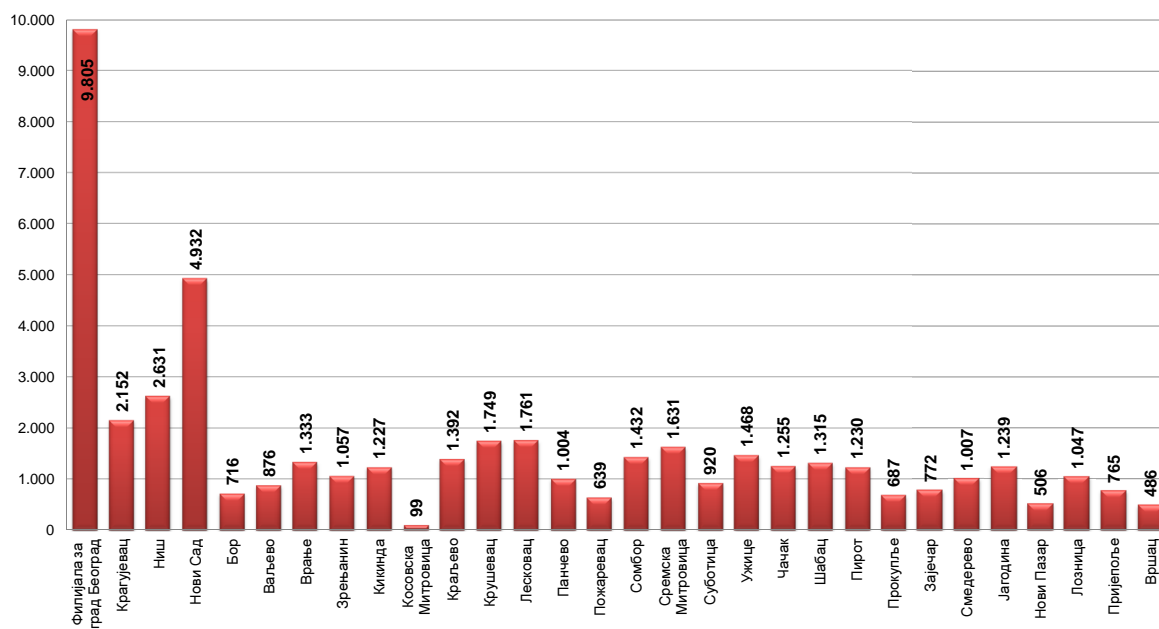
Графикон бр. 11а - Учешће незапослених лица која се налазе на евиденцији до 1 године у укупном броју незапослених лица на крају III 2016 године
Chart No. 11a - Participation of the unemployed (up to 1 year) by duration of unemployment in the end of III 2016



T10 КОРИСНИЦИ НОВЧАНЕ НАКНАДЕ ПО МЕСЕЦИМА И ПОЛУ

Редни број No	Филијала Branchoffice	Ø 2015.		III 2015		IV 2015		V 2015		VI 2015		VII 2015	
		Укупно Total	Жене Women	Укупно Total	Жене Women	Укупно Total	Жене Women	Укупно Total	Жене Women	Укупно Total	Жене Women	Укупно Total	Жене Women
1	Филијала за град Београд	10.981	5.620	12.521	6.292	12.582	6.364	12.133	6.168	11.139	5.708	10.235	5.273
2	Крагујевац	2.541	1.132	2.759	1.172	2.645	1.128	2.683	1.197	2.607	1.177	2.614	1.204
3	Ниш	3.230	1.389	3.620	1.530	3.447	1.458	3.398	1.436	3.313	1.358	3.253	1.407
4	Нови Сад	4.732	2.276	5.320	2.525	5.184	2.489	5.009	2.437	4.828	2.348	4.655	2.289
5	Бор	834	403	909	461	909	466	935	459	878	433	838	406
6	Ваљево	1.068	553	1.130	506	1.102	492	1.295	720	1.232	696	1.149	635
7	Врање	1.440	629	1.530	634	1.458	614	1.380	601	1.478	650	1.426	607
8	Зрењанин	1.339	560	1.539	631	1.515	627	1.441	578	1.363	548	1.338	563
9	Киkinda	1.249	519	1.292	540	1.337	572	1.469	591	1.353	538	1.289	506
10	Косовска Митровица	60	38	85	51	78	45	65	36	58	33	59	38
11	Краљево	1.375	637	1.558	759	1.534	748	1.395	675	1.309	613	1.312	601
12	Крушевац	1.986	880	2.110	967	2.229	1.021	2.114	955	2.028	895	1.979	870
13	Лесковац	1.772	716	1.994	802	1.908	767	1.807	731	1.701	675	1.696	690
14	Панчево	1.245	505	1.351	552	1.307	540	1.305	520	1.330	526	1.311	525
15	Пожаревац	726	330	852	412	860	415	757	338	739	332	713	318
16	Сомбор	1.386	549	1.468	629	1.469	600	1.384	579	1.352	535	1.522	528
17	Сремска Митровица	1.823	795	2.003	822	2.019	833	1.984	869	1.871	854	1.735	759
18	Суботица	975	424	1.039	448	1.070	459	1.035	446	1.015	460	965	421
19	Ужице	1.784	825	2.050	891	2.085	917	1.857	844	1.719	820	1.767	837
20	Чачак	1.708	755	2.064	901	1.987	872	1.858	817	1.701	771	1.589	715
21	Шабац	1.403	586	1.321	569	1.448	594	1.441	603	1.473	624	1.467	615
22	Пирот	1.250	606	1.079	425	1.030	406	963	382	963	401	1.016	459
23	Прокупље	820	336	948	376	926	370	916	376	808	333	803	341
24	Зајечар	1.019	473	1.253	566	1.271	596	1.168	555	998	462	1.020	478
25	Смедерево	1.145	522	1.336	585	1.269	556	1.198	522	1.140	502	1.086	496
26	Јагодина	1.447	614	1.630	679	1.641	704	1.472	628	1.502	629	1.461	596
27	Нови Пазар	501	244	567	256	526	249	527	251	457	215	470	229
28	Лозница	1.270	516	1.579	636	1.582	655	1.521	644	1.415	590	1.302	534
29	Пријеполје	881	424	1.019	450	1.027	467	988	459	882	421	873	427
30	Вршац	618	268	690	296	688	298	681	299	625	271	595	257
Република Србија		52.628	24.134	58.635	26.370	58.152	26.329	56.192	25.721	53.288	24.423	51.547	23.630

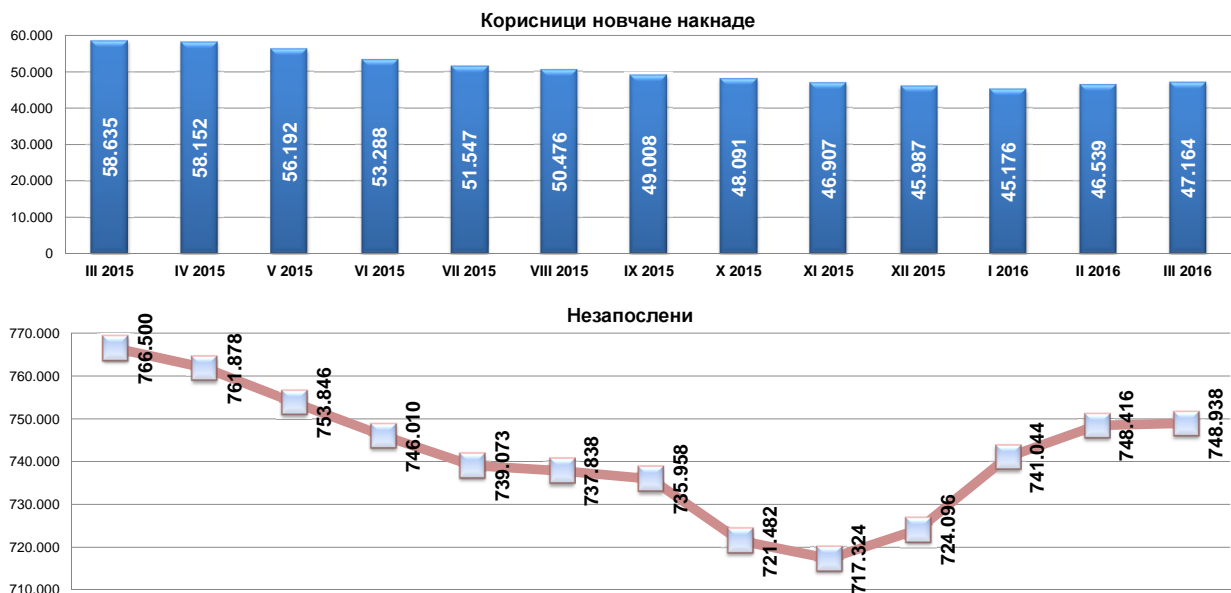
Графикон бр. 12 - Корисници новчане накнаде по филијалама у III 2016. године
 Chart No. 12 - Unemployment benefit recipients by branchoffice in III 2016



T10 UNEMPLOYMENT BENEFIT RECIPIENTS BY MONTH AND SEX

VIII 2015		IX 2015		X 2015		XI 2015		XII 2015		I 2016		II 2016		III 2016		Индекси Index		
Укупно Total	Жене Women	Укупно Total	Жене Women	Укупно Total	Жене Women	Укупно Total	Жене Women	Укупно Total	Жене Women	Укупно Total	Жене Women	Укупно Total	Жене Women	Укупно Total	Жене Women	III 2016 / III 2015	III 2016 / XII 2015	III 2016 / II 2016
9.865	5.120	9.569	4.968	9.578	4.956	9.497	4.912	9.352	4.798	9.266	4.680	9.299	4.733	9.805	5.087	78,31	104,84	105,44
2.553	1.173	2.454	1.129	2.301	1.078	2.312	1.051	2.199	1.037	2.116	972	2.210	1.011	2.152	969	78,00	97,86	97,38
3.096	1.389	3.023	1.354	2.898	1.271	2.727	1.198	2.656	1.169	2.579	1.093	2.642	1.141	2.631	1.129	72,68	99,06	99,58
4.565	2.274	4.369	2.172	4.290	2.090	4.393	2.072	4.243	1.970	4.267	1.940	4.632	2.042	4.932	2.139	92,71	116,24	106,48
833	401	784	368	738	345	712	324	689	315	689	316	735	354	716	339	78,77	103,92	97,41
1.060	598	1.048	588	1.008	565	944	535	754	375	756	367	762	363	876	408	77,52	116,18	114,96
1.382	594	1.335	575	1.436	646	1.462	670	1.475	681	1.404	602	1.442	613	1.333	559	87,12	90,37	92,44
1.277	555	1.246	546	1.152	494	1.141	475	1.107	442	1.038	426	1.057	433	1.057	435	68,68	95,48	100,00
1.226	496	1.212	493	1.195	516	1.169	520	1.208	524	1.268	533	1.266	513	1.227	499	94,97	101,57	96,92
37	25	47	33	47	36	41	32	52	43	72	54	104	76	99	74	116,47	190,38	95,19
1.299	575	1.311	565	1.282	562	1.311	579	1.260	553	1.248	560	1.307	588	1.392	631	89,35	110,48	106,50
1.923	847	2.038	867	1.896	797	1.851	780	1.773	719	1.684	669	1.683	641	1.749	664	82,89	98,65	103,92
1.660	686	1.616	664	1.612	639	1.621	653	1.636	649	1.698	645	1.833	714	1.761	680	88,31	107,64	96,07
1.220	494	1.218	496	1.165	475	1.107	442	1.060	425	1.004	402	1.046	418	1.004	394	74,32	94,72	95,98
667	295	656	288	656	282	634	268	608	251	606	252	636	280	639	282	75,00	105,10	100,47
1.491	525	1.390	517	1.308	506	1.266	491	1.314	517	1.259	508	1.378	552	1.432	536	97,55	108,98	103,92
1.686	766	1.664	763	1.640	755	1.624	722	1.707	711	1.652	691	1.673	716	1.631	697	81,43	95,55	97,49
927	392	878	378	859	364	869	369	874	378	859	351	883	360	920	384	88,55	105,26	104,19
1.739	822	1.635	758	1.592	731	1.547	737	1.526	733	1.466	699	1.529	706	1.468	666	71,61	96,20	96,01
1.580	722	1.447	658	1.394	609	1.310	557	1.268	532	1.238	503	1.185	473	1.255	502	60,80	98,97	105,91
1.444	618	1.397	591	1.460	586	1.380	543	1.375	541	1.370	522	1.371	520	1.315	505	99,55	95,64	95,92
1.710	983	1.725	972	1.745	1.002	1.369	728	1.275	674	1.204	623	1.178	582	1.230	587	113,99	96,47	104,41
777	330	736	304	699	294	669	272	650	259	662	257	699	273	687	260	72,47	105,69	98,28
973	450	863	395	805	369	805	384	801	374	757	341	796	357	772	353	61,61	96,38	96,98
1.140	555	1.088	530	1.007	472	1.020	484	991	473	954	458	1.020	498	1.007	486	75,37	101,61	98,73
1.402	592	1.348	581	1.327	574	1.280	545	1.260	544	1.213	522	1.245	548	1.239	562	76,01	98,33	99,52
472	243	427	221	466	245	463	247	472	244	492	259	504	253	506	250	89,24	107,20	100,40
1.176	464	1.125	444	1.057	430	1.030	405	1.023	387	1.036	413	1.071	433	1.047	417	66,31	102,35	97,76
721	346	777	396	856	463	726	375	766	409	739	375	815	396	765	354	75,07	99,87	93,87
563	244	571	253	597	263	582	247	566	240	542	236	508	220	486	214	70,43	85,87	95,67
50.476	23.584	49.008	22.876	48.091	22.431	46.907	21.646	45.987	20.995	45.176	20.293	46.539	20.825	47.164	21.080	80,44	102,56	101,34

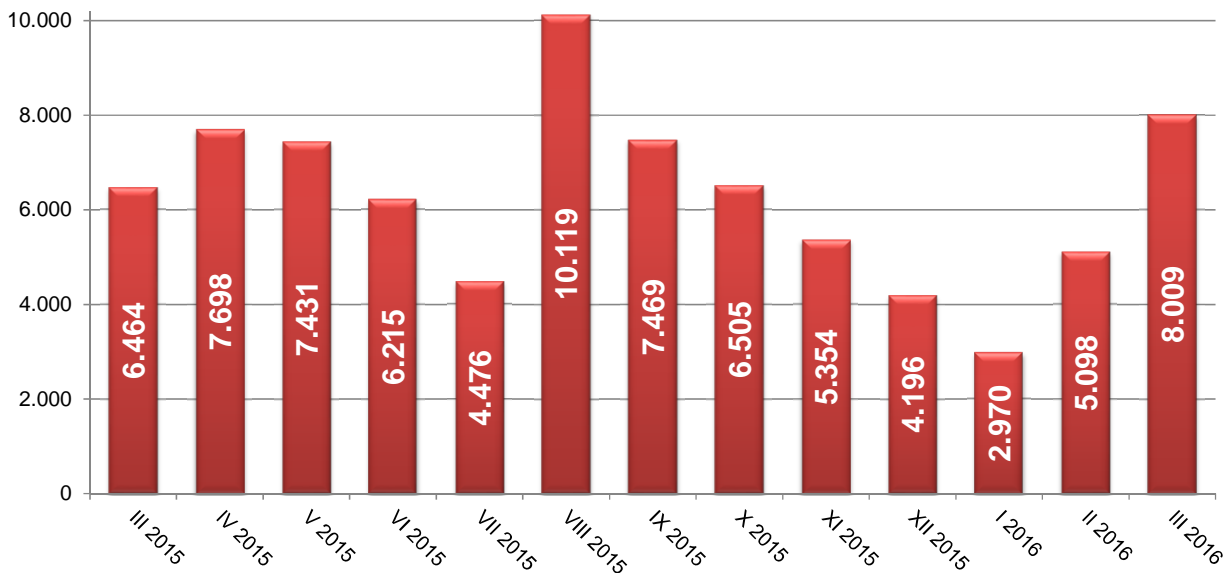
Графикон бр. 12 а- Корисници новчане накнаде и незапослени по месецима у периоду III 2015. - III 2016. године
 Chart No. 12 a- Unemployment benefit recipients by month in period III 2015 - III 2016



T11 ПРИЈАВЉЕНЕ ПОТРЕБЕ ЗА ЗАПОШЉАВАЊЕМ ПО МЕСЕЦИМА

Редни број <i>No</i>	Област <i>County</i>	Ø 2015	III 2015	IV 2015	V 2015	VI 2015	VII 2015
1	Београдска област	1.565	1.636	2.706	1.817	1.141	1.261
Београдски регион		1.565	1.636	2.706	1.817	1.141	1.261
2	Северно - бачка	155	186	214	366	176	144
3	Средње - банатска	154	99	294	357	206	104
4	Северно - банатска	178	518	173	229	312	107
5	Јужно - банатска	166	106	192	565	165	58
6	Западно - бачка	151	153	283	53	170	63
7	Јужно - бачка	582	477	527	472	1.000	465
8	Сремска	238	332	173	537	191	254
Регион Војводине		1.623	1.871	1.856	2.579	2.220	1.195
9	Мачванска	259	178	184	257	259	176
10	Колубарска	114	282	177	94	65	110
11	Шумадијска	265	630	89	225	456	192
12	Поморавска	170	128	265	214	136	98
13	Златиборска	272	190	463	296	261	278
14	Моравичка	172	123	202	146	141	228
15	Рашка	231	274	166	206	123	108
16	Расинска	152	72	292	126	134	114
Регион Шумадије и Западне Србије		1.635	1.877	1.838	1.564	1.575	1.304
17	Подунавска	199	135	457	89	270	137
18	Браничевска	66	28	36	60	34	64
19	Борска	72	19	19	410	40	45
20	Зајечарска	71	10	9	209	55	18
21	Нишавска	271	228	248	385	244	166
22	Топличка	124	207	77	58	256	14
23	Пиротска	125	121	313	49	142	89
24	Јабланичка	119	187	77	137	130	48
25	Пчињска	141	145	62	70	104	133
Регион Јужне и Источне Србије		1.187	1.080	1.298	1.467	1.275	714
Регион Косово и Метохија		23	0	0	4	4	2
Република Србија		6.032	6.464	7.698	7.431	6.215	4.476

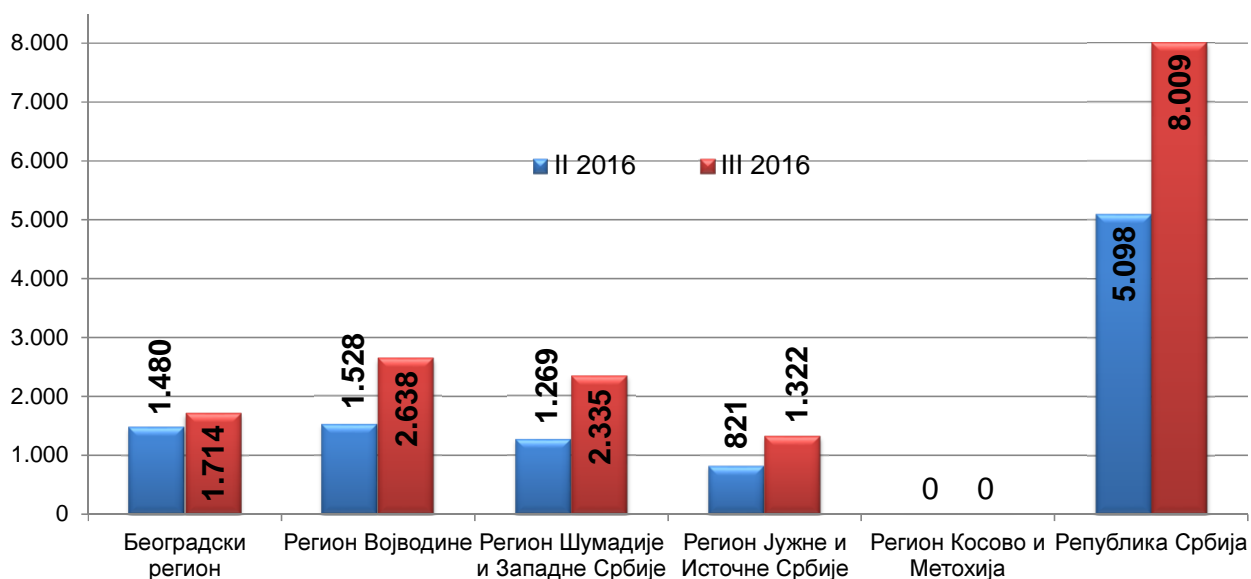
Графикон бр. 13 - Пријављене потребе за запошљавањем у периоду III 2015 - III 2016
Chart No. 13 - Requests for jobmatching services in vacancy filling in period III 2015 - III 2016



T11 REQUESTS FOR JOBMATCHING SERVICES IN VACANCY FILLING BY MONTHS

VIII 2015	IX 2015	X 2015	XI 2015	XII 2015	I 2016	II 2016	III 2016	Индекс
								Index
								III 2016 / III 2015
1.684	1.573	2.100	1.972	1.043	856	1.480	1.714	104,77
1.684	1.573	2.100	1.972	1.043	856	1.480	1.714	104,77
184	192	70	72	56	175	120	219	117,74
229	140	116	110	75	117	95	209	211,11
206	147	103	88	89	65	290	264	50,97
172	229	138	195	43	147	73	262	247,17
566	188	91	50	41	216	142	276	180,39
832	859	522	529	546	379	501	1.033	216,56
297	506	174	120	73	80	307	375	112,95
2.486	2.261	1.214	1.164	923	1.179	1.528	2.638	140,99
569	458	347	141	345	54	107	241	135,39
194	78	42	47	207	30	59	276	97,87
702	206	201	291	74	119	158	218	34,60
421	154	223	126	89	117	141	282	220,31
559	429	256	205	108	117	346	379	199,47
309	166	217	66	150	108	78	407	330,89
465	471	285	190	239	73	307	369	134,67
380	182	335	51	34	75	73	163	226,39
3.599	2.144	1.906	1.117	1.246	693	1.269	2.335	124,40
158	136	254	368	74	55	79	50	37,04
333	53	26	28	4	10	25	137	489,29
136	37	49	28	41	6	25	218	1.147,37
136	24	196	82	84	5	22	54	540,00
500	567	291	191	164	99	113	251	110,09
278	30	133	37	16	5	63	112	54,11
150	164	65	189	82	38	369	127	104,96
229	111	133	133	141	8	77	85	45,45
236	346	133	43	342	16	48	288	198,62
2.156	1.468	1.280	1.099	948	242	821	1.322	122,41
194	23	5	2	36	0	0	0	
10.119	7.469	6.505	5.354	4.196	2.970	5.098	8.009	123,90

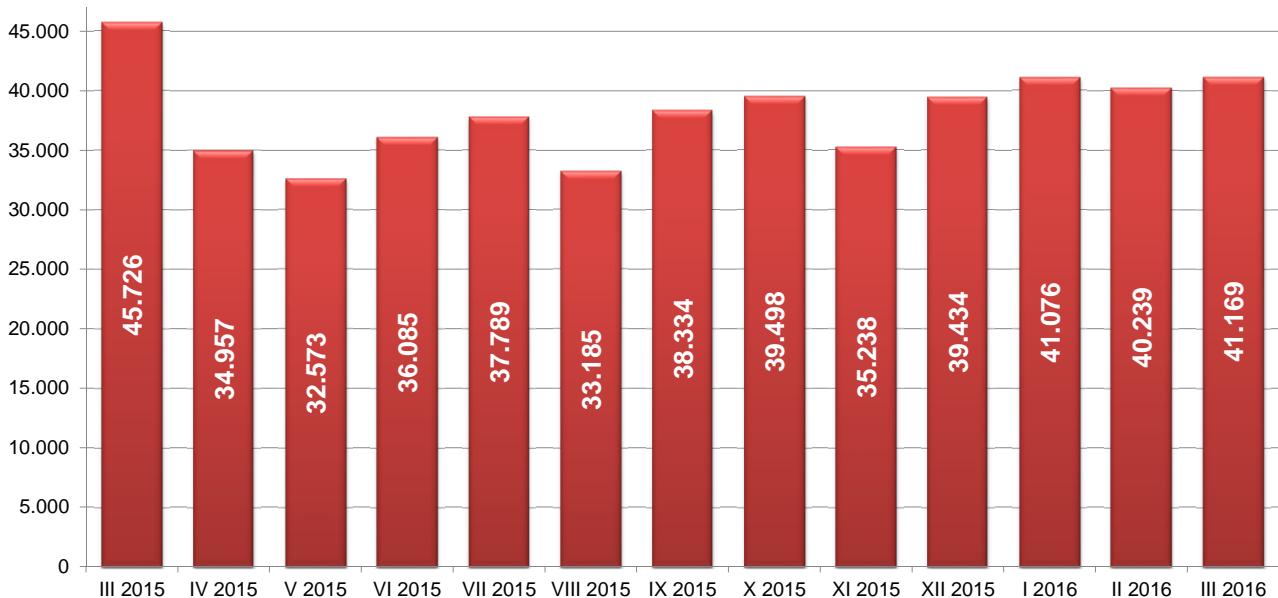
Графикон бр. 13а - Пријављене потребе за запошљавањем по регионима у периоду II 2016 - III 2016
Chart No. 13a - Requests for jobmatching services in vacancy filling in period II 2016 - III 2016



T12 НОВОПРИЈАВЉЕНИ ПО МЕСЕЦИМА И ПОЛУ

Редни број No	Област County	Ø 2015	III 2015		IV 2015		V 2015		VI 2015		VII 2015		VIII 2015	
			Укупно Total	Жене Women	Укупно Total	Жене Women	Укупно Total	Жене Women	Укупно Total	Жене Women	Укупно Total	Жене Women	Укупно Total	Жене Women
1	Београдска област	7.811	9.883	5.228	7.208	3.849	6.277	3.309	7.476	3.989	7.691	4.019	6.692	3.489
Београдски регион		7.811	9.883	5.228	7.208	3.849	6.277	3.309	7.476	3.989	7.691	4.019	6.692	3.489
2	Северно - бачка	924	1.178	576	819	404	902	458	992	461	910	467	799	372
3	Средње - банатска	1.300	1.719	776	1.170	545	1.394	681	1.207	569	1.154	564	1.121	538
4	Северно - банатска	800	939	437	954	421	687	289	736	338	757	371	766	336
5	Јужно - банатска	1.575	1.833	884	1.403	678	1.225	567	1.642	772	1.615	775	1.395	673
6	Западно - бачка	1.168	1.367	616	950	432	1.326	503	1.085	504	1.047	499	1.284	648
7	Јужно - бачка	3.650	4.445	2.229	3.400	1.729	3.328	1.609	3.467	1.791	3.397	1.744	3.196	1.596
8	Сремска	1.570	2.118	978	1.481	732	1.286	591	1.583	792	1.485	759	1.379	680
Регион Војводине		10.986	13.599	6.496	10.177	4.941	10.148	4.698	10.712	5.227	10.365	5.179	9.940	4.843
9	Мачванска	1.498	2.023	940	1.313	606	1.201	546	1.422	642	1.395	682	1.223	516
10	Колубарска	698	879	412	878	541	554	254	597	271	626	340	544	270
11	Шумадијска	1.398	1.582	735	1.376	698	1.234	585	1.309	624	1.365	735	1.340	576
12	Поморавска	1.007	1.223	596	872	410	881	396	989	491	979	495	840	428
13	Златиборска	1.392	1.712	794	1.297	564	1.153	559	1.257	603	1.305	611	1.266	569
14	Моравичка	893	995	485	778	391	664	329	759	387	948	509	848	409
15	Рашка	1.498	1.729	843	1.205	599	1.178	542	1.557	690	1.660	763	1.347	654
16	Расинска	1.042	1.118	566	893	414	788	374	929	461	1.336	624	1.200	535
Регион Шумадије и Западне Србије		9.426	11.261	5.371	8.612	4.223	7.653	3.585	8.819	4.169	9.614	4.759	8.608	3.957
17	Подунавска	953	1.203	581	869	406	757	324	867	427	1.026	514	990	447
18	Браничевска	576	834	428	482	241	432	220	508	259	488	247	550	285
19	Борска	519	701	338	517	223	433	194	554	238	511	240	386	190
20	Зајечарска	600	815	395	569	282	453	204	523	260	555	271	440	203
21	Нишавска	2.283	2.423	1.133	2.244	977	2.124	962	2.404	1.100	2.399	1.164	2.009	952
22	Топличка	539	548	232	445	190	515	230	524	248	539	254	465	196
23	Пиротска	641	583	252	578	267	522	253	583	258	1.436	896	459	206
24	Јабланичка	1.474	1.545	676	1.251	549	1.136	513	1.396	628	1.344	627	1.205	548
25	Пчињска	1.601	1.950	902	1.723	751	1.860	804	1.353	622	1.468	662	1.184	533
Регион Јужне и Источне Србије		9.186	10.602	4.937	8.678	3.886	8.232	3.704	8.712	4.040	9.766	4.875	7.688	3.560
Регион Косово и Метохија		311	381	187	282	137	263	134	366	173	353	184	257	137
Република Србија		37.719	45.726	22.219	34.957	17.036	32.573	15.430	36.085	17.598	37.789	19.016	33.185	15.986

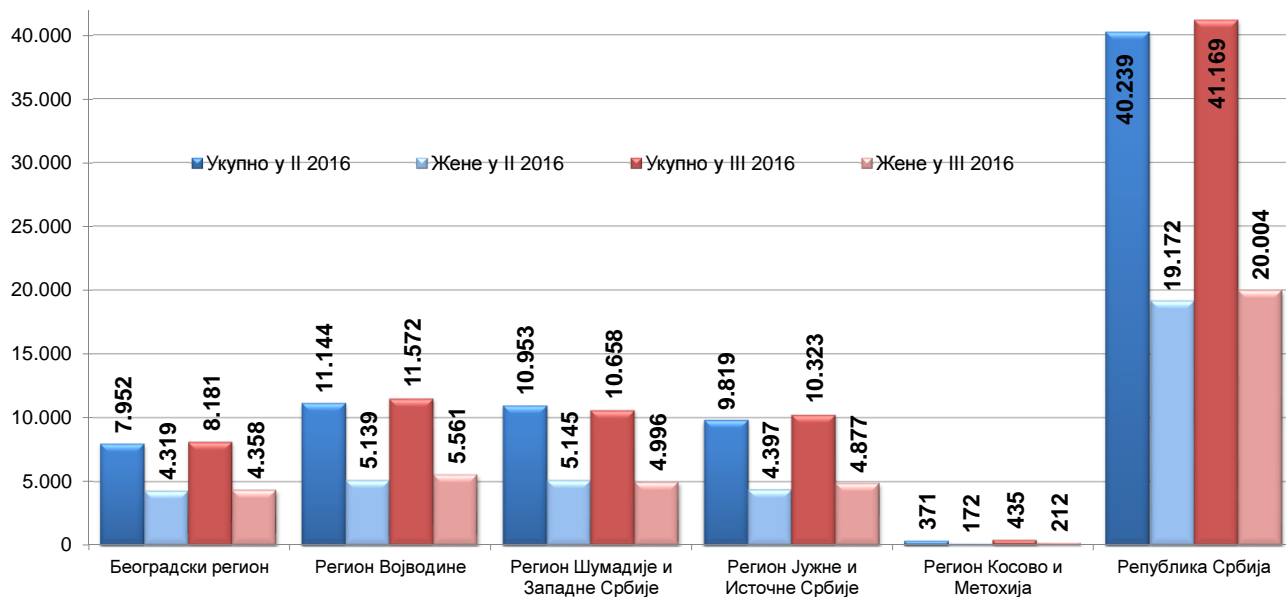
Графикон бр. 14 - Новопријављени у периоду III 2015 - III 2016
Chart No. 14 - Newly registered persons in period III 2015 - III 2016



T12 NEWLY REGISTERED PERSONS BY MONTHS AND SEX

IX 2015		X 2015		XI 2015		XII 2015		I 2016		II 2016		III 2016		Индекси Index		
Укупно Total	Жене Women	Укупно Total	Жене Women	Укупно Total	Жене Women	Укупно Total	Жене Women	Укупно Total	Жене Women	Укупно Total	Жене Women	Укупно Total	Жене Women	III 2016 / III 2015	III 2016 / XII 2015	III 2016 / II 2016
7.939	4.328	8.717	4.910	7.428	4.066	7.738	4.080	7.691	4.040	7.952	4.319	8.181	4.358	82,78	105,72	102,88
7.939	4.328	8.717	4.910	7.428	4.066	7.738	4.080	7.691	4.040	7.952	4.319	8.181	4.358	82,78	105,72	102,88
957	466	885	459	897	438	924	422	943	432	849	433	929	456	78,86	100,54	109,42
1.406	668	1.355	645	1.146	521	1.278	577	1.412	630	1.362	581	1.582	745	92,03	123,79	116,15
849	421	887	446	743	320	859	360	762	327	747	333	750	347	79,87	87,31	100,40
1.715	814	1.585	762	1.412	680	1.837	808	1.631	738	1.571	710	1.633	771	89,09	88,89	103,95
1.139	558	1.048	493	1.196	533	1.201	491	1.338	516	1.206	511	1.095	473	80,10	91,17	90,80
3.837	1.928	4.138	2.099	3.503	1.721	3.739	1.819	4.385	1.962	3.837	1.824	3.915	1.961	88,08	104,71	102,03
1.714	842	1.629	775	1.487	681	1.500	708	1.409	634	1.572	747	1.668	808	78,75	111,20	106,11
11.617	5.697	11.527	5.679	10.384	4.894	11.338	5.185	11.880	5.239	11.144	5.139	11.572	5.561	85,09	102,06	103,84
1.561	722	1.558	679	1.425	686	1.480	665	1.500	617	1.547	695	1.625	749	80,33	109,80	105,04
696	316	685	344	618	307	766	365	822	387	824	365	791	384	89,99	103,26	96,00
1.342	715	1.425	694	1.283	684	1.426	720	1.592	766	1.627	775	1.535	748	97,03	107,64	94,35
1.000	484	1.052	558	917	440	898	435	984	431	1.142	546	1.246	576	101,88	138,75	109,11
1.345	685	1.331	693	1.245	630	1.581	716	1.948	795	1.533	707	1.574	720	91,94	99,56	102,67
960	462	883	448	750	388	945	435	1.075	489	973	519	927	446	93,17	98,10	95,27
1.569	745	1.621	804	1.387	690	1.720	783	2.035	940	1.792	856	1.738	819	100,52	101,05	96,99
888	431	976	516	812	405	1.001	481	1.295	615	1.515	682	1.222	554	109,30	122,08	80,66
9.361	4.560	9.531	4.736	8.437	4.230	9.817	4.600	11.251	5.040	10.953	5.145	10.658	4.996	94,65	108,57	97,31
934	452	972	499	829	378	892	423	1.009	465	1.092	492	1.047	494	87,03	117,38	95,88
571	262	609	307	503	247	617	279	538	276	725	331	666	338	79,86	107,94	91,86
493	241	515	256	462	223	547	277	780	375	600	277	618	279	88,16	112,98	103,00
614	284	630	319	587	301	634	299	600	241	597	277	726	353	89,08	114,51	121,61
2.299	1.054	2.320	1.133	2.165	1.013	2.473	1.088	2.239	1.034	2.355	1.092	2.337	1.075	96,45	94,50	99,24
561	239	562	242	549	227	773	344	563	241	517	221	504	205	91,97	65,20	97,49
707	353	489	244	496	219	592	253	681	253	647	258	1.073	645	184,05	181,25	165,84
1.465	641	1.511	680	1.556	667	2.005	804	1.773	745	1.617	693	1.627	718	105,31	81,15	100,62
1.432	688	1.762	908	1.543	749	1.638	688	1.751	772	1.669	756	1.725	770	88,46	105,31	103,36
9.076	4.214	9.370	4.588	8.690	4.024	10.171	4.455	9.934	4.402	9.819	4.397	10.323	4.877	97,37	101,49	105,13
341	176	353	180	299	168	370	194	320	169	371	172	435	212	114,17	117,57	117,25
38.334	18.975	39.498	20.093	35.238	17.382	39.434	18.514	41.076	18.890	40.239	19.172	41.169	20.004	90,03	104,40	102,31

Графикон бр. 14а - Новопријављени приказани по регионима и по полу у периоду II 2016 - III 2016
 Chart No. 14a - Newly registered persons by region and sex in period II 2016 - III 2016



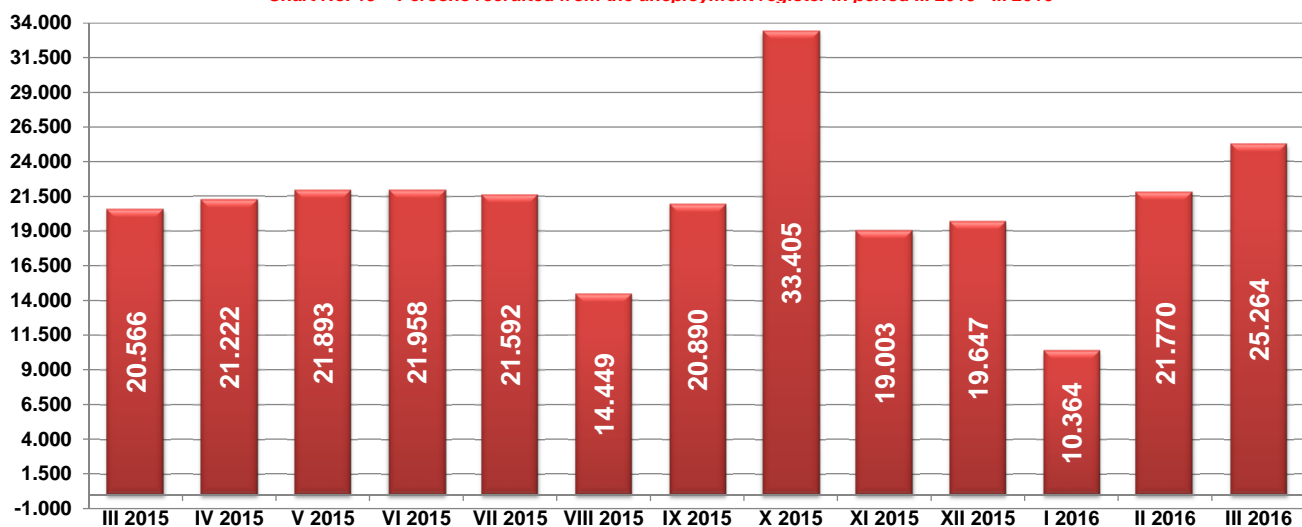
T13 ЗАПОСЛЕНИ СА ЕВИДЕНЦИЈЕ ПО МЕСЕЦИМА И ПОЛУ

Редни број No	Област County	Ø 2015.	III 2015		IV 2015		V 2015		VI 2015		VII 2015		VIII 2015	
			Укупно Total	Жене Women	Укупно Total	Жене Women	Укупно Total	Жене Women	Укупно Total	Жене Women	Укупно Total	Жене Women	Укупно Total	Жене Women
1	Београдска област	6.168	6.792	3.402	6.815	3.309	6.751	3.238	6.167	2.888	6.275	2.917	4.379	2.051
Београдски регион		6.168	6.792	3.402	6.815	3.309	6.751	3.238	6.167	2.888	6.275	2.917	4.379	2.051
2	Северно - бачка	516	612	336	437	224	568	322	707	343	718	373	324	147
3	Средње - банатска	482	438	232	550	281	534	259	745	346	532	228	374	181
4	Северно - банатска	410	468	234	335	158	351	169	606	249	457	210	298	130
5	Јужно - банатска	584	501	271	570	273	582	343	685	367	644	312	413	239
6	Западно - бачка	504	490	284	488	268	548	246	677	332	400	209	413	178
7	Јужно - бачка	2.128	2.291	1.190	2.228	1.132	2.348	1.150	2.042	1.030	2.447	1.240	1.500	775
8	Сремска	713	670	344	879	406	853	407	778	340	615	297	523	264
Регион Војводине		5.337	5.470	2.891	5.487	2.742	5.784	2.896	6.240	3.007	5.813	2.869	3.845	1.914
9	Мачванска	630	594	269	633	295	555	265	647	304	703	324	463	220
10	Колубарска	392	296	164	368	168	433	238	591	313	742	433	264	129
11	Шумадијска	756	604	296	860	443	784	396	710	380	873	452	542	226
12	Поморавска	503	619	305	449	207	570	255	486	187	425	190	299	145
13	Златиборска	701	708	367	662	341	688	305	744	345	760	338	477	240
14	Моравичка	523	541	312	492	272	519	291	429	212	518	280	464	208
15	Рашка	813	826	408	825	408	735	403	816	468	682	357	531	277
16	Расинска	499	448	232	441	215	456	236	517	249	606	284	371	170
Регион Шумадије и Западне Србије		4.818	4.636	2.353	4.730	2.349	4.740	2.389	4.940	2.458	5.309	2.658	3.411	1.615
17	Подунавска	361	314	193	379	191	319	176	410	203	350	158	230	117
18	Браничевска	213	188	100	213	109	208	90	163	81	167	94	148	65
19	Борска	209	195	101	243	133	190	97	185	90	232	111	139	81
20	Зајечарска	331	238	153	304	178	408	242	401	206	329	173	198	113
21	Нишавска	1.152	1.117	611	1.135	553	1.232	591	1.123	515	1.215	653	864	411
22	Топличка	476	279	161	557	284	751	368	884	442	526	228	322	149
23	Пиротска	266	245	105	224	104	208	90	325	162	308	136	180	96
24	Јабланичка	501	496	254	527	265	543	268	588	287	468	215	336	163
25	Пчињска	485	472	241	357	175	471	215	375	184	426	198	273	118
Регион Јужне и Источне Србије		3.992	3.544	1.919	3.939	1.992	4.330	2.137	4.454	2.170	4.021	1.966	2.690	1.313
Регион Косово и Метохија		103	46	33	33	23	40	28	86	51	92	60	65	44
Територијално неразврстани *		0	274	154	218	106	248	130	71	40	82	47	59	31
Република Србија		20.418	20.566	10.555	21.222	10.521	21.893	10.818	21.958	10.614	21.592	10.517	14.449	6.968

* При трансферу података за одређени број пријава недостају подаци о седишту послодавца, па самим тим те пријаве на обавезно социјално осигурање није могуће територијално разврстати.

Графикон бр. 15 - Запослени са евиденције у периоду III 2015 - III 2016

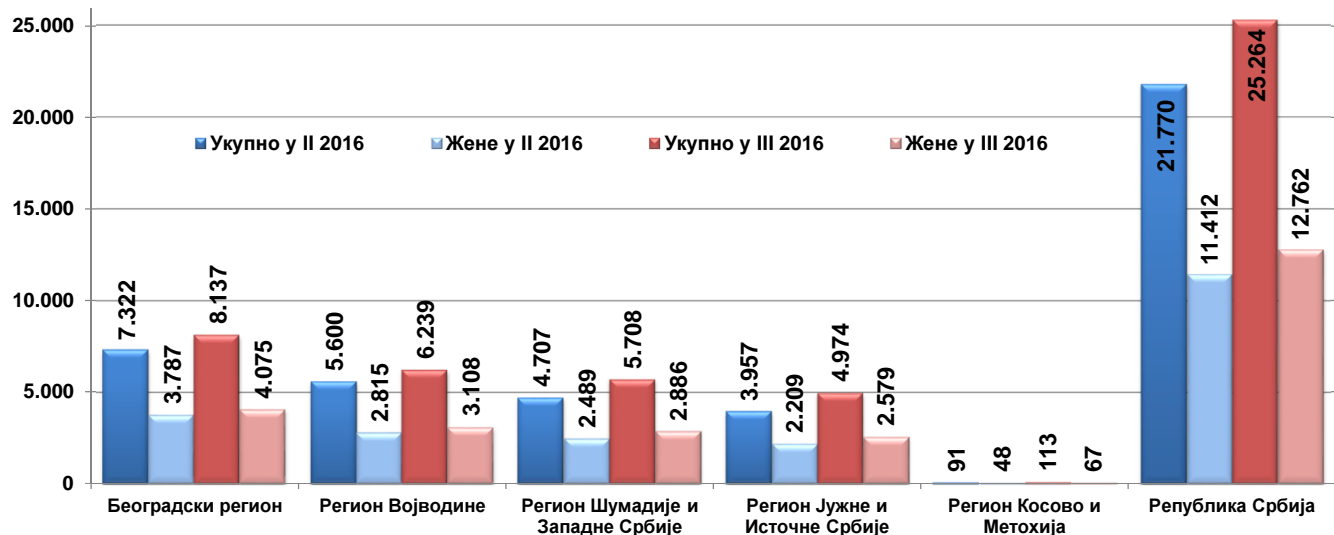
Chart No. 15 - Persons recruited from the unemployment register in period III 2015 - III 2016



T13 PERSONS RECRUITED FROM THE UNEMPLOYMENT REGISTER BY MONTHS AND SEX

IX 2015		X 2015		XI 2015		XII 2015		I 2016		II 2016		III 2016		Индекси Index		
Укупно Total	Жене Women	Укупно Total	Жене Women	Укупно Total	Жене Women	Укупно Total	Жене Women	Укупно Total	Жене Women	Укупно Total	Жене Women	Укупно Total	Жене Women	III 2016 / III 2015	III 2016 / XII 2015	III 2016 / II 2016
3.276	1.602	10.757	5.768	5.934	3.088	6.207	3.270	3.101	1.587	7.322	3.787	8.137	4.075	119,80	131,09	111,13
3.276	1.602	10.757	5.768	5.934	3.088	6.207	3.270	3.101	1.587	7.322	3.787	8.137	4.075	119,80	131,09	111,13
177	86	1.106	653	411	215	409	212	258	128	508	276	549	251	89,71	134,23	108,07
301	164	969	484	371	190	323	177	227	144	406	189	508	270	115,98	157,28	125,12
645	293	504	268	396	230	348	172	248	106	325	154	461	220	98,50	132,47	141,85
533	270	1.126	603	597	371	620	291	229	116	735	355	607	307	121,16	97,90	82,59
1.085	599	458	262	366	198	346	184	336	176	480	230	537	261	109,59	155,20	111,88
1.869	950	3.288	1.866	2.076	1.125	2.043	1.107	894	529	2.344	1.204	2.490	1.256	108,69	121,88	106,23
1.027	551	1.049	569	626	345	538	305	373	188	802	407	1.087	543	162,24	202,04	135,54
5.637	2.913	8.500	4.705	4.843	2.674	4.627	2.448	2.565	1.387	5.600	2.815	6.239	3.108	114,06	134,84	111,41
951	443	911	462	564	262	655	347	371	214	651	316	822	397	138,38	125,50	126,27
559	310	384	208	376	209	282	154	179	105	370	189	380	184	128,38	134,75	102,70
674	352	1.779	1.030	549	287	638	353	549	305	775	373	877	395	145,20	137,46	113,16
876	438	539	263	463	255	489	277	230	145	536	315	593	327	95,80	121,27	110,63
1.388	708	735	380	588	329	651	380	454	277	642	368	749	415	105,79	115,05	116,67
545	276	777	419	505	300	563	311	288	187	466	274	565	296	104,44	100,36	121,24
897	481	1.335	775	704	361	924	504	399	215	766	376	946	507	114,53	102,38	123,50
598	281	881	438	409	232	457	267	320	170	501	278	776	365	173,21	169,80	154,89
6.488	3.289	7.341	3.975	4.158	2.235	4.659	2.593	2.790	1.618	4.707	2.489	5.708	2.886	123,12	122,52	121,27
528	260	597	328	424	252	293	162	153	99	260	154	392	224	124,84	133,79	150,77
439	208	320	132	217	110	165	101	105	58	185	133	202	119	107,45	122,42	109,19
383	207	218	107	213	111	198	111	100	53	167	77	222	108	113,85	112,12	132,93
428	222	423	228	427	240	338	160	226	142	252	150	298	174	125,21	88,17	118,25
633	292	2.630	1.471	1.202	664	1.105	688	449	270	1.317	738	1.432	745	128,20	129,59	108,73
687	289	561	248	266	123	333	178	124	81	370	232	413	229	148,03	124,02	111,62
475	209	364	189	236	140	224	95	137	85	238	127	320	183	130,61	142,86	134,45
712	378	549	264	443	256	565	342	229	128	682	360	699	331	140,93	123,72	102,49
883	439	723	326	450	232	697	374	231	134	486	238	996	466	211,02	142,90	204,94
5.168	2.504	6.385	3.293	3.878	2.128	3.918	2.211	1.754	1.050	3.957	2.209	4.974	2.579	140,35	126,95	125,70
285	151	230	122	114	74	131	75	93	48	91	48	113	67	245,65	86,26	124,18
36	16	192	122	76	51	105	66	61	40	93	64	93	47	/	88,57	/
20.890	10.475	33.405	17.985	19.003	10.250	19.647	10.663	10.364	5.730	21.770	11.412	25.264	12.762	122,84%	128,59	116,05%

Графикон бр. 15а - Запослени са евиденције по региону и полу у периоду II 2016 - III 2016
 Chart No. 15a - Persons recruited from the unemployment register by region and sex in period II 2016 - III 2016



**T14 БРИСАНИ И ПРЕСТАНАК ВОЂЕЊА ЕВИДЕНЦИЈЕ ПРЕМА РАЗЛОЗИМА И ТРАЈАЊУ НЕЗАПОСЛЕНОСТИ
ТОКОМ МАРТА 2016. ГОДИНЕ**

Разлози брисања и престанка вођења евиденције	Укупно <i>Total</i>		Трајање незапослености			
	Укупно <i>Total</i>	Жене <i>Women</i>	До 3 месеца <i>to 3 months</i>	3-6 месеци <i>3-6 months</i>	6-9 месеци <i>6-9 months</i>	9-12 месеци <i>9-12 months</i>
УКУПНО	58.909	27.933	16.578	8.639	5.419	3.846
1. БРИСАНИ ЗБОГ НЕПРИДРЖАВАЊА ЗАКОНСКИХ ОДРЕДБИ	20.662	9.553	5.944	3.334	1.824	1.315
1.1. Када незапослено лице одбије рад на привременим и повременим пословима	0	0	0	0	0	0
1.2. Када незапослено лице на евиденцији Националне службе обавља рад без уговора о раду код послодавца	41	28	5	4	5	3
1.3. Када се незапослено лице неоправдано не јави, или се не одазове на позив организације за запошљавање	17.601	8.303	3.737	3.190	1.691	1.250
1.4. Када незапослено лице на захтев Националне службе не достави доказ о активном тржењу посла	52	24	0	0	24	2
1.5. Када се незапослено лице не јави послодавцу коме га је упутила Национална служба	8	2	1	2	1	0
1.6. Када незапослено лице одбије додатно образовање и обуку	86	39	32	12	9	3
1.7. Када незапослено лице својом кривицом прекине, односно не заврши додатно образовање и обуку	26	10	6	4	5	3
1.8. Када незапослено лице одбије да прихвати понуђено учешће у програму активних мера за запошљавање	129	57	65	25	11	4
1.9. Када се незапослено лице не одазове на индивидуални разговор	2.710	1.088	2.097	96	77	50
1.10. Када се незапослено лице не одазове на групни разговор	0	0	0	0	0	0
1.11. Када незапослено лице одбије да прихвати понуђено одговарајуће запослење	9	2	1	1	1	0
1.12. MOR- када незапослено лице одбије да прихвати понуђено учешће у програму Пројекта	0	0	0	0	0	0
1.13. YEM - када незапослено лице одбије да прихвати понуђено учешће у програму Пројекта	0	0	0	0	0	0
1.14. PRO - када незапослено лице одбије да прихвати понуђено учешће у програму Пројекта	0	0	0	0	0	0
2. ПРЕСТАНАК ВОЂЕЊА ЕВИДЕНЦИЈЕ	38.247	18.380	10.634	5.305	3.595	2.531
2.1. ЗБОГ ЗАПОШЉАВАЊА И ДРУГИХ АКТИВНОСТИ	36.222	17.760	10.367	5.114	3.466	2.440
2.1.1. Када незапослено лице заснује пуни радни однос са пуним радним временом на неодређено време	5.981	3.155	1.417	730	687	432
2.1.2. Када незапослено лице заснује пуни радни однос са пуним радним временом на одређено време	13.012	6.382	4.781	1.996	1.268	790
2.1.3. Када незап. лице оснује предузеће или радњу, или почне да се бави пољ. као јединим или основним занимањем и обавезно је на осигурање по основу катастарског прихода	118	32	18	15	4	3
2.1.4. Када незапослено лице оснује самосталну делатност средствима НСЗ	23	9	7	5	1	3
2.1.5. Када незапослено лице оде на рад у иностранство, а не поднесе захтев за посредовањем у Србији	0	0	0	0	0	0
2.1.6. Када незапослено лице заснује пуни радни однос са непуним радним временом на одређено време	531	368	177	101	36	33
2.1.7. Када незапослено лице заснује пуни радни однос са непуним рад. временом на неодређено време	62	36	18	10	4	5
2.1.8. Привремени и повремени послови	16.495	7.778	3949	2257	1466	1174
2.2. ИЗЛАЗ ИЗ РАДНЕ СНАГЕ	1.255	239	91	86	70	54
2.2.1. Када незапослено лице у складу са одговарајућим законским прописима постане потпуно неспособно за рад	11	2	2	3	0	0
2.2.2. Када незапослено лице ступи на издржавање казне затвора, или буде примљено у установу ради изречене мере безбедности, васпитне или заштитне мере, у трајању дужем од 6 месеци	12	0	4	3	0	0
2.2.3. У другим случајевима предвиђеним законом или другим општим актом	156	63	22	14	10	8
2.2.4. Када незапослено лице наврши 65 година живота	445	61	15	18	12	9
2.2.5. Када незапослено лице испуни услове за остваривање права на старосну пензију, или оствари право на породичну или инвалидску пензију	457	93	18	13	24	27
2.2.6. Када незапослено лице стекне својство редовног ученика или студента више школе или основних студија	6	5	1	0	0	2
2.2.9. Када је незапослено лице на одслужењу или дослужењу војног рока	126	13	24	31	22	6
2.2.10. Када је незапослено лице на издржавању казне затвора, изреченој мери безбедности, васпитној или заштитној мери у трајању до шест месеци	42	2	5	4	2	2
2.2.11. У случају када је незапослени или његов брачни друг упућен на рад у иностранство у оквиру међународно-техничке или просветно-културне сарадње у дипломатска, конзуларна и друга представништва	0	0	0	0	0	0
2.3. ОДЈАВА СА ЕВИДЕНЦИЈЕ	573	289	158	79	47	25
2.3.1. Када се незапослено лице само одјави са евиденције организације за запошљавање	573	289	158	79	47	25
2.4. ОСТАЛИ РАЗЛОЗИ	197	92	18	26	12	12
2.4.1. У случају смрти незапосленог лица	75	13	3	8	4	4
2.4.2. У случају пресељења незапосленог лица	116	75	15	16	8	7
2.4.3. Када незапосленим страном држављанину и лицу без држављанства престане одобрење за стални или привремени боравак	6	4	0	2	0	1

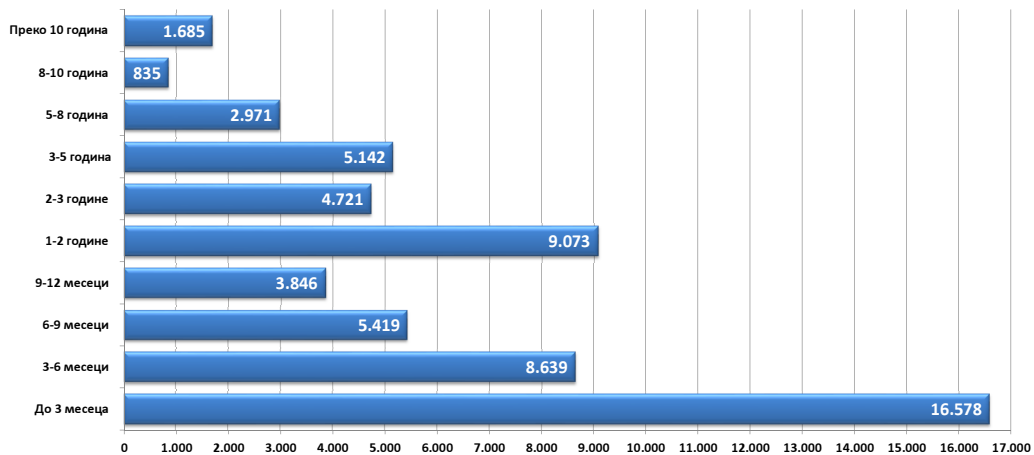
Графикон бр. 16 - Брисани и престанак вођења евиденције према разлозима на крају III 2016. године
Chart No. 16 - Persons deleted from the register and discontinued record keeping by reasons in the end of III 2016



T14 PERSONS DELETED FROM THE UNEMPLOYMENT REGISTER AND DISCONTINUED RECORD KEEPING BY REASONS AND DURATION OF UNEMPLOYMENT DURING MARCH OF 2016

Duration of unemployment						Reasons for deletion from the unemployment register and discontinued record keeping
1-2 године 1-2 years	2-3 године 2-3 years	3-5 године 3-5 years	5-8 година 5-8 years	8-10 година 8-10 years	Преко 10 година Over 10 years	
9.073	4.721	5.142	2.971	835	1.685	TOTAL
2.794	1.514	1.684	1.129	367	757	1. DELETION DUE TO NON-COMPLIANCE TO LEGAL PROVISIONS
0	0	0	0	0	0	1.1. When an unempl. person refuses to accept an offered temporary and occasional job
7	6	8	3	0	0	1.2. When an unempl. person registered in the National Employment Service works for an employer without a labour contract
2.608	1.428	1.574	1.063	350	710	1.3. When an unempl. person fails to come to an interview without justification, having been invited by the employment organisation
17	6	0	2	0	1	1.4. When an unempl. person fails to provide evidence of active job seeking at the request of the NES
1	0	3	0	0	0	1.5. When an unempl. person fails to show up to an interview with the employer having been sent by the NES
11	4	4	4	1	6	1.6. When an unempl. person refuses to go to vocational education and training courses
5	1	1	1	0	0	1.7. When an unempl. person terminates, or fails to complete vocational education and training as a result of his/her own culpability
12	4	5	1	0	2	1.8. When an unempl. person refuses to accept offered participation in a programme of ALMM
132	63	87	55	16	37	1.9. When an unempl. person fails to come to an individual interview
0	0	0	0	0	0	1.10. When an unempl. person fails to come to a group session
1	2	2	0	0	1	1.11. When an unempl. person refuses to accept offered appropriate job
0	0	0	0	0	0	1.12 MOR- when an unemployed person refuses to accept the offered participation in a Project's programme
0	0	0	0	0	0	1.13 YEM - when an unemployed person refuses to accept the offered participation in a Project's programme
0	0	0	0	0	0	1.14 PRO - when an unemployed person refuses to accept the offered participation in a Project's programme
6.279	3.207	3.458	1.842	468	928	2. DISCONTINUED RECORD KEEPING
5.736	3.048	3.236	1.686	395	734	2.1. WHEN RECRUITED OR OTHER ACTIVITIES
1.036	548	594	314	79	144	2.1.1. When an unemployed person enters a full-time labour relation with an indefinite term contract
1.774	855	832	439	112	165	2.1.2. When an unemployed person enters a full-time labour relation with a fixed-term contract
14	8	19	10	7	20	2.1.3. When an unempl. person establishes a company or an enterprise, or starts to work in agriculture as his/her only or basic occupation and is compulsory to be insured on account of the cadaster revenue
2	0	4	1	0	0	2.1.4. When an unempl. person establishes enterprise through NES subsidies
0	0	0	0	0	0	2.1.5. When an unempl. person goes to work abroad, and does not file a request for job placement services in Serbia and Montenegro
72	42	41	17	8	4	2.1.6. When an unemployed person enters a part-time labour relation with an indefinite term contract
7	6	8	4	0	0	2.1.7. When an unemployed person enters a part-time labour relation with a fixed-term contract
2831	1589	1738	901	189	401	Temporary and occasional jobs
437	93	120	104	52	148	2.2. LEAVING THE LABOUR FORCE
2	1	2	0	0	1	2.2.1. When an unempl. person becomes completely incapable for work according to the relevant legal provisions
1	0	1	1	2	0	2.2.2. When an unempl. person begins serving his/her time in prison, or is committed into an institution on account of a pronounced measure of safety, reform or protection, for a period longer than 6 months
38	21	23	8	4	8	2.2.3. In other cases as stipulated by law or other general documents
97	33	61	60	37	103	2.2.4. When an unemployed person has turned 65 years of age
265	25	23	27	6	29	2.2.5. When an unempl. person has met the conditions for retirement on account of age, or the conditions for a family or disability pension
0	1	1	0	1	0	2.2.6. When an unempl. person has acquired the status of a regular student of a college or a basic university course
24	10	7	2	0	0	2.2.9 When the unemployed person is serving the compulsory military service.
10	2	2	6	2	7	2.2.10 When the unemployed person is serving a sentence of imprisonment, security measure, correctional or protective measure, lasting up to six months
0	0	0	0	0	0	2.2.11 In the case when the unemployed person, or his/her spouse, has been sent abroad as part of an international-technical or educational-cultural cooperation to work in diplomatic, consular or other offices.
77	45	63	39	13	27	2.3. DELETION AT THE REQUEST OF THE CLIENT
77	45	63	39	13	27	2.3.1. When an unempl. person files a request to be deleted from the unemployment register
29	21	39	13	8	19	2.4. OTHER REASONS
13	7	15	9	5	7	2.4.1. In the case of death of the unemployed person
15	13	23	4	3	12	2.4.2. In the case when the unemployed person has moved to other place of residence
1	1	1	0	0	0	2.4.3. When the permission for permanent residence or temporary stay has expired to an unempl. foreigner or a person without citizenship

Графикон бр. 17 - Брисани и престанак вођења евиденције према дужини трајања незапослености на крају III 2016. године
 Chart No. 17 - Persons deleted from the register and discontinued record keeping by duration of unemployment in the end of III 2016



Регион/Област/Град-општина Region/County/municipality	Период Period													
	Стање на крају месеца Situation at the end of the considered month		У месецу In month											
	Незапослена лица Unemployed persons		Новопријављени Newly registered		Пријављене потребе за запошљавањем Requests for jobmatching services in vacancy filling			Запошљавање Filled vacancies				Запослени са евиденије Recruited from the register		
	Укупно Total	Жене Women	Укупно Total	Жене Women	Укупно Total	Неодређено Indefinite term	Одређено Fixed-term	Укупно Total	Жене Women	Неодређено Indefinite term	Одређено Fixed-term	Укупно Total	Жене Women	
Регион Јужне и Источне Србије	192.766	93.091	10.323	4.877	1.322	357	684	18.195	8.269	3.792	14.403	4.974	2.579	
Подунавска	16.839	8.749	1.047	494	50	26	15	2.257	957	412	1.845	392	224	
Велика Плана	3.416	1.738	242	105	24	13	9	769	379	46	723	117	68	
Смедерево - град	9.307	4.800	571	288	16	5	4	1.232	480	313	919	219	117	
Смедеревска Паланка	4.116	2.211	234	101	10	8	2	256	98	53	203	56	39	
Браничевска	9.999	5.116	666	338	137	18	113	1.280	601	197	1.083	202	119	
Велико Градиште	1.351	679	87	45	0	0	0	58	26	11	47	21	10	
Голубац	619	294	24	12	0	0	0	20	15	11	9	7	5	
Жабари	390	183	36	16	1	0	1	53	17	6	47	8	3	
Жагубица	360	162	55	20	4	3	0	71	34	7	64	9	4	
Кучево	638	280	34	13	0	0	0	90	51	8	82	11	5	
Мало Црниће	488	227	32	14	1	0	1	67	23	7	60	7	2	
Петровац	1.384	669	65	28	6	3	3	172	101	44	128	41	28	
Пожаревац - град	4.769	2.622	333	190	125	12	108	749	334	103	646	98	62	
<i>Пожаревац</i>	3.771	2.030	259	153	95	12	78	749	334	103	646	98	62	
<i>Костолац</i>	998	592	74	37	30	0	30	0	0	0	0	0	0	
Борска	13.157	6.898	618	279	218	21	196	1.334	498	265	1.069	222	108	
Бор	6.160	3.433	285	124	186	15	171	480	185	47	433	66	30	
Кладово	2.055	983	63	27	15	6	9	235	80	112	123	49	22	
Мајданпек	2.242	1.163	84	33	4	0	3	220	72	22	198	21	13	
Неготин	2.700	1.319	186	95	13	0	13	399	161	84	315	86	43	
Зајечарска	14.271	6.965	726	353	54	41	10	978	491	205	773	298	174	
Бољевац	1.178	582	47	24	2	1	1	69	26	18	51	8	4	
Зајечар - град	7.333	3.700	342	158	23	14	7	571	294	83	488	139	80	
Књажевац	4.009	1.776	245	126	27	24	2	267	134	87	180	122	72	
Сокобања	1.751	907	92	45	2	2	0	71	37	17	54	29	18	
Нишавска	48.226	21.516	2.337	1.075	251	83	126	5.052	2.277	1.116	3.936	1.432	745	
Алексинач	7.475	3.243	308	116	16	2	7	325	125	69	256	130	49	
Гаџин Хан	1.279	502	40	17	0	0	0	147	39	21	126	29	7	
Дољевац	2.291	886	132	49	4	1	3	53	24	4	49	14	5	
Мерошина	2.255	1.029	74	34	9	1	8	58	14	8	50	8	0	
Ражањ	724	321	39	16	15	0	0	23	11	8	15	9	6	
Сврљиг	1.946	897	91	43	2	0	2	82	32	34	48	36	19	
Ниш - град	32.256	14.638	1.653	800	205	79	106	4.364	2.032	972	3.392	1.206	659	
<i>Ниш-Нишка Бања</i>	2.471	1.203	102	55	0	0	0	370	146	28	342	51	25	
<i>Ниш-Пантелеј</i>	6.013	2.762	344	163	61	43	18	674	382	250	424	300	191	
<i>Ниш-Црвени Крст</i>	4.605	1.812	257	119	50	11	35	719	291	153	566	192	117	
<i>Ниш-Палилула</i>	9.609	4.154	482	224	36	15	18	578	227	146	432	129	65	
<i>Ниш-Медиана</i>	9.558	4.707	468	239	58	10	35	2.023	986	395	1.628	534	261	
Топличка	15.639	7.357	504	205	112	5	18	1.643	817	373	1.270	413	229	
Блаце	1.812	844	51	14	1	0	0	128	72	32	96	38	25	
Житорађа	3.009	1.402	104	43	4	0	0	69	36	16	53	39	20	
Куршумлија	3.276	1.639	122	52	15	0	14	142	88	37	105	65	49	
Прокупље	7.542	3.472	227	96	92	5	4	1.304	621	288	1.016	271	135	
Пиротска	12.832	6.591	1.073	645	127	61	65	947	479	328	619	320	183	
Бабушница	1.455	619	79	29	2	1	1	125	89	11	114	18	12	
Бела Паланка	2.038	886	109	35	15	2	13	50	35	8	42	31	22	
Димитровград	1.459	713	69	28	46	1	45	48	15	16	32	18	8	
Пирот	7.880	4.373	816	553	64	57	6	724	340	293	431	253	141	
Јабланичка	33.880	15.591	1.627	718	85	40	23	2.520	1.223	600	1.920	699	331	
Бојник	2.444	1.144	151	72	0	0	0	46	22	17	29	17	9	
Власотинце	5.427	2.437	250	103	8	2	1	324	149	113	211	102	43	
Лебане	5.016	2.350	151	60	0	0	0	130	69	21	109	34	21	
Лесковац - град	19.140	8.746	1.029	462	77	38	22	1.954	968	433	1.521	523	252	
Медвеђа	1.635	821	37	20	0	0	0	25	11	5	20	12	6	
Црна Трава	218	93	9	1	0	0	0	41	4	11	30	11	0	
Пчињска	27.923	14.308	1.725	770	288	62	118	2.184	926	296	1.888	996	466	
Босилеград	1.591	714	65	18	1	0	1	117	46	11	106	45	20	
Бујановац	4.861	2.491	370	162	45	45	0	205	91	58	147	57	34	
Владичин Хан	3.206	1.702	211	102	0	0	0	132	42	40	92	53	19	
Врање - град	8.996	4.450	602	275	46	14	24	916	486	109	807	381	231	
Прешево	5.034	2.825	279	137	0	0	0	105	40	29	76	38	12	
Сурдулица	3.033	1.587	157	62	96	3	93	532	93	38	494	299	44	
Трговиште	1.202	539	41	14	100	0	0	177	128	11	166	123	106	

Регион/Област/Град-општина Region/County/municipality	Период Period													
	Стање на крају месеца Situation at the end of the considered month		У месецу In month											
	Незапослена лица Unemployed persons		Новопријављени Newly registered		Пријављене потребе за запошљавањем Requests for jobmatching services in vacancy filling			Запошљавање Filled vacancies				Запослени са евиденције Recruited from the register		
	Укупно Total	Жене Women	Укупно Total	Жене Women	Укупно Total	Неодређено Indefinite term	Одређено Fixed-term	Укупно Total	Жене Women	Неодређено Indefinite term	Одређено Fixed-term	Укупно Total	Жене Women	
Регион Косово и Метохија	21.901	12.312	435	212	0	0	0	576	301	116	460	113	67	
Косовска	7.008	3.900	111	51	0	0	0	160	83	28	132	30	18	
Глоговац	1	1	0	0	0	0	0	0	0	0	0	0	0	
Качаник	0	0	0	0	0	0	0	1	0	0	1	1	0	
Косово Поље	690	381	6	2	0	0	0	9	6	0	9	1	0	
Липљан	1.683	927	35	17	0	0	0	19	7	3	16	1	1	
Обилић	383	244	9	4	0	0	0	49	28	3	46	6	3	
Подујево	2	1	0	0	0	0	0	7	0	0	7	1	0	
Приштина - град	1.860	1.001	49	22	0	0	0	45	25	10	35	6	3	
Урошевац	16	10	0	0	0	0	0	1	0	1	0	0	0	
Штимље	2	1	0	0	0	0	0	0	0	0	0	0	0	
Штрпце	2.371	1.334	12	6	0	0	0	29	17	11	18	14	11	
Пећка	495	246	12	4	0	0	0	63	26	14	49	18	6	
Дечани	0	0	0	0	0	0	0	0	0	0	0	0	0	
Ђаковица	3	3	0	0	0	0	0	11	1	6	5	6	0	
Исток	165	87	1	0	0	0	0	3	2	2	1	3	2	
Клина	48	20	0	0	0	0	0	2	0	0	2	0	0	
Пећ	279	136	11	4	0	0	0	47	23	6	41	9	4	
Призренска	2.271	1.258	34	18	0	0	0	25	11	6	19	5	3	
Ораховац	152	83	6	3	0	0	0	1	1	0	1	0	0	
Призрен	173	68	3	2	0	0	0	13	7	2	11	1	1	
Сува Река	0	0	0	0	0	0	0	10	3	4	6	4	2	
Гора	1.946	1.107	25	13	0	0	0	1	0	0	1	0	0	
Косовско - митровачка	7.424	4.043	186	91	0	0	0	271	153	49	222	46	34	
Вучитрн	410	225	9	3	0	0	0	19	9	2	17	1	0	
Зубин Поток	1.294	701	31	14	0	0	0	27	16	7	20	2	2	
Лепосавић	2.606	1.463	67	33	0	0	0	27	19	9	18	9	9	
Србица	42	30	0	0	0	0	0	3	1	1	2	0	0	
Косовска Митровица	2.059	1.116	49	24	0	0	0	149	80	25	124	28	17	
Звечан	1.013	508	30	17	0	0	0	46	28	5	41	6	6	
Косовско - поморавска	4.703	2.865	92	48	0	0	0	57	28	19	38	14	6	
Витина	664	401	11	7	0	0	0	7	2	2	5	0	0	
Гњилане	2.081	1.319	40	21	0	0	0	30	19	14	16	5	3	
Косовска Каменица	1.724	1.008	40	19	0	0	0	16	5	3	13	8	2	
Ново Брдо	234	137	1	1	0	0	0	4	2	0	4	1	1	
Територијално нераспоређени *	0	0	0	0	0	0	0	351	167	141	210	93	47	
Република Србија	748.938	381.959	41.169	20.004	8.009	2.499	4.400	111.039	49.178	21.520	89.519	25.264	12.762	

* Подаци о запошљавању добијају се трансфером података из Матичне евиденције осигураника Републичког фонда за здравствено осигурање. На основу члана 94. Закона о запошљавању и осигурању за случај незапослености ("Сл. гласник РС", број 36/09) и члана 30. Правилника о ближејој садржини података и начину вођења евиденција у области запошљавања ("Сл. гласник РС", бр. 15/2010) подаци о реализацији потребе за запошљавањем воде се према седишту послодавца. Чланом 18. став 2 Закона о централном регистру обавезног социјалног осигурања ("Сл. гласник РС", бр. 30/2010) предвиђено је да организације обавезног социјалног осигурања преузимају из Јединствене базе податке неопходне за вођење матичне евиденције, односно друге евиденције прописане законом који уређује пензијско и инвалидско осигурање, здравствено осигурање и осигурање за случај незапослености. При трансферу података за одређени број пријава недостају подаци о седишту послодавца, па самим тим те пријаве на обавезно социјално осигурање није могуће територијално разврстати.

Издавач

Национална служба за запошљавање
Београд, Краља Милутина 8

За издавача
Зоран Мартиновић, директор

Билтен припремио
Божидар Бојовић

Уредник
Радмило Пешић

Телефони за контакт:
011/29-29-061

Е-маил: statistika@nsz.gov.rs

Интернет адреса:
<http://www.nsz.gov.rs/>

ISSN 1451-3226



РЕПУБЛИКА СРБИЈА
НАЦИОНАЛНА СЛУЖБА ЗА ЗАПОШЉАВАЊЕ