

**МЕСЕЧНИ  
СТАТИСТИЧКИ БИЛТЕН  
АПРИЛ 2017**



РЕПУБЛИКА СРБИЈА  
НАЦИОНАЛНА СЛУЖБА  
ЗА ЗАПОШЉАВАЊЕ



**РЕПУБЛИКА СРБИЈА  
НАЦИОНАЛНА СЛУЖБА ЗА ЗАПОШЉАВАЊЕ**

***REPUBLIC OF SERBIA  
NATIONAL EMPLOYMENT SERVICE***

**Број 176  
МЕСЕЧНИ СТАТИСТИЧКИ БИЛТЕН  
Април 2017**

**НЕЗАПОСЛЕНОСТ И ЗАПОШЉАВАЊЕ  
У РЕПУБЛИЦИ СРБИЈИ**

***No 176  
MONTHLY STATISTIC BULLETIN  
April 2017***

***UNEMPLOYMENT AND EMPLOYMENT  
IN THE REPUBLIC OF SERBIA***

## САДРЖАЈ

<b>УВОДНЕ НАПОМЕНЕ</b>	4
1. Извори и метод прикупљања података	4
2. Обухватност	4
<b>МЕТОДОЛОШКА ПОЈАШЊЕЊА И ДЕФИНИЦИЈЕ</b>	5
T1 Незапосленост, пријављене потребе и запошљавање од 2005. до 2016. године	10
T2 Незапосленост и запошљавање према степену стручне спреме и полу током априла 2017. године	11
T3 Незапосленост и запошљавање према степену стручне спреме и полу	11
T4 Незапосленост, пријављене потребе за запошљавањем и запошљавање по групама занимања и полу током априла 2017. године	13
T5 Преглед најтраженијих занимања у оквиру степена стручне спреме према пријављеним потребама током априла 2017. године	14
T6 Незапослена лица по месецима и полу	15
T7 Незапослена лица према степену стручне спреме и полу на крају априла 2017. године	17
T8 Незапослена лица према старости и полу на крају априла 2017. године	19
T9 Незапослена лица према трајању незапослености и полу на крају априла 2017. године	21
T10 Корисници новчане накнаде по месецима и полу	23
T11 Пријављене потребе за запошљавањем по месецима	25
T12 Новопријављени по месецима и полу	27
T13 Запослени са евиденције по месецима и полу	27
T14 Брисани и престанак вођења евиденције према разлозима и трајању незапослености током априла 2017. године	29
T15 Подаци о незапослености и запошљавању по областима и општинама	31

**CONTENTS**

<b>INTRODUCTORY REMARKS</b>	7
1. Data sources and collecting method	7
2. Coverage	7
<b>METHODOLOGICAL EXPLANATIONS AND DEFINITIONS</b>	8
T1 Unemployment, vacancies and employment 2005 to 2016	10
T2 Unemployment and employment by level of education and sex during April 2017	12
T3 Unemployment and employment by level of education and sex	12
T4 Unemployment, requests for jobmatching services and employment by occupation groups and sex during April 2017	13
T5 Overview of the most frequently demanded occupations by education levels according to the requests for jobmatching services during April 2017	14
T6 Unemployed persons by month and sex	16
T7 Unemployed persons by education level and sex in the end of April 2017	18
T8 Unemployed persons by age and sex in the end of April 2017	20
T9 Unemployed persons by duration of unemployment and sex in the end of April 2017	22
T10 Unemployment benefit recipients by month and sex	24
T11 Requests by employers for NES jobmatching services in vacancy filling by month	26
T12 Newly registered persons by month and sex	28
T13 Persons recruited from the unemployment register by month and sex	28
T14 Persons deleted from the unemployment register and discontinued record keeping by reasons and duration of unemployment during April 2017	30
T15 Unemployment and employment data by areas and municipalities during April 2017	31

## Уводне напомене

Статистички извештаји о броју и структури тражилаца запослења лица на евиденцији Националне службе за запошљавање (у даљем тексту: НСЗ) и пријављеним слободним пословима генеришу се из базе података НСЗ првог дана у месецу за претходни месец.

Подаци о регистрованој незапослености и запошљавању уз посредовање НСЗ прикупљају се на основу Закона о осигурању за случај незапослености («Службени гласник РС», бр. 36/09 и 88/10) и Правилника о ближој садржини података и начину вођења евиденција у области запошљавања («Службени гласник РС», бр. 15/2010).

### 1. Извори и метод прикупљања података

Подаци о тражиоцима запослења добијају се непосредном пријавом лица на евиденцију НСЗ, а подаци о слободним пословима добијају се пријавом потребе за запошљавањем од стране послодавца.

Подаци о запошљавању добијају се трансфером података из Матичне евиденције осигураника Републичког фонда за здравствено осигурање.

На основу члана 94. Закона о запошљавању и осигурању за случај незапослености («Службени гласник РС», бр. 36/09 и 88/10) и члана 30. Правилника о ближој садржини података и начину вођења евиденција у области запошљавања («Службени гласник РС», бр. 15/2010) подаци о реализацији потребе за запошљавањем воде се према седишту послодавца. Чланом 18. став 2 Закона о централном регистру обавезног социјалног осигурања ("Сл. гласник РС", бр. 30/2010) предвиђено је да организације обавезног социјалног осигурања преузимају из Јединствене базе податке неопходне за вођење матичне евиденције, односно друге евиденције прописане законом који уређује пензијско и инвалидско

осигурање, здравствено осигурање и осигурање за случај незапослености. При трансферу података за одређени број пријава недостају подаци о седишту послодавца, па самим тим те пријаве на обавезно социјално осигурање није могуће територијално разврстати.

### 2. Обухватност

Национална служба приказује податке у Месечном статистичком билтену у складу са територијалном организацијом Републике Србије (Закон о територијалној организацији Републике Србије («Службени гласник РС», бр. 129/07)), осим у табели 10 - Т10 КОРИСНИЦИ НОВЧАНЕ НАКНАДЕ ПО МЕСЕЦИМА И ПОЛУ, где су подаци приказани по организационом принципу Националне службе (ниво филијала НСЗ).

Груписање општина по управним окрузима<sup>1</sup> извршено је у складу са Уредбом о начину вршења послова министарства и посебних организација ван њиховог седишта («Службени гласник РС», бр. 3/92 и 36/92). Груписање управних округа према статистичким територијалним јединицама<sup>2</sup> извршено је у складу са Уредбом Владе Републике Србије о Номенклатури статистичких територијалних јединица («Службени гласник РС», бр. 109/09 и 46/10).

Национална служба од 1999. године не располаже појединим подацима за територију АП Косово и Метохија, тако да подаци садржани у обухвату представљају податке из евиденције филијале Косовска Митровица.

---

<sup>1</sup> Управни окрузи представљају трећи ниво Номенклатуре статистичких територијалних јединица – НСТЈЗ («Службени гласник РС», бр. 109/09, и 46/10).

<sup>2</sup> Статистички региони представљају други ниво Номенклатуре статистичких територијалних јединица – НСТЈ2 («Службени гласник РС», бр. 109/09, и 46/10).

## Методолошка појашњења и дефиниције

Евиденције у области запошљавања су евиденције о:

1. лицу које тражи запослење;
2. послодавцу;
3. обвезнику доприноса за осигурање за случај незапослености;
4. потреби за запошљавањем.

Евиденција о лицу које тражи запослење почиње датумом пријаве лица Националној служби, а престаје када наступи неки од основа за брисање из евиденције или за престанак вођење евиденције, дефинисан Законом.

Евиденцију о потребама за запошљавање Национална служба води на основу поднетих пријава послодавца о слободним пословима за које желе посредовање НСЗ при запошљавању, као и достављених извештаја о реализацији поднетих пријава.

Податке о запошљавању Национална служба добија из матичне евиденције РФЗО о пријави лица на обавезно социјално осигурање.

Лице које тражи запослење је незапослени, запослени који тражи промену запослења и друго лице које тражи запослење (Т2) (Закон о запошљавању и осигурању за случај незапослености, члан 3., став 1., «Сл. гласник РС» бр. 36/09 и 88/10).

Запослени који тражи промену запослења је лице које је у радном односу или је на други начин остварило право на рад, а које активно тражи промену запослења и води се на евиденцији лица која траже промену запослења (Т2) (Закон о запошљавању и осигурању за случај незапослености, члан 3., став 2., «Сл. гласник РС» бр бр. 36/09 и 88/10).

Друго лице које тражи запослење је лице старије од 15 година живота које тражи запослење, а које се не може сматрати незапосленим или лицем које тражи промену запослења (Т2) (Закон о

запошљавању и осигурању за случај незапослености, члан 3., став 3, «Сл. гласник РС» бр бр. 36/09 и 88/10).

Незапослени је лице од 15 година живота до испуњавања услова за пензију, односно најкасније до 65 година живота, способно и одмах спремно да ради, које није засновало радни однос или на други начин остварило право на рад, а које се води на евиденцији незапослених и активно тражи запослење (Т1-Т4, Т6-Т9, Т15) (Закон о запошљавању и осигурању за случај незапослености, члан 2., «Сл. гласник РС» бр бр. 36/09 и 88/10).

Лице које први пут траже запослење је незапослено лице које се налази на евиденцији Националне службе за запошљавање, а које никада раније није било у радном односу, односно, није остварило право на рад на неки други начин, без обзира на ниво и врсту завшене школе (Т1-Т3).

Новопријављени на евиденцију представља укупан број лица које су се током извештајног периода пријавила на евиденцију Националне службе као лица која траже запослење (Т1-Т4, Т12, Т15).

Брисани и престанак вођења евиденције - лица која у извештајном периоду нису извршила своју обавезу према Националној служби и лица код којих је дошло до престанка вођења евиденције услед неког од разлога дефинисаних Законом, као што је заснивање радног односа, одјава са евиденције, остваривање права на пензију и др. (Т1-Т3, Т14).

Пријављене потребе за запошљавањем – број лица за које је послодавац у извештајном периоду пријавио потребу за посредовањем при запошљавању (Т1, Т4, Т5, Т11, Т15).

Запошљавање – укупан број лица за која су у извештајном периоду пристигли подаци о пријави на обавезно социјално осигурање на основу запошљавања или рада ван радног односа (Т1, Т2, Т4, Т15).

**Запослени са евиденције** - укупан број лица за која су у извештајном периоду пристигли подаци о пријавама на обавезно социјално осигурање на основу запошљавања или рада ван радног односа, а да се у истом периоду налазила на евиденцији Националне службе (Т1-Т4, Т13, Т15).

**Корисници новчане накнаде** - незапослена лица која су у складу са законом остварила право на новчану накнаду у извештајном периоду (*Закон о запошљавању и осигурању у случају незапослености*, «Службени гласник РС» бр. 36/09 и 88/10) (Т10).

Корекција броја корисника новчане накнаде, по месецима, врши се сваког месеца због процедуре доношења решења (Закон о управном поступку).

**Класификација** - у извештајима су подаци структурирани по: *делатностима*

- Шифарник делатности (Закон о класификацији делатности («Службени гласник РС» бр. 104/09)) *подручјима рада, занимањима и степену стручне спреме* - Јединствена номенклатура занимања (ЈНЗ, «Службени лист СФРЈ» бр. 31/90) и Шифарник занимања и стручне спреме («Службени лист СРЈ» бр. 9/98).

Табеле 1-3 садрже опште податке о незапослености, слободним пословима и запошљавању.

Табеле 4-5 садрже агрегиране податке на нивоу група и нивоу појединачних занимања.

Табеле 6-9 и 11-15 садрже податке о незапослености, слободним пословима и запошљавању агрегиране по територијалном принципу (Република Србија, регион, област, град-општина - НСТЈЗ)

## Introductory Notes

The statistical reports on the number and structure of unemployed persons in the register of the National Employment Service (hereinafter: NES) and the registered vacancies are generated from the NES database on the first day of a month for the previous month.

The data on registered unemployment and recruitment through NES job placement services are collected pursuant to the Law on Employment and Unemployment Insurance (*Official Gazette of the Republic of Serbia*, No 36/2009) and the Rulebook on the Content of Data and Methodology of Keeping Registries in the Field of Employment (*Official Gazette of the Republic of Serbia*, No 15/2010).

### 1. Data sources and collection method

The data on unemployed persons is collected directly from the reports of unemployed persons registering with NES, while the data on job vacancies is gathered from the employers' reports of these vacancies, registered with NES.

The data on recruitment is gathered by transferring the data from the National Health Insurance Fund's registry of insured persons.

Pursuant to Article 94 of the Law on Employment and Unemployment Insurance (*Official Gazette of the Republic of Serbia*, No. 36/09 and 88/10) and Article 30 of the Rulebook on the Content of Data and the Method of Keeping Registries in the Field of Employment (*Official Gazette of the Republic of Serbia*, No. 15/2010), the data on vacancy filling is kept according to the employer's seat. The Law on the Central Registry of Compulsory Social Insurance (*Official Gazette of the Republic of Serbia*, No. 30/2010), in Article 18 thereof, prescribes that compulsory social insurance organisations shall take the data required for keeping their in-house registries, or other registries stipulated by the legislation that regulates pension and disability insurance, health insurance and

unemployment insurance, from the Unified Database. In the process of data transfer, a certain number of social insurance registrations lacks the information about the employer's seat; accordingly, it is not possible to disaggregate such social insurance registrations on a territorial basis.

### 2. Coverage

The National Employment Service presents the data in the Monthly Statistical Bulletin, in accordance with the territorial organisation of the Republic of Serbia (Law on the Territorial Organisation of the Republic of Serbia (*Official Gazette of the Republic of Serbia*, No 129/07)), except in Table 10 - T10 BREAKDOWN OF UNEMPLOYMENT BENEFIT RECIPIENTS BY MONTH AND SEX, which shows the data according to the NES organisational principle (at the level of NES branch offices).

Grouping of municipalities into administrative counties<sup>1</sup> has been conducted in accordance with the Regulation on the Work of Ministries and Specific Organisations outside of Their Seat (*Official Gazette of the Republic of Serbia*, No 3/92 and 36/92). The administrative counties are grouped into statistical territorial units<sup>2</sup> in accordance with the government Decree on the Nomenclature of Territorial Units for Statistics (*Official Gazette of the Republic of Serbia*, No 109/09 and 46/10).

Since 1999, NES has not been collecting certain data from the territory of AP Kosovo & Metohija. As a result, the data included in the coverage represents the data from the register of NES Branch Office Kosovska Mitrovica.

---

<sup>1</sup> Administrative counties are the third level of the Nomenclature of Territorial Units for Statistics – NUTS3 (*Official Gazette of the Republic of Serbia*, No 109/09 and 46/10).

<sup>2</sup> Statistical regions are the second level of the Nomenclature of Territorial Units for Statistics – NUTS2 (*Official Gazette of the Republic of Serbia*, No 109/09 and 46/10).



## Methodology explanation and definitions

Records in the field of employment include the records on:

1. Job seekers;
2. Employers;
3. Unemployment insurance contribution payers;
4. Job vacancies.

The records on **job seekers** are kept from the day when those persons are registered with NES, and discontinued/removed when any of the reasons for discontinuation or removal, stipulated by law, occurs.

NES maintains the records on **vacancies** based on the employers' reports on vacancies for which they require NES job placement services and based on the reports on the delivery of those services.

NES receives the data on **recruitment** from the National Health Insurance Fund's registry of insured persons.

**A job seeker** is an unemployed person, an employed person seeking change of employment and other persons seeking employment (**T2**) (Law on Employment and Unemployment Insurance, Article 3, Paragraph 1, *Official Gazette of the Republic of Serbia*, No 36/09).

**An employed person seeking change of employment** is a person who is employed or otherwise exercises the right to work, yet actively seeks to change employment and is on the registry of persons seeking change of employment (**T2**) (Law on Employment and Unemployment Insurance, Article 3, Paragraph 2, *Official Gazette of the Republic of Serbia*, No 36/09).

**Other person seeking employment** is a person over 15 years of age who is looking for a job, but who can not be considered as unemployed persons or person looking for job-to-job transfer (**T2**) (Law on Employment and Unemployment Insurance, Article 3, Paragraph 3, "The Official Gazette of the Republic of Serbia" no. 36/09).

**Unemployed person** is a person between 15 years of age and the age eligible for retirement (or 65 years of age at the most), capable and immediately ready to work, who has not entered into an employment contract or exercised the right to work in any other way, who is in the unemployment register and who is looking for a job actively (**T1-T4, T6-T9, T15**) (Law on Employment and Unemployment Insurance, Article 2, "The Official Gazette of the Republic of Serbia" no. 36/09).

**First-time jobseeker** is an unemployed person registered with the National Employment Service who has not had previous work experience and has not exercised his/her right to work in any other way, regardless of his/her level and type of education acquired (**T1-T3**).

**The newly registered** is the total number of persons who have been registered with the National Employment Service as jobseekers during the reporting period (**T1-T3, T12**).

**Removal from the register and discontinuation of records** – persons who failed to fulfil their obligations toward the National Employment Service during the reporting period and persons whose registration with the National Employment Service has been discontinued due to any of the reasons stipulated by the Law, such as entering a labour relation, withdrawing from the registry, fulfilling the conditions for pension etc. (**T1-T3, T14**).

**Registered vacancies** – the number of persons for whom employers reported the need for jobmatching services in the reporting period (**T1, T4, T5, T11, T15**).

**Employment** – the total number of persons for whom the data on registration of compulsory social insurance (based on employment contract or other engagement) have been collected in the reporting period (**T1, T2, T4, T15**).

**Employed through NES jobmatching services** – the total number of persons for whom the data on registration of compulsory social insurance (based on

employment contract or other engagement) have been collected in the reporting period and who were registered with National Employment Service during the same reporting period (T1-T4, T13, T15).

**Unemployment benefit recipients** – unemployed persons who have exercised, in accordance with the Law, the right to unemployment benefit during the reporting period (*Law on Employment and Unemployment Insurance, “The Official Gazette of the Republic of Serbia” no. 36/2009*) (T10).

The adjustment of the number of unemployment benefit recipients is carried out every month due to the decision issuing procedure (Law on Administrative Proceedings).

**Classification** – the data presented in the reports are structured by: *sectors of economic activity* - Codebook of Sectors of Economic Activity (Law on Classification of Sectors of Economic Activity, The Official

Gazette of the Republic of Serbia, no. 104/09), *fields of activity, occupations and level of qualifications* – Unified Nomenclature of Occupations (The Official Gazette of SFRY, No. 31/90) and Codebook of Occupations and Qualifications (The Official Gazette of FRY, 9/98).

Tables 1-3 contain general data on unemployment, vacancies and employment. Tables 4-5 contain aggregated data at group level and individual occupations level. Tables 6-9 and 11-15 contain data on unemployment, vacancies and employment aggregated according to the territorial principle (Republic of Serbia, regions, counties, municipalities – NUTS 3).

# T1 НЕЗАПОСЛЕНОСТ, ПРИЈАВЉЕНЕ ПОТРЕБЕ И ЗАПОШЉАВАЊЕ ОД 2005 ДО 2017

## T1 UNEMPLOYMENT, VACANCIES AND EMPLOYMENT FROM 2005 TO 2017

Година Year	Незапослена лица (просек) Unemployed persons (average)										Кумулатив Cumulative		
	Незапослена лица* Unemployed persons*		Први пут траже посао First time job seekers		Корисници новчане накнаде Unemployment benefit recipients		Новопријављени на евиденцији Newly registered		Брисани и престанак вођења евиденције Deleted from the register and discontinued record keeping		Пријављене потребе за радницима Registered vacancies	Запошљавање са евиденције Employed from the register	
	Укупно Total	Жене Women	Укупно Total	Жене Women	Укупно Total	Жене Women	Укупно Total	Жене Women	Укупно Total	Жене Women		Укупно Total	Жене Women
2005	888.386	480.492	467.430	267.810	63.295	...	32.779	15.968	23.129	11.330	602.558	155.912 <sup>3)</sup>	79.620 <sup>3)</sup>
2006	913.293	493.599	467.421	269.820	75.059	...	32.542	15.989	24.695	12.351	707.140	174.900 <sup>3)</sup>	91.442 <sup>3)</sup>
2007	850.004	457.762	419.397	244.709	71.334	...	30.791	14.935	32.841	16.595	758.832	190.457 <sup>3)</sup>	99.379 <sup>3)</sup>
2008	755.935	408.767	360.030	212.525	72.719	...	34.293	16.923	31.774	15.764	790.261	186.196 <sup>3)</sup>	98.239 <sup>3)</sup>
2009	746.605	397.230	280.858	168.619	85.695	34.480	40.299	19.636	31.431	15.891	560.206 <sup>1)</sup>	156.344 <sup>3)</sup>	85.430 <sup>3)</sup>
2010	744.222	390.516	267.979	158.988	81.896	34.068	39.105	18.953	34.993	17.135	94.320 <sup>1)</sup>	140.588 <sup>3)</sup>	75.544 <sup>3)</sup>
2011	752.838	393.386	275.039	161.484	64.776	28.642	40.461	19.552	43.600	20.940	61.962	183.452	95.360
2012	761.834	394.993	270.256	156.779	61.633	28.052	40.119	19.490	47.219	22.291	55.931	205.297	106.558
2013	774.890	395.985	267.884	153.143	67.798	31.102	38.588	18.755	50.839	24.097	44.281	214.508	113.112
2014	767.435	391.279	264.683	150.676	60.930	28.635	36.013	17.538	53.147	25.360	42.281	232.280	122.491
2015	743.158	380.274	252.079	145.317	52.628	24.134	37.719	18.251	58.496	27.516	72.390	246.796	126.660
2016	713.153	367.096	238.874	136.099	42.423	19.284	36.249	17.780	60.502	28.832	71.851	265.111	137.304

1) Национална служба за запошљавање води евиденцију о пријављеним потребама за запошљавањем које подносе послодавци који имају слободне послове у земљи и иностранству у складу са чланом 93. Закона о запошљавању и осигурању за случај незапослености („Службени гласник РС“, бр. 36/2009).

Подаци од ДЕЦЕМБРА 2009. године о броју пријављених потреба за запошљавањем нису упоредиви са подацима из периода пре усвајања новог Закона.

1) The National Employment Service keeps records of the requests for jobmatching services by employers who have vacancies in the country and abroad, in accordance with Article 93 of the Law on Employment and Unemployment Insurance (Official Gazette of the Republic of Serbia, No. 36/2009).

The data on the number of requests for jobmatching services from DECEMBER2009 onward are not comparable with the data prior to adoption of the new Law.

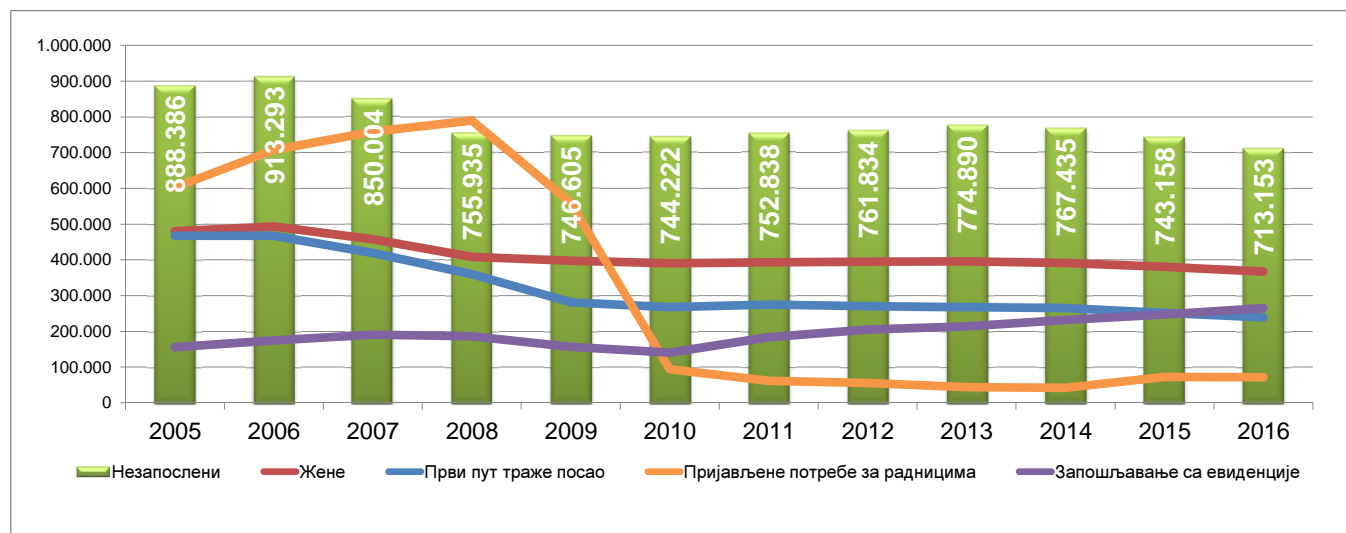
2) Национална служба за запошљавање је до ДЕЦЕМБРА 2010. године податке о запошљавању водила на основу поднетих Е-3 Пријава о заснивању-престанку радног односа (Закон о евиденцијама у области рада („Сл. гласник СРЈ“, бр. 46/96)) достављених од стране послодавца Националној служби. Од ДЕЦЕМБРА 2010. године подаци о запошљавању се преузимају од Републичког завода за здравствено осигурање.

2) Until DECEMBER 2010, the National Employment Service calculated employment figures on the basis of the number of reports filed by employers on the establishment of labour relation with a worker (Law on Records in the Field of Employment, Official Gazette of FRY, No. 46/96). Since DECEMBER 2010, the data on employment is obtained from the National Health Insurance Fund.

3) Због промена начина добијања података о запошљавању (видети фусноту 2), извршена је ретроактивна корекција података у складу са новом процедуром због упоредивости временских серија.

3) As a result of the change in the way the data on employment is obtained (see footnote 2), the figures have been retroactively adjusted in accordance with the new procedure in order to ensure the comparability of time series.

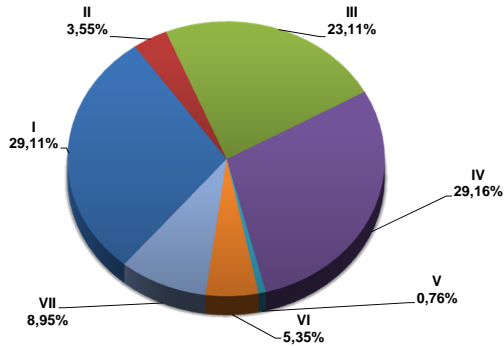
Графикон бр. 1 - Опште карактеристике незапослености, пријављених потреба и запошљавања од 2005. до 2017.  
Chart No. 1 - General characteristics of unemployment, vacancies and employment from 2005 to 2017



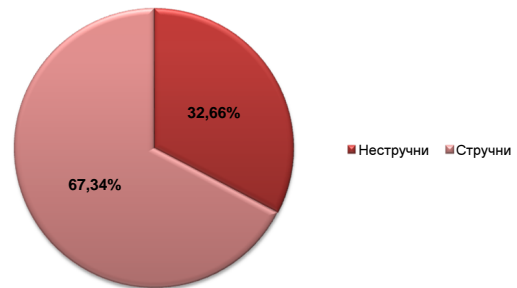
**T2 НЕЗАПОСЛЕНОСТ И ЗАПОШЉАВАЊЕ ПРЕМА СТЕПЕНУ СТРУЧНЕ СПРЕМЕ И ПОЛУ ТОКОМ АПРИЛА 2017. ГОДИНЕ**

Садржај	Укупно Total	Жене Women	I		II		III		IV		V	
			Укупно Total	Жене Women	Укупно Total	Жене Women	Укупно Total	Жене Women	Укупно Total	Жене Women	Укупно Total	Жене Women
НЕЗАПОСЛЕНА ЛИЦА НА КРАЈУ ПРЕТХОДНОГ МЕСЕЦА	687.896	353.784	199.136	100.052	24.449	12.133	159.209	63.393	201.006	115.277	5.199	1.034
НОВОПРИЈАВЉЕНА ЛИЦА У ИЗВЕШТАЈНОМ МЕСЕЦУ	27.710	13.846	7.174	3.471	734	358	6.398	2.436	8.440	4.598	212	49
1. Први пут траже запослење	7.348	3.833	3.238	1.800	115	65	1.003	363	1.860	965	8	4
2. Били запослени	20.362	10.013	3.936	1.671	619	293	5.395	2.073	6.580	3.633	204	45
<b>УКУПНО ЗАПОСЛЕНА ЛИЦА У ИЗВЕШТАЈНОМ МЕСЕЦУ</b>	<b>112.635</b>	<b>48.059</b>	<b>17.096</b>	<b>7.977</b>	<b>16.453</b>	<b>6.298</b>	<b>41.289</b>	<b>15.584</b>	<b>21.443</b>	<b>9.996</b>	<b>1.424</b>	<b>603</b>
Запослени на неодређено време	20.959	8.964	2.229	940	2.424	1.022	7.835	3.042	4.515	2.216	464	210
Запослени са евиденције	24.088	11.760	4.740	2.228	3.777	1.602	8.330	3.831	4.196	2.327	241	126
<b>БРИСАНИ И ПРЕСТАНАК ВОЂЕЊА ЕВИДЕНЦИЈЕ У ИЗВЕШТАЈНОМ МЕСЕЦУ</b>	<b>57.085</b>	<b>26.505</b>	<b>12.848</b>	<b>5.685</b>	<b>1.705</b>	<b>738</b>	<b>13.610</b>	<b>4.566</b>	<b>17.715</b>	<b>8.859</b>	<b>438</b>	<b>80</b>
НЕЗАПОСЛЕНА ЛИЦА НА КРАЈУ ИЗВЕШТАЈНОГ МЕСЕЦА	676.693	349.556	196.973	99.481	24.019	11.996	156.389	62.769	197.290	113.653	5.111	1.019
Од укупно незапослених - први пут траже запослење	223.290	128.017	93.397	57.523	5.023	3.286	37.529	16.801	56.876	31.375	287	114
<b>ЛИЦА КОЈА ТРАЖЕ ЗАПОСЛЕЊЕ</b>	<b>804.406</b>	<b>431.680</b>	<b>244.688</b>	<b>130.852</b>	<b>29.045</b>	<b>15.089</b>	<b>185.041</b>	<b>79.150</b>	<b>231.546</b>	<b>137.093</b>	<b>6.084</b>	<b>1.238</b>
Незапослена лица	676.693	349.556	196.973	99.481	24.019	11.996	156.389	62.769	197.290	113.653	5.111	1.019
Привремено неспособни или неспремни за рад	106.031	71.884	43.597	29.640	4.336	2.804	24.120	14.911	26.400	19.418	833	194
Мировање права по Закону	17.571	7.978	3.724	1.571	658	276	4.168	1.351	5.268	2.541	119	19
Запослени који траже промену запослења	732	489	23	17	5	3	57	23	157	105	9	2
Друга лица која траже запослење	3.379	1.773	371	143	27	10	307	96	2.431	1.376	12	4

Графикон бр. 2 - Структура незапослених лица у IV 2017. према степену стручне спреме  
Chart No. 2 - Structure of unemployed persons in IV 2017. by qualifications



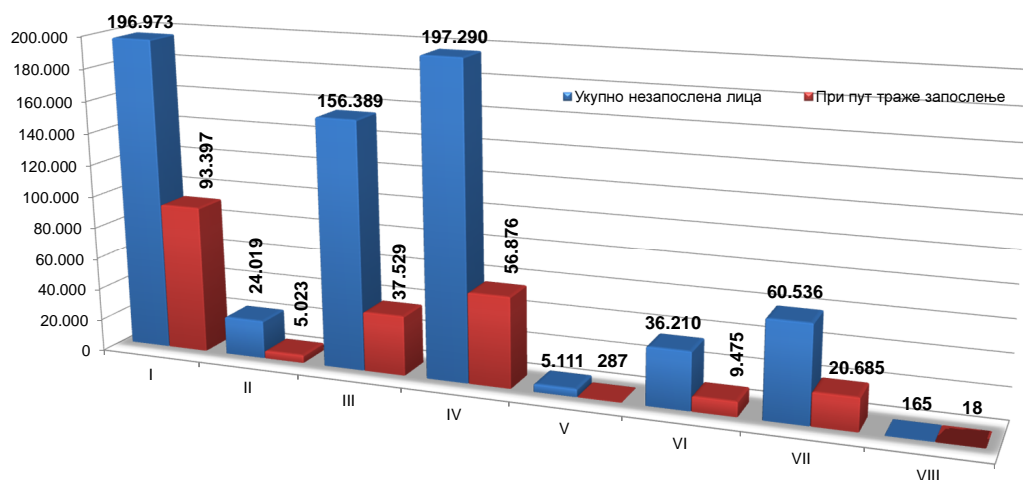
Графикон бр. 2а - Структура незапослених лица у IV 2017.  
Chart No. 2a - Structure of unemployed persons in IV 2017.



**T3 НЕЗАПОСЛЕНОСТ И ЗАПОШЉАВАЊЕ ПРЕМА СТЕПЕНУ СТРУЧНЕ СПРЕМЕ И ПОЛУ**

	Месец Month	Укупно Total	Жене Women	I		II		III		IV		V	
				Укупно Total	Жене Women	Укупно Total	Жене Women	Укупно Total	Жене Women	Укупно Total	Жене Women		
Незапослена лица	IV 2017	676.693	349.556	196.973	99.481	24.019	11.996	156.389	62.769	197.290	113.653	5.111	1.019
	IV 2016	735.234	376.188	208.215	104.505	26.732	13.477	175.408	69.456	214.832	122.983	5.916	1.143
	Index	92,0	92,9	94,6	95,2	89,9	89,0	89,2	90,4	91,8	92,4	86,4	89,2
Први пут траже запослење	IV 2017	223.290	128.017	93.397	57.523	5.023	3.286	37.529	16.801	56.876	31.375	287	114
	IV 2016	245.337	139.136	97.398	59.838	5.687	3.732	44.340	19.426	63.561	34.795	350	138
	Index	91,0	92,0	95,9	96,1	88,3	88,0	84,6	86,5	89,5	90,2	82,0	82,6
Новопријављени на евиденцију	IV 2017	27.710	13.846	7.174	3.471	734	358	6.398	2.436	8.440	4.598	212	49
	IV 2016	32.765	16.308	8.493	4.127	875	419	7.677	2.838	9.745	5.288	270	41
	Index	84,6	84,9	84,5	84,1	83,9	85,4	83,3	85,8	86,6	87,0	78,5	119,5
Запослени са евиденције	IV 2017	24.088	11.760	4.740	2.228	3.777	1.602	8.330	3.831	4.196	2.327	241	126
	IV 2016	26.602	13.066	4.908	2.095	2.390	954	8.521	3.670	7.389	4.158	114	43
	Index	90,5	90,0	96,6	106,3	158,0	167,9	97,8	104,4	56,8	56,0	211,4	293,0
Брисани и престанак вођења евиденције	IV 2017	57.085	26.505	12.848	5.685	1.705	738	13.610	4.566	17.715	8.859	438	80
	IV 2016	63.170	29.395	13.278	6.032	1.872	843	15.986	5.355	20.120	10.213	580	99
	Index	90,4	90,2	96,8	94,2	91,1	87,5	85,1	85,3	88,0	86,7	75,5	80,8

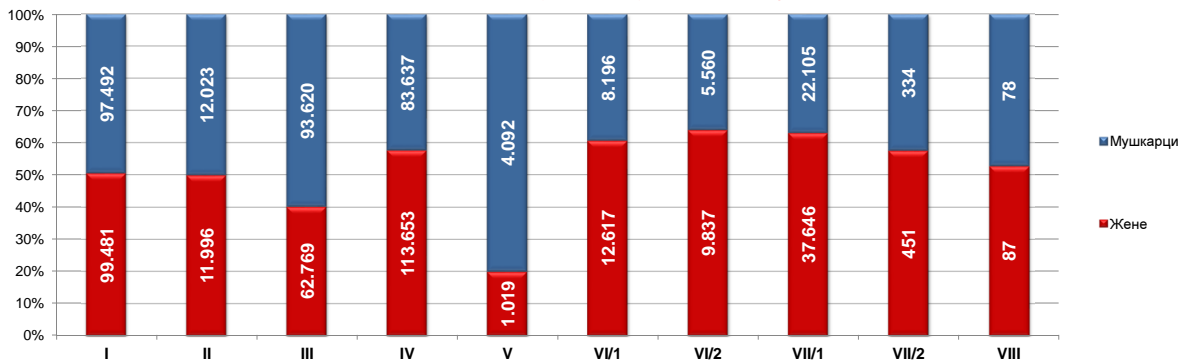
Графикон бр. 3 - Број незапослених лица и лица која први пут траже запослење према степену стручне спреме у IV 2017. године  
Chart No. 3 - Number of the unemployed and newly registered persons by qualifications in IV 2017. године



**T2 UNEMPLOYMENT AND EMPLOYMENT BY LEVEL OF EDUCATION AND SEX DURING APRIL OF 2017**

VI/1		VI/2		VII-1		VII-2		VIII		Contents
Укупно Total	Жене Women	Укупно Total	Жене Women	Укупно Total	Жене Women	Укупно Total	Жене Women	Укупно Total	Жене Women	
21.131	12.779	15.831	10.128	60.989	38.447	789	457	157	84	UNEMPLOYED PERSONS IN THE END OF THE PREVIOUS MONTH
745	425	874	524	3.084	1.955	37	24	12	6	NEWLY REGISTERED PERSONS IN THE REPORTING PERIOD
52	27	278	139	788	465	6	5	0	0	1. First-time job seekers
693	398	596	385	2.296	1.490	31	19	12	6	2. Have been employed before
6.279	3.025	77	29	7.946	4.218	489	274	139	55	TOTAL EMPLOYED PERSONS IN THE REPORTING PERIOD
1.402	579	22	4	1.899	876	140	67	26	7	Indefinite term contracts
1.142	641	10	5	1.542	934	89	54	18	12	Recruited from the NES Unemployment Register
1.685	948	2.033	1.218	6.969	4.362	70	43	12	6	DELETED FROM THE REGISTER AND DISCONTINUED RECORD KEEPING IN THE REPORTING PERIOD
20.813	12.617	15.397	9.837	59.751	37.646	785	451	165	87	UNEMPLOYED PERSONS IN THE END OF THE REPORTING PERIOD
2.891	1.726	6.584	4.043	20.576	13.073	109	65	18	11	Out of the total unemployed persons - first-time job seekers
23.557	14.457	17.141	11.095	66.258	42.103	869	509	177	94	JOB SEEKERS
20.813	12.617	15.397	9.837	59.751	37.646	785	451	165	87	Unemployed persons
2.109	1.458	926	788	3.655	2.632	50	37	5	2	Persons temporarily incapable or unavailable to work
556	331	696	397	2.361	1.480	18	10	3	2	Persons whose rights stipulated by the Law are suspended
50	36	66	38	354	256	9	7	2	2	Persons seeking to change their job
29	15	56	35	137	89	7	4	2	1	Other job seekers

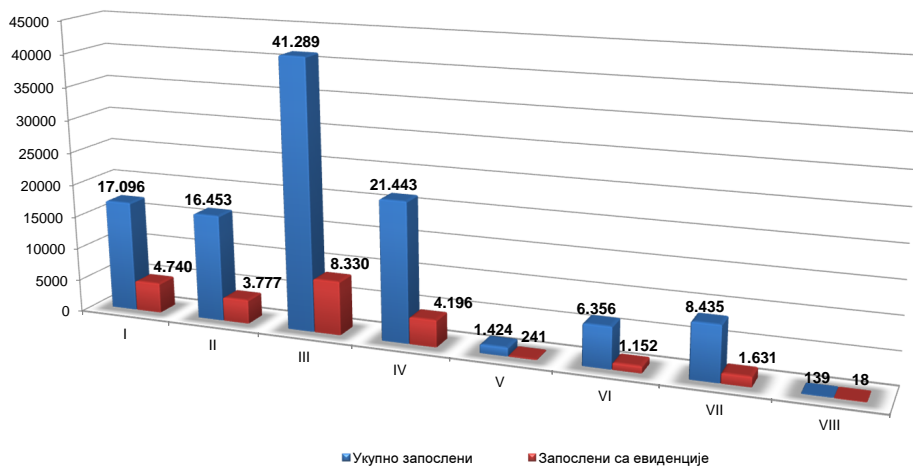
Графикон бр. 4 Структура незапослених лица према степену стручне спреме и полу у IV 2017.  
Chart No. 4 - Structure of unemployed persons by qualifications and gender in IV 2017.



**T3 UNEMPLOYMENT AND EMPLOYMENT BY LEVEL OF EDUCATION AND SEX**

VI/1		VI/2		VII-1		VII-2		VIII		Contents
Укупно Total	Жене Women	Укупно Total	Жене Women	Укупно Total	Жене Women	Укупно Total	Жене Women	Укупно Total	Жене Women	
20.813	12.617	15.397	9.837	59.751	37.646	785	451	165	87	Unemployed persons
23.264	13.948	16.537	10.391	63.338	39.713	846	498	146	74	
89,5	90,5	93,1	94,7	94,3	94,8	92,8	90,6	113,0	117,6	
2.891	1.726	6.584	4.043	20.576	13.073	109	65	18	11	First-time job seekers
3.402	2.060	7.615	4.600	22.865	14.468	104	71	15	8	
85,0	83,8	86,5	87,9	90,0	90,4	104,8	91,5	120,0	137,5	
745	425	874	524	3.084	1.955	37	24	12	6	Newly registered persons in the unemployment register
923	534	1.040	610	3.682	2.413	45	31	15	7	
80,7	79,6	84,0	85,9	83,8	81,0	82,2	77,4	80,0	85,7	
1.142	641	10	5	1.542	934	89	54	18	12	Persons recruited from the unemployment register
671	418	107	67	2.390	1.589	99	63	13	9	
170,2	153,3	9,3	7,5	64,5	58,8	89,9	85,7	138,5	133,3	
1.685	948	2.033	1.218	6.969	4.362	70	43	12	6	Deleted from the register and discontinued record keeping
1.965	1.156	2.077	1.216	7.213	4.437	69	40	10	4	
85,8	82,0	97,9	100,2	96,6	98,3	101,4	107,5	120,0	150,0	

Графикон бр. 5 - Запослени (укупно и са евиденције) према степену стручне спреме у IV 2017. године  
Chart No. 5 - Employed (total and through NES register) by qualifications in IV 2017.





**T5 ПРЕГЛЕД НАЈТРАЖЕНИЈИХ ЗАНИМАЊА У ОКВИРУ СТЕПЕНА СТРУЧНЕ СПРЕМЕ ПРЕМА ПРИЈАВЉЕНИМ ПОТРЕБАМА ТОКОМ АПРИЛА 2017. ГОДИНЕ**

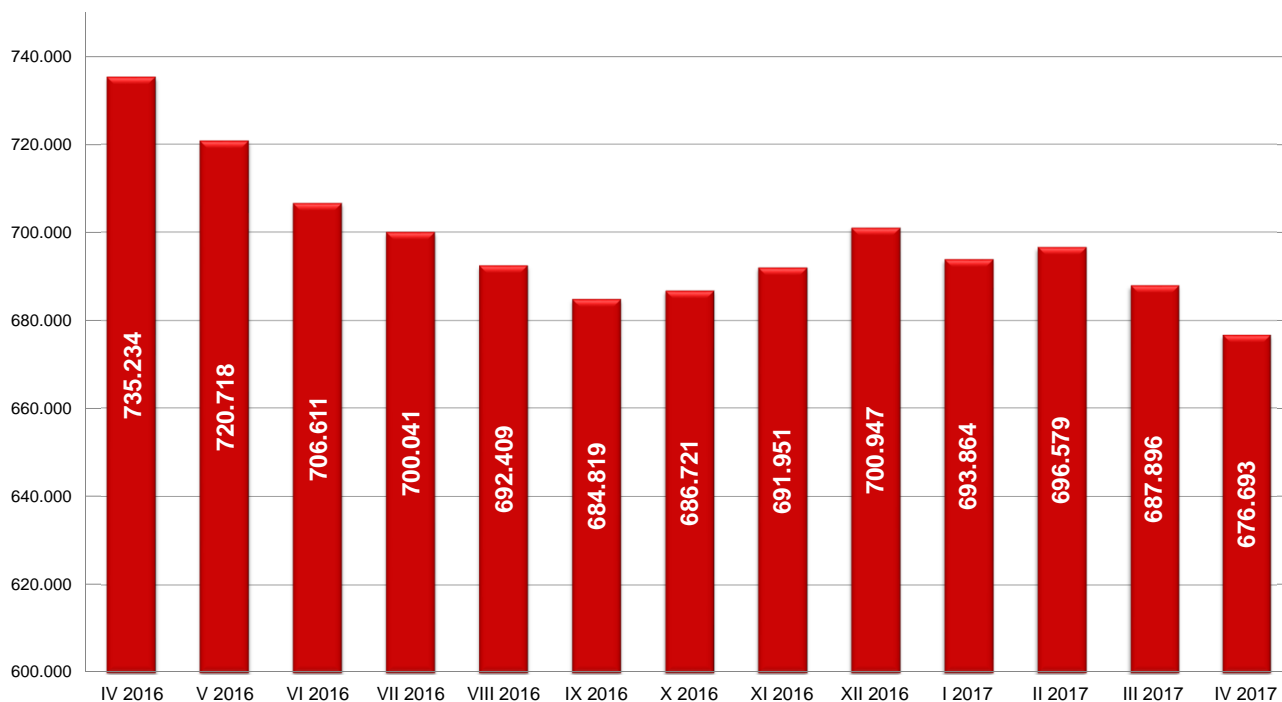
**T5 OVERVIEW OF THE MOST FREQUENTLY DEMANDED OCCUPATIONS BY EDUCATION LEVELS ACCORDING TO THE REQUESTS FOR JOBMATCHING SERVICES IN VACANCY FILLING DURING APRIL OF 2017**

Шифра занимања <i>Occupation code</i>	Назив занимања	Број слободних послова <i>Number of vacancies</i>	Шифра занимања <i>Occupation code</i>	Назив занимања	Број слободних послова <i>Number of vacancies</i>
<b>I степен стручне спреме</b>			<b>VI-1 степен стручне спреме</b>		
109900	Лица без занимања и стручне спреме ( I CCC - НК )	1.668	616453	Комерцијалиста	27
101685	Манипулант у производњи каблова и проводника	112	616700	Економиста за финансије, рачуноводство и банкарство ( VI - 1 CCC )	11
104501	Комунални хигијеничар	109	611800	Машински инжењер ( VI - 1 CCC )	8
104502	Чистач просторија	67	616600	Менаџер ( VI - 1 CCC )	6
100911	Манипулант у озелењавању и уређењу насеља	50	617501	Васпитач предшколске деце	6
102521	Електромеханичарски манипулант у серијској производњи елемената	50	619999	Нераспоређена занимања VI - 1 категорије сложености	6
100501	Манипулант у прехранбеној производњи	23	617561	Наставник за омладину са сметњама у менталном развоју	4
102501	Електромеханичарски манипулант	15	619082	Физиотерапеут	4
104503	Спремачица у здравству	5	612400	Инжењер електротехнике за енергетику ( VI - 1 CCC )	3
102501	Грађевински манипулант	5	614001	Оперативни технолог текстилне конфекције	3
101001	Одстрањивач пиљевине и отпадака	2	616523	Оперативни организатор рецепцијских послова	3
101801	Манипулант у обради метала	2	610500	Инжењер прехранбене технологије ( VI - 1 CCC )	2
109904	Сакупљач секундарних сировина	2	615200	Инжењер грађевинарства ( VI - 1 CCC )	2
100201	Манипулант у сточарству	1	616400	Економиста за робни промет у трговини ( VI - 1 CCC )	2
101002	Манипулант у преради дрвета	1	616800	Правник ( VI - 1 CCC )	2
104001	Конфекцијски манипулант	1	619000	Виша медицинска сестра ( VI - 1 CCC )	2
105601	Саобраћајно - транспортни манипулант	1	610131	Оперативни технолог заштите биља	1
106401	Трговински манипулант	1	612700	Инжењер електротехнике за телекомуникације ( VI - 1 CCC )	1
106501	Угоститељско - туристички манипулант	1	613900	Инжењер технологије текстилства ( VI - 1 CCC )	1
<b>II степен стручне спреме</b>			<b>VI-2 степен стручне спреме</b>		
209311	Геронтодомаћин	95	616725	Организатор материјално - финансијских послова	1
205200	Помоћни грађевински радник ( II CCC и ПК )	58	617534	Наставник енглеског језика	1
204023	Шивач текстила	57	617569	Наставник музичког васпитања	1
207201	Чувар	54	617599	Неразврстани васпитачи и наставници друштвено - хуманистичке области VI - 1 категорије сложености	1
203900	Помоћни текстилни радник ( II CCC и ПК )	44	617602	Наставник физике	1
206402	Пакер	37	618691	Музичар	1
206515	Помоћни кувар	37	619522	Оперативни тренер за фудбал	1
206131	Крановођа	34	<b>VI-2 степен стручне спреме</b>		
206505	Рошгиљџија	27	627507	Струковни васпитач	16
201000	Помоћни - приучени прерађивач и обрађивач дрвета ( II CCC и ПК )	25	629004	Струковна медицинска сестра	15
207102	Курир	25	623910	Инжењер текстилства и дизајна	13
206111	Возач виљушара	22	626709	Струковни економиста	13
200100	Помоћни - приучени произвођач биља ( II CCC и ПК )	20	627226	Струковни менаџер безбедности	11
206500	Помоћни угоститељ ( II CCC и ПК )	16	626710	Економиста	8
206400	Руководилац робом - помоћни продавац ( II CCC и ПК )	12	627502	Васпитач	8
209602	Кућна неговатељица	12	629082	Струковни терапеут	5
204223	Помоћник израђивача горњих делова обуће	10	626924	Струковни информатичар	3
204299	Неразврстани обућари и кожни галантеристи II категорије сложености	10	629081	Струковни физиотерапеут	3
206513	Сервир	10	621879	Струковни инжењер машинства	2
206522	Собрајница	10	628811	Библиотекар	2
<b>III степен стручне спреме</b>			<b>VI-2 степен стручне спреме</b>		
306400	Продавац ( III CCC и KB )	589	620120	Инжењер пољопривреде	1
307201	Заштитар имовине - портир	306	621800	Инжењер машинства	1
304023	Шивач конфекције	208	622800	Инжењер електротехнике и рачунарства	1
301813	Бравар	128	622811	Струковни инжењер електротехнике и рачунарства	1
309201	Руководилац фармацеутских машина и уређаја	121	625100	Инжењер архитектуре	1
305600	Возач друског возила ( III CCC и KB )	120	625219	Струковни инжењер грађевинарства	1
306513	Келнер	112	625629	Струковни инжењер саобраћаја	1
309999	Нераспоређена занимања III категорије сложености	108	626809	Струковни правник	1
305204	Зидар	97	626923	Информатичар	1
301035	Стопар за монтажу, оправке и одржавање	94	626930	Пословни информатичар	1
304000	Кројач и конфекционар ( III CCC и KB )	94	628530	Дизајнер	1
306515	Кувар једноставних јела	94	629049	Акушерска медицинска сестра - специјалиста	1
306461	Магационер	91	629066	Струковни санитарно - еколошки инжењер	1
305604	Возач теретњака	90	629070	Струковни нутрициониста дијететичар	1
305203	Тесар	88	629211	Струковни фармацеутски техничар	1
304024	Кројач	54	629301	Социјални радник	1
<b>IV степен стручне спреме</b>			<b>VII-1 степен стручне спреме</b>		
409900	Матурант гимназије ( IV CCC )	122	716700	Дипломирани економиста за општу економију, банкарство и финансије ( VII - 1 CCC )	88
406700	Економски техничар ( IV CCC )	101	716720	Дипломирани економиста	43
409002	Медицинска сестра	87	716820	Дипломирани правник	37
400500	Прехрамбени техничар и техничар за биотехнологију ( IV CCC )	74	716800	Дипломирани правник ( VII - 1 CCC ) / мастер правник	35
406400	Продавац ( IV CCC )	73	711800	Дипломирани машински инжењер ( VII - 1 CCC ) / мастер инжењер машинства	33
402000	Машински техничар - конструктор ( IV CCC )	71	719000	Доктор медицине	33
407100	Административни техничар ( IV CCC )	63	715200	Дипломирани инжењер грађевинарства ( VII - 1 CCC ) / мастер инжењер	32
406513	Конобар	62	713100	Дипломирани инжењер за хемијску технологију и дипломирани инжењер за фармацеутску технологију ( VII - 1 CCC )	26
406515	Кувар	40	718219	Дипломирани психолог	21
409000	Медицински техничар ( IV CCC )	37	717502	Професор разредне наставе	17
405200	Грађевински техничар ( IV CCC )	31	713118	Дипломирани инжењер технологије	16
409200	Фармацеутски техничар ( IV CCC )	27	716710	Мастер економиста	16
407302	Заступник осигурања	25	719100	Доктор стоматологије	15
406453	Комерцијални техничар	20	715220	Дипломирани инжењер грађевинарства	14
409999	Нераспоређена занимања IV категорије сложености	20	719999	Нераспоређена занимања VII - 1 категорије сложености	14
400100	Пољопривредни техничар за производњу биља ( IV CCC )	18	712700	Дипломирани инжењер електротехнике за телекомуникације ( VII - 1 CCC )	13
401837	Универзални заваривач	18	712000	Дипломирани машински инжењер - конструктор ( VII - 1 CCC )	12
401800	Машински техничар - контролор квалитета ( IV CCC )	17	715600	Дипломирани инжењер за друшки саобраћај ( VII - 1 CCC )	12
401851	Техничар обраде метала на машинама са нумеричким управљањем	16	717583	Дипломирани професор физичког васпитања и спорта	12
408812	Књижничар	16	711820	Дипломирани инжењер машинства	11
<b>V степен стручне спреме</b>			<b>VII-2 степен стручне спреме</b>		
506517	Бармен	13	729010	Специјалиста доктор медицине	7
506400	Продавац - специјалиста ( V CCC и VKV )	5	726491	Организатор трговинског пословања - специјалиста маркетинга	2
507121	Пословни секретар	5	726700	Магистар економских наука ( VII - 2 CCC )	1
509501	Спортски инструктор	3	728200	Магистар друштвено - хуманистичких наука ( VII - 2 CCC )	1
506454	Процесни организатор набавке, продаје и складиштења робе	1	729049	Специјалиста гинекологије и акушерства	1
507765	Инструктор возње	1	<b>VIII степен стручне спреме</b>		
508732	Камерман сниматељ	1	809100	Доктор наука - стоматолог ( VIII CCC ) / Доктор медицинских наука - стоматологија	1
509231	Лабораторијски техничар - биохемијски смер	1			
509641	Фризер - специјалиста	1			

**Т6 НЕЗАПОСЛЕНА ЛИЦА ПО МЕСЕЦИМА И ПОЛУ**

Ред. бр. №	Област/Регион <i>County/Region</i>	Ø 2016.		IV 2016		V 2016		VI 2016		VII 2016		VIII 2016		IX 2016	
		Укупно <i>Total</i>	Жене <i>Women</i>	Укупно <i>Total</i>	Жене <i>Women</i>	Укупно <i>Total</i>	Жене <i>Women</i>	Укупно <i>Total</i>	Жене <i>Women</i>	Укупно <i>Total</i>	Жене <i>Women</i>	Укупно <i>Total</i>	Жене <i>Women</i>	Укупно <i>Total</i>	Жене <i>Women</i>
1	Београдска област	104.351	58.688	106.975	59.498	105.129	58.739	102.973	57.839	102.084	57.687	101.145	57.508	99.980	56.770
<b>Београдски регион</b>		<b>104.351</b>	<b>58.688</b>	<b>106.975</b>	<b>59.498</b>	<b>105.129</b>	<b>58.739</b>	<b>102.973</b>	<b>57.839</b>	<b>102.084</b>	<b>57.687</b>	<b>101.145</b>	<b>57.508</b>	<b>99.980</b>	<b>56.770</b>
2	Северно - бачка	12.834	6.153	13.485	6.452	13.087	6.262	12.722	6.096	12.483	6.012	12.291	5.932	12.066	5.811
3	Средње - банатска	17.051	8.406	17.739	8.719	17.339	8.545	17.231	8.480	16.855	8.425	16.588	8.305	16.468	8.202
4	Северно - банатска	10.926	5.331	11.352	5.538	11.091	5.421	10.820	5.327	10.621	5.255	10.515	5.191	10.464	5.157
5	Јужно - банатска	31.743	16.009	32.905	16.548	32.255	16.226	31.816	16.039	31.416	15.901	31.050	15.756	30.557	15.471
6	Западно - бачка	19.077	8.254	19.987	8.502	19.220	8.250	18.941	8.174	18.513	8.064	18.405	8.042	18.005	7.902
7	Јужно - бачка	52.673	28.051	55.177	29.343	53.526	28.453	51.995	27.601	50.722	27.011	49.546	26.541	48.984	26.272
8	Сремска	23.863	11.908	24.784	12.278	24.268	12.123	23.867	11.973	23.667	11.942	23.377	11.823	22.799	11.483
<b>Регион Војводине</b>		<b>168.167</b>	<b>84.111</b>	<b>175.429</b>	<b>87.380</b>	<b>170.786</b>	<b>85.280</b>	<b>167.392</b>	<b>83.690</b>	<b>164.277</b>	<b>82.610</b>	<b>161.772</b>	<b>81.590</b>	<b>159.343</b>	<b>80.298</b>
9	Мачванска	36.033	18.552	37.438	19.159	36.682	18.822	36.032	18.632	35.643	18.439	34.999	18.192	34.624	17.933
10	Колубарска	12.769	6.865	13.469	7.195	13.004	7.000	12.521	6.751	12.290	6.624	12.059	6.549	11.993	6.494
11	Шумадијска	35.181	19.522	35.471	19.674	34.961	19.453	34.588	19.362	34.978	19.500	34.857	19.387	34.591	19.196
12	Поморавска	28.227	14.524	28.610	14.700	28.129	14.427	27.785	14.326	27.485	14.243	27.726	14.357	28.104	14.478
13	Златиборска	30.552	15.198	31.505	15.623	30.834	15.332	29.891	14.931	30.171	14.967	29.855	14.880	29.799	14.815
14	Моравичка	19.590	10.538	20.374	10.845	19.747	10.555	19.308	10.397	19.227	10.464	19.045	10.393	18.716	10.209
15	Рашка	46.019	23.290	46.984	23.682	46.265	23.313	45.409	23.018	45.247	23.003	45.041	22.944	44.847	22.894
16	Расинска	27.469	14.273	28.467	14.668	28.015	14.471	27.588	14.332	27.376	14.274	26.962	14.139	26.374	13.810
<b>Регион Шумадије и Западне Србије</b>		<b>235.840</b>	<b>122.762</b>	<b>242.318</b>	<b>125.546</b>	<b>237.637</b>	<b>123.373</b>	<b>233.122</b>	<b>121.749</b>	<b>232.417</b>	<b>121.514</b>	<b>230.544</b>	<b>120.841</b>	<b>229.048</b>	<b>119.829</b>
17	Подунавска	15.713	8.296	16.429	8.576	16.037	8.444	15.693	8.281	15.440	8.145	15.203	8.136	14.945	8.020
18	Браничевска	9.481	4.954	9.950	5.106	9.801	5.107	9.566	5.026	9.315	4.889	8.959	4.739	8.904	4.712
19	Борска	12.480	6.652	12.929	6.811	12.571	6.667	12.492	6.664	12.185	6.549	12.176	6.543	12.127	6.541
20	Зајечарска	13.418	6.650	13.984	6.859	13.772	6.753	13.362	6.591	13.123	6.523	12.991	6.475	12.809	6.411
21	Нишавска	46.245	20.764	47.301	21.177	46.812	20.969	45.799	20.490	45.462	20.570	45.151	20.479	44.102	19.932
22	Топличка	15.002	7.184	15.455	7.305	15.011	7.154	14.895	7.132	14.680	7.063	14.686	7.099	14.325	6.964
23	Пиротска	11.799	6.084	12.199	6.228	11.800	6.131	11.630	6.048	11.507	6.024	11.345	5.947	11.290	5.889
24	Јабланичка	32.622	15.182	33.275	15.455	32.724	15.208	31.976	14.952	32.176	15.077	31.506	14.885	31.326	14.740
25	Пчињска	26.394	13.549	26.991	13.863	26.777	13.789	26.458	13.634	26.019	13.460	25.569	13.202	25.172	12.978
<b>Регион Јужне и Источне Србије</b>		<b>183.154</b>	<b>89.315</b>	<b>188.513</b>	<b>91.380</b>	<b>185.305</b>	<b>90.222</b>	<b>181.871</b>	<b>88.818</b>	<b>179.907</b>	<b>88.300</b>	<b>177.586</b>	<b>87.505</b>	<b>175.000</b>	<b>86.187</b>
<b>Регион Косово и Метохија</b>		<b>21.643</b>	<b>12.220</b>	<b>21.999</b>	<b>12.384</b>	<b>21.861</b>	<b>12.331</b>	<b>21.253</b>	<b>12.037</b>	<b>21.356</b>	<b>12.104</b>	<b>21.362</b>	<b>12.128</b>	<b>21.448</b>	<b>12.142</b>
<b>Република Србија</b>		<b>713.154</b>	<b>367.096</b>	<b>735.234</b>	<b>376.188</b>	<b>720.718</b>	<b>369.945</b>	<b>706.611</b>	<b>364.133</b>	<b>700.041</b>	<b>362.215</b>	<b>692.409</b>	<b>359.572</b>	<b>684.819</b>	<b>355.226</b>

Графикон бр. 6 - Промена броја незапослених лица за период IV 2016. - IV 2017. године  
**Chart No. 6 - Change in the number of the unemployed IV 2016 - IV 2017**

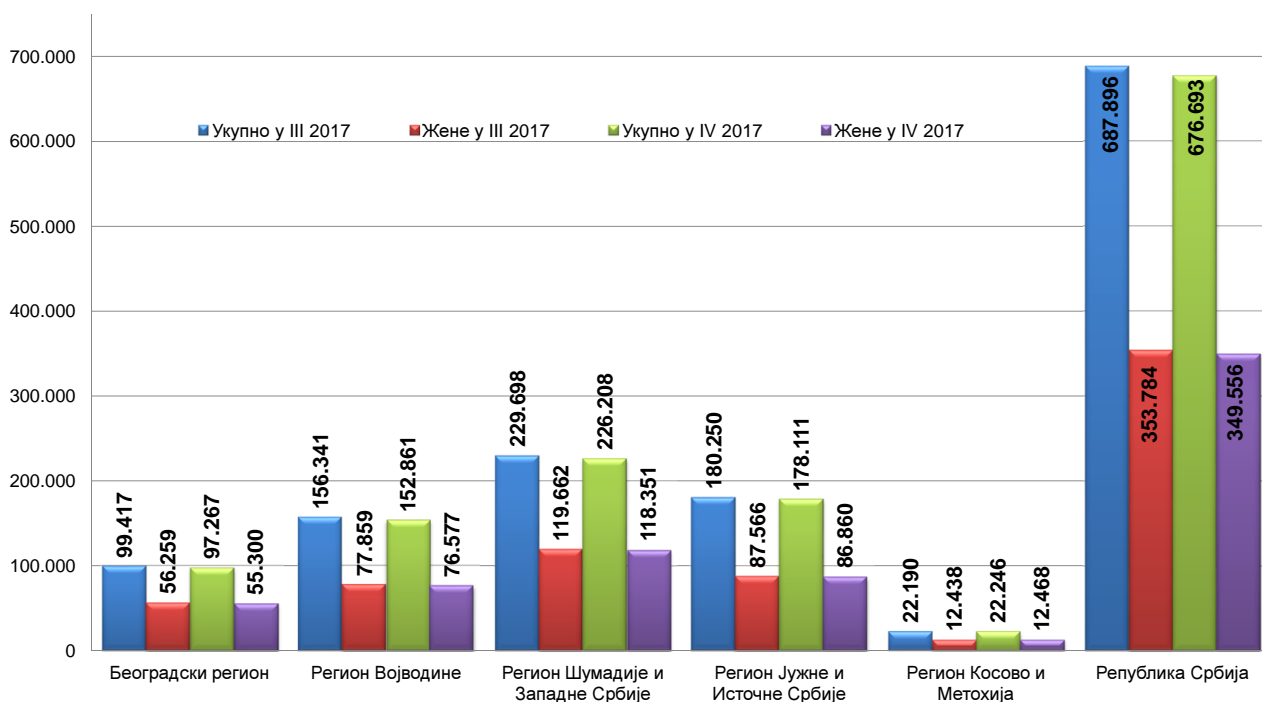




**T6 UNEMPLOYED PERSONS BY MONTHS AND SEX**

X 2016		XI 2016		XII 2016		I 2017		II 2017		III 2017		IV 2017		Индекси Index		
Укупно Total	Жене Women	Укупно Total	Жене Women	Укупно Total	Жене Women	Укупно Total	Жене Women	Укупно Total	Жене Women	Укупно Total	Жене Women	Укупно Total	Жене Women	IV 2017 / IV 2016	IV 2017 / XII 2016	IV 2017 / III 2017
101.208	57.546	103.078	58.744	104.132	59.057	100.848	56.991	101.269	57.181	99.417	56.259	97.267	55.300	90,92	93,41	97,84
<b>101.208</b>	<b>57.546</b>	<b>103.078</b>	<b>58.744</b>	<b>104.132</b>	<b>59.057</b>	<b>100.848</b>	<b>56.991</b>	<b>101.269</b>	<b>57.181</b>	<b>99.417</b>	<b>56.259</b>	<b>97.267</b>	<b>55.300</b>	<b>90,92</b>	<b>93,41</b>	<b>97,84</b>
11.965	5.763	12.037	5.792	12.111	5.773	11.561	5.490	11.425	5.470	11.172	5.391	10.865	5.270	80,57	89,71	97,25
16.409	8.142	16.572	8.172	16.938	8.274	16.614	8.064	16.662	8.096	16.647	8.120	16.171	7.955	91,16	95,47	97,14
10.374	5.075	10.357	5.057	10.521	5.085	10.484	5.071	10.492	5.125	10.341	5.085	10.196	5.056	89,82	96,91	98,60
30.385	15.377	30.391	15.357	30.293	15.260	29.893	14.906	29.896	14.862	29.349	14.649	28.820	14.491	87,59	95,14	98,20
17.964	7.898	18.056	7.992	18.692	8.203	18.858	8.196	18.955	8.226	18.702	8.149	18.316	8.046	91,64	97,99	97,94
49.007	26.250	49.660	26.547	49.936	26.594	49.227	25.967	49.405	26.067	48.576	25.673	47.553	25.228	86,18	95,23	97,89
22.623	11.328	22.379	11.178	22.066	10.949	22.068	10.898	22.207	11.043	21.554	10.792	20.940	10.531	84,49	94,90	97,15
<b>158.727</b>	<b>79.833</b>	<b>159.452</b>	<b>80.095</b>	<b>160.557</b>	<b>80.138</b>	<b>158.705</b>	<b>78.592</b>	<b>159.042</b>	<b>78.889</b>	<b>156.341</b>	<b>77.859</b>	<b>152.861</b>	<b>76.577</b>	<b>87,14</b>	<b>95,21</b>	<b>97,77</b>
34.665	17.952	35.000	18.103	34.801	17.939	34.222	17.539	34.334	17.613	33.968	17.467	33.519	17.311	89,53	96,32	98,68
12.043	6.545	11.954	6.531	12.290	6.671	12.245	6.548	12.404	6.622	12.171	6.572	11.782	6.418	87,47	95,87	96,80
34.851	19.384	34.991	19.452	35.250	19.494	34.780	19.148	34.836	19.245	34.525	19.211	34.163	19.122	96,31	96,92	98,95
28.144	14.497	28.371	14.579	28.564	14.604	28.794	14.725	28.871	14.736	28.710	14.658	27.987	14.381	97,82	97,98	97,48
29.715	14.861	29.710	14.902	30.460	15.115	30.492	15.016	30.625	15.071	29.947	14.830	29.499	14.669	93,63	96,85	98,50
18.583	10.105	18.722	10.143	19.095	10.250	18.908	10.121	18.849	10.099	18.642	10.060	18.391	9.963	90,27	96,31	98,65
45.338	23.173	45.609	23.304	46.245	23.422	46.130	23.357	46.098	23.297	45.522	23.101	45.172	22.931	96,14	97,68	99,23
26.084	13.655	26.088	13.687	26.570	13.936	26.347	13.792	26.381	13.832	26.213	13.763	25.695	13.556	90,26	96,71	98,02
<b>229.423</b>	<b>120.172</b>	<b>230.445</b>	<b>120.701</b>	<b>233.275</b>	<b>121.431</b>	<b>231.918</b>	<b>120.246</b>	<b>232.398</b>	<b>120.515</b>	<b>229.698</b>	<b>119.662</b>	<b>226.208</b>	<b>118.351</b>	<b>93,35</b>	<b>96,97</b>	<b>98,48</b>
14.927	8.023	14.883	7.951	14.994	7.937	14.980	7.929	15.116	8.014	15.036	7.991	14.876	7.939	90,55	99,21	98,94
9.019	4.785	9.139	4.850	9.283	4.851	9.371	4.847	9.599	4.980	9.578	5.015	9.406	4.926	94,53	101,33	98,20
12.035	6.479	12.141	6.533	12.104	6.510	12.248	6.539	12.299	6.580	12.248	6.543	12.072	6.482	93,37	99,74	98,56
12.839	6.465	12.981	6.557	13.183	6.615	13.071	6.498	13.188	6.546	13.041	6.494	12.972	6.463	92,76	98,40	99,47
44.383	19.954	45.067	20.337	45.890	20.492	45.032	19.930	45.405	20.095	44.952	20.084	44.663	20.070	94,42	97,33	99,36
14.478	7.025	14.642	7.087	14.811	7.151	15.003	7.198	14.804	7.071	14.688	7.001	14.524	6.917	93,98	98,06	98,88
11.344	5.921	11.371	5.871	11.661	5.920	11.866	5.927	11.931	5.947	11.732	5.995	11.552	5.968	94,70	99,07	98,47
31.577	14.820	31.692	14.805	33.101	15.288	32.598	14.965	32.666	15.004	32.243	14.976	32.223	14.989	96,84	97,35	99,94
25.106	12.878	25.187	12.922	25.847	13.092	26.417	13.332	26.822	13.487	26.732	13.467	25.823	13.106	95,67	99,91	96,60
<b>175.708</b>	<b>86.350</b>	<b>177.103</b>	<b>86.913</b>	<b>180.874</b>	<b>87.856</b>	<b>180.586</b>	<b>87.165</b>	<b>181.830</b>	<b>87.724</b>	<b>180.250</b>	<b>87.566</b>	<b>178.111</b>	<b>86.860</b>	<b>94,48</b>	<b>98,47</b>	<b>98,81</b>
<b>21.655</b>	<b>12.255</b>	<b>21.873</b>	<b>12.339</b>	<b>22.109</b>	<b>12.395</b>	<b>21.807</b>	<b>12.228</b>	<b>22.040</b>	<b>12.362</b>	<b>22.190</b>	<b>12.438</b>	<b>22.246</b>	<b>12.468</b>	<b>101,12</b>	<b>100,62</b>	<b>100,25</b>
<b>686.721</b>	<b>356.156</b>	<b>691.951</b>	<b>358.792</b>	<b>700.947</b>	<b>360.877</b>	<b>693.864</b>	<b>355.222</b>	<b>696.579</b>	<b>356.671</b>	<b>687.896</b>	<b>353.784</b>	<b>676.693</b>	<b>349.556</b>	<b>92,04</b>	<b>96,54</b>	<b>98,37</b>

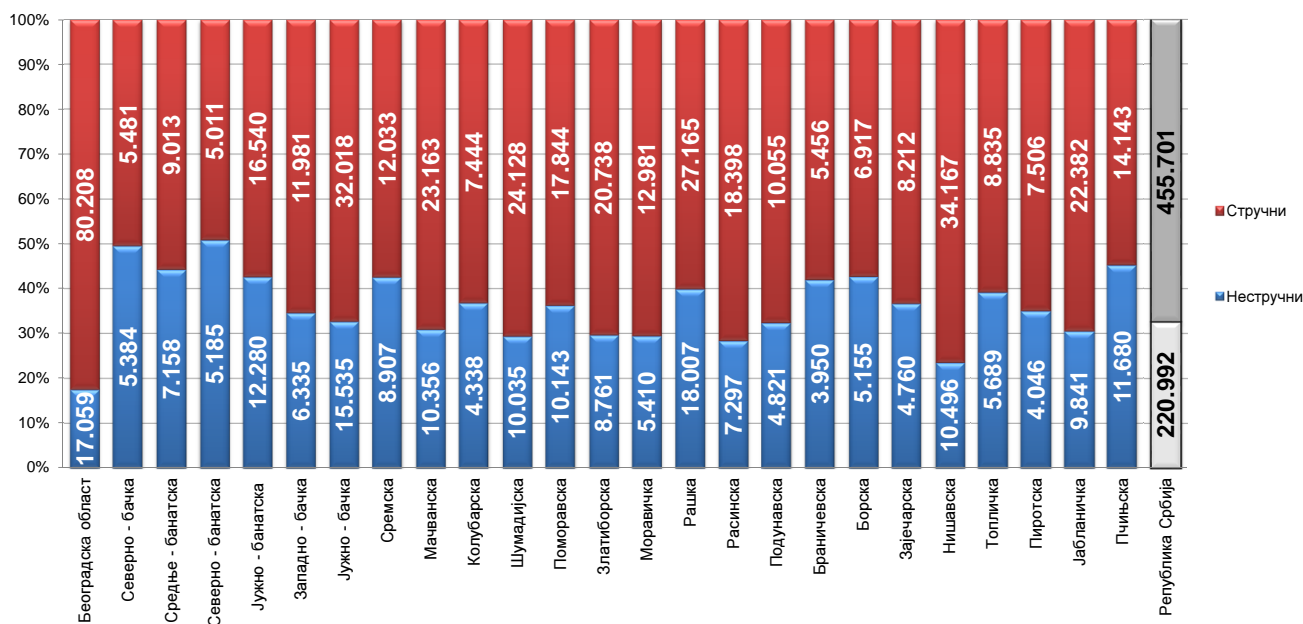
Графикон бр. 7 - Промена броја незапослених лица за период III 2017. - IV 2017. године  
 Chart No. 7 - Change in the number of the unemployed III 2017 - IV 2017.



Т7 НЕЗАПОСЛЕНА ЛИЦА ПРЕМА СТЕПЕНУ СТРУЧНЕ СПРЕМЕ И ПОЛУ НА КРАЈУ АПРИЛА 2017. ГОДИНЕ

Ред. Бр. No	Област/Регион County/Region	Укупно Total	Жене Women	I		II		III		IV	
				Укупно Total	Жене Women	Укупно Total	Жене Women	Укупно Total	Жене Women	Укупно Total	Жене Women
1	Београдска област	97.267	55.300	14.837	7.796	2.222	1.214	17.063	7.142	33.659	20.469
Београдски регион		97.267	55.300	14.837	7.796	2.222	1.214	17.063	7.142	33.659	20.469
2	Северно - бачка	10.865	5.270	4.877	2.143	507	227	1.929	815	2.485	1.444
3	Средње - банатска	16.171	7.955	6.838	3.333	320	117	3.721	1.320	3.565	2.123
4	Северно - банатска	10.196	5.056	4.842	2.306	343	139	2.083	854	2.163	1.289
5	Јужно - банатска	28.820	14.491	10.970	5.361	1.310	668	5.812	2.240	7.896	4.511
6	Западно - бачка	18.316	8.046	5.557	2.373	778	322	4.957	1.641	5.287	2.737
7	Јужно - бачка	47.553	25.228	13.587	6.818	1.948	972	10.119	4.143	13.032	7.626
8	Сремска	20.940	10.531	7.985	3.887	922	422	4.555	1.863	5.095	2.881
Регион Војводине		152.861	76.577	54.656	26.221	6.128	2.867	33.176	12.876	39.523	22.611
9	Мачванска	33.519	17.311	8.689	4.392	1.667	891	10.315	4.267	9.356	5.703
10	Колубарска	11.782	6.418	3.658	1.829	680	411	2.848	1.246	3.171	2.025
11	Шумадијска	34.163	19.122	8.057	4.414	1.978	961	8.648	4.158	10.355	6.559
12	Поморавска	27.987	14.381	9.575	4.982	568	287	6.729	2.770	8.141	4.681
13	Златиборска	29.499	14.669	7.863	3.951	898	537	9.404	3.501	7.713	4.568
14	Моравичка	18.391	9.963	4.314	1.964	1.096	726	5.061	2.141	5.370	3.466
15	Рашка	45.172	22.931	16.248	8.416	1.759	827	10.306	4.044	12.104	6.906
16	Расинска	25.695	13.556	6.131	3.026	1.166	685	6.592	2.795	7.827	4.656
Регион Шумадије и Западне Србије		226.208	118.351	64.535	32.974	9.812	5.325	59.903	24.922	64.037	38.564
17	Подунавска	14.876	7.939	4.112	2.185	709	281	3.772	1.609	4.530	2.803
18	Браничевска	9.406	4.926	3.655	1.882	295	147	1.951	814	2.426	1.475
19	Борска	12.072	6.482	4.674	2.428	481	250	2.338	1.066	3.294	1.969
20	Зајечарска	12.972	6.463	4.244	2.043	516	244	3.259	1.401	3.391	1.859
21	Нишавска	44.663	20.070	9.352	3.765	1.144	461	11.146	3.899	14.445	7.151
22	Топличка	14.524	6.917	4.890	2.451	799	311	3.621	1.406	3.794	1.974
23	Пиротска	11.552	5.968	3.822	1.836	224	103	3.083	1.456	2.934	1.590
24	Јабланичка	32.223	14.989	9406	4593	435	220	10054	3730	9151	4680
25	Пчињска	25.823	13.106	10.610	5.984	1.070	455	4.466	1.448	6.878	3.587
Регион Јужне и Источне Србије		178.111	86.860	54.765	27.167	5.673	2.472	43.690	16.829	50.843	27.088
Регион Косово и Метохија		22.246	12.468	8.180	5.323	184	118	2.557	1.000	9.228	4.921
Република Србија		676.693	349.556	196.973	99.481	24.019	11.996	156.389	62.769	197.290	113.653

Графикон бр. 8- Структура незапослених лица према стручношћу по окружњима на крају IV 2017. године  
Chart No. 8 - Structure of the unemployed by qualifications and counties in the end of IV 2017

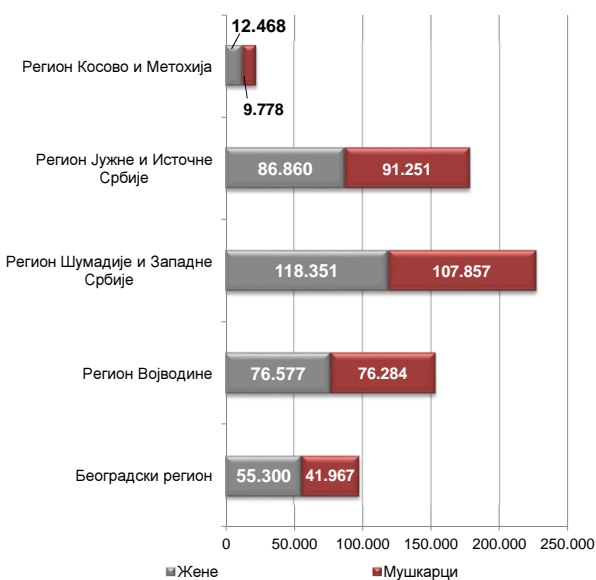


**77 UNEMPLOYED PERSONS BY EDUCATION LEVEL AND SEX IN THE END OF APRIL 2017**

V		VI/1		VI/2		VII-1		VII-2		VIII	
Укупно Total	Жене Women	Укупно Total	Жене Women	Укупно Total	Жене Women	Укупно Total	Жене Women	Укупно Total	Жене Women	Укупно Total	Жене Women
1.039	273	5.356	3.275	3.470	2.175	19.118	12.646	420	263	83	47
1.039	273	5.356	3.275	3.470	2.175	19.118	12.646	420	263	83	47
46	13	248	141	138	91	632	394	3	2	0	0
57	14	346	216	341	228	971	595	7	6	5	3
29	4	198	122	150	98	382	241	6	3	0	0
161	26	680	456	504	316	1.466	902	20	10	1	1
105	16	381	214	226	134	1.010	601	12	7	3	1
298	71	1.341	823	1.127	770	5.993	3.948	80	40	28	17
104	14	430	267	509	362	1.326	829	12	5	2	1
800	158	3.624	2.239	2.995	1.999	11.780	7.510	140	73	39	23
233	53	790	497	795	536	1.659	966	14	6	1	0
67	7	323	232	303	195	726	468	6	5	0	0
687	142	995	613	645	438	2.759	1.818	31	18	8	1
257	28	653	371	495	316	1.558	941	10	5	1	0
144	21	805	508	694	403	1.970	1.174	4	3	4	3
110	23	409	258	561	394	1.458	985	10	6	2	0
306	53	777	446	737	462	2.909	1.767	23	10	3	0
233	46	996	646	765	508	1.965	1.182	19	11	1	1
2.037	373	5.748	3.571	4.995	3.252	15.004	9.301	117	64	20	5
103	8	497	331	336	211	812	508	4	2	1	1
39	6	250	152	260	153	527	296	3	1	0	0
99	10	284	190	204	126	694	442	4	1	0	0
59	16	435	275	204	119	858	504	2	1	4	1
572	89	1.838	990	916	556	5.171	3.119	63	31	16	9
79	9	405	231	304	186	630	349	2	0	0	0
41	14	460	310	253	200	731	457	4	2	0	0
150	52	755	406	600	370	1.664	934	8	4	0	0
60	5	731	451	512	322	1.486	849	10	5	0	0
1.202	209	5.655	3.336	3.589	2.243	12.573	7.458	100	47	21	11
33	6	430	196	348	168	1.276	731	8	4	2	1
5.111	1.019	20.813	12.617	15.397	9.837	59.751	37.646	785	451	165	87

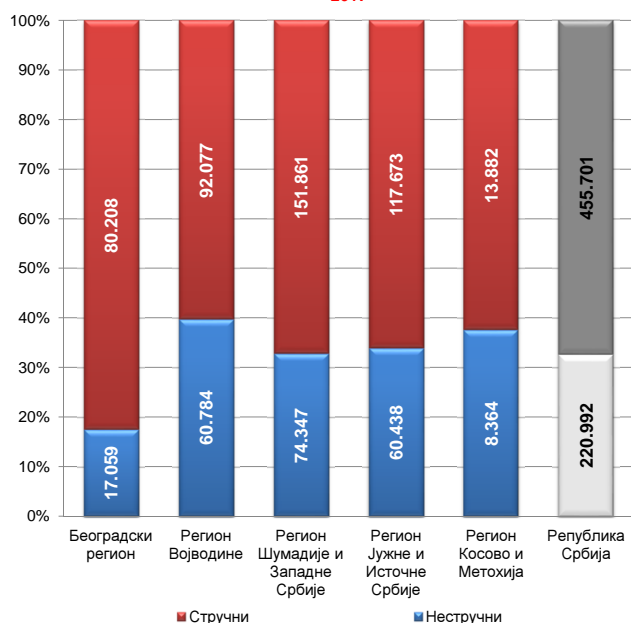
Графикон бр. 9 - Структура незапослених по регионима и полу на крају IV 2017. године

Chart No. 9 - Percentage of unemployed by regions and gender in the end of IV 2017



Графикон бр. 9а - Структура незапослених по регионима и стручности на крају IV 2017. године

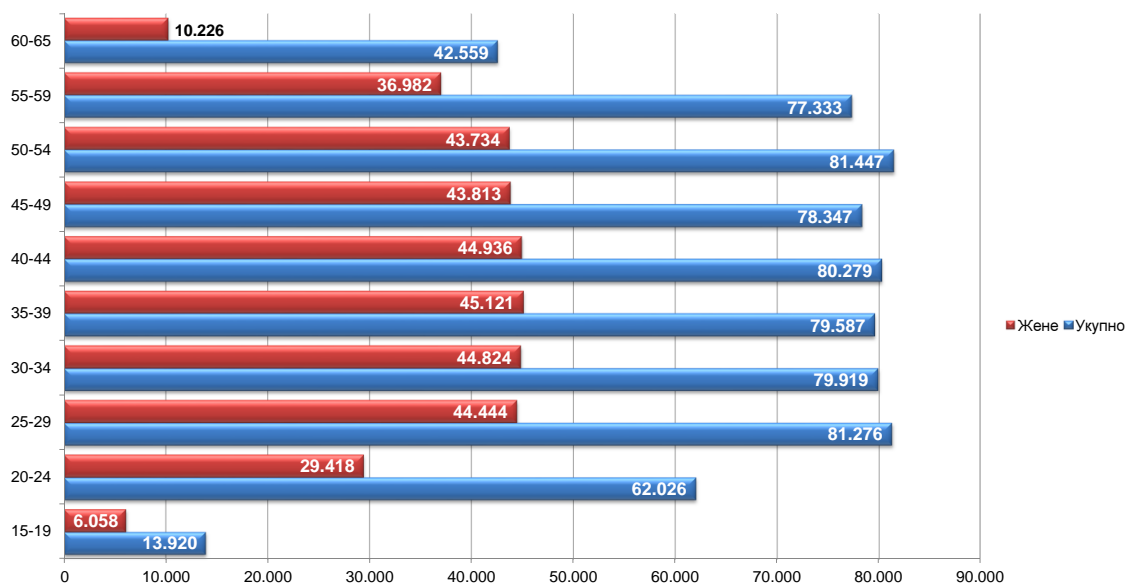
Chart No. 9a - Structure of unemployed by regions and skill in the end of IV 2017



**T8 НЕЗАПОСЛЕНА ЛИЦА ПРЕМА СТАРОСТИ И ПОЛУ НА КРАЈУ АПРИЛА 2017. ГОДИНЕ**

Ред. Бр. No	Област/Регион County/Region	Укупно Total	Жене Women	15-19		20-24		25-29		30-34	
				Укупно Total	Жене Women	Укупно Total	Жене Women	Укупно Total	Жене Women	Укупно Total	Жене Women
1	Београдска област	97.267	55.300	1.333	627	6.521	3.314	12.257	7.582	12.036	7.580
<b>Београдски регион</b>		<b>97.267</b>	<b>55.300</b>	<b>1.333</b>	<b>627</b>	<b>6.521</b>	<b>3.314</b>	<b>12.257</b>	<b>7.582</b>	<b>12.036</b>	<b>7.580</b>
2	Северно - бачка	10.865	5.270	300	127	859	414	1.063	591	1.064	600
3	Средње - банатска	16.171	7.955	491	216	1.584	760	1.822	975	1.772	960
4	Северно - банатска	10.196	5.056	299	136	867	408	1.033	564	1.055	611
5	Јужно - банатска	28.820	14.491	755	330	2.891	1.298	3.160	1.653	3.358	1.863
6	Западно - бачка	18.316	8.046	458	187	1.689	659	1.948	897	1.977	894
7	Јужно - бачка	47.553	25.228	971	448	4.126	2.011	6.027	3.496	6.064	3.554
8	Сремска	20.940	10.531	512	250	1.835	915	2.165	1.247	2.114	1.188
<b>Регион Војводине</b>		<b>152.861</b>	<b>76.577</b>	<b>3.786</b>	<b>1.694</b>	<b>13.851</b>	<b>6.465</b>	<b>17.218</b>	<b>9.423</b>	<b>17.404</b>	<b>9.670</b>
9	Мачванска	33.519	17.311	833	348	3.238	1.613	3.649	2.002	3.759	2.080
10	Колубарска	11.782	6.418	301	118	1.243	634	1.445	812	1.272	804
11	Шумадијска	34.163	19.122	547	234	2.877	1.446	3.914	2.346	3.938	2.400
12	Поморавска	27.987	14.381	561	239	2.782	1.343	3.306	1.744	3.241	1.774
13	Златиборска	29.499	14.669	483	195	2.430	1.111	3.435	1.748	3.422	1.778
14	Моравичка	18.391	9.963	235	99	1.425	750	2.055	1.201	2.052	1.246
15	Рашка	45.172	22.931	978	411	4.768	2.298	5.772	2.960	5.643	2.911
16	Расинска	25.695	13.556	354	145	2.172	1.052	2.953	1.603	3.045	1.717
<b>Регион Шумадије и Западне Србије</b>		<b>226.208</b>	<b>118.351</b>	<b>4.292</b>	<b>1.789</b>	<b>20.935</b>	<b>10.247</b>	<b>26.529</b>	<b>14.416</b>	<b>26.372</b>	<b>14.710</b>
17	Подунавска	14.876	7.939	476	202	1.741	795	1.775	943	1.784	1.009
18	Браничевска	9.406	4.926	329	146	1.169	577	1.259	663	1.187	690
19	Борска	12.072	6.482	291	123	1.323	625	1.426	817	1.451	863
20	Зајечарска	12.972	6.463	230	109	1.161	543	1.432	797	1.537	856
21	Нишавска	44.663	20.070	871	345	4.269	1.724	5.539	2.616	5.142	2.506
22	Топличка	14.524	6.917	354	157	1.561	710	1.655	837	1.473	793
23	Пиротска	11.552	5.968	213	89	1.022	493	1.245	729	1.218	730
24	Јабланичка	32.223	14.989	699	278	3.127	1.328	3.634	1.778	3.521	1.738
25	Пчињска	25.823	13.106	597	264	2.330	1.071	3.109	1.721	2.945	1.653
<b>Регион Јужне и Источне Србије</b>		<b>178.111</b>	<b>86.860</b>	<b>4.060</b>	<b>1.713</b>	<b>17.703</b>	<b>7.866</b>	<b>21.074</b>	<b>10.901</b>	<b>20.258</b>	<b>10.838</b>
<b>Регион Косово и Метохија</b>		<b>22.246</b>	<b>12.468</b>	<b>449</b>	<b>235</b>	<b>3.016</b>	<b>1.526</b>	<b>4.198</b>	<b>2.122</b>	<b>3.849</b>	<b>2.026</b>
<b>Република Србија</b>		<b>676.693</b>	<b>349.556</b>	<b>13.920</b>	<b>6.058</b>	<b>62.026</b>	<b>29.418</b>	<b>81.276</b>	<b>44.444</b>	<b>79.919</b>	<b>44.824</b>

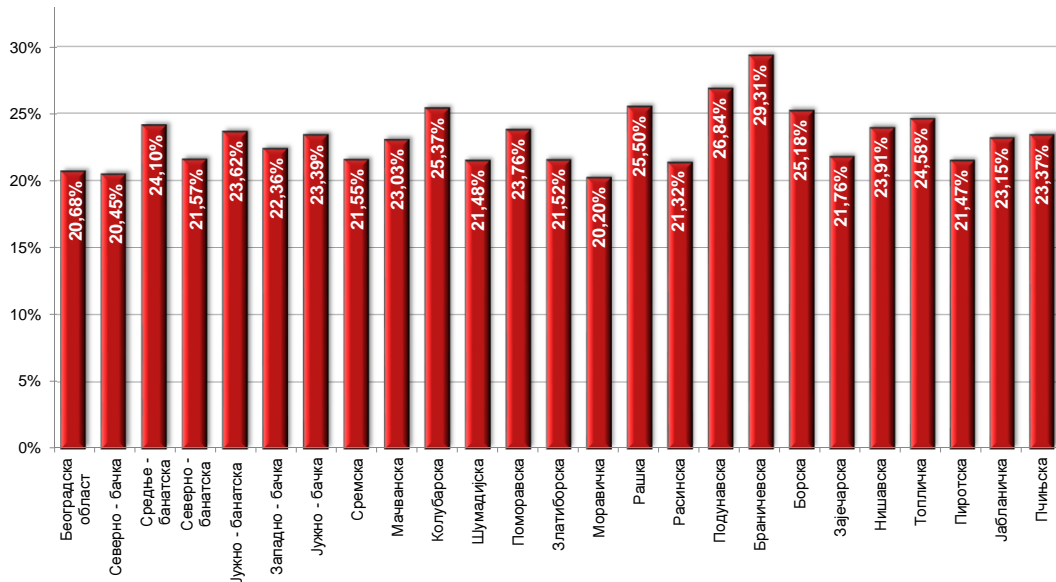
Графикон бр. 10 - Незапослена лица према старости и полу на крају IV 2017. године  
 Chart No. 10 - Unemployed persons by age and gender in the end of IV 2017



**T8 UNEMPLOYED PERSONS BY AGE AND SEX IN THE END OF APRIL 2017**

35-39		40-44		45-49		50-54		55-59		60-65	
Укупно Total	Жене Women	Укупно Total	Жене Women	Укупно Total	Жене Women	Укупно Total	Жене Women	Укупно Total	Жене Women	Укупно Total	Жене Women
11.708	7.321	11.321	6.863	10.851	6.545	11.985	6.865	12.343	6.689	6.912	1.914
<b>11.708</b>	<b>7.321</b>	<b>11.321</b>	<b>6.863</b>	<b>10.851</b>	<b>6.545</b>	<b>11.985</b>	<b>6.865</b>	<b>12.343</b>	<b>6.689</b>	<b>6.912</b>	<b>1.914</b>
1.196	692	1.180	642	1.226	643	1.454	714	1.550	641	973	206
1.799	973	1.820	969	1.795	966	2.095	1.084	1.895	819	1.098	233
1.184	672	1.212	712	1.217	635	1.360	682	1.282	518	687	118
3.561	1.978	3.619	1.966	3.276	1.792	3.148	1.653	3.177	1.483	1.875	475
2.105	972	2.206	1.083	2.389	1.184	2.535	1.223	2.034	792	975	155
5.981	3.470	5.669	3.193	5.490	3.023	5.877	3.135	5.018	2.410	2.330	488
2.230	1.239	2.372	1.307	2.442	1.354	2.716	1.366	2.865	1.325	1.689	340
<b>18.056</b>	<b>9.996</b>	<b>18.078</b>	<b>9.872</b>	<b>17.835</b>	<b>9.597</b>	<b>19.185</b>	<b>9.857</b>	<b>17.821</b>	<b>7.988</b>	<b>9.627</b>	<b>2.015</b>
3.780	2.168	4.126	2.291	3.978	2.232	4.053	2.215	3.987	1.892	2.116	470
1.233	721	1.274	750	1.310	807	1.432	836	1.456	757	816	179
3.927	2.375	3.827	2.304	3.880	2.379	4.255	2.492	4.584	2.438	2.414	708
3.244	1.781	3.301	1.871	3.130	1.752	3.160	1.698	3.344	1.658	1.918	521
3.445	1.883	3.611	1.935	3.805	2.062	3.907	2.035	3.428	1.572	1.533	350
2.054	1.220	2.228	1.262	2.278	1.331	2.368	1.337	2.437	1.215	1.259	302
5.704	3.073	5.662	3.093	5.297	2.931	4.891	2.618	4.204	2.018	2.253	618
3.353	2.033	3.325	1.936	3.052	1.743	3.027	1.624	2.817	1.339	1.597	364
<b>26.740</b>	<b>15.254</b>	<b>27.354</b>	<b>15.442</b>	<b>26.730</b>	<b>15.237</b>	<b>27.093</b>	<b>14.855</b>	<b>26.257</b>	<b>12.889</b>	<b>13.906</b>	<b>3.512</b>
1.852	1.172	1.844	1.134	1.716	983	1.516	827	1.435	696	737	178
1.088	648	1.089	631	975	541	891	481	861	425	558	124
1.366	797	1.475	854	1.398	806	1.372	787	1.255	633	715	177
1.497	814	1.528	815	1.551	832	1.496	796	1.566	723	974	178
5.178	2.585	5.035	2.424	4.974	2.498	5.462	2.736	5.082	2.080	3.111	556
1.512	784	1.724	906	1.698	876	1.862	927	1.674	701	1.011	226
1.203	713	1.294	734	1.426	806	1.607	845	1.551	685	773	144
3.616	1.832	4.150	2.075	3.963	2.062	4.095	2.028	3.471	1.484	1.947	386
2.943	1.643	3.356	1.888	3.463	1.829	3.288	1.680	2.597	1.106	1.195	251
<b>20.255</b>	<b>10.988</b>	<b>21.495</b>	<b>11.461</b>	<b>21.164</b>	<b>11.233</b>	<b>21.589</b>	<b>11.107</b>	<b>19.492</b>	<b>8.533</b>	<b>11.021</b>	<b>2.220</b>
<b>2.828</b>	<b>1.562</b>	<b>2.031</b>	<b>1.298</b>	<b>1.767</b>	<b>1.201</b>	<b>1.595</b>	<b>1.050</b>	<b>1.420</b>	<b>883</b>	<b>1.093</b>	<b>565</b>
<b>79.587</b>	<b>45.121</b>	<b>80.279</b>	<b>44.936</b>	<b>78.347</b>	<b>43.813</b>	<b>81.447</b>	<b>43.734</b>	<b>77.333</b>	<b>36.982</b>	<b>42.559</b>	<b>10.226</b>

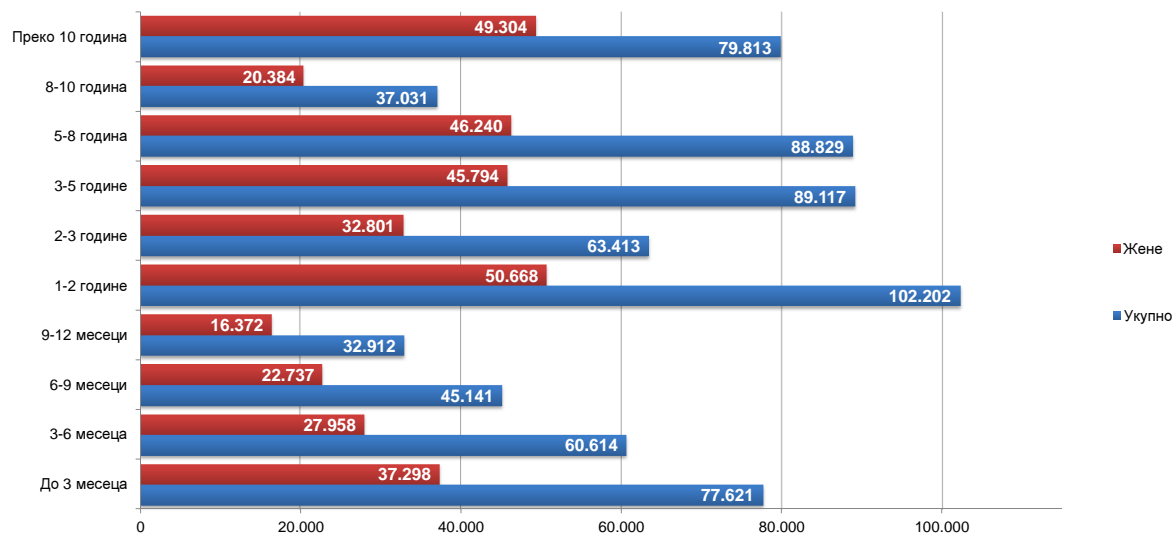
Графикон бр. 10а - Незапослена лица до 30 година старости по окрузима на крају IV 2017. године  
 Chart No. 10a - Unemployed up to 30 years of age by counties in the end of IV 2017



**T9 НЕЗАПОСЛЕНА ЛИЦА ПРЕМА ТРАЈАЊУ НЕЗАПОСЛЕНОСТИ И ПОЛУ  
НА КРАЈУ АПРИЛА 2017. ГОДИНЕ**

Ред. Бр. №	Област/Регион <i>County/Region</i>	Укупно <i>Total</i>	Жене <i>Women</i>	До 3 месеца <i>to 3 months</i>		3-6 месеци <i>3-6 months</i>		6-9 месеци <i>6-9 months</i>		9-12 месеци <i>9-12 months</i>	
				Укупно <i>Total</i>	Жене <i>Women</i>	Укупно <i>Total</i>	Жене <i>Women</i>	Укупно <i>Total</i>	Жене <i>Women</i>	Укупно <i>Total</i>	Жене <i>Women</i>
1	Београдска област	97.267	55.300	13.487	7.102	9.541	5.108	7.396	4.269	4.968	2.827
	<b>Београдски регион</b>	<b>97.267</b>	<b>55.300</b>	<b>13.487</b>	<b>7.102</b>	<b>9.541</b>	<b>5.108</b>	<b>7.396</b>	<b>4.269</b>	<b>4.968</b>	<b>2.827</b>
2	Северно - бачка	10.865	5.270	1.605	796	989	454	719	387	575	270
3	Средње - банатска	16.171	7.955	2.424	1.138	1.771	788	1.256	597	1.048	505
4	Северно - банатска	10.196	5.056	1.609	787	1.037	457	786	370	564	274
5	Јужно - банатска	28.820	14.491	3.273	1.527	2.527	1.074	1.993	959	1.497	688
6	Западно - бачка	18.316	8.046	2.682	1.099	1.790	756	1.259	581	923	391
7	Јужно - бачка	47.553	25.228	7.122	3.549	4.992	2.448	3.825	2.015	2.597	1.321
8	Сремска	20.940	10.531	2.884	1.444	1.897	873	1.457	708	1.082	542
	<b>Регион Војводине</b>	<b>152.861</b>	<b>76.577</b>	<b>21.599</b>	<b>10.340</b>	<b>15.003</b>	<b>6.850</b>	<b>11.295</b>	<b>5.617</b>	<b>8.286</b>	<b>3.991</b>
9	Мачванска	33.519	17.311	3.295	1.489	2.441	1.093	1.870	924	1.606	776
10	Колубарска	11.782	6.418	1.395	684	1.286	616	839	468	585	313
11	Шумадијска	34.163	19.122	3.047	1.505	2.572	1.206	2.075	1.057	1.728	840
12	Поморавска	27.987	14.381	2.210	1.064	2.089	976	2.157	947	1.165	596
13	Златиборска	29.499	14.669	3.108	1.402	2.750	1.195	1.873	927	1.556	705
14	Моравичка	18.391	9.963	1.923	989	1.708	850	1.207	645	811	449
15	Рашка	45.172	22.931	3.438	1.628	3.301	1.441	2.438	1.223	1.736	876
16	Расинска	25.695	13.556	2.266	1.100	1.866	906	1.310	647	940	470
	<b>Регион Шумадије и Западне Србије</b>	<b>226.208</b>	<b>118.351</b>	<b>20.682</b>	<b>9.861</b>	<b>18.013</b>	<b>8.283</b>	<b>13.769</b>	<b>6.838</b>	<b>10.127</b>	<b>5.025</b>
17	Подунавска	14.876	7.939	1.970	941	1.421	673	1.238	670	881	457
18	Браничевска	9.406	4.926	1.439	749	1.105	515	774	410	483	238
19	Борска	12.072	6.482	1.255	573	1.040	461	847	387	556	288
20	Зајечарска	12.972	6.463	1.517	702	1.185	510	906	458	616	298
21	Нишавска	44.663	20.070	4.860	2.146	4.034	1.627	2.845	1.301	2.156	937
22	Топличка	14.524	6.917	1.269	531	1.200	482	825	382	636	304
23	Пиротска	11.552	5.968	1.500	754	1.156	480	710	331	578	273
24	Јабланичка	32.223	14.989	3.280	1.379	2.918	1.137	2.039	870	1.555	691
25	Пчињска	25.823	13.106	3.913	1.815	2.896	1.341	1.725	811	1.429	697
	<b>Регион Јужне и Источне Србије</b>	<b>178.111</b>	<b>86.860</b>	<b>21.003</b>	<b>9.590</b>	<b>16.955</b>	<b>7.226</b>	<b>11.909</b>	<b>5.620</b>	<b>8.890</b>	<b>4.183</b>
	<b>Регион Косово и Метохија</b>	<b>22.246</b>	<b>12.468</b>	<b>850</b>	<b>405</b>	<b>1.102</b>	<b>491</b>	<b>772</b>	<b>393</b>	<b>641</b>	<b>346</b>
	<b>Република Србија</b>	<b>676.693</b>	<b>349.556</b>	<b>77.621</b>	<b>37.298</b>	<b>60.614</b>	<b>27.958</b>	<b>45.141</b>	<b>22.737</b>	<b>32.912</b>	<b>16.372</b>

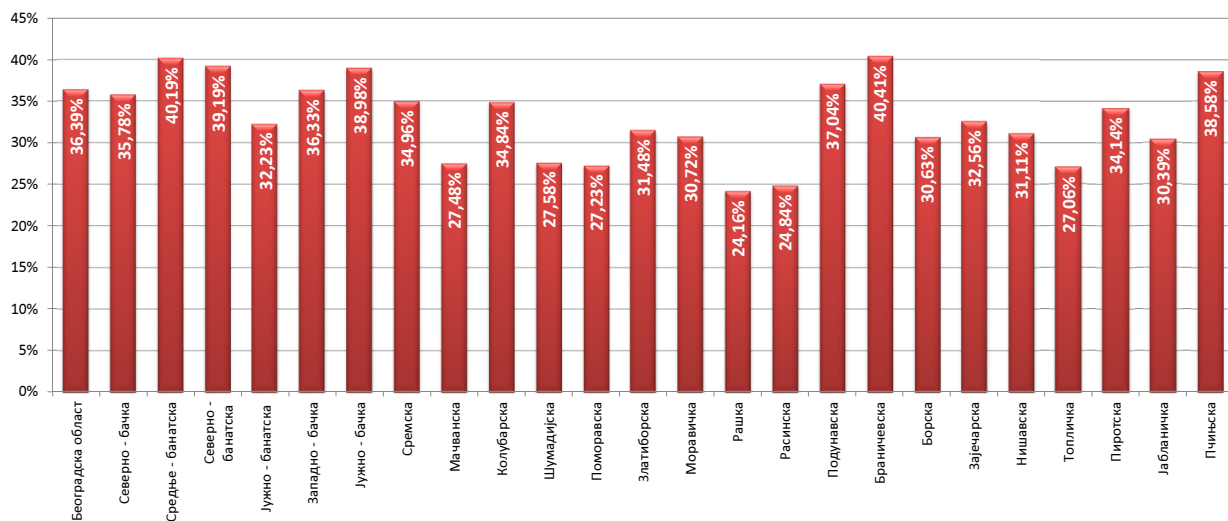
**Графикон бр. 11- Незапослена лица према трајању незапослености и полу на крају IV 2017. године**  
*Chart No. 11- Unemployed persons by duration of unemployment and gender in the end of IV 2017*



**T9 UNEMPLOYED PERSONS BY DURATION OF UNEMPLOYMENT AND SEX  
IN THE END OF APRIL 2017**

1-2 године 1-2 years		2-3 године 2-3 years		3-5 године 3-5 years		5-8 година 5-8 years		8-10 година 8-10 years		Преко 10 година Over 10 years	
Укупно Total	Жене Women	Укупно Total	Жене Women	Укупно Total	Жене Women	Укупно Total	Жене Women	Укупно Total	Жене Women	Укупно Total	Жене Women
16.228	9.046	10.135	5.980	12.691	7.332	11.806	6.887	3.598	2.143	7.417	4.606
<b>16.228</b>	<b>9.046</b>	<b>10.135</b>	<b>5.980</b>	<b>12.691</b>	<b>7.332</b>	<b>11.806</b>	<b>6.887</b>	<b>3.598</b>	<b>2.143</b>	<b>7.417</b>	<b>4.606</b>
1.746	805	949	419	1.582	752	1.392	685	480	248	828	454
2.834	1.353	1.513	771	2.074	1.058	1.657	885	595	306	999	554
1.620	773	882	435	1.245	606	1.190	636	438	227	825	491
4.098	1.937	2.590	1.267	3.704	1.883	3.681	1.892	1.718	958	3.739	2.306
2.861	1.229	1.589	671	2.609	1.101	2.280	1.002	759	369	1.564	847
7.442	3.840	4.557	2.512	5.492	2.953	5.335	2.855	2.276	1.375	3.915	2.360
3.251	1.602	1.917	958	2.809	1.417	2.803	1.405	926	474	1.914	1.108
<b>23.852</b>	<b>11.539</b>	<b>13.997</b>	<b>7.033</b>	<b>19.515</b>	<b>9.770</b>	<b>18.338</b>	<b>9.360</b>	<b>7.192</b>	<b>3.957</b>	<b>13.784</b>	<b>8.120</b>
4.682	2.216	3.277	1.682	4.802	2.417	4.840	2.630	1.918	1.089	4.788	2.995
1.664	848	1.089	635	1.590	891	1.650	935	587	349	1.097	679
5.089	2.632	3.580	1.916	4.653	2.629	4.731	2.768	2.108	1.270	4.580	3.299
3.945	1.894	2.667	1.367	3.949	1.961	3.862	2.024	2.030	1.135	3.913	2.417
4.229	2.000	2.617	1.309	4.053	2.058	3.533	1.771	1.373	737	4.407	2.565
2.583	1.348	1.899	1.047	2.506	1.353	2.584	1.426	1.152	641	2.018	1.215
6.454	3.129	3.787	1.832	6.025	2.903	6.885	3.392	2.938	1.538	8.170	4.969
4.102	1.978	2.351	1.234	3.409	1.761	3.744	1.977	1.618	895	4.089	2.588
<b>32.748</b>	<b>16.045</b>	<b>21.267</b>	<b>11.022</b>	<b>30.987</b>	<b>15.973</b>	<b>31.829</b>	<b>16.923</b>	<b>13.724</b>	<b>7.654</b>	<b>33.062</b>	<b>20.727</b>
2.464	1.229	1.434	725	1.807	924	1.686	978	555	339	1.420	1.003
1.486	762	987	507	1.186	633	1.041	560	327	199	578	353
1.834	994	1.174	633	1.776	989	1.614	910	624	359	1.352	888
1.817	872	1.172	593	1.555	769	1.975	963	784	424	1.445	874
6.460	2.846	4.078	1.793	6.016	2.624	6.683	2.791	2.598	1.233	4.933	2.772
2.067	937	1.203	547	1.941	944	2.399	1.151	959	464	2.025	1.175
2.028	1.077	967	496	1.493	797	1.239	619	680	393	1.201	748
4.532	2.028	2.758	1.275	3.828	1.756	4.542	2.042	2.592	1.299	4.179	2.512
4.308	2.064	2.404	1.270	3.173	1.625	2.763	1.513	938	541	2.274	1.429
<b>26.996</b>	<b>12.809</b>	<b>16.177</b>	<b>7.839</b>	<b>22.775</b>	<b>11.061</b>	<b>23.942</b>	<b>11.527</b>	<b>10.057</b>	<b>5.251</b>	<b>19.407</b>	<b>11.754</b>
<b>2.378</b>	<b>1.229</b>	<b>1.837</b>	<b>927</b>	<b>3.149</b>	<b>1.658</b>	<b>2.914</b>	<b>1.543</b>	<b>2.460</b>	<b>1.379</b>	<b>6.143</b>	<b>4.097</b>
<b>102.202</b>	<b>50.668</b>	<b>63.413</b>	<b>32.801</b>	<b>89.117</b>	<b>45.794</b>	<b>88.829</b>	<b>46.240</b>	<b>37.031</b>	<b>20.384</b>	<b>79.813</b>	<b>49.304</b>

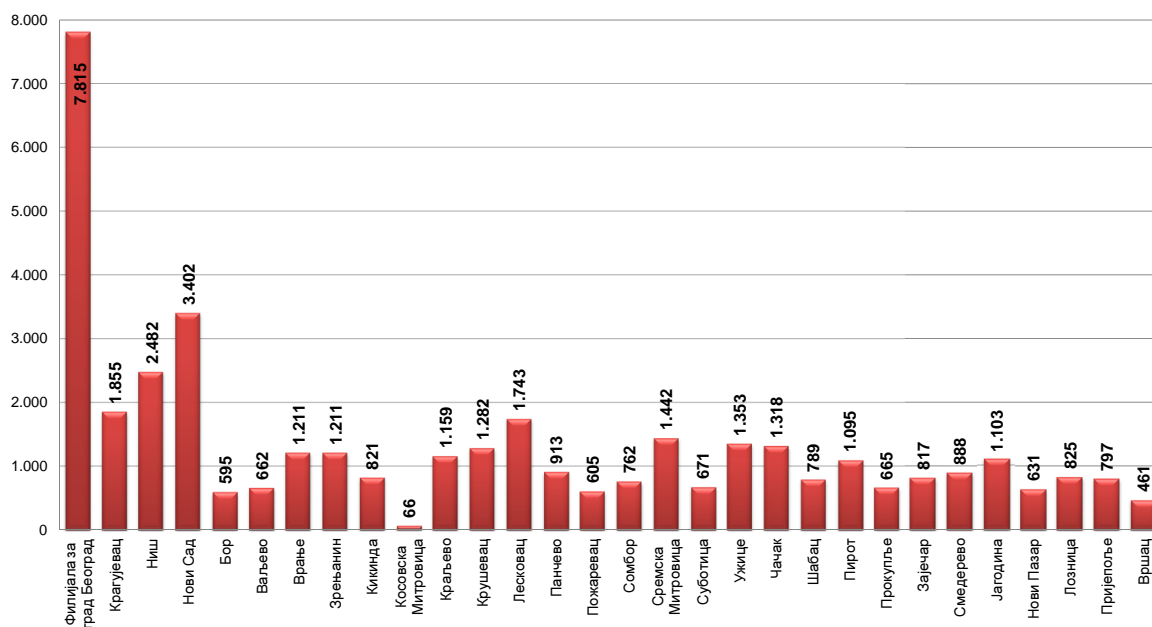
Графикон бр. 11а - Учешће незапослених лица која се налазе на евиденцији до 1 године у укупном броју незапослених лица на крају IV 2017 године  
Chart No. 11a - Participation of the unemployed (up to 1 year) by duration of unemployment in the end of IV 2017



**T10 КОРИСНИЦИ НОВЧАНЕ НАКНАДЕ ПО МЕСЕЦИМА И ПОЛУ**

Редни број No	Филијала Branchoffice	Ø 2016.		IV 2016		V 2016		VI 2016		VII 2016		VIII 2016	
		Укупно Total	Жене Women	Укупно Total	Жене Women	Укупно Total	Жене Women	Укупно Total	Жене Women	Укупно Total	Жене Women	Укупно Total	Жене Women
1	Филијала за град Београд	9.165	4.740	9.875	5.047	9.572	4.876	9.394	4.769	9.313	4.763	9.291	4.924
2	Крагујевац	2.036	927	2.235	1.018	2.030	926	1.955	899	1.790	813	2.075	962
3	Ниш	2.364	1.038	2.513	1.078	2.399	1.039	2.253	987	2.180	973	2.182	1.002
4	Нови Сад	4.198	1.903	4.690	2.031	4.368	1.890	4.200	1.861	4.151	1.877	4.010	1.848
5	Бор	646	295	702	322	648	288	596	262	613	267	599	276
6	Ваљево	708	341	871	419	761	370	686	314	692	336	583	274
7	Врање	1.197	504	1.261	553	1.212	542	1.078	456	1.105	480	1.108	462
8	Зрењанин	930	368	1.048	408	902	367	787	306	939	368	836	325
9	Киkinda	970	396	1.083	442	970	407	860	349	830	337	831	332
10	Косовска Митровица	76	55	85	61	74	57	70	51	66	47	48	34
11	Краљево	1.207	555	1.410	661	1.304	617	1.222	561	1.165	522	1.139	532
12	Крушевац	1.483	601	1.667	649	1.473	607	1.431	602	1.496	648	1.408	592
13	Лесковац	1.594	637	1.690	664	1.676	709	1.576	684	1.450	573	1.433	582
14	Панчево	991	405	1.049	414	1.030	429	886	369	972	415	963	394
15	Пожаревац	552	247	623	277	592	265	539	250	533	255	471	212
16	Сомбор	1.196	473	1.351	520	1.278	492	1.338	488	1.202	495	1.189	505
17	Сремска Митровица	1.496	660	1.556	661	1.482	638	1.381	599	1.359	606	1.378	625
18	Суботица	822	343	885	361	901	379	856	358	781	333	765	323
19	Ужице	1.358	624	1.522	673	1.422	625	1.336	593	1.254	573	1.246	577
20	Чачак	1.175	500	1.261	486	1.217	469	1.174	465	1.130	466	1.166	530
21	Шабац	1.067	427	1.269	505	1.125	449	976	390	961	380	927	369
22	Пирот	1.098	539	1.613	922	1.446	825	1.056	519	1.006	486	857	363
23	Прокупље	643	251	672	249	634	240	611	238	633	251	644	250
24	Зајечар	780	349	844	406	830	398	726	329	761	335	772	336
25	Смедерево	880	421	1.001	486	917	443	833	399	817	383	773	364
26	Јагодина	1.102	486	1.202	535	1.131	481	1.039	436	1.013	420	1.029	445
27	Нови Пазар	512	251	499	241	465	212	445	211	465	222	510	250
28	Лозница	893	334	987	396	862	338	797	293	823	308	832	292
29	Пријеполје	778	384	829	407	778	395	730	374	712	362	799	396
30	Вршац	475	213	490	214	460	206	437	184	436	186	428	184
Република Србија		42.423	19.284	46.815	21.124	43.987	19.994	41.288	18.607	40.666	18.492	40.309	18.571

Графикон бр. 12 - Корисници новчане накнаде по филијалама у IV 2017. године  
 Chart No. 12 - Unemployment benefit recipients by branchoffice in IV 2017



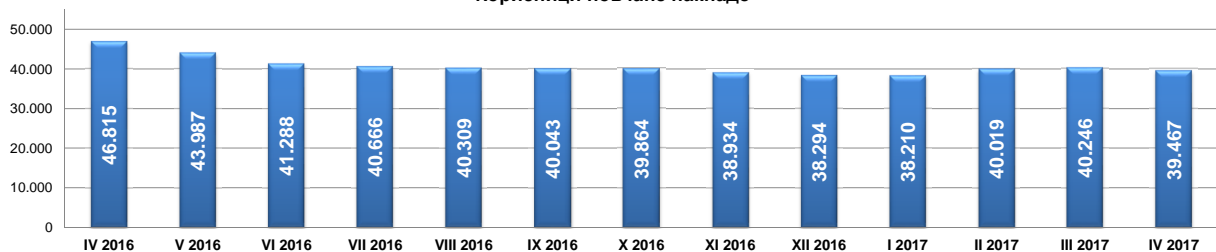


**T10 UNEMPLOYMENT BENEFIT RECIPIENTS BY MONTH AND SEX**

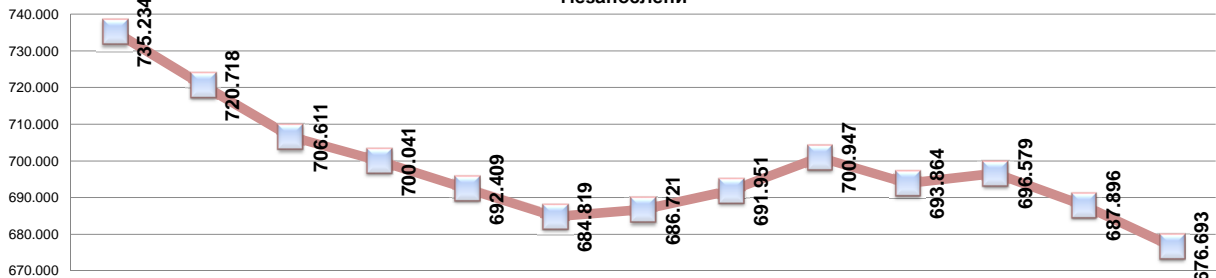
IX 2016		X 2016		XI 2016		XII 2016		I 2017		II 2017		III 2017		IV 2017		Индекси Index		
Укупно Total	Жене Women	Укупно Total	Жене Women	Укупно Total	Жене Women	Укупно Total	Жене Women	Укупно Total	Жене Women	Укупно Total	Жене Women	Укупно Total	Жене Women	Укупно Total	Жене Women	IV 2017 / IV 2016	IV 2017 / XII 2016	IV 2017 / III 2017
9.038	4.788	8.660	4.549	8.337	4.402	8.126	4.265	7.891	4.149	7.886	4.099	7.882	4.092	7.815	4.066	79,14	96,17	99,15
2.110	968	2.032	907	1.921	840	1.807	833	1.842	862	1.885	844	1.902	832	1.855	823	83,00	102,66	97,53
2.220	1.007	2.270	1.039	2.212	965	2.286	998	2.389	991	2.509	972	2.534	967	2.482	984	98,77	108,57	97,95
3.966	1.863	3.890	1.843	3.699	1.765	3.568	1.732	3.397	1.636	3.507	1.628	3.450	1.608	3.402	1.571	72,54	95,35	98,61
597	267	608	279	631	292	619	281	620	282	612	261	639	274	595	269	84,76	96,12	93,11
597	296	598	288	662	338	651	324	698	339	773	351	785	355	662	292	76,00	101,69	84,33
1.099	451	1.094	447	1.147	460	1.083	417	1.177	481	1.173	437	1.137	412	1.211	436	96,03	111,82	106,51
868	322	861	316	904	374	866	338	798	303	978	397	1.101	432	1.211	427	115,55	139,84	109,99
841	334	822	327	822	332	822	347	786	320	852	324	875	348	821	327	75,81	99,88	93,83
73	54	81	59	78	57	60	40	66	44	64	41	70	46	66	47	77,65	110,00	94,29
1.127	530	1.101	517	1.036	464	1.032	471	1.104	512	1.214	528	1.221	515	1.159	480	82,20	112,31	94,92
1.372	580	1.327	534	1.269	511	1.236	510	1.239	512	1.311	536	1.336	574	1.282	567	76,90	103,72	95,96
1.449	589	1.514	632	1.502	593	1.542	578	1.619	587	1.763	644	1.741	648	1.743	705	103,14	113,04	100,11
1.021	421	1.008	413	955	402	953	384	917	368	942	365	942	383	913	391	87,04	95,80	96,92
492	225	479	217	512	225	507	229	517	225	571	237	604	263	605	263	97,11	119,33	100,17
1.056	432	985	387	971	395	912	369	826	318	821	328	830	303	762	264	56,40	83,55	91,81
1.423	657	1.460	666	1.482	674	1.480	685	1.404	649	1.474	665	1.470	670	1.442	663	92,67	97,43	98,10
767	329	759	312	753	315	735	316	655	276	646	271	693	289	671	280	75,82	91,29	96,83
1.267	586	1.280	593	1.239	600	1.263	601	1.287	585	1.476	630	1.463	631	1.353	611	88,90	107,13	92,48
1.097	505	1.054	500	1.162	560	1.158	546	1.169	555	1.321	608	1.331	647	1.318	646	104,52	113,82	99,02
882	351	885	362	869	383	856	391	837	376	851	366	830	355	789	337	62,17	92,17	95,06
902	417	1.049	535	812	311	821	295	921	293	1.058	336	1.058	336	1.095	418	67,89	133,37	103,50
583	218	663	273	611	251	611	247	658	266	717	268	709	260	665	226	98,96	108,84	93,79
734	308	806	343	789	340	773	338	796	342	852	351	848	339	817	323	96,80	105,69	96,34
837	403	827	405	805	378	772	354	819	365	896	409	889	414	888	422	88,71	115,03	99,89
990	442	1.044	464	1.048	478	1.032	493	1.070	495	1.113	512	1.117	511	1.103	506	91,76	106,88	98,75
536	266	573	286	579	290	572	269	563	245	554	231	607	273	631	309	126,45	110,31	103,95
826	277	824	268	807	276	799	294	800	280	894	304	876	298	825	288	83,59	103,25	94,18
803	402	774	383	807	392	779	373	818	358	836	357	804	349	797	375	96,14	102,31	99,13
447	200	494	233	458	223	517	261	485	228	435	189	470	190	461	202	94,08	89,17	98,09
40.043	18.503	39.864	18.397	38.934	17.916	38.294	17.610	38.210	17.266	40.019	17.507	40.246	17.628	39.467	17.530	84,30	103,06	98,06

Графикон бр. 12 а- Корисници новчане накнаде и незапослени по месецима у периоду IV 2016. - IV 2017. године  
 Chart No. 12 a- Unemployment benefit recipients by month in period IV 2016 - IV 2017

**Корисници новчане накнаде**



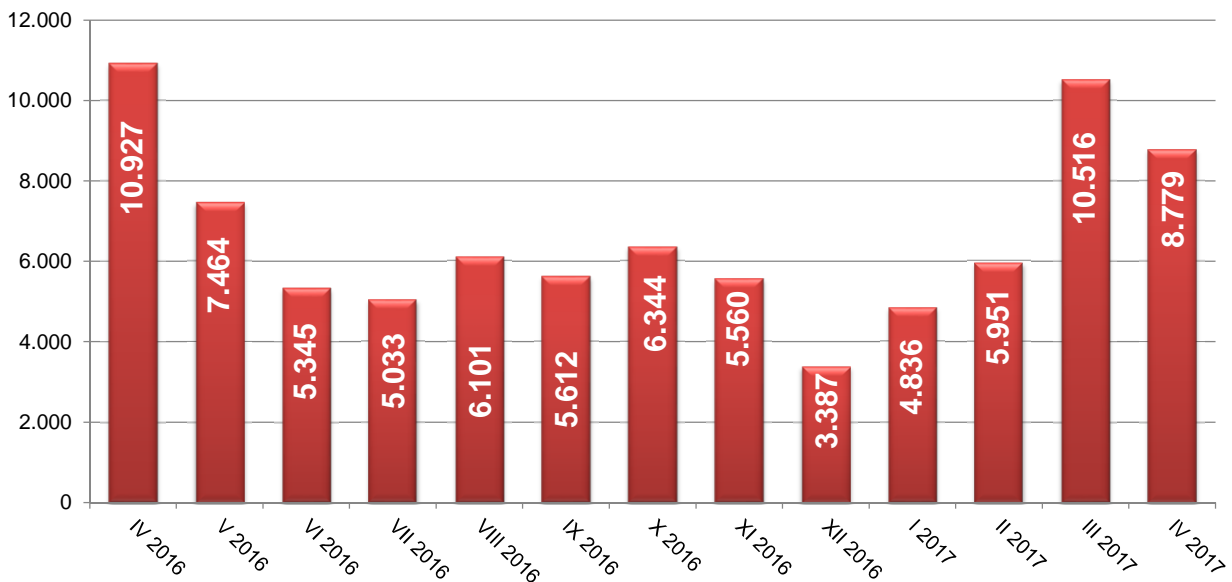
**Незапослени**



## T11 ПРИЈАВЉЕНЕ ПОТРЕБЕ ЗА ЗАПОШЉАВАЊЕМ ПО МЕСЕЦИМА

Редни број <i>No</i>	Област <i>County</i>	Ø 2016	IV 2016	V 2016	VI 2016	VII 2016	VIII 2016
1	Београдска област	1.794	3.739	1.980	1.589	1.086	1.657
<b>Београдски регион</b>		<b>1.794</b>	<b>3.739</b>	<b>1.980</b>	<b>1.589</b>	<b>1.086</b>	<b>1.657</b>
2	Северно - бачка	140	282	160	92	93	91
3	Средње - банатска	154	405	143	106	82	174
4	Северно - банатска	135	342	53	294	67	93
5	Јужно - банатска	145	127	298	162	76	83
6	Западно - бачка	131	279	48	63	196	87
7	Јужно - бачка	663	734	737	726	811	674
8	Сремска	278	472	334	250	241	274
<b>Регион Војводине</b>		<b>1.646</b>	<b>2.641</b>	<b>1.773</b>	<b>1.693</b>	<b>1.566</b>	<b>1.476</b>
9	Мачванска	269	456	411	238	476	248
10	Колубарска	96	104	155	74	111	83
11	Шумадијска	241	312	348	108	242	319
12	Поморавска	169	248	322	196	140	111
13	Златиборска	242	645	310	214	186	207
14	Моравичка	158	354	101	87	186	199
15	Рашка	171	125	169	114	144	133
16	Расинска	145	227	287	73	76	205
<b>Регион Шумадије и Западне Србије</b>		<b>1.491</b>	<b>2.471</b>	<b>2.103</b>	<b>1.104</b>	<b>1.561</b>	<b>1.505</b>
17	Подунавска	185	184	322	325	70	199
18	Браничевска	52	90	22	43	93	82
19	Борска	64	258	27	47	43	38
20	Зајечарска	44	148	39	33	20	115
21	Нишавска	244	469	244	198	342	343
22	Топличка	123	105	611	29	79	350
23	Пиротска	134	338	119	90	24	54
24	Јабланичка	97	295	27	100	75	161
25	Пчињска	94	127	150	39	66	109
<b>Регион Јужне и Источне Србије</b>		<b>1.037</b>	<b>2.014</b>	<b>1.561</b>	<b>904</b>	<b>812</b>	<b>1.451</b>
<b>Регион Косово и Метохија</b>		<b>20</b>	<b>62</b>	<b>47</b>	<b>55</b>	<b>8</b>	<b>12</b>
<b>Република Србија</b>		<b>5.988</b>	<b>10.927</b>	<b>7.464</b>	<b>5.345</b>	<b>5.033</b>	<b>6.101</b>

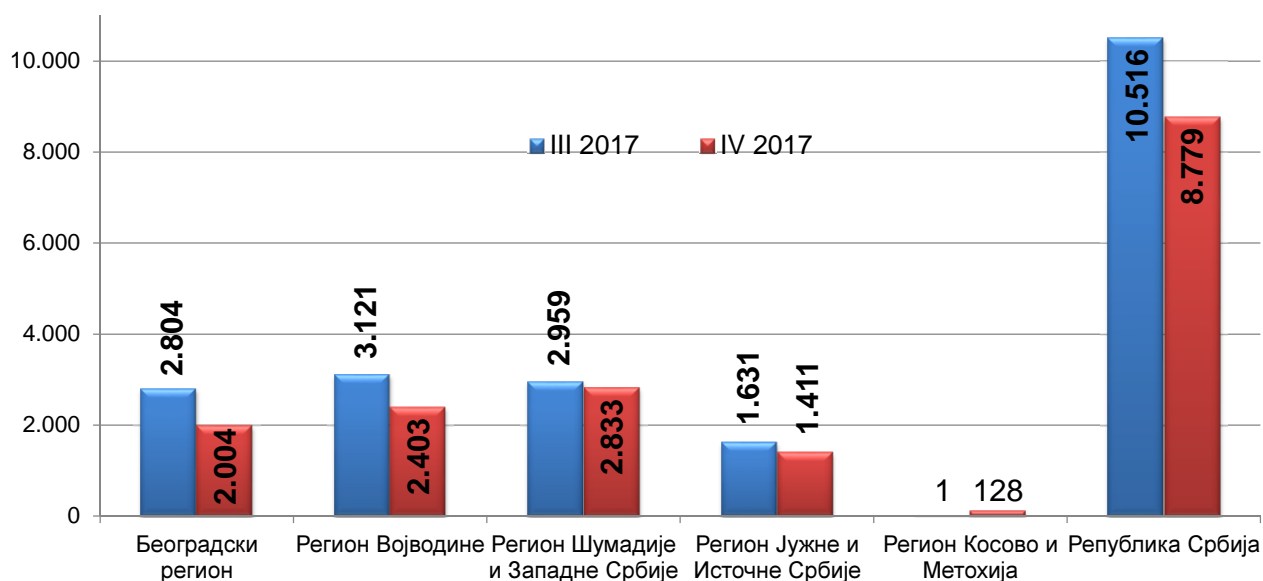
Графикон бр. 13 - Пријављене потребе за запошљавањем у периоду IV 2016 - IV 2017  
*Chart No. 13 - Requests for jobmatching services in vacancy filling in period IV 2016 - IV 2017*



**T11 REQUESTS FOR JOBMATCHING SERVICES IN VACANCY FILLING BY MONTHS**

IX 2016	X 2016	XI 2016	XII 2016	I 2017	II 2017	III 2017	IV 2017	Индекс Index
								IV 2017 / IV 2016
1.720	1.730	2.408	1.564	1.449	2.683	2.804	2.004	53,60
<b>1.720</b>	<b>1.730</b>	<b>2.408</b>	<b>1.564</b>	<b>1.449</b>	<b>2.683</b>	<b>2.804</b>	<b>2.004</b>	<b>53,60</b>
171	128	111	41	176	113	380	194	68,79
133	220	77	81	89	95	164	637	157,28
60	52	16	28	53	163	291	187	54,68
82	224	112	96	122	115	556	250	196,85
60	94	78	32	41	166	307	97	34,77
621	843	531	365	1.018	472	801	792	107,90
489	187	198	132	184	217	622	246	52,12
<b>1.616</b>	<b>1.748</b>	<b>1.123</b>	<b>775</b>	<b>1.683</b>	<b>1.341</b>	<b>3.121</b>	<b>2.403</b>	<b>90,99</b>
208	540	138	113	78	140	717	573	125,66
49	59	125	26	26	40	65	30	28,85
538	298	116	110	208	174	415	344	110,26
160	191	77	46	83	274	313	392	158,06
164	164	131	41	147	133	318	590	91,47
54	124	114	87	91	61	542	175	49,44
82	265	143	125	194	122	294	389	311,20
215	233	59	50	120	90	295	340	149,78
<b>1.470</b>	<b>1.874</b>	<b>903</b>	<b>598</b>	<b>947</b>	<b>1.034</b>	<b>2.959</b>	<b>2.833</b>	<b>114,65</b>
184	321	355	72	95	157	172	149	80,98
48	35	30	12	64	19	148	101	112,22
51	37	9	7	25	60	186	256	99,22
18	22	26	26	10	43	262	53	35,81
242	181	313	131	173	194	253	269	57,36
23	23	75	3	267	271	69	164	156,19
79	176	116	80	27	68	127	195	57,69
78	126	58	73	27	29	254	120	40,68
69	52	138	24	68	50	160	104	81,89
<b>792</b>	<b>973</b>	<b>1.120</b>	<b>428</b>	<b>756</b>	<b>891</b>	<b>1.631</b>	<b>1.411</b>	<b>70,06</b>
<b>14</b>	<b>19</b>	<b>6</b>	<b>22</b>	<b>1</b>	<b>2</b>	<b>1</b>	<b>128</b>	
<b>5.612</b>	<b>6.344</b>	<b>5.560</b>	<b>3.387</b>	<b>4.836</b>	<b>5.951</b>	<b>10.516</b>	<b>8.779</b>	<b>80,34</b>

**Графикон бр. 13а - Пријављене потребе за запошљавањем по регионима у периоду III 2017 - IV 2017**  
**Chart No. 13a - Requests for jobmatching services in vacancy filling in period III 2017 - IV 2017**

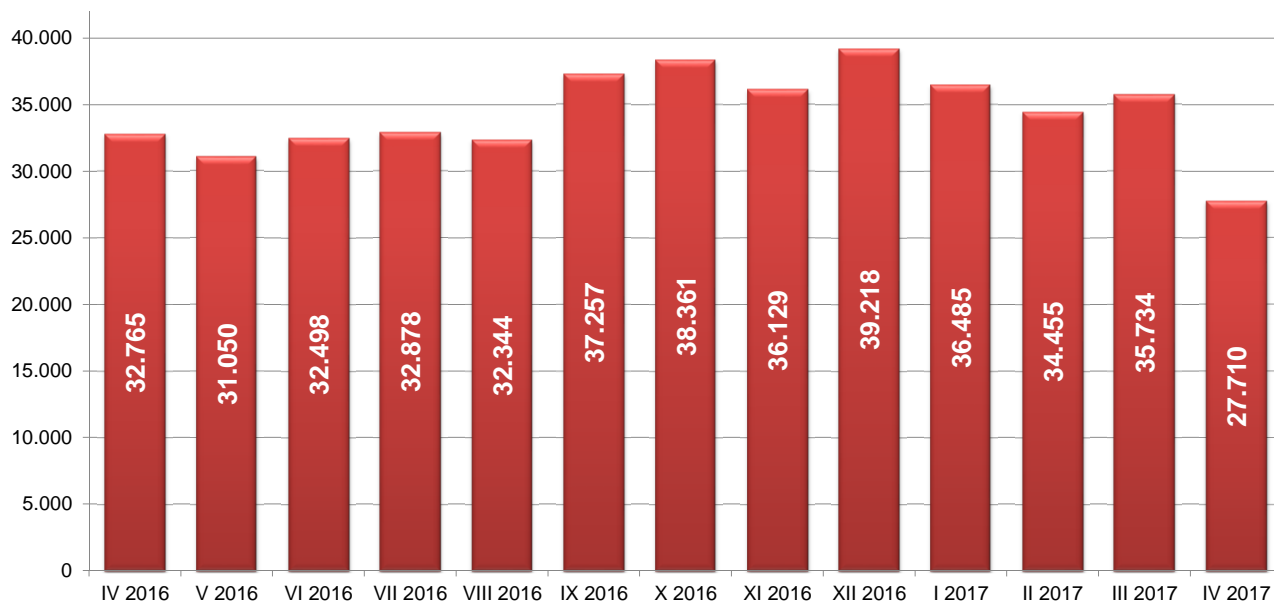


## T12 НОВОПРИЈАВЉЕНИ ПО МЕСЕЦИМА И ПОЛУ

Редни број No	Област County	Ø 2016	IV 2016		V 2016		VI 2016		VII 2016		VIII 2016		IX 2016	
			Укупно Total	Жене Women	Укупно Total	Жене Women	Укупно Total	Жене Women	Укупно Total	Жене Women	Укупно Total	Жене Women	Укупно Total	Жене Women
1	Београдска област	7.327	8.215	4.422	6.299	3.449	6.480	3.629	6.188	3.565	6.202	3.537	7.541	4.233
<b>Београдски регион</b>		7.327	8.215	4.422	6.299	3.449	6.480	3.629	6.188	3.565	6.202	3.537	7.541	4.233
2	Северно - бачка	778	835	411	778	376	766	387	683	347	692	341	764	406
3	Средње - банатска	1.259	1.126	537	1.252	589	1.362	606	1.098	575	1.108	541	1.226	584
4	Северно - банатска	698	605	276	644	297	687	325	616	294	724	338	779	401
5	Јужно - банатска	1.485	1.228	600	1.351	618	1.533	702	1.444	695	1.455	734	1.650	784
6	Западно - бачка	1.091	1.067	415	865	388	975	432	978	450	977	462	1.113	546
7	Јужно - бачка	3.553	3.107	1.548	3.192	1.648	3.277	1.687	2.989	1.528	3.347	1.822	3.770	1.962
8	Сремска	1.377	1.210	555	1.261	620	1.351	636	1.334	682	1.316	657	1.418	701
<b>Регион Војводине</b>		10.242	9.178	4.342	9.343	4.536	9.951	4.775	9.142	4.571	9.619	4.895	10.720	5.384
9	Мачванска	1.366	1.198	591	1.212	563	1.328	637	1.333	657	1.173	561	1.355	669
10	Колубарска	655	479	225	576	293	631	317	552	272	572	315	594	303
11	Шумадијска	1.447	1.151	583	1.091	558	1.346	673	1.705	726	1.388	627	1.485	691
12	Поморавска	1.045	780	366	755	353	893	448	845	406	1.177	514	1.440	612
13	Златиборска	1.463	1.149	571	1.165	591	1.036	466	1.816	792	1.246	607	1.373	677
14	Моравичка	843	625	319	591	283	671	356	788	442	753	371	869	484
15	Рашка	1.544	1.251	613	1.219	579	1.271	650	1.260	647	1.268	632	1.494	749
16	Расинска	987	824	403	784	375	748	393	833	410	825	422	843	433
<b>Регион Шумадије и Западне Србије</b>		9.352	7.457	3.671	7.393	3.595	7.924	3.940	9.132	4.352	8.402	4.049	9.453	4.618
17	Подунавска	904	745	373	794	404	854	387	919	461	823	415	928	464
18	Браничевска	560	530	279	474	244	482	253	443	227	435	218	569	298
19	Борска	542	428	215	429	217	475	236	434	217	527	218	548	275
20	Зајечарска	587	521	244	527	252	468	220	514	246	481	234	653	316
21	Нишавска	2.232	1.854	912	1.890	880	2.131	1.018	2.186	1.128	2.071	1.022	2.229	1.081
22	Топличка	515	401	207	433	197	490	223	488	232	496	233	544	256
23	Пиротска	640	492	249	488	231	462	218	519	253	559	321	805	443
24	Јабланичка	1.499	1.366	650	1.286	546	1.177	546	1.350	650	1.220	534	1.485	672
25	Пчињска	1.497	1.308	601	1.402	681	1.320	626	1.290	647	1.246	596	1.410	663
<b>Регион Јужне и Источне Србије</b>		8.974	7.645	3.730	7.723	3.652	7.859	3.727	8.143	4.061	7.858	3.791	9.171	4.468
<b>Регион Косово и Метохија</b>		354	270	143	292	152	284	144	273	145	263	142	372	174
<b>Република Србија</b>		<b>36.249</b>	<b>32.765</b>	<b>16.308</b>	<b>31.050</b>	<b>15.384</b>	<b>32.498</b>	<b>16.215</b>	<b>32.878</b>	<b>16.694</b>	<b>32.344</b>	<b>16.414</b>	<b>37.257</b>	<b>18.877</b>

Графикон бр. 14 - Новопријављени у периоду IV 2016 - IV 2017

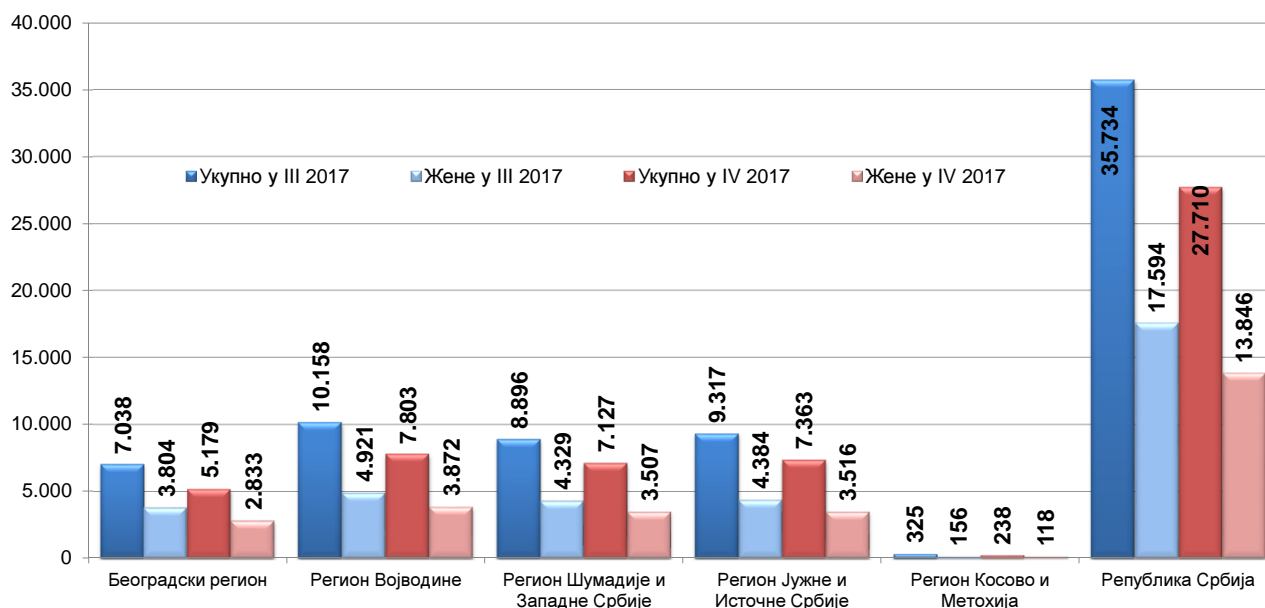
Chart No. 14 - Newly registered persons in period IV 2016 - IV 2017



**T12 NEWLY REGISTERED PERSONS BY MONTHS AND SEX**

X 2016		XI 2016		XII 2016		I 2017		II 2017		III 2017		IV 2017		Индекси Index		
Укупно Total	Жене Women	Укупно Total	Жене Women	Укупно Total	Жене Women	Укупно Total	Жене Women	Укупно Total	Жене Women	Укупно Total	Жене Women	Укупно Total	Жене Women	IV 2017 / IV 2016	IV 2017 / XII 2016	IV 2017 / III 2017
8.331	4.665	7.383	4.168	7.466	4.025	6.530	3.365	6.669	3.572	7.038	3.804	5.179	2.833	63,04	69,37	73,59
8.331	4.665	7.383	4.168	7.466	4.025	6.530	3.365	6.669	3.572	7.038	3.804	5.179	2.833	63,04	69,37	73,59
760	392	673	321	668	281	689	327	623	319	797	382	596	312	71,38	89,22	74,78
1.238	606	1.112	517	1.233	556	1.229	549	1.139	529	1.393	605	845	420	75,04	68,53	60,66
678	321	710	321	675	285	673	323	625	308	692	336	755	353	124,79	111,85	109,10
1.520	738	1.409	653	1.395	624	1.531	616	1.458	676	1.374	658	1.002	507	81,60	71,83	72,93
1.049	487	1.090	509	1.337	488	1.265	534	1.267	502	1.062	470	891	379	83,51	66,64	83,90
3.669	1.933	3.615	1.885	3.534	1.748	3.319	1.550	3.302	1.696	3.502	1.780	2.722	1.406	87,61	77,02	77,73
1.488	750	1.307	649	1.189	548	1.341	636	1.411	736	1.338	690	992	495	81,98	83,43	74,14
10.402	5.227	9.916	4.855	10.031	4.530	10.047	4.535	9.825	4.766	10.158	4.921	7.803	3.872	85,02	77,79	76,82
1.400	698	1.298	619	1.426	636	1.346	537	1.419	649	1.399	627	1.050	501	87,65	73,63	75,05
682	367	595	321	747	350	749	313	616	300	646	321	440	213	91,86	58,90	68,11
1.544	789	1.403	670	1.495	714	1.476	661	1.248	640	1.362	669	1.092	568	94,87	73,04	80,18
1.142	585	1.027	495	1.111	486	1.033	495	981	463	960	464	637	326	81,67	57,34	66,35
1.469	771	1.478	706	1.773	748	1.600	666	1.362	650	1.327	619	1.047	488	91,12	59,05	78,90
959	483	849	428	1.041	481	965	443	703	341	848	445	696	367	111,36	66,86	82,08
1.733	880	1.589	756	1.883	796	1.640	748	1.410	656	1.402	728	1.271	610	101,60	67,50	90,66
964	480	976	491	1.017	489	962	473	956	483	952	456	894	434	108,50	87,91	93,91
9.893	5.053	9.215	4.486	10.493	4.700	9.771	4.336	8.695	4.182	8.896	4.329	7.127	3.507	95,57	67,92	80,11
918	481	800	411	914	398	889	408	845	404	913	430	706	337	94,77	77,24	77,33
672	365	567	290	617	285	686	321	641	342	634	340	424	219	80,00	68,72	66,88
533	247	557	254	570	255	529	227	546	261	536	247	365	164	85,28	64,04	68,10
661	332	624	296	669	295	599	243	640	322	608	287	505	239	96,93	75,49	83,06
2.451	1.185	2.269	1.078	2.768	1.147	2.351	974	2.144	991	2.237	1.064	1.872	878	100,97	67,63	83,68
530	261	527	229	684	294	579	231	491	204	510	221	431	175	107,48	63,01	84,51
583	268	583	245	785	291	716	265	641	289	637	340	641	373	130,28	81,66	100,63
1.569	648	1.578	631	1.935	735	1.649	681	1.432	631	1.519	698	1.151	534	84,26	59,48	75,77
1.445	640	1.666	804	1.733	701	1.866	874	1.571	738	1.723	757	1.268	597	96,94	73,17	73,59
9.362	4.427	9.171	4.238	10.675	4.401	9.864	4.224	8.951	4.182	9.317	4.384	7.363	3.516	96,31	68,97	79,03
373	199	444	202	553	231	273	138	315	151	325	156	238	118	88,15	43,04	73,23
<b>38.361</b>	<b>19.571</b>	<b>36.129</b>	<b>17.949</b>	<b>39.218</b>	<b>17.887</b>	<b>36.485</b>	<b>16.598</b>	<b>34.455</b>	<b>16.853</b>	<b>35.734</b>	<b>17.594</b>	<b>27.710</b>	<b>13.846</b>	<b>84,57</b>	<b>70,66</b>	<b>77,55</b>

Графикон бр. 14а - Новопријављени приказани по регионима и по полу у периоду III 2017 - IV 2017  
 Chart No. 14a - Newly registered persons by region and sex in period III 2017 - IV 2017

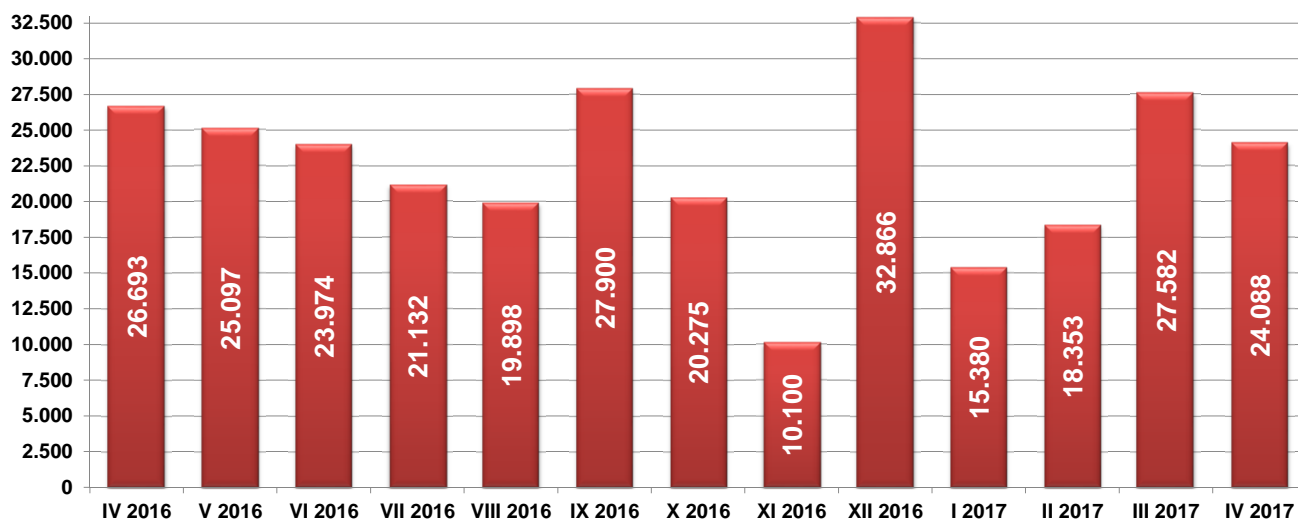


**T13 ЗАПОСЛЕНИ СА ЕВИДЕНЦИЈЕ ПО МЕСЕЦИМА И ПОЛУ**

Редни број No	Област County	Ø 2016.	IV 2016		V 2016		VI 2016		VII 2016		VIII 2016		IX 2016	
			Укупно Total	Жене Women	Укупно Total	Жене Women	Укупно Total	Жене Women	Укупно Total	Жене Women	Укупно Total	Жене Women	Укупно Total	Жене Women
1	Београдска област	6.723	8.083	4.026	7.174	3.473	7.160	3.514	6.682	3.192	6.082	3.038	7.756	4.500
<b>Београдски регион</b>		6.723	8.083	4.026	7.174	3.473	7.160	3.514	6.682	3.192	6.082	3.038	7.756	4.500
2	Северно - бачка	487	634	314	648	291	556	261	445	231	401	204	543	283
3	Средње - банатска	489	535	257	639	337	534	269	481	233	438	198	658	367
4	Северно - банатска	408	574	264	442	199	450	191	411	207	415	199	481	246
5	Јужно - банатска	607	684	354	679	332	631	338	548	303	485	221	810	429
6	Западно - бачка	510	657	267	628	306	528	259	404	199	370	164	744	386
7	Јужно - бачка	2.240	2.683	1.355	2.416	1.263	2.484	1.273	2.228	1.075	2.241	1.031	2.787	1.455
8	Сремска	793	944	477	705	327	858	407	641	313	652	337	1.010	644
<b>Регион Војводине</b>		5.533	6.711	3.288	6.157	3.055	6.041	2.998	5.158	2.561	5.002	2.354	7.033	3.810
9	Мачванска	774	844	409	1.041	509	874	403	851	435	769	384	998	559
10	Колубарска	425	630	307	610	312	734	422	358	196	357	194	461	250
11	Шумадијска	878	1.063	459	977	486	971	479	839	391	800	412	1.295	760
12	Поморавска	574	718	342	679	353	489	247	587	262	427	219	739	398
13	Златиборска	767	937	472	938	467	876	415	672	375	710	353	981	557
14	Моравичка	544	623	347	651	331	561	279	457	224	558	291	764	473
15	Рашка	835	906	425	934	516	1.023	493	724	354	738	376	937	498
16	Расинска	596	811	368	650	306	600	293	514	232	537	276	927	525
<b>Регион Шумадије и Западне Србије</b>		5.393	6.532	3.129	6.480	3.280	6.128	3.031	5.002	2.469	4.896	2.505	7.102	4.020
17	Подунавска	379	374	226	436	232	435	187	491	310	365	173	534	300
18	Браничевска	237	261	131	288	108	217	114	195	100	344	143	269	149
19	Борска	239	328	152	401	182	212	115	178	84	176	75	323	164
20	Зајечарска	323	314	160	567	333	364	185	293	172	297	173	405	222
21	Нишавска	1.248	1.352	680	1.136	547	1.642	849	1.129	521	1.034	555	1.877	1.112
22	Топличка	421	434	222	560	263	391	180	518	236	327	142	732	338
23	Пиротска	278	363	181	399	166	258	140	293	135	224	125	293	150
24	Јабланичка	613	690	281	694	339	605	283	532	244	613	284	781	399
25	Пчињска	592	1.103	556	555	256	415	207	569	319	508	250	676	381
<b>Регион Јужне и Источне Србије</b>		4.330	5.219	2.589	5.036	2.426	4.539	2.260	4.198	2.121	3.888	1.920	5.890	3.215
<b>Регион Косово и Метохија</b>		91	57	34	119	50	106	44	88	53	30	27	119	67
<b>Територијално неразврстани *</b>		0	91	40	131	78	0	0	4	0	0	0	0	0
<b>Република Србија</b>		<b>22.070</b>	<b>26.693</b>	<b>13.106</b>	<b>25.097</b>	<b>12.362</b>	<b>23.974</b>	<b>11.847</b>	<b>21.132</b>	<b>10.396</b>	<b>19.898</b>	<b>9.844</b>	<b>27.900</b>	<b>15.612</b>

\* При трансферу података за одређени број пријава недостају подаци о седишту послодавца, па самим тим те пријаве на обавезно социјално осигурање није могуће територијално разврстати.

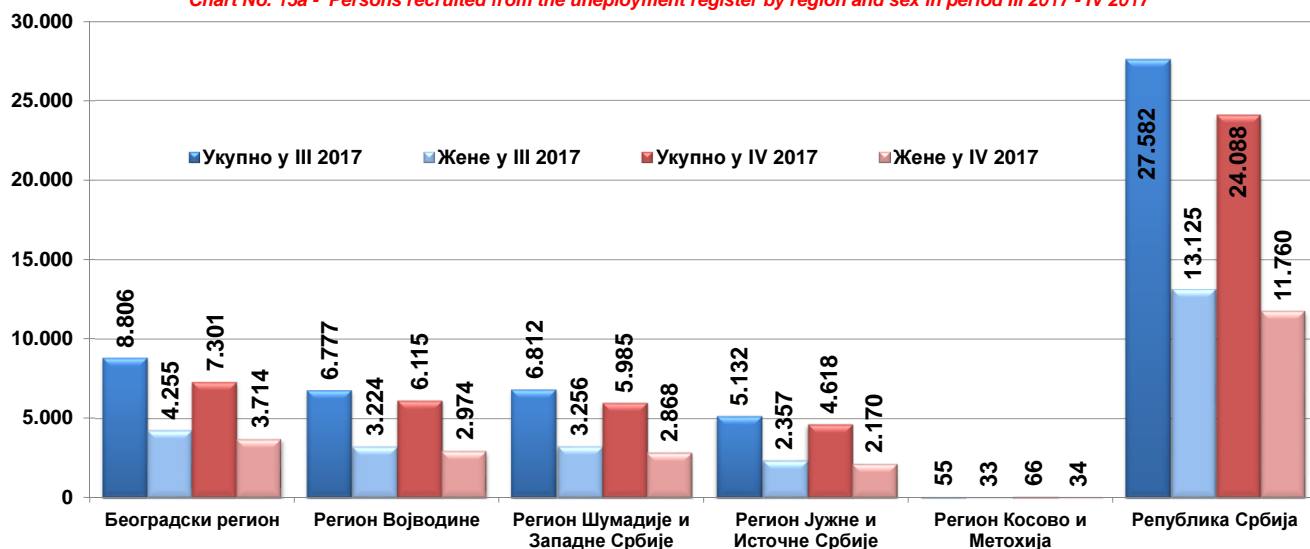
Графикон бр. 15 - Запослени са евиденције у периоду IV 2016 - IV 2017  
 Chart No. 15 - Persons recruited from the unemployment register in period IV 2016 - IV 2017



**T13 PERSONS RECRUITED FROM THE UNEMPLOYMENT REGISTER BY MONTHS AND SEX**

X 2016		XI 2016		XII 2016		I 2017		II 2017		III 2017		IV 2017		Индекси Index		
Укупно Total	Жене Women	Укупно Total	Жене Women	Укупно Total	Жене Women	Укупно Total	Жене Women	Укупно Total	Жене Women	Укупно Total	Жене Women	Укупно Total	Жене Women	IV 2017 / IV 2016	IV 2017 / XII 2016	IV 2017 / III 2017
6.073	3.307	2.128	1.068	10.974	6.060	5.072	2.502	5.789	2.906	8.806	4.255	7.301	3.714	90,33	66,53	82,91
6.073	3.307	2.128	1.068	10.974	6.060	5.072	2.502	5.789	2.906	8.806	4.255	7.301	3.714	90,33	66,53	82,91
440	239	133	58	727	366	337	159	401	186	626	274	530	255	83,60	72,90	84,66
426	236	149	96	863	470	335	187	350	168	536	241	597	318	111,59	69,18	111,38
420	225	258	133	410	204	291	153	321	121	384	207	403	166	70,21	98,29	104,95
611	312	281	157	988	552	463	240	571	296	763	353	659	309	96,35	66,70	86,37
446	228	355	179	630	291	380	212	538	238	740	337	517	236	78,69	82,06	69,86
2.200	1.198	816	401	3.298	1.833	1.583	853	1.981	1.027	2.773	1.324	2.489	1.229	92,77	75,47	89,76
792	442	577	357	1.070	651	448	246	628	320	955	488	920	461	97,46	85,98	96,34
5.335	2.880	2.569	1.381	7.986	4.367	3.837	2.050	4.790	2.356	6.777	3.224	6.115	2.974	91,12	76,57	90,23
745	410	245	110	1.078	551	488	243	596	306	925	401	857	394	101,54	79,50	92,65
306	174	275	152	443	227	213	120	221	114	479	215	401	174	63,65	90,52	83,72
661	364	257	116	1.471	884	661	380	654	331	979	459	918	422	86,36	62,41	93,77
633	366	513	284	747	416	344	191	431	208	712	343	663	312	92,34	88,76	93,12
701	391	548	287	992	575	684	322	753	367	1.222	572	864	409	92,21	87,10	70,70
527	302	177	98	893	480	347	173	377	203	651	345	578	314	92,78	64,73	88,79
793	414	571	307	1.278	694	594	308	812	424	1.142	590	963	495	106,29	75,35	84,33
480	269	347	184	689	372	397	235	507	259	702	331	741	348	91,37	107,55	105,56
4.846	2.690	2.933	1.538	7.591	4.199	3.728	1.972	4.351	2.212	6.812	3.256	5.985	2.868	91,63	78,84	87,86
394	225	246	141	465	278	171	98	264	150	414	227	355	180	94,92	76,34	85,75
238	126	180	109	362	192	154	98	203	102	260	114	257	128	98,47	70,99	98,85
228	128	190	99	343	183	135	68	159	84	281	142	340	147	103,66	99,13	121,00
254	127	194	89	408	233	196	109	219	139	324	170	314	173	100,00	76,96	96,91
1.186	635	252	116	2.175	1.199	855	480	978	533	1.353	628	1.148	562	84,91	52,78	84,85
334	151	222	112	621	299	309	133	363	193	526	263	388	165	89,40	62,48	73,76
257	120	260	145	292	158	164	96	195	110	328	126	299	121	82,37	102,40	91,16
575	334	389	203	870	442	399	207	526	261	845	333	791	380	114,64	90,92	93,61
447	232	487	250	635	336	286	160	474	264	801	354	726	314	65,82	114,33	90,64
3.913	2.078	2.420	1.264	6.171	3.320	2.669	1.449	3.381	1.836	5.132	2.357	4.618	2.170	88,48	74,83	89,98
108	63	50	36	119	81	59	45	42	27	55	33	66	34	115,79	55,46	120,00
0	0	0	0	25	19	15	9	0	0	0	0	3	0	/	/	/
20.275	11.018	10.100	5.287	32.866	18.046	15.380	8.027	18.353	9.337	27.582	13.125	24.088	11.760	90,24	73,29	87,33

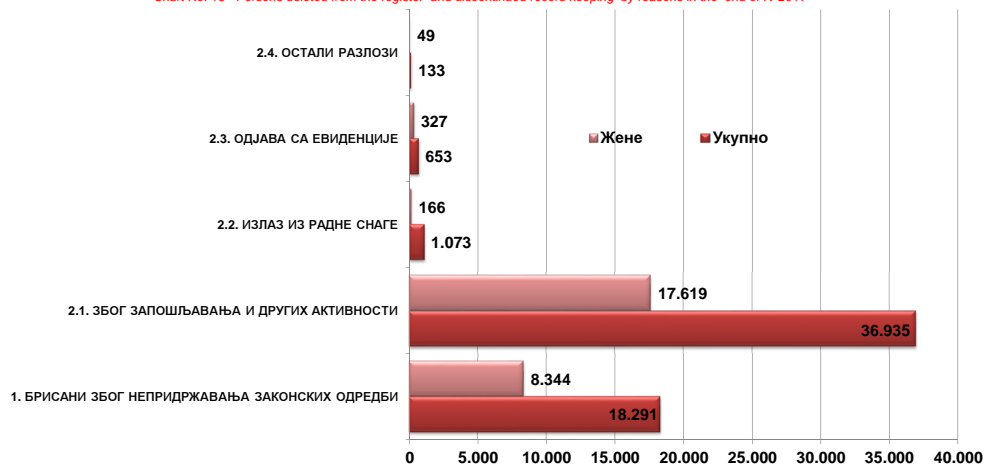
**Chart No. 15a - Persons recruited from the unemployment register by region and sex in period III 2017 - IV 2017**



**T14 БРИСАНИ И ПРЕСТАНАК ВОЂЕЊА ЕВИДЕНЦИЈЕ ПРЕМА РАЗЛОЗИМА И ТРАЈАЊУ НЕЗАПОСЛЕНОСТИ  
ТОКОМ АПРИЛА 2017. ГОДИНЕ**

Разлози брисања и престанка вођења евиденције	Укупно <i>Total</i>		Трајање незапослености			
	Укупно <i>Total</i>	Жене <i>Women</i>	До 3 месеца <i>to 3 months</i>	3-6 месеци <i>3-6 months</i>	6-9 месеци <i>6-9 months</i>	9-12 месеци <i>9-12 months</i>
<b>УКУПНО</b>	<b>57.085</b>	<b>26.505</b>	<b>14.866</b>	<b>8.444</b>	<b>5.237</b>	<b>3.409</b>
<b>1. БРИСАНИ ЗБОГ НЕПРИДРЖАВАЊА ЗАКОНСКИХ ОДРЕДБИ</b>	<b>18.291</b>	<b>8.344</b>	<b>4.837</b>	<b>2.948</b>	<b>1.582</b>	<b>1.027</b>
1.1. Када незапослено лице одбије рад на привременим и повременим пословима	0	0	0	0	0	0
1.2. Када незапослено лице на евиденцији Националне службе обавља рад без уговора о раду код послодавца	7	5	1	2	0	0
1.3. Када се незапослено лице неоправдано не јави, или се не одазове на позив организације за запошљавање	15.809	7.312	3.151	2.802	1.481	977
1.4. Када незапослено лице на захтев Националне службе не достави доказ о активном тржењу посла	41	19	0	0	16	2
1.5. Када се незапослено лице не јави послодавцу коме га је упутила Национална служба	17	4	2	2	0	0
1.6. Када незапослено лице одбије додатно образовање и обуку	62	37	13	9	2	3
1.7. Када незапослено лице својом кривицом прекине, односно не заврши додатно образовање и обуку	82	24	37	9	6	4
1.8. Када незапослено лице одбије да прихвати понуђено учешће у програму активних мера за запошљавање	251	119	64	26	11	6
1.9. Када се незапослено лице не одазове на индивидуални разговор	2.018	824	1.568	97	66	35
1.10. Када се незапослено лице не одазове на групни разговор	0	0	0	0	0	0
1.11. Када незапослено лице одбије да прихвати понуђено одговарајуће запослење	4	0	1	1	0	0
1.12. MOR- када незапослено лице одбије да прихвати понуђено учешће у програму Пројекта	0	0	0	0	0	0
1.13. YEM - када незапослено лице одбије да прихвати понуђено учешће у програму Пројекта	0	0	0	0	0	0
1.14. PRO - када незапослено лице одбије да прихвати понуђено учешће у програму Пројекта	0	0	0	0	0	0
<b>2. ПРЕСТАНАК ВОЂЕЊА ЕВИДЕНЦИЈЕ</b>	<b>38.794</b>	<b>18.161</b>	<b>10.029</b>	<b>5.496</b>	<b>3.655</b>	<b>2.382</b>
<b>2.1. ЗБОГ ЗАПОШЉАВАЊА И ДРУГИХ АКТИВНОСТИ</b>	<b>36.935</b>	<b>17.619</b>	<b>9.775</b>	<b>5.325</b>	<b>3.525</b>	<b>2.288</b>
2.1.1. Када незапослено лице заснује пуни радни однос са пуним радним временом на неодређено време	5.819	2.900	1.321	751	729	385
2.1.2. Када незапослено лице заснује пуни радни однос са пуним радним временом на одређено време	12.706	6.138	4.261	2.277	1.179	697
2.1.3. Када незап. лице оснује предузеће или радњу, или почне да се бави пољ. као јединим или основним занимањем и обавезно је на осигурање по основу катастарског прихода	40	12	13	2	2	1
2.1.4. Када незапослено лице оснује самосталну делатност средствима НСЗ	2	2	2	0	0	0
2.1.5. Када незапослено лице оде на рад у иностранство, а не поднесе захтев за посредовањем у Србији	0	0	0	0	0	0
2.1.6. Када незапослено лице заснује пуни радни однос са непуним радним временом на одређено време	421	296	128	64	48	28
2.1.7. Када незапослено лице заснује пуни радни однос са непуним рад. временом на неодређено време	85	50	24	11	6	4
2.1.8. Привремени и повремени послови	17.862	8.221	4026	2220	1561	1173
<b>2.2. ИЗЛАЗ ИЗ РАДНЕ СНАГЕ</b>	<b>1.073</b>	<b>166</b>	<b>81</b>	<b>65</b>	<b>57</b>	<b>63</b>
2.2.1. Када незапослено лице у складу са одговарајућим законским прописима постане потпуно неспособно за рад	7	0	1	0	1	0
2.2.2. Када незапослено лице ступи на издржавање казне затвора, или буде примљено у установу ради изречене мере безбедности, васпитне или заштитне мере, у трајању дужем од 6 месеци	6	1	2	1	0	1
2.2.3. У другим случајевима предвиђеним законом или другим општим актом	150	61	23	14	9	10
2.2.4. Када незапослено лице наврши 65 година живота	487	45	15	13	17	18
2.2.5. Када незапослено лице испуни услове за остваривање права на старосну пензију, или оствари право на породичну или инвалидску пензију	329	51	20	19	13	25
2.2.6. Када незапослено лице стекне својство редовног ученика или студента више школе или основних студија	4	1	0	1	1	0
2.2.9. Када је незапослено лице на одслужењу или дослужењу војног рока	66	6	18	14	15	4
2.2.10. Када је незапослено лице на издржавању казне затвора, изреченој мери безбедности, васпитној или заштитној мери у трајању до шест месеци	24	1	2	3	1	5
2.2.11. У случају када је незапослени или његов брачни друг упућен на рад у иностранство у оквиру међународно-техничке или просветно-културне сарадње у дипломатска, конзуларна и друга представништва	0	0	0	0	0	0
<b>2.3. ОДЈАВА СА ЕВИДЕНЦИЈЕ</b>	<b>653</b>	<b>327</b>	<b>160</b>	<b>91</b>	<b>62</b>	<b>27</b>
2.3.1. Када се незапослено лице само одјави са евиденције организације за запошљавање	653	327	160	91	62	27
<b>2.4. ОСТАЛИ РАЗЛОЗИ</b>	<b>133</b>	<b>49</b>	<b>13</b>	<b>15</b>	<b>11</b>	<b>4</b>
2.4.1. У случају смрти незапосленог лица	72	12	2	5	6	2
2.4.2. У случају пресељења незапосленог лица	61	37	11	10	5	2
2.4.3. Када незапосленим страном држављанину и лицу без држављанства престане одобрене за стални или привремени боравак	0	0	0	0	0	0

Графикон бр. 16 - Брисани и престанак вођења евиденције према разлозима на крају IV 2017. године  
Chart No. 16 - Persons deleted from the register and discontinued record keeping by reasons in the end of IV 2017

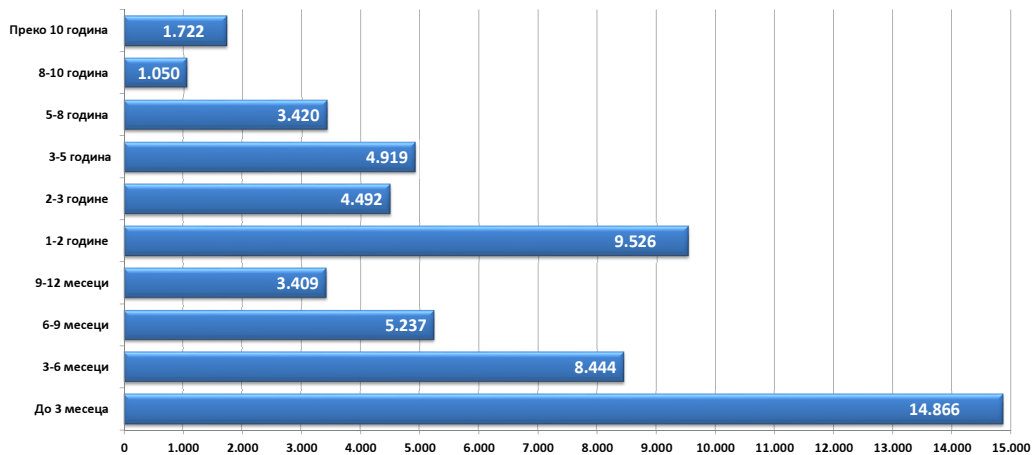




**T14 PERSONS DELETED FROM THE UNEMPLOYMENT REGISTER AND DISCONTINUED RECORD KEEPING BY REASONS AND DURATION OF UNEMPLOYMENT DURING APRIL OF 2017**

Duration of unemployment						Reasons for deletion from the unemployment register and discontinued record keeping
1-2 године 1-2 years	2-3 године 2-3 years	3-5 године 3-5 years	5-8 година 5-8 years	8-10 година 8-10 years	Преко 10 година Over 10 years	
9.526	4.492	4.919	3.420	1.050	1.722	<b>TOTAL</b>
2.901	1.289	1.459	1.153	406	689	<b>1. DELETION DUE TO NON-COMPLIANCE TO LEGAL PROVISIONS</b>
0	0	0	0	0	0	1.1. When an unempl. person refuses to accept an offered temporary and occasional job
1	0	0	2	0	1	1.2. When an unempl. person registered in the National Employment Service works for an employer without a labour contract
2.735	1.213	1.358	1.071	386	635	1.3. When an unempl. person fails to come to an interview without justification, having been invited by the employment organisation
6	7	4	3	1	2	1.4. When an unempl. person fails to provide evidence of active job seeking at the request of the NES
5	3	2	3	0	0	1.5. When an unempl. person fails to show up to an interview with the employer having been sent by the NES
12	7	9	3	0	4	1.6. When an unempl. person refuses to go to vocational education and training courses
11	2	3	8	1	1	1.7. When an unempl. person terminates, or fails to complete vocational education and training as a result of his/her own culpability
35	26	30	23	4	26	1.8. When an unempl. person refuses to accept offered participation in a programme of ALMM
96	29	53	40	14	20	1.9. When an unempl. person fails to come to an individual interview
0	0	0	0	0	0	1.10. When an unempl. person fails to come to a group session
0	2	0	0	0	0	1.11. When an unempl. person refuses to accept offered appropriate job
0	0	0	0	0	0	1.12 MOR - when an unemployed person refuses to accept the offered participation in a Project's programme
0	0	0	0	0	0	1.13 YEM - when an unemployed person refuses to accept the offered participation in a Project's programme
0	0	0	0	0	0	1.14 PRO - when an unemployed person refuses to accept the offered participation in a Project's programme
6.625	3.203	3.460	2.267	644	1.033	<b>2. DISCONTINUED RECORD KEEPING</b>
6.158	3.067	3.285	2.080	574	858	<b>2.1. WHEN RECRUITED OR OTHER ACTIVITIES</b>
1.033	505	526	347	94	128	2.1.1. When an unemployed person enters a full-time labour relation with an indefinite term contract
1.783	816	836	526	152	179	2.1.2. When an unemployed person enters a full-time labour relation with a fixed-term contract
6	3	4	1	2	6	2.1.3. When an unempl. person establishes a company or an enterprise, or starts to work in agriculture as his/her only or basic occupation and is compulsory to be insured on account of the cadaster revenue
0	0	0	0	0	0	2.1.4. When an unempl. person establishes enterprise through NES subsidies
0	0	0	0	0	0	2.1.5. When an unempl. person goes to work abroad, and does not file a request for job placement services in Serbia and Montenegro
62	29	38	14	2	8	2.1.6. When an unemployed person enters a part-time labour relation with an indefinite term contract
10	7	13	6	1	3	2.1.7. When an unemployed person enters a part-time labour relation with a fixed-term contract
3264	1707	1868	1186	323	534	Temporary and occasional jobs
340	79	100	109	50	129	<b>2.2. LEAVING THE LABOUR FORCE</b>
1	1	1	1	1	0	2.2.1. When an unempl. person becomes completely incapable for work according to the relevant legal provisions
0	1	1	0	0	0	2.2.2. When an unempl. person begins serving his/her time in prison, or is committed into an institution on account of a pronounced measure of safety, reform or protection, for a period longer than 6 months
34	18	24	8	3	7	2.2.3. In other cases as stipulated by law or other general documents
114	31	57	83	35	104	2.2.4. When an unemployed person has turned 65 years of age
178	19	17	12	10	16	2.2.5. When an unempl. person has met the conditions for retirement on account of age, or the conditions for a family or disability pension
1	1	0	0	0	0	2.2.6. When an unempl. person has acquired the status of a regular student of a college or a basic university course
9	4	0	2	0	0	2.2.9 When the unemployed person is serving the compulsory military service.
3	4	0	3	1	2	2.2.10 When the unemployed person is serving a sentence of imprisonment, security measure, correctional or protective measure, lasting up to six months
0	0	0	0	0	0	2.2.11 In the case when the unemployed person, or his/her spouse, has been sent abroad as part of an international-technical or educational-cultural cooperation to work in diplomatic, consular or other offices.
105	47	55	54	16	36	<b>2.3. DELETION AT THE REQUEST OF THE CLIENT</b>
105	47	55	54	16	36	2.3.1. When an unempl. person files a request to be deleted from the unemployment register
22	10	20	24	4	10	<b>2.4. OTHER REASONS</b>
13	3	13	17	2	9	2.4.1. In the case of death of the unemployed person
9	7	7	7	2	1	2.4.2. In the case when the unemployed person has moved to other place of residence
0	0	0	0	0	0	2.4.3. When the permission for permanent residence or temporary stay has expired to an unempl. foreigner or a person without citizenship

Графикон бр. 17 - Брисани и престанак евојња евиденције према дужини трајања незапослености на крају IV 2017. године  
Chart No. 17 - Persons deleted from the register and discontinued record keeping by duration of unemployment in the end of IV 2017



**T15 ПОДАЦИ О НЕЗАПОСЛЕНОСТИ И ЗАПОШЉАВАЊУ ПО ОБЛАСТИМА И ОПШТИНАМА  
ТОКОМ АПРИЛА 2017. ГОДИНЕ**

**T15 UNEMPLOYMENT AND EMPLOYMENT DATA BY COUNTIES AND MUNICIPALITIES  
DURING APRIL OF 2017**

Регион/Област/Град-општина <i>Region/County/municipality</i>	Период <i>Period</i>												
	Стање на крају месеца <i>Situation at the end of the considered month</i>		У месецу <i>in month</i>										
	Незапослена лица <i>Unemployed persons</i>		Новопријављени <i>Newly registered</i>		Пријављене потребе за запошљавањем <i>Requests for jobmatching services in vacancy filling</i>			Запошљавање <i>Filled vacancies</i>				Запослени са евиденције <i>Recruited from the register</i>	
	Укупно <i>Total</i>	Жене <i>Women</i>	Укупно <i>Total</i>	Жене <i>Women</i>	Укупно <i>Total</i>	Неодређено <i>Indefinite term</i>	Одређено <i>Fixed-term</i>	Укупно <i>Total</i>	Жене <i>Women</i>	Неодређено <i>Indefinite term</i>	Одређено <i>Fixed-term</i>	Укупно <i>Total</i>	Жене <i>Women</i>
<b>Београдски регион</b>	<b>97.267</b>	<b>55.300</b>	<b>5.179</b>	<b>2.833</b>	<b>2.004</b>	<b>625</b>	<b>1.170</b>	<b>46.492</b>	<b>19.868</b>	<b>8.413</b>	<b>38.079</b>	<b>7.301</b>	<b>3.714</b>
<b>Београдска област</b>	<b>97.267</b>	<b>55.300</b>	<b>5.179</b>	<b>2.833</b>	<b>2.004</b>	<b>625</b>	<b>1.170</b>	<b>46.492</b>	<b>19.868</b>	<b>8.413</b>	<b>38.079</b>	<b>7.301</b>	<b>3.714</b>
Барајево	1.957	1.019	92	45	6	1	5	140	56	49	91	35	18
Вождовац	9.072	5.154	496	254	130	16	105	2.812	935	626	2.186	442	184
Врачар	2.969	1.721	129	73	51	19	14	2.988	1.247	597	2.391	377	216
Гроцка	3.703	1.974	248	133	17	3	13	489	165	198	291	117	51
Звездара	9.227	5.407	529	318	76	16	51	2.854	1.028	470	2.384	505	199
Земун	9.400	5.324	529	297	170	52	81	3.746	1.499	798	2.948	628	274
Лазаревац	3.676	2.167	217	123	101	24	63	454	184	70	384	75	45
Младеновац	5.264	2.657	216	103	27	6	19	428	160	71	357	149	51
Нови Београд	11.103	6.531	507	279	703	263	406	9.964	4.838	2.010	7.954	1.882	976
Обреновац	6.171	3.674	266	135	19	3	12	786	269	128	658	155	64
Палилула	8.723	4.945	556	315	107	30	66	5.978	2.201	805	5.173	824	440
Раковица	7.157	4.144	373	196	44	12	30	1.386	753	164	1.222	262	166
Савски Венац	1.916	1.109	76	45	103	15	49	3.435	1.697	634	2.801	505	279
Сопот	1.537	797	85	41	2	1	1	254	95	69	185	40	16
Стари Град	2.723	1.600	138	89	174	30	116	7.412	3.428	1.136	6.276	754	431
Чукарица	10.436	5.934	560	298	254	125	128	2.663	1.020	487	2.176	408	222
Сурчин	2.233	1.143	162	89	20	9	11	703	293	101	602	143	82
<b>Регион Војводине</b>	<b>152.861</b>	<b>76.577</b>	<b>7.803</b>	<b>3.872</b>	<b>2.403</b>	<b>380</b>	<b>1.563</b>	<b>27.947</b>	<b>12.049</b>	<b>4.858</b>	<b>23.089</b>	<b>6.115</b>	<b>2.974</b>
<b>Северно - бачка</b>	<b>10.865</b>	<b>5.270</b>	<b>596</b>	<b>312</b>	<b>194</b>	<b>22</b>	<b>111</b>	<b>2.671</b>	<b>1.273</b>	<b>490</b>	<b>2.181</b>	<b>530</b>	<b>255</b>
Бачка Топола	2.282	1.182	86	39	45	3	36	473	195	62	411	96	30
Мали Иђош	1.854	912	54	24	16	2	14	234	143	22	212	37	16
Суботица - град	6.729	3.176	456	249	133	17	61	1.964	935	406	1.558	397	209
<b>Средње - банатска</b>	<b>16.171</b>	<b>7.955</b>	<b>845</b>	<b>420</b>	<b>637</b>	<b>37</b>	<b>548</b>	<b>2.464</b>	<b>1.077</b>	<b>349</b>	<b>2.115</b>	<b>597</b>	<b>318</b>
Житиште	2.267	1.079	89	38	47	15	11	270	212	21	249	58	46
Зрењанин - град	7.787	3.940	544	280	571	21	526	1.853	730	295	1.558	447	229
Нова Црња	1.635	782	50	24	0	0	0	47	25	8	39	18	9
Нови Бечеј	2.455	1.197	107	59	19	1	11	215	92	18	197	62	30
Сечањ	2.027	957	55	19	0	0	0	79	18	7	72	12	4
<b>Северно - банатска</b>	<b>10.196</b>	<b>5.056</b>	<b>755</b>	<b>353</b>	<b>187</b>	<b>24</b>	<b>35</b>	<b>1.804</b>	<b>660</b>	<b>281</b>	<b>1.523</b>	<b>403</b>	<b>166</b>
Ада	628	297	33	14	21	0	0	234	76	78	156	23	8
Кањижа	1.802	950	44	25	22	1	1	420	126	31	389	68	25
Кикинда	4.536	2.268	540	250	92	15	23	589	219	91	498	183	73
Нови Кнежевац	976	452	44	18	22	0	2	91	43	7	84	34	21
Сента	1.209	583	62	31	29	8	9	409	182	65	344	86	37
Чока	1.045	506	32	15	1	0	0	61	14	9	52	9	2
<b>Јужно - банатска</b>	<b>28.820</b>	<b>14.491</b>	<b>1.002</b>	<b>507</b>	<b>250</b>	<b>10</b>	<b>100</b>	<b>2.245</b>	<b>1.016</b>	<b>429</b>	<b>1.816</b>	<b>659</b>	<b>309</b>
Алибунар	2.471	1.164	53	24	1	0	1	54	34	22	32	24	19
Ковачица	2.399	1.043	97	47	17	1	16	96	34	19	77	44	20
Ковин	3.290	1.645	119	66	18	1	17	212	79	43	169	73	30
Опово	862	395	23	9	3	0	3	40	17	10	30	11	4
Панчево - град	9.687	5.459	423	230	44	6	38	1.042	429	246	796	281	140
Бела Црква	3.372	1.623	50	29	0	0	0	98	51	5	93	39	16
Вршац	5.287	2.502	193	82	167	2	25	590	311	63	527	155	75
Пландиште	1.452	660	44	20	0	0	0	113	61	21	92	32	5
<b>Западно - бачка</b>	<b>18.316</b>	<b>8.046</b>	<b>891</b>	<b>379</b>	<b>97</b>	<b>24</b>	<b>47</b>	<b>1.850</b>	<b>786</b>	<b>229</b>	<b>1.621</b>	<b>517</b>	<b>236</b>
Апатин	3.379	1.527	148	56	34	10	8	253	131	44	209	95	53
Кула	4.787	2.267	151	69	6	1	3	484	178	39	445	116	49
Оџаци	3.288	1.476	115	53	12	3	5	257	112	25	232	74	23
Сомбор - град	6.862	2.776	477	201	45	10	31	856	365	121	735	232	111
<b>Јужно - бачка</b>	<b>47.553</b>	<b>25.228</b>	<b>2.722</b>	<b>1.406</b>	<b>792</b>	<b>183</b>	<b>558</b>	<b>12.936</b>	<b>5.484</b>	<b>2.324</b>	<b>10.612</b>	<b>2.489</b>	<b>1.229</b>
Бач	1.775	837	91	43	21	1	20	108	39	18	90	38	18
Бачка Паланка	5.483	2.883	281	142	112	6	106	653	250	98	555	193	87
Бачки Петровац	637	292	51	25	13	4	9	286	130	104	182	122	57
Беочин	1.297	642	93	43	6	1	3	142	57	19	123	35	21
Бечеј	3.501	1.865	181	90	21	8	13	1.065	368	83	982	109	49
Жабалђ	3.288	1.675	164	76	14	1	13	173	77	51	122	42	21
Нови Сад - град	19.695	10.852	1.256	695	549	153	351	9.323	4.047	1.748	7.575	1.580	813
Србобран	2.273	1.243	77	29	19	0	19	118	45	25	93	57	23
Сремски Карловци	546	287	42	21	1	1	0	150	36	21	129	34	8
Темерин	1.966	1.108	123	70	21	4	17	323	150	64	259	93	51
Тител	1.333	618	87	38	2	0	0	73	25	22	51	34	13
Врбас	5.759	2.926	276	134	13	4	7	522	260	71	451	152	68



Регион/Област/Град-општина <i>Region/County/municipality</i>	Период <i>Period</i>												
	Стање на крају месеца <i>Situation at the end of the considered month</i>		У месецу <i>In month</i>										
	Незапослена лица <i>Unemployed persons</i>		Новопријављени <i>Newly registered</i>		Пријављене потребе за запошљавањем <i>Requests for jobmatching services in vacancy filling</i>			Запошљавање <i>Filled vacancies</i>				Запослени са евиденије <i>Recruited from the register</i>	
	Укупно <i>Total</i>	Жене <i>Women</i>	Укупно <i>Total</i>	Жене <i>Women</i>	Укупно <i>Total</i>	Неодређено <i>Indefinite term</i>	Одређено <i>Fixed-term</i>	Укупно <i>Total</i>	Жене <i>Women</i>	Неодређено <i>Indefinite term</i>	Одређено <i>Fixed-term</i>	Укупно <i>Total</i>	Жене <i>Women</i>
<b>Регион Јужне и Источне Србије</b>	<b>178.111</b>	<b>86.860</b>	<b>7.363</b>	<b>3.516</b>	<b>1.411</b>	<b>321</b>	<b>725</b>	<b>16.821</b>	<b>7.374</b>	<b>3.229</b>	<b>13.592</b>	<b>4.618</b>	<b>2.170</b>
<b>Подунавска</b>	<b>14.876</b>	<b>7.939</b>	<b>706</b>	<b>337</b>	<b>149</b>	<b>92</b>	<b>46</b>	<b>2.050</b>	<b>908</b>	<b>353</b>	<b>1.697</b>	<b>355</b>	<b>180</b>
Велика Плана	3.144	1.652	162	72	27	14	13	966	452	75	891	109	43
Смедерево - град	8.078	4.248	410	205	105	67	27	806	338	224	582	190	102
Смедеревска Паланка	3.654	2.039	134	60	17	11	6	278	118	54	224	56	35
<b>Браничевска</b>	<b>9.406</b>	<b>4.926</b>	<b>424</b>	<b>219</b>	<b>101</b>	<b>30</b>	<b>32</b>	<b>1.565</b>	<b>623</b>	<b>257</b>	<b>1.308</b>	<b>257</b>	<b>128</b>
Велико Градиште	1.216	610	50	23	5	1	0	122	35	38	84	31	14
Голубац	550	271	15	8	3	0	0	39	19	5	34	13	9
Жабари	374	173	17	6	0	0	0	77	26	27	50	13	3
Жагубица	385	193	13	5	9	0	1	64	33	4	60	12	7
Кучево	766	349	22	7	6	0	0	123	61	18	105	22	8
Мало Црниће	430	201	20	10	0	0	0	43	21	7	36	8	3
Петровац	1.318	653	50	28	20	2	15	229	129	47	182	31	20
Пожаревац - град	4.367	2.476	237	132	58	27	16	868	299	111	757	127	64
<i>Пожаревац</i>	3.338	1.841	183	103	58	27	16	868	299	111	757	127	64
<i>Костолац</i>	1.029	635	54	29	0	0	0	0	0	0	0	0	0
<b>Борска</b>	<b>12.072</b>	<b>6.482</b>	<b>365</b>	<b>164</b>	<b>256</b>	<b>11</b>	<b>156</b>	<b>1.413</b>	<b>525</b>	<b>210</b>	<b>1.203</b>	<b>340</b>	<b>147</b>
Бор	5.649	3.226	169	73	142	2	82	515	184	64	451	130	55
Кладово	1.849	924	49	24	23	6	16	172	72	25	147	82	34
Мајданпек	1.961	1.034	53	28	50	0	36	247	88	15	232	32	15
Неготин	2.613	1.298	94	39	41	3	22	479	181	106	373	96	43
<b>Зајечарска</b>	<b>12.972</b>	<b>6.463</b>	<b>505</b>	<b>239</b>	<b>53</b>	<b>11</b>	<b>33</b>	<b>904</b>	<b>477</b>	<b>210</b>	<b>694</b>	<b>314</b>	<b>173</b>
Бољевац	1.066	527	47	14	0	0	0	90	42	11	79	34	17
Зајечар - град	6.871	3.560	234	120	23	8	11	517	282	81	436	130	74
Књажевац	3.429	1.531	155	71	5	1	0	175	93	87	88	95	51
Сокобања	1.606	845	69	34	25	2	22	122	60	31	91	55	31
<b>Нишавска</b>	<b>44.663</b>	<b>20.070</b>	<b>1.872</b>	<b>878</b>	<b>269</b>	<b>64</b>	<b>120</b>	<b>4.300</b>	<b>1.921</b>	<b>912</b>	<b>3.388</b>	<b>1.148</b>	<b>562</b>
Алексинач	7.188	3.212	268	124	10	2	3	266	120	58	208	97	57
Гаџин Хан	1.227	493	32	11	1	1	0	123	44	24	99	31	16
Дољевац	1.923	755	83	29	6	0	0	83	29	27	56	20	8
Мерошина	2.153	965	65	27	10	0	0	84	28	20	64	11	5
Ражањ	684	300	28	15	0	0	0	21	6	4	17	10	3
Сврљиг	1.848	885	42	23	7	0	0	92	46	23	69	36	18
Ниш - град	29.640	13.460	1.354	649	235	61	117	3.631	1.648	756	2.875	943	455
<i>Ниш-Нишка Бања</i>	2.327	1.121	84	43	1	1	0	159	64	26	133	52	20
<i>Ниш-Пантелеј</i>	5.609	2.645	272	130	45	1	29	466	198	139	327	193	90
<i>Ниш-Црвени Крст</i>	4.182	1.675	189	88	45	4	38	694	281	147	547	148	70
<i>Ниш-Палилула</i>	8.837	3.714	412	188	32	16	16	557	220	85	472	131	65
<i>Ниш-Медиана</i>	8.685	4.305	397	200	112	39	34	1.755	885	359	1.396	419	210
<b>Топличка</b>	<b>14.524</b>	<b>6.917</b>	<b>431</b>	<b>175</b>	<b>164</b>	<b>7</b>	<b>73</b>	<b>1.389</b>	<b>564</b>	<b>171</b>	<b>1.218</b>	<b>388</b>	<b>165</b>
Блаце	1.649	809	46	19	5	3	0	84	41	22	62	24	12
Житорађа	2.838	1.344	84	37	7	1	0	59	28	17	42	29	13
Куршумлија	3.049	1.514	87	31	12	2	6	169	79	37	132	99	44
Прокупље	6.988	3.250	214	88	140	1	67	1.077	416	95	982	236	96
<b>Пиротска</b>	<b>11.552</b>	<b>5.968</b>	<b>641</b>	<b>373</b>	<b>195</b>	<b>50</b>	<b>127</b>	<b>734</b>	<b>298</b>	<b>171</b>	<b>563</b>	<b>299</b>	<b>121</b>
Бабушница	1.413	620	56	30	36	31	5	42	14	10	32	22	8
Бела Паланка	1.906	845	56	20	14	2	5	55	21	28	27	29	13
Димитровград	1.317	623	58	23	2	2	0	97	38	22	75	58	29
Пирот	6.916	3.880	471	300	143	15	117	540	225	111	429	190	71
<b>Јабланичка</b>	<b>32.223</b>	<b>14.989</b>	<b>1.151</b>	<b>534</b>	<b>120</b>	<b>14</b>	<b>80</b>	<b>2.391</b>	<b>1.148</b>	<b>576</b>	<b>1.815</b>	<b>791</b>	<b>380</b>
Бојник	2.415	1.141	92	51	0	0	0	85	48	15	70	20	10
Власотинце	5.010	2.358	194	92	22	2	20	415	207	142	273	177	92
Лебане	4.920	2.345	132	59	0	0	0	205	95	26	179	81	36
Лесковац - град	18.145	8.293	689	311	84	11	47	1.556	756	364	1.192	458	227
Медвеђа	1.527	776	33	14	14	1	13	64	37	7	57	27	15
Црна Трава	206	76	11	7	0	0	0	66	5	22	44	28	0
<b>Пчињска</b>	<b>25.823</b>	<b>13.106</b>	<b>1.268</b>	<b>597</b>	<b>104</b>	<b>42</b>	<b>58</b>	<b>2.075</b>	<b>910</b>	<b>369</b>	<b>1.706</b>	<b>726</b>	<b>314</b>
Босилеград	1.409	615	37	17	0	0	0	238	108	10	228	58	33
Бујановац	5.041	2.626	251	132	1	0	1	184	64	60	124	42	17
Владичин Хан	2.432	1.246	131	56	2	2	0	141	47	41	100	68	27
Врање - град	8.064	3.960	482	204	99	38	57	1.147	553	167	980	410	187
Прешево	5.034	2.769	241	128	0	0	0	55	16	35	20	19	4
Сурдулица	2.787	1.429	106	52	2	2	0	152	45	51	101	50	18
Трговиште	1.056	461	20	8	0	0	0	158	77	5	153	79	28

Регион/Област/Град-општина <i>Region/County/municipality</i>	Период <i>Period</i>												
	Стање на крају месеца <i>Situation at the end of the considered month</i>		У месецу <i>In month</i>										
	Незапослена лица <i>Unemployed persons</i>		Новопријављени <i>Newly registered</i>		Пријављене потребе за запошљавањем <i>Requests for jobmatching services in vacancy filling</i>			Запошљавање <i>Filled vacancies</i>				Запослени са евиденције <i>Recruited from the register</i>	
	Укупно <i>Total</i>	Жене <i>Women</i>	Укупно <i>Total</i>	Жене <i>Women</i>	Укупно <i>Total</i>	Неодређено <i>Indefinite term</i>	Одређено <i>Fixed-term</i>	Укупно <i>Total</i>	Жене <i>Women</i>	Неодређено <i>Indefinite term</i>	Одређено <i>Fixed-term</i>	Укупно <i>Total</i>	Жене <i>Women</i>
<b>Регион Косово и Метохија</b>	<b>22.246</b>	<b>12.468</b>	<b>238</b>	<b>118</b>	<b>128</b>	<b>16</b>	<b>60</b>	<b>249</b>	<b>131</b>	<b>50</b>	<b>199</b>	<b>66</b>	<b>34</b>
<b>Косовска</b>	<b>6.728</b>	<b>3.692</b>	<b>54</b>	<b>28</b>	<b>41</b>	<b>0</b>	<b>5</b>	<b>56</b>	<b>28</b>	<b>9</b>	<b>47</b>	<b>9</b>	<b>3</b>
Глоговац	1	1	0	0	0	0	0	0	0	0	0	0	0
Качаник	1	1	1	1	0	0	0	0	0	0	0	0	0
Косово Поље	602	348	8	5	0	0	0	2	1	0	2	1	0
Липљан	1.406	772	7	3	0	0	0	5	3	1	4	1	1
Обилић	429	253	10	3	5	0	5	10	6	1	9	1	0
Подујево	4	1	0	0	0	0	0	0	0	0	0	0	0
Приштина - град	1.790	953	15	10	0	0	0	25	15	6	19	4	1
Урошевац	19	14	0	0	0	0	0	0	0	0	0	0	0
Штимље	1	1	0	0	0	0	0	0	0	0	0	0	0
Штрпце	2.475	1.348	13	6	36	0	0	14	3	1	13	2	1
<b>Пећка</b>	<b>471</b>	<b>241</b>	<b>3</b>	<b>2</b>	<b>11</b>	<b>4</b>	<b>7</b>	<b>2</b>	<b>1</b>	<b>1</b>	<b>1</b>	<b>0</b>	<b>0</b>
Дечани	0	0	0	0	0	0	0	0	0	0	0	0	0
Ђаковица	2	2	0	0	0	0	0	0	0	0	0	0	0
Исток	174	94	0	0	4	0	4	2	1	1	1	0	0
Клина	49	21	0	0	0	0	0	0	0	0	0	0	0
Пећ	246	124	3	2	7	4	3	0	0	0	0	0	0
<b>Призренска</b>	<b>2.562</b>	<b>1.421</b>	<b>23</b>	<b>10</b>	<b>0</b>	<b>0</b>	<b>0</b>	<b>5</b>	<b>1</b>	<b>0</b>	<b>5</b>	<b>2</b>	<b>1</b>
Ораховац	155	86	1	0	0	0	0	1	1	0	1	1	1
Призрен	213	86	4	2	0	0	0	0	0	0	0	0	0
Сува Река	0	0	0	0	0	0	0	0	0	0	0	0	0
Гора	2.194	1.249	18	8	0	0	0	4	0	0	4	1	0
<b>Косовско - митровачка</b>	<b>7.511</b>	<b>4.087</b>	<b>123</b>	<b>63</b>	<b>66</b>	<b>2</b>	<b>48</b>	<b>145</b>	<b>77</b>	<b>26</b>	<b>119</b>	<b>37</b>	<b>21</b>
Вучитрн	418	230	3	1	0	0	0	8	6	0	8	1	1
Зубин Поток	1.340	715	25	16	12	0	12	13	7	6	7	5	2
Лепосавић	2.558	1.420	39	20	16	0	0	21	15	6	15	7	7
Србица	38	27	1	1	0	0	0	2	1	0	2	1	1
Косовска Митровица	2.158	1.182	32	14	28	0	28	84	39	11	73	18	8
Звечан	999	513	23	11	10	2	8	17	9	3	14	5	2
<b>Косовско - поморавска</b>	<b>4.974</b>	<b>3.027</b>	<b>35</b>	<b>15</b>	<b>10</b>	<b>10</b>	<b>0</b>	<b>41</b>	<b>24</b>	<b>14</b>	<b>27</b>	<b>18</b>	<b>9</b>
Витина	631	385	2	1	0	0	0	0	0	0	0	0	0
Гњилане	2.345	1.466	18	6	0	0	0	18	9	2	16	6	2
Косовска Каменица	1.753	1.030	14	8	10	10	0	21	15	11	10	11	7
Ново Брдо	245	146	1	0	0	0	0	2	0	1	1	1	0
<b>Територијално нераспоређени *</b>	<b>0</b>	<b>0</b>	<b>0</b>	<b>0</b>	<b>0</b>	<b>0</b>	<b>0</b>	<b>0</b>	<b>0</b>	<b>0</b>	<b>0</b>	<b>3</b>	<b>0</b>
<b>Република Србија</b>	<b>676.693</b>	<b>349.556</b>	<b>27.710</b>	<b>13.846</b>	<b>8.779</b>	<b>1.976</b>	<b>4.776</b>	<b>112.635</b>	<b>48.059</b>	<b>20.956</b>	<b>91.679</b>	<b>24.088</b>	<b>11.760</b>

\* Подаци о запошљавању добијају се трансфером података из Матичне евиденције осигураника Републичког фонда за здравствено осигурање. На основу члана 94. Закона о запошљавању и осигурању за случај незапослености ("Сл. гласник РС", број 36/09) и члана 30. Правилника о ближејој садржини података и начину вођења евиденција у области запошљавања ("Сл. гласник РС", бр. 15/2010) подаци о реализацији потребе за запошљавањем воде се према седишту послодавца. Чланом 18. став 2 Закона о централном регистру обавезног социјалног осигурања ("Сл. гласник РС", бр. 30/2010) предвиђено је да организације обавезног социјалног осигурања преузимају из Јединствене базе податке неопходне за вођење матичне евиденције, односно друге евиденције прописане законом који уређује пензијско и инвалидско осигурање, здравствено осигурање и осигурање за случај незапослености. При трансферу података за одређени број пријава недостају подаци о седишту послодавца, па самим тим те пријаве на обавезно социјално осигурање није могуће територијално разврстати.

Издавач

**Национална служба за запошљавање**  
Београд, Краља Милутина 8

За издавача  
Зоран Мартиновић, директор

Билтен припремио  
Божидар Бојовић

Уредник  
Радмило Пешић

Телефони за контакт:  
011/29-29-061

Е-маил:  
[statistika@nsz.gov.rs](mailto:statistika@nsz.gov.rs)

Интернет адреса:  
<http://www.nsz.gov.rs/>

ISSN 1451-3226



**РЕПУБЛИКА СРБИЈА**  
**НАЦИОНАЛНА СЛУЖБА ЗА ЗАПОШЉАВАЊЕ**