

**МЕСЕЧНИ
СТАТИСТИЧКИ БИЛТЕН
ОКТОБАР 2017**



РЕПУБЛИКА СРБИЈА
НАЦИОНАЛНА СЛУЖБА
ЗА ЗАПОШЉАВАЊЕ



**РЕПУБЛИКА СРБИЈА
НАЦИОНАЛНА СЛУЖБА ЗА ЗАПОШЉАВАЊЕ**

***REPUBLIC OF SERBIA
NATIONAL EMPLOYMENT SERVICE***

**Број 182
МЕСЕЧНИ СТАТИСТИЧКИ БИЛТЕН
ОКТОБАР 2017**

**НЕЗАПОСЛЕНОСТ И ЗАПОШЉАВАЊЕ
У РЕПУБЛИЦИ СРБИЈИ**

***No 182
MONTHLY STATISTIC BULLETIN
October 2017***

***UNEMPLOYMENT AND EMPLOYMENT
IN THE REPUBLIC OF SERBIA***

САДРЖАЈ

УВОДНЕ НАПОМЕНЕ	4
1. Извори и метод прикупљања података	4
2. Обухватност	4
МЕТОДОЛОШКА ПОЈАШЊЕЊА И ДЕФИНИЦИЈЕ	5
T1 Незапосленост, пријављене потребе и запошљавање од 2005. до 2016. године	10
T2 Незапосленост и запошљавање према степену стручне спреме и полу током октобра 2017. године	11
T3 Незапосленост и запошљавање према степену стручне спреме и полу	11
T4 Незапосленост, пријављене потребе за запошљавањем и запошљавање по групама занимања и полу током октобра 2017. године	13
T5 Преглед најтраженијих занимања у оквиру степена стручне спреме према пријављеним потребама током октобра 2017. године	14
T6 Незапослена лица по месецима и полу	15
T7 Незапослена лица према степену стручне спреме и полу на крају октобра 2017. године	17
T8 Незапослена лица према старости и полу на крају октобра 2017. године	19
T9 Незапослена лица према трајању незапослености и полу на крају октобра 2017. године	21
T10 Корисници новчане накнаде по месецима и полу	23
T11 Пријављене потребе за запошљавањем по месецима	25
T12 Новопријављени по месецима и полу	27
T13 Запослени са евиденције по месецима и полу	27
T14 Брисани и престанак вођења евиденције према разлозима и трајању незапослености током октобра 2017. године	29
T15 Подаци о незапослености и запошљавању по областима и општинама	31

CONTENTS

INTRODUCTORY REMARKS	7
1. Data sources and collecting method	7
2. Coverage	7
METHODOLOGICAL EXPLANATIONS AND DEFINITIONS	8
T1 Unemployment, vacancies and employment 2005 to 2016	10
T2 Unemployment and employment by level of education and sex during October 2017	12
T3 Unemployment and employment by level of education and sex	12
T4 Unemployment, requests for jobmatching services and employment by occupation groups and sex during October 2017	13
T5 Overview of the most frequently demanded occupations by education levels according to the requests for jobmatching services during October 2017	14
T6 Unemployed persons by month and sex	16
T7 Unemployed persons by education level and sex in the end of October 2017	18
T8 Unemployed persons by age and sex in the end of October 2017	20
T9 Unemployed persons by duration of unemployment and sex in the end of October 2017	22
T10 Unemployment benefit recipients by month and sex	24
T11 Requests by employers for NES jobmatching services in vacancy filling by month	26
T12 Newly registered persons by month and sex	28
T13 Persons recruited from the unemployment register by month and sex	28
T14 Persons deleted from the unemployment register and discontinued record keeping by reasons and duration of unemployment during October 2017	30
T15 Unemployment and employment data by areas and municipalities during October 2017	31

Уводне напомене

Статистички извештаји о броју и структури тражилаца запослења лица на евиденцији Националне службе за запошљавање (у даљем тексту: НСЗ) и пријављеним слободним пословима генеришу се из базе података НСЗ првог дана у месецу за претходни месец.

Подаци о регистрованој незапослености и запошљавању уз посредовање НСЗ прикупљају се на основу Закона о осигурању за случај незапослености («Службени гласник РС», бр. 36/09 и 88/10) и Правилника о ближој садржини података и начину вођења евиденција у области запошљавања («Службени гласник РС», бр. 15/2010).

1. Извори и метод прикупљања података

Подаци о тражиоцима запослења добијају се непосредном пријавом лица на евиденцију НСЗ, а подаци о слободним пословима добијају се пријавом потребе за запошљавањем од стране послодавца.

Подаци о запошљавању добијају се трансфером података из Матичне евиденције осигураника Републичког фонда за здравствено осигурање.

На основу члана 94. Закона о запошљавању и осигурању за случај незапослености («Службени гласник РС», бр. 36/09 и 88/10) и члана 30. Правилника о ближој садржини података и начину вођења евиденција у области запошљавања («Службени гласник РС», бр. 15/2010) подаци о реализацији потребе за запошљавањем воде се према седишту послодавца. Чланом 18. став 2 Закона о централном регистру обавезног социјалног осигурања ("Сл. гласник РС", бр. 30/2010) предвиђено је да организације обавезног социјалног осигурања преузимају из Јединствене базе податке неопходне за вођење матичне евиденције, односно друге евиденције прописане законом који уређује пензијско и инвалидско

осигурање, здравствено осигурање и осигурање за случај незапослености. При трансферу података за одређени број пријава недостају подаци о седишту послодавца, па самим тим те пријаве на обавезно социјално осигурање није могуће територијално разврстати.

2. Обухватност

Национална служба приказује податке у Месечном статистичком билтену у складу са територијалном организацијом Републике Србије (Закон о територијалној организацији Републике Србије («Службени гласник РС», бр. 129/07)), осим у табели 10 - Т10 КОРИСНИЦИ НОВЧАНЕ НАКНАДЕ ПО МЕСЕЦИМА И ПОЛУ, где су подаци приказани по организационом принципу Националне службе (ниво филијала НСЗ).

Груписање општина по управним окрузима¹ извршено је у складу са Уредбом о начину вршења послова министарстава и посебних организација ван њиховог седишта («Службени гласник РС», бр. 3/92 и 36/92). Груписање управних округа према статистичким територијалним јединицама² извршено је у складу са Уредбом Владе Републике Србије о Номенклатури статистичких територијалних јединица («Службени гласник РС», бр. 109/09 и 46/10).

Национална служба од 1999. године не располаже појединим подацима за територију АП Косово и Метохија, тако да подаци садржани у обухвату представљају податке из евиденције филијале Косовска Митровица.

¹ Управни окрузи представљају трећи ниво Номенклатуре статистичких територијалних јединица – НСТЈЗ («Службени гласник РС», бр. 109/09, и 46/10).

² Статистички региони представљају други ниво Номенклатуре статистичких територијалних јединица – НСТЈ2 («Службени гласник РС», бр. 109/09, и 46/10).

Методолошка појашњења и дефиниције

Евиденције у области запошљавања су евиденције о:

1. лицу које тражи запослење;
2. послодавцу;
3. обвезнику доприноса за осигурање за случај незапослености;
4. потреби за запошљавањем.

Евиденција о лицу које тражи запослење почиње датумом пријаве лица Националној служби, а престаје када наступи неки од основа за брисање из евиденције или за престанак вођење евиденције, дефинисан Законом.

Евиденцију о потребама за запошљавање Национална служба води на основу поднетих пријава послодавца о слободним пословима за које желе посредовање НСЗ при запошљавању, као и достављених извештаја о реализацији поднетих пријава.

Податке о запошљавању Национална служба добија из матичне евиденције РФЗО о пријави лица на обавезно социјално осигурање.

Лице које тражи запослење је незапослени, запослени који тражи промену запослења и друго лице које тражи запослење (Т2) (Закон о запошљавању и осигурању за случај незапослености, члан 3., став 1., «Сл. гласник РС» бр. 36/09 и 88/10).

Запослени који тражи промену запослења је лице које је у радном односу или је на други начин остварило право на рад, а које активно тражи промену запослења и води се на евиденцији лица која траже промену запослења (Т2) (Закон о запошљавању и осигурању за случај незапослености, члан 3., став 2., «Сл. гласник РС» бр бр. 36/09 и 88/10).

Друго лице које тражи запослење је лице старије од 15 година живота које тражи запослење, а које се не може сматрати незапосленим или лицем које тражи промену запослења (Т2) (Закон о

запошљавању и осигурању за случај незапослености, члан 3., став 3, «Сл. гласник РС» бр бр. 36/09 и 88/10).

Незапослени је лице од 15 година живота до испуњавања услова за пензију, односно најкасније до 65 година живота, способно и одмах спремно да ради, које није засновало радни однос или на други начин остварило право на рад, а које се води на евиденцији незапослених и активно тражи запослење (Т1-Т4, Т6-Т9, Т15) (Закон о запошљавању и осигурању за случај незапослености, члан 2., «Сл. гласник РС» бр бр. 36/09 и 88/10).

Лице које први пут траже запослење је незапослено лице које се налази на евиденцији Националне службе за запошљавање, а које никада раније није било у радном односу, односно, није остварило право на рад на неки други начин, без обзира на ниво и врсту завшене школе (Т1-Т3).

Новопријављени на евиденцију представља укупан број лица које су се током извештајног периода пријавила на евиденцију Националне службе као лица која траже запослење (Т1-Т4, Т12, Т15).

Брисани и престанак вођења евиденције - лица која у извештајном периоду нису извршила своју обавезу према Националној служби и лица код којих је дошло до престанка вођења евиденције услед неког од разлога дефинисаних Законом, као што је заснивање радног односа, одјава са евиденције, остваривање права на пензију и др. (Т1-Т3, Т14).

Пријављене потребе за запошљавањем – број лица за које је послодавац у извештајном периоду пријавио потребу за посредовањем при запошљавању (Т1, Т4, Т5, Т11, Т15).

Запошљавање – укупан број лица за која су у извештајном периоду пристигли подаци о пријави на обавезно социјално осигурање на основу запошљавања или рада ван радног односа (Т1, Т2, Т4, Т15).

Запослени са евиденције - укупан број лица за која су у извештајном периоду пристигли подаци о пријавама на обавезно социјално осигурање на основу запошљавања или рада ван радног односа, а да се у истом периоду налазила на евиденцији Националне службе (Т1-Т4, Т13, Т15).

Корисници новчане накнаде - незапослена лица која су у складу са законом остварила право на новчану накнаду у извештајном периоду (*Закон о запошљавању и осигурању у случају незапослености*, «Службени гласник РС» бр. 36/09 и 88/10) (Т10).

Корекција броја корисника новчане накнаде, по месецима, врши се сваког месеца због процедуре доношења решења (Закон о управном поступку).

Класификација - у извештајима су подаци структурирани по: *делатностима*

- Шифарник делатности (Закон о класификацији делатности («Службени гласник РС» бр. 104/09)) *подручјима рада, занимањима и степену стручне спреме* - Јединствена номенклатура занимања (ЈНЗ, «Службени лист СФРЈ» бр. 31/90) и Шифарник занимања и стручне спреме («Службени лист СРЈ» бр. 9/98).

Табеле 1-3 садрже опште податке о незапослености, слободним пословима и запошљавању.

Табеле 4-5 садрже агрегиране податке на нивоу група и нивоу појединачних занимања.

Табеле 6-9 и 11-15 садрже податке о незапослености, слободним пословима и запошљавању агрегиране по територијалном принципу (Република Србија, регион, област, град-општина - НСТЈЗ)

Introductory Notes

The statistical reports on the number and structure of unemployed persons in the register of the National Employment Service (hereinafter: NES) and the registered vacancies are generated from the NES database on the first day of a month for the previous month.

The data on registered unemployment and recruitment through NES job placement services are collected pursuant to the Law on Employment and Unemployment Insurance (*Official Gazette of the Republic of Serbia*, No 36/2009) and the Rulebook on the Content of Data and Methodology of Keeping Registries in the Field of Employment (*Official Gazette of the Republic of Serbia*, No 15/2010).

1. Data sources and collection method

The data on unemployed persons is collected directly from the reports of unemployed persons registering with NES, while the data on job vacancies is gathered from the employers' reports of these vacancies, registered with NES.

The data on recruitment is gathered by transferring the data from the National Health Insurance Fund's registry of insured persons.

Pursuant to Article 94 of the Law on Employment and Unemployment Insurance (*Official Gazette of the Republic of Serbia*, No. 36/09 and 88/10) and Article 30 of the Rulebook on the Content of Data and the Method of Keeping Registries in the Field of Employment (*Official Gazette of the Republic of Serbia*, No. 15/2010), the data on vacancy filling is kept according to the employer's seat. The Law on the Central Registry of Compulsory Social Insurance (*Official Gazette of the Republic of Serbia*, No. 30/2010), in Article 18 thereof, prescribes that compulsory social insurance organisations shall take the data required for keeping their in-house registries, or other registries stipulated by the legislation that regulates pension and disability insurance, health insurance and

unemployment insurance, from the Unified Database. In the process of data transfer, a certain number of social insurance registrations lacks the information about the employer's seat; accordingly, it is not possible to disaggregate such social insurance registrations on a territorial basis.

2. Coverage

The National Employment Service presents the data in the Monthly Statistical Bulletin, in accordance with the territorial organisation of the Republic of Serbia (Law on the Territorial Organisation of the Republic of Serbia (*Official Gazette of the Republic of Serbia*, No 129/07)), except in Table 10 - T10 BREAKDOWN OF UNEMPLOYMENT BENEFIT RECIPIENTS BY MONTH AND SEX, which shows the data according to the NES organisational principle (at the level of NES branch offices).

Grouping of municipalities into administrative counties¹ has been conducted in accordance with the Regulation on the Work of Ministries and Specific Organisations outside of Their Seat (*Official Gazette of the Republic of Serbia*, No 3/92 and 36/92). The administrative counties are grouped into statistical territorial units² in accordance with the government Decree on the Nomenclature of Territorial Units for Statistics (*Official Gazette of the Republic of Serbia*, No 109/09 and 46/10).

Since 1999, NES has not been collecting certain data from the territory of AP Kosovo & Metohija. As a result, the data included in the coverage represents the data from the register of NES Branch Office Kosovska Mitrovica.

¹ Administrative counties are the third level of the Nomenclature of Territorial Units for Statistics – NUTS3 (*Official Gazette of the Republic of Serbia*, No 109/09 and 46/10).

² Statistical regions are the second level of the Nomenclature of Territorial Units for Statistics – NUTS2 (*Official Gazette of the Republic of Serbia*, No 109/09 and 46/10).

Methodology explanation and definitions

Records in the field of employment include the records on:

1. Job seekers;
2. Employers;
3. Unemployment insurance contribution payers;
4. Job vacancies.

The records on **job seekers** are kept from the day when those persons are registered with NES, and discontinued/removed when any of the reasons for discontinuation or removal, stipulated by law, occurs.

NES maintains the records on **vacancies** based on the employers' reports on vacancies for which they require NES job placement services and based on the reports on the delivery of those services.

NES receives the data on **recruitment** from the National Health Insurance Fund's registry of insured persons.

A job seeker is an unemployed person, an employed person seeking change of employment and other persons seeking employment (**T2**) (Law on Employment and Unemployment Insurance, Article 3, Paragraph 1, *Official Gazette of the Republic of Serbia*, No 36/09).

An employed person seeking change of employment is a person who is employed or otherwise exercises the right to work, yet actively seeks to change employment and is on the registry of persons seeking change of employment (**T2**) (Law on Employment and Unemployment Insurance, Article 3, Paragraph 2, *Official Gazette of the Republic of Serbia*, No 36/09).

Other person seeking employment is a person over 15 years of age who is looking for a job, but who can not be considered as unemployed persons or person looking for job-to-job transfer (**T2**) (Law on Employment and Unemployment Insurance, Article 3, Paragraph 3, "The Official Gazette of the Republic of Serbia" no. 36/09).

Unemployed person is a person between 15 years of age and the age eligible for retirement (or 65 years of age at the most), capable and immediately ready to work, who has not entered into an employment contract or exercised the right to work in any other way, who is in the unemployment register and who is looking for a job actively (**T1-T4, T6-T9, T15**) (Law on Employment and Unemployment Insurance, Article 2, "The Official Gazette of the Republic of Serbia" no. 36/09).

First-time jobseeker is an unemployed person registered with the National Employment Service who has not had previous work experience and has not exercised his/her right to work in any other way, regardless of his/her level and type of education acquired (**T1-T3**).

The newly registered is the total number of persons who have been registered with the National Employment Service as jobseekers during the reporting period (**T1-T3, T12**).

Removal from the register and discontinuation of records – persons who failed to fulfil their obligations toward the National Employment Service during the reporting period and persons whose registration with the National Employment Service has been discontinued due to any of the reasons stipulated by the Law, such as entering a labour relation, withdrawing from the registry, fulfilling the conditions for pension etc. (**T1-T3, T14**).

Registered vacancies – the number of persons for whom employers reported the need for jobmatching services in the reporting period (**T1, T4, T5, T11, T15**).

Employment – the total number of persons for whom the data on registration of compulsory social insurance (based on employment contract or other engagement) have been collected in the reporting period (**T1, T2, T4, T15**).

Employed through NES jobmatching services – the total number of persons for whom the data on registration of compulsory social insurance (based on

employment contract or other engagement) have been collected in the reporting period and who were registered with National Employment Service during the same reporting period (T1-T4, T13, T15).

Unemployment benefit recipients – unemployed persons who have exercised, in accordance with the Law, the right to unemployment benefit during the reporting period (*Law on Employment and Unemployment Insurance, “The Official Gazette of the Republic of Serbia” no. 36/2009*) (T10).

The adjustment of the number of unemployment benefit recipients is carried out every month due to the decision issuing procedure (Law on Administrative Proceedings).

Classification – the data presented in the reports are structured by: *sectors of economic activity* - Codebook of Sectors of Economic Activity (Law on Classification of Sectors of Economic Activity, The Official

Gazette of the Republic of Serbia, no. 104/09), *fields of activity, occupations and level of qualifications* – Unified Nomenclature of Occupations (The Official Gazette of SFRY, No. 31/90) and Codebook of Occupations and Qualifications (The Official Gazette of FRY, 9/98).

Tables 1-3 contain general data on unemployment, vacancies and employment. Tables 4-5 contain aggregated data at group level and individual occupations level. Tables 6-9 and 11-15 contain data on unemployment, vacancies and employment aggregated according to the territorial principle (Republic of Serbia, regions, counties, municipalities – NUTS 3).

T1 НЕЗАПОСЛЕНОСТ, ПРИЈАВЉЕНЕ ПОТРЕБЕ И ЗАПОШЉАВАЊЕ ОД 2005 ДО 2017

T1 UNEMPLOYMENT, VACANCIES AND EMPLOYMENT FROM 2005 TO 2017

Година Year	Незапослена лица (просек) Unemployed persons (average)										Кумулатив Cumulative		
	Незапослена лица* Unemployed persons*		Први пут траже посао First time job seekers		Корисници новчане накнаде Unemployment benefit recipients		Новопријављени на евиденцији Newly registered		Брисани и престанак вођења евиденције Deleted from the register and discontinued record keeping		Пријављене потребе за радницима Registered vacancies	Запошљавање са евиденције Employed from the register	
	Укупно Total	Жене Women	Укупно Total	Жене Women	Укупно Total	Жене Women	Укупно Total	Жене Women	Укупно Total	Жене Women		Укупно Total	Жене Women
2005	888.386	480.492	467.430	267.810	63.295	...	32.779	15.968	23.129	11.330	602.558	155.912 ³⁾	79.620 ³⁾
2006	913.293	493.599	467.421	269.820	75.059	...	32.542	15.989	24.695	12.351	707.140	174.900 ³⁾	91.442 ³⁾
2007	850.004	457.762	419.397	244.709	71.334	...	30.791	14.935	32.841	16.595	758.832	190.457 ³⁾	99.379 ³⁾
2008	755.935	408.767	360.030	212.525	72.719	...	34.293	16.923	31.774	15.764	790.261	186.196 ³⁾	98.239 ³⁾
2009	746.605	397.230	280.858	168.619	85.695	34.480	40.299	19.636	31.431	15.891	560.206 ¹⁾	156.344 ³⁾	85.430 ³⁾
2010	744.222	390.516	267.979	158.988	81.896	34.068	39.105	18.953	34.993	17.135	94.320 ¹⁾	140.588 ³⁾	75.544 ³⁾
2011	752.838	393.386	275.039	161.484	64.776	28.642	40.461	19.552	43.600	20.940	61.962	183.452	95.360
2012	761.834	394.993	270.256	156.779	61.633	28.052	40.119	19.490	47.219	22.291	55.931	205.297	106.558
2013	774.890	395.985	267.884	153.143	67.798	31.102	38.588	18.755	50.839	24.097	44.281	214.508	113.112
2014	767.435	391.279	264.683	150.676	60.930	28.635	36.013	17.538	53.147	25.360	42.281	232.280	122.491
2015	743.158	380.274	252.079	145.317	52.628	24.134	37.719	18.251	58.496	27.516	72.390	246.796	126.660
2016	713.153	367.096	238.874	136.099	42.423	19.284	36.249	17.780	60.502	28.832	71.851	265.111	137.304

1) Национална служба за запошљавање води евиденцију о пријављеним потребама за запошљавањем које подносе послодавци који имају слободне послове у земљи и иностранству у складу са чланом 93. Закона о запошљавању и осигурању за случај незапослености („Службени гласник РС“, бр. 36/2009).

Подаци од ДЕЦЕМБРА 2009. године о броју пријављених потреба за запошљавањем нису упоредиви са подацима из периода пре усвајања новог Закона.

1) The National Employment Service keeps records of the requests for jobmatching services by employers who have vacancies in the country and abroad, in accordance with Article 93 of the Law on Employment and Unemployment Insurance (Official Gazette of the Republic of Serbia, No. 36/2009).

The data on the number of requests for jobmatching services from DECEMBER2009 onward are not comparable with the data prior to adoption of the new Law.

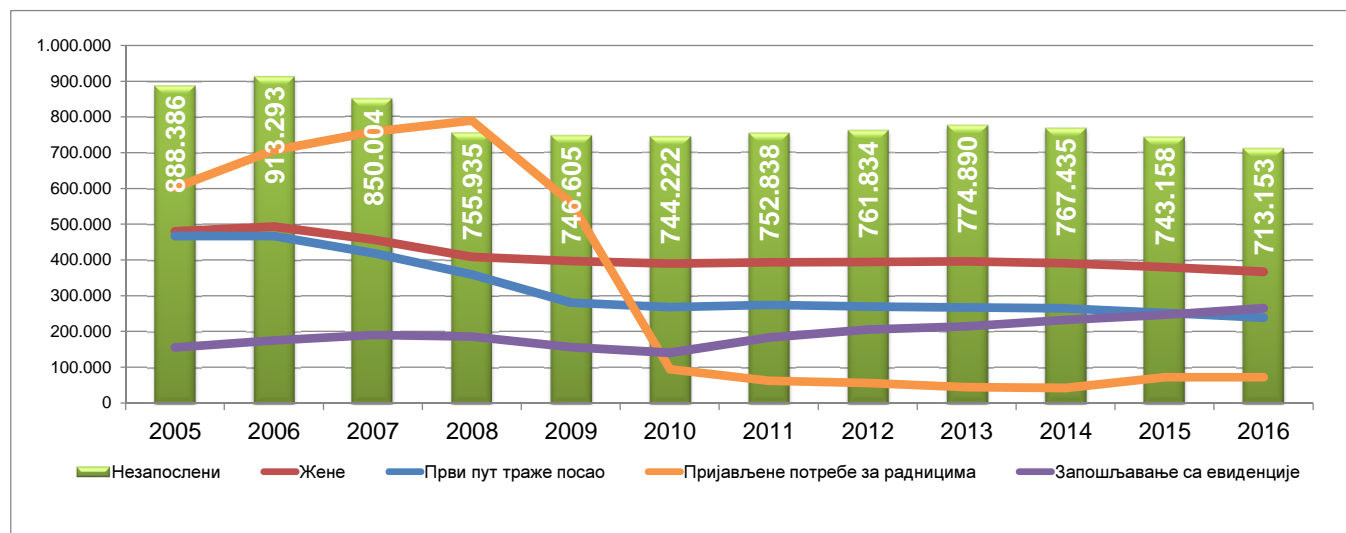
2) Национална служба за запошљавање је до ДЕЦЕМБРА 2010. године податке о запошљавању водила на основу поднетих Е-3 Пријава о заснивању-престанку радног односа (Закон о евиденцијама у области рада (“Сл. гласник СРЈ”, бр. 46/96)) достављених од стране послодаваца Националној служби. Од ДЕЦЕМБРА 2010. године подаци о запошљавању се преузимају од Републичког завода за здравствено осигурање.

2) Until DECEMBER 2010, the National Employment Service calculated employment figures on the basis of the number of reports filed by employers on the establishment of labour relation with a worker (Law on Records in the Field of Employment, Official Gazette of FRY, No. 46/96). Since DECEMBER 2010, the data on employment is obtained from the National Health Insurance Fund.

3) Због промена начина добијања података о запошљавању (видети фусноту 2), извршена је ретроактивна корекција података у складу са новом процедуром због упоредивости временских серија.

3) As a result of the change in the way the data on employment is obtained (see footnote 2), the figures have been retroactively adjusted in accordance with the new procedure in order to ensure the comparability of time series.

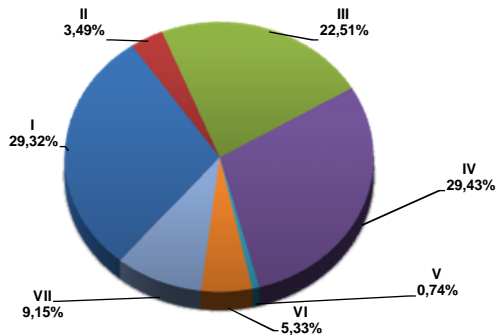
Графикон бр. 1 - Опште карактеристике незапослености, пријављених потреба и запошљавања од 2005. до 2017.
Chart No. 1 - General characteristics of unemployment, vacancies and employment from 2005 to 2017



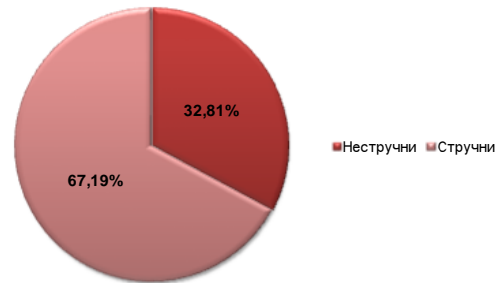
T2 НЕЗАПОСЛЕНОСТ И ЗАПОШЉАВАЊЕ ПРЕМА СТЕПЕНУ СТРУЧНЕ СПРЕМЕ И ПОЛУ ТОКОМ ОКТОБРА 2017. ГОДИНЕ

Садржај	Укупно <i>Total</i>	Жене <i>Women</i>	I		II		III		IV		V	
			Укупно <i>Total</i>	Жене <i>Women</i>	Укупно <i>Total</i>	Жене <i>Women</i>	Укупно <i>Total</i>	Жене <i>Women</i>	Укупно <i>Total</i>	Жене <i>Women</i>	Укупно <i>Total</i>	Жене <i>Women</i>
НЕЗАПОСЛЕНА ЛИЦА НА КРАЈУ ПРЕТХОДНОГ МЕСЕЦА	622.971	328.380	182.734	93.736	21.902	11.170	141.103	58.393	183.590	107.620	4.645	945
НОВОПРИЈАВЉЕНА ЛИЦА У ИЗВЕШТАЈНОМ МЕСЕЦУ	35.517	18.859	7.794	3.853	781	390	7.473	2.913	11.243	6.319	223	52
1. Први пут траже запослење	11.368	6.429	3.316	1.868	103	56	1.260	482	3.325	1.744	17	7
2. Били запослени	24.149	12.430	4.478	1.985	678	334	6.213	2.431	7.918	4.575	206	45
УКУПНО ЗАПОСЛЕНА ЛИЦА У ИЗВЕШТАЈНОМ МЕСЕЦУ	120.977	53.182	18.408	9.092	17.025	6.822	43.929	16.792	22.362	10.603	1.361	553
Запослени на неодређено време	23.740	9.853	2.649	1.203	2.238	956	9.167	3.308	5.216	2.330	390	182
Запослени са евиденције	21.752	11.948	3.946	2.225	3.487	1.747	7.320	3.623	3.697	2.205	196	105
БРИСАНИ И ПРЕСТАНАК ВОЂЕЊА ЕВИДЕНЦИЈЕ У ИЗВЕШТАЈНОМ МЕСЕЦУ	64.482	32.085	15.307	7.237	1.918	894	14.774	5.437	20.260	10.940	472	102
НЕЗАПОСЛЕНА ЛИЦА НА КРАЈУ ИЗВЕШТАЈНОГ МЕСЕЦА	619.965	327.612	181.780	93.356	21.636	11.039	139.585	57.885	182.481	107.153	4.557	932
Од укупно незапослених - први пут траже запослење	207.701	120.929	87.201	54.223	4.549	3.018	33.771	15.555	54.263	30.424	269	109
ЛИЦА КОЈА ТРАЖЕ ЗАПОСЛЕЊЕ	748.669	410.253	230.127	124.903	26.641	14.133	168.245	74.296	216.833	130.678	5.476	1.145
Незапослена лица	619.965	327.612	181.780	93.356	21.636	11.039	139.585	57.885	182.481	107.153	4.557	932
Привремено неспособни или неспремни за рад	101.930	69.585	42.503	29.032	4.249	2.771	23.032	14.443	24.966	18.455	752	177
Мировање права по Закону	22.888	10.885	5.457	2.358	731	313	5.303	1.856	7.026	3.694	145	30
Запослени који траже промену запослења	785	531	22	16	5	3	62	29	159	113	11	3
Друга лица која траже запослење	3.101	1.640	365	141	20	7	263	83	2.201	1.263	11	3

Графикон бр. 2 - Структура незапослених лица у X 2017. према степеноу стручне спреме
Chart No. 2 - Structure of unemployed persons in X 2017. by qualifications



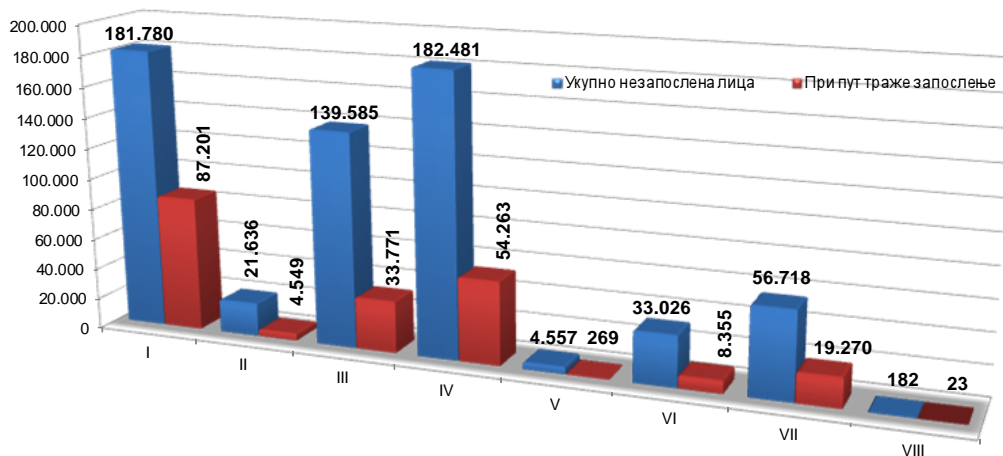
Графикон бр. 2а - Структура незапослених лица у X 2017.
Chart No. 2a - Structure of unemployed persons in X 2017.



T3 НЕЗАПОСЛЕНОСТ И ЗАПОШЉАВАЊЕ ПРЕМА СТЕПЕНУ СТРУЧНЕ СПРЕМЕ И ПОЛУ

	Месец <i>Month</i>	Укупно <i>Total</i>	Жене <i>Women</i>	I		II		III		IV		V	
				Укупно <i>Total</i>	Жене <i>Women</i>	Укупно <i>Total</i>	Жене <i>Women</i>	Укупно <i>Total</i>	Жене <i>Women</i>	Укупно <i>Total</i>	Жене <i>Women</i>	Укупно <i>Total</i>	Жене <i>Women</i>
Незапослена лица	X 2017	619.965	327.612	181.780	93.356	21.636	11.039	139.585	57.885	182.481	107.153	4.557	932
	X 2016	686.721	356.156	195.663	99.124	24.583	12.433	158.861	63.848	202.629	117.236	5.377	1.067
	Index	90,3	92,0	92,9	94,2	88,0	88,8	87,9	90,7	90,1	91,4	84,7	87,3
Први пут траже запослење	X 2017	207.701	120.929	87.201	54.223	4.549	3.018	33.771	15.555	54.263	30.424	269	109
	X 2016	232.358	133.100	92.904	57.325	5.249	3.455	39.976	17.766	61.590	33.985	335	121
	Index	89,4	90,9	93,9	94,6	86,7	87,4	84,5	87,6	88,1	89,5	80,3	90,1
Новопријављени на евиденцију	X 2017	35.517	18.859	7.794	3.853	781	390	7.473	2.913	11.243	6.319	223	52
	X 2016	38.361	19.571	8.470	4.097	858	429	7.903	2.867	12.051	6.425	236	47
	Index	92,6	96,4	92,0	94,0	91,0	90,9	94,6	101,6	93,3	98,4	94,5	110,6
Запослени са евиденције	X 2017	21.752	11.948	3.946	2.225	3.487	1.747	7.320	3.623	3.697	2.205	196	105
	X 2016	20.275	11.018	3.608	1.931	1.951	990	6.007	2.773	5.594	3.182	82	49
	Index	107,3	108,4	109,4	115,2	178,7	176,5	121,9	130,7	66,1	69,3	239,0	214,3
Брисани и престанак вођења евиденције	X 2017	64.482	32.085	15.307	7.237	1.918	894	14.774	5.437	20.260	10.940	472	102
	X 2016	60.900	29.761	13.343	6.388	1.803	834	14.675	5.443	19.842	10.355	506	82
	Index	105,9	107,8	114,7	113,3	106,4	107,2	100,7	99,9	102,1	105,6	93,3	124,4

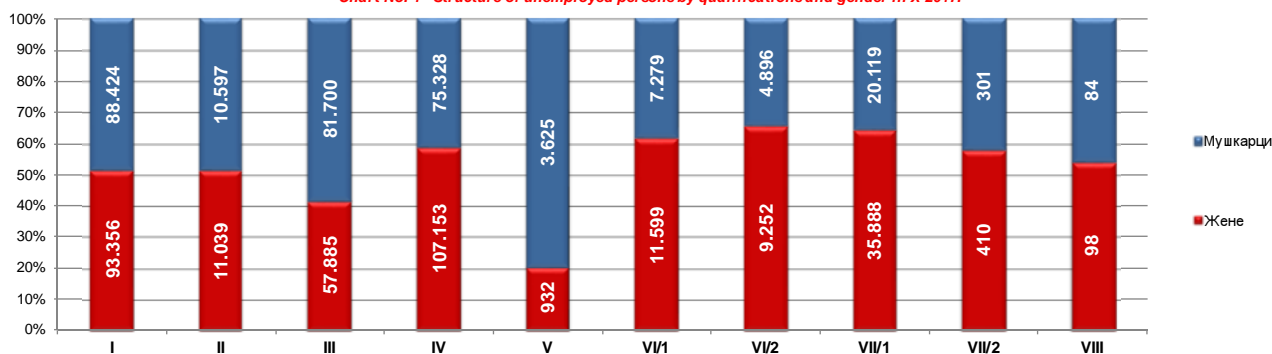
Графикон бр. 3 - Број незапослених лица и лица која први пут траже запослење према степеноу стручне спреме у X 2017. године
Chart No. 3 - Number of the unemployed and newly registered persons by qualifications in X 2017. године



T2 UNEMPLOYMENT AND EMPLOYMENT BY LEVEL OF EDUCATION AND SEX DURING OCTOBER OF 2017

VI/1		VI/2		VII-1		VII-2		VIII		Contents
Укупно Total	Жене Women	Укупно Total	Жене Women	Укупно Total	Жене Women	Укупно Total	Жене Women	Укупно Total	Жене Women	
19.052	11.690	14.018	9.164	55.025	35.147	719	415	183	100	UNEMPLOYED PERSONS IN THE END OF THE PREVIOUS MONTH
858	509	1.434	959	5.646	3.818	45	36	20	10	NEWLY REGISTERED PERSONS IN THE REPORTING PERIOD
67	37	623	415	2.648	1.814	8	6	1	0	1. First-time job seekers
791	472	811	544	2.998	2.004	37	30	19	10	2. Have been employed before
7.641	3.842	72	29	9.306	4.997	610	321	263	131	TOTAL EMPLOYED PERSONS IN THE REPORTING PERIOD
1.726	753	14	4	2.097	1.009	176	85	66	23	Indefinite term contracts
1.272	835	10	7	1.738	1.140	66	45	17	14	Recruited from the NES Unemployment Register
1.816	1.086	2.183	1.384	7.644	4.934	79	53	29	18	DELETED FROM THE REGISTER AND DISCONTINUED RECORD KEEPING IN THE REPORTING PERIOD
18.878	11.599	14.148	9.252	56.007	35.888	711	410	182	98	UNEMPLOYED PERSONS IN THE END OF THE REPORTING PERIOD
2.586	1.563	5.769	3.636	19.176	12.334	94	53	23	14	Out of the total unemployed persons - first-time job seekers
21.600	13.410	16.034	10.638	62.727	40.475	791	468	195	107	JOB SEEKERS
18.878	11.599	14.148	9.252	56.007	35.888	711	410	182	98	Unemployed persons
1.972	1.354	925	803	3.485	2.516	42	32	4	2	Persons temporarily incapable or unavailable to work
662	401	830	496	2.709	1.720	21	14	4	3	Persons whose rights stipulated by the Law are suspended
60	44	67	42	387	271	10	8	2	2	Persons seeking to change their job
28	12	64	45	139	80	7	4	3	2	Other job seekers

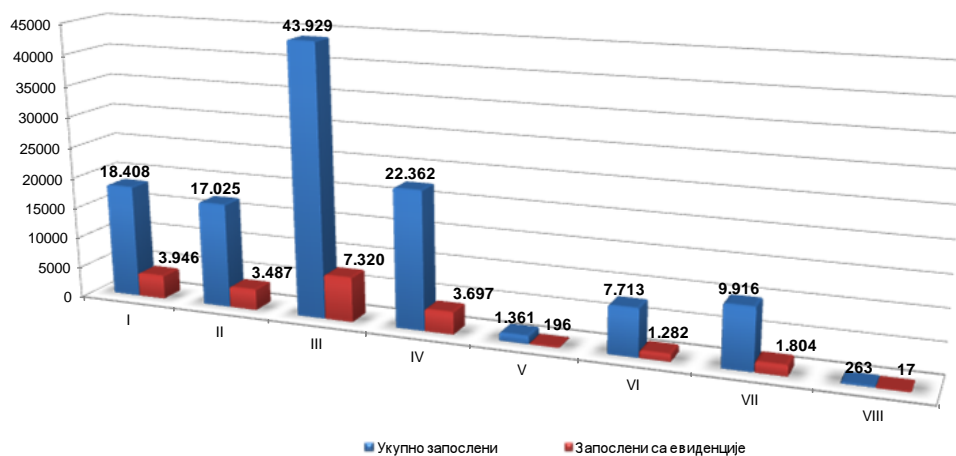
Графикон бр. 4 Структура незапослених лица према степену стручне спреме и полу у X 2017.
Chart No. 4 - Structure of unemployed persons by qualifications and gender in X 2017.



T3 UNEMPLOYMENT AND EMPLOYMENT BY LEVEL OF EDUCATION AND SEX

VI/1		VI/2		VII-1		VII-2		VIII		Contents
Укупно Total	Жене Women	Укупно Total	Жене Women	Укупно Total	Жене Women	Укупно Total	Жене Women	Укупно Total	Жене Women	
18.878	11.599	14.148	9.252	56.007	35.888	711	410	182	98	Unemployed persons
21.699	13.078	15.401	9.862	61.550	38.957	790	465	168	86	
87,0	88,7	91,9	93,8	91,0	92,1	90,0	88,2	108,3	114,0	First-time job seekers
2.586	1.563	5.769	3.636	19.176	12.334	94	53	23	14	
3.092	1.871	6.857	4.217	22.228	14.279	105	70	22	11	Newly registered persons in the unemployment register
83,6	83,5	84,1	86,2	86,3	86,4	89,5	75,7	104,5	127,3	
858	509	1.434	959	5.646	3.818	45	36	20	10	Persons recruited from the unemployment register
954	544	1.539	985	6.282	4.137	51	29	17	11	
89,9	93,6	93,2	97,4	89,9	92,3	88,2	124,1	117,6	90,9	Deleted from the register and discontinued record keeping
1.272	835	10	7	1.738	1.140	66	45	17	14	
547	375	109	70	2.263	1.571	97	68	17	9	263
232,5	222,7	9,2	10,0	76,8	72,6	68,0	66,2	100,0	155,6	
1.816	1.086	2.183	1.384	7.644	4.934	79	53	29	18	17
1.787	1.066	1.982	1.191	6.857	4.344	89	50	16	8	
101,6	101,9	110,1	116,2	111,5	113,6	88,8	106,0	181,3	225,0	

Графикон бр. 5 - Запослени (укупно и са евиденције) према степену стручне спреме у X 2017. године
Chart No. 5 - Employed (total and through NES register) by qualifications in X 2017.



T4 НЕЗАПОСЛЕНОСТ, ПРИЈАВЉЕНЕ ПОТРЕБЕ ЗА ЗАПОШЉАВАЊЕМ ПО ГРУПАМА ЗАНИМАЊА И ПОЛУ ТОКОМ ОКТОБРА 2017. ГОДИНЕ

T4 UNEMPLOYMENT, REQUESTS FOR JOBMATCHING SERVICES IN VACANCY FILLING BY OCCUPATIONS GROUPS AND SEX DURING OCTOBER OF 2017

Група занимања	Незапослена лица <i>Unemployed persons</i>		Новопријављени на евиденцију <i>Newly registered</i>		Пријављене потребе за запошљавањем <i>Requests for jobmatching services in vacancy filling</i>	Запошљавање <i>Filled vacancies</i>		Запослени са евиденције <i>Recruited from the register</i>		Occupation groups
	Укупно <i>Total</i>	Жене <i>Women</i>	Укупно <i>Total</i>	Жене <i>Women</i>		Укупно <i>Total</i>	Жене <i>Women</i>	Укупно <i>Total</i>	Жене <i>Women</i>	
I Пољопривреда, производња и прерада хране	33.142	19.284	2.026	1.139	164	6.267	2.766	1.079	580	I Agriculture, food production and processing
1. Произвођачи биља	14.035	7.558	816	455	29	1.313	501	191	102	1. Production of plants
2. Сточари и живинари	913	441	43	20	0	340	98	46	11	2. Livestock and poultry breeding
3. Рибари и одгајивачи осталих животиња	31	12	2	1	0	56	5	10	0	3. Fishing and breeding of other animals
4. Ветеринари	2.981	1.128	219	77	5	151	51	35	11	4. Veterinaries
5. Прерађивач хране и пића	15.006	10.024	938	581	130	4.176	1.970	723	403	5. Food and beverage processing
6. Прерађивачи дувана	176	121	8	5	0	231	141	74	53	6. Tobacco processing
II Шумарство и обрада дрвета	6.932	2.426	387	142	123	2.056	423	460	117	II Forestry and wood processing
1. Шумари	2.097	996	145	71	15	415	93	91	23	1. Forestry
2. Прерађивачи и обрађивачи дрвета	4.835	1.430	242	71	108	1.641	330	369	94	2. Wood processing and modelling
III Геологија, рударство и металургија	3.462	1.551	190	75	83	2.468	792	365	174	III Geology, mining and metallurgy
1. Геолози	561	334	45	27	3	130	18	13	3	1. Geology
2. Занимања експлоатације нафте и земног гаса	71	17	7	0	5	62	7	2	1	2. Oil and natural gas exploitation occupations
3. Рудари и оплеменивачи руда	985	452	62	22	21	642	69	47	16	3. Mining and ore processing
4. Металурзи	1.845	748	76	26	54	1.634	698	303	154	4. Metallurgy
IV Машинство и обрада метала	77.978	11.757	3.970	571	637	9.152	1.133	1.399	293	IV Mechanical engineering and metal processing
1. Обрађивачи метала	34.525	5.766	1.621	264	342	5.288	583	747	125	1. Metal processing
2. Монтери и инсталатери у машинству	2.582	85	141	2	31	1.698	348	314	134	2. Installation and mounting in mechanical engineering
3. Машински конструктори и пројектанти	11.319	3.790	703	209	85	239	33	26	5	3. Mechanical engineering constructors and designers
4. Машински технолози	1.840	586	93	32	18	187	32	27	4	4. MSc in Mechanical engineering
5. Механичари и машинисти	27.712	1.530	1.412	64	161	1.740	137	285	25	5. Mechanics and machine operators
V Електротехника	28.617	4.311	2.044	263	374	4.784	1.291	578	205	V Electrotechnical engineering
1. Електроенергетичари	8.629	1.251	529	56	269	1.371	176	155	29	1. Electrotechnical engineers
2. Електромеханичари	10.015	1.049	607	35	33	1.189	372	175	71	2. Electromechanical engineers
3. Електроничари	4.029	677	261	30	14	1.249	604	162	83	3. Electronic engineers
4. Занимања телекомуникација	1.512	331	111	20	5	516	56	29	8	4. Telecommunications occupations
5. Занимања рачунарске технике	4.432	1.003	536	122	53	459	83	57	14	5. Computer science occupations
VI Хемија, неметали и грађевинарство	17.001	12.104	1.013	693	92	2.799	969	402	172	VI Chemistry, non-metals and typography
1. Хемичари	10.185	7.961	600	451	11	758	281	113	65	1. Chemists
2. Гумари и пластичари	1.606	1.003	87	40	49	978	338	128	45	2. Rubber and plastics processing occupations
3. Произвођачи керамике и грађевинског материјала	878	594	51	35	3	328	73	38	14	3. Production of ceramics and construction material
4. Стаклари	542	241	43	22	1	262	91	16	8	4. Glass processing occupations
5. Папириничари	281	192	20	15	5	127	53	31	11	5. Paper processing occupations
6. Графичари	3.509	2.113	212	130	23	346	133	76	29	6. Typography occupations
VIII Текстилно и кожарство	29.131	24.934	1.224	1.043	643	3.555	2.518	1.154	863	VIII Textile and leather processing
1. Текстилци	8.427	6.933	304	253	107	729	442	206	143	1. Textile occupations
2. Произвођачи одеће	16.695	15.234	733	664	517	2.224	1.646	778	610	2. Production of clothing
3. Кожари и крзнари	694	493	36	23	0	42	23	8	3	3. Leather and fur processing
4. Обућари и кожни галантеристи	3.315	2.274	151	103	19	560	407	162	107	4. Shoemakers and producers of leather products
VIII Комуналне, тапетарске и фарбарске услуге	2.435	500	96	21	259	6.441	3.977	1.366	933	VIII Public utility, upholstery and painting services
1. Комуналци	77	39	0	0	182	5.881	3.913	1.268	920	1. Public utility occupations
2. Тапетари	835	280	34	9	51	74	11	25	1	2. Upholsterers
3. Фарбари и лакирери	1.523	181	62	12	26	486	53	73	12	3. Paint and lacquer related occupations
IX Геодезија и грађевинарство	13.347	4.761	812	337	194	6.360	735	968	149	IX Geodesy and civil engineering
1. Геодети	808	386	63	30	8	123	40	20	9	1. Geodesy occupations
2. Архитекти и урбанисти	3.336	2.004	251	172	9	310	171	44	29	2. Architects and urban planning occupations
3. Грађевинари	8.116	2.251	444	128	149	5.562	502	857	107	3. Civil engineers
4. Занимања завршних грађевинских радова	1.087	120	54	7	28	365	22	47	4	4. Final construction works occupations
X Саобраћај	14.568	3.625	1.110	299	344	9.532	1.250	1.196	228	X Transport
1. Занимања друмског саобраћаја	11.392	2.500	906	228	270	7.485	564	1.003	149	1. Road transport occupations
2. Железничари	1.216	321	87	27	4	59	10	4	1	2. Railway transport occupations
3. Бродари	367	100	36	10	1	62	2	6	0	3. Ship transport occupations
4. Ваздухопловци	141	57	13	6	1	75	31	2	1	4. Air transport occupations
5. Занимања ПТТ саобраћаја	668	397	21	11	13	1.147	571	95	62	5. Postal occupations
6. Занимања претоварних услуга, унутрашњег транспорта и превоза жичарама	784	250	47	17	55	704	72	86	15	6. Loading-unloading, internal transport and cableway transport occupations
XI Трговина, угостителство и туризам	53.623	35.427	3.275	2.075	1.266	28.619	16.810	5.218	3.555	XI Trade, hotels & restaurants and tourism
1. Трговци	32.203	23.661	1.708	1.255	870	21.028	12.793	4.044	2.782	1. Traders
2. Занимања угостителства и туризма	21.420	11.766	1.567	820	396	7.591	4.017	1.174	773	2. Hotels & restaurants and tourism occupations
XII Економија, право и администрација	70.017	48.809	4.491	3.025	731	19.014	8.763	2.879	1.632	XII Economics, law and administration
1. Менаџери и организатори	4.858	2.910	399	246	28	2.399	956	247	118	1. Managers and organisers
2. Економисти	42.389	30.667	2.743	1.946	236	4.165	2.803	653	477	2. Economists
3. Правници	13.001	8.755	746	463	40	1.117	661	226	142	3. Law related occupations
4. Информатичари и статистичари	2.662	1.637	160	96	20	1.506	570	188	86	4. Information and statistics occupations
5. Кадровска занимања	505	286	37	24	8	293	168	49	39	5. Human resources occupations
6. Администратори	4.046	3.687	182	161	88	4.346	2.835	859	625	6. Administrators
7. Занимања одбране, безбедности и заштите	2.431	775	210	81	236	4.699	469	595	101	7. Defence, safety and protection occupations
8. Занимања осигурања	125	92	14	8	75	489	301	62	44	8. Insurance related occupations
XIII Васпитање и образовање	12.781	9.797	1.208	970	179	4.725	3.307	1.260	992	XIII Education and upbringing
1. Васпитачи и наставници друштвено - хуманистичке струке	11.804	9.363	1.121	925	133	3.527	2.638	999	812	1. Kindergarten and school teachers with a background in social sciences and humanities
2. Наставници природно - математичке струке	447	285	48	32	35	736	480	174	130	2. Teachers of mathematics and natural sciences
3. Наставници техничко - технолошке струке	515	136	39	13	9	358	122	66	35	3. Teachers of technical and technology sciences
4. Наставници биотехничке струке	14	12	0	0	2	56	34	10	8	4. Teachers of biotechnical sciences
5. Наставници здравствене струке	1	1	0	0	0	48	33	11	7	5. Teachers of health related sciences
XIV Друштвено - хуманистичко подручје	10.059	7.418	972	761	40	621	468	144	118	XIV Social and humanistic field
1. Друштвено - хуманистичка занимања	10.059	7.418	972	761	40	621	468	144	118	1. Social and humanistic occupations
XV Природно - математичко подручје	11.425	7.245	885	585	27	377	192	60	36	XV Mathematics and other natural sciences
1. Природно - математичка занимања	11.425	7.245	885	585	27	377	192	60	36	1. Occupations in the field of natural sciences
XVI Култура, уметност и јавно информисање	7.962	5.903	599	440	33	1.148	643	179	97	XVI Culture, art and media
1. Ликовни уметници и дизајнери	2.450	1.683	230	153	8	223	118	26	12	1. Fine artists and designers
2. Сценски уметници, музичари и књижевници	1.389	846	142	92	11	347	163	70	29	2. Theatre/film artists, musicians and writers
3. Занимања јавног информисања	1.098	853	69	59	8	240	135	33	21	3. Media related occupations
4. Остала занимања културе, уметности и информисања	3.025	2.521	158	136	6	338	227	50	35	4. Other occupations related to culture, art and media
XVIII Здравство, фармација и социјална заштита	23.136	16.078	1.968	1.538	288	4.263	3.323	994	789	XVIII Health, pharmacy and social protection
1. Медицини	17.308	13.645	1.393	1.068	184	2.737	2.081	639	499	1. Doctors and other medical occupations
2. Стоматолози	3.164	2.232	215	156	13	244	165	85	60	2. Dentists
3. Фармацеути	2.264	1.866	323	284	68	918	779	133	109	3. Pharmacists
4. Занимања социјалне заштите	400	335	37	30	23	364	298	137	121	4. Social protection occupations
XVIII Физичка култура и спорт	581	152	30	6	7	176	34	35	10	XVIII Fitness and sports
1. Занимања физичке културе	104	52	6	3	7	81	19	18	7	1. Fitness occupations
2. Спортисти	477	100	24	3	0	95	15	17	3	2. Sportists
XIX Остало	203.768	109.530	9.217	4.876	1133	8.620	3.788	2.013	1.003	XIX Other
1. Занимања личних услуга	9.303	8.299	551	482	34	532	450	173	152	1. Personal services occupations
2. Верска занимања	335	143	21	5	0	229	49	17	4	2. Religion related occupations
3. Нераспоредени	194.130	101.088	8.645	4.389	1.099	7.859	3.289	1.823	847	3. Non-classified
УКУПНО	619.965	327.612	35.517	18.859	6.617	120.977	53.182	21.752	11.948	TOTAL

T5 ПРЕГЛЕД НАЈТРАЖЕНИЈИХ ЗАНИМАЊА У ОКВИРУ СТЕПЕНА СТРУЧНЕ СПРЕМЕ ПРЕМА ПРИЈАВЉЕНИМ ПОТРЕБАМА ТОКОМ ОКТОБРА 2017. ГОДИНЕ

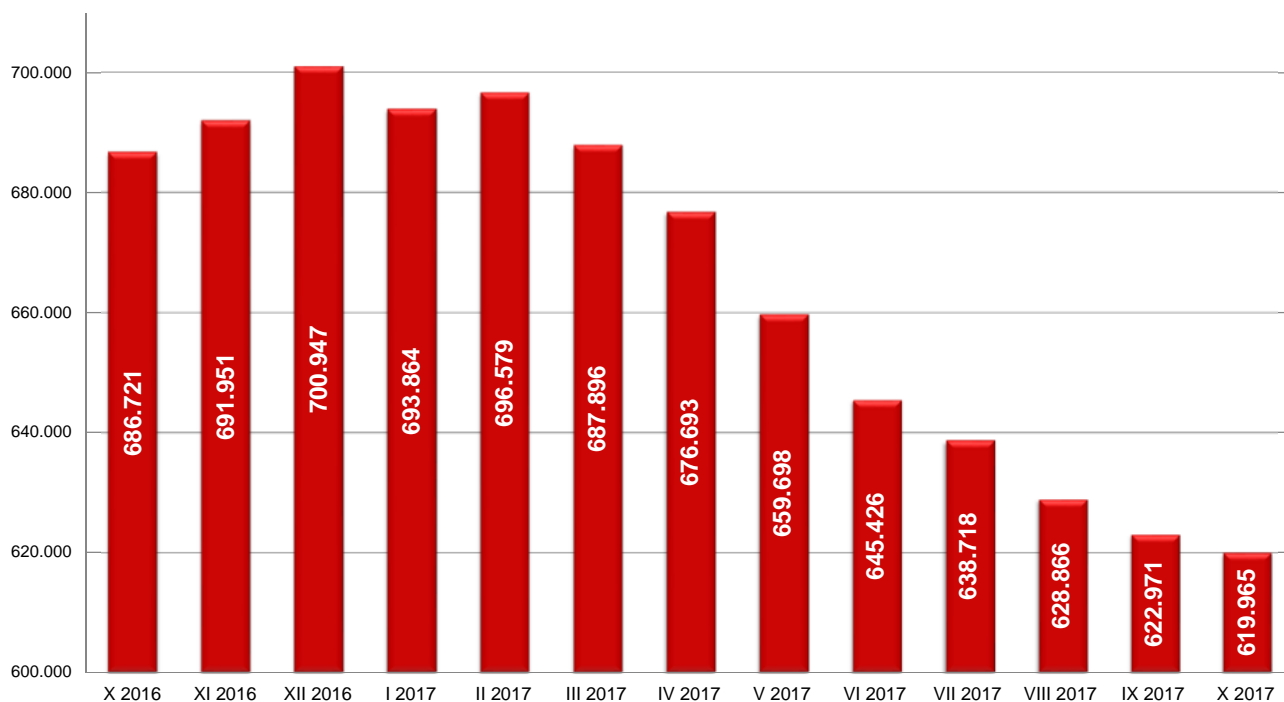
T5 OVERVIEW OF THE MOST FREQUENTLY DEMANDED OCCUPATIONS BY EDUCATION LEVELS ACCORDING TO THE REQUESTS FOR JOBMATCHING SERVICES IN VACANCY FILLING DURING OCTOBER OF 2017

Шифра занимања <i>Occupation code</i>	Назив занимања	Број слободних послова <i>Number of vacancies</i>	Шифра занимања <i>Occupation code</i>	Назив занимања	Број слободних послова <i>Number of vacancies</i>
I степен стручне спреме			V степен стручне спреме		
109900	Лица без занимања и стручне спреме (I CCC - НК)	842	501099	Неразврстани прерађивачи и обрађивачи дрвета V категорије сложености	20
104502	Чистач просторија	128	505799	Неразврстани железничари V категорије сложености	3
104501	Комунални хигијеничар	43	507121	Пословни секретар	3
102201	Манипулант у одржавању машина и постројења	15	506455	Трговачки путник	2
103901	Манипулант у текстилству	13	509231	Лабораторијски техничар - биохемијски смер	2
104201	Манипулант у производњи обуће и кожне галантерије	10	500903	Организатор процеса ловства	1
100501	Манипулант у прехранбеној производњи	8	501973	Инсталатер грејања - специјалиста	1
105201	Грађевински манипулант	8	504001	Конфекционар текстила - специјалиста	1
101801	Манипулант у обради метала	4	506517	Бармен	1
103101	Хемијски манипулант	4	506721	Њиговодствени ликвидатор	1
104503	Спремачица у здравству	3	507765	Инструктор војње	1
103311	Манипулант у преради неметала	2	VI-1 степен стручне спреме		
103501	Папирничарски манипулант	2	611800	Машински инжењер (VI - 1 CCC)	16
100911	Манипулант у озелењавању и уређењу насеља	1	617399	Неразврстана занимања осигурања VI - 1 категорије сложености	10
101002	Манипулант у преради дрвета	1	616453	Комерцијалиста	7
105601	Саобраћајно - транспортни манипулант	1	616600	Менаџер (VI - 1 CCC)	4
109904	Сакупљач секундарних сировина	1	619000	Виша медицинска сестра (VI - 1 CCC)	4
II степен стручне спреме			616700	Економиста за финансије, рачуноводство и банкарство (VI - 1 CCC)	3
204023	Шивач текстила	210	610500	Инжењер прехранбене технологије (VI - 1 CCC)	2
201687	Послужилац постројења за производњу каблова и проводника	50	615200	Инжењер грађевинарства (VI - 1 CCC)	2
206402	Пакер	43	616400	Економиста за робни промет у трговини (VI - 1 CCC)	2
206515	Помоћни кувар	34	617501	Васпитач предшколске деце	2
206111	Возач вилушцара	29	619097	Оперативни медицински радиолог	2
205200	Помоћни грађевински радник (II CCC и ПК)	20	612000	Машински инжењер - конструктор (VI - 1 CCC)	1
201034	Помоћни столар	17	612600	Инжењер електротехнике за електронику (VI - 1 CCC)	1
206400	Руководилац робом - помоћни продавац (II CCC и ПК)	15	612800	Инжењер електротехнике за рачунарску технику (VI - 1 CCC)	1
209311	Геронтодомаћин	13	613900	Инжењер технологије текстилства (VI - 1 CCC)	1
203200	Помоћни гумар и пластичар (II CCC и ПК)	12	614000	Инжењер технологије за производњу одеће (VI - 1 CCC)	1
206522	Собарица	12	616500	Економиста за туризам и виши угоститељ (VI - 1 CCC)	1
207201	Чувар	11	616724	Организатор књиговодствених послова	1
200511	Помоћник млекара	10	617527	Наставник италијанског језика	1
201500	Помоћни - приучени рудар (II CCC и ПК)	10	617531	Наставник немачког језика	1
201832	Помоћник металопресера	10	617569	Наставник музичког васпитања	1
209602	Кућна неговатељица	10	617579	Наставник физичке културе	1
200502	Помоћник пекара	9	VI-2 степен стручне спреме		
202224	Аутоперач - подмазивач	9	626710	Економиста	4
200141	Пољопривредни тракториста	8	625629	Струковни инжењер саобраћаја	2
206500	Помоћни угоститељ (II CCC и ПК)	8	627502	Васпитач	2
III степен стручне спреме			622811	Струковни инжењер електротехнике и рачунарства	1
306400	Продавац (III CCC и KB)	371	622822	Оперативни технолог примене програмске опреме - специјалиста	1
304023	Шивач конфекције	264	625100	Инжењер архитектуре	1
309999	Нераспоређена занимања III категорије сложености	193	626709	Струковни економиста	1
307201	Заштитар имовине - портир	174	626923	Информатичар	1
302431	Електронисталатер	164	627507	Струковни васпитач	1
306515	Кувар једноставних јела	115	627525	Професор руског језика и књижевности	1
306461	Магационер	106	628210	Филолог (србиста,англиста,слависта, германиста, романиста,компаратиста,итд.)	1
301813	Бравар	90	628530	Дизајнер	1
303921	Прелац	90	629081	Струковни физиотерапеут	1
305600	Возач друмског возила (III CCC и KB)	90	VII-1 степен стручне спреме		
301801	Металостругар	74	716700	Дипломирани економиста за општу економију, банкарство и финансије (VII - 1 CCC)	50
306513	Келнер	62	719000	Доктор медицине	50
302200	Механичар, машиниста, машинбравар (III CCC и KB)	53	711800	Дипломирани машински инжењер (VII - 1 CCC) / мастер инжењер машинства	47
304621	Тапетар	49	712000	Дипломирани машински инжењер - конструктор (VII - 1 CCC)	40
305602	Возач путничког аутомобила	47	715220	Дипломирани инжењер грађевинарства	31
301035	Столар за монтажу, оправке и одржавање	45	712800	Дипломирани инжењер електротехнике за рачунарску технику (VII - 1 CCC) / мастер инжењер електротехнике и рачунарства	28
305604	Возач теретњака	44	717534	Дипломирани професор енглеског језика и књижевности / мастер професор енглеског језика и књижевности	25
301800	Обрађивач метала (III CCC и KB)	43	716720	Дипломирани економиста	23
300502	Пекар	40	716820	Дипломирани правник	20
302220	Аутомеханичар	39	717502	Професор разредне наставе	18
IV степен стручне спреме			712400	Дипломирани инжењер електротехнике за енергетику (VII - 1 CCC)	17
406400	Продавац (IV CCC)	205	715600	Дипломирани инжењер за друшки саобраћај (VII - 1 CCC)	17
406700	Економски техничар (IV CCC)	108	716800	Дипломирани правник (VII - 1 CCC) / мастер правник	17
407100	Административни техничар (IV CCC)	77	712820	Дипломирани инжењер електротехнике и рачунарства	15
409002	Медицинска сестра	47	717601	Професор математике	15
409900	Матурант гимназије (IV CCC)	42	716400	Дипломирани економиста за унутрашњу и спољну трговину (VII - 1 CCC)	13
402000	Машински техничар - конструктор (IV CCC)	41	716591	Организатор угоститељско - хотелијерског пословања	12
405605	Возач аутобуса	35	719200	Дипломирани фармацеут (VII - 1 CCC)	12
406513	Конобар	33	717515	Дипломирани професор српског језика и књижевности / мастер професор српског језика и књижевности	10
406523	Рецепционар	32	718219	Дипломирани психолог	10
406453	Комерцијални техничар	31	719209	Дипломирани фармацеут	10
407221	Ватрогасац	31	VII-2 степен стручне спреме		
407302	Заступник осигурања	31	729010	Специјалиста доктор медицине	8
402400	Електротехничар енергетике (IV CCC)	30	722167	Технолог за производњу и одржавање хидроенергетских машина и постројења - специјалиста	1
409000	Медицински техничар (IV CCC)	22	727811	Универзитетски асистент биотехнологије и прехранбене технологије	1
407301	Администратор осигурања	21	729001	Специјалиста интерне медицине	1
402220	Сервисни аутомеханичар	20	729045	Специјалиста ургентне медицине	1
406721	Њиговођа	17	729049	Специјалиста гинекологије и акушерства	1
409200	Фармацеутски техничар (IV CCC)	17	VIII степен стручне спреме		
406515	Кувар	16	803120	Доктор наука - технолошко инжењерство	1
409055	Медицинско - педагошка сестра	16			

Т6 НЕЗАПОСЛЕНА ЛИЦА ПО МЕСЕЦИМА И ПОЛУ

Ред. бр. №	Област/Регион <i>County/Region</i>	Ø 2016.		X 2016		XI 2016		XII 2016		I 2017		II 2017		III 2017	
		Укупно <i>Total</i>	Жене <i>Women</i>	Укупно <i>Total</i>	Жене <i>Women</i>	Укупно <i>Total</i>	Жене <i>Women</i>	Укупно <i>Total</i>	Жене <i>Women</i>	Укупно <i>Total</i>	Жене <i>Women</i>	Укупно <i>Total</i>	Жене <i>Women</i>	Укупно <i>Total</i>	Жене <i>Women</i>
1	Београдска област	104.351	58.688	101.208	57.546	103.078	58.744	104.132	59.057	100.848	56.991	101.269	57.181	99.417	56.259
	Београдски регион	104.351	58.688	101.208	57.546	103.078	58.744	104.132	59.057	100.848	56.991	101.269	57.181	99.417	56.259
2	Северно - бачка	12.834	6.153	11.965	5.763	12.037	5.792	12.111	5.773	11.561	5.490	11.425	5.470	11.172	5.391
3	Средње - банатска	17.051	8.406	16.409	8.142	16.572	8.172	16.938	8.274	16.614	8.064	16.662	8.096	16.647	8.120
4	Северно - банатска	10.926	5.331	10.374	5.075	10.357	5.057	10.521	5.085	10.484	5.071	10.492	5.125	10.341	5.085
5	Јужно - банатска	31.743	16.009	30.385	15.377	30.391	15.357	30.293	15.260	29.893	14.906	29.896	14.862	29.349	14.649
6	Западно - бачка	19.077	8.254	17.964	7.898	18.056	7.992	18.692	8.203	18.858	8.196	18.955	8.226	18.702	8.149
7	Јужно - бачка	52.673	28.051	49.007	26.250	49.660	26.547	49.936	26.594	49.227	25.967	49.405	26.067	48.576	25.673
8	Сремска	23.863	11.908	22.623	11.328	22.379	11.178	22.066	10.949	22.068	10.898	22.207	11.043	21.554	10.792
	Регион Војводине	168.167	84.111	158.727	79.833	159.452	80.095	160.557	80.138	158.705	78.592	159.042	78.889	156.341	77.859
9	Мачванска	36.033	18.552	34.665	17.952	35.000	18.103	34.801	17.939	34.222	17.539	34.334	17.613	33.968	17.467
10	Колубарска	12.769	6.865	12.043	6.545	11.954	6.531	12.290	6.671	12.245	6.548	12.404	6.622	12.171	6.572
11	Шумадијска	35.181	19.522	34.851	19.384	34.991	19.452	35.250	19.494	34.780	19.148	34.836	19.245	34.525	19.211
12	Поморавска	28.227	14.524	28.144	14.497	28.371	14.579	28.564	14.604	28.794	14.725	28.871	14.736	28.710	14.658
13	Златиборска	30.552	15.198	29.715	14.861	29.710	14.902	30.460	15.115	30.492	15.016	30.625	15.071	29.947	14.830
14	Моравичка	19.590	10.538	18.583	10.105	18.722	10.143	19.095	10.250	18.908	10.121	18.849	10.099	18.642	10.060
15	Рашка	46.019	23.290	45.338	23.173	45.609	23.304	46.245	23.422	46.130	23.357	46.098	23.297	45.522	23.101
16	Расинска	27.469	14.273	26.084	13.655	26.088	13.687	26.570	13.936	26.347	13.792	26.381	13.832	26.213	13.763
	Регион Шумадије и Западне Србије	235.840	122.762	229.423	120.172	230.445	120.701	233.275	121.431	231.918	120.246	232.398	120.515	229.698	119.662
17	Подунавска	15.713	8.296	14.927	8.023	14.883	7.951	14.994	7.937	14.980	7.929	15.116	8.014	15.036	7.991
18	Браничевска	9.481	4.954	9.019	4.785	9.139	4.850	9.283	4.851	9.371	4.847	9.599	4.980	9.578	5.015
19	Борска	12.480	6.652	12.035	6.479	12.141	6.533	12.104	6.510	12.248	6.539	12.299	6.580	12.248	6.543
20	Зајечарска	13.418	6.650	12.839	6.465	12.981	6.557	13.183	6.615	13.071	6.498	13.188	6.546	13.041	6.494
21	Нишавска	46.245	20.764	44.383	19.954	45.067	20.337	45.890	20.492	45.032	19.930	45.405	20.095	44.952	20.084
22	Топличка	15.002	7.184	14.478	7.025	14.642	7.087	14.811	7.151	15.003	7.198	14.804	7.071	14.688	7.001
23	Пиротска	11.799	6.084	11.344	5.921	11.371	5.871	11.661	5.920	11.866	5.927	11.931	5.947	11.732	5.995
24	Јабланичка	32.622	15.182	31.577	14.820	31.692	14.805	33.101	15.288	32.598	14.965	32.666	15.004	32.243	14.976
25	Пчињска	26.394	13.549	25.106	12.878	25.187	12.922	25.847	13.092	26.417	13.332	26.822	13.487	26.732	13.467
	Регион Јужне и Источне Србије	183.154	89.315	175.708	86.350	177.103	86.913	180.874	87.856	180.586	87.165	181.830	87.724	180.250	87.566
	Регион Косово и Метохија	21.643	12.220	21.655	12.255	21.873	12.339	22.109	12.395	21.807	12.228	22.040	12.362	22.190	12.438
	Република Србија	713.154	367.096	686.721	356.156	691.951	358.792	700.947	360.877	693.864	355.222	696.579	356.671	687.896	353.784

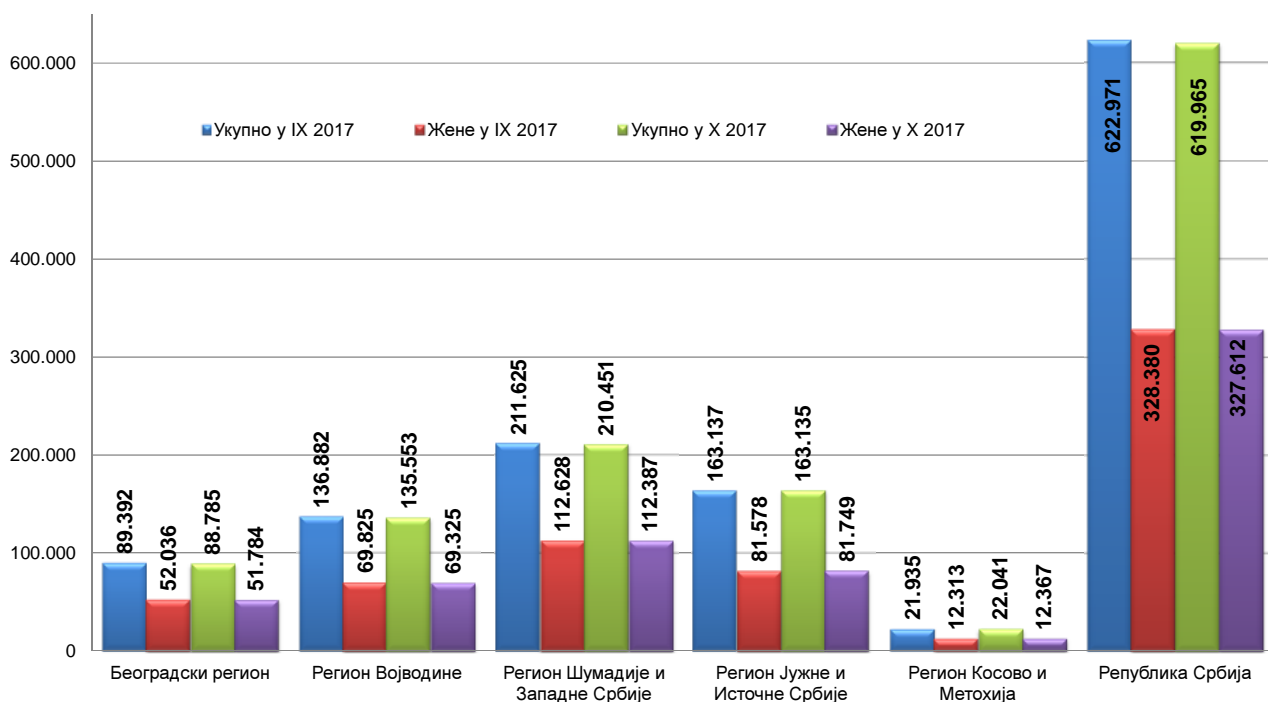
Графикон бр. 6 - Промена броја незапослених лица за период X 2016. - X 2017. године
Chart No. 6 - Change in the number of the unemployed X 2016 - X 2017



T6 UNEMPLOYED PERSONS BY MONTHS AND SEX

IV 2017		V 2017		VI 2017		VII 2017		VIII 2017		IX 2017		X 2017		Индекси Index		
Укупно Total	Жене Women	Укупно Total	Жене Women	Укупно Total	Жене Women	Укупно Total	Жене Women	Укупно Total	Жене Women	Укупно Total	Жене Women	Укупно Total	Жене Women	X 2017 / X 2017 / 2016	X 2017 / X 2017 / XII 2016	X 2017 / X 2017 / IX 2017
97.267	55.300	95.277	54.420	92.806	53.471	92.199	53.436	90.628	52.832	89.392	52.036	88.785	51.784	87,73	85,26	99,32
97.267	55.300	95.277	54.420	92.806	53.471	92.199	53.436	90.628	52.832	89.392	52.036	88.785	51.784	87,73	85,26	99,32
10.865	5.270	10.590	5.125	10.385	5.058	10.268	5.004	9.996	4.901	9.875	4.833	9.813	4.807	82,01	81,03	99,37
16.171	7.955	15.648	7.699	15.112	7.492	14.832	7.369	14.317	7.177	14.008	6.896	13.838	6.838	84,33	81,70	98,79
10.196	5.056	9.758	4.858	9.687	4.811	9.328	4.682	9.085	4.568	9.080	4.534	8.966	4.430	86,43	85,22	98,74
28.820	14.491	28.242	14.224	27.675	14.069	27.513	14.072	27.134	13.961	26.724	13.677	26.463	13.577	87,09	87,36	99,02
18.316	8.046	17.811	7.820	17.073	7.630	16.616	7.470	16.282	7.335	16.087	7.297	15.966	7.269	88,88	85,42	99,25
47.553	25.228	46.329	24.741	45.087	24.182	44.179	23.840	43.183	23.374	42.301	22.885	41.608	22.539	84,90	83,32	98,36
20.940	10.531	20.353	10.268	19.424	9.879	19.401	9.885	19.206	9.879	18.807	9.703	18.899	9.865	83,54	85,65	100,49
152.861	76.577	148.731	74.735	144.443	73.121	142.137	72.322	139.203	71.195	136.882	69.825	135.553	69.325	85,40	84,43	99,03
33.519	17.311	32.709	17.032	32.173	16.803	31.830	16.719	31.368	16.504	31.253	16.393	30.998	16.338	89,42	89,07	99,18
11.782	6.418	11.465	6.277	11.214	6.150	11.016	6.102	10.973	6.097	10.957	6.119	10.912	6.109	90,61	88,79	99,59
34.163	19.122	33.104	18.619	32.581	18.446	32.432	18.363	32.221	18.273	31.949	18.154	31.599	18.045	90,67	89,64	98,90
27.987	14.381	27.570	14.181	27.034	13.941	26.761	13.911	26.576	13.823	26.434	13.727	26.438	13.690	93,94	92,56	100,02
29.499	14.669	28.445	14.209	27.877	14.098	27.380	13.881	27.086	13.789	27.104	13.786	26.743	13.655	90,00	87,80	98,67
18.391	9.963	17.881	9.757	17.483	9.582	17.109	9.395	16.868	9.318	16.747	9.226	16.599	9.191	89,32	86,93	99,12
45.172	22.931	44.066	22.430	43.440	22.165	43.741	22.499	43.194	22.299	42.689	21.944	42.839	22.088	94,49	92,63	100,35
25.695	13.556	25.681	13.553	25.321	13.399	24.643	13.132	24.308	13.112	24.492	13.279	24.323	13.271	93,25	91,54	99,31
226.208	118.351	220.921	116.058	217.123	114.584	214.912	114.002	212.594	113.215	211.625	112.628	210.451	112.387	91,73	90,22	99,45
14.876	7.939	14.456	7.774	14.016	7.558	13.823	7.546	13.511	7.477	13.333	7.297	13.307	7.348	89,15	88,75	99,80
9.406	4.926	9.024	4.763	8.827	4.678	8.551	4.567	8.333	4.549	8.164	4.496	8.204	4.555	90,96	88,38	100,49
12.072	6.482	11.706	6.325	11.545	6.245	11.303	6.178	11.159	6.116	11.147	6.137	11.019	6.097	91,56	91,04	98,85
12.972	6.463	12.539	6.312	12.214	6.167	11.994	6.098	11.869	6.070	11.777	6.019	11.837	6.065	92,20	89,79	100,51
44.663	20.070	43.885	19.839	43.103	19.652	42.974	19.822	42.420	19.616	42.092	19.469	41.778	19.334	94,13	91,04	99,25
14.524	6.917	13.838	6.637	13.609	6.541	13.358	6.456	13.108	6.375	13.225	6.430	13.175	6.436	91,00	88,95	99,62
11.552	5.968	11.199	5.816	10.894	5.710	10.654	5.586	10.435	5.487	10.600	5.575	10.782	5.616	95,05	92,46	101,72
32.223	14.989	30.888	14.453	30.178	14.222	30.350	14.347	29.887	14.184	29.655	14.070	29.768	14.119	94,27	89,93	100,38
25.823	13.106	25.291	12.916	24.588	12.653	24.421	12.611	23.774	12.385	23.144	12.085	23.265	12.179	92,67	90,01	100,52
178.111	86.860	172.826	84.835	168.974	83.426	167.428	83.211	164.496	82.259	163.137	81.578	163.135	81.749	92,84	90,19	100,00
22.246	12.468	21.943	12.316	22.080	12.406	22.042	12.397	21.945	12.319	21.935	12.313	22.041	12.367	101,78	99,69	100,48
676.693	349.556	659.698	342.364	645.426	337.008	638.718	335.368	628.866	331.820	622.971	328.380	619.965	327.612	90,28	88,45	99,52

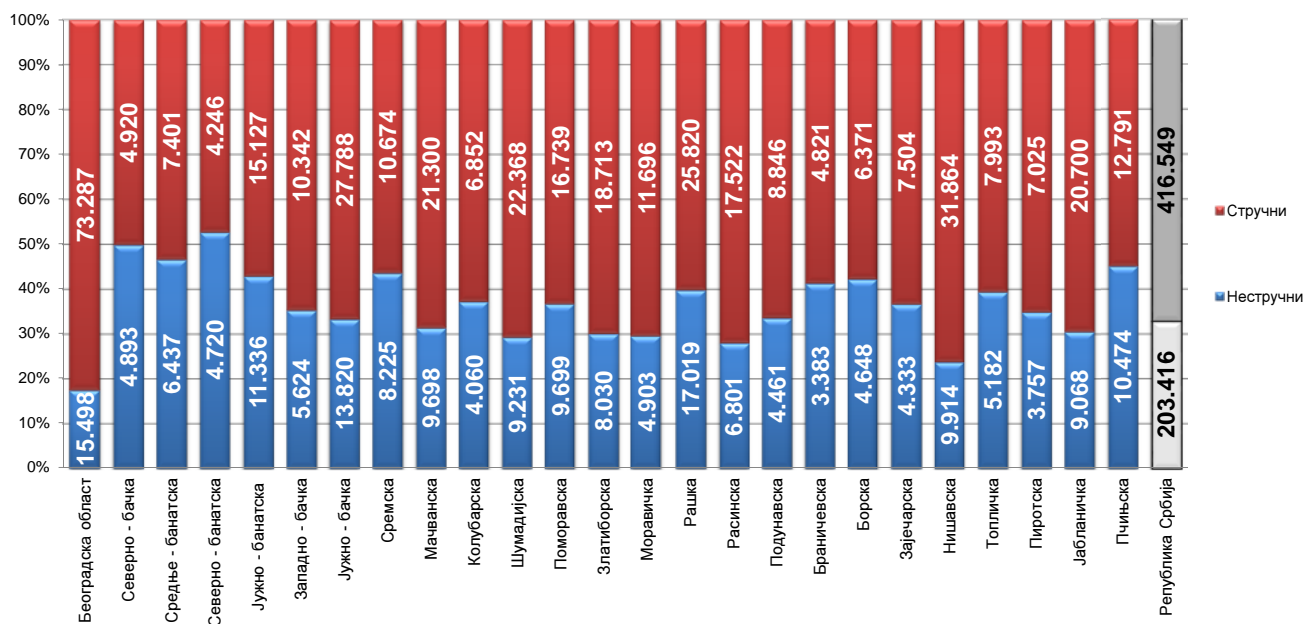
Графикон бр. 7 - Промена броја незапослених лица за период IX 2017. - X 2017. године
 Chart No. 7 - Change in the number of the unemployed IX 2017 - X 2017.



T7 НЕЗАПОСЛЕНА ЛИЦА ПРЕМА СТЕПЕНУ СТРУЧНЕ СПРЕМЕ И ПОЛУ НА КРАЈУ ОКТОБРА 2017. ГОДИНЕ

Ред. Бр. No	Област/Регион County/Region	Укупно Total	Жене Women	I		II		III		IV	
				Укупно Total	Жене Women	Укупно Total	Жене Women	Укупно Total	Жене Women	Укупно Total	Жене Women
1	Београдска област	88.785	51.784	13.551	7.277	1.947	1.094	15.044	6.519	30.869	19.246
Београдски регион		88.785	51.784	13.551	7.277	1.947	1.094	15.044	6.519	30.869	19.246
2	Северно - бачка	9.813	4.807	4.446	1.966	447	202	1.664	730	2.324	1.370
3	Средње - банатска	13.838	6.838	6.158	3.021	279	103	3.023	1.034	2.938	1.774
4	Северно - банатска	8.966	4.430	4.421	2.086	299	119	1.747	735	1.825	1.083
5	Јужно - банатска	26.463	13.577	10.172	5.038	1.164	578	5.127	2.044	7.337	4.255
6	Западно - бачка	15.966	7.269	4.976	2.183	648	276	4.066	1.367	4.733	2.553
7	Јужно - бачка	41.608	22.539	12.140	6.184	1.680	846	8.471	3.504	11.388	6.812
8	Сремска	18.899	9.865	7.384	3.722	841	390	3.930	1.744	4.548	2.621
Регион Војводине		135.553	69.325	49.697	24.200	5.358	2.514	28.028	11.158	35.093	20.468
9	Мачванска	30.998	16.338	8.188	4.195	1.510	809	9.354	4.010	8.675	5.330
10	Колубарска	10.912	6.109	3.432	1.784	628	390	2.583	1.178	2.967	1.911
11	Шумадијска	31.599	18.045	7.423	4.107	1.808	906	7.879	3.928	9.698	6.190
12	Поморавска	26.438	13.690	9.165	4.765	534	268	6.216	2.618	7.730	4.463
13	Златиборска	26.743	13.655	7.234	3.721	796	488	8.368	3.230	7.027	4.227
14	Моравичка	16.599	9.191	3.880	1.804	1.023	684	4.498	1.972	4.857	3.190
15	Рашка	42.839	22.088	15.439	8.081	1.580	756	9.608	3.906	11.725	6.729
16	Расинска	24.323	13.271	5.684	2.879	1.117	674	6.297	2.812	7.496	4.594
Регион Шумадије и Западне Србије		210.451	112.387	60.445	31.336	8.996	4.975	54.803	23.654	60.175	36.634
17	Подунавска	13.307	7.348	3.775	2.077	686	296	3.195	1.434	4.098	2.591
18	Браничевска	8.204	4.555	3.137	1.685	246	129	1.661	770	2.184	1.379
19	Борска	11.019	6.097	4.213	2.270	435	234	2.053	944	3.122	1.947
20	Зајечарска	11.837	6.065	3.853	1.931	480	233	2.900	1.272	3.165	1.781
21	Нишавска	41.778	19.334	8.852	3.645	1.062	448	10.239	3.704	13.569	6.943
22	Топличка	13.175	6.436	4.466	2.296	716	284	3.261	1.307	3.433	1.825
23	Пиротска	10.782	5.616	3.549	1.727	208	95	2.845	1.360	2.740	1.483
24	Јабланичка	29.768	14.119	8664	4286	404	211	9125	3459	8529	4431
25	Пчињска	23.265	12.179	9.551	5.414	923	411	3.945	1.316	6.210	3.459
Регион Јужне и Источне Србије		163.135	81.749	50.060	25.331	5.160	2.341	39.224	15.566	47.050	25.839
Регион Косово и Метохија		22.041	12.367	8.027	5.212	175	115	2.486	988	9.294	4.966
Република Србија		619.965	327.612	181.780	93.356	21.636	11.039	139.585	57.885	182.481	107.153

Графикон бр. 8 - Структура незапослених лица према стручности по окрузима на крају X 2017. године
 Chart No. 8 - Structure of the unemployed by qualifications and counties in the end of X 2017

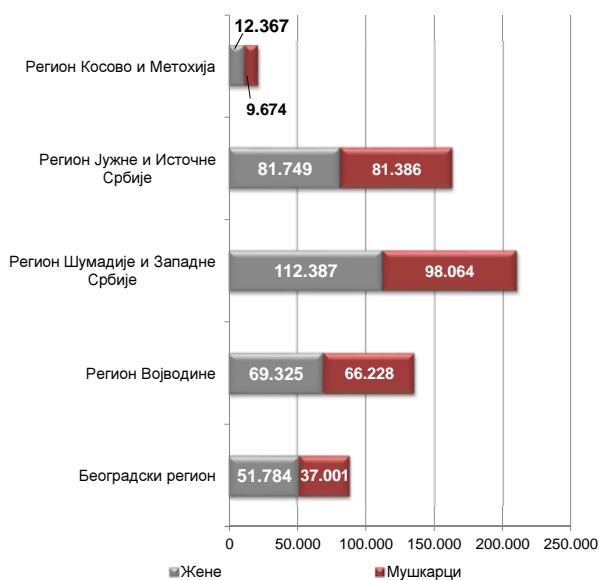


T7 UNEMPLOYED PERSONS BY EDUCATION LEVEL AND SEX IN THE END OF OCTOBER 2017

V		VI/1		VI/2		VII-1		VII-2		VIII	
Укупно Total	Жене Women	Укупно Total	Жене Women	Укупно Total	Жене Women	Укупно Total	Жене Women	Укупно Total	Жене Women	Укупно Total	Жене Women
894	232	4.866	3.051	3.291	2.091	17.862	11.997	376	229	85	48
894	232	4.866	3.051	3.291	2.091	17.862	11.997	376	229	85	48
39	7	219	118	97	62	573	349	4	3	0	0
42	12	267	172	272	185	851	529	6	6	2	2
32	5	168	103	118	80	346	215	10	4	0	0
148	25	618	422	477	322	1.398	880	20	12	2	1
88	15	311	172	201	128	928	566	12	7	3	2
253	67	1.152	717	998	698	5.435	3.657	63	37	28	17
100	13	397	240	443	323	1.244	807	10	3	2	2
702	144	3.132	1.944	2.606	1.798	10.775	7.003	125	72	37	24
196	46	702	438	765	548	1.592	955	15	7	1	0
61	8	314	222	254	168	669	444	4	4	0	0
602	138	920	587	601	394	2.637	1.781	25	13	6	1
238	24	590	338	469	298	1.486	912	8	3	2	1
130	20	731	465	605	365	1.843	1.134	6	3	3	2
104	27	378	247	488	348	1.356	911	13	7	2	1
275	40	737	426	672	439	2.778	1.700	21	11	4	0
219	46	930	628	721	482	1.841	1.144	14	9	4	3
1.825	349	5.302	3.351	4.575	3.042	14.202	8.981	106	57	22	8
88	9	427	286	282	188	752	464	3	2	1	1
35	6	224	149	232	149	482	288	2	0	1	0
89	9	258	173	167	98	677	421	4	1	1	0
50	10	403	246	195	118	785	471	3	2	3	1
533	83	1.683	924	876	545	4.883	2.997	54	31	27	14
69	7	374	211	270	166	581	340	5	0	0	0
35	14	443	301	256	202	698	432	7	2	1	0
143	58	697	377	572	375	1.623	915	9	5	2	2
59	5	662	404	473	315	1.431	850	10	5	1	0
1.101	201	5.171	3.071	3.323	2.156	11.912	7.178	97	48	37	18
35	6	407	182	353	165	1.256	729	7	4	1	0
4.557	932	18.878	11.599	14.148	9.252	56.007	35.888	711	410	182	98

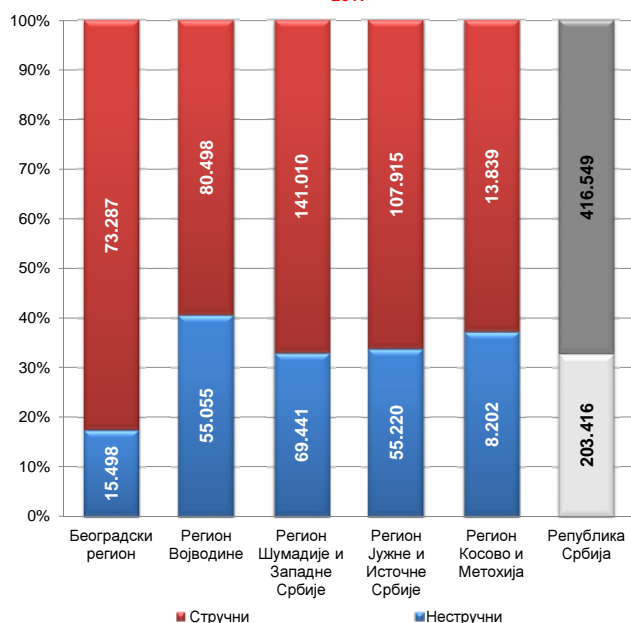
Графикон бр. 9 - Структура незапослених по регионима и полу на крају X 2017. године

Chart No. 9 - Percentage of unemployed by regions and gender in the end of X 2017



Графикон бр. 9а - Структура незапослених по регионима и стручности на крају X 2017. године

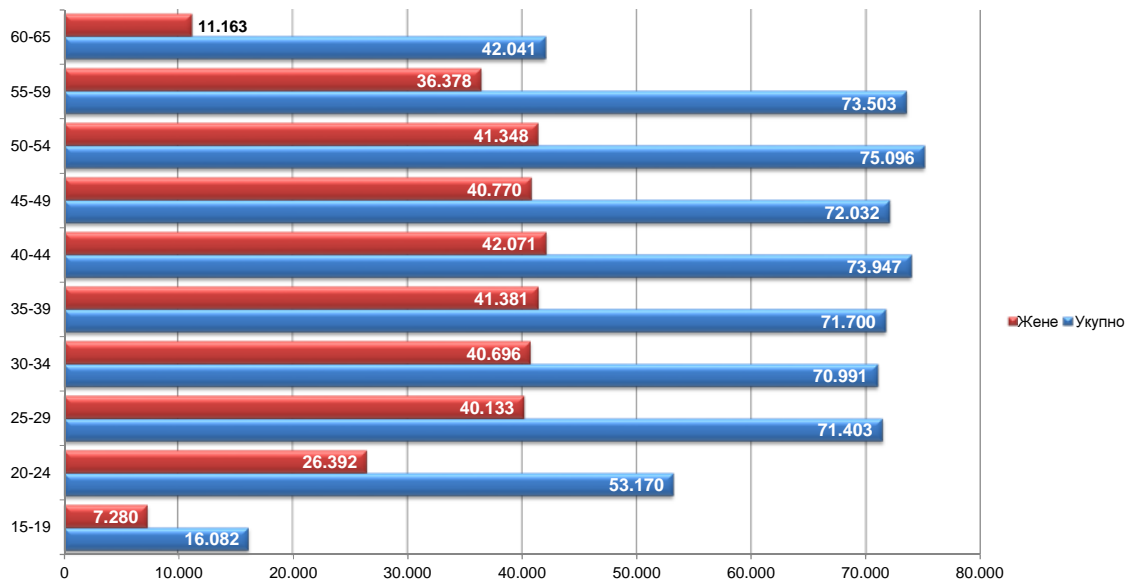
Chart No. 9a - Structure of unemployed by regions and skill in the end of X 2017



Т8 НЕЗАПОСЛЕНА ЛИЦА ПРЕМА СТАРОСТИ И ПОЛУ НА КРАЈУ ОКТОБРА 2017. ГОДИНЕ

Ред. Бр. No	Област/Регион County/Region	Укупно Total	Жене Women	15-19		20-24		25-29		30-34	
				Укупно Total	Жене Women	Укупно Total	Жене Women	Укупно Total	Жене Women	Укупно Total	Жене Women
1	Београдска област	88.785	51.784	1.434	692	5.488	2.990	10.679	6.775	10.767	6.841
Београдски регион		88.785	51.784	1.434	692	5.488	2.990	10.679	6.775	10.767	6.841
2	Северно - бачка	9.813	4.807	424	190	756	392	918	500	939	542
3	Средње - банатска	13.838	6.838	540	235	1.234	588	1.412	766	1.447	762
4	Северно - банатска	8.966	4.430	344	146	742	360	797	472	936	546
5	Јужно - банатска	26.463	13.577	865	411	2.478	1.150	2.861	1.520	2.864	1.622
6	Западно - бачка	15.966	7.269	535	244	1.393	612	1.617	785	1.667	790
7	Јужно - бачка	41.608	22.539	1.031	493	3.353	1.760	4.967	2.979	5.064	3.020
8	Сремска	18.899	9.865	581	301	1.605	866	1.891	1.139	1.791	1.058
Регион Војводине		135.553	69.325	4.320	2.020	11.561	5.728	14.463	8.161	14.708	8.340
9	Мачванска	30.998	16.338	949	419	2.825	1.473	3.249	1.810	3.355	1.903
10	Колубарска	10.912	6.109	361	148	1.035	522	1.240	747	1.141	731
11	Шумадијска	31.599	18.045	688	289	2.388	1.202	3.489	2.136	3.557	2.224
12	Поморавска	26.438	13.690	666	300	2.403	1.164	2.997	1.591	2.938	1.654
13	Златиборска	26.743	13.655	546	222	2.085	993	2.939	1.567	3.044	1.642
14	Моравичка	16.599	9.191	277	127	1.199	646	1.725	1.017	1.734	1.098
15	Рашка	42.839	22.088	1.123	500	4.244	2.071	5.383	2.837	5.262	2.762
16	Расинска	24.323	13.271	450	194	1.912	992	2.722	1.597	2.807	1.676
Регион Шумадије и Западне Србије		210.451	112.387	5.060	2.199	18.091	9.063	23.744	13.302	23.838	13.690
17	Подунавска	13.307	7.348	584	259	1.353	664	1.476	825	1.511	903
18	Браничевска	8.204	4.555	316	154	948	491	1.081	623	969	593
19	Борска	11.019	6.097	359	172	1.109	545	1.267	750	1.295	802
20	Зајечарска	11.837	6.065	288	145	977	471	1.225	694	1.365	781
21	Нишавска	41.778	19.334	1.068	448	3.775	1.650	4.957	2.454	4.655	2.304
22	Топличка	13.175	6.436	401	161	1.321	636	1.356	708	1.286	706
23	Пиротска	10.782	5.616	228	86	912	439	1.151	648	1.115	672
24	Јабланичка	29.768	14.119	842	356	2.829	1.224	3.298	1.625	3.148	1.605
25	Пчињска	23.265	12.179	569	280	1.954	1.010	2.725	1.558	2.616	1.505
Регион Јужне и Источне Србије		163.135	81.749	4.655	2.061	15.178	7.130	18.536	9.885	17.960	9.871
Регион Косово и Метохија		22.041	12.367	613	308	2.852	1.481	3.981	2.010	3.718	1.954
Република Србија		619.965	327.612	16.082	7.280	53.170	26.392	71.403	40.133	70.991	40.696

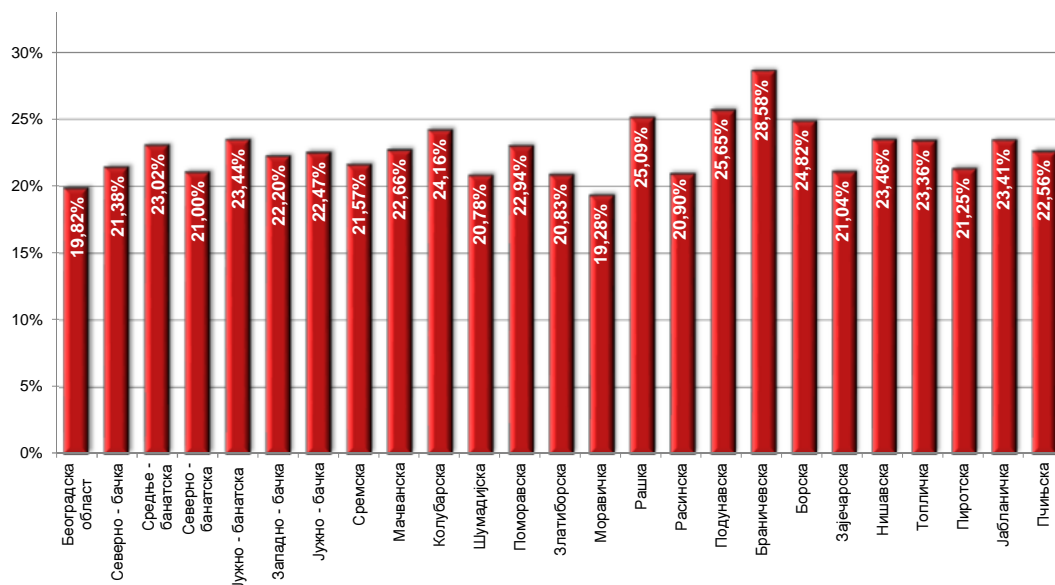
Графикон бр. 10 - Незапослена лица према старости и полу на крају X 2017. године
Chart No. 10 - Unemployed persons by age and gender in the end of X 2017



T8 UNEMPLOYED PERSONS BY AGE AND SEX IN THE END OF OCTOBER 2017

35-39		40-44		45-49		50-54		55-59		60-65	
Укупно Total	Жене Women	Укупно Total	Жене Women	Укупно Total	Жене Women	Укупно Total	Жене Women	Укупно Total	Жене Women	Укупно Total	Жене Women
10.400	6.678	10.401	6.472	10.009	6.141	11.052	6.488	11.764	6.605	6.791	2.102
10.400	6.678	10.401	6.472	10.009	6.141	11.052	6.488	11.764	6.605	6.791	2.102
1.033	604	1.055	584	1.054	527	1.289	662	1.405	602	940	204
1.489	830	1.559	827	1.561	833	1.869	972	1.706	765	1.021	260
1.005	563	1.033	610	1.012	506	1.198	604	1.217	494	682	129
3.249	1.836	3.338	1.822	3.130	1.739	2.888	1.559	2.903	1.389	1.887	529
1.761	818	1.923	967	2.023	1.038	2.204	1.093	1.897	773	946	149
5.148	3.047	5.077	2.878	4.877	2.688	5.130	2.809	4.607	2.283	2.354	582
1.981	1.158	2.075	1.160	2.197	1.272	2.430	1.258	2.687	1.293	1.661	360
15.666	8.856	16.060	8.848	15.854	8.603	17.008	8.957	16.422	7.599	9.491	2.213
3.440	2.015	3.844	2.127	3.700	2.118	3.765	2.086	3.809	1.875	2.062	512
1.140	703	1.197	744	1.199	736	1.337	802	1.450	758	812	218
3.590	2.217	3.604	2.241	3.563	2.198	3.886	2.342	4.418	2.442	2.416	754
2.975	1.659	3.134	1.749	3.006	1.714	3.080	1.662	3.244	1.618	1.995	579
3.002	1.698	3.280	1.778	3.492	1.896	3.528	1.935	3.303	1.570	1.524	354
1.836	1.135	1.983	1.160	2.047	1.202	2.173	1.249	2.363	1.211	1.262	346
5.346	2.889	5.492	3.031	5.067	2.845	4.634	2.521	4.043	1.972	2.245	660
3.063	1.903	3.194	1.892	2.870	1.629	2.926	1.612	2.772	1.358	1.607	418
24.392	14.219	25.728	14.722	24.944	14.338	25.329	14.209	25.402	12.804	13.923	3.841
1.623	1.015	1.608	1.023	1.553	925	1.459	829	1.400	703	740	202
963	589	959	585	880	494	797	475	785	427	506	124
1.255	759	1.327	776	1.306	769	1.257	725	1.166	600	678	199
1.339	761	1.432	796	1.407	751	1.389	754	1.498	714	917	198
4.732	2.379	4.829	2.324	4.640	2.370	5.107	2.633	4.918	2.144	3.097	628
1.384	729	1.557	830	1.539	842	1.736	889	1.634	707	961	228
1.107	663	1.182	694	1.318	760	1.478	788	1.488	705	803	161
3.334	1.698	3.761	1.925	3.642	1.897	3.819	1.945	3.217	1.414	1.878	430
2.606	1.457	2.984	1.721	3.223	1.735	3.039	1.590	2.374	1.062	1.175	261
18.343	10.050	19.639	10.674	19.508	10.543	20.081	10.628	18.480	8.476	10.755	2.431
2.899	1.578	2.119	1.355	1.717	1.145	1.626	1.066	1.435	894	1.081	576
71.700	41.381	73.947	42.071	72.032	40.770	75.096	41.348	73.503	36.378	42.041	11.163

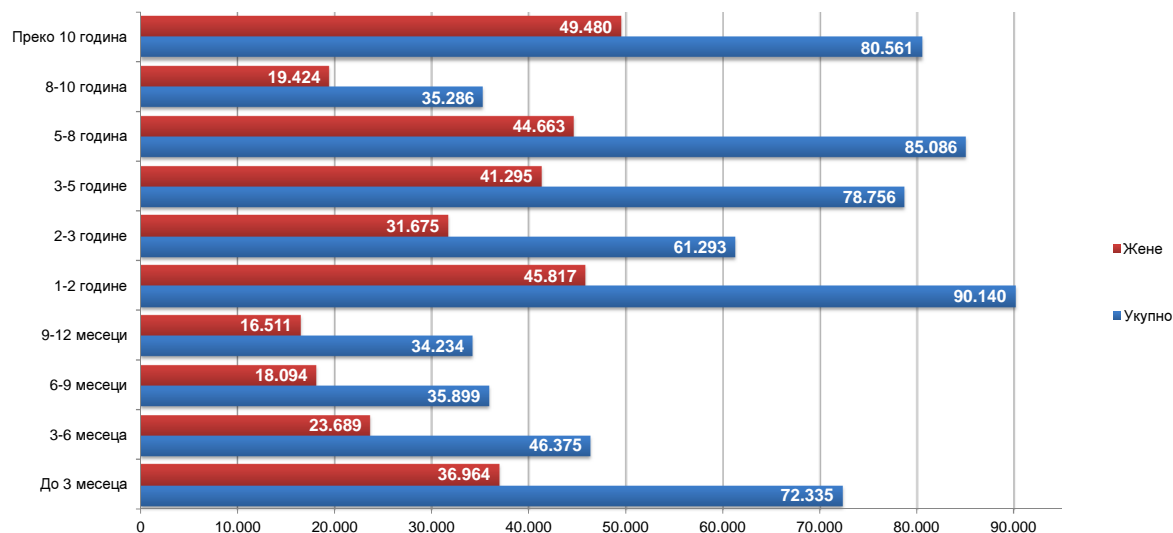
Графикон бр. 10а - Незапослена лица до 30 година старости по окрузима на крају X 2017. године
 Chart No. 10a - Unemployed up to 30 years of age by counties in the end of X 2017



**T9 НЕЗАПОСЛЕНА ЛИЦА ПРЕМА ТРАЈАЊУ НЕЗАПОСЛЕНОСТИ И ПОЛУ
НА КРАЈУ ОКТОБРА 2017. ГОДИНЕ**

Ред. Бр. №	Област/Регион <i>County/Region</i>	Укупно <i>Total</i>	Жене <i>Women</i>	До 3 месеца <i>to 3 months</i>		3-6 месеци <i>3-6 months</i>		6-9 месеци <i>6-9 months</i>		9-12 месеци <i>9-12 months</i>	
				Укупно <i>Total</i>	Жене <i>Women</i>	Укупно <i>Total</i>	Жене <i>Women</i>	Укупно <i>Total</i>	Жене <i>Women</i>	Укупно <i>Total</i>	Жене <i>Women</i>
1	Београдска област	88.785	51.784	12.508	7.125	7.426	4.261	5.745	3.223	5.176	2.870
Београдски регион		88.785	51.784	12.508	7.125	7.426	4.261	5.745	3.223	5.176	2.870
2	Северно - бачка	9.813	4.807	1.413	704	855	441	647	325	530	237
3	Средње - банатска	13.838	6.838	2.195	1.035	1.159	559	919	447	841	353
4	Северно - банатска	8.966	4.430	1.330	618	858	409	566	276	540	247
5	Јужно - банатска	26.463	13.577	3.304	1.668	2.209	1.106	1.505	726	1.304	604
6	Западно - бачка	15.966	7.269	2.284	1.077	1.363	646	1.088	452	868	371
7	Јужно - бачка	41.608	22.539	6.390	3.432	3.869	2.039	2.831	1.512	2.503	1.280
8	Сремска	18.899	9.865	2.723	1.438	1.618	839	1.174	632	990	491
Регион Војводине		135.553	69.325	19.639	9.972	11.931	6.039	8.730	4.370	7.576	3.583
9	Мачванска	30.998	16.338	3.083	1.499	2.318	1.144	1.597	783	1.407	678
10	Колубарска	10.912	6.109	1.449	781	921	454	623	333	715	364
11	Шумадијска	31.599	18.045	2.994	1.593	2.064	1.071	1.639	841	1.627	805
12	Поморавска	26.438	13.690	2.382	1.139	1.526	764	1.187	599	1.276	596
13	Златиборска	26.743	13.655	3.097	1.502	1.864	979	1.490	712	1.611	723
14	Моравичка	16.599	9.191	1.774	965	1.196	644	960	525	1.020	524
15	Рашка	42.839	22.088	3.570	1.815	2.449	1.244	1.966	958	2.051	915
16	Расинска	24.323	13.271	2.209	1.131	1.534	793	1.211	603	1.142	556
Регион Шумадије и Западне Србије		210.451	112.387	20.558	10.425	13.872	7.093	10.673	5.354	10.849	5.161
17	Подунавска	13.307	7.348	1.785	944	1.063	520	829	436	805	407
18	Браничевска	8.204	4.555	1.242	716	708	390	591	327	593	307
19	Борска	11.019	6.097	1.219	620	774	389	597	280	554	271
20	Зајечарска	11.837	6.065	1.289	622	927	446	782	375	693	312
21	Нишавска	41.778	19.334	4.510	2.096	3.173	1.446	2.512	1.149	2.410	1.034
22	Топличка	13.175	6.436	1.251	569	866	390	650	288	694	300
23	Пиротска	10.782	5.616	1.411	673	791	376	716	342	700	335
24	Јабланичка	29.768	14.119	3.080	1.266	2.020	913	1.685	754	1.709	740
25	Пчињска	23.265	12.179	3.023	1.509	2.016	1.014	1.750	884	1.607	809
Регион Јужне и Источне Србије		163.135	81.749	18.810	9.015	12.338	5.884	10.112	4.835	9.765	4.515
Регион Косово и Метохија		22.041	12.367	820	427	808	412	639	312	868	382
Република Србија		619.965	327.612	72.335	36.964	46.375	23.689	35.899	18.094	34.234	16.511

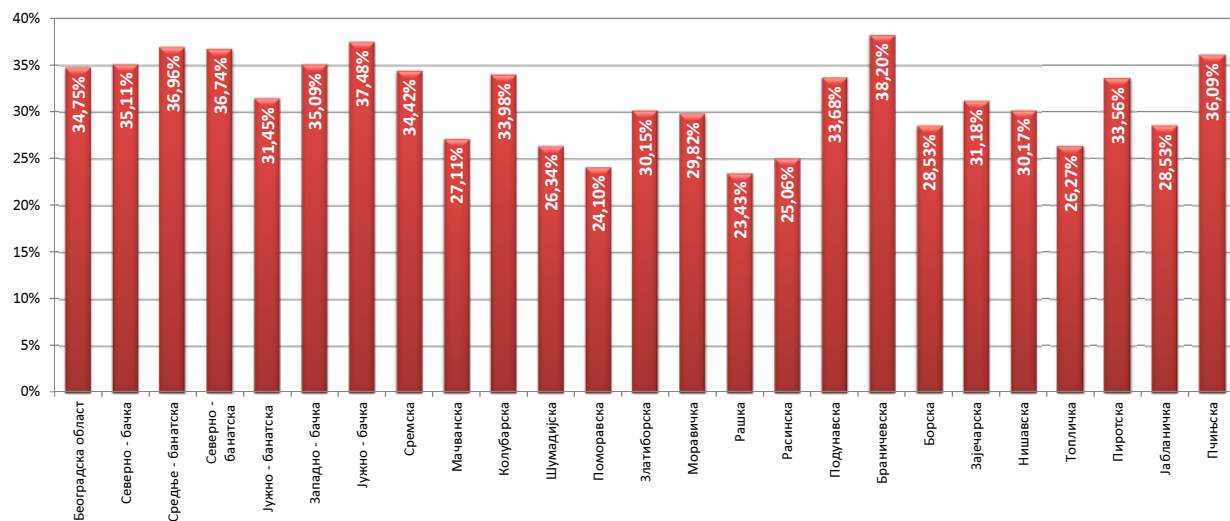
Графикон бр. 11- Незапослена лица према трајању незапослености и полу на крају X 2017. године
Chart No. 11- Unemployed persons by duration of unemployment and gender in the end of X 2017



**T9 UNEMPLOYED PERSONS BY DURATION OF UNEMPLOYMENT AND SEX
IN THE END OF OCTOBER 2017**

1-2 године 1-2 years		2-3 године 2-3 years		3-5 године 3-5 years		5-8 година 5-8 years		8-10 година 8-10 years		Преко 10 година Over 10 years	
Укупно Total	Жене Women	Укупно Total	Жене Women	Укупно Total	Жене Women	Укупно Total	Жене Women	Укупно Total	Жене Women	Укупно Total	Жене Women
13.676	7.940	9.849	5.738	11.431	6.794	11.838	6.956	3.597	2.187	7.539	4.690
13.676	7.940	9.849	5.738	11.431	6.794	11.838	6.956	3.597	2.187	7.539	4.690
1.432	694	953	433	1.344	636	1.331	636	506	256	802	445
2.427	1.167	1.439	707	1.720	885	1.599	852	594	327	945	506
1.407	654	908	459	998	487	1.103	589	441	212	815	479
3.729	1.753	2.412	1.178	3.217	1.623	3.456	1.764	1.565	869	3.762	2.286
2.348	1.036	1.557	671	2.075	883	2.169	980	737	347	1.477	806
6.509	3.390	4.130	2.230	4.716	2.552	4.740	2.557	2.112	1.259	3.808	2.288
2.732	1.398	1.795	909	2.413	1.260	2.658	1.361	894	456	1.902	1.081
20.584	10.092	13.194	6.587	16.483	8.326	17.056	8.739	6.849	3.726	13.511	7.891
4.059	2.014	3.025	1.508	4.189	2.156	4.669	2.516	1.887	1.064	4.764	2.976
1.510	820	984	560	1.395	832	1.602	898	616	378	1.097	689
4.638	2.431	3.187	1.692	4.202	2.381	4.691	2.750	1.751	1.091	4.806	3.390
4.059	1.876	2.563	1.331	3.633	1.829	3.794	1.978	1.972	1.093	4.046	2.485
3.914	1.882	2.389	1.165	3.543	1.844	3.228	1.656	1.238	669	4.369	2.523
2.257	1.232	1.666	943	2.183	1.179	2.408	1.328	1.132	638	2.003	1.213
5.814	2.920	3.958	1.942	5.441	2.677	6.652	3.258	2.765	1.430	8.173	4.929
3.278	1.674	2.497	1.305	3.127	1.701	3.637	2.001	1.564	890	4.124	2.617
29.529	14.849	20.269	10.446	27.713	14.599	30.681	16.385	12.925	7.253	33.382	20.822
2.221	1.184	1.398	719	1.613	859	1.605	932	574	345	1.414	1.002
1.310	700	803	452	1.050	566	984	522	341	216	582	359
1.643	877	1.092	608	1.562	871	1.654	962	541	308	1.383	911
1.617	801	1.111	591	1.347	685	1.795	923	799	418	1.477	892
5.881	2.728	3.970	1.773	5.326	2.410	6.400	2.687	2.580	1.203	5.016	2.808
1.774	843	1.195	543	1.596	801	2.162	1.046	910	456	2.077	1.200
1.532	754	1.224	703	1.347	723	1.189	587	622	355	1.250	768
4.278	1.961	2.765	1.266	3.394	1.580	4.087	1.873	2.543	1.268	4.207	2.498
3.734	1.842	2.550	1.303	2.829	1.505	2.631	1.426	889	491	2.236	1.396
23.990	11.690	16.108	7.958	20.064	10.000	22.507	10.958	9.799	5.060	19.642	11.834
2.361	1.246	1.873	946	3.065	1.576	3.004	1.625	2.116	1.198	6.487	4.243
90.140	45.817	61.293	31.675	78.756	41.295	85.086	44.663	35.286	19.424	80.561	49.480

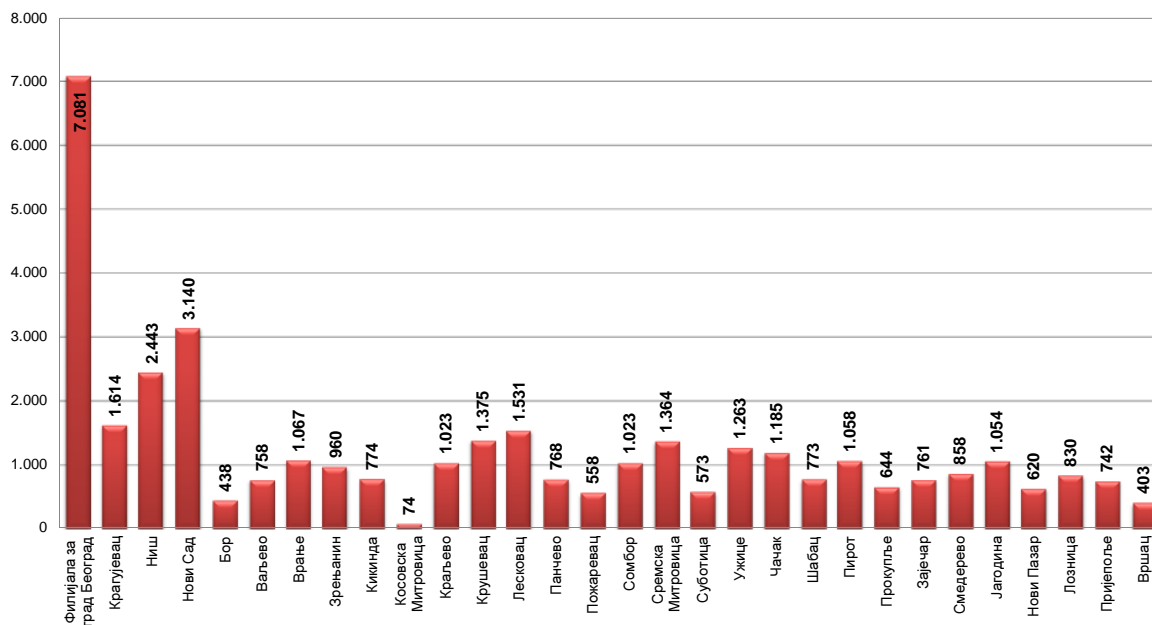
Графикон бр. 11а - Учешће незапослених лица која се налазе на евиденцији до 1 године у укупном броју незапослених лица на крају X 2017 године
Chart No. 11a - Participation of the unemployed (up to 1 year) by duration of unemployment in the end of X 2017



T10 КОРИСНИЦИ НОВЧАНЕ НАКНАДЕ ПО МЕСЕЦИМА И ПОЛУ

Редни број No	Филијала Branchoffice	Ø 2016.		X 2016		XI 2016		XII 2016		I 2017		II 2017	
		Укупно Total	Жене Women	Укупно Total	Жене Women	Укупно Total	Жене Women	Укупно Total	Жене Women	Укупно Total	Жене Women	Укупно Total	Жене Women
1	Филијала за град Београд	9.165	4.740	8.660	4.549	8.337	4.402	8.126	4.265	7.891	4.149	7.886	4.099
2	Крагујевац	2.036	927	2.032	907	1.921	840	1.807	833	1.842	862	1.885	844
3	Ниш	2.364	1.038	2.270	1.039	2.212	965	2.286	998	2.389	991	2.509	972
4	Нови Сад	4.198	1.903	3.890	1.843	3.699	1.765	3.568	1.732	3.397	1.636	3.507	1.628
5	Бор	646	295	608	279	631	292	619	281	620	282	612	261
6	Ваљево	708	341	598	288	662	338	651	324	698	339	773	351
7	Врање	1.197	504	1.094	447	1.147	460	1.083	417	1.177	481	1.173	437
8	Зрењанин	930	368	861	316	904	374	866	338	798	303	978	397
9	Киkinda	970	396	822	327	822	332	822	347	786	320	852	324
10	Косовска Митровица	76	55	81	59	78	57	60	40	66	44	64	41
11	Краљево	1.207	555	1.101	517	1.036	464	1.032	471	1.104	512	1.214	528
12	Крушевац	1.483	601	1.327	534	1.269	511	1.236	510	1.239	512	1.311	536
13	Лесковац	1.594	637	1.514	632	1.502	593	1.542	578	1.619	587	1.763	644
14	Панчево	991	405	1.008	413	955	402	953	384	917	368	942	365
15	Пожаревац	552	247	479	217	512	225	507	229	517	225	571	237
16	Сомбор	1.196	473	985	387	971	395	912	369	826	318	821	328
17	Сремска Митровица	1.496	660	1.460	666	1.482	674	1.480	685	1.404	649	1.474	665
18	Суботица	822	343	759	312	753	315	735	316	655	276	646	271
19	Ужице	1.358	624	1.280	593	1.239	600	1.263	601	1.287	585	1.476	630
20	Чачак	1.175	500	1.054	500	1.162	560	1.158	546	1.169	555	1.321	608
21	Шабац	1.067	427	885	362	869	383	856	391	837	376	851	366
22	Пирот	1.098	539	1.049	535	812	311	821	295	921	293	1.058	336
23	Прокупље	643	251	663	273	611	251	611	247	658	266	717	268
24	Зајечар	780	349	806	343	789	340	773	338	796	342	852	351
25	Смедерево	880	421	827	405	805	378	772	354	819	365	896	409
26	Јагодина	1.102	486	1.044	464	1.048	478	1.032	493	1.070	495	1.113	512
27	Нови Пазар	512	251	573	286	579	290	572	269	563	245	554	231
28	Лозница	893	334	824	268	807	276	799	294	800	280	894	304
29	Пријеполје	778	384	774	383	807	392	779	373	818	358	836	357
30	Вршац	475	213	494	233	458	223	517	261	485	228	435	189
Република Србија		42.423	19.284	39.864	18.397	38.934	17.916	38.294	17.610	38.210	17.266	40.019	17.507

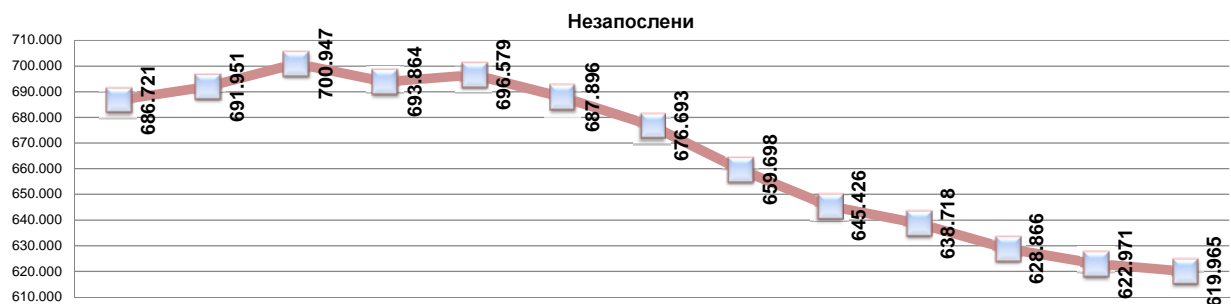
Графикон бр. 12 - Корисници новчане накнаде по филијалама у X 2017. године
 Chart No. 12 - Unemployment benefit recipients by branchoffice in X 2017



T10 UNEMPLOYMENT BENEFIT RECIPIENTS BY MONTH AND SEX

III 2017		IV 2017		V 2017		VI 2017		VII 2017		VIII 2017		IX 2017		X 2017		Индекси Index		
Укупно Total	Жене Women	Укупно Total	Жене Women	Укупно Total	Жене Women	Укупно Total	Жене Women	Укупно Total	Жене Women	Укупно Total	Жене Women	Укупно Total	Жене Women	Укупно Total	Жене Women	X 2017 / X 2016	X 2017 / XII 2016	X 2017 / IX 2017
7.882	4.092	7.815	4.066	7.397	3.917	7.267	3.859	7.171	3.832	7.360	4.034	7.108	3.955	7.081	3.923	81,77	87,14	99,62
1.902	832	1.855	823	1.721	763	1.607	717	1.611	734	1.608	759	1.608	786	1.614	803	79,43	89,32	100,37
2.534	967	2.482	984	2.339	944	2.268	930	2.350	1.004	2.471	1.096	2.484	1.112	2.443	1.080	107,62	106,87	98,35
3.450	1.608	3.402	1.571	3.206	1.497	3.214	1.505	3.255	1.574	3.250	1.619	3.207	1.621	3.140	1.594	80,72	88,00	97,91
639	274	595	269	554	250	516	233	519	239	510	239	484	223	438	202	72,04	70,76	90,50
785	355	662	292	670	317	648	300	659	308	645	317	694	329	758	376	126,76	116,44	109,22
1.137	412	1.211	436	1.034	372	1.063	396	1.062	400	1.089	419	1.086	403	1.067	402	97,53	98,52	98,25
1.101	432	1.211	427	1.201	430	986	383	992	393	993	430	954	429	960	371	111,50	110,85	100,63
875	348	821	327	939	404	761	335	824	338	789	343	764	343	774	344	94,16	94,16	101,31
70	46	66	47	57	45	56	43	62	49	56	42	83	53	74	47	91,36	123,33	89,16
1.221	515	1.159	480	1.107	448	981	389	1.044	436	1.034	430	1.044	457	1.023	442	92,92	99,13	97,99
1.336	574	1.282	567	1.244	549	1.236	552	1.288	590	1.358	604	1.364	609	1.375	609	103,62	111,25	100,81
1.741	648	1.743	705	1.670	712	1.561	625	1.529	600	1.517	600	1.503	592	1.531	623	101,12	99,29	101,86
942	383	913	391	844	374	776	338	842	388	833	385	836	386	768	337	76,19	80,59	91,87
604	263	605	263	537	238	534	236	545	246	536	257	563	288	558	289	116,49	110,06	99,11
830	303	762	264	887	334	1.028	395	1.034	399	1.176	469	1.091	435	1.023	423	103,86	112,17	93,77
1.470	670	1.442	663	1.356	624	1.322	588	1.290	573	1.343	633	1.339	639	1.364	650	93,42	92,16	101,87
693	289	671	280	629	253	619	259	591	267	620	271	582	233	573	225	75,49	77,96	98,45
1.463	631	1.353	611	1.272	591	1.202	554	1.238	590	1.197	597	1.240	633	1.263	630	98,67	100,00	101,85
1.331	647	1.318	646	1.253	643	1.188	621	1.182	625	1.153	607	1.167	592	1.185	598	112,43	102,33	101,54
830	355	789	337	728	326	709	324	747	363	753	373	758	373	773	389	87,34	90,30	101,98
1.058	336	1.095	418	1.127	516	909	351	835	312	852	330	799	305	1.058	509	100,86	128,87	132,42
709	260	665	226	608	204	622	208	623	236	615	234	670	268	644	246	97,13	105,40	96,12
848	339	817	323	799	323	765	303	790	315	822	343	774	320	761	327	94,42	98,45	98,32
889	414	888	422	834	392	859	405	856	401	780	360	891	459	858	422	103,75	111,14	96,30
1.117	511	1.103	506	974	446	943	420	919	407	890	394	881	395	1.054	483	100,96	102,13	119,64
607	273	631	309	578	282	531	263	582	306	614	318	637	342	620	332	108,20	108,39	97,33
876	298	825	288	773	266	753	255	758	251	803	268	823	298	830	302	100,73	103,88	100,85
804	349	797	375	751	367	706	338	714	349	778	391	744	389	742	386	95,87	95,25	99,73
470	190	461	202	437	198	420	182	411	171	444	200	393	175	403	174	81,58	77,95	102,54
40.246	17.628	39.467	17.530	37.552	17.038	36.077	16.321	36.349	16.712	36.923	17.384	36.613	17.465	36.808	17.569	92,33	96,12	100,53

Графикон бр. 12 а- Корисници новчане накнаде и незапослени по месецима у периоду X 2016. - X 2017. године
 Chart No. 12 a- Unemployment benefit recipients by month in period X 2016 - X 2017



T11 ПРИЈАВЉЕНЕ ПОТРЕБЕ ЗА ЗАПОШЉАВАЊЕМ ПО МЕСЕЦИМА

Редни број <i>No</i>	Област <i>County</i>	Ø 2015	X 2016	XI 2016	XII 2016	I 2017	II 2017
1	Београдска област	1.794	1.730	2.408	1.564	1.449	2.683
Београдски регион		1.794	1.730	2.408	1.564	1.449	2.683
2	Северно - бачка	140	128	111	41	176	113
3	Средње - банатска	154	220	77	81	89	95
4	Северно - банатска	135	52	16	28	53	163
5	Јужно - банатска	145	224	112	96	122	115
6	Западно - бачка	131	94	78	32	41	166
7	Јужно - бачка	663	843	531	365	1.018	472
8	Сремска	278	187	198	132	184	217
Регион Војводине		1.646	1.748	1.123	775	1.683	1.341
9	Мачванска	269	540	138	113	78	140
10	Колубарска	96	59	125	26	26	40
11	Шумадијска	241	298	116	110	208	174
12	Поморавска	169	191	77	46	83	274
13	Златиборска	242	164	131	41	147	133
14	Моравичка	158	124	114	87	91	61
15	Рашка	171	265	143	125	194	122
16	Расинска	145	233	59	50	120	90
Регион Шумадије и Западне Србије		1.491	1.874	903	598	947	1.034
17	Подунавска	185	321	355	72	95	157
18	Браничевска	52	35	30	12	64	19
19	Борска	64	37	9	7	25	60
20	Зајечарска	44	22	26	26	10	43
21	Нишавска	244	181	313	131	173	194
22	Топличка	123	23	75	3	267	271
23	Пиротска	134	176	116	80	27	68
24	Јабланичка	97	126	58	73	27	29
25	Пчињска	94	52	138	24	68	50
Регион Јужне и Источне Србије		1.037	973	1.120	428	756	891
Регион Косово и Метохија		20	19	6	22	1	2
Република Србија		5.988	6.344	5.560	3.387	4.836	5.951

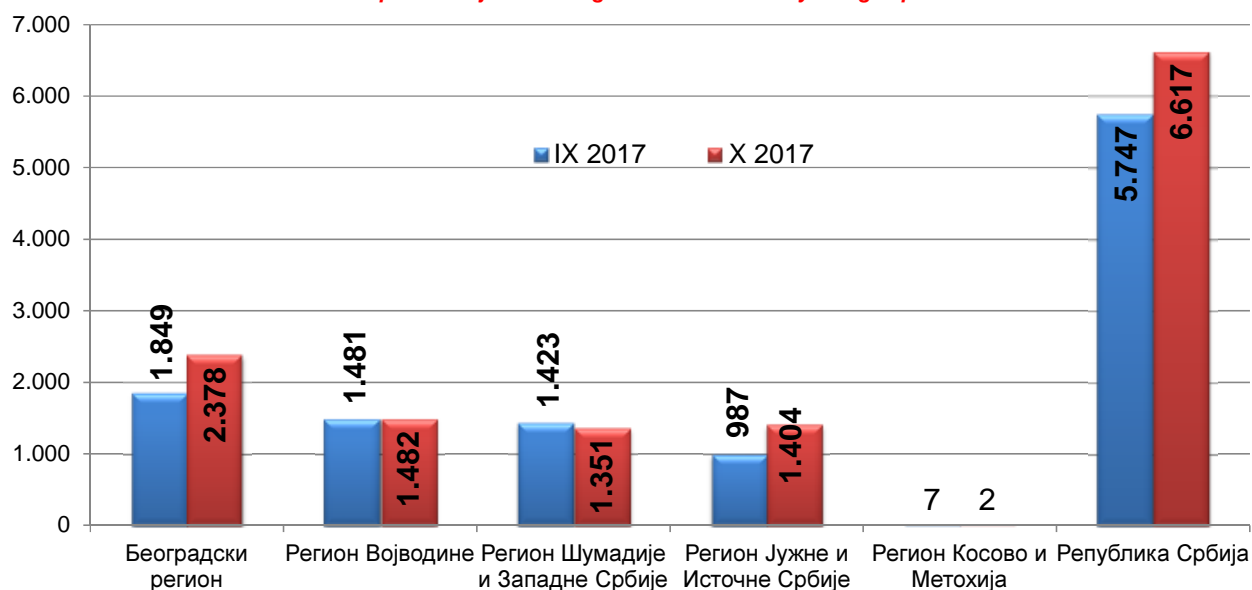
Графикон бр. 13 - Пријављене потребе за запошљавањем у периоду X 2016 - X 2017
Chart No. 13 - Requests for jobmatching services in vacancy filling in period X 2016 - X 2017



T11 REQUESTS FOR JOBMATCHING SERVICES IN VACANCY FILLING BY MONTHS

III 2017	IV 2017	V 2017	VI 2017	VII 2017	VIII 2017	IX 2017	X 2017	Индекс Index
								X 2017 / X 2016
2.804	2.004	3.043	2.381	2.347	2.143	1.849	2.378	137,46
2.804	2.004	3.043	2.381	2.347	2.143	1.849	2.378	137,46
380	194	139	156	221	89	183	74	57,81
164	637	360	302	272	148	104	128	58,18
291	187	351	218	106	168	31	36	69,23
556	250	109	111	77	117	73	290	129,46
307	97	330	93	107	177	78	63	67,02
801	792	1.179	737	775	787	694	700	83,04
622	246	402	438	282	223	318	191	102,14
3.121	2.403	2.870	2.055	1.840	1.709	1.481	1.482	84,78
717	573	270	421	267	274	101	303	56,11
65	30	280	85	81	70	52	31	52,54
415	344	243	210	168	141	168	323	108,39
313	392	71	497	131	176	163	84	43,98
318	590	167	255	185	291	400	128	78,05
542	175	235	275	107	112	175	147	118,55
294	389	208	81	308	172	221	94	35,47
295	340	128	232	158	114	143	241	103,43
2.959	2.833	1.602	2.056	1.405	1.350	1.423	1.351	72,09
172	149	194	60	102	153	207	170	52,96
148	101	113	153	245	33	38	35	100,00
186	256	23	20	69	52	141	34	91,89
262	53	42	72	53	85	13	12	54,55
253	269	449	298	165	349	256	366	202,21
69	164	337	32	13	55	77	68	295,65
127	195	74	39	47	29	27	174	98,86
254	120	121	135	66	28	110	333	264,29
160	104	167	53	126	232	118	212	407,69
1.631	1.411	1.520	862	886	1.016	987	1.404	144,30
1	128	35	11	58	4	7	2	
10.516	8.779	9.070	7.365	6.536	6.222	5.747	6.617	104,30

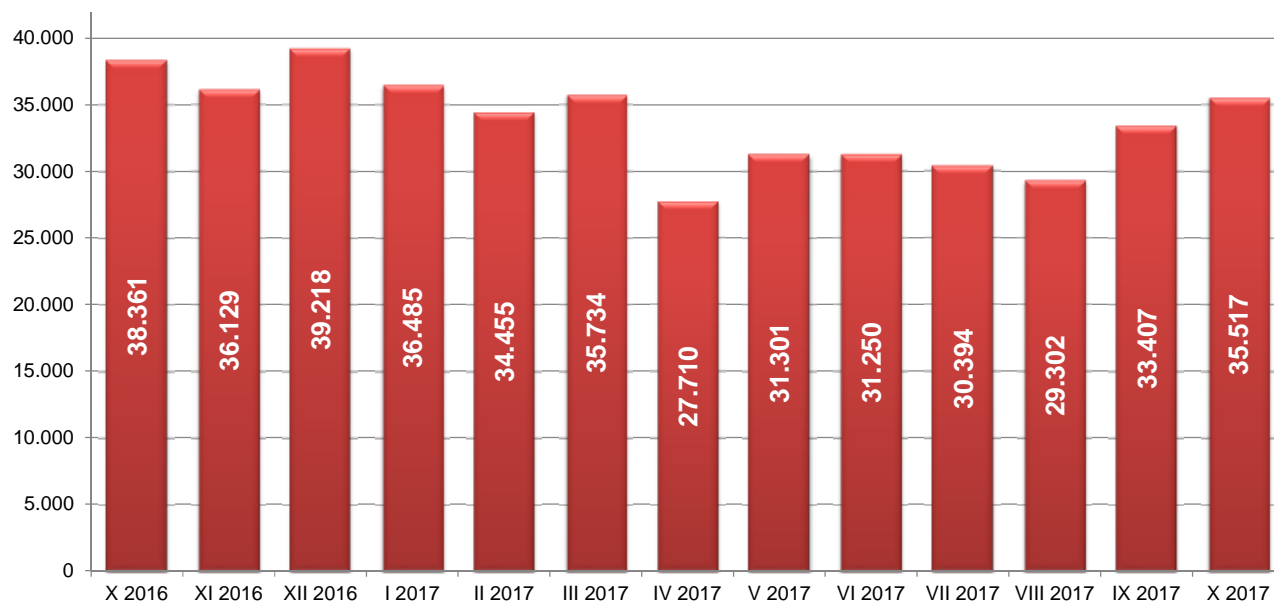
Графикон бр. 13а - Пријављене потребе за запошљавањем по регионима у периоду IX 2017 - X 2017
Chart No. 13a - Requests for jobmatching services in vacancy filling in period IX 2017 - X 2017



T12 НОВОПРИЈАВЉЕНИ ПО МЕСЕЦИМА И ПОЛУ

Редни број <i>No</i>	Област <i>County</i>	Ø 2016.	X 2016		XI 2016		XII 2016		I 2017		II 2017		III 2017	
			Укупно <i>Total</i>	Жене <i>Women</i>	Укупно <i>Total</i>	Жене <i>Women</i>	Укупно <i>Total</i>	Жене <i>Women</i>	Укупно <i>Total</i>	Жене <i>Women</i>	Укупно <i>Total</i>	Жене <i>Women</i>	Укупно <i>Total</i>	Жене <i>Women</i>
1	Београдска област	7.327	8.331	4.665	7.383	4.168	7.466	4.025	6.530	3.365	6.669	3.572	7.038	3.804
Београдски регион		7.327	8.331	4.665	7.383	4.168	7.466	4.025	6.530	3.365	6.669	3.572	7.038	3.804
2	Северно - бачка	778	760	392	673	321	668	281	689	327	623	319	797	382
3	Средње - банатска	1.259	1.238	606	1.112	517	1.233	556	1.229	549	1.139	529	1.393	605
4	Северно - банатска	698	678	321	710	321	675	285	673	323	625	308	692	336
5	Јужно - банатска	1.485	1.520	738	1.409	653	1.395	624	1.531	616	1.458	676	1.374	658
6	Западно - бачка	1.091	1.049	487	1.090	509	1.337	488	1.265	534	1.267	502	1.062	470
7	Јужно - бачка	3.553	3.669	1.933	3.615	1.885	3.534	1.748	3.319	1.550	3.302	1.696	3.502	1.780
8	Сремска	1.377	1.488	750	1.307	649	1.189	548	1.341	636	1.411	736	1.338	690
Регион Војводине		10.242	10.402	5.227	9.916	4.855	10.031	4.530	10.047	4.535	9.825	4.766	10.158	4.921
9	Мачванска	1.366	1.400	698	1.298	619	1.426	636	1.346	537	1.419	649	1.399	627
10	Колубарска	655	682	367	595	321	747	350	749	313	616	300	646	321
11	Шумадијска	1.447	1.544	789	1.403	670	1.495	714	1.476	661	1.248	640	1.362	669
12	Поморавска	1.045	1.142	585	1.027	495	1.111	486	1.033	495	981	463	960	464
13	Златиборска	1.463	1.469	771	1.478	706	1.773	748	1.600	666	1.362	650	1.327	619
14	Моравичка	843	959	483	849	428	1.041	481	965	443	703	341	848	445
15	Рашка	1.544	1.733	880	1.589	756	1.883	796	1.640	748	1.410	656	1.402	728
16	Расинска	987	964	480	976	491	1.017	489	962	473	956	483	952	456
Регион Шумадије и Западне Србије		9.352	9.893	5.053	9.215	4.486	10.493	4.700	9.771	4.336	8.695	4.182	8.896	4.329
17	Подунавска	904	918	481	800	411	914	398	889	408	845	404	913	430
18	Браничевска	560	672	365	567	290	617	285	686	321	641	342	634	340
19	Борска	542	533	247	557	254	570	255	529	227	546	261	536	247
20	Зајечарска	587	661	332	624	296	669	295	599	243	640	322	608	287
21	Нишавска	2.232	2.451	1.185	2.269	1.078	2.768	1.147	2.351	974	2.144	991	2.237	1.064
22	Топличка	515	530	261	527	229	684	294	579	231	491	204	510	221
23	Пиротска	640	583	268	583	245	785	291	716	265	641	289	637	340
24	Јабланичка	1.499	1.569	648	1.578	631	1.935	735	1.649	681	1.432	631	1.519	698
25	Пчињска	1.497	1.445	640	1.666	804	1.733	701	1.866	874	1.571	738	1.723	757
Регион Јужне и Источне Србије		8.974	9.362	4.427	9.171	4.238	10.675	4.401	9.864	4.224	8.951	4.182	9.317	4.384
Регион Косово и Метохија		354	373	199	444	202	553	231	273	138	315	151	325	156
Република Србија		36.249	38.361	19.571	36.129	17.949	39.218	17.887	36.485	16.598	34.455	16.853	35.734	17.594

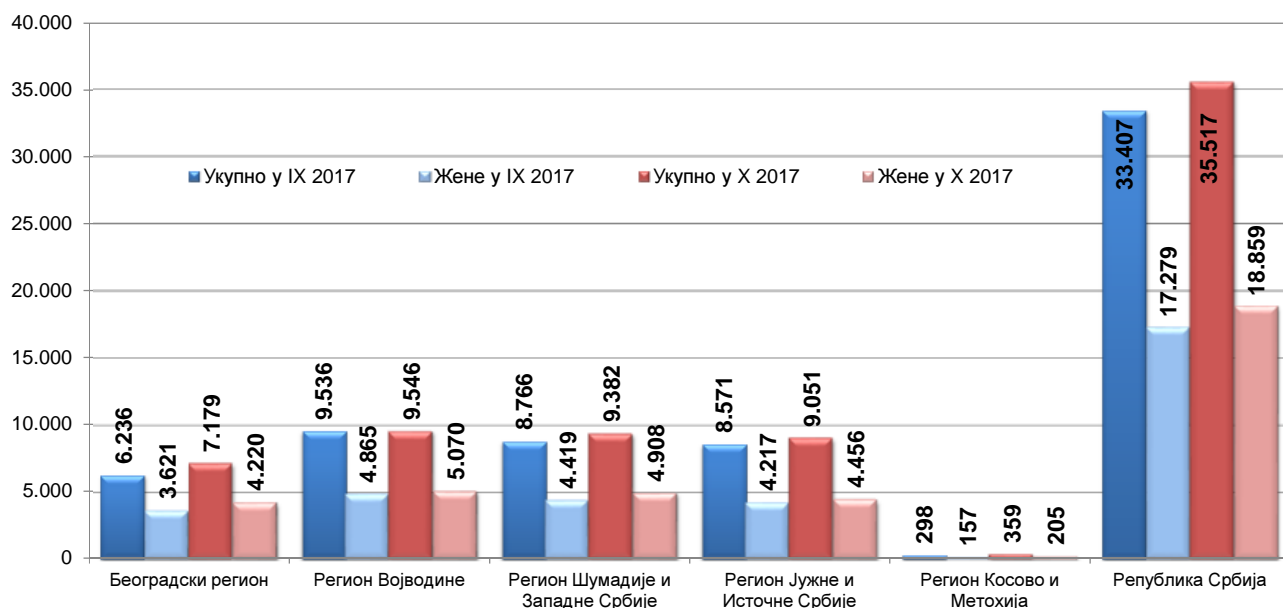
Графикон бр. 14 - Новопријављени у периоду X 2016 - X 2017
Chart No. 14 - Newly registered persons in period X 2016 - X 2017



T12 NEWLY REGISTERED PERSONS BY MONTHS AND SEX

IV 2017		V 2017		VI 2017		VII 2017		VIII 2017		IX 2017		X 2017		Индекси Index		
Укупно Total	Жене Women	Укупно Total	Жене Women	Укупно Total	Жене Women	Укупно Total	Жене Women	Укупно Total	Жене Women	Укупно Total	Жене Women	Укупно Total	Жене Women	X 2017 / X 2016	X 2017 / XII 2016	X 2017 / IX 2017
5.179	2.833	6.115	3.425	5.839	3.291	5.831	3.413	5.463	3.171	6.236	3.621	7.179	4.220	86,17	96,16	115,12
5.179	2.833	6.115	3.425	5.839	3.291	5.831	3.413	5.463	3.171	6.236	3.621	7.179	4.220	86,17	96,16	115,12
596	312	690	352	643	337	626	319	523	277	669	341	652	340	85,79	97,60	97,46
845	420	1.116	532	1.078	520	962	518	872	454	1.161	537	1.142	593	92,25	92,62	98,36
755	353	697	370	678	306	538	288	512	251	685	338	614	286	90,56	90,96	89,64
1.002	507	1.354	675	1.433	746	1.377	729	1.273	686	1.433	698	1.473	787	96,91	105,59	102,79
891	379	1.018	455	1.054	546	892	430	913	421	1.027	509	1.054	502	100,48	78,83	102,63
2.722	1.406	3.244	1.726	3.079	1.618	2.861	1.545	2.933	1.555	3.266	1.767	3.276	1.856	89,29	92,70	100,31
992	495	1.279	605	1.232	623	1.145	600	1.144	615	1.295	675	1.335	706	89,72	112,28	103,09
7.803	3.872	9.398	4.715	9.197	4.696	8.401	4.429	8.170	4.259	9.536	4.865	9.546	5.070	91,77	95,16	100,10
1.050	501	1.237	599	1.324	642	1.336	658	1.242	596	1.271	607	1.388	714	99,14	97,34	109,21
440	213	489	235	564	286	530	279	561	305	595	323	636	344	93,26	85,14	106,89
1.092	568	1.108	582	1.311	684	1.262	675	1.254	647	1.276	688	1.368	756	88,60	91,51	107,21
637	326	716	330	806	388	821	441	797	415	1.053	528	1.077	512	94,31	96,94	102,28
1.047	488	1.141	575	1.189	646	1.103	575	1.290	681	1.425	677	1.369	707	93,19	77,21	96,07
696	367	702	376	678	356	656	349	705	382	712	355	839	471	87,49	80,60	117,84
1.271	610	1.297	639	1.242	642	1.368	704	1.248	625	1.484	763	1.667	864	96,19	88,53	112,33
894	434	933	463	898	478	920	472	868	466	950	478	1.038	540	107,68	102,06	109,26
7.127	3.507	7.623	3.799	8.012	4.122	7.996	4.153	7.965	4.117	8.766	4.419	9.382	4.908	94,83	89,41	107,03
706	337	803	376	754	359	794	422	790	449	838	434	798	408	86,93	87,31	95,23
424	219	438	250	476	259	504	264	488	275	533	297	577	356	85,86	93,52	108,26
365	164	421	203	475	215	407	227	411	205	548	272	534	270	100,19	93,68	97,45
505	239	563	265	518	265	527	240	506	253	526	252	602	311	91,07	89,99	114,45
1.872	878	2.106	963	2.244	1.125	2.197	1.098	1.887	912	2.142	1.030	2.257	1.102	92,08	81,54	105,37
431	175	421	185	501	227	467	214	536	253	457	212	510	234	96,23	74,56	111,60
641	373	457	231	475	216	459	224	425	199	807	489	734	319	125,90	93,50	90,95
1.151	534	1.253	538	1.153	544	1.306	612	1.251	551	1.386	604	1.528	673	97,39	78,97	110,25
1.268	597	1.389	675	1.247	622	1.210	593	1.157	581	1.334	627	1.511	783	104,57	87,19	113,27
7.363	3.516	7.851	3.686	7.843	3.832	7.871	3.894	7.451	3.678	8.571	4.217	9.051	4.456	96,68	84,79	105,60
238	118	314	146	359	200	295	144	253	115	298	157	359	205	96,25	64,92	120,47
27.710	13.846	31.301	15.771	31.250	16.141	30.394	16.033	29.302	15.340	33.407	17.279	35.517	18.859	92,59	90,56	106,32

Графикон бр. 14а - Новопријављени приказани по регионима и по полу у периоду IX 2017 - X 2017
 Chart No. 14a - Newly registered persons by region and sex in period IX 2017 - X 2017



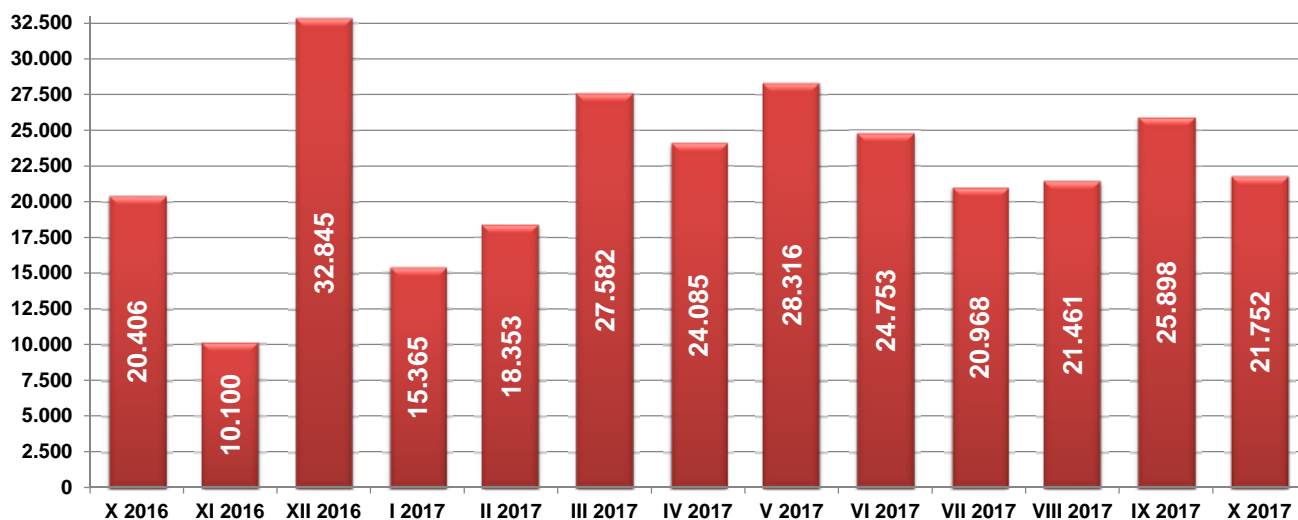
T13 ЗАПОСЛЕНИ СА ЕВИДЕНЦИЈЕ ПО МЕСЕЦИМА И ПОЛУ

Редни број No	Област County	Ø 2016.	X 2016		XI 2016		XII 2016		I 2017		II 2017		III 2017	
			Укупно Total	Жене Women	Укупно Total	Жене Women	Укупно Total	Жене Women	Укупно Total	Жене Women	Укупно Total	Жене Women	Укупно Total	Жене Women
1	Београдска област	6.723	6.073	3.307	2.128	1.068	10.974	6.060	5.072	2.502	5.789	2.906	8.806	4.255
Београдски регион		6.723	6.073	3.307	2.128	1.068	10.974	6.060	5.072	2.502	5.789	2.906	8.806	4.255
2	Северно - бачка	487	440	239	133	58	727	366	337	159	401	186	626	274
3	Средње - банатска	489	426	236	149	96	863	470	335	187	350	168	536	241
4	Северно - банатска	408	420	225	258	133	410	204	291	153	321	121	384	207
5	Јужно - банатска	607	611	312	281	157	988	552	463	240	571	296	763	353
6	Западно - бачка	510	446	228	355	179	630	291	380	212	538	238	740	337
7	Јужно - бачка	2.240	2.200	1.198	816	401	3.298	1.833	1.583	853	1.981	1.027	2.773	1.324
8	Сремска	793	792	442	577	357	1.070	651	448	246	628	320	955	488
Регион Војводине		5.533	5.335	2.880	2.569	1.381	7.986	4.367	3.837	2.050	4.790	2.356	6.777	3.224
9	Мачванска	774	745	410	245	110	1.078	551	488	243	596	306	925	401
10	Колубарска	425	306	174	275	152	443	227	213	120	221	114	479	215
11	Шумадијска	878	661	364	257	116	1.471	884	661	380	654	331	979	459
12	Поморавска	574	633	366	513	284	747	416	344	191	431	208	712	343
13	Златиборска	767	701	391	548	287	992	575	684	322	753	367	1.222	572
14	Моравичка	544	527	302	177	98	893	480	347	173	377	203	651	345
15	Рашка	835	793	414	571	307	1.278	694	594	308	812	424	1.142	590
16	Расинска	596	480	269	347	184	689	372	397	235	507	259	702	331
Регион Шумадије и Западне Србије		5.393	4.846	2.690	2.933	1.538	7.591	4.199	3.728	1.972	4.351	2.212	6.812	3.256
17	Подунавска	379	394	225	246	141	465	278	171	98	264	150	414	227
18	Браничевска	237	238	126	180	109	362	192	154	98	203	102	260	114
19	Борска	239	228	128	190	99	343	183	135	68	159	84	281	142
20	Зајечарска	323	254	127	194	89	408	233	196	109	219	139	324	170
21	Нишавска	1.248	1.186	635	252	116	2.175	1.199	855	480	978	533	1.353	628
22	Топличка	421	334	151	222	112	621	299	309	133	363	193	526	263
23	Пиротска	278	257	120	260	145	292	158	164	96	195	110	328	126
24	Јабланичка	613	575	334	389	203	870	442	399	207	526	261	845	333
25	Пчињска	592	447	232	487	250	635	336	286	160	474	264	801	354
Регион Јужне и Источне Србије		4.330	3.913	2.078	2.420	1.264	6.171	3.320	2.669	1.449	3.381	1.836	5.132	2.357
Регион Косово и Метохија		91	108	63	50	36	119	81	59	45	42	27	55	33
Територијално неразврстани *		0	131	78	0	0	4	0	0	0	0	0	0	0
Република Србија		22.070	20.406	11.096	10.100	5.287	32.845	18.027	15.365	8.018	18.353	9.337	27.582	13.125

* При трансферу података за одређени број пријава недостају подаци о седишту послодавца, па самим тим те пријаве на обавезно социјално осигурање није могуће територијално разврстати.

Графикон бр. 15 - Запослени са евиденције у периоду X 2016 - X 2017

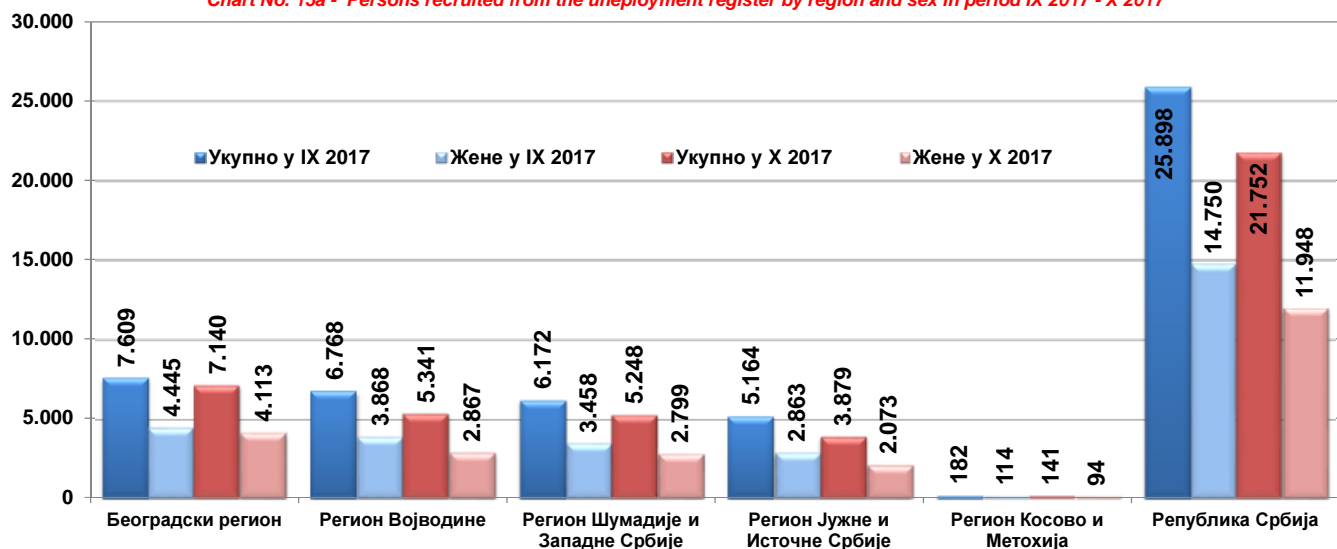
Chart No. 15 - Persons recruited from the unemployment register in period X 2016 - X 2017



T13 PERSONS RECRUITED FROM THE UNEMPLOYMENT REGISTER BY MONTHS AND SEX

IV 2017		V 2017		VI 2017		VII 2017		VIII 2017		IX 2017		X 2017		Индекси Index		
Укупно Total	Жене Women	Укупно Total	Жене Women	Укупно Total	Жене Women	Укупно Total	Жене Women	Укупно Total	Жене Women	Укупно Total	Жене Women	Укупно Total	Жене Women	X 2017 / X 2016	X 2017 / XII 2016	X 2017 / IX 2017
7.301	3.714	7.910	4.001	7.541	3.709	6.175	3.046	5.897	3.015	7.609	4.445	7.140	4.113	117,57	140,77	93,84
7.301	3.714	7.910	4.001	7.541	3.709	6.175	3.046	5.897	3.015	7.609	4.445	7.140	4.113	117,57	140,77	93,84
530	255	491	248	494	207	365	181	450	208	418	230	433	193	98,41	128,49	103,59
597	318	691	368	709	332	463	239	622	271	630	401	501	278	117,61	149,55	79,52
403	166	654	317	347	159	432	220	415	197	416	230	333	204	79,29	114,43	80,05
659	309	717	402	695	364	491	241	627	330	788	448	567	324	92,80	122,46	71,95
517	236	714	331	728	342	577	307	558	267	630	307	544	276	121,97	143,16	86,35
2.489	1.229	2.866	1.397	2.723	1.327	2.509	1.212	2.463	1.272	2.982	1.714	2.302	1.259	104,64	145,42	77,20
920	461	762	394	682	337	619	329	635	301	904	538	661	333	83,46	147,54	73,12
6.115	2.974	6.895	3.457	6.378	3.068	5.456	2.729	5.770	2.846	6.768	3.868	5.341	2.867	100,11	139,20	78,92
857	394	1.124	504	861	401	793	390	773	394	837	455	676	330	90,74	138,52	80,76
401	174	498	273	528	251	375	211	326	170	446	222	359	223	117,32	168,54	80,49
918	422	1.274	655	966	469	829	472	853	398	941	545	1.018	501	154,01	154,01	108,18
663	312	654	317	709	362	538	273	546	288	597	354	474	270	74,88	137,79	79,40
864	409	1.094	561	862	425	761	375	872	422	944	524	787	431	112,27	115,06	83,37
578	314	723	366	629	346	534	300	563	269	596	326	587	342	111,39	169,16	98,49
963	495	1.368	661	951	458	673	304	932	449	1.122	638	790	407	99,62	133,00	70,41
741	348	615	308	525	283	807	385	615	293	689	394	557	295	116,04	140,30	80,84
5.985	2.868	7.350	3.645	6.031	2.995	5.310	2.710	5.480	2.683	6.172	3.458	5.248	2.799	108,30	140,77	85,03
355	180	512	260	312	161	399	198	395	203	578	398	394	212	100,00	230,41	68,17
257	128	388	178	291	142	257	117	371	140	306	155	227	142	95,38	147,40	74,18
340	147	344	188	244	134	216	95	193	103	402	203	241	123	105,70	178,52	59,95
314	173	500	230	417	206	278	119	329	151	279	153	244	134	96,06	124,49	87,46
1.148	562	1.564	798	1.400	731	976	480	1.102	559	1.521	846	1.325	773	111,72	154,97	87,11
388	165	643	282	489	241	568	251	404	188	425	211	213	102	63,77	68,93	50,12
299	121	347	164	338	168	289	168	285	151	213	135	172	91	66,93	104,88	80,75
791	380	815	391	677	315	536	238	571	252	705	367	591	280	102,78	148,12	83,83
726	314	774	359	501	224	451	208	564	268	735	395	472	216	105,59	165,03	64,22
4.618	2.170	5.887	2.850	4.669	2.322	3.970	1.874	4.214	2.015	5.164	2.863	3.879	2.073	99,13	145,34	75,12
66	34	249	133	119	72	54	35	98	58	182	114	141	94	130,56	238,98	77,47
0	0	25	19	15	9	3	1	2	0	3	2	3	2	/	/	/
24.085	11.760	28.316	14.105	24.753	12.175	20.968	10.395	21.461	10.617	25.898	14.750	21.752	11.948	106,60	141,57	83,99

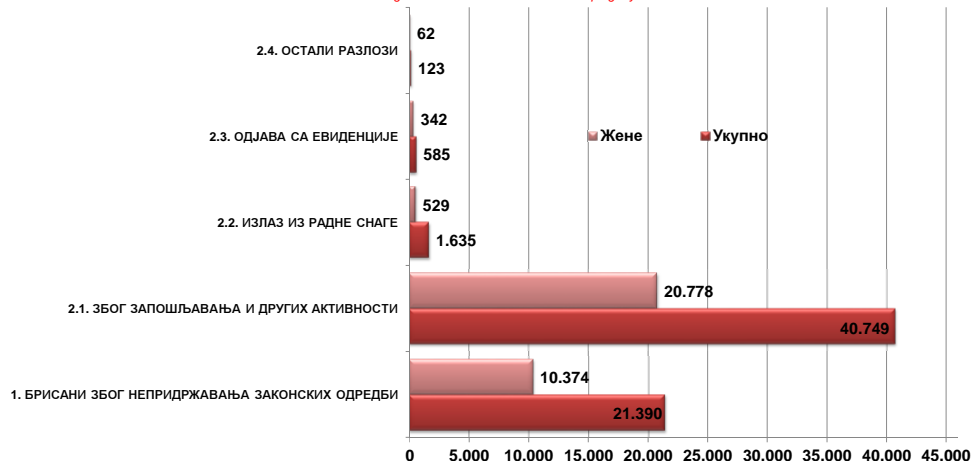
Графикон бр. 15а - Запослени са евиденције по региону и полу у периоду IX 2017 - X 2017
 Chart No. 15a - Persons recruited from the unemployment register by region and sex in period IX 2017 - X 2017



**T14 БРИСАНИ И ПРЕСТАНАК ВОЂЕЊА ЕВИДЕНЦИЈЕ ПРЕМА РАЗЛОЗИМА И ТРАЈАЊУ НЕЗАПОСЛЕНОСТИ
ТОКОМ ОКТОБРА 2017. ГОДИНЕ**

Разлози брисања и престанка вођења евиденције	Укупно <i>Total</i>		Трајање незапослености			
	Укупно <i>Total</i>	Жене <i>Women</i>	До 3 месеца <i>to 3 months</i>	3-6 месеци <i>3-6 months</i>	6-9 месеци <i>6-9 months</i>	9-12 месеци <i>9-12 months</i>
УКУПНО	64.482	32.085	16.445	7.883	5.939	4.278
1. БРИСАНИ ЗБОГ НЕПРИДРЖАВАЊА ЗАКОНСКИХ ОДРЕДБИ	21.390	10.374	5.669	2.780	2.073	1.373
1.1. Када незапослено лице одбије рад на привременим и повременим пословима	6	1	3	0	1	0
1.2. Када незапослено лице на евиденцији Националне службе обавља рад без уговора о раду код послодавца	7	3	2	1	3	0
1.3. Када се незапослено лице неоправдано не јави, или се не одазове на позив организације за запошљавање	18.217	8.939	3.580	2.618	1.922	1.301
1.4. Када незапослено лице на захтев Националне службе не достави доказ о активном тржењу посла	183	86	0	2	27	6
1.5. Када се незапослено лице не јави послодавцу коме га је упутила Национална служба	67	27	17	3	7	3
1.6. Када незапослено лице одбије додатно образовање и обуку	45	26	8	6	1	2
1.7. Када незапослено лице својом кривицом прекине, односно не заврши додатно образовање и обуку	48	22	27	5	1	2
1.8. Када незапослено лице одбије да прихвати понуђено учешће у програму активних мера за запошљавање	273	124	93	15	23	11
1.9. Када се незапослено лице не одазове на индивидуални разговор	2.492	1.108	1.923	123	84	45
1.10. Када се незапослено лице не одазове на групни разговор	0	0	0	0	0	0
1.11. Када незапослено лице одбије да прихвати понуђено одговарајуће запослење	52	38	16	7	4	3
1.12. MOR - када незапослено лице одбије да прихвати понуђено учешће у програму Пројекта	0	0	0	0	0	0
1.13. YEM - када незапослено лице одбије да прихвати понуђено учешће у програму Пројекта	0	0	0	0	0	0
1.14. PRO - када незапослено лице одбије да прихвати понуђено учешће у програму Пројекта	0	0	0	0	0	0
2. ПРЕСТАНАК ВОЂЕЊА ЕВИДЕНЦИЈЕ	43.092	21.711	10.776	5.103	3.866	2.905
2.1. ЗБОГ ЗАПОШЉАВАЊА И ДРУГИХ АКТИВНОСТИ	40.749	20.778	10.485	4.969	3.723	2.736
2.1.1 Када незапослено лице заснује пуни радни однос са пуним радним временом на неодређено време	4.853	2.586	1.072	574	586	394
2.1.2 Када незапослено лице заснује пуни радни однос са пуним радним временом на одређено време	11.844	6.492	4.042	1.596	1.085	776
2.1.3. Када незап. лице оснује предузеће или радњу, или почне да се бави пољ. као јединим или основним занимањем и обавезно је на осигурање по основу катастрофског прихода	95	33	20	5	6	3
2.1.4. Када незапослено лице оснује самосталну делатност средствима НСЗ	26	12	4	5	3	2
2.1.5. Када незапослено лице оде на рад у иностранство, а не поднесе захтев за посредовањем у Србији	0	0	0	0	0	0
2.1.6. Када незапослено лице заснује пуни радни однос са непуним радним временом на одређено време	540	397	175	76	43	44
2.1.7. Када незапослено лице заснује пуни радни однос са непуним рад. временом на неодређено време	98	53	22	7	11	7
2.1.8. Привремени и повремени послови	23.293	11.205	5150	2706	1989	1510
2.2. ИЗЛАЗ ИЗ РАДНЕ СНАГЕ	1.635	529	104	56	91	121
2.2.1. Када незапослено лице у складу са одговарајућим законским прописима постане потпуно неспособно за рад	12	5	1	1	0	0
2.2.2. Када незапослено лице ступи на издржавање казне затвора, или буде примљено у установу ради изречене мере безбедности, васпитне или заштитне мере, у трајању дужем од 6 месеци	7	2	1	1	1	1
2.2.3. У другим случајевима предвиђеним законом или другим општим актом	147	58	24	12	8	8
2.2.4. Када незапослено лице наврши 65 година живота	582	73	7	9	15	20
2.2.5. Када незапослено лице испуни услове за остваривање права на старосну пензију, или оствари право на породичну или инвалидску пензију	760	348	22	23	60	74
2.2.6. Када незапослено лице стекне својство редовног ученика или студента више школе или основних студија	34	23	7	3	2	8
2.2.9 Када је незапослено лице на одслужењу или дослужењу војног рока	69	18	37	7	5	6
2.2.10 Када је незапослено лице на издржавању казне затвора, изреченој мери безбедности, васпитној или заштитној мери у трајању до шест месеци	21	1	4	0	0	4
2.2.11 У случају када је незапослени или његов брачни друг упућен на рад у иностранство у оквиру међународно-техничке или просветно-културне сарадње у дипломатска, конзуларна и друга представништва	3	1	1	0	0	0
2.3. ОДЈАВА СА ЕВИДЕНЦИЈЕ	585	342	177	64	44	37
2.3.1 Када се незапослено лице само одјави са евиденције организације за запошљавање	585	342	177	64	44	37
2.4. ОСТАЛИ РАЗЛОЗИ	123	62	10	14	8	11
2.4.1 У случају смрти незапосленог лица	60	18	5	6	3	6
2.4.2 У случају пресељења незапосленог лица	62	43	5	8	5	5
2.4.3 Када незапослено страном држављанину и лицу без држављанства престане одобрење за стални или привремени боравак	1	1	0	0	0	0

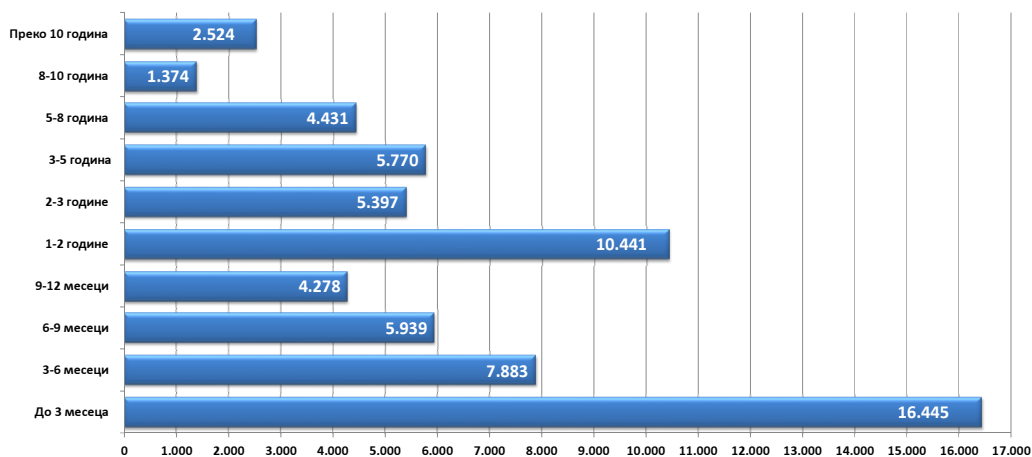
Графикон бр. 16 - Брисани и престанак вођења евиденције према разлозима на крају X 2017. године
Chart No. 16 - Persons deleted from the register and discontinued record keeping by reasons in the end of X 2017



T14 PERSONS DELETED FROM THE UNEMPLOYMENT REGISTER AND DISCONTINUED RECORD KEEPING BY REASONS AND DURATION OF UNEMPLOYMENT DURING OCTOBER OF 2017

Duration of unemployment						Reasons for deletion from the unemployment register and discontinued record keeping
1-2 године 1-2 years	2-3 године 2-3 years	3-5 године 3-5 years	5-8 година 5-8 years	8-10 година 8-10 years	Преко 10 година Over 10 years	
10.441	5.397	5.770	4.431	1.374	2.524	TOTAL
3.191	1.653	1.781	1.419	478	973	1. DELETION DUE TO NON-COMPLIANCE TO LEGAL PROVISIONS
2	0	0	0	0	0	1.1. When an unempl. person refuses to accept an offered temporary and occasional job
0	0	1	0	0	0	1.2. When an unempl. person registered in the National Employment Service works for an employer without a labour contract
2.962	1.527	1.651	1.300	446	910	1.3. When an unempl. person fails to come to an interview without justification, having been invited by the employment organisation
50	24	32	27	8	7	1.4. When an unempl. person fails to provide evidence of active job seeking at the request of the NES
9	8	7	7	4	2	1.5. When an unempl. person fails to show up to an interview with the employer having been sent by the NES
12	4	6	2	1	3	1.6. When an unempl. person refuses to go to vocational education and training courses
6	4	1	2	0	0	1.7. When an unempl. person terminates, or fails to complete vocational education and training as a result of his/her own culpability
40	15	23	28	8	17	1.8. When an unempl. person refuses to accept offered participation in a programme of ALMM
106	64	53	50	11	33	1.9. When an unempl. person fails to come to an individual interview
0	0	0	0	0	0	1.10. When an unempl. person fails to come to a group session
4	7	7	3	0	1	1.11. When an unempl. person refuses to accept offered appropriate job
0	0	0	0	0	0	1.12 MOR- when an unemployed person refuses to accept the offered participation in a Project's programme
0	0	0	0	0	0	1.13 YEM - when an unemployed person refuses to accept the offered participation in a Project's programme
0	0	0	0	0	0	1.14 PRO - when an unemployed person refuses to accept the offered participation in a Project's programme
7.250	3.744	3.989	3.012	896	1.551	2. DISCONTINUED RECORD KEEPING
6.556	3.590	3.784	2.797	799	1.310	2.1. WHEN RECRUITED OR OTHER ACTIVITIES
834	388	442	322	106	135	2.1.1. When an unemployed person enters a full-time labour relation with an indefinite term contract
1.623	903	808	594	162	255	2.1.2. When an unemployed person enters a full-time labour relation with a fixed-term contract
9	5	8	18	6	15	2.1.3. When an unempl. person establishes a company or an enterprise, or starts to work in agriculture as his/her only or basic occupation and is compulsory to be insured on account of the cadaster revenue
5	2	4	0	0	1	2.1.4. When an unempl. person establishes enterprise through NES subsidies
0	0	0	0	0	0	2.1.5. When an unempl. person goes to work abroad, and does not file a request for job placement services in Serbia and Montenegro
78	45	41	18	7	13	2.1.6. When an unemployed person enters a part-time labour relation with an indefinite term contract
13	14	6	7	3	8	2.1.7. When an unemployed person enters a part-time labour relation with a fixed-term contract
3994	2233	2475	1838	515	883	Temporary and occasional jobs
590	102	138	166	73	194	2.2. LEAVING THE LABOUR FORCE
4	1	1	1	0	3	2.2.1. When an unempl. person becomes completely incapable for work according to the relevant legal provisions
0	1	1	0	0	1	2.2.2. When an unempl. person begins serving his/her time in prison, or is committed into an institution on account of a pronounced measure of safety, reform or protection, for a period longer than 6 months
35	17	23	8	3	9	2.2.3. In other cases as stipulated by law or other general documents
141	41	62	117	51	119	2.2.4. When an unemployed person has turned 65 years of age
396	31	44	32	18	60	2.2.5. When an unempl. person has met the conditions for retirement on account of age, or the conditions for a family or disability pension
5	6	3	0	0	0	2.2.6. When an unempl. person has acquired the status of a regular student of a college or a basic university course
6	1	4	2	1	0	2.2.9 When the unemployed person is serving the compulsory military service.
2	3	0	6	0	2	2.2.10 When the unemployed person is serving a sentence of imprisonment, security measure, correctional or protective measure, lasting up to six months
1	1	0	0	0	0	2.2.11 In the case when the unemployed person, or his/her spouse, has been sent abroad as part of an international-technical or educational-cultural cooperation to work in diplomatic, consular or other offices.
83	42	53	33	21	31	2.3. DELETION AT THE REQUEST OF THE CLIENT
83	42	53	33	21	31	2.3.1. When an unempl. person files a request to be deleted from the unemployment register
21	10	14	16	3	16	2.4. OTHER REASONS
8	6	5	7	2	12	2.4.1. In the case of death of the unemployed person
12	4	9	9	1	4	2.4.2. In the case when the unemployed person has moved to other place of residence
1	0	0	0	0	0	2.4.3. When the permission for permanent residence or temporary stay has expired to an unempl. foreigner or a person without citizenship

Графикон бр. 17 - Брисани и престанак вођења евиденције према дужини трајања незапослености на крају X 2017. године
Chart No. 17 - Persons deleted from the register and discontinued record keeping by duration of unemployment in the end of X 2017



**T15 ПОДАЦИ О НЕЗАПОСЛЕНОСТИ И ЗАПОШЉАВАЊУ ПО ОБЛАСТИМА И ОПШТИНАМА
ТОКОМ ОКТОБРА 2017. ГОДИНЕ**

**T15 UNEMPLOYMENT AND EMPLOYMENT DATA BY COUNTIES AND MUNICIPALITIES
DURING OCTOBER OF 2017**

Регион/Област/Град-општина <i>Region/County/municipality</i>	Период <i>Period</i>													
	Стање на крају месеца <i>Situation at the end of the considered month</i>		У месецу <i>in month</i>											
	Незапослена лица <i>Unemployed persons</i>		Новопријављени <i>Newly registered</i>		Пријављене потребе за запошљавањем <i>Requests for jobmatching services in vacancy filling</i>				Запошљавање <i>Filled vacancies</i>				Запослени са евиденције <i>Recruited from the register</i>	
	Укупно <i>Total</i>	Жене <i>Women</i>	Укупно <i>Total</i>	Жене <i>Women</i>	Укупно <i>Total</i>	Неодређено <i>Indefinite term</i>	Одређено <i>Fixed-term</i>	Укупно <i>Total</i>	Жене <i>Women</i>	Неодређено <i>Indefinite term</i>	Одређено <i>Fixed-term</i>	Укупно <i>Total</i>	Жене <i>Women</i>	
Београдски регион	88.785	51.784	7.179	4.220	2.378	469	1.736	49.883	21.944	10.565	39.318	7.140	4.113	
Београдска област	88.785	51.784	7.179	4.220	2.378	469	1.736	49.883	21.944	10.565	39.318	7.140	4.113	
Барајево	1.828	959	135	67	13	4	9	145	64	40	105	29	20	
Вождовац	8.085	4.680	707	422	371	53	310	5.251	2.115	1.740	3.511	476	250	
Врачар	2.741	1.642	208	128	52	14	37	3.582	1.642	515	3.067	455	242	
Гроцка	3.097	1.692	308	156	70	4	66	460	171	162	298	110	53	
Звездара	8.425	5.041	682	400	84	26	58	3.085	1.167	480	2.605	403	233	
Земун	8.253	4.780	789	478	199	14	182	4.756	1.562	1.949	2.807	552	268	
Лазаревац	3.407	2.110	236	155	14	10	4	563	270	104	459	101	81	
Младеновац	4.820	2.449	304	141	66	12	54	464	172	131	333	98	52	
Нови Београд	10.459	6.248	778	462	818	167	613	10.973	5.352	1.903	9.070	2.120	1.247	
Обреновац	5.514	3.391	331	186	29	23	6	1.127	463	206	921	182	120	
Палилула	8.055	4.628	819	524	79	32	46	4.186	1.792	700	3.486	568	328	
Раковица	6.469	3.837	490	286	34	16	18	1.342	767	262	1.080	194	124	
Савски Венац	1.751	1.003	143	84	186	11	81	4.352	2.106	843	3.509	674	356	
Сопот	1.406	761	83	49	25	6	19	222	75	45	177	33	20	
Стари Град	2.524	1.540	178	102	216	60	132	5.878	2.824	746	5.132	672	433	
Чукарица	9.961	5.968	757	454	85	11	70	2.839	1.092	609	2.230	340	199	
Сурчин	1.990	1.055	231	126	37	6	31	658	310	130	528	133	87	
Регион Војводине	135.553	69.325	9.546	5.070	1.482	389	1.002	30.381	13.522	5.510	24.871	5.341	2.867	
Северно - бачка	9.813	4.807	652	340	74	20	50	2.656	1.198	530	2.126	433	193	
Бачка Топола	2.120	1.112	131	76	13	3	10	551	228	49	502	106	24	
Мали Иђош	1.771	891	74	34	7	2	2	126	52	26	100	29	15	
Суботица - град	5.922	2.804	447	230	54	15	38	1.979	918	455	1.524	298	154	
Средње - банатска	13.838	6.838	1.142	593	128	46	81	2.846	1.324	363	2.483	501	278	
Житиште	2.032	974	107	54	14	12	2	164	105	19	145	27	22	
Зрењанин - град	6.309	3.234	709	384	106	33	73	2.280	1.026	222	2.058	402	215	
Нова Црња	1.548	718	79	29	1	0	1	30	11	4	26	6	3	
Нови Бечеј	2.060	1.035	149	85	7	1	5	247	138	48	199	51	33	
Сечањ	1.889	877	98	41	0	0	0	125	44	70	55	15	5	
Северно - банатска	8.966	4.430	614	286	36	5	24	1.744	809	282	1.462	333	204	
Ада	541	252	33	19	0	0	0	219	96	58	161	25	11	
Кањижа	1.588	832	73	33	3	2	1	281	112	38	243	27	17	
Кикинда	3.924	1.976	333	160	10	3	4	531	231	76	455	124	72	
Нови Кнежевац	856	401	55	20	3	0	3	105	51	15	90	19	13	
Сента	1.165	524	95	40	19	0	15	514	276	91	423	133	89	
Чока	892	445	25	14	1	0	1	94	43	4	90	5	2	
Јужно - банатска	26.463	13.577	1.473	787	290	115	149	2.148	984	454	1.694	567	324	
Алибунар	2.190	989	95	52	1	1	0	63	34	13	50	27	18	
Ковачица	2.122	942	121	61	35	0	35	136	63	49	87	47	32	
Ковин	3.158	1.607	128	61	77	5	72	229	88	46	183	69	25	
Опово	741	343	51	22	1	0	1	42	22	5	37	13	5	
Панчево - град	9.037	5.214	638	357	25	6	19	1.037	460	234	803	248	147	
Бела Црква	3.181	1.563	120	63	1	0	1	105	63	29	76	50	37	
Вршац	4.767	2.329	248	135	150	103	21	479	223	65	414	109	60	
Пландиште	1.267	590	72	36	0	0	0	57	31	13	44	4	0	
Западно - бачка	15.966	7.269	1.054	502	63	20	42	2.076	871	237	1.839	544	276	
Апатин	3.057	1.442	208	90	10	3	7	245	119	26	219	66	34	
Кула	4.129	2.046	243	115	10	1	8	552	212	37	515	76	50	
Оџаци	2.863	1.306	173	76	12	1	11	398	159	32	366	174	79	
Сомбор - град	5.917	2.475	430	221	31	15	16	881	381	142	739	228	113	
Јужно - бачка	41.608	22.539	3.276	1.856	700	128	532	14.884	6.611	2.859	12.025	2.302	1.259	
Бач	1.563	756	115	56	11	6	5	123	42	14	109	51	14	
Бачка Паланка	5.149	2.781	365	187	24	1	21	579	257	77	502	131	77	
Бачки Петровац	548	267	67	39	7	2	5	263	121	78	185	50	25	
Беочин	1.126	576	93	49	14	0	14	131	45	26	105	25	12	
Бечеј	3.322	1.802	220	103	73	0	73	938	360	124	814	63	27	
Жабалъ	2.752	1.423	157	78	8	0	3	312	126	47	265	80	37	
Нови Сад - град	17.164	9.678	1.577	959	502	112	358	11.293	5.053	2.309	8.984	1.629	907	
Србобран	1.851	985	139	78	1	0	1	138	58	14	124	29	14	
Сремски Карловци	428	236	41	24	0	0	0	87	26	15	72	14	9	
Темерин	1.751	1.008	133	83	51	5	46	317	128	48	269	55	31	
Тител	943	428	86	45	1	1	0	106	44	22	84	29	16	
Врбас	5.011	2.599	283	155	8	1	6	597	351	85	512	146	90	

Регион/Област/Град-општина <i>Region/County/municipality</i>	Период <i>Period</i>												
	Стање на крају месеца <i>Situation at the end of the considered month</i>		У месецу <i>In month</i>										
	Незапослена лица <i>Unemployed persons</i>		Новопријављени <i>Newly registered</i>		Пријављене потребе за запошљавањем <i>Requests for jobmatching services in vacancy filling</i>			Запошљавање <i>Filled vacancies</i>				Запослени са евиденције <i>Recruited from the register</i>	
	Укупно <i>Total</i>	Жене <i>Women</i>	Укупно <i>Total</i>	Жене <i>Women</i>	Укупно <i>Total</i>	Неодређено <i>Indefinite term</i>	Одређено <i>Fixed-term</i>	Укупно <i>Total</i>	Жене <i>Women</i>	Неодређено <i>Indefinite term</i>	Одређено <i>Fixed-term</i>	Укупно <i>Total</i>	Жене <i>Women</i>
Сремска	18.899	9.865	1.335	706	191	55	124	4.027	1.725	785	3.242	661	333
Инђија	1.966	979	257	142	13	9	4	708	370	146	562	106	62
Ириг	1.318	606	49	23	4	1	3	100	41	9	91	11	3
Пећинци	873	469	63	35	11	0	11	245	104	46	199	40	20
Рума	4.610	2.403	255	124	43	4	39	660	303	114	546	157	84
Сремска Митровица - град	5.096	2.703	371	192	42	12	30	655	253	139	516	120	61
Стара Пазова	2.080	1.158	172	100	65	19	34	1.162	466	289	873	151	73
Шид	2.956	1.547	168	90	13	10	3	497	188	42	455	76	30
Регион Шумадије и Западне Србије	210.451	112.387	9.382	4.908	1.351	374	943	23.243	9.676	4.364	18.879	5.248	2.799
Мачванска	30.998	16.338	1.388	714	303	160	140	2.578	961	643	1.935	676	330
Богатић	3.009	1.542	135	74	2	1	1	119	44	20	99	28	14
Владимирци	1.081	544	51	26	6	1	5	86	40	22	64	25	14
Коцељева	1.605	773	70	37	17	2	15	102	46	23	79	40	19
Шабач - град	9.246	5.181	501	271	244	142	102	1.517	510	367	1.150	333	155
Крупањ	2.024	1.004	81	47	5	1	3	83	38	26	57	34	20
Лозница - град	10.204	5.215	439	212	20	6	14	460	194	149	311	162	80
Љубовија	1.917	1.001	44	18	2	2	0	140	58	14	126	26	16
Мали Зворник	1.912	1.078	67	29	7	5	0	71	31	22	49	28	12
Колубарска	10.912	6.109	636	344	31	8	22	2.245	992	299	1.946	359	223
Ваљево - град	6.151	3.468	379	209	28	8	19	1.446	633	194	1.252	247	153
Лајковац	963	555	49	26	0	0	0	121	57	10	111	11	10
Љбиг	489	292	43	27	0	0	0	101	57	12	89	22	17
Мионица	513	298	55	28	1	0	1	126	56	29	97	20	12
Осечина	968	504	31	20	0	0	0	115	63	8	107	16	8
Уб	1.828	992	79	34	2	0	2	336	126	46	290	43	23
Шумадијска	31.599	18.045	1.368	756	323	49	258	4.234	1.803	734	3.500	1.018	501
Аранђеловац	4.793	2.759	207	121	179	11	168	404	181	63	341	80	49
Баточина	1.938	973	80	41	0	0	0	148	84	21	127	22	9
Кнић	1.228	717	31	17	1	1	0	69	27	16	53	10	5
Крагујевац - град	19.992	11.631	899	496	88	34	47	3.012	1.219	510	2.502	756	372
Рача (Крагујевачка)	914	473	38	16	42	0	42	176	107	70	106	64	35
Топола	1.667	923	48	24	13	3	1	289	134	42	247	45	18
Лапово	1.067	569	65	41	0	0	0	136	51	12	124	41	13
Поморавска	26.438	13.690	1.077	512	84	40	43	3.155	1.221	473	2.682	474	270
Деспотовац	1.915	1.074	74	42	6	3	3	596	143	66	530	24	17
Параћин	7.762	4.000	353	144	14	3	11	1.183	423	134	1.049	145	88
Рековац	1.763	813	35	15	2	0	1	69	29	11	58	16	3
Јагодина - град	9.764	5.197	387	198	21	15	6	678	326	140	538	159	91
Свилајнац	1.830	902	87	40	6	1	5	342	178	56	286	53	34
Ђуприја	3.404	1.704	141	73	35	18	17	287	122	66	221	77	37
Златиборска	26.743	13.655	1.369	707	128	28	95	3.599	1.487	587	3.012	787	431
Ариље	1.131	556	71	34	8	1	7	295	186	44	251	78	59
Бајина Башта	1.760	914	133	78	8	6	2	365	156	48	317	68	44
Косјерић	649	367	42	26	2	0	2	186	45	18	168	14	8
Пожега	1.759	924	110	66	15	1	10	315	126	69	246	54	21
Ужице - град	4.240	2.333	341	183	61	6	54	1.067	429	160	907	225	127
Ужице <i>Севојно</i>	3.865	2.120	314	166	52	6	45	1.067	429	160	907	225	127
	375	213	27	17	9	0	9	0	0	0	0	0	0
Чајетина	527	263	43	29	13	1	12	191	93	40	151	25	13
Нова Варош	1.904	984	85	32	2	1	1	298	147	29	269	41	22
Прибој	5.142	2.590	190	85	14	10	4	471	111	30	441	103	42
Пријеполје	4.628	2.275	206	106	4	2	2	256	120	74	182	116	55
Сјеница	5.003	2.449	148	68	1	0	1	155	74	75	80	63	40
Моравичка	16.599	9.191	839	471	147	32	115	2.693	1.206	476	2.217	587	342
Горњи Милановац	2.736	1.601	179	110	51	9	42	406	216	90	316	81	57
Ивањица	3.756	1.879	112	57	9	6	3	552	238	91	461	174	102
Лучани	1.533	770	92	50	0	0	0	116	40	17	99	34	19
Чачак - град	8.574	4.941	456	254	87	17	70	1.619	712	278	1.341	298	164
Рашка	42.839	22.088	1.667	864	94	39	48	2.772	1.122	777	1.995	790	407
Врњачка Бања	3.038	1.608	153	95	7	2	0	455	266	53	402	67	36
Краљево - град	11.056	6.247	590	306	40	15	25	996	403	198	798	329	162
Рашка	2.690	1.471	114	54	19	1	16	305	106	36	269	53	32
Нови Пазар - град	18.199	8.593	555	276	20	13	7	882	284	431	451	277	143
Тутин	7.856	4.169	255	133	8	8	0	134	63	59	75	64	34
Расинска	24.323	13.271	1.038	540	241	18	222	1.967	884	375	1.592	557	295
Александровац	2.063	1.148	136	68	5	2	3	277	140	38	239	57	30
Брус	1.934	826	70	34	0	0	0	122	78	13	109	35	23
Варварин	956	490	58	25	15	0	15	138	73	32	106	25	13
Крушевац - град	13.877	7.796	575	296	211	16	194	1.105	452	227	878	358	182
Трстеник	4.647	2.543	147	87	2	0	2	160	86	42	118	63	34
Ћићевац	846	468	52	30	8	0	8	165	55	23	142	19	13

Регион/Област/Град-општина <i>Region/County/municipality</i>	Период <i>Period</i>													
	Стање на крају месеца <i>Situation at the end of the considered month</i>		У месецу <i>In month</i>											
	Незапослена лица <i>Unemployed persons</i>		Новопријављени <i>Newly registered</i>		Пријављене потребе за запошљавањем <i>Requests for jobmatching services in vacancy filling</i>				Запошљавање <i>Filled vacancies</i>				Запослени са евиденије <i>Recruited from the register</i>	
	Укупно <i>Total</i>	Жене <i>Women</i>	Укупно <i>Total</i>	Жене <i>Women</i>	Укупно <i>Total</i>	Неодређено <i>Indefinite term</i>	Одређено <i>Fixed-term</i>	Укупно <i>Total</i>	Жене <i>Women</i>	Неодређено <i>Indefinite term</i>	Одређено <i>Fixed-term</i>	Укупно <i>Total</i>	Жене <i>Women</i>	
Регион Јужне и Источне Србије	163.135	81.749	9.051	4.456	1.404	334	987	16.954	7.783	3.143	13.811	3.879	2.073	
Подунавска	13.307	7.348	798	408	170	65	76	2.233	1.040	385	1.848	394	212	
Велика Плана	3.252	1.833	195	90	52	5	19	935	475	91	844	139	77	
Смедерево - град	6.723	3.620	449	231	103	53	49	1.012	461	242	770	200	106	
Смедеревска Паланка	3.332	1.895	154	87	15	7	8	286	104	52	234	55	29	
Браничевска	8.204	4.555	577	356	35	6	16	1.428	674	225	1.203	227	142	
Велико Градиште	1.097	574	34	23	0	0	0	70	20	17	53	11	6	
Голубац	453	233	24	10	0	0	0	42	30	12	30	6	3	
Жабари	320	162	15	9	0	0	0	51	21	4	47	2	1	
Жагубица	223	133	22	13	1	0	1	83	48	2	81	6	6	
Кучево	633	296	36	20	0	0	0	120	66	10	110	16	8	
Мало Црниће	394	192	24	13	11	0	11	45	24	9	36	11	7	
Петровац	1.193	635	80	50	0	0	0	254	137	54	200	37	26	
Пожаревац - град	3.891	2.330	342	218	23	6	4	763	328	117	646	138	85	
<i>Пожаревац</i>	2.937	1.725	268	179	23	6	4	763	328	117	646	138	85	
<i>Костолац</i>	954	605	74	39	0	0	0	0	0	0	0	0	0	
Борска	11.019	6.097	534	270	34	9	23	1.343	522	164	1.179	241	123	
Бор	5.114	3.013	249	122	10	4	6	460	175	48	412	109	46	
Кладово	1.721	865	63	30	20	5	15	225	97	37	188	59	35	
Мајданпек	1.806	997	74	36	3	0	1	189	58	19	170	17	10	
Неготин	2.378	1.222	148	82	1	0	1	469	192	60	409	56	32	
Зајечарска	11.837	6.065	602	311	12	6	6	875	416	126	749	244	134	
Бољевац	989	501	34	13	0	0	0	75	25	10	65	14	8	
Зајечар - град	6.328	3.369	256	129	3	1	2	502	246	57	445	99	52	
Књажевац	3.171	1.464	185	99	8	5	3	202	95	41	161	107	59	
Сокобања	1.349	731	127	70	1	0	1	96	50	18	78	24	15	
Нишавска	41.778	19.334	2.257	1.102	366	50	292	5.051	2.383	951	4.100	1.325	773	
Алексинач	6.957	3.246	281	122	19	1	8	306	147	62	244	90	50	
Гаџин Хан	1.107	451	31	12	6	1	5	174	54	67	107	30	10	
Дољевац	1.735	711	133	57	1	0	1	100	42	14	86	25	13	
Мерошина	1.945	892	58	23	0	0	0	94	40	14	80	16	6	
Ражањ	662	298	41	16	0	0	0	38	25	7	31	17	12	
Сврљиг	1.737	858	64	25	4	1	3	108	51	39	69	44	18	
Ниш - град	27.635	12.878	1.649	847	336	47	275	4.231	2.024	748	3.483	1.103	664	
<i>Ниш-Нишка Бања</i>	2.158	1.044	101	48	0	0	0	158	55	24	134	36	20	
<i>Ниш-Пантелеј</i>	5.307	2.562	342	169	28	8	20	549	301	193	356	144	90	
<i>Ниш-Црвени Крст</i>	3.775	1.531	211	98	41	3	27	801	338	105	696	174	87	
<i>Ниш-Палилула</i>	8.283	3.599	507	266	180	6	174	806	378	101	705	276	177	
<i>Ниш-Медиана</i>	8.112	4.142	488	266	87	30	54	1.917	952	325	1.592	473	290	
Топличка	13.175	6.436	510	234	68	11	53	1.234	544	134	1.100	213	102	
Блаце	1.541	785	45	21	12	11	0	119	60	16	103	26	13	
Житорађа	2.585	1.259	132	67	2	0	2	69	28	13	56	20	9	
Куршумлија	2.717	1.390	83	38	1	0	0	121	68	21	100	30	17	
Прокупље	6.332	3.002	250	108	53	0	51	925	388	84	841	137	63	
Пиротска	10.782	5.616	734	319	174	36	138	765	367	245	520	172	91	
Бабушница	1.340	595	111	60	14	0	14	68	34	19	49	27	16	
Бела Паланка	1.714	780	90	33	1	1	0	40	23	5	35	18	10	
Димитровград	1.224	590	73	30	53	1	52	173	118	114	59	17	11	
Пирот	6.504	3.651	460	196	106	34	72	484	192	107	377	110	54	
Јабланичка	29.768	14.119	1.528	673	333	106	221	2.317	1.123	594	1.723	591	280	
Бојник	2.177	1.026	127	53	0	0	0	87	29	22	65	28	6	
Власотинце	4.506	2.143	231	85	6	0	5	352	167	142	210	107	49	
Лебане	4.658	2.258	124	49	97	90	5	200	97	45	155	55	31	
Лесковац - град	16.698	7.839	1.003	466	218	4	211	1.575	792	352	1.223	371	179	
Медвеђа	1.534	776	36	17	12	12	0	43	28	2	41	15	11	
Црна Трава	195	77	7	3	0	0	0	60	10	31	29	15	4	
Пчињска	23.265	12.179	1.511	783	212	45	162	1.708	714	319	1.389	472	216	
Босилеград	1.422	671	128	94	10	10	0	203	96	4	199	37	16	
Бујановац	4.632	2.459	230	107	0	0	0	169	71	39	130	30	15	
Владичин Хан	2.085	1.101	143	72	0	0	0	147	52	26	121	51	22	
Врање - град	7.120	3.638	595	297	177	35	137	739	333	101	638	254	115	
Прешево	4.427	2.484	222	114	21	0	21	134	41	48	86	40	15	
Сурдулица	2.480	1.320	164	85	4	0	4	243	90	97	146	40	21	
Трговиште	1.099	506	29	14	0	0	0	73	31	4	69	20	12	

Регион/Област/Град-општина <i>Region/County/municipality</i>	Период <i>Period</i>													
	Стање на крају месеца <i>Situation at the end of the considered month</i>		У месецу <i>In month</i>											
	Незапослена лица <i>Unemployed persons</i>		Новопријављени <i>Newly registered</i>		Пријављене потребе за запошљавањем <i>Requests for jobmatching services in vacancy filling</i>			Запошљавање <i>Filled vacancies</i>				Запослени са евиденције <i>Recruited from the register</i>		
	Укупно <i>Total</i>	Жене <i>Women</i>	Укупно <i>Total</i>	Жене <i>Women</i>	Укупно <i>Total</i>	Неодређено <i>Indefinite term</i>	Одређено <i>Fixed-term</i>	Укупно <i>Total</i>	Жене <i>Women</i>	Неодређено <i>Indefinite term</i>	Одређено <i>Fixed-term</i>	Укупно <i>Total</i>	Жене <i>Women</i>	
Регион Косово и Метохија	22.041	12.367	359	205	2	2	0	516	257	157	359	141	94	
Косовска	6.784	3.715	72	36	2	2	0	117	68	25	92	27	24	
Глоговац	1	1	0	0	0	0	0	0	0	0	0	0	0	
Качаник	1	1	0	0	0	0	0	0	0	0	0	0	0	
Косово Поље	626	362	6	2	0	0	0	1	1	0	1	0	0	
Липљан	1.407	776	18	7	0	0	0	22	11	3	19	2	1	
Обилић	398	236	7	3	0	0	0	16	12	3	13	5	4	
Подујево	2	1	0	0	0	0	0	0	0	0	0	0	0	
Приштина - град	1.876	1.008	17	9	0	0	0	47	17	9	38	7	6	
Урошевац	20	12	0	0	0	0	0	0	0	0	0	0	0	
Штимље	3	2	2	1	0	0	0	0	0	0	0	0	0	
Штрпце	2.450	1.316	22	14	2	2	0	31	27	10	21	13	13	
Пећка	463	235	6	5	0	0	0	10	7	7	3	1	1	
Дечани	0	0	0	0	0	0	0	0	0	0	0	0	0	
Ђаковица	2	2	0	0	0	0	0	3	3	3	0	0	0	
Исток	168	90	2	1	0	0	0	5	2	2	3	1	1	
Клина	45	19	1	1	0	0	0	0	0	0	0	0	0	
Пећ	248	124	3	3	0	0	0	2	2	2	0	0	0	
Призренска	2.611	1.448	32	14	0	0	0	6	2	0	6	2	1	
Ораховац	149	85	4	2	0	0	0	2	2	0	2	1	1	
Призрен	240	95	7	3	0	0	0	0	0	0	0	0	0	
Сува Река	0	0	0	0	0	0	0	0	0	0	0	0	0	
Гора	2.222	1.268	21	9	0	0	0	4	0	0	4	1	0	
Косовско - митровачка	7.373	4.044	169	106	0	0	0	186	109	43	143	66	43	
Вучитрн	401	223	7	6	0	0	0	16	8	0	16	4	3	
Зубин Поток	1.347	715	30	17	0	0	0	14	10	4	10	4	4	
Лепосавић	2.452	1.400	62	50	0	0	0	22	16	11	11	7	7	
Србица	39	30	0	0	0	0	0	5	4	1	4	2	2	
Косовска Митровица	2.142	1.167	49	23	0	0	0	98	56	6	92	31	20	
Звечан	992	509	21	10	0	0	0	31	15	21	10	18	7	
Косовско - поморавска	4.810	2.925	80	44	0	0	0	197	71	82	115	45	25	
Витина	613	378	13	7	0	0	0	21	10	0	21	0	0	
Гњилане	2.233	1.398	34	21	0	0	0	138	39	75	63	29	16	
Косовска Каменица	1.727	1.008	31	14	0	0	0	29	17	7	22	13	7	
Ново Брдо	237	141	2	2	0	0	0	9	5	0	9	3	2	
Територијално нераспоређени *	0	0	0	0	0	0	0	0	0	0	0	3	2	
Република Србија	619.965	327.612	35.517	18.859	6.617	1.568	4.668	120.977	53.182	23.739	97.238	21.752	11.948	

* Подаци о запошљавању добијају се трансфером података из Матичне евиденције осигураника Републичког фонда за здравствено осигурање. На основу члана 94. Закона о запошљавању и осигурању за случај незапослености ("Сл. гласник РС", број 36/09) и члана 30. Правилника о ближеј садржини података и начину вођења евиденција у области запошљавања ("Сл. гласник РС", бр. 15/2010) подаци о реализацији потребе за запошљавањем воде се према седишту послодавца. Чланом 18. став 2 Закона о централном регистру обавезног социјалног осигурања ("Сл. гласник РС", бр. 30/2010) предвиђено је да организације обавезног социјалног осигурања преузимају из Јединствене базе податке неопходне за вођење матичне евиденције, односно друге евиденције прописане законом који уређује пензијско и инвалидско осигурање, здравствено осигурање и осигурање за случај незапослености. При трансферу података за одређени број пријава недостају подаци о седишту послодавца, па самим тим те пријаве на обавезно социјално осигурање није могуће територијално разврстати.

Издавач

Национална служба за запошљавање
Београд, Краља Милутина 8

За издавача
Зоран Мартиновић, директор

Билтен припремио
Божидар Бојовић

Уредник
Радмило Пешић

Телефони за контакт:
011/29-29-061

Е-маил:
press@nsz.gov.rs

Интернет адреса:
<http://www.nsz.gov.rs/>

ISSN 1451-3226



РЕПУБЛИКА СРБИЈА
НАЦИОНАЛНА СЛУЖБА ЗА ЗАПОШЉАВАЊЕ