

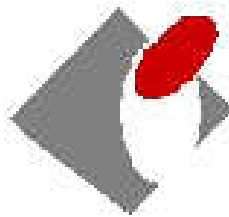
Број 126



**МЕСЕЧНИ
СТАТИСТИЧКИ БИЛТЕН
Фебруар 2013**



**РЕПУБЛИКА СРБИЈА
НАЦИОНАЛНА СЛУЖБА
ЗА ЗАПОШЉАВАЊЕ**



**РЕПУБЛИКА СРБИЈА
НАЦИОНАЛНА СЛУЖБА ЗА ЗАПОШЉАВАЊЕ**

***REPUBLIC OF SERBIA
NATIONAL EMPLOYMENT SERVICE***

**Број 126
МЕСЕЧНИ СТАТИСТИЧКИ БИЛТЕН
Фебруар 2013**

**НЕЗАПОСЛЕНОСТ И ЗАПОШЉАВАЊЕ
У РЕПУБЛИЦИ СРБИЈИ**

***No 126
MONTHLY STATISTIC BULLETIN
February 2013***

***UNEMPLOYMENT AND EMPLOYMENT
IN THE REPUBLIC OF SERBIA***

САДРЖАЈ

УВОДНЕ НАПОМЕНЕ	4
1. Извори и метод прикупљања података	4
2. Обухватност	4
МЕТОДОЛОШКА ПОЈАШЊЕЊА И ДЕФИНИЦИЈЕ	5
T1 Незапосленост, пријављене потребе и запошљавање од 2005. до 2012. године	10
T2 Незапосленост и запошљавање према степену стручне спреме и полу током фебруара 2013. године	11
T3 Незапосленост и запошљавање према степену стручне спреме и полу	11
T4 Незапосленост, пријављене потребе за запошљавањем и запошљавање по групама занимања и полу током фебруара 2013. године	13
T5 Преглед најтраженијих занимања у оквиру степена стручне спреме према пријављеним потребама током фебруара 2013. године	14
T6 Незапослена лица по месецима и полу	15
T7 Незапослена лица према степену стручне спреме и полу на крају фебруара 2013. године	17
T8 Незапослена лица према старости и полу на крају фебруара 2013. године	19
T9 Незапослена лица према трајању незапослености и полу на крају фебруара 2013. године	21
T10 Корисници новчане накнаде по месецима и полу	23
T11 Пријављене потребе за запошљавањем по месецима	25
T12 Новопријављени по месецима и полу	27
T13 Запослени са евиденције по месецима и полу	27
T14 Брисани и престанак вођења евиденције према разлозима и трајању незапослености током фебруара 2013. године	29
T15 Подаци о незапослености и запошљавању по окрузима и општинама	31

CONTENTS

INTRODUCTORY REMARKS	7
1. Data sources and collecting method	7
2. Coverage	7
METHODOLOGICAL EXPLANATIONS AND DEFINITIONS	8
T1 Unemployment, vacancies and employment 2005 to 2012	10
T2 Unemployment and employment by level of education and sex during February 2013	12
T3 Unemployment and employment by level of education and sex	12
T4 Unemployment, requests for jobmatching services and employment by occupation groups and sex during February 2013	13
T5 Overview of the most frequently demanded occupations by education levels according to the requests for jobmatching services during February 2013	14
T6 Unemployed persons by month and sex	16
T7 Unemployed persons by education level and sex in the end of February 2013	18
T8 Unemployed persons by age and sex in the end of February 2013	20
T9 Unemployed persons by duration of unemployment and sex in the end of February 2013	22
T10 Unemployment benefit recipients by month and sex	24
T11 Requests by employers for NES jobmatching services in vacancy filling by month	26
T12 Newly registered persons by month and sex	28
T13 Persons recruited from the unemployment register by month and sex	28
T14 Persons deleted from the unemployment register and discontinued record keeping by reasons and duration of unemployment during February 2013	30
T15 Unemployment and employment data by counties and municipalities during February 2013	31

Уводне напомене

Статистички извештаји о броју и структури тражилаца запослења лица на евиденцији Националне службе за запошљавање (у даљем тексту: НСЗ) и пријављеним слободним пословима генеришу се из базе података НСЗ првог дана у месецу за претходни месец.

Подаци о регистрованој незапослености и запошљавању уз посредовање НСЗ прикупљају се на основу Закона о осигурању за случај незапослености («Службени гласник РС», бр. 36/09 и 88/10) и Правилника о ближеј садржини података и начину вођења евиденција у области запошљавања («Службени гласник РС», бр. 15/2010).

1. Извори и метод прикупљања података

Подаци о тражиоцима запослења добијају се непосредном пријавом лица на евиденцију НСЗ, а подаци о слободним пословима добијају се пријавом потребе за запошљавањем од стране послодавца.

Подаци о запошљавању добијају се трансфером података из Матичне евиденције осигураника Републичког завода за здравствено осигурање.

2. Обухватност

Национална служба приказује податке у Месечном статистичком билтену у складу са територијалном организацијом Републике Србије (Закон о територијалној организацији Републике Србије («Службени гласник РС», бр. 129/07)), осим у табели 10 - Т10 КОРИСНИЦИ НОВЧАНЕ НАКНАДЕ ПО МЕСЕЦИМА И ПОЛУ, где су подаци приказани по организационом принципу Националне службе (ниво филијала НСЗ).

Груписање општина по управним окрузима¹ извршено је у складу са

¹ Управни окрузи представљају трећи ниво Номенклатуре статистичких територијалних

Уредбом о начину вршења послова министарства и посебних организација ван њиховог седишта («Службени гласник РС», бр. 3/92 и 36/92). Груписање управних округа према статистичким територијалним јединицама² извршено је у складу са Уредбом Владе Републике Србије о Номенклатури статистичких територијалних јединица («Службени гласник РС», бр. 109/09 и 46/10).

Национална служба од 1999. године не располаже појединим подацима за територију АП Косово и Метохија, тако да подаци садржани у обухвату представљају податке из евиденције филијале Косовска Митровица.

јединица – НСТЈЗ («Службени гласник РС», бр. 109/09, и 46/10).

² Статистички региони представљају други ниво Номенклатуре статистичких територијалних јединица – НСТЈ2 («Службени гласник РС», бр. 109/09, и 46/10).

Методолошка појашњења и дефиниције

Евиденције у области запошљавања су евиденције о:

1. лицу које тражи запослење;
2. послодавцу;
3. обвезнику доприноса за осигурање за случај незапослености;
4. потреби за запошљавањем.

Евиденција о лицу које тражи запослење почиње датумом пријаве лица Националној служби, а престаје када наступи неки од основа за брисање из евиденције или за престанак вођење евиденције, дефинисан Законом.

Евиденцију о потребама за запошљавање Национална служба води на основу поднетих пријава послодавца о слободним пословима за које желе посредовање НСЗ при запошљавању, као и достављених извештаја о реализацији поднетих пријава.

Податке о запошљавању Национална служба добија из матичне евиденције РЗЗО о пријави лица на обавезно социјално осигурање.

Лице које тражи запослење је незапослени, запослени који тражи промену запослења и друго лице које тражи запослење (**T2**) (Закон о запошљавању и осигурању за случај незапослености, члан 3., став 1., «Сл. гласник РС» бр. 36/09 и 88/10).

Запослени који тражи промену запослења је лице које је у радном односу или је на други начин остварило право на рад, а које активно тражи промену запослења и води се на евиденцији лица која траже промену запослења (**T2**) (Закон о запошљавању и осигурању за случај незапослености, члан 3., став 2., «Сл. гласник РС» бр бр. 36/09 и 88/10).

Друго лице које тражи запослење је лице старије од 15 година живота које тражи запослење, а које се не може сматрати незапосленим или лицем које тражи промену запослења (**T2**) (Закон о

запошљавању и осигурању за случај незапослености, члан 3., став 3, «Сл. гласник РС» бр бр. 36/09 и 88/10).

Незапослени је лице од 15 година живота до испуњавања услова за пензију, односно најкасније до 65 година живота, способно и одмах спремно да ради, које није засновало радни однос или на други начин остварило право на рад, а које се води на евиденцији незапослених и активно тражи запослење (**T1-T4, T6-T9, T15**) (Закон о запошљавању и осигурању за случај незапослености, члан 2., «Сл. гласник РС» бр бр. 36/09 и 88/10).

Лице које први пут траже запослење је незапослено лице које се налази на евиденцији Националне службе за запошљавање, а које никада раније није било у радном односу, односно, није остварило право на рад на неки други начин, без обзира на ниво и врсту завшене школе (**T1-T3**).

Новопријављени на евиденцију представља укупан број лица које су се током извештајног периода пријавила на евиденцију Националне службе као лица која траже запослење (**T1-T3, T12**).

Брисани и престанак вођења евиденције - лица која у извештајном периоду нису извршила своју обавезу према Националној служби и лица код којих је дошло до престанка вођења евиденције услед неког од разлога дефинисаних Законом, као што је заснивање радног односа, одјава са евиденције, остваривање права на пензију и др. (**T1-T3, T14**).

Пријављене потребе за запошљавањем – број лица за које је послодавац у извештајном периоду пријавио потребу за посредовањем при запошљавању (**T1, T4, T5, T11, T15**).

Запошљавање – укупан број лица за која су у извештајном периоду пристигли подаци о пријави на обавезно социјално осигурање на основу запошљавања или рада ван радног односа (**T1, T2, T4, T15**).

Запослени са евиденције - укупан број лица за која су у извештајном периоду пристигли подаци о пријавама на обавезно социјално осигурање на основу запошљавања или рада ван радног односа, а да се у истом периоду налазила на евиденцији Националне службе (Т1-Т4, Т13, Т15).

Корисници новчане накнаде - незапослена лица која су у складу са законом остварила право на новчану накнаду у извештајном периоду (*Закон о запошљавању и осигурању у случају незапослености*, «Службени гласник РС» бр. 36/09 и 88/10) (Т10).

Корекција броја корисника новчане накнаде, по месецима, врши се сваког месеца због процедуре доношења решења (Закон о управном поступку).

Класификација - у извештајима су подаци структурирани по: *делатностима*

- Шифарник делатности (Закон о класификацији делатности («Службени гласник РС» бр. 104/09)) *подручјима рада, занимањима и степену стручне спреме* - Јединствена номенклатура занимања (ЈНЗ, «Службени лист СФРЈ» бр. 31/90) и Шифарник занимања и стручне спреме («Службени лист СРЈ» бр. 9/98).

Табеле 1-3 садрже опште податке о незапослености, слободним пословима и запошљавању.

Табеле 4-5 садрже агрегиране податке на нивоу група и нивоу појединачних занимања.

Табеле 6-9 и 11-15 садрже податке о незапослености, слободним пословима и запошљавању агрегиране по територијалном принципу (Република Србија, регион, област, град-општина - НСТЈЗ)

Introductory Notes

The statistical reports on the number and structure of unemployed persons in the register of the National Employment Service (hereinafter: NES) and the registered vacancies are generated from the NES database on the first day of a month for the previous month.

The data on registered unemployment and recruitment through NES job placement services are collected pursuant to the Law on Employment and Unemployment Insurance (*Official Gazette of the Republic of Serbia*, No 36/2009) and the Rulebook on the Content of Data and Methodology of Keeping Registries in the Field of Employment (*Official Gazette of the Republic of Serbia*, No 15/2010).

1. Data sources and collection method

The data on unemployed persons is collected directly from the reports of unemployed persons registering with NES, while the data on job vacancies is gathered from the employers' reports of these vacancies, registered with NES.

The data on recruitment is received from the National Health Insurance Institute's Central Registry of Insured Persons.

2. Coverage

The National Employment Service presents the data in the Monthly Statistical Bulletin, in accordance with the territorial organisation of the Republic of Serbia (Law on the Territorial Organisation of the Republic of Serbia (*Official Gazette of the Republic of Serbia*, No 129/07)), except in Table 10 - T10 BREAKDOWN OF UNEMPLOYMENT BENEFIT RECIPIENTS BY MONTH AND SEX, which shows the data according to the NES organisational principle (at the level of NES branch offices).

Grouping of municipalities into administrative counties¹ has been

¹ Administrative counties are the third level of the Nomenclature of Territorial Units for

conducted in accordance with the Regulation on the Work of Ministries and Specific Organisations outside of Their Seat (*Official Gazette of the Republic of Serbia*, No 3/92 and 36/92). The administrative counties are grouped into statistical territorial units² in accordance with the government Decree on the Nomenclature of Territorial Units for Statistics (*Official Gazette of the Republic of Serbia*, No 109/09 and 46/10).

Since 1999, NES has not been collecting certain data from the territory of AP Kosovo & Metohija. As a result, the data included in the coverage represents the data from the register of NES Branch Office Kosovska Mitrovica.

Statistics – NUTS3 (*Official Gazette of the Republic of Serbia*, No 109/09 and 46/10).

² Statistical regions are the second level of the Nomenclature of Territorial Units for Statistics – NUTS2 (*Official Gazette of the Republic of Serbia*, No 109/09 and 46/10).

Methodology explanation and definitions

Records in the field of employment include the records on:

1. Job seekers;
2. Employers;
3. Unemployment insurance contribution payers;
4. Job vacancies.

The records on **job seekers** are kept from the day when those persons are registered with NES, and discontinued/removed when any of the reasons for discontinuation or removal, stipulated by law, occurs.

NES maintains the records on **vacancies** based on the employers' reports on vacancies for which they require NES job placement services and based on the reports on the delivery of those services.

NES receives the data on **recruitment** from the National Health Insurance Institute's Central Registry of Insured Persons.

A job seeker is an unemployed person, an employed person seeking change of employment and other persons seeking employment (**T2**) (Law on Employment and Unemployment Insurance, Article 3, Paragraph 1, *Official Gazette of the Republic of Serbia*, No 36/09).

An employed person seeking change of employment is a person who is employed or otherwise exercises the right to work, yet actively seeks to change employment and is on the registry of persons seeking change of employment (**T2**) (Law on Employment and Unemployment Insurance, Article 3, Paragraph 2, *Official Gazette of the Republic of Serbia*, No 36/09).

Other person seeking employment is a person over 15 years of age who is looking for a job, but who can not be considered as unemployed persons or person looking for job-to-job transfer (**T2**) (Law on Employment and Unemployment Insurance, Article 3, Paragraph 3, "The Official Gazette of the Republic of Serbia" no. 36/09).

Unemployed person is a person between 15 years of age and the age eligible for retirement (or 65 years of age at the most), capable and immediately ready to work, who has not entered into an employment contract or exercised the right to work in any other way, who is in the unemployment register and who is looking for a job actively (**T1-T4, T6-T9, T15**) (Law on Employment and Unemployment Insurance, Article 2, "The Official Gazette of the Republic of Serbia" no. 36/09).

First-time jobseeker is an unemployed person registered with the National Employment Service who has not had previous work experience and has not exercised his/her right to work in any other way, regardless of his/her level and type of education acquired (**T1-T3**).

The newly registered is the total number of persons who have been registered with the National Employment Service as jobseekers during the reporting period (**T1-T3, T12**).

Removal from the register and discontinuation of records – persons who failed to fulfill their obligations toward the National Employment Service during the reporting period and persons whose registration with the National Employment Service has been discontinued due to any of the reasons stipulated by the Law, such as entering a labour relation, withdrawing from the registry, fulfilling the conditions for pension etc. (**T1-T3, T14**).

Registered vacancies – the number of persons for whom employers reported the need for jobmatching services in the reporting period (**T1, T4, T5, T11, T15**).

Employment – the total number of persons for whom the data on registration of compulsory social insurance (based on employment contract or other engagement) have been collected in the reporting period (**T1, T2, T4, T15**).

Employed through NES jobmatching services – the total number of persons for whom the data on registration of compulsory social insurance (based on employment contract or other engagement)

have been collected in the reporting period and who were registered with National Employment Service during the same reporting period (T1-T4, T13, T15).

Unemployment benefit recipients – unemployed persons who have exercised, in accordance with the Law, the right to unemployment benefit during the reporting period (*Law on Employment and Unemployment Insurance, “The Official Gazette of the Republic of Serbia” no. 36/2009*) (T10).

The adjustment of the number of unemployment benefit recipients is carried out every month due to the decision issuing procedure (Law on Administrative Proceedings).

Classification – the data presented in the reports are structured by: *sectors of economic activity* - Codebook of Sectors of Economic Activity (Law on Classification of Sectors of Economic Activity, The Official

Gazette of the Republic of Serbia, no. 104/09), *fields of activity, occupations and level of qualifications* – Unified Nomenclature of Occupations (The Official Gazette of SFRY, No. 31/90) and Codebook of Occupations and Qualifications (The Official Gazette of FRY, 9/98).

Tables 1-3 contain general data on unemployment, vacancies and employment. Tables 4-5 contain aggregated data at group level and individual occupations level. Tables 6-9 and 11-15 contain data on unemployment, vacancies and employment aggregated according to the territorial principle (Republic of Serbia, regions, counties, municipalities – NUTS 3).

**T1 НЕЗАПОСЛЕНОСТ, ПРИЈАВЉЕНЕ ПОТРЕБЕ И ЗАПОШЉАВАЊЕ
ОД 2005 ДО 2012**

**T1 UNEMPLOYMENT, VACANCIES AND EMPLOYMENT
FROM 2005 TO 2012**

Година Year	Незапослена лица (просек) Unemployed persons (average)										Кумулатив Cumulative			
	Незапослена лица* Unemployed persons*		Први пут траже посао First time job seekers		Корисници новчане накнаде Unemployment benefit recipients		Новопријављени на евиденцији Newly registered		Брисани и престанак вођења евиденције Deleted from the register and discontinued record keeping		Пријављене потребе за радницима Registered vacancies	Запошљавање са евиденције Employed from the register		
	Укупно Total	Жене Women	Укупно Total	Жене Women	Укупно Total	Жене Women	Укупно Total	Жене Women	Укупно Total	Жене Women		Укупно Total	Жене Women	
2005	888.386	480.492	467.430	267.810	63.295	...	32.779	15.968	23.129	11.330	602.558	155.912	79.620	
2006	913.293	493.599	467.421	269.820	75.059	...	32.542	15.989	24.695	12.351	707.140	174.900	91.442	
2007	850.004	457.762	419.397	244.709	71.334	...	30.791	14.935	32.841	16.595	758.832	190.457	99.379	
2008	755.935	408.767	360.030	212.525	72.719	...	34.293	16.923	31.774	15.764	790.261	186.196	98.239	
2009	746.605	397.230	280.858	168.619	85.695	34.480	40.299	19.636	31.431	15.891	516.116	156.344	85.430	
2010	744.222	390.516	267.979	158.988	81.896	34.068	39.105	18.953	34.993	17.135	94.418	140.588	75.544	
2011	752.838	393.386	275.039	161.484	64.776	28.642	15.288	7.947	43.600	20.940	52.944	183.452	95.360	
2012	761.834	394.993	270.256	156.779	61.633	28.052	40.119	19.490	47.219	22.291	55.931	205.297	106.558	

1) Национална служба за запошљавање води евиденцију о пријављеним потребама за запошљавањем које подносе послодавци који имају слободне послове у земљи и иностранству у складу са чланом 93. Закона о запошљавању и осигурању за случај незапослености („Службени гласник РС“, бр. 36/2009). Подаци од ДЕЦЕМБРА 2009. године о броју пријављених потреба за запошљавањем нису упоредиви са подацима из периода пре усвајања новог Закона.

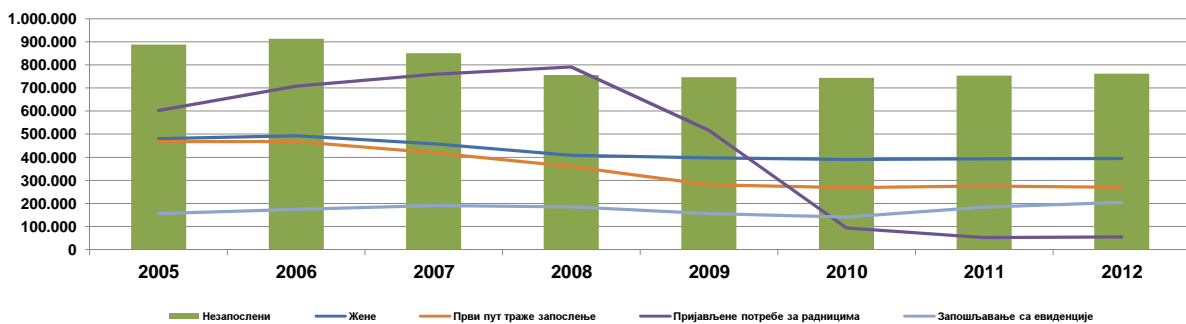
1) The National Employment Service keeps records of the requests for jobmatching services by employers who have vacancies in the country and abroad, in accordance with Article 93 of the Law on Employment and Unemployment Insurance (Official Gazette of the Republic of Serbia, No. 36/2009). The data on the number of requests for jobmatching services from DECEMBER2009 onward are not comparable with the data prior to adoption of the new Law.

2) Национална служба за запошљавање је до ДЕЦЕМБРА 2010. године податке о запошљавању водила на основу поднетих Е-3 Пријава о заснивању-престанку радног односа (Закон о евиденцијама у области рада (“Сл. гласник СРЈ”, бр. 46/96)) достављених од стране послодавца Националној служби. Од ДЕЦЕМБРА 2010. године подаци о запошљавању се преузимају од Републичког завода за здравствено осигурање.

2) Until DECEMBER 2010, the National Employment Service calculated employment figures on the basis of the number of reports filed by employers on the establishment of labour relation with a worker (Law on Records in the Field of Employment, Official Gazette of FRY, No. 46/96). Since DECEMBER 2010, the data on employment is obtained from the National Health Insurance Fund.

3) Због промена начина добијања података о запошљавању (видети фусноту 2), извршена је ретроактивна корекција података у складу са новом процедуром због упоредивости временских серија.

Графикон бр. 1 - Опште карактеристике незапослености, пријављених потреба и запошљавања од 2005. до 2012.
Chart No. 1 - General characteristics of unemployment, vacancies and employment from 2005 to 2012

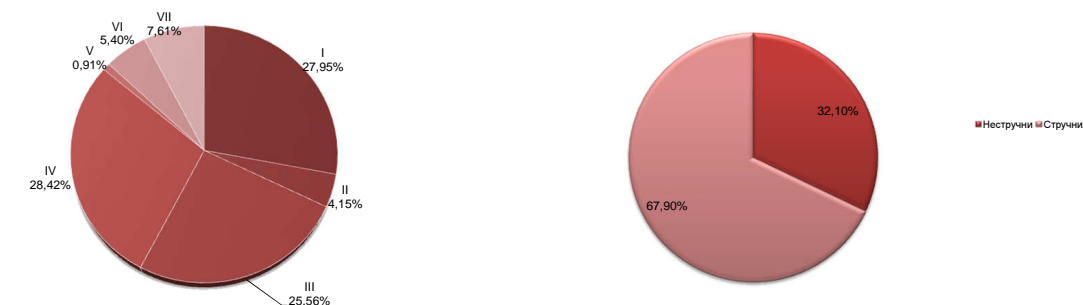


T2 НЕЗАПОСЛЕНОСТ И ЗАПОШЉАВАЊЕ ПРЕМА СТЕПЕНУ СТРУЧНЕ СПРЕМЕ И ПОЛУ ТОКОМ ФЕБРУАРА 2013. ГОДИНЕ

Садржај	Укупно Total	Жене Women	I		II		III		IV		V	
			Укупно Total	Жене Women	Укупно Total	Жене Women	Укупно Total	Жене Women	Укупно Total	Жене Women	Укупно Total	Жене Women
НЕЗАПОСЛЕНА ЛИЦА НА КРАЈУ ПРЕТХОДНОГ МЕСЕЦА	778.739	398.369	217.369	109.163	32.449	16.711	198.641	78.952	221.384	129.663	7.017	1.280
НОВОПРИЈАВЉЕНА ЛИЦА У ИЗВЕШТАЈНОМ МЕСЕЦУ	42.951	19.774	11.329	5.093	1.284	567	10.907	3.769	12.364	6.285	495	75
1. Први пут траже запослење	15.464	7.547	5.516	2.902	299	158	2.910	986	3.989	1.871	22	7
2. Били запослени	27.487	12.227	5.813	2.191	985	409	7.997	2.783	8.375	4.414	473	68
УКУПНО ЗАПОСЛЕНА ЛИЦА У ИЗВЕШТАЈНОМ МЕСЕЦУ	83.501	39.496	12.445	5.879	3.612	1.525	19.399	6.788	32.129	16.253	562	171
Запослени на неодређено време	19.277	9.606	1.664	781	516	228	3.886	1.408	8.387	4.592	150	60
Запослени са евиденције	15.039	8.435	2.581	1.395	752	368	3.213	1.458	5.440	3.193	82	48
БРИСАНИ И ПРЕСТАНАК ВОЂЕЊА ЕВИДЕНЦИЈЕ У ИЗВЕШТАЈНОМ МЕСЕЦУ	38.972	19.013	8.963	4.302	1.196	608	9.902	3.638	11.330	6.010	361	63
НЕЗАПОСЛЕНА ЛИЦА НА КРАЈУ ИЗВЕШТАЈНОГ МЕСЕЦА	790.292	401.841	220.890	110.276	32.809	16.799	201.963	79.677	224.587	130.765	7.228	1.305
Од укупно незапослених - први пут траже запослење	271.295	154.921	101.094	62.021	7.644	5.001	55.778	24.293	66.658	38.026	541	216
ЛИЦА КОЈА ТРАЖЕ ЗАПОСЛЕЊЕ	903.253	477.056	261.937	137.928	37.590	19.982	228.703	95.795	254.063	151.934	8.412	1.573
Незапослена лица	790.292	401.841	220.890	110.276	32.809	16.799	201.963	79.677	224.587	130.765	7.228	1.305
Привремено неспособни или неспремни за рад	102.494	70.317	39.622	27.062	4.516	3.042	24.469	15.463	25.164	18.961	1.097	254
Мировање права по Закону	7.113	3.013	1.214	501	243	130	2.044	570	2.166	980	68	11
Запослени који траже промену запослења	741	472	17	10	7	5	40	14	147	90	10	1
Друга лица која траже запослење	2.613	1.413	194	79	15	6	187	71	1.999	1.138	9	2

Графикон бр. 2 - Структура незапослених лица у II 2013. према степену стручне спреме
Chart No. 2 - Structure of unemployed persons in II 2013. by qualifications

Графикон бр. 2а - Структура незапослених лица у II 2013
Chart No. 2a - Structure of unemployed persons in II 2013

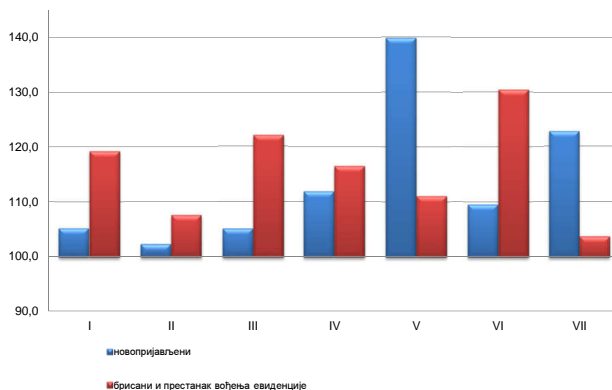
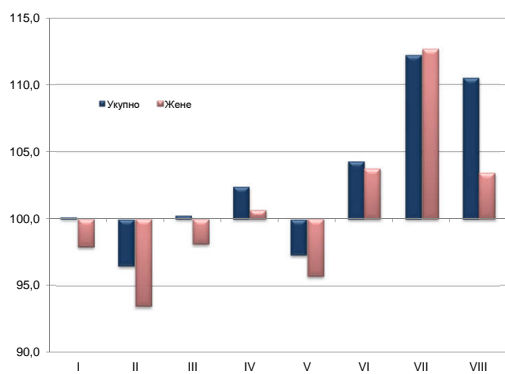


T3 НЕЗАПОСЛЕНОСТ И ЗАПОШЉАВАЊЕ ПРЕМА СТЕПЕНУ СТРУЧНЕ СПРЕМЕ И ПОЛУ

	Месец Month	Укупно Total	Жене Women	I		II		III		IV		V	
				Укупно Total	Жене Women	Укупно Total	Жене Women	Укупно Total	Жене Women	Укупно Total	Жене Women	Укупно Total	Жене Women
Незапослена лица	II 2013.	790.292	401.841	220.890	110.276	32.809	16.799	201.963	79.677	224.587	130.765	7.228	1.305
	II 2012.	777.079	400.906	220.524	112.617	34.002	17.965	201.381	81.181	219.263	129.897	7.428	1.363
	Индекс	101,7	100,2	100,2	97,9	96,5	93,5	100,3	98,1	102,4	100,7	97,3	95,7
Први пут траже запослење	II 2013.	271.295	154.921	101.094	62.021	7.644	5.001	55.778	24.293	66.658	38.026	541	216
	II 2012.	276.746	160.391	102.648	64.084	8.300	5.520	58.744	25.897	67.913	39.803	632	243
	Индекс	98,0	96,6	98,5	96,8	92,1	90,6	95,0	93,8	98,2	95,5	85,6	88,9
Новопријављени на евиденцију	II 2013.	42.951	19.774	11.329	5.093	1.284	567	10.907	3.769	12.364	6.285	495	75
	II 2012.	39.377	18.518	10.766	4.925	1.255	591	10.370	3.688	11.052	5.931	354	52
	Индекс	109,1	106,8	105,2	103,4	102,3	95,9	105,2	102,2	111,9	106,0	139,8	144,2
Запослени са евиденције	II 2013.	15.039	8.435	2.581	1.395	752	368	3.213	1.458	5.440	3.193	82	48
	II 2012.	11.426	6.164	1.898	968	882	546	2.452	1.037	4.161	2.306	56	28
	Индекс	131,6	136,8	136,0	144,1	85,3	67,4	131,0	140,6	130,7	138,5	146,4	171,4
Брисани и престанак вођења евиденције	II 2013.	38.972	19.013	8.963	4.302	1.196	608	9.902	3.638	11.330	6.010	361	63
	II 2012.	33.270	15.997	7.516	3.682	1.113	523	8.114	2.889	9.733	5.178	325	63
	Индекс	117,1	118,9	119,3	116,8	107,5	116,3	122,0	125,9	116,4	116,1	111,1	100,0

Графикон бр. 3 - Промена броја незапослених лица према степену стручне спреме у II 2013. године у односу на II 2012. године
Chart No. 3 - Change in the number of the unemployed by qualifications

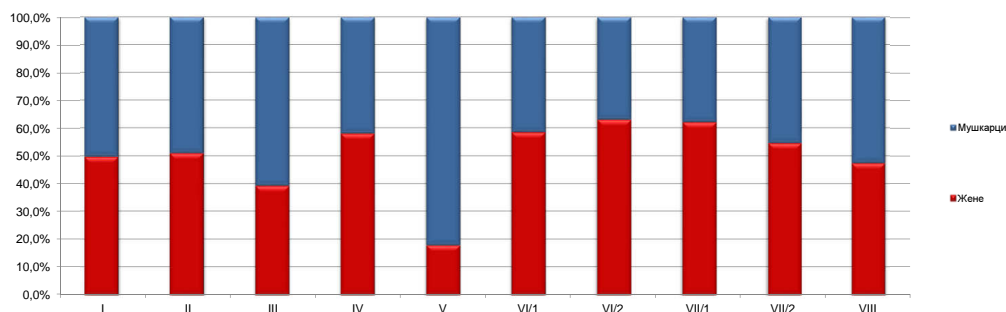
Графикон бр. 3а - Промена броја новопријављених и брисаних према степену стручне спреме у II 2013. у односу на II 2012. године
Chart No. 3a - Change in the number of newly registered and deleted by qualifications



T2 UNEMPLOYMENT AND EMPLOYMENT BY LEVEL OF EDUCATION AND SEX DURING FEBRUARY OF 2013

VI/1		VI/2		VII-1		VII-2		VIII		Contents
Укупно Total	Жене Women	Укупно Total	Жене Women	Укупно Total	Жене Women	Укупно Total	Жене Women	Укупно Total	Жене Women	
28.896	16.970	13.368	8.462	58.754	36.692	799	447	62	29	UNEMPLOYED PERSONS IN THE END OF THE PREVIOUS MONTH
1.263	706	1.019	619	4.236	2.634	49	24	5	2	NEWLY REGISTERED PERSONS IN THE REPORTING PERIOD
206	111	525	311	1.988	1.195	9	6	0	0	1. First-time job seekers
1.057	595	494	308	2.248	1.439	40	18	5	2	2. Have been employed before
2.927	1.668	650	392	11.478	6.668	153	73	146	79	TOTAL EMPLOYED PERSONS IN THE REPORTING PERIOD
821	426	131	72	3.598	1.970	56	29	68	40	Indefinite term contracts
495	307	149	93	2.291	1.550	25	15	11	8	Recruited from the NES Unemployment Register
1.592	887	866	484	4.700	2.982	57	37	5	2	DELETED FROM THE REGISTER AND DISCONTINUED RECORD KEEPING IN THE REPORTING PERIOD
28.887	16.939	13.753	8.691	59.317	36.924	795	435	63	30	UNEMPLOYED PERSONS IN THE END OF THE REPORTING PERIOD
5.953	3.667	8.143	5.168	25.320	16.426	155	98	9	5	Out of the total unemployed persons - first-time job seekers
32.158	19.156	14.707	9.418	64.707	40.730	903	505	73	35	JOB SEEKERS
28.887	16.939	13.753	8.691	59.317	36.924	795	435	63	30	Unemployed persons
2.859	1.992	657	568	4.027	2.924	77	49	6	2	Persons temporarily incapable or unavailable to work
314	164	172	85	879	564	12	8	1	0	Persons whose rights stipulated by the Law are suspended
66	44	59	39	375	255	17	11	3	3	Persons seeking to change their job
32	17	66	35	109	63	2	2	0	0	Other job seekers

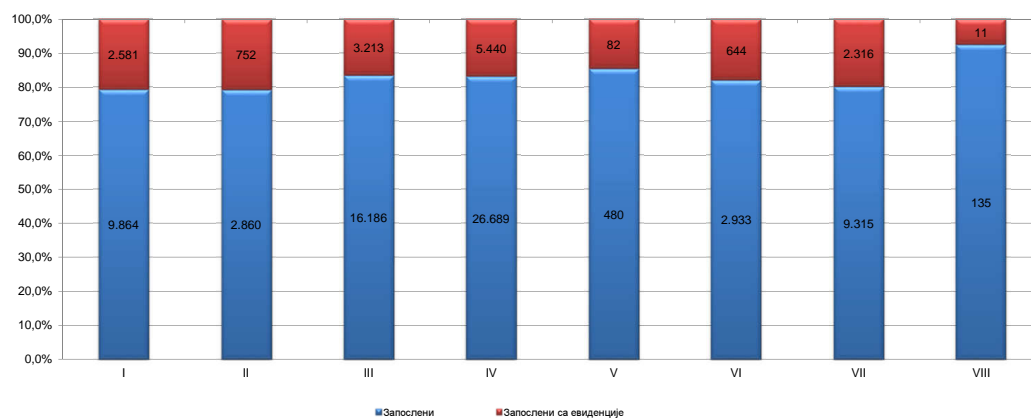
Графикон бр. 4 Структура незапослених лица према степену стручне спреме и полу у II 2013
Chart No. 4 - Structure of unemployed persons by qualifications and gender in II 2013



T3 UNEMPLOYMENT AND EMPLOYMENT BY LEVEL OF EDUCATION AND SEX

VI/1		VI/2		VII-1		VII-2		VIII		Contents
Укупно Total	Жене Women	Укупно Total	Жене Women	Укупно Total	Жене Women	Укупно Total	Жене Women	Укупно Total	Жене Women	
28.887	16.939	13.753	8.691	59.317	36.924	795	435	63	30	Unemployed persons
30.285	17.865	10.583	6.833	52.702	32.672	854	484	57	29	First-time job seekers
95,4	94,8	130,0	127,2	112,6	113,0	93,1	89,9	110,5	103,4	
5.953	3.667	8.143	5.168	25.320	16.426	155	98	9	5	Newly registered persons in the unemployment register
7.445	4.651	6.792	4.386	24.075	15.683	191	121	6	3	
80,0	78,8	119,9	117,8	105,2	104,7	81,2	81,0	150,0	166,7	Persons recruited from the unemployment register
1.263	706	1.019	619	4.236	2.634	49	24	5	2	
1.368	757	715	442	3.440	2.095	51	34	6	3	Deleted from the register and discontinued record keeping
92,3	93,3	142,5	140,0	123,1	125,7	96,1	70,6	83,3	66,7	
495	307	149	93	2.291	1.550	25	15	11	8	Persons recruited from the unemployment register
346	218	109	69	1.505	980	12	8	5	4	
143,1	140,8	136,7	134,8	152,2	158,2	208,3	187,5	220,0	200,0	Deleted from the register and discontinued record keeping
1.592	887	866	484	4.700	2.982	57	37	5	2	
1.346	754	539	282	4.506	2.588	77	37	1	1	Deleted from the register and discontinued record keeping
118,3	117,6	160,7	171,6	104,3	115,2	74,0	100,0	500,0	200,0	

Графикон бр. 5 - Запослени (укупно и са евиденције) према степену стручне спреме у II 2013. године
Chart No. 5 - Employed (total and through NES register) by qualifications in II 2013



T4 НЕЗАПОСЛЕНОСТ, ПРИЈАВЉЕНЕ ПОТРЕБЕ ЗА ЗАПОШЉАВАЊЕМ ПО ГРУПАМА
ЗАНИМАЊА И ПОЛУ ТОКОМ ФЕБРУАРА 2013. ГОДИНЕ

T4 UNEMPLOYMENT, REQUESTS FOR JOBMATCHING SERVICES IN VACANCY FILLING BY
OCCUPATIONS GROUPS AND SEX DURING FEBRUARY OF 2013

Група занимања	Незапослена лица <i>Unemployed persons</i>		Новопријављени на евиденцију <i>Newly registered</i>		Пријављене потребе за запошљавањем <i>Requests for jobmatching services in vacancy filling</i>	Запошљавање <i>Filed vacancies</i>		Запослени са евиденције <i>Recruited from the register</i>		Окупационе групе <i>Occupation groups</i>
	Укупно <i>Total</i>	Жене <i>Women</i>	Укупно <i>Total</i>	Жене <i>Women</i>		Укупно <i>Total</i>	Жене <i>Women</i>	Укупно <i>Total</i>	Жене <i>Women</i>	
I Пољопривреда, производња и прерада хране	45.483	26.025	2.392	1.245	110	2.761	1.085	431	210	I Agriculture, food production and processing
1. Произвођачи биља	19.262	10.320	880	425	44	514	186	121	55	1. Production of plants
2. Сточари и живинари	1.525	729	65	30	5	209	61	30	9	2. Livestock and poultry breeding
3. Рибари и одгајивачи осталих животиња	41	16	1	0	0	43	5	5	1	3. Fishing and breeding of other animals
4. Ветеринари	3.716	1.368	240	82	11	128	36	16	5	4. Veterinarians
5. Прерађивач хране и пића	20.645	13.387	1.197	704	50	1.855	793	256	138	5. Food and beverage processing
6. Прерађивач дувана	294	205	9	4	0	12	4	3	2	6. Tobacco processing
II Шумарство и обрада дрвета	9.841	3.130	467	125	33	781	172	114	8	II Forestry and wood processing
1. Шумари	2.802	1.202	155	60	4	135	16	35	1	1. Forestry
2. Прерађивачи и обрађивачи дрвета	7.039	1.928	312	65	29	646	156	79	7	2. Wood processing and modelling
III Геологија, рударство и металургија	4.009	1.755	196	66	3	715	71	77	10	III Geology, mining and metallurgy
1. Геолози	641	352	41	21	1	100	30	26	4	1. Geology
2. Занимања експлоатације нафте и земног гаса	102	26	14	3	0	15	2	0	0	2. Oil and natural gas exploitation occupations
3. Рудари и оплењивачи руда	1.049	527	61	23	2	454	20	40	2	3. Mining and ore processing
4. Металурзи	2.217	850	80	19	0	146	19	11	4	4. Metallurgy
IV Машинство и обрада метала	108.473	14.222	5.747	561	453	5.016	429	650	62	IV Mechanical engineering and metal processing
1. Обрађивачи метала	47.627	6.934	2.311	264	226	2.841	256	311	24	1. Metal processing
2. Монтери и инсталатери у машинству	3.952	1.18	231	6	99	379	19	73	7	2. Installation and mounting in mechanical engineering
3. Машински конструктори и пројектанти	14.080	4.486	808	199	26	393	52	51	8	3. Mechanical engineering constructors and designers
4. Машински технолози	2.277	622	107	17	3	170	25	26	8	4. MSc in Mechanical engineering
5. Механичари и машинисти	40.537	2.062	2.290	75	99	1.233	77	189	15	5. Mechanics and machine operators
V Електротехника	40.319	5.431	2.563	242	183	2.373	584	399	120	V Electrotechnical engineering
1. Електроенергетичари	12.752	1.651	764	66	120	548	83	151	45	1. Electrotechnical engineers
2. Електромеханичари	14.849	1.352	964	58	37	469	21	81	3	2. Electromechanical engineers
3. Електроничари	6.017	955	316	28	16	755	328	112	57	3. Electronic engineers
4. Занимања телекомуникација	2.173	482	115	20	1	184	76	14	5	4. Telecommunications occupations
5. Занимања рачунарске технике	4.528	991	404	70	9	417	76	41	10	5. Computer science occupations
VI Хемија, неметали и графичарство	23.390	16.348	1.101	701	103	1.364	504	217	67	VI Chemistry, non-metals and typography
1. Хемичари	14.173	10.903	660	480	71	540	230	79	28	1. Chemists
2. Гумари и пластичари	2.108	1.354	77	41	30	423	171	85	29	2. Rubber and plastics processing occupations
3. Произвођачи керамике и грађевинског материјала	1.080	682	46	28	0	108	17	10	2	3. Production of ceramics and construction material
4. Стажари	761	305	38	19	1	32	13	6	2	4. Glass processing occupations
5. Папиринчари	381	246	9	4	0	104	30	18	1	5. Paper processing occupations
6. Графичари	4.887	2.858	271	129	1	157	43	19	5	6. Typography occupations
VII Текстилно и кожарство	41.025	35.130	1.553	1.300	281	2.465	2.118	701	596	VII Textile and leather processing
1. Текстилци	11.863	9.651	350	278	20	1.083	909	327	274	1. Textile occupations
2. Произвођачи одеће	23.257	21.350	979	885	257	864	784	290	261	2. Production of clothing
3. Кожари и кранари	1.049	762	26	19	0	41	15	11	6	3. Leather and fur processing
4. Обућари и кожни галантери	4.856	3.367	198	118	4	477	410	73	55	4. Shoemakers and producers of leather products
VIII Комуналне, тапетарске и фарбарске услуге	3.782	786	196	26	33	2.430	1.533	435	320	VIII Public utility, upholstery and painting services
1. Комуналци	181	121	4	3	30	2.198	1.510	410	318	1. Public utility occupations
2. Тапетари	1.255	402	66	15	0	76	17	9	1	2. Upholsterers
3. Фарбари и лакирери	2.346	263	126	8	3	156	6	16	1	3. Paint and lacquer related occupations
IX Геодезија и грађевинарство	18.709	6.286	1.121	322	65	2.335	367	329	50	IX Geodesy and civil engineering
1. Геодети	1.016	495	74	32	1	234	94	11	4	1. Geodesy occupations
2. Архитекти и урбанисти	4.383	2.620	280	144	1	246	140	40	25	2. Architects and urban planning occupations
3. Грађевинари	11.660	2.984	658	139	58	1.635	123	242	20	3. Civil engineers
4. Занимања завршних грађевинских радова	1.650	187	109	7	5	220	10	36	1	4. Final construction works occupations
X Саобраћај	20.466	4.326	1.348	252	57	4.201	311	550	53	X Transport
1. Занимања друског саобраћаја	16.299	2.885	1.123	185	52	3.616	226	482	41	1. Road transport occupations
2. Железничари	1.501	460	72	19	0	24	5	2	0	2. Railway transport occupations
3. Бродари	494	119	33	6	0	34	3	3	2	3. Ship transport occupations
4. Ваздухопловци	201	57	13	4	0	11	2	1	0	4. Air transport occupations
5. Занимања ПТТ саобраћаја	792	454	35	18	4	214	65	39	10	5. Postal occupations
6. Занимања претоварних услуга, унутрашњег транспорта и превоза живинара	1.179	351	72	20	1	302	10	23	0	6. Loading-unloading, internal transport and cableway transport occupations
XI Трговина, угоститељство и туризам	72.704	47.449	3.923	2.392	372	14.674	9.387	2.521	1.760	XI Trade, hotels & restaurants and tourism
1. Трговци	45.574	33.107	2.266	1.588	299	12.084	8.030	2.023	1.457	1. Traders
2. Занимања угоститељства и туризма	27.130	14.342	1.657	804	73	2.590	1.357	498	303	2. Hotels & restaurants and tourism occupations
XII Економија, право и администрација	82.560	57.872	4.443	2.906	338	12.660	6.756	2.144	1.332	XII Economics, law and administration
1. Менаџери и организатори	5.643	3.366	407	230	3	1.818	739	231	123	1. Managers and organisers
2. Економисти	50.783	36.850	2.746	1.887	150	3.414	2.247	510	371	2. Economists
3. Правници	13.080	8.952	729	451	42	807	454	181	105	3. Law related occupations
4. Информатичари и статистичари	3.989	2.427	212	119	12	492	198	146	78	4. Information and statistics occupations
5. Кадровска занимања	519	274	17	8	0	534	329	126	78	5. Human resources occupations
6. Администратори	5.648	5.275	194	172	28	3.295	2.185	679	505	6. Administrators
7. Занимања одбране, безбедности и заштите	2.859	701	138	39	81	1.462	98	197	27	7. Defence, safety and protection occupations
8. Занимања осигурања	39	27	0	0	22	838	506	74	45	8. Insurance related occupations
XIII Васпитање и образовање	15.103	11.561	1.116	767	178	3.703	2.881	969	786	XIII Education and upbringing
1. Васпитачи и наставници друштвено - хуманитарне струке	13.606	10.882	888	700	136	2.877	2.346	776	653	1. Kindergarten and school teachers with a background in social sciences and humanities
2. Наставници природно - математичке струке	649	444	41	26	35	536	376	127	91	2. Teachers of mathematics and natural sciences
3. Наставници техничко - технолошке струке	823	213	203	38	7	182	83	41	26	3. Teachers of technical and technology sciences
4. Наставници биотехничке струке	21	18	3	2	0	54	36	7	3	4. Teachers of biotechnical sciences
5. Наставници здравствене струке	4	4	1	1	0	54	40	18	13	5. Teachers of health related sciences
XIV Друштвено - хуманистичко подручје	10.065	7.379	791	553	21	627	434	139	111	XIV Social and humanistic field
1. Друштвено - хуманистичка занимања	10.065	7.379	791	553	21	627	434	139	111	1. Social and humanistic occupations
XV Природно - математичко подручје	12.038	7.636	800	489	21	171	88	33	23	XV Mathematics and other natural sciences
1. Природно - математичка занимања	12.038	7.636	800	489	21	171	88	33	23	1. Occupations in the field of natural sciences
XVI Култура, уметност и јавно информисање	8.553	6.300	452	309	10	625	333	86	57	XVI Culture, art and media
1. Ликовни уметници и дизајнери	2.496	1.671	146	91	6	81	46	16	10	1. Fine arts and designers
2. Сценски уметници, музичари и књижевници	1.493	949	100	63	1	135	65	16	12	2. Theatre/film artists, musicians and writers
3. Занимања јавног информисања	1.271	978	95	73	0	209	101	18	8	3. Media related occupations
4. Остала занимања културе, уметности и информисања	3.293	2.702	111	82	3	200	121	36	27	4. Other occupations related to culture, art and media
XVII Здравство, фармација и социјална заштита	22.547	17.995	1.625	1.217	110	3.157	2.481	663	545	XVII Health, pharmacy and social protection
1. Медициначари	16.435	13.162	1.228	905	73	2.172	1.661	399	327	1. Doctors and other medical occupations
2. Стоматолози	3.243	2.394	179	121	7	202	147	47	37	2. Dentists
3. Фармацеути	2.508	2.136	200	177	28	548	477	108	94	3. Pharmacists
4. Занимања социјалне заштите	361	303	18	14	2	235	196	109	87	4. Social protection occupations
XVIII Физичка култура и спорт	832	180	52	16	3	177	38	38	15	XVIII Fitness and sports
1. Занимања физичке културе	144	54	12	5	1	113	27	33	12	1. Fitness occupations
2. Спортисти	688	126	40	11	2	64	11	5	3	2. Sportists
XIX Остало	250.393	132.030	13.065	6.285	408	23.266	9.924	4.543	2.310	XIX Other
1. Занимања личних услуга	12.361	10.980	735	645	26	2.218	1.061	457	261	1. Personal services occupations
2. Верска занимања	209	78	15	8	0	76	24	11	7	2. Religion related occupations
3. Нераспоредени	237.823	120.972	12.315	5.632	382	20.972	8.839	4.075	2.042	3. Non-classified
УКУПНО	790.292	401.841	42.951	19.774	2.782	83.501	39.496	15.039	8.435	TOTAL

T5 ПРЕГЛЕД НАЈТРАЖЕНИЈИХ ЗАНИМАЊА У ОКВИРУ СТЕПЕНА СТРУЧНЕ СПРЕМЕ ПРЕМА ПРИЈАВЉЕНИМ ПОТРЕБАМА ТОКОМ ФЕБРУАРА 2013. ГОДИНЕ

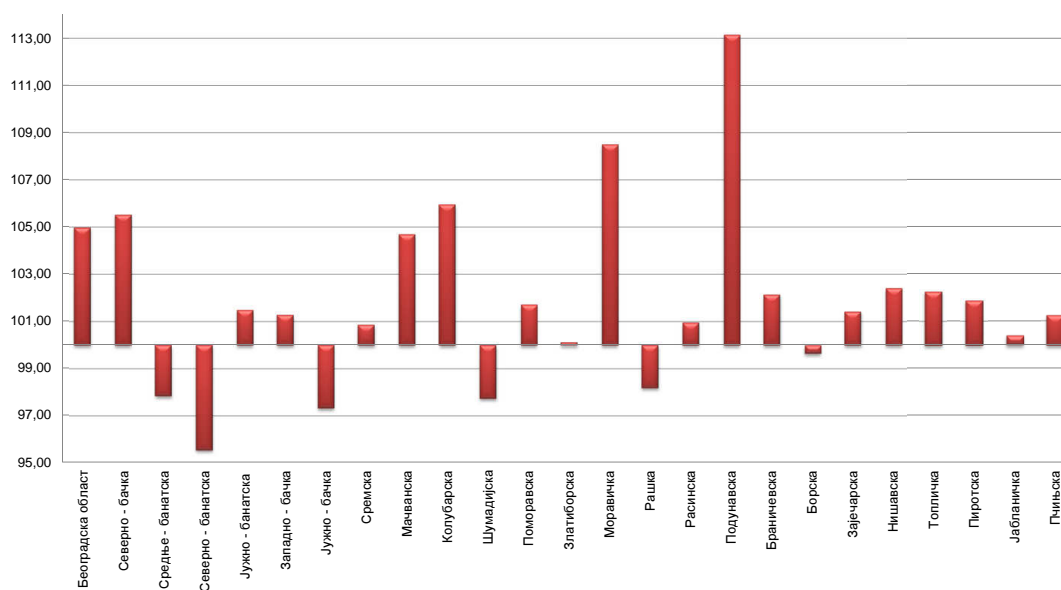
T5 OVERVIEW OF THE MOST FREQUENTLY DEMANDED OCCUPATIONS BY EDUCATION LEVELS ACCORDING TO THE REQUESTS FOR JOBMATCHING SERVICES IN VACANCY FILLING DURING FEBRUARY OF 2013

Шифра занимања Occupation code	Назив занимања	Број слободних послова Number of vacancies	Шифра занимања Occupation code	Назив занимања	Број слободних послова Number of vacancies
I степен стручне спреме			V степен стручне спреме		
109900	Лица без занимања и стручне спреме (I CCC - НК)	343	507121	Пословни секретар	2
104502	Чистач просторија	23	501813	Бравар - специјалиста	1
104501	Комунални хигијеничар	3	501855	Техничар - контролор квалитета машинских материјала - специјалиста	1
104503	Спремачица у здравству	3	502100	Машински техничар - технолог - специјалиста (V CCC и VKV)	1
100101	Манипулант у производњи биља	1	502205	Механичар за алатне машине - специјалиста	1
100501	Манипулант у прехранбеној производњи	1	VI/1 степен стручне спреме		
101002	Манипулант у преради дрвета	1	616700	Економиста за финансије, рачуноводство и банкарство (VI - 1 CCC)	8
103101	Хемијски манипулант	1	617501	Васпитач предшколске деце	6
II степен стручне спреме			612400	Инжењер електротехнике за енергетику (VI - 1 CCC)	3
203211	Послужилац машина и уређаја за прераду полимера	21	610100	Пољопривредни инжењер за производњу биља (VI - 1 CCC)	2
206402	Пакер	19	611800	Машински инжењер (VI - 1 CCC)	2
206400	Руководилац робом - помоћни продавац (II CCC и ПК)	10	616525	Оперативни угоститељски организатор	2
204023	Шивач текстила	9	610500	Инжењер прехранбене технологије (VI - 1 CCC)	1
205200	Помоћни грађевински радник (II CCC и ПК)	6	615200	Инжењер грађевинарства (VI - 1 CCC)	1
204025	Пеглер текстилне конфекције	5	615600	Инжењер друмског саобраћаја (VI - 1 CCC)	1
201034	Помоћни столар	3	616453	Комерцијалиста	1
201813	Помоћник бравара	3	616600	Менаџер (VI - 1 CCC)	1
202220	Помоћник аутомеханичара	3	616724	Организатор књиговодствених послова	1
202525	Импрегнатор електронмотаја	3	617502	Наставник разредне наставе	1
203202	Помоћник конфекционара гумарских производа	3	617569	Наставник музичког васпитања	1
206513	Сервир	3	617601	Наставник математике	1
209002	Болничар	3	619082	Физиотерапеут	1
202224	Аутоперач - подмазивач	2	VI/2 степен стручне спреме		
202271	Ложач парних котлова	2	626710	Економиста	3
206505	Роштиљчија	2	626923	Информатичар	2
200513	Помоћник месара	1	627507	Струковни васпитач	2
201500	Помоћни - приручени рудар (II CCC и ПК)	1	620100	Пољопривредни инжењер за производњу биља - специјалиста (VI - 2 CCC)	1
201802	Послужилац подешених глодалица	1	620119	Струковни инжењер пољопривреде	1
201815	Помоћник лимара	1	620120	Инжењер пољопривреде	1
203999	Неразврстани текстилци II категорије сложености	1	620231	Сточарски оперативни технолог - специјалиста	1
204031	Шивач кожне одеће	1	621800	Инжењер машинства	1
204223	Помоћник израђивача горњих делова обуће	1	623910	Инжењер текстилства и дизајна	1
204231	Помоћник израђивача кожне галантерије	1	625630	Инжењер саобраћаја	1
204504	Перач рубља	1	626600	Менаџер	1
206500	Помоћни угоститељ (II CCC и ПК)	1	626641	Струковни инжењер менаџмента	1
206515	Помоћни кувар	1	626709	Струковни економиста	1
207100	Помоћни административни радник (II CCC и ПК)	1	627502	Васпитач	1
207201	Чувар	1	628345	Хемичар	1
III степен стручне спреме			629096	Струковни медицински радиолог	1
306400	Шивач конфекције	99	629501	Оперативни спортски тренер - специјалиста	1
306427	Продавац (III CCC и KB)	29	VII/1 степен стручне спреме		
301813	Монтер - инсталатер (III CCC и KB)	27	716700	Дипломирани економиста за општу економију, банкарство и финансије (VII - 1 CCC)	46
304023	Кројач и конфекционар (III CCC и KB)	25	716800	Дипломирани правник (VII - 1 CCC) / мастер правник	34
306513	Бравар	22	717502	Професор разредне наставе	27
305302	Електромонтер - инсталатер (III CCC и KB)	21	717579	Професор физичке културе	22
306702	Аутомеханичар	20	717534	Дипломирани професор енглеског језика и књижевности / мастер професор енглеског језика и књижевности	20
306515	Продавац робе свакодневне потрошње	17	717601	Професор математике	17
302220	Заштитар имовине - портир	16	711800	Дипломирани машински инжењер (VII - 1 CCC) / мастер инжењер машинства	16
306461	Металостругар	15	719000	Доктор медицине	15
306411	Возач друмског возила (III CCC и KB)	14	719200	Дипломирани фармацеут (VII - 1 CCC)	14
305600	Кувар једноставних јела	13	715200	Дипломирани инжењер грађевинарства (VII - 1 CCC) / мастер инжењер грађевинарства	11
301669	Фризер за жене	11	717515	Дипломирани професор српског језика и књижевности / мастер професор српског језика и књижевности	11
309640	Келнер	11	710131	Технолог заштите биља	9
309999	Месар	11	717531	Дипломирани професор немачког језика и књижевности / мастер професор немачког језика и књижевности	8
304000	Механичар, машиниста, машинбравар (III CCC и KB)	10	717610	Професор хемије	8
300513	Зидар	9	718303	Дипломирани математичар	8
302561	Стопар за монтажу, оправке и одржавање	9	713100	Дипломирани инжењер за хемијску технологију и дипломирани инжењер за фармацеутску технологију (VII - 1 CCC)	7
304721	Продавац у малопродаји нафтних деривата и гаса	9	719100	Доктор стоматологије	7
303200	Пекар	8	710118	Дипломирани инжењер пољопривреде	6
IV степен стручне спреме			710500	Дипломирани инжењер прехранбене технологије (VII - 1 CCC)	6
401800	Машински техничар - контролор квалитета (IV CCC)	77	716820	Дипломирани правник	6
406400	Продавац (IV CCC)	65	717224	Дипломирани менаџер безбедности	6
402400	Електротехничар енергетике (IV CCC)	56	VII/2 степен стручне спреме		
403100	Хемијско - технолошки техничар (IV CCC)	54	729049	Специјалиста пнекологије и акушерства	3
406700	Економски техничар (IV CCC)	53	729001	Специјалиста ингерне медицине	2
409900	Матурант гимназије (IV CCC)	32			
409002	Медицинска сестра	29			
402000	Машински техничар - конструктор (IV CCC)	24			
407200	Техничар самозаштите (IV CCC)	19			
401820	Алатничар	18			
402561	Електромеханичарски техничар одржавања опреме производних машина и погона	18			
406515	Кувар	18			
407100	Административни техничар (IV CCC)	16			
407299	Неразврстана занимања одбране, безбедности и заштите IV категорије сложености	15			
406702	Благајник	14			
400100	Пољопривредни техничар за производњу биља (IV CCC)	13			
407302	Заступник осигурања	13			
403900	Текстилни техничар (IV CCC)	10			
406453	Комерцијални техничар	10			
409200	Фармацеутски техничар (IV CCC)	10			

Т6 НЕЗАПОСЛЕНА ЛИЦА ПО МЕСЕЦИМА И ПОЛУ

Ред. бр. №	Област/Регион County/Region	Ø 2013.		2012.											
				II		III		IV		V		VI		VII	
		Укупно Total	Жене Women	Укупно Total	Жене Women	Укупно Total	Жене Women	Укупно Total	Жене Women	Укупно Total	Жене Women	Укупно Total	Жене Women	Укупно Total	Жене Women
1	Београдска област	107.152	58.030	102.689	55.906	103.751	56.468	102.051	55.830	100.757	55.231	100.059	55.086	100.926	55.717
	Београдски регион	107.152	58.030	102.689	55.906	103.751	56.468	102.051	55.830	100.757	55.231	100.059	55.086	100.926	55.717
2	Северно - бачка	17.995	8.866	17.252	8.626	17.701	8.875	17.534	8.854	17.404	8.868	17.244	8.758	17.149	8.691
3	Средње - банатска	19.393	9.177	20.042	9.764	19.962	9.698	19.661	9.627	19.095	9.400	18.663	9.165	18.505	8.994
4	Северно - банатска	14.570	6.985	15.451	7.463	15.439	7.508	14.788	7.301	14.111	7.009	13.863	6.863	13.795	6.822
5	Јужно - банатска	35.043	17.779	34.703	17.874	34.955	17.988	34.529	17.816	34.042	17.600	33.947	17.605	34.031	17.642
6	Западно - бачка	22.248	9.983	22.117	10.187	22.231	10.219	21.933	10.162	21.728	10.055	21.292	9.855	21.232	9.793
7	Јужно - бачка	68.028	35.722	70.298	37.392	68.722	36.579	67.572	36.022	66.344	35.384	65.584	35.056	64.801	34.671
8	Сремска	29.474	14.460	29.419	14.580	29.637	14.735	29.327	14.747	28.847	14.534	28.639	14.436	28.473	14.353
	Регион Војводине	206.749	102.970	209.282	105.886	208.647	105.602	205.344	104.529	201.571	102.850	199.232	101.738	197.986	100.966
9	Мачванска	37.538	19.318	36.134	18.804	36.627	19.025	36.278	18.984	35.777	18.780	35.446	18.660	35.534	18.747
10	Колубарска	15.093	7.788	14.350	7.423	14.644	7.538	14.597	7.581	14.176	7.386	14.020	7.333	14.064	7.370
11	Шумадијска	35.655	19.698	36.638	19.759	36.726	19.705	36.514	19.648	36.275	19.561	35.601	19.328	35.597	19.391
12	Поморавска	29.666	15.493	29.388	15.530	29.510	15.536	29.431	15.522	29.009	15.323	28.866	15.282	28.663	15.296
13	Златиборска	34.573	17.445	34.768	17.636	35.273	17.828	34.821	17.687	34.146	17.490	33.918	17.426	33.598	17.341
14	Моравичка	22.062	11.690	20.630	10.911	20.945	11.020	20.807	10.981	20.555	10.899	20.287	10.804	20.287	10.867
15	Рашка	49.783	25.639	50.962	27.336	51.326	27.465	51.341	27.528	50.582	27.160	50.144	26.899	49.955	26.841
16	Расинска	28.651	14.939	28.555	14.930	28.732	14.939	28.712	14.970	28.226	14.739	27.960	14.599	27.826	14.579
	Регион Шумадије и Западне Србије	253.021	132.009	251.425	132.329	253.783	133.056	252.501	132.901	248.746	131.338	246.242	130.331	245.524	130.432
17	Подунавска	17.397	9.244	15.552	8.621	16.098	8.858	16.196	8.914	16.174	8.790	16.115	8.749	16.140	8.787
18	Браничевска	10.496	5.366	10.409	5.346	10.605	5.440	10.487	5.371	10.173	5.229	10.184	5.244	9.897	5.159
19	Борска	13.240	6.919	13.383	6.875	13.513	6.911	13.339	6.847	13.328	6.947	12.947	6.749	12.829	6.712
20	Зајечарска	15.011	7.238	14.881	7.253	15.064	7.292	14.959	7.256	14.722	7.165	14.449	7.033	14.305	6.996
21	Нишавска	54.902	26.353	53.824	26.296	54.272	26.495	53.986	26.438	53.322	26.210	53.141	26.259	53.161	26.272
22	Топличка	16.425	7.717	16.100	7.674	16.163	7.686	16.015	7.596	15.651	7.407	15.484	7.359	15.349	7.303
23	Пиротска	13.852	6.646	13.678	6.692	13.810	6.744	13.537	6.587	13.433	6.588	13.296	6.561	13.262	6.595
24	Јабланичка	39.609	18.428	39.780	18.986	40.302	19.207	40.352	19.212	38.731	18.458	38.257	18.259	37.870	18.119
25	Пчињска	29.368	15.066	29.412	15.189	29.955	15.351	29.767	15.278	29.267	15.148	28.829	15.006	28.563	14.939
	Регион Јужне и Источне Србије	210.298	102.976	207.019	102.932	209.782	103.984	208.638	103.499	204.801	101.942	202.702	101.219	201.376	100.882
	Регион Косово и Метохија	7.295	4.120	6.664	3.853	6.729	3.878	6.731	3.880	6.701	3.848	6.732	3.857	6.802	3.908
	Република Србија	784.516	400.105	777.079	400.906	782.692	402.988	775.265	400.639	762.576	395.209	754.967	392.231	752.614	391.905

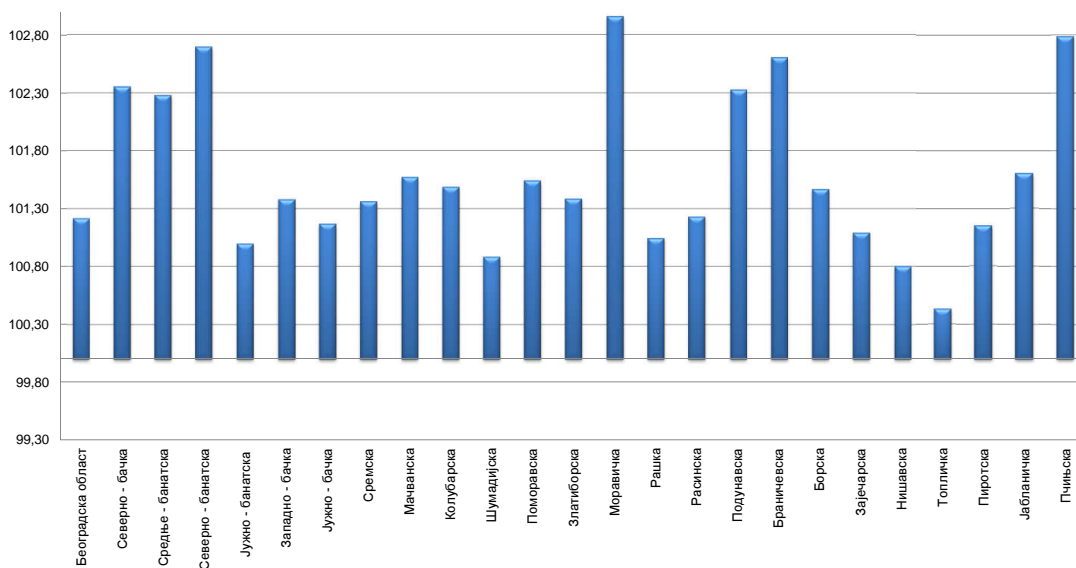
Графикон бр. 6 - Промена броја незапослених лица за период II 2012 - II 2013. године
 Chart No. 6 - Change in the number of the unemployed II 2012 - II 2013



T6 UNEMPLOYED PERSONS BY MONTHS AND SEX

2012										2013				Индекси Index		
VIII		IX		X		XI		XII		I		II		II 2013/ II 2012	II 2013/ Ø 2013	II 2013/ I 2013
Укупно Total	Жене Women	Укупно Total	Жене Women	Укупно Total	Жене Women	Укупно Total	Жене Women	Укупно Total	Жене Women	Укупно Total	Жене Women	Укупно Total	Жене Women			
101.008	55.959	102.197	56.325	103.291	56.717	104.082	57.134	104.425	57.063	106.504	57.938	107.800	58.122	104,98	100,60	101,22
101.008	55.959	102.197	56.325	103.291	56.717	104.082	57.134	104.425	57.063	106.504	57.938	107.800	58.122	104,98	100,60	101,22
17.038	8.631	17.065	8.664	17.099	8.632	17.220	8.652	17.241	8.582	17.785	8.790	18.204	8.941	105,52	101,16	102,36
18.479	8.901	18.414	8.845	18.593	8.888	18.632	8.873	18.535	8.774	19.174	9.076	19.611	9.278	97,85	101,13	102,28
13.676	6.787	13.599	6.727	13.538	6.638	13.576	6.619	13.871	6.659	14.376	6.864	14.764	7.105	95,55	101,33	102,70
34.020	17.718	34.070	17.728	34.235	17.757	34.418	17.782	34.399	17.576	34.869	17.719	35.217	17.838	101,48	100,50	101,00
21.317	9.826	21.139	9.696	21.320	9.752	21.521	9.843	21.562	9.790	22.095	9.955	22.400	10.011	101,28	100,69	101,38
65.084	34.858	65.346	34.952	65.307	34.953	66.224	35.352	66.395	35.200	67.632	35.600	68.423	35.843	97,33	100,58	101,17
28.651	14.464	28.655	14.424	28.804	14.518	28.912	14.498	28.953	14.412	29.274	14.415	29.673	14.504	100,86	100,68	101,36
198.265	101.185	198.288	101.036	198.896	101.138	200.503	101.619	200.956	100.993	205.205	102.419	208.292	103.520	99,53	100,75	101,50
35.516	18.803	35.550	18.787	35.621	18.779	35.980	18.828	36.352	18.859	37.245	19.197	37.831	19.439	104,70	100,78	101,57
14.067	7.396	14.118	7.427	14.209	7.485	14.274	7.470	14.667	7.633	14.981	7.742	15.204	7.834	105,95	100,74	101,49
34.912	19.166	34.584	19.079	34.716	19.207	34.759	19.308	34.926	19.322	35.498	19.649	35.812	19.747	97,75	100,44	100,88
28.849	15.426	28.716	15.293	28.594	15.210	28.969	15.342	28.936	15.281	29.439	15.403	29.893	15.583	101,72	100,77	101,54
33.737	17.502	33.347	17.280	33.117	17.165	32.897	17.066	33.537	17.185	34.335	17.379	34.811	17.510	100,12	100,69	101,39
20.178	10.848	20.029	10.768	20.331	10.910	20.454	10.984	20.806	11.128	21.740	11.547	22.384	11.832	108,50	101,46	102,96
49.756	26.753	49.550	26.558	49.052	26.176	48.000	24.998	48.970	25.629	49.524	25.600	50.042	25.677	98,19	100,52	101,05
27.898	14.632	27.762	14.531	27.304	14.348	27.535	14.474	27.741	14.571	28.476	14.894	28.826	14.984	100,95	100,61	101,23
244.913	130.526	243.656	129.723	242.944	129.280	242.868	128.470	245.935	129.608	251.238	131.411	254.803	132.606	101,34	100,70	101,42
16.227	8.891	16.187	8.863	16.383	9.043	16.484	9.020	16.674	9.031	17.197	9.176	17.597	9.311	113,15	101,15	102,33
10.001	5.215	10.022	5.196	10.115	5.242	10.000	5.180	9.977	5.132	10.361	5.323	10.631	5.409	102,13	101,29	102,61
12.784	6.701	12.835	6.791	12.657	6.695	12.710	6.756	12.923	6.803	13.143	6.880	13.336	6.958	99,65	100,73	101,47
14.259	6.950	14.329	6.982	14.416	7.036	14.540	7.096	14.587	7.073	14.929	7.229	15.092	7.247	101,42	100,54	101,09
52.949	26.229	53.027	26.184	52.934	26.082	52.925	26.027	53.315	25.997	54.682	26.362	55.121	26.344	102,41	100,40	100,80
15.612	7.433	15.429	7.375	15.543	7.438	15.768	7.510	15.987	7.581	16.390	7.707	16.460	7.727	102,24	100,21	100,43
13.349	6.670	13.183	6.573	13.171	6.527	13.250	6.536	13.271	6.473	13.773	6.656	13.931	6.636	101,85	100,57	101,15
37.482	17.934	37.473	17.944	37.354	17.831	37.520	17.819	38.279	18.031	39.294	18.338	39.923	18.518	100,36	100,79	101,60
28.004	14.761	28.049	14.799	28.101	14.852	27.984	14.755	28.274	14.743	28.964	14.910	29.772	15.221	101,22	101,38	102,79
200.667	100.784	200.534	100.707	200.674	100.746	201.181	100.699	203.287	100.864	208.733	102.581	211.863	103.371	102,34	100,74	101,50
6.726	3.869	6.783	3.905	6.872	3.945	6.807	3.925	6.883	3.938	7.058	4.019	7.532	4.221	113,03	103,25	106,72
751.579	392.323	751.458	391.696	752.678	391.827	755.442	391.848	761.486	392.466	778.739	398.369	790.292	401.841	101,70	100,74	101,48

Графикон бр. 7 - Промена броја незапослених лица за период II 2012. - II 2013. године
Chart No. 7 - Change in the number of the unemployed - II 2012 - II 2013

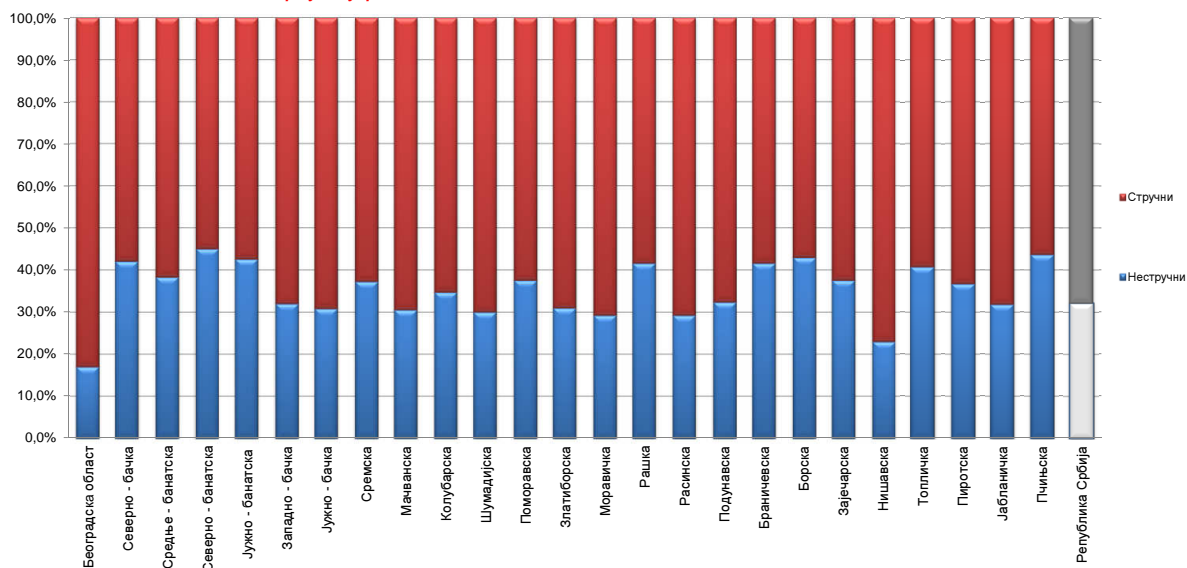


Т7 НЕЗАПОСЛЕНА ЛИЦА ПРЕМА СТЕПЕНУ СТРУЧНЕ СПРЕМЕ И ПОЛУ НА КРАЈУ ФЕБРУАРА 2013. ГОДИНЕ

Ред. Бр. №	Област/Регион <i>County/Region</i>	Укупно <i>Total</i>	Жене <i>Women</i>	I		II		III		IV	
				Укупно <i>Total</i>	Жене <i>Women</i>	Укупно <i>Total</i>	Жене <i>Women</i>	Укупно <i>Total</i>	Жене <i>Women</i>	Укупно <i>Total</i>	Жене <i>Women</i>
1	Београдска област	107.800	58.122	15.630	7.689	2.698	1.504	21.335	8.151	36.928	21.645
Београдски регион		107.800	58.122	15.630	7.689	2.698	1.504	21.335	8.151	36.928	21.645
2	Северно - бачка	18.204	8.941	6.844	3.199	821	378	4.187	1.729	4.563	2.590
3	Средње - банатска	19.611	9.278	7.073	3.356	449	169	5.302	1.771	4.645	2.732
4	Северно - банатска	14.764	7.105	6.104	2.794	545	235	3.611	1.426	3.409	2.049
5	Јужно - банатска	35.217	17.838	13.042	6.564	1.960	1.015	7.672	2.893	9.258	5.445
6	Западно - бачка	22.400	10.011	6.132	2.664	1.037	446	6.537	2.150	6.601	3.588
7	Јужно - бачка	68.423	35.843	17.238	8.488	3.873	1.984	16.428	6.637	19.508	11.620
8	Сремска	29.673	14.504	9.513	4.554	1.545	734	7.957	3.106	7.550	4.311
Регион Војводине		208.292	103.520	65.946	31.619	10.230	4.961	51.694	19.712	55.534	32.335
9	Мачванска	37.831	19.439	9.486	4.789	2.059	1.124	12.399	5.154	10.232	6.287
10	Колубарска	15.204	7.834	4.300	2.061	982	582	4.112	1.628	4.050	2.533
11	Шумадијска	35.812	19.747	8.404	4.615	2.335	1.164	9.682	4.574	10.344	6.627
12	Поморавска	29.893	15.583	10.600	5.553	643	336	7.398	3.185	8.437	4.968
13	Златиборска	34.811	17.510	9.540	4.775	1.249	780	11.552	4.541	8.654	5.240
14	Моравичка	22.384	11.832	5.172	2.284	1.381	899	6.501	2.715	6.345	4.075
15	Рашка	50.042	25.677	18.732	9.912	2.089	1.108	12.391	4.939	12.033	7.050
16	Расинска	28.826	14.984	6.975	3.382	1.465	909	7.955	3.406	8.481	5.044
Регион Шумадије и Западне Србије		254.803	132.606	73.209	37.371	12.203	6.902	71.990	30.142	68.576	41.824
17	Подунавска	17.597	9.311	4.827	2.542	877	340	4.759	2.008	5.188	3.285
18	Браничевска	10.631	5.409	3.794	1.903	630	286	2.377	963	2.685	1.592
19	Борска	13.336	6.958	5.013	2.651	723	371	2.819	1.177	3.599	2.127
20	Зајечарска	15.092	7.247	5.058	2.498	617	276	3.970	1.507	3.848	2.093
21	Нишавска	55.121	26.344	11.249	5.072	1.437	645	15.145	5.752	18.092	9.811
22	Топличка	16.460	7.727	5.737	2.839	976	397	4.189	1.602	4.160	2.162
23	Пиротска	13.931	6.636	4.789	2.239	331	141	3.823	1.524	3.294	1.717
24	Јабланичка	39.923	18.518	12.133	5.788	577	301	12.948	4.856	10.922	5.760
25	Пчињска	29.772	15.221	11.597	6.825	1.418	613	5.831	1.869	8.068	4.328
Регион Јужне и Источне Србије		211.863	103.371	64.197	32.357	7.586	3.370	55.861	21.258	59.856	32.875
Регион Косово и Метохија		7.532	4.221	1.907	1.239	92	62	1.082	414	3.693	2.086
Република Србија		790.292	401.841	220.890	110.276	32.809	16.799	201.963	79.677	224.587	130.765

Графикон бр. 8- Структура незапослених лица према стручношћу по окрузима на крају II 2013

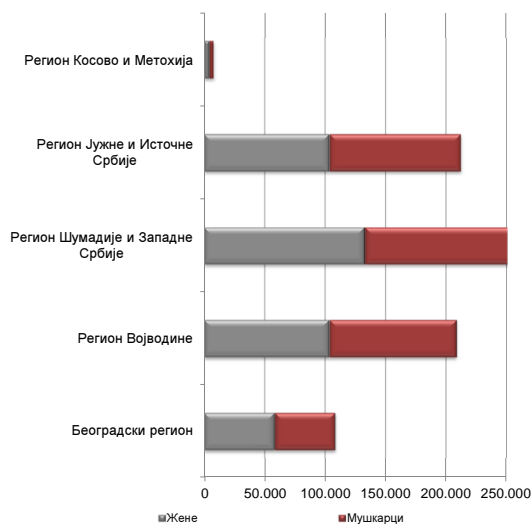
Chart No. 8 - Structure of the unemployed by qualifications and counties in the end of II 2013



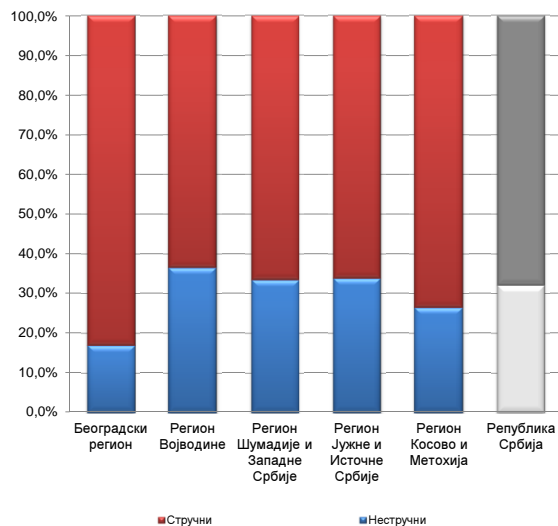
T7 UNEMPLOYED PERSONS BY EDUCATION LEVEL AND SEX IN THE END OF FEBRUARY 2013

V		VI/1		VI/2		VII-1		VII-2		VIII	
Укупно Total	Жене Women	Укупно Total	Жене Women	Укупно Total	Жене Women	Укупно Total	Жене Women	Укупно Total	Жене Women	Укупно Total	Жене Women
1.406	315	6.846	3.973	3.116	1.865	19.425	12.737	378	222	38	21
1.406	315	6.846	3.973	3.116	1.865	19.425	12.737	378	222	38	21
117	27	492	242	245	182	926	589	9	5	0	0
85	23	529	313	396	265	1.123	644	8	5	1	0
68	10	307	174	188	123	524	290	8	4	0	0
253	28	1.043	672	420	265	1.546	947	22	9	1	0
147	15	516	297	274	186	1.138	658	16	7	2	0
605	139	2.262	1.371	1.261	878	7.125	4.650	115	69	8	7
187	23	811	478	566	380	1.529	914	15	4	0	0
1.462	265	5.960	3.547	3.350	2.279	13.911	8.692	193	103	12	7
337	74	1.102	699	691	454	1.514	855	11	3	0	0
115	16	539	359	279	177	821	474	6	4	0	0
859	146	1.206	709	543	349	2.413	1.550	23	12	3	1
306	40	824	487	412	256	1.264	753	8	5	1	0
247	37	1.159	690	607	346	1.789	1.093	14	8	0	0
167	26	658	401	611	401	1.539	1.027	9	4	1	0
373	52	1.115	635	587	366	2.702	1.603	20	12	0	0
307	53	1.224	754	604	386	1.803	1.045	12	5	0	0
2.711	444	7.827	4.734	4.334	2.735	13.845	8.400	103	53	5	1
150	18	676	426	262	162	853	528	5	2	0	0
61	8	366	231	208	128	506	297	3	1	1	0
128	11	359	217	111	64	581	340	3	0	0	0
72	19	604	333	158	95	754	423	10	3	1	0
807	133	2.574	1.423	804	506	4.950	2.970	60	31	3	1
93	10	533	300	205	112	563	305	3	0	1	0
46	14	679	420	250	169	711	406	8	6	0	0
193	57	1.188	632	461	291	1.487	827	13	6	1	0
84	10	1.072	604	404	244	1.287	723	10	5	1	0
1.634	280	8.051	4.586	2.863	1.771	11.692	6.819	115	54	8	1
15	1	203	99	90	41	444	276	6	3	0	0
7.228	1.305	28.887	16.939	13.753	8.691	59.317	36.924	795	435	63	30

Графикон бр. 9 - Структура незапослених по региоцима и полу на крају II 2013. године
Chart No. 9 - Percentage of unemployed by regions and gender in the end of II 2013



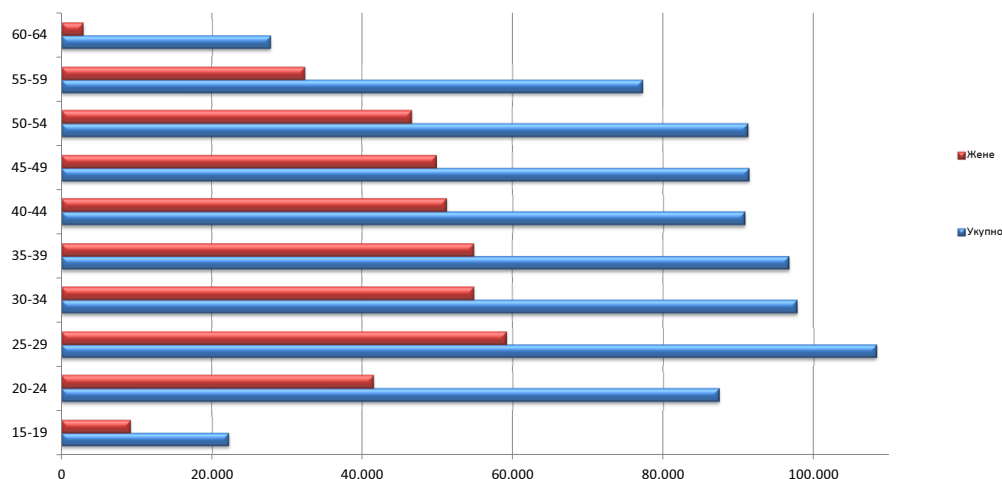
Графикон бр. 9а - Структура незапослених по региоцима и стручношћу на крају II 2013. године
Chart No. 9a - Structure of unemployed by regions and skill in the end of II 2013



T8 НЕЗАПОСЛЕНА ЛИЦА ПРЕМА СТАРОСТИ И ПОЛУ НА КРАЈУ ФЕБРУАРА 2013.ГОДИНЕ

Ред. Бр. №	Област/Регион County/Region	Укупно Total	Жене Women	15-19		20-24		25-29		30-34	
				Укупно Total	Жене Women	Укупно Total	Жене Women	Укупно Total	Жене Women	Укупно Total	Жене Women
1	Београдска област	107.800	58.122	2.322	953	9.606	5.086	16.573	10.084	14.230	8.502
Београдски регион		107.800	58.122	2.322	953	9.606	5.086	16.573	10.084	14.230	8.502
2	Северно - бачка	18.204	8.941	609	259	2.202	1.088	2.320	1.288	2.030	1.139
3	Средње - банатска	19.611	9.278	794	339	2.290	1.042	2.572	1.251	2.320	1.225
4	Северно - банатска	14.764	7.105	645	268	1.837	874	1.837	970	1.701	927
5	Јужно - банатска	35.217	17.838	1.106	501	3.910	1.838	4.435	2.446	4.468	2.461
6	Западно - бачка	22.400	10.011	767	282	2.634	1.093	3.005	1.362	2.692	1.267
7	Јужно - бачка	68.423	35.843	1.877	757	6.916	3.376	9.788	5.665	8.900	5.157
8	Сремска	29.673	14.504	1.042	441	3.374	1.593	3.551	1.903	3.238	1.786
Регион Војводине		208.292	103.520	6.840	2.847	23.163	10.904	27.508	14.885	25.349	13.962
9	Мачванска	37.831	19.439	1.213	482	4.278	2.124	4.687	2.565	4.362	2.496
10	Колубарска	15.204	7.834	528	198	1.925	896	1.961	1.039	1.715	963
11	Шумадијска	35.812	19.747	925	397	3.768	1.980	4.689	2.741	4.235	2.610
12	Поморавска	29.893	15.583	810	373	3.572	1.751	4.025	2.225	3.688	2.067
13	Златиборска	34.811	17.510	742	263	3.771	1.647	4.715	2.455	4.238	2.266
14	Моравичка	22.384	11.832	516	188	2.234	1.114	3.039	1.769	2.664	1.544
15	Рашка	50.042	25.677	1.204	526	6.024	2.817	7.055	3.604	6.605	3.528
16	Расинска	28.826	14.984	643	263	3.049	1.429	4.216	2.243	3.964	2.336
Регион Шумадије и Западне Србије		254.803	132.606	6.581	2.690	28.621	13.758	34.387	18.641	31.471	17.810
17	Подунавска	17.597	9.311	698	256	2.328	1.119	2.399	1.307	2.241	1.340
18	Браничевска	10.631	5.409	442	168	1.496	702	1.461	759	1.227	740
19	Борска	13.336	6.958	443	174	1.609	721	1.832	992	1.664	930
20	Зајечарска	15.092	7.247	422	185	1.517	675	1.947	949	1.847	950
21	Нишавска	55.121	26.344	1.287	540	6.146	2.629	7.702	3.898	6.984	3.658
22	Топличка	16.460	7.727	528	218	2.069	880	2.019	1.058	1.816	958
23	Пиротска	13.931	6.636	343	134	1.433	649	1.748	896	1.512	836
24	Јабланичка	39.923	18.518	1.133	454	4.276	1.900	4.955	2.447	4.651	2.379
25	Пчињска	29.772	15.221	765	327	3.240	1.547	4.001	2.232	3.628	2.075
Регион Јужне и Источне Србије		211.863	103.371	6.061	2.456	24.114	10.822	28.064	14.538	25.570	13.866
Регион Косово и Метохија		7.532	4.221	314	154	1.807	866	1.718	929	1.118	654
Република Србија		790.292	401.841	22.118	9.100	87.312	41.437	108.251	59.077	97.738	54.794

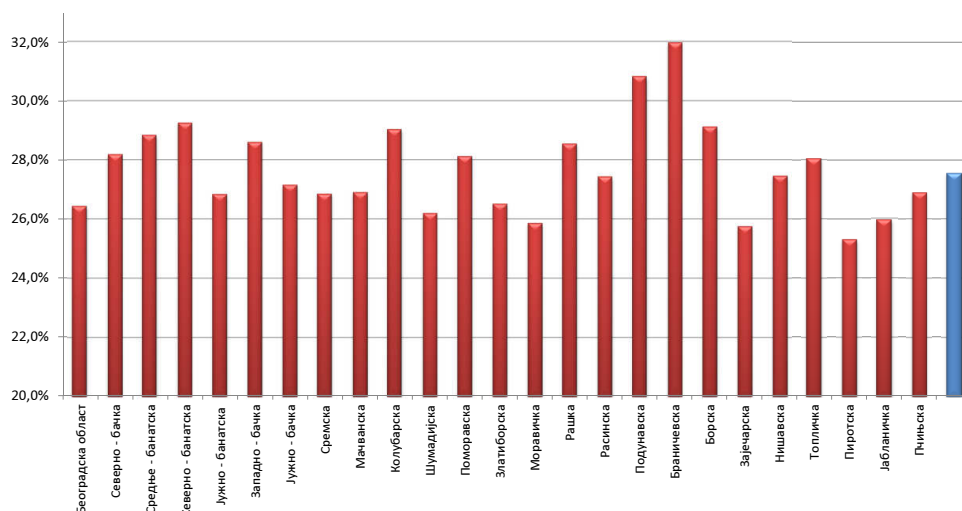
Графикон бр. 10 - Незапослена лица према старости и полу на крају II 2013. године
Chart No. 10 - Unemployed persons by age and gender in the end of II 2013



T8 UNEMPLOYED PERSONS BY AGE AND SEX IN THE END OF FEBRUARY 2013

35-39		40-44		45-49		50-54		55-59		60-64	
Укупно Total	Жене Women	Укупно Total	Жене Women	Укупно Total	Жене Women	Укупно Total	Жене Women	Укупно Total	Жене Women	Укупно Total	Жене Women
12.736	7.453	11.576	6.787	11.769	6.548	12.840	6.931	12.053	5.446	4.095	332
12.736	7.453	11.576	6.787	11.769	6.548	12.840	6.931	12.053	5.446	4.095	332
1.987	1.116	1.929	1.077	2.243	1.163	2.237	1.047	1.902	711	745	53
2.300	1.230	2.206	1.136	2.340	1.195	2.247	1.059	1.857	735	685	66
1.725	970	1.635	842	1.758	898	1.759	811	1.377	505	490	40
4.493	2.544	4.240	2.305	3.804	2.078	3.853	1.987	3.572	1.515	1.336	163
2.778	1.383	2.770	1.421	2.936	1.467	2.558	1.135	1.756	572	504	29
8.330	4.862	7.944	4.505	8.187	4.561	7.860	4.042	6.456	2.682	2.165	236
3.397	1.887	3.322	1.858	3.583	1.880	3.796	1.840	3.254	1.260	1.116	56
25.010	13.992	24.046	13.144	24.851	13.242	24.310	11.921	20.174	7.980	7.041	643
4.788	2.747	4.361	2.502	4.490	2.513	4.679	2.362	3.692	1.498	1.281	150
1.621	950	1.661	991	1.762	1.018	1.983	1.049	1.543	684	505	46
4.110	2.485	3.806	2.342	4.045	2.390	4.660	2.642	4.214	1.965	1.360	195
3.648	2.043	3.286	1.923	3.069	1.708	3.236	1.776	3.289	1.541	1.270	176
4.359	2.432	4.329	2.426	4.477	2.522	4.254	2.205	2.962	1.222	964	72
2.747	1.657	2.617	1.526	2.519	1.409	2.859	1.530	2.406	1.054	783	41
6.795	3.812	6.236	3.600	5.738	3.212	5.089	2.641	3.877	1.697	1.419	240
3.937	2.349	3.352	1.940	2.915	1.637	2.970	1.490	2.744	1.192	1.036	105
32.005	18.475	29.648	17.250	29.015	16.409	29.730	15.695	24.727	10.853	8.618	1.025
2.178	1.327	1.999	1.211	1.810	1.044	1.796	967	1.576	674	572	66
1.329	786	1.150	626	1.043	592	1.007	518	1.041	477	435	41
1.641	978	1.538	864	1.512	872	1.439	781	1.252	589	406	57
1.768	952	1.702	931	1.686	921	1.814	931	1.701	701	688	52
6.704	3.519	6.094	3.337	6.428	3.420	6.236	3.065	5.454	2.109	2.086	169
1.972	1.059	1.877	981	2.063	1.043	1.916	866	1.538	579	662	85
1.556	870	1.586	853	1.732	857	1.902	938	1.536	565	583	38
5.103	2.621	4.928	2.569	5.110	2.555	4.682	2.128	3.559	1.272	1.526	193
3.912	2.240	4.036	2.183	3.924	2.022	3.192	1.559	2.264	908	810	128
26.163	14.352	24.910	13.555	25.308	13.326	23.984	11.753	19.921	7.874	7.768	829
784	506	541	378	438	292	388	239	320	158	104	45
96.698	54.778	90.721	51.114	91.381	49.817	91.252	46.539	77.195	32.311	27.626	2.874

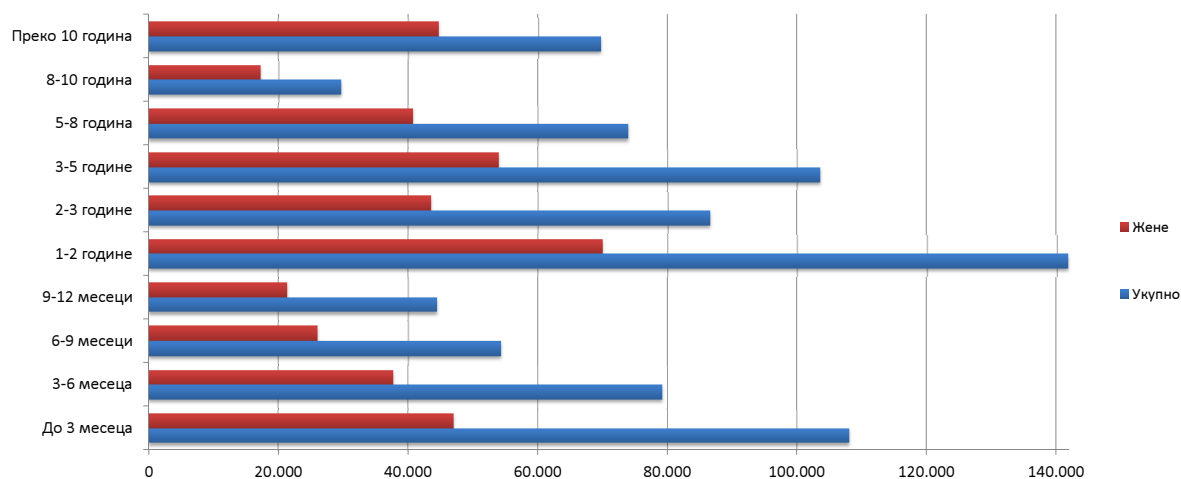
Графикон бр. 10а - Незапослена лица до 30 година старости по окрузима на крају II 2013. године
 Chart No. 10a - Unemployed up to 30 years of age by counties in the end of II 2013



**T9 НЕЗАПОСЛЕНА ЛИЦА ПРЕМА ТРАЈАЊУ НЕЗАПОСЛЕНОСТИ И ПОЛУ
НА КРАЈУ ФЕБРУАРА 2013. ГОДИНЕ**

Ред. Бр. No	Област/Регион County/Region	Укупно Total	Жене Women	До 3 месеца to 3 months		3-6 месеци 3-6 months		6-9 месеци 6-9 months		9-12 месеци 9-12 months	
				Укупно Total	Жене Women	Укупно Total	Жене Women	Укупно Total	Жене Women	Укупно Total	Жене Women
1	Београдска област	107.800	58.122	17.673	8.517	13.534	7.121	8.476	4.434	6.585	3.600
	Београдски регион	107.800	58.122	17.673	8.517	13.534	7.121	8.476	4.434	6.585	3.600
2	Северно - бачка	18.204	8.941	3.135	1.372	2.312	1.084	1.600	746	1.353	613
3	Средње - банатска	19.611	9.278	3.860	1.672	2.810	1.208	1.787	742	1.063	494
4	Северно - банатска	14.764	7.105	2.500	1.033	1.791	777	1.248	573	823	378
5	Јужно - банатска	35.217	17.838	4.355	1.890	3.566	1.630	2.445	1.133	1.872	894
6	Западно - бачка	22.400	10.011	3.366	1.405	2.392	1.032	1.711	701	1.426	594
7	Јужно - бачка	68.423	35.843	9.891	4.512	7.112	3.546	4.709	2.288	3.754	1.860
8	Сремска	29.673	14.504	4.321	1.822	3.425	1.630	2.496	1.173	1.758	870
	Регион Војводине	208.292	103.520	31.428	13.706	23.408	10.907	15.996	7.356	12.049	5.703
9	Мачванска	37.831	19.439	4.767	2.035	3.461	1.513	2.664	1.276	2.081	971
10	Колубарска	15.204	7.834	2.228	1.017	1.687	811	1.200	588	982	483
11	Шумадијска	35.812	19.747	4.163	1.945	3.203	1.624	2.198	1.133	2.014	989
12	Поморавска	29.893	15.583	3.243	1.420	2.482	1.166	1.720	804	1.425	669
13	Златиборска	34.811	17.510	4.857	1.977	3.216	1.510	2.119	1.053	1.818	859
14	Моравичка	22.384	11.832	3.597	1.687	2.341	1.166	1.475	776	1.307	653
15	Рашка	50.042	25.677	4.549	1.883	3.331	1.556	2.463	1.156	2.270	1.063
16	Расинска	28.826	14.984	3.109	1.396	2.236	1.111	1.647	781	1.431	710
	Регион Шумадије и Западне Србије	254.803	132.606	30.513	13.360	21.957	10.457	15.486	7.567	13.328	6.397
17	Подунавска	17.597	9.311	2.820	1.149	1.821	872	1.453	714	1.391	623
18	Браничевска	10.631	5.409	1.774	819	1.205	606	880	432	720	326
19	Борска	13.336	6.958	1.725	747	1.388	692	984	471	879	462
20	Зајечарска	15.092	7.247	1.735	689	1.399	640	887	382	824	361
21	Нишавска	55.121	26.344	6.293	2.452	4.915	2.172	3.675	1.662	3.048	1.376
22	Топличка	16.460	7.727	1.632	661	1.471	619	1.023	456	780	335
23	Пиротска	13.931	6.636	1.984	780	1.383	561	996	446	789	328
24	Јабланичка	39.923	18.518	4.524	1.705	2.965	1.284	2.086	933	1.799	751
25	Пчињска	29.772	15.221	4.959	2.024	3.197	1.461	1.832	901	1.866	940
	Регион Јужне и Источне Србије	211.863	103.371	27.446	11.026	19.744	8.907	13.816	6.397	12.096	5.502
	Регион Косово и Метохија	7.532	4.221	979	448	555	275	368	202	251	123
	Република Србија	790.292	401.841	108.040	47.057	79.199	37.668	54.142	25.956	44.309	21.325

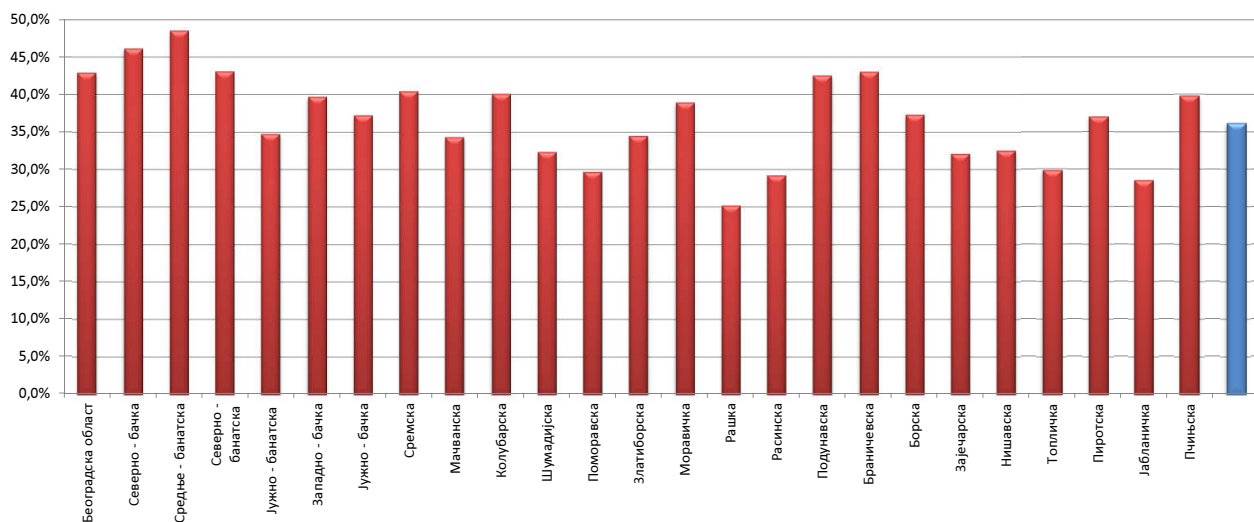
Графикон бр. 11- Незапослена лица према трајању незапослености и полу на крају II 2013. године
Chart No. 11- Unemployed persons by duration of unemployment and gender in the end of II 2013



**T9 UNEMPLOYED PERSONS BY DURATION OF UNEMPLOYMENT AND SEX
IN THE END OF FEBRUARY 2013**

1-2 године 1-2 years		2-3 године 2-3 years		3-5 године 3-5 years		5-8 година 5-8 years		8-10 година 8-10 years		Преко 10 година Over 10 years	
Укупно Total	Жене Women	Укупно Total	Жене Women	Укупно Total	Жене Women	Укупно Total	Жене Women	Укупно Total	Жене Women	Укупно Total	Жене Women
20.788	11.343	11.916	6.611	11.746	6.576	7.584	4.293	3.387	1.922	6.111	3.705
20.788	11.343	11.916	6.611	11.746	6.576	7.584	4.293	3.387	1.922	6.111	3.705
3.627	1.926	1.799	882	2.192	1.097	940	512	438	225	808	484
3.262	1.586	1.857	896	2.209	1.171	1.200	596	433	251	1.130	662
2.922	1.420	1.368	667	1.750	877	1.047	570	380	214	935	596
5.942	2.885	3.539	1.724	4.667	2.435	3.610	1.963	1.359	766	3.862	2.518
4.098	1.741	2.664	1.134	2.790	1.302	1.883	947	663	334	1.407	821
12.967	6.663	7.903	4.153	9.371	5.211	5.640	3.266	2.422	1.441	4.654	2.903
5.803	2.763	3.336	1.655	3.582	1.774	1.951	1.018	986	577	2.015	1.222
38.621	18.984	22.466	11.111	26.561	13.867	16.271	8.872	6.681	3.808	14.811	9.206
6.879	3.430	3.641	1.829	4.914	2.612	3.464	1.935	1.761	1.069	4.199	2.769
2.864	1.463	1.789	880	1.920	1.113	964	563	571	318	999	598
6.131	3.136	4.512	2.425	4.262	2.452	4.143	2.408	1.157	726	4.029	2.909
5.149	2.557	3.119	1.638	4.727	2.534	3.529	1.946	1.298	742	3.201	2.107
5.787	2.919	3.756	1.936	3.883	1.978	3.529	1.820	1.631	928	4.215	2.530
3.617	1.930	2.603	1.465	3.074	1.632	2.177	1.176	874	485	1.319	862
7.854	3.723	5.481	2.676	7.171	3.588	5.663	3.021	2.851	1.613	8.409	5.398
4.929	2.414	3.284	1.527	4.157	2.187	3.233	1.782	1.197	705	3.603	2.371
43.210	21.572	28.185	14.376	34.108	18.096	26.702	14.651	11.340	6.586	29.974	19.544
3.131	1.653	1.652	945	1.937	1.095	1.516	955	696	426	1.180	879
2.063	997	1.142	573	1.180	688	819	455	301	170	547	343
2.507	1.230	1.336	675	1.608	855	1.303	724	488	314	1.118	788
2.927	1.390	1.717	806	2.201	1.005	1.592	857	574	329	1.236	788
10.683	4.785	6.022	2.650	7.894	3.822	5.935	3.235	1.923	1.080	4.733	3.110
2.925	1.309	2.189	992	2.313	1.103	2.107	1.064	709	370	1.311	818
2.183	955	1.365	668	2.190	1.076	1.579	936	347	176	1.115	710
6.591	2.764	4.486	2.018	7.541	3.509	4.644	2.404	1.273	685	4.014	2.465
5.063	2.447	3.165	1.636	3.384	1.831	2.663	1.628	1.316	887	2.327	1.466
38.073	17.530	23.074	10.963	30.248	14.984	22.158	12.258	7.627	4.437	17.581	11.367
967	479	864	461	861	462	1.140	679	513	335	1.034	757
141.659	69.908	86.505	43.522	103.524	53.985	73.855	40.753	29.548	17.088	69.511	44.579

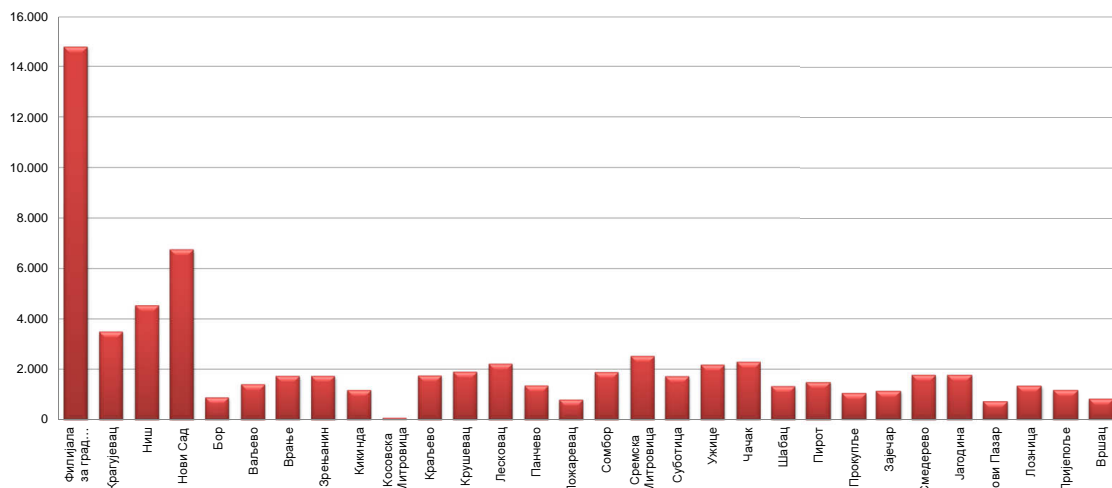
Графикон бр. 11а - Учешће незапослених до 1 године у укупном броју незапослених лица на крају II 2013 године
Chart No. 11a - Participation of the unemployed (up to 1 year) by duration of unemployment in the end of II 2013



T10 КОРИСНИЦИ НОВЧАНЕ НАКНАДЕ ПО МЕСЕЦИМА И ПОЛУ

Редни број No	Филијала Branchoffice	Ø 2013.		2012											
		Укупно Total	Жене Women	II		III		IV		V		VI		VII	
				Укупно Total	Жене Women	Укупно Total	Жене Women	Укупно Total	Жене Women	Укупно Total	Жене Women	Укупно Total	Жене Women	Укупно Total	Жене Women
1	Филијала за град Београд	16.093	8.082	14.258	6.984	14.505	7.173	15.057	7.491	14.721	7.385	0	0	14.481	7.307
2	Крагујевац	3.853	1.716	3.406	1.459	3.463	1.457	3.511	1.476	3.504	1.457	0	0	3.474	1.415
3	Ниш	5.027	2.220	4.518	1.932	4.644	1.979	4.772	2.078	4.746	2.075	1	0	4.691	2.076
4	Нови Сад	7.042	3.251	6.994	3.206	7.100	3.158	7.338	3.284	7.092	3.185	0	0	6.939	3.122
5	Бор	1.000	502	908	441	885	437	869	420	862	415	0	0	841	407
6	Ваљево	1.487	663	1.380	589	1.487	635	1.469	624	1.407	614	0	0	1.358	584
7	Врање	1.852	775	1.798	661	1.930	745	1.974	774	1.800	676	0	0	1.692	647
8	Зрењанин	2.023	826	1.953	850	1.899	839	1.788	782	1.695	757	0	0	1.603	720
9	Киkinda	1.423	609	1.632	638	1.592	625	1.589	635	1.327	563	0	0	1.228	523
10	Косовска Митровица	73	25	51	17	52	17	51	19	51	22	0	0	42	16
11	Краљево	1.896	898	1.840	859	1.859	882	1.860	869	1.797	834	0	0	1.741	800
12	Крушевац	2.159	1.012	2.111	971	2.161	1.008	2.130	964	2.042	921	0	0	2.019	897
13	Лесковац	2.621	952	2.353	862	2.310	854	2.374	883	2.384	935	0	0	2.303	900
14	Панчево	1.494	594	1.397	612	1.403	611	1.497	648	1.346	568	0	0	1.347	567
15	Пожаревац	864	422	836	398	821	400	866	424	804	375	0	0	773	336
16	Сомбор	1.906	815	1.988	826	1.850	766	2.196	908	1.978	827	0	0	2.069	888
17	Сремска Митровица	2.638	1.178	2.512	1.071	2.579	1.140	2.596	1.175	2.454	1.119	0	0	2.394	1.106
18	Суботица	1.911	876	1.648	755	1.756	890	1.917	968	1.971	991	0	0	1.780	906
19	Ужице	2.601	1.259	2.142	1.088	2.179	1.087	2.206	1.088	2.227	1.091	0	0	2.105	1.045
20	Чачак	2.586	1.273	1.924	944	1.830	886	2.060	974	2.014	932	0	0	2.119	1.016
21	Шабац	1.620	606	1.441	643	1.397	607	1.408	605	1.300	549	0	0	1.205	505
22	Пирот	1.657	634	1.155	445	1.122	440	1.157	456	1.122	445	0	0	1.127	441
23	Прокупље	1.196	436	903	361	944	380	936	380	898	364	0	0	830	326
24	Зајечар	1.233	564	1.160	533	1.138	529	1.090	501	1.038	460	0	0	1.045	449
25	Смедерево	1.912	710	1.447	683	1.463	664	1.502	672	1.739	721	0	0	1.796	704
26	Јагодина	1.946	858	1.730	801	1.733	774	1.778	787	1.720	783	0	0	1.710	769
27	Нови Пазар	760	285	588	209	555	212	618	242	583	222	0	0	589	219
28	Лозница	1.537	589	1.358	518	1.366	520	1.432	557	1.394	534	0	0	1.314	501
29	Пријеполје	1.300	656	878	430	957	450	1.031	481	1.108	527	0	0	945	461
30	Вршац	831	328	668	276	714	327	725	336	705	335	0	0	660	285
Република Србија		74.534	33.608	66.977	30.062	67.694	30.492	69.797	31.501	67.829	30.682	1	0	66.220	29.938

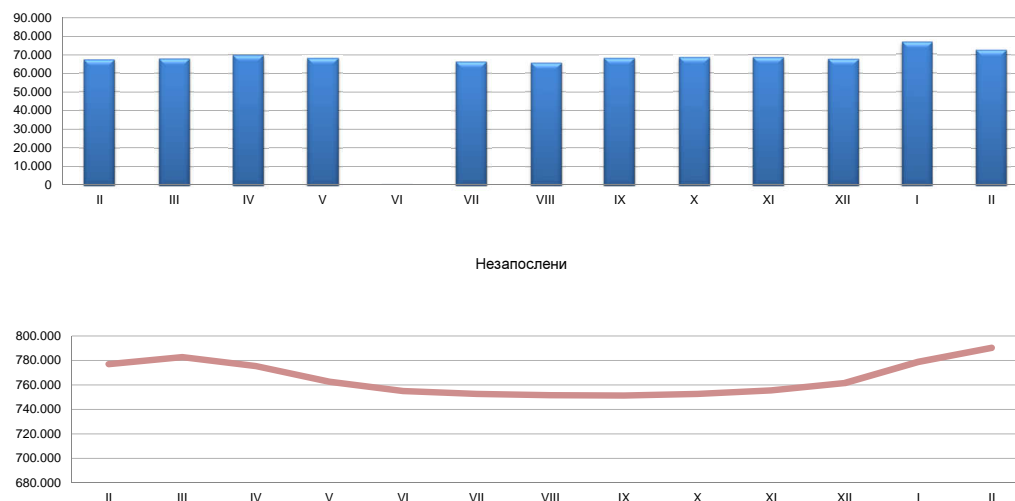
Графикон бр. 12 - Корисници новчане накнаде по филијалама II 2012 - II 2013. године
 Chart No. 12 - Unemployment benefit recipients by branchoffice II 2012 - II 2013



T10 UNEMPLOYMENT BENEFIT RECIPIENTS BY MONTH AND SEX

2012										2013				Индекси Index		
VIII		IX		X		XI		XII		I		II		II 2013/ II 2012	II 2013/ Ø 2013	II 2013/ I 2013
Укупно Total	Жене Women	Укупно Total	Жене Women	Укупно Total	Жене Women	Укупно Total	Жене Women	Укупно Total	Жене Women	Укупно Total	Жене Women	Укупно Total	Жене Women			
14.483	7.379	15.119	7.846	14.889	7.754	14.990	7.787	14.785	7.571	16.709	8.456	15.477	7.708	108,55	96,17	92,63
3.480	1.438	3.588	1.529	3.617	1.562	3.575	1.560	3.493	1.514	3.901	1.720	3.805	1.712	111,71	98,75	97,54
4.640	2.072	4.727	2.137	4.738	2.159	4.736	2.169	4.537	2.047	5.224	2.356	4.829	2.083	106,88	96,07	92,44
6.631	2.989	6.944	3.111	7.000	3.176	6.999	3.205	6.746	3.128	7.290	3.400	6.794	3.101	97,14	96,48	93,20
822	406	860	428	870	426	911	456	879	442	1.043	522	956	482	105,29	95,65	91,66
1.343	587	1.349	579	1.369	588	1.387	604	1.412	626	1.471	659	1.503	667	108,91	101,08	102,18
1.627	659	1.751	735	1.727	751	1.773	794	1.734	780	1.913	829	1.791	721	99,61	96,71	93,62
1.489	696	1.585	694	1.615	661	1.601	658	1.741	659	1.990	777	2.056	874	105,27	101,63	103,32
1.031	450	1.130	510	1.147	515	1.168	536	1.174	529	1.423	618	1.423	600	87,19	100,00	100,00
39	15	38	16	51	23	71	34	77	31	81	31	65	19	127,45	89,04	80,25
1.711	775	1.795	840	1.794	841	1.784	841	1.756	800	1.958	931	1.834	864	99,67	96,73	93,67
1.971	873	2.020	890	1.978	877	1.994	901	1.897	864	2.232	1.033	2.085	990	98,77	96,59	93,41
2.252	852	2.324	917	2.265	914	2.293	922	2.216	873	2.663	1.014	2.578	889	109,56	98,38	96,81
1.384	591	1.352	579	1.421	601	1.499	617	1.356	540	1.566	643	1.421	545	101,72	95,15	90,74
791	348	832	392	835	406	825	397	800	399	868	417	859	426	102,75	99,48	98,96
2.160	964	2.029	870	1.996	849	1.889	801	1.889	806	2.063	894	1.748	736	87,93	91,73	84,73
2.337	1.084	2.578	1.171	2.654	1.210	2.619	1.193	2.526	1.147	2.748	1.232	2.528	1.123	100,64	95,83	91,99
1.820	915	1.806	896	1.718	813	1.718	815	1.720	816	1.984	916	1.838	835	111,53	96,18	92,64
2.084	1.036	2.065	1.014	2.094	1.020	2.133	1.067	2.177	1.075	2.651	1.309	2.550	1.209	119,05	98,06	96,19
1.985	952	2.128	1.039	2.254	1.117	2.317	1.112	2.293	1.113	2.478	1.221	2.694	1.324	140,02	104,18	108,72
1.198	529	1.233	530	1.263	518	1.322	551	1.332	557	1.660	627	1.579	585	109,58	97,50	95,12
1.176	473	1.290	543	1.497	654	1.447	622	1.488	589	1.654	631	1.659	637	143,64	100,15	100,30
811	315	881	358	948	380	963	382	1.008	395	1.198	439	1.194	432	132,23	99,83	99,67
1.011	425	1.072	461	1.026	436	1.049	463	1.099	495	1.277	586	1.189	542	102,50	96,43	93,11
1.857	715	1.906	767	1.877	755	1.868	778	1.751	694	1.980	751	1.843	668	127,37	96,42	93,08
1.647	734	1.680	765	1.669	757	1.709	779	1.748	793	1.978	900	1.913	816	110,58	98,33	96,71
624	204	700	278	682	274	716	286	695	266	781	299	738	270	125,51	97,17	94,49
1.353	523	1.357	550	1.320	525	1.306	519	1.300	486	1.561	590	1.513	588	111,41	98,44	96,93
983	494	1.067	555	1.080	569	1.130	627	1.150	614	1.316	683	1.283	629	146,13	98,73	97,49
653	283	753	312	803	305	812	310	799	295	852	324	809	332	121,11	97,41	94,95
65.393	29.776	67.959	31.312	68.197	31.436	68.604	31.786	67.578	30.944	76.513	34.808	72.554	32.407	108,33	97,34	94,83

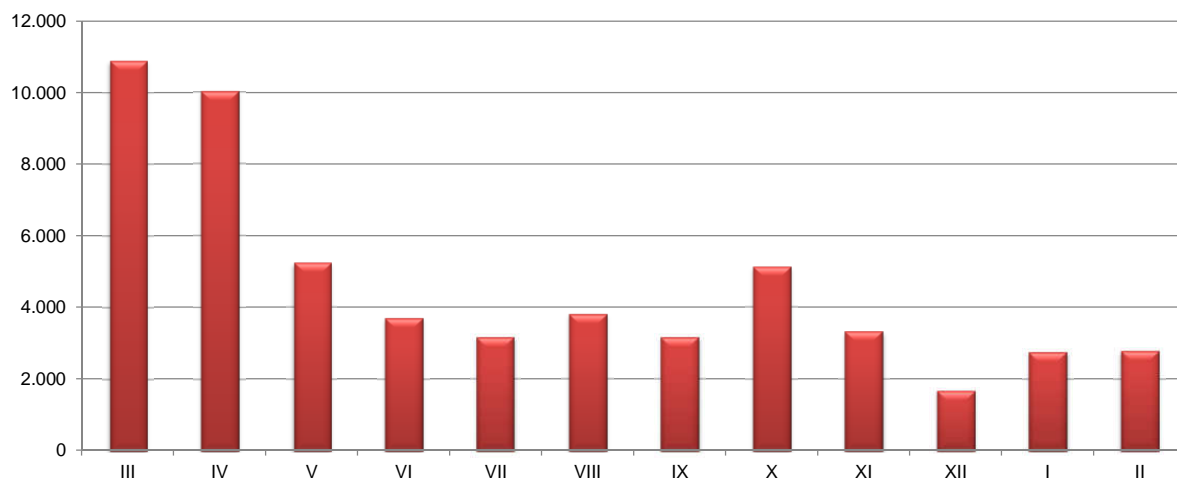
Графикон бр. 12 а- Корисници новчане накнаде и незапослени по месецима у периоду II 2012 - II 2013 . године
Chart No. 12 a- Unemployment benefit recipients by month in period III 2012 - II 2013



T11 ПРИЈАВЉЕНЕ ПОТРЕБЕ ЗА ЗАПОШЉАВАЊЕМ ПО МЕСЕЦИМА

Редни број <i>No</i>	Област <i>County</i>	Ø 2013	2012				
			II	III	IV	V	VI
1	Београдска област	855	727	1.730	2.149	1.186	936
Београдски регион		855	727	1.730	2.149	1.186	936
2	Северно - бачка	95	23	434	219	87	97
3	Средње - банатска	27	19	181	291	217	170
4	Северно - банатска	34	38	611	298	83	40
5	Јужно - банатска	77	19	333	321	146	50
6	Западно - бачка	47	33	462	356	56	114
7	Јужно - бачка	227	209	771	1.031	361	444
8	Сремска	63	52	479	266	183	134
Регион Војводине		568	393	3.271	2.782	1.133	1.049
9	Мачванска	84	110	598	392	303	130
10	Колубарска	129	66	279	295	143	151
11	Шумадијска	169	185	437	450	891	204
12	Поморавска	155	29	413	378	178	50
13	Златиборска	87	169	694	665	155	57
14	Моравичка	140	43	370	63	114	121
15	Рашка	74	147	375	576	233	139
16	Расинска	38	41	264	341	77	73
Регион Шумадије и Западне Србије		874	790	3.430	3.160	2.094	925
17	Подунавска	66	29	370	64	30	142
18	Браничевска	47	61	268	253	52	125
19	Борска	31	41	368	123	161	96
20	Зајечарска	11	8	355	74	62	52
21	Нишавска	96	334	544	607	301	238
22	Топличка	18	0	116	185	42	3
23	Пиротска	169	117	194	261	82	76
24	Јабланичка	25	2	108	144	18	23
25	Пчињска	7	6	83	220	71	32
Регион Јужне и Источне Србије		468	598	2.406	1.931	819	787
Регион Косово и Метохија		0	0	55	3	0	0
Република Србија		2.764	2.508	10.892	10.025	5.232	3.697

Графикон бр. 13 - Пријављене потребе за запошљавањем у периоду II 2012 - II 2013
Chart No. 13 - Requests for jobmatching services in vacancy filling in period II 2012 - II 2013



T11 REQUESTS FOR JOBMATCHING SERVICES IN VACANCY FILLING BY MONTHS

2012						2013		Индекс <i>Index</i>
VII	VIII	IX	X	XI	XII	I	II	II 2013/ II 2012
1.110	1.092	651	1.060	931	610	753	956	131,50
1.110	1.092	651	1.060	931	610	753	956	131,50
66	30	133	101	205	24	115	75	326,09
105	78	86	247	21	17	19	34	178,95
143	77	72	45	199	15	43	24	63,16
71	68	45	78	27	30	101	52	273,68
76	80	54	64	42	22	45	48	145,45
372	283	388	286	294	151	225	229	109,57
107	130	74	63	85	32	62	64	123,08
940	746	852	884	873	291	610	526	133,84
119	176	209	83	65	67	65	102	92,73
88	85	89	178	231	72	122	136	206,06
128	469	255	384	180	52	216	121	65,41
47	106	128	73	71	86	114	196	675,86
78	84	66	415	158	61	104	69	40,83
68	75	61	114	63	42	75	205	476,74
104	163	170	283	122	68	64	83	56,46
75	103	82	252	91	37	28	47	114,63
707	1.261	1.060	1.782	981	485	788	959	121,39
50	54	38	203	11	28	87	44	151,72
42	207	43	111	29	22	70	23	37,70
44	60	50	52	53	26	28	33	80,49
20	18	11	50	10	40	10	12	150,00
103	136	201	555	145	83	92	99	29,64
0	13	7	68	4	13	31	4	/
102	148	103	184	172	50	254	84	71,79
12	28	70	13	83	3	14	36	1.800,00
24	20	66	156	22	8	8	6	100,00
397	684	589	1.392	529	273	594	341	57,02
0	0	0	0	2	1	0	0	/
3.154	3.783	3.152	5.118	3.316	1.660	2.745	2.782	110,93

T12 НОВОПРИЈАВЉЕНИ ПО МЕСЕЦИМА И ПОЛУ

Редни број №	Област County	Ø 2013	2012.											
			II		III		IV		V		VI		VII	
			Укупно Total	Жене Women	Укупно Total	Жене Women	Укупно Total	Жене Women	Укупно Total	Жене Women	Укупно Total	Жене Women	Укупно Total	Жене Women
1	Београдска област	8.159	7.967	4.235	9.234	4.919	6.607	3.575	6.789	3.759	6.921	3.807	8.140	4.491
Београдски регион		8.159	7.967	4.235	9.234	4.919	6.607	3.575	6.789	3.759	6.921	3.807	8.140	4.491
2	Северно - бачка	1.290	1.081	583	1.379	628	1.006	471	1.075	527	1.008	476	1.124	519
3	Средње - банатска	1.739	1.256	539	1.538	690	1.278	608	1.476	732	1.309	638	1.569	667
4	Северно - банатска	1.020	872	369	1.009	473	678	323	829	385	866	392	931	425
5	Јужно - банатска	1.751	1.508	719	1.833	872	1.403	670	1.468	685	1.499	751	1.636	751
6	Западно - бачка	1.329	1.071	482	1.362	590	1.013	482	1.135	525	1.068	514	1.192	532
7	Јужно - бачка	4.028	3.814	1.688	4.146	2.041	3.346	1.695	3.253	1.634	3.200	1.580	3.403	1.758
8	Сремска	1.782	1.590	760	1.936	916	1.620	888	1.718	857	1.621	779	1.770	805
Регион Војводине		12.938	11.192	5.140	13.203	6.210	10.344	5.137	10.954	5.345	10.571	5.130	11.625	5.457
9	Мачванска	1.864	1.591	744	1.962	878	1.454	708	1.419	657	1.423	691	1.775	866
10	Колубарска	887	764	350	935	419	708	341	670	321	658	348	735	355
11	Шумадијска	1.755	1.502	689	1.889	871	1.457	677	1.459	702	1.314	649	1.671	792
12	Поморавска	1.260	1.070	491	1.136	533	908	436	961	459	819	391	994	507
13	Златиборска	1.874	1.601	694	1.876	801	1.430	675	1.307	666	1.173	578	1.463	753
14	Моравичка	1.474	978	473	1.236	580	849	427	950	493	802	424	945	502
15	Рашка	1.870	1.623	773	1.804	852	1.490	716	1.483	728	1.431	679	1.434	755
16	Расинска	1.270	1.097	523	1.253	593	984	489	897	467	862	439	1.031	508
Регион Шумадије и Западне Србије		12.253	10.226	4.737	12.091	5.527	9.280	4.469	9.146	4.493	8.482	4.199	10.048	5.038
17	Подунавска	1.086	922	422	1.179	539	941	427	1.243	486	909	423	962	480
18	Браничевска	783	647	317	770	376	529	245	534	259	585	274	628	344
19	Борска	791	633	289	762	339	570	261	786	442	571	263	588	285
20	Зајечарска	685	588	270	784	342	557	227	554	245	500	231	541	243
21	Нишавска	2.708	2.501	1.110	2.809	1.337	2.364	1.123	2.243	1.078	2.306	1.143	2.677	1.311
22	Топличка	643	633	274	615	258	557	243	490	204	468	206	591	275
23	Пиротска	856	644	286	777	343	578	243	601	277	585	273	640	319
24	Јабланичка	1.778	1.526	617	1.779	740	1.361	644	1.223	550	1.136	557	1.347	629
25	Пчињска	1.900	1.797	775	2.179	936	1.571	725	1.554	768	1.425	663	1.335	648
Регион Јужне и Источне Србије		11.228	9.891	4.360	11.654	5.210	9.028	4.138	9.228	4.309	8.485	4.033	9.309	4.534
Регион Косово и Метохија		467	101	46	196	97	145	82	119	50	175	92	183	103
Република Србија		45.044	39.377	18.518	46.378	21.963	35.404	17.401	36.236	17.956	34.634	17.261	39.305	19.623

T12 НОВОПРИЈАВЉЕНИ ПО МЕСЕЦИМА И ПОЛУ

Редни број №	Област County	Ø 2013	2012.											
			II		III		IV		V		VI		VII	
			Укупно Total	Жене Women	Укупно Total	Жене Women	Укупно Total	Жене Women	Укупно Total	Жене Women	Укупно Total	Жене Women	Укупно Total	Жене Women
1	Београдска област	4.158	3.487	1.864	5.100	2.571	5.844	2.673	5.351	2.612	4.582	2.317	4.648	2.257
Београдски регион		4.158	3.487	1.864	5.100	2.571	5.844	2.673	5.351	2.612	4.582	2.317	4.648	2.257
2	Северно - бачка	303	211	105	334	143	452	200	464	193	346	151	313	135
3	Средње - банатска	307	246	138	480	218	591	250	862	410	740	432	612	372
4	Северно - банатска	215	252	123	414	185	521	189	556	249	318	149	315	140
5	Јужно - банатска	354	309	156	508	242	708	330	948	487	531	243	412	189
6	Западно - бачка	281	256	171	457	218	564	267	590	325	509	296	384	209
7	Јужно - бачка	1.494	1.143	599	1.512	759	1.811	892	2.066	983	1.937	912	1.696	907
8	Сремска	418	375	207	704	359	864	385	957	502	601	293	563	289
Регион Војводине		3.370	2.792	1.499	4.409	2.124	5.511	2.513	6.443	3.149	4.982	2.476	4.295	2.241
9	Мачванска	416	402	198	740	311	1.014	444	935	441	742	364	627	271
10	Колубарска	338	198	123	289	157	457	203	549	294	413	229	350	193
11	Шумадијска	846	816	491	827	393	871	403	1.185	621	1.029	522	919	469
12	Поморавска	347	260	153	399	227	577	255	629	308	409	181	434	199
13	Златиборска	456	395	226	703	323	871	418	893	385	630	315	578	287
14	Моравичка	363	238	129	357	198	526	258	544	261	505	276	407	186
15	Рашка	480	343	172	517	276	802	361	978	532	707	335	450	229
16	Расинска	360	341	166	518	275	640	297	754	374	589	301	546	252
Регион Шумадије и Западне Србије		3.605	2.993	1.658	4.350	2.160	5.758	2.639	6.467	3.216	5.024	2.523	4.311	2.086
17	Подунавска	175	181	84	269	133	350	138	389	189	220	111	220	99
18	Браничевска	265	157	82	270	156	331	165	409	187	244	117	342	161
19	Борска	205	115	56	317	150	329	125	473	203	353	168	264	129
20	Зајечарска	183	106	53	198	106	350	145	328	132	369	200	195	110
21	Нишавска	760	706	389	1.022	499	1.294	624	1.423	679	1.020	511	1.078	582
22	Топличка	168	201	124	278	146	549	283	498	280	258	118	312	165
23	Пиротска	238	169	89	279	115	346	154	325	111	201	87	208	89
24	Јабланичка	368	251	138	532	238	560	315	702	364	459	249	511	264
25	Пчињска	263	235	107	335	172	577	267	595	222	447	214	369	162
Регион Јужне и Источне Србије		2.623	2.121	1.122	3.500	1.715	4.686	2.216	5.142	2.367	3.571	1.775	3.499	1.761
Регион Косово и Метохија		31	33	21	51	23	65	43	49	36	26	18	19	11
Република Србија		13.786	11.426	6.164	17.410	8.593	21.864	10.084	23.452	11.380	18.185	9.109	16.772	8.356

T12 NEWLY REGISTERED PERSONS BY MONTHS AND SEX

2012.										2013				Индексы Index		
VIII		IX		X		XI		XII		I		II		II 2013/ II 2012	II 2013/ Ø 2013	II 2013/ I 2013
Укпно Total	Жене Women	Укпно Total	Жене Women	Укпно Total	Жене Women	Укпно Total	Жене Women	Укпно Total	Жене Women	Укпно Total	Жене Women	Укпно Total	Жене Women			
7.512	4.169	8.486	4.622	9.808	5.395	8.532	4.586	7.745	4.053	8.381	4.345	7.937	4.013	99,62	97,28	94,70
7.512	4.169	8.486	4.622	9.808	5.395	8.532	4.586	7.745	4.053	8.381	4.345	7.937	4.013	99,62	97,28	94,70
1.133	568	1.096	551	1.211	538	1.225	561	1.017	415	1.406	655	1.173	539	108,51	90,97	83,43
1.522	679	1.558	704	1.804	788	1.569	717	1.308	564	1.853	861	1.625	750	129,38	93,44	87,70
935	451	910	423	1.005	460	948	402	914	353	1.078	456	962	441	110,32	94,31	89,24
1.520	757	1.642	849	1.898	894	1.705	816	1.482	612	1.769	825	1.733	813	114,92	98,97	97,96
1.132	516	1.108	536	1.390	658	1.265	595	1.143	460	1.365	635	1.292	559	120,63	97,25	94,65
3.518	1.806	3.759	1.910	4.010	2.107	4.022	2.031	3.783	1.784	4.119	1.944	3.937	1.869	103,22	97,74	95,58
1.809	899	1.774	869	1.923	932	1.672	795	1.589	694	1.841	788	1.722	749	108,30	96,66	93,54
11.569	5.676	11.847	5.842	13.241	6.377	12.406	5.917	11.236	4.882	13.431	6.164	12.444	5.720	111,19	96,19	92,65
1.480	697	1.533	699	1.707	823	1.684	711	1.716	720	1.970	877	1.758	801	110,50	94,31	89,24
733	378	734	363	878	464	794	359	875	411	963	444	811	382	106,15	91,43	84,22
1.292	633	1.465	700	1.765	911	1.662	869	1.582	776	1.857	945	1.653	741	110,05	94,19	89,01
1.078	526	1.066	519	1.067	510	1.144	535	1.085	507	1.308	558	1.211	560	113,18	96,15	92,58
1.368	684	1.482	767	1.575	766	1.700	834	1.820	770	2.017	808	1.731	764	108,12	92,37	85,82
988	504	908	449	1.225	619	1.155	590	1.086	502	1.682	806	1.265	616	129,35	85,85	75,21
1.394	679	1.483	714	1.651	835	1.663	823	1.665	786	1.948	818	1.792	803	110,41	95,83	91,99
963	469	942	473	1.041	540	1.079	567	1.022	499	1.301	611	1.239	568	112,94	97,56	95,23
9.296	4.570	9.613	4.684	10.909	5.468	10.881	5.288	10.851	4.971	13.046	5.867	11.460	5.235	112,07	93,53	87,84
897	468	843	420	966	486	949	421	964	402	1.127	472	1.044	439	113,23	96,18	92,64
562	276	610	321	695	364	574	304	542	247	820	433	746	353	115,30	95,27	90,98
601	290	696	369	571	266	631	309	574	247	811	368	770	361	121,64	97,41	94,94
552	226	625	286	693	334	684	316	611	237	743	329	626	258	106,46	91,45	84,25
2.310	1.114	2.447	1.167	2.715	1.377	2.519	1.167	2.529	1.086	2.893	1.193	2.523	1.084	100,88	93,17	87,21
589	260	478	224	640	281	756	302	589	257	774	320	511	214	80,73	79,53	66,02
754	374	606	283	751	334	631	263	657	265	983	438	729	300	113,20	85,16	74,16
1.262	600	1.205	547	1.574	700	1.516	672	1.654	657	1.905	730	1.650	713	108,13	92,83	86,61
1.215	587	1.606	774	1.667	822	1.614	730	1.824	769	1.889	759	1.911	801	106,34	100,58	101,16
8.742	4.195	9.116	4.391	10.272	4.964	9.874	4.484	9.944	4.167	11.945	5.042	10.510	4.523	106,26	93,61	87,99
152	75	216	118	231	107	207	103	227	111	334	166	599	283	593,07	128,40	179,34
37.271	18.685	39.278	19.657	44.462	22.312	41.900	20.378	40.003	18.184	47.137	21.584	42.951	19.774	109,08	95,35	91,12

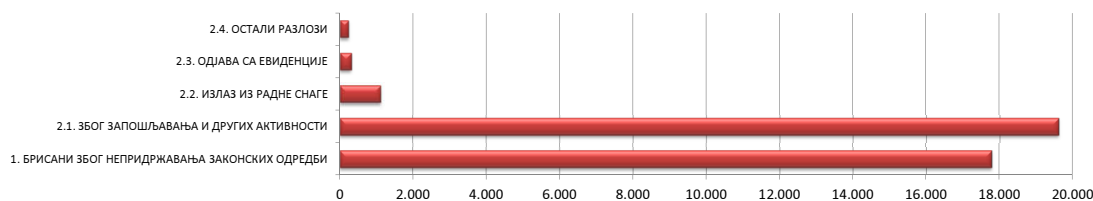
T12 NEWLY REGISTERED PERSONS BY MONTHS AND SEX

2012.										2013				Индексы Index		
VIII		IX		X		XI		XII		I		II		II 2013/ II 2012	II 2013/ Ø 2013	II 2013/ I 2013
Укпно Total	Жене Women	Укпно Total	Жене Women	Укпно Total	Жене Women	Укпно Total	Жене Women	Укпно Total	Жене Women	Укпно Total	Жене Women	Укпно Total	Жене Women			
4.129	2.110	4.848	2.851	5.101	2.956	4.357	2.523	4.687	2.655	3.647	2.057	4.668	2.660	133,87	112,28	128,00
4.129	2.110	4.848	2.851	5.101	2.956	4.357	2.523	4.687	2.655	3.647	2.057	4.668	2.660	133,87	112,28	128,00
300	149	351	171	337	180	317	185	377	204	302	151	303	176	143,60	100,17	100,33
541	307	493	259	397	208	357	180	466	234	273	155	340	175	138,21	110,93	124,54
420	203	369	202	437	245	344	180	328	174	189	89	241	103	95,63	112,09	127,51
434	217	509	282	456	256	433	244	528	343	323	187	385	232	124,60	108,76	119,20
287	136	512	319	407	251	406	182	375	218	236	152	326	184	127,34	116,01	138,14
1.489	789	2.148	1.205	1.907	980	1.452	804	1.695	895	1.371	658	1.616	871	141,38	108,20	117,87
491	250	627	356	541	304	530	310	478	274	378	208	457	265	121,87	109,46	120,90
3.962	2.051	5.009	2.794	4.482	2.424	3.839	2.085	4.247	2.342	3.072	1.600	3.668	2.006	131,38	108,84	119,40
551	221	645	350	573	290	450	266	459	256	359	196	473	248	117,66	113,70	131,75
283	135	320	176	325	206	276	146	269	169	363	219	313	199	158,08	92,60	86,23
980	461	1.082	518	4.304	2.590	1.279	715	782	420	826	402	866	473	106,13	102,36	104,84
333	155	552	358	440	255	336	225	373	223	314	180	380	194	146,15	109,51	121,02
432	197	612	374	533	324	471	295	536	321	452	287	459	277	116,20	100,77	101,55
408	230	436	235	431	252	412	207	390	210	336	208	389	220	163,45	107,31	115,77
535	249	628	369	518	254	377	193	382	215	421	222	538	278	156,85	112,20	127,79
375	197	503	252	493	273	427	213	431	254	371	220	349	210	102,35	96,94	94,07
3.897	1.845	4.778	2.632	7.617	4.444	4.028	2.260	3.622	2.068	3.442	1.934	3.767	2.099	125,86	104,51	109,44
233	108	373	228	316	157	201	123	198	112	134	86	215	127	118,78	123,21	160,45
319	178	278	164	306	153	241	124	273	125	323	200	206	108	131,21	77,88	63,78
231	114	290	123	264	117	207	78	196	105	195	87	215	105	186,96	104,88	110,26
211	112	202	111	175	84	163	89	218	107	166	81	200	123	188,68	109,29	120,48
791	382	986	583	1.060	626	895	476	752	425	707	403	813	478	115,16	106,97	114,99
198	98	202	107	191	93	184	89	154	92	103	50	232	112	115,42	138,51	225,24
165	86	305	165	264	162	179	92	208	132	202	113	273	177	161,54	114,95	135,15
397	214	489	246	445	234	426	263	369	221	287	158	448	269	178,49	121,90	156,10
295	116	364	165	368	219	384	228	318	179	222	126	304	152	129,36	115,59	136,94
2.840	1.408	3.489	1.892	3.389	1.845	2.880	1.562	2.686	1.498	2.339	1.304	2.906	1.651	137,01	110,81	124,24
18	14	54	27	69	36	67	26	72	37	36	18	26	16	78,79	83,87	72,22
14.846	7.428	18.178	10.196	20.658	11.705	15.172	8.457	15.314	8.600	12.536	6.913	15.035	8.432	131,59	109,06	119,93

**T14 БРИСАНИ И ПРЕСТАНАК ВОЂЕЊА ЕВИДЕНЦИЈЕ ПРЕМА РАЗЛОЗИМА И ТРАЈАЊУ НЕЗАПОСЛЕНОСТИ
ТОКОМ ФЕБРУАРА 2013. ГОДИНЕ**

Разлози брисања и престанка вођења евиденције	Укупно <i>Total</i>		Трајање незапослености			
	Укупно <i>Total</i>	Жене <i>Women</i>	До 3 месеца <i>to 3 months</i>	3-6 месеци <i>3-6 months</i>	6-9 месеци <i>6-9 months</i>	9-12 месеци <i>9-12 months</i>
УКУПНО	38.972	19.013	11.190	5.542	3.601	2.771
1. БРИСАНИ ЗБОГ НЕПРИДРЖАВАЊА ЗАКОНСКИХ ОДРЕДБИ	17.760	8.305	5.021	2.585	1.595	1.273
1.1. Када незапослено лице одбије рад на привременим и повременим пословима	3	0	2	0	1	0
1.2. Када незапослено лице на евиденцији Националне службе обавља рад без уговора о раду код послодавца	3	3	0	1	0	0
1.3. Када се незапослено лице неоправдано не јави, или се не одазове на позив организације за запошљавање	14.678	6.917	2.668	2.434	1.478	1.213
1.4. Када незапослено лице на захтев Националне службе не достави доказ о активном тржењу посла	93	40	2	7	29	10
1.5. Када се незапослено лице не јави послодавцу коме га је упутила Национална служба	14	10	4	1	2	3
1.6. Када незапослено лице одбије додатно образовање и обуку	56	24	24	14	4	4
1.7. Када незапослено лице својом кривицом прекине, односно не заврши додатно образовање и обуку	47	19	16	11	5	2
1.8. Када незапослено лице одбије да прихвати понуђено учешће у програму активних мера за запошљавање	151	72	97	21	8	3
1.9. Када се незапослено лице не одазове на индивидуални разговор	2.710	1.217	2.207	96	66	38
1.10. Када се незапослено лице не одазове на групни разговор	0	0	0	0	0	0
1.11. Када незапослено лице одбије да прихвати понуђено одговарајуће запослење	4	2	1	0	2	0
1.12 MOR - када незапослено лице одбије да прихвати понуђено учешће у програму Пројекта	1	1	0	0	0	0
1.13 YEM - када незапослено лице одбије да прихвати понуђено учешће у програму Пројекта	0	0	0	0	0	0
1.14 PRO - када незапослено лице одбије да прихвати понуђено учешће у програму Пројекта	0	0	0	0	0	0
2. ПРЕСТАНАК ВОЂЕЊА ЕВИДЕНЦИЈЕ	21.212	10.708	6.169	2.957	2.006	1.498
2.1. ЗБОГ ЗАПОШЉАВАЊА И ДРУГИХ АКТИВНОСТИ	19.585	10.100	5.948	2.822	1.914	1.391
2.1.1 Када незапослено лице заснује пуни радни однос са пуним радним временом на неодређено време	3.306	1.911	712	471	386	261
2.1.2. Када незапослено лице заснује пуни радни однос са пуним радним временом на одређено време	8.683	4.813	3.327	1.216	802	539
2.1.3. Када незап. лице оснује предузеће или радњу, или почне да се бави пољ. као јединици или основним занимањем и обавезно је на осигурање по основу катастарског прихода	98	34	36	18	10	7
2.1.4. Када незапослено лице оснује самосталну делатност средствима НСЗ	6	5	5	0	0	0
2.1.5. Када незапослено лице оде на рад у иностранство, а не поднесе захтев за посредовањем у Србији	0	0	0	0	0	0
2.1.6. Када незапослено лице заснује пуни радни однос са непуним радним временом на одређено време	323	236	104	65	23	27
2.1.7. Када незапослено лице заснује пуни радни однос са непуним рад. временом на неодређено време	40	24	11	10	5	3
2.1.8. Привремени и повремени послови	7.129	3.077	1753	1042	688	554
2.2. ИЗЛАЗ ИЗ РАДНЕ СНАГЕ	1.100	323	84	71	65	73
2.2.1. Када незапослено лице у складу са одговарајућим законским прописима постане потпуно неспособно за рад	9	2	1	4	0	1
2.2.2. Када незапослено лице ступи на издржавање казне затвора, или буде примљено у установу ради изречене мере безбедности, васпитне или заштитне мере, у трајању дужем од 6 месеци	7	0	0	1	1	0
2.2.3. У другим случајевима предвиђеним законом или другим општим актом	200	82	34	19	11	11
2.2.4. Када незапослено лице наврши 65 година живота	242	17	7	9	5	9
2.2.5. Када незапослено лице испуни услове за остваривање права на старосну пензију, или оствари право на породичну или инвалидску пензију	578	206	29	23	39	49
2.2.6. Када незапослено лице стекне својство редовног ученика или студента више школе или основних студија	13	11	3	2	2	0
2.2.9 Када је незапослено лице на одслужењу или дослужењу војног рока	39	2	9	11	7	2
2.2.10 Када је незапослено лице на издржавању казне затвора, изреченој мери безбедности, васпитној или заштитној мери у трајању до шест месеци	8	0	1	1	0	1
2.2.11 У случају када је незапослени или његов бранич друг упућен на рад у иностранство у оквиру међународно-техничке или просветно-културне сарадње у дипломатска, конзуларна и друга представништва	4	3	0	1	0	0
2.3. ОДЈАВА СА ЕВИДЕНЦИЈЕ	301	161	108	33	12	17
2.3.1 Када се незапослено лице само одјави са евиденције организације за запошљавање	301	161	108	33	12	17
2.4. ОСТАЛИ РАЗЛОЗИ	226	124	29	31	15	17
2.4.1 У случају смрти незапосленог лица	60	14	9	7	2	3
2.4.2 У случају пресељења незапосленог лица	166	110	20	24	13	14
2.4.3 Када незапосленим страном држављанину и лицу без држављанства престане одобрење за стални или привремени боравак	0	0	0	0	0	0

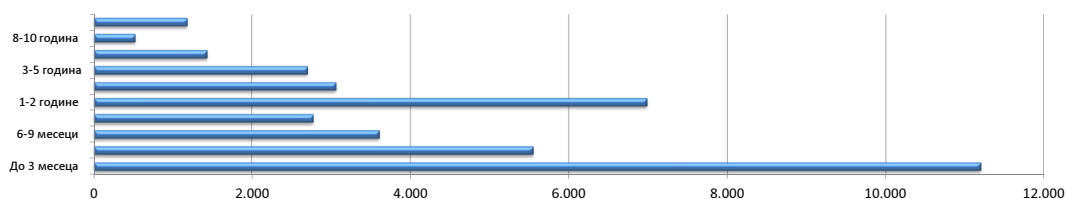
Графикон бр. 14 - Брисани и престанак вођења евиденције према разлозима
Chart No. 14 - Persons deleted from the register and discontinued record keeping by reasons



T14 PERSONS DELETED FROM THE UNEMPLOYMENT REGISTER AND DISCONTINUED RECORD KEEPING BY REASONS AND DURATION OF UNEMPLOYMENT DURING FEBRUARY OF 2013

Duration of unemployment						Reasons for deletion from the unemployment register and discontinued record keeping
1-2 године 1-2 years	2-3 године 2-3 years	3-5 године 3-5 years	5-8 година 5-8 years	8-10 година 8-10 years	Преко 10 година Over 10 years	
6.978	3.059	2.699	1.430	521	1.181	TOTAL
2.925	1.293	1.246	776	315	731	1. DELETION DUE TO NON-COMPLIANCE TO LEGAL PROVISIONS
0	0	0	0	0	0	1.1. When an unempl. person refuses to accept an offered temporary and occasional job
1	1	0	0	0	0	1.2. When an unempl. person registered in the National Employment Service works for an employer without a labour contract
2.796	1.232	1.177	730	289	661	1.3. When an unempl. person fails to come to an interview without justification, having been invited by the employment organisation
14	3	7	5	4	12	1.4. When an unempl. person fails to provide evidence of active job seeking at the request of the NES
2	0	1	1	0	0	1.5. When an unempl. person fails to show up to an interview with the employer having been sent by the NES
5	1	3	1	0	0	1.6. When an unempl. person refuses to go to vocational education and training courses
4	3	3	1	1	1	1.7. When an unempl. person terminates, or fails to complete vocational education and training as a result of his/her own culpability
8	6	6	1	0	1	1.8. When an unempl. person refuses to accept offered participation in a programme of ALMM
94	46	49	37	21	56	1.9. When an unempl. person fails to come to an individual interview
0	0	0	0	0	0	1.10. When an unempl. person fails to come to a group session
0	1	0	0	0	0	1.11. When an unempl. person refuses to accept offered appropriate job
1	0	0	0	0	0	1.12 MOR- when an unemployed person refuses to accept the offered participation in a Project's programme
0	0	0	0	0	0	1.13 YEM - when an unemployed person refuses to accept the offered participation in a Project's programme
0	0	0	0	0	0	1.14 PRO - when an unemployed person refuses to accept the offered participation in a Project's programme
4.053	1.766	1.453	654	206	450	2. DISCONTINUED RECORD KEEPING
3.505	1.654	1.301	548	164	338	2.1. WHEN RECRUITED OR OTHER ACTIVITIES
662	322	274	113	36	69	2.1.1. When an unemployed person enters a full-time labour relation with an indefinite term contract
1.338	612	476	192	66	115	2.1.2. When an unemployed person enters a full-time labour relation with a fixed-term contract
13	5	7	1	1	0	2.1.3. When an unempl. person establishes a company or an enterprise, or starts to work in agriculture as his/her only or basic occupation and is compulsory to be insured on account of the cadaster revenue
0	0	0	1	0	0	2.1.4. When an unempl. person establishes enterprise through NES subsidies
0	0	0	0	0	0	2.1.5. When an unempl. person goes to work abroad, and does not file a request for job placement services in Serbia and Montenegro
64	16	10	7	3	4	2.1.6. When an unemployed person enters a part-time labour relation with an indefinite term contract
7	2	2	0	0	0	2.1.7. When an unemployed person enters a part-time labour relation with a fixed-term contract
1421	697	532	234	58	150	Temporary and occasional jobs
465	69	95	73	30	75	2.2. LEAVING THE LABOUR FORCE
0	0	1	1	1	0	2.2.1. When an unempl. person becomes completely incapable for work according to the relevant legal provisions
2	0	0	1	0	2	2.2.2. When an unempl. person begins serving his/her time in prison, or is committed into an institution on account of a pronounced measure of safety, reform or protection, for a period longer than 6 months
49	26	27	9	6	8	2.2.3. In other cases as stipulated by law or other general documents
71	11	37	35	15	43	2.2.4. When an unemployed person has turned 65 years of age
333	22	26	27	8	22	2.2.5. When an unempl. person has met the conditions for retirement on account of age, or the conditions for a family or disability pension
3	2	1	0	0	0	2.2.6. When an unempl. person has acquired the status of a regular student of a college or a basic university course
5	5	0	0	0	0	2.2.9 When the unemployed person is serving the compulsory military service.
2	2	1	0	0	0	2.2.10 When the unemployed person is serving a sentence of imprisonment, security measure, correctional or protective measure, lasting up to six months
0	1	2	0	0	0	2.2.11 In the case when the unemployed person, or his/her spouse, has been sent abroad as part of an international-technical or educational-cultural cooperation to work in diplomatic, consular or other offices.
38	23	25	17	6	22	2.3. DELETION AT THE REQUEST OF THE CLIENT
38	23	25	17	6	22	2.3.1. When an unempl. person files a request to be deleted from the unemployment register
45	20	32	16	6	15	2.4. OTHER REASONS
13	3	10	5	4	4	2.4.1. In the case of death of the unemployed person
32	17	22	11	2	11	2.4.2. In the case when the unemployed person has moved to other place of residence
0	0	0	0	0	0	2.4.3. When the permission for permanent residence or temporary stay has expired to an unempl. foreigner or a person without citizenship

Графикон бр. 15 - Брисани и престанак вођења евиденције према дужици трајања незапослености
Chart No. 15 - Persons deleted from the register and discontinued record keeping by duration of unemployment



**T15 ПОДАЦИ О НЕЗАПОСЛЕНОСТИ И ЗАПОШЉАВАЊУ ПО ОБЛАСТИМА И ОПШТИНАМА
ТОКОМ ФЕБРУАРА 2013. ГОДИНЕ**

**T15 UNEMPLOYMENT AND EMPLOYMENT DATA BY COUNTIES AND MUNICIPALITIES
DURING FEBRUARY OF 2013**

Регион/Област/Град-општина <i>Region/County/municipality</i>	Период <i>Period</i>													
	Стање на крају месеца <i>Situation at the end of the considered month</i>		У месецу <i>In month</i>											
	Незапослена лица <i>Unemployed persons</i>		Новопријављени <i>Newly registered</i>		Пријављене потребе за запошљавањем <i>Requests for jobmatching services in vacancy filling</i>				Запошљавање <i>Filled vacancies</i>				Запослени са евиденције <i>Recruited from the register</i>	
	Укупно <i>Total</i>	Жене <i>Women</i>	Укупно <i>Total</i>	Жене <i>Women</i>	Укупно <i>Total</i>	Неодређено <i>Indefinite term</i>	Одређено <i>Fixed-term</i>	Укупно <i>Total</i>	Жене <i>Women</i>	Неодређено <i>Indefinite term</i>	Одређено <i>Fixed-term</i>	Укупно <i>Total</i>	Жене <i>Women</i>	
Београдски регион	107.800	58.122	7.937	4.013	956	122	825	32.736	15.380	8.707	24.029	4.668	2.660	
Београдска област	107.800	58.122	7.937	4.013	956	122	825	32.736	15.380	8.707	24.029	4.668	2.660	
Барајево	2.336	1.170	162	72	2	1	1	64	26	15	49	19	11	
Вождовац	10.133	5.411	699	360	52	15	36	1.759	793	499	1.260	249	156	
Врачар	2.787	1.571	220	131	27	2	25	2.059	1.072	641	1.418	258	158	
Гроцка	3.016	1.580	404	198	46	2	44	404	166	106	298	78	42	
Звездара	10.260	5.445	756	412	41	4	37	1.450	670	348	1.102	228	139	
Земун	11.235	5.897	867	431	48	10	36	3.209	1.462	716	2.493	381	194	
Лазаревац	3.624	2.197	335	185	24	20	4	488	177	199	289	66	37	
Младеновац	6.268	3.058	326	142	6	0	6	312	114	104	208	55	32	
Нови Београд	12.568	7.006	780	413	336	27	307	9.684	4.744	2.988	6.696	1.103	591	
Обреновац	7.231	4.094	449	224	7	1	6	464	192	98	366	82	53	
Палилула	10.245	5.433	865	439	100	9	90	2.639	1.162	735	1.904	432	260	
Раковица	7.512	4.160	451	235	19	0	19	687	275	145	542	124	58	
Савски Венац	2.027	1.107	182	83	30	3	26	2.586	1.421	526	2.060	475	320	
Сопот	1.555	781	149	69	4	2	2	97	40	25	72	15	7	
Стари Град	2.853	1.579	191	92	177	14	162	4.793	2.233	987	3.806	797	448	
Чукарица	11.814	6.464	813	398	27	7	19	1.530	635	393	1.137	238	117	
Сурчин	2.336	1.169	288	129	10	5	5	511	198	182	329	68	37	
Регион Војводине	208.292	103.520	12.444	5.720	526	116	378	20.642	9.839	3.818	16.824	3.668	2.006	
Северно - бачка	18.204	8.941	1.173	539	75	22	53	2.120	1.016	393	1.727	303	176	
Бачка Топола	3.683	1.792	174	75	21	5	16	247	104	45	202	44	26	
Мали Иђош	2.386	1.169	74	32	3	0	3	35	11	7	28	10	5	
Суботица	12.135	5.980	925	432	51	17	34	1.838	901	341	1.497	249	145	
Средње - банатска	19.611	9.278	1.625	750	34	6	28	1.801	804	287	1.514	340	175	
Житиште	2.133	1.023	131	51	2	2	0	220	122	27	193	51	27	
Зрењанин	10.955	5.252	1.060	476	29	3	26	1.325	536	225	1.100	229	112	
Нова Црња	1.546	701	96	47	0	0	0	32	15	3	29	10	4	
Нови Бечеј	3.193	1.433	222	119	3	1	2	160	106	23	137	44	29	
Сечањ	1.784	869	116	57	0	0	0	64	25	9	55	6	3	
Северно - банатска	14.764	7.105	962	441	24	4	20	1.931	785	244	1.687	241	103	
Ада	1.046	482	135	77	3	3	0	171	69	44	127	31	17	
Кањижа	2.543	1.308	126	61	0	0	0	197	68	29	168	32	9	
Кикинда	5.961	2.913	458	195	4	0	4	1.043	410	70	973	97	40	
Нови Кнежевац	1.122	442	44	18	3	1	2	232	85	13	219	26	3	
Сента	2.505	1.179	133	63	3	0	3	188	95	33	155	28	21	
Чока	1.587	781	66	27	11	0	11	100	58	55	45	27	13	
Јужно - банатска	35.217	17.838	1.733	813	52	8	41	2.220	1.065	480	1.740	385	232	
Алибунар	2.939	1.435	119	42	2	0	2	178	136	17	161	12	7	
Ковачица	3.672	1.811	148	61	1	0	1	50	26	19	31	14	5	
Ковин	3.564	1.836	196	91	5	2	3	158	48	20	138	33	16	
Опово	992	468	46	24	2	0	2	19	10	5	14	6	4	
Панчево	12.033	6.578	725	341	16	4	12	1.176	491	336	840	174	96	
Бела Црква	3.652	1.752	84	42	0	0	0	39	25	5	34	9	8	
Вршац	6.710	3.243	320	167	26	2	21	550	308	70	480	122	86	
Пландиште	1.655	715	95	45	0	0	0	50	21	8	42	15	10	
Западно - бачка	22.400	10.011	1.292	559	48	20	27	1.240	663	203	1.037	326	184	
Апатин	3.934	1.705	204	80	3	2	1	156	78	22	134	37	22	
Кула	6.019	2.890	287	123	7	0	7	259	109	45	214	95	50	
Оџаци	4.611	2.078	203	74	13	7	6	127	58	19	108	53	26	
Сомбор	7.836	3.338	598	282	25	11	13	698	418	117	581	141	86	
Јужно - бачка	68.423	35.843	3.937	1.869	229	38	180	9.100	4.454	1.726	7.374	1.616	871	
Бач	2.071	953	121	50	1	0	1	147	43	19	128	14	9	
Бачка Паланка	7.601	3.930	411	164	8	1	6	472	229	103	369	163	104	
Бачки Петровац	957	441	64	31	9	5	4	78	44	8	70	32	17	
Беочин	1.756	857	154	60	27	0	27	325	134	53	272	64	15	
Бечеј	4.986	2.453	192	88	14	0	14	228	94	45	183	32	20	
Жабалђ	4.232	2.055	192	90	9	2	7	111	64	34	77	29	23	
Нови Сад - град	30.782	16.870	1.988	1.024	130	26	94	7.062	3.514	1.337	5.725	1.089	584	
Србобран	3.181	1.673	144	64	2	1	1	66	22	12	54	16	6	
Сремски Карловци	957	511	58	22	0	0	0	36	27	10	26	6	6	
Темерин	2.757	1.555	190	90	0	0	0	194	78	30	164	46	23	
Тител	1.475	647	113	44	10	0	10	51	24	6	45	13	6	
Врбас	7.668	3.898	310	142	19	3	16	330	181	69	261	112	58	

Регион/Област/Град-општина <i>Region/County/municipality</i>	Период <i>Period</i>													
	Стање на крају месеца <i>Situation at the end of the considered month</i>		У месецу <i>In month</i>											
	Незапослена лица <i>Unemployed persons</i>		Новопријављени <i>Newly registered</i>		Пријављене потребе за запошљавањем <i>Requests for jobmatching services in vacancy filling</i>			Запошљавање <i>Filled vacancies</i>				Запослени са евиденције <i>Recruited from the register</i>		
	Укупно <i>Total</i>	Жене <i>Women</i>	Укупно <i>Total</i>	Жене <i>Women</i>	Укупно <i>Total</i>	Неодређено <i>Indefinite term</i>	Одређено <i>Fixed-term</i>	Укупно <i>Total</i>	Жене <i>Women</i>	Неодређено <i>Indefinite term</i>	Одређено <i>Fixed-term</i>	Укупно <i>Total</i>	Жене <i>Women</i>	
Сремска	29.673	14.504	1.722	749	64	18	29	2.230	1.052	485	1.745	457	265	
Инђија	4.307	2.086	315	141	9	6	3	344	169	132	212	65	39	
Ириг	1.881	901	82	32	3	2	1	74	32	10	64	9	5	
Пећинци	1.380	651	102	50	2	1	1	102	37	25	77	25	15	
Рума	6.607	3.309	314	141	30	2	12	346	192	74	272	97	64	
Сремска Митровица	7.046	3.214	459	183	5	3	2	366	165	84	282	97	56	
Стара Пазова	4.429	2.376	254	113	12	3	8	711	336	118	593	125	65	
Шид	4.023	1.967	196	89	3	1	2	287	121	42	245	39	21	
Регион Шумадије и Западне Србије	254.803	132.606	11.460	5.235	959	292	638	17.058	8.011	3.781	13.277	3.767	2.099	
Мачванска	37.831	19.439	1.758	801	102	44	58	2.624	1.060	599	2.025	473	248	
Богатић	3.470	1.732	91	42	0	0	0	72	34	20	52	13	10	
Владимирци	1.241	616	56	24	2	0	2	80	33	19	61	11	6	
Коцељева	1.632	862	54	27	3	3	0	58	31	16	42	13	7	
Шабач	12.237	6.579	690	330	53	17	36	1.698	641	403	1.295	252	122	
Крупањ	2.261	1.102	109	46	9	7	2	53	29	14	39	23	14	
Лозница	12.279	6.059	613	274	23	9	14	534	247	92	442	131	73	
Љубовија	2.250	1.191	69	25	5	4	1	91	23	23	68	16	9	
Мали Зворник	2.461	1.298	76	33	7	4	3	38	22	12	26	14	7	
Колубарска	15.204	7.834	811	382	136	22	114	1.535	763	287	1.248	313	199	
Ваљево	9.344	4.821	452	207	101	5	96	1.103	558	188	915	255	167	
Лајковац	972	585	72	43	2	1	1	110	47	5	105	6	5	
Љиг	599	319	58	25	0	0	0	45	19	10	35	2	1	
Мионица	687	349	63	36	16	0	16	44	26	14	30	14	10	
Осечина	1.156	572	41	13	1	0	1	57	13	7	50	10	3	
Уб	2.446	1.188	125	58	16	16	0	176	100	63	113	26	13	
Шумадијска	35.812	19.747	1.653	741	121	21	88	3.674	1.718	758	2.916	866	473	
Аранђеловац	5.387	2.985	260	125	17	4	12	533	236	68	465	128	61	
Баточина	2.204	1.096	55	22	50	0	50	125	89	22	103	51	40	
Кнић	1.545	842	67	24	7	4	3	37	13	11	26	8	2	
Крагујевац - град	22.250	12.588	1.085	493	42	11	20	2.554	1.107	393	2.161	599	326	
Рача (Крагујевацка)	1.151	552	61	18	5	2	3	302	219	245	57	38	27	
Топола	2.158	1.096	80	35	0	0	0	77	26	14	63	28	8	
Лапово	1.117	588	45	24	0	0	0	46	28	5	41	14	9	
Поморавска	29.893	15.583	1.211	560	196	68	111	1.725	798	361	1.364	380	194	
Деспотовац	1.955	1.093	86	44	17	8	9	240	62	50	190	60	12	
Параћин	8.865	4.709	401	178	42	27	10	339	147	86	253	69	33	
Рековац	1.673	779	38	23	13	1	0	53	25	11	42	23	17	
Јагодина	11.226	5.986	453	217	98	29	69	614	338	77	537	143	77	
Свилајнац	2.238	1.068	93	37	11	1	10	215	101	47	168	24	16	
Ђуприја	3.936	1.948	140	61	15	2	13	264	125	90	174	61	39	
Златиборска	34.811	17.510	1.731	764	69	18	51	1.984	1.001	488	1.496	459	277	
Ариље	1.576	807	96	48	6	3	3	124	84	47	77	31	19	
Бајина Башта	2.732	1.393	153	59	1	0	1	144	91	43	101	38	24	
Косјерић	927	448	72	30	0	0	0	54	30	14	40	10	9	
Пожега	2.257	1.192	159	75	3	3	0	156	85	33	123	44	26	
Ужице	6.628	3.529	466	219	28	4	24	833	314	117	716	151	77	
Чајетина	860	388	70	29	0	0	0	139	65	25	114	16	9	
Нова Варош	2.812	1.386	163	61	9	1	8	190	105	80	110	26	15	
Прибој	5.183	2.618	188	76	16	2	14	112	70	17	95	49	30	
Пријеполје	6.765	3.422	259	125	5	4	1	161	110	52	109	59	45	
Сјеница	5.071	2.327	105	42	1	1	0	71	47	60	11	35	23	
Моравичка	22.384	11.832	1.265	616	205	63	142	2.132	1.060	337	1.795	389	220	
Горњи Милановац	3.615	2.005	200	103	13	4	9	343	198	59	284	67	42	
Ивањица	4.976	2.257	197	79	7	5	2	237	90	38	199	71	34	
Лучани	1.801	978	91	43	0	0	0	223	98	30	193	33	16	
Чачак	11.992	6.592	777	391	185	54	131	1.329	674	210	1.119	218	128	
Рашка	50.042	25.677	1.792	803	83	44	39	1.745	821	567	1.178	538	278	
Врњачка Бања	3.733	1.980	184	92	6	1	5	174	94	49	125	47	28	
Краљево	14.365	7.720	681	329	30	14	16	810	385	178	632	260	123	
Рашка	3.540	1.891	104	41	2	2	0	183	57	37	146	43	20	
Нови Пазар	20.729	10.084	592	248	44	26	18	483	227	271	212	147	76	
Тутин	7.675	4.002	231	93	1	1	0	95	58	32	63	41	31	
Расинска	28.826	14.984	1.239	568	47	12	35	1.639	790	384	1.255	349	210	
Александровац	2.524	1.366	132	57	3	2	1	294	138	34	260	59	35	
Брус	2.110	873	79	41	0	0	0	61	41	32	29	24	17	
Варварин	1.294	618	95	43	3	1	2	36	18	14	22	12	7	
Крушевац	16.467	8.828	705	306	29	6	23	893	443	219	674	178	110	
Трстеник	5.338	2.707	179	96	12	3	9	240	101	70	170	64	37	
Ћићевац	1.093	592	49	25	0	0	0	115	49	15	100	12	4	

Регион/Област/Град-општина Region/County/municipality	Период Period												
	Стање на крају месеца Situation at the end of the considered month		У месецу In month										
	Незапослена лица Unemployed persons		Новопријављени Newly registered		Пријављене потребе за запошљавањем Requests for jobmatching services in vacancy filling			Запошљавање Filled vacancies				Запослени са евиденије Recruited from the register	
	Укупно Total	Жене Women	Укупно Total	Жене Women	Укупно Total	Неодређено Indefinite term	Одређено Fixed-term	Укупно Total	Жене Women	Неодређено Indefinite term	Одређено Fixed-term	Укупно Total	Жене Women
Регион Јужне и Источне Србије	211.863	103.371	10.510	4.523	341	88	224	12.696	6.059	2.870	9.826	2.906	1.651
Подунавска	17.597	9.311	1.044	439	44	13	11	1.805	927	760	1.045	215	127
Велика Плана	4.089	2.130	252	93	7	2	5	467	221	102	365	70	41
Смедерево	8.988	4.736	557	242	37	11	6	1.075	613	606	469	99	58
Смедеревска Паланка	4.520	2.445	235	104	0	0	0	263	93	52	211	46	28
Браничевска	10.631	5.409	746	353	23	12	10	1.478	599	253	1.225	206	108
Велико Градиште	1.517	719	95	38	1	0	1	99	38	31	68	8	4
Голубац	841	392	47	21	2	0	2	26	7	7	19	4	2
Жабари	439	206	36	12	0	0	0	52	14	7	45	8	3
Жагубица	460	219	54	26	0	0	0	35	16	14	21	13	8
Кучево	750	315	49	17	0	0	0	69	42	11	58	8	5
Мало Црниће	451	211	39	19	1	0	1	33	15	8	25	7	3
Петровац	1.324	630	104	50	4	4	0	141	90	40	101	33	24
Пожаревац	3.935	2.172	258	140	14	8	5	910	359	118	792	113	58
Костолац	914	545	64	30	1	0	1	113	18	17	96	12	1
Борска	13.336	6.958	770	361	33	4	23	1.451	510	129	1.322	215	105
Бор	6.223	3.510	255	130	15	2	13	648	197	40	608	101	54
Кладово	2.239	1.053	112	51	7	2	5	196	81	29	167	33	18
Мајданпек	2.135	1.083	217	105	9	0	3	349	101	16	333	47	12
Неготин	2.739	1.312	186	75	2	0	2	258	131	44	214	34	21
Зајечарска	15.092	7.247	626	258	12	8	4	756	394	100	656	200	123
Бољевац	1.062	530	55	24	5	5	0	30	10	12	18	8	3
Зајечар	7.770	3.836	290	122	3	1	2	422	240	37	385	105	74
Књажевац	4.620	2.004	199	72	3	1	2	248	111	41	207	64	33
Сокобања	1.640	877	82	40	1	1	0	56	33	10	46	23	13
Нишавска	55.121	26.344	2.523	1.084	99	10	87	2.959	1.376	674	2.285	813	478
Алексинач	8.276	3.858	254	99	22	5	17	225	87	43	182	89	40
Гаџин Хан	1.482	614	52	16	0	0	0	90	50	11	79	23	17
Дољевац	2.806	1.208	136	40	0	0	0	52	18	35	17	20	11
Мерошина	2.471	1.112	108	32	0	0	0	60	41	13	47	39	32
Ражањ	698	309	58	21	0	0	0	18	9	5	13	1	1
Сврљиг	2.154	962	84	35	2	0	2	85	25	24	61	24	10
Ниш	37.234	18.281	1.831	841	75	5	68	2.429	1.146	543	1.886	617	367
Ниш-Нишка Бања	2.765	1.380	110	48	0	0	0	172	70	38	134	18	15
Ниш-Пантелеј	6.940	3.495	361	174	35	2	33	272	154	76	196	108	71
Ниш-Црвени Крст	5.247	2.324	269	125	8	0	8	456	130	56	400	82	41
Ниш-Палилула	11.041	5.207	556	249	5	1	4	303	126	77	226	89	50
Ниш-Медиана	11.241	5.875	535	245	27	2	23	1.226	666	296	930	320	190
Топличка	16.460	7.727	511	214	4	2	2	657	330	156	501	232	112
Блаце	1.850	851	55	22	0	0	0	47	21	9	38	9	8
Житорађа	3.307	1.507	105	46	0	0	0	40	18	9	31	24	12
Куршумлија	3.207	1.599	95	37	1	0	1	187	111	66	121	26	14
Прокупље	8.096	3.770	256	109	3	2	1	383	180	72	311	173	78
Пиротска	13.931	6.636	729	300	84	32	52	820	449	164	656	273	177
Бабушница	1.790	785	105	40	25	20	5	53	30	13	40	14	8
Бела Паланка	2.641	1.200	108	43	4	1	3	49	27	10	39	18	10
Димитровград	1.471	655	70	22	15	2	13	74	48	16	58	20	16
Пирот	8.029	3.996	446	195	40	9	31	644	344	125	519	221	143
Јабланичка	39.923	18.518	1.650	713	36	5	31	1.563	929	443	1.120	448	269
Бојник	2.638	1.240	121	48	0	0	0	80	47	18	62	39	28
Власотинце	6.337	2.865	258	102	2	1	1	247	131	99	148	71	38
Лебане	5.304	2.494	181	73	0	0	0	113	63	40	73	39	25
Лесковац	23.869	11.028	1.046	472	34	4	30	1.030	663	268	762	268	165
Медвеђа	1.547	802	32	14	0	0	0	67	19	13	54	23	12
Црна Трава	228	89	12	4	0	0	0	26	6	5	21	8	1
Чичњска	29.772	15.221	1.911	801	6	2	4	1.207	545	191	1.016	304	152
Босилеград	1.533	705	52	12	1	1	0	130	64	1	129	20	10
Бујановац	4.632	2.321	297	116	0	0	0	112	57	36	76	39	24
Владичин Хан	4.071	2.115	295	132	0	0	0	103	33	19	84	30	8
Врање	9.493	4.882	702	289	5	1	4	703	326	103	600	167	87
Прешево	5.234	2.854	232	115	0	0	0	35	12	10	25	7	1
Сурдулица	3.625	1.837	295	126	0	0	0	83	38	15	68	21	12
Трговиште	1.184	507	38	11	0	0	0	41	15	7	34	20	10

Регион/Област/Град-општина <i>Region/County/municipality</i>	Период <i>Period</i>													
	Стање на крају месеца <i>Situation at the end of the considered month</i>		У месецу <i>In month</i>											
	Незапослена лица <i>Unemployed persons</i>		Новопријављени <i>Newly registered</i>		Пријављене потребе за запошљавањем <i>Requests for jobmatching services in vacancy filling</i>			Запошљавање <i>Filled vacancies</i>				Запослени са евиденције <i>Recruited from the register</i>		
	Укупно <i>Total</i>	Жене <i>Women</i>	Укупно <i>Total</i>	Жене <i>Women</i>	Укупно <i>Total</i>	Неодређено <i>Indefinite term</i>	Одређено <i>Fixed-term</i>	Укупно <i>Total</i>	Жене <i>Women</i>	Неодређено <i>Indefinite term</i>	Одређено <i>Fixed-term</i>	Укупно <i>Total</i>	Жене <i>Women</i>	
Регион Косово и Метохија	7.534	4.222	600	283	0	0	0	364	203	101	263	26	16	
Косовска	391	252	5	4	0	0	0	112	68	45	67	4	2	
Глоговац	0	0	0	0	0	0	0	0	0	0	0	0	0	
Качаник	0	0	0	0	0	0	0	0	0	0	0	0	0	
Косово Поље	54	29	0	0	0	0	0	7	4	2	5	0	0	
Липљан	12	7	0	0	0	0	0	9	7	2	7	0	0	
Обилић	316	210	5	4	0	0	0	20	9	7	13	0	0	
Подујево	1	1	0	0	0	0	0	0	0	0	0	0	0	
Приштина - град	4	3	0	0	0	0	0	54	31	22	32	3	1	
Урошевац	1	1	0	0	0	0	0	2	2	2	0	0	0	
Штимље	1	0	0	0	0	0	0	2	2	2	0	0	0	
Штрпце	2	1	0	0	0	0	0	18	13	8	10	1	1	
Пеќка	202	102	4	1	0	0	0	51	29	9	42	2	2	
Дечани	0	0	0	0	0	0	0	0	0	0	0	0	0	
Ђаковица	0	0	0	0	0	0	0	0	0	0	0	0	0	
Исток	152	82	4	1	0	0	0	7	3	3	4	1	1	
Клина	49	20	0	0	0	0	0	2	1	0	2	1	1	
Пећ	1	0	0	0	0	0	0	42	25	6	36	0	0	
Призренска	152	83	4	1	0	0	0	9	2	5	4	0	0	
Ораховац	150	83	3	1	0	0	0	1	0	0	1	0	0	
Призрен	2	0	1	0	0	0	0	4	2	4	0	0	0	
Сува Река	0	0	0	0	0	0	0	0	0	0	0	0	0	
Гора	0	0	0	0	0	0	0	4	0	1	3	0	0	
Косовско - митровачка	6.785	3.783	587	277	0	0	0	146	82	36	110	18	12	
Вучитрн	454	264	10	4	0	0	0	1	1	1	0	0	0	
Зубин Поток	1.130	646	137	66	0	0	0	14	11	4	10	4	4	
Лепосавић	2.327	1.338	191	99	0	0	0	50	25	10	40	4	2	
Србица	36	30	4	4	0	0	0	3	2	2	1	0	0	
Косовска Митровица	1.932	1.063	156	71	0	0	0	49	30	14	35	4	2	
Звечан	906	442	89	33	0	0	0	29	13	5	24	6	4	
Косовско - поморавска	4	2	0	0	0	0	0	46	22	6	40	2	0	
Витина	0	0	0	0	0	0	0	5	2	1	4	2	0	
Гњилане	3	1	0	0	0	0	0	34	14	1	33	0	0	
Косовска Каменица	1	1	0	0	0	0	0	7	6	4	3	0	0	
Ново Брдо	0	0	0	0	0	0	0	0	0	0	0	0	0	
Република Србија	790.292	401.841	42.951	19.774	2.782	618	2.065	83.496	39.492	19.277	64.219	15.035	8.432	

Издавач
Национална служба за запошљавање
Београд, Краља Милутина 8

За издавача
Дејан Јовановић, директор

Билтен припремили
Одељење за анализу и статистику

Уредник
Никола Атанацковић

Телефони за контакт:
011/29-29-551
011/29-29-562

Факс:
011/29-29-625
E-mail: bilten@nsz.gov.rs

Интернет адреса:
www.nsz.gov.rs

ISSN 1451-3226



РЕПУБЛИКА СРБИЈА
НАЦИОНАЛНА СЛУЖБА
ЗА ЗАПОШЉАВАЊЕ
www.nsz.gov.rs