

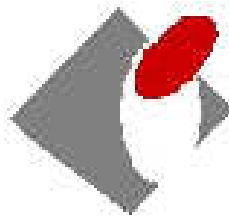
Број 130



**МЕСЕЧНИ
СТАТИСТИЧКИ БИЛТЕН
Јун 2013**



**РЕПУБЛИКА СРБИЈА
НАЦИОНАЛНА СЛУЖБА
ЗА ЗАПОШЉАВАЊЕ**



**РЕПУБЛИКА СРБИЈА
НАЦИОНАЛНА СЛУЖБА ЗА ЗАПОШЉАВАЊЕ**

***REPUBLIC OF SERBIA
NATIONAL EMPLOYMENT SERVICE***

**Број 130
МЕСЕЧНИ СТАТИСТИЧКИ БИЛТЕН
Јун 2013**

**НЕЗАПОСЛЕНОСТ И ЗАПОШЉАВАЊЕ
У РЕПУБЛИЦИ СРБИЈИ**

***No 130
MONTHLY STATISTIC BULLETIN
June 2013***

***UNEMPLOYMENT AND EMPLOYMENT
IN THE REPUBLIC OF SERBIA***

САДРЖАЈ

УВОДНЕ НАПОМЕНЕ	4
1. Извори и метод прикупљања података	4
2. Обухватност	4
МЕТОДОЛОШКА ПОЈАШЊЕЊА И ДЕФИНИЦИЈЕ	5
T1 Незапосленост, пријављене потребе и запошљавање од 2005. до 2012. године	10
T2 Незапосленост и запошљавање према степену стручне спреме и полу током јуна 2013. године	11
T3 Незапосленост и запошљавање према степену стручне спреме и полу	11
T4 Незапосленост, пријављене потребе за запошљавањем и запошљавање по групама занимања и полу током јуна 2013. године	13
T5 Преглед најтраженијих занимања у оквиру степена стручне спреме према пријављеним потребама током јуна 2013. године	14
T6 Незапослена лица по месецима и полу	15
T7 Незапослена лица према степену стручне спреме и полу на крају јуна 2013. године	17
T8 Незапослена лица према старости и полу на крају јуна 2013. године	19
T9 Незапослена лица према трајању незапослености и полу на крају јуна 2013. године	21
T10 Корисници новчане накнаде по месецима и полу	23
T11 Пријављене потребе за запошљавањем по месецима	25
T12 Новопријављени по месецима и полу	27
T13 Запослени са евиденције по месецима и полу	27
T14 Брисани и престанак вођења евиденције према разлозима и трајању незапослености током јуна 2013. године	29
T15 Подаци о незапослености и запошљавању по окрузима и општинама	31

CONTENTS

INTRODUCTORY REMARKS	7
1. Data sources and collecting method	7
2. Coverage	7
METHODOLOGICAL EXPLANATIONS AND DEFINITIONS	8
T1 Unemployment, vacancies and employment 2005 to 2012	10
T2 Unemployment and employment by level of education and sex during June 2013	12
T3 Unemployment and employment by level of education and sex	12
T4 Unemployment, requests for jobmatching services and employment by occupation groups and sex during June 2013	13
T5 Overview of the most frequently demanded occupations by education levels according to the requests for jobmatching services during June 2013	14
T6 Unemployed persons by month and sex	16
T7 Unemployed persons by education level and sex in the end of June 2013	18
T8 Unemployed persons by age and sex in the end of June 2013	20
T9 Unemployed persons by duration of unemployment and sex in the end of June 2013	22
T10 Unemployment benefit recipients by month and sex	24
T11 Requests by employers for NES jobmatching services in vacancy filling by month	26
T12 Newly registered persons by month and sex	28
T13 Persons recruited from the unemployment register by month and sex	28
T14 Persons deleted from the unemployment register and discontinued record keeping by reasons and duration of unemployment during June 2013	30
T15 Unemployment and employment data by counties and municipalities during June 2013	31

Уводне напомене

Статистички извештаји о броју и структури тражилаца запослења лица на евиденцији Националне службе за запошљавање (у даљем тексту: НСЗ) и пријављеним слободним пословима генеришу се из базе података НСЗ првог дана у месецу за претходни месец.

Подаци о регистрованој незапослености и запошљавању уз посредовање НСЗ прикупљају се на основу Закона о осигурању за случај незапослености («Службени гласник РС», бр. 36/09 и 88/10) и Правилника о ближеј садржини података и начину вођења евиденција у области запошљавања («Службени гласник РС», бр. 15/2010).

1. Извори и метод прикупљања података

Подаци о тражиоцима запослења добијају се непосредном пријавом лица на евиденцију НСЗ, а подаци о слободним пословима добијају се пријавом потребе за запошљавањем од стране послодавца.

Подаци о запошљавању добијају се трансфером података из Матичне евиденције осигураника Републичког завода за здравствено осигурање.

2. Обухватност

Национална служба приказује податке у Месечном статистичком билтену у складу са територијалном организацијом Републике Србије (Закон о територијалној организацији Републике Србије («Службени гласник РС», бр. 129/07)), осим у табели 10 - Т10 КОРИСНИЦИ НОВЧАНЕ НАКНАДЕ ПО МЕСЕЦИМА И ПОЛУ, где су подаци приказани по организационом принципу Националне службе (ниво филијала НСЗ).

Груписање општина по управним окрузима¹ извршено је у складу са

¹ Управни окрузи представљају трећи ниво Номенклатуре статистичких територијалних

Уредбом о начину вршења послова министарстава и посебних организација ван њиховог седишта («Службени гласник РС», бр. 3/92 и 36/92). Груписање управних округа према статистичким територијалним јединицама² извршено је у складу са Уредбом Владе Републике Србије о Номенклатури статистичких територијалних јединица («Службени гласник РС», бр. 109/09 и 46/10).

Национална служба од 1999. године не располаже појединим подацима за територију АП Косово и Метохија, тако да подаци садржани у обухвату представљају податке из евиденције филијале Косовска Митровица.

јединица – НСТЈЗ («Службени гласник РС», бр. 109/09, и 46/10).

² Статистички региони представљају други ниво Номенклатуре статистичких територијалних јединица – НСТЈ2 («Службени гласник РС», бр. 109/09, и 46/10).

Методолошка појашњења и дефиниције

Евиденције у области запошљавања су евиденције о:

1. лицу које тражи запослење;
2. послодавцу;
3. обвезнику доприноса за осигурање за случај незапослености;
4. потреби за запошљавањем.

Евиденција о лицу које тражи запослење почиње датумом пријаве лица Националној служби, а престаје када наступи неки од основа за брисање из евиденције или за престанак вођење евиденције, дефинисан Законом.

Евиденцију о потребама за запошљавање Национална служба води на основу поднетих пријава послодавца о слободним пословима за које желе посредовање НСЗ при запошљавању, као и достављених извештаја о реализацији поднетих пријава.

Податке о запошљавању Национална служба добија из матичне евиденције РЗЗО о пријави лица на обавезно социјално осигурање.

Лице које тражи запослење је незапослени, запослени који тражи промену запослења и друго лице које тражи запослење (Т2) (Закон о запошљавању и осигурању за случај незапослености, члан 3., став 1., «Сл. гласник РС» бр. 36/09 и 88/10).

Запослени који тражи промену запослења је лице које је у радном односу или је на други начин остварило право на рад, а које активно тражи промену запослења и води се на евиденцији лица која траже промену запослења (Т2) (Закон о запошљавању и осигурању за случај незапослености, члан 3., став 2., «Сл. гласник РС» бр бр. 36/09 и 88/10).

Друго лице које тражи запослење је лице старије од 15 година живота које тражи запослење, а које се не може сматрати незапосленим или лицем које тражи промену запослења (Т2) (Закон о

запошљавању и осигурању за случај незапослености, члан 3., став 3, «Сл. гласник РС» бр бр. 36/09 и 88/10).

Незапослени је лице од 15 година живота до испуњавања услова за пензију, односно најкасније до 65 година живота, способно и одмах спремно да ради, које није засновало радни однос или на други начин остварило право на рад, а које се води на евиденцији незапослених и активно тражи запослење (Т1-Т4, Т6-Т9, Т15) (Закон о запошљавању и осигурању за случај незапослености, члан 2., «Сл. гласник РС» бр бр. 36/09 и 88/10).

Лице које први пут траже запослење је незапослено лице које се налази на евиденцији Националне службе за запошљавање, а које никада раније није било у радном односу, односно, није остварило право на рад на неки други начин, без обзира на ниво и врсту завшене школе (Т1-Т3).

Новопријављени на евиденцију представља укупан број лица које су се током извештајног периода пријавила на евиденцију Националне службе као лица која траже запослење (Т1-Т3, Т12).

Брисани и престанак вођења евиденције - лица која у извештајном периоду нису извршила своју обавезу према Националној служби и лица код којих је дошло до престанка вођења евиденције услед неког од разлога дефинисаних Законом, као што је заснивање радног односа, одјава са евиденције, остваривање права на пензију и др. (Т1-Т3, Т14).

Пријављене потребе за запошљавањем – број лица за које је послодавац у извештајном периоду пријавио потребу за посредовањем при запошљавању (Т1, Т4, Т5, Т11, Т15).

Запошљавање – укупан број лица за која су у извештајном периоду пристигли подаци о пријави на обавезно социјално осигурање на основу запошљавања или рада ван радног односа (Т1, Т2, Т4, Т15).

Запослени са евиденције - укупан број лица за која су у извештајном периоду пристигли подаци о пријавама на обавезно социјално осигурање на основу запошљавања или рада ван радног односа, а да се у истом периоду налазила на евиденцији Националне службе (Т1-Т4, Т13, Т15).

Корисници новчане накнаде - незапослена лица која су у складу са законом остварила право на новчану накнаду у извештајном периоду (*Закон о запошљавању и осигурању у случају незапослености*, «Службени гласник РС» бр. 36/09 и 88/10) (Т10).

Корекција броја корисника новчане накнаде, по месецима, врши се сваког месеца због процедуре доношења решења (Закон о управном поступку).

Класификација - у извештајима су подаци структурирани по: *делатностима*

- Шифарник делатности (Закон о класификацији делатности («Службени гласник РС» бр. 104/09)) *подручјима рада, занимањима и степену стручне спреме* - Јединствена номенклатура занимања (ЈНЗ, «Службени лист СФРЈ» бр. 31/90) и Шифарник занимања и стручне спреме («Службени лист СРЈ» бр. 9/98).

Табеле 1-3 садрже опште податке о незапослености, слободним пословима и запошљавању.

Табеле 4-5 садрже агрегиране податке на нивоу група и нивоу појединачних занимања.

Табеле 6-9 и 11-15 садрже податке о незапослености, слободним пословима и запошљавању агрегиране по територијалном принципу (Република Србија, регион, област, град-општина - НСТЈЗ)

Introductory Notes

The statistical reports on the number and structure of unemployed persons in the register of the National Employment Service (hereinafter: NES) and the registered vacancies are generated from the NES database on the first day of a month for the previous month.

The data on registered unemployment and recruitment through NES job placement services are collected pursuant to the Law on Employment and Unemployment Insurance (*Official Gazette of the Republic of Serbia*, No 36/2009) and the Rulebook on the Content of Data and Methodology of Keeping Registries in the Field of Employment (*Official Gazette of the Republic of Serbia*, No 15/2010).

1. Data sources and collection method

The data on unemployed persons is collected directly from the reports of unemployed persons registering with NES, while the data on job vacancies is gathered from the employers' reports of these vacancies, registered with NES.

The data on recruitment is received from the National Health Insurance Institute's Central Registry of Insured Persons.

2. Coverage

The National Employment Service presents the data in the Monthly Statistical Bulletin, in accordance with the territorial organisation of the Republic of Serbia (Law on the Territorial Organisation of the Republic of Serbia (*Official Gazette of the Republic of Serbia*, No 129/07)), except in Table 10 - T10 BREAKDOWN OF UNEMPLOYMENT BENEFIT RECIPIENTS BY MONTH AND SEX, which shows the data according to the NES organisational principle (at the level of NES branch offices).

Grouping of municipalities into administrative counties¹ has been

¹ Administrative counties are the third level of the Nomenclature of Territorial Units for

conducted in accordance with the Regulation on the Work of Ministries and Specific Organisations outside of Their Seat (*Official Gazette of the Republic of Serbia*, No 3/92 and 36/92). The administrative counties are grouped into statistical territorial units² in accordance with the government Decree on the Nomenclature of Territorial Units for Statistics (*Official Gazette of the Republic of Serbia*, No 109/09 and 46/10).

Since 1999, NES has not been collecting certain data from the territory of AP Kosovo & Metohija. As a result, the data included in the coverage represents the data from the register of NES Branch Office Kosovska Mitrovica.

Statistics – NUTS3 (*Official Gazette of the Republic of Serbia*, No 109/09 and 46/10).

² Statistical regions are the second level of the Nomenclature of Territorial Units for Statistics – NUTS2 (*Official Gazette of the Republic of Serbia*, No 109/09 and 46/10).

Methodology explanation and definitions

Records in the field of employment include the records on:

1. Job seekers;
2. Employers;
3. Unemployment insurance contribution payers;
4. Job vacancies.

The records on **job seekers** are kept from the day when those persons are registered with NES, and discontinued/removed when any of the reasons for discontinuation or removal, stipulated by law, occurs.

NES maintains the records on **vacancies** based on the employers' reports on vacancies for which they require NES job placement services and based on the reports on the delivery of those services.

NES receives the data on **recruitment** from the National Health Insurance Institute's Central Registry of Insured Persons.

A job seeker is an unemployed person, an employed person seeking change of employment and other persons seeking employment (**T2**) (Law on Employment and Unemployment Insurance, Article 3, Paragraph 1, *Official Gazette of the Republic of Serbia*, No 36/09).

An employed person seeking change of employment is a person who is employed or otherwise exercises the right to work, yet actively seeks to change employment and is on the registry of persons seeking change of employment (**T2**) (Law on Employment and Unemployment Insurance, Article 3, Paragraph 2, *Official Gazette of the Republic of Serbia*, No 36/09).

Other person seeking employment is a person over 15 years of age who is looking for a job, but who can not be considered as unemployed persons or person looking for job-to-job transfer (**T2**) (Law on Employment and Unemployment Insurance, Article 3, Paragraph 3, "The Official Gazette of the Republic of Serbia" no. 36/09).

Unemployed person is a person between 15 years of age and the age eligible for retirement (or 65 years of age at the most), capable and immediately ready to work, who has not entered into an employment contract or exercised the right to work in any other way, who is in the unemployment register and who is looking for a job actively (**T1-T4, T6-T9, T15**) (Law on Employment and Unemployment Insurance, Article 2, "The Official Gazette of the Republic of Serbia" no. 36/09).

First-time jobseeker is an unemployed person registered with the National Employment Service who has not had previous work experience and has not exercised his/her right to work in any other way, regardless of his/her level and type of education acquired (**T1-T3**).

The newly registered is the total number of persons who have been registered with the National Employment Service as jobseekers during the reporting period (**T1-T3, T12**).

Removal from the register and discontinuation of records – persons who failed to fulfill their obligations toward the National Employment Service during the reporting period and persons whose registration with the National Employment Service has been discontinued due to any of the reasons stipulated by the Law, such as entering a labour relation, withdrawing from the registry, fulfilling the conditions for pension etc. (**T1-T3, T14**).

Registered vacancies – the number of persons for whom employers reported the need for jobmatching services in the reporting period (**T1, T4, T5, T11, T15**).

Employment – the total number of persons for whom the data on registration of compulsory social insurance (based on employment contract or other engagement) have been collected in the reporting period (**T1, T2, T4, T15**).

Employed through NES jobmatching services – the total number of persons for whom the data on registration of compulsory social insurance (based on employment contract or other engagement)

have been collected in the reporting period and who were registered with National Employment Service during the same reporting period (T1-T4, T13, T15).

Unemployment benefit recipients – unemployed persons who have exercised, in accordance with the Law, the right to unemployment benefit during the reporting period (*Law on Employment and Unemployment Insurance, “The Official Gazette of the Republic of Serbia” no. 36/2009*) (T10).

The adjustment of the number of unemployment benefit recipients is carried out every month due to the decision issuing procedure (Law on Administrative Proceedings).

Classification – the data presented in the reports are structured by: *sectors of economic activity* - Codebook of Sectors of Economic Activity (Law on Classification of Sectors of Economic Activity, The Official

Gazette of the Republic of Serbia, no. 104/09), *fields of activity, occupations and level of qualifications* – Unified Nomenclature of Occupations (The Official Gazette of SFRY, No. 31/90) and Codebook of Occupations and Qualifications (The Official Gazette of FRY, 9/98).

Tables 1-3 contain general data on unemployment, vacancies and employment. Tables 4-5 contain aggregated data at group level and individual occupations level. Tables 6-9 and 11-15 contain data on unemployment, vacancies and employment aggregated according to the territorial principle (Republic of Serbia, regions, counties, municipalities – NUTS 3).

**T1 НЕЗАПОСЛЕНОСТ, ПРИЈАВЉЕНЕ ПОТРЕБЕ И ЗАПОШЉАВАЊЕ
ОД 2005 ДО 2012**

**T1 UNEMPLOYMENT, VACANCIES AND EMPLOYMENT
FROM 2005 TO 2012**

Година Year	Незапослена лица (просек) Unemployed persons (average)										Кумулатив Cumulative			
	Незапослена лица* Unemployed persons*		Први пут траже посао First time job seekers		Корисници новчане накнаде Unemployment benefit recipients		Новопријављени на евиденцији Newly registered		Брисани и престанак вођења евиденције Deleted from the register and discontinued record keeping		Пријављене потребе за радницима Registered vacancies	Запошљавање са евиденције Employed from the register		
	Укупно Total	Жене Women	Укупно Total	Жене Women	Укупно Total	Жене Women	Укупно Total	Жене Women	Укупно Total	Жене Women		Укупно Total	Жене Women	
2005	888.386	480.492	467.430	267.810	63.295	...	32.779	15.968	23.129	11.330	602.558	155.912	79.620	
2006	913.293	493.599	467.421	269.820	75.059	...	32.542	15.989	24.695	12.351	707.140	174.900	91.442	
2007	850.004	457.762	419.397	244.709	71.334	...	30.791	14.935	32.841	16.595	758.832	190.457	99.379	
2008	755.935	408.767	360.030	212.525	72.719	...	34.293	16.923	31.774	15.764	790.261	186.196	98.239	
2009	746.605	397.230	280.858	168.619	85.695	34.480	40.299	19.636	31.431	15.891	516.116	156.344	85.430	
2010	744.222	390.516	267.979	158.988	81.896	34.068	39.105	18.953	34.993	17.135	94.418	140.588	75.544	
2011	752.838	393.386	275.039	161.484	64.776	28.642	15.288	7.947	43.600	20.940	52.944	183.452	95.360	
2012	761.834	394.993	270.256	156.779	61.633	28.052	40.119	19.490	47.219	22.291	55.931	205.297	106.558	

1) Национална служба за запошљавање води евиденцију о пријављеним потребама за запошљавањем које подносе послодавци који имају слободне послове у земљи и иностранству у складу са чланом 93. Закона о запошљавању и осигурању за случај незапослености („Службени гласник РС“, бр. 36/2009). Подаци од ДЕЦЕМБРА 2009. године о броју пријављених потреба за запошљавањем нису упоредиви са подацима из периода пре усвајања новог Закона.

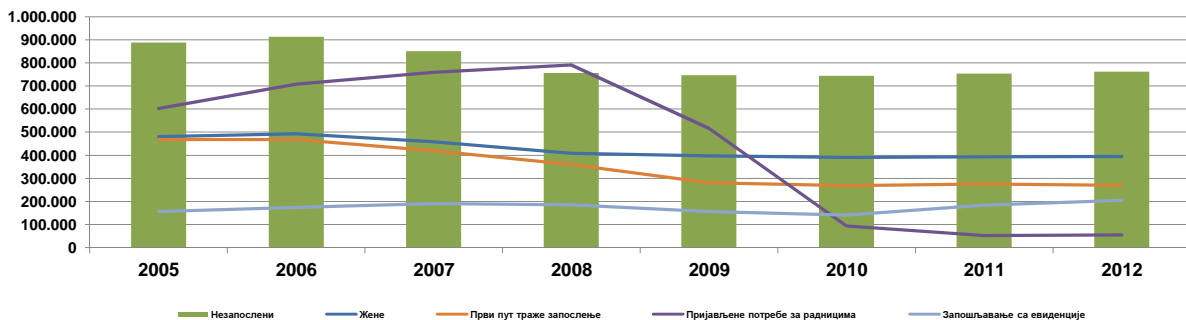
1) The National Employment Service keeps records of the requests for jobmatching services by employers who have vacancies in the country and abroad, in accordance with Article 93 of the Law on Employment and Unemployment Insurance (Official Gazette of the Republic of Serbia, No. 36/2009). The data on the number of requests for jobmatching services from DECEMBER2009 onward are not comparable with the data prior to adoption of the new Law.

2) Национална служба за запошљавање је до ДЕЦЕМБРА 2010. године податке о запошљавању водила на основу поднетих Е-3 Пријава о заснивању-престанку радног односа (Закон о евиденцијама у области рада (“Сл. гласник СРЈ”, бр. 46/96)) достављених од стране послодавца Националној служби. Од ДЕЦЕМБРА 2010. године подаци о запошљавању се преузимају од Републичког завода за здравствено осигурање.

2) Until DECEMBER 2010, the National Employment Service calculated employment figures on the basis of the number of reports filed by employers on the establishment of labour relation with a worker (Law on Records in the Field of Employment, Official Gazette of FRY, No. 46/96). Since DECEMBER 2010, the data on employment is obtained from the National Health Insurance Fund.

3) Због промена начина добијања података о запошљавању (видети фусноту 2), извршена је ретроактивна корекција података у складу са новом процедуром због упоредивости временских серија.

Графикон бр. 1 - Опште карактеристике незапослености, пријављених потреба и запошљавања од 2005. до 2012.
Chart No. 1 - General characteristics of unemployment, vacancies and employment from 2005 to 2012

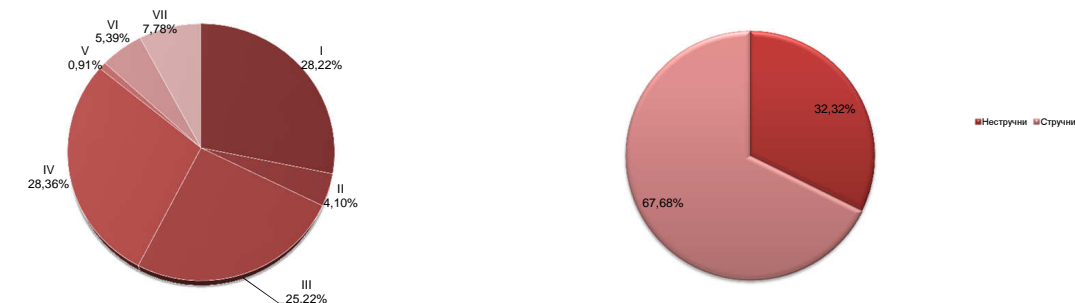


T2 НЕЗАПОСЛЕНОСТ И ЗАПОШЉАВАЊЕ ПРЕМА СТЕПЕНУ СТРУЧНЕ СПРЕМЕ И ПОЛУ ТОКОМ ЈУНА 2013. ГОДИНЕ

Садржај	Укупно Total	Жене Women	I		II		III		IV		V	
			Укупно Total	Жене Women	Укупно Total	Жене Women	Укупно Total	Жене Women	Укупно Total	Жене Women	Укупно Total	Жене Women
НЕЗАПОСЛЕНА ЛИЦА НА КРАЈУ ПРЕТХОДНОГ МЕСЕЦА	783.880	398.746	221.629	110.478	32.395	16.602	198.644	78.315	221.212	129.008	7.187	1.277
НОВОПРИЈАВЉЕНА ЛИЦА У ИЗВЕШТАЈНОМ МЕСЕЦУ	33.841	16.585	8.163	3.906	886	426	8.209	2.921	11.064	5.969	287	62
1. Први пут траже запослење	12.530	6.272	3.885	2.184	172	96	2.359	770	4.506	2.278	17	4
2. Били запослени	21.311	10.313	4.278	1.722	714	330	5.850	2.151	6.558	3.691	270	58
УКУПНО ЗАПОСЛЕНА ЛИЦА У ИЗВЕШТАЈНОМ МЕСЕЦУ	90.272	39.417	13.856	5.682	4.525	1.689	23.555	7.789	34.516	16.847	535	161
Запослени на неодређено време	20.401	9.291	1.942	826	702	277	4.986	1.760	8.549	4.231	131	54
Запослени са евиденције	20.051	9.873	3.747	1.685	1.121	483	5.402	2.226	7.176	3.949	89	31
БРИСАНИ И ПРЕСТАНАК ВОЂЕЊА ЕВИДЕНЦИЈЕ У ИЗВЕШТАЈНОМ МЕСЕЦУ	54.176	24.869	12.970	5.837	1.871	871	14.474	4.919	16.096	8.347	514	88
НЕЗАПОСЛЕНА ЛИЦА НА КРАЈУ ИЗВЕШТАЈНОГ МЕСЕЦА	776.354	395.810	219.067	109.491	31.842	16.354	195.835	77.292	220.193	128.370	7.084	1.267
Од укупно незапослених - први пут траже запослење	267.904	152.792	101.619	62.220	7.467	4.918	54.003	23.424	65.821	37.483	509	204
ЛИЦА КОЈА ТРАЖЕ ЗАПОСЛЕЊЕ	895.824	475.116	263.006	139.195	36.843	19.652	224.210	94.298	251.097	150.431	8.320	1.540
Незапослена лица	776.354	395.810	219.067	109.491	31.842	16.354	195.835	77.292	220.193	128.370	7.084	1.267
Привремено неспособни или неспремни за рад	106.495	73.273	42.025	28.841	4.654	3.139	25.368	16.138	25.675	19.385	1.111	249
Мировање права по Закону	9.437	4.009	1.689	764	319	149	2.746	777	2.885	1.303	108	20
Запослени који траже промену запослења	751	480	17	11	8	2	49	14	168	105	9	1
Друга лица која траже запослење	2.787	1.544	208	88	20	8	212	77	2.176	1.268	8	3

Графикон бр. 2 - Структура незапослених лица у VI 2013. према степену стручне спреме
Chart No. 2 - Structure of unemployed persons in VI 2013. by qualifications

Графикон бр. 2а - Структура незапослених лица у VI 2013
Chart No. 2a - Structure of unemployed persons in VI 2013

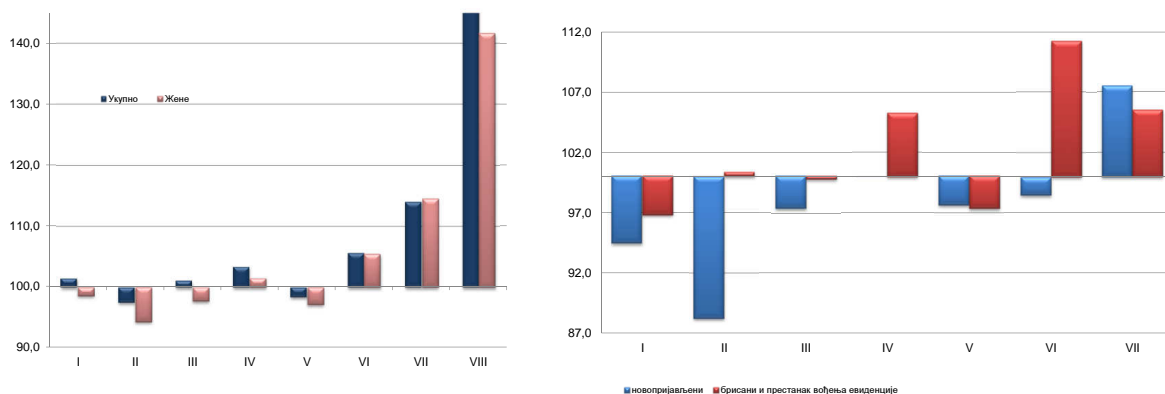


T3 НЕЗАПОСЛЕНОСТ И ЗАПОШЉАВАЊЕ ПРЕМА СТЕПЕНУ СТРУЧНЕ СПРЕМЕ И ПОЛУ

	Месец Month	Укупно Total	Жене Women	I		II		III		IV		V	
				Укупно Total	Жене Women	Укупно Total	Жене Women	Укупно Total	Жене Women	Укупно Total	Жене Women	Укупно Total	Жене Women
Незапослена лица	VI 2013.	776.354	395.810	219.067	109.491	31.842	16.354	195.835	77.292	220.193	128.370	7.084	1.267
	VI 2012.	754.967	392.231	215.860	111.101	32.658	17.342	193.698	79.075	212.921	126.489	7.199	1.304
	Индекс	102,8	100,9	101,5	98,6	97,5	94,3	101,1	97,7	103,4	101,5	98,4	97,2
Први пут траже запослење	VI 2013.	267.904	152.792	101.619	62.220	7.467	4.918	54.003	23.424	65.821	37.483	509	204
	VI 2012.	269.106	156.304	102.128	63.832	8.068	5.355	56.431	25.045	65.694	38.522	586	230
	Индекс	99,6	97,8	99,5	97,5	92,6	91,8	95,7	93,5	100,2	97,3	86,9	88,7
Новопријављени на евиденцију	VI 2013.	33.841	16.585	8.163	3.906	886	426	8.209	2.921	11.064	5.969	287	62
	VI 2012.	34.442	17.159	8.634	4.205	1.004	501	8.428	3.126	11.063	6.160	294	53
	Индекс	98,3	96,7	94,5	92,9	88,2	85,0	97,4	93,4	100,0	96,9	97,6	117,0
Запослени са евиденције	VI 2013.	20.051	9.873	3.747	1.685	1.121	483	5.402	2.226	7.176	3.949	89	31
	VI 2012.	18.185	9.109	3.753	1.777	1.194	616	4.583	1.767	6.433	3.633	94	35
	Индекс	110,3	108,4	99,8	94,8	93,9	78,4	111,5	108,7	111,5	108,7	94,7	88,6
Брисани и престанак вођења евиденције	VI 2013.	54.176	24.869	12.970	5.837	1.871	871	14.474	4.919	16.096	8.347	514	88
	VI 2012.	53.276	24.368	13.397	6.301	1.864	880	14.517	4.852	15.297	7.969	528	88
	Индекс	101,7	102,1	96,8	92,6	100,4	99,0	99,7	101,4	105,2	104,7	97,3	100,0

Графикон бр. 3 - Промена броја незапослених лица према степену стручне спреме у VI 2013. године у односу на VI 2012. године
Chart No. 3 - Change in the number of the unemployed by qualifications

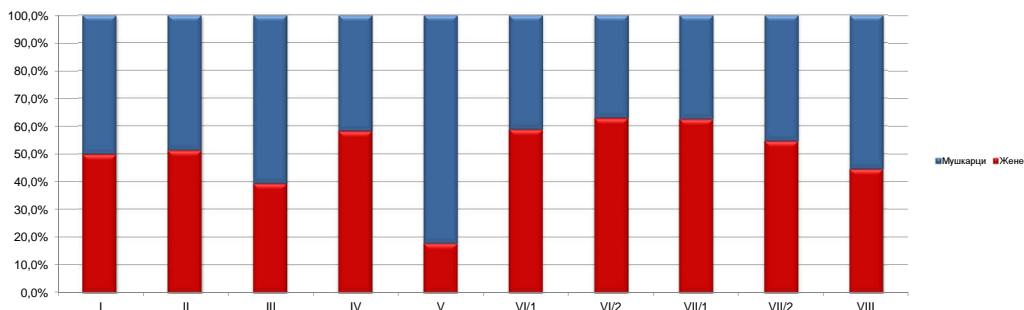
Графикон бр. 3а - Промена броја новопријављених и брисаних према степену стручне спреме у VI 2013. у односу на VI 2012. године
Chart No. 3a - Change in the number of newly registered and deleted by qualifications



T2 UNEMPLOYMENT AND EMPLOYMENT BY LEVEL OF EDUCATION AND SEX DURING JUNE OF 2013

VI/1		VI/2		VII-1		VII-2		VIII		Contents
Укупно Total	Жене Women	Укупно Total	Жене Women	Укупно Total	Жене Women	Укупно Total	Жене Women	Укупно Total	Жене Women	
28.208	16.558	14.066	8.844	59.685	37.196	784	433	70	35	UNEMPLOYED PERSONS IN THE END OF THE PREVIOUS MONTH
1.094	690	755	451	3.339	2.139	35	20	9	1	NEWLY REGISTERED PERSONS IN THE REPORTING PERIOD
141	78	324	158	1.118	699	4	4	4	1	1. First-time job seekers
953	612	431	293	2.221	1.440	31	16	5	0	2. Have been employed before
2.698	1.468	616	347	9.730	5.305	151	78	90	51	TOTAL EMPLOYED PERSONS IN THE REPORTING PERIOD
721	371	164	90	3.115	1.635	60	30	31	17	Indefinite term contracts
519	303	130	69	1.834	1.104	24	16	9	7	Recruited from the NES Unemployment Register
1.939	1.080	1.241	697	5.013	2.993	53	34	5	3	DELETED FROM THE REGISTER AND DISCONTINUED RECORD KEEPING IN THE REPORTING PERIOD
27.940	16.473	13.905	8.757	59.630	37.344	782	428	76	34	UNEMPLOYED PERSONS IN THE END OF THE REPORTING PERIOD
5.613	3.470	7.952	4.951	24.772	16.038	138	78	10	6	Out of the total unemployed persons - first-time job seekers
31.297	18.714	14.964	9.546	65.123	41.214	874	486	90	40	JOB SEEKERS
27.940	16.473	13.905	8.757	59.630	37.344	782	428	76	34	Unemployed persons
2.853	1.962	683	584	4.055	2.933	62	40	9	2	Persons temporarily incapable or unavailable to work
418	221	258	134	1.002	634	11	7	1	0	Persons whose rights stipulated by the Law are suspended
65	46	54	32	360	256	17	9	4	4	Persons seeking to change their job
21	12	64	39	76	47	2	2	0	0	Other job seekers

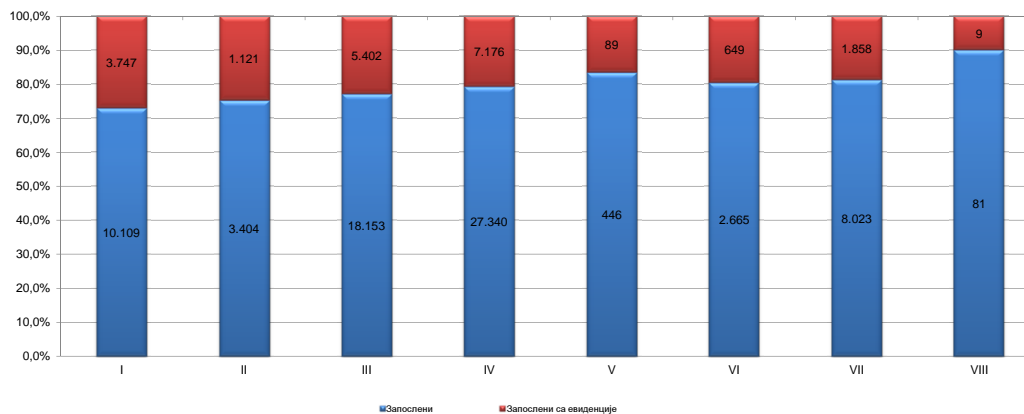
Графикон бр. 4 Структура незапослених лица према степену стручне спреме и полу у VI 2013
Chart No. 4 - Structure of unemployed persons by qualifications and gender in VI 2013



T3 UNEMPLOYMENT AND EMPLOYMENT BY LEVEL OF EDUCATION AND SEX

VI/1		VI/2		VII-1		VII-2		VIII		Contents
Укупно Total	Жене Women	Укупно Total	Жене Women	Укупно Total	Жене Women	Укупно Total	Жене Women	Укупно Total	Жене Women	
27.940	16.473	13.905	8.757	59.630	37.344	782	428	76	34	Unemployed persons
28.922	17.039	10.676	6.882	52.173	32.526	808	449	52	24	First-time job seekers
96,6	96,7	130,2	127,2	114,3	114,8	96,8	95,3	146,2	141,7	
5.613	3.470	7.952	4.951	24.772	16.038	138	78	10	6	
6.809	4.233	6.705	4.277	22.520	14.708	157	99	8	3	
82,4	82,0	118,6	115,8	110,0	109,0	87,9	78,8	125,0	200,0	
1.094	690	755	451	3.339	2.139	35	20	9	1	Newly registered persons in the unemployment register
1.234	740	643	391	3.106	1.964	32	18	4	1	
88,7	93,2	117,4	115,3	107,5	108,9	109,4	111,1	225,0	100,0	
519	303	130	69	1.834	1.104	24	16	9	7	Persons recruited from the unemployment register
456	274	109	67	1.533	922	7	5	23	13	
113,8	110,6	119,3	103,0	119,6	119,7	342,9	320,0	39,1	53,8	
1.939	1.080	1.241	697	5.013	2.993	53	34	5	3	Deleted from the register and discontinued record keeping
1.924	1.069	935	526	4.715	2.625	86	50	13	8	
100,8	101,0	132,7	132,5	106,3	114,0	61,6	68,0	38,5	37,5	

Графикон бр. 5 - Запослени (укупно и са евиденције) према степену стручне спреме у VI 2013. године
Chart No. 5 - Employed (total and through NES register) by qualifications in VI 2013



Група занимања	Незапослена лица Unemployed persons		Новопријављени на евиденцију Newly registered		Пријављене потребе за запошљавањем Requests for jobmatching services in vacancy filling	Запошљавање Filled vacancies		Запослени са евиденције Recruited from the register		Occupation groups
	Укупно Total	Жене Women	Укупно Total	Жене Women		Укупно Total	Жене Women	Укупно Total	Жене Women	
I Пољопривреда, производња и прерада хране	43.992	25.252	2.022	1.038	164	8.757	3.664	2.238	1.033	I Agriculture, food production and processing
1. Произвођачи биља	18.659	10.020	745	357	49	5.097	2.264	1.569	772	1. Production of plants
2. Сточари и живинари	1.461	711	50	17	0	956	327	66	21	2. Livestock and poultry breeding
3. Рибари и одгајивачи осталих животиња	37	14	2	0	0	16	3	2	0	3. Fishing and breeding of other animals
4. Ветеринари	3.584	1.318	241	76	15	173	27	29	4	4. Veterinarians
5. Прерађивач хране и пића	19.975	12.988	974	580	100	2.308	1.030	520	231	5. Food and beverage processing
6. Прерађивач дувана	276	201	10	8	0	207	13	52	5	6. Tobacco processing
II Шумарство и обрада дрвета	9.558	3.080	390	118	126	2.511	851	675	282	II Forestry and wood processing
1. Шумари	2.680	1.186	152	68	83	1.388	586	365	189	1. Forestry
2. Прерађивачи и обрађивачи дрвета	6.878	1.894	238	50	43	1.123	265	310	93	2. Wood processing and modelling
III Геологија, рударство и металургија	3.953	1.702	172	40	8	9.049	4.314	2.403	1.309	III Geology, mining and metallurgy
1. Геолози	634	347	33	14	2	652	26	146	10	1. Geology
2. Занимања експлоатације нафте и земног гаса	101	26	9	1	0	45	4	7	1	2. Oil and natural gas exploitation occupations
3. Рудари и оплемењивачи руда	1.055	518	58	12	4	736	21	135	5	3. Mining and ore processing
4. Металурзи	2.163	811	72	13	2	7.616	4.263	2.115	1.293	4. Metallurgy
IV Машинство и обрада метала	105.761	13.957	4.396	518	380	6.352	1.350	1.236	334	IV Mechanical engineering and metal processing
1. Обрађивачи метала	46.446	6.818	1.773	211	210	2.577	206	458	40	1. Metal processing
2. Монтери и инсталтери у машинству	3.844	122	133	3	31	529	46	92	14	2. Installation and mounting in mechanical engineering
3. Машински конструктори и пројектанти	13.763	4.368	731	217	50	1.730	747	397	196	3. Mechanical engineering constructors and designers
4. Машински технолози	2.228	599	88	22	8	390	218	49	28	4. MSc in Mechanical engineering
5. Механичари и машинисти	39.480	2.050	1.671	65	81	1.126	133	240	56	5. Mechanics and machine operators
V Електротехника	38.923	5.330	2.104	200	137	2.935	1.055	594	249	V Electrotechnical engineering
1. Електроенергетичари	12.295	1.636	658	53	76	639	126	142	32	1. Electrotechnical engineers
2. Електромеханичари	14.206	1.320	740	34	31	529	95	121	40	2. Electromechanical engineers
3. Електроничари	5.849	933	269	34	11	1.354	763	278	168	3. Electronic engineers
4. Занимања телекомуникација	2.087	465	91	18	6	98	12	10	0	4. Telecommunications occupations
5. Занимања рачунарске технике	4.486	976	346	61	13	315	59	43	9	5. Computer science occupations
VI Хемија, неметали и грађевинарство	22.689	15.897	961	653	157	2.076	893	497	241	VI Chemistry, non-metals and typography
1. Хемичари	13.752	10.584	575	430	22	516	204	136	58	1. Chemists
2. Гумари и пластичари	1.971	1.260	68	33	98	406	126	108	44	2. Rubber and plastics processing occupations
3. Произвођачи керамике и грађевинског материјала	1.038	652	37	22	7	291	84	62	24	3. Production of ceramics and construction material
4. Стажари	769	314	38	24	4	434	251	104	63	4. Glass processing occupations
5. Папирничари	370	239	13	8	0	73	37	21	12	5. Paper processing occupations
6. Графичари	4.789	2.848	230	136	26	356	191	66	40	6. Typography occupations
VII Текстилно и кожарство	39.727	33.983	1.266	1.118	258	1.788	1.476	580	484	VII Textile and leather processing
1. Текстилци	11.533	9.372	310	264	18	624	500	169	145	1. Textile occupations
2. Произвођачи одеће	22.486	20.608	782	732	188	782	693	293	242	2. Production of clothing
3. Кожари и кранари	1.005	717	33	23	5	73	29	12	9	3. Leather and fur processing
4. Обућари и кожни галантери	4.703	3.286	141	99	47	309	254	106	88	4. Shoemakers and producers of leather products
VIII Комуналне, тапетарске и фарбарске услуге	3.664	759	152	20	139	2.011	918	411	193	VIII Public utility, upholstery and painting services
1. Комуналци	168	105	3	2	106	1.570	892	323	189	1. Public utility occupations
2. Тапетари	1.239	399	59	12	5	74	16	8	2	2. Upholsterers
3. Фарбари и лакирери	2.257	255	90	6	28	367	10	80	2	3. Paint and lacquer related occupations
IX Геодезија и грађевинарство	18.210	6.131	920	294	134	3.032	567	740	165	IX Geodesy and civil engineering
1. Геодети	1.047	504	70	21	4	542	350	150	106	1. Geodesy occupations
2. Архитекти и урбанисти	4.207	2.528	220	122	39	149	79	27	16	2. Architects and urban planning occupations
3. Грађевинари	11.369	2.926	543	143	90	2.140	120	506	35	3. Civil engineers
4. Занимања завршних грађевинских радова	1.587	173	87	8	1	201	18	57	8	4. Final construction works occupations
X Саобраћај	19.932	4.299	1.105	254	130	3.457	247	529	53	X Transport
1. Занимања друмског саобраћаја	15.837	2.864	856	172	114	2.780	136	424	30	1. Road transport occupations
2. Железничари	1.486	440	98	23	0	30	3	7	2	2. Railway transport occupations
3. Бродари	471	108	35	9	0	53	4	6	0	3. Ship transport occupations
4. Ваздухопловци	189	61	16	3	0	46	10	12	2	4. Air transport occupations
5. Занимања ПТТ саобраћаја	805	473	37	24	6	202	62	37	13	5. Postal occupations
6. Занимања претоварних услуга, унутрашњег транспорта и превоза жигарама	1.144	353	63	23	10	346	32	43	6	6. Loading-unloading, internal transport and cableway transport occupations
XI Трговина, угоститељство и туризам	70.560	46.065	3.035	1.857	575	10.908	6.709	2.024	1.331	XI Trade, hotels & restaurants and tourism
1. Трговци	44.308	32.130	1.734	1.236	366	8.943	5.696	1.585	1.106	1. Traders
2. Занимања угоститељства и туризма	26.252	19.935	1.301	621	209	1.965	1.013	439	225	2. Hotels & restaurants and tourism occupations
XII Економија, право и администрација	81.449	57.080	3.509	2.409	815	9.116	4.435	1.432	819	XII Economics, law and administration
1. Менаџери и организатори	5.555	3.304	250	137	17	1.211	452	130	67	1. Managers and organisers
2. Економисти	50.089	36.327	2.266	1.603	477	2.468	1.545	444	310	2. Economists
3. Правници	13.118	8.967	510	348	145	571	343	128	70	3. Law related occupations
4. Информатичари и статистичари	3.850	2.357	165	106	38	343	116	65	31	4. Information and statistics occupations
5. Кадровска занимања	509	270	16	8	9	262	154	28	17	5. Human resources occupations
6. Администратори	5.477	5.116	187	169	93	1.950	1.214	308	232	6. Administrators
7. Занимања одбране, безбедности и заштите	2.797	704	105	33	19	1.484	105	216	20	7. Defence, safety and protection occupations
8. Занимања осигурања	54	35	10	5	17	827	506	113	72	8. Insurance related occupations
XIII Васпитање и образовање	15.544	11.801	1.023	821	209	2.468	1.241	488	226	XIII Education and upbringing
1. Васпитачи и наставници друштвено - хуманитарне струке	13.919	11.121	941	788	197	1.036	724	133	86	1. Kindergarten and school teachers with a background in social sciences and humanities
2. Наставници природно - математичке струке	653	437	27	20	9	163	98	11	5	2. Teachers of mathematics and natural sciences
3. Наставници техничко - технолошке струке	950	223	54	12	3	513	196	139	68	3. Teachers of technical and technology sciences
4. Наставници биотехничке струке	19	17	0	0	0	461	35	118	9	4. Teachers of biotechnical sciences
5. Наставници здравствене струке	3	3	1	1	0	295	188	87	58	5. Teachers of health related sciences
XIV Друштвено - хуманистичко подручје	10.206	7.491	538	378	105	2.735	1.760	784	530	XIV Social and humanistic field
1. Друштвено - хуманистичка занимања	10.206	7.491	538	378	105	2.735	1.760	784	530	1. Social and humanistic occupations
XV Природно - математичко подручје	12.210	7.742	590	370	44	971	732	293	235	XV Mathematics and other natural sciences
1. Природно - математичка занимања	12.210	7.742	590	370	44	971	732	293	235	1. Occupations in the field of natural sciences
XVI Култура, уметност и јавно информисање	8.373	6.187	360	254	57	712	306	173	71	XVI Culture, art and media
1. Ликовни уметници и дизајнери	2.427	1.637	130	86	8	200	108	57	35	1. Fine artists and designers
2. Сценски уметници, музичари и књижевници	1.503	953	80	42	7	129	39	38	13	2. Theatre/film artists, musicians and writers
3. Занимања јавног информисања	1.183	920	34	29	5	120	73	10	5	3. Media related occupations
4. Остала занимања културе, уметности и информисања	3.260	2.677	116	97	37	263	86	68	18	4. Other occupations related to culture, art and media
XVII Здравство, фармација и социјална заштита	22.731	18.128	1.682	1.325	628	2.218	1.490	596	390	XVII Health, pharmacy and social protection
1. Медицинири	16.672	13.346	1.275	999	466	1.142	789	267	178	1. Doctors and other medical occupations
2. Стоматолози	3.194	2.356	157	112	11	149	65	51	21	2. Dentists
3. Фармацеути	2.503	2.122	239	204	38	611	426	156	104	3. Pharmacists
4. Занимања социјалне заштите	362	304	11	10	113	316	210	122	87	4. Social protection occupations
XVIII Физичка култура и спорт	830	184	45	10	5	250	148	63	44	XVIII Fitness and sports
1. Занимања физичке културе	146	53	5	1	4	139	77	22	14	1. Fitness occupations
2. Спортисти	684	131	40	9	1	111	71	41	30	2. Sportists
XIX Остало	248.042	130.742	9.571	4.908	2.508	18.926	7.261	4.295	1.884	XIX Other
1. Занимања личних услуга	12.030	10.691	580	508	60	1.443	683	301	167	1. Personal services occupations
2. Верска занимања	203	72	11	2	0	28	11	3	1	2. Religion related occupations
3. Нераспоредени	235.809	119.979	8.980	4.398	2.448	17.455	6.567	3.991	1.716	3. Non-classified
УКУПНО	776.354	395.810	33.841	16.585	6.579	90.272	39.417	20.051	9.873	TOTAL

T5 ПРЕГЛЕД НАЈТРАЖЕНИЈИХ ЗАНИМАЊА У ОКВИРУ СТЕПЕНА СТРУЧНЕ СПРЕМЕ ПРЕМА ПРИЈАВЉЕНИМ ПОТРЕБАМА ТОКОМ ЈУНА 2013. ГОДИНЕ

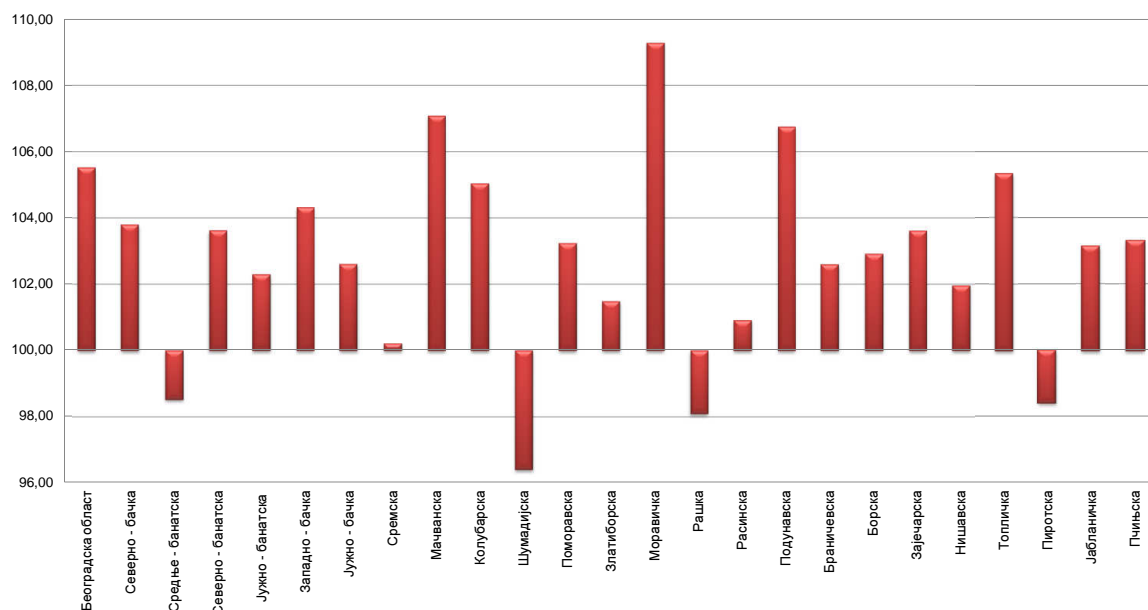
T5 OVERVIEW OF THE MOST FREQUENTLY DEMANDED OCCUPATIONS BY EDUCATION LEVELS ACCORDING TO THE REQUESTS FOR JOBMATCHING SERVICES IN VACANCY FILLING DURING JUNE OF 2013

Шифра занимања Occupation code	Назив занимања	Број слободних послова Number of vacancies	Шифра занимања Occupation code	Назив занимања	Број слободних послова Number of vacancies
I степен стручне спреме			VI/1 степен стручне спреме		
109900	Лица без занимања и стручне спреме (I CCC - НК)	2.079	616700	Економиста за финансије, рачуноводство и банкарство (VI - 1 CCC)	37
104501	Комунални хигијеничар	64	619082	Физioterалеут	25
103201	Гумарски манипулант	60	617501	Васпитач предшколске деце	22
100911	Манипулант у озелењавању и уређењу насеља	25	616800	Правник (VI - 1 CCC)	19
100501	Манипулант у прехранбеној производњи	14	616453	Комерцијалиста	14
104502	Чистач просторија	14	619000	Виша медицинска сестра (VI - 1 CCC)	13
103901	Манипулант у текстилству	5	611800	Машински инжењер (VI - 1 CCC)	8
104101	Кожарско - кранарски манипулант	5	615200	Инжењер грађевинарства (VI - 1 CCC)	5
101801	Манипулант у обради метала	3	617502	Наставник разредне наставе	5
105601	Саобраћајно - транспортни манипулант	3	610100	Пољопривредни инжењер за производњу биља (VI - 1 CCC)	3
101901	Монтерско - инсталатерски манипулант	2	616900	Инжењер статистике и информатике (VI - 1 CCC)	3
106401	Трговински манипулант	2	610900	Инжењер шумарства (VI - 1 CCC)	2
101002	Манипулант у преради дрвета	1	612100	Машински инжењер за производно машинство (VI - 1 CCC)	2
105201	Грађевински манипулант	1	612899	Неразрстана занимања рачунарске технике VI - 1 категорије сложености	2
106501	Угоститељско - туристички манипулант	1	614000	Инжењер технологије за производњу одеће (VI - 1 CCC)	2
II степен стручне спреме			616500	Економиста за туризам и виши угоститељ (VI - 1 CCC)	2
209311	Геронтодомаћин	87	619097	Оперативни медицински радиолог	2
204023	Шивач текстила	18	619999	Неразрстена занимања VI - 1 категорије сложености	2
209602	Кућна неговатељица	18	612800	Инжењер електротехнике за рачунарску технику (VI - 1 CCC)	1
207100	Помоћни административни радник (II CCC и ПК)	14	613600	Инжењер грађевинарства (VI - 1 CCC)	1
200502	Помоћник лекара	10	614599	Неразрстани комуналци VI - 1 категорије сложености	1
206402	Пакер	9	615000	Инжењер геодезије (VI - 1 CCC)	1
206522	Собарица	8	616600	Менаџер (VI - 1 CCC)	1
200508	Израђивач кора	7	616722	Књиговођа билансиста	1
206500	Помоћни угоститељ (II CCC и ПК)	7	616751	Организатор царинских послова	1
206515	Помоћни кувар	7	617570	Наставник ликовног васпитања	1
207201	Чувар	7	618331	Оперативни еколог	1
200141	Пољопривредни тракториста	5	619049	Медицинска сестра гинеколошко - акушерске заштите	1
201801	Послужилац подешених стругова	5	619522	Оперативни тренер за фудбал	1
206400	Руководилац робом - помоћни продавац (II CCC и ПК)	5	VI/2 степен стручне спреме		
206505	Роштилџија	5	626709	Струковни економиста	19
206599	Неразрстана занимања угоститељства и туризма II категорије сложености	5	627507	Струковни васпитач	19
206111	Возач вилушара	4	626710	Економиста	12
203200	Помоћни гумар и пластичар (II CCC и ПК)	3	627502	Васпитач	11
203202	Помоћник конфекционара гумарских производа	3	629081	Струковни физиотерапеут	7
203661	Помоћник књиговесца	3	622811	Струковни инжењер електротехнике и рачунарства	4
205200	Помоћни грађевински радник (II CCC и ПК)	3	621879	Струковни инжењер машинства	3
206511	Припремач намирница	3	626923	Информатичар	3
III степен стручне спреме			626924	Струковни информатичар	3
306400	Продавац (III CCC и KB)	208	620571	Прехранбени оперативни аналитичар - специјалиста	2
304000	Кројач и конфекционер (III CCC и KB)	90	625100	Инжењер архитектуре	2
304023	Шивач конфекције	60	625219	Струковни инжењер грађевинарства	2
306515	Кувар једноставних јела	51	625630	Инжењер саобраћаја	2
304221	Обућар	46	626661	Струковни менаџер	2
309999	Неразрстена занимања III категорије сложености	38	621800	Инжењер машинства	1
301813	Бравар	37	623119	Струковни инжењер технологије	1
302400	Електромонтер - инсталатер (III CCC и KB)	36	623611	Струковни инжењер грађевинарства и дизајна	1
305604	Возач теретњака	35	625000	Инжењер геодезије	1
306513	Келнер	34	625629	Струковни инжењер саобраћаја	1
305600	Возач друмског возила (III CCC и KB)	32	626600	Менаџер	1
301035	Столар за монтажу, оправке и одржавање	31	626641	Струковни инжењер менџмента	1
303200	Гумар и пластичар (III CCC и KB)	30	626800	Правник	1
301835	Електрозаваривач	29	627578	Дипломирани виши тренер физичког васпитања и спорта	1
302220	Аутомеханичар	29	628337	Аналитичар заштите животне средине	1
300502	Лекар	28	628338	Струковни аналитичар заштите животне средине	1
306411	Продавац робе свакодневне потрошње	27	628811	Библиотекар	1
309640	Фризер за жене	24	629002	Организатор здравствене неге	1
309002	Болничар - неговатељ	23	629004	Струковна медицинска сестра	1
302431	Електроинсталатер	22	629066	Струковни санитарно - еколошки инжењер	1
IV степен стручне спреме			VII/1 степен стручне спреме		
409900	Матурант гимназије (IV CCC)	312	716700	Дипломирани економиста за општу економију, банкарство и финансије (VII - 1 CCC)	162
409002	Медицинска сестра	218	716800	Дипломирани правник (VII - 1 CCC) / мастер правник	94
406700	Економски техничар (IV CCC)	184	719000	Доктор медицине	56
409000	Медицински техничар (IV CCC)	62	715100	Дипломирани инжењер архитектуре (VII - 1 CCC) / мастер инжењер архитектуре	27
407100	Административни техничар (IV CCC)	61	717502	Професор разредне наставе	27
406400	Продавац (IV CCC)	47	716720	Дипломирани економиста	23
402000	Машински техничар - конструктор (IV CCC)	39	717579	Професор физичке културе	23
400900	Шумарски техничар (IV CCC)	31	718219	Дипломирани психолог	23
405200	Грађевински техничар (IV CCC)	30	719200	Дипломирани фармацеут (VII - 1 CCC)	22
401800	Машински техничар - контролор квалитета (IV CCC)	25	716820	Дипломирани правник	20
409055	Медицинско - педагошка сестра	22	717583	Дипломирани професор физичког васпитања и спорта	20
406721	Књиговођа	21	717534	Дипломирани професор енглеског језика и књижевности / мастер професор енглеског језика и књижевности	17
409082	Физиотерапеутска сестра	18	715200	Дипломирани инжењер грађевинарства (VII - 1 CCC) / мастер инжењер грађевинарства	15
406453	Комерцијални техничар	17	710100	Дипломирани пољопривредни инжењер за производњу биља (VII - 1 CCC)	14
406500	Туристички и угоститељски техничар (IV CCC)	15	716500	Дипломирани економиста за туризам и угоститељство и дипломирани туризмолог (VII - 1 CCC)	13
406531	Туристички техничар	14	711800	Дипломирани машински инжењер (VII - 1 CCC) / мастер инжењер машинства	12
409999	Неразрстена занимања IV категорије сложености	14	717515	Дипломирани професор српског језика и књижевности / мастер професор српског језика и књижевности	12
400400	Ветеринарски техничар (IV CCC)	13	718209	Дипломирани филолог	11
402200	Машински техничар - технолог одржавања машина (IV CCC)	13	718214	Дипломирани педагог	11
406513	Конобар	13	718220	Психолог / мастер психолог	10
V степен стручне спреме			718360	Дипломирани биолог	10
VI/2 степен стручне спреме			VII/2 степен стручне спреме		
507121	Пословни секретар	2			
507765	Инструктор возије	2	729112	Специјалиста ортодоније	2
508673	Сниматељ тона	2	728500	Магистар ликовних уметности (VII - 2 CCC)	1
501801	Металостружар - специјалиста	1	729001	Специјалиста интерне медицине	1
502221	Аутомеханичар за путничка возила - специјалиста	1	729010	Специјалиста доктор медицине	1
504002	Моделар конфекције	1			
504501	Пројектни организатор за комуналне објекте	1			
508811	Књижничар - документалиста	1			

Т6 НЕЗАПОСЛЕНА ЛИЦА ПО МЕСЕЦИМА И ПОЛУ

Ред. бр. / No	Област/Регион / County/Region	Ø 2013.		2012											
				VI		VII		VIII		IX		X		XI	
		Укупно / Total	Жене / Women	Укупно / Total	Жене / Women	Укупно / Total	Жене / Women	Укупно / Total	Жене / Women	Укупно / Total	Жене / Women	Укупно / Total	Жене / Women	Укупно / Total	Жене / Women
1	Београдска област	106.835	57.711	100.059	55.086	100.926	55.717	101.008	55.959	102.197	56.325	103.291	56.717	104.082	57.134
	Београдски регион	106.835	57.711	100.059	55.086	100.926	55.717	101.008	55.959	102.197	56.325	103.291	56.717	104.082	57.134
2	Северно - бачка	18.099	8.991	17.244	8.758	17.149	8.691	17.038	8.631	17.065	8.664	17.099	8.632	17.220	8.652
3	Средње - банатска	19.048	8.999	18.663	9.165	18.505	8.994	18.479	8.901	18.414	8.845	18.593	8.888	18.632	8.873
4	Северно - банатска	14.651	7.076	13.863	6.863	13.795	6.822	13.676	6.787	13.599	6.727	13.538	6.638	13.576	6.619
5	Јужно - банатска	35.066	17.769	33.947	17.605	34.031	17.642	34.020	17.718	34.070	17.728	34.235	17.757	34.418	17.782
6	Западно - бачка	22.424	10.042	21.292	9.855	21.232	9.793	21.317	9.826	21.139	9.696	21.320	9.752	21.521	9.843
7	Јужно - бачка	68.039	35.667	65.584	35.056	64.801	34.671	65.084	34.858	65.346	34.952	65.307	34.953	66.224	35.352
8	Сремска	29.328	14.401	28.639	14.436	28.473	14.353	28.651	14.464	28.655	14.424	28.804	14.518	28.912	14.498
	Регион Војводине	206.654	102.944	199.232	101.738	197.986	100.966	198.265	101.185	198.288	101.036	198.896	101.138	200.503	101.619
9	Мачванска	37.946	19.544	35.446	18.660	35.534	18.747	35.516	18.803	35.550	18.787	35.621	18.779	35.980	18.828
10	Колубарска	15.129	7.787	14.020	7.333	14.064	7.370	14.067	7.396	14.118	7.427	14.209	7.485	14.274	7.470
11	Шумадијска	35.341	19.620	35.601	19.328	35.597	19.391	34.912	19.166	34.584	19.079	34.716	19.207	34.759	19.308
12	Поморавска	29.812	15.541	28.866	15.282	28.663	15.296	28.849	15.426	28.716	15.293	28.594	15.210	28.969	15.342
13	Златиборска	34.750	17.554	33.918	17.426	33.598	17.341	33.737	17.502	33.347	17.280	33.117	17.165	32.897	17.066
14	Моравичка	22.266	11.811	20.287	10.804	20.287	10.867	20.178	10.848	20.029	10.768	20.331	10.910	20.454	10.984
15	Рашка	49.686	25.406	50.144	26.899	49.955	26.841	49.756	26.753	49.550	26.558	49.052	26.176	48.000	24.998
16	Расинска	28.930	15.021	27.960	14.599	27.826	14.579	27.898	14.632	27.762	14.531	27.304	14.348	27.535	14.474
	Регион Шумадије и Западне Србије	253.859	132.282	246.242	130.331	245.524	130.432	244.913	130.526	243.656	129.723	242.944	129.280	242.868	128.470
17	Подунавска	17.554	9.277	16.115	8.749	16.140	8.787	16.227	8.891	16.187	8.863	16.383	9.043	16.484	9.020
18	Браничевска	10.627	5.377	10.184	5.244	9.897	5.159	10.001	5.215	10.022	5.196	10.115	5.242	10.000	5.180
19	Борска	13.325	6.954	12.947	6.749	12.829	6.712	12.784	6.701	12.835	6.791	12.657	6.695	12.710	6.756
20	Зајечарска	15.121	7.214	14.449	7.033	14.305	6.996	14.259	6.950	14.329	6.982	14.416	7.036	14.540	7.096
21	Нишавска	54.757	26.046	53.141	26.259	53.161	26.272	52.949	26.229	53.027	26.184	52.934	26.082	52.925	26.027
22	Топличка	16.426	7.735	15.484	7.359	15.349	7.303	15.612	7.433	15.429	7.375	15.543	7.438	15.768	7.510
23	Пиротска	13.676	6.510	13.296	6.561	13.262	6.595	13.349	6.670	13.183	6.573	13.171	6.527	13.250	6.536
24	Јабланичка	39.570	18.350	38.257	18.259	37.870	18.119	37.482	17.934	37.473	17.944	37.354	17.831	37.520	17.819
25	Пчињска	29.847	15.276	28.829	15.006	28.563	14.939	28.004	14.761	28.049	14.799	28.101	14.852	27.984	14.755
	Регион Јужне и Источне Србије	210.901	102.738	202.702	101.219	201.376	100.882	200.667	100.784	200.534	100.707	200.674	100.746	201.181	100.699
	Регион Косово и Метохија	7.500	4.220	6.732	3.857	6.802	3.908	6.726	3.869	6.783	3.905	6.872	3.945	6.807	3.925
	Република Србија	785.750	399.896	754.967	392.231	752.614	391.905	751.579	392.323	751.458	391.696	752.678	391.827	755.442	391.848

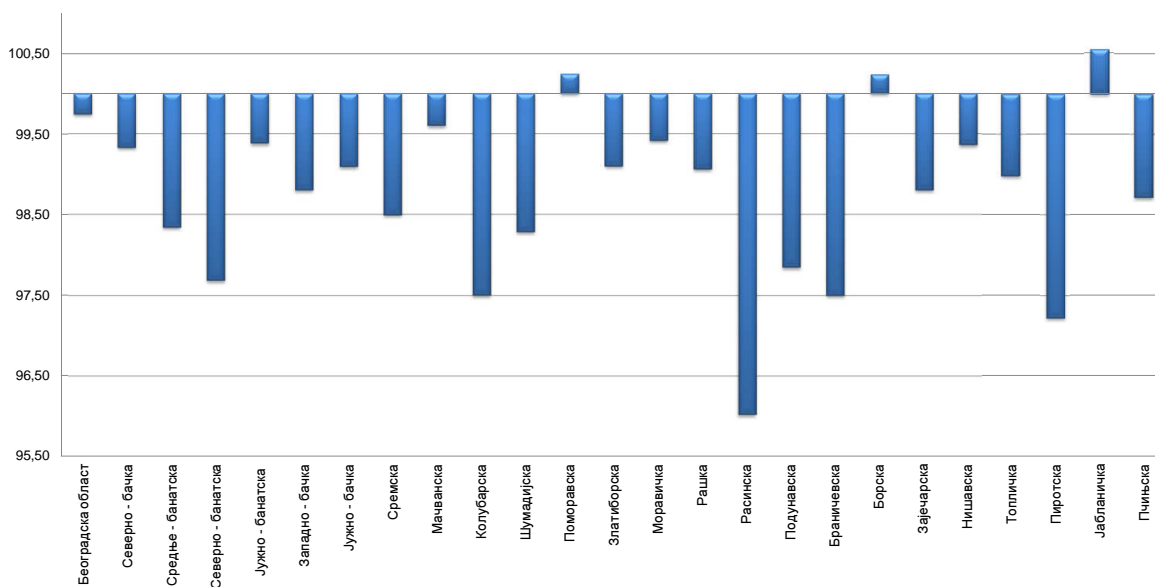
Графикон бр. 6 - Промена броја незапослених лица за период VI 2012 - VI 2013. године
 Chart No. 6 - Change in the number of the unemployed VI 2012 - VI 2013



T6 UNEMPLOYED PERSONS BY MONTHS AND SEX

2012		2013												Индекси Index		
XII		I		II		III		IV		V		VI		VI 2013/ VI 2012	VI 2013/ Ø 2013	VI 2013/ V 2013
Укупно Total	Жене Women	Укупно Total	Жене Women	Укупно Total	Жене Women	Укупно Total	Жене Women	Укупно Total	Жене Women	Укупно Total	Жене Women	Укупно Total	Жене Women			
104.425	57.063	106.504	57.938	107.800	58.122	107.692	57.903	107.581	57.919	105.853	57.205	105.582	57.179	105,52	98,83	99,74
104.425	57.063	106.504	57.938	107.800	58.122	107.692	57.903	107.581	57.919	105.853	57.205	105.582	57.179	105,52	98,83	99,74
17.241	8.582	17.785	8.790	18.204	8.941	18.321	9.052	18.367	9.138	18.020	9.047	17.899	8.980	103,80	98,89	99,33
18.535	8.774	19.174	9.076	19.611	9.278	19.316	9.188	19.098	9.016	18.698	8.780	18.388	8.656	98,53	96,54	98,34
13.871	6.659	14.376	6.864	14.764	7.105	14.862	7.174	14.831	7.155	14.706	7.153	14.366	7.004	103,63	98,06	97,69
34.399	17.576	34.869	17.719	35.217	17.838	35.258	17.787	35.381	17.895	34.942	17.734	34.727	17.641	102,30	99,03	99,38
21.562	9.790	22.095	9.955	22.400	10.011	22.630	10.126	22.721	10.171	22.482	10.052	22.213	9.934	104,33	99,06	98,80
66.395	35.200	67.632	35.600	68.423	35.843	68.428	35.820	68.542	35.848	67.913	35.556	67.298	35.333	102,61	98,91	99,09
28.953	14.412	29.274	14.415	29.673	14.504	29.672	14.528	29.508	14.471	29.139	14.338	28.701	14.148	100,22	97,86	98,50
200.956	100.993	205.205	102.419	208.292	103.520	208.487	103.675	208.448	103.694	205.900	102.660	203.592	101.696	102,19	98,52	98,88
36.352	18.859	37.245	19.197	37.831	19.439	38.143	19.621	38.394	19.748	38.107	19.679	37.956	19.581	107,08	100,03	99,60
14.667	7.633	14.981	7.742	15.204	7.834	15.354	7.889	15.401	7.901	15.104	7.773	14.727	7.580	105,04	97,35	97,50
34.926	19.322	35.498	19.649	35.812	19.747	35.843	19.777	35.647	19.816	34.922	19.477	34.324	19.256	96,41	97,12	98,29
28.936	15.281	29.439	15.403	29.893	15.583	29.867	15.507	30.143	15.692	29.730	15.490	29.802	15.568	103,24	99,97	100,24
33.537	17.185	34.335	17.379	34.811	17.510	35.098	17.641	35.098	17.690	34.735	17.586	34.422	17.515	101,49	99,06	99,10
20.806	11.128	21.740	11.547	22.384	11.832	22.409	11.877	22.590	12.001	22.300	11.826	22.170	11.780	109,28	99,57	99,42
48.970	25.629	49.524	25.600	50.042	25.677	49.625	25.254	50.077	25.435	49.656	25.301	49.191	25.167	98,10	99,00	99,06
27.741	14.571	28.476	14.894	28.826	14.984	29.201	15.107	29.477	15.239	29.383	15.193	28.216	14.709	100,92	97,53	96,03
245.935	129.608	251.238	131.411	254.803	132.606	255.540	132.673	256.827	133.522	253.937	132.325	250.808	131.156	101,85	98,80	98,77
16.674	9.031	17.197	9.176	17.597	9.311	17.888	9.414	17.853	9.419	17.582	9.234	17.204	9.106	106,76	98,01	97,85
9.977	5.132	10.361	5.323	10.631	5.409	10.746	5.397	10.858	5.471	10.717	5.376	10.449	5.288	102,60	98,33	97,50
12.923	6.803	13.143	6.880	13.336	6.958	13.377	6.960	13.474	7.010	13.294	6.943	13.325	6.970	102,92	100,00	100,23
14.587	7.073	14.929	7.229	15.092	7.247	15.223	7.283	15.357	7.298	15.152	7.141	14.971	7.084	103,61	99,01	98,81
53.315	25.997	54.682	26.362	55.121	26.344	55.226	26.252	54.804	25.911	54.527	25.801	54.181	25.607	101,96	98,95	99,37
15.987	7.581	16.390	7.707	16.460	7.727	16.459	7.723	16.464	7.768	16.476	7.803	16.309	7.682	105,33	99,29	98,99
13.271	6.473	13.773	6.656	13.931	6.636	14.012	6.629	13.798	6.535	13.458	6.399	13.084	6.202	98,41	95,67	97,22
38.279	18.031	39.294	18.338	39.923	18.518	39.991	18.495	39.514	18.300	39.241	18.174	39.454	18.274	103,13	99,71	100,54
28.274	14.743	28.964	14.910	29.772	15.221	30.104	15.343	30.292	15.480	30.166	15.429	29.781	15.274	103,30	99,78	98,72
203.287	100.864	208.733	102.581	211.863	103.371	213.026	103.496	212.414	103.192	210.613	102.300	208.758	101.487	102,99	98,98	99,12
6.883	3.938	7.058	4.019	7.532	4.221	7.599	4.262	7.618	4.272	7.577	4.256	7.614	4.292	113,10	101,52	100,49
761.486	392.466	778.739	398.369	790.292	401.841	792.344	402.009	792.888	402.599	783.880	398.746	776.354	395.810	102,83	98,80	99,04

Графикон бр. 7 - Промена броја незапослених лица за период V 2013. - VI 2013. године
Chart No. 7 - Change in the number of the unemployed - V 2013 - VI 2013

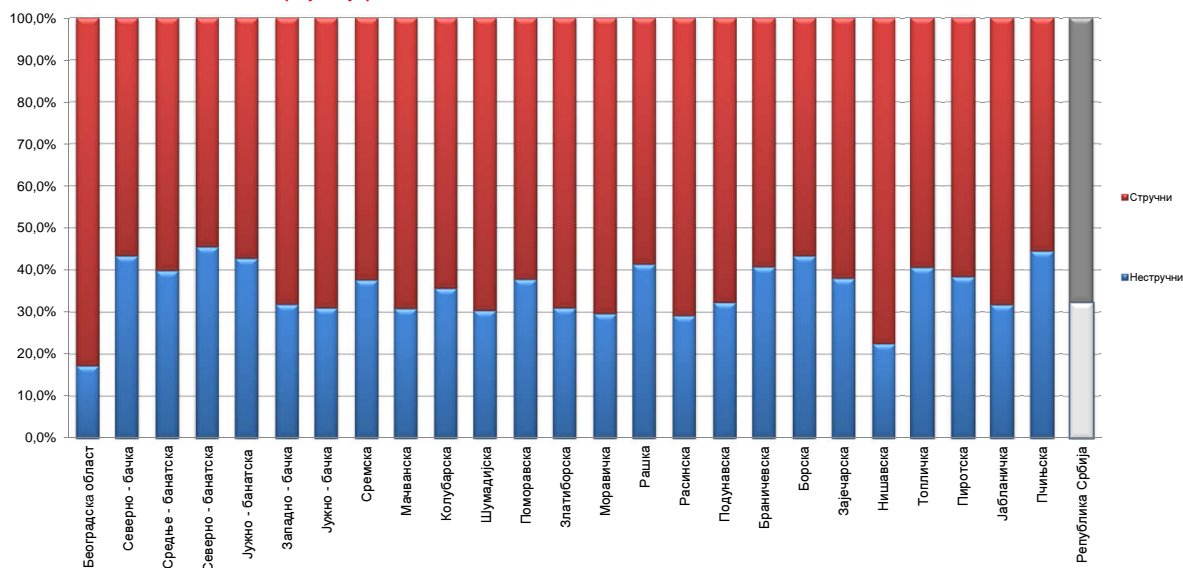


Т7 НЕЗАПОСЛЕНА ЛИЦА ПРЕМА СТЕПЕНУ СТРУЧНЕ СПРЕМЕ И ПОЛУ НА КРАЈУ ЈУНА 2013. ГОДИНЕ

Ред. Бр. №	Област/Регион <i>County/Region</i>	Укупно <i>Total</i>	Жене <i>Women</i>	I		II		III		IV	
				Укупно <i>Total</i>	Жене <i>Women</i>	Укупно <i>Total</i>	Жене <i>Women</i>	Укупно <i>Total</i>	Жене <i>Women</i>	Укупно <i>Total</i>	Жене <i>Women</i>
1	Београдска област	105.582	57.179	15.613	7.730	2.640	1.486	20.713	7.930	36.059	21.182
Београдски регион		105.582	57.179	15.613	7.730	2.640	1.486	20.713	7.930	36.059	21.182
2	Северно - бачка	17.899	8.980	6.941	3.272	823	383	4.026	1.705	4.421	2.617
3	Средње - банатска	18.388	8.656	6.915	3.280	416	146	4.774	1.575	4.229	2.449
4	Северно - банатска	14.366	7.004	6.022	2.796	516	232	3.404	1.349	3.302	2.003
5	Јужно - банатска	34.727	17.641	12.935	6.535	1.911	984	7.380	2.797	9.185	5.387
6	Западно - бачка	22.213	9.934	6.080	2.611	992	427	6.420	2.091	6.605	3.635
7	Јужно - бачка	67.298	35.333	17.159	8.446	3.693	1.915	15.984	6.441	19.110	11.449
8	Сремска	28.701	14.148	9.271	4.476	1.536	727	7.494	2.972	7.301	4.153
Регион Војводине		203.592	101.696	65.323	31.416	9.887	4.814	49.482	18.930	54.153	31.693
9	Мачванска	37.956	19.581	9.603	4.843	2.098	1.145	12.251	5.098	10.311	6.386
10	Колубарска	14.727	7.580	4.299	2.063	956	568	3.932	1.558	3.845	2.396
11	Шумадијска	34.324	19.256	8.169	4.536	2.261	1.119	9.144	4.419	9.878	6.431
12	Поморавска	29.802	15.568	10.629	5.565	636	342	7.241	3.120	8.432	4.958
13	Златиборска	34.422	17.515	9.423	4.768	1.239	781	11.372	4.517	8.556	5.240
14	Моравичка	22.170	11.780	5.208	2.321	1.356	897	6.414	2.672	6.215	4.021
15	Рашка	49.191	25.167	18.336	9.632	2.015	1.069	11.980	4.760	12.044	7.036
16	Расинска	28.216	14.709	6.851	3.359	1.370	847	7.770	3.332	8.238	4.879
Регион Шумадије и Западне Србије		250.808	131.156	72.518	37.087	11.931	6.768	70.104	29.476	67.519	41.347
17	Подунавска	17.204	9.106	4.715	2.470	849	310	4.586	1.954	5.076	3.206
18	Браничевска	10.449	5.288	3.662	1.836	596	268	2.382	938	2.668	1.579
19	Борска	13.325	6.970	5.106	2.697	675	351	2.761	1.157	3.560	2.097
20	Зајечарска	14.971	7.084	5.081	2.481	608	270	3.886	1.452	3.808	2.016
21	Нишавска	54.181	25.607	10.810	4.729	1.401	613	14.836	5.542	17.806	9.572
22	Топличка	16.309	7.682	5.702	2.838	927	373	4.147	1.606	4.128	2.120
23	Пиротска	13.084	6.202	4.745	2.228	277	121	3.405	1.343	3.040	1.537
24	Јабланичка	39.454	18.274	11.954	5.766	580	304	12.752	4.712	10.730	5.651
25	Пчињска	29.781	15.274	11.878	6.942	1.383	615	5.689	1.837	7.969	4.268
Регион Јужне и Источне Србије		208.758	101.487	63.653	31.987	7.296	3.225	54.444	20.541	58.785	32.046
Регион Косово и Метохија		7.614	4.292	1.960	1.271	88	61	1.092	415	3.677	2.102
Република Србија		776.354	395.810	219.067	109.491	31.842	16.354	195.835	77.292	220.193	128.370

Графикон бр. 8- Структура незапослених лица према стручношћу по окрузима на крају VI 2013

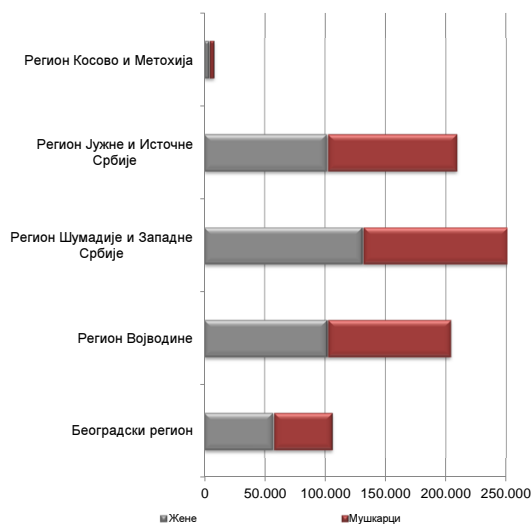
Chart No. 8 - Structure of the unemployed by qualifications and counties in the end of VI 2013



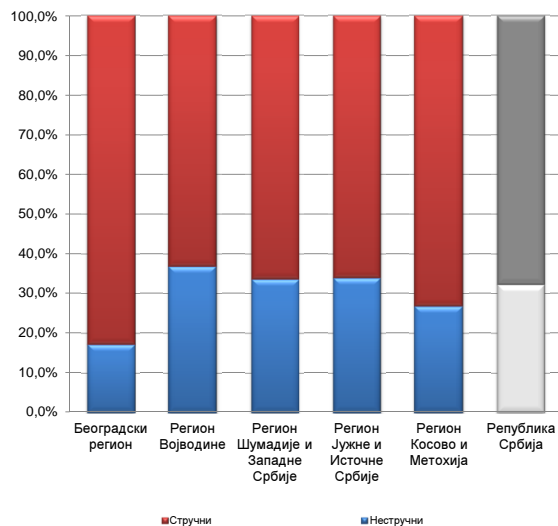
T7 UNEMPLOYED PERSONS BY EDUCATION LEVEL AND SEX IN THE END OF JUNE 2013

V		VI/1		VI/2		VII-1		VII-2		VIII	
Укупно Total	Жене Women	Укупно Total	Жене Women	Укупно Total	Жене Women	Укупно Total	Жене Women	Укупно Total	Жене Women	Укупно Total	Жене Women
1.391	297	6.582	3.847	3.076	1.859	19.098	12.609	369	217	41	22
1.391	297	6.582	3.847	3.076	1.859	19.098	12.609	369	217	41	22
106	28	444	236	248	176	881	559	9	4	0	0
80	24	501	296	343	218	1.121	662	8	6	1	0
67	10	294	163	210	136	544	311	7	4	0	0
263	28	1.005	664	452	276	1.567	957	27	13	2	0
150	17	496	286	288	198	1.166	662	13	7	3	0
578	134	2.219	1.346	1.276	895	7.159	4.637	110	63	10	7
186	21	784	471	562	370	1.550	951	16	6	1	1
1.430	262	5.743	3.462	3.379	2.269	13.988	8.739	190	103	17	8
344	71	1.056	665	708	458	1.576	911	9	4	0	0
114	15	485	332	270	167	822	478	4	3	0	0
801	154	1.153	701	510	339	2.381	1.545	25	12	2	0
306	40	841	497	424	257	1.282	784	10	5	1	0
242	35	1.123	672	631	368	1.823	1.126	12	8	1	0
179	29	641	395	600	399	1.547	1.042	8	3	2	1
362	48	1.109	619	597	367	2.726	1.624	22	12	0	0
287	48	1.202	739	620	399	1.869	1.100	9	6	0	0
2.635	440	7.610	4.620	4.360	2.754	14.026	8.610	99	53	6	1
135	18	674	435	273	161	891	551	4	1	1	0
54	8	345	211	213	129	525	318	3	1	1	0
129	7	347	208	134	76	610	377	3	0	0	0
72	20	565	316	158	91	778	431	14	7	1	0
805	122	2.517	1.381	853	538	5.091	3.081	55	26	7	3
94	9	512	289	216	121	578	325	4	1	1	0
42	12	631	393	238	164	701	401	5	3	0	0
208	63	1.171	623	476	290	1.567	859	15	6	1	0
74	8	1.044	591	430	259	1.300	747	14	7	0	0
1.613	267	7.806	4.447	2.991	1.829	12.041	7.090	117	52	12	3
15	1	199	97	99	46	477	296	7	3	0	0
7.084	1.267	27.940	16.473	13.905	8.757	59.630	37.344	782	428	76	34

Графикон бр. 9 - Структура незапослених по региоцима и полу на крају VI 2013. године
Chart No. 9 - Percentage of unemployed by regions and gender in the end of VI 2013



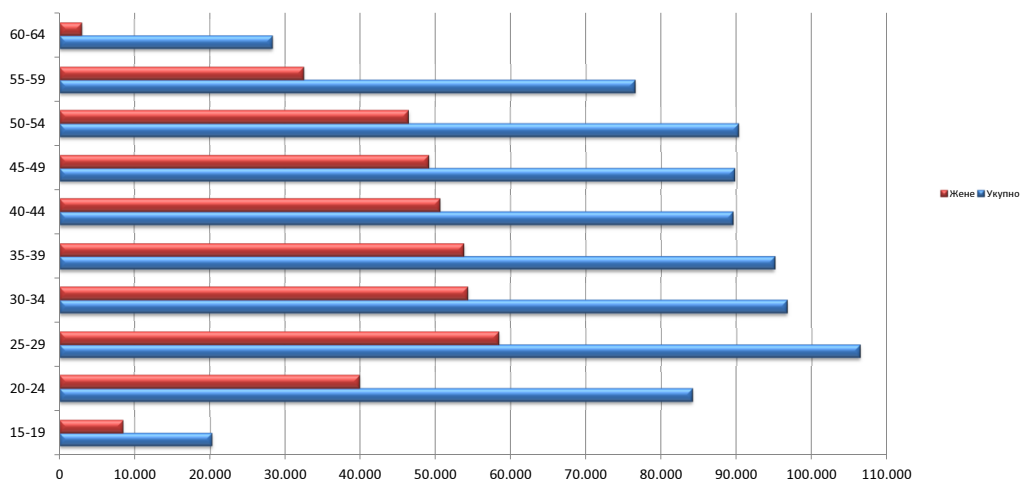
Графикон бр. 9а - Структура незапослених по региоцима и стручности на крају VI 2013. године
Chart No. 9a - Structure of unemployed by regions and skill in the end of VI 2013



Т8 НЕЗАПОСЛЕНА ЛИЦА ПРЕМА СТАРОСТИ И ПОЛУ НА КРАЈУ ЈУНА 2013. ГОДИНЕ

Ред. Бр. №	Област/Регион County/Region	Укупно Total	Жене Women	15-19		20-24		25-29		30-34	
				Укупно Total	Жене Women	Укупно Total	Жене Women	Укупно Total	Жене Women	Укупно Total	Жене Women
1	Београдска област	105.582	57.179	2.113	888	8.849	4.671	16.054	9.874	14.102	8.405
Београдски регион		105.582	57.179	2.113	888	8.849	4.671	16.054	9.874	14.102	8.405
2	Северно - бачка	17.899	8.980	599	270	2.059	1.059	2.285	1.267	1.991	1.157
3	Средње - банатска	18.388	8.656	679	271	2.088	935	2.321	1.147	2.217	1.159
4	Северно - банатска	14.366	7.004	614	258	1.710	831	1.806	1.000	1.659	891
5	Јужно - банатска	34.727	17.641	1.018	448	3.778	1.754	4.422	2.453	4.421	2.469
6	Западно - бачка	22.213	9.934	696	281	2.600	1.103	3.016	1.314	2.661	1.240
7	Јужно - бачка	67.298	35.333	1.743	724	6.687	3.242	9.533	5.522	8.838	5.131
8	Сремска	28.701	14.148	950	408	3.130	1.455	3.476	1.909	3.205	1.800
Регион Војводине		203.592	101.696	6.299	2.660	22.052	10.379	26.859	14.612	24.992	13.847
9	Мачванска	37.956	19.581	1.127	466	4.243	2.130	4.735	2.593	4.440	2.546
10	Колубарска	14.727	7.580	519	188	1.809	848	1.902	1.006	1.566	878
11	Шумадијска	34.324	19.256	810	352	3.380	1.827	4.475	2.719	4.082	2.534
12	Поморавска	29.802	15.568	718	325	3.512	1.705	3.982	2.193	3.726	2.101
13	Златиборска	34.422	17.515	640	221	3.678	1.651	4.655	2.389	4.250	2.314
14	Моравичка	22.170	11.780	442	155	2.176	1.079	3.004	1.772	2.592	1.528
15	Рашка	49.191	25.167	1.094	491	5.963	2.786	7.065	3.627	6.543	3.467
16	Расинска	28.216	14.709	598	234	3.041	1.392	4.209	2.236	3.963	2.319
Регион Шумадије и Западне Србије		250.808	131.156	5.948	2.432	27.802	13.418	34.027	18.535	31.162	17.687
17	Подунавска	17.204	9.106	637	243	2.220	1.035	2.382	1.312	2.160	1.293
18	Браничевска	10.449	5.288	379	155	1.480	700	1.488	768	1.223	720
19	Борска	13.325	6.970	407	166	1.627	731	1.870	1.036	1.671	929
20	Зајечарска	14.971	7.084	382	171	1.519	657	1.871	896	1.868	968
21	Нишавска	54.181	25.607	1.175	478	5.956	2.567	7.717	3.921	6.908	3.543
22	Топличка	16.309	7.682	467	196	2.060	873	1.972	1.044	1.787	921
23	Пиротска	13.084	6.202	308	128	1.269	583	1.550	769	1.375	758
24	Јабланичка	39.454	18.274	990	411	4.225	1.854	4.868	2.396	4.627	2.377
25	Пчињска	29.781	15.274	744	320	3.220	1.529	3.958	2.217	3.669	2.101
Регион Јужне и Источне Србије		208.758	101.487	5.489	2.268	23.576	10.529	27.676	14.359	25.288	13.610
Регион Косово и Метохија		7.614	4.292	287	148	1.799	868	1.715	942	1.176	684
Република Србија		776.354	395.810	20.136	8.396	84.078	39.865	106.331	58.322	96.720	54.233

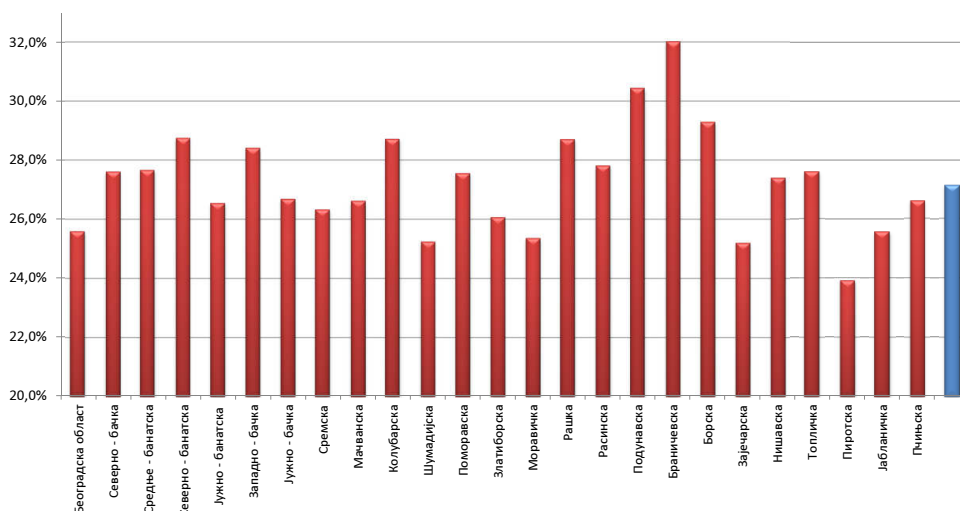
Графикон бр. 10 - Незапослена лица према старости и полу на крају VI 2013. године
Chart No. 10 - Unemployed persons by age and gender in the end of VI 2013



T8 UNEMPLOYED PERSONS BY AGE AND SEX IN THE END OF JUNE 2013

35-39		40-44		45-49		50-54		55-59		60-64	
Укупно Total	Жене Women	Укупно Total	Жене Women	Укупно Total	Жене Women	Укупно Total	Жене Women	Укупно Total	Жене Women	Укупно Total	Жене Women
12.495	7.314	11.522	6.797	11.746	6.566	12.685	6.882	11.848	5.439	4.168	343
12.495	7.314	11.522	6.797	11.746	6.566	12.685	6.882	11.848	5.439	4.168	343
1.992	1.144	1.896	1.056	2.199	1.158	2.220	1.056	1.884	741	774	72
2.152	1.178	2.052	1.038	2.212	1.117	2.184	1.045	1.795	693	688	73
1.673	948	1.598	838	1.700	880	1.729	808	1.388	515	489	35
4.407	2.485	4.170	2.273	3.788	2.078	3.770	1.965	3.614	1.552	1.339	164
2.776	1.366	2.747	1.413	2.904	1.501	2.539	1.119	1.736	563	538	34
8.159	4.752	7.794	4.481	8.046	4.464	7.808	4.071	6.422	2.699	2.268	247
3.299	1.822	3.229	1.809	3.446	1.838	3.702	1.785	3.148	1.245	1.116	77
24.458	13.695	23.486	12.908	24.295	13.036	23.952	11.849	19.987	8.008	7.212	702
4.745	2.721	4.432	2.560	4.369	2.432	4.687	2.395	3.840	1.591	1.338	147
1.581	907	1.620	985	1.740	994	1.927	1.032	1.550	697	513	45
3.917	2.435	3.715	2.289	3.868	2.311	4.554	2.627	4.139	1.966	1.384	196
3.658	2.054	3.264	1.928	3.071	1.728	3.237	1.761	3.314	1.582	1.320	191
4.297	2.421	4.290	2.423	4.414	2.495	4.231	2.233	2.980	1.282	987	86
2.692	1.616	2.628	1.526	2.527	1.413	2.901	1.571	2.374	1.066	834	54
6.631	3.681	6.066	3.505	5.557	3.093	5.076	2.646	3.768	1.646	1.428	225
3.959	2.372	3.336	1.918	2.804	1.601	2.776	1.419	2.556	1.128	974	90
31.480	18.207	29.351	17.134	28.350	16.067	29.389	15.684	24.521	10.958	8.778	1.034
2.179	1.336	1.995	1.181	1.740	1.011	1.724	929	1.596	706	571	60
1.289	748	1.119	607	1.026	575	1.005	522	982	448	458	45
1.652	968	1.516	872	1.482	851	1.401	758	1.278	599	421	60
1.726	894	1.729	939	1.662	889	1.838	927	1.652	685	724	58
6.637	3.435	6.022	3.210	6.254	3.321	6.122	2.986	5.296	2.002	2.094	144
1.969	1.053	1.824	963	2.010	1.038	1.952	899	1.569	616	699	79
1.424	772	1.503	826	1.640	792	1.899	968	1.507	557	609	49
5.001	2.542	4.837	2.507	5.069	2.544	4.701	2.137	3.551	1.291	1.585	215
3.895	2.230	4.037	2.203	3.955	2.037	3.178	1.565	2.310	948	815	124
25.772	13.978	24.582	13.308	24.838	13.058	23.820	11.691	19.741	7.852	7.976	834
801	508	541	384	427	277	425	274	326	156	117	51
95.006	53.702	89.482	50.531	89.656	49.004	90.271	46.380	76.423	32.413	28.251	2.964

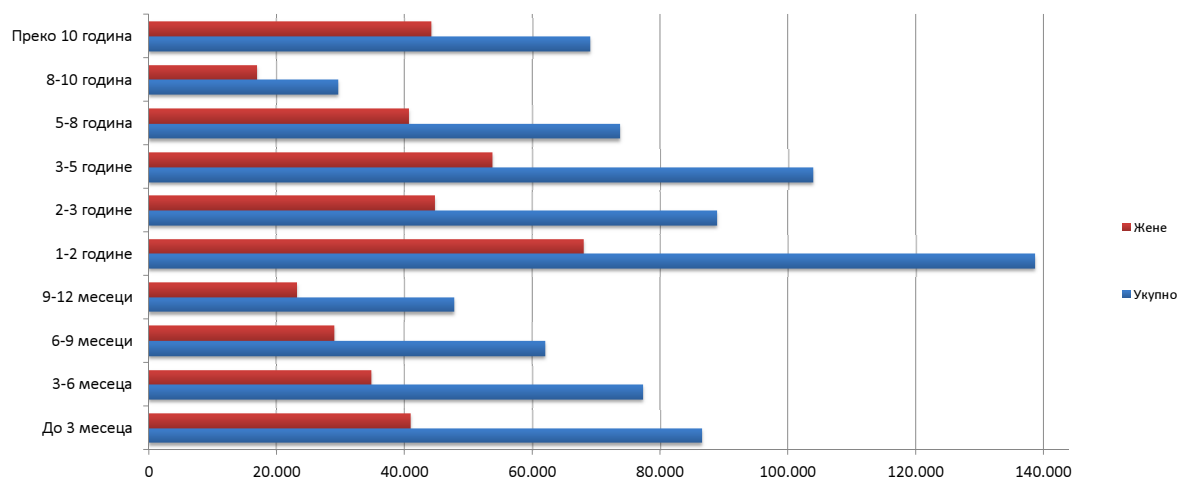
Графикон бр. 10а - Незапослена лица до 30 година старости по окрузима на крају VI 2013. године
 Chart No. 10a - Unemployed up to 30 years of age by counties in the end of VI 2013



**T9 НЕЗАПОСЛЕНА ЛИЦА ПРЕМА ТРАЈАЊУ НЕЗАПОСЛЕНОСТИ И ПОЛУ
НА КРАЈУ ЈУНА 2013. ГОДИНЕ**

Ред. Бр. No	Област/Регион County/Region	Укупно Total	Жене Women	До 3 месеца to 3 months		3-6 месеци 3-6 months		6-9 месеци 6-9 months		9-12 месеци 9-12 months	
				Укупно Total	Жене Women	Укупно Total	Жене Women	Укупно Total	Жене Women	Укупно Total	Жене Women
1	Београдска област	105.582	57.179	14.875	7.790	11.247	5.572	10.039	5.264	7.538	4.006
	Београдски регион	105.582	57.179	14.875	7.790	11.247	5.572	10.039	5.264	7.538	4.006
2	Северно - бачка	17.899	8.980	2.650	1.280	2.125	1.004	1.709	783	1.365	702
3	Средње - банатска	18.388	8.656	3.080	1.346	2.442	1.084	1.845	755	1.316	583
4	Северно - банатска	14.366	7.004	1.978	875	1.677	756	1.273	540	1.062	499
5	Јужно - банатска	34.727	17.641	3.837	1.830	3.297	1.483	2.577	1.134	2.145	967
6	Западно - бачка	22.213	9.934	2.813	1.178	2.369	1.009	1.893	792	1.485	641
7	Јужно - бачка	67.298	35.333	8.302	4.079	6.694	3.156	5.514	2.719	4.140	2.079
8	Сремска	28.701	14.148	3.807	1.768	3.055	1.353	2.457	1.170	2.083	1.013
	Регион Војводине	203.592	101.696	26.467	12.356	21.659	9.845	17.268	7.893	13.596	6.484
9	Мачванска	37.956	19.581	3.861	1.751	3.513	1.611	2.881	1.238	2.330	1.093
10	Колубарска	14.727	7.580	1.754	781	1.581	753	1.313	634	1.013	506
11	Шумадијска	34.324	19.256	3.251	1.585	3.134	1.529	2.432	1.307	1.861	981
12	Поморавска	29.802	15.568	2.478	1.191	2.668	1.184	2.044	948	1.704	812
13	Златиборска	34.422	17.515	3.708	1.755	3.421	1.476	2.683	1.264	1.953	959
14	Моравичка	22.170	11.780	2.323	1.112	2.751	1.368	1.950	973	1.321	678
15	Рашка	49.191	25.167	3.440	1.649	3.530	1.491	2.886	1.356	2.282	1.070
16	Расинска	28.216	14.709	2.427	1.130	2.631	1.162	1.997	985	1.471	699
	Регион Шумадије и Западне Србије	250.808	131.156	23.242	10.954	23.229	10.574	18.186	8.705	13.935	6.798
17	Подунавска	17.204	9.106	2.089	960	1.925	820	1.434	664	1.145	573
18	Браничевска	10.449	5.288	1.408	648	1.335	614	919	440	756	394
19	Борска	13.325	6.970	1.454	663	1.368	613	1.024	460	975	505
20	Зајечарска	14.971	7.084	1.403	576	1.396	576	1.070	440	888	394
21	Нишавска	54.181	25.607	5.107	2.257	4.743	1.917	4.046	1.752	3.245	1.398
22	Топличка	16.309	7.682	1.424	650	1.247	508	1.275	525	891	411
23	Пиротска	13.084	6.202	1.516	646	1.376	537	1.049	410	774	363
24	Јабланичка	39.454	18.274	3.062	1.325	3.284	1.250	2.606	1.091	1.942	839
25	Пчињска	29.781	15.274	3.864	1.777	3.485	1.497	2.607	1.173	1.675	813
	Регион Јужне и Источне Србије	208.758	101.487	21.327	9.502	20.159	8.332	16.030	6.955	12.291	5.690
	Регион Косово и Метохија	7.614	4.292	448	231	870	423	472	226	367	204
	Република Србија	776.354	395.810	86.359	40.833	77.164	34.746	61.995	29.043	47.727	23.182

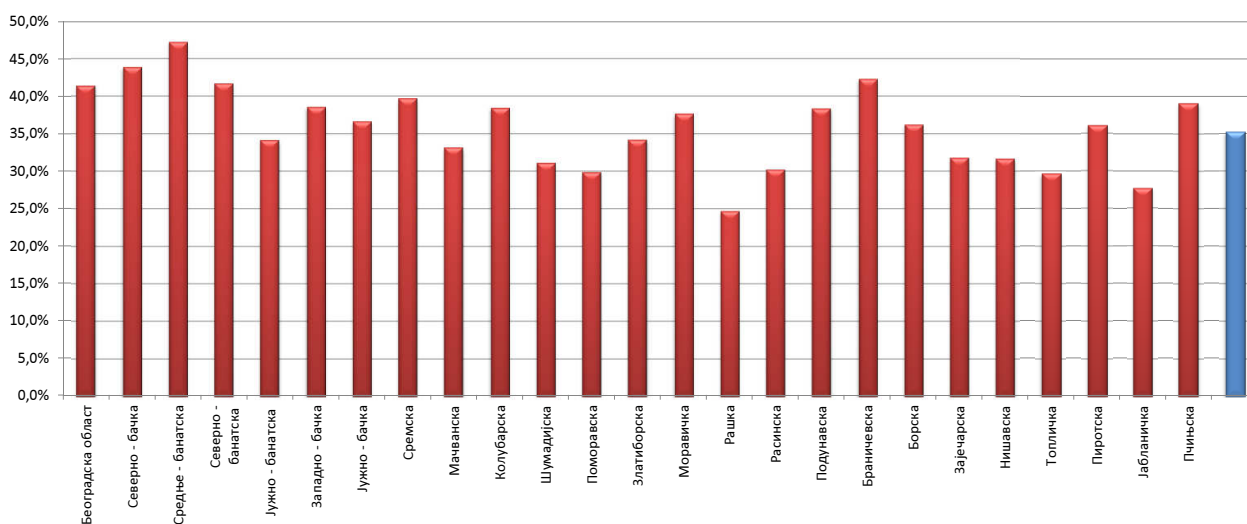
Графикон бр. 11- Незапослена лица према трајању незапослености и полу на крају VI 2013. године
Chart No. 11- Unemployed persons by duration of unemployment and gender in the end of VI 2013



**T9 UNEMPLOYED PERSONS BY DURATION OF UNEMPLOYMENT AND SEX
IN THE END OF JUNE 2013**

1-2 године 1-2 years		2-3 године 2-3 years		3-5 године 3-5 years		5-8 година 5-8 years		8-10 година 8-10 years		Преко 10 година Over 10 years	
Укупно Total	Жене Women	Укупно Total	Жене Women	Укупно Total	Жене Women	Укупно Total	Жене Women	Укупно Total	Жене Women	Укупно Total	Жене Women
20.252	11.063	11.887	6.584	12.648	6.993	7.484	4.271	3.465	1.927	6.147	3.709
20.252	11.063	11.887	6.584	12.648	6.993	7.484	4.271	3.465	1.927	6.147	3.709
3.738	1.924	1.871	917	2.175	1.109	1.009	545	442	225	815	491
2.925	1.365	1.908	912	2.214	1.174	1.166	579	409	223	1.083	635
2.751	1.326	1.532	774	1.721	866	1.061	567	387	217	924	584
5.879	2.887	3.614	1.735	4.624	2.412	3.539	1.917	1.422	794	3.793	2.482
4.222	1.794	2.688	1.149	2.763	1.252	1.898	956	720	372	1.362	791
12.215	6.145	8.241	4.338	9.254	5.067	5.808	3.400	2.449	1.426	4.681	2.924
5.514	2.649	3.327	1.663	3.596	1.779	1.939	1.000	958	561	1.965	1.192
37.244	18.090	23.181	11.488	26.347	13.659	16.420	8.964	6.787	3.818	14.623	9.099
6.894	3.396	3.928	1.997	5.001	2.674	3.588	2.003	1.686	1.031	4.274	2.787
2.744	1.402	1.839	920	1.907	1.071	1.015	598	558	308	1.003	607
5.806	3.063	4.273	2.298	4.349	2.506	4.014	2.355	1.188	746	4.016	2.886
4.912	2.417	3.190	1.642	4.666	2.495	3.607	2.003	1.329	772	3.204	2.104
5.630	2.783	3.927	2.056	3.921	2.047	3.463	1.815	1.566	869	4.150	2.491
3.645	1.915	2.564	1.468	3.161	1.701	1.986	1.080	1.124	611	1.345	874
7.885	3.665	5.622	2.748	6.897	3.431	5.933	3.120	2.309	1.208	8.407	5.429
4.879	2.412	3.210	1.585	4.149	2.127	2.942	1.673	1.127	677	3.383	2.259
42.395	21.053	28.553	14.714	34.051	18.052	26.548	14.647	10.887	6.222	29.782	19.437
3.471	1.726	1.770	984	1.965	1.104	1.459	922	745	461	1.201	892
2.120	1.009	1.135	578	1.186	687	780	433	281	153	529	332
2.626	1.353	1.384	709	1.601	858	1.292	711	446	292	1.155	806
2.741	1.250	1.898	907	2.193	996	1.589	853	567	305	1.226	787
10.175	4.549	6.518	2.859	8.012	3.734	5.878	3.152	1.931	1.057	4.526	2.932
2.547	1.116	2.434	1.089	2.333	1.114	2.039	1.044	767	403	1.352	822
2.088	901	1.245	589	2.018	955	1.576	943	375	179	1.067	679
6.517	2.716	4.570	2.075	7.247	3.309	4.930	2.529	1.289	691	4.007	2.449
5.347	2.650	3.320	1.733	3.331	1.763	2.469	1.488	1.424	955	2.259	1.425
37.632	17.270	24.274	11.523	29.886	14.520	22.012	12.075	7.825	4.496	17.322	11.124
967	486	904	466	865	469	1.099	641	567	378	1.055	768
138.490	67.962	88.799	44.775	103.797	53.693	73.563	40.598	29.531	16.841	68.929	44.137

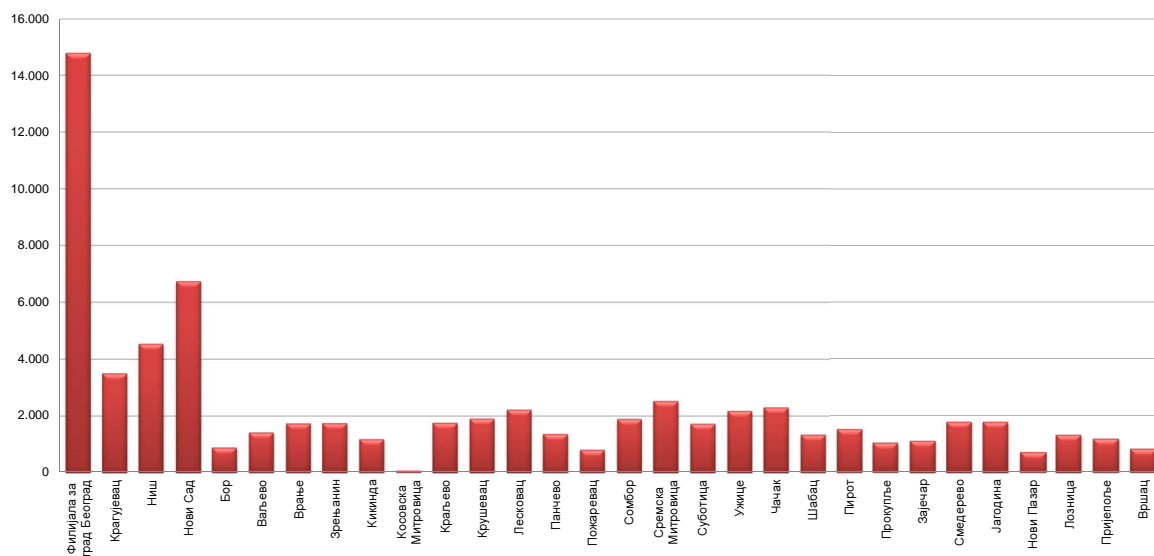
Графикон бр. 11а - Учешће незапослених до 1 године у укупном броју незапослених лица на крају VI 2013 године
Chart No. 11a - Participation of the unemployed (up to 1 year) by duration of unemployment in the end of VI 2013



T10 КОРИСНИЦИ НОВЧАНЕ НАКНАДЕ ПО МЕСЕЦИМА И ПОЛУ

Редни број №	Филијала Branchoffice	Ø 2013.		2012											
				VI		VII		VIII		IX		X		XI	
		Укупно Total	Жене Women	Укупно Total	Жене Women	Укупно Total	Жене Women	Укупно Total	Жене Women	Укупно Total	Жене Women	Укупно Total	Жене Women	Укупно Total	Жене Women
1	Филијала за град Београд	15.607	7.821	0	0	14.481	7.307	14.483	7.379	15.119	7.846	14.889	7.754	14.990	7.787
2	Крагујевац	3.533	1.607	0	0	3.474	1.415	3.480	1.438	3.588	1.529	3.617	1.562	3.575	1.560
3	Ниш	4.827	2.100	1	0	4.691	2.076	4.640	2.072	4.727	2.137	4.738	2.159	4.736	2.169
4	Нови Сад	6.996	3.262	0	0	6.939	3.122	6.631	2.989	6.944	3.111	7.000	3.176	6.999	3.205
5	Бор	977	476	0	0	841	407	822	406	860	428	870	426	911	456
6	Ваљево	1.501	684	0	0	1.358	584	1.343	587	1.349	579	1.369	588	1.387	604
7	Врање	1.809	711	0	0	1.692	647	1.627	659	1.751	735	1.727	751	1.773	794
8	Зрењанин	2.025	868	0	0	1.603	720	1.489	696	1.585	694	1.615	661	1.601	658
9	Кикинда	1.439	620	0	0	1.228	523	1.031	450	1.130	510	1.147	515	1.168	536
10	Косовска Митровица	70	27	0	0	42	16	39	15	38	16	51	23	71	34
11	Краљево	1.855	887	0	0	1.741	800	1.711	775	1.795	840	1.794	841	1.784	841
12	Крушевац	2.114	992	0	0	2.019	897	1.971	873	2.020	890	1.978	877	1.994	901
13	Лесковац	2.622	966	0	0	2.303	900	2.252	852	2.324	917	2.265	914	2.293	922
14	Панчево	1.649	666	0	0	1.347	567	1.384	591	1.352	579	1.421	601	1.499	617
15	Пожаревац	879	403	0	0	773	336	791	348	832	392	835	406	825	397
16	Сомбор	1.894	833	0	0	2.069	888	2.160	964	2.029	870	1.996	849	1.889	801
17	Сремска Митровица	2.568	1.159	0	0	2.394	1.106	2.337	1.084	2.578	1.171	2.654	1.210	2.619	1.193
18	Суботица	1.794	811	0	0	1.780	906	1.820	915	1.806	896	1.718	813	1.718	815
19	Ужице	2.498	1.216	0	0	2.105	1.045	2.084	1.036	2.065	1.014	2.094	1.020	2.133	1.067
20	Чачак	2.597	1.273	0	0	2.119	1.016	1.985	952	2.128	1.039	2.254	1.117	2.317	1.112
21	Шабац	1.536	594	0	0	1.205	505	1.198	529	1.233	530	1.263	518	1.322	551
22	Пирот	1.648	653	0	0	1.127	441	1.176	473	1.290	543	1.497	654	1.447	622
23	Прокупље	1.222	457	0	0	830	326	811	315	881	358	948	380	963	382
24	Зајечар	1.220	545	0	0	1.045	449	1.011	425	1.072	461	1.026	436	1.049	463
25	Смедерево	1.769	654	0	0	1.796	704	1.857	715	1.906	767	1.877	755	1.868	778
26	Јагодина	2.016	877	0	0	1.710	769	1.647	734	1.680	765	1.669	757	1.709	779
27	Нови Пазар	731	275	0	0	589	219	624	204	700	278	682	274	716	286
28	Лозница	1.564	633	0	0	1.314	501	1.353	523	1.357	550	1.320	525	1.306	519
29	Пријеполје	1.256	598	0	0	945	461	983	494	1.067	555	1.080	569	1.130	627
30	Вршац	772	319	0	0	660	285	653	283	753	312	803	305	812	310
Република Србија		72.987	32.985	1	0	66.220	29.938	65.393	29.776	67.959	31.312	68.197	31.436	68.604	31.786

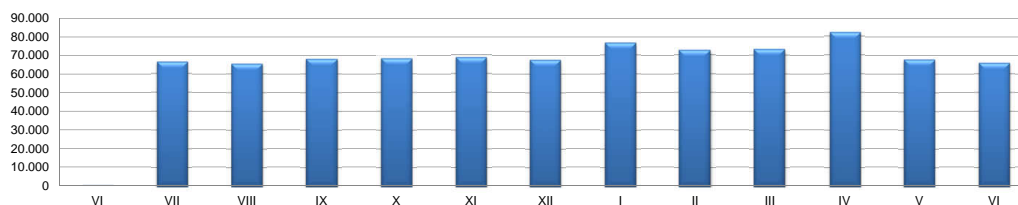
Графикон бр. 12 - Корисници новчане накнаде по филијалама VI 2012 - VI 2013. године
Chart No. 12 - Unemployment benefit recipients by branchoffice VI 2012 - VI 2013



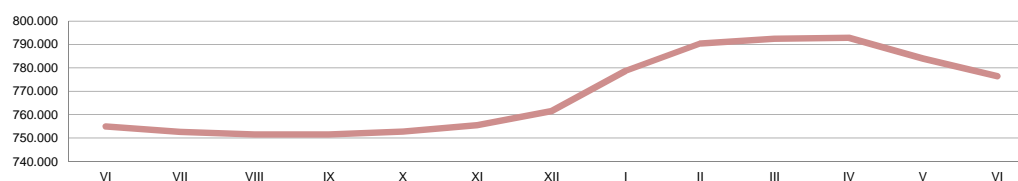
T10 UNEMPLOYMENT BENEFIT RECIPIENTS BY MONTH AND SEX

2012		2013												Индекси Index		
XII		I		II		III		IV		V		VI		VI 2013/ VI 2012	VI 2013/ Ø 2013	VI 2013/ V 2013
Укупно Total	Жене Women	Укупно Total	Жене Women	Укупно Total	Жене Women	Укупно Total	Жене Women	Укупно Total	Жене Women	Укупно Total	Жене Women	Укупно Total	Жене Women			
14.785	7.571	16.709	8.456	15.477	7.708	15.221	7.574	17.194	8.602	14.627	7.332	14.413	7.255	0,00	92,35	98,54
3.493	1.514	3.901	1.720	3.805	1.712	3.791	1.672	4.152	1.868	2.858	1.361	2.693	1.308	0,00	76,22	94,23
4.537	2.047	5.224	2.356	4.829	2.083	4.767	2.046	5.272	2.294	4.523	1.946	4.344	1.876	0,00	90,00	96,04
6.746	3.128	7.290	3.400	6.794	3.101	7.019	3.215	7.914	3.693	6.532	3.122	6.428	3.041	0,00	91,88	98,41
879	442	1.043	522	956	482	966	476	1.097	521	918	433	884	419	0,00	90,45	96,30
1.412	626	1.471	659	1.503	667	1.525	688	1.718	788	1.413	656	1.376	646	0,00	91,67	97,38
1.734	780	1.913	829	1.791	721	1.874	722	2.076	800	1.656	602	1.541	591	0,00	85,21	93,06
1.741	659	1.990	777	2.056	874	2.078	892	2.308	1.003	1.936	849	1.783	810	0,00	88,04	92,10
1.174	529	1.423	618	1.423	600	1.487	632	1.638	720	1.350	585	1.310	566	0,00	91,07	97,04
77	31	81	31	65	19	66	21	79	32	60	27	71	29	0,00	100,95	118,33
1.756	800	1.958	931	1.834	864	1.886	892	2.067	996	1.705	824	1.680	817	0,00	90,57	98,53
1.897	864	2.232	1.033	2.085	990	2.107	995	2.378	1.126	1.954	906	1.925	903	0,00	91,08	98,52
2.216	873	2.663	1.014	2.578	889	2.661	939	2.976	1.115	2.500	952	2.356	886	0,00	89,84	94,24
1.356	540	1.566	643	1.421	545	1.713	684	1.942	792	1.629	664	1.623	666	0,00	98,42	99,63
800	399	868	417	859	426	862	402	1.003	455	849	366	835	354	0,00	94,96	98,35
1.889	806	2.063	894	1.748	736	1.949	865	2.193	987	1.732	773	1.679	742	0,00	88,65	96,94
2.526	1.147	2.748	1.232	2.528	1.123	2.469	1.101	2.838	1.275	2.454	1.129	2.371	1.095	0,00	92,33	96,62
1.720	816	1.984	916	1.838	835	1.813	795	2.006	889	1.624	728	1.501	701	0,00	83,65	92,43
2.177	1.075	2.651	1.309	2.550	1.209	2.503	1.194	2.789	1.348	2.284	1.121	2.209	1.112	0,00	88,44	96,72
2.293	1.113	2.478	1.221	2.694	1.324	2.772	1.350	3.077	1.487	2.315	1.143	2.247	1.114	0,00	86,52	97,06
1.332	557	1.660	627	1.579	585	1.561	583	1.737	669	1.361	562	1.320	540	0,00	85,92	96,99
1.488	589	1.654	631	1.659	637	1.618	646	1.896	767	1.630	654	1.430	584	0,00	86,78	87,73
1.008	395	1.198	439	1.194	432	1.286	468	1.407	522	1.134	432	1.115	449	0,00	91,22	98,32
1.099	495	1.277	586	1.189	542	1.205	545	1.351	609	1.165	508	1.134	480	0,00	92,94	97,34
1.751	694	1.980	751	1.843	668	1.755	632	1.908	711	1.575	592	1.551	570	0,00	87,69	98,48
1.748	793	1.978	900	1.913	816	1.977	839	2.240	958	2.002	870	1.986	880	0,00	98,51	99,20
695	266	781	299	738	270	732	269	829	312	670	256	633	241	0,00	86,65	94,48
1.300	486	1.561	590	1.513	588	1.517	611	1.713	713	1.566	665	1.513	629	0,00	96,75	96,62
1.150	614	1.316	683	1.283	629	1.252	566	1.408	657	1.105	503	1.171	549	0,00	93,24	105,97
799	295	852	324	809	332	799	332	863	365	667	285	639	276	0,00	82,83	95,80
67.578	30.944	76.513	34.808	72.554	32.407	73.231	32.646	82.069	37.074	67.794	30.846	65.761	30.129	0,00	90,10	97,00

Графикон бр. 12 а - Корисници новчане накнаде и незапослени по месецима у периоду VI 2012 - VI 2013 . године
 Chart No. 12 a - Unemployment benefit recipients by month in period VI 2012 - VI 2013



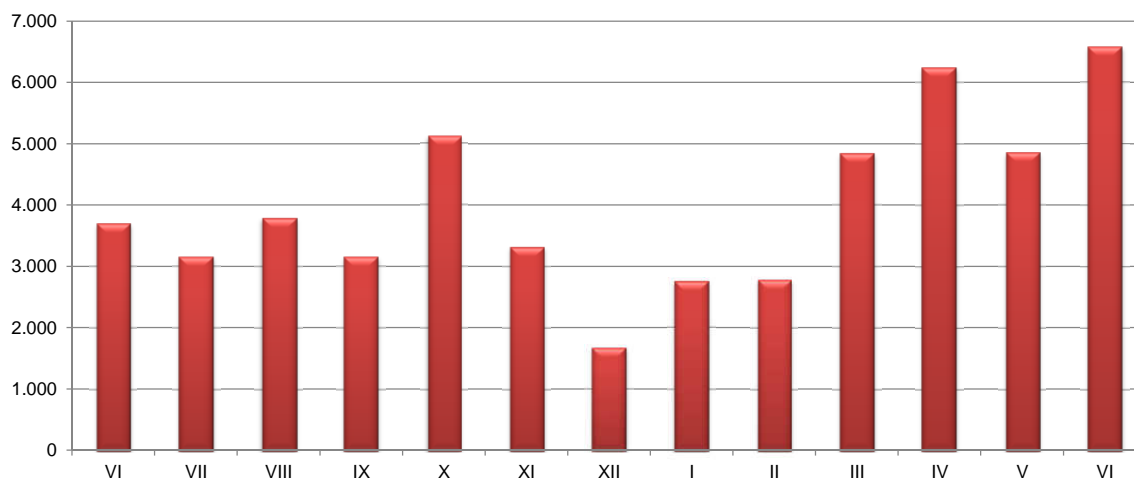
Незапослени



T11 ПРИЈАВЉЕНЕ ПОТРЕБЕ ЗА ЗАПОШЉАВАЊЕМ ПО МЕСЕЦИМА

Редни број <i>No</i>	Област <i>County</i>	Ø 2013	2012				
			VI	VII	VIII	IX	X
1	Београдска област	922	936	1.110	1.092	651	1.060
Београдски регион		922	936	1.110	1.092	651	1.060
2	Северно - бачка	160	97	66	30	133	101
3	Средње - банатска	80	170	105	78	86	247
4	Северно - банатска	132	40	143	77	72	45
5	Јужно - банатска	112	50	71	68	45	78
6	Западно - бачка	120	114	76	80	54	64
7	Јужно - бачка	367	444	372	283	388	286
8	Сремска	182	134	107	130	74	63
Регион Војводине		1.152	1.049	940	746	852	884
9	Мачванска	190	130	119	176	209	83
10	Колубарска	199	151	88	85	89	178
11	Шумадијска	316	204	128	469	255	384
12	Поморавска	192	50	47	106	128	73
13	Златиборска	223	57	78	84	66	415
14	Моравичка	170	121	68	75	61	114
15	Рашка	190	139	104	163	170	283
16	Расинска	106	73	75	103	82	252
Регион Шумадије и Западне Србије		1.585	925	707	1.261	1.060	1.782
17	Подунавска	131	142	50	54	38	203
18	Браничевска	112	125	42	207	43	111
19	Борска	118	96	44	60	50	52
20	Зајечарска	77	52	20	18	11	50
21	Нишавска	237	238	103	136	201	555
22	Топличка	47	3	0	13	7	68
23	Пиротска	194	76	102	148	103	184
24	Јабланичка	62	23	12	28	70	13
25	Пчињска	22	32	24	20	66	156
Регион Јужне и Источне Србије		999	787	397	684	589	1.392
Регион Косово и Метохија		15	0	0	0	0	0
Република Србија		4.674	3.697	3.154	3.783	3.152	5.118

Графикон бр. 13 - Пријављене потребе за запошљавањем у периоду VI 2012 - VI 2013
Chart No. 13 - Requests for jobmatching services in vacancy filling in period VI 2012 - VI 2013



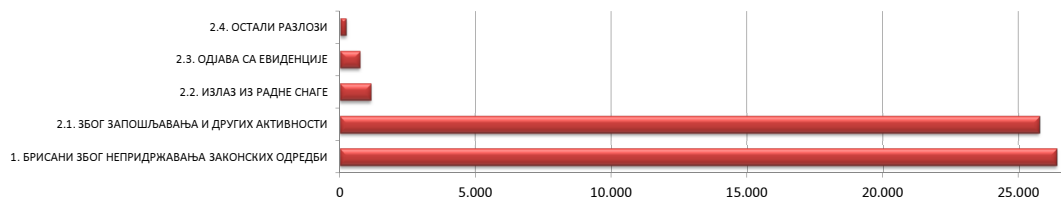
T11 REQUESTS FOR JOBMATCHING SERVICES IN VACANCY FILLING BY MONTHS

2012		2013						Индекс <i>Index</i>
XI	XII	I	II	III	IV	V	VI	VI 2013/ VI 2012
931	610	753	956	893	911	1.182	838	89,53
931	610	753	956	893	911	1.182	838	89,53
205	24	115	75	144	237	152	237	244,33
21	17	19	34	31	83	169	145	85,29
199	15	43	24	351	125	77	170	425,00
27	30	101	52	35	242	63	181	362,00
42	22	45	48	305	101	48	173	151,75
294	151	225	229	400	665	292	388	87,39
85	32	62	64	287	206	192	278	207,46
873	291	610	526	1.553	1.659	993	1.572	149,86
65	67	65	102	109	222	202	441	339,23
231	72	122	136	117	454	179	184	121,85
180	52	216	121	301	408	475	372	182,35
71	86	114	196	154	342	108	235	470,00
158	61	104	69	108	221	382	456	800,00
63	42	75	205	200	230	79	232	191,74
122	68	64	83	126	335	139	391	281,29
91	37	28	47	45	236	27	252	345,21
981	485	788	959	1.160	2.448	1.591	2.563	277,08
11	28	87	44	247	163	113	129	90,85
29	22	70	23	150	141	205	84	67,20
53	26	28	33	93	470	21	64	66,67
10	40	10	12	13	23	385	20	38,46
145	83	92	99	258	187	140	646	271,43
4	13	31	4	3	0	72	169	5.633,33
172	50	254	84	443	117	65	198	260,53
83	3	14	36	21	106	44	151	656,52
22	8	8	6	4	18	44	54	168,75
529	273	594	341	1.232	1.225	1.089	1.515	192,50
2	1	0	0	0	0	0	91	0,00
3.316	1.660	2.745	2.782	4.838	6.243	4.855	6.579	177,96

**T14 БРИСАНИ И ПРЕСТАНАК ВОЂЕЊА ЕВИДЕНЦИЈЕ ПРЕМА РАЗЛОЗИМА И ТРАЈАЊУ НЕЗАПОСЛЕНОСТИ
ТОКОМ ЈУНА 2013. ГОДИНЕ**

Разлози брисања и престанка вођења евиденције	Укупно <i>Total</i>		Трајање незапослености			
	Укупно <i>Total</i>	Жене <i>Women</i>	До 3 месеца <i>to 3 months</i>	3-6 месеци <i>3-6 months</i>	6-9 месеци <i>6-9 months</i>	9-12 месеци <i>9-12 months</i>
УКУПНО	54.176	24.869	12.750	8.328	5.977	3.892
1. БРИСАНИ ЗБОГ НЕПРИДРЖАВАЊА ЗАКОНСКИХ ОДРЕДБИ	26.368	11.846	6.732	4.153	2.887	1.781
1.1. Када незапослено лице одбије рад на привременим и повременим пословима	0	0	0	0	0	0
1.2. Када незапослено лице на евиденцији Националне службе обавља рад без уговора о раду код послодавца	1	1	0	0	0	0
1.3. Када се незапослено лице неоправдано не јави, или се не одазове на позив организације за запошљавање	22.425	10.109	3.978	3.978	2.705	1.690
1.4. Када незапослено лице на захтев Националне службе не достави доказ о активном тржењу посла	151	66	2	1	63	23
1.5. Када се незапослено лице не јави послодавцу коме га је упутила Национална служба	33	20	3	6	4	3
1.6. Када незапослено лице одбије додатно образовање и обуку	21	13	11	2	2	5
1.7. Када незапослено лице својом кривицом прекине, односно не заврши додатно образовање и обуку	14	3	9	3	0	1
1.8. Када незапослено лице одбије да прихвати понуђено учешће у програму активних мера за запошљавање	90	47	52	12	1	4
1.9. Када се незапослено лице не одазове на индивидуални разговор	3.616	1.578	2.675	149	109	53
1.10. Када се незапослено лице не одазове на групни разговор	0	0	0	0	0	0
1.11. Када незапослено лице одбије да прихвати понуђено одговарајуће запослење	17	9	2	2	3	2
1.12 MOR - када незапослено лице одбије да прихвати понуђено учешће у програму Пројекта	0	0	0	0	0	0
1.13 YEM - када незапослено лице одбије да прихвати понуђено учешће у програму Пројекта	0	0	0	0	0	0
1.14 PRO - када незапослено лице одбије да прихвати понуђено учешће у програму Пројекта	0	0	0	0	0	0
2. ПРЕСТАНАК ВОЂЕЊА ЕВИДЕНЦИЈЕ	27.808	13.023	6.018	4.175	3.090	2.111
2.1. ЗБОГ ЗАПОШЉАВАЊА И ДРУГИХ АКТИВНОСТИ	25.752	12.177	5.798	4.038	2.976	1.983
2.1.1 Када незапослено лице заснује пуни радни однос са пуним радним временом на неодређено време	5.030	2.667	928	817	574	420
2.1.2. Када незапослено лице заснује пуни радни однос са пуним радним временом на одређено време	10.497	5.055	2.728	1.785	1.309	801
2.1.3. Када незап. лице оснује предузеће или радњу, или почне да се бави пољ. као јединим или основним занимањем и обавезно је на осигурање по основу катастарског прихода	100	34	28	22	6	7
2.1.4. Када незапослено лице оснује самосталну делатност средствима НСЗ	329	146	17	54	36	26
2.1.5. Када незапослено лице оде на рад у иностранство, а не поднесе захтев за посредовањем у Србији	1	0	0	0	0	0
2.1.6. Када незапослено лице заснује пуни радни однос са непуним радним временом на одређено време	177	113	48	18	23	15
2.1.7. Када незапослено лице заснује пуни радни однос са непуним рад. временом на неодређено време	60	36	8	15	10	4
2.1.8. Привремени и повремени послови	9.558	4.126	2041	1327	1018	710
2.2. ИЗЛАЗ ИЗ РАДНЕ СНАГЕ	1.136	428	79	68	63	88
2.2.1. Када незапослено лице у складу са одговарајућим законским прописима постане потпуно неспособно за рад	14	5	0	2	0	1
2.2.2. Када незапослено лице ступи на издржавање казне затвора, или буде примљено у установу ради изречене мере безбедности, васпитне или заштитне мере, у трајању дужем од 6 месеци	6	0	0	1	0	1
2.2.3. У другим случајевима предвиђеним законом или другим општим актом	194	82	34	18	11	10
2.2.4. Када незапослено лице наврши 65 година живота	229	23	13	10	6	10
2.2.5. Када незапослено лице испуни услове за остваривање права на старосну пензију, или оствари право на породичну или инвалидску пензију	665	313	24	36	40	64
2.2.6. Када незапослено лице стекне својство редовног ученика или студента више школе или основних студија	8	2	3	0	2	0
2.2.9 Када је незапослено лице на одслужењу или дослужењу војног рока	6	0	0	1	2	0
2.2.10 Када је незапослено лице на издржавању казне затвора, изреченој мери безбедности, васпитној или заштитној мери у трајању до шест месеци	13	2	5	0	2	2
2.2.11 У случају када је незапослени или његов бранич друг упућен на рад у иностранство у оквиру међународно-техничке или просветно-културне сарадње у дипломатска, конзуларна и друга представништва	1	1	0	0	0	0
2.3. ОДЈАВА СА ЕВИДЕНЦИЈЕ	717	298	113	52	34	26
2.3.1 Када се незапослено лице само одјави са евиденције организације за запошљавање	717	298	113	52	34	26
2.4. ОСТАЛИ РАЗЛОЗИ	203	120	28	17	17	14
2.4.1 У случају смрти незапосленог лица	58	16	4	6	1	3
2.4.2 У случају пресељења незапосленог лица	143	103	24	11	16	11
2.4.3 Када незапосленим страном држављанину и лицу без држављанства престане одобрење за стални или привремени боравак	2	1	0	0	0	0

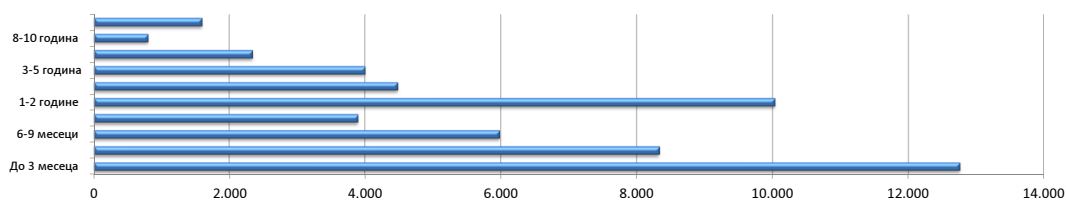
Графикон бр. 14 - Брисани и престанак вођења евиденције према разлозима
Chart No. 14 - Persons deleted from the register and discontinued record keeping by reasons



T14 PERSONS DELETED FROM THE UNEMPLOYMENT REGISTER AND DISCONTINUED RECORD KEEPING BY REASONS AND DURATION OF UNEMPLOYMENT DURING JUNE OF 2013

Duration of unemployment						Reasons for deletion from the unemployment register and discontinued record keeping
1-2 године 1-2 years	2-3 године 2-3 years	3-5 године 3-5 years	5-8 година 5-8 years	8-10 година 8-10 years	Преко 10 година Over 10 years	
10.030	4.475	3.996	2.337	798	1.593	TOTAL
4.267	1.959	1.876	1.265	477	971	1. DELETION DUE TO NON-COMPLIANCE TO LEGAL PROVISIONS
0	0	0	0	0	0	1.1. When an unempl. person refuses to accept an offered temporary and occasional job
0	0	0	1	0	0	1.2. When an unempl. person registered in the National Employment Service works for an employer without a labour contract
4.068	1.860	1.760	1.125	411	850	1.3. When an unempl. person fails to come to an interview without justification, having been invited by the employment organisation
26	9	15	4	3	5	1.4. When an unempl. person fails to provide evidence of active job seeking at the request of the NES
7	4	2	1	0	3	1.5. When an unempl. person fails to show up to an interview with the employer having been sent by the NES
1	0	0	0	0	0	1.6. When an unempl. person refuses to go to vocational education and training courses
0	1	0	0	0	0	1.7. When an unempl. person terminates, or fails to complete vocational education and training as a result of his/her own culpability
7	3	3	2	2	4	1.8. When an unempl. person refuses to accept offered participation in a programme of ALMM
156	78	96	131	61	108	1.9. When an unempl. person fails to come to an individual interview
0	0	0	0	0	0	1.10. When an unempl. person fails to come to a group session
2	4	0	1	0	1	1.11. When an unempl. person refuses to accept offered appropriate job
0	0	0	0	0	0	1.12 MOR- when an unemployed person refuses to accept the offered participation in a Project's programme
0	0	0	0	0	0	1.13 YEM - when an unemployed person refuses to accept the offered participation in a Project's programme
0	0	0	0	0	0	1.14 PRO - when an unemployed person refuses to accept the offered participation in a Project's programme
5.763	2.516	2.120	1.072	321	622	2. DISCONTINUED RECORD KEEPING
5.146	2.363	1.909	847	238	454	2.1. WHEN RECRUITED OR OTHER ACTIVITIES
1.056	499	405	192	56	83	2.1.1. When an unemployed person enters a full-time labour relation with an indefinite term contract
1.865	836	657	291	78	147	2.1.2. When an unemployed person enters a full-time labour relation with a fixed-term contract
19	8	8	2	0	0	2.1.3. When an unempl. person establishes a company or an enterprise, or starts to work in agriculture as his/her only or basic occupation and is compulsory to be insured on account of the cadaster revenue
96	44	35	10	4	7	2.1.4. When an unempl. person establishes enterprise through NES subsidies
1	0	0	0	0	0	2.1.5. When an unempl. person goes to work abroad, and does not file a request for job placement services in Serbia and Montenegro
38	16	12	5	1	1	2.1.6. When an unemployed person enters a part-time labour relation with an indefinite term contract
8	5	9	0	0	1	2.1.7. When an unemployed person enters a part-time labour relation with a fixed-term contract
2063	955	783	347	99	215	Temporary and occasional jobs
507	73	83	69	35	71	2.2. LEAVING THE LABOUR FORCE
2	1	1	1	2	4	2.2.1. When an unempl. person becomes completely incapable for work according to the relevant legal provisions
2	0	0	1	1	0	2.2.2. When an unempl. person begins serving his/her time in prison, or is committed into an institution on account of a pronounced measure of safety, reform or protection, for a period longer than 6 months
45	26	27	9	6	8	2.2.3. In other cases as stipulated by law or other general documents
47	16	34	40	17	36	2.2.4. When an unemployed person has turned 65 years of age
406	26	21	17	9	22	2.2.5. When an unempl. person has met the conditions for retirement on account of age, or the conditions for a family or disability pension
2	1	0	0	0	0	2.2.6. When an unempl. person has acquired the status of a regular student of a college or a basic university course
1	2	0	0	0	0	2.2.9 When the unemployed person is serving the compulsory military service.
2	0	0	1	0	1	2.2.10 When the unemployed person is serving a sentence of imprisonment, security measure, correctional or protective measure, lasting up to six months
0	1	0	0	0	0	2.2.11 In the case when the unemployed person, or his/her spouse, has been sent abroad as part of an international-technical or educational-cultural cooperation to work in diplomatic, consular or other offices.
69	59	108	134	38	84	2.3. DELETION AT THE REQUEST OF THE CLIENT
69	59	108	134	38	84	2.3.1. When an unempl. person files a request to be deleted from the unemployment register
41	21	20	22	10	13	2.4. OTHER REASONS
8	7	9	8	4	8	2.4.1. In the case of death of the unemployed person
32	14	11	13	6	5	2.4.2. In the case when the unemployed person has moved to other place of residence
1	0	0	1	0	0	2.4.3. When the permission for permanent residence or temporary stay has expired to an unempl. foreigner or a person without citizenship

Графикон бр. 15 - Брисани и престанак вођења евиденције према дужици трајања незапослености
Chart No. 15 - Persons deleted from the register and discontinued record keeping by duration of unemployment



Регион/Област/Град-општина <i>Region/County/municipality</i>	Период													
	Стање на крају месеца <i>Situation at the end of the considered month</i>		У месецу <i>In month</i>											
	Незапослена лица <i>Unemployed persons</i>		Новопријављени <i>Newly registered</i>		Пријављене потребе за запошљавањем <i>Requests for jobmatching services in vacancy filling</i>			Запошљавање <i>Filled vacancies</i>				Запослени са евиденције <i>Recruited from the register</i>		
	Укупно <i>Total</i>	Жене <i>Women</i>	Укупно <i>Total</i>	Жене <i>Women</i>	Укупно <i>Total</i>	Неодређено <i>Indefinite term</i>	Одређено <i>Fixed-term</i>	Укупно <i>Total</i>	Жене <i>Women</i>	Неодређено <i>Indefinite term</i>	Одређено <i>Fixed-term</i>	Укупно <i>Total</i>	Жене <i>Women</i>	
Сремска	28.701	14.148	1.451	685	278	65	123	2.774	1.179	848	1.926	685	338	
Инђија	4.247	2.047	262	112	74	56	18	405	191	104	301	85	57	
Ириг	1.805	861	54	27	5	0	5	71	31	10	61	30	14	
Пећинци	1.395	667	89	43	7	0	7	135	63	47	88	48	17	
Рума	6.500	3.231	208	92	101	2	20	624	242	337	287	131	77	
Сремска Митровица	7.078	3.345	400	174	46	4	31	564	255	113	451	224	84	
Стара Пазова	3.813	2.061	264	156	14	0	14	628	255	173	455	90	52	
Шид	3.863	1.936	174	81	31	3	28	347	142	64	283	77	37	
Регион Шумадије и Западне Србије	250.808	131.156	8.571	4.123	2.563	430	1.990	19.208	8.298	4.506	14.702	5.444	2.657	
Мачванска	37.956	19.581	1.482	648	441	51	379	2.576	1.095	548	2.028	672	359	
Богатић	3.492	1.744	83	46	8	1	7	102	55	42	60	46	26	
Владимирци	1.242	603	57	24	4	2	2	79	28	16	63	16	2	
Коцељева	1.625	858	29	14	12	1	4	66	28	22	44	18	12	
Шабац	12.152	6.580	529	254	152	26	122	1.448	593	290	1.158	280	151	
Крупањ	2.308	1.115	93	26	49	3	46	74	36	20	54	36	20	
Лозница	12.383	6.185	559	242	139	6	133	672	311	127	545	228	130	
Љубовија	2.343	1.217	63	23	39	4	35	104	26	21	83	33	10	
Мали Зворник	2.411	1.279	69	19	38	8	30	31	18	10	21	15	8	
Колубарска	14.727	7.580	616	263	184	12	168	1.936	877	274	1.662	578	286	
Ваљево	8.899	4.554	386	166	83	3	77	1.349	616	192	1.157	314	160	
Лајковац	1.008	605	54	27	19	2	16	151	55	11	140	54	23	
Љиг	585	323	28	9	7	0	7	58	32	7	51	16	10	
Мионица	672	349	23	7	12	1	11	73	33	15	58	29	8	
Осечина	1.165	581	23	10	20	0	20	58	25	6	52	28	17	
Уб	2.398	1.168	102	44	43	6	37	247	116	43	204	137	68	
Шумадијска	34.324	19.256	1.332	656	372	34	304	4.492	1.710	1.593	2.899	1.162	470	
Аранђеловац	5.263	2.947	209	98	24	5	19	767	318	140	627	193	98	
Баточина	2.166	1.122	92	54	43	0	43	129	75	34	95	30	15	
Кнић	1.487	821	49	19	5	4	1	46	27	19	27	17	7	
Крагујевац - град	21.122	12.178	845	420	221	18	173	2.941	877	982	1.959	793	269	
Рача (Крагујевацка)	1.115	534	28	12	65	3	60	479	355	384	95	88	56	
Топола	2.087	1.065	73	41	12	4	8	70	30	29	41	25	15	
Лапово	1.084	589	36	12	2	0	0	60	28	5	55	16	10	
Поморавска	29.802	15.568	933	472	235	45	190	2.155	945	378	1.777	540	279	
Деспотовац	1.859	1.028	54	26	5	3	2	221	75	51	170	41	15	
Параћин	8.989	4.778	246	145	72	21	51	547	191	103	444	110	64	
Рековац	1.680	802	29	16	0	0	0	34	12	3	31	3	1	
Јагодина	11.103	5.898	375	171	80	4	76	726	395	125	601	212	123	
Свилајнац	2.300	1.103	102	44	44	6	38	401	178	31	370	93	38	
Ђуприја	3.871	1.959	127	70	34	11	23	226	94	65	161	81	38	
Златиборска	34.422	17.515	1.292	607	456	66	365	2.267	929	399	1.868	741	327	
Ариље	1.537	802	45	22	9	1	5	117	74	26	91	32	17	
Бајина Башта	2.445	1.256	124	47	27	1	26	368	144	61	307	167	79	
Косјерић	905	463	49	27	33	0	33	75	29	14	61	31	11	
Пожега	2.214	1.195	110	60	16	0	5	221	81	38	183	57	26	
Ужице	6.373	3.436	306	152	176	8	163	807	292	90	717	169	72	
Чајетина	872	413	46	17	35	1	29	168	80	17	151	49	21	
Нова Варош	2.805	1.408	92	30	70	52	18	142	70	18	124	50	26	
Прибој	5.202	2.655	140	68	29	1	28	100	66	27	73	48	29	
Пријеполје	6.874	3.489	246	124	38	2	36	217	75	72	145	107	36	
Сјеница	5.195	2.398	134	60	23	0	22	52	18	36	16	31	10	
Моравичка	22.170	11.780	787	398	232	118	57	2.401	1.106	417	1.984	507	276	
Горњи Милановац	3.408	1.950	138	69	11	0	8	346	155	57	289	74	41	
Ивањица	4.896	2.196	93	43	4	3	1	196	96	53	143	48	25	
Лучани	1.975	1.050	64	29	17	1	16	213	80	80	133	19	9	
Чачак	11.891	6.584	492	257	200	114	32	1.646	775	227	1.419	366	201	
Рашка	49.191	25.167	1.281	681	391	82	297	1.714	848	529	1.185	738	405	
Врњачка Бања	3.526	1.861	127	72	35	1	34	262	128	39	223	91	53	
Краљево	13.976	7.512	507	267	144	29	105	836	465	205	631	351	215	
Рашка	3.615	1.933	104	51	52	3	48	147	49	22	125	50	19	
Нови Пазар	20.200	9.752	387	214	132	28	103	403	176	232	171	199	99	
Тутин	7.874	4.109	156	77	28	21	7	66	30	31	35	47	19	
Расинска	28.216	14.709	848	398	252	22	230	1.667	788	368	1.299	506	255	
Александровац	2.641	1.423	78	32	11	11	0	177	92	41	136	73	44	
Брус	2.239	931	49	22	17	0	17	69	26	24	45	32	10	
Варварин	1.424	679	99	56	38	0	38	62	39	18	44	25	8	
Крушевац	15.508	8.378	446	194	160	11	149	986	466	175	811	280	144	
Трстеник	5.270	2.687	124	65	26	0	26	264	132	97	167	63	35	
Ћићевац	1.134	611	52	29	0	0	0	109	33	13	96	33	14	

Регион/Област/Град-општина <i>Region/County/municipality</i>	Период <i>Period</i>													
	Стање на крају месеца <i>Situation at the end of the considered month</i>		У месецу <i>In month</i>											
	Незапослена лица <i>Unemployed persons</i>		Новопријављени <i>Newly registered</i>		Пријављене потребе за запошљавањем <i>Requests for jobmatching services in vacancy filling</i>				Запошљавање <i>Filed vacancies</i>				Запослени са евиденије <i>Recruited from the register</i>	
	Укупно <i>Total</i>	Жене <i>Women</i>	Укупно <i>Total</i>	Жене <i>Women</i>	Укупно <i>Total</i>	Неодређено <i>Indefinite term</i>	Одређено <i>Fixed-term</i>	Укупно <i>Total</i>	Жене <i>Women</i>	Неодређено <i>Indefinite term</i>	Одређено <i>Fixed-term</i>	Укупно <i>Total</i>	Жене <i>Women</i>	
Регион Јужне и Источне Србије	208.758	101.487	7.728	3.651	1.515	116	991	13.885	6.148	3.146	10.739	4.066	2.078	
Подунавска	17.204	9.106	742	384	129	35	90	1.334	647	273	1.061	362	196	
Велика Плана	3.865	1.996	172	79	1	0	1	536	253	93	443	134	55	
Смедерево	9.001	4.723	404	215	127	35	88	528	251	135	393	167	99	
Смедеревска Паланка	4.338	2.387	166	90	1	0	1	270	143	45	225	61	42	
Браничевска	10.449	5.288	520	266	84	14	52	2.367	949	281	2.086	570	304	
Велико Градиште	1.439	707	44	24	15	1	14	84	39	22	62	17	8	
Голубац	813	392	24	12	11	1	10	18	11	2	16	6	5	
Жабари	417	198	24	10	8	0	7	54	16	5	49	5	1	
Жагубица	506	237	33	16	0	0	0	49	36	17	32	8	5	
Кучево	792	343	39	21	4	0	0	136	55	19	117	46	17	
Мало Црниће	430	203	21	9	0	0	0	58	22	6	52	9	2	
Петровац	1.344	647	70	32	2	2	0	147	78	34	113	32	21	
Пожаревац	3.763	2.024	203	107	36	7	21	1.821	692	176	1.645	447	245	
Костолац	945	537	62	35	8	3	0	0	0	0	0	0	0	
Борска	13.325	6.970	535	256	64	14	44	1.766	519	365	1.401	246	112	
Бор	6.375	3.557	238	115	11	0	8	712	221	73	639	108	45	
Кладово	2.159	1.020	57	29	18	11	7	197	70	40	157	50	26	
Мајданпек	2.080	1.072	111	52	32	1	28	344	61	8	336	24	14	
Неготин	2.711	1.321	129	60	3	2	1	513	167	244	269	64	27	
Зајечарска	14.971	7.084	439	207	20	4	13	806	371	131	675	282	130	
Бољевац	1.099	546	39	24	4	1	3	40	12	10	30	8	4	
Зајечар	7.650	3.734	201	96	4	2	2	509	242	55	454	129	56	
Књажевац	4.715	2.034	125	57	7	0	4	141	57	42	99	77	30	
Сокобања	1.507	770	74	30	5	1	4	116	60	24	92	68	40	
Нишавска	54.181	25.607	2.037	997	646	22	323	2.997	1.439	839	2.158	1.004	576	
Алексинач	8.255	3.838	264	120	14	0	14	243	123	55	188	103	63	
Гаџин Хан	1.424	597	19	8	17	0	14	51	20	16	35	24	9	
Дољевац	2.676	1.134	114	44	40	2	38	39	23	13	26	13	7	
Мерошина	2.417	1.083	57	22	32	0	32	28	13	13	15	15	8	
Ражањ	646	282	18	8	15	0	15	10	7	1	9	3	2	
Сврљиг	2.130	912	88	44	6	0	5	109	64	63	46	45	32	
Ниш	36.633	17.761	1.477	751	522	20	205	2.517	1.189	678	1.839	801	455	
<i>Ниш-Нишка Бања</i>	2.750	1.383	107	45	7	0	1	95	41	14	81	30	14	
<i>Ниш-Пантелеј</i>	6.873	3.406	264	132	156	3	109	354	188	78	276	150	102	
<i>Ниш-Црвени Крст</i>	5.114	2.219	210	106	36	0	8	367	110	142	225	93	41	
<i>Ниш-Палилула</i>	10.870	5.073	478	247	58	0	26	322	145	75	247	110	51	
<i>Ниш-Медиана</i>	11.026	5.680	418	221	265	17	61	1.379	705	369	1.010	418	247	
Топличка	16.309	7.682	467	195	169	1	154	622	277	159	463	217	99	
Блаце	1.821	879	39	14	11	0	11	78	33	19	59	42	15	
Житорађа	3.266	1.491	100	35	35	0	24	47	17	10	37	20	10	
Куршумлија	3.362	1.689	79	38	33	0	33	98	45	48	50	37	19	
Прокупље	7.860	3.623	249	108	90	1	86	399	182	82	317	118	55	
Пиротска	13.084	6.202	563	218	198	15	121	1.264	604	446	818	581	276	
Бабушница	1.829	804	78	32	9	1	4	81	18	14	67	29	8	
Бела Паланка	2.572	1.200	90	38	44	1	21	85	35	28	57	42	10	
Димитровград	1.416	651	45	20	18	1	15	83	44	10	73	38	23	
Пирот	7.267	3.547	350	128	127	12	81	1.015	507	394	621	472	235	
Јабланичка	39.454	18.274	1.129	527	151	10	141	1.555	823	397	1.158	524	253	
Бојник	2.658	1.259	78	39	26	0	26	59	36	10	49	34	21	
Власотинце	6.264	2.862	200	89	39	0	39	231	107	80	151	101	52	
Лебане	5.175	2.416	114	60	58	3	55	102	46	30	72	51	19	
Лесковац	23.602	10.847	693	315	13	7	6	1.054	586	245	809	292	129	
Медвеђа	1.537	805	39	21	15	0	15	76	40	13	63	37	28	
Црна Трава	218	85	5	3	0	0	0	33	8	19	14	9	4	
Пчињска	29.781	15.274	1.296	601	54	1	53	1.174	519	255	919	280	132	
Босилеград	1.544	693	40	25	2	1	1	113	59	7	106	16	6	
Бујановац	4.679	2.350	274	116	9	0	9	161	72	46	115	25	11	
Владичин Хан	3.979	2.074	161	71	0	0	0	99	33	35	64	37	15	
Врање	9.428	4.882	423	200	31	0	31	670	295	129	541	168	85	
Прешево	5.523	3.001	238	123	12	0	12	28	10	17	11	10	4	
Сурдулица	3.419	1.750	133	58	0	0	0	63	29	14	49	17	7	
Трговиште	1.209	524	27	8	0	0	0	40	21	7	33	7	4	

Регион/Област/Град-општина <i>Region/County/municipality</i>	Период <i>Period</i>													
	Стање на крају месеца <i>Situation at the end of the considered month</i>		У месецу <i>In month</i>											
	Незапослена лица <i>Unemployed persons</i>		Новопријављени <i>Newly registered</i>		Пријављене потребе за запошљавањем <i>Requests for jobmatching services in vacancy filling</i>			Запошљавање <i>Filled vacancies</i>				Запослени са евиденције <i>Recruited from the register</i>		
	Укупно <i>Total</i>	Жене <i>Women</i>	Укупно <i>Total</i>	Жене <i>Women</i>	Укупно <i>Total</i>	Неодређено <i>Indefinite term</i>	Одређено <i>Fixed-term</i>	Укупно <i>Total</i>	Жене <i>Women</i>	Неодређено <i>Indefinite term</i>	Одређено <i>Fixed-term</i>	Укупно <i>Total</i>	Жене <i>Women</i>	
Регион Косово и Метохија	7.614	4.292	166	101	91	6	38	447	184	239	208	33	20	
Косовска	408	249	6	5	1	0	1	130	53	104	26	1	0	
Глоговац	1	1	1	1	0	0	0	0	0	0	0	0	0	
Качаник	0	0	0	0	0	0	0	4	0	0	4	0	0	
Косово Поље	54	29	0	0	0	0	0	71	23	69	2	0	0	
Липљан	11	6	0	0	0	0	0	5	2	0	5	0	0	
Обилић	333	209	5	4	0	0	0	7	0	7	0	0	0	
Подујево	0	0	0	0	0	0	0	0	0	0	0	0	0	
Приштина - град	5	3	0	0	1	0	1	16	13	13	3	0	0	
Урошевац	1	0	0	0	0	0	0	3	0	0	3	1	0	
Штимље	1	0	0	0	0	0	0	5	1	0	5	0	0	
Штрпце	2	1	0	0	0	0	0	19	14	15	4	0	0	
Пећка	198	101	2	0	0	0	0	4	2	4	0	0	0	
Дечани	0	0	0	0	0	0	0	0	0	0	0	0	0	
Ђаковица	0	0	0	0	0	0	0	0	0	0	0	0	0	
Исток	151	81	1	0	0	0	0	2	1	2	0	0	0	
Клина	47	20	1	0	0	0	0	1	0	1	0	0	0	
Пећ	0	0	0	0	0	0	0	1	1	1	0	0	0	
Призренска	148	84	2	2	0	0	0	71	12	50	21	0	0	
Ораховац	146	83	2	2	0	0	0	5	4	2	3	0	0	
Призрен	2	1	0	0	0	0	0	6	3	0	6	0	0	
Сува Река	0	0	0	0	0	0	0	2	0	0	2	0	0	
Гора	0	0	0	0	0	0	0	58	5	48	10	0	0	
Косовско - митровачка	6.859	3.857	156	94	90	6	37	172	87	51	121	28	16	
Вучитрн	459	268	3	2	0	0	0	2	0	0	2	0	0	
Зубин Поток	1.126	638	24	14	1	0	0	12	7	7	5	4	3	
Лепосавић	2.347	1.365	60	38	0	0	0	38	24	18	20	10	7	
Србица	35	30	0	0	0	0	0	0	0	0	0	0	0	
Косовска Митровица	1.977	1.093	44	24	70	0	24	90	48	25	65	8	4	
Звечан	915	463	25	16	19	6	13	30	8	1	29	6	2	
Косовско - поморавска	1	1	0	0	0	0	0	70	30	30	40	4	4	
Витина	0	0	0	0	0	0	0	5	2	2	3	1	1	
Гњилане	0	0	0	0	0	0	0	38	13	16	22	1	1	
Косовска Каменица	1	1	0	0	0	0	0	25	13	12	13	1	1	
Ново Брдо	0	0	0	0	0	0	0	2	2	0	2	1	1	
Република Србија	776.354	395.810	33.841	16.585	6.579	1.075	4.621	90.268	39.414	20.397	69.871	20.048	9.870	

Издавач
Национална служба за запошљавање
Београд, Краља Милутина 8

За издавача
Синиша Надбантић, директор

Билтен припремили
Одељење за анализу и статистику

Уредник
Никола Атанацковић

Телефони за контакт:
011/29-29-551
011/29-29-562

Факс:
011/29-29-625
E-mail: bilten@nsz.gov.rs

Интернет адреса:
www.nsz.gov.rs

ISSN 1451-3226



РЕПУБЛИКА СРБИЈА
НАЦИОНАЛНА СЛУЖБА
ЗА ЗАПОШЉАВАЊЕ
www.nsz.gov.rs