

Република Србија
Национална служба за запошљавање
Republic of Serbia
National employment service

МЕСЕЧНИ СТАТИСТИЧКИ БИЛТЕН

Незапосленост и запошљавање у Републици Србији
број 224



Април
April

2021.

MONTHLY STATISTICAL BULLETIN

Unemployment and employment in the Republic of Serbia
number 224



САДРЖАЈ

	<i>stranica</i>
УВОДНЕ НАПОМЕНЕ	4
1. Извори и метод прикупљања података	4
2. Обухватност	4
МЕТОДОЛОШКА ПОЈАШЊЕЊА И ДЕФИНИЦИЈЕ	5
НЕЗАПОСЛЕНА ЛИЦА	
T1 Незапосленост, пријављене потребе и запошљавање од 2005. до 2020. године	13
T2 Незапосленост и запошљавање према степену стручне спреме и полу током априла 2021. године	14
T3 Незапосленост и запошљавање према степену стручне спреме и полу	14
T4 Незапосленост, пријављене потребе за запошљавањем и запошљавање по групама занимања и полу током априла 2021. године	15
T5 Преглед најтраженијих занимања у оквиру степена стручне спреме према пријављеним потребама током априла 2021. године	17
T6 Незапослена лица по месецима и полу	19
T7 Незапослена лица према степену стручне спреме и полу на крају априла 2021. године	20
T8 Незапослена лица према старости и полу на крају априла 2021. године	21
T9 Незапослена лица према трајању незапослености и полу на крају априла 2021. године	22
КОРИСНИЦИ НОВЧАНЕ НАКНАДЕ	
T10 Корисници новчане накнаде по месецима и полу	23
ПРИЈАВЉЕНЕ ПОТРЕБЕ ЗА ЗАПОШЉАВАЊЕ	
T11 Пријављене потребе за запошљавањем по месецима	24
НОВОПРИЈАВЉЕНА ЛИЦА	
T12 Новопријављени по месецима и полу	25
ЗАПОСЛЕНИ СА ЕВИДЕНЦИЈЕ	
T13 Запослени са евиденције по месецима и полу	26
БРИСАНИ И ПРЕСТАНАК ВОЂЕЊА ЕВИДЕНЦИЈЕ	
T14 Брисани и престанак вођења евиденције према разлозима и трајању незапослености током априла 2021. године	27
НЕЗАПОСЛЕНОСТ, ЗАПОШЉАВАЊЕ И ПРИЈАВЉЕНЕ ПОТРЕБЕ ПО ОПШТИНАМА	
T15 Подаци о незапослености и запошљавању по областима и општинама	29



CONTENTS

	<i>page</i>
INTRODUCTORY REMARKS	4
1. Data sources and collecting method	4
2. Coverage	4
METHODOLOGICAL EXPLANATIONS AND DEFINITIONS	5
UNEMPLOYED PERSONS	
T1 Unemployment, vacancies and employment 2005 to 2020	13
T2 Unemployment and employment by level of education and sex during April 2021	14
T3 Unemployment and employment by level of education and sex	14
T4 Unemployment, requests for jobmatching services and employment by occupation groups and sex during April 2021	15
T5 Overview of the most frequently demanded occupations by education levels according to the requests for jobmatching services during April 2021	17
T6 Unemployed persons by month and sex	19
T7 Unemployed persons by education level and sex in the end of April 2021	20
T8 Unemployed persons by age and sex in the end of April 2021	21
T9 Unemployed persons by duration of unemployment and sex in the end of April 2021	22
UNEMPLOYMENT BENEFIT RECIPIENTS	
T10 Unemployment benefit recipients by month and sex	23
REQUESTS BY EMPLOYERS	
T11 Requests by employers for NES jobmatching services in vacancy filling by month	24
NEWLY REGISTERED PERSONS	
T12 Newly registered persons by month and sex	25
PERSONS RECRUITED FROM THE UNEMPLOYMENT REGISTER	
T13 Persons recruited from the unemployment register by month and sex	26
PERSONS DELETED FROM THE UNEMPLOYMENT REGISTER AND DISCONTINUED RECORD KEEPING	
T14 Persons deleted from the unemployment register and discontinued record keeping by reasons and duration of unemployment during April 2021	27
UNEMPLOYMENT AND EMPLOYMENT DATA BY AREAS AND MUNICIPALITIES	
T15 Unemployment and employment data by areas and municipalities during April 2021	29



УВОДНЕ НАПОМЕНЕ

Статистички извештаји о броју и структури тражилаца запослења лица на евиденцији Националне службе за запошљавање (у даљем тексту: НСЗ) и пријављеним слободним пословима генеришу се из базе података НСЗ првог дана у месецу за претходни месец.

Подаци о регистрованој незапослености и запошљавању уз посредовање НСЗ прикупљају се на основу Закона о осигурању за случај незапослености («Службени гласник РС», бр. 36/09 и 88/10) и Правилника о ближој садржини података и начину вођења евиденција у области запошљавања («Службени гласник РС», бр. 15/2010).

1. ИЗВОРИ И МЕТОД ПРИКУПЉАЊА ПОДАТАКА

Подаци о тражиоцима запослења добијају се непосредном пријавом лица на евиденцију НСЗ, а подаци о слободним пословима добијају се пријавом потребе за запошљавањем од стране послодавца. Подаци о запошљавању добијају се трансфером података из Матичне евиденције осигураника Републичког фонда за здравствено осигурање.

На основу члана 94. Закона о запошљавању и осигурању за случај незапослености («Службени гласник РС», бр. 36/09 и 88/10) и члана 30. Правилника о ближој садржини података и начину вођења евиденција у области запошљавања («Службени гласник РС», бр. 15/2010) подаци о реализацији потребе за запошљавањем воде се према седишту послодавца. Чланом 18. став 2 Закона о централном регистру обавезног социјалног осигурања ("Сл. гласник РС", бр. 30/2010) предвиђено је да организације обавезног социјалног осигурања преузимају из Јединствене базе податке неопходне за вођење матичне евиденције, односно друге евиденције прописане законом који уређује пензијско и инвалидско осигурање, здравствено осигурање и осигурање за случај незапослености. При трансферу података за одређени број пријава недостају подаци о седишту послодавца, па самим тим те пријаве на обавезно социјално осигурање није могуће територијално разврстати.

2. ОБУХВАТНОСТ

Национална служба приказује податке у Месечном статистичком билтену у складу са територијалном организацијом Републике Србије (Закон о територијалној организацији Републике Србије («Службени гласник РС», бр. 129/07)), осим у табели 10 - Т10 КОРИСНИЦИ НОВЧАНЕ НАКНАДЕ ПО МЕСЕЦИМА И ПОЛУ, где су подаци приказани по организационом принципу Националне службе (ниво филијала НСЗ).

Груписање општина по управним окрузима¹ извршено је у складу са Уредбом о начину вршења послова министарства и посебних организација ван њиховог седишта («Службени гласник РС», бр. 3/92 и 36/92). Груписање управних округа према статистичким територијалним јединицама² извршено је у складу са Уредбом Владе Републике Србије о Номенклатури статистичких територијалних јединица («Службени гласник РС», бр. 109/09 и 46/10).

Национална служба од 1999. године не располаже појединим подацима за територију АП Косово и Метохија, тако да подаци садржани у обухвату представљају податке из евиденције филијале Косовска Митровица.

¹ Управни окрузи представљају трећи ниво Номенклатуре статистичких територијалних јединица – НСТЈ3 («Службени гласник РС», бр. 109/09, и 46/10).

² Статистички региони представљају други ниво Номенклатуре статистичких територијалних јединица – НСТЈ2 («Службени гласник РС», бр. 109/09, и 46/10).



3. МЕТОДОЛОШКА ПОЈАШЊЕЊА И ДЕФИНИЦИЈЕ

Евиденције у области запошљавања су евиденције о:

1. лицу које тражи запослење;
2. послодавцу;
3. обвезнику доприноса за осигурање за случај незапослености;
4. потреби за запошљавањем.

КЛАСИФИКАЦИЈА

Класификација - у извештајима су подаци структурирани по: делатностима - Шифарник делатности (Закон о класификацији делатности («Службени гласник РС» бр. 104/09)) подручјима рада, занимањима и степену стручне спреме - Јединствена номенклатура занимања (ЈНЗ, «Службени лист СФРЈ» бр. 31/90) и Шифарник занимања и стручне спреме («Службени лист СРЈ» бр. 9/98).

Табеле 1-3 садрже опште податке о незапослености, слободним пословима и запошљавању.

Табеле 4-5 садрже агрегиране податке на нивоу група и нивоу појединачних занимања.

Табеле 6-9 и 11-15 садрже податке о незапослености, слободним пословима и запошљавању агрегиране по територијалном принципу (Република Србија, регион, област, град-општина - НСТЈЗ)

ЛИЦЕ КОЈЕ ТРАЖИ ЗАПОСЛЕЊЕ, ЗАПОСЛЕНИ КОЈИ ТРАЖЕ ПРОМЕНУ ЗАПОСЛЕЊА И ДРУГА ЛИЦА

Лице које тражи запослење је незапослени, запослени који тражи промену запослења и друго лице које тражи запослење (Закон о запошљавању и осигурању за случај незапослености, члан 3., став 1., «Сл. гласник РС» бр. 36/09 и 88/10).

T2

Запослени који тражи промену запослења је лице које је у радном односу или је на други начин остварило право на рад, а које активно тражи промену запослења и води се на евиденцији лица која траже промену запослења (Закон о запошљавању и осигурању за случај незапослености, члан 3., став 2., «Сл. гласник РС» бр бр. 36/09 и 88/10).

Друго лице које тражи запослење је лице старије од 15 година живота које тражи запослење, а које се не може сматрати незапосленим или лицем које тражи промену запослења (Закон о запошљавању и осигурању за случај незапослености, члан 3., став 3, «Сл. гласник РС» бр бр. 36/09 и 88/10).

ПОЧЕТАК ЕВИДЕНЦИЈЕ И ПРЕСТАНАК ЕВИДЕНЦИЈЕ

Евиденција о лицу које тражи запослење почиње датумом пријаве лица Националној служби, а престаје када наступи неки од основа за брисање из евиденције или за престанак вођење евиденције, дефинисан Законом.

ПОТРЕБЕ ЗА ЗАПОШЉАВАЊЕМ

T1

Евиденцију о потребама за запошљавање Национална служба води на основу поднетих пријава послодаваца о слободним пословима за које желе посредовање НСЗ при запошљавању, као и достављених извештаја о реализацији поднетих пријава.

T4

T5

T11

T15

Пријављене потребе за запошљавањем – број лица за које је послодавац у извештајном периоду пријавио потребу за посредовањем при запошљавању.



НЕЗАПОСЛЕНО ЛИЦЕ

T1-T4
T6-T9
T15

Незапослени је лице од 15 година живота до испуњавања услова за пензију, односно најкасније до 65 година живота, способно и одмах спремно да ради, које није засновало радни однос или на други начин остварило право на рад, а које се води на евиденцији незапослених и активно тражи запослење (Закон о запошљавању и осигурању за случај незапослености, члан 2., «Сл. гласник РС» бр бр. 36/09 и 88/10).

ЛИЦЕ КОЈЕ ПРВИ ПУТ ТРАЖИ ЗАПОСЛЕЊЕ

T1-T3

Лице које први пут траже запослење је незапослено лице које се налази на евиденцији Националне службе за запошљавање, а које никада раније није било у радном односу, односно, није остварило право на рад на неки други начин, без обзира на ниво и врсту завшене школе.

НОВОПРИЈАВЉЕНИ НА ЕВИДЕНЦИЈУ

T1-T3
T12

Новопријављени на евиденцију представља укупан број лица које су се током извештајног периода пријавила на евиденцију Националне службе као лица која траже запослење.

БРИСАНИ И ПРЕСТАНАК ВОЂЕЊА ЕВИДЕНЦИЈЕ

T1-T3
T14

Брисани и престанак вођења евиденције - лица која у извештајном периоду нису извршила своју обавезу према Националној служби и лица код којих је дошло до престанка вођења евиденције услед неког од разлога дефинисаних Законом, као што је заснивање радног односа, одјава са евиденције, остваривање права на пензију и др.

КОРИСНИЦИ НОВЧАНЕ НАКНАДЕ

T10

Корисници новчане накнаде - незапослена лица која су у складу са законом остварила право на новчану накнаду у извештајном периоду (Закон о запошљавању и осигурању у случају незапослености, «Службени гласник РС» бр. 36/09 и 88/10) (T10).

Корекција броја корисника новчане накнаде, по месецима, врши се сваког месеца због процедуре доношења решења (Закон о управном поступку).

ЗАПОСЛЕНИ СА ЕВИДЕНЦИЈЕ

T1-T4
T13
T15

Запослени са евиденције - укупан број лица за која су у извештајном периоду пристигли подаци о пријавама на обавезно социјално осигурање на основу запошљавања или рада ван радног односа, а да се у истом периоду налазила на евиденцији Националне службе.

ЗАПОШЉАВАЊЕ

T1
T2
T4
T15

Запошљавање – укупан број лица за која су у извештајном периоду пристигли подаци о пријави на обавезно социјално осигурање на основу запошљавања или рада ван радног односа.

Податке о запошљавању Национална служба добија из матичне евиденције РФЗО о пријави лица на обавезно социјално осигурање.



INTRODUCTORY NOTES

The statistical reports on the number and structure of unemployed persons in the register of the National Employment Service (hereinafter: NES) and the registered vacancies are generated from the NES database on the first day of a month for the previous month.

The data on registered unemployment and recruitment through NES job placement services are collected pursuant to the Law on Employment and Unemployment Insurance (*Official Gazette of the Republic of Serbia*, No 36/2009) and the Rulebook on the Content of Data and Methodology of Keeping Registries in the Field of Employment (*Official Gazette of the Republic of Serbia*, No 15/2010).

1. DATA SOURCES AND COLLECTION METHOD

The data on unemployed persons is collected directly from the reports of unemployed persons registering with NES, while the data on job vacancies is gathered from the employers' reports of these vacancies, registered with NES. The data on recruitment is gathered by transferring the data from the National Health Insurance Fund's registry of insured persons.

Pursuant to Article 94 of the Law on Employment and Unemployment Insurance (*Official Gazette of the Republic of Serbia*, No. 36/09 and 88/10) and Article 30 of the Rulebook on the Content of Data and the Method of Keeping Registries in the Field of Employment (*Official Gazette of the Republic of Serbia*, No. 15/2010), the data on vacancy filling is kept according to the employer's seat. The Law on the Central Registry of Compulsory Social Insurance (*Official Gazette of the Republic of Serbia*, No. 30/2010), in Article 18 thereof, prescribes that compulsory social insurance organisations shall take the data required for keeping their in-house registries, or other registries stipulated by the legislation that regulates pension and disability insurance, health insurance and unemployment insurance, from the Unified Database. In the process of data transfer, a certain number of social insurance registrations lacks the information about the employer's seat; accordingly, it is not possible to disaggregate such social insurance registrations on a territorial basis.

2. COVERAGE

The National Employment Service presents the data in the Monthly Statistical Bulletin, in accordance with the territorial organisation of the Republic of Serbia (Law on the Territorial Organisation of the Republic of Serbia (*Official Gazette of the Republic of Serbia*, No 129/07)), except in Table 10 - T10 BREAKDOWN OF UNEMPLOYMENT BENEFIT RECIPIENTS BY MONTH AND SEX, which shows the data according to the NES organisational principle (at the level of NES branch offices).

Grouping of municipalities into administrative counties¹ has been conducted in accordance with the Regulation on the Work of Ministries and Specific Organisations outside of Their Seat (*Official Gazette of the Republic of Serbia*, No 3/92 and 36/92). The administrative counties are grouped into statistical territorial units² in accordance with the government Decree on the Nomenclature of Territorial Units for Statistics (*Official Gazette of the Republic of Serbia*, No 109/09 and 46/10).

Since 1999, NES has not been collecting certain data from the territory of AP Kosovo & Metohija. As a result, the data included in the coverage represents the data from the register of NES Branch Office Kosovska Mitrovica.

¹ Administrative counties are the third level of the Nomenclature of Territorial Units for Statistics – NUTS3 (*Official Gazette of the Republic of Serbia*, No 109/09 and 46/10).

² Statistical regions are the second level of the Nomenclature of Territorial Units for Statistics – NUTS2 (*Official Gazette of the Republic of Serbia*, No 109/09 and 46/10).



3. METHODOLOGY EXPLANATION AND DEFINITIONS

Records in the field of employment include the records on:

1. Job seekers;
2. Employers;
3. Unemployment insurance contribution payers;
4. Job vacancies.

CLASSIFICATION

Classification – the data presented in the reports are structured by: sectors of economic activity - Codebook of Sectors of Economic Activity (Law on Classification of Sectors of Economic Activity, The Official Gazette of the Republic of Serbia, no. 104/09), fields of activity, occupations and level of qualifications – Unified Nomenclature of Occupations (The Official Gazette of SFRY, No. 31/90) and Codebook of Occupations and Qualifications (The Official Gazette of FRY, 9/98).

Tables 1-3 contain general data on unemployment, vacancies and employment.

Tables 4-5 contain aggregated data at group level and individual occupations level.

Tables 6-9 and 11-15 contain data on unemployment, vacancies and employment aggregated according to the territorial principle (Republic of Serbia, regions, counties, municipalities – NUTS 3).

JOB SEEKER, EMPLOYED PERSON SEEKING CHANGE OF EMPLOYMENT AND OTHER PERSONS

A job seeker is an unemployed person, an employed person seeking change of employment and other persons seeking employment (T2) (Law on Employment and Unemployment Insurance, Article 3, Paragraph 1, Official Gazette of the Republic of Serbia, No 36/09).

T2

An employed person seeking change of employment is a person who is employed or otherwise exercises the right to work, yet actively seeks to change employment and is on the registry of persons seeking change of employment (Law on Employment and Unemployment Insurance, Article 3, Paragraph 2, Official Gazette of the Republic of Serbia, No 36/09).

Other person seeking employment is a person over 15 years of age who is looking for a job, but who can not be considered as unemployed persons or person looking for job-to-job transfer (Law on Employment and Unemployment Insurance, Article 3, Paragraph 3, "The Official Gazette of the Republic of Serbia" no. 36/09).

NEW ENTRANTS TO THE REGISTER AND EXITS FROM THE REGISTER

The records on job seekers are kept from the day when those persons are registered with NES, and discontinued/removed when any of the reasons for discontinuation or removal, stipulated by law, occurs.

REGISTERED VACANCIES

T1
T4
T5
T11
T15

Registered vacancies – the number of persons for whom employers reported the need for jobmatching services in the reporting period.

NES maintains the records on vacancies based on the employers' reports on vacancies for which they require NES job placement services and based on the reports on the delivery of those services.



UNEMPLOYED PERSON

**T1-T4
T6-T9
T15** Unemployed person is a person between 15 years of age and the age eligible for retirement (or 65 years of age at the most), capable and immediately ready to work, who has not entered into an employment contract or exercised the right to work in any other way, who is in the unemployment register and who is looking for a job actively (Law on Employment and Unemployment Insurance, Article 2, "The Official Gazette of the Republic of Serbia" no. 36/09).

FIRST-TIME JOBSEEKER

T1-T3 First-time jobseeker is an unemployed person registered with the National Employment Service who has not had previous work experience and has not exercised his/her right to work in any other way, regardless of his/her level and type of education acquired.

THE NEWLY REGISTERED

**T1-T3
T12** The newly registered is the total number of persons who have been registered with the National Employment Service as jobseekers during the reporting period.

REMOVAL FROM THE REGISTER AND DISCONTINUATION OF RECORDS

**T1-T3
T14** Removal from the register and discontinuation of records – persons who failed to fulfil their obligations toward the National Employment Service during the reporting period and persons whose registration with the National Employment Service has been discontinued due to any of the reasons stipulated by the Law, such as entering a labour relation, withdrawing from the registry, fulfilling the conditions for pension etc.

UNEMPLOYMENT BENEFIT RECIPIENTS

T10 Unemployment benefit recipients – unemployed persons who have exercised, in accordance with the Law, the right to unemployment benefit during the reporting period (Law on Employment and Unemployment Insurance, "The Official Gazette of the Republic of Serbia" no. 36/2009).
The adjustment of the number of unemployment benefit recipients is carried out every month due to the decision issuing procedure (Law on Administrative Proceedings).

EMPLOYED THROUGH NES JOBMATCHING SERVICES

**T1-T4
T13
T15** Employed through NES jobmatching services – the total number of persons for whom the data on registration of compulsory social insurance (based on employment contract or other engagement) have been collected in the reporting period and who were registered with National Employment Service during the same reporting period.

EMPLOYMENT

**T1
T2
T4
T15** Employment – the total number of persons for whom the data on registration of compulsory social insurance (based on employment contract or other engagement) have been collected in the reporting period.
NES receives the data on recruitment from the National Health Insurance Fund's registry of insured persons.



Редни број No	Округ County	Филијала Град Municipality	Служба Испостава Kancelarija Branch office
БЕОГРАДСКИ РЕГИОН			
1	БЕОГРАДСКИ УПРАВНИ ОКРУГ	БЕОГРАД	СЛУЖБА БЕОГРАД ЦЕНТАР (СТАРИ ГРАД, САВСКИ ВЕНАЦ, ВРАЧАР) СЛУЖБА ПАЛИЛУЛА СЛУЖБА НОВИ БЕОГРАД СЛУЖБА ЗЕМУН СЛУЖБА ВОЖДОВАЦ СЛУЖБА ЗВЕЗДАРА СЛУЖБА РАКОВИЦА СЛУЖБА ЧУКАРИЦА ИСПОСТАВА БАРАЈЕВО ИСПОСТАВА СУРЧИН ИСПОСТАВА МЛАДЕНОВАЦ ИСПОСТАВА СОПОТ СЛУЖБА ОБРЕНОВАЦ ИСПОСТАВА ГРОЦКА ИСПОСТАВА ЛАЗАРЕВАЦ ИСПОСТАВА КАЛУЂЕРИЦА
РЕГИОН ВОЈВОДИНЕ			
2	СЕВЕРНО-БАЧКИ	СУБОТИЦА	ИСПОСТАВА БАЧКА ТОПОЛА ИСПОСТАВА МАЛИ ИЂОШ
3	СРЕДЊЕ-БАНАТСКИ	ЗРЕЊАНИН	ИСПОСТАВА СЕЧАЊ ИСПОСТАВА ЖИТИШТЕ ИСПОСТАВА НОВИ БЕЧЕЈ ИСПОСТАВА НОВА ЦРЊА
4	СЕВЕРНО-БАНАТСКИ	КИКИНДА	ИСПОСТАВА АДА ИСПОСТАВА ЧОКА ИСПОСТАВА СЕНТА ИСПОСТАВА КАЊИЖА ИСПОСТАВА НОВИ КНЕЖЕВАЦ
5	ЈУЖНО-БАНАТСКИ	ПАНЧЕВО	ИСПОСТАВА АЛИБУНАР ИСПОСТАВА КОВАЧИЦА ИСПОСТАВА КОВИН ИСПОСТАВА ОПОВО
		ВРШАЦ	ИСПОСТАВА БЕЛА ЦРКВА ИСПОСТАВА ПЛАНДИШТЕ
6	ЗАПАДНО-БАЧКИ	СОМБОР	ИСПОСТАВА АПАТИН ИСПОСТАВА ОЦАЦИ ИСПОСТАВА КУЛА
7	ЈУЖНО-БАЧКИ	НОВИ САД	ИСПОСТАВА БАЧКИ ПЕТРОВАЦ ИСПОСТАВА БЕОЧИН ИСПОСТАВА ЖАБАЉ ИСПОСТАВА БЕЧЕЈ ИСПОСТАВА СРБОБРАН ИСПОСТАВА ТИТЕЛ ИСПОСТАВА ТЕМЕРИН ИСПОСТАВА БАЧ СЛУЖБА БАЧКА ПАЛАНКА СЛУЖБА ВРБАС
8	СРЕМСКИ	СРЕМСКА МИТРОВИЦА	ИСПОСТАВА ИРИГ ИСПОСТАВА ИНЂИЈА ИСПОСТАВА ПЕЋИЊЦИ ИСПОСТАВА РУМА ИСПОСТАВА СТАРА ПАЗОВА ИСПОСТАВА ШИД
РЕГИОН ШУМАДИЈЕ И ЗАПАДНЕ СРБИЈЕ			
9	МАЧВАНСКИ	ШАБАЦ	ИСПОСТАВА БОГАТИЋ ИСПОСТАВА ВЛАДИМИРЦИ ИСПОСТАВА КОЦЕЉЕВА
		ЛОЗНИЦА	ИСПОСТАВА КРУПАЊ ИСПОСТАВА ЉУБОВИЈА ИСПОСТАВА МАЛИ ЗВОРНИК
10	КОЛУБАРСКИ	ВАЉЕВО	ИСПОСТАВА ЛАЈКОВАЦ ИСПОСТАВА ЉИГ ИСПОСТАВА УБ ИСПОСТАВА ОСЕЧИНА ИСПОСТАВА МИОНИЦА
11	ШУМАДИЈСКИ	КРАГУЈЕВАЦ	ИСПОСТАВА БАТОЧИНА ИСПОСТАВА КНИЋ ИСПОСТАВА РАЧА ИСПОСТАВА ТОПОЛА ИСПОСТАВА АРАНЂЕЛОВАЦ ИСПОСТАВА ЛАПОВО
12	ПОМОРАВСКИ	ЈАГОДИНА	ИСПОСТАВА ДЕСПОТОВАЦ СЛУЖБА ПАРАЋИН ИСПОСТАВА РЕКОВАЦ ИСПОСТАВА СВИЛАЈНАЦ ИСПОСТАВА ЂУПРИЈА

13	ЗЛАТИБОРСКИ	УЖИЦЕ	ИСПОСТАВА КОСЈЕРИЋ ИСПОСТАВА БАЈИНА БАШТА ИСПОСТАВА АРИЉЕ ИСПОСТАВА ПОЖЕГА ИСПОСТАВА ЧАЈЕТИНА
		ПРИЈЕПОЉЕ	ИСПОСТАВА СЈЕНИЦА ИСПОСТАВА НОВА ВАРОШ ИСПОСТАВА ПРИБОЈ
14	МОРАВИЧКИ	ЧАЧАК	ИСПОСТАВА ЛУЧАНИ ИСПОСТАВА ГОРЊИ МИЛАНОВАЦ ИСПОСТАВА ИВАЊИЦА
15	РАШКИ	КРАЉЕВО	ИСПОСТАВА ВРЂАЧКА БАЊА ИСПОСТАВА РАШКА
		НОВИ ПАЗАР	ИСПОСТАВА ТУТИН
16	РАСИНСКИ	КРУШЕВАЦ	ИСПОСТАВА ЋИЋЕВАЦ ИСПОСТАВА АЛЕКСАНДРОВАЦ ИСПОСТАВА БРУС ИСПОСТАВА ТРСТЕНИК ИСПОСТАВА ВАРВАРИН

РЕГИОН ЈУЖНЕ И ИСТОЧНЕ СРБИЈЕ

17	ПОДУНАВСКИ	СМЕДЕРЕВО	ИСПОСТАВА ВЕЛИКА ПЛАНА ИСПОСТАВА СМЕДЕРЕВСКА ПАЛАНКА
18	БРАНИЧЕВСКИ	ПОЖАРЕВАЦ	ИСПОСТАВА КУЧЕВО ИСПОСТАВА ПЕТРОВАЦ НА МЛАВИ ИСПОСТАВА ВЕЛИКО ГРАДИШТЕ ИСПОСТАВА ЖАГУБИЦА ИСПОСТАВА ГОЛУБАЦ ИСПОСТАВА КОСТОЛАЦ
19	БОРСКИ	БОР	ИСПОСТАВА НЕГОТИН ИСПОСТАВА МАЈДАНПЕК ИСПОСТАВА КЛАДОВО КАНЦЕЛАРИЈА ДОЊИ МИЛАНОВАЦ
20	ЗАЈЕЧАРСКИ	ЗАЈЕЧАР	ИСПОСТАВА КЊАЖЕВАЦ ИСПОСТАВА СОКО БАЊА ИСПОСТАВА БОЉЕВАЦ
21	НИШАВСКИ	НИШ	ИСПОСТАВА МЕРОШИНА ИСПОСТАВА СВРЉИГ ИСПОСТАВА ГАЦИН ХАН ИСПОСТАВА ДОЉЕВАЦ ИСПОСТАВА НИШКА БАЊА СЛУЖБА АЛЕКСИНАЦ ИСПОСТАВА РАЖАЊ
22	ТОПЛИЧКИ	ПРОКУПЉЕ	ИСПОСТАВА БЛАЦЕ ИСПОСТАВА КУРШУМЛИЈА ИСПОСТАВА ЖИТОРАЂА
23	ПИРОТСКИ	ПИРОТ	ИСПОСТАВА ДИМИТРОВГРАД ИСПОСТАВА БАБУШНИЦА ИСПОСТАВА БЕЛА ПАЛАНКА
24	ЈАБЛАНИЧКИ	ЛЕСКОВАЦ	ИСПОСТАВА БОЈНИК ИСПОСТАВА ВЛАСОТИНЦЕ ИСПОСТАВА ЛЕБАНЕ ИСПОСТАВА МЕДВЕЂА
25	ПЧИЊСКИ	ВРАЊЕ	ИСПОСТАВА ТРГОВИШТЕ ИСПОСТАВА БУЈАНОВАЦ ИСПОСТАВА ПРЕШЕВО ИСПОСТАВА СУРДУЛИЦА ИСПОСТАВА БОСИЛЕГРАД ИСПОСТАВА ВЛАДИЧИН ХАН

РЕГИОН КОСОВА И МЕТОХИЈЕ

30	КОСОВСКО-ПОМОРАВСКИ	ЃЊИЛАНЕ	ИСПОСТАВА РАНИЛУГ ИСПОСТАВА ПАРТЕШ КАНЦЕЛАРИЈА КЛОКОТ КАНЦЕЛАРИЈА КОСОВСКА КАМЕНИЦА
26	КОСОВСКИ	ПРИШТИНА	ИСПОСТАВА ШТРПЦЕ ИСПОСТАВА ГРАЧАНИЦА КАНЦЕЛАРИЈА КОСОВО ПОЉЕ
27	ПЕЋКИ	ПЕЋ	/
28	ПРИЗРЕНСКИ	ПРИЗРЕН	/
29	КОСОВСКО-МИТРОВАЧКИ	КОСОВСКА МИТРОВИЦА	ИСПОСТАВА ЗВЕЧАН ИСПОСТАВА ЗУБИН ПОТОК ИСПОСТАВА ЛЕПОСАВИЋ КАНЦЕЛАРИЈА ПРИЛУЖЈЕ КАНЦЕЛАРИЈА СУВО ГРЛО КАНЦЕЛАРИЈА ОСОЈАНЕ

Година Year	Незапослена лица (просек) Unemployed persons (average)										Кумулатив Cumulative			
	Незапослена лица Unemployed persons		Први пут траже посао First time job seekers		Корисници новчане накнаде Unemployment benefit recipients		Новопријављени на евиденцији Newly registered		Брисани и престанак вођења евиденције Deleted from the register and discontinued record keeping		Пријављене потребе за радницима Registered vacancies		Запошљавање са евиденције Employed from the register	
	Укупно Total	Жене Women	Укупно Total	Жене Women	Укупно Total	Жене Women	Укупно Total	Жене Women	Укупно Total	Жене Women	Укупно Total	Укупно Total	Жене Women	
2005	888.386	480.492	467.430	267.810	63.295	...	32.779	15.968	23.129	11.330	602.558	155.912 ³⁾	79.620 ³⁾	
2006	913.293	493.599	467.421	269.820	75.059	...	32.542	15.989	24.695	12.351	707.140	174.900 ³⁾	91.442 ³⁾	
2007	850.004	457.762	419.397	244.709	71.334	...	30.791	14.935	32.841	16.595	758.832	190.457 ³⁾	99.379 ³⁾	
2008	755.935	408.767	360.030	212.525	72.719	...	34.293	16.923	31.774	15.764	790.261	186.196 ³⁾	98.239 ³⁾	
2009	746.605	397.230	280.858	168.619	85.695	34.480	40.299	19.636	31.431	15.891	560.206 ¹⁾	156.344 ³⁾	85.430 ³⁾	
2010	744.222	390.516	267.979	158.988	81.896	34.068	39.105	18.953	34.993	17.135	94.320 ¹⁾	140.588 ³⁾	75.544 ³⁾	
2011	752.838	393.386	275.039	161.484	64.776	28.642	40.461	19.552	43.600	20.940	61.962	183.452	95.360	
2012	761.834	394.993	270.256	156.779	61.633	28.052	40.119	19.490	47.219	22.291	55.931	205.297	106.558	
2013	774.890	395.985	267.884	153.143	67.798	31.102	38.588	18.755	50.839	24.097	44.281	214.508	113.112	
2014	767.435	391.279	264.683	150.676	60.930	28.635	36.013	17.538	53.147	25.360	42.281	232.280	122.491	
2015	743.158	380.274	252.079	145.317	52.628	24.134	37.719	18.251	58.496	27.516	72.390	246.796	126.660	
2016	713.153	367.096	238.874	136.099	42.423	19.284	36.249	17.780	60.502	28.832	71.851	265.111	137.304	
2017	650.573	339.048	215.875	124.482	37.607	17.262	32.639	16.411	62.399	30.151	80.444	268.497	138.152	
2018	583.099	308.490	192.195	112.202	37.666	17.635	32.622	16.683	49.555	24.985	92.035	261.720	139.117	
2019	529.508	286.872	228.683	131.950	35.480	17.010	31.018	16.045	30.487	15.552	93.817	243.373	131.562	
2020	509.179	281.219	261.447	149.948	32.429	16.325	27.637	14.457	22.947	11.829	62.395	208.096	114.477	

1) Национална служба за запошљавање води евиденцију о пријављеним потребама за запошљавањем које подnose послодавци који имају слободне послове у земљи и иностранству у складу са чланом 93. Закона о запошљавању и осигурању за случај незапослености („Службени гласник РС”, бр. 36/2009).

Подаци од ДЕЦЕМБРА 2009. године о броју пријављених потреба за запошљавањем нису упоредиви са подацима из периода пре усвајања новог Закона.

1) The National Employment Service keeps records of the requests for jobmatching services by employers who have vacancies in the country and abroad, in accordance with Article 93 of the Law on Employment and Unemployment Insurance (Official Gazette of the Republic of Serbia, No. 36/2009).

The data on the number of requests for jobmatching services from DECEMBER2009 onward are not comparable with the data prior to adoption of the new Law.

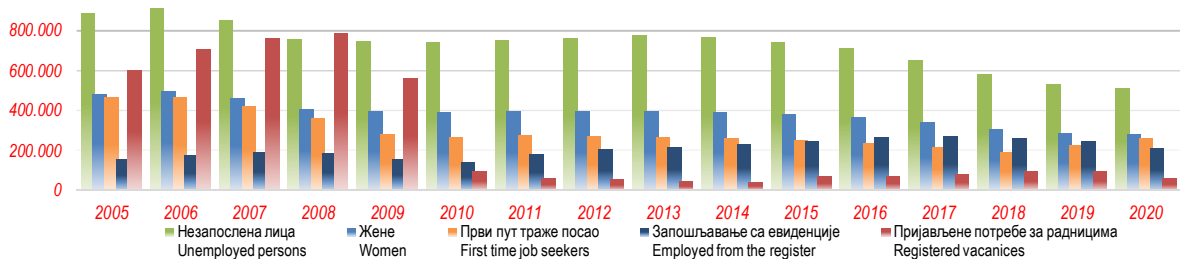
2) Национална служба за запошљавање је до ДЕЦЕМБРА 2010. године податке о запошљавању водила на основу поднетих Е-3 Пријава о заснивању-престанку радног односа (Закон о евиденцијама у области рада („Сл. гласник СРЈ”, бр. 46/96)) достављених од стране послодавца Националној служби. Од ДЕЦЕМБРА 2010. године подаци о запошљавању се преузимају од Републичког завода за здравствено осигурање.

2) Until DECEMBER2010, the National Employment Service calculated employment figures on the basis of the number of reports filed by employers on the establishment of labour relation with a worker (Law on Records in the Field of Employment, Official Gazette of FRY, No. 46/96). Since DECEMBER2010, the data on employment have been obtained from the National Health Insurance Fund.

3) Због промена начина добијања података о запошљавању (видети фусноту 2), извршена је ретроактивна корекција података у складу са новом процедуром због упоредивости временских серија.

3) As a result of the change in the way the data on employment is obtained (see footnote 2), the figures have been retroactively adjusted in accordance with the new procedure in order to ensure the comparability of time series.

Графикон бр. 1 - Опште карактеристике незапослености 2005. до 2020.



Графикон бр. 2 - Новопријављени, корисници новчане накнаде и брисани и престанак вођења евиденције од од 2005. до 2020.
Chart No. 2 - The newly registered, unemployment benefit recipients and removal from the register and discontinuation of records from 2005 to 2020

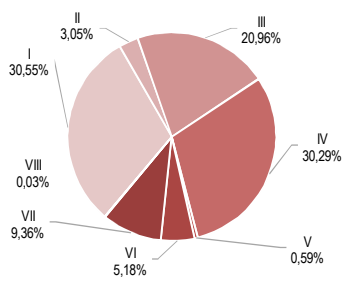


T2 НЕЗАПОСЛЕНОСТ И ЗАПОШЉАВАЊЕ ПРЕМА СТЕПЕНУ СТРУЧНЕ СПРЕМЕ И ПОЛУ ТОКОМ АПРИЛА 2021. ГОДИНЕ

UNEMPLOYMENT AND EMPLOYMENT BY LEVEL OF EDUCATION AND SEX DURING APRIL OF 2021

Садржај	Укупно Total	Жене Women	I		II		III		IV		V		VI/1		VI/2		VII-1		VII-2		VIII		Contents
			Укупно Total	Жене Women	Укупно Total	Жене Women	Укупно Total	Жене Women	Укупно Total	Жене Women	Укупно Total	Жене Women	Укупно Total	Жене Women	Укупно Total	Жене Women	Укупно Total	Жене Women	Укупно Total	Жене Women	Укупно Total	Жене Women	
Незапослена лица на крају претходног месеца	534.427	295.465	162.485	87.738	16.342	8.574	112.137	50.171	161.705	96.748	3.195	814	14.276	9.184	13.634	9.172	49.935	32.632	558	342	160	90	Unemployed persons in the end of the previous month
Новопријављена лица	45.226	23.781	11.860	6.157	1.176	601	9.864	4.004	14.661	8.150	240	62	1.016	627	1.441	931	4.918	3.219	33	22	17	8	Newly registered persons
Први пут траже запослење	28.970	15.398	8.291	4.444	613	311	5.774	2.354	9.285	5.161	120	29	572	348	959	597	3.323	2.133	24	15	9	6	First-time job seekers
Били запослени	16.256	8.383	3.569	1.713	563	290	4.090	1.650	5.376	2.989	120	33	444	279	482	334	1.595	1.086	9	7	8	2	Have been employed before
Запослени са евиденције	19.731	10.611	3.160	1.524	441	227	4.537	1.857	6.763	3.760	139	34	522	362	886	597	3.250	2.227	28	20	5	3	Recruited from the NES Unemployment Register
Брисани и престанак вођења евиденције	20.986	10.524	4.753	2.233	534	255	4.707	1.732	6.712	3.539	143	33	506	321	779	519	2.819	1.870	21	16	12	6	Deleted from the register and discontinued record keeping
Незапослена лица	549.041	303.508	167.721	90.738	16.756	8.807	115.068	51.523	166.281	99.420	3.213	817	14.550	9.348	13.916	9.321	50.815	33.107	558	336	163	91	Unemployed persons
Од укупно незапослених - први пут траже запослење	301.183	171.160	108.379	64.102	6.609	3.819	53.308	23.867	86.335	49.775	1.031	270	5.331	3.328	8.682	5.598	31.221	20.227	225	136	62	38	Out of the total unemployed persons - first-time job seekers
Лица која траже запослење	613.580	347.740	192.835	108.022	19.104	10.306	127.982	59.429	184.192	112.212	3.586	937	15.791	10.210	15.080	10.344	54.213	35.801	613	374	184	105	Job seekers
Незапослена лица	549.041	303.508	167.721	90.738	16.756	8.807	115.068	51.523	166.281	99.420	3.213	817	14.550	9.348	13.916	9.321	50.815	33.107	558	336	163	91	Unemployed persons
Привремено неспособни или неспремни за рад	58.119	40.711	24.485	17.020	2.291	1.470	12.336	7.747	14.005	10.527	347	109	1.118	786	961	897	2.541	2.130	29	20	6	5	Persons temporarily incapable or unavailable to work
Мировање права по Закону	749	306	134	49	15	9	162	36	283	119	5	2	27	13	17	11	102	64	3	2	1	1	Persons whose rights stipulated by the Law are suspended
Запослени који траже промену запослења	1.458	866	81	39	12	6	160	43	359	214	8	4	72	52	119	75	616	411	21	15	10	7	Persons seeking to change their job
Друга лица која траже запослење	4.213	2.349	414	176	30	14	256	80	3.264	1.932	13	5	24	11	67	40	139	89	2	1	4	1	Other job seekers

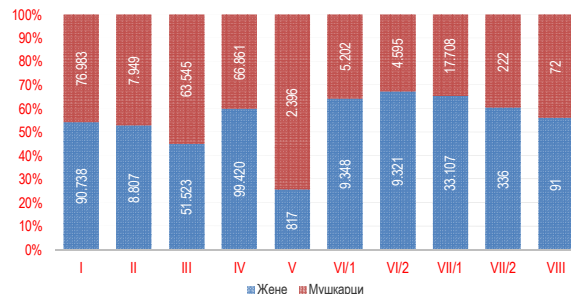
Графикон бр. 3 Структура незапослених лица према степену стручне спреме
Chart No. 3 - Structure of unemployed persons by qualifications



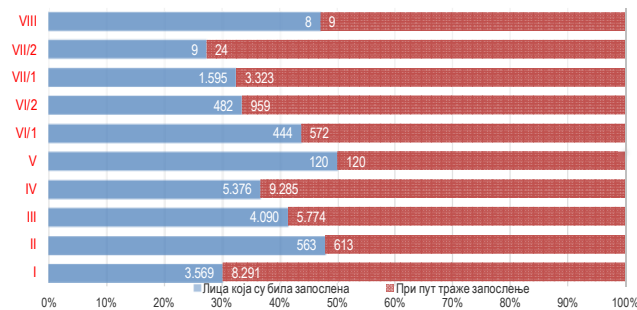
Графикон бр. 4 Структура незапослених лица према степену стручне спреме
Chart No. 4 - Structure of unemployed persons by qualifications



Графикон бр. 5 Структура незапослених лица према степену стручне спреме и полу
Chart No. 5 - Structure of unemployed persons by qualifications and gender



Графикон бр. 6 Број новопријављених лица према степену стручне спреме
Chart No. 6 - Number of the newly registered persons by qualifications



T3 НЕЗАПОСЛЕНОСТ И ЗАПОШЉАВАЊЕ ПРЕМА СТЕПЕНУ СТРУЧНЕ СПРЕМЕ И ПОЛУ

UNEMPLOYMENT AND EMPLOYMENT BY LEVEL OF EDUCATION AND SEX

Садржај	Месец Month	Укупно Total	Жене Women	I		II		III		IV		V		VI/1		VI/2		VII-1		VII-2		VIII		Contents
				Укупно Total	Жене Women	Укупно Total	Жене Women	Укупно Total	Жене Women	Укупно Total	Жене Women	Укупно Total	Жене Women	Укупно Total	Жене Women	Укупно Total	Жене Women	Укупно Total	Жене Women	Укупно Total	Жене Women	Укупно Total	Жене Women	
Незапослена лица	IV 2021	549.041	303.508	167.721	90.738	16.756	8.807	115.068	51.523	166.281	99.420	3.213	817	14.550	9.348	13.916	9.321	50.815	33.107	558	336	163	91	Unemployed persons
	IV 2020	513.052	282.747	156.472	83.835	16.504	8.657	109.036	48.232	152.334	91.973	3.317	801	14.581	9.335	12.578	8.558	47.478	30.901	591	357	161	98	
	Index	107,0	107,3	112,1	108,2	101,5	101,7	105,5	106,8	109,2	108,1	96,9	102,0	100,1	110,6	108,9	107,0	107,1	94,4	94,1	101,2	92,9		
Први пут траже запослење	IV 2021	301.183	171.160	108.379	64.102	6.609	3.819	53.308	23.867	86.335	49.775	1.031	270	5.331	3.328	8.682	5.598	31.221	20.227	225	136	62	38	First-time job seekers
	IV 2020	255.872	146.995	96.719	57.813	5.823	3.479	44.878	20.314	69.578	40.595	831	240	4.438	2.812	7.300	4.815	26.061	16.774	196	120	48	33	
	Index	117,7	116,4	112,1	110,9	113,5	109,8	118,8	117,5	124,1	112,5	120,1	118,3	118,9	116,3	119,8	120,6	114,8	113,3	129,2	115,2			
Новопријављени на евиденцију	IV 2021	45.226	23.781	11.860	6.157	1.176	601	9.864	4.004	14.661	8.150	240	62	1.016	627	1.441	931	4.918	3.219	33	22	17	8	Newly registered persons in the unemployment register
	IV 2020	9.748	5.876	1.500	857	203	119	2.134	1.013	3.579	2.288	98	33	348	250	457	326	1.412	981	13	7	4	2	
	Index	464,0	404,7	790,7	718,4	579,3	505,0	462,2	395,3	409,6	356,2	244,9	187,9	292,0	250,8	315,3	285,6	348,3	328,1	253,8	314,3	425,0	400,0	
Запослени са евиденције	IV 2021	19.731	10.611	3.160	1.524	441	227	4.537	1.857	6.763	3.760	139	34	522	362	886	597	3.250	2.227	28	20	5	3	Persons recruited from the unemployment register
	IV 2020	8.807	4.329	1.741	742	230	94	2.031	743	2.966	1.602	54	9	264	153	323	210	1.174	758	21	16	3	2	
	Index	224,0	245,1	181,5	205,4	191,7	241,5	223,4	249,9	228,0	234,7	257,4	377,8	197,7	236,6	274,3	284,3	276,8	293,8	133,3	125,0	166,7	150,0	
Брисани и престанак вођења евиденције	IV 2021	20.986	10.524	4.753	2.233	534	255	4.707	1.732	6.712	3.539	143	33	506	321	779	519	2.819	1.870	21	16	12	6	Deleted from the register and discontinued record keeping
	IV 2020	6.121	2.633	1.365	494	173	50	1.476	466	1.906	944	57	7	183	81	207	139	742	441	10	9	2	2	
	Index	342,9	399,7	348,2	452,0	308,7	510,0	318,9	371,7	352,2	374,9	250,9	471,4	276,5	396,3	376,3	373,4	379,9	424,0	210,0	177,8	600,0	300,0	

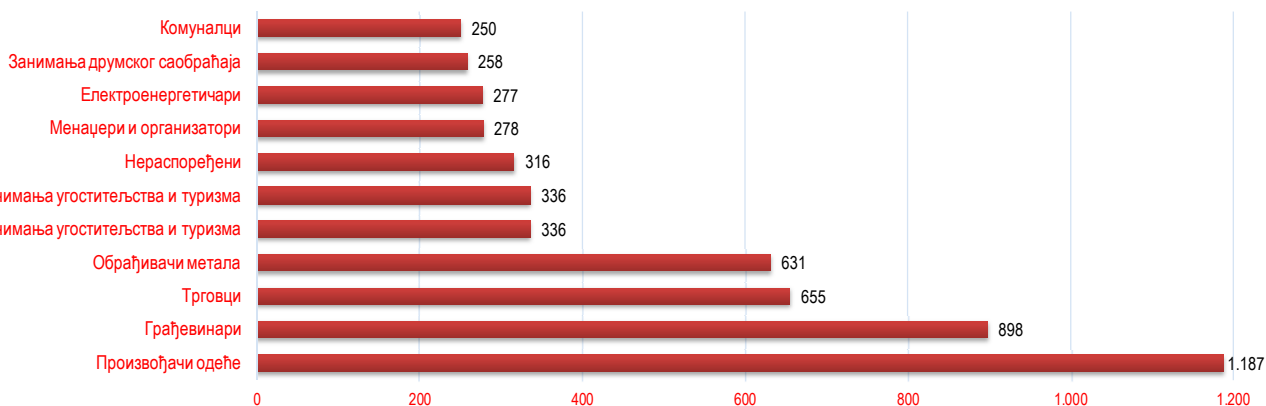
UNEMPLOYMENT, REQUESTS FOR JOBMATCHING SERVICES IN VACANCY FILLING BY OCCUPATIONS GROUPS AND SEX
DURING APRIL OF 2021

Група занимања	Незапослена лица <i>Unemployed persons</i>		Новопријављени на евиденцију <i>Newly registered</i>		Пријављене потребе за запошљавањем <i>Requests for jobmatching services in vacancy filling</i>	Occupation groups
	Укупно <i>Total</i>	Жене <i>Women</i>	Укупно <i>Total</i>	Жене <i>Women</i>		
I Пољопривреда, производња и прерада хране	29.068	17.446	2.645	1.510	328	I Agriculture, food production and processing
1. Произвођачи биља	12.373	6.962	1.061	584	42	1. Production of plants
2. Сточари и живинари	824	400	64	26	3	2. Livestock and poultry breeding
3. Рибари и одгајивачи осталих животиња	44	14	3	0	0	3. Fishing and breeding of other animals
4. Ветеринари	2.694	1.091	283	113	17	4. Veterinaries
5. Прерађивач хране и пића	12.972	8.874	1.225	780	98	5. Food and beverage processing
6. Прерађивачи дувана	161	105	9	7	168	6. Tobacco processing
II Шумарство и обрада дрвета	5.657	2.019	470	168	94	II Forestry and wood processing
1. Шумари	1.655	827	161	80	18	1. Forestry
2. Прерађивачи и обрађивачи дрвета	4.002	1.192	309	88	76	2. Wood processing and modelling
III Геологија, рударство и металургија	2.708	1.304	223	99	158	III Geology, mining and metallurgy
1. Геолози	488	286	42	27	8	1. Geology
2. Занимања експлоатације нафте и земног гаса	66	18	6	0	1	2. Oil and natural gas exploitation occupations
3. Рудари и оплемењивачи руда	773	439	69	40	107	3. Mining and ore processing
4. Металурзи	1.381	561	106	32	42	4. Metallurgy
IV Машинство и обрада метала	61.028	10.145	5.118	756	1.103	IV Mechanical engineering and metal processing
1. Обрађивачи метала	27.138	4.884	2.199	368	631	1. Metal processing
2. Монтери и инсталатери у машинству	1.944	76	192	7	108	2. Installation and mounting in mechanical engineering
3. Машински конструктори и пројектанти	9.232	3.320	793	246	226	3. Mechanical engineering constructors and designers
4. Машински технолози	1.421	481	121	33	5	4. MSc in Mechanical engineering
5. Механичари и машинисти	21.293	1.384	1.813	102	133	5. Mechanics and machine operators
V Електротехника	23.961	4.031	2.324	299	697	V Electrotechnical engineering
1. Електроенергетичари	7.040	1.062	644	69	277	1. Electrotechnical engineers
2. Електромеханичари	7.733	944	771	64	226	2. Electromechanical engineers
3. Електроничари	3.346	621	326	45	175	3. Electronic engineers
4. Занимања телекомуникација	1.311	311	121	19	3	4. Telecommunications occupations
5. Занимања рачунарске технике	4.531	1.093	462	102	16	5. Computer science occupations
VI Хемија, неметали и графичарство	14.205	10.315	1.182	831	108	VI Chemistry, non-metals and typography
1. Хемичари	8.583	6.795	691	545	23	1. Chemists
2. Гумари и пластичари	1.338	834	85	54	66	2. Rubber and plastics processing occupations
3. Произвођачи керамике и грађевинског материјала	702	489	45	29	4	3. Production of ceramics and construction material
4. Стаклари	428	221	44	21	0	4. Glass processing occupations
5. Папиричари	206	134	25	13	3	5. Paper processing occupations
6. Графичари	2.948	1.842	292	169	12	6. Typography occupations
VIII Текстилно и кожарство	26.590	22.888	1.728	1.506	1.416	VIII Textile and leather processing
1. Текстилци	7.479	6.253	463	379	166	1. Textile occupations
2. Произвођачи одеће	15.348	14.050	1.035	961	1.187	2. Production of clothing
3. Кожари и крзнари	709	513	54	43	2	3. Leather and fur processing
4. Обућари и кожни галантеристи	3.054	2.072	176	123	61	4. Shoemakers and producers of leather products
VIII Комуналне, тапетарске и фарбарске услуге	1.846	385	147	32	332	VIII Public utility, upholstery and painting services
1. Комуналци	34	15	6	2	250	1. Public utility occupations
2. Тапетари	693	235	60	24	3	2. Upholsterers
3. Фарбари и лакирери	1.119	135	81	6	79	3. Paint and lacquer related occupations
IX Геодезија и грађевинарство	10.429	3.851	938	317	1.009	IX Geodesy and civil engineering
1. Геодети	635	280	53	19	11	1. Geodesy occupations
2. Архитекти и урбанисти	2.681	1.654	227	131	23	2. Architects and urban planning occupations
3. Грађевинари	6.276	1.818	571	158	898	3. Civil engineers
4. Занимања завршних грађевинских радова	837	99	87	9	77	4. Final construction works occupations
X Саобраћај	12.188	3.531	1.281	358	363	X Transport
1. Занимања друског саобраћаја	9.676	2.531	1.034	264	258	1. Road transport occupations
2. Железничари	884	271	93	28	16	2. Railway transport occupations
3. Бродари	276	80	41	10	4	3. Ship transport occupations
4. Ваздухопловци	141	59	18	8	0	4. Air transport occupations
5. Занимања ПТТ саобраћаја	545	339	33	20	31	5. Postal occupations
6. Занимања претоварних услуга, унутрашњег транспорта и превоза жичарама	666	251	62	28	54	6. Loading-unloading, internal transport and cableway transport occupations

UNEMPLOYMENT, REQUESTS FOR JOBMATCHING SERVICES IN VACANCY FILLING BY OCCUPATIONS GROUPS AND SEX
DURING APRIL OF 2021

Група занимања	Незапослена лица <i>Unemployed persons</i>		Новопријављени на евиденцију <i>Newly registered</i>		Пријављене потребе за запошљавањем <i>Requests for jobmatching services in vacancy filling</i>	Occupation groups
	Укупно <i>Total</i>	Жене <i>Women</i>	Укупно <i>Total</i>	Жене <i>Women</i>		
XI Трговина, угоститељство и туризам	46.717	31.184	4.396	2.766	991	XI Trade, hotels & restaurants and tourism
1. Трговци	26.418	19.972	2.169	1.614	655	1. Traders
2. Занимања угоститељства и туризма	20.299	11.212	2.227	1.152	336	2. Hotels & restaurants and tourism occupations
XII Економија, право и администрација	64.831	45.320	5.192	3.450	893	XII Economics, law and administration
1. Менаџери и организатори	4.567	2.811	462	296	278	1. Managers and organisers
2. Економисти	38.215	27.803	3.040	2.092	336	2. Economists
3. Правници	13.345	8.893	971	611	128	3. Law related occupations
4. Информатичари и статистичари	2.269	1.432	204	123	16	4. Information and statistics occupations
5. Кадровска занимања	530	305	38	21	8	5. Human resources occupations
6. Администратори	3.518	3.148	268	228	80	6. Administrators
7. Занимања одбране, безбедности и заштите	2.155	786	194	70	41	7. Defence, safety and protection occupations
8. Занимања осигурања	232	142	15	9	6	8. Insurance related occupations
XIII Васпитање и образовање	11.090	8.633	1.270	1.009	132	XIII Education and upbringing
1. Васпитачи и наставници друштвено - хуманистичке струке	10.326	8.270	1.213	975	97	1. Kindergarten and school teachers with a background in social sciences and humanities
2. Наставници природно - математичке струке	373	258	34	27	26	2. Teachers of mathematics and natural sciences
3. Наставници техничко - технолошке струке	376	93	23	7	8	3. Teachers of technical and technology sciences
4. Наставници биотехничке струке	15	12	0	0	0	4. Teachers of biotechnical sciences
5. Наставници здравствене струке	0	0	0	0	1	5. Teachers of health related sciences
XIV Друштвено - хуманистичко подручје	9.771	7.201	993	722	26	XIV Social and humanistic field
1. Друштвено - хуманистичка занимања	9.771	7.201	993	722	26	1. Social and humanistic occupations
XV Природно - математичко подручје	10.435	6.695	989	606	10	XV Mathematics and other natural sciences
1. Природно - математичка занимања	10.435	6.695	989	606	10	1. Occupations in the field of natural sciences
XVI Култура, уметност и јавно информисање	7.429	5.414	728	515	28	XVI Culture, art and media
1. Ликовни уметници и дизајнери	2.500	1.738	284	191	8	1. Fine artists and designers
2. Сценски уметници, музичари и књижевници	1.410	849	157	94	0	2. Theatre/film artists, musicians and writers
3. Занимања јавног информисања	968	732	83	64	11	3. Media related occupations
4. Остала занимања културе, уметности и информисања	2.551	2.095	204	166	9	4. Other occupations related to culture, art and media
XVIII Здравство, фармација и социјална заштита	20.667	15.997	1.782	1.334	197	XVIII Health, pharmacy and social protection
1. Медицинари	15.014	11.770	1.274	953	138	1. Doctors and other medical occupations
2. Стоматолози	3.115	2.150	234	162	12	2. Dentists
3. Фармацеути	2.165	1.754	241	190	34	3. Pharmacists
4. Занимања социјалне заштите	373	323	33	29	13	4. Social protection occupations
XVIII Физичка култура и спорт	509	130	78	15	4	XVIII Fitness and sports
1. Занимања физичке културе	93	45	14	7	0	1. Fitness occupations
2. Спортисти	416	85	64	8	4	2. Sportists
XIX Остало	189.912	107.019	13.742	7.488	335	XIX Other
1. Занимања личних услуга	8.940	8.040	775	681	19	1. Personal services occupations
2. Верска занимања	506	283	23	8	0	2. Religion related occupations
3. Нераспоређени	180.466	98.696	12.944	6.799	316	3. Non-classified
УКУПНО	549.041	303.508	45.226	23.781	8.224	TOTAL

Графикон бр. 7 Групе занимања са највећим бројем пријављених потреба за запошљавањем



T5

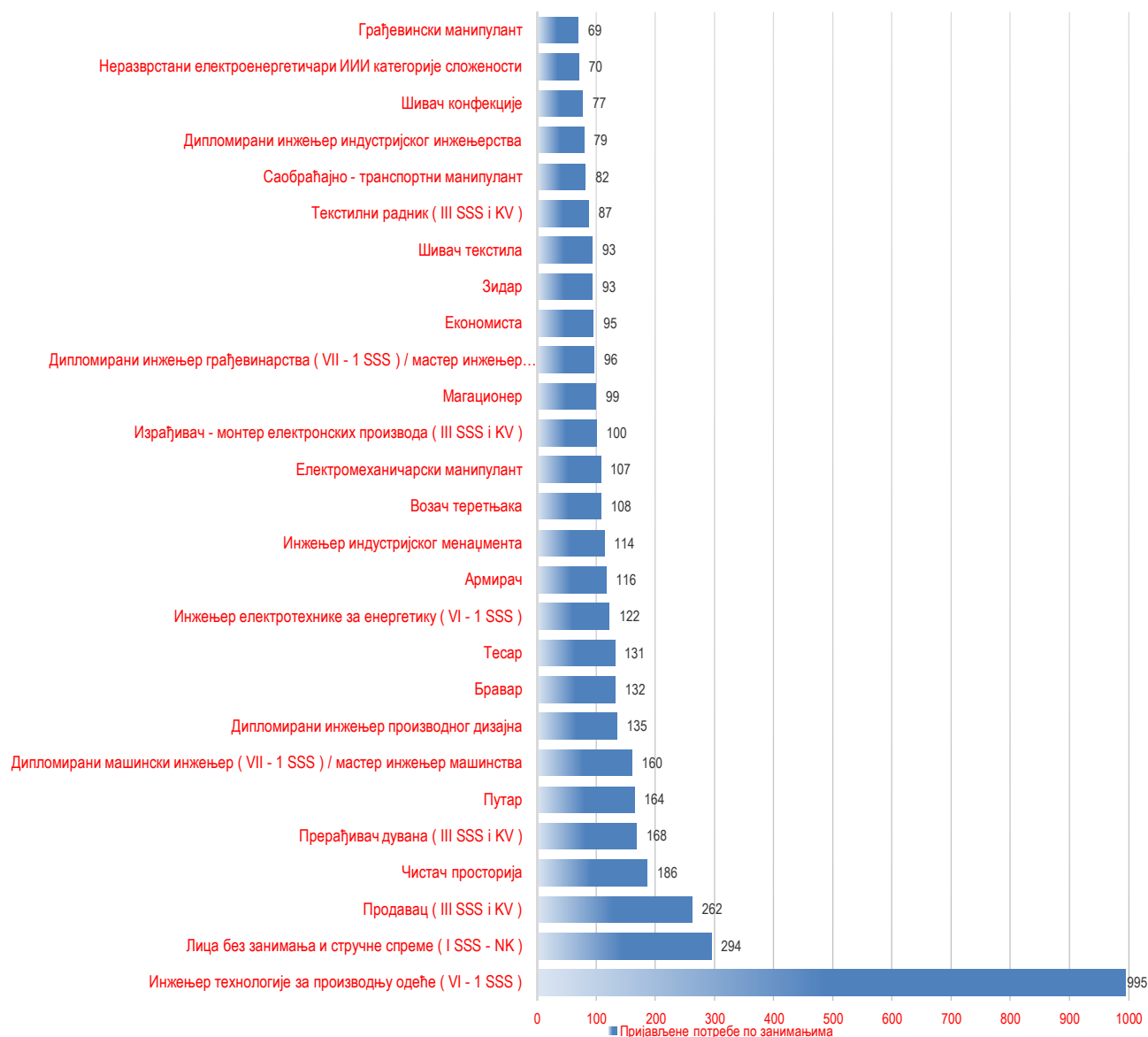
ПРЕГЛЕД НАЈТРАЖЕНИЈИХ ЗАНИМАЊА У ОКВИРУ СТЕПЕНА СТРУЧНЕ СПРЕМЕ ПРЕМА ПРИЈАВЉЕНИМ ПОТРЕБАМА ТОКОМ АПРИЛА 2021. ГОДИНЕ

T5 OVERVIEW OF THE MOST FREQUENTLY DEMANDED OCCUPATIONS BY EDUCATION LEVELS ACCORDING TO THE REQUESTS FOR JOBMATCHING SERVICES IN VACANCY FILLING DURING APRIL OF 2021

Шифра занимања Occupation code	Назив занимања	Број слободних послова Number of vacancies	Шифра занимања Occupation code	Назив занимања	Број слободних послова Number of vacancies
I степен стручне спреме			II степен стручне спреме		
109900	Лица без занимања и стручне спреме (I SSS - NK)	294	204023	Шивач текстила	93
104502	Чистач просторија	186	206402	Пакер	53
102501	Електромеханичарски манипулант	107	202601	Помоћник израђивача електронских склопова	51
105601	Саобраћајно - транспортни манипулант	82	206515	Помоћни кувар	42
105201	Грађевински манипулант	69	205299	Неразврстани грађевинари ИИИ категорије сложености	30
103901	Манипулант у текстилству	62	206111	Возач виљушара	28
104501	Комунални хигијеничар	54	206522	Собраица	27
101685	Манипулант у производњи каблова и проводника	36	200100	Помоћни - приучени произвођач биља (II SSS i PK)	25
104701	Молерско - фарбарски манипулант	31	201034	Помоћни столар	20
101801	Манипулант у обради метала	22	205200	Помоћни грађевински радник (II SSS i PK)	19
100501	Манипулант у прехранбеној производњи	21	205702	Саобраћајно - транспортни помоћник	16
100911	Манипулант у озелењавању и уређењу насеља	15	206505	Роштилџија	12
103101	Хемијски манипулант	5	203200	Помоћни гумар и пластичар (II SSS i PK)	11
106401	Трговински манипулант	4	206400	Руковаца робом - помоћни продавац (II SSS i PK)	11
102201	Манипулант у одржавању машина и постројења	3	202224	Аутоперач - подмазивач	8
III степен стручне спреме			IV степен стручне спреме		
306400	Продавац (III SSS i KV)	262	405200	Грађевински техничар (IV SSS)	69
300600	Прерађивач дувана (III SSS i KV)	168	409002	Медицинска сестра	48
305251	Путар	164	407100	Административни техничар (IV SSS)	46
301813	Бравар	132	406700	Економски техничар (IV SSS)	44
305203	Тесар	131	406515	Кувар	37
305201	Армирач	116	406513	Конобар	35
305604	Возач теретњака	108	401800	Машински техничар - контролор квалитета (IV SSS)	33
302600	Израђивач - монтер електронских производа (III SSS i KV)	100	406453	Комерцијални техничар	29
306461	Магационер	99	402400	Електротехничар енергетике (IV SSS)	28
305204	Зидар	93	402000	Машински техничар - конструктор (IV SSS)	27
303900	Текстилни радник (III SSS i KV)	87	406721	Ќињогова	25
304023	Шивач конфекције	77	406523	Рецепционар	25
302499	Неразврстани електроенергетичари ИИИИ категорије сложености	70	406516	Посластичар	16
301972	Водосталатер	66	406400	Продавац (IV SSS)	16
301836	Заваривач - резач гасом	62	406704	Мењач новца	13
V степен стручне спреме			VI-1 степен стручне спреме		
506517	Бармен	5	614000	Инжењер технологије за производњу одеће (VI - 1 SSS)	995
502222	Аутомеханичар за привредна возила - специјалиста	4	612400	Инжењер електротехнике за енергетику (VI - 1 SSS)	122
507121	Пословни секретар	4	616630	Инжењер индустријског мењача	114
502432	Електромонтерски техничар електричних мрежа - специјалиста	2	611800	Машински инжењер (VI - 1 SSS)	66
507765	Инструктор возње	2	616600	Менаџер (VI - 1 SSS)	52
502400	Електроенергетичар - специјалиста (V SSS i VKV)	1	616453	Комерцијалиста	46
502500	Електромеханичар - специјалиста (V SSS i VKV)	1	612500	Инжењер електротехнике за електромеханику (VI - 1 SSS)	24
502433	Електромонтерски техничар електричних мрежа и постројења - специјалиста	1	619082	Физиотерапеут	20
501973	Инсталатер грејања - специјалиста	1	617501	Васпитач предшколске деце	11
504002	Моделар конфекције	1	613200	Инжењер за технологију гуме и пластике (VI - 1 SSS)	8
504701	Молер - фарбар - специјалиста	1	610511	Оперативни технолог прераде млека	7
501800	Обрађивач метала - специјалиста (V SSS i VKV)	1	616700	Економиста за финансије, рачуноводство и банкарство (VI - 1 SSS)	6
505600	Техничар друског саобраћаја - специјалиста (V SSS i VKV)	1	612000	Машински инжењер - конструктор (VI - 1 SSS)	6
501972	Водосталатер - специјалиста	1	617502	Наставник разредне наставе	6
505604	Возач теретног моторног возила - специјалиста	1	613900	Инжењер технологије текстилства (VI - 1 SSS)	5
VI-2 степен стручне спреме			VII-1 степен стручне спреме		
626710	Економиста	95	711800	Дипломирани машински инжењер (VII - 1 SSS) / мастер инжењер машинства	160
625200	Инжењер грађевинарства	27	712080	Дипломирани инжењер производног дизајна	135
621800	Инжењер машинства	24	715200	Дипломирани инжењер грађевинарства (VII - 1 SSS) / мастер инжењер грађевинарства	96
627507	Струковни васпитач	10	716619	Дипломирани инжењер индустријског инжењерства	79
626600	Менаџер	5	716800	Дипломирани правник (VII - 1 SSS) / мастер правник	61
629081	Струковни физиотерапеут	4	716820	Дипломирани правник	59
626923	Информатичар	3	712000	Дипломирани машински инжењер - конструктор (VII - 1 SSS)	49
622840	Инжењер информационог технологија	3	716720	Дипломирани економиста	48
625000	Инжењер геодезије	2	716700	Дипломирани економиста за општу економију, банкарство и финансије (VII - 1 SSS)	37
629050	Струковна медицинска сестра бабица	2	715220	Дипломирани инжењер грађевинарства	31
629066	Струковни санитарно - еколошки инжењер	2	719200	Дипломирани фармацеут (VII - 1 SSS)	22
627502	Васпитач	2	716400	Дипломирани економиста за унутрашњу и спољну трговину (VII - 1 SSS)	19
622841	Инжењер информационог система	1	716605	Дипломирани менаџер	18
623120	Инжењер технологије	1	719000	Доктор медицине	17
626680	Пројектни менаџер	1	712600	Дипломирани инжењер електротехнике за електронику (VII - 1 SSS)	12

Шифра занимања Occupation code	Назив занимања	Број слободних послова Number of vacancies	Шифра занимања Occupation code	Назив занимања	Број слободних послова Number of vacancies
VII-2 степен стручне спреме			VIII степен стручне спреме		
729031	Специјалиста опште хирургије	1	808300	Доктор природно - математичких наука (VIII SSS)	1
729093	Специјалиста радиолошке заштите	1			

Графикон бр. 8 Занимања са највећим бројем пријављених потреба за запошљавањем



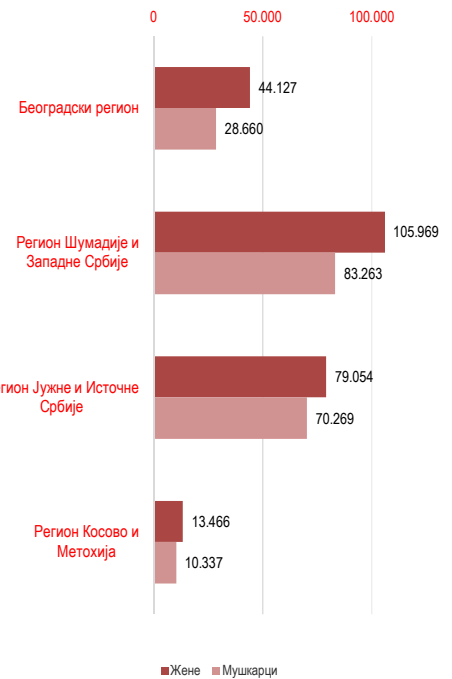
T6 НЕЗАПОСЛЕНА ЛИЦА ПО МЕСЕЦИМА И ПОЛУ

UNEMPLOYED PERSONS BY MONTHS AND SEX

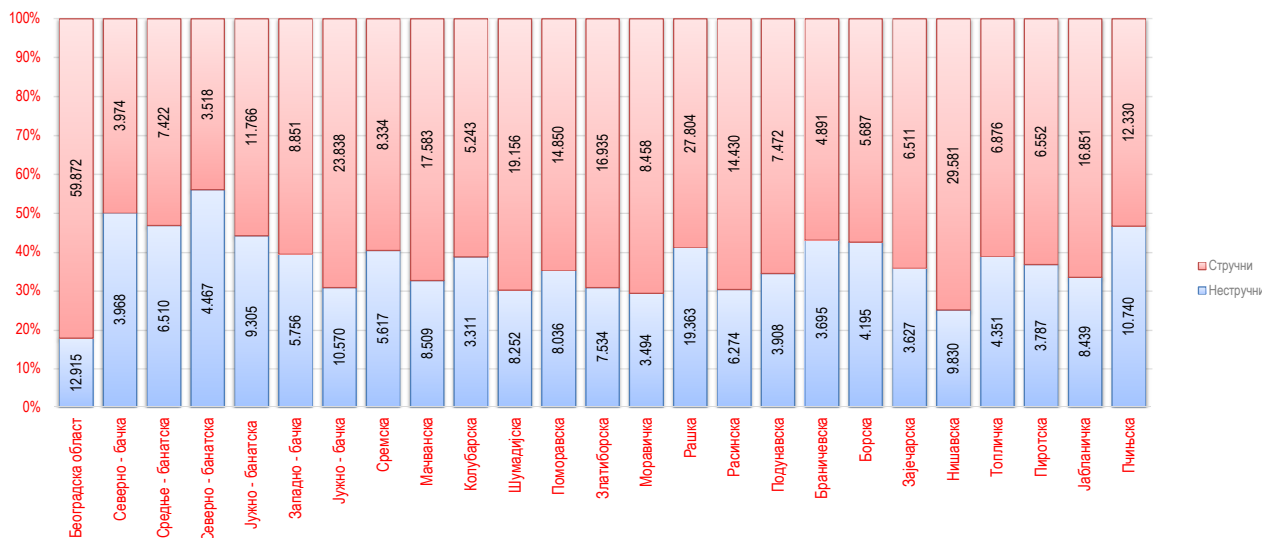
Ред. бр. No	Област/Регион County/Region	Ø 2020		IV 2020		V 2020		VI 2020		VII 2020		VIII 2020		IX 2020		X 2020		XI 2020		XII 2020		I 2021		II 2021		III 2021		IV 2021		Индекси Index		
		Укупно Total	Жене Women	Укупно Total	Жене Women	Укупно Total	Жене Women	Укупно Total	Жене Women	Укупно Total	Жене Women	Укупно Total	Жене Women	Укупно Total	Жене Women	Укупно Total	Жене Women	Укупно Total	Жене Women	Укупно Total	Жене Women	Укупно Total	Жене Women	Укупно Total	Жене Women	Укупно Total	Жене Women	Укупно Total	Жене Women	IV 2021 / IV 2020	IV 2021 / XII 2020	IV 2021 / III 2021
	Београдски регион	66.840	40.993	66.753	41.036	69.394	42.683	69.885	42.986	68.842	42.283	66.922	41.184	65.068	40.008	64.987	39.931	64.885	39.809	64.717	39.743	66.440	40.682	66.589	40.861	69.950	42.598	72.787	44.127	109,0	112,5	104,1
1	Београдска област	66.840	40.993	66.753	41.036	69.394	42.683	69.885	42.986	68.842	42.283	66.922	41.184	65.068	40.008	64.987	39.931	64.885	39.809	64.717	39.743	66.440	40.682	66.589	40.861	69.950	42.598	72.787	44.127	109,0	112,5	104,1
	Регион Војводине	103.522	55.163	103.394	55.018	105.641	56.206	107.316	57.237	106.979	57.336	104.626	56.238	102.635	54.946	101.702	54.515	100.044	53.628	99.510	53.251	103.954	55.515	104.985	56.025	110.075	58.820	113.896	60.892	110,2	114,5	103,5
2	Северно - банка	7.424	3.829	7.519	3.891	7.636	3.962	7.686	4.015	7.618	3.952	7.562	3.926	7.373	3.800	7.215	3.725	7.083	3.643	7.123	3.645	7.336	3.773	7.371	3.758	7.639	3.914	7.942	4.101	105,6	111,5	104,0
3	Средње - банатска	10.968	5.503	10.856	5.432	11.210	5.581	11.483	5.717	11.385	5.765	11.132	5.677	10.814	5.480	10.771	5.460	10.809	5.506	11.086	5.644	11.723	5.997	12.270	6.318	13.311	6.950	13.932	7.279	128,3	125,7	104,7
4	Северно - банатска	7.082	3.543	6.784	3.421	6.886	3.447	7.100	3.554	7.218	3.593	7.298	3.648	7.296	3.625	7.286	3.653	7.304	3.647	7.279	3.633	7.577	3.810	7.664	3.870	7.927	4.012	7.985	4.070	117,7	109,7	100,7
5	Јужно - банатска	19.902	10.603	19.551	10.427	19.976	10.684	20.687	11.064	20.652	11.055	20.467	10.967	19.896	10.625	19.679	10.436	19.174	10.170	19.179	10.155	19.880	10.502	19.823	10.430	20.542	10.813	21.071	11.085	107,8	109,9	102,6
6	Западно - банка	13.026	6.312	12.749	6.124	13.136	6.322	13.578	6.574	13.554	6.593	13.420	6.587	13.051	6.393	12.932	6.375	12.809	6.269	12.743	6.229	13.363	6.448	13.512	6.540	14.153	6.804	14.607	7.069	114,6	114,6	103,2
7	Јужно - банка	32.141	18.456	32.918	18.861	33.351	19.096	33.235	19.116	32.889	19.010	31.670	18.364	31.430	18.148	31.169	18.029	30.509	17.684	29.811	17.277	31.281	18.035	31.507	18.142	33.032	18.962	34.408	19.671	104,5	115,4	104,2
8	Сремска	12.979	6.917	13.017	6.862	13.446	7.114	13.547	7.197	13.663	7.368	13.077	7.069	12.775	6.875	12.650	6.837	12.356	6.709	12.289	6.678	12.794	6.950	12.838	6.967	13.471	7.365	13.951	7.617	107,2	113,5	103,6
	Регион Шумадије и Западне Србије	177.742	99.196	179.928	100.250	181.870	101.492	181.228	101.079	177.968	99.570	176.003	98.744	174.253	97.578	173.403	97.346	172.709	96.980	173.210	97.268	179.035	100.190	180.134	100.871	185.369	103.788	189.232	105.969	105,2	109,3	102,1
9	Мачванска	23.998	13.130	24.596	13.350	24.766	13.493	24.595	13.404	24.043	13.119	23.446	12.888	23.005	12.669	22.769	12.597	23.132	12.886	23.463	13.110	24.343	13.522	24.636	13.641	25.518	14.064	26.092	14.418	106,1	111,2	102,2
10	Колубарска	8.013	4.683	8.177	4.782	8.506	5.001	8.170	4.778	7.997	4.708	7.971	4.720	7.778	4.553	7.749	4.554	7.597	4.463	7.406	4.332	7.761	4.546	7.827	4.595	8.237	4.818	8.554	5.011	104,6	115,5	103,8
11	Шумадијска	26.530	15.991	27.233	16.414	27.554	16.636	27.279	16.482	26.795	16.171	26.305	15.884	25.696	15.517	25.282	15.308	25.034	15.185	25.143	15.289	25.935	15.729	26.141	15.911	26.806	16.265	27.408	16.630	100,6	109,0	102,2
12	Поморавска	21.689	11.736	22.160	11.925	22.351	12.047	22.629	12.206	21.951	11.923	21.533	11.692	20.865	11.343	20.634	11.267	20.434	11.150	20.565	11.253	21.224	11.552	21.514	11.772	22.263	12.180	22.886	12.509	103,3	111,3	102,8
13	Златиборска	21.770	11.581	22.060	11.752	22.300	11.878	21.963	11.700	21.494	11.456	21.377	11.454	21.112	11.261	21.332	11.439	21.303	11.428	21.496	11.512	22.569	12.016	22.570	12.037	23.668	12.694	24.469	13.097	110,9	113,8	103,4
14	Моравичка	11.419	6.592	11.648	6.688	11.904	6.826	11.956	6.885	11.625	6.767	11.420	6.687	11.055	6.446	10.858	6.322	10.590	6.138	10.594	6.141	11.040	6.422	11.081	6.402	11.561	6.674	11.952	6.894	102,6	112,8	103,4
15	Рашка	44.164	24.075	43.603	23.742	43.825	23.885	43.863	23.857	43.765	23.864	43.887	24.042	45.047	24.690	45.034	24.723	45.052	24.651	45.037	24.581	46.094	25.121	46.361	25.238	46.898	25.625	47.167	25.751	108,2	104,7	100,6
16	Расинска	20.159	11.410	20.451	11.597	20.664	11.726	20.773	11.767	20.298	11.562	20.064	11.377	19.695	11.099	19.745	11.136	19.567	11.079	19.506	11.050	20.069	11.282	20.004	11.275	20.418	11.468	20.704	11.669	101,2	106,1	101,4
	Регион Јужне и Источне Србије	139.105	73.340	141.398	74.137	144.370	75.883	145.372	76.639	142.336	75.318	138.779	73.735	134.548	71.365	132.875	70.623	132.543	70.377	131.530	69.862	137.839	72.843	139.962	74.058	145.556	76.989	149.323	79.054	105,6	113,5	102,6
17	Плуданска	10.474	5.982	10.521	6.012	10.771	6.142	11.028	6.264	10.825	6.197	10.523	6.056	10.150	5.816	10.113	5.799	10.010	5.735	10.072	5.753	10.478	5.977	11.012	6.262	11.380	6.484	108,2	113,0	103,3		
18	Браничевска	6.933	3.987	6.825	3.913	7.046	4.026	7.231	4.152	7.048	4.055	6.967	4.042	6.873	3.965	6.908	3.992	6.985	4.030	7.067	4.074	7.620	4.385	7.801	4.471	8.269	4.742	8.586	4.921	125,8	121,5	103,8
19	Борска	9.352	5.332	9.480	5.319	9.541	5.362	9.460	5.340	9.434	5.374	9.419	5.411	9.170	5.306	9.102	5.267	9.114	5.275	9.031	5.246	9.310	5.417	9.334	5.452	9.593	5.614	9.882	5.784	104,2	109,4	103,0
20	Зајечарска	9.552	4.927	9.955	5.136	10.086	5.171	9.926	5.104	9.537	4.905	9.318	4.796	9.087	4.669	9.032	4.678	8.980	4.658	8.932	4.641	9.308	4.807	9.420	4.899	9.913	5.120	10.138	5.221	101,8	113,5	102,3
21	Нишавска	36.425	19.070	35.919	18.613	36.950	19.339	37.793	19.890	37.165	19.680	36.646	19.466	36.305	19.225	36.162	19.125	36.063	18.974	35.956	18.940	37.771	19.812	38.416	20.222	39.208	20.615	39.411	20.665	109,7	109,6	100,5
22	Топличка	10.743	5.272	11.209	5.484	11.358	5.577	11.103	5.484	10.668	5.260	10.432	5.097	10.170	5.009	10.153	4.988	10.114	4.986	10.031	4.974	10.422	5.129	10.536	5.173	10.820	5.331	11.227	5.534	100,2	111,9	103,8
23	Пиротска	9.733	5.111	9.878	5.130	9.998	5.237	10.087	5.292	9.858	5.208	9.658	5.132	9.492	5.025	9.332	4.940	9.380	4.968	9.456	4.989	9.962	5.282	10.002	5.301	10.266	5.460	10.339	5.525	104,7	109,3	100,7
24	Јабланичка	24.398	12.005	25.632	12.553	25.876	12.673	25.556	12.572	24.614	12.153	23.527	11.662	23.089	11.410	22.247	11.074	22.326	11.091	21.916	10.932	22.986	11.307	23.569	11.617	24.480	12.032	25.290	12.520	98,7	115,4	103,3
25	Пчињска	21.495	11.654	21.979	11.977	22.744	12.356	23.188	12.541	23.187	12.486	22.289	12.073	20.212	10.940	19.829	10.760	19.571	10.660	19.069	10.313	19.982	10.727	20.451	10.984	21.995	11.813	23.070	12.400	105,0	121,0	104,9
	Регион Косово и Метохија	21.969	12.527	21.579	12.306	21.653	12.372	22.186	12.648	21.872	12.491	21.993	12.566	22.204	12.673	22.529	12.835	22.438	12.788	22.380	12.753	22.550	12.811	22.462	12.776	23.477	13.270	23.803	13.466	110,3	106,4	101,4
	Територијално нерас																															

Ред. Бр. No	Област/Регион County/Region	Укупно Total	Жене Women	I		II		III		IV		V		VI/1		VI/2		VII-1		VII-2		VIII	
				Укупно Total	Жене Women	Укупно Total	Жене Women	Укупно Total	Жене Women	Укупно Total	Жене Women	Укупно Total	Жене Women	Укупно Total	Жене Women	Укупно Total	Жене Women	Укупно Total	Жене Women	Укупно Total	Жене Women	Укупно Total	Жене Women
	Београдски регион	72.787	44.127	11.438	6.506	1.477	872	11.463	5.511	25.794	16.355	661	209	3.795	2.517	2.986	1.882	14.800	10.031	294	194	79	50
1	Београдска област	72.787	44.127	11.438	6.506	1.477	872	11.463	5.511	25.794	16.355	661	209	3.795	2.517	2.986	1.882	14.800	10.031	294	194	79	50
	Регион Војводине	113.896	60.892	42.241	21.449	3.952	1.882	22.300	9.752	30.084	17.865	515	121	2.473	1.626	2.459	1.738	9.731	6.379	104	61	37	19
2	Северно - бачка	7.942	4.101	3.674	1.803	294	138	1.262	576	1.898	1.093	29	8	159	89	120	80	500	312	4	2	2	0
3	Средње - банатска	13.932	7.279	6.271	3.223	239	93	2.921	1.197	2.986	1.814	33	14	244	157	298	217	933	559	6	4	1	1
4	Северно - банатска	7.985	4.070	4.261	2.152	206	77	1.398	609	1.526	873	24	7	128	79	120	83	314	185	8	5	0	0
5	Јужно - банатска	21.071	11.085	8.506	4.262	799	399	3.863	1.675	5.772	3.396	99	18	459	318	425	286	1.136	725	9	4	3	2
6	Западно - бачка	14.607	7.069	5.216	2.480	540	225	3.444	1.299	4.078	2.256	72	14	250	156	175	119	822	516	8	4	2	0
7	Јужно - бачка	34.408	19.671	9.263	4.894	1.307	699	6.641	3.067	10.163	6.259	189	49	905	610	933	683	4.924	3.359	58	36	25	15
8	Сремска	13.951	7.617	5.050	2.635	567	251	2.771	1.329	3.661	2.174	69	11	328	217	388	270	1.102	723	11	6	4	1
	Регион Шумадије и Западне Србије	189.232	105.969	57.719	31.808	7.054	4.037	45.531	21.155	55.895	34.456	1.256	307	3.956	2.553	4.454	3.075	13.269	8.527	77	43	21	8
9	Мачванска	26.092	14.418	7.389	3.952	1.120	643	7.564	3.494	7.256	4.586	136	36	497	313	627	450	1.496	940	7	4	0	0
10	Колубарска	8.554	5.011	2.816	1.507	495	321	1.910	961	2.286	1.499	34	5	217	141	212	158	579	415	5	4	0	0
11	Шумадијска	27.408	16.630	6.847	4.024	1.405	738	6.432	3.482	8.656	5.752	401	122	712	474	611	419	2.322	1.607	14	10	8	2
12	Поморавска	22.886	12.509	7.655	4.181	381	200	5.187	2.389	7.079	4.210	143	22	464	282	536	358	1.433	863	6	3	2	1
13	Златиборска	24.469	13.097	6.832	3.685	702	454	7.162	2.979	6.759	4.109	108	18	580	396	640	427	1.676	1.023	7	3	3	3
14	Моравичка	11.952	6.884	2.864	1.460	630	398	3.036	1.431	3.521	2.292	71	24	271	183	379	282	1.168	810	10	4	2	0
15	Рашка	47.167	25.751	17.891	10.078	1.472	747	9.230	4.049	14.116	8.171	202	37	565	331	683	441	2.983	1.883	20	12	5	2
16	Расинска	20.704	11.669	5.425	2.921	849	536	5.010	2.370	6.222	3.837	161	43	650	433	766	540	1.612	986	8	3	1	0
	Регион Јужне и Источне Србије	149.323	79.054	48.470	25.947	4.102	1.902	33.238	14.060	43.795	24.872	753	175	3.946	2.474	3.488	2.366	11.433	7.214	73	31	25	13
17	Подунавска	11.380	6.484	3.354	1.924	554	244	2.578	1.195	3.505	2.243	55	6	327	220	317	216	687	435	1	0	2	1
18	Браничевска	8.586	4.921	3.559	1.979	136	62	1.633	779	2.232	1.421	30	6	172	125	279	198	540	350	4	1	1	0
19	Борска	9.882	5.784	3.889	2.198	306	178	1.794	888	2.892	1.894	60	5	177	124	158	104	602	391	3	1	1	1
20	Зајечарска	10.138	5.221	3.300	1.626	327	152	2.344	1.062	2.908	1.622	34	14	317	191	200	123	702	429	4	1	2	1
21	Нишавска	39.411	20.665	8.894	4.606	936	435	8.753	3.707	13.304	7.305	365	82	1.353	841	927	604	4.825	3.055	40	22	14	8
22	Топличка	11.227	5.534	3.807	1.963	544	210	2.564	1.006	3.119	1.663	43	7	283	158	322	194	542	333	2	0	1	0
23	Пиротска	10.339	5.525	3.611	1.866	176	80	2.637	1.219	2.638	1.490	21	4	346	235	245	185	660	444	4	2	1	0
24	Јабланичка	25.290	12.520	8.108	4.129	331	184	7.260	2.904	6.948	3.701	106	45	514	287	534	366	1.480	903	8	0	1	1
25	Пчињска	23.070	12.400	9.948	5.656	792	357	3.675	1.300	6.249	3.533	39	6	457	293	506	376	1.395	874	7	4	2	1
	Регион Косово и Метохија	23.803	13.466	7.853	5.028	171	114	2.536	1.045	10.713	5.872	28	5	380	178	529	260	1.582	956	10	7	1	1
	Територијално нераспоредени	0	0	0	0	0	0	0	0	0	0	0	0	0	0	0	0	0	0	0	0	0	0
	Република Србија	549.041	303.508	167.721	90.738	16.756	8.807	115.068	51.523	166.281	99.420	3.213	817	14.550	9.348	13.916	9.321	50.815	33.107	558	336	163	91

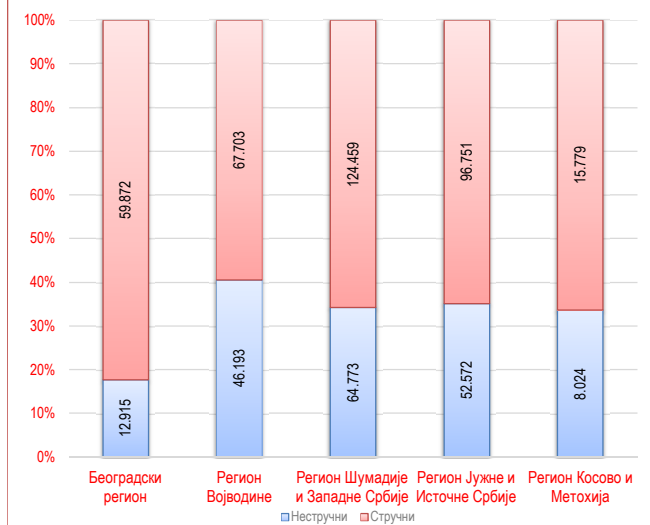
Графикон бр. 11 - Структура незапослених по регионима и полу
Chart No. 11 - Structure of unemployed by regions and gender



Графикон бр. 12 - Структура незапослених лица према стручности по окрузима



Графикон бр. 13 - Структура незапослених по стручности, по регионима
Chart No. 13 - Structure of unemployed by qualifications, by regions

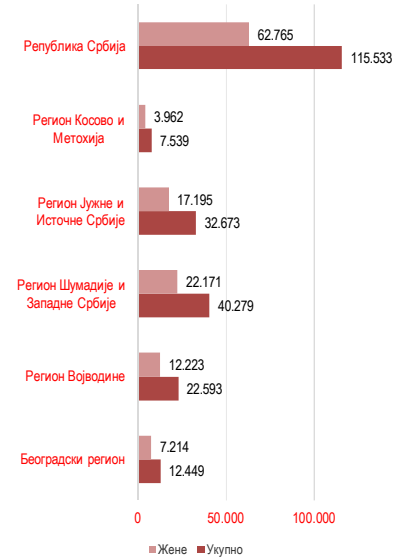


T8 НЕЗАПОСЛЕНА ЛИЦА ПРЕМА СТАРОСТИ И ПОЛУ НА КРАЈУ АПРИЛА 2021. ГОДИНЕ

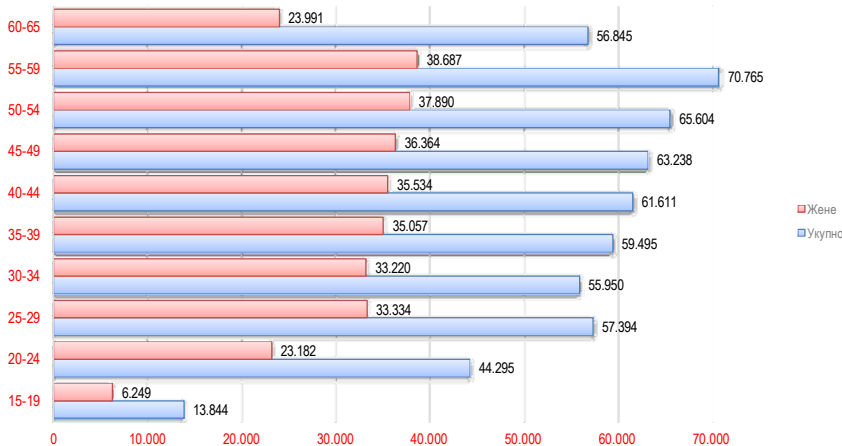
UNEMPLOYED PERSONS BY AGE AND SEX IN THE END OF APRIL 2021

Ред. Бр. No	Област/Регион County/Region	Укупно Total	Жене Women	15-19		20-24		25-29		30-34		35-39		40-44		45-49		50-54		55-59		60-65	
				Укупно Total	Жене Women	Укупно Total	Жене Women	Укупно Total	Жене Women	Укупно Total	Жене Women	Укупно Total	Жене Women	Укупно Total	Жене Women	Укупно Total	Жене Women	Укупно Total	Жене Women	Укупно Total	Жене Women	Укупно Total	Жене Women
	Београдски регион	72.787	44.127	1.070	451	3.814	2.046	7.565	4.717	7.160	4.614	8.119	5.224	8.483	5.438	8.474	5.330	8.971	5.603	10.306	6.245	8.825	4.459
1	Београдска област	72.787	44.127	1.070	451	3.814	2.046	7.565	4.717	7.160	4.614	8.119	5.224	8.483	5.438	8.474	5.330	8.971	5.603	10.306	6.245	8.825	4.459
	Регион Војводине	113.896	60.892	3.284	1.478	8.128	4.231	11.181	6.514	11.236	6.639	12.249	7.210	12.868	7.262	12.871	7.121	13.815	7.518	15.590	7.976	12.674	4.943
2	Северно - бачка	7.942	4.101	326	146	607	323	753	435	730	433	759	462	837	472	859	468	920	455	1.135	558	1.016	349
3	Средње - банатска	13.932	7.279	498	229	1.114	590	1.465	815	1.389	792	1.457	816	1.544	846	1.436	816	1.623	871	1.945	982	1.461	522
4	Северно - банатска	7.985	4.070	343	155	621	323	747	422	754	458	801	483	862	469	852	456	921	452	1.145	536	939	316
5	Јужно - банатска	21.071	11.085	634	291	1.679	817	1.960	1.057	2.130	1.174	2.434	1.396	2.598	1.420	2.607	1.419	2.416	1.343	2.496	1.308	2.117	860
6	Западно - бачка	14.607	7.069	425	179	961	455	1.246	685	1.357	706	1.475	733	1.523	776	1.687	841	2.050	1.055	2.221	1.063	1.662	576
7	Јужно - бачка	34.408	19.671	698	314	2.143	1.135	3.681	2.281	3.570	2.267	3.991	2.509	4.065	2.452	3.958	2.278	4.160	2.358	4.568	2.490	3.574	1.587
8	Сремска	13.951	7.617	360	164	1.003	588	1.329	819	1.306	809	1.332	811	1.439	827	1.472	843	1.725	984	2.080	1.039	1.905	733
	Регион Шумадије и Западне Србије	189.232	105.969	4.569	2.072	16.072	8.526	19.638	11.573	19.412	11.623	20.608	12.296	21.275	12.313	22.214	12.846	22.515	13.270	23.615	13.191	19.314	8.259
9	Мањванска	26.092	14.418	715	317	1.915	1.020	2.490	1.465	2.447	1.470	2.832	1.718	2.920	1.680	3.140	1.788	3.143	1.851	3.435	1.856	3.055	1.253
10	Колубарска	8.554	5.011	233	105	611	351	822	530	874	547	844	561	899	531	957	551	1.036	629	1.233	736	1.045	470
11	Шумадијска	27.408	16.630	569	263	1.868	1.049	2.696	1.715	2.781	1.862	2.887	1.852	3.069	1.900	3.139	1.943	3.374	2.179	3.708	2.270	3.317	1.597
12	Поморавска	22.886	12.509	637	286	2.027	1.053	2.407	1.363	2.320	1.362	2.397	1.393	2.600	1.430	2.963	1.563	2.703	1.571	2.810	1.539	2.326	949
13	Златиборска	24.469	13.097	524	212	1.931	972	2.342	1.289	2.354	1.341	2.599	1.486	2.702	1.519	2.963	1.670	3.197	1.790	3.406	1.844	2.451	974
14	Моравичка	11.952	6.884	200	82	803	445	1.172	751	1.149	715	1.220	783	1.298	779	1.448	881	1.526	910	1.669	935	1.467	603
15	Рашка	47.167	25.751	1.298	638	5.423	2.854	5.658	3.230	5.435	3.072	5.516	3.095	5.336	2.974	5.334	2.963	5.039	2.879	4.710	2.569	3.418	1.477
16	Расинска	20.704	11.669	393	169	1.494	782	2.051	1.230	2.052	1.254	2.313	1.408	2.451	1.500	2.574	1.487	2.497	1.461	2.644	1.442	2.235	936
	Регион Јужне и Источне Србије	149.323	79.054	4.099	1.847	12.829	6.555	15.745	8.793	14.568	8.413	15.287	8.595	16.371	8.993	17.693	9.796	18.476	10.284	19.544	10.196	14.711	5.582
17	Подунавска	11.380	6.484	362	176	990	520	1.159	671	1.091	705	1.256	760	1.371	825	1.348	821	1.319	787	1.384	782	1.100	437
18	Браничевска	8.586	4.921	356	167	920	503	1.054	621	929	590	967	609	965	590	988	582	868	493	865	467	674	299
19	Борска	9.882	5.784	280	146	926	527	1.109	672	961	628	1.046	667	1.105	640	1.240	754	1.234	732	1.129	658	852	360
20	Зајечарска	10.138	5.221	286	125	817	393	944	519	925	523	1.078	594	1.163	641	1.297	706	1.235	672	1.322	655	1.071	383
21	Нишавска	39.411	20.665	936	391	3.249	1.601	4.310	2.327	4.108	2.270	4.288	2.368	4.449	2.395	4.340	2.390	4.631	2.628	5.019	2.677	4.081	1.618
22	Топличка	11.227	5.534	322	161	1.084	536	1.197	625	1.025	538	958	484	1.149	577	1.305	700	1.392	754	1.500	740	1.295	419
23	Пиротска	10.339	5.525	229	95	739	396	949	574	928	557	948	564	1.049	577	1.172	669	1.386	765	1.695	861	1.244	467
24	Јабланичка	25.290	12.520	666	293	2.059	1.003	2.590	1.332	2.282	1.221	2.452	1.242	2.606	1.318	3.126	1.578	3.313	1.773	3.645	1.854	2.551	906
25	Пчињска	23.070	12.400	662	293	2.045	1.076	2.433	1.452	2.319	1.381	2.294	1.307	2.514	1.430	2.877	1.596	3.098	1.680	2.985	1.492	1.843	693
	Регион Косово и Метохија	23.803	13.466	822	401	3.452	1.824	3.265	1.737	3.574	1.931	3.232	1.732	2.614	1.528	1.986	1.271	1.827	1.215	1.710	1.079	1.321	748
	Територијално нераспоређени	0	0	0	0	0	0	0	0	0	0	0	0	0	0	0	0	0	0	0	0	0	0
	Република Србија	549.041	303.508	13.844	6.249	44.295	23.182	57.394	33.334	55.950	33.220	59.495	35.057	61.611	35.534	63.238	36.364	65.604	37.890	70.765	38.687	56.845	23.991

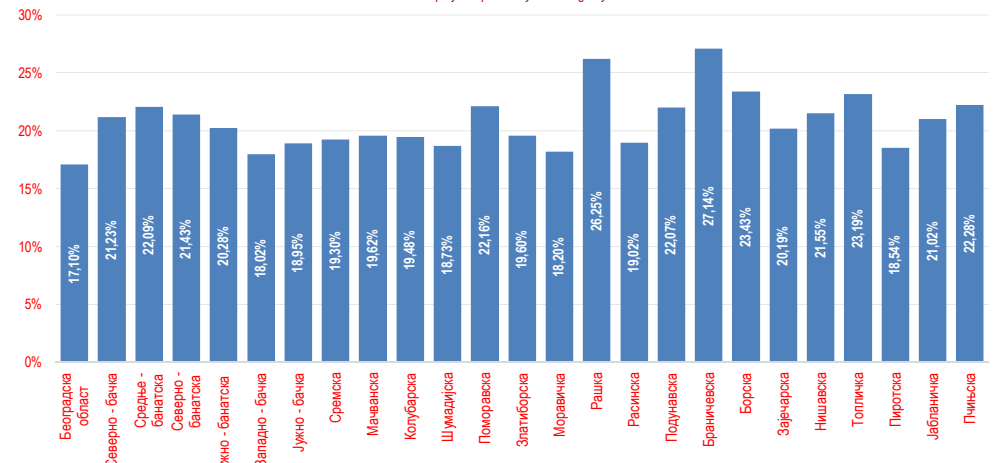
Графикон бр. 14 - Незапослена лица до 30 година старости по регионима
Chart No. 14 - Unemployed up to 30 years of age by regions



Графикон бр. 15 - Незапослена лица према старости и полу
Chart No. 15 - Unemployed persons by age and gender



Графикон бр. 16 - Незапослена лица до 30 година старости по окрузима
Chart No. 16 - Unemployed up to 30 years of age by counties



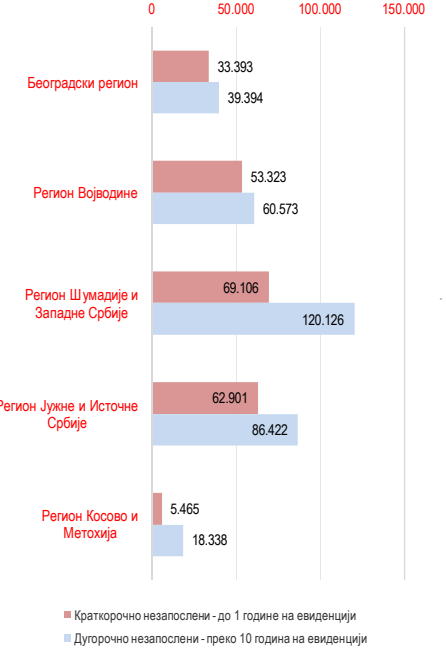
T9 НЕЗАПОСЛЕНА ЛИЦА ПРЕМА ТРАЈАЊУ НЕЗАПОСЛЕНОСТИ И ПОЛУ НА КРАЈУ АПРИЛА 2021. ГОДИНЕ

UNEMPLOYED PERSONS BY DURATION OF UNEMPLOYMENT AND SEX IN THE END OF APRIL 2020

Ред. Бр. No	Област/Регион County/Region	Укупно Total	Жене Women	До 3 месеца to 3 months		3-6 месеци 3-6 months		6-9 месеци 6-9 months		9-12 месеци 9-12 months		1-2 године 1-2 years		2-3 године 2-3 years		3-5 година 3-5 years		5-8 година 5-8 years		8-10 година 8-10 years		Преко 10 година Over 10 years		
				Укупно Total	Жене Women	Укупно Total	Жене Women	Укупно Total	Жене Women	Укупно Total	Жене Women	Укупно Total	Жене Women	Укупно Total	Жене Women	Укупно Total	Жене Women	Укупно Total	Жене Women	Укупно Total	Жене Women	Укупно Total	Жене Women	Укупно Total
Београдски регион																								
1	Београдска област	72.787	44.127	16.342	9.016	7.602	4.484	5.196	3.078	4.253	2.556	8.464	5.266	5.564	3.487	6.906	4.411	7.268	4.639	3.682	2.321	7.510	4.869	
Регион Војводине																								
2	Северно - бачка	7.942	4.101	1.586	796	827	410	627	329	508	253	987	521	610	328	741	409	781	391	469	245	796	419	
3	Средње - банатска	13.932	7.279	3.380	1.739	1.447	732	1.185	614	879	450	1.804	932	1.034	510	1.229	676	1.223	658	603	328	1.148	640	
4	Северно - банатска	7.985	4.070	1.336	692	766	378	747	361	642	298	1.218	591	716	360	709	391	700	360	381	214	770	425	
5	Јужно - банатска	21.071	11.085	4.059	2.048	1.925	916	1.507	773	1.324	670	2.714	1.378	1.652	826	1.781	963	1.914	1.039	1.058	563	3.137	1.909	
6	Западно - бачка	14.607	7.069	3.198	1.500	1.644	691	1.060	514	989	466	2.131	1.053	1.125	600	1.161	596	1.181	573	657	334	1.461	742	
7	Јужно - бачка	34.408	19.671	8.267	4.383	3.820	2.093	2.565	1.443	2.239	1.304	4.164	2.408	2.476	1.496	2.923	1.766	2.719	1.633	1.339	807	3.896	2.338	
8	Сремска	13.951	7.617	3.237	1.684	1.506	832	1.070	583	973	570	1.741	948	1.037	565	1.081	619	1.163	641	657	357	1.486	818	
Регион Шумадије и Западне Србије																								
9	Мачванска	26.092	14.418	4.448	2.226	2.538	1.298	1.714	922	1.430	751	3.250	1.718	1.851	1.061	2.259	1.278	2.535	1.416	1.573	918	4.494	2.830	
10	Колубарска	8.554	5.011	1.915	1.054	923	507	654	368	504	301	859	515	579	358	732	460	758	460	462	269	1.168	719	
11	Шумадијска	27.408	16.630	4.374	2.353	2.348	1.333	1.767	1.015	1.359	771	3.318	2.012	2.217	1.390	2.642	1.638	2.989	1.780	1.659	1.009	4.735	3.329	
12	Поморавска	22.886	12.509	3.727	1.886	1.953	939	1.524	773	1.263	696	2.767	1.464	1.660	946	2.295	1.290	2.385	1.340	1.266	700	4.046	2.475	
13	Златиборска	24.469	13.097	4.838	2.412	2.623	1.270	1.965	1.001	1.330	678	3.247	1.745	1.943	1.085	2.143	1.187	1.955	1.074	1.013	571	3.412	2.074	
14	Моравичка	11.952	6.884	2.605	1.469	1.294	748	880	485	645	352	1.497	881	817	483	917	553	983	592	549	306	1.765	1.015	
15	Рашка	47.167	25.751	4.404	2.190	2.899	1.435	3.555	2.000	1.812	949	6.378	3.424	4.546	2.592	5.549	2.999	5.270	2.744	2.983	1.547	9.771	5.871	
16	Расинска	20.704	11.669	3.406	1.800	1.887	945	1.429	729	1.093	582	2.789	1.526	1.695	1.038	1.717	1.049	2.036	1.151	1.079	639	3.573	2.210	
Регион Јужне и Источне Србије																								
17	Подунавска	11.380	6.484	2.585	1.396	1.040	526	869	473	617	323	1.355	730	862	536	1.059	608	1.115	647	566	346	1.312	899	
18	Бранчевска	8.586	4.921	1.896	1.035	1.037	564	784	433	673	373	1.309	728	640	394	707	429	705	455	299	171	536	339	
19	Борска	9.882	5.784	1.782	950	888	487	709	412	600	339	1.328	736	781	469	931	582	1.045	639	635	409	1.183	761	
20	Зачарска	10.138	5.221	1.908	895	973	493	720	351	580	274	1.346	667	854	458	987	519	861	482	518	283	1.391	799	
21	Нишавска	39.411	20.665	5.853	2.770	4.161	1.990	3.059	1.516	2.501	1.289	5.556	2.831	3.355	1.882	3.550	1.957	3.516	1.899	2.303	1.233	5.557	3.298	
22	Топличка	11.227	5.534	1.636	726	1.068	472	838	398	577	270	1.696	800	917	461	1.011	538	963	522	560	277	1.961	1.070	
23	Пиротска	10.339	5.525	1.689	884	1.014	494	767	390	668	356	1.562	734	837	473	942	500	992	581	485	254	1.383	859	
24	Јабланичка	25.290	12.520	5.023	2.317	2.600	1.191	1.665	743	1.391	679	3.205	1.536	1.857	1.003	2.326	1.200	2.167	1.092	1.026	495	4.030	2.264	
25	Пчињска	23.070	12.400	5.367	2.696	2.448	1.239	1.518	757	1.397	694	3.144	1.737	1.931	1.114	2.210	1.249	1.961	1.059	893	498	2.201	1.357	
Регион Косово и Метохија																								
Територијално нераспоређени		0	0	0	0	0	0	0	0	0	0	0	0	0	0	0	0	0	0	0	0	0	0	0
Република Србија		549.041	303.508	101.382	52.193	52.179	26.926	39.467	21.040	31.160	16.722	70.224	38.185	43.375	24.969	51.372	29.383	52.188	29.529	28.171	15.893	79.523	48.668	

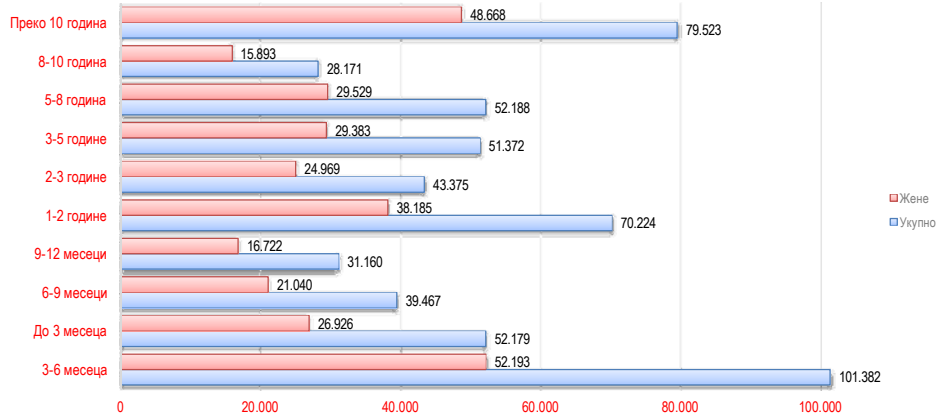
Графикон бр. 17 - Незапосленост према трајању незапослености и регионима

Chart No. 17 - Unemployed by duration of unemployment and regions



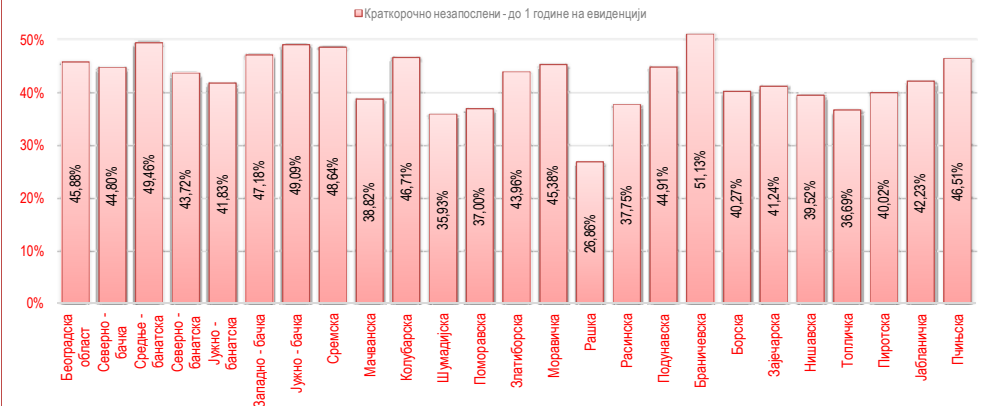
Графикон бр. 18 - Незапослена лица према трајању незапослености и полу

Chart No. 18 - Unemployed persons by duration of unemployment and gender



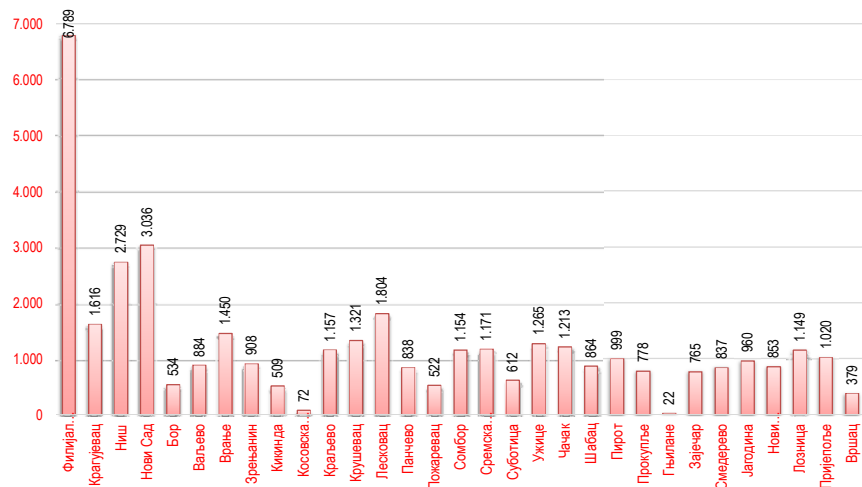
Графикон бр. 19 - Учешће незапослених лица која се налазе на евиденцији до 1 године у укупном броју незапослених лица

Chart No. 19 - Participation of the unemployed (up to 1 year) by duration of unemployment

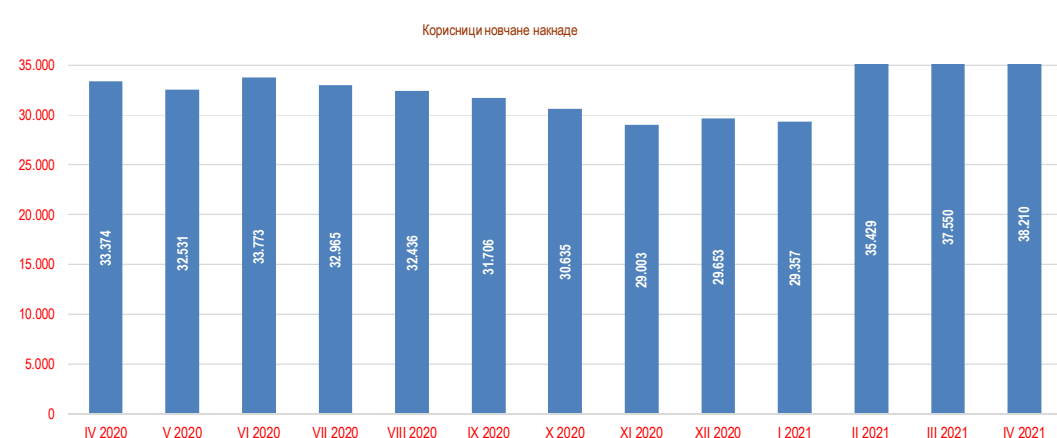


Редни број No	Филијала Branchoffice	Ø 2020		IV 2020		V 2020		VI 2020		VII 2020		VIII 2020		IX 2020		X 2020		XI 2020		XII 2020		I 2021		II 2021		III 2021		IV 2021		Индекси Index		
		Укупно Total	Жене Women	Укупно Total	Жене Women	Укупно Total	Жене Women	Укупно Total	Жене Women	Укупно Total	Жене Women	Укупно Total	Жене Women	Укупно Total	Жене Women	Укупно Total	Жене Women	Укупно Total	Жене Women	Укупно Total	Жене Women	Укупно Total	Жене Women	Укупно Total	Жене Women	Укупно Total	Жене Women	Укупно Total	Жене Women	IV 2021 / IV 2020	IV 2021 / XII 2020	IV 2021 / III 2021
1	Филијала за град Београд	5.330	3.205	4.855	2.845	4.677	2.805	5.486	3.394	5.729	3.531	5.723	3.506	5.604	3.432	5.378	3.274	5.059	3.070	5.308	3.173	5.323	3.210	6.402	3.953	6.716	4.143	6.789	4.196	139,8	127,9	101,1
2	Крагуевац	1.478	801	1.618	865	1.565	873	1.511	843	1.462	820	1.439	799	1.365	765	1.276	704	1.222	672	1.191	649	1.216	669	1.505	858	1.589	908	1.616	947	99,9	135,7	101,7
3	Ниш	2.234	1.212	2.191	1.058	2.096	1.065	2.523	1.498	2.452	1.472	2.444	1.490	2.253	1.334	2.155	1.258	2.000	1.140	1.937	1.045	1.935	1.004	2.711	1.408	2.778	1.447	2.729	1.436	124,6	140,9	98,2
4	Нови Сад	2.751	1.493	2.711	1.457	2.774	1.532	2.837	1.582	2.763	1.520	2.869	1.577	2.785	1.556	2.675	1.457	2.577	1.392	2.658	1.452	2.616	1.437	2.860	1.595	2.883	1.621	3.036	1.714	112,0	114,2	105,3
5	Бор	541	221	657	259	632	250	650	245	622	244	558	225	530	215	476	205	432	180	389	157	379	166	468	233	525	264	534	280	81,3	137,3	101,7
6	Ваљево	590	312	659	346	589	316	647	362	583	326	532	286	541	292	542	286	529	271	605	313	600	315	751	428	827	483	884	503	134,1	146,1	106,9
7	Врање	1.210	519	1.281	537	1.209	532	1.214	525	1.226	549	1.148	505	1.104	481	1.115	475	1.094	464	1.191	502	1.106	464	1.173	494	1.476	641	1.450	652	113,2	121,7	98,2
8	Зрењанин	737	347	796	346	775	356	770	361	808	387	847	447	815	446	658	343	595	293	569	282	566	295	673	358	785	402	908	466	114,1	159,6	115,7
9	Кикинда	435	193	429	199	446	221	456	204	465	209	478	211	480	214	414	179	377	168	378	167	349	154	431	222	498	267	509	267	118,6	134,7	102,2
10	Косовска Митровица	65	48	63	43	50	36	52	38	71	55	69	54	71	54	74	54	59	39	54	37	60	40	62	39	68	44	72	49	114,3	133,3	105,9
11	Краљево	1.047	534	1.123	554	1.220	634	1.183	612	1.089	548	934	463	997	516	978	506	904	497	939	526	904	516	1.136	669	1.194	690	1.157	649	103,0	123,2	96,9
12	Крушевац	1.342	630	1.492	701	1.352	640	1.354	640	1.395	677	1.308	639	1.243	613	1.242	601	1.215	586	1.192	570	1.091	509	1.222	587	1.236	594	1.321	664	88,5	110,8	106,9
13	Лесковац	1.463	530	1.675	597	1.509	562	1.420	518	1.342	485	1.443	535	1.312	476	1.355	495	1.212	436	1.307	487	1.125	388	1.431	521	1.566	601	1.804	722	107,7	138,0	115,2
14	Панчево	698	337	649	296	644	292	664	327	679	346	705	354	826	398	785	380	711	352	721	368	709	347	865	434	842	419	838	430	129,1	116,2	99,5
15	Пожаревац	382	198	451	222	438	222	423	207	390	190	354	177	341	180	294	157	268	153	282	154	281	165	474	302	522	316	522	294	115,7	185,1	100,0
16	Сомбор	865	378	919	373	862	371	824	358	741	317	818	365	884	399	847	382	806	372	798	373	827	401	1.085	476	1.122	501	1.154	532	125,6	144,6	102,9
17	Сремска Митровица	1.227	637	1.191	559	1.220	571	1.210	590	1.221	626	1.418	810	1.332	791	1.239	718	1.083	623	1.070	593	1.080	606	1.179	667	1.182	662	1.171	656	98,3	109,4	99,1
18	Суботица	516	277	493	257	515	270	506	279	514	289	601	333	594	319	562	304	481	254	452	241	560	283	604	307	660	329	612	303	124,1	135,4	92,7
19	Ужице	1.078	560	1.155	591	1.222	654	1.232	664	1.103	603	1.002	539	913	484	931	496	951	502	993	539	1.004	525	1.179	648	1.218	680	1.265	738	109,5	127,4	103,9
20	Чачак	1.008	531	1.067	538	1.044	547	1.046	578	979	531	912	494	927	495	923	510	914	483	900	479	923	494	1.142	678	1.241	756	1.213	736	113,7	134,8	97,7
21	Шабац	802	424	804	408	794	419	904	479	865	465	826	444	784	432	759	419	727	395	727	401	688	368	819	447	855	457	864	465	107,5	118,8	101,1
22	Пирот	935	389	924	370	971	354	1.031	406	962	399	931	409	866	378	844	380	819	375	784	364	823	371	1.085	545	1.028	501	999	497	108,1	127,4	97,2
23	Прокупље	702	284	791	311	725	292	713	290	675	280	635	263	615	250	610	249	621	253	684	278	677	282	769	323	770	348	778	352	98,4	113,7	101,0
24	Ѓивилане	23	16	14	11	13	10	13	10	22	17	37	24	36	25	37	26	21	12	23	13	18	11	23	17	22	14	22	16	157,1	95,7	100,0
25	Зајечар	678	287	689	312	696	315	723	307	713	300	635	261	653	259	634	252	586	233	608	246	598	245	750	353	772	379	765	378	111,0	125,8	99,1
26	Смедерево	709	368	786	417	754	407	787	443	711	402	583	307	633	319	599	288	619	311	592	301	607	306	631	316	798	407	837	422	106,5	141,4	104,9
27	Јагодина	958	452	1.022	485	995	489	954	472	893	432	864	409	854	388	864	390	835	363	815	367	817	363	999	468	1.045	497	960	453	93,9	117,8	91,9
28	Нови Пазар	558	285	581	278	569	286	554	269	497	233	500	246	487	251	420	279	471	257	481	262	494	258	743	375	830	426	853	427	146,8	177,3	102,8
29	Лозница	901	389	965	399	954	394	928	401	876	399	836	384	824	373	816	360	797	348	845	391	844	399	972	458	1.094	526	1.149	555	119,1	136,0	105,0
30	Пријепље	789	298	909	316	818	288	769	285	746	302	606	234	638	241	663	263	690	256	828	350	806	330	938	365	1.005	402	1.020	426	112,2	123,2	101,5
31	Вршац	377	171	414	173	403	178	389	180	371	173	381	189	399	188	370	180	328	152	332	152	331	155	347	175	403	207	379	191	91,5	114,2	94,0
	Република Србија	32.429	16.325	33.374	16.123	32.531	16.181	33.773	17.367	32.965	17.127	32.436	16.979	31.706	16.564	30.635	15.870	29.003	14.902	29.653	15.232	29.357	15.076	35.429	18.719	37.550	19.932	38.210	20.416	114,5	128,9	101,8

Графикон бр. 20 - Корисници новчане накнаде по филијалама
Chart No. 20 - Unemployment benefit recipients by branchoffice

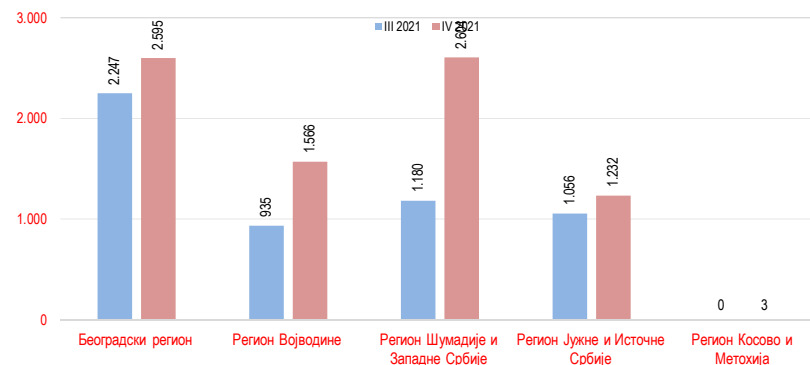


Графикон бр. 21 - Корисници новчане накнаде по месецима
Chart No. 21 - Unemployment benefit recipients by month

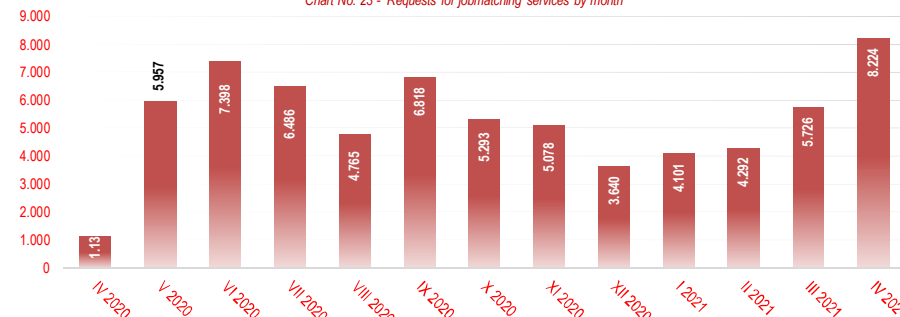


Редни број No	Област County	Ø 2020	IV 2020	V 2020	VI 2020	VII 2020	VIII 2020	IX 2020	X 2020	XI 2020	XII 2020	I 2021	II 2021	III 2021	IV 2021	Индекс Index IV 2021 / IV 2020
	Београдски регион	2.180	255	3.134	2.342	2.290	1.575	3.084	1.638	2.070	2.236	1.916	1.779	2.247	2.595	1017,6
1	Београдска област	2.180	255	3.134	2.342	2.290	1.575	3.084	1.638	2.070	2.236	1.916	1.779	2.247	2.595	1017,6
	Регион Војводине	921	289	910	1.121	1.741	805	1.413	866	580	433	781	614	935	1.566	541,9
2	Јужно - бачка	327	109	229	426	772	276	621	248	173	128	170	157	153	438	401,8
3	Јужно - банатска	82	21	50	118	58	64	115	93	96	56	50	58	71	126	600,0
4	Северно - бачка	98	47	111	120	79	68	120	91	49	72	124	140	139	162	344,7
5	Северно - банатска	103	30	273	92	104	53	98	90	88	22	96	37	155	272	906,7
6	Средње - банатска	62	10	81	47	90	41	79	101	37	23	80	49	112	109	1090,0
7	Сремска	175	63	129	228	527	151	305	137	97	116	154	143	168	308	488,9
8	Западно - бачка	74	9	37	90	111	152	75	106	40	16	107	30	137	151	1677,8
	Регион Шумадије и Западне Србије	1.119	366	1.006	2.054	1.074	1.181	1.448	1.580	1.088	500	610	1.154	1.180	2.604	711,5
9	Колубарска	102	1	84	520	45	53	67	118	128	27	24	32	47	50	5000,0
10	Мачванска	115	41	99	280	98	170	217	136	59	36	39	152	81	107	261,0
11	Моравичка	118	73	115	233	80	135	136	135	112	70	69	144	173	174	238,4
12	Поморавска	108	89	99	370	89	103	70	70	60	56	41	55	97	218	244,9
13	Расинска	208	15	140	96	156	298	444	204	365	81	76	378	193	295	1966,7
14	Рашка	173	23	163	193	282	145	206	242	118	97	120	132	219	1.204	5234,8
15	Шумадијска	160	65	113	191	159	128	188	538	122	53	50	141	99	278	427,7
16	Златиборска	135	59	193	171	165	149	120	137	124	80	191	120	271	278	471,2
	Регион Јужне и Источне Србије	777	214	731	1.259	1.195	1.041	682	920	1.146	307	614	573	1.056	1.232	575,7
17	Борска	87	27	53	156	151	133	79	104	165	103	174	219	248	330	1222,2
18	Браничевска	41	2	18	111	126	88	27	25	21	7	24	23	40	32	1600,0
19	Јабланичка	107	5	131	61	383	128	100	291	11	35	97	22	49	94	1880,0
20	Нишавска	136	25	146	119	163	207	145	207	123	56	76	112	115	293	1172,0
21	Пчњинска	49	3	14	100	67	100	72	50	48	24	31	34	82	127	4233,3
22	Пиротска	55	43	123	92	74	47	35	55	27	17	96	33	91	55	127,9
23	Подунавска	80	25	44	120	89	116	101	77	121	47	61	93	308	209	836,0
24	Топличка	194	78	68	468	74	192	112	102	603	9	50	24	108	58	74,4
25	Зајечарска	29	6	134	32	68	30	11	9	27	9	5	13	15	34	566,7
	Регион Косово и Метохија	28	1	35	221	30	26	3	10	6	3	0	0	0	3	0,0
	Територијално нераспоређени	174	5	141	401	156	137	188	279	188	161	180	172	308	224	/
	Република Србија	5.200	1.130	5.957	7.398	6.486	4.765	6.818	5.293	5.078	3.640	4.101	4.292	5.726	8.224	727,8

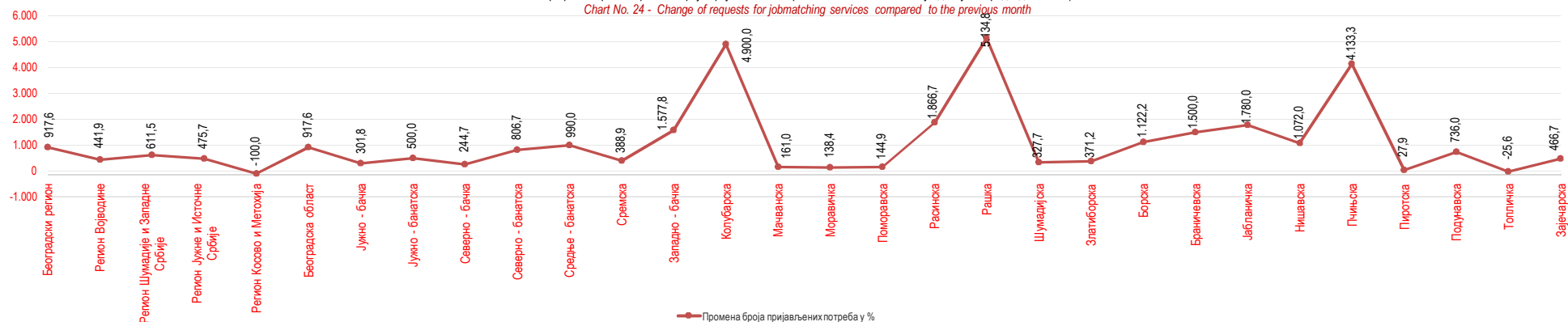
Графикон бр. 22 - Пријављене потребе за запошљавањем по регионима
Chart No. 22 - Requests for jobmatching services in vacancy filling by regions



Графикон бр. 23 - Пријављене потребе за запошљавањем по месецима
Chart No. 23 - Requests for jobmatching services by month



Графикон бр. 24 - Промена броја пријављених потреба за запошљавањем у односу на предходни месец
Chart No. 24 - Change of requests for jobmatching services compared to the previous month



T12 НОВОПРИЈАВЉЕНИ ПО МЕСЕЦИМА И ПОЛУ

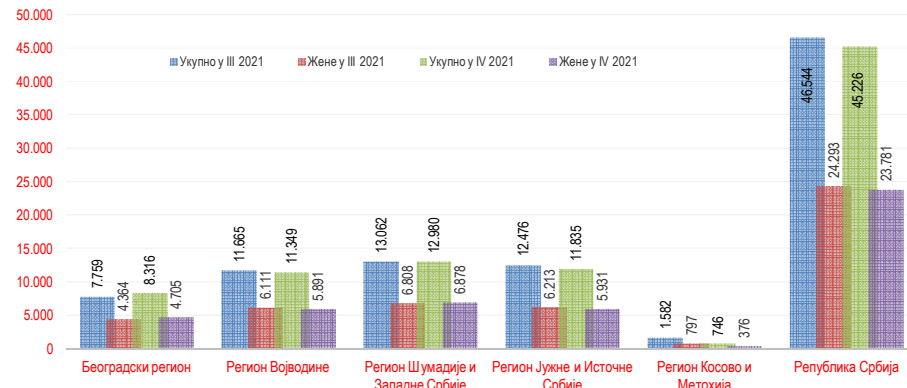
NEWLY REGISTERED PERSONS BY MONTHS AND SEX

Редни број No	Област County	Ø 2020	IV 2020		V 2020		VI 2020		VII 2020		VIII 2020		IX 2020		X 2020		XI 2020		XII 2020		I 2021		II 2021		III 2021		IV 2021		Индекси Index		
			Укупно Total	Жене Women	Укупно Total	Жене Women	Укупно Total	Жене Women	Укупно Total	Жене Women	Укупно Total	Жене Women	Укупно Total	Жене Women	Укупно Total	Жене Women	Укупно Total	Жене Women	Укупно Total	Жене Women	Укупно Total	Жене Women	Укупно Total	Жене Women	Укупно Total	Жене Women	Укупно Total	Жене Women	IV 2021 / IV 2020	IV 2021 / XII 2020	IV 2021 / III 2021
	Београдски регион	4.749	1.550	1.007	4.990	3.052	6.665	3.880	5.181	2.979	4.415	2.602	5.972	3.397	5.590	3.296	4.698	2.708	4.228	2.524	6.128	3.596	4.680	2.760	7.759	4.364	8.316	4.705	536,5	196,7	107,2
1	Београдска област	4.749	1.550	1.007	4.990	3.052	6.665	3.880	5.181	2.979	4.415	2.602	5.972	3.397	5.590	3.296	4.698	2.708	4.228	2.524	6.128	3.596	4.680	2.760	7.759	4.364	8.316	4.705	536,5	196,7	107,2
	Регион Војводине	7.142	2.850	1.663	6.432	3.431	10.481	5.420	8.809	4.657	7.147	3.743	8.014	4.079	7.956	4.185	6.502	3.373	5.820	2.908	9.515	4.847	7.134	3.639	11.665	6.111	11.349	5.891	398,2	195,0	97,3
2	Јужно - банка	2.420	1.099	688	2.051	1.165	3.531	1.932	2.945	1.629	2.334	1.309	2.670	1.391	2.941	1.562	2.278	1.253	1.921	1.006	3.259	1.738	2.406	1.284	3.947	2.136	3.898	2.059	354,7	202,9	98,8
3	Јужно - банатска	1.139	402	225	1.000	534	1.772	904	1.397	737	1.265	628	1.328	664	1.206	625	879	438	955	446	1.613	809	1.147	576	1.901	1.010	1.854	955	461,2	194,1	97,5
4	Северно - банка	524	255	158	382	231	818	461	732	358	543	271	513	266	553	279	365	168	481	217	612	337	432	185	711	372	736	381	288,6	153,0	103,5
5	Северно - банатска	454	124	65	356	169	654	327	616	278	500	249	548	255	528	291	391	190	316	148	561	306	459	243	628	320	548	297	441,9	173,4	87,3
6	Средње - банатска	780	230	127	699	340	1.156	545	952	518	778	404	973	494	827	439	747	384	625	314	985	501	920	464	1.622	873	1.428	715	620,9	228,5	88,0
7	Сремска	983	447	248	1.124	601	1.251	623	1.206	690	876	464	1.071	557	1.064	575	1.134	618	733	391	1.238	669	902	469	1.501	786	1.468	795	328,4	200,3	97,8
8	Западно - банка	843	293	152	820	386	1.299	628	961	447	851	418	911	452	837	414	708	322	789	386	1.247	487	868	418	1.355	614	1.417	689	483,6	179,6	104,6
	Регион Шумадије и Западне Србије	7.779	3.060	1.909	7.231	3.946	9.966	5.125	7.793	4.070	7.533	3.851	10.083	5.405	8.477	4.528	7.631	4.117	7.256	3.803	11.800	6.042	8.382	4.335	13.062	6.808	12.980	6.878	424,2	178,9	99,4
9	Колубарска	503	93	66	627	365	659	365	505	288	485	269	591	312	566	317	495	277	420	217	708	394	613	336	829	442	827	464	889,2	196,9	99,8
10	Мачванска	1.079	477	275	900	484	1.422	699	1.224	608	1.093	548	1.203	655	1.121	583	1.010	528	964	463	1.839	933	1.197	608	2.001	978	1.905	971	399,4	197,6	96,2
11	Моравичка	644	267	181	700	391	810	456	609	363	573	328	726	414	719	411	593	329	590	355	1.010	614	762	435	1.243	717	1.205	714	451,3	204,2	96,9
12	Поморавска	941	315	194	826	440	1.180	614	1.076	552	975	448	1.051	540	984	484	1.171	658	828	439	1.371	660	1.053	547	1.566	801	1.569	783	498,1	189,5	100,2
13	Расинска	937	394	234	791	442	1.322	671	1.077	564	820	404	1.029	529	1.117	578	923	522	998	552	1.326	630	952	502	1.418	768	1.553	842	394,2	155,6	109,5
14	Рашка	1.363	503	308	1.095	580	1.661	830	1.048	561	1.331	704	2.703	1.527	1.405	764	1.229	620	1.176	582	1.924	975	1.275	584	1.778	901	1.926	1.017	382,9	163,8	108,3
15	Шумадијска	1.157	489	321	1.137	651	1.548	781	1.260	650	1.117	597	1.382	718	1.245	700	1.009	573	1.116	649	1.669	914	1.284	720	1.876	978	1.871	1.023	382,6	167,7	99,7
16	Златиборска	1.155	522	330	1.155	593	1.364	709	994	484	1.139	553	1.398	710	1.320	691	1.201	610	1.164	546	1.953	935	1.246	603	2.351	1.223	2.124	1.064	406,9	182,5	90,3
	Регион Јужне и Источне Србије	7.584	2.218	1.254	7.595	3.964	10.784	5.313	8.108	3.989	7.400	3.576	9.258	4.491	8.092	3.983	6.944	3.436	6.647	3.247	12.081	5.851	8.592	4.264	12.476	6.213	11.835	5.931	533,6	178,1	94,9
17	Борска	458	186	107	383	204	646	318	458	236	505	284	515	298	440	227	382	198	378	212	649	340	445	232	836	452	767	398	412,4	202,9	91,7
18	Браничевска	450	164	102	458	247	620	357	450	242	443	240	535	301	456	269	414	231	360	196	771	435	504	266	827	468	816	447	497,6	226,7	98,7
19	Јабланичка	1.318	200	111	1.221	581	1.848	831	1.609	730	1.314	580	1.535	674	1.406	627	1.121	513	1.234	581	2.113	886	1.654	793	2.206	1.001	2.127	1.052	1063,5	172,4	96,4
20	Нишавска	2.016	642	398	2.239	1.310	2.773	1.412	2.287	1.167	1.912	940	2.432	1.177	2.191	1.113	1.974	976	1.864	938	3.123	1.472	2.133	1.055	2.573	1.242	2.537	1.231	395,2	136,1	98,6
21	Пчињска	1.223	236	136	1.291	632	1.851	906	1.134	561	1.177	545	1.588	776	1.278	590	798	374	1.051	492	2.247	1.097	1.539	756	2.430	1.230	2.117	1.031	897,0	201,4	87,1
22	Пиротска	520	293	114	496	252	838	413	552	287	473	230	535	255	492	240	580	286	457	194	831	460	515	267	759	393	725	391	247,4	158,6	95,5
23	Подунавска	629	191	121	610	328	852	431	736	360	668	367	823	405	774	402	604	319	440	219	968	514	752	391	1.245	686	1.192	643	624,1	270,9	95,7
24	Топличка	491	107	60	431	205	659	320	431	194	489	211	740	349	532	242	581	286	445	208	642	266	530	239	656	292	688	315	643,0	154,6	104,9
25	Зајечарска	479	199	105	466	205	697	325	451	212	419	179	555	256	523	273	490	253	418	207	737	381	520	265	944	449	866	423	435,2	207,2	91,7
	Регион Косово и Метохија	384	70	43	205	112	744	385	389	203	310	168	543	273	553	283	444	216	316	155	412	185	327	160	1.582	797	746	376	1065,7	236,1	47,2
	Територијално нераспоређени	0	0	0	0	0	0	0	0	0	0	0	0	0	0	0	0	0	0	0	0	0	0	0	0	0	0	0	/	/	/
	Република Србија	27.637	9.748	5.876	26.453	14.505	38.640	20.123	30.280	15.898	26.805	13.940	33.870	17.645	30.668	16.275	26.219	13.850	24.267	12.637	39.936	20.521	29.115	15.158	46.544	24.293	45.226	23.781	464,0	186,4	97,2

Графикон бр. 25 Новопријављени у претходних годину дана по месецима
Chart No. 25 - Newly registered persons by month in the previous year



Графикон бр. 26 Новопријављени приказани по регионима и по полу
Chart No. 26 - Newly registered persons by region and sex



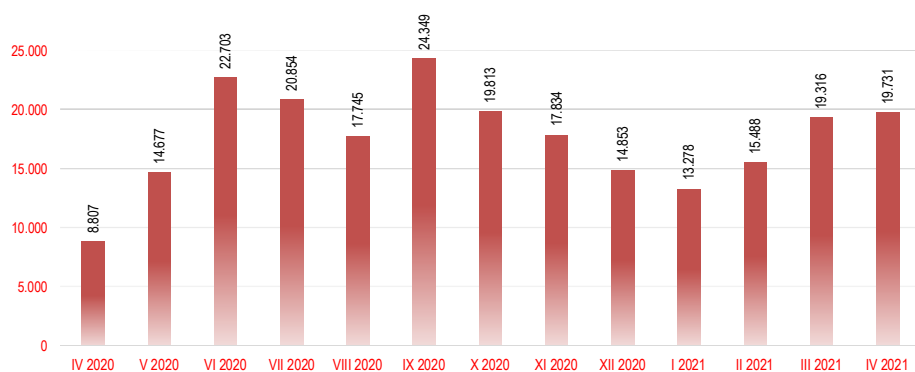
T13 ЗАПОСЛЕНИ СА ЕВИДЕНЦИЈЕ ПО МЕСЕЦИМА И ПОЛУ

PERSONS RECRUITED FROM THE UNEMPLOYMENT REGISTER BY MONTHS AND SEX

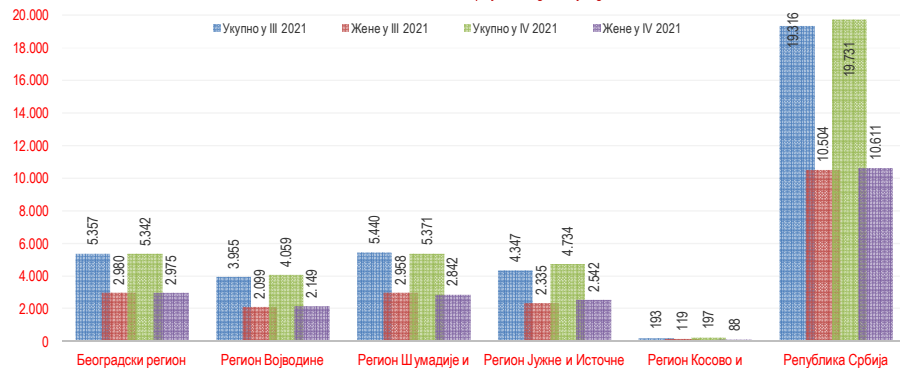
Редни број No	Област County	Ø 2020	IV 2020		V 2020		VI 2020		VII 2020		VIII 2020		IX 2020		X 2020		XI 2020		XII 2020		I 2021		II 2021		III 2021		IV 2021		Индекси Index		
			Укупно Total	Жене Women	Укупно Total	Жене Women	Укупно Total	Жене Women	Укупно Total	Жене Women	Укупно Total	Жене Women	Укупно Total	Жене Women	Укупно Total	Жене Women	Укупно Total	Жене Women	Укупно Total	Жене Women	Укупно Total	Жене Women	Укупно Total	Жене Women	Укупно Total	Жене Women	Укупно Total	Жене Women	IV 2021 / IV 2020	IV 2021 / VII 2020	IV 2021 / III 2021
	Београдски регион	4.355	1.891	932	3.489	1.922	5.138	3.084	5.006	2.797	4.108	2.308	5.813	3.540	5.006	3.002	4.718	2.827	4.059	2.301	3.736	2.179	4.252	2.452	5.357	2.980	5.342	2.975	282,5	131,6	99,7
1	Београдска област	4.355	1.891	932	3.489	1.922	5.138	3.084	5.006	2.797	4.108	2.308	5.813	3.540	5.006	3.002	4.718	2.827	4.059	2.301	3.736	2.179	4.252	2.452	5.357	2.980	5.342	2.975	282,5	131,6	99,7
	Регион Војводине	3.550	1.838	815	2.841	1.536	4.448	2.328	4.019	2.078	3.838	2.011	5.019	2.941	4.246	2.410	3.484	1.935	2.735	1.518	2.879	1.730	3.193	1.783	3.955	2.099	4.059	2.149	220,8	148,4	102,6
2	Јужно - бачка	1.442	687	315	1.151	596	1.696	954	1.612	853	1.545	867	1.992	1.143	1.773	998	1.448	799	1.175	639	1.155	688	1.217	689	1.567	861	1.489	809	216,7	126,7	95,0
3	Јужно - банатска	456	266	124	321	175	600	306	482	246	512	252	646	386	470	286	487	298	308	181	329	167	438	247	531	266	574	315	215,8	186,4	108,1
4	Северно - бачка	263	158	60	206	130	333	173	334	179	321	160	374	212	326	153	212	119	226	100	243	134	239	111	301	140	291	133	184,2	128,8	96,7
5	Северно - банатска	253	94	48	252	153	332	188	196	89	239	108	361	217	377	205	290	162	205	112	218	133	225	124	290	151	284	151	302,1	138,5	97,9
6	Средње - банатска	318	135	62	224	144	421	206	443	212	378	201	425	249	372	229	267	140	202	117	188	117	248	158	357	199	399	216	295,6	177,5	111,8
7	Сремска	487	286	114	417	212	588	258	559	289	470	232	723	438	563	322	497	262	422	249	486	343	509	277	560	295	536	310	187,4	127,0	95,7
8	Западно - бачка	331	212	92	270	126	478	243	393	210	373	191	498	298	365	217	283	155	197	120	260	148	317	177	349	187	486	215	229,2	246,7	139,3
	Регион Шумадије и Западне Србије	4.857	2.610	1.289	4.301	2.266	7.062	3.858	5.774	3.082	4.704	2.528	6.785	4.076	5.176	2.856	4.941	2.921	3.906	2.189	3.528	2.036	4.318	2.315	5.440	2.958	5.371	2.842	205,8	137,5	98,7
9	Колубарска	303	124	53	273	126	603	361	375	220	242	139	478	307	337	191	316	187	192	108	185	101	230	124	329	193	276	152	222,6	143,8	83,9
10	Маџанска	671	307	140	601	290	1.002	497	765	396	661	331	805	442	705	376	628	338	494	242	459	276	513	270	728	388	726	359	236,5	147,0	99,7
11	Моравичка	434	222	120	413	247	532	310	532	294	348	202	679	448	477	272	536	348	281	186	283	177	426	267	490	312	463	278	208,6	164,8	94,5
12	Поморавска	531	335	192	478	228	831	447	637	306	494	254	697	361	530	253	548	296	380	191	388	238	440	204	596	301	560	292	167,2	147,4	94,0
13	Расинска	630	288	131	482	272	834	461	812	444	775	449	1.036	654	701	385	661	383	567	321	514	296	632	352	762	436	744	379	258,3	131,2	97,6
14	Рашка	801	373	158	673	331	1.130	616	882	436	730	350	1.017	582	792	401	825	487	875	507	652	351	729	373	866	426	939	511	251,7	107,3	108,4
15	Шумадијска	778	432	225	655	387	961	533	992	602	754	440	1.107	696	974	601	824	517	580	335	439	252	633	338	853	472	819	448	189,6	141,2	96,0
16	Златиборска	710	529	270	726	385	1.171	633	779	384	700	363	966	586	660	377	603	365	537	299	608	345	715	387	816	430	844	423	159,5	157,2	103,4
	Регион Јужне и Источне Србије	4.426	2.367	1.252	3.931	2.023	5.832	2.953	5.605	2.937	4.981	2.652	6.498	3.642	5.260	2.982	4.585	2.611	3.993	2.147	3.015	1.680	3.603	1.954	4.347	2.335	4.734	2.542	200,0	118,6	108,9
17	Борска	254	118	63	236	137	399	176	300	136	250	126	307	177	305	152	208	113	165	79	213	94	198	107	338	192	321	133	272,0	194,5	95,0
18	Браничевска	214	109	55	192	115	270	141	310	167	231	111	349	228	186	131	224	159	160	96	138	92	193	113	265	146	307	187	281,7	191,9	115,8
19	Јабланичка	951	508	257	826	400	1.214	563	1.338	639	1.406	727	1.701	905	1.020	520	970	535	643	309	410	207	528	267	602	280	693	323	136,4	107,8	115,1
20	Нишавска	1.243	735	397	1.010	510	1.465	756	1.474	813	1.367	749	1.917	1.077	1.742	971	1.239	684	1.255	692	831	477	945	510	1.383	798	1.453	787	197,7	115,8	105,1
21	Пчињска	471	313	164	411	217	577	302	522	266	424	207	666	395	528	315	473	226	340	180	363	219	502	261	429	207	472	263	150,8	138,8	110,0
22	Пиротска	259	145	70	302	125	395	196	404	192	231	111	296	138	238	140	205	110	136	79	151	95	276	165	272	128	223	84	153,8	164,0	82,0
23	Подунавска	317	155	81	287	163	415	238	355	183	317	194	519	313	399	250	370	246	256	154	253	147	349	228	489	285	538	347	347,1	210,2	110,0
24	Топличка	477	177	98	415	228	587	317	545	327	483	284	472	258	617	381	719	425	862	448	501	252	422	209	342	184	377	225	213,0	43,7	110,2
25	Зајечарска	240	107	67	252	128	510	264	357	214	272	143	271	151	225	122	177	113	176	110	155	97	190	94	227	115	350	193	327,1	198,9	154,2
	Регион Косово и Метохија	146	101	41	105	36	205	109	442	228	106	55	220	121	118	65	104	53	147	87	115	70	108	58	193	119	197	88	195,0	134,0	102,1
	Територијално неразвијени *	8	0	0	10	2	18	9	8	5	8	2	14	7	7	4	2	1	13	4	5	0	14	4	24	13	28	15	/	/	/
	Република Србија	17.341	8.807	4.329	14.677	7.785	22.703	12.341	20.854	11.127	17.745	9.556	24.349	14.327	19.813	11.319	17.834	10.348	14.853	8.246	13.278	7.695	15.488	8.566	19.316	10.504	19.731	10.611	224,0	132,8	102,1

* При трансферу података за одређени број пријаве недостају подаци о седмично послодавца, па самим тим те пријаве на обавезно социјално осигурање није могуће територијално разврстати.

Графикон бр. 27 Запослени са евиденције у претходних годину дана по месецима
Chart No. 27 - Persons recruited from the unemployment register by month in the previous year



Графикон бр. 28 Запослени са евиденције по регионима и полу
Chart No. 28 - Persons recruited from the unemployment register by region and sex



T14 БРИСАНИ И ПРЕСТАНАК ВОЂЕЊА ЕВИДЕНЦИЈЕ ПРЕМА РАЗЛОЗИМА И ТРАЈАЊУ НЕЗАПОСЛЕНОСТИ

PERSONS DELETED FROM THE UNEMPLOYMENT REGISTER AND DISCONTINUED RECORD KEEPING BY REASONS AND DURATION OF UNEMPLOYMENT

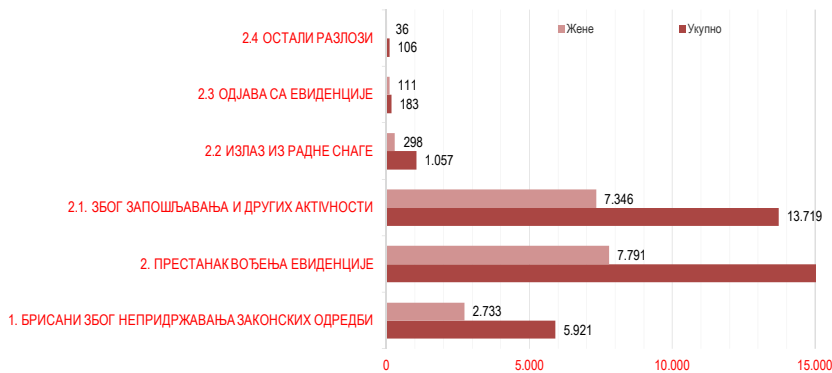
Разлози брисања и престанка вођења евиденције	Укупно Total		Трајање незапослености					Duration of unemployment					Преко 10 година Over 10 years	Reasons for deletion from the unemployment register and discontinued record keeping
	Укупно Total	Жене Women	До 3 месеца to 3 months	3-6 месеци 3-6 months	6-9 месеци 6-9 months	9-12 месеци 9-12 months	1-2 године 1-2 years	2-3 године 2-3 years	3-5 године 3-5 years	5-8 година 5-8 years	8-10 година 8-10 years			
1. БРИСАНИ ЗБОГ НЕПРИДРЖАВАЊА ЗАКОНСКИХ ОДРЕДБИ	5.921	2.733	1.249	1.619	699	388	665	289	345	265	117	285	1. DELETION DUE TO NON-COMPLIANCE TO LEGAL PROVISIONS	
1.3 Када се незапослено лице неоправдано не јави, или се не одазове на позив организације за запошљавање	5.107	2.364	612	1.577	642	373	637	277	335	261	114	279	1.3. When an unempl. person fails to come to an interview without justification, having been invited by the employment organisation	
1.4 Када незапослено лице на захтев Националне службе не достави доказ о активном тражењу посла	5	2	0	0	1	0	1	0	0	2	0	1	1.4. When an unempl. person fails to provide evidence of active job seeking at the request of the NES	
1.5 Када се незапослено лице не јави послодавцу коме га упути Национална служба	2	1	2	0	0	0	0	0	0	0	0	0	1.5. When an unempl. person fails to show up to an interview with the employer having been sent by the NES	
1.6 Када незапослено лице одбије додатно образовање и обуку	11	4	6	0	2	0	2	1	0	0	0	0	1.6. When an unempl. person refuses to go to vocational education and training courses	
1.7 Када незапослено лице својом кривицом прекине, односно не заврши додатно образовање и обуку	9	4	6	2	1	0	0	0	0	0	0	0	1.7. When an unempl. person terminates, or fails to complete vocational education and training as a result of his/her own culpability	
1.8 Када незапослено лице одбије да прихвати понуђено учешће у програму активних мера за запошљавање	765	344	618	38	47	14	24	9	9	2	1	3	1.8. When an unempl. person refuses to accept offered participation in a programme of ALMM	
1.9 Када се незапослено лице не одазове на индивидуални разговор	1	0	0	1	0	0	0	0	0	0	0	0	1.9. When an unempl. person fails to come to an individual interview	
1.11 Када незапослено лице одбије да прихвати понуђено одговарајуће запослење	0	0	0	0	0	0	0	0	0	0	0	0	1.11. When an unempl. person refuses to accept offered appropriate job	
1.15 Када лице не обавести Националну службу о свакој промени која утиче на стицање или губљење права или обавеза, најкасније пет дана од настанка промене	21	14	5	1	6	1	1	2	1	0	2	2	/	
2. ПРЕСТАНАК ВОЂЕЊА ЕВИДЕНЦИЈЕ	15.065	7.791	5.782	2.511	1.601	913	1.896	657	575	429	225	476	2. DISCONTINUED RECORD KEEPING	
2.1. ЗБОГ ЗАПОШЉАВАЊА И ДРУГИХ АКТИВНОСТИ	13.719	7.346	5.661	2.447	1.530	857	1.401	588	481	329	149	276	2.1. WHEN RECRUITED OR OTHER ACTIVITIES	
2.1.1 Када незапослено лице заснује радни однос са пуним радним временом на неодређено време	2.525	1.176	855	403	349	180	299	136	105	77	40	81	2.1.1. When an unemployed person enters a full-time labour relation with an indefinite term contract	
2.1.2 Када незапослено лице заснује радни однос са пуним радним временом на одређено време	9.158	5.218	3.982	1.637	974	554	917	367	296	203	87	141	2.1.2. When an unemployed person enters a full-time labour relation with a fixed-term contract	
2.1.3 Када незапослено лице оснује предузеће или радњу, или почне да се бави пољопривредом као јединим или основним занимањем и обавезно је осигурано по основу катастарског прихода	651	263	257	83	50	49	86	36	47	15	7	21	2.1.3. When an unempl. person establishes a company or an enterprise, or starts to work in agriculture as his/her only or basic occupation and is compulsory to be insured on account of the cadaster revenue	
2.1.4 Када незапослено лице оснује самосталну делатност средствима НСЗ	2	1	1	1	0	0	0	0	0	0	0	0	2.1.4. When an unempl. person establishes enterprise through NES subsidies	
2.1.6 Када незапослено лице заснује радни однос са непуним радним временом на одређено време	1	1	1	0	0	0	0	0	0	0	0	0	2.1.6. When an unemployed person enters a part-time labour relation with an indefinite term contract	
2.1.7 Када незапослено лице заснује радни однос са непуним радним временом на неодређено време	1	0	0	0	0	0	0	0	0	0	0	1	2.1.7. When an unemployed person enters a part-time labour relation with a fixed-term contract	
2.1.8 Привремени и повремене послови	69	37	39	23	4	1	2	0	0	0	0	0	2.1.8. Temporary and occasional jobs	
2.1.9 Када лице започне осигурање по другом основу у складу са законом, односно за време трајања уговора о обављању привремених и повремених послова	1.312	650	526	300	153	73	97	49	33	34	15	32	/	
2.2 ИЗЛАЗ ИЗ РАДНЕ СИГНЕ	1.057	298	39	31	53	40	462	52	70	79	59	172	2.2. LEAVING THE LABOUR FORCE	
2.2.1 Када незапослено лице у складу са одговарајућим законским прописима постане потпуно неспособно за рад	6	4	0	0	1	1	0	0	2	1	0	1	2.2.1. When an unempl. person becomes completely incapable for work according to the relevant legal provisions	

T14 | БРИСАНИ И ПРЕСТАНАК ВОЂЕЊА ЕВИДЕНЦИЈЕ ПРЕМА РАЗЛОЗИМА И ТРАЈАЊУ НЕЗАПОСЛЕНОСТИ

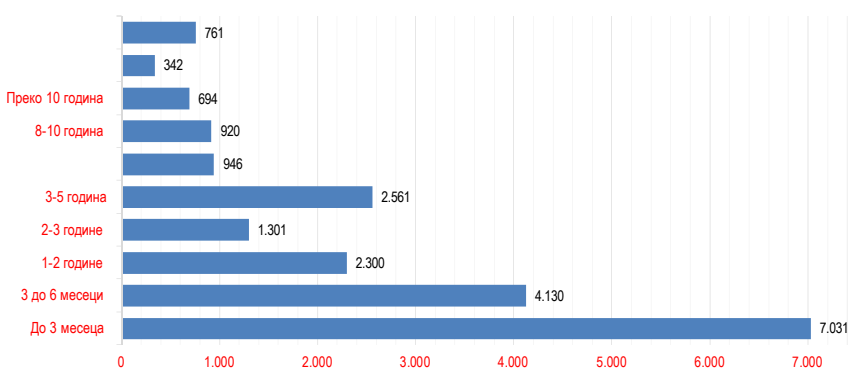
PERSONS DELETED FROM THE UNEMPLOYMENT REGISTER AND DISCONTINUED RECORD KEEPING BY REASONS AND DURATION OF UNEMPLOYMENT

Разлози брисања и престанка вођења евиденције	Укупно Total		Трајање незапослености Duration of unemployment										Преко 10 година Over 10 years	Разлози брисања и престанка вођења евиденције Reasons for deletion from the unemployment register and discontinued record keeping	
	Укупно Total	Жене Women	До 3 месеца to 3 months	3-6 месеци 3-6 months	6-9 месеци 6-9 months	9-12 месеци 9-12 months	1-2 године 1-2 years	2-3 године 2-3 years	3-5 године 3-5 years	5-8 година 5-8 years	8-10 година 8-10 years				
2.2.2 Када незапослено лице ступи на издржавање казне затвора, или буде примљено у установу ради примене изречене мере безбедности, васпитне или заштитне мере, у трајању дужем од 6 месеци	4	0	3	0	1	0	0	0	0	0	0	0	0	0	2.2.2. When an unempl. person begins serving his/her time in prison, or is committed into an institution on account of a pronounced measure of safety, reform or protection, for a period longer than 6 months
2.2.4 Када незапослено лице наврши 65 година живота	661	83	22	16	20	23	237	30	53	66	51	143	27	2.2.4. When an unemployed person has turned 65 years of age	
2.2.5 Када незапослено лице испуни услове за остваривање права на старосну пензију, или оствари право на породичну или инвалидску пензију	374	209	8	14	29	15	225	22	15	11	8	27	2.2.5. When an unempl. person has met the conditions for retirement on account of age, or the conditions for a family or disability pension		
2.2.6 Када незапослено лице стекне својство редовног ученика, или студента више школе или основних студија	6	2	5	0	1	0	0	0	0	0	0	0	0	2.2.6. When an unempl. person has acquired the status of a regular student of a college or a basic university course	
2.2.9 Када је незапослено лице на одслужењу или дослужењу војног рока	3	0	0	1	1	1	0	0	0	0	0	0	0	2.2.9. When the unemployed person is serving the compulsory military service.	
2.2.10 Када је незапослено лице на издржавању казне затвора, изреченој мери безбедности, васпитној или заштитној мери, у трајању до шест месеци	3	0	1	0	0	0	0	0	0	1	0	1	2.2.10. When the unemployed person is serving a sentence of imprisonment, security measure, correctional or protective measure, lasting up to six months		
2.3 ОДЈАВА СА ЕВИДЕНЦИЈЕ	183	111	74	26	11	14	19	7	11	6	8	7	2.3. DELETION AT THE REQUEST OF THE CLIENT		
2.3.1 Када се незапослено лице само одјави са евиденције организације за запошљавање	183	111	74	26	11	14	19	7	11	6	8	7	2.3.1. When an unempl. person files a request to be deleted		
2.4 ОСТАЛИ РАЗЛОЗИ	106	36	8	7	7	2	14	10	13	15	9	21	2.4. OTHER REASONS		
2.4.1 У случају смрти незапосленог лица	61	14	4	5	6	2	7	5	5	9	7	11	2.4.1. In the case of death of the unemployed pers		
2.4.2 У случају пресељења незапосленог лица	44	21	4	2	1	0	7	5	7	6	2	10	2.4.2. In the case when the unemployed person has moved to other place of reside		
2.4.03 Када незапосленим страном држављанину и лицу без држављанства престане одобрење за стални или привремени боравак	1	1	0	0	0	0	0	0	1	0	0	0	2.4.3. When the permission for permanent residence or temporary stay has expired to an unempl. foreigner or a person without citizenship		
УКУПНО	20.986	10.524	7.031	4.130	2.300	1.301	2.561	946	920	694	342	761	TOTAL		

Графикон бр. 29 Брисани и престанак вођења евиденције према разлозима

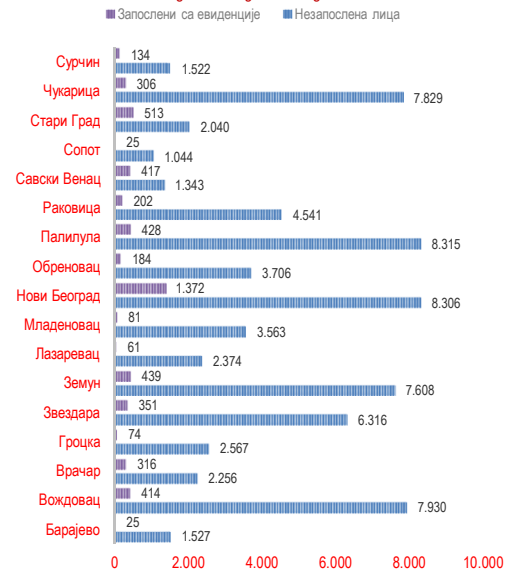


Графикон бр. 30 Брисани и престанак вођења евиденције према дужини трајања незапослености

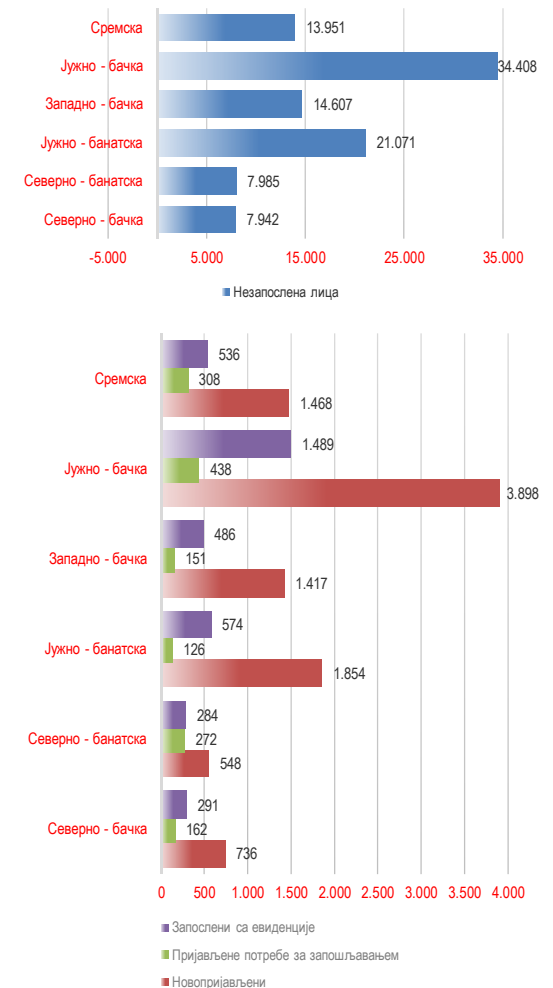


Регион/Област/Град-општина Region/County/municipality	Незапослена лица Unemployed persons		Новопријављени Newly registered		Пријављене потребе за запошљавањем Requests for jobmatching services in vacancy filling			Запослени са евиденције Recruited from the register	
	Укупно Total	Жене Women	Укупно Total	Жене Women	Укупно Total	Неодређено Indefinite term		Укупно Total	Жене Women
						Неодређено Indefinite term	Одређено Fixed-term		
Београдски регион	72.787	44.127	8.316	4.705	2.595	614	1.939	5.342	2.975
Београдска област	72.787	44.127	8.316	4.705	2.595	614	1.939	5.342	2.975
Барајево	1.527	873	158	87	4	0	4	25	13
Вождовац	7.930	4.835	784	451	134	32	84	414	217
Врачар	2.256	1.332	223	129	287	7	278	316	189
Гроцка	2.567	1.543	423	258	25	16	9	74	40
Звездара	6.316	3.801	852	495	169	115	54	351	202
Земун	7.608	4.738	875	478	96	14	81	439	232
Лазаревац	2.374	1.603	292	206	11	9	2	61	40
Младеновац	3.563	1.857	347	174	17	3	14	81	33
Нови Београд	8.306	5.127	741	426	418	49	362	1.372	823
Обреновац	3.706	2.442	413	239	70	19	51	184	74
Палилула	8.315	5.067	1.066	595	109	22	84	428	214
Раковица	4.541	2.731	609	340	225	164	61	202	113
Савски Венац	1.343	803	138	75	583	100	476	417	235
Сопот	1.044	572	116	61	2	1	1	25	8
Стари Град	2.040	1.226	228	128	284	31	251	513	310
Чукарица	7.829	4.731	823	444	99	24	74	306	157
Сурчин	1.522	846	228	119	62	8	53	134	75
Регион Војводине	113.896	60.892	11.349	5.891	1.566	217	1.271	4.059	2.149
Северно - бачка	7.942	4.101	736	381	162	26	122	291	133
Бачка Топола	1.856	975	149	69	34	3	31	97	32
Мали Иђош	1.402	747	70	39	2	0	2	21	10
Суботица - град	4.684	2.379	517	273	126	23	89	173	91
Средње - банатска	13.932	7.279	1.428	715	109	13	96	399	216
Житиште	1.901	977	188	92	3	2	1	47	34
Зрењанин - град	7.356	3.947	951	500	101	9	92	284	147
Нова Црња	1.266	584	68	28	0	0	0	7	4
Нови Бечеј	1.843	975	128	59	4	2	2	38	24
Сечањ	1.566	796	93	36	1	0	1	23	7
Северно - банатска	7.985	4.070	548	297	272	10	258	284	151
Ада	493	248	36	21	3	0	0	26	10
Кањижа	1.234	674	57	35	6	0	6	30	15
Кикинда	3.365	1.721	279	150	28	6	22	126	69
Нови Кнежевац	866	410	45	20	4	1	2	14	7
Сента	1.240	617	90	50	231	3	228	77	47
Чока	787	400	41	21	0	0	0	11	3
Јужно - банатска	21.071	11.085	1.854	955	126	20	106	574	315
Алибунар	1.800	843	98	43	6	1	5	29	14
Ковачица	2.517	1.252	114	53	0	0	0	58	31
Ковин	2.009	1.065	164	89	15	2	13	56	37
Опово	791	410	44	16	2	2	0	5	2
Панчево - град	7.164	4.296	861	485	42	13	29	243	147
Бела Црква	2.018	961	135	64	0	0	0	46	22
Вршац	3.677	1.741	352	169	59	2	57	124	54
Пландиште	1.095	517	86	36	2	0	2	13	8
Западно - бачка	14.607	7.069	1.417	689	151	39	77	486	215
Апатин	2.893	1.381	247	124	11	5	4	82	26
Кула	3.363	1.640	385	183	5	0	5	79	41
Оџаци	2.397	1.187	237	118	7	5	2	57	32
Сомбор - град	5.954	2.861	548	264	128	29	66	268	116
Јужно - бачка	34.408	19.671	3.898	2.059	438	75	354	1.489	809
Бач	1.411	704	119	48	4	3	1	19	10
Бачка Паланка	4.400	2.387	398	201	18	5	13	200	108
Бачки Петровац	390	185	78	43	3	0	3	23	14
Беочин	1.120	623	119	66	10	1	7	27	13
Бечеј	1.995	1.085	213	102	5	0	5	68	27
Жабалъ	1.545	863	197	108	4	2	2	15	7
Нови Сад - град	15.306	9.232	1.864	1.046	356	43	306	882	510
Србобран	1.503	861	169	86	1	0	1	25	10
Сремски Карловци	388	226	54	27	0	0	0	12	3
Темерин	1.500	922	188	113	22	9	13	64	31
Тител	815	392	105	47	9	9	0	22	7
Врбас	4.035	2.191	394	172	6	3	3	91	48
Петроварадин	0	0	0	0	0	0	0	41	21
Сремска	13.951	7.617	1.468	795	308	34	258	536	310
Инђија	1.756	967	176	80	21	6	12	86	50
Ириг	1.025	521	63	40	0	0	0	21	8
Пећинци	743	416	61	37	8	1	7	42	23
Рума	3.034	1.630	290	146	80	1	77	97	64
Сремска Митровица - град	3.501	1.838	470	257	140	14	118	135	68
Стара Пазова	1.726	1.071	198	120	11	6	3	106	65
Шид	2.166	1.174	210	115	48	6	41	49	32

Графикон бр. 31 Незапослена лица и запошљавање
Београдски регион
Chart No. 31 - Unemployed persons and recruited from the NES Unemployment Register in region of Belgrade

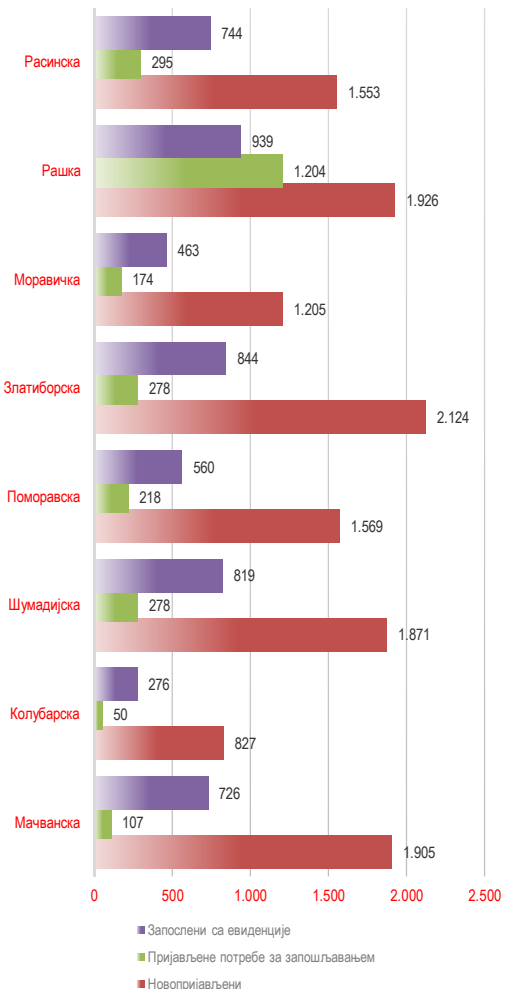
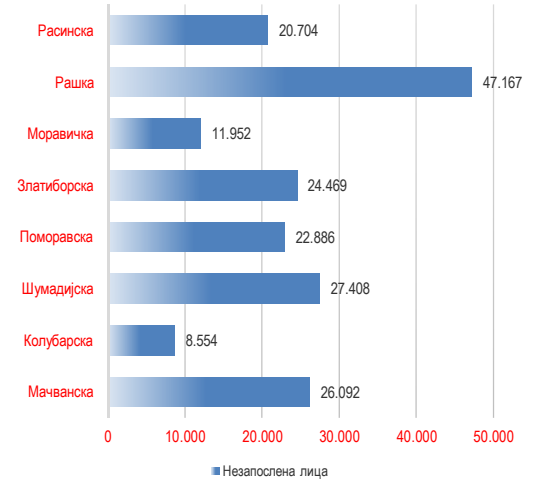


Графикон бр. 32 Незапослена лица, запошљавање, новопријављени и пријављене потребе за регион Војводине
Chart No. 32 - Unemployed, recruited from the NES Unemployment Register, newly registered persons and request for jobmatching services in vacancy filling



Регион/Област/Град-општина Region/County/municipality	Незапослена лица Unemployed persons		Новопријављени Newly registered		Пријављене потребе за запошљавањем Requests for jobmatching services in vacancy filling			Запослени са евиденције Recruited from the register	
	Укупно Total	Жене Women	Укупно Total	Жене Women	Укупно Total	Неодређено Indefinite term	Одређено Fixed-term	Укупно Total	Жене Women
Регион Шумадије и Западне Србије	189.232	105.969	12.980	6.878	2.604	379	2.069	5.371	2.842
Мачванска	26.092	14.418	1.905	971	107	27	65	726	359
Богатић	2.535	1.288	160	87	3	3	0	13	4
Владимирици	905	495	55	36	0	0	0	20	12
Коцељева	1.532	815	55	34	7	1	6	35	25
Шабац - град	6.130	3.486	647	327	25	8	17	285	137
Крупањ	1.822	966	80	36	1	0	1	24	13
Лозница - град	9.664	5.322	730	357	45	6	39	289	133
Љубовија	1.774	987	71	33	2	1	1	29	14
Мали Зворник	1.730	1.059	107	61	24	8	1	31	21
Колубарска	8.554	5.011	827	464	50	6	44	276	152
Ваљево - град	4.843	2.818	470	250	38	4	34	198	104
Лајковац	844	550	100	68	1	1	0	14	8
Љиг	399	246	50	31	0	0	0	6	5
Мионица	445	270	54	27	7	0	7	21	14
Осечина	870	466	53	25	0	0	0	16	8
Уб	1.153	661	100	63	4	1	3	21	13
Шумадијска	27.408	16.630	1.871	1.023	278	43	219	819	448
Аранђеловац	3.981	2.457	309	172	40	9	28	124	68
Баточина	1.649	885	60	22	13	10	0	21	12
Кнић	978	570	69	37	2	2	0	14	8
Крагујевац - град	17.475	10.778	1.206	660	217	18	189	599	328
Рача (Крагујевачка)	965	566	72	40	3	3	0	13	5
Топола	1.522	905	99	57	3	1	2	23	18
Лапово	838	469	56	35	0	0	0	25	9
Поморавска	22.886	12.509	1.569	783	218	82	83	560	292
Деспотовац	1.675	906	87	42	26	18	4	28	15
Параћин	6.833	3.867	468	239	48	28	9	165	85
Рековац	1.146	544	79	35	1	0	1	37	20
Јагодина - град	8.691	4.765	559	280	76	19	29	203	110
Свилајнац	1.617	909	158	91	3	3	0	46	26
Ђуприја	2.924	1.518	218	96	64	14	40	81	36
Златиборска	24.469	13.097	2.124	1.064	278	47	216	844	423
Ариље	1.084	568	93	54	25	1	20	48	31
Бајина Башта	1.889	1.083	203	116	6	3	1	121	71
Косјерић	637	389	38	18	0	0	0	15	9
Пожега	1.351	739	164	89	42	13	27	66	34
Ужице - град	4.326	2.375	509	250	80	19	54	237	111
Ужице Севојно	3.921	2.145	463	227	66	15	44	200	102
Чајетина	618	315	46	23	14	4	10	37	9
Нова Варош	1.707	904	160	79	0	0	0	39	13
Прибој	3.945	2.144	254	127	35	0	35	72	36
Пријеполје	4.261	2.226	410	196	49	3	46	85	41
Сјеница	4.651	2.354	203	89	0	0	0	91	40
Моравичка	11.952	6.884	1.205	714	174	36	111	463	278
Горњи Милановац	1.868	1.180	258	156	19	0	19	75	57
Ивањица	3.279	1.704	161	90	1	0	1	90	39
Лучани	1.059	601	87	52	1	0	1	19	7
Чачак - град	5.746	3.399	699	416	153	36	90	279	175
Рашка	47.167	25.751	1.926	1.017	1.204	58	1.146	939	511
Врњачка Бања	2.927	1.573	218	106	40	1	39	97	51
Краљево - град	9.105	5.510	764	420	1.054	23	1.031	355	223
Рашка	2.176	1.166	241	121	3	1	2	77	45
Нови Пазар - град	23.550	12.346	484	245	93	22	71	313	150
Тутин	9.409	5.156	219	125	14	11	3	97	42
Расинска	20.704	11.669	1.553	842	295	80	185	744	379
Александровац	2.415	1.432	149	92	17	11	6	49	23
Брус	1.814	834	147	45	0	0	0	41	28
Варварин	1.380	769	124	70	0	0	0	14	4
Крушевац - град	10.279	5.978	748	419	276	67	179	496	239
Трстеник	3.926	2.158	297	168	2	2	0	124	74
Ћићевац	890	498	88	48	0	0	0	20	11

Графикон бр. 33 Незапослена лица, запошљавање, новопријављени и пријављене потребе за регион Шумадије и Западне Србије
Chart No. 33 - Unemployed, recruited from the NES Unemployment Register, newly registered persons and request for jobmatching services in vacancy filling in region of Sumadija and West Serbia

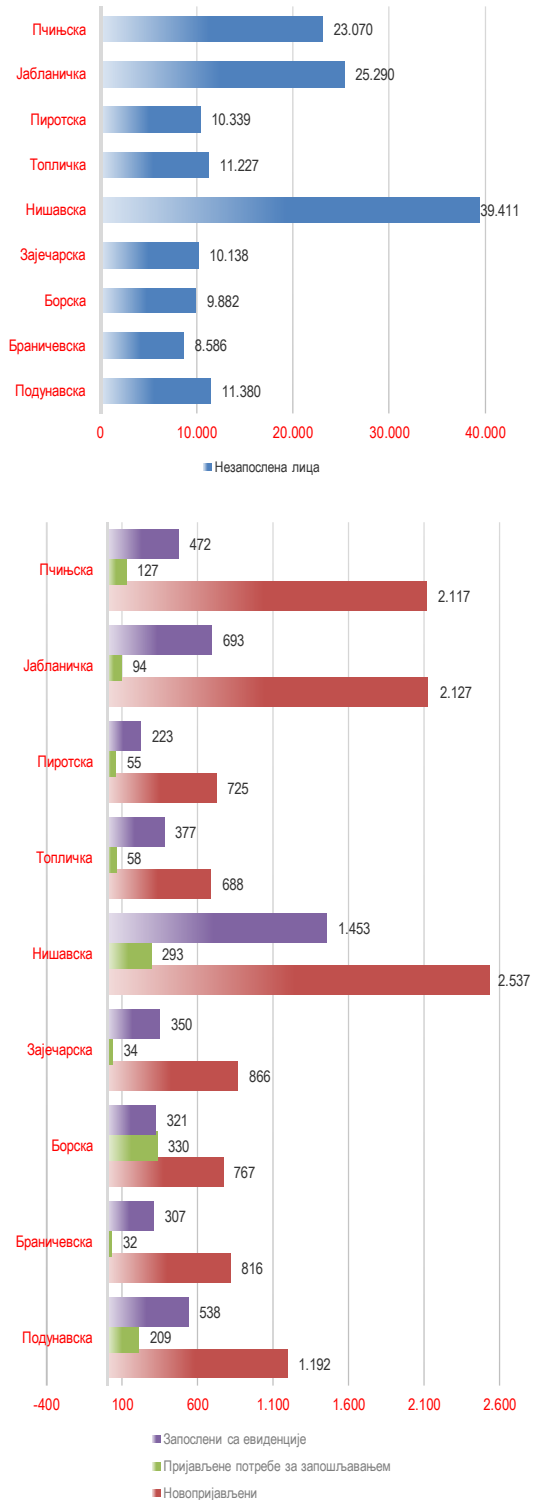


T15 ПОДАЦИ О НЕЗАПОСЛЕНОСТИ И ЗАПОШЉАВАЊУ ПО ОБЛАСТИМА И ОПШТИНАМА

UNEMPLOYMENT AND EMPLOYMENT DATA BY COUNTIES AND MUNICIPALITIES

Регион/Област/Град-општина <i>Region/County/municipality</i>	Незапослена лица <i>Unemployed persons</i>		Новопријављени <i>Newly registered</i>		Пријављене потребе за запошљавањем <i>Requests for jobmatching services in vacancy filling</i>			Запослени са евиденције <i>Recruited from the register</i>	
	Укупно <i>Total</i>	Жене <i>Women</i>	Укупно <i>Total</i>	Жене <i>Women</i>	Укупно <i>Total</i>	Неодређено <i>Indefinite term</i>	Одређено <i>Fixed-term</i>	Укупно <i>Total</i>	Жене <i>Women</i>
Регион Јужне и Источне Србије	149.323	79.054	11.835	5.931	1.232	151	1.038	4.734	2.542
Подноavsка	11.380	6.484	1.192	643	209	50	157	538	347
Велика Плана	2.937	1.615	265	134	51	34	15	181	121
Смедеревево - град	4.909	2.846	600	330	145	14	131	283	179
Смедеревска Паланка	3.534	2.023	327	179	13	2	11	74	47
Браничевска	8.586	4.921	816	447	32	10	20	307	187
Велико Градиште	953	533	103	56	4	1	3	34	23
Голубац	437	251	48	21	4	0	4	10	8
Жабари	331	181	28	14	0	0	0	4	2
Жагубица	290	149	40	14	1	0	1	5	3
Кучево	634	287	52	26	1	0	0	27	17
Мало Црниће	391	202	37	18	1	0	1	9	5
Петровац	1.312	677	117	49	4	1	3	63	35
Пожаревац - град	4.238	2.641	391	249	17	8	8	155	94
Пожаревац	3.019	1.842	266	166	16	7	8	138	90
Костолац	1.219	799	125	83	1	1	0	17	4
Борска	9.882	5.784	767	398	330	10	289	321	133
Бор	4.170	2.685	352	187	322	6	285	205	72
Кладово	1.616	839	95	41	3	3	0	42	19
Мајданпек	1.828	1.046	108	62	2	0	2	25	14
Неготин	2.268	1.214	212	108	3	1	2	49	28
Зајечарска	10.138	5.221	866	423	34	16	17	350	193
Бољевац	963	534	71	31	0	0	0	27	12
Зајечар - град	4.969	2.674	432	234	32	15	16	110	56
Књажевац	2.885	1.301	252	101	1	1	0	143	83
Сокобања	1.321	712	111	57	1	0	1	70	42
Нишавска	39.411	20.665	2.537	1.231	293	35	255	1.453	787
Алексинач	6.116	3.055	322	144	5	1	4	105	55
Гаџин Хан	1.013	456	37	16	3	2	1	31	16
Дољевац	1.041	385	125	53	0	0	0	16	6
Мерошина	1.760	811	101	47	1	0	1	22	7
Ражањ	629	283	37	15	0	0	0	13	3
Сврљиг	1.718	903	78	37	2	0	2	40	24
Ниш - град	27.134	14.772	1.837	919	282	32	247	1.226	676
Ниш-Нишка Бања	1.964	1.026	107	50	1	0	1	28	12
Ниш-Пантелеј	5.305	2.988	374	186	25	16	9	149	73
Ниш-Црвени Крст	3.798	2.007	246	123	64	0	63	137	58
Ниш-Палилула	7.914	4.081	543	271	122	1	119	293	151
Ниш-Медиана	8.153	4.670	567	289	70	15	55	619	382
Топличка	11.227	5.534	688	315	58	8	50	377	225
Блаце	1.178	579	77	38	0	0	0	16	9
Житорађа	2.074	1.039	170	72	3	1	2	19	12
Куршумлија	2.665	1.322	84	38	4	2	2	43	23
Прокупље	5.310	2.594	357	167	51	5	46	299	181
Пиротска	10.339	5.525	725	391	55	11	44	223	84
Бабушница	1.392	620	46	16	10	0	10	25	6
Бела Паланка	2.044	962	69	29	3	2	1	16	7
Димитровград	1.198	576	65	29	2	2	0	13	8
Пирот	5.705	3.367	545	317	40	7	33	169	63
Јабланичка	25.290	12.520	2.127	1.052	94	8	84	693	323
Бојник	1.779	904	160	69	0	0	0	22	8
Власотинце	3.786	1.825	257	128	3	0	3	98	27
Лебане	3.634	1.755	207	94	2	0	2	58	33
Лесковац - град	14.859	7.380	1.424	712	88	8	78	457	231
Медвеђа	1.089	597	72	45	1	0	1	30	22
Црна Трава	143	59	7	4	0	0	0	28	2
Пчињска	23.070	12.400	2.117	1.031	127	3	122	472	263
Босилеград	1.438	687	40	15	0	0	0	20	13
Бујановац	5.219	2.728	349	174	0	0	0	26	11
Владичин Хан	2.120	1.120	256	123	22	0	22	50	34
Врање - град	6.129	3.298	689	322	23	2	19	222	118
Прешево	3.793	2.165	357	188	2	1	1	40	16
Сурдулица	2.355	1.374	259	138	80	0	80	76	55
Трговиште	943	470	51	20	0	0	0	24	14
Врањска Бања	1.073	558	116	51	0	0	0	14	2

Графикон бр. 34 Незапослена лица, запошљавање, новопријављени и пријављене потребе за регион Јужне и Источне Србије
 Chart No. 34 - Unemployed, recruited from the NES Unemployment Register, newly registered persons and request for jobmatching services in vacancy filling in region of South and East Serbia

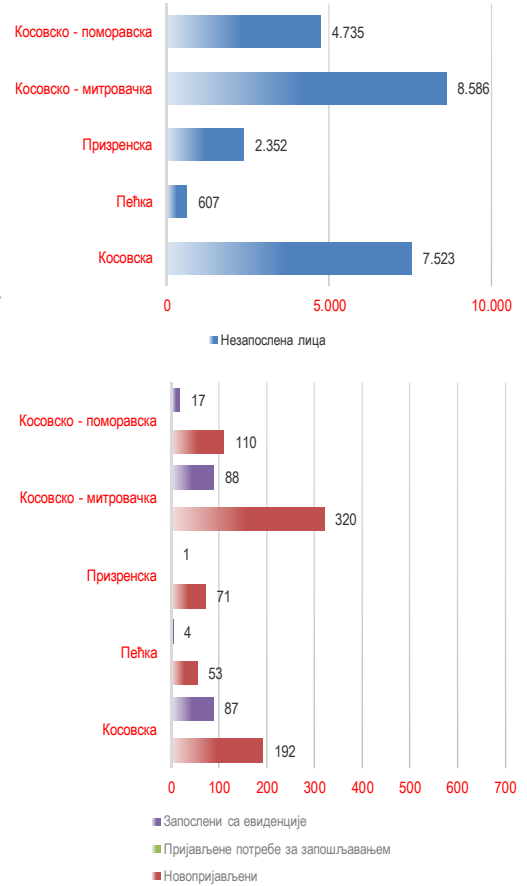


T15 ПОДАЦИ О НЕЗАПОСЛЕНОСТИ И ЗАПОШЉАВАЊУ ПО ОБЛАСТИМА И ОПШТИНАМА

UNEMPLOYMENT AND EMPLOYMENT DATA BY COUNTIES AND MUNICIPALITIES

Регион/Област/Град-општина Region/County/municipality	Незапослена лица Unemployed persons		Новопријављени Newly registered		Пријављене потребе за запошљавањем Requests for jobmatching services in vacancy filling			Запослени са евиденције Recruited from the register	
	Укупно Total	Жене Women	Укупно Total	Жене Women	Укупно Total	Неодређено Indefinite term	Одређено Fixed-term	Укупно Total	Жене Women
Регион Косово и Метохија	23.803	13.466	746	376	3	2	1	197	88
Косовска	7.523	4.119	192	93	0	0	0	87	21
Глоговац	3	3	0	0	0	0	0	0	0
Качаник	2	2	0	0	0	0	0	0	0
Косово Поље	715	384	38	18	0	0	0	1	1
Липљан	1.606	889	38	23	0	0	0	2	1
Обилић	542	305	15	11	0	0	0	40	2
Подујево	7	3	1	0	0	0	0	0	0
Приштина - град	2.220	1.212	37	17	0	0	0	42	15
Урошевац	117	60	13	3	0	0	0	0	0
Штимље	17	8	2	0	0	0	0	0	0
Штрпце	2.294	1.253	48	21	0	0	0	2	2
Пећка	607	317	53	19	0	0	0	4	0
Дечани	5	3	0	0	0	0	0	0	0
Ђаковица	23	16	2	2	0	0	0	0	0
Исток	199	102	21	5	0	0	0	0	0
Клина	82	38	7	3	0	0	0	0	0
Пећ	298	158	23	9	0	0	0	4	0
Призренска	2.352	1.338	71	40	1	0	1	1	1
Ораховац	170	98	4	1	0	0	0	1	1
Призрен	407	214	27	12	0	0	0	0	0
Сува Река	43	23	4	2	1	0	1	0	0
Гора	1.732	1.003	36	25	0	0	0	0	0
Косовско - митровачка	8.586	4.772	320	153	2	2	0	88	59
Вучитрн	519	284	15	8	0	0	0	1	1
Зубин Поток	1.593	869	36	18	0	0	0	6	2
Лелосавић	2.606	1.543	59	31	2	2	0	52	40
Србица	53	32	2	1	0	0	0	0	0
Косовска Митровица	2.666	1.457	154	71	0	0	0	27	15
Звечан	1.149	587	54	24	0	0	0	2	1
Косовско - поморавска	4.735	2.920	110	71	0	0	0	17	7
Витина	632	401	18	14	0	0	0	0	0
Ѓњилане	2.201	1.385	49	32	0	0	0	9	3
Косовска Каменица	1.658	998	39	24	0	0	0	7	3
Ново Брдо	244	136	4	1	0	0	0	1	1
Територијално нераспоређени *	0	0	0	0	224	10	214	28	15
Република Србија	549.041	303.508	45.226	23.781	8.224	1.373	6.532	19.731	10.611

Графикон бр. 35 Незапослена лица, запошљавање, новопријављени и пријављене потребе за регион Косова и Метохије
Chart No. 35 - Unemployed, recruited from the NES Unemployment Register, newly registered persons and request for jobmatching services in vacancy filling in region of Kosovo and Metohia

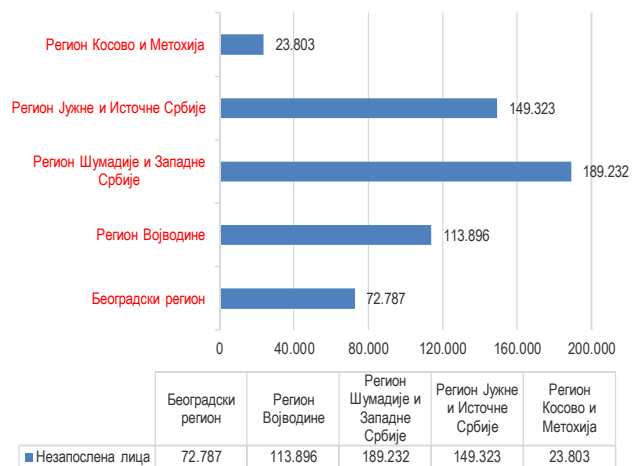
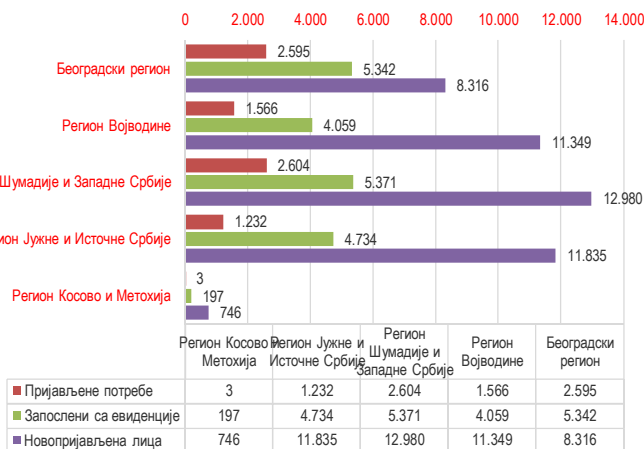


* Подаци о запошљавању добијају се трансфером података из Централног регистра обавезног социјалног осигурања

На основу члана 94. Закона о запошљавању и осигурању за случај незапослености ("Сл. гласник РС", број 36/09) и члана 30. Правилника о ближеј садржини података и начину вођења евиденција у области запошљавања ("Сл. гласник РС", бр. 15/2010) подаци о реализацији потребе за запошљавањем воде се према седишту послодавца. Чланом 18. став 2 Закона о централном регистру обавезног социјалног осигурања ("Сл. гласник РС", бр. 30/2010) предвиђено је да организације обавезног социјалног осигурања преузимају из Јединствене базе податке неопходне за вођење матичне евиденције, односно друге евиденције прописане законом који уређује пензијско и инвалидско осигурање, здравствено осигурање и осигурање за случај незапослености. При трансферу података за одређени број пријава недостају подаци о седишту послодавца, па самим тим те пријаве на обавезно социјално осигурање није могуће територијално разврстати.

Графикон бр. 36 Незапослена лица, запошљавање, новопријављени и пријављене потребе по регионима

Chart No. 36 - Unemployed, recruited from the NES unemployment register, newly registered persons and request for jobmatching services in vacancy filling in region of Kosovo and Metohia



Издавач	Национална служба за запошљавање Београд, Краља Милутина 8	<i>Publisher</i>	<i>NATIONAL EMPLOYMENT SERVICE Belgrade, Краља Милутина 8</i>
За издавача	Зоран Мартиновић, директор	<i>For the publisher</i>	<i>Zoran Martinovic, direktor</i>
Билтен припремили	Милена Ћирић Гордана Грујић Јелена Обрадовић Цолић Бождар Бојовић	<i>Bulletin prepared</i>	<i>Milena Ćirić Gordana Grujić Jelena Obradović Colić Božidar Bojović</i>
Уредник	Радмило Пешић	<i>Editor</i>	<i>Radmilo Pešić</i>
Телефони за контакт	011/29-29-061	<i>Contact phone</i>	<i>381 11 2929061</i>
Е-маил	press@nsz.gov.rs	<i>Email</i>	<i>press@nsz.gov.rs</i>
Интернет адреса	http://www.nsz.gov.rs/	<i>Internet page</i>	<i>http://www.nsz.gov.rs/</i>



ISSN 1451-3226



Република Србија Национална служба за запошљавање
Republic of Serbia National employment service
www.nsz.gov.rs