

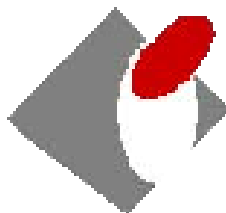
Број 120



**МЕСЕЧНИ  
СТАТИСТИЧКИ БИЛТЕН  
Август 2012**



**РЕПУБЛИКА СРБИЈА  
НАЦИОНАЛНА СЛУЖБА  
ЗА ЗАПОШЉАВАЊЕ**



**РЕПУБЛИКА СРБИЈА  
НАЦИОНАЛНА СЛУЖБА ЗА ЗАПОШЉАВАЊЕ**

***REPUBLIC OF SERBIA  
NATIONAL EMPLOYMENT SERVICE***

**Број 120  
МЕСЕЧНИ СТАТИСТИЧКИ БИЛТЕН  
Август 2012  
НЕЗАПОСЛЕНОСТ И ЗАПОШЉАВАЊЕ  
У РЕПУБЛИЦИ СРБИЈИ**

***No 120  
MONTHLY STATISTIC BULLETIN  
August 2012  
UNEMPLOYMENT AND EMPLOYMENT  
IN THE REPUBLIC OF SERBIA***

**САДРЖАЈ**

<b>УВОДНЕ НАПОМЕНЕ</b>	4
1. Извори и метод прикупљања података	4
2. Обухватност	4
<b>МЕТОДОЛОШКА ПОЈАШЊЕЊА И ДЕФИНИЦИЈЕ</b>	5
T1 Незапосленост, пријављене потребе и запошљавање од 2005. до 2011. године	10
T2 Незапосленост и запошљавање према степену стручне спреме и полу током августа 2012. године	11
T3 Незапосленост и запошљавање према степену стручне спреме и полу	11
T4 Незапосленост, пријављене потребе за запошљавањем и запошљавање по групама занимања и полу током августа 2012. године	13
T5 Преглед најтраженијих занимања у оквиру степена стручне спреме према пријављеним потребама током августа 2012. године	14
T6 Незапослена лица по месецима и полу	15
T7 Незапослена лица према степену стручне спреме и полу на крају августа 2012. године	17
T8 Незапослена лица према старости и полу на крају августа 2012. године	19
T9 Незапослена лица према трајању незапослености и полу на крају августа 2012. године.	21
T10 Корисници новчане накнаде по месецима и полу	23
T11 Пријављене потребе за запошљавањем по месецима	25
T12 Новопријављени по месецима и полу	27
T13 Запослени са евиденције по месецима и полу	27
T14 Брисани и престанак вођења евиденције према разлозима и трајању незапослености током августа 2012. године	29
T15 Подаци о незапослености и запошљавању по окрузима и општинама током августа 2012. године	31

## **CONTENTS**

<b>INTRODUCTORY REMARKS</b>	7
1. Data sources and collecting method	7
2. Coverage	7
<b>METHODOLOGICAL EXPLANATIONS AND DEFINITIONS</b>	8
T1 Unemployment, vacancies and employment 2005 to 2011	10
T2 Unemployment and employment by level of education and sex during the August 2012	12
T3 Unemployment and employment by level of education and sex	12
T4 Unemployment, requests for jobmatching services and employment by occupation groups and sex during the August 2012	13
T5 Overview of the most frequently demanded occupations by education levels according to the requests for jobmatching services during the August 2012	14
T6 Unemployed persons by month and sex	16
T7 Unemployed persons by education level and sex in the end of August 2012	18
T8 Unemployed persons by age and sex in the end of August 2012	20
T9 Unemployed persons by duration of unemployment and sex in the end of August 2012	22
T10 Unemployment benefit recipients by month and sex	24
T11 Requests by employers for NES jobmatching services in vacancy filling by month	26
T12 Newly registered persons by month and sex	28
T13 Persons recruited from the unemployment register by month and sex	28
T14 Persons deleted from the unemployment register and discontinued record keeping by reasons and duration of unemployment during the August 2012	30
T15 Unemployment and employment data by counties and municipalities during the August 2012	31

## Уводне напомене

Статистички извештаји о броју и структури тражилаца запослења лица на евиденцији Националне службе за запошљавање (у даљем тексту: НСЗ) и пријављеним слободним пословима генеришу се из базе података НСЗ првог дана у месецу за претходни месец.

Подаци о регистрованој незапослености и запошљавању уз посредовање НСЗ прикупљају се на основу Закона о осигурању за случај незапослености («Службени гласник РС», бр. 36/09 и 88/10) и Правилника о ближеј садржини података и начину вођења евиденција у области запошљавања («Службени гласник РС», бр. 15/2010).

### 1. Извори и метод прикупљања података

Подаци о тражиоцима запослења добијају се непосредном пријавом лица на евиденцију НСЗ, а подаци о слободним пословима добијају се пријавом потребе за запошљавањем од стране послодавца.

Подаци о запошљавању добијају се трансфером података из Матичне евиденције осигураника Републичког завода за здравствено осигурање.

### 2. Обухватност

Национална служба приказује податке у Месечном статистичком билтену у складу са територијалном организацијом Републике Србије (Закон о територијалној организацији Републике Србије («Службени гласник РС», бр. 129/07)), осим у табели 10 - Т10 КОРИСНИЦИ НОВЧАНЕ НАКНАДЕ ПО МЕСЕЦИМА И ПОЛУ, где су подаци приказани по организационом принципу Националне службе (ниво филијала НСЗ).

Груписање општина по управним окрузима<sup>1</sup> извршено је у складу са

<sup>1</sup> Управни окрузи представљају трећи ниво Номенклатуре статистичких територијалних

Уредбом о начину вршења послова министарства и посебних организација ван њиховог седишта («Службени гласник РС», бр. 3/92 и 36/92). Груписање управних округа према статистичким територијалним јединицама<sup>2</sup> извршено је у складу са Уредбом Владе Републике Србије о Номенклатури статистичких територијалних јединица («Службени гласник РС», бр. 109/09 и 46/10).

Национална служба од 1999. године не располаже појединим подацима за територију АП Косово и Метохија, тако да подаци садржани у обухвату представљају податке из евиденције филијале Косовска Митровица.

јединица – НСТЈЗ («Службени гласник РС», бр. 109/09, и 46/10).

<sup>2</sup> Статистички региони представљају други ниво Номенклатуре статистичких територијалних јединица – НСТЈ2 («Службени гласник РС», бр. 109/09, и 46/10).

## **Методолошка појашњења и дефиниције**

Евиденције у области запошљавања су евиденције о:

1. лицу које тражи запослење;
2. послодавцу;
3. обвезнику доприноса за осигурање за случај незапослености;
4. потреби за запошљавањем.

Евиденција о лицу које тражи запослење почиње датумом пријаве лица Националној служби, а престаје када наступи неки од основа за брисање из евиденције или за престанак вођење евиденције, дефинисан Законом.

Евиденцију о потребама за запошљавање Национална служба води на основу поднетих пријава послодавца о слободним пословима за које желе посредовање НСЗ при запошљавању, као и достављених извештаја о реализацији поднетих пријава.

Податке о запошљавању Национална служба добија из матичне евиденције РЗЗО о пријави лица на обавезно социјално осигурање.

**Лице које тражи запослење** је незапослени, запослени који тражи промену запослења и друго лице које тражи запослење (**T2**) (Закон о запошљавању и осигурању за случај незапослености, члан 3., став 1., «Сл. гласник РС» бр. 36/09 и 88/10).

**Запослени који тражи промену запослења** је лице које је у радном односу или је на други начин остварило право на рад, а које активно тражи промену запослења и води се на евиденцији лица која траже промену запослења (**T2**) (Закон о запошљавању и осигурању за случај незапослености, члан 3., став 2., «Сл. гласник РС» бр бр. 36/09 и 88/10).

**Друго лице које тражи запослење** је лице старије од 15 година живота које тражи запослење, а које се не може сматрати незапосленим или лицем које тражи промену запослења (**T2**) (Закон о

запошљавању и осигурању за случај незапослености, члан 3., став 3, «Сл. гласник РС» бр бр. 36/09 и 88/10).

**Незапослени** је лице од 15 година живота до испуњавања услова за пензију, односно најкасније до 65 година живота, способно и одмах спремно да ради, које није засновало радни однос или на други начин остварило право на рад, а које се води на евиденцији незапослених и активно тражи запослење (**T1-T4, T6-T9, T15**) (Закон о запошљавању и осигурању за случај незапослености, члан 2., «Сл. гласник РС» бр бр. 36/09 и 88/10).

**Лице које први пут траже запослење** је незапослено лице које се налази на евиденцији Националне службе за запошљавање, а које никада раније није било у радном односу, односно, није остварило право на рад на неки други начин, без обзира на ниво и врсту завшене школе (**T1-T3**).

**Новопријављени на евиденцију** представља укупан број лица које су се током извештајног периода пријавила на евиденцију Националне службе као лица која траже запослење (**T1-T3, T12**).

**Брисани и престанак вођења евиденције** - лица која у извештајном периоду нису извршила своју обавезу према Националној служби и лица код којих је дошло до престанка вођења евиденције услед неког од разлога дефинисаних Законом, као што је заснивање радног односа, одјава са евиденције, остваривање права на пензију и др. (**T1-T3, T14**).

**Пријављене потребе за запошљавањем** – број лица за које је послодавац у извештајном периоду пријавио потребу за посредовањем при запошљавању (**T1, T4, T5, T11, T15**).

**Запошљавање** – укупан број лица за која су у извештајном периоду пристигли подаци о пријави на обавезно социјално осигурање на основу запошљавања или рада ван радног односа (**T1, T2, T4, T15**).

**Запослени са евиденције** - укупан број лица за која су у извештајном периоду пристигли подаци о пријавама на обавезно социјално осигурање на основу запошљавања или рада ван радног односа, а да се у истом периоду налазила на евиденцији Националне службе (Т1-Т4, Т13, Т15).

**Корисници новчане накнаде** - незапослена лица која су у складу са законом остварила право на новчану накнаду у извештајном периоду (*Закон о запошљавању и осигурању у случају незапослености*, «Службени гласник РС» бр. 36/09 и 88/10) (Т10).

Корекција броја корисника новчане накнаде, по месецима, врши се сваког месеца због процедуре доношења решења (Закон о управном поступку).

**Класификација** - у извештајима су подаци структурирани по: *делатностима*

- Шифарник делатности (Закон о класификацији делатности («Службени гласник РС» бр. 104/09)) *подручјима рада, занимањима и степену стручне спреме* - Јединствена номенклатура занимања (ЈНЗ, «Службени лист СФРЈ» бр. 31/90) и Шифарник занимања и стручне спреме («Службени лист СРЈ» бр. 9/98).

Табеле 1-3 садрже опште податке о незапослености, слободним пословима и запошљавању.

Табеле 4-5 садрже агрегиране податке на нивоу група и нивоу појединачних занимања.

Табеле 6-9 и 11-15 садрже податке о незапослености, слободним пословима и запошљавању агрегиране по територијалном принципу (Република Србија, регион, област, град-општина - НСТЈЗ)

## Introductory Notes

The statistical reports on the number and structure of unemployed persons in the register of the National Employment Service (hereinafter: NES) and the registered vacancies are generated from the NES database on the first day of a month for the previous month.

The data on registered unemployment and recruitment through NES job placement services are collected pursuant to the Law on Employment and Unemployment Insurance (*Official Gazette of the Republic of Serbia*, No 36/2009) and the Rulebook on the Content of Data and Methodology of Keeping Registries in the Field of Employment (*Official Gazette of the Republic of Serbia*, No 15/2010).

### 1. Data sources and collection method

The data on unemployed persons is collected directly from the reports of unemployed persons registering with NES, while the data on job vacancies is gathered from the employers' reports of these vacancies, registered with NES.

The data on recruitment is received from the National Health Insurance Institute's Central Registry of Insured Persons.

### 2. Coverage

The National Employment Service presents the data in the Monthly Statistical Bulletin, in accordance with the territorial organisation of the Republic of Serbia (Law on the Territorial Organisation of the Republic of Serbia (*Official Gazette of the Republic of Serbia*, No 129/07)), except in Table 10 - T10 BREAKDOWN OF UNEMPLOYMENT BENEFIT RECIPIENTS BY MONTH AND SEX, which shows the data according to the NES organisational principle (at the level of NES branch offices).

Grouping of municipalities into administrative counties<sup>1</sup> has been

---

<sup>1</sup> Administrative counties are the third level of the Nomenclature of Territorial Units for

conducted in accordance with the Regulation on the Work of Ministries and Specific Organisations outside of Their Seat (*Official Gazette of the Republic of Serbia*, No 3/92 and 36/92). The administrative counties are grouped into statistical territorial units<sup>2</sup> in accordance with the government Decree on the Nomenclature of Territorial Units for Statistics (*Official Gazette of the Republic of Serbia*, No 109/09 and 46/10).

Since 1999, NES has not been collecting certain data from the territory of AP Kosovo & Metohija. As a result, the data included in the coverage represents the data from the register of NES Branch Office Kosovska Mitrovica.

---

Statistics – NUTS3 (*Official Gazette of the Republic of Serbia*, No 109/09 and 46/10).

<sup>2</sup> Statistical regions are the second level of the Nomenclature of Territorial Units for Statistics – NUTS2 (*Official Gazette of the Republic of Serbia*, No 109/09 and 46/10).



## Methodology explanation and definitions

Records in the field of employment include the records on:

1. Job seekers;
2. Employers;
3. Unemployment insurance contribution payers;
4. Job vacancies.

The records on **job seekers** are kept from the day when those persons are registered with NES, and discontinued/removed when any of the reasons for discontinuation or removal, stipulated by law, occurs.

NES maintains the records on **vacancies** based on the employers' reports on vacancies for which they require NES job placement services and based on the reports on the delivery of those services.

NES receives the data on **recruitment** from the National Health Insurance Institute's Central Registry of Insured Persons.

**A job seeker** is an unemployed person, an employed person seeking change of employment and other persons seeking employment (**T2**) (Law on Employment and Unemployment Insurance, Article 3, Paragraph 1, *Official Gazette of the Republic of Serbia*, No 36/09).

**An employed person seeking change of employment** is a person who is employed or otherwise exercises the right to work, yet actively seeks to change employment and is on the registry of persons seeking change of employment (**T2**) (Law on Employment and Unemployment Insurance, Article 3, Paragraph 2, *Official Gazette of the Republic of Serbia*, No 36/09).

**Other person seeking employment** is a person over 15 years of age who is looking for a job, but who can not be considered as unemployed persons or person looking for job-to-job transfer (**T2**) (Law on Employment and Unemployment Insurance, Article 3, Paragraph 3, "The Official Gazette of the Republic of Serbia" no. 36/09).

**Unemployed person** is a person between 15 years of age and the age eligible for retirement (or 65 years of age at the most), capable and immediately ready to work, who has not entered into an employment contract or exercised the right to work in any other way, who is in the unemployment register and who is looking for a job actively (**T1-T4, T6-T9, T15**) (Law on Employment and Unemployment Insurance, Article 2, "The Official Gazette of the Republic of Serbia" no. 36/09).

**First-time jobseeker** is an unemployed person registered with the National Employment Service who has not had previous work experience and has not exercised his/her right to work in any other way, regardless of his/her level and type of education acquired (**T1-T3**).

**The newly registered** is the total number of persons who have been registered with the National Employment Service as jobseekers during the reporting period (**T1-T3, T12**).

**Removal from the register and discontinuation of records** – persons who failed to fulfill their obligations toward the National Employment Service during the reporting period and persons whose registration with the National Employment Service has been discontinued due to any of the reasons stipulated by the Law, such as entering a labour relation, withdrawing from the registry, fulfilling the conditions for pension etc. (**T1-T3, T14**).

**Registered vacancies** – the number of persons for whom employers reported the need for jobmatching services in the reporting period (**T1, T4, T5, T11, T15**).

**Employment** – the total number of persons for whom the data on registration of compulsory social insurance (based on employment contract or other engagement) have been collected in the reporting period (**T1, T2, T4, T15**).

**Employed through NES jobmatching services** – the total number of persons for whom the data on registration of compulsory social insurance (based on employment contract or other engagement)

have been collected in the reporting period and who were registered with National Employment Service during the same reporting period (T1-T4, T13, T15).

**Unemployment benefit recipients** – unemployed persons who have exercised, in accordance with the Law, the right to unemployment benefit during the reporting period (*Law on Employment and Unemployment Insurance, “The Official Gazette of the Republic of Serbia” no. 36/2009*) (T10).

The adjustment of the number of unemployment benefit recipients is carried out every month due to the decision issuing procedure (Law on Administrative Proceedings).

**Classification** – the data presented in the reports are structured by: *sectors of economic activity* - Codebook of Sectors of Economic Activity (Law on Classification of Sectors of Economic Activity, The Official

Gazette of the Republic of Serbia, no. 104/09), *fields of activity, occupations and level of qualifications* – Unified Nomenclature of Occupations (The Official Gazette of SFRY, No. 31/90) and Codebook of Occupations and Qualifications (The Official Gazette of FRY, 9/98).

Tables 1-3 contain general data on unemployment, vacancies and employment. Tables 4-5 contain aggregated data at group level and individual occupations level. Tables 6-9 and 11-15 contain data on unemployment, vacancies and employment aggregated according to the territorial principle (Republic of Serbia, regions, counties, municipalities – NUTS 3).

**T1 НЕЗАПОСЛЕНОСТ, ПРИЈАВЉЕНЕ ПОТРЕБЕ И ЗАПОШЉАВАЊЕ  
ОД 2005 ДО 2011**  
**T1 UNEMPLOYMENT, VACANCIES AND EMPLOYMENT  
FROM 2005 TO 2011**

Година Year	Незапослена лица (просек) Unemployed persons (average)										Кумулатив Cumulative			
	Незапослена лица* Unemployed persons*		Први пут траже посао First time job seekers		Корисници новчане накнаде Unemployment benefit recipients		Новопријављени на евиденцији Newly registered		Брисани и престанак вођења евиденције Deleted from the register and discontinued record keeping		Пријављене потребе за радницима Registered vacancies	Запошљавање са евиденције Employed from the register		
	Укупно Total	Жене Women	Укупно Total	Жене Women	Укупно Total	Жене Women	Укупно Total	Жене Women	Укупно Total	Жене Women		Укупно Total	Жене Women	
2005	888.386	480.492	467.430	267.810	63.295	...	32.779	15.968	23.129	11.330	602.558	155.912	79.620	
2006	913.293	493.599	467.421	269.820	75.059	...	32.542	15.989	24.695	12.351	707.140	174.900	91.442	
2007	850.004	457.762	419.397	244.709	71.334	...	30.791	14.935	32.841	16.595	758.832	190.457	99.379	
2008	755.935	408.767	360.030	212.525	72.719	...	34.293	16.923	31.774	15.764	790.261	186.196	98.239	
2009	746.605	397.230	280.858	168.619	85.695	34.480	40.299	19.636	31.431	15.891	560.206	156.344	85.430	
2010	744.222	390.516	267.979	158.988	81.896	34.068	39.105	18.953	34.993	17.135	94.320	140.588	75.544	
2011	752.838	393.386	275.039	161.484	64.776	28.642	40.461	19.552	43.600	20.940	61.962	183.452	95.360	

1) Национална служба за запошљавање води евиденцију о пријављеним потребама за запошљавањем које подносе послодавци који имају слободне послове у земљи и иностранству у складу са чланом 93. Закона о запошљавању и осигурању за случај незапослености („Службени гласник РС”, бр. 36/2009). Подаци од ДЕЦЕМБРА 2009. године о броју пријављених потреба за запошљавањем нису упоредиви са подацима из периода пре усвајања новог Закона.

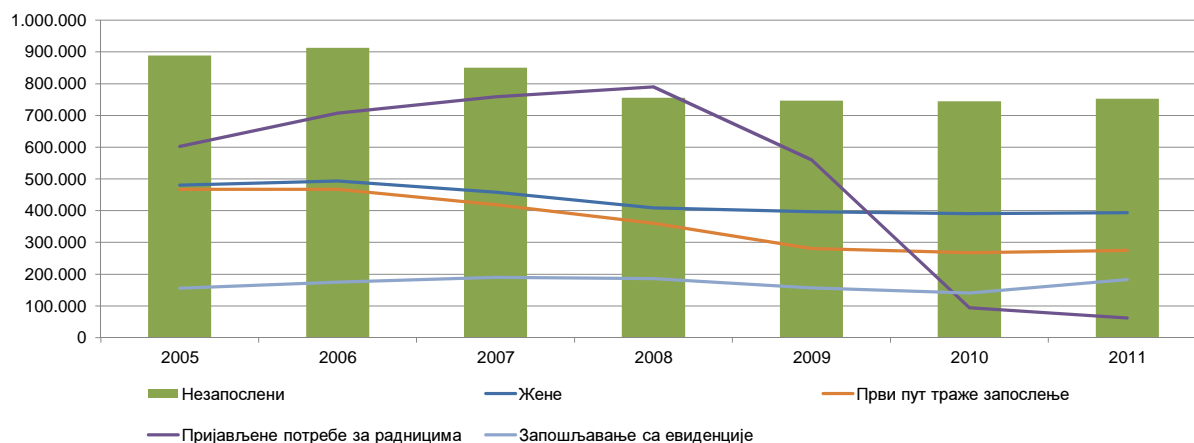
1) The National Employment Service keeps records of the requests for jobmatching services by employers who have vacancies in the country and abroad, in accordance with Article 93 of the Law on Employment and Unemployment Insurance (Official Gazette of the Republic of Serbia, No. 36/2009). The data on the number of requests for jobmatching services from DECEMBER2009 onward are not comparable with the data prior to adoption of the new Law.

2) Национална служба за запошљавање је до ДЕЦЕМБРА 2010. године податке о запошљавању водила на основу поднетих Е-3 Пријава о заснивању-престанку радног односа (Закон о евиденцијама у области рада (“Сл. гласник СРЈ”, бр. 46/96)) достављених од стране послодавца Националној служби. Од ДЕЦЕМБРА 2010. године подаци о запошљавању се преузимају од Републичког завода за здравствено осигурање.

2) Until DECEMBER 2010, the National Employment Service calculated employment figures on the basis of the number of reports filed by employers on the establishment of labour relation with a worker (Law on Records in the Field of Employment, Official Gazette of FRY, No. 46/96). Since DECEMBER 2010, the data on employment is obtained from the National Health Insurance Fund.

3) Због промена начина добијања података о запошљавању (видети фусноту 2), извршена је ретроактивна корекција података у складу са новом процедуром због упоредивости временских серија.

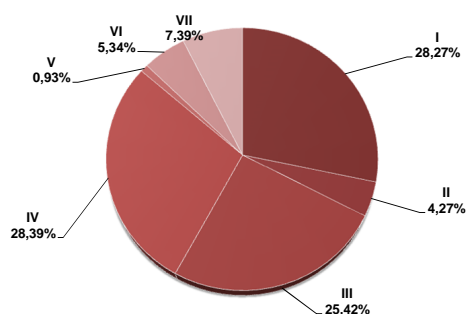
**Графикон бр. 1 - Опште карактеристике незапослености, пријављених потреба и запошљавања од 2005. до 2011.**  
**Chart No. 1 - General characteristics of unemployment, vacancies and employment from 2005 to 2011**



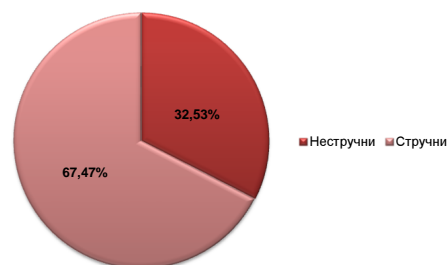
**T2 НЕЗАПОСЛЕНОСТ И ЗАПОШЉАВАЊЕ ПРЕМА СТЕПЕНУ СТРУЧНЕ СПРЕМЕ И ПОЛУ ТОКОМ АВГУСТ 2012. ГОДИНЕ**

Садржај	Укупно Total	Жене Women	I		II		III		IV		V	
			Укупно Total	Жене Women	Укупно Total	Жене Women	Укупно Total	Жене Women	Укупно Total	Жене Women	Укупно Total	Жене Women
<b>НЕЗАПОСЛЕНА ЛИЦА НА КРАЈУ ПРЕТХОДНОГ МЕСЕЦА</b>	752.614	391.905	214.124	110.280	32.325	17.152	192.547	78.726	213.372	126.848	7.112	1.300
<b>НОВОПРИЈАВЉЕНА ЛИЦА У ИЗВЕШТАЈНОМ МЕСЕЦУ</b>	37.007	18.532	8.704	4.222	1.076	501	9.227	3.432	11.527	6.449	325	65
1. Први пут траже запослење	13.327	6.950	4.203	2.371	257	136	2.721	1.024	4.131	2.192	37	7
2. Били запослени	23.680	11.582	4.501	1.851	819	365	6.506	2.408	7.396	4.257	288	58
<b>УКУПНО ЗАПОСЛЕНА ЛИЦА У ИЗВЕШТАЈНОМ МЕСЕЦУ</b>	82.699	36.117	13.262	5.489	4.237	1.780	20.807	6.740	30.301	14.808	677	163
Запослени на неодређено време	20.776	9.600	1.818	753	715	325	4.191	1.363	7.811	3.925	252	51
Запослени са евиденције	14.847	7.428	2.840	1.391	737	311	3.903	1.591	5.602	3.126	92	28
<b>БРИСАНИ И ПРЕСТАНАК ВОЂЕЊА ЕВИДЕНЦИЈЕ У ИЗВЕШТАЈНОМ МЕСЕЦУ</b>	50.541	23.287	13.067	6.260	1.744	826	13.757	4.724	14.707	7.627	546	83
<b>НЕЗАПОСЛЕНА ЛИЦА НА КРАЈУ ИЗВЕШТАЈНОГ МЕСЕЦА</b>	751.579	392.323	212.439	109.456	32.058	17.011	191.039	78.190	213.368	127.051	6.984	1.296
Од укупно незапослених - први пут траже запослење	266.660	155.225	99.910	62.623	7.863	5.222	55.586	24.759	66.335	38.934	583	235
<b>ЛИЦА КОЈА ТРАЖЕ ЗАПОСЛЕЊЕ</b>	856.217	461.075	250.539	134.754	36.662	20.019	216.160	93.007	240.220	146.428	8.140	1.551
Незапослена лица	751.579	392.323	212.439	109.456	32.058	17.011	191.039	78.190	213.368	127.051	6.984	1.296
Привремено неспособни или неспремни за рад	94.006	63.995	36.294	24.438	4.266	2.855	22.590	14.117	22.973	17.453	1.043	235
Мировање права по Закону	7.866	3.129	1.640	775	318	144	2.315	612	2.222	950	93	16
Запослени који траже промену запослења	704	464	11	10	6	3	48	18	118	77	10	1
Друга лица која траже запослење	2.062	1.164	155	75	14	6	168	70	1.539	897	10	3

Графикон бр. 2 - Структура незапослених лица у VIII 2012. према степену стручне спреме  
**Chart No. 2 - Structure of unemployed persons in VIII 2012. by qualifications**

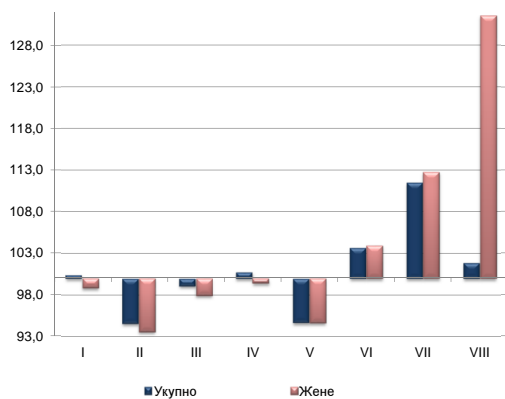


Графикон бр. 2а - Структура незапослених лица у VIII 2012.  
**Chart No. 2a - Structure of unemployed persons in VIII 2012.**

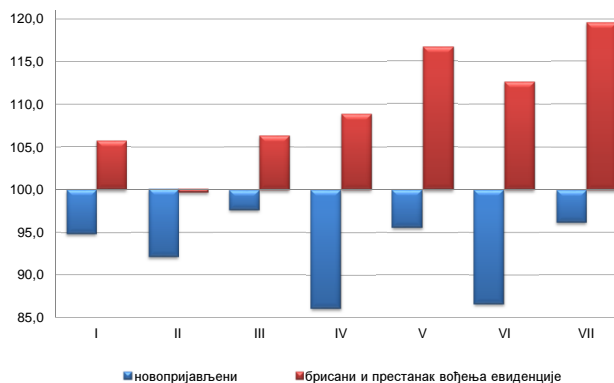

**T3 НЕЗАПОСЛЕНОСТ И ЗАПОШЉАВАЊЕ ПРЕМА СТЕПЕНУ СТРУЧНЕ СПРЕМЕ И ПОЛУ**

	Месец Month	Укупно Total	Жене Women	I		II		III		IV		V	
				Укупно Total	Жене Women	Укупно Total	Жене Women	Укупно Total	Жене Women	Укупно Total	Жене Women		
Незапослена лица	VIII 2012	751.579	392.323	212.439	109.456	32.058	17.011	191.039	78.190	213.368	127.051	6.984	1.296
	VIII 2011	745.956	392.313	211.550	110.725	33.899	18.178	192.828	79.832	211.760	127.778	7.376	1.369
	Index	100,8	100,0	100,4	98,9	94,6	93,6	99,1	97,9	100,8	99,4	94,7	94,7
Први пут траже запослење	VIII 2012	266.660	155.225	99.910	62.623	7.863	5.222	55.586	24.759	66.335	38.934	583	235
	VIII 2011	274.660	161.569	101.126	64.330	8.647	5.720	59.156	26.578	69.242	41.545	650	244
	Index	97,1	96,1	98,8	97,3	90,9	91,3	94,0	93,2	95,8	93,7	89,7	96,3
Новопријављени на евиденцију	VIII 2012	37.007	18.532	8.704	4.222	1.076	501	9.227	3.432	11.527	6.449	325	65
	VIII 2011	40.150	20.220	9.176	4.234	1.167	559	9.446	3.580	13.377	7.763	340	53
	Index	92,2	91,7	94,9	99,7	92,2	89,6	97,7	95,9	86,2	83,1	95,6	122,6
Запослени са евиденције	VIII 2012	14.847	7.428	2.840	1.391	737	311	3.903	1.591	5.602	3.126	92	28
	VIII 2011	15.834	7.878	3.022	1.458	1.023	501	4.142	1.703	5.485	3.024	95	27
	Index	93,8	94,3	94,0	95,4	72,0	62,1	94,2	93,4	102,1	103,4	96,8	103,7
Брисани и престанак вођења евиденције	VIII 2012	50.541	23.287	13.067	6.260	1.744	826	13.757	4.724	14.707	7.627	546	83
	VIII 2011	46.790	21.909	12.363	5.802	1.751	864	12.939	4.648	13.509	7.240	468	73
	Index	108,0	106,3	105,7	107,9	99,6	95,6	106,3	101,6	108,9	105,3	116,7	113,7

Графикон бр. 3 - Промена броја незапослених лица према степену стручне спреме у VIII 2012. године у односу на VIII 2011. године  
**Chart No. 3 - Change in the number of the unemployed by qualifications**



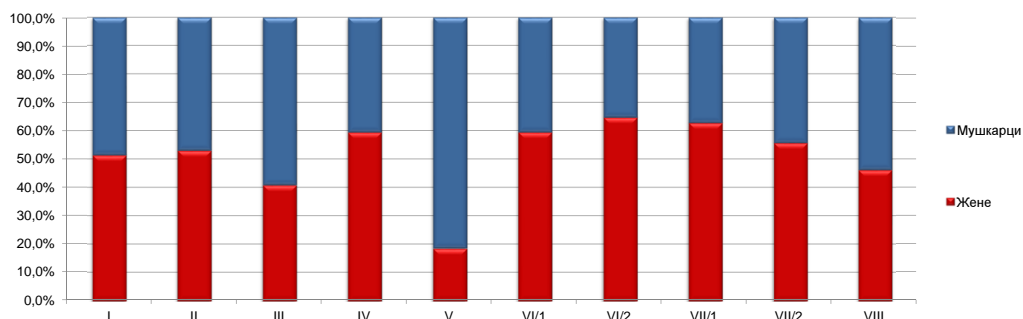
Графикон бр. 3а - Промена броја новопријављених и брисаних према степену стручне спреме у VIII 2012. у односу на VIII 2011. године  
**Chart No. 3a - Change in the number of newly registered and deleted by qualifications**



### T2 UNEMPLOYMENT AND EMPLOYMENT BY LEVEL OF EDUCATION AND SEX DURING AUGUST OF 2012

VI/1		VI/2		VII-1		VII-2		VIII		Contents
Укупно Total	Жене Women	Укупно Total	Жене Women	Укупно Total	Жене Women	Укупно Total	Жене Women	Укупно Total	Жене Women	
28.958	17.184	10.978	7.101	52.342	32.847	803	443	53	24	UNEMPLOYED PERSONS IN THE END OF THE PREVIOUS MONTH
1.341	825	847	522	3.911	2.481	47	34	2	1	NEWLY REGISTERED PERSONS IN THE REPORTING PERIOD
193	107	434	256	1.341	850	10	7	0	0	1. First-time job seekers
1.148	718	413	266	2.570	1.631	37	27	2	1	2. Have been employed before
2.444	1.204	534	304	10.247	5.546	114	51	76	32	TOTAL EMPLOYED PERSONS IN THE REPORTING PERIOD
802	399	136	62	4.957	2.679	59	27	35	16	Indefinite term contracts
363	206	100	55	1.189	709	15	8	6	3	Recruited from the NES Unemployment Register
1.800	978	887	510	3.956	2.234	73	43	4	2	DELETED FROM THE REGISTER AND DISCONTINUED RECORD KEEPING IN THE REPORTING PERIOD
28.977	17.259	11.149	7.224	54.701	34.359	810	452	54	25	UNEMPLOYED PERSONS IN THE END OF THE REPORTING PERIOD
6.548	4.077	6.785	4.322	22.879	14.949	163	101	8	3	Out of the total unemployed persons - first-time job seekers
32.180	19.423	11.935	7.808	59.403	37.537	916	518	62	30	JOB SEEKERS
28.977	17.259	11.149	7.224	54.701	34.359	810	452	54	25	Unemployed persons
2.787	1.940	507	440	3.472	2.472	70	44	4	1	Persons temporarily incapable or unavailable to work
297	149	168	77	800	398	12	7	1	1	Persons whose rights stipulated by the Law are suspended
79	50	56	40	356	252	17	10	3	3	Persons seeking to change their job
40	25	55	27	74	56	7	5	0	0	Other job seekers

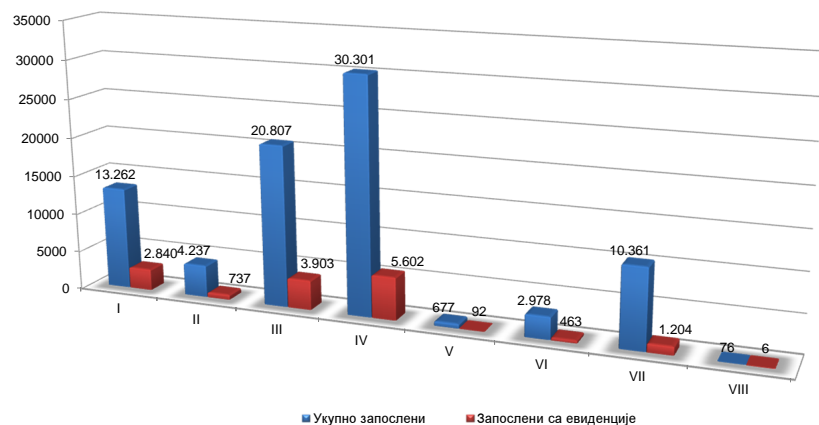
Графикон бр. 4 Структура незапослених лица према степену стручне спреме и полу у VIII 2012.  
Chart No. 4 - Structure of unemployed persons by qualifications and gender in VIII 2012.



### T3 UNEMPLOYMENT AND EMPLOYMENT BY LEVEL OF EDUCATION AND SEX

VI/1		VI/2		VII-1		VII-2		VIII		Contents
Укупно Total	Жене Women	Укупно Total	Жене Women	Укупно Total	Жене Women	Укупно Total	Жене Women	Укупно Total	Жене Women	
28.977	17.259	11.149	7.224	54.701	34.359	810	452	54	25	Unemployed persons
30.583	18.285	8.110	5.264	48.982	30.421	815	442	53	19	
94,7	94,4	137,5	137,2	111,7	112,9	99,4	102,3	101,9	131,6	First-time job seekers
6.548	4.077	6.785	4.322	22.879	14.949	163	101	8	3	
8.289	5.243	5.343	3.474	22.024	14.325	179	109	4	1	Newly registered persons in the unemployment register
79,0	77,8	127,0	124,4	103,9	104,4	91,1	92,7	200,0	300,0	
1.341	825	847	522	3.911	2.481	47	34	2	1	Persons recruited from the unemployment register
1.686	1.009	840	519	4.043	2.459	70	44	5	0	
79,5	81,8	100,8	100,6	96,7	100,9	67,1	77,3	40,0	/0	Deleted from the register and discontinued record keeping
363	206	100	55	1.189	709	15	8	6	3	
470	267	97	58	1.474	836	13	2	13	2	Persons recruited from the unemployment register
77,2	77,2	103,1	94,8	80,7	84,8	115,4	400,0	46,2	150,0	
1.800	978	887	510	3.956	2.234	73	43	4	2	Deleted from the register and discontinued record keeping
1.794	1.002	591	341	3.326	1.917	45	19	4	3	
100,3	97,6	150,1	149,6	118,9	116,5	162,2	226,3	100,0	66,7	

Графикон бр. 5 - Запослени (укупно и са евиденције) према степену стручне спреме у VIII 2012. године  
Chart No. 5 - Employed (total and through NES register) by qualifications in VIII 2012.



**T4 НЕЗАПОСЛЕНОСТ, ПРИЈАВЉЕНЕ ПОТРЕБЕ ЗА ЗАПОШЉАВАЊЕМ ПО ГРУПАМА ЗАНИМАЊА И ПОЛУ ТОКОМ АВГУСТ 2012. ГОДИНЕ**

**T4 UNEMPLOYMENT, REQUESTS FOR JOBMATCHING SERVICES IN VACANCY FILLING BY OCCUPATIONS GROUPS AND SEX DURING AUGUST OF 2012**

Група занимања	Незапослена лица <i>Unemployed persons</i>		Новопријављени на евиденцију <i>Newly registered</i>		Пријављене потребе за запошљавањем <i>Requests for jobmatching services in vacancy filling</i>	Запошљавање <i>Filled vacancies</i>		Запослени са евиденције <i>Recruited from the register</i>		Occupation groups
	Укупно <i>Total</i>	Жене <i>Women</i>	Укупно <i>Total</i>	Жене <i>Women</i>		Укупно <i>Total</i>	Жене <i>Women</i>	Укупно <i>Total</i>	Жене <i>Women</i>	
<b>I Пољопривреда, производња и прерада хране</b>	43.260	25.087	2.750	1.477	298	3.178	1.301	628	299	<b>I Agriculture, food production and processing</b>
1. Произвођачи била	18.346	9.925	1.250	660	155	695	248	153	69	1. Production of plants
2. Сточари и живинари	1.530	717	98	40	4	316	106	31	9	2. Livestock and poultry breeding
3. Рибари и одгајивачи осталих животиња	38	17	2	1	0	31	2	14	0	3. Fishing and breeding of other animals
4. Ветеринари	3.460	1.314	238	86	16	141	43	13	6	4. Veterinaries
5. Прерађивач хране и пића	19.593	12.898	1.151	680	123	1.935	898	385	213	5. Food and beverage processing
6. Прерађивачи дувана	293	216	11	10	0	60	4	32	2	6. Tobacco processing
<b>II Шумарство и обрада дрвета</b>	9.227	2.946	427	135	81	746	117	165	29	<b>II Forestry and wood processing</b>
1. Шумари	2.496	1.090	138	69	3	130	27	32	5	1. Forestry
2. Прерађивачи и обрађивачи дрвета	6.731	1.856	289	66	78	616	90	133	24	2. Wood processing and modelling
<b>III Геологија, рударство и металургија</b>	3.845	1.743	158	67	13	971	141	86	7	<b>III Geology, mining and metallurgy</b>
1. Геолози	593	329	33	20	0	239	91	10	2	1. Geology
2. Занимања експлоатације нафте и земног гаса	95	22	4	1	0	62	5	1	0	2. Oil and natural gas exploitation occupations
3. Рудари и оплеменјивачи руда	1.007	532	44	23	10	533	24	62	2	3. Mining and ore processing
4. Металурзи	2.150	860	77	23	3	137	21	13	3	4. Metallurgy
<b>IV Машинство и обрада метала</b>	101.469	13.888	4.780	521	521	6.133	485	848	67	<b>IV Mechanical engineering and metal processing</b>
1. Обрађивачи метала	44.823	6.706	1.941	228	203	3.697	340	517	51	1. Metal processing
2. Монтери и инсталатери у машинству	3.623	137	171	7	26	508	19	60	0	2. Installation and mounting in mechanical engineering
3. Машински конструктори и пројектанти	13.195	4.389	727	217	134	469	47	44	5	3. Mechanical engineering constructors and designers
4. Машински технолози	2.151	602	100	15	1	231	32	28	4	4. MSc in Mechanical engineering
5. Механичари и машинисти	37.677	2.054	1.841	54	157	1.228	47	19	7	5. Mechanics and machine operators
<b>V Електротехника</b>	36.880	5.196	2.111	229	50	2.987	853	440	162	<b>V Electrotechnical engineering</b>
1. Електроенерџинџери	11.552	1.584	613	54	21	611	35	86	4	1. Electrotechnical engineers
2. Електромеханичари	13.608	1.335	755	45	11	572	28	69	1	2. Electromechanical engineers
3. Електроничари	5.717	930	328	40	8	1.312	691	231	137	3. Electronic engineers
4. Занимања телекомуникација	2.091	463	84	19	3	106	28	15	6	4. Telecommunications occupations
5. Занимања рачунарске технике	3.912	884	331	71	7	386	71	39	14	5. Computer science occupations
<b>VI Хемија, неметали и грађевинарство</b>	22.349	15.776	1.124	741	135	1.704	654	220	94	<b>VI Chemistry, non-metals and typography</b>
1. Хемичари	13.555	10.490	635	482	10	682	332	92	54	1. Chemists
2. Гумари и пластичари	2.085	1.347	139	81	109	390	169	56	21	2. Rubber and plastics processing occupations
3. Произвођачи керамике и грађевинског материјала	1.001	645	22	17	0	310	46	20	2	3. Production of ceramics and construction material
4. Стаклари	777	323	43	17	2	21	6	5	2	4. Glass processing occupations
5. Папиринџери	372	241	24	15	4	125	44	10	2	5. Paper processing occupations
6. Грађинџери	4.559	2.730	281	129	10	176	57	37	13	6. Typography occupations
<b>VIII Текстилно и кожарство</b>	41.405	35.770	1.423	1.218	271	1.923	1.635	498	448	<b>VIII Textile and leather processing</b>
1. Текстилџи	11.969	9.779	359	290	11	948	810	247	223	1. Textile occupations
2. Произвођачи одеће	23.643	21.813	826	765	253	470	422	153	141	2. Production of clothing
3. Кожари и крзнари	1.071	795	41	31	0	28	13	5	4	3. Leather and fur processing
4. Обућари и кожни галантеристи	4.722	3.383	197	132	7	477	390	93	80	4. Shoemakers and producers of leather products
<b>VIII Комуналне, тапетарске и фарбарске услуге</b>	3.620	775	149	21	64	2.154	1.111	412	265	<b>VIII Public utility, upholstery and painting services</b>
1. Комуналџи	191	130	2	0	36	1.913	1.095	374	265	1. Public utility occupations
2. Тапетари	1.182	383	56	12	8	64	11	7	0	2. Upholsterers
3. Фарбари и лакирери	2.247	262	91	9	20	177	5	31	0	3. Paint and lacquer related occupations
<b>IX Геодезија и грађевинарство</b>	16.826	5.904	850	292	176	3.320	396	502	56	<b>IX Geodesy and civil engineering</b>
1. Геодеџи	941	472	47	20	4	324	124	15	9	1. Geodesy occupations
2. Архитекти и урбанисти	3.919	2.382	217	117	7	221	122	27	18	2. Architects and urban planning occupations
3. Грађевинари	10.468	2.858	510	144	149	2.442	129	392	26	3. Civil engineers
4. Занимања завршних грађевинских радова	1.498	192	76	11	16	333	21	68	3	4. Final construction works occupations
<b>X Саобраћај</b>	19.093	4.123	1.094	251	87	4.574	257	783	66	<b>X Transport</b>
1. Занимања друског саобраћаја	15.106	2.703	871	176	77	3.914	175	681	51	1. Road transport occupations
2. Железничари	1.449	453	78	24	0	33	4	2	0	2. Railway transport occupations
3. Бродари	469	111	33	10	0	42	1	4	0	3. Ship transport occupations
4. Ваздухопловџи	183	59	12	3	0	28	6	6	1	4. Air transport occupations
5. Занимања ПТТ саобраћаја	784	457	39	19	5	216	50	31	10	5. Postal occupations
6. Занимања претоварних услуга, унутрашњег транспорта и превоза жичарама	1.102	340	61	19	5	341	21	59	4	6. Loading-unloading, internal transport and cableway transport occupations
<b>XI Трговина, угостителство и туризам</b>	68.993	45.873	3.557	2.253	479	15.246	9.673	2.962	2.013	<b>XI Trade, hotels &amp; restaurants and tourism</b>
1. Трговци	44.177	32.372	2.090	1.516	313	12.376	8.181	2.385	1.687	1. Traders
2. Занимања угостителства и туризма	24.816	13.501	1.467	737	166	2.870	1.492	577	326	2. Hotels & restaurants and tourism occupations
<b>XII Економија, право и администрација</b>	77.583	55.055	3.805	2.544	259	13.043	7.110	1.818	1.103	<b>XII Economics, law and administration</b>
1. Менаџери и организатори	4.849	2.942	286	152	10	1.734	716	224	95	1. Managers and organisers
2. Економисти	47.735	34.938	2.476	1.730	127	3.816	2.409	559	395	2. Economists
3. Правници	12.294	8.513	515	347	33	1.120	700	133	86	3. Law related occupations
4. Информатичари и статистичари	3.824	2.367	197	102	5	300	114	35	11	4. Information and statistics occupations
5. Кадровска занимања	493	271	21	12	7	548	336	74	51	5. Human resources occupations
6. Администратори	5.680	5.327	172	157	33	3.195	2.202	558	409	6. Administrators
7. Занимања одбране, безбедности и заштите	2.671	673	136	42	43	1.491	111	169	18	7. Defence, safety and protection occupations
8. Занимања осигурања	37	24	2	2	1	839	522	66	38	8. Insurance related occupations
<b>XIII Васпитање и образовање</b>	16.060	12.602	1.182	962	204	950	679	141	97	<b>XIII Education and upbringing</b>
1. Васпитачи и наставници друштвено - хуманистичке струке	14.622	11.903	1.087	906	172	677	551	95	83	1. Kindergarten and school teachers with a background in social sciences and humanities
2. Наставници природно - математичке струке	688	471	48	37	10	110	71	7	5	2. Teachers of mathematics and natural sciences
3. Наставници техничко - технолошке струке	731	211	46	18	22	126	32	35	6	3. Teachers of technical and technology sciences
4. Наставници биотехничке струке	17	15	1	1	0	16	11	1	1	4. Teachers of biotechnical sciences
5. Наставници здравствене струке	2	2	0	0	0	21	14	3	2	5. Teachers of health related sciences
<b>XIV Друштвено - хуманистичко подручје</b>	9.106	6.789	583	431	15	530	339	75	60	<b>XIV Social and humanistic field</b>
1. Друштвено - хуманистичка занимања	9.106	6.789	583	431	15	530	339	75	60	1. Social and humanistic occupations
<b>XV Природно - математичко подручје</b>	11.304	7.185	615	385	7	133	65	13	8	<b>XV Mathematics and other natural sciences</b>
1. Природно - математичка занимања	11.304	7.185	615	385	7	133	65	13	8	1. Occupations in the field of natural sciences
<b>XVI Култура, уметност и јавно информисање</b>	7.956	5.917	459	328	17	450	249	51	27	<b>XVI Culture, art and media</b>
1. Ликовни уметници и дизајнери	2.282	1.550	167	106	3	43	22	7	1	1. Fine artists and designers
2. Сценски уметници, музичари и књижевници	1.444	924	119	78	8	52	18	6	3	2. Theatre/film artists, musicians and writers
3. Занимања јавног информисања	1.099	846	60	53	2	171	90	23	13	3. Media related occupations
4. Остала занимања културе, уметности и информисања	3.131	2.597	113	91	4	184	119	15	10	4. Other occupations related to culture, art and media
<b>XVIII Здравство, фармација и социјална заштита</b>	20.674	16.705	1.588	1.289	117	2.956	2.266	651	504	<b>XVIII Health, pharmacy and social protection</b>
1. Медицини	15.001	12.232	1.167	931	84	2.147	1.593	510	389	1. Doctors and other medical occupations
2. Стоматолози	3.055	2.246	199	148	7	127	88	35	21	2. Dentists
3. Фармацеути	2.290	1.948	205	174	12	493	429	79	71	3. Pharmacists
4. Занимања социјалне заштите	328	279	17	16	14	189	156	27	23	4. Social protection occupations
<b>XVIII Физичка култура и спорт</b>	773	169	51	14	0	169	15	28	3	<b>XVIII Fitness and sports</b>
1. Занимања физичке културе	146	51	10	4	0	95	6	15	1	1. Fitness occupations
2. Спортисти	627	118	41	10	0	74	9	13	2	2. Sportists
<b>XIX Остало</b>	241.156	130.820	10.301	5.394	989	21.532	8.771	4.526	2.120	<b>XIX Other</b>
1. Занимања личних услуга	11.962	10.657	682	598	31	2.133	1.019	471	262	1. Personal services occupations
2. Верска занимања	184	65	11	2	0	33	9	7	3	2. Religion related occupations
3. Нераспоредени	229.010	120.098	9.608	4.794	958	19.366	7.743	4.048	1.855	3. Non-classified
<b>УКУПНО</b>	<b>751.579</b>	<b>392.323</b>	<b>37.007</b>	<b>18.532</b>	<b>3.783</b>	<b>82.699</b>	<b>36.117</b>	<b>14.847</b>	<b>7.428</b>	<b>TOTAL</b>

**T5 ПРЕГЛЕД НАЈТРАЖЕНИЈИХ ЗАНИМАЊА У ОКВИРУ СТЕПЕНА СТРУЧНЕ СПРЕМЕ ПРЕМА ПРИЈАВЉЕНИМ ПОТРЕБАМА ТОКОМ АВГУСТА 2012. ГОДИНЕ**

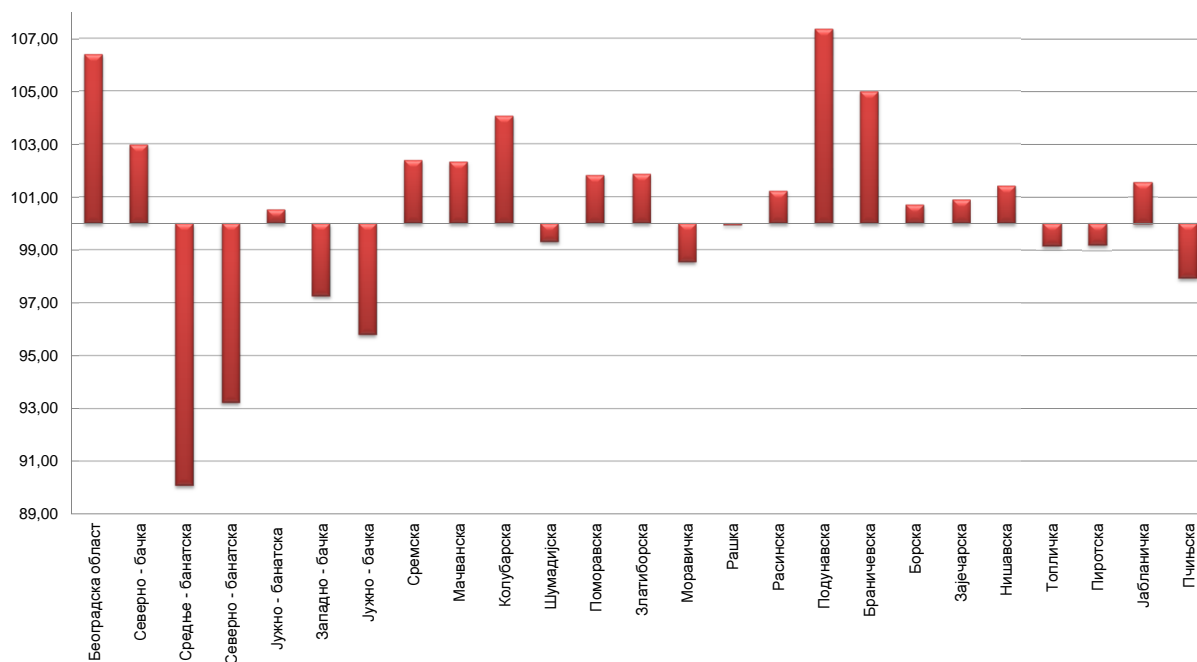
**T5 OVERVIEW OF THE MOST FREQUENTLY DEMANDED OCCUPATIONS BY EDUCATION LEVELS ACCORDING TO THE REQUESTS FOR JOBMATCHING SERVICES IN VACANCY FILLING DURING AUGUST OF 2012**

Шифра занимања <i>Occupation code</i>	Назив занимања	Број слободних послова <i>Number of vacancies</i>	Шифра занимања <i>Occupation code</i>	Назив занимања	Број слободних послова <i>Number of vacancies</i>
<b>I степен стручне спреме</b>			<b>V степен стручне спреме</b>		
109900	Лица без занимања и стручне спреме (I CCC - НК)	790	507765	Инструктор вожње	19
100501	Манипулант у прехранбеној производњи	55	505203	Тесар - специјалиста	15
104502	Чистач просторија	27	505202	Бетонирач - специјалиста	10
105601	Саобраћајно - транспортни манипулант	5	501542	Минер - специјалиста	6
104501	Комунални хигијеничар	3	505207	Хидроизолатер	3
104503	Спремачица у здравству	2	507221	Ватрогасац - специјалиста	2
105201	Грађевински манипулант	1	504002	Моделар конфекције	1
109901	Носач	1	507121	Пословни секретар	1
<b>II степен стручне спреме</b>			<b>VI/1 степен стручне спреме</b>		
204023	Шивач текстила	64	617501	Васпитач предшколске деце	82
209999	Нераспоређена занимања II категорије сложености	28	616453	Комерцијалиста	14
209311	Геронтодомаћин	14	616700	Економиста за финансије, рачуноводство и банкарство (VI - 1 CCC)	9
206505	Роштиљчија	11	611800	Машински инжењер (VI - 1 CCC)	4
205204	Помоћник зидара	10	610100	Пољопривредни инжењер за производњу биља (VI - 1 CCC)	3
201034	Помоћни столар	8	612800	Инжењер електротехнике за рачунарску технику (VI - 1 CCC)	2
201835	Послужилац уређаја за електрозаваривање	8	616000	Инжењер ПТТ саобраћаја (VI - 1 CCC)	2
206513	Сервир	8	616600	Менаџер (VI - 1 CCC)	2
203200	Помоћни гумар и пластичар (II CCC и ПК)	7	619000	Виша медицинска сестра (VI - 1 CCC)	2
206515	Помоћни кувар	7	619082	Физиотерапеут	2
204699	Неразврстани тапетари ИИИ категорије сложености	6	610200	Пољопривредни инжењер за сточарство и живинарство (VI - 1 CCC)	1
206400	Руковалац робом - помоћни продавац (II CCC и ПК)	6	612000	Машински инжењер - конструктор (VI - 1 CCC)	1
200100	Помоћни - приучени произвођач биља (II CCC и ПК)	4	612400	Инжењер електротехнике за енергетику (VI - 1 CCC)	1
201800	Помоћни - приучени обрађивач метала (II CCC и ПК)	4	612600	Инжењер електротехнике за електронику (VI - 1 CCC)	1
206111	Возач виљушкара	4	614000	Инжењер технологије за производњу одеће (VI - 1 CCC)	1
207201	Чувар	4	615600	Инжењер друмског саобраћаја (VI - 1 CCC)	1
209640	Помоћни женски фризер	4	616400	Економиста за робни промет у трговини (VI - 1 CCC)	1
200141	Пољопривредни тракториста	3	616454	Организатор набавних и продајних послова	1
202271	Ложач парних котлова	3	616500	Економиста за туризам и виши угоститељ (VI - 1 CCC)	1
209602	Кућна неговатељица	3	616724	Организатор књиговодствених послова	1
<b>III степен стручне спреме</b>			<b>VI/2 степен стручне спреме</b>		
304023	Шивач конфекције	158	618500	Уметнички аранжер - дизајнер (VI - 1 CCC)	1
306400	Продавац (III CCC и KB)	150	617515	Наставник српскохрватског језика	1
303200	Гумар и пластичар (III CCC и KB)	100	617574	Наставник практичне наставе савременог плеса и ритмике	1
302299	Неразврстани механичари и машинисти III категорије сложености	61	617725	Наставник практичне наставе електроенергетике	1
305600	Возач друмског возила (III CCC и KB)	50	617742	Наставник практичне наставе текстилне технологије	1
301813	Бравар	45	<b>VI/2 степен стручне спреме</b>		
301035	Столар за монтажу, оправке и одржавање	39	627502	Васпитач	21
302220	Аутомеханичар	35	629081	Струковни физиотерапеут	4
306513	Келнер	33	627507	Струковни васпитач	3
305204	Зидар	30	620120	Инжењер пољопривреде	1
306411	Продавац робе свакодневне потрошње	30	622811	Струковни инжењер електротехнике и рачунарства	1
305203	Тесар	29	626661	Струковни менаџер	1
301000	Прерађивач и обрађивач дрвета (III CCC и KB)	28	626709	Струковни економиста	1
300502	Пекар	27	626800	Правник	1
306515	Кувар једноставних јела	25	627515	Професор српског језика и књижевности	1
301801	Металостругар	24	628215	Педагог	1
300513	Месар	23	628235	Дефектолог	1
305231	Руковалац једноставних грађевинских машина	21	628720	Новинар / журналиста	1
301972	Водоинсталатер	19	<b>VII/1 степен стручне спреме</b>		
301835	Електрозаваривач	17	716700	Дипломирани економиста за општу економију, банкарство и финансије (VII - 1 CCC)	37
302200	Механичар, машиниста, машинбравар (III CCC и KB)	17	716800	Дипломирани правник (VII - 1 CCC) / мастер правник	25
306461	Магационер	17	719000	Доктор медицине	25
<b>IV степен стручне спреме</b>			711800	Дипломирани машински инжењер (VII - 1 CCC) / мастер инжењер машинства	22
400100	Пољопривредни техничар за производњу биља (IV CCC)	127	717509	Дипломирани васпитач	21
409900	Матурант гимназије (IV CCC)	123	717502	Професор разредне наставе	12
402099	Неразврстани машински конструктори и пројектанти ИВ категорије сложености	100	715200	Дипломирани инжењер грађевинарства (VII - 1 CCC) / мастер инжењер грађевинарства	11
406400	Продавац (IV CCC)	54	710131	Технолог заштите биља	10
406700	Економски техничар (IV CCC)	44	717534	Дипломирани професор енглеског језика и књижевности / мастер професор енглеског језика и књижевности	9
406513	Конобар	35	712000	Дипломирани машински инжењер - конструктор (VII - 1 CCC)	8
406453	Комерцијални техничар	26	718600	Дипломирани музичар (VII - 1 CCC)	8
402000	Машински техничар - конструктор (IV CCC)	25	710500	Дипломирани инжењер прехранбене технологије (VII - 1 CCC)	7
402299	Неразврстани механичари и машинисти IV категорије сложености	25	716600	Дипломирани менаџер (VII - 1 CCC) / мастер менаџер	6
401800	Машински техничар - контролор квалитета (IV CCC)	22	719200	Дипломирани фармацевт (VII - 1 CCC)	6
407201	Техничар заштите имовине	22	710400	Доктор ветеринарске медицине	5
409055	Медицинско - педагошка сестра	21	712600	Дипломирани инжењер електротехнике за електронику (VII - 1 CCC)	5
409002	Медицинска сестра	20	715100	Дипломирани инжењер архитектуре (VII - 1 CCC) / мастер инжењер архитектуре	5
406515	Кувар	19	710100	Дипломирани пољопривредни инжењер за производњу биља (VII - 1 CCC)	4
406721	Књиговођа	15	712400	Дипломирани инжењер електротехнике за енергетику (VII - 1 CCC)	4
401837	Универзални заваривач	12	716400	Дипломирани економиста за унутрашњу и спољну трговину (VII - 1 CCC)	4
407100	Административни техничар (IV CCC)	12	717602	Професор физике	4
403900	Текстилни техничар (IV CCC)	11	<b>VII/2 степен стручне спреме</b>		
400400	Ветеринарски техничар (IV CCC)	10	729021	Специјалиста педијатрије	1
401803	Универзални металобушач	10			

**Т6 НЕЗАПОСЛЕНА ЛИЦА ПО МЕСЕЦИМА И ПОЛУ**

Ред. бр. No	Област/Регион <i>County/Region</i>	Ø 2011.		VIII 2011		IX 2011		X 2011		XI 2011		XII 2011		I 2012	
		Укупно <i>Total</i>	Жене <i>Women</i>	Укупно <i>Total</i>	Жене <i>Women</i>	Укупно <i>Total</i>	Жене <i>Women</i>	Укупно <i>Total</i>	Жене <i>Women</i>	Укупно <i>Total</i>	Жене <i>Women</i>	Укупно <i>Total</i>	Жене <i>Women</i>	Укупно <i>Total</i>	Жене <i>Women</i>
1	Београдска област	95.844	52.749	94.932	52.580	95.279	52.674	95.545	52.735	95.448	52.575	97.044	53.088	100.832	54.968
	<b>Београдски регион</b>	<b>95.844</b>	<b>52.749</b>	<b>94.932</b>	<b>52.580</b>	<b>95.279</b>	<b>52.674</b>	<b>95.545</b>	<b>52.735</b>	<b>95.448</b>	<b>52.575</b>	<b>97.044</b>	<b>53.088</b>	<b>100.832</b>	<b>54.968</b>
2	Северно - бачка	16.744	8.239	16.545	8.213	16.466	8.221	16.289	8.169	16.119	8.076	16.433	8.195	16.914	8.394
3	Средње - банатска	20.516	10.065	20.512	10.135	20.447	10.138	19.914	9.870	19.318	9.605	19.526	9.661	19.694	9.668
4	Северно - банатска	14.705	7.293	14.670	7.294	14.522	7.314	14.426	7.263	14.399	7.180	14.766	7.315	15.208	7.421
5	Јужно - банатска	34.010	17.707	33.842	17.722	33.801	17.730	33.613	17.609	33.339	17.420	33.657	17.479	34.327	17.724
6	Западно - бачка	22.115	10.447	21.919	10.404	21.775	10.328	21.272	9.993	21.067	9.904	21.305	9.976	21.888	10.126
7	Јужно - бачка	68.247	36.590	67.942	36.614	68.012	36.678	67.561	36.546	67.704	36.545	69.131	37.090	70.489	37.702
8	Сремска	27.992	14.054	27.980	14.182	28.126	14.230	28.062	14.157	27.926	14.038	28.296	14.137	28.909	14.329
	<b>Регион Војводине</b>	<b>204.329</b>	<b>104.395</b>	<b>203.410</b>	<b>104.564</b>	<b>203.149</b>	<b>104.639</b>	<b>201.137</b>	<b>103.607</b>	<b>199.872</b>	<b>102.768</b>	<b>203.114</b>	<b>103.853</b>	<b>207.429</b>	<b>105.364</b>
9	Мачванска	35.204	18.507	34.706	18.415	34.641	18.375	34.198	18.129	34.193	18.109	34.691	18.255	35.417	18.505
10	Колубарска	13.640	7.151	13.517	7.162	13.681	7.226	13.574	7.175	13.209	6.953	13.540	7.096	13.932	7.231
11	Шумадијска	35.456	19.413	35.158	19.332	34.861	19.131	34.785	19.120	34.553	18.978	35.125	19.167	36.068	19.509
12	Поморавска	28.481	15.144	28.333	15.202	28.088	14.991	27.892	14.894	27.929	14.910	28.425	15.126	28.732	15.271
13	Златиборска	33.400	17.211	33.119	17.197	32.811	17.081	32.482	16.906	32.457	16.880	32.824	16.964	33.856	17.292
14	Моравичка	20.560	10.917	20.479	10.950	19.995	10.679	19.592	10.511	19.431	10.402	19.703	10.506	20.113	10.655
15	Рашка	50.174	27.252	49.793	27.092	49.546	26.943	49.094	26.730	48.912	26.523	49.291	26.622	50.092	26.962
16	Расинска	27.659	14.434	27.558	14.427	27.265	14.283	27.010	14.198	26.982	14.177	27.309	14.343	28.031	14.660
	<b>Регион Шумадије и Западне Србије</b>	<b>244.574</b>	<b>130.030</b>	<b>242.663</b>	<b>129.777</b>	<b>240.888</b>	<b>128.709</b>	<b>238.627</b>	<b>127.663</b>	<b>237.666</b>	<b>126.932</b>	<b>240.908</b>	<b>128.079</b>	<b>246.241</b>	<b>130.085</b>
17	Подунавска	15.127	8.461	15.116	8.566	14.928	8.448	14.620	8.295	14.545	8.270	14.778	8.327	15.197	8.472
18	Браничевска	9.687	5.073	9.526	5.057	9.615	5.067	9.650	5.083	9.649	5.054	9.792	5.079	10.127	5.224
19	Борска	12.959	6.824	12.695	6.698	12.475	6.616	12.303	6.546	12.240	6.514	12.592	6.556	13.061	6.744
20	Зајечарска	14.374	7.058	14.132	6.978	14.089	6.942	14.085	6.926	14.258	7.019	14.334	7.049	14.615	7.138
21	Нишавска	52.275	26.394	52.205	26.482	52.033	26.215	51.662	25.787	51.713	25.739	51.879	25.634	53.103	26.115
22	Топличка	15.741	7.699	15.745	7.723	15.604	7.661	15.351	7.552	15.293	7.524	15.497	7.546	15.727	7.532
23	Пиротска	13.826	6.811	13.456	6.717	13.326	6.610	13.156	6.535	12.992	6.492	13.147	6.497	13.441	6.611
24	Јабланичка	37.921	18.528	36.906	18.236	36.796	18.158	37.447	18.439	37.457	18.367	38.206	18.526	39.289	18.942
25	Пчињска	29.589	15.567	28.588	15.137	27.966	14.829	27.855	14.741	27.471	14.517	27.465	14.468	28.491	14.844
	<b>Регион Јужне и Источне Србије</b>	<b>201.498</b>	<b>102.414</b>	<b>198.369</b>	<b>101.594</b>	<b>196.832</b>	<b>100.546</b>	<b>196.129</b>	<b>99.904</b>	<b>195.618</b>	<b>99.496</b>	<b>197.690</b>	<b>99.682</b>	<b>203.051</b>	<b>101.622</b>
	<b>Регион Косово и Метохија</b>	<b>6.593</b>	<b>3.796</b>	<b>6.581</b>	<b>3.797</b>	<b>6.427</b>	<b>3.697</b>	<b>6.431</b>	<b>3.701</b>	<b>6.449</b>	<b>3.713</b>	<b>6.430</b>	<b>3.740</b>	<b>6.612</b>	<b>3.832</b>
	<b>Република Србија</b>	<b>752.838</b>	<b>393.386</b>	<b>745.956</b>	<b>392.313</b>	<b>742.576</b>	<b>390.266</b>	<b>737.870</b>	<b>387.611</b>	<b>735.053</b>	<b>385.484</b>	<b>745.187</b>	<b>388.443</b>	<b>764.166</b>	<b>395.872</b>

Графикон бр. 6 - Промена броја незапослених лица за период VIII 2011. - VIII 2012. године  
*Chart No. 6 - Change in the number of the unemployed VIII 2011 - VIII 2012*

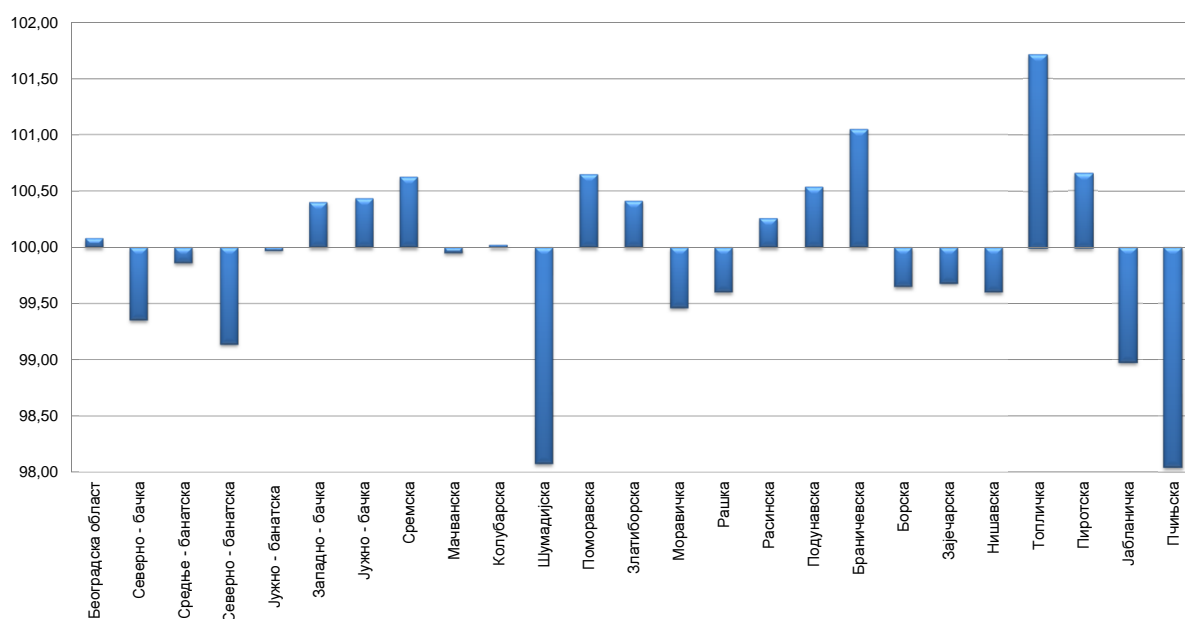




**T6 UNEMPLOYED PERSONS BY MONTHS AND SEX**

II 2012		III 2012		IV 2012		V 2012		VI 2012		VII 2012		VIII 2012		Индекси Index		
Укупно Total	Жене Women	Укупно Total	Жене Women	Укупно Total	Жене Women	Укупно Total	Жене Women	Укупно Total	Жене Women	Укупно Total	Жене Women	Укупно Total	Жене Women	VIII 2012 / VIII 2011	VIII 2012 / XII 2011	VIII 2012 / VII 2012
102.689	55.906	103.751	56.468	102.051	55.830	100.757	55.231	100.059	55.086	100.926	55.717	101.008	55.959	106,40	104,08	100,08
<b>102.689</b>	<b>55.906</b>	<b>103.751</b>	<b>56.468</b>	<b>102.051</b>	<b>55.830</b>	<b>100.757</b>	<b>55.231</b>	<b>100.059</b>	<b>55.086</b>	<b>100.926</b>	<b>55.717</b>	<b>101.008</b>	<b>55.959</b>	<b>106,40</b>	<b>104,08</b>	<b>100,08</b>
17.252	8.626	17.701	8.875	17.534	8.854	17.404	8.868	17.244	8.758	17.149	8.691	17.038	8.631	102,98	103,68	99,35
20.042	9.764	19.962	9.698	19.661	9.627	19.095	9.400	18.663	9.165	18.505	8.994	18.479	8.901	90,09	94,64	99,86
15.451	7.463	15.439	7.508	14.788	7.301	14.111	7.009	13.863	6.863	13.795	6.822	13.676	6.787	93,22	92,62	99,14
34.703	17.874	34.955	17.988	34.529	17.816	34.042	17.600	33.947	17.605	34.031	17.642	34.020	17.718	100,53	101,08	99,97
22.117	10.187	22.231	10.219	21.933	10.162	21.728	10.055	21.292	9.855	21.232	9.793	21.317	9.826	97,25	100,06	100,40
70.298	37.392	68.722	36.579	67.572	36.022	66.344	35.384	65.584	35.056	64.801	34.671	65.084	34.858	95,79	94,15	100,44
29.419	14.580	29.637	14.735	29.327	14.747	28.847	14.534	28.639	14.436	28.473	14.353	28.651	14.464	102,40	101,25	100,63
<b>209.282</b>	<b>105.886</b>	<b>208.647</b>	<b>105.602</b>	<b>205.344</b>	<b>104.529</b>	<b>201.571</b>	<b>102.850</b>	<b>199.232</b>	<b>101.738</b>	<b>197.986</b>	<b>100.966</b>	<b>198.265</b>	<b>101.185</b>	<b>97,47</b>	<b>97,61</b>	<b>100,14</b>
36.134	18.804	36.627	19.025	36.278	18.984	35.777	18.780	35.446	18.660	35.534	18.747	35.516	18.803	102,33	102,38	99,95
14.350	7.423	14.644	7.538	14.597	7.581	14.176	7.386	14.020	7.333	14.064	7.370	14.067	7.396	104,07	103,89	100,02
36.638	19.759	36.726	19.705	36.514	19.648	36.275	19.561	35.601	19.328	35.597	19.391	34.912	19.166	99,30	99,39	98,08
29.388	15.530	29.510	15.536	29.431	15.522	29.009	15.323	28.866	15.282	28.663	15.296	28.849	15.426	101,82	101,49	100,65
34.768	17.636	35.273	17.828	34.821	17.687	34.146	17.490	33.918	17.426	33.598	17.341	33.737	17.502	101,87	102,78	100,41
20.630	10.911	20.945	11.020	20.807	10.981	20.555	10.899	20.287	10.804	20.287	10.867	20.178	10.848	98,53	102,41	99,46
50.962	27.336	51.326	27.465	51.341	27.528	50.582	27.160	50.144	26.899	49.955	26.841	49.756	26.753	99,93	100,94	99,60
28.555	14.930	28.732	14.939	28.712	14.970	28.226	14.739	27.960	14.599	27.826	14.579	27.898	14.632	101,23	102,16	100,26
<b>251.425</b>	<b>132.329</b>	<b>253.783</b>	<b>133.056</b>	<b>252.501</b>	<b>132.901</b>	<b>248.746</b>	<b>131.338</b>	<b>246.242</b>	<b>130.331</b>	<b>245.524</b>	<b>130.432</b>	<b>244.913</b>	<b>130.526</b>	<b>100,93</b>	<b>101,66</b>	<b>99,75</b>
15.552	8.621	16.098	8.858	16.196	8.914	16.174	8.790	16.115	8.749	16.140	8.787	16.227	8.891	107,35	109,81	100,54
10.409	5.346	10.605	5.440	10.487	5.371	10.173	5.229	10.184	5.244	9.897	5.159	10.001	5.215	104,99	102,13	101,05
13.383	6.875	13.513	6.911	13.339	6.847	13.328	6.947	12.947	6.749	12.829	6.712	12.784	6.701	100,70	101,52	99,65
14.881	7.253	15.064	7.292	14.959	7.256	14.722	7.165	14.449	7.033	14.305	6.996	14.259	6.950	100,90	99,48	99,68
53.824	26.296	54.272	26.495	53.986	26.438	53.322	26.210	53.141	26.259	53.161	26.272	52.949	26.229	101,43	102,06	99,60
16.100	7.674	16.163	7.686	16.015	7.596	15.651	7.407	15.484	7.359	15.349	7.303	15.612	7.433	99,16	100,74	101,71
13.678	6.692	13.810	6.744	13.537	6.587	13.433	6.588	13.296	6.561	13.262	6.595	13.349	6.670	99,20	101,54	100,66
39.780	18.986	40.302	19.207	40.352	19.212	38.731	18.458	38.257	18.259	37.870	18.119	37.482	17.934	101,56	98,11	98,98
29.412	15.189	29.955	15.351	29.767	15.278	29.267	15.148	28.829	15.006	28.563	14.939	28.004	14.761	97,96	101,96	98,04
<b>207.019</b>	<b>102.932</b>	<b>209.782</b>	<b>103.984</b>	<b>208.638</b>	<b>103.499</b>	<b>204.801</b>	<b>101.942</b>	<b>202.702</b>	<b>101.219</b>	<b>201.376</b>	<b>100.882</b>	<b>200.667</b>	<b>100.784</b>	<b>101,16</b>	<b>101,51</b>	<b>99,65</b>
<b>6.664</b>	<b>3.853</b>	<b>6.729</b>	<b>3.878</b>	<b>6.731</b>	<b>3.880</b>	<b>6.701</b>	<b>3.848</b>	<b>6.732</b>	<b>3.857</b>	<b>6.802</b>	<b>3.908</b>	<b>6.726</b>	<b>3.869</b>	<b>102,20</b>	<b>104,60</b>	<b>98,88</b>
<b>777.079</b>	<b>400.906</b>	<b>782.692</b>	<b>402.988</b>	<b>775.265</b>	<b>400.639</b>	<b>762.576</b>	<b>395.209</b>	<b>754.967</b>	<b>392.231</b>	<b>752.614</b>	<b>391.905</b>	<b>751.579</b>	<b>392.323</b>	<b>100,75</b>	<b>98,35</b>	<b>99,86</b>

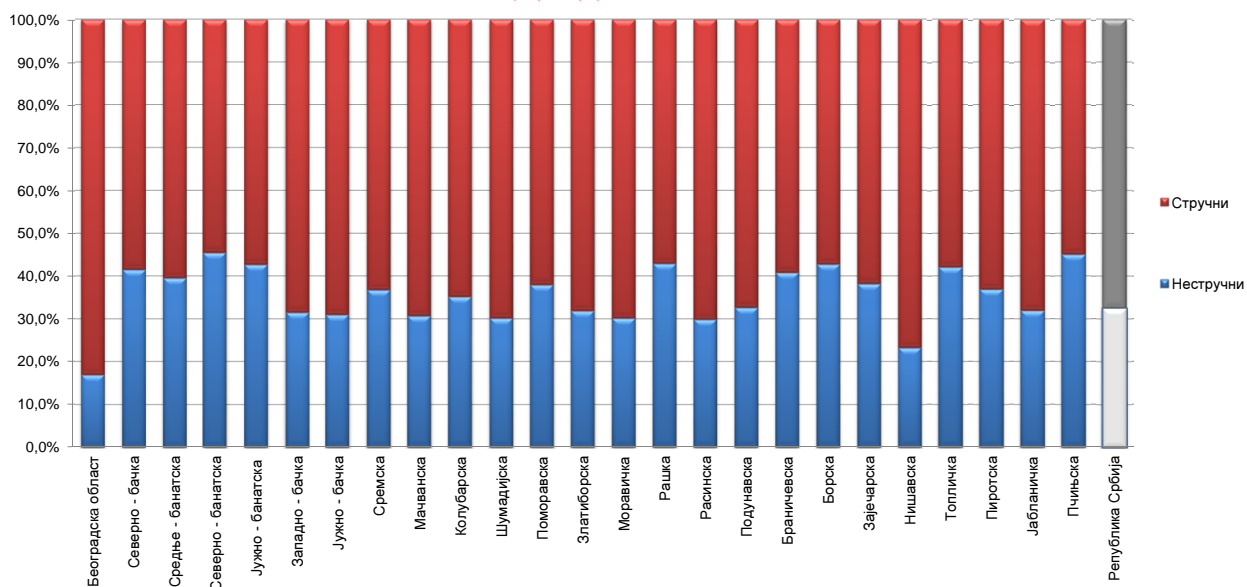
Графикон бр. 7 - Промена броја незапослених лица за период VII 2012. - VIII 2012. године  
 Chart No. 7 - Change in the number of the unemployed VII 2012 - VIII 2012.



**Т7 НЕЗАПОСЛЕНА ЛИЦА ПРЕМА СТЕПЕНУ СТРУЧНЕ СПРЕМЕ И ПОЛУ НА КРАЈУ АВГУСТ 2012. ГОДИНЕ**

Ред. Бр. No	Област/Регион County/Region	Укупно Total	Жене Women	I		II		III		IV	
				Укупно Total	Жене Women	Укупно Total	Жене Women	Укупно Total	Жене Women	Укупно Total	Жене Women
1	Београдска област	101.008	55.959	14.608	7.468	2.553	1.487	19.907	7.920	34.899	20.945
<b>Београдски регион</b>		<b>101.008</b>	<b>55.959</b>	<b>14.608</b>	<b>7.468</b>	<b>2.553</b>	<b>1.487</b>	<b>19.907</b>	<b>7.920</b>	<b>34.899</b>	<b>20.945</b>
2	Северно - бачка	17.038	8.631	6.329	3.049	746	367	3.861	1.645	4.385	2.582
3	Средње - банатска	18.479	8.901	6.888	3.370	424	155	4.895	1.645	4.259	2.556
4	Северно - банатска	13.676	6.787	5.701	2.709	526	241	3.258	1.326	3.119	1.913
5	Јужно - банатска	34.020	17.718	12.582	6.493	1.964	1.061	7.242	2.817	9.070	5.463
6	Западно - бачка	21.317	9.826	5.684	2.543	1.036	478	6.173	2.130	6.414	3.568
7	Јужно - бачка	65.084	34.858	16.448	8.306	3.732	1.923	15.619	6.561	18.508	11.293
8	Сремска	28.651	14.464	9.049	4.427	1.503	737	7.679	3.204	7.442	4.346
<b>Регион Војводине</b>		<b>198.265</b>	<b>101.185</b>	<b>62.681</b>	<b>30.897</b>	<b>9.931</b>	<b>4.962</b>	<b>48.727</b>	<b>19.328</b>	<b>53.197</b>	<b>31.721</b>
9	Мачванска	35.516	18.803	8.953	4.638	1.971	1.129	11.509	4.968	9.695	6.108
10	Колубарска	14.067	7.396	4.022	1.948	939	579	3.712	1.505	3.803	2.404
11	Шумадијска	34.912	19.166	8.183	4.554	2.372	1.214	9.499	4.400	10.102	6.412
12	Поморавска	28.849	15.426	10.321	5.515	636	352	7.097	3.176	8.110	4.890
13	Златиборска	33.737	17.502	9.572	4.971	1.202	762	11.219	4.597	8.336	5.187
14	Моравичка	20.178	10.848	4.824	2.181	1.273	829	5.827	2.486	5.663	3.746
15	Рашка	49.756	26.753	19.299	10.925	2.072	1.169	12.312	5.232	11.674	7.013
16	Расинска	27.898	14.632	6.845	3.373	1.500	943	7.641	3.269	8.205	4.930
<b>Регион Шумадије и Западне Србије</b>		<b>244.913</b>	<b>130.526</b>	<b>72.019</b>	<b>38.105</b>	<b>11.965</b>	<b>6.977</b>	<b>68.816</b>	<b>29.633</b>	<b>65.588</b>	<b>40.690</b>
17	Подунавска	16.227	8.891	4.484	2.419	815	339	4.215	1.873	4.846	3.148
18	Браничевска	10.001	5.215	3.430	1.789	658	313	2.279	942	2.540	1.534
19	Борска	12.784	6.701	4.754	2.541	718	388	2.727	1.157	3.415	2.009
20	Зајечарска	14.259	6.950	4.850	2.415	606	281	3.656	1.408	3.611	1.979
21	Нишавска	52.949	26.229	10.890	5.203	1.448	674	14.442	5.777	17.463	9.738
22	Топличка	15.612	7.433	5.614	2.803	963	399	3.897	1.526	3.849	2.040
23	Пиротска	13.349	6.670	4.556	2.239	381	178	3.706	1.601	3.143	1.691
24	Јабланичка	37.482	17.934	11.413	5.601	576	309	12.169	4.798	10.241	5.578
25	Пчињска	28.004	14.761	11.293	6.780	1.355	641	5.471	1.818	7.462	4.160
<b>Регион Јужне и Источне Србије</b>		<b>200.667</b>	<b>100.784</b>	<b>61.284</b>	<b>31.790</b>	<b>7.520</b>	<b>3.522</b>	<b>52.562</b>	<b>20.900</b>	<b>56.570</b>	<b>31.877</b>
<b>Регион Косово и Метохија</b>		<b>6.726</b>	<b>3.869</b>	<b>1.847</b>	<b>1.196</b>	<b>89</b>	<b>63</b>	<b>1.027</b>	<b>409</b>	<b>3.114</b>	<b>1.818</b>
<b>Република Србија</b>		<b>751.579</b>	<b>392.323</b>	<b>212.439</b>	<b>109.456</b>	<b>32.058</b>	<b>17.011</b>	<b>191.039</b>	<b>78.190</b>	<b>213.368</b>	<b>127.051</b>

Графикон бр. 8- Структура незапослених лица према стручности по окрузима на крају VIII 2012. године  
**Chart No. 8 - Structure of the unemployed by qualifications and counties in the end of VIII 2012**

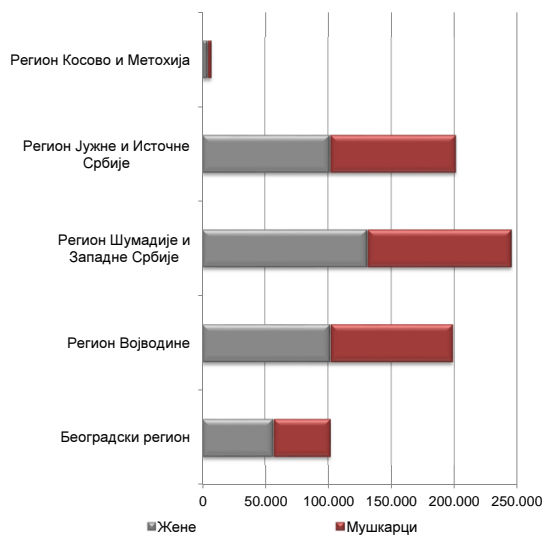


**T7 UNEMPLOYED PERSONS BY EDUCATION LEVEL AND SEX IN THE END OF AUGUST 2012**

V		VI/1		VI/2		VII-1		VII-2		VIII	
Укупно Total	Жене Women	Укупно Total	Жене Women	Укупно Total	Жене Women	Укупно Total	Жене Women	Укупно Total	Жене Women	Укупно Total	Жене Women
1.361	305	6.795	4.004	2.487	1.543	17.990	12.037	378	232	30	18
1.361	305	6.795	4.004	2.487	1.543	17.990	12.037	378	232	30	18
106	25	499	260	209	150	892	548	11	5	0	0
90	25	554	329	322	222	1.033	591	13	8	1	0
70	14	317	187	164	105	512	288	9	4	0	0
242	32	1.049	690	375	246	1.472	907	22	9	2	0
147	17	554	314	235	161	1.055	608	17	6	2	1
559	135	2.332	1.434	1.099	787	6.675	4.349	108	68	4	2
178	22	864	527	517	355	1.402	840	16	5	1	1
1.392	270	6.169	3.741	2.921	2.026	13.041	8.131	196	105	10	4
317	78	1.099	698	617	408	1.342	770	13	6	0	0
109	15	545	360	224	145	708	436	5	4	0	0
874	147	1.200	713	444	281	2.214	1.432	22	12	2	1
306	47	850	523	317	202	1.199	714	12	7	1	0
231	39	1.134	697	495	308	1.535	933	13	8	0	0
159	26	627	379	463	304	1.331	891	10	6	1	0
376	46	1.114	633	455	279	2.437	1.446	17	10	0	0
302	50	1.243	767	464	296	1.682	998	16	6	0	0
2.674	448	7.812	4.770	3.479	2.223	12.448	7.620	108	59	4	1
133	14	699	449	215	129	815	518	5	2	0	0
62	8	394	247	159	95	472	286	5	1	2	0
140	12	360	220	85	43	581	331	4	0	0	0
66	21	596	350	141	83	722	409	10	4	1	0
740	124	2.577	1.426	666	441	4.653	2.811	66	33	4	2
94	12	543	310	149	85	497	258	5	0	1	0
51	18	679	442	161	117	666	380	6	4	0	0
188	58	1176	625	337	216	1370	745	11	4	1	0
70	5	976	567	302	196	1.063	589	11	5	1	0
1.544	272	8.000	4.636	2.215	1.405	10.839	6.327	123	53	10	2
13	1	201	108	47	27	383	244	5	3	0	0
6.984	1.296	28.977	17.259	11.149	7.224	54.701	34.359	810	452	54	25

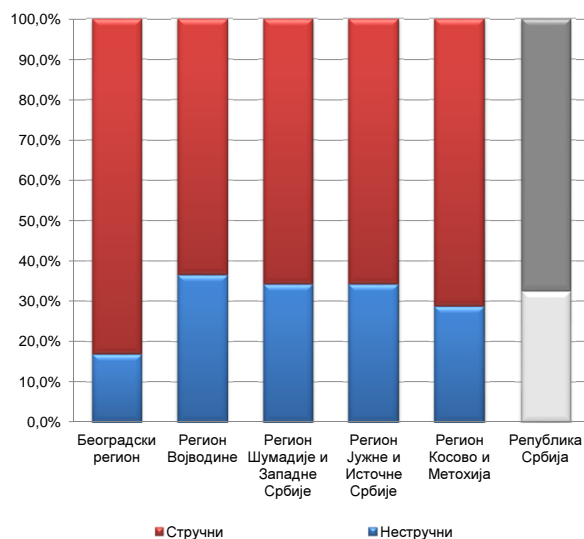
Графикон бр. 9 - Структура незапослених по регионима и полу на крају VIII 2012. године

Chart No. 9 - Percentage of unemployed by regions and gender in the end of VIII 2012



Графикон бр. 9а - Структура незапослених по регионима и стручности на крају VIII 2012. године

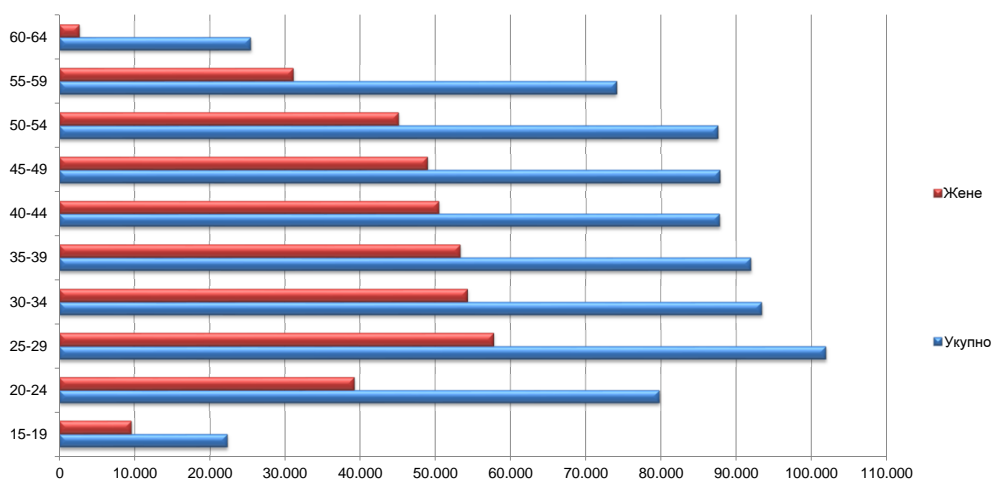
Chart No. 9a - Structure of unemployed by regions and skill in the end of VIII 2012



**Т8 НЕЗАПОСЛЕНА ЛИЦА ПРЕМА СТАРОСТИ И ПОЛУ НА КРАЈУ АВГУСТ 2012. ГОДИНЕ**

Ред. Бр. No	Област/Регион County/Region	Укупно Total	Жене Women	15-19		20-24		25-29		30-34	
				Укупно Total	Жене Women	Укупно Total	Жене Women	Укупно Total	Жене Women	Укупно Total	Жене Women
1	Београдска област	101.008	55.959	2.304	997	8.124	4.463	15.436	9.775	13.482	8.339
<b>Београдски регион</b>		<b>101.008</b>	<b>55.959</b>	<b>2.304</b>	<b>997</b>	<b>8.124</b>	<b>4.463</b>	<b>15.436</b>	<b>9.775</b>	<b>13.482</b>	<b>8.339</b>
2	Северно - бачка	17.038	8.631	665	304	1.987	1.013	2.109	1.199	1.880	1.113
3	Средње - банатска	18.479	8.901	768	316	2.081	957	2.309	1.203	2.184	1.168
4	Северно - банатска	13.676	6.787	722	326	1.566	798	1.651	920	1.536	861
5	Јужно - банатска	34.020	17.718	1.254	566	3.646	1.821	4.347	2.409	4.315	2.495
6	Западно - бачка	21.317	9.826	741	305	2.488	1.080	2.725	1.315	2.616	1.280
7	Јужно - бачка	65.084	34.858	1.844	756	6.344	3.175	9.343	5.557	8.468	5.099
8	Сремска	28.651	14.464	1.122	512	3.121	1.568	3.324	1.876	3.132	1.788
<b>Регион Војводине</b>		<b>198.265</b>	<b>101.185</b>	<b>7.116</b>	<b>3.085</b>	<b>21.233</b>	<b>10.412</b>	<b>25.808</b>	<b>14.479</b>	<b>24.131</b>	<b>13.804</b>
9	Мачванска	35.516	18.803	1.259	568	3.813	1.941	4.322	2.485	4.113	2.437
10	Колубарска	14.067	7.396	533	220	1.681	816	1.793	1.005	1.562	922
11	Шумадијска	34.912	19.166	929	421	3.603	1.800	4.545	2.635	4.168	2.545
12	Поморавска	28.849	15.426	806	377	3.351	1.693	3.907	2.270	3.566	2.043
13	Златиборска	33.737	17.502	783	301	3.600	1.704	4.398	2.350	4.091	2.285
14	Моравичка	20.178	10.848	451	164	1.880	961	2.635	1.590	2.353	1.425
15	Рашка	49.756	26.753	1.165	534	5.865	2.976	7.159	3.934	6.857	3.919
16	Расинска	27.898	14.632	629	256	2.898	1.375	4.022	2.186	3.850	2.331
<b>Регион Шумадије и Западне Србије</b>		<b>244.913</b>	<b>130.526</b>	<b>6.555</b>	<b>2.841</b>	<b>26.691</b>	<b>13.266</b>	<b>32.781</b>	<b>18.455</b>	<b>30.560</b>	<b>17.907</b>
17	Подунавска	16.227	8.891	675	258	2.031	1.051	2.179	1.229	2.091	1.325
18	Браничевска	10.001	5.215	452	187	1.340	658	1.358	760	1.184	725
19	Борска	12.784	6.701	422	158	1.488	659	1.759	967	1.565	880
20	Зајечарска	14.259	6.950	412	173	1.443	669	1.837	923	1.655	907
21	Нишавска	52.949	26.229	1.381	591	5.754	2.570	7.208	3.799	6.820	3.704
22	Топличка	15.612	7.433	521	224	1.909	799	1.895	1.018	1.750	911
23	Пиротска	13.349	6.670	318	137	1.345	600	1.717	957	1.448	843
24	Јабланичка	37.482	17.934	1.109	455	3.965	1.826	4.680	2.399	4.360	2.341
25	Пчињска	28.004	14.761	715	337	2.938	1.472	3.652	2.101	3.354	2.010
<b>Регион Јужне и Источне Србије</b>		<b>200.667</b>	<b>100.784</b>	<b>6.005</b>	<b>2.520</b>	<b>22.213</b>	<b>10.304</b>	<b>26.285</b>	<b>14.153</b>	<b>24.227</b>	<b>13.646</b>
<b>Регион Косово и Метохија</b>		<b>6.726</b>	<b>3.869</b>	<b>233</b>	<b>121</b>	<b>1.533</b>	<b>759</b>	<b>1.577</b>	<b>893</b>	<b>1.012</b>	<b>594</b>
<b>Република Србија</b>		<b>751.579</b>	<b>392.323</b>	<b>22.213</b>	<b>9.564</b>	<b>79.794</b>	<b>39.204</b>	<b>101.887</b>	<b>57.755</b>	<b>93.412</b>	<b>54.290</b>

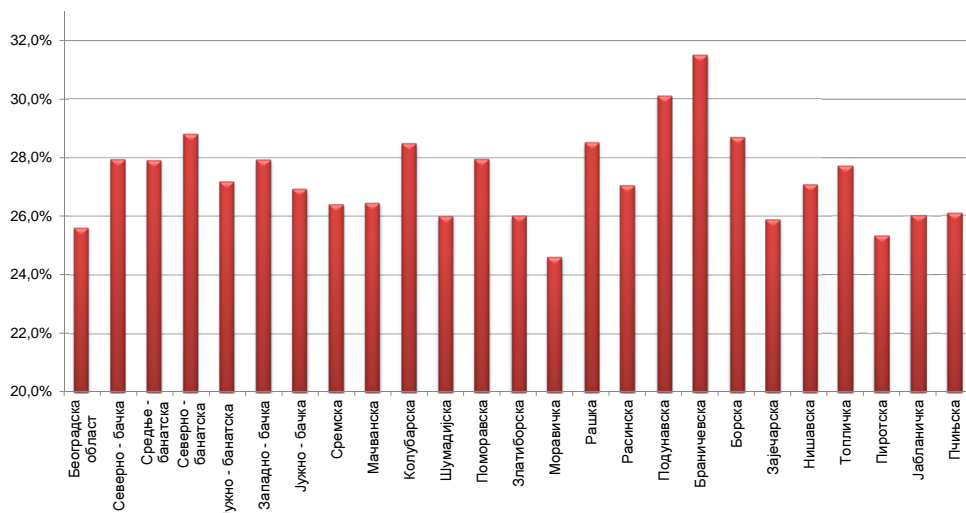
Графикон бр. 10 - Незапослена лица према старости и полу на крају VIII 2012. године  
 Chart No. 10 - Unemployed persons by age and gender in the end of VIII 2012



**T8 UNEMPLOYED PERSONS BY AGE AND SEX IN THE END OF AUGUST 2012**

35-39		40-44		45-49		50-54		55-59		60-64	
Укупно Total	Жене Women	Укупно Total	Жене Women	Укупно Total	Жене Women	Укупно Total	Жене Women	Укупно Total	Жене Women	Укупно Total	Жене Women
11.730	7.019	11.039	6.543	11.326	6.478	12.159	6.710	11.649	5.331	3.759	304
<b>11.730</b>	<b>7.019</b>	<b>11.039</b>	<b>6.543</b>	<b>11.326</b>	<b>6.478</b>	<b>12.159</b>	<b>6.710</b>	<b>11.649</b>	<b>5.331</b>	<b>3.759</b>	<b>304</b>
1.836	1.077	1.853	1.039	2.130	1.149	2.165	1.027	1.752	658	661	52
2.065	1.137	2.113	1.106	2.301	1.214	2.155	990	1.863	734	640	76
1.595	920	1.525	808	1.605	821	1.656	780	1.345	510	475	43
4.337	2.504	3.990	2.247	3.748	2.117	3.746	1.927	3.445	1.495	1.192	137
2.646	1.345	2.668	1.391	2.797	1.449	2.479	1.111	1.682	529	475	21
8.001	4.791	7.733	4.465	7.797	4.354	7.575	3.971	6.088	2.492	1.891	198
3.297	1.892	3.305	1.909	3.541	1.869	3.723	1.798	3.092	1.199	994	53
<b>23.777</b>	<b>13.666</b>	<b>23.187</b>	<b>12.965</b>	<b>23.919</b>	<b>12.973</b>	<b>23.499</b>	<b>11.604</b>	<b>19.267</b>	<b>7.617</b>	<b>6.328</b>	<b>580</b>
4.515	2.654	4.198	2.461	4.326	2.447	4.383	2.291	3.433	1.389	1.154	130
1.519	892	1.593	973	1.698	979	1.801	927	1.424	619	463	43
3.875	2.327	3.774	2.344	4.019	2.421	4.621	2.600	4.113	1.900	1.265	173
3.542	2.090	3.235	1.922	2.912	1.658	3.234	1.755	3.100	1.452	1.196	166
4.274	2.441	4.256	2.412	4.327	2.510	4.052	2.151	2.985	1.225	971	123
2.516	1.505	2.341	1.375	2.412	1.377	2.632	1.428	2.289	989	669	34
6.733	3.940	6.142	3.675	5.581	3.178	5.062	2.644	3.845	1.720	1.347	233
3.765	2.244	3.256	1.917	2.864	1.602	2.922	1.477	2.698	1.145	994	99
<b>30.739</b>	<b>18.093</b>	<b>28.795</b>	<b>17.079</b>	<b>28.139</b>	<b>16.172</b>	<b>28.707</b>	<b>15.273</b>	<b>23.887</b>	<b>10.439</b>	<b>8.059</b>	<b>1.001</b>
2.022	1.278	1.854	1.126	1.689	1.002	1.725	944	1.458	624	503	54
1.206	709	1.094	593	984	569	944	504	1.024	466	415	44
1.604	947	1.472	849	1.420	833	1.392	751	1.260	604	402	53
1.652	906	1.639	925	1.578	847	1.719	880	1.657	671	667	49
6.448	3.522	6.029	3.393	6.216	3.443	5.996	2.976	5.208	2.066	1.889	165
1.865	1.023	1.826	977	1.926	990	1.839	863	1.470	546	611	82
1.519	891	1.569	877	1.658	879	1.815	919	1.424	534	536	33
4.841	2.550	4.728	2.551	4.764	2.457	4.363	1.970	3.299	1.213	1.373	172
3.804	2.221	3.938	2.177	3.652	1.934	2.989	1.498	2.199	896	763	115
<b>24.961</b>	<b>14.047</b>	<b>24.149</b>	<b>13.468</b>	<b>23.887</b>	<b>12.954</b>	<b>22.782</b>	<b>11.305</b>	<b>18.999</b>	<b>7.620</b>	<b>7.159</b>	<b>767</b>
<b>724</b>	<b>481</b>	<b>501</b>	<b>355</b>	<b>422</b>	<b>287</b>	<b>360</b>	<b>206</b>	<b>269</b>	<b>134</b>	<b>95</b>	<b>39</b>
<b>91.931</b>	<b>53.306</b>	<b>87.671</b>	<b>50.410</b>	<b>87.693</b>	<b>48.864</b>	<b>87.507</b>	<b>45.098</b>	<b>74.071</b>	<b>31.141</b>	<b>25.400</b>	<b>2.691</b>

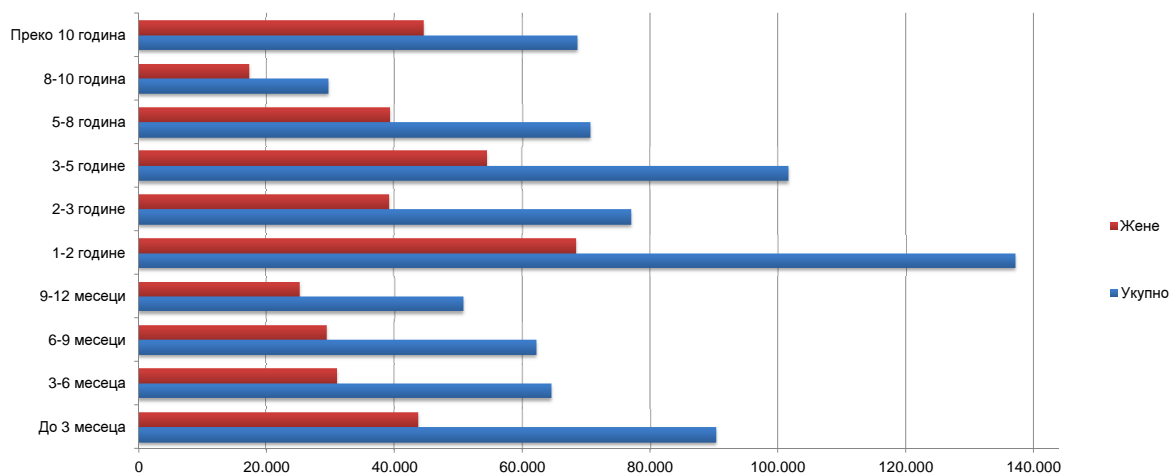
Графикон бр. 10а - Незапослена лица до 30 година старости по окрузима на крају VIII 2012. године  
 Chart No. 10a - Unemployed up to 30 years of age by counties in the end of VIII 2012



**T9 НЕЗАПОСЛЕНА ЛИЦА ПРЕМА ТРАЈАЊУ НЕЗАПОСЛЕНОСТИ И ПОЛУ  
НА КРАЈУ АВГУСТ 2012. ГОДИНЕ**

Ред. Бр. No	Област/Регион <i>County/Region</i>	Укупно <i>Total</i>	Жене <i>Women</i>	До 3 месеца <i>to 3 months</i>		3-6 месеци <i>3-6 months</i>		6-9 месеци <i>6-9 months</i>		9-12 месеци <i>9-12 months</i>	
				Укупно <i>Total</i>	Жене <i>Women</i>	Укупно <i>Total</i>	Жене <i>Women</i>	Укупно <i>Total</i>	Жене <i>Women</i>	Укупно <i>Total</i>	Жене <i>Women</i>
1	Београдска област	101.008	55.959	16.136	8.592	10.267	5.534	10.122	5.433	7.713	4.302
	<b>Београдски регион</b>	<b>101.008</b>	<b>55.959</b>	<b>16.136</b>	<b>8.592</b>	<b>10.267</b>	<b>5.534</b>	<b>10.122</b>	<b>5.433</b>	<b>7.713</b>	<b>4.302</b>
2	Северно - бачка	17.038	8.631	2.774	1.308	1.935	906	1.688	906	1.352	724
3	Средње - банатска	18.479	8.901	3.509	1.495	2.002	890	1.667	778	1.279	616
4	Северно - банатска	13.676	6.787	2.088	914	1.239	592	1.135	484	1.132	541
5	Јужно - банатска	34.020	17.718	4.010	1.877	2.797	1.329	2.509	1.197	2.335	1.116
6	Западно - бачка	21.317	9.826	2.936	1.305	1.978	842	1.822	782	1.494	615
7	Јужно - бачка	65.084	34.858	8.181	4.079	5.595	2.788	5.548	2.632	4.875	2.497
8	Сремска	28.651	14.464	4.389	2.074	2.719	1.365	2.528	1.216	2.237	1.073
	<b>Регион Војводине</b>	<b>198.265</b>	<b>101.185</b>	<b>27.887</b>	<b>13.052</b>	<b>18.265</b>	<b>8.712</b>	<b>16.897</b>	<b>7.995</b>	<b>14.704</b>	<b>7.182</b>
9	Мачванска	35.516	18.803	4.017	1.905	2.856	1.348	2.778	1.324	2.417	1.185
10	Колубарска	14.067	7.396	1.798	907	1.399	677	1.273	604	967	488
11	Шумадијска	34.912	19.166	3.466	1.679	2.877	1.365	2.802	1.269	2.059	1.111
12	Поморавска	28.849	15.426	2.574	1.253	2.005	967	2.034	1.002	1.798	844
13	Златиборска	33.737	17.502	3.384	1.695	2.659	1.281	2.639	1.219	1.986	989
14	Моравичка	20.178	10.848	2.342	1.203	1.845	898	1.691	815	1.287	680
15	Рашка	49.756	26.753	3.548	1.681	3.084	1.466	3.045	1.405	2.576	1.231
16	Расинска	27.898	14.632	2.444	1.186	2.002	995	2.091	960	1.697	841
	<b>Регион Шумадије и Западне Србије</b>	<b>244.913</b>	<b>130.526</b>	<b>23.573</b>	<b>11.509</b>	<b>18.727</b>	<b>8.997</b>	<b>18.353</b>	<b>8.598</b>	<b>14.787</b>	<b>7.369</b>
17	Подунавска	16.227	8.891	2.435	1.204	1.905	827	1.476	703	972	517
18	Браничевска	10.001	5.215	1.447	717	1.013	474	1.008	479	877	431
19	Борска	12.784	6.701	1.526	705	1.266	631	1.280	591	810	398
20	Зајечарска	14.259	6.950	1.355	575	1.135	500	1.102	499	1.020	461
21	Нишавска	52.949	26.229	5.660	2.646	4.091	1.848	4.026	1.755	3.776	1.730
22	Топличка	15.612	7.433	1.461	638	1.046	430	1.130	496	850	362
23	Пиротска	13.349	6.670	1.683	790	1.141	496	1.020	451	758	349
24	Јабланичка	37.482	17.934	3.199	1.455	2.419	1.017	2.573	1.019	2.393	1.015
25	Пчињска	28.004	14.761	3.299	1.595	2.903	1.387	2.846	1.260	1.644	810
	<b>Регион Јужне и Источне Србије</b>	<b>200.667</b>	<b>100.784</b>	<b>22.065</b>	<b>10.325</b>	<b>16.919</b>	<b>7.610</b>	<b>16.461</b>	<b>7.253</b>	<b>13.100</b>	<b>6.073</b>
	<b>Регион Косово и Метохија</b>	<b>6.726</b>	<b>3.869</b>	<b>477</b>	<b>253</b>	<b>323</b>	<b>157</b>	<b>345</b>	<b>168</b>	<b>292</b>	<b>144</b>
	<b>Република Србија</b>	<b>751.579</b>	<b>392.323</b>	<b>90.138</b>	<b>43.731</b>	<b>64.501</b>	<b>31.010</b>	<b>62.178</b>	<b>29.447</b>	<b>50.596</b>	<b>25.070</b>

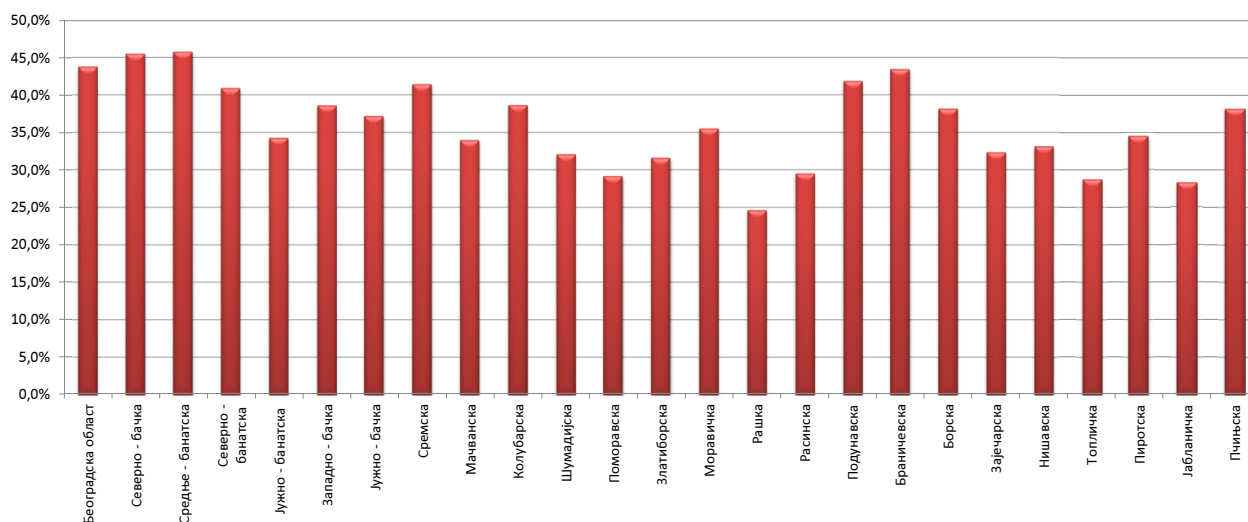
**Графикон бр. 11- Незапослена лица према трајању незапослености и полу на крају VIII 2012. године**  
*Chart No. 11- Unemployed persons by duration of unemployment and gender in the end of VIII 2012*



**T9 UNEMPLOYED PERSONS BY DURATION OF UNEMPLOYMENT AND SEX  
IN THE END OF AUGUST 2012**

1-2 године 1-2 years		2-3 године 2-3 years		3-5 године 3-5 years		5-8 година 5-8 years		8-10 година 8-10 years		Преко 10 година Over 10 years	
Укупно Total	Жене Women	Укупно Total	Жене Women	Укупно Total	Жене Women	Укупно Total	Жене Women	Укупно Total	Жене Women	Укупно Total	Жене Women
18.871	10.434	10.464	5.834	10.540	5.974	7.707	4.394	3.254	1.859	5.934	3.603
<b>18.871</b>	<b>10.434</b>	<b>10.464</b>	<b>5.834</b>	<b>10.540</b>	<b>5.974</b>	<b>7.707</b>	<b>4.394</b>	<b>3.254</b>	<b>1.859</b>	<b>5.934</b>	<b>3.603</b>
3.301	1.631	1.706	830	2.054	1.059	957	523	436	230	835	514
3.341	1.607	1.685	811	2.108	1.076	1.222	651	461	262	1.205	715
2.693	1.347	1.317	648	1.722	887	1.014	547	369	225	967	602
5.733	2.793	3.398	1.753	4.709	2.516	3.436	1.879	1.275	760	3.818	2.498
3.889	1.699	2.402	1.108	2.717	1.282	1.985	1.000	573	295	1.521	898
13.016	6.815	6.764	3.589	9.195	5.294	5.188	3.005	2.258	1.355	4.464	2.804
5.715	2.836	3.088	1.535	3.099	1.577	1.960	1.032	1.008	585	1.908	1.171
<b>37.688</b>	<b>18.728</b>	<b>20.360</b>	<b>10.274</b>	<b>25.604</b>	<b>13.691</b>	<b>15.762</b>	<b>8.637</b>	<b>6.380</b>	<b>3.712</b>	<b>14.718</b>	<b>9.202</b>
5.979	2.961	3.475	1.802	4.760	2.606	3.355	1.865	1.818	1.071	4.061	2.736
2.988	1.488	1.420	787	1.781	1.029	957	544	565	321	919	551
6.619	3.316	3.333	1.835	4.942	2.819	3.523	2.069	1.350	841	3.941	2.862
4.806	2.437	3.001	1.610	4.923	2.714	3.254	1.778	1.418	795	3.036	2.026
6.150	3.166	3.150	1.596	3.998	2.096	3.672	1.924	1.567	874	4.532	2.662
3.766	2.054	2.261	1.214	2.948	1.632	1.955	1.043	849	496	1.234	813
7.983	3.983	4.983	2.516	7.399	3.913	5.407	2.958	3.167	1.864	8.564	5.736
4.802	2.289	2.974	1.456	4.095	2.159	3.051	1.705	1.407	785	3.335	2.256
<b>43.093</b>	<b>21.694</b>	<b>24.597</b>	<b>12.816</b>	<b>34.846</b>	<b>18.968</b>	<b>25.174</b>	<b>13.886</b>	<b>12.141</b>	<b>7.047</b>	<b>29.622</b>	<b>19.642</b>
2.855	1.538	1.481	835	1.806	1.055	1.501	943	651	404	1.145	865
1.955	956	931	533	1.153	663	817	467	261	154	539	341
2.162	1.066	1.252	622	1.622	875	1.261	725	526	330	1.079	758
2.838	1.348	1.444	643	2.144	1.043	1.476	790	605	343	1.140	748
9.629	4.306	5.885	2.648	7.735	3.953	5.609	3.113	1.833	1.016	4.705	3.214
3.355	1.491	1.654	766	2.301	1.134	1.966	1.002	580	334	1.269	780
2.221	1.018	1.406	673	2.138	1.092	1.465	876	376	185	1.141	740
6.139	2.744	4.340	1.927	7.294	3.546	3.912	2.070	1.306	726	3.907	2.415
5.098	2.545	2.395	1.202	3.503	1.969	2.771	1.715	1.182	775	2.363	1.503
<b>36.252</b>	<b>17.012</b>	<b>20.788</b>	<b>9.849</b>	<b>29.696</b>	<b>15.330</b>	<b>20.778</b>	<b>11.701</b>	<b>7.320</b>	<b>4.267</b>	<b>17.288</b>	<b>11.364</b>
<b>1.128</b>	<b>582</b>	<b>650</b>	<b>350</b>	<b>955</b>	<b>527</b>	<b>1.084</b>	<b>641</b>	<b>493</b>	<b>323</b>	<b>979</b>	<b>724</b>
<b>137.032</b>	<b>68.450</b>	<b>76.859</b>	<b>39.123</b>	<b>101.641</b>	<b>54.490</b>	<b>70.505</b>	<b>39.259</b>	<b>29.588</b>	<b>17.208</b>	<b>68.541</b>	<b>44.535</b>

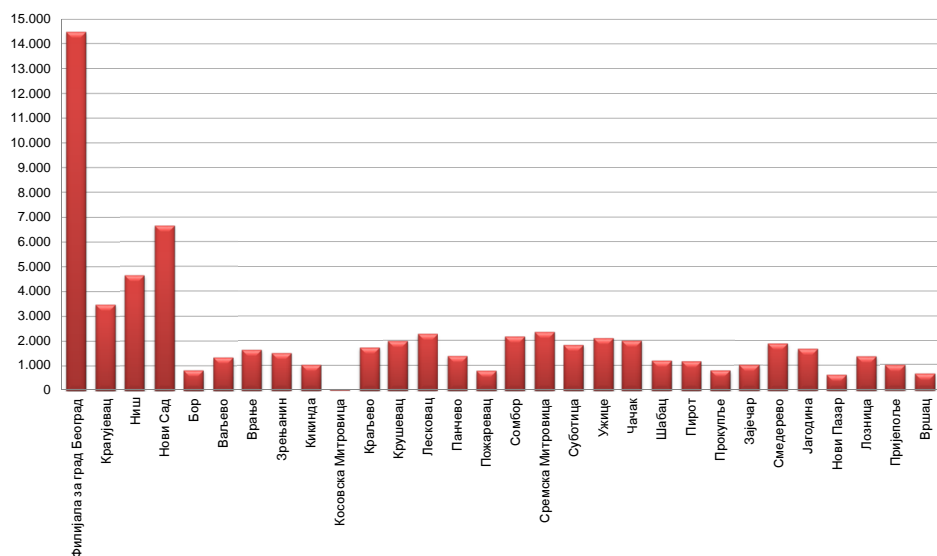
**Графикон бр. 11а - Учешће незапослених до 1 године у укупном броју незапослених лица на крају VIII 2012 године**  
**Chart No. 11a - Participation of the unemployed (up to 1 year) by duration of unemployment in the end of VIII 2012**



**T10 КОРИСНИЦИ НОВЧАНЕ НАКНАДЕ ПО МЕСЕЦИМА И ПОЛУ**

Редни број No	Филијала Branchoffice	Ø 2011.		VIII 2011		IX 2011		X 2011		XI 2011	
		Укупно Total	Жене Women	Укупно Total	Жене Women	Укупно Total	Жене Women	Укупно Total	Жене Women	Укупно Total	Жене Women
1	Филијала за град Београд	12.994	6.442	12.943	6.481	12.956	6.446	12.878	6.401	13.129	6.565
2	Крагујевац	3.265	1.426	3.184	1.424	3.098	1.376	3.054	1.325	3.081	1.339
3	Ниш	4.347	1.790	4.039	1.732	3.899	1.729	3.814	1.705	4.030	1.752
4	Нови Сад	5.984	2.730	5.361	2.497	5.290	2.453	5.289	2.430	6.062	2.852
5	Бор	903	416	790	373	734	352	734	359	719	361
6	Ваљево	1.546	673	1.403	611	1.510	678	1.507	666	1.491	628
7	Врање	1.945	651	1.918	686	1.866	662	1.775	619	1.687	594
8	Зрењанин	1.791	714	1.833	669	1.694	654	1.676	694	1.627	682
9	Кикинда	1.467	576	1.576	584	1.464	542	1.362	526	1.387	538
10	Косовска Митровица	77	29	70	21	57	21	55	20	56	21
11	Краљево	1.868	835	1.791	810	1.718	816	1.583	754	1.597	762
12	Крушевац	2.056	880	1.879	854	1.801	816	1.920	875	1.898	884
13	Лесковац	2.138	771	2.022	735	2.021	733	1.989	739	2.001	751
14	Панчево	1.498	650	1.505	636	1.353	576	1.209	514	1.469	653
15	Пожаревац	846	402	749	379	700	343	684	326	707	341
16	Сомбор	2.354	937	2.256	864	2.120	821	1.829	716	2.031	821
17	Сремска Митровица	2.359	1.050	2.189	1.045	2.108	993	2.097	1.002	2.257	1.072
18	Суботица	1.756	731	1.732	724	1.618	705	1.599	705	1.640	740
19	Ужице	2.031	1.046	1.951	1.010	1.983	1.039	1.998	1.055	1.948	1.020
20	Чачак	2.408	1.225	2.501	1.357	2.316	1.222	2.252	1.166	2.226	1.136
21	Шабац	1.259	542	1.204	541	1.194	537	1.204	541	1.294	570
22	Пирот	1.210	459	1.069	421	1.033	416	1.046	416	1.074	434
23	Прокупље	904	349	846	346	840	344	813	337	809	344
24	Зајечар	1.411	594	1.227	552	1.203	519	1.181	513	1.176	515
25	Смедерево	1.284	606	1.268	613	1.144	569	1.146	569	1.173	610
26	Јагодина	1.502	662	1.474	659	1.498	680	1.438	620	1.491	637
27	Нови Пазар	558	230	577	256	567	250	602	236	631	241
28	Лозница	1.375	504	1.302	524	1.331	553	1.316	552	1.261	491
29	Пријеполје	908	429	859	424	783	391	767	401	766	407
30	Вршац	731	295	653	269	635	275	626	272	605	267
Република Србија		64.776	28.642	62.171	28.097	60.534	27.511	59.443	27.054	61.323	28.028

Графикон бр. 12 - Корисници новчане накнаде по филијалама у VIII 2012. године  
 Chart No. 12 - Unemployment benefit recipients by branchoffice in VIII 2012





**T10 UNEMPLOYMENT BENEFIT RECIPIENTS BY MONTH AND SEX**

XII 2011		I 2012		II 2012		III 2012		IV 2012		V 2012		VI 2012		VII 2012		VIII 2012		Индекси Index		
Укупно Total	Жене Women	Укупно Total	Жене Women	Укупно Total	Жене Women	Укупно Total	Жене Women	Укупно Total	Жене Women	Укупно Total	Жене Women	Укупно Total	Жене Women	Укупно Total	Жене Women	Укупно Total	Жене Women	VIII 2012 / VIII 2011	VIII 2012 / XII 2011	VIII 2012 / VII 2012
13.336	6.656	13.375	6.605	14.258	6.984	14.505	7.173	15.057	7.491	14.721	7.385	0	0	14.481	7.307	14.483	7.379	111,90	108,60	100,01
3.111	1.351	3.225	1.394	3.406	1.459	3.463	1.457	3.511	1.476	3.504	1.457	0	0	3.474	1.415	3.480	1.438	109,30	111,86	100,17
4.154	1.787	4.231	1.797	4.518	1.932	4.644	1.979	4.772	2.078	4.746	2.075	1	0	4.691	2.076	4.640	2.072	114,88	111,70	98,91
6.328	2.984	6.548	3.069	6.994	3.206	7.100	3.158	7.338	3.284	7.092	3.185	0	0	6.939	3.122	6.631	2.989	123,69	104,79	95,56
758	369	809	385	908	441	885	437	869	420	862	415	0	0	841	407	822	406	104,05	108,44	97,74
1.334	601	1.233	548	1.380	589	1.487	635	1.469	624	1.407	614	0	0	1.358	584	1.343	587	95,72	100,67	98,90
1.703	579	1.693	622	1.798	661	1.930	745	1.974	774	1.800	676	0	0	1.692	647	1.627	659	84,83	95,54	96,16
1.757	751	1.913	843	1.953	850	1.899	839	1.788	782	1.695	757	0	0	1.603	720	1.489	696	81,23	84,75	92,89
1.436	557	1.514	588	1.632	638	1.592	625	1.589	635	1.327	563	0	0	1.228	523	1.031	450	65,42	71,80	83,96
61	23	48	17	51	17	52	17	51	19	51	22	0	0	42	16	39	15	55,71	63,93	92,86
1.560	731	1.796	814	1.840	859	1.859	882	1.860	869	1.797	834	0	0	1.741	800	1.711	775	95,53	109,68	98,28
1.961	896	2.011	923	2.111	971	2.161	1.008	2.130	964	2.042	921	0	0	2.019	897	1.971	873	104,90	100,51	97,62
2.068	741	2.169	785	2.353	862	2.310	854	2.374	883	2.384	935	0	0	2.303	900	2.252	852	111,37	108,90	97,79
1.464	653	1.482	652	1.397	612	1.403	611	1.497	648	1.346	568	0	0	1.347	567	1.384	591	91,96	94,54	102,75
709	347	754	344	836	398	821	400	866	424	804	375	0	0	773	336	791	348	105,61	111,57	102,33
1.927	784	1.899	772	1.988	826	1.850	766	2.196	908	1.978	827	0	0	2.069	888	2.160	964	95,74	112,09	104,40
2.315	1.060	2.379	1.052	2.512	1.071	2.579	1.140	2.596	1.175	2.454	1.119	0	0	2.394	1.106	2.337	1.084	106,76	100,95	97,62
1.611	742	1.579	733	1.648	755	1.756	890	1.917	968	1.971	991	0	0	1.780	906	1.820	915	105,08	112,97	102,25
1.970	1.063	1.977	1.051	2.142	1.088	2.179	1.087	2.206	1.088	2.227	1.091	0	0	2.105	1.045	2.084	1.036	106,82	105,79	99,00
2.222	1.139	2.026	999	1.924	944	1.830	886	2.060	974	2.014	932	0	0	2.119	1.016	1.985	952	79,37	89,33	93,68
1.314	607	1.372	619	1.441	643	1.397	607	1.408	605	1.300	549	0	0	1.205	505	1.198	529	99,50	91,17	99,42
1.092	438	1.096	436	1.155	445	1.122	440	1.157	456	1.122	445	0	0	1.127	441	1.176	473	110,01	107,69	104,35
815	339	848	356	903	361	944	380	936	380	898	364	0	0	830	326	811	315	95,86	99,51	97,71
1.164	525	1.167	539	1.160	533	1.138	529	1.090	501	1.038	460	0	0	1.045	449	1.011	425	82,40	86,86	96,75
1.214	637	1.287	628	1.447	683	1.463	664	1.502	672	1.739	721	0	0	1.796	704	1.857	715	146,45	152,97	103,40
1.576	684	1.621	711	1.730	801	1.733	774	1.778	787	1.720	783	0	0	1.710	769	1.647	734	111,74	104,51	96,32
590	222	566	215	588	209	555	212	618	242	583	222	0	0	589	219	624	204	108,15	105,76	105,94
1.211	459	1.252	482	1.358	518	1.366	520	1.432	557	1.394	534	0	0	1.314	501	1.353	523	103,92	111,73	102,97
741	383	853	449	878	430	957	450	1.031	481	1.108	527	0	0	945	461	983	494	114,44	132,66	104,02
624	268	618	262	668	276	714	327	725	336	705	335	0	0	660	285	653	283	100,00	104,65	98,94
62.126	28.376	63.341	28.690	66.977	30.062	67.694	30.492	69.797	31.501	67.829	30.682	1	0	66.220	29.938	65.393	29.776	105,18	105,26	98,75

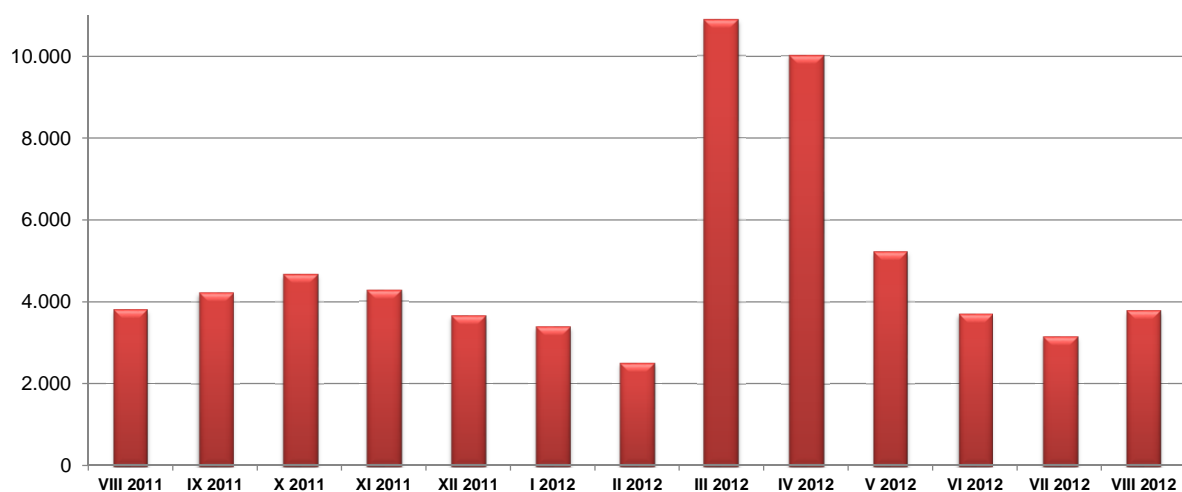
Графикон бр. 12 а- Корисници новчане накнаде и незапослени по месецима у периоду VIII 2011. - VIII 2012. године  
 Chart No. 12 a- Unemployment benefit recipients by month in period VIII 2011 - VIII 2012



## T11 ПРИЈАВЉЕНЕ ПОТРЕБЕ ЗА ЗАПОШЉАВАЊЕМ ПО МЕСЕЦИМА

Редни број <i>No</i>	Област <i>County</i>	Ø 2011	VIII 2011	IX 2011	X 2011	XI 2011	XII 2011
1	Београдска област	1.082	841	888	1.245	1.027	1.026
<b>Београдски регион</b>		<b>1.082</b>	<b>841</b>	<b>888</b>	<b>1.245</b>	<b>1.027</b>	<b>1.026</b>
2	Северно - бачка	139	102	222	114	54	34
3	Средње - банатска	75	39	57	80	93	55
4	Северно - банатска	138	36	59	114	77	43
5	Јужно - банатска	143	58	73	39	107	144
6	Западно - бачка	119	73	150	60	68	52
7	Јужно - бачка	337	248	336	525	591	282
8	Сремска	170	135	177	60	77	67
<b>Регион Војводине</b>		<b>1.121</b>	<b>691</b>	<b>1.074</b>	<b>992</b>	<b>1.067</b>	<b>677</b>
9	Мачванска	245	166	158	288	115	97
10	Колубарска	188	216	107	96	302	29
11	Шумадијска	478	253	266	279	370	780
12	Поморавска	171	85	252	103	154	128
13	Златиборска	342	130	190	176	100	66
14	Моравичка	153	113	154	74	129	68
15	Рашка	246	204	83	335	185	240
16	Расинска	180	42	168	200	100	90
<b>Регион Шумадије и Западне Србије</b>		<b>2.003</b>	<b>1.209</b>	<b>1.378</b>	<b>1.551</b>	<b>1.455</b>	<b>1.498</b>
17	Подунавска	99	82	147	40	56	32
18	Браничевска	123	89	50	247	99	49
19	Борска	141	249	240	66	128	60
20	Зајечарска	80	92	20	12	26	34
21	Нишавска	225	314	287	221	254	89
22	Топличка	45	12	7	9	61	13
23	Пиротска	91	116	47	229	29	68
24	Јабланичка	51	57	49	24	34	32
25	Пчињска	96	52	46	45	37	79
<b>Регион Јужне и Источне Србије</b>		<b>950</b>	<b>1.063</b>	<b>893</b>	<b>893</b>	<b>724</b>	<b>456</b>
<b>Регион Косово и Метохија</b>		<b>7</b>	<b>0</b>	<b>1</b>	<b>0</b>	<b>0</b>	<b>0</b>
<b>Република Србија</b>		<b>5.164</b>	<b>3.804</b>	<b>4.234</b>	<b>4.681</b>	<b>4.273</b>	<b>3.657</b>

**Графикон бр. 13 - Пријављене потребе за запошљавањем у периоду VIII 2011 - VIII 2012**  
*Chart No. 13 - Requests for jobmatching services in vacancy filling in period VIII 2011 - VIII 2012*



**T11 REQUESTS FOR JOBMATCHING SERVICES IN VACANCY FILLING BY MONTHS**

I 2012	II 2012	III 2012	IV 2012	V 2012	VI 2012	VII 2012	VIII 2012	Индекс <i>Index</i>
								VIII 2012 / VIII 2011
835	727	1.730	2.149	1.186	936	1.110	1.092	129,85
<b>835</b>	<b>727</b>	<b>1.730</b>	<b>2.149</b>	<b>1.186</b>	<b>936</b>	<b>1.110</b>	<b>1.092</b>	<b>129,85</b>
17	23	434	219	87	97	66	30	29,41
95	19	181	291	217	170	105	78	200,00
19	38	611	298	83	40	143	77	213,89
145	19	333	321	146	50	71	68	117,24
136	33	462	356	56	114	76	80	109,59
411	209	771	1.031	361	444	372	283	114,11
48	52	479	266	183	134	107	130	96,30
<b>871</b>	<b>393</b>	<b>3.271</b>	<b>2.782</b>	<b>1.133</b>	<b>1.049</b>	<b>940</b>	<b>746</b>	<b>107,96</b>
120	110	598	392	303	130	119	176	106,02
41	66	279	295	143	151	88	85	39,35
505	185	437	450	891	204	128	469	185,38
64	29	413	378	178	50	47	106	124,71
167	169	694	665	155	57	78	84	64,62
64	43	370	63	114	121	68	75	66,37
102	147	375	576	233	139	104	163	79,90
163	41	264	341	77	73	75	103	245,24
<b>1.226</b>	<b>790</b>	<b>3.430</b>	<b>3.160</b>	<b>2.094</b>	<b>925</b>	<b>707</b>	<b>1.261</b>	<b>104,30</b>
29	29	370	64	30	142	50	54	65,85
35	61	268	253	52	125	42	207	232,58
43	41	368	123	161	96	44	60	24,10
10	8	355	74	62	52	20	18	19,57
140	334	544	607	301	238	103	136	43,31
67	0	116	185	42	3	0	13	108,33
88	117	194	261	82	76	102	148	127,59
20	2	108	144	18	23	12	28	49,12
30	6	83	220	71	32	24	20	38,46
<b>462</b>	<b>598</b>	<b>2.406</b>	<b>1.931</b>	<b>819</b>	<b>787</b>	<b>397</b>	<b>684</b>	<b>64,35</b>
<b>0</b>	<b>0</b>	<b>55</b>	<b>3</b>	<b>0</b>	<b>0</b>	<b>0</b>	<b>0</b>	
<b>3.394</b>	<b>2.508</b>	<b>10.892</b>	<b>10.025</b>	<b>5.232</b>	<b>3.697</b>	<b>3.154</b>	<b>3.783</b>	<b>99,45</b>

**T12 НОВОПРИЈАВЉЕНИ ПО МЕСЕЦИМА И ПОЛУ**

Редни број No	Област County	Ø 2011	VIII 2011		IX 2011		X 2011		XI 2011		XII 2011		I 2012	
			Укупно Total	Жене Women	Укупно Total	Жене Women	Укупно Total	Жене Women	Укупно Total	Жене Women	Укупно Total	Жене Women	Укупно Total	Жене Women
1	Београдска област	7.453	7.461	4.043	8.087	4.462	7.807	4.259	7.837	4.254	8.671	4.550	9.806	5.129
<b>Београдски регион</b>		<b>7.453</b>	<b>7.461</b>	<b>4.043</b>	<b>8.087</b>	<b>4.462</b>	<b>7.807</b>	<b>4.259</b>	<b>7.837</b>	<b>4.254</b>	<b>8.671</b>	<b>4.550</b>	<b>9.806</b>	<b>5.129</b>
2	Северно - бачка	1.149	1.366	678	1.171	598	1.134	573	1.183	589	1.175	536	1.260	588
3	Средње - банатска	1.555	1.467	769	1.591	793	1.457	719	1.479	698	1.551	748	1.503	665
4	Северно - банатска	1.022	1.109	532	1.068	558	975	460	997	448	1.042	446	1.109	447
5	Јужно - банатска	1.636	1.889	947	1.826	887	1.727	797	1.663	808	1.675	792	1.791	855
6	Западно - бачка	1.159	1.215	631	1.141	507	1.115	522	1.210	560	1.363	596	1.262	526
7	Јужно - бачка	3.904	3.882	1.989	4.042	2.081	3.952	2.060	4.013	2.060	4.180	2.040	4.207	2.067
8	Сремска	1.788	2.037	1.006	2.032	1.017	1.785	881	1.752	797	1.802	790	1.799	785
<b>Регион Војводине</b>		<b>12.213</b>	<b>12.965</b>	<b>6.552</b>	<b>12.871</b>	<b>6.441</b>	<b>12.145</b>	<b>6.012</b>	<b>12.297</b>	<b>5.960</b>	<b>12.788</b>	<b>5.948</b>	<b>12.931</b>	<b>5.933</b>
9	Мачванска	1.652	1.675	823	1.902	910	1.666	780	1.657	769	1.866	844	1.832	796
10	Колубарска	796	831	432	942	433	753	387	644	326	807	374	917	417
11	Шумадијска	1.627	1.533	756	1.432	672	1.447	731	1.602	770	1.897	881	1.916	879
12	Поморавска	1.070	1.096	576	1.032	468	1.168	567	1.158	571	1.187	563	1.168	562
13	Златиборска	1.622	1.618	814	1.627	860	1.363	655	1.552	792	1.785	846	1.875	786
14	Моравичка	1.004	970	486	857	424	972	492	1.024	533	1.034	493	1.111	514
15	Рашка	1.667	1.586	731	1.680	804	1.563	780	1.561	730	1.803	822	1.853	865
16	Расинска	1.103	1.088	565	1.023	524	1.025	520	1.148	550	1.203	623	1.791	739
<b>Регион Шумадије и Западне Србије</b>		<b>10.542</b>	<b>10.397</b>	<b>5.183</b>	<b>10.495</b>	<b>5.095</b>	<b>9.957</b>	<b>4.912</b>	<b>10.346</b>	<b>5.041</b>	<b>11.582</b>	<b>5.446</b>	<b>12.463</b>	<b>5.558</b>
17	Подунавска	957	1.039	568	901	458	841	417	811	393	1.012	454	1.091	496
18	Браничевска	666	691	332	695	331	644	327	657	306	768	355	724	358
19	Борска	641	647	289	655	311	490	236	655	324	944	392	841	394
20	Зајечарска	706	717	331	691	334	720	330	832	401	729	321	726	316
21	Нишавска	2.736	2.647	1.292	2.872	1.405	3.100	1.487	2.789	1.313	2.719	1.261	2.857	1.308
22	Топличка	692	535	244	571	281	505	220	578	248	622	268	740	309
23	Пиротска	572	496	218	589	255	551	252	539	246	673	258	724	309
24	Јабланичка	1.541	1.260	566	1.417	628	1.769	780	1.927	788	1.896	749	1.788	750
25	Пчињска	1.587	1.184	553	1.544	704	1.406	608	1.466	664	1.844	819	2.089	863
<b>Регион Јужне и Источне Србије</b>		<b>10.097</b>	<b>9.216</b>	<b>4.393</b>	<b>9.935</b>	<b>4.707</b>	<b>10.026</b>	<b>4.657</b>	<b>10.254</b>	<b>4.683</b>	<b>11.207</b>	<b>4.877</b>	<b>11.580</b>	<b>5.103</b>
<b>Регион Косово и Метохија</b>		<b>156</b>	<b>111</b>	<b>49</b>	<b>156</b>	<b>83</b>	<b>115</b>	<b>69</b>	<b>141</b>	<b>69</b>	<b>213</b>	<b>107</b>	<b>152</b>	<b>79</b>
<b>Република Србија</b>		<b>40.461</b>	<b>40.150</b>	<b>20.220</b>	<b>41.544</b>	<b>20.788</b>	<b>40.050</b>	<b>19.909</b>	<b>40.875</b>	<b>20.007</b>	<b>44.461</b>	<b>20.928</b>	<b>46.932</b>	<b>21.802</b>

**T13 ЗАПОСЛЕНИ СА ЕВИДЕНЦИЈЕ ПО МЕСЕЦИМА И ПОЛУ**

Редни број No	Област County	Ø 2011	VIII 2011		IX 2011		X 2011		XI 2011		XII 2011		I 2012	
			Укупно Total	Жене Women	Укупно Total	Жене Women	Укупно Total	Жене Women	Укупно Total	Жене Women	Укупно Total	Жене Women	Укупно Total	Жене Women
1	Београдска област	4.155	4.013	1.907	4.281	2.452	5.102	2.666	4.489	2.517	4.169	2.334	3.476	1.907
<b>Београдски регион</b>		<b>4.155</b>	<b>4.013</b>	<b>1.907</b>	<b>4.281</b>	<b>2.452</b>	<b>5.102</b>	<b>2.666</b>	<b>4.489</b>	<b>2.517</b>	<b>4.169</b>	<b>2.334</b>	<b>3.476</b>	<b>1.907</b>
2	Северно - бачка	341	396	207	396	202	411	204	470	244	267	131	211	121
3	Средње - банатска	427	416	218	415	211	424	242	509	242	434	240	255	147
4	Северно - банатска	320	310	130	386	182	428	214	408	214	263	127	237	151
5	Јужно - банатска	457	436	214	451	247	523	287	628	305	370	187	348	206
6	Западно - бачка	348	345	184	369	196	599	339	387	215	332	161	218	127
7	Јужно - бачка	1.476	1.458	730	1.803	1.035	2.026	1.113	1.826	1.112	1.605	930	1.323	643
8	Сремска	564	521	286	671	402	814	410	669	348	522	255	370	227
<b>Регион Војводине</b>		<b>3.933</b>	<b>3.882</b>	<b>1.969</b>	<b>4.491</b>	<b>2.475</b>	<b>5.225</b>	<b>2.809</b>	<b>4.897</b>	<b>2.680</b>	<b>3.793</b>	<b>2.031</b>	<b>2.962</b>	<b>1.622</b>
9	Мачванска	602	563	279	722	381	757	387	655	345	479	277	326	170
10	Колубарска	309	218	124	298	169	352	216	497	285	272	155	210	120
11	Шумадијска	789	1.164	736	1.035	654	1.226	730	950	567	901	525	536	295
12	Поморавска	384	437	213	481	281	457	228	464	228	415	213	208	114
13	Златиборска	552	596	308	660	391	695	344	614	323	508	290	362	229
14	Моравичка	380	443	222	418	264	519	294	524	298	297	151	241	150
15	Рашка	515	538	228	629	324	555	270	491	258	414	203	369	169
16	Расинска	441	391	200	443	253	574	293	719	352	472	255	777	262
<b>Регион Шумадије и Западне Србије</b>		<b>3.972</b>	<b>4.350</b>	<b>2.310</b>	<b>4.686</b>	<b>2.717</b>	<b>5.135</b>	<b>2.762</b>	<b>4.914</b>	<b>2.656</b>	<b>3.758</b>	<b>2.069</b>	<b>3.029</b>	<b>1.509</b>
17	Подунавска	272	255	115	328	201	291	154	254	152	263	134	181	109
18	Браничевска	222	215	100	242	148	372	194	319	171	257	146	200	116
19	Борска	273	491	164	384	161	269	116	266	150	279	168	143	74
20	Зајечарска	226	275	129	229	122	246	122	251	127	294	159	204	128
21	Нишавска	936	1.178	649	1.017	583	1.211	690	984	525	1.008	565	659	356
22	Топличка	269	259	114	188	116	412	189	284	138	304	182	423	277
23	Пиротска	228	177	79	213	132	193	93	314	114	213	86	154	78
24	Јабланичка	389	375	147	436	244	490	257	552	248	408	239	293	165
25	Пчињска	361	334	177	374	208	421	191	375	175	448	216	269	131
<b>Регион Јужне и Источне Србије</b>		<b>3.176</b>	<b>3.559</b>	<b>1.674</b>	<b>3.411</b>	<b>1.915</b>	<b>3.905</b>	<b>2.006</b>	<b>3.599</b>	<b>1.800</b>	<b>3.474</b>	<b>1.895</b>	<b>2.526</b>	<b>1.434</b>
<b>Регион Косово и Метохија</b>		<b>51</b>	<b>30</b>	<b>18</b>	<b>61</b>	<b>45</b>	<b>48</b>	<b>22</b>	<b>39</b>	<b>19</b>	<b>121</b>	<b>44</b>	<b>25</b>	<b>14</b>
<b>Република Србија</b>		<b>15.288</b>	<b>15.834</b>	<b>7.878</b>	<b>16.930</b>	<b>9.604</b>	<b>19.415</b>	<b>10.265</b>	<b>17.938</b>	<b>9.672</b>	<b>15.315</b>	<b>8.373</b>	<b>12.018</b>	<b>6.486</b>

**T12 NEWLY REGISTERED PERSONS BY MONTHS AND SEX**

II 2012		III 2012		IV 2012		V 2012		VI 2012		VII 2012		VIII 2012		Индекси Index		
Укупно Total	Жене Women	Укупно Total	Жене Women	Укупно Total	Жене Women	Укупно Total	Жене Women	Укупно Total	Жене Women	Укупно Total	Жене Women	Укупно Total	Жене Women	VIII 2012 / VIII 2011	VIII 2012 / XII 2011	VIII 2012 / VII 2012
7.921	4.210	9.164	4.880	6.566	3.550	6.746	3.732	6.901	3.791	8.091	4.460	7.450	4.136	99,85	85,92	92,08
7.921	4.210	9.164	4.880	6.566	3.550	6.746	3.732	6.901	3.791	8.091	4.460	7.450	4.136	99,85	85,92	92,08
1.077	582	1.376	627	995	465	1.067	523	1.003	475	1.118	515	1.126	564	82,43	95,83	100,72
1.252	538	1.531	688	1.269	600	1.472	731	1.300	634	1.564	662	1.513	673	103,14	97,55	96,74
871	368	1.008	472	676	322	824	383	860	389	929	425	931	447	83,95	89,35	100,22
1.505	716	1.821	864	1.401	668	1.463	681	1.484	749	1.631	748	1.515	754	80,20	90,45	92,89
1.064	479	1.349	583	1.010	479	1.131	522	1.064	513	1.186	529	1.121	506	92,26	82,25	94,52
3.805	1.687	4.137	2.036	3.337	1.690	3.245	1.630	3.196	1.579	3.393	1.753	3.502	1.801	90,21	83,78	103,21
1.587	757	1.913	904	1.610	883	1.712	854	1.617	776	1.762	802	1.799	893	88,32	99,83	102,10
11.161	5.127	13.135	6.174	10.298	5.107	10.914	5.324	10.524	5.115	11.583	5.434	11.507	5.638	88,75	89,98	99,34
1.582	739	1.959	876	1.451	707	1.413	654	1.417	687	1.771	863	1.474	694	88,00	78,99	83,23
753	345	921	411	699	334	661	315	647	344	718	343	728	376	87,61	90,21	101,39
1.467	670	1.839	841	1.436	668	1.430	689	1.296	641	1.648	780	1.269	621	82,78	66,90	77,00
1.059	488	1.126	526	897	430	958	457	814	390	988	502	1.075	523	98,08	90,56	108,81
1.589	687	1.862	796	1.427	673	1.297	662	1.168	576	1.453	746	1.361	679	84,12	76,25	93,67
968	466	1.220	568	838	421	942	488	791	420	938	498	983	500	101,34	95,07	104,80
1.611	765	1.779	837	1.473	709	1.471	720	1.412	668	1.419	745	1.380	672	87,01	76,54	97,25
1.091	520	1.237	584	971	478	894	465	853	430	1.023	504	953	462	87,59	79,22	93,16
10.120	4.680	11.943	5.439	9.192	4.420	9.066	4.450	8.398	4.156	9.958	4.981	9.223	4.527	88,71	79,63	92,62
921	422	1.175	537	936	425	1.237	485	909	423	961	479	894	467	86,04	88,34	93,03
642	316	761	373	527	243	530	258	579	273	622	340	552	270	79,88	71,88	88,75
630	287	755	335	563	257	780	438	564	258	581	281	596	288	92,12	63,14	102,58
586	269	778	338	556	227	549	243	499	230	539	241	548	224	76,43	75,17	101,67
2.488	1.100	2.791	1.326	2.349	1.117	2.229	1.069	2.289	1.130	2.650	1.294	2.296	1.105	86,74	84,44	86,64
628	272	608	255	543	231	488	203	462	202	586	272	580	256	108,41	93,25	98,98
638	284	771	339	572	241	596	276	584	272	640	319	754	374	152,02	112,04	117,81
1.517	612	1.771	736	1.354	642	1.215	545	1.134	555	1.344	629	1.257	597	99,76	66,30	93,53
1.795	775	2.169	930	1.566	722	1.548	763	1.425	663	1.332	646	1.201	576	101,44	65,13	90,17
9.845	4.337	11.579	5.169	8.966	4.105	9.172	4.280	8.445	4.006	9.255	4.501	8.678	4.157	94,16	77,43	93,77
101	46	189	93	141	80	118	50	174	91	176	101	149	74	134,23	69,95	84,66
<b>39.148</b>	<b>18.400</b>	<b>46.010</b>	<b>21.755</b>	<b>35.163</b>	<b>17.262</b>	<b>36.016</b>	<b>17.836</b>	<b>34.442</b>	<b>17.159</b>	<b>39.063</b>	<b>19.477</b>	<b>37.007</b>	<b>18.532</b>	<b>92,17</b>	<b>83,23</b>	<b>94,74</b>

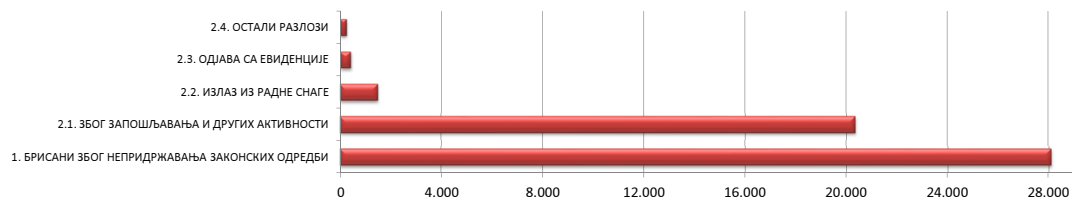
**T13 PERSONS RECRUITED FROM THE UNEMPLOYMENT REGISTER BY MONTHS AND SEX**

II 2012		III 2012		IV 2012		V 2012		VI 2012		VII 2012		VIII 2012		Индекси Index		
Укупно Total	Жене Women	Укупно Total	Жене Women	Укупно Total	Жене Women	Укупно Total	Жене Women	Укупно Total	Жене Women	Укупно Total	Жене Women	Укупно Total	Жене Women	VIII 2012 / VIII 2011	VIII 2012 / XII 2011	VIII 2012 / VII 2012
3.487	1.864	5.100	2.571	5.844	2.673	5.351	2.612	4.582	2.317	4.648	2.257	4.129	2.110	102,89	99,04	88,83
3.487	1.864	5.100	2.571	5.844	2.673	5.351	2.612	4.582	2.317	4.648	2.257	4.129	2.110	102,89	99,04	88,83
211	105	334	143	452	200	464	193	346	151	313	135	300	149	75,76	112,36	95,85
246	138	480	218	591	250	862	410	740	432	612	372	541	307	130,05	124,65	88,40
252	123	414	185	521	189	556	249	318	149	315	140	420	203	135,48	159,70	133,33
309	156	508	242	708	330	948	487	531	243	412	189	434	217	99,54	117,30	105,34
256	171	457	218	564	267	590	325	509	296	384	209	287	136	83,19	86,45	74,74
1.143	599	1.512	759	1.811	892	2.066	983	1.937	912	1.696	907	1.489	789	102,13	92,77	87,79
375	207	704	359	864	385	957	502	601	293	563	289	491	250	94,24	94,06	87,21
2.792	1.499	4.409	2.124	5.511	2.513	6.443	3.149	4.982	2.476	4.295	2.241	3.962	2.051	102,06	104,46	92,25
402	198	740	311	1.014	444	935	441	742	364	627	271	551	221	97,87	115,03	87,88
198	123	289	157	457	203	549	294	413	229	350	193	283	135	129,82	104,04	80,86
816	491	827	393	871	403	1.185	621	1.029	522	919	469	981	461	84,28	108,88	106,75
260	153	399	227	577	255	629	308	409	181	434	199	333	155	76,20	80,24	76,73
395	226	703	323	871	418	893	385	630	315	578	287	432	197	72,48	85,04	74,74
238	129	357	198	526	258	544	261	505	276	407	186	408	230	92,10	137,37	100,25
343	172	517	276	802	361	978	532	707	335	450	229	535	249	99,44	129,23	118,89
341	166	518	275	640	297	754	374	589	301	546	252	375	197	95,91	79,45	68,68
2.993	1.658	4.350	2.160	5.758	2.639	6.467	3.216	5.024	2.523	4.311	2.086	3.898	1.845	89,61	103,73	90,42
181	84	269	133	350	138	389	189	220	111	220	99	233	108	91,37	88,59	105,91
157	82	270	156	331	165	409	187	244	117	342	161	319	178	148,37	124,12	93,27
115	56	317	150	329	125	473	203	353	168	264	129	231	114	47,05	82,80	87,50
106	53	198	106	350	145	328	132	369	200	195	110	211	112	76,73	71,77	108,21
706	389	1.022	499	1.294	624	1.423	679	1.020	511	1.078	582	791	382	67,15	78,47	73,38
201	124	278	146	549	283	498	280	258	118	312	165	198	98	76,45	65,13	63,46
169	89	279	115	346	154	325	111	201	87	208	89	165	86	93,22	77,46	79,33
251	138	532	238	560	315	702	364	459	249	511	264	397	214	105,87	97,30	77,69
235	107	335	172	577	267	595	222	447	214	369	162	295	116	88,32	65,85	79,95
2.121	1.122	3.500	1.715	4.686	2.216	5.142	2.367	3.571	1.775	3.499	1.761	2.840	1.408	79,80	81,75	81,17
33	21	51	23	65	43	49	36	26	18	19	11	18	14	60,00	14,88	94,74
<b>11.426</b>	<b>6.164</b>	<b>17.410</b>	<b>8.593</b>	<b>21.864</b>	<b>10.084</b>	<b>23.452</b>	<b>11.380</b>	<b>18.185</b>	<b>9.109</b>	<b>16.772</b>	<b>8.356</b>	<b>14.847</b>	<b>7.428</b>	<b>93,77</b>	<b>96,94</b>	<b>88,52</b>

**T14 БРИСАНИ И ПРЕСТАНАК ВОЂЕЊА ЕВИДЕНЦИЈЕ ПРЕМА РАЗЛОЗИМА И ТРАЈАЊУ НЕЗАПОСЛЕНОСТИ  
ТОКОМ АВГУСТ 2012. ГОДИНЕ**

Разлози брисања и престанка вођења евиденције	Укупно <i>Total</i>		Трајање незапослености			
	Укупно <i>Total</i>	Жене <i>Women</i>	До 3 месеца <i>to 3 months</i>	3-6 месеци <i>3-6 months</i>	6-9 месеци <i>6-9 months</i>	9-12 месеци <i>9-12 months</i>
<b>УКУПНО</b>	<b>50.541</b>	<b>23.287</b>	<b>11.561</b>	<b>7.567</b>	<b>6.120</b>	<b>4.213</b>
<b>1. БРИСАНИ ЗБОГ НЕПРИДРЖАВАЊА ЗАКОНСКИХ ОДРЕДБИ</b>	<b>28.094</b>	<b>12.956</b>	<b>6.324</b>	<b>4.350</b>	<b>3.440</b>	<b>2.239</b>
1.1. Када незапослено лице одбије рад на привременим и повременим пословима	0	0	0	0	0	0
1.2. Када незапослено лице на евиденцији Националне службе обавља рад без уговора о раду код послодавца	4	4	0	1	0	2
1.3. Када се незапослено лице неоправдано не јави, или се не одазове на позив организације за запошљавање	24.886	11.523	3.850	4.234	3.238	2.164
1.4. Када незапослено лице на захтев Националне службе не достави доказ о активном тржењу посла	125	56	1	1	65	15
1.5. Када се незапослено лице не јави послодавцу коме га је упутила Национална служба	28	17	3	7	3	4
1.6. Када незапослено лице одбије додатно образовање и обуку	20	7	10	0	1	3
1.7. Када незапослено лице својом кривицом прекине, односно не заврши додатно образовање и обуку	20	11	4	3	2	3
1.8. Када незапослено лице одбије да прихвати понуђено учешће у програму активних мера за запошљавање	99	48	62	9	3	2
1.9. Када се незапослено лице не одазове на индивидуални разговор	2.894	1.279	2.389	93	125	45
1.10. Када се незапослено лице не одазове на групни разговор	0	0	0	0	0	0
1.11. Када незапослено лице одбије да прихвати понуђено одговарајуће запослење	18	11	5	2	3	1
1.12 MOR - када незапослено лице одбије да прихвати понуђено учешће у програму Пројекта	0	0	0	0	0	0
1.13 YEM - када незапослено лице одбије да прихвати понуђено учешће у програму Пројекта	0	0	0	0	0	0
1.14 PRO - када незапослено лице одбије да прихвати понуђено учешће у програму Пројекта	0	0	0	0	0	0
<b>2. ПРЕСТАНАК ВОЂЕЊА ЕВИДЕНЦИЈЕ</b>	<b>22.447</b>	<b>10.331</b>	<b>5.237</b>	<b>3.217</b>	<b>2.680</b>	<b>1.974</b>
<b>2.1. ЗБОГ ЗАПОШЉАВАЊА И ДРУГИХ АКТИВНОСТИ</b>	<b>20.353</b>	<b>9.373</b>	<b>5.018</b>	<b>3.078</b>	<b>2.522</b>	<b>1.808</b>
2.1.1 Када незапослено лице заснује пуни радни однос са пуним радним временом на неодређено време	3.573	1.753	743	549	495	340
2.1.2. Када незапослено лице заснује пуни радни однос са пуним радним временом на одређено време	8.524	4.229	2.553	1.192	1.034	741
2.1.3. Када незап. лице оснује предузеће или радњу, или почне да се бави пољ. као јединици или основним занимањем и обавезно је на осигурање по основу катастарског прихода	85	38	28	12	16	9
2.1.4. Када незапослено лице оснује самосталну делатност средствима НСЗ	106	40	4	15	14	16
2.1.5. Када незапослено лице оде на рад у иностранство, а не поднесе захтев за посредовањем у Србији	1	1	0	1	0	0
2.1.6. Када незапослено лице заснује пуни радни однос са непуним радним временом на одређено време	126	88	40	13	11	13
2.1.7. Када незапослено лице заснује пуни радни однос са непуним рад. временом на неодређено време	23	16	3	4	4	1
2.1.8. Привремени и повремени послови	7.915	3.208	1647	1292	948	688
<b>2.2. ИЗЛАЗ ИЗ РАДНЕ СНАГЕ</b>	<b>1.475</b>	<b>608</b>	<b>88</b>	<b>90</b>	<b>117</b>	<b>123</b>
2.2.1. Када незапослено лице у складу са одговарајућим законским прописима постане потпуно неспособно за рад	12	3	1	0	3	1
2.2.2. Када незапослено лице ступи на издржавање казне затвора, или буде примљено у установу ради изречене мере безбедности, васпитне или заштитне мере, у трајању дужем од 6 месеци	8	0	1	2	2	1
2.2.3. У другим случајевима предвиђеним законом или другим општим актом	210	88	34	19	14	13
2.2.4. Када незапослено лице наврши 65 година живота	285	21	6	7	19	14
2.2.5. Када незапослено лице испуни услове за остваривање права на старосну пензију, или оствари право на породичну или инвалидску пензију	839	459	25	44	63	69
2.2.6. Када незапослено лице стекне својство редовног ученика или студента више школе или основних студија	65	34	14	6	8	18
2.2.9 Када је незапослено лице на одслужењу или дослужењу војног рока	42	2	6	8	8	4
2.2.10 Када је незапослено лице на издржавању казне затвора, изреченој мери безбедности, васпитној или заштитној мери у трајању до шест месеци	14	1	1	4	0	3
2.2.11 У случају када је незапослени или његов бранич друг упућен на рад у иностранство у оквиру међународно-техничке или просветно-културне сарадње у дипломатска, конзуларна и друга представништва	0	0	0	0	0	0
<b>2.3. ОДЈАВА СА ЕВИДЕНЦИЈЕ</b>	<b>381</b>	<b>219</b>	<b>89</b>	<b>23</b>	<b>26</b>	<b>25</b>
2.3.1 Када се незапослено лице само одјави са евиденције организације за запошљавање	381	219	89	23	26	25
<b>2.4. ОСТАЛИ РАЗЛОЗИ</b>	<b>238</b>	<b>131</b>	<b>42</b>	<b>26</b>	<b>15</b>	<b>18</b>
2.4.1 У случају смрти незапосленог лица	65	15	11	7	3	2
2.4.2 У случају пресељења незапосленог лица	171	114	31	18	12	16
2.4.3 Када незапосленим страном држављанину и лицу без држављанства престане одобрење за стални или привремени боравак	2	2	0	1	0	0

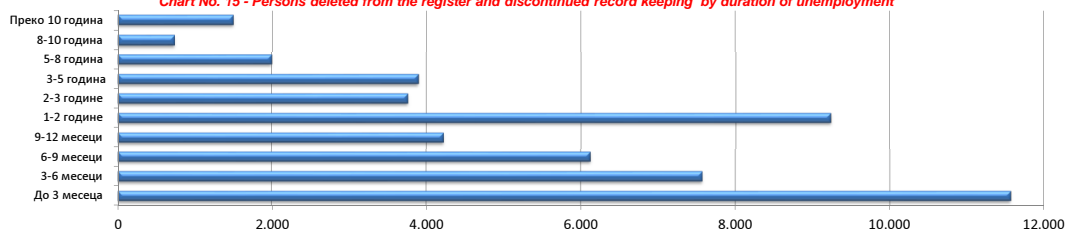
**Графикон бр. 14 - Брисани и престанак вођења евиденције према разлозима  
Chart No. 14 - Persons deleted from the register and discontinued record keeping by reasons**



**T14 PERSONS DELETED FROM THE UNEMPLOYMENT REGISTER AND DISCONTINUED RECORD KEEPING BY REASONS AND DURATION OF UNEMPLOYMENT DURING AUGUST OF 2012**

Duration of unemployment						Reasons for deletion from the unemployment register and discontinued record keeping
1-2 године 1-2 years	2-3 године 2-3 years	3-5 године 3-5 years	5-8 година 5-8 years	8-10 година 8-10 years	Преко 10 година Over 10 years	
<b>9.221</b>	<b>3.756</b>	<b>3.891</b>	<b>1.993</b>	<b>734</b>	<b>1.485</b>	<b>TOTAL</b>
<b>4.673</b>	<b>1.942</b>	<b>2.322</b>	<b>1.291</b>	<b>485</b>	<b>1.028</b>	<b>1. DELETION DUE TO NON-COMPLIANCE TO LEGAL PROVISIONS</b>
0	0	0	0	0	0	1.1. When an unempl. person refuses to accept an offered temporary and occasional job
0	0	1	0	0	0	1.2. When an unempl. person registered in the National Employment Service works for an employer without a labour contract
4.535	1.884	2.263	1.251	470	997	1.3. When an unempl. person fails to come to an interview without justification, having been invited by the employment organisation
21	5	7	6	1	3	1.4. When an unempl. person fails to provide evidence of active job seeking at the request of the NES
2	2	6	0	1	0	1.5. When an unempl. person fails to show up to an interview with the employer having been sent by the NES
4	0	0	2	0	0	1.6. When an unempl. person refuses to go to vocational education and training courses
7	0	0	1	0	0	1.7. When an unempl. person terminates, or fails to complete vocational education and training as a result of his/her own culpability
7	8	4	0	1	3	1.8. When an unempl. person refuses to accept offered participation in a programme of ALMM
93	41	40	31	12	25	1.9. When an unempl. person fails to come to an individual interview
0	0	0	0	0	0	1.10. When an unempl. person fails to come to a group session
4	2	1	0	0	0	1.11. When an unempl. person refuses to accept offered appropriate job
0	0	0	0	0	0	1.12 MOR- when an unemployed person refuses to accept the offered participation in a Project's programme
0	0	0	0	0	0	1.13 YEM - when an unemployed person refuses to accept the offered participation in a Project's programme
0	0	0	0	0	0	1.14 PRO - when an unemployed person refuses to accept the offered participation in a Project's programme
<b>4.548</b>	<b>1.814</b>	<b>1.569</b>	<b>702</b>	<b>249</b>	<b>457</b>	<b>2. DISCONTINUED RECORD KEEPING</b>
<b>3.790</b>	<b>1.685</b>	<b>1.353</b>	<b>577</b>	<b>183</b>	<b>339</b>	<b>2.1. WHEN RECRUITED OR OTHER ACTIVITIES</b>
704	289	263	106	32	52	2.1.1. When an unemployed person enters a full-time labour relation with an indefinite term contract
1.465	641	498	215	73	112	2.1.2. When an unemployed person enters a full-time labour relation with a fixed-term contract
10	3	6	1	0	0	2.1.3. When an unempl. person establishes a company or an enterprise, or starts to work in agriculture as his/her only or basic occupation and is compulsory to be insured on account of the cadaster revenue
29	9	8	6	1	4	2.1.4. When an unempl. person establishes enterprise through NES subsidies
0	0	0	0	0	0	2.1.5. When an unempl. person goes to work abroad, and does not file a request for job placement services in Serbia and Montenegro
24	10	10	3	2	0	2.1.6. When an unemployed person enters a part-time labour relation with an indefinite term contract
6	1	2	1	0	1	2.1.7. When an unemployed person enters a part-time labour relation with a fixed-term contract
1552	732	566	245	75	170	Temporary and occasional jobs
<b>663</b>	<b>74</b>	<b>126</b>	<b>75</b>	<b>39</b>	<b>80</b>	<b>2.2. LEAVING THE LABOUR FORCE</b>
4	1	1	1	0	0	2.2.1. When an unempl. person becomes completely incapable for work according to the relevant legal provisions
2	0	0	0	0	0	2.2.2. When an unempl. person begins serving his/her time in prison, or is committed into an institution on account of a pronounced measure of safety, reform or protection, for a period longer than 6 months
49	27	30	9	7	8	2.2.3. In other cases as stipulated by law or other general documents
76	14	49	31	21	48	2.2.4. When an unemployed person has turned 65 years of age
508	25	41	33	11	20	2.2.5. When an unempl. person has met the conditions for retirement on account of age, or the conditions for a family or disability pension
11	4	2	0	0	2	2.2.6. When an unempl. person has acquired the status of a regular student of a college or a basic university course
12	2	1	1	0	0	2.2.9 When the unemployed person is serving the compulsory military service.
1	1	2	0	0	2	2.2.10 When the unemployed person is serving a sentence of imprisonment, security measure, correctional or protective measure, lasting up to six months
0	0	0	0	0	0	2.2.11 In the case when the unemployed person, or his/her spouse, has been sent abroad as part of an international-technical or educational-cultural cooperation to work in diplomatic, consular or other offices.
<b>54</b>	<b>28</b>	<b>62</b>	<b>31</b>	<b>13</b>	<b>30</b>	<b>2.3. DELETION AT THE REQUEST OF THE CLIENT</b>
54	28	62	31	13	30	2.3.1. When an unempl. person files a request to be deleted from the unemployment register
<b>41</b>	<b>27</b>	<b>28</b>	<b>19</b>	<b>14</b>	<b>8</b>	<b>2.4. OTHER REASONS</b>
13	4	12	7	5	1	2.4.1. In the case of death of the unemployed person
28	22	16	12	9	7	2.4.2. In the case when the unemployed person has moved to other place of residence
0	1	0	0	0	0	2.4.3. When the permission for permanent residence or temporary stay has expired to an unempl. foreigner or a person without citizenship

**Графикон бр. 15 - Брисани и престанак вођења евиденције према дужини трајања незапослености**  
**Chart No. 15 - Persons deleted from the register and discontinued record keeping by duration of unemployment**



**T15 ПОДАЦИ О НЕЗАПОСЛЕНОСТИ И ЗАПОШЉАВАЊУ ПО ОБЛАСТИМА И ОПШТИНАМА  
ТОКОМ АВГУСТ 2012. ГОДИНЕ**

**T15 UNEMPLOYMENT AND EMPLOYMENT DATA BY COUNTIES AND MUNICIPALITIES  
DURING AUGUST OF 2012**

Регион/Област/Град-општина <i>Region/County/municipality</i>	Период <i>Period</i>												
	Стање на крају месеца <i>Situation at the end of the considered month</i>		У месецу <i>In month</i>										
	Незапослена лица <i>Unemployed persons</i>		Новопријављени <i>Newly registered</i>		Пријављене потребе за запошљавањем <i>Requests for jobmatching services in vacancy filling</i>			Запошљавање <i>Filled vacancies</i>				Запослени са евиденције <i>Recruited from the register</i>	
	Укупно <i>Total</i>	Жене <i>Women</i>	Укупно <i>Total</i>	Жене <i>Women</i>	Укупно <i>Total</i>	Неодређено <i>Indefinite term</i>	Одређено <i>Fixed-term</i>	Укупно <i>Total</i>	Жене <i>Women</i>	Неодређено <i>Indefinite term</i>	Одређено <i>Fixed-term</i>	Укупно <i>Total</i>	Жене <i>Women</i>
<b>Београдски регион</b>	<b>101.008</b>	<b>55.959</b>	<b>7.450</b>	<b>4.136</b>	<b>1.092</b>	<b>291</b>	<b>783</b>	<b>31.378</b>	<b>14.061</b>	<b>9.389</b>	<b>21.989</b>	<b>4.129</b>	<b>2.110</b>
<b>Београдска област</b>	<b>101.008</b>	<b>55.959</b>	<b>7.450</b>	<b>4.136</b>	<b>1.092</b>	<b>291</b>	<b>783</b>	<b>31.378</b>	<b>14.061</b>	<b>9.389</b>	<b>21.989</b>	<b>4.129</b>	<b>2.110</b>
Барајево	2.201	1.149	174	90	0	0	0	62	27	26	36	14	7
Вождовац	9.578	5.297	680	393	63	10	52	1.948	887	630	1.318	237	132
Врачар	2.645	1.488	175	98	30	1	28	1.730	847	582	1.148	278	158
Гроцка	2.938	1.602	402	224	10	4	6	361	119	76	285	59	19
Звездара	9.500	5.167	685	396	9	2	7	1.334	489	429	905	226	124
Земун	10.361	5.507	779	395	225	9	216	2.462	1.087	480	1.982	353	169
Лазаревац	3.070	1.987	231	163	13	10	3	570	161	133	437	64	27
Младеновац	5.759	2.994	345	163	8	2	6	266	84	89	177	86	37
Нови Београд	12.098	6.819	765	437	317	57	252	6.943	3.415	1.556	5.387	980	512
Обреновац	6.494	3.881	407	204	115	111	4	526	173	74	452	73	34
Палилула	9.593	5.211	838	470	54	4	49	2.831	1.141	804	2.027	314	150
Раковица	7.133	4.016	480	275	12	1	11	625	223	120	505	81	40
Савски Венац	1.906	1.081	124	75	44	11	33	4.539	2.443	2.640	1.899	314	202
Сопот	1.454	765	119	66	2	2	0	78	25	17	61	17	8
Стари Град	2.707	1.505	173	95	124	35	84	5.083	2.198	1.218	3.865	708	345
Чукарица	11.405	6.370	835	461	65	31	32	1.406	465	407	999	191	75
Сурчин	2.166	1.120	238	131	1	1	0	614	277	108	506	134	71
<b>Регион Војводине</b>	<b>198.265</b>	<b>101.185</b>	<b>11.507</b>	<b>5.638</b>	<b>746</b>	<b>201</b>	<b>509</b>	<b>20.297</b>	<b>8.743</b>	<b>4.101</b>	<b>16.196</b>	<b>3.962</b>	<b>2.051</b>
<b>Северно - бачка</b>	<b>17.038</b>	<b>8.631</b>	<b>1.126</b>	<b>564</b>	<b>30</b>	<b>6</b>	<b>24</b>	<b>1.867</b>	<b>769</b>	<b>356</b>	<b>1.511</b>	<b>300</b>	<b>149</b>
Бачка Топола	3.529	1.807	209	99	3	0	3	276	92	45	231	46	23
Мали Иђош	2.219	1.125	112	64	1	0	1	65	13	22	43	20	8
Суботица	11.290	5.699	805	401	26	6	20	1.526	664	289	1.237	234	118
<b>Средње - банатска</b>	<b>18.479</b>	<b>8.901</b>	<b>1.513</b>	<b>673</b>	<b>78</b>	<b>22</b>	<b>56</b>	<b>2.392</b>	<b>1.062</b>	<b>442</b>	<b>1.950</b>	<b>541</b>	<b>307</b>
Житиште	2.094	997	184	56	0	0	0	374	184	30	344	75	42
Зрењанин	10.253	5.030	978	453	74	22	52	1.720	735	382	1.338	366	211
Нова Црња	1.499	697	98	46	0	0	0	60	29	5	55	34	17
Нови Бечеј	2.904	1.331	146	74	3	0	3	178	105	20	158	56	35
Сечањ	1.729	846	107	44	1	0	1	60	9	5	55	10	2
<b>Северно - банатска</b>	<b>13.676</b>	<b>6.787</b>	<b>931</b>	<b>447</b>	<b>77</b>	<b>12</b>	<b>45</b>	<b>2.363</b>	<b>903</b>	<b>222</b>	<b>2.141</b>	<b>420</b>	<b>203</b>
Ада	873	387	94	37	5	0	5	253	104	41	212	58	35
Кањижа	2.243	1.182	109	60	1	0	1	164	67	26	138	38	16
Кикинда	5.601	2.883	423	199	26	0	26	1.284	439	73	1.211	129	61
Нови Кнежевац	1.043	406	75	34	3	0	3	214	120	10	204	74	55
Сента	2.381	1.162	151	85	23	0	3	366	137	64	302	113	29
Чока	1.535	767	79	32	19	12	7	82	36	8	74	8	7
<b>Јужно - банатска</b>	<b>34.020</b>	<b>17.718</b>	<b>1.515</b>	<b>754</b>	<b>68</b>	<b>33</b>	<b>35</b>	<b>2.184</b>	<b>905</b>	<b>374</b>	<b>1.810</b>	<b>434</b>	<b>217</b>
Алибунар	2.911	1.478	105	45	18	18	0	73	47	12	61	27	22
Ковачица	3.694	1.886	129	66	0	0	0	62	33	19	43	16	4
Ковин	3.457	1.783	211	105	3	1	2	338	158	32	306	46	21
Опово	946	455	34	16	4	1	3	14	4	4	10	2	1
Панчево	11.517	6.554	630	308	20	11	9	1.046	370	222	824	203	92
Бела Црква	3.562	1.719	92	42	1	0	1	43	21	16	27	12	9
Вршац	6.424	3.181	235	143	21	2	19	559	247	62	497	114	62
Пландиште	1.509	662	79	29	1	0	1	49	25	7	42	14	6
<b>Западно - бачка</b>	<b>21.317</b>	<b>9.826</b>	<b>1.121</b>	<b>506</b>	<b>80</b>	<b>6</b>	<b>73</b>	<b>1.160</b>	<b>482</b>	<b>260</b>	<b>900</b>	<b>287</b>	<b>136</b>
Апатин	3.527	1.527	199	83	3	0	3	116	50	34	82	37	17
Кула	5.695	2.818	307	142	4	1	3	310	101	47	263	62	27
Оџаци	4.581	2.144	192	94	26	1	25	118	60	15	103	58	30
Сомбор	7.514	3.337	423	187	47	4	42	616	271	164	452	130	62
<b>Јужно - бачка</b>	<b>65.084</b>	<b>34.858</b>	<b>3.502</b>	<b>1.801</b>	<b>283</b>	<b>69</b>	<b>202</b>	<b>8.311</b>	<b>3.751</b>	<b>1.955</b>	<b>6.356</b>	<b>1.489</b>	<b>789</b>
Бач	1.782	834	128	60	0	0	0	80	35	10	70	16	8
Бачка Паланка	7.255	3.943	349	188	44	2	42	546	217	128	418	135	87
Бачки Петровац	894	417	63	36	5	3	2	110	59	21	89	25	17
Беочин	1.618	812	136	61	4	0	4	121	46	16	105	30	16
Бечеј	4.846	2.428	230	115	4	0	4	251	95	36	215	45	22
Жабалъ	4.215	2.104	169	84	26	3	23	112	54	22	90	26	14
Нови Сад - град	29.619	16.538	1.650	899	150	28	110	6.314	2.882	1.528	4.786	1.012	511
Србобран	2.904	1.561	141	71	0	0	0	117	55	28	89	38	23
Сремски Карловци	911	486	51	25	0	0	0	43	25	18	25	9	9
Темерин	2.575	1.470	145	82	8	4	4	214	82	66	148	49	22
Тител	1.335	578	171	49	2	2	0	44	20	14	30	15	9
Врбас	7.130	3.687	269	131	40	27	13	359	181	68	291	89	51



Регион/Област/Град-општина <i>Region/County/municipality</i>	Период <i>Period</i>													
	Стање на крају месеца <i>Situation at the end of the considered month</i>		У месецу <i>In month</i>											
	Незапослена лица <i>Unemployed persons</i>		Новопријављени <i>Newly registered</i>		Пријављене потребе за запошљавањем <i>Requests for jobmatching services in vacancy filling</i>				Запошљавање <i>Filled vacancies</i>				Запослени са евиденције <i>Recruited from the register</i>	
	Укупно <i>Total</i>	Жене <i>Women</i>	Укупно <i>Total</i>	Жене <i>Women</i>	Укупно <i>Total</i>	Неодређено <i>Indefinite term</i>	Одређено <i>Fixed-term</i>	Укупно <i>Total</i>	Жене <i>Women</i>	Неодређено <i>Indefinite term</i>	Одређено <i>Fixed-term</i>	Укупно <i>Total</i>	Жене <i>Women</i>	
<b>Сремска</b>	<b>28.651</b>	<b>14.464</b>	<b>1.799</b>	<b>893</b>	<b>130</b>	<b>53</b>	<b>74</b>	<b>2.020</b>	<b>871</b>	<b>492</b>	<b>1.528</b>	<b>491</b>	<b>250</b>	
Инђија	4.189	2.112	272	134	24	23	1	322	144	118	204	85	45	
Ириг	1.766	859	57	24	25	3	22	63	26	9	54	15	6	
Пећинци	1.345	659	133	67	5	4	1	91	33	35	56	18	5	
Рума	6.244	3.259	321	175	19	2	14	313	127	39	274	102	41	
Сремска Митровица	6.697	3.184	452	222	14	2	12	434	229	113	321	128	84	
Стара Пазова	4.493	2.472	271	147	23	19	4	568	199	145	423	103	51	
Шид	3.917	1.919	293	124	20	0	20	229	113	33	196	40	18	
<b>Регион Шумадије и Западне Србије</b>	<b>244.913</b>	<b>130.526</b>	<b>9.223</b>	<b>4.527</b>	<b>1.261</b>	<b>375</b>	<b>863</b>	<b>17.937</b>	<b>7.632</b>	<b>3.830</b>	<b>14.107</b>	<b>3.898</b>	<b>1.845</b>	
<b>Мачванска</b>	<b>35.516</b>	<b>18.803</b>	<b>1.474</b>	<b>694</b>	<b>176</b>	<b>36</b>	<b>128</b>	<b>2.747</b>	<b>904</b>	<b>494</b>	<b>2.253</b>	<b>551</b>	<b>221</b>	
Богатић	3.314	1.676	97	54	3	2	1	113	62	19	94	35	19	
Владимирци	1.230	621	68	36	3	3	0	128	38	53	75	5	2	
Коцељева	1.601	840	46	24	16	0	4	43	14	17	26	13	4	
Шабац	11.366	6.380	521	265	54	9	45	1.505	467	213	1.292	278	109	
Крупањ	2.136	1.096	77	32	3	0	3	67	25	15	52	20	11	
Лозница	11.389	5.813	503	219	65	9	56	753	269	121	632	161	64	
Љубовија	2.125	1.140	88	32	10	10	0	113	21	53	60	27	8	
Мали Зворник	2.355	1.237	74	32	22	3	19	25	8	3	22	12	4	
<b>Колубарска</b>	<b>14.067</b>	<b>7.396</b>	<b>728</b>	<b>376</b>	<b>85</b>	<b>29</b>	<b>56</b>	<b>1.633</b>	<b>738</b>	<b>353</b>	<b>1.280</b>	<b>283</b>	<b>135</b>	
Ваљево	8.829	4.586	436	222	30	12	18	1.216	550	261	955	186	81	
Лајковац	789	509	79	41	28	11	17	139	71	13	126	27	18	
Љиг	531	320	40	27	1	0	1	76	23	15	61	10	6	
Мионица	604	315	49	23	2	1	1	51	21	14	37	13	4	
Осечина	1.011	498	27	13	6	2	4	27	13	8	19	12	9	
Уб	2.303	1.168	97	50	18	3	15	124	60	42	82	35	17	
<b>Шумадијска</b>	<b>34.912</b>	<b>19.166</b>	<b>1.269</b>	<b>621</b>	<b>469</b>	<b>147</b>	<b>321</b>	<b>3.695</b>	<b>1.733</b>	<b>940</b>	<b>2.755</b>	<b>981</b>	<b>461</b>	
Аранђеловац	4.908	2.757	188	97	23	9	14	634	306	90	544	176	94	
Баточина	2.177	1.088	60	38	0	0	0	107	72	28	79	22	16	
Кнић	1.550	827	57	28	3	2	1	40	18	16	24	16	9	
Крагујевац - град	22.139	12.398	836	404	229	135	93	2.267	915	600	1.667	653	271	
Рача (Крагујевацка)	1.097	529	33	11	210	1	209	530	372	181	349	90	64	
Топола	1.979	1.014	60	29	0	0	0	54	21	14	40	7	2	
Лапово	1.062	553	35	14	4	0	4	63	29	11	52	17	5	
<b>Поморавска</b>	<b>28.849</b>	<b>15.426</b>	<b>1.075</b>	<b>523</b>	<b>106</b>	<b>28</b>	<b>78</b>	<b>1.533</b>	<b>653</b>	<b>388</b>	<b>1.145</b>	<b>333</b>	<b>155</b>	
Деспотовац	1.895	1.062	57	36	3	1	2	136	54	30	106	20	8	
Параћин	8.270	4.521	331	169	52	13	39	370	146	112	258	86	35	
Рековац	1.590	758	70	27	0	0	0	19	8	7	12	6	2	
Јагодина	11.022	6.066	387	186	30	9	21	575	281	116	459	117	55	
Свилајнац	2.215	1.087	112	43	4	0	4	217	95	44	173	48	32	
Ђуприја	3.857	1.932	118	62	17	5	12	216	69	79	137	56	23	
<b>Златиборска</b>	<b>33.737</b>	<b>17.502</b>	<b>1.361</b>	<b>679</b>	<b>84</b>	<b>28</b>	<b>55</b>	<b>2.050</b>	<b>768</b>	<b>353</b>	<b>1.697</b>	<b>432</b>	<b>197</b>	
Ариље	1.363	713	79	49	3	1	2	119	70	46	73	27	16	
Бајина Башта	2.397	1.340	166	81	0	0	0	197	60	22	175	39	17	
Косјерић	844	446	60	27	1	1	0	54	26	12	42	9	5	
Пожега	2.025	1.124	147	77	3	0	3	127	47	29	98	34	16	
Ужице	5.943	3.259	339	172	13	4	8	953	271	116	837	137	58	
Чајетина	765	376	56	26	7	1	6	162	81	20	142	30	17	
Нова Варош	2.524	1.289	94	46	1	0	1	105	46	12	93	23	9	
Прибој	5.368	2.767	127	66	8	4	4	112	76	23	89	31	16	
Пријеполје	6.745	3.524	181	78	27	14	13	159	74	30	129	73	35	
Сјеница	5.763	2.664	112	57	21	3	18	62	17	43	19	29	8	
<b>Моравичка</b>	<b>20.178</b>	<b>10.848</b>	<b>983</b>	<b>500</b>	<b>75</b>	<b>15</b>	<b>60</b>	<b>2.343</b>	<b>1.052</b>	<b>338</b>	<b>2.005</b>	<b>408</b>	<b>230</b>	
Горњи Милановац	3.321	1.878	189	83	24	2	22	350	134	53	297	64	36	
Ивањица	4.744	2.204	163	87	21	3	18	210	89	48	162	66	36	
Лучани	1.747	935	73	37	0	0	0	202	93	7	195	13	9	
Чачак	10.366	5.831	558	293	30	10	20	1.581	736	230	1.351	265	149	
<b>Рашка</b>	<b>49.756</b>	<b>26.753</b>	<b>1.380</b>	<b>672</b>	<b>163</b>	<b>51</b>	<b>104</b>	<b>1.772</b>	<b>724</b>	<b>539</b>	<b>1.233</b>	<b>535</b>	<b>249</b>	
Врњачка Бања	3.528	1.824	123	58	10	1	1	198	84	60	138	37	17	
Краљево	13.687	7.424	607	311	70	10	60	873	371	189	684	247	117	
Рашка	3.683	1.981	91	41	5	2	3	167	46	27	140	21	13	
Нови Пазар	21.562	11.605	427	194	73	34	39	464	189	242	222	202	92	
Тутин	7.296	3.919	132	68	5	4	1	70	34	21	49	28	10	
<b>Расинска</b>	<b>27.898</b>	<b>14.632</b>	<b>953</b>	<b>462</b>	<b>103</b>	<b>41</b>	<b>61</b>	<b>2.164</b>	<b>1.060</b>	<b>425</b>	<b>1.739</b>	<b>375</b>	<b>197</b>	
Александровац	2.489	1.343	105	55	37	11	26	530	259	110	420	57	21	
Брус	2.011	828	66	18	0	0	0	68	28	37	31	21	13	
Варварин	1.279	614	54	29	6	3	3	32	17	14	18	13	7	
Крушевац	16.034	8.719	516	258	42	20	21	1.182	634	207	975	216	123	
Трстеник	5.065	2.563	163	78	10	7	3	206	72	43	163	36	20	
Ћићевац	1.020	565	49	24	8	0	8	146	50	14	132	32	13	

Регион/Област/Град-општина <i>Region/County/municipality</i>	Период <i>Period</i>												
	Стање на крају месеца <i>Situation at the end of the considered month</i>		У месецу <i>In month</i>										
	Незапослена лица <i>Unemployed persons</i>		Новопријављени <i>Newly registered</i>		Пријављене потребе за запошљавањем <i>Requests for jobmatching services in vacancy filling</i>			Запошљавање <i>Filled vacancies</i>				Запослени са евиденије <i>Recruited from the register</i>	
	Укупно <i>Total</i>	Жене <i>Women</i>	Укупно <i>Total</i>	Жене <i>Women</i>	Укупно <i>Total</i>	Неодређено <i>Indefinite term</i>	Одређено <i>Fixed-term</i>	Укупно <i>Total</i>	Жене <i>Women</i>	Неодређено <i>Indefinite term</i>	Одређено <i>Fixed-term</i>	Укупно <i>Total</i>	Жене <i>Women</i>
<b>Регион Јужне и Источне Србије</b>	<b>200.667</b>	<b>100.784</b>	<b>8.678</b>	<b>4.157</b>	<b>684</b>	<b>102</b>	<b>549</b>	<b>12.849</b>	<b>5.555</b>	<b>3.362</b>	<b>9.487</b>	<b>2.840</b>	<b>1.408</b>
Подунавска	16.227	8.891	894	467	54	18	27	1.340	511	288	1.052	233	108
Велика Плана	3.761	2.041	224	108	6	4	2	442	153	62	380	66	24
Смедерево	8.289	4.496	449	238	32	2	21	600	232	159	441	121	58
Смедеревска Паланка	4.177	2.354	221	121	16	12	4	298	126	67	231	46	26
<b>Браничевска</b>	<b>10.001</b>	<b>5.215</b>	<b>552</b>	<b>270</b>	<b>207</b>	<b>14</b>	<b>189</b>	<b>2.633</b>	<b>1.294</b>	<b>958</b>	<b>1.675</b>	<b>319</b>	<b>178</b>
Велико Градиште	1.422	702	59	25	1	0	1	53	25	21	32	11	6
Голубац	737	345	29	12	17	2	15	13	5	4	9	4	2
Жабари	431	195	20	12	20	1	19	70	10	9	61	5	0
Жагубица	379	170	28	10	1	1	0	18	9	11	7	10	8
Кучево	645	271	21	9	10	4	2	89	41	9	80	9	2
Мало Црниће	411	193	25	7	0	0	0	40	13	9	31	6	1
Петровац	1.192	601	74	34	12	5	7	1.052	652	790	262	57	39
Пожаревац	3.919	2.204	230	123	106	1	105	1.165	509	90	1.075	207	116
Костолац	865	534	66	38	40	0	40	133	30	15	118	10	4
<b>Борска</b>	<b>12.784</b>	<b>6.701</b>	<b>596</b>	<b>288</b>	<b>60</b>	<b>6</b>	<b>35</b>	<b>1.315</b>	<b>501</b>	<b>139</b>	<b>1.176</b>	<b>231</b>	<b>114</b>
Бор	6.126	3.439	271	130	22	0	17	612	203	53	559	87	47
Кладово	2.088	1.003	93	47	20	5	14	251	92	32	219	52	23
Мајданпек	1.981	1.002	87	41	17	1	3	272	107	19	253	45	20
Неготин	2.589	1.257	145	70	1	0	1	180	99	35	145	47	24
<b>Зајечарска</b>	<b>14.259</b>	<b>6.950</b>	<b>548</b>	<b>224</b>	<b>18</b>	<b>6</b>	<b>12</b>	<b>810</b>	<b>371</b>	<b>143</b>	<b>667</b>	<b>211</b>	<b>112</b>
Бољевац	1.037	503	57	20	3	3	0	35	15	7	28	15	6
Зајечар	7.459	3.803	251	113	10	1	9	468	202	83	385	113	72
Књажевац	4.365	1.897	159	54	2	1	1	223	115	35	188	58	22
Сокобања	1.398	747	81	37	3	1	2	84	39	18	66	25	12
<b>Нишавска</b>	<b>52.949</b>	<b>26.229</b>	<b>2.296</b>	<b>1.105</b>	<b>136</b>	<b>35</b>	<b>101</b>	<b>2.954</b>	<b>1.214</b>	<b>959</b>	<b>1.995</b>	<b>791</b>	<b>382</b>
Алексинач	7.798	3.722	304	139	6	2	4	284	126	99	185	99	35
Гаџин Хан	1.442	618	44	19	0	0	0	156	66	56	100	20	8
Дољевац	2.709	1.254	148	59	2	1	1	31	10	15	16	14	3
Мерошина	2.243	1.049	66	31	0	0	0	53	25	12	41	3	0
Ражањ	616	274	37	13	1	0	1	14	10	5	9	5	3
Сврљиг	2.088	950	107	41	7	7	0	107	39	43	64	60	17
Ниш	36.053	18.362	1.590	803	120	25	95	2.309	938	729	1.580	590	316
Ниш-Нишка Бања	2.623	1.336	95	49	3	3	0	81	38	13	68	31	19
Ниш-Пантелеј	6.609	3.398	306	164	58	5	53	327	161	62	265	124	86
Ниш-Црвени Крст	5.134	2.396	233	108	11	4	7	276	89	59	217	70	31
Ниш-Палилула	10.766	5.352	508	238	8	1	7	270	101	81	189	87	34
Ниш-Медиана	10.921	5.880	448	244	40	12	28	1.355	549	514	841	278	146
<b>Топличка</b>	<b>15.612</b>	<b>7.433</b>	<b>580</b>	<b>256</b>	<b>13</b>	<b>10</b>	<b>3</b>	<b>771</b>	<b>337</b>	<b>154</b>	<b>617</b>	<b>198</b>	<b>98</b>
Блаце	1.761	828	54	22	8	7	1	67	33	18	49	21	10
Житорађа	2.973	1.435	104	47	0	0	0	37	15	14	23	17	9
Куршумлија	3.013	1.510	100	46	1	0	1	109	48	39	70	35	16
Прокупље	7.865	3.660	322	141	4	3	1	558	241	83	475	125	63
<b>Пиротска</b>	<b>13.349</b>	<b>6.670</b>	<b>754</b>	<b>374</b>	<b>148</b>	<b>4</b>	<b>143</b>	<b>545</b>	<b>239</b>	<b>109</b>	<b>436</b>	<b>165</b>	<b>86</b>
Бабушница	1.739	798	86	48	11	1	9	54	32	15	39	29	16
Бела Паланка	2.504	1.184	71	37	4	1	3	71	31	16	55	23	11
Димитровград	1.332	638	54	18	2	0	2	49	23	4	45	11	7
Пирот	7.774	4.050	543	271	131	2	129	371	153	74	297	102	52
<b>Јабланичка</b>	<b>37.482</b>	<b>17.934</b>	<b>1.257</b>	<b>597</b>	<b>28</b>	<b>7</b>	<b>21</b>	<b>1.259</b>	<b>610</b>	<b>367</b>	<b>892</b>	<b>397</b>	<b>214</b>
Бојник	2.303	1.121	99	53	0	0	0	31	10	13	18	18	8
Власотинце	5.806	2.725	189	85	1	0	1	282	141	95	187	85	44
Лебане	5.115	2.464	139	57	0	0	0	89	27	23	66	27	13
Лесковац	22.622	10.802	802	393	27	7	20	775	422	221	554	250	148
Медвеђа	1.446	746	25	8	0	0	0	67	9	8	59	11	1
Црна Трава	190	76	3	1	0	0	0	15	1	7	8	6	0
<b>Пчињска</b>	<b>28.004</b>	<b>14.761</b>	<b>1.201</b>	<b>576</b>	<b>20</b>	<b>2</b>	<b>18</b>	<b>1.222</b>	<b>478</b>	<b>245</b>	<b>977</b>	<b>295</b>	<b>116</b>
Босилеград	1.492	727	35	18	5	0	5	67	16	4	63	26	10
Бујановац	4.690	2.445	197	89	0	0	0	68	17	28	40	16	7
Владичин Хан	3.805	2.026	196	99	3	1	2	127	33	28	99	53	13
Врање	8.542	4.539	477	252	11	0	11	798	355	145	653	131	61
Прешево	5.292	2.901	128	44	1	1	0	22	6	8	14	12	2
Сурдулица	3.083	1.648	127	58	0	0	0	104	38	29	75	40	14
Трговиште	1.100	475	41	16	0	0	0	36	13	3	33	17	9

Регион/Област/Град-општина <i>Region/County/municipality</i>	Период <i>Period</i>													
	Стање на крају месеца <i>Situation at the end of the considered month</i>		У месецу <i>In month</i>											
	Незапослена лица <i>Unemployed persons</i>		Новопријављени <i>Newly registered</i>		Пријављене потребе за запошљавањем <i>Requests for jobmatching services in vacancy filling</i>			Запошљавање <i>Filled vacancies</i>				Запослени са евиденције <i>Recruited from the register</i>		
	Укупно <i>Total</i>	Жене <i>Women</i>	Укупно <i>Total</i>	Жене <i>Women</i>	Укупно <i>Total</i>	Неодређено <i>Indefinite term</i>	Одређено <i>Fixed-term</i>	Укупно <i>Total</i>	Жене <i>Women</i>	Неодређено <i>Indefinite term</i>	Одређено <i>Fixed-term</i>	Укупно <i>Total</i>	Жене <i>Women</i>	
<b>Регион Косово и Метохија</b>	<b>6.726</b>	<b>3.869</b>	<b>149</b>	<b>74</b>	<b>0</b>	<b>0</b>	<b>0</b>	<b>237</b>	<b>125</b>	<b>93</b>	<b>144</b>	<b>18</b>	<b>14</b>	
<b>Косовска</b>	<b>396</b>	<b>252</b>	<b>0</b>	<b>0</b>	<b>0</b>	<b>0</b>	<b>0</b>	<b>103</b>	<b>57</b>	<b>44</b>	<b>59</b>	<b>4</b>	<b>4</b>	
Глоговац	2	2	0	0	0	0	0	0	0	0	0	0	0	
Качаник	0	0	0	0	0	0	0	0	0	0	0	0	0	
Косово Поље	57	31	0	0	0	0	0	14	9	4	10	1	1	
Липљан	13	7	0	0	0	0	0	3	1	1	2	0	0	
Обилић	315	205	0	0	0	0	0	23	15	12	11	0	0	
Подујево	1	1	0	0	0	0	0	0	0	0	0	0	0	
Приштина - град	4	3	0	0	0	0	0	36	20	16	20	3	3	
Урошевац	1	1	0	0	0	0	0	0	0	0	0	0	0	
Штимље	0	0	0	0	0	0	0	0	0	0	0	0	0	
Штрпце	3	2	0	0	0	0	0	27	12	11	16	0	0	
<b>Пеќка</b>	<b>199</b>	<b>96</b>	<b>0</b>	<b>0</b>	<b>0</b>	<b>0</b>	<b>0</b>	<b>15</b>	<b>5</b>	<b>3</b>	<b>12</b>	<b>1</b>	<b>1</b>	
Дечани	0	0	0	0	0	0	0	0	0	0	0	0	0	
Ђаковица	0	0	0	0	0	0	0	0	0	0	0	0	0	
Исток	149	77	0	0	0	0	0	15	5	3	12	1	1	
Клина	49	19	0	0	0	0	0	0	0	0	0	0	0	
Пећ	1	0	0	0	0	0	0	0	0	0	0	0	0	
<b>Призренска</b>	<b>137</b>	<b>74</b>	<b>2</b>	<b>0</b>	<b>0</b>	<b>0</b>	<b>0</b>	<b>0</b>	<b>0</b>	<b>0</b>	<b>0</b>	<b>0</b>	<b>0</b>	
Ораховац	137	74	2	0	0	0	0	0	0	0	0	0	0	
Призрен	0	0	0	0	0	0	0	0	0	0	0	0	0	
Сува Река	0	0	0	0	0	0	0	0	0	0	0	0	0	
Гора	0	0	0	0	0	0	0	0	0	0	0	0	0	
<b>Косовско - митровачка</b>	<b>5.990</b>	<b>3.444</b>	<b>147</b>	<b>74</b>	<b>0</b>	<b>0</b>	<b>0</b>	<b>114</b>	<b>58</b>	<b>43</b>	<b>71</b>	<b>12</b>	<b>8</b>	
Вучитрн	428	261	4	2	0	0	0	5	4	3	2	2	2	
Зубин Поток	967	566	14	11	0	0	0	4	3	3	1	1	1	
Лепосавић	2.164	1.266	38	15	0	0	0	27	12	8	19	4	1	
Србица	33	25	0	0	0	0	0	0	0	0	0	0	0	
Косовска Митровица	1.670	945	54	29	0	0	0	42	23	5	37	2	1	
Звечан	728	381	37	17	0	0	0	36	16	24	12	3	3	
<b>Косовско - поморавска</b>	<b>4</b>	<b>3</b>	<b>0</b>	<b>0</b>	<b>0</b>	<b>0</b>	<b>0</b>	<b>5</b>	<b>5</b>	<b>3</b>	<b>2</b>	<b>1</b>	<b>1</b>	
Витина	1	1	0	0	0	0	0	2	2	1	1	0	0	
Гњилане	1	0	0	0	0	0	0	3	3	2	1	1	1	
Косовска Каменица	2	2	0	0	0	0	0	0	0	0	0	0	0	
Ново Брдо	0	0	0	0	0	0	0	0	0	0	0	0	0	
<b>Република Србија</b>	<b>751.579</b>	<b>392.323</b>	<b>37.007</b>	<b>18.532</b>	<b>3.783</b>	<b>969</b>	<b>2.704</b>	<b>82.698</b>	<b>36.116</b>	<b>20.775</b>	<b>61.923</b>	<b>14.847</b>	<b>7.428</b>	

Издавач  
**Национална служба за запошљавање**  
Београд, Краља Милутина 8

За издавача  
Дејан Јовановић, директор

Билтен припремили  
Одељење за анализу и статистику

Уредник  
Никола Атанацковић

Телефони за контакт:  
011/29-29-551  
011/29-29-562

Факс:  
011/29-29-625  
E-mail: [bilten@nsz.gov.rs](mailto:bilten@nsz.gov.rs)

Интернет адреса:  
[www.nsz.gov.rs](http://www.nsz.gov.rs)

ISSN 1451-3226



**РЕПУБЛИКА СРБИЈА**  
**НАЦИОНАЛНА СЛУЖБА**  
**ЗА ЗАПОШЉАВАЊЕ**  
[www.nsz.gov.rs](http://www.nsz.gov.rs)