

МЕСЕЧНИ СТАТИСТИЧКИ БИЛТЕН

Незапосленост и запошљавање у Републици Србији

број 268



Децембар
December **2024.**

MONTHLY STATISTICAL BULLETIN

Unemployment and employment in the Republic of Serbia

number 268



САДРЖАЈ

	<i>stranica</i>
УВОДНЕ НАПОМЕНЕ	4
1. Извори и метод прикупљања података	4
2. Обухватност	4
МЕТОДОЛОШКА ПОЈАШЊЕЊА И ДЕФИНИЦИЈЕ	5
НЕЗАПОСЛЕНА ЛИЦА	
T1 Незапосленост, пријављене потребе и запошљавање од 2006. до 2023. године	13
T2 Незапосленост и запошљавање према нивоу квалификације и полу током децембра 2024. године	14
T3 Незапосленост и запошљавање према нивоу квалификације и полу	14
T4 Незапосленост, пријављене потребе за радницима и запошљавање по нивоу квалификације и полу током децембра 2024. године	15
T5 Преглед најтраженијих занимања у оквиру нивоа квалификације према пријављеним потребама током током децембра 2024. године	16
T6 Незапослена лица по месецима и полу	18
T7 Незапослена лица према нивоу квалификације и полу на крају децембра 2024. године	19
T8 Незапослена лица према старости и полу на крају децембра 2024. године	20
T9 Незапослена лица према трајању незапослености и полу на крају децембра 2024. године	21
КОРИСНИЦИ НОВЧАНЕ НАКНАДЕ	
T10 Корисници новчане накнаде по месецима и полу	22
ПРИЈАВЉЕНЕ ПОТРЕБЕ ЗА ЗАПОШЉАВАЊЕ	
T11 Пријављене потребе за радницима по месецима	23
НОВОПРИЈАВЉЕНА ЛИЦА	
T12 Новопријављени по месецима и полу	24
ЗАПОСЛЕНИ СА ЕВИДЕНЦИЈЕ	
T13 Број запослених са евиденције по месецима и полу	25
БРИСАНИ И ПРЕСТАНАК ВОЂЕЊА ЕВИДЕНЦИЈЕ	
T14 Брисани и престанак вођења евиденције према разлозима и трајању незапослености током децембра 2024. године	26
НЕЗАПОСЛЕНОСТ, ЗАПОШЉАВАЊЕ И ПРИЈАВЉЕНЕ ПОТРЕБЕ ПО ОПШТИНАМА	
T15 Подаци о незапослености и запошљавању по областима и општинама	28
БРИСАНИ И ПРЕСТАНАК ВОЂЕЊА ЕВИДЕНЦИЈЕ	
T16 Брисани и престанак евиденције по месецима и полу	32



CONTENTS

	<i>page</i>
INTRODUCTORY REMARKS	4
1. Data sources and collecting method	4
2. Coverage	4
METHODOLOGICAL EXPLANATIONS AND DEFINITIONS	5
UNEMPLOYED PERSONS	
T1 Unemployment, vacancies and employment 2006 to 2023	13
T2 Unemployment and employment by qualification level and sex during December 2024	14
T3 Unemployment and employment qualification level and sex	14
T4 Unemployment, registered vacancies and employment broken down by qualification level and gender in December 2024	15
T5 Overview of the most demanded occupations within the qualification level, according to the reported vacancies in December 2024	16
T6 Unemployed persons by months and sex	18
T7 Unemployment persons by qualification level and sex during December of 2024	19
T8 Unemployed persons by age and sex in the end of December 2024	20
T9 Unemployed persons by duration of unemployment and sex in the end of December 2024	21
UNEMPLOYMENT BENEFIT RECIPIENTS	
T10 Unemployment benefit recipients by month and sex	22
REQUESTS BY EMPLOYERS	
T11 Requests by employers for NES jobmatching services in vacancy filling by month	23
NEWLY REGISTERED PERSONS	
T12 Newly registered persons by month and sex	24
PERSONS RECRUITED FROM THE UNEMPLOYMENT REGISTER	
T13 Persons recruited from the unemployment register by month and sex	25
PERSONS DELETED FROM THE UNEMPLOYMENT REGISTER AND DISCONTINUED RECORD KEEPING	
T14 Persons deleted from the unemployment register and discontinued record keeping by reasons and duration of unemployment during December 2024	26
UNEMPLOYMENT AND EMPLOYMENT DATA BY AREAS AND MUNICIPALITIES	
T15 Unemployment and employment data by areas and municipalities during December 2024	28
PERSONS DELETED FROM THE UNEMPLOYMENT REGISTER AND DISCONTINUED RECORD	
T16 Persons deleted from the unemployment register and discontinued record keeping by months and sex	32



УВОДНЕ НАПОМЕНЕ

Статистички извештаји о броју и структури тражилаца запослења лица на евиденцији Националне службе за запошљавање (у даљем тексту: НСЗ) и пријављеним слободним пословима генеришу се из базе података НСЗ првог дана у месецу за претходни месец.

Подаци о регистрованој незапослености и запошљавању уз посредовање НСЗ прикупљају се на основу Закона о запошљавању и осигурању за случај незапослености («Службени гласник РС», бр. 36/09, 88/10, 38/15, 113/17 и 49/21) и Правилника о ближеј садржини података и начину вођења евиденција у области запошљавања («Службени гласник РС», бр. 15/2010 и 7/2019).

1. ИЗВОРИ И МЕТОД ПРИКУПЉАЊА ПОДАТАКА

Подаци о тражиоцима запослења добијају се непосредном пријавом лица на евиденцију НСЗ, а подаци о слободним пословима добијају се пријавом потребе за запошљавањем од стране послодавца. Подаци о запошљавању добијају се трансфером података из Матичне евиденције осигураника Републичког фонда за здравствено осигурање.

На основу члана 94. Закона о запошљавању и осигурању за случај незапослености («Службени гласник РС», бр. 36/09, 88/10, 38/15, 113/17 и 49/21) и члана 30. Правилника о ближеј садржини података и начину вођења евиденција у области запошљавања («Службени гласник РС», бр. 15/2010, 7/2019 и 51/2019) подаци о реализацији потребе за запошљавањем воде се према седишту послодавца. Чланом 18. став 2 Закона о централном регистру обавезног социјалног осигурања ("Сл. гласник РС", бр. 95/18 и 91/19) предвиђено је да организације обавезног социјалног осигурања преузимају из Јединствене базе податке неопходне за вођење матичне евиденције, односно друге евиденције прописане законом који уређује пензијско и инвалидско осигурање, здравствено осигурање и осигурање за случај незапослености. При трансферу података за одређени број пријава недостају подаци о седишту послодавца, па самим тим те пријаве на обавезно социјално осигурање није могуће територијално разврстати.

2. ОБУХВАТНОСТ

Национална служба приказује податке у Месечном статистичком билтену у складу са територијалном организацијом Републике Србије (Закон о територијалној организацији Републике Србије («Службени гласник РС», бр. 129/07, 18/16, 47/18 и 9/20), осим у табели 10 - Т10 КОРИСНИЦИ НОВЧАНЕ НАКНАДЕ ПО МЕСЕЦИМА И ПОЛУ, где су подаци приказани по организационом принципу Националне службе (ниво филијала НСЗ).

Груписање општина по управним окрузима¹ извршено је у складу са Уредбом о начину вршења послова министарства и посебних организација ван њиховог седишта («Службени гласник РС», бр. 3/92 и 36/92). Груписање управних округа према статистичким територијалним јединицама² извршено је у складу са Уредбом Владе Републике Србије о Номенклатури статистичких територијалних јединица («Службени гласник РС», бр. 109/09 и 46/10).

Национална служба од 1999. године не располаже појединим подацима за територију АП Косово и Метохија, тако да подаци садржани у обухвату представљају податке из евиденције филијале Косовска Митровица.

¹ Управни окрузи представљају трећи ниво Номенклатуре статистичких територијалних јединица – НСТЈ3 («Службени гласник РС», бр. 109/09, и 46/10).

² Статистички региони представљају други ниво Номенклатуре статистичких територијалних јединица – НСТЈ2 («Службени гласник РС», бр. 109/09, и 46/10).



3. МЕТОДОЛОШКА ПОЈАШЊЕЊА И ДЕФИНИЦИЈЕ

Евиденције у области запошљавања су евиденције о:

1. лицу које тражи запослење;
2. послодавцу;
3. обвезнику доприноса за осигурање за случај незапослености;
4. потреби за запошљавањем.

КЛАСИФИКАЦИЈА

Табеле 1-4 садрже опште податке о незапослености, слободним пословима и запошљавању.

Табела 5 садржи агрегиране податке на нивоу појединачних занимања

Табеле 6-9 и 11-16 садрже податке о незапослености, слободним пословима и запошљавању, брисане и престанак евиденције агрегиране по територијалном принципу (Република Србија, регион, област, град-општина - НСТЈЗ)

ЛИЦЕ КОЈЕ ТРАЖИ ЗАПОСЛЕЊЕ, ЗАПОСЛЕНИ КОЈИ ТРАЖЕ ПРОМЕНУ ЗАПОСЛЕЊА И ДРУГА ЛИЦА

Лице које тражи запослење је незапослени, запослени који тражи промену запослења и друго лице које тражи запослење (Закон о запошљавању и осигурању за случај незапослености, члан 3., став 1., «Сл. гласник РС» бр. 36/09, 88/10, 38/15, 113/17 и 49/21).

T2

Запослени који тражи промену запослења је лице које је у радном односу или је на други начин остварило право на рад, а које активно тражи промену запослења и води се на евиденцији лица која траже промену запослења (Закон о запошљавању и осигурању за случај незапослености, члан 3., став 2., «Сл. гласник РС» бр. 36/09, 88/10, 38/15, 113/17 и 49/21).

Друго лице које тражи запослење је лице старије од 15 година живота које тражи запослење, а које се не може сматрати незапосленим или лицем које тражи промену запослења (Закон о запошљавању и осигурању за случај незапослености, члан 3., став 3, «Сл. гласник РС» бр. 36/09, 88/10, 38/15, 113/17 и 49/21).

ПОЧЕТАК ЕВИДЕНЦИЈЕ И ПРЕСТАНАК ЕВИДЕНЦИЈЕ

Евиденција о лицу које тражи запослење почиње датумом пријаве лица Националној служби, а престаје када наступи неки од основа за брисање из евиденције или за престанак вођење евиденције, дефинисан Законом.

ПОТРЕБЕ ЗА ЗАПОШЉАВАЊЕМ

T1

Евиденцију о потребама за запошљавање Национална служба води на основу поднетих пријава послодаваца о слободним пословима за које желе посредовање НСЗ при запошљавању, као и достављених извештаја о реализацији поднетих пријава.

T4

T5

T11

T14

Пријављене потребе за запошљавањем – број лица за које је послодавац у извештајном периоду пријавио потребу за посредовањем при запошљавању.



НЕЗАПОСЛЕНО ЛИЦЕ

T1-T4
T5-T9
T15

Незапослени је лице од 15 година живота до испуњавања услова за пензију, односно најкасније до 65 година живота, способно и одмах спремно да ради, које није засновало радни однос или на други начин остварило право на рад, а које се води на евиденцији незапослених и активно тражи запослење (Закон о запошљавању и осигурању за случај незапослености, члан 2., «Сл. гласник РС» бр бр. 36/09, 88/10, 38/15, 113/17 и 49/21).

ЛИЦЕ КОЈЕ ПРВИ ПУТ ТРАЖИ ЗАПОСЛЕЊЕ

T1-T3

Лице које први пут траже запослење је незапослено лице које се налази на евиденцији Националне службе за запошљавање, а које никада раније није било у радном односу, односно, није остварило право на рад на неки други начин, без обзира на ниво и врсту завшене школе.

НОВОПРИЈАВЉЕНИ НА ЕВИДЕНЦИЈУ

T1-T4
T12
T15

Новопријављени на евиденцију представља укупан број лица које су се током извештајног периода пријавила на евиденцију Националне службе као лица која траже запослење.

БРИСАНИ И ПРЕСТАНАК ВОЂЕЊА ЕВИДЕНЦИЈЕ

T1-T3
T14
T16

Брисани и престанак вођења евиденције - лица која у извештајном периоду нису извршила своју обавезу према Националној служби и лица код којих је дошло до престанка вођења евиденције услед неког од разлога дефинисаних Законом, као што је заснивање радног односа, одјава са евиденције, остваривање права на пензију и др.

КОРИСНИЦИ НОВЧАНЕ НАКНАДЕ

T10

Корисници новчане накнаде - незапослена лица која су у складу са законом остварила право на новчану накнаду у извештајном периоду (Закон о запошљавању и осигурању у случају незапослености, «Службени гласник РС» бр. 36/09, 88/10, 38/15, 113/17 и 49/21) (T10).

Корекција броја корисника новчане накнаде, по месецима, врши се сваког месеца због процедуре доношења решења (Закон о управном поступку).

ЗАПОСЛЕНИ СА ЕВИДЕНЦИЈЕ

T1-T4
T13
T15

Запослени са евиденције - укупан број лица за која су у извештајном периоду пристигли подаци о пријавама на обавезно социјално осигурање на основу запошљавања или рада ван радног односа, а да се у истом периоду налазила на евиденцији Националне службе.

НАЦИОНАЛНИ ОКВИР КВАЛИФИКАЦИЈА РЕПУБЛИКЕ СРБИЈЕ (НОКС)

T2-T3
T4
T7

Без стеченог основног образовања и васпитања

Ниво 1 НОКС-а - основно образовање и васпитање / основно образовање одраслих

Ниво 2 НОКС-а - стручно оспособљавање до једне / образовање за рад до две године

Ниво 3 НОКС-а - средње стручно образовање у трајању од три године

Ниво 4 НОКС-а - средње стручно/уметничко образовање у трајању од четири године



T2-T3
T4
T7

Ниво 5 НОКС-а - специјалистичко/мајсторско образовање од једне, односно две године
Ниво 6.1 НОКС-а - основне струковне студије обима од 180 ЕСПБ
Ниво 6.1 НОКС-а - основне академске студије обима од 180 ЕСПБ
Ниво 6.2 НОКС-а - специјалистичке струковне студије I степена обима од 60 ЕСПБ
Ниво 6.2 НОКС-а - основне академске студије обима од 240 ЕСПБ
Ниво 7.1 НОКС-а - мастер струковне студије - обима од 120 ЕСПБ
Ниво 7.1 НОКС-а - МАС обима од 60 или 120 ЕСПБ или ИАС од 300 до 360 ЕСПБ
Ниво 7.2 НОКС-а - специјалистичке академске студије обима од 60 ЕСПБ
Ниво 8 НОКС-а - докторске студије обима од 180 ЕСПБ

INTRODUCTORY NOTES

The statistical reports on the number and structure of unemployed persons in the register of the National Employment Service (hereinafter: NES) and the registered vacancies are generated from the NES database on the first day of a month for the previous month.

The data on registered unemployment and recruitment through NES job placement services are collected pursuant to the Law on Employment and Unemployment Insurance (*Official Gazette of the Republic of Serbia*, No 36/2009, 88/2010, 38/2015, 113/2017 and 49/2021) and the Rulebook on the Content of Data and Methodology of Keeping Registries in the Field of Employment (*Official Gazette of the Republic of Serbia*, No 15/2010 and 7/2019).

1. DATA SOURCES AND COLLECTION METHOD

The data on unemployed persons is collected directly from the reports of unemployed persons registering with NES, while the data on job vacancies is gathered from the employers' reports of these vacancies, registered with NES. The data on recruitment is gathered by transferring the data from the National Health Insurance Fund's registry of insured persons.

Pursuant to Article 94 of the Law on Employment and Unemployment Insurance (*Official Gazette of the Republic of Serbia*, No. 36/09, 88/10, 38/15, 113/17 and 49/21) and Article 30 of the Rulebook on the Content of Data and the Method of Keeping Registries in the Field of Employment (*Official Gazette of the Republic of Serbia*, No. 15/2010, 7/2019 and 51/2019), the data on vacancy filling is kept according to the employer's seat. The Law on the Central Registry of Compulsory Social Insurance (*Official Gazette of the Republic of Serbia*, No. 95/2018 and 91/2019), in Article 18 there of, prescribes that compulsory social insurance organisations shall take the data required for keeping their in-house registries, or other registries stipulated by the legislation that regulates pension and disability insurance, health insurance and unemployment insurance, from the Unified Database. In the process of data transfer, a certain number of social insurance registrations lacks the information about the employer's seat; accordingly, it is not possible to disaggregate such social insurance registrations on a territorial basis.

2. COVERAGE

The National Employment Service presents the data in the Monthly Statistical Bulletin, in accordance with the territorial organisation of the Republic of Serbia (Law on the Territorial Organisation of the Republic of Serbia (*Official Gazette of the Republic of Serbia*, No 129/07, 18/16, 47/18 and 9/20), except in Table 10 - T10 BREAKDOWN OF UNEMPLOYMENT BENEFIT RECIPIENTS BY MONTH AND SEX, which shows the data according to the NES organisational principle (at the level of NES branch offices).

Grouping of municipalities into administrative counties has been conducted in accordance with the Regulation on the Work of Ministries and Specific Organisations outside of Their Seat (*Official Gazette of the Republic of Serbia*, No 3/92 and 36/92). The administrative counties are grouped into statistical territorial units² in accordance with the government Decree on the Nomenclature of Territorial Units for Statistics (*Official Gazette of the Republic of Serbia*, No 109/09 and 46/10).

Since 1999, NES has not been collecting certain data from the territory of AP Kosovo & Metohija. As a result, the data included in the coverage represents the data from the register of NES Branch Office Kosovska Mitrovica.

Administrative counties are the third level of the Nomenclature of Territorial Units for Statistics – NUTS3 (Official Gazette of the Republic of Serbia, No 109/09 and 46/10).

² *Statistical regions are the second level of the Nomenclature of Territorial Units for Statistics – NUTS2 (Official Gazette of the Republic of Serbia, No 109/09 and 46/10).*



3. METHODOLOGY EXPLANATION AND DEFINITIONS

Records in the field of employment include the records on:

1. Job seekers;
2. Employers;
3. Unemployment insurance contribution payers;
4. Job vacancies.

CLASSIFICATION

Tables 1-3 contain general data on unemployment, vacancies and employment.

Table 4 contain aggregated data at group level and individual occupations level.

Tables 5-8 and 10-14 contain data on unemployment, vacancies and employment aggregated according to the territorial principle (Republic of Serbia, regions, counties, municipalities – NUTS 3).

JOB SEEKER, EMPLOYED PERSON SEEKING CHANGE OF EMPLOYMENT AND OTHER PERSONS

A job seeker is an unemployed person, an employed person seeking change of employment and other persons seeking employment (T2) (Law on Employment and Unemployment Insurance, Article 3, Paragraph 1, Official Gazette of the Republic of Serbia, No 36/09, 88/10, 38/15, 113/17 and 49/21).

T2

An employed person seeking change of employment is a person who is employed or otherwise exercises the right to work, yet actively seeks to change employment and is on the registry of persons seeking change of employment (Law on Employment and Unemployment Insurance, Article 3, Paragraph 2, Official Gazette of the Republic of Serbia, No 36/09, 38/15, 113/17 and 49/21).

Other person seeking employment is a person over 15 years of age who is looking for a job, but who can not be considered as unemployed persons or person looking for job-to-job transfer (Law on Employment and Unemployment Insurance, Article 3, Paragraph 3, "The Official Gazette of the Republic of Serbia" no. 36/09, 88/10, 38/15, 113/17 and 49/21).

NEW ENTRANTS TO THE REGISTER AND EXITS FROM THE REGISTER

The records on job seekers are kept from the day when those persons are registered with NES, and discontinued/removed when any of the reasons for discontinuation or removal, stipulated by law, occurs.

REGISTERED VACANCIES

T1
T4
T5
T11
T15

Registered vacancies – the number of persons for whom employers reported the need for jobmatching services in the reporting period.

NES maintains the records on vacancies based on the employers' reports on vacancies for which they require NES job placement services and based on the reports on the delivery of those services.



UNEMPLOYED PERSON

T1-T4
T5-T9
T15 Unemployed person is a person between 15 years of age and the age eligible for retirement (or 65 years of age at the most), capable and immediately ready to work, who has not entered into an employment contract or exercised the right to work in any other way, who is in the unemployment register and who is looking for a job actively (Law on Employment and Unemployment Insurance, Article 2, "The Official Gazette of the Republic of Serbia" no. 36/09, 88/10, 38/15, 113/17 and 49/21)

FIRST-TIME JOBSEEKER

T1-T3 First-time jobseeker is an unemployed person registered with the National Employment Service who has not had previous work experience and has not exercised his/her right to work in any other way, regardless of his/her level and type of education acquired.

THE NEWLY REGISTERED

T1-T3
T12
T15 The newly registered is the total number of persons who have been registered with the National Employment Service as jobseekers during the reporting period.

REMOVAL FROM THE REGISTER AND DISCONTINUATION OF RECORDS

T1-T3
T14
T16 Removal from the register and discontinuation of records – persons who failed to fulfil their obligations toward the National Employment Service during the reporting period and persons whose registration with the National Employment Service has been discontinued due to any of the reasons stipulated by the Law, such as entering a labour relation, withdrawing from the registry, fulfilling the conditions for pension etc.

UNEMPLOYMENT BENEFIT RECIPIENTS

T10 Unemployment benefit recipients – unemployed persons who have exercised, in accordance with the Law, the right to unemployment benefit during the reporting period (Law on Employment and Unemployment Insurance, "The Official Gazette of the Republic of Serbia" no. 36/09, 88/10, 38/15, 113/17 and 49/21).
The adjustment of the number of unemployment benefit recipients is carried out every month due to the decision issuing procedure (Law on Administrative Proceedings).

EMPLOYED THROUGH NES JOBMATCHING SERVICES

T1-T4
T13
T15 Employed through NES jobmatching services – the total number of persons for whom the data on registration of compulsory social insurance (based on employment contract or other engagement) have been collected in the reporting period and who were registered with National Employment Service during the same reporting period.

NATIONAL QUALIFICATIONS FRAMEWORK – SERBIA (NQFS)

T2-T3
T4
T7 **No elementary education**
NQFS Level 1 – primary education / primary adult education
NQFS Level 2 - vocational training lasting up to one year / education for work lasting up to two years
NQFS Level 3 - three-year secondary vocational education
NQFS Level 4 - four-year secondary (vocational/arts) education
NQFS Level 4 – secondary general education (gymnasium)
NQFS Level 5 - specialist/craftsman education lasting one or two years
NQFS Level 6.1 - bachelor applied studies (180 ECTS credits)
NQFS Level 6.1 - bachelor academic studies (180 ECTS credits)
NQFS Level 6.2 – 1st degree specialist applied studies (at least 60 ECTS credits)
NQFS Level 6.2 – bachelor academic studies (240 ECTS credits)
NQFS Level 7.1 – Master applied studies (at least 120 ECTS credits)
NQFS Level 7.1 – Master academic studies (60 or 120 ECTS credits) or Integrated academic studies (300 to 360 ECTS credits)
NQFS Level 7.2 – specialist academic studies (at least 60 ECTS credits)
NQFS Level 8 – doctoral studies (180 ECTS credits)



СПИСАК ФИЛИЈАЛА И ИСПОСТАВА НАЦИОНАЛНЕ СЛУЖБЕ ЗА ЗАПОШЉАВАЊЕ

LIST OF BRANCH OFFICE AND LOCAL OFFICES OF NATIONAL EMPLOYMENT SERVICES

Редни број No	Округ County	Филијала Град Municipality	Служба Испостава Kancelarija Branch office
БЕОГРАДСКИ РЕГИОН			
1	БЕОГРАДСКИ УПРАВНИ ОКРУГ	БЕОГРАД	СЛУЖБА БЕОГРАД ЦЕНТАР (СТАРИ ГРАД, САВСКИ ВЕНАЦ, ВРАЧАР) СЛУЖБА ПАЛИЛУЛА СЛУЖБА НОВИ БЕОГРАД СЛУЖБА ЗЕМУН СЛУЖБА ВОЖДОВАЦ СЛУЖБА ЗВЕЗДАРА СЛУЖБА РАКОВИЦА СЛУЖБА ЧУКАРИЦА ИСПОСТАВА БАРАЈЕВО ИСПОСТАВА СУРЧИН ИСПОСТАВА МЛАДЕНОВАЦ ИСПОСТАВА СОПОТ СЛУЖБА ОБРЕНОВАЦ ИСПОСТАВА ГРОЦКА ИСПОСТАВА ЛАЗАРЕВАЦ ИСПОСТАВА КАЛУЂЕРИЦА
РЕГИОН ВОЈВОДИНЕ			
2	СЕВЕРНО-БАЧКИ	СУБОТИЦА	ИСПОСТАВА БАЧКА ТОПОЛА ИСПОСТАВА МАЛИ ИЂОШ
3	СРЕДЊЕ-БАНАТСКИ	ЗРЕЊАНИН	ИСПОСТАВА СЕЧАЊ ИСПОСТАВА ЖИТИШТЕ ИСПОСТАВА НОВИ БЕЧЕЈ ИСПОСТАВА НОВА ЦРЊА
4	СЕВЕРНО-БАНАТСКИ	КИКИНДА	ИСПОСТАВА АДА ИСПОСТАВА ЧОКА ИСПОСТАВА СЕНТА ИСПОСТАВА КАЊИЖА ИСПОСТАВА НОВИ КНЕЖЕВАЦ
5	ЈУЖНО-БАНАТСКИ	ПАНЧЕВО	ИСПОСТАВА АЛИБУНАР ИСПОСТАВА КОВАЧИЦА ИСПОСТАВА КОВИН ИСПОСТАВА ОПОВО
		ВРШАЦ	ИСПОСТАВА БЕЛА ЦРКВА ИСПОСТАВА ПЛАНДИШТЕ
6	ЗАПАДНО-БАЧКИ	СОМБОР	ИСПОСТАВА АПАТИН ИСПОСТАВА ОЦАЦИ ИСПОСТАВА КУЛА
7	ЈУЖНО-БАЧКИ	НОВИ САД	ИСПОСТАВА БАЧКИ ПЕТРОВАЦ ИСПОСТАВА БЕОЧИН ИСПОСТАВА ЖАБАЉ ИСПОСТАВА БЕЧЕЈ ИСПОСТАВА СРБОБРАН ИСПОСТАВА ТИТЕЛ ИСПОСТАВА ТЕМЕРИН ИСПОСТАВА БАЧ СЛУЖБА БАЧКА ПАЛАНКА СЛУЖБА ВРБАС
8	СРЕМСКИ	СРЕМСКА МИТРОВИЦА	ИСПОСТАВА ИРИГ ИСПОСТАВА ИНЂИЈА ИСПОСТАВА ПЕЋИНИЦИ ИСПОСТАВА РУМА ИСПОСТАВА СТАРА ПАЗОВА ИСПОСТАВА ШИД
РЕГИОН ШУМАДИЈЕ И ЗАПАДНЕ СРБИЈЕ			
9	МАЧВАНСКИ	ШАБАЦ	ИСПОСТАВА БОГАТИЋ ИСПОСТАВА ВЛАДИМИРЦИ ИСПОСТАВА КОЦЕЉЕВА
		ЛОЗНИЦА	ИСПОСТАВА КРУПАЊ ИСПОСТАВА ЉУБОВИЈА ИСПОСТАВА МАЛИ ЗВОРНИК
10	КОЛУБАРСКИ	ВАЉЕВО	ИСПОСТАВА ЛАЈКОВАЦ ИСПОСТАВА ЉИГ ИСПОСТАВА УБ ИСПОСТАВА ОСЕЧИНА ИСПОСТАВА МИОНИЦА
11	ШУМАДИЈСКИ	КРАГУЈЕВАЦ	ИСПОСТАВА БАТОЧИНА ИСПОСТАВА КНИЋ ИСПОСТАВА РАЧА ИСПОСТАВА ТОПОЛА ИСПОСТАВА АРАНЂЕЛОВАЦ ИСПОСТАВА ЛАПОВО

12	ПОМОРАВСКИ	ЈАГОДИНА	ИСПОСТАВА ДЕСПОТОВАЦ СЛУЖБА ПАРАЋИН ИСПОСТАВА РЕКОВАЦ ИСПОСТАВА СВИПАЈНАЦ ИСПОСТАВА ЋУПРИЈА
13	ЗЛАТИБОРСКИ	УЖИЦЕ	ИСПОСТАВА КОСЈЕРИЋ ИСПОСТАВА БАЈИНА БАШТА ИСПОСТАВА АРИЉЕ ИСПОСТАВА ПОЖЕГА ИСПОСТАВА ЧАЈЕТИНА
		ПРИЈЕПОЉЕ	ИСПОСТАВА СЈЕНИЦА ИСПОСТАВА НОВА ВАРОШ ИСПОСТАВА ПРИБОЈ
14	МОРАВИЧКИ	ЧАЧАК	ИСПОСТАВА ЛУЧАНИ ИСПОСТАВА ГОРЊИ МИЛАНОВАЦ ИСПОСТАВА ИВАЊИЦА
15	РАШКИ	КРАЉЕВО	ИСПОСТАВА ВРЂАЧКА БАЊА ИСПОСТАВА РАШКА
		НОВИ ПАЗАР	ИСПОСТАВА ТУТИН
16	РАСИНСКИ	КРУШЕВАЦ	ИСПОСТАВА ЋИЋЕВАЦ ИСПОСТАВА АЛЕКСАНДРОВАЦ ИСПОСТАВА БРУС ИСПОСТАВА ТРСТЕНИК ИСПОСТАВА ВАРВАРИН

РЕГИОН ЈУЖНЕ И ИСТОЧНЕ СРБИЈЕ

17	ПОДУНАВСКИ	СМЕДЕРЕВО	ИСПОСТАВА ВЕЛИКА ПЛАНА ИСПОСТАВА СМЕДЕРЕВСКА ПАЛАНКА
18	БРАНИЧЕВСКИ	ПОЖАРЕВАЦ	ИСПОСТАВА КУЧЕВО ИСПОСТАВА ПЕТРОВАЦ НА МЛАВИ ИСПОСТАВА ВЕЛИКО ГРАДИШТЕ ИСПОСТАВА ЖАГУБИЦА ИСПОСТАВА ГОЛУБАЦ ИСПОСТАВА КОСТОЛАЦ
19	БОРСКИ	БОР	ИСПОСТАВА НЕГОТИН ИСПОСТАВА МАЈДАНПЕК ИСПОСТАВА КЛАДОВО КАНЦЕЛАРИЈА ДОЊИ МИЛАНОВАЦ
20	ЗАЈЕЧАРСКИ	ЗАЈЕЧАР	ИСПОСТАВА КЊАЖЕВАЦ ИСПОСТАВА СОКО БАЊА ИСПОСТАВА БОЉЕВАЦ
21	НИШАВСКИ	НИШ	ИСПОСТАВА МЕРОШИНА ИСПОСТАВА СВРЉИГ ИСПОСТАВА ГАЏИН ХАН ИСПОСТАВА ДОЉЕВАЦ ИСПОСТАВА НИШКА БАЊА СЛУЖБА АЛЕКСИНАЦ ИСПОСТАВА РАЖАЊ
22	ТОПЛИЧКИ	ПРОКУПЉЕ	ИСПОСТАВА БЛАЦЕ ИСПОСТАВА КУРШУМЛИЈА ИСПОСТАВА ЖИТОРАЂА
23	ПИРОТСКИ	ПИРОТ	ИСПОСТАВА ДИМИТРОВГРАД ИСПОСТАВА БАБУШНИЦА ИСПОСТАВА БЕЛА ПАЛАНКА
24	ЈАБЛАНИЧКИ	ЛЕСКОВАЦ	ИСПОСТАВА БОЈНИК ИСПОСТАВА ВЛАСОТИНЦЕ ИСПОСТАВА ЛЕБАНЕ ИСПОСТАВА МЕДВЕЂА
25	ПЧИЊСКИ	ВРАЊЕ	ИСПОСТАВА ТРГОВИШТЕ ИСПОСТАВА БУЈАНОВАЦ ИСПОСТАВА ПРЕШЕВО ИСПОСТАВА СУРДУЛИЦА ИСПОСТАВА БОСИЛЕГРАД ИСПОСТАВА ВЛАДИЧИН ХАН

РЕГИОН КОСОВА И МЕТОХИЈЕ

30	КОСОВСКО-ПОМОРАВСКИ	ЃЊИЛАНЕ	ИСПОСТАВА РАНИЛУГ ИСПОСТАВА ПАРТЕШ КАНЦЕЛАРИЈА КЛОКОТ КАНЦЕЛАРИЈА КОСОВСКА КАМЕНИЦА
26	КОСОВСКИ	ПРИШТИНА	ИСПОСТАВА ШТРПЦЕ ИСПОСТАВА ГРАЧАНИЦА КАНЦЕЛАРИЈА КОСОВО ПОЉЕ
27	ПЕЋКИ	ПЕЋ	/
28	ПРИЗРЕНСКИ	ПРИЗРЕН	/
29	КОСОВСКО-МИТРОВАЧКИ	КОСОВСКА МИТРОВИЦА	ИСПОСТАВА ЗВЕЧАН ИСПОСТАВА ЗУБИН ПОТОК ИСПОСТАВА ЛЕПОСАВИЋ КАНЦЕЛАРИЈА ПРИЛУЖЈЕ КАНЦЕЛАРИЈА СУВО ГРЛО КАНЦЕЛАРИЈА ОСОЈАНЕ

T1 НЕЗАПОСЛЕНОСТ, ПРИЈАВЉЕНЕ ПОТРЕБЕ И ЗАПОШЉАВАЊЕ ОД 2006. ДО 2024.

UNEMPLOYMENT, VACANCIES AND EMPLOYMENT FROM 2006 TO 2024

Година Year	Незапослена лица (просек) Unemployed persons (average)						Брисани и престанак вођења евиденције Deleted from the register and discontinued record keeping						Кумулатив Cumulative		
	Незапослена лица Unemployed persons		Први пут траже посао First time job seekers		Корисници новчане накнаде Unemployment benefit recipients		Новопријављени на евиденцији Newly registered		Укупно Total		Жене Women		Пријављене потребе за радницима Registered vacancies		Запошљавање са евиденције Employed from the register
	Укупно Total	Жене Women	Укупно Total	Жене Women	Укупно Total	Жене Women	Укупно Total	Жене Women	Укупно Total	Жене Women	Укупно Total	Укупно Total	Жене Women		
2006	913.293	493.599	467.421	269.820	75.059	...	32.542	15.989	24.695	12.351	707.140	174.900 ³⁾	91.442 ³⁾		
2007	850.004	457.762	419.397	244.709	71.334	...	30.791	14.935	32.841	16.595	758.832	190.457 ³⁾	99.379 ³⁾		
2008	755.935	408.767	360.030	212.525	72.719	...	34.293	16.923	31.774	15.764	790.261	186.196 ³⁾	98.239 ³⁾		
2009	746.605	397.230	280.858	168.619	85.695	34.480	40.299	19.636	31.431	15.891	560.206 ¹⁾	156.344 ³⁾	85.430 ³⁾		
2010	744.222	390.516	267.979	158.988	81.896	34.068	39.105	18.953	34.993	17.135	94.320 ¹⁾	140.588 ³⁾	75.544 ³⁾		
2011	752.838	393.386	275.039	161.484	64.776	28.642	40.461	19.552	43.600	20.940	61.962	183.452	95.360		
2012	761.834	394.993	270.256	156.779	61.633	28.052	40.119	19.490	47.219	22.291	55.931	205.297	106.558		
2013	774.890	395.985	267.884	153.143	67.798	31.102	38.588	18.755	50.839	24.097	44.281	214.508	113.112		
2014	767.435	391.279	264.683	150.676	60.930	28.635	36.013	17.538	53.147	25.360	42.281	232.280	122.491		
2015	743.158	380.274	252.079	145.317	52.628	24.134	37.719	18.251	58.496	27.516	72.390	246.796	126.660		
2016	713.153	367.096	238.874	136.099	42.423	19.284	36.249	17.780	60.502	28.832	71.851	265.111	137.304		
2017	650.573	339.048	215.875	124.482	37.607	17.262	32.639	16.411	62.399	30.151	80.444	268.497	138.152		
2018	583.099	308.490	192.195	112.202	37.666	17.635	32.622	16.683	49.555	24.985	92.035	261.720	139.117		
2019	529.508	286.872	228.683	131.950	35.480	17.010	31.018	16.045	30.487	15.552	93.817	243.373	131.562		
2020	509.179	281.219	261.447	149.948	32.429	16.325	27.637	14.457	22.947	11.829	62.395	208.096	114.477		
2021	512.844	285.323	281.732	161.214	32.538	17.303	30.891	16.328	23.926	12.460	82.822	220.638	124.933		
2022	448.618	251.414	252.278	145.356	30.800	15.942	25.160	13.374	23.740	12.760	164.503	198.024	115.756		
2023	404.977	227.396	229.474	132.474	29.025	15.199	22.668	12.049	21.316	11.443	172.411	167.146	97.253		
2024	371.187	208.531	214.743	123.555	28.047	15.080	20.120	10.799	18.488	9.936	223.169	150.442	87.346		

1) Национална служба за запошљавање води евиденцију о пријављеним потребама за запошљавање које подноси послодавци који имају слободне послове у земљи и иностранству у складу са чланом 93. Закона о запошљавању и осигурању за случај незапослености („Службени гласник РС”, бр. 36/2009).

Подаци од ДЕЦЕМБРА 2009. године о броју пријављених потреба за запошљавање нису упоредиви са подацима из периода пре усвајања новог Закона.

1) The National Employment Service keeps records of the requests for jobmatching services by employers who have vacancies in the country and abroad, in accordance with Article 93 of the Law on Employment and Unemployment Insurance (Official Gazette of the Republic of Serbia, No. 36/2009).

The data on the number of requests for jobmatching services from DECEMBER 2009 onward are not comparable with the data prior to adoption of the new Law.

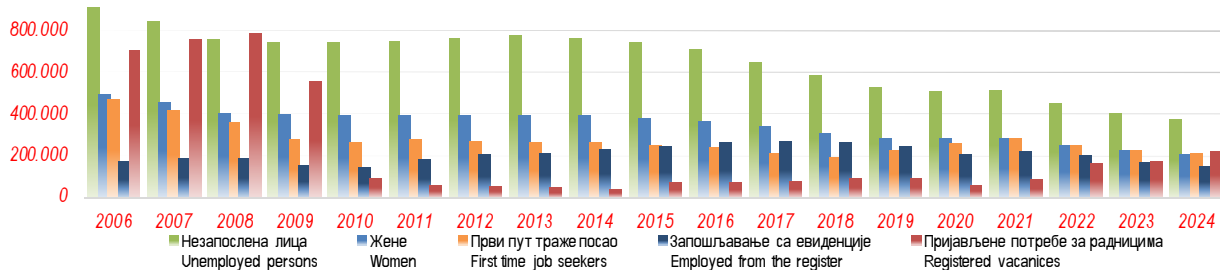
2) Национална служба за запошљавање је до ДЕЦЕМБРА 2010. године податке о запошљавању водила на основу поднетих Е-3 Пријава о заснивању-престанку радног односа (Закон о евиденцијама у области рада („Сл. гласник СРЈ”, бр. 46/96)) достављених од стране послодавца Националној служби. Од ДЕЦЕМБРА 2010. године подаци о запошљавању се преузимају од Републичког завода за здравствено осигурање.

2) Until DECEMBER 2010, the National Employment Service calculated employment figures on the basis of the number of reports filed by employers on the establishment of labour relation with a worker (Law on Records in the Field of Employment, Official Gazette of FRY, No. 46/96). Since DECEMBER 2010, the data on employment have been obtained from the National Health Insurance Fund.

3) Због промена начина добијања података о запошљавању (видети фусноту 2), извршена је ретроактивна корекција података у складу са новом процедуром због упоредивости временских серија.

3) As a result of the change in the way the data on employment is obtained (see footnote 2), the figures have been retroactively adjusted in accordance with the new procedure in order to ensure the comparability of time series.

Графикон бр. 1 - Опште карактеристике незапослености од 2006. до 2024.



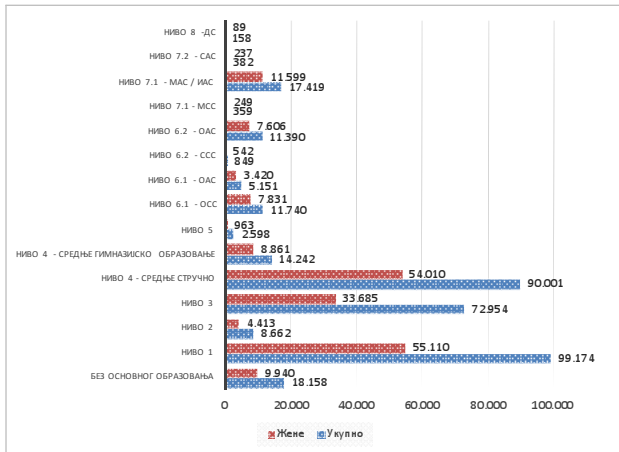
Графикон бр. 2 - Новопријављени, корисници новчане накнаде и брисани и престанак вођења евиденције од 2006. до 2024.

Chart No. 2 - The newly registered, unemployment benefit recipients and removal from the register and discontinuation of records from 2006 to 2024

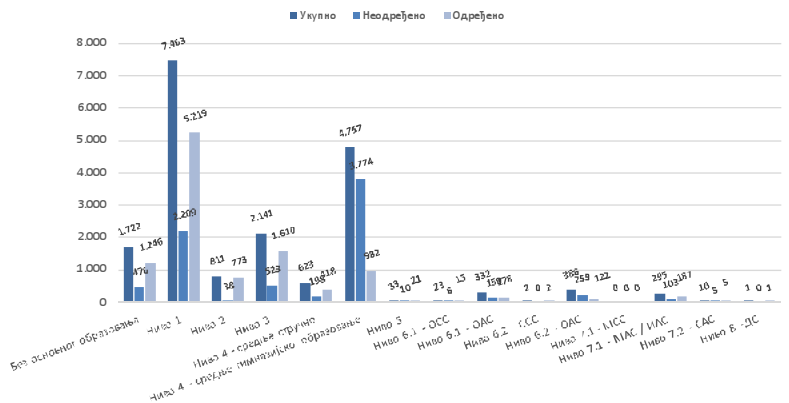


Ниво квалификације Qualification level	Незапослена лица Unemploy persons		Новопријављени Newly registered		Пријављене потребе за запошљавањем Requests for jobmatching services in vacancy filling			Запослени са евиденције Recruited from the register	
	Укупно Total	Жене Women	Укупно Total	Жене Women	Укупно Total	Неодређено Indefinite term	Одређено Fixed-term	Укупно Total	Жене Women
Без основног образовања No education	18.158	9.940	952	476	1.722	476	1.246	167	96
Ниво 1 Level 1	99.174	55.110	4.354	2.169	7.463	2.209	5.219	2.154	1.227
Ниво 2 Level 2	8.662	4.413	364	172	811	38	773	447	241
Ниво 3 Level 3	72.954	33.685	4.239	1.685	2.141	523	1.610	2.795	1.417
Ниво 4 - средње стручно Level 4 - secondary vocational	90.001	54.010	5.321	2.927	623	198	418	2.386	1.447
Ниво 4 - средње гимназијско образовање Level 4 - secondary general education	14.242	8.861	753	418	4.757	3.774	982	806	532
Ниво 5 Level 5	2.598	963	115	39	33	10	21	30	17
Ниво 6.1 - OCC Level 6.1 - BApS	11.740	7.831	855	582	23	6	15	141	93
Ниво 6.1 - OAC Level 6.1 - BAcS	5.151	3.420	309	196	332	150	178	196	135
Ниво 6.2 - CCC Level 6.2 - SApS	849	542	62	34	2	0	2	15	9
Ниво 6.2 - OAC Level 6.2 - BAcS	11.390	7.606	951	642	386	259	122	287	196
Ниво 7.1 - MCC Level 7.1 - MApS	359	249	39	24	0	0	0	75	54
Ниво 7.1 - MAC / IAC Level 7.1 - MACS / IAcS	17.419	11.599	1.343	929	295	103	187	760	560
Ниво 7.2 - CAC Level 7.2 - SAcS	382	237	31	20	10	5	5	26	18
Ниво 8 - DC Level 8 - DocS	158	89	7	3	1	0	1	5	5
Република Србија	353.237	198.555	19.695	10.316	18.599	7.751	10.779	10.290	6.047

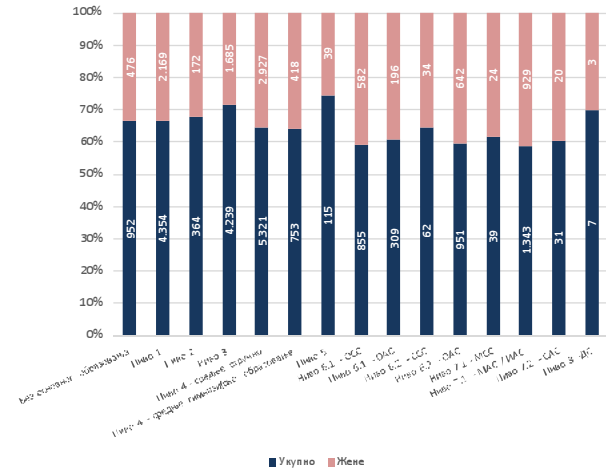
Графикон бр. 6 - Структура незапослених лица према нивоу квалификације
 Chart No. 6 - Structure of the unemployed by qualification level



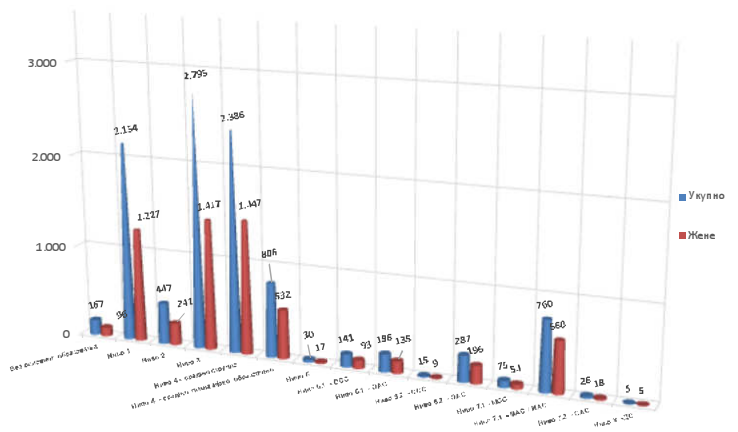
Графикон бр. 7 - Структура пријављених потреба за запошљавањем према нивоу квалификације
 Chart No. 7 - Structure of the Recruited from the register by qualification level



Графикон бр. 8 - Структура новопријављених лица према нивоу квалификације
 Chart No. 8 - Structure of the newly registered by qualification level



Графикон бр. 9 - Структура запослених са евиденције према нивоу квалификације
 Chart No. 9 - Structure of the recruited from the register by qualification level

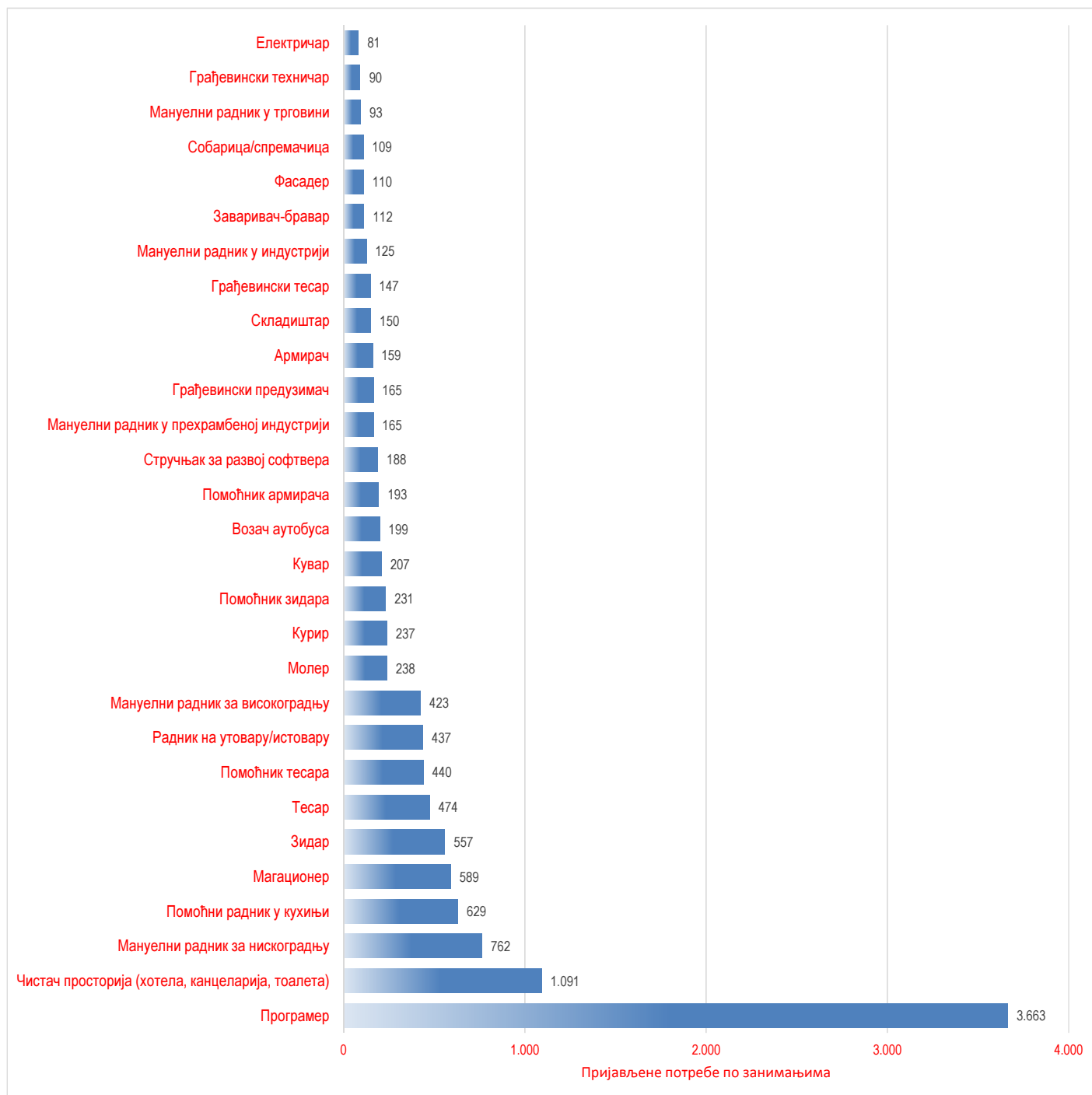


T5 ПРЕГЛЕД НАЈТРАЖЕНИЈИХ ЗАНИМАЊА ПРЕМА ПРИЈАВЉЕНИМ ПОТРЕБАМА ТОКОМ ДЕЦЕМБРА 2024. ГОДИНЕ

OVERVIEW ACCORDING TO THE REQUESTS FOR JOBMATCHING SERVICES IN VACANCY FILLING DURING DECEMBER OF 2024

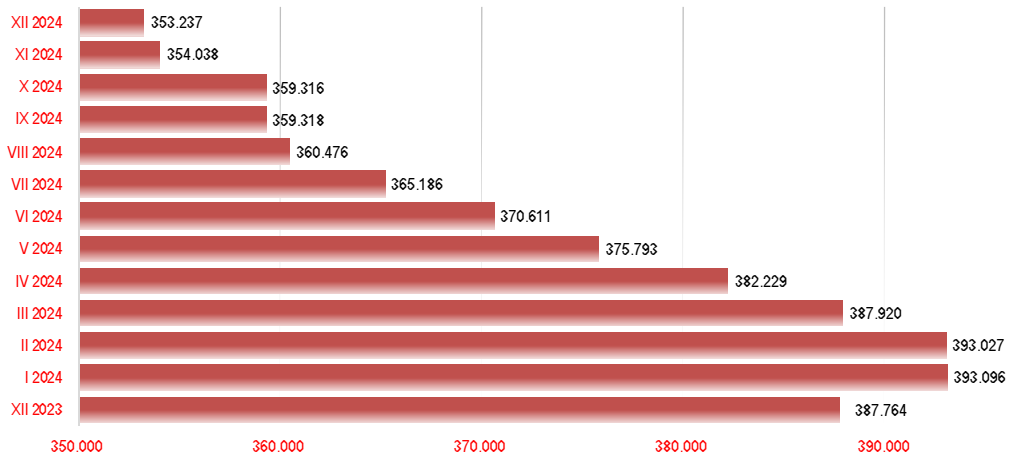
Шифра занимања Occupation code	Назив занимања	Број слободних послова Number of vacancies	Шифра занимања Occupation code	Назив занимања	Број слободних послова Number of vacancies
2512.02	Програмер	3.663	8332.04	Возач камиона	22
9112.03	Чистач просторија (хотела, канцеларија, тоалета)	1091	4110.02	Административни службеник	22
9312.01	Мануелни радник за нискоградњу	762	3421.11	Кошаркаш	21
9412.03	Помоћни радник у кухињи	629	2512.03	Програмер аналитичар	21
4321.03	Магационер	589	2120.03	Аналитичар осигурања	20
7112.02	Зидар	557	2511.01	Аналитичар информационог система	20
7115.09	Тесар	474	2165.01	Геодета	18
7115.07	Помоћник тесара	440	2341.02	Наставник разредне наставе	17
9333.05	Радник на утовару/истовару	437	8141.04	Оператер гумар каландриста	15
9313.01	Мануелни радник за високоградњу	423	7232.01	Авио-механичар	15
7131.01	Молер	238	2152.01	Инжењер електроничар	15
9621.03	Курир	237	9412.02	Перач судова	14
7112.07	Помоћник зидара	231	2144.20	Машински инжењер	14
5120.03	Кувар	207	2146.07	Рударски инжењер	14
8331.01	Возач аутобуса	199	2411.10	Финансијски контролор	12
7114.05	Помоћник армирача	193	2211.01	Лекар	12
2512.08	Стручњак за развој софтвера	188	7123.01	Гипсар	10
9329.06	Мануелни радник у прехрамбеној индустрији	165	7133.04	Чистач фасада пескарењем	10
1323.01	Грађевински предузимач	165	2342.03	Медицинска сестра васпитач	10
7114.01	Армирач	159	2511.02	Аналитичар пословног система (ИТ)	10
4321.04	Складиштар	150	2521.02	Администратор података	9
7115.04	Грађевински тесар	147	2423.08	Стручњак за развој људских ресурса	8
9329.10	Мануелни радник у индустрији	125	2521.01	Администратор базе података	8
7212.02	Заваривач-бравар	112	3113.07	Електротехничар	8
7123.05	Фасадер	110	2114.07	Истраживач у области геологије	7
9112.02	Собарица/спремачица	109	3117.09	Рударски техничар	6
9334.01	Мануелни радник у трговини	93	2342.01	Васпитач предшколске деце	6
3112.05	Грађевински техничар	90	2250.01	Ветеринар	6
7411.02	Електричар	81	2513.04	Програмер компјутерских игара	6
7122.01	Керамичар	69	2519.05	Стручњак за тестирање софтвера	6
1219.06	Пројект менаџер	69	2330.29	Наставник српског језика	6
5131.02	Конобар	66	8311.01	Машиновођа	5
7126.01	Водоинсталатер	59	1112.09	Директор међународне организације	5
7222.06	Бравар	57	1420.01	Менаџер продавнице	5
9621.02	Достављач робе	56	2151.01	Електроинжењер	5
2413.08	Менаџер за ризик пословања са малим и средњим предузећима и предузетницима	55	2519.01	Аналитичар за осигурање квалитета у ИКТ	5
9334.02	Радник на пуњењу рафова	54	3343.01	Административни секретар	5
5223.04	Продавац у малопродаји	53	2149.08	Инжењер контроле квалитета	5
9122.01	Перач возила	51	3255.03	Масер	4
7531.12	Помоћни кројач	50	1211.03	Финансијски директор	4
7231.01	Ауто-механичар	50	2141.04	Инжењер организације рада	4
9329.05	Мануелни радник у преради дрвета	46	2152.08	Инжењер одржавања рачунарске опреме	4
5414.02	Радник обезбеђења	44	2431.01	Аналитичар тржишта	4
2142.02	Грађевински инжењер	44	2431.04	Менаџер производа	4
3512.03	Асистент за корисничку подршку	42	2161.01	Архитекта	4
2631.03	Економиста	38	2166.06	Дизајнер компјутерских игара	4
2619.09	Правник	38	2330.16	Наставник математике	4
7111.01	Градитељ кућа	33	1221.01	Директор маркетинга	4
5223.01	Продавац мешовите робе	31	2262.07	Фармацеут	4
7233.17	Механичар за рударске машине	30	2330.35	Наставник француског језика	4
1212.03	Руководилац за радне односе	30	3322.03	Референт продаје	4
3221.02	Медицинска сестра	30	2143.03	Инжењер заштите животне средине	3
2153.04	Инжењер телекомуникација	29	2421.02	Аналитичар пословних процеса	3
6114.01	Пољопривредни радник за мешовите културе	26	2511.03	Дизајнер ИТ система	3
8343.01	Краниста	25	3323.03	Референт набавке	3
5120.07	Помоћник кувара	25	2149.06	Инжењер безбедности и здравља на раду	3
5132.02	Бармен	25	2634.04	Психолог	3
2431.05	Стручњак за маркетинг	25	2142.08	Грађевински пројектант нискоградње	2
2411.07	Рачуновођа	24	7412.04	Електроинжењер	2
7114.03	Бетонирач	23	2151.04	Инжењер електроенергетике	2

Графикон бр. 10 Занимања са највећим бројем пријављених потреба за запошљавањем
Chart No. 10 - Occupations with the highest number of requests for jobmatching services in vacancy filling



Ред. Бр. No	Област/Регион County/Region	Ø 2023		XII 2023		I 2024		II 2024		III 2024		IV 2024		V 2024		VI 2024		VII 2024		VIII 2024		IX 2024		X 2024		XI 2024		XII 2024		Индекси Index			
		Укупно Total	Жене Women	Укупно Total	Жене Women	Укупно Total	Жене Women	Укупно Total	Жене Women	Укупно Total	Жене Women	Укупно Total	Жене Women	Укупно Total	Жене Women	Укупно Total	Жене Women	Укупно Total	Жене Women	Укупно Total	Жене Women	Укупно Total	Жене Women	Укупно Total	Жене Women	Укупно Total	Жене Women	Укупно Total	Жене Women	XII 2024 /XII 2023	XII 2024 / XII 2023	XII 2024 / XI 2024	
																																	XII 2024
	Београдски регион	47.096	29.497	43.832	27.311	44.127	27.468	44.067	27.481	42.869	26.773	41.740	26.045	40.890	25.532	40.216	25.175	39.541	24.886	38.689	24.299	38.181	23.898	38.126	23.871	37.188	23.317	36.886	23.058	84,2	84,2	99,2	
1	Београдска област	47.096	29.497	43.832	27.311	44.127	27.468	44.067	27.481	42.869	26.773	41.740	26.045	40.890	25.532	40.216	25.175	39.541	24.886	38.689	24.299	38.181	23.898	38.126	23.871	37.188	23.317	36.886	23.058	84,2	84,2	99,2	
	Регион Војводине	82.361	44.578	79.626	42.871	81.004	43.559	81.296	43.719	80.295	43.159	78.874	42.548	77.365	41.829	76.475	41.509	75.223	40.976	74.028	40.429	73.922	40.127	74.074	40.330	73.057	39.754	72.842	39.516	91,5	91,5	99,7	
2	Северно - бачка	6.221	3.305	6.195	3.288	6.241	3.301	6.263	3.309	6.203	3.266	6.059	3.185	6.009	3.174	5.977	3.162	5.862	3.111	5.800	3.070	5.855	3.088	5.796	3.078	5.671	3.008	5.722	3.022	92,4	92,4	100,9	
3	Средње - банатска	9.944	5.311	9.596	5.069	9.672	5.089	9.683	5.122	9.583	5.056	9.393	5.004	9.215	4.912	9.092	4.884	9.016	4.907	8.795	4.783	8.821	4.780	9.019	4.936	9.011	4.949	8.892	4.865	92,7	92,7	98,7	
4	Северно - банатска	5.539	2.839	5.425	2.736	5.507	2.785	5.526	2.817	5.416	2.750	5.312	2.710	5.126	2.620	5.036	2.598	5.024	2.619	4.930	2.578	4.903	2.544	4.888	2.504	4.834	2.436	4.874	2.450	89,8	89,8	100,8	
5	Јужно - банатска	15.511	8.415	14.909	8.108	15.226	8.301	15.063	8.187	14.852	8.088	14.589	7.957	14.313	7.793	14.248	7.764	13.993	7.644	13.804	7.580	13.627	7.453	13.684	7.491	13.526	7.403	13.461	7.352	90,3	90,3	99,5	
6	Западно - бачка	10.373	4.954	10.126	4.818	10.336	4.885	10.522	4.952	10.380	4.891	10.259	4.850	10.112	4.796	10.109	4.849	9.936	4.785	9.861	4.773	9.754	4.669	9.880	4.753	9.723	4.709	9.757	4.710	96,4	96,4	100,3	
7	Јужно - бачка	25.645	14.819	24.284	13.993	24.670	14.204	24.856	14.280	24.590	14.133	24.305	14.027	23.800	13.796	23.437	13.600	22.885	13.281	22.487	13.079	22.675	13.056	22.461	12.993	22.004	12.708	21.895	12.606	90,2	90,2	99,5	
8	Сремска	9.129	4.936	9.091	4.859	9.352	4.994	9.383	5.052	9.271	4.975	8.957	4.815	8.790	4.738	8.576	4.652	8.507	4.629	8.351	4.566	8.287	4.537	8.346	4.593	8.288	4.541	8.241	4.511	90,7	90,7	99,4	
	Регион Шумадије и Западне Србије	143.260	80.827	137.587	77.876	139.072	78.466	138.535	78.189	137.222	77.594	136.199	77.047	133.891	75.884	132.173	75.156	130.361	74.371	129.093	73.743	128.440	73.141	128.121	73.024	126.475	72.093	125.872	71.712	91,5	91,5	99,5	
9	Мачванска	16.242	8.978	15.115	8.416	15.438	8.561	15.485	8.578	15.250	8.453	15.098	8.358	14.825	8.201	14.623	8.110	14.543	8.102	14.384	8.074	14.199	7.964	14.168	7.970	13.966	7.862	14.022	7.913	92,8	92,8	100,4	
10	Колубарска	5.976	3.473	5.552	3.237	5.604	3.248	5.620	3.271	5.571	3.260	5.417	3.149	5.247	3.044	5.172	3.008	5.097	2.948	5.005	2.882	4.986	2.869	4.873	2.834	4.752	2.772	4.778	2.722	86,1	86,1	100,5	
11	Шумадијска	20.709	12.223	19.395	11.464	19.326	11.397	19.355	11.424	19.165	11.366	18.994	11.275	18.586	11.052	18.302	10.882	18.048	10.777	17.792	10.622	17.704	10.534	17.524	10.418	17.126	10.225	17.112	10.221	88,2	88,2	99,9	
12	Поморавска	16.841	9.469	15.743	8.816	15.810	8.810	15.697	8.729	15.508	8.626	15.246	8.486	14.990	8.348	14.683	8.190	14.354	8.070	14.096	7.935	13.972	7.861	13.902	7.810	13.638	7.651	13.605	7.613	86,4	86,4	99,8	
13	Златиборска	18.054	9.868	17.268	9.383	17.656	9.558	17.693	9.592	17.610	9.607	17.355	9.510	16.976	9.330	16.908	9.359	16.689	9.314	16.500	9.217	16.439	9.121	16.285	9.068	16.056	8.959	15.977	8.867	92,5	92,5	99,5	
14	Моравичка	8.130	4.644	7.772	4.439	7.805	4.429	7.847	4.475	7.713	4.390	7.592	4.332	7.466	4.288	7.378	4.296	7.227	4.204	7.053	4.099	6.959	4.003	6.998	4.027	6.870	3.956	6.803	3.911	87,5	87,5	99,0	
15	Рашка	40.802	22.568	40.856	22.833	41.435	23.115	40.950	22.862	40.694	22.739	40.836	22.795	40.156	22.477	39.698	22.277	39.242	22.084	39.274	22.159	39.352	22.120	39.664	22.281	39.533	22.181	38.990	21.896	95,4	95,4	98,6	
16	Расинска	16.507	9.605	15.886	9.288	15.998	9.348	15.888	9.258	15.711	9.153	15.661	9.142	15.645	9.144	15.409	9.034	15.181	8.872	14.989	8.755	14.829	8.669	14.707	8.616	14.534	8.487	14.583	8.519	91,8	91,8	100,4	
	Регион Јужне и Источне Србије	111.270	60.489	106.727	58.021	109.040	58.940	109.373	59.101	107.873	58.372	105.821	57.543	104.053	56.425	102.163	55.575	100.772	54.944	99.155	54.142	98.601	53.594	98.333	53.473	96.426	52.437	96.630	52.470	90,5	90,5	100,2	
17	Поднонавска	6.989	4.052	6.554	3.824	6.701	3.907	6.774	3.922	6.568	3.808	6.503	3.788	6.280	3.654	6.051	3.533	5.958	3.505	5.815	3.431	5.803	3.406	5.678	3.350	5.496	3.231	5.441	3.215	83,0	83,0	99,0	
18	Браничевска	5.306	3.201	5.150	3.138	5.191	3.155	5.244	3.197	5.254	3.206	5.173	3.137	5.030	3.056	4.916	2.998	4.828	2.958	4.601	2.831	4.587	2.819	4.494	2.770	4.398	2.705	4.416	2.678	85,7	85,7	100,4	
19	Борска	6.816	4.202	6.407	3.963	6.608	4.056	6.523	4.001	6.457	3.972	6.299	3.876	6.164	3.796	6.111	3.767	6.003	3.718	6.091	3.752	6.032	3.698	6.032	3.697	5.889	3.612	5.808	3.581	90,7	90,7	98,6	
20	Зајечарска	6.487	3.413	6.274	3.307	6.404	3.339	6.446	3.380	6.384	3.352	6.230	3.298	6.137	3.239	5.882	3.124	5.778	3.064	5.675	3.018	5.673	2.979	5.706	3.005	5.555	2.916	5.538	2.893	88,3	88,3	99,7	
21	Нишавска	27.768	15.079	26.587	14.460	27.152	14.652	27.159	14.656	26.738	14.440	25.989	14.163	25.478	13.874	25.401	13.867	25.081	13.732	24.752	13.559	24.426	13.299	24.359	13.310	23.932	13.069	23.945	13.061	90,1	90,1	100,1	
22	Топличка	8.781	4.304	8.119	3.958	8.198	4.012	8.200	4.000	8.040	3.943	7.914	3.878	8.059	3.933	7.861	3.840	7.739	3.783	7.478	3.693	7.443	3.662	7.381	3.636	7.278	3.564	7.230	3.560	89,1	89,1	99,3	
23	Пиротска	8.452	4.586	8.609	4.682	8.844	4.789	8.881	4.807	8.761	4.744	8.600	4.721	8.529	4.669	8.306	4.581	8.158	4.530	8.168	4.505	8.142	4.461	8.016	4.386	7.867	4.332	7.900	4.352	91,8	91,8	100,4	
24	Јабланичка	21.405	10.840	20.600	10.392	21.045	10.529	21.115	10.602	20.818	10.475	20.466	10.356	20.193	10.181	19.806	10.031	19.857	10.042	19.508	9.879	19.742	10.022	19.871	10.112	19.754	10.044	19.763	9.970	95,9	95,9	100,0	
25	Пчињска	19.266	10.811	18.427	10.297	18.897	10.501	19.031	10.536	18.853	10.432	18.647	10.323	18.183	10.023	17.829	9.834	17.370	9.612	17.067	9.474	16.753	9.248	16.796	9.207	16.257	8.964	16.589	9.160	90,0	90,0	102,0	
	Регион Косово и Метохија	20.989	12.006	19.992	11.394	19.853	11.285	19.756	11.220	19.661	11.175	19.595	11.145	19.594	11.128	19.584	11.128	19.289	10.952	19.511	11.068	20.174	11.411	20.662	11.625	20.892	11.744	21.007	11.799	105,1	105,1	100,6	
	Територијално нераспоређени	0	0	0	0	0	0	0	0	0	0	0	0	0	0	0	0	0	0	0	0	0	0	0	0	0	0	0	0	0	/	/	/
	Република Србија	404.977	227.396	387.764	217.473	393.096	219.718	393.027	219.710	387.920	217.073	382.229	214.328	375.793	210.798	370.611	208.543	365.186	206.129	360.476	203.681	359.318	202.171	359.316	202.323	354.038	199.345	353.237	198.555	91,1	91,1	99,8	

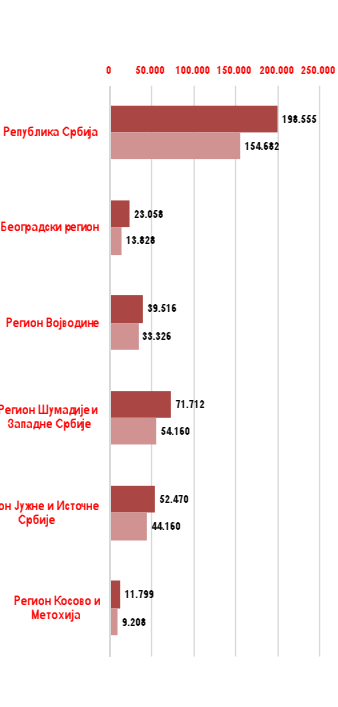
Графикон бр. 11 - Број незапослених лица по месецима у претходних година дана



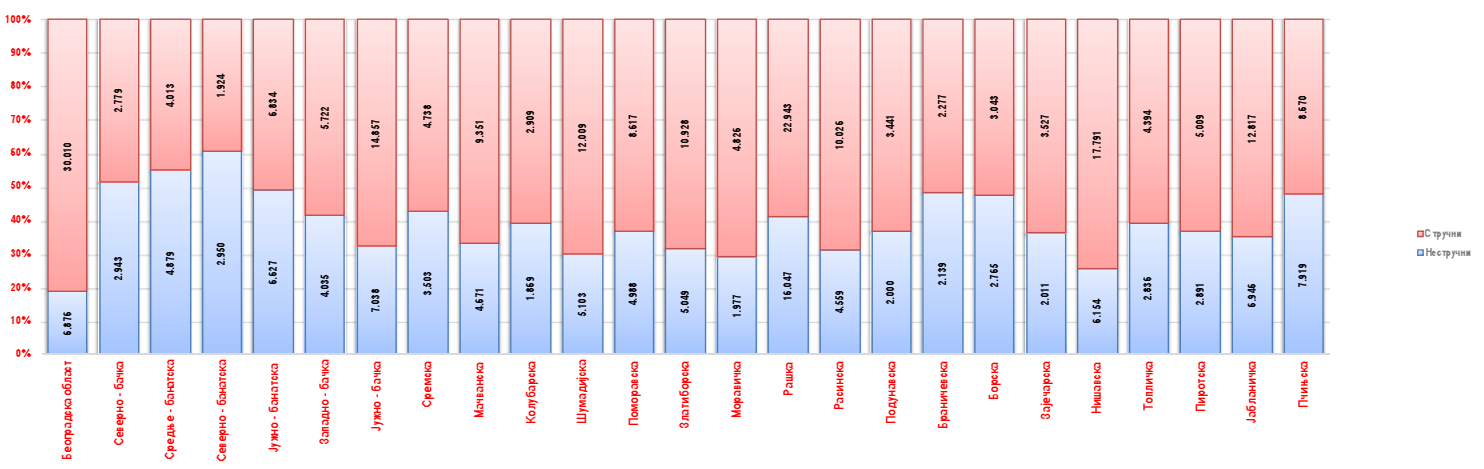
UNEMPLOYMENT PERSONS BY QUALIFICATION LEVEL AND SEX DURING DECEMBER OF 2024

Ред. Бр. No	Област/Регион County/Region	Укупно Total		Без основног образовања No education		Ниво 1 Level 1		Ниво 2 Level 2		Ниво 3 Level 3		Ниво 4 - средње стручно Level 4 - secondary vocational		Ниво 4 - средње гимназијско образовање Level 4 - secondary gymnasium		Ниво 5 Level 5		Ниво 6.1 - OCC Level 6.1 - BAрS		Ниво 6.1 - OAC Level 6.1 - BAсS		Ниво 6.2 - CCC Level 6.2 - SAрS		Ниво 6.2 - DAC Level 6.2 - BAсS		Ниво 7.1 - MCC Level 7.1 - MArS		Ниво 7.1 - MAC / IAC Level 7.1 - MArS / IAcS		Ниво 7.2 - CAC Level 7.2 - SAсS		Ниво 8 - DC Level 8 - DoсS		
		Укупно	Жене	Укупно	Жене	Укупно	Жене	Укупно	Жене	Укупно	Жене	Укупно	Жене	Укупно	Жене	Укупно	Жене	Укупно	Жене	Укупно	Жене	Укупно	Жене	Укупно	Жене	Укупно	Жене	Укупно	Жене	Укупно	Жене	Укупно	Жене	
		Total	Women	Total	Women	Total	Women	Total	Women	Total	Women	Total	Women	Total	Women	Total	Women	Total	Women	Total	Women	Total	Women	Total	Women	Total	Women	Total	Women	Total	Women	Total	Women	
Београдски регион		36.886	23.058	1.428	917	4.703	2.710	745	443	5.759	2.901	10.674	6.962	1.957	1.278	433	196	2.361	1.607	1.087	717	159	101	2.096	1.415	48	28	5.163	3.596	195	135	78	52	
1 Београдска област		36.886	23.058	1.428	917	4.703	2.710	745	443	5.759	2.901	10.674	6.962	1.957	1.278	433	196	2.361	1.607	1.087	717	159	101	2.096	1.415	48	28	5.163	3.596	195	135	78	52	
Регион Војводине		72.842	39.516	7.569	3.904	22.235	11.416	2.171	1.043	13.858	6.326	15.733	9.500	2.022	1.338	678	234	1.722	1.201	1.174	806	121	84	2.205	1.429	60	46	3.198	2.137	62	37	34	15	
2 Северно - бачка		5.722	3.022	848	430	1.936	977	159	83	390	457	1.114	642	164	107	44	12	112	66	87	55	5	4	115	78	0	0	202	108	2	2	4	1	
3 Средње - бачка		4.892	4.865	1.545	872	2.142	1.621	192	74	1.510	657	1.482	976	189	123	66	26	189	143	129	82	5	5	219	145	8	7	210	131	5	2	1	1	
4 Северно - банатска		4.874	2.450	781	385	2.056	1.018	115	42	791	337	754	428	89	52	22	10	78	52	55	39	11	6	51	28	3	2	87	50	2	1	1	0	
5 Јужно - банатска		15.461	7.352	1.216	537	4.963	2.634	448	239	2.336	1.081	2.886	1.806	345	238	88	22	348	253	161	121	22	14	243	149	9	9	383	240	10	7	3	3	
6 Западно - бачка		9.757	4.710	610	316	2.124	1.485	301	117	2.233	880	2.339	1.301	251	154	118	29	146	94	121	76	11	6	178	110	3	3	312	185	6	3	4	1	
7 Јужно - бачка		21.895	12.606	1.416	767	4.930	2.620	692	379	4.426	2.140	5.328	3.252	798	547	289	111	597	421	485	346	47	33	1.144	745	30	23	1.662	1.186	32	19	19	9	
8 Сремска		8.241	4.511	1.153	597	2.084	1.111	266	109	1.632	774	1.850	1.085	186	117	51	24	252	172	136	87	20	16	255	176	7	9	342	237	5	3	2	0	
Регион Шумадије и Западне Србије		125.872	71.712	3.199	1.788	37.295	21.192	3.769	2.052	29.816	14.127	32.294	19.967	4.852	3.017	899	316	3.519	2.427	1.646	1.090	287	195	3.690	2.488	107	75	4.411	2.933	70	35	18	10	
9 Мачванска		14.022	7.913	372	226	3.750	2.018	549	272	3.791	1.776	3.999	2.349	274	179	99	35	510	350	239	154	31	19	316	193	19	15	465	312	7	4	1	1	
10 Колубарска		4.778	2.772	328	167	1.309	715	232	131	1.095	555	1.118	758	106	65	50	25	137	90	98	68	8	8	155	102	6	4	131	81	4	3	1	0	
11 Шумадијска		17.112	10.221	788	432	3.503	2.101	812	425	4.164	2.207	4.851	3.145	582	387	264	81	469	314	297	195	31	22	585	401	9	6	740	500	12	4	5	1	
12 Поморavsка		15.605	8.631	751	363	4.105	2.274	132	66	3.112	1.458	3.575	2.228	438	266	78	25	391	270	177	101	27	19	336	232	16	10	458	297	8	4	1	0	
13 Златиборска		15.977	8.867	159	76	4.503	2.561	407	255	4.692	2.072	3.724	2.325	680	414	82	27	533	359	201	131	28	16	462	292	17	9	500	325	7	3	2	2	
14 Моравска		6.803	3.911	26	14	1.798	925	153	101	1.683	763	1.851	1.215	210	133	34	16	286	205	105	69	34	24	299	222	6	5	328	213	8	4	2	2	
15 Рашка		38.990	21.896	515	351	14.599	8.654	933	450	7.787	3.563	9.687	5.531	2.136	1.299	155	61	527	340	272	178	63	39	1.083	720	19	14	1.195	805	17	9	2	2	
16 Расинска		14.585	8.519	280	159	3.728	2.054	551	352	3.492	1.733	3.889	2.416	426	274	137	46	686	489	257	194	65	48	454	326	15	12	594	400	7	4	4	2	
Регион Јужне и Источне Србије		96.630	52.470	5.576	3.094	28.291	15.484	1.794	770	21.318	9.420	23.315	13.426	4.174	2.489	545	199	3.443	2.252	1.125	748	205	129	2.728	1.830	124	88	3.920	2.504	46	26	26	11	
17 Подунавска		5.441	3.215	451	240	1.402	775	147	57	1.107	553	1.484	1.005	202	133	24	5	231	164	66	49	12	8	140	103	5	4	164	115	4	3	2	1	
18 Браничевска		4.416	2.678	868	587	1.226	697	45	22	750	374	913	610	143	87	18	6	141	101	55	33	10	6	114	76	6	3	126	81	1	1	0	0	
19 Борска		5.808	3.581	130	72	2.458	1.478	177	94	1.015	540	1.379	963	163	113	27	8	132	86	70	48	4	1	110	79	1	0	138	102	1	1	3	1	
20 Зајечарска		5.518	2.893	239	137	1.615	802	157	91	1.329	538	1.372	775	223	131	15	9	214	126	74	52	8	3	159	117	3	1	224	128	3	2	3	1	
21 Нишавска		25.945	13.061	848	410	5.057	2.843	249	93	5.322	2.433	6.804	3.745	1.054	619	252	97	1.132	731	260	147	58	34	1.027	698	35	23	1.813	1.173	22	11	12	6	
22 Топличка		7.230	3.560	128	76	2.354	1.209	344	132	1.708	682	1.620	849	336	194	53	18	267	166	89	49	11	7	127	79	7	4	174	94	2	1	0	0	
23 Пиротска		7.900	4.352	456	234	2.313	1.209	142	64	2.107	1.057	1.642	985	404	230	25	11	285	184	125	99	18	15	159	117	8	7	232	140	4	2	0	0	
24 Јабланичка		19.763	9.970	1.338	731	5.338	2.705	270	118	5.455	2.248	4.775	2.603	537	300	94	34	621	394	196	132	48	32	468	281	42	33	572	355	3	2	6	2	
25 Пчињска		16.589	9.160	1.138	607	6.518	3.777	263	119	2.625	995	3.326	1.895	1.112	682	37	11	420	300	190	139	36	23	424	280	17	13	477	316	6	3	0	0	
Регион Косово и Метохија		21.007	11.799	386	237	6.650	4.308	183	105	2.203	911	7.985	4.155	1.237	739	43	18	695	344	119	59	77	33	671	444	20	12	727	429	9	4	2	1	
Територијално неинкорпорисана Република Србија		0	0	0	0	0	0	0	0	0	0	0	0	0	0	0	0	0	0	0	0	0	0	0	0	0	0	0	0	0	0	0	0	0
Укупно		353.237	198.555	18.158	9.940	99.174	55.110	8.662	4.413	72.954	33.685	90.011	54.010	14.242	8.061	2.598	963	11.740	7.831	5.151	3.420	849	542	11.390	7.606	359	249	17.419	11.599	382	237	158	89	

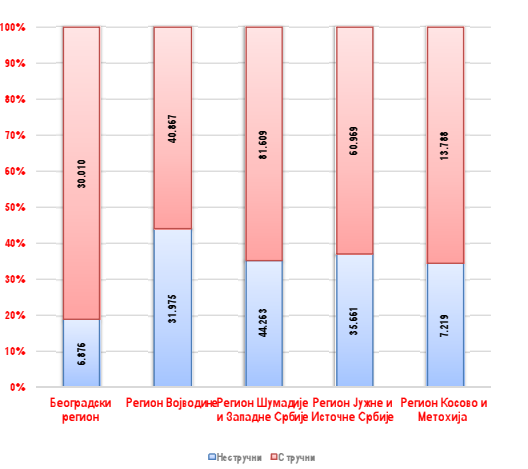
Графикон бр. 13 - Структура незапослених по регионима и полу
Chart No. 13 - Structure of unemployed by regions and gender



Графикон бр. 14 - Структура незапослених лица према стручношћу по окружњима
Chart No. 14 - Structure of the unemployed by qualifications and counties

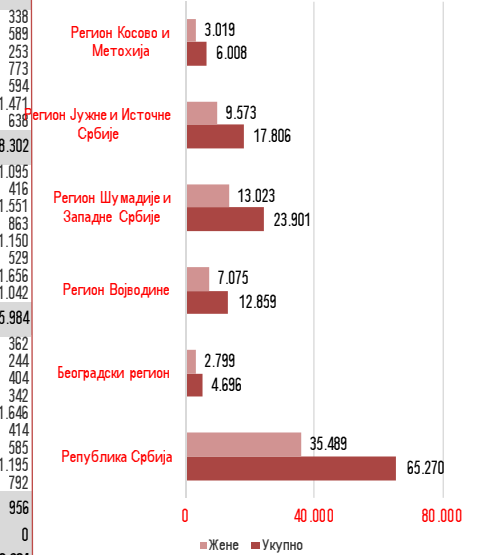


Графикон бр. 15 - Структура незапослених по стручношћу по регионима
Chart No. 15 - Structure of unemployed by qualifications, by regions

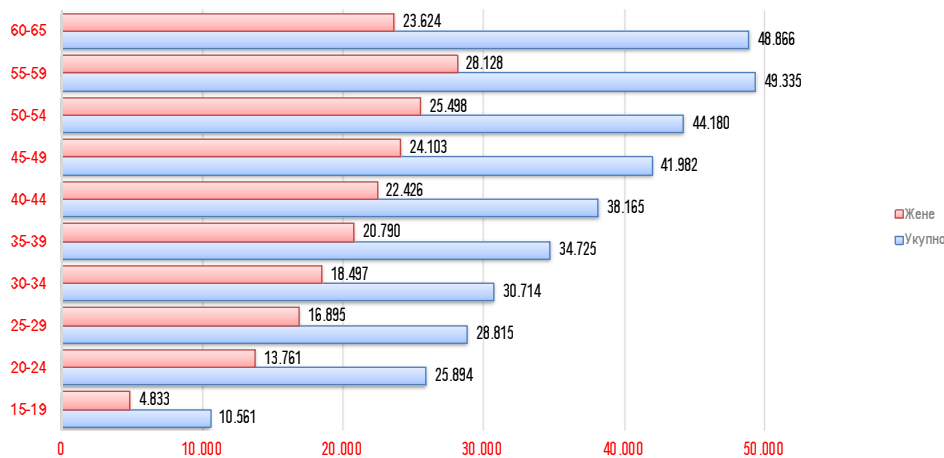


Ред. Бр. No	Област/Регион County/Region	Укупно Total	Жене Women	15-19		20-24		25-29		30-34		35-39		40-44		45-49		50-54		55-59		60-65	
				Укупно Total	Жене Women	Укупно Total	Жене Women	Укупно Total	Жене Women	Укупно Total	Жене Women	Укупно Total	Жене Women	Укупно Total	Жене Women	Укупно Total	Жене Women	Укупно Total	Жене Women	Укупно Total	Жене Women	Укупно Total	Жене Women
1	Београдски регион Београдска област Регион Војводине	36.886 36.886 72.842	23.058 23.058 39.516	553 553 2.566	258 258 1.248	1.500 1.500 4.684	864 864 2.541	2.643 2.643 5.609	1.677 1.677 3.266	2.557 2.557 6.230	1.679 1.679 3.751	3.313 3.313 7.241	2.210 2.210 4.381	4.082 4.082 7.841	2.720 2.720 4.571	4.593 4.593 8.558	2.957 2.957 4.777	5.059 5.059 8.978	3.186 3.186 4.837	6.055 6.055 10.441	3.781 3.781 5.468	6.531 6.531 10.694	3.726 3.726 4.656
2	Северно - бачка	5.722	3.022	241	117	407	212	436	260	481	295	523	318	608	360	669	381	684	352	800	389	873	338
3	Средње - банатска	8.892	4.865	355	187	652	375	728	449	781	471	860	518	920	550	972	524	1.030	542	1.267	660	1.327	589
4	Северно - банатска	4.874	2.450	284	133	332	172	379	212	434	261	485	280	502	286	543	293	541	259	676	301	698	253
5	Јужно - банатска	13.461	7.352	480	242	932	502	1.004	572	1.181	689	1.353	787	1.608	941	1.746	959	1.682	910	1.780	977	1.684	773
6	Западно - бачка	9.757	4.710	365	167	622	326	674	337	771	443	942	513	944	452	1.076	522	1.246	606	1.554	750	1.563	594
7	Јужно - бачка	21.895	12.606	603	284	1.256	683	1.807	1.085	1.978	1.225	2.297	1.477	2.433	1.484	2.637	1.571	2.764	1.586	3.103	1.740	3.017	1.471
8	Сремска	8.241	4.511	238	118	472	271	581	371	604	367	781	488	826	498	915	527	1.031	582	1.261	651	1.532	636
	Регион Шумадије и Западне Србије	125.872	71.712	3.640	1.600	9.844	5.242	10.417	6.181	11.149	6.933	12.582	7.652	13.687	8.055	15.210	8.704	15.603	9.145	16.939	9.898	16.801	8.302
9	Србије Мачванска	14.022	7.913	467	238	931	535	1.012	596	1.163	732	1.292	809	1.407	812	1.637	950	1.720	971	2.024	1.175	2.369	1.095
10	Колубарска	4.778	2.772	154	68	264	151	323	215	342	228	467	283	537	327	563	329	590	332	721	423	817	416
11	Шумадијска	17.112	10.221	420	181	1.000	549	1.200	723	1.363	880	1.622	1.064	1.890	1.098	2.080	1.254	2.150	1.296	2.590	1.625	2.797	1.551
12	Поморavsка	13.805	7.613	314	128	956	512	1.060	642	1.190	734	1.358	818	1.456	818	1.720	936	1.194	1.042	1.976	1.120	1.781	863
13	Златиборска	15.977	8.867	421	160	1.065	537	1.176	699	1.172	702	1.491	882	1.708	988	1.925	1.083	2.106	1.246	2.488	1.420	2.425	1.150
14	Моравицка	6.803	3.911	136	56	438	224	494	311	556	382	645	413	639	407	786	442	913	529	1.062	618	1.134	529
15	Рашка	38.990	21.896	1.470	653	4.344	2.276	4.033	2.293	4.110	2.446	4.316	2.496	4.476	2.645	4.571	2.613	4.352	2.561	3.944	2.257	3.374	1.656
16	Расинска	14.585	8.519	258	116	846	458	1.119	702	1.253	829	1.391	887	1.574	960	1.928	1.097	1.978	1.168	2.134	1.260	2.104	1.042
	Регион Јужне и Источне Србије	96.630	52.470	2.838	1.280	7.065	3.737	7.903	4.556	8.332	4.838	8.963	5.152	9.942	5.633	11.464	6.369	12.677	7.106	14.132	7.815	13.314	5.984
17	Србије Подунавска	5.441	3.215	244	110	358	203	381	210	430	276	519	333	607	375	674	438	748	452	777	456	703	362
18	Браничевска	4.416	2.678	181	86	422	248	377	256	416	263	441	296	485	321	543	350	520	295	531	319	500	244
19	Борска	5.808	3.581	179	100	406	269	509	318	512	360	514	322	584	360	706	405	826	525	829	518	743	404
20	Зајечарска	5.538	2.893	196	89	382	213	389	224	415	235	490	265	580	317	676	357	789	424	818	427	803	342
21	Нишавска	23.945	13.061	599	263	1.593	790	2.039	1.144	2.042	1.157	2.417	1.359	2.618	1.458	2.950	1.644	2.949	1.637	3.404	1.963	3.334	1.646
22	Топличка	7.230	3.560	192	74	541	267	557	289	623	306	613	320	657	339	865	445	920	491	1.147	615	1.115	414
23	Пиротска	7.900	4.352	169	79	556	299	592	367	629	395	637	376	786	436	879	507	1.047	600	1.286	708	1.319	585
24	Јабланичка	19.763	9.970	612	282	1.524	739	1.642	892	1.760	933	1.775	951	1.936	1.033	2.198	1.099	2.559	1.366	2.816	1.480	2.941	1.195
25	Пчињска	16.589	9.160	466	197	1.283	709	1.417	856	1.505	913	1.557	930	1.689	994	1.973	1.124	2.319	1.316	2.524	1.329	1.856	792
	Регион Косово и Метохија	21.007	11.799	964	447	2.801	1.377	2.243	1.195	2.446	1.296	2.626	1.395	2.613	1.447	2.157	1.296	1.863	1.224	1.768	1.166	1.526	956
	Територијално неваспосећени	0	0	0	0	0	0	0	0	0	0	0	0	0	0	0	0	0	0	0	0	0	0
	Република Србија	353.237	198.555	10.561	4.833	25.894	13.761	28.815	16.895	30.714	18.497	34.725	20.790	38.165	22.426	41.982	24.103	44.180	25.498	49.335	28.128	48.866	23.624

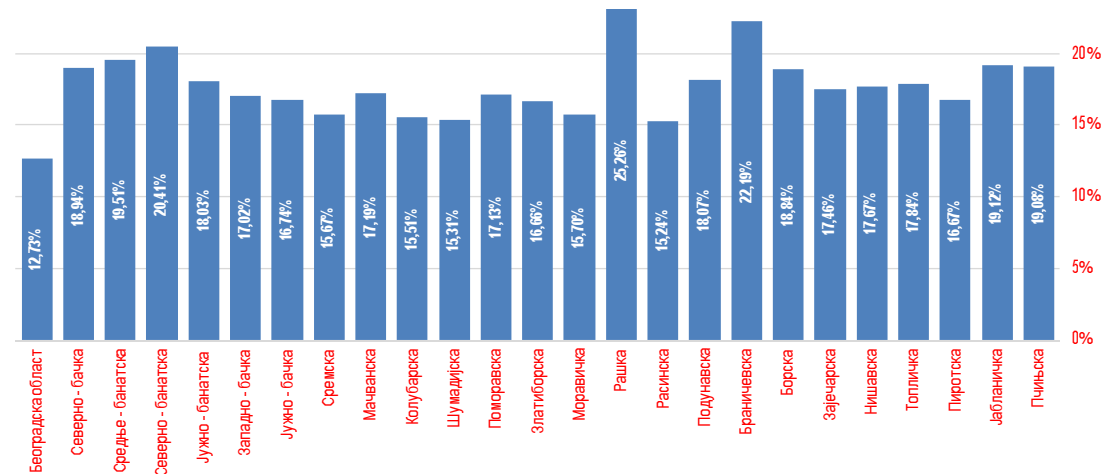
Графикон бр. 16 - Незапослена лица до 30 година старости по регионима
Chart No. 16 - Unemployed up to 30 years of age by regions



Графикон бр. 17 - Незапослена лица према старости и полу
Chart No. 17 - Unemployed persons by age and gender

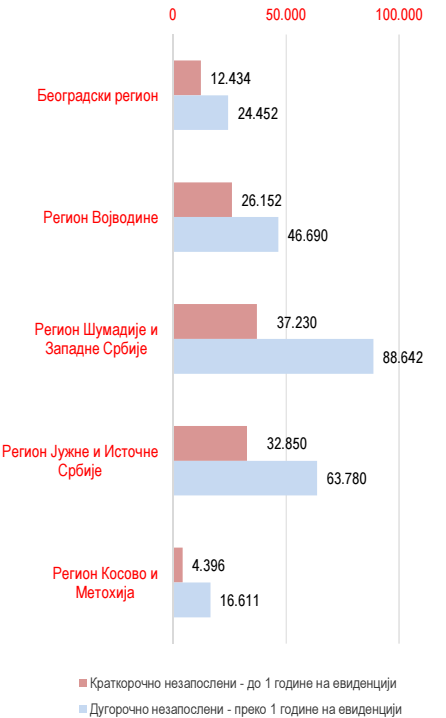


Графикон бр. 18 - Незапослена лица до 30 година старости по окрузима
Chart No. 18 - Unemployed up to 30 years of age by counties

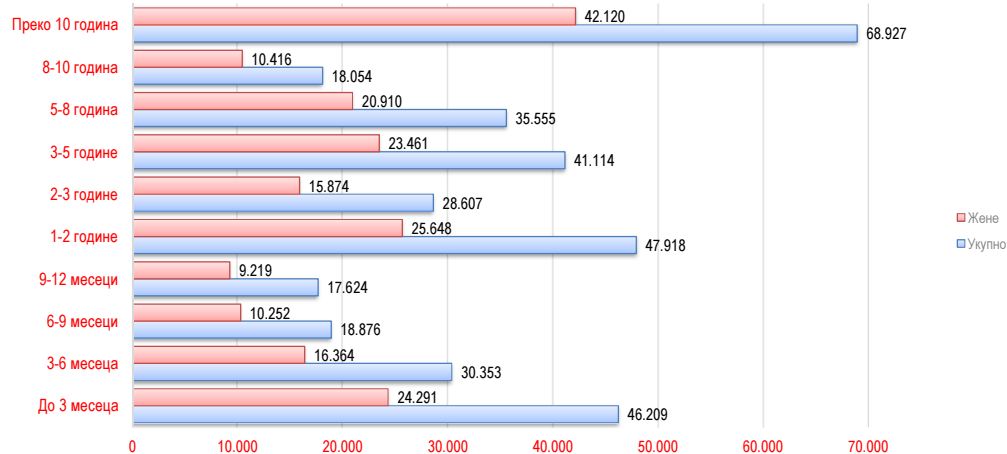


Ред. Бр. No	Област/Регион County/Region	Укупно Total	Жене Women	До 3 месеца to 3 months		3-6 месеци 3-6 months		6-9 месеци 6-9 months		9-12 месеци 9-12 months		1-2 године 1-2 years		2-3 године 2-3 years		3-5 година 3-5 years		5-8 година 5-8 years		8-10 година 8-10 years		Преко 10 година Over 10 years	
				Укупно Total	Жене Women	Укупно Total	Жене Women	Укупно Total	Жене Women	Укупно Total	Жене Women	Укупно Total	Жене Women	Укупно Total	Жене Women	Укупно Total	Жене Women	Укупно Total	Жене Women	Укупно Total	Жене Women	Укупно Total	Жене Women
	Београдски регион	36.886	23.058	5.642	3.322	3.165	1.911	1.903	1.134	1.724	994	4.394	2.639	2.790	1.777	4.242	2.725	4.007	2.632	2.256	1.468	6.763	4.456
1	Београдска област	36.886	23.058	5.642	3.322	3.165	1.911	1.903	1.134	1.724	994	4.394	2.639	2.790	1.777	4.242	2.725	4.007	2.632	2.256	1.468	6.763	4.456
	Регион Војводине	72.842	39.516	11.196	5.821	6.906	3.621	4.265	2.311	3.785	1.992	10.188	5.303	6.210	3.318	8.509	4.736	7.084	4.036	3.277	1.881	11.422	6.497
2	Северно - бачка	5.722	3.022	709	362	520	268	327	156	302	151	817	411	547	295	715	383	583	347	263	135	939	514
3	Средње - банатска	8.892	4.865	1.275	660	712	389	434	258	377	204	1.184	604	819	433	1.183	663	1.059	592	517	290	1.332	772
4	Северно - банатска	4.874	2.450	787	356	487	230	258	147	229	114	694	326	448	234	555	283	541	286	205	107	670	367
5	Јужно - банатска	13.461	7.352	1.840	953	1.150	580	723	389	634	356	1.698	898	1.121	600	1.508	827	1.339	719	670	367	2.778	1.663
6	Западно - бачка	9.757	4.710	1.478	709	1.011	478	635	306	529	223	1.544	702	797	388	1.166	578	948	501	380	209	1.269	616
7	Јужно - бачка	21.895	12.606	3.561	1.923	2.213	1.181	1.428	801	1.256	702	3.158	1.803	1.843	1.026	2.543	1.521	1.914	1.194	907	568	3.072	1.887
8	Сремска	8.241	4.511	1.546	858	813	495	460	254	458	242	1.093	559	635	342	839	481	700	397	335	205	1.362	678
	Регион Шумадије и Западне Србије	125.872	71.712	14.196	7.569	10.161	5.585	6.644	3.738	6.229	3.230	17.049	9.215	10.208	5.649	14.266	8.118	12.939	7.684	6.381	3.603	27.799	17.321
9	Мачванска	14.022	7.913	1.875	1.015	1.457	842	825	458	731	383	2.080	1.123	1.055	594	1.528	868	1.210	693	595	349	2.666	1.588
10	Колубарска	4.778	2.772	720	416	447	256	243	140	267	140	586	318	322	182	592	332	421	254	239	149	941	585
11	Шумадијска	17.112	10.221	2.012	1.148	1.371	755	882	505	898	480	2.136	1.197	1.352	729	1.771	1.034	1.682	1.058	979	574	4.029	2.741
12	Поморавска	13.605	7.613	1.727	906	1.067	576	734	402	699	362	1.786	955	1.048	587	1.491	833	1.223	718	777	427	3.053	1.847
13	Златиборска	15.977	8.867	2.103	1.056	1.507	811	1.068	588	1.068	522	2.554	1.357	1.237	695	1.874	1.108	1.368	776	592	341	2.606	1.613
14	Моравичка	6.803	3.911	988	572	698	398	429	272	415	220	1.026	596	544	334	736	425	532	310	239	132	1.196	652
15	Расинска	38.990	21.896	3.154	1.582	2.501	1.327	1.601	865	1.462	778	4.884	2.560	3.450	1.837	4.448	2.423	4.968	2.917	2.243	1.224	10.279	6.383
16	Расинска	14.585	8.519	1.617	874	1.113	620	862	508	689	345	1.997	1.109	1.200	691	1.826	1.095	1.535	958	717	407	3.029	1.912
	Регион Јужне и Источне Србије	96.630	52.470	13.555	6.771	8.398	4.343	5.436	2.761	5.461	2.796	14.257	7.464	7.928	4.336	11.442	6.420	9.055	5.142	4.551	2.566	16.547	9.871
17	Подунавска	5.441	3.215	815	470	497	284	263	145	276	160	735	427	409	230	556	323	564	335	324	192	1.002	649
18	Браничевска	4.416	2.678	779	404	418	256	226	130	277	168	609	349	331	196	739	495	375	248	174	112	488	320
19	Борска	5.808	3.581	730	404	525	308	269	159	295	170	720	420	430	272	686	441	607	395	341	219	1.205	793
20	Зајечарска	5.538	2.893	743	369	527	259	299	156	296	155	765	401	424	226	623	296	587	297	274	155	1.000	579
21	Нишавска	23.945	13.061	3.561	1.752	2.059	1.037	1.347	670	1.272	658	3.377	1.768	1.990	1.102	2.481	1.378	2.153	1.255	1.125	641	4.580	2.800
22	Топличка	7.230	3.560	864	405	544	248	417	182	347	146	1.007	475	576	296	849	428	751	372	310	164	1.565	844
23	Пиротска	7.900	4.352	801	422	682	349	411	215	477	250	1.411	730	657	356	933	543	796	427	373	229	1.359	831
24	Јабланичка	19.763	9.970	2.895	1.313	1.764	869	1.249	600	1.209	575	3.029	1.468	1.575	795	2.189	1.146	1.678	907	892	459	3.283	1.838
25	Пчињска	16.589	9.160	2.367	1.232	1.382	733	955	504	1.012	514	2.604	1.426	1.536	863	2.386	1.370	1.544	906	738	395	2.065	1.217
	Регион Косово и Метохија	21.007	11.799	1.620	808	1.723	904	628	308	425	207	2.030	1.027	1.471	794	2.655	1.462	2.470	1.416	1.589	898	6.396	3.975
	Територијално нераспоређени	0	0	0	0	0	0	0	0	0	0	0	0	0	0	0	0	0	0	0	0	0	0
	Република Србија	353.237	198.555	46.209	24.291	30.353	16.364	18.876	10.252	17.624	9.219	47.918	25.648	28.607	15.874	41.114	23.461	35.555	20.910	18.054	10.416	68.927	42.120

Графикон бр. 19 - Незапосленост према трајању незапослености и регионима
Chart No. 19 - Unemployed by duration of unemployment and regions



Графикон бр. 20 - Незапослена лица према трајању незапослености и полу
Chart No. 20 - Unemployed persons by duration of unemployment and gender



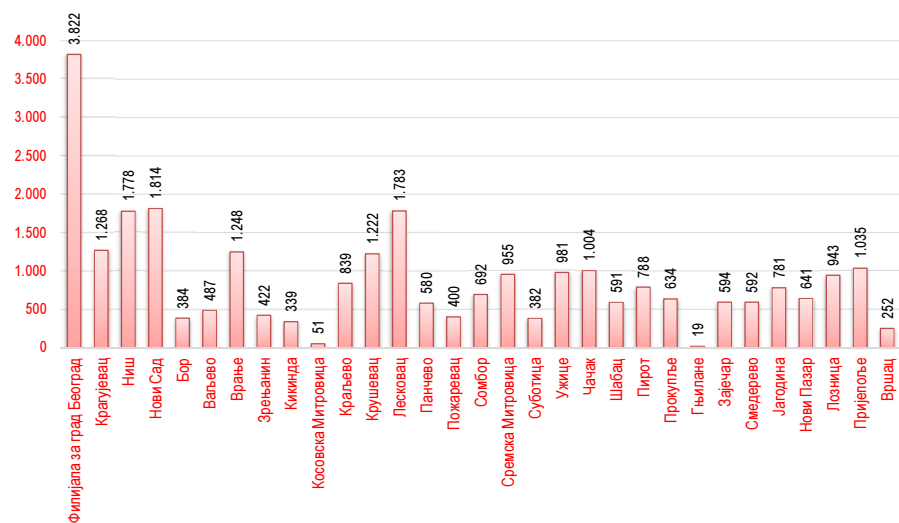
Графикон бр. 21 - Учешће незапослених лица која се налазе на евиденцији до 1 године у укупном броју незапослених лица
Chart No. 21 - Participation of the unemployed (up to 1 year) by duration of unemployment



Редни број No	Филијала Branchoffice	Ø 2023		XII 2023		I 2024		II 2024		III 2024		IV 2024		V 2024		VI 2024		VII 2024		VIII 2024		IX 2024		X 2024		XI 2024		XII 2024		Индекси Index		
		Укупно Total	Жене Women	Укупно Total	Жене Women	Укупно Total	Жене Women	Укупно Total	Жене Women	Укупно Total	Жене Women	Укупно Total	Жене Women	Укупно Total	Жене Women	Укупно Total	Жене Women	Укупно Total	Жене Women	Укупно Total	Жене Women	Укупно Total	Жене Women	Укупно Total	Жене Women	Укупно Total	Жене Women	Укупно Total	Жене Women	XII 2024 / XII 2023	XII 2024 / XII 2023	XII 2024 / XI 2024
1	Филијала за град Београд	4.107	2.512	3.894	2.378	3.885	2.365	3.994	2.389	4.060	2.463	4.066	2.454	3.820	2.279	3.800	2.282	3.739	2.264	3.867	2.381	3.829	2.382	3.918	2.461	3.821	2.376	3.822	2.362	98,2	98,2	100,0
2	Крагујевац	1.616	799	1.265	735	1.252	718	1.246	696	1.338	722	1.456	816	1.413	806	1.415	795	1.357	767	1.324	740	1.284	724	1.329	760	1.331	754	1.268	719	100,2	100,2	95,3
3	Ниш	1.962	1.020	1.888	955	1.925	973	1.980	995	1.909	952	1.916	957	1.850	944	1.827	932	1.889	962	1.886	979	1.854	958	1.831	924	1.755	888	1.778	904	94,2	94,2	101,3
4	Нови Сад	2.128	1.203	1.970	1.109	1.943	1.085	2.009	1.137	2.028	1.140	2.052	1.163	2.043	1.185	1.974	1.148	1.987	1.159	2.017	1.191	1.934	1.132	1.920	1.122	1.801	1.022	1.814	1.022	92,1	92,1	100,7
5	Бор	374	213	338	190	342	186	360	197	366	200	365	193	358	190	316	173	319	180	335	185	345	199	348	203	377	222	384	224	113,6	113,6	101,9
6	Ваљево	517	271	475	264	496	278	534	292	513	283	540	298	505	275	487	255	494	265	490	266	494	271	491	257	492	264	487	266	102,5	102,5	99,0
7	Врање	1.195	577	1.165	559	1.119	530	1.122	507	1.203	560	1.195	558	1.161	536	1.187	546	1.169	535	1.243	605	1.326	662	1.361	679	1.235	578	1.248	606	107,1	107,1	101,1
8	Зрењанин	502	269	460	233	438	219	472	255	434	236	444	242	454	253	430	245	428	249	495	317	467	280	457	260	413	224	422	228	91,7	91,7	102,2
9	Кикинда	336	187	342	189	374	201	390	205	400	218	381	202	348	183	331	178	309	169	372	215	350	201	348	200	346	201	339	186	99,1	99,1	98,0
10	Косовска Митровица	39	26	29	19	26	18	34	26	34	22	29	18	21	12	17	7	36	25	41	28	47	30	66	39	56	33	51	32	175,9	175,9	91,1
11	Краљево	949	491	886	474	904	478	904	473	912	462	901	470	889	467	896	477	863	461	849	461	847	468	851	469	846	453	839	467	94,7	94,7	99,2
12	Крушевац	1.337	674	1.283	666	1.199	632	1.255	664	1.247	652	1.220	638	1.108	568	1.195	648	1.168	639	1.219	681	1.284	720	1.296	724	1.241	682	1.222	660	95,2	95,2	98,5
13	Лесковац	1.733	788	1.754	833	1.832	831	1.696	751	1.816	818	1.915	893	1.872	883	1.958	903	1.850	830	1.993	932	1.899	872	1.937	911	1.913	888	1.783	826	101,7	101,7	93,2
14	Панчево	545	307	519	295	509	290	580	335	580	323	542	301	526	290	495	273	544	319	551	326	554	324	558	318	533	298	580	330	111,8	111,8	108,8
15	Пожаревац	363	204	352	200	353	196	336	191	390	222	494	310	530	326	477	289	416	242	411	239	357	206	371	210	376	215	400	230	113,6	113,6	106,4
16	Сомбор	780	348	708	303	714	304	676	309	658	295	686	313	658	299	642	295	613	293	749	393	725	362	709	350	627	292	692	331	97,7	97,7	110,4
17	Сремска Митровица	822	445	788	417	824	432	954	520	925	503	899	483	847	469	892	494	923	539	961	572	875	523	941	571	983	612	955	581	121,2	121,2	97,2
18	Суботица	430	234	407	225	392	214	408	213	434	227	419	217	386	194	433	239	439	242	425	248	406	240	409	233	380	215	382	213	93,9	93,9	100,5
19	Ужице	997	550	1.040	608	1.061	606	1.052	606	1.026	594	1.055	631	1.045	612	1.008	585	983	605	1.014	636	1.002	620	1.027	646	981	599	981	602	94,3	94,3	100,0
20	Чачак	965	541	962	533	964	532	936	496	950	511	962	531	940	534	986	581	978	576	1.016	611	1.018	620	1.013	611	989	579	1.004	576	104,4	104,4	101,5
21	Шабац	640	355	644	351	600	319	624	319	604	304	602	302	563	280	572	275	550	255	549	266	575	309	567	304	594	323	591	314	91,8	91,8	99,5
22	Пирот	868	406	933	468	1.008	529	1.085	565	1.031	535	1.028	526	941	478	928	469	896	460	832	420	929	491	912	472	851	422	788	387	84,5	84,5	92,6
23	Прокупље	710	285	658	269	640	271	658	272	611	255	607	254	603	248	624	269	648	275	646	274	652	286	647	293	640	298	634	282	96,4	96,4	99,1
24	Њилане	29	20	19	14	15	8	16	9	10	6	13	8	9	5	20	11	32	18	33	19	33	19	24	13	17	11	19	12	100,0	100,0	111,8
25	Зајечар	554	278	642	346	577	310	662	360	653	357	674	368	653	348	652	347	595	313	604	311	600	319	605	311	618	317	594	313	92,5	92,5	96,1
26	Смедерско	597	342	607	325	648	375	654	374	718	426	724	422	675	401	617	353	591	328	526	297	578	335	584	323	579	321	592	333	97,5	97,5	102,2
27	Јагодина	939	470	897	416	860	408	876	431	883	439	868	424	828	414	848	420	837	414	849	432	839	425	849	448	798	422	781	412	87,1	87,1	97,9
28	Нови Пазар	701	295	651	302	636	288	634	285	591	277	578	265	612	284	640	308	658	325	676	333	716	357	703	333	676	321	641	292	98,5	98,5	94,8
29	Лозница	939	416	1.008	475	971	443	966	430	907	407	904	407	932	424	904	400	945	417	927	406	919	413	954	442	897	412	943	437	93,6	93,6	105,1
30	Пријеполје	1.071	520	1.016	508	1.063	528	1.034	499	1.085	549	1.068	556	1.017	528	1.072	565	1.078	568	1.112	601	1.057	563	1.101	568	1.082	543	1.035	519	101,9	101,9	95,7
31	Вршац	279	155	272	148	248	129	261	142	269	142	269	139	249	133	255	137	251	142	256	143	244	131	278	152	266	140	252	130	92,6	92,6	94,7
	Република Србија	29.025	15.199	27.872	14.807	27.818	14.696	28.408	14.943	28.585	15.100	28.872	15.359	27.856	14.848	27.898	14.899	27.585	14.836	28.268	15.508	28.039	15.442	28.405	15.607	27.514	14.925	27.321	14.796	98,0	98,0	99,3

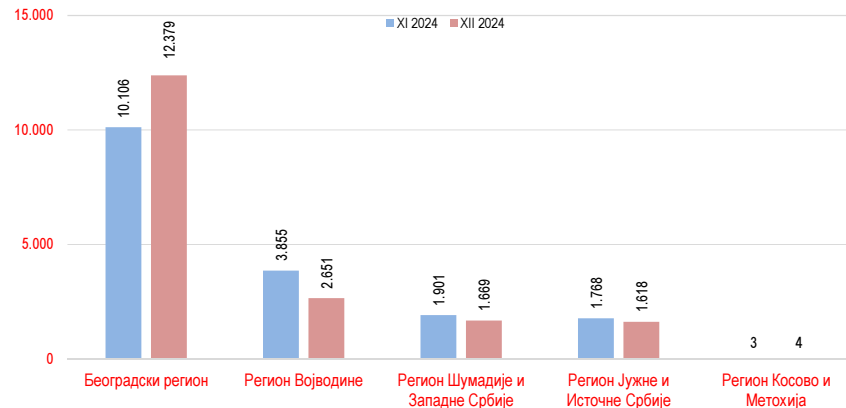
Графикон бр. 22 - Корисници новчане накнаде по филијалама
Chart No. 22 - Unemployment benefit recipients by branchoffice

Графикон бр. 23 - Корисници новчане накнаде по месецима
Chart No. 23 - Unemployment benefit recipients by month

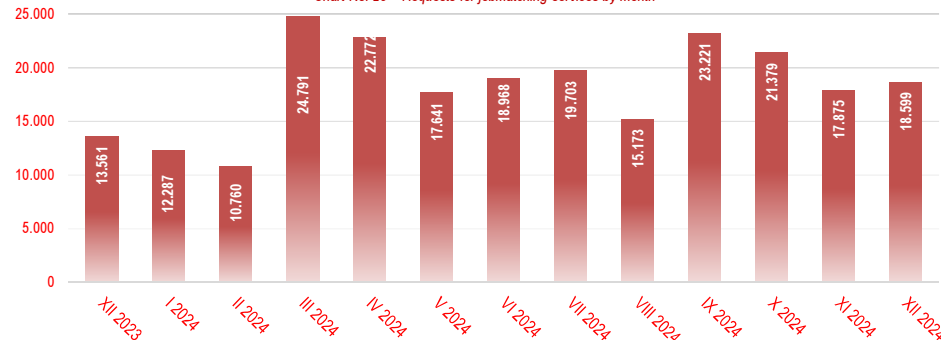


Редни број No	Област/Регион County/Region	Ø 2023	XII 2023	I 2024	II 2024	III 2024	IV 2024	V 2024	VI 2024	VII 2024	VIII 2024	IX 2024	X 2024	XI 2024	XII 2024	Индекс Index XII 2024 /XII 2023
	Београдски регион	8.286	10.434	8.015	5.377	12.367	13.279	7.708	12.107	11.479	7.066	12.054	12.843	10.106	12.379	118,6
1	Београдска област	8.286	10.434	8.015	5.377	12.367	13.279	7.708	12.107	11.479	7.066	12.054	12.843	10.106	12.379	118,6
	Регион Војводине	2.190	1.342	1.961	2.474	4.936	3.872	4.711	3.310	3.817	3.524	5.608	3.623	3.855	2.651	197,5
2	Јужно - бачки	798	393	652	762	1.734	1.322	1.910	967	1.416	831	2.317	1.361	1.712	960	244,3
3	Јужно - банатски	240	384	133	356	419	449	513	338	384	659	638	437	589	577	150,3
4	Северно - бачки	208	101	258	255	639	452	285	313	540	369	438	240	427	134	132,7
5	Северно - банатски	206	51	126	274	674	180	195	243	170	151	90	125	81	83	162,7
6	Средње - банатски	192	106	182	241	235	246	553	180	266	165	193	285	284	167	157,5
7	Сремски	411	250	561	499	803	1.155	1.135	1.040	779	1.133	1.611	970	660	584	233,6
8	Западно - бачки	136	57	49	87	432	68	120	229	262	216	321	205	102	146	256,1
	Регион Шумадије и Западне Србије	1.861	638	1.396	1.484	4.476	3.233	2.316	1.676	2.138	1.881	2.723	2.219	1.901	1.669	261,6
9	Колубарска	213	46	25	141	576	164	216	120	108	168	368	93	80	55	119,6
10	Мачванска	339	77	517	312	1.764	614	430	387	436	427	643	345	387	190	246,8
11	Моравичка	155	66	136	179	316	296	229	108	166	166	157	245	149	120	181,8
12	Поморавска	204	73	185	82	391	251	140	164	219	145	330	149	150	47	64,4
13	Расинска	188	77	199	279	218	810	254	173	190	336	418	323	186	171	222,1
14	Рашка	296	99	150	89	452	347	301	198	173	281	303	328	397	559	564,6
15	Шумадијска	218	82	94	211	473	372	564	300	590	114	242	379	296	351	428,0
16	Златиборска	248	118	90	191	286	379	182	226	256	244	262	357	256	176	149,2
	Регион Јужне и Источне Србије	1.727	923	696	1.180	2.728	2.083	2.662	1.688	1.897	2.445	2.506	2.308	1.768	1.618	175,3
17	Борска	588	405	271	580	1.037	1.030	1.006	685	804	439	599	873	264	251	62,0
18	Браничевска	107	53	54	99	254	123	160	118	127	319	57	379	288	250	471,7
19	Јабланичка	141	31	36	108	429	81	455	56	353	918	547	141	569	411	1325,8
20	Нишавска	295	231	67	151	157	211	399	388	246	221	464	190	295	307	132,9
21	Пчињска	126	89	57	93	72	75	201	117	89	270	391	190	119	227	255,1
22	Пиротска	102	20	11	25	299	31	196	43	124	51	76	49	36	36	180,0
23	Подунавска	148	23	38	95	244	293	148	175	86	140	177	306	125	88	382,6
24	Топличка	181	59	151	2	212	210	39	76	44	57	98	64	29	13	22,0
25	Зајечарска	40	12	11	27	24	29	58	30	24	30	97	89	30	35	291,7
	Регион Косово и Метохија	19	18	5	8	30	20	53	2	3	2	3	4	3	4	/
	Територијално нераспоређени	285	206	214	245	276	305	214	167	319	255	327	384	242	278	/
	Република Србија	14.368	13.561	12.287	10.760	24.791	22.772	17.641	18.968	19.703	15.173	23.221	21.379	17.875	18.599	137,2

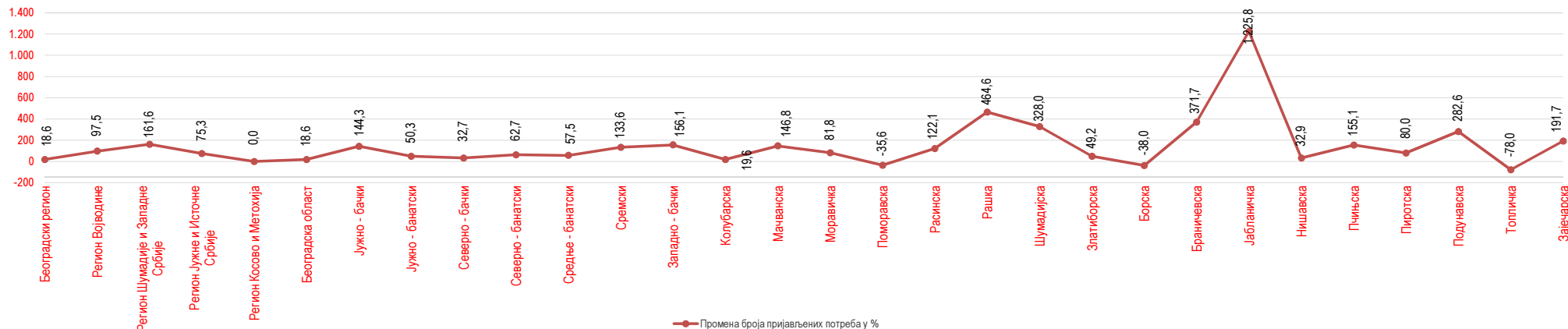
Графикон бр. 24 - Пријављене потребе за запошљавањем по регионима
Chart No. 24 - Requests for jobmatching services in vacancy filling by regions



Графикон бр. 25 - Пријављене потребе за запошљавањем по месецима
Chart No. 25 - Requests for jobmatching services by month

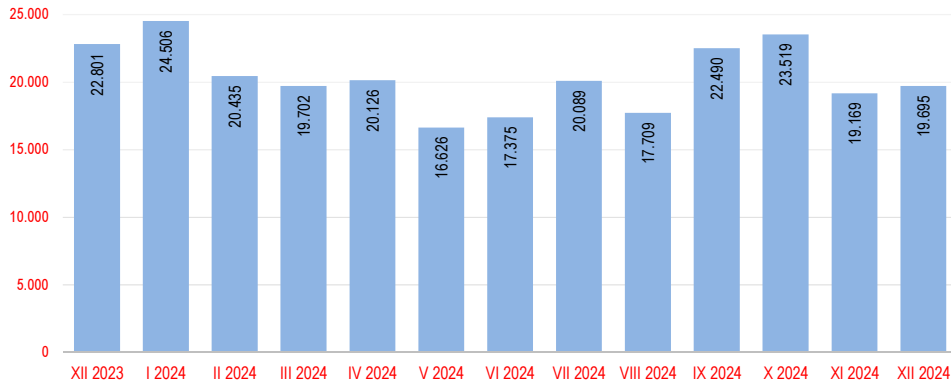


Графикон бр. 26 - Промена броја пријављених потреба за запошљавањем у односу на исти месец претходне године
Chart No. 26 - Change of requests for jobmatching services compared to the same month in the previous year

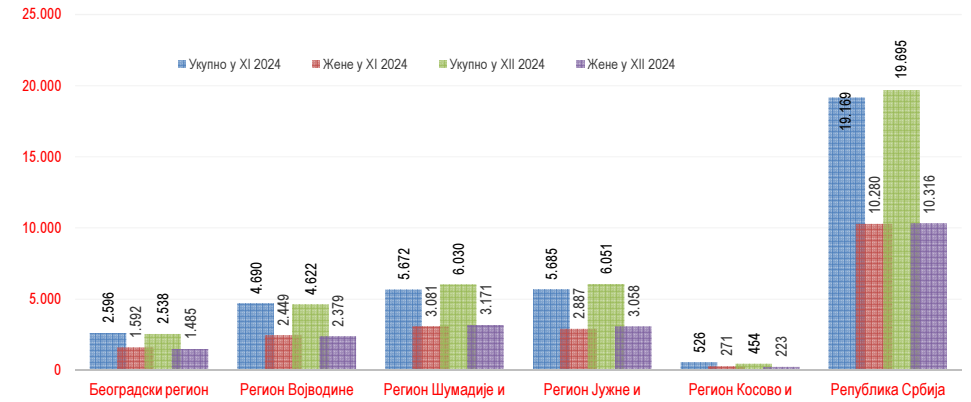


Редни број No	Област County	Ø 2023	XII 2023		I 2024		II 2024		III 2024		IV 2024		V 2024		VI 2024		VII 2024		VIII 2024		IX 2024		X 2024		XI 2024		XII 2024		Индекси Index		
			Укупно Total	Жене Women	Укупно Total	Жене Women	Укупно Total	Жене Women	Укупно Total	Жене Women	Укупно Total	Жене Women	Укупно Total	Жене Women	Укупно Total	Жене Women	Укупно Total	Жене Women	Укупно Total	Жене Women	Укупно Total	Жене Women	Укупно Total	Жене Women	Укупно Total	Жене Women	Укупно Total	Жене Women	Укупно Total	Жене Women	XII 2024 / XII 2023
	Београдски регион	3.168	2.904	1.690	3.232	1.867	2.815	1.703	2.708	1.600	2.747	1.536	2.203	1.335	2.235	1.354	2.659	1.643	2.310	1.382	2.853	1.729	3.294	1.988	2.596	1.592	2.538	1.485	87,4	87,4	97,8
1	Београдска област	3.168	2.904	1.690	3.232	1.867	2.815	1.703	2.708	1.600	2.747	1.536	2.203	1.335	2.235	1.354	2.659	1.643	2.310	1.382	2.853	1.729	3.294	1.988	2.596	1.592	2.538	1.485	87,4	87,4	97,8
	Регион Војводине	5.628	5.457	2.897	6.290	3.348	5.219	2.684	4.752	2.425	5.026	2.724	4.151	2.184	4.381	2.398	5.047	2.801	4.405	2.396	5.569	2.967	5.738	3.164	4.690	2.449	4.622	2.379	84,7	84,7	98,6
2	Јужно - бачка	1.952	1.863	1.018	2.126	1.187	1.811	949	1.687	920	1.890	1.059	1.469	815	1.402	764	1.694	935	1.504	824	1.872	1.018	1.848	1.062	1.516	796	1.586	880	85,1	85,1	104,6
3	Јужно - банатска	925	911	510	1.115	613	834	436	782	387	780	417	681	340	719	398	773	432	739	412	893	465	1.008	537	798	428	735	373	80,7	80,7	92,1
4	Северно - бачка	364	388	197	400	190	408	214	275	130	369	171	320	160	330	164	305	164	308	156	387	210	365	198	277	139	306	154	78,9	78,9	110,5
5	Северно - банатска	391	393	195	381	206	344	179	297	141	309	160	245	127	312	184	372	201	267	138	410	205	391	200	339	146	317	151	80,7	80,7	93,5
6	Средње - банатска	598	554	279	624	318	511	261	500	233	501	290	443	244	491	269	609	355	486	271	610	326	605	335	554	287	560	274	101,1	101,1	101,1
7	Сремска	674	647	344	861	487	620	346	643	332	592	342	489	258	497	279	636	367	570	321	683	402	810	477	614	349	589	303	91,0	91,0	95,9
8	Западно - бачка	725	701	354	783	347	691	299	568	282	585	285	504	240	630	340	658	347	531	274	714	341	711	355	592	304	529	244	75,5	75,5	89,4
	Регион Шумадије и Западне Србије	6.688	6.749	3.530	7.112	3.588	6.152	3.222	5.731	3.068	5.977	3.221	4.946	2.738	5.186	2.928	6.051	3.349	5.352	2.888	6.609	3.662	6.900	3.894	5.672	3.081	6.030	3.171	89,3	89,3	106,3
9	Колубарска	362	351	195	391	205	329	184	306	170	316	179	232	124	255	140	322	174	287	153	344	201	421	247	257	156	308	175	87,7	87,7	119,8
10	Мачванска	891	809	452	988	501	836	451	669	349	778	414	621	322	755	446	811	463	679	390	915	507	874	494	780	429	747	394	92,3	92,3	95,8
11	Моравичка	508	520	310	543	296	498	288	427	237	402	249	346	234	425	280	428	242	468	263	497	270	550	339	456	285	402	226	77,3	77,3	88,2
12	Поморавска	798	807	405	904	437	775	393	660	327	706	370	624	317	643	338	709	392	633	324	774	432	790	439	700	364	737	398	91,3	91,3	105,3
13	Расинска	804	759	418	839	459	657	330	710	374	734	411	731	429	578	325	693	361	594	331	734	418	831	495	653	339	751	409	98,9	98,9	115,0
14	Рашка	1.269	1.308	674	1.299	637	1.119	564	1.037	544	1.148	582	968	533	930	499	1.275	696	1.051	561	1.401	746	1.376	711	1.149	595	1.317	661	100,7	100,7	114,6
15	Шумадијска	1.041	1.021	527	1.018	528	1.001	524	1.039	584	977	549	748	418	791	432	916	513	893	480	992	568	1.086	627	843	460	843	486	82,6	82,6	100,0
16	Златиборска	1.015	1.174	549	1.130	525	937	488	883	483	916	467	676	361	809	468	897	508	747	386	952	520	972	542	834	453	925	422	78,8	78,8	110,9
	Регион Јужне и Источне Србије	6.831	7.340	3.630	7.584	3.667	6.038	3.035	6.290	3.209	6.078	3.147	5.081	2.519	5.263	2.759	5.991	3.158	5.230	2.642	6.350	3.290	6.704	3.577	5.685	2.887	6.051	3.058	82,4	82,4	106,4
17	Борска	356	359	216	447	223	273	156	294	168	313	169	232	124	278	163	314	183	334	194	327	188	358	207	303	163	289	153	80,5	80,5	95,4
18	Браничевска	353	340	192	341	192	388	219	408	252	343	181	254	148	226	133	280	157	226	122	346	218	369	209	308	172	353	175	103,8	103,8	114,6
19	Јабланичка	1.307	1.437	621	1.526	675	1.191	550	1.327	679	1.330	687	1.008	474	1.020	513	1.129	568	945	416	1.283	648	1.367	698	1.191	551	1.238	564	86,2	86,2	103,9
20	Нишавска	1.833	1.884	913	1.990	954	1.530	754	1.655	829	1.508	779	1.323	680	1.501	767	1.650	847	1.425	698	1.659	828	1.853	991	1.565	811	1.560	768	82,8	82,8	99,7
21	Глињска	1.179	1.326	641	1.302	655	1.025	514	1.036	510	1.023	527	870	442	894	492	944	516	901	488	986	520	1.087	555	935	494	1.113	600	83,9	83,9	119,0
22	Пиротска	482	585	308	547	271	450	231	372	167	346	186	351	160	273	141	419	248	407	195	424	215	398	214	338	160	335	184	57,3	57,3	99,1
23	Подунавска	491	536	332	506	277	471	257	476	258	437	247	337	170	375	213	423	235	375	216	504	277	454	263	388	211	421	255	78,5	78,5	108,5
24	Топличка	436	451	192	481	213	355	150	397	172	440	197	400	176	418	188	413	184	330	162	418	203	415	219	340	149	391	189	86,7	86,7	115,0
25	Зајечарска	395	422	215	444	207	355	204	325	174	338	174	306	145	278	149	419	220	287	151	403	193	403	221	317	176	351	170	83,2	83,2	110,7
	Регион Косово и Метохија	354	351	176	288	144	211	107	221	109	298	146	245	126	310	160	341	162	412	211	1.109	593	883	440	526	271	454	223	129,3	129,3	86,3
	Територијално нераспоређени	0	0	0	0	0	0	0	0	0	0	0	0	0	0	0	0	0	0	0	0	0	0	0	0	0	0	0	0	0	0
	Република Србија	22.668	22.801	11.923	24.506	12.614	20.435	10.751	19.702	10.411	20.126	10.774	16.626	8.902	17.375	9.599	20.089	11.113	17.709	9.519	22.490	12.241	23.519	13.063	19.169	10.280	19.695	10.316	86,4	86,4	102,7

Графикон бр. 27 Новопријављени у претходних годину дана по месецима
Chart No. 27 - Newly registered persons by month in the previous year



Графикон бр. 28 Новопријављени приказани по регионима и по полу
Chart No. 28 - Newly registered persons by region and sex



Редни број No	Област County	Ø 2023	XII 2023		I 2024		II 2024		III 2024		IV 2024		V 2024		VI 2024		VII 2024		VIII 2024		IX 2024		X 2024		XI 2024		XII 2024		Индекси Index		
			Укупно Total	Жене Women	Укупно Total	Жене Women	Укупно Total	Жене Women	Укупно Total	Жене Women	Укупно Total	Жене Women	Укупно Total	Жене Women	Укупно Total	Жене Women	Укупно Total	Жене Women	Укупно Total	Жене Women	Укупно Total	Жене Women	Укупно Total	Жене Women	Укупно Total	Жене Women	Укупно Total	Жене Women	XII 2024 / XII 2023	XII 2024 / XII 2023	XII 2024 / XI 2024
			Београдски регион	2.293	1.984	1.207	1.592	912	1.888	1.040	2.171	1.235	2.169	1.196	1.977	1.130	1.769	983	2.109	1.166	1.744	999	2.141	1.395	2.193	1.331	2.360	1.397	1.609	960	81,1
1 Београдска област	2.293	1.984	1.207	1.592	912	1.888	1.040	2.171	1.235	2.169	1.196	1.977	1.130	1.769	983	2.109	1.166	1.744	999	2.141	1.395	2.193	1.331	2.360	1.397	1.609	960	81,1	81,1	68,2	
Регион Војводине	3.608	3.092	1.876	2.810	1.725	3.157	1.841	3.402	1.873	3.491	1.969	3.186	1.791	3.271	1.842	3.103	1.740	2.856	1.652	3.619	2.300	3.490	2.085	4.189	2.447	2.829	1.691	91,5	91,5	67,5	
2 Јужно - бачка	1.231	1.024	595	913	563	983	597	1.180	655	1.244	695	1.071	585	1.061	598	961	533	944	555	1.147	716	1.217	714	1.421	856	861	525	84,1	84,1	60,6	
3 Јужно - банатска	607	571	351	439	270	648	380	555	308	492	285	523	299	494	290	517	280	402	253	543	341	481	297	679	409	454	270	79,5	79,5	66,9	
4 Северно - бачка	287	279	180	243	142	244	133	304	178	254	147	313	185	376	199	254	138	209	123	342	220	276	173	384	221	293	171	105,0	105,0	76,3	
5 Северно - банатска	302	234	156	237	159	256	157	245	133	318	173	215	126	294	171	238	136	206	100	305	208	264	159	323	186	240	137	102,6	102,6	74,3	
6 Средње - банатска	242	186	108	195	112	163	94	173	91	175	84	175	102	166	86	230	134	231	130	227	147	191	124	304	163	208	128	111,8	111,8	68,4	
7 Сремска	651	551	316	533	322	644	363	655	348	728	419	645	355	622	358	612	348	589	318	767	498	805	468	800	466	571	333	103,6	103,6	71,4	
8 Западно - бачка	289	247	170	250	157	219	117	290	160	280	166	244	139	258	140	291	171	275	173	288	170	256	150	278	146	202	127	81,8	81,8	72,7	
Регион Шумадије и Западне Србије	3.856	3.771	2.285	2.916	1.739	2.961	1.681	3.618	2.066	4.206	2.452	3.722	2.066	3.459	1.931	3.398	1.890	3.382	1.978	3.849	2.449	3.650	2.150	4.629	2.726	2.894	1.680	76,7	76,7	62,5	
9 Колубарска	253	220	124	221	125	184	101	283	170	240	151	218	133	229	125	234	129	191	121	273	166	273	161	349	194	204	128	92,7	92,7	58,5	
10 Мачванска	541	432	277	400	251	428	248	431	250	532	323	514	290	435	269	414	233	447	256	479	310	486	277	596	331	373	220	86,3	86,3	62,6	
11 Моравичка	368	302	186	276	158	304	173	431	229	372	236	392	220	323	166	337	190	308	179	387	253	315	194	503	282	339	189	112,3	112,3	67,4	
12 Поморavsка	432	361	218	351	214	364	191	385	207	451	256	401	219	340	189	404	226	424	245	392	246	372	216	476	277	289	173	80,1	80,1	60,7	
13 Расинска	470	407	256	379	219	364	227	420	255	579	338	463	255	470	279	465	259	448	273	562	355	427	259	602	366	331	199	81,3	81,3	55,0	
14 Рашка	491	711	426	415	250	313	178	480	261	436	249	404	227	471	246	358	211	376	209	500	318	476	279	527	332	497	284	69,9	69,9	94,3	
15 Шумадијска	717	701	432	473	281	566	306	629	368	925	526	767	427	669	378	665	332	701	391	698	435	772	450	905	555	451	250	64,3	64,3	49,8	
16 Златиборска	584	637	366	401	241	438	257	559	326	671	373	563	302	522	279	521	310	487	304	558	366	529	314	671	389	410	237	64,4	64,4	61,1	
Регион Јужне и Источне Србије	4.011	3.330	2.016	2.951	1.730	3.006	1.741	3.741	2.127	4.416	2.482	3.754	2.130	3.559	1.935	3.418	1.934	3.474	1.944	4.109	2.670	3.838	2.272	4.266	2.470	2.878	1.675	86,4	86,4	67,5	
17 Борска	401	354	231	272	150	287	179	314	171	374	219	349	183	357	202	266	154	353	200	315	203	312	160	456	268	277	153	78,2	78,2	60,7	
18 Браничевска	223	228	147	165	105	199	116	229	130	266	150	207	126	231	129	231	125	204	108	255	170	236	137	240	142	193	115	84,6	84,6	80,4	
19 Јабланичка	598	382	224	364	218	301	159	543	299	765	448	604	335	572	293	493	287	421	243	478	321	464	261	478	279	331	187	86,6	86,6	69,2	
20 Нишавска	1.054	805	476	794	480	687	411	989	580	1.095	606	1.042	582	873	473	861	477	901	510	1.138	748	1.107	670	1.223	692	752	437	93,4	93,4	61,5	
21 Глињска	385	284	204	281	160	300	180	343	182	380	207	410	249	370	213	354	208	416	227	554	341	513	342	431	257	328	193	115,5	115,5	76,1	
22 Пиротска	187	123	83	248	142	142	85	163	86	193	111	169	95	140	64	119	68	161	91	176	119	135	76	165	101	96	56	78,0	78,0	58,2	
23 Подунавска	453	429	222	244	138	449	252	417	244	643	353	333	199	351	191	425	248	404	234	495	333	536	307	485	292	369	215	86,0	86,0	76,1	
24 Топличка	431	442	259	374	211	404	224	450	263	418	225	323	186	330	196	353	191	325	182	327	209	300	187	455	250	238	131	53,8	53,8	52,3	
25 Зајечарска	280	283	170	209	126	237	135	293	172	282	163	317																			

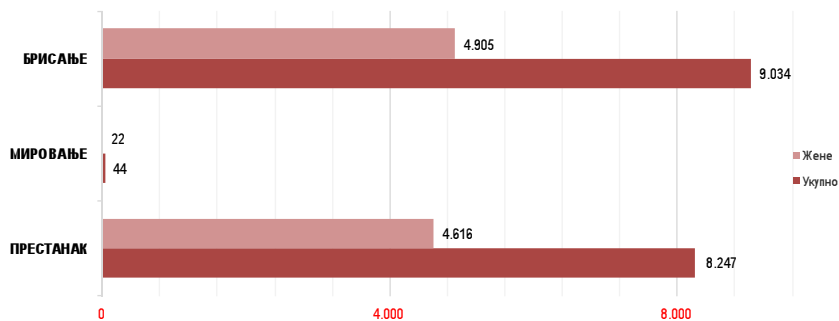
Брисани и престанак вођења евиденције незапослених лица према разлозима и трајању незапослености у току месеца ДЕЦЕМБРА 2024. године	Укупно Total		Трајање незапослености					Duration of unemployment					Преко 10 година Over 10 years	Persons deleted from the unemployment register and discontinued record keeping by reasons and duration of unemployment in DECEMBER 2024
	Укупно Total	Жене Women	До 3 месеца to 3 months	3-6 месеци 3-6 months	6-9 месеци 6-9 months	9-12 месеци 9-12 months	1-2 године 1-2 years	2-3 године 2-3 years	3-5 године 3-5 years	5-8 година 5-8 years	8-10 година 8-10 years			
БРИСАЊЕ	9.034	4.905	1.010	2.573	822	675	1.208	596	726	471	230	723	Removal from the registry	
Када лице не обавести Националну службу о свакој промени која утиче на стицање или губљење права или обавеза, најкасније пет дана од настанка промене.	231	140	10	2	7	10	25	26	41	38	19	53	When the person does not notify any change that affects the acquisition or loss of rights or obligations to the NES, no later than five days after the occurrence of the change	
Када лице не обавести Националну службу о свакој промени која утиче на стицање или губљење права или обавеза, најкасније пет дана од настанка промене.	231	140	10	2	7	10	25	26	41	38	19	53	When the person does not notify any change that affects the acquisition or loss of rights or obligations to the NES, no later than five days after the occurrence of the change	
Незапослени се брише са евиденције ано на захтев Националне службе не достави доказ о активном тражењу запослења	7	5	0	1	0	0	2	0	0	0	1	3	Unemployed person is removed from the registry if he/she fails to provide evidence of active job search at the request of National Employment Service	
Када незапослено лице на захтев Националне службе не достави доказ о активном тражењу посла	7	5	0	1	0	0	2	0	0	0	1	3	When an unempl. person fails to provide evidence of active job seeking at the request of the NES	
Незапослени се брише са евиденције ано одбије или својом кривицом напусти учешће у мери активне политике запошљавања	658	339	504	36	22	15	28	10	11	8	3	21	Unemployed person is removed from the registry if he/she refuses or fails to complete vocational education and training as a result of his/her own culpability in a programme of ALMM	
Када незапослено лице одбије додатно образовање и обуку	6	5	0	2	0	0	0	0	2	0	1	1	When an unempl. person refuses to go to vocational education and training courses	
Када незапослено лице својом кривицом прекине, односно не заврши додатно образовање и обуку	12	8	3	2	1	0	3	0	1	0	1	1	When an unempl. person terminates, or fails to complete vocational education and training as a result of his/her own culpability	
Када незапослено лице одбије да прихвати понуђено учешће у програму активних мера за запошљавање	8	3	6	0	0	1	1	0	0	0	0	0	When an unempl. person refuses to accept offered participation in a programme of ALMM	
Када се незапослено лице не одазове на индивидуални разговор	632	323	495	32	21	14	24	10	8	8	1	19	When an unempl. person fails to come to an individual interview	
Незапослени се брише са евиденције ано се не јави Националној служби у роковима из Закона	8.138	4.421	496	2.534	793	650	1.153	560	674	425	207	646	Unemployed person is removed from the registry if he/she does not regularly report to the National Employment Service within legally prescribed time limits	
Када се незапослено лице неоправдано не јави, или се не одазове на позив организације за запошљавање	8.138	4.421	496	2.534	793	650	1.153	560	674	425	207	646	When an unempl. person fails to come to an interview without justification, having been invited by the employment organisation	
МИРОВАЊЕ	44	22	20	12	2	1	3	1	3	0	2	0	Dormant/inactive status	
Мировање права и обавеза по основу незапослености	44	22	20	12	2	1	3	1	3	0	2	0	Dormant/inactive status of unemployment rights and obligations	
Када незапослено лице обавља привремене и повремене послове	36	21	18	12	2	1	3	0	0	0	0	0	When an unemployed person is engaged in temporary or casual work	
Када је незапослено лице на одслужењу или дослужењу у војног рока	0	0	0	0	0	0	0	0	0	0	0	0	When the unemployed person is serving the compulsory military service	
Када је лице на издржавању казне затвора, трајању у притвору, изреченој мери безбедности, васпитној или заштитној мери, у трајању у до шест месеци	6	1	1	0	0	0	0	0	3	0	2	0	When a person is serving a prison sentence, is in pre-trial detention, or is subject to a security measure, rehabilitation or protective measure, lasting up to six months.	
ПРЕСТАНАК	8.247	4.616	2.801	1.266	819	535	1.298	387	393	268	101	379	Record keeping is discontinued	
Када лице започне осигурање по другом основу у складу са законом, односно за време трајања уговора о обављању привремених и повремених послова	643	346	275	101	56	48	61	32	21	20	9	20	When a person starts insurance on another basis in accordance with the law, i.e. for the duration of the contract on performing temporary and occasional jobs	
Када лице започне осигурање по другом основу у складу са законом, односно за време трајања уговора о обављању привремених и повремених послова	643	346	275	101	56	48	61	32	21	20	9	20	When a person starts insurance on another basis in accordance with the law, i.e. for the duration of the contract on performing temporary and occasional jobs	
Престанак вођења евиденције о лицу које тражи запослење ано испуни услове за остваривање права на старосну пензију или оствари право на породичну или инвалидску пензију, у складу са законом	382	272	9	20	14	23	245	21	12	8	4	26	Record keeping on a jobseeker is discontinued if he/she meets the requirements for an old-age pension or become eligible for a family or disability pension, in accordance with the law.	
Када незапослено лице испуни услове за остваривање права на старосну пензију, или оствари право на породичну или инвалидску пензију у складу са законом	382	272	9	20	14	23	245	21	12	8	4	26	When an unemployed person meets the requirements for an old-age pension, or becomes eligible for a family or disability pension, in accordance with the law	
Престанак вођења евиденције о лицу које тражи запослење ано лице наврши 65 година живота	410	62	15	9	10	15	150	13	34	33	20	111	Record keeping on a jobseeker is discontinued when he/she turns 65	
Када незапослено лице наврши 65 година живота	410	62	15	9	10	15	150	13	34	33	20	111	When an unemployed person has turned 65 years of age	
Престанак вођења евиденције о лицу које тражи запослење ано постане потпуно неспособан за рад у складу са законом	17	9	3	0	3	1	2	1	1	0	1	5	Record keeping on a jobseeker is discontinued if he/she becomes completely incapable of working, in accordance with the law	
Када незапослено лице постане потпуно неспособан за рад у складу са законом	17	9	3	0	3	1	2	1	1	0	1	5	When an unemployed person becomes completely incapable of working, in accordance with the law	

T14 БРИСАНИ И ПРЕСТАНАК ВОЂЕЊА ЕВИДЕНЦИЈЕ ПРЕМА РАЗЛОЗИМА И ТРАЈАЊУ НЕЗАПОСЛЕНОСТИ

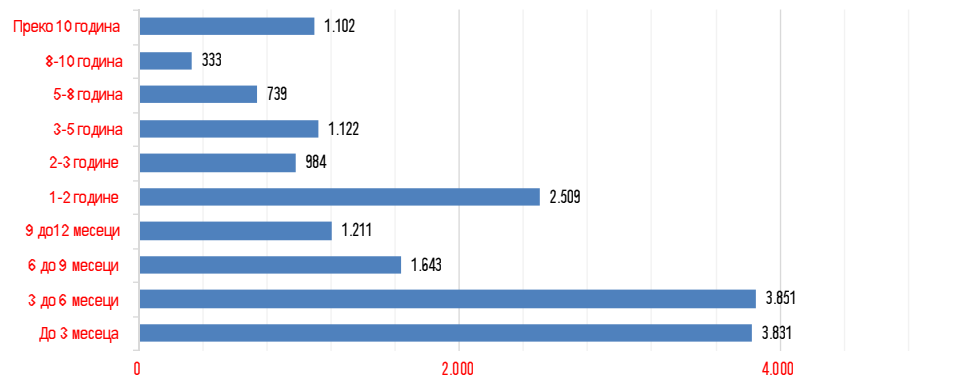
PERSONS DELETED FROM THE UNEMPLOYMENT REGISTER AND DISCONTINUED RECORD KEEPING BY REASONS AND DURATION OF UNEMPLOYMENT

Брисани и престанак вођења евиденције незапослених лица према разлозима и трајању незапослености у току месеца ДЕЦЕМБРА 2024. године	Укупно Total		Трајање незапослености Duration of unemployment									Преко 10 година Over 10	Persons deleted from the unemployment register and discontinued record keeping by reasons and duration of unemployment in DECEMBER 2024
	Укупно Total	Жене Women	До 3 месеца to 3 months	3-6 месеци 3-6 months	6-9 месеци 6-9 months	9-12 месеци 9-12 months	1-2 године 1-2 years	2-3 године 2-3 years	3-5 године 3-5 years	5-8 година 5-8 years	8-10 година 8-10 years		
Када незапослено лице у складу са одговарајућим законским прописима постане потпуно неспособно за рад	17	9	3	0	3	1	2	1	1	0	1	5	When an unempl. person becomes completely incapable for work according to the relevant legal provisions
Престанак вођења евиденције о лицу које тражи запослење ано се лице одјави са евиденције	238	156	69	30	16	16	41	11	15	14	3	23	Record keeping on a jobseeker is discontinued for individuals who de-register
Када се незапослено лице само одјави са евиденције организације за запошљавање	226	146	66	28	16	16	39	10	15	12	2	22	When an unempl. person files a request to be deleted
У случају преселена незапосленог лица	12	10	3	2	0	0	2	1	0	2	1	1	In the case when the unemployed person has moved to other place of reside
Престанак вођења евиденције о лицу које тражи запослење ано ступи на издржавање казне затвора, изречене мере безбедности, васпитне или заштитне мере, у трајању дужем од шест месеци	3	0	0	0	0	0	1	0	0	1	0	1	Record keeping on a jobseeker is discontinued when he/she starts serving a prison sentence or when security, corrective or protective measures have been imposed on him/her in duration longer than 6 months
Када незапослено лице ступи на издржавање казне затвора, или буде примљено у установу ради примене изречене мере безбедности, васпитне или заштитне мере, у трајању дужем од 6 месеци	3	0	0	0	0	0	1	0	0	1	0	1	When an unempl. person begins serving his/her time in prison, or is committed into an institution on account of a pronounced measure of safety, reform or protection, for a period longer than 6 months
Престанак вођења евиденције о лицу које тражи запослење у случају смрти	29	11	2	1	2	2	1	3	5	4	1	8	Record keeping is discontinued in case of death of a jobseeker
У случају смрти незапосленог лица	29	11	2	1	2	2	1	3	5	4	1	8	In the case when the unemployed person has moved to other place of reside
Престанак вођења евиденције о незапосленом лицу ано заснује радни однос, или започне осигурање по другом основу у складу са законом	6.515	3.752	2.424	1.103	716	430	796	305	305	188	63	183	Record keeping on an unemployed person is discontinued when he/she enters into employment or becomes insured on other grounds in accordance with the law
Када незапослено лице заснује радни однос са пуним радним временом на одређено време	4.566	2.717	1.924	831	444	289	485	174	172	99	43	105	When an unemployed person enters a full-time labour relation with a fixed-term contract
Када незапослено лице заснује радни однос са пуним радним временом на неодређено време	1.557	859	433	224	231	102	240	102	94	63	16	52	When an unemployed person enters a full-time labour relation with an indefinite term contract
Када незапослено лице оснује предузеће или радњу, или почне да се бави пољопривредом као јединим или основним занимањем и обавезно је осигурано по основу катастарског прихода	332	147	60	39	36	29	52	26	36	23	4	27	When an unempl. person establishes a company or an enterprise, or starts to work in agriculture as his/her only or basic occupation and is compulsory to be insured on account of the cadaster revenue
Када незапослено лице оснује самосталну делатност средствима НСЗ	48	20	4	8	2	9	17	2	3	2	0	1	When an unemployed person starts own business using NES financial support
Када незапослено лице заснује радни однос са непуним радним временом на одређено време	10	7	3	1	2	1	2	0	0	1	0	0	When an unemployed person enters a part-time labour relation with an fixed-term contract
Када незапослено лице заснује радни однос са непуним радним временом на неодређено време	2	2	0	0	1	0	0	1	0	0	0	0	When an unemployed person enters a part-time labour relation with an indefinite term contract
Престанак вођења евиденције о незапосленом лицу ано постане редован ученик односно студент, ано је млађи од 26 година живота	10	8	4	2	2	0	1	1	0	0	0	0	Record keeping on an unemployed person is discontinued if he/she becomes a regular pupil/student, on condition that he/she is under 26 years of age
Када незапослено лице постане редован ученик, односно студент ако је млађи од 26 година живота	10	8	4	2	2	0	1	1	0	0	0	0	When an unemployed person who is under 26 years of age becomes a regular pupil/student
УКУПНО	17.325	9.543	3.831	3.831	1.643	1.211	2.509	984	1.122	739	333	1.102	TOTAL

Графикон бр. 31 Брисани и престанак вођења евиденције према разлозима
Chart No. 31 - Persons deleted from the register and discontinued record keeping by reasons



Графикон бр. 32 Брисани и престанак вођења евиденције према дужини трајања незапослености
Chart No. 32 - Persons deleted from the register and discontinued record keeping by duration of unemployment

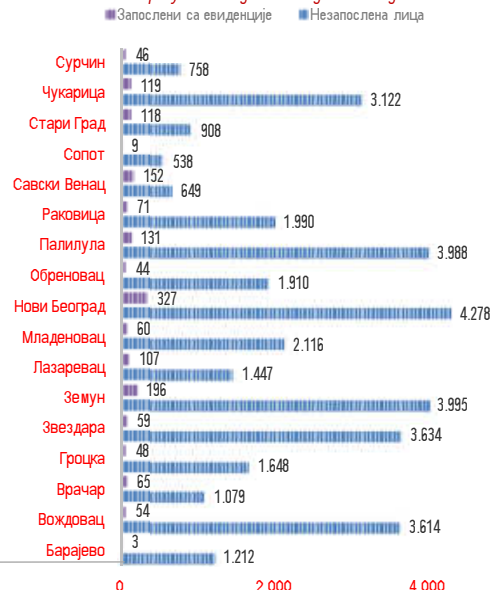


T15 ПОДАЦИ О НЕЗАПОСЛЕНОСТИ И ЗАПОШЉАВАЊУ ПО ОБЛАСТИМА И ОПШТИНАМА

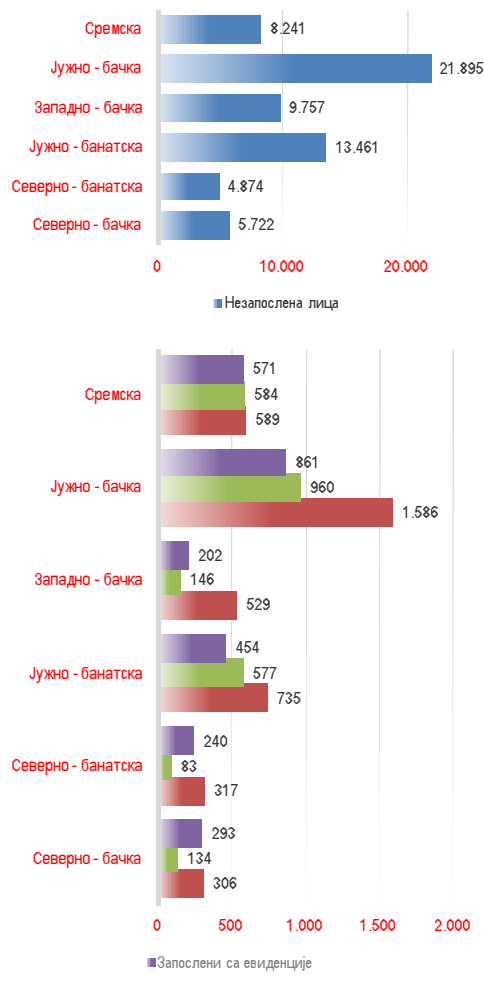
UNEMPLOYMENT AND EMPLOYMENT DATA BY COUNTIES AND MUNICIPALITIES

Регион/Област/Град-општина <i>Region/County/Municipality</i>	Незапослена лица <i>Unemployed persons</i>		Новопријављени <i>Newly registered</i>		Пријављене потребе за запошљавањем <i>Requests for job matching services in vacancy filling</i>			Запослени са евиденције <i>Recruited from the register</i>	
	Укупно <i>Total</i>	Жене <i>Women</i>	Укупно <i>Total</i>	Жене <i>Women</i>	Укупно <i>Total</i>	Неодређено <i>Indefinite term</i>		Укупно <i>Total</i>	Жене <i>Women</i>
						Одређено <i>Fixed-term</i>	Одређено <i>Fixed-term</i>		
Београдски регион	36.886	23.058	2.538	1.485	12.379	5.554	6.797	1.609	960
Београдска област	36.886	23.058	2.538	1.485	12.379	5.554	6.797	1.609	960
Барајево	1.212	659	90	52	15	3	12	3	1
Вождовац	3.614	2.255	257	146	549	67	482	54	29
Врачар	1.079	666	67	42	862	289	573	65	40
Гроцка	1.648	987	116	68	237	13	224	48	29
Звездара	3.634	2.329	251	153	1.405	457	948	59	38
Земун	3.995	2.553	260	145	574	238	336	196	120
Лазаревац	1.447	1.095	114	76	54	1	53	107	61
Младеновац	2.116	1.214	154	77	27	10	17	60	36
Нови Београд	4.278	2.682	248	149	5.275	3.598	1.663	327	190
Обреновац	1.910	1.322	126	70	102	30	72	44	28
Палилула	3.988	2.531	249	143	870	96	774	131	92
Раковица	1.990	1.214	166	106	231	24	207	71	35
Савски Венац	649	396	42	25	539	151	377	152	95
Сопот	538	294	38	18	20	4	16	9	5
Стари Град	908	566	43	22	969	493	473	118	73
Чукарица	3.122	1.856	246	152	378	59	319	119	66
Сурчин	758	439	71	41	272	21	251	46	22
Регион Војводине	72.842	39.516	4.622	2.379	2.651	652	1.987	2.829	1.691
Северно - бачка	5.722	3.022	306	154	134	60	73	293	171
Бачка Топола	1.396	771	49	25	25	5	20	42	25
Мали Иђош	1.358	752	49	20	2	0	2	22	15
Суботица - град	2.968	1.499	208	109	107	55	51	229	131
Средње - банатска	8.892	4.865	560	274	167	10	151	208	128
Житиште	1.335	720	67	34	0	0	0	10	6
Зрењанин - град	4.413	2.515	352	175	115	10	99	170	107
Нова Црња	892	452	26	9	0	0	0	6	3
Нови Бечеј	1.294	680	76	40	52	0	52	7	4
Сечањ	958	498	39	16	0	0	0	15	8
Северно - банатска	4.874	2.450	317	151	83	30	52	240	137
Ада	362	179	24	9	25	25	0	14	10
Кањижа	773	423	33	16	4	1	3	21	12
Кикинда	1.859	920	171	88	47	3	43	149	84
Нови Кнежевац	680	311	29	13	1	0	1	15	10
Сента	802	423	47	18	6	1	5	37	20
Чока	398	194	13	7	0	0	0	4	1
Јужно - банатска	13.461	7.352	735	373	577	57	520	454	270
Алибунар	1.229	617	70	33	0	0	0	14	8
Ковачица	1.842	964	113	37	1	0	1	49	35
Ковин	1.675	940	83	42	132	1	131	27	20
Опово	556	277	19	9	0	0	0	4	2
Панчево - град	4.023	2.621	251	145	155	54	101	276	159
Бела Црква	1.262	570	43	19	0	0	0	13	5
Вршац	2.180	1.004	130	77	289	2	287	69	40
Планишће	694	359	26	11	0	0	0	2	1
Западно - бачка	9.757	4.710	529	244	146	4	142	202	127
Апатин	2.029	1.013	85	35	4	0	4	30	19
Кула	2.393	1.232	128	65	23	1	22	56	38
Оџаци	1.311	589	84	38	33	0	33	28	20
Сомбор - град	4.024	1.876	232	106	86	3	83	88	50
Јужно - бачка	21.895	12.606	1.586	880	960	366	593	861	525
Бач	1.193	613	108	56	0	0	0	9	6
Бачка Паланка	3.133	1.743	191	98	9	7	2	64	46
Бачки Петровац	259	141	29	16	3	0	3	18	8
Беочин	632	354	45	27	17	10	7	7	4
Бечеј	1.450	800	101	50	12	7	5	33	24
Жабал	846	461	78	45	1	1	0	16	11
Нови Сад - град	8.663	5.257	651	382	757	320	436	613	371
Србобран	1.168	665	84	42	9	0	9	19	9
Сремски Карловци	220	131	18	11	0	0	0	0	0
Темерин	905	548	77	41	35	20	15	25	15
Тител	564	274	40	21	31	1	30	4	1
Врбас	2.862	1.619	164	91	86	0	86	52	30
Петроварадин	0	0	0	0	0	0	0	1	0
Сремска	8.241	4.511	589	303	584	125	456	571	333
Инђија	1.214	642	89	46	105	10	95	75	40
Ириг	649	327	30	15	25	0	25	12	7
Пећинци	415	234	35	19	44	0	44	39	26
Рума	1.778	983	128	63	222	96	126	79	43
Сремска Митровица - град	1.986	1.130	163	79	46	5	38	95	59
Стара Пазова	788	431	70	43	129	11	118	237	139
Шид	1.411	764	74	38	13	3	10	34	19

Графикон бр. 33 Незапослена лица и запошљавање Београдски регион
Chart No. 33 - Unemployed persons and recruited from the NES Unemployment Register in region of Belgrade



Графикон бр. 34 Незапослена лица, запошљавање, новопријављени и пријављене потребе за регион Војводине
Chart No. 34 - Unemployed, recruited from the NES Unemployment Register, newly registered persons and request for job matching services in

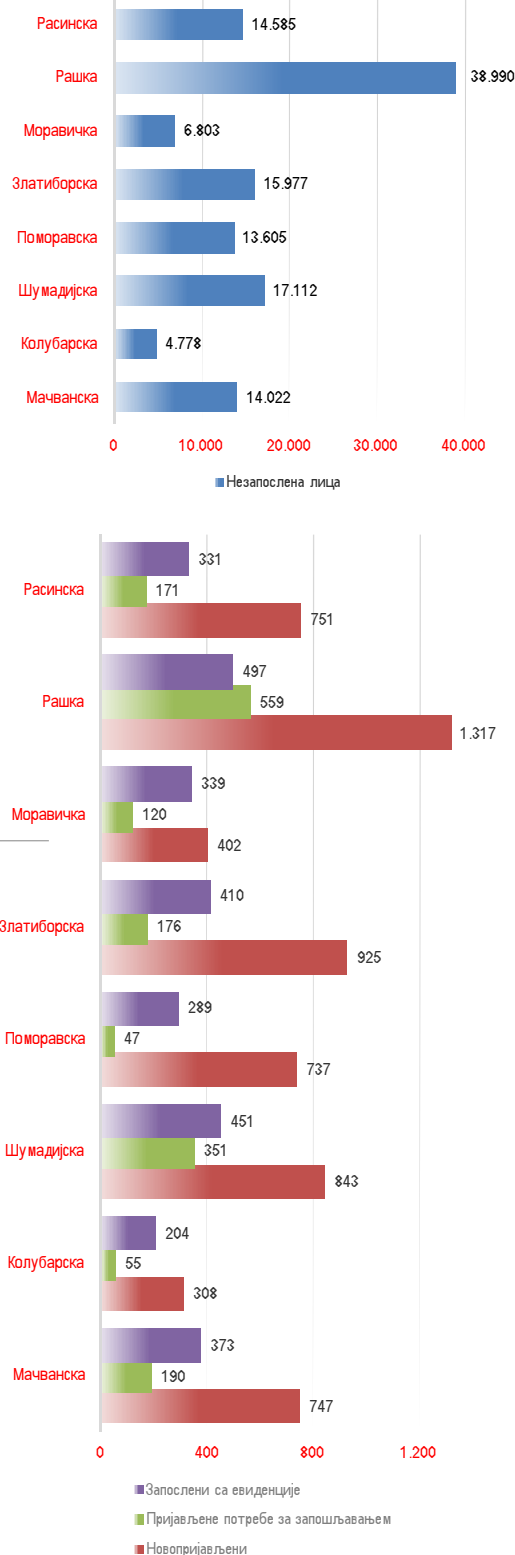


T15 ПОДАЦИ О НЕЗАПОСЛЕНОСТИ И ЗАПОШЉАВАЊУ ПО ОБЛАСТИМА И ОПШТИНАМА

UNEMPLOYMENT AND EMPLOYMENT DATA BY COUNTIES AND MUNICIPALITIES

Регион/Област/Град-општина Region/County/municipality	Незапослена лица Unemployed persons		Новопријављени Newly registered		Пријављене потребе за запошљавањем Requests for jobmatching services in vacancy filling			Запослени са евиденције Recruited from the register	
	Укупно Total	Жене Women	Укупно Total	Жене Women	Укупно Total	Неодређено Indefinite term	Одређено Fixed-term	Укупно Total	Жене Women
Регион Шумадије и Западне Србије	125.872	71.712	6.030	3.171	1.669	951	696	2.894	1.680
Мачванска	14.022	7.913	747	394	190	22	168	373	220
Богатић	1.712	907	62	26	7	0	7	5	1
Владимирци	695	380	30	15	2	0	2	9	6
Коцељева	997	539	16	7	1	1	0	6	6
Шабац - град	3.810	2.240	253	145	112	9	103	207	130
Крупањ	1.154	613	50	30	20	0	20	12	7
Лозница - град	3.419	1.897	259	133	38	2	36	118	61
Љубовија	1.351	785	37	17	10	10	0	6	4
Мали Зворник	884	552	40	21	0	0	0	10	5
Колубарска	4.778	2.772	308	175	55	4	51	204	128
Ваљево - град	2.691	1.534	164	95	30	1	29	117	79
Лајковац	376	256	33	23	8	1	7	8	4
Љиг	272	169	14	6	0	0	0	11	7
Мионица	250	136	19	9	1	1	0	17	10
Осечина	541	295	21	12	2	0	2	12	9
Уб	648	382	57	30	14	1	13	39	19
Шумадијска	17.112	10.221	843	486	351	177	173	451	250
Аранђеловац	2.475	1.553	110	66	36	11	25	28	22
Баточина	1.344	749	51	36	32	0	32	20	10
Кнић	665	402	33	18	0	0	0	2	1
Крагујевац - град	10.090	6.047	547	305	273	160	112	369	198
Рача (Крагујевачка)	618	343	26	14	3	2	1	10	6
Топола	1.270	758	47	30	4	4	0	15	9
Лапово	650	369	29	17	3	0	3	7	4
Поморавска	13.605	7.613	737	398	47	23	24	289	173
Деспотовац	1.148	647	57	39	7	0	7	32	20
Параћин	4.031	2.276	228	118	11	4	7	56	34
Рековац	710	356	16	5	0	0	0	4	1
Јагодина - град	5.064	2.888	266	144	17	13	4	146	86
Свилајнац	1.045	582	54	30	2	0	2	20	12
Ђуприја	1.607	864	116	62	10	6	4	31	20
Златиборска	15.977	8.867	925	422	176	84	77	410	237
Ариље	761	427	44	24	13	1	11	4	1
Бајина Башка	1.251	723	89	43	9	1	3	28	16
Косјерић	338	193	17	11	3	0	3	6	3
Пожега	851	484	55	36	8	1	6	18	9
Ужице - град	2.115	1.165	150	70	42	14	22	163	88
Ужице	1.924	1.043	129	57	40	14	20	161	86
Севојно	191	122	21	13	2	0	2	2	2
Чајетина	390	197	22	12	11	4	7	68	39
Нова Варош	1.083	581	70	33	2	2	0	1	0
Прибој	2.684	1.417	123	46	23	20	3	14	10
Пријеполје	3.128	1.791	208	84	9	6	1	83	54
Сјеница	3.376	1.889	147	63	56	35	21	25	17
Моравичка	6.803	3.911	402	226	120	57	63	339	189
Горњи Милановац	723	481	52	36	11	3	8	77	41
Ивањица	2.605	1.375	106	53	8	4	4	69	39
Лучани	620	358	37	16	0	0	0	30	16
Чачак - град	2.855	1.697	207	121	101	50	51	163	93
Рашка	38.990	21.896	1.317	661	559	490	64	497	284
Врњачка Бања	1.771	987	95	62	2	1	1	61	44
Краљево - град	5.076	3.094	308	178	366	321	45	156	89
Рашка	1.451	831	75	33	17	7	5	214	112
Нови Пазар - град	22.744	12.689	562	258	167	157	10	41	26
Тутин	7.948	4.295	277	130	7	4	3	25	13
Расинска	14.585	8.519	751	409	171	94	76	331	199
Александровац	2.268	1.320	65	31	4	1	3	25	18
Брус	1.370	765	64	36	6	5	1	42	17
Варварин	839	489	65	41	13	10	3	16	11
Крушевац - град	6.602	4.008	379	208	130	66	63	198	124
Трстеник	2.839	1.534	132	69	17	12	5	32	17
Ћијевац	667	403	46	24	1	0	1	18	12

Графикон бр. 35 Незапослена лица, запошљавање, новопријављени и пријављене потребе за регион Шумадије и Западне Србије
Chart No. 35 - Unemployed, recruited from the NES Unemployment Register, newly registered persons and request for jobmatching services in vacancy filling in region of Sumadija and West Serbia



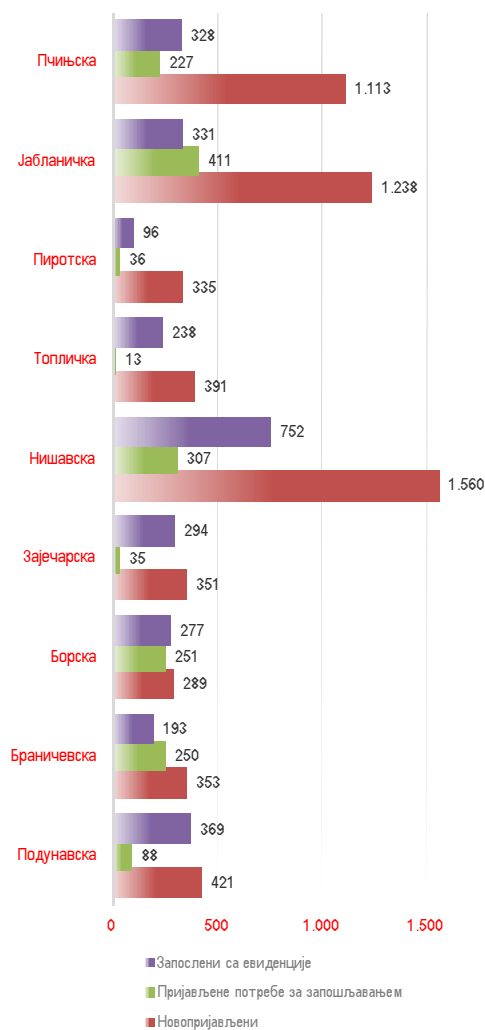
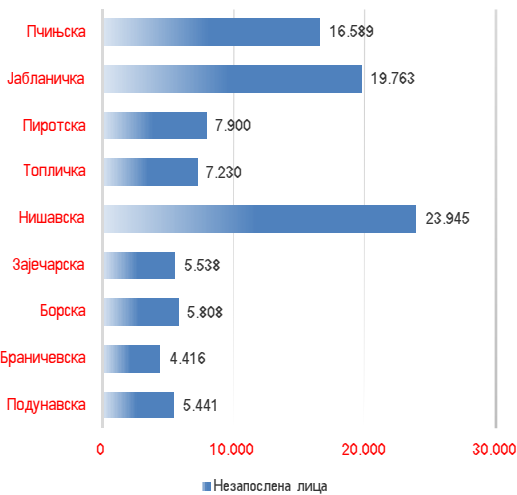
T15 ПОДАЦИ О НЕЗАПОСЛЕНОСТИ И ЗАПОШЉАВАЊУ ПО ОБЛАСТИМА И ОПШТИНАМА

UNEMPLOYMENT AND EMPLOYMENT DATA BY COUNTIES AND MUNICIPALITIES

Регион/Област/Град-општина Region/County/municipality	Незапослена лица Unemployed persons		Новопријављени Newly registered		Пријављене потребе за запошљавањем Requests for jobmatching services in vacancy filling			Запослени са евиденције Recruited from the register	
	Укупно Total	Жене Women	Укупно Total	Жене Women	Укупно Total	Неодређено Indefinite term	Одређено Fixed-term	Укупно Total	Жене Women
Регион Јужне и Источне Србије	96.630	52.470	6.051	3.058	1.618	566	1.045	2.878	1.675
Подунавска	5.441	3.215	421	255	88	57	30	369	215
Велика Плана	1.603	909	94	44	1	0	1	108	68
Смедерево - град	2.137	1.292	231	156	86	57	28	214	119
Смедеревска Паланка	1.701	1.014	96	55	1	0	1	47	28
Браничевска	4.416	2.678	353	175	250	38	212	193	115
Велико Градишће	536	281	37	14	48	1	47	13	8
Голубац	209	133	19	10	0	0	0	1	1
Жабари	143	56	14	4	9	0	9	8	5
Жагубица	122	76	17	7	3	0	3	17	12
Кучево	300	157	18	8	4	0	4	4	4
Мало Црниће	167	92	21	13	4	4	0	0	0
Петровац	756	420	55	31	173	32	141	14	7
Пожаревац - град	2.183	1.463	172	88	9	1	8	136	78
Пожаревац	1.247	772	136	68	8	1	7	124	74
Костолац	936	691	36	20	1	0	1	12	4
Борска	5.808	3.581	289	153	251	18	228	277	153
Бор	2.262	1.592	103	63	247	16	226	100	59
Кладово	1.278	675	76	35	0	0	0	70	36
Мајданпек	962	602	44	23	2	0	2	47	27
Неготин	1.306	712	66	32	2	2	0	60	31
Зајечарска	5.538	2.893	351	170	35	4	31	294	188
Бољевац	517	299	23	16	0	0	0	25	21
Зајечар - град	2.325	1.255	149	68	6	3	3	148	93
Књажевац	1.896	903	120	56	27	0	27	84	51
Сокобања	800	436	59	30	2	1	1	37	23
Нишавска	23.945	13.061	1.560	768	307	42	265	752	437
Алексинач	4.117	2.134	224	97	3	0	3	110	63
Гаџин Хан	549	234	41	23	0	0	0	8	7
Дољевац	921	437	54	25	0	0	0	26	15
Мерошина	1.233	597	74	32	0	0	0	8	4
Ражањ	332	164	33	16	0	0	0	6	3
Сврљиг	951	500	75	39	13	0	13	14	7
Ниш - град	15.842	8.995	1.059	536	291	42	249	580	338
Ниш-Нишка Бања	1.043	530	57	21	1	0	1	27	14
Ниш-Пантелеј	3.144	1.850	223	124	35	1	34	26	9
Ниш-Црвени Крст	2.229	1.254	152	82	41	0	41	41	26
Ниш-Палилула	4.756	2.605	348	167	46	14	32	104	61
Ниш-Медиана	4.670	2.756	279	142	168	27	141	382	228
Топличка	7.230	3.560	391	189	13	6	7	238	131
Блаце	814	392	44	23	0	0	0	15	3
Житорађа	1.390	730	80	40	0	0	0	8	4
Куршумлија	1.531	723	78	34	0	0	0	35	20
Прокупље	3.495	1.715	189	92	13	6	7	180	104
Пиротска	7.900	4.352	335	184	36	22	14	96	56
Бабушница	1.154	534	38	16	4	0	4	9	5
Бела Паланка	1.583	762	40	18	2	0	2	6	2
Димитровград	729	360	33	21	0	0	0	5	5
Пирот	4.434	2.696	224	129	30	22	8	76	44
Јабланичка	19.763	9.970	1.238	564	411	370	41	331	187
Бојник	1.407	742	85	30	0	0	0	10	3
Власотинце	3.351	1.765	191	69	237	237	0	64	41
Лебане	2.869	1.426	171	83	0	0	0	19	10
Лесковац - град	11.275	5.592	752	364	49	8	41	212	117
Медвеђа	733	393	33	16	125	125	0	19	10
Црна Трава	128	52	6	2	0	0	0	7	6
Пчињска	16.589	9.160	1.113	600	227	9	217	328	193
Босилеград	1.266	550	40	10	4	2	2	12	6
Бујановац	3.099	1.638	220	129	0	0	0	68	47
Владичин Хан	1.408	752	66	28	22	0	22	40	21
Врање - град	3.976	2.305	435	244	84	0	83	145	81
Прешево	3.794	2.259	176	96	11	7	4	16	9
Сурдулица	1.725	976	66	37	100	0	100	27	15
Трговиште	733	365	64	31	0	0	0	16	12
Врањска Бања	588	315	46	25	6	0	6	4	2

Графикон бр.36 Незапослена лица, запошљавање, новопријављени и пријављене потребе за регион Јужне и Источне Србије

Chart No. 36 - Unemployed, recruited from the NES Unemployment Register, newly registered persons and request for jobmatching services in



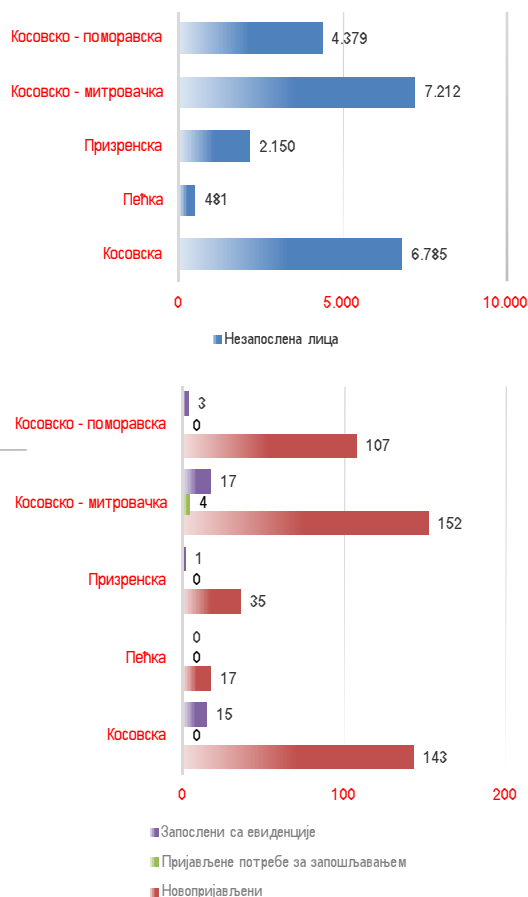
T15 ПОДАЦИ О НЕЗАПОСЛЕНОСТИ И ЗАПОШЉАВАЊУ ПО ОБЛАСТИМА И ОПШТИНАМА

UNEMPLOYMENT AND EMPLOYMENT DATA BY COUNTIES AND MUNICIPALITIES

Регион/Област/Град-општина Region/County/municipality	Незапослена лица Unemployed persons		Новопријављени Newly registered		Пријављене потребе за запошљавањем Requests for jobmatching services in vacancy filling			Запослени са евиденције Recruited from the register	
	Укупно Total	Жене Women	Укупно Total	Жене Women	Укупно Total	Неодређено Indefinite term	Одређено Fixed-term	Укупно Total	Жене Women
Регион Косово и Метохија	21.007	11.799	454	223	4	4	0	36	19
Косовска	6.785	3.625	143	71	0	0	0	15	9
Глоговац	2	2	0	0	0	0	0	0	0
Качаник	9	4	0	0	0	0	0	0	0
Косово Поље	567	317	16	7	0	0	0	0	0
Липљан	1.316	669	33	18	0	0	0	0	0
Обилић	534	303	32	17	0	0	0	2	2
Подујево	10	4	0	0	0	0	0	0	0
Приштина - град	1.819	981	41	23	0	0	0	11	7
Урошевац	139	77	8	2	0	0	0	2	0
Штимље	10	3	0	0	0	0	0	0	0
Штрпце	2.379	1.265	13	4	0	0	0	0	0
Пећка	481	272	17	9	0	0	0	0	0
Дечани	6	3	0	0	0	0	0	0	0
Ђаковица	25	16	3	3	0	0	0	0	0
Исток	136	71	5	2	0	0	0	0	0
Клина	79	45	2	0	0	0	0	0	0
Пећ	235	137	7	4	0	0	0	0	0
Призренска	2.150	1.220	35	17	0	0	0	1	1
Ораховац	144	91	7	4	0	0	0	0	0
Призрен	345	169	7	3	0	0	0	1	1
Сува Река	41	21	2	0	0	0	0	0	0
Гора	1.620	939	19	10	0	0	0	0	0
Косовско - митровачка	7.212	4.066	152	75	4	4	0	17	8
Вучитрн	422	226	24	12	0	0	0	0	0
Зубин Поток	1.272	717	18	11	0	0	0	0	0
Лепосавић	2.203	1.325	52	28	0	0	0	7	1
Србица	44	30	0	0	0	0	0	0	0
Косовска Митровица	2.259	1.252	38	15	4	4	0	6	4
Звечан	1.012	516	20	9	0	0	0	4	3
Косовско - поморавска	4.379	2.616	107	51	0	0	0	3	1
Витина	560	337	11	8	0	0	0	0	0
Гњилане	2.095	1.260	43	21	0	0	0	1	0
Косовска Каменица	1.458	879	47	18	0	0	0	0	0
Ново Брдо	266	140	6	4	0	0	0	2	1
Територијално	0	0	0	0	278	24	254	44	22
Република Србија	353.237	198.555	19.695	10.316	18.599	7.751	10.779	10.290	6.047

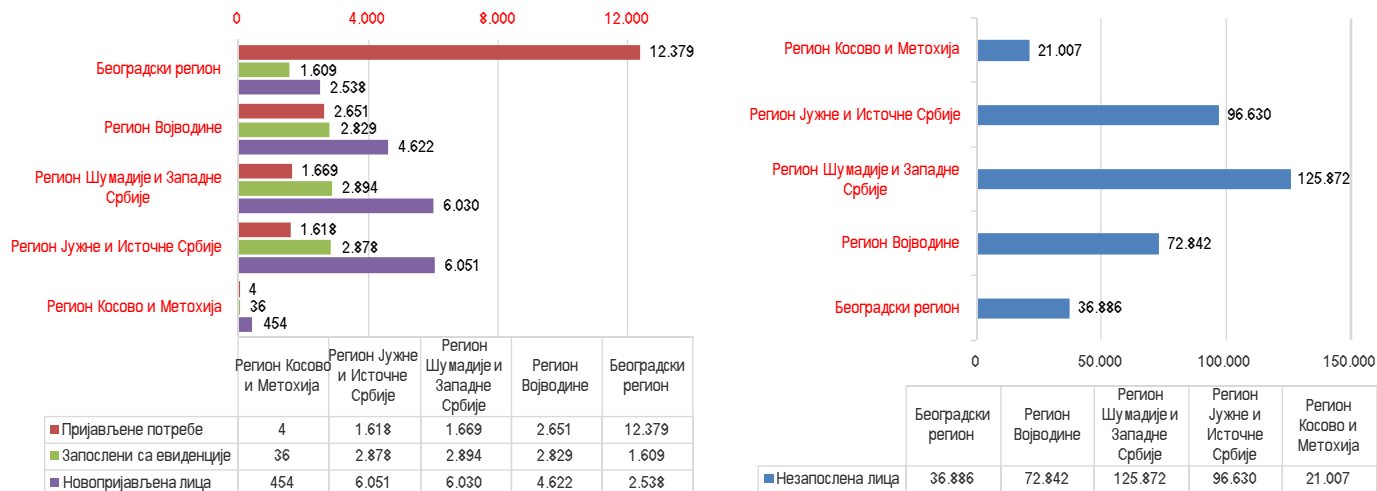
Графикон бр. 37 Незапослена лица, запошљавање, новопријављени и пријављене потребе за регион Косова и Метохије

Chart No. 37 - Unemployed, recruited from the NES Unemployment Register, newly registered persons and request for jobmatching services in vacancy filling in region of Kosovo and Metohia



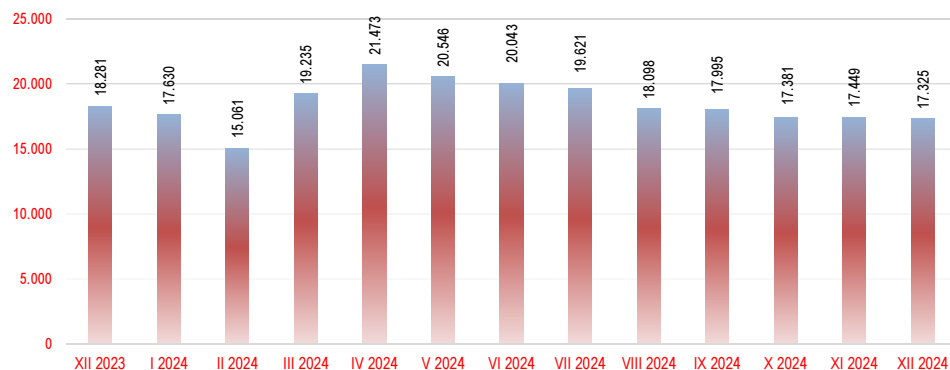
* Подаци о запошљавању добијају се трансфером података из Централног регистра обавезног социјалног осигурања. На основу члана 94. Закона о запошљавању и осигурању за случај незапослености ("Сл. гласник РС", број 36/09) и члана 30. Правилника о ближеј садржини података и начину вођења евиденција у области запошљавања ("Сл. гласник РС", бр. 15/2010) подаци о реализацији потребе за запошљавањем воде се према седишту послодавца. Чланом 18. став 2 Закона о централном регистру обавезног социјалног осигурања ("Сл. гласник РС", бр. 30/2010) предвиђено је да организације обавезног социјалног осигурања преузимају из Јединствене базе податке неопходне за вођење матичне евиденције, односно друге евиденције прописане законом који уређује пензијско и инвалидско осигурање, здравствено осигурање и осигурање за случај незапослености. При трансферу података за одређени број пријава недостају подаци о седишту послодавца, па самим тим те пријаве на обавезно социјално осигурање није могуће територијално разврстати.

Графикон бр. 38 Незапослена лица, запошљавање, новопријављени и пријављене потребе по регионима

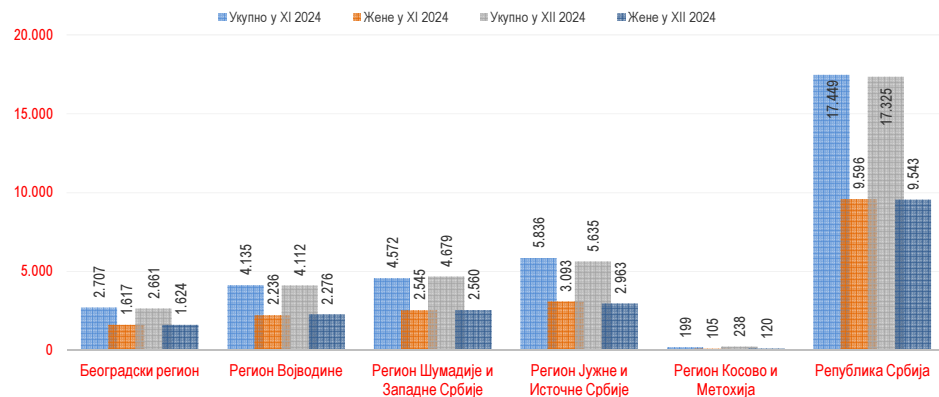


Редни број No	Област County	Ø 2023	XII 2023		I 2024		II 2024		III 2024		IV 2024		V 2024		VI 2024		VII 2024		VIII 2024		IX 2024		X 2024		XI 2024		XII 2024		Индекси Index		
			Укупно Total	Жене Women	Укупно Total	Жене Women	Укупно Total	Жене Women	Укупно Total	Жене Women	Укупно Total	Жене Women	Укупно Total	Жене Women	Укупно Total	Жене Women	Укупно Total	Жене Women	Укупно Total	Жене Women	Укупно Total	Жене Women	Укупно Total	Жене Women	Укупно Total	Жене Women	Укупно Total	Жене Women	XII 2024 / XII 2023	XII 2024 / XII 2023	XII 2024 / XI 2024
			Београдски регион	3.333	3.012	1.814	2.842	1.703	2.192	1.307	2.939	1.753	3.424	2.027	2.967	1.794	2.807	1.677	2.703	1.600	2.525	1.514	2.702	1.644	2.548	1.514	2.707	1.617	2.661	1.624	88,3
1 Београдска област	3.333	3.012	1.814	2.842	1.703	2.192	1.307	2.939	1.753	3.424	2.027	2.967	1.794	2.807	1.677	2.703	1.600	2.525	1.514	2.702	1.644	2.548	1.514	2.707	1.617	2.661	1.624	88,3	88,3	98,3	
Регион Војводине	5.153	4.186	2.306	4.485	2.466	3.877	1.960	4.472	2.346	5.344	2.807	5.016	2.620	4.742	2.499	5.002	2.694	4.498	2.356	4.259	2.365	4.285	2.315	4.135	2.236	4.112	2.276	98,2	98,2	99,4	
2 Јужно - бачка	1.930	1.645	979	1.659	939	1.398	745	1.635	884	1.840	990	1.932	1.046	1.696	929	1.912	1.088	1.688	885	1.466	849	1.659	893	1.592	886	1.572	902	95,6	95,6	98,7	
3 Јужно - банатска	716	598	312	638	339	614	320	662	330	759	387	731	401	613	346	712	402	605	326	712	379	650	355	639	348	609	344	101,8	101,8	95,3	
4 Северно - бачка	319	222	100	285	144	296	150	273	147	416	205	325	151	339	167	333	167	310	163	226	118	279	140	272	140	198	105	89,2	89,2	72,8	
5 Северно - банатска	350	298	173	279	139	251	114	306	168	387	201	369	190	394	198	334	160	324	164	367	201	263	156	263	143	257	129	86,2	86,2	89,9	
6 Средње - банатска	594	457	241	549	313	419	210	514	261	630	312	586	313	616	311	574	277	574	305	497	273	531	281	482	243	571	304	124,9	124,9	118,5	
7 Сремска	707	578	318	625	349	602	289	687	357	841	472	650	319	720	380	656	356	622	331	631	340	612	347	529	303	632	345	109,3	109,3	119,5	
8 Западно - бачка	537	388	183	450	243	297	132	395	199	471	240	423	200	364	168	481	244	375	182	360	205	291	143	335	173	273	147	70,4	70,4	81,5	
Регион Шумадије и Западне Србије	5.710	4.648	2.644	4.610	2.512	4.148	2.173	5.214	2.758	5.222	2.858	5.453	2.964	5.427	2.898	5.378	2.833	4.650	2.424	4.913	2.727	4.692	2.591	4.572	2.545	4.679	2.560	100,7	100,7	102,3	
9 Колубарска	338	247	149	255	145	247	128	312	160	333	209	351	207	276	151	292	166	265	154	270	149	339	181	270	154	215	134	87,0	87,0	79,6	
10 Маңванска	808	631	344	582	326	546	299	693	394	723	403	772	425	819	457	675	368	649	333	763	397	542	304	579	320	526	269	83,4	83,4	90,8	
11 Моравичка	399	301	177	397	245	284	159	383	231	366	219	338	208	392	215	391	225	288	152	433	266	366	219	377	231	338	189	112,3	112,3	89,7	
12 Поморавска	816	707	371	733	382	682	367	731	370	800	419	751	402	709	367	782	378	718	362	749	395	650	359	745	394	666	379	94,2	94,2	89,4	
13 Расинска	604	486	273	540	294	512	264	643	351	555	297	563	338	586	322	484	273	509	291	543	305	532	299	463	272	453	231	93,2	93,2	97,8	
14 Рашка	943	828	473	865	346	865	341	866	430	773	412	930	461	1.040	516	1.173	607	837	402	831	475	769	422	709	404	1.052	552	127,1	127,1	148,4	
15 Шумадијска	987	826	497	832	487	669	329	884	485	917	533	957	532	936	536	863	443	788	433	777	439	825	471	819	440	759	441	91,9	91,9	92,7	
16 Златиборска	815	622	360	606	287	543	286	702	337	755	366	791	391	669	334	718	373	596	297	547	301	669	336	610	330	670	365	107,7	107,7	109,8	
Регион Јужне и Источне Србије	6.796	6.125	3.075	5.481	2.779	4.701	2.272	6.426	3.234	7.304	3.573	6.921	3.580	6.906	3.535	6.327	3.212	6.326	3.215	5.950	3.198	5.664	2.901	5.836	3.093	5.635	2.963	92,0	92,0	96,6	
17 Борска	262	233	141	217	109	161	94	229	119	360	207	250	140	210	124	252	136	189	124	216	144	143	72	179	101	205	113	88,0	88,0	114,5	
18 Браничевска	240	207	105	223	129	200	100	239	148	294	173	283	158	242	136	233	130	251	140	226	136	312	169	223	127	220	136	106,3	106,3	98,7	
19 Јабланичка	1.442	1.256	606	1.242	618	1.154	504	1.583	787	1.712	810	1.504	769	1.614	769	1.199	613	1.431	686	1.241	620	1.277	657	1.280	636	1.413	740	112,5	112,5	110,4	
20 Нишавска	1.943	1.699	826	1.564	814	1.306	609	1.769	890	2.144	1.011	2.013	1.029	1.765	909	1.874	935	1.727	868	1.756	935	1.705	867	1.566	851	1.585	822	93,3	93,3	101,2	
21 Пчињска	1.115	974	526	884	473	687	366	919	474	1.010	504	1.204	650	1.169	631	1.053	534	985	519	952	530	762	395	1.080	558	700	353	71,9	71,9	64,8	
22 Пиротска	435	369	173	308	152	324	146	422	200	433	178	443	226	439	205	409	222	389	202	402	212	374	190	405	189	350	184	94,9	94,9	86,4	
23 Подунавска	572	483	266	416	213	359	206	563	317	516	294	541	303	604	333	509	265	524	302	470	269	528	282	503	295	470	263	97,3	97,3	93,4	
24 Топличка	441	578	266	348	137	271	115	433	174	462	216	312	140	404	195	448	197	502	198	408	192	320	139	328	178	382	181	66,1	66,1	116,5	
25 Зајечарска	345	326	166	279	134	239	132	269	125	373	180	371	174	459	233	350	180	328	168	279	160	243	130	272	158	310	171	95,1	95,1	114,0	
Регион Косово и Метохија	324	310	169	212	122	143	74	184	80	179	82	189	102	161	73	211	105	99	51	171	90	192	114	199	105	238	120	76,8	76,8	119,6	
Република Србија	21.316	18.281	10.008	17.630	9.582	15.061	7.786	19.235	10.171	21.473	11.347	20.546	11.060	20.043	10.682	19.621	10.444	18.098	9.560	17.995	10.024	17.381	9.435	17.449	9.596	17.325	9.543	94,8	94,8	99,3	

Графикон бр. 39 Брисани и престанак евиденције евиденције у претходних година дана по месецима
Chart No. 39 - Removal from the registry and discontinuation of record keeping in the previous year, by month



Графикон бр. 40 Брисани и престанак евиденције по регионима и полу
Chart No. 40 - Removal from the registry and discontinuation of record keeping by region and gender



Издавач	Национална служба за запошљавање Београд, Краља Милутина 8	<i>Publisher</i>	<i>NATIONAL EMPLOYMENT SERVICE Belgrade, Краља Милутина 8</i>
За издавача	Милан Боснић, в.д. директора	<i>For the publisher</i>	<i>Milan Bosnić, Acting Director</i>
Билтен припремили	Милена Ћирић Гордана Грујић Јелена Обрадовић Цолић Божидар Бојовић Нада Ускоковић Јанићијевић	<i>Bulletin prepared</i>	<i>Milena Ćirić Gordana Grujić Jelena Obradović Colić Božidar Bojović Nada Uskoković Janićijević</i>
Уредник	Радмило Пешић	<i>Editor</i>	<i>Radmilo Pešić</i>
Телефони за контакт	011/29-29-130	<i>Contact phone</i>	<i>381 11 2929130</i>
Е-маил	odnosisjavnosc@nsz.gov.rs	<i>Email</i>	<i>odnosisjavnosc@nsz.gov.rs</i>
Интернет адреса	http://www.nsz.gov.rs/	<i>Internet page</i>	<i>http://www.nsz.gov.rs/</i>





Република Србија Национална служба за запошљавање
Republic of Serbia National employment service
www.nsz.gov.rs