

Република Србија
Национална служба за запошљавање
Republic of Serbia
National employment service

МЕСЕЧНИ СТАТИСТИЧКИ БИЛТЕН
Незапосленост и запошљавање у Републици Србији
број 260



Април
April

2024.

MONTHLY STATISTICAL BULLETIN
Unemployment and employment in the Republic of Serbia
number 260



САДРЖАЈ

	<i>stranica</i>
УВОДНЕ НАПОМЕНЕ	4
1. Извори и метод прикупљања података	4
2. Обухватност	4
МЕТОДОЛОШКА ПОЈАШЊЕЊА И ДЕФИНИЦИЈЕ	5
НЕЗАПОСЛЕНА ЛИЦА	
T1 Незапосленост, пријављене потребе и запошљавање од 2006. до 2023. године	13
T2 Незапосленост и запошљавање према нивоу квалификације и полу током априла 2024. године	14
T3 Незапосленост и запошљавање према нивоу квалификације и полу	14
T4 Незапосленост, пријављене потребе за радницима и запошљавање по нивоу квалификације и полу током априла 2024. године	15
T5 Преглед најтраженијих занимања у оквиру нивоа квалификације према пријављеним потребама током током априла 2024. године	16
T6 Незапослена лица по месецима и полу	18
T7 Незапослена лица према нивоу квалификације и полу на крају априла 2024. године	19
T8 Незапослена лица према старости и полу на крају априла 2024. године	20
T9 Незапослена лица према трајању незапослености и полу на крају априла 2024. године	21
КОРИСНИЦИ НОВЧАНЕ НАКНАДЕ	
T10 Корисници новчане накнаде по месецима и полу	22
ПРИЈАВЉЕНЕ ПОТРЕБЕ ЗА ЗАПОШЉАВАЊЕ	
T11 Пријављене потребе за радницима по месецима	23
НОВОПРИЈАВЉЕНА ЛИЦА	
T12 Новопријављени по месецима и полу	24
ЗАПОСЛЕНИ СА ЕВИДЕНЦИЈЕ	
T13 Број запослених са евиденције по месецима и полу	25
БРИСАНИ И ПРЕСТАНАК ВОЂЕЊА ЕВИДЕНЦИЈЕ	
T14 Брисани и престанак вођења евиденције према разлозима и трајању незапослености током априла 2024. године	26
НЕЗАПОСЛЕНОСТ, ЗАПОШЉАВАЊЕ И ПРИЈАВЉЕНЕ ПОТРЕБЕ ПО ОПШТИНАМА	
T15 Подаци о незапослености и запошљавању по областима и општинама	28
БРИСАНИ И ПРЕСТАНАК ВОЂЕЊА ЕВИДЕНЦИЈЕ	
T16 Брисани и престанак евиденције по месецима и полу	32



CONTENTS

	<i>page</i>
INTRODUCTORY REMARKS	4
1. Data sources and collecting method	4
2. Coverage	4
METHODOLOGICAL EXPLANATIONS AND DEFINITIONS	5
UNEMPLOYED PERSONS	
T1 Unemployment, vacancies and employment 2006 to 2023	13
T2 Unemployment and employment by qualification level and sex during April 2024	14
T3 Unemployment and employment qualification level and sex	14
T4 Unemployment, registered vacancies and employment broken down by qualification level and gender in April 2024	15
T5 Overview of the most demanded occupations within the qualification level, according to the reported vacancies in April 2024	16
T6 Unemployed persons by months and sex	18
T7 Unemployment persons by qualification level and sex during April of 2024	19
T8 Unemployed persons by age and sex in the end of April 2024	20
T9 Unemployed persons by duration of unemployment and sex in the end of April 2024	21
UNEMPLOYMENT BENEFIT RECIPIENTS	
T10 Unemployment benefit recipients by month and sex	22
REQUESTS BY EMPLOYERS	
T11 Requests by employers for NES jobmatching services in vacancy filling by month	23
NEWLY REGISTERED PERSONS	
T12 Newly registered persons by month and sex	24
PERSONS RECRUITED FROM THE UNEMPLOYMENT REGISTER	
T13 Persons recruited from the unemployment register by month and sex	25
PERSONS DELETED FROM THE UNEMPLOYMENT REGISTER AND DISCONTINUED RECORD KEEPING	
T14 Persons deleted from the unemployment register and discontinued record keeping by reasons and duration of unemployment during April 2024	26
UNEMPLOYMENT AND EMPLOYMENT DATA BY AREAS AND MUNICIPALITIES	
T15 Unemployment and employment data by areas and municipalities during April 2024	28
PERSONS DELETED FROM THE UNEMPLOYMENT REGISTER AND DISCONTINUED RECORD	
T16 Persons deleted from the unemployment register and discontinued record keeping by months and sex	32



УВОДНЕ НАПОМЕНЕ

Статистички извештаји о броју и структури тражилаца запослења лица на евиденцији Националне службе за запошљавање (у даљем тексту: НСЗ) и пријављеним слободним пословима генеришу се из базе података НСЗ првог дана у месецу за претходни месец.

Подаци о регистрованој незапослености и запошљавању уз посредовање НСЗ прикупљају се на основу Закона о запошљавању и осигурању за случај незапослености («Службени гласник РС», бр. 36/09, 88/10, 38/15, 113/17 и 49/21) и Правилника о ближеј садржини података и начину вођења евиденција у области запошљавања («Службени гласник РС», бр. 15/2010 и 7/2019).

1. ИЗВОРИ И МЕТОД ПРИКУПЉАЊА ПОДАТАКА

Подаци о тражиоцима запослења добијају се непосредном пријавом лица на евиденцију НСЗ, а подаци о слободним пословима добијају се пријавом потребе за запошљавањем од стране послодавца. Подаци о запошљавању добијају се трансфером података из Матичне евиденције осигураника Републичког фонда за здравствено осигурање.

На основу члана 94. Закона о запошљавању и осигурању за случај незапослености («Службени гласник РС», бр. 36/09, 88/10, 38/15, 113/17 и 49/21) и члана 30. Правилника о ближеј садржини података и начину вођења евиденција у области запошљавања («Службени гласник РС», бр. 15/2010, 7/2019 и 51/2019) подаци о реализацији потребе за запошљавањем воде се према седишту послодавца. Чланом 18. став 2 Закона о централном регистру обавезног социјалног осигурања ("Сл. гласник РС", бр. 95/18 и 91/19) предвиђено је да организације обавезног социјалног осигурања преузимају из Јединствене базе податке неопходне за вођење матичне евиденције, односно друге евиденције прописане законом који уређује пензијско и инвалидско осигурање, здравствено осигурање и осигурање за случај незапослености. При трансферу података за одређени број пријава недостају подаци о седишту послодавца, па самим тим те пријаве на обавезно социјално осигурање није могуће територијално разврстати.

2. ОБУХВАТНОСТ

Национална служба приказује податке у Месечном статистичком билтену у складу са територијалном организацијом Републике Србије (Закон о територијалној организацији Републике Србије («Службени гласник РС», бр. 129/07, 18/16, 47/18 и 9/20), осим у табели 10 - Т10 КОРИСНИЦИ НОВЧАНЕ НАКНАДЕ ПО МЕСЕЦИМА И ПОЛУ, где су подаци приказани по организационом принципу Националне службе (ниво филијала НСЗ).

Груписање општина по управним окрузима¹ извршено је у складу са Уредбом о начину вршења послова министарства и посебних организација ван њиховог седишта («Службени гласник РС», бр. 3/92 и 36/92). Груписање управних округа према статистичким територијалним јединицама² извршено је у складу са Уредбом Владе Републике Србије о Номенклатури статистичких територијалних јединица («Службени гласник РС», бр. 109/09 и 46/10).

Национална служба од 1999. године не располаже појединим подацима за територију АП Косово и Метохија, тако да подаци садржани у обухвату представљају податке из евиденције филијале Косовска Митровица.

¹ Управни окрузи представљају трећи ниво Номенклатуре статистичких територијалних јединица – НСТЈ3 («Службени гласник РС», бр. 109/09, и 46/10).

² Статистички региони представљају други ниво Номенклатуре статистичких територијалних јединица – НСТЈ2 («Службени гласник РС», бр. 109/09, и 46/10).



3. МЕТОДОЛОШКА ПОЈАШЊЕЊА И ДЕФИНИЦИЈЕ

Евиденције у области запошљавања су евиденције о:

1. лицу које тражи запослење;
2. послодавцу;
3. обвезнику доприноса за осигурање за случај незапослености;
4. потреби за запошљавањем.

КЛАСИФИКАЦИЈА

Табеле 1-4 садрже опште податке о незапослености, слободним пословима и запошљавању.

Табела 5 садржи агрегиране податке на нивоу појединачних занимања

Табеле 6-9 и 11-16 садрже податке о незапослености, слободним пословима и запошљавању, брисане и престанак евиденције агрегиране по територијалном принципу (Република Србија, регион, област, град-општина - НСТЈЗ)

ЛИЦЕ КОЈЕ ТРАЖИ ЗАПОСЛЕЊЕ, ЗАПОСЛЕНИ КОЈИ ТРАЖЕ ПРОМЕНУ ЗАПОСЛЕЊА И ДРУГА ЛИЦА

Лице које тражи запослење је незапослени, запослени који тражи промену запослења и друго лице које тражи запослење (Закон о запошљавању и осигурању за случај незапослености, члан 3., став 1., «Сл. гласник РС» бр. 36/09, 88/10, 38/15, 113/17 и 49/21).

T2

Запослени који тражи промену запослења је лице које је у радном односу или је на други начин остварило право на рад, а које активно тражи промену запослења и води се на евиденцији лица која траже промену запослења (Закон о запошљавању и осигурању за случај незапослености, члан 3., став 2., «Сл. гласник РС» бр. бр. 36/09, 88/10, 38/15, 113/17 и 49/21).

Друго лице које тражи запослење је лице старије од 15 година живота које тражи запослење, а које се не може сматрати незапосленим или лицем које тражи промену запослења (Закон о запошљавању и осигурању за случај незапослености, члан 3., став 3, «Сл. гласник РС» бр. бр. 36/09, 88/10, 38/15, 113/17 и 49/21).

ПОЧЕТАК ЕВИДЕНЦИЈЕ И ПРЕСТАНАК ЕВИДЕНЦИЈЕ

Евиденција о лицу које тражи запослење почиње датумом пријаве лица Националној служби, а престаје када наступи неки од основа за брисање из евиденције или за престанак вођење евиденције, дефинисан Законом.

ПОТРЕБЕ ЗА ЗАПОШЉАВАЊЕМ

T1

Евиденцију о потребама за запошљавање Национална служба води на основу поднетих пријава послодаваца о слободним пословима за које желе посредовање НСЗ при запошљавању, као и достављених извештаја о реализацији поднетих пријава.

T4

T5

T11

T14

Пријављене потребе за запошљавањем – број лица за које је послодавац у извештајном периоду пријавио потребу за посредовањем при запошљавању.



НЕЗАПОСЛЕНО ЛИЦЕ

T1-T4
T5-T9
T15

Незапослени је лице од 15 година живота до испуњавања услова за пензију, односно најкасније до 65 година живота, способно и одмах спремно да ради, које није засновало радни однос или на други начин остварило право на рад, а које се води на евиденцији незапослених и активно тражи запослење (Закон о запошљавању и осигурању за случај незапослености, члан 2., «Сл. гласник РС» бр бр. 36/09, 88/10, 38/15, 113/17 и 49/21).

ЛИЦЕ КОЈЕ ПРВИ ПУТ ТРАЖИ ЗАПОСЛЕЊЕ

T1-T3

Лице које први пут траже запослење је незапослено лице које се налази на евиденцији Националне службе за запошљавање, а које никада раније није било у радном односу, односно, није остварило право на рад на неки други начин, без обзира на ниво и врсту завшене школе.

НОВОПРИЈАВЉЕНИ НА ЕВИДЕНЦИЈУ

T1-T4
T12
T15

Новопријављени на евиденцију представља укупан број лица које су се током извештајног периода пријавила на евиденцију Националне службе као лица која траже запослење.

БРИСАНИ И ПРЕСТАНАК ВОЂЕЊА ЕВИДЕНЦИЈЕ

T1-T3
T14
T16

Брисани и престанак вођења евиденције - лица која у извештајном периоду нису извршила своју обавезу према Националној служби и лица код којих је дошло до престанка вођења евиденције услед неког од разлога дефинисаних Законом, као што је заснивање радног односа, одјава са евиденције, остваривање права на пензију и др.

КОРИСНИЦИ НОВЧАНЕ НАКНАДЕ

T10

Корисници новчане накнаде - незапослена лица која су у складу са законом остварила право на новчану накнаду у извештајном периоду (Закон о запошљавању и осигурању у случају незапослености, «Службени гласник РС» бр. 36/09, 88/10, 38/15, 113/17 и 49/21) (T10).

Корекција броја корисника новчане накнаде, по месецима, врши се сваког месеца због процедуре доношења решења (Закон о управном поступку).

ЗАПОСЛЕНИ СА ЕВИДЕНЦИЈЕ

T1-T4
T13
T15

Запослени са евиденције - укупан број лица за која су у извештајном периоду пристигли подаци о пријавама на обавезно социјално осигурање на основу запошљавања или рада ван радног односа, а да се у истом периоду налазила на евиденцији Националне службе.

НАЦИОНАЛНИ ОКВИР КВАЛИФИКАЦИЈА РЕПУБЛИКЕ СРБИЈЕ (НОКС)

T2-T3
T4
T7

Без стеченог основног образовања и васпитања

Ниво 1 НОКС-а - основно образовање и васпитање / основно образовање одраслих

Ниво 2 НОКС-а - стручно оспособљавање до једне / образовање за рад до две године

Ниво 3 НОКС-а - средње стручно образовање у трајању од три године

Ниво 4 НОКС-а - средње стручно/уметничко образовање у трајању од четири године



T2-T3
T4
T7

Ниво 5 НОКС-а - специјалистичко/мајсторско образовање од једне, односно две године
Ниво 6.1 НОКС-а - основне струковне студије обима од 180 ЕСПБ
Ниво 6.1 НОКС-а - основне академске студије обима од 180 ЕСПБ
Ниво 6.2 НОКС-а - специјалистичке струковне студије I степена обима од 60 ЕСПБ
Ниво 6.2 НОКС-а - основне академске студије обима од 240 ЕСПБ
Ниво 7.1 НОКС-а - мастер струковне студије - обима од 120 ЕСПБ
Ниво 7.1 НОКС-а - МАС обима од 60 или 120 ЕСПБ или ИАС од 300 до 360 ЕСПБ
Ниво 7.2 НОКС-а - специјалистичке академске студије обима од 60 ЕСПБ
Ниво 8 НОКС-а - докторске студије обима од 180 ЕСПБ

INTRODUCTORY NOTES

The statistical reports on the number and structure of unemployed persons in the register of the National Employment Service (hereinafter: NES) and the registered vacancies are generated from the NES database on the first day of a month for the previous month.

The data on registered unemployment and recruitment through NES job placement services are collected pursuant to the Law on Employment and Unemployment Insurance (*Official Gazette of the Republic of Serbia*, No 36/2009, 88/2010, 38/2015, 113/2017 and 49/2021) and the Rulebook on the Content of Data and Methodology of Keeping Registries in the Field of Employment (*Official Gazette of the Republic of Serbia*, No 15/2010 and 7/2019).

1. DATA SOURCES AND COLLECTION METHOD

The data on unemployed persons is collected directly from the reports of unemployed persons registering with NES, while the data on job vacancies is gathered from the employers' reports of these vacancies, registered with NES. The data on recruitment is gathered by transferring the data from the National Health Insurance Fund's registry of insured persons.

Pursuant to Article 94 of the Law on Employment and Unemployment Insurance (*Official Gazette of the Republic of Serbia*, No. 36/09, 88/10, 38/15, 113/17 and 49/21) and Article 30 of the Rulebook on the Content of Data and the Method of Keeping Registries in the Field of Employment (*Official Gazette of the Republic of Serbia*, No. 15/2010, 7/2019 and 51/2019), the data on vacancy filling is kept according to the employer's seat. The Law on the Central Registry of Compulsory Social Insurance (*Official Gazette of the Republic of Serbia*, No. 95/2018 and 91/2019), in Article 18 there of, prescribes that compulsory social insurance organisations shall take the data required for keeping their in-house registries, or other registries stipulated by the legislation that regulates pension and disability insurance, health insurance and unemployment insurance, from the Unified Database. In the process of data transfer, a certain number of social insurance registrations lacks the information about the employer's seat; accordingly, it is not possible to disaggregate such social insurance registrations on a territorial basis.

2. COVERAGE

The National Employment Service presents the data in the Monthly Statistical Bulletin, in accordance with the territorial organisation of the Republic of Serbia (Law on the Territorial Organisation of the Republic of Serbia (*Official Gazette of the Republic of Serbia*, No 129/07, 18/16, 47/18 and 9/20), except in Table 10 - T10 BREAKDOWN OF UNEMPLOYMENT BENEFIT RECIPIENTS BY MONTH AND SEX, which shows the data according to the NES organisational principle (at the level of NES branch offices).

Grouping of municipalities into administrative counties has been conducted in accordance with the Regulation on the Work of Ministries and Specific Organisations outside of Their Seat (*Official Gazette of the Republic of Serbia*, No 3/92 and 36/92). The administrative counties are grouped into statistical territorial units² in accordance with the government Decree on the Nomenclature of Territorial Units for Statistics (*Official Gazette of the Republic of Serbia*, No 109/09 and 46/10).

Since 1999, NES has not been collecting certain data from the territory of AP Kosovo & Metohija. As a result, the data included in the coverage represents the data from the register of NES Branch Office Kosovska Mitrovica.

Administrative counties are the third level of the Nomenclature of Territorial Units for Statistics – NUTS3 (Official Gazette of the Republic of Serbia, No 109/09 and 46/10).

² *Statistical regions are the second level of the Nomenclature of Territorial Units for Statistics – NUTS2 (Official Gazette of the Republic of Serbia, No 109/09 and 46/10).*



3. METHODOLOGY EXPLANATION AND DEFINITIONS

Records in the field of employment include the records on:

1. Job seekers;
2. Employers;
3. Unemployment insurance contribution payers;
4. Job vacancies.

CLASSIFICATION

Tables 1-3 contain general data on unemployment, vacancies and employment.

Table 4 contain aggregated data at group level and individual occupations level.

Tables 5-8 and 10-14 contain data on unemployment, vacancies and employment aggregated according to the territorial principle (Republic of Serbia, regions, counties, municipalities – NUTS 3).

JOB SEEKER, EMPLOYED PERSON SEEKING CHANGE OF EMPLOYMENT AND OTHER PERSONS

A job seeker is an unemployed person, an employed person seeking change of employment and other persons seeking employment (T2) (Law on Employment and Unemployment Insurance, Article 3, Paragraph 1, Official Gazette of the Republic of Serbia, No 36/09, 88/10, 38/15, 113/17 and 49/21).

T2

An employed person seeking change of employment is a person who is employed or otherwise exercises the right to work, yet actively seeks to change employment and is on the registry of persons seeking change of employment (Law on Employment and Unemployment Insurance, Article 3, Paragraph 2, Official Gazette of the Republic of Serbia, No 36/09, 38/15, 113/17 and 49/21).

Other person seeking employment is a person over 15 years of age who is looking for a job, but who can not be considered as unemployed persons or person looking for job-to-job transfer (Law on Employment and Unemployment Insurance, Article 3, Paragraph 3, "The Official Gazette of the Republic of Serbia" no. 36/09, 88/10, 38/15, 113/17 and 49/21).

NEW ENTRANTS TO THE REGISTER AND EXITS FROM THE REGISTER

The records on job seekers are kept from the day when those persons are registered with NES, and discontinued/removed when any of the reasons for discontinuation or removal, stipulated by law, occurs.

REGISTERED VACANCIES

T1
T4
T5
T11
T15

Registered vacancies – the number of persons for whom employers reported the need for jobmatching services in the reporting period.

NES maintains the records on vacancies based on the employers' reports on vacancies for which they require NES job placement services and based on the reports on the delivery of those services.



UNEMPLOYED PERSON

T1-T4
T5-T9
T15 Unemployed person is a person between 15 years of age and the age eligible for retirement (or 65 years of age at the most), capable and immediately ready to work, who has not entered into an employment contract or exercised the right to work in any other way, who is in the unemployment register and who is looking for a job actively (Law on Employment and Unemployment Insurance, Article 2, "The Official Gazette of the Republic of Serbia" no. 36/09, 88/10, 38/15, 113/17 and 49/21)

FIRST-TIME JOBSEEKER

T1-T3 First-time jobseeker is an unemployed person registered with the National Employment Service who has not had previous work experience and has not exercised his/her right to work in any other way, regardless of his/her level and type of education acquired.

THE NEWLY REGISTERED

T1-T3
T12
T15 The newly registered is the total number of persons who have been registered with the National Employment Service as jobseekers during the reporting period.

REMOVAL FROM THE REGISTER AND DISCONTINUATION OF RECORDS

T1-T3
T14
T16 Removal from the register and discontinuation of records – persons who failed to fulfil their obligations toward the National Employment Service during the reporting period and persons whose registration with the National Employment Service has been discontinued due to any of the reasons stipulated by the Law, such as entering a labour relation, withdrawing from the registry, fulfilling the conditions for pension etc.

UNEMPLOYMENT BENEFIT RECIPIENTS

T10 Unemployment benefit recipients – unemployed persons who have exercised, in accordance with the Law, the right to unemployment benefit during the reporting period (Law on Employment and Unemployment Insurance, "The Official Gazette of the Republic of Serbia" no. 36/09, 88/10, 38/15, 113/17 and 49/21).
The adjustment of the number of unemployment benefit recipients is carried out every month due to the decision issuing procedure (Law on Administrative Proceedings).

EMPLOYED THROUGH NES JOBMATCHING SERVICES

T1-T4
T13
T15 Employed through NES jobmatching services – the total number of persons for whom the data on registration of compulsory social insurance (based on employment contract or other engagement) have been collected in the reporting period and who were registered with National Employment Service during the same reporting period.

NATIONAL QUALIFICATIONS FRAMEWORK – SERBIA (NQFS)

T2-T3
T4
T7 **No elementary education**
NQFS Level 1 – primary education / primary adult education
NQFS Level 2 - vocational training lasting up to one year / education for work lasting up to two years
NQFS Level 3 - three-year secondary vocational education
NQFS Level 4 - four-year secondary (vocational/arts) education
NQFS Level 4 – secondary general education (gymnasium)
NQFS Level 5 - specialist/craftsman education lasting one or two years
NQFS Level 6.1 - bachelor applied studies (180 ECTS credits)
NQFS Level 6.1 - bachelor academic studies (180 ECTS credits)
NQFS Level 6.2 – 1st degree specialist applied studies (at least 60 ECTS credits)
NQFS Level 6.2 – bachelor academic studies (240 ECTS credits)
NQFS Level 7.1 – Master applied studies (at least 120 ECTS credits)
NQFS Level 7.1 – Master academic studies (60 or 120 ECTS credits) or Integrated academic studies (300 to 360 ECTS credits)
NQFS Level 7.2 – specialist academic studies (at least 60 ECTS credits)
NQFS Level 8 – doctoral studies (180 ECTS credits)



СПИСАК ФИЛИЈАЛА И ИСПОСТАВА НАЦИОНАЛНЕ СЛУЖБЕ ЗА ЗАПОШЉАВАЊЕ

LIST OF BRANCH OFFICE AND LOCAL OFFICES OF NATIONAL EMPLOYMENT SERVICES

Редни број No	Округ County	Филијала Град Municipality	Служба Испостава Kancelarija Branch office
БЕОГРАДСКИ РЕГИОН			
1	БЕОГРАДСКИ УПРАВНИ ОКРУГ	БЕОГРАД	СЛУЖБА БЕОГРАД ЦЕНТАР (СТАРИ ГРАД, САВСКИ ВЕНАЦ, ВРАЧАР) СЛУЖБА ПАЛИЛУЛА СЛУЖБА НОВИ БЕОГРАД СЛУЖБА ЗЕМУН СЛУЖБА ВОЖДОВАЦ СЛУЖБА ЗВЕЗДАРА СЛУЖБА РАКОВИЦА СЛУЖБА ЧУКАРИЦА ИСПОСТАВА БАРАЈЕВО ИСПОСТАВА СУРЧИН ИСПОСТАВА МЛАДЕНОВАЦ ИСПОСТАВА СОПОТ СЛУЖБА ОБРЕНОВАЦ ИСПОСТАВА ГРОЦКА ИСПОСТАВА ЛАЗАРЕВАЦ ИСПОСТАВА КАЛУЂЕРИЦА
РЕГИОН ВОЈВОДИНЕ			
2	СЕВЕРНО-БАЧКИ	СУБОТИЦА	ИСПОСТАВА БАЧКА ТОПОЛА ИСПОСТАВА МАЛИ ИЂОШ
3	СРЕДЊЕ-БАНАТСКИ	ЗРЕЊАНИН	ИСПОСТАВА СЕЧАЊ ИСПОСТАВА ЖИТИШТЕ ИСПОСТАВА НОВИ БЕЧЕЈ ИСПОСТАВА НОВА ЦРЊА
4	СЕВЕРНО-БАНАТСКИ	КИКИНДА	ИСПОСТАВА АДА ИСПОСТАВА ЧОКА ИСПОСТАВА СЕНТА ИСПОСТАВА КАЊИЖА ИСПОСТАВА НОВИ КНЕЖЕВАЦ
5	ЈУЖНО-БАНАТСКИ	ПАНЧЕВО	ИСПОСТАВА АЛИБУНАР ИСПОСТАВА КОВАЧИЦА ИСПОСТАВА КОВИН ИСПОСТАВА ОПОВО
		ВРШАЦ	ИСПОСТАВА БЕЛА ЦРКВА ИСПОСТАВА ПЛАНДИШТЕ
6	ЗАПАДНО-БАЧКИ	СОМБОР	ИСПОСТАВА АПАТИН ИСПОСТАВА ОЦАЦИ ИСПОСТАВА КУЛА
7	ЈУЖНО-БАЧКИ	НОВИ САД	ИСПОСТАВА БАЧКИ ПЕТРОВАЦ ИСПОСТАВА БЕОЧИН ИСПОСТАВА ЖАБАЉ ИСПОСТАВА БЕЧЕЈ ИСПОСТАВА СРБОБРАН ИСПОСТАВА ТИТЕЛ ИСПОСТАВА ТЕМЕРИН ИСПОСТАВА БАЧ СЛУЖБА БАЧКА ПАЛАНКА СЛУЖБА ВРБАС
8	СРЕМСКИ	СРЕМСКА МИТРОВИЦА	ИСПОСТАВА ИРИГ ИСПОСТАВА ИНЂИЈА ИСПОСТАВА ПЕЋИНИЦИ ИСПОСТАВА РУМА ИСПОСТАВА СТАРА ПАЗОВА ИСПОСТАВА ШИД
РЕГИОН ШУМАДИЈЕ И ЗАПАДНЕ СРБИЈЕ			
9	МАЧВАНСКИ	ШАБАЦ	ИСПОСТАВА БОГАТИЋ ИСПОСТАВА ВЛАДИМИРЦИ ИСПОСТАВА КОЦЕЉЕВА
		ЛОЗНИЦА	ИСПОСТАВА КРУПАЊ ИСПОСТАВА ЉУБОВИЈА ИСПОСТАВА МАЛИ ЗВОРНИК
10	КОЛУБАРСКИ	ВАЉЕВО	ИСПОСТАВА ЛАЈКОВАЦ ИСПОСТАВА ЉИГ ИСПОСТАВА УБ ИСПОСТАВА ОСЕЧИНА ИСПОСТАВА МИОНИЦА
11	ШУМАДИЈСКИ	КРАГУЈЕВАЦ	ИСПОСТАВА БАТОЧИНА ИСПОСТАВА КНИЋ ИСПОСТАВА РАЧА ИСПОСТАВА ТОПОЛА ИСПОСТАВА АРАНЂЕЛОВАЦ ИСПОСТАВА ЛАПОВО

12	ПОМОРАВСКИ	ЈАГОДИНА	ИСПОСТАВА ДЕСПОТОВАЦ СЛУЖБА ПАРАЋИН ИСПОСТАВА РЕКОВАЦ ИСПОСТАВА СВИПАЈНАЦ ИСПОСТАВА ЋУПРИЈА
13	ЗЛАТИБОРСКИ	УЖИЦЕ	ИСПОСТАВА КОСЈЕРИЋ ИСПОСТАВА БАЈИНА БАШТА ИСПОСТАВА АРИЉЕ ИСПОСТАВА ПОЖЕГА ИСПОСТАВА ЧАЈЕТИНА
		ПРИЈЕПОЉЕ	ИСПОСТАВА СЈЕНИЦА ИСПОСТАВА НОВА ВАРОШ ИСПОСТАВА ПРИБОЈ
14	МОРАВИЧКИ	ЧАЧАК	ИСПОСТАВА ЛУЧАНИ ИСПОСТАВА ГОРЊИ МИЛАНОВАЦ ИСПОСТАВА ИВАЊИЦА
15	РАШКИ	КРАЉЕВО	ИСПОСТАВА ВРЂАЧКА БАЊА ИСПОСТАВА РАШКА
		НОВИ ПАЗАР	ИСПОСТАВА ТУТИН
16	РАСИНСКИ	КРУШЕВАЦ	ИСПОСТАВА ЋИЋЕВАЦ ИСПОСТАВА АЛЕКСАНДРОВАЦ ИСПОСТАВА БРУС ИСПОСТАВА ТРСТЕНИК ИСПОСТАВА ВАРВАРИН

РЕГИОН ЈУЖНЕ И ИСТОЧНЕ СРБИЈЕ

17	ПОДУНАВСКИ	СМЕДЕРЕВО	ИСПОСТАВА ВЕЛИКА ПЛАНА ИСПОСТАВА СМЕДЕРЕВСКА ПАЛАНКА
18	БРАНИЧЕВСКИ	ПОЖАРЕВАЦ	ИСПОСТАВА КУЧЕВО ИСПОСТАВА ПЕТРОВАЦ НА МЛАВИ ИСПОСТАВА ВЕЛИКО ГРАДИШТЕ ИСПОСТАВА ЖАГУБИЦА ИСПОСТАВА ГОЛУБАЦ ИСПОСТАВА КОСТОЛАЦ
19	БОРСКИ	БОР	ИСПОСТАВА НЕГОТИН ИСПОСТАВА МАЈДАНПЕК ИСПОСТАВА КЛАДОВО КАНЦЕЛАРИЈА ДОЊИ МИЛАНОВАЦ
20	ЗАЈЕЧАРСКИ	ЗАЈЕЧАР	ИСПОСТАВА КЊАЖЕВАЦ ИСПОСТАВА СОКО БАЊА ИСПОСТАВА БОЉЕВАЦ
21	НИШАВСКИ	НИШ	ИСПОСТАВА МЕРОШИНА ИСПОСТАВА СВРЉИГ ИСПОСТАВА ГАЏИН ХАН ИСПОСТАВА ДОЉЕВАЦ ИСПОСТАВА НИШКА БАЊА СЛУЖБА АЛЕКСИНАЦ ИСПОСТАВА РАЖАЊ
22	ТОПЛИЧКИ	ПРОКУПЉЕ	ИСПОСТАВА БЛАЦЕ ИСПОСТАВА КУРШУМЛИЈА ИСПОСТАВА ЖИТОРАЂА
23	ПИРОТСКИ	ПИРОТ	ИСПОСТАВА ДИМИТРОВГРАД ИСПОСТАВА БАБУШНИЦА ИСПОСТАВА БЕЛА ПАЛАНКА
24	ЈАБЛАНИЧКИ	ЛЕСКОВАЦ	ИСПОСТАВА БОЈНИК ИСПОСТАВА ВЛАСОТИНЦЕ ИСПОСТАВА ЛЕБАНЕ ИСПОСТАВА МЕДВЕЂА
25	ПЧИЊСКИ	ВРАЊЕ	ИСПОСТАВА ТРГОВИШТЕ ИСПОСТАВА БУЈАНОВАЦ ИСПОСТАВА ПРЕШЕВО ИСПОСТАВА СУРДУЛИЦА ИСПОСТАВА БОСИЛЕГРАД ИСПОСТАВА ВЛАДИЧИН ХАН

РЕГИОН КОСОВА И МЕТОХИЈЕ

30	КОСОВСКО-ПОМОРАВСКИ	ЃЊИЛАНЕ	ИСПОСТАВА РАНИЛУГ ИСПОСТАВА ПАРТЕШ КАНЦЕЛАРИЈА КЛОКОТ КАНЦЕЛАРИЈА КОСОВСКА КАМЕНИЦА
26	КОСОВСКИ	ПРИШТИНА	ИСПОСТАВА ШТРПЦЕ ИСПОСТАВА ГРАЧАНИЦА КАНЦЕЛАРИЈА КОСОВО ПОЉЕ
27	ПЕЋКИ	ПЕЋ	/
28	ПРИЗРЕНСКИ	ПРИЗРЕН	/
29	КОСОВСКО-МИТРОВАЧКИ	КОСОВСКА МИТРОВИЦА	ИСПОСТАВА ЗВЕЧАН ИСПОСТАВА ЗУБИН ПОТОК ИСПОСТАВА ЛЕПОСАВИЋ КАНЦЕЛАРИЈА ПРИЛУЖЈЕ КАНЦЕЛАРИЈА СУВО ГРЛО КАНЦЕЛАРИЈА ОСОЈАНЕ

T1 НЕЗАПОСЛЕНОСТ, ПРИЈАВЉЕНЕ ПОТРЕБЕ И ЗАПОШЉАВАЊЕ ОД 2006. ДО 2023.

UNEMPLOYMENT, VACANCIES AND EMPLOYMENT FROM 2006 TO 2023

Година Year	Незапослена лица (просек) Unemployed persons (average)						Кумулатив Cumulative						
	Незапослена лица Unemployed persons		Први пут траже посао First time job seekers		Корисници новчане накнаде Unemployment benefit recipients		Новопријављени на евиденцији Newly registered		Брисани и престанак вођења евиденције Deleted from the register and discontinued record keeping		Пријављене потребе за радницима Registered vacancies		Запошљавање са евиденције Employed from the register
	Укупно Total	Жене Women	Укупно Total	Жене Women	Укупно Total	Жене Women	Укупно Total	Жене Women	Укупно Total	Жене Women	Укупно Total	Укупно Total	Жене Women
2006	913.293	493.599	467.421	269.820	75.059	...	32.542	15.989	24.695	12.351	707.140	174.900 ³⁾	91.442 ³⁾
2007	850.004	457.762	419.397	244.709	71.334	...	30.791	14.935	32.841	16.595	758.832	190.457 ³⁾	99.379 ³⁾
2008	755.935	408.767	360.030	212.525	72.719	...	34.293	16.923	31.774	15.764	790.261	186.196 ³⁾	98.239 ³⁾
2009	746.605	397.230	280.858	168.619	85.695	34.480	40.299	19.636	31.431	15.891	560.206 ¹⁾	156.344 ³⁾	85.430 ³⁾
2010	744.222	390.516	267.979	158.988	81.896	34.068	39.105	18.953	34.993	17.135	94.320 ¹⁾	140.588 ³⁾	75.544 ³⁾
2011	752.838	393.386	275.039	161.484	64.776	28.642	40.461	19.552	43.600	20.940	61.962	183.452	95.360
2012	761.834	394.993	270.256	156.779	61.633	28.052	40.119	19.490	47.219	22.291	55.931	205.297	106.558
2013	774.890	395.985	267.884	153.143	67.798	31.102	38.588	18.755	50.839	24.097	44.281	214.508	113.112
2014	767.435	391.279	264.683	150.676	60.930	28.635	36.013	17.538	53.147	25.360	42.281	232.280	122.491
2015	743.158	380.274	252.079	145.317	52.628	24.134	37.719	18.251	58.496	27.516	72.390	246.796	126.660
2016	713.153	367.096	238.874	136.099	42.423	19.284	36.249	17.780	60.502	28.832	71.851	265.111	137.304
2017	650.573	339.048	215.875	124.482	37.607	17.262	32.639	16.411	62.399	30.151	80.444	268.497	138.152
2018	583.099	308.490	192.195	112.202	37.666	17.635	32.622	16.683	49.555	24.985	92.035	261.720	139.117
2019	529.508	286.872	228.683	131.950	35.480	17.010	31.018	16.045	30.487	15.552	93.817	243.373	131.562
2020	509.179	281.219	261.447	149.948	32.429	16.325	27.637	14.457	22.947	11.829	62.395	208.096	114.477
2021	512.844	285.323	281.732	161.214	32.538	17.303	30.891	16.328	23.926	12.460	82.822	220.638	124.933
2022	448.618	251.414	252.278	145.356	30.800	15.942	25.160	13.374	23.740	12.760	164.503	198.024	115.756
2023	404.977	227.396	229.474	132.474	29.025	15.199	22.668	12.049	21.316	11.443	172.411	167.146	97.253

1) Национална служба за запошљавање води евиденцију о пријављеним потребама за запошљавањем које подносе послодавци који имају слободне послове у земљи и иностранству у складу са чланом 93. Закона о запошљавању и осигурању за случај незапослености („Службени гласник РС”, бр. 36/2009).

Подаци од ДЕЦЕМБРА 2009. године о броју пријављених потреба за запошљавањем нису упоредиви са подацима из периода пре усвајања новог Закона.

1) The National Employment Service keeps records of the requests for jobmatching services by employers who have vacancies in the country and abroad, in accordance with Article 93 of the Law on Employment and Unemployment Insurance (Official Gazette of the Republic of Serbia, No. 36/2009).

The data on the number of requests for jobmatching services from DECEMBER 2009 onward are not comparable with the data prior to adoption of the new Law.

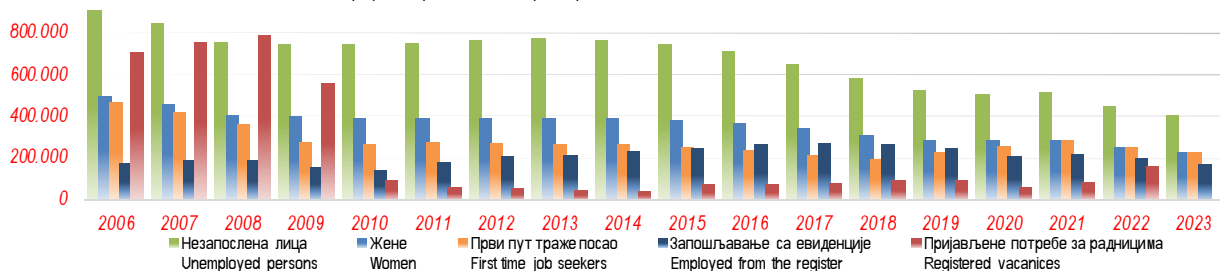
2) Национална служба за запошљавање је до ДЕЦЕМБРА 2010. године податке о запошљавању водила на основу поднетих Е-3Пријава о заснивању-престанку радног односа (Закон о евиденцијама у области рада (“Сл. гласник СРЈ”, бр. 46/96)) достављених од стране послодавца Националној служби. Од ДЕЦЕМБРА 2010. године подаци о запошљавању се преузимају од Републичког завода за здравствено осигурање.

2) Until DECEMBER 2010, the National Employment Service calculated employment figures on the basis of the number of reports filed by employers on the establishment of labour relation with a worker (Law on Records in the Field of Employment, Official Gazette of FRY, No. 46/96). Since DECEMBER 2010, the data on employment have been obtained from the National Health Insurance Fund.

3) Због промена начина добијања података о запошљавању (видети фусноту 2), извршена је ретроактивна корекција података у складу са новом процедуром због упоредивости временских серија.

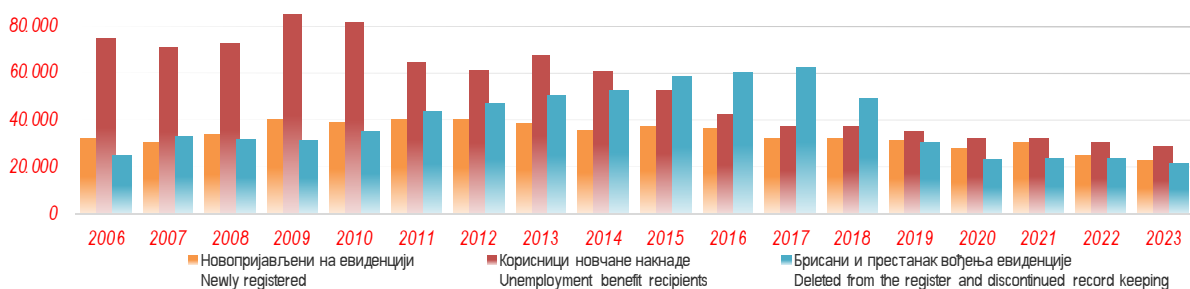
3) As a result of the change in the way the data on employment is obtained (see footnote 2), the figures have been retroactively adjusted in accordance with the new procedure in order to ensure the

Графикон бр. 1 - Опште карактеристике незапослености од 2006. до 2023.



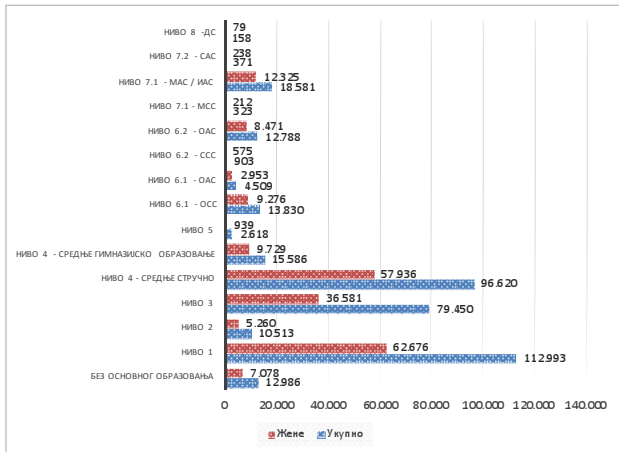
Графикон бр. 2 - Новопријављени, корисници новчане накнаде и брисани и престанак вођења евиденције од 2006. до 2023.

Chart No. 2 - The newly registered, unemployment benefit recipients and removal from the register and discontinuation of records from 2006 to 2023

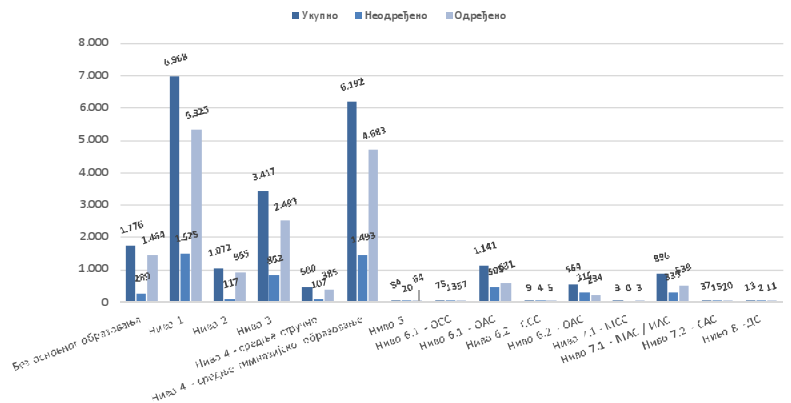


Ниво квалификације Qualification level	Незапослена лица Unemploy persons		Новопријављени Newly registered		Пријављене потребе за запошљавањем Requests for jobmatching services in vacancy filling			Запослени са евиденције Recruited from the register	
	Укупно Total	Жене Women	Укупно Total	Жене Women	Укупно Total	Неодређено Indefinite term	Одређено Fixed-term	Укупно Total	Жене Women
Без основног образовања No education	12.986	7.078	745	379	1.776	289	1.464	238	104
Ниво 1 Level 1	112.993	62.676	4.247	2.190	6.968	1.525	5.325	3.396	1.779
Ниво 2 Level 2	10.513	5.260	416	193	1.072	117	955	805	372
Ниво 3 Level 3	79.450	36.581	4.440	1.910	3.417	852	2.493	4.158	2.095
Ниво 4 - средње стручно Level 4 - secondary vocational	96.620	57.936	5.521	3.046	500	107	385	2.928	1.832
Ниво 4 - средње гимназијско образовање Level 4 - secondary general education	15.586	9.729	802	447	6.192	1.493	4.683	1.036	671
Ниво 5 Level 5	2.618	939	118	36	84	20	64	41	13
Ниво 6.1 - OCC Level 6.1 - BAрS	13.830	9.276	883	596	75	13	57	177	129
Ниво 6.1 - OAC Level 6.1 - BAcS	4.509	2.953	295	189	1.141	505	631	198	135
Ниво 6.2 - CCC Level 6.2 - SApS	903	575	58	30	9	4	5	20	14
Ниво 6.2 - OAC Level 6.2 - BAcS	12.788	8.471	1.014	664	564	315	234	346	249
Ниво 7.1 - MCC Level 7.1 - MAрS	323	212	28	16	3	0	3	92	62
Ниво 7.1 - MAC / IAC Level 7.1 - MACS / IAcS	18.581	12.325	1.510	1.052	896	339	539	913	680
Ниво 7.2 - CAC Level 7.2 - SAcS	371	238	32	19	37	15	20	20	16
Ниво 8 - DC Level 8 - DocS	158	79	17	7	13	2	11	4	1
Република Србија	382.229	214.328	20.126	10.774	22.747	5.596	16.869	14.372	8.152

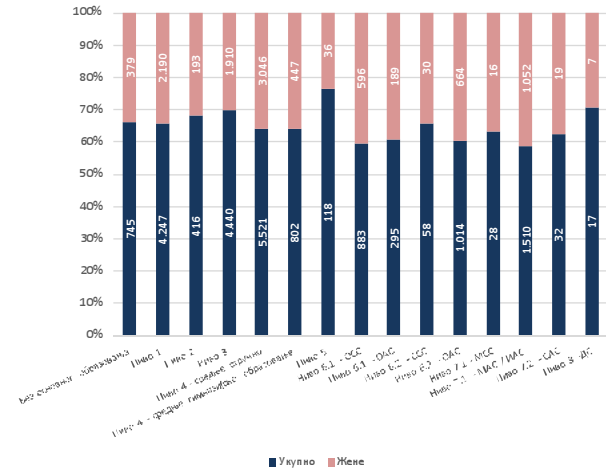
Графикон бр. 6 - Структура незапослених лица према нивоу квалификације
 Chart No. 6 - Structure of the unemployed by qualification level



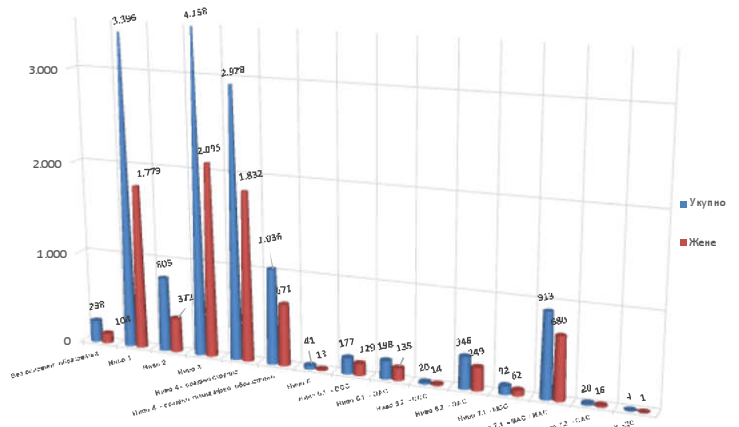
Графикон бр. 7 - Структура пријављених потреба за запошљавањем према нивоу квалификације
 Chart No. 7 - Structure of the Recruited from the register by qualification level



Графикон бр. 8 - Структура новопријављених лица према нивоу квалификације
 Chart No. 8 - Structure of the newly registered by qualification level



Графикон бр. 9 - Структура запослених са евиденције према нивоу квалификације
 Chart No. 9 - Structure of the recruited from the register by qualification level

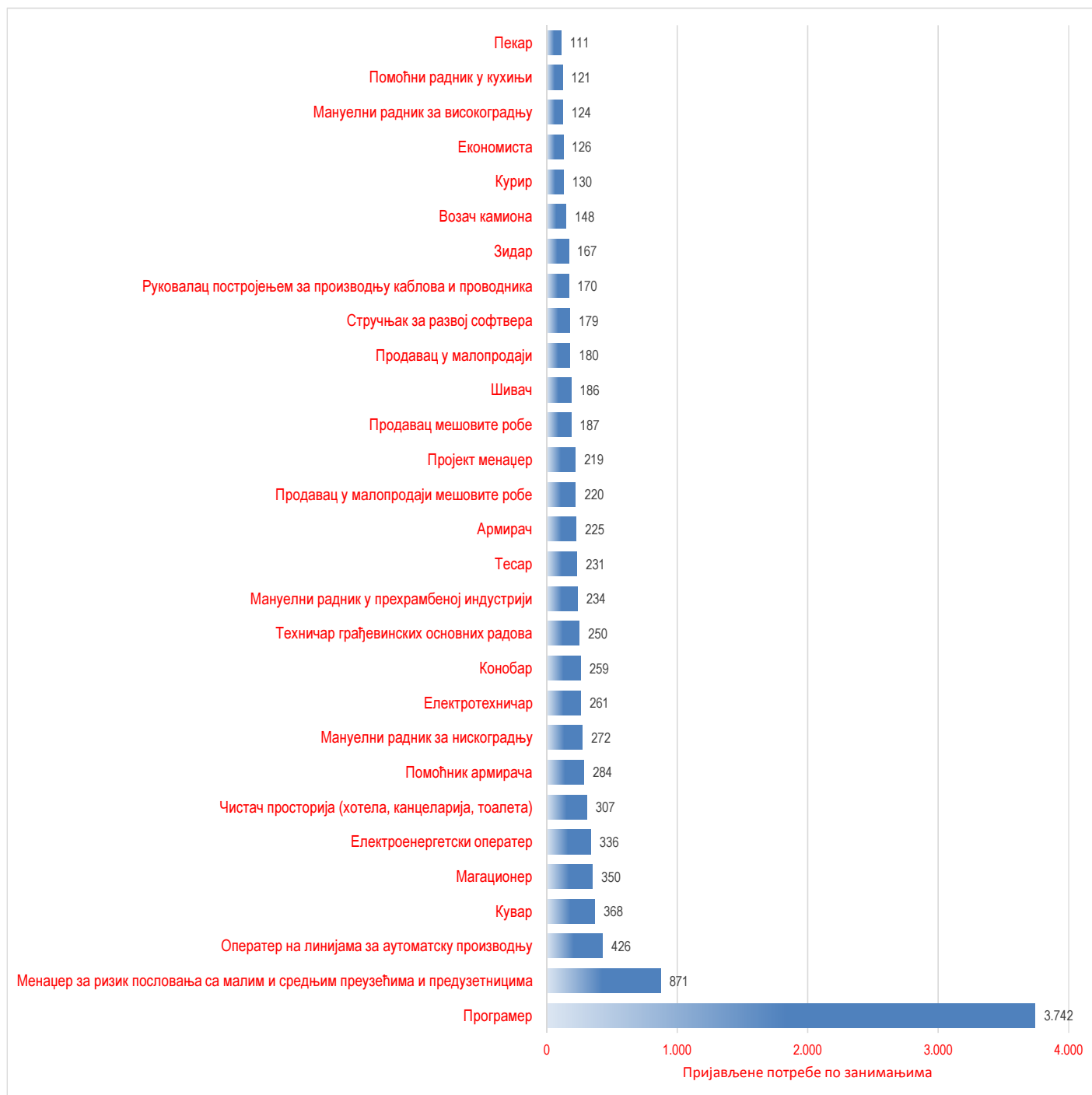


T5 ПРЕГЛЕД НАЈТРАЖЕНИЈИХ ЗАНИМАЊА ПРЕМА ПРИЈАВЉЕНИМ ПОТРЕБАМА ТОКОМ АПРИЛА 2024. ГОДИНЕ

OVERVIEW ACCORDING TO THE REQUESTS FOR JOBMATCHING SERVICES IN VACANCY FILLING DURING APRIL OF 2024

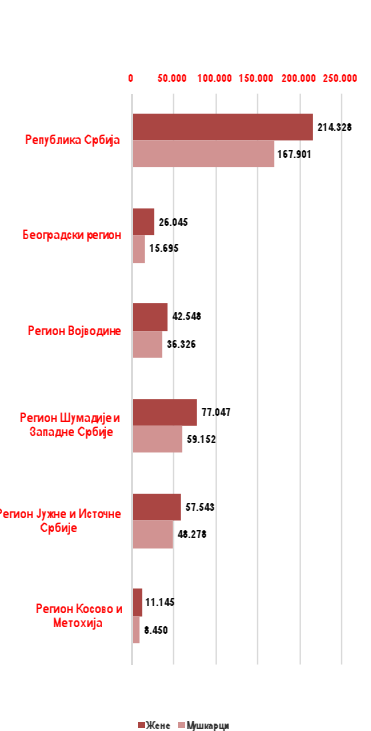
Шифра занимања Occupation code	Назив занимања	Број слободних послова Number of vacancies	Шифра занимања Occupation code	Назив занимања	Број слободних послова Number of vacancies
2512.02	Програмер	3.742	2141.04	Инжењер организације рада	49
2413.08	Менаџер за ризик пословања са малим и средњим предузећима и предузетницима	871	3115.01	Машински техничар	47
3139.04	Оператер на линијама за аутоматску производњу	426	9321.03	Ручни пакер амбалажиране робе	44
5120.03	Кувар	368	9334.02	Радник на пуњењу рафова	40
4321.03	Магационер	350	1112.09	Директор међународне организације	39
3131.02	Електроенергетски оператер	336	7114.03	Бетонирац	38
9112.03	Чистач просторија (хотела, канцеларија, тоалета)	307	2144.20	Машински инжењер	37
7114.05	Помоћник армирача	284	7131.01	Мопер	32
9312.01	Мануелни радник за нискоградњу	272	5414.02	Радник обезбеђења	32
3113.07	Електротехничар	261	8322.02	Возач доставних возила	32
5131.02	Конобар	259	8172.07	Оператер у стругари/пилани	31
3112.09	Техничар грађевинских основних радова	250	2151.04	Инжењер електроенергетике	31
9329.06	Мануелни радник у прехранбеној индустрији	234	9329.07	Мануелни радник у текстилној индустрији	30
7115.09	Тесар	231	7223.06	Металостругар	29
7114.01	Армирач	225	5120.07	Помоћник куvara	26
5223.12	Продавац у малопродаји мешовите робе	220	9312.03	Путар	26
1219.06	Пројект менаџер	219	2519.05	Стручњак за тестирање софтвера	26
5223.01	Продавац мешовите робе	187	2146.07	Рударски инжењер	26
7533.05	Шивач	186	2211.01	Лекар	25
5223.04	Продавац у малопродаји	180	3221.02	Медицинска сестра	22
2512.08	Стручњак за развој софтвера	179	2342.01	Васпитач предшколске деце	22
8122.19	Руководилац постројењем за производњу каблова и проводника	170	9621.02	Достављач робе	21
7112.02	Зидар	167	2513.04	Програмер компјутерских игара	21
8332.04	Возач камиона	148	2166.06	Дизајнер компјутерских игара	20
9621.03	Курир	130	2152.01	Инжењер електроничар	20
2631.03	Економиста	126	3117.09	Рударски техничар	19
9313.01	Мануелни радник за високоградњу	124	2341.02	Наставник разредне наставе	18
9412.03	Помоћни радник у кухињи	121	2166.04	Дигитални уметник	18
7512.07	Пекар	111	3313.02	Књиговођа	17
2521.02	Администратор података	109	7522.15	Столар	15
7222.06	Бравар	109	8342.02	Руководилац багером	15
8111.13	Рудар подземне експлоатације	101	2411.07	Рачуновођа	15
4321.04	Складиштар	100	3334.01	Агент за некретнине	13
8342.01	Помоћни руководилац једноставним грађевинским машинама	100	2164.12	Саобраћајни инжењер	13
3135.04	Техничар производње каблова и проводника	100	4110.01	Административни оператер	12
3321.01	Агент осигурања	100	2330.16	Наставник математике	11
7212.02	Заваривач-бравар	99	1219.12	Руководилац за опште послове	11
2142.02	Грађевински инжењер	88	2431.03	Менаџер категорије производа	11
2529.02	Информатичар	86	2431.05	Стручњак за маркетинг	11
9211.01	Берач/сакупљач воћа / поврћа / шумских плодова / лековитог биља	85	2521.01	Администратор базе података	11
7516.03	Сортирер дувана	84	1411.03	Менаџер хотела	11
9329.05	Мануелни радник у преради дрвета	81	2432.01	Менаџер за односе с јавношћу	11
1323.01	Грађевински предузимач	71	2342.03	Медицинска сестра васпитач	10
7212.03	Заваривач-резач гасом	70	3116.08	Прехрамбени техничар	10
4412.05	Поштански службеник	70	3213.03	Фармацеутски техничар	10
7231.01	Ауто-механичар	69	5419.05	Спасилац на плажи	9
4110.02	Административни службеник	69	2634.04	Психолог	9
2511.02	Аналитичар пословног система (ИТ)	69	1212.03	Руководилац за радне односе	9
2619.09	Правник	68	2149.06	Инжењер безбедности и здравља на раду	9
7411.02	Електричар	67	3511.01	Инсталатер софтвера	9
8342.05	Руководилац грађевинском механизацијом	65	3119.09	Техничар безбедности и здравља на раду	8
3112.05	Грађевински техничар	60	8212.12	Монтер телекомуникационе опреме	8
3322.02	Комерцијалиста	59	2151.01	Електроинжењер	7
2431.04	Менаџер производа	59	3251.05	Стоматолошка сестра	7
7122.01	Керамичар	56	8172.19	Руководилац машином за сечење дрвета	7
8141.04	Оператер гумар каландриста	56	2519.04	Стручњак за тестирање система (ИКТ)	7
8111.02	Јамски бушач	55	9329.10	Мануелни радник у индустрији	7
2152.03	Инжењер електроничар за информациони инжењеринг	54	2643.14	Филолог	7
7222.09	Машинбравар	51	1211.03	Финансијски директор	6
2120.03	Аналитичар осигурања	51	2642.08	Новинар	6

Графикон бр. 10 Занимања са највећим бројем пријављених потреба за запошљавањем
Chart No. 10 - Occupations with the highest number of requests for jobmatching services in vacancy filling

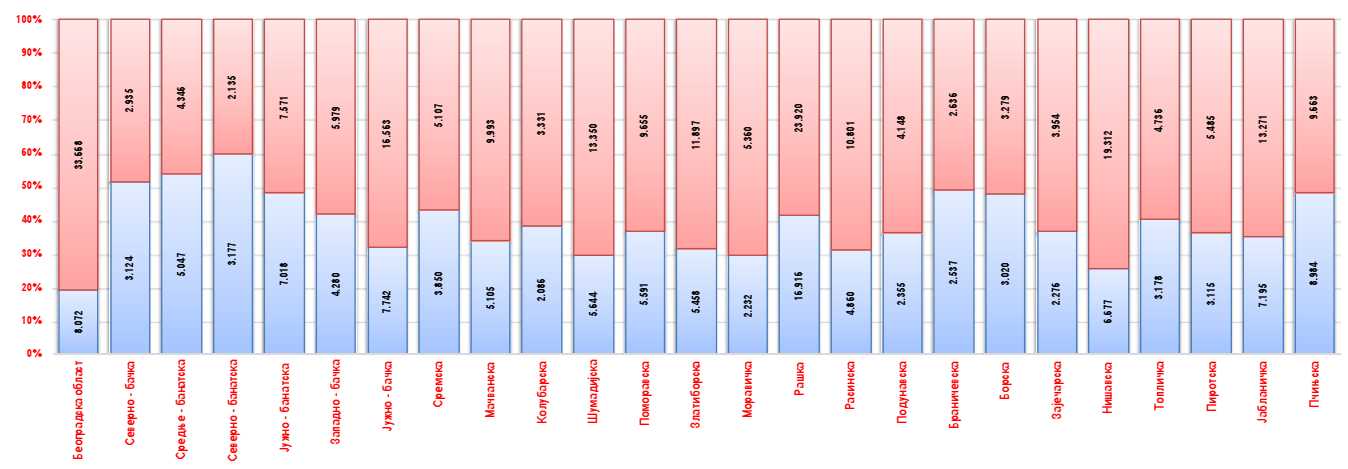


Ред. Бр. No	Област/Регион County/Region	Укупно Total	Жене Women	Без основног образовања No education		Ниво 1 Level 1		Ниво 2 Level 2		Ниво 3 Level 3		Ниво 4 - средње стручно Level 4 - secondary vocational		Ниво 4 - средње гимназијско образовање Level 4 - secondary gymnasium		Ниво 5 Level 5		Ниво 6.1 - OCC Level 6.1 - BAрS		Ниво 6.1 - OAC Level 6.1 - BAсS		Ниво 6.2 - CCC Level 6.2 - SAрS		Ниво 6.2 - DAC Level 6.2 - BAсS		Ниво 7.1 - MCC Level 7.1 - MAрS		Ниво 7.1 - MAC / IAC Level 7.1 - MAсS / IAсS		Ниво 7.2 - CAC Level 7.2 - SAсS		Ниво 8 - DC Level 8 - DoсS					
				Укупно	Жене	Укупно	Жене	Укупно	Жене	Укупно	Жене	Укупно	Жене	Укупно	Жене	Укупно	Жене	Укупно	Жене	Укупно	Жене	Укупно	Жене	Укупно	Жене	Укупно	Жене	Укупно	Жене	Укупно	Жене	Укупно	Жене	Укупно	Жене		
				Total	Women	Total	Women	Total	Women	Total	Women	Total	Women	Total	Women	Total	Women	Total	Women	Total	Women	Total	Women	Total	Women	Total	Women	Total	Women	Total	Women	Total	Women	Total	Women	Total	Women
	Београдски регион	41.740	26.045	808	508	6.352	3.717	912	539	6.564	3.337	12.013	7.834	2.280	1.485	419	188	2.880	1.987	912	589	155	91	2.553	1.715	45	29	5.586	3.854	180	126	81	46				
1	Београдска област	41.740	26.045	808	508	6.352	3.717	912	539	6.564	3.337	12.013	7.834	2.280	1.485	419	188	2.880	1.987	912	589	155	91	2.553	1.715	45	29	5.586	3.854	180	126	81	46				
	Регион Војводине	78.874	42.548	6.596	2.950	26.023	13.298	2.519	1.180	14.956	6.677	17.286	10.369	2.339	1.574	623	210	2.113	1.457	1.142	741	120	82	2.512	1.616	63	44	3.384	2.298	67	38	31	14				
2	Северно - бачка	6.059	3.185	856	430	2.086	1.057	182	85	975	458	1.196	697	165	107	42	14	128	78	76	45	3	3	104	67	0	0	238	140	4	4	3	0				
3	Средње - бачка	9.393	5.004	1.394	751	4.408	1.750	215	82	1.608	679	1.617	1.026	248	170	61	16	188	140	164	93	6	6	229	135	9	8	218	147	7	3	1	0				
4	Северно - бачка	5.312	2.710	414	206	2.652	1.329	111	39	843	378	859	505	107	66	26	11	106	67	34	22	8	6	66	30	3	2	88	49	1	0	0	0				
5	Јужно - бачка	14.589	7.957	747	341	6.749	3.004	522	276	2.551	1.139	3.283	2.058	383	257	73	20	445	319	120	86	24	15	292	184	13	9	377	242	7	5	3	2				
6	Западно - бачка	10.259	4.850	321	168	1.620	1.665	399	123	2.391	871	2.406	1.321	264	168	91	22	169	97	134	84	11	7	186	122	3	2	313	195	8	5	3	0				
7	Јужно - бачка	24.305	14.027	925	508	6.979	3.179	808	443	4.792	2.320	5.976	3.648	951	664	275	103	794	566	470	317	48	30	1.351	887	25	16	1.827	1.315	34	19	20	12				
8	Сремска	8.957	4.815	1.039	546	2.489	1.314	312	132	1.796	832	1.955	1.114	220	142	55	24	283	190	164	94	20	15	284	193	10	7	323	210	6	2	1	0				
	Регион Шумадије и Западне Србије	136.199	77.047	2.107	1.100	41.257	23.485	4.528	2.418	32.610	15.410	34.822	21.325	5.146	3.152	989	341	4.218	2.851	1.373	929	295	201	3.940	2.655	101	62	4.726	3.066	68	37	19	7				
9	Мачванска	15.098	8.358	285	135	4.146	2.212	674	322	4.052	1.889	3.864	2.450	304	198	95	35	584	405	183	120	41	26	320	208	10	8	533	346	6	4	1	0				
10	Колубарска	5.417	3.149	246	146	1.571	835	269	149	1.203	604	1.299	876	122	73	55	29	179	121	94	61	12	9	187	134	6	3	170	108	3	1	1	0				
11	Шумадијска	18.994	11.275	656	368	4.037	2.462	951	482	4.645	2.439	5.382	3.416	726	461	300	97	579	383	269	178	28	20	631	446	12	9	761	508	13	6	4	0				
12	Поморавска	15.246	8.486	555	242	4.856	2.725	180	96	3.513	1.621	3.993	2.441	528	316	89	27	501	338	143	84	22	15	333	229	12	7	514	342	6	3	1	0				
13	Златиборска	17.355	9.510	51	30	4.908	2.762	499	289	5.095	2.213	4.044	2.512	770	465	79	23	612	408	175	119	40	25	494	298	14	11	560	350	8	3	2	2				
14	Моравичка	7.592	4.332	17	7	1.956	1.002	259	151	1.900	855	2.016	1.318	250	165	57	28	306	226	99	72	30	26	324	227	6	3	362	245	9	6	1	1				
15	Рашка	40.836	22.795	126	75	16.725	9.241	1.065	514	8.462	3.930	10.049	5.685	1.945	1.154	167	51	672	415	204	140	50	27	1.129	774	17	9	1.204	768	17	10	4	2				
16	Расинска	15.661	9.142	171	97	4.058	2.246	631	415	3.740	1.859	4.175	2.625	501	320	147	51	785	555	206	155	72	53	522	349	20	12	622	399	6	4	5	2				
	Регион Јужне и Источне Србије	105.821	57.543	4.115	2.354	32.855	17.982	2.367	1.020	23.237	10.285	25.216	14.538	4.833	2.917	549	183	3.932	2.637	983	638	251	163	3.087	1.999	99	67	4.224	2.716	48	33	25	11				
17	Поднавска	6.503	3.788	155	94	1.890	1.030	310	136	1.392	669	1.759	1.181	251	168	31	8	279	200	49	31	16	10	160	111	8	6	196	141	5	2	2	1				
18	Браничевска	5.173	3.137	922	629	1.557	868	58	30	866	427	1.074	727	158	103	19	6	162	110	54	35	9	5	151	99	4	3	137	93	2	2	0	0				
19	Борска	6.299	3.876	91	51	2.709	1.627	220	116	1.068	575	1.453	1.009	206	140	29	9	144	94	55	40	14	7	132	90	7	3	166	112	2	2	3	1				
20	Зајечарска	6.230	3.298	153	86	1.926	985	197	97	1.371	609	1.498	845	290	175	22	10	245	157	65	50	8	5	197	130	5	3	245	140	3	3	5	3				
21	Нишавска	25.989	14.163	674	380	5.679	3.101	324	108	5.737	2.606	7.393	4.062	1.206	724	260	90	1.196	795	261	144	65	45	1.174	781	22	11	1.965	1.297	22	14	11	5				
22	Топличка	7.914	3.878	34	12	2.706	1.379	458	165	1.811	710	1.697	904	393	220	44	10	356	226	57	38	17	12	135	84	7	4	217	112	2	2	0	0				
23	Пиротска	8.600	4.721	276	140	2.675	1.412	164	77	2.288	1.148	1.821	1.055	420	232	29	13	359	252	89	68	24	18	218	153	6	5	227	145	4	3	0	0				
24	Јабланичка	20.466	10.356	974	510	5.948	3.089	273	117	5.807	2.459	4.825	2.617	572	320	75	25	680	440	175	109	58	38	493	274	26	20	551	335	5	2	4	1				
25	Пчињска	18.647	10.326	856	452	7.765	4.491	383	174	2.897	1.082	3.696	2.138	1.337	835	40	12	511	363	178	123	40	23	427	277	14	12	520	341	3	3	0	0				
	Регион Косово и Метохија	19.595	11.145	260	166	6.506	4.194	187	103	2.083	872	7.283	3.872	988	601	38	17	687	344	99	56	82	38	696	476	15	10	661	391	8	4	2	1				
	Територијално нераспоредена Република Србија	0	0	0	0	0	0	0	0	0	0	0	0	0	0	0	0	0	0	0	0	0	0	0	0	0	0	0	0	0	0	0	0				
	Укупно	382.229	214.328	12.986	7.078	112.993	62.676	10.513	5.260	79.450	36.581	96.620	57.936	15.586	9.729	2.618	939	13.830	9.276	4.509	2.953	903	575	12.788	8.471	323	212	18.581	12.325	371	238	158	79				

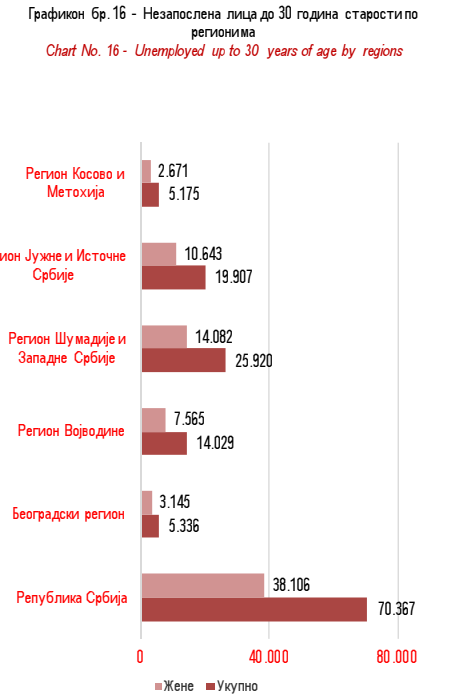
Графикон бр. 13 - Структура незапослених по регионима и полу
Chart No. 13 - Structure of unemployed by regions and gender



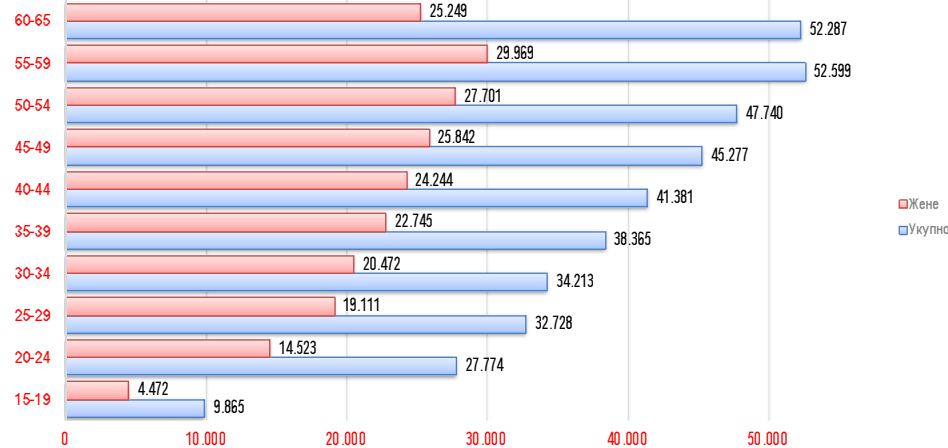
Графикон бр. 14 - Структура незапослених лица према стручношћу по окружњима
Chart No. 14 - Structure of the unemployed by qualifications and counties



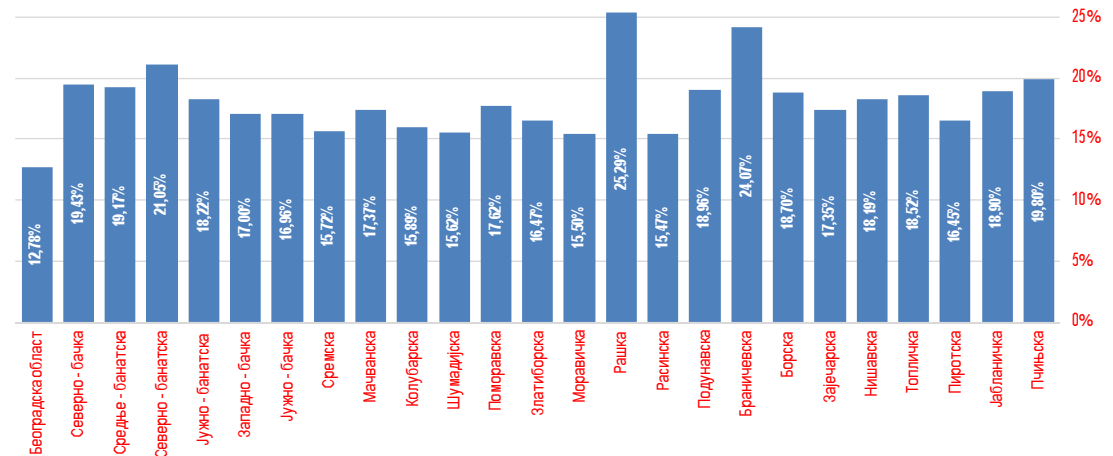
Ред. Бр. No	Област/Регион County/Region	Укупно Total	Жене Women	15-19		20-24		25-29		30-34		35-39		40-44		45-49		50-54		55-59		60-65	
				Укупно Total	Жене Women	Укупно Total	Жене Women	Укупно Total	Жене Women	Укупно Total	Жене Women	Укупно Total	Жене Women	Укупно Total	Жене Women	Укупно Total	Жене Women	Укупно Total	Жене Women	Укупно Total	Жене Women	Укупно Total	Жене Women
1	Београдски регион Београдска област	41.740 26.045	26.045	522 239	239	1.642 901	901	3.172 2.005	2.005	3.079 1.985	1.985	3.873 2.593	2.593	4.634 3.047	3.047	5.117 3.303	3.303	5.735 3.655	3.655	6.754 4.193	4.193	7.212 4.124	4.124
	Регион Војводине	78.874	42.548	2.514	1.167	5.112	2.685	6.403	3.713	6.995	4.234	8.003	4.729	8.454	4.836	9.165	5.080	9.572	5.168	11.178	5.863	11.478	5.073
2	Северно - бачка	6.059	3.185	217	103	438	222	522	310	506	295	588	352	634	370	682	394	688	343	866	421	918	375
3	Средње - банатска	9.393	5.004	379	182	648	342	774	462	836	486	891	497	969	560	1.030	545	1.118	592	1.347	714	1.401	624
4	Северно - банатска	5.312	2.710	299	153	382	209	437	230	495	295	500	281	547	302	599	331	583	286	752	354	718	269
5	Јужно - банатска	14.589	7.957	516	242	1.030	540	1.112	607	1.339	781	1.548	903	1.714	994	1.865	1.014	1.794	976	1.892	1.059	1.779	841
6	Западно - бачка	10.259	4.850	359	146	645	317	740	382	821	468	1.009	525	1.002	464	1.172	567	1.242	592	1.651	785	1.618	604
7	Јужно - бачка	24.305	14.027	543	239	1.435	740	2.145	1.319	2.269	1.452	2.598	1.649	2.729	1.669	2.868	1.704	3.077	1.767	3.314	1.867	3.327	1.621
8	Сремска	8.957	4.815	201	102	534	315	673	403	729	457	869	522	859	477	949	525	1.070	612	1.356	663	1.717	739
	Регион Шумадије и Западне Сvbие	136.199	77.047	3.406	1.514	10.705	5.605	11.809	6.963	12.372	7.579	13.819	8.246	14.886	8.731	16.388	9.245	16.869	9.944	17.908	10.444	18.037	8.776
9	Мачванска	15.098	8.358	404	207	1.042	590	1.176	698	1.277	792	1.408	845	1.596	913	1.774	989	1.869	1.056	2.063	1.198	2.489	1.070
10	Колубарска	5.417	3.149	119	62	311	163	431	280	446	290	529	334	597	359	584	315	677	394	793	478	930	474
11	Шумадијска	18.994	11.275	385	158	1.167	609	1.415	878	1.620	1.012	1.816	1.150	2.069	1.203	2.287	1.361	2.408	1.494	2.785	1.753	3.042	1.657
12	Поморавска	15.246	8.486	365	145	1.094	566	1.227	743	1.355	816	1.485	896	1.616	902	1.932	1.061	1.993	1.175	2.164	1.202	2.015	980
13	Златиборска	17.355	9.510	392	153	1.148	555	1.318	762	1.367	801	1.653	949	1.814	1.057	2.098	1.169	2.319	1.348	2.659	1.493	2.587	1.223
14	Моравичка	7.592	4.332	147	64	452	251	578	365	632	412	769	471	719	453	888	507	1.033	591	1.121	638	1.253	580
15	Рашка	40.836	22.795	1.371	631	4.569	2.365	4.386	2.465	4.341	2.569	4.600	2.639	4.760	2.780	4.773	2.671	4.468	2.641	4.089	2.340	3.479	1.694
16	Расинска	15.661	9.142	223	94	922	506	1.278	772	1.334	887	1.559	962	1.715	1.064	2.052	1.172	2.102	1.245	2.234	1.342	2.242	1.098
	Регион Јужне и Источне Србије	105.821	57.543	2.840	1.303	7.896	4.102	9.171	5.238	9.288	5.334	10.005	5.732	10.887	6.203	12.593	7.002	13.799	7.772	15.181	8.443	14.161	6.414
17	Сvbие	6.503	3.788	268	128	440	240	525	286	541	341	634	381	719	446	772	489	907	544	866	524	811	409
18	Подунавска	5.173	3.137	221	114	533	317	491	314	499	317	531	351	554	348	614	407	611	365	549	316	570	288
19	Браничевска	6.299	3.876	164	94	447	294	567	347	561	377	576	379	791	458	841	535	894	557	894	557	806	425
20	Зајечарска	6.230	3.298	175	75	442	234	464	279	480	277	593	328	656	367	773	399	842	470	912	484	893	385
21	Нишавска	25.989	14.163	575	240	1.770	866	2.383	1.353	2.366	1.307	2.628	1.492	2.870	1.606	3.077	1.684	3.203	1.810	3.651	2.109	3.466	1.696
22	Топличка	7.914	4.878	195	77	595	287	676	354	693	331	600	316	747	377	928	475	1.003	521	1.248	657	1.229	483
23	Пиротска	8.600	4.721	196	97	573	287	646	394	675	406	752	431	852	475	980	574	1.130	664	1.414	657	1.382	628
24	Јабланичка	20.466	10.356	554	248	1.531	723	1.783	936	1.779	930	1.910	1.003	2.012	1.086	2.357	1.212	2.655	1.416	2.942	1.577	2.943	1.225
25	Пчињска	18.647	10.326	492	230	1.565	854	1.636	975	1.694	1.048	1.781	1.051	1.825	1.088	2.301	1.304	2.607	1.447	2.685	1.454	2.061	875
	Регион Косово и Метохија	19.595	11.145	583	249	2.419	1.230	2.173	1.192	2.479	1.340	2.665	1.445	2.520	1.427	2.014	1.212	1.765	1.162	1.578	1.026	1.399	862
	Територијално нераспоређени	0	0	0	0	0	0	0	0	0	0	0	0	0	0	0	0	0	0	0	0	0	0
	Република Србија	382.229	214.328	9.865	4.472	27.774	14.523	32.728	19.111	34.213	20.472	38.365	22.745	41.381	24.244	45.277	25.842	47.740	27.701	52.599	29.969	52.287	25.249



Графикон Бр. 17 - Незапослена лица према старости и полу
Chart No. 17 - Unemployed persons by age and gender

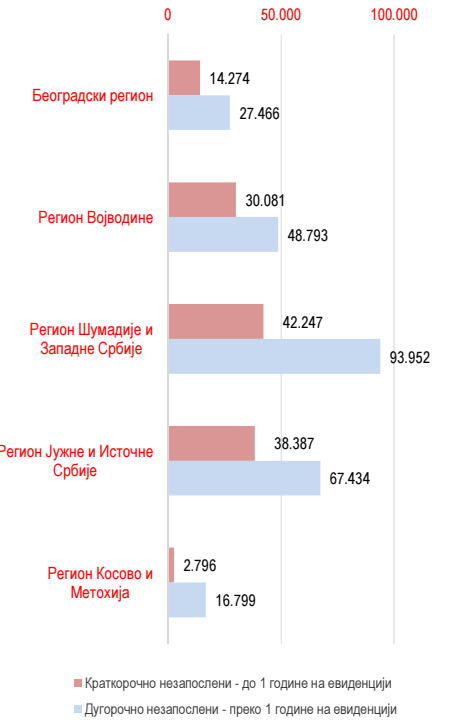


Графикон Бр. 18 - Незапослена лица до 30 година старости по окупацијама
Chart No. 18 - Unemployed up to 30 years of age by counties

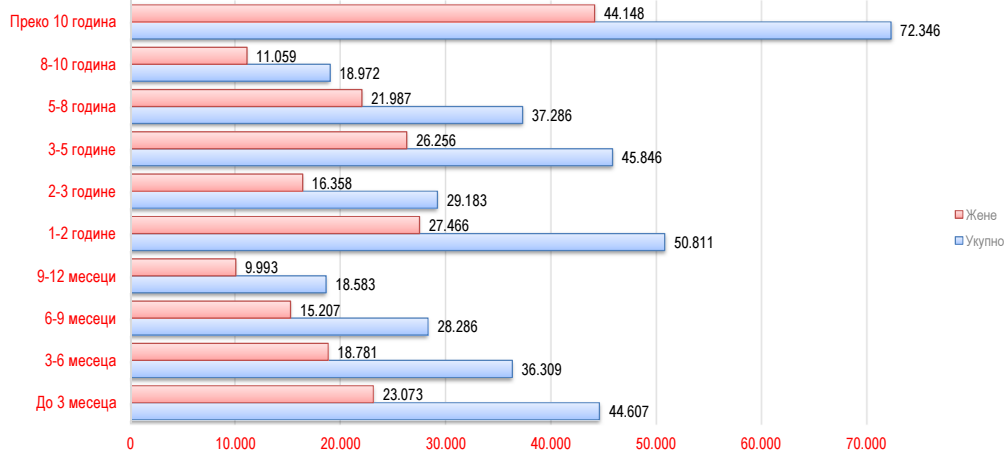


Ред. Бр. No	Област/Регион County/Region	Укупно Total	Жене Women	До 3 месеца to 3 months		3-6 месеци 3-6 months		6-9 месеци 6-9 months		9-12 месеци 9-12 months		1-2 године 1-2 years		2-3 године 2-3 years		3-5 године 3-5 years		5-8 година 5-8 years		8-10 година 8-10 years		Преко 10 година Over 10 years	
				Укупно Total	Жене Women	Укупно Total	Жене Women	Укупно Total	Жене Women	Укупно Total	Жене Women	Укупно Total	Жене Women	Укупно Total	Жене Women	Укупно Total	Жене Women	Укупно Total	Жене Women	Укупно Total	Жене Women	Укупно Total	Жене Women
	Београдски регион	41.740	26.045	5.628	3.187	3.831	2.228	2.827	1.662	1.988	1.223	5.185	3.212	3.008	1.941	5.026	3.213	4.524	2.982	2.547	1.675	7.176	4.722
1	Београдска област	41.740	26.045	5.628	3.187	3.831	2.228	2.827	1.662	1.988	1.223	5.185	3.212	3.008	1.941	5.026	3.213	4.524	2.982	2.547	1.675	7.176	4.722
	Регион Војводине	78.874	42.548	11.022	5.654	8.513	4.392	6.334	3.261	4.212	2.193	10.739	5.651	6.059	3.291	9.541	5.305	7.180	4.150	3.372	1.921	11.902	6.730
2	Северно - банатска	6.059	3.185	771	369	636	299	423	202	317	181	855	445	516	271	739	418	555	322	284	146	963	532
3	Средње - банатска	9.393	5.004	1.161	596	852	412	730	352	439	222	1.262	676	748	390	1.341	746	1.040	577	487	285	1.333	748
4	Северно - банатска	5.312	2.710	688	337	597	293	485	235	303	150	745	360	362	186	684	357	529	298	223	112	696	382
5	Јужно - банатска	14.589	7.957	1.700	858	1.398	758	1.100	563	694	379	1.875	983	1.057	556	1.740	920	1.401	781	706	393	2.918	1.766
6	Западно - банатска	10.259	4.850	1.445	646	1.166	523	884	395	668	292	1.444	672	746	372	1.325	646	890	483	365	189	1.326	632
7	Јужно - банатска	24.305	14.027	3.909	2.118	2.775	1.524	2.000	1.139	1.347	732	3.361	1.897	1.976	1.161	2.756	1.665	1.999	1.237	936	581	3.246	1.973
8	Сремска	8.957	4.815	1.348	730	1.089	583	712	375	444	237	1.197	618	654	355	956	553	766	452	371	215	1.420	697
	Регион Шумадије и Западне Србије	136.199	77.047	13.797	7.203	12.016	6.180	10.101	5.537	6.333	3.447	18.122	9.762	10.333	5.723	15.882	9.155	13.556	7.981	6.726	3.879	29.333	18.180
9	Мачванска	15.098	8.358	1.822	947	1.485	773	1.223	695	923	501	2.131	1.132	1.122	619	1.623	900	1.263	716	673	410	2.833	1.665
10	Колубарска	5.417	3.149	687	374	555	312	394	221	258	140	670	379	427	242	647	379	507	312	247	155	1.025	635
11	Шумадијска	18.994	11.275	2.223	1.226	1.595	832	1.350	756	877	476	2.488	1.361	1.218	696	2.037	1.227	1.855	1.163	1.078	646	4.273	2.892
12	Поморавска	15.246	8.486	1.723	864	1.370	713	1.094	570	694	372	1.911	1.012	1.098	618	1.756	998	1.413	813	808	486	3.379	2.040
13	Златиборска	17.355	9.510	2.117	1.088	2.039	988	1.482	806	914	483	2.571	1.365	1.354	754	2.022	1.167	1.442	808	600	334	2.814	1.717
14	Моравичка	7.592	4.332	979	541	881	480	645	383	417	256	1.158	659	575	332	798	470	562	326	272	166	1.305	719
15	Рашка	40.836	22.795	2.709	1.353	2.712	1.360	2.776	1.465	1.549	825	5.022	2.617	3.288	1.724	4.961	2.816	5.087	2.940	2.235	1.211	10.497	6.484
16	Расинска	15.661	9.142	1.537	810	1.379	722	1.137	641	701	394	2.171	1.237	1.251	738	2.038	1.198	1.427	903	813	471	3.207	2.028
	Регион Јужне и Источне Србије	105.821	57.543	13.535	6.711	11.182	5.606	8.269	4.374	5.401	2.787	14.740	7.829	8.263	4.558	12.572	6.986	9.496	5.459	4.804	2.704	17.559	10.529
17	Подунавска	6.503	3.788	896	490	720	402	559	321	298	170	791	459	408	217	724	410	633	391	349	194	1.125	734
18	Браничевска	5.173	3.137	854	485	602	339	461	259	245	146	644	362	429	284	813	527	415	274	251	169	459	292
19	Борска	6.299	3.876	668	372	630	349	452	265	254	139	779	483	460	285	787	506	670	426	338	223	1.261	828
20	Зајечарска	6.230	3.298	773	403	661	319	516	264	281	151	822	466	412	205	718	341	670	355	289	161	1.088	633
21	Нишавска	25.989	14.163	3.236	1.563	2.706	1.354	2.040	1.060	1.378	699	3.612	1.922	1.844	990	2.823	1.573	2.315	1.362	1.201	681	4.834	2.959
22	Топличка	7.914	3.878	885	374	652	293	520	245	387	183	1.087	507	601	295	990	497	722	368	347	179	1.723	937
23	Пиротска	8.600	4.721	890	448	955	518	791	416	509	233	1.243	649	579	317	1.052	601	774	431	379	230	1.428	878
24	Јабланичка	20.466	10.356	2.914	1.375	2.139	956	1.546	775	1.027	528	2.941	1.408	1.633	864	2.294	1.176	1.676	898	888	455	3.408	1.921
25	Пчињска	18.647	10.326	2.419	1.201	2.117	1.076	1.384	769	1.022	538	2.821	1.573	1.897	1.101	2.371	1.355	1.621	954	762	412	2.233	1.347
	Регион Косово и Метохија	19.595	11.145	625	318	767	375	755	373	649	343	2.025	1.012	1.520	845	2.825	1.597	2.530	1.415	1.523	880	6.376	3.987
	Територијално нераспоредени	0	0	0	0	0	0	0	0	0	0	0	0	0	0	0	0	0	0	0	0	0	0
	Република Србија	382.229	214.328	44.607	23.073	36.309	18.781	28.286	15.207	18.583	9.993	50.811	27.466	29.183	16.358	45.846	26.256	37.286	21.987	18.972	11.059	72.346	44.148

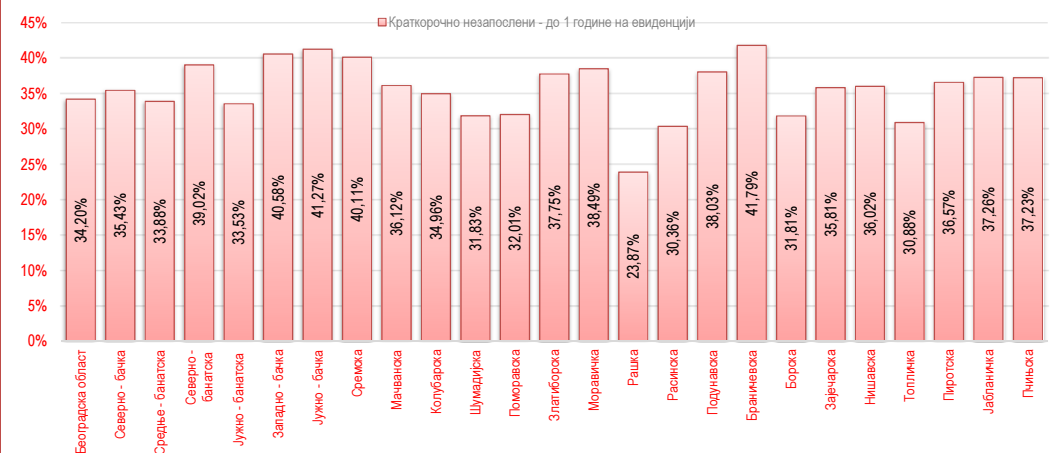
Графикон бр. 19 - Незапосленост према трајању незапослености и регионима
Chart No. 19 - Unemployed by duration of unemployment and regions



Графикон бр. 20 - Незапослена лица према трајању незапослености и полу
Chart No. 20 - Unemployed persons by duration of unemployment and gender

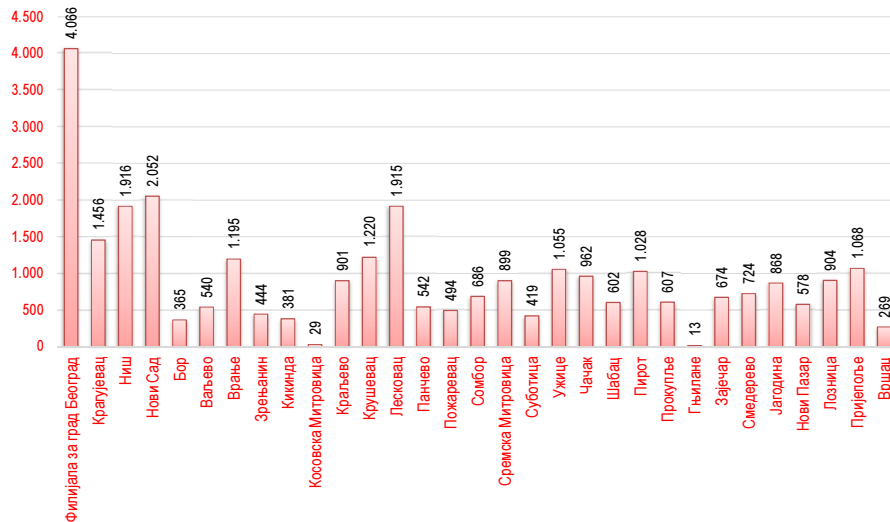


Графикон бр. 21 - Учешће незапослених лица која се налазе на евиденцији до 1 године у укупном броју незапослених лица
Chart No. 21 - Participation of the unemployed (up to 1 year) by duration of unemployment



Редни број No	Филијала Branchoffice	Ø 2023		IV 2023		V 2023		VI 2023		VII 2023		VIII 2023		IX 2023		X 2023		XI 2023		XII 2023		I 2024		II 2024		III 2024		IV 2024		Индекси Index		
		Укупно Total	Жене Women	Укупно Total	Жене Women	Укупно Total	Жене Women	Укупно Total	Жене Women	Укупно Total	Жене Women	Укупно Total	Жене Women	Укупно Total	Жене Women	Укупно Total	Жене Women	Укупно Total	Жене Women	Укупно Total	Жене Women	Укупно Total	Жене Women	Укупно Total	Жене Women	Укупно Total	Жене Women	Укупно Total	Жене Women	IV 2024 / IV 2023	IV 2024 / XII 2023	IV 2024 / III 2024
1	Филијала за град Београд	4.107	2.512	4.161	2.528	4.035	2.428	3.923	2.361	4.165	2.533	4.335	2.693	4.116	2.553	3.969	2.480	3.921	2.401	3.894	2.378	3.885	2.365	3.994	2.389	4.060	2.463	4.066	2.454	97,7	104,4	100,1
2	Крагујевац	1.616	799	1.710	825	1.670	811	1.460	741	1.431	752	1.435	785	1.257	705	1.328	764	1.265	739	1.265	735	1.252	718	1.246	696	1.338	722	1.456	816	85,1	115,1	108,8
3	Ниш	1.962	1.020	2.025	1.040	1.959	1.037	1.881	1.003	1.920	1.015	2.000	1.090	1.988	1.064	1.968	1.005	1.945	985	1.888	955	1.925	973	1.980	995	1.909	952	1.916	957	94,6	101,5	100,4
4	Нови Сад	2.128	1.203	2.227	1.262	2.186	1.239	2.110	1.220	2.115	1.232	2.097	1.223	2.097	1.195	2.042	1.151	1.959	1.102	1.970	1.109	1.943	1.085	2.009	1.137	2.028	1.140	2.052	1.163	92,1	104,2	101,2
5	Бор	374	213	389	225	378	221	379	221	383	220	382	213	370	201	378	211	350	196	338	190	342	186	360	197	366	200	365	193	93,8	108,0	99,7
6	Ваљево	517	271	524	276	513	268	507	267	524	275	501	257	533	280	524	275	485	261	475	264	496	278	534	292	513	283	540	298	103,1	113,7	105,3
7	Врање	1.195	577	1.332	659	1.272	636	1.180	569	1.179	554	1.178	576	1.174	588	1.169	564	1.146	532	1.165	559	1.119	530	1.122	507	1.203	560	1.195	558	89,7	102,6	99,3
8	Зрењанин	502	269	525	274	502	267	478	261	465	256	529	322	524	309	460	242	433	223	460	233	438	219	472	255	434	236	444	242	84,6	96,5	102,3
9	Кикинда	336	187	317	168	329	170	348	190	352	198	365	208	349	201	347	196	350	195	342	189	374	201	390	205	400	218	381	202	120,2	111,4	95,3
10	Косовска Митровица	39	26	27	17	35	23	36	23	44	29	52	34	53	37	41	27	42	29	29	19	26	18	34	26	34	22	29	18	107,4	100,0	85,3
11	Краљево	949	491	986	503	927	460	945	478	929	476	945	492	917	476	897	474	903	482	886	474	904	478	904	473	912	462	901	470	91,4	101,7	98,8
12	Крушевац	1.337	674	1.393	699	1.411	731	1.414	724	1.411	718	1.311	645	1.288	639	1.289	644	1.202	608	1.283	666	1.199	632	1.255	664	1.247	652	1.220	638	87,6	95,1	97,8
13	Лесковац	1.733	788	1.776	786	1.934	875	1.681	747	1.641	755	1.729	818	1.905	951	1.682	798	1.837	885	1.754	833	1.832	831	1.696	751	1.816	818	1.915	893	107,8	109,2	105,5
14	Панчево	545	307	606	345	565	314	532	296	531	293	534	302	496	283	515	291	519	295	519	295	509	290	580	335	580	323	542	301	89,4	104,4	93,4
15	Пожаревац	363	204	396	232	371	209	342	181	330	180	350	199	347	199	326	181	337	185	352	200	353	196	336	191	390	222	494	310	124,7	140,3	126,7
16	Сомбор	780	348	785	352	744	334	701	319	796	337	866	383	842	378	790	332	724	309	708	303	714	304	676	309	658	295	686	313	87,4	96,9	104,3
17	Сремска Митровица	822	445	853	468	813	437	793	434	779	420	831	463	813	451	803	433	781	419	788	417	824	432	954	520	925	503	899	483	105,4	114,1	97,2
18	Суботица	430	234	425	229	427	222	404	216	391	209	450	260	451	267	432	245	416	230	407	225	392	214	408	213	434	227	419	217	98,6	102,9	96,5
19	Ужице	997	550	1.016	546	977	530	947	511	990	545	989	557	958	545	972	559	1.015	577	1.040	608	1.061	606	1.052	606	1.026	594	1.055	631	103,8	101,4	102,8
20	Чачак	965	541	992	549	955	537	928	515	881	488	961	566	968	550	940	507	944	514	962	533	964	532	936	496	950	511	962	531	97,0	100,0	101,3
21	Шабац	640	355	653	373	603	343	611	338	618	349	664	376	656	361	635	352	627	335	644	351	600	319	624	319	604	304	602	302	92,2	93,5	99,7
22	Пирот	868	406	828	395	806	380	787	372	806	380	784	343	929	387	906	395	965	445	933	468	1.008	529	1.085	565	1.031	535	1.028	526	124,2	110,2	99,7
23	Прокупље	710	285	714	276	702	276	703	287	705	290	732	308	696	282	682	284	668	265	658	269	640	271	658	272	611	255	607	254	85,0	92,2	99,3
24	Њилане	29	20	17	13	21	15	31	23	48	34	51	33	46	32	40	29	26	19	19	14	15	8	16	9	10	6	13	8	76,5	68,4	130,0
25	Зајечар	554	278	544	253	535	252	565	278	545	283	507	262	536	276	581	312	592	319	642	346	577	310	662	360	653	357	674	368	123,9	105,0	103,2
26	Смедерево	597	342	654	388	645	390	566	333	599	347	516	288	604	349	594	331	584	322	607	325	648	375	654	374	718	426	724	422	110,7	119,3	100,8
27	Јагодина	939	470	948	480	939	480	905	450	935	479	921	471	956	472	933	448	908	416	897	416	860	408	876	431	883	439	868	424	91,6	96,8	98,3
28	Нови Пазар	701	295	752	306	701	292	701	293	674	281	672	294	700	316	684	308	661	297	651	302	636	288	634	285	591	277	578	265	76,9	88,8	97,8
29	Лозница	939	416	955	432	876	382	890	374	890	383	905	400	970	434	974	434	955	433	1.008	475	971	443	966	430	907	407	904	407	94,7	89,7	99,7
30	Пријеполје	1.071	520	1.108	518	1.081	516	1.067	516	1.101	549	1.134	561	1.075	548	1.049	532	1.012	513	1.016	508	1.063	528	1.034	499	1.085	549	1.068	556	96,4	105,1	98,4
31	Вршац	279	155	315	176	293	160	301	163	289	152	222	121	230	123	203	111	283	153	272	148	248	129	261	142	269	142	269	139	85,4	98,9	100,0
	Република Србија	29.025	15.199	29.953	15.593	29.205	15.235	28.116	14.704	28.467	15.012	28.948	15.543	28.844	15.452	28.153	14.915	27.855	14.684	27.872	14.807	27.818	14.696	28.408	14.943	28.585	15.100	28.872	15.359	96,4	103,6	101,0

Графикон бр. 22 - Корисници новчане накнаде по филијалама
Chart No. 22 - Unemployment benefit recipients by branchoffice

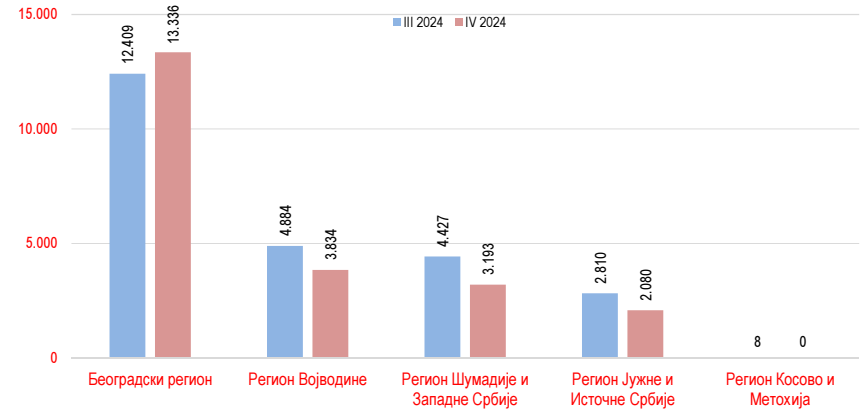


Графикон бр. 23 - Корисници новчане накнаде по месецима
Chart No. 23 - Unemployment benefit recipients by month

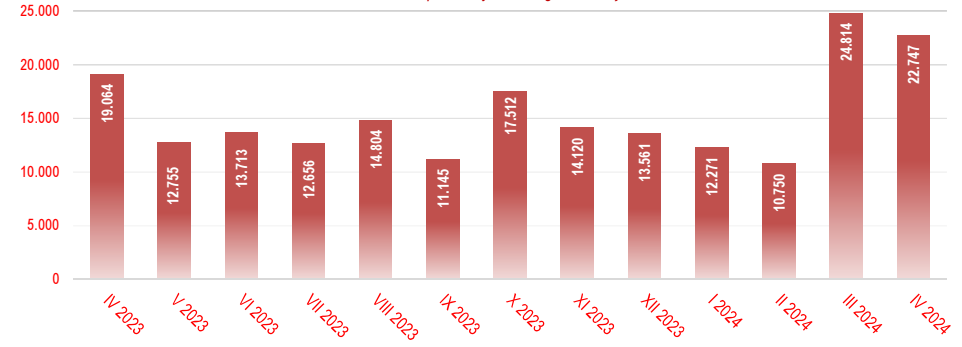


Редни број No	Област/Регион County/Region	Ø 2023	IV 2023	V 2023	VI 2023	VII 2023	VIII 2023	IX 2023	X 2023	XI 2023	XII 2023	I 2024	II 2024	III 2024	IV 2024	Индекс Index IV 2024 /IV 2023
	Београдски регион	8.286	8.487	6.761	9.177	7.804	9.967	5.066	11.384	6.603	10.434	8.035	5.428	12.409	13.336	157,1
1	Београдска област	8.286	8.487	6.761	9.177	7.804	9.967	5.066	11.384	6.603	10.434	8.035	5.428	12.409	13.336	157,1
	Регион Војводине	2.190	2.757	2.090	1.973	1.598	1.739	2.383	2.146	3.238	1.342	1.938	2.445	4.884	3.834	139,1
2	Јужно - бачки	798	986	769	875	634	816	767	940	770	1.211	653	762	1.743	1.316	133,5
3	Јужно - банатски	240	341	312	209	189	101	150	297	251	285	133	356	419	449	131,7
4	Северно - бачки	208	430	232	113	174	120	156	187	332	198	258	255	633	454	105,6
5	Северно - банатски	206	634	268	100	260	87	55	106	193	406	126	274	674	180	28,4
6	Средње - банатски	192	298	406	155	138	113	86	116	155	492	182	241	230	237	79,5
7	Сремски	411	524	566	517	402	265	405	627	352	507	537	470	753	1.130	215,6
8	Западно - бачки	136	396	204	121	176	96	120	110	93	139	49	87	432	68	17,2
	Регион Шумадије и Западне Србије	1.861	3.607	1.724	1.252	1.614	1.658	1.826	1.769	1.962	638	1.383	1.454	4.427	3.193	88,5
9	Колубарска	213	160	165	154	121	106	327	138	313	46	25	121	576	164	102,5
10	Мањанска	339	1.580	130	148	152	257	364	423	146	77	518	312	1.764	610	38,6
11	Моравичка	155	231	97	102	87	200	181	112	225	66	136	175	323	295	127,7
12	Поморавска	204	351	201	184	224	142	73	208	120	73	185	88	387	248	70,7
13	Расинска	188	152	295	173	156	103	170	355	194	77	199	279	226	798	525,0
14	Рашка	296	396	396	162	169	483	476	168	461	99	144	89	394	357	90,2
15	Шумадијска	218	379	125	149	550	105	69	205	280	82	94	208	473	347	91,6
16	Златиборска	248	358	315	180	155	262	166	160	223	118	82	182	284	374	104,5
	Регион Јужне и Источне Србије	1.727	3.816	1.831	930	1.375	1.168	1.586	1.809	2.009	923	697	1.166	2.810	2.080	54,5
17	Борска	588	1.053	483	335	698	441	416	597	554	405	273	566	1.045	1.026	97,4
18	Браничевска	107	217	154	126	77	99	35	203	136	53	54	99	254	123	56,7
19	Јабланичка	141	52	314	49	19	73	92	365	58	31	35	108	429	81	155,8
20	Нишавска	295	1.515	207	147	173	121	114	140	338	231	67	151	157	212	14,0
21	Пчињска	126	168	114	86	80	150	400	83	93	89	57	93	72	75	44,6
22	Пиротска	102	240	64	60	151	55	50	81	51	20	11	25	299	31	12,9
23	Подунавска	148	49	293	70	63	162	288	229	219	23	38	95	254	293	598,0
24	Топличка	181	338	169	36	77	39	134	81	523	59	151	2	276	211	62,4
25	Зајечарска	40	184	33	21	37	28	57	30	37	12	11	27	24	28	15,2
	Регион Косово и Метохија	19	16	62	66	17	26	0	11	4	18	5	0	8	0	/
	Територијално нераспоређени	285	381	287	315	248	246	284	393	304	206	213	257	276	304	/
	Република Србија	14.368	19.064	12.755	13.713	12.656	14.804	11.145	17.512	14.120	13.561	12.271	10.750	24.814	22.747	119,3

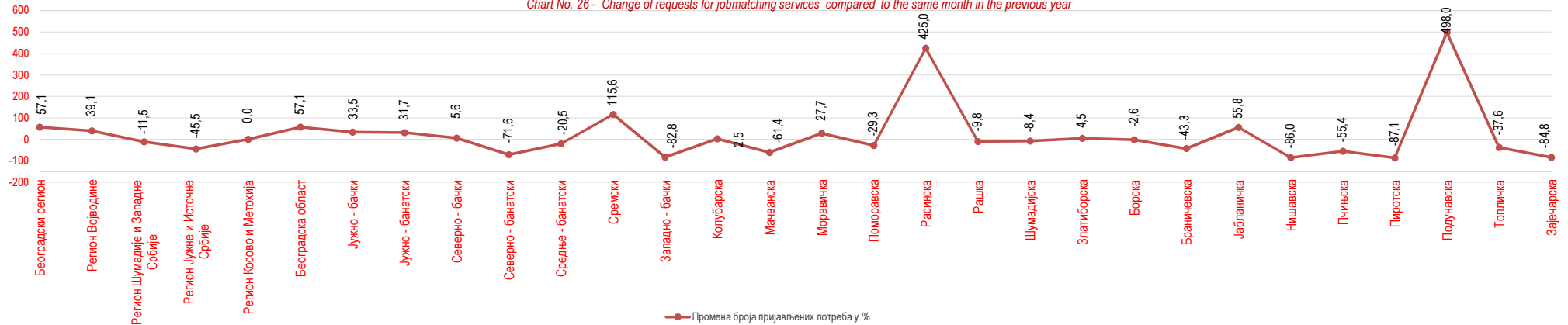
Графикон бр. 24 - Пријављене потребе за запошљавањем по регионима
Chart No. 24 - Requests for jobmatching services in vacancy filling by regions



Графикон бр. 25 - Пријављене потребе за запошљавањем по месецима
Chart No. 25 - Requests for jobmatching services by month



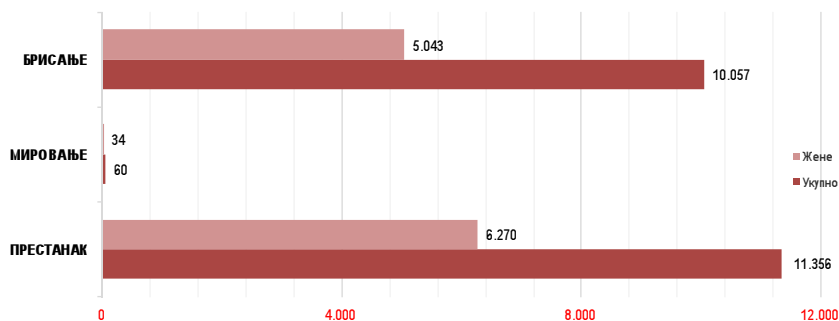
Графикон бр. 26 - Промена броја пријављених потреба за запошљавањем у односу на исти месец претходне године
Chart No. 26 - Change of requests for jobmatching services compared to the same month in the previous year



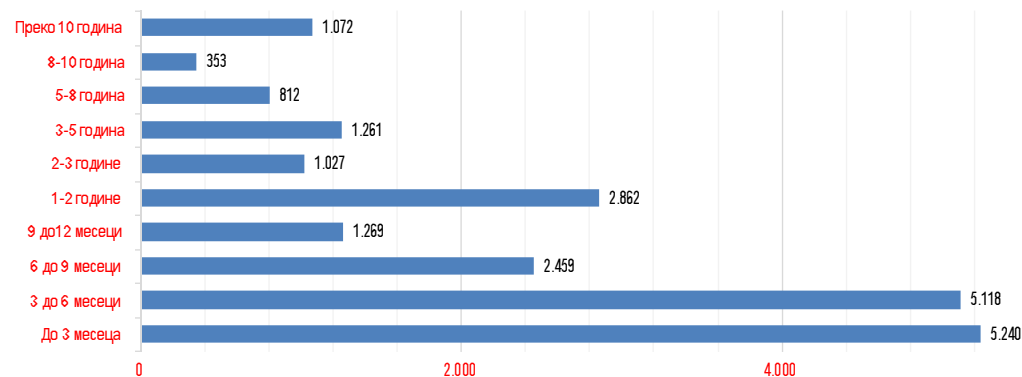
Брисани и престанак вођења евиденције незапослених лица према разлозима и трајању незапослености у току месеца АПРИЛА 2024. године	Укупно Total		Трајање незапослености Duration of unemployment									Преко 10 година Over 10 years	Persons deleted from the unemployment register and discontinued record keeping by reasons and duration of unemployment in APRIL 2024
	Укупно Total	Жене Women	До 3 месеца to 3 months	3-6 месеци 3-6 months	6-9 месеци 6-9 months	9-12 месеци 9-12 months	1-2 године 1-2 years	2-3 године 2-3 years	3-5 године 3-5 years	5-8 година 5-8 years	8-10 година 8-10 years		
БРИСАЊЕ	10.057	5.043	1.179	3.123	1.164	634	1.368	583	736	454	216	600	Removal from the registry
Када лице не обавести Националну службу о свакој промени која утиче на стицање или губљење права или обавеза, најкасније пет дана од настанка промене.	139	55	24	28	12	11	25	13	7	5	2	12	When the person does not notify any change that affects the acquisition or loss of rights or obligations to the NES, no later than five days after the occurrence of the change
Када лице не обавести Националну службу о свакој промени која утиче на стицање или губљење права или обавеза, најкасније пет дана од настанка промене.	139	55	24	28	12	11	25	13	7	5	2	12	When the person does not notify any change that affects the acquisition or loss of rights or obligations to the NES, no later than five days after the occurrence of the change
Незапослени се брише са евиденције ано на захтев Националне службе не достави доказ о активном тражењу запослења	6	6	0	1	2	1	0	0	0	0	0	2	Unemployed person is removed from the registry if he/she fails to provide evidence of active job search at the request of National Employment Service
Када незапослено лице на захтев Националне службе не достави доказ о активном тражењу посла	6	6	0	1	2	1	0	0	0	0	0	2	When an unempl. person fails to provide evidence of active job seeking at the request of the NES
Незапослени се брише са евиденције ано одбије или својом кривицом напусти учешће у мери активне политике запошљавања	632	311	411	63	46	15	40	18	13	9	2	15	Unemployed person is removed from the registry if he/she refuses or fails to complete vocational education and training as a result of his/her own culpability in a programme of ALMM
Када незапослено лице одбије додатно образовање и обуку	20	12	7	4	3	3	1	0	2	0	0	0	When an unempl. person refuses to go to vocational education and training courses
Када незапослено лице својом кривицом прекине, односно не заврши додатно образовање и обуку	11	7	6	0	0	1	1	0	1	2	0	0	When an unempl. person terminates, or fails to complete vocational education and training as a result of his/her own culpability
Када незапослено лице одбије да прихвати понуђено учешће у програму активних мера за запошљавање	14	7	10	1	0	2	0	1	0	0	0	0	When an unempl. person refuses to accept offered participation in a programme of ALMM
Када се незапослено лице не одазове на индивидуални разговор	587	285	388	58	43	9	38	17	10	7	2	15	When an unempl. person fails to come to an individual interview
Незапослени се брише са евиденције ано се не јави Националној служби у роковима из Закона	9.278	4.669	742	3.031	1.104	607	1.303	552	716	440	212	571	Unemployed person is removed from the registry if he/she does not regularly report to the National Employment Service within legally prescribed time limits
Када се незапослено лице неоправдано не јави, или се не одазове на позив организације за запошљавање	9.278	4.669	742	3.031	1.104	607	1.303	552	716	440	212	571	When an unempl. person fails to come to an interview without justification, having been invited by the employment organisation
Незапослени се брише са евиденције ано се не јави послодавцу коме га упути Национална служба а ради се о уплићивању у вези са посредовањем за одговарајуће запослење	2	2	2	0	0	0	0	0	0	0	0	0	Unemployed person is removed from the registry if he/she does not contact the employer to which he/she has been referred by the National Employment Service as part of the placement services
Када се незапослено лице не јави послодавцу коме га упути Национална служба	2	2	2	0	0	0	0	0	0	0	0	0	When an unempl. person fails to show up to an interview with the employer having been sent by the NES
МИРОВАЊЕ	60	34	47	9	3	0	0	0	0	1	0	0	Dormant/inactive status
Мировање права и обавеза по основу незапослености	60	34	47	9	3	0	0	0	0	1	0	0	Dormant/inactive status of unemployment rights and obligations
Када незапослено лице обавља привремене и повремене послове	59	34	47	9	3	0	0	0	0	0	0	0	When an unemployed person is engaged in temporary or casual work
Када је лице на издржавању казне затвора, трајању притвора, изреченој мери безбедности, васпитној или заштитној мери, у трајању до шест месеци	1	0	0	0	0	0	0	0	0	1	0	0	When a person is serving a prison sentence, is in pre-trial detention, or is subject to a security measure, rehabilitation or protective measure, lasting up to six months.
ПРЕСТАНАК	11.356	6.270	4.014	1.986	1.292	635	1.494	444	525	357	137	472	Record keeping is discontinued
Када лице започне осигурање по другом основу у складу са законом, односно за време трајања уговора о обављању привремених и повремених послова	1.056	592	360	263	129	53	110	40	43	19	10	29	When a person starts insurance on another basis in accordance with the law, i.e. for the duration of the contract on performing temporary and occasional jobs
Када лице започне осигурање по другом основу у складу са законом, односно за време трајања уговора о обављању привремених и повремених послова	1.056	592	360	263	129	53	110	40	43	19	10	29	When a person starts insurance on another basis in accordance with the law, i.e. for the duration of the contract on performing temporary and occasional jobs
Престанак вођења евиденције о лицу које тражи запослење ано испуни услове за остваривање права на старосну пензију или оствари право на породичну или инвалидску пензију, у складу са законом	395	268	11	15	19	19	269	6	12	16	1	27	Record keeping on a jobseeker is discontinued if he/she meets the requirements for an old-age pension or become eligible for a family or disability pension, in accordance with the law.
Када незапослено лице испуни услове за остваривање права на старосну пензију, или оствари право на породичну или инвалидску пензију у складу са законом	395	268	11	15	19	19	269	6	12	16	1	27	When an unemployed person meets the requirements for an old-age pension, or becomes eligible for a family or disability pension, in accordance with the law
Престанак вођења евиденције о лицу које тражи запослење ано лице наврши 65 година живота	579	118	15	21	18	23	154	33	59	54	33	169	Record keeping on a jobseeker is discontinued when he/she turns 65
Када незапослено лице наврши 65 година живота	579	118	15	21	18	23	154	33	59	54	33	169	When an unemployed person has turned 65 years of age
Престанак вођења евиденције о лицу које тражи запослење ано постане потпуно неспособан за рад у складу са законом	15	9	2	2	1	0	4	0	0	2	0	4	Record keeping on a jobseeker is discontinued if he/she becomes completely incapable of working, in accordance with the law

Брисани и престанак вођења евиденције незапослених лица према разлозима и трајању незапослености у току месеца АПРИЛА 2024. године	укупно Total		Трајање незапослености					Duration of unemployment					Преко 10 година Over 10	Persons deleted from the unemployment register and discontinued record keeping by reasons and duration of unemployment in APRIL 2024
	Укупно Total	Жене Women	До 3 месеца to 3 months	3-6 месеци 3-6 months	6-9 месеци 6-9 months	9-12 месеци 9-12 months	1-2 године 1-2 years	2-3 године 2-3 years	3-5 године 3-5 years	5-8 година 5-8 years	8-10 година 8-10 years			
Када незапослено лице у складу са одговарајућим законским прописима постане потпуно неспособно за рад	15	9	2	2	1	0	4	0	0	2	0	4	When an unempl. person becomes completely incapable for work according to the relevant legal provisions	
Престанак вођења евиденције о лицу које тражи запослење ано се лице одјави са евиденције	383	234	94	73	57	28	33	20	29	23	3	23	Record keeping on a jobseeker is discontinued for individuals who de-register	
Када се незапослено лице само одјави са евиденције организације за запошљавање	370	224	92	72	57	28	32	15	28	22	2	22	When an unempl. person files a request to be deleted	
У случају преселена незапосленог лица	13	10	2	1	0	0	1	5	1	1	1	1	In the case when the unemployed person has moved to other place of reside	
Престанак вођења евиденције о лицу које тражи запослење ано ступи на издржавање казне затвора, изречене мере безбедности, васпитне или заштитне мере, у трајању дужем од шест месеци	3	0	1	1	0	0	0	0	0	0	1	0	Record keeping on a jobseeker is discontinued when he/she starts serving a prison sentence or when security, corrective or protective measures have been imposed on him/her in duration longer than 6 months	
Када незапослено лице ступи на издржавање казне затвора, или буде примљено у установу ради примене изречене мере безбедности, васпитне или заштитне мере, у трајању дужем од 6 месеци	3	0	1	1	0	0	0	0	0	0	1	0	When an unempl. person begins serving his/her time in prison, or is committed into an institution on account of a pronounced measure of safety, reform or protection, for a period longer than 6 months	
Престанак вођења евиденције о лицу које тражи запослење у случају смрти	39	19	2	7	3	5	2	4	2	2	2	10	Record keeping is discontinued in case of death of a jobseeker	
У случају смрти незапосленог лица	39	19	2	7	3	5	2	4	2	2	2	10	In the case when the unemployed person has moved to other place of reside	
Престанак вођења евиденције о незапосленом лицу ано заснује радни однос, или започне осигурање по другом основу у складу са законом	8.884	5.028	3.528	1.604	1.065	507	921	341	380	241	87	210	Record keeping on an unemployed person is discontinued when he/she enters into employment or becomes insured on other grounds in accordance with the law	
Када незапослено лице заснује радни однос са пуним радним временом на одређено време	6.332	3.716	2.711	1.196	694	366	586	216	226	149	55	133	When an unemployed person enters a full-time labour relation with a fixed-term contract	
Када незапослено лице заснује предузеће или радњу, или почне да се бави пољопривредом као јединим или основним занимањем и обавезно је осигурано по основу катастарског прихода	1.868	1.011	544	305	327	108	245	94	110	63	19	53	When an unemployed person enters a full-time labour relation with an indefinite term contract	
Када незапослено лице заснује радни однос са пуним радним временом на неодређено време	678	297	272	103	43	31	89	31	43	29	13	24	When an unempl. person establishes a company or an enterprise, or starts to work in agriculture as his/her only or basic occupation and is compulsory to be insured on account of the cadaster revenue	
Када незапослено лице оснује самосталну делатност средствима НСЗ	1	1	0	0	0	0	0	0	1	0	0	0	When an unemployed person starts own business using NES financial support	
Када незапослено лице заснује радни однос са непуним радним временом на одређено време	4	2	1	0	1	2	0	0	0	0	0	0	When an unemployed person enters a part-time labour relation with an fixed-term contract	
Када незапослено лице заснује радни однос са непуним радним временом на неодређено време	1	1	0	0	0	0	1	0	0	0	0	0	When an unemployed person enters a part-time labour relation with an indefinite term contract	
Престанак вођења евиденције о незапосленом лицу ано постане редован ученик односно студент, ано је млађи од 26 година живота	2	2	1	0	0	0	1	0	0	0	0	0	Record keeping on an unemployed person is discontinued if he/she becomes a regular pupil/student, on condition that he/she is under 26 years of age	
Када незапослено лице постане редован ученик, односно студент ако је млађи од 26 година живота	2	2	1	0	0	0	1	0	0	0	0	0	When an unemployed person who is under 26 years of age becomes a regular pupil/student	
УКУПНО	21.473	11.347	5.240	5.118	2.459	1.269	2.862	1.027	1.261	812	353	1.072	TOTAL	

Графикон бр. 31 Брисани и престанак вођења евиденције према разлозима
Chart No. 31 - Persons deleted from the register and discontinued record keeping by reasons



Графикон бр. 32 Брисани и престанак вођења евиденције према дужини трајања незапослености
Chart No. 32 - Persons deleted from the register and discontinued record keeping by duration of unemployment



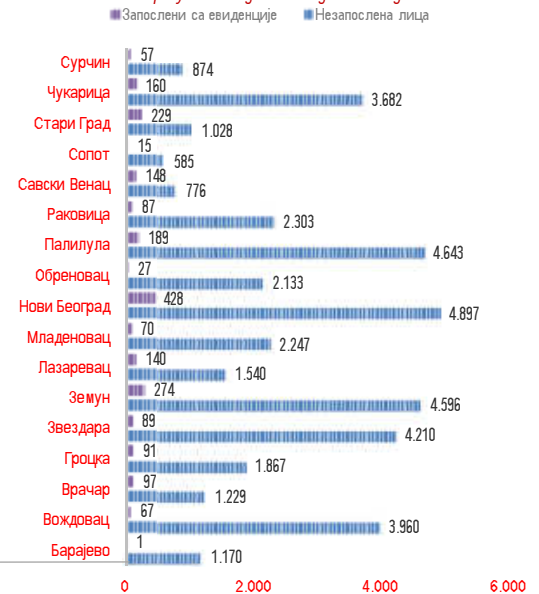
T15 ПОДАЦИ О НЕЗАПОСЛЕНОСТИ И ЗАПОШЉАВАЊУ ПО ОБЛАСТИМА И ОПШТИНАМА

UNEMPLOYMENT AND EMPLOYMENT DATA BY COUNTIES AND MUNICIPALITIES

Регион/Област/Град-општина Region/County/Municipality	Незапослена лица Unemployed persons		Новопријављени Newly registered		Пријављене потребе за запошљавањем Requests for jobmatching services in vacancy filling			Запослени са евиденције Recruited from the register	
	Укупно Total	Жене Women	Укупно Total	Жене Women	Укупно Total	Неодређено Indefinite term	Одређено Fixed-term	Укупно Total	Жене Women
Београдски регион	41.740	26.045	2.747	1.536	13.336	3.221	10.064	2.169	1.196
Београдска област	41.740	26.045	2.747	1.536	13.336	3.221	10.064	2.169	1.196
Барајево	1.170	660	79	39	15	1	14	1	1
Вождовац	3.960	2.449	258	148	686	127	559	67	40
Врачар	1.229	780	108	62	833	284	549	97	56
Гроцка	1.867	1.139	130	63	365	46	319	91	52
Звездара	4.210	2.635	275	166	318	62	254	89	50
Земун	4.596	2.923	285	151	1.167	132	1.031	274	142
Лазаревац	1.540	1.172	112	81	48	10	38	140	77
Младеновац	2.247	1.278	140	67	47	30	17	70	33
Нови Београд	4.897	3.091	268	164	6.459	1.403	5.047	428	240
Обреновац	2.133	1.473	107	57	161	17	144	27	13
Палилула	4.643	2.934	276	154	489	166	317	189	118
Раковица	2.303	1.395	163	97	148	11	137	87	41
Савски Венац	776	456	57	28	373	89	278	148	86
Сопот	585	312	27	9	15	8	7	15	11
Стари Град	1.028	621	71	36	1.332	701	607	229	118
Чукарица	3.682	2.218	295	170	526	70	456	160	83
Сурчин	874	509	96	44	354	64	290	57	35
Регион Војводине	78.874	42.548	5.026	2.724	3.834	855	2.940	3.491	1.969
Северно - бачка	6.059	3.185	369	171	454	64	383	254	147
Бачка Топола	1.387	765	69	28	173	2	165	25	14
Мали Иђош	1.415	783	48	18	3	1	2	24	10
Суботица - град	3.257	1.637	252	125	278	61	216	205	123
Средње - банатска	9.393	5.004	501	290	237	33	204	175	84
Житишге	1.348	694	58	35	2	0	2	14	9
Зрењанин - град	4.661	2.601	299	178	227	33	194	135	62
Нова Црња	877	404	40	20	0	0	0	8	4
Нови Бечеј	1.444	739	62	29	7	0	7	15	7
Сечањ	1.063	566	42	28	1	0	1	3	2
Северно - банатска	5.312	2.710	309	160	180	48	125	318	173
Ада	368	180	22	14	24	23	1	47	23
Кањижа	836	459	18	10	6	0	2	26	13
Кикинда	2.068	1.063	161	88	88	21	65	158	86
Нови Кнежевац	691	324	21	10	10	0	10	7	4
Сента	867	434	68	31	51	4	46	72	40
Чока	482	250	19	7	1	0	1	8	7
Јужно - банатска	14.589	7.957	780	417	449	63	384	492	285
Алибунар	1.327	701	58	25	1	0	1	15	8
Ковачица	1.803	933	72	42	5	0	5	19	14
Ковин	1.781	1.024	79	49	57	32	25	56	37
Опово	559	283	30	17	0	0	0	5	5
Панчево - град	4.552	2.918	303	169	75	28	46	267	148
Бела Црква	1.379	648	58	28	2	0	2	18	11
Вршац	2.430	1.082	144	68	309	3	305	105	59
Планишге	758	368	36	19	0	0	0	7	3
Западно - бачка	10.259	4.850	585	285	68	25	43	280	166
Апатин	2.083	1.050	86	40	16	2	14	22	15
Кула	2.461	1.197	154	84	17	3	14	73	40
Оџаци	1.429	656	108	50	4	4	0	44	26
Сомбор - град	4.286	1.947	237	111	31	16	15	141	85
Јужно - бачка	24.305	14.027	1.890	1.059	1.316	445	861	1.244	695
Бач	1.174	607	73	29	11	0	11	19	9
Бачка Паланка	3.273	1.823	215	120	26	9	17	81	48
Бачки Петровац	281	147	32	19	14	3	11	19	12
Беочин	741	421	46	31	6	1	5	16	6
Бечеј	1.591	908	130	81	46	38	8	70	37
Жабал	965	546	80	45	9	2	7	5	2
Нови Сад - град	10.189	6.173	920	523	1.112	362	740	896	506
Србобран	1.250	704	89	49	7	1	6	29	13
Сремски Карловци	243	133	15	6	3	3	0	4	2
Темерин	984	593	59	37	17	2	15	31	17
Тител	577	283	47	23	42	22	20	17	13
Врбас	3.037	1.689	184	96	23	2	21	57	30
Петроварадин	0	0	0	0	0	0	0	0	0
Сремска	8.957	4.815	592	342	1.130	177	940	728	419
Инђија	1.321	696	90	47	164	9	153	95	55
Ириг	697	347	19	12	18	2	11	6	4
Пећинци	488	287	25	16	127	1	126	26	17
Рума	1.943	1.051	124	70	250	107	143	75	46
Сремска Митровица - град	2.067	1.133	180	110	64	14	47	107	65
Стара Пазова	938	506	77	41	479	40	439	380	205
Шид	1.503	795	77	46	28	4	21	39	27

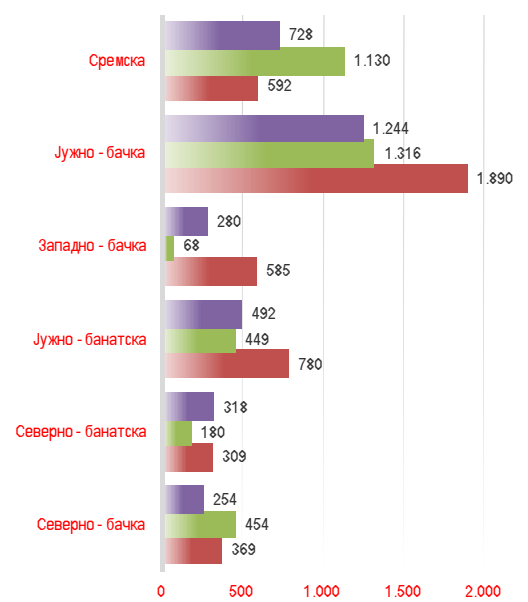
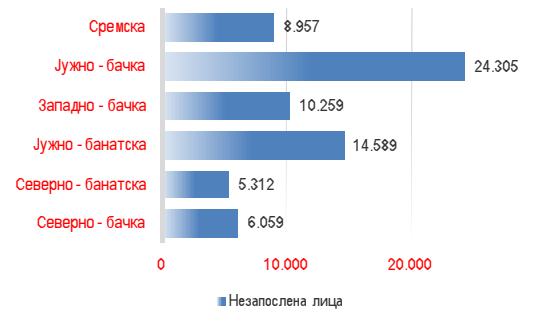
Графикон бр. 33 Незапослена лица и запошљавање Београдски регион

Chart No. 33 - Unemployed persons and recruited from the NES Unemployment Register in region of Belgrade



Графикон бр. 34 Незапослена лица, запошљавање, новопријављени и пријављене потребе за регион Војводине

Chart No. 34 - Unemployed, recruited from the NES Unemployment Register, newly registered persons and request for jobmatching services in

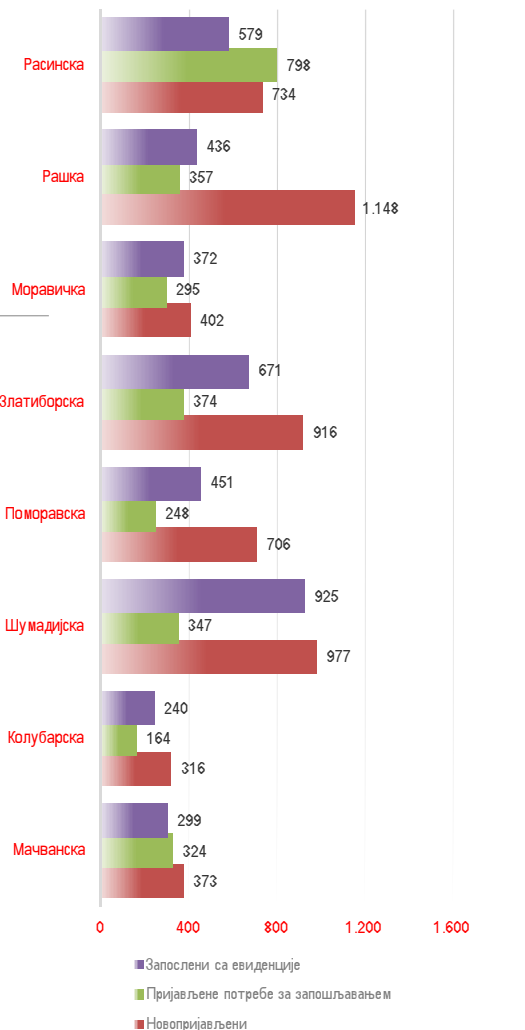
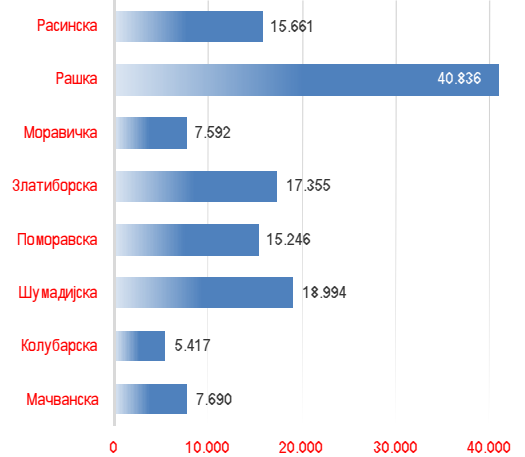


T15 ПОДАЦИ О НЕЗАПОСЛЕНОСТИ И ЗАПОШЉАВАЊУ ПО ОБЛАСТИМА И ОПШТИНАМА

UNEMPLOYMENT AND EMPLOYMENT DATA BY COUNTIES AND MUNICIPALITIES

Регион/Област/Град-општина Region/County/municipality	Незапослена лица Unemployed persons		Новопријављени Newly registered		Пријављене потребе за запошљавањем Requests for jobmatching services in vacancy filling			Запослени са евиденције Recruited from the register	
	Укупно Total	Жене Women	Укупно Total	Жене Women	Укупно Total	Неодређено Indefinite term	Одређено Fixed-term	Укупно Total	Жене Women
Регион Шумадије и Западне Србије	136.199	77.047	5.977	3.221	3.193	932	2.119	4.206	2.452
Мачванска	7.690	4.268	373	205	324	14	310	299	170
Богатић	1.975	1.039	81	48	38	1	37	4	1
Владимирци	719	397	15	12	0	0	0	5	1
Коцељева	972	527	37	22	24	2	22	14	9
Шабац - град	4.024	2.305	240	123	262	11	251	276	159
Крупањ	1.310	691	71	29	0	0	0	11	9
Лозница - град	3.728	2.022	238	128	253	4	249	201	129
Љубовија	1.427	809	52	28	31	29	2	8	7
Мали Зворник	943	568	44	24	2	1	1	13	8
Колубарска	5.417	3.149	316	179	164	33	118	240	151
Ваљево - град	3.051	1.748	177	95	90	27	63	144	98
Лајковац	439	289	38	24	25	1	11	10	5
Љиг	284	186	20	13	7	1	6	10	5
Мионица	271	157	21	15	4	0	4	13	3
Осечина	679	362	24	11	2	2	0	30	21
Уб	693	407	36	21	36	2	34	33	19
Шумадијска	18.994	11.275	977	549	347	36	310	925	526
Аранђеловац	2.736	1.721	123	77	4	1	2	102	56
Баточина	1.368	753	34	17	2	1	1	24	13
Кнић	749	446	47	24	5	1	4	3	2
Крагујевац - град	11.469	6.823	655	366	138	28	110	746	425
Рача (Крагујевачка)	661	384	25	10	6	1	5	9	5
Топола	1.335	778	58	34	35	4	31	17	15
Лапово	676	370	35	21	157	0	157	24	10
Поморавска	15.246	8.486	706	370	248	152	77	451	256
Деспотовац	1.231	693	50	25	8	8	0	49	26
Параћин	4.529	2.565	198	105	65	41	23	91	51
Рековац	847	412	26	15	1	1	0	9	6
Јагодина - град	5.756	3.231	275	146	110	88	22	234	131
Свилајнац	1.100	617	61	30	23	5	1	35	22
Ђуприја	1.783	968	96	49	41	9	31	33	20
Златиборска	17.355	9.510	916	467	374	37	322	671	373
Ариље	857	448	67	21	38	5	33	9	4
Бајина Башга	1.411	794	90	50	6	4	2	38	20
Косјерић	358	206	16	12	0	0	0	5	3
Пожега	931	524	78	38	51	14	37	24	16
Ужице - град	2.444	1.359	194	110	61	6	40	281	149
Ужице	2.226	1.234	176	100	60	6	39	276	144
Севојно	218	125	18	10	1	0	1	5	5
Чајетина	426	216	28	11	32	4	28	77	45
Нова Варош	1.166	630	55	30	4	2	2	10	7
Прибој	2.904	1.559	129	79	30	2	28	27	15
Пријеполје	3.412	1.935	151	67	152	0	152	100	58
Сјеница	3.446	1.839	108	49	0	0	0	100	56
Моравичка	7.592	4.332	402	249	295	98	190	372	236
Горњи Милановац	802	514	71	40	84	1	83	76	50
Ивањица	2.661	1.391	84	49	11	0	11	69	49
Лучани	724	416	20	11	11	10	1	32	20
Чачак - град	3.405	2.011	227	149	189	87	95	195	117
Рашка	40.836	22.795	1.148	582	357	152	118	436	249
Врњачка Бања	1.892	1.057	95	59	43	38	5	85	47
Краљево - град	5.766	3.509	352	212	110	42	68	227	133
Рашка	1.552	851	138	51	115	12	16	52	33
Нови Пазар - град	23.224	12.848	419	199	75	46	29	43	23
Тутин	8.402	4.530	144	61	14	14	0	29	13
Расинска	15.661	9.142	734	411	798	376	422	579	338
Александровац	2.322	1.368	77	48	50	0	50	45	22
Брус	1.414	707	86	36	1	0	1	37	20
Варварин	963	548	58	28	4	0	4	13	8
Крушевац - град	7.314	4.447	348	206	686	323	363	413	234
Трстеник	2.925	1.622	130	76	57	53	4	58	46
Ћијевац	723	450	35	17	0	0	0	13	8

Графикон бр. 35 Незапослена лица, запошљавање, новопријављени и пријављене потребе за регион Шумадије и Западне Србије
Chart No. 35 - Unemployed, recruited from the NES Unemployment Register, newly registered persons and request for jobmatching services in vacancy filling in region of Sumadija and West Serbia



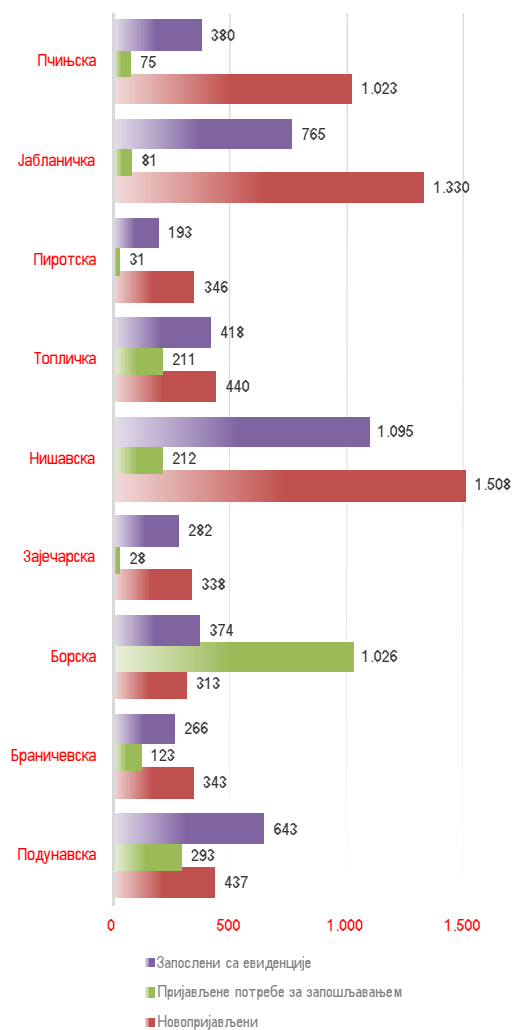
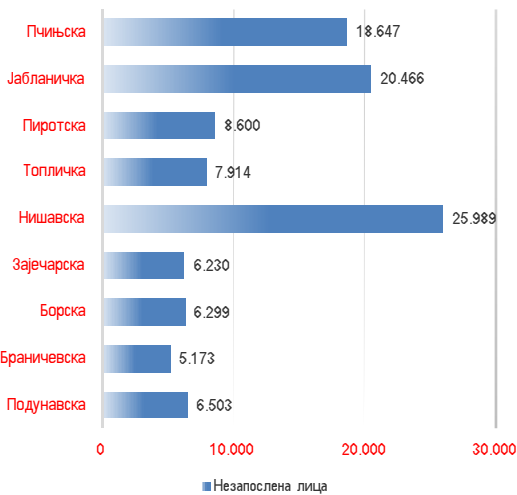
T15 ПОДАЦИ О НЕЗАПОСЛЕНОСТИ И ЗАПОШЉАВАЊУ ПО ОБЛАСТИМА И ОПШТИНАМА

UNEMPLOYMENT AND EMPLOYMENT DATA BY COUNTIES AND MUNICIPALITIES

Регион/Област/Град-општина Region/County/municipality	Незапослена лица Unemployed persons		Новопријављени Newly registered		Пријављене потребе за запошљавањем Requests for jobmatching services in vacancy filling			Запослени са евиденције Recruited from the register	
	Укупно Total	Жене Women	Укупно Total	Жене Women	Укупно Total	Неодређено Indefinite term	Одређено Fixed-term	Укупно Total	Жене Women
Регион Јужне и Источне Србије	105.821	57.543	6.078	3.147	2.080	554	1.477	4.416	2.482
Поднонавска	6.503	3.788	437	247	293	171	121	643	353
Велика Плана	1.911	1.061	136	78	21	8	13	172	93
Смедерево - град	2.541	1.502	193	113	179	156	22	403	226
Смедеревска Паланка	2.051	1.225	108	56	93	7	86	68	34
Браничевска	5.173	3.137	343	181	123	53	69	266	150
Велико Градишће	568	297	31	10	0	0	0	21	11
Голубац	236	140	25	15	0	0	0	2	2
Жабари	165	74	13	5	0	0	0	7	5
Жагубица	135	79	20	11	31	29	2	31	19
Кучево	334	173	18	5	0	0	0	20	9
Мало Црниће	226	122	29	17	10	0	10	2	1
Петровац	856	464	54	25	59	18	41	59	29
Пожаревац - град	2.653	1.788	153	93	23	6	16	124	74
Пожаревац	1.514	954	122	70	23	6	16	118	69
Костолац	1.139	834	31	23	0	0	0	6	5
Борска	6.299	3.876	313	169	1.026	139	846	374	219
Бор	2.417	1.685	132	77	1.000	134	825	174	100
Кладово	1.346	719	76	32	3	1	2	63	42
Мајданпек	1.062	666	46	27	5	1	4	91	54
Неготин	1.474	806	59	33	18	3	15	46	23
Зајечарска	6.230	3.298	338	174	28	6	22	282	163
Бољевац	576	340	25	14	0	0	0	12	6
Зајечар - град	2.737	1.525	143	83	25	4	21	181	106
Књажевац	2.013	935	120	53	1	0	1	52	30
Сокобања	904	498	50	24	2	2	0	37	21
Нишавска	25.989	14.163	1.508	779	212	53	155	1.095	606
Алексинач	4.485	2.345	183	84	8	0	8	101	62
Гаџин Хан	495	197	36	9	2	2	0	7	3
Дољевац	1.026	475	67	35	0	0	0	28	16
Мерошина	1.353	661	47	22	0	0	0	8	6
Ражањ	387	188	18	9	0	0	0	6	4
Сврљиг	1.028	528	44	21	0	0	0	13	7
Ниш - град	17.215	9.769	1.113	599	202	51	147	932	508
Ниш-Нишка Бања	1.144	569	89	40	7	6	1	21	9
Ниш-Пантелеј	3.391	2.042	203	124	24	2	18	45	23
Ниш-Црвени Крст	2.442	1.361	168	91	58	0	58	182	100
Ниш-Палилула	5.117	2.784	334	174	38	12	26	179	99
Ниш-Медиана	5.121	3.013	319	170	75	31	44	505	277
Топличка	7.914	3.878	440	197	211	17	193	418	225
Блаце	861	416	30	14	43	13	30	18	11
Житорађа	1.528	783	97	46	1	1	0	19	13
Куршумлија	1.753	830	69	31	0	0	0	13	8
Прокупље	3.772	1.849	244	106	167	3	163	368	193
Пиротска	8.600	4.721	346	186	31	16	15	193	111
Бабушица	1.240	573	42	20	1	0	1	15	6
Бела Паланка	1.671	825	46	18	7	1	6	16	5
Димитровград	774	373	27	13	0	0	0	4	1
Пирот	4.915	2.950	231	135	23	15	8	158	99
Јабланичка	20.466	10.356	1.330	687	81	55	25	765	448
Бојник	1.537	792	117	60	0	0	0	19	13
Власотинце	3.417	1.852	194	118	8	1	7	91	50
Лебане	3.112	1.558	150	86	2	1	0	34	22
Лесковац - град	11.500	5.692	842	412	70	53	17	598	352
Медвеђа	781	417	25	11	1	0	1	16	9
Црна Трава	119	45	2	0	0	0	0	7	2
Пчињска	18.647	10.326	1.023	527	75	44	31	380	207
Босилеград	1.294	571	26	10	2	0	2	29	15
Бујановац	3.702	1.960	215	101	2	2	0	35	25
Владичин Хан	1.858	1.029	130	69	1	1	0	40	26
Врање - град	4.271	2.429	317	173	23	3	20	200	102
Прешево	3.995	2.400	159	83	42	37	5	28	16
Сурдулица	1.936	1.118	90	49	5	1	4	39	18
Трговиште	768	372	26	13	0	0	0	8	4
Врањска Бања	823	447	60	29	0	0	0	1	1

Графикон бр.36 Незапослена лица, запошљавање, новопријављени и пријављене потребе за регион Јужне и Источне Србије

Chart No. 36 - Unemployed, recruited from the NES Unemployment Register, newly registered persons and request for jobmatching services in



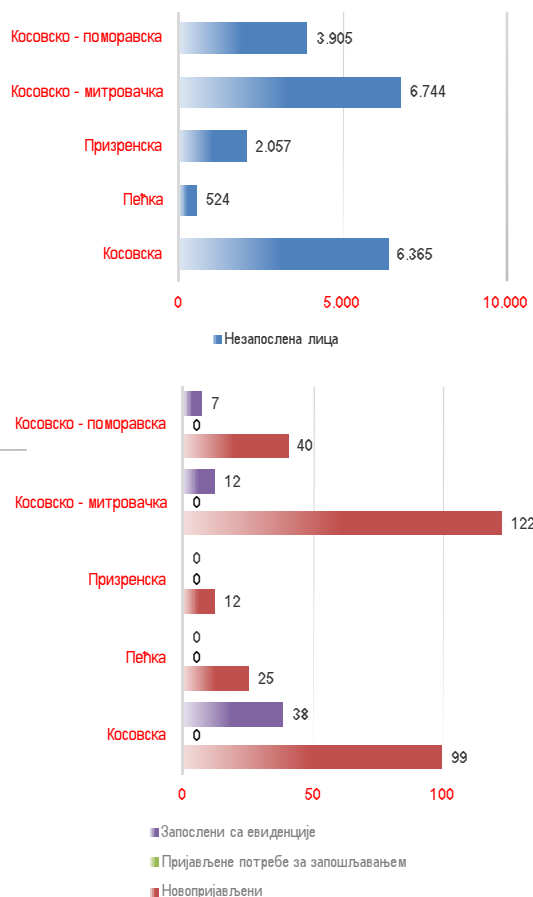
T15 ПОДАЦИ О НЕЗАПОСЛЕНОСТИ И ЗАПОШЉАВАЊУ ПО ОБЛАСТИМА И ОПШТИНАМА

UNEMPLOYMENT AND EMPLOYMENT DATA BY COUNTIES AND MUNICIPALITIES

Регион/Област/Град-општина Region/County/municipality	Незапослена лица Unemployed persons		Новопријављени Newly registered		Пријављене потребе за запошљавањем Requests for jobmatching services in vacancy filling			Запослени са евиденције Recruited from the register	
	Укупно Total	Жене Women	Укупно Total	Жене Women	Укупно Total	Неодређено Indefinite term	Одређено Fixed-term	Укупно Total	Жене Women
Регион Косово и Метохија	19.595	11.145	298	146	0	0	0	57	32
Косовска	6.365	3.469	99	44	0	0	0	38	18
Глоговац	2	2	0	0	0	0	0	0	0
Качаник	6	2	1	0	0	0	0	0	0
Косово Поље	514	291	8	3	0	0	0	1	1
Липљан	1.287	674	23	11	0	0	0	1	1
Обилић	485	277	15	7	0	0	0	2	1
Подујево	11	6	0	0	0	0	0	0	0
Приштина - град	1.667	917	36	17	0	0	0	9	5
Урошевац	133	74	2	1	0	0	0	0	0
Штимље	14	7	0	0	0	0	0	0	0
Штрпце	2.246	1.219	14	5	0	0	0	25	10
Пећка	524	291	25	13	0	0	0	0	0
Дечани	6	4	0	0	0	0	0	0	0
Ђаковица	29	15	1	1	0	0	0	0	0
Исток	148	75	13	6	0	0	0	0	0
Клина	83	47	5	3	0	0	0	0	0
Пећ	258	150	6	3	0	0	0	0	0
Призренска	2.057	1.172	12	6	0	0	0	0	0
Ораховац	142	87	1	1	0	0	0	0	0
Призрен	338	179	3	2	0	0	0	0	0
Сува Река	41	20	0	0	0	0	0	0	0
Гора	1.536	886	8	3	0	0	0	0	0
Косовско - митровачка	6.744	3.850	122	58	0	0	0	12	10
Вучитрн	414	225	16	7	0	0	0	0	0
Зубин Поток	1.124	620	22	11	0	0	0	0	0
Лепосавић	2.161	1.305	25	12	0	0	0	7	6
Србица	45	33	1	1	0	0	0	0	0
Косовска Митровица	2.186	1.231	18	9	0	0	0	4	3
Звечан	814	436	40	18	0	0	0	1	1
Косовско - поморавска	3.905	2.363	40	25	0	0	0	7	4
Витина	474	286	5	5	0	0	0	0	0
Гњилане	1.911	1.164	26	13	0	0	0	7	4
Косовска Каменица	1.284	791	8	6	0	0	0	0	0
Ново Брдо	236	122	1	1	0	0	0	0	0
Територијално	0	0	0	0	304	34	269	33	21
Република Србија	382.229	214.328	20.126	10.774	22.747	5.596	16.869	14.372	8.152

Графикон бр. 37 Незапослена лица, запошљавање, новопријављени и пријављене потребе за регион Косова и Метохије

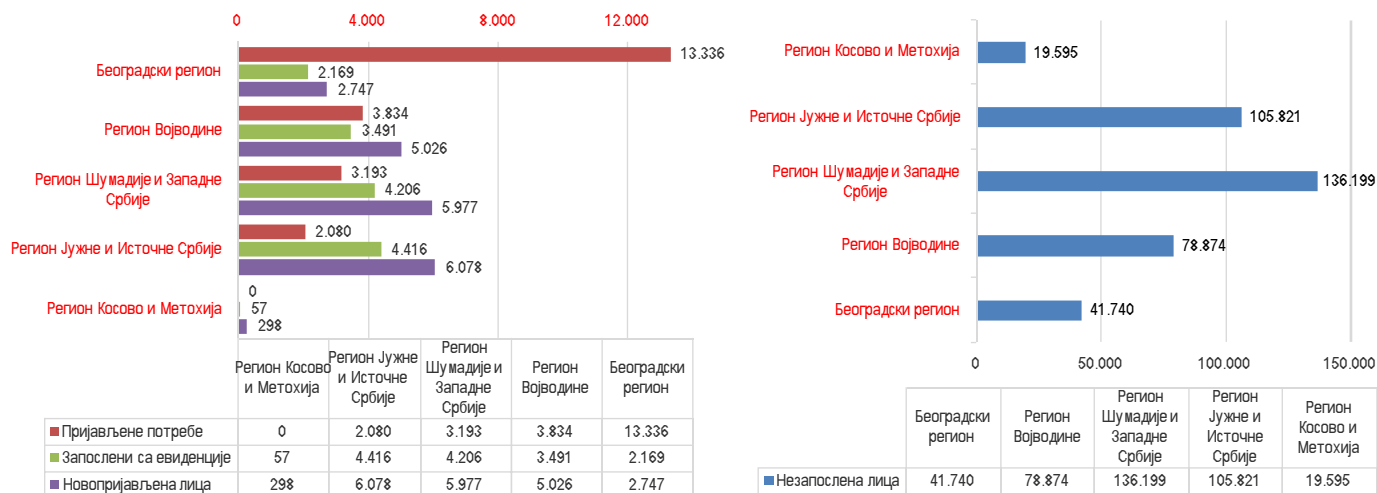
Chart No. 37 - Unemployed, recruited from the NES Unemployment Register, newly registered persons and request for jobmatching services in vacancy filling in region of Kosovo and Metohia



* Подаци о запошљавању добијају се трансфером података из Централног регистра обавезног социјалног осигурања

На основу члана 94. Закона о запошљавању и осигурању за случај незапослености ("Сл. гласник РС", број 36/09) и члана 30. Правилника о ближеј садржини података и начину вођења евиденција у области запошљавања ("Сл. гласник РС", бр. 15/2010) подаци о реализацији потребе за запошљавањем воде се према седишту послодавца. Чланом 18. став 2 Закона о централном регистру обавезног социјалног осигурања ("Сл. гласник РС", бр. 30/2010) предвиђено је да организације обавезног социјалног осигурања преузимају из Јединствене базе податке неопходне за вођење матичне евиденције, односно друге евиденције прописане законом који уређује пензијско и инвалидско осигурање, здравствено осигурање и осигурање за случај незапослености. При трансферу података за одређени број пријава недостају подаци о седишту послодавца, па самим тим те пријаве на обавезно социјално осигурање није могуће територијално разврстати.

Графикон бр. 38 Незапослена лица, запошљавање, новопријављени и пријављене потребе по регионима



Издавач	Национална служба за запошљавање Београд, Краља Милутина 8	<i>Publisher</i>	<i>NATIONAL EMPLOYMENT SERVICE Belgrade, Краља Милутина 8</i>
За издавача	Зоран Мартиновић, директор	<i>For the publisher</i>	<i>Zoran Martinovic, direktor</i>
Билтен припремили	Милена Ћирић Гордана Грујић Јелена Обрадовић Цолић Божидар Бојовић Нада Ускоковић Јанићијевић	<i>Bulletin prepared</i>	<i>Milena Ćirić Gordana Grujić Jelena Obradović Colić Božidar Bojović Nada Uskoković Janićijević</i>
Уредник	Радмило Пешић	<i>Editor</i>	<i>Radmilo Pešić</i>
Телефони за контакт	011/29-29-130	<i>Contact phone</i>	<i>381 11 2929130</i>
Е-маил	odnosisjavnosc@nsz.gov.rs	<i>Email</i>	<i>odnosisjavnosc@nsz.gov.rs</i>
Интернет адреса	http://www.nsz.gov.rs/	<i>Internet page</i>	<i>http://www.nsz.gov.rs/</i>





Република Србија Национална служба за запошљавање
Republic of Serbia National employment service
www.nsz.gov.rs