

Република Србија  
Национална служба за запошљавање  
Republic of Serbia  
National employment service

**МЕСЕЧНИ СТАТИСТИЧКИ БИЛТЕН**

Незапосленост и запошљавање у Републици Србији

број 261



Мај  
May

**2024.**

**MONTHLY STATISTICAL BULLETIN**

Unemployment and employment in the Republic of Serbia

number 261



## САДРЖАЈ

	<i>stranica</i>
<b>УВОДНЕ НАПОМЕНЕ</b>	<b>4</b>
1. Извори и метод прикупљања података	4
2. Обухватност	4
<b>МЕТОДОЛОШКА ПОЈАШЊЕЊА И ДЕФИНИЦИЈЕ</b>	<b>5</b>
<b>НЕЗАПОСЛЕНА ЛИЦА</b>	
T1 Незапосленост, пријављене потребе и запошљавање од 2006. до 2023. године	13
T2 Незапосленост и запошљавање према нивоу квалификације и полу током маја 2024. године	14
T3 Незапосленост и запошљавање према нивоу квалификације и полу	14
T4 Незапосленост, пријављене потребе за радницима и запошљавање по нивоу квалификације и полу током маја 2024. године	15
T5 Преглед најтраженијих занимања у оквиру нивоа квалификације према пријављеним потребама током током маја 2024. године	16
T6 Незапослена лица по месецима и полу	18
T7 Незапослена лица према нивоу квалификације и полу на крају маја 2024. године	19
T8 Незапослена лица према старости и полу на крају маја 2024. године	20
T9 Незапослена лица према трајању незапослености и полу на крају маја 2024. године	21
<b>КОРИСНИЦИ НОВЧАНЕ НАКНАДЕ</b>	
T10 Корисници новчане накнаде по месецима и полу	22
<b>ПРИЈАВЉЕНЕ ПОТРЕБЕ ЗА ЗАПОШЉАВАЊЕ</b>	
T11 Пријављене потребе за радницима по месецима	23
<b>НОВОПРИЈАВЉЕНА ЛИЦА</b>	
T12 Новопријављени по месецима и полу	24
<b>ЗАПОСЛЕНИ СА ЕВИДЕНЦИЈЕ</b>	
T13 Број запослених са евиденције по месецима и полу	25
<b>БРИСАНИ И ПРЕСТАНАК ВОЂЕЊА ЕВИДЕНЦИЈЕ</b>	
T14 Брисани и престанак вођења евиденције према разлозима и трајању незапослености током маја 2024. године	26
<b>НЕЗАПОСЛЕНОСТ, ЗАПОШЉАВАЊЕ И ПРИЈАВЉЕНЕ ПОТРЕБЕ ПО ОПШТИНАМА</b>	
T15 Подаци о незапослености и запошљавању по областима и општинама	28
<b>БРИСАНИ И ПРЕСТАНАК ВОЂЕЊА ЕВИДЕНЦИЈЕ</b>	
T16 Брисани и престанак евиденције по месецима и полу	32



## CONTENTS

	<i>page</i>
<b>INTRODUCTORY REMARKS</b>	<b>4</b>
1. Data sources and collecting method	4
2. Coverage	4
<b>METHODOLOGICAL EXPLANATIONS AND DEFINITIONS</b>	<b>5</b>
<b>UNEMPLOYED PERSONS</b>	
T1 Unemployment, vacancies and employment 2006 to 2023	13
T2 Unemployment and employment by qualification level and sex during May 2024	14
T3 Unemployment and employment qualification level and sex	14
T4 Unemployment, registered vacancies and employment broken down by qualification level and gender in May 2024	15
T5 Overview of the most demanded occupations within the qualification level, according to the reported vacancies in May 2024	16
T6 Unemployed persons by months and sex	18
T7 Unemployment persons by qualification level and sex during May of 2024	19
T8 Unemployed persons by age and sex in the end of May 2024	20
T9 Unemployed persons by duration of unemployment and sex in the end of May 2024	21
<b>UNEMPLOYMENT BENEFIT RECIPIENTS</b>	
T10 Unemployment benefit recipients by month and sex	22
<b>REQUESTS BY EMPLOYERS</b>	
T11 Requests by employers for NES jobmatching services in vacancy filling by month	23
<b>NEWLY REGISTERED PERSONS</b>	
T12 Newly registered persons by month and sex	24
<b>PERSONS RECRUITED FROM THE UNEMPLOYMENT REGISTER</b>	
T13 Persons recruited from the unemployment register by month and sex	25
<b>PERSONS DELETED FROM THE UNEMPLOYMENT REGISTER AND DISCONTINUED RECORD KEEPING</b>	
T14 Persons deleted from the unemployment register and discontinued record keeping by reasons and duration of unemployment during May 2024	26
<b>UNEMPLOYMENT AND EMPLOYMENT DATA BY AREAS AND MUNICIPALITIES</b>	
T15 Unemployment and employment data by areas and municipalities during May 2024	28
<b>PERSONS DELETED FROM THE UNEMPLOYMENT REGISTER AND DISCONTINUED RECORD</b>	
T16 Persons deleted from the unemployment register and discontinued record keeping by months and sex	32



## УВОДНЕ НАПОМЕНЕ

Статистички извештаји о броју и структури тражилаца запослења лица на евиденцији Националне службе за запошљавање (у даљем тексту: НСЗ) и пријављеним слободним пословима генеришу се из базе података НСЗ првог дана у месецу за претходни месец.

Подаци о регистрованој незапослености и запошљавању уз посредовање НСЗ прикупљају се на основу Закона о запошљавању и осигурању за случај незапослености («Службени гласник РС», бр. 36/09, 88/10, 38/15, 113/17 и 49/21) и Правилника о ближеј садржини података и начину вођења евиденција у области запошљавања («Службени гласник РС», бр. 15/2010 и 7/2019).

### 1. ИЗВОРИ И МЕТОД ПРИКУПЉАЊА ПОДАТАКА

Подаци о тражиоцима запослења добијају се непосредном пријавом лица на евиденцију НСЗ, а подаци о слободним пословима добијају се пријавом потребе за запошљавањем од стране послодавца. Подаци о запошљавању добијају се трансфером података из Матичне евиденције осигураника Републичког фонда за здравствено осигурање.

На основу члана 94. Закона о запошљавању и осигурању за случај незапослености («Службени гласник РС», бр. 36/09, 88/10, 38/15, 113/17 и 49/21) и члана 30. Правилника о ближеј садржини података и начину вођења евиденција у области запошљавања («Службени гласник РС», бр. 15/2010, 7/2019 и 51/2019) подаци о реализацији потребе за запошљавањем воде се према седишту послодавца. Чланом 18. став 2 Закона о централном регистру обавезног социјалног осигурања ("Сл. гласник РС", бр. 95/18 и 91/19) предвиђено је да организације обавезног социјалног осигурања преузимају из Јединствене базе податке неопходне за вођење матичне евиденције, односно друге евиденције прописане законом који уређује пензијско и инвалидско осигурање, здравствено осигурање и осигурање за случај незапослености. При трансферу података за одређени број пријава недостају подаци о седишту послодавца, па самим тим те пријаве на обавезно социјално осигурање није могуће територијално разврстати.

### 2. ОБУХВАТНОСТ

Национална служба приказује податке у Месечном статистичком билтену у складу са територијалном организацијом Републике Србије (Закон о територијалној организацији Републике Србије («Службени гласник РС», бр. 129/07, 18/16, 47/18 и 9/20), осим у табели 10 - Т10 КОРИСНИЦИ НОВЧАНЕ НАКНАДЕ ПО МЕСЕЦИМА И ПОЛУ, где су подаци приказани по организационом принципу Националне службе (ниво филијала НСЗ).

Груписање општина по управним окрузима<sup>1</sup> извршено је у складу са Уредбом о начину вршења послова министарства и посебних организација ван њиховог седишта («Службени гласник РС», бр. 3/92 и 36/92). Груписање управних округа према статистичким територијалним јединицама<sup>2</sup> извршено је у складу са Уредбом Владе Републике Србије о Номенклатури статистичких територијалних јединица («Службени гласник РС», бр. 109/09 и 46/10).

Национална служба од 1999. године не располаже појединим подацима за територију АП Косово и Метохија, тако да подаци садржани у обухвату представљају податке из евиденције филијале Косовска Митровица.

<sup>1</sup> Управни окрузи представљају трећи ниво Номенклатуре статистичких територијалних јединица – НСТЈ3 («Службени гласник РС», бр. 109/09, и 46/10).

<sup>2</sup> Статистички региони представљају други ниво Номенклатуре статистичких територијалних јединица – НСТЈ2 («Службени гласник РС», бр. 109/09, и 46/10).



### 3. МЕТОДОЛОШКА ПОЈАШЊЕЊА И ДЕФИНИЦИЈЕ

Евиденције у области запошљавања су евиденције о:

1. лицу које тражи запослење;
2. послодавцу;
3. обвезнику доприноса за осигурање за случај незапослености;
4. потреби за запошљавањем.

#### КЛАСИФИКАЦИЈА

Табеле 1-4 садрже опште податке о незапослености, слободним пословима и запошљавању.

Табела 5 садржи агрегиране податке на нивоу појединачних занимања

Табеле 6-9 и 11-16 садрже податке о незапослености, слободним пословима и запошљавању, брисане и престанак евиденције агрегиране по територијалном принципу (Република Србија, регион, област, град-општина - НСТЈЗ)

#### ЛИЦЕ КОЈЕ ТРАЖИ ЗАПОСЛЕЊЕ, ЗАПОСЛЕНИ КОЈИ ТРАЖЕ ПРОМЕНУ ЗАПОСЛЕЊА И ДРУГА ЛИЦА

Лице које тражи запослење је незапослени, запослени који тражи промену запослења и друго лице које тражи запослење (Закон о запошљавању и осигурању за случај незапослености, члан 3., став 1., «Сл. гласник РС» бр. 36/09, 88/10, 38/15, 113/17 и 49/21).

T2

Запослени који тражи промену запослења је лице које је у радном односу или је на други начин остварило право на рад, а које активно тражи промену запослења и води се на евиденцији лица која траже промену запослења (Закон о запошљавању и осигурању за случај незапослености, члан 3., став 2., «Сл. гласник РС» бр. 36/09, 88/10, 38/15, 113/17 и 49/21).

Друго лице које тражи запослење је лице старије од 15 година живота које тражи запослење, а које се не може сматрати незапосленим или лицем које тражи промену запослења (Закон о запошљавању и осигурању за случај незапослености, члан 3., став 3, «Сл. гласник РС» бр. 36/09, 88/10, 38/15, 113/17 и 49/21).

#### ПОЧЕТАК ЕВИДЕНЦИЈЕ И ПРЕСТАНАК ЕВИДЕНЦИЈЕ

Евиденција о лицу које тражи запослење почиње датумом пријаве лица Националној служби, а престаје када наступи неки од основа за брисање из евиденције или за престанак вођење евиденције, дефинисан Законом.

#### ПОТРЕБЕ ЗА ЗАПОШЉАВАЊЕМ

T1

Евиденцију о потребама за запошљавање Национална служба води на основу поднетих пријава послодаваца о слободним пословима за које желе посредовање НСЗ при запошљавању, као и достављених извештаја о реализацији поднетих пријава.

T4

T5

T11

T14

Пријављене потребе за запошљавањем – број лица за које је послодавац у извештајном периоду пријавио потребу за посредовањем при запошљавању.



### НЕЗАПОСЛЕНО ЛИЦЕ

T1-T4  
T5-T9  
T15

Незапослени је лице од 15 година живота до испуњавања услова за пензију, односно најкасније до 65 година живота, способно и одмах спремно да ради, које није засновало радни однос или на други начин остварило право на рад, а које се води на евиденцији незапослених и активно тражи запослење (Закон о запошљавању и осигурању за случај незапослености, члан 2., «Сл. гласник РС» бр бр. 36/09, 88/10, 38/15, 113/17 и 49/21).

### ЛИЦЕ КОЈЕ ПРВИ ПУТ ТРАЖИ ЗАПОСЛЕЊЕ

T1-T3

Лице које први пут траже запослење је незапослено лице које се налази на евиденцији Националне службе за запошљавање, а које никада раније није било у радном односу, односно, није остварило право на рад на неки други начин, без обзира на ниво и врсту завшене школе.

### НОВОПРИЈАВЉЕНИ НА ЕВИДЕНЦИЈУ

T1-T4  
T12  
T15

Новопријављени на евиденцију представља укупан број лица које су се током извештајног периода пријавила на евиденцију Националне службе као лица која траже запослење.

### БРИСАНИ И ПРЕСТАНАК ВОЂЕЊА ЕВИДЕНЦИЈЕ

T1-T3  
T14  
T16

Брисани и престанак вођења евиденције - лица која у извештајном периоду нису извршила своју обавезу према Националној служби и лица код којих је дошло до престанка вођења евиденције услед неког од разлога дефинисаних Законом, као што је заснивање радног односа, одјава са евиденције, остваривање права на пензију и др.

### КОРИСНИЦИ НОВЧАНЕ НАКНАДЕ

T10

Корисници новчане накнаде - незапослена лица која су у складу са законом остварила право на новчану накнаду у извештајном периоду (Закон о запошљавању и осигурању у случају незапослености, «Службени гласник РС» бр. 36/09, 88/10, 38/15, 113/17 и 49/21) (T10).

Корекција броја корисника новчане накнаде, по месецима, врши се сваког месеца због процедуре доношења решења (Закон о управном поступку).

### ЗАПОСЛЕНИ СА ЕВИДЕНЦИЈЕ

T1-T4  
T13  
T15

Запослени са евиденције - укупан број лица за која су у извештајном периоду пристигли подаци о пријавама на обавезно социјално осигурање на основу запошљавања или рада ван радног односа, а да се у истом периоду налазила на евиденцији Националне службе.

### НАЦИОНАЛНИ ОКВИР КВАЛИФИКАЦИЈА РЕПУБЛИКЕ СРБИЈЕ (НОКС)

T2-T3  
T4  
T7

**Без стеченог основног образовања и васпитања**

**Ниво 1 НОКС-а** - основно образовање и васпитање / основно образовање одраслих

**Ниво 2 НОКС-а** - стручно оспособљавање до једне / образовање за рад до две године

**Ниво 3 НОКС-а** - средње стручно образовање у трајању од три године

**Ниво 4 НОКС-а** - средње стручно/уметничко образовање у трајању од четири године



T2-T3  
T4  
T7

Ниво 5 НОКС-а - специјалистичко/мајсторско образовање од једне, односно две године  
Ниво 6.1 НОКС-а - основне струковне студије обима од 180 ЕСПБ  
Ниво 6.1 НОКС-а - основне академске студије обима од 180 ЕСПБ  
Ниво 6.2 НОКС-а - специјалистичке струковне студије I степена обима од 60 ЕСПБ  
Ниво 6.2 НОКС-а - основне академске студије обима од 240 ЕСПБ  
Ниво 7.1 НОКС-а - мастер струковне студије - обима од 120 ЕСПБ  
Ниво 7.1 НОКС-а - МАС обима од 60 или 120 ЕСПБ или ИАС од 300 до 360 ЕСПБ  
Ниво 7.2 НОКС-а - специјалистичке академске студије обима од 60 ЕСПБ  
Ниво 8 НОКС-а - докторске студије обима од 180 ЕСПБ

## INTRODUCTORY NOTES

The statistical reports on the number and structure of unemployed persons in the register of the National Employment Service (hereinafter: NES) and the registered vacancies are generated from the NES database on the first day of a month for the previous month.

The data on registered unemployment and recruitment through NES job placement services are collected pursuant to the Law on Employment and Unemployment Insurance (*Official Gazette of the Republic of Serbia*, No 36/2009, 88/2010, 38/2015, 113/2017 and 49/2021) and the Rulebook on the Content of Data and Methodology of Keeping Registries in the Field of Employment (*Official Gazette of the Republic of Serbia*, No 15/2010 and 7/2019).

### 1. DATA SOURCES AND COLLECTION METHOD

The data on unemployed persons is collected directly from the reports of unemployed persons registering with NES, while the data on job vacancies is gathered from the employers' reports of these vacancies, registered with NES. The data on recruitment is gathered by transferring the data from the National Health Insurance Fund's registry of insured persons.

Pursuant to Article 94 of the Law on Employment and Unemployment Insurance (*Official Gazette of the Republic of Serbia*, No. 36/09, 88/10, 38/15, 113/17 and 49/21) and Article 30 of the Rulebook on the Content of Data and the Method of Keeping Registries in the Field of Employment (*Official Gazette of the Republic of Serbia*, No. 15/2010, 7/2019 and 51/2019), the data on vacancy filling is kept according to the employer's seat. The Law on the Central Registry of Compulsory Social Insurance (*Official Gazette of the Republic of Serbia*, No. 95/2018 and 91/2019), in Article 18 there of, prescribes that compulsory social insurance organisations shall take the data required for keeping their in-house registries, or other registries stipulated by the legislation that regulates pension and disability insurance, health insurance and unemployment insurance, from the Unified Database. In the process of data transfer, a certain number of social insurance registrations lacks the information about the employer's seat; accordingly, it is not possible to disaggregate such social insurance registrations on a territorial basis.

### 2. COVERAGE

The National Employment Service presents the data in the Monthly Statistical Bulletin, in accordance with the territorial organisation of the Republic of Serbia (Law on the Territorial Organisation of the Republic of Serbia (*Official Gazette of the Republic of Serbia*, No 129/07, 18/16, 47/18 and 9/20), except in Table 10 - T10 BREAKDOWN OF UNEMPLOYMENT BENEFIT RECIPIENTS BY MONTH AND SEX, which shows the data according to the NES organisational principle (at the level of NES branch offices).

Grouping of municipalities into administrative counties has been conducted in accordance with the Regulation on the Work of Ministries and Specific Organisations outside of Their Seat (*Official Gazette of the Republic of Serbia*, No 3/92 and 36/92). The administrative counties are grouped into statistical territorial units<sup>2</sup> in accordance with the government Decree on the Nomenclature of Territorial Units for Statistics (*Official Gazette of the Republic of Serbia*, No 109/09 and 46/10).

Since 1999, NES has not been collecting certain data from the territory of AP Kosovo & Metohija. As a result, the data included in the coverage represents the data from the register of NES Branch Office Kosovska Mitrovica.

*Administrative counties are the third level of the Nomenclature of Territorial Units for Statistics – NUTS3 (Official Gazette of the Republic of Serbia, No 109/09 and 46/10).*

<sup>2</sup> *Statistical regions are the second level of the Nomenclature of Territorial Units for Statistics – NUTS2 (Official Gazette of the Republic of Serbia, No 109/09 and 46/10).*



### 3. METHODOLOGY EXPLANATION AND DEFINITIONS

Records in the field of employment include the records on:

1. Job seekers;
2. Employers;
3. Unemployment insurance contribution payers;
4. Job vacancies.

#### CLASSIFICATION

Tables 1-3 contain general data on unemployment, vacancies and employment.

Table 4 contain aggregated data at group level and individual occupations level.

Tables 5-8 and 10-14 contain data on unemployment, vacancies and employment aggregated according to the territorial principle (Republic of Serbia, regions, counties, municipalities – NUTS 3).

#### JOB SEEKER, EMPLOYED PERSON SEEKING CHANGE OF EMPLOYMENT AND OTHER PERSONS

A job seeker is an unemployed person, an employed person seeking change of employment and other persons seeking employment (T2) (Law on Employment and Unemployment Insurance, Article 3, Paragraph 1, Official Gazette of the Republic of Serbia, No 36/09, 88/10, 38/15, 113/17 and 49/21).

T2

An employed person seeking change of employment is a person who is employed or otherwise exercises the right to work, yet actively seeks to change employment and is on the registry of persons seeking change of employment (Law on Employment and Unemployment Insurance, Article 3, Paragraph 2, Official Gazette of the Republic of Serbia, No 36/09, 38/15, 113/17 and 49/21).

Other person seeking employment is a person over 15 years of age who is looking for a job, but who can not be considered as unemployed persons or person looking for job-to-job transfer (Law on Employment and Unemployment Insurance, Article 3, Paragraph 3, "The Official Gazette of the Republic of Serbia" no. 36/09, 88/10, 38/15, 113/17 and 49/21).

#### NEW ENTRANTS TO THE REGISTER AND EXITS FROM THE REGISTER

The records on job seekers are kept from the day when those persons are registered with NES, and discontinued/removed when any of the reasons for discontinuation or removal, stipulated by law, occurs.

#### REGISTERED VACANCIES

T1

T4

T5

T11

T15

Registered vacancies – the number of persons for whom employers reported the need for jobmatching services in the reporting period.

NES maintains the records on vacancies based on the employers' reports on vacancies for which they require NES job placement services and based on the reports on the delivery of those services.





**UNEMPLOYED PERSON**

**T1-T4**  
**T5-T9**  
**T15** Unemployed person is a person between 15 years of age and the age eligible for retirement (or 65 years of age at the most), capable and immediately ready to work, who has not entered into an employment contract or exercised the right to work in any other way, who is in the unemployment register and who is looking for a job actively (Law on Employment and Unemployment Insurance, Article 2, "The Official Gazette of the Republic of Serbia" no. 36/09, 88/10, 38/15, 113/17 and 49/21)

**FIRST-TIME JOBSEEKER**

**T1-T3** First-time jobseeker is an unemployed person registered with the National Employment Service who has not had previous work experience and has not exercised his/her right to work in any other way, regardless of his/her level and type of education acquired.

**THE NEWLY REGISTERED**

**T1-T3**  
**T12**  
**T15** The newly registered is the total number of persons who have been registered with the National Employment Service as jobseekers during the reporting period.

**REMOVAL FROM THE REGISTER AND DISCONTINUATION OF RECORDS**

**T1-T3**  
**T14**  
**T16** Removal from the register and discontinuation of records – persons who failed to fulfil their obligations toward the National Employment Service during the reporting period and persons whose registration with the National Employment Service has been discontinued due to any of the reasons stipulated by the Law, such as entering a labour relation, withdrawing from the registry, fulfilling the conditions for pension etc.

**UNEMPLOYMENT BENEFIT RECIPIENTS**

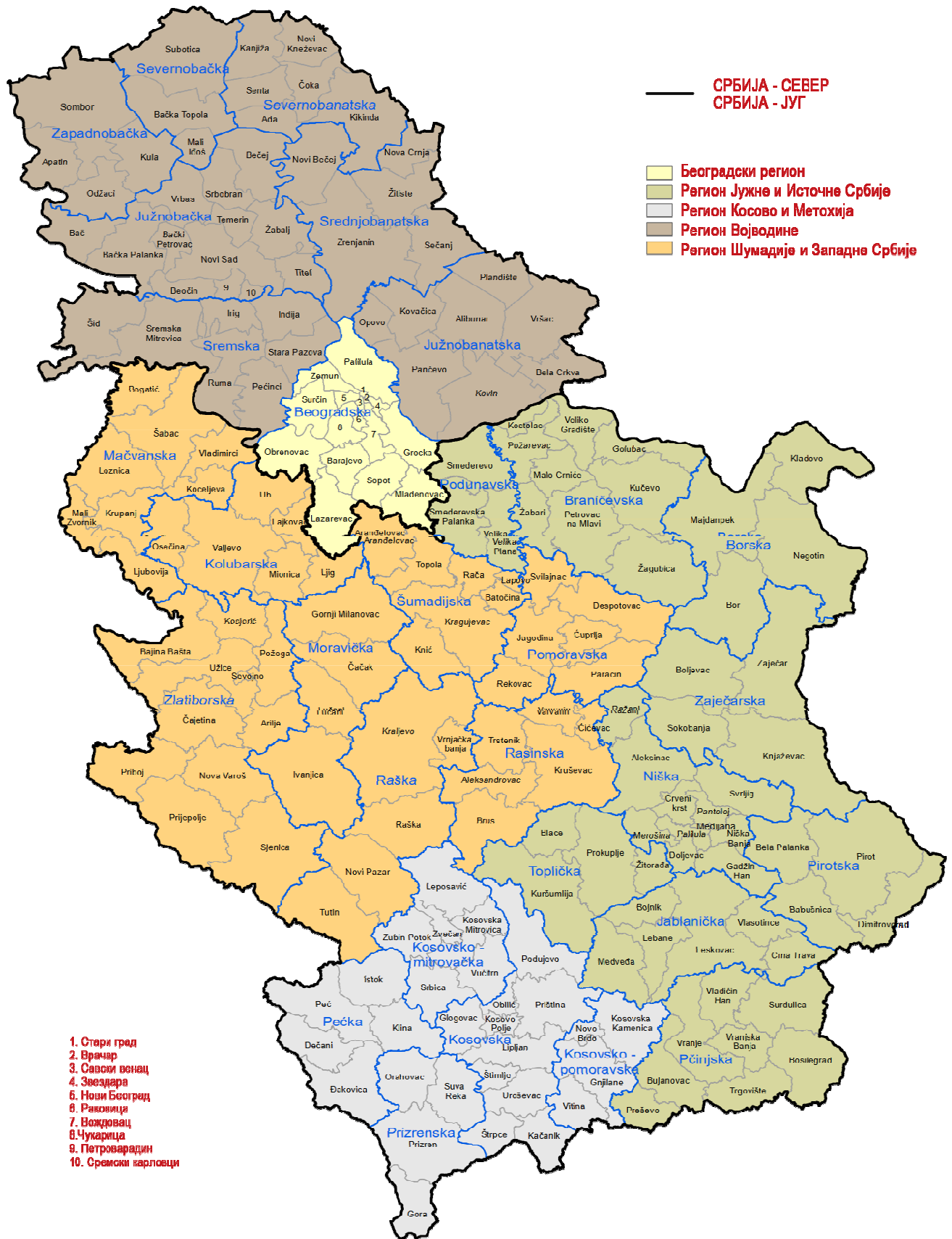
**T10** Unemployment benefit recipients – unemployed persons who have exercised, in accordance with the Law, the right to unemployment benefit during the reporting period (Law on Employment and Unemployment Insurance, "The Official Gazette of the Republic of Serbia" no. 36/09, 88/10, 38/15, 113/17 and 49/21).  
The adjustment of the number of unemployment benefit recipients is carried out every month due to the decision issuing procedure (Law on Administrative Proceedings).

**EMPLOYED THROUGH NES JOBMATCHING SERVICES**

**T1-T4**  
**T13**  
**T15** Employed through NES jobmatching services – the total number of persons for whom the data on registration of compulsory social insurance (based on employment contract or other engagement) have been collected in the reporting period and who were registered with National Employment Service during the same reporting period.

**NATIONAL QUALIFICATIONS FRAMEWORK – SERBIA (NQFS)**

**T2-T3**  
**T4**  
**T7** **No elementary education**  
**NQFS Level 1** – primary education / primary adult education  
**NQFS Level 2** - vocational training lasting up to one year / education for work lasting up to two years  
**NQFS Level 3** - three-year secondary vocational education  
**NQFS Level 4** - four-year secondary (vocational/arts) education  
**NQFS Level 4** – secondary general education (gymnasium)  
**NQFS Level 5** - specialist/craftsman education lasting one or two years  
**NQFS Level 6.1** - bachelor applied studies (180 ECTS credits)  
**NQFS Level 6.1** - bachelor academic studies (180 ECTS credits)  
**NQFS Level 6.2** – 1<sup>st</sup> degree specialist applied studies (at least 60 ECTS credits)  
**NQFS Level 6.2** – bachelor academic studies (240 ECTS credits)  
**NQFS Level 7.1** – Master applied studies (at least 120 ECTS credits)  
**NQFS Level 7.1** – Master academic studies (60 or 120 ECTS credits) or Integrated academic studies (300 to 360 ECTS credits)  
**NQFS Level 7.2** – specialist academic studies (at least 60 ECTS credits)  
**NQFS Level 8** – doctoral studies (180 ECTS credits)



## СПИСАК ФИЛИЈАЛА И ИСПОСТАВА НАЦИОНАЛНЕ СЛУЖБЕ ЗА ЗАПОШЉАВАЊЕ

## LIST OF BRANCH OFFICE AND LOCAL OFFICES OF NATIONAL EMPLOYMENT SERVICES

Редни број No	Округ County	Филијала   Град Municipality	Служба   Испостава   Kancelarija Branch office
<b>БЕОГРАДСКИ РЕГИОН</b>			
1	БЕОГРАДСКИ УПРАВНИ ОКРУГ	БЕОГРАД	СЛУЖБА БЕОГРАД ЦЕНТАР (СТАРИ ГРАД, САВСКИ ВЕНАЦ, ВРАЧАР) СЛУЖБА ПАЛИЛУЛА СЛУЖБА НОВИ БЕОГРАД СЛУЖБА ЗЕМУН СЛУЖБА ВОЖДОВАЦ СЛУЖБА ЗВЕЗДАРА СЛУЖБА РАКОВИЦА СЛУЖБА ЧУКАРИЦА ИСПОСТАВА БАРАЈЕВО ИСПОСТАВА СУРЧИН ИСПОСТАВА МЛАДЕНОВАЦ ИСПОСТАВА СОПОТ СЛУЖБА ОБРЕНОВАЦ ИСПОСТАВА ГРОЦКА ИСПОСТАВА ЛАЗАРЕВАЦ ИСПОСТАВА КАЛУЂЕРИЦА
<b>РЕГИОН ВОЈВОДИНЕ</b>			
2	СЕВЕРНО-БАЧКИ	СУБОТИЦА	ИСПОСТАВА БАЧКА ТОПОЛА ИСПОСТАВА МАЛИ ИЂОШ
3	СРЕДЊЕ-БАНАТСКИ	ЗРЕЊАНИН	ИСПОСТАВА СЕЧАЊ ИСПОСТАВА ЖИТИШТЕ ИСПОСТАВА НОВИ БЕЧЕЈ ИСПОСТАВА НОВА ЦРЊА
4	СЕВЕРНО-БАНАТСКИ	КИКИНДА	ИСПОСТАВА АДА ИСПОСТАВА ЧОКА ИСПОСТАВА СЕНТА ИСПОСТАВА КАЊИЖА ИСПОСТАВА НОВИ КНЕЖЕВАЦ
5	ЈУЖНО-БАНАТСКИ	ПАНЧЕВО	ИСПОСТАВА АЛИБУНАР ИСПОСТАВА КОВАЧИЦА ИСПОСТАВА КОВИН ИСПОСТАВА ОПОВО
		ВРШАЦ	ИСПОСТАВА БЕЛА ЦРКВА ИСПОСТАВА ПЛАНДИШТЕ
6	ЗАПАДНО-БАЧКИ	СОМБОР	ИСПОСТАВА АПАТИН ИСПОСТАВА ОЦАЦИ ИСПОСТАВА КУЛА
7	ЈУЖНО-БАЧКИ	НОВИ САД	ИСПОСТАВА БАЧКИ ПЕТРОВАЦ ИСПОСТАВА БЕОЧИН ИСПОСТАВА ЖАБАЉ ИСПОСТАВА БЕЧЕЈ ИСПОСТАВА СРБОБРАН ИСПОСТАВА ТИТЕЛ ИСПОСТАВА ТЕМЕРИН ИСПОСТАВА БАЧ СЛУЖБА БАЧКА ПАЛАНКА СЛУЖБА ВРБАС
8	СРЕМСКИ	СРЕМСКА МИТРОВИЦА	ИСПОСТАВА ИРИГ ИСПОСТАВА ИНЂИЈА ИСПОСТАВА ПЕЋИНИЦИ ИСПОСТАВА РУМА ИСПОСТАВА СТАРА ПАЗОВА ИСПОСТАВА ШИД
<b>РЕГИОН ШУМАДИЈЕ И ЗАПАДНЕ СРБИЈЕ</b>			
9	МАЧВАНСКИ	ШАБАЦ	ИСПОСТАВА БОГАТИЋ ИСПОСТАВА ВЛАДИМИРЦИ ИСПОСТАВА КОЦЕЉЕВА
		ЛОЗНИЦА	ИСПОСТАВА КРУПАЊ ИСПОСТАВА ЉУБОВИЈА ИСПОСТАВА МАЛИ ЗВОРНИК
10	КОЛУБАРСКИ	ВАЉЕВО	ИСПОСТАВА ЛАЈКОВАЦ ИСПОСТАВА ЉИГ ИСПОСТАВА УБ ИСПОСТАВА ОСЕЧИНА ИСПОСТАВА МИОНИЦА
11	ШУМАДИЈСКИ	КРАГУЈЕВАЦ	ИСПОСТАВА БАТОЧИНА ИСПОСТАВА КНИЋ ИСПОСТАВА РАЧА ИСПОСТАВА ТОПОЛА ИСПОСТАВА АРАНЂЕЛОВАЦ ИСПОСТАВА ЛАПОВО

12	ПОМОРАВСКИ	ЈАГОДИНА	ИСПОСТАВА ДЕСПОТОВАЦ СЛУЖБА ПАРАЋИН ИСПОСТАВА РЕКОВАЦ ИСПОСТАВА СВИПАЈНАЦ ИСПОСТАВА ЋУПРИЈА
13	ЗЛАТИБОРСКИ	УЖИЦЕ	ИСПОСТАВА КОСЈЕРИЋ ИСПОСТАВА БАЈИНА БАШТА ИСПОСТАВА АРИЉЕ ИСПОСТАВА ПОЖЕГА ИСПОСТАВА ЧАЈЕТИНА
		ПРИЈЕПОЉЕ	ИСПОСТАВА СЈЕНИЦА ИСПОСТАВА НОВА ВАРОШ ИСПОСТАВА ПРИБОЈ
14	МОРАВИЧКИ	ЧАЧАК	ИСПОСТАВА ЛУЧАНИ ИСПОСТАВА ГОРЊИ МИЛАНОВАЦ ИСПОСТАВА ИВАЊИЦА
15	РАШКИ	КРАЉЕВО	ИСПОСТАВА ВРЊАЧКА БАЊА ИСПОСТАВА РАШКА
		НОВИ ПАЗАР	ИСПОСТАВА ТУТИН
16	РАСИНСКИ	КРУШЕВАЦ	ИСПОСТАВА ЋИЋЕВАЦ ИСПОСТАВА АЛЕКСАНДРОВАЦ ИСПОСТАВА БРУС ИСПОСТАВА ТРСТЕНИК ИСПОСТАВА ВАРВАРИН

**РЕГИОН ЈУЖНЕ И ИСТОЧНЕ СРБИЈЕ**

17	ПОДУНАВСКИ	СМЕДЕРЕВО	ИСПОСТАВА ВЕЛИКА ПЛАНА ИСПОСТАВА СМЕДЕРЕВСКА ПАЛАНКА
18	БРАНИЧЕВСКИ	ПОЖАРЕВАЦ	ИСПОСТАВА КУЧЕВО ИСПОСТАВА ПЕТРОВАЦ НА МЛАВИ ИСПОСТАВА ВЕЛИКО ГРАДИШТЕ ИСПОСТАВА ЖАГУБИЦА ИСПОСТАВА ГОЛУБАЦ ИСПОСТАВА КОСТОЛАЦ
19	БОРСКИ	БОР	ИСПОСТАВА НЕГОТИН ИСПОСТАВА МАЈДАНПЕК ИСПОСТАВА КЛАДОВО КАНЦЕЛАРИЈА ДОЊИ МИЛАНОВАЦ
20	ЗАЈЕЧАРСКИ	ЗАЈЕЧАР	ИСПОСТАВА КЊАЖЕВАЦ ИСПОСТАВА СОКО БАЊА ИСПОСТАВА БОЉЕВАЦ
21	НИШАВСКИ	НИШ	ИСПОСТАВА МЕРОШИНА ИСПОСТАВА СВРЉИГ ИСПОСТАВА ГАЏИН ХАН ИСПОСТАВА ДОЉЕВАЦ ИСПОСТАВА НИШКА БАЊА СЛУЖБА АЛЕКСИНАЦ ИСПОСТАВА РАЖАЊ
22	ТОПЛИЧКИ	ПРОКУПЉЕ	ИСПОСТАВА БЛАЦЕ ИСПОСТАВА КУРШУМЛИЈА ИСПОСТАВА ЖИТОРАЂА
23	ПИРОТСКИ	ПИРОТ	ИСПОСТАВА ДИМИТРОВГРАД ИСПОСТАВА БАБУШНИЦА ИСПОСТАВА БЕЛА ПАЛАНКА
24	ЈАБЛАНИЧКИ	ЛЕСКОВАЦ	ИСПОСТАВА БОЈНИК ИСПОСТАВА ВЛАСОТИНЦЕ ИСПОСТАВА ЛЕБАНЕ ИСПОСТАВА МЕДВЕЂА
25	ПЧИЊСКИ	ВРАЊЕ	ИСПОСТАВА ТРГОВИШТЕ ИСПОСТАВА БУЈАНОВАЦ ИСПОСТАВА ПРЕШЕВО ИСПОСТАВА СУРДУЛИЦА ИСПОСТАВА БОСИЛЕГРАД ИСПОСТАВА ВЛАДИЧИН ХАН

**РЕГИОН КОСОВА И МЕТОХИЈЕ**

30	КОСОВСКО-ПОМОРАВСКИ	ЃЊИЛАНЕ	ИСПОСТАВА РАНИЛУГ ИСПОСТАВА ПАРТЕШ КАНЦЕЛАРИЈА КЛОКОТ КАНЦЕЛАРИЈА КОСОВСКА КАМЕНИЦА
26	КОСОВСКИ	ПРИШТИНА	ИСПОСТАВА ШТРПЦЕ ИСПОСТАВА ГРАЧАНИЦА КАНЦЕЛАРИЈА КОСОВО ПОЉЕ
27	ПЕЋКИ	ПЕЋ	/
28	ПРИЗРЕНСКИ	ПРИЗРЕН	/
29	КОСОВСКО-МИТРОВАЧКИ	КОСОВСКА МИТРОВИЦА	ИСПОСТАВА ЗВЕЧАН ИСПОСТАВА ЗУБИН ПОТОК ИСПОСТАВА ЛЕПОСАВИЋ КАНЦЕЛАРИЈА ПРИЛУЖЈЕ КАНЦЕЛАРИЈА СУВО ГРЛО КАНЦЕЛАРИЈА ОСОЈАНЕ

# T1 НЕЗАПОСЛЕНОСТ, ПРИЈАВЉЕНЕ ПОТРЕБЕ И ЗАПОШЉАВАЊЕ ОД 2006. ДО 2023.

## UNEMPLOYMENT, VACANCIES AND EMPLOYMENT FROM 2006 TO 2023

Година Year	Незапослена лица (просек) Unemployed persons (average)						Кумулатив Cumulative						
	Незапослена лица Unemployed persons		Први пут траже посао First time job seekers		Корисници новчане накнаде Unemployment benefit recipients		Новопријављени на евиденцији Newly registered		Брисани и престанак вођења евиденције Deleted from the register and discontinued record keeping		Пријављене потребе за радницима Registered vacancies		Запошљавање са евиденције Employed from the register
	Укупно Total	Жене Women	Укупно Total	Жене Women	Укупно Total	Жене Women	Укупно Total	Жене Women	Укупно Total	Жене Women	Укупно Total	Укупно Total	Жене Women
2006	913.293	493.599	467.421	269.820	75.059	...	32.542	15.989	24.695	12.351	707.140	174.900 <sup>3)</sup>	91.442 <sup>3)</sup>
2007	850.004	457.762	419.397	244.709	71.334	...	30.791	14.935	32.841	16.595	758.832	190.457 <sup>3)</sup>	99.379 <sup>3)</sup>
2008	755.935	408.767	360.030	212.525	72.719	...	34.293	16.923	31.774	15.764	790.261	186.196 <sup>3)</sup>	98.239 <sup>3)</sup>
2009	746.605	397.230	280.858	168.619	85.695	34.480	40.299	19.636	31.431	15.891	560.206 <sup>1)</sup>	156.344 <sup>3)</sup>	85.430 <sup>3)</sup>
2010	744.222	390.516	267.979	158.988	81.896	34.068	39.105	18.953	34.993	17.135	94.320 <sup>1)</sup>	140.588 <sup>3)</sup>	75.544 <sup>3)</sup>
2011	752.838	393.386	275.039	161.484	64.776	28.642	40.461	19.552	43.600	20.940	61.962	183.452	95.360
2012	761.834	394.993	270.256	156.779	61.633	28.052	40.119	19.490	47.219	22.291	55.931	205.297	106.558
2013	774.890	395.985	267.884	153.143	67.798	31.102	38.588	18.755	50.839	24.097	44.281	214.508	113.112
2014	767.435	391.279	264.683	150.676	60.930	28.635	36.013	17.538	53.147	25.360	42.281	232.280	122.491
2015	743.158	380.274	252.079	145.317	52.628	24.134	37.719	18.251	58.496	27.516	72.390	246.796	126.660
2016	713.153	367.096	238.874	136.099	42.423	19.284	36.249	17.780	60.502	28.832	71.851	265.111	137.304
2017	650.573	339.048	215.875	124.482	37.607	17.262	32.639	16.411	62.399	30.151	80.444	268.497	138.152
2018	583.099	308.490	192.195	112.202	37.666	17.635	32.622	16.683	49.555	24.985	92.035	261.720	139.117
2019	529.508	286.872	228.683	131.950	35.480	17.010	31.018	16.045	30.487	15.552	93.817	243.373	131.562
2020	509.179	281.219	261.447	149.948	32.429	16.325	27.637	14.457	22.947	11.829	62.395	208.096	114.477
2021	512.844	285.323	281.732	161.214	32.538	17.303	30.891	16.328	23.926	12.460	82.822	220.638	124.933
2022	448.618	251.414	252.278	145.356	30.800	15.942	25.160	13.374	23.740	12.760	164.503	198.024	115.756
2023	404.977	227.396	229.474	132.474	29.025	15.199	22.668	12.049	21.316	11.443	172.411	167.146	97.253

1) Национална служба за запошљавање води евиденцију о пријављеним потребама за запошљавањем које подносе послодавци који имају слободне послове у земљи и иностранству у складу са чланом 93. Закона о запошљавању и осигурању за случај незапослености („Службени гласник РС”, бр. 36/2009).

Подаци од ДЕЦЕМБРА 2009. године о броју пријављених потреба за запошљавањем нису упоредиви са подацима из периода пре усвајања новог Закона.

1) The National Employment Service keeps records of the requests for jobmatching services by employers who have vacancies in the country and abroad, in accordance with Article 93 of the Law on Employment and Unemployment Insurance (Official Gazette of the Republic of Serbia, No. 36/2009).

The data on the number of requests for jobmatching services from DECEMBER 2009 onward are not comparable with the data prior to adoption of the new Law.

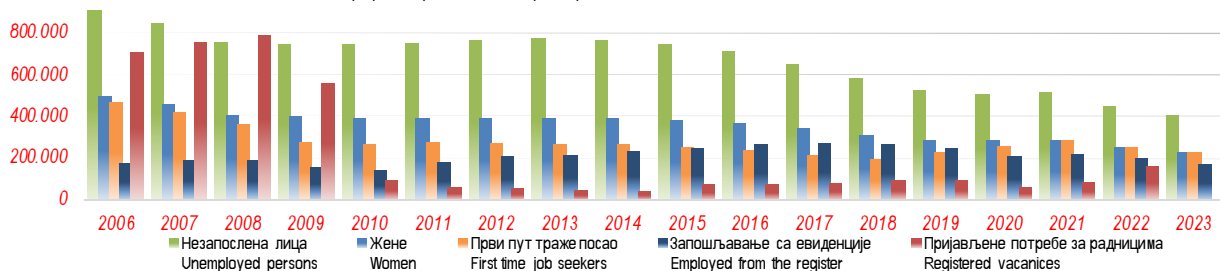
2) Национална служба за запошљавање је до ДЕЦЕМБРА 2010. године податке о запошљавању водила на основу поднетих Е-3Пријава о заснивању-престанку радног односа (Закон о евиденцијама у области рада (“Сл. гласник СРЈ”, бр. 46/96)) достављених од стране послодавца Националној служби. Од ДЕЦЕМБРА 2010. године подаци о запошљавању се преузимају од Републичког завода за здравствено осигурање.

2) Until DECEMBER 2010, the National Employment Service calculated employment figures on the basis of the number of reports filed by employers on the establishment of labour relation with a worker (Law on Records in the Field of Employment, Official Gazette of FRY, No. 46/96). Since DECEMBER 2010, the data on employment have been obtained from the National Health Insurance Fund.

3) Због промена начина добијања података о запошљавању (видети фусноту 2), извршена је ретроактивна корекција података у складу са новом процедуром због упоредивости временских серија.

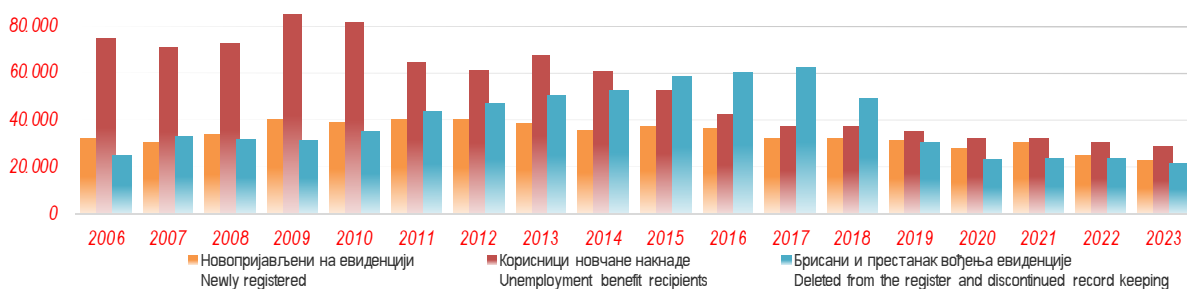
3) As a result of the change in the way the data on employment is obtained (see footnote 2), the figures have been retroactively adjusted in accordance with the new procedure in order to ensure the

Графикон бр. 1 - Опште карактеристике незапослености од 2006. до 2023.



Графикон бр. 2 - Новопријављени, корисници новчане накнаде и брисани и престанак вођења евиденције од 2006. до 2023.

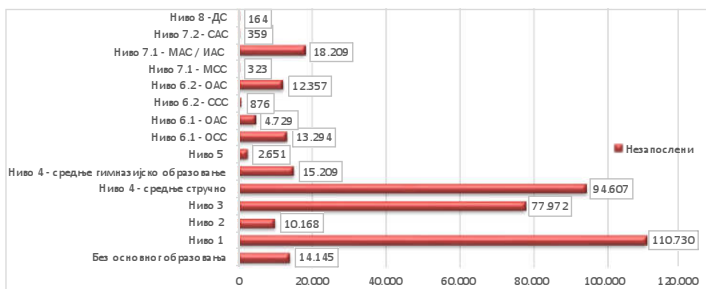
Chart No. 2 - The newly registered, unemployment benefit recipients and removal from the register and discontinuation of records from 2006 to 2023



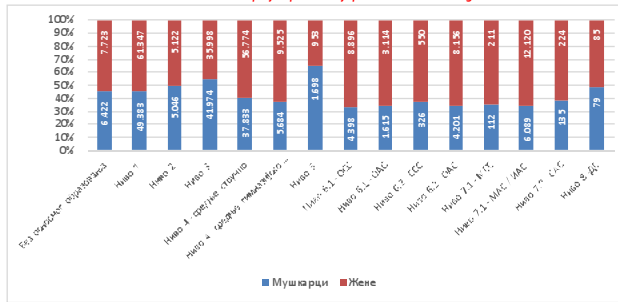
## T2 НЕЗАПОСЛЕНОСТ И ЗАПОШЉАВАЊЕ ПРЕМА НИВОУ КВАЛИФИКАЦИЈЕ И ПОПУ ТОКОМ МАЈА 2024. ГОДИНЕ

Садржај	Укупно Total	Жене Women	Без основног образовања No education		Ниво 1 Level 1		Ниво 2 Level 2		Ниво 3 Level 3		Ниво 4 - средње стручно Level 4 - secondary vocational		Ниво 4 - средње гимназијско образовање Level 4 - secondary general education		Ниво 5 Level 5		Ниво 6.1 - OCC Level 6.1 - BApS		Ниво 6.1 - OAC Level 6.1 - BAoS		Ниво 6.2 - CCC Level 6.2 - SApS		Ниво 6.2 - OAC Level 6.2 - BAoS		Ниво 7.1 - MCC Level 7.1 - MSpS		Ниво 7.1 - MAC / IAC Level 7.1 - MACS / IACs		Ниво 7.2 - SAC Level 7.2 - SAoS		Ниво 8 - DC Level 8 - DooS		Contents
			Укупно Total	Жене Women	Укупно Total	Жене Women	Укупно Total	Жене Women	Укупно Total	Жене Women	Укупно Total	Жене Women	Укупно Total	Жене Women	Укупно Total	Жене Women	Укупно Total	Жене Women	Укупно Total	Жене Women	Укупно Total	Жене Women	Укупно Total	Жене Women	Укупно Total	Жене Women	Укупно Total	Жене Women	Укупно Total	Жене Women	Укупно Total	Жене Women	
			Укупно Total	Жене Women	Укупно Total	Жене Women	Укупно Total	Жене Women	Укупно Total	Жене Women	Укупно Total	Жене Women	Укупно Total	Жене Women	Укупно Total	Жене Women	Укупно Total	Жене Women	Укупно Total	Жене Women	Укупно Total	Жене Women	Укупно Total	Жене Women	Укупно Total	Жене Women	Укупно Total	Жене Women	Укупно Total	Жене Women	Укупно Total	Жене Women	
Незапослена лица крајем претходног месеца	382.229	214.328	12.986	7.078	112.993	62.676	10.513	5.260	79.450	36.581	96.620	57.936	15.586	9.729	2.618	939	13.830	9.276	4.509	2.953	903	575	12.788	8.471	323	212	18.581	12.325	371	238	158	79	Unemployed persons in the end of the previous month
Новопријављена лица у извештајном месецу	16.626	8.902	769	416	3.914	1.935	312	151	3.601	1.506	4.343	2.518	640	410	119	33	647	407	229	149	50	29	815	523	16	11	1.137	794	23	13	11	7	Newly registered persons
Преи пут се пријављују на евиденцију	2.856	1.487	234	113	616	278	28	19	431	173	742	410	150	96	15	2	116	60	43	22	6	3	267	173	1	1	197	132	5	1	5	4	First-time registered at NES Unemployment Register
Без претходног радног искуства	10.126	5.425	593	344	2.650	1.343	170	83	1.939	792	2.485	1.393	399	241	55	14	375	236	108	69	28	18	557	359	12	9	731	510	14	8	10	6	No previous work experience
Запослени са евиденције	12.714	7.165	187	90	3.006	1.640	718	380	3.545	1.742	2.524	1.511	1.069	669	27	15	142	93	206	133	24	20	318	229	103	70	817	554	23	14	5	5	Recruited from the NES Unemployment Register
Брисани и престанак евиденције	20.546	11.060	598	294	4.549	2.380	455	196	4.425	1.848	5.618	3.196	924	550	131	44	889	590	270	172	67	44	1.026	687	22	15	1.532	1.019	33	22	7	3	Deleted from the register and discontinued record keeping
Незапослени крајем извештајног месеца	375.793	210.798	14.145	7.723	110.730	61.347	10.168	5.122	77.972	35.998	94.607	56.774	15.209	9.525	2.651	953	13.294	8.896	4.729	3.114	876	550	12.357	8.156	323	211	18.209	12.120	359	224	164	85	Unemployed persons
од укупно незапослених - преи пут траже запослење	216.159	124.467	10.976	6.558	73.690	44.026	4.453	2.430	37.980	17.497	50.304	29.088	8.799	5.423	960	360	6.782	4.433	2.115	1.333	508	308	8.642	5.688	217	136	10.478	7.036	165	105	90	46	Out of the total unemployed persons - first-time job seekers
Тражиоци запослења	423.224	242.903	16.514	9.425	127.371	72.671	11.513	5.894	86.629	41.228	106.431	64.975	17.167	10.853	2.920	1.039	14.646	9.971	5.073	3.387	943	609	13.375	9.010	349	235	19.708	13.259	396	247	189	100	Job seekers
Незапослена лица	375.793	210.798	14.145	7.723	110.730	61.347	10.168	5.122	77.972	35.998	94.607	56.774	15.209	9.525	2.651	953	13.294	8.896	4.729	3.114	876	550	12.357	8.156	323	211	18.209	12.120	359	224	164	85	Unemployed persons
Примерено неспособни или неспремни за рад	40.816	28.353	2.354	1.690	16.137	11.095	1.297	751	8.188	5.075	8.377	6.200	1.143	862	241	75	1.093	911	291	238	49	49	670	609	17	17	939	768	15	9	5	4	Persons temporarily incapable or unavailable to work
Мировање права по Закону	640	335	6	5	132	71	17	8	134	43	204	116	34	21	5	2	31	17	3	2	1	1	20	14	1	1	51	33	1	1	0	0	Persons whose rights stipulated by the Law are suspended
Запослени који траже промену запослења	1.548	983	2	2	47	23	8	3	130	38	360	240	22	12	13	8	168	111	33	19	12	6	260	190	8	6	448	304	19	12	18	9	Persons seeking to change their job
Друга лица која траже запослење	4.427	2.434	7	5	325	135	23	10	205	74	2.883	1.645	759	433	10	1	60	36	17	14	5	3	68	41	0	0	61	34	2	1	2	2	Other job seekers

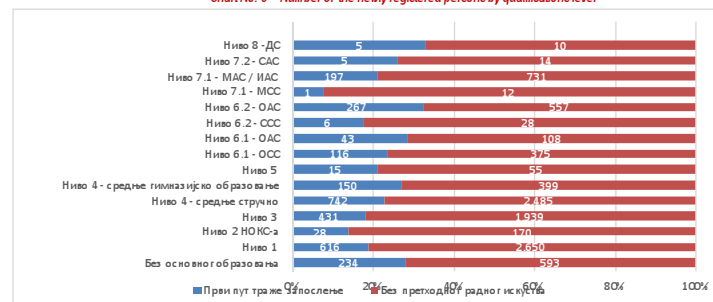
Графикон бр. 3 Структура незапослених лица према нивоу квалификације



Графикон бр. 4 Структура незапослених лица према нивоу квалификације и полу



Графикон бр. 5 Број новопријављених лица према нивоу квалификације

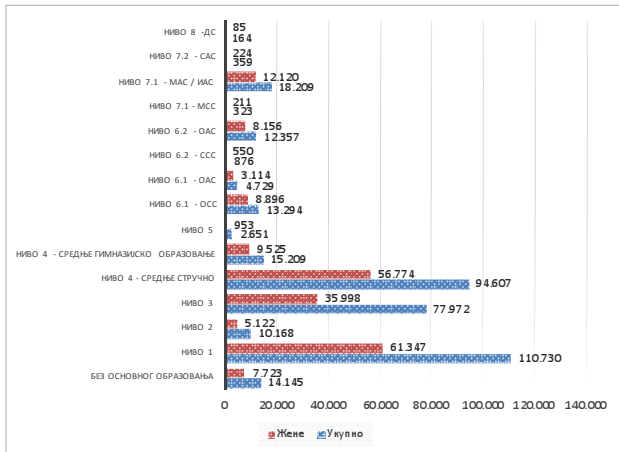


## T3 НЕЗАПОСЛЕНОСТ И ЗАПОШЉАВАЊЕ ПРЕМА НИВОУ КВАЛИФИКАЦИЈЕ И ПОПУ

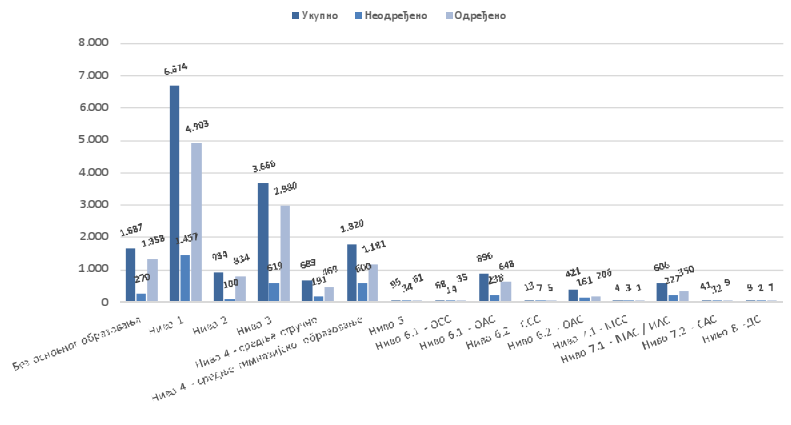
Садржај	Месец Month	Укупно Total	Жене Women	Без основног образовања No education		Ниво 1 Level 1		Ниво 2 Level 2		Ниво 3 Level 3		Ниво 4 - средње стручно Level 4 - secondary vocational		Ниво 4 - средње гимназијско образовање Level 4 - secondary general education		Ниво 5 Level 5		Ниво 6.1 - OCC Level 6.1 - BApS		Ниво 6.1 - OAC Level 6.1 - BAoS		Ниво 6.2 - CCC Level 6.2 - SApS		Ниво 6.2 - OAC Level 6.2 - BAoS		Ниво 7.1 - MCC Level 7.1 - MSpS		Ниво 7.1 - MAC / IAC Level 7.1 - MACS / IACs		Ниво 7.2 - SAC Level 7.2 - SAoS		Ниво 8 - DC Level 8 - DooS		Contents
				Укупно Total	Жене Women	Укупно Total	Жене Women	Укупно Total	Жене Women	Укупно Total	Жене Women	Укупно Total	Жене Women	Укупно Total	Жене Women	Укупно Total	Жене Women	Укупно Total	Жене Women	Укупно Total	Жене Women	Укупно Total	Жене Women	Укупно Total	Жене Women	Укупно Total	Жене Women	Укупно Total	Жене Women	Укупно Total	Жене Women			
				Укупно Total	Жене Women	Укупно Total	Жене Women	Укупно Total	Жене Women	Укупно Total	Жене Women	Укупно Total	Жене Women	Укупно Total	Жене Women	Укупно Total	Жене Women	Укупно Total	Жене Women	Укупно Total	Жене Women	Укупно Total	Жене Women	Укупно Total	Жене Women	Укупно Total	Жене Women	Укупно Total	Жене Women	Укупно Total	Жене Women	Укупно Total	Жене Women	
Незапослена лица	V 2024	375.793	210.798	14.145	7.723	110.730	61.347	10.168	5.122	77.972	35.998	94.607	56.774	15.209	9.525	2.651	953	13.294	8.896	4.729	3.114	876	550	12.357	8.156	323	211	18.209	12.120	359	224	164	85	Unemployed persons
Први пут траже запослење	V 2024	216.159	124.467	10.976	6.558	73.690	44.026	4.453	2.430	37.980	17.497	50.304	29.088	8.799	5.423	960	360	6.782	4.433	2.115	1.333	508	308	8.642	5.688	217	136	10.478	7.036	165	105	90	46	First-time job seekers
Новопријављени на евиденцију	V 2024	16.626	8.902	769	416	3.914	1.935	312	151	3.601	1.506	4.343	2.518	640	410	119	33	647	407	229	149	50	29	815	523	16	11	1.137	794	23	13	11	7	Newly registered persons in the unemployment register
Запослени са евиденције	V 2024	12.714	7.165	187	90	3.006	1.640	718	380	3.545	1.742	2.524	1.511	1.069	669	27	15	142	93	206	133	24	20	318	229	103	70	817	554	23	14	5	5	Persons recruited from the unemployment register
Брисани и престанак вођења евиденције	V 2024	20.546	11.060	598	294	4.549	2.380	455	196	4.425	1.848	5.618	3.196	924	550	131	44	889	590	270	172	67	44	1.026	687	22	15	1.532	1.019	33	22	7	3	Deleted from the register and discontinued record keeping

Ниво квалификације Qualification level	Незапослена лица Unemploy persons		Новопријављени Newly registered		Пријављене потребе за запошљавањем Requests for jobmatching services in vacancy filling			Запослени са евиденције Recruited from the register	
	Укупно Total	Жене Women	Укупно Total	Жене Women	Укупно Total	Неодређено Indefinite term	Одређено Fixed-term	Укупно Total	Жене Women
Без основног образовања No education	14.145	7.723	769	416	1.687	270	1.358	187	90
Ниво 1 Level 1	110.730	61.347	3.914	1.935	6.674	1.457	4.903	3.006	1.640
Ниво 2 Level 2	10.168	5.122	312	151	934	100	834	718	380
Ниво 3 Level 3	77.972	35.998	3.601	1.506	3.666	619	2.980	3.545	1.742
Ниво 4 - средње стручно Level 4 - secondary vocational	94.607	56.774	4.343	2.518	689	191	469	2.524	1.511
Ниво 4 - средње гимназијско образовање Level 4 - secondary general education	15.209	9.525	640	410	1.820	600	1.181	1.069	669
Ниво 5 Level 5	2.651	953	119	33	95	34	61	27	15
Ниво 6.1 - OCC Level 6.1 - BAрS	13.294	8.896	647	407	68	14	35	142	93
Ниво 6.1 - OAC Level 6.1 - BAcS	4.729	3.114	229	149	896	238	648	206	133
Ниво 6.2 - CCC Level 6.2 - SApS	876	550	50	29	13	7	5	24	20
Ниво 6.2 - OAC Level 6.2 - BAcS	12.357	8.156	815	523	421	161	206	318	229
Ниво 7.1 - MCC Level 7.1 - MAрS	323	211	16	11	4	3	1	103	70
Ниво 7.1 - MAC / IAC Level 7.1 - MACS / IACs	18.209	12.120	1.137	794	606	227	350	817	554
Ниво 7.2 - CAC Level 7.2 - SAcS	359	224	23	13	41	32	9	23	14
Ниво 8 - DC Level 8 - DCs	164	85	11	7	9	2	7	5	5
<b>Република Србија</b>	<b>375.793</b>	<b>210.798</b>	<b>16.626</b>	<b>8.902</b>	<b>17.623</b>	<b>3.955</b>	<b>13.047</b>	<b>12.714</b>	<b>7.165</b>

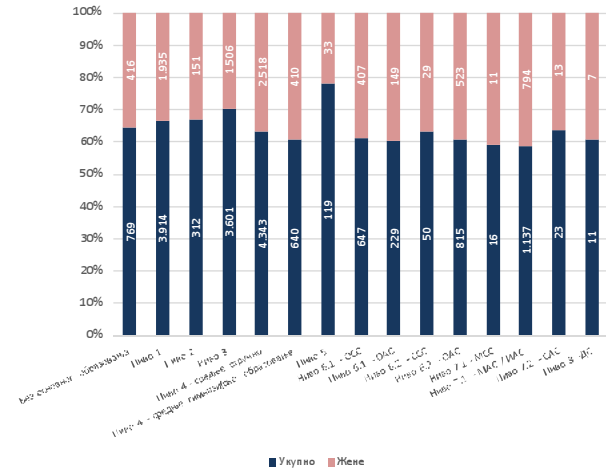
Графикон бр. 6 - Структура незапослених лица према нивоу квалификације  
 Chart No. 6 - Structure of the unemployed by qualification level



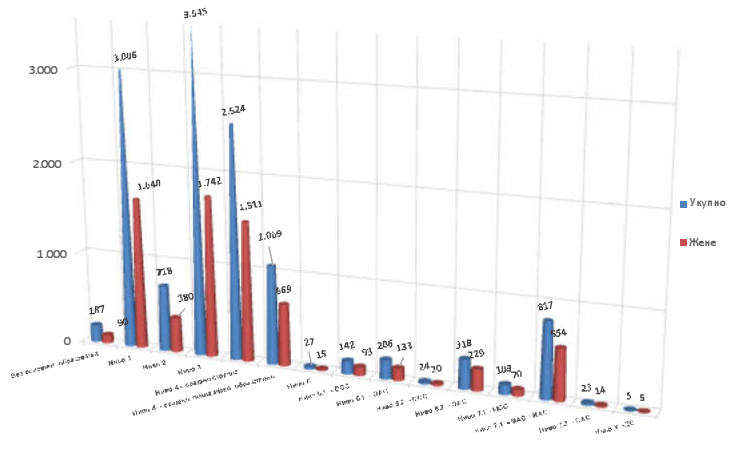
Графикон бр. 7 - Структура пријављених потреба за запошљавањем према нивоу квалификације  
 Chart No. 7 - Structure of the Recruited from the register by qualification level



Графикон бр. 8 - Структура новопријављених лица према нивоу квалификације  
 Chart No. 8 - Structure of the newly registered by qualification level



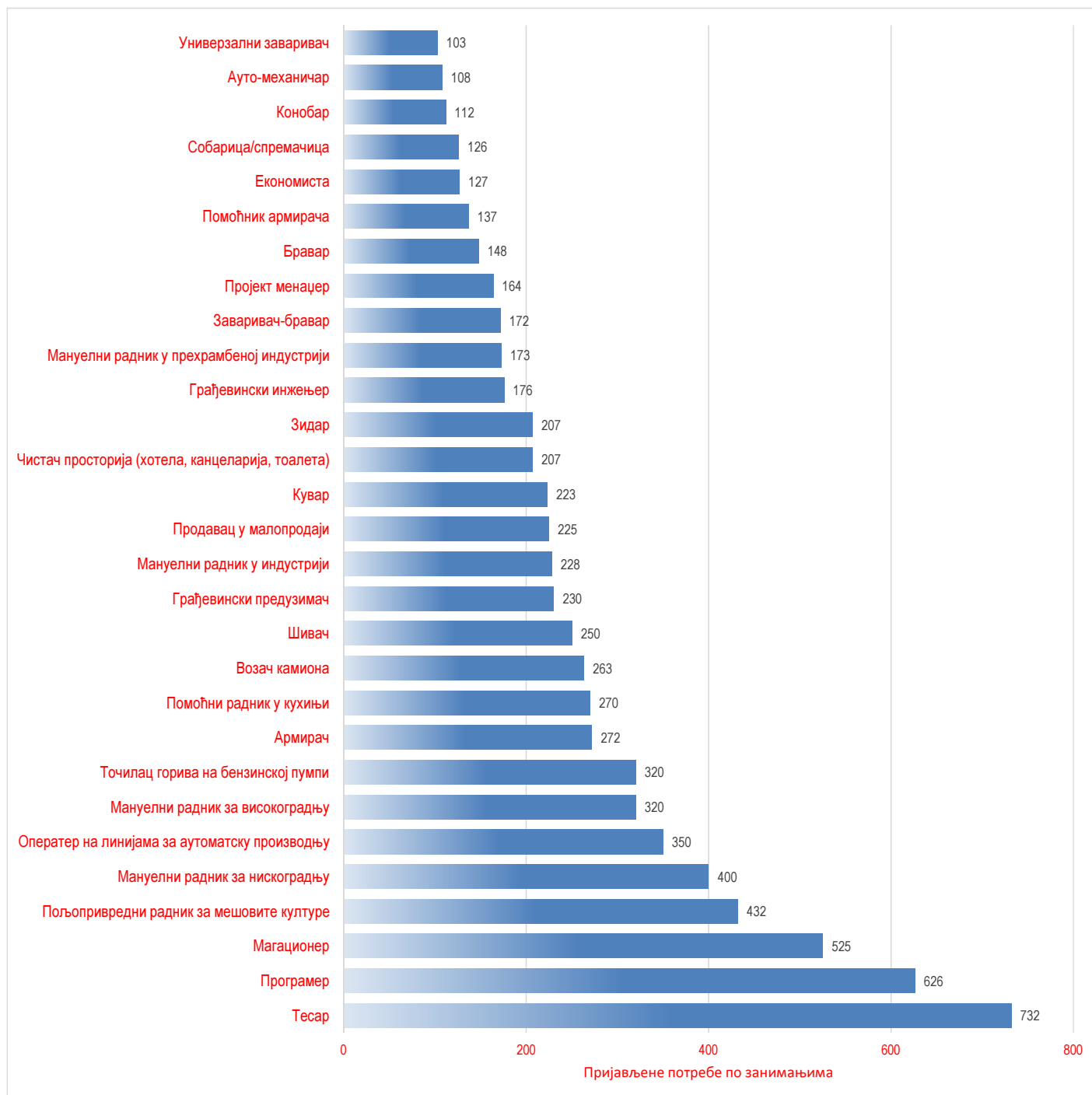
Графикон бр. 9 - Структура запослених са евиденције према нивоу квалификације  
 Chart No. 9 - Structure of the recruited from the register by qualification level



Шифра занимања Occupation code	Назив занимања	Број слободних послова Number of vacancies	Шифра занимања Occupation code	Назив занимања	Број слободних послова Number of vacancies
7115.09	Тесар	732	3116.02	Графички техничар	25
2512.02	Програмер	626	2144.20	Машински инжењер	25
4321.03	Магационер	525	7534.06	Тапетар за намештај	24
6114.01	Пољопривредни радник за мешовите културе	432	3512.03	Асистент за корисничку подршку	24
9312.01	Мануелни радник за нискоградњу	400	9321.03	Ручни пакер амбалажиране робе	23
3139.04	Оператер на линијама за аутоматску производњу	350	3117.09	Рударски техничар	23
9313.01	Мануелни радник за високоградњу	320	2643.09	Преводилац	22
5245.01	Точилац горива на бензинској пумпи	320	8342.04	Руководилац ваљком за сабијање тла	21
7114.01	Армирач	272	1219.12	Руководилац за опште послове	21
9412.03	Помоћни радник у кухињи	270	3422.07	Тренер за атлетику	21
8332.04	Возач камиона	263	7112.07	Помоћник зидара	20
7533.05	Шивач	250	7123.04	Помоћник фасадера	20
1323.01	Грађевински предузимач	230	8131.20	Руководилац машином за производњу детерџената	20
9329.10	Мануелни радник у индустрији	228	9329.05	Мануелни радник у преради дрвета	20
5223.04	Продавац у малопродаји	225	4321.04	Складиштар	20
5120.03	Кувар	223	4323.01	Диспечер саобраћаја	20
9112.03	Чистач просторија (хотела, канцеларија, тоалета)	207	8342.05	Руководилац грађевинском механизацијом	19
7112.02	Зидар	207	2146.05	Истраживач у области рударства и металургије	19
2142.02	Грађевински инжењер	176	2211.01	Лекар	18
9329.06	Мануелни радник у прехрамбеној индустрији	173	2250.01	Ветеринар	16
7212.02	Заваривач-бравар	172	8122.10	Поцинковач-шерардирер	15
1219.06	Пројект менаџер	164	9333.05	Радник на утовару/истовару	15
7222.06	Бравар	148	5153.01	Домар	15
7114.05	Помоћник армирача	137	8342.02	Руководилац багером	15
2631.03	Економиста	127	8141.12	Руководилац машином за производњу гумених каблова	15
9112.02	Собарица/спремачица	126	1112.09	Директор међународне организације	15
5131.02	Конобар	112	2310.55	Сарадник у области економских наука	14
7231.01	Ауто-механичар	108	2411.07	Рачуновођа	14
7212.06	Универзални заваривач	103	7223.07	Оператер обраде метала на машинама са нумеричким управљањем	13
6130.01	Пољопривредни произвођач	100	7522.15	Столар	12
7411.02	Електричар	99	8342.01	Помоћни руководилац једноставним грађевинским машинама	12
7512.07	Пекар	88	2146.07	Рударски инжењер	12
8111.13	Рудар подземне експлоатације	87	2342.03	Медицинска сестра васпитач	11
7122.01	Керамичар	83	3321.01	Агент осигурања	11
7212.03	Заваривач-резац гасом	78	7413.01	Електромонтер инсталација и мрежа	11
4110.02	Административни службеник	73	2519.05	Стручњак за тестирање софтвера	11
2529.02	Информатичар	73	1223.03	Руководилац за развој пословних процеса	11
2619.09	Правник	67	2423.06	Специјалиста за кадрове	11
2512.08	Стручњак за развој софтвера	65	2511.01	Аналитичар информационог система	11
8331.01	Возач аутобуса	62	2635.08	Социјални радник	11
0310.03	Војник извиђач	60	3421.23	Фудбалер	10
3112.05	Грађевински техничар	54	3422.19	Тренер за фудбал	10
7114.03	Бетонирач	53	1411.03	Менаџер хотела	10
4223.01	Телефониста	51	2141.05	Инжењер произвођаче	10
8113.06	Руководилац опремом за експлоатационо бушење на површинским коповима и јамама	50	2330.05	Наставник енглеског језика	10
2431.04	Менаџер производа	48	2434.01	Заступник продаје информационо-комуникационих технологија	10
9412.02	Перач судова	42	2310.71	Сарадник у области педагошких наука	10
9334.02	Радник на пуњењу рафова	40	3212.04	Медицинско-лабораторијски техничар	9
9612.01	Мануелни радник за сортирање отпада	40	2166.04	Дигитални уметник	9
3115.01	Машински техничар	37	1221.04	Руководилац продаје	9
7233.17	Механичар за рударске машине	35	2341.02	Наставник разредне наставе	9
3221.02	Медицинска сестра	35	2141.01	Индустријски инжењер	9
7123.01	Гипсар	31	2643.14	Филолог	9
8322.09	Таксиста	30	2261.10	Стоматолог	9
3112.11	Техничар нискоградње	30	2161.01	Архитекта	8
9621.02	Достављач робе	30	2513.04	Програмер компјутерских игара	8
8141.04	Оператер гумар каландриста	29	1211.03	Финансијски директор	8
2120.03	Аналитичар осигурања	29	1212.02	Руководилац за планирање и развој људских ресурса	7
2342.01	Васпитач предшколске деце	28	3313.02	Његовођа	7
2413.08	Менаџер за ризик пословања са малим и средњим предузећима и предузетницима	27	2149.06	Инжењер безбедности и здравља на раду	7



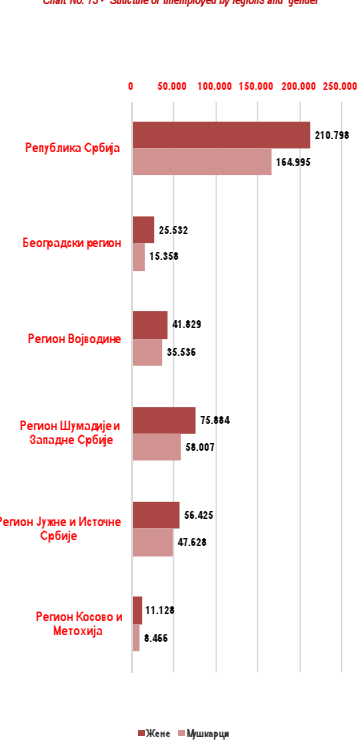
Графикон бр. 10 Занимања са највећим бројем пријављених потреба за запошљавањем  
Chart No. 10 - Occupations with the highest number of requests for jobmatching services in vacancy filling



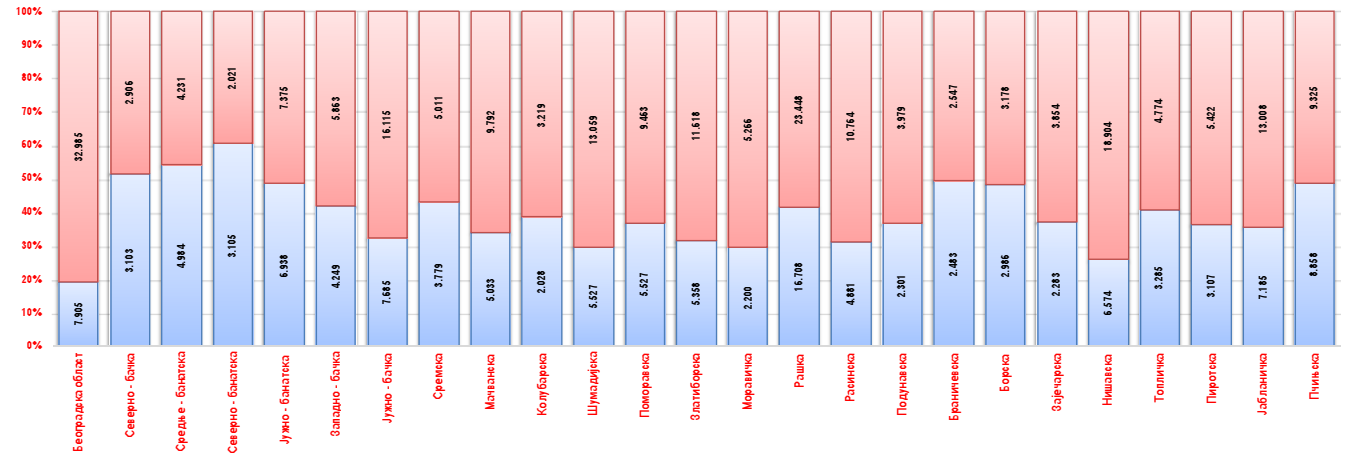


Ред. Бр. No	Област/Регион County/Region	Укупно Total	Жене Women	Без основног образовања No education		Ниво 1 Level 1		Ниво 2 Level 2		Ниво 3 Level 3		Ниво 4 - средње стручно Level 4 - secondary vocational		Ниво 4 - средње гимназијско образовање Level 4 - secondary		Ниво 5 Level 5		Ниво 6.1 - OCC Level 6.1 - BAрS		Ниво 6.1 - OAC Level 6.1 - BAсS		Ниво 6.2 - CCC Level 6.2 - SAрS		Ниво 6.2 - DAC Level 6.2 - BAсS		Ниво 7.1 - MCC Level 7.1 - MArS		Ниво 7.1 - MAC / IAC S Level 7.1 - MAC S / IAC S		Ниво 7.2 - CAC Level 7.2 - SAсS		Ниво 8 - DC Level 8 - DocS			
				Укупно	Жене	Укупно	Жене	Укупно	Жене	Укупно	Жене	Укупно	Жене	Укупно	Жене	Укупно	Жене	Укупно	Жене	Укупно	Жене	Укупно	Жене	Укупно	Жене	Укупно	Жене	Укупно	Жене	Укупно	Жене	Укупно	Жене	Укупно	Жене
				Total	Women	Total	Women	Total	Women	Total	Women	Total	Women	Total	Women	Total	Women	Total	Women	Total	Women	Total	Women	Total	Women	Total	Women	Total	Women	Total	Women	Total	Women	Total	Women
	Београдски регион	40.890	25.532	876	548	6.138	3.610	891	537	6.448	3.286	11.822	7.703	2.191	1.425	427	192	2.763	1.909	964	629	150	88	2.442	1.616	42	25	5.474	3.797	179	119	83	48		
1	Београдска област	40.890	25.532	876	548	6.138	3.610	891	537	6.448	3.286	11.822	7.703	2.191	1.425	427	192	2.763	1.909	964	629	150	88	2.442	1.616	42	25	5.474	3.797	179	119	83	48		
	Регион Војводине	77.365	41.829	6.168	3.220	25.234	12.862	2.441	1.165	14.604	6.561	16.815	10.106	2.305	1.567	653	218	1.986	1.377	1.197	784	111	75	2.365	1.532	66	48	3.325	2.260	62	36	33	18		
2	Северно - бачка	6.009	3.174	878	446	2.048	1.036	177	89	972	467	1.157	659	171	111	49	15	126	79	81	47	2	2	111	71	1	1	229	137	4	4	3	0		
3	Средње - бачка	9.215	4.912	1.422	765	3.362	1.714	200	77	1.562	662	1.575	1.006	239	159	62	16	177	132	144	87	6	6	239	124	9	8	227	153	6	3	1	0		
4	Северно - банатска	5.126	2.620	498	257	2.496	1.242	111	41	815	359	806	485	89	56	23	8	93	62	38	24	7	5	64	31	3	2	84	50	1	0	0	0		
5	Јужно - банатска	14.313	7.793	819	378	5.606	2.903	513	276	2.462	1.108	3.218	2.021	382	260	75	19	427	307	134	95	20	12	279	171	11	7	363	229	7	5	3	2		
6	Западно - бачка	10.112	4.796	395	208	5.512	1.619	342	123	2.330	846	2.348	1.290	267	175	102	24	151	86	142	91	9	6	187	126	4	3	313	194	8	5	2	0		
7	Јужно - бачка	25.800	13.796	1.064	588	5.817	3.095	804	432	4.717	2.298	5.777	3.538	938	663	287	112	736	524	502	346	48	30	1.237	829	29	21	1.790	1.287	31	17	23	16		
8	Сремска	8.790	4.730	1.092	578	2.393	1.253	294	127	1.748	821	1.934	1.099	219	143	55	24	276	187	156	94	19	14	270	180	9	6	319	210	5	2	1	0		
	Регион Шумадије и Западне Србије	133.891	75.884	2.336	1.241	40.536	23.065	4.390	2.344	32.009	15.194	34.119	20.955	5.050	3.099	982	339	4.065	2.755	1.430	965	293	201	3.903	2.624	94	58	4.601	3.003	64	34	19	7		
9	Мачванска	14.825	8.201	325	170	4.062	2.142	646	312	3.990	1.861	3.756	2.383	299	197	96	34	568	395	195	129	37	25	321	210	10	7	513	332	6	4	1	0		
10	Колубарска	5.247	3.044	275	153	1.503	806	250	136	1.173	601	1.248	831	121	74	61	32	159	104	99	65	10	8	186	129	5	3	154	101	3	1	0	0		
11	Шумадијска	18.586	11.052	713	404	3.882	2.381	932	473	4.549	2.386	5.253	3.341	706	447	294	96	555	366	271	176	26	18	615	436	12	9	763	514	11	5	4	0		
12	Поморавска	14.990	8.348	586	259	4.761	2.664	180	98	3.439	1.576	3.905	2.403	511	303	86	26	489	332	150	90	24	15	346	236	11	6	495	337	6	3	1	0		
13	Златиборска	16.976	9.330	55	32	4.827	2.724	476	273	4.959	2.168	3.966	2.471	765	464	75	23	581	386	187	125	37	23	485	287	17	10	534	338	10	4	2	2		
14	Моравичка	7.466	4.288	20	10	1.936	983	244	141	1.853	851	1.986	1.309	248	167	54	26	294	222	95	70	33	26	327	227	5	3	363	248	7	4	1	1		
15	Рашка	40.156	22.477	150	93	15.513	9.128	1.045	503	8.295	3.860	9.859	5.608	1.909	1.133	168	52	653	405	213	146	52	31	1.109	760	14	7	1.157	741	15	9	4	1		
16	Расинска	15.645	9.144	212	120	4.052	2.237	617	408	3.751	1.891	4.146	2.609	491	314	148	50	766	465	220	164	74	55	514	339	20	13	622	392	6	4	6	3		
	Регион Јужне и Источне Србије	104.053	56.425	4.488	2.541	32.312	17.613	2.262	976	22.829	10.091	24.575	14.146	4.681	2.840	549	186	3.796	2.511	1.038	680	241	149	2.958	1.915	106	70	4.145	2.665	46	31	27	11		
17	Поднавска	6.280	3.654	189	115	1.833	994	279	119	1.340	654	1.685	1.136	228	151	28	6	272	192	51	32	17	11	156	108	7	5	188	128	5	2	2	1		
18	Браничевска	5.030	3.056	942	641	1.486	826	55	27	839	417	1.046	715	148	97	20	6	154	106	57	36	6	2	143	94	3	2	130	86	1	1	0	0		
19	Борска	6.164	3.786	101	57	2.672	1.604	213	114	1.045	557	1.399	982	206	143	25	7	145	92	54	37	13	7	122	81	7	3	157	109	2	2	3	1		
20	Зајечарска	6.137	3.239	165	93	1.922	980	196	96	1.336	591	1.466	825	275	165	22	10	231	148	72	57	12	5	185	123	4	3	242	137	3	3	6	3		
21	Нишавска	25.478	13.874	698	387	5.580	3.058	296	101	5.658	2.568	7.200	3.956	1.186	710	258	95	1.166	758	271	156	65	42	1.113	735	25	13	1.928	1.275	23	15	11	5		
22	Топличка	8.059	3.933	52	25	2.789	1.415	444	169	1.832	719	1.718	898	393	225	43	9	356	221	65	44	15	10	132	82	9	6	209	108	2	2	0	0		
23	Пиротска	8.529	4.669	284	142	2.663	1.404	160	76	2.272	1.144	1.784	1.025	419	233	32	13	350	241	94	75	22	17	211	146	6	5	228	145	4	3	0	0		
24	Јабланичка	20.193	10.181	1.082	571	5.829	2.395	274	115	5.689	2.395	4.715	2.550	553	314	83	29	656	419	188	115	54	34	213	279	29	21	548	336	5	2	5	1		
25	Пчињска	18.183	10.023	975	510	7.538	4.326	345	159	2.818	1.046	3.562	2.059	1.273	802	38	11	466	334	186	128	37	21	413	279	16	12	515	341	1	1	0	0		
	Регион Косово и Метохија	19.594	11.128	277	173	6.510	4.197	184	100	2.082	866	7.276	3.864	982	594	40	18	684	344	100	56	81	37	689	469	15	10	664	395	8	4	2	1		
	Територијално некараактерисана	0	0	0	0	0	0	0	0	0	0	0	0	0	0	0	0	0	0	0	0	0	0	0	0	0	0	0	0	0	0	0	0	0	
	Република Србија	375.793	210.798	14.145	7.723	110.730	61.347	10.168	5.122	77.972	35.998	94.607	56.774	15.209	9.526	2.651	953	13.294	8.896	4.729	3.114	876	550	12.267	8.156	323	211	18.209	12.120	359	224	164	85		

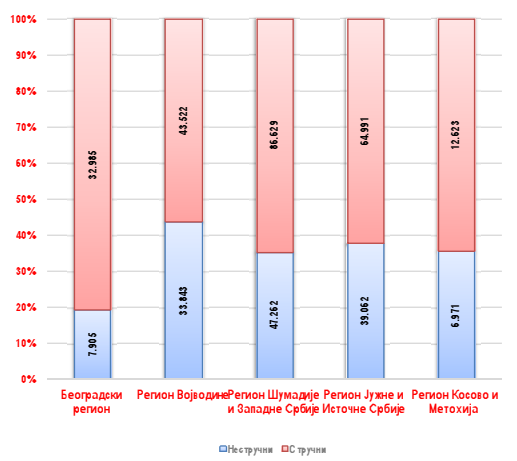
Графикон бр. 13 - Структура незапослених по регионима и полу  
Chart No. 13 - Structure of unemployed by regions and gender



Графикон бр. 14 - Структура незапослених лица према стручношћу по окупацијама  
Chart No. 14 - Structure of the unemployed by qualifications and counties

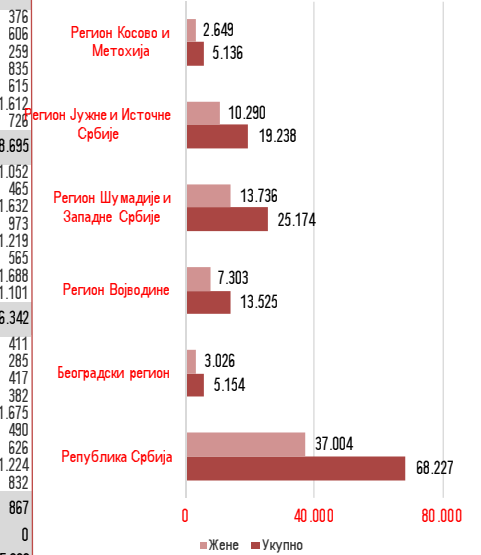


Графикон бр. 15 - Структура незапослених по стручношћу по регионима  
Chart No. 15 - Structure of unemployed by qualifications, by regions

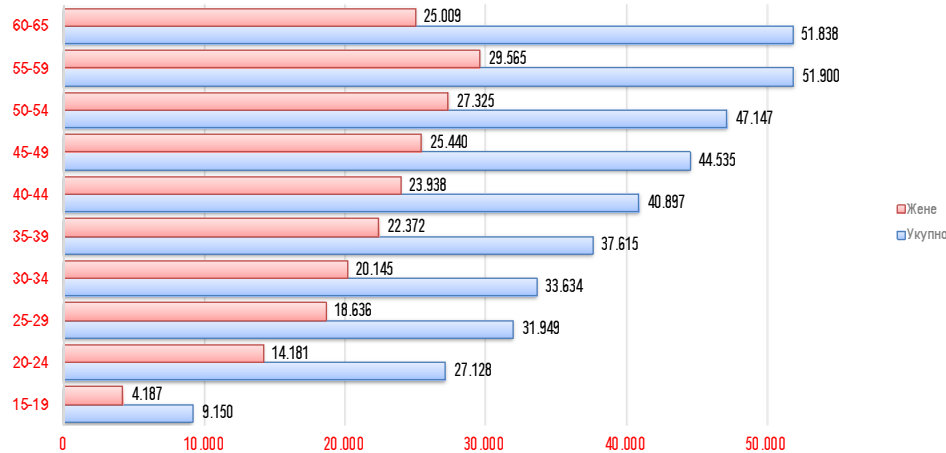


Ред. Бр. No	Област/Регион County/Region	Укупно Total	Жене Women	15-19		20-24		25-29		30-34		35-39		40-44		45-49		50-54		55-59		60-65	
				Укупно Total	Жене Women	Укупно Total	Жене Women	Укупно Total	Жене Women	Укупно Total	Жене Women	Укупно Total	Жене Women	Укупно Total	Жене Women	Укупно Total	Жене Women	Укупно Total	Жене Women	Укупно Total	Жене Women	Укупно Total	Жене Women
1	Београдски регион Београдска област	40.890 40.890	25.532 25.532	486 486	231 231	1.565 1.565	866 866	3.103 3.103	1.929 1.929	2.964 2.964	1.940 1.940	3.794 3.794	2.563 2.563	4.574 4.574	2.995 2.995	5.003 5.003	3.234 3.234	5.612 5.612	3.567 3.567	6.639 6.639	4.131 4.131	7.150 7.150	4.076 4.076
	Регион Војводине	77.365	41.829	2.354	1.098	4.922	2.573	6.249	3.632	6.871	4.179	7.797	4.621	8.329	4.788	8.988	4.990	9.462	5.118	11.032	5.801	11.361	5.029
2	Северно - бачка	6.009	3.174	223	103	431	221	513	303	504	297	577	354	631	366	675	393	683	344	855	417	917	376
3	Средње - банатска	9.215	4.912	347	164	622	325	754	454	817	479	863	478	970	566	1.012	537	1.097	584	1.347	719	1.386	606
4	Северно - банатска	5.126	2.620	276	141	365	190	408	221	482	293	511	286	512	282	568	321	574	285	728	342	702	259
5	Јужно - банатска	14.313	7.793	490	233	1.003	521	1.102	597	1.306	770	1.503	878	1.678	979	1.827	986	1.777	958	1.864	1.036	1.763	835
6	Западно - бачка	10.112	4.796	320	136	620	307	741	385	804	459	980	507	983	467	1.159	552	1.247	585	1.637	783	1.621	615
7	Јужно - бачка	23.800	13.796	503	227	1.384	725	2.080	1.283	2.249	1.438	2.507	1.605	2.694	1.633	2.802	1.677	3.033	1.748	3.264	1.848	3.284	1.612
8	Сремска	8.790	4.738	195	94	497	284	651	389	709	443	856	513	861	495	945	524	1.051	614	1.337	656	1.688	726
	Регион Шумадије и Западне Савије	133.891	75.884	3.109	1.390	10.502	5.521	11.563	6.825	12.150	7.455	13.550	8.133	14.648	8.622	16.108	9.107	16.679	9.823	17.715	10.313	17.867	8.695
9	Мачванска	14.825	8.201	369	188	1.025	574	1.136	674	1.253	787	1.395	840	1.593	919	1.736	967	1.819	1.020	2.043	1.180	2.456	1.052
10	Колубарска	5.247	3.044	114	61	302	171	400	264	422	268	505	311	566	341	593	325	653	371	783	467	909	465
11	Шумадијска	18.586	11.052	348	145	1.137	607	1.379	854	1.581	988	1.775	1.137	2.004	1.166	2.247	1.333	2.364	1.457	2.766	1.733	2.985	1.632
12	Поморавска	14.990	8.348	335	135	1.085	560	1.221	739	1.314	791	1.451	880	1.573	884	1.906	1.039	1.992	1.166	2.217	1.181	1.996	973
13	Златиборска	16.976	9.330	332	126	1.152	553	1.258	735	1.341	783	1.606	932	1.783	1.042	2.031	1.133	2.289	1.340	2.605	1.467	2.579	1.219
14	Моравичка	7.466	4.288	131	54	416	233	570	361	632	416	762	475	726	464	878	506	1.007	575	1.110	639	1.234	565
15	Рашка	40.156	22.477	1.264	583	4.481	2.329	4.329	2.434	4.259	2.523	4.505	2.596	4.686	2.751	4.680	2.641	4.442	2.641	4.029	2.291	3.481	1.688
16	Расинска	15.645	9.144	216	98	904	494	1.270	764	1.348	899	1.551	962	1.717	1.055	2.037	1.163	2.113	1.253	2.262	1.355	2.227	1.101
	Регион Јужне и Источне Србије	104.053	56.425	2.653	1.229	7.716	4.000	8.869	5.061	9.162	5.231	9.819	5.620	10.807	6.101	12.417	6.900	13.652	7.669	14.914	8.272	14.044	6.342
17	Подунавска	6.280	3.654	235	120	429	224	498	274	519	318	590	357	710	436	756	477	881	533	855	504	807	411
18	Браничевска	5.030	3.056	200	106	514	312	469	307	487	302	520	340	541	336	612	400	598	362	523	306	566	285
19	Борска	6.164	3.796	158	91	433	285	544	337	548	365	561	367	650	413	770	440	834	529	878	552	788	417
20	Зајечарска	6.137	3.239	161	72	427	222	451	266	464	265	579	317	646	359	777	404	838	459	912	493	882	382
21	Нишавска	25.478	13.874	518	216	1.723	842	2.274	1.283	2.337	1.309	2.598	1.484	2.815	1.560	3.037	1.663	3.159	1.777	3.597	2.065	3.420	1.675
22	Топличка	8.059	3.933	196	82	620	299	684	347	717	342	613	326	770	383	936	476	1.024	531	1.254	657	1.245	490
23	Пиротска	8.529	4.669	193	93	577	293	621	377	672	400	751	430	843	461	984	577	1.121	1.386	658	754	1.381	626
24	Јабланичка	20.193	10.181	532	237	1.500	715	1.711	897	1.759	913	1.896	992	1.988	1.062	2.316	1.187	2.655	1.406	2.887	1.548	2.949	1.224
25	Пчињска	18.183	10.023	460	212	1.493	808	1.617	973	1.659	1.017	1.711	1.007	1.844	1.091	2.229	1.276	2.542	1.414	2.622	1.393	2.006	832
	Регион Косово и Метохија	19.594	11.128	548	239	2.423	1.221	2.165	1.189	2.487	1.340	2.655	1.435	2.539	1.432	2.019	1.209	1.742	1.148	1.600	1.048	1.416	867
	Територијално невршени	0	0	0	0	0	0	0	0	0	0	0	0	0	0	0	0	0	0	0	0	0	0
	Република Србија	375.793	210.798	9.150	4.187	27.128	14.181	31.949	18.636	33.634	20.145	37.615	22.372	40.897	23.938	44.535	25.440	47.147	27.325	51.900	29.565	51.838	25.009

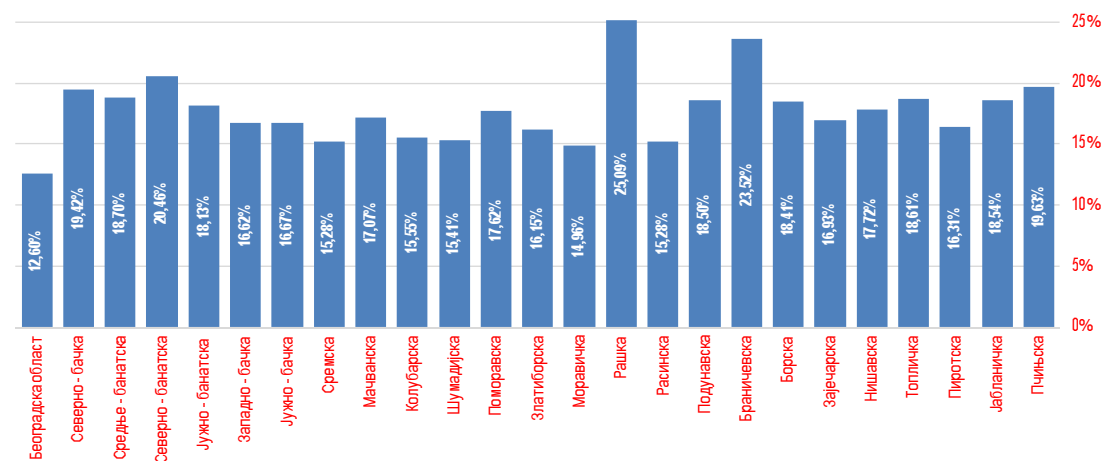
Графикон Бр. 16 - Незапослена лица до 30 година старости по регионима  
Chart No. 16 - Unemployed up to 30 years of age by regions



Графикон Бр. 17 - Незапослена лица према старости и полу  
Chart No. 17 - Unemployed persons by age and gender

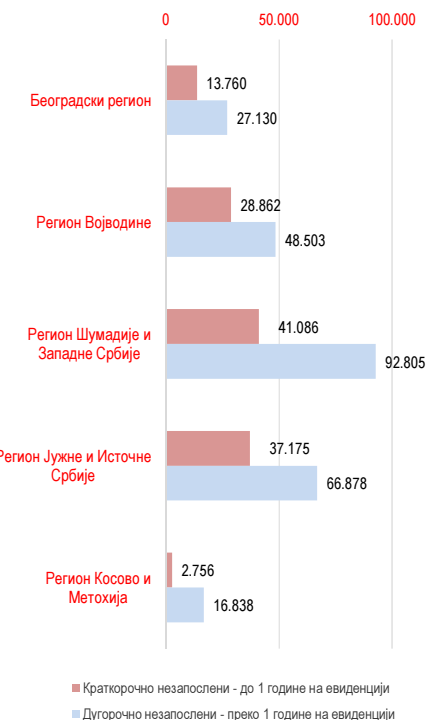


Графикон Бр. 18 - Незапослена лица до 30 година старости по окупацијама  
Chart No. 18 - Unemployed up to 30 years of age by counties

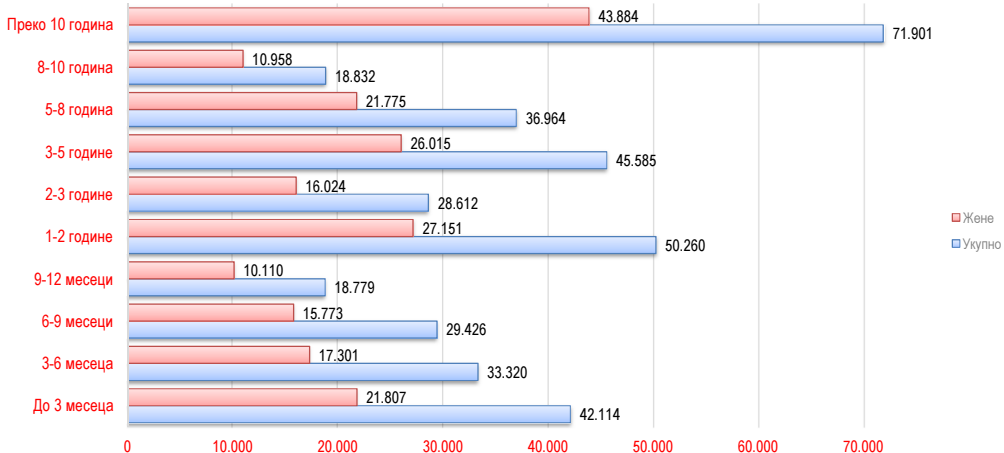


Ред. Бр. No	Област/Регион County/Region	Укупно Total	Жене Women	До 3 месеца to 3 months		3-6 месеци 3-6 months		6-9 месеци 6-9 months		9-12 месеци 9-12 months		1-2 године 1-2 years		2-3 године 2-3 years		3-5 година 3-5 years		5-8 година 5-8 years		8-10 година 8-10 years		Преко 10 година Over 10 years	
				Укупно Total	Жене Women	Укупно Total	Жене Women	Укупно Total	Жене Women	Укупно Total	Жене Women	Укупно Total	Жене Women	Укупно Total	Жене Women	Укупно Total	Жене Women	Укупно Total	Жене Women	Укупно Total	Жене Women	Укупно Total	Жене Women
	Београдски регион	40.890	25.532	5.361	3.036	3.583	2.140	2.929	1.689	1.887	1.157	5.119	3.155	2.889	1.872	5.011	3.188	4.453	2.935	2.531	1.667	7.127	4.693
1	Београдска област	40.890	25.532	5.361	3.036	3.583	2.140	2.929	1.689	1.887	1.157	5.119	3.155	2.889	1.872	5.011	3.188	4.453	2.935	2.531	1.667	7.127	4.693
	Регион Војводине	77.365	41.829	10.379	5.337	7.772	4.093	6.567	3.372	4.144	2.132	10.634	5.617	5.957	3.229	9.542	5.287	7.112	4.116	3.386	1.931	11.872	6.715
2	Северно - банка	6.009	3.174	712	342	607	303	483	223	300	158	846	464	507	264	760	427	554	319	288	147	952	527
3	Средње - банатска	9.215	4.912	1.126	589	758	377	710	350	449	212	1.220	640	735	386	1.356	751	1.030	570	494	284	1.337	753
4	Северно - банатска	5.126	2.620	615	301	504	260	490	234	323	156	718	348	381	198	645	334	533	302	225	112	692	375
5	Јужно - банатска	14.313	7.793	1.627	804	1.281	693	1.114	565	651	357	1.889	1.000	1.026	538	1.727	907	1.378	769	707	398	2.913	1.762
6	Западно - банка	10.112	4.796	1.349	622	1.099	476	870	394	674	296	1.449	679	742	364	1.331	648	902	491	361	184	1.335	642
7	Јужно - банка	23.800	13.796	3.661	1.988	2.552	1.454	2.123	1.184	1.290	723	3.342	1.876	1.922	1.127	2.768	1.673	1.967	1.225	941	586	3.234	1.960
8	Сремска	8.790	4.738	1.289	691	971	530	777	422	457	230	1.170	610	644	352	955	547	748	440	370	220	1.409	696
	Регион Шумадије и Западне Србије	133.891	75.884	13.001	6.899	11.093	5.646	10.337	5.718	6.655	3.627	17.859	9.618	10.105	5.617	15.700	9.022	13.450	7.915	6.632	3.228	29.059	17.994
9	Мачванска	14.825	8.201	1.667	842	1.420	755	1.249	701	914	514	2.114	1.101	1.094	618	1.631	903	1.253	709	657	401	2.826	1.657
10	Колубарска	5.247	3.044	614	328	528	294	390	222	247	132	669	382	404	226	651	381	489	297	252	160	1.003	622
11	Шумадијска	18.586	11.052	2.026	1.131	1.544	803	1.355	762	898	491	2.427	1.328	1.204	680	1.988	1.189	1.852	1.165	1.056	633	4.236	2.870
12	Поморавска	14.990	8.348	1.619	813	1.348	681	1.057	592	753	393	1.903	1.016	1.066	590	1.747	987	1.369	792	803	488	3.325	1.996
13	Златиборска	16.976	9.330	1.903	977	1.854	897	1.560	838	981	536	2.535	1.334	1.323	744	2.018	1.172	1.428	804	591	326	2.783	1.702
14	Моравска	7.466	4.288	895	526	818	443	694	410	419	251	1.146	662	567	321	803	474	558	325	268	166	1.298	710
15	Рашка	40.156	22.477	2.644	1.370	2.356	1.167	2.835	1.511	1.685	890	4.925	2.574	3.201	1.700	4.846	2.734	5.053	2.911	2.198	1.187	10.413	6.433
16	Расинска	15.645	9.144	1.633	912	1.225	606	1.197	682	758	420	2.140	1.221	1.246	738	2.016	1.182	1.448	912	807	467	3.175	2.004
	Регион Јужне и Источне Србије	104.053	56.425	12.714	6.208	10.254	5.108	8.700	4.565	5.507	2.888	14.560	7.702	8.174	4.488	12.529	6.948	9.432	5.398	4.735	2.641	17.448	10.479
17	Подунавска	6.280	3.654	786	427	630	346	584	338	342	191	772	448	390	209	708	403	610	372	349	194	1.109	726
18	Браничевска	5.030	3.056	746	413	561	329	529	299	239	144	628	353	423	278	793	516	408	267	181	112	522	345
19	Борска	6.164	3.796	674	367	552	311	460	273	285	167	752	459	454	279	750	482	649	418	346	223	1.242	817
20	Зајечарска	6.137	3.239	700	342	634	318	527	261	288	156	833	474	390	193	730	350	665	352	293	165	1.077	628
21	Нишавска	25.478	13.874	3.071	1.481	2.373	1.155	2.115	1.128	1.408	722	3.543	1.861	1.887	1.017	2.798	1.555	2.325	1.365	1.189	670	4.769	2.920
22	Топличка	8.059	3.933	946	400	640	269	579	288	361	157	1.131	532	597	297	995	497	726	371	355	184	1.729	938
23	Пиротска	8.529	4.669	841	412	915	496	839	444	496	235	1.234	640	582	316	1.056	595	771	429	378	230	1.417	872
24	Јабланичка	20.193	10.181	2.720	1.249	2.050	929	1.550	728	1.134	583	2.882	1.411	1.617	848	2.288	1.175	1.679	894	893	457	3.380	1.907
25	Пчињска	18.183	10.023	2.230	1.117	1.899	955	1.517	806	954	533	2.785	1.524	1.834	1.051	2.411	1.375	1.599	930	751	406	2.203	1.326
	Регион Косово и Метохија	19.594	11.128	659	327	618	314	893	429	586	306	2.088	1.059	1.487	818	2.803	1.570	2.517	1.411	1.548	891	6.395	4.003
	Територијално нераспоредени	0	0	0	0	0	0	0	0	0	0	0	0	0	0	0	0	0	0	0	0	0	0
	<b>Република Србија</b>	<b>375.793</b>	<b>210.798</b>	<b>42.114</b>	<b>21.807</b>	<b>33.320</b>	<b>17.301</b>	<b>29.426</b>	<b>15.773</b>	<b>18.779</b>	<b>10.110</b>	<b>50.260</b>	<b>27.151</b>	<b>28.612</b>	<b>16.024</b>	<b>45.585</b>	<b>26.015</b>	<b>36.964</b>	<b>21.775</b>	<b>18.832</b>	<b>10.958</b>	<b>71.901</b>	<b>43.884</b>

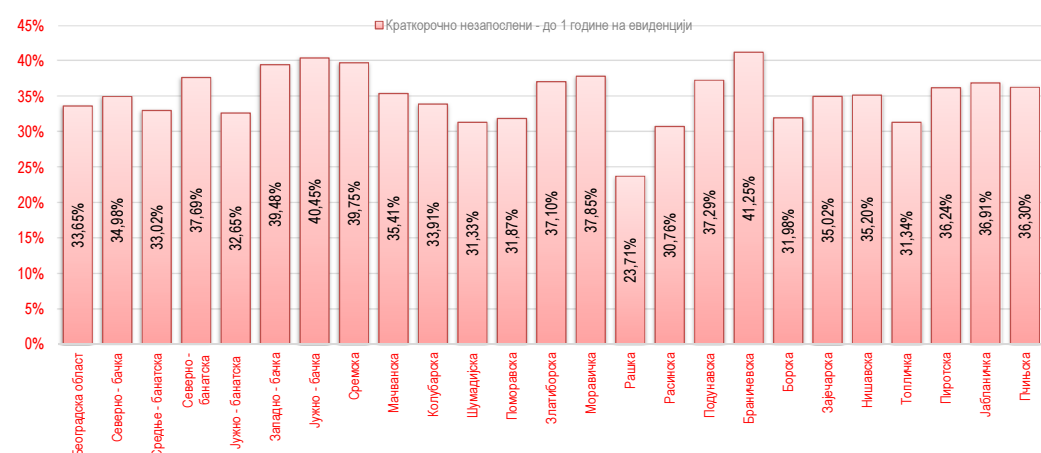
Графикон бр. 19 - Незапосленост према трајању незапослености и регионима  
Chart No. 19 - Unemployed by duration of unemployment and regions



Графикон бр. 20 - Незапослена лица према трајању незапослености и полу  
Chart No. 20 - Unemployed persons by duration of unemployment and gender

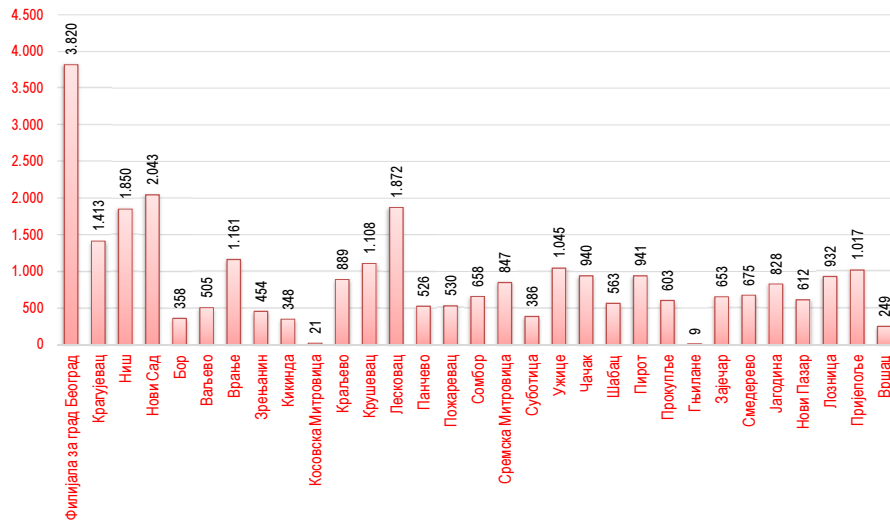


Графикон бр. 21 - Учешће незапослених лица која се налазе на евиденцији до 1 године у укупном броју незапослених лица  
Chart No. 21 - Participation of the unemployed (up to 1 year) by duration of unemployment



Редни број No	Филијала Branchoffice	Ø 2023		V 2023		VI 2023		VII 2023		VIII 2023		IX 2023		X 2023		XI 2023		XII 2023		I 2024		II 2024		III 2024		IV 2024		V 2024		Индекси Index		
		Укупно Total	Жене Women	Укупно Total	Жене Women	Укупно Total	Жене Women	Укупно Total	Жене Women	Укупно Total	Жене Women	Укупно Total	Жене Women	Укупно Total	Жене Women	Укупно Total	Жене Women	Укупно Total	Жене Women	Укупно Total	Жене Women	Укупно Total	Жене Women	Укупно Total	Жене Women	Укупно Total	Жене Women	Укупно Total	Жене Women	V 2024 / V 2023	V 2024 / XII 2023	V 2024 / IV 2024
1	Филијала за град Београд	4.107	2.512	4.035	2.428	3.923	2.361	4.165	2.533	4.335	2.693	4.116	2.553	3.969	2.480	3.921	2.401	3.894	2.378	3.885	2.365	3.994	2.389	4.060	2.463	4.066	2.454	3.820	2.279	94,7	98,1	93,9
2	Крагујевац	1.616	799	1.670	811	1.460	741	1.431	752	1.435	785	1.257	705	1.328	764	1.265	739	1.265	735	1.252	718	1.246	696	1.338	722	1.456	816	1.413	806	84,6	111,7	97,0
3	Ниш	1.962	1.020	1.959	1.037	1.881	1.003	1.920	1.015	2.000	1.090	1.988	1.064	1.968	1.005	1.945	985	1.888	955	1.925	973	1.980	995	1.909	952	1.916	957	1.850	944	94,4	98,0	96,6
4	Нови Сад	2.128	1.203	2.186	1.239	2.110	1.220	2.115	1.232	2.097	1.223	2.097	1.195	2.042	1.151	1.959	1.102	1.970	1.109	1.943	1.085	2.009	1.137	2.028	1.140	2.052	1.163	2.043	1.185	93,5	103,7	99,6
5	Бор	374	213	378	221	379	221	383	220	382	213	370	201	378	211	350	196	338	190	342	186	360	197	366	200	365	193	358	190	94,7	105,9	98,1
6	Ваљево	517	271	513	268	507	267	524	275	501	257	533	280	524	275	485	261	475	264	496	278	534	292	513	283	540	298	505	275	98,4	106,3	93,5
7	Врање	1.195	577	1.272	636	1.180	569	1.179	554	1.178	576	1.174	588	1.169	564	1.146	532	1.165	559	1.119	530	1.122	507	1.203	560	1.195	558	1.161	536	91,3	99,7	97,2
8	Зрењанин	502	269	502	267	478	261	465	256	529	322	524	309	460	242	433	223	460	233	438	219	472	255	434	236	444	242	454	253	90,4	98,7	102,3
9	Кикинда	336	187	329	170	348	190	352	198	365	208	349	201	347	196	350	195	342	189	374	201	390	205	400	218	381	202	348	183	105,8	101,8	91,3
10	Косовска Митровица	39	26	35	23	36	23	44	29	52	34	53	37	41	27	42	29	29	19	26	18	34	26	34	22	29	18	21	12	60,0	72,4	72,4
11	Краљево	949	491	927	460	945	478	929	476	945	492	917	476	897	474	903	482	886	474	904	478	904	473	912	462	901	470	889	467	95,9	100,3	98,7
12	Крушевац	1.337	674	1.411	731	1.414	724	1.411	718	1.311	645	1.288	639	1.289	644	1.202	608	1.283	666	1.199	632	1.255	664	1.247	652	1.220	638	1.108	568	78,5	86,4	90,8
13	Лесковац	1.733	788	1.934	875	1.681	747	1.641	755	1.729	818	1.905	951	1.682	798	1.837	885	1.754	833	1.832	831	1.696	751	1.816	818	1.915	893	1.872	883	96,8	106,7	97,8
14	Панчево	545	307	565	314	532	296	531	293	534	302	496	283	515	291	519	295	519	295	509	290	580	335	580	323	542	301	526	290	93,1	101,3	97,0
15	Пожаревац	363	204	371	209	342	181	330	180	350	199	347	199	326	181	337	185	352	200	353	196	336	191	390	222	494	310	530	326	142,9	150,6	107,3
16	Сомбор	780	348	744	334	701	319	796	337	866	383	842	378	790	332	724	309	708	303	714	304	676	309	658	295	686	313	658	299	88,4	92,9	95,9
17	Сремска Митровица	822	445	813	437	793	434	779	420	831	463	813	451	803	433	781	419	788	417	824	432	954	520	925	503	899	483	847	469	104,2	107,5	94,2
18	Суботица	430	234	427	222	404	216	391	209	450	260	451	267	432	245	416	230	407	225	392	214	408	213	434	227	419	217	386	194	90,4	94,8	92,1
19	Ужице	997	550	977	530	947	511	990	545	989	557	958	545	972	559	1.015	577	1.040	608	1.061	606	1.052	606	1.026	594	1.055	631	1.045	612	107,0	100,5	99,1
20	Чачак	965	541	955	537	928	515	881	488	961	566	968	550	940	507	944	514	962	533	964	532	936	496	950	511	962	531	940	534	98,4	97,7	97,7
21	Шабац	640	355	603	343	611	338	618	349	664	376	656	361	635	352	627	335	644	351	600	319	624	319	604	304	602	302	563	280	93,4	87,4	93,5
22	Пирот	868	406	806	380	787	372	806	380	784	343	929	387	906	395	965	445	933	468	1.008	529	1.085	565	1.031	535	1.028	526	941	478	116,7	100,9	91,5
23	Прокупље	710	285	702	276	703	287	705	290	732	308	696	282	682	284	668	265	658	269	640	271	658	272	611	255	607	254	603	248	85,9	91,6	99,3
24	Ѓвљане	29	20	21	15	31	23	48	34	51	33	46	32	40	29	26	19	19	14	15	8	16	9	10	6	13	8	9	5	42,9	47,4	69,2
25	Зајечар	554	278	535	252	565	278	545	283	507	262	536	276	512	252	592	319	642	346	577	310	662	360	653	357	674	368	653	348	122,1	101,7	96,9
26	Смедеревево	597	342	645	390	566	333	599	347	516	288	604	349	594	331	584	322	607	325	648	375	654	374	718	426	724	422	675	401	104,7	111,2	93,2
27	Јагодина	939	470	939	480	905	450	935	479	921	471	956	472	933	448	908	416	897	416	860	408	876	431	883	439	868	424	828	414	88,2	92,3	95,4
28	Нови Пазар	701	295	701	292	701	293	674	281	672	294	700	316	684	308	661	297	651	302	636	288	634	285	591	277	578	265	612	284	87,3	94,0	105,9
29	Лозница	939	416	876	382	890	374	890	383	905	400	970	434	974	434	955	433	1.008	475	971	443	966	430	907	407	904	407	932	424	106,4	92,5	103,1
30	Пријеполје	1.071	520	1.081	516	1.067	516	1.101	549	1.134	561	1.075	548	1.049	532	1.012	513	1.016	508	1.063	528	1.034	499	1.085	549	1.068	556	1.017	528	94,1	100,1	95,2
31	Вршац	279	155	293	160	301	163	289	152	222	121	230	123	203	111	283	153	272	148	248	129	261	142	269	142	269	139	249	133	85,0	91,5	92,6
	<b>Република Србија</b>	<b>29.025</b>	<b>15.199</b>	<b>29.205</b>	<b>15.235</b>	<b>28.116</b>	<b>14.704</b>	<b>28.467</b>	<b>15.012</b>	<b>28.948</b>	<b>15.543</b>	<b>28.844</b>	<b>15.452</b>	<b>28.153</b>	<b>14.915</b>	<b>27.855</b>	<b>14.684</b>	<b>27.872</b>	<b>14.807</b>	<b>27.818</b>	<b>14.696</b>	<b>28.408</b>	<b>14.943</b>	<b>28.585</b>	<b>15.100</b>	<b>28.872</b>	<b>15.359</b>	<b>27.856</b>	<b>14.848</b>	<b>95,4</b>	<b>99,9</b>	<b>96,5</b>

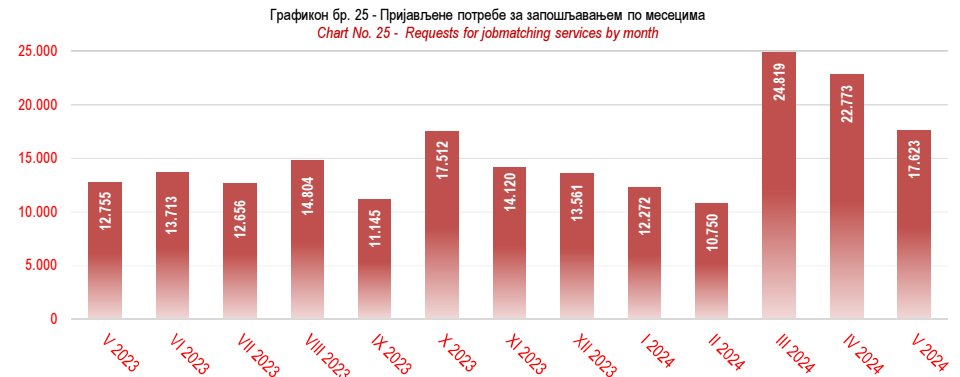
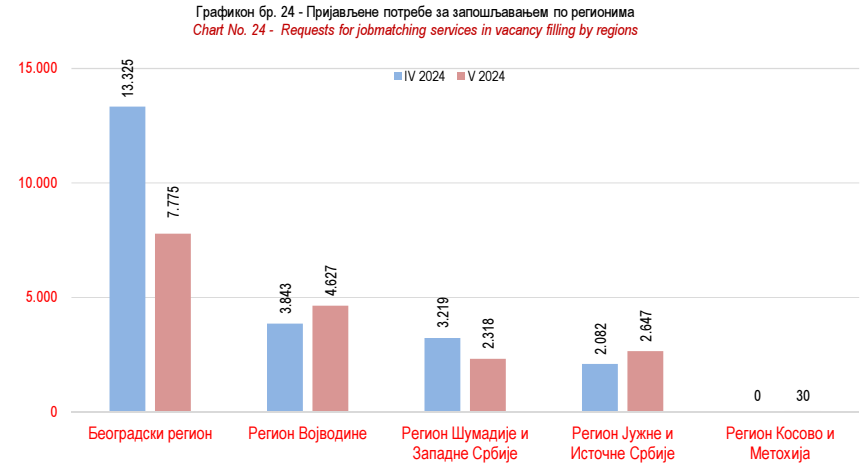
Графикон бр. 22 - Корисници новчане накнаде по филијалама  
Chart No. 22 - Unemployment benefit recipients by branchoffice



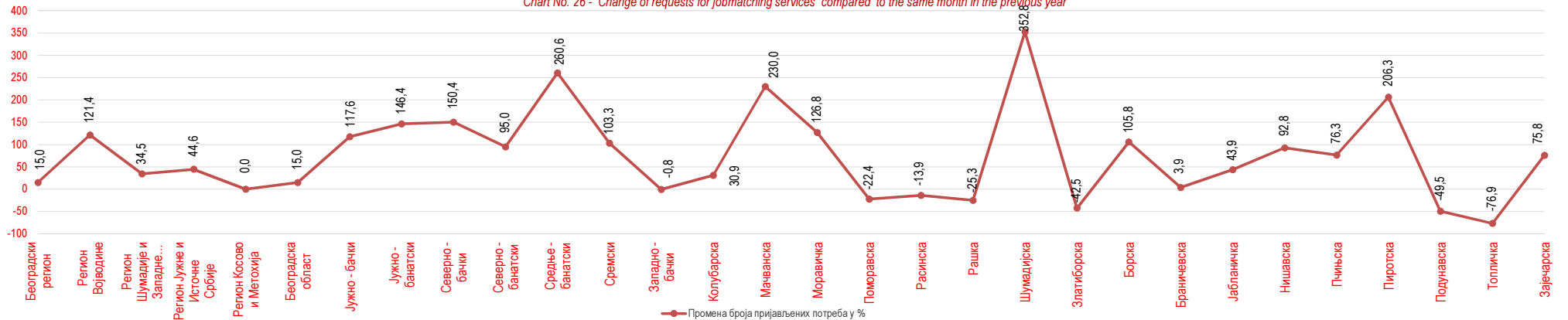
Графикон бр. 23 - Корисници новчане накнаде по месецима  
Chart No. 23 - Unemployment benefit recipients by month



Редни број No	Област/Регион County/Region	Ø 2023	V 2023	VI 2023	VII 2023	VIII 2023	IX 2023	X 2023	XI 2023	XII 2023	I 2024	II 2024	III 2024	IV 2024	V 2024	Индекс Index V 2024 / V 2023
	Београдски регион	8.286	6.761	9.177	7.804	9.967	5.066	11.384	6.603	10.434	8.034	5.427	12.403	13.325	7.775	115,0
1	Београдска област	8.286	6.761	9.177	7.804	9.967	5.066	11.384	6.603	10.434	8.034	5.427	12.403	13.325	7.775	115,0
	Регион Војводине	2.190	2.090	1.973	1.598	1.739	2.383	2.146	3.238	1.342	1.938	2.445	4.889	3.843	4.627	221,4
2	Јужно - бачки	798	875	634	816	767	940	770	1.211	393	653	762	1.739	1.315	1.904	217,6
3	Јужно - банатски	240	209	189	101	150	297	251	285	384	133	356	419	449	515	246,4
4	Северно - бачки	208	113	174	120	156	187	332	198	101	258	255	639	453	283	250,4
5	Северно - банатски	206	100	260	87	55	106	193	406	51	126	274	674	180	195	195,0
6	Средње - банатски	192	155	138	113	86	116	155	492	106	182	241	234	246	559	360,6
7	Сремски	411	517	402	265	405	627	352	507	250	537	470	752	1.132	1.051	203,3
8	Западно - бачки	136	121	176	96	120	110	93	139	57	49	87	432	68	120	99,2
	Регион Шумадије и Западне Србије	1.861	1.724	1.252	1.614	1.658	1.826	1.769	1.962	638	1.384	1.455	4.433	3.219	2.318	134,5
9	Колубарска	213	165	154	121	106	327	138	313	46	25	121	576	164	216	130,9
10	Мачванска	339	130	148	152	257	364	423	146	77	518	312	1.764	610	429	330,0
11	Моравичка	155	97	102	87	200	181	112	225	66	136	175	324	296	220	226,8
12	Поморавска	204	201	184	224	142	73	208	120	73	185	87	388	247	156	77,6
13	Расинска	188	295	173	156	103	170	355	194	77	199	279	225	799	254	86,1
14	Рашка	296	396	162	169	483	476	168	461	99	145	90	399	357	296	74,7
15	Шумадијска	218	125	149	550	105	69	205	280	82	94	209	473	373	566	452,8
16	Златиборска	248	315	180	155	262	166	160	223	118	82	182	284	373	181	57,5
	Регион Јужне и Источне Србије	1.727	1.831	930	1.375	1.168	1.586	1.809	2.009	923	698	1.166	2.810	2.082	2.647	144,6
17	Борска	588	483	335	698	441	416	597	554	405	273	566	1.045	1.026	994	205,8
18	Браничевска	107	154	126	77	99	35	203	136	53	54	99	254	123	160	103,9
19	Јабланичка	141	314	49	19	73	92	365	58	31	36	108	429	81	452	143,9
20	Нишавска	295	207	147	173	121	114	140	338	231	67	151	157	212	399	192,8
21	Пчињска	126	114	86	80	150	400	83	93	89	57	93	72	75	201	176,3
22	Пиротска	102	64	60	151	55	50	81	51	20	11	25	299	31	196	306,3
23	Подунавска	148	293	70	63	162	288	229	219	23	38	95	254	293	148	50,5
24	Топличка	181	169	36	77	39	134	81	523	59	151	2	276	211	39	23,1
25	Зајечарска	40	33	21	37	28	57	30	37	12	11	27	24	30	58	175,8
	Регион Косово и Метохија	19	62	66	17	26	0	11	4	18	5	0	8	0	30	/
	Територијално нераспоређени	285	287	315	248	246	284	393	304	206	213	257	276	304	226	/
	Република Србија	14.368	12.755	13.713	12.656	14.804	11.145	17.512	14.120	13.561	12.272	10.750	24.819	22.773	17.623	138,2

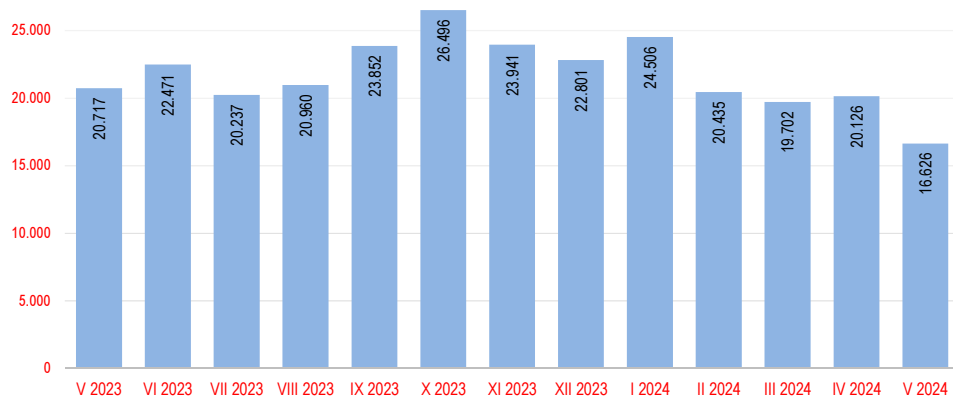


Графикон бр. 26 - Промена броја пријављених потреба за запошљавањем у односу на исти месец претходне године  
Chart No. 26 - Change of requests for jobmatching services compared to the same month in the previous year

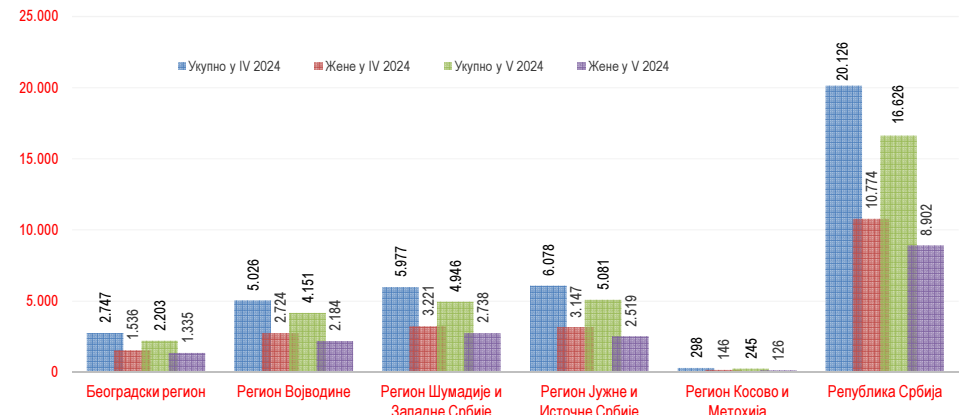


Редни број No	Област County	Ø 2023	V 2023		VI 2023		VII 2023		VIII 2023		IX 2023		X 2023		XI 2023		XII 2023		I 2024		II 2024		III 2024		IV 2024		V 2024		Индекси Index			
			Укупно Total	Жене Women	Укупно Total	Жене Women	Укупно Total	Жене Women	Укупно Total	Жене Women	Укупно Total	Жене Women	Укупно Total	Жене Women	Укупно Total	Жене Women	Укупно Total	Жене Women	Укупно Total	Жене Women	Укупно Total	Жене Women	Укупно Total	Жене Women	Укупно Total	Жене Women	Укупно Total	Жене Women	V 2024 / 2023	V 2024 / XII 2023	V 2024 / IV 2024	
Београдски регион			3.168	3.175	1.882	3.392	2.039	2.854	1.790	2.690	1.584	3.217	1.953	3.610	2.031	3.185	1.875	2.904	1.690	3.232	1.867	2.815	1.703	2.708	1.600	2.747	1.536	2.203	1.335	69,4	75,9	80,2
1	Београдска област	3.168	3.175	1.882	3.392	2.039	2.854	1.790	2.690	1.584	3.217	1.953	3.610	2.031	3.185	1.875	2.904	1.690	3.232	1.867	2.815	1.703	2.708	1.600	2.747	1.536	2.203	1.335	69,4	75,9	80,2	
Регион Војводине			5.628	5.217	2.856	5.698	2.970	4.935	2.685	5.172	2.746	6.084	3.216	6.364	3.432	6.116	3.169	5.457	2.897	6.290	3.348	5.219	2.684	4.752	2.425	5.026	2.724	4.151	2.184	79,6	76,1	82,6
2	Јужно - банка	1.952	1.898	1.079	1.951	1.053	1.665	921	1.758	959	1.927	1.079	2.274	1.292	2.035	1.130	1.863	1.018	2.126	1.187	1.811	949	1.687	920	1.890	1.059	1.469	815	77,4	78,9	77,7	
3	Јужно - банатска	925	849	472	935	491	841	467	862	452	1.091	588	1.054	583	969	509	911	510	1.115	613	834	436	782	387	780	417	681	340	80,2	74,8	87,3	
4	Северно - банка	364	357	200	351	189	318	162	314	164	436	207	367	183	432	211	388	197	400	190	408	214	275	130	369	171	320	160	89,6	82,5	86,7	
5	Северно - банатска	391	358	192	379	188	360	183	372	187	439	221	455	230	438	212	393	195	381	206	344	179	297	141	309	160	245	127	68,4	62,3	79,3	
6	Средње - банатска	598	540	274	594	323	567	321	564	296	684	335	711	359	668	333	554	279	624	318	511	261	500	233	501	290	443	244	82,0	80,0	88,4	
7	Сремска	674	573	331	637	345	576	335	620	341	765	425	728	433	795	408	647	344	881	487	620	346	643	332	592	342	489	258	85,3	75,6	82,6	
8	Западно - банка	725	642	308	651	381	608	296	682	347	742	361	775	352	779	366	701	354	763	347	691	299	568	282	585	285	504	240	78,5	71,9	86,2	
Регион Шумадије и Западне Србије			6.688	5.836	3.135	6.437	3.609	6.053	3.341	6.465	3.388	7.239	3.950	8.210	4.609	7.134	3.949	6.749	3.530	7.112	3.588	6.152	3.222	5.731	3.068	5.977	3.221	4.946	2.738	84,7	73,3	82,8
9	Колубарска	362	332	183	318	178	298	162	398	221	368	214	411	242	354	217	351	195	391	205	329	184	306	170	316	179	232	124	69,9	66,1	73,4	
10	Мачванска	891	793	420	930	531	843	487	911	499	979	561	1.032	590	879	500	809	452	988	501	836	451	669	349	778	414	621	322	78,3	76,8	79,8	
11	Моравичка	508	427	255	539	344	443	259	461	252	504	277	613	367	509	293	520	310	543	296	498	288	427	237	402	249	346	234	81,0	66,5	86,1	
12	Поморavsка	798	762	395	735	399	705	365	868	414	848	416	903	481	844	456	807	405	904	437	775	393	660	327	706	370	624	317	81,9	77,3	88,4	
13	Расинска	804	717	407	848	483	675	372	742	395	816	440	910	529	881	505	759	418	839	459	657	330	710	374	734	411	731	429	102,0	96,3	99,6	
14	Рашка	1.269	1.057	542	1.101	587	1.129	623	1.217	627	1.399	740	1.943	1.064	1.474	788	1.308	674	1.299	637	1.119	564	1.037	544	1.148	582	968	533	91,6	74,0	84,3	
15	Шумадијска	1.041	915	501	999	558	938	508	992	530	1.220	686	1.262	728	1.096	609	1.021	527	1.018	528	1.001	524	1.039	584	977	549	748	418	81,7	73,3	76,6	
16	Златиборска	1.015	833	432	967	529	1.022	565	876	450	1.105	616	1.136	608	1.097	581	1.174	549	1.130	525	937	488	883	483	916	467	676	361	81,2	57,6	73,8	
Регион Јужне и Источне Србије			6.831	6.110	3.019	6.604	3.411	6.044	3.165	6.400	3.113	6.977	3.602	7.865	4.074	7.098	3.618	7.340	3.630	7.584	3.667	6.038	3.035	6.290	3.209	6.078	3.147	5.081	2.519	83,2	69,2	83,6
17	Борска	356	292	163	350	208	356	205	328	164	339	204	435	246	348	199	359	216	447	223	273	156	294	168	313	169	232	124	79,5	64,6	74,1	
18	Браничевска	353	330	190	316	186	272	159	315	160	422	258	438	243	434	244	340	192	341	192	388	219	408	252	343	181	254	148	77,0	74,7	74,1	
19	Јабланичка	1.307	1.088	530	1.173	571	1.114	594	1.427	640	1.197	576	1.490	756	1.291	601	1.437	621	1.526	675	1.191	550	1.327	679	1.330	687	1.008	474	92,6	70,1	75,8	
20	Нишавска	1.833	1.655	820	1.874	940	1.693	866	1.685	839	1.968	974	2.032	1.021	1.834	934	1.884	913	1.990	954	1.530	754	1.655	829	1.508	779	1.323	680	79,9	70,2	87,7	
21	Глињска	1.179	1.103	509	1.130	612	998	548	989	500	1.154	609	1.270	672	1.197	637	1.326	641	1.302	655	1.025	514	1.036	510	1.023	527	870	442	78,9	65,6	85,0	
22	Пиротска	482	414	203	403	193	499	219	438	191	480	258	657	341	551	264	585	308	547	271	450	231	372	167	346	186	351	160	84,8	60,0	101,4	
23	Подунавска	491	432	225	505	273	447	243	498	260	471	253	552	316	547	281	536	332	506	277	471	257	476	258	437	247	337	170	78,0	62,9	77,1	
24	Топличка	436	418	195	552	273	347	150	378	170	448	203	498	228	476	229	451	192	481	213	355	150	397	172	440	197	400	176	95,7	88,7	90,9	
25	Зајечарска	395	378	184	301	155	318	181	342	189	498	267	493	251	420	229	422	215	444	207	355	204	325	174	338	174	306	145	81,0	72,5	90,5	
Регион Косово и Метохија			354	379	193	340	195	351	181	233	113	335	170	447	206	408	193	351	176	288	144	211	107	221	109	298	146	245	126	64,6	69,8	82,2
Територијално нераспоређени			0	0	0	0	0	0	0	0	0	0	0	0	0	0	0	0	0	0	0	0	0	0	0	0	0	0	0	/	/	/
Република Србија			22.668	20.717	11.085	22.471	12.224	20.237	11.162	20.960	10.944	23.852	12.891	26.496	14.352	23.941	12.804	22.801	11.923	24.506	12.614	20.435	10.751	19.702	10.411	20.126	10.774	16.626	8.902	80,3	72,9	82,6

Графикон бр. 27 Новопријављени у претходних годину дана по месецима  
Chart No. 27 - Newly registered persons by month in the previous year



Графикон бр. 28 Новопријављени приказани по регионима и по полу  
Chart No. 28 - Newly registered persons by region and sex





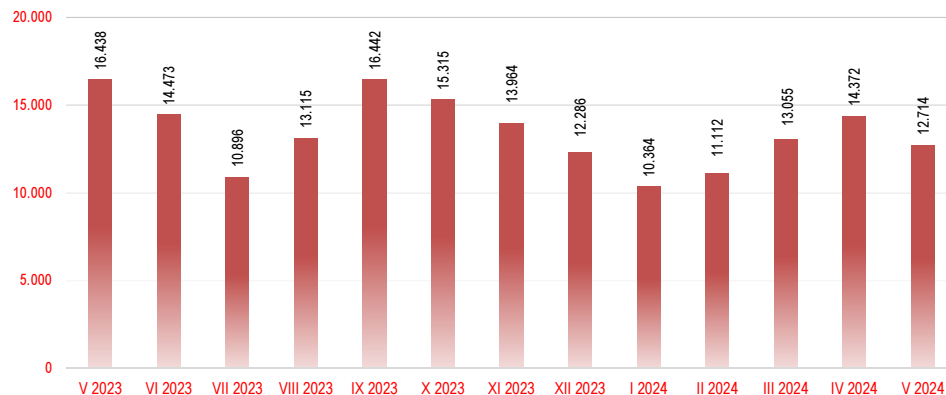
# T13 БРОЈ ЗАПОСЛЕНИХ СА ЕВИДЕНЦИЈЕ ПО МЕСЕЦИМА И ПОЛУ

PERSONS RECRUITED FROM THE UNEMPLOYMENT REGISTER BY MONTHS AND SEX

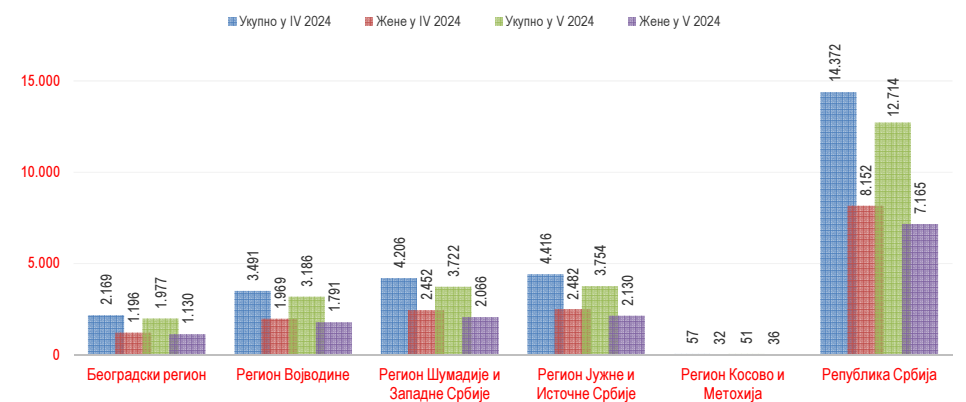
Редни број No	Област County	Ø 2023	V 2023		VI 2023		VII 2023		VIII 2023		IX 2023		X 2023		XI 2023		XII 2023		I 2024		II 2024		III 2024		IV 2024		V 2024		Индекси Index			
			Укупно Total	Жене Women	Укупно Total	Жене Women	Укупно Total	Жене Women	Укупно Total	Жене Women	Укупно Total	Жене Women	Укупно Total	Жене Women	Укупно Total	Жене Women	Укупно Total	Жене Women	Укупно Total	Жене Women	Укупно Total	Жене Women	Укупно Total	Жене Women	Укупно Total	Жене Women	Укупно Total	Жене Women	V 2024 / V 2023	V 2024 / XII 2023	V 2024 / IV 2024	
Београдски регион			2.293	2.651	1.540	2.448	1.392	1.959	1.064	1.902	1.028	2.848	1.780	2.411	1.433	2.489	1.460	1.984	1.207	1.592	912	1.888	1.040	2.171	1.235	2.169	1.196	1.977	1.130	74,6	99,6	91,1
1	Београдска област		2.293	2.651	1.540	2.448	1.392	1.959	1.064	1.902	1.028	2.848	1.780	2.411	1.433	2.489	1.460	1.984	1.207	1.592	912	1.888	1.040	2.171	1.235	2.169	1.196	1.977	1.130	74,6	99,6	91,1
Регион Војводине			3.608	4.454	2.587	3.686	2.122	2.808	1.549	3.438	1.918	4.111	2.601	4.091	2.510	3.815	2.256	3.092	1.876	2.810	1.725	3.157	1.841	3.402	1.873	3.491	1.969	3.186	1.791	71,5	103,0	91,3
2	Јужно - бачка		1.231	289	170	269	171	242	127	282	165	366	226	369	217	288	182	279	180	243	142	244	133	304	178	254	147	313	185	108,3	112,2	123,2
3	Јужно - банатска		607	399	234	238	122	229	133	204	117	280	176	301	172	267	158	186	108	195	112	163	94	173	91	175	84	175	102	43,9	94,1	100,0
4	Северно - бачка		287	387	237	312	180	217	126	312	172	308	189	307	198	331	203	234	156	237	159	256	157	245	133	318	173	215	126	55,6	91,9	67,6
5	Северно - банатска		302	762	442	628	360	386	218	565	321	720	449	690	436	683	391	571	351	439	270	648	380	555	308	492	285	523	299	68,6	91,6	106,3
6	Средње - банатска		242	347	206	288	168	235	131	320	176	298	205	242	144	283	163	247	170	250	157	219	117	290	160	280	166	244	139	70,3	98,8	87,1
7	Сремска		651	1.471	850	1.200	666	962	528	1.168	642	1.307	838	1.410	870	1.222	733	1.024	595	913	563	983	597	1.180	655	1.244	695	1.071	585	72,8	104,6	86,1
8	Западно - бачка		289	799	448	751	455	537	286	587	325	832	518	772	473	721	426	551	316	533	322	644	363	655	348	1.228	419	645	355	80,7	117,1	88,6
Регион Шумадије и Западне Србије			3.856	4.397	2.559	3.824	2.220	2.914	1.592	3.486	1.939	4.550	2.858	4.303	2.590	3.624	2.184	3.771	2.285	2.916	1.739	2.961	1.681	3.618	2.066	4.206	2.452	3.722	2.066	84,6	98,7	88,5
9	Колубарска		253	592	329	499	283	420	237	495	274	711	452	691	422	527	310	432	277	400	251	428	248	431	250	532	323	514	290	86,8	119,0	96,6
10	Мачванска		541	297	170	280	177	202	108	198	117	287	181	282	164	222	131	220	124	221	125	184	101	283	170	240	151	218	133	73,4	99,1	90,8
11	Моравичка		368	836	466	683	407	532	315	640	347	800	486	875	526	693	422	701	432	473	281	566	306	629	368	925	526	767	427	91,7	109,4	82,9
12	Поморавска		432	489	280	368	209	321	171	424	248	531	334	519	315	415	246	361	218	351	214	364	191	385	207	451	256	401	219	82,0	111,1	88,9
13	Расинска		470	745	448	603	358	465	259	505	271	704	448	494	281	583	343	637	366	401	241	438	257	559	326	671	373	563	302	75,6	88,4	83,9
14	Рашка		491	352	211	342	198	300	157	403	224	453	283	407	257	341	215	302	186	276	158	304	173	431	229	372	236	392	220	111,4	129,8	105,4
15	Шумадијска		717	487	279	585	324	300	150	405	235	622	402	563	339	430	258	711	426	415	250	313	178	480	261	436	249	404	220	83,0	56,8	92,7
16	Златиборска		584	599	376	464	264	374	195	416	223	442	272	472	286	413	259	407	256	379	219	364	227	420	255	579	338	463	255	77,3	113,8	80,0
Регион Јужне и Источне Србије			4.011	4.774	2.725	4.182	2.377	3.098	1.691	4.183	2.256	4.649	3.011	4.369	2.637	3.904	2.271	3.330	2.016	2.951	1.730	3.006	1.741	3.741	2.127	4.416	2.482	3.754	2.130	78,6	112,7	85,0
17	Борска		401	469	257	417	234	307	164	441	239	666	436	521	331	516	324	429	222	244	138	449	252	417	244	643	353	333	199	71,0	77,6	51,8
18	Браничевска		223	288	150	270	163	155	96	210	116	244	148	188	105	193	111	228	147	165	105	199	116	229	130	266	150	207	126	71,9	90,8	77,8
19	Јабланичка		598	520	323	420	247	254	132	403	230	364	241	356	226	317	182	354	231	272	150	287	179	314	171	374	219	349	183	67,1	98,6	93,3
20	Нишавска		1.054	312	189	365	204	193	111	231	120	364	255	415	253	255	145	283	170	209	126	237	135	293	172	282	163	317	175	101,6	112,0	112,4
21	Пчињска		385	1.140	651	1.153	668	904	500	1.105	569	1.198	781	1.217	714	1.027	592	805	476	794	480	687	411	989	580	1.095	606	1.042	582	91,4	129,4	95,2
22	Пиротска		187	573	328	442	249	331	172	413	229	500	292	411	250	535	296	442	259	374	211	404	224	450	263	418	225	323	186	56,4	73,1	77,3
23	Подунавска		453	188	94	204	116	134	81	240	125	186	123	216	122	206	111	123	83	248	142	85	163	86	193	111	169	95	89,9	137,4	87,6	
24	Топличка		431	768	440	555	299	493	275	728	399	713	455	621	371	460	268	382	224	364	218	301	159	543	299	765	448	604	335	78,6	158,1	79,0
25	Зајечарска		280	516	293	356	197	327	160	412	229	414	280	424	265	395	242	284	204	281	160	300	180	343	182	380	207	410	249	79,5	144,4	107,9
Регион Косово и Метохија			110	95	54	307	169	89	50	56	29	238	163	83	50	96	63	60	31	31	19	41	19	82	48	57	32	51	36	53,7	85,0	89,5
Територијално неразврстани *			51	67	36	26	17	28	11	50	28	46	37	58	33	36	22	49	27	64	39	59	41	41	23	33	21	24	12	/	/	/
Република Србија			13.929	16.438	9.501	14.473	8.297	10.896	5.957	13.115	7.198	16.442	10.450	15.315	9.253	13.964	8.256	12.286	7.442	10.364	6.164	11.112	6.363	13.055	7.372	14.372	8.152	12.714	7.165	77,3	103,5	88,5

\* При трансферу података за одређени број пријава недостају подаци о седмашту послодаваца, па самим тим те пријаве на обавезно социјално осигурање није могуће територијално разврстати.

Графикон бр. 29 Запослени са евиденције у претходних годину дана по месецима  
Chart No. 29 - Persons recruited from the unemployment register by month in the previous year



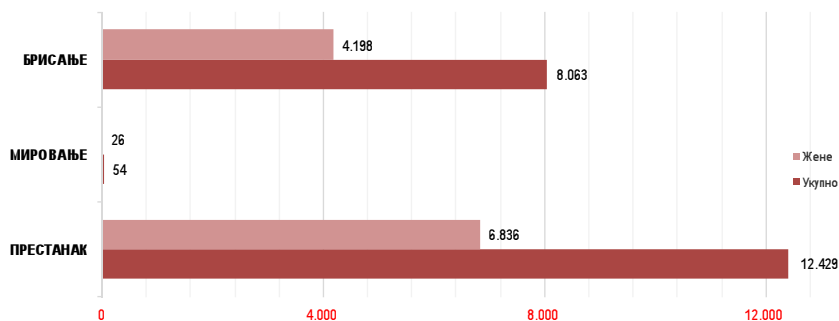
Графикон бр. 30 Запослени са евиденције по регионима и полу  
Chart No. 30 - Persons recruited from the unemployment register by region and sex



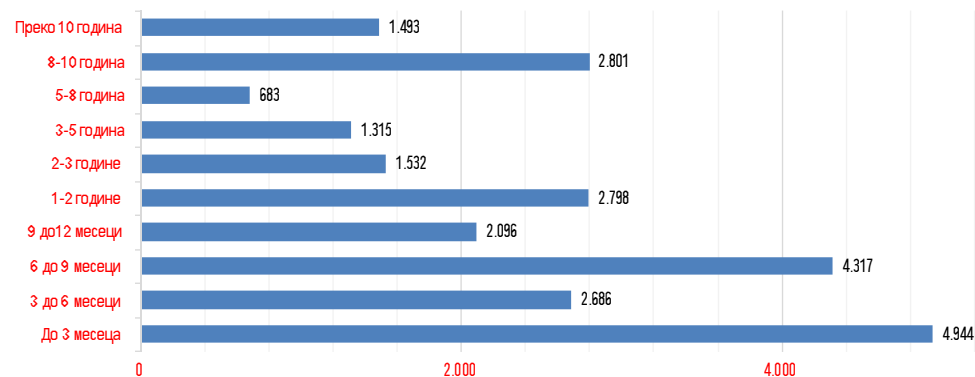
Брисани и престанак вођења евиденције незапослених лица према разлозима и трајању незапослености у току месеца МАЈА 2024. године	Укупно Total		Трајање незапослености								Преко 10 година Over 10 years	Persons deleted from the unemployment register and discontinued record keeping by reasons and duration of unemployment in MAY 2024	
	Укупно Total	Жене Women	До 3 месеца to 3 months	3-6 месеци 3-6 months	6-9 месеци 6-9 months	9-12 месеци 9-12 months	1-2 године 1-2 years	2-3 године 2-3 years	3-5 године 3-5 years	5-8 година 5-8 years			8-10 година 8-10 years
<b>БРИСАЊЕ</b>	<b>8.063</b>	<b>4.198</b>	<b>850</b>	<b>406</b>	<b>2.329</b>	<b>1.049</b>	<b>1.105</b>	<b>577</b>	<b>553</b>	<b>289</b>	<b>1.076</b>	<b>581</b>	<b>Removal from the registry</b>
Када лице не обавести Националну службу о свакој промени која утиче на стицање или губљење права или обавеза, најкасније пет дана од настанка промене.	168	92	10	3	24	11	36	23	9	7	29	16	When the person does not notify any change that affects the acquisition or loss of rights or obligations to the NES, no later than five days after the occurrence of the change
Када лице не обавести Националну службу о свакој промени која утиче на стицање или губљење права или обавеза, најкасније пет дана од настанка промене.	168	92	10	3	24	11	36	23	9	7	29	16	When the person does not notify any change that affects the acquisition or loss of rights or obligations to the NES, no later than five days after the occurrence of the change
Незапослени се брише са евиденције ано на захтев Националне службе не достави доказ о активном тражењу запослења	1	0	0	0	0	0	0	0	0	0	0	0	Unemployed person is removed from the registry if he/she fails to provide evidence of active job search at the request of National Employment Service
Када незапослено лице на захтев Националне службе не достави доказ о активном тражењу посла	1	0	0	0	0	0	0	0	0	0	0	0	When an unempl. person fails to provide evidence of active job seeking at the request of the NES
Незапослени се брише са евиденције ано обавља рад без закључног уговора о раду или уговора по основу којег остварује право на рад ван радног односа	1	0	0	0	1	0	0	0	0	0	0	0	An unemployed person is removed from the register if they perform work without a signed employment contract or a contract on the basis of which they exercise the right to work outside of an employment relationship
Када незапослено лице на евиденцији Националне службе обавља рад без уговора о раду код послодавца	1	0	0	0	1	0	0	0	0	0	0	0	When an unemployed person registered with the National Employment Service performs work for an employer without an employment contract
Незапослени се брише са евиденције ано одбије или својом кривицом напусти учешће у мери активне политике запошљавања	633	332	427	202	27	14	53	31	9	4	38	21	Unemployed person is removed from the registry if he/she refuses or fails to complete vocational education and training as a result of his/her own culpability in a programme of ALMM
Када незапослено лице одбије додатно образовање и обуку	10	6	2	0	1	0	2	1	0	0	0	0	When an unempl. person refuses to go to vocational education and training courses
Када незапослено лице својом кривицом прекине, односно не заврши додатно образовање и обуку	10	4	3	0	0	0	3	1	1	0	2	2	When an unempl. person terminates, or fails to complete vocational education and training as a result of his/her own culpability
Када незапослено лице одбије да прихвати понуђено учешће у програму активних мера за запошљавање	12	11	2	1	1	1	1	1	0	0	0	0	When an unempl. person refuses to accept offered participation in a programme of ALMM
Када се незапослено лице не одазове на индивидуални разговор	601	311	420	201	25	13	47	28	8	4	36	19	When an unempl. person fails to come to an individual interview
Незапослени се брише са евиденције ано одбије понуђено посредовање за одговарајуће запослење	4	4	1	1	1	1	1	1	0	0	1	1	An unemployed person is removed from the register if they refuse a suitable job offer.
Када незапослено лице одбије да прихвати понуђено одговарајуће запослење	3	3	0	0	1	1	1	1	0	0	1	1	When an unemployed person refuses a suitable job offer.
Када незапослено лице одбије рад на привременим и повременим пословима	1	1	1	1	0	0	0	0	0	0	0	0	
Незапослени се брише са евиденције ано се не јави Националној служби у роковима из Закона	7.249	3.769	407	199	2.276	1.023	1.015	522	534	278	1.007	543	Unemployed person is removed from the registry if he/she does not regularly report to the National Employment Service within legally prescribed time limits
Када се незапослено лице неоправдано не јави, или се не одазове на позив организације за запошљавање	7.249	3.769	407	199	2.276	1.023	1.015	522	534	278	1.007	543	When an unempl. person fails to come to an interview without justification, having been invited by the employment organisation
Незапослени се брише са евиденције ано се не јави послодавцу коме га упути Национална служба а ради се о упливању у вези са посредовањем за одговарајуће запослење	7	1	5	1	0	0	0	0	1	0	1	0	Unemployed person is removed from the registry if he/she does not contact the employer to which he/she has been referred by the National Employment Service as part of the placement services
Када се незапослено лице не јави послодавцу коме га упути Национална служба	7	1	5	1	0	0	0	0	1	0	1	0	When an unempl. person fails to show up to an interview with the employer having been sent by the NES
<b>МИРОВАЊЕ</b>	<b>54</b>	<b>26</b>	<b>39</b>	<b>17</b>	<b>10</b>	<b>6</b>	<b>2</b>	<b>2</b>	<b>1</b>	<b>0</b>	<b>0</b>	<b>0</b>	<b>Dormant/inactive status</b>
<b>Мировање права и обавеза по основу незапослености</b>	<b>54</b>	<b>26</b>	<b>39</b>	<b>17</b>	<b>10</b>	<b>6</b>	<b>2</b>	<b>2</b>	<b>1</b>	<b>0</b>	<b>0</b>	<b>0</b>	<b>Dormant/inactive status of unemployment rights and obligations</b>
Када незапослено лице обавља привремене и повремене послове	52	25	39	17	10	6	2	2	1	0	0	0	When an unemployed person is engaged in temporary or casual work
Када је лице на издржавању казне затвора, трајању притвора, изреченој мери безбедности, васпитној или заштитној мери, у трајању до шест месеци	1	0	0	0	0	0	0	0	0	0	0	0	When a person is serving a prison sentence, is in pre-trial detention, or is subject to a security measure, rehabilitation or protective measure, lasting up to six months.
У случају када је незапослени или његов брачни друг упућен на рад у иностранство у оквиру међународно-техничке или просветно-културне сарадње у дипломатска, конзуларна и друга представништва	1	1	0	0	0	0	0	0	0	0	0	0	When an unemployed person or their spouse is posted abroad to diplomatic, consular and other offices within international technical or educational-cultural cooperation
<b>ПРЕСТАНАК</b>	<b>12.429</b>	<b>6.836</b>	<b>4.055</b>	<b>2.263</b>	<b>1.978</b>	<b>1.041</b>	<b>1.691</b>	<b>953</b>	<b>761</b>	<b>394</b>	<b>1.725</b>	<b>912</b>	<b>Record keeping is discontinued</b>
Када лице започне осигурање по другом основу у складу са законом, односно за време трајања уговора о обављању привремених и повремених послова	1.088	594	349	194	224	108	175	95	57	26	112	67	When a person starts insurance on another basis in accordance with the law, i.e. for the duration of the contract on performing temporary and occasional jobs
Када лице започне осигурање по другом основу у складу са законом, односно за време трајања уговора о обављању привремених и повремених послова	1.088	594	349	194	224	108	175	95	57	26	112	67	When a person starts insurance on another basis in accordance with the law, i.e. for the duration of the contract on performing temporary and occasional jobs
Престанак вођења евиденције о лицу које тражи запослење ано испуни услове за остваривање права на старосну пензију или оствари право на породичну или инвалидску пензију, у складу са законом	373	252	7	4	20	11	24	14	22	13	244	168	Record keeping on a jobseeker is discontinued if he/she meets the requirements for an old-age pension or become eligible for a family or disability pension, in accordance with the law.
Када незапослено лице испуни услове за остваривање права на старосну пензију, или оствари право на породичну или инвалидску пензију у складу са законом	373	252	7	4	20	11	24	14	22	13	244	168	When an unemployed person meets the requirements for an old-age pension, or becomes eligible for a family or disability pension, in accordance with the law
Престанак вођења евиденције о лицу које тражи запослење ано лице наврши 65 година живота	567	116	9	1	24	7	19	3	13	2	192	6	Record keeping on a jobseeker is discontinued when he/she turns 65
Када незапослено лице наврши 65 година живота	567	116	9	1	24	7	19	3	13	2	192	6	When an unemployed person has turned 65 years of age
Престанак вођења евиденције о лицу које тражи запослење ано постане потпуно неспособан за рад у складу са законом	20	8	3	1	2	1	3	3	1	0	2	1	Record keeping on a jobseeker is discontinued if he/she becomes completely incapable of working, in accordance with the law

Брисани и престанак вођења евиденције незапослених лица према разлозима и трајању незапослености у току месеца МАЈА 2024. године	укупно Total		Трајање незапослености					Duration of unemployment					Преко 10 година Over 10	Persons deleted from the unemployment register and discontinued record keeping by reasons and duration of unemployment in MAY 2024
	Укупно Total	Жене Women	До 3 месеца to 3 months	3-6 месеци 3-6 months	6-9 месеци 6-9 months	9-12 месеци 9-12 months	1-2 године 1-2 years	2-3 године 2-3 years	3-5 године 3-5 years	5-8 година 5-8 years	8-10 година 8-10 years			
Када незапослено лице у складу са одговарајућим законским прописима постане потпуно неспособно за рад	20	8	3	1	2	1	3	3	1	0	2	1	When an unempl. person becomes completely incapable for work according to the relevant legal provisions	
<b>Престанак вођења евиденције о лицу које тражи запослење ано се лице одјави са евиденције</b>	<b>334</b>	<b>212</b>	<b>86</b>	<b>60</b>	<b>51</b>	<b>27</b>	<b>55</b>	<b>27</b>	<b>19</b>	<b>7</b>	<b>41</b>	<b>30</b>	<b>Record keeping on a jobseeker is discontinued for individuals who de-register</b>	
Када се незапослено лице само одјави са евиденције организације за запошљавање	319	199	84	58	49	25	55	27	17	6	38	27	When an unempl. person files a request to be deleted	
У случају преселена незапосленог лица	15	13	2	2	2	2	0	0	2	1	3	3	In the case when the unemployed person has moved to other place of reside	
<b>Престанак вођења евиденције о лицу које тражи запослење ано ступи на издржавање казне затвора, изречене мере безбедности, васпитне или заштитне мере, у трајању дужем од шест месеци</b>	<b>1</b>	<b>1</b>	<b>0</b>	<b>0</b>	<b>1</b>	<b>1</b>	<b>0</b>	<b>0</b>	<b>0</b>	<b>0</b>	<b>0</b>	<b>0</b>	<b>Record keeping on a jobseeker is discontinued when he/she starts serving a prison sentence or when security, corrective or protective measures have been imposed on him/her in duration longer than 6 months</b>	
Када незапослено лице ступи на издржавање казне затвора, или буде примљено у установу ради примене изречене мере безбедности, васпитне или заштитне мере, у трајању дужем од 6 месеци	1	1	0	0	1	1	0	0	0	0	0	0	When an unempl. person begins serving his/her time in prison, or is committed into an institution on account of a pronounced measure of safety, reform or protection, for a period longer than 6 months	
<b>Престанак вођења евиденције о лицу које тражи запослење у случају смрти</b>	<b>31</b>	<b>13</b>	<b>2</b>	<b>1</b>	<b>0</b>	<b>0</b>	<b>0</b>	<b>0</b>	<b>1</b>	<b>1</b>	<b>9</b>	<b>3</b>	<b>Record keeping is discontinued in case of death of a jobseeker</b>	
У случају смрти незапосленог лица	31	13	2	1	0	0	0	0	1	1	9	3	In the case when the unemployed person has moved to other place of reside	
<b>Престанак вођења евиденције о незапосленом лицу ано заснује радни однос, или започне осигурање по другом основу у складу са законом</b>	<b>10.013</b>	<b>5.638</b>	<b>3.599</b>	<b>2.002</b>	<b>1.656</b>	<b>886</b>	<b>1.414</b>	<b>810</b>	<b>648</b>	<b>345</b>	<b>1.124</b>	<b>636</b>	<b>Record keeping on an unemployed person is discontinued when he/she enters into employment or becomes insured on other grounds in accordance with the law</b>	
Када незапослено лице заснује радни однос са пуним радним временом на одређено време	6.582	3.891	2.646	1.571	1.136	635	888	523	415	226	648	381	When an unemployed person enters a full-time labour relation with a fixed-term contract	
Када незапослено лице заснује предузеће или радњу, или почне да се бави пољопривредом као јединим или основним занимањем и обавезно је осигурано по основу катастарског прихода	2.759	1.455	705	328	395	196	467	260	192	97	404	226	When an unemployed person enters a full-time labour relation with an indefinite term contract	
Када незапослено лице заснује радни однос са пуним радним временом на неодређено време	665	287	246	102	122	53	59	27	41	22	70	27	When an unempl. person establishes a company or an enterprise, or starts to work in agriculture as his/her only or basic occupation and is compulsory to be insured on account of the cadaster revenue	
Када незапослено лице оснује самосталну делатност средствима НСЗ	2	1	1	0	1	1	0	0	0	0	0	0	When an unemployed person starts own business using NES financial support	
Када незапослено лице заснује радни однос са непуним радним временом на одређено време	4	3	1	1	2	1	0	0	0	0	1	1	When an unemployed person enters a part-time labour relation with an indefinite term contract	
Када незапослено лице заснује радни однос са непуним радним временом на неодређено време	1	1	0	0	0	0	0	0	0	0	1	1	When an unemployed person enters a part-time labour relation with an indefinite term contract	
<b>Престанак вођења евиденције о незапосленом лицу ано постане редован ученик односно студент, ано је млађи од 26 година живота</b>	<b>2</b>	<b>2</b>	<b>0</b>	<b>0</b>	<b>0</b>	<b>0</b>	<b>1</b>	<b>1</b>	<b>0</b>	<b>0</b>	<b>1</b>	<b>1</b>	<b>Record keeping on an unemployed person is discontinued if he/she becomes a regular pupil/student, on condition that he/she is under 26 years of age</b>	
Када незапослено лице постане редован ученик, односно студент ако је млађи од 26 година живота	2	2	0	0	0	0	1	1	0	0	1	1	When an unemployed person who is under 26 years of age becomes a regular pupil/student	
<b>УКУПНО</b>	<b>20.546</b>	<b>11.060</b>	<b>4.944</b>	<b>2.686</b>	<b>4.317</b>	<b>2.096</b>	<b>2.798</b>	<b>1.532</b>	<b>1.315</b>	<b>683</b>	<b>2.801</b>	<b>1.493</b>	<b>TOTAL</b>	

Графикон бр. 31 Брисани и престанак вођења евиденције према разлозима  
Chart No. 31 - Persons deleted from the register and discontinued record keeping by reasons



Графикон бр. 32 Брисани и престанак вођења евиденције према дужини трајања незапослености  
Chart No. 32 - Persons deleted from the register and discontinued record keeping by duration of unemployment



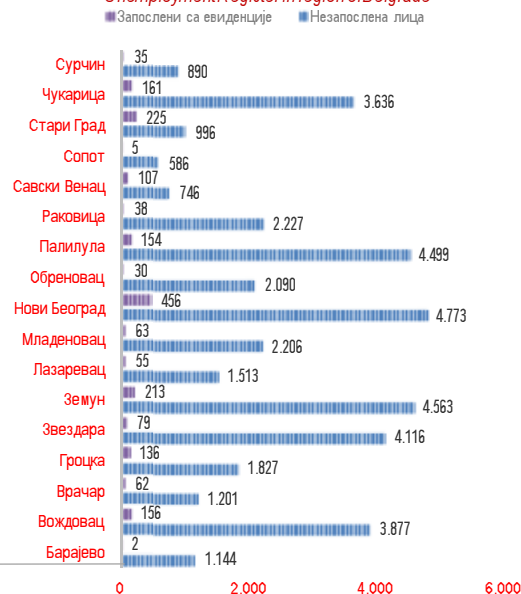
# T15 ПОДАЦИ О НЕЗАПОСЛЕНОСТИ И ЗАПОШЉАВАЊУ ПО ОБЛАСТИМА И ОПШТИНАМА

## UNEMPLOYMENT AND EMPLOYMENT DATA BY COUNTIES AND MUNICIPALITIES

Регион/Област/Град-општина Region/County/municipality	Незапослена лица Unemployed persons		Новопријављени Newly registered		Пријављене потребе за запошљавањем Requests for job matching services in vacancy filling			Запослени са евиденције Recruited from the register	
	Укупно Total	Жене Women	Укупно Total	Жене Women	Укупно Total	Неодређено Indefinite term	Одређено Fixed-term	Укупно Total	Жене Women
Београдски регион	40.890	25.532	2.203	1.335	7.775	1.740	5.843	1.977	1.130
Београдска област	40.890	25.532	2.203	1.335	7.775	1.740	5.843	1.977	1.130
Барајево	1.144	633	65	25	56	14	42	2	2
Вождовац	3.877	2.408	222	137	317	47	268	156	82
Врачар	1.201	769	64	44	1.060	293	712	62	32
Гроцка	1.827	1.100	106	58	131	28	103	136	74
Звездара	4.116	2.585	210	134	244	18	225	79	52
Земун	4.563	2.921	257	160	1.244	109	1.135	213	125
Лазаревац	1.513	1.153	84	59	63	15	48	55	32
Младеновац	2.206	1.249	92	48	43	6	37	63	41
Нови Београд	4.773	3.001	223	138	1.811	584	1.222	456	253
Обреновац	2.090	1.457	95	61	191	15	176	30	14
Палилула	4.499	2.847	253	157	681	145	530	154	91
Раковица	2.227	1.364	137	84	146	17	129	38	18
Савски Венац	746	437	36	22	535	98	368	107	67
Сопот	586	313	22	11	26	0	26	5	2
Стари Град	996	595	54	29	761	288	421	225	135
Чукарица	3.636	2.181	212	125	236	41	193	161	92
Сурчин	890	519	71	43	230	22	208	35	18
Регион Војводине	77.365	41.829	4.151	2.184	4.627	738	3.716	3.186	1.791
Северно - бачка	6.009	3.174	320	160	283	28	255	313	185
Бачка Топола	1.408	772	54	28	33	2	31	35	20
Мали Иђош	1.371	759	33	10	7	0	7	38	24
Суботица - град	3.230	1.643	233	122	243	26	217	240	141
Средње - банатска	9.215	4.912	443	244	559	86	466	175	102
Житиште	1.323	679	54	29	8	8	0	10	6
Зрењанин - град	4.542	2.547	251	150	531	78	451	141	84
Нова Црња	875	399	43	25	2	0	2	5	4
Нови Бечеј	1.416	726	61	28	18	0	13	13	5
Сечањ	1.059	561	34	12				6	3
Северно - банатска	5.126	2.620	245	127	195	18	172	215	126
Ада	350	176	7	4	8	6	2	31	22
Кањижа	819	447	29	14	7	1	4	40	21
Кикинда	1.990	1.020	134	73	158	9	148	81	48
Нови Кнежевац	667	310	14	6	2	0	0	10	6
Сента	835	428	40	20	17	2	15	52	29
Чока	465	239	21	10	3	0	3	1	0
Јужно - банатска	14.313	7.793	681	340	515	110	366	523	299
Алибунар	1.318	687	51	24	11	1	10	22	11
Ковачица	1.361	643	68	29	0	0	0	16	11
Ковин	2.371	1.046	102	50	58	4	54	129	81
Опово	1.761	908	63	26	60	0	60	13	5
Панчево - град	1.748	1.007	68	38	97	10	86	52	32
Бела Црква	550	275	15	4	1	1	0	9	6
Вршац	4.466	2.870	280	153	288	94	156	278	151
Пландиште	738	357	34	16	0	0	0	4	2
Западно - бачка	10.112	4.796	504	240	120	14	63	244	139
Апатин	2.057	1.037	77	34	43	2	1	33	15
Кула	2.428	1.186	129	53	23	2	18	73	43
Оџаци	1.396	652	88	47	20	3	17	31	17
Сомбор - град	4.231	1.921	210	106	34	7	27	107	64
Јужно - бачка	23.800	13.796	1.469	815	1.904	285	1.541	1.071	585
Бач	1.247	647	94	49	7	7	0	18	12
Бачка Паланка	3.248	1.810	187	92	44	16	28	56	29
Бачки Петровац	262	138	13	6	1	0	1	34	16
Беоцин	715	403	27	15	16	4	12	8	4
Бечеј	1.578	895	97	57	22	4	18	39	23
Жабал	942	531	64	30	2	2	0	12	9
Нови Сад - град	9.833	6.004	689	411	1.397	202	1.117	811	448
Србобран	1.224	689	61	29	3	2	1	18	10
Сремски Карловци	243	138	14	9	4	3	1	5	2
Темерин	967	589	62	38	22	7	15	23	13
Тител	549	277	45	25	8	3	5	7	4
Врбас	2.992	1.675	116	54	378	35	343	40	15
Петроварадин	0	0	0	0	0	0	0	0	0
Сремска	8.790	4.738	489	258	1.051	197	853	645	355
Инђија	1.301	679	67	35	255	46	208	83	52
Ириг	669	335	19	11	7	1	6	16	11
Пећинци	472	276	23	14	201	68	133	32	17
Рума	1.921	1.061	116	68	229	29	200	46	28
Сремска Митровица - град	2.016	1.093	143	70	167	13	154	115	58
Стара Пазова	945	513	63	34	188	36	152	306	158
Шид	1.466	781	58	26	4	4	0	47	31

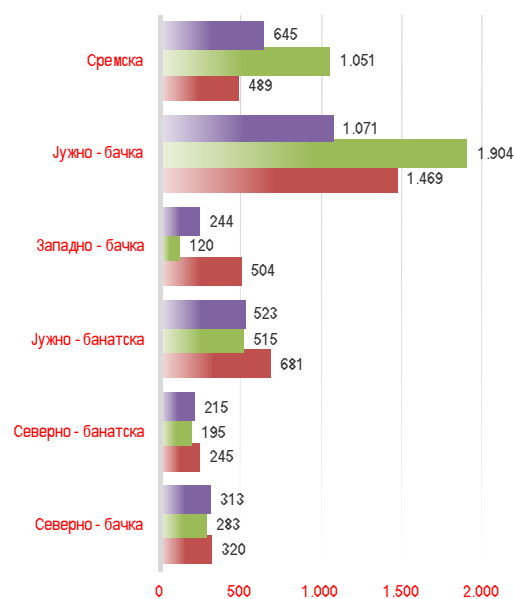
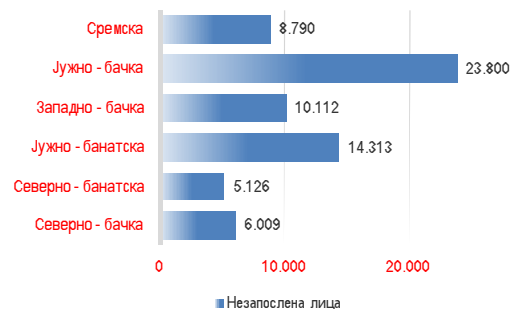
Графикон бр. 33 Незапослена лица и запошљавање Београдски регион

Chart No. 33 - Unemployed persons and recruited from the NES Unemployment Register in region of Belgrade



Графикон бр. 34 Незапослена лица, запошљавање, новопријављени и пријављене потребе за регион Војводине

Chart No. 34 - Unemployed, recruited from the NES Unemployment Register, newly registered persons and request for job matching services in

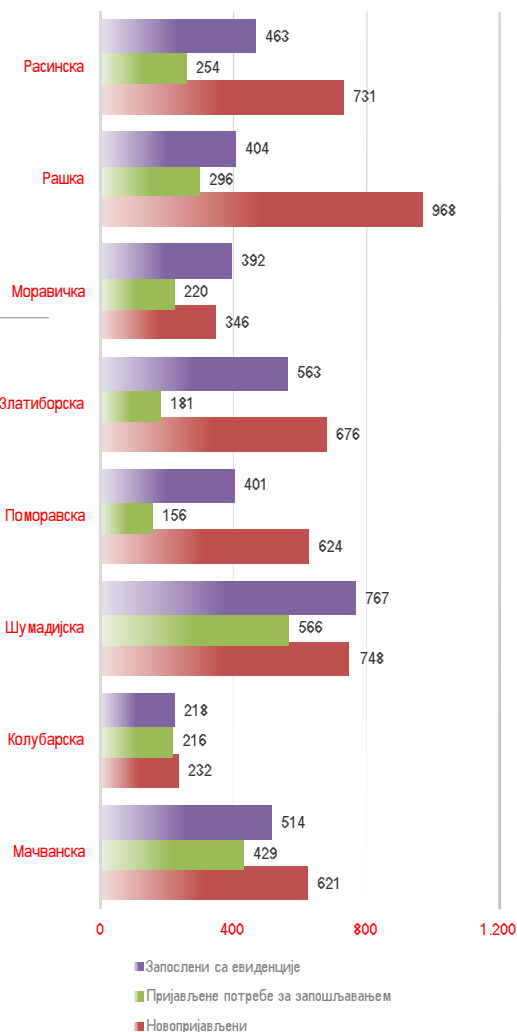
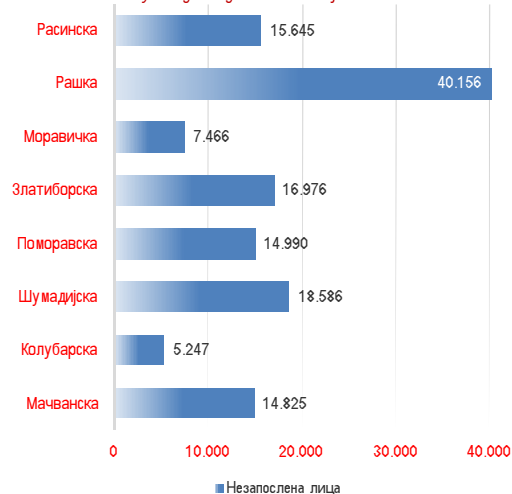


# T15 ПОДАЦИ О НЕЗАПОСЛЕНОСТИ И ЗАПОШЉАВАЊУ ПО ОБЛАСТИМА И ОПШТИНАМА

## UNEMPLOYMENT AND EMPLOYMENT DATA BY COUNTIES AND MUNICIPALITIES

Регион/Област/Град-општина Region/County/municipality	Незапослена лица Unemployed persons		Новопријављени Newly registered		Пријављене потребе за запошљавањем Requests for jobmatching services in vacancy filling			Запослени са евиденције Recruited from the register	
	Укупно Total	Жене Women	Укупно Total	Жене Women	Укупно Total	Неодређено Indefinite term		Укупно Total	Жене Women
						Одређено Fixed-term			
Регион Шумадије и Западне Србије	133.891	75.884	4.946	2.738	2.318	575	1.567	3.722	2.066
Мачванска	14.825	8.201	621	322	429	104	325	514	290
Богатић	1.915	999	65	29	33	33	0	15	12
Владимирци	708	395	13	10	14	13	1	5	5
Коцељева	971	519	30	15	22	2	20	9	3
Шабац - град	3.989	2.276	219	116	120	45	75	231	128
Крупањ	1.278	657	47	18	0	0	0	34	16
Лозница - град	3.614	1.977	198	106	237	8	229	175	106
Љубовија	1.410	807	24	15	0	0	0	24	8
Мали Зворник	940	571	25	13	3	3	0	21	12
Колубарска	5.247	3.044	232	124	216	18	189	218	133
Ваљево - град	2.925	1.672	120	64	167	16	147	128	76
Лајковац	409	269	17	11	13	1	7	21	14
Љиг	293	189	11	4	0	0	0	7	4
Мионица	262	148	22	8	3	0	3	13	9
Осечина	671	356	18	8	1	1	0	28	14
Уб	687	410	44	29	32	0	32	21	16
Шумадијска	18.586	11.052	748	418	566	38	507	767	427
Аранђеловац	2.669	1.677	88	52	8	4	4	44	26
Баточина	1.383	751	44	15	1	1	0	21	10
Кнић	730	439	27	14	13	0	13	9	4
Крагујевац - град	11.194	6.694	500	283	311	21	270	640	357
Рача (Крагујевачка)	641	375	17	10	111	3	108	13	10
Топола	1.297	749	43	30	11	9	1	20	11
Лапово	672	367	29	14	111	0	111	20	9
Поморавска	14.990	8.348	624	317	156	60	67	401	219
Деспотовац	1.198	679	33	20	17	15	2	30	18
Параћин	4.417	2.524	168	106	26	11	8	63	34
Рековац	853	414	29	12	11	9	2	5	4
Јагодина - град	5.638	3.171	245	119	36	8	14	204	119
Свилајнац	1.099	613	53	20	6	2	0	29	9
Ђуприја	1.785	947	96	40	60	15	41	70	35
Златиборска	16.976	9.330	676	361	181	79	76	563	302
Ариље	814	444	22	17	11	9	1	4	1
Бајина Башка	1.367	767	59	28	17	12	1	51	30
Косјерић	341	193	14	6	1	1	0	6	1
Пожега	890	505	49	25	41	6	31	32	16
Ужице - град	2.357	1.303	119	61	43	12	14	212	109
Ужице	2.146	1.182	106	54	41	10	14	211	109
Севојно	211	121	13	7	2	2	0	1	0
Чајетина	416	208	25	12	15	0	15	63	31
Нова Варош	1.132	609	40	19	7	4	3	14	12
Прибој	2.867	1.534	79	35	26	25	1	11	5
Пријеполје	3.350	1.906	122	64	20	10	10	129	72
Сјеница	3.442	1.861	147	94	0	0	0	41	25
Моравичка	7.466	4.288	346	234	220	86	105	392	220
Горњи Милановац	778	493	45	28	33	11	20	74	39
Ивањица	2.629	1.379	73	37	68	40	10	61	36
Лучани	702	405	12	10	4	0	3	28	16
Чачак - град	3.357	2.011	216	159	115	35	72	229	129
Рашка	40.156	22.477	968	533	296	156	84	404	220
Врњачка Бања	1.867	1.032	88	44	23	6	17	70	35
Краљево - град	5.614	3.453	300	177	82	17	59	176	91
Рашка	1.558	862	94	47	73	20	3	83	50
Нови Пазар - град	22.896	12.691	351	195	112	107	5	53	31
Тутин	8.221	4.439	135	70	6	6	0	22	13
Расинска	15.645	9.144	731	429	254	34	214	463	255
Александровац	2.315	1.372	66	42	10	10	0	54	25
Брус	1.503	803	167	133	4	4	0	110	54
Варварин	940	534	43	25	13	0	13	10	8
Крушевац - град	7.244	4.383	310	157	183	20	157	220	131
Трстеник	2.902	1.595	115	61	44	0	44	52	27
Ћијевац	741	457	30	11	0	0	0	17	10

Графикон бр. 35 Незапослена лица, запошљавање, новопријављени и пријављене потребе за регион Шумадије и Западне Србије  
Chart No. 35 - Unemployed, recruited from the NES Unemployment Register, newly registered persons and request for jobmatching services in vacancy filling in region of Sumadija and West Serbia



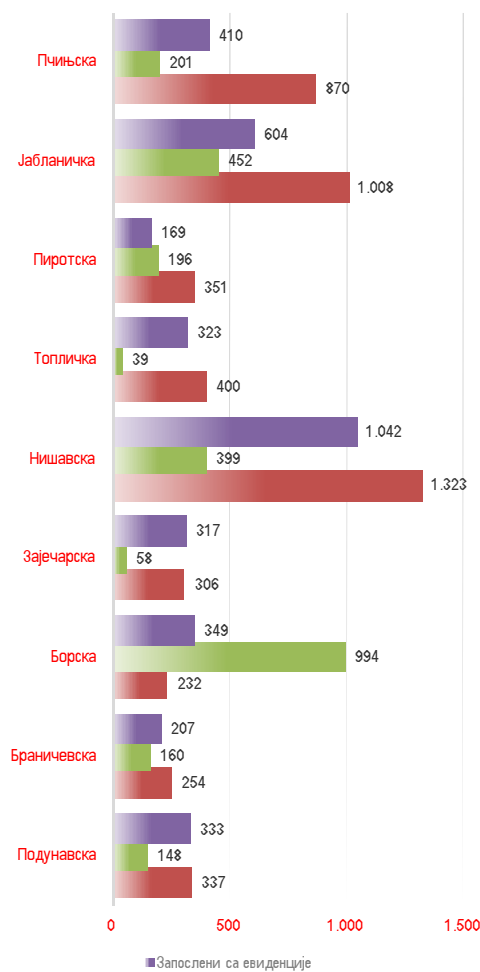
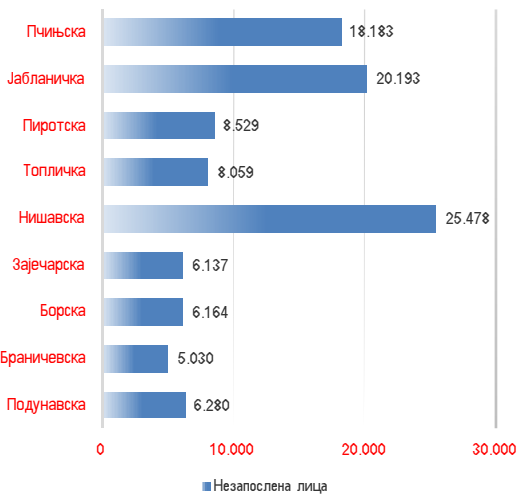
# T15 ПОДАЦИ О НЕЗАПОСЛЕНОСТИ И ЗАПОШЉАВАЊУ ПО ОБЛАСТИМА И ОПШТИНАМА

## UNEMPLOYMENT AND EMPLOYMENT DATA BY COUNTIES AND MUNICIPALITIES

Регион/Област/Град-општина Region/County/municipality	Незапослена лица Unemployed persons		Новопријављени Newly registered		Пријављене потребе за запошљавањем Requests for jobmatching services in vacancy filling			Запослени са евиденције Recruited from the register	
	Укупно Total	Жене Women	Укупно Total	Жене Women	Укупно Total	Неодређено Indefinite term	Одређено Fixed-term	Укупно Total	Жене Women
Регион Јужне и Источне Србије	104.053	56.425	5.081	2.519	2.647	845	1.723	3.754	2.130
Подноavsка	6.280	3.654	337	170	148	59	81	333	199
Велика Плана	1.811	1.012	79	34	37	16	19	122	79
Смедерево - град	2.465	1.446	175	97	97	40	51	165	92
Смедеревска Паланка	2.004	1.196	83	39	14	3	11	46	28
Браничевска	5.030	3.056	254	148	160	23	137	207	126
Велико Градишће	541	285	31	18	2	2	0	33	22
Голубац	235	138	11	5	4	4	0	3	0
Жабари	164	77	12	7	0	0	0	5	3
Жагубица	133	75	4	2	23	0	23	2	2
Кучево	320	168	12	7	21	11	10	32	17
Мало Црниће	221	125	14	11	1	0	1	3	2
Петровац	828	443	47	25	79	1	78	22	12
Пожаревац - град	2.588	1.745	123	73	30	5	25	107	68
Пожаревац	1.479	925	100	53	30	5	25	92	58
Костолац	1.109	820	23	20	0	0	0	15	10
Борска	6.164	3.796	232	124	994	56	934	349	183
Бор	2.340	1.638	98	62	978	55	919	161	84
Кладово	1.322	703	37	19	0	0	0	61	30
Мајданпек	1.036	654	30	12	4	1	3	59	28
Неготин	1.466	801	67	31	12	0	12	68	41
Зајечарска	6.137	3.239	306	145	58	16	41	317	175
Бољевац	574	337	17	9	1	1	0	38	23
Зајечар - град	2.664	1.489	108	59	16	5	10	147	83
Књажевац	2.006	929	133	56	41	10	31	99	54
Сокобања	893	484	48	21	0	0	0	33	15
Нишавска	25.478	13.874	1.323	680	399	55	343	1.042	582
Алексинач	4.378	2.294	191	92	20	2	18	204	108
Гаџин Хан	488	190	37	14	1	0	1	6	4
Дољевац	1.029	475	60	27	2	0	2	24	17
Мерошина	1.330	652	59	25	6	0	6	14	8
Ражањ	359	170	14	5	2	0	2	5	1
Сврђин	990	498	40	17	4	1	3	6	2
Ниш - град	16.904	9.595	922	500	364	52	311	783	442
Ниш-Нишка Бања	1.154	572	84	43	21	1	20	21	12
Ниш-Пантелеј	3.312	1.993	188	108	56	0	55	40	18
Ниш-Црвени Крст	2.392	1.347	133	72	71	3	68	61	37
Ниш-Палилула	5.029	2.719	288	148	92	25	67	155	97
Ниш-Медиана	5.017	2.964	229	129	124	23	101	506	278
Топличка	8.059	3.933	400	176	39	16	13	323	186
Блаце	880	425	39	25	3	0	3	16	9
Житорађа	1.594	814	92	38	6	3	0	11	5
Куршумлија	1.728	818	58	26	14	6	1	12	7
Прокупље	3.857	1.876	211	87	16	7	9	284	165
Пиротска	8.529	4.669	351	160	196	75	68	169	95
Бабушница	1.254	576	30	10	7	4	2	8	5
Бела Паланка	1.671	821	54	20	30	26	4	19	15
Димитровград	770	374	25	16	54	16	38	15	6
Пирот	4.834	2.898	242	114	105	29	24	127	69
Јабланичка	20.193	10.181	1.008	474	452	392	59	604	335
Бојник	1.588	817	111	49	0	0	0	12	6
Власотинце	3.361	1.829	126	58	394	383	11	45	25
Лебане	3.075	1.523	137	53	4	0	4	39	21
Лесковац - град	11.298	5.564	612	299	54	9	44	499	279
Медвеђа	754	406	20	14	0	0	0	9	4
Црна Трава	117	42	2	1	0	0	0	0	0
Пчињска	18.183	10.023	870	442	201	153	47	410	249
Босилеград	1.280	565	27	12	1	1	0	27	18
Бујановац	3.662	1.943	165	82	1	0	1	38	23
Владичин Хан	1.774	969	99	50	132	129	3	50	33
Врање - град	4.107	2.339	248	131	33	6	26	157	94
Прешево	3.907	2.330	204	101	9	3	6	45	27
Сурдулица	1.880	1.069	64	38	22	13	9	80	47
Трговиште	772	378	25	13	2	0	2	13	7
Врањска Бања	801	430	38	15	1	1	0	0	0

Графикон бр.36 Незапослена лица, запошљавање, новопријављени и пријављене потребе за регион Јужне и Источне Србије

Chart No. 36 - Unemployed, recruited from the NES Unemployment Register, newly registered persons and request for jobmatching services in

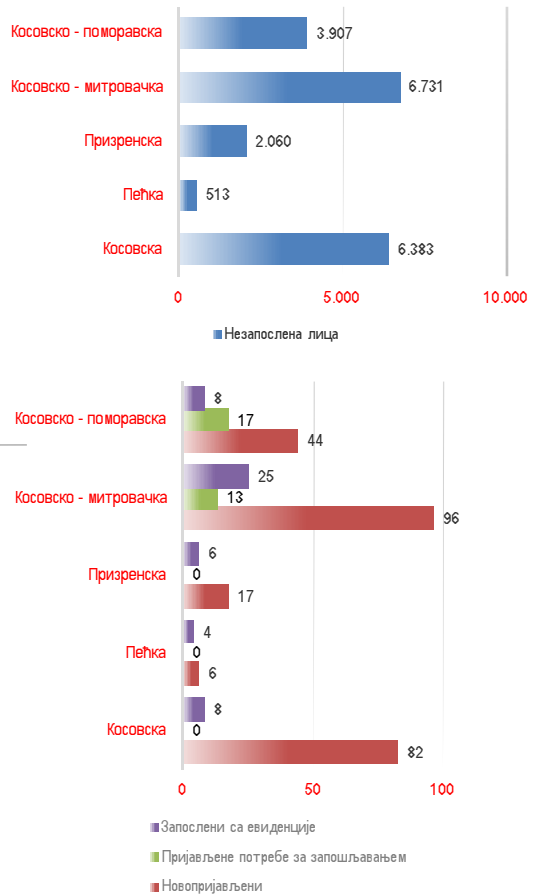


# T15 ПОДАЦИ О НЕЗАПОСЛЕНОСТИ И ЗАПОШЉАВАЊУ ПО ОБЛАСТИМА И ОПШТИНАМА

## UNEMPLOYMENT AND EMPLOYMENT DATA BY COUNTIES AND MUNICIPALITIES

Регион/Област/Град-општина Region/County/municipality	Незапослена лица Unemployed persons		Новопријављени Newly registered		Пријављене потребе за запошљавањем Requests for jobmatching services in vacancy filling			Запослени са евиденције Recruited from the register	
	Укупно Total	Жене Women	Укупно Total	Жене Women	Укупно Total	Неодређено Indefinite term	Одређено Fixed-term	Укупно Total	Жене Women
Регион Косово и Метохија	19.594	11.128	245	126	30	24	6	51	36
Косовска	6.383	3.479	82	39	0	0	0	8	6
Глоговац	2	2	0	0	0	0	0	0	0
Качаник	6	2	2	1	0	0	0	0	0
Косово Поље	517	292	6	4	0	0	0	1	1
Липљан	1.280	670	13	5	0	0	0	0	0
Обилић	489	281	12	6	0	0	0	0	0
Подујево	10	6	0	0	0	0	0	0	0
Приштина - град	1.679	923	25	14	0	0	0	4	3
Урошевац	131	72	1	0	0	0	0	0	0
Штимље	13	6	0	0	0	0	0	0	0
Штрпце	2.256	1.225	23	9	0	0	0	3	2
Пећка	513	286	6	4	0	0	0	4	4
Дечани	6	4	0	0	0	0	0	0	0
Ђаковица	27	15	2	1	0	0	0	0	0
Исток	146	75	0	0	0	0	0	4	4
Клина	80	45	3	2	0	0	0	0	0
Пећ	254	147	1	1	0	0	0	0	0
Призренска	2.060	1.173	17	8	0	0	0	6	4
Ораховац	140	87	2	1	0	0	0	0	0
Призрен	341	181	10	5	0	0	0	5	3
Сува Река	45	20	4	1	0	0	0	0	0
Гора	1.534	885	1	1	0	0	0	1	1
Косовско - митровачка	6.731	3.826	96	46	13	7	6	25	18
Вучитрн	405	219	0	0	0	0	0	1	1
Зубин Поток	1.119	616	11	7	0	0	0	0	0
Лепосавић	2.161	1.303	35	17	11	5	6	9	5
Србица	43	31	0	0	0	0	0	0	0
Косовска Митровица	2.183	1.227	28	15	2	2	0	10	7
Звечан	820	430	22	7	0	0	0	5	5
Косовско - поморавска	3.907	2.364	44	29	17	17	0	8	4
Витина	477	288	6	3	0	0	0	0	0
Гњилане	1.906	1.159	19	11	4	4	0	5	2
Косовска Каменица	1.286	794	19	15	13	13	0	3	2
Ново Брдо	238	123	0	0	0	0	0	0	0
Територијално	0	0	0	0	226	33	192	24	12
<b>Република Србија</b>	<b>375.793</b>	<b>210.798</b>	<b>16.626</b>	<b>8.902</b>	<b>17.623</b>	<b>3.955</b>	<b>13.047</b>	<b>12.714</b>	<b>7.165</b>

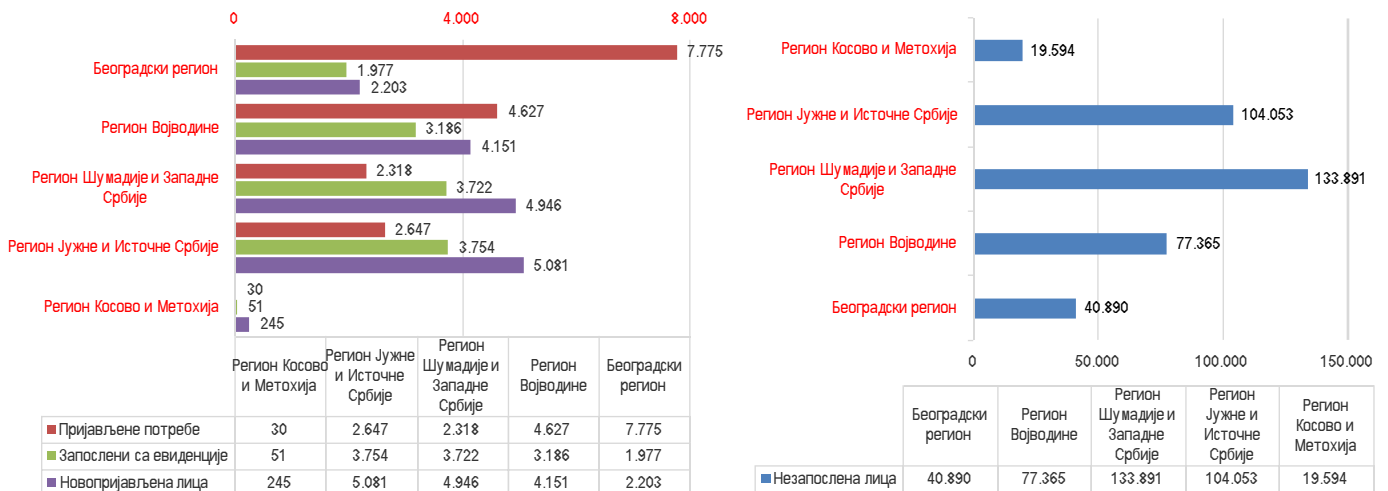
Графикон бр. 37 Незапослена лица, запошљавање, новопријављени и пријављене потребе за регион Косова и Метохије  
Chart No. 37 - Unemployed, recruited from the NES Unemployment Register, newly registered persons and request for jobmatching services in vacancy filling in region of Kosovo and Metohia



\* Подаци о запошљавању добијају се трансфером података из Централног регистра обавезног социјалног осигурања

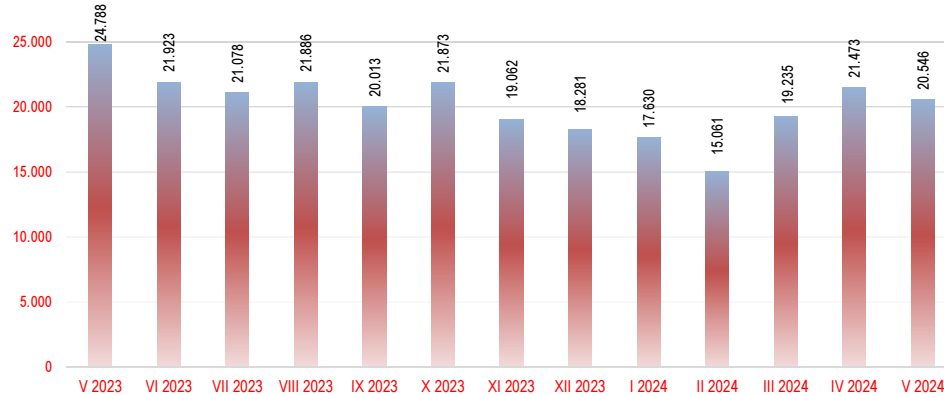
На основу члана 94. Закона о запошљавању и осигурању за случај незапослености ("Сл. гласник РС", број 36/09) и члана 30. Правилника о ближеј садржини података и начину вођења евиденција у области запошљавања ("Сл. гласник РС", бр. 15/2010) подаци о реализацији потребе за запошљавањем воде се према седишту послодавца. Чланом 18. став 2 Закона о централном регистру обавезног социјалног осигурања ("Сл. гласник РС", бр. 30/2010) предвиђено је да организације обавезног социјалног осигурања преузимају из Јединствене базе податке неопходне за вођење матичне евиденције, односно друге евиденције прописане законом који уређује пензијско и инвалидско осигурање, здравствено осигурање и осигурање за случај незапослености. При трансферу података за одређени број пријава недостају подаци о седишту послодавца, па самим тим те пријаве на обавезно социјално осигурање није могуће територијално разврстати.

Графикон бр. 38 Незапослена лица, запошљавање, новопријављени и пријављене потребе по регионима

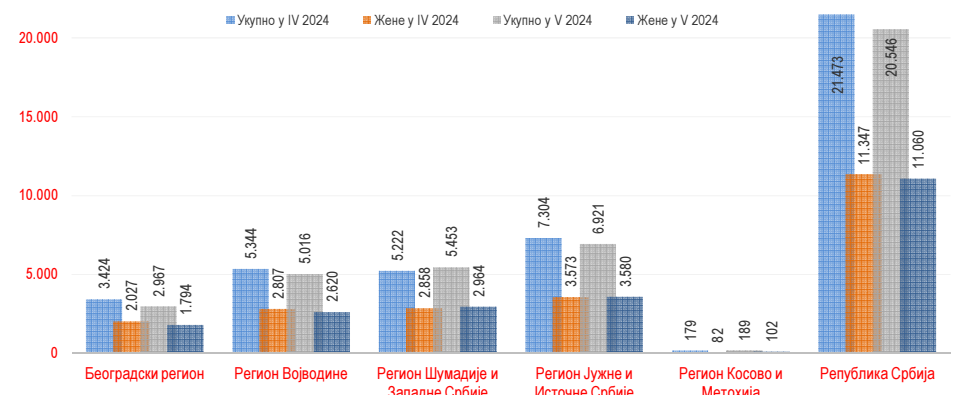


Редни број No	Област County	Ø 2023	V 2023		VI 2023		VII 2023		VIII 2023		IX 2023		X 2023		XI 2023		XII 2023		I 2024		II 2024		III 2024		IV 2024		Индекси Index					
			Укупно Total	Жене Women	Укупно Total	Жене Women	Укупно Total	Жене Women	Укупно Total	Жене Women	Укупно Total	Жене Women	Укупно Total	Жене Women	Укупно Total	Жене Women	Укупно Total	Жене Women	Укупно Total	Жене Women	Укупно Total	Жене Women	Укупно Total	Жене Women	Укупно Total	Жене Women	Укупно Total	Жене Women	V 2024 / 2023	V 2024 / XII 2023	V 2024 / IV 2024	
Београдски регион			3.333	3.769	2.274	3.307	1.980	3.315	1.906	3.256	1.904	3.186	1.962	3.353	2.028	2.848	1.704	3.012	1.814	2.842	1.703	2.192	1.307	2.939	1.753	3.424	2.027	2.967	1.794	78,7	98,5	86,7
1	Београдска област	3.333	3.769	2.274	3.307	1.980	3.315	1.906	3.256	1.904	3.186	1.962	3.353	2.028	2.848	1.704	3.012	1.814	2.842	1.703	2.192	1.307	2.939	1.753	3.424	2.027	2.967	1.794	78,7	98,5	86,7	
Регион Војводине			5.153	5.936	3.170	5.245	2.774	5.119	2.709	5.287	2.842	4.884	2.648	5.343	2.916	4.633	2.578	4.186	2.306	4.885	2.466	3.877	1.960	4.472	2.346	5.344	2.807	5.016	2.620	84,5	119,8	93,9
2	Јужно - бачка	1.930	2.096	1.132	1.939	1.090	1.897	1.093	2.002	1.087	1.850	1.039	1.987	1.119	1.897	1.064	1.645	979	1.659	939	1.398	745	1.635	884	1.840	990	1.932	1.046	92,2	117,4	105,0	
3	Јужно - банатска	716	780	419	700	384	735	397	745	400	662	345	763	412	606	350	598	312	638	339	614	320	662	330	759	387	731	401	93,7	122,2	96,3	
4	Северно - бачка	319	440	220	310	162	339	155	312	174	351	179	363	188	260	132	222	100	285	144	296	150	273	147	416	205	325	151	73,9	146,4	78,1	
5	Северно - банатска	350	427	212	400	202	367	166	346	181	327	174	402	218	262	137	298	173	279	139	251	114	306	168	387	201	369	190	86,4	123,8	95,3	
6	Средње - банатска	594	692	382	674	337	610	316	622	337	553	306	621	319	547	296	457	241	549	313	419	210	514	261	630	312	586	313	84,7	128,2	93,0	
7	Сремска	707	709	388	761	381	672	343	711	398	667	359	716	409	592	354	578	318	625	349	602	289	687	357	841	472	650	319	91,7	112,5	77,3	
8	Западно - бачка	537	792	417	461	218	499	239	549	265	474	246	491	251	469	245	388	183	450	243	297	132	395	199	471	240	423	200	53,4	109,0	89,8	
Регион Шумадије и Западне Србије			5.710	7.015	3.897	5.743	3.082	5.521	2.869	5.866	3.167	5.350	2.985	5.819	3.203	5.164	2.862	4.648	2.644	4.610	2.512	4.148	2.173	5.214	2.758	5.222	2.858	5.453	2.964	77,7	117,3	104,4
9	Колубарска	338	410	228	374	196	350	175	354	185	339	191	356	201	270	147	247	149	255	145	247	128	312	160	333	209	351	207	85,6	142,1	105,4	
10	Маџанска	808	930	524	816	432	723	380	850	472	781	440	793	410	711	423	631	344	582	326	546	299	693	394	723	403	772	425	83,0	122,3	106,8	
11	Моравичка	399	479	278	428	240	395	232	386	243	415	240	409	227	354	215	301	177	397	245	284	159	383	231	366	219	338	208	70,6	112,3	92,3	
12	Поморавска	816	958	494	860	479	780	414	787	432	695	379	906	497	783	404	707	371	733	382	682	367	731	370	800	419	751	402	78,4	106,2	93,9	
13	Расинска	604	758	459	596	338	531	302	693	390	545	309	702	413	663	368	486	273	540	294	512	264	643	351	555	297	563	338	74,3	115,8	101,4	
14	Рашка	943	1.143	592	910	453	865	395	970	472	829	460	853	452	930	503	828	473	665	346	665	341	866	430	773	412	930	461	81,4	112,3	120,3	
15	Шумадијска	987	1.221	721	959	558	992	524	883	502	1.031	582	1.107	654	865	476	826	497	832	487	669	329	884	485	917	533	957	532	78,4	115,9	104,4	
16	Златиборска	815	1.116	601	800	386	885	447	943	471	715	384	693	349	588	326	622	360	606	287	543	286	702	337	755	366	791	391	70,9	127,2	104,8	
Регион Јужне и Источне Србије			6.796	7.738	3.862	7.413	3.746	6.928	3.456	7.277	3.662	6.390	3.352	7.008	3.614	6.116	3.088	6.125	3.075	5.481	2.779	4.701	2.272	6.426	3.234	7.304	3.573	6.921	3.580	89,4	113,0	94,8
17	Борска	262	283	162	229	139	333	191	224	130	249	149	259	156	188	116	233	141	217	109	161	94	229	119	360	207	250	140	88,3	107,3	69,4	
18	Браничевска	240	312	181	268	162	304	160	235	121	207	123	275	139	196	86	207	105	223	129	200	100	239	148	294	173	283	158	90,7	136,7	96,3	
19	Јабланичка	1.442	1.590	727	1.570	771	1.409	621	1.559	751	1.463	713	1.532	776	1.298	630	1.256	606	1.242	618	1.154	504	1.583	787	1.712	810	1.504	760	94,6	119,7	87,9	
20	Нишавска	1.943	2.249	1.122	2.128	1.037	1.859	946	1.973	969	1.915	979	2.000	1.005	1.754	932	1.699	826	1.564	814	1.306	609	1.769	890	2.144	1.011	2.013	1.029	89,5	118,5	93,9	
21	Пчињска	1.115	1.288	634	1.156	600	1.072	526	1.323	702	1.013	560	1.156	598	989	501	974	526	884	473	687	366	919	474	1.010	504	1.204	650	93,5	123,6	119,2	
22	Пиротска	435	497	238	484	250	498	271	464	232	372	206	382	191	413	198	369	173	308	152	324	146	422	200	433	178	443	226	89,1	120,1	102,3	
23	Подунавска	572	645	373	634	356	593	326	655	373	585	327	577	317	515	272	483	266	416	213	359	206	563	317	516	294	541	303	83,9	112,0	104,8	
24	Топличка	441	408	192	579	250	458	220	502	213	304	158	477	235	519	217	578	266	348	137	271	115	433	174	462	216	312	140	76,5	54,0	67,5	
25	Зајечарска	345	466	233	365	181	402	195	342	171	282	137	350	197	244	136	326	166	279	134	239	132	269	125	373	180	371	174	79,6	113,8	99,5	
Регион Косово и Метохија			324	330	182	215	101	195	94	200	100	203	96	350	170	301	158	310	169	212	122	143	74	184	80	179	82	189	102	57,3	61,0	105,6
Република Србија			21.316	24.788	13.385	21.923	11.683	21.078	11.034	21.886	11.675	20.013	11.043	21.873	11.931	19.062	10.390	18.281	10.008	17.630	9.582	15.061	7.786	19.235	10.171	21.473	11.347	20.546	11.060	82,9	112,4	95,7

Графикон бр. 39 Брисани и престанак евиденције евиденције у претходних годину дана по месецима  
Chart No. 39 - Removal from the registry and discontinuation of record keeping in the previous year, by month



Графикон бр. 40 Брисани и престанак евиденције по регионима и полу  
Chart No. 40 - Removal from the registry and discontinuation of record keeping by region and gender





Издавач	Национална служба за запошљавање Београд, Краља Милутина 8	<i>Publisher</i>	<i>NATIONAL EMPLOYMENT SERVICE Belgrade, Краља Милутина 8</i>
За издавача	Зоран Мартиновић, директор	<i>For the publisher</i>	<i>Zoran Martinovic, direktor</i>
Билтен припремили	Милена Ћирић Гордана Грујић Јелена Обрадовић Цолић Божидар Бојовић Нада Ускоковић Јанићијевић	<i>Bulletin prepared</i>	<i>Milena Ćirić Gordana Grujić Jelena Obradović Colić Božidar Bojović Nada Uskoković Janićijević</i>
Уредник	Радмило Пешић	<i>Editor</i>	<i>Radmilo Pešić</i>
Телефони за контакт	011/29-29-130	<i>Contact phone</i>	<i>381 11 2929130</i>
Е-маил	<a href="mailto:odnosisjavnosc@nsz.gov.rs">odnosisjavnosc@nsz.gov.rs</a>	<i>Email</i>	<i>odnosisjavnosc@nsz.gov.rs</i>
Интернет адреса	<a href="http://www.nsz.gov.rs/">http://www.nsz.gov.rs/</a>	<i>Internet page</i>	<i>http://www.nsz.gov.rs/</i>





Република Србија Национална служба за запошљавање  
Republic of Serbia National employment service  
[www.nsz.gov.rs](http://www.nsz.gov.rs)